



PREFET DE L'AIN

Préfecture de l'AIN
Direction des collectivités et de l'appui territorial
Bureau de l'aménagement, de l'urbanisme
et des installations classées
Références : FDS

**Arrêté préfectoral autorisant la S.A.S REINE EMBALLAGES
à exploiter un établissement à OYONNAX .**

Le préfet de l'Ain

- VU le Code de l'environnement
- VU la nomenclature des installations classées pour la protection de l'environnement et notamment les rubriques n°(s) 2445-1, 2450-A-a, 2940-2-a, 1530-3, 1532-3, 2910-A-2, 2925;
- VU la demande d'autorisation présentée par la S.A.S REINE EMBALLAGES en vue d'exploiter une usine de transformation de papier/carton à OYONNAX ;
- VU l'avis tacite réputé sans observation de l'Autorité Environnementale du 19 septembre 2017 ;
- VU l'insertion de l'avis d'ouverture d'enquête publique dans deux journaux diffusés dans le département de l'Ain ;
- VU la publication sur le site internet de la préfecture de l'Ain de l'avis d'enquête publique, ainsi que des résumés non techniques des études d'impact et de dangers,
- VU les certificats attestant l'affichage de l'avis d'enquête du 29 septembre 2017 au 17 novembre 2017 inclus dans les communes d'OYONNAX, BELLIGNAT, GEOVREISSET et SAMOGNAT ;
- VU les pièces, le déroulement et le résultat de l'enquête publique ouverte à la mairie d'OYONNAX durant un mois du 16 octobre 2017 au 17 novembre 2017 inclus ;
- VU l'avis de Monsieur André MOINGEON, désigné en qualité de commissaire-enquêteur ;
- VU l'avis des conseils municipaux d'OYONNAX, BELLIGNAT, GEOVREISSET et SAMOGNAT ;
- VU l'avis du directeur régional des affaires culturelles ;
- VU l'avis de l'institut national de l'origine et de la qualité;
- VU la convocation du demandeur au conseil départemental de l'environnement et des risques sanitaires et technologiques (CODERST), accompagnée des propositions de l'inspecteur de l'environnement ;
- VU l'avis émis par le conseil départemental de l'environnement et des risques sanitaires et technologiques (CODERST) au cours de sa réunion du 13 septembre 2018 ;
- VU la notification au demandeur du projet d'arrêté préfectoral ;
- VU l'absence de réponse de l'exploitant ;

CONSIDERANT que ces installations constituent des activités soumises à autorisation et à déclaration visées aux n°s 2445-1, 2450-2A-a, 2940-2-a, 1530-3, 1532-3, 2910-A-2 et 2925 de la nomenclature des installations classées ;

CONSIDERANT qu'aux termes de l'article L.512.1 du Code de l'Environnement, l'autorisation ne peut être accordée que si les dangers ou inconvénients de l'installation peuvent être prévenus par des mesures que spécifie l'arrêté préfectoral ;

CONSIDERANT que les mesures prévues par le pétitionnaire sont de nature à prévenir les dangers et inconvénients susceptibles d'être générés par l'installation, objet de la demande d'autorisation susvisée ;

CONSIDERANT qu'il convient de fixer des prescriptions visant à garantir la préservation des intérêts mentionnés à l'article L.511.1 du Code de l'Environnement ;

CONSIDERANT que la procédure d'instruction et d'information a été suivie conformément aux dispositions prévues par le code de l'environnement ;

SUR proposition du secrétaire général de la préfecture ;

TITRE 1 PORTÉE DE L'AUTORISATION ET CONDITIONS GÉNÉRALES

CHAPITRE 1.1 BÉNÉFICIAIRE ET PORTÉE DE L'AUTORISATION

Article 1.1.1. Exploitant titulaire de l'autorisation

La société REINE EMBALLAGES, dont le siège social est situé à Veyziat Route de Samognat à OYONNAX, est autorisée, sous réserve du respect des prescriptions annexées au présent arrêté, à exploiter sur le territoire de la commune d'OYONNAX les installations détaillées dans les articles suivants.

Article 1.1.2. Modifications et compléments apportés aux prescriptions des actes antérieurs

Le récépissé de déclaration délivré le 28 février 2011 au titre des rubriques 1530-2, 2445-2, 2450-2-b, 2910-A-2 et 2940-2-b, est abrogé et remplacé par les prescriptions du présent arrêté.

Article 1.1.3. Installations non visées par la nomenclature ou soumises à déclaration ou soumises à enregistrement

Les prescriptions du présent arrêté s'appliquent également aux autres installations ou équipements exploités dans l'établissement, qui, mentionnés ou non dans la nomenclature, sont de nature par leur proximité ou leur connexité avec une installation soumise à autorisation à modifier les dangers ou inconvénients de cette installation.

Les dispositions des arrêtés ministériels existants relatifs aux prescriptions générales applicables aux installations classées soumises à déclaration sont applicables aux installations classées soumises à déclaration incluses dans l'établissement dès lors que ces installations ne sont pas régies par le présent arrêté préfectoral d'autorisation.

CHAPITRE 1.2 NATURE DES INSTALLATIONS

Article 1.2.1. Liste des installations concernées par une rubrique de la nomenclature des installations classées

| N° de rubrique | Intitulé de la rubrique | Volume des activités | Régime de classement |
|----------------|--|-----------------------|----------------------|
| 2445.1 | Transformation du papier, carton | 120 t/j | A |
| 2450.A.a | Imprimerie ou ateliers de reproduction graphique sur tout support | 250 Kg/j | A |
| 2940.2.a | Application, cuisson, séchage de vernis, peinture, apprêt, colle, enduit, etc. | 2,4 t/j | A |
| 1530.3 | Dépôts de papiers, cartons ou matériaux combustibles analogues | 15 138 m ³ | D |
| 1532.3 | Stockage de bois ou de matériaux combustibles analogues | 1 260 m ³ | D |
| 2910.A.2 | Combustion à l'exclusion des installations visées par les rubriques 2770 et 2771 | 3,5 MW | D |
| 2925 | Ateliers de charge d'accumulateurs | 58,8 kW | D |

A : Autorisation – E : Enregistrement - D : Déclaration - NC : Non classable

Article 1.2.2. Situation de l'établissement

Les installations autorisées sont situées sur la commune, parcelles et lieux-dits suivants :

| Commune | Parcelles | Lieux-dits |
|---------|--|--------------|
| OYONNAX | 520, 602, 609, 848, 849, 860, 973, 1015, 1018, 1019, 1020, 1024, 1025, 1041, 1042, 1044, 1084, 1085, 1086, 1087, 1088, 1108, 1109, 1111, 1112, 1113. | Serrayer |
| | 3201, 3202 | Sous Le Bois |

Les installations citées à l'article ci-dessus sont reportées avec leurs références sur le plan de situation de l'établissement annexé au présent arrêté.

CHAPITRE 1.3 CONFORMITÉ AU DOSSIER DE DEMANDE D'AUTORISATION

Article 1.3.1. Conformité

Les installations et leurs annexes, objet du présent arrêté, sont disposées, aménagées et exploitées conformément aux plans et données techniques contenus dans les différents dossiers déposés par l'exploitant. En tout état de cause, elles respectent par ailleurs les dispositions du présent arrêté, des arrêtés complémentaires et les réglementations autres en vigueur.

CHAPITRE 1.4 DURÉE DE L'AUTORISATION

Article 1.4.1. Durée de l'autorisation

L'arrêté d'autorisation cesse de produire effet lorsque, sauf cas de force majeure, l'installation n'a pas été mise en service dans le délai de trois ans ou lorsque l'exploitation a été interrompue pendant plus de deux années consécutives.

CHAPITRE 1.5 MODIFICATIONS ET CESSATION D'ACTIVITÉ

Article 1.5.1. Porter à connaissance

Toute modification apportée par le demandeur aux installations, à leur mode d'utilisation ou à leur voisinage, et de nature à entraîner un changement notable des éléments du dossier de demande d'autorisation, est portée avant sa réalisation à la connaissance du Préfet avec tous les éléments d'appréciation.

Article 1.5.2. Mise à jour des études d'impact et de dangers

Les études d'impact et de dangers sont actualisées à l'occasion de toute modification notable telle que prévue à l'article R 512-33 du code de l'environnement. Ces compléments sont systématiquement communiqués au Préfet qui pourra demander une analyse critique d'éléments du dossier justifiant des vérifications particulières, effectuée par un organisme extérieur expert dont le choix est soumis à son approbation. Tous les frais engagés à cette occasion sont supportés par l'exploitant.

Article 1.5.3. Equipements abandonnés

Les équipements abandonnés ne doivent pas être maintenus dans les installations. Toutefois, lorsque leur enlèvement est incompatible avec les conditions immédiates d'exploitation, des dispositions matérielles interdiront leur réutilisation afin de garantir leur mise en sécurité et la prévention des accidents.

Article 1.5.4. Transfert sur un autre emplacement

Tout transfert sur un autre emplacement des installations visées sous l'article 1.2 du présent arrêté nécessite une nouvelle demande d'autorisation ou d'enregistrement ou déclaration.

Article 1.5.5. Changement d'exploitant

La demande de changement d'exploitant est soumise à autorisation. Le nouvel exploitant adresse au préfet les documents établissant ses capacités techniques et financières.

Article 1.5.6. Cessation d'activité

Sans préjudice des mesures de l'article R. 512-74 du code de l'environnement, pour l'application des articles R. 512-39-1 à R. 512-39-5, l'usage à prendre en compte sera défini suivant les dispositions de l'article R. 512-39-2 du code de l'environnement.

Lorsqu'une installation classée est mise à l'arrêt définitif, l'exploitant notifie au préfet la date de cet arrêt trois mois au moins avant celui-ci. La notification prévue ci-dessus indique les mesures prises ou prévues pour assurer, dès l'arrêt de l'exploitation, la mise en sécurité du site. Ces mesures comportent notamment :

- l'évacuation ou l'élimination des produits dangereux, et, pour les installations autres que les installations de stockage de déchets, celle des déchets présents sur le site ;
- des interdictions ou limitations d'accès au site ;
- la suppression des risques d'incendie et d'explosion ;
- la surveillance des effets de l'installation sur son environnement.

En outre, l'exploitant place le site de l'installation dans un état tel qu'il ne puisse porter atteinte aux intérêts mentionnés à l'article L. 511-1 et qu'il permette un usage futur du site déterminé selon le(s) usage(s) prévu(s) au premier alinéa du présent article.

CHAPITRE 1.6 RÉGLEMENTATION

Article 1.6.1. Réglementation applicable

Sans préjudice de la réglementation en vigueur, sont notamment applicables à l'établissement les prescriptions qui le concernent des textes cités ci-dessous (liste non exhaustive):

| Dates | Textes |
|----------|--|
| 02/02/98 | Arrêté du 02/02/98 relatif aux prélèvements et à la consommation d'eau ainsi qu'aux émissions de toute nature des installations classées pour la protection de l'environnement soumises à autorisation |
| 04/10/10 | Arrêté du 04/10/10 modifié relatif à la prévention des risques accidentels au sein des installations classées pour la protection de l'environnement soumises à autorisation |
| 31/05/12 | Arrêté du 31/05/12 fixant la liste des installations classées soumises à l'obligation de constitution de garanties financières en application du 5° de l'article R. 516-1 du code de l'environnement |
| 15/12/09 | Arrêté du 15/12/09 modifié fixant certains seuils et critères mentionnés aux articles R. 512-33, R. 512-46-23 et R. 512-54 du code de l'environnement |
| 07/07/09 | Arrêté du 7 juillet 2009 relatif aux modalités d'analyse dans l'air et dans l'eau dans les ICPE et aux normes de référence |
| 27/10/11 | Arrêté du 27/10/11 portant modalités d'agrément des laboratoires effectuant des analyses dans le domaine de l'eau et des milieux aquatiques au titre du code de l'environnement |
| 29/02/12 | Arrêté du 29 février 2012 modifié fixant le contenu des registres mentionnés aux articles R. 541-43 et R. 541-46 du code de l'environnement |
| 29/07/05 | Arrêté du 29/07/05 modifié fixant le formulaire du bordereau de suivi des déchets dangereux mentionné à l'article 4 du décret n°2005-635 du 30 mai 2005-Arrêté du 23/01/97 relatif à la limitation des bruits émis dans l'environnement par les installations classées pour la protection de l'environnement |
| 23/01/97 | Arrêté du 23/01/97 relatif à la limitation des bruits émis dans l'environnement par les installations classées pour la protection de l'environnement |
| 31/01/08 | Arrêté du 31/01/08 modifié relatif au registre et à la déclaration annuelle des émissions et des transferts de polluants et des déchets |
| 11/03/10 | Arrêté du 11/03/10 portant modalités d'agrément des laboratoires ou des organismes pour certains types de prélèvements et d'analyses à l'émission des substances dans l'atmosphère |

Article 1.6.2. Respect des autres législations et réglementations

Les dispositions de cet arrêté préfectoral sont prises sans préjudice :

- des autres législations et réglementations applicables, et notamment le code minier, le code civil, le code de l'urbanisme, le code du travail et le code général des collectivités territoriales, la réglementation sur les équipements sous pression,
- des schémas, plans et autres documents d'orientation et de planification approuvés.

Les droits des tiers sont et demeurent expressément réservés.

La présente autorisation ne vaut pas permis de construire.

TITRE 2 – GESTION DE L'ÉTABLISSEMENT

CHAPITRE 2.1 EXPLOITATION DES INSTALLATIONS

Article 2.1.1. Objectifs généraux

L'exploitant prend toutes les dispositions nécessaires dans la conception l'aménagement, l'entretien et l'exploitation des installations pour :

- limiter le prélèvement et la consommation d'eau ;
- limiter les émissions de polluants dans l'environnement ;
- respecter les valeurs limites d'émissions pour les substances polluantes définies ci-après
- la gestion des effluents et déchets en fonction de leurs caractéristiques, ainsi que la réduction des quantités rejetées ;
- prévenir en toutes circonstances, l'émission, la dissémination ou le déversement, chroniques ou accidentels, directs ou indirects, de matières ou substances qui peuvent présenter des dangers ou inconvénients pour la commodité de voisinage, pour la santé, la sécurité, la salubrité publiques, pour l'agriculture, pour la protection de la nature, de l'environnement et des paysages, pour l'utilisation rationnelle de l'énergie ainsi que pour la conservation des sites et des monuments ainsi que des éléments du patrimoine archéologique.

Article 2.1.2. Consignes d'exploitation

L'exploitant établit des consignes d'exploitation pour l'ensemble des installations comportant explicitement les vérifications à effectuer, en conditions d'exploitation normale, en périodes de démarrage, de dysfonctionnement ou d'arrêt momentané de façon à permettre en toutes circonstances le respect des dispositions du présent arrêté.

L'exploitation se fait sous la surveillance de personnes nommément désignées par l'exploitant et ayant une connaissance des dangers des produits stockés ou utilisés dans l'installation.

CHAPITRE 2.2 RÉSERVES DE PRODUITS OU MATIÈRES CONSOMMABLES

Article 2.2.1. Réserves de produits

L'établissement dispose de réserves suffisantes de produits ou matières consommables utilisés de manière courante ou occasionnelle pour assurer la protection de l'environnement tels que manches de filtre, produits de neutralisation, liquides inhibiteurs, produits absorbants...

CHAPITRE 2.3 INTÉGRATION DANS LE PAYSAGE

Article 2.3.1. Propreté

L'exploitant prend les dispositions appropriées qui permettent d'intégrer l'installation dans le paysage. L'ensemble des installations est maintenu propre et entretenu en permanence.

L'exploitant prend les mesures nécessaires afin d'éviter la dispersion sur les voies publiques et les zones environnantes de poussières, papiers, boues, déchets, ... Des dispositifs d'arrosage, de lavage de roues, ... sont mis en place en tant que de besoin.

Article 2.3.2. Esthétique

Les abords de l'installation, placés sous le contrôle de l'exploitant sont aménagés et maintenus en bon état de propreté (peinture, poussières, envols...). Les émissaires de rejet et leur périphérie font l'objet d'un soin particulier (plantations, engazonnement,...).

CHAPITRE 2.4 DANGER OU NUISANCE NON PRÉVENU

Article 2.4.1. Danger ou nuisance non prévenu

Tout danger ou nuisance non susceptible d'être prévenu par les prescriptions du présent arrêté est immédiatement porté à la connaissance du Préfet par l'exploitant.

CHAPITRE 2.5 INCIDENTS OU ACCIDENTS

Article 2.5.1. Déclaration et rapport

L'exploitant est tenu à déclarer dans les meilleurs délais à l'inspection des installations classées les accidents ou incidents survenus du fait du fonctionnement de son installation qui sont de nature à porter atteinte aux intérêts mentionnés à l'article L. 511-1 du code de l'environnement.

Un rapport d'accident ou, sur demande de l'inspection des installations classées, un rapport d'incident est transmis par l'exploitant à l'inspection des installations classées. Il précise notamment les circonstances et les causes de l'accident ou de l'incident, les effets sur les personnes et l'environnement, les mesures prises ou envisagées pour éviter un accident ou un incident similaire et pour en pallier les effets à moyen ou long terme.

Ce rapport est transmis sous 15 jours à l'inspection des installations classées.

CHAPITRE 2.6 RÉCAPITULATIF DES DOCUMENTS TENUS À LA DISPOSITION DE L'INSPECTION

Article 2.6.1. Récapitulatif des documents tenus à la disposition de l'inspection

L'exploitant établit et tient à jour un dossier comportant les documents suivants :

- le dossier de demande d'autorisation initial,
- les plans tenus à jour
- les récépissés de déclaration et les prescriptions générales, en cas d'installations soumises à déclaration non couvertes par un arrêté d'autorisation,
- les arrêtés préfectoraux associés aux enregistrements et les prescriptions générales ministérielles, en cas d'installations soumises à enregistrement non couvertes par un arrêté d'autorisation,
- les arrêtés préfectoraux relatifs aux installations soumises à autorisation, pris en application de la législation relative aux installations classées pour la protection de l'environnement,
- tous les documents, enregistrements, résultats de vérification et registres répertoriés dans le présent arrêté ; ces documents peuvent être informatisés, mais dans ce cas des dispositions doivent être prises pour la sauvegarde des données.

Ce dossier est tenu en permanence à la disposition de l'inspection des installations classées sur le site.

Les documents visés dans le dernier alinéa ci-dessus sont tenus à la disposition de l'inspection des installations classées sur le site durant 5 années au minimum.

CHAPITRE 2.7 RÉCAPITULATIF DES DOCUMENTS À TRANSMETTRE À L'INSPECTION

Article 2.7.1. Récapitulatif des documents à transmettre à l'inspection

L'exploitant transmet à l'inspection les documents suivants :

| Articles | Contrôles à effectuer | Périodicité du contrôle |
|------------------|---|---|
| ARTICLE 10.2.1.1 | Mesure « comparatives » chaudières | Tous les 2 ans |
| ARTICLE 10.2.1.1 | Mesure « comparatives » lignes offset et ventilo-déchiporteur | Annuelle* |
| ARTICLE 10.2.1.2 | Plan de gestion de solvant | Annuelle |
| ARTICLE 10.2.3 | Surveillance de la qualité des rejets aqueux industriels | Annuelle* |
| ARTICLE 10.2.3 | Surveillance de la qualité eaux pluviales | Tous les 2 ans |
| ARTICLE 10.2.5 | Surveillance des niveaux sonores | Un an après l'obtention de l'autorisation d'exploiter |

* Après 3 campagnes, si toutes les concentrations mesurées respectent les valeurs limites, respectivement prescrites aux articles 4.3.9.1. et 3.2.3. du présent arrêté, la fréquence de contrôle pourra passer à une fois tous les deux ans.

| Articles | Documents à transmettre | Périodicités / échéances |
|----------------|--|---|
| ARTICLE 1.5.6 | Notification de mise à l'arrêt définitif | 3 mois avant la date de cessation d'activité |
| ARTICLE 10.4.1 | Déclaration annuelle des émissions | Annuelle (GEREP : site de télédéclaration) : Avant le 1er avril de chaque année, le bilan annuel portant sur l'année précédente |

TITRE 3 - PRÉVENTION DE LA POLLUTION ATMOSPHÉRIQUE

CHAPITRE 3.1 CONCEPTION DES INSTALLATIONS

Article 3.1.1. Dispositions générales

L'exploitant prend toutes les dispositions nécessaires dans la conception, l'exploitation et l'entretien des installations de manière à limiter les émissions à l'atmosphère, y compris diffuses, notamment par la mise en œuvre de technologies propres, le développement de techniques de valorisation, la collecte sélective et le traitement des effluents en fonction de leurs caractéristiques et la réduction des quantités rejetées en optimisant notamment l'efficacité énergétique.

Sauf autorisation explicite, la dilution des effluents est interdite. En aucun cas elle ne doit constituer un moyen de respecter les valeurs limites

Les installations de traitement devront être conçues, exploitées et entretenues de manière à réduire à leur minimum les durées d'indisponibilité pendant lesquelles elles ne pourront assurer pleinement leur fonction.

Les installations de traitement d'effluents gazeux doivent être conçues, exploitées et entretenues de manière :

- à faire face aux variations de débit, température et composition des effluents,
- à réduire au minimum leur durée de dysfonctionnement et d'indisponibilité.

Les procédés de traitement non susceptibles de conduire à un transfert de pollution doivent être privilégiés pour l'épuration des effluents.

Les installations de traitement sont correctement entretenues. Les principaux paramètres permettant de s'assurer de leur bonne marche sont mesurés périodiquement et si besoin en continu avec asservissement à une alarme. Les résultats de ces mesures sont portés sur un registre éventuellement informatisé et tenus à la disposition de l'inspection des installations classées

L'établissement dispose de réserves suffisantes de produits ou matières consommables utilisés de manière courante ou occasionnelle pour assurer la protection de l'environnement tels que manches de filtre, produits de neutralisation, liquides inhibiteurs, ...

Si une indisponibilité est susceptible de conduire à un dépassement des valeurs limites imposées, l'exploitant devra prendre les dispositions nécessaires pour réduire la pollution émise en réduisant ou en arrêtant les installations concernées.

Les consignes d'exploitation de l'ensemble des installations comportent explicitement les contrôles à effectuer, en marche normale et à la suite d'un arrêt pour travaux de modification ou d'entretien, de façon à permettre en toute circonstance le respect des dispositions du présent arrêté.

Le brûlage à l'air libre est interdit à l'exclusion des essais incendie. Dans ce cas, les produits brûlés sont identifiés en qualité et quantité.

Article 3.1.2. Pollutions accidentelles

Les dispositions appropriées sont prises pour réduire la probabilité des émissions accidentelles et pour que les rejets correspondants ne présentent pas de dangers pour la santé et la sécurité publique. Les incidents ayant entraîné des rejets dans l'air non conforme ainsi que les causes de ces incidents et les remèdes apportés sont consignés dans un registre.

Article 3.1.3. Odeurs

Les dispositions nécessaires sont prises pour que l'établissement ne soit pas à l'origine de gaz odorants, susceptibles d'incommoder le voisinage, de nuire à la santé ou à la sécurité publique.

Article 3.1.4. Voies de circulation

Sans préjudice des règlements d'urbanisme, l'exploitant prend les dispositions nécessaires pour prévenir les envois de poussières et de matières diverses :

- les voies de circulation et aires de stationnement des véhicules sont aménagées (formes de pente, revêtement, etc.), et convenablement nettoyées,
- Les véhicules sortant de l'installation n'entraînent pas de dépôt de poussière ou de boue sur les voies de circulation. Pour cela des dispositions telles que le lavage des roues des véhicules doivent être prévues en cas de besoin,
- les surfaces où cela est possible sont engazonnées,
- des écrans de végétation sont mis en place le cas échéant.

Des dispositions équivalentes peuvent être prises en lieu et place de celles-ci.

Article 3.1.5. Emissions diffuses et envols de poussières

Les stockages de produits pulvérulents sont confinés (récipients, silos, bâtiments fermés) et les installations de manipulation, transvasement, transport de produits pulvérulents sont, sauf impossibilité technique démontrée, munies de dispositifs de capotage et d'aspiration permettant de réduire les envols de poussières. Si nécessaire, les dispositifs d'aspiration sont raccordés à une installation de dépoussiérage en vue de respecter les dispositions du présent arrêté. Les équipements et aménagements correspondants satisfont par ailleurs la prévention des risques d'incendie et d'explosion (événements pour les tours de séchage, les dépoussiéreurs...).

CHAPITRE 3.2 CONDITIONS DE REJET

Article 3.2.1. Dispositions générales

Les poussières, gaz polluants ou odeurs sont, dans la mesure du possible, captés à la source et canalisés, sans préjudice des règles relatives à l'hygiène et à la sécurité des travailleurs

Les points de rejet dans le milieu naturel doivent être en nombre aussi réduit que possible. Tout rejet non prévu au présent chapitre ou non conforme à ses dispositions est interdit. La dilution des rejets atmosphériques est interdite.

Les ouvrages de rejet doivent permettre une bonne diffusion dans le milieu récepteur.

Les rejets à l'atmosphère sont, dans toute la mesure du possible, collectés et évacués, après traitement éventuel, par l'intermédiaire de cheminées pour permettre une bonne diffusion des rejets. L'emplacement de ces conduits est tel qu'il ne peut y avoir à aucun moment siphonnage des effluents rejetés dans les conduits ou prises d'air avoisinant. La forme des conduits, notamment dans leur partie la plus proche du débouché à l'atmosphère, est conçue de façon à favoriser au maximum l'ascension des gaz dans l'atmosphère. La partie terminale de la cheminée peut comporter un convergent réalisé suivant les règles de l'art lorsque la vitesse d'éjection est plus élevée que la vitesse choisie pour les gaz dans la cheminée. Les contours des conduits ne présentent pas de point anguleux et la variation de la section des conduits au voisinage du débouché est continue et lente.

Les poussières, gaz polluants ou odeurs sont, dans la mesure du possible, captés à la source et canalisés, sans préjudice des règles relatives à l'hygiène et à la sécurité des travailleurs.

Les conduits d'évacuation des effluents atmosphériques nécessitant un suivi, dont les points de rejet sont repris ci-après, doivent être aménagés (plate-forme de mesure, orifices, fluides de fonctionnement, emplacement des appareils, longueur droite pour la mesure des particules) de manière à permettre des mesures représentatives des émissions de polluants à l'atmosphère. En particulier les dispositions des normes NF 44-052 et EN 13284-1, ou toute autre norme européenne ou internationale équivalente en vigueur à la date d'application du présent arrêté, sont respectées.

Ces points doivent être aménagés de manière à être aisément accessibles et permettre des interventions en toute sécurité. Toutes les dispositions doivent également être prises pour faciliter l'intervention d'organismes extérieurs à la demande de l'inspection des installations classées.

Article 3.2.2. Conduits et installations raccordées / Conditions générales de rejet

| N° de conduit | Installations raccordées | Hauteur en m | Diamètre en m | Débit nominal en Nm ³ /h | Vitesse minimale d'éjection en m/s | Puissance ou capacité | Combustible |
|---------------|--|--------------|---------------|-------------------------------------|------------------------------------|-----------------------|-------------|
| 1 | Chaudière 1 | 6 m | 0,29 | 800 | 5 | 895 kW | Gaz naturel |
| 2 | Chaudière 2 | 6 m | 0,29 | 800 | 5 | 895 kW | Gaz naturel |
| 3 | Chaudière 3 | 6 m | 0,29 | 800 | 5 | 895 kW | Gaz naturel |
| 4 | Chaudière vapeur | 6 m | 0,5 | 1 200 | 5 | 1708 kW | Gaz naturel |
| 5 | Ligne Offset K78 extraction 1 rallonge | 15 m | 0,4 | 2 000 | 5 | - | - |
| 6 | Ligne Offset K78 extraction 2 rallonge | 15 m | 0,4 | 2 000 | 5 | - | - |
| 7 | Ligne Offset K78 extraction 1 armoire | 15 m | 0,4 | 1200 | 5 | - | - |
| 8 | Ligne Offset K78 extraction 2 armoire | 15 m | 0,4 | 1200 | 5 | - | - |
| 9 | Ligne Offset K108-1 extraction 1 groupe mort | 15 m | 0,4 | 3 550 | 5 | - | - |
| 10 | Ligne Offset K108-1 extraction 2 groupe mort | 15 m | 0,4 | 3 400 | 5 | - | - |
| 11 | Ligne Offset K108-1 extraction 1 rallonge | 15 m | 0,4 | 3 750 | 5 | - | - |
| 12 | Ligne Offset K108-1 extraction 2 rallonge | 15 m | 0,4 | 3 850 | 5 | - | - |
| 13 | Ligne Offset K108-1 extraction armoire | 15 m | 0,4 | 1 200 | 5 | - | - |
| 14 | Ligne Offset K108-2 extraction 1 groupe mort | 15 m | 0,4 | 3 550 | 5 | - | - |
| 15 | Ligne Offset K108-2 extraction 2 groupe mort | 15 m | 0,4 | 3 050 | 5 | - | - |
| 16 | Ligne Offset K108-2 extraction 1 rallonge | 15 m | 0,4 | 2 800 | 5 | - | - |
| 17 | Ligne Offset K108-2 extraction 2 rallonge | 15 m | 0,4 | 2 450 | 5 | - | - |
| 18 | Ligne Offset K108-2 extraction armoire | 15 m | 0,4 | 1200 | 5 | - | - |
| 19 | Ventilo-déchetueur | 4 m | 0,7 | 70 000 | 8 | - | - |

Article 3.2.3. Valeurs limites des concentrations dans les rejets atmosphériques

Les rejets issus des installations doivent respecter les valeurs limites suivantes en concentration, les volumes de gaz étant rapportés :

- à des conditions normalisées de température (273 kelvins) et de pression (101,3 kilopascals) après déduction de la vapeur d'eau (gaz secs) ;
- à une teneur en O₂ précisée dans le tableau ci-dessous.

On entend par flux de polluant la masse de polluant rejetée par unité de temps. Lorsque la valeur limite est exprimée en flux spécifique, ce flux est calculé, sauf dispositions contraires, à partir d'une production journalière.

Les flux de polluants rejetés dans l'atmosphère doivent être inférieurs aux valeurs limites suivantes :

| Paramètre | Conduits n°1 à 4 | Conduits n°5 à 18 | Conduit n°19 |
|--|---|--|--|
| | Concentration (en mg/Nm ³ à 3 % d'O ₂) | Concentration (en mg/Nm ³ à concentration ambiante d'O ₂) | Concentration (en mg/Nm ³ à concentration ambiante d'O ₂) |
| Poussières | 5 | - | 100 si flux ≤ 1Kg/h 40 si flux > 1Kg/h |
| SO ₂ | 35 | - | - |
| NO _x (en équivalent NO ₂) | 150 | - | - |
| COVNM (en équivalent C) | - | 75 Le flux annuel des émissions diffuses ne doit pas dépasser : 25 % de la quantité de solvants utilisée* | - |

* Flux calculé par le Plan de Gestion de Solvants (PGS) mentionné à l'article suivant

Les valeurs limites s'imposent à des mesures, prélèvements et analyses moyens réalisés sur une durée qui est fonction des caractéristiques de l'appareil et du polluant et voisine d'une demi-heure. La moyenne de toutes les mesures réalisées lors d'une opération de surveillance ne dépasse pas les valeurs limites d'émission et aucune des moyennes horaires n'est supérieure à 1,5 fois la valeur limite d'émission.

Sauf autorisation explicite, la dilution des effluents est interdite. En aucun cas elle ne doit constituer un moyen de respecter les valeurs limites fixées par le présent arrêté.

Article 3.2.4. Cas particulier des COV – Plan de Gestion de Solvants (PGS)

Lorsque la consommation de solvant de l'installation est supérieure à une tonne/an, l'exploitant met en place un plan de gestion de solvants, mentionnant notamment les entrées et les sorties de solvants de l'installation. Le plan concernant l'activité de l'année N, doit être finalisé avant le 30 mars de l'année N+1. Il est tenu à la disposition de l'inspection des installations classées, ainsi que tout justificatif concernant la consommation de solvant (factures, nom des fournisseurs, etc.).

Ce plan permet notamment, de vérifier que la valeur limite visée au précédent article, applicable au flux annuel des émissions diffuses de COV est respectée.

TITRE 4 PROTECTION DES RESSOURCES EN EAUX ET DES MILIEUX AQUATIQUES

Article 4 Compatibilité avec les objectifs de qualité du milieu

L'implantation et le fonctionnement de l'installation est compatible avec les objectifs de qualité et de quantité des eaux visés au IV de l'article L. 212-1 du code de l'environnement. Elle respecte les dispositions du schéma directeur d'aménagement et de gestion des eaux et du schéma d'aménagement et de gestion des eaux s'il existe. La conception et l'exploitation de l'installation permettent de limiter la consommation d'eau et les flux polluants.

CHAPITRE 4.1 PRÉLÈVEMENTS ET CONSOMMATIONS D'EAU

Article 4.1.1. Origine des approvisionnements en eau

L'exploitant prend toutes les dispositions nécessaires dans la conception et l'exploitation des installations pour limiter les flux d'eau. Notamment la réfrigération en circuit ouvert est interdite.

Les installations de prélèvement d'eau de toutes origines sont munies de dispositifs de mesure totalisateurs de la quantité d'eau prélevée. Ce dispositif est relevé journalièrement si le débit prélevé est susceptible de dépasser 100 m³/j, hebdomadairement si ce débit est inférieur. Ces résultats sont portés sur un registre éventuellement informatisé et consultable par l'inspection des installations classées.

Les prélèvements d'eau dans le milieu qui ne s'avèrent pas liés à la lutte contre un incendie ou aux exercices de secours, sont autorisés dans les quantités suivantes :

| Origine de la ressource | Prélèvement maximal annuel |
|-------------------------|----------------------------|
| Réseau d'eau public AEP | 13 000 m ³ |

CHAPITRE 4.2 COLLECTE DES EFFLUENTS LIQUIDES

Article 4.2.1. Dispositions générales

Tous les effluents aqueux sont canalisés. Tout rejet d'effluent liquide non prévu à l'article 4.3.1 ou non conforme aux dispositions du chapitre 4.3 est interdit.

A l'exception des cas accidentels où la sécurité des personnes ou des installations serait compromise, il est interdit d'établir des liaisons directes entre les réseaux de collecte des effluents devant subir un traitement ou être détruits et le milieu récepteur.

Article 4.2.2. Plan des réseaux

Un schéma de tous les réseaux et un plan des égouts sont établis par l'exploitant, régulièrement mis à jour, notamment après chaque modification notable, et datés. Ils sont tenus à la disposition de l'inspection des installations classées ainsi que des services d'incendie et de secours.

Le plan des réseaux d'alimentation et de collecte fait notamment apparaître :

- l'origine et la distribution de l'eau d'alimentation,
- les dispositifs de protection de l'alimentation (bac de disconnexion, implantation des disconnecteurs ou tout autre dispositif permettant un isolement avec la distribution alimentaire, ...)
- les secteurs collectés et les réseaux associés
- les ouvrages de toutes sortes (vannes, compteurs...)
- les ouvrages d'épuration interne avec leurs points de contrôle et les points de rejet de toute nature (interne ou au milieu).

Article 4.2.3. Entretien et surveillance

Les réseaux de collecte des effluents sont conçus et aménagés de manière à être curables, étanches et résister dans le temps aux actions physiques et chimiques des effluents ou produits susceptibles d'y transiter.

L'exploitant s'assure par des contrôles appropriés et préventifs de leur bon état et de leur étanchéité.

Les différentes tuyauteries accessibles sont repérées conformément aux règles en vigueur.

Article 4.2.4. Protection des réseaux internes à l'établissement

Les effluents aqueux rejetés par les installations ne sont pas susceptibles de dégrader les réseaux d'égouts ou de dégager des produits toxiques ou inflammables dans ces égouts, éventuellement par mélange avec d'autres effluents.

Article 4.2.4.1. Isolement avec les milieux

Un système permet l'isolement des réseaux d'assainissement de l'établissement par rapport à l'extérieur. Ces dispositifs sont maintenus en état de marche, signalés et actionnables en toute circonstance localement et/ou à partir d'un poste de commande. Leur entretien préventif et leur mise en fonctionnement sont définis par consigne.

CHAPITRE 4.3 TYPES D'EFFLUENTS, LEURS OUVRAGES D'ÉPURATION ET LEURS CARACTÉRISTIQUES DE REJET AU MILIEU

Article 4.3.1. Identification des effluents

L'exploitant est en mesure de distinguer les différentes catégories d'effluents suivants :...

- les **eaux exclusivement pluviales** et eaux non susceptibles d'être polluées
- les **eaux pluviales susceptibles d'être polluées** (notamment celles collectées dans le bassin de confinement), les eaux polluées lors d'un accident ou d'un incendie (y compris les eaux utilisées pour l'extinction),
- les **eaux polluées** : les eaux de procédé, les eaux de lavages des sols, les purges des chaudières,....,
- les **eaux résiduaires après épuration interne** : les eaux issues des installations de traitement interne au site ou avant rejet vers le milieu récepteur .
- les **eaux domestiques** : les eaux vannes, les eaux des lavabos et douches, les eaux de cantine,
- les **eaux de purge des circuits de refroidissement**.

Article 4.3.2. Collecte des effluents

Les effluents pollués ne contiennent pas de substances de nature à gêner le bon fonctionnement des ouvrages de traitement.

La dilution des effluents est interdite. En aucun cas elle ne doit constituer un moyen de respecter les valeurs seuils de rejets fixées par le présent arrêté. Il est interdit d'abaisser les concentrations en substances polluantes des rejets par simples dilutions autres que celles résultant du rassemblement des effluents normaux de l'établissement ou celles nécessaires à la bonne marche des installations de traitement.

Les rejets directs ou indirects d'effluents dans la (les) nappe(s) d'eaux souterraines ou vers les milieux de surface non visés par le présent arrêté sont interdits.

Article 4.3.3. Gestion des ouvrages : conception, dysfonctionnement

La conception et la performance des installations de traitement (ou de pré-traitement) des effluents aqueux permettent de respecter les valeurs limites imposées au rejet par le présent arrêté. Elles sont entretenues, exploitées et surveillées de manière à réduire au minimum les durées d'indisponibilité ou à faire face aux variations des caractéristiques des effluents bruts (débit, température, composition...) y compris à l'occasion du démarrage ou d'arrêt des installations.

Si une indisponibilité ou un dysfonctionnement des installations de traitement est susceptible de conduire à un dépassement des valeurs limites imposées par le présent arrêté, l'exploitant prend les dispositions nécessaires pour réduire la pollution émise en limitant ou en arrêtant si besoin les fabrications concernées.

Les dispositions nécessaires doivent être prises pour limiter les odeurs provenant du traitement des effluents ou dans les canaux à ciel ouvert (conditions anaérobies notamment).

Article 4.3.4. Entretien et conduite des installations de traitement

Les principaux paramètres permettant de s'assurer de la bonne marche des installations de traitement des eaux polluées sont mesurés périodiquement et portés sur un registre.

La conduite des installations est confiée à un personnel compétent disposant d'une formation initiale et continue.

Un registre spécial est tenu sur lequel sont notés les incidents de fonctionnement des dispositifs de collecte, de traitement, de recyclage ou de rejet des eaux, les dispositions prises pour y remédier et les résultats des mesures et contrôles de la qualité des rejets auxquels il a été procédé.

Les eaux pluviales susceptibles d'être polluées, notamment par ruissellement sur des aires de stationnement, de chargement et déchargement, sont collectées par un réseau spécifique et traitées par un ou plusieurs dispositifs de traitement adéquat permettant de traiter les polluants en présence.

Ces dispositifs de traitement sont conformes aux normes en vigueur. Ils sont nettoyés par une société habilitée lorsque le volume des boues atteint 2/3 de la hauteur utile de l'équipement et dans tous les cas au moins une fois par an. Ce nettoyage consiste en la vidange des hydrocarbures et des boues, et en la vérification du bon fonctionnement de l'obturateur.

Les fiches de suivi du nettoyage des décanteurs-séparateurs d'hydrocarbures, l'attestation de conformité à la norme en vigueur ainsi que les bordereaux de traitement des déchets détruits ou retraités sont tenus à la disposition de l'inspection des installations classées.

Article 4.3.5. Localisation des points de rejet

Les réseaux de collecte des effluents générés par l'établissement aboutissent aux points de rejet repérés comme indiqué en annexe 1, qui présentent les caractéristiques suivantes :

| Exutoire | Nature des effluents | Points de rejet |
|--|---|------------------------|
| Station d'épuration de Groissiat-Oyonnax | Domestiques | 1 |
| | Industriels : Purge de chaudières, condensats des compresseurs d'air, lavage | 2 |
| Réseau communal | Eaux pluviales de toiture et de voiries, après passage dans un séparateur d'hydrocarbures | 3 |
| | | 4 |
| | | 5 |
| | | 6 |
| | | 7 |

Article 4.3.6. Conception, aménagement et équipement des ouvrages de rejet

Article 4.3.6.1. Conception

Les dispositions du présent arrêté s'appliquent sans préjudice de l'autorisation délivrée par la collectivité à laquelle appartient le réseau public et l'ouvrage de traitement collectif, en application de l'article L. 1331-10 du code de la santé publique. Cette autorisation est transmise par l'exploitant au Préfet.

Article 4.3.6.2. Aménagement

Article 4.3.6.2.1 Aménagement des points de prélèvements

Sur chaque ouvrage de rejet d'effluents liquides est prévu un point de prélèvement d'échantillons et des points de mesure (débit, température, concentration en polluant, ...).

Ces points sont aménagés de manière à être aisément accessibles et permettre des interventions en toute sécurité. Toutes les dispositions doivent également être prises pour faciliter les interventions d'organismes extérieurs à la demande de l'inspection des installations classées.

Les agents des services publics, notamment ceux chargés de la Police des eaux, doivent avoir libre accès aux dispositifs de prélèvement qui équipent les ouvrages de rejet vers le milieu récepteur.

Article 4.3.6.2.2 Section de mesure

Ces points sont implantés dans une section dont les caractéristiques (rectitude de la conduite à l'amont, qualité des parois, régime d'écoulement) permettent de réaliser des mesures représentatives de manière à ce que la vitesse n'y soit pas sensiblement ralentie par des seuils ou obstacles situés à l'aval et que l'effluent soit suffisamment homogène.

Article 4.3.6.3 Équipements

Les systèmes permettant le prélèvement continu sont proportionnels au débit sur une durée de 24 h, disposent d'enregistrement et permettent la conservation des échantillons à une température de 4°C.

Article 4.3.7. Caractéristiques générales de l'ensemble des rejets

Les effluents rejetés doivent être exempts :

- de matières flottantes,
- de produits susceptibles de dégager, en égout ou dans le milieu naturel, directement ou indirectement, des gaz ou vapeurs toxiques, inflammables ou odorantes,
- de tout produit susceptible de nuire à la conservation des ouvrages, ainsi que des matières déposables ou précipitables qui, directement ou indirectement, sont susceptibles d'entraver le bon fonctionnement des ouvrages.

Les effluents doivent également respecter les caractéristiques suivantes :

- Température : 30 °C
- pH : compris entre 5,5 et 8,5 (ou 9,5 s'il y a neutralisation alcaline)
- Couleur : modification de la coloration du milieu récepteur mesurée en un point représentatif de la zone de mélange inférieure à 100 mg Pt/l

Article 4.3.8. Gestion des eaux polluées et des eaux résiduaires interne à l'établissement

Les réseaux de collecte sont conçus pour évacuer séparément chacune des diverses catégories d'eaux polluées issues des activités ou sortant des ouvrages d'épuration interne vers les traitements appropriés avant d'être évacuées vers le milieu récepteur autorisé à les recevoir.

Article 4.3.9. Valeurs limites d'émission des eaux résiduaires avant rejet dans le milieu naturel ou dans une station d'épuration collective

Pour les effluents aqueux et sauf dispositions contraires, les valeurs limites s'imposent à des prélèvements, mesures ou analyses moyens réalisés sur 24 heures.

Dans le cas de prélèvements instantanés, aucun résultat de mesure ne dépasse le double de la valeur limite prescrite.

Article 4.3.9.1. Rejets dans le milieu naturel ou dans une station d'épuration collective

L'exploitant est tenu de respecter, avant rejet des eaux résiduaires dans le milieu récepteur considéré, les valeurs limites en concentration et flux ci-dessous définies (Vise le point de rejet repéré n ° 2 au paragraphe 4.3.5.) :

| Paramètres | Flux en g/j déclenchant la valeur limite | Valeur limite (en mg par litre) |
|---------------------------------------|--|---------------------------------|
| MEST (NF EN 872) | - | 600 |
| DCO (NFT 90101) | - | 2000 |
| DBO₅ (NF EN 1899-1) | - | 800 |
| Hydrocarbures totaux | 100 | 10 |
| Indice phénols | 3 | 0,3 |
| Chrome hexavalent | 1 | 0,1 |
| Cyanures | 1 | 0,1 |
| AOX | 30 | 5 |
| Arsenic et composés | 1 | 0,1 |
| Métaux totaux | 100 | 15 |
| Plomb | 100 | 5 |

Ces valeurs limites sont respectées en moyenne quotidienne. Aucune valeur instantanée ne dépasse le double de la valeur limite. Les méthodes de mesures respectent les normes en vigueur.

Article 4.3.10. Valeurs limites d'émission des eaux domestiques

Les eaux domestiques sont traitées et évacuées conformément aux règlements en vigueur.

Article 4.3.11. Eaux pluviales susceptibles d'être polluées

Les eaux pluviales polluées et collectées dans les installations sont éliminées vers les filières de traitement des déchets appropriées. En l'absence de pollution préalablement caractérisée, elles pourront être évacuées vers le milieu récepteur dans les limites autorisées par le présent arrêté.

Il est interdit d'établir des liaisons directes entre les réseaux de collecte des eaux pluviales et les réseaux de collecte des effluents pollués ou susceptibles d'être pollués.

Article 4.3.12. Valeurs limites d'émission des eaux exclusivement pluviales

L'exploitant est tenu de respecter avant rejet des eaux pluviales non polluées dans le milieu récepteur considéré, les valeurs limites en concentration définies (Vise le point de rejet repéré n ° 3 à 7 au paragraphe 4.3.5.) :

| Paramètres | Concentration moyenne (sur 2 heures consécutives) |
|---------------------------------------|--|
| MEST (NF EN 872) | 35 mg/l |
| DCO (NFT 90101) | 125 mg/l |
| DBO₅ (NF EN 1899-1) | 100 mg/l |
| Hydrocarbures totaux | 10 mg/l |

TITRE 5 - DÉCHETS PRODUITS

CHAPITRE 5.1 PRINCIPES DE GESTION

Article 5.1.1. Limitation de la production de déchets

L'exploitant prend toutes les dispositions nécessaires dans la conception, l'aménagement, et l'exploitation de ses installations pour :

- en priorité, prévenir et réduire la production et la nocivité des déchets, notamment en agissant sur la conception, la fabrication et la distribution des substances et produits et en favorisant le réemploi, diminuer les incidences globales de l'utilisation des ressources et améliorer l'efficacité de leur utilisation ;
- assurer une bonne gestion des déchets de son entreprise en privilégiant, dans l'ordre :
 - a) la préparation en vue de la réutilisation ;
 - b) le recyclage ;
 - c) toute autre valorisation, notamment la valorisation énergétique ;
 - d) l'élimination .

Cet ordre de priorité peut être modifié si cela se justifie compte tenu des effets sur l'environnement et la santé humaine, et des conditions techniques et économiques. L'exploitant tient alors les justifications nécessaires à disposition de l'inspection des installations classées.

Article 5.1.2. Séparation des déchets

L'exploitant effectue à l'intérieur de son établissement la séparation des déchets (dangereux ou non) de façon à assurer leur orientation dans les filières autorisées adaptées à leur nature et à leur dangerosité. Les déchets dangereux sont définis par l'article R. 541-8 du code de l'environnement

Les huiles usagées sont gérées conformément aux articles R. 543-3 à R. 543-15 et R. 543-40 du code de l'environnement. Dans l'attente de leur ramassage, elles sont stockées dans des réservoirs étanches et dans des conditions de séparation satisfaisantes, évitant notamment les mélanges avec de l'eau ou tout autre déchet non huileux ou contaminé par des PCB.

Les déchets d'emballages industriels sont gérés dans les conditions des articles R. 543-66 à R. 543-72 du code de l'environnement.

Les piles et accumulateurs usagés sont gérés conformément aux dispositions de l'article R. 543-131 du code de l'environnement.

Les pneumatiques usagés sont gérés conformément aux dispositions de l'article R. 543-137 à R. 543-151 du code de l'environnement ; ils sont remis à des opérateurs agréés (collecteurs ou exploitants d'installations d'élimination) ou aux professionnels qui utilisent ces déchets pour des travaux publics, de remblaiement, de génie civil ou pour l'ensilage.

Les déchets d'équipements électriques et électroniques sont enlevés et traités selon les dispositions des articles R. 543-195 à R. 543-201 du code de l'environnement.

Article 5.1.3. Conception et exploitation des installations d'entreposage internes des déchets

Les déchets produits, entreposés dans l'établissement, avant leur orientation dans une filière adaptée, le sont dans des conditions ne présentant pas de risques de pollution (prévention d'un lessivage par des eaux météoriques, d'une pollution des eaux superficielles et souterraines, des envols et des odeurs) pour les populations avoisinantes et l'environnement.

En particulier, les aires d'entreposage de déchets susceptibles de contenir des produits polluants sont réalisées sur des aires étanches et aménagées pour la récupération des éventuels liquides épandus et des eaux météoriques souillées.

La quantité de déchets entreposés sur le site ne dépasse pas 100 tonnes de déchets non dangereux et 10 tonnes de déchets dangereux.

Article 5.1.4. Déchets gérés à l'extérieur de l'établissement

L'exploitant oriente les déchets produits dans des filières propres à garantir les intérêts visés à l'article L. 511-1 et L. 541-1 du code de l'environnement.

Il s'assure que la personne à qui il remet les déchets est autorisée à les prendre en charge et que les installations destinataires des déchets sont régulièrement autorisées à cet effet.

Il fait en sorte de limiter le transport des déchets en distance et en volume.

Article 5.1.5. Déchets gérés à l'intérieur de l'établissement

A l'exception des installations spécifiquement autorisées, tout traitement de déchets dans l'enceinte de l'établissement est interdit.

Le mélange de déchets dangereux de catégories différentes, le mélange de déchets dangereux avec des déchets non dangereux et le mélange de déchets dangereux avec des substances, matières ou produits qui ne sont pas des déchets sont interdits.

Article 5.1.6. Transport

L'exploitant tient un registre chronologique où sont consignés tous les déchets sortant. Le contenu minimal des informations du registre est fixé en référence à l'arrêté du 29 février 2012 fixant le contenu des registres mentionnés aux articles R. 541-43 et R. 541-46 du code de l'environnement.

Chaque lot de déchets dangereux expédié vers l'extérieur est accompagné du bordereau de suivi défini à l'article R. 541-45 du code de l'environnement. Les bordereaux et justificatifs correspondants sont tenus à la disposition de l'inspection des installations classées sur le site durant 5 années au minimum.

Les opérations de transport de déchets (dangereux ou non) respectent les dispositions des articles R. 541-49 à R. 541-64 et R. 541-79 du code de l'environnement relatifs à la collecte, au transport, au négoce et au courtage de déchets. La liste mise à jour des transporteurs utilisés par l'exploitant, est tenue à la disposition de l'inspection des installations classées.

L'importation ou l'exportation de déchets (dangereux ou non) ne peut être réalisée qu'après accord des autorités compétentes en application du règlement (CE) n° 1013/2006 du Parlement européen et du Conseil du 14 juin 2006 concernant les transferts de déchets.

Article 5.1.7. Déchets produits par l'établissement

Les principaux déchets générés par le fonctionnement normal des installations sont les suivantes :

| Type de déchets | Nature des déchets |
|-----------------------|-----------------------------------|
| Déchets non dangereux | Chutes de papier/carton |
| | Déchets d'emballages |
| | Déchets industriels non dangereux |
| | Métaux |
| | Bois (palettes cassées) |
| Déchets dangereux | Emballages souillés |
| | Huiles |
| | Solvants |

TITRE 6 - SUBSTANCES ET PRODUITS CHIMIQUES

CHAPITRE 6.1 DISPOSITIONS GÉNÉRALES

Article 6.1.1. Identification des produits

L'inventaire et l'état des stocks des substances et mélanges dangereux selon le règlement 1272/2008 dit CLP, susceptibles d'être présents dans l'établissement (nature, état physique, quantité, emplacement) est tenu à jour et à disposition de l'inspection des installations classées.

L'exploitant veille notamment à disposer sur le site, et à tenir à disposition de l'inspection des installations classées, l'ensemble des documents nécessaires à l'identification des substances et des produits, et en particulier les fiches de sécurité à jour pour les substances chimiques et mélanges chimiques concernés présents sur le site.

Article 6.1.2. Étiquetage des substances et mélanges dangereux

Les fûts, réservoirs et autre emballages portent en caractères très lisibles le nom des substances et mélanges, et s'il y a lieu, les éléments d'étiquetage conformément au règlement n°1272/2008 dit CLP ou le cas échéant par la réglementation sectorielle applicable aux produits considérés..

Les tuyauteries apparentes contenant ou transportant des substances ou mélanges dangereux devront également être munis du pictogramme défini par le règlement susvisé.

CHAPITRE 6.2 SUBSTANCE ET PRODUITS DANGEREUX POUR L'HOMME ET L'ENVIRONNEMENT

Article 6.2.1. Substances interdites ou restreintes

L'exploitant s'assure que les substances et produits présent sur le site ne sont pas interdits au titre des réglementations européennes, et notamment:

- qu'il n'utilise pas, ni ne fabrique, de produits biocides contenant des substances actives ayant fait l'objet d'une décision de non-approbation au titre de la directive 98/8 et du règlement 528/2012,
- qu'il respecte les interdictions du règlement n°850/2004 sur les polluants organiques persistants ;
- qu'il respecte les restrictions inscrites à l'annexe XVII du règlement n°1907/2006.

S'il estime que ses usages sont couverts par d'éventuelles dérogations à ces limitations, l'exploitant tient l'analyse correspondante à la disposition de l'inspection.

Article 6.2.2. Substances extrêmement préoccupantes

L'exploitant établit et met à jour régulièrement, et en tout état de cause au moins une fois par an, la liste des substances qu'il fabrique, importe ou utilise et qui figurent à la liste des substances candidates à l'autorisation telle qu'établie par l'Agence européenne des produits chimiques en vertu de l'article 59 du règlement 1907/2006. L'exploitant tient cette liste à la disposition de l'inspection des installations classées.

Article 6.2.3. Substances soumises à autorisation

Si la liste établie en application de l'article précédent contient des substances inscrites à l'annexe XIV du règlement 1907/2006, l'exploitant en informe l'inspection des installations classées sous un délai de 3 mois après la mise à jour de ladite liste.

L'exploitant précise alors, pour ces substances, la manière dont il entend assurer sa conformité avec le règlement 1907/2006, par exemple s'il prévoit de substituer la substance considérée, s'il estime que son utilisation est exemptée de cette procédure ou s'il prévoit d'être couvert par une demande d'autorisation soumise à l'Agence européenne des produits chimiques.

S'il bénéficie d'une autorisation délivrée au titre des articles 60 et 61 du règlement n°1907/2006, l'exploitant tient à disposition de l'inspection une copie de cette décision et notamment des mesures de gestion qu'elle prévoit.

Dans tous les cas, l'exploitant tient à la disposition de l'inspection les mesures de gestion qu'il a adoptées pour la protection de la santé humaine et de l'environnement et, le cas échéant, le suivi des rejets dans l'environnement de ces substances.

Article 6.2.4. Produits biocides - Substances candidates à substitution

L'exploitant recense les produits biocides utilisés pour les besoins des procédés industriels et dont les substances actives ont été identifiées, en raison de leurs propriétés de danger, comme « candidates à la substitution », au sens du règlement n°528/2012. Ce recensement est mis à jour régulièrement, et en tout état de cause au moins une fois par an.

Pour les substances et produits identifiés, l'exploitant tient à la disposition de l'inspection son analyse sur les possibilités de substitution de ces substances et les mesures de gestion qu'il a adoptées pour la protection de la santé humaine et de l'environnement et le suivi des rejets dans l'environnement de ces substances.

Article 6.2.5. Substances à impacts sur la couche d'ozone (et le climat)

L'exploitant informe l'inspection des installations classées s'il dispose d'équipements de réfrigération, climatisations et pompes à chaleur contenant des chlorofluorocarbures et hydrochlorofluorocarbures, tels que définis par le règlement n°1005/2009.

S'il dispose d'équipements de réfrigération, de climatisations et de pompes à chaleur contenant des gaz à effet de serre fluorés, tels que définis par le règlement n°517/2014, et dont le potentiel de réchauffement planétaire est supérieur ou égal à 2 500, l'exploitant en tient la liste à la disposition de l'inspection.

TITRE 7 PRÉVENTION DES NUISANCES SONORES ET DES VIBRATIONS

CHAPITRE 7.1 DISPOSITIONS GÉNÉRALES

Article 7.1.1. Aménagements

L'installation est construite, équipée et exploitée de façon que son fonctionnement ne puisse être à l'origine de bruits transmis par voie aérienne ou solide, de vibrations mécaniques susceptibles de compromettre la santé ou la sécurité du voisinage ou de constituer une nuisance pour celle-ci.

Les prescriptions de l'arrêté ministériel du 23 janvier 1997 modifié relatif à la limitation des bruits émis dans l'environnement par les installations relevant du livre V titre I du Code de l'Environnement, ainsi que les règles techniques annexées à la circulaire du 23 juillet 1986 relative aux vibrations mécaniques émises dans l'environnement par les installations classées sont applicables.

Une mesure du niveau de bruit et de l'émergence est effectuée un an au maximum après la mise en service de l'installation. Les mesures sont effectuées selon la méthode définie en annexe de l'arrêté du 23 janvier 1997. Ces mesures sont effectuées par un organisme qualifié dans des conditions représentatives du fonctionnement de l'installation sur une durée d'une demi-heure au moins.

Une mesure des émissions sonores est effectuée aux frais de l'exploitant par un organisme qualifié, notamment à la demande du préfet, si l'installation fait l'objet de plaintes ou en cas de modification de l'installation susceptible d'impacter le niveau de bruit généré dans les zones à émergence réglementée.

Article 7.1.2. Véhicules et engins

Les véhicules de transport, les matériels de manutention et les engins de chantier utilisés à l'intérieur de l'établissement, et susceptibles de constituer une gêne pour le voisinage, sont conformes aux dispositions des articles R. 571-1 à R. 571-24 du code de l'environnement, à l'exception des matériels destinés à être utilisés à l'extérieur des bâtiments visés par l'arrêté du 18 mars 2002 modifié, mis sur le marché après le 4 mai 2002, soumis aux dispositions dudit arrêté.

Article 7.1.3. Appareils de communication

L'usage de tout appareil de communication par voie acoustique (sirènes, avertisseurs, haut-parleurs ...) gênant pour le voisinage est interdit sauf si leur emploi est exceptionnel et réservé à la prévention ou au signalement d'incidents graves ou d'accidents.

CHAPITRE 7.2 NIVEAUX ACOUSTIQUES

Article 7.2.1. Valeurs Limites d'émergence

Les émissions sonores dues aux activités des installations ne doivent pas engendrer une émergence supérieure aux valeurs admissibles fixées dans le tableau ci-après, dans les zones à émergence réglementée :

| Niveau de bruit ambiant existant dans les zones à émergence réglementée (incluant le bruit de l'établissement) | Emergence admissible pour la période allant de 7 h à 22 h, sauf dimanches et jours fériés | Emergence admissible pour la période allant de 22 h à 7 h, ainsi que les dimanches et jours fériés |
|--|---|--|
| Supérieur à 35 dB(A) et inférieur ou égal à 45 dB (A) | 6 dB(A) | 4 dB(A) |
| Supérieur à 45 dB(A) | 5 dB(A) | 3 dB(A) |

Article 7.2.2. Niveaux limites de bruit en limites d'Exploitation

Les niveaux limites de bruit ne doivent pas dépasser en limite de propriété de l'établissement les valeurs suivantes pour les différentes périodes de la journée :

| PERIODES | PERIODE DE JOUR Allant de 7h à 22h, (sauf dimanches et jours fériés) | PERIODE DE NUIT Allant de 22h à 7h, (ainsi que dimanches et jours fériés) |
|---|--|---|
| Niveau sonore admissible en limite de propriété | 70 dB(A) | 60 dB(A) |

CHAPITRE 7.3 VIBRATIONS

Article 7.3.1. Vibrations

En cas d'émissions de vibrations mécaniques gênantes pour le voisinage ainsi que pour la sécurité des biens ou des personnes, les points de contrôle, les valeurs des niveaux limites admissibles ainsi que la mesure des niveaux vibratoires émis seront déterminés suivant les spécifications des règles techniques annexées à la circulaire ministérielle n° 23 du 23 juillet 1986 relative aux vibrations mécaniques émises dans l'environnement par les installations classées.

TITRE 8 - PRÉVENTION DES RISQUES TECHNOLOGIQUES

CHAPITRE 8.1 GÉNÉRALITÉS

Article 8.1.1. Localisation des risques

L'exploitant recense, sous sa responsabilité, les parties de l'installation qui, en raison des caractéristiques qualitatives et quantitatives des matières mises en œuvre, stockées, utilisées ou produites, sont susceptibles d'être à l'origine d'un sinistre pouvant avoir des conséquences directes ou indirectes sur les intérêts mentionnés à l'article L. 511-1 du code de l'environnement.

L'exploitant dispose d'un plan général des ateliers et des stockages indiquant ces risques.

Les zones à risques sont matérialisées par tous moyens appropriés.

Article 8.1.2. Localisation des stocks de substances et mélanges dangereux

L'inventaire et l'état des stocks des substances et mélanges dangereux décrit précédemment à l'article 6.1.1 seront tenus à jour dans un registre, auquel est annexé un plan général des stockages. Ce registre est tenu à la disposition des services d'incendie et de secours.

Article 8.1.3. Propreté de l'installation

Les locaux sont maintenus propres et régulièrement nettoyés notamment de manière à éviter les amas de matières dangereuses ou polluantes et de poussières. Le matériel de nettoyage est adapté aux risques présentés par les produits et poussières.

Article 8.1.4. Contrôle des accès

Les installations sont fermées par un dispositif capable d'interdire l'accès à toute personne non autorisée.

Une surveillance est assurée en permanence.

Article 8.1.5. Circulation dans l'établissement

L'exploitant fixe les règles de circulation applicables à l'intérieur de l'établissement. Elles sont portées à la connaissance des intéressés par une signalisation adaptée et une information appropriée.

Article 8.1.6. Etude de dangers

L'exploitant met en place et entretient l'ensemble des équipements mentionnés dans l'étude de dangers.

L'exploitant met en œuvre l'ensemble des mesures d'organisation et de formation ainsi que les procédures mentionnées dans l'étude de dangers.

CHAPITRE 8.2 DISPOSITIONS CONSTRUCTIVES

Article 8.2.1. Comportement au feu

Les locaux sont équipés, de murs coupe-feu de degré 2 heures (REI 120) et de portes coupe-feu de degré 2 heures (EI120), tel qu'indiqué sur le plan joint en annexe 2 du présent arrêté.

Les ouvertures effectuées dans les éléments séparatifs (passage de gaines et tuyauteries, de convoyeurs) sont munies de dispositifs assurant un degré coupe-feu équivalent à celui exigé pour ces éléments séparatifs.

Les justificatifs attestant des propriétés de résistance au feu sont conservés et tenus à la disposition de l'inspection des installations classées.

Article 8.2.2. Chaufferie(s)

La chaufferie est située dans un local exclusivement réservé à cet effet, extérieur aux bâtiments de stockage ou d'exploitation.

A l'extérieur de la chaufferie sont installés :

- une vanne sur la tuyauterie d'alimentation des brûleurs permettant d'arrêter l'écoulement du combustible ;
- un dispositif sonore d'avertissement, en cas de mauvais fonctionnement des brûleurs ou un autre système d'alerte d'efficacité équivalente.

Article 8.2.3. Intervention des services de secours

Article 8.2.3.1. Accessibilité

L'installation dispose en permanence d'un accès au moins pour permettre à tout moment l'intervention des services d'incendie et de secours.

Au sens du présent arrêté, on entend par « accès à l'installation » une ouverture reliant la voie de desserte ou publique et l'intérieur du site suffisamment dimensionnée pour permettre l'entrée des engins de secours et leur mise en œuvre.

Les véhicules dont la présence est liée à l'exploitation de l'installation stationnent sans occasionner de gêne pour l'accessibilité des engins des services de secours depuis les voies de circulation externes à l'installation, même en dehors des heures d'exploitation et d'ouverture de l'installation.

Article 8.2.3.2. Accessibilité des engins à proximité de l'installation

Une voie « engins » au moins est maintenue dégagée pour la circulation sur le périmètre de l'installation et est positionnée de façon à ne pouvoir être obstruée par l'effondrement de tout ou partie de cette installation.

Cette voie « engins » respecte les caractéristiques suivantes :

- la largeur utile est au minimum de 3 mètres, la hauteur libre au minimum de 3,5 mètres et la pente inférieure à 15% ;
- dans les virages de rayon intérieur inférieur à 50 mètres, un rayon intérieur R minimal de 13 mètres est maintenu et une sur-largeur de $S = 15/R$ mètres est ajoutée ;
- la voie résiste à la force portante calculée pour un véhicule de 160 kN avec un maximum de 90kN par essieu, ceux-ci étant distants de 3,6 mètres au maximum ;
- chaque point du périmètre de l'installation est à une distance maximale de 60 mètres de cette voie ;
- aucun obstacle n'est disposé entre les accès à l'installation et la voie engin.

Article 8.2.3.3. Déplacement des engins de secours à l'intérieur du site

Pour permettre le croisement des engins de secours, tout tronçon de voie « engins » de plus de 100 mètres linéaires dispose d'au moins deux aires dites de croisement, judicieusement positionnées, dont les caractéristiques sont :

- largeur utile minimale de 3 mètres en plus de la voie engin,
- longueur minimale de 10 mètres,
- présentant a minima les mêmes qualités de pente, de force portante et de hauteur libre que la voie « engins ».

Article 8.2.3.4. Mise en station des échelles

Pour toute installation située dans un bâtiment de hauteur supérieure à 8 mètres, au moins une façade est desservie par au moins une voie « échelle » permettant la circulation et la mise en station des échelles aériennes. Cette voie échelle est directement accessible depuis la voie engin.

Depuis cette voie, une échelle accédant à au moins toute la hauteur du bâtiment peut être disposée. La voie respecte, par ailleurs, les caractéristiques suivantes :

- la largeur utile est au minimum de 4 mètres, la longueur de l'aire de stationnement au minimum de 10 mètres, la pente au maximum de 10% ;
- dans les virages de rayon intérieur inférieur à 50 mètres, un rayon intérieur R minimal de 13 mètres est maintenu et une sur-largeur de $S = 15/R$ mètres est ajoutée ;
- aucun obstacle aérien ne gêne la manœuvre de ces échelles à la verticale de l'ensemble de la voie ;
- la distance par rapport à la façade est de 1 mètre minimum et 8 mètres maximum pour un stationnement parallèle au bâtiment et inférieure à 1 mètre pour un stationnement perpendiculaire au bâtiment,
- la voie résiste à la force portante calculée pour un véhicule de 160 kN avec un maximum de 90kN par essieu, ceux-ci étant distants de 3,6 mètres au maximum et présente une résistance au poinçonnement minimale de 88 N/cm².

Article 8.2.3.5. Etablissement du dispositif hydraulique depuis les engins

A partir de chaque voie « engins » ou « échelle » est prévu un accès à toutes les issues du bâtiment ou au moins à deux côtés opposés de l'installation par un chemin stabilisé de 1,40 mètres de large au minimum.

Article 8.2.4. Désenfumage

Les locaux à risque incendie sont équipés en partie haute de dispositifs d'évacuation naturelle de fumées et de chaleur (DENFC), permettant l'évacuation à l'air libre des fumées, gaz de combustion, chaleur et produits imbrûlés dégagés en cas d'incendie.

Ces dispositifs sont composés d'exutoires à commande automatique et manuelle (ou auto-commande). La surface utile d'ouverture de l'ensemble des exutoires n'est pas inférieure à 1% de la surface au sol du local.

Dans le cadre du chantier de désamiantage, les parties concernées de la toiture du bâtiment 8, ainsi qu'à l'occasion de toute rénovation de toiture, cette surface utile minimale sera augmentée, pour ne plus être inférieure à 2 % de la surface au sol du local.

Afin d'équilibrer le système de désenfumage et de le répartir de manière optimale, un DENFC de superficie utile comprise entre 1 et 6 m² est prévue pour 250 m² de superficie projetée de toiture.

En exploitation normale, le réarmement (fermeture) est possible depuis le sol du local ou depuis la zone de désenfumage. Ces commandes d'ouverture manuelle sont placées à proximité des accès et installées conformément à la norme NF S 61-932, version décembre 2008.

L'action d'une commande de mise en sécurité ne peut pas être inversée par une autre commande.

Les dispositifs d'évacuation naturelle de fumées et de chaleur sont à adapter aux risques particuliers de l'installation.

Tous les dispositifs installés en référence à la norme NF EN 12 101-2, version décembre 2003, présentent les caractéristiques suivantes :

- système d'ouverture de type B (ouverture + fermeture) ;
- fiabilité : classe RE 300 (300 cycles de mise en sécurité). Les exutoires bi-fonction sont soumis à 10 000 cycles d'ouverture en position d'aération ;
- la classification de la surcharge neige à l'ouverture SL 500 (50 daN/m²) ;
- classe de température ambiante T(00) ;
- classe d'exposition à la chaleur B300.

Des amenées d'air frais d'une superficie égale à la surface des exutoires du plus grand canton, cellule par cellule, sont réalisées soit par des ouvrants en façade, soit par des bouches raccordées à des conduits, soit par les portes des cellules à désenfumer donnant sur l'extérieur.

Article 8.2.5. Moyens de lutte contre l'incendie

L'installation est dotée de moyens de lutte contre l'incendie appropriés aux risques, notamment :

- d'un moyen permettant d'alerter les services d'incendie et de secours ;
- de plans des locaux facilitant l'intervention des services d'incendie et de secours avec une description des dangers pour chaque local, comme prévu à l'article 8.1.1 ;
- d'extincteurs répartis à l'intérieur de l'installation lorsqu'elle est couverte, sur les aires extérieures et dans les lieux présentant des risques spécifiques, à proximité des dégagements, bien visibles et facilement accessibles. Les agents d'extinction sont appropriés aux risques à combattre et compatibles avec les matières stockées.
- de 6 poteaux incendie, répartis comme indiqué sur plan joint en annexe 2 du présent arrêté, et dont les prises de raccordement sont conformes aux normes en vigueur, pour permettre au service d'incendie et de secours de s'alimenter sur ces appareils. Ces poteaux incendie permettent de fournir individuellement un débit minimal de 60 mètres cubes par heure pendant une durée d'au moins deux heures. Pour chacune des zones non-recoupées des bâtiments, telles que représentées sur le « plan de recoupement des zones » joint en annexe 3 du présent arrêté, la combinaison de plusieurs poteaux incendie, additionné de la réserve d'eau du dispositif d'extinction automatique pour les zones 1 et 2, permet d'assurer une défense extérieure contre l'incendie répondant aux exigences de la règle D9, conformément au dossier de demande d'autorisation d'exploiter. L'exploitant est en mesure de justifier au préfet la disponibilité effective des débits d'eau ;
- avant le 31 décembre 2018, un point d'eau incendie permettant d'utiliser la réserve d'eau du système d'extinction automatique. Ce point d'eau devra comporter une aire d'aspiration de 4X8 m, permettant le stationnement de l'engin d'intervention ;
- d'un dispositif d'extinction automatique dans les zones 6, 7, 8 et la galerie adjacente aux zones 3 et 8, telles que représentées sur le « plan de recoupement des zones » joint en annexe 3.

Les moyens de lutte contre l'incendie sont capables de fonctionner efficacement quelle que soit la température de l'installation et notamment en période de gel. L'exploitant s'assure de la vérification périodique et de la maintenance des matériels de sécurité et de lutte contre l'incendie conformément aux référentiels en vigueur.

Les tuyauteries transportant des fluides dangereux ou insalubres et de collecte d'effluents pollués ou susceptibles de l'être sont étanches et résistent à l'action physique et chimique des produits qu'elles sont susceptibles de contenir.

Elles sont convenablement entretenues et font l'objet d'examen périodiques appropriés permettant de s'assurer de leur bon état. Les différentes tuyauteries accessibles sont repérées conformément aux règles en vigueur.

CHAPITRE 8.3 DISPOSITIF DE PRÉVENTION DES ACCIDENTS

Article 8.3.1. Matériels utilisables en atmosphères explosibles

Dans les parties de l'installation mentionnées à l'article 8.1.1 et recensées comme pouvant être à l'origine d'une explosion, les installations électriques, mécaniques, hydrauliques et pneumatiques sont conformes aux dispositions du décret du 19 novembre 1996 modifié, relatif aux appareils et aux systèmes de protection destinés à être utilisés en atmosphère explosible.

Article 8.3.2. Installations électriques

L'exploitant tient à la disposition de l'inspection des installations classées les éléments justifiant que ses installations électriques sont réalisées conformément aux règles en vigueur.

Les installations électriques sont entretenues en bon état et contrôlées après leur installation ou suite à modification. Elles sont contrôlées périodiquement par une personne compétente, conformément aux dispositions de la section 5 du chapitre VI du titre II de livre II de la quatrième partie du code du travail relatives à la vérification des installations électriques.

Les dispositions ci-dessus s'appliquent sans préjudice des dispositions du Code du Travail

Les équipements métalliques sont mis à la terre conformément aux règlements et aux normes applicables.

Les matériaux utilisés pour l'éclairage naturel ne produisent pas, lors d'un incendie, de gouttes enflammées.

Le chauffage de l'installation et de ses annexes ne peut être réalisé que par eau chaude, vapeur produite par un générateur thermique ou autre système présentant un degré de sécurité équivalent.

Article 8.3.3. Ventilation des locaux

Sans préjudice des dispositions du code du travail, les locaux sont convenablement ventilés pour prévenir la formation d'atmosphère explosive ou toxique. Le débouché à l'atmosphère de la ventilation est placé aussi loin que possible des immeubles habités ou occupés par des tiers et des bouches d'aspiration d'air extérieur, et à une hauteur suffisante compte tenu de la hauteur des bâtiments environnants afin de favoriser la dispersion des gaz rejetés et au minimum à 1 mètre au-dessus du faitage.

La forme du conduit d'évacuation, notamment dans la partie la plus proche du débouché à l'atmosphère, est conçue de manière à favoriser au maximum l'ascension et la dispersion des polluants dans l'atmosphère (par exemple l'utilisation de chapeaux est interdite).

CHAPITRE 8.4 DISPOSITIF DE RÉTENTION DES POLLUTIONS ACCIDENTELLES

Article 8.4.1. Rétentions et confinement

I. Tout stockage d'un liquide susceptible de créer une pollution des eaux ou des sols est associé à une capacité de rétention dont le volume est au moins égal à la plus grande des deux valeurs suivantes:

- 100 % de la capacité du plus grand réservoir,
- 50 % de la capacité totale des réservoirs associés.

Cette disposition n'est pas applicable aux bassins de traitement des eaux résiduaires.

Pour les stockages de récipients de capacité unitaire inférieure ou égale à 250 litres, la capacité de rétention est au moins égale à :

- dans le cas de liquides inflammables, 50 % de la capacité totale des fûts,
- dans les autres cas, 20 % de la capacité totale des fûts,
- dans tous les cas 800 litres minimum ou égale à la capacité totale lorsque celle-ci est inférieure à 800 l.

II. La capacité de rétention est étanche aux produits qu'elle pourrait contenir et résiste à l'action physique et chimique des fluides. Il en est de même pour son dispositif d'obturation qui est maintenu fermé.

« L'étanchéité du (ou des) réservoir(s) associé(s) est conçue pour pouvoir être contrôlée à tout moment, sauf impossibilité technique justifiée par l'exploitant.

« Le stockage des liquides inflammables, toxiques, corrosifs ou dangereux pour l'environnement, n'est autorisé sous le niveau du sol environnant que dans des réservoirs en fosse maçonnée ou assimilés.

Les produits récupérés en cas d'accident ne peuvent être rejetés que dans des conditions conformes au présent arrêté ou sont éliminés comme les déchets.

Les réservoirs ou récipients contenant des produits incompatibles ne sont pas associés à une même rétention.

Le stockage des liquides inflammables, ainsi que des autres produits toxiques ou dangereux pour l'environnement, n'est permis sous le niveau du sol que dans des réservoirs en fosse maçonnée, ou assimilés, et pour les liquides inflammables, dans les conditions énoncées ci-dessus.

III. Les rétentions des stockages à l'air libre sont vidées dès que possible des eaux pluviales s'y versant.

IV. Le sol des aires et des locaux de stockage ou de manipulation des matières dangereuses pour l'homme ou susceptibles de créer une pollution de l'eau ou du sol est étanche et équipé de façon à pouvoir recueillir les eaux de lavage et les matières répandues accidentellement.

Les aires de chargement et de déchargement routier et ferroviaire sont étanches et reliées à des rétentions dimensionnées selon les mêmes règles.

V. Toutes mesures sont prises pour recueillir l'ensemble des eaux et écoulements susceptibles d'être pollués lors d'un sinistre, y compris les eaux utilisées lors d'un incendie, afin que celles-ci soient récupérées ou traitées afin de prévenir toute pollution des sols, des égouts, des cours d'eau ou du milieu naturel.

Le volume nécessaire à ce confinement est déterminé de la façon suivante. L'exploitant calcule pour chacune des zones non recoupées, en référence au « plan de recoupement des zones » joint en annexe 2., la somme:

- du volume d'eau d'extinction nécessaire à la lutte contre l'incendie d'une part,
- du volume de produit libéré par cet incendie d'autre part ;
- du volume d'eau lié aux intempéries à raison de 10 litres par mètre carré de surface de drainage vers l'ouvrage de confinement lorsque le confinement est externe.

Afin d'assurer le confinement des eaux d'extinction d'un incendie de chacune des zones non recoupées, conformément au dossier de demande d'autorisation d'exploiter, les travaux suivants seront effectués dans les délais indiqués :

- Etanchéification des tampons de visite d'eau pluviale et des hauteurs suivantes des parties basses des bâtiments :
 - Zone 1 : 16 cm, par la mise en place de barrières amovibles au niveau chacune des entrées, conduisant à un volume de rétention de 480 m³ avant le 30 juin 2019 ;
 - Zones 2 & 3 : 2 cm, par la création de seuils à chacune des entrées avant le 30 juin 2019 ;
 - Zones 5, 6, 7 & 8 : 2 cm, par la création de seuils à chacune des entrées avant le 31 décembre 2018;
- Constitution d'une zone de rétention par étanchéification d'une hauteur de 54 cm, de la partie située entre les zones 1 & 2, conduisant à un volume de rétention de 186 m³ ;
- Création d'une zone de rétention au niveau des quais de chargement, par la mise en place d'une vanne d'isolement du réseau d'eaux pluviales, conduisant à un volume de rétention de 510 m³ avant le 30 juin 2019 ;

Les orifices d'écoulement sont en position fermée par défaut. Tout moyen est mis en place pour éviter la propagation de l'incendie par ces écoulements.

Les eaux d'extinction collectées sont éliminées vers les filières de traitement des déchets appropriées.

CHAPITRE 8.5 DISPOSITIONS D'EXPLOITATION

Article 8.5.1. Surveillance de l'installation

L'exploitant désigne une ou plusieurs personnes référentes ayant une connaissance de la conduite de l'installation, des dangers et inconvénients que son exploitation induit, des produits utilisés ou stockés dans l'installation et des dispositions à mettre en œuvre en cas d'incident.

Les personnes étrangères à l'établissement n'ont pas l'accès libre aux installations.

Article 8.5.2. Travaux

Dans les parties de l'installation recensées à l'article 8.1.1 et notamment celles recensées locaux à risque (stockage de papier, carton), les travaux de réparation ou d'aménagement ne peuvent être effectués qu'après délivrance d'un « permis d'intervention » et éventuellement d'un « permis de feu » et en respectant une consigne particulière. Ces permis sont délivrés après analyse des risques liés aux travaux et définition des mesures appropriées.

Le « permis d'intervention » et éventuellement le « permis de feu » et la consigne particulière sont établis et visés par l'exploitant ou par une personne qu'il aura nommément désignée. Lorsque les travaux sont effectués par une entreprise extérieure, le « permis d'intervention » et éventuellement le « permis de feu » et la consigne particulière relative à la sécurité de l'installation, sont signés par l'exploitant et l'entreprise extérieure ou les personnes qu'ils auront nommément désignées.

Dans les parties de l'installation présentant des risques d'incendie ou d'explosion, il est interdit d'apporter du feu sous une forme quelconque, sauf pour la réalisation de travaux ayant fait l'objet d'un « permis de feu ». Cette interdiction est affichée en caractères apparents.

Article 8.5.3. Vérification périodique et maintenance des équipements

L'exploitant assure ou fait effectuer la vérification périodique et la maintenance des matériels de sécurité et de lutte contre l'incendie mis en place (exutoires, systèmes de détection et d'extinction, portes coupe-feu, colonne sèche par exemple) ainsi que des éventuelles installations électriques et de chauffage, conformément aux référentiels en vigueur.

Les vérifications périodiques de ces matériels sont enregistrées sur un registre sur lequel sont également mentionnées les suites données à ces vérifications.

Article 8.5.4. Consignes d'exploitation

Sans préjudice des dispositions du code du travail, des consignes sont établies, tenues à jour et affichées dans les lieux fréquentés par le personnel.

Ces consignes indiquent notamment :

- les contrôles à effectuer, en marche normale et à la suite d'un arrêt pour travaux de modification ou d'entretien de façon à permettre en toutes circonstances le respect des dispositions du présent arrêté.
- l'interdiction d'apporter du feu sous une forme quelconque, notamment l'interdiction de fumer dans les zones présentant des risques d'incendie ou d'explosion ;
- l'interdiction de tout brûlage à l'air libre ;
- l'obligation du "permis d'intervention" pour les parties concernées de l'installation ;
- les conditions de conservation et de stockage des produits, notamment les précautions à prendre pour l'emploi et le stockage de produits incompatibles ;
- les procédures d'arrêt d'urgence et de mise en sécurité de l'installation (électricité, réseaux de fluides) ;
- les mesures à prendre en cas de fuite sur un récipient ou une tuyauterie contenant des substances dangereuses ;
- les modalités de mise en œuvre des dispositifs d'isolement du réseau de collecte, prévues à l'article 7.4.1,
- les moyens d'extinction à utiliser en cas d'incendie ;
- la procédure d'alerte avec les numéros de téléphone du responsable d'intervention de l'établissement, des services d'incendie et de secours, etc. ;
- l'obligation d'informer l'inspection des installations classées en cas d'accident.

TITRE 9 - CONDITIONS PARTICULIÈRES APPLICABLES À CERTAINES INSTALLATIONS DE L'ÉTABLISSEMENT

CHAPITRE 9.1 STOCKAGES DE PAPIER, CARTON

Article 9.1.1. Détection incendie

La détection automatique d'incendie avec transmission de l'alarme à l'exploitant est obligatoire.

Article 9.1.2. Organisation des stockages

Conformément aux hypothèses de modélisation des effets thermiques en cas d'incendie jointe au dossier de demande d'autorisation d'exploiter, les stockages de cartons de chacune des zones identifiées sur le plan joint en annexe 3, sont organisés comme décrit ci-après :

Article 9.1.2.1. Zone 1 : produits finis

2 racks simples de 1,2 m de largeur, de 50 m de longueur et d'une hauteur maximale de 12,5 m.

2 racks doubles de 2,7 m de largeur, de 50 m de longueur et d'une hauteur maximale de 12,5 m.

Ces racks sont prolongés par les racks suivants, d'une hauteur moins importante :

2 racks simples de 1,2 m de largeur, de 50 m de longueur et d'une hauteur maximale de 9,5 m.

2 racks doubles de 2,7 m de largeur, de 50 m de longueur et d'une hauteur maximale de 9,5 m.

Les racks sont séparés par une allée de 2 m.

Article 9.1.2.2. Zone 2 : produits finis

1 rack simple de 1,2 m de largeur, de 30 m de longueur et d'une hauteur maximale de 9,5 m.

9 racks doubles de 2,6 m de largeur, de 30 m de longueur et d'une hauteur maximale de 9,5 m.

1 rack double de 2,6 m de largeur, de 23 m de longueur et d'une hauteur maximale de 9,5 m.

Article 9.1.2.3. Zone 3 : produits finis

Stockage en masse au sol d'une hauteur d'une hauteur de 2 palettes au maximum.

1 îlot d'une taille maximale de 25 m de largeur par 30 m de longueur, pouvant accueillir 720 palettes au maximum, correspondant à une masse de 114 tonnes de carton.

2 racks simples de 1,2 m de largeur, de 25 m de longueur et d'une hauteur maximale de 9,5 m.

1 rack double de 2,6 m de largeur, de 25 m de longueur et d'une hauteur maximale de 9,5 m.

Article 9.1.2.4. Zone 5 : matières premières (bobines)

Stockage en masse au sol d'une hauteur maximale de 5 m (6 bobines)

3 îlots d'une taille maximale de 10 m de largeur par 60 m de longueur, séparés par une allée de 3 m.

3420 bobines au maximum, correspondant à une masse de 2155 tonnes de carton.

Article 9.1.2.5. Zone 6 : encours (bobines et bobineaux)

Stockage en masse au sol d'une hauteur maximale de 6 m.

4 îlots d'une taille maximale de 7 m de largeur et de 16 à 30 m de longueur, séparés par une allée de 8 m, pouvant accueillir 540 bobines au maximum, correspondant à une masse de 265 tonnes de carton.

1 rack simple de 1,8 m de largeur, de 25 m de longueur et d'une hauteur maximale de 7 m.

Article 9.1.2.6. Zone 7 : encours (palettes)

Rayonnages dynamiques de 2 hauteurs de palettes, d'une hauteur maximale de 2 m.

1630 palettes au maximum.

Article 9.1.2.7. Zone 8 : encours (palettes)

Stockage en masse au sol d'une hauteur d'une seule palette (sans gerbage)

1 îlot d'une taille maximale de 36 m de largeur par 48 m de longueur, pouvant accueillir 400 palettes au maximum.

1 rack simple de 1,4 m de largeur, de 22 m de longueur et d'une hauteur maximale de 2 m.

1 rack simple de 1,4 m de largeur, de 22 m de longueur et d'une hauteur maximale de 3,5 m.

3 racks doubles de 3,6 m de largeur, de 22 m de longueur et d'une hauteur maximale de 3,5 m.

5 racks simples de 1,4 de largeur, de 22 m de longueur et d'une hauteur maximale de 3,5 m.

5 racks simples de 1,4 de largeur, de 12 m de longueur maximale et d'une hauteur maximale de 3,5 m.

CHAPITRE 9.2 STOCKAGES DE BOIS (PALETTES)**Article 9.2.1. Organisation des stockages**

Conformément aux hypothèses de modélisation des effets thermiques en cas d'incendie jointe au dossier de demande d'autorisation d'exploiter, le stockage de palettes en bois est implanté dans la zone n°4 du plan joint en annexe 3. Il est organisé comme décrit ci-après :

- Stockage en masse au sol d'une hauteur maximale de 4 m.
- 1 îlot d'une taille maximale de 8,1 m de largeur par 55 m de longueur.
- 5860 palettes au maximum, correspondant à une masse de 146,5 tonnes de bois.

CHAPITRE 9.3 CHAUDIÈRES

Les chaudières sont soumises aux dispositions techniques de l'annexe I de l'arrêté ministériel du 25 juillet 1997 relatif aux prescriptions générales applicables aux installations classées pour la protection de l'environnement soumises à déclaration sous la rubrique n° 2910.

En particulier, elles doivent respecter les dispositions suivantes de l'arrêté ministériel susvisé.

Article 9.3.1. Règles d'implantation

Les appareils de combustion sont implantés de manière à prévenir tout risque d'incendie et d'explosion et à ne pas compromettre la sécurité du voisinage, intérieur et extérieur à l'installation. Ils sont suffisamment éloignés de tout stockage et de toute activité mettant en œuvre des matières combustibles ou inflammables. L'implantation des appareils satisfait aux distances d'éloignement suivantes (les distances sont mesurées en projection horizontale par rapport aux parois extérieures du local qui les abrite ou, à défaut, les appareils eux mêmes) :

- 10 mètres des limites de propriété et des établissements recevant du public de 1re, 2e, 3e et 4e catégories, des immeubles de grande hauteur, des immeubles habités ou occupés par des tiers et des voies à grande circulation ;
- 10 mètres des installations mettant en œuvre des matières combustibles ou inflammables, y compris les stockages aériens de combustibles liquides ou gazeux destinés à l'alimentation des appareils de combustion présents dans l'installation.

A défaut de satisfaire à cette obligation d'éloignement lors de sa mise en service, l'installation respecte les dispositions du cinquième alinéa du point 9.3.2 du présent arrêté.

Les appareils de combustion destinés à la production d'énergie (tels que les chaudières, les turbines ou les moteurs, associés ou non à une postcombustion), sont implantés, sauf nécessité d'exploitation justifiée par l'exploitant, dans un local uniquement réservé à cet usage et répondant aux règles d'implantation ci-dessus.

Article 9.3.2. Comportement au feu des bâtiments

Les locaux abritant l'installation présentent les caractéristiques de réaction et de résistance au feu minimales suivantes :

- l'ensemble de la structure est R60 ;
- les murs extérieurs sont construits en matériaux A2s1d0 ;
- le sol des locaux est incombustible (de classe A1 fl) ;
- les autres matériaux sont B s1 d0.

La couverture satisfait la classe et l'indice BROOF (t3). De plus, les isolants thermiques (ou l'isolant s'il n'y en a qu'un) sont de classe A2 s1 d0. A défaut, le système « support de couverture + isolants » est de classe B s1 d0 et l'isolant, unique, a un PCS inférieur ou égal à 8,4 MJ/kg.

Les locaux sont équipés en partie haute de dispositifs permettant l'évacuation des fumées et gaz de combustion dégagés en cas d'incendie (par exemple lanterneaux en toiture, ouvrants en façade ou tout autre moyen équivalent).

Les commandes d'ouverture manuelle sont placées à proximité des accès. Le système de désenfumage est adapté aux risques particuliers de l'installation. Les locaux où sont utilisés des combustibles susceptibles de provoquer une explosion sont conçus de manière à limiter les effets de l'explosion à l'extérieur du local (événements, parois de faible résistance...).

De plus, les éléments de construction présentent les caractéristiques de comportement au feu suivantes, vis-à-vis des locaux contigus ou des établissements, installations et stockages pour lesquels les distances prévues au point 9.3.1. du présent arrêté ne peuvent être respectées :

- parois, couverture et plancher haut REI 120 (coupe-feu de degré 2 heures) ;
- portes intérieures EI 30 (coupe-feu de degré 1/2 heure) et munies d'un ferme-porte ou d'un dispositif assurant leur fermeture automatique ;
- porte donnant vers l'extérieur EI 30 (coupe-feu de degré 1/2 heure) au moins.

Article 9.3.3. Ventilation

Sans préjudice des dispositions du code du travail, les locaux sont convenablement ventilés pour notamment éviter la formation d'une atmosphère explosible ou nocive.

La ventilation assure en permanence, y compris en cas d'arrêt de l'équipement, notamment en cas de mise en sécurité de l'installation, un balayage de l'atmosphère du local, compatible avec le bon fonctionnement des appareils de combustion, au moyen d'ouvertures en parties haute et basse permettant une circulation efficace de l'air ou par tout autre moyen équivalent.

Article 9.3.4. Issues

Les installations sont aménagées pour permettre une évacuation rapide du personnel dans deux directions opposées.

L'emplacement des issues offre au personnel des moyens de retraite en nombre suffisant. Les portes s'ouvrent vers l'extérieur et peuvent être manœuvrées de l'intérieur en toutes circonstances. L'accès aux issues est balisé.

Article 9.3.5. Alimentation en combustible

Les réseaux d'alimentation en combustible sont conçus et réalisés de manière à réduire les risques en cas de fuite, notamment dans des espaces confinés. Les canalisations sont en tant que de besoin protégées contre les agressions extérieures (corrosion, choc, température excessive...) et repérées par les couleurs normalisées.

Un dispositif de coupure, indépendant de tout équipement de régulation de débit, est placé à l'extérieur des bâtiments, pour permettre d'interrompre l'alimentation en combustible des appareils de combustion. Ce dispositif, clairement repéré et indiqué dans des consignes d'exploitation, est placé :

- dans un endroit accessible rapidement et en toutes circonstances ;
- à l'extérieur et en aval du poste de livraison et/ou du stockage du combustible.

Il est parfaitement signalé, maintenu en bon état de fonctionnement et comporte une indication du sens de la manœuvre ainsi que le repérage des positions ouverte et fermée.

Dans les installations alimentées en combustibles gazeux, la coupure de l'alimentation de gaz est assurée par deux vannes automatiques (1) redondantes, placées en série sur la conduite d'alimentation en gaz. Ces vannes sont asservies chacune à des capteurs de détection de gaz (2) et un pressostat (3). Ces vannes assurent la fermeture de l'alimentation en combustible gazeux lorsqu'une fuite de gaz est détectée.

La chaufferie de chauffage des locaux, sera équipée d'une seconde électrovanne, avant les 31 décembre 2018.

Toute la chaîne de coupure automatique (détection, transmission du signal, fermeture de l'alimentation de gaz) est testée périodiquement. La position ouverte ou fermée de ces organes est clairement identifiable par le personnel d'exploitation.

Le parcours des canalisations à l'intérieur des locaux où se trouvent les appareils de combustion est aussi réduit que possible.

Par ailleurs, un organe de coupure rapide équipe chaque appareil de combustion au plus près de celui-ci.

La consignation d'un tronçon de canalisation, notamment en cas de travaux, s'effectue selon un cahier des charges précis défini par l'exploitant. Les obturateurs à opercule, non manoeuvrables sans fuite possible vers l'atmosphère, sont interdits à l'intérieur des bâtiments.

(1) Vanne automatique : son niveau de fiabilité est maximum, compte tenu des normes en vigueur relatives à ce matériel.

(2) Capteur de détection de gaz : une redondance est assurée par la présence d'au moins deux capteurs.

(3) Pressostat : ce dispositif permet de détecter une chute de pression dans la tuyauterie. Son seuil est aussi élevé que possible, compte tenu des contraintes d'exploitation.

Article 9.3.6. Contrôle de la combustion

Les appareils de combustion sont équipés de dispositifs permettant, d'une part, de contrôler leur bon fonctionnement et, d'autre part, en cas de défaut, de mettre en sécurité l'appareil concerné et au besoin l'installation.

Les appareils de combustion sous chaudières utilisant un combustible liquide ou gazeux comportent un dispositif de contrôle de la flamme. Le défaut de son fonctionnement entraîne la mise en sécurité des appareils et l'arrêt de l'alimentation en combustible.

Article 9.3.7. Détection de gaz. - Détection d'incendie

Un dispositif de détection de gaz, déclenchant, selon une procédure préétablie, une alarme en cas de dépassement des seuils de danger, est mis en place dans les installations utilisant un combustible gazeux, exploitées sans surveillance permanente. Ce dispositif coupe l'arrivée du combustible et interrompt l'alimentation électrique, à l'exception de l'alimentation des matériels et des équipements destinés à fonctionner en atmosphère explosive, de l'alimentation en très basse tension et de l'éclairage de secours, sans que cette manoeuvre puisse provoquer d'arc ou d'étincelle pouvant déclencher une explosion.

L'emplacement des détecteurs est déterminé par l'exploitant en fonction des risques de fuite et d'incendie. Leur situation est repérée sur un plan. Ils sont contrôlés régulièrement et les résultats de ces contrôles sont consignés par écrit. La fiabilité des détecteurs est adaptée aux exigences du point 9.3.2 du présent arrêté. Des étalonnages sont régulièrement effectués.

Toute détection de gaz, au-delà de 60 % de la LIE, conduit à la mise en sécurité de toute installation susceptible d'être en contact avec l'atmosphère explosive, sauf les matériels et équipements dont le fonctionnement pourrait être maintenu conformément aux dispositions prévues au point 8.3.2. du présent arrêté.

Cette mise en sécurité est prévue dans les consignes d'exploitation.

Article 9.3.8. Surveillance de l'exploitation

L'exploitation se fait sous la surveillance, directe ou indirecte, d'une personne nommément désignée par l'exploitant et ayant une connaissance de la conduite de l'installation et des dangers et inconvénients des produits utilisés ou stockés dans l'installation.

Article 9.3.9. Entretien et travaux

L'exploitant veille au bon entretien des dispositifs de réglage, de contrôle, de signalisation et de sécurité. Ces vérifications et leurs résultats sont consignés par écrit.

Toute tuyauterie susceptible de contenir du gaz fait l'objet d'une vérification annuelle d'étanchéité qui est réalisée sous la pression normale de service.

Toute intervention par point chaud sur une tuyauterie de gaz susceptible de s'accompagner d'un dégagement de gaz n'est engagée qu'après une purge complète de la tuyauterie concernée. A l'issue de tels travaux, une vérification de l'étanchéité de la tuyauterie garantit une parfaite intégrité de celle-ci. Cette vérification se fait sur la base de documents prédéfinis et de procédures écrites. Ces vérifications et leurs résultats sont consignés par écrit.

Pour des raisons liées à la nécessité d'exploitation, ce type d'intervention est effectué en dérogation au présent alinéa, sous réserve de l'accord préalable de l'inspection des installations classées.

Les soudeurs ont une attestation d'aptitude professionnelle spécifique au mode d'assemblage à réaliser. Cette attestation est délivrée par un organisme extérieur à l'entreprise et compétent, conformément aux dispositions de l'arrêté du 16 juillet 1980.

Article 9.3.10. Conduite des installations

Les installations sont exploitées sous la surveillance permanente d'un personnel qualifié. Il vérifie périodiquement le bon fonctionnement des dispositifs de sécurité et s'assure de la bonne alimentation en combustible des appareils de combustion.

Par dérogation aux dispositions ci-dessus, l'exploitation sans surveillance humaine permanente est admise, lorsqu'ils répondent aux dispositions de l'arrêté ministériel du 1er février 1993 (Journal officiel du 3 mars 1993) relatif à l'exploitation sans présence humaine permanente ainsi que les textes qui viendraient s'y substituer ou le modifier.

L'exploitant consigne par écrit les procédures de reconnaissance et de gestion des anomalies de fonctionnement ainsi que celles relatives aux interventions du personnel et aux vérifications périodiques du bon fonctionnement de l'installation et des dispositifs assurant sa mise en sécurité. Ces procédures précisent la fréquence et la nature des vérifications à effectuer pendant et en dehors de la période de fonctionnement de l'installation.

En cas d'anomalies provoquant l'arrêt de l'installation, celle-ci est protégée contre tout déverrouillage intempestif.

Toute remise en route automatique est alors interdite. Le réarmement ne peut se faire qu'après élimination des défauts par du personnel d'exploitation au besoin après intervention sur le site.

Article 9.3.11. Efficacité énergétique

L'exploitant fait réaliser un contrôle de l'efficacité énergétique conformément aux articles R. 224-20 à R. 224-41 du code de l'environnement ainsi qu'aux dispositions de l'arrêté du 2 octobre 2009 relatif au contrôle des chaudières dont la puissance nominale est supérieure à 400 kilowatts et inférieure à 20 mégawatts

Article 9.3.12. Livret de chaufferie

Les résultats des contrôles et des opérations d'entretien des installations de combustion comportant des chaudières sont portés sur le livret de chaufferie. En outre, la tenue du livret de chaufferie est réalisée conformément à l'annexe de l'arrêté du 2 octobre 2009 susvisé.

CHAPITRE 9.4 DISPOSITIFS DE CHARGE D'ACCUMULATEURS

Les dispositifs de charge d'accumulateurs, carton, sont soumis aux dispositions techniques de l'annexe I de l'arrêté ministériel Arrêté du 29 mai 2000, relatif aux prescriptions générales applicables aux installations classées pour la protection de l'environnement soumises à déclaration sous la rubrique n° 2925 dans les conditions prévues par l'annexe II de ce même arrêté.

En particulier, ils doivent respecter les dispositions suivantes de l'arrêté ministériel susvisé.

Le présent article s'applique au local où se situe l'installation de charge dès lors qu'il peut survenir dans celui-ci des points d'accumulation d'hydrogène.

Article 9.4.1. Comportement au feu des bâtiments

Les locaux abritant l'installation doivent présenter les caractéristiques de réaction et de résistance au feu minimales suivantes :

- murs et planchers hauts coupe-feu de degré 2 heures
- couverture incombustible,
- portes intérieures coupe-feu de degré 1/2 heure et munies d'un ferme-porte ou d'un dispositif assurant leur fermeture automatique,
- porte donnant vers l'extérieur pare-flamme de degré 1/2 heure,
- pour les autres matériaux : classe M0 (incombustibles) .

Les locaux doivent être équipés en partie haute de dispositifs permettant l'évacuation des fumées et gaz de combustion dégagés en cas d'incendie (lanterneaux en toiture, ouvrants en façade ou tout autre dispositif équivalent). Les commandes d'ouverture manuelle sont placées à proximité des accès. Le système de désenfumage doit être adapté aux risques particuliers de l'installation

Article 9.4.2. Ventilation

Sans préjudice des dispositions du code du travail, les locaux doivent être convenablement ventilés pour éviter tout risque d'atmosphère explosible ou nocive.

TITRE 10 - SURVEILLANCE DES ÉMISSIONS ET DE LEURS EFFETS

CHAPITRE 10.1 PROGRAMME D'AUTO SURVEILLANCE

Article 10.1.1. Principe et objectifs du programme d'auto surveillance

Afin de maîtriser les émissions de ses installations et de suivre leurs effets sur l'environnement, l'exploitant définit et met en œuvre sous sa responsabilité un programme de surveillance de ses émissions et de leurs effets dit programme d'auto surveillance. L'exploitant adapte et actualise la nature et la fréquence de cette surveillance pour tenir compte des évolutions de ses installations, de leurs performances par rapport aux obligations réglementaires, et de leurs effets sur l'environnement. L'exploitant décrit dans un document tenu à la disposition de l'inspection des installations classées les modalités de mesures et de mise en œuvre de son programme de surveillance, y compris les modalités de transmission à l'inspection des installations classées.

Les articles suivants définissent le contenu minimum de ce programme en terme de nature de mesure, de paramètres et de fréquence pour les différentes émissions et pour la surveillance des effets sur l'environnement, ainsi que de fréquence de transmission des données d'auto surveillance.

Article 10.1.2. Mesures comparatives

Outre les mesures auxquelles il procède sous sa responsabilité, afin de s'assurer du bon fonctionnement des dispositifs de mesure et des matériels d'analyse ainsi que de la représentativité des valeurs mesurées (absence de dérive), l'exploitant fait procéder à des mesures comparatives, selon des procédures normalisées lorsqu'elles existent, par un organisme extérieur différent de l'entité qui réalise habituellement les opérations de mesure du programme d'auto surveillance. Celui-ci doit être accrédité ou agréé par le ministère chargé de l'inspection des installations classées pour les paramètres considérés.

Ces mesures sont réalisées sans préjudice des mesures de contrôle réalisées par l'inspection des installations classées en application des dispositions des articles L. 514-5 et L. 514-8 du code de l'environnement. Conformément à ces articles, l'inspection des installations classées peut, à tout moment, réaliser ou faire réaliser des prélèvements d'effluents liquides ou gazeux, de déchets ou de sol et des mesures de niveaux sonores. Les frais de prélèvement et d'analyse sont à la charge de l'exploitant. Les contrôles inopinés exécutés à la demande de l'inspection des installations classées peuvent, avec l'accord de cette dernière, se substituer aux mesures comparatives.

CHAPITRE 10.2 MODALITÉS D'EXERCICE ET CONTENU DE L'AUTO SURVEILLANCE

Article 10.2.1.1. Mesure « comparatives »

Les mesures comparatives mentionnées à l'article 10.1.2 sont réalisées selon les fréquences minimales suivantes :

| Installations | Conduit n° (Cf. article 3.2.2) | Fréquence |
|--------------------|--------------------------------|-------------------|
| Chaudières | 1 à 4 | Tous les deux ans |
| Lignes Offset | 5 à 18 | Annuelle* |
| Ventilo-déchetteur | 19 | Annuelle* |

* Après 3 campagnes, si toutes les concentrations mesurées respectent les valeurs limites prescrites à l'article 4.3.9.1. du présent arrêté, la fréquence de contrôle pourra passer à une fois tous les deux ans.

Ces mesures visent l'ensemble des paramètres, de chacun des conduits visés par les valeurs limites en concentration des polluants atmosphériques définis à l'article 3.2.3, à l'exception des oxydes de soufre et des poussières des chaudières qui utilisent un combustible gazeux.

Article 10.2.1.2. Auto surveillance des émissions par bilan

L'évaluation des émissions par bilan porte sur les polluants suivants :

| Paramètre | Type de mesures ou d'estimation | Fréquence |
|-----------|---|-----------|
| COVNM | Plan de gestion de solvant (Cf. Art. 3.2.4) | Annuelle |

Article 10.2.2. Relevé des prélèvements d'eau

Les installations de prélèvement d'eaux de toutes origines, comme définies à l'article 4.1, sont munies d'un dispositif de mesure totalisateur. Ce dispositif est relevé journalièrement si le débit prélevé est susceptible de dépasser 100 m³/j, hebdomadairement si ce débit est inférieur. Ces résultats sont portés sur un registre éventuellement informatisé consultable par l'inspection.

Article 10.2.3. Fréquences, et modalités de l'auto surveillance de la qualité des rejets aqueux

Les mesures comparatives mentionnées à l'article 10.1.2 sont réalisées selon la fréquence minimale suivante :

| Type de rejets | Points de rejet (Cf. Art. 4.3.5.) | Fréquence |
|---|--------------------------------------|----------------|
| Industriels : Purge de chaudières, condensats des compresseurs d'air, lavage | 2 | Annuelle* |
| Eaux pluviales de toiture et de voiries, après passage dans un séparateur d'hydrocarbures | 3 à 7 | Tous les 2 ans |

* Après 3 campagnes, si toutes les concentrations mesurées respectent les valeurs limites prescrites à l'article 3.2.3. du présent arrêté, la fréquence de contrôle pourra passer à une fois tous les deux ans.

Article 10.2.4. Suivi des déchets

L'exploitant tient à jour le registre des déchets prévu par l'arrêté du 29 février 2012 fixant le contenu des registres mentionnés aux articles R. 541-43 et R. 541-46 du code de l'environnement

Le registre peut être contenu dans un document papier ou informatique. Il est conservé pendant au moins trois ans et tenu à la disposition des autorités compétentes.

Article 10.2.4.1. Déclaration

L'exploitant déclare chaque année au ministre en charge des installations classées les déchets dangereux et non dangereux conformément à l'arrêté du 31 janvier 2008 modifié relatif au registre et à la déclaration annuelle des émissions polluantes et des déchets

Article 10.2.5. Auto surveillance des niveaux sonores

Une mesure du niveau de bruit et de l'émergence est effectuée un an au maximum après la date de signature du présent arrêté. Les mesures sont effectuées selon la méthode définie en annexe de l'arrêté du 23 janvier 1997. Ces mesures sont effectuées par un organisme qualifié dans des conditions représentatives du fonctionnement de l'installation sur une durée d'une demi-heure au moins.

Une mesure des émissions sonores est effectuée aux frais de l'exploitant par un organisme qualifié, notamment à la demande du préfet, si l'installation fait l'objet de plaintes ou en cas de modification de l'installation susceptible d'impacter le niveau de bruit généré dans les zones à émergence réglementée.

Les résultats des mesures réalisées sont transmis au préfet dans le mois qui suit leur réception, avec les commentaires et propositions éventuelles d'amélioration.

CHAPITRE 10.3 SUIVI, INTERPRÉTATION ET DIFFUSION DES RÉSULTATS

Article 10.3.1. Analyse et transmission des résultats de l'auto surveillance

L'exploitant suit les résultats des mesures qu'il réalise notamment celles de son programme d'auto surveillance, les analyse et les interprète. Il prend le cas échéant les actions correctives appropriées lorsque des résultats font présager des risques ou inconvénients pour l'environnement ou d'écart par rapport au respect des valeurs réglementaires relatives aux émissions de ses installations ou de leurs effets sur l'environnement.

Si les résultats mettent en évidence une pollution des eaux souterraines, l'exploitant doit prendre les dispositions nécessaires pour rechercher l'origine de la pollution et, si elle provient de ses installations, en supprimer les causes. Dans ce cas, il doit en tant que de besoin entreprendre les études et travaux nécessaires pour réduire la pollution de la nappe. Il informe le préfet et l'inspection des installations classées du résultat de ses investigations et, le cas échéant, des mesures prises ou envisagées.

L'inspection des installations classées peut en outre demander la transmission périodique de ces rapports ou d'éléments relatifs au suivi et à la maîtrise de certains paramètres, ou d'un rapport annuel.

CHAPITRE 10.4 BILANS PÉRIODIQUES

Article 10.4.1. Bilan environnement annuel

L'exploitant transmet au plus tard le 1^{er} avril de chaque année, un bilan annuel via une déclaration sur le site internet GERP, portant sur l'année précédente :

- des utilisations d'eau ; le bilan fait apparaître éventuellement les économies réalisées.
- de la masse annuelle des émissions de polluants, suivant un format fixé par le ministre chargé des installations classées. La masse émise est la masse du polluant considéré émise sur l'ensemble du site de manière chronique ou accidentelle, canalisée ou diffuse dans l'air, l'eau, et les sols, quel qu'en soit le cheminement, ainsi que dans les déchets éliminés à l'extérieur de l'établissement. Ce bilan concerne au minimum, d'après les éléments portés à la connaissance de l'inspection des installations classées, les substances suivantes :
 - les quantités de déchets dangereux générés ou expédiés par l'établissement dès lors que la somme de ces quantités est supérieure 2 t/an ;
 - les quantités de déchets non dangereux générés par l'établissement dès lors que la somme de ces quantités est supérieure à 2 000 t/an.
 - la quantité de Composés Organiques Volatils rejetés, calculée selon le bilan visé à l'article 3.2.4.

TITRE 11 DÉLAIS ET VOIES DE RECOURS-PUBLICITÉ-EXÉCUTION

Article 11.1.1. Délais et voies de recours

Le présent arrêté est soumis à un contentieux de pleine juridiction.

Il peut être déféré auprès du Tribunal administratif de Lyon :

1° par les tiers intéressés en raison des inconvénients ou des dangers que le fonctionnement de l'installation présente pour les intérêts mentionnés aux articles L. 211-1 et L. 511-1 dans un délai de quatre mois à compter du premier jour de la publication ou de l'affichage de la présente décision

2° par les demandeurs ou exploitants, dans un délai de deux mois à compter de la date à laquelle la décision leur a été notifiée.

Le présent arrêté peut faire l'objet d'un recours gracieux ou hiérarchique dans le délai de deux mois. Ce recours prolonge de deux mois les délais mentionnés aux 1° et 2° susmentionnés.

Article 11.1.2. Publicité

Un extrait du présent arrêté, énumérant les prescriptions auxquelles l'installation est soumise sera :

- affiché à la porte principale de la mairie d'OYONNAX pendant une durée d'un mois,
- publié sur le site internet de la préfecture de l'Ain pendant une durée d'un mois,
- affiché, ***en permanence***, de façon visible dans l'installation par les soins du bénéficiaire de l'autorisation.

Un avis sera inséré, par la préfecture de l'Ain, et aux frais de l'exploitant, dans deux journaux diffusés dans le département de l'Ain.

Article 11.1.3. Exécution

Le secrétaire général de la préfecture est chargé de l'exécution du présent arrêté, qui sera notifié :

- à Monsieur le Président de la SAS REINE EMBALLAGES - Route de Samognat Veyziat - BP 72 - 01100 OYONNAX,

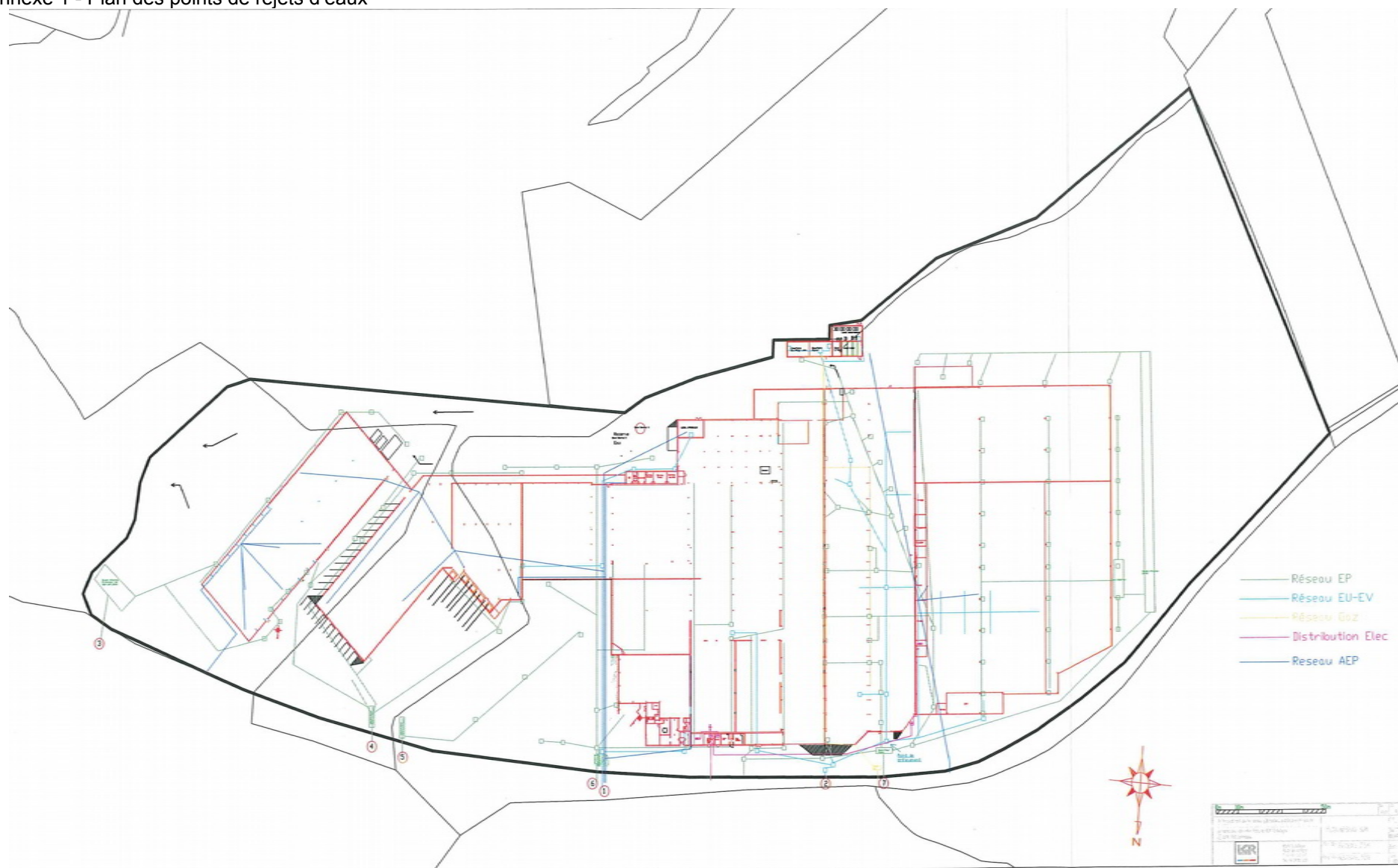
- et copie adressée :
 - au sous-préfet de GEX et de NANTUA,
 - au maire d'OYONNAX, pour être versée aux archives de la mairie pour mise à la disposition du public et pour affichage durant un mois d'un extrait dudit arrêté,

- aux maires de BELLIGNAT, GEOVREISSET, SAMOGNAT ,
- au chef de l'Unité Départementale de l'Ain - direction régionale de l'environnement, de l'aménagement et du logement,
- au directeur départemental des territoires,
- au délégué territorial départemental de l'Agence Régionale de Santé Rhône-Alpes ,
- au directeur départemental des services d'incendie et de secours,
- au chef de l'unité territoriale de la direction régionale des entreprises, de la concurrence, de la consommation, du travail et de l'emploi,
- à l'I.N.A.O. ;
- au directeur régional des affaires culturelles – service archéologie
- à Monsieur André MOINGEON - commissaire-enquêteur.

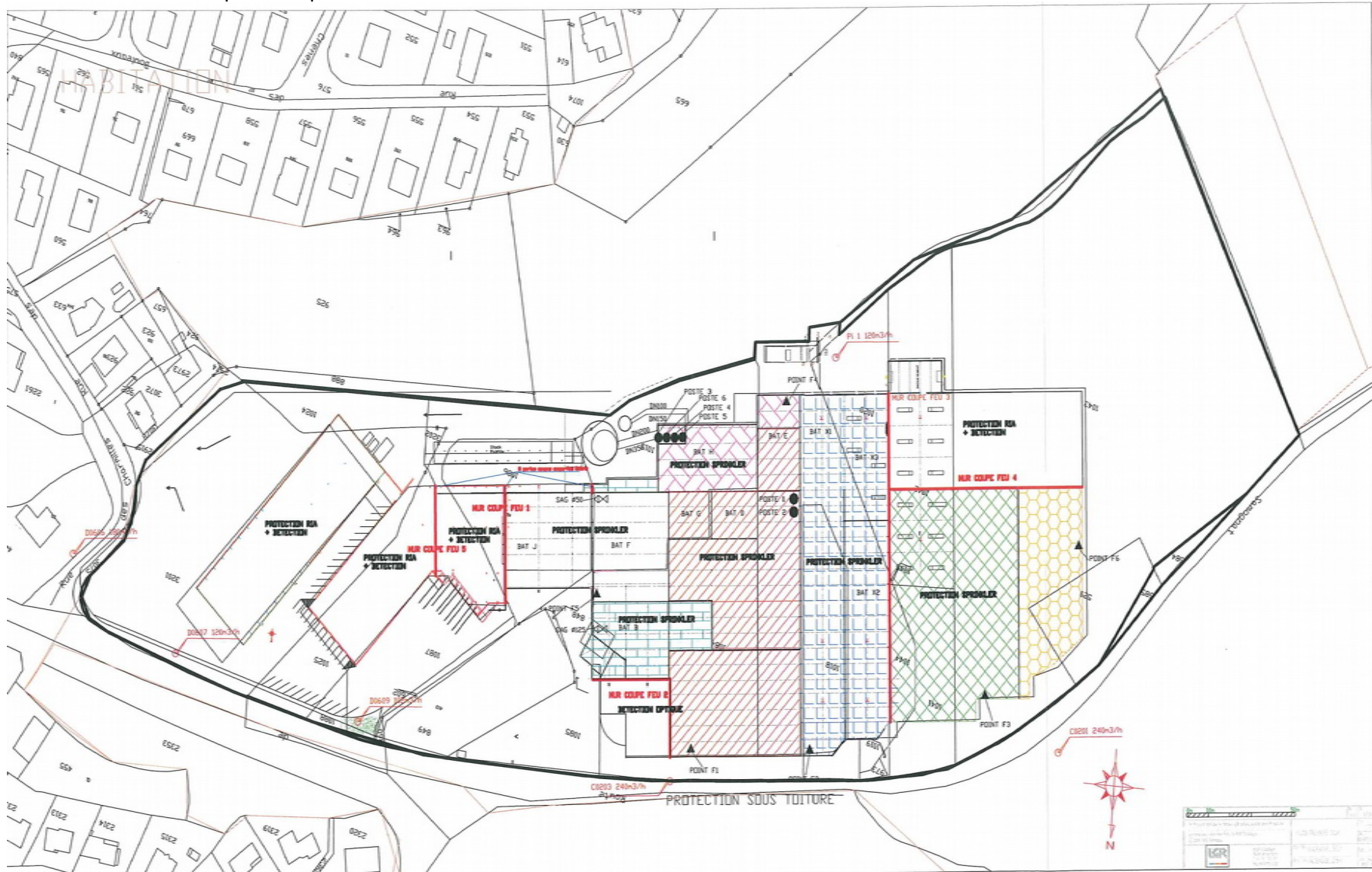
Fait à Bourg-en-Bresse, le 22 octobre 2018

Le préfet,
Pour le préfet,
La sous-préfète de Belley,
Sous-préfète de Gex et Nantua par intérim,
Signé :Pascale PREVEIRALT

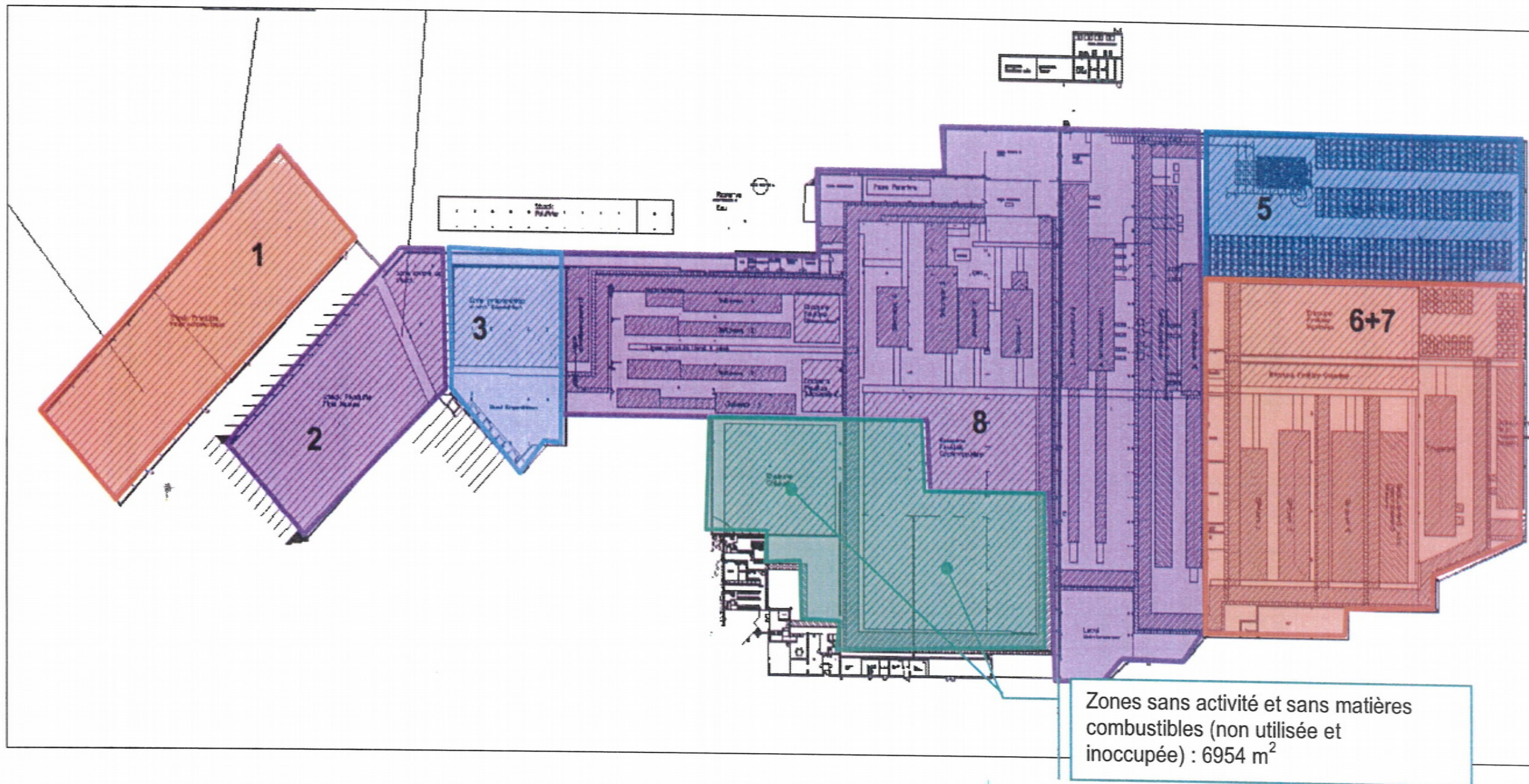
Annexe 1 - Plan des points de rejets d'eaux



Annexe 2 - Plan des murs coupe-feu et poteaux incendie



Annexe 3 – Plan de recouplement des différentes zones des bâtiments



- Zone 1 et 2 : Stockages de produits finis
- Zone 3 : Préparation des expéditions et stockage des produits finis avant expédition
- Zone 5 : Réception et stockage des matières premières (bobines)
- Zone 6, 7 et 8 : Production et stockage d'en-cours

TABLE DES MATIÈRES

| | |
|---|----|
| TITRE 1 <i>Portée de l'autorisation et conditions générales</i> | 2 |
| CHAPITRE 1.1 Bénéficiaire et portée de l'autorisation..... | 2 |
| CHAPITRE 1.2 Nature des installations..... | 2 |
| CHAPITRE 1.3 Conformité au dossier de demande d'autorisation..... | 3 |
| CHAPITRE 1.4 Durée de l'autorisation..... | 3 |
| CHAPITRE 1.5 Modifications et cessation d'activité..... | 3 |
| CHAPITRE 1.6 Réglementation..... | 4 |
| TITRE 2 – <i>Gestion de l'établissement</i> | 5 |
| CHAPITRE 2.1 Exploitation des installations..... | 5 |
| CHAPITRE 2.2 Réserves de produits ou matières consommables..... | 5 |
| CHAPITRE 2.3 Intégration dans le paysage..... | 5 |
| CHAPITRE 2.4 Danger ou nuisance non prévenu..... | 5 |
| CHAPITRE 2.5 Incidents ou accidents..... | 6 |
| CHAPITRE 2.6 Récapitulatif des documents tenus à la disposition de l'inspection..... | 6 |
| CHAPITRE 2.7 Récapitulatif des documents à transmettre à l'inspection..... | 7 |
| TITRE 3 - <i>Prévention de la pollution atmosphérique</i> | 8 |
| CHAPITRE 3.1 Conception des installations..... | 8 |
| CHAPITRE 3.2 Conditions de rejet..... | 9 |
| TITRE 4 <i>Protection des ressources en eaux et des milieux aquatiques</i> | 12 |
| CHAPITRE 4.1 Prélèvements et consommations d'eau..... | 12 |
| CHAPITRE 4.2 Collecte des effluents liquides..... | 12 |
| CHAPITRE 4.3 Types d'effluents, leurs ouvrages d'épuration et leurs caractéristiques de rejet au milieu..... | 13 |
| TITRE 5 - <i>Déchets produits</i> | 17 |
| CHAPITRE 5.1 Principes de gestion..... | 17 |
| TITRE 6 - <i>Substances et produits chimiques</i> | 18 |
| CHAPITRE 6.1 Dispositions générales..... | 18 |
| CHAPITRE 6.2 Substance et produits dangereux pour l'homme et l'environnement..... | 19 |
| TITRE 7 <i>Prévention des nuisances sonores et des vibrations</i> | 20 |
| CHAPITRE 7.1 Dispositions générales..... | 20 |
| CHAPITRE 7.2 Niveaux acoustiques..... | 20 |
| CHAPITRE 7.3 Vibrations..... | 21 |
| TITRE 8 - <i>Prévention des risques technologiques</i> | 22 |
| CHAPITRE 8.1 Généralités..... | 22 |
| CHAPITRE 8.2 Dispositions constructives..... | 22 |
| CHAPITRE 8.3 Dispositif de prévention des accidents..... | 25 |
| CHAPITRE 8.4 Dispositif de rétention des pollutions accidentelles..... | 25 |
| CHAPITRE 8.5 Dispositions d'exploitation..... | 26 |
| TITRE 9 - <i>Conditions particulières applicables à certaines installations de l'établissement</i> | 28 |
| CHAPITRE 9.1 Stockages de papier, carton..... | 28 |

| | |
|--|-----------|
| CHAPITRE 9.2 Stockages de BOIS (palettes)..... | 29 |
| CHAPITRE 9.3 Chaudières..... | 29 |
| CHAPITRE 9.4 Dispositifs de charge d'accumulateurs..... | 32 |
| <i>TITRE 10 - Surveillance des émissions et de leurs effets.....</i> | 33 |
| CHAPITRE 10.1 Programme d'auto surveillance..... | 33 |
| CHAPITRE 10.2 Modalités d'exercice et contenu de l'auto surveillance..... | 33 |
| CHAPITRE 10.3 Suivi, interprétation et diffusion des résultats..... | 34 |
| CHAPITRE 10.4 Bilans périodiques..... | 35 |
| <i>TITRE 11 Délais et voies de recours-Publicité-Exécution.....</i> | 35 |