

**Direction départementale
de la cohésion sociale
et de la protection des populations
de la Savoie**
Service protection et santé animales et
installations classées pour la protection
de l'environnement



Liberté • Égalité • Fraternité
RÉPUBLIQUE FRANÇAISE

Pôle protection de l'environnement

PREFECTURE DE LA SAVOIE

ARRETE PREFECTORAL
Portant prescriptions complémentaires

Société TECHCI RHÔNE ALPES
Commune de Saint Genix sur Guiers

LE PREFET du département de la Savoie
Chevalier de la Légion d'Honneur

VU le code de l'environnement et notamment son titre 1er des parties réglementaires et législatives du Livre V ;
 VU la nomenclature des installations classées codifiée à l'annexe de l'article R511-9 du code de l'environnement ;
 VU les articles R211-11-1 à R211-11-3 du Titre I du Livre II du code de l'environnement relatifs au programme national d'action contre la pollution des milieux aquatiques par certaines substances dangereuses ;
 VU les actes en date des 8 octobre 1993 et 18 juin 2004 antérieurement délivrés à la société TECHCI RHÔNE ALPES pour l'établissement qu'elle exploite sur le territoire de la commune de Saint Genix sur Guiers ;
 VU la directive 2008/105/CE du 16/12/2008 établissant des normes de qualité environnementale dans le domaine de l'eau ;
 VU la directive 2006/11/CE concernant la pollution causée par certaines substances dangereuses déversées dans le milieu aquatique de la Communauté ;
 VU la directive 2000/60/CE du 23 octobre 2000 établissant un cadre pour une politique communautaire dans le domaine de l'eau (DCE) ;
 VU le décret n°2005-378 du 20 avril 2005 relatif au programme national d'action contre la pollution des milieux aquatiques par certaines substances dangereuses ;
 VU l'arrêté ministériel du 2 février 1998 modifié relatif aux prélèvements et à la consommation d'eau ainsi qu'aux émissions de toute nature des installations classées pour la protection de l'environnement soumises à autorisation ;
 VU l'arrêté du 20 avril 2005 modifié pris en application du décret du 20 avril 2005 relatif au programme national d'action contre la pollution des milieux aquatiques par certaines substances dangereuses ;
 VU l'arrêté du 30 juin 2005 relatif au programme national d'action contre la pollution des milieux aquatiques par certaines substances dangereuses ;
 VU l'arrêté ministériel du 30 juin 2006 relatif aux installations de traitement de surfaces soumises à autorisation au titre de la rubrique n° 2565 de la nomenclature des installations classées ;
 VU l'arrêté du 31 janvier 2008 relatif à la déclaration annuelle des émissions polluantes ;
 VU l'arrêté du 25 janvier 2010 relatif aux méthodes et critères d'évaluation de l'état des eaux de surface ;
 VU la circulaire DPPR/DE du 4 février 2002 qui organise une action nationale de recherche et de réduction des rejets de substances dangereuses dans l'eau par les installations classées ;
 VU la circulaire DCE 2005/12 du 28 juillet 2005 relative à la définition du « bon état » ;
 VU la circulaire du 7 mai 2007 définissant les « normes de qualité environnementale provisoires (NQE_p) » et les objectifs nationaux de réduction des émissions de certaines substances ;
 VU la circulaire DGPR/SRT du 05/01/2009 relative à la mise en œuvre de la deuxième phase de l'action nationale de recherche et de réduction des substances dangereuses pour le milieu aquatique présentes dans les rejets des installations classées pour la protection de l'environnement soumises à autorisation ;
 VU le rapport d'étude de l'INERIS N°DRC-07-82615-13836C du 15/01/08 faisant état de la synthèse des mesures de substances dangereuses dans l'eau réalisées dans certains secteurs industriels ;
 VU les résultats du rapport n° 96132 établi par la société CTC Environnement présentant les résultats d'analyse menées dans le cadre de la première phase de recherche de substances dangereuses dans l'eau ;
 VU le diagnostic de qualité environnementale du sol établi par la société BUREAU VERITAS concernant le site TECHCI RHÔNE ALPES ;
 VU le rapport et les propositions en date du 28 mai 2010 de l'inspection des installations classées ;
 VU l'avis en date du 5 octobre 2010 du CODERST au cours duquel le demandeur a été entendu (a eu la possibilité d'être entendu) ;
 VU le projet d'arrêté porté le 8 octobre 2010 à la connaissance du demandeur ;

Considérant qu'en application des dispositions de l'article L.512-1 du code de l'environnement, l'autorisation ne peut être accordée que si les dangers ou inconvénients peuvent être prévenus par des mesures que spécifie l'arrêté préfectoral ;

Considérant que les mesures imposées à l'exploitant, notamment : traitement des effluents liquides, captation auto-surveillance des rejets atmosphériques et aqueux sont de nature à prévenir les nuisances et les risques présentés par les installations ;

Considérant l'objectif de respect des normes de qualité environnementale dans le milieu en 2015 fixé par la directive 2000/60/CE ;

Considérant les objectifs du SDAGE pour lutter contre les pollutions ;

Considérant les objectifs de réduction et de suppression de certaines substances dangereuses fixées dans la circulaire DE/DPPR du 7 mai 2007 ;

Considérant la nécessité d'évaluer qualitativement et quantitativement par une surveillance périodique les rejets de substances dangereuses dans l'eau issus du fonctionnement de l'établissement au titre des installations classées pour la protection de l'environnement afin de proposer, le cas échéant, des mesures de réduction ou de suppression adaptées ;

Considérant les effets toxiques, persistants et bioaccumulables des substances dangereuses visées par le présent arrêté sur le milieu aquatique ;

Considérant que les conditions d'aménagement et d'exploitation, les modalités d'implantation, prévues dans le dossier de demande d'autorisation, notamment :

l'utilisation de techniques produisant peu de déchets ;

l'utilisation de substances moins dangereuses ;

la veille relative aux évolutions des connaissances scientifiques ;

les actions de réduction des rejets d'effluents liquides ;

les actions de surveillance des rejets,

permettent de limiter les inconvénients et dangers mentionnés à l'article L.511-1 du code de l'environnement ;

Considérant que les conditions légales de délivrance de l'autorisation sont réunies,

Sur proposition de monsieur le secrétaire général de la préfecture

ARRÊTE

TITRE 1 - PORTEE DE L'AUTORISATION ET CONDITIONS GENERALES

CHAPITRE 1.1 BENEFICIAIRE ET PORTEE DE L'AUTORISATION

ARTICLE 1.1.1. EXPLOITANT TITULAIRE DE L'AUTORISATION

La société TECHCI RHÔNE ALPES, dont le siège social est situé ZA du Truisson, le Pré Chambert BP17 à 73240 Saint Genix sur Guiers, est autorisée à exploiter sur le territoire de la commune de Saint Genix sur Guiers, les installations détaillées dans les articles suivants.

ARTICLE 1.1.2. MODIFICATIONS ET COMPLEMENTS APPORTES AUX PRESCRIPTIONS DES ACTES ANTERIEURS

Les prescriptions de l'arrêté préfectoral du 8 octobre 1993 modifié cessent d'avoir effet à compter de l'entrée en vigueur des prescriptions du présent arrêté.

ARTICLE 1.1.3. INSTALLATIONS NON VISEES PAR LA NOMENCLATURE OU SOUMISES A DECLARATION

Les prescriptions du présent arrêté s'appliquent également aux autres installations ou équipements exploités dans l'établissement, qui, mentionnés ou non dans la nomenclature, sont de nature, par leur proximité ou leur connexité avec une installation soumise à autorisation, à modifier les dangers ou inconvénients de cette installation.

Les dispositions des arrêtés ministériels existants relatifs aux prescriptions générales applicables aux installations classées soumises à déclaration sont applicables aux installations classées soumises à déclaration incluses dans l'établissement dès lors que ces installations ne sont pas régies par le présent arrêté préfectoral d'autorisation.

CHAPITRE 1.2 NATURE DES INSTALLATIONS

ARTICLE 1.2.1. LISTE DES INSTALLATIONS CONCERNEES PAR UNE RUBRIQUE DE LA NOMENCLATURE DES INSTALLATIONS CLASSEES

Rubrique	Alinéa	AS, A D NC	Libellé de la rubrique (activité)	Nature de l'installation	Critère	Seuil	Unité	Volume autorisé	Unités
2565	2.a	A	Revêtement métallique ou traitement de surfaces par voie électrolytique ou chimique	Chaînes : 2C017 n° 100 gravure ammoniacale 455 l 2C027 n° A100 gravure acide 650 l 2C025 n° A300 micro-gravure 1050 l 2T029 n° A400 resist assist 1050 l 2C028 n° B500 métallisation à plat 6640 l 2C030 n° C500 métallisation NEOPACT 3284 l 2C008 n° 600 renfort Cu, Sn, PB 7084 l 2C030 n° 700 traitement Nickel Or chimique 1969 l 2C012 n° 900 Strippéur Sn Pb 270 l 2V012 n° 1000 Préparation Levelair 120 l 2T006 n° 1100 développement resist alcalin couches int 180 l 2V006 n° A1100 développement vernis alcalin 180 l 2T 030 n° B1100 développement resist alcalin couches ext 180 l 2T026 n° 1200 Strippage resist alcalin couches internes 450 l 2C010 n° A1200 Strippage resist alcalin couches externes 450 l	Volume des cuves	1.5	m ³	24.01	m ³
2567	/	A	Etamage de métaux ou revêtement métallique d'un matériau quelconque par immersion ou par pulvérisation de métal fondu	Etamage à air chaud d'une plaque stratifiée verre époxy cuivré par immersion dans un bain d'étain plomb fondu (bain HAL Levelair)	/	/	/	/	/
2575	/	D	Emploi de matières abrasives	Décapage de plaques de verre époxy cuivré 4 chaînes n°200, A200, 400 et B400	Puissance	20	KW	75	KW
2564	2	D	Dégraisage des métaux par des solvants organiques	Postes 6 (180) et 29 (140)	Volume	200	l	320	l
2920	2.b	D	Installations de réfrigération compression fonctionnant à des pressions effectives supérieures à 10 ⁵ Pa	1 compresseurs de 75 kW 1 compresseur de 95 kW	Puissance	50	KW	170	KW

Rubrique	Ainéa	AS, A D NC	Libellé de la rubrique (activité)	Nature de l'installation	Critère	Seuil	Unité	Volume autorisé	Unités
2950	1.b	D	Traitement et développement des surfaces photosensibles à base argentique	/	Surface traitée/an	2000	m ²	3000	m ²

A (Autorisation) ou AS (Autorisation avec Servitudes d'utilité publique) ou D (Déclaration) ou NC (Non Classé)
Volume autorisé : éléments caractérisant la consistance, le rythme de fonctionnement, le volume des installations ou les capacités maximales autorisées.

ARTICLE 1.2.2. SITUATION DE L'ETABLISSEMENT

Les installations autorisées sont situées sur la commune et parcelles suivantes :

Commune	Parcelles	Propriétaire
Saint Genix sur Guiers	1577 section A	Techci Rhône Alpes

CHAPITRE 1.3 CONFORMITE AU DOSSIER DE DEMANDE D'AUTORISATION

Les installations et leurs annexes, objet du présent arrêté, sont disposées, aménagées et exploitées conformément aux plans et données techniques contenus dans les différents dossiers déposés par l'exploitant. En tout état de cause, elles respectent par ailleurs les dispositions du présent arrêté, des arrêtés complémentaires et les réglementations autres en vigueur.

CHAPITRE 1.4 DUREE DE L'AUTORISATION

ARTICLE 1.4.1. DUREE DE L'AUTORISATION

La présente autorisation cesse de produire effet si l'installation n'a pas été exploitée durant deux années consécutives, sauf cas de force majeure.

CHAPITRE 1.5 MODIFICATIONS ET CESSATION D'ACTIVITE

ARTICLE 1.5.1. PORTER A CONNAISSANCE

Toute modification apportée par le demandeur aux installations, à leur mode d'utilisation ou à leur voisinage, et de nature à entraîner un changement notable des éléments du dossier de demande d'autorisation, est portée avant sa réalisation à la connaissance du préfet avec tous les éléments d'appréciation.

ARTICLE 1.5.2. MISE A JOUR DES ETUDES D'IMPACT ET DE DANGERS

Les études d'impact et de dangers sont actualisées à l'occasion de toute modification notable telle que prévue à l'article R.512-33 du code de l'environnement. Ces compléments sont systématiquement communiqués au préfet qui pourra demander une analyse critique d'éléments du dossier justifiant des vérifications particulières, effectuée par un organisme extérieur expert dont le choix est soumis à son approbation. Tous les frais engagés à cette occasion sont supportés par l'exploitant.

ARTICLE 1.5.3. TRANSFERT SUR UN AUTRE EMPLACEMENT

Tout transfert sur un autre emplacement des installations visées sous l'article 1.2 du présent arrêté nécessite une nouvelle demande d'autorisation ou déclaration.

ARTICLE 1.5.4. CESSATION D'ACTIVITE

Lorsqu'une installation classée est mise à l'arrêt définitif, l'exploitant notifie au préfet la date de cet arrêt trois mois au moins avant celui-ci.

La notification prévue ci-dessus indique les mesures prises ou prévues pour assurer, dès l'arrêt de l'exploitation, la mise en sécurité du site. Ces mesures comportent notamment :

- l'évacuation ou l'élimination des produits dangereux, et, pour les installations autres que les installations de stockage de déchets, celle des déchets présents sur le site ;
- des interdictions ou limitations d'accès au site ;
- la suppression des risques d'incendie et d'explosion ;
- la surveillance des effets de l'installation sur son environnement.

CHAPITRE 1.6 DELAIS ET VOIES DE RECOURS

Le présent arrêté est soumis à un contentieux de pleine juridiction.

Il peut être déféré à la juridiction administrative de Grenoble.

1° Par les demandeurs ou exploitants, dans un délai de deux mois qui commence à courir du jour où lesdits actes leur ont été notifiés ;

2° Par les tiers, personnes physiques ou morales, les communes intéressées ou leurs groupements, en raison des inconvénients ou des dangers que le fonctionnement de l'installation présente pour les intérêts visés à l'article L. 511-1, dans un délai de quatre ans à compter de la publication ou de l'affichage desdits actes, ce délai étant, le cas échéant, prolongé jusqu'à la fin d'une période de deux années suivant la mise en activité de l'installation.

Les tiers qui n'ont acquis ou pris à bail des immeubles ou n'ont élevé des constructions dans le voisinage d'une installation classée que postérieurement à l'affichage ou à la publication de l'arrêté autorisant l'ouverture de cette installation ou atténuant les prescriptions primitives ne sont pas recevables à déférer ledit arrêté à la juridiction administrative.

CHAPITRE 1.7 ARRETES, CIRCULAIRES, INSTRUCTIONS APPLICABLES

Sans préjudice de la réglementation en vigueur, sont notamment applicables à l'établissement les prescriptions qui le concernent des textes cités ci-dessous :

Date	Textes
07/07/09	Arrêté de 7 juillet 2009 relatif aux modalités d'analyse dans l'air et dans l'eau dans les ICPE et aux normes de référence
15/10/08	Arrêté du 15 octobre 2008 concernant la protection contre la foudre de certaines installations classées
31/01/08	Arrêté relatif à la déclaration annuelle des émissions polluantes des installations classées soumises à autorisation
30/06/06	Arrêté du 30 juin 2006 relatif aux installations de traitements de surfaces soumises à autorisation au titre de la rubrique 2565 de la nomenclature des installations classées
29/07/05	Arrêté du 29 juillet 2005 fixant le formulaire du bordereau de suivi des déchets dangereux
30/05/05	Décret n° 2005-635 du 30 mai 2005 relatif au contrôle des circuits de traitement des déchets
10/07/90	Arrêté du 10 juillet 1990 modifié relatif à l'interdiction des rejets de certaines substances dans les eaux souterraines
20/08/85	Arrêté du 20 août 1985 relatif aux bruits aériens émis dans l'environnement par les installations classées.
31/03/80	Arrêté du 31 mars 1980 portant réglementation des installations électriques des établissements réglementés au titre de la législation sur les installations classées susceptibles de présenter des risques d'explosion

CHAPITRE 1.8 RESPECT DES AUTRES LEGISLATIONS ET REGLEMENTATIONS

Les dispositions de cet arrêté préfectoral sont prises sans préjudice des autres législations et réglementations applicables, et notamment le code minier, le code civil, le code de l'urbanisme, le code du travail et le code général des collectivités territoriales, la réglementation sur les équipements sous pression.

Les droits des tiers sont et demeurent expressément réservés.

La présente autorisation ne vaut pas permis de construire.

TITRE 2 – GESTION DE L'ETABLISSEMENT

CHAPITRE 2.1 EXPLOITATION DES INSTALLATIONS

ARTICLE 2.1.1. OBJECTIFS GENERAUX

L'installation est réalisée et exploitée en se fondant sur les performances des meilleures techniques disponibles économiquement acceptables (MTD) telles que définies en annexe de l'arrêté ministériel du 30 juin 2006, et en tenant compte de la vocation et de l'utilisation des milieux environnants ainsi que de la gestion équilibrée de la ressource en eau.

L'exploitant prend toutes les dispositions nécessaires dans la conception l'aménagement, l'entretien et l'exploitation des installations pour :

- limiter la consommation d'eau, et limiter les émissions de polluants dans l'environnement ;
- la gestion des effluents et déchets en fonction de leurs caractéristiques, ainsi que la réduction des quantités rejetées ;
- prévenir en toutes circonstances, l'émission, la dissémination ou le déversement, chroniques ou accidentels, directs ou indirects, de matières ou substances qui peuvent présenter des dangers ou inconvénients pour la commodité du voisinage, la santé, la salubrité publique, l'agriculture, la protection de la nature et de l'environnement ainsi que pour la conservation des sites et des monuments.

L'exploitant procède à un suivi régulier des intrants (matières premières, énergie, eau) et des extrants (émissions atmosphériques, déchets, eaux résiduaires) pour les comparer régulièrement aux données antérieures.

Ces données seront ramenées à une base de consommation ou de production adaptée à l'activité de traitement de surfaces, comme la surface de pièces traitées.

L'exploitant transmet annuellement cette évaluation comparative à l'inspection des installations classées et lui expose les actions mises en œuvre ou envisagées pour optimiser le fonctionnement de ses installations.

ARTICLE 2.1.2. CONSIGNES D'EXPLOITATION

Article 2.1.2.1.

L'exploitant établit des consignes d'exploitation pour l'ensemble des installations comportant explicitement les vérifications à effectuer, en conditions d'exploitation normale, en périodes de démarrage, de dysfonctionnement ou d'arrêt momentané de façon à permettre en toutes circonstances le respect des dispositions du présent arrêté.

Ces consignes de sécurité sont disponibles en permanence dans l'installation et spécifient notamment :

- les conditions dans lesquelles sont délivrées les substances et préparations toxiques et les précautions à prendre à leur réception, à leur expédition et à leur transport ;
- la nature et la fréquence des contrôles de la qualité des eaux détoxiquées dans l'installation ;
- les opérations nécessaires à l'entretien et à la maintenance, notamment les vérifications des systèmes automatiques de détection ;
- les modalités d'intervention en cas de situations anormales et accidentelles ;
- les modalités de mise en œuvre des dispositifs d'isolement du réseau de collecte prévues à l'article 4.2.4.1.

L'exploitation doit se faire sous la surveillance de personnes nommément désignées par l'exploitant et ayant une connaissance des dangers des produits stockés ou utilisés dans l'installation.

L'exploitant s'assure de la connaissance et du respect de ces consignes par son personnel.

Le bon état de l'ensemble des installations (cuves de traitement et leurs annexes, stockages, rétentions, canalisations, ...) est vérifié périodiquement par l'exploitant, notamment avant et après toute suspension d'activité de l'installation supérieure à trois semaines et au moins une fois par an. Un préposé dûment formé contrôle les paramètres du fonctionnement des dispositifs de traitement des rejets.

Ces vérifications sont consignées dans un document prévu à cet effet et tenu à la disposition de l'inspection des installations classées. Le préposé s'assure notamment de la présence de réactifs nécessaires et du bon fonctionnement du système de régulation, de contrôle et d'alarme.

Article 2.1.2.2.

L'exploitant tient à jour un schéma de l'installation faisant apparaître les sources et la circulation des eaux et des liquides concentrés de toute origine.

Ce schéma est tenu à la disposition de l'inspection des installations classées et des services d'incendie et de secours.

CHAPITRE 2.2 RESERVES DE PRODUITS OU MATIERES CONSOMMABLES

ARTICLE 2.2.1. RESERVES DE PRODUITS

L'établissement dispose de réserves suffisantes de produits ou matières consommables utilisés de manière courante ou occasionnelle pour assurer la protection de l'environnement tels que manches de filtre, produits de neutralisation, liquides inhibiteurs, produits absorbants, résines échangeuses d'ions, pièces d'usure, électrodes de mesure de pH...

CHAPITRE 2.3 INTEGRATION DANS LE PAYSAGE

ARTICLE 2.3.1. PROPRETE

L'exploitant prend les dispositions appropriées qui permettent d'intégrer l'installation dans le paysage. L'ensemble des installations est maintenu propre et entretenu en permanence.

Article 2.3.2. ESTHETIQUE

Les abords de l'installation, placés sous le contrôle de l'exploitant sont aménagés et maintenus en bon état de propreté (peinture,...).

CHAPITRE 2.4 DANGER OU NUISANCES NON PREVENUS

Tout danger ou nuisance non susceptibles d'être prévenus par les prescriptions du présent arrêté est immédiatement porté à la connaissance du préfet par l'exploitant.

CHAPITRE 2.5 INCIDENTS OU ACCIDENTS

ARTICLE 2.5.1. DECLARATION ET RAPPORT

L'exploitant est tenu à déclarer dans les meilleurs délais à l'inspection des installations classées, les accidents ou incidents survenus du fait du fonctionnement de son installation qui sont de nature à porter atteinte aux intérêts mentionnés à l'article L.511-1 du code de l'environnement.

Un rapport d'accident ou, sur demande de l'inspection des installations classées, un rapport d'incident est transmis par l'exploitant à l'inspection des installations classées. Il précise notamment les circonstances et les causes de l'accident ou de l'incident, les effets sur les personnes et l'environnement, les mesures prises ou envisagées pour éviter un accident ou un incident similaire et pour en pallier les effets à moyen ou long terme.

Ce rapport est transmis sous 15 jours à l'inspection des installations classées.

CHAPITRE 2.6 RECAPITULATIF DES DOCUMENTS TENUS A LA DISPOSITION DE L'INSPECTION

L'exploitant doit établir et tenir à jour un dossier comportant les documents suivants :

- le dossier de demande d'autorisation initial,
- les plans tenus à jour,
- les récépissés de déclaration et les prescriptions générales, en cas d'installations soumises à déclaration non couvertes par un arrêté d'autorisation,
- les arrêtés préfectoraux relatifs aux installations soumises à autorisation, pris en application de la législation relative aux installations classées pour la protection de l'environnement,
- tous les documents, enregistrements, résultats de vérification et registres répertoriés dans le présent arrêté ; ces documents peuvent être informatisés, mais dans ce cas des dispositions doivent être prises pour la sauvegarde des données.

Ce dossier doit être tenu à la disposition de l'inspection des installations classées sur le site durant 5 années au minimum.

CHAPITRE 2.7 RECAPITULATIF DES DOCUMENTS A TRANSMETTRE A L'INSPECTION

L'exploitant doit effectuer les contrôles suivants :

Articles	Contrôles à effectuer	Périodicité du contrôle
Article 9.2.5.1.	Niveaux sonores	Dans les 18 mois à compter la notification du présent arrêté
Article 9.2.1.1.	Rejets atmosphériques	Annuelle
Article 9.2.3.1.	Rejets aqueux	PH, débit, T° : Continu Cu, Pb, Sn, Ni, : Hebdomadaire DCO, MEST, F, HCT, Ag, Or : Trimestrielle

L'exploitant doit transmettre à l'inspection les documents suivants :

Articles	Documents à transmettre	Périodicités / échéances
Article 1.5.4.	Notification de mise à l'arrêt définitif	3 mois avant la date de cessation d'activité
Article 9.3.2.	Compte-rendu d'activité	Mensuel / 15 du mois suivant
Article 9.4.1	Bilans et rapports annuels Déclaration annuelle des émissions	Annuelle - année n+1 Annuelle / avril - année n+1

TITRE 3 - PREVENTION DE LA POLLUTION ATMOSPHERIQUE

CHAPITRE 3.1 CONCEPTION DES INSTALLATIONS

ARTICLE 3.1.1. DISPOSITIONS GENERALES

L'exploitant prend toutes les dispositions nécessaires dans la conception, l'exploitation et l'entretien des installations de manière à limiter les émissions à l'atmosphère, y compris diffuses, notamment par la mise en œuvre de technologies propres, le développement de techniques de valorisation, la collecte sélective et le traitement des effluents en fonction de leurs caractéristiques et la réduction des quantités rejetées en optimisant notamment l'efficacité énergétique.

Les installations de traitement devront être conçues, exploitées et entretenues de manière à réduire à leur minimum les durées d'indisponibilité pendant lesquelles elles ne pourront assurer pleinement leur fonction.

Les installations de traitement d'effluents gazeux doivent être conçues, exploitées et entretenues de manière :

- à faire face aux variations de débit, température et composition des effluents,
- à réduire au minimum leur durée de dysfonctionnement et d'indisponibilité.

Si une indisponibilité est susceptible de conduire à un dépassement des valeurs limites imposées, l'exploitant devra prendre les dispositions nécessaires pour réduire la pollution émise en réduisant ou en arrêtant les installations concernées.

Les consignes d'exploitation de l'ensemble des installations comportent explicitement les contrôles à effectuer, en marche normale et à la suite d'un arrêt pour travaux de modification ou d'entretien, de façon à permettre en toute circonstance le respect des dispositions du présent arrêté.

Le brûlage à l'air libre est interdit à l'exclusion des essais incendie. Dans ce cas, les produits brûlés sont identifiés en qualité et quantité.

ARTICLE 3.1.2. POLLUTIONS ACCIDENTELLES

Les dispositions appropriées sont prises pour réduire la probabilité des émissions accidentelles et pour que les rejets correspondants ne présentent pas de dangers pour la santé et la sécurité publique. La conception et l'emplacement des dispositifs de sécurité destinés à protéger les appareillages contre une surpression interne devraient être tels que cet objectif soit satisfait, sans pour cela diminuer leur efficacité ou leur fiabilité.

ARTICLE 3.1.3. ODEURS

Les dispositions nécessaires sont prises pour que l'établissement ne soit pas à l'origine de gaz odorants, susceptibles d'incommoder le voisinage, de nuire à la santé ou à la sécurité publique.

ARTICLE 3.1.4. VOIES DE CIRCULATION

Sans préjudice des règlements d'urbanisme, l'exploitant doit prendre les dispositions nécessaires pour prévenir les envols de poussières et de matières diverses :

- les voies de circulation et aires de stationnement des véhicules sont aménagées (formes de pente, revêtement, etc.), et convenablement nettoyées,
- les véhicules sortant de l'installation n'entraînent pas de dépôt de poussière ou de boue sur les voies de circulation. Pour cela des dispositions telles que le lavage des roues des véhicules doivent être prévues en cas de besoin,
- les surfaces où cela est possible sont engazonnées,
- des écrans de végétation sont mis en place le cas échéant.

Des dispositions équivalentes peuvent être prises en lieu et place de celles-ci.

ARTICLE 3.1.5. EMISSIONS DIFFUSES ET ENVOLS DE POUSSIÈRES

Les stockages de produits pulvérulents sont confinés (récipients, silos, bâtiments fermés) et les installations de manipulation, transvasement, transport de produits pulvérulents sont, sauf impossibilité technique démontrée, munies de dispositifs de capotage et d'aspiration permettant de réduire les envols de poussières. Si nécessaire, les dispositifs d'aspiration sont raccordés à une installation de dépoussiérage en vue de respecter les dispositions du présent arrêté. Les équipements et aménagements correspondants satisfont par ailleurs la prévention des risques d'incendie et d'explosion (événements pour les tours de séchage, les dépoussiéreurs...).

CHAPITRE 3.2 CONDITIONS DE REJET

ARTICLE 3.2.1. DISPOSITIONS GENERALES

Les points de rejet dans le milieu naturel doivent être en nombre aussi réduit que possible. Tout rejet non prévu au présent chapitre ou non conforme à ses dispositions est interdit. La dilution des rejets atmosphériques est interdite, sauf lorsqu'elle est nécessaire pour refroidir les effluents en vue de leur traitement avant rejet (protection des filtres à manches...).

Les ouvrages de rejet doivent permettre une bonne diffusion dans le milieu récepteur.

Sans préjudice des règles relatives à l'hygiène et à la sécurité des travailleurs, les émissions atmosphériques (gaz, vapeurs, vésicules, particules) émises au-dessus des baignoires de la chaîne de traitement de surfaces sont captées au mieux et épurées avant rejet à l'atmosphère afin de respecter les valeurs limites définies à l'article 3.2.3 du présent arrêté.

Les systèmes de captation sont conçus et réalisés de manière à optimiser la captation des gaz ou vésicules émis par rapport au débit d'aspiration. Les systèmes de captation et de traitement des produits incompatibles sont séparés afin d'empêcher leur mélange.

L'emplacement des conduits de rejet est tel qu'il ne peut y avoir à aucun moment siphonnage des effluents rejetés dans les conduits ou prises d'air avoisinant. La forme des conduits, notamment dans leur partie la plus proche du débouché à l'atmosphère, est conçue de façon à favoriser au maximum l'ascension des gaz dans l'atmosphère. La partie terminale de la cheminée peut comporter un convergent réalisé suivant les règles de l'art lorsque la vitesse d'éjection est plus élevée que la vitesse choisie pour les gaz dans la cheminée. Les contours des conduits ne présentent pas de point anguleux et la variation de la section des conduits au voisinage du débouché est continue et lente.

Les conduits d'évacuation des effluents atmosphériques nécessitant un suivi, dont les points de rejet sont repris ci-après, doivent être aménagés (plate-forme de mesure, orifices, fluides de fonctionnement, emplacement des appareils, longueur droite pour la mesure des particules) de manière à permettre des mesures représentatives des émissions de polluants à l'atmosphère. En particulier les dispositions des normes NF 44-052 et EN 13284-1 sont respectées.

Ces points doivent être aménagés de manière à être aisément accessibles et permettre des interventions en toute sécurité. Toutes les dispositions doivent également être prises pour faciliter l'intervention d'organismes extérieurs à la demande de l'inspection des installations classées.

Les incidents ayant entraîné le fonctionnement d'une alarme et/ou l'arrêt des installations ainsi que les causes de ces incidents et les remèdes apportés sont également consignés dans un registre.

ARTICLE 3.2.2. CONDITIONS GENERALES DE REJET

Conduits Traitement de surfaces	Hauteur en m	Diamètre en m	Débit nominal en Nm ³ /h
Laveur de gaz	6	0.97	26

Le débit des effluents gazeux est exprimé en mètres cubes par heure rapportés à des conditions normalisées de température (273 kelvins) et de pression (101,3 kilopascals) après déduction de la vapeur d'eau (gaz secs).

Article 3.2.3. VALEURS LIMITES DES CONCENTRATIONS DANS LES REJETS ATMOSPHERIQUES

Les rejets issus des installations doivent respecter, avant toute dilution, les valeurs limites suivantes en concentration, les volumes de gaz étant rapportés à des conditions normalisées de température (273 kelvins) et de pression (101,3 kilopascals) après déduction de la vapeur d'eau (gaz secs).

Conduits	PARAMETRES							
	Acidité totale exprimée en H	HF exprimé en F	Alcalins exprimés en OH	NOx exprimés en NO ₂	SO ₂	NH ₃	Cu, Sn, Ni	Pb
Laveur de Gaz								
Concentrations (1)	0.5	2	10	100	100	30	5	1

(1) Les concentrations en polluants sont exprimées en milligrammes par m³ rapporté à des conditions normalisées de température (273 degré K) et de pression (101.3 kPa) après déduction de la vapeur d'eau.

Les valeurs limites d'émission ci-dessus sont des valeurs moyennes journalières.

Dans le cas de prélèvements instantanés, aucun résultat de mesures en concentration ne peut excéder le double de la valeur limite.

TITRE 4 PROTECTION DES RESSOURCES EN EAUX ET DES MILIEUX AQUATIQUES

CHAPITRE 4.1 PRELEVEMENTS ET CONSOMMATIONS D'EAU

ARTICLE 4.1.1. ORIGINE DES APPROVISIONNEMENTS EN EAU

Les prélèvements d'eau qui ne s'avèrent pas liés à la lutte contre un incendie ou aux exercices de secours, sont autorisés dans les quantités suivantes :

Origine de la ressource	Nom de la masse d'eau ou de la commune du réseau	Prélèvement maximal annuel (m ³)	Débit maximal (m ³)	
			Horaire	Journalier
Eaux souterraines	Nappe d'accompagnement du Rhône	60000	30	120
Réseau public	Saint Genix sur Guiers	350	0.2	1.5

ARTICLE 4.1.2. PROTECTION DES RESEAUX D'EAU POTABLE ET DES MILIEUX DE PRELEVEMENT

Article 4.1.2.1. Réseau d'alimentation en eau potable

Un ou plusieurs réservoirs de coupure ou bacs de disconnexion ou tout autre équipement présentant des garanties équivalentes sont installés afin d'isoler les réseaux d'eaux industrielles et pour éviter des retours de substances dans les réseaux d'adduction d'eau publique ou dans les milieux de prélèvement.

L'usage du réseau d'eau incendie est strictement réservé aux sinistres et aux exercices de secours, et aux opérations d'entretien ou de maintien hors gel de ce réseau.

Article 4.1.2.2. Prélèvement d'eau en nappe par forage

Abandon provisoire ou définitif de l'ouvrage

L'abandon de l'ouvrage sera signalé au service de contrôle en vue de mesures de comblement.

Tout ouvrage abandonné est comblé par des techniques appropriées permettant de garantir l'absence de transfert de pollution et de circulation d'eau entre les différentes nappes d'eau souterraine contenues dans les formations aquifères.

▪ Abandon provisoire :

En cas d'abandon ou d'un arrêt de longue durée, le forage sera déséquipé (extraction de la pompe). La protection de la tête et l'entretien de la zone neutralisée seront assurés.

▪ Abandon définitif :

Dans ce cas, la protection de tête pourra être enlevée et le forage sera comblé de graviers ou de sables propres jusqu'au plus 7 m du sol, suivi d'un bouchon de sobranite jusqu'à - 5 m et le reste sera cimenté (de -5 m jusqu'au sol).

ARTICLE 4.1.3. ADAPTATION DES PRESCRIPTIONS SUR LES PRELEVEMENTS EN CAS DE SECHERESSE

En cas de sécheresse, il pourra être demandé à l'exploitant la fourniture d'informations complémentaires sur ses besoins prioritaires en eau, le cas échéant, suivant les seuils d'alerte et de crise définis dans l'arrêté préfectoral cadre en vigueur en vue de la préservation de la ressource en eau dans le département de la Savoie. L'exploitant devra établir et mettre en œuvre des mesures afin de réduire ses consommations d'eau.

ARTICLE 4.1.4. CONSOMMATION SPECIFIQUE

Les systèmes de rinçage doivent être conçus et exploités de manière à obtenir une consommation d'eau spécifique, rapportée au mètre carré de la surface traitée, dite « consommation spécifique », la plus faible possible.

La consommation spécifique telle que définie à l'article 21 de l'arrêté ministériel du 30 juin 2006 est de 8l/m² et par fonction de rinçage.

L'exploitant calcule une fois par an la consommation spécifique de son installation, sur une période représentative de son activité. Il tient à disposition de l'inspection des installations classées le résultat et le mode de calcul de cette consommation spécifique ainsi que les éléments justificatifs de ce calcul.

CHAPITRE 4.2 COLLECTE DES EFFLUENTS LIQUIDES

ARTICLE 4.2.1. DISPOSITIONS GENERALES

Tous les effluents aqueux sont canalisés. Tout rejet d'effluent liquide non prévu à l'Article 4.3.1. ou non conforme à leurs dispositions est interdit.

A l'exception des cas accidentels où la sécurité des personnes ou des installations serait compromise, il est interdit d'établir des liaisons directes entre les réseaux de collecte des effluents devant subir un traitement ou être détruits et le milieu récepteur.

Les procédés de traitement non susceptibles de conduire à un transfert de pollution sont privilégiés pour l'épuration des effluents.

ARTICLE 4.2.2. PLAN DES RESEAUX

Un schéma de tous les réseaux et un plan des égouts sont établis par l'exploitant, régulièrement mis à jour, notamment après chaque modification notable, et datés. Ils sont tenus à la disposition de l'inspection des installations classées ainsi que des services d'incendie et de secours.

Le plan des réseaux d'alimentation et de collecte doit notamment faire apparaître :

- l'origine et la distribution de l'eau d'alimentation,
- les dispositifs de protection de l'alimentation (bac de disconnexion, implantation des disconnecteurs ou tout autre dispositif permettant un isolement avec la distribution alimentaire, ...)
- les secteurs collectés et les réseaux associés
- les ouvrages de toutes sortes (vannes, compteurs...)
- les ouvrages d'épuration interne avec leurs points de contrôle et les points de rejet de toute nature (interne ou au milieu).

ARTICLE 4.2.3. ENTRETIEN ET SURVEILLANCE

Les réseaux de collecte des effluents sont conçus et aménagés de manière à être curables, étanches et résister dans le temps aux actions physiques et chimiques des effluents ou produits susceptibles d'y transiter.

L'exploitant s'assure par des contrôles appropriés et préventifs de leur bon état et de leur étanchéité.

Les différentes canalisations accessibles sont repérées conformément aux règles en vigueur.

Les canalisations de transport de substances et préparations dangereuses à l'intérieur de l'établissement sont aériennes.

ARTICLE 4.2.4. PROTECTION DES RESEAUX INTERNES A L'ETABLISSEMENT

Les effluents aqueux rejetés par les installations ne sont pas susceptibles de dégrader les réseaux d'égouts ou de dégager des produits toxiques ou inflammables dans ces égouts, éventuellement par mélange avec d'autres effluents.

Article 4.2.4.1. Isolement avec les milieux

Un système doit permettre l'isolement des réseaux d'assainissement de l'établissement par rapport à l'extérieur. Ces dispositifs sont maintenus en état de marche, signalés et actionnables en toute circonstance localement et/ou à partir d'un poste de commande. Leur entretien préventif et leur mise en fonctionnement sont définis par consigne.

CHAPITRE 4.3 TYPES D'EFFLUENTS, LEURS OUVRAGES D'EPURATION ET LEURS CARACTERISTIQUES DE REJET AU MILIEU

ARTICLE 4.3.1. IDENTIFICATION DES EFFLUENTS

L'exploitant est en mesure de distinguer les différentes catégories d'effluents suivants :

1. les eaux exclusivement pluviales et eaux non susceptibles d'être polluées
2. les eaux pluviales susceptibles d'être polluées, les eaux polluées lors d'un accident ou d'un incendie (y compris les eaux utilisées pour l'extinction),
3. les eaux polluées : les eaux de procédé, les eaux de lavages des sols, les purges des chaudières,...
4. les eaux résiduaires après épuration interne : les eaux issues des installations de traitement interne au site ou avant rejet vers le milieu récepteur.
5. les eaux domestiques : les eaux vannes, les eaux des lavabos et douches, les eaux de cantine.

ARTICLE 4.3.2. COLLECTE DES EFFLUENTS

Les effluents pollués ne contiennent pas de substances de nature à gêner le bon fonctionnement des ouvrages de traitement.

La dilution des effluents est interdite. En aucun cas elle ne doit constituer un moyen de respecter les valeurs seuils de rejets fixées par le présent arrêté. Il est interdit d'abaisser les concentrations en substances polluantes des rejets par simples dilutions autres que celles résultant du rassemblement des effluents normaux de l'établissement ou celles nécessaires à la bonne marche des installations de traitement.

Les rejets directs ou indirects d'effluents dans la nappe d'eaux souterraines ou vers les milieux de surface non visés par le présent arrêté sont interdits.

L'ensemble des eaux susceptibles d'être polluées lors d'un accident ou d'un incendie, y compris les eaux utilisées pour l'extinction, sont collectées grâce à un bassin de confinement ou un autre dispositif équivalent. Elles ne peuvent être rejetées au milieu récepteur qu'après contrôle de leur qualité et, si besoin, un traitement approprié.

ARTICLE 4.3.3. GESTION DES OUVRAGES : CONCEPTION, DYSFONCTIONNEMENT

La conception et la performance des installations de traitement (ou de pré-traitement) des effluents aqueux permettent de respecter les valeurs limites imposées au rejet par le présent arrêté. Elles sont entretenues, exploitées et surveillées de manière à réduire au minimum les durées d'indisponibilité ou à faire face aux variations des caractéristiques des effluents bruts (débit, température, composition...) y compris à l'occasion du démarrage ou d'arrêt des installations.

Si une indisponibilité ou un dysfonctionnement des installations de traitement est susceptible de conduire à un dépassement des valeurs limites imposées par le présent arrêté, l'exploitant prend les dispositions nécessaires pour réduire la pollution émise en limitant ou en arrêtant si besoin les fabrications concernées.

Les dispositions nécessaires doivent être prises pour limiter les odeurs provenant du traitement des effluents ou dans les canaux à ciel ouvert (conditions anaérobies notamment).

ARTICLE 4.3.4. ENTRETIEN ET CONDUITE DES INSTALLATIONS DE TRAITEMENT

Les principaux paramètres permettant de s'assurer de la bonne marche des installations de traitement des eaux polluées sont mesurés en continu, avec asservissement à une alarme et portés sur un registre.

La conduite des installations est confiée à un personnel compétent disposant d'une formation initiale et continue.

Un registre spécial est tenu sur lequel sont notés les incidents de fonctionnement des dispositifs de collecte, de traitement, de recyclage ou de rejet des eaux, les dispositions prises pour y remédier et les résultats des mesures et contrôles de la qualité des rejets auxquels il a été procédé.

La détoxification des eaux résiduaires est effectuée en continu.

Les contrôles des quantités de réactifs à utiliser seront effectués en continu.

L'ouvrage d'évacuation des eaux issues de la station de détoxification sera aménagé pour permettre ou faciliter la mesure de débit et l'exécution des prélèvements.

ARTICLE 4.3.5. LOCALISATION DES POINTS DE REJET

Les réseaux de collecte des effluents générés par l'établissement aboutissent au point de rejet qui présente les caractéristiques suivantes :

Point de rejet vers le milieu récepteur codifié par le présent arrêté	Rhône
Coordonnées Lambert	857141- 2073277
Nature des effluents	Rejets issus du traitement de surfaces
Débit maximal journalier (m ³ /j)	120
Débit maximum horaire (m ³ /h)	10
Débit moyen journalier (m ³ /j)	100
Exutoire du rejet	Rhône
Traitement avant rejet	Traitement Physico-chimique

Les eaux pluviales sont rejetées dans un puits perdu.

Les eaux vannes font l'objet d'un traitement conforme à la réglementation en vigueur.

ARTICLE 4.3.6. CONCEPTION, AMENAGEMENT ET EQUIPEMENT DES OUVRAGES DE REJET

Article 4.3.6.1. Conception

Les dispositifs de rejet des effluents liquides sont aménagés de manière à réduire autant que possible la perturbation apportée au milieu récepteur.

Article 4.3.6.2. Aménagement

4.3.6.2.1 Aménagement des points de prélèvements

Sur l'ouvrage de rejet des effluents liquides industriels est prévu un point de prélèvement d'échantillons et un point de mesure (débit, température, concentration en polluant, ...).

Il est aménagé de manière à être aisément accessible et permettre des interventions en toute sécurité. Toutes les dispositions doivent également être prises pour faciliter les interventions d'organismes extérieurs à la demande de l'inspection des installations classées.

Les agents des services publics, notamment ceux chargés de la police des eaux, doivent avoir libre accès au dispositif de prélèvements qui équipe l'ouvrage de rejet vers le milieu récepteur.

4.3.6.2.2 Section de mesure

Ces points sont implantés dans une section dont les caractéristiques (rectitude de la conduite à l'amont, qualité des parois, régime d'écoulement) permettent de réaliser des mesures représentatives de manière à ce que la vitesse n'y soit pas sensiblement ralentie par des seuils ou obstacles situés à l'aval et que l'effluent soit suffisamment homogène.

Article 4.3.6.3. Equipements

Les systèmes permettant le prélèvement continu sont proportionnels au débit sur une durée de 24h. Ils permettent la conservation des échantillons à une température de 4°C.

ARTICLE 4.3.7. CARACTERISTIQUES GENERALES DE L'ENSEMBLE DES REJETS

Les effluents rejetés doivent être exempts :

- de matières flottantes,
- de produits susceptibles de dégager, en égout ou dans le milieu naturel, directement ou indirectement, des gaz ou vapeurs toxiques, inflammables ou odorantes,
- de tout produit susceptible de nuire à la conservation des ouvrages, ainsi que des matières déposables ou précipitables qui, directement ou indirectement, sont susceptibles d'entraver le bon fonctionnement des ouvrages.

Les effluents doivent également respecter les caractéristiques suivantes :

- Température : < 30° C
- pH : compris entre 6,5 et 9
- Couleur : modification de la coloration du milieu récepteur mesurée en un point représentatif de la zone de mélange inférieure à 100 mg Pt/l

ARTICLE 4.3.8. GESTION DES EAUX POLLUEES ET DES EAUX RESIDUAIRES INTERNES A L'ETABLISSEMENT

Les réseaux de collecte sont conçus pour évacuer séparément chacune des diverses catégories d'eaux polluées issues des activités ou sortant des ouvrages d'épuration interne vers les traitements appropriés avant d'être évacuées vers le milieu récepteur autorisé à les recevoir.

Les rejets d'eaux résiduaires doivent se faire exclusivement après un traitement approprié des effluents. Ils devront notamment respecter les valeurs limites d'émission fixées à l'article 4.3.9.1 du présent arrêté.

Les bains usés, les rinçages morts, les eaux de lavage des sols et d'une manière générale les eaux résiduaires polluées constituent :

- soit des déchets qui doivent alors être éliminés dans des installations dûment autorisées à cet effet et satisfaire aux dispositions définies au titre 5 du présent arrêté ;
- soit des effluents liquides qui sont traités dans la station de traitement qui doit être conçue et exploitée à cet effet.

Tout déversement d'eaux résiduaires à l'intérieur des périmètres rapprochés des captages d'eau potable est interdit.

ARTICLE 4.3.9. VALEURS LIMITES D'EMISSION DES EAUX RESIDUAIRES AVANT REJET

Article 4.3.9.1. Rejets au milieu naturel

L'exploitant est tenu de respecter, avant rejet des eaux résiduaires dans le milieu récepteur considéré, les valeurs limites en concentration et flux ci-dessous définies.

Paramètre*	Concentration moyenne journalière (mg/l)	Flux maximal journalier (kg/j)
Cu	1.6	0.16
Pb	0.5	0.05
Sn	1.6	0.16
Ni,	2	0.2
Ag	0.025	0.002
Or	< LD*	/
DCO	120	12
MEST	24	2.4
F	12	1.2
Hydrocarbures totaux	4	0.4

* Limite de détection

Ces paramètres sont mesurés sur effluent brut non décanté.

Ces valeurs sont des moyennes journalières.

Dans le cas de prélèvements instantanés, aucun résultat de mesures en concentration ne peut excéder le double de la valeur limite.

Les résultats d'analyses sont transmis mensuellement à l'inspection des installations classées dans les formes prévues au titre 13 du présent arrêté.

ARTICLE 4.3.10. EAUX DOMESTIQUES

Les eaux domestiques sont traitées et évacuées conformément aux règlements en vigueur.

ARTICLE 4.3.11. EAUX PLUVIALES SUSCEPTIBLES D'ETRE POLLUEES

Les eaux pluviales polluées et collectées dans les installations sont éliminées vers les filières de traitement des déchets appropriées. En l'absence de pollution préalablement caractérisée, elles pourront être évacuées vers le milieu récepteur dans les limites autorisées par le présent arrêté.

Il est interdit d'établir des liaisons directes entre les réseaux de collecte des eaux pluviales et les réseaux de collecte des effluents pollués ou susceptibles d'être pollués.

ARTICLE 4.3.12. VALEURS LIMITES D'EMISSION DES EAUX EXCLUSIVEMENT PLUVIALES

L'exploitant est tenu de respecter avant rejet des eaux pluviales non polluées dans le milieu récepteur considéré, les valeurs limites en concentration ci-dessous définies :

Paramètre	Concentration moyenne journalière (mg/l)
MEST	35
HCT	10

TITRE 5 PREVENTION DE LA POLLUTION DES SOLS

Un diagnostic de qualité environnemental du sol, réalisé en mars 2010 sur l'ensemble, du site ayant mis en évidence un foyer de pollution au niveau de l'atelier abritant la chaîne de traitement B500, un nouveau diagnostic est réalisé tous les 5 ans dans cet atelier. Le cuivre et les composés organohalogénés seront recherchés.

TITRE 6 - DECHETS

CHAPITRE 6.1 PRINCIPES DE GESTION

ARTICLE 6.1.1. LIMITATION DE LA PRODUCTION DE DECHETS

L'exploitant prend toutes les dispositions nécessaires dans la conception, l'aménagement, et l'exploitation de ses installations pour assurer une bonne gestion des déchets de son entreprise et en limiter la production.

ARTICLE 6.1.2. SEPARATION DES DECHETS

L'exploitant effectue à l'intérieur de son établissement la séparation des déchets (dangereux ou non) de façon à faciliter leur traitement ou leur élimination dans des filières spécifiques..

Les déchets dangereux sont définis par l'article R. 541-8 du code de l'environnement

Les déchets d'emballage visés aux articles R.543-67 à R.543-74 du code de l'environnement sont valorisés par réemploi, recyclage ou toute autre action visant à obtenir des déchets valorisables ou de l'énergie.

Les huiles usagées doivent être remises à des opérateurs agréés (ramasseurs ou exploitants d'installations d'élimination).

Les huiles usagées doivent être éliminées conformément aux dispositions des articles R.543-3 à R.543-15 du code de l'environnement portant réglementation de la récupération des huiles usagées et ses textes d'application (arrêté ministériel du 28 janvier 1999). Elles sont stockées dans des réservoirs étanches et dans des conditions de séparation satisfaisantes, évitant notamment les mélanges avec de l'eau ou tout autre déchet non huileux ou contaminé par des PCB.

Les piles et accumulateurs usagés doivent être éliminés conformément aux dispositions de l'article 8 du décret n° 99-374 du 12 mai 1999 modifié, relatif à la mise sur le marché des piles et accumulateurs et à leur élimination.

Les pneumatiques usagés doivent être éliminés conformément aux dispositions du décret 2002-1563 du 24 décembre 2002 ; ils sont remis à des opérateurs agréés (collecteurs ou exploitants d'installations d'élimination) ou aux professionnels qui utilisent ces déchets pour des travaux publics, de remblaiement, de génie civil ou pour l'ensilage.

Les déchets d'équipements électriques et électroniques sont enlevés et traités selon les dispositions des articles R. 543-196 à R. 543-201 du code de l'environnement.

ARTICLE 6.1.3. CONCEPTION ET EXPLOITATION DES INSTALLATIONS D'ENTREPOSAGE INTERNES DES DECHETS

Les déchets et résidus produits, entreposés dans l'établissement, avant leur traitement ou leur élimination, doivent l'être dans des conditions ne présentant pas de risques de pollution (prévention d'un lessivage par des eaux météoriques, d'une pollution des eaux superficielles et souterraines, des envois et des odeurs) pour les populations avoisinantes et l'environnement.

En particulier, les aires d'entreposage de déchets susceptibles de contenir des produits polluants sont réalisées sur des aires étanches et aménagées pour la récupération des éventuels liquides épandus et des eaux météoriques souillées.

ARTICLE 6.1.4. DECHETS TRAITES OU ELIMINES A L'EXTERIEUR DE L'ETABLISSEMENT

L'exploitant élimine ou fait éliminer les déchets produits dans des conditions propres à garantir les intérêts visés à l'article L. 511-1 du code de l'environnement. Il s'assure que les installations utilisées pour cette élimination sont régulièrement autorisées à cet effet.

ARTICLE 6.1.5. DECHETS TRAITES OU ELIMINES A L'INTERIEUR DE L'ETABLISSEMENT

A l'exception des installations spécifiquement autorisées, toute élimination de déchets dans l'enceinte de l'établissement est interdite.

ARTICLE 6.1.6. TRANSPORT

Chaque lot de déchets dangereux expédié vers l'extérieur doit être accompagné du bordereau de suivi établi en application de l'arrêté ministériel du 29 juillet 2005 relatif au bordereau de suivi des déchets dangereux mentionné à l'article R.541-45 du code de l'environnement.

Les opérations de transport de déchets doivent respecter les dispositions des articles R.541-49 à R.541-61 et R.541-79 du code de l'environnement relatifs au transport par route au négoce et au courtage de déchets. La liste mise à jour des transporteurs utilisés par l'exploitant, est tenue à la disposition de l'inspection des installations classées.

L'importation ou l'exportation de déchets ne peut être réalisée qu'après accord des autorités compétentes en application du règlement (CE) n° 1013/2006 du Parlement européen et du Conseil du 14 juin 2006 concernant les transferts de déchets.

ARTICLE 6.1.7. DECHETS PRODUITS PAR L'ETABLISSEMENT

Les principaux déchets générés par le fonctionnement normal des installations sont limités aux quantités suivantes :

Type de déchets	Codes des déchets	Nature des déchets	tonnages annuel
Déchets dangereux	11 01 05*	Chlorure cuivrique	150 t
	11 01 07 *	Base de décapage Cuprablue	50 t
	11 01 09 *	Boues d'hydroxydes et autres boues	40 t
	20 01 14*	Acides	15 t
	08 01 11*	Déchets de peinture	0,5 t
	06 01 06*	Autres acides	1,5 t
	06 02 04*	Hydroxyde de sodium et hydroxyde de potassium	3 t
	16 05 08*	Produits chimiques contenant des substances dangereuses	3 t
Déchets non dangereux	20 01 99	DIB	100 t
	20 01 01	Carton	80 t
	15 01 02	Palettes bois	2 t

ARTICLE 6.1.8. EMBALLAGES INDUSTRIELS

Les déchets d'emballages industriels doivent être éliminés dans les conditions des articles R 543-66 à R 543-72 et R 543-74 du code de l'environnement portant application des articles L 541-1 et suivants du code de l'environnement relatifs à l'élimination des déchets et à la récupération des matériaux et relatif, notamment, aux déchets d'emballage dont les détenteurs ne sont pas des ménages (J.O. du 21 juillet 1994).

TITRE 7 PREVENTION DES NUISANCES SONORES ET DES VIBRATIONS

CHAPITRE 7.1 DISPOSITIONS GENERALES

ARTICLE 7.1.1. AMENAGEMENTS

L'installation est construite, équipée et exploitée de façon que son fonctionnement ne puisse être à l'origine de bruits transmis par voie aérienne ou solidienne, de vibrations mécaniques susceptibles de compromettre la santé ou la sécurité du voisinage ou de constituer une nuisance pour celle-ci.

Les prescriptions de l'arrêté ministériel du 20 août 1985 relatif aux bruits aériens émis dans l'environnement par les installations relevant du livre V – titre I du Code de l'Environnement, ainsi que les règles techniques annexées à la circulaire du 23 juillet 1986 relative aux vibrations mécaniques émises dans l'environnement par les installations classées sont applicables aux installations.

ARTICLE 7.1.2. VEHICULES ET ENGINES

Les véhicules de transport, les matériels de manutention et les engins de chantier utilisés à l'intérieur de l'établissement, et susceptibles de constituer une gêne pour le voisinage, sont conformes aux dispositions des articles R.571-1 à R.571-24 du code de l'environnement.

ARTICLE 7.1.3. APPAREILS DE COMMUNICATION

L'usage de tout appareil de communication par voie acoustique (sirènes, avertisseurs, haut-parleurs ...) gênant pour le voisinage est interdit sauf si leur emploi est exceptionnel et réservé à la prévention ou au signalement d'incidents graves ou d'accidents.

CHAPITRE 7.2 NIVEAUX ACOUSTIQUES

ARTICLE 7.2.1. VALEURS LIMITES D'EMERGENCE

Niveau de bruit ambiant existant dans les zones à émergence réglementée (incluant le bruit de l'établissement)	Emergence admissible pour la période allant de 7h à 22h, sauf dimanches et jours fériés	Emergence admissible pour la période allant de 22h à 7h, ainsi que les dimanches et jours fériés
Supérieur à 45 dB(A)	5 dB(A)	3 dB(A)

ARTICLE 7.2.2. NIVEAUX LIMITES DE BRUIT

Article 7.2.2.1.

Les niveaux limites de bruit ne doivent pas dépasser en limite de propriété de l'établissement les valeurs suivantes pour les différentes périodes de la journée :

PERIODES	Niveaux de bruit admissible en limite de propriété
Jour : 7 h 00 à 22 h 00 Sauf dimanches et jours fériés	65 dB(A)
Nuit : 22 h 00 à 7 h 00 Dimanches et jours fériés	55 dB(A)

Au-delà des limites de propriétés, les émissions sonores dues aux activités des installations ne doivent pas engendrer une émergence supérieure aux valeurs admissibles fixées dans le tableau ci-dessus, dans les zones à émergence réglementée.

CHAPITRE 7.3 VIBRATIONS

En cas d'émissions de vibrations mécaniques gênantes pour le voisinage ainsi que pour la sécurité des biens ou des personnes, les points de contrôle, les valeurs des niveaux limites admissibles ainsi que la mesure des niveaux vibratoires émis seront déterminés suivant les spécifications des règles techniques annexées à la circulaire ministérielle n° 23 du 23 juillet 1986 relative aux vibrations mécaniques émises dans l'environnement par les installations classées.

TITRE 8 - PREVENTION DES RISQUES TECHNOLOGIQUES

CHAPITRE 8.1 CARACTERISATION DES RISQUES

ARTICLE 8.1.1. INVENTAIRE DES SUBSTANCES OU PREPARATIONS DANGEREUSES PRESENTES DANS L'ETABLISSEMENT

L'exploitant dispose des documents lui permettant de connaître la nature et les risques des substances et préparations dangereuses présentes dans l'établissement (substances, bains, bains usés, bains de rinçage...); les fiches de données de sécurité prévues dans le code du travail permettent de satisfaire à cette obligation.

ARTICLE 8.1.2. ZONAGE INTERNES A L'ETABLISSEMENT

L'exploitant identifie les zones de l'établissement susceptibles d'être à l'origine d'incendie, d'émanations toxiques ou d'explosion de par la présence de substances ou préparations dangereuses stockées ou utilisées ou d'atmosphères nocives ou explosibles pouvant survenir soit de façon permanente ou semi-permanente.

Ces zones sont matérialisées par des moyens appropriés et reportées sur un plan systématiquement tenu à jour.

La nature exacte du risque et les consignes à observer sont indiquées à l'entrée de ces zones et en tant que de besoin rappelées à l'intérieur de celles-ci. Ces consignes sont incluses dans les plans de secours s'ils existent.

CHAPITRE 8.2 INFRASTRUCTURES ET INSTALLATIONS

ARTICLE 8.2.1. ACCES ET CIRCULATION DANS L'ETABLISSEMENT

L'exploitant fixe les règles de circulation applicables à l'intérieur de l'établissement. Les règles sont portées à la connaissance des intéressés par une signalisation adaptée et une information appropriée.

Les voies de circulation et d'accès sont notamment délimitées, maintenues en constant état de propreté et dégagées de tout objet susceptible de gêner le passage. Ces voies sont aménagées pour que les engins des services d'incendie et de secours puissent évoluer sans difficulté.

L'établissement est efficacement clôturé sur la totalité de sa périphérie.

ARTICLE 8.2.2. BATIMENTS ET LOCAUX

Article 8.2.2.1. Voies de circulation

A l'intérieur des ateliers, les allées de circulation sont aménagées et maintenues constamment dégagées pour faciliter la circulation du personnel ainsi que l'intervention des secours en cas de sinistre.

Article 8.2.2.2. Résistance au feu des bâtiments

Les bâtiments et locaux sont conçus et aménagés de manière à s'opposer efficacement à la propagation d'un incendie. Les installations sont situées à une distance de 30 mètres des locaux occupés par des tiers. Toutefois, cette prescription n'est pas applicable aux habitations existantes.

Les éléments de construction des bâtiments et locaux présentent des caractéristiques de résistance et de réaction au feu (parois coupe-feu, couverture, sols et planchers hauts incombustibles, porte pare flamme...) adaptées aux risques encourus. L'atelier de traitement de surfaces est isolé de l'ensemble des locaux de stockage et de gestion par un mur coupe-feu de degré 2 heures.

Les intercommunications doivent pouvoir être fermées par des blocs porte coupe-feu degré ½ heure.

Les exutoires de fumées ainsi que l'ensemble des moyens de secours et d'intervention doivent être maintenus en permanence en parfait état de fonctionnement.

L'ouverture des équipements de désenfumage se fait manuellement en toutes circonstances. Les dispositifs de commande sont reportés près des accès, facilement réparables et aisément accessibles.

Les locaux sont convenablement ventilés pour éviter tout risque de création d'atmosphère explosible ou nocive. Le débouché à l'atmosphère du système de ventilation est placé aussi loin que possible des installations voisines.

ARTICLE 8.2.3. INSTALLATIONS ELECTRIQUES – MISE A LA TERRE

Les installations électriques sont conçues, réalisées et entretenues conformément aux normes en vigueur. La mise à la terre est effectuée suivant les règles de l'art et distincte de celle des installations de protection contre la foudre.

Une vérification de l'ensemble de l'installation électrique est effectuée au minimum une fois par an par un organisme compétent qui mentionne très explicitement les déficiences relevées dans son rapport. L'exploitant conserve une trace écrite des éventuelles mesures correctives prises.

ARTICLE 8.2.4. PROTECTION CONTRE LA Foudre

Les installations sur lesquelles une agression par la foudre peut être à l'origine d'événements susceptibles de porter gravement atteinte, directement ou indirectement à la sécurité des installations, à la sécurité des personnes ou à la qualité de l'environnement, sont protégées contre la foudre en application de l'arrêté ministériel en vigueur.

CHAPITRE 8.3 GESTION DES OPERATIONS PORTANT SUR DES SUBSTANCES POUVANT PRESENTER DES DANGERS

ARTICLE 8.3.1. CONSIGNES D'EXPLOITATION DESTINEES A PREVENIR LES ACCIDENTS

Les opérations comportant des manipulations susceptibles de créer des risques, en raison de leur nature ou de leur proximité avec des installations dangereuses, et la conduite des installations, dont le dysfonctionnement aurait par leur développement des conséquences dommageables pour le voisinage et l'environnement (phases de démarrage et d'arrêt, fonctionnement normal, entretien...) font l'objet de procédures et instructions d'exploitation écrites et contrôlées.

Ces consignes doivent notamment indiquer :

- l'interdiction de fumer ;
- l'interdiction de tout brûlage à l'air libre ;
- l'interdiction d'apporter du feu sous une forme quelconque à proximité du dépôt ;
- l'obligation du « permis d'intervention » ou « permis de feu » ;
- les procédures d'arrêt d'urgence et de mise en sécurité de l'installation (électricité, ventilation, climatisation, chauffage, fermeture des portes coupe-feu, obturation des écoulements d'égouts notamment) ;
- les moyens d'extinction à utiliser en cas d'incendie ;
- la procédure d'alerte avec les numéros de téléphone du responsable d'intervention de l'établissement, des services d'incendie et de secours.

ARTICLE 8.3.2. INTERDICTION DE FEUX

Il est interdit d'apporter du feu ou une source d'ignition sous une forme quelconque dans les zones de dangers présentant des risques d'incendie ou d'explosion sauf pour les interventions ayant fait l'objet d'un permis d'intervention spécifique.

ARTICLE 8.3.3. FORMATION DU PERSONNEL

Outre l'aptitude au poste occupé, les différents opérateurs et intervenants sur le site, y compris le personnel intérimaire, reçoivent une formation sur les risques inhérents des installations, la conduite à tenir en cas d'incident ou accident et, sur la mise en œuvre des moyens d'intervention.

ARTICLE 8.3.4. TRAVAUX D'ENTRETIEN ET DE MAINTENANCE

Tous les travaux d'extension, modification ou maintenance dans les installations ou à proximité des zones à risque inflammable, explosible et toxique sont réalisés sur la base d'un dossier préétabli définissant notamment leur nature, les risques présentés, les conditions de leur intégration au sein des installations ou unités en exploitation et les dispositions de conduite et de surveillance à adopter.

Les travaux font l'objet d'un permis délivré par une personne dûment habilitée et nommément désignée.

Article 8.3.4.1. « permis d'intervention » ou « permis de feu »

Les travaux conduisant à une augmentation des risques (emploi d'une flamme ou d'une source chaude par exemple) ne peuvent être effectués qu'après délivrance d'un « permis d'intervention » et éventuellement d'un « permis de feu » et en respectant une consigne particulière

Le « permis d'intervention » et éventuellement le « permis de feu » et la consigne particulière doivent être établis et visés par l'exploitant ou une personne qu'il aura nommément désignée. Lorsque les travaux sont effectués par une entreprise extérieure, le « permis d'intervention » et éventuellement le « permis de feu » et la consigne particulière doivent être signés par l'exploitant et l'entreprise extérieure ou les personnes qu'ils auront nommément désignées.

Après la fin des travaux et avant la reprise de l'activité, une vérification des installations doit être effectuée par l'exploitant ou son représentant ou le représentant de l'éventuelle entreprise extérieure.

CHAPITRE 8.4 MESURES DE MAITRISE DES RISQUES

ARTICLE 8.4.1. SURVEILLANCE ET DETECTION DES ZONES POUVANT ETRE A L'ORIGINE DE RISQUES

Dans les zones de dangers définies par l'exploitant, un système de détection incendie relié à une centrale de contrôle, ou tout autre dispositif équivalent, arrêtera la production des unités de fabrication dès détection de l'alarme de température.

CHAPITRE 8.5 PREVENTION DES POLLUTIONS ACCIDENTELLES

ARTICLE 8.5.1. ORGANISATION DE L'ETABLISSEMENT

Une consigne écrite doit préciser les vérifications à effectuer, en particulier pour s'assurer périodiquement de l'étanchéité des dispositifs de rétention, préalablement à toute remise en service après arrêt d'exploitation, et plus généralement aussi souvent que le justifieront les conditions d'exploitation.

Les vérifications, les opérations d'entretien et de vidange des rétentions doivent être notées sur un registre spécial tenu à la disposition de l'inspection des installations classées.

L'alimentation en eau du procédé est munie d'un dispositif susceptible d'arrêter promptement cette alimentation. Ce dispositif doit être proche de l'installation, clairement reconnaissable et aisément accessible.

ARTICLE 8.5.2. ETIQUETAGE DES SUBSTANCES ET PREPARATIONS DANGEREUSES

Les fûts, réservoirs et autres emballages, les récipients fixes de stockage de produits dangereux d'un volume supérieur à 800 l portent de manière très lisible la dénomination exacte de leur contenu, le numéro et le symbole de danger défini dans la réglementation relative à l'étiquetage des substances et préparations chimiques dangereuses.

A proximité des aires permanentes de stockage de produits dangereux en récipients mobiles, les symboles de danger ou les codes correspondant aux produits doivent être indiqués de façon très lisible.

ARTICLE 8.5.3. RETENTIONS

Article 8.5.3.1. Stockages liquides

Tout stockage fixe ou temporaire d'un liquide susceptible de créer une pollution des eaux ou des sols est associé à une capacité de rétention dont le volume est au moins égal à la plus grande des deux valeurs suivantes :

- 100 % de la capacité du plus grand réservoir,
- 50 % de la capacité des réservoirs associés.

Cette disposition n'est pas applicable aux bassins de traitement des eaux résiduaires.

Pour les stockages de récipients de capacité unitaire inférieure ou égale à 250 litres, la capacité de rétention sera au moins égale à :

- la capacité totale si celle-ci est inférieure à 250 litres ;
- dans le cas de liquide inflammable, 50 % de la capacité totale des récipients, avec un minimum de 250 litres ;
- dans les autres cas, 20 % de la capacité totale des récipients, avec un minimum de 250 litres.

La capacité de rétention est étanche aux produits qu'elle pourrait contenir, résiste à l'action physique et chimique des fluides et peut être contrôlée à tout moment. Il en est de même pour son éventuel dispositif d'obturation qui est maintenu fermé en permanence.

Les réservoirs fixes sont munis de jauges de niveau. Le stockage des liquides inflammables, ainsi que des autres substances ou préparations toxiques, corrosives ou dangereuses pour l'environnement sous le niveau du sol n'est autorisé que dans des réservoirs en fosse maçonnée ou assimilés. L'étanchéité des réservoirs est contrôlable.

Article 8.5.3.2. Stockages des déchets

Les déchets et résidus produits considérés comme des substances ou préparations dangereuses sont stockés, avant leur revalorisation ou leur élimination, dans des conditions ne présentant pas de risques de pollution (prévention d'un lessivage par les eaux météoriques, d'une pollution des eaux superficielles et souterraines, des envois et des odeurs) pour les populations avoisinantes et l'environnement.

Les stockages temporaires, avant recyclage ou élimination des déchets considérés comme des substances ou préparations dangereuses, sont réalisés sur des cuvettes de rétention étanches et aménagées pour la récupération des eaux météoriques.

Article 8.5.3.3. Conception et gestion des rétentions

Les capacités de rétention ou les réseaux de collecte et de stockage des égouttures et effluents accidentels ne comportent aucun moyen de vidange par simple gravité dans le réseau d'assainissement ou le milieu naturel.

La conception de la capacité est telle que toute fuite survenant sur un réservoir associé y soit récupérée, compte tenu en particulier de la différence de hauteur entre le bord de la capacité et le sommet du réservoir.

Ces capacités de rétention doivent être construites suivant les règles de l'art, en limitant notamment les surfaces susceptibles d'être mouillées en cas de fuite.

Les capacités de rétention de plus de 1 000 litres sont munies d'un déclencheur d'alarme en point bas, à l'exception de celles dédiées au déchargement. Les capacités de rétention ont vocation à être vides de tout liquide et ne sont pas munies de systèmes automatiques de relevage des eaux.

Les sols des installations où sont stockés, transvasés ou utilisés des liquides contenant des acides, des bases, des sels à une concentration supérieure à 1 gramme par litre ou contenant des substances très toxiques et toxiques définies par l'annexe VI : Critères généraux de classification et d'étiquetage des substances et des préparations dangereuses, de l'arrêté du 20 avril 1994 modifié, relatif à la classification, l'emballage et l'étiquetage des substances, sont munis d'un revêtement étanche et inattaquable. Il est aménagé de façon à diriger tout écoulement accidentel vers une capacité de rétention étanche.

Les capacités de rétention sont conçues de sorte qu'en situation accidentelle la présence du produit ne puisse en aucun cas altérer une cuve ou une canalisation. Elles sont aussi conçues pour recueillir toute fuite éventuelle provenant de toute partie de l'équipement concerné.

Les produits récupérés en cas d'accident ne peuvent être rejetés que dans des conditions conformes aux dispositions de l'arrêté préfectoral d'autorisation ou sont éliminés comme les déchets.

ARTICLE 8.5.4. RESERVOIRS

L'étanchéité des réservoirs associés à la rétention doit pouvoir être contrôlée à tout moment.

Les matériaux utilisés doivent être adaptés aux produits utilisés de manière, en particulier, à éviter toute réaction parasite dangereuse.

Les canalisations doivent être installées à l'abri des chocs et donner toute garantie de résistance aux actions mécaniques, physiques, chimiques ou électrolytiques. Il est en particulier interdit d'intercaler des tuyauteries flexibles entre le réservoir et les robinets ou clapets d'arrêt, isolant ce réservoir des appareils d'utilisation.

Les canalisations de transport de fluides dangereux et de collecte d'effluents pollués ou susceptibles de l'être sont accessibles et peuvent être inspectées. Elles sont convenablement entretenues et font l'objet d'examen périodiques appropriés permettant de s'assurer de leur bon état. Ces vérifications sont consignées dans un document prévu à cet effet et tenu à la disposition de l'inspection des installations classées.

Les différentes canalisations sont repérées conformément aux règles en vigueur.

Le repérage des bouches de dépotage des produits chimiques permet de les différencier afin d'éviter les mélanges de produits lors des livraisons.

L'ensemble des appareils susceptibles de contenir des acides, des bases, des substances ou préparations toxiques définies par l'annexe VI : Critères généraux de classification et d'étiquetage des substances et des préparations dangereuses, de l'arrêté du 20 avril 1994 modifié, relatif à la classification, l'emballage et l'étiquetage des substances est réalisé de manière à être protégé et à résister aux chocs occasionnels dans le fonctionnement normal de l'atelier.

ARTICLE 8.5.5. CUVES ET CHAINES DE TRAITEMENT :

Toute chaîne de traitement est associée à une capacité de rétention dont le volume est au moins égal à la plus grande des deux valeurs suivantes :

- 100 % de la capacité de la plus grande cuve ;
- 50 % de la capacité totale des cuves associées.

Cette disposition ne s'applique pas aux cuves contenant des acides, des bases, ou des sels non toxiques à une concentration inférieure à 1 gramme par litre, ne pouvant se déverser dans la rétention d'une cuve de traitement.

Les circuits de régulation thermique de bains sont construits conformément aux règles de l'art et ne comprennent pas de circuits de refroidissement ouverts. Les échangeurs de chaleur de bains sont en matériaux capables de résister à l'action chimique des bains. Les systèmes de chauffage des cuves sont équipés de dispositifs de sécurité qui permettent de détecter le manque de liquide et d'asservir l'arrêt du chauffage.

Les résistances éventuelles (bains actifs et stockages) sont protégées mécaniquement.

ARTICLE 8.5.6. REGLES DE GESTION DES STOCKAGES EN RETENTION

Les réservoirs ou récipients contenant des produits incompatibles ne sont pas associés à une même rétention.

Le stockage des liquides inflammables, ainsi que des autres produits, toxiques, corrosifs ou dangereux pour l'environnement, n'est autorisé sous le niveau du sol que dans des réservoirs installés en fosse maçonnée ou assimilés, et pour les liquides inflammables dans le respect des dispositions du présent arrêté.

L'exploitant veille à ce que les volumes potentiels de rétention restent disponibles en permanence. A cet effet, l'évacuation des eaux pluviales respecte les dispositions du présent arrêté.

ARTICLE 8.5.7. STOCKAGE SUR LES LIEUX D'EMPLOI

Les matières premières, produits intermédiaires et produits finis considérés comme des substances ou des préparations dangereuses sont limités en quantité stockée et utilisée dans les ateliers au minimum technique permettant leur fonctionnement normal.

ARTICLE 8.5.8. TRANSPORTS - CHARGEMENTS - DECHARGEMENTS

Les aires de chargement et de déchargement de véhicules citernes sont étanches et reliées à des rétentions dimensionnées selon les règles de l'art. Des zones adéquates sont aménagées pour le stationnement en sécurité des véhicules de transport de matières dangereuses, en attente de chargement ou de déchargement.

Le transport des produits à l'intérieur de l'établissement est effectué avec les précautions nécessaires pour éviter le renversement accidentel des emballages.

En particulier, les transferts de produits dangereux à l'aide de réservoirs mobiles s'effectuent suivant des parcours bien déterminés et font l'objet de consignes particulières.

Le stockage et la manipulation de produits dangereux ou polluants, solides ou liquides (ou liquéfiés) sont effectués sur des aires étanches et aménagées pour la récupération des fuites éventuelles.

Les réservoirs sont équipés de manière à pouvoir vérifier leur niveau de remplissage à tout moment et empêcher ainsi leur débordement en cours de remplissage.

Ce dispositif de surveillance est pourvu d'une alarme de niveau haut.

ARTICLE 8.5.9. ELIMINATION DES SUBSTANCES OU PREPARATIONS DANGEREUSES

L'élimination des substances ou préparations dangereuses récupérées en cas d'accident suit prioritairement la filière déchets la plus appropriée.

CHAPITRE 8.6 MOYENS D'INTERVENTION EN CAS D'ACCIDENT ET ORGANISATION DES SECOURS

ARTICLE 8.6.1. DEFINITION GENERALE DES MOYENS

L'exploitant met en œuvre des moyens d'intervention conformes à l'étude de dangers.

ARTICLE 8.6.2. ENTRETIEN DES MOYENS D'INTERVENTION

Ces équipements sont maintenus en bon état, repérés et facilement accessibles.

L'exploitant doit fixer les conditions de maintenance et les conditions d'essais périodiques de ces matériels.

Les dates, les modalités de ces contrôles et les observations constatées doivent être inscrites sur un registre tenu à la disposition des services de la protection civile, d'incendie et de secours et de l'inspection des installations classées.

ARTICLE 8.6.3. PROTECTIONS INDIVIDUELLES DU PERSONNEL D'INTERVENTION

Des masques ou appareils respiratoires d'un type correspondant au gaz ou émanations toxiques sont mis à disposition de toute personne susceptible d'intervenir en cas de sinistre.

ARTICLE 8.6.4. RESSOURCES EN EAU ET MOUSSE

L'exploitant dispose a minima :

- de robinets d'incendie armés ;
- d'extincteurs en nombre et en qualité adaptés aux risques, judicieusement répartis dans l'établissement et notamment à proximité des dépôts de matières combustibles et des postes de chargement et de déchargement des produits et déchets ;
- de réserves de sable meuble et sec convenablement réparties, en quantité adaptée au risque, sans être inférieure à 100 litres et des pelles ;
- d'un moyen permettant d'alerter les services de secours ;
- de plans des locaux facilitant l'intervention des services de secours.

L'établissement dispose d'une équipe d'intervention spécialement formée à la lutte contre les risques identifiés sur le site et au maniement des moyens d'intervention.

ARTICLE 8.6.5. CONSIGNES DE SECURITE

Sans préjudice des dispositions du code du travail, les modalités d'application des dispositions du présent arrêté sont établies, intégrées dans des procédures générales spécifiques et/ou dans les procédures et instructions de travail, tenues à jour et affichées dans les lieux fréquentés par le personnel.

Ces consignes indiquent notamment :

- l'interdiction d'apporter du feu sous une forme quelconque dans les parties de l'installation qui, en raison des caractéristiques qualitatives et quantitatives des matières mises en œuvre, stockées, utilisées ou produites, sont susceptibles d'être à l'origine d'un sinistre pouvant avoir des conséquences directes ou indirectes sur l'environnement, la sécurité publique ou le maintien en sécurité de l'installation,
- les procédures d'arrêt d'urgence et de mise en sécurité de l'installation (électricité, réseaux de fluides),
- les mesures à prendre en cas de fuite sur un récipient ou une canalisation contenant des substances dangereuses et notamment les conditions d'évacuation des déchets et eaux souillées en cas d'épandage accidentel,
- les moyens d'extinction à utiliser en cas d'incendie,
- la procédure d'alerte avec les numéros de téléphone du responsable d'intervention de l'établissement, des services d'incendie et de secours,
- la procédure permettant, en cas de lutte contre un incendie, d'isoler le site afin de prévenir tout transfert de pollution vers le milieu récepteur.

TITRE 9 - SURVEILLANCE DES EMISSIONS ET DE LEURS EFFETS

CHAPITRE 9.1 PROGRAMME D'AUTO SURVEILLANCE

ARTICLE 9.1.1. PRINCIPE ET OBJECTIFS DU PROGRAMME D'AUTO SURVEILLANCE

Afin de maîtriser les émissions de ses installations et de suivre leurs effets sur l'environnement, l'exploitant définit et met en œuvre sous sa responsabilité un programme de surveillance de ses émissions et de leurs effets dit programme d'auto surveillance. L'exploitant adapte et actualise la nature et la fréquence de cette surveillance pour tenir compte des évolutions de ses installations, de leurs performances par rapport aux obligations réglementaires, et de leurs effets sur l'environnement. L'exploitant décrit dans un document tenu à la disposition de l'inspection des installations classées les modalités de mesures et de mise en œuvre de son programme de surveillance, y compris les modalités de transmission à l'inspection des installations classées.

Les articles suivants définissent le contenu minimum de ce programme en terme de nature de mesure, de paramètres et de fréquence pour les différentes émissions et pour la surveillance des effets sur l'environnement, ainsi que de fréquence de transmission des données d'auto surveillance.

ARTICLE 9.1.2. MESURES COMPARATIVES

Outre les mesures auxquelles il procède sous sa responsabilité, afin de s'assurer du bon fonctionnement des dispositifs de mesure et des matériels d'analyse ainsi que de la représentativité des valeurs mesurées (absence de dérive), l'exploitant fait procéder à des mesures comparatives, selon des procédures normalisées lorsqu'elles existent, par un organisme extérieur différent de l'entité qui réalise habituellement les opérations de mesure du programme d'auto surveillance. Celui-ci doit être accrédité ou agréé par le ministère chargé de l'inspection des installations classées pour les paramètres considérés.

Ces mesures sont réalisées sans préjudice des mesures de contrôle réalisées par l'inspection des installations classées en application des dispositions des articles L 514-5 et L514-8 du code de l'environnement. Cependant, les contrôles inopinés exécutés à la demande de l'inspection des installations classées peuvent, avec l'accord de cette dernière, se substituer aux mesures comparatives.

CHAPITRE 9.2 MODALITES D'EXERCICE ET CONTENU DE L'AUTO SURVEILLANCE

ARTICLE 9.2.1. AUTO SURVEILLANCE DES EMISSIONS ATMOSPHERIQUES

Article 9.2.1.1. Auto surveillance des rejets atmosphériques

9.2.1.1.1 Auto surveillance par la mesure des émissions canalisées ou diffuses

Les mesures portent sur les rejets suivants :

Paramètres selon les conduits visé à l'article 3.2.3	Fréquence
Débit	Annuelle
SO ₂	
NO _x	
Acidité totale exprimée en H	
HF, exprimé en F	
Pb	
Ni	
Cu	
Alcalins, exprimés en OH	

La fréquence pourra être portée à 2 ans si les mesures montrent des résultats très en deçà des valeurs limite imposées à l'article 3.2.3.

La surveillance des rejets dans l'air porte également sur le bon fonctionnement des systèmes de captation, d'aspiration et de traitement éventuel. L'exploitant s'assure notamment de l'efficacité de la captation et de l'absence d'anomalies dans le fonctionnement des ventilateurs. Les performances effectives des systèmes de captation, d'aspiration et de traitement éventuel sont contrôlées dans l'année suivant la mise en service de l'installation par un organisme extérieur reconnu compétent.

Une estimation des émissions diffuses est également réalisée selon une périodicité au minimum annuelle et lors de toute modification importante du système de captation.

ARTICLE 9.2.2. RELEVÉ DES PRÉLEVEMENTS D'EAU

Les installations de prélèvement d'eau sont munies d'un dispositif de mesure totalisateur.
Ce dispositif est relevé à fréquence mensuelle.
Les résultats sont portés sur un registre.

ARTICLE 9.2.3. AUTO SURVEILLANCE DES EAUX RESIDUAIRES**Article 9.2.3.1. Fréquences, et modalités de l'auto surveillance de la qualité des rejets**

Les mesures et analyses des rejets dans l'eau sont effectuées par l'exploitant ou un organisme extérieur avant rejet en amont des éventuels points de mélange avec les autres effluents de l'installation (eaux pluviales, eaux vannes, autres eaux du procédé...) non chargés de produits toxiques.

Le pH, et le débit sont mesurés en continu et enregistrés.

Les systèmes de contrôle en continu déclenchent, sans délai, une alarme sonore signalant le rejet d'effluents non conformes aux limites de pH et entraînent automatiquement l'arrêt immédiat de ces rejets.

Des mesures réalisées par des méthodes rapides adaptées aux concentrations à mesurer doivent permettre une estimation du niveau des rejets par rapport aux valeurs limites d'émission fixées.

Les dispositions minimum suivantes sont mises en œuvre :

Paramètres	Auto surveillance assurée par l'exploitant	Mesures comparatives par un organisme tiers (Art. 8.1.2)
	Périodicité de la mesure	
Eaux résiduaires après épuration issues du rejet vers le milieu récepteur		
Cu	Hebdomadaire	Trimestrielle
Pb		
Sn		
Ni		
Ag	Trimestrielle	Annuelle
Or		
DCO		
MEST		
F		
Hydrocarbures totaux		

Les mesures comparatives mentionnées à l'article 8.1.2, portant sur l'ensemble des polluants objet de la surveillance, sont effectuées trimestriellement par un organisme compétent choisi en accord avec l'inspection des installations classées, suivant les méthodes normalisées plus précises que les méthodes rapides.

ARTICLE 9.2.4. AUTO SURVEILLANCE DES DECHETS**Article 9.2.4.1. Analyse et transmission des résultats d'auto surveillance des déchets**

Les résultats de surveillance sont présentés selon un registre ou un modèle établi en accord avec l'inspection des installations classées ou conformément aux dispositions nationales lorsque le format est prédéfini. Ce récapitulatif prend en compte les types de déchets produits, les quantités et les filières d'élimination retenues.

L'exploitant utilisera pour ses déclarations la codification réglementaire en vigueur.

ARTICLE 9.2.5. AUTO SURVEILLANCE DES NIVEAUX SONORES**Article 9.2.5.1. Mesures périodiques**

Une mesure de la situation acoustique est effectuée dans les 18 mois à compter de la notification du présent arrêté, par un organisme ou une personne qualifié dont le choix sera communiqué préalablement à l'inspection des installations classées.

CHAPITRE 9.3 SUIVI, INTERPRETATION ET DIFFUSION DES RESULTATS

ARTICLE 9.3.1. ACTIONS CORRECTIVES

L'exploitant suit les résultats des mesures qu'il réalise en application du CHAPITRE 9.2, notamment celles de son programme d'auto surveillance, les analyse et les interprète. Il prend le cas échéant les actions correctives appropriées lorsque des résultats font présager des risques ou inconvénients pour l'environnement ou d'écart par rapport au respect des valeurs réglementaires relatives aux émissions de ses installations ou de leurs effets sur l'environnement.

En particulier, lorsque la surveillance environnementale sur les eaux souterraines ou les sols fait apparaître une dérive par rapport à l'état initial de l'environnement, soit réalisé en application de l'article R 512-8 II 1° du code de l'environnement, soit reconstitué aux fins d'interprétation des résultats de surveillance, l'exploitant met en œuvre les actions de réduction complémentaires des émissions appropriées et met en œuvre, le cas échéant, un plan de gestion visant à rétablir la compatibilité entre les milieux impactés et leurs usages.

ARTICLE 9.3.2. ANALYSE ET TRANSMISSION DES RESULTATS DE L'AUTO SURVEILLANCE

Sans préjudice des dispositions de l'article R 512-69 du code de l'environnement, l'exploitant établit avant la fin de chaque mois calendaire un rapport de synthèse relatif aux résultats des mesures et analyses imposées au CHAPITRE 9.2 du mois précédent. Ce rapport, traite au minimum de l'interprétation des résultats de la période considérée (en particulier cause et ampleur des écarts), des mesures comparatives mentionnées au CHAPITRE 9.1, des modifications éventuelles du programme d'auto surveillance et des actions correctives mises en œuvre ou prévues (sur l'outil de production, de traitement des effluents, la maintenance...) ainsi que de leur efficacité.

Il est adressé avant la fin de chaque période à l'inspection des installations classées.

ARTICLE 9.3.3. ANALYSE ET TRANSMISSION DU DIAGNOSTIC DES SOLS

Le rapport concernant le diagnostic de la qualité environnementale des sols, prescrit au titre 5 du présent arrêté, est transmis, dès réception, à l'inspection des installations classées.

ARTICLE 9.3.4. TRANSMISSION DES RESULTATS DE L'AUTO SURVEILLANCE DES DECHETS

Les justificatifs évoqués à l'Article 9.2.4. doivent être conservés cinq ans .

ARTICLE 9.3.5. ANALYSE ET TRANSMISSION DES RESULTATS DES MESURES DE NIVEAUX SONORES

Les résultats des mesures réalisées en application du CHAPITRE 9.2 sont transmis à l'inspection des installations classées dans le mois qui suit leur réception avec les commentaires et propositions éventuelles d'amélioration.

CHAPITRE 9.4 BILANS PERIODIQUES

ARTICLE 9.4.1. BILAN ENVIRONNEMENT ANNUEL

L'exploitant adresse au Préfet, au plus tard le 1^{er} avril de chaque année, un bilan annuel portant sur l'année précédente :

- des utilisations d'eau ; le bilan fait apparaître éventuellement les économies réalisées.
- de la masse annuelle des émissions de polluants, suivant un format fixé par le ministre chargé des installations classées. La masse émise est la masse du polluant considéré émise sur l'ensemble du site de manière chronique ou accidentelle, canalisée ou diffuse dans l'air, l'eau, et les sols, quel qu'en soit le cheminement, ainsi que dans les déchets éliminés à l'extérieur de l'établissement.
- des résultats du calcul de la consommation spécifique par m² et par fonction de rinçage.

L'exploitant transmet dans le même délai par voie électronique à l'inspection des installations classées une copie de cette déclaration suivant un format fixé par le ministre chargé de l'inspection des installations classées.

TITRE 10 - CAMPAGNE RSDE 2^{ème} PHASE

ARTICLE 10.1.1. OBJET

La société TECHCI Rhône Alpes respecte les modalités du présent titre, qui vise à fixer les modalités de surveillance des rejets de substances dangereuses dans l'eau afin d'améliorer la connaissance qualitative et quantitative des rejets de ces substances. En fonction de ces résultats de surveillance, le présent arrêté prévoit pour l'exploitant la fourniture d'études technico-économiques présentant les possibilités d'actions de réduction ou de suppression de certaines substances dangereuses dans l'eau.

ARTICLE 10.1.2. PRESCRIPTIONS TECHNIQUES APPLICABLES AUX OPERATIONS DE PRELEVEMENTS ET D'ANALYSES

Article 10.1.2.1. Prélèvements et analyses

Les prélèvements et analyses réalisés en application du présent arrêté doivent respecter les dispositions de l'annexe 5 du présent arrêté.

Article 10.1.2.2. Analyses des substances

Pour l'analyse de ces substances, l'exploitant doit faire appel à un laboratoire d'analyse accrédité selon la norme NF EN ISO/CEI 17025 pour la matrice « Eaux Résiduaires », pour chaque substance à analyser.

Article 10.1.2.3. Dispositions de l'annexe 5

L'exploitant doit être en possession de l'ensemble des pièces suivantes fournies par le laboratoire qu'il aura choisi, avant le début des opérations de prélèvement et de mesures afin de s'assurer que ce prestataire remplit bien les dispositions de l'annexe 5 du présent arrêté :

1. Justificatifs d'accréditations sur les opérations de prélèvements et d'analyse de substances dans la matrice « eaux résiduaires » comprenant a minima :
 - a. Numéro d'accréditation
 - b. Extrait de l'annexe technique sur les substances concernées
2. Liste de références en matière d'opérations de prélèvements de substances dangereuses dans les rejets industriels ;
3. Tableau des performances et d'assurance qualité précisant les limites de quantification pour l'analyse des substances qui doivent être inférieures ou égales à celles de l'annexe 2 du présent arrêté.
4. Attestation du prestataire s'engageant à respecter les prescriptions de l'annexe 5 du présent arrêté, conforme au modèle figurant à l'annexe 3 du présent arrêté.

Article 10.1.2.4. Prélèvements par l'exploitant

Dans le cas où l'exploitant souhaite réaliser lui-même le prélèvement des échantillons, celui-ci doit fournir à l'inspection avant le début des opérations de prélèvement et de mesures prévues à l'article 10.1.3 du présent arrêté, les procédures qu'il aura établies démontrant la fiabilité et la reproductibilité de ses pratiques de prélèvement et de mesure de débit.

Ces procédures doivent intégrer les points détaillés au paragraphe 3 de l'annexe 5 et préciser les modalités de traçabilité de ces opérations.

Article 10.1.2.5. Mesures de substitution

Les mesures de surveillance des rejets aqueux imposées à l'industriel par l'article 9.2.3.1 sur des substances visées aux articles 10.1.3 et 10.1.4 du présent arrêté peuvent se substituer à certaines mesures visées aux articles 10.1.3 et 10.1.4, sous réserve du respect des conditions suivantes :

- la fréquence de mesures imposée respectivement aux articles 10.1.3 et 10.1.4 est respectée
- les modalités de prélèvement et d'analyses pour les mesures de surveillance réalisées en application de l'article 9.2.3.1 répondent aux exigences de l'annexe 5, notamment sur les limites de quantification.

ARTICLE 10.1.3. MISE EN ŒUVRE DE LA SURVEILLANCE INITIALE

Article 10.1.3.1. Première phase d'étude des rejets de substances dangereuses : surveillance initiale

L'exploitant met en œuvre **sous 3 mois** à compter de la notification du présent arrêté préfectoral, le programme de surveillance au point de rejet des effluents industriels de l'établissement dans les conditions suivantes :

- liste des substances dangereuses : substances dangereuses visées à l'annexe 1 du présent arrêté ;
- périodicité : 1 mesure par mois pendant 6 mois ;
- durée de chaque prélèvement : 24 heures représentatives du fonctionnement de l'installation.

L'exploitant pourra abandonner la recherche des substances figurant avec une astérisque sur l'annexe 1, qui n'auront pas été détectées après **3 mesures consécutives réalisées dans les conditions décrites dans l'annexe 5.**

Article 10.1.3.2. Rapport de synthèse de la surveillance initiale

L'exploitant doit fournir dans un délai de **12 mois** après notification du présent arrêté préfectoral un rapport de synthèse de la surveillance initiale devant comprendre :

- Un tableau récapitulatif des mesures sous une forme synthétique selon l'annexe 4 du présent arrêté. Ce tableau comprend, pour chaque substance, sa concentration et son flux, pour chacune des mesures réalisées. Le tableau comprend également les concentrations minimale, maximale et moyenne relevées au cours de la période de mesures, ainsi que les flux minimal, maximal et moyen et les limites de quantification pour chaque mesure;
- l'ensemble des rapports d'analyses réalisées en application du présent arrêté ;
- dans le cas où l'exploitant a réalisé lui-même le prélèvement des échantillons, l'ensemble des éléments permettant d'attester de la traçabilité de ces opérations de prélèvement et de mesure de débit ;
- des commentaires et explications sur les résultats obtenus et leurs éventuelles variations, en évaluant les origines possibles des substances rejetées, notamment au regard des activités industrielles exercées et des produits utilisés;
- des propositions dûment argumentées, le cas échéant, si l'exploitant souhaite abandonner la surveillance pour certaines substances, en référence aux dispositions de l'article 10.1.3.3
- des propositions dûment argumentées, le cas échéant, si l'exploitant souhaite adopter un rythme de mesures autre que trimestriel pour la poursuite de la surveillance ;
- le cas échéant, les résultats de mesures de qualité des eaux d'alimentation en précisant leur origine (superficielle, souterraine ou adduction d'eau potable).

L'exploitant devra préciser la valeur du débit mensuel minimal de référence de fréquence quinquennale (QMNA5) de la masse d'eau dans laquelle a lieu le rejet. Il pourra se baser notamment sur la valeur du QMNA5 de la station la plus proche qu'il trouvera sur le site internet de la banque HYDRO (<http://www.hydro.eaufrance.fr>) à laquelle un coefficient multiplicateur qui est le rapport de la taille du bassin versant au point de rejet sur la taille du bassin versant à la station devra être appliqué ou bien, un facteur correctif issu d'une modélisation.

Article 10.1.3.3. Conditions à satisfaire pour abandonner la surveillance d'une substance à l'issue de la surveillance initiale

L'exploitant pourra notamment supprimer la surveillance des substances présentes dans le rejet des eaux industrielles qui répondront à au moins l'une des trois conditions suivantes (la troisième condition n'étant remplie que si les deux critères 3.1 et 3.2 qui la composent sont tous les deux respectés) :

1. Il est clairement établi que ce sont les eaux amont qui sont responsables de la présence de la substance dans les rejets de l'établissement ;
2. Toutes les concentrations mesurées pour la substance sont strictement inférieures à la limite de quantification LQ définie à l'annexe 5.2 de l'annexe 5, et reprise dans le tableau de l'annexe 1 ;
3. 3.1 Toutes les concentrations mesurées pour la substance sont inférieures à 10*NQE (norme de qualité environnementale ou, 10*NQEp, norme de qualité environnementale provisoire fixée dans la circulaire DE/DPPR du 7 mai 2007) ;

ET 3.2 Tous les flux calculés pour la substance sont inférieurs à 10% du flux théorique admissible par le milieu récepteur (le flux admissible étant le produit du débit mensuel d'étiage de fréquence quinquennale sèche QMNA5 et de la NQE ou NQEp conformément aux explications de l'alinéa précédent).

Au jour de publication du présent arrêté, les NQE sont définies par la directive 2008/105/CE et reprises dans l'arrêté ministériel du 25 janvier 2010 et les NQEp sont définies par la circulaire DE/DPPR 2007/23.

ARTICLE 10.1.4. MISE EN ŒUVRE DE LA SURVEILLANCE PERENNE

Article 10.1.4.1. Seconde phase d'étude des rejets de substances dangereuses : surveillance pérenne

L'exploitant met en œuvre **sous 12 mois** à compter de la notification du présent arrêté préfectoral le programme de surveillance pérenne dans les conditions suivantes :

- liste des substances dangereuses : substances dangereuses visées à l'annexe 1 du présent arrêté, dont la surveillance est retenue sur la base du rapport de synthèse établi à l'issue de la surveillance initiale en référence aux articles 10.1.3.2. et 10.1.3.3. du présent arrêté ;
- périodicité : 1 mesure par trimestre ;
- durée de chaque prélèvement : 24 heures représentatives du fonctionnement de l'installation.

Au cours de cette surveillance pérenne, l'inspection des installations classées peut demander par écrit à l'exploitant d'adapter si besoin, en terme de substances ou de périodicité, ce programme de surveillance, au vu du rapport établi en application de l'article 10.1.3.2. du présent arrêté et d'éléments complémentaires d'informations connues concernant notamment l'état de la masse d'eau à laquelle le rejet est associé.

D'autres substances pourront également être supprimées sur la base des mêmes critères que ceux définis à l'article 10.1.3.3 du présent arrêté et sur demande dûment motivée de l'exploitant.

Article 10.1.4.2. Etude technico-économique

L'exploitant fournira au Préfet **sous 18 mois** à compter de la notification du présent arrêté préfectoral une étude technico-économique, accompagnée d'un échéancier de réalisation pouvant s'échelonner jusqu'en 2021 répondant aux objectifs suivants pour l'ensemble des substances figurant dans la surveillance prescrite à l'article 9.1.3 du présent arrêté, ainsi que sur le nickel, le zinc, le cuivre et le chrome :

1. Pour les substances dangereuses prioritaires figurant aux annexes 9 et 10 de la directive 2000/60/CE : possibilités de réduction à l'échéance 2015 et de suppression à l'échéance 2021 (2028 pour anthracène et endosulfan) ;
2. Pour les substances prioritaires figurant aux annexes 9 et 10 de la directive 2000/60/CE : possibilités de réduction à l'échéance 2015 et éventuellement 2021 ;
3. Pour les substances pertinentes figurant à la liste 2 de l'annexe I de la directive 2006/11/CE du 15/02/06, lorsqu'elles sont émises avec un flux supérieur à 20% du flux admissible dans le milieu : possibilités de réduction à l'échéance 2015 et éventuellement 2021 ;
4. Pour les substances pertinentes figurant à la liste 2 de l'annexe I de la directive 2006/11/CE du 15/02/06, émises avec un flux inférieur à 20% du flux admissible dans le milieu mais pour lesquelles la norme de qualité environnementale n'est pas respectée : possibilités de réduction à l'échéance 2015 et éventuellement 2021.

Cette étude devra mettre en exergue les substances dangereuses dont la présence dans les rejets doit conduire à les supprimer, à les substituer ou à les réduire, à partir d'un examen approfondi s'appuyant notamment sur les éléments suivants :

- les résultats de la surveillance prescrite ;
- l'identification des produits, des procédés, des opérations ou des pratiques à l'origine de l'émission des substances dangereuses au sein de l'établissement ;
- un état des perspectives d'évolution de l'activité (procédé, niveau de production ...) pouvant impacter dans le temps qualitativement ou quantitativement le rejet de substances dangereuses ;
- la définition des actions permettant de réduire ou de supprimer l'usage ou le rejet de ces substances. Sur ce point, l'exploitant devra faire apparaître explicitement les mesures concernant la ou les substances dangereuses prioritaires et celles liées aux autres substances. Les actions mises en œuvre et/ou envisagées devront répondre aux enjeux vis à vis du milieu, notamment par une comparaison, pour chaque substance concernée, des flux rejetés et des flux admissibles dans le milieu. Ce plan d'actions sera assorti d'une proposition d'échéancier de réalisation.

Pour chacune des substances pour lesquelles l'exploitant propose des possibilités de réduction ou de suppression, celui-ci devra faire apparaître dans l'étude susvisée l'estimation chiffrée pour chaque substance concernée, du rejet évité par rapport au rejet annuel moyen de l'installation (en valeur absolue en kg/an et en valeur relative en %).

Article 10.1.4.3. Rapport de synthèse de la surveillance pérenne

L'exploitant doit fournir dans un délai de **48 mois (4 ans)** après notification du présent arrêté préfectoral, un rapport de synthèse de la surveillance pérenne sur le même modèle que celui prévu à l'issue de la surveillance initiale et défini à l'article 10.1.3.2 du présent arrêté.

Ce rapport devra conduire l'exploitant à proposer la nature du programme de surveillance à poursuivre selon les dispositions de l'article 10.1.3.3. et en fonction des conclusions de l'étude technico-économique visée au point 10.1.4.2., lorsqu'une telle étude aura été réalisée.

Article 10.1.4.4. Actualisation du programme de surveillance pérenne

L'exploitant poursuit **sous 48 mois (4 ans)** le programme de surveillance au point de rejet des effluents industriels de l'établissement dans les conditions suivantes :

- liste des substances dangereuses : substances dangereuses visées dans l'annexe 1 du présent arrêté, dont la surveillance est retenue sur la base du rapport de synthèse établi en référence aux articles 10.1.4.3. et 10.1.3.3. du présent arrêté ;
- périodicité : 1 mesure par trimestre ;
- durée de chaque prélèvement : 24 heures représentatives du fonctionnement de l'installation .

En cas d'évolution dans les produits, des procédés, des opérations ou des pratiques susceptibles d'être à l'origine de l'émission dans les rejets de nouvelles substances dangereuses au sein de l'établissement, l'exploitant est tenu d'actualiser le cadre de sa surveillance à ces nouvelles substances jusqu'à la vérification du respect des dispositions définies à l'article 10.1.3.3. Il en informera l'inspection des installations classées.

ARTICLE 10.1.5. RAPPORTAGE DE L'ETAT D'AVANCEMENT DE LA SURVEILLANCE DES REJETS

Article 10.1.5.1. Déclaration des données relatives à la surveillance des rejets aqueux

Les résultats des mesures du mois N réalisées en application des articles 10.1.3.1, 10.1.4.1 et 10.1.4.4 susvisés sont saisis sur le site de télédéclaration du ministère chargé de l'environnement prévu à cet effet, lorsque celui-ci sera rendu opérationnel pour la région Rhône-Alpes et sont transmis mensuellement à l'inspection des installations classées par voie électronique **avant la fin du mois N+1**.

Si ce site n'est pas accessible au moment de la déclaration, l'exploitant devra déclarer ses résultats sur le site mis en place par l'INERIS à cet effet (<http://rsde.ineris.fr>), à la même fréquence et dans les mêmes conditions.

Si l'exploitant n'utilise pas la transmission électronique via le site de télédéclaration susvisé, il est tenu d'informer l'inspection des installations classées et dans ce cas de lui transmettre mensuellement par écrit **avant le 15 du mois N+1** un rapport de synthèse relatif aux résultats des mesures et analyses du mois N imposées aux articles 10.1.3.3 et 10.1.4.3.

Article 10.1.5.2. Déclaration annuelle des émissions polluantes

Les substances faisant l'objet de la surveillance pérenne décrite à l'article 10.1.4 du présent arrêté doivent faire l'objet d'une déclaration annuelle conformément aux dispositions de l'arrêté ministériel du 31 janvier 2008 relatif au registre et à la déclaration annuelle des émissions polluantes et des déchets. Ces déclarations peuvent être établies à partir des mesures de surveillance prévues à l'article 10.1.3 pour les émissions de substances dangereuses dans l'eau ou par toute autre méthode plus précise validée par les services de l'inspection, notamment dans le cas d'émissions dans le sol pour les boues produites par l'installation faisant l'objet d'un plan d'épandage.

ARTICLE 10.1.6. DISPOSITIONS APPLICABLES EN CAS D'INFRACTION OU D'INOBSERVATIONS DU PRESENT ARRETE

Les infractions ou l'inobservation des conditions légales fixées par le présent arrêté entraîneront l'application des sanctions pénales et administratives prévues par le titre 1er du livre V du Code de l'Environnement.

TITRE 11 ECHEANCES

L'installation de lavage des rejets atmosphériques sera opérationnelle à compter du 1^{er} septembre 2010. Une campagne de mesures sera alors réalisée et les résultats transmis à l'inspection des installations classées dès réception.

TITRE 12 - NOTIFICATION ET PUBLICITE

Le présent arrêté est notifié à l'exploitant.

Un extrait de cet arrêté comportant toutes les prescriptions auxquelles est soumise l'exploitation de l'établissement est affiché de façon visible, en permanence, dans l'établissement par les soins de l'exploitant.

Une copie du présent arrêté est déposée en mairie de la commune de Saint Genix sur Guiers, et tenue à la disposition du public. Un extrait de cet arrêté, comportant notamment toutes les prescriptions auxquelles est soumise l'exploitation de l'établissement, est affiché pendant un mois à la porte de la mairie par les soins du maire.

Un avis rappelant la délivrance de la présente autorisation et indiquant où les prescriptions imposées à l'exploitation de l'établissement peuvent être consultées, est publié par les soins des services de la préfecture, aux frais du pétitionnaire, dans deux journaux locaux ou régionaux diffusés sur tout le département ou tous les départements intéressés.

TITRE 13 - EXECUTION

Monsieur le secrétaire général de la préfecture de la Savoie, monsieur le directeur régional de l'environnement de l'aménagement et du logement et monsieur le directeur départemental de la cohésion sociale et de la protection des populations sont chargés chacun en ce qui le concerne, de l'exécution du présent arrêté dont une copie est adressée à monsieur le maire de Saint Genix sur Guiers.

Chambéry, le 27 OCT. 2010

LE PREFET

Pour le Préfet,
Le Secrétaire Général

Jean-Marc PICAND

TITRE 14 - AUTOSURVEILLANCE EAU : BILAN MENSUEL

Société : TECHCI Rhône Alpes

Rejet : Truisson puis Rhône

Mois/Année :		Unité	Seuil	NdD	NdM
Débit	Moyen	m ³ /j	100		
	maxi		120		
pH	mini	u.pH	6,5		
	maxi		9		
Température moyenne		°C	30		

MESURE		CONCENTRATION			FLUX			NdD		NdM
		moyenne mg/l	maxi mg/l	seuil mg/l	moyenne kg/l	maxi kg/j	seuil (kg/j)	C	F	
Cu	H			1.6			0.16			
Pb	H			0.5			0.05			
Sn	H			1.6			0.16			
Ni	H			2			0.2			
Ag	T			0.025			0.002			
Or	T			< LD			/			
DCO	T			120			12			
MEST	T			24			2.4			
F	T			12			1.2			
Hydrocarbures totaux	T			4			0.4			

Notes :

J = Journalière

H = Hebdomadaire

T = Trimestrielle

NdD = Nombre de dépassements

NdM = Nombre de mesures

LD = Limite de détection

C = Concentration

F = Flux

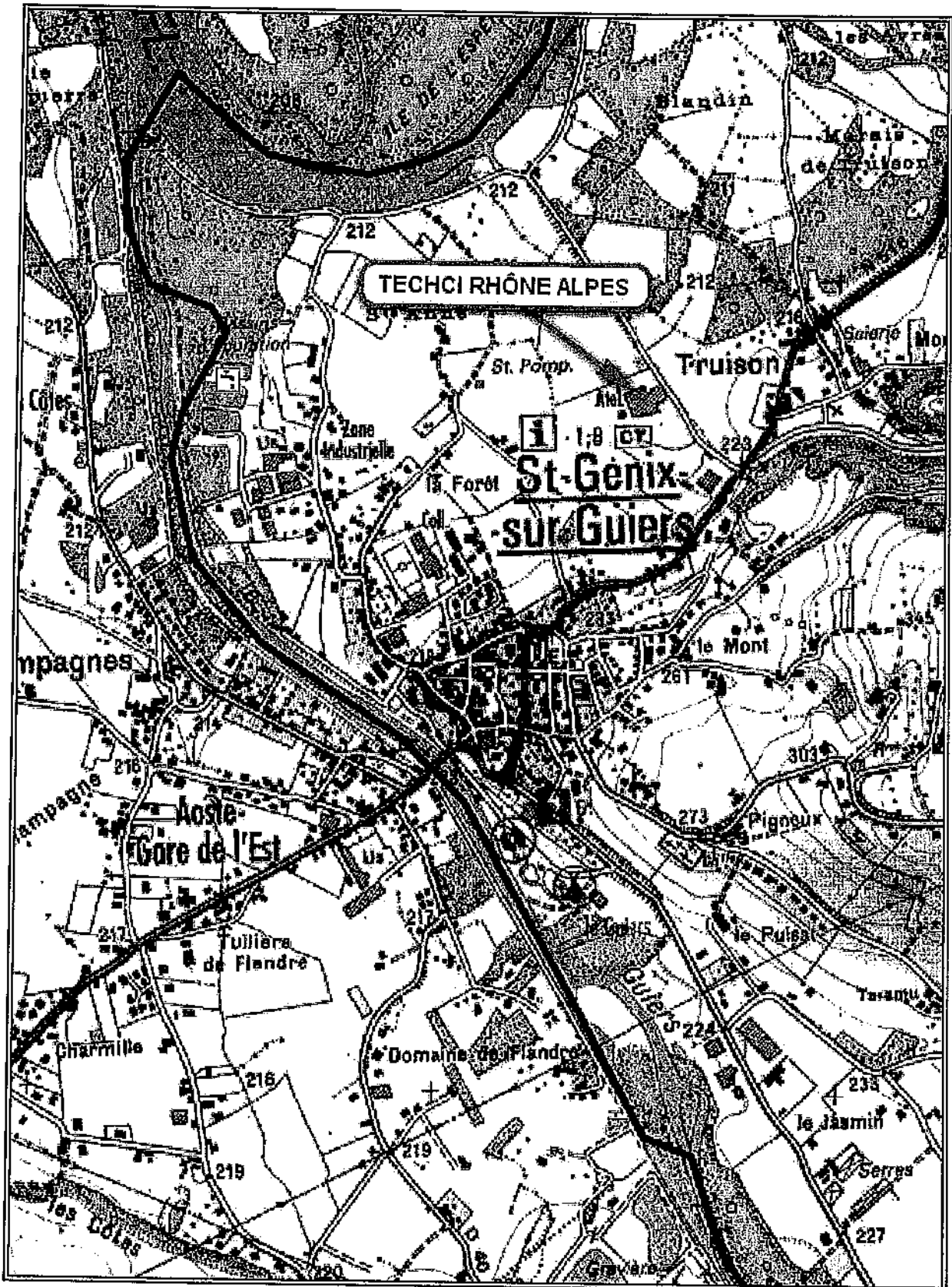
COMMENTAIRES :

Paramètres	MESURES JOURNALIERES				MESURES HENDOMADAIRES			
	Débit m ³ /h	Vol. eau m ³ /jour	T°	pH	Cu mg/l	Pb mg/l	Sn mg/l	Ni mg/l
Jour								
1								
2								
3								
4								
5								
6								
7								
8								
9								
10								
11								
12								
13								
14								
15								
16								
17								
18								
19								
20								
21								
22								
23								
24								
25								
26								
27								
28								
29								
30								
31								
Mini								
Maxi								
Moyen								

Nombre de jours travaillés :

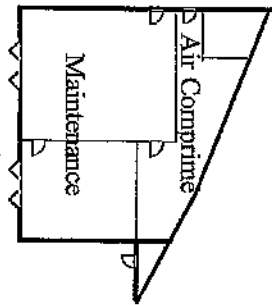
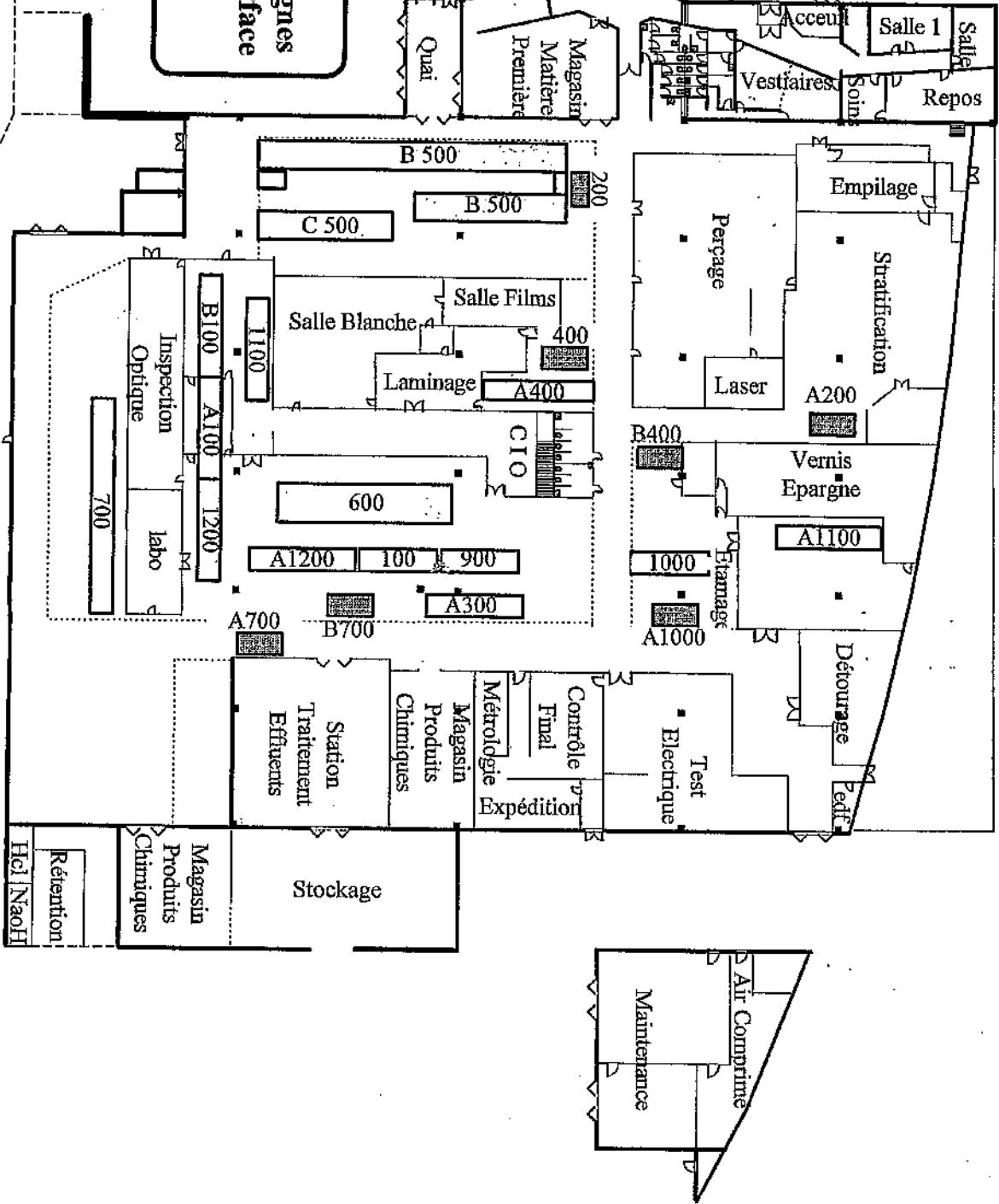
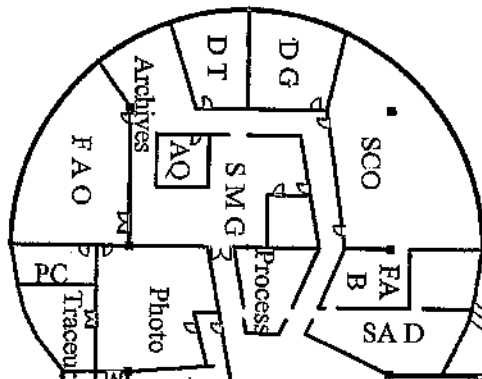
Surface traitée : m²

TITRE 15 - PLAN DE SITUATION





Implantation des Lignes de traitement de Surface SVD-2010



Liste des articles

TITRE 1 - PORTEE DE L'AUTORISATION ET CONDITIONS GENERALES.....	3
CHAPITRE 1.1 BENEFICIAIRE ET PORTEE DE L'AUTORISATION	3
CHAPITRE 1.2 NATURE DES INSTALLATIONS.....	3
CHAPITRE 1.3 CONFORMITE AU DOSSIER DE DEMANDE D'AUTORISATION	4
CHAPITRE 1.4 DUREE DE L'AUTORISATION.....	4
CHAPITRE 1.5 MODIFICATIONS ET CESSATION D'ACTIVITE.....	4
CHAPITRE 1.6 DELAIS ET VOIES DE RECOURS	5
CHAPITRE 1.7 ARRETES, CIRCULAIRES, INSTRUCTIONS APPLICABLES.....	5
CHAPITRE 1.8 RESPECT DES AUTRES LEGISLATIONS ET REGLEMENTATIONS.....	5
TITRE 2 - GESTION DE L'ETABLISSEMENT.....	6
CHAPITRE 2.1 EXPLOITATION DES INSTALLATIONS	6
CHAPITRE 2.2 RESERVES DE PRODUITS OU MATIERES CONSOMMABLES	7
CHAPITRE 2.3 INTEGRATION DANS LE PAYSAGE	7
CHAPITRE 2.4 DANGER OU NUISANCES NON PREVENUS.....	7
CHAPITRE 2.5 INCIDENTS OU ACCIDENTS	7
CHAPITRE 2.6 RECAPITULATIF DES DOCUMENTS TENUS A LA DISPOSITION DE L'INSPECTION.....	7
CHAPITRE 2.7 RECAPITULATIF DES DOCUMENTS A TRANSMETTRE A L'INSPECTION	8
TITRE 3 - PREVENTION DE LA POLLUTION ATMOSPHERIQUE.....	9
CHAPITRE 3.1 CONCEPTION DES INSTALLATIONS	9
CHAPITRE 3.2 CONDITIONS DE REJET.....	10
TITRE 4 PROTECTION DES RESSOURCES EN EAUX ET DES MILIEUX AQUATIQUES.....	11
CHAPITRE 4.1 PRELEVEMENTS ET CONSOMMATIONS D'EAU	11
CHAPITRE 4.2 COLLECTE DES EFFLUENTS LIQUIDES	12
CHAPITRE 4.3 TYPES D'EFFLUENTS, LEURS OUVRAGES D'EPURATION ET LEURS CARACTERISTIQUES DE REJET AU MILIEU ...	12
TITRE 5 PREVENTION DE LA POLLUTION DES SOLS.....	15
TITRE 6 - DECHETS.....	16
CHAPITRE 6.1 PRINCIPES DE GESTION.....	16
TITRE 7 PREVENTION DES NUISANCES SONORES ET DES VIBRATIONS.....	18
CHAPITRE 7.1 DISPOSITIONS GENERALES	18
CHAPITRE 7.2 NIVEAUX ACOUSTIQUES.....	18
CHAPITRE 7.3 VIBRATIONS	19
TITRE 8 - PREVENTION DES RISQUES TECHNOLOGIQUES.....	19
CHAPITRE 8.1 CARACTERISATION DES RISQUES.....	19
CHAPITRE 8.2 INFRASTRUCTURES ET INSTALLATIONS	19
CHAPITRE 8.3 GESTION DES OPERATIONS PORTANT SUR DES SUBSTANCES POUVANT PRESENTER DES DANGERS	20
CHAPITRE 8.4 MESURES DE MAITRISE DES RISQUES	21
CHAPITRE 8.5 PREVENTION DES POLLUTIONS ACCIDENTELLES.....	21
CHAPITRE 8.6 MOYENS D'INTERVENTION EN CAS D'ACCIDENT ET ORGANISATION DES SECOURS	23
TITRE 9 - SURVEILLANCE DES EMISSIONS ET DE LEURS EFFETS	25
CHAPITRE 9.1 PROGRAMME D'AUTO SURVEILLANCE.....	25
CHAPITRE 9.2 MODALITES D'EXERCICE ET CONTENU DE L'AUTO SURVEILLANCE	25
CHAPITRE 9.3 SUIVI, INTERPRETATION ET DIFFUSION DES RESULTATS	27
CHAPITRE 9.4 BILANS PERIODIQUES	28
TITRE 10 - CAMPAGNE RSDE 2^{eme} PHASE.....	29
TITRE 11 ECHEANCES	33
TITRE 12 - NOTIFICATION ET PUBLICITE.....	33
TITRE 13 - EXECUTION.....	33

TITRE 14 - AUTOSURVEILLANCE EAU : BILAN MENSUEL.....34

TITRE 15 – PLAN DE SITUATION.....36

ANNEXES CAMPAGNE RSDE 2^{ème} PHASE

- Annexe 1 : liste des substances dangereuses faisant partie du programme de surveillance
- Annexe 2 : Tableau des performances et assurance qualité à renseigner par le laboratoire et à restituer à l'exploitant
- Annexe 3 : Attestation du Prestataire (ou de l'Exploitant)
- Annexe 4 : Eléments relatifs au contexte de la mesure analytique des substances
- Annexe 5 : Prescriptions techniques applicables aux opérations de prélèvements et d'analyses

**ANNEXE 1 : LISTE DES SUBSTANCES DANGEREUSES
FAISANT PARTIE DU PROGRAMME DE SURVEILLANCE**

Etablissement : TECHCI Rhône Alpes à Saint Genix sur Guiers

Substance	Code SANDRE	Catégorie de Substance	Limite de quantification à atteindre par les laboratoires : LQ en µg/l <i>(source : annexe 5.2 de la circulaire du 05/01/2009)</i>	Valeurs à prendre en compte au titre de l'art 9.1.3.3 point 3.1 de l'AP : 10*NQE-MA ou 10*NQE _p en µg/l
Nonylphénols	1957		0,1	3
NP1OE	6366		0,1	3
NP2OE	6369		0,1	3
Octylphénols	1920	2	0,1	1
OP1OE	6370	2	0,1	1
OP2OE	6371	2	0,1	1
Chloroalcanes C ₁₀ -C ₁₃ *	1955		10	4
Hexachlorobenzène*	1199		0,01	0,1
Chloroforme	1135	2	1	25
Tétrachloroéthylène	1272	3	0,5	100
Trichloroéthylène	1286	3	0,5	100
Tétrachlorure de carbone*	1276	3	0,5	120
Chlorure de méthylène (dichlorométhane)*	1168	2	5	200
Toluène*	1278	4	1	740
Anthracène*	1458		0,01	1
Fluoranthène	1191	2	0,01	1
Naphtalène	1517	2	0,05	24
Tétabromodiphényléther * (BDE 47)	2919	2	La quantité de MES à prélever pour l'analyse devra permettre d'atteindre une LQ dans l'eau de 0,05µg/l pour chaque BDE.	Σ (incluant le Tribromodiphényléther Tri BDE 28)= 0.005
Pentabromodiphényléther * (BDE 99)	2916			
Pentabromodiphényléther * (BDE 100)	2915			
Hexabromodiphényléther * BDE 154	2911	2		
Hexabromodiphényléther * BDE 153	2912	2		
Heptabromodiphényléther * BDE 183	2910	2		
Décabromodiphényléther * (BDE 209)	1815	2		
Arsenic et ses composés *	1369	4		
Cadmium et ses composés ¹	1388		2	Classe 1 = ≤ 0.8 Classe 2 = 0.8

¹ Pour le Cadmium et ses composés, les valeurs retenues pour les NQE varient en fonction de la dureté de l'eau telle que définie suivant les cinq classes suivantes : classe 1 : <40 mg CaCO₃/l, classe 2 : 40 à <50 mg CaCO₃/l, classe 3 : 50 à <100 mg CaCO₃/l, classe 4 : 100 à <200 mg CaCO₃/l et classe 5 : ≥200 mg CaCO₃/l.

Substance	Code SANDRE	Catégorie de Substance	Limite de quantification à atteindre par les laboratoires : LQ en µg/l <i>(source : annexe 5.2 de la circulaire du 05/01/2009)</i>	Valeurs à prendre en compte au titre de l'art 9.1.3.3 point 3.1 de l'AP : 10*NQE-MA ou 10*NQEp en µg/l
				Classe 3 = 0.9 Classe 4 = 1.5 Classe 5 = 2.5
Chrome et ses composés	1389	4	5	Fonction du bruit de fond
Cuivre et ses composés	1392	4	5	Fonction du bruit de fond
Mercure et ses composés	1387		0,5	0.5
Nickel et ses composés	1386	2	10	200
Plomb et ses composés	1382	2	5	72
Zinc et ses composés	1383	4	10	Fonction du bruit de fond
Tributylétain cation*	2879		0,02	0,002
Dibutylétain cation*	1771	4	0,02	
Monobutylétain cation*	2542	4	0,02	

* : L'exploitant pourra abandonner la recherche de cette substance si elle n'a pas été détectée après 3 mesures consécutives réalisées dans les conditions techniques décrites dans l'annexe 5.

Catégorie de Substance

1	Substances Dangereuses Prioritaires issues de l'annexe X de la DCE (tableau A de la circulaire du 07/05/07) et de la directive fille de la DCE adoptée le 20 octobre 2008 (anthracène et endosulfan)
2	Substances Prioritaires issues de l'annexe X de la DCE (tableau A de la circulaire du 07/05/07)
3	Autres substances pertinentes issues de la liste I de la directive 2006/11/CE (anciennement Directive 76/464/CBE) et ne figurant pas à l'annexe X de la DCE (tableau B de la circulaire du 07/05/07)
4	Autres substances pertinentes issues de la liste II de la directive 2006/11/CE (anciennement Directive 76/464/CBE) et autres substances, non SDP ni SP (tableaux D et E de la circulaire du 07/05/07)

NOTA : Dans le cas des alkylphénols, il est demandé de rechercher simultanément les nonylphénols, les octylphénols ainsi que les deux premiers homologues d'éthoxylates de nonylphénols (NP1OE et NP2OE) et les deux premiers homologues d'éthoxylates d'octylphénols (OP1OE et OP2OE). La recherche des éthoxylates peut être effectuée sans surcoût conjointement à celle des nonylphénols et des octylphénols par l'utilisation du projet de norme ISO/DIS 18857-23. Les éthoxylates de nonylphénols et d'octylphénols constituent à terme une source indirecte de nonylphénols et d'octylphénols dans l'environnement

**ANNEXE 2 - Tableau des performances et assurance qualité à renseigner
par le laboratoire et à restituer à l'exploitant**
(documents disponibles à l'annexe 5.5 de la circulaire du 5 janvier 2009 et téléchargeables sur le site
<http://rsde.lneris.fr/>)

Famille	Substances	Code SANDRE	Substance Accréditée ¹ oui / non sur matrice eaux résiduaires	LQ en µg/l (obtenue sur une matrice eau résiduaire)	LQ à atteindre en µg/l (obtenue sur une matrice eau résiduaire)
Alkylphénols	Nonylphénols				
	NP1OE				
	NP2OE				
	Octylphénols	1920			0,1
	OP1OE	6370			0,1*
	OP2OE	6371			0,1*
Anilines	2 chloroaniline	1593			0,1
	3 chloroaniline	1592			0,1
	4 chloroaniline	1591			0,1
	4-chloro-2 nitroaniline	1594			0,1
	3,4 dichloroaniline	1586			0,1
Autres	<i>Chloroalcanes C₁₀-C₁₃</i>				
	Biphényle	1584			0,05
	Epichlorhydrine	1494			0,5
	Tributylphosphate	1847			0,1
	Acide chloroacétique	1465			25
BDE	Tétabromodiphényléther BDE 47	2919			La quantité de MES à prélever pour l'analyse devra permettre d'atteindre une LQ dans l'eau de 0,05µg/l pour chaque BDE.
	Pentabromodiphényléther (BDE 99)				
	Pentabromodiphényléther (BDE 100)				
	Hexabromodiphényléther BDE 154	2911			
	Hexabromodiphényléther BDE 153	2912			
	Heptabromodiphényléther BDE 183	2910			
	Décabromodiphényléther (BDE 209)	1815			
BTEX	Benzène	1114			1
	Ethylbenzène	1497			1
	Isopropylbenzène	1633			1
	Toluène	1278			1
	Xylènes (Somme o,m,p)	1780			2
Chloro- benzènes	Hexachlorobenzène				
	Pentachlorobenzène				
	1,2,3 trichlorobenzène	1630			1
	1,2,4 trichlorobenzène	1283			1
	1,3,5 trichlorobenzène	1629			1
	Chlorobenzène	1467			1
	1,2 dichlorobenzène	1165			1

Famille	Substances	Code SANDRE	Substance Accréditée ¹ oui / non sur matrice eaux résiduaires	LQ en µg/l (obtenue sur une matrice eau résiduaire)	LQ à atteindre en µg/l (obtenue sur une matrice eau résiduaire)
	1,3 dichlorobenzène	1164			1
	1,4 dichlorobenzène	1166			1
	1,2,4,5 tétrachlorobenzène	1631			0,05
	1-chloro-2-nitrobenzène	1469			0,1
	1-chloro-3-nitrobenzène	1468			0,1
	1-chloro-4-nitrobenzène	1470			0,1
Chlorophénols	Pentachlorophénol	1235			0,1
	4-chloro-3-méthylphénol	1636			0,1
	2 chlorophénol	1471			0,1
	3 chlorophénol	1651			0,1
	4 chlorophénol	1650			0,1
	2,4 dichlorophénol	1486			0,1
	2,4,5 trichlorophénol	1548			0,1
	2,4,6 trichlorophénol	1549			0,1
COHV	Hexachloropentadiène	2612			0,1
	1,2 dichloroéthane	1161			2
	Chlorure de méthylène	1168			5
	Hexachlorobutadiène				
	Chloroforme	1135			1
	Tétrachlorure de carbone	1276			0,5
	Chloroprène	2611			1
	3-chloroprène (chlorure d'allyle)	2065			1
	1,1 dichloroéthane	1160			5
	1,1 dichloroéthylène	1162			2,5
	1,2 dichloroéthylène	1163			5
	Hexachloroéthane	1656			1
	1,1,2,2 tétrachloroéthane	1271			1
	Tétrachloroéthylène	1272			0,5
	1,1,1 trichloroéthane	1284			0,5
	1,1,2 trichloroéthane	1285			1
	Trichloroéthylène	1286			0,5
	Chlorure de vinyle	1753			5
Chlorotoluènes	2-chlorotoluène	1602			1
	3-chlorotoluène	1601			1
	4-chlorotoluène	1600			1
	Anthracène				
HAP	Fluoranthène	1191			0,01
	Naphtalène	1517			0,05
	Acénaphthène	1453			0,01
	Benzo (a) Pyrène				
	Benzo (k) Fluoranthène				
	Benzo (b) Fluoranthène				
	Benzo (g,h,i) Pérylène				
Indeno (1,2,3-cd) Pyrène					

Famille	Substances	Code SANDRE	Substance Accréditée ¹ oui / non sur matrice eaux résiduales	LQ en µg/l (obtenue sur une matrice eau résiduale)	LQ à atteindre en µg/l (obtenue sur une matrice eau résiduale)
Métaux	Cadmium et ses composés				
	Plomb et ses composés	1382			5
	Mercure et ses composés				
	Nickel et ses composés	1386			10
	Arsenic et ses composés	1369			5
	Zinc et ses composés	1383			10
	Cuivre et ses composés	1392			5
	Chrome et ses composés	1389			5
Nitro aromatiques	2-nitrotoluène	2613			0,2
	Nitrobenzène	2614			0,2
Organoétains	Tributylétain cation				
	Dibutylétain cation	1771			0,02
	Monobutylétain cation	2542			0,02
	Triphénylétain cation	6372			0,02
PCB	PCB 28	1239			0,01
	PCB 52	1241			0,01
	PCB 101	1242			0,01
	PCB 118	1243			0,01
	PCB 138	1244			0,01
	PCB 153	1245			0,01
	PCB 180	1246			0,01
Pesticides	Trifluraline	1289			0,05
	Alachlore	1101			0,02
	Atrazine	1107			0,03
	Chlorfenvinphos	1464			0,05
	Chlorpyrifos	1083			0,05
	Diuron	1177			0,05
	alpha Endosulfan				
	bêta Endosulfan				
	Hexachlorocyclohexane gamma isomère Lindane				
	Isoproturon	1208			0,05
	Simazine	1263			0,03
	Paramètres de suivi	Demande Chimique en Oxygène ou Carbone Organique Total	1314 1841		
Matières en Suspension		1305			2000

¹ : Une absence d'accréditation pourra être acceptée pour certaines substances (substances très rarement accréditées par les laboratoires voire jamais). Il s'agit des substances : « Chloroalcanes C10-C13, diphenylétherbromés, alkylphénols et hexachloropentadiène ».

* : Valeur de LQ dérivée de l'annexe D de la norme ISO/DIS 18857-2

ANNEXE 3 - Attestation du Prestataire (ou de l'Exploitant)

Je soussigné(e)

(Nom, qualité)

Coordonnées de l'entreprise :

(Nom, forme juridique, capital social, RCS, siège social et adresse si différente du siège)

.....
.....

- ❖ reconnais avoir reçu et avoir pris connaissance des prescriptions techniques applicables aux opérations de prélèvements et d'analyses pour la mise en œuvre de la deuxième phase de l'action nationale de recherche et de réduction des rejets de substances dangereuses pour le milieu aquatique et des documents auxquels il fait référence.
- ❖ m'engage à restituer les résultats dans un délai de XXX mois après réalisation de chaque prélèvement ¹
- ❖ reconnais les accepter et les appliquer sans réserve.

A :

Le :

Pour le soumissionnaire*, nom et prénom de la personne habilitée à signer le marché :

Signature :

Cachet de la société :

*Signature et qualité du signataire (qui doit être habilité à engager sa société) précédée de la mention « Bon pour acceptation

¹ L'attention est attirée sur l'intérêt de disposer des résultats d'analyses de la première mesure avant d'engager la suivante afin d'évaluer l'adéquation du plan de prélèvement, en particulier lors des premières mesures.

Annexe 5 :
Prescriptions techniques applicables aux
opérations de prélèvements et d'analyses

SOMMAIRE

1	INTRODUCTION.....	3
2	PRESCRIPTIONS GENERALES.....	3
3	OPERATIONS DE PRELEVEMENT	3
3.1	OPERATEURS DU PRELEVEMENT	4
3.2	CONDITIONS GENERALES DU PRELEVEMENT	4
3.3	MESURE DE DEBIT EN CONTINU	4
3.4	PRELEVEMENT CONTINU SUR 24 HEURES A TEMPERATURE CONTROLEE.....	5
3.5	ECHANTILLON.....	6
3.6	BLANCS DE PRELEVEMENT	6
4	ANALYSES	7
5	TRANSMISSION DES RESULTATS	8
6	LISTE DES ANNEXES	9

1 INTRODUCTION

Cette annexe a pour but de préciser les prescriptions techniques qui doivent être respectées pour la réalisation des opérations de prélèvements et d'analyses de substances dangereuses dans l'eau.

Ce document doit être communiqué à l'exploitant comme cahier des charges à remplir par le laboratoire qu'il choisira. Ce document permet également à l'inspection de vérifier à réception du rapport de synthèse de mesures les bonnes conditions de réalisation de celles-ci.

2 PRESCRIPTIONS GENERALES

Dans l'attente d'une prise en compte plus complète de la mesure des substances dangereuses dans les eaux résiduaires par l'arrêté ministériel du 29 novembre 2006 portant modalités d'agrément des laboratoires effectuant des analyses dans le domaine de l'eau et des milieux aquatiques au titre du code de l'environnement, le laboratoire d'analyse choisi devra impérativement remplir les deux conditions suivantes :

- Etre accrédité selon la norme NF EN ISO/CEI 17025 pour la matrice « **Eaux Résiduaires** », pour chaque substance à analyser. Afin de justifier de cette accréditation, le laboratoire devra fournir à l'exploitant l'ensemble des documents listés à l'annexe 5.5 avant le début des opérations de prélèvement et de mesures afin de justifier qu'il remplit bien les dispositions de la présente annexe. Les documents de l'annexe 5.5 sont téléchargeables sur le site <http://rsde.ineris.fr>.
- Respecter les limites de quantification listées à l'annexe 5.2 pour chacune des substances.

Le prestataire ou l'exploitant pourra faire appel à de la sous-traitance ou réaliser lui-même les opérations de prélèvements. Dans tous les cas il devra veiller au respect des prescriptions relatives aux opérations de prélèvements telles que décrites ci-après, en concertation étroite avec le laboratoire réalisant les analyses.

La sous-traitance analytique est autorisée. Toutefois, en cas de sous-traitance, le laboratoire désigné pour ces analyses devra respecter les mêmes critères de compétences que le prestataire c'est à dire remplir les deux conditions visées au paragraphe 2 ci-dessus.

Le prestataire restera, en tout état de cause, le seul responsable de l'exécution des prestations et s'engagera à faire respecter par ses sous-traitants toutes les obligations de l'annexe technique.

Lorsque les opérations de prélèvement sont diligentées par le prestataire d'analyse, il est seul responsable de la bonne exécution de l'ensemble de la chaîne.

Lorsque les opérations de prélèvements sont réalisées par l'exploitant lui-même ou son sous-traitant, l'exploitant est le seul responsable de l'exécution des prestations de prélèvements et de ce fait, responsable solidaire de la qualité des résultats d'analyse.

Le respect du présent cahier des charges et des exigences demandées pourront être contrôlés par un organisme mandaté par les services de l'Etat.

L'ensemble des données brutes devra être conservé par le laboratoire pendant au moins 3 ans.

3 OPERATIONS DE PRELEVEMENT

Les opérations de prélèvement et d'échantillonnage devront s'appuyer sur les normes ou les guides en vigueur, ce qui implique à ce jour le respect de :

- la norme NF EN ISO 5667-3 "Qualité de l'eau – Echantillonnage - Partie 3 : Lignes directrices pour la conservation et la manipulation des échantillons d'eau"

- le guide FD T 90-523-2 « Qualité de l'Eau – Guide de prélèvement pour le suivi de qualité des eaux dans l'environnement – Prélèvement d'eau résiduaire »

Les points essentiels de ces référentiels techniques sont détaillés ci-après en ce qui concerne les conditions générales de prélèvement, la mesure de débit en continu, le prélèvement continu sur 24 heures à température contrôlée, l'échantillonnage et la réalisation de blancs de prélèvements.

3.1 OPERATEURS DU PRELEVEMENT

Les opérations de prélèvement peuvent être réalisées sur le site par :

- le prestataire d'analyse ;
- le sous-traitant sélectionné par le prestataire d'analyse ;
- l'exploitant lui-même ou son sous traitant

Dans le cas où c'est l'exploitant ou son sous traitant qui réalise le prélèvement, il est impératif qu'il dispose de procédures démontrant la fiabilité et la reproductibilité de ses pratiques de prélèvement et de mesure de débit. Ces procédures doivent intégrer les points détaillés aux paragraphes 3.2 à 3.6 ci-après et démontrer que la traçabilité de ces opérations est assurée.

3.2 CONDITIONS GENERALES DU PRELEVEMENT

- Le volume prélevé devra être **représentatif** des flux de l'établissement et **conforme** avec les **quantités nécessaires** pour réaliser les **analyses sous accréditation**.
- En cas d'intervention de l'exploitant ou d'un sous-traitant pour le prélèvement, le nombre, le volume unitaire, le flaconnage, la préservation éventuelle et l'identification des échantillons seront obligatoirement définis par le prestataire d'analyse et communiqués au préleveur. **Le laboratoire d'analyse fournira les flaconnages** (prévoir des flacons supplémentaires pour les blancs du système de prélèvement).
- Les échantillons seront répartis dans les différents flacons fournis par le laboratoire selon les prescriptions des méthodes officielles en vigueur, spécifiques aux substances à analyser et/ou à la norme NF EN ISO 5667-3¹. Les échantillons acheminés au laboratoire dans un flaconnage d'une autre provenance devront être refusés par le laboratoire.
- Le prélèvement doit être adressé afin d'être réceptionné par le laboratoire d'analyse au plus tard 24 heures après la fin du prélèvement, sous peine de refus par le laboratoire.

3.3 MESURE DE DEBIT EN CONTINU

- ↳ La mesure de débit s'effectuera en continu sur une période horaire de 24 heures, suivant les normes en vigueur figurant dans le FDT-90-523-2 et les prescriptions techniques des constructeurs des systèmes de mesure.
- ↳ Afin de s'assurer de la qualité de fonctionnement de ces systèmes de mesure, des contrôles métrologiques périodiques devront être effectués par des organismes accrédités, se traduisant par :
 - Pour les systèmes en écoulement à surface libre :
 - un contrôle de la conformité de l'organe de mesure (seuil, canal jaugeur, venturi, déversoir,..) vis-à-vis des prescriptions normatives et des constructeurs,
 - un contrôle de fonctionnement du débitmètre en place par une mesure comparative réalisée à l'aide d'un autre débitmètre.
 - Pour les systèmes en écoulement en charge :

¹ La norme NF EN ISO 5667-3 est un Guide de Bonne Pratique. Quand des différences existent entre la norme NF EN ISO 5667-3 et la norme analytique spécifique à la substance, c'est toujours les prescriptions de la norme analytique qui prévalent.

- un contrôle de la conformité de l'installation vis-à-vis des prescriptions normatives et des constructeurs,
- un contrôle de fonctionnement du débitmètre par mesure comparative exercée sur site (autre débitmètre, jaugeage, ...) ou par une vérification effectuée sur un banc de mesure au sein d'un laboratoire accrédité.

↪ Le contrôle métrologique aura lieu avant le démarrage de la première campagne de mesures, ou à l'occasion de la première mesure, avant d'être renouvelé à un rythme annuel.

3.4 PRELEVEMENT CONTINU SUR 24 HEURES A TEMPERATURE CONTROLEE

Ce type de prélèvement nécessite du matériel spécifique permettant de constituer un échantillon pondéré en fonction du débit.

- ↪ Les matériels permettant la réalisation d'un prélèvement automatisé en fonction du débit ou du volume écoulé, sont :
 - Soit des échantillonneurs monoflacons fixes ou portatifs, constituant un seul échantillon moyen sur toute la période considérée.
 - Soit des échantillonneurs multiflacons fixes ou portatifs, constituant plusieurs échantillons (en général 4, 6, 12 ou 24) pendant la période considérée. Si ce type d'échantillonneurs est mis en œuvre, les échantillons devront être homogénéisés pour constituer l'échantillon moyen avant transfert dans les flacons destinés à l'analyse.
- ↪ Les échantillonneurs utilisés devront réfrigérer les échantillons pendant toute la période considérée.
- ↪ Dans le cas où il s'avérerait impossible d'effectuer un prélèvement proportionnel au débit de l'effluent, le préleveur pratiquera un prélèvement asservi au temps, ou des prélèvements ponctuels si la nature des rejets le justifie (par exemple rejets homogènes en batchs). Dans ce cas, le débit et son évolution seront estimés par le préleveur en fonction des renseignements collectés sur place (compteurs d'eau, bilan hydrique, etc). Le préleveur devra lors de la restitution préciser la méthodologie de prélèvement mise en oeuvre.
- ↪ Un contrôle métrologique de l'appareil de prélèvement doit être réalisé périodiquement sur les points suivants (recommandations du guide FD T 90-523-2) :
 - Justesse et répétabilité du volume prélevé (volume minimal : 50 ml, écart toléré entre volume théorique et réel 5%)
 - Vitesse de circulation de l'effluent dans les tuyaux supérieure ou égale à 0,5 m/s
- ↪ Un contrôle des matériaux et des organes de l'échantillonneur seront à réaliser (voir blanc de système de prélèvement)
- ↪ Le positionnement de la prise d'effluent devra respecter les points suivants :
 - Dans une zone turbulente ;
 - À mi-hauteur de la colonne d'eau ;
 - À une distance suffisante des parois pour éviter une contamination des échantillons par les dépôts ou les biofilms qui s'y développent.

3.5 ECHANTILLON

- ↪ La représentativité de l'échantillon est difficile à obtenir dans le cas du fractionnement de certaines eaux résiduaires en raison de leur forte hétérogénéité, de leur forte teneur en MES ou en matières flottantes. Un système d'homogénéisation pourra être utilisé dans ces cas. Il ne devra pas modifier l'échantillon.
- ↪ Le conditionnement des échantillons devra être réalisé dans des contenants conformes aux méthodes officielles en vigueur, spécifiques aux substances à analyser et/ou à la norme NF EN ISO 5667-3¹.
- ↪ Le **transport** des échantillons vers le laboratoire devra être effectué dans une **enceinte** maintenue à une **température égale à 5°C ± 3°C**, et être **accompli dans les 24 heures** qui suivent la fin du prélèvement, afin de garantir l'intégrité des échantillons.
- ↪ La température de l'enceinte ou des échantillons sera contrôlée à l'arrivée au laboratoire et indiquée dans le rapportage relatif aux analyses.

3.6 BLANCS DE PRELEVEMENT

Blanc du système de prélèvement :

Le blanc de système de prélèvement est destiné à vérifier l'absence de contamination liée aux matériaux (flacons, tuyaux) utilisés ou de contamination croisée entre prélèvements successifs. Il appartient au préleveur de mettre en œuvre les dispositions permettant de démontrer l'absence de contamination. La transmission des résultats vaut validation et l'exploitant sera donc réputé émetteur de toutes les substances retrouvées dans son rejet, aux teneurs correspondantes. Il lui appartiendra donc de contrôler cette absence de contamination avant transmission des résultats.

- ↪ Si un blanc du système de prélèvement est réalisé, il est recommandé de suivre les prescriptions suivantes :
 - il devra être fait obligatoirement sur une **durée de 3 heures minimum**. Il pourra être réalisé en laboratoire en faisant circuler de l'eau exempte de micropolluants dans le système de prélèvement.
- ↪ Les critères d'acceptation et de prise en compte du blanc seront les suivants :
 - si valeur du blanc < LQ : ne pas soustraire les résultats du blanc du système de prélèvement des résultats de l'effluent
 - si valeur du blanc ≥ LQ et inférieure à l'incertitude de mesure attachée au résultat : ne pas soustraire les résultats du blanc du système de prélèvement des résultats de l'effluent
 - si valeur du blanc > l'incertitude de mesure attachée au résultat : la présence d'une contamination est avérée, le laboratoire devra refaire le prélèvement et l'analyse du rejet considéré.

Blanc d'atmosphère

- ↪ La réalisation d'un blanc d'atmosphère permet au laboratoire d'analyse de s'assurer de la fiabilité des résultats obtenus concernant les composés volatils ou susceptibles d'être dispersés dans l'air et pourra fournir des données explicatives à l'exploitant.

- ↪ Le blanc d'atmosphère peut être réalisé à la demande de l'exploitant en cas de **suspicion de présence de substances volatiles** (BTEX, COV, Chlorobenzène, mercure...) sur le site de prélèvement.
- ↪ S'il est réalisé, il doit l'être obligatoirement et systématiquement :
 - le jour du prélèvement des effluents aqueux,
 - sur une durée de 24 heures ou en tout état de cause, sur une durée de prélèvement du blanc d'atmosphère identique à la durée du prélèvement de l'effluent aqueux. La méthodologie retenue est de laisser un flacon d'eau exempte de COV et de métaux exposé à l'air ambiant à l'endroit où est réalisé le prélèvement 24h asservi au débit,
 - Les valeurs du blanc d'atmosphère seront mentionnées dans le rapport d'analyse et en aucun cas soustraites des autres.

4 ANALYSES

- ↪ **Toutes les procédures analytiques doivent être démarrées si possible dans les 24h et en tout état de cause 48 heures au plus tard après la fin du prélèvement.**
- ↪ Toutes les analyses doivent rendre compte de la **totalité** de l'échantillon (effluent brut, MES comprises) en respectant les dispositions relatives au traitement des MES reprises ci-dessous, hormis pour les diphenyléthers polybromés.
- ↪ Dans le cas des **métaux**, l'analyse demandée est une détermination de la concentration en **métal total** contenu dans l'effluent (aucune filtration), obtenue après digestion de l'échantillon selon les normes en vigueur :
 - Norme ISO 15587-1 "Qualité de l'eau Digestion pour la détermination de certains éléments dans l'eau Partie 1 : digestion à l'eau régale" ou
 - Norme ISO 15587-2 "Qualité de l'eau Digestion pour la détermination de certains éléments dans l'eau Partie 2 : digestion à l'acide nitrique".

Pour le **mercure**, l'étape de digestion complète sans filtration préalable est décrite dans les normes analytiques spécifiques à cet élément.

- ↪ Dans le cas des **alkylphénols**, il est demandé de rechercher **simultanément** les nonylphénols, les octylphénols ainsi que les deux premiers homologues d'éthoxylates² de nonylphénols (NP1OE et NP2OE) et les deux premiers homologues d'éthoxylates² d'octylphénols (OP1OE et OP2OE). La recherche des éthoxylates peut être effectuée sans surcoût conjointement à celle des nonylphénols et des octylphénols par l'utilisation du projet de norme ISO/DIS 18857-2³.
- ↪ Certains paramètres de suivi habituel de l'établissement, à savoir la **DCO** (Demande Chimique en Oxygène) ou **COT** (Carbone Organique Total) en fonction de l'arrêté préfectoral en vigueur, et les **MES** (Matières en Suspension) seront analysés systématiquement dans chaque effluent selon les normes en vigueur (cf. notes ⁴, ⁵, ⁶ et ⁷) afin de vérifier la représentativité de l'activité de l'établissement le jour de la mesure.

² Les éthoxylates de nonylphénols et d'octylphénols constituent à terme une source indirecte de nonylphénols et d'octylphénols dans l'environnement.

³ ISO/DIS 18857-2 : Qualité de l'eau – Dosage d'alkylphénols sélectionnés- Partie 2 : Détermination des alkylphénols, d'éthoxylates d'alkylphénol et bisphénol A – Méthode pour échantillons non filtrés en utilisant l'extraction sur phase solide et chromatographie en phase gazeuse avec détection par spectrométrie de masse après dérivatisation. Disponible auprès de l'AFNOR, commission T 91M et qui sera publiée prioritairement en début 2009.

⁴ NF T 90-101 : Qualité de l'eau : Détermination de la demande chimique en oxygène (DCO)

⁵ NF EN 872 : Qualité de l'eau : Dosage des matières en suspension Méthode par filtration sur filtre en fibres de verre

⁶ NF EN 1484 – Analyse des eaux : Lignes directrices pour le dosage du Carbone Organique Total et du Carbone Organique Dissous

- ↳ Les performances analytiques à atteindre pour les eaux résiduaires sont indiquées en ANNEXE 5.2. Elles sont issues de l'exploitation des limites de quantification transmises par les prestataires d'analyses dans le cadre de l'action RSDE depuis 2005.

Prise en compte des MES

- ↳ Le laboratoire doit préciser et décrire de façon détaillée les méthodes mises en œuvre en cas de concentration en MES > 50 mg/L.

- ↳ Pour les paramètres visés à l'annexe 5.1 (à l'exception de la DCO, du COT et des MES), il est demandé:

- Si $50 < \text{MES} < 250 \text{ mg/l}$: réaliser 3 extractions liquide/liquide successives au minimum sur l'échantillon brut sans séparation.
- Si $\text{MES} \geq 250 \text{ mg/l}$: analyser séparément la phase aqueuse et la phase particulaire après filtration ou centrifugation de l'échantillon brut, sauf pour les **composés volatils** pour lesquels le traitement de l'échantillon brut par filtration est à proscrire. Les composés volatils concernés sont :
3,4 dichloroaniline, Epichlorhydrine, Tributylphosphate, Acide chloroacétique, Benzène, Ethylbenzène, Isopropylbenzène, Toluène, Xylènes (Somme o,m,p), 1,2,3 trichlorobenzène, 1,2,4 trichlorobenzène, 1,3,5 trichlorobenzène, Chlorobenzène, 1,2 dichlorobenzène, 1,3 dichlorobenzène, 1,4 dichlorobenzène, 1 chloro 2 nitrobenzène, 1 chloro 3 nitrobenzène, 1 chloro 4 nitrobenzène, 2 chlorotoluène, 3 chlorotoluène, 4 chlorotoluène, Nitrobenzène, 2 nitrotoluène, 1,2 dichloroéthane, Chlorure de méthylène, Chloroforme, Tétrachlorure de carbone, chloroprène, 3 chloropropène, 1,1 dichloroéthane, 1,1 dichloroéthylène, 1,2 dichloroéthylène, hexachloroéthane, 1,1,2,2 tétrachloroéthane, Tétrachloroéthylène, 1,1,1 trichloroéthane, 1,1,2 trichloroéthane, Trichloroéthylène, Chlorure de vinyle, 2 chloroaniline, 3 chloroaniline, 4 chloroaniline et 4 chloro 2 nitroaniline.
- La restitution pour chaque effluent chargé ($\text{MES} \geq 250 \text{ mg/l}$) sera la suivante pour l'ensemble des substances de l'ANNEXE 5.1 : valeur en $\mu\text{g/l}$ obtenue dans la phase aqueuse, valeur en $\mu\text{g/kg}$ obtenue dans la phase particulaire et valeur totale calculée en $\mu\text{g/l}$.

L'analyse des diphenyléthers polybromés (PBDE) n'est pas demandée dans l'eau, et sera à réaliser selon la norme ISO 22032 **uniquement sur les MES** dès que leur concentration est $\geq 50 \text{ mg/l}$. La quantité de MES à prélever pour l'analyse devra permettre d'atteindre une LQ équivalente dans l'eau de $0,05 \mu\text{g/l}$ pour chaque BDE.

5 TRANSMISSION DES RESULTATS

L'application informatique GIDAF (Gestion Informatisée des Données d'autosurveillance fréquente) permettra à terme la saisie directe des informations demandées par l'annexe 5.3 et leur télétransmission à l'inspection et à l'INERIS, chargé du suivi de la qualité des prestations des laboratoires et du traitement des données issues de cette seconde campagne d'analyse des substances dangereuses. L'extension nationale de cette application informatique actuellement testée par certaines DRIRE est prévue pour le courant de l'année 2009.

Dans l'attente de l'utilisation généralisée de cet outil, c'est par le biais du site <http://rsde.ineris.fr> que l'annexe 4 doit être transmise à l'INERIS par l'exploitant.

Les résultats d'analyses ainsi que les éléments relatifs au contexte de la mesure analytique des substances décrits aux annexes 2 et 5 devront être adressés mensuellement par l'exploitant à l'inspection par courrier.

⁷ NF T 90-105-2 : Qualité de l'eau : Dosage des matières en suspension Méthode par centrifugation

6 LISTE DES ANNEXES

Repère	Désignation	Nombre de pages
ANNEXE 5.1	INFORMATIONS DEMANDEES PAR PRELEVEMENT, PAR PARAMETRE ET PAR FRACTION ANALYSEE RESTITUTION AU FORMAT SANDRE	3
ANNEXE 5.2	LISTE DES PIECES A FOURNIR PAR LE LABORATOIRE PRESTATAIRE DE L'EXPLOITANT	1

ANNEXE 5.1 :

INFORMATIONS DEMANDEES PAR PRELEVEMENT, PAR PARAMETRE ET PAR FRACTION ANALYSEE RESTITUTION AU FORMAT SANDRE

POUR CHAQUE PRELEVEMENT, INFORMATIONS DEMANDEES		
Critère SANDRE	Valeurs possibles	Exemples de restitution
IDENTIFICATION DE L'ORGANISME PRELEVEMENT DE	Imposé	Code Sandre du prestataire de prélèvement Code exploitant
IDENTIFICATION DE L'ECHANTILLON	Texte	Champ libre permettant d'identifier l'échantillon. Référence donnée par le laboratoire
TYPE DE PRELEVEMENT	Liste déroulante	- Asservi au débit - Proportionnel au temps - Prélèvement ponctuel
PERIODE DE PRELEVEMENT DATE DEBUT	Date	Date de début Format JJ/MM/AAAA
DUREE DE PRELEVEMENT	Nombre	Durée en Nombre d'heures
REPEREMENT DE PRELEVEMENT DE	Texte	Champ destiné à recevoir la référence à la norme de prélèvement
DATE DERNIER CONTROLE METROLOGIQUE DU DEBITMERE	Date	Renseigne la date du dernier contrôle métrologique valide du débitmètre
NOMBRE D'ECHANTILLON	Nombre entier	Nombre de prélèvements pour constituer l'échantillon moyen (valeur par défaut 1)
BLANC SYSTEME PRELEVEMENT		Oui, Non
BLANC ATMOSPHERE		Oui, Non
DATE DE PRISE EN CHARGE PAR LE LABORATOIRE	Date	Date d'arrivée au laboratoire Format JJ/MM/AAAA
IDENTIFICATION LABORATOIRE PRINCIPAL ANALYSE		Code Sandre Laboratoire
TEMPERATURE DE L'EGREUPE (ARRIVEE AU LABORATOIRE)	Nombre décimal 1 chiffre significatif	Température (unité °C)

POUR CHAQUE PARAMÈTRE ET POUR CHAQUE FRACTION ANALYSÉE : INFORMATIONS DEMANDÉES		
Grande SANDRE	Valeurs possibles	Exemples de notation
CODE SANDRE PARAMÈTRE	Imposé	
DATE DE DÉBUT D'ANALYSE PAR LE LABORATOIRE	Date	Date de début d'analyse par le laboratoire Format JJ/MM/AAAA
NOM PARAMÈTRE	Imposé	Nom sandre
REFERENTIEL	Imposé	<i>Analyse réalisée sous accréditation</i> <i>Analyse réalisée hors accréditation</i>
NUMERO DOSSIER ACCREDITATION		Numéro d'accréditation De type N° X-XXXX
FRACTION ANALYSEE	Imposé	3 : Phase aqueuse de l'eau 23 : Eau brute 41 : MES brutes
METHODE DE PREPARATION	L / L SPE SBSE SPE disk. L / S (MES) ASE (MES) SOXHLET (MES) Minéralisation Eau régale Minéralisation Acide nitrique Minéralisation autre	
TECHNIQUE DE DETECTION	FID TCD ECD GC/MS LC/MS GC/MS/MS GC/LRMS GC/LRMS/MS LC/MS/MS GC/HRMS GC/HRMS/MS FAAS ZAAS ICP/OES ICP/MS HPLC-DAD HPLC FLUO HPLC UV	
METHODE D'ANALYSE (nom ou à défaut le type de méthode)	texte	

POUR CHAQUE PARAMÈTRE ET POUR CHAQUE FRACTION ANALYSÉE : INFORMATIONS DEMANDÉES			
Critère SANDRE		Valeurs possibles	Exemples de restitution
BIENRE DE QUANTIFICATION	Valeur	Libre (numérique)	Libre (numérique)
	Unité	Imposé	EAU BRUTE : $\mu\text{g/l}$ PHASE AQUEUSE : $\mu\text{g/l}$ MES (PHASE PARTICULAIRE) : $\mu\text{g/kg}$ sauf MES, DCO ou COT (unité en mg/l)
	Incertitude avec facteur d'élargissement ($k=2$)	Libre (numérique)	Pour une incertitude de 15%, la valeur échangée sera 15
RESULTAT	Valeur	Libre (numérique)	Si résultat < limite de détection ou résultat < LQ : saisir dans résultat la valeur LD ou LQ et renseigner le Champ CODE REMARQUE DE L'ANALYSE
	Unité	Imposé	EAU BRUTE : $\mu\text{g/l}$ PHASE AQUEUSE : $\mu\text{g/l}$ MES (PHASE PARTICULAIRE) : $\mu\text{g/kg}$
	Incertitude avec facteur d'élargissement ($k=2$)	Libre (numérique)	Pour une incertitude de 15%, la valeur échangée sera 15
CODE REMARQUE DE L'ANALYSE		Imposé	Code 0 : Analyse non faite Code 1 : Résultat \geq limite de quantification Code 10 : Résultat < limite de quantification
CONFIRMATION DU RESULTAT		Imposé	Code 0 : NON CONFIRME (analyse unique) Code 1 : CONFIRME (analyse dupliquée, confirmation par SM)
COMMENTAIRES		Libre	Liste des paramètres retrouvés dans le blanc du système de prélèvement ou d'atmosphère + ordre de grandeur. LQ élevée (matrice complexe) Présence d'interférents etc....

Les critères identifiés en gras sont à renseigner obligatoirement lors de la restitution des données. L'absence de renseignements sur les champs obligatoires sera une entorse à l'engagement du laboratoire pouvant conditionner le cas échéant le paiement de la prestation par l'exploitant.

ANNEXE 5.2

LISTE DES PIÈCES À FOURNIR PAR LE LABORATOIRE PRESTATAIRE À L'EXPLOITANT

Justificatifs à produire

1. **Justificatifs** d'accréditations sur les opérations de prélèvements (si disponible) et d'analyse de substances dans la matrice « eaux résiduaires » comprenant a minima :
 - ✓ Numéro d'accréditation
 - ✓ Extrait de l'annexe technique sur les substances concernées
2. Liste de références en matière d'opérations de prélèvements de substances dangereuses dans les rejets industriels
3. Tableau des performances et d'assurance qualité à renseigner obligatoirement : les critères de choix pour l'exploitant pour la sélection d'un laboratoire prestataire sont repris dans ce tableau : substance accréditée ou non, et limite de quantification qui doivent être inférieures ou égales aux LQ de l'annexe 1. (cf. **annexe 2**)
4. Attestation du prestataire s'engageant à respecter les prescriptions de l'annexe technique (cf. **annexe 3**)