



Liberté - Égalité - Fraternité  
RÉPUBLIQUE FRANÇAISE

PREFET DE L'ALLIER

Pour copie conforme à l'original

**ARRETE n° 2324 /2013 du 23 août 2013**

autorisant la Société de Recyclage des Bétons (SRB) à exploiter une plate-forme de stockage, traitement par broyage et valorisation de déchets de traverses et poteaux en bois et matériaux minéraux sur le territoire de la commune de SAINT-LOUP

Le préfet de l'Allier,  
Officier de l'ordre du mérite,

---

## VUS ET CONSIDÉRANTS

---

VU le code de l'environnement et notamment son titre 1<sup>er</sup> du livre V ;

VU le Plan Régional d'Élimination des Déchets Dangereux de la Région Auvergne ;

VU la demande présentée le 8 juillet 2011 et complétée le 12 mai 2012 par la société SRB, dont le siège social est situé rue des Arcoules 07340 LIMONY, en vue d'obtenir l'autorisation d'exploiter une plate-forme de stockage, de traitement et de valorisation de déchets bois et minéraux située Parc d'activités des Echerolles sur la commune de SAINT-LOUP ;

VU le dossier déposé à l'appui de sa demande ;

VU l'arrêté préfectoral du 16 novembre 2011 imposant des prescriptions particulières à la plate-forme de stockage, de traitement et de valorisation de matériaux bois et minéraux située Parc d'activités des Echerolles sur la commune de SAINT-LOUP ;

VU l'avis de l'autorité environnementale en date du 27 août 2012 ;

VU l'arrêté préfectoral en date du 5 septembre 2012 portant ouverture d'une enquête publique du 24 septembre 2012 au 23 octobre 2012 inclus sur le territoire des communes de Saint-Loup, Saint-Gérard de Vaux, La Ferté Hauterive et Contigny ;

VU l'accomplissement des formalités d'affichage de l'avis du public réalisé dans ces communes ;

VU la publication en date du 28 septembre 2012 de cet avis dans deux journaux locaux ;

VU le registre d'enquête et l'avis du commissaire enquêteur ;

VU les avis émis par les conseils municipaux des communes de Saint-Gerand de Vaux et La Ferté Hauterive ;

VU les avis exprimés par les différents services et organismes consultés ;

VU le rapport et les propositions en date du 6 juin 2013 de l'inspection des installations classées ;

VU l'avis en date du 4 juillet 2013 du CODERST au cours duquel le demandeur a été entendu ;

VU le projet d'arrêté porté le 5 juillet 2013 à la connaissance du demandeur ;

CONSIDÉRANT qu'en application des dispositions de l'article L. 512-1 du code de l'environnement, l'autorisation ne peut être accordée que si les dangers ou inconvénients de l'installation peuvent être prévenus par des mesures que spécifie l'arrêté préfectoral ;

CONSIDÉRANT que les mesures imposées à l'exploitant sont de nature à prévenir les nuisances et les risques présentés par les installations ;

CONSIDÉRANT que les conditions d'aménagement et d'exploitation, les modalités d'implantation, telles que définies par le présent arrêté, permettent de limiter les inconvénients et dangers ;

CONSIDÉRANT que les conditions légales de délivrance de l'autorisation sont réunies ;

SUR proposition du Secrétaire général de la préfecture

**ARRÊTE**

# TITRE 1 - PORTÉE DE L'AUTORISATION ET CONDITIONS GÉNÉRALES

## CHAPITRE 1.1 BÉNÉFICIAIRE ET PORTÉE DE L'AUTORISATION

### ARTICLE 1.1.1. EXPLOITANT TITULAIRE DE L'AUTORISATION

La Société de Recyclage des Bétons (SRB), dont le siège social est situé rue des Arcoules 07340 LIMONY, est autorisée, sous réserve du respect des prescriptions de l'acte antérieur en date 16 novembre 2011 et complétées par celles du présent arrêté, à exploiter sur le territoire de la commune de SAINT-LOUP Parc d'activités des Echarolles une plate-forme de stockage, de traitement et de valorisation de déchets bois et minéraux détaillées dans les articles suivants.

### ARTICLE 1.1.2. MODIFICATIONS ET COMPLEMENTS APPORTES AUX PRESCRIPTIONS DES ACTES ANTERIEURS

Les prescriptions de l'arrêté préfectoral en date du 16 novembre 2011 sont abrogées et remplacées par celles du présent arrêté à leur date d'effet.

### ARTICLE 1.1.3. INSTALLATIONS NON VISÉES PAR LA NOMENCLATURE OU SOUMISES À DÉCLARATION

Les prescriptions du présent arrêté s'appliquent également aux autres installations ou équipements exploités dans l'établissement, qui, mentionnés ou non dans la nomenclature, sont de nature par leur proximité ou leur connexité avec une installation soumise à autorisation à modifier les dangers ou inconvénients de cette installation.

Les dispositions des arrêtés ministériels existants relatifs aux prescriptions générales applicables aux installations classées soumises à déclaration sont applicables aux installations classées soumises à déclaration incluses dans l'établissement dès lors que ces installations ne sont pas régies par le présent arrêté préfectoral d'autorisation.

## CHAPITRE 1.2 NATURE DES INSTALLATIONS

### ARTICLE 1.2.1. LISTE DES INSTALLATIONS CONCERNÉES PAR UNE RUBRIQUE DE LA NOMENCLATURE DES INSTALLATIONS CLASSÉES

Désignation des installations	Rubriques de nomenclature ICPE	Capacité de l'installation	Régime <sup>1</sup>
Tri, transit et regroupement de déchets contenant des substances dangereuses	2717-2	3 hangars de 600 m <sup>2</sup> unitaire pour le bois traité 9000 m <sup>2</sup> pour le bois à traiter	A
Broyage de déchets contenant des substances dangereuses : déchets de poteaux et traverses en bois	2790-1b	3 machines de 500 kWh 34 300 t/an	A
Installation de traitement de déchets non dangereux : broyage de poteaux en béton	2791-1	150 t/h 12 000 t/an	A
Tri, transit et regroupement de déchets de métaux non dangereux	2713-1	3000 m <sup>2</sup>	A
Installation de collecte de déchets non dangereux apportés par le producteur initial des déchets	2710-2b	540 m <sup>3</sup>	E
Station service de carburants pour les engins à moteurs du site	1435-3	600 m <sup>3</sup> /an	DC
Station de transit de produits minéraux	2517-2	20 000 m <sup>3</sup>	D
Stockage de liquides inflammables	1432	< 10 m <sup>3</sup> équivalent	NC

### ARTICLE 1.2.2. SITUATION DE L'ÉTABLISSEMENT

Les installations autorisées sont situées sur les communes, parcelles et lieux-dits suivants :

<sup>1</sup> - A=autorisation ; E=enregistrement ; DC=déclaration avec contrôle périodique ; D=déclaration ; NC=installations et équipements non classés mais connexes des installations du régime A ou D

Commune	Section	Parcelles
SAINT-LOUP	ZB	61 et 44

### ARTICLE 1.2.3. CONSISTANCE DES INSTALLATIONS AUTORISÉES

L'établissement comprenant l'ensemble des installations classées et connexes, est organisé de la façon suivante :

- une zone de réception (pont bascule)
- 3 hangars de stockage des broyats
- une zone de stockage en flots des déchets bois non broyés
- deux zone de stockage tampon des déchets bois non broyés
- une zone de stockage des matériaux minéraux et métalliques
- des zones de broyage (broyeur secondaire et primaire)
- un silo de stockage des poussières
- une zone déchetterie

## CHAPITRE 1.3 CONFORMITÉ AU DOSSIER DE DEMANDE D'AUTORISATION

Les installations et leurs annexes, objet du présent arrêté, sont disposées, aménagées et exploitées conformément aux plans et données techniques contenus dans les différents dossiers déposés par l'exploitant. En tout état de cause, elles respectent par ailleurs les dispositions du présent arrêté, des arrêtés complémentaires et les réglementations autres en vigueur.

## CHAPITRE 1.4 DURÉE DE L'AUTORISATION

### ARTICLE 1.4.1. DURÉE DE L'AUTORISATION

La présente autorisation cesse de produire effet si l'installation n'a pas été mise en service dans un délai de trois ans ou n'a pas été exploitée durant deux années consécutives, sauf cas de force majeure.

## CHAPITRE 1.5 GARANTIES FINANCIÈRES

### ARTICLE 1.5.1. OBJET DES GARANTIES FINANCIÈRES

Les garanties financières définies dans le présent arrêté s'appliquent pour les activités visées à l'article 1.2.1 du présent arrêté, conformément à l'arrêté ministériel du 31 mai 2012 fixant la liste des installations classées soumises à l'obligation de constitution de garanties financières en application du 5° de l'article R. 516-1 du code de l'environnement.

### ARTICLE 1.5.2. MONTANT DES GARANTIES FINANCIÈRES

Le montant des garanties financières est fixé à 124 702,13 euros TTC, sur la base de l'indice TP01 de mai 2013 (valeur 709), pour la période allant de la date de signature du présent arrêté jusqu'à un délai de cinq ans suivant cette date.

### ARTICLE 1.5.3. ETABLISSEMENT DES GARANTIES FINANCIÈRES

Dans les conditions prévues par le présent arrêté, l'exploitant adresse au Préfet le document attestant la constitution des garanties financières établi dans les formes prévues par l'arrêté du 31 juillet 2012 relatif aux modalités de constitution de garanties financières prévues aux articles R. 516-1 et suivants du code de l'environnement.

La constitution de ces garanties financières est établie selon l'échéancier suivant :

- constitution de 20 % du montant initial des garanties financières avant le 1er juillet 2014 ;
- constitution supplémentaire de 20 % du montant initial des garanties financières par an pendant quatre ans suivant cette date. En cas de constitution de garanties financières sous la forme d'une consignation entre les mains de la caisse des dépôts et consignations, la constitution supplémentaire est effectué au rythme de 10 % du montant initial des garanties financières pendant huit ans suivant cette date.

L'acte de cautionnement comporte la valeur datée du dernier indice public TP01.

### ARTICLE 1.5.4. RENOUVELLEMENT DES GARANTIES FINANCIÈRES

Le renouvellement des garanties financières intervient au moins trois mois avant la date d'échéance du document prévu à l'article 1.5.3. du présent arrêté.

Pour attester du renouvellement des garanties financières, l'exploitant adresse au Préfet, au moins trois mois avant la date d'échéance, un nouveau document dans les formes prévues par l'arrêté ministériel du 31 juillet 2012 susmentionné.

### ARTICLE 1.5.5. ACTUALISATION DES GARANTIES FINANCIÈRES

L'exploitant est tenu d'actualiser le montant des garanties financières et en attester auprès du Préfet dans les cas suivants :

- tous les cinq ans au prorata de la variation de l'indice publié TP 01 ;
- sur une période au plus égale à cinq ans, lorsqu'il y a une augmentation supérieure à 15 (quinze)% de l'indice TP01, et ce dans les six mois qui suivent ces variations.

#### **ARTICLE 1.5.6. RÉVISION DU MONTANT DES GARANTIES FINANCIÈRES**

Le montant des garanties financières pourra être révisé lors de toutes modifications des conditions d'exploitation telles que définies à l'article 1.6.1 du présent arrêté.

#### **ARTICLE 1.5.7. ABSENCE DE GARANTIES FINANCIÈRES**

Outre les sanctions rappelées à l'article L.516-1 du code de l'environnement, l'absence de garanties financières peut entraîner la suspension du fonctionnement des installations classées visées au présent arrêté, après mise en œuvre des modalités prévues à l'article L.514-1 de ce code. Conformément à l'article L.514-3 du même code, pendant la durée de la suspension, l'exploitant est tenu d'assurer à son personnel le paiement des salaires, indemnités et rémunérations de toute nature auxquels il avait droit jusqu'alors.

#### **ARTICLE 1.5.8. APPEL DES GARANTIES FINANCIÈRES**

En cas de défaillance de l'exploitant, le Préfet peut faire appel aux garanties financières :

- lors d'une intervention en cas d'accident ou de pollution mettant en cause directement ou indirectement les installations soumises à garanties financières,
- ou pour la mise sous surveillance et le maintien en sécurité des installations soumises à garanties financières lors d'un événement exceptionnel susceptible d'affecter l'environnement.

#### **ARTICLE 1.5.9. LEVÉE DE L'OBLIGATION DE GARANTIES FINANCIÈRES**

L'obligation de garanties financières est levée à la cessation d'exploitation des installations nécessitant la mise en place des garanties financières, et après que les travaux couverts par les garanties financières ont été normalement réalisés.

Ce retour à une situation normale est constaté, dans le cadre de la procédure de cessation d'activité prévue aux articles R. 512-74 et R. 512-39-1 à R. 512-39-3, par l'inspection des installations classées qui établit un procès-verbal de récolement.

L'obligation de garanties financières est levée par arrêté préfectoral.

En application de l'article R.516-5 du code de l'environnement, le préfet peut demander la réalisation, aux frais de l'exploitant, d'une évaluation critique par un tiers expert des éléments techniques justifiant la levée de l'obligation de garanties financières.

### **CHAPITRE 1.6 MODIFICATIONS ET CESSATION D'ACTIVITÉ**

#### **ARTICLE 1.6.1. PORTER À CONNAISSANCE**

Toute modification apportée par le demandeur aux installations, à leur mode d'utilisation ou à leur voisinage, et de nature à entraîner un changement notable des éléments du dossier de demande d'autorisation, est portée avant sa réalisation à la connaissance du Préfet avec tous les éléments d'appréciation en application de l'article R. 512-33 du code de l'environnement.

#### **ARTICLE 1.6.2. MISE À JOUR DES ÉTUDES D'IMPACT ET DE DANGERS**

Les études d'impact et de dangers sont actualisées à l'occasion de toute modification notable telle que prévue à l'article R. 512-33 du code de l'environnement. Ces compléments sont systématiquement communiqués au Préfet qui pourra demander une analyse critique d'éléments du dossier justifiant des vérifications particulières, effectuée par un organisme extérieur expert dont le choix est soumis à son approbation. Tous les frais engagés à cette occasion sont supportés par l'exploitant.

#### **ARTICLE 1.6.3. ÉQUIPEMENTS ABANDONNÉS**

Les équipements abandonnés ne doivent pas être maintenus dans les installations. Toutefois, lorsque leur enlèvement est incompatible avec les conditions immédiates d'exploitation, des dispositions matérielles interdiront leur réutilisation afin de garantir leur mise en sécurité et la prévention des accidents.

#### **ARTICLE 1.6.4. TRANSFERT SUR UN AUTRE EMPLACEMENT**

Tout transfert sur un autre emplacement des installations visées sous l'article 1.2 du présent arrêté nécessite une nouvelle demande d'autorisation ou déclaration.

#### **ARTICLE 1.6.5. CHANGEMENT D'EXPLOITANT**

Dans le cas où l'établissement change d'exploitant, le successeur fait la déclaration au Préfet dans le mois qui suit la prise en charge de l'exploitant.

## ARTICLE 1.6.6. CESSATION D'ACTIVITÉ

Sans préjudice des mesures de l'article R. 512-39-1 du code de l'environnement pour l'application des articles R. 512-39-2 à R. 512-39-6, l'usage à prendre en compte est le suivant : usage industriel.

Lorsqu'une installation classée est mise à l'arrêt définitif, l'exploitant notifie au préfet la date de cet arrêt trois mois au moins avant celui-ci.

La notification prévue ci-dessus indique les mesures prises ou prévues pour assurer, dès l'arrêt de l'exploitation, la mise en sécurité du site. Ces mesures comportent notamment :

- l'évacuation ou l'élimination des produits dangereux et celle des déchets présents sur le site ;
- des interdictions ou limitations d'accès au site ;
- la suppression des risques d'incendie et d'explosion ;
- la surveillance des effets de l'installation sur son environnement,
- les ouvrages de procédés sont vidés, nettoyés et aérés. Les fosses sont comblées et/ou détruites.

En outre, l'exploitant doit placer le site de l'installation dans un état tel qu'il ne puisse porter atteinte aux intérêts mentionnés à l'article L. 511-1 du code de l'environnement et qu'il permette un usage futur du site déterminé selon l'usage prévu au premier alinéa du présent article.

## ARTICLE 1.6.7. DÉLAIS ET VOIES DE RECOURS

Le présent arrêté est soumis à un contentieux de pleine juridiction.

Il peut être déféré au tribunal administratif de CLERMONT-FERRAND :

1° Par les demandeurs ou exploitants, dans un délai de deux mois qui commence à courir du jour où lesdits actes leur ont été notifiés,

2° Par les tiers, personnes physiques ou morales, les communes intéressées ou leurs groupements, en raison des inconvénients ou des dangers que le fonctionnement de l'installation présente pour les intérêts mentionnés aux articles L. 211-1 et L. 511-1 du code de l'environnement dans un délai d'un an à compter de la publication ou de l'affichage de la présente décision.

Les tiers qui n'ont acquis ou pris à bail des immeubles ou n'ont élevé des constructions dans le voisinage d'une installation classée que postérieurement à l'affichage ou à la publication de l'arrêté autorisant l'ouverture de cette installation ou atténuant les prescriptions primitives ne sont pas recevables à déférer ledit arrêté à la juridiction administrative.

## CHAPITRE 1.7 ARRÊTÉS, CIRCULAIRES, INSTRUCTIONS APPLICABLES

Sans préjudice de la réglementation en vigueur, sont notamment applicables à l'établissement les prescriptions qui le concernent des textes cités ci-dessous :

Dates	Textes
31/07/12	Arrêté du 31 juillet 2012 relatif aux modalités de constitution de garanties financières prévues aux articles R. 516-1 et suivants du code de l'environnement
31/05/12	Arrêté du 31 mai 2012 fixant la liste des installations classées soumises à l'obligation de constitution de garanties financières en application du 5° de l'article R. 516-1 du code de l'environnement
29/02/12	Arrêté du 29 février 2012 fixant le contenu des registres mentionnés aux articles R. 541-43 et R. 541-46 du code de l'environnement
26/04/11	Arrêté du 26 avril 2011 relatif à la mise en œuvre des meilleures techniques disponibles prévue par l'article R. 512-8 du code de l'environnement
04/10/10	Arrêté du 4 octobre 2010 relatif à la prévention des risques accidentels au sein des installations classées pour la protection de l'environnement soumises à autorisation
31/01/08	Arrêté relatif à la déclaration annuelle des émissions polluantes des installations classées soumises à autorisation
29/09/05	Arrêté du 29 septembre 2005 relatif à l'évaluation et à la prise en compte de la probabilité d'occurrence, de la cinétique, de l'intensité des effets et de la gravité des conséquences des accidents potentiels dans les études de dangers des installations classées soumises à autorisation
29/07/05	Arrêté du 29 juillet 2005 fixant le formulaire du bordereau de suivi des déchets dangereux
02/02/98	Arrêté du 2 février 1998 relatif aux prélèvements et à la consommation d'eau ainsi qu'aux émissions de toute nature des installations classées pour la protection de l'environnement soumises à autorisation
23/01/97	Arrêté du 23 janvier 1997 relatif à la limitation des bruits émis dans l'environnement par les installations classées pour la protection de l'environnement
31/03/80	Arrêté du 31 mars 1980 portant réglementation des installations électriques des établissements réglementés au titre de la législation sur les installations classées susceptibles de présenter des risques d'explosion

## CHAPITRE 1.8 RESPECT DES AUTRES LÉGISLATIONS ET RÉGLEMENTATIONS

Les dispositions de cet arrêté préfectoral sont prises sans préjudice des autres législations et réglementations applicables, et notamment le code minier, le code civil, le code de l'urbanisme, le code du travail et le code général des collectivités

territoriales, la réglementation sur les équipements sous pression. Les droits des tiers sont et demeurent expressément réservés. La présente autorisation ne vaut pas permis de construire.

---

## TITRE 2 – GESTION DE L'ÉTABLISSEMENT

---

### CHAPITRE 2.1 EXPLOITATION DES INSTALLATIONS

#### ARTICLE 2.1.1. OBJECTIFS GÉNÉRAUX

L'exploitant prend toutes les dispositions nécessaires dans la conception l'aménagement, l'entretien et l'exploitation des installations pour :

- limiter la consommation d'eau, et limiter les émissions de polluants dans l'environnement ;
- la gestion des effluents et déchets en fonction de leurs caractéristiques, ainsi que la réduction des quantités rejetées ;
- prévenir en toutes circonstances, l'émission, la dissémination ou le déversement, chroniques ou accidentels, directs ou indirects, de matières ou substances qui peuvent présenter des dangers ou inconvénients pour la commodité de voisinage, la santé, la salubrité publique, l'agriculture, la protection de la nature et de l'environnement ainsi que pour la conservation des sites et des monuments.

#### ARTICLE 2.1.2. CONSIGNES D'EXPLOITATION

L'exploitant établit des consignes d'exploitation pour l'ensemble des installations comportant explicitement les vérifications à effectuer, en condition d'exploitation normale, en période de démarrage, de dysfonctionnement ou d'arrêt momentané de façon à permettre en toutes circonstances le respect des dispositions du présent arrêté.

L'exploitation doit se faire sous la surveillance de personnes nommément désignées par l'exploitant et ayant une connaissance des dangers des produits stockés ou utilisés dans l'installation.

#### ARTICLE 2.1.3. LIMITATION DES NUISANCES

L'installation est conçue, équipée, construite et exploitée de manière que les émissions de toutes natures soient aussi réduites que possible, et cela tant au niveau de la réception, de l'entreposage et du traitement des matières entrantes.

### CHAPITRE 2.2 RÉSERVES DE PRODUITS OU MATIÈRES CONSOMMABLES

L'établissement dispose de réserves suffisantes de produits ou matières consommables utilisés de manière courante ou occasionnelle pour assurer la protection de l'environnement tels que produits de neutralisation, liquides inhibiteurs, produits absorbants, etc.

### CHAPITRE 2.3 INTÉGRATION DANS LE PAYSAGE

#### ARTICLE 2.3.1. PROPRETÉ

L'exploitant prend les dispositions appropriées qui permettent d'intégrer l'installation dans le paysage. L'ensemble des installations est maintenu propre et entretenu en permanence.

L'exploitant prend les mesures nécessaires afin d'éviter la dispersion sur les voies publiques et les zones environnantes de poussières, papiers, boues, déchets, etc. Des dispositifs d'arrosage, de lavage de roues sont mis en place en tant que de besoin.

#### ARTICLE 2.3.2. ESTHÉTIQUE

Les abords de l'installation, placés sous le contrôle de l'exploitant sont aménagés et maintenus en bon état de propreté. Les émissaires de rejet et leur périphérie font l'objet d'un soin particulier (plantations, engazonnement,...).

### CHAPITRE 2.4 DANGER OU NUISANCES NON PRÉVENUS

Tout danger ou nuisance non susceptible d'être prévenu par les prescriptions du présent arrêté est immédiatement porté à la connaissance du Préfet par l'exploitant.

### CHAPITRE 2.5 INCIDENTS OU ACCIDENTS

L'exploitant est tenu à déclarer dans les meilleurs délais à l'inspection des installations classées les accidents ou incidents survenus du fait du fonctionnement de son installation qui sont de nature à porter atteinte aux intérêts mentionnés à l'article L. 511-1 du code de l'environnement.

Un rapport d'accident ou, sur demande de l'inspection des installations classées, un rapport d'incident est transmis par l'exploitant à l'inspection des installations classées. Il précise notamment les circonstances et les causes de l'accident ou de

l'incident, les effets sur les personnes et l'environnement, les mesures prises ou envisagées pour éviter un accident ou un incident similaire et pour en pallier les effets à moyen ou long terme.

Ce rapport est transmis sous 15 jours à l'inspection des installations classées.

## CHAPITRE 2.6 RÉCAPITULATIF DES DOCUMENTS TENUS À LA DISPOSITION DE L'INSPECTION

L'exploitant doit établir et tenir à jour un dossier comportant les documents suivants :

- le dossier de demande d'autorisation initial,
- les plans tenus à jour,
- les récépissés de déclaration et les prescriptions générales, en cas d'installations soumises à déclaration non couvertes par un arrêté d'autorisation,
- les arrêtés préfectoraux relatifs aux installations soumises à autorisation, pris en application de la législation relative aux installations classées pour la protection de l'environnement,
- tous les documents, enregistrements, résultats de vérification et registres répertoriés dans le présent arrêté ; ces documents peuvent être informatisés, mais dans ce cas des dispositions doivent être prises pour la sauvegarde des données durant 5 années au minimum.

## CHAPITRE 2.7 RÉCAPITULATIF DES DOCUMENTS À TRANSMETTRE À L'INSPECTION

L'exploitant doit transmettre à l'inspection les documents suivants :

Articles	Contrôles à effectuer	Périodicité de transmission
9.2.1	Rejets dans l'air	Annuelle
9.2.2	Rejets dans l'eau	Semestrielle
9.2.5	Surveillance des eaux souterraines	2 par an
9.2.5	Niveaux sonores	Dans un délai de six mois à compter de la date de mise en service des installations puis tous les 3 ans
8.4.1	Vérification des installations électriques	Annuelle

Articles	Documents à transmettre	Périodicités / échéances
1.6.6	Notification de mise à l'arrêt définitif	3 mois avant la date de cessation d'activité
9.4.1	Déclaration des émissions	Annuelle

## TITRE 3 - CONDITIONS D'ADMISSION DES DECHETS ENTRANTS

### CHAPITRE 3.1 NATURE ET ORIGINE DES DECHETS TRAITÉES

Seuls sont admis les déchets suivants dans les quantités maximales définies ci-après :

- 34 300 tonnes par an de poteaux et traverses en bois et bois traités
- 12 000 tonnes par an de déchets minéraux (poteaux et blocs)
- 5 000 tonnes par an de poteaux métalliques

La capacité maximale dédiée à l'entreposage de déchets sur le site ne dépasse pas 6 000 tonnes.

L'aire géographique de collecte des déchets correspond à la France entière.

Toute admission envisagée par l'exploitant de matières d'une origine ou de nature différente de celle mentionnée dans le présent arrêté d'autorisation est préalablement portée à la connaissance du préfet.

### CHAPITRE 3.2 CARACTÉRISATION PRÉALABLE DES MATIÈRES ENTRANTES

L'exploitant élabore un ou des cahiers des charges pour définir la qualité des déchets admissibles dans l'installation. Ces éléments précisent explicitement les critères qu'ils doivent satisfaire et dont la vérification est requise.

Avant la première admission d'un déchet dans son installation et en vue d'en vérifier l'admissibilité, l'exploitant demande au producteur, à la collectivité en charge de la collecte ou au détenteur une information préalable. Cette information préalable est renouvelée tous les ans et est conservée au moins trois ans par l'exploitant.

L'information préalable contient a minima les éléments suivants pour la caractérisation des déchets entrants :

- source et origine de la matière ;
- données concernant sa composition ;
- son apparence (odeur, couleur, apparence physique) ;

- les conditions de son transport ;
- le code du déchet conformément à l'annexe II de l'article R. 541-8 du code de l'environnement ;
- le cas échéant, les précautions supplémentaires à prendre.

L'exploitant tient en permanence à jour et à la disposition de l'inspection des installations classées le recueil des informations préalables qui lui ont été adressées et précise, le cas échéant, les motifs pour lesquels il a refusé l'admission d'une matière.

### CHAPITRE 3.3 ENREGISTREMENT LORS DE L'ADMISSION

Toute admission de déchets donne lieu à un enregistrement de :

1. Leur désignation et le code des déchets indiqué à l'annexe II de l'article R. 541-8 du code de l'environnement susvisé ;
2. La date de réception ;
3. Le tonnage ;
4. Le nom et l'adresse de l'expéditeur initial ;
5. Le cas échéant, le nom et l'adresse des installations dans lesquelles les déchets ou matières ont été préalablement entreposés, reconditionnés, transformés ou traités et leur numéro SIRET ;
6. Le nom, l'adresse du transporteur du déchet et, le cas échéant, son numéro SIREN et son numéro de récépissé délivré en application de l'article R. 541-50 du code de l'environnement ;
7. La désignation du traitement déjà appliqué au déchet ;
8. La date prévisionnelle de traitement des déchets ;
9. Le cas échéant, la date et le motif de refus de prise en charge, complétés de la mention de destination prévue des déchets refusés ;
10. Le code du traitement qui va être opéré dans l'installation selon les annexes I et II de la directive n° 2008/98/CE du Parlement européen et du Conseil du 19 novembre 2008 relative aux déchets.

Les registres d'admission des déchets sont conservés par l'exploitant pendant une durée minimale de dix ans. Ces registres sont tenus à la disposition de l'inspection des installations classées.

### CHAPITRE 3.4 RÉCEPTION DES DECHETS

#### ARTICLE 3.4.1. SUIVI DES DÉCHETS ENTRANTS

L'exploitant est en mesure de justifier de la masse des déchets reçus lors de chaque arrivage, sur la base :

- des informations et estimations communiquées par le producteur de ces matières ;
- ou du relevé du dispositif de pesée des matières entrantes présente sur le site quand il existe ;
- ou d'une évaluation effectuée selon une méthode spécifiée, décrite et justifiée par l'exploitant.

#### ARTICLE 3.4.2. CONDITIONS DE RÉCEPTION

L'exploitant met en place les moyens d'entreposage adaptés pour confiner et traiter les émissions. La zone de déchargement est équipée de moyens permettant d'éviter tout envoi de matières et de poussières à l'extérieur du site.

Tout déchargement ou stockage de déchets entrants ou produits hors des bâtiments ou installations prévus à cet effet est interdit.

### CHAPITRE 3.5 STOCKAGE DES DECHETS

Les déchets entrants entreposés dans l'établissement, avant leur traitement ou leur évacuation vers une installation dûment autorisée, doivent l'être dans des conditions permettant d'éviter un risque de pollution des sols et des eaux souterraines par lessivage des eaux météoriques. A cette fin, l'exploitant mettra en place selon l'échéancier suivant une organisation du stockage des poteaux et traverses bois usagés destinés à éviter les infiltrations ou permettant de les collecter et les traiter selon les dispositions du présent arrêté :

- un tiers de la surface dédiée au stockage extérieur des déchets de bois par an entre le 01/01/2016 et le 31/12/2018.

Les hangars de stockage de déchets doivent être maintenus dans un bon état de propreté.

### CHAPITRE 3.6 TRANSIT DES DECHETS ENTRANTS

Le transit de déchets concerne uniquement les déchets non dangereux apportés par les artisans et industries du secteur de la commune de Saint-Loup et ses environs.

Le stockage de déchets en transit se fait dans un endroit bien délimité et faisant l'objet d'un affichage spécifique.

Les déchets en transit sont stockés au maximum une année sur le site.

### CHAPITRE 3.7 TRAITEMENT DES DECHETS BOIS

Le broyage des déchets bois s'effectue seulement si le système de captation et de filtration des poussières fonctionne.

La qualité du broyage est vérifiée quotidiennement par une inspection visuelle de l'intérieur du broyeur avant démarrage. Ce contrôle fait l'objet d'une traçabilité. Un dispositif technique permettant de garantir le même niveau de sécurité peut être mis en lieu et place du contrôle visuel.

Une fois broyés, tous les déchets produits sont dirigés vers les hangars de stockage décrits dans la demande d'autorisation.



Pour les déchets transformés sur le site aboutissant à des déchets ne permettant plus d'identifier la provenance des déchets initiaux, l'exploitant est dispensé de l'obligation de joindre l'annexe 2 au formulaire CERFA, tel que prévu à l'article R. 541-45 du code de l'environnement, qu'il émet en qualité de producteur de déchets, lors de la réexpédition de ces déchets vers une autre installation.

---

## TITRE 4 - PRÉVENTION DE LA POLLUTION ATMOSPHÉRIQUE

---

### CHAPITRE 4.1 CONCEPTION DES INSTALLATIONS

#### ARTICLE 4.1.1. DISPOSITIONS GÉNÉRALES

L'exploitant prend toutes les dispositions nécessaires dans la conception, l'exploitation et l'entretien des installations de manière à limiter les émissions à l'atmosphère, y compris diffuses, notamment par la mise en œuvre de technologies propres, le développement de techniques de valorisation, la collecte sélective et le traitement des effluents en fonction de leurs caractéristiques et la réduction des quantités rejetées en optimisant notamment l'efficacité énergétique.

Les installations de traitement des poussières doivent être conçues, exploitées et entretenues de manière :

- que les émissions de toutes natures soient aussi réduites que possible,
- à faire face aux variations de débit, température et composition des effluents,
- à réduire au minimum leur durée de dysfonctionnement et d'indisponibilité.

Si une indisponibilité est susceptible de conduire à un dépassement des valeurs limites imposées, l'exploitant devra prendre les dispositions nécessaires pour réduire la pollution émise en réduisant ou en arrêtant les installations concernées.

Les consignes d'exploitation de l'ensemble des installations comportent explicitement les contrôles à effectuer, en marche normale et à la suite d'un arrêt pour travaux de modification ou d'entretien, de façon à permettre en toute circonstance le respect des dispositions du présent arrêté.

L'entreposage à l'air libre de matières pulvérulentes, très odorantes ou fortement évolutives ainsi que le brûlage à l'air libre de déchets ou matières entrantes sont interdits.

#### ARTICLE 4.1.2. POLLUTIONS ACCIDENTELLES

Les dispositions appropriées sont prises pour réduire la probabilité des émissions accidentelles et pour que les rejets correspondants ne présentent pas de dangers pour la santé et la sécurité publique.

#### ARTICLE 4.1.3. ODEURS

Les dispositions nécessaires sont prises pour que l'établissement ne soit pas à l'origine de gaz odorants, susceptibles d'incommoder le voisinage, de nuire à la santé ou à la sécurité publique.

En cas de besoin et notamment en cas de plaintes, l'inspection des installations classées peut demander la réalisation d'une campagne d'évaluation de l'impact olfactif de l'installation aux frais de l'exploitant, afin de permettre une meilleure prévention des nuisances.

#### ARTICLE 4.1.4. VOIES DE CIRCULATION

Sans préjudice des règlements d'urbanisme, l'exploitant doit prendre les dispositions nécessaires pour prévenir les envois de poussières et de matières diverses :

- les voies de circulation et aires de stationnement des véhicules sont aménagées (formes de pente, revêtement, etc.), et convenablement nettoyées,
- les véhicules sortant de l'installation n'entraînent pas de dépôt de poussières ou de boues sur les voies de circulation. Pour cela des dispositions telles que le lavage des roues des véhicules doivent être prévues en cas de besoin,
- les surfaces où cela est possible sont engazonnées,
- des écrans de végétation sont mis en place, le cas échéant.

Des dispositions équivalentes peuvent être prises en lieu et place de celles-ci.

#### ARTICLE 4.1.5. ÉMISSIONS DIFFUSES ET ENVOLS DE POUSSIÈRES

Les stockages de produits pulvérulents sont confinés (récipients, silos, bâtiments fermés) et les installations de manipulation, transvasement, transport de produits pulvérulents sont, sauf impossibilité technique démontrée, munies de dispositifs de capotage et d'aspiration permettant de réduire les envols de poussières. Si nécessaire, les dispositifs d'aspiration sont raccordés à une installation de dépoussiérage en vue de respecter les dispositions du présent arrêté.

## CHAPITRE 4.2 CONDITIONS DE REJET

#### ARTICLE 4.2.1. DISPOSITIONS GÉNÉRALES

Les points de rejet dans le milieu naturel doivent être en nombre aussi réduit que possible. Tout rejet non prévu au présent chapitre ou non conforme à ses dispositions est interdit. La dilution des rejets atmosphériques est interdite.

Les ouvrages de rejet doivent permettre une bonne diffusion dans le milieu récepteur.

Les rejets à l'atmosphère sont, dans toute la mesure du possible, collectés et évacués, après traitement éventuel, par l'intermédiaire de cheminées pour permettre une bonne diffusion des rejets. L'emplacement de ces conduits est tel qu'il ne peut y avoir à aucun moment siphonnage des effluents rejetés dans les conduits ou prises d'air avoisinant. La forme des conduits, notamment dans leur partie la plus proche du débouché à l'atmosphère, est conçue de façon à favoriser au maximum l'ascension des gaz dans l'atmosphère. La partie terminale de la cheminée peut comporter un convergent réalisé suivant les règles de l'art lorsque la vitesse d'éjection est plus élevée que la vitesse choisie pour les gaz dans la cheminée. Les contours des conduits ne présentent pas de point anguleux et la variation de la section des conduits au voisinage du débouché est continue et lente.

Les poussières, gaz polluants ou odeurs sont, dans la mesure du possible, captés à la source et canalisés, sans préjudice des règles relatives à l'hygiène et à la sécurité des travailleurs.

Les conduits d'évacuation des effluents atmosphériques nécessitant un suivi, dont les points de rejet sont repris ci-après, doivent être aménagés (plate-forme de mesure ou système équivalent, orifices, fluides de fonctionnement, emplacement des appareils, longueur droite pour la mesure des particules) de manière à permettre des mesures représentatives des émissions de polluants à l'atmosphère. En particulier les dispositions des normes NF 44-052 et EN 13284-1 sont respectées.

Ces points doivent être aménagés de manière à être aisément accessibles et permettre des interventions en toute sécurité. Toutes les dispositions doivent également être prises pour faciliter l'intervention d'organismes extérieurs à la demande de l'inspection des installations classées.

Les incidents ayant entraîné le fonctionnement d'une alarme et/ou l'arrêt des installations ainsi que les causes de ces incidents et les remèdes apportés sont également consignés dans un registre.

#### ARTICLE 4.2.2. CONDUITS ET INSTALLATIONS RACCORDÉES

N° de conduit	Installations raccordées	Traitement	Puissance
1	Broyeurs bois	Filtre à manches	100 kW
2	Affineurs	Cyclofiltre à manches	100 kW

#### ARTICLE 4.2.3. CONDITIONS GÉNÉRALES DE REJET

	Hauteur	Diamètre	Vitesse mini d'éjection
Conduit N° 1	17 m	1000 mm	15 m/s
Conduit N° 2	20 m	900 mm	15 m/s

Le débit des effluents gazeux est exprimé en mètres cubes par heure rapportés à des conditions normalisées de température (273 kelvins) et de pression (101,3 kilopascals) après déduction de la vapeur d'eau (gaz secs).

#### ARTICLE 4.2.4. VALEURS LIMITES DES CONCENTRATIONS DANS LES REJETS ATMOSPHÉRIQUES

Les rejets issus des installations doivent respecter les valeurs limites suivantes en concentration, les volumes de gaz étant rapportés :

- à des conditions normalisées de température (273 kelvins) et de pression (101,3 kilopascals) après déduction de la vapeur d'eau (gaz secs) ;
- à une teneur en O<sub>2</sub> précisée dans le tableau ci-dessous.

Concentrations instantanées en mg/Nm <sup>3</sup>	Conduit n°1 et 2
Concentration en O <sub>2</sub> sur gaz sec	16,00%
Poussières	50

## TITRE 5 - PROTECTION DES RESSOURCES EN EAUX ET DES MILIEUX AQUATIQUES

### CHAPITRE 5.1 PRÉLÈVEMENTS ET CONSOMMATIONS D'EAU

#### ARTICLE 5.1.1. ORIGINE DES APPROVISIONNEMENTS EN EAU

Les prélèvements d'eau qui ne s'avèrent pas liés à la lutte contre un incendie ou aux exercices de secours, sont autorisés dans les conditions suivantes :

Origine de la ressource	Prélèvement moyen annuel
Réseau public	200 m <sup>3</sup>

L'exploitant procède au relevé annuel de cette consommation.

## ARTICLE 5.1.2. CONCEPTION ET EXPLOITATION DES INSTALLATIONS DE PRÉLÈVEMENT D'EAUX

Sans objet.

## ARTICLE 5.1.3. PROTECTION DES RÉSEAUX D'EAU POTABLE

Un ou plusieurs réservoirs de coupure ou bacs de dis-connexion ou tout autre équipement présentant des garanties équivalentes sont installés afin d'isoler les réseaux d'eaux industrielles et pour éviter des retours de substances dans les réseaux d'adduction d'eau publique.

Les besoins en eau pour la conduite des installations est limitée aux opérations suivantes :

- nettoyage des installations et des aires imperméabilisées du site,
- entretien général du site.

## CHAPITRE 5.2 COLLECTE DES EFFLUENTS LIQUIDES

### ARTICLE 5.2.1. DISPOSITIONS GÉNÉRALES

Tous les effluents aqueux sont canalisés. Tout rejet d'effluent liquide non prévu au présent arrêté ou non conforme à ses dispositions est interdit.

A l'exception des cas accidentels où la sécurité des personnes ou des installations serait compromise, il est interdit d'établir des liaisons directes entre les réseaux de collecte des effluents devant subir un traitement ou être détruits et le milieu récepteur.

### ARTICLE 5.2.2. PLAN DES RÉSEAUX

Un schéma de tous les réseaux et un plan des égouts sont établis par l'exploitant, régulièrement mis à jour, notamment après chaque modification notable, et datés. Ils sont tenus à la disposition de l'inspection des installations classées ainsi que des services d'incendie et de secours.

Le plan des réseaux d'alimentation et de collecte doit notamment faire apparaître :

- l'origine et la distribution de l'eau d'alimentation,
- les dispositifs de protection de l'alimentation (bac de dis-connexion, implantation des disconnecteurs ou tout autre dispositif permettant un isolement avec la distribution alimentaire, ...).
- les secteurs collectés et les réseaux associés
- les ouvrages de toutes sortes (vannes, compteurs...)
- les ouvrages d'épuration interne avec leurs points de contrôle et les points de rejet de toute nature (interne ou au milieu).

### ARTICLE 5.2.3. ENTRETIEN ET SURVEILLANCE

Les réseaux de collecte des effluents sont conçus et aménagés de manière à être curables, étanches et résister dans le temps aux actions physiques et chimiques des effluents ou produits susceptibles d'y transiter. L'exploitant s'assure par des contrôles appropriés et préventifs de leur bon état et de leur étanchéité. Les différentes canalisations accessibles sont repérées conformément aux règles en vigueur.

### ARTICLE 5.2.4. PROTECTION DES RÉSEAUX INTERNES À L'ÉTABLISSEMENT

Les effluents aqueux rejetés par les installations ne sont pas susceptibles de dégrader les réseaux d'égouts ou de dégager des produits toxiques ou inflammables dans ces égouts, éventuellement par mélange avec d'autres effluents.

Un système doit permettre l'isolement des réseaux d'assainissement de l'établissement par rapport à l'extérieur. Ces dispositifs sont maintenus en état de marche, signalés et actionnables en toute circonstance localement et/ou à partir d'un poste de commande. Leur entretien préventif et leur mise en fonctionnement sont définis par consigne.

## CHAPITRE 5.3 TYPES D'EFFLUENTS, LEURS OUVRAGES D'ÉPURATION ET LEURS CARACTÉRISTIQUES DE REJET AU MILIEU

### ARTICLE 5.3.1. IDENTIFICATION DES EFFLUENTS

L'exploitant est en mesure de distinguer les différentes catégories d'effluents suivants :

- les eaux pluviales susceptibles d'être polluées par les matières entrantes (aire de réception, plate-forme stockage)
- les eaux d'extinction d'incendie

### ARTICLE 5.3.2. COLLECTE DES EFFLUENTS

Les effluents pollués ne contiennent pas de substances de nature à gêner le bon fonctionnement des ouvrages de traitement.

La dilution des effluents est interdite. En aucun cas elle ne doit constituer un moyen de respecter les valeurs seuils de rejets fixées par le présent arrêté. Il est interdit d'abaisser les concentrations en substances polluantes des rejets par simples dilutions autres que celles résultant du rassemblement des effluents normaux de l'établissement ou celles nécessaires à la bonne marche des installations de traitement.

Les rejets directs ou indirects d'effluents dans les nappes d'eaux souterraines ou vers les milieux de surface non visés par le présent arrêté sont interdits.

### ARTICLE 5.3.3. GESTION DES OUVRAGES : CONCEPTION, DYSFONCTIONNEMENT

La conception et la performance des installations de traitement des effluents aqueux permettent de respecter les valeurs limites imposées au rejet par le présent arrêté. Elles sont entretenues, exploitées et surveillées de manière à réduire au minimum les durées d'indisponibilité ou à faire face aux variations des caractéristiques des effluents bruts (débit, température, composition...) y compris à l'occasion du démarrage ou d'arrêt des installations.

Si une indisponibilité ou un dysfonctionnement des installations de traitement est susceptible de conduire à un dépassement des valeurs limites imposées par le présent arrêté, l'exploitant prend les dispositions nécessaires pour réduire la pollution émise en limitant ou en arrêtant si besoin les fabrications concernées.

Les dispositions du présent article sont applicables dans un délai de 6 mois à compter de la notification du présent arrêté.

### ARTICLE 5.3.4. ENTRETIEN ET CONDUITE DES INSTALLATIONS DE TRAITEMENT

La conduite des installations est confiée à un personnel compétent disposant d'une formation initiale et continue. Le séparateur d'hydrocarbures est régulièrement entretenu. L'exploitant conserve une trace écrite des opérations d'entretien de ce dispositif.

### ARTICLE 5.3.5. LOCALISATION DES POINTS DE REJET

Les réseaux de collecte des effluents générés par l'établissement aboutissent au point de rejet qui présente les caractéristiques suivantes :

Point de rejet vers le milieu récepteur codifié par le présent arrêté	R1
Nature des effluents	Eaux pluviales de toitures non susceptibles d'être polluées par les déchets
Exutoire du rejet interne au site	Bassin de confinement du site
Traitement avant rejet	néant
Milieu naturel récepteur	Réseau eau pluvial de la zone d'activités

Point de rejet vers le milieu récepteur codifié par le présent arrêté	R2
Nature des effluents	Eaux de nettoyage des installations et eaux pluviales susceptibles d'être polluées par les déchets (aire réception, plate-forme stockage)
Exutoire du rejet interne au site	Bassin de confinement
Traitement avant rejet	Unité d'épuration interne
Milieu naturel récepteur final	rivière Allier

Les installations de traitement des rejets prévues dans la demande d'autorisation susvisée sont mises en service dans un délai de 6 mois à compter de la notification du présent arrêté.

### ARTICLE 5.3.6. CONCEPTION, AMÉNAGEMENT ET ÉQUIPEMENT DES OUVRAGES DE REJET

Les dispositifs de rejet des effluents liquides sont aménagés de manière à réduire autant que possible la perturbation apportée au milieu récepteur, aux abords du point de rejet, en fonction de l'utilisation de l'eau à proximité immédiate et à l'aval de celui-ci. Ils doivent, en outre, permettre une bonne diffusion des effluents dans le milieu récepteur.

En cas d'occupation du domaine public, une convention sera passée avec le service de l'État compétent.

À chaque point de rejet d'effluents liquides est prévu un point de prélèvement d'échantillons et des points de mesure (débit, température, concentration en polluant, ...). Ces points sont aménagés de manière à être aisément accessibles et permettre des interventions en toute sécurité. Toutes les dispositions doivent également être prises pour faciliter les interventions d'organismes extérieurs à la demande de l'inspection des installations classées.

Les agents des services publics, notamment ceux chargés de la Police des eaux, doivent avoir libre accès aux dispositifs de prélèvement qui équipent les ouvrages de rejet vers le milieu récepteur.

### ARTICLE 5.3.7. CARACTÉRISTIQUES GÉNÉRALES DE L'ENSEMBLE DES REJETS

Les effluents rejetés doivent être exempts :

- de matières flottantes,
- de produits susceptibles de dégager, en égout ou dans le milieu naturel, directement ou indirectement, des gaz ou vapeurs toxiques, inflammables ou odorantes,
- de tout produit susceptible de nuire à la conservation des ouvrages, ainsi que des matières déposables ou précipitables qui, directement ou indirectement, sont susceptibles d'entraver le bon fonctionnement des ouvrages.

Les effluents doivent également respecter les caractéristiques suivantes :

- Température : < 30°C
- pH : compris entre 5,5 et 8,5

### ARTICLE 5.3.8. GESTION DES EAUX POLLUÉES ET DES EAUX RÉSIDUAIRES INTERNES À L'ÉTABLISSEMENT

Les réseaux de collecte sont conçus pour évacuer séparément chacune des diverses catégories d'eaux polluées issues des activités ou sortant des ouvrages d'épuration interne vers les traitements appropriés avant d'être évacuées vers le milieu récepteur autorisé à les recevoir.

### ARTICLE 5.3.9. VALEURS LIMITES D'ÉMISSION DES EAUX RÉSIDUAIRES

L'exploitant est tenu de respecter, avant rejet des eaux résiduaires dans le milieu récepteur considéré, les valeurs limites en concentration et flux ci-dessous définies.

Référence du rejet vers le milieu récepteur : rejet R2

Paramètre	Concentration maximale journalière (mg/l)	Flux moyen mensuel (g/j)
DCO	150	3240
MES	35	756
Azote global	50	1080
Phosphore total	2	43,2
Cuivre	0,5	10,8
Chrome	0,1	2,16
HAP (somme des 6)	0,05	1,08
Arsenic	0,05	1,08

## TITRE 6 - DECHETS PRODUITS PAR LES INSTALLATIONS

### ARTICLE 6.1.1. LIMITATION DE LA PRODUCTION DE DÉCHETS

L'exploitant prend toutes les dispositions nécessaires dans la conception, l'aménagement, et l'exploitation de ses installations pour assurer une bonne gestion des déchets de son entreprise et en limiter la production.

### ARTICLE 6.1.2. SÉPARATION DES DÉCHETS

L'exploitant effectue à l'intérieur de son établissement la séparation des déchets (dangereux ou non) de façon à faciliter leur traitement ou leur élimination dans des filières spécifiques. Les déchets dangereux sont définis par l'article R. 541-8 du code de l'environnement.

Les huiles usagées doivent être éliminées conformément aux articles R. 543-3 à R. 543-15 et R. 543-40 du code de l'environnement portant réglementation de la récupération des huiles usagées et ses textes d'application (arrêté ministériel du 28 janvier 1999). Elles sont stockées dans des réservoirs étanches et dans des conditions de séparation satisfaisantes, évitant notamment les mélanges avec de l'eau ou tout autre déchet non huileux ou contaminé par des PCB. Les huiles usagées doivent être remises à des opérateurs agréés (ramasseurs ou exploitants d'installations d'élimination).

Les piles et accumulateurs usagés doivent être éliminés conformément aux dispositions de l'article R. 543-131 du code de l'environnement relatif à la mise sur le marché des piles et accumulateurs et à leur élimination.

Les pneumatiques usagés doivent être éliminés conformément aux dispositions de l'article R. 543-137 à R. 543-151 du code de l'environnement ; ils sont remis à des opérateurs agréés (collecteurs ou exploitants d'installations d'élimination) ou aux professionnels qui utilisent ces déchets pour des travaux publics, de remblaiement, de génie civil ou pour l'ensilage.

Les déchets d'équipements électriques et électroniques sont enlevés et traités selon les dispositions des articles R. 543-196 à R. 543-201 du code de l'environnement.

### ARTICLE 6.1.3. CONCEPTION ET EXPLOITATION DES INSTALLATIONS D'ENTREPOSAGE INTERNES DES DÉCHETS

Les déchets et résidus produits, entreposés dans l'établissement, avant leur traitement ou leur élimination, doivent l'être dans des conditions ne présentant pas de risques de pollution (prévention d'un lessivage par des eaux météoriques, d'une pollution des eaux superficielles et souterraines, des envois et des odeurs) pour les populations avoisinantes et l'environnement.

En particulier, les aires d'entreposage de déchets susceptibles de contenir des produits polluants sont réalisées sur des aires étanches et aménagées pour la récupération des éventuels liquides épandus et des eaux météoriques souillées.

### ARTICLE 6.1.4. DÉCHETS TRAITÉS OU ÉLIMINÉS À L'EXTÉRIEUR DE L'ÉTABLISSEMENT

L'exploitant élimine ou fait éliminer les déchets produits dans des conditions propres à garantir les intérêts visés à l'article L. 511-1 du code de l'environnement. Il s'assure que les installations utilisées pour cette élimination sont régulièrement autorisées à cet effet.

### ARTICLE 6.1.5. DÉCHETS TRAITÉS OU ÉLIMINÉS À L'INTÉRIEUR DE L'ÉTABLISSEMENT

A l'exception des installations spécifiquement autorisées, toute élimination de déchets dans l'enceinte de l'établissement (incinération à l'air libre, mise en dépôt à titre définitif) est interdite.

## ARTICLE 6.1.6. TRANSPORT

Chaque lot de déchets dangereux expédié vers l'extérieur doit être accompagné du bordereau de suivi établi en application de l'arrêté ministériel du 29 juillet 2005 relatif au bordereau de suivi des déchets dangereux mentionné à l'article R. 541-45 du code de l'environnement.

Les opérations de transport de déchets doivent respecter les dispositions des articles R. 541-50 à R. 541-64 et R. 541-79 du code de l'environnement relatif au transport par route au négoce et au courtage de déchets. La liste mise à jour des transporteurs utilisés par l'exploitant, est tenue à la disposition de l'inspection des installations classées.

L'importation ou l'exportation de déchets ne peut être réalisée qu'après accord des autorités compétentes en application du règlement (CE) n° 1013/2006 du Parlement européen et du Conseil du 14 juin 2006 concernant les transferts de déchets.

## ARTICLE 6.1.7. DÉCHETS PRODUITS PAR L'ÉTABLISSEMENT

Type de déchet	Code déchet	Nature des déchets	Production annuelle moy.	Mode de collecte - élimination
Déchets non dangereux	20 01 99	Déchets industriels non dangereux	3 tonnes	Benne 6 m3
	16 01 17	Ferrailles	200 tonnes	Benne 6 m3 – valorisation matière
	20 02 02	Cailloux, gravats	20 tonnes	Zone remblaiement plate-forme – valorisation matière
Déchets dangereux	13 01 13*	Huiles usagées	5 000 litres	Cuve 200 l Collecteur agréé puis recyclage
	19 10 03*	Poussières bois	2 500 tonnes	1 silo de 160 m3 – valorisation énergétique
	19 10 03*	Poussières broyeurs		1 caisson de 40 m3 – valorisation énergétique
	19 12 11	Déchets souillés par graisse	indéterminé	Valorisation énergétique
	13 05 02*	Boues d'hydrocarbures des séparateurs	1 tonne	Collecteur agréé puis valorisation énergétique ou matière

# TITRE 7 - PRÉVENTION DES NUISANCES SONORES ET DES VIBRATIONS

## CHAPITRE 7.1 DISPOSITIONS GÉNÉRALES

### ARTICLE 7.1.1. AMÉNAGEMENTS

L'installation est construite, équipée et exploitée de façon que son fonctionnement ne puisse être à l'origine de bruits transmis par voie aérienne ou solidienne, de vibrations mécaniques susceptibles de compromettre la santé ou la sécurité du voisinage ou de constituer une nuisance pour celle-ci.

Les prescriptions de l'arrêté ministériel du 23 janvier 1997 relatif à la limitation des bruits émis dans l'environnement par les installations relevant du livre V – titre I du Code de l'Environnement, ainsi que les règles techniques annexées à la circulaire du 23 juillet 1986 relative aux vibrations mécaniques émises dans l'environnement par les installations classées sont applicables.

### ARTICLE 7.1.2. VÉHICULES ET ENJNS

Les véhicules de transport, les matériels de manutention et les engins de chantier utilisés à l'intérieur de l'établissement, et susceptibles de constituer une gêne pour le voisinage, sont conformes aux dispositions des articles R. 571-1 à R. 571-24 du code de l'environnement.

Toute réception de matières fermentescibles et circulation d'engins de manutention sur le site est interdite entre 19h et 7h.

### ARTICLE 7.1.3. APPAREILS DE COMMUNICATION

L'usage de tout appareil de communication par voie acoustique (sirènes, avertisseurs, haut-parleurs ...) gênant pour le voisinage est interdit sauf si leur emploi est exceptionnel et réservé à la prévention ou au signalement d'incidents graves ou d'accidents.

## CHAPITRE 7.2 NIVEAUX ACOUSTIQUES

### ARTICLE 7.2.1. VALEURS LIMITES D'ÉMERGENCE

Niveau de bruit ambiant existant dans les zones à émergence réglementée (incluant le bruit de l'établissement)	Émergence admissible pour la période allant de 7h à 22h, sauf dimanches et jours fériés	Émergence admissible pour la période allant de 22h à 7h, ainsi que les dimanches et jours fériés
Supérieur à 35 dB(A) et inférieur ou égal à 45 dB(A)	6 dB(A)	4 dB(A)
Supérieur à 45 dB(A)	5 dB(A)	3 dB(A)

### ARTICLE 7.2.2. NIVEAUX LIMITES DE BRUIT

Les niveaux limites de bruit ne doivent pas dépasser en limite de propriété de l'établissement les valeurs suivantes pour les différentes périodes de la journée :

PERIODES	PERIODE DE JOUR Allant de 7h à 22h, (sauf dimanches et jours fériés)	PERIODE DE NUIT Allant de 22h à 7h, (ainsi que dimanches et jours fériés)
Point 1	52,4 dB(A)	52,4 dB(A)
Point 2	45,9 dB(A)	45,9 dB(A)
Point 3	70 dB(A)	70 dB(A)
Point 4	38,8 dB(A)	38,8 dB(A)
Point 5	51,4 dB(A)	51,4 dB(A)

Les émissions sonores dues aux activités des installations ne doivent pas engendrer une émergence supérieure aux valeurs admissibles fixées dans le tableau figurant à l'article 7.2.1 dans les zones à émergence réglementée.

L'emplacement des points de mesure est défini sur le plan en annexe.

## CHAPITRE 7.3 VIBRATIONS

En cas d'émissions de vibrations mécaniques gênantes pour le voisinage ainsi que pour la sécurité des biens ou des personnes, les points de contrôle, les valeurs des niveaux limites admissibles ainsi que la mesure des niveaux vibratoires émis seront déterminés suivant les spécifications des règles techniques annexées à la circulaire ministérielle n° 23 du 23 juillet 1986 relative aux vibrations mécaniques émises dans l'environnement par les installations classées.

---

## TITRE 8 - PRÉVENTION DES RISQUES TECHNOLOGIQUES

---

### CHAPITRE 8.1 GENERALITES

#### ARTICLE 8.1.1. LOCALISATION DES RISQUES

L'exploitant recense, sous sa responsabilité, les parties de l'installation qui, en raison des caractéristiques qualitatives et quantitatives des matières mises en œuvre, stockées, utilisées ou produites, sont susceptibles d'être à l'origine d'un sinistre pouvant avoir des conséquences directes ou indirectes sur les intérêts mentionnés à l'article L. 511-1 du code de l'environnement.

L'exploitant dispose d'un plan général des ateliers et des stockages indiquant ces risques.

Les zones à risques sont matérialisées par tous moyens appropriés.

#### ARTICLE 8.1.2. ÉTAT DES STOCKS DE PRODUITS DANGEREUX

Sans préjudice des dispositions du code du travail, l'exploitant dispose des documents lui permettant de connaître la nature et les risques des produits dangereux présents dans l'installation, en particulier les fiches de données de sécurité.

L'exploitant tient à jour un registre indiquant la nature et la quantité des produits dangereux détenus, auquel est annexé un plan général des stockages. Ce registre est tenu à la disposition des services d'incendie et de secours.

#### ARTICLE 8.1.3. PROPRIÉTÉ DE L'INSTALLATION

Les locaux sont maintenus propres et régulièrement nettoyés notamment de manière à éviter les amas de matières dangereuses ou polluantes et de poussières. Le matériel de nettoyage est adapté aux risques présentés par les produits et poussières.

#### ARTICLE 8.1.4. CONTRÔLE DES ACCÈS

Les installations sont fermées par un dispositif capable d'interdire l'accès à toute personne non autorisée.

Une surveillance est assurée en permanence.

### ARTICLE 8.1.5. CIRCULATION DANS L'ÉTABLISSEMENT

L'exploitant fixe les règles de circulation applicables à l'intérieur de l'établissement. Elles sont portées à la connaissance des intéressés par une signalisation adaptée et une information appropriée.

### ARTICLE 8.1.6. ETUDE DE DANGERS

L'exploitant met en place et entretient l'ensemble des équipements mentionnés dans l'étude de dangers.

L'exploitant met en œuvre l'ensemble des mesures d'organisation et de formation ainsi que les procédures mentionnées dans l'étude de dangers.

## CHAPITRE 8.2 DISPOSITIONS CONSTRUCTIVES

### ARTICLE 8.2.1. COMPORTEMENT AU FEU

Les justificatifs attestant des propriétés de résistance au feu des bâtiments et installations sont conservés et tenus à la disposition de l'inspection des installations classées.

## CHAPITRE 8.3 INTERVENTION DES SERVICES DE SECOURS

### ARTICLE 8.3.1. ACCESSIBILITÉ

L'installation dispose en permanence d'un accès au moins pour permettre à tout moment l'intervention des services d'incendie et de secours.

Au sens du présent arrêté, on entend par « accès à l'installation » une ouverture reliant la voie de desserte ou publique et l'intérieur du site suffisamment dimensionnée pour permettre l'entrée des engins de secours et leur mise en œuvre.

Les véhicules dont la présence est liée à l'exploitation de l'installation stationnent sans occasionner de gêne pour l'accessibilité des engins des services de secours depuis les voies de circulation externes à l'installation, même en dehors des heures d'exploitation et d'ouverture de l'installation.

### ARTICLE 8.3.2. MOYENS DE LUTTE CONTRE L'INCENDIE

L'installation est dotée de moyens de lutte contre l'incendie appropriés aux risques, notamment :

- d'un moyen permettant d'alerter les services d'incendie et de secours ;
- de plans des locaux facilitant l'intervention des services d'incendie et de secours avec une description des dangers pour chaque partie des installations ;
- d'un ou plusieurs appareils d'incendie (prises d'eau, poteaux par exemple) d'un réseau public ou privé d'un diamètre nominal DN100 ou DN150 implantés de telle sorte que tout point de la limite de l'installation se trouve à moins de 100 mètres d'un appareil permettant de fournir un débit minimal de 60 mètres cubes par heure pendant une durée d'au moins deux heures et dont les prises de raccordement sont conformes aux normes en vigueur pour permettre au service d'incendie et de secours de s'alimenter sur ces appareils. Les appareils sont distants entre eux de 150 mètres maximum (les distances sont mesurées par les voies praticables aux engins d'incendie et de secours). A défaut, une réserve d'eau destinée à l'extinction est accessible en toutes circonstances et à une distance de l'installation ayant recueilli l'avis des services départementaux d'incendie et de secours. Cette réserve dispose des prises de raccordement conformes aux normes en vigueur pour permettre au service d'incendie et de secours de s'alimenter et permet de fournir un débit de 60m<sup>3</sup>/h. L'exploitant est en mesure de justifier au préfet la disponibilité effective des débits d'eau ainsi que le dimensionnement de l'éventuel bassin de stockage ;
- d'un dispositif d'extinction automatique sur les broyeurs fixes ;
- d'extincteurs répartis à l'intérieur de l'installation lorsqu'elle est couverte, sur les aires extérieures et dans les lieux présentant des risques spécifiques, à proximité des dégagements, bien visibles et facilement accessibles. Les agents d'extinction sont appropriés aux risques à combattre et compatibles avec les matières stockées.

Les moyens de lutte contre l'incendie sont capables de fonctionner efficacement quelle que soit la température de l'installation et notamment en période de gel. L'exploitant s'assure de la vérification périodique et de la maintenance des matériels de sécurité et de lutte contre l'incendie conformément aux référentiels en vigueur.

## CHAPITRE 8.4 DISPOSITIF DE PRÉVENTION DES ACCIDENTS

### ARTICLE 8.4.1. INSTALLATIONS ÉLECTRIQUES

L'exploitant tient à la disposition de l'inspection des installations classées les éléments justifiant que ses installations électriques sont réalisées conformément aux règles en vigueur, entretenues en bon état et qu'elles sont vérifiées au minimum une fois par an par un organisme compétent.

Les équipements métalliques sont mis à la terre conformément aux règlements et aux normes applicables.



## ARTICLE 8.4.2. SYSTÈMES DE DÉTECTION ET EXTINCTION AUTOMATIQUES

Chaque broyeur, armoire technique ou partie de l'installation recensée selon les dispositions de l'article 8.1.1 en raison des conséquences d'un sinistre susceptible de se produire dispose d'un dispositif de détection de substance particulière/fumée. L'exploitant dresse la liste de ces détecteurs avec leur fonctionnalité et détermine les opérations d'entretien destinées à maintenir leur efficacité dans le temps.

L'exploitant est en mesure de démontrer la pertinence du dimensionnement retenu pour les dispositifs de détection et le cas échéant d'extinction. Il organise à fréquence semestrielle au minimum des vérifications de maintenance et des tests dont les comptes-rendus sont tenus à disposition de l'inspection des installations classées.

En cas d'installation de systèmes d'extinction automatique d'incendie, ceux-ci sont conçus, installés et entretenus régulièrement conformément aux référentiels reconnus.

## CHAPITRE 8.5 DISPOSITIF DE RÉTENTION DES POLLUTIONS ACCIDENTELLES

### ARTICLE 8.5.1. RETENTIONS ET CONFINEMENT

I. Tout stockage d'un liquide susceptible de créer une pollution des eaux ou des sols est associé à une capacité de rétention dont le volume est au moins égal à la plus grande des deux valeurs suivantes:

- 100 % de la capacité du plus grand réservoir,
- 50 % de la capacité totale des réservoirs associés.

Cette disposition n'est pas applicable aux bassins de traitement des eaux résiduaires.

Pour les stockages de récipients de capacité unitaire inférieure ou égale à 250 litres, la capacité de rétention est au moins égale à :

- dans le cas de liquides inflammables, 50 % de la capacité totale des fûts,
- dans les autres cas, 20 % de la capacité totale des fûts,
- dans tous les cas 800 litres minimum ou égale à la capacité totale lorsque celle-ci est inférieure à 800 l.

II. La capacité de rétention est étanche aux produits qu'elle pourrait contenir et résiste à l'action physique et chimique des fluides. Il en est de même pour son dispositif d'obturation qui est maintenu fermé.

Les produits récupérés en cas d'accident ne peuvent être rejetés que dans des conditions conformes au présent arrêté ou sont éliminés comme les déchets.

Les réservoirs ou récipients contenant des produits incompatibles ne sont pas associés à une même rétention.

III. Pour les stockages à l'air libre, les rétentions sont vidées dès que possible des eaux pluviales s'y versant.

IV. Le sol des aires et des locaux de stockage ou de manipulation des matières dangereuses pour l'homme ou susceptibles de créer une pollution de l'eau ou du sol est étanche et équipé de façon à pouvoir recueillir les eaux de lavage et les matières répandues accidentellement.

V. Toutes mesures sont prises pour recueillir l'ensemble des eaux et écoulements susceptibles d'être pollués lors d'un sinistre, y compris les eaux utilisées lors d'un incendie, afin que celles-ci soient récupérées ou traitées afin de prévenir toute pollution des sols, des égouts, des cours d'eau ou du milieu naturel. Ce confinement peut être réalisé par des dispositifs internes ou externes à l'installation. Les dispositifs internes sont interdits lorsque des matières dangereuses sont stockées.

En cas de dispositif de confinement externe à l'installation, les matières canalisées sont collectées, de manière gravitaire ou grâce à des systèmes de relevage autonomes, puis convergent vers cette capacité spécifique. En cas de recours à des systèmes de relevage autonomes, l'exploitant est en mesure de justifier à tout instant d'un entretien et d'une maintenance rigoureux de ces dispositifs. Des tests réguliers sont par ailleurs menés sur ces équipements.

En cas de confinement interne, les orifices d'écoulement sont en position fermée par défaut. En cas de confinement externe, les orifices d'écoulement issus de ces dispositifs sont munis d'un dispositif automatique d'obturation pour assurer ce confinement lorsque des eaux susceptibles d'être pollués y sont portées. Tout moyen est mis en place pour éviter la propagation de l'incendie par ces écoulements.

Le volume nécessaire à ce confinement est déterminé de la façon suivante. L'exploitant calcule la somme:

- du volume d'eau d'extinction nécessaire à la lutte contre l'incendie d'une part,
- du volume de produit libéré par cet incendie d'autre part ;
- du volume d'eau lié aux intempéries à raison de 10 litres par mètre carré de surface de drainage vers l'ouvrage de confinement lorsque le confinement est externe.

Les eaux d'extinction collectées sont éliminées vers les filières de traitement des déchets appropriées.

## CHAPITRE 8.6 DISPOSITIONS D'EXPLOITATION

### ARTICLE 8.6.1. SURVEILLANCE DE L'INSTALLATION

L'exploitant désigne une ou plusieurs personnes référents ayant une connaissance de la conduite de l'installation, des dangers et inconvénients que son exploitation induit, des produits utilisés ou stockés dans l'installation et des dispositions à mettre en œuvre en cas d'incident.

Les personnes étrangères à l'établissement n'ont pas l'accès libre aux installations.

### ARTICLE 8.6.2. TRAVAUX

Dans les parties de l'installation recensées à l'article 8.1.1 et notamment celles recensées locaux à risque, les travaux de réparation ou d'aménagement ne peuvent être effectués qu'après délivrance d'un « permis d'intervention » (pour une intervention sans flamme et sans source de chaleur) et éventuellement d'un « permis de feu » (pour une intervention avec source de chaleur ou flamme) et en respectant une consigne particulière. Ces permis sont délivrés après analyse des risques liés aux travaux et définition des mesures appropriées.

Le « permis d'intervention » et éventuellement le « permis de feu » et la consigne particulière sont établis et visés par l'exploitant ou par une personne qu'il aura nommément désignée. Lorsque les travaux sont effectués par une entreprise extérieure, le « permis d'intervention » et éventuellement le « permis de feu » et la consigne particulière relative à la sécurité de l'installation, sont signés par l'exploitant et l'entreprise extérieure ou les personnes qu'ils auront nommément désignées.

### ARTICLE 8.6.3. CONSIGNES D'EXPLOITATION

Sans préjudice des dispositions du code du travail, des consignes sont établies, tenues à jour et affichées dans les lieux fréquentés par le personnel.

Ces consignes indiquent notamment :

- l'interdiction d'apporter du feu sous une forme quelconque, notamment l'interdiction de fumer dans les zones présentant des risques d'incendie ou d'explosion ;
- l'interdiction de tout brûlage à l'air libre ;
- l'obligation du "permis d'intervention" pour les parties concernées de l'installation ;
- les conditions de conservation et de stockage des produits, notamment les précautions à prendre pour l'emploi et le stockage de produits incompatibles ;
- les procédures d'arrêt d'urgence et de mise en sécurité de l'installation (électricité, réseaux de fluides),
- les modalités de mise en œuvre des dispositifs d'isolement du réseau de collecte des eaux,
- les moyens d'extinction à utiliser en cas d'incendie,
- la procédure d'alerte avec les numéros de téléphone du responsable d'intervention de l'établissement, des services d'incendie et de secours, etc.,
- l'obligation d'informer l'inspection des installations classées en cas d'accident.

---

## TITRE 9 - SURVEILLANCE DES ÉMISSIONS ET DE LEURS EFFETS

---

### CHAPITRE 9.1 PROGRAMME D'AUTO SURVEILLANCE

#### ARTICLE 9.1.1. PRINCIPE ET OBJECTIFS DU PROGRAMME D'AUTO SURVEILLANCE

Afin de maîtriser les émissions de ses installations et de suivre leurs effets sur l'environnement, l'exploitant définit et met en œuvre sous sa responsabilité un programme de surveillance de ses émissions et de leurs effets dit programme d'auto surveillance. L'exploitant adapte et actualise la nature et la fréquence de cette surveillance pour tenir compte des évolutions de ses installations, de leurs performances par rapport aux obligations réglementaires, et de leurs effets sur l'environnement. L'exploitant décrit dans un document tenu à la disposition de l'inspection des installations classées les modalités de mesures et de mise en œuvre de son programme de surveillance, y compris les modalités de transmission à l'inspection des installations classées.

Les articles suivants définissent le contenu minimum de ce programme en termes de nature de mesure, de paramètres et de fréquence pour les différentes émissions et pour la surveillance des effets sur l'environnement, ainsi que de fréquence de transmission des données d'auto surveillance.

## CHAPITRE 9.2 MODALITÉS D'EXERCICE ET CONTENU DE L'AUTO SURVEILLANCE

### ARTICLE 9.2.1. AUTO SURVEILLANCE DES ÉMISSIONS ATMOSPHÉRIQUES

Les mesures portent sur les rejets n°1 et 2 défini par le présent arrêté (article 4.2.2 du présent arrêté) et sur les paramètres et la périodicité décrits ci-après :

Concentrations instantanées en mg/Nm <sup>3</sup>	Fréquence
Vitesse minimale d'éjection	Annuelle
Concentration en O <sub>2</sub> de référence	
Poussières	

### ARTICLE 9.2.2. AUTO SURVEILLANCE DES EAUX REJETÉES

Les dispositions minimales suivantes sont mises en œuvre :

- Sur le rejet R2 •

Paramètres	Auto surveillance assurée par l'exploitant	
	Type de suivi	Périodicité de la mesure
pH	Prélèvement 24 h	semestrielle
conductivité	Prélèvement 24 h	semestrielle
DCO	Prélèvement 24 h	semestrielle
MES	Prélèvement 24 h	semestrielle
Azote global	Prélèvement 24 h	semestrielle
Phosphore total	Prélèvement 24 h	semestrielle
Cuivre	Prélèvement 24 h	semestrielle
Chrome total	Prélèvement 24 h	semestrielle
HAP (somme des 7)	Prélèvement 24 h	semestrielle
Arsenic	Prélèvement 24 h	semestrielle

Une autosurveillance en continu est réalisée au niveau de la sortie de l'unité de traitement du rejet R2 mentionnée à l'article 5.3.5 du présent arrêté sur les paramètres pH et conductivité.

Toute dérive de ces paramètres, par rapport à des valeurs qui sont déterminées par l'exploitant afin de garantir l'efficacité du traitement du rejet d'eaux usées R2, amène l'exploitant à arrêter immédiatement tout rejet dans le milieu naturel. La reprise des rejets ne s'effectue que si les mesures en continu susmentionnées reviennent dans les valeurs de référence.

### ARTICLE 9.2.3. EFFETS SUR L'ENVIRONNEMENT

La surveillance des effets sur l'environnement est réalisée comme suit :

Paramètres	Surveillance assurée par l'exploitant	
Surveillance des eaux souterraines : la surveillance des eaux souterraines est réalisée à partir de 3 piézomètres situés aux endroits indiqués sur le plan annexé au présent arrêté		
Indice hydrocarbure	2 fois par an en période de hautes et de basses eaux	Seuil de quantification 0,05 mg/l
Benzopyrène	2 fois par an en période de hautes et de basses eaux	Seuil de quantification 0,5 µg/l
HAP (somme des 7)	2 fois par an en période de hautes et de basses eaux	Seuil de quantification 0,02 µg/l
Arsenic	2 fois par an en période de hautes et de basses eaux	Seuil de quantification 0,05 µg/l
Chrome	2 fois par an en période de hautes et de basses eaux	Seuil de quantification 0,05 µg/l
Surveillance des sols : jusqu'à la réalisation complète des dispositions prévues au chapitre 3.6 du présent arrêté, 1 prélèvements de sols par an est effectué et analysé sur les paramètres Cuivre, Chrome (total et VI), Arsenic, HAP (somme des 7) et Benzopyrène aux endroits mentionnés S1 et S2 sur le plan annexé au présent arrêté		

### ARTICLE 9.2.4. AUTO SURVEILLANCE DES DÉCHETS

Les résultats de surveillance sont consignés dans un registre qui comporte les informations définies par l'arrêté ministériel du 29 février 2012 fixant le contenu des registres mentionnés aux articles R. 541-43 et R. 541-46 du code de l'environnement.

L'exploitant utilisera pour ses déclarations la codification réglementaire en vigueur.

Ce registre, éventuellement informatisé, est archivé pendant une durée minimale de 10 ans et tenu à la disposition de l'inspection des installations classées.

#### ARTICLE 9.2.5. AUTO SURVEILLANCE DES NIVEAUX SONORES

Une mesure de la situation acoustique sera effectuée dans un délai de six mois à compter de la signature du présent arrêté puis tous les 5 ans, par un organisme ou une personne qualifiée dont le choix sera communiqué préalablement à l'inspection des installations classées. Ce contrôle sera effectué par référence au plan annexé au présent arrêté, indépendamment des contrôles ultérieurs que l'inspection des installations classées pourra demander.

### CHAPITRE 9.3 SUIVI, INTERPRÉTATION ET DIFFUSION DES RÉSULTATS

#### ARTICLE 9.3.1. ACTIONS CORRECTIVES

L'exploitant suit les résultats des mesures qu'il réalise, notamment celles de son programme d'auto surveillance, les analyse et les interprète. Il prend le cas échéant les actions correctives appropriées lorsque des résultats font présager des risques ou inconvénients pour l'environnement ou d'écart par rapport au respect des valeurs réglementaires relatives aux émissions de ses installations ou de leurs effets sur l'environnement.

#### ARTICLE 9.3.2. ANALYSE ET TRANSMISSION DES RÉSULTATS DE L'AUTO SURVEILLANCE

L'exploitant conserve pendant 10 ans les résultats de l'auto surveillance et tient ces documents à la disposition de l'inspection des installations classées.

### CHAPITRE 9.4 BILANS PERIODIQUES

#### ARTICLE 9.4.1. BILAN ENVIRONNEMENT ANNUEL

Conformément à l'article R 541-44 du code de l'environnement et de l'arrêté ministériel du 31 janvier 2008 modifié, l'exploitant déclare chaque année les émissions polluantes dans l'air, dans l'eau et dans le sol de son établissement, ainsi que la nature, les quantités et la destination des déchets dangereux et non dangereux produits.

La déclaration est effectuée par voie électronique avant le 1er avril de l'année en cours pour ce qui concerne les données de l'année précédente suivant un format fixé par le ministre chargé de l'inspection des installations classées.

---

## TITRE 10 - MESURES EXÉCUTOIRES

---

### CHAPITRE 10.1 NOTIFICATION ET PUBLICITÉ

Le présent arrêté sera notifié au pétitionnaire.

Un extrait de cet arrêté, comportant notamment toutes les prescriptions auxquelles est soumise l'exploitation de l'établissement, sera affiché de façon visible en permanence dans l'établissement par les soins de l'exploitant.

Une copie du présent arrêté sera déposée en mairie de la commune sur le territoire de laquelle est installé l'établissement, et tenue à disposition du public. Un extrait de cet arrêté, comportant notamment toutes les prescriptions auxquelles est soumise l'exploitation de l'établissement sera affiché pendant un mois à la porte de la mairie par les soins du maire.

Un avis rappelant la délivrance de la présente autorisation et indiquant où les prescriptions imposées à l'exploitant de l'établissement peuvent être consultées sera publié par les soins des services de la préfecture, aux frais du pétitionnaire, dans deux journaux locaux diffusés dans tout le département.

### CHAPITRE 10.2 EXÉCUTION ET COPIES

M. le Secrétaire général de la Préfecture, M. le Maire de SAINT-LOUP, M. le Directeur Régional de l'Environnement, de l'Aménagement et du Logement d'Auvergne, M. l'inspecteur des installations classées sont chargés, chacun en ce qui le concerne, de l'exécution du présent arrêté dont copie sera adressée à :

- Mme et MM. les Maires de Saint-Gérard de Vaux, La Ferté Hauterive et Contigny,
- Mme la Directrice de la Cohésion Sociale et de la Protection des Populations
- Mme. le Délégué Territorial de l'Agence Régionale de Santé (ARS),
- M. le Directeur Départemental des Territoires,
- M. le Directeur Départemental des Services d'Incendie et de Secours de l'Allier,
- Mme le chef du Service Interministériel Départemental de Protection civile

Fait à Moulins, le  
Le Préfet,

23 AOÛT 2013

P. Dat,

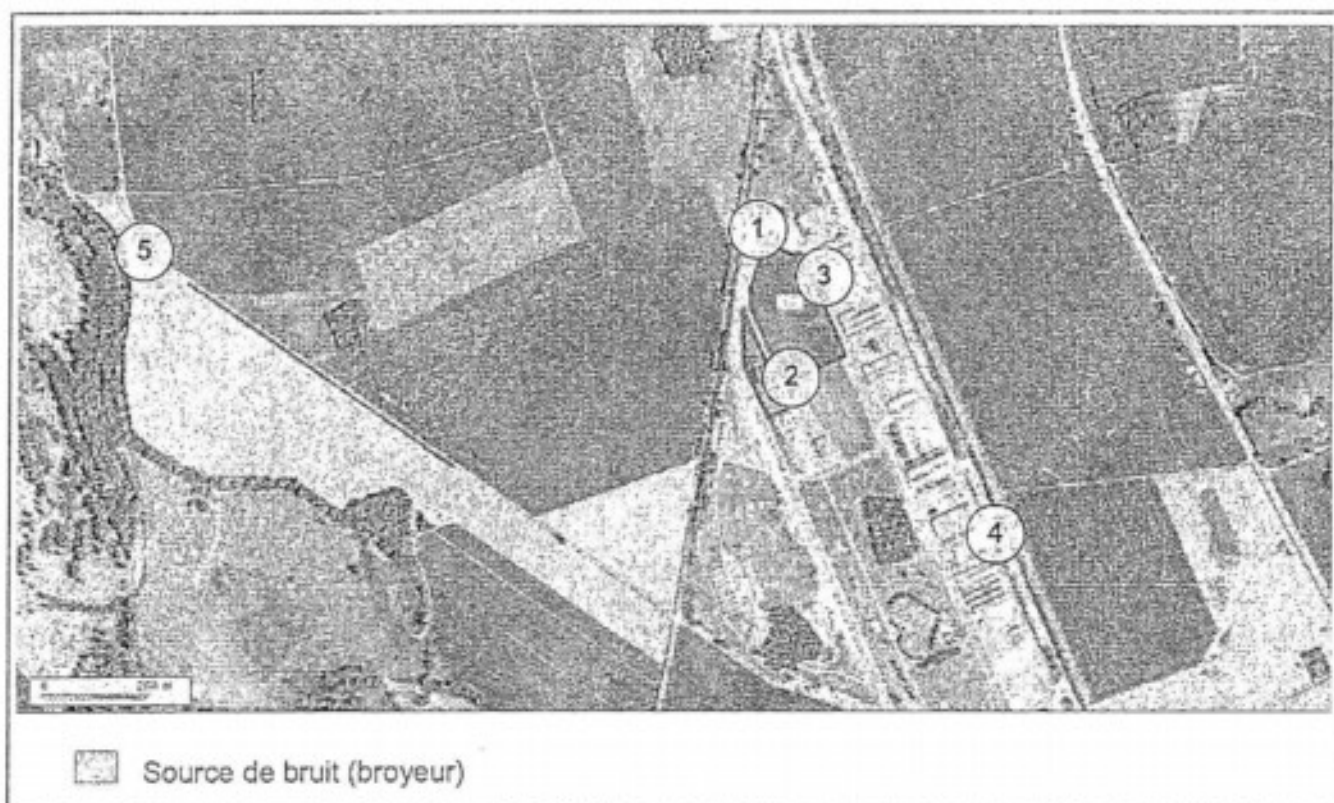
Le Secrétaire Général p.i.,  
Le Sous-Préfet de Montluçon

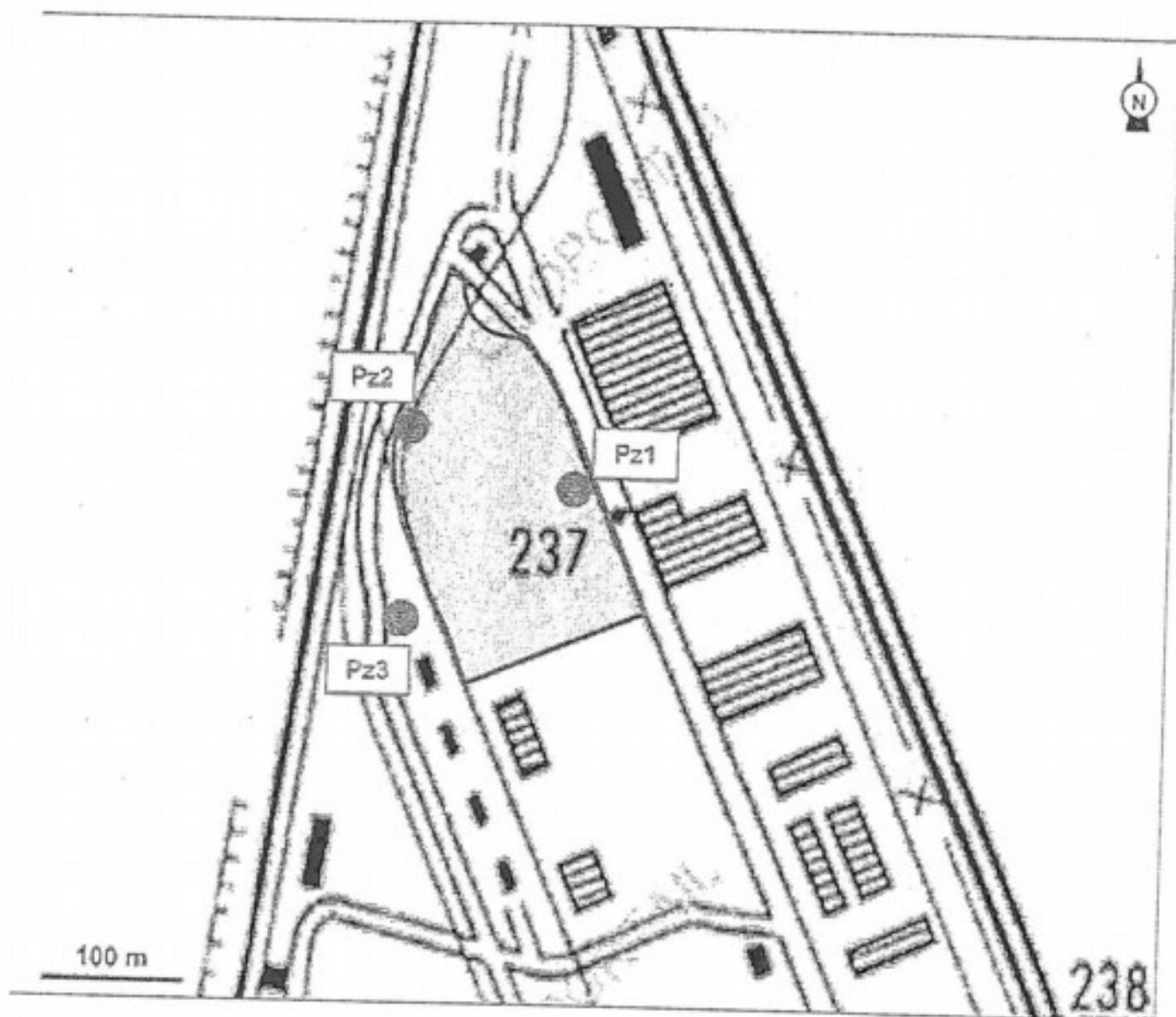
Pour copie conforme à l'original

Thierry BARON

## ANNEXES

Localisation des points de mesures de niveaux sonores





Plan d'implantation des prélèvements de sols

