



PREFET DE LA SAVOIE

**ARRETE PORTANT AUTORISATION D'EXPLOITER
SOCIETE CHARPENTE MONARD
COMMUNE D'ALBENS**

LE PREFET de la Savoie
Chevalier de la légion d'honneur ;

Vu le code de l'environnement et notamment son titre 1^{er} du livre V ;
Vu la demande présentée le 25 mars 2010 par la société CHARPENTE MONARD dont le siège social est situé Z.A. La Chaudanne à 73 410 ALBENS en vue d'obtenir l'autorisation d'exploiter une installation de mise en œuvre de produits de préservation du bois d'une capacité maximale de 6000 litres sur le territoire de la commune d'ALBENS ;

Vu le dossier déposé à l'appui de sa demande ;

Vu la décision en date du 25 juin 2010 du président du tribunal administratif de Grenoble portant désignation du commissaire-enquêteur ;

Vu l'arrêté préfectoral en date du 29 juillet 2010 ordonnant l'organisation d'une enquête publique pour une durée de 1 mois du 1^{er} septembre 2010 au 2 octobre 2010 inclus ;

Vu l'accomplissement des formalités d'affichage réalisé dans les communes concernées de l'avis au public ;

Vu le registre d'enquête et l'avis du commissaire enquêteur ;

Vu les avis émis par les conseils municipaux des communes concernées ;

Vu les avis exprimés par les différents services et organismes consultés ;

Vu le rapport et les propositions en date du 17 novembre 2010 de l'inspection des installations classées ;

Vu l'avis en date du 18 janvier 2011 du CODERST au cours duquel le demandeur a été entendu ;

Vu le projet d'arrêté porté le 27 janvier 2011 à la connaissance du demandeur ;

CONSIDERANT qu'en application des dispositions de l'article L512-1 du code de l'environnement, l'autorisation ne peut être accordée que si les dangers ou inconvénients de l'installation peuvent être prévenus par des mesures que spécifie l'arrêté préfectoral ;

CONSIDERANT que les mesures imposées à l'exploitant, notamment :

- mise sur rétention et sous abri du bac de traitement du bois ;
 - mise en place d'une alarme anti-débordement ;
 - surveillance des émissions atmosphériques des installations ;
 - contrôle périodique des émissions sonores,
- sont de nature à prévenir les nuisances et les risques présentés par les installations ;

CONSIDERANT que les conditions d'aménagement et d'exploitation, les modalités d'implantation, prévues dans le dossier de demande d'autorisation permettent de limiter les inconvénients et dangers ;

CONSIDERANT que les conditions légales de délivrance de l'autorisation sont réunies,

Sur proposition de monsieur le Sous Préfet secrétaire général de la préfecture de la Savoie,

ARRÊTE

TITRE I - PORTEE DE L'AUTORISATION ET CONDITIONS GENERALES

CHAPITRE 1.1 BENEFICIAIRE ET PORTEE DE L'AUTORISATION

ARTICLE 1.1.1. EXPLOITANT TITULAIRE DE L'AUTORISATION

La société CHARPENTE MONARD, dont le siège social est situé à ALBENS, est autorisée, sous réserve du respect des prescriptions annexées au présent arrêté, à exploiter sur le territoire d'ALBENS zone d'activité de La Chaudanne, les installations détaillées dans les articles suivants et figurant sur les plans du titre 10.

ARTICLE 1.1.2. INSTALLATIONS NON VISEES PAR LA NOMENCLATURE OU SOUMISES A DECLARATION

Les prescriptions du présent arrêté s'appliquent également aux autres installations ou équipements exploités dans l'établissement, qui, mentionnés ou non dans la nomenclature, sont de nature par leur proximité ou leur connexité avec une installation soumise à autorisation à modifier les dangers ou inconvénients de cette installation.

Les dispositions des arrêtés ministériels existants relatifs aux prescriptions générales applicables aux installations classées soumises à déclaration sont applicables aux installations classées soumises à déclaration incluses dans l'établissement dès lors que ces installations ne sont pas régies par le présent arrêté préfectoral d'autorisation.

CHAPITRE 1.2 NATURE DES INSTALLATIONS

ARTICLE 1.2.1. LISTE DES INSTALLATIONS CONCERNEES PAR UNE RUBRIQUE DE LA NOMENCLATURE DES INSTALLATIONS CLASSEES

Rubrique	Alinéa	AS, A D, N C	Libellé de la rubrique (activité)	Nature de l'installation	Critère de classement	Seuil du critère	Unité du critère	Volum e autoris é	Unités du volum e autorisé
2415	1	A	Installation de mise en œuvre de produits de préservation du bois	Bac de traitement du bois	Volume	1000	Litre	6000	litres
2410	2	D	Atelier où l'on travaille le bois	Parc de machines	Puissance installée	50	KW	105.5	kW
1530		NC	Dépôt de bois papier carton ou combustibles analogues	Stockage de bois	Volume	1000	m ³	350	m ³
1432		NC	Stockage de liquides inflammables visés à la rubrique n° 1430	3000 l de Gazole en réservoir aérien	Capacité équivalente	10	m ³	0.8	m ³
1434		NC	Installation de remplissage ou de distribution de liquide inflammable	1 distributeur	Capacité équivalente	1	m ³ /h	0.54	m ³ /h
2920		NC	Installation de compression	2 compresseurs de 11.5 kW chacun	Puissance absorbée	50	KW	23	kW

A (Autorisation) ou AS (Autorisation avec Servitudes d'utilité publique) ou D (Déclaration) ou NC (Non Classé)
Volume autorisé : éléments caractérisant la consistance, le rythme de fonctionnement, le volume des installations ou les capacités maximales autorisées.

ARTICLE 1.2.2. SITUATION DE L'ETABLISSEMENT

Les installations autorisées sont situées sur la commune, parcelles et lieux-dits suivants :

Communes	Parcelles	Section	Propriétaire
ALBENS	253, 288 et 325	X	CHARPENTE MONARD

Les installations citées à l'Article 1.2.1. ci-dessus sont reportées sur le plan de situation de l'établissement annexé au présent arrêté.

ARTICLE 1.2.3. CONFORMITE AU DOSSIER DE DEMANDE D'AUTORISATION

Les installations et leurs annexes, objet du présent arrêté, sont disposées, aménagées et exploitées conformément aux plans et données techniques contenus dans les différents dossiers déposés par l'exploitant. En tout état de cause, elles respectent par ailleurs les dispositions du présent arrêté, des arrêtés complémentaires et les réglementations autres en vigueur.

CHAPITRE 1.3 DUREE DE L'AUTORISATION

ARTICLE 1.3.1. DUREE DE L'AUTORISATION

La présente autorisation cesse de produire effet si l'installation n'a pas été exploitée durant deux années consécutives, sauf cas de force majeure.

CHAPITRE 1.4 MODIFICATIONS ET CESSATION D'ACTIVITE

ARTICLE 1.4.1. PORTER A CONNAISSANCE

Toute modification apportée par le demandeur aux installations, à leur mode d'utilisation ou à leur voisinage, et de nature à entraîner un changement notable des éléments du dossier de demande d'autorisation, est portée avant sa réalisation à la connaissance du Préfet avec tous les éléments d'appréciation.

ARTICLE 1.4.2. MISE A JOUR DES ETUDES D'IMPACT ET DE DANGERS

Les études d'impact et de dangers sont actualisées à l'occasion de toute modification notable telle que prévue à l'article R 512-33 du code de l'environnement. Ces compléments sont systématiquement communiqués au Préfet qui pourra demander une analyse critique d'éléments du dossier justifiant des vérifications particulières, effectuée par un organisme extérieur expert dont le choix est soumis à son approbation. Tous les frais engagés à cette occasion sont supportés par l'exploitant.

ARTICLE 1.4.3. EQUIPEMENTS ABANDONNES

Les équipements abandonnés ne doivent pas être maintenus dans les installations. Toutefois, lorsque leur enlèvement est incompatible avec les conditions immédiates d'exploitation, des dispositions matérielles interdiront leur réutilisation afin de garantir leur mise en sécurité et la prévention des accidents.

ARTICLE 1.4.4. TRANSFERT SUR UN AUTRE EMPLACEMENT

Tout transfert sur un autre emplacement des installations visées sous l'article 1.2 du présent arrêté nécessite une nouvelle demande d'autorisation ou déclaration.

ARTICLE 1.4.5. CHANGEMENT D'EXPLOITANT

Dans le cas où l'établissement change d'exploitant, le successeur fait la déclaration au Préfet dans le mois qui suit la prise en charge de l'exploitant.

ARTICLE 1.4.6. CESSATION D'ACTIVITE

Sans préjudice des mesures de l'article R 512-39.1 du code de l'environnement pour l'application des articles R 512-39.2 à R 512-39.4, l'usage à prendre en compte est le suivant : Usage à caractère industriel ou artisanal

Lorsqu'une installation classée est mise à l'arrêt définitif, l'exploitant notifie au préfet la date de cet arrêt trois au moins avant celui-ci.

La notification prévue ci-dessus indique les mesures prises ou prévues pour assurer, dès l'arrêt de l'exploitation, la mise en sécurité du site. Ces mesures comportent notamment :

- l'évacuation ou l'élimination des produits dangereux, et, pour les installations autres que les installations de stockage de déchets, celle des déchets présents sur le site ;
- des interdictions ou limitations d'accès au site ;

- la suppression des risques d'incendie et d'explosion ;
- la surveillance des effets de l'installation sur son environnement.

En outre, l'exploitant doit placer le site de l'installation dans un état tel qu'il ne puisse porter atteinte aux intérêts mentionnés à l'article L. 511-1 et qu'il permette un usage futur du site déterminé selon les usages prévus au premier alinéa du présent article.

CHAPITRE 1.5 DELAIS ET VOIES DE RECOURS

Le présent arrêté est soumis à un contentieux de pleine juridiction.

Il peut être déféré à la juridiction administrative GRENOBLE :

1° Par les demandeurs ou exploitants, dans un délai de deux mois qui commence à courir du jour où lesdits actes leur ont été notifiés ;

2° Par les tiers, personnes physiques ou morales, les communes intéressées ou leurs groupements, en raison des inconvénients ou des dangers que le fonctionnement de l'installation présente pour les intérêts visés à l'article L. 511-1, dans un délai de un an à compter de la publication ou de l'affichage desdits actes.

Les tiers qui n'ont acquis ou pris à bail des immeubles ou n'ont élevé des constructions dans le voisinage d'une installation classée que postérieurement à l'affichage ou à la publication de l'arrêté autorisant l'ouverture de cette installation ou atténuant les prescriptions primitives ne sont pas recevables à déférer ledit arrêté à la juridiction administrative.

CHAPITRE 1.6 ARRETES, CIRCULAIRES, INSTRUCTIONS APPLICABLES

Sans préjudice de la réglementation en vigueur, sont notamment applicables à l'établissement les prescriptions qui le concernent des textes cités ci-dessous :

Dates	Textes
07/07/09	Arrêté de 7 juillet 2009 relatif aux modalités d'analyse dans l'air et dans l'eau dans les ICPE et aux normes de référence
15/01/08	Arrêté du 15 janvier 2008 relatif à la protection contre la foudre de certaines installations classées
31/01/08	Arrêté relatif à la déclaration annuelle des émissions polluantes des installations classées soumises à autorisation
29/09/05	Arrêté du 29 septembre 2005 relatif à l'évaluation et à la prise en compte de la probabilité d'occurrence, de la cinétique, de l'intensité des effets et de la gravité des conséquences des accidents potentiels dans les études de dangers des installations classées soumises à autorisation
29/07/05	Arrêté du 29 juillet 2005 fixant le formulaire du bordereau de suivi des déchets dangereux
07/07/05	Arrêté du 7 juillet 2005 fixant le contenu des registres mentionnés à l'article 2 du décret n° 2005-635 du 30 mai 2005 relatif au contrôle des circuits de traitement des déchets et concernant les déchets dangereux et les déchets autres que dangereux ou radioactifs
02/02/98	Arrêté du 2 février 1998 relatif aux prélèvements et à la consommation d'eau ainsi qu'aux émissions de toute nature des installations classées pour la protection de l'environnement soumises à autorisation
23/01/97	Arrêté du 23 janvier 1997 relatif à la limitation des bruits émis dans l'environnement par les installations classées pour la protection de l'environnement

CHAPITRE 1.7 RESPECT DES AUTRES LEGISLATIONS ET REGLEMENTATIONS

Les dispositions de cet arrêté préfectoral sont prises sans préjudice des autres législations et réglementations applicables, et notamment le code minier, le code civil, le code de l'urbanisme, le code du travail et le code général des collectivités territoriales, la réglementation sur les équipements sous pression.

Les droits des tiers sont et demeurent expressément réservés.

La présente autorisation ne vaut pas permis de construire.- Gestion de l'établissement

CHAPITRE 1.8 EXPLOITATION DES INSTALLATIONS

ARTICLE 1.8.1. OBJECTIFS GENERAUX

L'exploitant prend toutes les dispositions nécessaires dans la conception l'aménagement, l'entretien et l'exploitation des installations pour :

- limiter la consommation d'eau, et limiter les émissions de polluants dans l'environnement ;
- la gestion des effluents et déchets en fonction de leurs caractéristiques, ainsi que la réduction des quantités rejetées ;
- prévenir en toutes circonstances, l'émission, la dissémination ou le déversement, chroniques ou accidentels, directs ou indirects, de matières ou substances qui peuvent présenter des dangers ou inconvénients pour la commodité de voisinage, la santé, la salubrité publique, l'agriculture, la protection de la nature et de l'environnement ainsi que pour la conservation des sites et des monuments.

ARTICLE 1.8.2. CONSIGNES D'EXPLOITATION

L'exploitant établit des consignes d'exploitation pour l'ensemble des installations comportant explicitement les vérifications à effectuer, en conditions d'exploitation normale, en périodes de démarrage, de dysfonctionnement ou d'arrêt momentané de façon à permettre en toutes circonstances le respect des dispositions du présent arrêté.

L'exploitation doit se faire sous la surveillance de personnes nommément désignées par l'exploitant et ayant une connaissance des dangers des produits stockés ou utilisés dans l'installation.

CHAPITRE 1.9 RESERVES DE PRODUITS OU MATIERES CONSOMMABLES

ARTICLE 1.9.1. RESERVES DE PRODUITS

L'établissement dispose de réserves suffisantes de produits ou matières consommables utilisés de manière courante ou occasionnelle pour assurer la protection de l'environnement tels que manches de filtre, produits de neutralisation, liquides inhibiteurs, produits absorbants...

CHAPITRE 1.10 INTEGRATION DANS LE PAYSAGE

ARTICLE 1.10.1. PROPETE

L'exploitant prend les dispositions appropriées qui permettent d'intégrer l'installation dans le paysage. L'ensemble des installations est maintenu propre et entretenu en permanence.

L'exploitant prend les mesures nécessaires afin d'éviter la dispersion sur les voies publiques et les zones environnantes de poussières, papiers, boues, déchets ...

Article 1.10.2. ESTHETIQUE

Les abords de l'installation, placés sous le contrôle de l'exploitant sont aménagés et maintenus en bon état de propreté.

CHAPITRE 1.11 DANGER OU NUISANCES NON PREVENUS

Tout danger ou nuisance non susceptibles d'être prévenus par les prescriptions du présent arrêté est immédiatement porté à la connaissance du Préfet par l'exploitant.

CHAPITRE 1.12 INCIDENTS OU ACCIDENTS

ARTICLE 1.12.1. DECLARATION ET RAPPORT

L'exploitant est tenu à déclarer dans les meilleurs délais, à l'inspection des installations classées, les accidents ou incidents survenus du fait du fonctionnement de son installation qui sont de nature à porter atteinte aux intérêts mentionnés à l'article L.511-1 du code de l'environnement.

Un rapport d'accident ou, sur demande de l'inspection des installations classées, un rapport d'incident est transmis par l'exploitant à l'inspection des installations classées. Il précise notamment les circonstances et les causes de l'accident ou de l'incident, les effets sur les personnes et l'environnement, les mesures prises ou envisagées pour éviter un accident ou un incident similaire et pour en pallier les effets à moyen ou long terme.

Ce rapport est transmis sous 15 jours à l'inspection des installations classées.

CHAPITRE 1.13 RECAPITULATIF DES DOCUMENTS TENUS A LA DISPOSITION DE L'INSPECTION

L'exploitant doit établir et tenir à jour un dossier comportant les documents suivants :

- le dossier de demande d'autorisation initial,
- les plans tenus à jour,
- les récépissés de déclaration et les prescriptions générales, en cas d'installations soumises à déclaration non couvertes par un arrêté d'autorisation,
- les arrêtés préfectoraux relatifs aux installations soumises à autorisation, pris en application de la législation relative aux installations classées pour la protection de l'environnement,
- tous les documents, enregistrements, résultats de vérification et registres répertoriés dans le présent arrêté ; ces documents peuvent être informatisés, mais dans ce cas des dispositions doivent être prises pour la sauvegarde des données.

Ce dossier doit être tenu à la disposition de l'inspection des installations classées sur le site durant 5 années au minimum.

CHAPITRE 1.14 RECAPITULATIF DES CONTROLES A REALISER ET DES DOCUMENTS A TRANSMETTRE A L'INSPECTION

L'exploitant doit réaliser les contrôles suivants :

Articles	Contrôles à effectuer	Périodicité du contrôle
Article 9.2.2.	Rejets atmosphériques du cyclone	Tous les 3 ans
Article 8.2.1.1.	Niveaux sonores	Tous les 5 ans

L'exploitant doit transmettre à l'inspection les documents suivants :

Articles	Documents à transmettre	Périodicités / échéances
Article 1.4.6.	Notification de mise à l'arrêt définitif	3 mois avant la date de cessation d'activité
Article 9.3.2.	Rapport de contrôle des rejets atmosphériques du cyclone	Tous les 3 ans dès réception
Article 9.3.3.	Rapport de contrôle des niveaux sonores	Tous les 5 ans dès réception

TITRE 2 - PREVENTION DE LA POLLUTION ATMOSPHERIQUE

CHAPITRE 2.1 CONCEPTION DES INSTALLATIONS

ARTICLE 2.1.1. DISPOSITIONS GENERALES

L'exploitant prend toutes les dispositions nécessaires dans la conception, l'exploitation et l'entretien des installations de manière à limiter les émissions à l'atmosphère, y compris diffuses, notamment par la mise en œuvre de technologies propres, le développement de techniques de valorisation, la collecte sélective et le traitement des effluents en fonction de leurs caractéristiques et la réduction des quantités rejetées en optimisant notamment l'efficacité énergétique.

Les installations de traitement devront être conçues, exploitées et entretenues de manière à réduire à leur minimum les durées d'indisponibilité pendant lesquelles elles ne pourront assurer pleinement leur fonction.

Les installations de traitement d'effluents gazeux doivent être conçues, exploitées et entretenues de manière :

- à faire face aux variations de débit, température et composition des effluents,
- à réduire au minimum leur durée de dysfonctionnement et d'indisponibilité.

Si une indisponibilité est susceptible de conduire à un dépassement des valeurs limites imposées, l'exploitant devra prendre les dispositions nécessaires pour réduire la pollution émise en réduisant ou en arrêtant les installations concernées.

Les consignes d'exploitation de l'ensemble des installations comportent explicitement les contrôles à effectuer, en marche normale et à la suite d'un arrêt pour travaux de modification ou d'entretien, de façon à permettre en toute circonstance le respect des dispositions du présent arrêté.

Le brûlage à l'air libre est interdit à l'exclusion des essais incendie. Dans ce cas, les produits brûlés sont identifiés en qualité et quantité.

ARTICLE 2.1.2. POLLUTIONS ACCIDENTELLES

Les dispositions appropriées sont prises pour réduire la probabilité des émissions accidentelles et pour que les rejets correspondants ne présentent pas de dangers pour la santé et la sécurité publique. La conception et l'emplacement des dispositifs de sécurité destinés à protéger les appareillages contre une surpression interne devraient être tels que cet objectif soit satisfait, sans pour cela diminuer leur efficacité ou leur fiabilité.

ARTICLE 2.1.3. ODEURS

Les dispositions nécessaires sont prises pour que l'établissement ne soit pas à l'origine de gaz odorants, susceptibles d'incommoder le voisinage, de nuire à la santé ou à la sécurité publique.

ARTICLE 2.1.4. VOIES DE CIRCULATION

Sans préjudice des règlements d'urbanisme, l'exploitant doit prendre les dispositions nécessaires pour prévenir les envols de poussières et de matières diverses :

- les voies de circulation et aires de stationnement des véhicules sont aménagées (formes de pente, revêtement, etc.), et convenablement nettoyées,
- Les véhicules sortant de l'installation n'entraînent pas de dépôt de poussière ou de boue sur les voies de circulation. Pour cela des dispositions telles que le lavage des roues des véhicules doivent être prévues en cas de besoin,
- les surfaces où cela est possible sont engazonnées,
- des écrans de végétation sont mis en place le cas échéant.

Des dispositions équivalentes peuvent être prises en lieu et place de celles-ci.

ARTICLE 2.1.5. EMISSIONS DIFFUSES ET ENVOLS DE POUSSIÈRES

Les stockages de produits pulvérulents sont confinés (récipients, silos, bâtiments fermés) et les installations de manipulation, transvasement, transport de produits pulvérulents sont, sauf impossibilité technique démontrée, munies de dispositifs de capotage et d'aspiration permettant de réduire les envols de poussières. Si nécessaire, les dispositifs d'aspiration sont raccordés à une installation de dépoussiérage en vue de respecter les dispositions du présent arrêté. Les équipements et aménagements correspondants satisfont par ailleurs la prévention des risques d'incendie et d'explosion (événements pour les tours de séchage, les dépoussiéreurs...).

CHAPITRE 2.2 CONDITIONS DE REJET

ARTICLE 2.2.1. DISPOSITIONS GÉNÉRALES

Les points de rejet dans le milieu naturel doivent être en nombre aussi réduit que possible. Tout rejet non prévu au présent chapitre ou non conforme à ses dispositions est interdit. La dilution des rejets atmosphériques est interdite. Les ouvrages de rejet doivent permettre une bonne diffusion dans le milieu récepteur.

Les rejets à l'atmosphère sont, dans toute la mesure du possible, collectés et évacués, après traitement éventuel, par l'intermédiaire de cheminées pour permettre une bonne diffusion des rejets. L'emplacement de ces conduits est tel qu'il ne peut y avoir à aucun moment siphonnage des effluents rejetés dans les conduits ou prises d'air avoisinant. La forme des conduits, notamment dans leur partie la plus proche du débouché à l'atmosphère, est conçue de façon à favoriser au maximum l'ascension des gaz dans l'atmosphère. La partie terminale de la cheminée peut comporter un convergent réalisé suivant les règles de l'art lorsque la vitesse d'éjection est plus élevée que la vitesse choisie pour les gaz dans la cheminée. Les contours des conduits ne présentent pas de point anguleux et la variation de la section des conduits au voisinage du débouché est continue et lente.

Les poussières, gaz polluants ou odeurs sont, dans la mesure du possible, captés à la source et canalisés, sans préjudice des règles relatives à l'hygiène et à la sécurité des travailleurs.

Les conduits d'évacuation des effluents atmosphériques nécessitant un suivi, dont les points de rejet sont repris ci-après, doivent être aménagés (plate-forme de mesure, orifices, fluides de fonctionnement, emplacement des appareils, longueur droite pour la mesure des particules) de manière à permettre des mesures représentatives des émissions de polluants à l'atmosphère. En particulier les dispositions des normes NF 44-052 et EN 13284-1 sont respectées.

Ces points doivent être aménagés de manière à être aisément accessibles et permettre des interventions en toute sécurité. Toutes les dispositions doivent également être prises pour faciliter l'intervention d'organismes extérieurs à la demande de l'inspection des installations classées.

Les incidents ayant entraîné le fonctionnement d'une alarme et/ou l'arrêt des installations ainsi que les causes de ces incidents et les remèdes apportés sont également consignés dans un registre.

ARTICLE 2.2.2. CONDUITS ET INSTALLATIONS RACCORDEES

N° de conduit	Installations raccordées
N° 1	Cyclone

ARTICLE 2.2.3. CONDITIONS GENERALES DE REJET

Conduits	Hauteur en m	Diamètre en m
Conduit N° 1	8	0.60

Le débit des effluents gazeux est exprimé en mètres cubes par heure rapportés à des conditions normalisées de température (273 kelvins) et de pression (101,3 kilopascals) après déduction de la vapeur d'eau (gaz secs).

Article 2.2.4. VALEURS LIMITES DES CONCENTRATIONS DANS LES REJETS ATMOSPHERIQUES

Les rejets issus des installations doivent respecter les valeurs limites suivantes en concentration, les volumes de gaz étant rapportés à des conditions normalisées de température (273 kelvins) et de pression (101,3 kilopascals) après déduction de la vapeur d'eau (gaz secs) :

Concentrations instantanées en poussières en mg/Nm ³
Conduit n°1
150

TITRE 3 - VALEURS PROTECTION DES RESSOURCES EN EAUX ET DES MILIEUX AQUATIQUES

CHAPITRE 3.1 PRELEVEMENTS ET CONSOMMATIONS D'EAU

ARTICLE 3.1.1. ORIGINE DES APPROVISIONNEMENTS EN EAU

Les prélèvements d'eau dans le milieu qui ne s'avèrent pas liés à la lutte contre un incendie ou aux exercices de secours, sont autorisés dans les quantités suivantes :

Origine de la ressource	Nom de la commune du réseau	Prélèvement maximal annuel (m ³)
Réseau public	ALBENS	100

ARTICLE 3.1.2. PROTECTION DES RESEAUX D'EAU POTABLE ET DES MILIEUX DE PRELEVEMENT

Article 3.1.2.1. Réseau d'alimentation en eau potable

Un ou plusieurs réservoirs de coupure ou bacs de disconnexion ou tout autre équipement présentant des garanties équivalentes sont installés afin d'isoler les réseaux d'eaux industrielles et pour éviter des retours de substances dans les réseaux d'adduction d'eau publique.

CHAPITRE 3.2 COLLECTE DES EFFLUENTS LIQUIDES

ARTICLE 3.2.1. DISPOSITIONS GENERALES

Tous les effluents aqueux sont canalisés. Tout rejet d'effluent liquide non prévu à l'Article 3.3.1. ou non conforme à leurs dispositions est interdit.

A l'exception des cas accidentels où la sécurité des personnes ou des installations serait compromise, il est interdit d'établir des liaisons directes entre les réseaux de collecte des effluents devant subir un traitement ou être détruits et le milieu récepteur.

ARTICLE 3.2.2. PLAN DES RESEAUX

Un schéma de tous les réseaux et un plan des égouts sont établis par l'exploitant, régulièrement mis à jour, notamment après chaque modification notable, et datés. Ils sont tenus à la disposition de l'inspection des installations classées ainsi que des services d'incendie et de secours.

Le plan des réseaux d'alimentation et de collecte doit notamment faire apparaître :

- l'origine et la distribution de l'eau d'alimentation,
- les dispositifs de protection de l'alimentation (bac de disconnexion, implantation des disconnecteurs ou tout autre dispositif permettant un isolement avec la distribution alimentaire, ...)
- les secteurs collectés et les réseaux associés
- les ouvrages de toutes sortes (vannes, compteurs...)

ARTICLE 3.2.3. ENTRETIEN ET SURVEILLANCE

Les réseaux de collecte des effluents sont conçus et aménagés de manière à être curables, étanches et résister dans le temps aux actions physiques et chimiques des effluents ou produits susceptibles d'y transiter.

L'exploitant s'assure par des contrôles appropriés et préventifs de leur bon état et de leur étanchéité.

Les différentes canalisations accessibles sont repérées conformément aux règles en vigueur.

Les canalisations de transport de substances et préparations dangereuses à l'intérieur de l'établissement sont aériennes.

ARTICLE 3.2.4. PROTECTION DES RESEAUX INTERNES A L'ETABLISSEMENT

Les effluents aqueux rejetés par les installations ne sont pas susceptibles de dégrader les réseaux d'égouts ou de dégager des produits toxiques ou inflammables dans ces égouts, éventuellement par mélange avec d'autres effluents.

Article 3.2.4.1. Isolement avec les milieux

Un système doit permettre l'isolement des réseaux d'assainissement de l'établissement par rapport à l'extérieur. Ces dispositifs sont maintenus en état de marche, signalés et actionnables en toute circonstance localement et/ou à partir d'un poste de commande. Leur entretien préventif et leur mise en fonctionnement sont définis par consigne.

CHAPITRE 3.3 TYPES D'EFFLUENTS, LEURS OUVRAGES D'EPURATION ET LEURS CARACTERISTIQUES DE REJET AU MILIEU

ARTICLE 3.3.1. IDENTIFICATION DES EFFLUENTS

L'exploitant est en mesure de distinguer les différentes catégories d'effluents suivants :

ARTICLE 3.3.2. COLLECTE DES EFFLUENTS

Les effluents pollués ne contiennent pas de substances de nature à gêner le bon fonctionnement des ouvrages de traitement.

La dilution des effluents est interdite. En aucun cas elle ne doit constituer un moyen de respecter les valeurs seuils de rejets fixées par le présent arrêté. Il est interdit d'abaisser les concentrations en substances polluantes des rejets par simples dilutions autres que celles résultant du rassemblement des effluents normaux de l'établissement ou celles nécessaires à la bonne marche des installations de traitement.

Les rejets directs ou indirects d'effluents dans la (les) nappe(s) d'eaux souterraines ou vers les milieux de surface non visés par le présent arrêté sont interdits.

ARTICLE 3.3.3. GESTION DES OUVRAGES : CONCEPTION, DYSFONCTIONNEMENT

La conception et la performance des installations de traitement (ou de pré-traitement) des effluents aqueux permettent de respecter les valeurs limites imposées au rejet par le présent arrêté. Elles sont entretenues, exploitées et surveillées de manière à réduire au minimum les durées d'indisponibilité ou à faire face aux variations des caractéristiques des effluents bruts (débit, température, composition...) y compris à l'occasion du démarrage ou d'arrêt des installations.

Si une indisponibilité ou un dysfonctionnement des installations de traitement est susceptible de conduire à un dépassement des valeurs limites imposées par le présent arrêté, l'exploitant prend les dispositions nécessaires pour réduire la pollution émise en limitant ou en arrêtant si besoin les fabrications concernées.

Les dispositions nécessaires doivent être prises pour limiter les odeurs provenant du traitement des effluents ou dans les canaux à ciel ouvert (conditions anaérobies notamment).

ARTICLE 3.3.4. ENTRETIEN ET CONDUITE DES INSTALLATIONS DE TRAITEMENT

Les principaux paramètres permettant de s'assurer de la bonne marche des installations de traitement des eaux polluées sont mesurés périodiquement et portés sur un registre

La conduite des installations est confiée à un personnel compétent disposant d'une formation initiale et continue.

Un registre spécial est tenu sur lequel sont notés les incidents de fonctionnement des dispositifs de collecte, de traitement, de recyclage ou de rejet des eaux, les dispositions prises pour y remédier et les résultats des mesures et contrôles de la qualité des rejets auxquels il a été procédé.

ARTICLE 3.3.5. POINTS DE REJET

Les réseaux de collecte des effluents générés par l'établissement aboutissent au point de rejet qui présente les caractéristiques suivantes :

Point de rejet vers le milieu récepteur codifié par le présent arrêté	N° 1
Nature des effluents	Eaux domestiques
Débit maximal journalier (l/j)	150
Exutoire du rejet	Réseau eaux usées
Traitement avant rejet	Aucun
Station de traitement collective	station d'épuration urbaine d'ALBENS

Point de rejet vers le milieu récepteur codifié par le présent arrêté	N° 2
Nature des effluents	Eaux pluviale
Exutoire du rejet	Réseau eaux pluviales
Traitement avant rejet	Aucun
Milieu naturel récepteur	La Deisse

ARTICLE 3.3.6. VALEURS LIMITES D'EMISSION DES EAUX DOMESTIQUES

Les eaux domestiques sont traitées et évacuées conformément aux règlements en vigueur.

ARTICLE 3.3.7. EAUX PLUVIALES SUSCEPTIBLES D'ETRE POLLUEES

Les eaux pluviales polluées et collectées dans les installations sont éliminées vers les filières de traitement des déchets appropriées. En l'absence de pollution préalablement caractérisée, elles pourront être évacuées vers le milieu récepteur dans les limites autorisées par le présent arrêté.

ARTICLE 3.3.8. VALEURS LIMITES D'EMISSION DES EAUX EXCLUSIVEMENT PLUVIALES

L'exploitant est tenu de respecter avant rejet des eaux pluviales non polluées dans le milieu récepteur considéré, les valeurs limites en concentration et flux ci-dessous définies :

Référence du rejet vers le milieu récepteur : N° 2

Paramètre	Concentration moyenne journalière (mg/l)
MEST	35
HCT	10

La superficie des toitures, aires de stockage, voies de circulation, aires de stationnement et autres surfaces imperméabilisables est de : 2725 m²

TITRE 4 - DECHETS

CHAPITRE 4.1 PRINCIPES DE GESTION

ARTICLE 4.1.1. LIMITATION DE LA PRODUCTION DE DECHETS

L'exploitant prend toutes les dispositions nécessaires dans la conception, l'aménagement, et l'exploitation de ses installations pour assurer une bonne gestion des déchets de son entreprise et en limiter la production.

ARTICLE 4.1.2. SEPARATION DES DECHETS

L'exploitant effectue à l'intérieur de son établissement la séparation des déchets (dangereux ou non) de façon à faciliter leur traitement ou leur élimination dans des filières spécifiques.

Les déchets dangereux sont définis par l'article R.541-8 du code de l'environnement

Les déchets d'emballage visés par les articles R. 543-66 à R.543-72 du code de l'environnement sont valorisés par réemploi, recyclage ou toute autre action visant à obtenir des déchets valorisables ou de l'énergie.

Les huiles usagées doivent être éliminées conformément aux articles R.543-3 à R.543-15 et R.543-40 du code de l'environnement portant réglementation de la récupération des huiles usagées et ses textes d'application (arrêté ministériel du 28 janvier 1999). Elles sont stockées dans des réservoirs étanches et dans des conditions de séparation satisfaisantes, évitant notamment les mélanges avec de l'eau ou tout autre déchet non huileux ou contaminé par des PCB.

Les piles et accumulateurs usagés doivent être éliminés conformément aux dispositions de l'article R.543-131 du code de l'environnement relatif à la mise sur le marché des piles et accumulateurs et à leur élimination.

Les pneumatiques usagés doivent être éliminés conformément aux dispositions de l'article R.543-137 à R.543-151 du code de l'environnement ; ils sont remis à des opérateurs agréés (collecteurs ou exploitants d'installations d'élimination) ou aux professionnels qui utilisent ces déchets pour des travaux publics, de remblaiement, de génie civil ou pour l'ensilage.

Les déchets d'équipements électriques et électroniques sont enlevés et traités selon les dispositions des articles R.543-196 à R.543-201 du code de l'environnement.

Les huiles usagées doivent être remises à des opérateurs agréés (ramasseurs ou exploitants d'installations d'élimination).

ARTICLE 4.1.3. CONCEPTION ET EXPLOITATION DES INSTALLATIONS D'ENTREPOSAGE INTERNES DES DECHETS

Les déchets et résidus produits, entreposés dans l'établissement, avant leur traitement ou leur élimination, doivent l'être dans des conditions ne présentant pas de risques de pollution (prévention d'un lessivage par des eaux météoriques, d'une pollution des eaux superficielles et souterraines, des envols et des odeurs) pour les populations avoisinantes et l'environnement.

ARTICLE 4.1.4. DECHETS TRAITES OU ELIMINES A L'EXTERIEUR DE L'ETABLISSEMENT

L'exploitant élimine ou fait éliminer les déchets produits dans des conditions propres à garantir les intérêts visés à l'article L.511-1 du code de l'environnement. Il s'assure que les installations utilisées pour cette élimination sont régulièrement autorisées à cet effet.

ARTICLE 4.1.5. DECHETS TRAITES OU ELIMINES A L'INTERIEUR DE L'ETABLISSEMENT

A l'exception des installations spécifiquement autorisées, toute élimination de déchets dans l'enceinte de l'établissement (incinération à l'air libre, mise en dépôt à titre définitif) est interdite.

ARTICLE 4.1.6. TRANSPORT

Chaque lot de déchets dangereux expédié vers l'extérieur doit être accompagné du bordereau de suivi établi en application de l'arrêté ministériel du 29 juillet 2005 relatif au bordereau de suivi des déchets dangereux mentionné à l'article 541-45 du code de l'environnement.

Les opérations de transport de déchets doivent respecter les dispositions des articles R 541-50 à R 541-64 et R 541-79 du code de l'environnement relatif au transport par route au négoce et au courtage de déchets. La liste mise à jour des transporteurs utilisés par l'exploitant, est tenue à la disposition de l'inspection des installations classées.

L'importation ou l'exportation de déchets ne peut être réalisée qu'après accord des autorités compétentes en application du règlement (CE) n° 1013/2006 du Parlement européen et du Conseil du 14 juin 2006 concernant les transferts de déchets.

ARTICLE 4.1.7. DECHETS PRODUITS PAR L'ETABLISSEMENT

Type de déchets	Codes des déchets	Nature des déchets
Déchets non dangereux	20 03 01	Déchets municipaux
Déchets dangereux	03 01 04	Boues du bac de traitement
	03 02 02	Bain de traitement usé

ARTICLE 4.1.8. EMBALLAGES INDUSTRIELS

Les déchets d'emballages industriels doivent être éliminés dans les conditions des articles R 543-66 à R 543-72 et R 543-74 du code de l'environnement portant application des articles L 541-1 et suivants du code de l'environnement relatifs à l'élimination des déchets et à la récupération des matériaux et relatif, notamment, aux déchets d'emballage dont les détenteurs ne sont pas des ménages (J.O. du 21 juillet 1994).

TITRE 5 - PREVENTION DES NUISANCES SONORES ET DES VIBRATIONS

CHAPITRE 5.1 DISPOSITIONS GENERALES

ARTICLE 5.1.1. AMENAGEMENTS

L'installation est construite, équipée et exploitée de façon que son fonctionnement ne puisse être à l'origine de bruits transmis par voie aérienne ou solidiennne, de vibrations mécaniques susceptibles de compromettre la santé ou la sécurité du voisinage ou de constituer une nuisance pour celle-ci.

Les prescriptions de l'arrêté ministériel du 23 janvier 1997 relatif à la limitation des bruits émis dans l'environnement par les installations relevant du livre V – titre I du Code de l'Environnement, ainsi que les règles techniques annexées à la circulaire du 23 juillet 1986 relative aux vibrations mécaniques émises dans l'environnement par les installations classées sont applicables.

ARTICLE 5.1.2. VEHICULES ET ENGINs

Les véhicules de transport, les matériels de manutention et les engins de chantier utilisés à l'intérieur de l'établissement, et susceptibles de constituer une gêne pour le voisinage, sont conformes aux dispositions des articles R 571-1 à R 571-24 du code de l'environnement.

ARTICLE 5.1.3. APPAREILS DE COMMUNICATION

L'usage de tout appareil de communication par voie acoustique (sirènes, avertisseurs, haut-parleurs ...) gênant pour le voisinage est interdit sauf si leur emploi est exceptionnel et réservé à la prévention ou au signalement d'incidents graves ou d'accidents.

CHAPITRE 5.2 NIVEAUX ACOUSTIQUES

ARTICLE 5.2.1. VALEURS LIMITES D'EMERGENCE

Niveau de bruit ambiant existant dans les zones à émergence réglementée (incluant le bruit de l'établissement)	Emergence admissible pour la période allant de 7h à 22h, sauf dimanches et jours fériés	Emergence admissible pour la période allant de 22h à 7h, ainsi que les dimanches et jours fériés
Supérieur à 45 dB(A)	5 dB(A)	3 dB(A)

ARTICLE 5.2.2. NIVEAUX LIMITES DE BRUIT

Les niveaux limites de bruit ne doivent pas dépasser en limite de propriété de l'établissement les valeurs suivantes pour les différentes périodes de la journée :

PERIODES	PERIODE DE JOUR Allant de 7h à 22h, (sauf dimanches et jours fériés)	PERIODE DE NUIT Allant de 22h à 7h, (ainsi que dimanches et jours fériés)
Niveau sonore limite admissible	70 dB(A)	60 dB(A)

Les émissions sonores dues aux activités des installations ne doivent pas engendrer une émergence supérieure aux valeurs admissibles fixées dans le tableau figurant à l'Article 5.2.1. , dans les zones à émergence réglementée.

CHAPITRE 5.3 VIBRATIONS

En cas d'émissions de vibrations mécaniques gênantes pour le voisinage ainsi que pour la sécurité des biens ou des personnes, les points de contrôle, les valeurs des niveaux limites admissibles ainsi que la mesure des niveaux vibratoires émis seront déterminés suivant les spécifications des règles techniques annexées à la circulaire ministérielle n° 23 du 23 juillet 1986 relative aux vibrations mécaniques émises dans l'environnement par les installations classées.

TITRE 6 - PREVENTION DES RISQUES TECHNOLOGIQUES

CHAPITRE 6.1 CARACTERISATION DES RISQUES

ARTICLE 6.1.1. INVENTAIRE DES SUBSTANCES OU PREPARATIONS DANGEREUSES PRESENTES DANS L'ETABLISSEMENT

L'inventaire et l'état des stocks des substances ou préparations dangereuses susceptibles d'être présentes dans l'établissement (nature, état physique, quantité, emplacement) en tenant compte des phrases de risques codifiées par la réglementation en vigueur est constamment tenu à jour. Cet inventaire est tenu à la disposition permanente des services de secours.

ARTICLE 6.1.2. ZONAGE INTERNES A L'ETABLISSEMENT

L'exploitant identifie les zones de l'établissement susceptibles d'être à l'origine d'incendie, d'émanations toxiques ou d'explosion de par la présence de substances ou préparations dangereuses stockées ou utilisées ou d'atmosphères nocives ou explosibles pouvant survenir soit de façon permanente ou semi-permanente.

Ces zones sont matérialisées par des moyens appropriés et reportées sur un plan systématiquement tenu à jour.

La nature exacte du risque et les consignes à observer sont indiquées à l'entrée de ces zones et en tant que de besoin rappelées à l'intérieur de celles-ci. Ces consignes sont incluses dans les plans de secours s'ils existent.

CHAPITRE 6.2 INFRASTRUCTURES ET INSTALLATIONS

ARTICLE 6.2.1. ACCES ET CIRCULATION DANS L'ETABLISSEMENT

L'exploitant fixe les règles de circulation et de stationnement, applicables à l'intérieur de l'établissement. Les règles sont portées à la connaissance des intéressés par une signalisation adaptée et une information appropriée.

Les voies de circulation et d'accès sont notamment délimitées, maintenues en constant état de propreté et dégagées de tout objet susceptible de gêner le passage. Ces voies sont aménagées pour que les engins des services d'incendie et de secours puissent évoluer sans difficulté.

L'établissement est efficacement clôturé sur la totalité de sa périphérie.

ARTICLE 6.2.2. BATIMENTS ET LOCAUX

A l'intérieur des ateliers, les allées de circulation sont aménagées et maintenues constamment dégagées pour faciliter la circulation du personnel ainsi que l'intervention des secours en cas de sinistre.

Le stockage de bois scié contigu au bâtiment principal est interdit.

ARTICLE 6.2.3. INSTALLATIONS ELECTRIQUES – MISE A LA TERRE

Les installations électriques et les mises à la terre sont conçues, réalisées et entretenues conformément aux normes en vigueur.

Une vérification de l'ensemble de l'installation électrique est effectuée au minimum une fois par an par un organisme compétent qui mentionne très explicitement les défauts relevés dans son rapport. L'exploitant conserve une trace écrite des éventuelles mesures correctives prises.

Dans le cas d'un éclairage artificiel, seul l'éclairage électrique est autorisé.

Les appareils d'éclairage électrique ne sont pas situés en des points susceptibles d'être heurtés en cours d'exploitation ou sont protégés contre les chocs.

Ils sont en toute circonstance éloignés des matières entreposées pour éviter leur échauffement.

ARTICLE 6.2.4. PROTECTION CONTRE LA Foudre

Les installations sur lesquelles une agression par la foudre peut être à l'origine d'événements susceptibles de porter gravement atteinte, directement ou indirectement à la sécurité des installations, à la sécurité des personnes ou à la qualité de l'environnement, sont protégées contre la foudre en application de l'arrêté ministériel en vigueur.

CHAPITRE 6.3 GESTION DES OPERATIONS PORTANT SUR DES SUBSTANCES POUVANT PRESENTER DES DANGERS

ARTICLE 6.3.1. CONSIGNES D'EXPLOITATION DESTINEES A PREVENIR LES ACCIDENTS

Les opérations comportant des manipulations susceptibles de créer des risques, en raison de leur nature ou de leur proximité avec des installations dangereuses, et la conduite des installations, dont le dysfonctionnement aurait par leur développement des conséquences dommageables pour le voisinage et l'environnement (phases de démarrage et d'arrêt, fonctionnement normal, entretien...) font l'objet de procédures et instructions d'exploitation écrites et contrôlées.

Ces consignes doivent notamment indiquer :

- l'interdiction de fumer ;
- l'interdiction de tout brûlage à l'air libre ;
- l'interdiction d'apporter du feu sous une forme quelconque à proximité du dépôt ;
- l'obligation du « permis d'intervention » ou « permis de feu » ;
- les procédures d'arrêt d'urgence et de mise en sécurité de l'installation (électricité, ventilation, climatisation, chauffage, fermeture des portes coupe-feu, obturation des écoulements d'égoûts notamment) ;
- les moyens d'extinction à utiliser en cas d'incendie ;
- la procédure d'alerte avec les numéros de téléphone du responsable d'intervention de l'établissement, des services d'incendie et de secours.

ARTICLE 6.3.2. INTERDICTION DE FEUX

Il est interdit d'apporter du feu ou une source d'ignition sous une forme quelconque dans les zones de dangers présentant des risques d'incendie ou d'explosion sauf pour les interventions ayant fait l'objet d'un permis d'intervention spécifique.

ARTICLE 6.3.3. FORMATION DU PERSONNEL

Outre l'aptitude au poste occupé, les différents opérateurs et intervenants sur le site, y compris le personnel intérimaire, reçoivent une formation sur les risques inhérents des installations, la conduite à tenir en cas d'incident ou accident et, sur la mise en œuvre des moyens d'intervention.

ARTICLE 6.3.4. TRAVAUX D'ENTRETIEN ET DE MAINTENANCE

Tous les travaux d'extension, modification ou maintenance dans les installations ou à proximité des zones à risque inflammable, explosible et toxique sont réalisés sur la base d'un dossier préétabli définissant notamment leur nature, les risques présentés, les conditions de leur intégration au sein des installations ou unités en exploitation et les dispositions de conduite et de surveillance à adopter.

Les travaux font l'objet d'un permis délivré par une personne dûment habilitée et nommément désignée.

Article 6.3.4.1. « Permis d'intervention » ou « permis de feu »

Les travaux conduisant à une augmentation des risques (emploi d'une flamme ou d'une source chaude par exemple) ne peuvent être effectués qu'après délivrance d'un « permis d'intervention » et éventuellement d'un « permis de feu » et en respectant une consigne particulière

Le « permis d'intervention » et éventuellement le « permis de feu » et la consigne particulière doivent être établis et visés par l'exploitant ou une personne qu'il aura nommément désignée. Lorsque les travaux sont effectués par une entreprise extérieure, le « permis d'intervention » et éventuellement le « permis de feu » et la consigne particulière doivent être signés par l'exploitant et l'entreprise extérieure ou les personnes qu'ils auront nommément désignées.

Après la fin des travaux et avant la reprise de l'activité, une vérification des installations doit être effectuée par l'exploitant ou son représentant ou le représentant de l'éventuelle entreprise extérieure.

CHAPITRE 6.4 PREVENTION DES POLLUTIONS ACCIDENTELLES

ARTICLE 6.4.1. ORGANISATION DE L'ETABLISSEMENT

Article 6.4.1.1. Une consigne écrite doit préciser les vérifications à effectuer, en particulier pour s'assurer périodiquement de l'étanchéité des dispositifs de rétention, préalablement à toute remise en service après arrêt d'exploitation, et plus généralement aussi souvent que le justifieront les conditions d'exploitation.

Article 6.4.1.2. En cas d'écoulement accidentel de produit (produit de traitement du bois ou gazole) un tapis obturateur, ou tout autre dispositif équivalent, sera mis en place au niveau de la grille d'écoulement des eaux pluviales. Le produit ainsi contenu sera récupéré et éliminé dans les conditions fixées à l'article 7.4.7. Cette prescription fait l'objet d'une consigne écrite.

ARTICLE 6.4.2. ETIQUETAGE DES SUBSTANCES ET PREPARATIONS DANGEREUSES

Les fûts, réservoirs et autres emballages, les récipients fixes de stockage de produits dangereux d'un volume supérieur à 800 l portent de manière très lisible la dénomination exacte de leur contenu, le numéro et le symbole de danger défini dans la réglementation relative à l'étiquetage des substances et préparations chimiques dangereuses.

ARTICLE 6.4.3. RETENTIONS

Tout stockage fixe ou temporaire d'un liquide susceptible de créer une pollution des eaux ou des sols est associé à une capacité de rétention dont le volume est au moins égal à la plus grande des deux valeurs suivantes :

- 100 % de la capacité du plus grand réservoir,
- 50 % de la capacité des réservoirs associés.

Cette disposition n'est pas applicable aux bassins de traitement des eaux résiduaires.

Pour les stockages de récipients de capacité unitaire inférieure ou égale à 250 litres, la capacité de rétention est au moins égale à :

- dans le cas de liquides inflammables, à l'exception des lubrifiants, 50 % de la capacité totale des fûts,
- dans les autres cas, 20 % de la capacité totale des fûts,
- dans tous les cas, 800 l minimum ou égale à la capacité totale lorsque celle-ci est inférieure à 800 l.

La capacité de rétention est étanche aux produits qu'elle pourrait contenir, résiste à l'action physique et chimique des fluides et peut être contrôlée à tout moment. Il en est de même pour son éventuel dispositif d'obturation qui est maintenu fermé en permanence.

Les capacités de rétention des égouttures et effluents accidentels ne comportent aucun moyen de vidange par simple gravité dans le réseau d'assainissement ou le milieu naturel.

La conception de la capacité est telle que toute fuite survenant sur un réservoir associé y soit récupérée, compte tenu en particulier de la différence de hauteur entre le bord de la capacité et le sommet du réservoir.

Ces capacités de rétention doivent être construites suivant les règles de l'art, en limitant notamment les surfaces susceptibles d'être mouillées en cas de fuite.

Les déchets et résidus produits considérés comme des substances ou préparations dangereuses sont stockés, avant leur revalorisation ou leur élimination, dans des conditions ne présentant pas de risques de pollution (prévention

d'un lessivage par les eaux météoriques, d'une pollution des eaux superficielles et souterraines, des envols et des odeurs) pour les populations avoisinantes et l'environnement.

Les stockages temporaires, avant recyclage ou élimination des déchets considérés comme des substances ou préparations dangereuses, sont réalisés sur des cuvettes de rétention étanches et aménagées pour la récupération des eaux météoriques.

ARTICLE 6.4.4. RESERVOIRS

L'étanchéité des réservoirs associés à des rétentions doivent pouvoir être contrôlée à tout moment.

Les matériaux utilisés doivent être adaptés aux produits utilisés de manière, en particulier, à éviter toute réaction parasite dangereuse.

Règles de gestion des stockages en rétention

Les réservoirs ou récipients contenant des produits incompatibles ne sont pas associés à une même rétention.

Le stockage des liquides inflammables, ainsi que des autres produits, toxiques, corrosifs ou dangereux pour l'environnement, n'est autorisé sous le niveau du sol que dans des réservoirs installés en fosse maçonnée ou assimilés, et pour les liquides inflammables dans le respect des dispositions du présent arrêté.

L'exploitant veille à ce que les volumes potentiels de rétention restent disponibles en permanence. A cet effet, l'évacuation des eaux pluviales respecte les dispositions du présent arrêté.

ARTICLE 6.4.5. STOCKAGE SUR LES LIEUX D'EMPLOI

Les matières premières, produits intermédiaires et produits finis considérés comme des substances ou des préparations dangereuses sont limités en quantité stockée et utilisée dans les ateliers au minimum technique permettant leur fonctionnement normal.

ARTICLE 6.4.6. TRANSPORTS - CHARGEMENTS - DECHARGEMENTS

Le transport des produits à l'intérieur de l'établissement est effectué avec les précautions nécessaires pour éviter le renversement accidentel des emballages

En particulier, les transferts de produit dangereux à l'aide de réservoirs mobiles s'effectuent suivant des parcours bien déterminés et font l'objet de consignes particulières.

Le stockage et la manipulation de produits dangereux ou polluants, solides ou liquides (ou liquéfiés) sont effectués sur des aires étanches et aménagées pour la récupération des fuites éventuelles.

L'installation de traitement du bois est équipée de manière à pouvoir vérifier le niveau de remplissage à tout moment et empêcher ainsi un débordement en cours de remplissage.

ARTICLE 6.4.7. ELIMINATION DES SUBSTANCES OU PREPARATIONS DANGEREUSES

L'élimination des substances ou préparations dangereuses récupérées en cas d'accident suit prioritairement la filière déchets la plus appropriée.

CHAPITRE 6.5 MOYENS D'INTERVENTION EN CAS D'ACCIDENT ET ORGANISATION DES SECOURS

ARTICLE 6.5.1. DEFINITION GENERALE DES MOYENS

L'exploitant met en œuvre des moyens d'intervention conformes à l'étude de dangers.

ARTICLE 6.5.2. ENTRETIEN DES MOYENS D'INTERVENTION

Ces équipements sont maintenus en bon état, repérés et facilement accessibles.

L'exploitant doit fixer les conditions de maintenance et les conditions d'essais périodiques de ces matériels.

Les dates, les modalités de ces contrôles et les observations constatées doivent être inscrites sur un registre tenu à la disposition des services de la protection civile, d'incendie et de secours et de l'inspection des installations classées.

ARTICLE 6.5.3. RESSOURCES EN EAU ET MOUSSE

L'exploitant dispose a minima de :

- 1 poteau incendie, muni de raccords normalisés et adaptés aux moyens d'intervention des services d'incendie et de secours, est implanté à moins de 100 m des installations. Il délivre un débit de 60 m³/h pendant 2 heures ;
- 3 poteaux d'incendie délivrant 60 m³/h sont implantés à moins de 200 m des installations ;
Le bon fonctionnement de ces prises d'eau est périodiquement contrôlé.
- des extincteurs en nombre et en qualité adaptés aux risques, doivent être judicieusement répartis dans l'établissement et notamment à proximité des dépôts de matières combustibles et des postes de chargement et de déchargement des produits et déchets ;
- des réserves de sable meuble et sec convenablement réparties, en quantité adaptée au risque, sans être inférieure à 100 litres et des pelles.

ARTICLE 6.5.4. ENERGIES

Les vannes de coupure des énergies sont clairement identifiées et restent accessibles en permanence.

ARTICLE 6.5.5. CONSIGNES DE SECURITE

Sans préjudice des dispositions du code du travail, les modalités d'application des dispositions du présent arrêté sont établies, intégrées dans des procédures générales spécifiques et/ou dans les procédures et instructions de travail, tenues à jour et affichées dans les lieux fréquentés par le personnel.

Ces consignes indiquent notamment :

- l'interdiction d'apporter du feu sous une forme quelconque dans les parties de l'installation qui, en raison des caractéristiques qualitatives et quantitatives des matières mises en œuvre, stockées, utilisées ou produites, sont susceptibles d'être à l'origine d'un sinistre pouvant avoir des conséquences directes ou indirectes sur l'environnement, la sécurité publique ou le maintien en sécurité de l'installation,
- les procédures d'arrêt d'urgence et de mise en sécurité de l'installation (électricité, réseaux de fluides),
- les mesures à prendre en cas de fuite sur un récipient ou une canalisation contenant des substances dangereuses et notamment les conditions d'évacuation des déchets et eaux souillées en cas d'épandage accidentel,
- les moyens d'extinction à utiliser en cas d'incendie,
- la procédure d'alerte avec les numéros de téléphone du responsable d'intervention de l'établissement, des services d'incendie et de secours,
- la procédure permettant, en cas de lutte contre un incendie, d'isoler le site afin de prévenir tout transfert de pollution vers le milieu récepteur.

TITRE 7 - CONDITIONS PARTICULIERES APPLICABLES A CERTAINES INSTALLATIONS DE L'ETABLISSEMENT

CHAPITRE 7.1 INSTALLATION DE MISE EN ŒUVRE DE PRODUITS DE PRESERVATION DU BOIS

ARTICLE 7.1.1. AIRE DE TRAITEMENT

Les opérations de mise en solution ou de dilution des produits de traitement ne s'effectuant pas directement dans l'appareil de traitement sont réalisées dans une cuve ou un réservoir spécifique, placé à l'abri des intempéries.

Quel que soit le procédé utilisé, le traitement est effectué sur une aire étanche formant capacité de rétention construite de façon à permettre la collecte et le recyclage éventuel des eaux souillées et des égouttures. L'installation de traitement est placée sous abri.

Le nom des produits utilisés est indiqué de façon lisible et apparente sur les appareils de traitement (si ceux-ci sont associés à un seul produit) et les stockages de liquides (cuves, citernes, réservoirs associés), ou à proximité immédiate de ceux-ci.

Les réservoirs et installations de traitement sont équipés d'un dispositif de sécurité permettant de déceler toute fuite ou débordement et déclenchant une alarme.

Une réserve de produits absorbants est toujours disponible pour absorber des fuites limitées éventuelles.

Les installations de traitement non soumises à la réglementation des appareils à pression (bac de trempage,...) doivent satisfaire, tous les dix-huit mois, à une vérification de l'étanchéité des cuves. Cette vérification, qui peut être visuelle, est renouvelée après toute réparation notable ou dans le cas où la cuve de traitement est restée vide 12 mois consécutifs.

L'égouttage des bois hors installations de traitement est interdit.

ARTICLE 7.1.2. STOCKAGE

Les bois traités sont stockés, après égouttage, sous abri sur un sol étanche construit de façon à permettre la récupération des eaux polluées.

Dans un registre qui doit être tenu à jour sont consignés :

- la quantité de produit introduit dans l'appareil de traitement ;
- le taux de dilution employé ;
- le tonnage de bois traité.

ARTICLE 7.1.3. PRESCRIPTIONS PARTICULIERES AU TRAITEMENT PAR IMMERSION

Le traitement par immersion s'effectue dans un bac aérien, associé à une capacité de rétention. Tout traitement en cuves enterrées, ou non munies de capacité de rétention, est interdit.

Le bac de traitement est d'une capacité suffisante pour que les pièces en bois soient traitées en une seule fois et sans débordement.

Un agent responsable, désigné sous la responsabilité de l'exploitant, est présent en permanence lors des opérations de remplissage des cuves. Pendant ces opérations, un tapis obturateur ou tout autre dispositif équivalent est mis en place au niveau de la grille d'écoulement des eaux pluviales.

TITRE 8 - SURVEILLANCE DES EMISSIONS ET DE LEURS EFFETS

CHAPITRE 8.1 PROGRAMME D'AUTO SURVEILLANCE

ARTICLE 8.1.1. PRINCIPE ET OBJECTIFS DU PROGRAMME D'AUTO SURVEILLANCE

Afin de maîtriser les émissions de ses installations et de suivre leurs effets sur l'environnement, l'exploitant définit et met en œuvre sous sa responsabilité un programme de surveillance de ses émissions et de leurs effets dit programme d'auto surveillance. L'exploitant adapte et actualise la nature et la fréquence de cette surveillance pour tenir compte des évolutions de ses installations, de leurs performances par rapport aux obligations réglementaires, et de leurs effets sur l'environnement. L'exploitant décrit dans un document tenu à la disposition de l'inspection des installations classées les modalités de mesures et de mise en œuvre de son programme de surveillance, y compris les modalités de transmission à l'inspection des installations classées.

Les articles suivants définissent le contenu minimum de ce programme en terme de nature de mesure, de paramètres et de fréquence pour les différentes émissions et pour la surveillance des effets sur l'environnement, ainsi que de fréquence de transmission des données d'auto surveillance.

CHAPITRE 8.2 MODALITES D'EXERCICE ET CONTENU DE L'AUTO SURVEILLANCE

ARTICLE 8.2.1. AUTO SURVEILLANCE DES NIVEAUX SONORES

Article 8.2.1.1. Mesures périodiques

Une mesure de la situation acoustique sera effectuée dans un délai de six mois à compter de la date de notification du présent arrêté puis tous les 5 ans, par un organisme ou une personne qualifiée dont le choix sera communiqué préalablement à l'inspection des installations classées. Ce contrôle sera effectué par référence au plan annexé au présent arrêté, indépendamment des contrôles ultérieurs que l'inspection des installations classées pourra demander.

ARTICLE 8.2.2. AUTO SURVEILLANCE DES REJETS ATMOSPHERIQUES

Auto surveillance par la mesure des émissions canalisées

Les mesures portent sur les rejets suivants :

Paramètres selon les conduits visé à l'article 3.2.3	Fréquence
Poussières	Tous les 3 ans

La surveillance des rejets dans l'air porte également sur le bon fonctionnement des systèmes de captation, d'aspiration et de traitement éventuel. L'exploitant s'assure notamment de l'efficacité de la captation et de l'absence d'anomalies dans le fonctionnement des ventilateurs.

Une estimation des émissions diffuses est également réalisée selon une périodicité au minimum annuelle et lors de toute modification importante du système de captation.

CHAPITRE 8.3 SUIVI, INTERPRETATION ET DIFFUSION DES RESULTATS

ARTICLE 8.3.1. ACTIONS CORRECTIVES

L'exploitant suit les résultats des mesures qu'il réalise en application du CHAPITRE 8.2, notamment celles de son programme d'auto surveillance, les analyse et les interprète. Il prend le cas échéant les actions correctives appropriées lorsque des résultats font présager des risques ou inconvénients pour l'environnement ou d'écart par rapport au respect des valeurs réglementaires relatives aux émissions de ses installations ou de leurs effets sur l'environnement.

En particulier, lorsque la surveillance environnementale sur les eaux souterraines fait apparaître une dérive par rapport à l'état initial de l'environnement, l'exploitant met en œuvre les actions de réduction complémentaires des émissions appropriées et met en œuvre, le cas échéant, un plan de gestion visant à rétablir la compatibilité entre les milieux impactés et leurs usages.

ARTICLE 8.3.2. ANALYSE ET TRANSMISSION DES RESULTATS DE L'AUTO SURVEILLANCE

Sans préjudice des dispositions de l'article R 512-69 du code de l'environnement, l'exploitant établit après chaque campagne un rapport de synthèse relatif aux résultats des mesures et analyses imposées au CHAPITRE 8.2. Ce rapport, traite au minimum de l'interprétation des résultats de la période considérée (en particulier cause et ampleur des écarts), des modifications éventuelles du programme d'auto surveillance et des actions correctives mises en œuvre ou prévues (sur l'outil de production, de traitement des effluents, la maintenance...) ainsi que de leur efficacité.

Il est tenu à la disposition permanente de l'inspection des installations classées pendant une durée de 10 ans.

L'inspection des installations classées peut en outre demander la transmission périodique de ces rapports ou d'éléments relatifs au suivi et à la maîtrise de certains paramètres, ou d'un rapport annuel.

ARTICLE 8.3.3. ANALYSE ET TRANSMISSION DES RESULTATS DES MESURES DE NIVEAUX SONORES

Les résultats des mesures réalisées en application du CHAPITRE 8.2 sont transmis au Préfet dans le mois qui suit leur réception avec les commentaires et propositions éventuelles d'amélioration.

TITRE 9 – NOTIFICATION ET PUBLICITE

Le présent arrêté est notifié à l'exploitant.

Un extrait de cet arrêté comportant toutes les prescriptions auxquelles est soumise l'exploitation de l'établissement est affiché de façon visible, en permanence, dans l'établissement par les soins de l'exploitant.

Une copie du présent arrêté est déposée en mairie de la commune sur le territoire duquel est installé l'établissement, et tenue à la disposition du public. Un extrait de cet arrêté, comportant notamment toutes les prescriptions auxquelles est soumise l'exploitation de l'établissement, est affiché pendant un mois à la porte de la mairie par les soins du maire.

Un avis rappelant la délivrance de la présente autorisation et indiquant où les prescriptions imposées à l'exploitation de l'établissement peuvent être consultées est publié par les soins des services de la préfecture, aux frais du pétitionnaire, dans deux journaux locaux ou régionaux diffusés sur tout le département ou tous les départements intéressés.

TITRE 10 - EXECUTION

Monsieur le secrétaire général de la préfecture de la Savoie, Monsieur le directeur régional de l'environnement, de l'aménagement et du logement (DREAL) chargé de l'Inspection des Installations Classées et Monsieur le directeur départemental de la cohésion sociale et de la protection des populations sont chargés, chacun en ce qui le concerne, de l'exécution du présent arrêté dont une copie est adressée à monsieur le maire d'ALBENS.

Chambéry, le 11 FEV. 2011

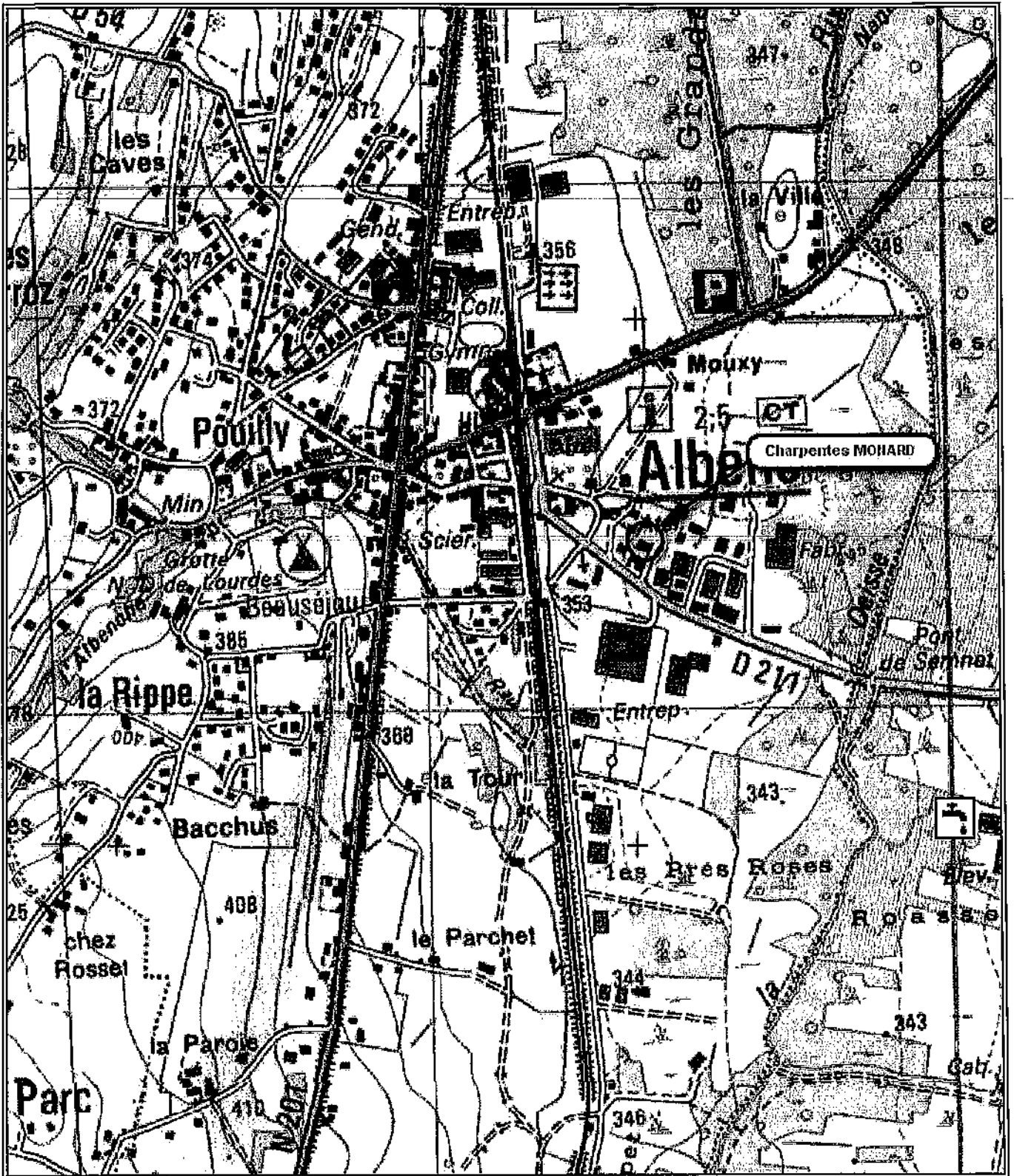
LE PREFET

Pour le Préfet et par délégation
Le Secrétaire Général,



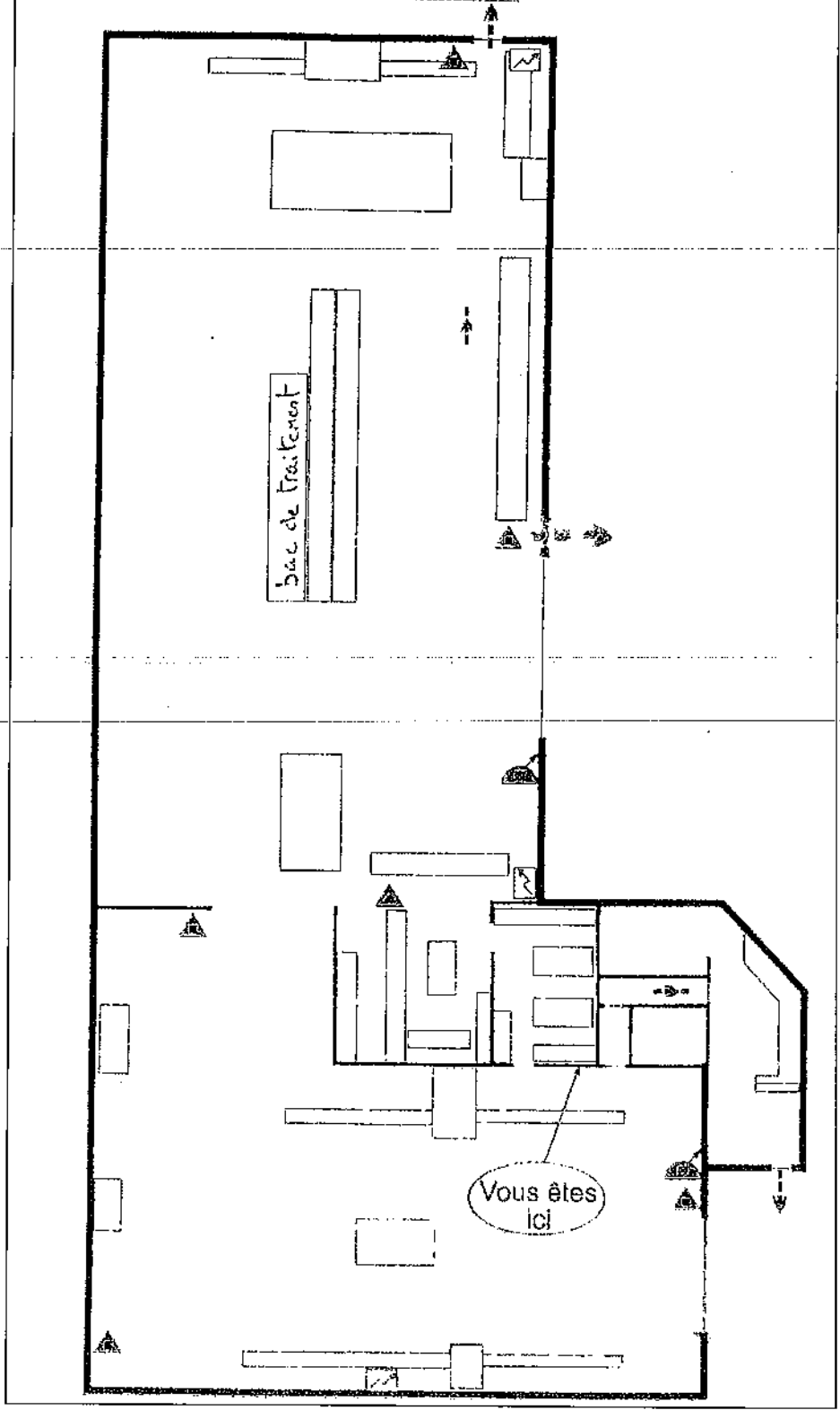
Jean-Marc PICAND

TITRE 11 - PLANS DE SITUATION



CHARPENTE MONARD
Couverture, Zinguerie, Ossature bois
ZA LA CHAUDANNE
73410 ALBENS

Rez-de-chaussée



GLOSSAIRE

Abréviations	Définition
AM	Arrêté Ministériel
As	Arsenic
CAA	Cour Administrative d'Appel
CE	Code de l'Environnement
CHSCT	Comité d'Hygiène, de Sécurité et des Conditions de Travail
CODERST	Conseil Départemental de l'Environnement et des Risques Sanitaires et Technologiques
COT	Carbone organique total
DCO	Demande Chimique en Oxygène
HCFC	Hydrochlorofluorocarbures
HFC	Hydrofluorocarbures
NF X, C	<p>Norme Française</p> <p>La norme est un document établi par consensus, qui fournit, pour des usages communs et répétés, des règles, des lignes directrices ou des caractéristiques, pour des activités ou leurs résultats, garantissant un niveau d'ordre optimal dans un contexte donné.</p> <p>Les différents types de documents normatifs français</p> <p>Le statut des documents normatifs français est précisé par les indications suivantes :</p> <ul style="list-style-type: none"> - HOM pour les normes homologuées, - EXP pour les normes expérimentales, - FD pour les fascicules de documentation, - RE pour les documents de référence, - ENR pour les normes enregistrées. - GA pour les guides d'application des normes - BP pour les référentiels de bonnes pratiques - AC pour les accords
PDEDND	Plan départemental d'élimination des déchets non dangereux
PEDMA	Plan d'Élimination des déchets ménagers et assimilés
PLU	Plan Local d'Urbanisme
POI	Plan d'Opération Interne
POS	Plan d'Occupation des Sols
PPA	Plan de protection de l'atmosphère
PPI	Plan Particulier d'Intervention
PREDD	Plan régional d'élimination des déchets dangereux
PREDIS	Plan régional d'élimination des déchets industriels spéciaux
PRQA	Plan régional pour la qualité de l'air
SAGE	Schéma d'aménagement et de gestion des eaux
SDAGE	Schéma directeur d'aménagement et de gestion des eaux
SDC	Schéma des carrières
SID PC	Service Interministériel de Défense et de Protection Civile
TPO1	Indice d'actualisation des prix correspondant à une catégorie de travaux publics (gros œuvre)
UIOM	Unité d'incinération d'ordures ménagères
ZER	Zone à Emergence Réglementée

Liste des articles

VUS ET CONSIDERANTS.....	ERREUR ! SIGNET NON DEFINI.
TITRE 1 - PORTEE DE L'AUTORISATION ET CONDITIONS GENERALES.....	3
CHAPITRE 1.1 BENEFICIAIRE ET PORTEE DE L'AUTORISATION	3
CHAPITRE 1.2 NATURE DES INSTALLATIONS.....	3
CHAPITRE 1.3 DUREE DE L'AUTORISATION.....	4
CHAPITRE 1.4 MODIFICATIONS ET CESSATION D'ACTIVITE.....	4
CHAPITRE 1.5 DELAIS ET VOIES DE RECOURS	5
CHAPITRE 1.6 ARRETES, CIRCULAIRES, INSTRUCTIONS APPLICABLES.....	5
CHAPITRE 1.7 RESPECT DES AUTRES LEGISLATIONS ET REGLEMENTATIONS.....	5
TITRE 2 – GESTION DE L'ETABLISSEMENT.....	6
CHAPITRE 2.1 EXPLOITATION DES INSTALLATIONS	6
CHAPITRE 2.2 RESERVES DE PRODUITS OU MATIERES CONSOMMABLES	6
CHAPITRE 2.3 INTEGRATION DANS LE PAYSAGE	6
CHAPITRE 2.4 DANGER OU NUISANCES NON PREVENUS.....	6
CHAPITRE 2.5 INCIDENTS OU ACCIDENTS	6
CHAPITRE 2.6 RECAPITULATIF DES DOCUMENTS TENUS A LA DISPOSITION DE L'INSPECTION	7
CHAPITRE 2.7 RECAPITULATIF DES CONTROLES A REALISER ET DES DOCUMENTS A TRANSMETTRE A L'INSPECTION	7
TITRE 3 - PREVENTION DE LA POLLUTION ATMOSPHERIQUE.....	7
CHAPITRE 3.1 CONCEPTION DES INSTALLATIONS	7
CHAPITRE 3.2 CONDITIONS DE REJET.....	8
TITRE 4 VALEURS PROTECTION DES RESSOURCES EN EAUX ET DES MILIEUX AQUATIQUES.....	9
CHAPITRE 4.1 PRELEVEMENTS ET CONSOMMATIONS D'EAU	9
CHAPITRE 4.2 COLLECTE DES EFFLUENTS LIQUIDES	10
CHAPITRE 4.3 TYPES D'EFFLUENTS, LEURS OUVRAGES D'EPURATION ET LEURS CARACTERISTIQUES DE REJET AU MILIEU ...	10
TITRE 5 - DECHETS.....	12
CHAPITRE 5.1 PRINCIPES DE GESTION.....	12
TITRE 6 PREVENTION DES NUISANCES SONORES ET DES VIBRATIONS.....	13
CHAPITRE 6.1 DISPOSITIONS GENERALES	13
CHAPITRE 6.2 NIVEAUX ACOUSTIQUES.....	13
CHAPITRE 6.3 VIBRATIONS	14
TITRE 7 - PREVENTION DES RISQUES TECHNOLOGIQUES.....	14
CHAPITRE 7.1 CARACTERISATION DES RISQUES.....	14
CHAPITRE 7.2 INFRASTRUCTURES ET INSTALLATIONS	14
CHAPITRE 7.3 GESTION DES OPERATIONS PORTANT SUR DES SUBSTANCES POUVANT PRESENTER DES DANGERS	15
CHAPITRE 7.4 PREVENTION DES POLLUTIONS ACCIDENTELLES.....	16
CHAPITRE 7.5 MOYENS D'INTERVENTION EN CAS D'ACCIDENT ET ORGANISATION DES SECOURS.....	17
TITRE 8 - CONDITIONS PARTICULIERES APPLICABLES A CERTAINES INSTALLATIONS DE L'ETABLISSEMENT	18
CHAPITRE 8.1 INSTALLATION DE MISE EN ŒUVRE DE PRODUITS DE PRESERVATION DU BOIS	18
TITRE 9 - SURVEILLANCE DES EMISSIONS ET DE LEURS EFFETS	19
CHAPITRE 9.1 PROGRAMME D'AUTO SURVEILLANCE.....	19
CHAPITRE 9.2 MODALITES D'EXERCICE ET CONTENU DE L'AUTO SURVEILLANCE	19
CHAPITRE 9.3 SUIVI, INTERPRETATION ET DIFFUSION DES RESULTATS	20
TITRE 10 – PLANS DE SITUATION	22
GLOSSAIRE	24