



PRÉFET DE LA DRÔME

Direction Régionale de l'Environnement,
de l'Aménagement et du Logement
de Auvergne Rhône-Alpes

Subdivision 5

Affaire suivie par : Thierry JULIEN
Unité inter Départementale Drôme-Ardèche
Tél. : 04 75 82 46 46
Télécopie : 04 75 82 46 49
Courriel : thierry-g.julien@developpement-durable.gouv.fr

ARRÊTÉ PRÉFECTORAL n° 2016313-0010 du 8 novembre 2016

AU TITRE D'UNE INSTALLATION CLASSÉE POUR LA PROTECTION DE L'ENVIRONNEMENT

autorisant

la société REFRESCO France

site de DELIFRUITES

**2885 Route des Pangons
26260 MARGÈS**

à exploiter une installation de production de boissons non alcoolisées

LE PRÉFET

Chevalier de la Légion d'Honneur
Chevalier de l'Ordre National du Mérite

Vu le code de l'environnement et notamment son titre 1^{er} du livre V ;

Vu l'arrêté ministériel du 2 février 1998 ;

Vu les actes en date des 12 avril 2010, 19 octobre 2010 et 29 juillet 2013 antérieurement délivrés à REFRESCO FRANCE Site de DELIFRUITES pour l'établissement qu'il exploite sur le territoire de la commune de Margés ;

Vu la demande présentée le 27 mai 2015 et complétée le 15 octobre 2015 par REFRESCO FRANCE, Site de DELIFRUITES, dont le siège social est situé 2885 Route des Pangons 26260 Margés, en vue d'obtenir l'autorisation d'exploiter une installation de production de boissons non alcoolisées d'une capacité maximale de 1 500 000 litres/jour sur le territoire de la commune de Margés à l'adresse 2885 Route des Pangons ;

Vu le dossier déposé à l'appui de sa demande ;

Vu la décision en date du 12 janvier 2016 du président du tribunal administratif de Grenoble portant désignation du commissaire-enquêteur ;

Vu l'arrêté préfectoral en date du 21 janvier 2016 ordonnant l'organisation d'une enquête publique pour une durée de un mois du 22 février 2016 au 25 mars 2016 inclus sur le territoire des communes de Margés, Saint Donat sur l'Herbasse, Charmes sur l'Herbasse, Peyrins et Arthemouy ;

Vu l'accomplissement des formalités d'affichage réalisé dans ces communes de l'avis au public ;

- Vu** la publication en dates du 28 janvier 2016 et du 25 février 2016 de cet avis dans deux journaux locaux ;
- Vu** le registre d'enquête et l'avis du commissaire enquêteur ;
- Vu** l'accomplissement des formalités de publication sur le site internet de la préfecture ;
- Vu** les avis émis par les conseils municipaux des communes de Margès et de Peyrins ;
- Vu** les avis exprimés par les différents services et organismes consultés en application des articles R512-19 à R512-24 du code de l'environnement ;
- Vu** l'avis en date du 1^{er} avril 2016 du comité d'hygiène et de sécurité et des conditions de travail de REFRESCO FRANCE Site de DELIFRUITTS ;
- Vu** l'avis de l'Autorité Environnementale en date du 17 décembre 2015 ;
- Vu** l'arrêté du 20 juillet 2016 portant prorogation du délai d'instruction jusqu'au 30 novembre 2016 ;
- Vu** le rapport et les propositions en date du 28 septembre 2016 de l'inspection des installations classées ;
- Vu** l'avis en date du 20 octobre 2016 du conseil départemental de l'environnement et des risques sanitaires et technologiques au cours duquel le demandeur a été entendu ;
- Vu** le projet d'arrêté porté le 21 octobre 2016 à la connaissance du demandeur ;
- Vu** les observations présentées par le demandeur sur ce projet par courriel en date du 4 novembre 2016 ;

Considérant

CONSIDÉRANT qu'en application des dispositions de l'article L. 512-1 du code de l'environnement, l'autorisation ne peut être accordée que si les dangers ou inconvénients de l'installation peuvent être prévenus par des mesures que spécifie l'arrêté préfectoral ;

CONSIDÉRANT que les consultations effectuées n'ont pas mis en évidence la nécessité de faire évoluer le projet initial et que les mesures imposées à l'exploitant sont de nature à prévenir les nuisances et les risques présentés par les installations ;

CONSIDÉRANT que les conditions légales de délivrance de l'autorisation sont réunies,

Le pétitionnaire entendu,

Sur proposition du Secrétaire général de la préfecture,

ARRÊTE

TITRE 1 - PORTÉE DE L'AUTORISATION ET CONDITIONS GÉNÉRALES

CHAPITRE 1.1 BÉNÉFICIAIRE ET PORTÉE DE L'AUTORISATION

Article 1.1.1. Exploitant titulaire de l'autorisation

La société REFRESCO France, dont le siège social est situé à Margès, est autorisée, sous réserve du respect des prescriptions annexées au présent arrêté, à exploiter sur le territoire de la commune de Margès, au Site de DELIFRUITTS 2885 Route des Pangons, les installations détaillées dans les articles suivants.

CHAPITRE 1.2 NATURE DES INSTALLATIONS

Article 1.2.1. Liste des installations concernées par une rubrique de la nomenclature des installations classées

Nature des activités	Volume	Rubrique	Régime
Traitement et transformation de matières premières en vue de la fabrication de produits alimentaires	1500 tonnes/jour	3642-2	A
Préparation et conditionnement de boissons	1500 000 l/jour	2253-1	A
Emploi de matières plastiques	90 tonnes/jour	2661-1.a	A
Installations de refroidissement par dispersion d'eau dans un flux d'air	5303 kW	2921-a	E
Installation de combustion	9,74 MW	2910-A.2	DC
Emploi dans des bâtiments clos en exploitation de gaz à effets de serre fluorés visés par le règlement n°842/2006 ou substances qui appauvrissent la couche d'ozone visées par le règlement CE n°1005/2009	1850 kg	4802-2-a	DC
Préparation et transformation de produits issus du lait	30 000 litres/jour en équivalent lait	2230-2	D
Ateliers de charge d'accumulateurs	Conditionnement 315,7 kW Salle de charge 105,3 kW	2925	D
Stockage de polymères pour les activités de seconde transformation	3105 m ³	2663-2-c	D
Stockage de bois sec ou matériaux combustibles analogues	4690 m ³	1532-3	D
Peroxydes organiques type E ou F	5 tonnes	4422-2	D
Peroxydes organiques type C ou D	200 kg	4421-2	D
Liquides comburants de catégorie 1, 2 ou 3	12 tonnes	4441-2	D

A (autorisation), E (Enregistrement), D (Déclaration), C (soumis au contrôle périodique prévu par l'article L512-11 du CE)

Au sens de l'article R. 515-61, la rubrique principale est la rubrique 3642 relative au traitement et transformation de matières premières en vue de la fabrication de produits alimentaires et les conclusions sur les meilleures techniques disponibles relatives à la rubrique principale sont celles relatives à l'industrie agro-alimentaire et laitière.

Conformément à l'article R. 515-71 du Code de l'environnement, l'exploitant adresse au préfet les informations nécessaires, mentionnées à l'article L. 515-29, sous la forme d'un dossier de réexamen dont le contenu est décrit à l'article R. 515-72 dans les douze mois qui suivent la date de publication des décisions concernant les conclusions sur les meilleures techniques disponibles susvisées.

Article 1.2.2. Situation de l'établissement

Les installations autorisées sont situées sur les communes, parcelles et lieux-dits suivants :

Communes	Parcelles
Margés	Section ZC n°25,88,82,97,96,66,90,95,94,92,86,59

Les installations citées à l'article ci-dessus sont reportées avec leurs références sur le plan de situation de l'établissement en annexe 1 au présent arrêté.

Article 1.2.3. Consistance des installations autorisées

L'établissement comprenant l'ensemble des installations classées et connexes, est composé des éléments suivants :

- le bâtiment de production,
- les entrepôts de stockages des produits finis,
- le bâtiment de stockage des matières premières,
- le bâtiment énergie et le local maintenance,
- les locaux des forages,
- le bâtiment administratif,
- la zone de prétraitement des effluents,
- le hangar agricole,
- le parking des véhicules légers,
- la plate-forme de stockage des bennes à déchets,
- la zone de stockage des palettes bois.

CHAPITRE 1.3 CONFORMITÉ AU DOSSIER DE DEMANDE D'AUTORISATION

Article 1.3.1. Conformité

Les installations et leurs annexes, objet du présent arrêté, sont disposées, aménagées et exploitées conformément aux plans et données techniques contenus dans les différents dossiers déposés par l'exploitant. En tout état de cause, elles respectent par ailleurs les dispositions du présent arrêté, des arrêtés complémentaires et les réglementations autres en vigueur.

CHAPITRE 1.4 DURÉE DE L'AUTORISATION

Article 1.4.1. Durée de l'autorisation

L'arrêté d'autorisation cesse de produire effet lorsque, sauf cas de force majeure, l'installation n'a pas été mise en service dans le délai de trois ans ou lorsque l'exploitation a été interrompue pendant plus de deux années consécutives.

CHAPITRE 1.5 MODIFICATIONS ET CESSATION D'ACTIVITÉ

Article 1.5.1. Porter à connaissance

Toute modification apportée par le demandeur aux installations, à leur mode d'utilisation ou à leur voisinage, et de nature à entraîner un changement notable des éléments du dossier de demande d'autorisation, est portée avant sa réalisation à la connaissance du Préfet avec tous les éléments d'appréciation.

Article 1.5.2. Mise à jour des études d'impact et de dangers

Les études d'impact et de dangers sont actualisées à l'occasion de toute modification notable telle que prévue à l'article R 512-33 du code de l'environnement. Ces compléments sont systématiquement communiqués au Préfet qui pourra demander une analyse critique d'éléments du dossier justifiant des vérifications particulières, effectuée par un organisme extérieur expert dont le choix est soumis à son approbation. Tous les frais engagés à cette occasion sont supportés par l'exploitant.

Article 1.5.3. Équipements abandonnés

Les équipements abandonnés ne doivent pas être maintenus dans les installations. Toutefois, lorsque leur enlèvement est incompatible avec les conditions immédiates d'exploitation, des dispositions matérielles interdiront leur réutilisation afin de garantir leur mise en sécurité et la prévention des accidents.

Article 1.5.4. Transfert sur un autre emplacement

Tout transfert sur un autre emplacement des installations visées sous l'article 1.2 du présent arrêté nécessite une nouvelle demande d'autorisation ou d'enregistrement ou déclaration.

Article 1.5.5. Changement d'exploitant

Dans le cas où l'établissement change d'exploitant, le successeur fait la déclaration au Préfet dans le mois qui suit la prise en charge de l'exploitation.

Article 1.5.6. Cessation d'activité

Lorsqu'une installation classée est mise à l'arrêt définitif, l'exploitant notifie au préfet la date de cet arrêt trois mois au moins avant celui-ci.

La notification prévue ci-dessus indique les mesures prises ou prévues pour assurer, dès l'arrêt de l'exploitation, la mise en sécurité du site. Ces mesures comportent notamment :

- l'évacuation ou l'élimination des produits dangereux, et, pour les installations autres que les installations de stockage de déchets, celle des déchets présents sur le site ;
- des interdictions ou limitations d'accès au site ;
- la suppression des risques d'incendie et d'explosion ;
- la surveillance des effets de l'installation sur son environnement.

En outre, l'exploitant place le site de l'installation dans un état tel qu'il ne puisse porter atteinte aux intérêts mentionnés à l'article L. 511-1, aux dispositions du code de l'environnement applicables à la date de cessation d'activité des installations et prenant en compte tant les dispositions de la section 1 du Livre V du Titre I du chapitre II du Code de l'Environnement, que celles de la section 8 du chapitre V du même titre et du même livre.

CHAPITRE 1.6 RÉGLEMENTATION

Article 1.6.1. Réglementation applicable

Sans préjudice de la réglementation en vigueur, sont notamment applicables à l'établissement les prescriptions qui le concernent des textes cités ci-dessous (liste non exhaustive):

Dates	Textes
02/02/98	Arrêté relatif aux prélèvements et à la consommation d'eau ainsi qu'aux émissions de toute nature des installations classées pour la protection de l'environnement soumises à autorisation
04/10/10	Arrêté modifié relatif à la prévention des risques accidentels au sein des installations classées pour la protection de l'environnement soumises à autorisation
27/10/11	Arrêté portant modalités d'agrément des laboratoires effectuant des analyses dans le domaine de l'eau et des milieux aquatiques au titre du code de l'environnement
07/07/09	Arrêté relatif aux modalités d'analyse dans l'air et dans l'eau dans les ICPE et aux normes de référence
29/02/12	Arrêté modifié fixant le contenu des registres mentionnés aux articles R. 541-43 et R. 541-46 du code de l'environnement
29/07/05	Arrêté modifié fixant le formulaire du bordereau de suivi des déchets dangereux mentionné à l'article 4 du décret n°2005-635 du 30 mai 2005
23/01/97	Arrêté relatif à la limitation des bruits émis dans l'environnement par les installations classées pour la protection de l'environnement
31/01/08	Arrêté modifié relatif au registre et à la déclaration annuelle des émissions et des transferts de polluants et des déchets

Article 1.6.2. Respect des autres législations et réglementations

Les dispositions de cet arrêté préfectoral sont prises sans préjudice :

- des autres législations et réglementations applicables, et notamment le code minier, le code civil, le code de l'urbanisme, le code du travail et le code général des collectivités territoriales, la réglementation sur les équipements sous pression,
- des schémas, plans et autres documents d'orientation et de planification approuvés.

Les droits des tiers sont et demeurent expressément réservés.

La présente autorisation ne vaut pas permis de construire.

TITRE 2 – GESTION DE L'ÉTABLISSEMENT

CHAPITRE 2.1 EXPLOITATION DES INSTALLATIONS

Article 2.1.1. Objectifs généraux

L'exploitant prend toutes les dispositions nécessaires dans la conception l'aménagement, l'entretien et l'exploitation des installations pour :

- limiter le prélèvement et la consommation d'eau ;
- limiter les émissions de polluants dans l'environnement ;
- respecter les valeurs limites d'émissions pour les substances polluantes définies ci-après ;
- la gestion des effluents et déchets en fonction de leurs caractéristiques, ainsi que la réduction des quantités rejetées ;
- prévenir en toutes circonstances, l'émission, la dissémination ou le déversement, chroniques ou accidentels, directs ou indirects, de matières ou substances qui peuvent présenter des dangers ou inconvénients pour la commodité de voisinage, pour la santé, la sécurité, la salubrité publique, pour l'agriculture, pour la protection de la nature de l'environnement et des paysages, pour l'utilisation rationnelle de l'énergie ainsi que pour la conservation des sites et des monuments ainsi que des éléments du patrimoine archéologique.

Article 2.1.2. Consignes d'exploitation

L'exploitant établit des consignes d'exploitation pour l'ensemble des installations comportant explicitement les vérifications à effectuer, en conditions d'exploitation normale, en périodes de démarrage, de dysfonctionnement ou d'arrêt momentané de façon à permettre en toutes circonstances le respect des dispositions du présent arrêté.

L'exploitation se fait sous la surveillance de personnes nommément désignées par l'exploitant et ayant une connaissance des dangers des produits stockés ou utilisés dans l'installation.

CHAPITRE 2.2 RÉSERVES DE PRODUITS OU MATIÈRES CONSOMMABLES

Article 2.2.1. Réserves de produits

L'établissement dispose de réserves suffisantes de produits ou matières consommables utilisés de manière courante ou occasionnelle pour assurer la protection de l'environnement tels que manches de filtre, produits de neutralisation, liquides inhibiteurs, produits absorbants...

CHAPITRE 2.3 INTÉGRATION DANS LE PAYSAGE

Article 2.3.1. Propreté

L'exploitant prend les dispositions appropriées qui permettent d'intégrer l'installation dans le paysage. L'ensemble des installations est maintenu propre et entretenu en permanence.

L'exploitant prend les mesures nécessaires afin d'éviter la dispersion sur les voies publiques et les zones environnantes de poussières, papiers, boues, déchets, ... Des dispositifs d'arrosage, de lavage de roues, ... sont mis en place en tant que de besoin.

Article 2.3.2. Esthétique

Les abords de l'installation, placés sous le contrôle de l'exploitant sont aménagés et maintenus en bon état de propreté (peinture, poussières, envols...). Les émissaires de rejet et leur périphérie font l'objet d'un soin particulier (plantations, engazonnement,...).

CHAPITRE 2.4 DANGER OU NUISANCE NON PRÉVENU

Article 2.4.1. Danger ou nuisance non prévenu

Tout danger ou nuisance non susceptible d'être prévenu par les prescriptions du présent arrêté est immédiatement porté à la connaissance du Préfet par l'exploitant.

CHAPITRE 2.5 INCIDENTS OU ACCIDENTS

Article 2.5.1. Déclaration et rapport

L'exploitant est tenu à déclarer dans les meilleurs délais à l'inspection des installations classées les accidents ou incidents survenus du fait du fonctionnement de son installation qui sont de nature à porter atteinte aux intérêts mentionnés à l'article L. 511-1 du code de l'environnement.

Un rapport d'accident ou, sur demande de l'inspection des installations classées, un rapport d'incident est transmis par l'exploitant à l'inspection des installations classées. Il précise notamment les circonstances et les causes de l'accident ou de l'incident, les effets sur les personnes et l'environnement, les mesures prises ou envisagées pour éviter un accident ou un incident similaire et pour en pallier les effets à moyen ou long terme.

Ce rapport est transmis sous 15 jours à l'inspection des installations classées.

CHAPITRE 2.6 RÉCAPITULATIF DES DOCUMENTS TENUS À LA DISPOSITION DE L'INSPECTION

Article 2.6.1. Récapitulatif des documents tenus à la disposition de l'inspection

L'exploitant établit et tient à jour un dossier comportant les documents suivants :

- le dossier de demande d'autorisation initial,
- les plans tenus à jour,
- les récépissés de déclaration et les prescriptions générales, en cas d'installations soumises à déclaration non couvertes par un arrêté d'autorisation,
- les arrêtés préfectoraux associés aux enregistrements et les prescriptions générales ministérielles, en cas d'installations soumises à enregistrement non couvertes par un arrêté d'autorisation,
- les arrêtés préfectoraux relatifs aux installations soumises à autorisation, pris en application de la législation relative aux installations classées pour la protection de l'environnement,
- tous les documents, enregistrements, résultats de vérification et registres répertoriés dans le présent arrêté ; ces documents peuvent être informatisés, mais dans ce cas des dispositions doivent être prises pour la sauvegarde des données.

Ce dossier est tenu en permanence à la disposition de l'inspection des installations classées sur le site.

Les documents visés dans le dernier alinéa ci-dessus sont tenus à la disposition de l'inspection des installations classées sur le site durant 5 années au minimum.

TITRE 3 - PRÉVENTION DE LA POLLUTION ATMOSPHÉRIQUE

CHAPITRE 3.1 CONCEPTION DES INSTALLATIONS

Article 3.1.1. Dispositions générales

L'exploitant prend toutes les dispositions nécessaires dans la conception, l'exploitation et l'entretien des installations de manière à limiter les émissions à l'atmosphère, y compris diffuses, notamment par la mise en œuvre de technologies propres, le développement de techniques de valorisation, la collecte sélective et le traitement des effluents en fonction de leurs caractéristiques et la réduction des quantités rejetées en optimisant notamment l'efficacité énergétique.

Sauf autorisation explicite, la dilution des effluents est interdite. En aucun cas elle ne doit constituer un moyen de respecter les valeurs limites.

Les installations de traitement devront être conçues, exploitées et entretenues de manière à réduire à leur minimum les durées d'indisponibilité pendant lesquelles elles ne pourront assurer pleinement leur fonction.

Les installations de traitement d'effluents gazeux doivent être conçues, exploitées et entretenues de manière :

- à faire face aux variations de débit, température et composition des effluents,
- à réduire au minimum leur durée de dysfonctionnement et d'indisponibilité.

Les procédés de traitement non susceptibles de conduire à un transfert de pollution doivent être privilégiés pour l'épuration des effluents.

Les installations de traitement sont correctement entretenues. Les principaux paramètres permettant de s'assurer de leur bonne marche sont mesurés périodiquement et si besoin en continu avec asservissement à une alarme. Les résultats de ces mesures sont portés sur un registre éventuellement informatisé et tenus à la disposition de l'inspection des installations classées.

L'établissement dispose de réserves suffisantes de produits ou matières consommables utilisés de manière courante ou occasionnelle pour assurer la protection de l'environnement tels que manches de filtre, produits de neutralisation, liquides inhibiteurs, ...

Si une indisponibilité est susceptible de conduire à un dépassement des valeurs limites imposées, l'exploitant devra prendre les dispositions nécessaires pour réduire la pollution émise en réduisant ou en arrêtant les installations concernées.

Les consignes d'exploitation de l'ensemble des installations comportent explicitement les contrôles à effectuer, en marche normale et à la suite d'un arrêt pour travaux de modification ou d'entretien, de façon à permettre en toute circonstance le respect des dispositions du présent arrêté.

Le brûlage à l'air libre est interdit à l'exclusion des essais incendie. Dans ce cas, les produits brûlés sont identifiés en qualité et quantité.

Article 3.1.2. Pollutions accidentelles

Les dispositions appropriées sont prises pour réduire la probabilité des émissions accidentelles et pour que les rejets correspondants ne présentent pas de dangers pour la santé et la sécurité publique. Les incidents ayant entraîné des rejets dans l'air non conforme ainsi que les causes de ces incidents et les remèdes apportés sont consignés dans un registre.

Article 3.1.3. Odeurs

Les dispositions nécessaires sont prises pour que l'établissement ne soit pas à l'origine de gaz odorants, susceptibles d'incommoder le voisinage, de nuire à la santé ou à la sécurité publique.

L'inspection des installations classées peut demander la réalisation d'une campagne d'évaluation de l'impact olfactif de l'installation afin de permettre une meilleure prévention des nuisances.

Article 3.1.4. Voies de circulation

Sans préjudice des règlements d'urbanisme, l'exploitant prend les dispositions nécessaires pour prévenir les envols de poussières et de matières diverses :

- les voies de circulation et aires de stationnement des véhicules sont aménagées (formes de pente, revêtement, etc.), et convenablement nettoyées,
- Les véhicules sortant de l'installation n'entraînent pas de dépôt de poussière ou de boue sur les voies de circulation. Pour cela des dispositions telles que le lavage des roues des véhicules doivent être prévues en cas de besoin,
- les surfaces où cela est possible sont engazonnées,
- des écrans de végétation sont mis en place le cas échéant.

Des dispositions équivalentes peuvent être prises en lieu et place de celles-ci.

Article 3.1.5. Émissions diffuses et envols de poussières

Les stockages de produits pulvérulents sont confinés (récipients, silos, bâtiments fermés) et les installations de manipulation, transvasement, transport de produits pulvérulents sont, sauf impossibilité technique démontrée, munies de dispositifs de capotage et d'aspiration permettant de réduire les envols de poussières. Si nécessaire, les dispositifs d'aspiration sont raccordés à une installation de dépoussiérage en vue de respecter les dispositions du présent arrêté. Les équipements et aménagements correspondants satisfont par ailleurs la prévention des risques d'incendie et d'explosion (événements pour les tours de séchage, les dépoussiéreurs...).

CHAPITRE 3.2 CONDITIONS DE REJET

Article 3.2.1. Dispositions générales

Les poussières, gaz polluants ou odeurs sont, dans la mesure du possible, captés à la source et canalisés, sans préjudice des règles relatives à l'hygiène et à la sécurité des travailleurs

Les points de rejet dans le milieu naturel doivent être en nombre aussi réduit que possible. Tout rejet non prévu au présent chapitre ou non conforme à ses dispositions est interdit. La dilution des rejets atmosphériques est interdite.

Les ouvrages de rejet doivent permettre une bonne diffusion dans le milieu récepteur.

Les rejets à l'atmosphère sont, dans toute la mesure du possible, collectés et évacués, après traitement éventuel, par l'intermédiaire de cheminées pour permettre une bonne diffusion des rejets. L'emplacement de ces conduits est tel qu'il ne peut y avoir à aucun moment siphonnage des effluents rejetés dans les conduits ou prises d'air avoisinant. La forme des conduits, notamment dans leur partie la plus proche du débouché à l'atmosphère, est conçue de façon à favoriser au maximum l'ascension des gaz dans l'atmosphère. La partie terminale de la cheminée peut comporter un convergent réalisé suivant les règles de l'art lorsque la vitesse d'éjection est plus élevée que la vitesse choisie pour les gaz dans la cheminée. Les contours des conduits ne présentent pas de point anguleux et la variation de la section des conduits au voisinage du débouché est continue et lente.

Les poussières, gaz polluants ou odeurs sont, dans la mesure du possible, captés à la source et canalisés, sans préjudice des règles relatives à l'hygiène et à la sécurité des travailleurs.

Les conduits d'évacuation des effluents atmosphériques nécessitant un suivi, dont les points de rejet sont repris ci-après, doivent être aménagés (plate-forme de mesure, orifices, fluides de fonctionnement, emplacement des appareils, longueur droite pour la mesure des particules) de manière à permettre des mesures représentatives des émissions de polluants à l'atmosphère. En particulier les dispositions des normes NF 44-052 et EN 13284-1, ou toute autre norme européenne ou internationale équivalente en vigueur à la date d'application du présent arrêté, sont respectées.

Ces points doivent être aménagés de manière à être aisément accessibles et permettre des interventions en toute sécurité. Toutes les dispositions doivent également être prises pour faciliter l'intervention d'organismes extérieurs à la demande de l'inspection des installations classées.

Article 3.2.2. Conduits et installations raccordés

N° de conduit	Installations raccordées	Puissance ou capacité	Combustible
1	Chaudière n°1 (10 tonnes)	5710 kW	Gaz naturel
2	Chaudière n°2 (6 tonnes)	4030 kW	Gaz naturel

Article 3.2.3. Valeurs limites des concentrations dans les rejets atmosphériques

Les rejets issus des installations doivent respecter les valeurs limites suivantes en concentration, les volumes de gaz étant rapportés :

- à des conditions normalisées de température (273 kelvins) et de pression (101,3 kilopascals) après déduction de la vapeur d'eau (gaz secs);
- à une teneur en O₂ à 3%.

Concentrations instantanées en mg/Nm ³	Conduit n°1	Conduit n°2
Poussières	5	5
SO ₂	35	35
NO _x en équivalent NO ₂	150	150

TITRE 4 - PROTECTION DES RESSOURCES EN EAUX ET DES MILIEUX AQUATIQUES

Article 4. Compatibilité avec les objectifs de qualité du milieu

L'implantation et le fonctionnement de l'installation est compatible avec les objectifs de qualité et de quantité des eaux visés au IV de l'article L. 212-1 du code de l'environnement. Elle respecte les dispositions du schéma directeur d'aménagement et de gestion des eaux et du schéma d'aménagement et de gestion des eaux s'il existe.

La conception et l'exploitation de l'installation permettent de limiter la consommation d'eau et les flux polluants.

CHAPITRE 4.1 PRÉLÈVEMENTS ET CONSOMMATIONS D'EAU

Article 4.1.1. Origine des approvisionnements en eau

L'exploitant prend toutes les dispositions nécessaires dans la conception et l'exploitation des installations pour limiter les flux d'eau. Notamment la réfrigération en circuit ouvert est interdite.

Les installations de prélèvement d'eau de toutes origines sont munies de dispositifs de mesure totalisateurs de la quantité d'eau prélevée. Ce dispositif est relevé journalièrement si le débit prélevé est susceptible de dépasser 100 m³/j, hebdomadairement si ce débit est inférieur. Ces résultats sont portés sur un registre éventuellement informatisé et consultable par l'inspection des installations classées.

Les prélèvements d'eau dans le milieu qui ne s'avèrent pas liés à la lutte contre un incendie, aux essais de l'installation de lutte contre l'incendie ou aux exercices de secours, sont autorisés dans les quantités suivantes :

Origine de la ressource	Nom de la masse d'eau ou de la commune du réseau	Code national de la masse d'eau (compatible SANDRE) (si prélèvement dans une masse d'eau)	Dénomination des forages	Prélèvement annuel (m ³ /an) (*)	Débit maximal	
					Horai re (m ³ /h)	Journalier (m ³ /j) (***)
Eau souterraine	Nappe des alluvions de l'Herbasse	nappe locale	Petit forage	60 000	40	300
	Nappe Molasses miocènes du Bas Dauphiné entre les vallées de l'Ozon et de la Drôme + complexes morainiques glaciaires + pliocène	FRDG 219	Forages F1 et F2	800 000(**) avec un maximal de 1 000 000	170	3650
Réseau d'eau	Réseau d'adduction publique (Syndicat Intercommunal des Eaux de l'Herbasse)		/	7000		23

(*) : le prélèvement effectif annuel, basé sur la somme des relevés quotidiens ou hebdomadaires pour l'année civile, ne doit pas dépasser cette valeur

(**) : au-delà de 800 000 m³, l'exploitant transmettra au préfet des éléments de contexte qui justifient ce dépassement

(***) : en cas de relevé hebdomadaire, le débit moyen journalier ne doit pas dépasser le débit maximal journalier mentionné ci-dessus

Article 4.1.2. Protection des réseaux d'eau potable et des milieux de prélèvement

Article 4.1.2.1. Protection des eaux d'alimentation

Un ou plusieurs réservoirs de coupure ou bacs de disconnexion ou tout autre équipement présentant des garanties équivalentes sont installés afin d'isoler les réseaux d'eaux industrielles et pour éviter des retours de substances dans les réseaux d'adduction d'eau publique ou dans les milieux de prélèvement.

Article 4.1.2.2. Prélèvement d'eau en nappe par forage

La réalisation de tout nouveau forage ou la mise hors service d'un forage est portée à la connaissance du préfet avec tous les éléments d'appréciation de l'impact hydrogéologique.

Les prélèvements d'eau en nappe par forage dont l'usage est destiné directement ou indirectement à la consommation humaine en eau font l'objet, avant leur mise en service, d'une autorisation au titre du Code de la Santé Publique (article R. 1321 et suivants). Ils ne pourront pas être utilisés comme matière première dans la fabrication des boissons préalablement à l'obtention de cette autorisation.

Article 4.1.3.2.1 Critères d'implantation et protection de l'ouvrage

Sauf dispositions spécifiques satisfaisantes, l'ouvrage ne doit pas être implanté à moins de 35 m d'une source de pollution potentielle (dispositifs d'assainissement collectif ou autonome, parcelle recevant des épandages, bâtiments d'élevage, cuves de stockage...).

Des mesures particulières doivent être prises en phase chantier pour éviter le ruissellement d'eaux souillées ou d'hydrocarbures vers le milieu naturel.

Après le chantier, une surface de 5 m x 5 m sera neutralisée de toutes activités ou stockages, et exempte de toute source de pollution.

Article 4.1.3.2.2 Réalisation et équipement de l'ouvrage

Lors de la réalisation de forages en nappe, toutes dispositions sont prises pour éviter de mettre en communication des nappes d'eau distinctes, sauf autorisation explicite dans l'arrêté d'autorisation, et pour prévenir toute introduction de pollution de surface, notamment par un aménagement approprié vis-à-vis des installations de stockage ou d'utilisation de substances dangereuses.

La cimentation annulaire est obligatoire, elle se fera sur toute la partie supérieure du forage, jusqu'au niveau du terrain naturel. Elle se fera par injection par le fond, sur au moins 5 cm d'épaisseur, sur une hauteur de 10 m minimum, voire plus, pour permettre d'isoler les venues d'eau de mauvaise qualité. La cimentation devra être réalisée entre le tube et les terrains forés pour colmater les fissures du sol sans que le prétubage ne gêne cette action et devra être réalisée de façon homogène sur toute la hauteur.

Les tubages seront en PVC ou tous autres matériaux équivalents, le cas échéant de type alimentaire, d'au moins 125 mm de diamètre extérieur et de 5 mm d'épaisseur au minimum. Ils seront crépinés en usine.

La protection de la tête du forage assurera la continuité avec le milieu extérieur de l'étanchéité garantie par la cimentation annulaire. Elle comprendra une dalle de propreté en béton de 3 m² minimum centrée sur l'ouvrage, de 0,30 m de hauteur au-dessus du terrain naturel, en pente vers l'extérieur du forage. La tête de forage sera fermée par un regard scellé sur la dalle de propreté muni d'un couvercle amovible fermé à clef et s'élèvera d'au moins 0,50 m au-dessus du terrain naturel.

L'ensemble limitera le risque de destruction du tubage par choc accidentel et empêchera les accumulations d'eau stagnante à proximité immédiate de l'ouvrage.

La pompe ne devra pas être fixée sur le tubage mais sur un chevalement spécifique, les tranchées de raccordement ne devront pas jouer le rôle de drain. La pompe utilisée sera munie d'un clapet de pied interdisant tout retour de fluide vers le forage.

En cas de raccordement à une installation alimentée par un réseau public, un disconnecteur sera installé.

Les installations seront munies d'un dispositif de mesures totalisateur de type volumétrique.

Le forage sera équipé d'un tube de mesure crépiné permettant l'utilisation d'une sonde de mesure des niveaux.

Article 4.1.3.2.3 Abandon provisoire ou définitif de l'ouvrage

L'abandon de l'ouvrage sera signalé au service de contrôle en vue de mesures de comblement.

Tout ouvrage abandonné est comblé par des techniques appropriées permettant de garantir l'absence de transfert de pollution et de circulation d'eau entre les différentes nappes d'eau souterraine contenues dans les formations aquifères.

- Abandon provisoire :

En cas d'abandon ou d'un arrêt de longue durée, le forage sera déséquipé (extraction de la pompe). La protection de la tête et l'entretien de la zone neutralisée seront assurés.

- Abandon définitif :

Dans ce cas, la protection de tête pourra être enlevée et le forage sera comblé de graviers ou de sables propres jusqu'au plus 7 m du sol, suivi d'un bouchon de sobranite jusqu'à - 5 m et le reste sera cimenté (de -5 m jusqu'au sol).

Article 4.1.3. Adaptation des prescriptions en cas de sécheresse

L'exploitant doit respecter les dispositions de l'arrêté préfectoral sécheresse qui lui est applicable.

Il doit en outre mettre en œuvre les mesures visant à la réduction des prélèvements et de la consommation d'eau ainsi qu'à la limitation des rejets polluants et à leur surveillance renforcée suivant les dispositions ci-après, lorsque, dans la zone d'alerte où il est implanté, un arrêté constate le franchissement des seuils de vigilance, d'alerte, d'alerte renforcée ou de crise.

Origine de la ressource ou du rejet	Masse d'eau concernée	Dispositions à prendre			
		Vigilance	Alerte	Alerte renforcée	Crise
Eau souterraine (petit forage)	Nappe des alluvions de l'Herbasse	/	Utilisation pour arrosage des espaces verts stoppée	Arrêt du pompage	/

CHAPITRE 4.2 COLLECTE DES EFFLUENTS LIQUIDES

Article 4.2.1. Dispositions générales

Tous les effluents aqueux sont canalisés. Tout rejet d'effluent liquide non prévu à l'article 4.3.1 ou non conforme aux dispositions du chapitre 4.3 est interdit.

A l'exception des cas accidentels où la sécurité des personnes ou des installations serait compromise, il est interdit d'établir des liaisons directes entre les réseaux de collecte des effluents devant subir un traitement ou être détruits et le milieu récepteur.

Article 4.2.2. Plan des réseaux

Un schéma de tous les réseaux et un plan des égouts sont établis par l'exploitant, régulièrement mis à jour, notamment après chaque modification notable, et datés. Ils sont tenus à la disposition de l'inspection des installations classées ainsi que des services d'incendie et de secours.

Le plan des réseaux d'alimentation et de collecte fait notamment apparaître :

- l'origine et la distribution de l'eau d'alimentation,
- les dispositifs de protection de l'alimentation (bac de disconnexion, implantation des disconnecteurs ou tout autre dispositif permettant un isolement avec la distribution alimentaire, ...),
- les secteurs collectés et les réseaux associés,
- les ouvrages de toutes sortes (vannes, compteurs...),
- les ouvrages d'épuration interne avec leurs points de contrôle et les points de rejet de toute nature (interne ou au milieu).

Article 4.2.3. Entretien et surveillance

Les réseaux de collecte des effluents sont conçus et aménagés de manière à être curables, étanches et résister dans le temps aux actions physiques et chimiques des effluents ou produits susceptibles d'y transiter.

L'exploitant s'assure par des contrôles appropriés et préventifs de leur bon état et de leur étanchéité.

Les différentes tuyauteries accessibles sont repérées conformément aux règles en vigueur.

Article 4.2.4. Protection des réseaux internes à l'établissement

Les effluents aqueux rejetés par les installations ne sont pas susceptibles de dégrader les réseaux d'égouts ou de dégager des produits toxiques ou inflammables dans ces égouts, éventuellement par mélange avec d'autres effluents.

Article 4.2.4.1. Isolement avec les milieux

Un système permet l'isolement des réseaux d'assainissement de l'établissement par rapport à l'extérieur. Ces dispositifs sont maintenus en état de marche, signalés et actionnables en toute circonstance localement et/ou à partir d'un poste de commande. Leur entretien préventif et leur mise en fonctionnement sont définis par consigne.

CHAPITRE 4.3 TYPES D'EFFLUENTS, LEURS OUVRAGES D'ÉPURATION ET LEURS CARACTÉRISTIQUES DE REJET AU MILIEU

Article 4.3.1. Identification des effluents

L'exploitant est en mesure de distinguer les différentes catégories d'effluents suivants :

- les eaux domestiques,
- les eaux exclusivement pluviales et non susceptibles d'être polluées,
- les eaux pluviales susceptibles d'être polluées,
- les eaux polluées (eaux de lavage et eaux claires).

Article 4.3.2. Collecte des effluents

Les effluents pollués ne contiennent pas de substances de nature à gêner le bon fonctionnement des ouvrages de traitement.

La dilution des effluents est interdite. En aucun cas elle ne doit constituer un moyen de respecter les valeurs seuils de rejets fixées par le présent arrêté. Il est interdit d'abaisser les concentrations en substances polluantes des rejets par simples dilutions autres que celles résultant du rassemblement des effluents normaux de l'établissement ou celles nécessaires à la bonne marche des installations de traitement.

Les rejets directs ou indirects d'effluents dans les nappes d'eaux souterraines ou vers les milieux de surface non visés par le présent arrêté sont interdits.

Article 4.3.3. Gestion des ouvrages : conception, dysfonctionnement

La conception et la performance des installations de traitement (ou de pré-traitement) des effluents aqueux permettent de respecter les valeurs limites imposées au rejet par le présent arrêté. Elles sont entretenues, exploitées et surveillées de manière à réduire au minimum les durées d'indisponibilité ou à faire face aux variations des caractéristiques des effluents bruts (débit, température, composition...) y compris à l'occasion du démarrage ou d'arrêt des installations.

Si une indisponibilité ou un dysfonctionnement des installations de traitement est susceptible de conduire à un dépassement des valeurs limites imposées par le présent arrêté, l'exploitant prend les dispositions nécessaires pour réduire la pollution émise en limitant ou en arrêtant si besoin les fabrications concernées.

Les dispositions nécessaires doivent être prises pour limiter les odeurs provenant du traitement des effluents ou dans les canaux à ciel ouvert (conditions anaérobies notamment).

Article 4.3.4. Entretien et conduite des installations de traitement

Les principaux paramètres permettant de s'assurer de la bonne marche des installations de traitement des eaux polluées sont mesurés périodiquement et portés sur un registre.

La conduite des installations est confiée à un personnel compétent disposant d'une formation initiale et continue.

Un registre spécial est tenu sur lequel sont notés les incidents de fonctionnement des dispositifs de collecte, de traitement, de recyclage ou de rejet des eaux, les dispositions prises pour y remédier et les résultats des mesures et contrôles de la qualité des rejets auxquels il a été procédé.

Les eaux pluviales susceptibles d'être polluées, notamment par ruissellement sur des aires de stationnement, de chargement et déchargement, sont collectées par un réseau spécifique et traitées par un ou plusieurs dispositifs de traitement adéquat permettant de traiter les polluants en présence.

Ces dispositifs de traitement sont conformes aux normes en vigueur. Ils sont nettoyés par une société habilitée lorsque le volume des boues atteint 2/3 de la hauteur utile de l'équipement et dans tous les cas au moins une fois par an. Ce nettoyage consiste en la vidange des hydrocarbures et des boues, et en la vérification du bon fonctionnement de l'obturateur.

Les fiches de suivi du nettoyage des décanteurs-séparateurs d'hydrocarbures, l'attestation de conformité à la norme en vigueur ainsi que les bordereaux de traitement des déchets détruits ou retraités sont tenus à la disposition de l'inspection des installations classées.

Article 4.3.5. Localisation des points de rejet

Les réseaux de collecte des effluents générés par l'établissement aboutissent au point de rejet qui présente les caractéristiques suivantes :

Point de rejet vers le milieu récepteur codifié par le présent arrêté	N°1
Coordonnées PK et coordonnées Lambert	X= 811 540 m Y = 2 018 320 m
Coordonnées (Lambert II étendu)	
Nature des effluents	Eaux industrielles (eaux claires)
Débit maximal journalier (m ³ /j)	470
Exutoire du rejet	Milieu naturel : ruisseau Mère d'Eau de Randon

Article 4.3.6. Conception, aménagement et équipement des ouvrages de rejet

Article 4.3.6.1. Conception

Les dispositifs de rejet des effluents liquides sont aménagés de manière à :

- réduire autant que possible la perturbation apportée au milieu récepteur, aux abords du point de rejet, en fonction de l'utilisation de l'eau à proximité immédiate et à l'aval de celui-ci.

Ils doivent, en outre, permettre une bonne diffusion des effluents dans le milieu récepteur.

Article 4.3.6.2. Aménagement

Article 4.3.6.2.1 Aménagement des points de prélèvements

Sur chaque ouvrage de rejet d'effluents liquides est prévu un point de prélèvement d'échantillons et des points de mesure (débit, température, concentration en polluant, ...).

Ces points sont aménagés de manière à être aisément accessibles et permettre des interventions en toute sécurité. Toutes les dispositions doivent également être prises pour faciliter les interventions d'organismes extérieurs à la demande de l'inspection des installations classées.

Les agents des services publics, notamment ceux chargés de la Police des eaux, doivent avoir libre accès aux dispositifs de prélèvement qui équipent les ouvrages de rejet vers le milieu récepteur.

Article 4.3.6.2.2 Section de mesure

Ces points sont implantés dans une section dont les caractéristiques (rectitude de la conduite à l'amont, qualité des parois, régime d'écoulement) permettent de réaliser des mesures représentatives de manière à ce que la vitesse n'y soit pas sensiblement ralentie par des seuils ou obstacles situés à l'aval et que l'effluent soit suffisamment homogène.

Article 4.3.6.3 Équipements

Les systèmes permettant le prélèvement continu sont proportionnels au débit sur une durée de 24 h, disposent d'enregistrement et permettent la conservation des échantillons à une température de 4°C.

Article 4.3.7. Caractéristiques générales de l'ensemble des rejets

Les effluents rejetés dans le milieu naturel ou valorisés par épandage doivent être exempts :

- de matières flottantes,
- de produits susceptibles de dégager, en égout ou dans le milieu naturel, directement ou indirectement, des gaz ou vapeurs toxiques, inflammables ou odorantes,
- de tout produit susceptible de nuire à la conservation des ouvrages, ainsi que des matières déposables ou précipitables qui, directement ou indirectement, sont susceptibles d'entraver le bon fonctionnement des ouvrages.

Les effluents doivent également respecter les caractéristiques suivantes :

- Température : 30 °C
- pH : compris entre 5,5 et 8,5 (ou 9,5 s'il y a neutralisation alcaline)
- Couleur : modification de la coloration du milieu récepteur mesurée en un point représentatif de la zone de mélange inférieure à 100 mg Pt/l (non applicable aux effluents épandus).

Article 4.3.8. Gestion des eaux polluées et des eaux résiduaires interne à l'établissement

Les réseaux de collecte sont conçus pour évacuer séparément chacune des diverses catégories d'eaux polluées issues des activités ou sortant des ouvrages d'épuration interne vers les traitements appropriés avant d'être évacuées vers le milieu récepteur autorisé à les recevoir.

Article 4.3.9. Valeurs limites d'émission des eaux résiduaires avant rejet dans le milieu naturel

Pour les effluents aqueux et sauf dispositions contraires, les valeurs limites s'imposent à des prélèvements, mesures ou analyses moyens réalisés sur 24 heures.

Lorsque la valeur limite est exprimée en flux spécifique, ce flux est calculé, sauf dispositions contraires, à partir d'une production journalière.

Dans le cas d'une autosurveillance permanente (au moins une mesure représentative par jour), sauf disposition contraire, 10% de la série des résultats des mesures peuvent dépasser les valeurs limites prescrites, sans toutefois dépasser le double de ces valeurs. Ces 10% sont comptés sur une base mensuelle.

Dans le cas de prélèvements instantanés, aucun résultat de mesure ne dépasse le double de la valeur limite prescrite.

Article 4.3.9.1. Rejets dans le milieu naturel

L'exploitant est tenu de respecter, avant rejet des eaux résiduaires dans le milieu récepteur considéré, les valeurs limites en concentration et flux ci-dessous définies.

Référence du rejet vers le milieu récepteur : N °1 (Cf. repérage du rejet au paragraphe 4.3.5.)

Débit maximal : 470 m³/jour

Paramètres	Concentration (mg/l)	Flux (kg/j)
MES	35	16
DCO	125	59
DBO5	25	12
NGL	10	5
P Total	2	1

En cas de dépassement, les rejets seront orientés vers la station d'épandage.

Article 4.3.9.2. Compatibilité avec les objectifs de qualité du milieu

Le fonctionnement de l'installation est compatible avec les objectifs de qualité et de quantité des eaux visés au IV de l'article L. 212-1 du code de l'environnement.

Les valeurs limites d'émissions prescrites permettent le respect, dans le milieu hors zone de mélange, des normes de qualité environnementales définies par l'arrêté du 20 avril 2005 susvisé complété par l'arrêté du 25 janvier 2010 susvisé.

Article 4.3.10. Valeurs limites d'émission des eaux domestiques

Les eaux domestiques sont traitées et évacuées conformément aux règlements en vigueur.

Article 4.3.11. Eaux pluviales susceptibles d'être polluées

Les eaux pluviales polluées et collectées dans les installations sont éliminées vers les filières de traitement des déchets appropriées. En l'absence de pollution préalablement caractérisée, elles pourront être évacuées vers le milieu récepteur dans les limites autorisées par le présent arrêté.

Il est interdit d'établir des liaisons directes entre les réseaux de collecte des eaux pluviales et les réseaux de collecte des effluents pollués ou susceptibles d'être pollués.

L'exploitant est tenu de respecter, avant rejet de ces eaux dans le milieu récepteur considéré (ruisseau Mère d'Eau de Randon), les valeurs limites en concentration suivantes :

Paramètres	Concentration (mg/l)
MES	35
DCO	125
Hydrocarbures	10

TITRE 5 - DÉCHETS PRODUITS

CHAPITRE 5.1 PRINCIPES DE GESTION

Article 5.1.1. Limitation de la production de déchets

L'exploitant prend toutes les dispositions nécessaires dans la conception, l'aménagement, et l'exploitation de ses installations pour :

- en priorité, prévenir et réduire la production et la nocivité des déchets, notamment en agissant sur la conception, la fabrication et la distribution des substances et produits et en favorisant le réemploi, diminuer les incidences globales de l'utilisation des ressources et améliorer l'efficacité de leur utilisation ;
- assurer une bonne gestion des déchets de son entreprise en privilégiant, dans l'ordre :
 - a) la préparation en vue de la réutilisation ;
 - b) le recyclage ;
 - c) toute autre valorisation, notamment la valorisation énergétique ;
 - d) l'élimination.

Cet ordre de priorité peut être modifié si cela se justifie compte tenu des effets sur l'environnement et la santé humaine, et des conditions techniques et économiques. L'exploitant tient alors les justifications nécessaires à disposition de l'inspection des installations classées.

Article 5.1.2. Séparation des déchets

L'exploitant effectue à l'intérieur de son établissement la séparation des déchets (dangereux ou non) de façon à assurer leur orientation dans les filières autorisées adaptées à leur nature et à leur dangerosité. Les déchets dangereux sont définis par l'article R. 541-8 du code de l'environnement.

Les huiles usagées sont gérées conformément aux articles R. 543-3 à R. 543-15 et R. 543-40 du code de l'environnement. Dans l'attente de leur ramassage, elles sont stockées dans des réservoirs étanches et dans des conditions de séparation satisfaisantes, évitant notamment les mélanges avec de l'eau ou tout autre déchet non huileux ou contaminé par des PCB.

Les déchets d'emballages industriels sont gérés dans les conditions des articles R. 543-66 à R. 543-72 du code de l'environnement.

Les piles et accumulateurs usagés sont gérés conformément aux dispositions de l'article R. 543-131 du code de l'environnement.

Les pneumatiques usagés sont gérés conformément aux dispositions de l'article R. 543-137 à R. 543-151 du code de l'environnement ; ils sont remis à des opérateurs agréés (collecteurs ou exploitants d'installations d'élimination) ou aux professionnels qui utilisent ces déchets pour des travaux publics, de remblaiement, de génie civil ou pour l'ensilage.

Les déchets d'équipements électriques et électroniques sont enlevés et traités selon les dispositions des articles R. 543-195 à R. 543-201 du code de l'environnement.

Article 5.1.3. Conception et exploitation des installations d'entreposage internes des déchets

Les déchets produits, entreposés dans l'établissement, avant leur orientation dans une filière adaptée, le sont dans des conditions ne présentant pas de risques de pollution (prévention d'un lessivage par des eaux météoriques, d'une pollution des eaux superficielles et souterraines, des envols et des odeurs) pour les populations avoisinantes et l'environnement.

En particulier, les aires d'entreposage de déchets susceptibles de contenir des produits polluants sont réalisées sur des aires étanches et aménagées pour la récupération des éventuels liquides épandus et des eaux météoriques souillées.

Article 5.1.4. Déchets gérés à l'extérieur de l'établissement

L'exploitant oriente les déchets produits dans des filières propres à garantir les intérêts visés à l'article L. 511-1 et L. 541-1 du code de l'environnement.

Il s'assure que la personne à qui il remet les déchets est autorisée à les prendre en charge et que les installations destinataires des déchets sont régulièrement autorisées à cet effet.

Il fait en sorte de limiter le transport des déchets en distance et en volume.

Article 5.1.5. Déchets gérés à l'intérieur de l'établissement

A l'exception des installations spécifiquement autorisées, tout traitement de déchets dans l'enceinte de l'établissement est interdit.

Le mélange de déchets dangereux de catégories différentes, le mélange de déchets dangereux avec des déchets non dangereux et le mélange de déchets dangereux avec des substances, matières ou produits qui ne sont pas des déchets sont interdits.

Article 5.1.6. Transport

L'exploitant tient un registre chronologique où sont consignés tous les déchets sortant. Le contenu minimal des informations du registre est fixé en référence à l'arrêté du 29 février 2012 fixant le contenu des registres mentionnés aux articles R. 541-43 et R. 541-46 du code de l'environnement.

Chaque lot de déchets dangereux expédié vers l'extérieur est accompagné du bordereau de suivi défini à l'article R. 541-45 du code de l'environnement. Les bordereaux et justificatifs correspondants sont tenus à la disposition de l'inspection des installations classées sur le site durant 5 années au minimum.

Les opérations de transport de déchets (dangereux ou non) respectent les dispositions des articles R. 541-49 à R. 541-64 et R. 541-79 du code de l'environnement relatifs à la collecte, au transport, au négoce et au courtage de déchets. La liste mise à jour des transporteurs utilisés par l'exploitant, est tenue à la disposition de l'inspection des installations classées.

L'importation ou l'exportation de déchets (dangereux ou non) ne peut être réalisée qu'après accord des autorités compétentes en application du règlement (CE) n° 1013/2006 du Parlement européen et du Conseil du 14 juin 2006 concernant les transferts de déchets.

Article 5.1.7. Déchets produits par l'établissement

Les principaux déchets générés par le fonctionnement normal des installations sont les suivants :

Type de déchets	Code des déchets	Nature des déchets
Déchets non dangereux:	15.01.01	Papiers et cartons
	15.01.02	PET, préformes et plastiques
	02.03.04	Produits non conformes
	15.01.06	DIB en mélange
	15.01.03	Bois
	15.01.04	Métaux
Déchets dangereux	Huiles usagées	13.02.05*
	Contenus séparateurs hydrocarbures	19.08.10*

CHAPITRE 5.2 ÉPANDAGE

Article 5.2.1. Épandages interdits

Les épandages non autorisés sont interdits.

L'exploitant est autorisé à pratiquer l'épandage de ses effluents sur les parcelles listées en annexe 2 au présent arrêté.

Article 5.2.1.1. Règles générales

L'épandage des effluents sur les sols agricoles respecte les règles définies par les articles 36 à 42 de l'arrêté ministériel du 2 février 1998 et par l'arrêté relatif au 5^{ème} programme d'action à mettre en œuvre dans les zones vulnérables afin de réduire la pollution des eaux par les nitrates d'origine agricole.

En particulier, l'épandage ne peut être réalisé que si des contrats ont été établis entre les parties suivantes :

- Producteur d'effluents et prestataire réalisant l'opération d'épandage,
- Producteur d'effluents et agriculteurs exploitant les terrains.

Ces contrats définissent les engagements de chacun, ainsi que leur durée.

Le préfet peut faire appel à un organisme indépendant du producteur de déchets ou d'effluents et mettre en place un dispositif de suivi agronomique des épandages dans un objectif de préservation de la qualité des sols, des cultures et des produits.

Article 5.2.1.2. Origine des effluents à épandre

Les effluents à épandre sont constitués des eaux résiduaires issues du lavage des équipements et des ateliers de production ainsi que les eaux issues des installations techniques. Aucun autre déchet ne pourra être incorporé à ceux-ci en vue d'être épandu.

Article 5.2.1.3. Traitement des effluents à épandre

Les effluents à épandre sont prétraités sur site par dégrillage et tamisage.

La nature, les caractéristiques et les quantités d'effluents destinés à l'épandage sont telles que leur manipulation et leur application ne portent pas atteinte, directe ou indirecte, à la santé de l'homme et des animaux, à la qualité et à l'état phytosanitaire des cultures, à la qualité des sols et des milieux aquatiques, et que les nuisances soient réduites au minimum.

Article 5.2.1.4. Période d'épandage et quantité

Les périodes d'épandage et les quantités épandues sont adaptées de manière :

- à assurer l'apport des éléments utiles aux sols ou aux cultures sans excéder les besoins, compte tenu des apports de toute nature, y compris les engrais, les amendements et les supports de culture ;
- à empêcher la stagnation prolongée sur les sols, le ruissellement en dehors des parcelles d'épandage, une percolation rapide ;
- à empêcher l'accumulation dans le sol de substances susceptibles à long terme de dégrader sa structure ou de présenter un risque écotoxicologique ;
- à empêcher le colmatage du sol, notamment par les graisses.

Article 5.2.1.5. Interdiction

L'épandage est interdit :

- pendant les périodes où le sol est pris en masse par le gel ou abondamment enneigé, exception faite des déchets solides ;
- pendant les périodes de forte pluviosité et pendant les périodes où il existe un risque d'inondation ;
- en dehors des terres régulièrement travaillées et des prairies ou des forêts exploitées ;
- sur les terrains à forte pente, dans des conditions qui entraîneraient leur ruissellement hors du champ d'épandage ;
- à l'aide de dispositifs d'aéro-aspersion qui produisent des brouillards fins lorsque les effluents sont susceptibles de contenir des micro-organismes pathogènes.

Article 5.2.1.6. Distances

Sous réserve des prescriptions fixées en application de « l'article L. 1321-2 » du code de la santé publique, l'épandage de déchets ou d'effluents respecte les distances et délais minima prévus au tableau de l'annexe VII b de l'arrêté du 2 février 1998 modifié.

Article 5.2.1.7. Caractéristiques de l'épandage

Tout épandage est subordonné à une étude préalable telle que définie à l'article 38 de l'arrêté ministériel du 2 février 1998 modifié, qui devra montrer en particulier l'innocuité (dans les conditions d'emplois) et l'intérêt agronomique des produits épandus, l'aptitude des sols à les recevoir, le périmètre d'épandage et les modalités de sa réalisation.

Le réseau d'épandage est composé d'un réseau de canalisations enterrées de 8300 mètres. L'exploitant dispose d'enrouleurs, le déplacement de ces enrouleurs et la tenue du cahier d'épandage mentionné à l'article 5.2.1.11 sont assurés par un agriculteur répertorié dans l'étude préalable précitée sous contrôle d'un employé de REFRESCO France.

Le volume des effluents épandus est mesuré soit par des compteurs horaires totalisateurs sur les pompes de refoulement, soit par mesure directe, soit par tout autre procédé équivalent.

Ces résultats sont portés sur un registre éventuellement informatisé et consultable par l'inspection des installations classées.

Les effluents ne peuvent être répandus :

- si les teneurs en éléments-traces métalliques dans les sols dépassent l'une des valeurs limites figurant au tableau 2 de l'annexe VII a de l'arrêté du 2 février 1998 modifié ;
- dès lors que l'une des teneurs en éléments ou composés indésirables contenus dans l'effluent excède les valeurs limites figurant aux tableaux 1 a ou 1 b de l'annexe VII a de l'arrêté du 2 février 1998 modifié ;
- dès lors que le flux, cumulé sur une durée de dix ans, apporté par les effluents sur l'un de ces éléments ou composés excède les valeurs limites figurant aux tableaux 1 a ou 1 b de l'annexe VII a de l'arrêté du 2 février 1998 modifié ;
- en outre, lorsque les effluents sont répandus sur des pâturages, le flux maximum des éléments-traces métalliques à prendre en compte, cumulé sur une durée de dix ans, est celui du tableau 3 de l'annexe VII a de l'arrêté du 2 février 1998 modifié.

Lorsque les effluents contiennent des éléments ou substances indésirables autres que ceux listés à l'annexe VII a ou des agents pathogènes, le dossier d'étude préalable doit permettre d'apprécier l'innocuité du déchet dans les conditions d'emploi prévues.

Les effluents ne doivent pas être épandus sur des sols dont le pH avant épandage est inférieur à 6, sauf lorsque les trois conditions suivantes sont simultanément remplies :

- le pH du sol est supérieur à 5 ;
- la nature des effluents peut contribuer à remonter le pH du sol à une valeur supérieure ou égale à 6 ;
- le flux cumulé maximum des éléments apportés aux sols est inférieur aux valeurs du tableau 3 de l'annexe VII a de l'arrêté du 2 février 1998 modifié.

Article 5.2.1.8. Quantité maximale annuelle à épandre à l'hectare

Quels que soient les apports de fertilisants azotés, compatibles avec le respect de l'équilibre de la fertilisation, la quantité maximale d'azote d'origine organique contenue dans les produits épandus sur l'ensemble du plan d'épandage de l'établissement ne doit pas dépasser les valeurs suivantes (exprimées en N global), toutes origines confondues :

- sur prairies naturelles, ou sur prairies artificielles en place toute l'année et en pleine production : 350 kg/ha/an ;
- sur les autres cultures (sauf légumineuses) : 200 kg/ha/an ;
- sur les cultures de légumineuses : aucun apport azoté.

L'épandage des effluents sur les cultures de luzerne est autorisé dans les limites de 200 kg/ha/an d'azote global.

Pour les cultures autres que prairies et légumineuses, une dose d'apport supérieure à 200 kg/ha/an peut être tolérée si l'azote minéral présent dans le déchet est inférieur à 20 % de l'azote global, sous réserve :

- que la moyenne d'apport en azote global sur cinq ans, tous apports confondus, ne dépasse pas 200 kg/ha/an ;
- que les fournitures d'azote par la minéralisation de l'azote organique apporté et les autres apports ne dépassent pas 200 kg/ha/an ;
- de réaliser des mesures d'azote dans le sol exploitable par les racines aux périodes adaptées pour suivre le devenir de l'azote dans le sol et permettre un plan de fumure adapté pour les cultures suivantes ;
- de l'avis de l'hydrogéologue agréé en ce qui concerne les risques pour les eaux souterraines.

Les seuils à ne pas dépasser en éléments-traces métalliques et en substances organiques sont ceux de l'annexe VII a de l'arrêté du 2 février 1998 modifié.

Les doses d'apport sont déterminées en fonction :

- du type de culture et de l'objectif réaliste de rendement,
- des besoins des cultures en éléments fertilisants disponibles majeurs, secondaires et oligo-éléments, tous apports confondus,
- des teneurs en éléments fertilisants dans le sol, les effluents et tous les autres apports,
- des teneurs en éléments ou substances indésirables des effluents à épandre,
- de l'état hydrique du sol,
- de la fréquence des apports sur une même année ou à l'échelle d'une succession de cultures sur plusieurs années,
- du contexte agronomique et réglementaire local (programme d'action).

Article 5.2.1.9. Dispositifs d'entreposage et dépôts temporaires

Les dispositifs permanents d'entreposage d'effluents sont dimensionnés pour faire face aux périodes où l'épandage est soit impossible, soit interdit par l'étude préalable.

Ces dispositifs sont composés d'un bassin tampon de 800 m³ et d'un bassin de sécurité de 5000 m³ (le bassin de sécurité dispose d'un volume global de 7000 m³, cependant 2000 m³ sont maintenus disponibles en permanence pour stocker les eaux d'extinction incendie en cas de sinistre).

Ils doivent être étanches et aménagés de sorte à ne pas constituer une source de gêne ou de nuisances pour le voisinage, ni entraîner une pollution des eaux ou des sols par ruissellement ou infiltration.

Le déversement dans le milieu naturel des trop-pleins des ouvrages d'entreposage est interdit.

Les ouvrages d'entreposage à l'air libre sont interdits d'accès aux tiers non autorisés.

Article 5.2.1.10. Programme prévisionnel

Un programme prévisionnel annuel d'épandage doit être établi, en accord avec l'exploitant agricole, au plus tard un mois avant le début des opérations concernées. Ce programme comprend :

- la liste des parcelles ou groupes de parcelles concernées par la campagne, ainsi que la caractérisation des systèmes de culture (cultures implantées avant et après l'épandage, période d'interculture) sur ces parcelles ;
- une analyse des sols portant sur des paramètres mentionnés en annexe VII c (caractérisation de la valeur agronomique) choisis en fonction de l'étude préalable ;
- une caractérisation des effluents à épandre (quantités prévisionnelles, rythme de production, valeur agronomique,...) ;
- les préconisations spécifiques d'utilisation des effluents (calendrier et doses d'épandage par unité culturale...) ;
- l'identification des personnes morales ou physiques intervenant dans la réalisation de l'épandage.

Ce programme prévisionnel est tenu à la disposition de l'inspection des installations classées.

Article 5.2.1.11. Cahier d'épandage

Un cahier d'épandage, conservé pendant une durée de dix ans, mis à la disposition de l'inspection des installations classées, doit être tenu à jour. Il comporte les informations suivantes :

- les quantités d'effluents épandus par unité culturale ;
- les dates d'épandage ;
- les parcelles réceptrices et leur surface ;
- les cultures pratiquées ;
- le contexte météorologique lors de chaque épandage ;
- l'ensemble des résultats d'analyses pratiquées sur les sols et sur les déchets ou effluents, avec les dates de prélèvements et de mesures et leur localisation ;
- l'identification des personnes physiques ou morales chargées des opérations d'épandage et des analyses.

Le producteur d'effluents doit pouvoir justifier à tout moment de la localisation des effluents produits (entreposage, dépôt temporaire, transport ou épandage) en référence à leur période de production et aux analyses réalisées.

Article 5.2.1.12. Bilan

Un bilan est dressé annuellement. Ce document comprend :

- les parcelles réceptrices ;
- un bilan qualitatif et quantitatif des effluents épandus ;
- l'exploitation du cahier d'épandage indiquant les quantités d'éléments fertilisants et d'éléments ou substances indésirables apportées sur chaque unité culturale et les résultats des analyses des sols ;
- les bilans de fumure réalisés sur des parcelles de référence représentative de chaque type de sols et de systèmes de culture, ainsi que les conseils de fertilisation complémentaires qui en découlent ;
- la remise à jour éventuelle des données réunies lors de l'étude initiale.

Une copie du bilan est adressée au préfet et aux agriculteurs concernés.

Article 5.2.1.13. Analyses

Outre les analyses prévues au programme prévisionnel, les sols doivent être analysés sur chaque point de référence tel que défini à l'article 38, alinéa 7 de l'arrêté du 2 février 1998 modifié :

- après l'ultime épandage, sur le ou les points de référence, en cas d'exclusion du périmètre d'épandage de la ou des parcelles sur lesquelles ils se situent ;
- au minimum tous les dix ans.

Ces analyses portent sur les éléments et substances figurant au tableau 2 de l'annexe VII a et sur tout autre élément ou substance visé par l'arrêté préfectoral d'autorisation.

Les méthodes d'échantillonnage et d'analyse des sols sont conformes aux dispositions de l'annexe VII d de l'arrêté du 2 février 1998 modifié.

TITRE 6 - SUBSTANCES ET PRODUITS CHIMIQUES

CHAPITRE 6.1 DISPOSITIONS GÉNÉRALES

Article 6.1.1. Identification des produits

L'inventaire et l'état des stocks des substances et mélanges susceptibles d'être présents dans l'établissement (nature, état physique, quantité, emplacement) est tenu à jour et à disposition de l'inspection des installations classées.

L'exploitant veille notamment à disposer sur le site, et à tenir à disposition de l'inspection des installations classées, l'ensemble des documents nécessaires à l'identification des substances et des produits, et en particulier :

- les fiches de sécurité à jour pour les substances chimiques et mélanges chimiques concernés présents sur le site,
- les autorisations de mise sur le marché pour les produits biocides ayant fait l'objet de telles autorisations au titre de la directive n°98/8 ou du règlement n°528/2012 (prescription à indiquer dans le cas d'un fabricant de produit biocides).

Article 6.1.2. Étiquetage des substances et mélanges dangereux

Les fûts, réservoirs et autre emballages portent en caractères très lisibles le nom des substances et mélanges, et s'il y a lieu, les éléments d'étiquetage conformément au règlement n°1272/2008 dit CLP ou le cas échéant par la réglementation sectorielle applicable aux produits considérés.

Les tuyauteries apparentes contenant ou transportant des substances ou mélanges dangereux devront également être munis du pictogramme défini par le règlement susvisé.

CHAPITRE 6.2 SUBSTANCES ET PRODUITS DANGEREUX POUR L'HOMME ET L'ENVIRONNEMENT

Article 6.2.1. Substances interdites ou restreintes

L'exploitant s'assure que les substances et produits présents sur le site ne sont pas interdits au titre des réglementations européennes, et notamment:

- qu'il n'utilise pas, ni ne fabrique, de produits biocides contenant des substances actives ayant fait l'objet d'une décision de non-approbation au titre de la directive 98/8 et du règlement 528/2012,
- qu'il respecte les interdictions du règlement n°850/2004 sur les polluants organiques persistants,
- qu'il respecte les restrictions inscrites à l'annexe XVII du règlement n°1907/2006.

S'il estime que ses usages sont couverts par d'éventuelles dérogations à ces limitations, l'exploitant tient l'analyse correspondante à la disposition de l'inspection.

Article 6.2.2. Substances extrêmement préoccupantes

L'exploitant établit et met à jour régulièrement, et en tout état de cause au moins une fois par an, la liste des substances qu'il fabrique, importe ou utilise et qui figurent à la liste des substances candidates à l'autorisation telle qu'établie par l'Agence européenne des produits chimiques en vertu de l'article 59 du règlement 1907/2006. L'exploitant tient cette liste à la disposition de l'inspection des installations classées.

Article 6.2.3. Substances soumises à autorisation

Si la liste établie en application de l'article précédent contient des substances inscrites à l'annexe XIV du règlement 1907/2006, l'exploitant en informe l'inspection des installations classées sous un délai de 3 mois après la mise à jour de ladite liste.

L'exploitant précise alors, pour ces substances, la manière dont il entend assurer sa conformité avec le règlement 1907/2006, par exemple s'il prévoit de substituer la substance considérée, s'il estime que son utilisation est exemptée de cette procédure ou s'il prévoit d'être couvert par une demande d'autorisation soumise à l'Agence européenne des produits chimiques.

S'il bénéficie d'une autorisation délivrée au titre des articles 60 et 61 du règlement n°1907/2006, l'exploitant tient à disposition de l'inspection une copie de cette décision et notamment des mesures de gestion qu'elle prévoit.

Dans tous les cas, l'exploitant tient à la disposition de l'inspection les mesures de gestion qu'il a adoptées pour la protection de la santé humaine et de l'environnement et, le cas échéant, le suivi des rejets dans l'environnement de ces substances.

Article 6.2.4. Produits biocides - Substances candidates à substitution

L'exploitant recense les produits biocides utilisés pour les besoins des procédés industriels et dont les substances actives ont été identifiées, en raison de leurs propriétés de danger, comme « candidates à la substitution », au sens du règlement n°528/2012. Ce recensement est mis à jour régulièrement, et en tout état de cause au moins une fois par an.

Pour les substances et produits identifiés, l'exploitant tient à la disposition de l'inspection son analyse sur les possibilités de substitution de ces substances et les mesures de gestion qu'il a adoptées pour la protection de la santé humaine et de l'environnement et le suivi des rejets dans l'environnement de ces substances.

Article 6.2.5. Substances à impacts sur la couche d'ozone (et le climat)

L'exploitant informe l'inspection des installations classées s'il dispose d'équipements de réfrigération, climatisations et pompes à chaleur contenant des chlorofluorocarbures et hydrochlorofluorocarbures, tels que définis par le règlement n°1005/2009.

S'il dispose d'équipements de réfrigération, de climatisations et de pompes à chaleur contenant des gaz à effet de serre fluorés, tels que définis par le règlement n°517/2014, et dont le potentiel de réchauffement planétaire est supérieur ou égal à 2 500, l'exploitant en tient la liste à la disposition de l'inspection.

TITRE 7 - PRÉVENTION DES NUISANCES SONORES, DES VIBRATIONS ET DES ÉMISSIONS LUMINEUSES

CHAPITRE 7.1 DISPOSITIONS GÉNÉRALES

Article 7.1.1. Aménagements

L'installation est construite, équipée et exploitée de façon que son fonctionnement ne puisse être à l'origine de bruits transmis par voie aérienne ou solidienne, de vibrations mécaniques susceptibles de compromettre la santé ou la sécurité du voisinage ou de constituer une nuisance pour celle-ci.

Les prescriptions de l'arrêté ministériel du 23 janvier 1997 modifié relatif à la limitation des bruits émis dans l'environnement par les installations relevant du livre V titre I du Code de l'Environnement, ainsi que les règles techniques annexées à la circulaire du 23 juillet 1986 relative aux vibrations mécaniques émises dans l'environnement par les installations classées sont applicables.

Article 7.1.2. Véhicules et engins

Les véhicules de transport, les matériels de manutention et les engins de chantier utilisés à l'intérieur de l'établissement, et susceptibles de constituer une gêne pour le voisinage, sont conformes aux dispositions des articles R. 571-1 à R. 571-24 du code de l'environnement, à l'exception des matériels destinés à être utilisés à l'extérieur des bâtiments visés par l'arrêté du 18 mars 2002 modifié, mis sur le marché après le 4 mai 2002, soumis aux dispositions dudit arrêté.

Article 7.1.3. Appareils de communication

L'usage de tout appareil de communication par voie acoustique (sirènes, avertisseurs, haut-parleurs ...) gênant pour le voisinage est interdit sauf si leur emploi est exceptionnel et réservé à la prévention ou au signalement d'incidents graves ou d'accidents.

CHAPITRE 7.2 NIVEAUX ACOUSTIQUES

Article 7.2.1. Valeurs Limites d'émergence

Les émissions sonores dues aux activités des installations ne doivent pas engendrer une émergence supérieure aux valeurs admissibles fixées dans le tableau ci-après :

Niveau de bruit ambiant existant dans les zones à émergence réglementée (incluant le bruit de l'établissement)	Émergence admissible pour la période allant de 7 h à 22 h, sauf dimanches et jours fériés	Émergence admissible pour la période allant de 22 h à 7 h, ainsi que les dimanches et jours fériés
Supérieur à 35 dB(A) et inférieur ou égal à 45 dB (A)	6 dB(A)	4 dB(A)
Supérieur à 45 dB(A)	5 dB(A)	3 dB(A)

Article 7.2.2. Niveaux limites de bruit en limites d'Exploitation

Les niveaux limites de bruit ne doivent pas dépasser en limite de propriété de l'établissement les valeurs suivantes pour les différentes périodes de la journée :

PÉRIODES	PÉRIODE DE JOUR Allant de 7h à 22h, (sauf dimanches et jours fériés)	PÉRIODE DE NUIT Allant de 22h à 7h, (ainsi que dimanches et jours fériés)
Niveau sonore	70 dB(A)	60 dB(A)

CHAPITRE 7.3 VIBRATIONS

Article 7.3.1. Vibrations

En cas d'émissions de vibrations mécaniques gênantes pour le voisinage ainsi que pour la sécurité des biens ou des personnes, les points de contrôle, les valeurs des niveaux limites admissibles ainsi que la mesure des niveaux vibratoires émis seront déterminés suivant les spécifications des règles techniques annexées à la circulaire ministérielle n° 23 du 23 juillet 1986 relative aux vibrations mécaniques émises dans l'environnement par les installations classées.

CHAPITRE 7.4 ÉMISSIONS LUMINEUSES

Article 7.4.1. Émissions lumineuses

De manière à réduire la consommation énergétique et les nuisances pour le voisinage, l'exploitant prend les dispositions suivantes :

- les éclairages intérieurs des locaux sont éteints une heure au plus tard après la fin de l'occupation de ces locaux,
- les illuminations qui concernent exclusivement les façades des bâtiments ne peuvent être allumées avant le coucher du soleil et sont éteintes au plus tard à 1 heure.

Ces dispositions ne sont pas applicables aux installations d'éclairage destinées à assurer la protection des biens lorsqu'elles sont asservies à des dispositifs de détection de mouvement ou d'intrusion.

L'exploitant du bâtiment doit s'assurer que la sensibilité des dispositifs de détection et la temporisation du fonctionnement de l'installation sont conformes aux objectifs de sobriété poursuivis par la réglementation, ceci afin d'éviter que l'éclairage fonctionne toute la nuit.

TITRE 8 - PRÉVENTION DES RISQUES TECHNOLOGIQUES

CHAPITRE 8.1 GÉNÉRALITÉS

Article 8.1.1. Localisation des risques

L'exploitant recense, sous sa responsabilité, les parties de l'installation qui, en raison des caractéristiques qualitatives et quantitatives des matières mises en œuvre, stockées, utilisées ou produites, sont susceptibles d'être à l'origine d'un sinistre pouvant avoir des conséquences directes ou indirectes sur les intérêts mentionnés à l'article L. 511-1 du code de l'environnement.

L'exploitant dispose d'un plan général des ateliers et des stockages indiquant ces risques.

Les zones à risques sont matérialisées par tous moyens appropriés.

Article 8.1.2. Localisation des stocks de substances et mélanges dangereux

L'inventaire et l'état des stocks des substances et mélanges dangereux décrit précédemment à l'article 6.1.1 seront tenus à jour dans un registre, auquel est annexé un plan général des stockages. Ce registre est tenu à la disposition des services d'incendie et de secours.

Article 8.1.3. Propreté de l'installation

Les locaux sont maintenus propres et régulièrement nettoyés notamment de manière à éviter les amas de matières dangereuses ou polluantes et de poussières. Le matériel de nettoyage est adapté aux risques présentés par les produits et poussières.

Article 8.1.4. Contrôle des accès

Les installations sont fermées par un dispositif capable d'interdire l'accès à toute personne non autorisée.

Une surveillance est assurée en permanence.

Article 8.1.5. Circulation dans l'établissement

L'exploitant fixe les règles de circulation applicables à l'intérieur de l'établissement. Elles sont portées à la connaissance des intéressés par une signalisation adaptée et une information appropriée.

Article 8.1.6. Étude de dangers

L'exploitant met en place et entretient l'ensemble des équipements mentionnés dans l'étude de dangers (les murs coupe-feu 2 heures en place sur les bâtiments de production et les entrepôts de stockage sont mentionnés sur le plan page 29 de l'étude de dangers du dossier de demande d'autorisation).

L'exploitant met en œuvre l'ensemble des mesures d'organisation et de formation ainsi que les procédures mentionnées dans l'étude de dangers.

Article 8.1.7. Dispositions relatives à la protection contre la foudre

Une analyse du risque foudre (ARF) visant à protéger les intérêts mentionnés aux articles L. 211-1 et L. 511-1 du code de l'environnement est réalisée par un organisme compétent. Elle identifie les équipements et installations dont une protection doit être assurée. L'analyse est basée sur une évaluation des risques réalisée conformément à la norme NF EN 62305-2, version de novembre 2006, ou à un guide technique reconnu par le ministre chargé des installations classées. Elle définit les niveaux de protection nécessaires aux installations.

Cette analyse est systématiquement mise à jour à l'occasion de modifications substantielles au sens de l'article R. 512-33 du code de l'environnement et à chaque révision de l'étude de dangers ou pour toute modification des installations qui peut avoir des répercussions sur les données d'entrées de l'ARF.

En fonction des résultats de l'analyse du risque foudre, une étude technique est réalisée, par un organisme compétent, définissant précisément les mesures de prévention et les dispositifs de protection, le lieu de leur implantation ainsi que les modalités de leur vérification et de leur maintenance. Une notice de vérification et de maintenance est rédigée lors de l'étude technique puis complétée, si besoin, après la réalisation des dispositifs de protection.

Un carnet de bord est tenu par l'exploitant. Les chapitres qui y figurent sont rédigés lors de l'étude technique.

Les systèmes de protection contre la foudre prévus dans l'étude technique sont conformes aux normes françaises ou à toute norme équivalente en vigueur dans un État membre de l'Union européenne.

L'installation des dispositifs de protection et la mise en place des mesures de prévention sont réalisées, par un organisme compétent, à l'issue de l'étude technique. Les dispositifs de protection et les mesures de prévention répondent aux exigences de l'étude technique.

L'installation des protections fait l'objet d'une vérification complète par un organisme compétent, distinct de l'installateur, au plus tard six mois après leur installation.

Une vérification visuelle est réalisée annuellement par un organisme compétent.

L'état des dispositifs de protection contre la foudre des installations fait l'objet d'une vérification complète tous les deux ans par un organisme compétent.

Toutes ces vérifications sont décrites dans une notice de vérification et de maintenance et sont réalisées conformément à la norme NF EN 62305-3, version de décembre 2006.

Les agressions de la foudre sur le site sont enregistrées. En cas de coup de foudre enregistré, une vérification visuelle des dispositifs de protection concernés est réalisée, dans un délai maximum d'un mois, par un organisme compétent. Si l'une de ces vérifications fait apparaître la nécessité d'une remise en état, celle-ci est réalisée dans un délai maximum d'un mois.

L'exploitant tient en permanence à disposition de l'inspection des installations classées l'analyse du risque foudre, l'étude technique, la notice de vérification et de maintenance, le carnet de bord et les rapports de vérifications.

Article 8.1.8. Intervention des services de secours

Article 8.1.8.1. Accessibilité

L'installation dispose en permanence d'un accès au moins pour permettre à tout moment l'intervention des services d'incendie et de secours.

Au sens du présent arrêté, on entend par « accès à l'installation » une ouverture reliant la voie de desserte ou publique et l'intérieur du site suffisamment dimensionnée pour permettre l'entrée des engins de secours et leur mise en œuvre.

Les véhicules dont la présence est liée à l'exploitation de l'installation stationnent sans occasionner de gêne pour l'accessibilité des engins des services de secours depuis les voies de circulation externes à l'installation, même en dehors des heures d'exploitation et d'ouverture de l'installation.

Article 8.1.8.2. Accessibilité des engins à proximité de l'installation

Une voie « engins » au moins est maintenue dégagée pour la circulation sur le périmètre de l'installation et est positionnée de façon à ne pouvoir être obstruée par l'effondrement de tout ou partie de cette installation.

Cette voie « engins » respecte les caractéristiques suivantes :

- la largeur utile est au minimum de 3 mètres,
- la hauteur libre au minimum de 3,5 mètres et la pente inférieure à 15%,
- dans les virages de rayon intérieur inférieur à 50 mètres, un rayon intérieur R minimal de 13 mètres est maintenu et une sur-largeur de $S = 15/R$ mètres est ajoutée,
- la voie résiste à la force portante calculée pour un véhicule de 160 kN avec un maximum de 90 kN par essieu, ceux-ci étant distants de 3,6 mètres au maximum,
- chaque point du périmètre de l'installation est à une distance maximale de 60 mètres de cette voie,
- aucun obstacle n'est disposé entre les accès à l'installation et la voie engin.

En cas d'impossibilité de mise en place d'une voie engin permettant la circulation sur l'intégralité du périmètre de l'installation et si tout ou partie de la voie est en impasse, les 40 derniers mètres de la partie de la voie en impasse sont d'une largeur utile minimale de 7 mètres et une aire de retournement de 20 mètres de diamètre est prévue à son extrémité.

Article 8.1.8.3. Déplacement des engins de secours à l'intérieur du site

Pour permettre le croisement des engins de secours, tout tronçon de voie « engins » de plus de 100 mètres linéaires dispose d'au moins deux aires dites de croisement, judicieusement positionnées, dont les caractéristiques sont :

- largeur utile minimale de 3 mètres en plus de la voie engin,
- longueur minimale de 10 mètres,
- présentant à minima les mêmes qualités de pente, de force portante et de hauteur libre que la voie « engins ».

Article 8.1.8.4. Mise en station des échelles

Pour toute installation située dans un bâtiment de hauteur supérieure à 8 mètres, au moins une façade est desservie par au moins une voie « échelle » permettant la circulation et la mise en station des échelles aériennes. Cette voie échelle est directement accessible depuis la voie engin définie au II.

Depuis cette voie, une échelle accédant à au moins toute la hauteur du bâtiment peut être disposée. La voie respecte, par ailleurs, les caractéristiques suivantes :

- la largeur utile est au minimum de 4 mètres, la longueur de l'aire de stationnement au minimum de 10 mètres, la pente au maximum de 10%,
- dans les virages de rayon intérieur inférieur à 50 mètres, un rayon intérieur R minimal de 13 mètres est maintenu et une sur-largeur de $S = 15/R$ mètres est ajoutée,
- aucun obstacle aérien ne gêne la manœuvre de ces échelles à la verticale de l'ensemble de la voie,
- la distance par rapport à la façade est de 1 mètre minimum et 8 mètres maximum pour un stationnement parallèle au bâtiment et inférieure à 1 mètre pour un stationnement perpendiculaire au bâtiment,
- la voie résiste à la force portante calculée pour un véhicule de 160 kN avec un maximum de 90 kN par essieu (320 kN avec un maximum de 130 kN par essieu pour les installations présentant des risques spécifiques nécessitant l'intervention d'importants moyens de lutte contre l'incendie : entrepôt, dépôts de liquides inflammables...), ceux-ci étant distants de 3,6 mètres au maximum et présente une résistance au poinçonnement minimale de 88 N/cm².

Par ailleurs, pour toute installation située dans un bâtiment de plusieurs niveaux possédant au moins un plancher situé à une hauteur supérieure à 8 mètres par rapport au niveau d'accès des secours, sur au moins deux façades, cette voie « échelle » permet d'accéder à des ouvertures.

Ces ouvertures permettent au moins un accès par étage pour chacune des façades disposant de voie échelle et présentent une hauteur minimale de 1,8 mètres et une largeur minimale de 0,9 mètre. Les panneaux d'obturation ou les châssis composant ces accès s'ouvrent et demeurent toujours accessibles de l'extérieur et de l'intérieur. Ils sont aisément repérables de l'extérieur par les services de secours.

Article 8.1.8.5. Établissement du dispositif hydraulique depuis les engins

A partir de chaque voie « engins » ou « échelle » est prévu un accès à toutes les issues du bâtiment ou au moins à deux côtés opposés de l'installation par un chemin stabilisé de 1,40 mètres de large au minimum.

Article 8.1.9. Désenfumage

Les locaux à risque incendie sont équipés en partie haute de dispositifs d'évacuation naturelle de fumées et de chaleur (DENFC), conformes à la norme NF EN 12101-2, version décembre 2003, permettant l'évacuation à l'air libre des fumées, gaz de combustion, chaleur et produits imbrûlés dégagés en cas d'incendie.

Ces dispositifs sont composés d'exutoires à commande automatique et manuelle (ou auto-commande). La surface utile d'ouverture de l'ensemble des exutoires n'est pas inférieure à 2% de la surface au sol du local.

Afin d'équilibrer le système de désenfumage et de le répartir de manière optimale, un DENFC de superficie utile comprise entre 1 et 6 m² est prévu pour 250 m² de superficie projetée de toiture.

En exploitation normale, le réarmement (fermeture) est possible depuis le sol du local ou depuis la zone de désenfumage. Ces commandes d'ouverture manuelle sont placées à proximité des accès et installées conformément à la norme NF S 61-932, version décembre 2008.

L'action d'une commande de mise en sécurité ne peut pas être inversée par une autre commande.

Des amenées d'air frais d'une superficie égale à la surface des exutoires du plus grand canton, cellule par cellule, sont réalisées soit par des ouvrants en façade, soit par des bouches raccordées à des conduits, soit par les portes des cellules à désenfumer donnant sur l'extérieur.

Article 8.1.10. Moyens de lutte contre l'incendie

L'installation est dotée de moyens de lutte contre l'incendie appropriés aux risques, notamment :

- d'un moyen permettant d'alerter les services d'incendie et de secours ;
- de plans des locaux facilitant l'intervention des services d'incendie et de secours avec une description des dangers pour chaque local, comme prévu à l'article 8.1.1 ;

- d'extincteurs répartis à l'intérieur de l'installation lorsqu'elle est couverte, sur les aires extérieures et dans les lieux présentant des risques spécifiques, à proximité des dégagements, bien visibles et facilement accessibles. Les agents d'extinction sont appropriés aux risques à combattre et compatibles avec les matières stockées ;
- des robinets d'incendie armés (RIA) repartis sur l'ensemble du site ;
- une réserve d'eau de 800 m³ implantée au nord ouest du site et 3 poteaux incendie alimentés par le réseau public ;
- un réseau de sprinklage équipé de 2 cuves de réserve de capacité unitaire de 600 m³.

Les moyens de lutte contre l'incendie sont capables de fonctionner efficacement quelle que soit la température de l'installation et notamment en période de gel. L'exploitant s'assure de la vérification périodique et de la maintenance des matériels de sécurité et de lutte contre l'incendie conformément aux référentiels en vigueur.

Les tuyauteries transportant des fluides dangereux ou insalubres et de collecte d'effluents pollués ou susceptibles de l'être sont étanches et résistent à l'action physique et chimique des produits qu'elles sont susceptibles de contenir. Elles sont convenablement entretenues et font l'objet d'examen périodiques appropriés permettant de s'assurer de leur bon état. Les différentes tuyauteries accessibles sont repérées conformément aux règles en vigueur.

CHAPITRE 8.2 DISPOSITIF DE PRÉVENTION DES ACCIDENTS

Article 8.2.1. Matériels utilisables en atmosphères explosibles

Dans les parties de l'installation mentionnées à l'article 8.1.1 et recensées comme pouvant être à l'origine d'une explosion, les installations électriques, mécaniques, hydrauliques et pneumatiques sont conformes aux dispositions du décret du 19 novembre 1996 modifié, relatif aux appareils et aux systèmes de protection destinés à être utilisés en atmosphère explosible.

Article 8.2.2. Installations électriques

L'exploitant tient à la disposition de l'inspection des installations classées les éléments justifiant que ses installations électriques sont réalisées conformément aux règles en vigueur.

Les installations électriques sont entretenues en bon état et contrôlées après leur installation ou suite à modification. Elles sont contrôlées périodiquement par une personne compétente, conformément aux dispositions de la section 5 du chapitre VI du titre II de livre II de la quatrième partie du code du travail relatives à la vérification des installations électriques.

Les dispositions ci-dessus s'appliquent sans préjudice des dispositions du Code du Travail.

Les équipements métalliques sont mis à la terre conformément aux règlements et aux normes applicables.

Les matériaux utilisés pour l'éclairage naturel ne produisent pas, lors d'un incendie, de gouttes enflammées.

Le chauffage de l'installation et de ses annexes ne peut être réalisé que par eau chaude, vapeur produite par un générateur thermique ou autre système présentant un degré de sécurité équivalent.

Article 8.2.3. Ventilation des locaux

Sans préjudice des dispositions du code du travail, les locaux sont convenablement ventilés pour prévenir la formation d'atmosphère explosive ou toxique. Le débouché à l'atmosphère de la ventilation est placé aussi loin que possible des immeubles habités ou occupés par des tiers et des bouches d'aspiration d'air extérieur, et à une hauteur suffisante compte tenu de la hauteur des bâtiments environnants afin de favoriser la dispersion des gaz rejetés et au minimum à 1 mètre au-dessus du faîtage.

La forme du conduit d'évacuation, notamment dans la partie la plus proche du débouché à l'atmosphère, est conçue de manière à favoriser au maximum l'ascension et la dispersion des polluants dans l'atmosphère (par exemple l'utilisation de chapeaux est interdite).

Article 8.2.4. Systèmes de détection et extinction automatiques

Chaque local technique, armoire technique ou partie de l'installation recensée selon les dispositions de l'article 8.1.1 en raison des conséquences d'un sinistre susceptible de se produire dispose d'un dispositif d'extinction automatique (sprinklage).

L'exploitant est en mesure de démontrer la pertinence du dimensionnement retenu pour les dispositifs d'extinction automatique. Les systèmes d'extinction automatique d'incendie sont conçus, installés et entretenus régulièrement conformément aux référentiels reconnus. Les comptes-rendus des opérations de maintenance sont tenus à disposition de l'inspection des installations classées.

CHAPITRE 8.3 DISPOSITIF DE RÉTENTION DES POLLUTIONS ACCIDENTELLES

Article 8.3.1. Rétentions et confinement

I. Tout stockage d'un liquide susceptible de créer une pollution des eaux ou des sols est associé à une capacité de rétention dont le volume est au moins égal à la plus grande des deux valeurs suivantes :

- 100 % de la capacité du plus grand réservoir,
- 50 % de la capacité totale des réservoirs associés.

Cette disposition n'est pas applicable aux bassins de traitement des eaux résiduaires.

Pour les stockages de récipients de capacité unitaire inférieure ou égale à 250 litres, la capacité de rétention est au moins égale à :

- dans le cas de liquides inflammables, 50 % de la capacité totale des fûts,
- dans les autres cas, 20 % de la capacité totale des fûts,
- dans tous les cas 800 litres minimum ou égale à la capacité totale lorsque celle-là est inférieure à 800 l.

II. La capacité de rétention est étanche aux produits qu'elle pourrait contenir et résiste à l'action physique et chimique des fluides. Il en est de même pour son dispositif d'obturation qui est maintenu fermé.

« L'étanchéité du (ou des) réservoir(s) associé(s) est conçue pour pouvoir être contrôlée à tout moment, sauf impossibilité technique justifiée par l'exploitant.

« Le stockage des liquides inflammables, toxiques, corrosifs ou dangereux pour l'environnement, n'est autorisé sous le niveau du sol environnant que dans des réservoirs en fosse maçonnée ou assimilés.

Les produits récupérés en cas d'accident ne peuvent être rejetés que dans des conditions conformes au présent arrêté ou sont éliminés comme les déchets.

Les réservoirs ou récipients contenant des produits incompatibles ne sont pas associés à une même rétention.

III. Les rétentions des stockages à l'air libre sont vidées dès que possible des eaux pluviales s'y versant.

IV. Le sol des aires et des locaux de stockage ou de manipulation des matières dangereuses pour l'homme ou susceptibles de créer une pollution de l'eau ou du sol est étanche et équipé de façon à pouvoir recueillir les eaux de lavage et les matières répandues accidentellement.

Les aires de chargement et de déchargement routier sont étanches et reliées à des rétentions dimensionnées selon les mêmes règles.

V. Toutes mesures sont prises pour recueillir l'ensemble des eaux et écoulements susceptibles d'être pollués lors d'un sinistre, y compris les eaux utilisées lors d'un incendie, afin que celles-ci soient récupérées ou traitées afin de prévenir toute pollution des sols, des égouts, des cours d'eau ou du milieu naturel. Ce confinement est réalisé par le bassin de sécurité qui dispose d'un volume disponible de 2000 m³.

Les matières canalisées sont collectées grâce à des systèmes de relevage secours en cas de coupure d'énergie puis convergent vers le bassin de sécurité. L'exploitant est en mesure de justifier à tout instant d'un entretien et d'une maintenance rigoureux de ces dispositifs. Des tests réguliers sont par ailleurs menés sur ces équipements. Une procédure spécifique est en place afin de palier à une défaillance des systèmes de relevage.

Les eaux d'extinction collectées sont éliminées vers les filières de traitement des déchets appropriées.

L'exploitant prend toute disposition pour entretenir et surveiller à intervalles réguliers les mesures et moyens mis en œuvre afin de prévenir les émissions dans le sol et dans les eaux souterraines et tient à la disposition de l'inspection des installations classées les éléments justificatifs (procédures, compte rendu des opérations de maintenance, d'entretien des cuvettes de rétention, tuyauteries, conduits d'évacuations divers...).

CHAPITRE 8.4 DISPOSITIONS D'EXPLOITATION

Article 8.4.1. Surveillance de l'installation

L'exploitant désigne une ou plusieurs personnes référentes ayant une connaissance de la conduite de l'installation, des dangers et inconvénients que son exploitation induit, des produits utilisés ou stockés dans l'installation et des dispositions à mettre en œuvre en cas d'incident.

Les personnes étrangères à l'établissement n'ont pas l'accès libre aux installations.

Article 8.4.2. Travaux

Dans les parties de l'installation recensées à l'article 8.1.1 et notamment celles recensées locaux à risque, les travaux de réparation ou d'aménagement ne peuvent être effectués qu'après délivrance d'un « permis d'intervention » et éventuellement d'un « permis de feu » et en respectant une consigne particulière. Ces permis sont délivrés après analyse des risques liés aux travaux et définition des mesures appropriées.

Le « permis d'intervention » et éventuellement le « permis de feu » et la consigne particulière sont établis et visés par l'exploitant ou par une personne qu'il aura nommément désignée. Lorsque les travaux sont effectués par une entreprise extérieure, le « permis d'intervention » et éventuellement le « permis de feu » et la consigne particulière relative à la sécurité de l'installation, sont signés par l'exploitant et l'entreprise extérieure ou les personnes qu'ils auront nommément désignées.

Dans les parties de l'installation présentant des risques d'incendie ou d'explosion, il est interdit d'apporter du feu sous une forme quelconque, sauf pour la réalisation de travaux ayant fait l'objet d'un « permis de feu ». Cette interdiction est affichée en caractères apparents.

Article 8.4.3. Vérification périodique et maintenance des équipements

L'exploitant assure ou fait effectuer la vérification périodique et la maintenance des matériels de sécurité et de lutte contre l'incendie mis en place (exutoires, systèmes de détection et d'extinction, portes coupe-feu, colonne sèche par exemple) ainsi que des éventuelles installations électriques et de chauffage, conformément aux référentiels en vigueur.

Les vérifications périodiques de ces matériels sont enregistrées sur un registre sur lequel sont également mentionnées les suites données à ces vérifications.

Article 8.4.4. Consignes d'exploitation

Sans préjudice des dispositions du code du travail, des consignes sont établies, tenues à jour et affichées dans les lieux fréquentés par le personnel.

Ces consignes indiquent notamment :

- les contrôles à effectuer, en marche normale et à la suite d'un arrêt pour travaux de modification ou d'entretien de façon à permettre en toutes circonstances le respect des dispositions du présent arrêté,
- l'interdiction d'apporter du feu sous une forme quelconque, notamment l'interdiction de fumer dans les zones présentant des risques d'incendie ou d'explosion,
- l'interdiction de tout brûlage à l'air libre,
- l'obligation du "permis d'intervention" pour les parties concernées de l'installation,
- les conditions de conservation et de stockage des produits, notamment les précautions à prendre pour l'emploi et le stockage de produits incompatibles,
- les procédures d'arrêt d'urgence et de mise en sécurité de l'installation (électricité, réseaux de fluides),
- les mesures à prendre en cas de fuite sur un récipient ou une tuyauterie contenant des substances dangereuses,
- la procédure spécifique afin de palier à une défaillance des systèmes de relevage,
- les moyens d'extinction à utiliser en cas d'incendie,
- la procédure d'alerte avec les numéros de téléphone du responsable d'intervention de l'établissement, des services d'incendie et de secours, etc.,
- l'obligation d'informer l'inspection des installations classées en cas d'accident.

TITRE 9 - CONDITIONS PARTICULIÈRES APPLICABLES À CERTAINES INSTALLATIONS DE L'ÉTABLISSEMENT

CHAPITRE 9.1 DISPOSITIONS PARTICULIÈRES APPLICABLES À LA RUBRIQUE 2921

Les installations de refroidissement évaporatif par dispersion d'eau dans un flux d'air respectent les prescriptions de l'arrêté ministériel du 14/12/2013 relatif aux prescriptions générales applicables aux installations relevant du régime Enregistrement au titre de la rubrique 2921 de la nomenclature des installations classées pour la protection de l'environnement sans préjudice des dispositions du présent arrêté préfectoral.

CHAPITRE 9.2 DISPOSITIONS PARTICULIÈRES APPLICABLES À LA RUBRIQUE 2910

Les installations de combustion respectent les prescriptions de l'arrêté ministériel du 25/07/1997 relatif aux prescriptions générales applicables aux installations relevant du régime Déclaration au titre de la rubrique 2910 de la nomenclature des installations classées pour la protection de l'environnement sans préjudice des dispositions du présent arrêté préfectoral.

CHAPITRE 9.3 DISPOSITIONS PARTICULIÈRES APPLICABLES À LA RUBRIQUE 4802

Les installations qui emploient des gaz à effets de serre fluorés visés par le règlement n°842/2006 ou des substances qui appauvrissent la couche d'ozone visées par le règlement CE n°1005/2009 respectent les prescriptions de l'arrêté ministériel du 04/08/2014 relatif aux prescriptions générales applicables aux installations relevant du régime Déclaration au titre de la rubrique 4802 de la nomenclature des installations classées pour la protection de l'environnement sans préjudice des dispositions du présent arrêté préfectoral.

CHAPITRE 9.4 DISPOSITIONS PARTICULIÈRES APPLICABLES À LA RUBRIQUE 2925

Les ateliers de charge d'accumulateurs respectent les prescriptions de l'arrêté ministériel du 29/05/2000 relatif aux prescriptions générales applicables aux installations relevant du régime Déclaration au titre de la rubrique 2925 de la nomenclature des installations classées pour la protection de l'environnement sans préjudice des dispositions du présent arrêté préfectoral.

CHAPITRE 9.5 DISPOSITIONS PARTICULIÈRES APPLICABLES À LA RUBRIQUE 2663

Les installations de stockage de matières plastiques respectent les prescriptions de l'arrêté ministériel du 14/01/2000 relatif aux prescriptions générales applicables aux installations relevant du régime Déclaration au titre de la rubrique 2663 de la nomenclature des installations classées pour la protection de l'environnement sans préjudice des dispositions du présent arrêté préfectoral.

CHAPITRE 9.6 DISPOSITIONS PARTICULIÈRES APPLICABLES AU STOCKAGE EXTÉRIEUR DE PALETTES BOIS

Article 9.6.1. Implantation -Accessibilité

Les limites du stockage sont implantées à une distance de l'enceinte de l'établissement d'au minimum 10 mètres. Le stockage est situé à plus de 15 mètres de tous les produits et installations susceptibles de produire des effets toxiques ou des explosions en cas d'incendie du stockage.

Article 9.6.2. Dispositions d'exploitation

Les surfaces à proximité du stockage sont maintenues propres et régulièrement nettoyées, notamment de manière à éviter les amas de poussières et de papier qui se seraient séparés des lots. Le matériel de nettoyage est adapté aux risques. Toutes précautions sont prises pour éviter les risques d'envol.

CHAPITRE 9.7 DISPOSITIONS PARTICULIÈRES APPLICABLES AUX RUBRIQUES 4421 ET 4422

Les installations de stockage de peroxydes organiques respectent les prescriptions de l'arrêté du 10/11/08 relatif aux prescriptions générales applicables aux installations classées soumises à déclaration sous « l'une ou plusieurs des rubriques nos 4410, 4411, 4420, 4421 ou 4422 ».

TITRE 10 - SURVEILLANCE DES ÉMISSIONS ET DE LEURS EFFETS

CHAPITRE 10.1 PROGRAMME D'AUTO SURVEILLANCE

Article 10.1.1. Principe et objectifs du programme d'auto surveillance

Afin de maîtriser les émissions de ses installations et de suivre leurs effets sur l'environnement, l'exploitant définit et met en œuvre sous sa responsabilité un programme de surveillance de ses émissions et de leurs effets dit programme d'auto surveillance. L'exploitant adapte et actualise la nature et la fréquence de cette surveillance pour tenir compte des évolutions de ses installations, de leurs performances par rapport aux obligations réglementaires, et de leurs effets sur l'environnement. L'exploitant décrit dans un document tenu à la disposition de l'inspection des installations classées les modalités de mesures et de mise en œuvre de son programme de surveillance, y compris les modalités de transmission à l'inspection des installations classées.

Les articles suivants définissent le contenu minimum de ce programme en terme de nature de mesure, de paramètres et de fréquence pour les différentes émissions et pour la surveillance des effets sur l'environnement, ainsi que de fréquence de transmission des données d'auto surveillance.

Article 10.1.2. Mesures comparatives

Outre les mesures auxquelles il procède sous sa responsabilité, afin de s'assurer du bon fonctionnement des dispositifs de mesure et des matériels d'analyse ainsi que de la représentativité des valeurs mesurées (absence de dérive), l'exploitant fait procéder à des mesures comparatives, selon des procédures normalisées lorsqu'elles existent, par un organisme extérieur différent de l'entité qui réalise habituellement les opérations de mesure du programme d'auto surveillance. Celui-ci doit être accrédité ou agréé par le ministère chargé de l'inspection des installations classées pour les paramètres considérés.

Ces mesures sont réalisées sans préjudice des mesures de contrôle réalisées par l'inspection des installations classées en application des dispositions des articles L. 514-5 et L. 514-8 du code de l'environnement. Conformément à ces articles, l'inspection des installations classées peut, à tout moment, réaliser ou faire réaliser des prélèvements d'effluents liquides ou gazeux, de déchets ou de sol et des mesures de niveaux sonores. Les frais de prélèvement et d'analyse sont à la charge de l'exploitant. Les contrôles inopinés exécutés à la demande de l'inspection des installations classées peuvent, avec l'accord de cette dernière, se substituer aux mesures comparatives.

CHAPITRE 10.2 MODALITÉS D'EXERCICE ET CONTENU DE L'AUTO SURVEILLANCE

Article 10.2.1. Auto surveillance des émissions atmosphériques canalisées ou diffuses

Les mesures portent sur les rejets suivants :

- Chaudière n°1 (10 tonnes)
- Chaudière n°2 (6 tonnes)

Paramètre	Fréquence
Débit	2 ans
O ₂	2 ans
NO _x	2 ans

Article 10.2.2. Relevé des prélèvements d'eau

Les installations de prélèvement d'eaux de toutes origines, comme définies à l'article 4.1, sont munies d'un dispositif de mesure totalisateur. Ce dispositif est relevé journalièrement si le débit prélevé est susceptible de dépasser 100 m³/j, hebdomadairement si ce débit est inférieur. Ces résultats sont portés sur un registre éventuellement informatisé consultable par l'inspection.

Article 10.2.3. .Fréquences, et modalités de l'auto surveillance de la qualité des rejets aqueux

Eaux industrielles

Les dispositions minimums suivantes sont mises en œuvre :

Paramètres	Périodicité de la mesure	Fréquence de transmission
DCO *	journalière	mensuelle
DBO5	mensuelle	
MES	hebdomadaire	
NGL	hebdomadaire	
P Total	hebdomadaire	

Les mesures comparatives mentionnées à l'article 10.1.2 sont réalisées selon la fréquence minimale suivante :

Paramètres	Fréquence
DCO	Annuelle
DBO5	
MES	
NGL	
P Total	

Eaux pluviales susceptibles d'être polluées

Paramètres	Fréquence
MES	Annuelle
DCO	
Hydrocarbures	

Article 10.2.4. Effets sur les eaux souterraines

L'exploitant réalise une surveillance des eaux souterraines sur le petit forage selon les modalités définies ci-après :

Paramètres	Fréquence
pH	5 ans
Chloroforme	
conductivité	

Article 10.2.5. Suivi des déchets

L'exploitant tient à jour le registre des déchets prévu par l'arrêté du 29 février 2012 fixant le contenu des registres mentionnés aux articles R. 541-43 et R. 541-46 du code de l'environnement.

Le registre peut être contenu dans un document papier ou informatique. Il est conservé pendant au moins trois ans et tenu à la disposition des autorités compétentes.

Article 10.2.5.1. Déclaration

L'exploitant déclare chaque année au ministre en charge des installations classées les déchets dangereux et non dangereux conformément à l'arrêté du 31 janvier 2008 modifié relatif au registre et à la déclaration annuelle des émissions polluantes et des déchets.

Article 10.2.5.2. Auto surveillance des épandages

Le volume des effluents épandus est mesuré soit par des compteurs horaires totalisateurs dont sont munies les pompes de refoulement, soit par mesure directe, soit par tout autre procédé équivalent.

L'exploitant effectue des analyses des effluents lors de la première année d'épandage ou lorsque des changements dans les procédés ou les traitements sont susceptibles de modifier leur qualité.

Les analyses portent sur les paramètres suivants :

- Éléments de caractérisation de la valeur agronomique (cf. annexe VII-c de l'AM du 2.2.98 modifié)
- Éléments et substances chimiques susceptibles d'être présents au vu de l'étude préalable
- Agents pathogènes éventuels.

Article 10.2.6. Auto surveillance des niveaux sonores

Une mesure du niveau de bruit et de l'émergence est effectuée à l'issue de la réalisation des travaux suivants :

- mise en place de carters sur les tourelles d'extraction sur le bâtiment Énergies et sur le bâtiment de production,
- capotage de la pompe de la cuve de stockage d'eau recyclée,
- mise en place de silencieux sur les prises d'air des centrales de traitement d'air et sur les 3 extractions en toiture de l'atelier soufflage.

Les mesures sont effectuées selon la méthode définie en annexe de l'arrêté du 23 janvier 1997. Ces mesures sont effectuées par un organisme qualifié dans des conditions représentatives du fonctionnement de l'installation sur une durée d'une demi-heure au moins.

Une mesure des émissions sonores est effectuée aux frais de l'exploitant par un organisme qualifié, notamment à la demande du préfet, si l'installation fait l'objet de plaintes ou en cas de modification de l'installation susceptible d'impacter le niveau de bruit généré dans les zones à émergence réglementée.

CHAPITRE 10.3 SUIVI, INTERPRÉTATION ET DIFFUSION DES RÉSULTATS

Article 10.3.1. Analyse et transmission des résultats de l'auto surveillance

Conformément à l'arrêté ministériel du 28 avril 2014 relatif à la transmission des données de surveillance des émissions des installations classées pour la protection de l'environnement, sauf impossibilité technique, les résultats de la surveillance des émissions réalisée conformément aux prescriptions édictées par les arrêtés pris en application des articles L. 512-3, L. 512-5, L. 512-7 et L. 512-10 du code de l'environnement sont transmis par voie électronique sur le site de télédéclaration du ministère en charge des installations classées prévu à cet effet. La télédéclaration est effectuée mensuellement pour les rejets aqueux et la recherche de légionelle.

L'exploitant suit les résultats des mesures qu'il réalise notamment celles de son programme d'auto surveillance, les analyse et les interprète. Il prend le cas échéant les actions correctives appropriées lorsque des résultats font présager des risques ou inconvénients pour l'environnement ou d'écart par rapport au respect des valeurs réglementaires relatives aux émissions de ses installations ou de leurs effets sur l'environnement.

Si les résultats mettent en évidence une pollution des eaux souterraines, l'exploitant doit prendre les dispositions nécessaires pour rechercher l'origine de la pollution et, si elle provient de ses installations, en supprimer les causes. Dans ce cas, il doit en tant que de besoin entreprendre les études et travaux nécessaire pour réduire la pollution de la nappe. Il informe le préfet et l'inspection des installations classées du résultat de ses investigations et, le cas échéant, des mesures prises ou envisagées.

Sans préjudice des dispositions de l'article R. 512-69 du code de l'environnement et conformément au chapitre 10.2 l'exploitant établit avant la fin de chaque mois calendaire un rapport de synthèse relatif aux résultats des mesures et analyses du mois précédent. Ce rapport, traite au minimum de l'interprétation des résultats de la période considérée (en particulier cause et ampleur des écarts), des mesures comparatives mentionnées au 10.1, des modifications éventuelles du programme d'auto surveillance et des actions correctives mises en œuvre ou prévues (sur l'outil de production, de traitement des effluents, la maintenance...) ainsi que de leur efficacité.

Il est tenu à la disposition permanente de l'inspection des installations classées pendant une durée de 10 ans.

Article 10.3.2. Surveillance des conditions l'épandage

Le bilan annuel et les différents résultats d'analyses sont tenus à la disposition de l'inspection des installations classées et archivés pendant 10 ans.

Article 10.3.3. Analyse et transmission des résultats des mesures de niveaux sonores

Les résultats des mesures réalisées en application de l'article 10.2.6 sont transmis au préfet dans le mois qui suit leur réception avec les commentaires et propositions éventuelles d'amélioration.

CHAPITRE 10.4 BILANS PÉRIODIQUES

Article 10.4.1. Bilan environnement annuel

L'exploitant adresse au Préfet, au plus tard le 1^{er} avril de chaque année, un bilan annuel portant sur l'année précédente :

- des utilisations d'eau ; le bilan fait apparaître éventuellement les économies réalisées,
- une synthèse des résultats de l'autosurveillance des rejets aqueux réalisée sur le site,
- la masse de déchets éliminés à l'extérieur de l'établissement,

Les résultats de l'autosurveillance des émissions atmosphériques réalisée tous les 2 ans et de l'autosurveillance des eaux souterraines réalisée tous les 5 ans devront y être portés pour les années concernées.

TITRE 11 - DISPOSITIONS ADMINISTRATIVES

ARTICLE 11.1. DÉLAIS ET VOIES DE RECOURS

Le présent arrêté peut faire l'objet d'un contentieux de pleine juridiction auprès du tribunal administratif de Grenoble. Conformément à l'Article R 514-3-1 du Code de l'Environnement, il peut être déféré au tribunal administratif de Grenoble :

- par les tiers, personnes physiques ou morales, les communes intéressées ou leurs groupements, en raison des inconvénients ou des dangers que le fonctionnement de l'installation présente pour les intérêts mentionnés aux articles L211-1 et L511-1 du Code de l'Environnement dans un délai d'un an à compter de la publication ou de l'affichage de ces décisions. Toutefois, si la mise en service de l'installation n'est pas intervenue six mois après la publication ou l'affichage de ces décisions, le délai de recours continue à courir jusqu'à l'expiration d'une période de six mois après cette mise en service ;
- par les demandeurs ou exploitants, dans un délai de deux mois à compter de la date à laquelle la décision leur a été notifiée.

Les tiers qui n'ont acquis ou pris à bail des immeubles ou n'ont élevé des constructions dans le voisinage d'une installation classée que postérieurement à l'affichage ou à la publication de l'acte portant autorisation ou enregistrement de cette installation ou atténuant les prescriptions primitives ne sont pas recevables à déférer ledit arrêté à la juridiction administrative.

ARTICLE 11.2. DROIT DES TIERS

Les droits des tiers sont et demeurent exclusivement réservés. L'exploitant devra observer les prescriptions du présent arrêté sous réserve de ce droit.

ARTICLE 11.3. PÉNALITÉS

En cas de contraventions dûment constatées aux dispositions qui précèdent, le bénéficiaire du présent arrêté pourra faire l'objet des sanctions prévues à l'article L514-1 du code de l'environnement indépendamment des condamnations à prononcer par les tribunaux compétents.

ARTICLE 11.4. NOTIFICATION AU PÉTITIONNAIRE

Le présent arrêté sera notifié au responsable de la société REFRESCO France. Le pétitionnaire devra être à tout moment en possession de son arrêté d'autorisation et le présenter à toute réquisition.

ARTICLE 11.5. AFFICHAGE DANS L'ÉTABLISSEMENT

Un extrait de cet arrêté, énumérant notamment toutes les prescriptions auxquelles est soumise l'exploitation de l'établissement, est affiché de façon visible et permanente dans l'établissement par les soins de l'exploitant.

ARTICLE 11.6. MESURES DE PUBLICITÉ

Conformément à l'Article R512-39 du Code de l'Environnement :

I - En vue de l'information des tiers :

1° Une copie du présent arrêté est déposée à la mairie de MARGES et peut y être consultée ;

2° Un extrait du présent arrêté, énumérant notamment les motifs et considérants principaux qui ont fondé la décision ainsi que les prescriptions auxquelles l'installation est soumise, est affiché à la mairie de MARGES pendant une durée minimum d'un mois. Procès-verbal de l'accomplissement de cette formalité est dressé par les soins du maire ; le même extrait est publié sur le site internet de la préfecture qui a délivré l'acte pour une durée identique ;

3° Le même extrait est affiché en permanence de façon visible dans l'installation par les soins du bénéficiaire de l'autorisation ;

4° Une copie de l'arrêté est adressée à chaque conseil municipal, général, ou régional ayant été consulté ;

5° Un avis est inséré, par les soins du préfet et aux frais de l'exploitant, dans deux journaux locaux ou régionaux diffusés dans tout le département ou tous les départements intéressés.

II - A la demande de l'exploitant, certaines dispositions de l'arrêté peuvent être exclues de la publicité prévue par le présent article lorsqu'il pourrait en résulter la divulgation de secrets de fabrication.

III - Lorsque le comité d'hygiène, de sécurité et des conditions de travail a été consulté en application de [l'article R. 512-24](#), il est informé par le chef d'établissement des arrêtés pris à l'issue de ces consultations.

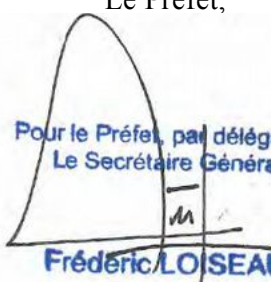
L'avis au public et le présent arrêté seront mis en ligne sur le site internet des services de l'État : www.drome.gouv.fr

ARTICLE 11.7. EXÉCUTION

Le secrétaire général de la préfecture de la Drôme, le maire de la commune de Margès, le directeur départemental des territoires de la Drôme, la directrice régionale de l'environnement, de l'aménagement et du logement de la région Auvergne-Rhône-Alpes, le directeur de l'agence régionale de santé et l'inspecteur des installations classées pour la protection de l'environnement sont chargés, chacun en ce qui le concerne, de l'exécution du présent arrêté dont copie sera adressée :

- à la société REFRESCO FRANCE ;
- aux maires des communes de MARGÈS, SAINT-DONAT-SUR-L'HERBASSE, PEYRINS, CHARMES-SUR-L'HERBASSE et ARTHÉMONAY ;
- à la direction départementale des territoires ;
- à la direction départementale de la protection des populations ;
- à la délégation départementale de l'agence régionale de santé ;
- à la direction régionale des affaires culturelles de Rhône-Alpes ;
- à l'unité territoriale de la direction régionale des affaires culturelles ;
- au service départemental d'incendie et de secours de la Drôme ;
- à la direction régionale de l'environnement, de l'aménagement et du logement ;
- à l'unité territoriale de la direction régionale de l'économie, de la concurrence, de la consommation, du travail et de l'emploi ;
- à l'Institut national de l'origine et de la qualité.

Le Préfet,



Pour le Préfet, par délégation
Le Secrétaire Général
Frédéric LOISEAU

Annexes à l'arrêté préfectoral n° 2016313-0010 du 8 novembre 2016

ANNEXE 1 : (1 page) Plan de situation de l'établissement

ANNEXE 2 : (5 pages) Liste des parcelles concernées par l'épandage

Annexe 1

Parcelle agricole

Vu pour être annexé à l'arrêté préfectoral en date de ce jour
Valence, le - 8 NOV. 2016

Pour le Préfet, par délégation
Le Secrétaire Général

Frédéric LOISEAU

Parcelle agricole

Bois

habitation

habitations

habitation

Nouveau forage

habitations

Parcelles agricoles

Nouveau local matières premières

Bâtiment de production

Bâtiment ENERGIES

Extension parking véhicules légers

Lagune de sécurité

habitation

Dépôt A

Bâtiment administratif

Dépôt B

Extension atelier de production

habitations

Zones boisées

Dépôt C

Zones boisées

Bois

Hangar agricole

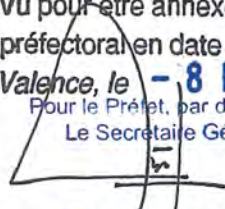
Parcelle agricole

Parcelle agricole

Zones boisées

CHARBONNEUX ET LAYAT

Annexe 2

Vu pour être annexé à l'arrêté
 préfectoral en date de ce jour
 Valence, le - 8 NOV. 2016
 Pour le Préfet, par délégation
 Le Secrétaire Général

 Frédéric LOISEAU

RELEVÉ PARCELLAIRE

EARL DE LA FERME DES COLLINES – CHAPELLE Claude
 MARGES

Commune	Section Numéro	Surface	Apt2	Apt1	Apt0	Excl. Tiers	Autres Excl.
MARGES	ZB 0020	2,6500	2,4747			0,2053	
MARGES	ZC 0009	1,5540	1,5540				
MARGES	ZC 0010	0,3320	0,3320				
MARGES	ZD 0031	1,6074	1,6074				
MARGES	ZD 0033	1,3280	1,3280				
MARGES	ZD 0034	2,4500	2,4500				
MARGES	ZH 0009	0,8300	0,8300				
MARGES	ZH 0013	1,9500	1,5277			0,4323	
MARGES	ZH 0020	0,8448	0,8178			0,0272	
MARGES	ZH 0021	0,1540	0,1087			0,0453	
MARGES	ZH 0022	0,6484	0,6126			0,0358	
MARGES	ZH 0053	1,5000		0,6508		0,8192	
MARGES	ZH 0070	4,8300	3,4829	0,3078		1,0293	
MARGES	ZH 0072	0,3040	0,1069			0,1971	
MARGES	ZH 0073	0,5660	0,5244			0,0416	
MARGES	ZH 0093	0,6000	0,5593			0,0407	
MARGES	ZH 0141	3,3900	2,9135			0,4765	
MARGES	ZH 0143	2,2900	1,9265			0,3635	
MARGES	ZH 0161A	4,8269	4,3495			0,4774	
MARGES	ZH 0161B	1,4700	1,2464			0,2236	
MARGES	ZH 0161C	0,3956	0,2812			0,0144	
MARGES	ZH 0161E	1,4800	1,4800				
MARGES	ZH 0161E	0,2642	0,2642				
MARGES	ZH 0161F	2,3670	2,1874			0,1796	
MARGES	ZH 0161G	2,1600	2,1455			0,0145	
MARGES	ZI 0047B	2,8560		2,3876		0,4599	0,1085
MARGES	ZI 0053B	2,3630	1,9470			0,4160	
MARGES	ZI 0057P	1,3724		0,5722		0,8002	
Total en ha		47,7317	37,3776	3,9484		6,2972	0,1685

RELEVÉ PARCELLAIRE

JANROSSOT Dominique
 MARGES

Commune	Section Numéro	Surface	Apt2	Apt1	Apt0	Excl. Tiers	Autres Excl.
MARGES	ZI 0040A	0,8000	0,5257			0,0743	
Total en ha		0,8000	0,5257			0,0743	

Annexe 2

Vu pour être annexé à l'arrêté
préfectoral en date de ce jour
Valence, le - 8 NOV. 2016
Pour le Préfet, par délégation
Le Secrétaire Général

Frédéric LOISEAU

RELEVÉ PARCELLAIRE

BARD Pierre
MARGES

Commune	Section Numéro	Surface	Apt2	Apt1	Apt0	Excl. Tiers	Autres Excl.
MARGES	ZC 0320E	0,7400		0,2417		0,0891	0,4102
MARGES	ZC 0352B	16,0000	13,6041	1,9266		0,4673	
MARGES	ZH 0052	2,4200	0,9110	1,0956		0,4134	
MARGES	ZI 0332	0,3400	0,3055	0,0345			
MARGES	ZI 0352B	2,6569		2,1182		0,5407	
MARGES	ZK 0007	0,3123	0,1346			0,1778	
MARGES	ZK 0009	1,4320	1,3016			0,1304	
MARGES	ZK 0010	0,6473	0,6473				
MARGES	ZK 0312p	1,1200				0,2633	
MARGES	ZK 0315	0,7500	0,2667	0,4664		0,0229	
MARGES	ZK 0316	0,7500	0,3876			0,3424	
MARGES	ZK 0318A	0,1820	0,1820				
MARGES	ZK 0318B	5,0200	4,8027			0,2173	
MARGES	ZK 0331	0,0150				0,0190	
MARGES	ZK 0332	0,2081	0,0190	0,1364		0,0527	
MARGES	ZK 0333	0,9190	0,5367	0,1270		0,2553	
MARGES	ZK 0334	0,5172	0,4249			0,0923	
MARGES	ZK 0335Bp	0,0330				0,0330	
MARGES	ZK 0335Cp	0,1122	0,0015			0,1107	
MARGES	ZK 0336A	0,0667	0,0591			0,0076	
MARGES	ZK 0336B	1,1486	1,0359			0,1157	
MARGES	ZK 0356	0,1406	0,0743			0,0663	
MARGES	ZK 0365B	1,4445	1,4445				
MARGES	ZK 0385C	7,6900	6,4013	0,9543		0,3344	
MARGES	ZK 0380	4,8970	1,6034	3,0936			
MARGES	ZK 0100Aa	3,2950	2,4331			0,8619	
MARGES	ZK 0100Ap	2,7600	2,2788	0,3250		0,1662	
MARGES	ZK 0100C	0,2160	0,2160				
Total en ha		55,0204	40,1282	10,5133		1,7667	0,4102

RELEVÉ PARCELLAIRE

DUMOULIN Gilles
MARGES

Commune	Section Numéro	Surface	Apt2	Apt1	Apt0	Excl. Tiers	Autres Excl.
MARGES	ZA 0003	21,4400	15,6269	2,2877			3,6264
MARGES	ZA 0005	0,2760	0,0468				0,2301
MARGES	ZA 0006	0,8600	0,2423			0,0081	0,6316
MARGES	ZA 0007	2,2000	1,6012				1,1988
MARGES	ZA 0008	1,2240	0,6407				0,5833
MARGES	ZB 0079	8,2700	8,0007			0,2693	
MARGES	ZB 0083Ap	2,9300	2,9300				
MARGES	ZB 0120A	3,7353	3,2666			0,4487	
MARGES	ZB 0129	7,2468	6,3365			0,9103	
MARGES	ZI 0026B	3,6000	3,6000				
Total en ha		51,8030	41,6107	2,3877		1,6344	5,2702

Annexe 2

Vu pour être annexé à l'arrêté
préfectoral en date de ce jour
Valence, le - 8 NOV. 2016

Pour le Préfet, par délégation
Le Secrétaire Général

Frédéric LOISEAU

RELEVÉ PARCELLAIRE

MURET Joël
MARGES

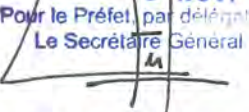
Commune	Section Numéro	Surface	Apt2	Apt1	Apt0	Excl. Tiers	Autres Excl.
MARGES	ZD 0037	0,8770	0,6251			0,2519	
MARGES	ZD 0051A	2,6390	2,0075			0,6305	
MARGES	ZD 0051B	0,2600	0,2600				
MARGES	ZD 0086A	1,3800	1,2900				
MARGES	ZD 0086B	1,5770	0,5125	0,7285		0,3355	
MARGES	ZH 0002A	0,6500	0,6500				
MARGES	ZH 0002P	0,9400	0,6831			0,2569	
MARGES	ZH 0003A	3,4300	1,5855	0,7605		1,0635	
MARGES	ZH 0003B	0,0520		0,0195		0,0325	
MARGES	ZH 0004C	1,0500	0,5593	0,4907			
MARGES	ZH 0004D	1,0700	1,0700				
MARGES	ZI 0113	4,4800	3,9251	0,5293		0,0356	
MARGES	ZK 0052	0,7800	0,7800				
Total en ha		19,1040	13,9485	2,5459		2,6066	

RELEVÉ PARCELLAIRE

SAVOYE Eric
MARGES

Commune	Section Numéro	Surface	Apt2	Apt1	Apt0	Excl. Tiers	Autres Excl.
MARGES	ZB 0093Bp	0,5600	0,5600				
MARGES	ZB 0093D	0,5600	0,6600				
MARGES	ZB 0093H	0,3700	0,3700				
MARGES	ZB 0093Ap	1,4900	1,4900				
MARGES	ZC 0024	2,1400		1,1849		0,2934	0,6617
MARGES	ZC 0025	0,8300		0,5920		0,0340	0,2140
MARGES	ZC 0101	2,7400	2,5390			0,2010	
MARGES	ZH 0001	0,7000	0,5664			0,1336	
MARGES	ZI 0019A	1,3600	1,3600				
MARGES	ZI 0019b	0,2500	0,1351	0,1139			
MARGES	ZI 0010C	0,0720	0,0720				
MARGES	ZI 0019E	0,1900	0,1900				
MARGES	ZI 0019F	3,7100	1,8895	1,7204			
MARGES	ZI 0019F	0,4100	0,4100				
MARGES	ZI 0123B	3,6200	3,6200				
Total en ha		19,0920	13,9531	3,6012		0,6620	0,8757

Annexe 2

Vu pour être annexé à l'arrêté
 préfectoral en date de ce jour
 Valence, le - 8 NOV. 2016
 Pour le Préfet, par délégation
 Le Secrétaire Général

 Frédéric LOISEAU

RELEVÉ PARCELLAIRE

SAVOYE Michel
 MARGES

Commune	Section Numéro	Surface	Apt2	Apt1	Apt0	Excl. Tiers	Autres Excl.
MARGES	ZC 0011	1,3944	0,8167			0,5777	
MARGES	ZC 0018	2,0552		1,5529		0,2593	0,2430
MARGES	ZC 0018	0,3305		0,1655		0,0054	0,1386
MARGES	ZC 0022	1,2110		0,5253		0,0072	0,6785
MARGES	ZC 0023	1,1000		0,5809			0,5191
MARGES	ZD 0024A	0,8350	0,8310			0,0040	
MARGES	ZD 0024C	0,9719		0,9719			
MARGES	ZD 0025	0,3531	0,3531				
MARGES	ZD 0026	0,2671	0,2671				
MARGES	ZD 0029	0,7857		0,7857			
MARGES	ZI 0020	0,9100	0,9100				
MARGES	ZK 0019A	1,5536	1,6141			0,0445	
MARGES	ZK 0019B	0,0950	0,0950				
MARGES	ZK 0019C	0,0220	0,0230				
Total en ha		12,0105	4,9300	4,6052		0,8981	1,5772

RELEVÉ PARCELLAIRE

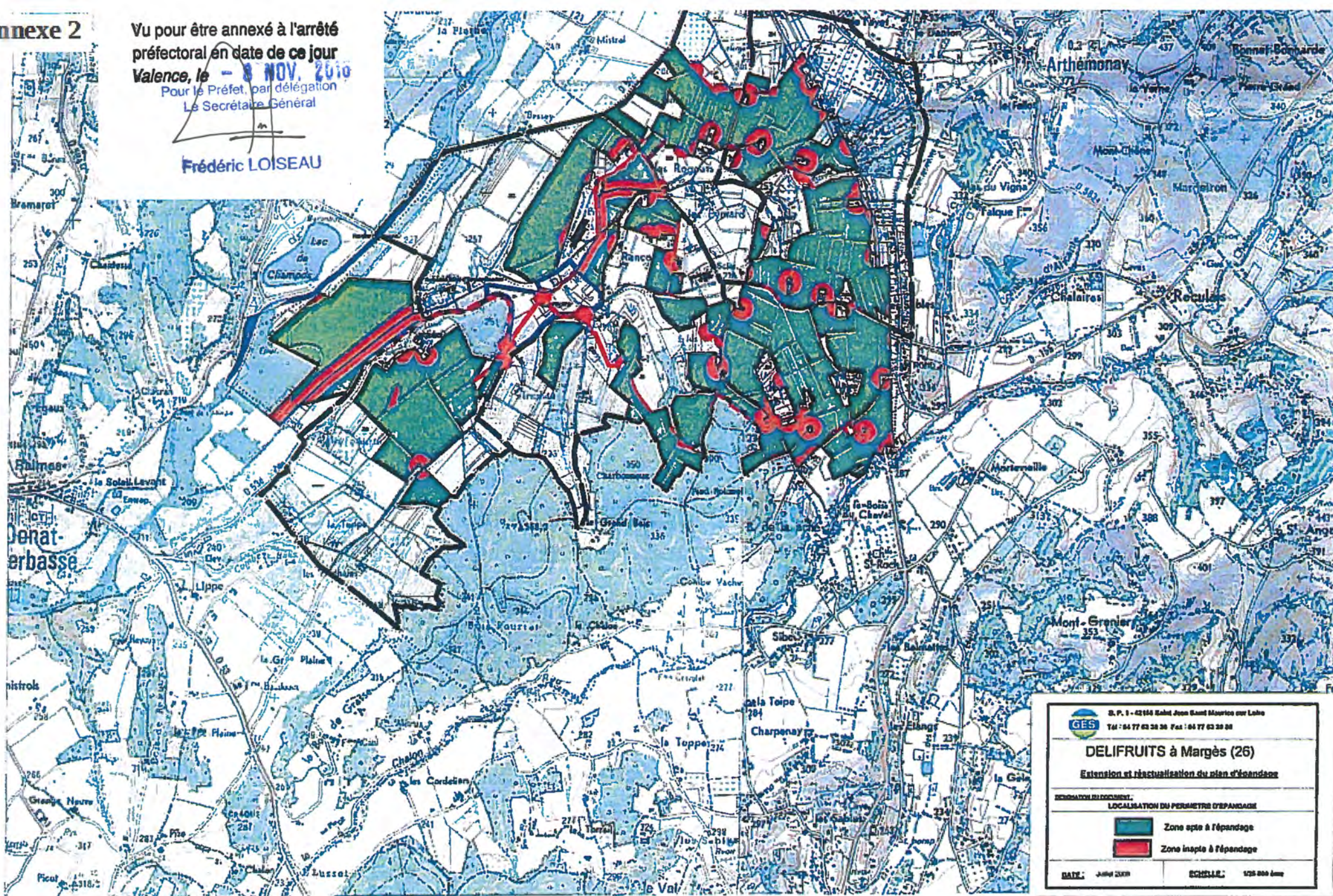
VICAT Alain
 MARGES

Commune	Section Numéro	Surface	Apt2	Apt1	Apt0	Excl. Tiers	Autres Excl.
MARGES	ZD 0035	1,2460	0,6954	0,5506			
MARGES	ZH 0034	0,8980		0,4517		0,4443	
MARGES	ZH 0065A	0,0710		0,0710			
MARGES	ZH 0065B	4,6300	3,2952	0,8151		0,5197	
MARGES	ZH 0103B	0,0540	0,0540				
MARGES	ZH 0103A	3,4300	2,7174			0,7126	
MARGES	ZI 0021	0,8250	0,8250				
MARGES	ZI 0022	0,7950	0,7950				
MARGES	ZI 0023	0,7970	0,7970				
MARGES	ZK 0012	1,8170	0,3448	0,9668		0,5053	
MARGES	ZK 0013A	0,0655	0,0655				
MARGES	ZK 0013B	0,7223	0,7223				
MARGES	ZK 0020	0,4514	0,2903			0,1711	
MARGES	ZK 0021	2,5960	1,9672			0,6288	
MARGES	ZK 0026	2,0000		2,0000			
MARGES	ZK 0027B	1,0400	0,8067	0,5533			
MARGES	ZK 0091B	0,2480		0,2480			
MARGES	ZK 0091D	2,8600	2,3333	0,4517		0,0450	
MARGES	ZK 0091E	1,8280	1,1275	0,8004			
MARGES	ZK 0095	4,5200	2,6777			1,8423	
Total en ha		31,0022	19,2145	6,9186		4,8691	

Annexe 2

Vu pour être annexé à l'arrêté préfectoral en date de ce jour
Valence, le 08 NOV. 2010
Pour le Préfet, par délégation
Le Secrétaire Général

Frédéric LOISEAU



0. P. 1 - 02166 Rabat, Jean Gaston Martin sur Loire
Tél : 04 77 03 20 36 Fax : 04 77 03 20 38

DELIFRUITs à Margès (26)
Extension et réactualisation du plan d'épandage

REPERAGE ELÉMENTS LOCALISATION DU PERIMÈTRE D'ÉPANDAGE

- Zone apte à l'épandage
- Zone inapte à l'épandage

DATE: Juin 2010 ÉCHELLE: 1/25 000ème