

Liberté • Égalité • Fraternité
RÉPUBLIQUE FRANÇAISE
PRÉFECTURE DE LA RÉGION AUVERGNE

PRÉFET DE REGION AUVERGNE
PRÉFET DU PUY-DE-DOME

DIRECTION RÉGIONALE DE
L'ENVIRONNEMENT, DE L'AMÉNAGEMENT
ET DU LOGEMENT

ARRÊTÉ COMPLEMENTAIRE
modifiant les conditions d'exploitation de la
carrière exploitée par la Société Entreprise
JALICOT au lieu-dit "Lachaud" sur les
communes de CHATEAUGAY et MALAUZAT

Le Préfet de la région Auvergne
Préfet du Puy-de-Dôme
Chevalier de la Légion d'Honneur
Officier de l'Ordre National du Mérite

VU le Code de l'Environnement et notamment le Titre 1er du Livre V ;

VU le Nouveau Code Minier ;

VU l'arrêté ministériel du 22 septembre 1994 modifié, relatif aux exploitations de carrières et aux installations de premier traitement des matériaux de carrières ;

VU l'arrêté ministériel du 9 février 2004 relatif à la détermination du montant des garanties financières de remise en état des carrières prévues par la législation des installations classées ;

VU l'arrêté ministériel du 31 juillet 2012 relatif aux modalités de garanties financières prévues aux articles R.516-1 et suivants du code de l'environnement ;

VU l'arrêté du 12 décembre 2014 relatif aux conditions d'admission des déchets inertes dans les installations relevant des rubriques 2515, 2516, 2517 et dans les installations de stockage de déchets inertes relevant de la rubrique 2760 de la nomenclature des installations classées ;

VU l'arrêté ministériel du 15 décembre 2009 modifié fixant certains seuils et critère mentionnés aux articles R. 512-33 et R. 512-54 du Code de l'Environnement.

VU l'arrêté préfectoral du 11 juillet 2012 prescrivant la destruction obligatoire de l'ambroisie dans le département du Puy de Dôme ;

VU le schéma départemental des carrières, approuvé par arrêté préfectoral du 30 juin 2014 ;

VU le schéma directeur d'aménagement et de gestion des eaux 2010-2015 du bassin Loire Bretagne (SDAGE) approuvé par arrêté du préfet coordonnateur de bassin, le 18 novembre 2009 ;

VU l'arrêté préfectoral n° 08/04139 du 18 décembre 2008, autorisant la Société de Matériaux, traitement et valorisation (SMTV) à poursuivre et à étendre l'exploitation d'une carrière de basalte et ses installations annexes au lieu-dit "Lachaud" sur les communes de Chateaugay et Malauzat ;

VU l'arrêté préfectoral complémentaire n° 10/02903 du 30 novembre 2010, modifiant les conditions d'exploitation de la carrière exploitée par la Société de Matériaux, traitement et valorisation (SMTV) sur les communes de Chateaugay et Malauzat ;

VU l'arrêté préfectoral n° 2015092-0016 du 02 avril 2015 autorisant le transfert à la Société Entreprise Jalicot des droits d'exploitation de la carrière et de ses installations annexes situées au lieu-dit « Lachaud » sur les communes de Chateaugay et Malauzat ;

VU la demande, en date du 01 octobre 2013, présentée par M. Philippe Poirier, Gérant de la Société de Matériaux, traitement et valorisation (SMTV), qui sollicite une modification de l'emprise, des conditions d'exploitation et du montant des garanties financières attachées à la carrière située au lieu-dit « Lachaud » sur le territoire des communes de Chateaugay et Malauzat ;

VU le rapport en date du 10 juin 2015 de la DREAL, chargée de l'inspection des installations classées ;

VU l'avis de la Commission Départementale de la Nature, des Paysages et des Sites en date du 26 juin 2015 ;

CONSIDERANT que des arrêtés complémentaires peuvent être pris sur proposition de l'inspection des installations classées et après avis de la Commission Départementale de la Nature, des Paysages et des Sites ;

CONSIDERANT qu'il convient d'imposer des prescriptions particulières de nature à garantir les intérêts visés à l'article L.511-1 du code de l'environnement ;

CONSIDERANT que les modifications de l'emprise de l'installation et des conditions d'exploitation ne présentent pas un changement à caractère substantiel et ne sont pas de nature à engendrer dans l'environnement un impact supplémentaire ;

CONSIDERANT qu'il convient de modifier le montant des garanties financières afin de prendre en compte le nouveau calcul qui intègre la superficie du parcellaire correspondant à l'extension envisagée dans la demande ;

CONSIDERANT que les conditions d'aménagement et d'exploitation, telles qu'elles sont définies par les arrêtés initiaux, et le présent arrêté complémentaire, permettent de prévenir les dangers et inconvénients de l'installation pour les intérêts mentionnés à l'article L 511-1 du Code de l'Environnement, notamment pour la commodité du voisinage, pour la santé, la sécurité, la salubrité publique et pour la protection de la nature et de l'environnement ;

SUR PROPOSITION du Secrétaire Général de la préfecture du Puy-de-Dôme ;

ARRETE

ARTICLE 1 – MODIFICATION DE L'ARRETE D'AUTORISATION N° 08/02725 DU 30 JUILLET 2008 PRECITE

1-1 – Le premier alinéa et le tableau des rubriques de l'article 1 de l'arrêté préfectoral d'autorisation du 30 juillet 2008 est modifié comme suit :

« La Société Entreprise JALICOT, dont le siège social est situé, 21 Allée Evariste Galois 63 179 AUBIERE est autorisée à poursuivre et à étendre l'exploitation, sur le territoire des communes de Châteaugay et Malauzat, au lieu-dit « Lachaud », d'une carrière à ciel ouvert de basalte et ses installations annexes de premier traitement des matériaux, dont les activités au regard de la nomenclature des installations classées pour la protection de l'environnement sont répertoriées comme suit : »

Activité	Volume	Rubrique	Régime	Seuil
2510-1	Exploitation de carrières	Surface sollicitée : 26,67 ha dont 7,8 ha en extraction Maxi : 200 000 t/an Moyenne : 120 000 t/an	A	-
2515-1-a	Broyage, concassage, criblage de produits minéraux naturels	Puissance installée de l'ensemble : 560 kW	A	550 kW
2517-3	Station de transit de produits minéraux	Superficie maximale de 10 000 m ²	D	5 000 m ²
4734-2	Stockages de produits pétroliers spécifiques et carburants de substitution	La quantité totale susceptible d'être présent est de 0,9 tonnes	NC	50 tonnes
1435	Stations-service : installations, ouvertes ou non au public, où les carburants sont transférés de réservoirs de stockage fixes dans les réservoirs à carburant de véhicules à moteur, de bateaux ou d'aéronefs.	Le volume annuel de GNR distribué est de 180 m ³ (le volume annuel de carburant distribué est inférieur à 500 m ³)	NC	500 m ³

1-2 – le troisième alinéa de l'article 2 est modifié comme suit :

« Conformément aux plans annexés à la demande initiale du 11 mars 2008, à la demande du 01 juillet 2010 et à celle du 01 octobre 2013, l'autorisation d'exploiter la carrière et ses installations annexes porte sur les parcelles cadastrées :

- section A n° 108 à 145, 151 à 167, 169 à 175, 1356, 1357, 189, 639 et section A1 n° 146 à 150 de la commune de Châteaugay,
- section AH n° 147 à 186, 205, 225 à 236 de la commune de Malauzat,
- linéaire de 90 m du chemin communal séparant les communes de Malauzat et Chateaugay, représentant une surface exploitable globale de 26,67 ha dont 7,8 ha en extraction ».

1-3 – Le deuxième alinéa de l'article 6-4 est modifié comme suit :

« L'extraction est réalisée à ciel ouvert et à sec, par abattage avec utilisation d'explosifs ou d'une pelle équipée d'une dent de déroctage, suivant des tranches parallèles au front, et à l'aide d'engins mécaniques terrestres ».

1-4 - Le sixième alinéa de l'article 6-4 est modifié comme suit :

« Le front de taille sera régulièrement visité après chaque tir de mines et au moins une fois par semaine pendant les phases d'exploitation. Il sera purgé en tant que de besoin ».

1-5 - Un article 6-7 est créé comme suit :

6-7 Explosifs

L'utilisation des explosifs s'effectue suivant un plan de tir défini. Ce plan de tir et la mise en œuvre des explosifs sur le chantier prennent en compte les effets des vibrations et l'impact sonore. Les vibrations mécaniques doivent respecter les prescriptions de l'article 13.

Le plan de tir mentionne en particulier, la profondeur et le diamètre de foration, la maille, la charge d'un trou, la charge de la volée d'allumage et la charge totale maximale du tir.

L'exploitant prend toutes les dispositions utiles lors des tirs pour assurer la sécurité du personnel et la sécurité publique. Pour assurer cette dernière lors des tirs de mines, l'accès des voies de circulation correspondant à la zone dangereuse sera momentanément interdit.

1-6 - L'article 7-2 est complété comme suit :

« Le merlon de protection acoustique situé au droit de la limite Sud de la carrière sera conservé et fera l'objet d'un talutage adapté et d'une végétalisation arbustive afin de favoriser son intégration paysagère ».

1-7 - l'article 10-2 est modifié comme suit :

le premier alinéa est supprimé,

le deuxième et troisième alinéa de l'article 10-2 est modifié comme suit :

« Une plate-forme étanche et couverte pour le petit entretien et le ravitaillement exclusif des engins de chantier est réalisée sur la carrière. Elle forme rétention permettant ainsi la récupération totale des liquides polluants accidentellement répandus et des eaux de pluie qu'elle pourra recevoir.

Cette plate-forme sera reliée à un décanteur récupérateur d'hydrocarbures adapté à la surface de l'aire et au débit des eaux susceptibles de le traverser. Il devra être capable d'évacuer un débit minimal de 30 litres par heure et par mètre carré de l'aire considérée, sans entraînement d'hydrocarbures et sera régulièrement vidangé par une entreprise agréée. Les normes de rejets précisées à l'article 10-4 devront être respectées ».

1-8 - L'article 12 est complété comme suit :

Afin d'éviter toute gêne due aux tirs de mines, le niveau de pression acoustique de crête sera vérifié lors du premier tir, avec comme objectif d'atteindre, lors des prochains tirs, si ce n'est pas le cas, des valeurs de niveaux de pression inférieurs à la valeur préconisée de 125 décibels linéaires.

1-9 - L'article 13 est complété comme suit :

13 - Vibrations – Emissions lumineuses

13-1 - Vibrations

Pour les tirs de mines, l'exploitant définit un plan de tir, prend en compte les effets des vibrations émises dans l'environnement et assure la sécurité du public lors des tirs.

Les tirs de mines ont lieu les jours ouvrables. L'exploitant informe les mairies de Malauzat et de Chateaugay, l'inspection des installations classées et les riverains qui en font la demande, de la date de programmation des tirs de mines, avec un préavis d'au moins 24 heures.

Les tirs de mines ne doivent pas être à l'origine de vibrations susceptibles d'engendrer dans les constructions avoisinantes des vitesses particulières pondérées supérieures à 10 mm/s mesurées suivant les trois axes de la construction.

La fonction de pondération du signal est mesurée sur une courbe continue définie par les points caractéristiques suivants :

Bande de fréquence en Hz	Pondération du signal
1	5
5	1
30	1
80	3/8

En outre, le respect de la valeur limite est assuré dans les constructions existantes à la date de l'arrêté modificatif qui a introduit les tirs de mines et dans les immeubles construits après cette date et implantés dans les zones autorisées à la construction dans les documents d'urbanisme opposables aux tiers publiés à la date de la présente autorisation.

Le respect des valeurs ci-dessus est vérifié lors du premier tir réalisé sur la carrière par la mesure des vibrations avec la mise en place de géophones-enregistreurs installés au droit des habitations les plus proches. Le plan de tir est, le cas échéant, adapté. Un nouveau contrôle est effectué tous les 5 ans ou après toute modification du plan de tir.

L'exploitant tient à jour un registre sur lequel sont notés les informations relatives au tir (dates des tirs, emplacement, charge maximale unitaire, charge totale, vitesses mesurées, ...).

1-10 - un article 18-2 est créé comme suit :

Stockage et distribution d'hydrocarbures

Les réservoirs aériens seront placés dans une cuvette de rétention conforme aux dispositions de l'article 10-2 du présent arrêté.

Les réservoirs à axe horizontal sont conformes à la norme NF EN 12285-2 dans sa version en vigueur le jour de la mise en place du réservoir ou à toute norme équivalente en vigueur dans l'Union européenne ou l'Espace économique européen.

Les réservoirs fixes sont maintenus solidement de façon qu'ils ne puissent être déplacés sous l'effet du vent ou sous celui de la poussée des eaux.

Les liquides inflammables sont stockés dans des récipients fermés, incombustibles, étanches, et portent en caractères lisibles la dénomination du liquide contenu. Ces récipients sont construits selon les normes en vigueur à la date de leur fabrication et présentent une résistance suffisante aux chocs accidentels.

Le matériel d'équipement des réservoirs devra être conçu et monté de telle sorte qu'il ne risque pas d'être soumis à des tensions anormales en cas de dilatation, tassement du sol, etc...

Chaque réservoir devra être équipé d'un dispositif permettant de connaître, à tout moment, le volume du liquide contenu.

Ce dispositif ne devra pas, par sa construction et son utilisation, produire une déformation ou une perforation de la paroi du réservoir.

Avant chaque remplissage de réservoirs, un contrôle devra être pratiqué, visant à s'assurer qu'il est capable de recevoir la quantité d'hydrocarbures à livrer sans risque de débordement.

Les tuyauteries de remplissage des réservoirs sont équipées de raccords conformes aux normes en vigueur et compatibles avec les tuyauteries de raccordement des véhicules de transport de matières dangereuses. En dehors des opérations de remplissage des réservoirs, elles sont obturées hermétiquement. À proximité de l'orifice de remplissage des réservoirs sont mentionnées de façon apparente la capacité et la nature du produit du réservoir qu'il alimente. Les égouttures de cet orifice devront être récupérées.

La canalisation de remplissage, à proximité de l'orifice, devra mentionner, de façon apparente, la nature du produit et la capacité du réservoir qu'elle relie.

Le réservoir devra être placé en contrebas des appareils d'utilisation ou de distribution, sauf si l'installation comporte un dispositif de sécurité évitant tout écoulement accidentel du liquide par siphonnage. Une notice détaillée et un certificat d'efficacité de ce dispositif devront être conservés sur le site de la carrière.

Chaque réservoir est équipé d'une jauge manuelle fermée hermétiquement. En dehors des opérations de jaugeage, le dispositif de jaugeage est fermé hermétiquement par un tampon. Toute opération de remplissage d'un réservoir est précédée d'un jaugeage permettant de connaître le volume acceptable par le réservoir. Le jaugeage est interdit lors du remplissage.

Les événements sont situés à la partie supérieure du réservoir, au-dessus du niveau maximal d'utilisation.

Ils ont une section totale au moins égale à la moitié de la somme des sections des tuyauteries de remplissage et une direction finale ascendante depuis le réservoir. Leurs orifices débouchent à l'air libre en un endroit visible depuis le point de livraison à au moins 4 mètres au-dessus du niveau de l'aire de stationnement du véhicule livreur et à une distance horizontale minimale de 3 mètres de toute cheminée ou de tout feu nu.

Dans tous les cas où le réservoir est sur rétention, les événements dudit réservoir débouchent au-dessus de la cuvette de rétention.

Sans préjudice des dispositions du code du travail et en phase normale de fonctionnement, les locaux sont convenablement ventilés pour éviter tout risque d'atmosphère explosive. Le débouché à l'atmosphère de la ventilation est placé aussi loin que possible des immeubles habités ou occupés par des tiers et des bouches d'aspiration d'air extérieur et à une hauteur suffisante compte tenu de la hauteur des bâtiments environnants afin de favoriser la dispersion des gaz rejetés et au minimum à 1 mètre au-dessus du faîtage.

La forme du conduit d'évacuation, notamment dans la partie la plus proche du débouché à l'atmosphère, est conçue de manière à favoriser au maximum l'ascension et la dispersion des gaz de combustion dans l'atmosphère.

Tout réservoir de stockage des hydrocarbures non utilisé sera dégazé, et le cas échéant, neutralisé ou évacué.

Les tuyauteries aériennes sont protégées contre les chocs. Il est interdit d'intercaler des tuyauteries flexibles entre le réservoir et les robinets, les vannes ou clapets d'arrêts isolant ce réservoir des appareils d'utilisation.

Les aires de remplissage et de soutirage devront être conçues et aménagées de telle sorte qu'à la suite d'un incident, les liquides répandus ne puissent se propager ou polluer les eaux. Elles seront du type « plate-forme engins » visée à l'article 10-2.

Les appareils de distribution devront présenter toutes les sécurités et les garanties relatives à la manipulation de liquides inflammables.

Ils devront être ancrés et protégés contre les heurts de véhicules (îlots en béton, butoir de roue, etc...).

Le robinet de distribution sera muni d'un dispositif automatique commandant l'arrêt total du débit lorsque le récepteur est plein.

Un registre des entrées et sorties de liquides inflammables sera tenu à jour.

Les flexibles de distribution sont conformes à la norme NF EN 1360 de novembre 2005. Les flexibles sont entretenus en bon état de fonctionnement et remplacés au plus tard six ans après leur date de fabrication.

Un dispositif approprié empêche que le flexible ne subisse une usure due à un contact répété avec le sol. Le flexible est changé après toute dégradation.

Les aires de dépotage et de distribution de liquides inflammables sont étanches aux produits susceptibles d'y être répandus et conçues de manière à permettre le drainage de ceux-ci. Toute installation de distribution de liquides inflammables est pourvue en produits fixants ou en produits absorbants appropriés permettant de retenir ou neutraliser les liquides accidentellement répandus. Ces produits sont stockés en des endroits visibles, facilement accessibles et proches des postes de distribution avec les moyens nécessaires à leur mise en œuvre (pelle,...).

Les liquides ainsi collectés sont traités au moyen d'un décanteur-séparateur d'hydrocarbures muni d'un dispositif d'obturation automatique. Ce décanteur-séparateur est conçu et dimensionné de façon à évacuer un débit minimal de 45 litres par heure, par mètre carré de l'aire considérée, sans

entraînement de liquides inflammables. Le séparateur-décanteur est conforme à la norme en vigueur au moment de son installation.

1-11 – Le 2^{ème} alinéa de l'article 19-1 est remplacé comme suit :

Le montant des garanties financières est fixé à :

<u>Période</u>	<u>Montant de la garantie</u>
– 0 - 5 ans	265 823 €
– 5 ans à « constatation de la remise en état »	216 386 €

1-12 – Le 3^{ème} alinéa de l'article 19-1 est remplacé comme suit :

Valeurs de référence prises pour le calcul de la garantie financière : indice TP01 (base 2010) de février 2015= 103 ; coefficient de raccordement : 6,5345 ; valeur corrigée de l'indice à 673. taux de la TVA_R= 0,20 et TVA_n=0,196 (janvier 2009),.

1-13 – Un article 6-6 est créé comme suit :

Plan de gestion des déchets inertes

Un plan de gestion des déchets inertes et des terres non polluées résultant du fonctionnement de la carrière est établi.

Ce plan de gestion contient au moins les éléments suivants :

- la caractérisation des déchets et une estimation des quantités totales de déchets d'extraction qui seront stockés durant la période d'exploitation ;
- la description de l'exploitation générant ces déchets et des traitements ultérieurs auxquels ils sont soumis ;
- en tant que de besoin, la description de la manière dont le dépôt des déchets peut affecter l'environnement et la santé humaine, ainsi que les mesures préventives qu'il convient de prendre pour réduire au minimum les incidences sur l'environnement ;
- la description des modalités d'élimination ou de valorisation de ces déchets ;
- le plan proposé en ce qui concerne la remise en état de l'installation de stockage de déchets ;
- les procédures de contrôle et de surveillance proposées ;
- en tant que de besoin, les mesures de prévention de la détérioration de la qualité de l'eau et en vue de prévenir ou de réduire au minimum la pollution de l'air et du sol ;
- une étude de l'état du terrain de la zone de stockage susceptible de subir des dommages dus à l'installation de stockage de déchets ;
- les éléments issus de l'étude de dangers propres à prévenir les risques d'accident majeur en conformité avec les dispositions prévues par l'arrêté du 19 avril 2010 relatif à la gestion des déchets des industries extractives et applicable aux installations classées pour la protection de l'environnement soumises à autorisation et aux installations de gestion de déchets provenant des mines ou carrières.

1-14 – Le sixième alinéa et suivants de l'article 7-3 sont modifiés comme suit :

Procédure d'acceptation préalable

L'exploitant met en place une procédure d'acceptation préalable des déchets inertes afin de disposer de tous les éléments d'appréciation nécessaires sur la possibilité d'accepter des déchets dans la carrière. Seuls les déchets remplissant l'ensemble des conditions de cette procédure d'acceptation préalable peuvent être admis et stockés sur la carrière.

L'exploitant s'assure, en premier lieu, que les déchets ne font pas partie de la liste des déchets interdits détaillée à l'alinéa ci-après.

Si les déchets entrent dans les catégories des déchets admissibles mentionnées ci-après, l'exploitant s'assure :

- qu'ils ont fait l'objet d'un tri préalable selon les meilleures technologies disponibles à un coût économiquement acceptable ;
- que les déchets relevant des codes 17 05 04 et 20 02 02 ne proviennent pas de sites contaminés ;
- que les déchets d'enrobés bitumineux relevant du code 17 03 02 de la liste des déchets figurant à l'annexe II de l'article R. 541-8 du code de l'environnement ont fait l'objet d'un test montrant qu'ils ne contiennent ni goudron ni amiante.

Si les déchets n'entrent pas dans les catégories des déchets admissibles mentionnées à l'alinéa ci-après, l'exploitant s'assure au minimum que les déchets respectent les valeurs limites des paramètres définis ci-après pour l'acceptation de déchets non dangereux inertes et soumis à la procédure d'acceptation préalable. Il en informe préalablement l'Inspection des Installations Classées.

Il est interdit de procéder à une dilution ou à un mélange de déchets avec d'autres déchets ou produits dans le but de satisfaire aux critères d'admission des déchets non dangereux inertes soumis à la procédure d'acceptation préalable qui sont définis ci-près.

Document préalable

Avant la livraison ou au moment de celle-ci, ou lors de la première d'une série de livraisons d'un même type de déchets, l'exploitant demande au producteur des déchets un document préalable indiquant :

- le nom et les coordonnées du producteur des déchets et, le cas échéant, son numéro SIRET ;
- le nom et les coordonnées des éventuels intermédiaires et, le cas échéant, leur numéro SIRET ;
- le nom et les coordonnées du ou des transporteurs et, le cas échéant, leur numéro SIRET ;
- l'origine des déchets ;
- le libellé ainsi que le code à six chiffres des déchets, en référence à la liste des déchets figurant à l'annexe II de l'article R. 541-8 du code de l'environnement ;
- la quantité de déchets concernée en tonnes.

Le cas échéant, sont annexés à ce document les résultats de l'acceptation préalable mentionnée ci-avant.

Ce document est signé par le producteur des déchets et les différents intermédiaires, le cas échéant.

La durée de validité du document précité est d'un an au maximum.

Un exemplaire original de ce document est conservé par l'exploitant pendant au moins trois ans et est tenu à la disposition de l'inspection des installations classées. Lorsqu'elles existent, les copies des annexes sont conservées pendant la même période.

Contrôles

Avant d'être admis, tout chargement de déchets fait l'objet d'une vérification des documents d'accompagnement par l'exploitant de l'installation. Un contrôle visuel des déchets est réalisé par

l'exploitant à l'entrée de l'installation et lors du déchargement du camion afin de vérifier l'absence de déchet non autorisé.

Accusé d'acceptation

En cas d'acceptation des déchets, l'exploitant délivre un accusé d'acceptation au producteur des déchets en complétant le document préalable par les informations minimales suivantes :

- la quantité de déchets admise, exprimée en tonnes ;
- la date et l'heure de l'acceptation des déchets.

Registre d'admission

L'exploitant tient à jour un registre d'admission ou registre des déchets entrants qui contient au moins, pour chaque flux de déchets entrants, les informations suivantes :

- la date de réception du déchet ;
- la nature du déchet entrant (code du déchet au regard de la nomenclature définie à l'annexe II de l'article R. 541-8 du code de l'environnement) ;
- la quantité du déchet entrant ;
- le nom et l'adresse de l'installation expéditrice des déchets ;
- le nom et l'adresse du ou des transporteurs, ainsi que leur numéro de récépissé mentionné à l'article R. 541-53 du code de l'environnement ;
- le cas échéant, le numéro du ou des bordereaux de suivi de déchets ;
- le cas échéant, le numéro de notification prévu par le règlement (CE) n° 1013/2006 du Parlement européen et du Conseil du 14 juin 2006 concernant les transferts de déchets ;
- le code du traitement qui va être opéré dans l'installation selon les annexes I et II de la directive n° 2008/98/CE du Parlement européen et du Conseil du 19 novembre 2008 relative aux déchets et abrogeant certaines directives.

Il consigne pour chaque chargement de déchets présenté :

- l'accusé d'acceptation des déchets ;
- le résultat du contrôle visuel mentionné ci-avant et, le cas échéant, celui de la vérification des documents d'accompagnement ;
- le cas échéant, le motif de refus d'admission.

Ce registre est conservé pendant au moins trois ans et est tenu à la disposition de l'inspection des installations classées.

Liste des déchets admissibles :

- le béton – code déchet 17 01 01, uniquement les déchets de production et de commercialisation ainsi que les déchets de construction et de démolition ne provenant pas de sites contaminés, triés ;
- les briques – code déchet 17 01 02, uniquement les déchets de production et de commercialisation ainsi que les déchets de construction et de démolition ne provenant pas de sites contaminés, triés ;
- les tuiles et céramiques – code déchet 17 01 03, uniquement les déchets de production et de commercialisation ainsi que les déchets de construction et de démolition ne provenant pas de sites contaminés, triés ;
- les mélanges de bétons, tuiles et céramiques ne contenant pas de substances dangereuses - code déchet 17 01 07, uniquement les déchets de construction et de démolition ne provenant pas de sites contaminés, triés ;

- les mélanges bitumineux ne contenant pas de goudron – code déchet 17 03 02, uniquement les déchets de production et de commercialisation ainsi que les déchets de construction et de démolition ne provenant pas de sites contaminés, triés ;

- les terres et cailloux ne contenant pas de substance dangereuse – code déchet 17 05 04, à l'exclusion de la terre végétale, de la tourbe et des terres et cailloux provenant de sites contaminés ;

- les terres et pierres – code déchet 20 02 02, provenant uniquement de jardins et de parcs et à l'exclusion de la terre végétale et de la tourbe ;

Critères à respecter pour l'acceptation de déchets non dangereux inertes soumis à la procédure d'acceptation préalable mentionnée ci-avant

1° Paramètres à analyser lors du test de lixiviation et valeurs limites à respecter :

Le test de lixiviation à appliquer est le test normalisé NF EN 12457-2.

PARAMÈTRE	VALEUR LIMITE À RESPECTER (exprimée en mg/kg de matière sèche)
As	0,5
Ba	20
Cd	0,04
Cr total	0,5
Cu	2
Hg	0,01
Mo	0,5
Ni	0,4
Pb	0,5
Sb	0,06
Se	0,1
Zn	4
Chlorure (1)	800
Fluorure	10
Sulfate (1)	1000 (2)
Indice phénols	1
COT (carbone organique total) sur éluat (3)	500
FS (fraction soluble) (1)	4000

(1) Si le déchet ne respecte pas au moins une des valeurs fixées pour le chlorure, le sulfate ou la fraction soluble, le déchet peut être encore jugé conforme aux critères d'admission s'il respecte soit les valeurs associées au chlorure et au sulfate, soit celle associée à la fraction soluble. (2) Si le déchet ne respecte pas cette valeur pour le sulfate, il peut être encore jugé conforme aux critères d'admission si la lixiviation ne dépasse pas les valeurs suivantes : 1 500 mg/l à un ratio L/S = 0,1 l/kg et 6 000 mg/kg de matière sèche à un ratio L/S = 10 l/kg. Il est nécessaire d'utiliser l'essai de percolation NF CEN/TS 14405 pour déterminer la valeur lorsque L/S = 0,1 l/kg dans les conditions d'équilibre initial ; la valeur correspondant à L/S = 10 l/kg peut être déterminée par un essai de lixiviation NF EN 12457-2 ou par un essai de percolation NF CEN/TS 14405 dans des conditions approchant l'équilibre local. (3) Si le déchet ne satisfait pas à la valeur limite indiquée pour le

carbone organique total sur éluat à sa propre valeur de pH, il peut aussi faire l'objet d'un essai de lixiviation NF EN 12457-2 avec un pH compris entre 7,5 et 8,0. Le déchet peut être jugé conforme aux critères d'admission pour le carbone organique total sur éluat si le résultat de cette détermination ne dépasse pas 500 mg/kg de matière sèche.

2° Paramètres à analyser en contenu total et valeurs limites à respecter :

PARAMÈTRE	VALEUR LIMITE À RESPECTER (exprimée en mg/kg de déchet sec)
COT (carbone organique total)	30 000 (1)
BTEX (benzène, toluène, éthylbenzène et xylènes)	6
PCB (polychlorobiphényles 7 congénères)	1
Hydrocarbures (C10 à C40)	500
HAP (hydrocarbures aromatiques polycycliques)	50

(1) Pour les sols, une valeur limite plus élevée peut être admise, à condition que la valeur limite de 500 mg/kg de matière sèche soit respectée pour le carbone organique total sur éluat, soit au pH du sol, soit pour un pH situé entre 7,5 et 8,0.

Liste des déchets interdits

- des déchets présentant au moins une des propriétés de danger énumérées à l'annexe I de l'article R. 541-8 du code de l'environnement, notamment des déchets contenant de l'amiante comme les matériaux de construction contenant de l'amiante, relevant du code 17 06 05* de la liste des déchets, les matériaux géologiques excavés contenant de l'amiante, relevant du code 17 05 03* de la liste des déchets et les agrégats d'enrobé relevant du code 17 06 05* de la liste des déchets ;
- des déchets liquides ou dont la siccité est inférieure à 30 % ;
- des déchets dont la température est supérieure à 60 °C ;
- des déchets non pelletables ;
- des déchets pulvérulents, à l'exception de ceux préalablement conditionnés ou traités en vue de prévenir une dispersion sous l'effet du vent ;
- des déchets radioactifs.

1-15 - Le premier alinéa de l'article 6-5 est modifié comme suit :

« Les voies de circulation internes et aires de stationnement des véhicules sont aménagées et entretenues conformément aux dispositions du Code du travail et du Règlement Général des Industries Extractives. En particulier, aucune piste ne devra comporter de pente supérieure à 20 %. Une attention particulière sera portée à la circulation des piétons le long des pistes ».

1-16 - L'article 6-5 est complété comme suit :

« Les installations de stockage de déchets inertes et de terres non polluées issues de la carrière sont construites, gérées et entretenues de manière à assurer leur stabilité physique et à prévenir toute pollution. L'exploitant assure un suivi des quantités et des caractéristiques des matériaux stockés, et établit un plan topographique permettant de localiser les zones de stockage temporaires correspondantes.

L'exploitant s'assure, au cours de l'exploitation de la carrière, que les déchets inertes et les terres non polluées issues de la carrière et utilisés pour le remblayage et la remise en état de la carrière

ou pour la réalisation et l'entretien des pistes de circulation ne sont pas en mesure de dégrader les eaux superficielles et les eaux souterraines. L'exploitant étudie et veille au maintien de la stabilité de ces dépôts ».

1-17 – Le premier alinéa de l'article 9 est modifié comme suit :

« L'exploitant prend toutes les dispositions nécessaires dans la conduite de l'exploitation pour limiter les risques de pollution (eaux, air, sols), de nuisances par le bruit et les vibrations, l'impact visuel et pour lutter contre la propagation d'espèces végétales invasives (ambroisie, renouée du japon,...) ».

1-18 - Un article 13-2 est créé comme suit :

13-2 Emissions lumineuses

L'exploitation ne devra pas être à l'origine d'émissions lumineuses susceptibles d'avoir une incidence sur le voisinage ou sur la sécurité des tiers à l'extérieur du site.

1-19 – L'article 14 est modifié comme suit :

« L'exploitant prend toutes les dispositions nécessaires dans la conception, l'aménagement et l'exploitation de ses installations pour assurer une bonne gestion des déchets de son entreprise et en limiter la production et favoriser toutes les opérations de valorisation possibles.

Séparation des déchets

L'exploitant effectue à l'intérieur de son établissement la séparation des déchets (dangereux ou non) de façon à faciliter leur traitement ou leur élimination dans des filières spécifiques ; en particulier :

- Les déchets dangereux sont définis par l'article R.541-8 du Code de l'Environnement.
- Les huiles usagées doivent être éliminées conformément aux articles R 543-3 et suivants du Code de l'Environnement et à leurs textes d'application (arrêté ministériel du 28 janvier 1999). Elles sont stockées dans des réservoirs étanches et dans des conditions de séparation satisfaisantes, évitant notamment les mélanges avec de l'eau ou tout autre déchet non huileux ou contaminé par des PCB. Les huiles usagées doivent être remises à des opérateurs agréés (ramasseurs ou exploitants d'installations d'élimination).
- Les piles et accumulateurs usagés doivent être éliminés conformément aux dispositions des articles R. 543-127 et suivants du Code de l'Environnement.
- Les déchets d'équipements électriques et électroniques usagés doivent être éliminés conformément aux dispositions des articles R. 543-195 et suivants du Code de l'Environnement.
- Les pneumatiques usagés doivent être éliminés conformément aux dispositions des articles R. 543-139 et suivants du Code de l'Environnement ; ils sont remis à des opérateurs agréés (collecteurs ou exploitants d'installations d'élimination) ou aux professionnels qui utilisent ces déchets pour des travaux publics, de remblaiement, de génie civil ou pour l'ensilage.
- Les déchets banals (bois, papier, verre, textile, plastique, caoutchouc, etc.) et non souillés par des produits toxiques ou polluants peuvent être récupérés, valorisés ou éliminés dans les mêmes conditions que les ordures ménagères.

L'exploitant doit tenir à la disposition de l'inspecteur des installations classées une caractérisation précise et une quantification de tous les déchets générés par ses activités.

Conception et exploitation des installations internes de transit des déchets

Les déchets et résidus produits, entreposés dans l'établissement, avant leur traitement ou leur élimination, doivent l'être dans des conditions ne présentant pas de risques de pollution (prévention d'un lessivage par des eaux météoriques, d'une pollution des eaux superficielles et souterraines, des envois et des odeurs) pour les populations avoisinantes et l'environnement.

Les stockages temporaires, avant élimination des déchets spéciaux, doivent être réalisés sur des cuvettes de rétention étanches et protégées des eaux pluviales.

La quantité de déchets stockés sur le site ne doit pas dépasser la capacité mensuelle produite ou un lot normal d'expédition vers l'installation d'élimination.

Élimination, traitement des déchets

Les seuls modes d'élimination autorisés pour les déchets d'emballage sont la valorisation par réemploi, recyclage ou toute autre action visant à obtenir des matériaux utilisables ou de l'énergie. Cette disposition n'est pas applicable aux détenteurs de déchets d'emballage qui en produisent un volume hebdomadaire inférieur à 1 100 litres et qui les remettent au service de collecte et de traitement des communes.

A l'exception des installations spécifiquement autorisées, toute élimination de déchets dans l'enceinte de l'établissement est interdite. Tout brûlage à l'air libre de déchets, de quelque nature qu'il soit, est interdit.

Lorsque les poussières de filtration ne peuvent être recyclées en fabrication, leur élimination doit être réalisée dans un centre agréé.

L'exploitant doit être en mesure de présenter à l'Inspection des Installations Classées les justifications d'élimination des déchets. Il tient un registre de tous les déchets produits et éliminés, conformément à l'arrêté ministériel du 29 février 2012.

L'exploitant veille à la tenue des registres et à l'émission des bordereaux prévus par les articles R. 541-42 à R. 541-48 du Code de l'Environnement.

Transport

Chaque lot de déchets dangereux expédié vers l'extérieur doit être accompagné du bordereau de suivi établi en application de l'arrêté ministériel du 29 juillet 2005 relatif au bordereau de suivi des déchets dangereux mentionné à l'article 541-45 du code de l'environnement.

Les opérations de transport de déchets doivent respecter les dispositions des articles R 541-49 et suivants du Code de l'Environnement « transport, négoce, courtage ». La liste mise à jour des transporteurs utilisés par l'exploitant est tenue à la disposition de l'inspection des installations classées ».

1-20 – L'article 15 est modifié comme suit :

« REGLEMENTATION GENERALE

L'arrêté ministériel du 22 septembre 1994 relatif aux exploitations de carrières et aux installations de premier traitement des matériaux de carrières est applicable à cette exploitation.

L'exploitation doit être menée dans le respect des mesures de sécurité et de santé au travail applicables aux carrières, et notamment la partie IV du Code du travail.

L'exploitant est également tenu de respecter les dispositions prescrites par :

- La partie réglementaire du nouveau code minier ;
- le décret n° 80-331 du 7 mai 1980 modifié portant règlement général des industries extractives (R.G.I.E.) ».

1-21 - Un article 25-2 est créé comme suit :

Enquête activité annuelle

L'exploitant déclare, conformément à l'arrêté du 31 janvier 2008 modifié, chaque année par voie électronique (GEREP), à l'Inspection des Installations Classées, avant le 15 février, un bilan des activités de la carrière et notamment, la production de la carrière, les superficies remises en état, les réserves à exploiter, les coordonnées de l'organisme extérieur de prévention, le nombre d'heures travaillées par son personnel et les entreprises extérieures intervenues sur le site, l'effectif en personnel, les accidents du travail survenus sur le site et les mesures d'empoussiérage.

1-22 - Un article 25-3 est créé comme suit :

Actualisation du plan de gestion des déchets inertes

Le plan de gestion des déchets inertes mis en place conformément à l'article 16 bis de l'arrêté du 22 septembre 1994 doit être révisé par l'exploitant tous les 5 ans et dans le cas d'une modification apportée aux installations, à leur mode d'utilisation ou d'exploitation et de nature à entraîner une modification substantielle des éléments du plan. Il est transmis au Préfet.

1-23 - Un article 25-4 est créé comme suit :

Déclaration annuelle des émissions polluantes et des déchets

L'exploitant est tenu de se conformer aux prescriptions de l'arrêté du 31 janvier 2008 relatif au registre et à la déclaration annuelle des émissions polluantes et des déchets.

1-24 - L'article 26 est modifié comme suit :

Validité-Caducité

La présente autorisation, délivrée en application du Code de l'Environnement relatif aux installations classées pour la protection de l'environnement ne dispense pas le bénéficiaire d'obtenir toutes autres autorisations exigées par les lois et règlements en vigueur.

Elle cesse de produire effet si la carrière n'est pas mise en service dans les trois ans suivant la notification du présent arrêté ou si elle reste inexploitée pendant plus de deux années consécutives, sauf le cas de force majeure.

Le délai de mise en service est suspendu jusqu'à la notification à l'auteur de la décision administrative ou à l'exploitant, dans les deux premières hypothèses, d'une décision devenue définitive ou, dans la troisième, irrévocable en cas de :

- recours devant la juridiction administrative contre l'arrêté d'autorisation, l'arrêté d'enregistrement ou la déclaration ;
- recours devant la juridiction administrative contre le permis de construire ayant fait l'objet d'un dépôt de demande simultanément conformément au premier alinéa de l'article L. 512-15 ;
- recours devant un tribunal de l'ordre judiciaire, en application de l'article L. 480-13 du Code de l'Urbanisme, contre le permis de construire ayant fait l'objet d'un dépôt de demande simultanément conformément au premier alinéa de l'article L. 512-15 du présent code.

Passé ces délais, la mise en service ou la reprise de l'activité est subordonnée à une nouvelle autorisation.

ARTICLE 2 - PUBLICITE – INFORMATION - RECOURS

Une copie du présent arrêté est déposée aux Mairies de Chateaugay et Malauzat pour y être consultée par toute personne intéressée.

Un extrait de l'arrêté est affiché aux dites mairies pendant une durée minimum de un mois. Procès-verbal de l'accomplissement de cette formalité est dressé par les soins du Maire.

Le même extrait est affiché en permanence et de façon visible dans la carrière par les soins du bénéficiaire de l'autorisation.

Un avis est inséré, par les soins du Préfet et aux frais de l'exploitant, dans deux journaux locaux ou régionaux diffusés dans tout le département ou tous les départements intéressés.

Le présent arrêté est soumis à un contentieux de pleine juridiction.

Il peut être déféré à la juridiction administrative du tribunal administratif de Clermont-Ferrand :

Par le demandeur ou l'exploitant, dans un délai de deux mois qui commence à courir du jour où le présent arrêté lui a été notifié;

Par les tiers, personnes physiques ou morales, les communes intéressées ou leurs groupements, en raison des inconvénients ou des dangers que le fonctionnement de l'installation présente pour les intérêts visés à l'article L.211-1 et L.511-1 du Code de l'environnement, dans le délai d'un an à compter de la publication ou l'affichage du présent arrêté. Toutefois, si la mise en service de l'installation n'est pas intervenue six mois après la publication ou l'affichage du présent arrêté, le délai de recours continue à courir jusqu'à l'expiration d'une période de six mois après cette mise en service.

Les tiers qui n'ont acquis ou pris à bail des immeubles ou n'ont élevé des constructions dans le voisinage de l'installation classée que postérieurement à l'affichage ou à la publication du présent arrêté ne sont pas recevables à déférer ledit arrêté à la juridiction administrative.

ARTICLE 3 – DIFFUSION

Le présent arrêté est notifié à la Société Entreprise JALICOT

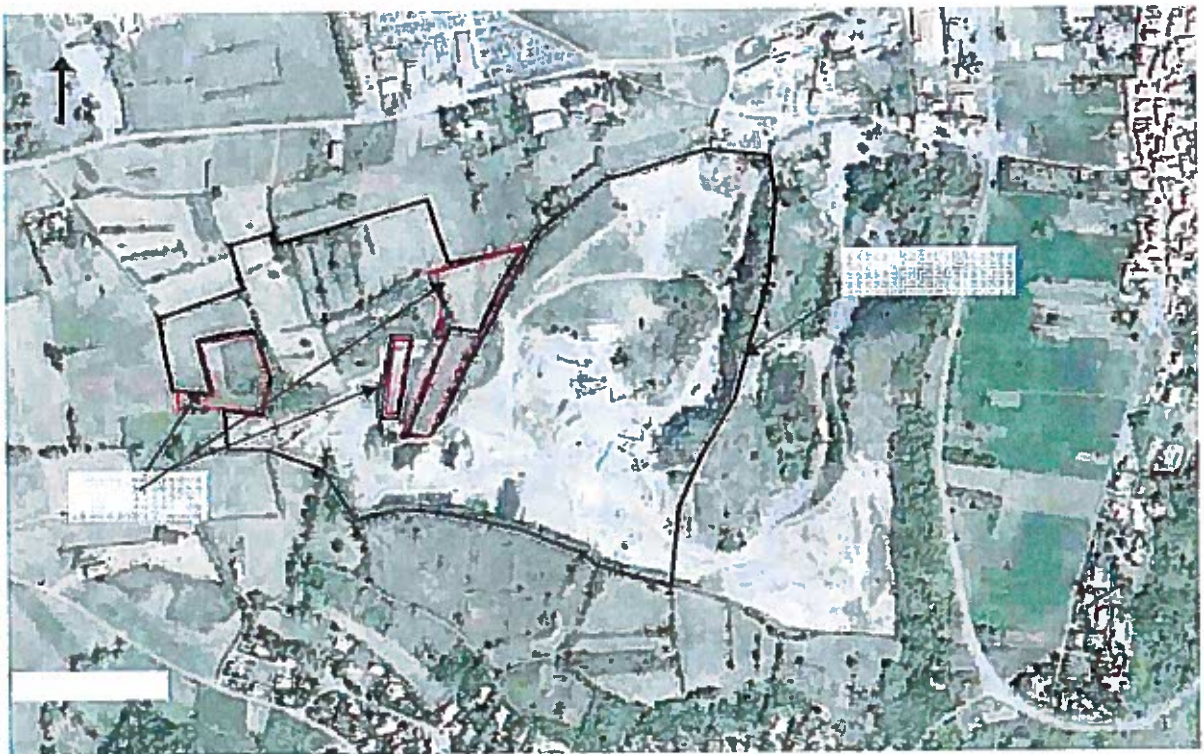
Le Secrétaire Général de la préfecture du Puy-de-Dôme, les Maires des communes de Chateaugay et Malauzat chargés des formalités d'affichage, le Directeur Régional de l'Environnement, de l'Aménagement et du Logement Auvergne sont chargés, chacun en ce qui le concerne, de l'exécution du présent arrêté dont une copie est adressée au :

- Président du Conseil Départemental,
- Sous-préfet de Riom,
- Directeur de la CARSAT Auvergne,
- Directeur des Entreprises, de la Concurrence et de la Consommation, du Travail et de l'Emploi,
- Responsable du Service Départemental d'Incendie et de Secours du Puy de Dôme,
- Chef de l'Unité Territoriale de la DREAL à Clermont-Ferrand,
- Directeur Départemental des Territoires.

Clermont-Ferrand, le 15 JUL. 2015

Par le Préfet
Le Secrétaire Général suppléant

François VALEMBOS
Sous-Préfet de Riom



Vue aérienne de l'emprise de l'exploitation



Plan de remise en état

