



PREFET DU CANTAL

Direction des actions économiques
et des procédures environnementales
Bureau des procédures environnementales

ARRETE N° 2013- 528 du 22 AVR. 2013

autorisant la société Les Chaux de Montmurat à poursuivre l'exploitation d'une carrière
et ses activités annexes sur la commune de Montmurat

Le Préfet du Cantal
Chevalier de la Légion d'Honneur

- Vu le Code de l'Environnement et notamment le Titre 1^{er} du Livre V ;
- Vu le Code Minier ;
- Vu le décret n° 2004-490 du 3 juin 2004, relatif aux procédures administratives et financières en matière d'archéologie préventive ;
- Vu l'arrêté ministériel du 22 septembre 1994 modifié, relatif aux exploitations de carrières et aux installations de premier traitement des matériaux de carrières;
- Vu l'arrêté du 26 novembre 2012, relatif aux prescriptions générales applicables aux installations de broyage, concassage, criblage, relevant du régime de l'enregistrement au titre de la rubrique n° 2515 de la nomenclature des installations classées pour la protection de l'environnement
- Vu l'arrêté du 2 février 1998, relatif aux prélèvements et à la consommation d'eau ainsi qu'aux émissions de toute nature des installations classées pour la protection de l'environnement soumises à autorisation ;
- Vu l'arrêté préfectoral n° 99-0913 du 12 mai 1999 portant approbation du schéma départemental des carrières du Cantal ;
- Vu l'arrêté préfectoral n° 2005-1968 du 25 novembre 2005 approuvant la mise à jour du schéma départemental des carrières du Cantal ;
- Vu l'arrêté préfectoral n° 91-1749 du 29 novembre 1991 portant autorisation d'extension et de poursuite d'exploitation de la carrière à ciel ouvert de calcaire au lieu-dit "Puech de Rozier" sur la commune de MONTMURAT ;
- Vu l'arrêté préfectoral complémentaire n° 99-1127 du 4 juin 1999 fixant les garanties financières applicables à la carrière de calcaire exploitée au lieu-dit "Puech de Rozier" sur la commune de MONTMURAT ;
- Vu l'arrêté n°91-912 du 8 juillet 1991 fixant les prescriptions complémentaires à une déclaration de mise en exploitation d'une installation de concassage criblage et ensachage de produits minéraux au lieu-dit "Puech de Rozier" sur la commune de MONTMURAT ;

Vu le dossier reçu en préfecture le 19 décembre 2011 par lequel monsieur Jacques ESPINASSE, agissant en qualité de directeur général de la société LES CHAUX DE MONTMURAT dont le siège social est Le Puech de Rozier 15600 MONTMURAT, déclare la cessation d'activité sur une partie de la carrière à ciel ouvert de calcaire située au lieu-dit "Puech de Rozier" sur la commune de MONTMURAT ;

Vu le dossier de demande d'autorisation reçu en préfecture le 19 décembre 2011 (complété en dernier lieu le 22 mai 2012), présenté par monsieur Jacques ESPINASSE, agissant en qualité de directeur général de la société LES CHAUX DE MONTMURAT dont le siège social est Le Puech de Rozier 15600 MONTMURAT en vue d'être autorisé à exploiter une carrière à ciel ouvert de calcaire et ses installations annexes au lieu-dit "Puech de Rozier" sur la commune de MONTMURAT ;

Vu l'enquête publique, prescrite par l'arrêté préfectoral n° 2012-1208 du 20 août 2012, qui s'est déroulée du jeudi 13 septembre 2012 au vendredi 12 octobre inclus, en mairie de MONTMURAT ;

Vu le registre de l'enquête publique et l'avis du commissaire enquêteur ;

Vu les avis émis au cours de l'instruction réglementaire ;

Vu l'arrêté préfectoral n° 2013-94 du 22 janvier 2013 prolongeant le délai de décision du préfet pour statuer sur la demande ;

Vu le rapport en date du 23 janvier 2013 de l'unité territoriale de la DREAL AUVERGNE chargée de l'inspection des installations classées ;

Vu le rapport valant procès verbal de récolement pour une partie de la carrière précédemment exploitée au lieu-dit "Puech de Rozier" sur la commune de MONTMURAT, établi en date du 23 janvier 2013 par de l'unité territoriale de la DREAL AUVERGNE chargée de l'inspection des installations classées ;

Vu l'avis de la commission départementale de la nature, des paysages et des sites, dans sa formation carrières en date du 5 avril 2013 ;

Considérant qu'aux termes de l'article L 512-1 du Code de l'Environnement, l'autorisation ne peut être accordée que si les dangers ou inconvénients de l'installation peuvent être prévenus par des mesures que spécifie l'arrêté préfectoral ;

Considérant que les conditions d'aménagement et d'exploitation, telles qu'elles sont définies par le présent arrêté, permettent de prévenir les dangers et inconvénients de l'installation pour les intérêts mentionnés à l'article L 511-1 du code de l'environnement, notamment pour la commodité du voisinage, pour la santé, la sécurité, la salubrité publique et pour la protection de la nature et de l'environnement ;

Considérant que les caractéristiques géologiques du site sont favorables à l'exploitation d'une carrière de roche dure, que les conditions techniques d'exploitation sont de nature à limiter les nuisances sonores, les poussières, la pollution des eaux superficielles et souterraines et d'assurer la sécurité d'exploitation ;

SUR PROPOSITION de Madame la Secrétaire Générale de la préfecture du Cantal ;

ARRETE

ARTICLE 1 – NATURE DE L'AUTORISATION

La société LES CHAUX DE MONTMURAT, est autorisée à exploiter, sur le territoire de la commune de Montmurat au lieu-dit "Puech de Rozier" une carrière à ciel ouvert de calcaire et ses installations annexes dont l'activité au regard de la nomenclature des installations classées pour la protection de l'environnement est répertoriée comme suit :

N° rubrique	Désignation des activités	Volume autorisé	Régime	Seuil
2510-1	Exploitation de carrière	15 500 t/an 48 535 m ²	Autorisation	-
2515-1-b	Concassage, criblage	250 kW	Enregistrement	P> 200 kW
2520	Fabrication de chaux	7 tonnes/jour	Autorisation	5 t/j
1520-2	Stockage de coke	50 tonnes	Déclaration	50 t

L'exploitation est autorisée sous réserve du respect des prescriptions du présent arrêté et des éléments du dossier de la demande qui ne lui sont pas contraires.

Les prescriptions du présent arrêté s'appliquent également aux autres installations ou équipements exploités dans l'établissement, qui, mentionnés ou non à la nomenclature, sont de nature, par leur proximité ou leur connexité avec une installation soumise à autorisation, à modifier les dangers ou inconvénients de cette installation.

Les dispositions du présent arrêté se substituent aux prescriptions imposées par les arrêtés préfectoraux antérieurs, notamment pour ce qui concerne les obligations liées aux garanties financières applicables.

ARTICLE 2 – DUREE – LOCALISATION

L'autorisation est accordée:

- pour l'activité 2510-1 pour une durée de 25 ans à compter de la signature du présent arrêté,
- pour les autres activités sans limitation de durée.

Conformément au plan annexé, l'autorisation d'exploiter la carrière et ses installations annexes porte sur les parcelles suivantes :

Commune	section cadastrale	N° de parcelle	superficie totale en m ²	superficie impactée par le projet en m ²
MONTMURAT	A	1854	47 790	47 790
MONTMURAT	A	295	745	745
TOTAL			48 535	48 535

La surface totale des zones réellement concernées par l'extraction de matériaux est de 5 828 m² :

• 4 828 m² pour la partie calcaire

• 1 000 m² pour la partie dolomie

Coordonnées Lambert II (entrée du site) : X = 589731
Y = 1960225

L'autorisation n'a d'effet que dans les limites des droits de propriété du permissionnaire et/ou des contrats de forage dont il est titulaire.

ARTICLE 3 – AMENAGEMENTS PRELIMINAIRES

3-1 – Affichage

Le permissionnaire met en place, sur chacune des voies d'accès au chantier, des panneaux indiquant en caractère apparent :

- son identité,
- la référence de l'autorisation,
- l'objet des travaux,
- l'adresse de la mairie où le plan de remise en état peut être consulté.

3-2 - Bornage

Le périmètre des terrains compris dans la présente autorisation est matérialisé par des bornes placées en tous les points nécessaires à la délimitation de ces terrains. Ces bornes doivent demeurer en place jusqu'à l'achèvement des travaux d'exploitation et de remise en état.

L'une de ces bornes, fixe et invariable, est nivelée par référence au nivellement général de la France (N.G.F.).

3-3 - Clôture

Le pourtour de la carrière est fermé sans discontinuité par une clôture solide et efficace, que l'on ne puisse franchir involontairement (ronces artificielles – câble – grillage). Les accès et passages seront fermés par des barrières ou portes.

Le danger que représente l'exploitation de la carrière sera signalé par des pancartes placées, d'une part sur les chemins d'accès, et d'autre part de loin en loin le long de la clôture. Ces pancartes indiqueront suivant le cas : DANGER – CARRIERE – INTERDICTION DE PENETRER – EBOULEMENT – CHUTE DE BLOC – TIR DE MINES.

3-4 - Plate-forme engins

Une plate-forme étanche pour l'entretien et le ravitaillement des engins mobiles est réalisée. Elle forme rétention permettant ainsi la récupération totale des liquides polluants accidentellement répandus et des eaux de pluie qu'elle pourra recevoir.

Cette plate-forme est reliée à un décanteur récupérateur d'hydrocarbures adapté à la surface de l'aire et au débit des eaux susceptibles de le traverser. Il devra être capable d'évacuer un débit minimal de 45 litres par heure et par mètre carré de l'aire considérée, sans entraînement d'hydrocarbures.

Cette plate-forme pourra éventuellement se trouver à l'extérieur du périmètre autorisé mais dans tous les cas à proximité de celui-ci.

3-5 - Accès

L'accès à la voirie publique existant sera remis en état et entretenu de telle sorte qu'il ne crée pas de risque pour la sécurité publique.

La contribution de l'exploitant de la carrière à la réalisation, à la remise en état et à l'entretien des voiries départementale et communale reste fixée par les règlements relatifs à la voirie des collectivités locales.

3-6- Eaux pluviales

Les eaux de ruissellement provenant de la partie supérieure du site seront collectées au point bas de la carrière de calcaire. Ces eaux seront ensuite pompées et dirigées, avec toutes les autres eaux impactant le périmètre d'exploitation, vers un bassin de décantation de capacités adaptées à la surface totale et tenant compte de précipitations d'occurrence décennale (387 m³ minimum). Ce bassin devra également répondre aux exigences fixées en matière de protection contre les incendies. Les normes de rejets précisées à l'article 9-4 devront être respectées.

ARTICLE 4 – DECLARATION DE DEBUT D'EXPLOITATION

La publication ou l'affichage de l'arrêté fixe le délai pour les recours contentieux des tiers, prévu à l'article L 514-6 du code de l'environnement.

La réalisation des premiers travaux préparatoires prévus à l'article 3 constitueront la mise en service de l'installation.

A la mise en service de l'installation, l'exploitant devra fournir un acte de cautionnement solidaire attestant la constitution de la garantie financière.

ARTICLE 5 – CONDUITE DE L'EXPLOITATION

5-1 – Principe d'exploitation

L'exploitant doit respecter les dispositions figurant dans sa demande et notamment dans l'étude d'impact et dans l'étude de dangers et qui ne sont pas contraires aux dispositions de la présente autorisation.

Les horaires de fonctionnement de la carrière et des installations de concassage criblage sont compris entre 7h 00 et 19h 00, du lundi au samedi. Exceptionnellement et pour des raisons motivées et justifiées, le fonctionnement de ces activités pourra s'effectuer en dehors de ces horaires. Le four fonctionne par périodes continues.

L'exploitation doit être conçue, organisée et conduite de façon à permettre une bonne insertion de la carrière et ses installations annexes dans le paysage conformément au dossier de demande.

Elle doit être menée dans le respect des mesures de sécurité et de police applicables aux carrières et aux installations de premier traitement des matériaux, et notamment celles définies par le code du travail et le Règlement Général des Industries Extractives (R.G.I.E.).

L'exploitation doit se faire sous la surveillance, directe ou indirecte, de l'exploitant ou d'une personne nommément désignée par l'exploitant et ayant une connaissance de la conduite de l'installation et des dangers et inconvénients des produits utilisés ou stockés dans l'installation.

5-2 – Extraction

L'exploitation de la carrière se fait conformément aux plans de phasages annexés au présent arrêté, en 5 phases de 5 années chacune et progresse suivant les orientations proposées dans l'étude d'impact.

Le décapage des terrains est réalisé au fur et à mesure de la progression du front de l'excavation. Il est limité à une bande de 10 mètres en avant du front d'excavation. Le décapage est interdit pendant la période de reproduction des espèces présentes sur le site.

Les opérations de décapage et de stockage provisoire des matériaux de découverte sont réalisées de manière sélective. Ces terres et déblais seront réutilisées le plus rapidement possible, éventuellement au fur et à mesure de la remise en état du site. Afin de préserver la valeur agronomique, la terre végétale est stockée sur une hauteur inférieure à 2 m. Ces stocks sont constitués par simple déversement, sans circulation sur la terre ainsi stockée. La commercialisation de la terre végétale est interdite.

L'extraction est réalisée à ciel ouvert et à sec, par abattage si nécessaire avec utilisation d'explosifs suivant des tranches parallèles au front, et à l'aide d'engins mécaniques terrestres. Elle est conduite suivant des fronts de taille représentant :

- pour le calcaire une hauteur maximale de 7 mètres avec extraction jusqu'à la cote NGF 290 m ;
- pour la dolomie une hauteur de 4 mètres avec extraction jusqu'à la cote NGF 320 m.

L'extraction annuelle moyenne concerne :

- 12 500 tonnes de calcaire ;
- 3 000 tonnes de marne dolomitique.

Au cas où l'exploitant prévoirait de dépasser ce seuil, il devra au préalable en demander l'autorisation au Préfet.

Le sous-cavage est interdit.

Les fronts de taille seront régulièrement visités, au moins une fois par semaine. Ils seront purgés en tant que de besoin.

L'accès aux zones dangereuses des chantiers (danger permanent ou temporaire) sera interdit par une protection adaptée et efficace. Le danger sera également signalé par pancartes.

5-3 – installations de traitement

Les opérations de concassage, criblage seront effectuées avec les matériels situés sur la plate-forme de traitement. Au cours de la première année d'exploitation, le concasseur primaire sera ôté de sa position initiale et amené sur la plate-forme de traitement.

5-4 – four à chaux

Le fonctionnement du four vertical, permettra une capacité de traitement maximale de 7 tonnes/jour de produits de chaux. Ces produits traités seront valorisés sous forme de chaux vive, d'amendement calcique et magnésien, de castine.

Les parois du four sont maintenues étanches pour empêcher les émissions diffuses. L'alimentation en combustible du four se fera exclusivement par du coke.

5-5 – dépôt de coke

Le dépôt de coke est placé sur une aire de rétention étanche formant cuvette de rétention. Les eaux éventuellement recueillies sur cette aire sont évacuées dans les conditions prévues à l'article 9-4 des présentes prescriptions. Le stock permanent de coke sur le site est limité à 50 tonnes.

5-6 – entreposage des produits intermédiaires et finis

Une zone de stockage adéquate doit être intégrée aux installations de traitement et au four à chaux, à la fois pour les produits finis et les matériaux intermédiaires, afin d'assurer notamment un tampon entre le four, dont l'utilisation est optimisée par un fonctionnement en continu, et les expéditions.

Les produits de chaux doivent être stockés dans un environnement sec et protégé des courants d'air.

De préférence, la chaux conditionnée dans des sacs est stockée couverte afin d'éviter une détérioration par l'humidité et une nouvelle carbonatation de la chaux. Même dans le cas de l'utilisation de big-bags, ceux-ci doivent être entreposés couverts afin de prévenir toute détérioration. Il est possible de stocker à l'extérieur des palettes de chaux ensachée, si chaque palette est recouverte d'un film en plastique avant le dépôt des sacs et si l'ensemble est enveloppé d'un film thermorétractable.

La chaux en vrac est stockée dans des silos qui doivent être totalement protégés contre les intempéries. Le silo est aéré via un filtre à manches résistant aux intempéries et au courant d'air qu'il subit. Si le filtre est monté au sommet du silo, la poussière collectée est réintroduite dans le silo. Le sommet du silo peut être équipé d'un trou d'homme pour les inspections et d'une soupape de sûreté. Un indicateur de trop plein ou une alarme doit être installé pour éviter un débordement. Des dispositifs appropriés pour rompre les agglomérats de chaux à l'intérieur des silos pouvant former des voûtes, sont installés à demeure.

5-7 – Aménagement – entretien

L'ensemble du site et ses abords placés sous le contrôle de l'exploitant sont maintenus en bon état de propreté. Les bâtiments et installations sont entretenus en permanence.

L'exploitant doit obtenir les avis et autorisations nécessaires auprès des services concernés pour les aspects liés aux voies de circulation publiques.

Les voies de circulation internes et aires de stationnement des véhicules sont aménagées et entretenues. Les pistes devront être conformes au Règlement Général des Industries Extractives RGIE (titre véhicules sur piste). En particulier, aucune piste ne devra comporter de pente supérieure à 20%. Une attention particulière sera portée à la circulation des piétons le long des pistes.

Le carreau de la carrière est constamment tenu en bon état. Les vieux matériels, ferrailles, bidons, pneumatiques et tous autres résidus ou déchets ne doivent pas s'y accumuler. Ils sont traités et éliminés comme il est précisé à l'article 13 ci-après.

L'exploitant prend toutes les dispositions nécessaires dans la conception, l'aménagement, l'entretien et l'exploitation des installations pour :

- limiter la consommation d'eau et limiter les émissions de polluants dans l'environnement ;
- assurer la gestion des effluents et déchets en fonction de leurs caractéristiques, ainsi que la réduction des quantités rejetées ;
- prévenir en toutes circonstances, l'émission, la dissémination ou le déversement, chroniques ou accidentels, directs ou indirects, de matières ou substances qui peuvent présenter des dangers ou inconvénients pour la commodité de voisinage, la santé, la salubrité publique, l'agriculture, la protection de la nature et de l'environnement ainsi que pour la conservation des sites et des monuments.

5-8 – Mesures particulières

L'ensemble des habitats naturels d'intérêt prioritaire et des espèces protégées recensés dans le dossier d'étude d'impact ne doit pas subir de détériorations. Il est exclu de toute exploitation.

Au sein de la carrière des îlots cohérents, connectés au pourtour et comprenant les stations d'espèces protégées et patrimoniales seront aménagés.

Les cordons boisés limitant la carrière à l'Est et au Sud seront conservés, ainsi que le grand bosquet de chênes au centre du site.

La suppression des bosquets et arbres isolés qui favorisent les continuités écologiques vers les boisements périphériques devra être limitée au strict nécessaire.

Une haie complète de haute futaie sera créée efficacement le long de la RD, y compris en bordure de la parcelle 515 (bassin de décantation) sur un linéaire de 360 mètres, bloquant les possibilités de vision rapprochée. Elle sera composée à base d'espèces locales, peupliers par exemple mais évitera les arbres étrangers au milieu (résineux). Cette haie sera créée dès l'automne ou l'hiver suivant la délivrance du présent arrêté.

Aucun éclairage permanent ou temporaire ne sera utilisé ou installé sur les zones d'extraction.

Toutes les mesures doivent être prises dans le cadre de l'exploitation pour garantir la protection de la grotte de Croquepèze située à proximité de la carrière et accessible à partir du périmètre autorisé (sécurisation et limitation des accès humains, dégradations dues aux tirs de mines).

5-9 – Explosifs

L'utilisation des explosifs s'effectue suivant un plan de tir défini. Ce plan de tir et la mise en œuvre des explosifs sur le chantier prennent en compte les effets des vibrations. Les vibrations mécaniques doivent respecter les prescriptions de l'article 12 ci-après.

Le plan de tir mentionne en particulier, la profondeur et le diamètre de foration, la maille, la charge unitaire, la charge de la volée d'allumage et la charge totale maximale du tir. L'exploitant prend toutes les dispositions utiles lors des tirs pour assurer la sécurité du personnel et la sécurité

publique. Pour assurer cette dernière lors des tirs de mines, l'accès des voies correspondant à la zone dangereuse sera momentanément interdit.

ARTICLE 6 – REMISE EN ETAT

6-1 – Principe

La remise en état consiste en une insertion satisfaisante de l'espace affecté par l'exploitation dans le paysage, compte tenu de la vocation ultérieure du site. Par ailleurs le site sera laissé dans un état tel qu'il ne s'y manifeste aucun danger ou inconvénient pour l'environnement (nuisances – pollutions).

La remise en état sera effectuée au fur et à mesure de l'avancée de l'extraction conformément aux indications figurant dans l'étude d'impact du dossier de la demande et sur le plan joint au présent arrêté.

D'une manière générale les stériles de la découverte et de l'exploitation sont réutilisés le plus rapidement possible au modelage des terrains déjà exploités.

La remise en état doit permettre de sécuriser le site et d'atténuer l'impact visuel de la carrière.

6-2 – Matériaux, terres non polluées ou déchets inertes résultant de l'exploitation:

Les installations de stockage de déchets inertes et de terres non polluées sont construites, gérées et entretenues de manière à assurer leur stabilité physique et à prévenir toute pollution. L'exploitant assure un suivi des quantités et des caractéristiques des matériaux stockés, et établit un plan topographique permettant de localiser les zones de stockage temporaire correspondantes.

L'exploitant doit établir un plan de gestion des déchets inertes et des terres non polluées résultant du fonctionnement des activités. Ce plan est établi avant le début de l'exploitation.

Le plan de gestion contient au moins les éléments suivants :

- la caractérisation des déchets et une estimation des quantités totales de déchets d'extraction qui seront stockés durant la période d'exploitation ;
- la description de l'exploitation générant ces déchets et des traitements ultérieurs auxquels ils sont soumis ;
- en tant que de besoin, la description de la manière dont le dépôt des déchets peut affecter l'environnement et la santé humaine, ainsi que les mesures préventives qu'il convient de prendre pour réduire au minimum les incidences sur l'environnement ;
- la description des modalités d'élimination ou de valorisation de ces déchets ;
- le plan proposé en ce qui concerne la remise en état de l'installation de stockage de déchets ;
- les procédures de contrôle et de surveillance proposées ;
- en tant que de besoin, les mesures de prévention de la détérioration de la qualité de l'eau et en vue de prévenir ou de réduire au minimum la pollution de l'air et du sol ;
- une étude de l'état du terrain de la zone de stockage susceptible de subir des dommages dus à l'installation de stockage de déchets ;
- les éléments issus de l'étude de danger propres à prévenir les risques d'accident majeur en conformité avec les dispositions prévues par l'arrêté du 19 avril 2010 relatif à la gestion des déchets des industries extractives et applicable aux installations classées pour la protection de l'environnement soumises à autorisation et aux installations de gestion de déchets provenant des mines ou carrières.

Le plan de gestion est révisé par l'exploitant tous les cinq ans et dans le cas d'une modification

apportée aux installations, à leur mode d'utilisation ou d'exploitation et de nature à entraîner une modification substantielle des éléments du plan. Il est tenu à la disposition de l'inspection des installations classées.

6-3 – Fin d'exploitation

En fin d'exploitation la remise en état permettra la restitution d'un espace naturel à vocation écologique. Elle consistera à :

- démanteler toute construction;
- remodeler, par abattage des fronts, la zone d'extraction de la marne dolomitique afin de reconstituer les conditions physiques nécessaires à une nouvelle colonisation par une pelouse thermophile ;
- sécuriser les fronts (pente à 45°), puis mise en eau naturelle (récupération des résurgences et eaux de ruissellement) de la fosse créée par l'extraction du calcaire;
- étaler et damer du calcaire concassé sur la plate-forme basse pour créer un milieu propice à la flore calcicole.

Seules les structures ayant une utilité après l'abandon de l'exploitation seront conservées.

Sur l'ensemble du pourtour du site d'exploitation une clôture en fils tendus ou grillage sur piquets sera réalisée.

L'emprise de la carrière sera débarrassée de tous les vieux matériels, objets et matériaux divers, déchets qui pourraient s'y trouver. Ils seront traités et éliminés comme des déchets conformément aux termes de l'article 13 ci-après.

La remise en état devra être terminée six mois après l'arrêt définitif de l'exploitation et en tout état de cause avant l'échéance de la présente autorisation, sauf dans le cas où une nouvelle demande d'autorisation de poursuivre l'exploitation aura été sollicitée.

ARTICLE 7 – SECURITE PUBLIQUE

7-1 – Accès sur la carrière

Les aménagements d'accès à la voirie publique, la clôture et les barrières aux accès, sont maintenus en bon état.

Durant les heures d'activité, l'accès sur la carrière sera contrôlé. Les personnes étrangères à l'établissement ne doivent pas avoir libre accès aux chantiers et aux installations.

En dehors des heures ouvrées, les accès seront fermés.

7-2 – Distances limites et zones de protection

Les bords de l'excavation sont tenus à distance horizontale d'au moins dix mètres des limites du périmètre sur lequel porte l'autorisation, ainsi que de l'emprise des éléments de la surface dont l'intégrité conditionne le respect de la sécurité et de la salubrité publique.

De plus, l'exploitation du gisement à son niveau le plus bas est arrêtée à compter du bord supérieur de la fouille à une distance horizontale telle que la stabilité des terrains voisins ne soit pas

compromise. Cette distance prend en compte la hauteur totale de l'excavation, la nature et l'épaisseur des différentes couches présentes sur toute leur hauteur.

PREVENTION DES POLLUTIONS

ARTICLE 8 – DISPOSITIONS GENERALES

L'exploitant prend toutes les dispositions nécessaires dans la conduite de l'exploitation pour limiter les risques de pollution (eaux, air, sols), de nuisances par le bruit et les vibrations, et l'impact visuel.

L'inspection des installations classées peut demander, à tout moment, que des contrôles et analyses, portant sur les nuisances de l'établissement (émissions et retombées de poussières, fumées, rejets d'eaux, déchets, bruit, préservation des ressources captées pour l'alimentation en eau potable notamment,...), soient effectués par des organismes compétents et aux frais de l'exploitant.

Toutes dispositions sont prises pour faciliter l'intervention de ces organismes.

Sauf accord préalable de l'inspection des installations classées, les méthodes de prélèvement, mesure et analyse sont les méthodes normalisées.

Les véhicules sortant de l'installation ne doivent pas être à l'origine d'envols de poussières ni entraîner de dépôt de poussière ou de boue sur les voies de circulation publique qui seraient de nature à mettre en cause la sécurité ou la salubrité publique.

ARTICLE 9 – POLLUTION DES EAUX

9-1 – Prélèvement d'eau

Les installations de prélèvement d'eau dans le milieu naturel sont munies de dispositifs de mesure totalisateurs de la quantité d'eau prélevée. Les indications affichées par ces dispositifs sont relevées tous les mois et inscrites dans un registre ouvert à cet effet. Ce registre sera tenu à la disposition de l'inspection des installations classées.

9-2 – Prévention des pollutions accidentelles

Le ravitaillement et l'entretien des engins de chantier sont réalisés sur l'aire du type "plate forme engins" prévue article 3-4 précédent.

Tout stockage d'un liquide susceptible de créer une pollution des eaux ou des sols est associé à une capacité de rétention dont le volume est au moins égal à la plus grande des deux valeurs suivantes :

- 100 % de la capacité du plus grand réservoir,
- 50 % de la capacité des réservoirs associés.

Lorsque le stockage est constitué de récipients de capacité inférieure à 250 litres, la capacité de rétention peut être réduite à 20 % de la capacité totale des récipients sans être inférieure à 1 000 litres, ou à la capacité totale si celle-ci est inférieure à 1 000 litres.

La capacité de rétention doit être étanche aux produits à confiner et doit résister à l'action physique et chimique des fluides. Elle ne disposera pas d'écoulement gravitaire. Les liquides qui y seront accidentellement recueillis et les eaux de pluies seront retirés par relevage.

Les produits récupérés en cas d'accident ne peuvent en aucun cas être rejetés dans le milieu naturel. Ils devront être soit réutilisés, soit éliminés comme des déchets.

9-3 – Eaux domestiques

A défaut de raccordement avec le réseau d'assainissement collectif, les eaux sanitaires seront :

- soit récupérées en vue de leur élimination extérieure au site selon une filière conforme aux réglementations en vigueur ,
- soit dirigées vers un dispositif conforme aux prescriptions relatives aux systèmes d'assainissement non collectifs.

9-4 – Qualité des effluents rejetés

Les eaux susceptibles d'être polluées, notamment celles récupérées sur la « plate forme engins », l'aire de stockage du coke, et les eaux de nettoyage, sont collectées dans un dispositif suffisamment dimensionné pour assurer une décantation et un déshuilage corrects. Ce dispositif devra être régulièrement entretenu de manière à conserver son efficacité.

Les eaux de ruissellement seront canalisées et dirigées vers le point bas de l'exploitation du calcaire puis vers un bassin de décantation de capacité adaptée (minimum 387 m³).

Les effluents rejetés dans le milieu naturel doivent être exempts :

- de matière flottante,
- de produit susceptible de dégager en égout ou dans le milieu naturel, directement ou indirectement, des gaz ou vapeurs toxiques,
- de substance capable d'entraîner la destruction du poisson en aval.

Les eaux canalisées sont rejetées dans le milieu en un point unique. Elles doivent respecter les paramètres suivants mesurés sur un échantillon représentatif des rejets moyens d'une journée (proportionnelle au débit) :

- pH compris en 5,5 et 8,5 (NFT 90 008) (1)
- Température inférieure à 30°C (NFT 90 100) (1)
- MEST(2) inférieur à 35 mg/l (NFT 90 105) (1)
- DCO (3) inférieure à 125 mg/l (NFT 90 101) (1)
- Hydrocarbures inférieurs à 10 mg/l (NFT 90 114) (1)
- Couleur (modification du milieu récepteur) 100 mgPt/l.

Ces valeurs doivent toutefois être compatibles avec les objectifs de qualité du milieu récepteur.

(1) Normes des mesures

(2) MEST : matière en suspension totale

(3) DCO : demande chimique en oxygène sur effluent non décanté.

9-5 - Contrôle des rejets

Un contrôle des rejets représentatifs du fonctionnement de la carrière sera pratiqué par un organisme agréé durant la première année qui suivra la mise en exploitation de la carrière. Ce contrôle portera sur les paramètres susvisés et sur la mesure du débit en vue d'évaluer le flux des polluants.

Les résultats de ces contrôles seront communiqués dès réception à l'inspection des installations classées.

Par la suite, l'exploitant s'assurera tous les ans que les paramètres de rejet sont respectés. Le débit sera également mesuré. Les résultats des contrôles seront portés sur un registre tenu à disposition de l'inspection des installations classées.

ARTICLE 10 – POLLUTION DE L'AIR ET POUSSIÈRES

10-1- Dispositions générales

L'exploitant prend toutes les dispositions nécessaires dans la conception, l'exploitation et l'entretien des installations de manière à limiter les émissions à l'atmosphère, y compris diffuses, notamment par la mise en œuvre de technologies propres, le développement de techniques de valorisation, la collecte sélective et le traitement des effluents en fonction de leurs caractéristiques et la réduction des quantités rejetées en optimisant notamment l'efficacité énergétique.

Les différentes installations devront être équipées de dispositifs de limitation d'émission de poussières aussi complets et efficaces que possible. Elles devront être conçues, exploitées et entretenues de manière à réduire à leur minimum les durées d'indisponibilité pendant lesquelles elles ne pourront assurer pleinement leur fonction.

Les installations de traitement d'effluents gazeux doivent être conçues, exploitées et entretenues de manière :

- à faire face aux variations de débit, température et composition des effluents,
- à réduire au minimum leur durée de dysfonctionnement et d'indisponibilité.

Si une indisponibilité est susceptible de conduire à un dépassement des valeurs limites imposées, l'exploitant devra prendre les dispositions nécessaires pour réduire la pollution émise en réduisant ou en arrêtant les installations concernées.

Les consignes d'exploitation de l'ensemble des installations comportent explicitement les contrôles à effectuer, en marche normale et à la suite d'un arrêt pour travaux de modification ou d'entretien, de façon à permettre en toute circonstance le respect des dispositions du présent arrêté.

Le brûlage à l'air libre est interdit à l'exclusion des essais incendie. Dans ce cas, les produits brûlés sont identifiés en qualité et quantité.

10-2 – Pollution accidentelles

Les dispositions appropriées sont prises pour réduire la probabilité des émissions accidentelles et pour que les rejets correspondants ne présentent pas de dangers pour la santé et la sécurité publique. La conception et l'emplacement des dispositifs de sécurité destinés à protéger les appareillages contre une surpression interne devraient être tels que cet objectif soit satisfait, sans pour cela diminuer leur efficacité ou leur fiabilité.

10-3-Odeurs

Les dispositions nécessaires sont prises pour que l'établissement ne soit pas à l'origine de gaz odorants, notamment d'émission par le four d'hydrogène sulfuré (H₂S), susceptibles d'incommoder le voisinage, de nuire à la santé ou à la sécurité publique.

L'inspection des installations classées pourra demander la réalisation d'une campagne d'évaluation de l'impact olfactif de l'installation afin de permettre une meilleure prévention des nuisances.

10-4-voies de circulation

Sans préjudice des règlements d'urbanisme, l'exploitant doit prendre les dispositions nécessaires pour prévenir les envols de poussières et de matières diverses :

- les voies de circulation et aires de stationnement des véhicules sont aménagées (formes de pente, revêtement, etc.), et convenablement nettoyées,
- les véhicules sortant de l'installation n'entraînent pas de dépôt de poussière ou de boue sur les voies de circulation. Pour cela des dispositions telles que le lavage des roues des véhicules doivent être prévues en cas de besoin,
- les surfaces où cela est possible sont engazonnées,
- des écrans de végétation sont mis en place le cas échéant.
- la vitesse des véhicules sur le site sera limitée à 20 km/h

10-5- émissions diffuses et envol de poussières

Les stockages extérieurs doivent être protégés des vents en mettant en place des écrans, chaque fois que nécessaire, ou être stabilisés pour éviter les émissions et les envols de poussières. En cas d'impossibilité de les stabiliser, ils doivent être réalisés sous abri ou en silos.

Les fillers (éléments fins inférieurs à 80 μm) doivent être confinés (sachets, récipients, silos, bâtiments fermés). Les silos doivent être munis de dispositifs de contrôle de niveau de manière à éviter les débordements. L'air s'échappant de ces silos doit être dépoussiéré.

Les aires de stockage, les trémies et les appareils de manutention doivent être conçus et aménagés de manière à éviter des envols de poussières susceptibles d'incommoder le voisinage. Si nécessaire, les dispositifs d'aspiration sont raccordés à une installation de dépoussiérage en vue de respecter les dispositions du présent arrêté. Les équipements et aménagements correspondants satisfont par ailleurs la prévention des risques d'incendie et d'explosion (événements pour les tours de séchage, les dépoussiéreurs...).

10-6-conditions de rejet

Les points de rejet dans le milieu naturel doivent être en nombre aussi réduit que possible.

Tout rejet non prévu au présent chapitre ou non conforme à ses dispositions est interdit. La dilution des rejets atmosphériques est interdite, sauf lorsqu'elle est nécessaire pour refroidir les effluents en vue de leur traitement avant rejet (protection des filtres à manches...).

Les ouvrages de rejet doivent permettre une bonne diffusion dans le milieu récepteur.

Les rejets à l'atmosphère sont, dans toute la mesure du possible, collectés et évacués, après traitement éventuel, par l'intermédiaire de cheminées pour permettre une bonne diffusion des rejets.

L'emplacement de ces conduits est tel qu'il ne peut y avoir à aucun moment siphonnage des effluents rejetés dans les conduits ou prises d'air avoisinant. La forme des conduits, notamment dans leur partie la plus proche du débouché à l'atmosphère, est conçue de façon à favoriser au maximum l'ascension des gaz dans l'atmosphère. La partie terminale de la cheminée peut comporter un convergent réalisé suivant les règles de l'art lorsque la vitesse d'éjection est plus élevée que la vitesse choisie pour les gaz dans la cheminée. Les contours des conduits ne présentent

maximum l'ascension des gaz dans l'atmosphère. La partie terminale de la cheminée peut comporter un convergent réalisé suivant les règles de l'art lorsque la vitesse d'éjection est plus élevée que la vitesse choisie pour les gaz dans la cheminée. Les contours des conduits ne présentent pas de point anguleux et la variation de la section des conduits au voisinage du débouché est continue et lente.

Les poussières, gaz polluants ou odeurs sont, dans la mesure du possible, captés à la source et canalisés, sans préjudice des règles relatives à l'hygiène et à la sécurité des travailleurs.

Les conduits d'évacuation des effluents atmosphériques nécessitant un suivi doivent être aménagés (plate-forme de mesure, orifices, fluides de fonctionnement, emplacement des appareils, longueur droite pour la mesure des particules) de manière à permettre des mesures représentatives des émissions de polluants à l'atmosphère. En particulier les dispositions des normes NF 44-052 et EN 13284-1 sont respectées.

Ces points doivent être aménagés de manière à être aisément accessibles et permettre des interventions en toute sécurité. Toutes les dispositions doivent également être prises pour faciliter l'intervention d'organismes extérieurs à la demande de l'inspection des installations classées.

Les incidents ayant entraîné le fonctionnement d'une alarme et/ou l'arrêt des installations ainsi que les causes de ces incidents et les remèdes apportés sont également consignés dans un registre.

10-7- Contrôle des rejets canalisés

Une mesure du débit rejeté, de la teneur en oxygène (O₂), de l'humidité, de la température, de la concentration et des flux des polluants visés dans le tableau ci-après doit être effectuée, selon les méthodes normalisées en vigueur, dans un délai de 12 mois maximum après la mise en activité des installations émettant les rejets .

Paramètres	Symbole
poussières	PM
Oxyde de carbone	CO, CO ₂
Oxydes d'azote (exprimés en dioxyde d'azote)	NO ₂
Oxydes de soufre (exprimés en dioxyde de soufre)	SO ₂
Composés Organiques Volatiles non méthanique	COV
Chlorure d'hydrogène et autres composés inorganiques gazeux du chlore	HCl
Fluor et composés inorganiques du fluor	HF
somme cadmium + thallium + mercure	Cd+Tl+Hg
somme arsenic +sélénium +tellure	As+Se+Te
plomb et ses composés	Pb
somme antimoine, chrome, cobalt, cuivre, étain, manganèse, nickel, vanadium et zinc, et leurs composés	Sb + Cr + Co + Cu + Sn + Mn + Ni + V + Zn

Sous réserve de dispositions particulières, les effluents gazeux respecteront, selon le flux horaire maximal autorisé, les valeurs limites de concentration fixées par l'article 27 de l'arrêté du 2 février

1998 modifié relatif aux prélèvements et à la consommation d'eau ainsi qu'aux émissions de toute nature des installations classées pour la protection de l'environnement soumises à autorisation

Les mesures sont effectuées par un organisme agréé.

Ces mesures sont effectuées sur une durée voisine d'une demi-heure, dans des conditions représentatives du fonctionnement de l'installation.

Les conditions de fonctionnement de l'installation durant la mesure sont communiquées à l'organisme.

L'exploitant communique à l'inspection des installations classées le rapport de l'organisme dès qu'il le reçoit.

Les résultats accompagnés des commentaires de l'exploitant sur les éventuels écarts constatés et les mesures prises pour y remédier seront transmis dès réception à l'inspection des installations classées.

Cette même campagne de contrôle sera renouvelée ensuite tous les ans.

10-8-Réseau de surveillance des retombées des poussières

Un réseau de surveillance des retombées des poussières dans l'environnement est mis en place. Il comporte au minimum trois stations implantées la première sous les vents dominants définissant l'impact direct de l'exploitation, la seconde hors impact de l'exploitation et la troisième en zone habitable la plus proche, en accord avec l'inspection des installations classées.

Les appareils de mesures sont constitués par des collecteurs de précipitation ou par des plaquettes de dépôt dont l'implantation et l'exploitation sont conformes aux normes en vigueur (respectivement NF X 43-006 et NF X 43-007).

Les mesures seront effectuées annuellement en période estivale sèche et en fonctionnement représentatif des installations.

Les résultats des mesures des retombées de poussières sont consignés dans un registre qui est tenu à la disposition de l'inspecteur des installations classées.

L'implantation et l'exploitation de ce réseau sont à la charge de l'exploitant.

Les premières mesures de retombées de poussières dans l'environnement seront effectuées dans les 12 mois qui suivent la signature du présent arrêté et dans les conditions définies ci-dessus. Une étude du risque sanitaire pour les populations les plus proches sera réalisée. Les mesures de poussières en suspension (PM₁₀, PM_{2,5} ou alvéolaires sans effets spécifiques) devront permettre de caractériser l'exposition des riverains. Cette étude et ses résultats seront transmis à l'inspection des installations classées.

Ces mesures seront renouvelées tous les ans.

ARTICLE 11 – BRUIT

11.1 - Règles de construction et d'exploitation

L'installation doit être construite, équipée et exploitée de façon que son fonctionnement ne puisse être à l'origine de bruits transmis par voie aérienne ou solidienne susceptibles de compromettre la santé ou la sécurité du voisinage ou constituer une gêne pour sa tranquillité.

L'usage de tous appareils de communication par voie acoustique (sirènes, avertisseurs, haut-parleurs) gênant pour le voisinage est interdit, sauf si leur emploi est réservé à la prévention ou au signalement d'incidents graves ou d'accidents.

11.2 - Véhicules et engins de chantier

Les véhicules de transport, les matériels de manutention et les engins de chantier utilisés sur le périmètre de la carrière doivent être conformes à la réglementation en vigueur et en particulier aux règles d'insonorisation fixées par le décret n° 95-79 du 23 janvier 1995.

11.3 - Valeurs limites

Les prescriptions de l'arrêté ministériel du 23 janvier 1997, relatif à la limitation des bruits émis dans l'environnement par les installations classées pour la protection de l'environnement relevant du livre V titre 1^{er} du Code de l'Environnement, sont applicables.

En dehors des tirs de mines, les bruits aériens émis par la carrière et les installations de traitement des matériaux, en limites de propriété de l'établissement, sont limités à :

- 70 dB(A) de 7 h à 22 h, sauf dimanches et jours fériés,
- 60 dB(A) de 22 h à 7 h, ainsi que les dimanches et jours fériés.

En tout état de cause, à l'intérieur des locaux riverains habités ou occupés par des tiers, que les fenêtres soient ouvertes ou fermées et, le cas échéant, en tous points des parties extérieures (cour - jardin - terrasse..) de ces mêmes locaux, l'émergence ne doit pas être supérieure à :

Niveau de bruit ambiant existant dans les zones à émergence réglementée (incluant le bruit de l'établissement)	Émergence admissible pour la période allant de 7 h 00 à 22 h 00 sauf dimanches et jours fériés	Émergence admissible pour la période allant de 22 h 00 à 7 h 00 ainsi que les dimanches et jours fériés
Supérieur à 35 dB (A) et inférieur ou égal à 45 dB (A)	6 dB (A)	4 dB (A)
Supérieur à 45 dB (A)	5 dB (A)	3 dB (A)

Le respect des valeurs maximales d'émergence doit être assuré dans les immeubles les plus proches occupés ou habités par des tiers et existant à la date de l'arrêté d'autorisation et dans les immeubles construits après cette date et implantés dans les zones destinées à l'habitation par des documents d'urbanisme opposables aux tiers publiés à la date de l'arrêté d'autorisation.

L'émergence est définie comme la différence entre les niveaux de bruit mesurés lorsque l'ensemble carrière et installations est en fonctionnement, et lorsqu'il est à l'arrêt.

Les niveaux de bruit sont appréciés par le niveau de pression continu équivalent pondéré LAeq mesuré sur une durée représentative du fonctionnement le plus bruyant.

Les mesures de bruit sont effectuées conformément à l'annexe de l'arrêté ministériel du 23 janvier 1997 relatif aux bruits aériens émis dans l'environnement par les installations classées pour la protection de l'environnement.

11.4 - Contrôle

Un contrôle des niveaux sonores en limite du périmètre autorisé et près des habitations les plus proches sera effectué dès la première année. Le résultat de ce contrôle sera communiqué à l'Inspecteur des Installations Classées avec tous les commentaires utiles.

Le contrôle des niveaux sonores sera renouvelé tous les trois ans.

ARTICLE 12 – VIBRATIONS

En dehors des tirs de mines, les prescriptions de la circulaire du 23 juillet 1986 relative aux vibrations mécaniques émises dans l'environnement par les installations classées pour la protection de l'environnement sont applicables.

Pour les tirs de mines, l'exploitant définit un plan de tir, prend en compte les effets des vibrations émises dans l'environnement et assure la sécurité du public lors des tirs.

Les tirs de mines ont lieu les jours ouvrables.

L'exploitant informe la mairie de Montmurat des dates de programmation des tirs de mines, avec un préavis minimum de 24 heures.

Les tirs de mines ne doivent pas être à l'origine de vibrations susceptibles d'engendrer dans les constructions avoisinantes des vitesses particulières pondérées supérieures à 10 mm/s mesurées suivant les trois axes de la construction.

La fonction de pondération du signal est mesurée sur une courbe continue définie par les points caractéristiques suivants :

Bande de fréquence en Hz	Pondération du signal
1	5
5	1
30	1
80	3/8

En outre, le respect de la valeur limite est assuré dans les constructions existantes à la date de l'arrêté d'autorisation et dans les immeubles construits après cette date et implantés dans les zones autorisées à la construction dans les documents d'urbanisme opposables aux tiers publiés à la date de la présente autorisation.

Le respect des valeurs ci-dessus est vérifié lors du premier tir réalisé sur la carrière après délivrance de l'autorisation. Le plan de tir est, le cas échéant, adapté.

Un nouveau contrôle est effectué tous les trois ans ou après toute modification du plan de tir.

L'utilisation sur le site d'une unité mobile de fabrication d'explosifs est soumise à une demande préalable au préfet.

ARTICLE 13 – DECHETS

L'exploitant prend toutes les dispositions nécessaires dans la conception, l'aménagement et l'exploitation de ses installations pour assurer une bonne gestion des déchets de son entreprise et en limiter la production et favoriser toutes les opérations de valorisation possibles.

L'exploitant effectue à l'intérieur de son établissement la séparation des déchets (dangereux ou non) de façon à faciliter leur traitement ou leur élimination dans des filières spécifiques.

Les déchets et résidus produits, entreposés dans l'établissement, avant leur traitement ou leur élimination, doivent l'être dans des conditions ne présentant pas de risques de pollution (prévention d'un lessivage par des eaux météoriques, d'une pollution des eaux superficielles et souterraines, des envols et des odeurs) pour les populations avoisinantes et l'environnement.

Les seuls modes d'élimination autorisés pour les déchets d'emballage sont la valorisation par réemploi, recyclage ou toute autre action visant à obtenir des matériaux utilisables ou de l'énergie. Cette disposition n'est pas applicable aux détenteurs de déchets d'emballage qui en produisent un volume hebdomadaire inférieur à 1 100 litres et qui les remettent au service de collecte et de traitement des communes.

Les huiles usagées doivent être éliminées conformément aux dispositions de la partie réglementaire du code de l'environnement Livre V, titre IV, Chapitre III, Section 3. Elles sont stockées dans des réservoirs étanches et dans des conditions de séparation satisfaisantes, évitant notamment les mélanges avec de l'eau ou tout autre déchet non huileux ou contaminé par des PCB. Les huiles usagées doivent être remises à des opérateurs agréés (ramasseurs ou exploitants d'installations d'élimination).

Les piles et accumulateurs usagés doivent être éliminés conformément aux dispositions de la partie réglementaire du code de l'environnement Livre V, titre IV, Chapitre III, Section 7, relatif à la mise sur le marché des piles et accumulateurs et à leur élimination.

Les pneumatiques usagés doivent être éliminés conformément aux dispositions de la partie réglementaire du code de l'environnement Livre V, titre IV, Chapitre III, Section 8. Ils sont remis à des opérateurs agréés (collecteurs ou exploitants d'installations d'élimination) ou aux professionnels qui utilisent ces déchets pour des travaux publics, de remblaiement, de génie civil ou pour l'ensilage.

Chaque lot de déchets dangereux mentionnés au premier alinéa de l'article R. 541-42 du code de l'environnement, remis à un tiers doit être accompagné du bordereau de suivi établi en application de l'arrêté ministériel du 29 juillet 2005 relatif au bordereau de suivi des déchets dangereux (formulaire CERFA n°12571*01).

Les opérations de transport de déchets doivent respecter les dispositions de la partie réglementaire du code de l'environnement Livre V, titre IV, Chapitre I^{er}, Section 4. La liste mise à jour des transporteurs utilisés par l'exploitant, est tenue à la disposition de l'inspection des installations classées.

A l'exception des installations spécifiquement autorisées, toute élimination de déchets dans l'enceinte de l'établissement est interdite. Tout brûlage à l'air libre de déchets, de quelque nature qu'ils soient, est interdit.

Lorsque les poussières de filtration ne peuvent être recyclées en fabrication, leur élimination doit être réalisée dans un centre agréé.

Les déchets produits par l'installation doivent être stockés dans des conditions limitant les risques de pollution (prévention des envols, des infiltrations dans le sol, des odeurs).

Les stockages temporaires, avant élimination des déchets spéciaux, doivent être réalisés sur des cuvettes de rétention étanches et protégées des eaux pluviales.

La quantité de déchets stockés sur le site ne doit pas dépasser la capacité mensuelle produite ou un lot normal d'expédition vers l'installation d'élimination.

L'exploitant doit être en mesure de présenter à l'Inspection des Installations Classées les justifications d'élimination des déchets. Il tient une comptabilité de tous les déchets produits et éliminés.

A ce titre, l'exploitant produisant ou expédiant des déchets tient à jour un registre chronologique où sont consignés tous les déchets sortants. Le registre des déchets sortants contient au moins, pour chaque flux de déchets sortants, les informations suivantes :

- la date de l'expédition du déchet ;
- la nature du déchet sortant (code du déchet au regard de la nomenclature définie à l'annexe II de l'article R.541-8 du code de l'environnement) ;
- la quantité du déchet sortant ;
- le nom et l'adresse de l'installation vers laquelle le déchet est expédié ;
- le nom et l'adresse du ou des transporteurs qui prennent en charge le déchet, ainsi que leur numéro de récépissé mentionné à l'article R.541-53 du code de l'environnement ;
- le cas échéant, le numéro du ou des bordereaux de suivi de déchets ;
- le cas échéant, le numéro de notification prévu par le règlement susvisé ;
- le code du traitement qui va être opéré dans l'installation vers laquelle le déchet est expédié, selon les annexes I et II de la directive susvisée ;
- la qualification du traitement final vis-à-vis de la hiérarchie des modes de traitement définie à l'article L.541-1 du code de l'environnement.

PRESCRIPTIONS SPECIFIQUES

L'arrêté ministériel du 22 septembre 1994 modifié relatif aux exploitations de carrières et aux installations de premier traitement des matériaux de carrières est applicable à cette exploitation.

L'exploitant est également tenu de respecter les dispositions prescrites par :

- le code minier,
- le code du travail
- le décret n° 80-331 du 7 mai 1980 modifié portant règlement général des industries extractives (R.G.I.E.).

ARTICLE 14 – RISQUES

14-1 – Consignes de sécurité et d'exploitation

L'exploitant établit sous sa responsabilité et en tant que de besoin les diverses consignes précisant les modalités d'application des dispositions du présent arrêté ainsi que celles relatives à l'utilisation des équipements, aux modes opératoires, aux interventions de maintenance et de nettoyage, aux contrôles à effectuer périodiquement ou de façon exceptionnelle notamment à la mise en route ou à l'arrêt des installations, aux opérations dangereuses, aux procédures d'arrêt d'urgence, aux procédures d'alerte.

Ces consignes seront tenues à jour. Elles seront affichées dans les lieux fréquentés par le personnel et aux abords des installations et équipements concernés.

Ces consignes devront être distribuées au personnel. Elles seront régulièrement commentées et expliquées. De même, le point sera fait avec les ouvriers sur les notions de danger et de sécurité de l'ensemble de la carrière.

Les diverses consignes et instructions seront également regroupées dans les dossiers de prescriptions.

14-2 – Connaissance des produits – Etiquetage

L'exploitant doit avoir à sa disposition des documents lui permettant de connaître la nature et les risques des produits dangereux présents dans l'installation, en particulier les fiches de sécurité.

Les fûts, réservoirs et autres emballages doivent porter en caractères très lisibles le nom des produits et les symboles de danger conformément, s'il y a lieu, à la réglementation relative à l'étiquetage des substances et préparations chimiques dangereuses.

14-3 – Appareils à pression

Tous les appareils à pression en service dans l'établissement doivent satisfaire aux dispositions du décret du 18 janvier 1943 modifié sur les appareils à pression de gaz.

14-4 – Incendie

L'installation doit être accessible à tout moment depuis la route principale, et disposer de lieux de passage suffisants, pour permettre l'intervention des services d'incendie et de secours.

L'installation doit être dotée de moyens de secours contre l'incendie appropriés aux risques et conformes aux normes en vigueur, notamment :

- d'extincteurs répartis à l'intérieur des locaux, sur les aires extérieures et les lieux présentant des risques spécifiques, à proximité des dégagements, bien visibles et facilement accessibles ; les agents d'extinction doivent être appropriés aux risques à combattre et compatibles avec les produits stockés,
- d'un moyen permettant d'alerter les services d'incendie et de secours,

Ces matériels doivent être maintenus en bon état et vérifiés au moins une fois par an.

Le bassin de stockage des eaux de ruissellement possédera une aire de mise en aspiration stabilisée pour les engins de lutte contre les incendies.

14-5 – Protection individuelle

Sans préjudice des dispositions sur l'hygiène et la sécurité des travailleurs, des matériels de protection individuelle, adaptés aux risques et nuisances présentés par l'exploitation et permettant l'intervention en cas de sinistre, doivent être conservés à proximité des lieux d'utilisation. Ces matériels doivent être entretenus en bon état et vérifiés périodiquement (au moins une fois par an). Le personnel doit être familiarisé à l'emploi de ces matériels.

ARTICLE 15 – AMENAGEMENTS ET EQUIPEMENTS

15-1 Installations électriques

Les installations électriques sont réalisées par des personnes qualifiées, avec du matériel électrique approprié, conformément aux règles de l'art et suivant les textes et les normes en vigueur. Il en est de même des adjonctions, modifications ou réparations.

Les équipements métalliques (charpentes, réservoirs, cuves, canalisations) sont mis à la terre conformément aux normes applicables et compte tenu de la nature des produits.

Toutes les installations électriques doivent être maintenues en bon état. Les défauts et anomalies constatés seront supprimés dans les meilleurs délais.

Elles doivent être contrôlées après leur installation ou leur modification, puis vérifiées périodiquement par une personne ou un organisme agréé. La périodicité, l'objet et l'étendue de ces contrôles et vérifications ainsi que le contenu des rapports auxquels ils donnent lieu sont fixés par le code du travail et l'arrêté ministériel du 25 octobre 1991 (titre ELECTRICITE du RGIE).

15-2 – Stockage et distribution d'hydrocarbures

Les hydrocarbures seront stockés dans des réservoirs fixes qui devront être construits et équipés suivant les règles de l'art et de la réglementation en vigueur pour les dépôts classés, notamment les réservoirs aériens seront placés dans une cuvette de rétention conforme aux dispositions de l'article 9-2 ci avant.

Les réservoirs devront être maintenus solidement de façon qu'ils ne puissent se déplacer sous l'effet du vent, des eaux et des trépidations.

Le matériel d'équipement des réservoirs devra être conçu et monté de telle sorte qu'il ne risque pas d'être soumis à des tensions anormales en cas de dilatation, tassement du sol, etc...

Il est en particulier interdit d'intercaler des tuyauteries flexibles entre le réservoir et les robinets ou clapets d'arrêt isolant ce réservoir des appareils d'utilisation.

Les vannes de piétement devront être en acier ou en fonte spéciale présentant les mêmes garanties d'absence de fragilité.

Les canalisations devront être métalliques, être installées à l'abri des chocs et donner toutes garanties de résistance aux actions mécaniques, physiques, chimiques ou électrolytiques.

Chaque réservoir devra être équipé d'un dispositif permettant de connaître, à tout moment, le volume du liquide contenu.

Ce dispositif ne devra pas, par sa construction et son utilisation, produire une déformation ou une perforation de la paroi du réservoir.

En dehors des opérations de jaugeage, l'orifice permettant un jaugeage direct devra être fermé par un tampon hermétique. Le jaugeage sera interdit pendant l'approvisionnement du réservoir.

Tout réservoir de stockage des hydrocarbures non utilisé sera dégazé, et le cas échéant, neutralisé ou évacué.

Avant chaque remplissage de réservoirs, un contrôle devra être pratiqué, visant à s'assurer qu'il est capable de recevoir la quantité d'hydrocarbures à livrer sans risque de débordement.

Chaque réservoir devra être équipé d'une canalisation de remplissage dont l'orifice comportera un raccord fixe d'un modèle standard et correspondant à ceux équipant les flexibles de raccordement du véhicule ravitailleur.

En dehors des opérations d'approvisionnement cet orifice devra être fermé par un obturateur étanche. Les égouttures de cet orifice devront être récupérées.

La canalisation de remplissage, à proximité de l'orifice, devra mentionner, de façon apparente, la nature du produit et la capacité du réservoir qu'elle relie.

Le réservoir devra être placé en contrebas des appareils d'utilisation ou de distribution, sauf si l'installation comporte un dispositif de sécurité évitant tout écoulement accidentel du liquide par siphonnage. Une notice détaillée et un certificat d'efficacité de ce dispositif devront être conservés sur le site de la carrière.

Les aires de remplissage et de soutirage devront être conçues et aménagées de telle sorte qu'à la suite d'un incident, les liquides répandus ne puissent se propager ou polluer les eaux. Elles seront du type « plate forme engins » visée à l'article 3-4.

Les appareils de distribution devront présenter toutes les sécurités et les garanties relatives à la manipulation de liquides inflammables.

Ils devront être ancrés et protégés contre les heurts de véhicules (îlots en béton, butoir de roue).

Les flexibles de distribution ou de remplissage seront conformes à la norme en vigueur. Ils seront entretenus en bon état de fonctionnement et remplacés au plus tard 6 ans après leur date de fabrication. On devra éviter qu'ils traînent sur l'aire de distribution.

Le robinet de distribution sera muni d'un dispositif automatique commandant l'arrêt total du débit lorsque le récepteur est plein.

Les produits fixants ou absorbants appropriés permettant de retenir les hydrocarbures accidentellement répandus seront stockés et disponibles à proximité du poste de distribution, avec les moyens nécessaires à leur mise en œuvre.

ARTICLE 16 – GARANTIE FINANCIERE

16-1 – Montant de la garantie

La garantie financière a pour but d'assurer, en cas de défaillance du bénéficiaire de l'autorisation d'exploiter, une remise en état du site visant une insertion satisfaisante de la carrière dans son environnement.

Le montant de la garantie financière est fixé à :

<u>Période</u>	<u>Montant de la garantie</u>
0 – 5 ans	87 598 €
5 – 10 ans	95 515 €
10 – 15 ans	102 357 €
15 – 20 ans	104 929 €
20 – 25 ans(jusqu'à remise en état satisfaisante)	105 511 €

Valeurs de référence prises pour le calcul de la garantie financière : indice TP01 = 702,2 (octobre 2012) et taux de la TVA_R = 19,6%.

Ce montant est automatiquement actualisé, sous la responsabilité de l'exploitant, sur la base de l'indice TPO1 publié par l'INSEE et de l'évolution de la TVA. Cette révision intervient pour fixer le montant réel de la garantie de la période considérée > à 5 ans, qui doit figurer sur l'acte de cautionnement à produire.

Cette actualisation est effectuée sur la base de l'annexe III de l'arrêté ministériel du 09 février 2004 modifié, relatif à la détermination du montant des garanties financières de remise en état des carrières prévues par la législation des installations classées.

Cette révision intervient également automatiquement durant la période considérée lorsque l'indice progresse de plus de 15 % sur une période inférieure à cinq ans. Cette actualisation intervient dans les six mois suivant cette augmentation.

Ce montant peut, le cas échéant, être révisé si la conduite de l'exploitation ou la remise en état s'écarte notablement du schéma prévisionnel produit. Cette révision est initiée, soit par l'exploitant sur présentation d'un dossier motivé, soit par l'inspection des installations classées.

Toute modification des conditions d'exploitation conduisant à l'augmentation du montant des garanties financières doit être portée sans délai à la connaissance du Préfet et ne peut intervenir avant la fixation du montant de celles-ci par arrêté complémentaire et la fourniture de l'attestation correspondante par l'exploitant.

16-2 – Justification de la garantie

La garantie financière sera constituée sous la forme d'un acte de cautionnement solidaire délivré soit par un établissement de crédit, soit par une entreprise d'assurance. Cet acte sera conforme au modèle d'attestation fixé par l'arrêté interministériel du 31 juillet 2012.

L'attestation de garantie financière actualisée couvrant la première période sera adressée au Préfet en même temps que la déclaration de début d'exploitation prévue à l'article 4 du présent arrêté.

Les renouvellements successifs de la garantie financière actualisée courant les périodes suivantes seront également adressés au Préfet, au moins six mois avant l'échéance de la garantie en cours.

Indépendamment des sanctions pénales qui pourront être engagées, l'absence de garantie financière, constatée après mise en demeure, entraînera la suspension de l'autorisation.

16-3 – Appel à la garantie financière

Indépendamment des sanctions pénales qui pourraient être engagées, le préfet fait appel à la garantie financière :

- soit en cas de non respect des prescriptions de l'autorisation d'exploiter en matière de remise en état, après intervention des mesures prévues à l'article L 514-1 du code de l'environnement,
- soit après disparition juridique de l'exploitant et absence de remise en état conforme aux orientations de l'autorisation d'exploiter.

16-4 – Levée de la garantie financière

L'obligation de disposer d'une garantie financière ne pourra être levée que par arrêté préfectoral après constat, par l'inspecteur des installations classées, de la remise en état conforme aux prescriptions de l'autorisation d'exploiter et du respect des procédures réglementaires de cessation d'activité.

DISPOSITIONS GENERALES

ARTICLE 17 – MODIFICATIONS

Tout projet de modification des conditions d'exploitation et de remise en état, des installations annexes de leur mode de fonctionnement, etc... de nature à entraîner un changement notable des éléments du dossier de la demande ou des prescriptions du présent arrêté sera porté avant sa réalisation à la connaissance du Préfet avec tous les éléments d'appréciation.

Le changement d'exploitant est soumis à autorisation préfectorale.

La demande de changement d'exploitant doit être conforme aux dispositions de l'article R.516-1 du Code de l'Environnement. Cette demande est instruite dans les formes prévues à l'article R.512-31.

ARTICLE 18 – INCIDENT – ACCIDENT

Tout incident ou accident susceptible de porter atteinte aux intérêts visés à l'article L511-1 du code de l'environnement ou ayant entraîné la mort ou causé des blessures graves à des personnes sera déclaré, sans délai, à l'inspecteur des installations classées. Il fera l'objet d'un rapport écrit transmis à ce dernier. Ce rapport précisera les origines et les causes de l'incident, les mesures prises pour y pallier et celles prises pour éviter qu'il ne se reproduise.

ARTICLE 19 – ARCHEOLOGIE

Toute découverte faite au cours de l'exploitation de la carrière pouvant intéresser l'archéologie, devra être préservée et devra faire l'objet d'une déclaration immédiate au Maire et au Service Régional de l'Archéologie.

Les agents de ce service auront accès sur la carrière après autorisation de l'exploitant. ils devront se conformer aux consignes de sécurité qui leur seront données.

ARTICLE 20 – CONTROLES

L'inspection des installations classées pourra demander que des contrôles, des prélèvements et des analyses soient effectués par un organisme dont le choix sera soumis à son approbation s'il n'est pas agréé à cet effet, dans le but de vérifier le respect des prescriptions du présent arrêté.

Les frais occasionnés par ces contrôles seront supportés par l'exploitant.

ARTICLE 21 – SUIVI DE L'EXPLOITATION ET DE LA REMISE EN ETAT

Il est établi un plan orienté de la carrière sur fond cadastral, sur lequel seront mentionnés :

- les limites du périmètre sur lequel porte le droit d'exploiter ainsi que ses abords dans un rayon de 200 m
- le positionnement des bornes permettant la délimitation du terrain (la borne nivelée sera repérée),
- les éléments dont l'intégrité conditionne le respect de la sécurité publique (routes, chemins, ouvrages publics, habitations)

Ce plan sera mis à jour tous les ans.

Cette mise à jour concernera :

- l'emprise des infrastructures (installations – pistes – stocks),
- les surfaces défrichées à l'avancement,
- le positionnement des fronts,
- l'emprise des chantiers (découverte – extraction – parties exploitées non remises en état),
- l'emprise des zones remises en état,
- les courbes de niveau ou cote d'altitude des points significatifs.

Les surfaces de ces différentes zones ou emprises seront consignées dans une annexe à ce plan. Les écarts – par rapport au schéma prévisionnel d'exploitation et de remise en état produit en vue de la détermination de la garantie financière – seront mentionnés.

Ce plan et cette annexe seront tenus à la disposition de l'inspection des installations classées, qui pourra en demander une copie certifiée à jour par l'exploitant.

ARTICLE 22 – DOCUMENTS – REGISTRES

Les documents où figurent les principaux renseignements concernant le fonctionnement de l'installation et notamment le dossier de la demande avec l'étude d'impact, l'étude des dangers, les divers registres mentionnés au présent arrêté, les résultats des contrôles ainsi que les consignes devront être tenus à la disposition de l'inspection des installations classées.

Il pourra, par ailleurs, demander que des copies ou synthèses de ces documents lui soient adressées, ainsi que toutes justifications des mesures prises pour respecter les dispositions du présent arrêté.

ARTICLE 23 – VALIDITE – CADUCITE

La présente autorisation, délivrée en application du code de l'environnement, ne dispense pas le bénéficiaire d'obtenir toutes autres autorisations exigées par les lois et règlements en vigueur.

Elle cessera de produire effet si la carrière n'est pas mise en exploitation dans les trois ans suivant la notification du présent arrêté ou si elle reste inexploitée pendant plus de deux années consécutives, sauf le cas de force majeure.

Passé ces délais, la mise en exploitation ou la reprise de l'activité est subordonnée à une nouvelle autorisation.

ARTICLE 24 – HYGIENE ET SECURITE DU PERSONNEL

L'exploitant devra se conformer par ailleurs aux dispositions du Code Minier et ses textes d'application dans l'intérêt de l'hygiène et de la sécurité des travailleurs et de la sécurité publique.

L'exploitant doit recourir à un organisme agréé conformément aux termes de l'arrêté du 9 février 1990 pour le développement de la prévention en matière de sécurité et de salubrité du travail.

Le cas échéant, le titulaire de la présente autorisation portera à la connaissance de la direction régionale de l'industrie, de la recherche et de l'environnement le nom de la personne physique chargée de la direction technique des travaux.

ARTICLE 25 – DROITS DES TIERS

Les droits des tiers sont et demeurent expressément réservés.

ARTICLE 26 – CESSATION D'ACTIVITE

La cessation d'activité de la carrière et des installations de traitement des matériaux devra être notifiée au préfet six mois avant l'arrêt définitif qui en tout état de cause ne peut se situer après la date d'expiration de l'autorisation.

A la notification de cessation d'activité il est joint un dossier comprenant le plan à jour des terrains d'emprise de la carrière ainsi qu'un mémoire sur l'état du site.

Le mémoire précise les mesures prises ou prévues pour la remise en état du site et pour mettre et laisser celui-ci dans un état tel qu'il ne puisse porter atteinte aux intérêts mentionnés à l'article L.511-1 du code de l'environnement et comporte notamment :

- l'évacuation ou l'élimination des produits dangereux et des déchets présents sur le site,
- les interdictions ou limitations d'accès au site,
- la suppression des risques d'incendie et d'explosion,
- la surveillance des effets de l'installation sur son environnement,
- l'intégration de l'exploitation dans son environnement, dans la mesure du possible, des photos significatives de l'état du site après remise en état.

ARTICLE 27 : DELAIS ET VOIES DE RECOURS (ART. L 514-6 DU CODE DE L'ENVIRONNEMENT)

La présente décision est soumise à un contentieux de pleine juridiction. Elle peut être déférée à la juridiction administrative :

- par l'exploitant dans un délai de deux mois à compter de la notification du présent arrêté ;
- par les tiers, personnes physiques ou morales, les communes intéressées ou leurs groupements, en raison des inconvénients ou des dangers que le fonctionnement de la carrière et des installations présente pour les intérêts visés aux articles L.211-1 et L511-1 du code de l'environnement, dans un délai de un an à compter de la publication ou de l'affichage du présent arrêté. Toutefois, si la mise en service de l'installation n'est pas intervenue six mois après la publication ou l'affichage de l'arrêté, le délai de recours continue à courir jusqu'à l'expiration d'une période de six mois après cette mise en service. Les tiers qui n'ont acquis ou pris à bail des immeubles ou n'ont élevé des constructions dans le voisinage d'une installation classée que postérieurement à l'affichage ou à la publication de l'arrêté autorisant l'ouverture de cette installation ne sont pas recevables à déférer le dit arrêté à la juridiction administrative.

ARTICLE 28- PUBLICITE – INFORMATION

Une copie du présent arrêté sera déposée à la mairie de commune de MONTMURAT pour y être consultée par toute personne intéressée.

Un extrait de l'arrêté, énumérant notamment les prescriptions auxquelles la carrière et les installations annexes sont soumises, sera affiché à ladite mairie pendant une durée minimum de un mois. Procès-verbal de l'accomplissement de cette formalité sera dressé par les soins du maire.

Le même extrait sera affiché en permanence et de façon visible dans la carrière par les soins du bénéficiaire de l'autorisation.

Un avis sera inséré par les soins du préfet et aux frais de l'exploitant dans deux journaux locaux ou régionaux diffusés dans tous les départements concernés par l'exploitation.

ARTICLE 29 – EXECUTION - NOTIFICATION

- Mme. la Secrétaire Générale de la préfecture du Cantal
- M. le directeur départemental des territoires
- M. le maire de la commune de MONTMURAT chargé des formalités d'affichage
- M. le directeur régional de l'environnement, de l'aménagement et du logement Auvergne
- M. le chef de l'unité territoriale du Cantal de la direction régionale de l'environnement, de l'aménagement et du logement
- M. le délégué territorial de l'Agence Régionale de Santé
- M. le directeur régional des affaires culturelles
- Madame l'Architecte des Bâtiments de France
- M. le directeur de la caisse d'assurance retraite et de santé au travail (CARSAT)

sont chargés, chacun en ce qui le concerne, d'assurer l'exécution du présent arrêté qui sera notifié à la société Les Chaux de MONTMURAT et publié au recueil des actes administratifs de l'Etat dans le département.

Aurillac, le 22 AVR. 2013
Le Préfet,

Pour le Préfet et par déléguation,
la Secrétaire Générale

Laetitia CESARI

SOMMAIRE

ARTICLE 1 – NATURE DE L'AUTORISATION.....	3
ARTICLE 2 – DUREE – LOCALISATION.....	3
ARTICLE 3 – AMENAGEMENTS PRELIMINAIRES.....	4
3-1 – Affichage.....	4
3-2 – Bornage.....	4
3-3 – Clôture.....	4
3-4 – Plate-forme engins.....	4
3-5 – Accès.....	5
3-6 – Eaux pluviales.....	5
ARTICLE 4 – DECLARATION DE DEBUT D'EXPLOITATION.....	5
ARTICLE 5 – CONDUITE DE L'EXPLOITATION.....	5
5-1 – Principe d'exploitation.....	5
5-2 – Extraction.....	6
5-3 – Installation de traitement.....	6
5-4 – four à chaux.....	7
5-5 – dépôt de coke.....	7
5-6 – entreposage des produits intermédiaires et finis.....	7
5-7 – Aménagement – entretien.....	7
5-8 – mesures particulières.....	8
5-9 – Explosifs.....	8
ARTICLE 6 – REMISE EN ETAT.....	9
6-1 – Principe.....	9
6-2 – matériaux, terres non polluées ou déchets inertes résultant de l'exploitation.....	9
6-3 – Fin d'exploitation.....	10
ARTICLE 7 – SECURITE PUBLIQUE.....	10
7-1 – Accès sur la carrière.....	10
7-2 – Distances limites et zones de protection.....	10
ARTICLE 8 – DISPOSITIONS GENERALES.....	11
ARTICLE 9 – POLLUTION DES EAUX.....	11
9-1 – Prélèvement d'eau.....	11
9-2 – Prévention des pollutions accidentelles.....	11
9-3 – Eaux domestiques.....	12
9-4 – Qualité des effluents rejetés.....	12
9-5 – Contrôle des rejets.....	12
ARTICLE 10 – POLLUTION DE L'AIR ET POUSSIÈRES.....	13
10-1 – dispositions générales.....	13
10-2 – pollutions accidentelles.....	13
10-3 – odeurs.....	13
10-4 – voies de circulation.....	14
10-5 – émissions diffuses et envol de poussières.....	14
10-6 – conditions de rejet.....	14
10-7 – contrôle des rejets canalisés.....	15
10-8 – réseau de surveillance des retombées de poussières.....	16
ARTICLE 11 – BRUIT.....	16
11-1 – règles de construction et d'exploitation.....	16
11-2 – véhicules et engins de chantier.....	17
11-3 – valeurs limites.....	17
11-4 – contrôle.....	18
ARTICLE 12 – VIBRATIONS.....	18

ARTICLE 13 – DECHETS	19
ARTICLE 14 – RISQUES	21
14-1 – <i>Consignes de sécurité et d'exploitation</i>	21
14-2 – <i>Connaissance des produits – Etiquetage</i>	21
14-3 – <i>Appareils à pression</i>	21
14-4 – <i>Incendie</i>	21
14-5 – <i>Protection individuelle</i>	21
ARTICLE 15 – AMENAGEMENTS ET EQUIPEMENTS	22
15-1 <i>Installations électriques</i>	22
15-2 – <i>Stockage et distribution d'hydrocarbures</i>	22
ARTICLE 16 – GARANTIE FINANCIERE	24
16-1 – <i>Montant de la garantie</i>	24
16-2 – <i>Justification de la garantie</i>	24
16-3 – <i>Appel à la garantie financière</i>	25
16-4 – <i>Levée de la garantie financière</i>	25
ARTICLE 17 – MODIFICATIONS	25
ARTICLE 18 – INCIDENT – ACCIDENT	25
ARTICLE 19 – ARCHEOLOGIE	25
ARTICLE 20 – CONTROLES	26
ARTICLE 21 – SUIVI DE L'EXPLOITATION ET DE LA REMISE EN ETAT	26
ARTICLE 22 – DOCUMENTS – REGISTRES	26
ARTICLE 23 – VALIDITE – CADUCITE	26
ARTICLE 24 – HYGIENE ET SECURITE DU PERSONNEL	27
ARTICLE 25 – DROITS DES TIERS	27
ARTICLE 26 – CESSATION D'ACTIVITE	27
ARTICLE 27 : DELAIS ET VOIES DE RECOURS (ART. L 514-6 DU CODE DE L'ENVIRONNEMENT)	28
ARTICLE 28– PUBLICITE – INFORMATION	28
ARTICLE 29 – EXECUTION- NOTIFICATION	28
SOMMAIRE	29
ANNEXES	
<i>Plan cadastral</i>	1
<i>Plan situation avril 2011</i>	2
<i>Plan 1ère phase d'exploitation</i>	3
<i>Plan 2ème phase d'exploitation</i>	4
<i>Plan 3ème phase d'exploitation</i>	5
<i>Plan 4ère phase d'exploitation</i>	6
<i>Plan 5ème phase d'exploitation</i>	7
<i>Zones d'extraction à 25 ans</i>	8
<i>Profil des phasages d'exploitation</i>	9
<i>Plan de remise en état du site</i>	10
<i>Plan de l'état de la flore</i>	11

PLANCHE 6 : CADASTRE et AFFECTATION dans les 35 mètres en PÉRIPHÉRIE

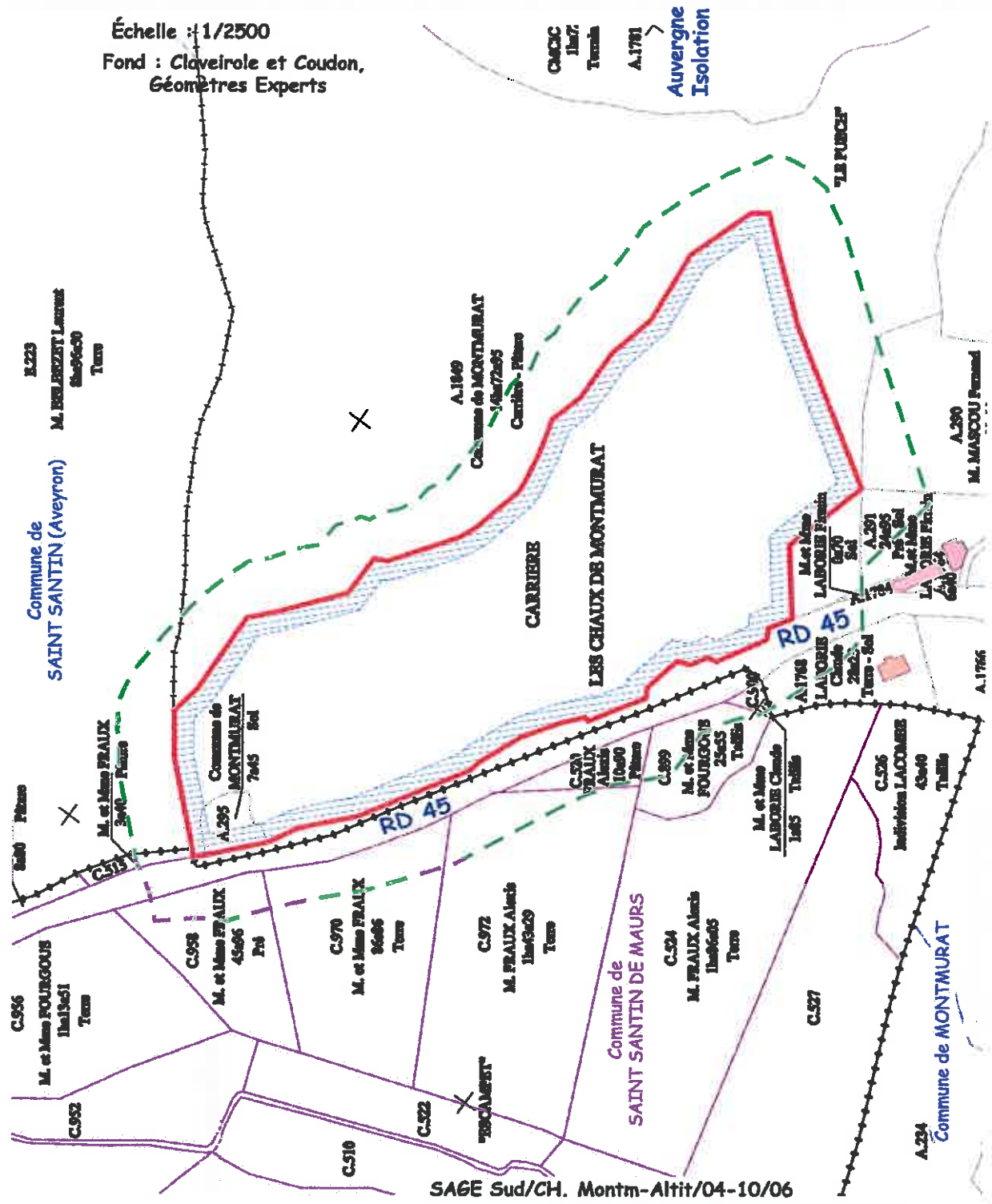


PLANCHE 23 : ÉTAT DE LA ZONE EXTRACTION AVRIL 2011

- S1 Infrastructure, installations
- S2 Extraction Active
- S2 Extraction terminée
- S2 Réserve

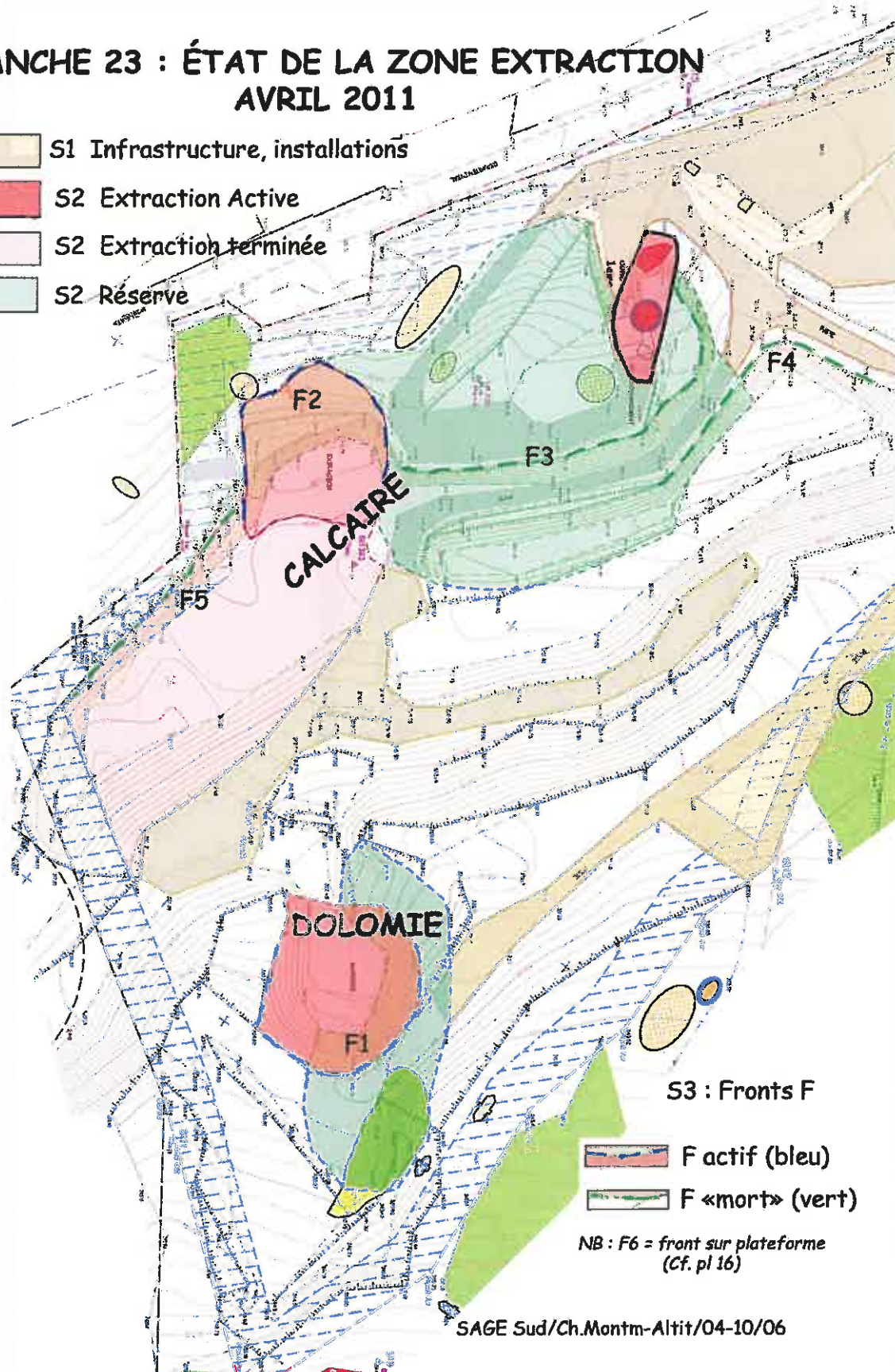

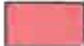




PLANCHE 24 : ÉVOLUTION DE t0 à t0+5

-  S1 Infrastructure, installations
-  S2 Extraction Active
-  S2 Extraction terminée
-  S2 Réserve

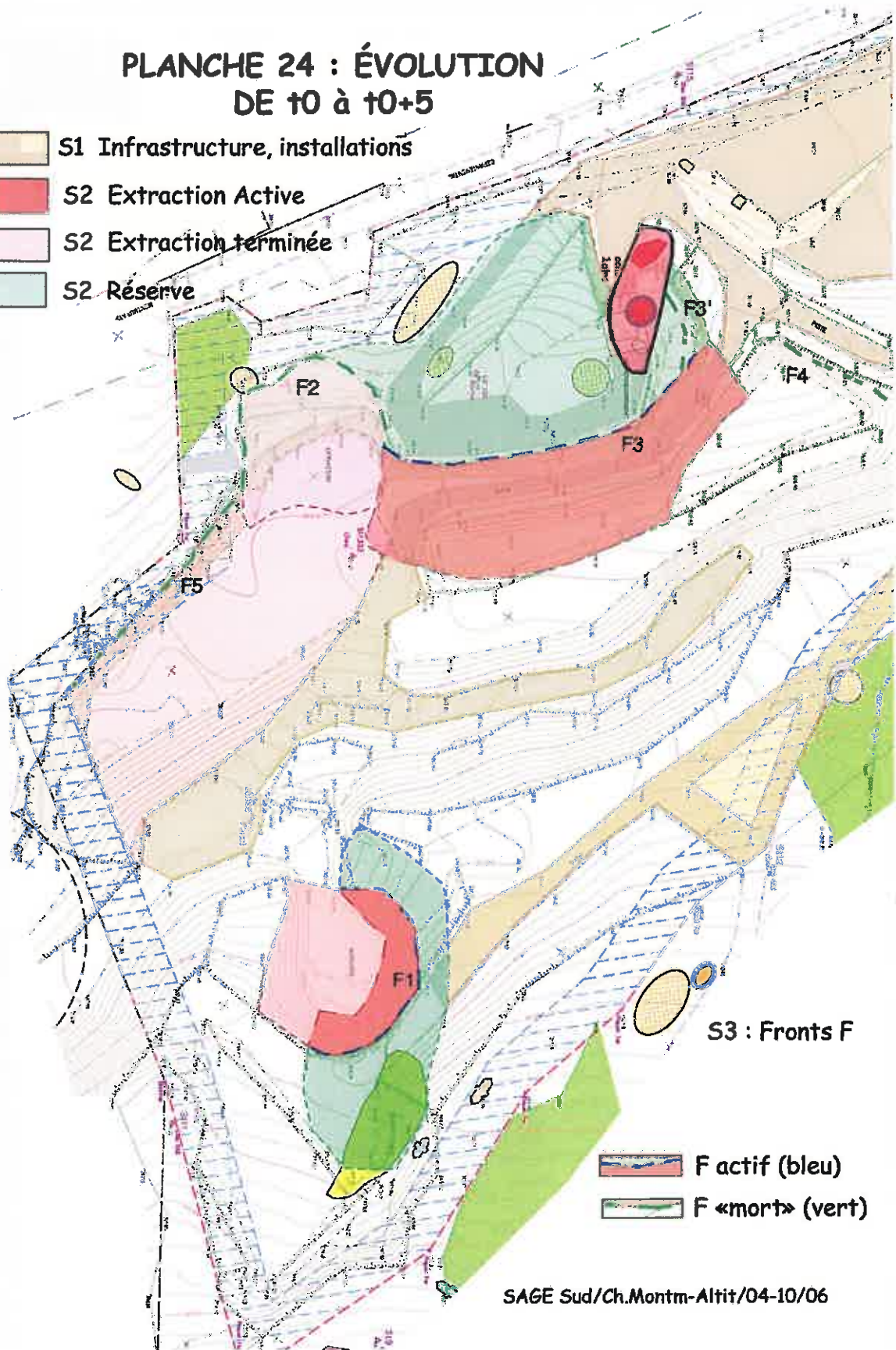
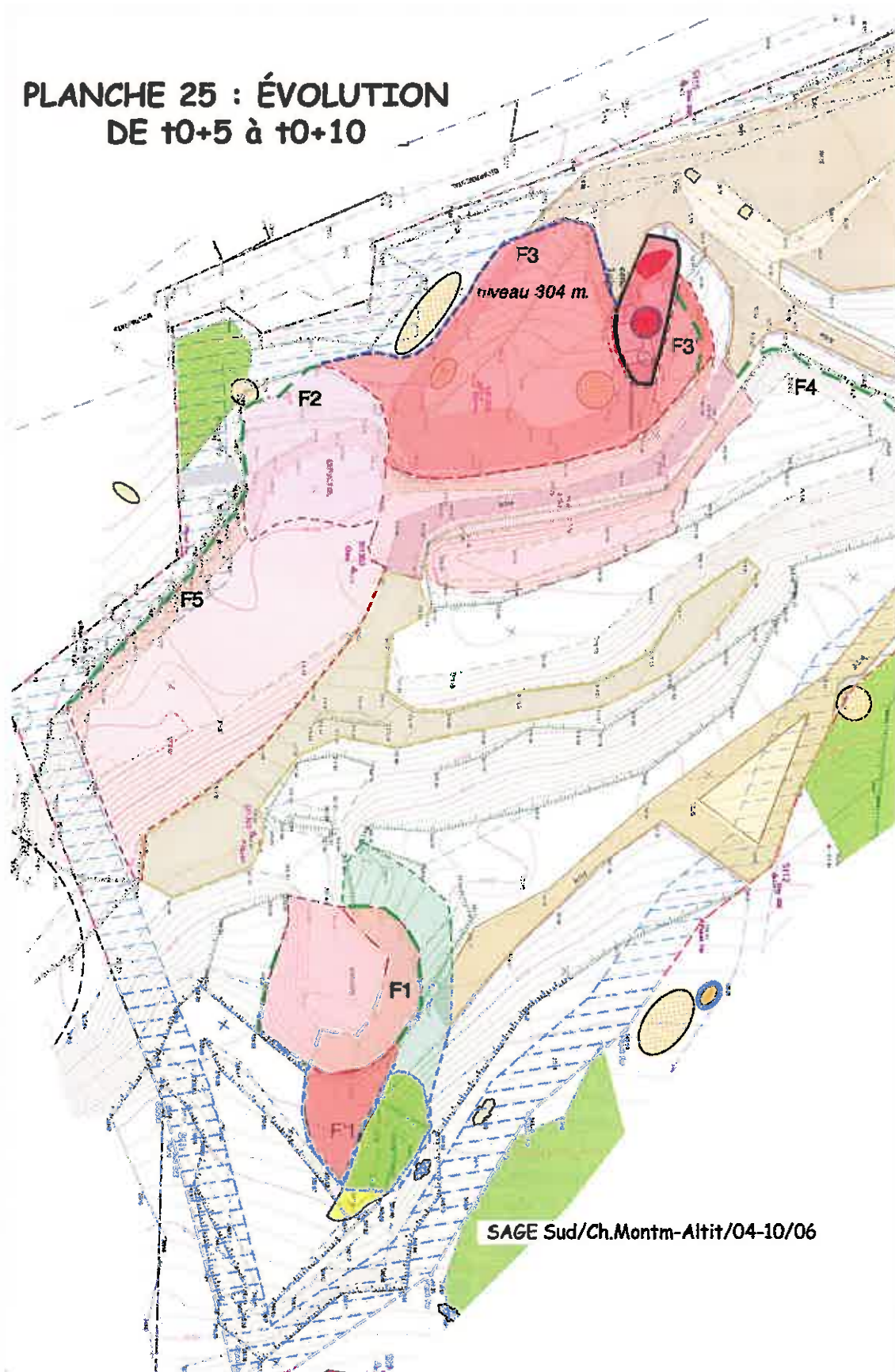


PLANCHE 25 : ÉVOLUTION DE t0+5 à t0+10



**PLANCHE 26 : ÉVOLUTION
DE t0+10 à t0+15**

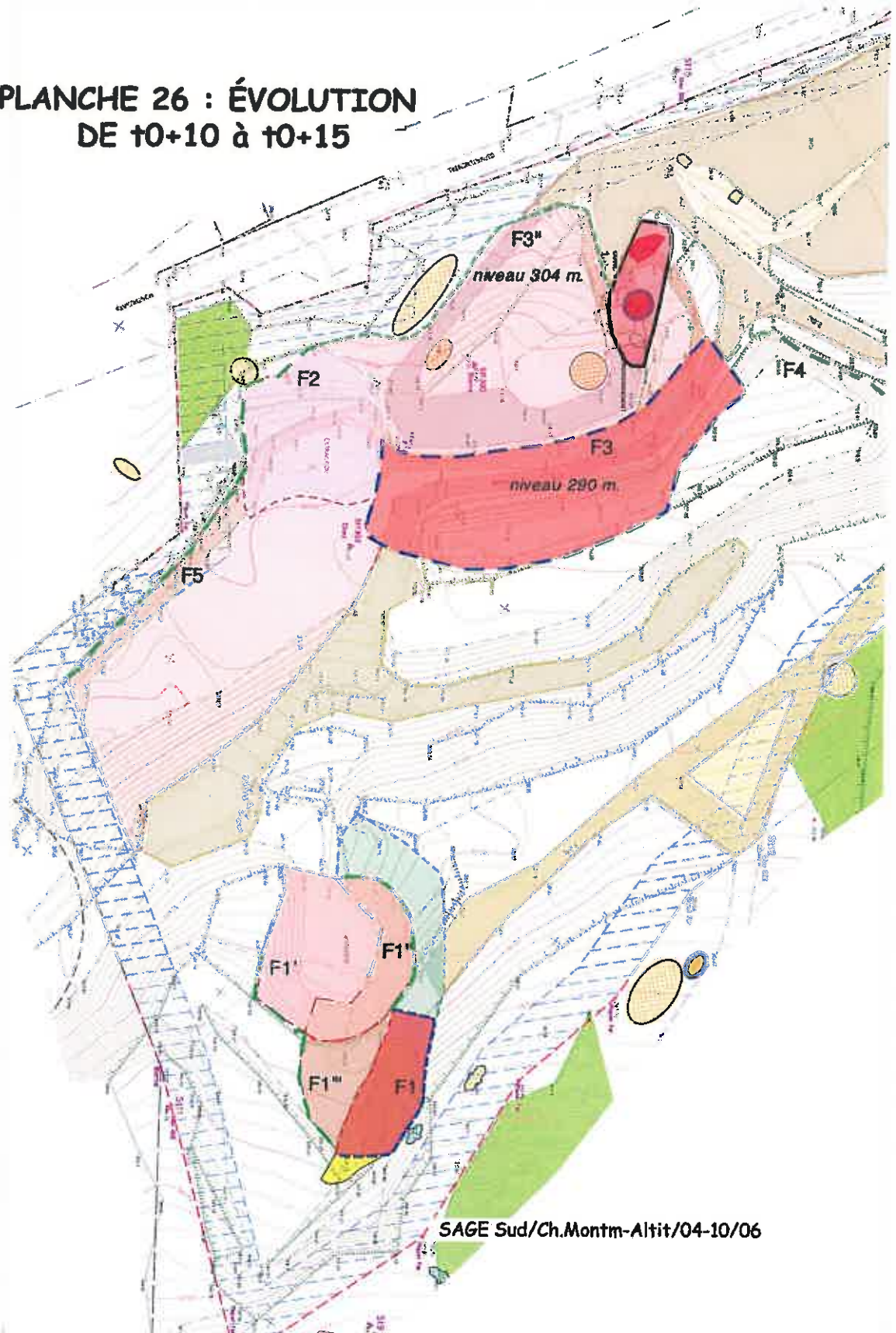
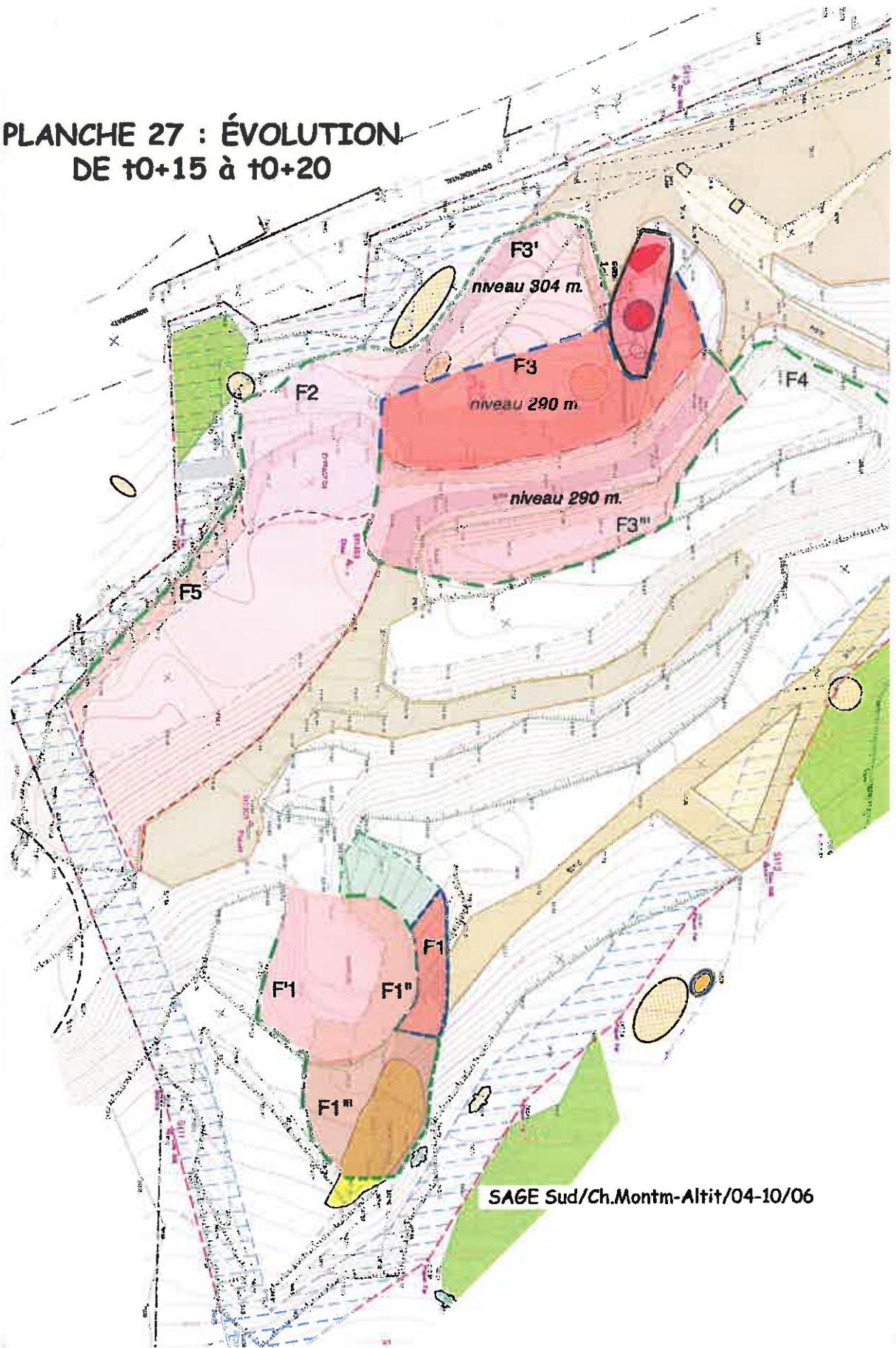


PLANCHE 27 : ÉVOLUTION DE t0+15 à t0+20



SAGE Sud/Ch.Montm-Altit/04-10/06

PLANCHE 28 : ÉVOLUTION DE t0+20 à t0+25

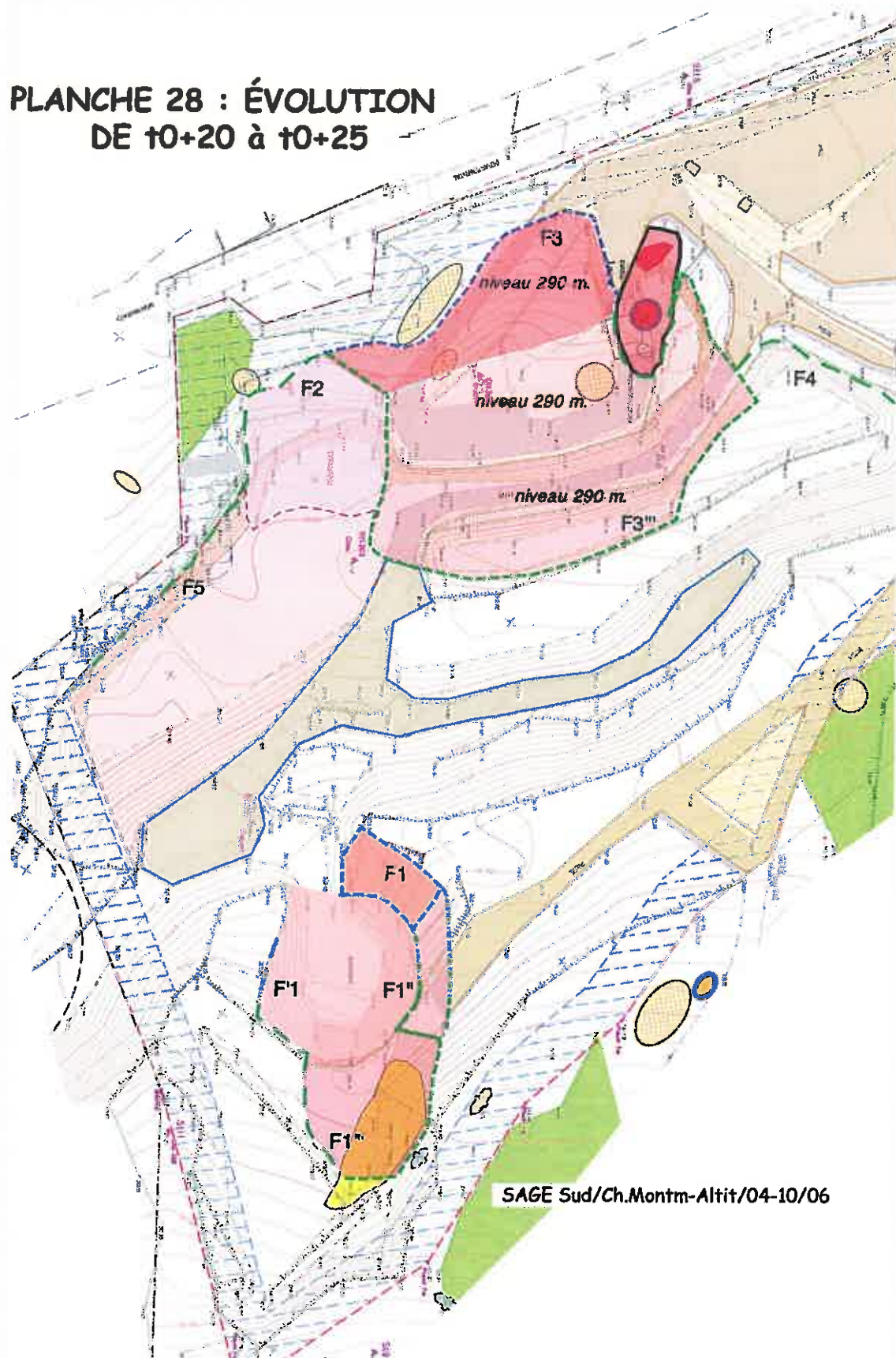
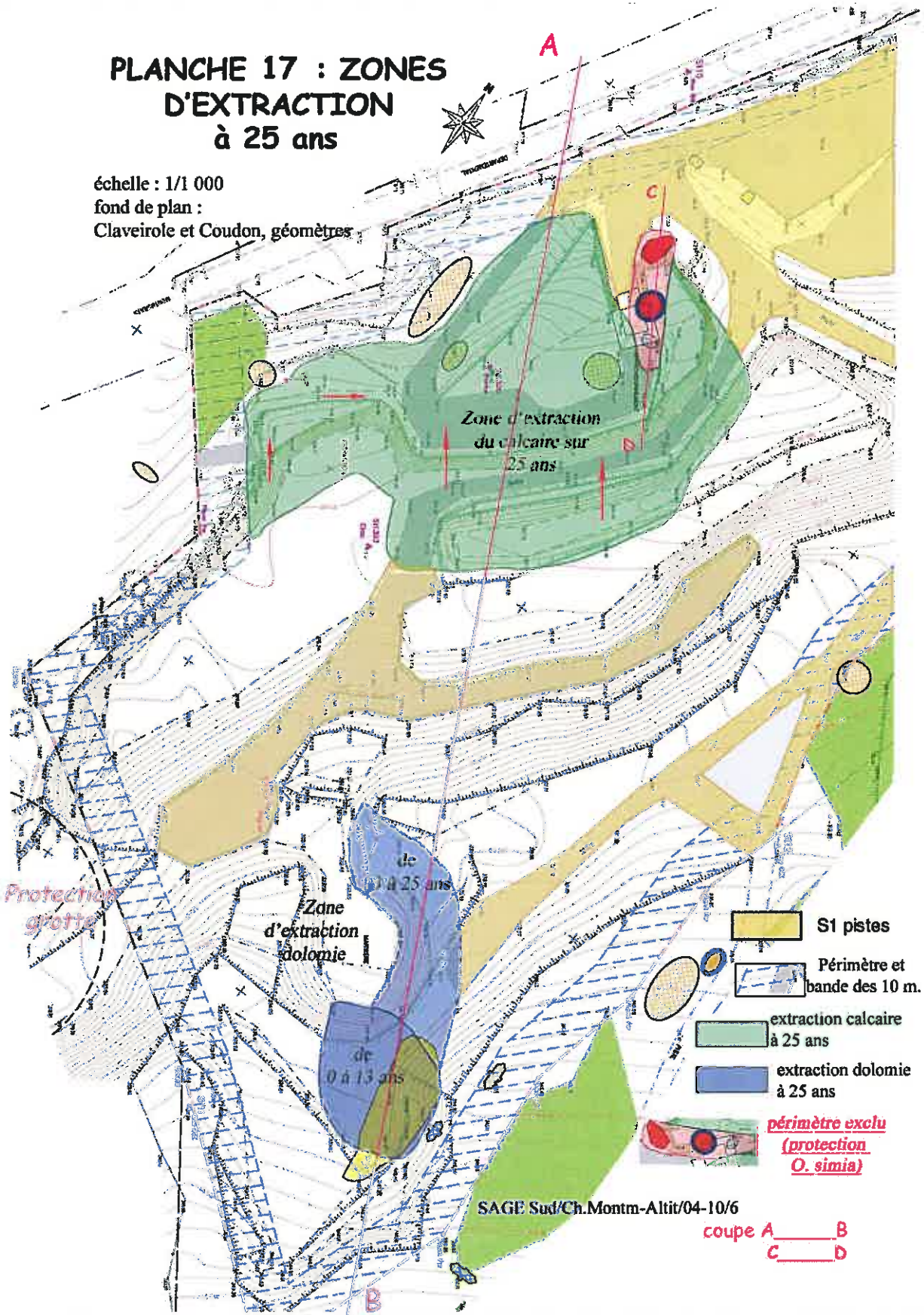


PLANCHE 17 : ZONES D'EXTRACTION à 25 ans

échelle : 1/1 000
 fond de plan :
 Claveirole et Coudon, géomètres



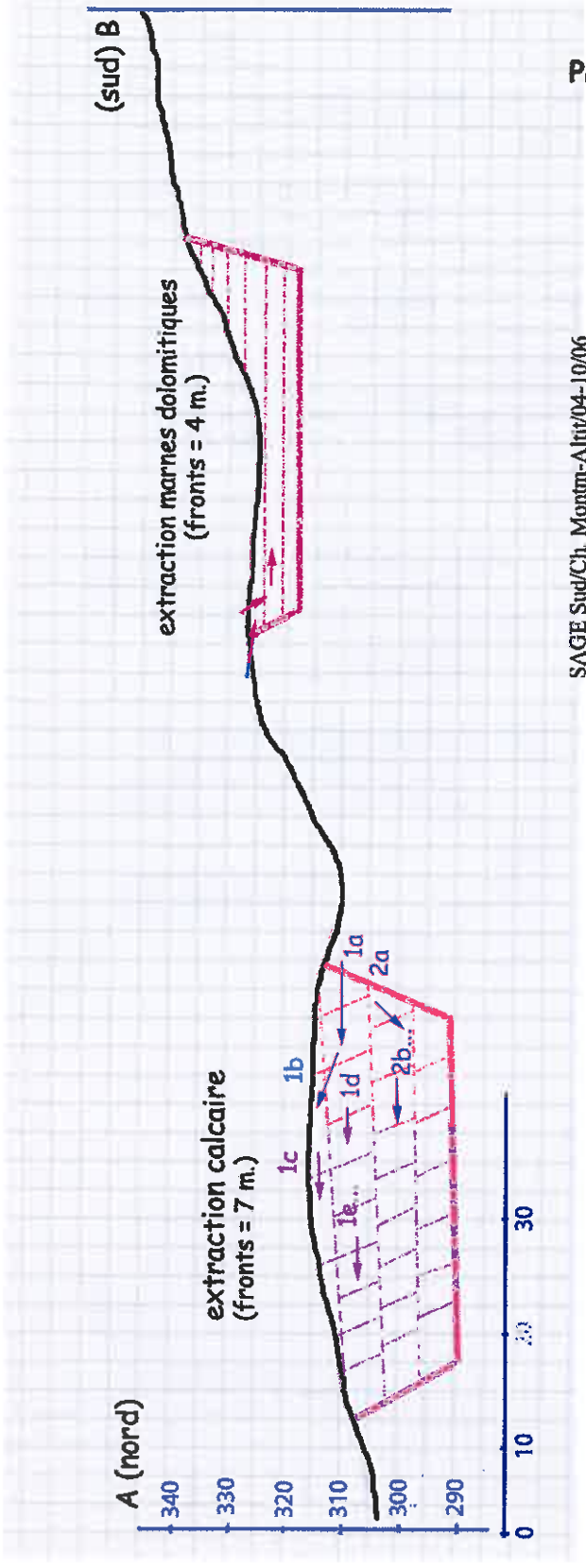
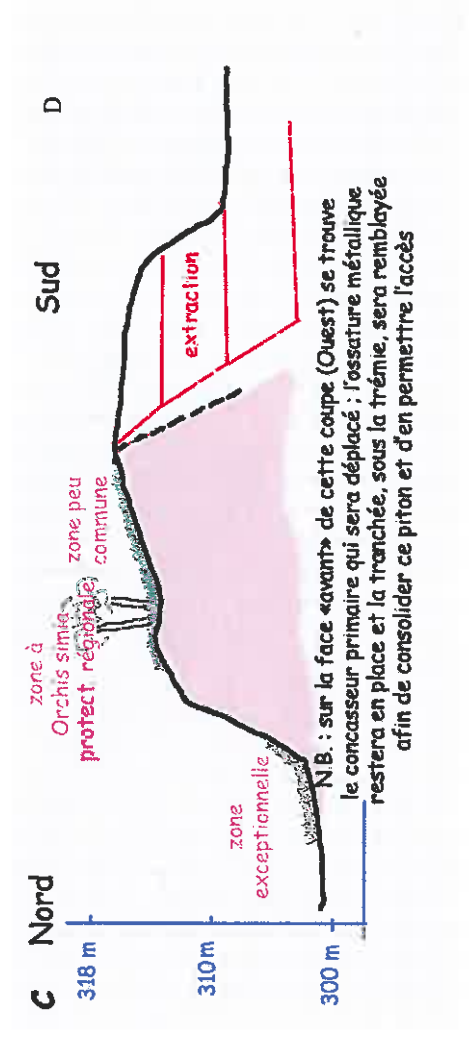
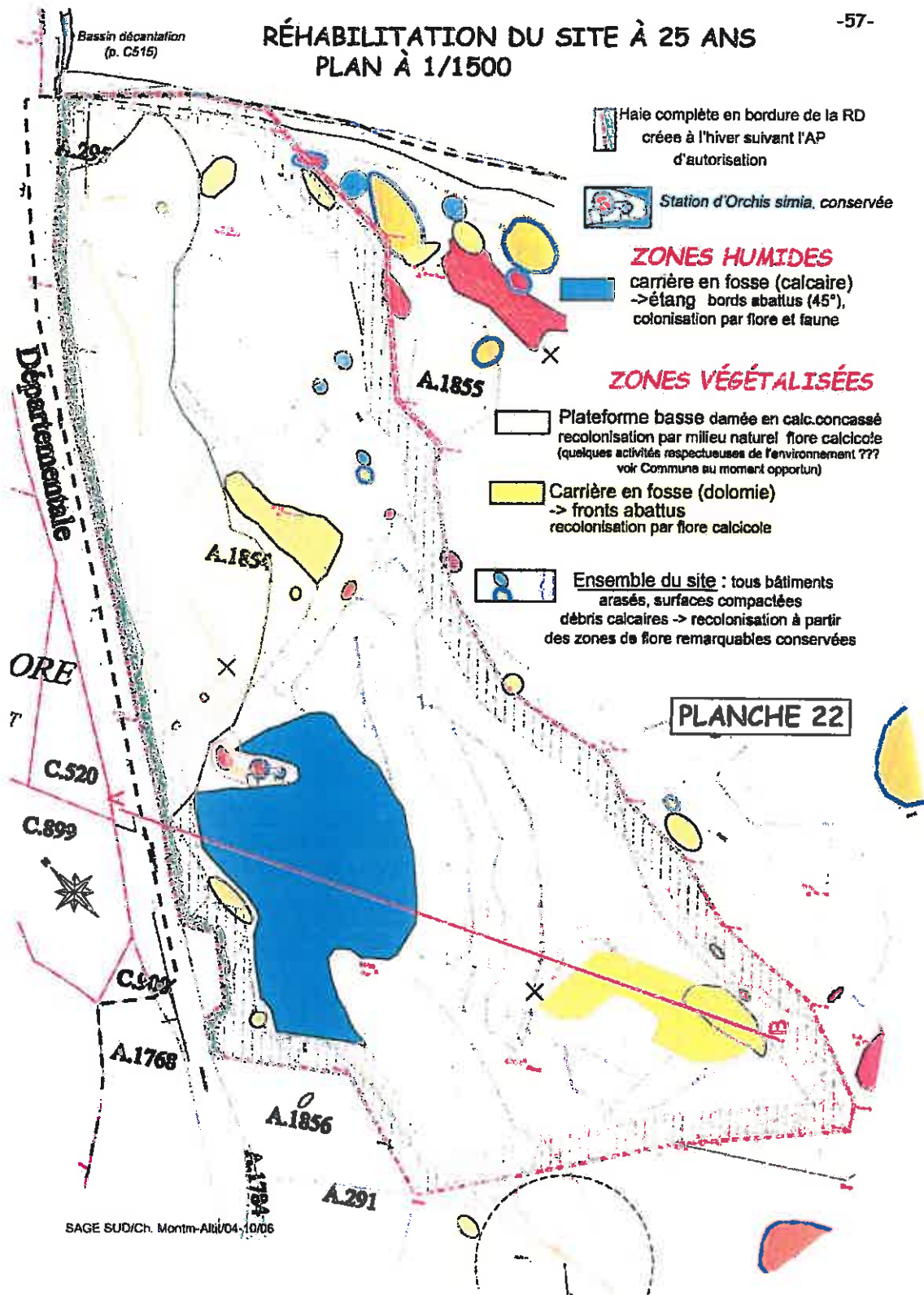


PLANCHE 18 : COUPES A-B ET CD

SAGE Sud/Ch. Montm-Alnit/04-10/06



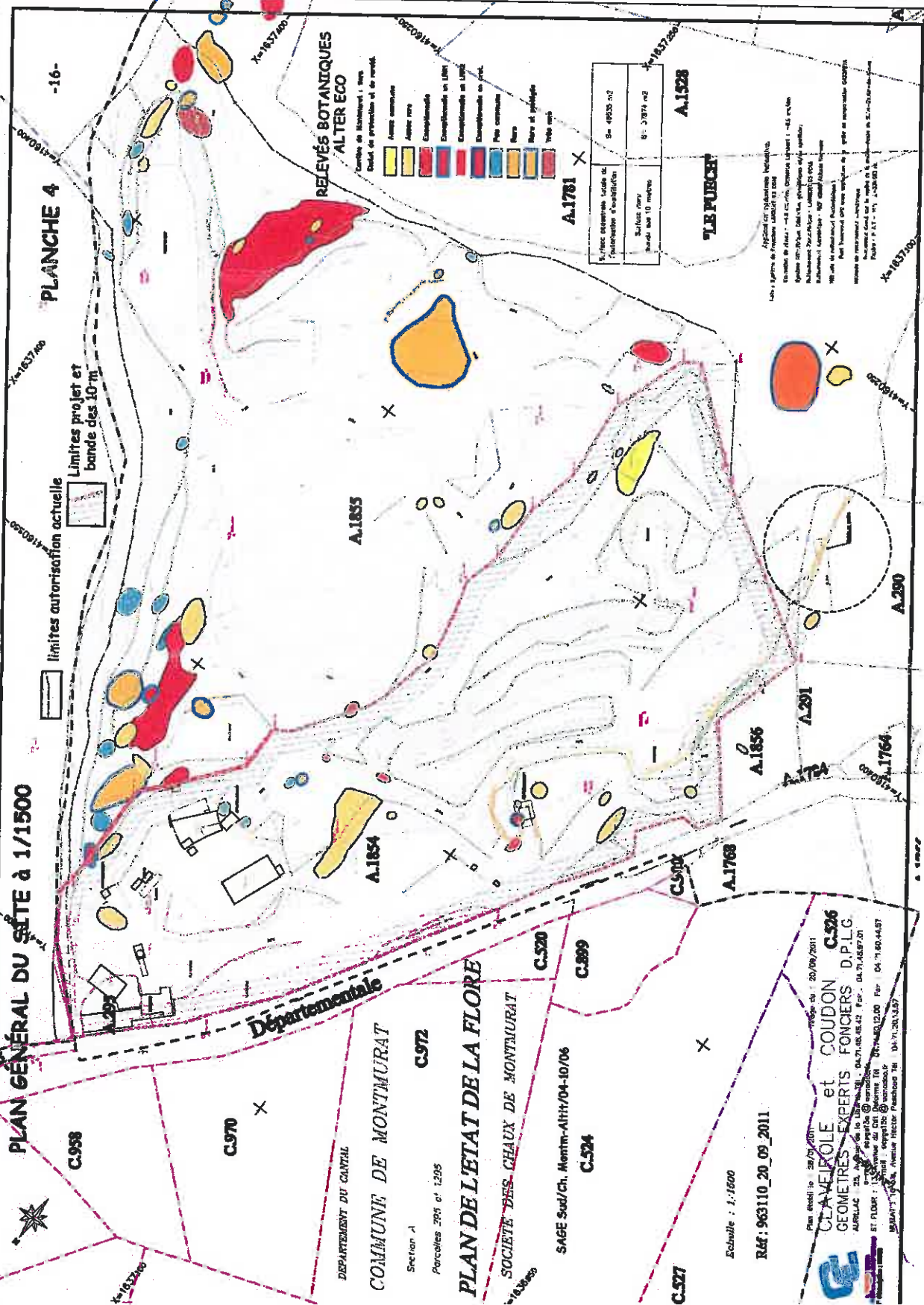
RÉHABILITATION DU SITE À 25 ANS PLAN À 1/1500



SAGE SUD/Ch. Montm-Alti/04-10/06

PLANCHE 4

PLAN GÉNÉRAL DU SITE à 1/1500



RELEVÉS BOTANIQUE
ALTER ECO

- Arbres
- Arbres rivaux
- Compositif
- Compositif en ligne
- Compositif en ligne
- Palmiers
- Herbes
- Végétation

Parcelle cadastrale	Se - 4935 n2
Surface (m²)	81 378 m²
Surface (ha)	8,1378 ha

LE PUBERTY

Appréciation : ...
 Coordonnées : ...
 Date : ...



C.998

C.970

C.972

C.520

C.899

C.524

C.527

Echelle : 1/1500

RAF : 963110_20_09_2011

Clavelolle et Coudon
 GEOMETRES EXPERTS FONCIERS D.P.L.G.
 10, rue de la République, 04700 LAVAL
 Tél : 04 76 48 70 01
 Fax : 04 76 48 70 02
 Email : info@clavelolle.com
 Site : www.clavelolle.com

