

## Annexe relative au titre 3 « Protection des milieux et des espèces »

### Localisation des haies

#### Modalités techniques de plantation et d'entretien des haies

##### 1) Choix des espèces locales

Le choix des espèces exclue toute espèce exotique ou envahissante et également tous les cultivars et espèces horticoles. Les plantations et semis sont composées uniquement d'espèces autochtones. Ces plants et semis doivent être issus de la région biogéographique de projet ; cette origine est garantie par la mise en œuvre des méthodes parmi la liste suivante :

- réalisation de prélèvements raisonnés au sein de milieux naturels sur ou à proximité de l'emprise de projet ;
- plants issus d'une démarche de production garantissant leur origine locale type « label végétal local ».

Le certificat de traçabilité de l'origine des plants est transmis au pôle « préservation des milieux et des espèces » (PME) de la DREAL dans le cadre du suivi prévu au chapitre 3.4 des prescriptions de l'arrêté. Les démarches visant à obtenir des plants d'origine locale doivent être suffisamment anticipées en amont de la plantation ou du semis pour maximiser la disponibilité des végétaux auprès des pépiniéristes et tenir compte du temps et périodes adaptées de récolte dans les milieux naturels. Toute impossibilité technique (indisponibilité, quantités insuffisantes...) à obtenir une partie ou la totalité des plants ou semis selon les modalités détaillées ci-dessus doit être précisément justifiée. Dans ce cas, des plants non issus de la région biogéographique du projet, mais provenant de France, peuvent être utilisés en complément.

Les essences utilisées sont choisies afin de s'adapter au mieux au territoire, au climat, au type de sol, aux espèces ciblées par la compensation, à la forme de la haie souhaitée. Les espèces sauvages locales, naturellement présentes autour du site, sont privilégiées.

Les espèces arbustives à planter sont choisies parmi la liste suivante : Aubépine monogyne (*crataegus monogyna*) ; Houx (*Ilex aquifolium*) ; Prunellier (*prunus spinosa*) ; Noisetier (*coryllus avellana*) ; Cornouiller sanguin (*cornus sanguinea*) ; Églantier (*rosa canina*) ; Érable champêtre (*acer campestre*) ; Merisier (*prunus avium*) ; Charme (*carpinus betulus*) ; Fusain d'Europe (*euonymus europaeus*) ; Troène commun (*ligustrum vulgare*) ; Sureau noir (*sambucus nigra*) ; Chèvrefeuille des bois (*lonicera peryclimemum*) ; Chèvrefeuille des haies (*lonicera xylosteum*) ; Viorne obier (*Viburnum opulus*) ; Pommier sauvage (*malus sylvestris*) ; Poirier sauvage (*pyrus pyraster*).

Les espèces arborées à intégrer à la haie ouest sont choisies parmi les espèces locales suivantes : Cerisier de Sainte-lucie (*prunus mahaleb*) ; Merisier (*prunus avium*) ; Érable champêtre (*acer campestre*) ; Erable plane (*acer platanoides*) ; Erable sycomore (*acer pseudoplatanus*) ; Chêne pédonculé (*quercus robur*) ; Chêne pubescent (*quercus pubescens*).

##### 2) Modalités de plantation des haies

Les plants sont mis en place à la saison favorable (entre novembre et mars) sur un sol préparé à l'amont : décompacté (sous-soleuse par exemple) et affiné. Un paillage, idéalement du BRF, est mis en place à la plantation (1m<sup>2</sup> par plant garantissant l'absence de concurrence avec les graminées pendant au moins 3 ans). En cas de mise en place de toile de paillage, elle est entièrement végétale et biodégradable. Des protections anti-gibiers adaptées (gainés de protection climatique) sont installées si nécessaire, entretenues et retirées dès que les plants sont suffisamment robustes. Une mise en défens pérenne des plantations est mise en place si nécessaire (notamment en cas de risque de destruction involontaire par des véhicules ou de présence de pâturage à proximité directe de la haie).

Les plantations sont réalisées sur 3 rangées espacées de 1 mètre maximum avec un espacement de 1 mètre maximum dans la ligne de plantation comme représenté sur le schéma de principe ci-dessous. Ces modules sont multipliés autant que nécessaire.



Les espèces plantées sont variées (minimum de 6 espèces, espèce dominante représentant au maximum 30 % des plantations, présence d'espèces persistantes et caduques) avec la présence de strates arborées, arbustives et herbacées de manière à augmenter la diversité, créer un maximum d'habitats et maximiser l'étalement de la période de fructification de la haie (nourrissage).

Le séquençage ne doit pas être régulier afin d'éviter l'aspect artificiel de la haie. Les arbres de haut jet sont espacés d'une distance comprise entre 8 et 16 mètres. En lisière de haie, une bande enherbée de 1,5 mètre est conservée afin d'assurer les fonctions biologiques de toutes les espèces fréquentant la haie.

### 3) Gestion et entretien de la végétation

Les plants sont formés (taille si nécessaire) et entretenus durant les 5 ans suivant leur implantation afin de favoriser leur implantation. Les plants morts systématiquement remplacés durant cette période. Par la suite, l'objectif est l'obtention d'une haie à trois strates (arborée, arbustive et herbacée) et la gestion vise la libre évolution autant que possible (les plants morts et le lierre sont ainsi conservés).

Une taille d'entretien des côtés des haies est néanmoins réalisée tous les 4 à 5 ans si nécessaire. Les haies ont, à maturité, une largeur minimum de 5 mètres et une hauteur minimum de 2,5 mètres. La rangée centrale contenant les arbres de haut jet ne fait l'objet d'aucune taille. Ceux-ci ne sont pas taillés en hauteur, sauf pour raison de sécurité des biens et des personnes. Des outils respectueux de la végétation permettant une taille nette et franche qui n'éclate pas les branches sont utilisés (lamier, barre-sécateur, tronçonneuse, élagueuse, sécateur de force, scie à main, taille-haie...). L'usage de l'épareuse est ainsi proscrit pour les branches d'un diamètre supérieur à 2 cm.

Toute opération de taille ou coupe est effectuée entre le 1<sup>er</sup> octobre et le 29 février, hors période de reproduction de l'Avifaune. Au maximum 50 % du linéaire de haie est taillé par année afin de maintenir une haie riche en baies pendant toute la période hivernale. Une partie des produits de taille est laissée sur place.

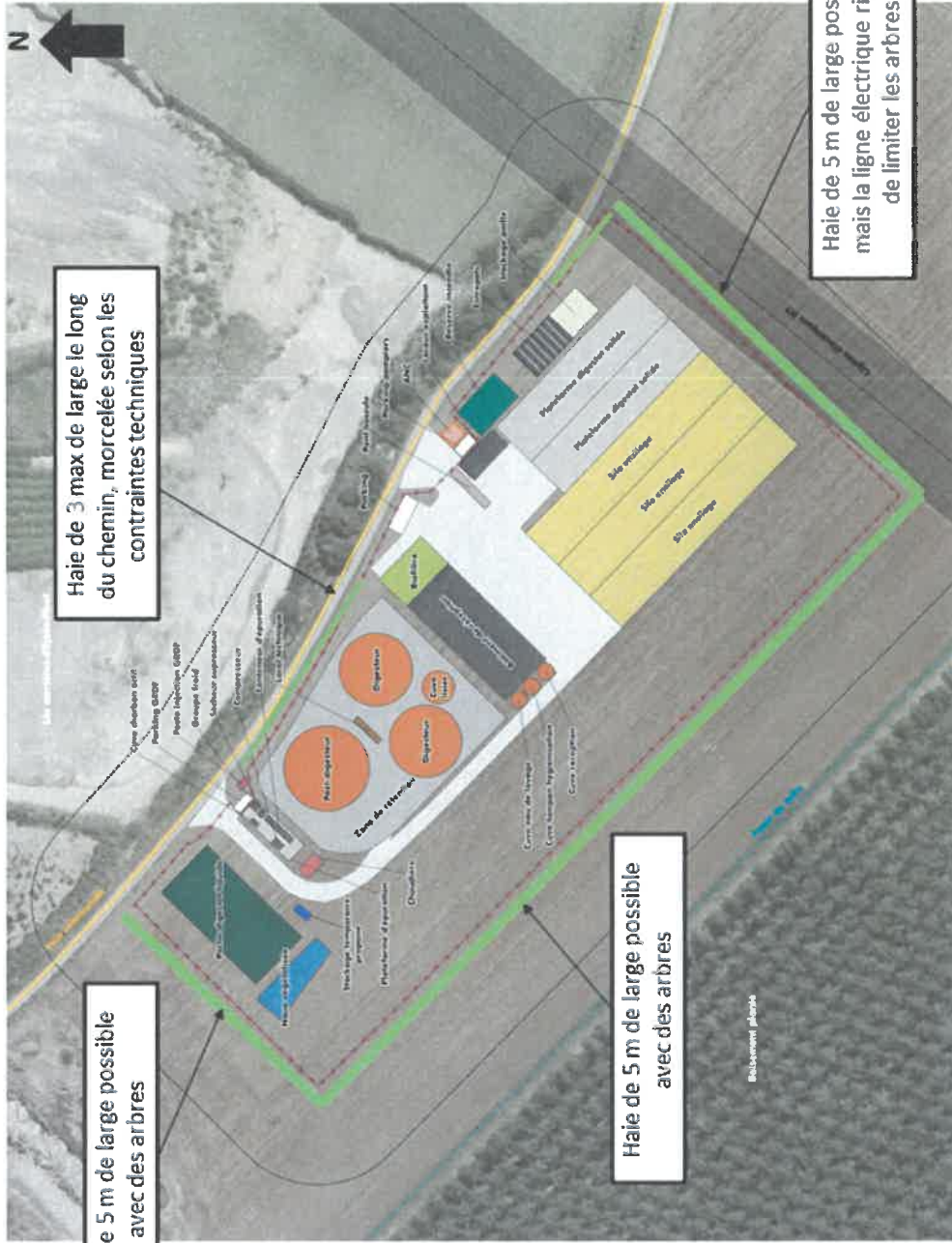
Une veille visant les espèces végétales invasives est mise en place et les interventions curatives précoces sont mises en œuvre le cas échéant pour les supprimer.

Les bandes enherbées et strates herbacées font l'objet d'une seule fauche tardive ou d'un pâturage extensif automnal tous les ans ou tous les deux ans suivant les dynamiques de végétation entre le 1<sup>er</sup> octobre et le 29 février.

Les haies et bandes enherbées sont clôturées à une distance minimale de 1,5 mètre des plants en cas de présence d'un pâturage à proximité directe.

L'utilisation de produits phytosanitaires est proscrite.

Sources : ONCFS, décembre 2017, recommandations techniques pour la plantation de haies dans le cadre de mesures compensatoires ; Département du Rhône, guide de plantation et d'entretien des haies champêtres.



Haie de 3 max de large le long du chemin, morcelée selon les contraintes techniques

Haie de 5 m de large possible avec des arbres

Haie de 5 m de large possible avec des arbres

Haie de 5 m de large possible mais la ligne électrique risque de limiter les arbres

Bâtiment principal

