



PRÉFET DU PUY DE DÔME

PRÉFECTURE DU PUY-DE-DÔME  
ARRÊTÉ N°

18 - 01719

## ARRÊTÉ

DIRECTION RÉGIONALE DE  
L'ENVIRONNEMENT, DE  
L'AMÉNAGEMENT ET DU LOGEMENT

**Portant autorisation de renouvellement et d'extension  
d'exploitation d'une carrière de basalte et ses installations  
annexes par la société SOPOULE  
aux lieux-dits «Le Mercier», «Busséol» et «Bois de Busséol»  
sur la commune de Saint-Jean-des-Ollières**

*Préfet du Puy-de-Dôme  
Chevalier de la Légion d'Honneur  
Officier de l'Ordre National du Mérite*

Vu le Code de l'Environnement ;

Vu le code forestier, et notamment ses articles L. 341-1 et suivants et R. 341-1 et suivants ;

Vu la loi 2001-44 du 17 janvier 2001 relative à l'archéologie préventive ;

Vu l'arrêté ministériel du 22 septembre 1994 modifié, relatif aux exploitations de carrières et aux installations de premier traitement des matériaux de carrières ;

Vu l'arrêté ministériel du 9 février 2004 modifié relatif à la détermination du montant des garanties financières de remise en état des carrières prévues par la législation des installations classées ;

Vu l'arrêté du 19 avril 2010 relatif à la gestion des déchets des industries extractives ;

Vu l'arrêté ministériel du 31 juillet 2012 relatif aux modalités de garanties financières prévues aux articles R.516-1 et suivants du code de l'environnement ;

Vu l'arrêté préfectoral du 11 juillet 2012 prescrivant la destruction obligatoire de l'ambrosie dans le département du Puy de Dôme ;

Vu le schéma départemental des carrières, approuvé par arrêté préfectoral du 30 juin 2014 ;

Vu le schéma directeur d'aménagement et de gestion des eaux 2016-2021 du bassin Loire-Bretagne (SDAGE) approuvé par arrêté du préfet coordonnateur de bassin, le 18 décembre 2015 ;

Vu l'arrêté préfectoral d'autorisation d'exploiter une carrière du 30 juillet 1999 par la société SOPOULE, aux lieux-dits « Le Mercier », « Busséol » et « Bois de Busséol » sur la commune de Saint Jean des Ollières ;

Vu la demande, en date du 12 septembre 2017, présentée par la société SOPOULE, en vue d'être autorisée à renouveler et à étendre l'exploitation d'une carrière de basalte et ses installations annexes aux lieux-dits « Le Mercier », « Busséol » et « Bois de Busséol » sur la commune de Saint Jean des Ollières ;

Vu l'enquête publique, prescrite par arrêté préfectoral du 16 mai 2018, qui s'est déroulée du 11 juin au 13 juillet 2018 inclus sur le territoire de la commune de Saint Jean des Ollières et des communes de Brousse, Estandeuil, Fayet le Château, Isserteaux, Sugères et Saint Dier d'Auvergne.

Vu l'avis de l'Autorité Environnementale émis le 9 avril 2018 ;

**Vu** le registre de l'enquête publique et l'avis du commissaire-enquêteur en date du 30 juillet 2018;

**Vu** les avis émis au cours de l'instruction réglementaire ;

**Vu** le rapport et proposition de la DREAL, chargée de l'inspection des installations classées, en date du 17 septembre 2018 ;

**Vu** l'avis de la Commission Départementale de la Nature, des Paysages et des Sites – formation spécialisée dite « des carrières » – lors de sa séance du 11 octobre 2018, au cours de laquelle le pétitionnaire a eu la possibilité d'être entendu ;

**Vu** le projet d'arrêté transmis au pétitionnaire le 15 octobre 2018 et sa réponse du 24 octobre 2018 ;

**Considérant** qu'aux termes de l'article L 512-1 du Code de l'Environnement, l'autorisation unique ne peut être accordée que si les dangers ou inconvénients de l'installation peuvent être prévenus par des mesures que spécifie l'arrêté préfectoral ;

**Considérant** qu'au vu des éléments figurant dans le dossier, le demandeur dispose des capacités techniques et financières lui permettant de mener à bien la poursuite de l'exploitation de la carrière dont l'autorisation est sollicitée ;

**Considérant** qu'il résulte de l'instruction que la conservation des bois ou des massifs qu'ils complètent, ou le maintien de la destination des sols n'est nécessaire pour aucun des motifs mentionnés à l'article L 341-5 du Code Forestier,

**Considérant** qu'en application de l'article L. 341-6 du code forestier, l'autorisation de défrichement est subordonnée à une ou plusieurs conditions prévues par cet article ;

**Considérant** que les mesures imposées à l'exploitant en termes de biodiversité et le suivi effectué par un écologue, sont de nature à protéger la biodiversité, et notamment prévenir les atteintes aux espèces présentes sur le site;

**Considérant** que la sensibilité du site a bien été prise en compte dans la demande d'autorisation et a fait l'objet d'études d'impact et de dangers en rapport avec l'importance du projet d'exploitation ;

**Considérant** que le projet est conforme aux orientations préconisées par le Schéma Départemental des Carrières et aux préconisations du SDAGE Loire-Bretagne ;

**Considérant** que l'Autorité Environnementale a estimé, dans son avis du 9 avril 2018, qu'il n'était pas possible d'émettre un avis sur les conclusions insuffisamment argumentées, dans la démarche ERC, pour certaines espèces emblématiques présentes sur le site ;

**Considérant** que les conditions d'aménagement et d'exploitation, telles qu'elles sont définies par le présent arrêté, permettent de prévenir les dangers et inconvénients de l'installation pour les intérêts mentionnés à l'article L 511-1 du Code de l'Environnement, notamment pour la commodité du voisinage, pour la santé, la sécurité, la salubrité publique et pour la protection de la nature et de l'environnement ;

**Considérant** que la durée de validité de l'autorisation administrative, prévue à l'article L. 512-1, des exploitations de carrières ne peut excéder trente ans et que cette autorisation administrative est renouvelable dans les mêmes formes ;

**SUR PROPOSITION** de la Secrétaire Générale de la préfecture du Puy-de-Dôme ;

## **A R R E T E**

## TITRE 1 - MESURES COMMUNES

### ARTICLE 1.1 NATURE DE L'AUTORISATION

La SASU SOPOULE dont le siège social est situé Zone Artisanale du Chancet - 63530 VOLVIC est autorisée à renouveler et à étendre l'exploitation, sur le territoire de la commune de Saint Jean des Ollières, aux lieux-dits « Le Mercier », « Busséol » et « Bois de Busséol », d'une carrière à ciel ouvert de basalte et ses installations annexes détaillée dans les articles suivants.

Au regard de la nomenclature des installations classées pour la protection de l'environnement, l'activité est répertoriée comme suit :

Rubrique	Activité	Volume	Régime
2510-1	Exploitation de carrières	220 000 tonnes maxi/an 165 000 tonnes en moyenne/an superficie totale : 18,7 ha	A
2515-1-a	Broyage, concassage, criblage de produits minéraux naturels ou artificiels ou de déchets non dangereux inertes	Puissance installée : 600 kW	A
2517-1	Station de transit de produits minéraux ou de déchets non dangereux inertes	Superficie maximale égale à 63 000 m <sup>2</sup>	A
4734-2	Produits pétroliers spécifiques et carburants de substitution : essences et naphthas ; kérosènes ; gazoles ; fiouls lourds ; carburants de substitution pour véhicules, utilisés aux mêmes fins et aux mêmes usages et présentant des propriétés similaires en matière d'inflammabilité et de danger pour l'environnement	5 tonnes de GNR	NC
1435-2	Stations-service : installations, ouvertes ou non au public, où les carburants sont transférés de réservoirs de stockage fixes dans des réservoirs à carburants de véhicule à moteur	Distribution de gazole < 150 m <sup>3</sup> /an	NC

L'exploitation est autorisée sous réserve du respect des prescriptions du présent arrêté et des éléments du dossier de la demande qui ne lui sont pas contraires.

Les prescriptions du présent arrêté s'appliquent également aux autres installations ou équipements exploités dans l'établissement, qui mentionnés ou non à la nomenclature sont de nature par leur proximité ou leur connexité avec une installation soumise à autorisation à modifier les dangers ou inconvénients de cette installation.

## **ARTICLE 1.2 DURÉE – LOCALISATION**

L'autorisation est accordée à compter de la signature du présent arrêté pour une durée de 30 ans. Cette durée inclut la remise en état complète du site.

Conformément au plan annexé, l'autorisation d'exploiter la carrière porte sur les parcelles cadastrées section F : n° 17, 18, 19, 349, 350, 352 à 416, 433, 434, 436, 437, 731, 734, 750 et 751 et les parcelles cadastrées section E : n° 459 à 462, 467 à 476, 498 à 504 de la commune de Saint-Jean-des-Ollières, représentant une surface exploitable de 18 ha 67 a 80 ca dont 4,8 ha en extraction.

L'autorisation n'a d'effet que dans les limites des droits de propriété du permissionnaire et/ou des contrats de forage dont il est titulaire.

## **ARTICLE 1.3 AMÉNAGEMENTS PRÉLIMINAIRES**

### **1.3.1 Affichage**

L'exploitant est tenu de mettre en place, sur chaque voie d'accès au chantier, des panneaux indiquant en caractère apparent :

- son identité,
- la référence de l'autorisation,
- l'objet des travaux,
- l'adresse de la mairie où le plan de remise en état peut être consulté.

### **1.3.2 Bornage**

Un bornage est effectué aux frais de l'exploitant. Le périmètre des terrains compris dans la présente autorisation est matérialisé par des bornes placées en tous les points nécessaires à la délimitation de ces terrains. Ces bornes doivent demeurer en place, visibles et en bon état jusqu'à l'achèvement des travaux d'exploitation et de remise en état.

L'une de ces bornes, fixe et invariable, est nivelée par référence au nivellement général de la France (N.G.F.).

### **1.3.3 Clôture**

L'accès de toute zone dangereuse est interdit par une clôture efficace ou tout autre dispositif équivalent que l'on ne puisse franchir involontairement.

Les accès et passages seront fermés par des barrières ou portes.

Le danger que représente l'exploitation de la carrière sera signalé par des pancartes placées, d'une part sur les chemins d'accès, et d'autre part de loin en loin le long de la clôture.

### **1.3.4 Accès**

L'accès à la RD 7, est entretenu de telle sorte qu'il ne crée pas de risque pour la sécurité publique.

L'aménagement des itinéraires desservant la carrière entre « Chavarot » carrefour RD 7 avec RD 53 et « Malaga » carrefour RD 7 avec RD 997 est réalisé en accord avec le service gestionnaire du domaine public.

Un panneau de signalisation indiquant le risque de « Sortie de carrière » est implanté de manière permanente de chaque côté du débouché sur la RD 7 suivant les dispositions réglementaires en matière de voirie routière. Un panneau de signalisation « Stop » est implanté en sortie d'accès à la carrière.

La contribution de l'exploitant de la carrière à l'aménagement précité et à l'entretien du domaine public routier départemental reste fixée par les règlements relatifs à la voirie des collectivités locales, en vertu de l'article L.131-8 du Code de la Voirie Routière. Une convention sera établie entre les parties ayant pour objet de déterminer la participation de l'exploitant aux travaux.

### **1.3.5 Capacité de rétention des eaux pluviales**

La totalité des eaux de ruissellement de la zone d'emprise de la carrière et des installations annexes sont collectées dans deux capacités de rétention et de décantation correspondant à un point bas aménagé sur les carreaux successifs et un bassin au Nord-Ouest du site, aménagées pour éviter tout risque de noyade.

Les dimensions de ces deux capacités de rétention sont adaptées à la surface totale de l'emprise du projet et en tenant compte de précipitations d'occurrence centennale sur une heure, de l'évolution de la surface d'exploitation et des préconisations du SDAGE Loire-Bretagne en matière de débits et charges polluantes.

Les eaux recueillies en fond de fouille sont rejetées par pompage périodique dans le bassin aménagé pour décantation et évaporation et/ou infiltration naturelle. Le secteur de dépôt de matériaux inertes est drainé gravitairement à partir d'un fossé vers le bassin de rétention. La qualité de ces rejets sera conforme aux termes de l'article 2.2.5 ci-après.

Un réseau de dérivation, ou tout dispositif équivalent, empêchant les eaux de ruissellement d'atteindre la zone en exploitation est mis en place à la périphérie sommitale de la carrière.

### **1.3.6 Plate-forme engins**

Une plate-forme étanche pour le ravitaillement, le petit entretien et le parcage des engins de chantier est réalisée sur la carrière. Elle forme rétention permettant ainsi la récupération totale des liquides polluants accidentellement répandus et des eaux de pluie qu'elle pourrait recevoir.

Cette plate-forme est reliée à un décanteur récupérateur d'hydrocarbures adapté à la surface de l'aire et au débit des eaux susceptibles de le traverser. Ce décanteur doit être capable d'évacuer un débit minimal de 30 litres par heure et par mètre carré de l'aire considérée, sans entraînement d'hydrocarbures et sera régulièrement vidangé par une entreprise agréée. Les normes de rejets précisées à l'article 2.2.5 devront être respectées.

### **1.3.7 Plan de gestion des déchets inertes**

Un plan de gestion des déchets inertes en provenance de chantiers extérieurs est établi.

Ce plan de gestion contient au moins les éléments suivants :

- la caractérisation et l'estimation des quantités totales de déchets inertes qui seront stockés durant la période d'exploitation ;
- en tant que de besoin, la description de la manière dont le dépôt des déchets peut affecter l'environnement et la santé humaine, ainsi que les mesures préventives qu'il convient de prendre pour réduire au minimum les incidences sur l'environnement ;
- la description des modalités d'élimination ou de valorisation de ces déchets ;
- le plan proposé en ce qui concerne la remise en état de l'installation de stockage de déchets ;
- les procédures de contrôle et de surveillance proposées.

### **1.3.8 Défense extérieure contre l'incendie**

Les modalités d'intervention en cas de risque incendie seront établies en relation avec le service départemental d'incendie et de secours du Puy-de-Dôme et les aménagements spécifiques nécessaires réalisés.

## **ARTICLE 1.4 AUTORISATION DE DÉFRICHEMENT**

### **1.4.1 Nature de l'autorisation de défrichage**

Le bénéficiaire désigné à l'article 1.1 du présent arrêté est autorisé à défricher, pour une superficie totale de 0,6684 ha, les parcelles suivantes :

Commune	Section	N°	Surface cadastrale	Surface autorisée
Saint-Jean-des-Ollières	F	400p	0,1180	0,0353
		401	0,1390	0,1390
		402p	0,1520	0,1056
		403p	0,1480	0,0716
		404p	0,0850	0,0398
		405p	0,0350	0,0183
		406p	0,0350	0,0175
		407p	0,0760	0,0374
		408p	0,1640	0,1122
		409p	0,2800	0,0738
		412p	0,1795	0,0176
		734p	0,0420	0,02

#### **1.4.2 Les mesures de compensation et d'accompagnement**

Conformément aux articles L. 341-6 à L. 341-9 du code forestier, l'autorisation de défrichement délivrée à l'article 4.1 du présent arrêté est subordonnée au respect de certaines conditions. L'exécution de travaux de boisement ou reboisement pour une surface minimum de 3,7 ha sur les anciennes aires de stockages et de 2,5 ha sur les banquettes des gradins du site qui sont proposées par le pétitionnaire permettent de satisfaire ces conditions. A défaut, il devra d'autres travaux d'amélioration sylvicoles, ou au versement d'une indemnité de 7018 € au fonds stratégique pour la forêt et le bois (FSFB).

Le pétitionnaire dispose d'un délai d'un an à compter de la présente autorisation pour confirmer son choix à la direction départementale des territoires du Puy de Dôme (travaux de boisement-reboisement, travaux d'amélioration sylvicoles ou paiement de l'indemnité).

#### **1.4.3 Publicité liée au défrichement**

La présente autorisation fait l'objet, par les soins du bénéficiaire, d'un affichage sur le terrain de manière visible de l'extérieur ainsi qu'à la mairie de situation du terrain. L'affichage a lieu quinze jours au moins avant le début des opérations de défrichement ; il est maintenu à la mairie pendant deux mois et sur le terrain pendant la durée des opérations du défrichement.

Le bénéficiaire dépose à la mairie de situation du terrain le plan cadastral des parcelles à défricher pendant la durée des opérations de défrichement. Mention en est faite sur les affiches apposées en mairie et sur le terrain.

Le défrichement des terrains sera réalisé en une seule campagne dès la première année d'exploitation, hors des périodes de nidification de l'avifaune locale, du 01 novembre au 01 mars.

#### **ARTICLE 1.5 MISE EN SERVICE**

Dès l'achèvement des travaux préliminaires prévus à l'article 1.3, le permissionnaire en informera l'Inspection des Installations Classées en précisant les aménagements réalisés ainsi que leurs principales caractéristiques.

L'acte de cautionnement solidaire prévu à l'article 3.4.2 du présent arrêté attestant la constitution de la garantie financière doit parvenir aux services de l'Inspection des Installations Classées dans un délai de 2 mois maximum à compter de la mise en service de l'installation.

## **ARTICLE 1.6 CONDUITE DE L'EXPLOITATION**

### **1.6.1 Principe d'exploitation**

L'exploitant doit respecter les dispositions figurant dans sa demande et notamment dans l'étude d'impact et dans l'étude de dangers et qui ne sont pas contraires aux dispositions de la présente autorisation.

L'exploitation doit être conçue, organisée et conduite de façon à permettre une bonne insertion de la carrière dans le paysage conformément au dossier de demande, en particulier :

- La production annuelle de la carrière est limitée à un maximum de 220 000 tonnes.
- La production moyenne annuelle de l'exploitation sur une période quinquennale est de 165 000 tonnes.

Au cas où l'exploitant prévoirait de dépasser la moyenne annuelle pendant plus de 2 années, il devra en informer le Préfet et justifier que les garanties financières restent en adéquation avec le phasage d'exploitation.

L'extraction est réalisée à ciel ouvert, avec utilisation d'explosifs, à l'aide d'engins mécaniques, suivant des paliers successifs sur une surface d'extraction d'environ 4,8 ha.

Le volume total des matériaux exploitables à extraire est limité à environ 1,77 millions de m<sup>3</sup>.  
Les installations fonctionneront les jours ouvrables de 07h30 à 17h00, et en cas de chantiers exceptionnels, ces plages horaires pourront évoluer de 07h00 à 22h00 dans le respect des émergences de bruit admissibles.

### **1.6.2 Décapage – découverte**

Le décapage des terrains sera réalisé à l'aide des engins mécaniques utilisés pour l'extraction et au fur et à mesure de la progression du front de l'excavation.

Les opérations de décapage et de stockage provisoires des matériaux de découverte sont réalisées sur le site, de manière sélective de façon à ne pas mêler les terres végétales, constituant l'horizon humifère, aux stériles.

Les matériaux de découverte sont positionnés sur une aire aux abords de l'excavation.

Les terres et déblais sont réutilisés le plus rapidement possible, éventuellement au fur et à mesure de la remise en état du site. Afin de préserver leur valeur agronomique, les terres végétales sont stockées sur une hauteur inférieure à 2 m. Ces stocks sont constitués par simple déversement, sans circulation sur la terre ainsi stockée. La commercialisation de la terre végétale est interdite.

### **1.6.3 Extraction, phasage**

Les différentes étapes du programme d'exploitation seront établies conformément au plan de phasage général et aux plans de phasage détaillés de l'exploitation annexés au présent arrêté, en 6 phases de 5 ans.

L'avancement de l'extraction s'effectuera de la façon suivante :

- Phase 1 : finalisation de l'exploitation au Nord du site du carreau à 700 m NGF, exploitation de

la totalité du carreau à 685 m NGF et début des travaux d'extraction dans la partie Nord-Ouest du carreau 670 m NGF ;

- Phase 2 : poursuite des travaux d'extraction du carreau 670 m NGF en direction du Sud ;
- Phase 3 : finalisation de l'exploitation du carreau 670 m NGF au Sud et début de l'extraction de la partie Nord-Ouest du carreau 655 m NGF ;
- Phase 4 : finalisation du carreau 655 m NGF vers le Sud et commencement des travaux d'extraction de la partie ouest du site à la cote 640 m NGF en direction du Sud ;
- Phase 5 : finalisation de l'extension du carreau 640 m NGF vers l'Est et début des travaux d'extraction à l'Ouest du site du carreau à la cote 625 m NGF en direction du Nord-Est ;
- Phase 6 : finalisation de l'exploitation du carreau 625 m NGF en direction du Nord-Est.

La cote minimale d'extraction sur la carrière est de 625 m NGF.

L'exploitation sera conduite par gradins de 15 mètres de hauteur maximale et séparés par des banquettes de 10 mètres de largeur minimale.

#### **1.6.4 Traitement des matériaux**

Les matériaux abattus sont repris à la pelle hydraulique et acheminés par tombereaux ou convoyeurs jusqu'aux installations de traitement.

#### **1.6.5 Stockage des matériaux**

Les quantités de matériaux extraits (volume et masse) feront l'objet d'une évaluation par un géomètre à la fin de chaque année.

Le stockage des matériaux bruts extraits et ceux provenant de l'extérieur ainsi que les produits finis ne peut se faire que dans le périmètre d'autorisation de la carrière.

#### **1.6.6 Aménagement - entretien**

L'ensemble du site et ses abords placés sous le contrôle de l'exploitant sont maintenus en bon état de propreté. Les installations sont entretenues en permanence.

Les voies de circulation internes et aires de stationnement des véhicules sont aménagées et entretenues conformément aux dispositions du Code du travail et du Règlement Général des Industries Extractives.

Le carreau de la carrière est constamment tenu en bon état. Les vieux matériels, ferrailles, bidons, pneumatiques et tous autres résidus ou déchets ne doivent pas s'y accumuler. Ils sont traités et éliminés comme il est précisé à l'article 2.7 ci-après.

L'exploitant prend toutes les dispositions nécessaires dans la conception, l'aménagement, l'entretien et l'exploitation des installations pour :

1. limiter la consommation d'eau et limiter les émissions de polluants dans l'environnement,
2. assurer la gestion des effluents et déchets en fonction de leurs caractéristiques, ainsi que la réduction des quantités rejetées,
3. prévenir en toutes circonstances, l'émission, la dissémination ou le déversement, chroniques ou accidentels, directs ou indirects, de matières ou substances qui peuvent présenter des dangers ou inconvénients pour la commodité de voisinage, la santé, la salubrité publique, l'agriculture, la protection de la nature et de l'environnement ainsi que pour la conservation des sites et des monuments.

#### **1.6.7 Conditions d'admission des déchets inertes**

##### **1.6.7.1 Procédure d'acceptation préalable**

L'exploitant met en place une procédure d'acceptation préalable des déchets afin de disposer de tous les éléments d'appréciation nécessaires sur la possibilité d'accepter des déchets dans la carrière. Seuls les déchets remplissant l'ensemble des conditions de cette procédure d'acceptation préalable peuvent être admis et stockés sur la carrière.

Les déchets n'entrant pas dans les catégories mentionnées aux articles 1.6.7.6 et 1.6.7.7 du présent arrêté sont interdits.



Pour les déchets entrant dans les catégories mentionnées aux articles 1.6.7.6 et 1.6.7.7 du présent arrêté, l'exploitant s'assure :

- qu'ils ont fait l'objet d'un tri préalable selon les meilleures technologies disponibles à un coût économiquement acceptable ;
- que les déchets relevant du code 20 02 02 ne proviennent pas de sites contaminés ;

#### **1.6.7.2 Document préalable**

Avant la livraison ou au moment de celle-ci, ou lors de la première d'une série de livraisons d'un même type de déchets, l'exploitant demande au producteur des déchets un document préalable indiquant :

- le nom et les coordonnées du producteur des déchets et, le cas échéant, son numéro SIRET ;
- le nom et les coordonnées des éventuels intermédiaires et, le cas échéant, leur numéro SIRET ;
- le nom et les coordonnées du ou des transporteurs et, le cas échéant, leur numéro SIRET ;
- l'origine des déchets ;
- le libellé ainsi que le code à six chiffres des déchets, en référence à la liste des déchets figurant à l'annexe II de l'article R. 541-8 du code de l'environnement ;
- la quantité de déchets concernée en tonnes.

Le cas échéant, sont annexés à ce document les résultats de l'acceptation préalable mentionnée ci-avant.

Ce document est signé par le producteur des déchets et les différents intermédiaires, le cas échéant. La durée de validité du document précité est d'un an au maximum.

Un exemplaire original de ce document est conservé par l'exploitant pendant au moins trois ans et est tenu à la disposition de l'inspection des installations classées. Lorsqu'elles existent, les copies des annexes sont conservées pendant la même période.

#### **1.6.7.3 Contrôles**

Avant d'être admis, tout chargement de déchets fait l'objet d'une vérification des documents d'accompagnement par l'exploitant de l'installation. Un contrôle visuel des déchets est réalisé par l'exploitant à l'entrée des installations et lors du déchargement du camion sur la carrière afin de vérifier l'absence de déchet non autorisé.

#### **1.6.7.4 Accusé d'acceptation**

En cas d'acceptation des déchets, l'exploitant délivre un accusé d'acceptation au producteur des déchets en complétant le document préalable par les informations minimales suivantes :

- la quantité de déchets admise, exprimée en tonnes ;
- la date et l'heure de l'acceptation des déchets.

#### **1.6.7.5 Registre d'admission**

L'exploitant tient à jour un registre d'admission ou registre des déchets entrants qui contient au moins, pour chaque flux de déchets entrants, les informations suivantes :

- la date de réception du déchet ;
- la nature du déchet entrant (code du déchet au regard de la nomenclature définie à l'annexe II de l'article R. 541-8 du code de l'environnement) ;
- la quantité du déchet entrant ;
- le nom et l'adresse de l'installation expéditrice des déchets ;
- le nom et l'adresse du ou des transporteurs, ainsi que leur numéro de récépissé mentionné à l'article R. 541-53 du code de l'environnement ;
- le cas échéant, le numéro du ou des bordereaux de suivi de déchets ;
- le cas échéant, le numéro de notification prévu par le règlement (CE) n° 1013/2006 du Parlement européen et du Conseil du 14 juin 2006 concernant les transferts de déchets ;

- le code du traitement qui va être opéré dans l'installation selon les annexes I et II de la directive n° 2008/98/CE du Parlement européen et du Conseil du 19 novembre 2008 relative aux déchets et abrogeant certaines directives.

Il consigne pour chaque chargement de déchets présenté :

- l'accusé d'acceptation des déchets ;
- le résultat du contrôle visuel mentionné à l'article 1-5-7-3 et, le cas échéant, celui de la vérification des documents d'accompagnement ;
- le cas échéant, le motif de refus d'admission.

Ce registre est conservé pendant au moins trois ans et est tenu à la disposition de l'inspection des installations classées.

#### **1.6.7.6 Liste des déchets admissibles pour le réaménagement de la carrière**

- le béton non ferrailé – code déchet 17 01 01, uniquement les déchets de production et de commercialisation ainsi que les déchets de construction et de démolition ne provenant pas de sites contaminés, triés ;
- les briques – code déchet 17 01 02, uniquement les déchets de production et de commercialisation ainsi que les déchets de construction et de démolition ne provenant pas de sites contaminés, triés ;
- les tuiles et céramiques – code déchet 17 01 03, uniquement les déchets de production et de commercialisation ainsi que les déchets de construction et de démolition ne provenant pas de sites contaminés, triés ;
- les mélanges de bétons, tuiles et céramiques ne contenant pas de substances dangereuses code déchet – 17 01 07, uniquement les déchets de construction et de démolition ne provenant pas de sites contaminés, triés ;
- les mélanges bitumineux ne contenant pas de goudron – 17 03 02, uniquement les déchets de production et de commercialisation ainsi que les déchets de construction et de démolition ne provenant pas de sites contaminés, triés ;
- les terres et cailloux ne contenant pas de substance dangereuse – code déchet 17 05 04, à l'exclusion de la terre végétale, de la tourbe et des terres et cailloux provenant de sites contaminés ;
- les terres et pierres – code déchet 20 02 02, provenant uniquement de jardins et de parcs et à l'exclusion de la terre végétale et de la tourbe.

### **ARTICLE 1.7 MESURE EN FAVEUR DE LA BIODIVERSITÉ**

Un suivi ornithologique et herpétologique sera réalisé par un organisme compétent pendant la durée des travaux d'exploitation de la carrière sous la forme d'une expertise de la colonisation du site par les reptiles et des amphibiens ainsi que de la persistance des espèces d'oiseaux, intervenant à l'issue de chaque phase quinquennale d'exploitation. Un bilan de l'évaluation des impacts et de l'efficacité des aménagements et des mesures d'évitement et de réduction sera réalisé.

### **ARTICLE 1.8 REMISE EN ÉTAT**

#### **1.8.1 Principe**

La remise en état consiste à assurer la sécurité du site, à procéder à une intégration naturelle et paysagère des différents volumes créés par la carrière et à restituer des milieux naturels capables d'assurer une reconquête naturelle du terrain.

Par ailleurs le site doit être laissé dans un état tel qu'il ne s'y manifeste aucun danger ou inconvénients pour l'environnement (nuisances – pollutions).

Les aménagements pour la remise en état seront menés de façon coordonnée à l'avancée de l'extraction conformément aux indications figurant dans le dossier de la demande.

D'une manière générale les stériles de la découverte et de l'exploitation sont réutilisés le plus rapidement possible au modelage des terrains déjà exploités.

### **1.8.2 Mesures particulières**

L'exploitant tient à la disposition de l'Inspection des Installations Classées les justificatifs des aménagements réalisés.

La remise en état consiste en la création d'une excavation d'un diamètre d'environ 200 m et d'une profondeur comprise entre 50 et 85 m, bordée par les fronts de taille créés lors de l'exploitation. Il sera procédé au régalage, à la reconstitution et à la végétalisation de l'ensemble des sols.

Les travaux d'intégration paysagère sont à réaliser au plus tôt et de manière coordonnée à l'avancée de l'exploitation. Des arbres à haute tige seront plantés sur le merlon entourant la zone de dépôt des matériaux inertes au Nord du site afin d'augmenter l'effet de masque végétal.

Un plan d'eau et une zone humide sont implantés sur le carreau inférieur. Les aires de stockage et les banquettes feront l'objet de plantations d'arbres et arbustes à raison d'environ 1000 plants à l'hectare.

Les parties remblayées de la carrière ne doivent pas nuire à la qualité et au bon écoulement des eaux. L'aspect final du site sera conforme aux plans de l'état final annexés au présent arrêté.

### **1.8.3 Fin d'exploitation**

L'emprise de la carrière est débarrassée de tous les vieux matériels, objets et matériaux divers, déchets qui pourraient s'y trouver. Ils sont traités et éliminés comme des déchets conformément aux termes de l'article 2.7 ci-après.

Les réservoirs ayant contenu des liquides susceptibles de polluer les eaux sont vidés, nettoyés, dégazés et évacués.

Si l'arrêt définitif de l'extraction est décidé avant l'échéance de la présente autorisation, la remise en état doit être terminée six mois après l'arrêt des travaux d'exploitation. En tout état de cause, la remise en état doit être achevée avant l'échéance de la présente autorisation.

## **ARTICLE 1.9 SÉCURITÉ PUBLIQUE**

### **1.9.1 Accès sur la carrière**

Durant les heures d'activité, l'accès de la carrière est contrôlé. Les personnes étrangères à l'établissement ne doivent pas avoir libre accès aux chantiers et aux installations. En dehors des heures ouvrées, cet accès est interdit sauf autorisation expresse de l'exploitant.

Les accès au site d'exploitation sont équipés de barrières fermées en dehors des heures d'activité. Les aménagements d'accès à la voirie publique, la clôture et les barrières aux accès, sont maintenus en bon état.

### **1.9.2 Distances limites et zones de protection**

Les bords de l'excavation, y compris les travaux de décapage, sont tenus à distance horizontale d'au moins dix mètres des limites du périmètre sur lequel porte l'autorisation, ainsi que de l'emprise des éléments de la surface dont l'intégrité conditionne le respect de la sécurité et de la salubrité publique.

De plus, l'exploitation du gisement à son niveau le plus bas est arrêtée à compter du bord supérieur de la fouille à une distance horizontale telle que la stabilité des terrains voisins ne soit pas compromise. Cette distance prend en compte la hauteur totale de l'excavation, la nature et l'épaisseur des différentes couches présentes sur toute cette hauteur.

## TITRE 2 - PRÉVENTION DES POLLUTIONS

### ARTICLE 2.1 DISPOSITIONS GÉNÉRALES

L'exploitant prend toutes les dispositions nécessaires dans la conduite de l'exploitation pour limiter les risques de pollution (eaux, air, sols), de nuisances par le bruit et les vibrations, l'impact visuel et pour lutter contre la propagation d'espèces végétales invasives (ambrosie, renouée du japon,...).

L'établissement dispose de réserves suffisantes de produits ou matières consommables utilisées de manière courante ou occasionnelle pour assurer la protection de l'environnement tels que manches de filtre, produits de neutralisation, liquides inhibiteurs, produits absorbants.

Les véhicules sortant de l'installation ne doivent pas être à l'origine d'envols de poussières ni entraîner de dépôt de poussière ou de boue sur la voie publique.

### ARTICLE 2.2 POLLUTION DES EAUX

#### 2.2.1 Prévention des pollutions accidentelles

L'entretien lourd et les réparations des véhicules et engins mobiles sont effectués hors du site. En cas d'impossibilité technique majeure, toutes les dispositions sont prises afin d'éviter toutes fuites de flux de polluant.

Le ravitaillement des engins de chantier est réalisé sur un dispositif de rétention étanche prévu à l'article 1.3.6 du présent arrêté. Il forme rétention, permettant ainsi la récupération totale des liquides polluants accidentellement répandus et des eaux de pluie qu'il pourra recevoir, et est relié à un séparateur d'hydrocarbures.

En cas d'utilisation d'un groupe électrogène, celui-ci est implanté sur une aire étanche, d'un volume de rétention égal au total des réservoirs du groupe, et en mesure de collecter les éventuelles égouttures lors des remplissages.

En cas de stationnement sur site d'engins en dehors des heures d'activité, ceux-ci sont disposés sur le dispositif de rétention étanche, capable d'assurer la rétention du plus important des réservoirs de l'engin.

Des produits absorbants et des kits de dépollution adaptés sont présents dans les engins et sur le site en quantité suffisante pour pallier toute pollution accidentelle d'hydrocarbures.

Tout stockage d'un liquide susceptible de créer une pollution des eaux ou des sols est sécurisé contre les chocs et est associé à une capacité de rétention dont le volume est au moins égal à la plus grande des deux valeurs suivantes :

- 100 % de la capacité du plus grand réservoir,
- 50 % de la capacité des réservoirs associés.

Lorsque le stockage est constitué exclusivement de récipients de capacité unitaire inférieure ou égale à 250 litres, admis au transport, le volume minimal de la rétention est au moins égal à :

- 50 % de la capacité totale des récipients dans le cas de liquides inflammables, à l'exception des lubrifiants,
- 20 % de la capacité totale des récipients dans les autres cas,
- dans tous les cas, égal au minimum à 800 litres, ou égal à la capacité totale lorsque celle-ci est inférieure à 800 litres.

La capacité de rétention est étanche aux produits qu'elle pourrait contenir et résiste à l'action physique et chimique des fluides. Il en est de même pour le dispositif d'obturation, qui doit être maintenu fermé en conditions normales. La capacité de rétention et le dispositif d'obturation sont vérifiés périodiquement. Les liquides qui y sont accidentellement recueillis et les eaux de pluies sont retirés par relevage.

Les produits récupérés en cas d'accident ne peuvent en aucun cas être rejetés dans le milieu naturel. Ils doivent être soit réutilisés, soit éliminés comme des déchets.

Les exploitants établissent des consignes d'exploitation comportant explicitement les vérifications à effectuer, en conditions d'exploitation normale, en périodes de démarrage, de dysfonctionnement ou d'arrêt momentané de façon à prévenir en toutes circonstances les pollutions accidentelles .

### **2.2.2 Eaux sanitaires**

Les équipements sanitaires du site sont pourvus d'une fosse de récupération des eaux usées. Les rejets des eaux utilisées pour l'hygiène du personnel sont réalisés selon la réglementation en vigueur.

### **2.2.3 Eau de procédé des installations**

Les rejets d'eau de procédé des installations de traitement des matériaux à l'extérieur du périmètre de la carrière sont interdits. Ces eaux seront intégralement recyclées. Le circuit de recyclage sera conçu de telle manière qu'il ne puisse donner lieu à des pollutions accidentelles.

Il sera prévu un dispositif d'arrêt de l'alimentation en eau de procédé de l'installation, qu'il sera possible d'actionner en urgence en cas de rejet accidentel de ces eaux.

### **2.2.4 Eaux de ruissellement de la station de transit de déchets inertes et stériles**

Les installations de stockages de déchets inertes et de stériles résultant du fonctionnement de l'exploitation ne doivent pas générer de détérioration de la qualité des eaux. Dans le cas contraire, l'exploitant doit procéder au traitement et au recyclage de ces eaux de ruissellement.

### **2.2.5 Qualité des effluents rejetés**

En cas de forte pluviométrie, les eaux de ruissellement rejetées dans le milieu naturel doivent être exemptes :

- de matière flottante,
- de produit susceptible de dégager dans le milieu naturel, directement ou indirectement, des gaz ou vapeurs toxiques,
- de substance capable d'entraîner la destruction de la faune ou de la flore en aval.

Les eaux rejetées dans le milieu naturel respectent les paramètres suivants mesurés, selon les normes en vigueur, sur un échantillon représentatif (brut non décanté et non filtré, sans dilution préalable ou mélange avec d'autres effluents) des rejets moyens d'une journée (proportionnel au débit) :

pH	compris en 5,5 et 8,5	(NFT 90 008) (1)
Température	inférieure à 30°C	(NFT 90 100) (1)
MEST(2)	inférieure à 35 mg/l	(NFT 90 105) (1)
DCO (3)	inférieure à 125 mg/l	(NFT 90 101) (1)
Hydrocarbures	inférieurs à 10 mg/l	(NFT 90 114) (1)
Couleur (modification du milieu récepteur)	100 mgPt/l	

(1) Normes des mesures

(2) MEST : matière en suspension totale.

(3) DCO : demande chimique en oxygène, sur effluent non décanté.

Ces valeurs doivent toutefois être compatibles avec les objectifs de qualité du milieu récepteur.

Le rejet direct ou indirect, même après épuration, d'eaux résiduelles dans la nappe souterraine est interdit.

### **2.2.6 Contrôle**

Un contrôle des rejets représentatifs du fonctionnement de la carrière sera pratiqué par un organisme agréé durant la première année d'exploitation de la carrière, puis tous les 3 ans. Ce contrôle portera sur les paramètres susvisés.

Les résultats de ces contrôles seront communiqués, sur demande, à l'Inspection des Installations Classées.

### **ARTICLE 2.3 POLLUTION DE L'AIR ET POUSSIÈRES**

Le brûlage à l'air libre est interdit, et notamment le brûlage des huiles usagées, des pneumatiques et tous autres déchets ou résidus.

Toutes les dispositions nécessaires sont prises par l'exploitant pour que l'installation ne soit pas à l'origine d'émissions de poussières susceptibles d'incommoder le voisinage et de nuire à la santé et à la sécurité publiques, et ce même en période d'inactivité.

Les dispositifs de limitation d'émission des poussières résultant du fonctionnement des installations de traitement des matériaux sont aussi complets et efficaces que possible. Ils sont régulièrement entretenus et les rapports d'entretien tenus à disposition de l'inspection des installations classées. Le transport des plus fines granulométries de matériaux (0/1 à 0/4 mm) peut nécessiter la présence de capotages.

En fonction de la granulométrie des produits minéraux, les postes de chargement et de déchargement sont équipés de dispositifs permettant de réduire les émissions de poussières dans l'atmosphère.

L'exploitant prend les dispositions suivantes pour prévenir et limiter les envols de poussières :

- les voies de circulation et les aires de stationnement des véhicules et engins de l'installation sont aménagées et convenablement nettoyées ;
- la vitesse des engins sur les pistes non revêtues est adaptée ;
- les véhicules sortant de l'installation n'entraînent pas de dépôt de poussières ou de boue sur les voies publiques. Le cas échéant, des dispositifs tels que le lavage des roues des véhicules ou tout autre dispositif équivalent sont prévus ;
- les transports des matériaux de granulométrie inférieure ou égale à 5 mm sortant de l'installation sont assurés par bennes bâchées ou aspergées ou par tout autre dispositif équivalent
- les engins de foration des trous de mines doivent être équipés d'un dispositif de dépoussiérage.

En ce qui concerne le contrôle des niveaux d'empoussièrément, les modalités d'échantillonnage sont définies de façon à garantir la représentativité des échantillons prélevés. Les modalités de prélèvements et de réalisation des essais sont définies de façon à assurer la justesse et la traçabilité des résultats.

#### **2.3.1 Rejets d'air captés**

##### **a) Capacité d'aspiration supérieure à 7 000 m<sup>3</sup>/h**

Les rejets d'air captés et dépoussiérés sont canalisés vers l'extérieur des bâtiments et font l'objet d'un contrôle au moins annuel. Les concentrations, débit et flux de poussières sont mesurés.

Les points d'émission objet de ces contrôles sont accessibles aux fins des analyses.

La concentration du rejet en poussières est inférieure ou égale à 20 mg/Nm<sup>3</sup>, les mètres cubes étant rapportés à des conditions normalisées (273° Kelvin, 101,3 kilopascal) après déduction de la vapeur d'eau, air sec.

Sous réserve du respect des dispositions relatives à la santé au travail, les périodes de pannes ou d'arrêt des dispositifs de dépoussièrément pendant lesquelles les teneurs en poussières de l'air rejeté dépassent 20 mg/Nm<sup>3</sup> sont d'une durée continue inférieure à quarante-huit heures et leur durée cumulée sur une année est inférieure à deux cents heures.

En aucun cas, la teneur de l'air dépoussiéré ne peut dépasser la valeur de 500 mg/Nm<sup>3</sup> en poussières.

En cas de dépassement de cette valeur, l'exploitant est tenu de procéder sans délai à l'arrêt de l'installation en cause.

La part de particules PM10 est mesurée lors de chaque prélèvement aux moyens d'impacteurs. Le respect de la norme NF EN ISO 23210 (2009) est réputé répondre aux exigences de la réglementation en vigueur.

Les valeurs limites s'imposent à des prélèvements d'une durée voisine d'une demi-heure.

Les contrôles des rejets de poussières, effectués selon la norme NF X 44-052 (2002) pour les mesures de concentrations de poussières supérieures à 50 mg/m<sup>3</sup>, et la norme NF EN 13284-1 (2002) pour celles inférieures à 50 mg/m<sup>3</sup>, sont réputés garantir le respect des exigences réglementaires. Ces contrôles sont réalisés par un organisme agréé.

#### **b) Capacité d'aspiration inférieure ou égale à 7 000 m<sup>3</sup>/h**

Les rejets d'air captés et dépoussiérés sont autant que possible canalisés. Dans un tel cas, le rejet est alors dirigé à l'extérieur des bâtiments.

Un entretien à minima annuel permettant de garantir la concentration maximale de 20 mg/Nm<sup>3</sup> apportée par le fabricant est à réaliser sur ces installations. La périodicité et les conditions d'entretien sont documentées par l'exploitant. Les documents attestant de cet entretien sont tenus à la disposition des inspecteurs des installations classées.

### **2.3.2 Plan de surveillance**

L'exploitant établit un plan de surveillance des émissions de poussières.

Ce plan décrit notamment les zones d'émission de poussières, leur importance respective, les conditions météorologiques et topographiques sur le site, le choix de la localisation des stations de mesure ainsi que leur nombre.

Le plan de surveillance est tenu à la disposition de l'inspection des installations classées et comprend :

- au moins une station de mesure témoin correspondant à un ou plusieurs lieux non impactés par l'exploitation de la carrière ;
- le cas échéant, une ou plusieurs stations de mesure implantées à proximité immédiate des premiers bâtiments accueillant des personnes sensibles (centre de soins, crèche, école) ou des premières habitations situés à moins de 1 500 mètres des limites de propriétés de l'exploitation, sous les vents dominants ;
- une ou plusieurs stations de mesure implantées en limite de site, sous les vents dominants.

Les campagnes de mesure durent trente jours et sont réalisées tous les trois mois.

Si, à l'issue de huit campagnes consécutives, les résultats sont inférieurs à la valeur retenue de 500 mg/m<sup>2</sup>/jour, la fréquence trimestrielle deviendra semestrielle.

Par la suite, si un résultat excède cette valeur et sauf situation exceptionnelle qui sera explicitée dans le bilan annuel, la fréquence redeviendra trimestrielle pendant huit campagnes consécutives, à l'issue desquelles elle pourra être revue dans les mêmes conditions.

Le suivi des retombées atmosphériques totales est assuré par jauges de retombées. Le respect de la norme NF X 43-014 (2003) dans la réalisation de ce suivi est réputé répondre aux exigences réglementaires.

Les mesures des retombées atmosphériques totales portent sur la somme des fractions solubles et insolubles. Elles sont exprimées en mg/m<sup>2</sup>/jour.

L'objectif à atteindre est de 500 mg/m<sup>2</sup>/jour en moyenne annuelle glissante pour chacune des jauges installées.

En cas de dépassement, et sauf situation exceptionnelle qui sera alors expliquée dans le bilan annuel, l'exploitant informe l'inspection des installations classées et met en œuvre rapidement des mesures correctives.

La direction et la vitesse du vent, la température, et la pluviométrie sont enregistrées par une station de

mesures sur le site de l'exploitation avec une résolution horaire au minimum. La station météorologique est installée, maintenue et utilisée selon les bonnes pratiques. Toutefois, pour les carrières dont la surface n'est pas entièrement située sur le territoire d'une commune couverte par un plan de protection de l'atmosphère, la mise en œuvre d'une station météorologique sur site peut être remplacée par l'abonnement à des données corrigées en fonction du relief, de l'environnement et de la distance issues de la station météo la plus représentative à proximité de la carrière exploitée par un fournisseur de services météorologiques.

### 2.3.3 Bilan des mesures

Un bilan annuel reprend les valeurs mesurées. Elles sont commentées sur la base de l'historique des données, des valeurs limites, des valeurs de l'emplacement témoin, des conditions météorologiques et de l'activité et de l'évolution de l'installation. Il est transmis à l'inspection des installations classées au plus tard le 31 mars de l'année suivante.

### 2.3.4 Stockages des minéraux

Les stockages extérieurs doivent être protégés des vents en mettant en place des écrans, chaque fois que nécessaire ou être stabilisés pour éviter les émissions et les envois de poussières. En cas d'impossibilité de les stabiliser, ils doivent être réalisés sous abri ou en silos.

Les fillers (éléments fins inférieurs à 80 µm) doivent être confinés (sachets, récipients, silos, bâtiments fermés). Le cas échéant, les silos doivent être munis de dispositifs de contrôle de niveau de manière à éviter les débordements. L'air s'échappant de ces silos doit être dépoussiéré et respecter les conditions de rejet précisées au paragraphe 2.3.1.

## ARTICLE 2.4 BRUIT

L'exploitation de la carrière et des installations annexes est équipée, orientée et conduite de façon qu'elle ne puisse engendrer de bruits aériens ou de vibrations mécaniques susceptibles de compromettre la santé ou la sécurité du voisinage ou de constituer une gêne pour sa tranquillité.

Les prescriptions de l'arrêté ministériel du 23 janvier 1997, relatif à la limitation des bruits émis dans l'environnement par les installations classées pour la protection de l'environnement relevant du livre V titre 1er du Code de l'Environnement, sont applicables.

Les bruits aériens émis par la carrière et les installations de traitement des matériaux, en limites de propriété de l'établissement, sont limités à :

1. 70 dB(A) de 7 h à 22 h, sauf dimanches et jours fériés,
2. 60 dB(A) de 22 h à 7 h, ainsi que les dimanches et jours fériés.

En tout état de cause, à l'intérieur des locaux riverains habités ou occupés par des tiers, que les fenêtres soient ouvertes ou fermées et, le cas échéant, en tous points des parties extérieures (cour - jardin - terrasse..) de ces mêmes locaux, l'émergence ne doit pas être supérieure à :

Niveau de bruit ambiant existant dans les zones à émergence réglementée (incluant le bruit de l'établissement)	Émergence admissible pour la période allant de 7 h 00 à 22 h 00 sauf dimanches et jours fériés	Émergence admissible pour la période allant de 22 h 00 à 7 h 00 ainsi que les dimanches et jours fériés
Supérieur à 35 dB(A) et inférieur ou égal à 45 dB (A)	6 dB(A)	4 dB (A)
Supérieur à 45 dB(A)	5 dB (A)	3 dB (A)

Le respect des valeurs maximales d'émergence doit être assuré dans les immeubles les plus proches



occupés ou habités par des tiers et existant à la date de l'arrêté d'autorisation et dans les immeubles construits après cette date et implantés dans les zones destinées à l'habitation par des documents d'urbanisme opposables aux tiers publiés à la date de l'arrêté d'autorisation.

L'émergence est définie comme la différence entre les niveaux de bruit mesurés lorsque l'ensemble carrière et installations est en fonctionnement, et lorsqu'il est à l'arrêt.

Les niveaux de bruit sont appréciés par le niveau de pression continu équivalent pondéré LAeq mesuré sur une durée représentative du fonctionnement le plus bruyant.

Les mesures de bruit sont effectuées conformément à l'annexe de l'arrêté ministériel du 23 janvier 1997 relatif aux bruits aériens émis dans l'environnement par les installations classées pour la protection de l'environnement.

Les véhicules de transport, les matériels de manutention et les engins de chantier utilisés sur le périmètre de la carrière doivent être conformes à la réglementation en vigueur.

L'usage de tous appareils de communication par voie acoustique (sirènes, avertisseurs, haut-parleurs, etc.) gênants pour le voisinage est interdit, sauf si leur emploi est exceptionnel et réservé à la prévention ou au signalement d'incidents graves ou d'accidents ou à la sécurité des personnes.

Un contrôle des niveaux sonores sera effectué en limite du périmètre d'autorisation de la carrière et dans les zones à émergence réglementée au cours de la première année d'exploitation et en période de fonctionnement de l'installation de criblage.

Le contrôle des niveaux sonores sera renouvelé tous les 3 ans et portera sur l'ensemble des installations existantes dans le périmètre autorisé de la carrière.

Le résultat de ces contrôles sera communiqué sur demande à l'Inspection des Installations Classées avec les commentaires et propositions éventuelles d'améliorations.

## **ARTICLE 2.5 VIBRATIONS**

En dehors des tirs de mines, les prescriptions de la circulaire du 23 juillet 1986 relative aux vibrations mécaniques émises dans l'environnement par les installations classées pour la protection de l'environnement sont applicables.

Pour les tirs de mines, l'exploitant définit un plan de tir, prend en compte les effets des vibrations émises dans l'environnement et assure la sécurité du public lors des tirs.

Les tirs de mines ont lieu les jours ouvrables. L'exploitant informe la mairie de Saint Jean des Ollières, l'inspection des installations classées et les riverains qui en font la demande, de la date de programmation des tirs de mines, avec un préavis de 3 jours ouvrables.

Les tirs de mines ne doivent pas être à l'origine de vibrations susceptibles d'engendrer dans les constructions avoisinantes des vitesses particulières pondérées supérieures à 10 mm/s mesurées suivant les trois axes de la construction.

La fonction de pondération du signal est mesurée sur une courbe continue définie par les points caractéristiques suivants :

Bande de fréquence en Hz	Pondération du signal
1	5
5	1
30	1
80	3/8

En outre, le respect de la valeur limite est assuré dans les constructions existantes à la date de l'arrêté d'autorisation et dans les immeubles construits après cette date et implantés dans les zones autorisées

à la construction dans les documents d'urbanisme opposables aux tiers publiés à la date de la présente autorisation.

Le respect des valeurs ci-dessus est vérifié lors du premier tir réalisé sur la carrière par la mesure des vibrations avec la mise en place de géophones-enregistreurs installés au droit des habitations les plus proches. Le plan de tir est, le cas échéant, adapté. Un nouveau contrôle est effectué tous les 2 ans ou après toute modification du plan de tir.

L'exploitant tient à jour un registre sur lequel sont notés les informations relatives au tir (dates des tirs, emplacement, charge maximale unitaire, charge totale, vitesses mesurées, ...)

## **ARTICLE 2.6 ÉMISSIONS LUMINEUSES**

L'exploitation ne devra pas être à l'origine d'émissions lumineuses susceptibles d'avoir une incidence sur le voisinage ou sur la sécurité des tiers à l'extérieur du site.

## **ARTICLE 2.7 DÉCHETS**

L'exploitant prend toutes les dispositions nécessaires dans la conception, l'aménagement et l'exploitation de ses installations pour assurer une bonne gestion des déchets de son entreprise, en limiter la production et favoriser toutes les opérations de valorisation possibles.

### **2.7.1 Séparation des déchets**

L'exploitant effectue à l'intérieur de son établissement la séparation des déchets (dangereux ou non) de façon à faciliter leur traitement ou leur élimination dans des filières spécifiques ; en particulier :

Les déchets dangereux sont définis par l'article R.541-8 du Code de l'Environnement.

Les huiles usagées doivent être éliminées conformément aux articles R 543-3 et suivants du Code de l'Environnement et à leurs textes d'application (arrêté ministériel du 28 janvier 1999). Elles sont stockées dans des réservoirs étanches et dans des conditions de séparation satisfaisantes, évitant notamment les mélanges avec de l'eau ou tout autre déchet non huileux ou contaminé par des PCB. Les huiles usagées doivent être remises à des opérateurs agréés (ramasseurs ou exploitants d'installations d'élimination).

Les déchets non dangereux (bois, papier, verre, textile, plastique, caoutchouc, etc.) et non souillés par des produits toxiques ou polluants peuvent être récupérés, valorisés ou éliminés dans les mêmes conditions que les ordures ménagères.

L'exploitant doit tenir à la disposition de l'inspecteur des installations classées une caractérisation précise et une quantification de tous les déchets générés par ses activités. Conception et exploitation des installations internes de transit des déchets

Les déchets et résidus produits, entreposés dans l'établissement, avant leur traitement ou leur élimination, doivent l'être dans des conditions ne présentant pas de risques de pollution (prévention d'un lessivage par des eaux météoriques, d'une pollution des eaux superficielles et souterraines, des envols et des odeurs) pour les populations avoisinantes et l'environnement.

### **2.7.2 Élimination, traitement des déchets**

Les seuls modes d'élimination autorisés pour les déchets d'emballage sont la valorisation par réemploi, recyclage ou toute autre action visant à obtenir des matériaux utilisables ou de l'énergie. Cette disposition n'est pas applicable aux détenteurs de déchets d'emballage qui en produisent un volume hebdomadaire inférieur à 1100 litres et qui les remettent au service de collecte et de traitement des communes.

À l'exception des installations spécifiquement autorisées, toute élimination de déchets dans l'enceinte de l'établissement est interdite.

Tout brûlage à l'air libre de déchets, de quelque nature qu'il soit, est interdit.

L'exploitant doit être en mesure de présenter à l'Inspection des Installations Classées les justifications d'élimination des déchets. Il tient un registre de tous les déchets produits et éliminés, conformément à l'arrêté ministériel du 29 février 2012.

L'exploitant veille à la tenue des registres et à l'émission des bordereaux prévus par les articles R. 541-42 à R. 541-48 du Code de l'Environnement.

### **2.7.3 Transport**

Chaque lot de déchets dangereux expédié vers l'extérieur doit être accompagné du bordereau de suivi établi en application de l'arrêté ministériel du 29 juillet 2005 relatif au bordereau de suivi des déchets dangereux mentionné à l'article 541-45 du code de l'environnement.

Les opérations de transport de déchets doivent respecter les dispositions des articles R 541-49 et suivants du Code de l'Environnement « transport, négoce, courtage ». La liste mise à jour des transporteurs utilisés par l'exploitant est tenue à la disposition de l'inspection des installations classées.

## **TITRE 3 - PRESCRIPTIONS SPECIFIQUES**

### **ARTICLE 3.1 RÉGLEMENTATION GÉNÉRALE**

L'arrêté ministériel du 22 septembre 1994 relatif aux exploitations de carrières et aux installations de premier traitement des matériaux de carrières est applicable à cette exploitation.

L'exploitation doit être menée dans le respect des mesures de sécurité et de santé au travail applicables aux carrières, et notamment la partie IV du Code du travail.

L'exploitant est également tenu de respecter les dispositions prescrites par :

- La partie réglementaire du nouveau code minier,
- le décret n° 80-331 du 7 mai 1980 modifié portant règlement général des industries extractives (R.G.I.E.).

### **ARTICLE 3.2 RISQUES**

#### **3.2.1 Consignes d'exploitation et de sécurité**

L'exploitant établit sous sa responsabilité et en tant que de besoin les diverses consignes précisant les modalités d'application des dispositions du présent arrêté ainsi que celles relatives à l'utilisation des équipements, aux modes opératoires, aux interventions de maintenance et de nettoyage, aux contrôles à effectuer périodiquement ou de façon exceptionnelle notamment à la mise en route ou à l'arrêt des installations, aux opérations dangereuses, aux procédures d'arrêt d'urgence et de mise en sécurité des installations, aux mesures à prendre en cas de fuite sur un récipient ou une canalisation contenant des substances dangereuses, aux moyens d'extinction à utiliser en cas d'incendie, aux procédures d'alerte avec les numéros de téléphone du responsable d'intervention de l'établissement et des services d'incendie et de secours, etc.

Ces consignes d'exploitation et de sécurité sont tenues à jour. Elles sont affichées dans les lieux fréquentés par le personnel et aux abords des installations et équipements concernés. Elles seront distribuées au personnel et régulièrement commentées et expliquées.

#### **3.2.2 Direction technique – prévention**

L'exploitation doit se faire sous la surveillance, directe ou indirecte, d'une personne chargée de la direction technique des travaux, nommément désignée par l'exploitant et ayant une connaissance de la conduite de l'exploitation et de ses dangers et inconvénients.

Le titulaire de l'autorisation déclare au directeur régional de l'environnement, de l'aménagement et du logement le nom de la personne chargée de la direction technique des travaux et les noms des entreprises extérieures retenues pour l'exécution de tout ou partie des travaux entrepris sur la carrière.

L'exploitant rédige un document unique portant sur l'évaluation des risques auxquels les personnes travaillant sur la carrière sont exposées et sur les mesures prises pour assurer la sécurité. Il élabore des dossiers de prescriptions relatifs aux travaux exécutés sur la carrière, afin de communiquer à son personnel de manière compréhensible les instructions sur les risques qui sont susceptibles de se rencontrer sur ce site. Ces documents sont tenus à jour de manière régulière.

### **3.2.3 Connaissance des produits – Etiquetage**

L'exploitant doit avoir à sa disposition des documents lui permettant de connaître la nature et les risques des produits dangereux présents dans l'installation, en particulier les fiches de données de sécurité prévues par l'article R.4411-73 du code du travail.

L'inventaire et l'état des stocks des substances ou préparations dangereuses présentes dans l'établissement (nature, état physique et quantité, emplacements) en tenant compte des mentions de danger codifiées par la réglementation en vigueur, sont constamment tenus à jour.

Cet inventaire, auquel est annexé un plan général des stockages, est tenu à la disposition permanente de l'Inspection des Installations Classées et des services de secours.

Les fûts, réservoirs et autres emballages doivent porter en caractères très lisibles le nom des produits et les symboles de danger conformément, s'il y a lieu, à la réglementation relative à l'étiquetage des substances et préparations chimiques dangereuses.

La présence de matières dangereuses ou combustibles est limitée aux nécessités de l'exploitation.

### **3.2.4 Incendie**

L'installation doit être accessible depuis la route principale, et disposer de lieux de passage suffisants, pour permettre l'intervention des services d'incendie et de secours.

L'installation doit être dotée de moyens de secours contre l'incendie appropriés aux risques et conformes aux normes en vigueur, notamment :

- d'extincteurs répartis dans les engins et les installations techniques, bien visibles et facilement accessibles ; les agents d'extinction doivent être appropriés aux risques à combattre et compatibles avec les produits stockés,
- d'extincteurs adaptés aux risques électriques disposés dans les installations techniques,
- d'un bac à sable sec et meuble de 100 l minimum (ou équivalent) et de deux extincteurs au niveau de l'aire de ravitaillement des engins,
- d'un moyen permettant d'alerter les services d'incendie et de secours,
- de plans du site facilitant l'intervention des services d'incendie et de secours.

Ces matériels doivent être maintenus en bon état et vérifiés au moins une fois par an.

L'exploitant prendra toutes dispositions pour récupérer les eaux d'extinction et/ou les eaux polluées afin qu'elles ne s'écoulent vers les milieux récepteurs.

### **3.2.5 Formation du personnel**

Outre l'aptitude au poste occupé, les différents opérateurs et intervenants sur le site, y compris le personnel intérimaire, reçoivent une formation à l'embauche et annuelle sur les risques inhérents des installations, la conduite à tenir en cas d'incident ou accident et, sur la mise en œuvre des moyens d'intervention.

Une formation spécifique sera régulièrement dispensée au personnel sur le respect des consignes d'intervention et de protection contre une pollution éventuelle des eaux souterraines.

## **ARTICLE 3.3 AMÉNAGEMENTS ET ÉQUIPEMENTS**

### **3.3.1 Installations électriques**

Les installations électriques seront réalisées par des personnes qualifiées, avec du matériel électrique approprié, conformément aux règles de l'art et suivant les textes et les normes en vigueur. Il en est de même des adjonctions, modifications ou réparations.

Les équipements métalliques (charpentes, réservoirs, cuves, canalisations, etc.) sont mis à la terre conformément aux normes applicables et compte tenu de la nature des produits.

Toutes les installations électriques doivent être maintenues en bon état. Les défauts et anomalies constatés sont supprimés dans les meilleurs délais.

Elles doivent être contrôlées après leur installation ou leur modification, puis vérifiées périodiquement par une personne ou un organisme agréé.

### **3.3.2 Stockage et distribution d'hydrocarbures**

Les hydrocarbures seront stockés dans une citerne étanche à double paroi ou sur rétention adaptée. Les réservoirs aériens seront placés dans une cuvette de rétention conforme aux dispositions de l'article 2.2.1 ci-avant.

Les réservoirs devront être maintenus solidement de façon qu'ils ne puissent se déplacer sous l'effet du vent, des eaux et des trépidations.

Le matériel d'équipement des réservoirs devra être conçu et monté de telle sorte qu'il ne risque pas d'être soumis à des tensions anormales en cas de dilatation, tassement du sol, etc.

Il est en particulier interdit d'intercaler des tuyauteries flexibles entre le réservoir et les robinets ou clapets d'arrêt isolant ce réservoir des appareils d'utilisation.

Chaque réservoir devra être équipé d'un dispositif permettant de connaître, à tout moment, le volume du liquide contenu.

Ce dispositif ne devra pas, par sa construction et son utilisation, produire une déformation ou une perforation de la paroi du réservoir.

Tout réservoir de stockage des hydrocarbures non utilisé sera dégazé, et le cas échéant, neutralisé ou évacué.

Avant chaque remplissage de réservoirs, un contrôle devra être pratiqué, visant à s'assurer qu'il est capable de recevoir la quantité d'hydrocarbures à livrer sans risque de débordement.

Chaque réservoir devra être équipé d'une canalisation de remplissage dont l'orifice comportera un raccord fixe d'un modèle standard et correspondant à ceux équipant les flexibles de raccordement du véhicule ravitailleur.

En dehors des opérations d'approvisionnement cet orifice devra être fermé par un obturateur étanche. Les égouttures de cet orifice devront être récupérées.

La canalisation de remplissage, à proximité de l'orifice, devra mentionner, de façon apparente, la nature du produit et la capacité du réservoir qu'elle relie.

Le réservoir devra être placé en contrebas des appareils d'utilisation ou de distribution, sauf si l'installation comporte un dispositif de sécurité évitant tout écoulement accidentel du liquide par siphonnage. Une notice détaillée et un certificat d'efficacité de ce dispositif devront être conservés sur le site de la carrière.

Les aires de remplissage et de soutirage devront être conçues et aménagées de telle sorte qu'à la

suite d'un incident, les liquides répandus ne puissent se propager ou polluer les eaux. Elles seront du type « plate-forme engins » visée à l'article 1.3.6.

Les appareils de distribution devront présenter toutes les sécurités et les garanties relatives à la manipulation de liquides inflammables. Ils devront être ancrés et protégés contre les heurts de véhicules (îlots en béton, butoir de roue, etc...).

Les flexibles de distribution ou de remplissage seront conformes à la norme en vigueur. Ils seront entretenus en bon état de fonctionnement et remplacés au plus tard 6 ans après leur date de fabrication. On devra éviter qu'ils traînent sur l'aire de distribution.

Le robinet de distribution sera muni d'un dispositif automatique commandant l'arrêt total du débit lorsque le récepteur est plein.

Les produits fixants ou absorbants appropriés permettant de retenir les hydrocarbures accidentellement répandus seront stockés et disponibles à proximité du poste de distribution, avec les moyens nécessaires à leur mise en œuvre.

## **ARTICLE 3.4 GARANTIE FINANCIÈRE**

### **3.4.1 Montant de la garantie**

La garantie financière a pour but d'assurer, en cas de défaillance du bénéficiaire de l'autorisation, une remise en état du site visant une insertion satisfaisante de la carrière dans son environnement.

Le montant de référence des garanties financières, établi selon le mode de calcul forfaitaire de l'annexe I de l'arrêté ministériel du 09 février 2004 modifié le 24 décembre 2009, est fixé à :

<b><u>Périodes</u></b>	<b><u>Montant de la garantie</u></b>
0 - 5 ans	399 718,00 €
5 ans – 10 ans	341 792,00 €
10 ans – 15 ans	315 982,00 €
15 ans – 20 ans	287 705,00 €
20 ans – 25 ans	263 746,00 €
25 ans – 30 ans	229 540,00 €

Valeurs de référence prises pour le calcul de la garantie financière : valeur corrigée de l'indice TP01 = 108,8 (mai 2018) et taux de la TVAR = 20%.

Ce montant est automatiquement actualisé, sous la responsabilité de l'exploitant, sur la base de l'indice TP01 publié par l'INSEE et de l'évolution de la TVA. Cette révision intervient pour fixer le montant réel de la garantie de la période considérée supérieure à 5 ans, qui doit figurer sur l'acte de cautionnement à produire.

Cette actualisation est effectuée sur la base de l'annexe III de l'arrêté ministériel du 09 février 2004 modifié, relatif à la détermination du montant des garanties financières de remise en état des carrières prévues par la législation des installations classées.

Cette révision intervient également automatiquement durant la période considérée lorsque l'indice progresse de plus de 15 % sur une période inférieure à cinq ans. Cette actualisation intervient dans les six mois suivant cette augmentation.

Ce montant peut, le cas échéant, être révisé si la conduite de l'exploitation ou la remise en état s'écarte notablement du schéma prévisionnel produit. Cette révision est initiée, soit par l'exploitant sur présentation d'un dossier motivé, soit par l'Inspection des Installations Classées.

Toute modification des conditions d'exploitation conduisant à l'augmentation du montant des garanties financières doit être portée sans délai à la connaissance du Préfet et ne peut intervenir avant la fixation du montant de celles-ci par arrêté complémentaire et la fourniture de l'attestation correspondante par l'exploitant.

### **3.4.2 Justification de la garantie**

La garantie financière est constituée sous la forme d'un acte de cautionnement solidaire délivré soit par un établissement de crédit, soit par une entreprise d'assurance. Cet acte, constitué pour une période minimale de 2 ans, est conforme au modèle d'attestation fixé par l'arrêté interministériel du 31 juillet 2012 susvisé.

L'acte de cautionnement solidaire attestant de la constitution de la garantie financière actualisée couvrant la première période est adressée au Préfet dès la mise en service de l'installation.

Les renouvellements successifs de la garantie financière actualisée couvrant les périodes suivantes sont également adressés au Préfet, au moins trois mois avant l'échéance de la garantie en cours.

En toute période, l'exploitant doit être en mesure de justifier l'existence d'une caution solidaire telle que prévue par la réglementation. L'Inspection des Installations Classées peut en demander communication lors de toute visite.

Indépendamment des sanctions pénales qui peuvent être engagées, l'absence de garantie financière, constatée après mise en demeure, entraîne la suspension de l'autorisation.

### **3.4.3 Appel à garantie financière**

Indépendamment des sanctions pénales qui peuvent être engagées, le Préfet fait appel à la garantie financière :

- En cas de non-respect des prescriptions de l'autorisation d'exploiter en matière de remise en état, après intervention des mesures prévues à l'article L 514-1 du Code de l'Environnement,
- En cas de disparition physique (personnes physiques) ou juridique (sociétés) de l'exploitant et d'absence de remise en état conforme aux orientations de l'autorisation d'exploiter le site.

### **3.4.4 Levée de la garantie financière**

L'obligation de disposer d'une garantie financière ne peut être levée que par arrêté préfectoral après constat, par l'Inspection des Installations Classées, de la remise en état conforme aux prescriptions de l'autorisation d'exploiter et du respect des procédures réglementaires de cessation d'activité.

## **TITRE 4 - DISPOSITIONS GÉNÉRALES**

### **ARTICLE 4.1 MODIFICATION - CHANGEMENT D'EXPLOITANT**

Tout projet de modification des conditions d'exploitation et de remise en état, des installations annexes de leur mode de fonctionnement, etc., de nature à entraîner un changement notable des éléments du dossier de la demande ou des prescriptions du présent arrêté est porté avant sa réalisation à la connaissance du Préfet avec tous les éléments d'appréciation.

Le changement d'exploitant est soumis à autorisation préfectorale.

La demande de changement d'exploitant doit être conforme aux dispositions de l'article R.516-1 du Code de l'Environnement. Cette demande est instruite dans les formes prévues à l'article R.181-45.

### **ARTICLE 4.2 INCIDENT - ACCIDENT**

L'exploitant est tenu à déclarer dans les meilleurs délais à l'Inspection des Installations Classées les accidents ou incidents survenus du fait du fonctionnement de son installation qui sont de nature à porter atteinte aux intérêts mentionnés à l'article L.511-1 du Code de l'Environnement.

Un rapport d'accident ou, sur demande de l'Inspection des Installations Classées, un rapport d'incident est transmis par l'exploitant à l'Inspection des Installations Classées. Il précise notamment les circonstances et les causes de l'accident ou de l'incident, les effets sur les personnes et l'environnement, les mesures prises ou envisagées pour éviter un accident ou un incident similaire et pour en pallier les effets à moyen ou long terme.

#### **ARTICLE 4.3 ARCHÉOLOGIE**

Toute découverte faite au cours de l'exploitation de la carrière pouvant intéresser l'archéologie, doit être préservée et doit faire l'objet d'une déclaration immédiate au Maire et au Service Régional de l'Archéologie.

Les agents de ce service ont accès sur la carrière après autorisation de l'exploitant. Ils doivent se conformer aux consignes de sécurité qui leur sont données.

#### **ARTICLE 4.4 CONTRÔLES**

L'inspection des Installations Classées peut demander à tout moment que des contrôles et analyses, portant sur les nuisances de l'établissement soient effectués par des organismes compétents afin de vérifier le respect des prescriptions du présent arrêté.

Les frais occasionnés par ces contrôles sont à la charge de l'exploitant.

#### **ARTICLE 4.5 COMITE LOCAL D'INFORMATION ET DE SUIVI**

Dans le cas où un Comité local d'information et de suivi est mis en place sous l'autorité du maire de la commune de Saint Jean des ollières, l'exploitant communique à la demande du comité, les renseignements techniques qui relèvent de l'exploitation de la carrière et qui sont nécessaires au fonctionnement de ce comité d'information et de suivi.

Ce comité pourra être constitué des représentants de la commune de Saint-Jean-des-Ollières, de l'État, des riverains, du Parc du Livradois Forez, de l'exploitation et, le cas échéant, d'associations locales représentatives.

#### **ARTICLE 4.6 REGISTRES, PLANS ET BILANS**

##### **4.6.1 Suivi de l'exploitation et de la remise en état**

L'exploitant établit un plan orienté de la carrière sur fond cadastral, sur lequel sont mentionnés :

- les limites du périmètre sur lequel porte le droit d'exploiter ainsi que ses abords dans un rayon de 50 m,
- le positionnement des bornes permettant la délimitation du terrain (la borne nivelée sera repérée),
- les éléments dont l'intégrité conditionne le respect de la sécurité publique (routes, chemins, ouvrages publics, habitations, etc.).

Ce plan est mis à jour tous les ans, avant le 31 décembre de l'année en cours.

La mise à jour concerne :

- l'emprise des infrastructures (bassin de décantation - pistes - stocks ...),
- les surfaces défrichées à l'avancement,
- le positionnement des fronts,
- l'emprise des chantiers (découverte - extraction - parties exploitées non remises en état ...),
- l'emprise des zones remises en état,
- les courbes de niveau ou cote d'altitude des points significatifs.



Les surfaces de ces différentes zones ou emprises sont consignées dans une annexe à ce plan, de même que le calcul des volumes extraits. Les écarts par rapport au schéma prévisionnel d'exploitation et de remise en état produit en vue de la détermination de la garantie financière sont mentionnés.

Ce plan et cette annexe sont tenus à la disposition de l'Inspection des Installations Classées.

#### **4.6.2 Enquête activité annuelle**

L'exploitant déclare, conformément à l'arrêté du 31 janvier 2008 modifié, chaque année par voie électronique (GEREP), à l'Inspection des Installations Classées, avant le 30 mars, un bilan des activités de la carrière et notamment, la production de la carrière, les superficies remises en état, les réserves à exploiter, les coordonnées de l'organisme extérieur de prévention, le nombre d'heures travaillées par son personnel et les entreprises extérieures intervenues sur le site, l'effectif en personnel, les accidents du travail survenus sur le site et les mesures d'empoussiéage.

#### **4.6.3 Plan de gestion des déchets d'extraction**

Le plan de gestion des déchets inertes mis en place conformément à l'article 16 bis de l'arrêté du 22 septembre 1994 doit être révisé par l'exploitant tous les 5 ans et dans le cas d'une modification apportée aux installations, à leur mode d'utilisation ou d'exploitation et de nature à entraîner une modification substantielle des éléments du plan. Il est transmis au Préfet.

#### **4.6.4 Documents-registres**

Les documents où figurent les principaux renseignements concernant le fonctionnement de l'installation et notamment le dossier de la demande avec l'étude d'impact, les divers registres mentionnés au présent arrêté, les résultats des contrôles ainsi que les consignes doivent être tenus à la disposition de l'Inspection des Installations Classées.

### **ARTICLE 4.7 VALIDITÉ – CADUCITÉ**

La présente autorisation environnementale ne dispense pas le bénéficiaire d'obtenir toutes autres autorisations exigées par les lois et règlements en vigueur.

Elle cesse de produire effet si la carrière n'est pas mise en service dans les trois ans suivant la notification du présent arrêté ou si elle reste inexploitée pendant plus de deux années consécutives, sauf le cas de force majeure ou de demande justifiée et acceptée de prorogation de délai et sans préjudice des dispositions des articles R. 211-117 et R. 214-97.

Le délai de mise en service est suspendu jusqu'à la notification au bénéficiaire de l'autorisation environnementale :

- 1° d'une décision devenue définitive en cas de recours devant la juridiction administrative contre l'arrêté d'autorisation environnementale ou ses arrêtés complémentaires ;
- 2° d'une décision devenue définitive en cas de recours devant la juridiction administrative contre le permis de construire du projet ou la décision de non-opposition à déclaration préalable ;
- 3° d'une décision devenue irrévocable en cas de recours devant un tribunal de l'ordre judiciaire, en application de l'article L. 480-13 du code de l'urbanisme, contre le permis de construire du projet.

Passé ces délais, la mise en service ou la reprise de l'activité est subordonnée à une nouvelle autorisation.

### **ARTICLE 4.8 HYGIÈNE ET SÉCURITÉ DU PERSONNEL**

L'exploitant doit se conformer par ailleurs aux dispositions du Code du travail, du Règlement Général des Industries Extractives, du nouveau Code Minier et ses textes d'application dans l'intérêt de l'hygiène et de la sécurité des travailleurs et de la sécurité publique.

L'exploitant doit recourir à un organisme agréé conformément aux termes de l'arrêté du 31 décembre 2001 pour le développement de la prévention en matière de sécurité et de salubrité du travail.

Le cas échéant, le titulaire de la présente autorisation portera à la connaissance de la DREAL le nom de la personne physique chargée de la direction technique des travaux.

#### **ARTICLE 4.9 DROITS DES TIERS**

Les droits des tiers sont et demeurent expressément réservés.

#### **ARTICLE 4.10 CESSATION D'ACTIVITE**

La cessation d'activité de la carrière et des installations doit être notifiée au Préfet six mois avant l'arrêt définitif qui en tout état de cause ne peut se situer après la date d'expiration de l'autorisation.

À la notification de cessation d'activité il est joint un dossier comprenant le plan à jour des terrains d'emprise de la carrière ainsi qu'un mémoire sur l'état du site.

Le mémoire précise les mesures prises ou prévues pour la remise en état du site et pour mettre et laisser celui-ci dans un état tel qu'il ne puisse porter atteinte aux intérêts mentionnés à l'article L.511-1 du Code de l'Environnement et comporte notamment :

- l'évacuation ou l'élimination des produits dangereux et des déchets présents sur le site,
- les interdictions ou limitations d'accès au site,
- la suppression des risques d'incendie et d'explosion,
- la surveillance des effets de l'installation sur son environnement,
- l'intégration de l'exploitation dans son environnement,
- dans la mesure du possible, des photos significatives de l'état du site après réaménagement.

#### **ARTICLE 4.11 PUBLICITÉ – INFORMATION – RECOURS**

Conformément aux dispositions de l'article R.181-44 du code de l'environnement, un extrait du présent arrêté mentionnant qu'une copie du texte intégral est déposée aux archives de la mairie et mise à la disposition de toute personne intéressée, sera affiché en mairie de Saint Jean des Ollières pendant une durée minimum d'un mois.

Le maire de Saint-Jean-des-Ollières fera connaître par procès verbal, adressé à la préfecture du Puy-de-Dôme, l'accomplissement de cette formalité.

Une copie du présent arrêté est également adressé à chaque conseil municipal consulté.

Le présent arrêté est publié sur le site internet de la préfecture pendant une durée minimale d'un mois. Un extrait est affiché en permanence et de façon visible dans la carrière par les soins du bénéficiaire de l'autorisation.

Le présent arrêté est soumis à un contentieux de pleine juridiction.

Il peut être déféré à la juridiction administrative du Tribunal Administratif de Clermont-Ferrand :

- par le demandeur ou l'exploitant, dans un délai de deux mois qui commence à courir du jour où le présent arrêté lui a été notifié,
- par les tiers, personnes physiques ou morales, les communes intéressées ou leurs groupements, en raison des inconvénients ou des dangers que le fonctionnement de l'installation présente pour les intérêts visés à l'article L.211-1 et L.511-1 du Code de l'Environnement, dans le délai de 4 mois à compter de la publication ou l'affichage du présent arrêté.

Les tiers qui n'ont acquis ou pris à bail des immeubles ou n'ont élevé des constructions dans le

voisinage de l'installation classée que postérieurement à l'affichage ou à la publication du présent arrêté ne sont pas recevables à déférer ledit arrêté à la juridiction administrative.

#### **ARTICLE 4.12 DIFFUSION**

Le présent arrêté est notifié à la société SOPOULE sise Zone Artisanale du Chancet, 63530 VOLVIC.

La Secrétaire Générale de la préfecture du Puy-de-Dôme, le Maire de la commune de Saint-Jean-des-Ollières chargé notamment des formalités d'affichage, la Directrice Régionale de l'Environnement, de l'Aménagement et du Logement Auvergne-Rhône-Alpes, le Directeur Départemental des Territoires du Puy-de-Dôme sont chargés, chacun en ce qui le concerne, de l'exécution du présent arrêté dont une copie est adressée :

- au Président du Conseil Départemental,
- aux Maires des communes de Brousse, Estandeuil, Fayet le Chateau, Isserteaux, Sugères, Manglieu et Saint Dier d'Auvergne
- au Responsable de l'Unité Inter-Départementale Cantal-Allier-Puy de Dôme de la DREAL à Clermont-Ferrand,
- au Délégué Territorial de l'Agence Régionale de Santé d'Auvergne-Rhône-Alpes,
- au Chef du Service Départemental de l'Architecture,
- au Directeur Régional des Affaires Culturelles,
- au Directeur Régional de la Caisse Régionale d'Assurance Maladie.

Clermont-Ferrand, le **25 OCT. 2018**

Le Préfet,

Pour le Préfet et par délégation,  
la Secrétaire Générale,

  
Béatrice STEFFAN

#### **Pièces jointes :**

- Annexe 1 : Plan de situation
- Annexe 2 : Plan parcellaire
- Annexe 3 : Plans de phasage d'exploitation
- Annexe 4 : Plans de remise en état

# ANNEXE 1 - Plan de situation

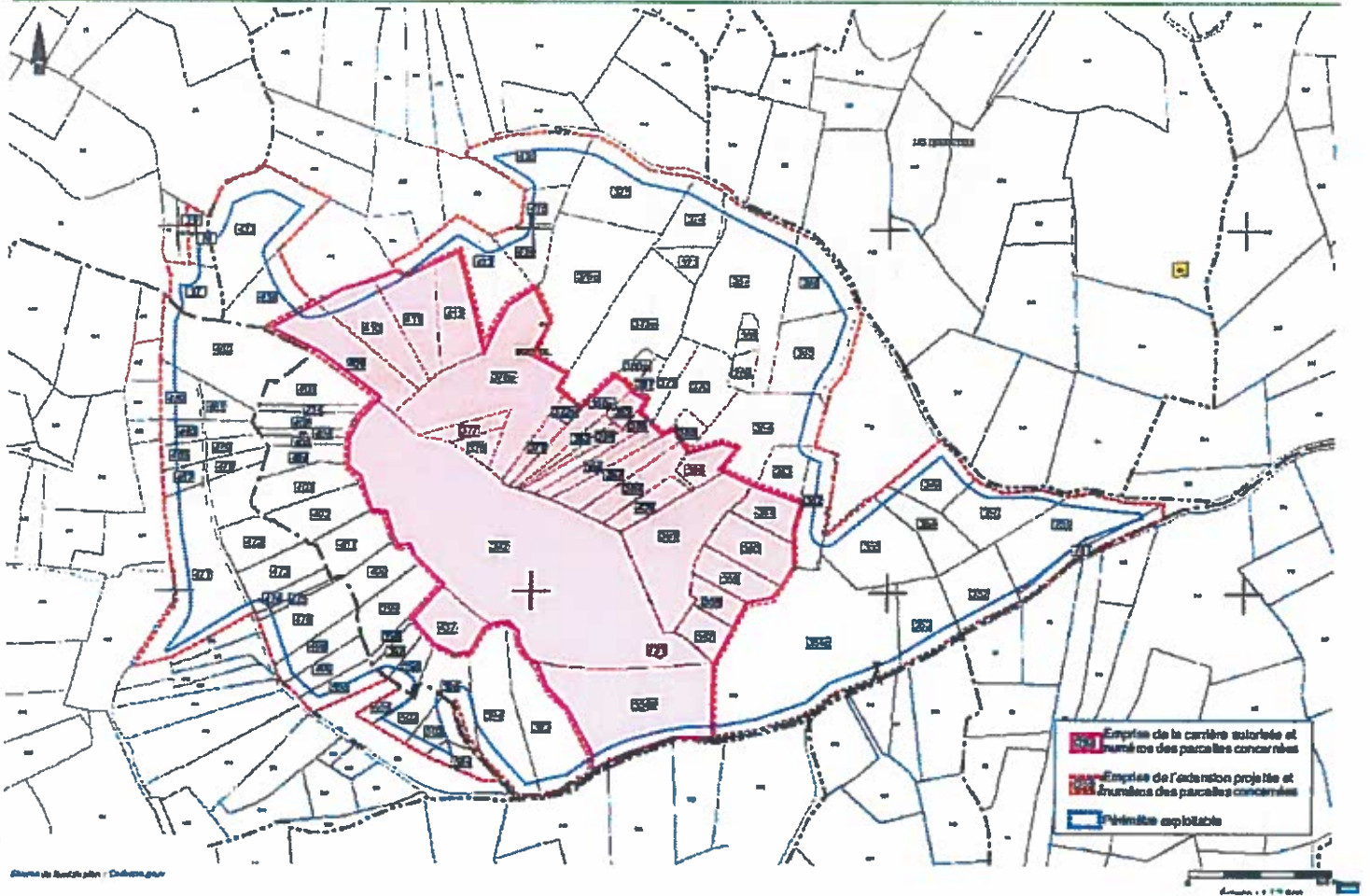


Échelle : 1 / 25 000

## ANNEXE 2

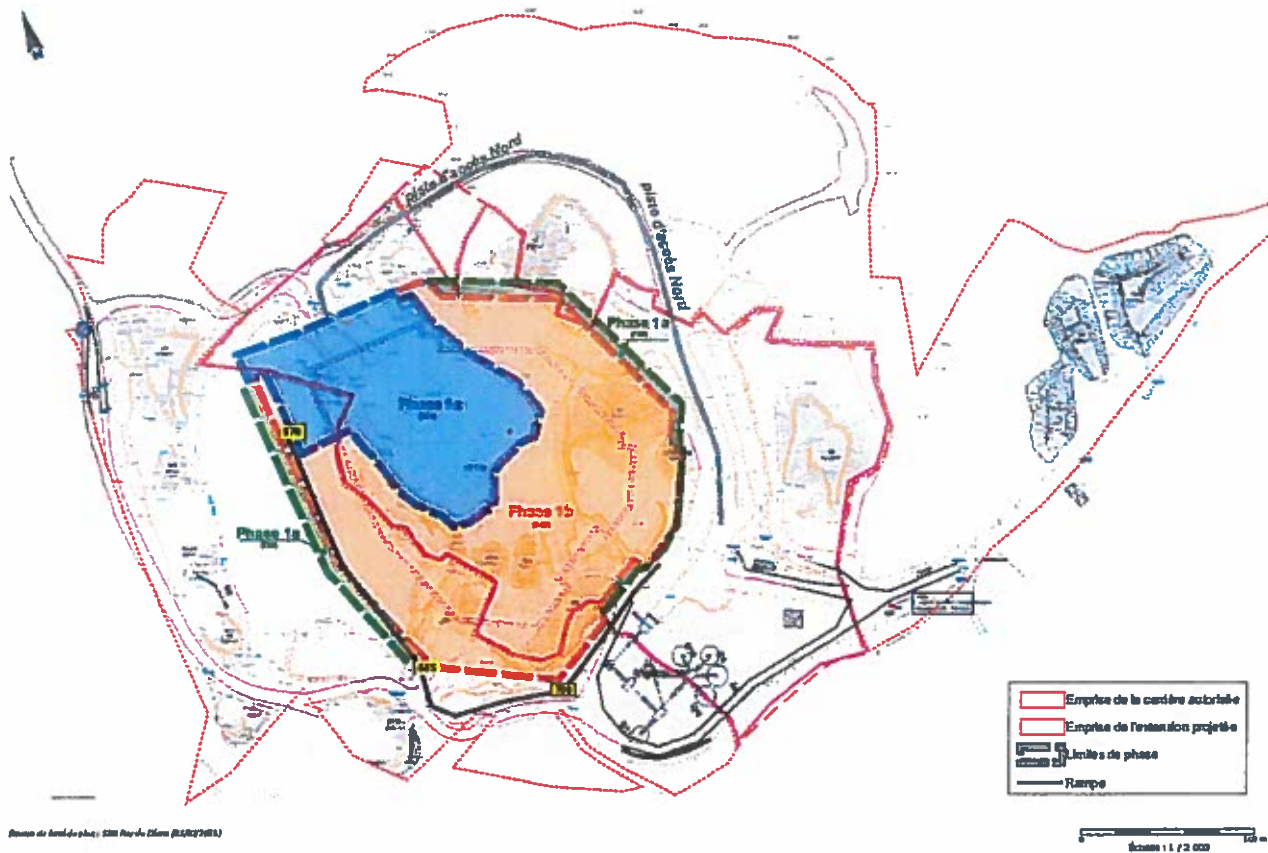
### Plan parcellaire au 1 / 2 500

Situation cadastrale

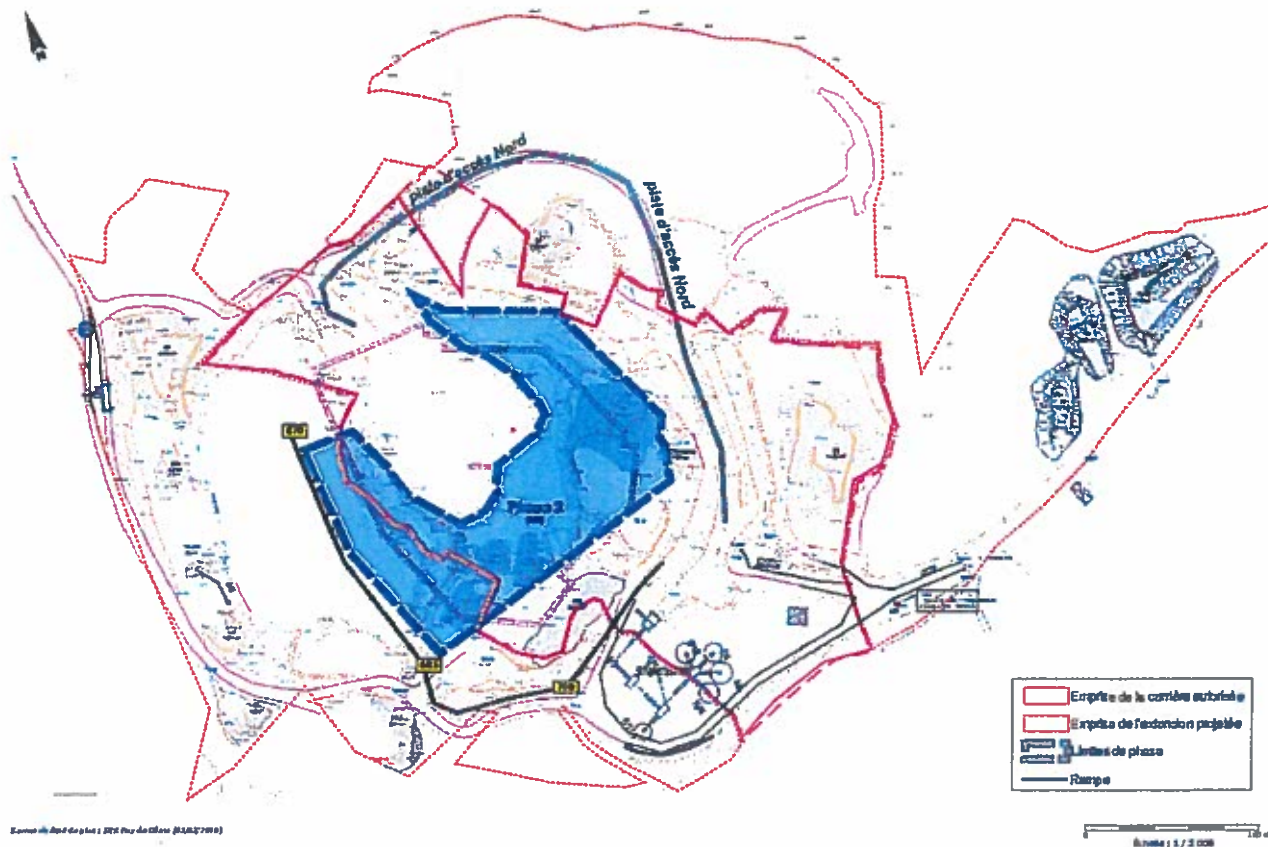


# ANNEXE 3 Plans de phasage

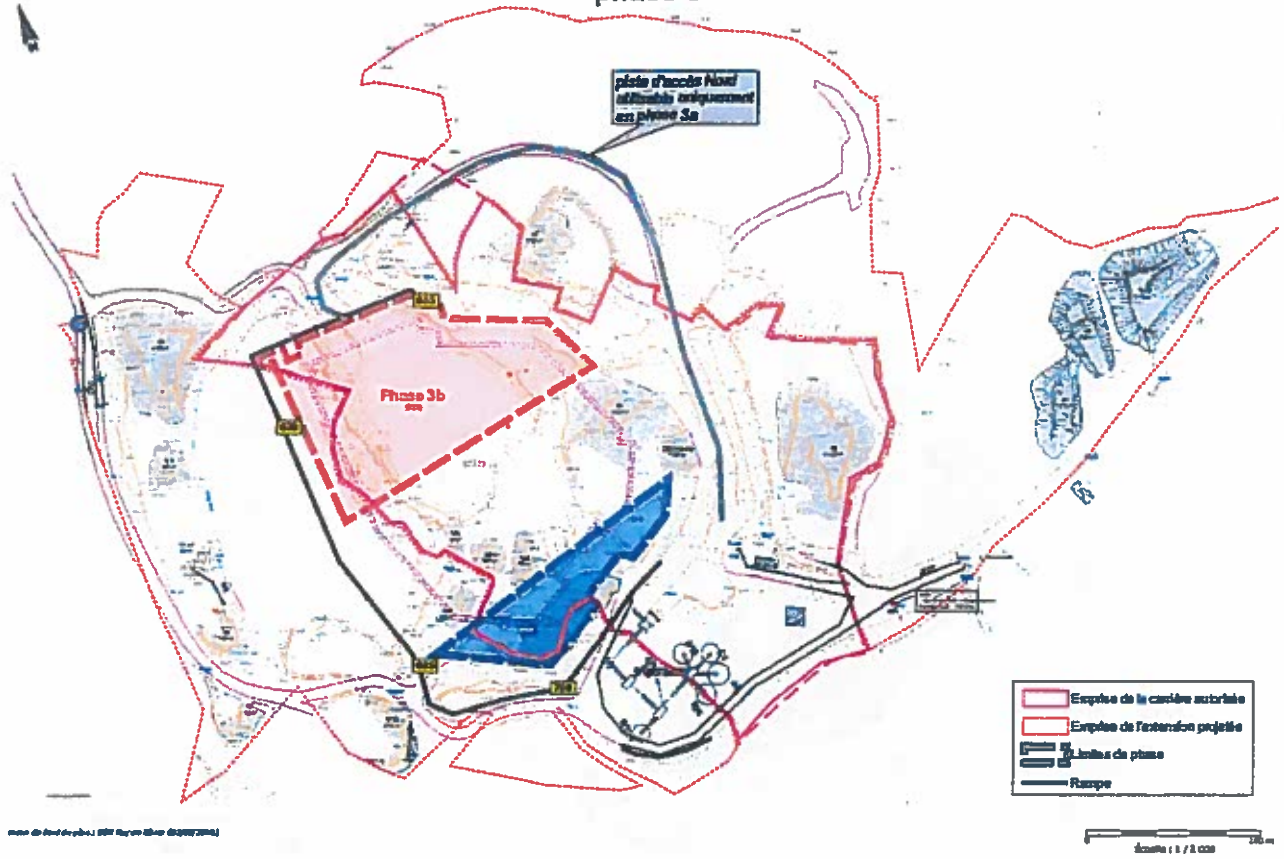
## phase 1



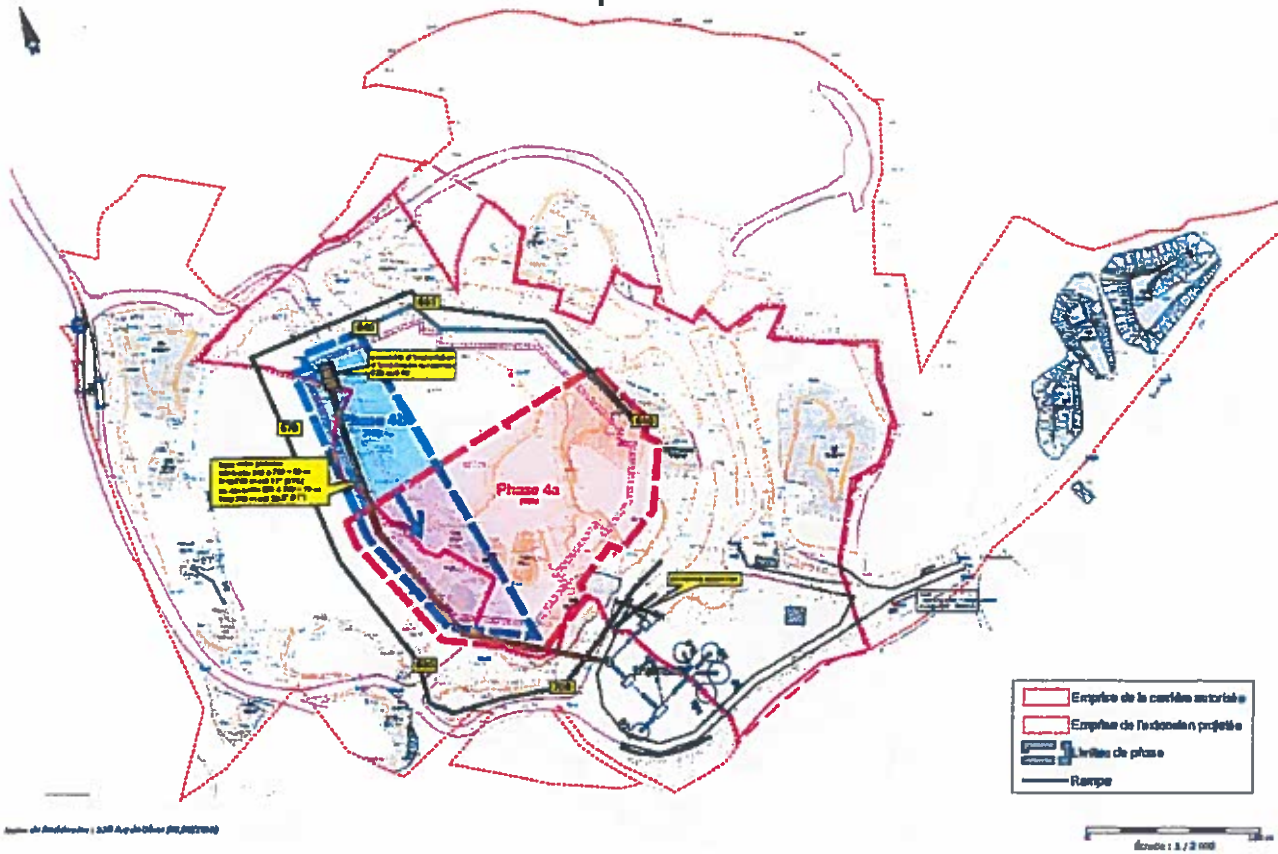
## phase 2



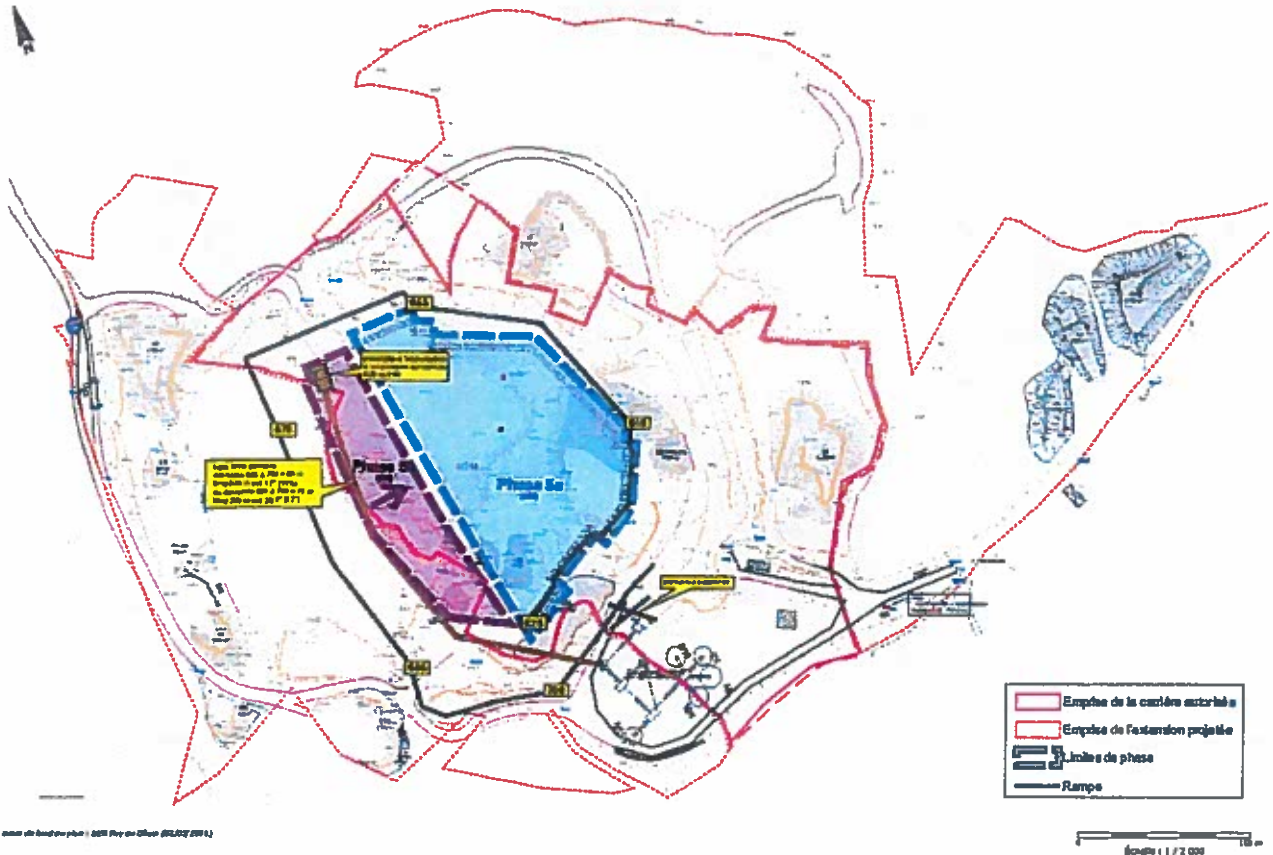
### phase 3



### phase 4

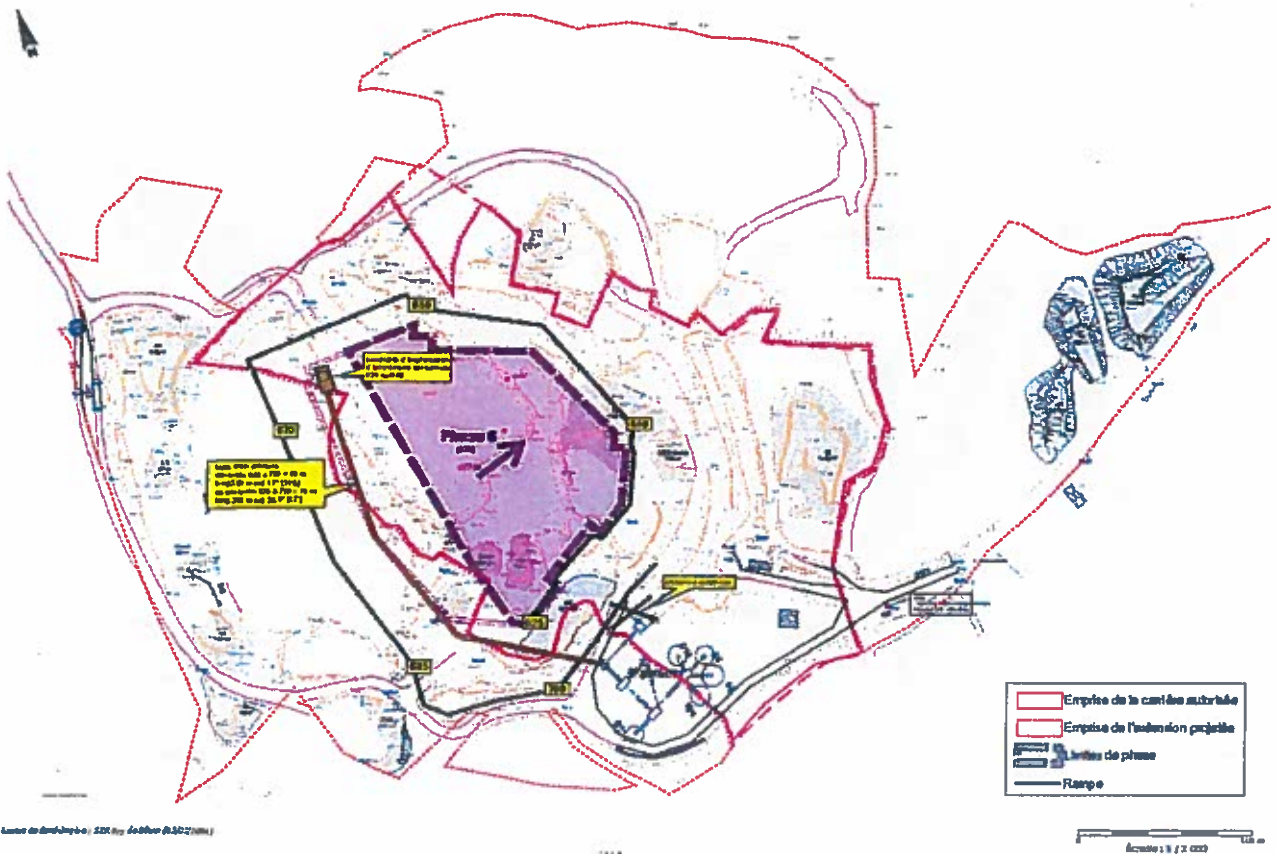


### phase 5



Source des données : plan ( 2008) Proj. des Offres (RUS22/2004)

### phase 6



Source des données : plan ( 2008) Proj. des Offres (RUS22/2004)



## ANNEXE 4 - PLAN DE REMISE EN ETAT



# SOMMAIRE

TITRE 1 - MESURES COMMUNES.....	3
ARTICLE 1.1 NATURE DE L'AUTORISATION.....	3
ARTICLE 1.2 DURÉE – LOCALISATION.....	4
ARTICLE 1.3 AMÉNAGEMENTS PRÉLIMINAIRES.....	4
1.3.1 Affichage.....	4
1.3.2 Bornage.....	4
1.3.3 Clôture.....	4
1.3.4 Accès.....	4
1.3.5 Capacité de rétention des eaux pluviales.....	5
1.3.6 Plate-forme engins.....	5
1.3.8 Défense extérieure contre l'incendie.....	5
ARTICLE 1.4 autorisation de défrichage.....	5
1.4.1 Nature de l'autorisation de défrichage.....	5
1.4.2 Les mesures de compensation et d'accompagnement.....	6
1.4.3 Publicité liée au défrichage.....	6
ARTICLE 1.5 MISE EN SERVICE.....	6
ARTICLE 1.6 CONDUITE DE L'EXPLOITATION.....	7
1.6.1 Principe d'exploitation.....	7
1.6.2 Décapage – découverte.....	7
1.6.3 Extraction, phasage.....	7
1.6.4 Traitement des matériaux.....	8
1.6.5 Stockage des matériaux.....	8
1.6.6 Aménagement - entretien.....	8
1.6.7 Conditions d'admission des déchets inertes.....	8
1.6.7.1 Procédure d'acceptation préalable.....	8
1.6.7.2 Document préalable.....	9
1.6.7.3 Contrôles.....	9
1.6.7.4 Accusé d'acceptation.....	9
1.6.7.5 Registre d'admission.....	9
1.6.7.6 Liste des déchets admissibles pour le réaménagement de la carrière.....	10
ARTICLE 1.7 MESURE EN FAVEUR DE LA BIODIVERSITÉ.....	10
ARTICLE 1.8 REMISE en état.....	10
1.8.1 Principe.....	10
1.8.2 Mesures particulières.....	10
1.8.3 Fin d'exploitation.....	11
ARTICLE 1.9 SÉCURITÉ PUBLIQUE.....	11
1.9.1 Accès sur la carrière.....	11
1.9.2 Distances limites et zones de protection.....	11
TITRE 2 - PRÉVENTION DES POLLUTIONS.....	11
ARTICLE 2.1 DISPOSITIONS GÉNÉRALES.....	11
ARTICLE 2.2 POLLUTION DES EAUX.....	12
2.2.1 Prévention des pollutions accidentelles.....	12
2.2.2 Eaux sanitaires.....	13
2.2.3 Eau de procédé des installations.....	13
2.2.4 Eaux de ruissellement de la station de transit de déchets inertes et stériles.....	13
2.2.5 Qualité des effluents rejetés.....	13
2.2.6 Contrôle.....	13
ARTICLE 2.3 POLLUTION DE L'AIR ET POUSSIÈRES.....	14
2.3.1 Rejets d'air captés.....	14
2.3.2 Plan de surveillance.....	15
2.3.3 Bilan des mesures.....	16
2.3.4 Stockages des minéraux.....	16
ARTICLE 2.4 BRUIT.....	16
ARTICLE 2.5 VIBRATIONS.....	17
ARTICLE 2.6 émissions lumineuses.....	18
ARTICLE 2.7 DÉCHETS.....	18
2.7.1 Séparation des déchets.....	18
2.7.2 Élimination, traitement des déchets.....	18
2.7.3 Transport.....	19
TITRE 3 - PRESCRIPTIONS SPECIFIQUES.....	19
ARTICLE 3.1 RÉGLEMENTATION GÉNÉRALE.....	19
ARTICLE 3.2 RISQUES.....	19

3.2.1	Consignes d'exploitation et de sécurité.....	19
3.2.2	Direction technique – prévention.....	19
3.2.3	Connaissance des produits – Etiquetage.....	20
3.2.4	Incendie.....	20
3.2.5	Formation du personnel.....	20
ARTICLE 3.3	AMÉNAGEMENTS ET ÉQUIPEMENTS.....	20
3.3.1	Installations électriques.....	20
3.3.2	Stockage et distribution d'hydrocarbures.....	21
ARTICLE 3.4	GARANTIE Financière.....	22
3.4.1	Montant de la garantie.....	22
3.4.2	Justification de la garantie.....	23
3.4.3	Appel à garantie financière.....	23
3.4.4	Levée de la garantie financière.....	23
TITRE 4	- Dispositions générales.....	23
ARTICLE 4.1	Modification - CHANGEMENT D'EXPLOITANT.....	23
ARTICLE 4.2	INCIDENT - ACCIDENT.....	23
ARTICLE 4.3	ARCHÉOLOGIE.....	24
ARTICLE 4.4	CONTRÔLES.....	24
ARTICLE 4.5	COMITE LOCAL D'INFORMATION ET DE SUIVI.....	24
ARTICLE 4.6	REGISTRES, PLANS ET BILANS.....	24
4.6.1	Suivi de l'exploitation et de la remise en état.....	24
4.6.2	Enquête activité annuelle.....	25
4.6.3	Plan de gestion des déchets d'extraction.....	25
4.6.4	Documents-registres.....	25
ARTICLE 4.7	VALIDITÉ – CADUCITÉ.....	25
ARTICLE 4.8	Hygiène ET Sécurité DU PERSONNEL.....	25
ARTICLE 4.9	DROITS DES TIERS.....	26
ARTICLE 4.10	CESSATION D'ACTIVITE.....	26
ARTICLE 4.11	PUBLICITÉ – INFORMATION – RECOURS.....	26
ARTICLE 4.12	Diffusion.....	27

