



Liberté • Égalité • Fraternité  
RÉPUBLIQUE FRANÇAISE  
PRÉFET DE LA LOIRE

**ARRÊTÉ N° 177-DDPP-17**  
portant autorisation d'exploiter une usine de fabrication  
de préformes et de bouchons par injection de matières plastiques

Le Préfet de la Loire

**Vu** le code de l'environnement et notamment son titre 1<sup>er</sup> du livre V,

**Vu** le récépissé de déclaration délivré en date du 30 avril 2001,

**Vu** la demande présentée par madame Valérie MURE, gérante de la société RETAL France en vue d'obtenir l'autorisation d'exploiter, à titre de régularisation, une unité de fabrication de préformes et de bouchons par injection de matières plastiques sur le territoire de la commune de SAINT-ALBAN-LES-EAUX (42370), 151 Route de Roanne ;

**Vu** l'étude d'impact, les plans et les pièces annexés à la demande,

**Vu** la décision en date du 18 mars 2015 du président du tribunal administratif de Lyon portant désignation du commissaire-enquêteur,

**Vu** l'arrêté préfectoral en date du 4 mai 2015 ordonnant l'organisation d'une enquête publique du 13 juin 2015 au 18 juillet 2015 inclus sur le territoire de la commune de Saint-Alban Les Eaux,

**Vu** l'accomplissement des formalités d'affichage réalisé dans ces communes de l'avis au public,

**Vu** la publication de cet avis dans deux journaux locaux,

**Vu** le registre d'enquête et l'avis du commissaire enquêteur,

**Vu** l'accomplissement des formalités de publication sur le site internet de la préfecture,

**Vu** l'avis émis par le conseil municipal de la commune de Feurs,

**Vu** les avis exprimés par les différents services et organismes consultés en application des articles R512-19 à R512 -24 du code de l'environnement,

**Vu** l'avis de l'Autorité Environnementale en date du 10 avril 2015,

**Vu** le rapport et les propositions en date du 17 mars 2017 de l'inspection des installations classées,

**Vu** l'avis en date du 3 avril 2017 du conseil départemental de l'environnement et des risques sanitaires et technologiques,

**Vu** le projet d'arrêté porté à la connaissance du demandeur,

**Vu** l'absence d'observation présentée par le demandeur sur ce projet,

**CONSIDERANT** que les conditions légales de délivrance de l'autorisation sont réunies,

**Sur proposition** du Secrétaire général de la préfecture,

**ARRETE**

## TITRE 1 – PORTÉE DE L'AUTORISATION ET CONDITIONS GÉNÉRALES

### CHAPITRE 1.1. BÉNÉFICIAIRE ET PORTÉE DE L'AUTORISATION

#### Article 1.1.1. Exploitant titulaire de l'autorisation

La société RETAL France SARL dont le siège social est situé à Saint-Alban-les-eaux 151 route de Roanne est autorisée, sous réserve du respect des prescriptions annexées au présent arrêté, à exploiter sur le territoire des communes de Saint-Alban-les-Eaux et de Lentigny, au 151 route de Roanne, les installations détaillées dans les articles suivants.

#### Article 1.1.2. Installations non visées par la nomenclature ou soumises à déclaration ou soumises à enregistrement

Les prescriptions du présent arrêté s'appliquent également aux autres installations ou équipements exploités dans l'établissement, qui, mentionnés ou non dans la nomenclature, sont de nature par leur proximité ou leur connexité avec une installation soumise à autorisation à modifier les dangers ou inconvénients de cette installation.

Les dispositions des arrêtés ministériels existants relatifs aux prescriptions générales applicables aux installations classées soumises à déclaration sont applicables aux installations classées soumises à déclaration incluses dans l'établissement dès lors que ces installations ne sont pas régies par le présent arrêté préfectoral d'autorisation.

Les dispositions des arrêtés ministériels existants relatifs aux prescriptions générales applicables aux installations classées soumises à enregistrement sont applicables aux installations classées soumises à enregistrement incluses dans l'établissement dès lors que ces prescriptions générales ne sont pas contraires à celles fixées dans le présent arrêté.

### CHAPITRE 1.2 NATURE DES INSTALLATIONS

#### Article 1.2.1. Liste des installations concernées par une rubrique de la nomenclature des installations classées

N° rubrique	AS, A, E, DC D, NC	Libellé de la rubrique (activité)	Nature de l'installation	Critère de classement	Seuil du critère	Volume autorisé
2661-1a	A	Polymères (matières plastiques, caoutchoucs, élastomères, résines et adhésifs synthétiques) (transformation de) 1. Par des procédés exigeant des conditions particulières de température ou de pression (extrusion, injection, moulage, segmentation à chaud, vulcanisation, etc.)	Presses à PET Presses à PEHD	Quantité de matière susceptible d'être traitée	Supérieure ou égale à 70 T/j	140 T/j

N° rubrique	AS, A, E, DC D, NC	Libellé de la rubrique (activité)	Nature de l'installation	Critère de classement	Seuil du critère	Volume autorisé
4802-2a	DC	Gaz à effet de serre fluorés visés à l'annexe I du règlement (UE) n° 517/2014 relatif aux gaz à effet de serre fluorés et abrogeant le règlement (CE) n°842/2006 ou substances qui appauvrissent la couche d'ozone visées par le règlement (CE) n°1005/2009 (fabrication, emploi, stockage). 2. Emploi dans des équipements clos en exploitation. a. Équipements frigorifiques ou climatiques (y compris pompe à chaleur) de capacité unitaire supérieure à 2 kg	Groupes froid (7°C) : <ul style="list-style-type: none"> <li>• 2*CIAT : 2*400 kg de R407C</li> <li>• 2*PIOVAN : 2*60kg de R407C</li> <li>• CIAT : 144 kg de R134A</li> <li>• CIAT : 97,5 kg de R134A</li> </ul>	Quantité cumulée de fluide susceptible d'être présente dans l'installation	Supérieure ou égale à 300 kg	1 162 kg
2662-3	D	Polymères (matières plastiques, caoutchoucs, élastomères, résines et adhésifs synthétiques) (stockage de)	Stockage de PET et PEHD (6 silos) : 777 m <sup>3</sup> Stockage PET et PEHD bigbag : 100m <sup>3</sup> Stockage nylon bigbag : 100m <sup>3</sup>	Volume susceptible d'être stocké	Supérieure ou égal à 100 m <sup>3</sup> , mais inférieur à 1 000 m <sup>3</sup>	Volume utile : 977 m <sup>3</sup>
2663-2c	D	Pneumatiques et produits dont 50% au moins de la masse totale unitaire est composée de polymères (matières plastiques, caoutchoucs, élastomères, résines et adhésifs synthétiques) (stockage de) 2. Dans les autres cas et pour les pneumatiques	Zones de stockages de produits finis (Z1 à Z4) : Stockage des sacs plastiques : 30 m <sup>3</sup>	Volume susceptible d'être stocké	Supérieur ou égal à 1000 m <sup>3</sup> , mais inférieur à 10 000 m <sup>3</sup>	6018 m <sup>3</sup>

AS (Autorisation avec Servitudes d'utilité publique), A (autorisation), E (Enregistrement), D (Déclaration), C (soumis au contrôle périodique prévu par l'article L 512-11 du CE)

#### Article 1.2.2. Situation de l'établissement

Les installations autorisées sont situées sur les communes, parcelles et lieux-dits suivants :

Communes	Parcelles
Saint-Alban-les-Eaux	Section AD 141 – 142 - 143
Lentigny	Section AA 10

### CHAPITRE 1.3. CONFORMITÉ AU DOSSIER DE DEMANDE D'AUTORISATION

Les installations et leurs annexes, objet du présent arrêté, sont disposées, aménagées et exploitées conformément aux plans et données techniques contenus dans les différents dossiers déposés par l'exploitant. En tout état de cause, elles respectent par ailleurs les dispositions du présent arrêté, des arrêtés complémentaires et les réglementations autres en vigueur.

### CHAPITRE 1.4 DURÉE DE L'AUTORISATION

L'arrêté d'autorisation cesse de produire effet lorsque, sauf cas de force majeure, l'installation n'a pas été mise en service dans le délai de trois ans ou lorsque l'exploitation a été interrompue pendant plus de deux années consécutives.

### CHAPITRE 1.5 MODIFICATIONS ET CESSATION D'ACTIVITÉ

#### Article 1.5.1. Porter à connaissance

Toute modification apportée par le demandeur aux installations, à leur mode d'utilisation ou à leur voisinage, et de nature à entraîner un changement notable des éléments du dossier de demande d'autorisation, est portée avant sa réalisation à la connaissance du Préfet avec tous les éléments d'appréciation.

#### Article 1.5.2. Mise à jour des études d'impact et de dangers

Les études d'impact et de dangers sont actualisées à l'occasion de toute modification notable telle que prévue à l'article R 512-33 du code de l'environnement. Ces compléments sont systématiquement communiqués au Préfet qui pourra demander une analyse critique d'éléments du dossier justifiant des vérifications particulières, effectuée par un organisme extérieur expert dont le choix est soumis à son approbation. Tous les frais engagés à cette occasion sont supportés par l'exploitant.

#### Article 1.5.3. Equipements abandonnés

Les équipements abandonnés ne doivent pas être maintenus dans les installations. Toutefois, lorsque leur enlèvement est incompatible avec les conditions immédiates d'exploitation, des dispositions matérielles interdiront leur réutilisation afin de garantir leur mise en sécurité et la prévention des accidents.

#### Article 1.5.4. Transfert sur un autre emplacement

Tout transfert sur un autre emplacement des installations visées sous l'article 1.2.1. du présent arrêté nécessite une nouvelle demande d'autorisation ou d'enregistrement ou déclaration.

#### **Article 1.5.5. Changement d'exploitant**

Dans le cas où l'établissement change d'exploitant, le successeur fait la déclaration au Préfet dans le mois qui suit la prise en charge de l'exploitation.

#### **Article 1.5.6. Cessation d'activité**

Sans préjudice des mesures de l'article R. 512-74 du code de l'environnement, pour l'application des articles R. 512-39-1 à R. 512-39-5, lorsqu'une installation classée est mise à l'arrêt définitif, l'exploitant notifie au préfet la date de cet arrêt trois mois au moins avant celui-ci.

La notification prévue ci-dessus indique les mesures prises ou prévues pour assurer, dès l'arrêt de l'exploitation, la mise en sécurité du site. Ces mesures comportent notamment :

- l'évacuation ou l'élimination des produits dangereux, et, pour les installations autres que les installations de stockage de déchets, celle des déchets présents sur le site ;
- des interdictions ou limitations d'accès au site ;
- la suppression des risques d'incendie et d'explosion ;
- la surveillance des effets de l'installation sur son environnement avec notamment un diagnostic de l'état des sols.

En outre, l'exploitant place le site de l'installation dans un état tel qu'il ne puisse porter atteinte aux intérêts mentionnés à l'article L. 511-1 et qu'il permette un usage futur du site déterminé selon le(s) usage(s) prévu(s) au premier alinéa du présent article.

### **CHAPITRE 1.6. RÉGLEMENTATION**

#### **Article 1.6.1. Réglementation applicable**

Sans préjudice de la réglementation en vigueur, sont notamment applicables à l'établissement les prescriptions qui le concernent des textes cités ci-dessous (liste non exhaustive):

Dates	Textes
29/02/2016	Arrêté relatif à certains fluides frigorigènes et aux gaz à effet de serre fluorés
29/02/2012	Arrêté modifié fixant le contenu des registres mentionnés aux articles R. 541-43 et R. 541-46 du code de l'environnement
04/10/2010	Arrêté relatif à la prévention des risques accidentels au sein des installations classées pour la protection de l'environnement soumises à autorisation
15/09/2009	Arrêté relatif à l'entretien annuel des chaudières dont la puissance nominale est comprise entre 4 et 400 kilowatts
31/01/2008	Arrêté modifié relatif au registre et à la déclaration annuelle des émissions et des transferts de polluants et des déchets
29/07/2005	Arrêté modifié fixant le formulaire du bordereau de suivi des déchets dangereux mentionné à l'article 4 du décret n°2005-635 du 30 mai 2005
14/01/2000	Arrêté relatif aux prescriptions générales applicables aux installations classées pour la protection de l'environnement soumises à déclaration sous la rubrique n° 2663 (Stockage de pneumatiques et de produits dont 50 % au moins de la masse totale unitaire est composée de polymères [matières plastiques, caoutchouc, élastomères, résines et adhésifs synthétiques])
14/01/2000	Arrêté relatif aux prescriptions générales applicables aux installations classées pour la protection de l'environnement soumises à déclaration sous la rubrique n° 2662 (Stockage de polymères [matières plastiques, caoutchouc, élastomères, résines et adhésifs synthétiques])

02/02/1998	Arrêté relatif aux prélèvements et à la consommation d'eau ainsi qu'aux émissions de toute nature des installations classées pour la protection de l'environnement soumises à autorisation
23/01/1997	Arrêté relatif à la limitation des bruits émis dans l'environnement par les installations classées pour la protection de l'environnement

**Article 1.6.2. Respect des autres législations et réglementations**

Les dispositions de cet arrêté préfectoral sont prises sans préjudice :

- des autres législations et réglementations applicables, et notamment le code minier, le code civil, le code de l'urbanisme, le code du travail et le code général des collectivités territoriales, la réglementation sur les équipements sous pression,
- des schémas, plans et autres documents d'orientation et de planification approuvés.

Les droits des tiers sont et demeurent expressément réservés.

La présente autorisation ne vaut pas permis de construire.

---

## TITRE 2 – GESTION DE L'ÉTABLISSEMENT

---

### CHAPITRE 2.1 EXPLOITATION DES INSTALLATIONS

#### Article 2.1.1. Objectifs généraux

L'exploitant prend toutes les dispositions nécessaires dans la conception l'aménagement, l'entretien et l'exploitation des installations pour :

- limiter le prélèvement et la consommation d'eau ;
- limiter les émissions de polluants dans l'environnement ;
- respecter les valeurs limites d'émissions pour les substances polluantes définies ci-après
- la gestion des effluents et déchets en fonction de leurs caractéristiques, ainsi que la réduction des quantités rejetées ;
- prévenir en toutes circonstances, l'émission, la dissémination ou le déversement, chroniques ou accidentels, directs ou indirects, de matières ou substances qui peuvent présenter des dangers ou inconvénients pour la commodité de voisinage, pour la santé, la sécurité, la salubrité publiques, pour l'agriculture, pour la protection de la nature, de l'environnement et des paysages, pour l'utilisation rationnelle de l'énergie ainsi que pour la conservation des sites et des monuments ainsi que des éléments du patrimoine archéologique.

#### Article 2.1.2. Consignes d'exploitation

L'exploitant établit des consignes d'exploitation pour l'ensemble des installations comportant explicitement les vérifications à effectuer, en conditions d'exploitation normale, en périodes de démarrage, de dysfonctionnement ou d'arrêt momentané de façon à permettre en toutes circonstances le respect des dispositions du présent arrêté.

L'exploitation se fait sous la surveillance de personnes nommément désignées par l'exploitant et ayant une connaissance des dangers des produits stockés ou utilisés dans l'installation.

### CHAPITRE 2.2 RÉSERVES DE PRODUITS OU MATIÈRES CONSOMMABLES

L'établissement dispose de réserves suffisantes de produits ou matières consommables utilisés de manière courante ou occasionnelle pour assurer la protection de l'environnement tels que manches de filtre, produits de neutralisation, liquides inhibiteurs, produits absorbants...

### CHAPITRE 2.3 INTÉGRATION DANS LE PAYSAGE

#### Article 2.3.1. Propreté

L'exploitant prend les dispositions appropriées qui permettent d'intégrer l'installation dans le paysage. L'ensemble des installations est maintenu propre et entretenu en permanence.

L'exploitant prend les mesures nécessaires afin d'éviter la dispersion sur les voies publiques et les zones environnantes de poussières, papiers, boues, déchets, etc. Des dispositifs d'arrosage, de lavage de roues sont mis en place en tant que de besoin.

#### Article 2.3.2. Esthétique

Les abords de l'installation, placés sous le contrôle de l'exploitant sont aménagés et maintenus

en bon état de propreté (peinture, poussières, envols ...). Les émissaires de rejet et leur périphérie font l'objet d'un soin particulier (plantations, engazonnement, etc.).

#### **CHAPITRE 2.4 DANGER OU NUISANCE NON PRÉVENU**

Tout danger ou nuisance non susceptible d'être prévenu par les prescriptions du présent arrêté est immédiatement porté à la connaissance du Préfet par l'exploitant.

#### **CHAPITRE 2.5 INCIDENTS OU ACCIDENTS**

L'exploitant est tenu à déclarer dans les meilleurs délais à l'inspection des installations classées les accidents ou incidents survenus du fait du fonctionnement de son installation qui sont de nature à porter atteinte aux intérêts mentionnés à l'article L. 511-1 du code de l'environnement.

Un rapport d'accident ou, sur demande de l'inspection des installations classées, un rapport d'incident est transmis par l'exploitant à l'inspection des installations classées. Il précise notamment les circonstances et les causes de l'accident ou de l'incident, les effets sur les personnes et l'environnement, les mesures prises ou envisagées pour éviter un accident ou un incident similaire et pour en pallier les effets à moyen ou long terme.

Ce rapport est transmis sous 15 jours à l'inspection des installations classées.

#### **CHAPITRE 2.6 RÉCAPITULATIF DES DOCUMENTS TENUS À LA DISPOSITION DE L'INSPECTION**

L'exploitant établit et tient à jour un dossier comportant les documents suivants :

- le dossier de demande d'autorisation initial,
- les plans tenus à jour,
- les récépissés de déclaration et les prescriptions générales, en cas d'installations soumises à déclaration non couvertes par un arrêté d'autorisation,
- les arrêtés préfectoraux associés aux enregistrements et les prescriptions générales ministérielles, en cas d'installations soumises à enregistrement non couvertes par un arrêté d'autorisation,
- les arrêtés préfectoraux relatifs aux installations soumises à autorisation, pris en application de la législation relative aux installations classées pour la protection de l'environnement,
- tous les documents, enregistrements, résultats de vérification et registres répertoriés dans le présent arrêté ; ces documents peuvent être informatisés, mais dans ce cas des dispositions doivent être prises pour la sauvegarde des données.

Ce dossier est tenu en permanence à la disposition de l'inspection des installations classées sur le site.

Les documents visés dans le dernier alinéa ci-dessus sont tenus à la disposition de l'inspection des installations classées sur le site durant 5 années au minimum.



---

## TITRE 3 – PRÉVENTION DE LA POLLUTION ATMOSPHERIQUE

---

### CHAPITRE 3.1 CONCEPTION DES INSTALLATIONS

#### Article 3.1.1. Dispositions générales

L'exploitant prend toutes les dispositions nécessaires dans la conception, l'exploitation et l'entretien des installations de manière à limiter les émissions à l'atmosphère, y compris diffuses, notamment par la mise en œuvre de technologies propres, le développement de techniques de valorisation, la collecte sélective et le traitement des effluents en fonction de leurs caractéristiques et la réduction des quantités rejetées en optimisant notamment l'efficacité énergétique.

Sauf autorisation explicite, la dilution des effluents est interdite. En aucun cas elle ne doit constituer un moyen de respecter les valeurs limites

Les installations de traitement devront être conçues, exploitées et entretenues de manière à réduire à leur minimum les durées d'indisponibilité pendant lesquelles elles ne pourront assurer pleinement leur fonction.

Les installations de traitement d'effluents gazeux doivent être conçues, exploitées et entretenues de manière :

- à faire face aux variations de débit, température et composition des effluents,
- à réduire au minimum leur durée de dysfonctionnement et d'indisponibilité.

Les procédés de traitement non susceptibles de conduire à un transfert de pollution doivent être privilégiés pour l'épuration des effluents.

Les installations de traitement sont correctement entretenues. Les principaux paramètres permettant de s'assurer de leur bonne marche sont mesurés périodiquement et si besoin en continu avec asservissement à une alarme. Les résultats de ces mesures sont portés sur un registre éventuellement informatisé et tenus à la disposition de l'inspection des installations classées

L'établissement dispose de réserves suffisantes de produits ou matières consommables utilisés de manière courante ou occasionnelle pour assurer la protection de l'environnement tels que manches de filtre, produits de neutralisation, liquides inhibiteurs, etc.

Si une indisponibilité est susceptible de conduire à un dépassement des valeurs limites imposées, l'exploitant devra prendre les dispositions nécessaires pour réduire la pollution émise en réduisant ou en arrêtant les installations concernées.

Les consignes d'exploitation de l'ensemble des installations comportent explicitement les contrôles à effectuer, en marche normale et à la suite d'un arrêt pour travaux de modification ou d'entretien, de façon à permettre en toute circonstance le respect des dispositions du présent arrêté.

Le brûlage à l'air libre est interdit à l'exclusion des essais incendie. Dans ce cas, les produits brûlés sont identifiés en qualité et quantité.

#### Article 3.1.2. Pollutions accidentelles

Les dispositions appropriées sont prises pour réduire la probabilité des émissions accidentelles et pour que les rejets correspondants ne présentent pas de dangers pour la santé et la sécurité publique. Les incidents ayant entraîné des rejets dans l'air non conforme ainsi que les causes de ces incidents et les remèdes apportés sont consignés dans un registre.

### **Article 3.1.3. Odeurs**

Les dispositions nécessaires sont prises pour que l'établissement ne soit pas à l'origine de gaz odorants, susceptibles d'incommoder le voisinage, de nuire à la santé ou à la sécurité publique.

### **Article 3.1.4. Voies de circulation**

Sans préjudice des règlements d'urbanisme, l'exploitant prend les dispositions nécessaires pour prévenir les envols de poussières et de matières diverses :

- les voies de circulation et aires de stationnement des véhicules sont aménagées (formes de pente, revêtement, etc.), et convenablement nettoyées,
- les véhicules sortant de l'installation n'entraînent pas de dépôt de poussière ou de boue sur les voies de circulation. Pour cela des dispositions telles que le lavage des roues des véhicules doivent être prévues en cas de besoin,
- les surfaces où cela est possible sont engazonnées,
- des écrans de végétation sont mis en place le cas échéant.

Des dispositions équivalentes peuvent être prises en lieu et place de celles-ci.

### **Article 3.1.5. Emissions diffuses et envols de poussières**

Les stockages de produits pulvérulents sont confinés (récipients, silos, bâtiments fermés) et les installations de manipulation, transvasement, transport de produits pulvérulents sont, sauf impossibilité technique démontrée, munies de dispositifs de capotage et d'aspiration permettant de réduire les envols de poussières. Si nécessaire, les dispositifs d'aspiration sont raccordés à une installation de dépoussiérage en vue de respecter les dispositions du présent arrêté. Les équipements et aménagements correspondants satisfont par ailleurs la prévention des risques d'incendie et d'explosion (évents pour les tours de séchage, les dépoussiéreurs...).

## **CHAPITRE 3.2. CONDITIONS DE REJET**

### **Article 3.2.1. Dispositions générales**

Les poussières, gaz polluants ou odeurs sont, dans la mesure du possible, captés à la source et canalisés, sans préjudice des règles relatives à l'hygiène et à la sécurité des travailleurs

Les points de rejet dans le milieu naturel doivent être en nombre aussi réduit que possible. Tout rejet non prévu au présent chapitre ou non conforme à ses dispositions est interdit. La dilution des rejets atmosphériques est interdite.

### **Article 3.2.2. Caractéristiques des émissions diffuses**

L'exploitant procède sous 6 mois à une caractérisation en quantité et en qualité de ses émissions diffuses selon un protocole validé par l'inspection des installations classées.

### **Article 3.2.3. Utilisation de solvants**

Le site n'utilise pas de solvants pour le nettoyage de ses moules.

### **Article 3.2.4. Entretien de la chaudière**

L'exploitant fait procéder à l'entretien annuel de sa chaudière et, le cas échéant, à son nettoyage et son réglage.

L'entretien est conforme aux spécifications techniques figurant à l'annexe 1 de l'arrêté du 15 septembre 2009 ou ses modifications ultérieures.

---

## TITRE 4 - PROTECTION DES RESSOURCES EN EAUX ET DES MILIEUX AQUATIQUES

---

### CHAPITRE 4.1 COMPATIBILITÉ AVEC LES OBJECTIFS DE QUALITÉ DU MILIEU

L'implantation et le fonctionnement de l'installation est compatible avec les objectifs de qualité et de quantité des eaux visés au IV de l'article L. 212-1 du code de l'environnement. Elle respecte les dispositions du schéma directeur d'aménagement et de gestion des eaux et du schéma d'aménagement et de gestion des eaux s'il existe.

La conception et l'exploitation de l'installation permettent de limiter la consommation d'eau et les flux polluants.

### CHAPITRE 4.2 PRÉLÈVEMENTS ET CONSOMMATIONS D'EAU

#### Article 4.2.1. Origine des approvisionnements en eau

L'exploitant prend toutes les dispositions nécessaires dans la conception et l'exploitation des installations pour limiter les flux d'eau. La réfrigération en circuit ouvert est interdite.

Les installations de prélèvement d'eau de toutes origines sont munies de dispositifs de mesure totalisateurs de la quantité d'eau prélevée.

Les prélèvements d'eau dans le milieu qui ne s'avèrent pas liés à la lutte contre un incendie ou aux exercices de secours, sont limités aux quantités suivantes :

Origine de la ressource	Nom de la masse d'eau ou de la commune du réseau	Prélèvement maximal annuel (m3/an)
Réseau public d'eau potable	Saint-Alban-les-Eaux	450

#### Article 4.2.2. Protection des eaux d'alimentation

Un ou plusieurs réservoirs de coupure ou bacs de disconnexion ou tout autre équipement présentant des garanties équivalentes sont installés afin d'isoler les réseaux d'eaux industrielles et pour éviter des retours de substances dans les réseaux d'adduction d'eau publique ou dans les milieux de prélèvement.

### CHAPITRE 4.3 COLLECTE DES EFFLUENTS LIQUIDES

#### Article 4.3.1. Dispositions générales

Tous les effluents aqueux sont canalisés. Tout rejet d'eaux résiduelles est interdit. Tout rejet d'effluent liquide non prévu à l'article 4.4.1 ou non conforme aux dispositions du présent article et du chapitre 4.4 est interdit.

A l'exception des cas accidentels où la sécurité des personnes ou des installations serait compromise, il est interdit d'établir des liaisons directes entre les réseaux de collecte des effluents devant subir un traitement ou être détruits et le milieu récepteur.

#### **Article 4.3.2. Plan des réseaux**

Un schéma de tous les réseaux et un plan des égouts sont établis par l'exploitant, régulièrement mis à jour; notamment après chaque modification notable, et datés. Ils sont tenus à la disposition de l'inspection des installations classées ainsi que des services d'incendie et de secours.

Le plan des réseaux d'alimentation et de collecte fait notamment apparaître :

- l'origine et la distribution de l'eau d'alimentation,
- les dispositifs de protection de l'alimentation (bac de disconnexion, implantation des disconnecteurs ou tout autre dispositif permettant un isolement avec la distribution alimentaire, etc.)
- les secteurs collectés et les réseaux associés
- les ouvrages de toutes sortes (vannes, compteurs , etc.)
- les ouvrages d'épuration interne avec leurs points de contrôle et les points de rejet de toute nature (interne ou au milieu).

#### **Article 4.3.3. Entretien et surveillance**

Les réseaux de collecte des effluents sont conçus et aménagés de manière à être curables, étanches et résister dans le temps aux actions physiques et chimiques des effluents ou produits susceptibles d'y transiter.

L'exploitant s'assure par des contrôles appropriés et préventifs de leur bon état et de leur étanchéité.

Les différentes tuyauteries accessibles sont repérées conformément aux règles en vigueur.

#### **Article 4.3.4. Protection des réseaux internes à l'établissement**

Les effluents aqueux rejetés par les installations ne sont pas susceptibles de dégrader les réseaux d'égouts ou de dégager des produits toxiques ou inflammables dans ces égouts, éventuellement par mélange avec d'autres effluents.

#### **Article 4.3.5. Isolement avec les milieux**

Un système permet l'isolement des réseaux d'assainissement de l'établissement par rapport à l'extérieur. Ces dispositifs sont maintenus en état de marche, signalés et actionnables en toute circonstance localement et/ou à partir d'un poste de commande. Leur entretien préventif et leur mise en fonctionnement sont définis par consigne.

### **CHAPITRE 4.4 TYPES D'EFFLUENTS, LEURS OUVRAGES D'ÉPURATION ET LEURS CARACTÉRISTIQUES DE REJET AU MILIEU**

#### **Article 4.4.1. Identification des effluents**

L'exploitant est en mesure de distinguer les différentes catégories d'effluents suivants :

- eaux sanitaires et eaux usées
- eaux pluviales (toiture)
- eaux pluviales potentiellement polluées (voirie)
- eaux d'extinction d'incendie

#### **Article 4.4.2. Collecte des effluents**

Les effluents pollués ne contiennent pas de substances de nature à gêner le bon fonctionnement des ouvrages de traitement.

La dilution des effluents est interdite. En aucun cas elle ne doit constituer un moyen de respecter les valeurs seuils de rejets fixées par le présent arrêté. Il est interdit d'abaisser les concentrations en substances polluantes des rejets par simples dilutions autres que celles résultant du rassemblement des effluents normaux de l'établissement ou celles nécessaires à la bonne marche des installations de traitement.

Les rejets directs ou indirects d'effluents dans la (les) nappe(s) d'eaux souterraines ou vers les milieux de surface non visés par le présent arrêté sont interdits.

Il est interdit d'établir des liaisons directes entre les réseaux de collecte des eaux pluviales et les réseaux de collecte des effluents pollués ou susceptibles d'être pollués.

Les réseaux de collecte sont conçus pour évacuer séparément chacune des diverses catégories d'eaux polluées issues des activités ou sortant des ouvrages d'épuration interne vers les traitements appropriés avant d'être évacuées vers le milieu récepteur autorisé à les recevoir.

#### **Article 4.4.3. Entretien et conduite des installations de traitement**

Les eaux pluviales susceptibles d'être polluées, notamment par ruissellement sur des aires de stationnement, de chargement et déchargement, sont collectées par un réseau spécifique et traitées par un ou plusieurs dispositifs de traitement adéquat permettant de traiter les polluants en présence.

Ces dispositifs de traitement sont conformes aux normes en vigueur. Ils sont nettoyés par une société habilitée lorsque le volume des boues atteint 2/3 de la hauteur utile de l'équipement et dans tous les cas au moins une fois par an. Ce nettoyage consiste en la vidange des hydrocarbures et des boues, et en la vérification du bon fonctionnement de l'obturateur.

Les fiches de suivi du nettoyage des décanteurs-séparateurs d'hydrocarbures, l'attestation de conformité à la norme en vigueur ainsi que les bordereaux de traitement des déchets détruits ou retraités sont tenus à la disposition de l'inspection des installations classées.

#### **Article 4.4.4. Localisation des points de rejet**

Les réseaux de collecte des effluents générés par l'établissement aboutissent aux points de rejet qui présentent les caractéristiques suivantes :

<b>Point de rejet vers le milieu récepteur codifié par le présent arrêté</b>	<b>n°2</b>	<b>n°3</b>	<b>N°3 bis</b>
Nature des effluents	Eaux sanitaires et eaux usées	Eaux pluviales (toiture)	Eaux pluviales susceptibles d'être polluées (voirie)
Exutoire du rejet	Réseau communal « eaux usées »	Réseau d'eaux pluviales communal	Réseau d'eaux pluviales communal
Traitement avant rejet	aucun	Aucun	Séparateur d'hydrocarbures
Milieu naturel récepteur ou station de traitement collective	Station d'épuration de Roanne	La Montouse	La Montouse

#### **Article 4.4.5. Aménagement des points de prélèvements**

Sur chaque ouvrage de rejet d'effluents liquides est prévu un point de prélèvement d'échantillons et des points de mesure (débit, température, concentration en polluant, ...).

Ces points sont aménagés de manière à être aisément accessibles et permettre des interventions en toute sécurité. Toutes les dispositions doivent également être prises pour faciliter les interventions d'organismes extérieurs à la demande de l'inspection des installations classées.

Les agents des services publics, notamment ceux chargés de la Police des eaux, doivent avoir libre accès aux dispositifs de prélèvement qui équipent les ouvrages de rejet vers le milieu récepteur.

#### **Article 4.4.6. Section de mesure**

Ces points sont implantés dans une section dont les caractéristiques (rectitude de la conduite à l'amont, qualité des parois, régime d'écoulement) permettent de réaliser des mesures représentatives de manière à ce que la vitesse n'y soit pas sensiblement ralentie par des seuils ou obstacles situés à l'aval et que l'effluent soit suffisamment homogène.

#### **Article 4.4.7. Valeurs limites d'émission des eaux pluviales et pluviales susceptibles d'être polluées**

L'exploitant est tenu de respecter avant rejet des eaux pluviales dans le milieu récepteur considéré, les valeurs limites en concentration définies :

Paramètre	Code Sandre	Valeur limite de rejet
pH	1302	> 5,5 et < 8,5
Température	1301	< 30°C
Matières en suspension MEST	1305	35 mg/l
DBO5	1313	100 mg/l
DCO	1314	125 mg/l
Hydrocarbures totaux HCT	7009	10 mg/l

---

## TITRE 5 – DÉCHETS PRODUITS

---

### CHAPITRE 5.1 PRINCIPES DE GESTION

#### Article 5.1.1. Limitation de la production de déchets

L'exploitant prend toutes les dispositions nécessaires dans la conception, l'aménagement, et l'exploitation de ses installations pour :

- en priorité, prévenir et réduire la production et la nocivité des déchets, notamment en agissant sur la conception, la fabrication et la distribution des substances et produits et en favorisant le réemploi, diminuer les incidences globales de l'utilisation des ressources et améliorer l'efficacité de leur utilisation ;
- assurer une bonne gestion des déchets de son entreprise en privilégiant, dans l'ordre :
  - a) la préparation en vue de la réutilisation ;
  - b) le recyclage ;
  - c) toute autre valorisation, notamment la valorisation énergétique ;
  - d) l'élimination.

Cet ordre de priorité peut être modifié si cela se justifie compte tenu des effets sur l'environnement et la santé humaine, et des conditions techniques et économiques. L'exploitant tient alors les justifications nécessaires à disposition de l'inspection des installations classées.

#### Article 5.1.2. Séparation des déchets

L'exploitant effectue à l'intérieur de son établissement la séparation des déchets (dangereux ou non) de façon à assurer leur orientation dans les filières autorisées adaptées à leur nature et à leur dangerosité. Les déchets dangereux sont définis par l'article R. 541-8 du code de l'environnement

Les huiles usagées sont gérées conformément aux articles R. 543-3 à R. 543-15 et R. 543-40 du code de l'environnement. Dans l'attente de leur ramassage, elles sont stockées dans des réservoirs étanches et dans des conditions de séparation satisfaisantes, évitant notamment les mélanges avec de l'eau ou tout autre déchet non huileux ou contaminé par des PCB.

Les déchets d'emballages industriels sont gérés dans les conditions des articles R. 543-66 à R. 543-72 du code de l'environnement.

Les piles et accumulateurs usagés sont gérés conformément aux dispositions de l'article R. 543-131 du code de l'environnement.

Les pneumatiques usagés sont gérés conformément aux dispositions de l'article R. 543-137 à R. 543-151 du code de l'environnement ; ils sont remis à des opérateurs agréés (collecteurs ou exploitants d'installations d'élimination) ou aux professionnels qui utilisent ces déchets pour des travaux publics, de remblaiement, de génie civil ou pour l'ensilage.

Les déchets d'équipements électriques et électroniques sont enlevés et traités selon les dispositions des articles R. 543-195 à R. 543-201 du code de l'environnement.

#### Article 5.1.3. Conception et exploitation des installations d'entreposage internes des déchets

Les déchets produits, entreposés dans l'établissement, avant leur orientation dans une filière adaptée, le sont dans des conditions ne présentant pas de risques de pollution (prévention d'un

lessivage par des eaux météoriques, d'une pollution des eaux superficielles et souterraines, des envols et des odeurs) pour les populations avoisinantes et l'environnement.

En particulier, les aires d'entreposage de déchets susceptibles de contenir des produits polluants sont réalisées sur des aires étanches et aménagées pour la récupération des éventuels liquides épandus et des eaux météoriques souillées.

#### **Article 5.1.4. Déchets gérés à l'extérieur de l'établissement**

L'exploitant oriente les déchets produits dans des filières propres à garantir les intérêts visés à l'article L. 511-1 et L. 541-1 du code de l'environnement.

Il s'assure que la personne à qui il remet les déchets est autorisée à les prendre en charge et que les installations destinataires des déchets sont régulièrement autorisées à cet effet.

Il fait en sorte de limiter le transport des déchets en distance et en volume.

#### **Article 5.1.5. Déchets gérés à l'intérieur de l'établissement**

A l'exception des installations spécifiquement autorisées, tout traitement de déchets dans l'enceinte de l'établissement est interdit.

Le mélange de déchets dangereux de catégories différentes, le mélange de déchets dangereux avec des déchets non dangereux et le mélange de déchets dangereux avec des substances, matières ou produits qui ne sont pas des déchets sont interdits.

#### **Article 5.1.6. Transport**

L'exploitant tient un registre chronologique où sont consignés tous les déchets sortant. Le contenu minimal des informations du registre est fixé en référence à l'arrêté du 29 février 2012 fixant le contenu des registres mentionnés aux articles R. 541-43 et R. 541-46 du code de l'environnement.

Chaque lot de déchets dangereux expédié vers l'extérieur est accompagné du bordereau de suivi défini à l'article R. 541-45 du code de l'environnement. Les bordereaux et justificatifs correspondants sont tenus à la disposition de l'inspection des installations classées sur le site durant 5 années au minimum.

Les opérations de transport de déchets (dangereux ou non) respectent les dispositions des articles R. 541-49 à R. 541-64 et R. 541-79 du code de l'environnement relatifs à la collecte, au transport, au négoce et au courtage de déchets. La liste mise à jour des transporteurs utilisés par l'exploitant, est tenue à la disposition de l'inspection des installations classées.

L'importation ou l'exportation de déchets (dangereux ou non) ne peut être réalisée qu'après accord des autorités compétentes en application du règlement (CE) n° 1013/2006 du Parlement européen et du Conseil du 14 juin 2006 concernant les transferts de déchets.



---

## TITRE 6 – SUBSTANCES ET PRODUITS CHIMIQUES

---

### CHAPITRE 6.1 DISPOSITIONS GÉNÉRALES

#### Article 6.1.1. Identification des produits

L'inventaire et l'état des stocks des substances et mélanges susceptibles d'être présents dans l'établissement (nature, état physique, quantité, emplacement) est tenu à jour et à disposition de l'inspection des installations classées.

L'exploitant veille notamment à disposer sur le site, et à tenir à disposition de l'inspection des installations classées, l'ensemble des documents nécessaires à l'identification des substances et des produits, et en particulier les fiches de sécurité à jour pour les substances chimiques et mélanges chimiques concernés présents sur le site.

#### Article 6.1.2. Étiquetage des substances et mélanges dangereux

Les fûts, réservoirs et autre emballages portent en caractères très lisibles le nom des substances et mélanges, et s'il y a lieu, les éléments d'étiquetage conformément au règlement n°1272/2008 dit CLP ou le cas échéant à la réglementation sectorielle applicable aux produits considérés.

### CHAPITRE 6.2 SUBSTANCE ET PRODUITS DANGEREUX POUR L'HOMME ET L'ENVIRONNEMENT

#### Article 6.2.1. Substances interdites ou restreintes

L'exploitant s'assure que les substances et produits présent sur le site ne sont pas interdits au titre des réglementations européennes, et notamment :

- qu'il n'utilise pas, ni ne fabrique, de produits biocides contenant des substances actives ayant fait l'objet d'une décision de non-approbation au titre de la directive 98/8 et du règlement 528/2012,
- qu'il respecte les interdictions du règlement n°850/2004 sur les polluants organiques persistants ;
- qu'il respecte les restrictions inscrites à l'annexe XVII du règlement n°1907/2006.

S'il estime que ses usages sont couverts par d'éventuelles dérogations à ces limitations, l'exploitant tient l'analyse correspondante à la disposition de l'inspection.

#### Article 6.2.2. Substances extrêmement préoccupantes

L'exploitant établit et met à jour régulièrement, et en tout état de cause au moins une fois par an, la liste des substances qu'il fabrique, importe ou utilise et qui figurent à la liste des substances candidates à l'autorisation telle qu'établie par l'Agence européenne des produits chimiques en vertu de l'article 59 du règlement 1907/2006. L'exploitant tient cette liste à la disposition de l'inspection des installations classées.

#### Article 6.2.3. Substances soumises à autorisation

Si la liste établie en application de l'article précédent contient des substances inscrites à l'annexe XIV du règlement 1907/2006, l'exploitant en informe l'inspection des installations classées sous un délai de 3 mois après la mise à jour de ladite liste.

L'exploitant précise alors, pour ces substances, la manière dont il entend assurer sa conformité

avec le règlement 1907/2006, par exemple s'il prévoit de substituer la substance considérée, s'il estime que son utilisation est exemptée de cette procédure ou s'il prévoit d'être couvert par une demande d'autorisation soumise à l'Agence européenne des produits chimiques.

S'il bénéficie d'une autorisation délivrée au titre des articles 60 et 61 du règlement n°1907/2006, l'exploitant tient à disposition de l'inspection une copie de cette décision et notamment des mesures de gestion qu'elle prévoit.

Dans tous les cas, l'exploitant tient à la disposition de l'inspection les mesures de gestion qu'il a adoptées pour la protection de la santé humaine et de l'environnement et, le cas échéant, le suivi des rejets dans l'environnement de ces substances.

## TITRE 7 - PRÉVENTION DES NUISANCES SONORES ET DES VIBRATIONS

### CHAPITRE 7.1 DISPOSITIONS GÉNÉRALES

#### Article 7.1.1. Aménagements

L'installation est construite, équipée et exploitée de façon que son fonctionnement ne puisse être à l'origine de bruits transmis par voie aérienne ou solidienne, de vibrations mécaniques susceptibles de compromettre la santé ou la sécurité du voisinage ou de constituer une nuisance pour celle-ci.

Les prescriptions de l'arrêté ministériel du 23 janvier 1997 modifié relatif à la limitation des bruits émis dans l'environnement par les installations relevant du livre V titre I du Code de l'Environnement, ainsi que les règles techniques annexées à la circulaire du 23 juillet 1986 relative aux vibrations mécaniques émises dans l'environnement par les installations classées sont applicables.

#### Article 7.1.2. Véhicules et engins

Les véhicules de transport, les matériels de manutention et les engins de chantier utilisés à l'intérieur de l'établissement, et susceptibles de constituer une gêne pour le voisinage, sont conformes aux dispositions des articles R. 571-1 à R. 571-24 du code de l'environnement, à l'exception des matériels destinés à être utilisés à l'extérieur des bâtiments visés par l'arrêté du 18 mars 2002 modifié, mis sur le marché après le 4 mai 2002, soumis aux dispositions dudit arrêté.

#### Article 7.1.3. Appareils de communication

L'usage de tout appareil de communication par voie acoustique (sirènes, avertisseurs, haut-parleurs ...) gênant pour le voisinage est interdit sauf si leur emploi est exceptionnel et réservé à la prévention ou au signalement d'incidents graves ou d'accidents.

### CHAPITRE 7.2 NIVEAUX ACOUSTIQUES

#### Article 7.2.1. Valeurs Limites d'émergence

Les émissions sonores dues aux activités des installations ne doivent pas engendrer une émergence supérieure aux valeurs admissibles fixées dans le tableau ci-après, dans les zones à émergence réglementée.

Niveau de bruit ambiant existant dans les zones à émergence réglementée (incluant le bruit de l'établissement)	Emergence admissible pour la période allant de 7 h à 22 h, sauf dimanches et jours fériés	Emergence admissible pour la période allant de 22 h à 7 h, ainsi que les dimanches et jours fériés
Supérieur à 35 dB(A) et inférieur ou égal à 45 dB(A)	6 dB(A)	4 dB(A)
Supérieur à 45 dB(A)	5 dB(A)	3 dB(A)

Les zones à émergence réglementées sont les points 1, 3' et 5 tels que définies à l'annexe 1.

Le point de référence est le point R tel que défini à l'annexe 1.

#### Article 7.2.2. Niveaux limites de bruit en limites d'exploitation

Les niveaux limites de bruit ne doivent pas dépasser en limite de propriété de l'établissement les valeurs suivantes pour les différentes périodes de la journée :

	<b>PERIODE DE JOUR</b> Allant de 7 h à 22 h, (sauf dimanches et jours fériés)	<b>PERIODE DE NUIT</b> Allant de 22 h à 7 h, (ainsi que dimanches et jours fériés)
En limite de propriété	70 dB(A)	60 dB(A)

### CHAPITRE 7.3 VIBRATIONS

En cas d'émissions de vibrations mécaniques gênantes pour le voisinage ainsi que pour la sécurité des biens ou des personnes, les points de contrôle, les valeurs des niveaux limites admissibles ainsi que la mesure des niveaux vibratoires émis seront déterminés suivant les spécifications des règles techniques annexées à la circulaire ministérielle n° 23 du 23 juillet 1986 relative aux vibrations mécaniques émises dans l'environnement par les installations classées.

### CHAPITRE 7.4 ÉMISSIONS LUMINEUSES

De manière à réduire la consommation énergétique et les nuisances pour le voisinage, l'exploitant prend les dispositions suivantes :

- les éclairages intérieurs des locaux sont éteints une heure au plus tard après la fin de l'occupation de ces locaux
- les illuminations des façades des bâtiments ne peuvent être allumées avant le coucher du soleil et sont éteintes au plus tard à 1 heure.

Ces dispositions ne sont pas applicables aux installations d'éclairage destinées à assurer la protection des biens lorsqu'elles sont asservies à des dispositifs de détection de mouvement ou d'intrusion.

L'exploitant du bâtiment doit s'assurer que la sensibilité des dispositifs de détection et la temporisation du fonctionnement de l'installation sont conformes aux objectifs de sobriété poursuivis par la réglementation, ceci afin d'éviter que l'éclairage fonctionne toute la nuit.

---

## ITRE 8 – PRÉVENTION DES RISQUES TECHNOLOGIQUES

---

### CHAPITRE 8.1 GÉNÉRALITÉS

#### Article 8.1.1. Localisation des risques

L'exploitant recense, sous sa responsabilité, les parties de l'installation qui, en raison des caractéristiques qualitatives et quantitatives des matières mises en œuvre, stockées, utilisées ou produites, sont susceptibles d'être à l'origine d'un sinistre pouvant avoir des conséquences directes ou indirectes sur les intérêts mentionnés à l'article L. 511-1 du code de l'environnement. L'exploitant dispose d'un plan général des ateliers et des stockages indiquant ces risques. Les zones à risques sont matérialisées par tous moyens appropriés.

#### Article 8.1.2. Localisation des stocks de substances et mélanges dangereux

L'inventaire et l'état des stocks des substances et mélanges dangereux décrit précédemment à l'article 6.1.1 seront tenus à jour dans un registre, auquel est annexé un plan général des stockages. Ce registre est tenu à la disposition des services d'incendie et de secours.

#### Article 8.1.3. Propreté de l'installation

Les locaux sont maintenus propres et régulièrement nettoyés notamment de manière à éviter les amas de matières dangereuses ou polluantes et de poussières. Le matériel de nettoyage est adapté aux risques présentés par les produits et poussières.

#### Article 8.1.4. Contrôle des accès

Les installations sont fermées par un dispositif capable d'interdire l'accès à toute personne non autorisée. Une surveillance est assurée en permanence.

#### Article 8.1.5. Circulation dans l'établissement

L'exploitant fixe les règles de circulation applicables à l'intérieur de l'établissement. Elles sont portées à la connaissance des intéressés par une signalisation adaptée et une information appropriée.

#### Article 8.1.6. Etude de dangers

L'exploitant met en place et entretient l'ensemble des équipements mentionnés dans l'étude de dangers.

L'exploitant met en œuvre l'ensemble des mesures d'organisation et de formation ainsi que les procédures mentionnées dans l'étude de dangers.

### CHAPITRE 8.2 DISPOSITIONS CONSTRUCTIVES

#### Article 8.2.1. Comportement au feu

Les dispositions constructives visent à ce que la ruine d'un élément (murs, toiture, poteaux, poutres par exemple) suite à un sinistre n'entraîne pas la ruine en chaîne de la structure du bâtiment, notamment les cellules de stockage avoisinantes, ni de leurs dispositifs de recoupement, et ne favorise pas l'effondrement de la structure vers l'extérieur de la cellule en feu.

Les bâtiments de stockage et de production disposent de portes pare-flamme de degré 1/2 heures munies d'un ferme-porte ou d'un dispositif assurant leur fermeture automatique.

Les matériaux utilisés pour l'éclairage naturel satisfont à la classe d0. La couverture ne comporte pas

d'exutoires, d'ouvertures ou d'éléments constitutifs de l'éclairage zénithal sur une largeur de 4 mètres de part et d'autre à l'aplomb de tous les murs coupe-feu séparatifs. La surface dédiée à l'éclairage zénithal n'excède pas 10 % de la surface géométrique de la couverture.

Les bureaux et les locaux sociaux, à l'exception des bureaux dits de « quais » destinés à accueillir le personnel travaillant directement sur les stockages et les quais, sont situés dans un local clos distant d'au moins 10 mètres des cellules de stockage ou isolés par une paroi REI 120, un plafond REI 120 et des portes d'intercommunication (munies d'un ferme-porte) présentant un classement EI2 120 C (classe de durabilité C2), sans être contigus avec les cellules où sont présentes des matières dangereuses.

Les justificatifs attestant des propriétés de résistance au feu sont conservés et tenus à la disposition de l'inspection des installations classées.

## **Article 8.2.2. Intervention des services de secours**

### *Article 8.2.2.1. Accessibilité*

L'installation dispose en permanence d'un accès au moins pour permettre à tout moment l'intervention des services d'incendie et de secours.

Au sens du présent arrêté, on entend par « accès à l'installation » une ouverture reliant la voie de desserte ou publique et l'intérieur du site suffisamment dimensionnée pour permettre l'entrée des engins de secours et leur mise en œuvre.

Les véhicules dont la présence est liée à l'exploitation de l'installation stationnent sans occasionner de gêne pour l'accessibilité des engins des services de secours depuis les voies de circulation externes à l'installation, même en dehors des heures d'exploitation et d'ouverture de l'installation.

### *Article 8.2.2.2. Accessibilité des engins à proximité de l'installation*

Une voie « engins » au moins est maintenue dégagée pour la circulation sur le périmètre de l'installation et est positionnée de façon à ne pouvoir être obstruée par l'effondrement de tout ou partie de cette installation.

Cette voie « engins » respecte les caractéristiques suivantes :

- la largeur utile est au minimum de 3 mètres, la hauteur libre au minimum de 3,5 mètres et la pente inférieure à 15%,
- dans les virages de rayon intérieur inférieur à 50 mètres, un rayon intérieur R minimal de 13 mètres est maintenu et une sur-largeur de  $S = 15/R$  mètres est ajoutée,
- la voie résiste à la force portante calculée pour un véhicule de 160 kN avec un maximum de 90kN par essieu, ceux-ci étant distants de 3,6 mètres au maximum,
- chaque point du périmètre de l'installation est à une distance maximale de 60 mètres de cette voie,
- aucun obstacle n'est disposé entre les accès à l'installation ou aux voies échelles et la voie engin.

En cas d'impossibilité de mise en place d'une voie engin permettant la circulation sur l'intégralité du périmètre de l'installation et si tout ou partie de la voie est en impasse, les 40 derniers mètres de la partie de la voie en impasse sont d'une largeur utile minimale de 7 mètres et une aire de retournement de 20 mètres de diamètre est prévue à son extrémité.

### *Article 8.2.2.3. Accessibilité des engins de secours à l'intérieur du site*

Pour permettre le croisement des engins de secours, tout tronçon de voie « engins » de plus de 100 mètres linéaires dispose d'au moins deux aires dites de croisement, judicieusement positionnées, dont les caractéristiques sont :

- largeur utile minimale de 3 mètres en plus de la voie engin,

- longueur minimale de 10 mètres,
- présentant à minima les mêmes qualités de pente, de force portante et de hauteur libre que la voie « engins ».

#### *Article 8.2.2.4. Mise en station des échelles*

Pour toute installation située dans un bâtiment de hauteur supérieure à 8 mètres, au moins une façade est desservie par au moins une voie « échelle » permettant la circulation et la mise en station des échelles aériennes. Cette voie échelle est directement accessible depuis la voie engin définie au II.

Depuis cette voie, une échelle accédant à au moins toute la hauteur du bâtiment peut être disposée. La voie respecte, par ailleurs, les caractéristiques suivantes :

- la largeur utile est au minimum de 4 mètres, la longueur de l'aire de stationnement au minimum de 10 mètres, la pente au maximum de 10%,
- dans les virages de rayon intérieur inférieur à 50 mètres, un rayon intérieur R minimal de 13 mètres est maintenu et une sur-largeur de  $S = 15/R$  mètres est ajoutée,
- aucun obstacle aérien ne gêne la manœuvre de ces échelles à la verticale de l'ensemble de la voie,
- la distance par rapport à la façade est de 1 mètre minimum et 8 mètres maximum pour un stationnement parallèle au bâtiment et inférieure à 1 mètre pour un stationnement perpendiculaire au bâtiment,
- la voie résiste à la force portante calculée pour un véhicule de 160 kN avec un maximum de 90 kN par essieu (320 kN avec un maximum de 130 kN par essieu pour les installations présentant des risques spécifiques nécessitant l'intervention d'importants moyens de lutte contre l'incendie : entrepôt, dépôts de liquides inflammables...), ceux-ci étant distants de 3,6 mètres au maximum et présente une résistance au poinçonnement minimale de 88 N/cm<sup>2</sup>.

#### *Article 8.2.2.5. Etablissement du dispositif hydraulique depuis les engins*

A partir de chaque voie « engins » ou « échelle » est prévu un accès à toutes les issues du bâtiment ou au moins à deux côtés opposés de l'installation par un chemin stabilisé de 1,40 mètres de large au minimum.

### **Article 8.2.3. Désenfumage**

Les locaux à risque incendie sont équipés en partie haute de dispositifs d'évacuation naturelle de fumées et de chaleur (DENFC), conformes à la norme NF EN 12101-2, version décembre 2003, permettant l'évacuation à l'air libre des fumées, gaz de combustion, chaleur et produits imbrûlés dégagés en cas d'incendie.

Ces dispositifs sont composés d'exutoires à commande automatique et manuelle (ou auto-commande) placées à proximité des accès et installées conformément à la norme NF S 61-932, version décembre 2008. L'action d'une commande de mise en sécurité ne peut pas être inversée par une autre commande.

La surface utile d'ouverture de l'ensemble des exutoires n'est pas inférieure à 2% de la surface au sol du local. Ces dispositifs sont isolés sur une distance d'1 mètre du reste de la structure par une surface réalisée en matériaux M0. Afin d'équilibrer le système de désenfumage et de le répartir de manière optimale, un DENFC de superficie utile comprise entre 1 et 6 m<sup>2</sup> est prévue pour le bâtiment projetée de toiture.

### **Article 8.2.4. Moyens de lutte contre l'incendie**

L'installation est dotée de moyens de lutte contre l'incendie appropriés aux risques et permettant d'assurer au minimum un débit d'eau d'extinction de 330 m<sup>3</sup>/h pendant 2 heures. Ces moyens comprennent notamment :

- un moyen permettant d'alerter les services d'incendie et de secours ;

- les plans des locaux facilitant l'intervention des services d'incendie et de secours avec une description des dangers pour chaque local, comme prévu à l'article 8.1.1 ;
- un ou plusieurs appareils d'incendie (prises d'eau, poteaux par exemple) d'un réseau public ou privé d'un diamètre nominal DN100 ou DN150 implantés de telle sorte que tout point de la limite de l'installation se trouve à moins de 100 mètres d'un appareil permettant de fournir un débit minimal de 60 m<sup>3</sup>/h pendant une durée d'au moins deux heures et dont les prises de raccordement sont conformes aux normes en vigueur pour permettre au service d'incendie et de secours de s'alimenter sur ces appareils. Les appareils sont distants entre eux de 150 mètres maximum (les distances sont mesurées par les voies praticables aux engins d'incendie et de secours).
- à défaut, une réserve d'eau destinée à l'extinction est accessible en toutes circonstances et à une distance de l'installation ayant recueilli l'avis des services départementaux d'incendie et de secours. Cette réserve dispose des prises de raccordement conformes aux normes en vigueur pour permettre au service d'incendie et de secours de s'alimenter et permet de fournir un débit de 60 m<sup>3</sup>/h. L'exploitant est en mesure de justifier au préfet la disponibilité effective des débits d'eau ainsi que le dimensionnement de l'éventuel bassin de stockage ;
- des extincteurs répartis à l'intérieur de l'installation lorsqu'elle est couverte, sur les aires extérieures et dans les lieux présentant des risques spécifiques, à proximité des dégagements, bien visibles et facilement accessibles. Les agents d'extinction sont appropriés aux risques à combattre et compatibles avec les matières stockées.

Les moyens de lutte contre l'incendie sont capables de fonctionner efficacement quelle que soit la température de l'installation et notamment en période de gel. L'exploitant s'assure de la vérification périodique et de la maintenance des matériels de sécurité et de lutte contre l'incendie conformément aux référentiels en vigueur.

## **CHAPITRE 8.3 DISPOSITIF DE PRÉVENTION DES ACCIDENTS**

### **Article 8.3.1. Installations électriques**

L'exploitant tient à la disposition de l'inspection des installations classées les éléments justifiant que ses installations électriques sont réalisées conformément aux règles en vigueur.

Les installations électriques sont entretenues en bon état et contrôlées après leur installation ou suite à modification. Elles sont contrôlées périodiquement par une personne compétente, conformément aux dispositions de la section 5 du chapitre VI du titre II de livre II de la quatrième partie du code du travail relatives à la vérification des installations électriques.

Les dispositions ci-dessus s'appliquent sans préjudice des dispositions du Code du Travail

Les équipements métalliques sont mis à la terre conformément aux règlements et aux normes applicables.

A proximité d'au moins une issue, est installé un interrupteur central, bien signalé, permettant de couper l'alimentation électrique générale ou de chaque atelier.

### **Article 8.3.2. Ventilation des locaux**

Sans préjudice des dispositions du code du travail, les locaux sont convenablement ventilés pour prévenir la formation d'atmosphère explosive ou toxique.



## CHAPITRE 8.4 DISPOSITIF DE RÉTENTION DES POLLUTIONS ACCIDENTELLES

### Article 8.4.1. Rétentions et confinement

I. Tout stockage d'un liquide susceptible de créer une pollution des eaux ou des sols est associé à une capacité de rétention dont le volume est au moins égal à la plus grande des deux valeurs suivantes :

- 100 % de la capacité du plus grand réservoir,
- 50 % de la capacité totale des réservoirs associés.

Cette disposition n'est pas applicable aux bassins de traitement des eaux résiduaires.

Pour les stockages de récipients de capacité unitaire inférieure ou égale à 250 litres, la capacité de rétention est au moins égale à :

- dans le cas de liquides inflammables, 50 % de la capacité totale des fûts,
- dans les autres cas, 20 % de la capacité totale des fûts,
- dans tous les cas 800 litres minimum ou égale à la capacité totale lorsque celle-là est inférieure à 800 l.

II. La capacité de rétention est étanche aux produits qu'elle pourrait contenir et résiste à l'action physique et chimique des fluides. Il en est de même pour son dispositif d'obturation qui est maintenu fermé.

« L'étanchéité du (ou des) réservoir(s) associé(s) est conçue pour pouvoir être contrôlée à tout moment, sauf impossibilité technique justifiée par l'exploitant.

« Le stockage des liquides inflammables, toxiques, corrosifs ou dangereux pour l'environnement, n'est autorisé sous le niveau du sol environnant que dans des réservoirs en fosse maçonnée ou assimilés.

Les produits récupérés en cas d'accident ne peuvent être rejetés que dans des conditions conformes au présent arrêté ou sont éliminés comme les déchets.

Les réservoirs ou récipients contenant des produits incompatibles ne sont pas associés à une même rétention.

Le stockage des liquides inflammables, ainsi que des autres produits toxiques ou dangereux pour l'environnement, n'est permis sous le niveau du sol que dans des réservoirs en fosse maçonnée, ou assimilés, et pour les liquides inflammables, dans les conditions énoncées ci-dessus.

III. Les rétentions des stockages à l'air libre sont vidées dès que possible des eaux pluviales s'y versant.

IV. Le sol des aires et des locaux de stockage ou de manipulation des matières dangereuses pour l'homme ou susceptibles de créer une pollution de l'eau ou du sol est étanche et équipé de façon à pouvoir recueillir les eaux de lavage et les matières répandues accidentellement.

## CHAPITRE 8.5 DISPOSITIONS D'EXPLOITATION

### Article 8.5.1. Surveillance de l'installation

L'exploitant désigne une ou plusieurs personnes référentes ayant une connaissance de la conduite de l'installation, des dangers et inconvénients que son exploitation induit, des produits utilisés ou stockés dans l'installation et des dispositions à mettre en œuvre en cas d'incident.

### **Article 8.5.2. Travaux**

Dans les parties de l'installation recensées à l'article 8.1.1 et notamment celles recensées locaux à risque, les travaux de réparation ou d'aménagement ne peuvent être effectués qu'après délivrance d'un « permis d'intervention » et éventuellement d'un « permis de feu » et en respectant une consigne particulière. Ces permis sont délivrés après analyse des risques liés aux travaux et définition des mesures appropriées.

Le « permis d'intervention » et éventuellement le « permis de feu » et la consigne particulière sont établis et visés par l'exploitant ou par une personne qu'il aura nommément désignée. Lorsque les travaux sont effectués par une entreprise extérieure, le « permis d'intervention » et éventuellement le « permis de feu » et la consigne particulière relative à la sécurité de l'installation, sont signés par l'exploitant et l'entreprise extérieure ou les personnes qu'ils auront nommément désignées.

### **Article 8.5.3. Vérification périodique et maintenance des équipements**

L'exploitant assure ou fait effectuer la vérification périodique et la maintenance des matériels de sécurité et de lutte contre l'incendie mis en place (exutoires, systèmes de détection et d'extinction, portes coupe-feu, colonne sèche par exemple) ainsi que des éventuelles installations électriques et de chauffage, conformément aux référentiels en vigueur.

Les vérifications périodiques de ces matériels sont enregistrées sur un registre sur lequel sont également mentionnées les suites données à ces vérifications.

### **Article 8.5.4. Consignes d'exploitation**

Sans préjudice des dispositions du code du travail, des consignes sont établies, tenues à jour et affichées dans les lieux fréquentés par le personnel.

Ces consignes indiquent notamment :

- les contrôles à effectuer, en marche normale et à la suite d'un arrêt pour travaux de modification ou d'entretien de façon à permettre en toutes circonstances le respect des dispositions du présent arrêté.
- l'interdiction d'apporter du feu sous une forme quelconque, notamment l'interdiction de fumer dans les zones présentant des risques d'incendie ou d'explosion ;
- l'interdiction de tout brûlage à l'air libre ;
- l'obligation du « permis d'intervention » pour les parties concernées de l'installation ;
- les conditions de conservation et de stockage des produits, notamment les précautions à prendre pour l'emploi et le stockage de produits incompatibles ;
- les procédures d'arrêt d'urgence et de mise en sécurité de l'installation (électricité, réseaux de fluides),
- les mesures à prendre en cas de fuite sur un récipient ou une tuyauterie contenant des substances dangereuses,
- les modalités de mise en œuvre des dispositifs d'isolement du réseau de collecte, prévues à l'article 8.4.1,
- les moyens d'extinction à utiliser en cas d'incendie,
- la procédure d'alerte avec les numéros de téléphone du responsable d'intervention de l'établissement, des services d'incendie et de secours, etc.,
- l'obligation d'informer l'inspection des installations classées en cas d'accident.

---

## TITRE 9 – CONDITIONS PARTICULIÈRES APPLICABLES À CERTAINES INSTALLATIONS DE L'ÉTABLISSEMENT

---

### CHAPITRE 9.1. DISPOSITIONS PARTICULIÈRES APPLICABLES AUX STOCKAGES DE POLYMÈRES

#### Article 9.1.1. Aménagement et organisation du stockage hors silos

En fonction du risque, le stockage pourra être divisé en plusieurs volumes unitaires (îlots). Dans tous les cas, le stockage est organisé de telle façon qu'au minimum le tiers de la surface au sol n'est en aucun cas utilisée à des fins de stockage. Des passages libres, d'au moins 2 mètres de largeur, entretenus en état de propreté, sont réservés latéralement autour de chaque îlot, de façon à faciliter l'intervention des services de sécurité en cas d'incendie.

Les polymères à l'état de substances ou préparations inflammables doivent être stockés sur une aire spécifique, à une distance d'au moins 5 mètres des autres produits stockés.

De même, les produits susceptibles de réagir dangereusement ensemble sont stockés sur des îlots séparés d'au moins 3 mètres.

La hauteur des stockages ne doit pas excéder 8 mètres. D'autre part, un espace libre d'au moins 1 mètre doit être préservé entre le haut du stockage et le niveau du pied de ferme.

Les stockages situés à l'extérieur des locaux abritant des installations relevant des rubriques 2661, 2662 ou 2663, doivent être séparés des murs extérieurs de ces locaux par un espace libre d'au moins 5 mètres.

#### Article 9.1.2. Eclairage artificiel et chauffage des locaux

Dans le cas d'un éclairage artificiel, seul l'éclairage électrique est autorisé. Les appareils d'éclairage fixes sont éloignés des produits stockés afin d'éviter leur échauffement.

Des méthodes indirectes et sûres telles que le chauffage à eau chaude, à la vapeur ou à air chaud dont la source se situera en dehors des "zones de stockage" doivent être utilisées.

L'utilisation de convecteurs électriques, de poêles, de réchauds ou d'appareils de chauffage à flamme nue est à proscrire. Dans le cas d'un chauffage par air chaud pulsé produit par un générateur thermique, toutes les gaines d'air chaud sont entièrement réalisées en matériaux incombustibles. Le chauffage électrique par résistance non protégée est autorisé dans les locaux administratifs ou sociaux séparés des zones de stockage.

#### Article 9.1.3. Stockage en silos

L'exploitant met en place des mesures de protection adaptées aux silos permettant de limiter la surpression liée à l'explosion tels que des événements de décharge ou des parois soufflables, dimensionnés selon les normes en vigueur.

Les silos sont efficacement protégés contre les risques liés aux effets de l'électricité statique et des courants vagabonds.

### CHAPITRE 9.2. DISPOSITIONS PARTICULIÈRES APPLICABLES AUX INSTALLATIONS CONTENANT DES GAZ À EFFET DE SERRE FLUORÉS SOUMISES À LA RUBRIQUE 4802

#### Article 9.2.1. Règles d'implantation

Lorsque l'installation comprend un équipement qui contient à lui seul plus de 300 kg de fluide toxique ou inflammable, celui-ci est implanté et maintenu à une distance d'au moins 5 mètres des limites de l'établissement. La distance d'isolement est mesurée à partir du local de compression ou de l'équipement extérieur.

Cette disposition n'est pas applicable aux équipements dont la mise en service consiste exclusivement en

un raccordement à un réseau électrique.

#### **Article 9.2.2. Comportement au feu des locaux**

Lorsque l'installation comprend un équipement qui contient à lui seul plus de 300 kg de fluide inflammable, le bâtiment, ou le local de compression lorsqu'il existe, abritant l'installation présente les caractéristiques de résistance au feu minimales suivantes :

- murs extérieurs et murs séparatifs REI 120 ;
- portes et fermetures résistantes au feu (y compris celles comportant des vitrages et des quincailleries) et leurs dispositifs de fermeture EI 120.

#### **Article 9.2.3. Contrôle de l'accès**

L'exploitant prend les dispositions nécessaires pour limiter l'accès à l'installation ou, le cas échéant, au local de compression aux seules personnes autorisées.

#### **Article 9.2.4. Étiquetage des équipements contenant les fluides**

Les équipements clos en exploitation comportent un étiquetage visible sur la nature du fluide et la quantité de fluide qu'ils sont susceptibles de contenir.

#### **Article 9.2.5. Etat des stocks de fluides**

L'exploitant tient à jour un inventaire des équipements et des stockages fixes qui contiennent plus de 2 kg de fluide présents sur le site précisant leur capacité unitaire et le fluide contenu, ainsi que la quantité maximale susceptible d'être présente dans des équipements sous pression transportables ou dans des emballages de transport.

#### **Article 9.2.6. Substances à impacts sur la couche d'ozone (et le climat)**

L'exploitant informe l'inspection des installations classées s'il dispose d'équipements de réfrigération, climatisations et pompes à chaleur contenant des chlorofluorocarbures et hydrochlorofluorocarbures, tels que définis par le règlement n°1005/2009.

S'il dispose d'équipements de réfrigération, de climatisations et de pompes à chaleur contenant des gaz à effet de serre fluorés, tels que définis par le règlement n°517/2014, et dont le potentiel de réchauffement planétaire est supérieur ou égal à 2 500, l'exploitant en tient la liste à la disposition de l'inspection.

#### **Article 9.2.7. Dégazage**

Toute opération de dégazage dans l'atmosphère est interdite, sauf si elle est nécessaire pour assurer la sécurité des personnes. Lorsqu'il procède à un dégazage, l'exploitant prend toute disposition de nature à éviter le renouvellement de cette opération.

Toute opération de dégazage ayant entraîné ponctuellement une émission de plus de 20 kilogrammes de fluides ou ayant entraîné au cours de l'année civile des émissions cumulées supérieures à 100 kilogrammes est consignée dans un registre tenu à la disposition de l'inspection des installations classées.

L'exploitant porte ces opérations de dégazage à la connaissance du représentant de l'Etat dans le département.

#### **Article 9.2.8. Prévention des fuites**

L'exploitant prend toutes les mesures préventives réalisables afin d'éviter et de réduire au minimum les fuites et émissions de fluides.

Les équipements clos en exploitation sont régulièrement contrôlés selon les fréquences et dispositions prévues par les règlements (CE) n° 1005/2009 et n° 517/2014 susvisés et par les articles R.543-79 et R.543-81 du code de l'environnement.

#### **Article 9.2.9. Moyens de lutte contre l'incendie et d'intervention**

Lorsque l'installation comprend un équipement qui contient à lui seul plus de 300 kg de fluide toxique ou inflammable, elle est équipée d'extincteurs appropriés, bien visibles et facilement accessibles répartis à l'intérieur des locaux (ou à l'extérieur pour les locaux à température négative) et d'un système de détection et d'alarme adaptés aux risques et judicieusement disposés de manière à informer rapidement le personnel de tout incident. Tous ces matériels sont maintenus en bon état et vérifiés au moins une fois par an.

#### **Article 9.2.10. Consignes de sécurité**

Sans préjudice des dispositions du code du travail, des consignes précisant les modalités d'application des dispositions du présent arrêté sont établies, tenues à jour et portées à la connaissance du personnel dans les lieux fréquentés par le personnel. Ces consignes indiquent notamment :

- les procédures d'arrêt d'urgence et de mise en sécurité de l'installation (électricité, réseaux de fluides notamment) ;
- les mesures à prendre en cas de fuite sur un récipient ou une tuyauterie contenant des substances dangereuses.

#### **Article 9.2.11. Tuyauteries des équipements clos en exploitation**

Les sorties de vannes en communication directe avec l'atmosphère sont obturées (notamment, au moyen de bouchons de fin de ligne). Le calorifugeage des tuyauteries, lorsqu'il existe, du circuit frigorifique des équipements frigorifiques ou climatiques, y compris pompes à chaleur, est en bon état.

---

## TITRE 10 – SURVEILLANCE DES ÉMISSIONS ET DE LEURS EFFETS

---

### CHAPITRE 10.1 PROGRAMME D'AUTO SURVEILLANCE

#### Article 10.1.1. Principe et objectifs du programme d'auto surveillance

Afin de maîtriser les émissions de ses installations et de suivre leurs effets sur l'environnement, l'exploitant définit et met en œuvre sous sa responsabilité un programme de surveillance de ses émissions et de leurs effets dit programme d'auto surveillance. L'exploitant adapte et actualise la nature et la fréquence de cette surveillance pour tenir compte des évolutions de ses installations, de leurs performances par rapport aux obligations réglementaires, et de leurs effets sur l'environnement. L'exploitant décrit dans un document tenu à la disposition de l'inspection des installations classées les modalités de mesures et de mise en œuvre de son programme de surveillance, y compris les modalités de transmission à l'inspection des installations classées.

Les articles suivants définissent le contenu minimum de ce programme en terme de nature de mesure, de paramètres et de fréquence pour les différentes émissions et pour la surveillance des effets sur l'environnement, ainsi que de fréquence de transmission des données d'auto surveillance.

#### Article 10.1.2. Mesures comparatives

Outre les mesures auxquelles il procède sous sa responsabilité, afin de s'assurer du bon fonctionnement des dispositifs de mesure et des matériels d'analyse ainsi que de la représentativité des valeurs mesurées (absence de dérive), l'exploitant fait procéder à des mesures comparatives, selon des procédures normalisées lorsqu'elles existent, par un organisme extérieur différent de l'entité qui réalise habituellement les opérations de mesure du programme d'auto surveillance. Celui-ci doit être accrédité ou agréé par le ministère chargé de l'inspection des installations classées pour les paramètres considérés.

Ces mesures sont réalisées sans préjudice des mesures de contrôle réalisées par l'inspection des installations classées en application des dispositions des articles L. 514-5 et L. 514-8 du code de l'environnement. Conformément à ces articles, l'inspection des installations classées peut, à tout moment, réaliser ou faire réaliser des prélèvements d'effluents liquides ou gazeux, de déchets ou de sol et des mesures de niveaux sonores. Les frais de prélèvement et d'analyse sont à la charge de l'exploitant. Les contrôles inopinés exécutés à la demande de l'inspection des installations classées peuvent, avec l'accord de cette dernière, se substituer aux mesures comparatives.

### CHAPITRE 10.2 MODALITÉS D'EXERCICE ET CONTENU DE L'AUTO SURVEILLANCE

#### Article 10.2.1. Suivi des déchets

L'exploitant tient à jour le registre des déchets prévu par l'article 5.1.6. Ce registre peut être contenu dans un document papier ou informatique. Il est conservé pendant au moins trois ans et tenu à la disposition des autorités compétentes.

#### Article 10.2.2. Auto surveillance des niveaux sonores

Une mesure du niveau de bruit et de l'émergence est effectuée un an au maximum après la signature de l'arrêté préfectoral puis tous les 3 ans. Les mesures sont effectuées selon la méthode définie en annexe de l'arrêté du 23 janvier 1997. Ces mesures sont effectuées par un organisme qualifié dans des conditions représentatives du fonctionnement de l'installation sur une durée d'une demi-heure au moins.

Une mesure des émissions sonores est effectuée aux frais de l'exploitant par un organisme qualifié,

notamment à la demande du préfet, si l'installation fait l'objet de plaintes ou en cas de modification de l'installation susceptible d'impacter le niveau de bruit généré dans les zones à émergence réglementée.

## **CHAPITRE 10.3 SUIVI, INTERPRÉTATION ET DIFFUSION DES RÉSULTATS**

### **Article 10.3.1. Analyse et transmission des résultats de l'autosurveillance**

L'exploitant suit les résultats des mesures qu'il réalise notamment celles de son programme d'auto surveillance, les analyse et les interprète. Il prend le cas échéant les actions correctives appropriées lorsque des résultats font présager des risques ou inconvénients pour l'environnement ou d'écart par rapport au respect des valeurs réglementaires relatives aux émissions de ses installations ou de leurs effets sur l'environnement.

Les résultats des mesures réalisées en application des articles 10.2.1 et 10.2.7 sont transmis au préfet dans le mois qui suit leur réception avec les commentaires et propositions éventuelles d'amélioration.

### **Article 10.3.2. Déclaration**

L'exploitant déclare chaque année au ministre en charge des installations classées les déchets dangereux et non dangereux conformément à l'arrêté du 31 janvier 2008 modifié relatif au registre et à la déclaration annuelle des émissions polluantes et des déchets.

---

## TITRE 11 - ÉCHÉANCES

---

### Article 11.1.1. Échéances

L'exploitant respecte les échéances suivantes :

Articles	Types de mesure à prendre	Date d'échéance
3.2.2	Réalisation d'un bilan des émissions diffuses	6 mois
10.2.2	Mesure de niveaux acoustiques	1 an



## TITRE 12 - DÉLAIS ET VOIES DE RECOURS-PUBLICITÉ-EXÉCUTION

### Article 12.1.1. Délais et voies de recours

Le présent arrêté est soumis à un contentieux de pleine juridiction.

Il peut être déféré auprès du Tribunal administratif.

1° par les tiers, personnes physiques ou morales, les communes intéressées ou leurs groupements, en raison des inconvénients ou des dangers que le fonctionnement de l'installation présente pour les intérêts mentionnés aux articles L. 211-1 et L. 511-1 dans un délai d'un an à compter de la publication ou de l'affichage de la présente décision.

2° par les demandeurs ou exploitants, dans un délai de deux mois à compter de la date à laquelle la décision leur a été notifiée.

Toutefois, si la mise en service de l'installation n'est pas intervenue six mois après la publication ou l'affichage de ces décisions, le délai de recours continue à courir jusqu'à l'expiration d'une période de six mois après cette mise en service.

Les tiers qui n'ont acquis ou pris à bail des immeubles ou n'ont élevé des constructions dans le voisinage d'une installation classée que postérieurement à l'affichage ou à la publication de l'arrêté autorisant l'ouverture de cette installation ou atténuant les prescriptions primitives ne sont pas recevables à déférer ledit arrêté à la juridiction administrative.

### Article 12.1.2. Publicité

Conformément aux dispositions de l'article R.512-39 du code de l'environnement, un extrait du présent arrêté mentionnant qu'une copie du texte intégral est déposée aux archives des mairies et mise à la disposition de toute personne intéressée, sera affiché en mairie de Saint-Alban les Eaux pendant une durée minimum d'un mois. Le même extrait est publié sur le site internet de la préfecture qui a délivré l'acte pour une durée identique.

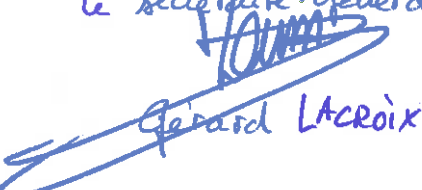
Le maire de Saint-Alban les Eaux fera connaître par procès verbal, adressé à la préfecture de la Loire – l'accomplissement de cette formalité.

Le même extrait sera affiché en permanence, de façon visible, sur le site de l'exploitation à la diligence de la société RETAL.

Un avis au public sera inséré par les soins de la préfecture et aux frais de la société RETAL dans deux journaux diffusés dans tout le département.

### Article 12.1.3. Exécution

Le sous-préfet de l'arrondissement de Roanne, la directrice régionale de l'environnement, de l'aménagement et du logement, la directrice départementale de la protection des populations, le maire de Saint-Alban les Eaux et l'inspection des installations classées pour la protection de l'environnement sont chargés chacun en ce qui le concerne, de l'exécution du présent arrêté dont une copie sera adressée au Maire de Saint-Alban les Eaux et à la société RETAL.

Fait à Saint-Étienne, le 22 MAI 2017  
Pour le Préfet et par délégation,  
Le secrétaire général  
  
Gérard Lacroix

Copie adressée à :

- RETAL FRANCE

151 Route de Roanne

42370 Saint-Alban les Eaux

- Monsieur le sous-préfet de Roanne

- Madame le maire de Saint-Alban les Eaux

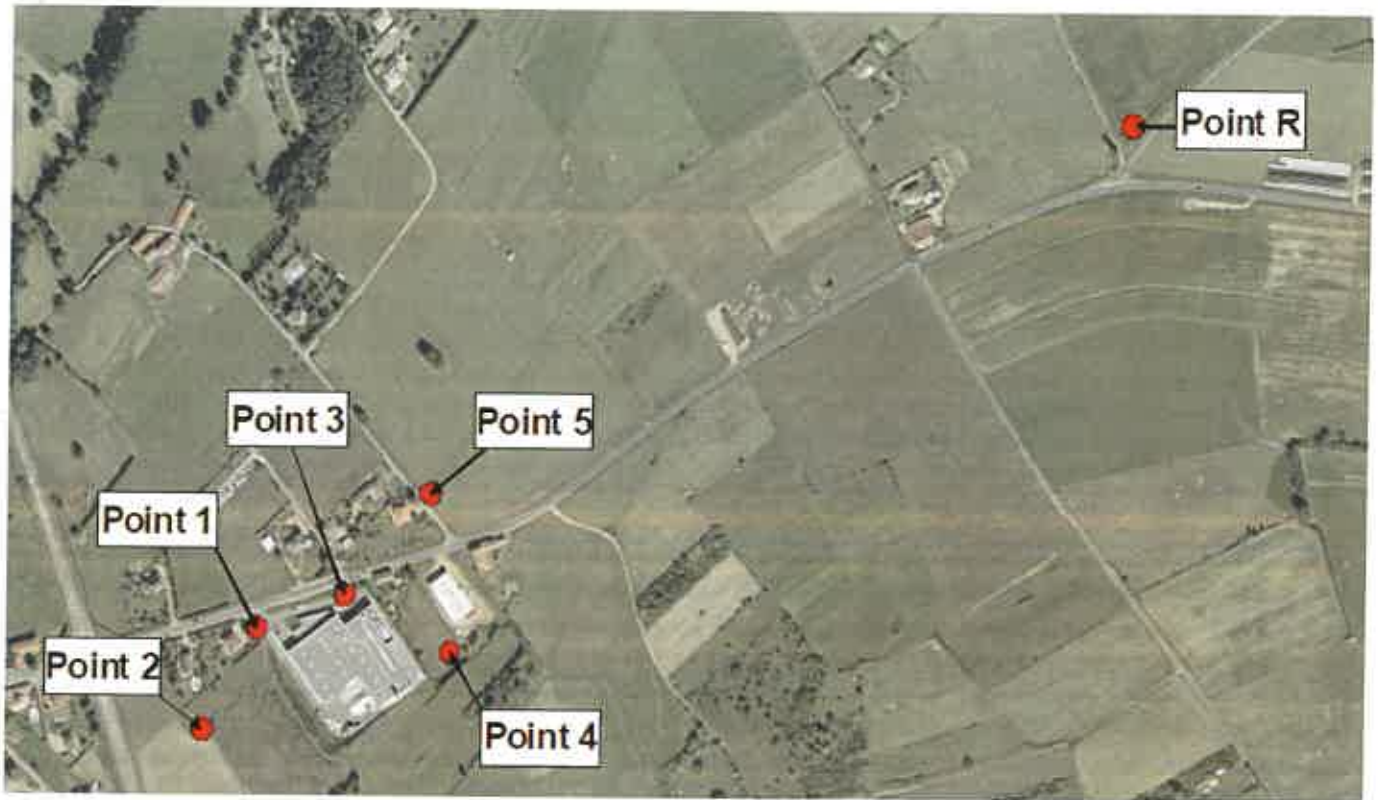
- Direction Régionale de l'environnement, de l'aménagement et du logement –

UT interdépartementale Loire – Haute-Loire Inspection de l'environnement

- Archives

- Chrono

**ANNEXE 1**  
**Localisation des points de reference pour la mesure des niveaux acoustiques**



Le point 3' se situe en face du point 3, de l'autre côté de la route.

