

PREFECTURE DE LA LOIRE

**DIRECTION DEPARTEMENTALE DE LA
PROTECTION DES POPULATIONS DE LA LOIRE**
Service Environnement et Prévention des Risques
48 bis boulevard Jules Janin
42022 SAINT ETIENNE Cedex 01

ARRETE N° 173/DDPP/10
portant autorisation d'exploiter

Le préfet de la Loire
Chevalier de la Légion d'honneur

VU le Titre 1er du Livre V du Code de l'Environnement relatif aux Installations Classées pour la Protection de l'Environnement ;

VU l'article R. 512-26 du Code de l'environnement ;

VU la demande présentée par la **S.A.S CHESAPEAKE PLASTICS** en vue d'exploiter un atelier de fabrication, de traitement et de commercialisation de récipients et conteneurs en plastiques. sur le territoire de la commune de SAINT-ETIENNE - La croix des sagnes - Saint-Victor-sur-Loire ;

VU les plans et pièces annexés à la demande ;

VU le dossier de l'enquête à laquelle il a été procédé, du 8 septembre 2008 au 10 octobre 2008, en application de l'article L. 512-2, R. 512-15, R. 512-16 et R. 512-17 du Code de l'Environnement ;

VU les arrêtés préfectoraux des 5 février 2009, 30 juin 2009 et 3 décembre 2009 portant sursis à statuer sur cette demande ;

VU les avis émis par :

M. le Commissaire Enquêteur ;

Le conseil municipal de ROCHE LA MOLIERE du 14 novembre 2008 ;

Le conseil municipal de SAINT-ETIENNE du 6 octobre 2008 ;

Le conseil municipal de LA FOUILLOUSE du 22 septembre 2008 ;

Le conseil municipal de CALOIRE du 24 septembre 2008 ;

Le conseil municipal de CHAMBLES du 19 septembre 2008 ;

Le conseil municipal de SAINT-GENEST LERPT du 22 octobre 2008 ;

Le conseil municipal de SAINT-JUST SAINT RAMBERT du 18 septembre 2008 ;

M. le Directeur Départemental de l'Agriculture et de la Forêt, le 23 octobre 2008 ;

M. le Directeur Départemental de l'Équipement, le 15 octobre 2008 ;

M. le Directeur Régional de l'Environnement, le 2 septembre 2008 ;

M. le Directeur Départemental du Travail de l'Emploi et de la Formation Professionnelle, le 4 novembre 2008 ;

M. le Directeur Départemental des Services d'Incendie et de Secours, le 27 octobre 2008 ;

M. le Directeur Régional des Affaires Culturelles le 27 août 2008 ;

M. l'Inspecteur des Installations Classées dans son rapport de présentation au Conseil Départemental de l'Environnement et des Risques Sanitaires et Technologiques, le 5 janvier 2010 ,

Vu l'avis du Conseil Départemental de l'Environnement et des Risques Sanitaires et Technologiques dans sa séance du 1^{er} février 2010 ;

VU l'absence d'observation émise par l'exploitant sur le projet d'arrêté transmis le 5 février 2010 ;

CONSIDERANT que les dispositions prévues par l'exploitant et les prescriptions techniques imposées par le présent arrêté sont de nature à prévenir les nuisances et les risques présentés par ces installations, notamment en matière de sécurité, de pollution atmosphérique et des eaux, de bruit et d'élimination des déchets et devraient permettre l'exercice de cette activité en compatibilité avec son environnement ;

CONSIDERANT que l'exécution de l'ensemble des mesures précitées suffit à garantir les intérêts mentionnés à l'article L. 511-1 du Code de l'Environnement susvisé ;

SUR PROPOSITION du directeur départemental de la protection des populations ;

ARRETE

TITRE 1 - PORTÉE DE L'AUTORISATION ET CONDITIONS GÉNÉRALES

CHAPITRE 1.1 BÉNÉFICIAIRE ET PORTÉE DE L'AUTORISATION

ARTICLE 1.1.1. EXPLOITANT TITULAIRE DE L'AUTORISATION

La Société CHESAPEAKE PLASTICS dont le siège social est situé « La Croix des Sagnes », SAINT-VICTOR SUR LOIRE – 42230 ROCHE LA MOLIERE, est autorisée, sous réserve du respect des prescriptions annexées au présent arrêté, à exploiter sur le territoire de la commune de SAINT-VICTOR-SUR-LOIRE, lieu-dit « la Croix des Sagnes », les installations détaillées dans les articles suivants.

ARTICLE 1.1.2. MODIFICATIONS ET COMPLÉMENTS APPORTES AUX PRESCRIPTIONS DES ACTES ANTÉRIEURS

Les prescriptions du présent arrêté entraînent l'abrogation de toutes les dispositions contraires ou identiques qui ont le même objet dans l'arrêté préfectoral du 13 mars 1987 complété par l'arrêté préfectoral n°18.360 du 14 octobre 1988.

ARTICLE 1.1.3. INSTALLATIONS NON-VISEES PAR LA NOMENCLATURE OU SOUMISES À DÉCLARATION

Les prescriptions du présent arrêté s'appliquent également aux autres installations ou équipements exploités dans l'établissement, qui, mentionnés ou non dans la nomenclature, sont de nature par leur proximité ou leur connexité avec une installation soumise à autorisation à modifier les dangers ou inconvénients de cette installation.

Les dispositions des arrêtés ministériels existants relatifs aux prescriptions générales applicables aux installations classées soumises à déclaration sont applicables aux installations classées soumises à déclaration incluses dans l'établissement dès lors que ces installations ne sont pas régies par le présent arrêté préfectoral d'autorisation.

CHAPITRE 1.2 NATURE DES INSTALLATIONS

ARTICLE 1.2.1. LISTE DES INSTALLATIONS CONCERNÉES PAR UNE RUBRIQUE DE LA NOMENCLATURE DES INSTALLATIONS CLASSÉES

Désignation des installations Taille en fonction des critères de la nomenclature ICPE	Nomenclature ICPE Rubrique concernée	Seuils rubrique ICPE	Volume	A D NC
Très toxique (emploi ou stockage de substances et préparations) telles que définies à la rubrique 1000, à l'exclusion des substances et préparations visées explicitement ou par famille par d'autres rubriques de la nomenclature et à l'exclusion de l'uranium et de ses composés : 2. Substances et préparations gazeuses ou gazeuses liquéfiées ; la quantité susceptible d'être présente dans l'installation étant	1111-3.	50 kg ≤ A <20 t	Stockage F2 (10%) dans N2 25 cadres de 12 bouteilles de 50 litres contenant 1,2 kg de F2 soit 360 kg	A
Polymères (matières plastiques, caoutchouc, élastomères, résines et adhésifs synthétiques) (transformation de) 1. par des procédés exigeant des conditions particulières de température et de pression (extrusion, injection, moulage, segmentation à chaud, densification etc.) la quantité susceptible d'être traitée étant :	2661.1	A ≥ 10 t/j	Presses d'extrusion-soufflage (mélange fluoré) de PEHD et injection / étirement-soufflage de PET Quantité maximum traitée : 50 t/j Quantité autorisée : 50 t/j	A
Pneumatiques et produits dont 50 % au moins de la masse totale unitaire est composée de polymères (matières plastiques, caoutchouc, élastomères, résines et adhésifs synthétiques) (stockage de) 1. Autre qu'à l'état alvéolaire ou expansé, le volume susceptible d'être stocké étant :	2663.1	A ≥ 10 000 m ³	Stockage de produits filmés (PE), sur palettes avec intercalaire cartons Quantité maximum : 25 000 m ³	A
Réfrigération ou compression (installations de) fonctionnant à des pressions effectives supérieures à 10 ⁵ Pa	2920.2	A > 500 kW	Ajout de compresseurs d'air et de groupes froid Puissance totale absorbée : 1470 kW	A
Revêtement métallique ou traitement (nettoyage, décapage, conversion, polissage, attaque chimique, vibro-abrasion, etc.) de surfaces (métaux, matières plastiques, semi-conducteurs, etc.) par voie électrolytique ou chimique, à l'exclusion du nettoyage, décapage de surfaces visés par la rubrique 2564 : 3. traitement en phase gazeuse ou autres traitements sans mise en œuvre de cadmium	2565.3	DC		DC
Bois, papier, carton ou matériaux combustibles analogues (dépôt de) : La quantité stockée étant :	1530	1 000 m ³ < D ≤ 20 000 m ³	Stockage de palettes nécessaires suite à l'extension d'activité = 2 000 m ³	D
Polymères (matières plastiques, caoutchouc, élastomères, résines et adhésifs synthétiques) Le volume susceptible d'être stocké étant	2662	100 < D ≤ 1000 m ³	Stockage PEHD vierge (500 m ³ en silos) et recyclé (30 m ³ en sacs et octabins) et de PET (100 m ³ en silo) – 5 à 10 t de colorants Quantité totale sur le site : 640 m ³	D

A : Autorisation – DC : Déclaration Contrôlée – D : Déclaration

Volume autorisé : éléments caractérisant la consistance, le rythme de fonctionnement, le volume des installations ou les capacités maximales autorisées.

ARTICLE 1.2.2. SITUATION DE L'ÉTABLISSEMENT

Les installations autorisées sont situées sur les communes, parcelles et lieux-dits suivants :

Communes	Parcelles	Lieux-dits
Saint-Etienne	292, 842, 892, 825, 399, 400, 894, 887, 885	« La Croix des Sagnes » SAINT-VICTOR-SUR-LOIRE

Les installations citées à l'article 1.2.1.ci-dessus sont reportées avec leurs références sur le plan de situation de l'établissement annexé au présent arrêté.

CHAPITRE 1.3 CONFORMITÉ AU DOSSIER DE DEMANDE D'AUTORISATION

Les installations et leurs annexes, objet du présent arrêté, sont disposées, aménagées et exploitées conformément aux plans et données techniques contenus dans les différents dossiers déposés par l'exploitant. En tout état de cause, elles respectent par ailleurs les dispositions du présent arrêté, des arrêtés complémentaires et les réglementations autres en vigueur.

CHAPITRE 1.4 DURÉE DE L'AUTORISATION

ARTICLE 1.4.1. DURÉE DE L'AUTORISATION

La présente autorisation cesse de produire effet si l'installation n'a pas été mise en service dans un délai de trois ans ou n'a pas été exploitée durant deux années consécutives, sauf cas de force majeure.

CHAPITRE 1.5 MODIFICATIONS ET CESSATION D'ACTIVITÉ

ARTICLE 1.5.1. PORTER À CONNAISSANCE

Toute modification apportée par le demandeur aux installations, à leur mode d'utilisation ou à leur voisinage, et de nature à entraîner un changement notable des éléments du dossier de demande d'autorisation, est portée avant sa réalisation à la connaissance du Préfet avec tous les éléments d'appréciation.

ARTICLE 1.5.2. MISE À JOUR DE L'ÉTUDE DE DANGERS

L'étude des dangers est actualisée à l'occasion de toute modification importante soumise ou non à une procédure d'autorisation. Ces compléments sont systématiquement communiqués au Préfet qui pourra demander une analyse critique d'éléments du dossier justifiant des vérifications particulières, effectuée par un organisme extérieur expert dont le choix est soumis à son approbation. Tous les frais engagés à cette occasion sont supportés par l'exploitant.

ARTICLE 1.5.3. EQUIPEMENTS ABANDONNÉS

Les équipements abandonnés ne doivent pas être maintenus dans les installations. Toutefois, lorsque leur enlèvement est incompatible avec les conditions immédiates d'exploitation, des dispositions matérielles interdiront leur réutilisation afin de garantir leur mise en sécurité et la prévention des accidents.

ARTICLE 1.5.4. TRANSFERT SUR UN AUTRE EMPLACEMENT

Tout transfert sur un autre emplacement des installations visées sous l'article 1.2 du présent arrêté nécessite une nouvelle demande d'autorisation ou déclaration.

ARTICLE 1.5.5. CHANGEMENT D'EXPLOITANT

Dans le cas où l'établissement change d'exploitant, le successeur fait la déclaration au Préfet dans le mois qui suit la prise en charge de l'exploitation.

ARTICLE 1.5.6. CESSATION D'ACTIVITÉ

Conformément aux dispositions de l'article R. 512-74 du code de l'environnement, lorsque l'exploitant mettra à l'arrêt définitif

une installation classée, il adressera au Préfet de la Loire, trois mois au moins avant l'arrêt, un dossier comprenant le plan à jour des terrains d'emprise de l'installation ainsi qu'un mémoire sur l'état du site. Ce mémoire précisera les mesures prises ou prévues pour assurer la protection des intérêts mentionnés à l'article L. 511-1 du code de l'environnement.

En outre, l'exploitant devra placer le site de l'installation dans un état tel qu'il permette un usage futur du site déterminé selon les dispositions des articles R. 512-75, R. 512-76 et R. 512-77 du code de l'environnement.

CHAPITRE 1.6 DÉLAIS ET VOIES DE RECOURS

Le présent arrêté est soumis à un contentieux de pleine juridiction.

Il peut être déféré à la juridiction administrative :

1° Par les demandeurs ou exploitants, dans un délai de deux mois qui commence à courir du jour où lesdits actes leur ont été notifiés ;

2° Par les tiers, personnes physiques ou morales, les communes intéressées ou leurs groupements, en raison des inconvénients ou des dangers que le fonctionnement de l'installation présente pour les intérêts visés à l'article L. 511-1, dans un délai de deux ans à compter de la publication ou de l'affichage desdits actes, ce délai étant, le cas échéant, prolongé jusqu'à la fin d'une période de deux années suivant la mise en activité des nouvelles installations.

Les tiers qui n'ont acquis ou pris à bail des immeubles ou n'ont élevé des constructions dans le voisinage d'une installation classée que postérieurement à l'affichage ou à la publication de l'arrêté autorisant l'ouverture de cette installation ou atténuant les prescriptions primitives ne sont pas recevables à déférer ledit arrêté à la juridiction administrative.

CHAPITRE 1.7 RESPECT DES AUTRES LÉGISLATIONS ET RÉGLEMENTATIONS

Les dispositions de cet arrêté préfectoral sont prises sans préjudice des autres législations et réglementations applicables, et notamment le code minier, le code civil, le code de l'urbanisme, le code du travail et le code général des collectivités territoriales, la réglementation sur les équipements sous pression.

Les droits des tiers sont et demeurent expressément réservés.

La présente autorisation ne vaut pas permis de construire

TITRE 2 – GESTION DE L'ÉTABLISSEMENT

CHAPITRE 2.1 EXPLOITATION DES INSTALLATIONS

ARTICLE 2.1.1. OBJECTIFS GÉNÉRAUX

L'exploitant prend toutes les dispositions nécessaires dans la conception l'aménagement, l'entretien et l'exploitation des installations pour :

- limiter la consommation d'eau et limiter les émissions de polluants dans l'environnement ;
- assurer la gestion des effluents et déchets en fonction de leurs caractéristiques, ainsi que la réduction des quantités rejetées ;
- prévenir en toutes circonstances, l'émission, la dissémination ou le déversement, chroniques ou accidentels, directs ou indirects, de matières ou substances qui peuvent présenter des dangers ou inconvénients pour la commodité de voisinage, la santé, la salubrité publique, l'agriculture, la protection de la nature et de l'environnement ainsi que pour la conservation des sites et des monuments.

ARTICLE 2.1.2. CONSIGNES D'EXPLOITATION

L'exploitant établit des consignes d'exploitation pour l'ensemble des installations comportant explicitement les vérifications à effectuer, en conditions d'exploitation normale, en périodes de démarrage, de dysfonctionnement ou d'arrêt momentané, de façon à permettre en toutes circonstances le respect des dispositions du présent arrêté.

CHAPITRE 2.2 RÉSERVES DE PRODUITS OU MATIÈRES CONSOMMABLES

ARTICLE 2.2.1. RÉSERVES DE PRODUITS

L'établissement dispose de réserves suffisantes de produits ou matières consommables utilisés de manière courante ou occasionnelle pour assurer la protection de l'environnement tels que manches de filtre, produits de neutralisation, liquides inhibiteurs, produits absorbants...

CHAPITRE 2.3 INTÉGRATION DANS LE PAYSAGE

ARTICLE 2.3.1. PROPRETÉ

L'exploitant prend les dispositions appropriées qui permettent d'intégrer l'installation dans le paysage. L'ensemble des installations est maintenu propre et entretenu en permanence.

CHAPITRE 2.4 DANGER OU NUISANCES NON PRÉVENUS

Tout danger ou nuisance non susceptibles d'être prévenus par les prescriptions du présent arrêté est immédiatement porté à la connaissance du Préfet par l'exploitant.

CHAPITRE 2.5 INCIDENTS OU ACCIDENTS

ARTICLE 2.5.1. DÉCLARATION ET RAPPORT

L'exploitant est tenu de déclarer dans les meilleurs délais à l'inspection des installations classées les accidents ou incidents survenus du fait du fonctionnement de son installation qui sont de nature à porter atteinte aux intérêts mentionnés à l'article L. 511-1 du code de l'environnement.

Un rapport d'accident ou, sur demande de l'inspection des installations classées, un rapport d'incident est transmis par l'exploitant à l'inspection des installations classées. Il précise notamment les circonstances et les causes de l'accident ou de l'incident, les effets sur les personnes et l'environnement, les mesures prises ou envisagées pour éviter un accident ou un incident similaire et pour en pallier les effets à moyen ou long terme.

Ce rapport est transmis sous 15 jours à l'inspection des installations classées.

CHAPITRE 2.6 RÉCAPITULATIF DES DOCUMENTS TENUS À LA DISPOSITION DE L'INSPECTION

L'exploitant doit établir et tenir à jour un dossier comportant les documents suivants :

- le dossier de demande d'autorisation initial,
- les plans tenus à jour,
- les récépissés de déclaration et les prescriptions générales, en cas d'installations soumises à déclaration non couvertes par un arrêté d'autorisation,
- les arrêtés préfectoraux relatifs aux installations soumises à autorisation, pris en application de la législation relative aux installations classées pour la protection de l'environnement,

Ce dossier doit être tenu à la disposition de l'inspection des installations classées sur le site durant 5 années au minimum.

CHAPITRE 2.7 RÉCAPITULATIF DES DOCUMENTS À TRANSMETTRE À L'INSPECTION

L'exploitant doit tenir à disposition de l'inspection les documents suivants :

Articles	Contrôles à effectuer	Périodicité du contrôle
Article 6.2.3	Niveaux sonores	Tous les 5 ans
Article 8.1.5	Suivi du fluor dans l'environnement	Tous les ans
Article 4.3.11	Rejets aqueux	Tous les ans

Articles	Documents à transmettre	Périodicités / échéances
Article 1.5.6	Notification de mise à l'arrêt définitif	3 mois avant la date de cessation d'activité
Article 9.1	Bilans et rapports annuels	Annuel

TITRE 3 - PRÉVENTION DE LA POLLUTION ATMOSPHÉRIQUE

CHAPITRE 3.1 CONCEPTION DES INSTALLATIONS

ARTICLE 3.1.1. DISPOSITIONS GÉNÉRALES

L'exploitant prend toutes les dispositions nécessaires dans la conception, l'exploitation et l'entretien des installations de manière à limiter les émissions à l'atmosphère, y compris diffuses, notamment par la mise en œuvre de technologies propres, le développement de techniques de valorisation, la collecte sélective et le traitement des effluents en fonction de leurs caractéristiques et la réduction des quantités rejetées en optimisant notamment l'efficacité énergétique.

Les installations de traitement devront être conçues, exploitées et entretenues de manière à réduire à leur minimum les durées d'indisponibilité pendant lesquelles elles ne pourront assurer pleinement leur fonction.

Les installations de traitement d'effluents gazeux doivent être conçues, exploitées et entretenues de manière :

- à faire face aux variations de débit, température et composition des effluents,
- à réduire au minimum leur durée de dysfonctionnement et d'indisponibilité.

Si une indisponibilité est susceptible de conduire à un dépassement des valeurs limites imposées, l'exploitant devra prendre les dispositions nécessaires pour réduire la pollution émise en réduisant ou en arrêtant les installations concernées. L'inspection des installations classées en sera informée.

Les consignes d'exploitation de l'ensemble des installations comportent explicitement les contrôles à effectuer, en marche normale et à la suite d'un arrêt pour travaux de modification ou d'entretien, de façon à permettre en toute circonstance le respect des dispositions du présent arrêté.

Le brûlage à l'air libre est interdit à l'exclusion des essais incendie. Les produits brûlés sont identifiés en qualité et quantité.

ARTICLE 3.1.2. POLLUTIONS ACCIDENTELLES

Les dispositions appropriées sont prises pour réduire la probabilité des émissions accidentelles et pour que les rejets correspondants ne présentent pas de dangers pour la santé et la sécurité publique. La conception et l'emplacement des dispositifs de sécurité destinés à protéger les appareillages contre une surpression interne devraient être tels que cet objectif soit satisfait, sans pour cela diminuer leur efficacité ou leur fiabilité.

ARTICLE 3.1.3. ODEURS

Les dispositions nécessaires sont prises pour que l'établissement ne soit pas à l'origine de gaz odorants, susceptibles d'incommoder le voisinage, de nuire à la santé ou à la sécurité publique.

ARTICLE 3.1.4. VOIES DE CIRCULATION

Sans préjudice des règlements d'urbanisme, l'exploitant doit prendre les dispositions nécessaires pour prévenir les envols de poussières et de matières diverses :

- les voies de circulation et aires de stationnement des véhicules sont aménagées (formes de pente, revêtement, etc.) et convenablement nettoyées,
- les véhicules sortant de l'installation n'entraînent pas de dépôt de poussière ou de boue sur les voies de circulation. Pour cela des dispositions telles que le lavage des roues des véhicules doivent être prévues en cas de besoin,
- les surfaces où cela est possible sont engazonnées,
- des écrans de végétation sont mis en place le cas échéant.

Des dispositions équivalentes peuvent être prises en lieu et place de celles-ci.

ARTICLE 3.1.5. EMISSIONS DIFFUSES ET ENVOLS DE POUSSIÈRES

Les stockages de produits pulvérulents sont confinés (récipients, silos, bâtiments fermés) et les installations de manipulation, transvasement, transport de produits pulvérulents sont, sauf impossibilité technique démontrée, munies de dispositifs de capotage et d'aspiration permettant de réduire les envols de poussières. Si nécessaire, les dispositifs d'aspiration sont raccordés à une installation de dépoussiérage en vue de respecter les dispositions du présent arrêté. Les équipements et aménagements

correspondants satisfont par ailleurs la prévention des risques d'incendie et d'explosion (événements pour les tours de séchage, les dépoussiéreurs...).

ARTICLE 3.1.6. CONTRÔLE DE L'ACCÈS

Les personnes étrangères à l'établissement ne doivent pas avoir un accès libre aux installations. De plus, en l'absence de personnel d'exploitation, cet accès est interdit aux personnes non autorisées (clôture, fermeture à clé, etc.).

ARTICLE 3.1.7. PROPRETÉ

Les locaux doivent être maintenus propres et régulièrement nettoyés notamment de manière à éviter les amas de matières dangereuses ou polluantes et de poussières. Le matériel de nettoyage doit être adapté aux risques présentés par les produits et poussières.

CHAPITRE 3.2 CONDITIONS DE REJET

ARTICLE 3.2.1. DISPOSITIONS GÉNÉRALES

Les points de rejet dans le milieu naturel doivent être en nombre aussi réduit que possible. Tout rejet non prévu au présent chapitre ou non conforme à ses dispositions est interdit.

Les ouvrages de rejet doivent permettre une bonne diffusion dans le milieu récepteur.

Les rejets à l'atmosphère sont, dans toute la mesure du possible, collectés et évacués, après traitement éventuel, par l'intermédiaire de cheminées pour permettre une bonne diffusion des rejets. La forme des conduits, notamment dans leur partie la plus proche du débouché à l'atmosphère, est conçue de façon à favoriser au maximum l'ascension des gaz dans l'atmosphère. La partie terminale de la cheminée peut comporter un convergent réalisé suivant les règles de l'art lorsque la vitesse d'éjection est plus élevée que la vitesse choisie pour les gaz dans la cheminée. L'emplacement de ces conduits est tel qu'il ne peut y avoir à aucun moment siphonnage des effluents rejetés dans les conduits ou prises d'air avoisinant. Les contours des conduits ne présentent pas de point anguleux et la variation de la section des conduits au voisinage du débouché est continue et lente.

Les poussières, gaz polluants ou odeurs sont, dans la mesure du possible, captés à la source et canalisés, sans préjudice des règles relatives à l'hygiène et à la sécurité des travailleurs.

Les conduits d'évacuation des effluents atmosphériques nécessitant un suivi, dont les points de rejet sont repris ci-après, doivent être aménagés (plate-forme de mesure, orifices, fluides de fonctionnement, emplacement des appareils, longueur droite pour la mesure des particules) de manière à permettre des mesures représentatives des émissions de polluants à l'atmosphère. En particulier, les dispositions de la norme NF 44-052 (puis norme EN 13284-1) sont respectées.

Ces points doivent être aménagés de manière à être aisément accessibles et permettre des interventions en toute sécurité. Toutes les dispositions doivent également être prises pour faciliter l'intervention d'organismes extérieurs à la demande de l'inspecteur des installations classées.

Les incidents ayant entraîné le fonctionnement d'une alarme et/ou l'arrêt des installations ainsi que les causes de ces incidents et les remèdes apportés sont également consignés dans un registre.

TITRE 4 - PROTECTION DES RESSOURCES EN EAUX ET DES MILIEUX AQUATIQUES

CHAPITRE 4.1 PRÉLÈVEMENTS ET CONSOMMATIONS D'EAU

ARTICLE 4.1.1. ORIGINE DES APPROVISIONNEMENTS EN EAU

Les prélèvements d'eau dans le milieu qui ne s'avèrent pas liés à la lutte contre un incendie ou aux exercices de secours, sont limités aux quantités suivantes :

Origine de la ressource	Consommation maximale annuelle
Réseau public	1250 m ³

ARTICLE 4.1.2. PROTECTION DES RÉSEAUX D'EAU POTABLE ET DES MILIEUX DE PRÉLÈVEMENT

Un ou plusieurs dispositif de disconnexion sont installés afin d'isoler les réseaux d'eaux industrielles et pour éviter des retours de substances dans les réseaux d'adduction d'eau publique.

CHAPITRE 4.2 COLLECTE DES EFFLUENTS LIQUIDES

ARTICLE 4.2.1. DISPOSITIONS GÉNÉRALES

Tous les effluents aqueux sont canalisés. Tout rejet d'effluent liquide non prévu aux chapitres 4.2 et 4.3 ou non conforme à leurs dispositions est interdit.

A l'exception des cas accidentels où la sécurité des personnes ou des installations serait compromise, il est interdit d'établir des liaisons directes entre les réseaux de collecte des effluents devant subir un traitement ou être détruits et le milieu récepteur.

ARTICLE 4.2.2. PLAN DES RÉSEAUX

Un schéma de tous les réseaux et un plan des égouts sont établis par l'exploitant, régulièrement mis à jour, notamment après chaque modification notable, et datés. Ils sont tenus à la disposition de l'inspection des installations classées ainsi que des services d'incendie et de secours.

Le plan des réseaux d'alimentation et de collecte doit notamment faire apparaître :

- l'origine et la distribution de l'eau d'alimentation,
- les dispositifs de protection de l'alimentation (implantation des disconnecteurs ou tout autre dispositif permettant un isolement avec la distribution alimentaire, ...)
- les secteurs collectés et les réseaux associés
- les ouvrages de toutes sortes (vannes, compteurs...)
- les ouvrages d'épuration interne avec leurs points de contrôle et les points de rejet de toute nature (interne ou au milieu).

ARTICLE 4.2.3. ENTRETIEN ET SURVEILLANCE

Les réseaux de collecte des effluents sont conçus et aménagés de manière à être curables, étanches et résister dans le temps aux actions physiques et chimiques des effluents ou produits susceptibles d'y transiter.

L'exploitant s'assure par des contrôles appropriés et préventifs de leur bon état et de leur étanchéité.

Les différentes canalisations accessibles sont repérées conformément aux règles en vigueur.

Les canalisations de transport de substances et préparations dangereuses à l'intérieur de l'établissement sont aériennes.

ARTICLE 4.2.4. PROTECTION DES RÉSEAUX INTERNES À L'ÉTABLISSEMENT

Les effluents aqueux rejetés par les installations ne sont pas susceptibles de dégrader les réseaux d'égouts ou de dégager des produits toxiques ou inflammables dans ces égouts, éventuellement par mélange avec d'autres effluents.

Article 4.2.4.1. Isolement avec les milieux

Un système doit permettre l'isolement des réseaux d'assainissement de l'établissement par rapport à l'extérieur. Ces dispositifs sont maintenus en état de marche, signalés et actionnables en toute circonstance localement et/ou à partir d'un poste de commande. Leur entretien préventif et leur mise en fonctionnement sont définis par consigne.

CHAPITRE 4.3 TYPES D'EFFLUENTS, LEURS OUVRAGES D'ÉPURATION ET LEURS CARACTÉRISTIQUES DE REJET AU MILIEU

ARTICLE 4.3.1. IDENTIFICATION DES EFFLUENTS

L'exploitant est en mesure de distinguer les différentes catégories d'effluents suivants :

1. les eaux exclusivement pluviales non susceptibles d'être polluées (toitures),
2. les eaux pluviales susceptibles d'être polluées, les eaux polluées lors d'un accident ou d'un incendie (y compris les eaux utilisées pour l'extinction),
4. les eaux domestiques : les eaux vannes, les eaux des lavabos et douches.

ARTICLE 4.3.2. COLLECTE DES EFFLUENTS

Les effluents pollués ne contiennent pas de substances de nature à gêner le bon fonctionnement des ouvrages de traitement. La dilution des effluents est interdite. En aucun cas elle ne doit constituer un moyen de respecter les valeurs seuils de rejets fixées par le présent arrêté. Il est interdit d'abaisser les concentrations en substances polluantes des rejets par simples dilutions autres que celles résultant du rassemblement des effluents normaux de l'établissement ou celles nécessaires à la bonne marche des installations de traitement.

Les rejets directs ou indirects d'effluents dans la (les) nappe(s) d'eaux souterraines ou vers les milieux de surface non visés par le présent arrêté sont interdits.

ARTICLE 4.3.3. GESTION DES OUVRAGES : CONCEPTION, DYSFONCTIONNEMENT

La conception et la performance des installations de traitement (ou de pré-traitement) des effluents aqueux permettent de respecter les valeurs limites imposées au rejet par le présent arrêté. Elles sont entretenues, exploitées et surveillées de manière à réduire au minimum les durées d'indisponibilité ou à faire face aux variations des caractéristiques des effluents bruts (débit, température, composition...) y compris à l'occasion du démarrage ou d'arrêt des installations.

Si une indisponibilité ou un dysfonctionnement des installations de traitement est susceptible de conduire à un dépassement des valeurs limites imposées par le présent arrêté, l'exploitant prend les dispositions nécessaires pour réduire la pollution émise en limitant ou en arrêtant si besoin les fabrications concernées.

Les dispositions nécessaires doivent être prises pour limiter les odeurs provenant du traitement des effluents ou dans les canaux à ciel ouvert (conditions anaérobies notamment).

Les eaux d'extinction d'incendie éventuel seront collectées par le réseau d'eau pluviale des voiries. Le stockage sera obtenu en obturant les vannes prévues sur les canalisations eaux pluviales et eaux usées de rejet au réseau. Les eaux seront retenues au niveau des quais de chargement et des aires de circulation (1685 m²) par la création de dos d'âne permettant la canalisation de ces eaux vers les zones de stockage.

ARTICLE 4.3.4. ENTRETIEN ET CONDUITE DES INSTALLATIONS DE TRAITEMENT

Il sera procédé annuellement au curage du décanteur-déshuileur.

Un registre spécial est tenu sur lequel sont notés les incidents de fonctionnement des dispositifs de collecte, et de rejet des eaux, les dispositions prises pour y remédier et les résultats des mesures et contrôles de la qualité des rejets auxquels il a été procédé.

ARTICLE 4.3.5. LOCALISATION DES POINTS DE REJET

Les réseaux de collecte des effluents générés par l'établissement aboutissent aux points de rejet qui présentent les caractéristiques suivantes :

Point de rejet vers le milieu récepteur	Nature des effluents
Réseau d'assainissement communal	Rejets sanitaires
Rejet eaux pluviales après passage dans un déshuileur	Eaux de voiries et de toitures Eaux de lavage des sols
Rejets eaux pluviales après passage dans un déshuileur	Eaux de voirie

ARTICLE 4.3.6. CONCEPTION, AMÉNAGEMENT ET EQUIPEMENT DES OUVRAGES DE REJET

Article 4.3.6.1. Conception

Rejets dans le milieu naturel

Les dispositifs de rejet des effluents liquides sont aménagés de manière à réduire autant que possible la perturbation apportée au milieu récepteur, aux abords du point de rejet, en fonction de l'utilisation de l'eau à proximité immédiate et à l'aval de celui-ci,

Ils doivent, en outre, permettre une bonne diffusion des effluents dans le milieu récepteur.

Rejets dans une station collective

Les dispositions du présent arrêté s'appliquent sans préjudice de l'autorisation délivrée par la collectivité à laquelle appartient le réseau public et l'ouvrage de traitement collectif, en application de l'article L.1331-10 du code de la santé publique. Cette autorisation est transmise par l'exploitant au Préfet.

Article 4.3.6.2. Aménagement

4.3.6.2.1 Aménagement des points de prélèvements

Sur chaque ouvrage de rejet d'effluents liquides est prévu un point de prélèvement d'échantillons et des points de mesure (débit, température, concentration en polluant, ...).

Ces points sont aménagés de manière à être aisément accessibles et permettre des interventions en toute sécurité. Toutes les dispositions doivent également être prises pour faciliter les interventions d'organismes extérieurs à la demande de l'inspection des installations classées.

Les agents des services publics, notamment ceux chargés de la Police des eaux, doivent avoir libre accès aux dispositifs de prélèvement qui équipent les ouvrages de rejet vers le milieu récepteur.

4.3.6.2.2 Section de mesure

Ces points sont implantés dans une section dont les caractéristiques (rectitude de la conduite à l'amont, qualité des parois, régime d'écoulement) permettent de réaliser des mesures représentatives de manière à ce que la vitesse n'y soit pas sensiblement ralentie par des seuils ou obstacles situés à l'aval et que l'effluent soit suffisamment homogène.

ARTICLE 4.3.7. CARACTÉRISTIQUES GÉNÉRALES DE L'ENSEMBLE DES REJETS

Les effluents rejetés doivent être exempts :

- de matières flottantes,
- de produits susceptibles de dégager, en égout ou dans le milieu naturel, directement ou indirectement, des gaz ou vapeurs toxiques, inflammables ou odorantes,
- de tout produit susceptible de nuire à la conservation des ouvrages, ainsi que des matières déposables ou précipitables qui, directement ou indirectement, sont susceptibles d'entraver le bon fonctionnement des ouvrages.

Les effluents doivent également respecter les caractéristiques suivantes :

- Température : < [30°C] °
- pH : compris entre 5,5 et 8,5
- Couleur : modification de la coloration du milieu récepteur mesurée en un point représentatif de la zone de mélange inférieure à 100 mg/Pt/l

ARTICLE 4.3.8. GESTION DES EAUX POLLUÉES ET DES EAUX RÉSIDUAIRES INTERNES À L'ÉTABLISSEMENT

Les réseaux de collecte sont conçus pour évacuer séparément chacune des diverses catégories d'eaux polluées issues des activités ou sortant des ouvrages d'épuration interne vers les traitements appropriés avant d'être évacuées vers le milieu récepteur autorisé à les recevoir.

ARTICLE 4.3.9. VALEURS LIMITES D'ÉMISSION DES EAUX

L'exploitant est tenu de respecter avant rejet des eaux dans le milieu récepteur considéré, les valeurs limites en concentration et flux ci-dessous définies :

- Dans le milieu naturel pour les eaux pluviales :

Paramètres	Concentration moyenne (sur 2 heures consécutives)
MEST (NF EN 872)	35 mg/l
DCO (NFT 90 101)	125 mg/l
DBO₅ (NFT 90 103)	30 mg/l
Hydrocarbures totaux	5 mg/l
Phosphore total (exprimé en P)	50 mg/l
Hydrocarbures totaux	10 mg/l

ARTICLE 4.3.10. EAUX PLUVIALES SUSCEPTIBLES D'ÊTRE POLLUÉES

Les eaux pluviales polluées et collectées dans les installations sont éliminées vers les filières de traitement des déchets appropriées. En l'absence de pollution préalablement caractérisée, elles pourront être évacuées vers le milieu récepteur dans les limites autorisées par le présent arrêté.

ARTICLE 4.3.11. SURVEILLANCE DES REJETS

L'exploitant doit annuellement faire procéder par un organisme agréé ou soumis à l'approbation de l'inspection des installations classées à un contrôle des paramètres de rejet définis à l'article 4.3.9 ci-dessus. Ce contrôle porte sur tous les points de rejet de l'établissement, à l'exception des rejets d'eaux domestiques. Le rapport correspondant doit être adressé par l'exploitant à l'inspecteur des installations classées dans le mois suivant sa réception de l'organisme. Un premier contrôle doit être réalisé dans un délai de **3 mois** à compter de la notification du présent arrêté sur les rejets de l'établissement.

Lors de pollution importante du milieu récepteur, l'inspecteur des installations classées pourra demander que des analyses spéciales des rejets soient effectuées dans les délais les plus brefs, éventuellement sous le contrôle d'un organisme indépendant. Les frais relatifs à ces contrôles seront à la charge de l'exploitant.

TITRE 5- DÉCHETS

CHAPITRE 5.1 PRINCIPES DE GESTION

ARTICLE 5.1.1. LIMITATION DE LA PRODUCTION DE DÉCHETS

L'exploitant prend toutes les dispositions nécessaires dans la conception, l'aménagement, et l'exploitation de ses installations pour assurer une bonne gestion des déchets de son entreprise et en limiter la production.

ARTICLE 5.1.2. SÉPARATION DES DÉCHETS

L'exploitant effectue à l'intérieur de son établissement la séparation des déchets (dangereux ou non) de façon à faciliter leur traitement ou leur élimination dans des filières spécifiques.

Les déchets d'emballage visés par les articles R. 543-66 à R. 543-74 du code de l'environnement sont valorisés par réemploi, recyclage ou toute autre action visant à obtenir des déchets valorisables ou de l'énergie.

Les huiles usagées doivent être éliminées conformément aux articles R. 543-3 à R. 543-16 du code de l'environnement, portant réglementation de la récupération des huiles usagées et ses textes d'application (arrêté ministériel du 28 janvier 1999). Elles sont stockées dans des réservoirs étanches et dans des conditions de séparation satisfaisantes, évitant notamment les mélanges avec de l'eau ou tout autre déchet non huileux ou contaminé par des PCB.

Les huiles usagées doivent être remises à des opérateurs agréés (ramasseurs ou exploitants d'installations d'élimination).

Les piles et accumulateurs usagés doivent être éliminés conformément aux dispositions des articles R. 543-124 à R. 543-136 du code de l'environnement, relatifs à la mise sur le marché des piles et accumulateurs et à leur élimination.

Les pneumatiques usagés doivent être éliminés conformément aux dispositions des articles R. 543-137 à R. 543-152 du code de l'environnement ; ils sont remis à des opérateurs agréés (collecteurs ou exploitants d'installations d'élimination) ou aux professionnels qui utilisent ces déchets pour des travaux publics, de remblaiement, de génie civil ou pour l'ensilage.

ARTICLE 5.1.3. CONCEPTION ET EXPLOITATION DES INSTALLATIONS INTERNES DE TRANSIT DES DÉCHETS

Les déchets et résidus produits, entreposés dans l'établissement, avant leur traitement ou leur élimination, doivent l'être dans des conditions ne présentant pas de risques de pollution (prévention d'un lessivage par des eaux météoriques, d'une pollution des eaux superficielles et souterraines, des envols et des odeurs) pour les populations avoisinantes et l'environnement.

ARTICLE 5.1.4. DÉCHETS TRAITÉS OU ÉLIMINÉS À L'EXTÉRIEUR DE L'ÉTABLISSEMENT

L'exploitant élimine ou fait éliminer les déchets produits dans des conditions propres à garantir les intérêts visés à l'article L. 511-1 du code de l'environnement. Il s'assure que les installations utilisées pour cette élimination sont régulièrement autorisées à cet effet.

Tout brûlage à l'air libre de déchets de quelque nature qu'ils soient est interdit.

L'exploitant tient à jour un registre chronologique de la production, de l'expédition et du traitement des déchets dangereux. Le registre, tenu à la disposition de l'inspection des installations classées, contient les informations suivantes :

- 1° La désignation des déchets et leur code indiqué à l'annexe II de l'article R. 541-8 du code de l'environnement ;
- 2° La date d'enlèvement ;
- 3° Le tonnage des déchets ;
- 4° Le numéro du ou des bordereaux de suivi de déchets émis ;
- 5° La désignation du ou des modes de traitement et, le cas échéant, la désignation de la ou des opérations de transformation préalable et leur(s) code(s) selon les annexes II-A et II-B de la directive 75/442/CEE du 15 juillet 1975 ;
- 6° Le nom, l'adresse et, le cas échéant, le numéro SIRET de l'installation destinataire finale ;
- 7° Le cas échéant, le nom, l'adresse et le numéro SIRET des installations dans lesquelles les déchets ont été préalablement entreposés, reconditionnés, transformés ou traités ;

- 8° Le nom et l'adresse du ou des transporteurs et, le cas échéant, leur numéro SIREN ainsi que leur numéro de récépissé délivré conformément à l'article R. 541-51 du code de l'environnement ;
 - 9° La date d'admission des déchets dans l'installation destinataire finale et, le cas échéant, dans les installations dans lesquelles les déchets ont été préalablement entreposés, reconditionnés, transformés ou traités ainsi que la date du traitement des déchets dans l'installation destinataire finale ;
 - 10° Le cas échéant, le nom, l'adresse et le numéro SIREN du négociant ainsi que son numéro de récépissé délivré conformément à l'article R. 541-51 du code de l'environnement.
- Ce registre doit être conservé pendant au moins cinq ans.

ARTICLE 5.1.5. DÉCHETS TRAITÉS OU ÉLIMINÉS À L'INTÉRIEUR DE L'ÉTABLISSEMENT

A l'exception des installations spécifiquement autorisées, toute élimination de déchets dans l'enceinte de l'établissement est interdite.

ARTICLE 5.1.6. TRANSPORT

Chaque lot de déchets dangereux expédié vers l'extérieur doit être accompagné du bordereau de suivi établi en application de l'arrêté ministériel du 29 juillet 2005 relatif au bordereau de suivi des déchets dangereux mentionné à l'article R. 541-45 du code de l'environnement.

Les opérations de transport de déchets doivent respecter les dispositions des articles R. 541-49 à R. 541-64 du code de l'environnement, relatifs au transport par route au négoce et au courtage de déchets. La liste mise à jour des transporteurs utilisés par l'exploitant, est tenue à la disposition de l'inspection des installations classées.

ARTICLE 5.1.7. DÉCHETS PRODUITS PAR L'ÉTABLISSEMENT

Les principaux déchets générés par le fonctionnement normal des installations sont limités aux quantités suivantes :

Déchet	Origine	Quantité	Conditions de stockage	Fréquence d'enlèvement
Huiles usagées	Vidange des circuits de presses	10,35 t	20 fûts de 200 l	2 fois par an
Carbonate de calcium fluoré	Absorbeur de F2	100 t	Bigbag de 1000 kg	3 fois par an

ARTICLE 5.1.8. EMBALLAGES INDUSTRIELS

Les déchets d'emballages industriels doivent être éliminés dans les conditions des articles R. 543-66 à R. 543-72 et R. 543-74 du code de l'environnement portant application des articles L. 541-1 et suivants du code de l'environnement relatifs à l'élimination des déchets et à la récupération des matériaux et relatif, notamment, aux déchets d'emballage dont les détenteurs ne sont pas des ménages (J.O. du 21 juillet 1994).

TITRE 6 PRÉVENTION DES NUISANCES SONORES ET DES VIBRATIONS

CHAPITRE 6.1 DISPOSITIONS GÉNÉRALES

ARTICLE 6.1.1. AMÉNAGEMENTS

L'installation est construite, équipée et exploitée de façon que son fonctionnement ne puisse être à l'origine de bruits transmis par voie aérienne ou solide, de vibrations mécaniques susceptibles de compromettre la santé ou la sécurité du voisinage ou de constituer une nuisance pour celle-ci.

Les prescriptions de l'arrêté ministériel du 23 janvier 1997 relatif à la limitation des bruits émis dans l'environnement par les installations relevant du livre V – titre I du Code de l'Environnement, ainsi que les règles techniques annexées à la circulaire du 23 juillet 1986 relative aux vibrations mécaniques émises dans l'environnement par les installations classées sont applicables.

ARTICLE 6.1.2. VÉHICULES ET ENGINES

Les véhicules de transport, les matériels de manutention et les engins de chantier utilisés à l'intérieur de l'établissement, et susceptibles de constituer une gêne pour le voisinage, sont conformes à la réglementation en vigueur (les engins de chantier doivent répondre aux dispositions des articles R. 571-1 à R. 572-11 du code de l'environnement et des textes pris pour leur application).

ARTICLE 6.1.3. APPAREILS DE COMMUNICATION

L'usage de tout appareil de communication par voie acoustique (sirènes, avertisseurs, haut-parleurs ...) gênant pour le voisinage est interdit sauf si leur emploi est exceptionnel et réservé à la prévention ou au signalement d'incidents graves ou d'accidents.

CHAPITRE 6.2 NIVEAUX ACOUSTIQUES

ARTICLE 6.2.1. VALEURS LIMITES D'ÉMERGENCE

Niveau de bruit ambiant existant dans les zones à émergence réglementée (incluant le bruit de l'établissement)	Émergence admissible pour la période allant de 7h à 22h, (sauf dimanches et jours fériés)	Émergence admissible pour la période allant de 22h à 7h, (ainsi que les dimanches et jours fériés)
Supérieur à 35 dB(A) et inférieur ou égal à 45 dB(A)	6dB(A)	4dB(A)
Supérieur à 45 dB(A)	5 dB(A)	3 dB(A)

ARTICLE 6.2.2. NIVEAUX LIMITES DE BRUIT

Les niveaux limites de bruit ne doivent pas dépasser en limite de propriété de l'établissement les valeurs suivantes pour les différentes périodes de la journée :

Points de mesure	Niveau sonore limite admissible en dB(A)	
	Période de jour 7h à 22h (sauf dimanches et jours fériés)	Période de nuit 22h à 7h (ainsi que dimanches et jours fériés)
Limite propriété ouest du site	58	55
Limite de propriété sud du site	58	55
Limite de propriété sud-est du site	58	55
Limite de propriété est du site	58	55
Limite de propriété nord du site	63	60
Maison voisine à 50 m à l'est du site	63	60

Les émissions sonores dues aux activités des installations ne doivent pas engendrer une émergence supérieure aux valeurs admissibles fixées dans le tableau figurant à l'article 6.2.1, dans les zones à émergence réglementée.

Les zones à émergence réglementée ainsi que les points de mesure sont définis sur le plan annexé au présent arrêté.

ARTICLE 6.2.3. MESURES PÉRIODIQUES

Une mesure de la situation acoustique sera effectuée tous les 3 ans, par un organisme ou une personne qualifié dont le choix sera communiqué préalablement à l'inspection des installations classées. Les résultats des mesures réalisées sont transmis au Préfet dans le mois qui suit leur réception avec les commentaires et propositions éventuelles d'amélioration.

La première campagne e surveillance doit intervenir au premier des termes suivants :

- à la mise en service de l'extension visée par le présent arrêté,
- à l'issue d'un délai de trois ans à compter de la notification du présent arrêté,
- à l'échéance quinquennale de renouvellement périodique de ces mesures telle que fixée au § 2.7.

TITRE 7 - PRÉVENTION DES RISQUES TECHNOLOGIQUES

CHAPITRE 7.1 PRINCIPES DIRECTEURS

L'exploitant prend toutes les dispositions nécessaires pour prévenir les incidents et accidents susceptibles de concerner les installations et pour en limiter les conséquences. Il organise sous sa responsabilité les mesures appropriées, pour obtenir et maintenir cette prévention des risques, dans les conditions normales d'exploitation, les situations transitoires et dégradées, depuis la construction jusqu'à la remise en état du site après l'exploitation.

Il met en place le dispositif nécessaire pour en obtenir l'application et le maintien ainsi que pour détecter et corriger les écarts éventuels.

CHAPITRE 7.2 CARACTÉRISATION DES RISQUES

ARTICLE 7.2.1. INVENTAIRE DES SUBSTANCES OU PRÉPARATIONS DANGEREUSES PRÉSENTES DANS L'ÉTABLISSEMENT

L'exploitant doit avoir à sa disposition des documents lui permettant de connaître la nature et les risques des substances et préparations dangereuses présentes dans les installations, en particulier les fiches de données de sécurité prévues par l'article R. 231-53 du code du travail. Les incompatibilités entre les substances et préparations, ainsi que les risques particuliers pouvant découler de leur mise en œuvre dans les installations considérées sont précisés dans ces documents. La conception et l'exploitation des installations en tient compte.

ARTICLE 7.2.2. - ZONAGE DES DANGERS INTERNES À L'ÉTABLISSEMENT

L'exploitant identifie les zones de l'établissement susceptibles d'être à l'origine d'incendie, d'émanations toxiques ou d'explosion de par la présence de substances ou préparations dangereuses stockées ou utilisées ou d'atmosphères nocives ou explosibles pouvant survenir soit de façon permanente ou semi-permanente dans le cadre du fonctionnement normal des installations, soit de manière épisodique avec une faible fréquence et de courte durée.

Ces zones sont matérialisées par des moyens appropriés et reportées sur un plan systématiquement tenu à jour. Cet état est tenu à la disposition de l'inspection des installations classées et des services d'incendie et de secours.

La nature exacte du risque (atmosphère potentiellement explosible, etc.) et les consignes à observer sont indiquées à l'entrée de ces zones et, en tant que de besoin, rappelées à l'intérieur de celles-ci. Ces consignes doivent être incluses dans les plans de secours s'ils existent.

CHAPITRE 7.3 INFRASTRUCTURES ET INSTALLATIONS

ARTICLE 7.3.1. ACCÈS ET CIRCULATION DANS L'ÉTABLISSEMENT

L'exploitant fixe les règles de circulation applicables à l'intérieur de l'établissement. Les règles sont portées à la connaissance des intéressés par une signalisation adaptée et une information appropriée.

Les voies auront les caractéristiques minimales suivantes :

- largeur de la bande de roulement : 3,50 m
- rayon intérieur de giration : 11 m
- hauteur libre : 3,50 m
- résistance à la charge : 13 tonnes par essieu.

Les voies de circulation et d'accès sont notamment délimitées, maintenues en constant état de propreté et dégagées de tout objet susceptible de gêner le passage. Ces voies sont aménagées pour que les engins des services d'incendie puissent évoluer sans difficulté.

L'établissement est efficacement clôturé sur la totalité de sa périphérie.

Au moins deux accès de secours éloignés l'un de l'autre, et, le plus judicieusement placés pour éviter d'être exposés aux conséquences d'un accident, sont en permanence maintenus accessibles de l'extérieur du site (chemins carrossables,...) pour les moyens d'intervention.

Article 7.3.1.1. Gardiennage et contrôle des accès

Aucune personne étrangère à l'établissement ne doit avoir libre accès aux installations.

L'exploitant prend les dispositions nécessaires au contrôle des accès, ainsi qu'à la connaissance permanente des personnes présentes dans l'établissement.

Le site est en permanence occupé hormis lors des arrêts de production. Lors de cette période, le gardiennage doit être assuré.

Le responsable de l'établissement prend toutes dispositions pour que lui-même ou une personne déléguée, techniquement compétente en matière de sécurité, puisse être alerté et intervenir rapidement sur les lieux en cas de besoin y compris durant les périodes de gardiennage.

ARTICLE 7.3.2. REGISTRE ENTRÉE/SORTIE

L'exploitant doit tenir à jour un état indiquant la nature et la quantité des produits dangereux détenus, auquel est annexé un plan général des stockages. Cet état est tenu à la disposition de l'inspection des installations classées et des services d'incendie et de secours.

La présence dans les ateliers de matières dangereuses ou combustibles est limitée aux nécessités de l'exploitation

ARTICLE 7.3.3. BÂTIMENTS ET LOCAUX

Les bâtiments et locaux sont conçus et aménagés de façon à pouvoir détecter rapidement un départ d'incendie et s'opposer à la propagation d'un incendie.

A l'intérieur des ateliers, les allées de circulation sont aménagées et maintenues constamment dégagées pour faciliter la circulation et l'évacuation du personnel ainsi que l'intervention des secours en cas de sinistre.

ARTICLE 7.3.4. INSTALLATIONS ÉLECTRIQUES – MISE À LA TERRE

Les installations électriques doivent être conçues, réalisées et entretenues conformément à la réglementation du travail et le matériel conforme aux normes européennes et françaises qui lui sont applicables.

La mise à la terre est effectuée suivant les règles de l'art et distincte de celle des installations de protection contre la foudre. Le matériel électrique est entretenu en bon état et reste en permanence conforme en tout point à ses spécifications techniques d'origine.

Les conducteurs sont mis en place de manière à éviter tout court-circuit.

Une vérification de l'ensemble de l'installation électrique est effectuée au minimum une fois par an par un organisme compétent qui mentionnera très explicitement les déficiences relevées dans son rapport. L'exploitant conservera une trace écrite des éventuelles mesures correctives prises.

Article 7.3.4.1. Zones à atmosphère explosible

Les dispositions de l'article 2 de l'arrêté ministériel du 31 mars 1980, portant réglementation des installations électriques des établissements réglementés au titre de la législation sur les installations classées et susceptibles de présenter des risques d'explosion, sont applicables à l'ensemble des zones de risque d'atmosphère explosive de l'établissement. Le plan des zones à risques d'explosion est porté à la connaissance de l'organisme chargé de la vérification des installations électriques.

Le matériel électrique mis en service à partir du 1er janvier 1981 est conforme aux dispositions des articles 3 et 4 de l'arrêté ministériel précité.

Les masses métalliques contenant et/ou véhiculant des produits inflammables et explosibles susceptibles d'engendrer des charges électrostatiques sont mises à la terre et reliées par des liaisons équipotentielles.

ARTICLE 7.3.5. PROTECTION CONTRE LA Foudre

Les installations sur lesquelles une agression par la foudre peut être à l'origine d'évènements susceptibles de porter gravement atteinte, directement ou indirectement à la sécurité des installations, à la sécurité des personnes ou à la qualité de l'environnement, sont protégées contre la foudre en application de l'arrêté ministériel du 15 janvier 2008.

Les dispositifs de protection contre la foudre sont conformes à la norme française C 17-100 ou à toute norme en vigueur dans un Etat membre de l'Union Européenne ou présentant des garanties de sécurité équivalentes.

L'état des dispositifs de protection contre la foudre est vérifié selon la fréquence définie par la norme française C17-100 ou toute norme en vigueur dans un Etat membre de l'Union Européenne ou présentant des garanties de sécurité équivalentes. Une vérification est réalisée après travaux ou après impact de foudre dommageable comme le prévoit l'article 3 de l'arrêté ministériel susvisé. Après chacune des vérifications, l'exploitant adresse à l'inspection des installations classées une déclaration de conformité signée par lui et accompagnée de l'enregistrement trimestriel du nombre d'impacts issu du dispositif de comptage cité plus haut ainsi que de l'indication des dommages éventuels subis.

CHAPITRE 7.4 GESTION DES OPÉRATIONS PORTANT SUR DES SUBSTANCES DANGEREUSES

ARTICLE 7.4.1. CONSIGNES D'EXPLOITATION DESTINÉES À PRÉVENIR LES ACCIDENTS

Les opérations comportant des manipulations dangereuses, en raison de leur nature ou de leur proximité avec des installations dangereuses, et la conduite des installations, dont le dysfonctionnement aurait par leur développement des conséquences dommageables pour le voisinage et l'environnement (phases de démarrage et d'arrêt, fonctionnement normal, entretien...) font l'objet de procédures et instructions d'exploitation écrites et contrôlées.

ARTICLE 7.4.2. VÉRIFICATIONS PÉRIODIQUES

Les installations, appareils et stockages dans lesquels sont mises en œuvre ou entreposées des substances et préparations dangereuses, ainsi que les divers moyens de secours et d'intervention font l'objet de vérifications périodiques. Il convient, en particulier, de s'assurer du bon fonctionnement de conduite et des dispositifs de sécurité.

L'exploitation doit se faire sous la surveillance, directe ou indirecte, d'une personne nommément désignée par l'exploitant et ayant une connaissance de la conduite de l'installation et des dangers et inconvénients des produits utilisés ou stockés dans l'installation.

ARTICLE 7.4.3. INTERDICTION DE FEUX

Il est interdit d'apporter du feu ou une source d'ignition sous une forme quelconque dans les zones de dangers présentant des risques d'incendie ou d'explosion sauf pour les interventions ayant fait l'objet d'un permis d'intervention spécifique.

ARTICLE 7.4.4. FORMATION DU PERSONNEL

Outre l'aptitude au poste occupé, les différents opérateurs et intervenants sur le site, y compris le personnel intérimaire, reçoivent une formation sur les risques inhérents des installations, la conduite à tenir en cas d'incident ou accident et sur la mise en œuvre des moyens d'intervention.

Des mesures sont prises pour vérifier le niveau de connaissance et assurer son maintien.

Cette formation comporte notamment :

- toutes les informations utiles sur les produits manipulés, les réactions chimiques et opérations de fabrication mises en œuvre,
- les explications nécessaires pour la bonne compréhension des consignes,
- des exercices périodiques de simulation d'application des consignes de sécurité prévues par le présent arrêté, ainsi qu'un entraînement régulier au maniement des moyens d'intervention affectés à leur unité,
- un entraînement périodique à la conduite des unités en situation dégradée vis à vis de la sécurité et à l'intervention sur celles-ci,
- une sensibilisation sur le comportement humain et les facteurs susceptibles d'altérer les capacités de réaction face au danger.

Des formations spécifiques au maniement des dispositifs de lutte contre l'incendie sont dispensées aux personnels constituant les équipes de première intervention.

ARTICLE 7.4.5. TRAVAUX D'ENTRETIEN ET DE MAINTENANCE

Tous les travaux d'extension, modification ou maintenance dans les installations ou à proximité des zones à risque inflammable, explosible et toxique sont réalisés sur la base d'un dossier préétabli définissant notamment leur nature, les risques présentés, les conditions de leur intégration au sein des installations ou unités en exploitation et les dispositions de conduite et de surveillance à adopter.

Les travaux font l'objet d'un permis délivré par une personne dûment habilitée et nommément désignée.

Article 7.4.5.1. Contenu du permis de travail, de feu

Le permis rappelle notamment :

- les motivations ayant conduit à sa délivrance,
- la durée de validité,
- la nature des dangers,
- le type de matériel pouvant être utilisé,
- les mesures de prévention à prendre, notamment les vérifications d'atmosphère, les risques d'incendie et d'explosion, la mise en sécurité des installations,
- les moyens de protection à mettre en œuvre notamment les protections individuelles, les moyens de lutte (incendie, etc.) mis à la disposition du personnel effectuant les travaux.

Tous les travaux ou interventions sont précédés, immédiatement avant leur commencement, d'une visite sur les lieux destinée à vérifier le respect des conditions prédéfinies.

A l'issue des travaux, une réception est réalisée pour vérifier leur bonne exécution et l'évacuation du matériel de chantier : la disposition des installations en configuration normale est vérifiée et attestée.

Certaines interventions prédéfinies, relevant de la maintenance simple et réalisées par le personnel de l'établissement peuvent faire l'objet d'une procédure simplifiée.

Les entreprises de sous-traitance ou de services extérieures à l'établissement n'interviennent pour tout travaux ou intervention qu'après avoir obtenu une habilitation de l'établissement.

L'habilitation d'une entreprise comprend des critères d'acceptation, des critères de révocation, et des contrôles réalisés par l'établissement.

En outre, dans le cas d'intervention sur des équipements importants pour la sécurité, l'exploitant s'assure :

- en préalable aux travaux, que ceux-ci, combinés aux mesures palliatives prévues, n'affectent pas la sécurité des installations,
- à l'issue des travaux, que la fonction de sécurité assurée par lesdits éléments est intégralement restaurée.

CHAPITRE 7.5 PRÉVENTION DES POLLUTIONS ACCIDENTELLES

ARTICLE 7.5.1. ORGANISATION DE L'ÉTABLISSEMENT

Une consigne écrite doit préciser les vérifications à effectuer, en particulier pour s'assurer périodiquement de l'étanchéité des dispositifs de rétention, préalablement à toute remise en service après arrêt d'exploitation, et plus généralement aussi souvent que le justifieront les conditions d'exploitation.

Les vérifications, les opérations d'entretien et de vidange des rétentions doivent être notées sur un registre spécial tenu à la disposition de l'inspection des installations classées.

L'établissement dispose d'un volume de rétention au moins correspondant aux besoins identifiés en moyens de lutte contre l'incendie. Le volume de rétention peut être obtenu par des dispositifs manuels ou automatiques d'obturation repérés sur place et sur un plan à disposition des services d'intervention. Les dispositifs sont maintenus en état et en nombre suffisant. Le personnel est formé à leur manipulation et connaît leur emplacement.

ARTICLE 7.5.2. ETIQUETAGE DES SUBSTANCES ET PRÉPARATIONS DANGEREUSES

Les fûts, réservoirs et autres emballages, les récipients fixes de stockage de produits dangereux d'un volume supérieur à 800 litres portent de manière très lisible la dénomination exacte de leur contenu, le numéro et le symbole de danger défini dans la réglementation relative à l'étiquetage des substances et préparations chimiques dangereuses.

A proximité des aires permanentes de stockage de produits dangereux en récipients mobiles, les symboles de danger ou les codes correspondant aux produits doivent être indiqués de façon très lisible.

ARTICLE 7.5.3. RÉTENTIONS

Tout stockage fixe ou temporaire d'un liquide susceptible de créer une pollution des eaux ou des sols est associé à une capacité de rétention dont le volume est au moins égal à la plus grande des deux valeurs suivantes :

- 100 % de la capacité du plus grand réservoir,
- 50 % de la capacité des réservoirs associés.

Cette disposition n'est pas applicable aux bassins de traitement des eaux résiduaires.

Pour les stockages de récipients de capacité unitaire inférieure ou égale à 250 litres, la capacité de rétention est au moins égale à :

- dans le cas de liquides inflammables, à l'exception des lubrifiants, 50 % de la capacité totale des fûts,
- dans les autres cas, 20 % de la capacité totale des fûts,
- dans tous les cas, 800 litres minimum ou égale à la capacité totale lorsque celle-ci est inférieure à 800 litres.

La capacité de rétention est étanche aux produits qu'elle pourrait contenir, résiste à l'action physique et chimique des fluides et peut être contrôlée à tout moment. Il en est de même pour son éventuel dispositif d'obturation qui est maintenu fermé en permanence.

Les capacités de rétention ou les réseaux de collecte et de stockage des égouttures et effluents accidentels ne comportent aucun moyen de vidange par simple gravité dans le réseau d'assainissement ou le milieu naturel.

La conception de la capacité est telle que toute fuite survenant sur un réservoir associé y soit récupérée, compte tenu en particulier de la différence de hauteur entre le bord de la capacité et le sommet du réservoir.

Ces capacités de rétention doivent être construites suivant les règles de l'art, en limitant notamment les surfaces susceptibles d'être mouillées en cas de fuite.

Les déchets et résidus produits considérés comme des substances ou préparations dangereuses sont stockés, avant leur revalorisation ou leur élimination, dans des conditions ne présentant pas de risques de pollution (prévention d'un lessivage par les eaux météoriques, d'une pollution des eaux superficielles et souterraines, des envols et des odeurs) pour les populations avoisinantes et l'environnement.

Les stockages temporaires, avant recyclage ou élimination des déchets spéciaux considérés comme des substances ou préparations dangereuses, sont réalisés sur des cuvettes de rétention étanches et aménagées pour la récupération des eaux météoriques.

ARTICLE 7.5.4. RÉSERVOIRS

L'étanchéité du (ou des) réservoir(s) associé(s) à la rétention doit pouvoir être contrôlée à tout moment.

Les matériaux utilisés doivent être adaptés aux produits utilisés de manière, en particulier, à éviter toute réaction parasite dangereuse.

Les canalisations doivent être installées à l'abri des chocs et donner toute garantie de résistance aux actions mécaniques, physiques, chimiques ou électrolytiques. Il est en particulier interdit d'intercaler des tuyauteries flexibles entre le réservoir et les robinets ou clapets d'arrêt, isolant ce réservoir des appareils d'utilisation.

ARTICLE 7.5.5. RÈGLES DE GESTION DES STOCKAGES EN RÉTENTION

Les réservoirs ou récipients contenant des produits incompatibles ne sont pas associés à une même rétention.

Le stockage des liquides inflammables, ainsi que des autres produits, toxiques, corrosifs ou dangereux pour l'environnement, n'est autorisé sous le niveau du sol que dans des réservoirs installés en fosse maçonnée ou assimilés, et pour les liquides inflammables dans le respect des dispositions du présent arrêté.

L'exploitant veille à ce que les volumes potentiels de rétention restent disponibles en permanence. A cet effet, l'évacuation des eaux pluviales respecte les dispositions du présent arrêté.

ARTICLE 7.5.6. STOCKAGE SUR LES LIEUX D'EMPLOI

Les matières premières, produits intermédiaires et produits finis considérés comme des substances ou des préparations dangereuses sont limités en quantité stockée et utilisée dans les ateliers au minimum technique permettant leur fonctionnement normal.

ARTICLE 7.5.7. TRANSPORTS - CHARGEMENTS - DÉCHARGEMENTS

Les aires de chargement et de déchargement de véhicules citernes sont étanches et reliées à des rétentions dimensionnées selon les règles de l'art. Des zones adéquates sont aménagées pour le stationnement en sécurité des véhicules de transport de matières dangereuses, en attente de chargement ou de déchargement.

Le transport des produits à l'intérieur de l'établissement est effectué avec les précautions nécessaires pour éviter le renversement accidentel des emballages (arrimage des fûts...).

Le stockage et la manipulation de produits dangereux ou polluants, solides ou liquides (ou liquéfiés) sont effectués sur des aires étanches et aménagées pour la récupération des fuites éventuelles.

Les réservoirs sont équipés de manière à pouvoir vérifier leur niveau de remplissage à tout moment et empêcher ainsi leur débordement en cours de remplissage.

Ce dispositif de surveillance est pourvu d'une alarme de niveau haut.

Les dispositions nécessaires doivent être prises pour garantir que les produits utilisés sont conformes aux spécifications techniques que requiert leur mise en œuvre, quand celles-ci conditionnent la sécurité.

ARTICLE 7.5.8. ELIMINATION DES SUBSTANCES OU PRÉPARATIONS DANGEREUSES

L'élimination des substances ou préparations dangereuses récupérées en cas d'accident suit prioritairement la filière déchets la plus appropriée. En tout état de cause, leur éventuelle évacuation vers le milieu naturel s'exécute dans des conditions conformes au présent arrêté.

CHAPITRE 7.6 MOYENS D'INTERVENTION EN CAS D'ACCIDENT ET ORGANISATION DES SECOURS

ARTICLE 7.6.1. DÉFINITION GÉNÉRALE DES MOYENS

L'établissement est doté de moyens adaptés aux risques à défendre et répartis en fonction de la localisation de ceux-ci conformément à l'analyse des risques définie dans le présent chapitre au paragraphe généralités.

Un plan d'intervention est établi entre l'exploitant et les services de secours.

L'ensemble du système de lutte contre l'incendie fait l'objet d'un plan de sécurité établi par l'exploitant en liaison avec les services d'incendie et de secours.

L'établissement est doté de plusieurs points de repli destinés à protéger le personnel en cas d'accident. Leur emplacement résulte de la prise en compte des scénarii développés dans l'étude des dangers et des différentes conditions météorologiques.

ARTICLE 7.6.2. ENTRETIEN DES MOYENS D'INTERVENTION

Ces équipements sont maintenus en bon état, repérés et facilement accessibles.

L'exploitant doit pouvoir justifier, auprès de l'inspection des installations classées, de l'exécution de ces dispositions. Il doit fixer les conditions de maintenance et les conditions d'essais périodiques de ces matériels.

Les dates, les modalités de ces contrôles et les observations constatées doivent être inscrites sur un registre tenu à la disposition des services de la protection civile, d'incendie et de secours et de l'inspection des installations classées.

ARTICLE 7.6.3. RESSOURCES EN EAU ET MOUSSE

L'établissement doit disposer de ses propres moyens de lutte contre l'incendie adaptés aux risques à défendre, et au minimum les moyens définis ci-après :

- Désenfumage : le nombre d'exutoires de fumée doit être conforme au droit du Travail ; pour l'extension du stockage, l'intervention des services de secours sera facilitée en plaçant les commandes d'ouverture des exutoires à l'extérieur du local à désenfumer ;
- Sprincklage : le bâtiment est entièrement sprincklé et l'établissement dispose d'une réserve d'eau de 622 m³ ;
- Moyens de secours : ceux présents sur le site devront être conformes à la réglementation et adaptés aux risques présentés par l'établissement ; le personnel devra être formé à leur utilisation ;
- Dimensionnement des besoins en eau : les besoins en eau, qui doivent être disponibles 2 heures, s'établissent à 480 m³/h (mesures en simultané des moyens fixes). Ce débit pourra être obtenu à partir de poteaux d'incendie, bouches d'incendie et réserves d'eau, maintenus en bon état de fonctionnement ;
- Dangers : des portes coupe feu 2 heures seront installées, dans un délai de 3 mois, pour clôturer le mur coupe-feu entre le stockage de produits finis et l'atelier de transformation.

L'exploitant s'assure de la disponibilité opérationnelle permanente des ressources en eau incendie extérieures à l'établissement.

ARTICLE 7.6.4. CONSIGNES DE SÉCURITÉ

Sans préjudice des dispositions du code du travail, les modalités d'application des dispositions du présent arrêté sont établies, intégrées dans des procédures générales spécifiques et/ou dans les procédures et instructions de travail, tenues à jour et affichées dans les lieux fréquentés par le personnel.

Ces consignes indiquent notamment :

- l'interdiction d'apporter du feu sous une forme quelconque dans les parties de l'installation qui, en raison des caractéristiques qualitatives et quantitatives des matières mises en œuvre, stockées, utilisées ou produites, sont susceptibles d'être à l'origine d'un sinistre pouvant avoir des conséquences directes ou indirectes sur l'environnement, la sécurité publique ou le maintien en sécurité de l'installation,
- les procédures d'arrêt d'urgence et de mise en sécurité de l'installation (électricité, réseaux de fluides),
- les mesures à prendre en cas de fuite sur un récipient ou une canalisation contenant des substances dangereuses et notamment les conditions d'évacuation des déchets et eaux souillées en cas d'épandage accidentel,
- les moyens d'extinction à utiliser en cas d'incendie,
- la procédure d'alerte avec les numéros de téléphone du responsable d'intervention de l'établissement, des services d'incendie et de secours,
- la procédure permettant, en cas de lutte contre un incendie, d'isoler le site afin de prévenir tout transfert de pollution vers le milieu récepteur.

ARTICLE 7.6.5. CONSIGNES GÉNÉRALES D'INTERVENTION

Des consignes écrites sont établies pour la mise en œuvre des moyens d'intervention, d'évacuation du personnel et d'appel des secours extérieurs auxquels l'exploitant aura communiqué un exemplaire. Le personnel est entraîné à l'application de ces consignes.

L'établissement dispose d'une équipe de première intervention spécialement formée à la lutte contre les risques identifiés sur le site et au maniement des moyens d'intervention. Ce personnel représente au minima 25% de l'effectif de l'établissement.

Les agents non affectés exclusivement aux tâches d'intervention, devront pouvoir quitter leur poste de travail à tout moment en cas d'appel.

TITRE 8 - CONDITIONS PARTICULIÈRES APPLICABLES À CERTAINES INSTALLATIONS DE L'ÉTABLISSEMENT

CHAPITRE 8.1 EMPLOI ET STOCKAGE DE L'AZOTE FLUORÉ

ARTICLE 8.1.1. IMPLANTATION ET AMÉNAGEMENT

Le stockage est constitué de 25 cadres de 12 bouteilles d'azote fluoré (azote : 90 % ; fluor : 10 %).
Chaque bouteille contient 1,2 kg de fluor sous une pression de 150 bars.

Toutes les dispositions sont prises pour éviter les chutes de bouteilles de gaz ou gaz liquéfiés très toxiques. En cas de stockage, elles doivent être munies en permanence d'un chapeau de protection du robinet de bouteille et d'un bouchon vissé sur le raccord de sortie.

Des mesures de sécurité doivent avoir été prises lors du conditionnement pour empêcher le sur-remplissage des récipients contenant des gaz ou gaz liquéfiés toxiques.

Le stockage des bouteilles de fluor devra être installé dans une zone clôturée à accès contrôlé.

Sauf autres dispositions réglementaires plus contraignantes, le stockage de récipients contenant des substances ou préparations très toxiques présentant un risque d'inflammabilité ou d'explosibilité doit être à une distance minimale de 5 m des stockages, d'autres substances ou préparations ou matériaux présentant un risque d'inflammabilité ou d'explosibilité.

ARTICLE 8.1.2. EMPLOI ET MANIPULATION

Toute disposition sera prise pour éviter les chutes de bouteilles de gaz ou gaz liquéfiés très toxiques. En cas de stockage, elles doivent être munies en permanence d'un chapeau de protection du robinet de bouteille et d'un bouchon vissé sur le raccord de sortie. Des mesures de sécurité doivent avoir été prises lors du conditionnement pour empêcher le sur-remplissage des récipients contenant des gaz ou gaz liquéfiés très toxiques.

ARTICLE 8.1.3. DÉTECTEURS DE GAZ

Des détecteurs de gaz sont mis en place dans les locaux d'emploi et la zone de stockage de l'azote fluoré. Ces locaux sont équipés de système de détection dont les niveaux de sensibilité sont adaptés aux situations.

Des détecteurs de gaz sont implantés dans la zone de stockage des bouteilles de fluor prévu.

Un capteur permet de mesurer en permanence le taux d'émission du fluor selon 1 seuil d'alerte et 1 seuil d'alarme, définis par l'exploitant. Le dépassement du seuil d'alarme entraîne la mise en sécurité des installations.

L'installation de traitement des émissions de fluor dispose d'un ventilateur de secours, en cas de dysfonctionnement du ventilateur de service. Dans le délai de mise en service de l'équipement de secours, le fonctionnement de l'installation est mis à l'arrêt.

La tour de neutralisation doit disposer à tout moment d'une réserve de CaCO₃ suffisante et nécessaire à l'absorption de la quantité total de fluor présente dans les circuits en cas d'incident.

ARTICLE 8.1.4. DÉTECTEURS DE FUMÉES

Les ateliers de production sont équipés d'un système de sprincklage avec report d'alarme exploitable facilement. L'atelier renfermant les transformateurs, non sprincklé, est équipé d'un système de détection des fumées.

ARTICLE 8.1.5. SUIVI DU FLUOR DANS L'ENVIRONNEMENT

L'exploitant procédera annuellement à l'analyse de la teneur en fluor de la flore aux abords de l'exploitation.

CHAPITRE 8.2 STOCKAGE ET TRANSFORMATIONS DE MATIÈRES PLASTIQUES

ARTICLE 8.2.1. RÈGLES D'IMPLANTATION

ARTICLE 8.2.1.1 Stockages intérieurs et ateliers de transformation

Les installations de transformation et de stockage doivent être implantées à une distance d'au moins 15 mètres des limites de propriété.

Le stockage devra être divisé en plusieurs volumes unitaires (îlots). Dans tous les cas, le stockage est organisé de telle façon qu'au minimum le tiers de la surface au sol n'est en aucun cas utilisée à des fins de stockage. Des passages libres, d'au moins 2 mètres de largeur, entretenus en état de propreté, sont réservés latéralement autour de chaque îlot, de façon à faciliter l'intervention des services de sécurité en cas d'incendie.

Les produits susceptibles de réagir dangereusement ensemble sont stockés sur des îlots séparés d'au moins 3 mètres.

La hauteur des stockages ne doit pas excéder 6 mètres. D'autre part, un espace libre d'au moins 1 mètre doit être préservé entre le haut du stockage et le niveau du pied de ferme.

ARTICLE 8.2.1.2 Stockages extérieurs de matières plastiques

Le stockage devra être divisé en plusieurs volumes unitaires (îlots), d'une surface maximale de 1200 m² et de hauteur maximale 3,30 m.

Ces îlots seront éloignés

-des limites de propriété du site d'une distance minimale de 40 m.

-du hall "sud" par une distance de 20 m ou un mur coupe-feu de degré 2h d'une hauteur de 7 m.

Un marquage au sol matérialisera ces distances.

Des passages libres, d'au moins 2 mètres de largeur, entretenus en état de propreté, sont réservés latéralement autour de chaque îlot, de façon à faciliter l'intervention des services de sécurité en cas d'incendie.

ARTICLE 8.2.1.2 Stockage extérieur de palettes

Le stockage de palettes est éloigné d'au moins 10 m des silos de matières premières et des bâtiments.

ARTICLE 8.2.2. COMPORTEMENT AU FEU DES BÂTIMENTS

Les locaux doivent être équipés en partie haute d'exutoires de fumée, gaz de combustion et chaleur dégagés en cas d'incendie (lanterneaux en toiture, matériaux légers fusibles sous l'effet de la chaleur, ouvrants en façade ou tout autre dispositif équivalent). Ces dispositifs doivent être à commande automatique et manuelle et leur surface ne doit pas être inférieure à 2 % de la surface géométrique de la couverture dans les bâtiments dans lesquels sont entreposées des matières plastiques et l'unité de broyage.

La surface d'exutoires mécaniques doit représenter a minima 0.5 % de la surface géométrique de la couverture.

D'autre part, ces dispositifs sont isolés sur une distance d'1 mètre du reste de la structure par une surface réalisée en matériaux M0. Les commandes d'ouverture manuelle sont placées à proximité des accès. Le système de désenfumage doit être adapté aux risques particuliers de l'installation.

La couverture ne comporte pas d'exutoires, d'ouvertures ou d'éléments constitutifs de l'éclairage zénithal sur une largeur de 4 mètres de part et d'autre à l'aplomb de tous les murs coupe-feu séparatifs.

Toutes dispositions doivent être prises pour que l'ouverture automatique ou manuelle des exutoires de fumée et de chaleur n'intervienne que postérieurement à l'opération d'extinction par le système d'extinction automatique.

La surface dédiée à l'éclairage zénithal n'excède pas 10 % de la surface géométrique de la couverture. Les matériaux utilisés pour l'éclairage zénithal doivent être tels qu'ils ne produisent pas de gouttes enflammées au sens de l'arrêté du 21 novembre 2002 modifié relatif à la réaction au feu des produits de construction et d'aménagement.

Pour toutes les extensions futures, les locaux abritant les installations devront présenter les caractéristiques de réaction et de résistance au feu minimales suivantes :

- matériaux de classe A1 ou A2 s1 d1 selon NF EN 13 501-1 ;
- murs extérieurs et murs séparatifs REI 60 (coupe-feu de degré 1 heure) ;
- planchers REI 60 (coupe-feu de degré 1 heure) ;
- portes et fermetures résistantes au feu (y compris celles comportant des vitrages et des quincailleries) et leurs dispositifs de fermeture EI 60 (coupe-feu de degré 1 heures).

(R : capacité portante, E : étanchéité au feu, I : isolation thermique.).

Les toitures et couvertures de toiture répondent à la classe BROOF(t3), pour un temps de passage du feu au travers de la toiture supérieur à trente minutes (classe T 30) et pour une durée de la propagation du feu à la surface de la toiture supérieure à trente minutes (indice 1).

ARTICLE 8.2.3. VENTILATION

Sans préjudice des dispositions du code du travail, les locaux doivent être convenablement ventilés pour éviter tout risque d'atmosphère explosible. Le débouché à l'atmosphère de la ventilation doit être placé aussi loin que possible des habitations voisines.

ARTICLE 8.2.4. ECLAIRAGE ARTIFICIEL ET CHAUFFAGE DES LOCAUX

Dans le cas d'un éclairage artificiel, seul l'éclairage électrique est autorisé. Les appareils d'éclairage fixes sont éloignés des produits stockés afin d'éviter leur échauffement.

Des méthodes indirectes et sûres telles que le chauffage à eau chaude, à la vapeur ou à air chaud dont la source se situera en dehors des "zones de production et de stockage" doivent être utilisées.

L'utilisation de convecteurs électriques, de poêles, de réchauds ou d'appareils de chauffage à flamme nue est interdite. Dans le cas d'un chauffage par air chaud pulsé produit par un générateur thermique, toutes les gaines d'air chaud sont entièrement réalisées en matériaux incombustibles. Le chauffage électrique par résistance non protégée est autorisé dans les locaux administratifs ou sociaux séparés des "zones de production et stockage".

CHAPITRE 8.3 INSTALLATIONS DE RÉFRIGÉRATION ET DE COMPRESSION

ARTICLE 8.3.1.

Le site est équipé de 6 groupes froid pour une puissance totale de 600 kW. 5 compresseurs d'air représentent 1470KW de puissance électrique.

Les locaux où fonctionnent les appareils contenant des gaz comprimés ou liquéfiés doivent être disposés de façon à ce qu'en cas de fuite accidentelle des gaz, ceux-ci soient évacués au-dehors sans qu'il en résulte d'inconfort pour le voisinage.

ARTICLE 8.3.2.

La ventilation doit être assurée, si nécessaire, par un dispositif mécanique de façon à éviter à l'intérieur des locaux toute stagnation de poches de gaz et de sorte qu'en aucun cas une fuite accidentelle ne puisse donner naissance à une atmosphère toxique ou explosive.

ARTICLE 8.3.3.

Les locaux doivent être munis de portes s'ouvrant vers l'extérieur en nombre suffisant pour permettre en cas d'accident l'évacuation rapide du personnel.

ARTICLE 8.3.4. PRESCRIPTIONS RELATIVES À L'UTILISATION DE CFC, DE HFC ET DE HCFC

Il est interdit d'utiliser des fluides frigorigènes à base de CFC pour effectuer la maintenance d'équipement. On entend par maintenance toute opération qui implique une ouverture du circuit frigorifique, et en particulier le retrait, la charge, le remplacement d'une pièce du circuit et, dans certains cas, la réparation de fuite.

Les installations sont conduites, équipées et entretenues conformément aux dispositions des articles R. 543-75 et suivants du code de l'environnement. Les contrôles sont effectués conformément aux dispositions de l'arrêté ministériel du 7 mai 2007 relatif au contrôle d'étanchéité des éléments assurant le confinement des fluides frigorigènes utilisés dans les équipements frigorifiques et climatiques.

Lors de la charge, de la mise en service, de l'entretien ou du contrôle d'étanchéité d'un équipement, s'il est nécessaire de retirer tout ou partie du fluide frigorigène qu'il contient, l'intégralité du fluide ainsi retiré doit être récupérée. Lors du démantèlement d'un équipement, le retrait et la récupération de l'intégralité du fluide frigorigène sont obligatoires.

L'exploitant est tenu de faire procéder à la charge du circuit en fluide frigorigène, à sa mise en service ou à toute autre opération réalisée sur ce circuit qui nécessite une intervention sur le circuit contenant des fluides frigorigènes, par un opérateur remplissant les conditions prévues aux articles R. 543-99 à R. 543-107 du code de l'environnement.

ARTICLE 8.3.5. CONTRÔLE D'ÉTANCHÉITÉ

Pour chaque circuit dont la charge en fluide frigorigène est supérieure à deux kilogrammes, l'exploitant fait procéder, lors de sa mise en service, à un contrôle d'étanchéité des éléments assurant le confinement du fluide frigorigène par un opérateur remplissant les conditions fixées aux articles R. 543-99 à R. 543-107 du code de l'environnement. Ce contrôle est ensuite périodiquement renouvelé selon les dispositions de l'arrêté ministériel du 7 mai 2007 relatif au contrôle d'étanchéité des éléments assurant le confinement des fluides frigorigènes utilisés dans les équipements frigorifiques et climatiques.

Il est également renouvelé à chaque fois que des modifications ayant une incidence sur le circuit contenant les fluides frigorigènes sont apportées à l'équipement.

Si des fuites de fluides frigorigènes sont constatées lors de ce contrôle, le détenteur de l'équipement, à partir du constat remis par l'opérateur, prend toutes mesures pour remédier à la fuite qui a été constatée. Pour les circuits contenant plus de trois cents kilogrammes de fluides frigorigènes, l'opérateur adresse une copie de ce constat au représentant de l'Etat dans le département.

Toute opération de recharge en fluide frigorigène de circuits présentant des défauts d'étanchéité identifiés est interdite.

Le détenteur d'un circuit contenant plus de trois kilogrammes de fluide frigorigène conserve pendant au moins cinq ans les documents attestant que les contrôles d'étanchéité ont été réalisés, constatant éventuellement l'existence de fuites et faisant état de ce que les réparations nécessaires ont été réalisées, et les tient à disposition des opérateurs intervenant ultérieurement sur l'équipement et de l'inspection des installations classées.

ARTICLE 8.3.6. FICHE D'INTERVENTION

Pour tout circuit dont la charge en fluide frigorigène est supérieure à trois kilogrammes, une fiche d'intervention, établie et visée par l'opérateur pour chaque intervention nécessitant une manipulation des fluides frigorigènes effectuées sur un circuit, est signée par le détenteur de l'équipement qui en conserve l'original. Cette fiche est conservée pendant une durée d'au moins cinq ans par le détenteur de l'équipement qui la tient à disposition des opérateurs intervenant ultérieurement sur l'équipement et de l'inspection des installations classées.

Le détenteur de l'équipement vérifie que cette fiche mentionne les coordonnées de l'opérateur, son numéro d'attestation de capacité prévue aux articles R. 543-99 à R. 543-107 du code de l'environnement, ainsi que la date et la nature de l'intervention effectuée. Elle indique la nature, la quantité et la destination du fluide récupéré ainsi que la quantité de fluide éventuellement réintroduite dans cet équipement.

L'exploitant tient un registre contenant, par circuit, les fiches d'intervention classées par ordre chronologique.

Les documents, fiches et registres prévus à cet article peuvent être établis sous forme électronique.

ARTICLE 8.3.7. OPÉRATIONS DE DÉGAZAGE

Toute opération de dégazage dans l'atmosphère d'un fluide frigorigène est interdite, sauf si elle est nécessaire pour assurer la sécurité des personnes. Le détenteur de l'équipement prend toute disposition de nature à éviter le renouvellement de cette opération.

Les opérations de dégazage ayant entraîné ponctuellement une émission de plus de 20 kilogrammes de fluides frigorigènes ou ayant entraîné au cours de l'année civile des émissions cumulées supérieures à 100 kilogrammes sont portées à la connaissance du préfet dans le département et à l'inspection des installations classées par le détenteur de l'équipement dans les meilleurs délais.

Un rapport est transmis simultanément par l'exploitant au préfet et à l'inspection des installations classées dans un délai n'excédant pas trois semaines. Il précise notamment les circonstances et les causes de l'opération de dégazage, les effets sur les personnes et l'environnement, les mesures prises ou envisagées pour éviter un incident similaire.

Selon la nature et la quantité de fluide frigorigène rejeté, l'exploitant pourra être soumis à l'arrêté ministériel du 31 janvier 2008 relatif à la déclaration des émissions polluantes et de déchets des installations classées soumises à autorisation en ce qui concerne les opérations de dégazage visées ci-dessus.

CHAPITRE 8.4 STOCKAGE DE GAZ INFLAMMABLE LIQUÉFIÉ

En complément aux prescriptions générales, les prescriptions suivantes sont applicables au dépôt aérien de propane en réservoir aérien.

ARTICLE 8.4.1 – IMPLANTATION

Le réservoir doit être implanté à plus de 5 mètres des limites de propriétés appartenant à un tiers.

En outre, les distances minimales d'éloignement suivantes doivent être respectées entre les orifices des soupapes ou les orifices de remplissage du réservoir et différents emplacements :

EMPLACEMENTS	DISTANCE (en m)
ERP de 1re à 5e catégorie	10
Ouvertures des locaux administratifs ou techniques de l'installation	5
Appareils de distribution d'hydrocarbures liquides	7.5
Appareils de distribution d'hydrocarbures liquéfiés	9
Aires d'entreposage de matières inflammables, combustibles ou comburantes	10
Bouches de remplissage et événements d'un réservoir aérien ou enterré d'hydrocarbures liquides	10
Parois d'un réservoir aérien d'hydrocarbures liquides	10
Parois d'un réservoir enterré d'hydrocarbures liquides	3

ARTICLE 8.4.2 - RÈGLES DE CONSTRUCTION

Les réservoirs aériens fixes doivent être implantés au niveau du sol ou en superstructure.

Les réservoirs doivent reposer de façon stable par l'intermédiaire de berceaux, pieds ou supports construits de façon à éviter l'alimentation et la propagation d'un incendie. Les fondations, si elles sont nécessaires, seront calculées pour supporter le poids du réservoir rempli d'eau. Une distance d'au moins 0,10 mètre doit être laissée libre sous la génératrice inférieure du réservoir.

Un espace libre d'au moins 0,6 mètre de large en projection horizontale doit être réservé autour de tout réservoir fixe aérien raccordé.

Toutes les vannes doivent être aisément manoeuvrables par le personnel.

Les réservoirs doivent être amarrés s'ils se trouvent sur un emplacement susceptible d'être inondé et l'importance du dispositif d'ancrage doit tenir compte de la poussée éventuelle des eaux.

Les parois de deux réservoirs raccordés doivent être séparées d'une distance suffisante pour permettre la réalisation aisée de l'entretien et de la surveillance périodique des réservoirs. Cette distance ne peut pas être inférieure au demi-diamètre du plus grand des deux réservoirs.

Les réservoirs, ainsi que les tuyauteries et leurs supports devront être efficacement protégés contre la corrosion.

La tuyauterie de remplissage et la soupape doivent être en communication avec la phase gazeuse du réservoir.

ARTICLE 8.4.3 – MISE À LA TERRE

Les équipements métalliques (réservoirs, cuves, canalisations) doivent être mis à la terre conformément aux règlements et aux normes applicables, compte tenu notamment de la nature explosive ou inflammable des produits.

En particulier, les réservoirs fixes doivent être mis à la terre par un conducteur dont la résistance doit être inférieure à 100 ohms. L'installation doit permettre le branchement du câble de liaison équipotentielle du véhicule ravitailleur avec le réservoir fixe.

ARTICLE 8.4.4 - ISOLEMENT DU RÉSEAU DE COLLECTE

Des dispositifs permettant l'obturation des réseaux d'évacuation des eaux de ruissellement sont implantés de sorte à maintenir sur le site l'écoulement accidentel de gaz liquéfié. Une consigne définit les modalités de mise en oeuvre de ces dispositifs.

ARTICLE 8.4.5 - DISPOSITIFS DE SÉCURITÉ

Les réservoirs fixes composant l'installation doivent être conformes à la réglementation des équipements sous pression en vigueur. Ils doivent être munis d'équipements permettant de prévenir tout sur-remplissage. L'exploitant de l'installation doit disposer des éléments de démonstration attestant que les réservoirs fixes disposent des équipements adaptés pour prévenir tout sur-remplissage à tout instant. Ces équipements peuvent être des systèmes de mesures de niveaux, de pression ou de température.

Un dispositif d'arrêt d'urgence doit permettre de provoquer la mise en sécurité du réservoir et de couper l'alimentation des appareils d'utilisation du gaz inflammable qui y sont reliées.

Les tuyauteries alimentant des appareils d'utilisation du gaz à l'état liquéfié doivent être équipées de vannes automatiques à sécurité positive. Ces vannes sont notamment asservies au dispositif d'arrêt d'urgence prévu à l'alinéa précédent. Elles sont également commandables manuellement.

Les tuyauteries reliant un stockage constitué de plusieurs réservoirs sont équipées de vannes permettant d'isoler chaque réservoir.

Les orifices d'échappement des soupapes des réservoirs doivent être munis d'un chapeau éjectable (ou d'un dispositif équivalent). Le jet d'échappement des soupapes doit s'effectuer de bas en haut, sans rencontrer d'obstacle et notamment de saillie de toiture.

Les bornes de remplissage déportées doivent comporter un double clapet (ou tout autre dispositif offrant une sécurité équivalente) à son orifice d'entrée, ainsi qu'un dispositif de branchement du câble de liaison équipotentielle, du véhicule ravitailleur. Si elles sont en bordure de la voie publique, elles doivent être enfermées dans un coffret matériaux de classe A1 (incombustible) et verrouillé.

ARTICLE 8.4.6 – MOYENS DE LUTTE CONTRE L'INCENDIE

Les moyens de secours sont au minimum constitués de :

- deux extincteurs à poudre ;
- d'un poste d'eau (bouches, poteaux, ...), public ou privé, implanté à moins de 200 mètres du stockage, ou de points d'eau (bassins, citernes, etc.), et d'une capacité en rapport avec le risque à défendre ;
- d'un tuyau et d'une lance dont le robinet de commande est d'un accès facile en toute circonstance ;

ARTICLE 8.4.7 - SURVEILLANCE DE L'EXPLOITATION

L'exploitation doit se faire sous la surveillance, directe ou indirecte, d'une personne nommément désignée par l'exploitant et ayant une connaissance de la conduite de l'installation et des dangers et inconvénients des produits utilisés ou stockés dans l'installation.

ARTICLE 8.4.8 - CONTRÔLE DE L'ACCÈS

Les personnes non habilitées par l'exploitant ne doivent pas avoir un accès libre au stockage. De plus, en l'absence de personnel habilité par l'exploitant, le stockage doit être rendu inaccessible (clôture de hauteur 2 mètres avec porte verrouillable ou casiers verrouillables).

Les organes accessibles de soutirage, de remplissage et les appareils de contrôle et de sécurité, à l'exception des soupapes, des réservoirs fixes doivent être protégés par une clôture ou placés sous capots maintenus verrouillés en dehors des nécessités du service.

Dans la zone prévue à cet effet (cf. point 4.2), l'exploitant s'assure que le conducteur du camion ravitailleur (camion-citerne ou camion porte-bouteilles) inspecte l'état de son camion à l'entrée du site avant de procéder aux opérations de chargement ou de déchargement de produit.

ARTICLE 8.4.9 – RAVITAILLEMENT

Les opérations de ravitaillement doivent être effectuées conformément aux dispositions prévues par le règlement pour le transport des marchandises dangereuses. Le véhicule ravitailleur doit se trouver à au moins 3 mètres des réservoirs fixes de capacité strictement inférieure à 15 tonnes, et à au moins 5 mètres en cas de capacités supérieures. De plus les véhicules de transport sont conformes aux dispositions de la réglementation relative au transport des marchandises dangereuses.

Toute action visant à alimenter un réservoir sera interrompue dès l'atteinte d'un taux de remplissage de 85 %.

Les flexibles utilisés pour le ravitaillement des réservoirs fixes sont conçus et contrôlés conformément à la réglementation applicable en vigueur.

Un dispositif doit permettre de garantir l'étanchéité du flexible et des organes du réservoir en dehors des opérations de ravitaillement.

Le sol de l'aire de stationnement du véhicule ravitailleur doit être matériaux de classe A1 (incombustible) ou en revêtement bitumineux de type routier.

TITRE 9 - SURVEILLANCE DES ÉMISSIONS ET DE LEURS EFFETS

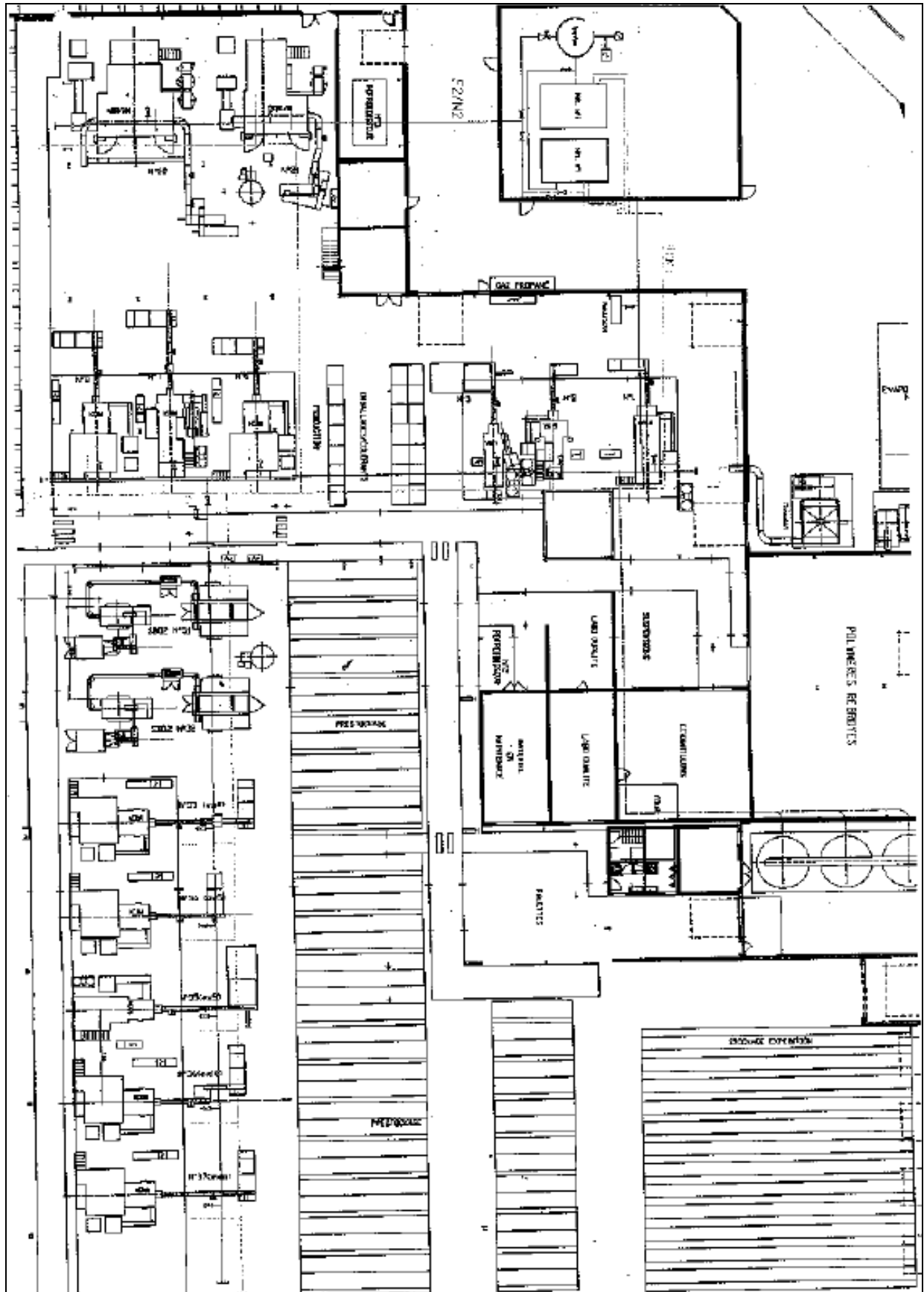
CHAPITRE 9.1 BILANS PÉRIODIQUES

ARTICLE 9.1.1. BILAN ENVIRONNEMENT ANNUEL (ENSEMBLE DES CONSOMMATIONS D'EAU ET DES REJETS CHRONIQUES ET ACCIDENTELS)

L'exploitant adresse au Préfet, au plus tard le 1^{er} avril de chaque année, un bilan annuel portant sur l'année précédente :

- des utilisations d'eau ; le bilan fait apparaître éventuellement les économies réalisées.
- de la masse annuelle des déchets éliminés à l'extérieur de l'établissement. L'exploitant transmet dans le même délai par voie électronique à l'inspection des installations classées une copie de cette déclaration suivant un format fixé par le ministre chargé de l'inspection des installations classées
- Des résultats d'analyse de la teneur en fluor de la flore aux abords de l'exploitation

TITRE 10 - PLAN DES INSTALLATIONS



TITRE 11 - EXECUTION

ARTICLE 11.1.1. :

Le bénéficiaire de cette autorisation se conformera aux lois et règlements intervenus ou à intervenir sur les Installations Classées pour la Protection de l'Environnement.

En outre, l'administration se réserve le droit de prescrire en tout temps toutes mesures ou dispositions additionnelles aux conditions énoncées au présent arrêté qui seraient reconnues nécessaires au maintien des intérêts mentionnés à l'article L. 511-1 du Code de l'Environnement.

ARTICLE 11.1.2. : AFFICHAGE

Un extrait du présent arrêté énumérant notamment les prescriptions auxquelles l'installation est soumise, sera affiché en permanence, de façon visible, dans l'établissement par les soins du bénéficiaire de l'autorisation.

ARTICLE 11.1.3. : APPLICATION

M. le directeur départemental de la protection des populations, Monsieur le maire de SAINT-ETIENNE, l'Inspecteur des Installations Classées sont chargés, chacun en ce qui le concerne, de l'exécution du présent arrêté dont une copie restera déposée en mairie de SAINT-ETIENNE, où tout intéressé aura le droit d'en prendre connaissance et où un extrait sera affiché pendant une durée minimum d'un mois, il sera dressé procès-verbal de l'accomplissement de cette formalité. Un avis sera inséré, aux frais de l'exploitant dans deux journaux locaux diffusés dans tout le département.

Fait à Saint-Étienne, le 16 mars 2010

Pour le Préfet
et par délégation
Le Secrétaire Général

Patrick FERIN

Copie adressée à :

- Monsieur le Directeur
S.A.S CHESAPEAKE PLASTICS
-La Croix des Sagnes
42230 SAINT VICTOR SUR LOIRE

- Mmes ou MM. les Maires de SAINT-ETIENNE, CALOIRE, CHAMBLES, LA FOUILLOUSE, ROCHE-LA-MOLIERE, SAINT-GENEST-LERPT, SAINT-JUST-SAINT-RAMBERT, UNIEUX

- L'Inspecteur des Installations Classées, Direction Régionale de l'Environnement, de l'Aménagement et du Logement

- Madame Danielle CAIRE
23, rue Galavesse
42610 SAINT ROMAIN LE PUY

- M. le Directeur Régional des Affaires Culturelles
(DRAC)
Le Grenier de l'Abondance
6 Quai St-Vincent
69283 LYON CEDEX 01

- Archives

-Chrono