



Liberté • Égalité • Fraternité
RÉPUBLIQUE FRANÇAISE
PREFET DE LA LOIRE

ARRETE N° 59-DDPP-17
portant prescriptions complémentaires

Le Préfet



- Vu le code de l'environnement et notamment son titre 1^{er} du livre V,
Vu l'arrêté ministériel du 30 juin 2006 relatif aux installations de traitements de surfaces soumises à autorisation au titre de la rubrique 2565 de la nomenclature des installations classées,
Vu l'arrêté préfectoral n°16-68 du 21 mars 2016 portant délégation de signature à Madame Nathalie GUERSON, Directrice Départementale de la Protection des Populations de la Loire,
Vu l'arrêté préfectoral n° 436/DDPP/16 du 28 octobre 2016 portant subdélégation de signature pour les compétences générales et techniques,
Vu l'arrêté préfectoral n°15723 du 13 mai 1985 et de son enquête publique, autorisant les Ets ROBELET à exercer des activités de dégraissage et application de peinture sur pièces métalliques à Le Coteau, 42 quai général Leclerc,
Vu l'arrêté préfectoral n°17.511 du 22 mars 1995 et de son enquête publique, autorisant la société ELECTROZINC à exploiter une unité de traitement de surface et de revêtements peintures poudres et liquides à Le Coteau, 42 quai général Leclerc,
Vu l'arrêté préfectoral n°379-DDPP-11 du 28 septembre 2011 portant prescriptions complémentaires « étude des rejets de substances dangereuses dans l'eau » de la société ELECTROZINC à Le Coteau, 42 quai général Leclerc,
Vu le courrier de l'exploitant du 28 février 2005 transmis à l'inspection des installations classées, déclarant la cessation des activités liées à l'application de peintures,
Vu le dossier d'information du 27 janvier 2014 transmis à l'inspection des installations classées, relatif aux modifications apportées par l'exploitant,
Vu le rapport de l'inspection des installations du 12 février 2016 jugeant non substantielles les modifications apportées par l'exploitant,
Vu le rapport de synthèse du 30 juin 2016 transmis à l'inspection des installations classées, relatif à la synthèse de la surveillance pérenne portant sur l'étude des rejets de substances dans l'eau,
Vu le rapport de l'inspection des installations classées du 18 novembre 2016 et les propositions afin de mettre à jour les prescriptions relatives aux installations de la société ELECTROZINC, à Le Coteau, 42 quai général Leclerc,
Vu l'avis du Conseil départemental des risques sanitaires et technologiques du 5 décembre 2016,
Vu le projet d'arrêté complémentaire porté à la connaissance de l'exploitant,
Vu l'absence d'observation présentée par l'exploitant,

Considérant qu'il y a lieu d'imposer des prescriptions complémentaires à la société ELECTROZINC 42, quai général Leclerc sur le territoire de la commune de Le Coteau, afin de garantir les intérêts mentionnés à l'article L511-1 du code de l'environnement,

Sur proposition de monsieur le Secrétaire Général de la Préfecture de la Loire,

ARRÊTE

TITRE 1 – PORTÉE DE L'AUTORISATION ET CONDITIONS GÉNÉRALES

CHAPITRE 1.1 BÉNÉFICIAIRE ET PORTÉE DE L'AUTORISATION

Article 1.1.1. Exploitant titulaire de l'autorisation

La société ELECTROZINC est autorisée, sous réserve du respect des prescriptions annexées au présent arrêté, à exploiter sur le territoire de la commune de Le Coteau, 42 quai du général Leclerc, les installations détaillées dans les articles suivants.

Article 1.1.2. Modifications et compléments apportés aux prescriptions des actes antérieurs

Les prescriptions des arrêtés préfectoraux n°15723 du 13 mai 1985, n°17.511 du 22 mars 1995 et n°379-DDPP-11 du 28 septembre 2011 sont supprimés par le présent arrêté. L'article 4.4. « Actualisation du programme de surveillance pérenne » de l'arrêté préfectoral n°379-DDPP-11 du 28 septembre 2011 portant prescriptions complémentaires « étude des rejets de substances dangereuses dans l'eau » est abrogé.

Article 1.1.3. Installations non visées par la nomenclature

Les prescriptions du présent arrêté s'appliquent également aux autres installations ou équipements exploités dans l'établissement, qui, mentionnés ou non dans la nomenclature, sont de nature par leur proximité ou leur connexité avec une installation soumise à autorisation à modifier les dangers ou inconvénients de cette installation.

CHAPITRE 1.2 NATURE DES INSTALLATIONS

Article 1.2.1. Liste des installations concernées par une rubrique de la nomenclature des installations classées

Rubrique	Alinéa	AS, A, E, DC, D,	Libellé de la rubrique (activité)	Nature de l'installation	Critère de classement	Seuil du critère	Volume autorisé
2565	2.a	A	Revêtement métallique ou traitement (nettoyage, décapage, conversion dont phosphatation, polissage, attaque chimique, vibro-abrasion, etc.) de surfaces quelconques par voie électrolytique ou chimique, à l'exclusion du nettoyage, dégraissage, décapage de surfaces visés par la rubrique 2564 et du nettoyage-dégraissage visé par la rubrique 2563. Procédés utilisant des liquides (sans mise en œuvre de cadmium ni de cyanures, et à l'exclusion de la vibro-abrasion).	Chaîne automatique de zincage	Volume des cuves de traitement	Supérieur à 1 500 l	19 600 l

AS (Autorisation avec Servitudes d'utilité publique), A (autorisation), E (Enregistrement), D (Déclaration), C (soumis au contrôle périodique prévu par l'article L 512-11 du CE)

Unités du Volume autorisé : éléments caractérisant la consistance, le rythme de fonctionnement, le volume des installations ou les capacités maximales autorisées.

Article 1.2.2. Situation de l'établissement

Les installations autorisées sont situées sur les communes, parcelles et lieux-dits suivants :

Communes	Parcelle
Le Coteau	n°105 (en partie) Feuille 000 AC 01

Voir Plan de situation et plan d'implantation schématique des installations en annexe (titre 11)

CHAPITRE 1.3 CONFORMITÉ AU DOSSIER DE DEMANDE D'AUTORISATION

Article 1.3.1. Conformité

Les installations et leurs annexes, objet du présent arrêté, sont disposées, aménagées et exploitées conformément aux plans et données techniques contenus dans les différents dossiers déposés par l'exploitant. En tout état de cause, elles respectent par ailleurs les dispositions du présent arrêté, des arrêtés complémentaires et les réglementations autres en vigueur.

CHAPITRE 1.4 DURÉE DE L'AUTORISATION

Article 1.4.1. Durée de l'autorisation

L'arrêté d'autorisation cesse de produire effet lorsque, sauf cas de force majeure, l'installation n'a pas été mise en service dans le délai de trois ans ou lorsque l'exploitation a été interrompue pendant plus de deux années consécutives.

CHAPITRE 1.5 GARANTIES FINANCIÈRES

Article 1.5.1. Objet des garanties financières

Conformément à l'article R.516-1 5° du code de l'environnement et à l'arrêté du 31 mai 2012 fixant la liste des installations classées soumises à l'obligation de constitution des garanties financières, les garanties financières définies dans le présent arrêté s'appliquent pour les activités suivantes à compter du 1^{er} juillet 2017 :

Rubrique	Libellé de la rubrique	Quantité unitaire maximale retenue pour le calcul de l'événement de référence
2565	Revêtement métallique ou traitement (nettoyage, décapage, conversion dont phosphatation, polissage, attaque chimique, vibro-abrasion, etc.) de surfaces quelconques par voie électrolytique ou chimique, à l'exclusion du nettoyage, dégraissage, décapage de surfaces visés par la rubrique 2564 et du nettoyage-dégraissage visé par la rubrique 2563. Procédés utilisant des liquides (sans mise en œuvre de cadmium ni de cyanures, et à l'exclusion de la vibro-abrasion).	Volume des cuves de traitement de la chaîne automatique de zincage : 19 600 l

Article 1.5.2. Transmission du calcul des garanties financières

L'exploitant devra transmettre au préfet et à l'inspection une proposition de calcul des garanties financières avant le 31 décembre 2018.

CHAPITRE 1.6 MODIFICATIONS ET CESSATION D'ACTIVITÉ

Article 1.6.1. Porter à connaissance

Toute modification apportée par le demandeur aux installations, à leur mode d'utilisation ou à leur voisinage, et de nature à entraîner un changement notable des éléments du dossier de demande d'autorisation, est portée avant sa réalisation à la connaissance du Préfet avec tous les éléments d'appréciation.

Article 1.6.2. Mise à jour des études d'impact et de dangers

Les études d'impact et de dangers sont actualisées à l'occasion de toute modification notable telle que prévue à l'article R 512-33 du code de l'environnement. Ces compléments sont systématiquement communiqués au Préfet qui pourra demander une analyse critique d'éléments du dossier justifiant des vérifications particulières, effectuée par un organisme extérieur expert dont le choix est soumis à son approbation. Tous les frais engagés à cette occasion sont supportés par l'exploitant.

Article 1.6.3. Équipements abandonnés

Les équipements abandonnés ne doivent pas être maintenus dans les installations. Toutefois, lorsque leur enlèvement est incompatible avec les conditions immédiates d'exploitation, des dispositions matérielles interdiront leur réutilisation afin de garantir leur mise en sécurité et la prévention des accidents.

Article 1.6.4. Transfert sur un autre emplacement

Tout transfert sur un autre emplacement des installations visées sous l'article 1.2 du présent arrêté nécessite une nouvelle demande d'autorisation ou d'enregistrement ou déclaration.

Article 1.6.5. Changement d'exploitant

Dans le cas où l'établissement change d'exploitant, le successeur fait la déclaration au Préfet dans le mois qui suit la prise en charge de l'exploitation.

Article 1.6.6. Cessation d'activité

Sans préjudice des mesures de l'article R. 512-74 du code de l'environnement, pour l'application des articles R. 512-39-1 à R. 512-39-5, lorsqu'une installation classée est mise à l'arrêt définitif, l'exploitant notifie au préfet la date de cet arrêt trois mois au moins avant celui-ci.

La notification prévue ci-dessus indique les mesures prises ou prévues pour assurer, dès l'arrêt de l'exploitation, la mise en sécurité du site. Ces mesures comportent notamment :

- l'évacuation ou l'élimination des produits dangereux, et, pour les installations autres que les installations de stockage de déchets, celle des déchets présents sur le site ;
- des interdictions ou limitations d'accès au site ;
- la suppression des risques d'incendie et d'explosion ;
- la surveillance des effets de l'installation sur son environnement.

En outre, l'exploitant place le site de l'installation dans un état tel qu'il ne puisse porter atteinte aux intérêts mentionnés à l'article L. 511-1 et qu'il permette un usage futur du site déterminé selon le(s) usage(s) prévu(s) au premier alinéa du présent article.

CHAPITRE 1.7 RÉGLEMENTATION

Article 1.7.1. Respect des autres législations et réglementations

Les dispositions de cet arrêté préfectoral sont prises sans préjudice des autres législations et réglementations applicables, et notamment le code minier, le code civil, le code de l'urbanisme, le code du travail et le code général des collectivités territoriales, la réglementation sur les équipements sous pression, des schémas, plans et autres documents d'orientation et de planification approuvés.

Les droits des tiers sont et demeurent expressément réservés.

La présente autorisation ne vaut pas permis de construire.

TITRE 2 – GESTION DE L'ÉTABLISSEMENT

CHAPITRE 2.1 EXPLOITATION DES INSTALLATIONS

Article 2.1.1. Objectifs généraux

L'exploitant prend toutes les dispositions nécessaires dans la conception l'aménagement, l'entretien et l'exploitation des installations pour :

- limiter le prélèvement et la consommation d'eau ;
- limiter les émissions de polluants dans l'environnement ;
- respecter les valeurs limites d'émissions pour les substances polluantes définies ci-après ;
- la gestion des effluents et déchets en fonction de leurs caractéristiques, ainsi que la réduction des quantités rejetées ;
- prévenir en toutes circonstances, l'émission, la dissémination ou le déversement, chroniques ou accidentels, directs ou indirects, de matières ou substances qui peuvent présenter des dangers ou inconvénients pour la commodité de voisinage, pour la santé, la sécurité, la salubrité publiques, pour l'agriculture, pour la protection de la nature, de l'environnement et des paysages, pour l'utilisation rationnelle de l'énergie ainsi que pour la conservation des sites et des monuments ainsi que des éléments du patrimoine archéologique.

Article 2.1.2. Consignes d'exploitation

L'exploitant établit des consignes d'exploitation pour l'ensemble des installations comportant explicitement les vérifications à effectuer, en conditions d'exploitation normale, en périodes de démarrage, de dysfonctionnement ou d'arrêt momentané de façon à permettre en toutes circonstances le respect des dispositions du présent arrêté.

L'exploitation se fait sous la surveillance de personnes nommément désignées par l'exploitant et ayant une connaissance des dangers des produits stockés ou utilisés dans l'installation.

CHAPITRE 2.2 RÉSERVES DE PRODUITS OU MATIÈRES CONSOMMABLES

Article 2.2.1. Réserves de produits

L'établissement dispose de réserves suffisantes de produits ou matières consommables utilisés de manière courante ou occasionnelle pour assurer la protection de l'environnement tels que résines échangeuses d'ions, manches de filtre, produits de neutralisation, liquides inhibiteurs, produits absorbants, pièces d'usure, électrodes de mesures de pH....

CHAPITRE 2.3 INTÉGRATION DANS LE PAYSAGE

Article 2.3.1. Propreté

L'exploitant prend les dispositions appropriées qui permettent d'intégrer l'installation dans le paysage. L'ensemble des installations est maintenu propre et entretenu en permanence.

L'exploitant prend les mesures nécessaires afin d'éviter la dispersion sur les voies et les zones environnantes de poussières, papiers, boues, déchets...

Article 2.3.2. Esthétique

Les abords de l'installation, placés sous le contrôle de l'exploitant sont aménagés et maintenus en bon état de propreté. Les émissaires de rejet et leur périphérie font l'objet d'un soin particulier.

CHAPITRE 2.4 DANGER OU NUISANCE NON PRÉVENU

Article 2.4.1. Danger ou nuisance non prévenu

Tout danger ou nuisance non susceptible d'être prévenu par les prescriptions du présent arrêté est immédiatement porté à la connaissance du Préfet par l'exploitant.

CHAPITRE 2.5 INCIDENTS OU ACCIDENTS

Article 2.5.1. Déclaration et rapport

L'exploitant est tenu à déclarer dans les meilleurs délais à l'inspection des installations classées les accidents ou incidents survenus du fait du fonctionnement de son installation qui sont de nature à porter atteinte aux intérêts mentionnés à l'article L. 511-1 du code de l'environnement.

Un rapport d'accident ou, sur demande de l'inspection des installations classées, un rapport d'incident est transmis par l'exploitant à l'inspection des installations classées. Il précise notamment les circonstances et les causes de l'accident ou de l'incident, les effets sur les personnes et l'environnement, les mesures prises ou envisagées pour éviter un accident ou un incident similaire et pour en pallier les effets à moyen ou long terme.

Ce rapport est transmis sous 15 jours à l'inspection des installations classées.

CHAPITRE 2.6 RÉCAPITULATIF DES DOCUMENTS TENUS À LA DISPOSITION DE L'INSPECTION

Article 2.6.1. Récapitulatif des documents tenus à la disposition de l'inspection

L'exploitant établit et tient à jour un dossier comportant les documents suivants :

- le dossier de demande d'autorisation initial,
- les plans tenus à jour,
- les récépissés de déclaration et les prescriptions générales, en cas d'installations soumises à déclaration non couvertes par un arrêté d'autorisation,
- les arrêtés préfectoraux associés aux enregistrements et les prescriptions générales ministérielles, en cas d'installations soumises à enregistrement non couvertes par un arrêté d'autorisation,
- les arrêtés préfectoraux relatifs aux installations soumises à autorisation, pris en application de la législation relative aux installations classées pour la protection de l'environnement,
- tous les documents, enregistrements, résultats de vérification et registres répertoriés dans le présent arrêté ; ces documents peuvent être informatisés, mais dans ce cas des dispositions doivent être prises pour la sauvegarde des données.

Ce dossier est tenu en permanence à la disposition de l'inspection des installations classées sur le site.

Les documents visés dans le dernier alinéa ci-dessus sont tenus à la disposition de l'inspection des installations classées sur le site durant 5 années au minimum.

TITRE 3 – PRÉVENTION DE LA POLLUTION ATMOSPHERIQUE

CHAPITRE 3.1 CONCEPTION DES INSTALLATIONS

Article 3.1.1. Dispositions générales

L'exploitant prend toutes les dispositions nécessaires dans la conception, l'exploitation et l'entretien des installations de manière à limiter les émissions à l'atmosphère, y compris diffuses, notamment par la mise en œuvre de technologies propres, le développement de techniques de valorisation, la collecte sélective et le traitement des effluents en fonction de leurs caractéristiques et la réduction des quantités rejetées en optimisant notamment l'efficacité énergétique.

Sauf autorisation explicite, la dilution des effluents est interdite. En aucun cas elle ne doit constituer un moyen de respecter les valeurs limites

Les installations de traitement doivent être conçues, exploitées et entretenues de manière à réduire à leur minimum les durées d'indisponibilité pendant lesquelles elles ne pourront assurer pleinement leur fonction et à faire face aux variations de débit, de température et de composition des effluents.

Les procédés de traitement non susceptibles de conduire à un transfert de pollution doivent être privilégiés pour l'épuration des effluents.

Les principaux paramètres permettant de s'assurer de leur bonne marche sont mesurés périodiquement et si besoin en continu avec asservissement à une alarme. Les résultats de ces mesures sont portés sur un registre éventuellement informatisé et tenus à la disposition de l'inspection des installations classées

L'établissement dispose de réserves suffisantes de produits ou matières consommables utilisés de manière courante ou occasionnelle pour assurer la protection de l'environnement tels que manches de filtre, produits de neutralisation, liquides inhibiteurs...

Si une indisponibilité est susceptible de conduire à un dépassement des valeurs limites imposées, l'exploitant devra prendre les dispositions nécessaires pour réduire la pollution émise en réduisant ou en arrêtant les installations concernées.

Les consignes d'exploitation de l'ensemble des installations comportent explicitement les contrôles à effectuer, en marche normale et à la suite d'un arrêt pour travaux de modification ou d'entretien, de façon à permettre en toute circonstance le respect des dispositions du présent arrêté.

Le brûlage à l'air libre est interdit à l'exclusion des essais incendie. Dans ce cas, les produits brûlés sont identifiés en qualité et quantité.

Article 3.1.2. Pollutions accidentelles

Les dispositions appropriées sont prises pour réduire la probabilité des émissions accidentelles et pour que les rejets correspondants ne présentent pas de dangers pour la santé et la sécurité publique. Les incidents ayant entraîné des rejets dans l'air non conforme ainsi que les causes de ces incidents et les remèdes apportés sont consignés dans un registre.

Article 3.1.3. Odeurs

Les dispositions nécessaires sont prises pour que l'établissement ne soit pas à l'origine de gaz odorants, susceptibles d'incommoder le voisinage, de nuire à la santé ou à la sécurité publique.

Les dispositions nécessaires sont prises pour éviter en toute circonstance l'apparition de conditions d'anaérobie dans des bassins de stockage ou de traitement ou dans des canaux à ciel ouvert. Les bassins, canaux, stockage et traitement des boues susceptibles d'émettre des odeurs sont couverts autant que possible et si besoin ventilés.

L'inspection des installations classées peut demander la réalisation d'une campagne d'évaluation de l'impact olfactif de l'installation afin de permettre une meilleure prévention des nuisances.

Article 3.1.4. Émissions diffuses et envols de poussières

L'exploitant prend les dispositions nécessaires pour prévenir les envols de poussières et de matières diverses. Les stockages de produits pulvérulents sont confinés (récipients, silos, bâtiments fermés) et les installations de manipulation, transvasement, transport de produits pulvérulents sont, sauf impossibilité technique démontrée, munies de dispositifs de capotage et d'aspiration permettant de réduire les envols de poussières. Si nécessaire, les dispositifs d'aspiration sont raccordés à une installation de dépoussiérage en vue de respecter les dispositions du présent arrêté. Les équipements et aménagements correspondants satisfont par ailleurs la prévention des risques d'incendie et d'explosion (événements pour les tours de séchage, les dépoussiéreurs...).

CHAPITRE 3.2 CONDITIONS DE REJET

Article 3.2.1. Dispositions générales

Les poussières, gaz polluants ou odeurs sont, dans la mesure du possible, captés à la source et canalisés, sans préjudice des règles relatives à l'hygiène et à la sécurité des travailleurs

Les points de rejet dans le milieu naturel doivent être en nombre aussi réduit que possible. Tout rejet non prévu au présent chapitre ou non conforme à ses dispositions est interdit. La dilution des rejets atmosphériques est interdite, sauf lorsqu'elle est nécessaire pour refroidir les effluents en vue de leur traitement avant rejet (protection des filtres à manches...).

Les ouvrages de rejet doivent permettre une bonne diffusion dans le milieu récepteur.

Les rejets à l'atmosphère sont, dans toute la mesure du possible, collectés et évacués, après traitement éventuel, par l'intermédiaire de cheminées pour permettre une bonne diffusion des rejets.

L'emplacement de ces conduits est tel qu'il ne peut y avoir à aucun moment siphonnage des effluents rejetés dans les conduits ou prises d'air avoisinant. La forme des conduits, notamment dans leur partie la plus proche du débouché à l'atmosphère, est conçue de façon à favoriser au maximum l'ascension des gaz dans l'atmosphère. La partie terminale de la cheminée peut comporter un convergent réalisé suivant les règles de l'art lorsque la vitesse d'éjection est plus élevée que la vitesse choisie pour les gaz dans la cheminée. Les contours des conduits ne présentent pas de point anguleux et la variation de la section des conduits au voisinage du débouché est continue et lente.

Le débouché à l'atmosphère du système de ventilation des locaux est placé aussi loin que possible des immeubles habités ou occupés par des tiers et des bouches d'aspiration d'air extérieur, et à une hauteur suffisante prenant en compte la hauteur des bâtiments environnants afin de favoriser la dispersion des gaz rejetés et au minimum à un mètre au-dessus du faîtage.

Les poussières, gaz polluants ou odeurs sont, dans la mesure du possible, captés à la source et canalisés, sans préjudice des règles relatives à l'hygiène et à la sécurité des travailleurs.

Les conduits d'évacuation des effluents atmosphériques nécessitant un suivi, dont les points de rejet sont repris ci-après, doivent être aménagés (plate-forme de mesure, orifices, fluides de fonctionnement, emplacement des appareils, longueur droite pour la mesure des particules) de manière à permettre des mesures représentatives des émissions de polluants à l'atmosphère. En particulier les dispositions des normes NF 44-052 et EN 13284-1, ou toute autre norme européenne ou internationale équivalente en vigueur à la date d'application du présent arrêté, sont respectées. Ces points doivent être aisément accessibles afin de permettre des interventions en toute sécurité. Toutes les dispositions doivent également être prises pour faciliter l'intervention d'organismes extérieurs à la demande de l'inspection des installations classées.

Article 3.2.2. Conduit et installation raccordée

Un seul point de rejet des vapeurs collectées est présent sur le site (Chaîne automatique de zincage)

Article 3.2.3. Valeur limites des concentrations dans les rejets atmosphériques

La teneur en polluants avant rejet des gaz et vapeurs respecte avant toute dilution les limites fixées comme suit. Les concentrations en polluants sont exprimées en milligrammes par mètre cube rapporté à des conditions normalisées de température (273,15 degrés K) et de pression (101,325 kPa) après déduction de la vapeur d'eau (gaz secs).

POLLUANT	REJET (en mg/m ³)
Acidité totale exprimée en H	0,5
HF, exprimé en F	2
Cr total	1
Cr VI	0,1
Alcalins, exprimés en OH	10
NOx, exprimés en NO ₂	200
NH ₃	30
Zn	5
Chlorure d'hydrogène et autre composés inorganiques gazeux de chlore (exprimé en HCl)	50

Article 3.2.4. Autosurveillance des rejets atmosphériques

Les mesures sont effectuées par un organisme agréé ou choisi en accord avec l'inspection des installations classées selon les périodicités définies dans le tableau ci-dessous :

POLLUANT	Périodicité des mesures
Acidité totale exprimée en H	Annuelle
HF, exprimé en F	Annuelle
Cr total	Annuelle
Cr VI	Annuelle
Alcalins, exprimés en OH	Annuelle
NOx, exprimés en NO ₂	Annuelle
NH ₃	Annuelle
Zn	Annuelle
Chlorure d'hydrogène et autre composés inorganiques gazeux de chlore (exprimé en HCl)	Annuelle

La surveillance des rejets dans l'air porte sur :

- le bon fonctionnement des systèmes de captation, d'aspiration et de traitement éventuel. L'exploitant s'assure notamment de l'efficacité de la captation et de l'absence d'anomalies dans le fonctionnement des ventilateurs ;
- les valeurs limites d'émissions. Une mesure des concentrations et des débits dans les effluents atmosphériques de l'ensemble des polluants visés ci-dessus est réalisée selon les normes en vigueur au niveau de chaque exutoire sur un échantillon représentatif du rejet et du fonctionnement des installations. Une estimation des émissions diffuses est également réalisée tous les ans.

Les performances effectives des systèmes de captation, d'aspiration et de traitement éventuel sont contrôlées dans l'année suivant leur mise en service par un organisme extérieur reconnu compétent.

Article 3.2.5. Transmission des analyses des rejets atmosphériques

Les résultats des contrôles des rejets dans l'air sont transmis à l'inspecteur des installations classées dès réception du rapport.

La transmission de ces résultats est accompagnée de commentaires :

- sur les dépassements constatés et leurs causes ;
- sur les actions correctives prises ou envisagées ;
- sur les conditions de fonctionnement de l'installation (niveau de production, taux de charge...) ;
- sur l'évolution des rejets.

TITRE 4 – PROTECTION DES RESSOURCES EN EAUX ET DES MILIEUX AQUATIQUES

Article 4. Compatibilité avec les objectifs de qualité du milieu

L'implantation et le fonctionnement de l'installation est compatible avec les objectifs de qualité et de quantité des eaux visés au IV de l'article L. 212-1 du code de l'environnement. Elle respecte les dispositions du schéma directeur d'aménagement et de gestion des eaux et du schéma d'aménagement et de gestion des eaux s'il existe.

La conception et l'exploitation de l'installation permettent de limiter la consommation d'eau et les flux polluants.

CHAPITRE 4.1 PRÉLÈVEMENTS ET CONSOMMATIONS D'EAU

Article 4.1.1. Origine des approvisionnements en eau

L'exploitant prend toutes les dispositions nécessaires dans la conception et l'exploitation des installations pour limiter les flux d'eau. La réfrigération en circuit ouvert est interdite.

Les installations de prélèvement d'eau de toutes origines sont munies de dispositifs de mesure totalisateurs de la quantité d'eau prélevée. Ce dispositif est relevé quotidiennement si le débit prélevé est susceptible de dépasser 100 m³/j, hebdomadairement si ce débit est inférieur. Ces résultats sont portés sur un registre éventuellement informatisé et consultable par l'inspection des installations classées.

L'usage du réseau d'eau incendie est strictement réservé aux sinistres et aux exercices de secours, et aux opérations d'entretien ou de maintien hors gel de ce réseau.

Les prélèvements d'eau dans le milieu qui ne s'avèrent pas liés à la lutte contre un incendie ou aux exercices de secours, sont autorisés dans les quantités suivantes :

Origine de la ressource	Nom de la masse d'eau ou de la commune du réseau	Prélèvement maximal annuel (m ³ /an)
Réseau public	Réseau communal du Coteau	500

Le prélèvement effectif annuel, basé sur la somme des relevés hebdomadaires pour l'année civile, ne doit pas dépasser cette valeur.

Article 4.1.2. Prélèvement d'eau en nappe

Les prélèvements d'eau en nappe souterraine ou superficielle sont interdits.

Article 4.1.3. Consommation spécifique

La consommation spécifique d'eau ne doit pas excéder 8 litres par mètre carré de surface traitée et par fonction de rinçage.

Pour les opérations de décapage ou d'électrozingage de tôles ou de fils en continu, cette consommation spécifique n'excédera pas 2 litres par mètre carré de surface traitée et par fonction de rinçage.

Les systèmes de rinçage doivent être conçus et exploités de manière à obtenir une consommation d'eau spécifique, rapportée au mètre carré de la surface traitée, dite « consommation spécifique », la plus faible possible.

Sont pris en compte dans le calcul de la consommation spécifique :

- les eaux de rinçage ;
- les vidanges de cuves de rinçage ;
- les éluats, rinçages et purges des systèmes de recyclage, régénération et traitement spécifique des effluents ;
- les vidanges des cuves de traitement ;
- les eaux de lavage des sols ;
- les effluents des stations de traitement des effluents atmosphériques.

Ne sont pas pris en compte dans le calcul de la consommation spécifique :

- les eaux de refroidissement ;
- les eaux pluviales ;
- les effluents issus de la préparation d'eaux d'alimentation de procédé.

On entend par surface traitée la surface immergée (pièces et montages) qui participe à l'entraînement du bain. La surface traitée est déterminée soit directement, soit indirectement en fonction des consommations électriques, des quantités de métaux utilisés, de l'épaisseur moyenne déposée ou par toute autre méthode adaptée au procédé utilisé. La consommation spécifique est exprimée pour l'installation, en tenant compte du nombre de fonctions de rinçage.

Il y a une fonction de rinçage chaque fois qu'une pièce quitte un bain de traitement et doit subir un rinçage (quel que soit le nombre de cuves ou d'étapes constituant ce rinçage).

L'exploitant calcule une fois par an la consommation spécifique de son installation, sur une période représentative de son activité. Il tient à disposition de l'inspection des installations classées le résultat et le mode de calcul de cette consommation spécifique ainsi que les éléments justificatifs de ce calcul.

CHAPITRE 4.2 PROTECTION DES RÉSEAUX ET DES MILIEUX DE PRÉLÈVEMENT

Article 4.2.1. Protection des eaux d'alimentation

Un ou plusieurs réservoirs de coupure ou bacs de disconnexion ou tout autre équipement présentant des garanties équivalentes sont installés afin d'isoler les réseaux d'eaux industrielles et pour éviter des retours de substances dans le réseau d'adduction d'eau publique.

Les dispositifs de protection mis en œuvre doivent être d'un type réglementaire, adaptés à la nature des risques encourus et posés selon la procédure et les prescriptions réglementaires en vigueur. Il conviendra de se référer au guide technique N°1 relatif à la protection sanitaire des réseaux d'eau destinée à la consommation humaine (EDCH) publié dans le bulletin officiel N°87/14 bis, norme NF EN 1717 de mars 2001, ainsi qu'au guide technique relatif à la conception et à la mise en œuvre des réseaux EDCH publié en 2004.

CHAPITRE 4.3 COLLECTE DES EFFLUENTS LIQUIDES

Article 4.3.1. Dispositions générales

Tous les effluents aqueux sont canalisés. Le réseau de collecte est de type séparatif permettant d'isoler les eaux résiduaires polluées (bains usés, effluents industriels, eaux pluviales polluées...) des eaux pluviales non susceptibles d'être polluées.

Tout rejet d'effluent liquide non prévu à l'article 4.4.1 ou non conforme aux dispositions du chapitre 4.4 est interdit.

Tous rejets direct dans le milieu est interdit y compris les effluents issus de la préparation d'eaux d'alimentation de procédé (concentrats d'osmoseurs...)

À l'exception des cas accidentels où la sécurité des personnes ou des installations serait compromise, il est interdit d'établir des liaisons directes entre les réseaux de collecte des effluents devant subir un traitement ou être détruits et le milieu récepteur.

Les procédés de traitement non susceptibles de conduire à un transfert de pollution sont privilégiés pour l'épuration des effluents.

Article 4.3.2. Plan des réseaux

Un schéma de tous les réseaux et un plan des égouts sont établis par l'exploitant, régulièrement mis à jour, notamment après chaque modification notable, et datés. Ils sont tenus à la disposition de l'inspection des installations classées ainsi que des services d'incendie et de secours.

Le plan des réseaux d'alimentation et de collecte fait notamment apparaître :

- l'origine et la distribution de l'eau d'alimentation,
- les dispositifs de protection de l'alimentation (bac de disconnexion, implantation des disconnecteurs ou tout autre dispositif permettant un isolement avec la distribution alimentaire...)
- les secteurs collectés et les réseaux associés
- les ouvrages de toutes sortes (vannes, compteurs...)
- les ouvrages d'épuration interne avec leurs points de contrôle et les points de rejet de toute nature (interne ou au milieu).

Article 4.3.3. Entretien et surveillance

Les réseaux de collecte des effluents sont conçus et aménagés de manière à être curables, étanches et résister dans le temps aux actions physiques et chimiques des effluents ou produits susceptibles d'y transiter. L'exploitant s'assure par des contrôles appropriés et préventifs de leur bon état et de leur étanchéité. Les différentes tuyauteries accessibles sont repérées conformément aux règles en vigueur.

Article 4.3.4. Protection des réseaux internes à l'établissement et isolement avec les milieux

Les effluents aqueux rejetés par les installations ne sont pas susceptibles de dégrader les réseaux d'égouts ou de dégager des produits toxiques ou inflammables dans ces égouts, éventuellement par mélange avec d'autres effluents.

Les collecteurs véhiculant des eaux polluées par des liquides inflammables ou susceptibles de l'être, sont équipés d'une protection efficace contre le danger de propagation de flammes.

Par les réseaux d'assainissement de l'établissement ne transite aucun effluent issu d'un réseau collectif externe ou d'un autre site industriel.

Un système permet l'isolement des réseaux d'assainissement de l'établissement par rapport à l'extérieur. Ces dispositifs sont maintenus en état de marche, signalés et actionnables en toute circonstance localement et/ou

à partir d'un poste de commande. Leur entretien préventif et leur mise en fonctionnement sont définis par consigne.

CHAPITRE 4.4 TYPES D'EFFLUENTS, LEURS OUVRAGES D'ÉPURATION ET LEURS CARACTÉRISTIQUES DE REJET AU MILIEU

Article 4.4.1. Identification des effluents

L'exploitant est en mesure de distinguer les différentes catégories d'effluents suivant :

- les eaux exclusivement pluviales et eaux non susceptibles d'être polluées,
- les eaux pluviales susceptibles d'être polluées (eaux de ruissellement des voiries et eaux d'extinction incendie),
- les eaux industrielles résiduaires (chaîne automatique de zincage),
- les rejets issus de la préparation d'eau d'alimentation de procédé (concentrats d'osmoseur...)
- les eaux domestiques.

Article 4.4.2. Collecte des effluents

Les effluents pollués ne contiennent pas de substances de nature à gêner le bon fonctionnement des ouvrages de traitement.

La dilution des effluents est interdite. En aucun cas elle ne doit constituer un moyen de respecter les valeurs seuils de rejets fixées par le présent arrêté. Il est interdit d'abaisser les concentrations en substances polluantes des rejets par simples dilutions autres que celles résultant du rassemblement des effluents normaux de l'établissement ou celles nécessaires à la bonne marche des installations de traitement.

Les rejets directs ou indirects d'effluents dans la (les) nappe(s) d'eaux souterraines ou vers les milieux de surface non visés par le présent arrêté sont interdits.

Article 4.4.3. Gestion des ouvrages : conception, dysfonctionnement

La détoxification des eaux industrielles résiduaires (chaîne automatique de zincage) est effectuée par bâchées.

La conception et la performance des installations de traitement (ou de pré-traitement) des effluents aqueux permettent de respecter les valeurs limites imposées au rejet par le présent arrêté. Elles sont entretenues, exploitées et surveillées de manière à réduire au minimum les durées d'indisponibilité ou à faire face aux variations des caractéristiques des effluents bruts (débit, température, composition...) y compris à l'occasion du démarrage ou d'arrêt des installations.

Si une indisponibilité ou un dysfonctionnement des installations de traitement est susceptible de conduire à un dépassement des valeurs limites imposées par le présent arrêté, l'exploitant prend les dispositions nécessaires pour réduire la pollution émise en limitant ou en arrêtant si besoin les fabrications concernées.

Les dispositions nécessaires doivent être prises pour limiter les odeurs provenant du traitement des effluents ou dans les canaux à ciel ouvert (conditions anaérobies notamment).

Article 4.4.4. Entretien et conduite des installations de traitement

Les principaux paramètres permettant de s'assurer de la bonne marche des installations de traitement des eaux polluées sont mesurés périodiquement et portés sur un registre.

La conduite des installations est confiée à un personnel compétent disposant d'une formation initiale et continue.

Un registre spécial est tenu sur lequel sont notés les incidents de fonctionnement des dispositifs de collecte, de traitement, de recyclage ou de rejet des eaux, les dispositions prises pour y remédier et les résultats des mesures et contrôles de la qualité des rejets auxquels il a été procédé.

Les eaux pluviales susceptibles d'être polluées, notamment par ruissellement sur des aires de stationnement, de chargement et déchargement, sont collectées par un réseau spécifique et traitées par un ou plusieurs dispositifs de traitement adéquat permettant de traiter les polluants en présence.

Ces dispositifs de traitement sont conformes aux normes en vigueur. Ils sont nettoyés par une société habilitée lorsque le volume des boues atteint 2/3 de la hauteur utile de l'équipement et dans tous les cas au moins une fois par an. Ce nettoyage consiste en la vidange des hydrocarbures et des boues, et en la vérification du bon fonctionnement de l'obturateur.

Les fiches de suivi du nettoyage des décanteurs-séparateurs d'hydrocarbures, l'attestation de conformité à la norme en vigueur ainsi que les bordereaux de traitement des déchets détruits ou retraités sont tenus à la disposition de l'inspection des installations classées.

Article 4.4.5. Localisation du point de rejet des eaux résiduaires

Le réseau de collecte des effluents des eaux résiduaires générés par l'établissement aboutit au point de rejet qui présente les caractéristiques suivantes :

Point de rejet des eaux résiduaires	Atelier de traitement de surface
Coordonnées (Lambert II étendu)	X= 735 529, Y=2 116 743
Nature des effluents	Eaux industrielles résiduaires
Débit maximal /jour	10 m ³
Débit maximal/mois	60 m ³
Exutoire du rejet	Réseau eaux usées
Milieu naturel récepteur ou Station de traitement collective	STEP de Roanne n° SANDRE : 0442187S0007
Conditions de raccordement	Autorisation de déversement

Article 4.4.6. Conception, aménagement et équipement des ouvrages de rejet

Article 4.4.6.1. Conception

Les dispositions du présent arrêté s'appliquent sans préjudice de l'autorisation délivrée par la collectivité à laquelle appartient le réseau public et l'ouvrage de traitement collectif, en application de l'article L. 1331-10 du code de la santé publique. Cette autorisation est transmise par l'exploitant au Préfet

Article 4.4.6.2. Aménagement des points de prélèvements

Le site est pourvu de plusieurs points de prélèvements d'échantillons, afin de pouvoir distinguer les différentes catégories d'effluents du site à savoir :

- les eaux exclusivement pluviales et eaux non susceptibles d'être polluées,
- les eaux pluviales susceptibles d'être polluées,
- les rejets issus de la préparation d'eau d'alimentation de procédé (concentrats d'osmoseur...)
- les eaux industrielles résiduaires (chaîne automatique de zincage),
- les eaux domestiques.

Sur chaque ouvrage de rejet d'effluents liquides est prévu un point de prélèvement d'échantillons et des points de mesure (débit, température, concentration en polluant...).

Ces points sont aménagés de manière à être aisément accessibles et permettre des interventions en toute sécurité. Toutes les dispositions doivent également être prises pour faciliter les interventions d'organismes extérieurs à la demande de l'inspection des installations classées.

Les agents des services publics, notamment ceux chargés de la Police des eaux, doivent avoir libre accès aux dispositifs de prélèvement qui équipent les ouvrages de rejet vers le milieu récepteur.

Ces points sont implantés dans une section dont les caractéristiques (rectitude de la conduite à l'amont, qualité des parois, régime d'écoulement) permettent de réaliser des mesures représentatives de manière à ce que la vitesse n'y soit pas sensiblement ralentie par des seuils ou obstacles situés à l'aval et que l'effluent soit suffisamment homogène.

Article 4.4.6.3. Équipements

Les systèmes permettant le prélèvement continu sont proportionnels au débit sur une durée de 24 h, disposent d'enregistrement et permettent la conservation des échantillons à une température de 4 °C,

Article 4.4.7. Caractéristiques générales de l'ensemble des rejets

Les effluents rejetés doivent être exempts :

- de matières flottantes ;
- de produits susceptibles de dégager, en égout ou dans le milieu naturel, directement ou indirectement, des gaz ou vapeurs toxiques, inflammables ou odorantes ;
- de tout produit susceptible de nuire à la conservation des ouvrages, ainsi que des matières déposables ou précipitables qui, directement ou indirectement, sont susceptibles d'entraver le bon fonctionnement des ouvrages.

Les effluents doivent également respecter les caractéristiques suivantes :

- Température : < 30 °C ;
- pH : compris entre 6,5 et 9 ;
- Couleur : modification de la coloration du milieu récepteur mesurée en un point représentatif de la zone de mélange inférieure à 100 mg Pt/l.

Article 4.4.8. Gestion des eaux polluées et des eaux résiduaires interne à l'établissement

Les réseaux de collecte sont conçus pour évacuer séparément chacune des diverses catégories d'eaux polluées issues des activités ou sortant des ouvrages d'épuration interne vers les traitements appropriés avant d'être évacuées vers le milieu récepteur autorisé à les recevoir.

Les rejets d'eaux résiduaires doivent se faire exclusivement après un traitement approprié des effluents. Ils devront respecter les valeurs limite d'émission fixées à l'article 4.4.9. du présent arrêté.

Les bains usés, les rinçages morts, les eaux de lavage des sols et d'une manière générale les eaux résiduaires polluées constituent :

- soit des déchets qui doivent alors être éliminés dans des installations dûment autorisées à cet effet et satisfaire aux dispositions définies au titre 5 du présent arrêté ;
- soit des effluents liquides qui sont traités dans la station de traitement qui doit être conçue et exploitée à cet effet.

Article 4.4.9. Valeurs limites des rejets aqueux

Article 4.4.9.1. Eaux résiduaires industrielles

Les eaux résiduaires sur l'effluent brut non décanté en provenance de l'atelier de traitement de surface doivent, après épuration (traitement par bâchées), respecter les caractéristiques suivantes avant rejet en amont des éventuels points de mélange avec les autres effluents de l'installation (eaux usées, eaux pluviales...) non chargées de produits toxiques :

Nombre maximum de bâchée : 1/j		
Volume maximum rejeté : 10m ³ /j, 60m ³ /mois		
Paramètres	Concentration maximum (en mg/l)	Flux maximum (g/j)
MES	30	300
F	15	150
Azote global	110	1100
P	50	500
DCO	500	5000
Indice hydrocarbure	5	50
AOX	5	50
Tributylphosphate	4	40
Cd	0,13 puis <LQ en 2021*	0,90 puis <NQ en 2021*
Cr III	2	20
Cr VI	0,1	1
Cu	2	14
Fe	5	50
Ni	2	20
Zn	3	30
Nonylphénols	<LQ en 2021*	<NQ en 2021*
Trichloroéthylène	<LQ en 2021*	<NQ en 2021*
Anthracène	<LQ en 2021*	<NQ en 2021*

* Si la suppression de ces substances n'est pas réalisable à des coûts acceptables, l'exploitant devra justifier par la transmission à l'inspection d'une étude technico-économique (ETE) avant le 01/01/2021 que les actions mises en place permettent une réduction maximale de cette substance.

Article 4.4.9.2. Eaux domestiques

Les eaux domestiques sont traitées et évacuées conformément à la réglementation en vigueur.

Article 4.4.9.3. Eaux pluviales susceptibles d'être polluées

Les eaux pluviales polluées et collectées dans les installations sont éliminées vers les filières de traitement des déchets appropriées. En l'absence de pollution préalablement caractérisée, elles pourront être évacuées vers le réseau communal dans les limites suivantes :

Paramètres	Concentration (mg/l)
MEST	600
DBO5	800
DCO	2000
Hydrocarbures totaux	10

Il est interdit d'établir des liaisons directes entre les réseaux de collecte des eaux pluviales et les réseaux de collecte des effluents pollués ou susceptibles d'être pollués.

Article 4.4.9.4. Autres eaux susceptibles d'être polluées

L'ensemble des eaux susceptibles d'être polluées notamment lors d'un accident ou d'un incendie, y compris les eaux utilisées pour l'extinction, sont collectées grâce à un bassin de confinement ou un autre dispositif équivalent. Elles ne peuvent être rejetées au milieu récepteur qu'après contrôle de leur qualité et, si besoin, un traitement approprié.

Article 4.4.10. Autosurveillance des rejets d'eaux résiduaires industrielles

Les mesures et analyses des rejets dans l'eau sont effectuées par l'exploitant ou un organisme extérieur avant rejet en amont des éventuels points de mélange avec les autres effluents de l'installation (eaux pluviales, eaux vannes, autres eaux du précédé...) non chargés de produits toxiques. Les dispositions suivantes sont mises en œuvre :

Paramètres	Fréquence de l'autosurveillance réalisée par l'exploitant	Fréquence des analyses par organisme agréé
Volume de la bâchée	A chaque bâchée	Trimestrielle (lors d'une bâchée)
Température	A chaque bâchée	Trimestrielle (lors d'une bâchée)
pH	A chaque bâchée	Trimestrielle (lors d'une bâchée)
MES	/	Trimestrielle (lors d'une bâchée)
F	/	Trimestrielle (lors d'une bâchée)
Azote global	/	Trimestrielle (lors d'une bâchée)
P	/	Trimestrielle (lors d'une bâchée)
DCO	/	Trimestrielle (lors d'une bâchée)
Indice hydrocarbure	/	Trimestrielle (lors d'une bâchée)
AOX	/	Trimestrielle (lors d'une bâchée)
Tributylphosphate	/	Trimestrielle (lors d'une bâchée)
Cd	Hebdomadaire (lors d'une bâchée)	Trimestrielle (lors d'une bâchée)
Cr III	Hebdomadaire (lors d'une bâchée)	Trimestrielle (lors d'une bâchée)
Cr VI	A chaque bâchée	Trimestrielle (lors d'une bâchée)
Cu	Hebdomadaire (lors d'une bâchée)	Trimestrielle (lors d'une bâchée)
Fe	Hebdomadaire (lors d'une bâchée)	Trimestrielle (lors d'une bâchée)
Ni	Hebdomadaire (lors d'une bâchée)	Trimestrielle (lors d'une bâchée)

Zn	Hebdomadaire (lors d'une bâchée)	Trimestrielle (lors d'une bâchée)
Nonylphénols	/	Annuelle (lors d'une bâchée)
Trichloroéthylène	/	Annuelle (lors d'une bâchée)
Anthracène	/	Annuelle (lors d'une bâchée)

Article 4.4.11. Méthodes de contrôles des eaux résiduaires industrielles

Le pH et le débit sont mesurés et enregistrés en continu.

Le volume total rejeté par jour est consigné sur un support prévu à cet effet.

Les systèmes de contrôle en continu déclenchent, sans délai, une alarme sonore signalant le rejet d'effluents non conformes aux limites de pH et entraînent automatiquement l'arrêt immédiat de ces rejets.

L'exploitant dispose des moyens permettant de réaliser des mesures par des méthodes rapides adaptées aux concentrations à mesurer et permettant une estimation du niveau des rejets par rapport aux valeurs limites d'émission fixées.

Des mesures comparatives, mentionnées au titre 8, portant sur l'ensemble des polluants objet de la surveillance, sont effectuées trimestriellement par un organisme compétent choisi en accord avec l'inspection des installations classées, suivant les méthodes normalisées plus précises que les méthodes rapides.

Les polluants visés ci-dessus qui ne sont pas susceptibles d'être émis dans l'installation ne font pas l'objet des mesures périodiques prévues au présent point. Dans ce cas, l'exploitant tient à la disposition de l'inspection des installations classées les éléments techniques permettant d'attester l'absence d'émission de ces produits dans l'installation.

Article 4.4.12. Transmission des analyses des rejets d'eaux résiduaires industrielles

Sans préjudice des dispositions de l'article R512-69 du code de l'environnement, l'exploitant transmet le mois suivant leur réception, à l'inspection des installations classées par le site de télédéclaration GIDAF (<https://gidaf.developpement-durable.gouv.fr/Gidaf/>), le rapport de synthèse relatif aux résultats des mesures et analyses imposés par le programme d'auto-surveillance des rejets aqueux. Ce rapport, traite au minimum de l'interprétation des résultats de la période considérée (en particulier cause et ampleur des écarts) des modifications éventuelles des programmes d'auto-surveillance et des actions correctives mises en œuvre ou prévues (sur l'outil de production, de traitement des rejets, la maintenance...) ainsi que leur efficacité.

TITRE 5 – DÉCHETS PRODUITS

Sont soumis aux dispositions du présent titre tous les déchets générés, y compris l'ensemble des résidus de traitement (boues, rebuts de fabrications, bains usés, bains morts, résines échangeuses d'ions...)

CHAPITRE 5.1 PRINCIPES DE GESTION

Article 5.1.1. Limitation de la production de déchets

L'exploitant prend toutes les dispositions nécessaires dans la conception, l'aménagement, et l'exploitation de ses installations pour :

- en priorité, prévenir et réduire la production et la nocivité des déchets, notamment en agissant sur la conception, la fabrication et la distribution des substances et produits et en favorisant le réemploi, diminuer les incidences globales de l'utilisation des ressources et améliorer l'efficacité de leur utilisation ;
- assurer une bonne gestion des déchets de son entreprise en privilégiant, dans l'ordre :
 - a) la préparation en vue de la réutilisation ;
 - b) le recyclage ;
 - c) toute autre valorisation, notamment la valorisation énergétique ;
 - d) l'élimination.

Cet ordre de priorité peut être modifié si cela se justifie compte tenu des effets sur l'environnement et la santé humaine, et des conditions techniques et économiques. L'exploitant tient alors les justifications nécessaires à disposition de l'inspection des installations classées.

Article 5.1.2. Séparation des déchets

L'exploitant effectue à l'intérieur de son établissement la séparation des déchets (dangereux ou non) de façon à assurer leur orientation dans les filières autorisées adaptées à leur nature et à leur dangerosité.

Les déchets dangereux sont définis par l'article R. 541-8 du code de l'environnement.

Les huiles usagées sont gérées conformément aux articles R. 543-3 à R. 543-15 et R. 543-40 du code de l'environnement. Dans l'attente de leur ramassage par un opérateur agréé, elles sont stockées dans des réservoirs étanches et dans des conditions de séparation satisfaisantes, évitant notamment les mélanges avec de l'eau ou tout autre déchet non huileux ou contaminé par des PCB.

Les déchets d'emballages industriels sont gérés dans les conditions des articles R. 543-66 à R. 543-72 du code de l'environnement.

Les piles et accumulateurs usagés sont gérés conformément aux dispositions de l'article R. 543-131 du code de l'environnement.

Les pneumatiques usagés sont gérés conformément aux dispositions de l'article R. 543-137 à R. 543-151 du code de l'environnement ; ils sont remis à des opérateurs agréés (collecteurs ou exploitants d'installations d'élimination) ou aux professionnels qui utilisent ces déchets pour des travaux publics, de remblaiement, de génie civil ou pour l'ensilage.

Les déchets d'équipements électriques et électroniques sont enlevés et traités selon les dispositions des articles R. 543-195 à R. 543-201 du code de l'environnement.

Article 5.1.3. Conception et exploitation des installations d'entreposage internes des déchets

Les déchets produits, entreposés dans l'établissement, avant leur orientation dans une filière adaptée, le sont dans des conditions ne présentant pas de risques de pollution (prévention d'un lessivage par des eaux météoriques, d'une pollution des eaux superficielles et souterraines, des envols et des odeurs) pour les populations avoisinantes et l'environnement.

En particulier, les aires d'entreposage de déchets susceptibles de contenir des produits polluants sont réalisées sur des aires étanches et aménagées pour la récupération des éventuels liquides épandus et des eaux météoriques souillées.

Article 5.1.4. Déchets traités ou éliminés à l'extérieur de l'établissement

L'exploitant oriente les déchets produits dans des filières propres à garantir les intérêts visés à l'article L. 511-1 et L. 541-1 du code de l'environnement.

Il s'assure que la personne à qui il remet les déchets est autorisée à les prendre en charge et que les installations destinataires des déchets sont régulièrement autorisées à cet effet.

Il fait en sorte de limiter le transport des déchets en distance et en volume.

Article 5.1.5. Déchets gérés à l'intérieur de l'établissement

Tout traitement de déchets dans l'enceinte de l'établissement est interdit.

Tout brûlage à l'air libre est interdit.

Article 5.1.6. Transport

L'exploitant tient un registre chronologique où sont consignés tous les déchets sortant. Le contenu minimal des informations du registre est fixé en référence à l'arrêté du 29 février 2012 fixant le contenu des registres mentionnés aux articles R. 541-43 et R. 541-46 du code de l'environnement.

Chaque lot de déchets dangereux expédié vers l'extérieur est accompagné du bordereau de suivi défini à l'article R. 541-45 du code de l'environnement. Les bordereaux et justificatifs correspondants sont tenus à la disposition de l'inspection des installations classées sur le site durant 5 années au minimum.

Les opérations de transport de déchets (dangereux ou non) respectent les dispositions des articles R. 541-49 à R. 541-64 et R. 541-79 du code de l'environnement relatifs à la collecte, au transport, au négoce et au courtage de déchets. La liste mise à jour des transporteurs utilisés par l'exploitant, est tenue à la disposition de l'inspection des installations classées.

L'importation ou l'exportation de déchets (dangereux ou non) ne peut être réalisée qu'après accord des autorités compétentes en application du règlement (CE) n° 1013/2006 du Parlement européen et du Conseil du 14 juin 2006 concernant les transferts de déchets.

Article 5.1.7. Déchets produits par l'établissement

Les principaux déchets générés par le fonctionnement normal des installations sont les suivantes :

Type de déchets	Code des déchets	Nature des déchets	Mode d'élimination
Déchets non dangereux	20 02 03	Déchets ménagers	Enfouissement
Déchets dangereux	11 01 07*	Boues de zincage	Incineration
Déchets dangereux	15 01 10*	Emballages souillés	Incineration ou revalorisation matière

Article 5.1.8. Suivi des déchets

L'exploitant tient à jour le registre des déchets prévu par l'arrêté du 29 février 2012 fixant le contenu des registres mentionnés aux articles R. 541-43 et R. 541-46 du code de l'environnement

Le registre peut être contenu dans un document papier ou informatique. Il est conservé pendant au moins trois ans et tenu à la disposition des autorités compétentes.

Article 5.1.8.1. Déclaration

L'exploitant déclare chaque année au ministre en charge des installations classées les déchets dangereux et non dangereux conformément à l'arrêté du 31 janvier 2008 modifié relatif au registre et à la déclaration annuelle des émissions polluantes et des déchets

Article 5.1.9. Épandages

Les épandages sont interdits

TITRE 6 – PRÉVENTION DES NUISANCES SONORES, DES VIBRATIONS ET DES ÉMISSIONS LUMINEUSES

CHAPITRE 6.1 DISPOSITIONS GÉNÉRALES

Article 6.1.1. Aménagements

L'installation est construite, équipée et exploitée de façon que son fonctionnement ne puisse être à l'origine de bruits transmis par voie aérienne ou solidienne, de vibrations mécaniques susceptibles de compromettre la santé ou la sécurité du voisinage ou de constituer une nuisance pour celle-ci.

Les prescriptions de l'arrêté ministériel du 23 janvier 1997 modifié relatif à la limitation des bruits émis dans l'environnement par les installations relevant du livre V titre I du Code de l'Environnement, ainsi que les règles techniques annexées à la circulaire du 23 juillet 1986 relative aux vibrations mécaniques émises dans l'environnement par les installations classées sont applicables.

Une mesure du niveau de bruit et de l'émergence est effectuée un an au maximum après la mise en service de l'installation. Les mesures sont effectuées selon la méthode définie en annexe de l'arrêté du 23 janvier 1997. Ces mesures sont effectuées par un organisme qualifié dans des conditions représentatives du fonctionnement de l'installation sur une durée d'une demi-heure au moins.

Une mesure des émissions sonores est effectuée aux frais de l'exploitant par un organisme qualifié, notamment à la demande du préfet, si l'installation fait l'objet de plaintes ou en cas de modification de l'installation susceptible d'impacter le niveau de bruit généré dans les zones à émergence réglementée.

Article 6.1.2. Véhicules et engins

Les véhicules de transport, les matériels de manutention et les engins de chantier utilisés à l'intérieur de l'établissement, et susceptibles de constituer une gêne pour le voisinage, sont conformes aux dispositions des articles R. 571-1 à R. 571-24 du code de l'environnement, à l'exception des matériels destinés à être utilisés à l'extérieur des bâtiments visés par l'arrêté du 18 mars 2002 modifié, mis sur le marché après le 4 mai 2002, soumis aux dispositions dudit arrêté.

Article 6.1.3. Appareils de communication

L'usage de tout appareil de communication par voie acoustique (sirènes, avertisseurs, haut-parleurs ...) gênant pour le voisinage est interdit sauf si leur emploi est exceptionnel et réservé à la prévention ou au signalement d'incidents graves ou d'accidents.

CHAPITRE 6.2 NIVEAUX ACOUSTIQUES

Article 6.2.1. Valeurs Limites d'émergence

L'installation est construite, équipée et exploitée de façon que son fonctionnement ne puisse être à l'origine de bruits transmis par voie aérienne ou solidienne susceptibles de compromettre la santé ou la sécurité du voisinage ou de constituer une nuisance pour celui-ci.

Ses émissions sonores ne doivent pas engendrer une émergence supérieure aux valeurs admissibles fixées dans le tableau ci-après, dans les zones où celle-ci est réglementée :

Niveau de bruit ambiant existant dans les zones à émergence réglementée incluant le bruit de	Émergence admissible pour la période allant de 7 heures à 22 heures sauf dimanches et jours	Émergence admissible pour la période allant de 22 heures à 7 heures ainsi que les dimanches et
--	---	--

l'établissement	fériés	jours fériés
Supérieur à 35 dB(A) et inférieur ou égal à 45 dB(A)	6 dB(A)	4 dB(A)
Supérieur à 45 dB(A)	5 dB(A)	3 dB(A)

Article 6.2.2. Niveaux limites de bruit en limites d'Exploitation

Les niveaux limites de bruit ne doivent pas dépasser en limite de propriété de l'établissement les valeurs suivantes pour les différentes périodes :

Périodes	Jour (sauf dimanches et jours fériés) Allant de 7 h à 22 h,	Nuit (plus dimanches et jours fériés) Allant de 22 h à 7 h,
Niveau sonore limite admissible	65 dB(A)	55 dB(A)

Article 6.2.3. Contrôle des émissions sonores

Une mesure du niveau de bruit et de l'émergence doit être effectuée tous les 5 ans par une personne ou un organisme qualifié choisi après accord de l'inspecteur des installations classées. Les résultats de mesures sont transmis à l'inspection des installations classées dès réception du rapport.

Cette mesure doit être effectuée selon la méthode fixée à l'annexe de l'arrêté ministériel du 23 janvier 1997 relatif à la limitation des bruits émis dans l'environnement par les installations classées pour la protection de l'environnement.

Une mesure des émissions sonores est effectuée aux frais de l'exploitant par un organisme qualifié, notamment à la demande du préfet, si l'installation fait l'objet de plaintes ou en cas de modification de l'installation susceptible d'impacter le niveau de bruit généré dans les zones à émergence réglementée.

Article 6.2.4. Transmission du contrôle des émissions sonores

Les résultats des mesures réalisées en application de l'article 10.2.7 sont transmis au préfet dans le mois qui suit leur réception avec les commentaires et propositions éventuelles d'amélioration.

La transmission des résultats des contrôles visés ci-dessus est accompagnée de commentaires :

- sur les dépassements éventuellement constatés et leurs causes,
- sur les actions correctrices prises ou envisagées. Dans ce dernier cas, un échéancier de mise en conformité devra être joint.

CHAPITRE 6.3 VIBRATIONS

Article 6.3.1. Vibrations

En cas d'émissions de vibrations mécaniques gênantes pour le voisinage ainsi que pour la sécurité des biens ou des personnes, les points de contrôle, les valeurs des niveaux limites admissibles ainsi que la mesure des niveaux vibratoires émis seront déterminés suivant les spécifications des règles techniques annexées à la circulaire ministérielle n° 23 du 23 juillet 1986 relative aux vibrations mécaniques émises dans l'environnement par les installations classées.

CHAPITRE 6.4 ÉMISSIONS LUMINEUSES

Article 6.4.1. Émissions lumineuses

De manière à réduire la consommation énergétique et les nuisances pour le voisinage, l'exploitant prend les dispositions suivantes :

-les éclairages intérieurs des locaux sont éteints une heure au plus tard après la fin de l'occupation de ces locaux

-Les illuminations des façades des bâtiments ne peuvent être allumées avant le coucher du soleil et sont éteintes au plus tard à 1 heure.

Ces dispositions ne sont pas applicables aux installations d'éclairage destinées à assurer la protection des biens lorsqu'elles sont asservies à des dispositifs de détection de mouvement ou d'intrusion.

L'exploitant du bâtiment doit s'assurer que la sensibilité des dispositifs de détection et la temporisation du fonctionnement de l'installation sont conformes aux objectifs de sobriété poursuivis par la réglementation, ceci afin d'éviter que l'éclairage fonctionne toute la nuit.

TITRE 7 - PRÉVENTION DES RISQUES TECHNOLOGIQUES

CHAPITRE 7.1 GÉNÉRALITÉS

Article 7.1.1. Inventaire des substances ou préparation dangereuses

L'exploitant dispose des documents lui permettant de connaître la nature et les risques des substances et préparations dangereuses présentes dans l'établissement (substances, bains, bains usés, bains de rinçage...); les fiches de données de sécurité prévues dans le code du travail permettent de satisfaire à cette obligation.

L'inventaire et l'état des stocks des substances et mélanges dangereux sont tenus à jour dans un registre, auquel est annexé un plan général des stockages. Ce registre est tenu à la disposition des services d'incendie et de secours.

Article 7.1.2. Zonage interne à l'établissement

L'exploitant recense, sous sa responsabilité, les parties de l'installation qui, en raison des caractéristiques qualitatives et quantitatives des matières mises en œuvre, stockées, utilisées ou produites, sont susceptibles d'être à l'origine d'un sinistre pouvant avoir des conséquences directes ou indirectes sur les intérêts mentionnés à l'article L. 511-1 du code de l'environnement.

L'exploitant dispose d'un plan général des ateliers et des stockages indiquant ces risques.

Article 7.1.3. Propreté de l'installation

Les locaux sont maintenus propres et régulièrement nettoyés notamment de manière à éviter les amas de matières dangereuses ou polluantes et de poussières. Le matériel de nettoyage est adapté aux risques présentés par les produits et poussières.

Article 7.1.4. Surveillance de l'installation

L'exploitant désigne une ou plusieurs personnes référentes ayant une connaissance de la conduite de l'installation, des dangers et inconvénients que son exploitation induit, des produits utilisés ou stockés dans l'installation et des dispositions à mettre en œuvre en cas d'incident.

Les installations sont fermées par un dispositif capable d'interdire l'accès à toute personne non autorisée.

Les personnes étrangères à l'établissement n'ont pas l'accès libre aux installations.

Une surveillance est assurée en permanence.

CHAPITRE 7.2 DISPOSITIONS CONSTRUCTIVES

Article 7.2.1. Zone inondable

La cote altimétrique de tous les appareillages électriques et installations sensibles à l'eau (dont les stockages et rétentions) est établie à un niveau supérieur à l'altitude 271,31 NGF.

Article 7.2.2. Dispositifs d'évacuation des fumés et de ventilation

Les bâtiments abritant l'installation sont équipés en partie haute de dispositifs conformes à la réglementation en vigueur permettant l'évacuation à l'air libre des fumées, gaz de combustion, chaleur et produits imbrûlés dégagés en cas d'incendie. Ces dispositifs doivent être adaptés aux risques particuliers de l'installation et être à commande automatique et manuelle. Les commandes d'ouverture manuelle sont placées à proximité des accès.

Article 7.2.3. Réseaux et canalisations

Les canalisations de transport de fluides dangereux et de collecte d'effluents pollués ou susceptibles de l'être sont étanches et résistent à l'action physique et chimique des produits qu'elles sont susceptibles de contenir. Elles sont accessibles et peuvent être inspectées. Elles sont convenablement entretenues et font l'objet d'examen périodiques appropriés permettant de s'assurer de leur bon état. Ces vérifications sont consignées dans un document prévu à cet effet et tenu à la disposition de l'inspection des installations classées.

Les différentes canalisations sont repérées conformément aux règles en vigueur.

Un schéma de tous les réseaux et un plan des égouts sont établis par l'exploitant, régulièrement mis à jour, notamment après chaque modification notable, et datés. Ils sont tenus à la disposition de l'inspection des installations classées ainsi que des services d'incendie et de secours.

Le repérage des bouches de dépotage des produits chimiques permet de les différencier afin d'éviter les mélanges de produits lors des livraisons.

L'ensemble des appareils susceptibles de contenir des acides, des bases, des substances ou préparations toxiques définis par l'arrêté du 20 avril 1994 relatif à la déclaration, la classification, l'emballage et l'étiquetage des substances est réalisé de manière à être protégé et à résister aux chocs occasionnels dans le fonctionnement normal de l'atelier.

Il est interdit d'établir des liaisons directes entre les réseaux de collecte des effluents devant subir un traitement ou être détruits et le milieu récepteur.

Article 7.2.4. Installations électriques – mise à la terre

L'exploitant tient à la disposition de l'inspection des installations classées les éléments justifiant que ses installations électriques sont réalisées conformément aux règles en vigueur.

Les installations électriques sont entretenues en bon état et contrôlées après leur installation ou suite à modification.

Elles sont contrôlées périodiquement par une personne compétente, conformément aux dispositions de la section 5 du chapitre VI du titre II de livre II de la quatrième partie du code du travail relatives à la vérification des installations électriques.

Les dispositions ci-dessus s'appliquent sans préjudice des dispositions du Code du Travail.

Les équipements métalliques sont mis à la terre conformément aux règlements et aux normes applicables. Toutes les parties de l'installation susceptibles d'emmagasiner des charges électriques (éléments de construction, appareillage, réservoirs, cuves, canalisations...) sont reliées à une prise de terre conformément aux normes existantes.

Article 7.2.5. Protection contre la foudre

Les installations sur lesquelles une agression par la foudre peut être à l'origine d'évènements susceptibles de porter gravement atteinte, directement ou indirectement à la sécurité des installations, à la sécurité des personnes ou à la qualité de l'environnement, sont protégées contre la foudre en application de l'arrêté ministériel en vigueur.

Article 7.2.6. Zones explosives

Dans les parties de l'installation mentionnées à l'article 7.1.2 et recensées comme pouvant être à l'origine d'une explosion, les installations électriques, mécaniques, hydrauliques et pneumatiques sont conformes aux dispositions du décret du 19 novembre 1996 modifié, relatif aux appareils et aux systèmes de protection destinés à être utilisés en atmosphère explosible.

CHAPITRE 7.3 GESTION DES OPÉRATIONS PORTANT SUR DES SUBSTANCES POUVANT PRÉSENTER DES DANGERS

Article 7.3.1. Consignes d'exploitation destinées à prévenir les accidents

Les opérations comportant des manipulations susceptibles de créer des risques, en raison de leur nature ou de leur proximité avec des installations dangereuses, et la conduite des installations, dont le dysfonctionnement aurait par leur développement des conséquences dommageables pour le voisinage et l'environnement (phases de démarrage et d'arrêt, fonctionnement normal, entretien...) font l'objet de procédures et instructions d'exploitation écrites et contrôlées.

Sans préjudice des dispositions du code du travail, des consignes sont établies, tenues à jour et affichées dans les lieux fréquentés par le personnel.

Ces consignes indiquent notamment :

- les contrôles à effectuer, en marche normale et à la suite d'un arrêt pour travaux de modification ou d'entretien de façon à permettre en toutes circonstances le respect des dispositions du présent arrêté ;
- l'interdiction d'apporter du feu sous une forme quelconque, notamment l'interdiction de fumer dans les zones présentant des risques d'incendie ou d'explosion ;
- l'interdiction de tout brûlage à l'air libre ;
- l'obligation du « permis d'intervention » ou « permis de feu » pour les parties concernées de l'installation ;
- les conditions de conservation et de stockage des produits, notamment les précautions à prendre pour l'emploi et le stockage de produits incompatibles ;
- les procédures d'arrêt d'urgence et de mise en sécurité de l'installation (électricité, ventilation réseaux de fluides...) ;
- les mesures à prendre en cas de fuite sur un récipient ou une tuyauterie contenant des substances dangereuses ;
- les modalités de mise en œuvre des dispositifs d'isolement du réseau de collecte ;
- les moyens d'extinction à utiliser en cas d'incendie ;
- la procédure d'alerte avec les numéros de téléphone du responsable d'intervention de l'établissement, des services d'incendie et de secours, etc. ;
- l'obligation d'informer l'inspection des installations classées en cas d'accident.

Article 7.3.2. Suivi, vérification périodique et maintenance des installations

Le bon état de l'ensemble des installations (cuves de traitement et leurs annexes, stockages, rétentions, canalisations...) est vérifié périodiquement par l'exploitant, notamment avant et après toute suspension d'activité de l'installation supérieure à trois semaines et au moins une fois par an. Un préposé dûment formé contrôle les paramètres du fonctionnement des dispositifs de traitement des rejets.

De même l'exploitant assure ou fait effectuer la vérification périodique et la maintenance des matériels de sécurité et de lutte contre l'incendie mis en place (exutoires, systèmes de détection et d'extinction, portes coupe-feu, colonne sèche par exemple) ainsi que des éventuelles installations électriques et de chauffage, conformément aux référentiels en vigueur.

Les vérifications périodiques sont enregistrées sur un registre sur lequel sont également mentionnées les suites données à ces vérifications.

Ce registre est tenu à la disposition de l'inspection des installations classées. Le préposé s'assure notamment de la présence de réactifs nécessaires et du bon fonctionnement du système de régulation, de contrôle et d'alarme.

Article 7.3.3. Interdiction de feux

Il est interdit d'apporter du feu ou une source d'ignition sous une forme quelconque dans les zones de dangers présentant des risques d'incendie ou d'explosion sauf pour les interventions ayant fait l'objet d'un permis d'intervention spécifique.

Article 7.3.4. Formation du personnel

Outre l'aptitude au poste occupé, les différents opérateurs et intervenants sur le site, y compris le personnel intérimaire, reçoivent une formation sur les risques inhérents des installations, la conduite à tenir en cas d'incident ou accident et, sur la mise en œuvre des moyens d'intervention.

Article 7.3.5. Travaux

Tous les travaux d'extension, modification ou maintenance dans les installations ou à proximité des zones à risque inflammable, explosible et toxique sont réalisés sur la base d'un dossier préétabli définissant notamment leur nature, les risques présentés, les conditions de leur intégration au sein des installations ou unités en exploitation et les dispositions de conduite et de surveillance à adopter.

Les travaux font l'objet d'un permis délivré par une personne dûment habilitée et nommément désignée.

Les travaux conduisant à une augmentation des risques (emploi d'une flamme ou d'une source chaude par exemple) ne peuvent être effectués qu'après délivrance d'un " permis d'intervention " et éventuellement d'un " permis de feu " et en respectant une consigne particulière.

Le " permis d'intervention " et éventuellement le " permis de feu " et la consigne particulière doivent être établis et visés par l'exploitant ou une personne qu'il aura nommément désignée. Lorsque les travaux sont effectués par une entreprise extérieure, le " permis d'intervention " et éventuellement le " permis de feu " et la consigne particulière doivent être signés par l'exploitant et l'entreprise extérieure ou les personnes qu'ils auront nommément désignées.

Après la fin des travaux et avant la reprise de l'activité, une vérification des installations doit être effectuée par l'exploitant ou son représentant ou le représentant de l'éventuelle entreprise extérieure.

Dans les parties de l'installation présentant des risques d'incendie ou d'explosion, il est interdit d'apporter du feu sous une forme quelconque, sauf pour la réalisation de travaux ayant fait l'objet d'un « permis de feu ». cette interdiction est affichée en caractères apparents.

CHAPITRE 7.4 PRÉVENTION DES POLLUTIONS ACCIDENTELLES

Article 7.4.1. Organisation de l'établissement

Une consigne écrite doit préciser les vérifications à effectuer, en particulier pour s'assurer périodiquement de l'étanchéité des dispositifs de rétention, préalablement à toute remise en service après arrêt d'exploitation, et plus généralement aussi souvent que le justifieront les conditions d'exploitation.

Les vérifications, les opérations d'entretien et de vidange des rétentions doivent être notées sur un registre spécial tenu à la disposition de l'inspection des installations classées.

L'alimentation en eau du procédé est munie d'un dispositif susceptible d'arrêter promptement cette alimentation.

Ce dispositif doit être proche de l'installation, clairement reconnaissable et aisément accessible.

Article 7.4.2. Étiquetage des substances et préparations dangereuses

Les cuves de traitement, les fûts, les réservoirs et autres emballages portent de manière très lisible la dénomination exacte de leur contenu, et, s'il y a lieu, les symboles de danger conformément à la réglementation relative à l'étiquetage des substances et préparations chimiques dangereuses.

A proximité des aires permanentes de stockage de produits dangereux en récipients mobiles, les symboles de danger ou les codes correspondant aux produits doivent être indiqués de façon très lisible.

Article 7.4.3. Stockage sur les lieux d'emploi

Les matières premières, produits intermédiaires et produits finis considérés comme des substances ou des préparations dangereuses sont limités en quantité stockée et utilisée dans les ateliers au minimum technique permettant leur fonctionnement normal.

Seuls les personnels nommément désignés et spécialement formés ont accès aux dépôts de cyanures, de trioxyde de chrome et autres substances toxiques.

Ceux-ci ne délivrent que les quantités strictement nécessaires pour ajuster la composition des bains.

Article 7.4.4. Local de stockage

Les réserves des substances toxiques sont entreposées à l'abri de l'humidité. Les locaux doivent être pourvus de fermeture de sûreté et d'un système de ventilation naturelle ou forcée donnant sur l'extérieur.

CHAPITRE 7.5 MOYENS D'INTERVENTIONS EN CAS D'ACCIDENT ET ORGANISATION DES SECOURS

Article 7.5.1. Accessibilité des services de secours

L'installation dispose en permanence d'un accès au moins pour permettre à tout moment l'intervention des services d'incendie et de secours.

Au sens du présent arrêté, on entend par « accès à l'installation » une ouverture reliant la voie de desserte ou publique et l'intérieur du site suffisamment dimensionnée pour permettre l'entrée des engins de secours et leur mise en œuvre.

Les véhicules dont la présence est liée à l'exploitation de l'installation stationnent sans occasionner de gêne pour l'accessibilité des engins des services de secours depuis les voies de circulation externes à l'installation, même en dehors des heures d'exploitation et d'ouverture de l'installation.

Article 7.5.2. Moyens de lutte contre l'incendie

L'installation dispose :

- d'un moyen permettant d'alerter les services d'incendie et de secours ;
- de plans des locaux facilitant l'intervention des services d'incendie et de secours avec une description des substances et des dangers pour chaque local, comme prévu aux articles 7.1.1 et 7.1.2.

L'installation doit être équipée de moyens de lutte contre l'incendie adaptés aux risques encourus, conçus et installés conformément aux normes en vigueur, en nombre suffisant et correctement répartis sur la superficie à protéger.

Ces moyens sont maintenus en bon état et vérifiés au moins une fois par an par un organisme compétent.

CHÂPITRE 7.6 DISPOSITIF DE PRÉVENTION DES ACCIDENTS

Article 7.6.1. Ventilation des locaux

Sans préjudice des dispositions du code du travail, les locaux sont convenablement ventilés pour prévenir la formation d'atmosphère explosive ou toxique. Le débouché à l'atmosphère de la ventilation est placé aussi loin que possible des immeubles habités ou occupés par des tiers et des bouches d'aspiration d'air extérieur, et à une hauteur suffisante compte tenu de la hauteur des bâtiments environnants afin de favoriser la dispersion des gaz rejetés et au minimum à 1 mètre au-dessus du faîtage.

La forme du conduit d'évacuation, notamment dans la partie la plus proche du débouché à l'atmosphère, est conçue de manière à favoriser au maximum l'ascension et la dispersion des polluants dans l'atmosphère (par exemple l'utilisation de chapeaux est interdite).

CHAPITRE 7.7 DISPOSITIF DE RÉTENTION DES POLLUTIONS ACCIDENTELLES

Article 7.7.1. Rétentions et confinement

Article 7.7.1.1. Dispositions générales

Les sols des installations où sont stockés, transvasés ou utilisés des liquides contenant des acides, des bases, des sels à une concentration supérieure à 1 gramme par litre ou contenant des substances très toxiques et toxiques définies par l'arrêté du 20 avril 1994 relatif à la déclaration, la classification, l'emballage et l'étiquetage des substances sont munis d'un revêtement étanche et inattaquable. Il est aménagé de façon à diriger tout écoulement accidentel vers une capacité de rétention étanche.

Les capacités de rétention sont conçues de sorte qu'en situation accidentelle la présence du produit ne puisse en aucun cas altérer une cuve ou une canalisation. Elles sont aussi conçues pour recueillir toute fuite éventuelle provenant de toute partie de l'équipement concerné et réalisées de sorte que les produits incompatibles ne puissent s'y mêler (cyanure et acide, hypochlorite et acides, bisulfite et acide, acide et base très concentrés...). Elles sont étanches aux produits qu'elles pourraient contenir et résistent à leur action physique et chimique. Il en est de même pour les dispositifs d'obturation éventuels qui doivent être maintenus fermés.

Les capacités de rétention de plus de 1 000 litres sont munies d'un déclencheur d'alarme en point bas, à l'exception de celles dédiées au déchargement. Les capacités de rétention ont vocation à être vides de tout liquide et ne sont pas munies de systèmes automatiques de relevage des eaux.

L'étanchéité du ou des réservoirs associés doit pouvoir être contrôlée à tout moment.

Les circuits de régulation thermique de bains sont construits conformément aux règles de l'art et ne comprennent pas de circuits de refroidissement ouverts. Les échangeurs de chaleur de bains sont en matériaux capables de résister à l'action chimique des bains. Les systèmes de chauffage des cuves sont équipés de dispositifs de sécurité qui permettent de détecter le manque de liquide et d'asservir l'arrêt du chauffage.

Les résistances éventuelles (bains actifs et stockages) sont protégées mécaniquement.

Les produits récupérés en cas d'accident ne peuvent être rejetés que dans des conditions conformes aux dispositions de cet arrêté ou sont éliminés comme les déchets.

Article 7.7.1.2. Stockages

Le stockage et la manipulation de produits réactifs, dangereux ou polluants, solides ou liquides sont effectués sur des aires étanches et aménagées pour la récupération des fuites éventuelles.

Tout stockage d'un liquide susceptible de créer une pollution des eaux ou des sols est associé à une capacité de rétention dont le volume est au moins égal à la plus grande des deux valeurs suivantes :

- 100 % de la capacité du plus grand réservoir ;
- 50 % de la capacité totale des réservoirs associés.

Pour les stockages de récipients de capacité unitaire inférieure ou égale à 250 litres, la capacité de rétention est au moins égale à :

- la capacité totale si celle-ci est inférieure à 250 litres ;
- dans le cas de liquide inflammable, 50 % de la capacité totale des récipients, avec un minimum de 250 litres ;
- dans les autres cas, 20 % de la capacité totale des récipients, avec un minimum de 250 litres.

Dans le cas de cuves de grand volume associées à une capacité de rétention, l'exigence de 50 % du volume des cuves associées peut être techniquement difficile à réaliser. Sur la base de l'étude de danger qui le justifiera, il pourra être limité à 100 m³ ou au volume de la plus grande cuve si celui-ci excède 100 m³.

Les réservoirs fixes sont munis de jauges de niveau et pour les stockages enterrés de limiteurs de remplissage. Le stockage des liquides inflammables, ainsi que des autres substances ou préparations toxiques, corrosives ou dangereuses pour l'environnement sous le niveau du sol n'est autorisé que dans des réservoirs en fosse maçonnée ou assimilés. L'étanchéité des réservoirs est contrôlable.

Les déchets susceptibles de contenir des matières polluantes sont stockés à l'abri des précipitations météoriques sur des aires étanches et aménagées pour la récupération des eaux de ruissellement.

Article 7.7.1.3. Cuves et chaînes de traitement

Toute chaîne de traitement est associée à une capacité de rétention dont le volume est au moins égal à la plus grande des deux valeurs suivantes :

- 100 % de la capacité de la plus grande cuve ;
- 50 % de la capacité totale des cuves associées.

Cette disposition ne s'applique pas aux cuves contenant des acides, des bases, ou des sels non toxiques à une concentration inférieure à 1 gramme par litre, ne pouvant se déverser dans la rétention d'une cuve de traitement.

Article 7.7.1.4. Ouvrages épuratoires

Les réacteurs de décyanuration et de déchromatation seront munis de rétentions sélectives, avec un déclencheur d'alarme en point bas. L'ensemble de l'ouvrage épuratoire sera construit sur un revêtement étanche et inattaquable, dirigeant tout écoulement vers un point bas muni d'un déclencheur d'alarme.

La détoxification d'effluents cyanurés et le stockage de bains usés ou concentrés cyanurés sont implantés de manière à éviter toute possibilité de stagnation de vapeurs ou gaz toxiques.

Article 7.7.1.5. Chargement et déchargement

Les aires de chargement et de déchargement de véhicules citernes pour les produits liquides sont étanches et reliées à des rétentions dimensionnées selon les conclusions de l'étude de dangers.

Le transport des produits à l'intérieur de l'établissement est effectué avec les précautions nécessaires pour éviter le renversement accidentel des emballages.

TITRE 8 – SURVEILLANCE DES ÉMISSIONS ET DE LEURS EFFETS

CHAPITRE 8.1 PROGRAMME D'AUTO SURVEILLANCE

Article 8.1.1. Principe et objectifs du programme d'auto surveillance

Afin de maîtriser les émissions de ses installations et de suivre leurs effets sur l'environnement, l'exploitant définit et met en œuvre sous sa responsabilité un programme de surveillance de ses émissions et de leurs effets dit programme d'auto surveillance. L'exploitant adapte et actualise la nature et la fréquence de cette surveillance pour tenir compte des évolutions de ses installations, de leurs performances par rapport aux obligations réglementaires, et de leurs effets sur l'environnement. L'exploitant décrit dans un document tenu à la disposition de l'inspection des installations classées les modalités de mesures et de mise en œuvre de son programme de surveillance, y compris les modalités de transmission à l'inspection des installations classées.

Les articles suivants définissent le contenu minimum de ce programme en terme de nature de mesure, de paramètres et de fréquence pour les différentes émissions et pour la surveillance des effets sur l'environnement, ainsi que de fréquence de transmission des données d'auto surveillance.

Article 8.1.2. Mesures comparatives

Outre les mesures auxquelles il procède sous sa responsabilité, afin de s'assurer du bon fonctionnement des dispositifs de mesure et des matériels d'analyse ainsi que de la représentativité des valeurs mesurées (absence de dérive), l'exploitant fait procéder à des mesures comparatives, selon des procédures normalisées lorsqu'elles existent, par un organisme extérieur différent de l'entité qui réalise habituellement les opérations de mesure du programme d'auto surveillance. Celui-ci doit être accrédité ou agréé par le ministère chargé de l'inspection des installations classées pour les paramètres considérés.

Ces mesures sont réalisées sans préjudice des mesures de contrôle réalisées par l'inspection des installations classées en application des dispositions des articles L. 514-5 et L. 514-8 du code de l'environnement. Conformément à ces articles, l'inspection des installations classées peut, à tout moment, réaliser ou faire réaliser des prélèvements d'effluents liquides ou gazeux, de déchets ou de sol et des mesures de niveaux sonores. Les frais de prélèvement et d'analyse sont à la charge de l'exploitant. Les contrôles inopinés exécutés à la demande de l'inspection des installations classées peuvent, avec l'accord de cette dernière, se substituer aux mesures comparatives.

CHAPITRE 8.2 MODALITÉS D'EXERCICE ET CONTENU DE L'AUTO SURVEILLANCE

Article 8.2.1. Actions correctives

L'exploitant suit les résultats des mesures qu'il réalise notamment celles de son programme d'auto surveillance, les analyse et les interprète. Il prend le cas échéant les actions correctives appropriées lorsque des résultats font présager des risques ou inconvénients pour l'environnement ou d'écart par rapport au respect des valeurs réglementaires relatives aux émissions de ses installations ou de leurs effets sur l'environnement.

Si les résultats mettent en évidence une pollution des eaux souterraines, l'exploitant doit prendre les dispositions nécessaires pour rechercher l'origine de la pollution et, si elle provient de ses installations, en supprimer les causes.

Dans ce cas, il doit en tant que de besoin entreprendre les études et travaux nécessaires pour réduire la pollution de la nappe. Il informe le préfet et l'inspection des installations classées du résultat de ses investigations et, le cas échéant, des mesures prises ou envisagées.

CHAPITRE 8.3 BILANS PÉRIODIQUES

Article 8.3.1. Bilan environnement annuel

L'exploitant adresse au Préfet, au plus tard le 1^{er} avril de chaque année, un bilan annuel portant sur l'année précédente :

- des utilisations d'eau ; le bilan fait apparaître éventuellement les économies réalisées.
- de la masse annuelle des émissions de polluants, suivant un format fixé par le ministre chargé des installations classées. La masse émise est la masse du polluant considéré émise sur l'ensemble du site de manière chronique ou accidentelle, canalisée ou diffuse dans l'air, l'eau, et les sols, quel qu'en soit le cheminement, ainsi que dans les déchets éliminés à l'extérieur de l'établissement.

L'exploitant transmet dans le même délai par voie électronique à l'inspection des installations classées une copie de cette déclaration suivant un format fixé par le ministre chargé de l'inspection des installations classées.

TITRE 9 – PRESCRIPTIONS PARTICULIÈRES

Article 9.1.1. Étude technique (ou plan d'action)

Une étude technique (ou plan d'action) avec une échéance de réalisation doit être transmise à l'inspection sous trois mois suivant la date de signature du présent arrêté afin de réduire les émissions de zinc dans les rejets aqueux.

Patrick Buis
Directeur Adjoint
pour la Direction Départementale
de la Protection des Populations
et par délégation

TITRE 10 – EXÉCUTION

Article 10.1.1. Dispositions applicables en cas d'infraction ou d'inobservations du présent arrêté
Les infractions ou l'inobservation des conditions légales fixés par le présent arrêté entraîneront l'application des sanctions pénales et administratives prévues par le titre 1^{er} du livre V du code de l'environnement.

Article 10.1.2. Affichage

Un extrait du présent arrêté sera affiché en permanence, de façon lisible, dans l'établissement par les soins du bénéficiaire de l'autorisation.

Article 10.1.3. Exécution

Monsieur le Secrétaire général de la préfecture de la Loire, Madame la Directrice régionale de l'environnement, de l'aménagement et du logement en charge des installations classées pour la protection de l'environnement et Monsieur le maire du Coteau sont chargés chacun en ce qui le concerne, de l'exécution du présent arrêté dont une copie sera déposée en mairie où tout intéressé aura le droit d'en prendre connaissance. Un extrait sera affiché pendant une durée minimum d'un mois à la mairie, il sera dressé procès verbal de l'accomplissement de cette formalité.

Fait à Saint-Etienne le 7 février 2017

Patrick RUBI
Directeur Adjoint

Pour la Direction Départementale
de la Protection des Populations
et par délégation

Copie adressée à :

- Société ELECTROZINC
- 42 Quai du Général Leclerc
- 42120 LE COTEAU
- Monsieur le sous-préfet de ROANNE
- Monsieur le maire du COTEAU
- Direction Régionale de l'environnement, de l'aménagement et du logement – UT interdépartementale Loire
- Haute-Loire Inspection de l'environnement
- Archives
- Chrono

TITRE 11 - ANNEXES

- Plan de situation

- Implantation schématique des installations

Département :
LOIRE

Commune :
LE COTEAU

Section : AC
Feuille : 000 AC 01

Échelle d'origine : 1/1000
Échelle d'édition : 1/1000

Date d'édition : 05/08/2013
(usage horaire de Paris)

Coordonnées en projection : RGF93CC48
©2012 Ministère de l'Économie et des Finances

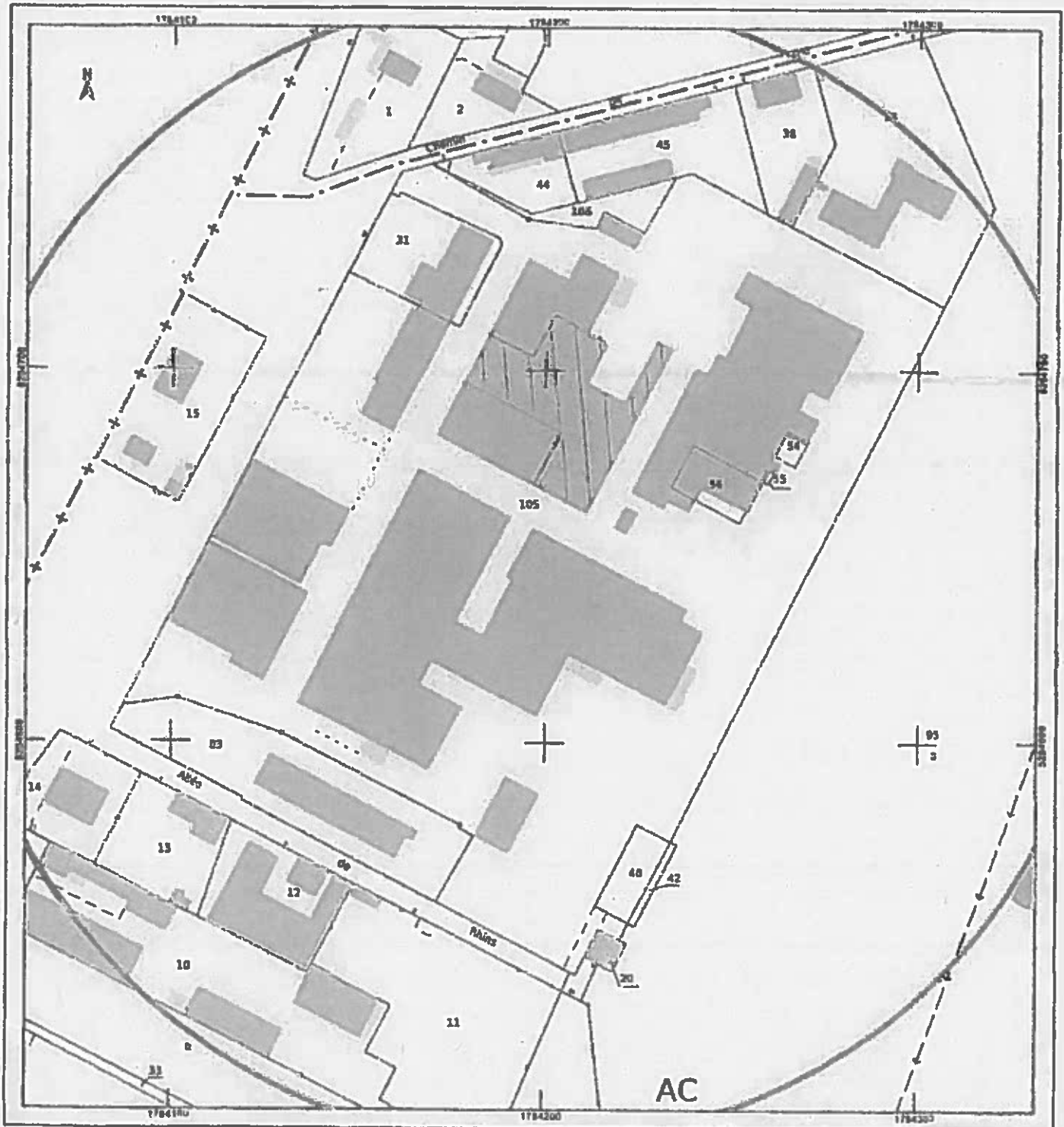
DIRECTION GÉNÉRALE DES FINANCES PUBLIQUES

PLAN DE SITUATION

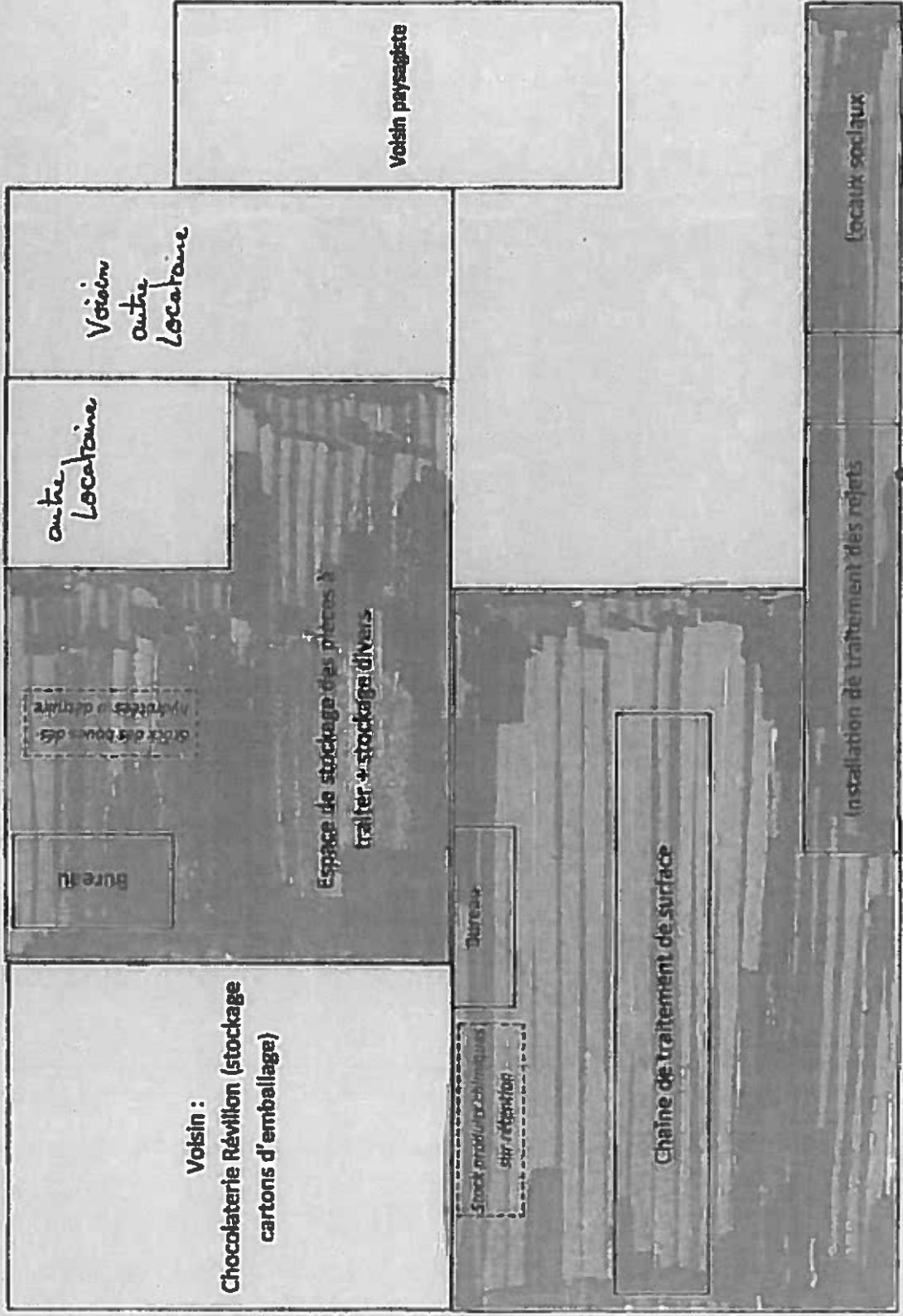
Le plan visualisé sur cet extrait est géré par le
centre des Impôts foncier suivant :
CDIF de ROANNE
CADASTRE 3 Place du Champ de Foire
42328
42328 ROANNE Cedex
tél. -fax 04 77 71 30 84

Cet extrait de plan vous est délivré par

cadastre.gouv.fr



Surface exploitée



Rejet des eaux usées industrielles traitées

