



Liberté • Égalité • Fraternité  
RÉPUBLIQUE FRANÇAISE  
PREFET DE L'ALLIER

Pour copie conforme à l'original

Direction régionale de l'environnement, de l'aménagement  
et du logement AUVERGNE

Arrêté n° 890/14 du 08 avril 2014

Autorisant la Société des Ateliers Louis VUITTON  
à exploiter un atelier de maroquinerie (Atelier n°1)  
sur la commune de Saint-Pourçain sur Sioule

LE PREFET DE L'ALLIER  
Chevalier de l'ordre national du mérite

- Vu le code de l'environnement et notamment son titre 1<sup>er</sup> du livre V ;
- Vu la demande présentée le 4 janvier 2013 en vue d'obtenir l'autorisation d'exploiter un atelier de maroquinerie ;
- Vu le dossier déposé à l'appui de sa demande ;
- Vu l'arrêté préfectoral n° 1234/2013 du 2 mai 2013 ordonnant l'organisation d'une enquête publique pour une durée de un mois du 28 mai 2013 au 28 juin 2013 inclus sur le territoire de la commune de Saint-Pourçain sur Sioule ;
- Vu l'accomplissement des formalités d'affichage réalisé dans ces communes de l'avis au public ;
- Vu la publication en date des 12 et 13 mai 2013 de cet avis dans deux journaux locaux ;
- Vu le registre d'enquête et l'avis du commissaire enquêteur ;
- Vu l'accomplissement des formalités de publication sur le site internet de la préfecture ;
- Vu les avis émis par le conseil municipal de la commune de Saint-Pourçain sur Sioule;
- Vu les avis exprimés par les différents services et organismes consultés ;
- Vu l'avis en date du 11 juillet 2013 du CHSCT de la société des Ateliers Louis VUITTON ;
- Vu le rapport et les propositions en date du 13 février 2014 de l'inspection des installations classées ;
- Vu l'avis en date du 12 mars 2014 du CODERST au cours duquel le demandeur a été entendu ;

Vu le projet d'arrêté porté le 17 mars 2014 à la connaissance du demandeur ;

Vu les observations présentées par le demandeur sur ce projet par courrier en date du 24 mars 2014 ;

CONSIDERANT qu'en application des dispositions de l'article L. 512-1 du code de l'environnement, l'autorisation ne peut être accordée que si les dangers ou inconvénients de l'installation peuvent être prévenus par des mesures que spécifie l'arrêté préfectoral ;

CONSIDERANT les mesures imposées à l'exploitant, notamment les mesures de prévention des risques ;

CONSIDERANT les modifications apportées par le demandeur à son projet, notamment en matière de moyens de lutte contre un incendie ;

CONSIDERANT les conditions d'aménagement et d'exploitation prévues dans le dossier de demande d'autorisation ;

CONSIDERANT les dispositions prévues par l'exploitant pour prévenir tout risque de pollution accidentelle ;

Le pétitionnaire entendu,

Sur proposition du Secrétaire Général de la Préfecture,

**ARRÊTE**

## TITRE 1 - PORTÉE DE L'AUTORISATION ET CONDITIONS GÉNÉRALES

### CHAPITRE 1.1 BÉNÉFICIAIRE ET PORTÉE DE L'AUTORISATION

#### ARTICLE 1.1.1. EXPLOITANT TITULAIRE DE L'AUTORISATION

La société des Ateliers Louis VUITTON dont le siège social est situé 2, rue du Pont Neuf 75001 à Paris est autorisée, sous réserve du respect des prescriptions annexées au présent arrêté, à exploiter sur le territoire de la commune de Saint-Pourçain sur Sioule, zone d'activité des Jalfrettes, les installations détaillées dans les articles suivants.

### CHAPITRE 1.2 NATURE DES INSTALLATIONS

#### ARTICLE 1.2.1. LISTE DES INSTALLATIONS CONCERNÉES PAR UNE RUBRIQUE DE LA NOMENCLATURE DES INSTALLATIONS CLASSÉES

Rubrique	Régime : AS, SB, A, D, NC	Libellé de la rubrique (activité)	Nature de l'installation	Volume autorisé
2360-1	A	Ateliers de fabrication de chaussures, maroquinerie ou travail des cuirs et des peaux. La puissance installée pour alimenter l'ensemble des machines étant : 1-supérieure à 200 kW	Équipements de zones de coupe/préparation et de la zone d'assemblage (pont, machines de coupe, presse sur coupe, pareuse, refendeuse, rembordeuse, embosseuse...) 540 kW	600 kW
2940-2b	D	Vernis, peinture, apprêt, colle, enduit, etc. (application, cuisson, séchage de) sur support quelconque (métal, bois, plastique, cuir, papier, textile) à l'exclusion : - des activités de traitement ou d'emploi de goudrons, d'asphaltes, de brais et de matières bitumineuses, couvertes par la rubrique 1521, - des activités couvertes par les rubriques 2445 et 2450, - des activités de revêtement sur véhicules et engins à moteurs couvertes. 2. Lorsque l'application est faite par tout procédé autre que le « trempé » (pulvérisation, enduction). Si la quantité maximale de produits susceptible d'être mise en œuvre est : b) supérieure à 10 kg/j, mais inférieure ou égale à 100 kg/j	Application de colles et opérations de coloration	48 kg/j
2662	NC	Polymères (matières plastiques, caoutchoucs, élastomères, résines et adhésifs synthétiques)(stockage de)	Rouleaux plastiques, sachets...pour emballage volume : 1 m <sup>3</sup>	/

Rubrique	Régime : AS, SB, A, D, NC	Libellé de la rubrique (activité)	Nature de l'installation	Volume autorisé
2910-A	NC	Combustion à l'exclusion des installations visées par les rubriques 2770 et 2771. A. Lorsque l'installation consomme exclusivement, seuls ou en mélange, du gaz naturel, des gaz de pétrole liquéfiés, du fioul domestique, du charbon, des fiouls lourds ou de la biomasse, à l'exclusion des installations visées par d'autres rubriques de la nomenclature pour lesquelles la combustion participe à la fusion, la cuisson ou au traitement, en mélange avec les gaz de combustion, des matières entrantes	2 chaudières gaz d'une puissance unitaire de 311 kW	/
2925	NC	Accumulateurs (ateliers de charge d')	Poste de charge d'accumulateurs 10,06 kW	/

A (Autorisation)

E (Enregistrement)

D (Déclaration)

NC (Non Classé)

Volume autorisé éléments caractérisant la consistance, le rythme de fonctionnement, le volume des installations ou les capacités maximales autorisées.

#### ARTICLE 1.2.2. SITUATION DE L'ÉTABLISSEMENT

Les installations autorisées sont situées sur la commune de Saint-Pourçain sur Sioule, zone d'activité des Jalfrettes sur la parcelle n° 294 de la section ZH.

Les installations citées à l'article 1.2.1.ci-dessus sont reportées sur le plan de situation de l'établissement annexé au présent arrêté.

Les coordonnées géographiques de l'entrée du site sont :

Lambert 93 X : 723 788.77  
Y : 6579285.64

Lambert II Etendu X : 674 908.95  
Y : 2 146 344.34

### CHAPITRE 1.3 CONFORMITÉ AU DOSSIER DE DEMANDE D'AUTORISATION

#### ARTICLE 1.3.1. CONFORMITÉ

Les installations et leurs annexes, objet du présent arrêté, sont disposées, aménagées et exploitées conformément aux plans et données techniques contenus dans les différents dossiers déposés par l'exploitant. En tout état de cause, elles respectent par ailleurs les dispositions du présent arrêté, des arrêtés complémentaires et les réglementations autres en vigueur.

### CHAPITRE 1.4 DURÉE DE L'AUTORISATION

#### ARTICLE 1.4.1. DURÉE DE L'AUTORISATION

La présente autorisation cesse de produire effet si l'installation n'a pas été mise en service dans un délai de trois ans ou n'a pas été exploitée durant deux années consécutives, sauf cas de force majeure.

Le cas échéant, la durée de validité de l'autorisation peut être prolongée à concurrence du délai d'exécution des prescriptions archéologiques édictées par le préfet de région en application du décret n° 2004-490 du 3 juin 2004 relatif aux procédures administratives et financières en matière d'archéologie préventive.



## CHAPITRE 1.5 MODIFICATIONS ET CESSATION D'ACTIVITÉ

### ARTICLE 1.5.1. PORTER À CONNAISSANCE

Toute modification apportée par le demandeur aux installations, à leur mode d'utilisation ou à leur voisinage, et de nature à entraîner un changement notable des éléments du dossier de demande d'autorisation, est portée avant sa réalisation à la connaissance du Préfet avec tous les éléments d'appréciation.

### ARTICLE 1.5.2. MISE À JOUR DES ÉTUDES D'IMPACT ET DE DANGERS

Les études d'impact et de dangers sont actualisées à l'occasion de toute modification notable telle que prévue à l'article R 512-33 du code de l'environnement. Ces compléments sont systématiquement communiqués au Préfet qui pourra demander une analyse critique d'éléments du dossier justifiant des vérifications particulières, effectuée par un organisme extérieur expert dont le choix est soumis à son approbation. Tous les frais engagés à cette occasion sont supportés par l'exploitant.

### ARTICLE 1.5.3. ÉQUIPEMENTS ABANDONNÉS

Les équipements abandonnés ne doivent pas être maintenus dans les installations. Toutefois, lorsque leur enlèvement est incompatible avec les conditions immédiates d'exploitation, des dispositions matérielles interdiront leur réutilisation afin de garantir leur mise en sécurité et la prévention des accidents.

### ARTICLE 1.5.4. TRANSFERT SUR UN AUTRE EMPLACEMENT

Tout transfert sur un autre emplacement des installations visées sous l'article 1.2 du présent arrêté nécessite une nouvelle demande d'autorisation ou d'enregistrement ou déclaration.

### ARTICLE 1.5.5. CHANGEMENT D'EXPLOITANT

Dans le cas où l'établissement change d'exploitant, le successeur fait la déclaration au Préfet dans le mois qui suit la prise en charge de l'exploitation.

### ARTICLE 1.5.6. CESSATION D'ACTIVITÉ

Sans préjudice des mesures de l'article R. 512-74 du code de l'environnement, pour l'application des articles R. 512-39-1 à R. 512-39-5, l'usage à prendre en compte est le suivant :

« Usage industriel, commercial, artisanal ou de bureaux. »

Lorsqu'une installation classée est mise à l'arrêt définitif, l'exploitant notifie au préfet la date de cet arrêt trois mois au moins avant celui-ci.

La notification prévue ci-dessus indique les mesures prises ou prévues pour assurer, dès l'arrêt de l'exploitation, la mise en sécurité du site. Ces mesures comportent notamment :

- l'évacuation ou l'élimination des produits dangereux, et, pour les installations autres que les installations de stockage de déchets, celle des déchets présents sur le site ;
- des interdictions ou limitations d'accès au site ;
- la suppression des risques d'incendie et d'explosion ;
- la surveillance des effets de l'installation sur son environnement.

En outre, l'exploitant place le site de l'installation dans un état tel qu'il ne puisse porter atteinte aux intérêts mentionnés à l'article L. 511-1 et qu'il permette un usage futur du site déterminé selon le(s) usage(s) prévu(s) au premier alinéa du présent article.

## CHAPITRE 1.6 RESPECT DES AUTRES LÉGISLATIONS ET RÉGLEMENTATIONS

### ARTICLE 1.6.1. RESPECT DES AUTRES LÉGISLATIONS ET RÉGLEMENTATIONS

Les dispositions de cet arrêté préfectoral sont prises sans préjudice des autres législations et réglementations applicables, et notamment le code minier, le code civil, le code de l'urbanisme, le code du travail et le code général des collectivités territoriales, la réglementation sur les équipements sous pression.

Les droits des tiers sont et demeurent expressément réservés.

La présente autorisation ne vaut pas permis de construire.

---

## TITRE 2 – GESTION DE L'ÉTABLISSEMENT

---

### CHAPITRE 2.1 EXPLOITATION DES INSTALLATIONS

#### ARTICLE 2.1.1. OBJECTIFS GÉNÉRAUX

L'exploitant prend toutes les dispositions nécessaires dans la conception, l'aménagement, l'entretien et l'exploitation des installations pour :

- limiter la consommation d'eau, et limiter les émissions de polluants dans l'environnement ;
- la gestion des effluents et déchets en fonction de leurs caractéristiques, ainsi que la réduction des quantités rejetées ;
- prévenir en toutes circonstances, l'émission, la dissémination ou le déversement, chroniques ou accidentels, directs ou indirects, de matières ou substances qui peuvent présenter des dangers ou inconvénients pour la commodité de voisinage, pour la santé, la sécurité, la salubrité publiques, pour l'agriculture, pour la protection de la nature, de l'environnement et des paysages, pour l'utilisation rationnelle de l'énergie ainsi que pour la conservation des sites et des monuments ainsi que des éléments du patrimoine archéologique.

#### ARTICLE 2.1.2. CONSIGNES D'EXPLOITATION

L'exploitant établit des consignes d'exploitation pour l'ensemble des installations comportant explicitement les vérifications à effectuer, en conditions d'exploitation normale, en périodes de démarrage, de dysfonctionnement ou d'arrêt momentané de façon à permettre en toutes circonstances le respect des dispositions du présent arrêté.

L'exploitation se fait sous la surveillance de personnes nommément désignées par l'exploitant et ayant une connaissance des dangers des produits stockés ou utilisés dans l'installation.

### CHAPITRE 2.2 RÉSERVES DE PRODUITS OU MATIÈRES CONSOMMABLES

#### ARTICLE 2.2.1. RÉSERVES DE PRODUITS

L'établissement dispose de réserves suffisantes de produits ou matières consommables utilisés de manière courante ou occasionnelle pour assurer la protection de l'environnement tels que manches de filtre, produits de neutralisation, liquides inhibiteurs, produits absorbants...

### CHAPITRE 2.3 INTÉGRATION DANS LE PAYSAGE

#### ARTICLE 2.3.1. PROPRETÉ

L'exploitant prend les dispositions appropriées qui permettent d'intégrer l'installation dans le paysage. L'ensemble des installations est maintenu propre et entretenu en permanence.

#### ARTICLE 2.3.2. ESTHÉTIQUE

Les abords de l'installation, placés sous le contrôle de l'exploitant sont aménagés et maintenus en bon état de propreté (peinture,...).

### CHAPITRE 2.4 DANGER OU NUISANCE NON PRÉVENU

#### ARTICLE 2.4.1. DANGER OU NUISANCE NON PRÉVENU

Tout danger ou nuisance non susceptible d'être prévenu par les prescriptions du présent arrêté est immédiatement porté à la connaissance du Préfet par l'exploitant.

## CHAPITRE 2.5 INCIDENTS OU ACCIDENTS

### ARTICLE 2.5.1. DÉCLARATION ET RAPPORT

L'exploitant est tenu à déclarer dans les meilleurs délais à l'inspection des installations classées les accidents ou incidents survenus du fait du fonctionnement de son installation qui sont de nature à porter atteinte aux intérêts mentionnés à l'article L. 511-1 du code de l'environnement.

Un rapport d'accident ou, sur demande de l'inspection des installations classées, un rapport d'incident est transmis par l'exploitant à l'inspection des installations classées. Il précise notamment les circonstances et les causes de l'accident ou de l'incident, les effets sur les personnes et l'environnement, les mesures prises ou envisagées pour éviter un accident ou un incident similaire et pour en pallier les effets à moyen ou long terme.

Ce rapport est transmis sous 15 jours à l'inspection des installations classées.

## CHAPITRE 2.6 RÉCAPITULATIF DES DOCUMENTS TENUS À LA DISPOSITION DE L'INSPECTION

### ARTICLE 2.6.1. RÉCAPITULATIF DES DOCUMENTS TENUS À LA DISPOSITION DE L'INSPECTION

L'exploitant établit et tient à jour un dossier comportant les documents suivants :

- le dossier de demande d'autorisation initial,
- les plans tenus à jour,
- les récépissés de déclaration et les prescriptions générales, en cas d'installations soumises à déclaration non couvertes par un arrêté d'autorisation,
- les arrêtés préfectoraux associés aux enregistrements et les prescriptions générales ministérielles, en cas d'installations soumises à enregistrement non couvertes par un arrêté d'autorisation,
- les arrêtés préfectoraux relatifs aux installations soumises à autorisation, pris en application de la législation relative aux installations classées pour la protection de l'environnement,

tous les documents, enregistrements, résultats de vérification et registres répertoriés dans le présent arrêté ; ces documents peuvent être informatisés, mais dans ce cas des dispositions doivent être prises pour la sauvegarde des données.

Ce dossier est tenu à la disposition de l'inspection des installations classées sur le site durant 5 années au minimum.

---

## TITRE 3 - PRÉVENTION DE LA POLLUTION ATMOSPHÉRIQUE

---

### CHAPITRE 3.1 CONCEPTION DES INSTALLATIONS

#### ARTICLE 3.1.1. DISPOSITIONS GÉNÉRALES

L'exploitant prend toutes les dispositions nécessaires dans la conception, l'exploitation et l'entretien des installations de manière à limiter les émissions à l'atmosphère, y compris diffuses, notamment par la mise en œuvre de technologies propres, le développement de techniques de valorisation, la collecte sélective et le traitement des effluents en fonction de leurs caractéristiques et la réduction des quantités rejetées en optimisant notamment l'efficacité énergétique.

Les installations de traitement devront être conçues, exploitées et entretenues de manière à réduire à leur minimum les durées d'indisponibilité pendant lesquelles elles ne pourront assurer pleinement leur fonction.

Les installations de traitement d'effluents gazeux doivent être conçues, exploitées et entretenues de manière :

- à faire face aux variations de débit, température et composition des effluents,
- à réduire au minimum leur durée de dysfonctionnement et d'indisponibilité.

Si une indisponibilité est susceptible de conduire à un dépassement des valeurs limites imposées, l'exploitant devra prendre les dispositions nécessaires pour réduire la pollution émise en réduisant ou en arrêtant les installations concernées.

Les consignes d'exploitation de l'ensemble des installations comportent explicitement les contrôles à effectuer, en marche normale et à la suite d'un arrêt pour travaux de modification ou d'entretien, de façon à permettre en toute circonstance le respect des dispositions du présent arrêté.

Le brûlage à l'air libre est interdit à l'exclusion des essais incendie. Dans ce cas, les produits brûlés sont identifiés en qualité et quantité.

#### ARTICLE 3.1.2. POLLUTIONS ACCIDENTELLES

Les dispositions appropriées sont prises pour réduire la probabilité des émissions accidentelles et pour que les rejets correspondants ne présentent pas de dangers pour la santé et la sécurité publique. La conception et l'emplacement des dispositifs de sécurité destinés à protéger les appareillages contre une surpression interne devraient être tels que cet objectif soit satisfait, sans pour cela diminuer leur efficacité ou leur fiabilité.

#### ARTICLE 3.1.3. ODEURS

Les dispositions nécessaires sont prises pour que l'établissement ne soit pas à l'origine de gaz odorants, susceptibles d'incommoder le voisinage, de nuire à la santé ou à la sécurité publique.

#### ARTICLE 3.1.4. VOIES DE CIRCULATION

Sans préjudice des règlements d'urbanisme, l'exploitant prend les dispositions nécessaires pour prévenir les envols de poussières et de matières diverses :

- les voies de circulation et aires de stationnement des véhicules sont aménagées (formes de pente, revêtement, etc.), et convenablement nettoyées,
- les véhicules sortant de l'installation n'entraînent pas de dépôt de poussière ou de boue sur les voies de circulation. Pour cela des dispositions telles que le lavage des roues des véhicules doivent être prévues en cas de besoin,
- les surfaces où cela est possible sont engazonnées,
- des écrans de végétation sont mis en place le cas échéant.

Des dispositions équivalentes peuvent être prises en lieu et place de celles-ci.

**ARTICLE 3.1.5. ÉMISSIONS DIFFUSES ET ENVOLS DE POUSSIÈRES**

Les stockages de produits pulvérulents sont confinés (récipients, silos, bâtiments fermés) et les installations de manipulation, transvasement, transport de produits pulvérulents sont, sauf impossibilité technique démontrée, munies de dispositifs de capotage et d'aspiration permettant de réduire les envols de poussières.

**CHAPITRE 3.2 CONDITIONS DE REJET****ARTICLE 3.2.1. DISPOSITIONS GÉNÉRALES**

Les points de rejet dans le milieu naturel doivent être en nombre aussi réduit que possible. Tout rejet non prévu au présent chapitre ou non conforme à ses dispositions est interdit. La dilution des rejets atmosphériques est interdite, Les ouvrages de rejet doivent permettre une bonne diffusion dans le milieu récepteur.

Les rejets à l'atmosphère sont, dans toute la mesure du possible, collectés et évacués, après traitement éventuel, par l'intermédiaire de cheminées pour permettre une bonne diffusion des rejets. L'emplacement de ces conduits est tel qu'il ne peut y avoir à aucun moment siphonnage des effluents rejetés dans les conduits ou prises d'air avoisinant. La forme des conduits, notamment dans leur partie la plus proche du débouché à l'atmosphère, est conçue de façon à favoriser au maximum l'ascension des gaz dans l'atmosphère. La partie terminale de la cheminée peut comporter un convergent réalisé suivant les règles de l'art lorsque la vitesse d'éjection est plus élevée que la vitesse choisie pour les gaz dans la cheminée. Les contours des conduits ne présentent pas de point anguleux et la variation de la section des conduits au voisinage du débouché est continue et lente.

Les poussières, gaz polluants ou odeurs sont, dans la mesure du possible, captés à la source et canalisés, sans préjudice des règles relatives à l'hygiène et à la sécurité des travailleurs.

Les conduits d'évacuation des effluents atmosphériques nécessitant un suivi, dont les points de rejet sont repris ci-après, doivent être aménagés (plate-forme de mesure, orifices, fluides de fonctionnement, emplacement des appareils, longueur droite pour la mesure des particules) de manière à permettre des mesures représentatives des émissions de polluants à l'atmosphère. En particulier les dispositions des normes NF 44-052 et EN 13284-1 sont respectées.

Ces points doivent être aménagés de manière à être aisément accessibles et permettre des interventions en toute sécurité. Toutes les dispositions doivent également être prises pour faciliter l'intervention d'organismes extérieurs à la demande de l'inspection des installations classées.

Les incidents ayant entraîné le fonctionnement d'une alarme et/ou l'arrêt des installations ainsi que les causes de ces incidents et les remèdes apportés sont également consignés dans un registre.

**ARTICLE 3.2.2. CONDUITS ET INSTALLATIONS RACCORDÉES**

Conduit	Installations raccordées	Puissance ou capacité	Combustible	Autres caractéristiques
Chaufferie	2 chaudières génératrices d'eau chaude	2 fois 405 kW	Gaz naturel	Hauteur des cheminées 10 mètres



---

## TITRE 4 PROTECTION DES RESSOURCES EN EAUX ET DES MILIEUX AQUATIQUES

---

### CHAPITRE 4.1 PRÉLÈVEMENTS ET CONSOMMATIONS D'EAU

#### ARTICLE 4.1.1. ORIGINE DES APPROVISIONNEMENTS EN EAU

L'établissement est alimenté via le réseau public d'adduction d'eau.

Les usages de l'eau autorisés sont :

- l'usage domestique (sanitaire, restauration),
- l'usage lié à l'entretien des espaces verts,
- le nettoyage des locaux,
- les appoints d'eau de chauffage,
- le nettoyage des outils de coloration (environ 25 m<sup>3</sup>/an).

#### ARTICLE 4.1.2. PROTECTION DES RÉSEAUX D'EAU POTABLE

Un ou plusieurs réservoirs de coupure ou bacs de disconnexion ou tout autre équipement présentant des garanties équivalentes sont installés afin d'isoler les réseaux d'eaux industrielles et pour éviter des retours de substances dans les réseaux d'adduction d'eau publique.

### CHAPITRE 4.2 COLLECTE DES EFFLUENTS LIQUIDES

#### ARTICLE 4.2.1. DISPOSITIONS GÉNÉRALES

Tous les effluents aqueux sont canalisés. Tout rejet d'effluent liquide non prévu à l'article 4.3.1 ou non conforme aux dispositions du chapitre 4.3 est interdit.

A l'exception des cas accidentels où la sécurité des personnes ou des installations serait compromise, il est interdit d'établir des liaisons directes entre les réseaux de collecte des effluents devant subir un traitement ou être détruits et le milieu récepteur.

#### ARTICLE 4.2.2. PLAN DES RÉSEAUX

Un schéma de tous les réseaux et un plan des égouts sont établis par l'exploitant, régulièrement mis à jour, notamment après chaque modification notable, et datés. Ils sont tenus à la disposition de l'inspection des installations classées ainsi que des services d'incendie et de secours.

Le plan des réseaux d'alimentation et de collecte fait notamment apparaître :

- l'origine et la distribution de l'eau d'alimentation,
- les dispositifs de protection de l'alimentation (bac de disconnexion, implantation des disconnecteurs ou tout autre dispositif permettant un isolement avec la distribution alimentaire, ...),
- les secteurs collectés et les réseaux associés,
- les ouvrages de toutes sortes (vannes, compteurs...),
- les ouvrages d'épuration interne avec leurs points de contrôle et les points de rejet de toute nature (interne ou au milieu).

#### ARTICLE 4.2.3. ENTRETIEN ET SURVEILLANCE

Les réseaux de collecte des effluents sont conçus et aménagés de manière à être curables, étanches et résister dans le temps aux actions physiques et chimiques des effluents ou produits susceptibles d'y transiter.

L'exploitant s'assure par des contrôles appropriés et préventifs de leur bon état et de leur étanchéité.

Les différentes canalisations accessibles sont repérées conformément aux règles en vigueur.

#### **ARTICLE 4.2.4. PROTECTION DES RÉSEAUX INTERNES À L'ÉTABLISSEMENT**

Les effluents aqueux rejetés par les installations ne sont pas susceptibles de dégrader les réseaux d'égouts ou de dégager des produits toxiques ou inflammables dans ces égouts, éventuellement par mélange avec d'autres effluents.

##### **Article 4.2.4.1. Isolement avec les milieux**

Un système permet l'isolement des réseaux d'eaux pluviales de l'établissement par rapport à l'extérieur. Ce dispositif est maintenu en état de marche, signalé et actionnable en toute circonstance localement et/ou à partir d'un poste de commande. Son entretien préventif et sa mise en fonctionnement sont définis par consigne.

### **CHAPITRE 4.3 TYPES D'EFFLUENTS, LEURS OUVRAGES D'ÉPURATION ET LEURS CARACTÉRISTIQUES DE REJET AU MILIEU**

#### **ARTICLE 4.3.1. IDENTIFICATION DES EFFLUENTS**

L'exploitant est en mesure de distinguer les différentes catégories d'effluents suivants :

- eaux vannes,
- eaux pluviales,
- eaux pluviales de ruissellement.

#### **ARTICLE 4.3.2. COLLECTE DES EFFLUENTS**

Les effluents pollués ne contiennent pas de substances de nature à gêner le bon fonctionnement des ouvrages de traitement.

La dilution des effluents est interdite. En aucun cas elle ne doit constituer un moyen de respecter les valeurs seuils de rejets fixées par le présent arrêté. Il est interdit d'abaisser les concentrations en substances polluantes des rejets par simples dilutions autres que celles résultant du rassemblement des effluents normaux de l'établissement ou celles nécessaires à la bonne marche des installations de traitement.

Les rejets directs ou indirects d'effluents dans la (les) nappe(s) d'eaux souterraines ou vers les milieux de surface non visés par le présent arrêté sont interdits.

#### **ARTICLE 4.3.3. GESTION DES OUVRAGES : CONCEPTION, DYSFONCTIONNEMENT**

La conception et la performance des installations de traitement (ou de pré-traitement) des effluents aqueux permettent de respecter les valeurs limites imposées au rejet par le présent arrêté. Elles sont entretenues, exploitées et surveillées de manière à réduire au minimum les durées d'indisponibilité ou à faire face aux variations des caractéristiques des effluents bruts (débit, température, composition...) y compris à l'occasion du démarrage ou d'arrêt des installations.

Si une indisponibilité ou un dysfonctionnement des installations de traitement est susceptible de conduire à un dépassement des valeurs limites imposées par le présent arrêté, l'exploitant prend les dispositions nécessaires pour réduire la pollution émise en limitant ou en arrêtant si besoin les fabrications concernées.

Les dispositions nécessaires doivent être prises pour limiter les odeurs provenant du traitement des effluents ou dans les canaux à ciel ouvert (conditions anaérobies notamment).

#### **ARTICLE 4.3.4. ENTRETIEN ET CONDUITE DES INSTALLATIONS DE TRAITEMENT**

Les principaux paramètres permettant de s'assurer de la bonne marche des installations de traitement des eaux polluées sont mesurés périodiquement et portés sur un registre

La conduite des installations est confiée à un personnel compétent disposant d'une formation initiale et continue.

Un registre spécial est tenu sur lequel sont notés les incidents de fonctionnement des dispositifs de collecte, de traitement, de recyclage ou de rejet des eaux, les dispositions prises pour y remédier et les résultats des mesures et contrôles de la qualité des rejets auxquels il a été procédé.

Les eaux pluviales susceptibles d'être polluées, notamment par ruissellement sur des aires de stationnement, de chargement et déchargement, sont collectées par un réseau spécifique et traitées par un ou plusieurs dispositifs de traitement adéquat permettant de traiter les polluants en présence.

Ces dispositifs de traitement sont conformes aux normes en vigueur. Ils sont nettoyés par une société habilitée lorsque le volume des boues atteint 2/3 de la hauteur utile de l'équipement et dans tous les cas au moins une fois par an. Ce nettoyage consiste en la vidange des hydrocarbures et des boues, et en la vérification du bon fonctionnement de l'obturateur.

Les fiches de suivi du nettoyage des décanteurs-séparateurs d'hydrocarbures, l'attestation de conformité à la norme en vigueur ainsi que les bordereaux de traitement des déchets détruits ou retraités sont tenus à la disposition de l'inspection des installations classées.

#### ARTICLE 4.3.5. LOCALISATION DES POINTS DE REJET

Les réseaux de collecte des effluents générés par l'établissement aboutissent aux points de rejet qui présentent les caractéristiques suivantes :

Point de rejet vers le milieu récepteur codifié par le présent arrêté	N° EU
Coordonnées Lambert 93	X = 723 781.38 Y = 6 579 267.71
Nature des effluents	Eaux usées domestiques
Exutoire du rejet	Réseau d'assainissement
Traitement avant rejet	/
Milieu naturel récepteur ou Station de traitement collective	Station d'épuration communale

Point de rejet vers le milieu récepteur codifié par le présent arrêté	N° EP 1
Coordonnées Lambert 93	X = 723 781 Y = 6 579 268
Nature des effluents	Eau pluviales
Exutoire du rejet	Fossé le long de la RD 2144
Traitement avant rejet	Séparateur d'hydrocarbures
Milieu naturel récepteur ou Station de traitement collective	Fossé communal aboutissant au bassin d'infiltration de la zone.

#### ARTICLE 4.3.6. CONCEPTION, AMÉNAGEMENT ET ÉQUIPEMENT DES OUVRAGES DE REJET

##### Article 4.3.6.1. Conception

Les dispositifs de rejet des effluents liquides sont aménagés de manière à réduire autant que possible la perturbation apportée au milieu récepteur, aux abords du point de rejet, en fonction de l'utilisation de l'eau à proximité immédiate et à l'aval de celui-ci.

Ils doivent, en outre, permettre une bonne diffusion des effluents dans le milieu récepteur.

En cas d'occupation du domaine public, une convention sera passée avec le service de l'Etat compétent.

Les effluents rejetés doivent être exempts :

- de matières flottantes,
- de produits susceptibles de dégager, en égout ou dans le milieu naturel, directement ou indirectement, des gaz ou vapeurs toxiques, inflammables ou odorantes,
- de tout produit susceptible de nuire à la conservation des ouvrages, ainsi que des matières déposables ou précipitables qui, directement ou indirectement, sont susceptibles d'entraver le bon fonctionnement des ouvrages.

Les effluents doivent également respecter les caractéristiques suivantes :

- Température : 30 °C,
- pH : compris entre 5,5 et 8,5 ,
- Couleur : modification de la coloration du milieu récepteur mesurée en un point représentatif de la zone de mélange inférieure à 100 mg Pt/l.



#### ARTICLE 4.3.7. GESTION DES EAUX POLLUÉES ET DES EAUX RÉSIDUAIRES INTERNES À L'ÉTABLISSEMENT

Les réseaux de collecte sont conçus pour évacuer séparément chacune des diverses catégories d'eaux polluées issues des activités ou sortant des ouvrages d'épuration interne vers les traitements appropriés avant d'être évacuées vers le milieu récepteur autorisé à les recevoir.

#### ARTICLE 4.3.8. VALEURS LIMITES D'ÉMISSION DES EAUX DOMESTIQUES

Les eaux domestiques sont traitées et évacuées conformément aux règlements en vigueur.

#### ARTICLE 4.3.9. EAUX PLUVIALES SUSCEPTIBLES D'ÊTRE POLLUÉES

Les eaux pluviales polluées et collectées dans les installations sont éliminées vers les filières de traitement des déchets appropriées. En l'absence de pollution préalablement caractérisée, elles pourront être évacuées vers le milieu récepteur dans les limites autorisées par le présent arrêté.

Il est interdit d'établir des liaisons directes entre les réseaux de collecte des eaux pluviales et les réseaux de collecte des effluents pollués ou susceptibles d'être pollués.

#### ARTICLE 4.3.10. VALEURS LIMITES D'ÉMISSION DES EAUX EXCLUSIVEMENT PLUVIALES

L'exploitant est tenu de respecter avant rejet des eaux pluviales non polluées dans le milieu récepteur considéré, les valeurs limites en concentration définies :

Paramètre	Concentrations instantanées (mg/l)
MES	100
DBO5	100
DCO	300
Hydrocarbures totaux	10

#### ARTICLE 4.3.11. ADAPTATION DES PRESCRIPTIONS SUR LES REJETS EN CAS DE SÉCHERESSE

##### Seuil d'alerte et de vigilance :

sont interdits les usages de l'eau qui ne sont pas indispensables à l'activité de l'installation (arrosage des espaces verts, nettoyage des véhicules, des voiries et des bâtiments à l'exclusion des laveuses automatiques...);  
les consommations d'eau font l'objet d'un relevé hebdomadaire consigné sur un registre tenu à disposition de l'inspection des installations classées.

##### Seuil de crise :

sont interdits les usages de l'eau précédemment cités ainsi que le lavage des sols ;  
les consommations d'eau font l'objet d'un relevé journalier consigné sur un registre tenu à disposition de l'inspection des installations classées ;  
l'exploitant informe l'inspection des installations classées des limitations de production, des modifications de procédé et des plannings de fabrication prévus pour limiter la consommation d'eau. Ces mesures de réduction temporaires sont mises en œuvre dans les meilleurs délais et au plus tard 24 heures après la date de l'arrêté préfectoral général. Ces mesures ne doivent en aucun cas porter préjudice à la sécurité du personnel et des installations.

Les périodes et les seuils d'alerte et de crise sont définis dans l'arrêté préfectoral cadre en vigueur en vue de la préservation de la ressource en eau dans le département de l'Allier.

---

## TITRE 5 - DÉCHETS

---

### CHAPITRE 5.1 PRINCIPES DE GESTION

#### ARTICLE 5.1.1. LIMITATION DE LA PRODUCTION DE DÉCHETS

L'exploitant prend toutes les dispositions nécessaires dans la conception, l'aménagement, et l'exploitation de ses installations pour :

- en priorité, prévenir et réduire la production et la nocivité des déchets, notamment en agissant sur la conception, la fabrication et la distribution des substances et produits et en favorisant le réemploi, diminuer les incidences globales de l'utilisation des ressources et améliorer l'efficacité de leur utilisation ;
- assurer une bonne gestion des déchets de son entreprise en privilégiant, dans l'ordre :
  - a) la préparation en vue de la réutilisation ;
  - b) le recyclage ;
  - c) toute autre valorisation, notamment la valorisation énergétique ;
  - d) l'élimination.

Cet ordre de priorité peut être modifié si cela se justifie compte tenu des effets sur l'environnement et la santé humaine, et des conditions techniques et économiques. L'exploitant tient alors les justifications nécessaires à disposition de l'inspection des installations classées.

#### ARTICLE 5.1.2. SÉPARATION DES DÉCHETS

L'exploitant effectue à l'intérieur de son établissement la séparation des déchets (dangereux ou non) de façon à assurer leur orientation dans les filières autorisées adaptées à leur nature et à leur dangerosité. Les déchets dangereux sont définis par l'article R. 541-8 du code de l'environnement.

Les huiles usagées sont gérées conformément aux articles R. 543-3 à R. 543-15 et R. 543-40 du code de l'environnement. Dans l'attente de leur ramassage, elles sont stockées dans des réservoirs étanches et dans des conditions de séparation satisfaisantes, évitant notamment les mélanges avec de l'eau ou tout autre déchet non huileux ou contaminé par des PCB.

Les déchets d'emballages industriels sont gérés dans les conditions des articles R. 43-66 à R. 543-72 du code de l'environnement.

Les piles et accumulateurs usagés sont gérés conformément aux dispositions de l'article R. 543-131 du code de l'environnement.

Les pneumatiques usagés sont gérés conformément aux dispositions de l'article R. 543-137 à R. 543-151 du code de l'environnement ; ils sont remis à des opérateurs agréés (collecteurs ou exploitants d'installations d'élimination) ou aux professionnels qui utilisent ces déchets pour des travaux publics, de remblaiement, de génie civil ou pour l'ensilage.

Les déchets d'équipements électriques et électroniques sont enlevés et traités selon les dispositions des articles R. 543-195 à R. 543-201 du code de l'environnement.

#### ARTICLE 5.1.3. CONCEPTION ET EXPLOITATION DES INSTALLATIONS D'ENTREPOSAGE INTERNES DES DÉCHETS

Les déchets produits, entreposés dans l'établissement, avant leur orientation dans une filière adaptée, le sont dans des conditions ne présentant pas de risques de pollution (prévention d'un lessivage par des eaux météoriques, d'une pollution des eaux superficielles et souterraines, des envols et des odeurs) pour les populations avoisinantes et l'environnement.

En particulier, les aires d'entreposage de déchets susceptibles de contenir des produits polluants sont réalisées sur des aires étanches et aménagées pour la récupération des éventuels liquides épandus et des eaux météoriques souillées.

Les déchets font l'objet d'enlèvements réguliers. La durée du stockage temporaire est aussi courte que possible et ne doit en aucun cas être supérieure à un an.

#### **ARTICLE 5.1.4. DÉCHETS GÉRÉS À L'EXTÉRIEUR DE L'ÉTABLISSEMENT**

L'exploitant oriente les déchets produits dans des filières propres à garantir les intérêts visés à l'article L. 511-1 et L. 541-1 du code de l'environnement.

Il s'assure que la personne à qui il remet les déchets est autorisée à les prendre en charge et que les installations destinataires des déchets sont régulièrement autorisées à cet effet.

Il fait en sorte de limiter le transport des déchets en distance et en volume.

#### **ARTICLE 5.1.5. DÉCHETS GÉRÉS À L'INTÉRIEUR DE L'ÉTABLISSEMENT**

A l'exception des installations spécifiquement autorisées, tout traitement de déchets dans l'enceinte de l'établissement est interdit.

Le mélange de déchets dangereux de catégories différentes, le mélange de déchets dangereux avec des déchets non dangereux et le mélange de déchets dangereux avec des substances, matières ou produits qui ne sont pas des déchets sont interdits.

#### **ARTICLE 5.1.6. TRANSPORT**

L'exploitant tient un registre chronologique où sont consignés tous les déchets sortants. Le contenu minimal des informations du registre est fixé en référence à l'arrêté du 29 février 2012 fixant le contenu des registres mentionnés aux articles R. 541-43 et R. 541-46 du code de l'environnement.

Chaque lot de déchets dangereux expédié vers l'extérieur est accompagné du bordereau de suivi défini à l'article R. 541-45 du code de l'environnement.

Les opérations de transport de déchets (dangereux ou non) respectent les dispositions des articles R. 541-49 à R. 541-64 et R. 541-79 du code de l'environnement relatifs à la collecte, au transport, au négoce et au courtage de déchets. La liste mise à jour des transporteurs utilisés par l'exploitant, est tenue à la disposition de l'inspection des installations classées.

L'importation ou l'exportation de déchets (dangereux ou non) ne peut être réalisée qu'après accord des autorités compétentes en application du règlement (CE) n° 1013/2006 du Parlement européen et du Conseil du 14 juin 2006 concernant les transferts de déchets.

## TITRE 6 PRÉVENTION DES NUISANCES SONORES ET DES VIBRATIONS

### CHAPITRE 6.1 DISPOSITIONS GÉNÉRALES

#### ARTICLE 6.1.1. AMÉNAGEMENTS

L'installation est construite, équipée et exploitée de façon que son fonctionnement ne puisse être à l'origine de bruits transmis par voie aérienne ou solidienne, de vibrations mécaniques susceptibles de compromettre la santé ou la sécurité du voisinage ou de constituer une nuisance pour celle-ci.

Les prescriptions de l'arrêté ministériel du 23 janvier 1997 modifié relatif à la limitation des bruits émis dans l'environnement par les installations relevant du livre V – titre I du Code de l'Environnement, ainsi que les règles techniques annexées à la circulaire du 23 juillet 1986 relative aux vibrations mécaniques émises dans l'environnement par les installations classées sont applicables.

#### ARTICLE 6.1.2. VÉHICULES ET ENGINES

Les véhicules de transport, les matériels de manutention et les engins de chantier utilisés à l'intérieur de l'établissement, et susceptibles de constituer une gêne pour le voisinage, sont conformes aux dispositions des articles R. 571-1 à R. 571-24 du code de l'environnement.

#### ARTICLE 6.1.3. APPAREILS DE COMMUNICATION

L'usage de tout appareil de communication par voie acoustique (sirènes, avertisseurs, haut-parleurs ...) gênant pour le voisinage est interdit sauf si son emploi est exceptionnel et réservé à la prévention ou au signalement d'incidents graves ou d'accidents.

### CHAPITRE 6.2 NIVEAUX ACOUSTIQUES

#### ARTICLE 6.2.1. VALEURS LIMITES D'ÉMERGENCE

Les activités de l'établissement sont limitées aux périodes diurnes.

Les émissions sonores dues aux activités des installations ne doivent pas engendrer une émergence supérieure aux valeurs admissibles fixées dans le tableau ci-après, dans les zones à émergence réglementée.

Niveau de bruit ambiant existant dans les zones à émergence réglementée (incluant le bruit de l'établissement)	Émergence admissible pour la période allant de 7 h à 22 h, sauf dimanches et jours fériés	Émergence admissible pour la période allant de 22 heures à 7 heures ainsi que les dimanches et jours fériés
Supérieur à 35 dB(A) et inférieur ou égal à 45 dB (A)	6 dB(A)	4 dB(A)
Supérieur à 45 dB(A)	5 dB(A)	3 dB(A)

Les zones à émergence réglementée sont définies sur le plan annexé au présent arrêté.

#### ARTICLE 6.2.2. NIVEAUX LIMITES DE BRUIT EN LIMITES D'EXPLOITATION

Les niveaux limites de bruit ne doivent pas dépasser en limite de propriété de l'établissement les valeurs suivantes pour les différentes périodes de la journée :

PÉRIODES Niveau sonore limite admissible	PÉRIODE DE JOUR Allant de 7h à 22h (sauf dimanches et jours fériés)
Point 1	54 dB(A)
Point 2	55 dB(A)
Point 3	70 dB(A)
Point 4	52 dB(A)

Les points 1,2,3 et 4 sont définis sur le plan définissant les zones à émergence réglementée annexé au présent arrêté.

## CHAPITRE 6.3 VIBRATIONS

### ARTICLE 6.3.1. VIBRATIONS

En cas d'émissions de vibrations mécaniques gênantes pour le voisinage ainsi que pour la sécurité des biens ou des personnes, les points de contrôle, les valeurs des niveaux limites admissibles ainsi que la mesure des niveaux vibratoires émis seront déterminés suivant les spécifications des règles techniques annexées à la circulaire ministérielle n° 23 du 23 juillet 1986 relative aux vibrations mécaniques émises dans l'environnement par les installations classées.

---

## TITRE 7 - PRÉVENTION DES RISQUES TECHNOLOGIQUES

---

### CHAPITRE 7.1 GÉNÉRALITÉS

#### ARTICLE 7.1.1. LOCALISATION DES RISQUES

L'exploitant recense, sous sa responsabilité, les parties de l'installation qui, en raison des caractéristiques qualitatives et quantitatives des matières mises en œuvre, stockées, utilisées ou produites, sont susceptibles d'être à l'origine d'un sinistre pouvant avoir des conséquences directes ou indirectes sur les intérêts mentionnés à l'article L. 511-1 du code de l'environnement.

L'exploitant dispose d'un plan général des ateliers et des stockages indiquant ces risques.

Les zones à risques sont matérialisées par tous moyens appropriés.

#### ARTICLE 7.1.2. ÉTAT DES STOCKS DE PRODUITS DANGEREUX

Sans préjudice des dispositions du code du travail, l'exploitant dispose des documents lui permettant de connaître la nature et les risques des produits dangereux présents dans l'installation, en particulier les fiches de données de sécurité.

L'exploitant tient à jour un registre indiquant la nature et la quantité des produits dangereux détenus, auquel est annexé un plan général des stockages. Ce registre est tenu à la disposition des services d'incendie et de secours.

#### ARTICLE 7.1.3. PROPreté DE L'INSTALLATION

Les locaux sont maintenus propres et régulièrement nettoyés notamment de manière à éviter les amas de matières dangereuses ou polluantes et de poussières. Le matériel de nettoyage est adapté aux risques présentés par les produits et poussières.

#### ARTICLE 7.1.4. CONTRÔLE DES ACCÈS

Les installations sont fermées par un dispositif capable d'interdire l'accès à toute personne non autorisée. Une surveillance est assurée en permanence.

#### ARTICLE 7.1.5. CIRCULATION DANS L'ÉTABLISSEMENT

L'exploitant fixe les règles de circulation applicables à l'intérieur de l'établissement. Elles sont portées à la connaissance des intéressés par une signalisation adaptée et une information appropriée.

#### ARTICLE 7.1.6. ÉTUDE DE DANGERS

L'exploitant met en place et entretient l'ensemble des équipements mentionnés dans l'étude de dangers. L'exploitant met en œuvre l'ensemble des mesures d'organisation et de formation ainsi que les procédures mentionnées dans l'étude de dangers.

### CHAPITRE 7.2 DISPOSITIONS CONSTRUCTIVES

#### ARTICLE 7.2.1. CHAUFFERIE(S)

Les chaufferies sont situées dans des locaux exclusivement réservés à cet effet, extérieurs aux bâtiments de stockage ou d'exploitation ou isolés par une paroi de degré REI 120. Toute communication éventuelle entre le local et ces bâtiments se fait soit par un sas équipé de deux blocs-portes EI30, munis d'un ferme-porte, soit par une porte coupe-feu de degré EI120.

A l'extérieur de la chaufferie sont installés :

- une vanne sur la canalisation d'alimentation des brûleurs permettant d'arrêter l'écoulement du combustible ;



- la coupure de l'alimentation de gaz sera assurée par deux vannes automatiques (1) redondantes, placées en série sur la conduite d'alimentation en gaz. Ces vannes seront asservies chacune à des capteurs de détection de gaz (2) et un pressostat (3). Toute la chaîne de coupure automatique (détection, transmission du signal, fermeture de l'alimentation de gaz) est testée périodiquement. La position ouverte ou fermée de ces organes est clairement identifiable par le personnel d'exploitation.

Les appareils de combustion sont équipés de dispositifs permettant d'une part, de contrôler leur bon fonctionnement et d'autre part, en cas de défaut, de mettre en sécurité l'appareil concerné et au besoin l'installation.

Les appareils de combustion comportent un dispositif de contrôle de la flamme. Le défaut de son fonctionnement doit entraîner la mise en sécurité des appareils et l'arrêt de l'alimentation en combustible.

## ARTICLE 7.2.2. INTERVENTION DES SERVICES DE SECOURS

### *Article 7.2.2.1. Accessibilité*

L'installation dispose en permanence d'un accès au moins pour permettre à tout moment l'intervention des services d'incendie et de secours.

Au sens du présent arrêté, on entend par « accès à l'installation » une ouverture reliant la voie de desserte ou publique et l'intérieur du site suffisamment dimensionnée pour permettre l'entrée des engins de secours et leur mise en œuvre.

Les véhicules dont la présence est liée à l'exploitation de l'installation stationnent sans occasionner de gêne pour l'accessibilité des engins des services de secours depuis les voies de circulation externes à l'installation, même en dehors des heures d'exploitation et d'ouverture de l'installation.

La voie permettant l'accès aux installations respecte les caractéristiques suivantes :

- la largeur utile est au minimum de 3 mètres,
- la hauteur libre au minimum de 3,5 mètres,
- la pente est inférieure à 15%,
- dans les virages le rayon intérieur minimal est de 11 mètres,
- la voie résiste à la force portante calculée pour un véhicule de 160 kN avec un maximum de 90 kN par essieu, ceux-ci étant distants de 3,6 mètres au maximum.

## ARTICLE 7.2.3. DÉSENFUMAGE

Les locaux à risque incendie sont équipés en partie haute de dispositifs d'évacuation naturelle de fumées et de chaleur, permettant l'évacuation à l'air libre des fumées, gaz de combustion, chaleur et produits imbrûlés dégagés en cas d'incendie.

Ces dispositifs sont composés d'exutoires à commande automatique et manuelle (ou auto-commande). La surface utile d'ouverture de l'ensemble des exutoires n'est pas inférieure à 1% de la surface au sol du local avec un minimum de 1 m<sup>2</sup>.

## ARTICLE 7.2.4. MOYENS DE LUTTE CONTRE L'INCENDIE

L'installation est dotée de moyens de lutte contre l'incendie appropriés aux risques, notamment :

- d'un moyen permettant d'alerter les services d'incendie et de secours ;
- d'extincteurs en nombre suffisants ;
- de plans des locaux facilitant l'intervention des services d'incendie et de secours avec une description des dangers pour chaque local, comme prévu à l'article 7.1.1 ;
- de deux poteaux d'incendie permettant de manière simultanée un débit de 60 m<sup>3</sup>/h sous une pression dynamique de 1 bar.

## CHAPITRE 7.3 DISPOSITIF DE PRÉVENTION DES ACCIDENTS

### ARTICLE 7.3.1.

L'exploitant tient à la disposition de l'inspection des installations classées les éléments justifiant que ses installations électriques sont réalisées conformément aux règles en vigueur, entretenues en bon état et qu'elles sont vérifiées au minimum une fois par an par un organisme compétent.

Les équipements métalliques sont mis à la terre conformément aux règlements et aux normes applicables.

## CHAPITRE 7.4 DISPOSITIF DE RÉTENTION DES POLLUTIONS ACCIDENTELLES

### ARTICLE 7.4.1. RETENTIONS ET CONFINEMENT

I. Tout stockage d'un liquide susceptible de créer une pollution des eaux ou des sols est associé à une capacité de rétention dont le volume est au moins égal à la plus grande des deux valeurs suivantes :

- 100 % de la capacité du plus grand réservoir,
- 50 % de la capacité totale des réservoirs associés.

Cette disposition n'est pas applicable aux bassins de traitement des eaux résiduaires.

Pour les stockages de récipients de capacité unitaire inférieure ou égale à 250 litres, la capacité de rétention est au moins égale à :

- dans le cas de liquides inflammables, 50 % de la capacité totale des fûts,
- dans les autres cas, 20 % de la capacité totale des fûts,
- dans tous les cas 800 litres minimum ou égale à la capacité totale lorsque celle-là est inférieure à 800 l.

II. La capacité de rétention est étanche aux produits qu'elle pourrait contenir et résiste à l'action physique et chimique des fluides. Il en est de même pour son dispositif d'obturation qui est maintenu fermé.

Les produits récupérés en cas d'accident ne peuvent être rejetés que dans des conditions conformes au présent arrêté ou sont éliminés comme les déchets.

Les réservoirs ou récipients contenant des produits incompatibles ne sont pas associés à une même rétention.

Le stockage des liquides inflammables, ainsi que des autres produits toxiques ou dangereux pour l'environnement, n'est permis sous le niveau du sol que dans des réservoirs en fosse maçonnée, ou assimilés, et pour les liquides inflammables, dans les conditions énoncées ci-dessus.

III. Pour les stockages à l'air libre, les rétentions sont vidées dès que possible des eaux pluviales s'y versant.

IV. Le sol des aires et des locaux de stockage ou de manipulation des matières dangereuses pour l'homme ou susceptibles de créer une pollution de l'eau ou du sol est étanche et équipé de façon à pouvoir recueillir les eaux de lavage et les matières répandues accidentellement.

V. Toutes mesures sont prises pour recueillir l'ensemble des eaux et écoulements susceptibles d'être pollués lors d'un sinistre, y compris les eaux utilisées lors d'un incendie, afin que celles-ci soient récupérées ou traitées afin de prévenir toute pollution des sols, des égouts, des cours d'eau ou du milieu naturel. Ce confinement peut être réalisé par des dispositifs internes ou externes à l'installation. Les dispositifs internes sont interdits lorsque des matières dangereuses sont stockées.



En cas de dispositif de confinement externe à l'installation, les matières canalisées sont collectées, de manière gravitaire ou grâce à des systèmes de relevage autonomes, puis convergent vers cette capacité spécifique. En cas de recours à des systèmes de relevage autonomes, l'exploitant est en mesure de justifier à tout instant d'un entretien et d'une maintenance rigoureux de ces dispositifs. Des tests réguliers sont par ailleurs menés sur ces équipements.

Lorsque le confinement est assuré au moyen d'une vanne de barrage, une consigne définit les conditions de sa mise en œuvre. Ce dispositif doit par ailleurs faire l'objet d'essais de fonctionnement réguliers.

Le volume nécessaire à ce confinement est déterminé de la façon suivante. L'exploitant calcule la somme :

- du volume d'eau d'extinction nécessaire à la lutte contre l'incendie d'une part,
- du volume de produit libéré par cet incendie d'autre part ;
- du volume d'eau lié aux intempéries à raison de 10 litres par mètre carré de surface de drainage vers l'ouvrage de confinement lorsque le confinement est externe.

Une étude déterminant le dimensionnement de ce bassin devra être transmise à l'inspection des installations classées dans un délai de 6 mois suivant la notification du présent arrêté.

Les eaux d'extinction collectées sont éliminées vers les filières de traitement des déchets appropriées.

## **CHAPITRE 7.5 DISPOSITIONS D'EXPLOITATION**

### **ARTICLE 7.5.1. SURVEILLANCE DE L'INSTALLATION**

L'exploitant désigne une ou plusieurs personnes référentes ayant une connaissance de la conduite de l'installation, des dangers et inconvénients que son exploitation induit, des produits utilisés ou stockés dans l'installation et des dispositions à mettre en œuvre en cas d'incident.

Les personnes étrangères à l'établissement n'ont pas l'accès libre aux installations.

### **ARTICLE 7.5.2. TRAVAUX**

Dans les parties de l'installation recensées à l'article 7.1.1 et notamment celles recensées locaux à risque, les travaux de réparation ou d'aménagement ne peuvent être effectués qu'après délivrance d'un « permis d'intervention » et éventuellement d'un « permis de feu » et en respectant une consigne particulière. Ces permis sont délivrés après analyse des risques liés aux travaux et définition des mesures appropriées.

Le « permis d'intervention » et éventuellement le « permis de feu » et la consigne particulière sont établis et visés par l'exploitant ou par une personne qu'il aura nommément désignée. Lorsque les travaux sont effectués par une entreprise extérieure, le « permis d'intervention » et éventuellement le « permis de feu » et la consigne particulière relative à la sécurité de l'installation, sont signés par l'exploitant et l'entreprise extérieure ou les personnes qu'ils auront nommément désignées.

### **ARTICLE 7.5.3. CONSIGNES D'EXPLOITATION**

Sans préjudice des dispositions du code du travail, des consignes sont établies, tenues à jour et affichées dans les lieux fréquentés par le personnel.

Ces consignes indiquent notamment :

- l'interdiction d'apporter du feu sous une forme quelconque, notamment l'interdiction de fumer dans les zones présentant des risques d'incendie ou d'explosion ;
- l'interdiction de tout brûlage à l'air libre ;
- l'obligation du "permis d'intervention" pour les parties concernées de l'installation ;
- les conditions de conservation et de stockage des produits, notamment les précautions à prendre pour l'emploi et le stockage de produits incompatibles ;
- les procédures d'arrêt d'urgence et de mise en sécurité de l'installation (électricité, réseaux de fluides) ;
- les mesures à prendre en cas de fuite sur un récipient ou une tuyauterie contenant des substances dangereuses ;
- les modalités de mise en œuvre des dispositifs d'isolement du réseau de collecte, prévues à l'article 7.4.1 ;
- les moyens d'extinction à utiliser en cas d'incendie ;

- la procédure d'alerte avec les numéros de téléphone du responsable d'intervention de l'établissement, des services d'incendie et de secours, etc. ;
- l'obligation d'informer l'inspection des installations classées en cas d'accident.

---

## TITRE 8 - SURVEILLANCE DES ÉMISSIONS ET DE LEURS EFFETS

---

### CHAPITRE 8.1 PROGRAMME D'AUTO SURVEILLANCE

#### ARTICLE 8.1.1. PRINCIPE ET OBJECTIFS DU PROGRAMME D'AUTO SURVEILLANCE

Afin de maîtriser les émissions de ses installations et de suivre leurs effets sur l'environnement, l'exploitant définit et met en œuvre sous sa responsabilité un programme de surveillance de ses émissions et de leurs effets dit programme d'auto surveillance. L'exploitant adapte et actualise la nature et la fréquence de cette surveillance pour tenir compte des évolutions de ses installations, de leurs performances par rapport aux obligations réglementaires, et de leurs effets sur l'environnement. L'exploitant décrit dans un document tenu à la disposition de l'inspection des installations classées les modalités de mesures et de mise en œuvre de son programme de surveillance, y compris les modalités de transmission à l'inspection des installations classées.

Les articles suivants définissent le contenu minimum de ce programme en termes de nature de mesure, de paramètres et de fréquence pour les différentes émissions et pour la surveillance des effets sur l'environnement, ainsi que de fréquence de transmission des données d'autosurveillance.

### CHAPITRE 8.2 MODALITÉS D'EXERCICE ET CONTENU DE L'AUTO SURVEILLANCE

#### ARTICLE 8.2.1. RELEVÉ DES PRÉLÈVEMENTS D'EAU

Les installations de prélèvements d'eau sont munies d'un dispositif de mesure totalisateur. Ce dispositif est relevé mensuellement.

Les résultats sont portés sur un registre et tenus à la disposition de l'inspection des installations classées.

#### ARTICLE 8.2.2. AUTOSURVEILLANCE DES EAUX PLUVIALES

##### *Article 8.2.2.1. Fréquences, et modalités de l'autosurveillance de la qualité des rejets*

Les dispositions minimums suivantes sont mises en œuvre :

Ensemble des paramètres cités à l'article 4.3.10 : un contrôle par an.

Les résultats sont tenus à la disposition de l'inspection des installations classées.

#### ARTICLE 8.2.3. TRANSMISSION DES RÉSULTATS DE L'AUTO SURVEILLANCE DES DÉCHETS

Conformément aux dispositions des articles R 541-42 à R 541-48 relatifs au contrôle des circuits de traitement des déchets, l'exploitant :

- tient à jour un registre chronologique de la production et de l'expédition des déchets ;
- procède à une déclaration annuelle sur la nature, la quantité et la destination des déchets dangereux produits.

#### ARTICLE 8.2.4. AUTOSURVEILLANCE DES NIVEAUX SONORES

##### *Article 8.2.4.1. Mesures périodiques*

Une mesure de la situation acoustique sera effectuée dans un délai de six mois à compter de la date de notification du présent arrêté par un organisme ou une personne qualifiée dont le choix sera communiqué préalablement à l'inspection des installations classées. Elle pourra être renouvelée à sa demande. Ce contrôle sera effectué par référence au plan annexé au présent arrêté, indépendamment des contrôles ultérieurs que l'inspection des installations classées pourra demander.

Les résultats sont tenus à la disposition de l'inspection des installations classées.

## TITRE 9 - DÉLAIS ET VOIES DE RECOURS-PUBLICITE-EXECUTION

### ARTICLE 9.1.1. DÉLAIS ET VOIES DE RECOURS

Le présent arrêté est soumis à un contentieux de pleine juridiction.

Il peut être déféré auprès du Tribunal administratif de Clermont-Ferrand

1° par les tiers, personnes physiques ou morales, les communes intéressées ou leurs groupements, en raison des inconvénients ou des dangers que le fonctionnement de l'installation présente pour les intérêts mentionnés aux articles L. 211-1 et L. 511-1 dans un délai d'un an à compter de la publication ou de l'affichage de la présente décision.

2° par les demandeurs ou exploitants, dans un délai de deux mois à compter de la date à laquelle la décision leur a été notifiée.

Toutefois, si la mise en service de l'installation n'est pas intervenue six mois après la publication ou l'affichage de ces décisions, le délai de recours continue à courir jusqu'à l'expiration d'une période de six mois après cette mise en service.

Les tiers qui n'ont acquis ou pris à bail des immeubles ou n'ont élevé des constructions dans le voisinage d'une installation classée que postérieurement à l'affichage ou à la publication de l'arrêté autorisant l'ouverture de cette installation ou atténuant les prescriptions primitives ne sont pas recevables à déférer ledit arrêté à la juridiction administrative.

### ARTICLE 9.1.2. PUBLICITÉ

Une copie du présent arrêté sera déposée à la Mairie de Saint-Pourçain sur Sioule pour y être consultée par toute personne intéressée.

Un extrait de l'arrêté énumérant notamment les prescriptions auxquelles l'installation est soumise, sera affiché à ladite mairie pendant une durée minimum de un mois. Procès-verbal de l'accomplissement de cette formalité sera dressé par les soins du Maire.

Le même extrait sera affiché en permanence et de façon visible dans l'établissement par les soins du bénéficiaire de l'autorisation.

Un avis sera inséré par les soins du Préfet de l'Allier et aux frais de l'exploitant dans deux journaux locaux ou régionaux diffusés dans le département de l'Allier.

### ARTICLE 9.1.3. EXÉCUTION

Le présent arrêté sera notifié à la Société des Ateliers Louis Vuitton.

Monsieur le Secrétaire Général de la Préfecture de l'Allier, Monsieur le Maire de Saint-Pourçain sur Sioule, Monsieur le Directeur Régional de l'Environnement de l'Aménagement et du Logement (DREAL) Auvergne, et Monsieur le Chef de l'unité territoriale Allier/Puy de Dôme de la DREAL Auvergne sont chargés, chacun en ce qui le concerne, de l'exécution du présent arrêté, dont une ampliation sera adressée à :

- Monsieur le Maire de Saint-Pourçain sur Sioule,
- Monsieur le directeur régional de l'environnement de l'aménagement et du logement,
- Monsieur le directeur du service d'incendie et de secours de l'Allier,
- Monsieur le chef de l'unité territoriale 03/63 de la DREAL - Yzeure.

et publié au recueil des actes administratifs de la préfecture de l'Allier.

Fait à Moulins, le

Le Préfet,

Pour le Préfet,

Le Secrétaire Général,

Serge BIDEAU

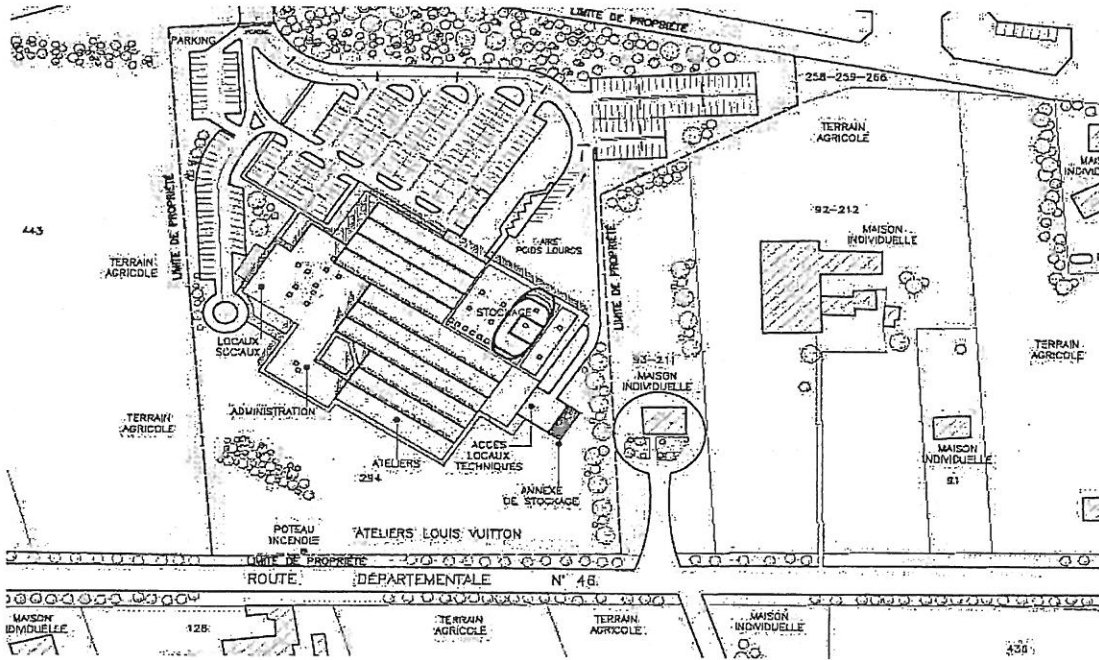
8 AVR. 2014

Four copie conforme à l'original

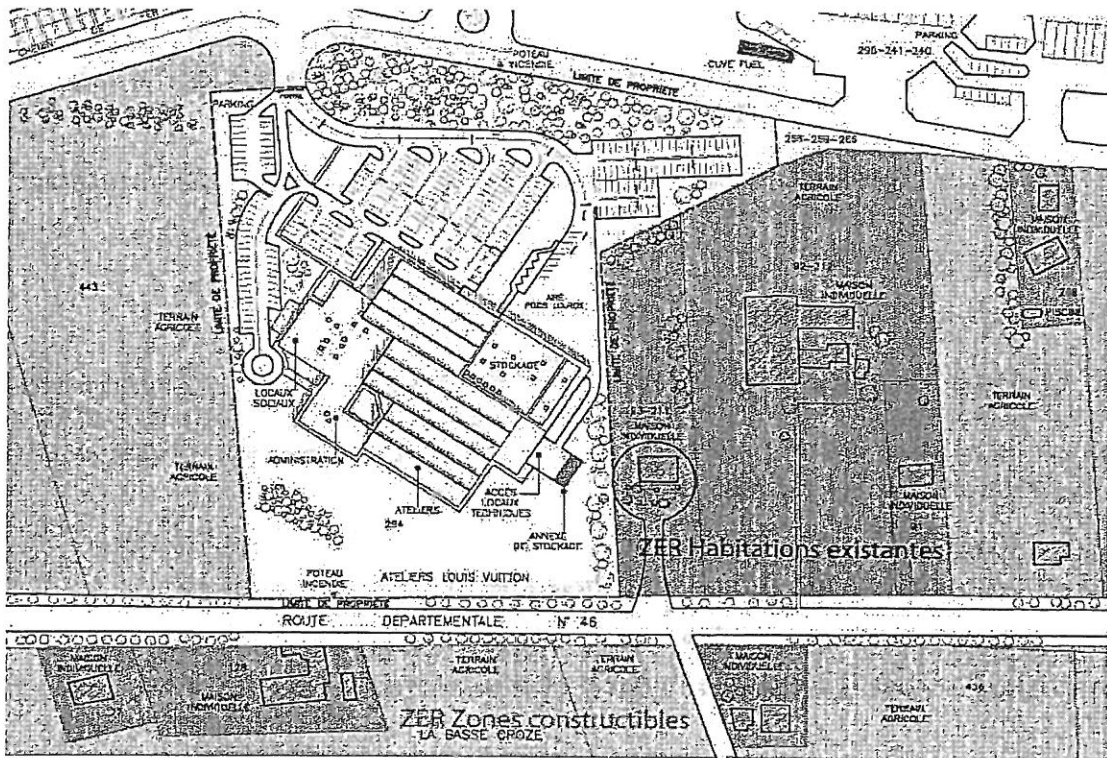
ANNEXE

PLAN DES INSTALLATIONS

Plan de situation

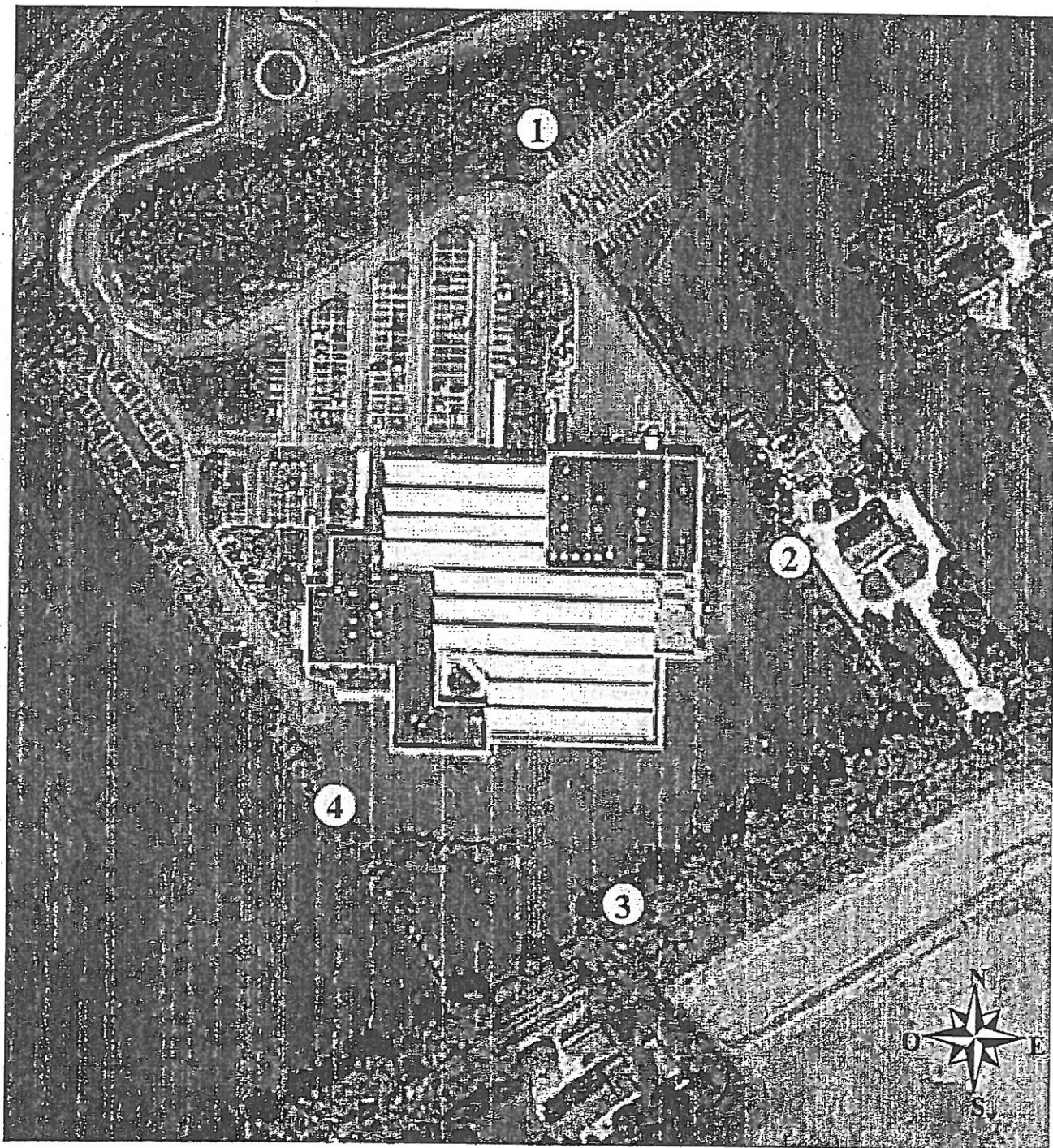


Plan des zones à émergences réglementées





Emplacements des points de mesure du niveau sonore



## Liste des articles

<b>TITRE 1 - PORTÉE DE L'AUTORISATION ET CONDITIONS GÉNÉRALES.....</b>	<b>3</b>
CHAPITRE 1.1 BÉNÉFICIAIRE ET PORTÉE DE L'AUTORISATION.....	3
CHAPITRE 1.2 NATURE DES INSTALLATIONS.....	3
CHAPITRE 1.3 CONFORMITÉ AU DOSSIER DE DEMANDE D'AUTORISATION.....	4
CHAPITRE 1.4 DURÉE DE L'AUTORISATION.....	4
CHAPITRE 1.5 MODIFICATIONS ET CESSATION D'ACTIVITÉ.....	5
CHAPITRE 1.6 RESPECT DES AUTRES LÉGISLATIONS ET RÉGLEMENTATIONS.....	5
<b>TITRE 2 - GESTION DE L'ÉTABLISSEMENT.....</b>	<b>6</b>
CHAPITRE 2.1 EXPLOITATION DES INSTALLATIONS.....	6
CHAPITRE 2.2 RÉSERVES DE PRODUITS OU MATIÈRES CONSOMMABLES.....	6
CHAPITRE 2.3 INTÉGRATION DANS LE PAYSAGE.....	6
CHAPITRE 2.4 DANGER OU NUISANCE NON PRÉVENU.....	6
CHAPITRE 2.5 INCIDENTS OU ACCIDENTS.....	7
CHAPITRE 2.6 RÉCAPITULATIF DES DOCUMENTS TENUS À LA DISPOSITION DE L'INSPECTION.....	7
<b>TITRE 3 - PRÉVENTION DE LA POLLUTION ATMOSPHÉRIQUE.....</b>	<b>8</b>
CHAPITRE 3.1 CONCEPTION DES INSTALLATIONS.....	8
CHAPITRE 3.2 CONDITIONS DE REJET.....	9
<b>TITRE 4 PROTECTION DES RESSOURCES EN EAUX ET DES MILIEUX AQUATIQUES.....</b>	<b>10</b>
CHAPITRE 4.1 PRÉLÈVEMENTS ET CONSOMMATIONS D'EAU.....	10
CHAPITRE 4.2 COLLECTE DES EFFLUENTS LIQUIDES.....	10
CHAPITRE 4.3 TYPES D'EFFLUENTS, LEURS OUVRAGES D'ÉPURATION ET LEURS CARACTÉRISTIQUES DE REJET AU MILIEU.....	11
<b>TITRE 5 - DÉCHETS.....</b>	<b>14</b>
CHAPITRE 5.1 PRINCIPES DE GESTION.....	14
<b>TITRE 6 PRÉVENTION DES NUISANCES SONORES ET DES VIBRATIONS.....</b>	<b>16</b>
CHAPITRE 6.1 DISPOSITIONS GÉNÉRALES.....	16
CHAPITRE 6.2 NIVEAUX ACOUSTIQUES.....	16
CHAPITRE 6.3 VIBRATIONS.....	17
<b>TITRE 7 - PRÉVENTION DES RISQUES TECHNOLOGIQUES.....</b>	<b>18</b>
CHAPITRE 7.1 GÉNÉRALITÉS.....	18
CHAPITRE 7.2 DISPOSITIONS CONSTRUCTIVES.....	18
CHAPITRE 7.3 DISPOSITIF DE PRÉVENTION DES ACCIDENTS.....	20
CHAPITRE 7.4 DISPOSITIF DE RÉTENTION DES POLLUTIONS ACCIDENTELLES.....	20
CHAPITRE 7.5 DISPOSITIONS D'EXPLOITATION.....	21
<b>TITRE 8 - SURVEILLANCE DES ÉMISSIONS ET DE LEURS EFFETS.....</b>	<b>23</b>
CHAPITRE 8.1 PROGRAMME D'AUTO SURVEILLANCE.....	23
CHAPITRE 8.2 MODALITÉS D'EXERCICE ET CONTENU DE L'AUTO SURVEILLANCE.....	23
<b>TITRE 9 - DÉLAIS ET VOIES DE RECOURS-PUBLICITE-EXECUTION.....</b>	<b>24</b>
<b>ANNEXE.....</b>	<b>25</b>