



PREFET DU RHONE

Direction départementale
de la protection des populations

Lyon, le 24 MARS 2011

Service protection de l'environnement
Pôle installations classées et environnement
106, rue Pierre Corneille
69003 LYON

Dossier suivi par Lucile GIOVANNETTI
☎ : 04 72 61 64 55
✉ : lucile.giovannetti@rhone.gouv.fr

ARRETE

**actualisant les prescriptions régissant les installations exploitées
par la société SOFALIC 77, avenue du Progrès à CHASSIEU**

*Le Préfet de la Zone de Défense et de Sécurité
Sud-Est
Préfet de la région Rhône-Alpes
Préfet du Rhône
Chevalier de la Légion d'Honneur*

VU le code de l'environnement, notamment les articles L 512-3 et R 512-31 ;

VU l'arrêté ministériel du 23 janvier 1997 relatif à la limitation des bruits émis dans l'environnement par les installations classées pour la protection de l'environnement ;

VU l'arrêté ministériel du 2 février 1998 modifié relatif aux prélèvements et à la consommation d'eau ainsi qu'aux émissions de toute nature des installations classées pour la protection de l'environnement soumises à autorisation ;

VU l'arrêté ministériel du 20 novembre 2009 portant approbation du schéma directeur d'aménagement et de gestion des eaux du bassin Rhône-Méditerranée et arrêtant le programme pluriannuel de mesures ;

VU l'arrêté préfectoral du 26 octobre 1984 encadrant les activités exercées autrefois par la société JEAN LEFEBVRE sur le site de CHASSIEU 77, avenue du Progrès ;

VU l'arrêté préfectoral n° 2003-2318 du 3 décembre 2003 portant approbation de la révision du plan de gestion des déchets ménagers et assimilés dans le département du Rhône ;

VU l'arrêté interpréfectoral n° 2008-2834 du 30 juin 2008 portant approbation du plan de protection de l'atmosphère de l'agglomération lyonnaise ;

.../...

VU le plan régional d'élimination des déchets dangereux Rhône-Alpes (PRED) approuvé par le conseil régional les 21 et 22 octobre 2010 ;

VU ensemble la déclaration de changement d'exploitant de la société SOFALIC et le récépissé qui lui a été délivré concernant la reprise des activités exercées par la société JEAN LEFEBVRE à CHASSIEU 77, avenue du Progrès ;

VU la déclaration en date du 9 avril 2010 de la société SOFALIC concernant la nouvelle situation administrative du site qu'elle exploite à cette adresse ;

VU le rapport en date du 31 janvier 2011 de la direction régionale de l'environnement, de l'aménagement et du logement Rhône-Alpes, service chargé de l'inspection des installations classées ;

VU l'avis du conseil départemental de l'environnement et des risques sanitaires et technologiques exprimé dans sa séance du 24 février 2011 ;

CONSIDERANT que le fonctionnement de l'établissement exploité par la société SOFALIC sur le site de CHASSIEU 77, avenue du Progrès est encadré par l'arrêté préfectoral du 26 octobre 1984 modifié susvisé, notamment s'agissant des installations relevant des rubriques n° 1520.1° et 1521.1° de la nomenclature des installations classées pour la protection de l'environnement (I.C.P.E) ;

CONSIDERANT qu'à la suite des visites d'inspection réalisées les 7 février 2008 et 23 novembre 2009 et compte tenu de l'évolution du site qu'elle exploite 77, avenue du Progrès à CHASSIEU, la société SOFALIC a présenté, le 9 avril 2010, un dossier portant sur la mise à l'arrêt des activités de sources radioactives et de dépôt et distribution de carburants, équipements repris par la société JEAN LEFEBVRE, ainsi que sur la mise en conformité de l'ensemble de ses installations, au regard de la législation sur les I.C.P.E ;

CONSIDERANT l'ensemble des mesures mises en place par l'exploitant notamment s'agissant des réseaux d'eaux pluviales et des plans de circulation du site ;

CONSIDERANT au vu de ce qui précède et afin de répondre aux nouvelles conditions d'exploitation des installations de la société SOFALIC sur le site de CHASSIEU 77, avenue du Progrès qu'il y a lieu :

- d'abroger les dispositions de l'arrêté préfectoral du 26 octobre 1984 déjà visé encadrant les activités de la société SOFALIC à CHASSIEU 77, avenue du Progrès ;
- de prendre acte de la mise à l'arrêt d'une partie des activités ;
- de fixer les nouvelles prescriptions régissant l'établissement ;

CONSIDERANT dès lors qu'il convient de faire application des dispositions de l'article R 512-31 du code de l'environnement ;

SUR la proposition du directeur départemental de la protection des populations ;

ARRETE :

TITRE 1 - PORTÉE DE L'AUTORISATION ET CONDITIONS GÉNÉRALES

ARTICLE 1^{er} :

1.1 - Il est pris acte de la déclaration de la société SOFALIC en date du 9 avril 2010 portant sur l'évolution des activités qu'elle exerce 77 avenue du Progrès - 69 680 CHASSIEU.

1.2 - La société SOFALIC est autorisée à poursuivre l'exploitation des installations fixées à l'adresse susvisée, sous réserve du respect des prescriptions annexées au présent arrêté (annexe 1).

L'arrêté préfectoral du 26 octobre 1984 modifié est abrogé.

1.3 - Installations non visées par la nomenclature ou soumises à déclaration

Les prescriptions du présent arrêté s'appliquent également aux autres installations ou équipements exploités dans l'établissement, qui, mentionnés ou non dans la nomenclature, sont de nature par leur proximité ou leur connexité avec une installation soumise à autorisation à modifier les dangers ou inconvénients de cette installation.

Les dispositions des arrêtés ministériels existants relatifs aux prescriptions générales applicables aux installations classées soumises à déclaration sont applicables aux installations classées soumises à déclaration incluses dans l'établissement dès lors que ces installations ne sont pas régies par le présent arrêté préfectoral d'autorisation.

ARTICLE 2 - Nature des installations

2.1 - Situation de l'établissement

Les installations autorisées sont situées :

Commune	Parcelles	adresse
CHASSIEU	Section BY parcelles n° 201pp et 204pp	77, avenue du progrès

Sur une surface d'environ 14 000 m²

2.2 - Consistance des installations autorisées

L'établissement comprenant l'ensemble des installations classées et connexes, est organisé de la façon suivante :

Il comporte :

- ♦ une zone de stockage d'enrobés froid ;
- ♦ des installations permettant la fabrication d'émulsions bitumineuses (résultant d'un mélange entre bitumes, eau et composés favorisant ce mélange), à raison d'une capacité de 10 000 t/an ;

- ♦ des installations permettant la fabrication de bitumes spéciaux élaborés, à raison d'une capacité de 9000 t/an ;
- ♦ des bureaux ;

Les stockages sont organisés de la façon suivantes :

- ♦ un parc aérien à liant et à bitume,
- ♦ un parc aérien à bitume bio et à émulsion,
- ♦ un stockage aérien d'émulsions,
- ♦ un stockage aérien de fluxant et de bitume bio,
- ♦ un cuve aérienne d'acide chlorhydrique,
- ♦ des stockages aériens d'amines,
- ♦ un stockage sous abri de matières premières en petit conditionnement et de déchets
- ♦ un stockage aérien d'enrobés froids.

Par ailleurs, le site comporte :

- ♦ des installations de chargement et déchargement de matière premières et produits finis liquides ou pompables ;
- ♦ une usine de fabrication d'émulsions par mélange (usine SOFALIC) ;
- ♦ une usine de fabrication de bitumes spéciaux ;
- ♦ une chaudière pour réchauffer le fluide caloporteur permettant de maintenir en température les bitumes ;
- ♦ une deuxième chaudière pour réchauffer le fluide caloporteur permettant de maintenir en température les bitumes bio ;
- ♦ un pont bascule ;
- ♦ un emplacement destiné à recevoir des postes d'enrobage à froid.

ARTICLE 3 – Conformité du dossier

Les installations et leurs annexes, objet du présent arrêté, sont disposées, aménagées et exploitées conformément aux plans et données techniques contenus dans le dossier d'avril 2010 déposé par l'exploitant. En tout état de cause, elles respectent par ailleurs les dispositions du présent arrêté et les réglementations autres en vigueur.

ARTICLE 4 - Modifications et cessation d'activité

4.1 - Porter à connaissance

Toute modification apportée par le demandeur aux installations, à leur mode d'utilisation ou à leur voisinage, et de nature à entraîner un changement notable des éléments du dossier de demande d'autorisation, est portée avant sa réalisation à la connaissance du préfet avec tous les éléments d'appréciation.

4.2 - Mise à jour des études d'impact et de dangers

Les études d'impact et de dangers sont actualisées à l'occasion de toute modification notable telle que prévue à l'article R 512-33 du code de l'environnement. Ces compléments sont systématiquement communiqués au préfet qui pourra demander une analyse critique d'éléments du dossier justifiant des vérifications particulières, effectuée par un organisme extérieur expert dont le choix est soumis à son approbation. Tous les frais engagés à cette occasion sont supportés par l'exploitant.

4.3 - Équipements abandonnés

Les équipements abandonnés ne doivent pas être maintenus dans les installations. Toutefois, lorsque leur enlèvement est incompatible avec les conditions immédiates d'exploitation, des dispositions matérielles interdiront leur réutilisation afin de garantir leur mise en sécurité et la prévention des accidents.

4.4 - Cessation d'activité

Lorsqu'une installation classée est mise à l'arrêt définitif, l'exploitant notifie au préfet la date de cet arrêt trois mois au moins avant celui-ci.

La notification prévue ci-dessus indique les mesures prises ou prévues pour assurer, dès l'arrêt de l'exploitation, la mise en sécurité du site. Ces mesures comportent notamment :

- ♦ l'évacuation ou l'élimination des produits dangereux, et, pour les installations autres que les installations de stockage de déchets, celle des déchets présents sur le site ;
- ♦ des interdictions ou limitations d'accès au site ;
- ♦ la suppression des risques d'incendie et d'explosion ;
- ♦ la surveillance des effets de l'installation sur son environnement.

En outre, l'exploitant doit placer le site de l'installation dans un état tel qu'il ne puisse porter atteinte aux intérêts mentionnés à l'article L. 511-1 et qu'il permette un usage futur du site déterminé selon les dispositions des articles R. 512-39-2 et R.512-39-3 du code de l'environnement.

ARTICLE 5 - Arrêtés, circulaires, instructions applicables

Sans préjudice de la réglementation en vigueur, sont notamment applicables à l'établissement les prescriptions qui le concernent des textes cités ci-après :

Dates	Textes
22/12/08	Arrêté du 22/12/08 relatif aux prescriptions générales applicables aux installations classées soumises à déclaration sous la rubrique n° 1432 (Stockage en réservoirs manufacturés de liquides inflammables)
29/07/05	Arrêté du 29 juillet 2005 fixant le formulaire du bordereau de suivi des déchets dangereux
07/07/05	Arrêté du 7 juillet 2005 fixant le contenu des registres mentionnés à l'article 2 du décret n° 2005-635 du 30 mai 2005 relatif au contrôle des circuits de traitement des déchets et concernant les déchets dangereux et les déchets autres que dangereux ou radioactifs

30/05/05	Décret n° 2005-635 du 30 mai 2005 relatif au contrôle des circuits de traitement des déchets
20/04/05	Arrêté du 20/04/05 relatif aux prescriptions générales applicables aux installations classées soumises à déclaration sous la rubrique n° 1433 (installations de mélange ou d'emploi de liquides inflammables)
23/12/98	Arrêté du 23/12/98 relatif aux prescriptions générales applicables aux installations classées pour la protection de l'environnement soumises à déclaration sous la rubrique n° 1172 : Dangereux pour l'environnement, A - Très toxiques pour les organismes aquatiques (stockage et emploi de substances)
02/02/98	Arrêté du 2 février 1998 relatif aux prélèvements et à la consommation d'eau ainsi qu'aux émissions de toute nature des installations classées pour la protection de l'environnement soumises à autorisation
30/06/97	Arrêté du 30/06/97 relatif aux prescriptions générales applicables aux installations classées pour la protection de l'environnement soumises à déclaration sous la rubrique n° 2521 : "Enrobage au bitume de matériaux routiers (centrales) à froid"
23/01/97	Arrêté du 23 janvier 1997 relatif à la limitation des bruits émis dans l'environnement par les installations classées pour la protection de l'environnement
31/03/80	Arrêté du 31 mars 1980 portant réglementation des installations électriques des établissements réglementés au titre de la législation sur les installations classées susceptibles de présenter des risques d'explosion

TITRE 2 - GESTION DE L'ETABLISSEMENT

ARTICLE 6 – Exploitation des installations

6.1 - Objectifs généraux

L'exploitant prend toutes les dispositions nécessaires dans la conception l'aménagement, l'entretien et l'exploitation des installations pour :

- ♦ limiter la consommation d'eau, et limiter les émissions de polluants dans l'environnement ;
- ♦ la gestion des effluents et déchets en fonction de leurs caractéristiques, ainsi que la réduction des quantités rejetées ;
- ♦ prévenir en toutes circonstances, l'émission, la dissémination ou le déversement, chronique ou accidentel, direct ou indirect, de matières ou substances qui peuvent présenter des dangers ou inconvénients pour la commodité de voisinage, la santé, la salubrité publique, l'agriculture, la protection de la nature et de l'environnement ainsi que pour la conservation des sites et des monuments.

6.2 - Consignes d'exploitation

L'exploitant établit des consignes d'exploitation pour l'ensemble des installations comportant explicitement les vérifications à effectuer, en conditions d'exploitation normale, en périodes de démarrage, de dysfonctionnement ou d'arrêt momentané de façon à permettre en toutes circonstances le respect des dispositions du présent arrêté.

L'exploitation doit se faire sous la surveillance de personnes nommément désignées par l'exploitant et ayant une connaissance des dangers des produits stockés ou utilisés dans l'installation.

ARTICLE 7 - Réserves de produits ou matières consommables

L'établissement dispose de réserves suffisantes de produits ou matières consommables utilisés de manière courante ou occasionnelle pour assurer la protection de l'environnement tels que manches de filtre, produits de neutralisation, liquides inhibiteurs, produits absorbants.

ARTICLE 8 - Intégration dans le paysage

8.1 - Propreté

L'exploitant prend les dispositions appropriées qui permettent d'intégrer l'installation dans le paysage. L'ensemble des installations est maintenu propre et entretenu en permanence.

L'exploitant prend les mesures nécessaires afin d'éviter la dispersion sur les voies publiques et les zones environnantes de poussières, papiers, boues, déchets, ... Des dispositifs d'arrosage, de lavage de roues, ... sont mis en place en tant que de besoin.

8.2 - Esthétique

Les abords de l'installation, placés sous le contrôle de l'exploitant sont aménagés et maintenus en bon état de propreté (peinture,...).

ARTICLE 9 - Danger ou nuisances non prévenus

Tout danger ou nuisance non susceptible d'être prévenu par les prescriptions du présent arrêté est immédiatement porté à la connaissance du Préfet par l'exploitant.

ARTICLE 10 - Incidents ou accidents

L'exploitant est tenu de déclarer dans les meilleurs délais à l'inspection des installations classées les accidents ou incidents survenus du fait du fonctionnement de son installation qui sont de nature à porter atteinte aux intérêts mentionnés à l'article L.511-1 du code de l'environnement.

Un rapport d'accident ou, sur demande de l'inspection des installations classées, un rapport d'incident est transmis par l'exploitant à l'inspection des installations classées. Il précise notamment les circonstances et les causes de l'accident ou de l'incident, les effets sur les personnes et l'environnement, les mesures prises ou envisagées pour éviter un accident ou un incident similaire et pour pallier les effets à moyen ou long terme.

Ce rapport est transmis sous 15 jours à l'inspection des installations classées.

ARTICLE 11 - Récapitulatif des documents tenus à la disposition de l'inspection

L'exploitant doit établir et tenir à jour un dossier comportant les documents suivants :

- ♦ le dossier de demande d'autorisation initial ;
- ♦ les plans tenus à jour ;
- ♦ les récépissés de déclaration et les prescriptions générales, en cas d'installations soumises à déclaration non couvertes par un arrêté d'autorisation ;

- ♦ les arrêtés préfectoraux relatifs aux installations soumises à autorisation, pris en application de la législation relative aux installations classées pour la protection de l'environnement ;
- ♦ tous les documents, enregistrements, résultats de vérification et registres répertoriés dans le présent arrêté ; ces documents peuvent être informatisés, mais dans ce cas des dispositions doivent être prises pour la sauvegarde des données.

Ce dossier doit être tenu à la disposition de l'inspection des installations classées sur le site durant 5 années au minimum.

ARTICLE 12 - Contrôles et analyses

Indépendamment des contrôles explicitement prévus dans le présent arrêté, l'inspecteur des installations classées peut demander en cas de besoin, que des contrôles spécifiques, des prélèvements et des analyses soient effectués par un organisme dont le choix est soumis à son approbation s'il n'est pas agréé à cet effet, dans le but de vérifier le respect des prescriptions d'un texte réglementaire, pris au titre de la législation sur les installations classées ; les frais occasionnés par ces études sont supportés par l'exploitant.

TITRE 3 - PREVENTION DE LA POLLUTION ATMOSPHERIQUE

ARTICLE 13 - Conception des installations

13.1 - Dispositions générales

L'exploitant prend toutes les dispositions nécessaires dans la conception, l'exploitation et l'entretien des installations de manière à limiter les émissions à l'atmosphère, y compris diffuses, notamment par la mise en œuvre de technologies propres, le développement de techniques de valorisation, la collecte sélective et le traitement des effluents en fonction de leurs caractéristiques et la réduction des quantités rejetées en optimisant notamment l'efficacité énergétique.

Les installations de traitement devront être conçues, exploitées et entretenues de manière à réduire à leur minimum les durées d'indisponibilité pendant lesquelles elles ne pourront assurer pleinement leur fonction.

Les installations de traitement d'effluents gazeux doivent être conçues, exploitées et entretenues de manière :

- ♦ à faire face aux variations de débit, température et composition des effluents,
- ♦ à réduire au minimum leur durée de dysfonctionnement et d'indisponibilité.

Si une indisponibilité est susceptible de conduire à un dépassement des valeurs limites imposées, l'exploitant devra prendre les dispositions nécessaires pour réduire la pollution émise en réduisant ou en arrêtant les installations concernées.

Les consignes d'exploitation de l'ensemble des installations comportent explicitement les contrôles à effectuer, en marche normale et à la suite d'un arrêt pour travaux de modification ou d'entretien, de façon à permettre en toute circonstance le respect des dispositions du présent arrêté.

Le brûlage à l'air libre est interdit.

13.2 - Pollutions accidentelles

Les dispositions appropriées sont prises pour réduire la probabilité des émissions accidentelles et pour que les rejets correspondants ne présentent pas de dangers pour la santé et la sécurité publique. La conception et l'emplacement des dispositifs de sécurité destinés à protéger les appareillages contre une surpression interne doivent être tels que cet objectif soit satisfait, sans pour cela diminuer leur efficacité ou leur fiabilité.

13.3 - Odeurs

Les dispositions nécessaires sont prises pour que l'établissement ne soit pas à l'origine de gaz odorants, susceptibles d'incommoder le voisinage, de nuire à la santé ou à la sécurité publique.

Sans préjudice des dispositions du code du travail, les installations et les entrepôts pouvant dégager des émissions d'odeurs sont aménagés autant que possible dans des locaux confinés et si besoin ventilés.

Les effluents gazeux diffus ou canalisés dégageant des émissions d'odeurs sont récupérés et acheminés vers une installation d'épuration des gaz. Toutes les dispositions nécessaires sont prises pour limiter les odeurs provenant du traitement des fumées.

Les produits bruts ou intermédiaires susceptibles d'être à l'origine d'émissions d'odeurs sont entreposés autant que possible dans des conteneurs fermés.

Le débit d'odeur des gaz émis à l'atmosphère par l'ensemble des sources odorantes canalisées, canalisables et diffuses, ne doit pas dépasser les valeurs suivantes :

HAUTEUR D'ÉMISSION (en mètre)	DÉBIT D'ODEUR (en mètre cube/heure)
0	$1\ 000 \times 10^3$
5	$3\ 600 \times 10^3$
10	$21\ 000 \times 10^3$
20	$180\ 000 \times 10^3$
30	$720\ 000 \times 10^3$
50	$3\ 600 \times 10^6$
80	$18\ 000 \times 10^6$
100	$36\ 000 \times 10^6$

Le niveau d'une odeur ou concentration d'un mélange odorant est défini conventionnellement comme étant le facteur de dilution qu'il faut appliquer à un effluent pour qu'il ne soit plus ressenti comme odorant par 50 % des personnes constituant un échantillon de population. Le débit d'odeur est défini conventionnellement comme étant le produit du débit d'air rejeté, exprimé en m³/h, par le facteur de dilution au seuil de perception.

L'inspection des installations classées peut demander la réalisation d'une campagne d'évaluation de l'impact olfactif de l'installation afin de permettre une meilleure prévention des nuisances.

Les événements des cuves de stockage de bitume et de produits pouvant être à l'origine d'émissions d'odeurs sont équipées d'un système de traitement des odeurs.

Délai pour la mise en place de ce système : 18 mois après notification du présent arrêté

13.4 - Voies de circulation

Sans préjudice des règlements d'urbanisme, l'exploitant doit prendre les dispositions nécessaires pour prévenir les envols de poussières et de matières diverses :

- ♦ les voies de circulation et aires de stationnement des véhicules sont aménagées (formes de pente, revêtement, etc.), et convenablement nettoyées ;
- ♦ les véhicules sortant de l'installation n'entraînent pas de dépôt de poussière ou de boue sur les voies de circulation. Pour cela des dispositions, telles que le lavage des roues des véhicules doivent être prévues en cas de besoin ;
- ♦ les surfaces où cela est possible sont engazonnées ;
- ♦ des écrans de végétation sont mis en place le cas échéant.

Des dispositions équivalentes peuvent être prises en lieu et place de celles-ci.

ARTICLE 14 - Conditions de rejet

Les points de rejet dans le milieu naturel doivent être en nombre aussi réduit que possible. Tout rejet non prévu au présent chapitre ou non conforme à ses dispositions est interdit. La dilution des rejets atmosphériques est interdite.

Les ouvrages de rejet doivent permettre une bonne diffusion dans le milieu récepteur.

Les rejets à l'atmosphère sont, dans toute la mesure du possible, collectés et évacués, après traitement éventuel, par l'intermédiaire de cheminées pour permettre une bonne diffusion des rejets. L'emplacement de ces conduits est tel qu'il ne peut y avoir à aucun moment siphonnage des effluents rejetés dans les conduits ou prises d'air avoisinant. La forme des conduits, notamment dans leur partie la plus proche du débouché à l'atmosphère, est conçue de façon à favoriser au maximum l'ascension des gaz dans l'atmosphère. La partie terminale de la cheminée peut comporter un convergent réalisé suivant les règles de l'art lorsque la vitesse d'éjection est plus élevée que la vitesse choisie pour les gaz dans la cheminée. Les contours des conduits ne présentent pas de point anguleux et la variation de la section des conduits au voisinage du débouché est continue et lente.

Les poussières, gaz polluants ou odeurs sont, dans la mesure du possible, captés à la source et canalisés, sans préjudice des règles relatives à l'hygiène et à la sécurité des travailleurs.

Les incidents ayant entraîné le fonctionnement d'une alarme et/ou l'arrêt des installations ainsi que les causes de ces incidents et les remèdes apportés sont également consignés dans un registre.

ARTICLE 15 - Étude de quantification des émissions en COV

L'exploitant réalise une étude de quantification des émissions diffuses et canalisées en COV sur son installation. Cette étude est réalisée par un organisme compétent selon une méthodologie reconnue. Elle comporte également des recommandations matérielles et/ou organisationnelles pour limiter ou diminuer les émissions de COV sur les installations.

Délai pour la remise de cette étude : 12 mois après notification du présent arrêté

TITRE 4 - PROTECTION DES RESSOURCES EN EAUX ET DES MILIEUX AQUATIQUES

ARTICLE 16 - Prélèvements et consommations d'eau

16.1 - Origine des approvisionnements en eau

Les prélèvements d'eau dans le milieu qui ne s'avèrent pas liés à la lutte contre un incendie ou aux exercices de secours, sont autorisées dans les quantités suivantes :

Origine de la ressource	Nom de la masse d'eau ou de la commune du réseau	Prélèvement maximal annuel (m3)	Débit maximal (m3)	
			Horaire	Journalier
Eau souterraine	Nappe fluvio glaciaire de l'Est lyonnais, couloir de Décines Chassieu	6 000	20 m3/h	160 m3/j
Réseau public	Grand Lyon	72		

16.2 - Protection des réseaux d'eau potable et des milieux de prélèvement

16.2.1 - Réseau d'alimentation en eau potable

Un ou plusieurs réservoirs de coupure ou bacs de disconnexion ou tout autre équipement présentant des garanties équivalentes sont installés afin d'isoler les réseaux d'eaux industrielles et pour éviter des retours de substances dans les réseaux d'adduction d'eau publique ou dans les milieux de prélèvement.

Délai pour mise en place d'un disconnecteur : 3 mois après notification du présent arrêté.

16.2.2 - Prélèvement d'eau en nappe par forage

Les prélèvements d'eau en nappe par forage ne sont pas utilisés pour la consommation humaine.

16.2.2.1 - Critères d'implantation et protection de l'ouvrage

L'ouvrage ne doit pas être implanté à moins de 35 m d'une source de pollution potentielle (dispositifs d'assainissement collectif ou autonome, parcelle recevant des épandages, bâtiments d'élevage, cuves de stockage...).

Une surface de 5 m x 5 m autour du forage est neutralisée de toutes activités ou stockages, et exempte de toute source de pollution.

16.2.2.2 - Réalisation et équipement de l'ouvrage

Les tubages seront en PVC ou tous autres matériaux équivalents, d'au moins 125 mm de diamètre extérieur et de 5 mm d'épaisseur au minimum. Ils sont crépinés en usine.

La protection de la tête du forage comprend une dalle de propreté en béton de 3 m² minimum centrée sur l'ouvrage, de 0,30 m de hauteur au-dessus du terrain naturel, en pente vers l'extérieur du forage. La tête de forage est fermée par un regard scellé sur la dalle de propreté muni d'un couvercle amovible fermé à clef et s'élève d'au moins 0,50 m au-dessus du terrain naturel.

L'ensemble limite le risque de destruction du tubage par choc accidentel et empêche les accumulations d'eau stagnante à proximité immédiate de l'ouvrage.

La pompe ne doit pas être fixée sur le tubage mais sur un chevalement spécifique, les tranchées de raccordement ne doivent pas jouer le rôle de drain. La pompe utilisée est munie d'un clapet de pied interdisant tout retour de fluide vers le forage.

En cas de raccordement à une installation alimentée par un réseau public, un disconnecteur sera installé.

Les installations sont munies d'un dispositif de mesures totalisateur de type volumétrique. Les volumes prélevés mensuellement et annuellement ainsi que le relevé de l'index à la fin de chaque année civile sont indiqués sur un registre tenu à disposition des services de contrôle.

Le forage est équipé d'un tube de mesure crépiné permettant l'utilisation d'une sonde de mesure des niveaux.

16.2.2.3 - Abandon provisoire ou définitif de l'ouvrage

L'abandon de l'ouvrage est signalé au service de contrôle en vue de mesures de comblement.

Tout ouvrage abandonné est comblé par des techniques appropriées permettant de garantir l'absence de transfert de pollution et de circulation d'eau entre les différentes nappes d'eau souterraine contenues dans les formations aquifères.

♦ Abandon provisoire :

En cas d'abandon ou d'un arrêt de longue durée, le forage est déséquipé (extraction de la pompe). La protection de la tête et l'entretien de la zone neutralisée sont assurés.

♦ Abandon définitif :

Dans ce cas, la protection de tête peut être enlevée et le forage est comblé de graviers ou de sables propres jusqu'au plus 7 m du sol, suivi d'un bouchon de sobranite jusqu'à - 5 m et le reste est cimenté (de -5 m jusqu'au sol).

ARTICLE 17 - Collecte des effluents liquides

17.1 - Dispositions générales

Tous les effluents aqueux sont canalisés. Tout rejet d'effluent liquide non prévu au point 18.1 ou non conforme à ses dispositions est interdit.

A l'exception des cas accidentels où la sécurité des personnes ou des installations serait compromise, il est interdit d'établir des liaisons directes entre les réseaux de collecte des effluents devant subir un traitement ou être détruits et le milieu récepteur.

17.2 - Plan des réseaux

Un schéma de tous les réseaux et un plan des égouts sont établis par l'exploitant, régulièrement mis à jour, notamment après chaque modification notable, et datés. Ils sont tenus à la disposition de l'inspection des installations classées ainsi que des services d'incendie et de secours.

Le plan des réseaux d'alimentation et de collecte doit notamment faire apparaître :

- ♦ l'origine et la distribution de l'eau d'alimentation ;
- ♦ les dispositifs de protection de l'alimentation (bac de disconnexion, implantation des disconnecteurs ou tout autre dispositif permettant un isolement avec la distribution alimentaire, ...);
- ♦ les secteurs collectés et les réseaux associés ;
- ♦ les ouvrages de toutes sortes (vannes, compteurs...);
- ♦ les ouvrages d'épuration interne avec leurs points de contrôle et les points de rejet de toute nature (interne ou au milieu).

Délai pour mise à jour du plan : 3 mois après notification du présent arrêté.

17.3 - Entretien et surveillance

Les réseaux de collecte des effluents sont conçus et aménagés de manière à être curables, étanches et résister dans le temps aux actions physiques et chimiques des effluents ou produits susceptibles d'y transiter.

L'exploitant s'assure par des contrôles appropriés et préventifs de leur bon état et de leur étanchéité.

Les différentes canalisations accessibles sont repérées conformément aux règles en vigueur.

Les canalisations de transport de substances et préparations dangereuses à l'intérieur de l'établissement sont aériennes.

17.4 - Protection des réseaux internes à l'établissement

Les effluents aqueux rejetés par les installations ne sont pas susceptibles de dégrader les réseaux d'égouts ou de dégager des produits toxiques ou inflammables dans ces égouts, éventuellement par mélange avec d'autres effluents.

17.4.1 - Protection contre des risques spécifiques

Les collecteurs véhiculant des eaux polluées par des liquides inflammables ou susceptibles de l'être, sont équipés d'une protection efficace contre le danger de propagation de flammes.

17.4.2 - Isolement avec les milieux

Un système doit permettre l'isolement des réseaux d'assainissement de l'établissement par rapport à l'extérieur. Ces dispositifs sont maintenus en état de marche, signalés et actionnables en toute circonstance localement et/ou à partir d'un poste de commande. Leur entretien préventif et leur mise en fonctionnement sont définis par consigne.

ARTICLE 18 - Types d'effluents, leurs ouvrages d'épuration et leurs caractéristiques de rejet au milieu

18.1 - Identification des effluents

L'exploitant est en mesure de distinguer les différentes catégories d'effluents suivants :

- ♦ eaux résiduaires industrielles (eaux de lavage),
- ♦ eaux pluviales susceptibles d'être polluées,
- ♦ eaux domestiques.

18.2 - Collecte des effluents

Les effluents pollués ne contiennent pas de substances de nature à gêner le bon fonctionnement des ouvrages de traitement.

La dilution des effluents est interdite. En aucun cas elle ne doit constituer un moyen de respecter les valeurs seuils de rejets fixées par le présent arrêté. Il est interdit d'abaisser les concentrations en substances polluantes des rejets par simples dilutions autres que celles résultant du rassemblement des effluents normaux de l'établissement ou celles nécessaires à la bonne marche des installations de traitement.

Les rejets directs ou indirects d'effluents dans la (les) nappe(s) d'eaux souterraines ou vers les milieux de surface non visés par le présent arrêté sont interdits.

18.3 - Gestion des ouvrages : conception, dysfonctionnement

La conception et la performance des installations de traitement des effluents aqueux permettent de respecter les valeurs limites imposées au rejet par le présent arrêté. Elles sont entretenues, exploitées et surveillées de manière à réduire au minimum les durées d'indisponibilité ou à faire face aux variations des caractéristiques des effluents bruts (débit, température, composition...) y compris à l'occasion du démarrage ou d'arrêt des installations.

Si une indisponibilité ou un dysfonctionnement des installations de traitement est susceptible de conduire à un dépassement des valeurs limites imposées par le présent arrêté, l'exploitant prend les dispositions nécessaires pour réduire la pollution émise en limitant ou en arrêtant si besoin les fabrications concernées.

Les dispositions nécessaires doivent être prises pour limiter les odeurs provenant du traitement des effluents.

18.4 - Entretien et conduite des installations de traitement

Les principaux paramètres permettant de s'assurer de la bonne marche des installations de traitement des eaux polluées sont mesurés périodiquement et portés sur un registre

La conduite des installations est confiée à un personnel compétent disposant d'une formation initiale et continue.

Un registre spécial est tenu sur lequel sont notés les incidents de fonctionnement des dispositifs de collecte, de traitement, de recyclage ou de rejet des eaux, les dispositions prises pour y remédier et les résultats des mesures et contrôles de la qualité des rejets auxquels il a été procédé.

18.5 - Localisation des points de rejet

Les réseaux de collecte des effluents générés par l'établissement aboutissent au(x) point(s) de rejet qui présente(nt) les caractéristiques suivantes :

Point de rejet vers le milieu récepteur codifié par le présent arrêté	N° 1 vers le réseau d'eaux usées de l'usine en sortie du décanteur-déshuileur, puis celui de la commune (STEP de Saint FONTS)
Coordonnées (Lambert II étendu)	X = 804479.6 Y = 84457.67
Nature des effluents	eaux résiduaire industrielles, eaux pluviales susceptibles d'être polluées, eaux domestiques
Débit maximal journalier (m ³ /j)	24 m ³ /j
Débit maximum horaire (m ³ /h)	1 m ³ /h
Exutoire du rejet	réseau d'eaux usées de la commune
Traitement avant rejet	Séparateur d'hydrocarbures
Milieu naturel récepteur ou Station de traitement collective	station d'épuration urbaine de saint Fons
Point de rejet vers le milieu récepteur codifié par le présent arrêté	N°2 vers le réseau d'eaux pluviales de la commune
Coordonnées (Lambert II étendu)	X = 804480.55 Y = 84490.75
Nature des effluents	eaux pluviales susceptibles d'être polluées
Exutoire du rejet	réseau d'eaux pluviales de la commune
Traitement avant rejet	Séparateur d'hydrocarbures

18.6 - Conception, aménagement et équipement des ouvrages de rejet

18.6.1 - Conception

Les dispositions du présent arrêté s'appliquent sans préjudice de l'autorisation délivrée par la collectivité à laquelle appartient le réseau public et l'ouvrage de traitement collectif, en application de l'article L.1331-10 du code de la santé publique. Cette autorisation est transmise par l'exploitant au Préfet.

18.6.2 - Aménagement

18.6.2.1 - Aménagement des points de prélèvements

Sur chaque ouvrage de rejet d'effluents liquides est prévu un point de prélèvement d'échantillons.

De plus, un point de mesure (débit, température, concentration en polluant, ...) est prévu sur le rejet n°1.

Délai pour la mise en place d'un point de mesure sur le rejet n°1 : 12 mois après notification du présent arrêté.

Ces points sont aménagés de manière à être aisément accessibles et permettre des interventions en toute sécurité. Toutes les dispositions doivent également être prises pour faciliter les interventions d'organismes extérieurs à la demande de l'inspection des installations classées.

Les agents des services publics, notamment ceux chargés de la Police des eaux, doivent avoir libre accès aux dispositifs de prélèvement qui équipent les ouvrages de rejet vers le milieu récepteur.

18.6.2.2 - Section de mesure

Ces points sont implantés dans une section dont les caractéristiques (rectitude de la conduite à l'amont, qualité des parois, régime d'écoulement) permettent de réaliser des mesures représentatives de manière à ce que la vitesse n'y soit pas sensiblement ralentie par des seuils ou obstacles situés à l'aval et que l'effluent soit suffisamment homogène.

18.6.3 - Équipements

Les systèmes permettant le prélèvement continu sont proportionnels au débit sur une durée de 24 h, disposent d'enregistrement et permettent la conservation des échantillons à une température de 4°C,

18.7 - Valeurs limites d'émission des eaux résiduaires -

L'exploitant est tenu de respecter, avant rejet des eaux dans le milieu récepteur considéré, les valeurs limites définies en annexe 2.

18.8 - Interdiction de refroidissement en circuit ouvert

Les eaux de refroidissement doivent obligatoirement circuler en circuit fermé.

TITRE 5 - DECHETS

ARTICLE 19 - Principes de gestion

19.1 - Limitation de la production de déchets

L'exploitant prend toutes les dispositions nécessaires dans la conception, l'aménagement, et l'exploitation de ses installations pour assurer une bonne gestion des déchets de son entreprise et en limiter la production.

19.2 - Séparation des déchets

L'exploitant effectue à l'intérieur de son établissement la séparation des déchets (dangereux ou non) de façon à faciliter leur traitement ou leur élimination dans des filières spécifiques.

Les déchets dangereux sont définis par l'article R 541-8 du code de l'environnement

Les déchets d'emballage visés par les articles R 543-66 à R 543-72 du code de l'environnement sont valorisés par réemploi, recyclage ou toute autre action visant à obtenir des déchets valorisables ou de l'énergie.

Les huiles usagées doivent être éliminées conformément aux articles R 543-3 à R 543-15 et R 543-40 du code de l'environnement portant réglementation de la récupération des huiles usagées et ses textes d'application (arrêté ministériel du 28 janvier 1999). Elles sont stockées dans des réservoirs étanches et dans des conditions de séparation satisfaisantes, évitant notamment les mélanges avec de l'eau ou tout autre déchet non huileux ou contaminé par des PCB.

Les piles et accumulateurs usagés doivent être éliminés conformément aux dispositions de l'article R 543-131 du code de l'environnement relatif à la mise sur le marché des piles et accumulateurs et à leur élimination.

Les pneumatiques usagés doivent être éliminés conformément aux dispositions de l'article R 543-137 à R 543-151 du code de l'environnement ; ils sont remis à des opérateurs agréés (collecteurs ou exploitants d'installations d'élimination) ou aux professionnels qui utilisent ces déchets pour des travaux publics, de remblaiement, de génie civil ou pour l'ensilage.

Les déchets d'équipements électriques et électroniques sont enlevés et traités selon les dispositions des articles R 543-196 à R 543-201 du code de l'environnement.

Les huiles usagées doivent être remises à des opérateurs agréés (ramasseurs ou exploitants d'installations d'élimination).

19.3 - Conception et exploitation des installations d'entreposage internes des déchets

Les déchets et résidus produits, entreposés dans l'établissement, avant leur traitement ou leur élimination, doivent l'être dans des conditions ne présentant pas de risques de pollution (prévention d'un lessivage par des eaux météoriques, d'une pollution des eaux superficielles et souterraines, des envois et des odeurs) pour les populations avoisinantes et l'environnement.

En particulier, les aires d'entreposage de déchets susceptibles de contenir des produits polluants sont réalisées sur des aires étanches et sous abri.

19.4 - Déchets traités ou éliminés à l'extérieur de l'établissement

L'exploitant élimine ou fait éliminer les déchets produits dans des conditions propres à garantir les intérêts visés à l'article L 511-1 du code de l'environnement. Il s'assure que les installations utilisées pour cette élimination sont régulièrement autorisées à cet effet.

19.5 - Déchets traités ou éliminés à l'intérieur de l'établissement

A l'exception des installations spécifiquement autorisées, toute élimination de déchets dans l'enceinte de l'établissement (incinération à l'air libre, mise en dépôt à titre définitif) est interdite.

19.6 – Transport

Chaque lot de déchets dangereux expédié vers l'extérieur doit être accompagné du bordereau de suivi établi en application de l'arrêté ministériel du 29 juillet 2005 relatif au bordereau de suivi des déchets dangereux mentionné à l'article R 541-45 du code de l'environnement.

Les opérations de transport de déchets doivent respecter les dispositions des articles R 541-50 à R 541-64 et R 541-79 du code de l'environnement relatif au transport par route au négoce et au courtage de déchets.

La liste mise à jour des transporteurs utilisés par l'exploitant, est tenue à la disposition de l'inspection des installations classées.

L'importation ou l'exportation de déchets ne peut être réalisée qu'après accord des autorités compétentes en application du règlement (CE) n° 1013/2006 du Parlement européen et du Conseil du 14 juin 2006 concernant les transferts de déchets.

19.7 - Déchets produits par l'établissement

Les principaux déchets générés par le fonctionnement normal des installations sont limités aux quantités suivantes :

Type de déchets	Codes des déchets	Nature des déchets	tonnages maximal annuel	
			Production totale	dont pouvant être traité à l'intérieur de l'établissement
Déchets non dangereux	15 01 01 15 01 02 15 02 03	Emballages papier carton Emballages en matière plastique Absorbants	20 fûts par an	0
	13 03 08	Fluides caloporteurs	400 litres tous les 3 ans	0
	13 05 01 13 05 07	Boues de décanteur-déshuileur Eaux de décanteur-déshuileur	5 m ³ /an 5 m ³ /an	0 0
Déchets dangereux	05 01 06	Boues contenant des hydrocarbures provenant de la maintenance des installations	1 m ³ /an	0
	10 01 04	Cendres sous chaudière d'hydrocarbures	40 kg	0

19.8 - Emballages industriels

Les déchets d'emballages industriels doivent être éliminés dans les conditions des articles R 543-66 à R 543-72 et R 543-74 du code de l'environnement portant application des articles L 541-1 et suivants du code de l'environnement relatifs à l'élimination des déchets et à la récupération des matériaux et relatif, notamment, aux déchets d'emballage dont les détenteurs ne sont pas des ménages (J.O. du 21 juillet 1994).

TITRE 6 - PREVENTION DES NUISANCES SONORES ET DES VIBRATIONS

ARTICLE 20 - Dispositions générales

20.1 - Aménagements

L'installation est construite, équipée et exploitée de façon que son fonctionnement ne puisse être à l'origine de bruits transmis par voie aérienne ou solidienne, de vibrations mécaniques susceptibles de compromettre la santé ou la sécurité du voisinage ou de constituer une nuisance pour celle-ci.

Les prescriptions de l'arrêté ministériel du 23 janvier 1997 relatif à la limitation des bruits émis dans l'environnement par les installations relevant du livre V – titre I du Code de l'Environnement, ainsi que les règles techniques annexées à la circulaire du 23 juillet 1986 relative aux vibrations mécaniques émises dans l'environnement par les installations classées sont applicables.

20.2 - Véhicules et engins

Les véhicules de transport, les matériels de manutention et les engins de chantier utilisés à l'intérieur de l'établissement, et susceptibles de constituer une gêne pour le voisinage, sont conformes aux dispositions des articles R 571-1 à R 571-24 du code de l'environnement.

20.3 - Appareils de communication

L'usage de tout appareil de communication par voie acoustique (sirènes, avertisseurs, haut-parleurs ...) gênant pour le voisinage est interdit sauf si leur emploi est exceptionnel et réservé à la prévention ou au signalement d'incidents graves ou d'accidents.

ARTICLE 21 - Niveaux acoustiques

21.1 - Valeurs Limites d'émergence

Niveau de bruit ambiant existant dans les zones à émergence réglementée (incluant le bruit de l'établissement)	Emergence admissible pour la période allant de 7h à 22h, sauf dimanches et jours fériés	Emergence admissible pour la période allant de 22h à 7h, ainsi que les dimanches et jours fériés
Supérieur à 35 dB(A) et inférieur ou égal à 45 dB(A)	6dB(A)	4dB(A)
Supérieur à 45 dB(A)	5 dB(A)	3 dB(A)

ARTICLE 22 - Niveaux limites de bruit

Les niveaux limites de bruit ne doivent pas dépasser en limite de propriété de l'établissement les valeurs suivantes pour les différentes périodes de la journée :

PERIODES	PÉRIODE DE JOUR Allant de 7h à 22h, (sauf dimanches et jours fériés)	PÉRIODE DE NUIT Allant de 22h à 7h, (ainsi que dimanches et jours fériés)
Niveau sonore limite adm	70 dB(A)	60 dB(A)

Les émissions sonores dues aux activités des installations ne doivent pas engendrer une émergence supérieure aux valeurs admissibles fixées dans le tableau figurant à au paragraphe 21.1, dans les zones à émergence réglementée.

Les zones à émergence réglementée ainsi que les points en limite de propriété sont définis sur le plan annexé au présent arrêté.

ARTICLE 23 - Mesures de bruit

Les mesures sont effectuées selon la méthode définie en annexe de l'arrêté du 23 janvier 1997.

Une mesure de niveau de bruit et de l'émergence est effectuée tous les 3 ans, lors du fonctionnement aux horaires habituels de la centrale.

Elle est effectuée par une personne ou un organisme qualifié.

Les points de mesure figurent en annexe 3.

Les rapports de mesure sont tenus à la disposition de l'inspection des installations classées, sauf s'il y a dépassement des valeurs limites. Dans ce cas, ils sont transmis accompagnés de commentaires sur les causes de dépassement et actions correctives prévues.

ARTICLE 24 - Horaires de fonctionnement

Le site est en fonctionnement de 6 h à 17 h 30 du lundi au vendredi.

ARTICLE 25 - Vibrations

En cas d'émissions de vibrations mécaniques gênantes pour le voisinage ainsi que pour la sécurité des biens ou des personnes, les points de contrôle, les valeurs des niveaux limites admissibles ainsi que la mesure des niveaux vibratoires émis seront déterminés suivant les spécifications des règles techniques annexées à la circulaire ministérielle du 23 juillet 1986 relative aux vibrations mécaniques émises dans l'environnement par les installations classées.

TITRE 7 - PREVENTION DES RISQUES TECHNOLOGIQUES

ARTICLE 26 - Caractérisation des risques

26.1 - Inventaire des substances ou préparations dangereuses présentes dans l'établissement

L'inventaire et l'état des stocks des substances ou préparations dangereuses susceptibles d'être présentes dans l'établissement (nature, état physique, quantité, emplacement) en tenant compte des phrases de risques codifiées par la réglementation en vigueur est constamment tenu à jour.

Cet inventaire est tenu à la disposition permanente des services de secours.

26.2 - Zonage internes à l'établissement

L'exploitant identifie les zones de l'établissement susceptibles d'être à l'origine d'incendie, de déversement accidentel de produits lors des opérations de vidange ou de remplissage.

d'émanations toxiques, ou d'explosion, de par la présence de substances ou préparations dangereuses stockées ou utilisées ou d'atmosphères nocives ou explosibles pouvant survenir soit de façon permanente ou semi-permanente.

Ces zones sont matérialisées par des moyens appropriés et reportées sur un plan systématiquement tenu à jour.

La nature exacte du risque et les consignes à observer sont indiquées à l'entrée de ces zones et en tant que de besoin rappelées à l'intérieur de celles-ci. Ces consignes sont incluses dans les plans de secours s'ils existent.

ARTICLE 27 - Infrastructures et installations

27.1 - Accès et circulation dans l'établissement

L'exploitant fixe les règles de circulation et de stationnement, applicables à l'intérieur de l'établissement. Les règles sont portées à la connaissance des intéressés par une signalisation adaptée et une information appropriée.

Les voies de circulation et d'accès sont notamment délimitées, maintenues en constant état de propreté et dégagées de tout objet susceptible de gêner le passage. Ces voies sont aménagées pour que les engins des services d'incendie et de secours puissent évoluer sans difficulté.

L'établissement est efficacement clôturé sur la totalité de sa périphérie.

Au moins deux accès de secours éloignés l'un de l'autre, et, le plus judicieusement placés pour éviter d'être exposés aux effets d'un phénomène dangereux, sont en permanence maintenus accessibles de l'extérieur du site pour les moyens d'intervention.

27.1.1 - Contrôle des accès

Aucune personne étrangère à l'établissement ne doit avoir libre accès aux installations.

L'exploitant prend les dispositions nécessaires au contrôle des accès, ainsi qu'à la connaissance permanente des personnes présentes dans l'établissement.

27.1.2 - Caractéristiques minimales des voies

Les voies auront les caractéristiques minimales suivantes :

- ♦ largeur de la bande de roulement : 3,50 m ;
- ♦ rayon intérieur de giration : 11 m ;
- ♦ hauteur libre : 3,60 m ;
- ♦ résistance à la charge : 16 tonnes par essieu avec une répartition des charges de 90 t maxi par essieu.

27.2 - Bâtiments et locaux

La salle de contrôle et les locaux dans lesquels sont présents des personnels devant jouer un rôle dans la prévention des accidents en cas de dysfonctionnement de l'installation, sont implantés et protégés vis à vis des risques toxiques, d'incendie et d'explosion.

Dans les bâtiments de stockage ou d'utilisation de produits susceptibles en cas d'accident de générer des dangers pour les intérêts visés à l'article L.511-1 du code de l'environnement, toutes les parois sont de propriété REI120. Les percements ou ouvertures effectués dans les murs ou parois séparatifs, par exemple pour le passage de gaines ou de galeries techniques sont rebouchés afin d'assurer un degré coupe-feu équivalent à celui exigé pour ces murs ou parois séparatifs. Les conduits de ventilation sont munis de clapets coupe-feu à la paroi de séparation, restituant le degré coupe-feu de la paroi traversée.

Les portes communicantes entre les murs coupe-feu sont de qualité EI 120 et munies d'un dispositif de fermeture automatique qui peut être commandé de part et d'autre du mur de séparation des cellules. La fermeture automatique des portes coupe-feu n'est pas gênée par des obstacles.

Les parois séparatives dépassent d'au moins 1 mètre la couverture au droit du franchissement. La toiture est recouverte d'une bande de protection incombustible de classe A1 sur une largeur minimale de 5 mètres, de part et d'autre des parois séparatives.

Les sols des aires et locaux de stockage sont incombustibles (classe A1).

27.3 - Installations électriques – mise à la terre

Les installations électriques et les mises à la terre sont conçues, réalisées et entretenues conformément aux normes en vigueur.

Une vérification de l'ensemble de l'installation électrique est effectuée au minimum une fois par an par un organisme compétent qui mentionne très explicitement les défauts relevés dans son rapport. L'exploitant conserve une trace écrite des éventuelles mesures correctives prises.

A proximité d'au moins la moitié des issues est installé un interrupteur central, bien signalé, permettant de couper l'alimentation électrique pour chaque cellule. Les transformateurs de courant électrique, lorsqu'ils sont accolés ou à l'intérieur du dépôt, sont situés dans des locaux clos largement ventilés et isolés du dépôt par un mur et des portes coupe-feu, munies d'un ferme-porte. Ce mur et ces portes sont respectivement de degré REI 120 et EI 120.

Dans le cas d'un éclairage artificiel, seul l'éclairage électrique est autorisé.

Si l'éclairage met en œuvre des lampes à vapeur de sodium ou de mercure, l'exploitant prend toute disposition pour qu'en cas d'éclatement de l'ampoule, tous les éléments soient confinés dans l'appareil.

Les appareils d'éclairage électrique ne sont pas situés en des points susceptibles d'être heurtés en cours d'exploitation ou sont protégés contre les chocs.

Ils sont en toute circonstance éloignés des matières entreposées pour éviter leur échauffement.

27.3.1 - Zones susceptibles d'être à l'origine d'une explosion

Les dispositions de l'article 2 de l'arrêté ministériel du 31 mars 1980, portant réglementation des installations électriques des établissements réglementés au titre de la législation sur les installations classées et susceptibles de présenter des risques d'explosion, sont applicables à l'ensemble des zones de risque d'atmosphère explosive de l'établissement. Le plan des zones à

risques d'explosion est porté à la connaissance de l'organisme chargé de la vérification des installations électriques.

Les masses métalliques contenant et/ou véhiculant des produits inflammables et explosibles susceptibles d'engendrer des charges électrostatiques sont mises à la terre et reliées par des liaisons équipotentielles.

27.4 - Protection contre la foudre

Les installations sur lesquelles une agression par la foudre peut être à l'origine d'évènements susceptibles de porter gravement atteinte, directement ou indirectement à la sécurité des installations, à la sécurité des personnes ou à la qualité de l'environnement, sont protégées contre la foudre en application de l'arrêté ministériel en vigueur.

L'exploitant produit une analyse du risque foudre, conformément aux articles 1 et 2 de l'arrêté du 15 janvier 2008 relatif à la protection contre la foudre de certaines installations classées, dès notification du présent arrêté, et selon les résultats de cette étude, met en œuvre les dispositions des articles 3 à 6 avant le 1^{er} janvier 2012.

27.5 - Gestion des équipements sous pression

Les équipements sous pression sont exploités conformément aux dispositions de l'arrêté du 15 mars 2000 modifié.

ARTICLE 28 - Gestion des opérations portant sur des substances pouvant présenter des dangers

28.1 - Consignes d'exploitation destinées à prévenir les accidents

Les opérations comportant des manipulations susceptibles de créer des risques, en raison de leur nature ou de leur proximité avec des installations dangereuses, et la conduite des installations, dont le dysfonctionnement aurait par leur développement des conséquences dommageables pour le voisinage et l'environnement (phases de démarrage et d'arrêt, fonctionnement normal, entretien...) font l'objet de procédures et instructions d'exploitation écrites et contrôlées.

Ces consignes doivent notamment indiquer :

- ♦ l'interdiction de fumer ;
- ♦ l'interdiction de tout brûlage à l'air libre ;
- ♦ l'interdiction d'apporter du feu sous une forme quelconque à proximité du dépôt ;
- ♦ l'obligation du « permis d'intervention » ou « permis de feu » ;
- ♦ les procédures d'arrêt d'urgence et de mise en sécurité de l'installation (électricité, ventilation, climatisation, chauffage, fermeture des portes coupe-feu, obturation des écoulements d'égouts notamment) ;
- ♦ les moyens d'extinction à utiliser en cas d'incendie ;

- ♦ la procédure d'alerte avec les numéros de téléphone du responsable d'intervention de l'établissement, des services d'incendie et de secours.

28.2 - Interdiction de feux

Il est interdit d'apporter du feu ou une source d'ignition sous une forme quelconque dans les zones de dangers présentant des risques d'incendie ou d'explosion sauf pour les interventions ayant fait l'objet d'un permis d'intervention spécifique.

28.3 - Formation du personnel

Outre l'aptitude au poste occupé, les différents opérateurs et intervenants sur le site, y compris le personnel intérimaire, reçoivent une formation sur les risques inhérents des installations, la conduite à tenir en cas d'incident ou accident et, sur la mise en œuvre des moyens d'intervention.

Des mesures sont prises pour vérifier le niveau de connaissance et assurer son maintien.

Cette formation comporte notamment :

- ♦ toutes les informations utiles sur les produits manipulés, les réactions chimiques et opérations de fabrication mises en œuvre ;
- ♦ les explications nécessaires pour la bonne compréhension des consignes ;
- ♦ des exercices périodiques de simulation d'application des consignes de sécurité prévues par le présent arrêté, ainsi qu'un entraînement régulier au maniement des moyens d'intervention affectés à leur unité.

28.4 - Travaux d'entretien et de maintenance

Tous les travaux d'extension, modification ou maintenance dans les installations ou à proximité des zones à risque inflammable, explosible et toxique sont réalisés sur la base d'un dossier préétabli définissant notamment leur nature, les risques présentés, les conditions de leur intégration au sein des installations ou unités en exploitation et les dispositions de conduite et de surveillance à adopter.

Les travaux font l'objet d'un permis délivré par une personne dûment habilitée et nommément désignée.

28.4.1 - « Permis d'intervention » ou « permis de feu »

Les travaux conduisant à une augmentation des risques (emploi d'une flamme ou d'une source chaude par exemple) ne peuvent être effectués qu'après délivrance d'un « permis d'intervention » et éventuellement d'un « permis de feu » et en respectant une consigne particulière.

Le « permis d'intervention » et éventuellement le « permis de feu » et la consigne particulière doivent être établis et visés par l'exploitant ou une personne qu'il aura nommément désignée. Lorsque les travaux sont effectués par une entreprise extérieure, le « permis d'intervention » et éventuellement le « permis de feu » et la consigne particulière doivent être signés par l'exploitant et l'entreprise extérieure ou les personnes qu'ils auront nommément désignées.

Après la fin des travaux et avant la reprise de l'activité, une vérification des installations doit être effectuée par l'exploitant ou son représentant ou le représentant de l'éventuelle entreprise extérieure.

ARTICLE 29 - Prévention des pollutions accidentelles

29.1 - Organisation de l'établissement

Une consigne écrite doit préciser les vérifications à effectuer, en particulier pour s'assurer périodiquement de l'étanchéité des dispositifs de rétention, préalablement à toute remise en service après arrêt d'exploitation, et plus généralement aussi souvent que le justifient les conditions d'exploitation.

Les vérifications, les opérations d'entretien et de vidange des rétentions doivent être notées sur un registre spécial tenu à la disposition de l'inspection des installations classées.

29.2 - Étiquetage des substances et préparations dangereuses

Les fûts, réservoirs et autres emballages, les récipients fixes de stockage de produits dangereux d'un volume supérieur à 800 l portent de manière très lisible la dénomination exacte de leur contenu, le numéro et le symbole de danger défini dans la réglementation relative à l'étiquetage des substances et préparations chimiques dangereuses.

A proximité des aires permanentes de stockage de produits dangereux en récipients mobiles, les symboles de danger ou les codes correspondant aux produits doivent être indiqués de façon très lisible.

29.3 - Rétentions

Tout stockage fixe ou temporaire d'un liquide susceptible de créer une pollution des eaux ou des sols est associé à une capacité de rétention dont le volume est au moins égal à la plus grande des deux valeurs suivantes :

- ♦ 100 % de la capacité du plus grand réservoir,
- ♦ 50 % de la capacité des réservoirs associés.

Cette disposition n'est pas applicable aux bassins de traitement des eaux résiduaires. Pour les stockages de récipients de capacité unitaire inférieure ou égale à 250 litres, la capacité de rétention est au moins égale à :

- ♦ dans le cas de liquides inflammables, à l'exception des lubrifiants, 50 % de la capacité totale des fûts ;
- ♦ dans les autres cas, 20 % de la capacité totale des fûts ;
- ♦ dans tous les cas, 800 l minimum ou égale à la capacité totale lorsque celle-ci est inférieure à 800 l.

La capacité de rétention est étanche aux produits qu'elle pourrait contenir, résiste à l'action physique et chimique des fluides et peut être contrôlée à tout moment. Il en est de même pour son éventuel dispositif d'obturation qui est maintenu fermé en permanence.

Les capacités de rétention ou les réseaux de collecte et de stockage des égouttures et effluents accidentels ne comportent aucun moyen de vidange par simple gravité dans le réseau d'assainissement ou le milieu naturel.

La conception de la capacité est telle que toute fuite survenant sur un réservoir associé y soit récupérée, compte tenu en particulier de la différence de hauteur entre le bord de la capacité et le sommet du réservoir.

Ces capacités de rétention doivent être construites suivant les règles de l'art, en limitant notamment les surfaces susceptibles d'être mouillées en cas de fuite.

Les déchets et résidus produits considérés comme des substances ou préparations dangereuses sont stockés, avant leur revalorisation ou leur élimination, dans des conditions ne présentant pas de risques de pollution (prévention d'un lessivage par les eaux météoriques, d'une pollution des eaux superficielles et souterraines, des envols et des odeurs) pour les populations avoisinantes et l'environnement.

Les stockages temporaires, avant recyclage ou élimination des déchets considérés comme des substances ou préparations dangereuses, sont réalisés sur des cuvettes de rétention étanches et aménagées pour la récupération des eaux météoriques.

29.4 - Réservoirs

L'étanchéité du (ou des) réservoir(s) associé(s) à la rétention doit pouvoir être contrôlée à tout moment.

Les matériaux utilisés doivent être adaptés aux produits utilisés de manière, en particulier, à éviter toute réaction parasite dangereuse.

Les canalisations doivent être installées à l'abri des chocs et donner toute garantie de résistance aux actions mécaniques, physiques, chimiques ou électrolytiques. Il est en particulier interdit d'intercaler des tuyauteries flexibles entre le réservoir et les robinets ou clapets d'arrêt, isolant ce réservoir des appareils d'utilisation.

29.5 - Règles de gestion des stockages en rétention

Les réservoirs ou récipients contenant des produits incompatibles ne sont pas associés à une même rétention.

Le stockage des liquides inflammables, ainsi que des autres produits, toxiques, corrosifs ou dangereux pour l'environnement, est exclusivement aérien.

L'exploitant veille à ce que les volumes potentiels de rétention restent disponibles en permanence. A cet effet, l'évacuation des eaux pluviales respecte les dispositions du présent arrêté.

29.6 - Stockage sur les lieux d'emploi

Les matières premières, produits intermédiaires et produits finis considérés comme des substances ou des préparations dangereuses sont limités en quantité stockée et utilisée dans les ateliers au minimum technique permettant leur fonctionnement normal.

29.7 - Transports - chargements - déchargements

Les aires de chargement et de déchargement de véhicules citernes sont étanches et reliées à des rétentions dimensionnées selon les règles de l'art. Des zones adéquates sont aménagées pour le stationnement en sécurité des véhicules de transport de matières dangereuses, en attente de chargement ou de déchargement.

Le transport des produits à l'intérieur de l'établissement est effectué avec les précautions nécessaires pour éviter le renversement accidentel des emballages (arrimage des fûts...)

En particulier, les transferts de produit dangereux à l'aide de réservoirs mobiles s'effectuent suivant des parcours bien déterminés et font l'objet de consignes particulières.

Le stockage et la manipulation de produits dangereux ou polluants, solides ou liquides (ou liquéfiés) sont effectués sur des aires étanches et aménagées pour la récupération des fuites éventuelles.

Les réservoirs sont équipés de manière à pouvoir vérifier leur niveau de remplissage à tout moment et empêcher ainsi leur débordement en cours de remplissage.

Ce dispositif de surveillance est pourvu d'une alarme de niveau haut.

29.8 - Elimination des substances ou préparations dangereuses

L'élimination des substances ou préparations dangereuses récupérées en cas d'accident suit prioritairement la filière déchets la plus appropriée.

ARTICLE 30 - Moyens d'intervention en cas d'accident et organisation des secours

30.1 - Entretien des moyens d'intervention

Les moyens de lutte contre l'incendie sont maintenus en bon état, repérés et facilement accessibles.

L'exploitant doit fixer les conditions de maintenance et les conditions d'essais périodiques de ces matériels.

Les dates, les modalités de ces contrôles et les observations constatées doivent être inscrites sur un registre tenu à la disposition des services de la protection civile, d'incendie et de secours et de l'inspection des installations classées.

30.2 - Moyens de secours

L'exploitant dispose a minima de :

- ♦ d'un poteau incendie implanté à moins de 200 mètres ;
- ♦ des extincteurs en nombre et en qualité adaptés aux risques, doivent être judicieusement répartis dans l'établissement et notamment à proximité des dépôts de matières combustibles et des postes de chargement et de déchargement des produits et déchets ;

- ♦ des réserves de sable meuble et sec convenablement réparties, en quantité adaptée au risque, sans être inférieure à 100 litres et des pelles ;
- ♦ d'un moyen permettant d'alerter les services de secours ;
- ♦ de plans de locaux facilitant l'intervention des services d'incendie et de secours ;
- ♦ d'un système d'alarme incendie ;
- ♦ d'un système de détection automatique d'incendie (température et fumées)
- ♦ de matériels spécifiques de protection : masques, combinaisons, etc.

Délai pour mise en place d'un système de détection automatique d'incendie et d'alarme incendie : 30 septembre 2011

Le personnel doit être initié et entraîné au maniement et au port du matériel de protection.

Ces matériels doivent être maintenus en bon état et vérifiés au moins une fois par an.

30.3 - Consignes de sécurité

Sans préjudice des dispositions du code du travail, les modalités d'application des dispositions du présent arrêté sont établies, intégrées dans des procédures générales spécifiques et/ou dans les procédures et instructions de travail, tenues à jour et affichées dans les lieux fréquentés par le personnel.

Ces consignes indiquent notamment :

- ♦ l'interdiction d'apporter du feu sous une forme quelconque dans les parties de l'installation qui, en raison des caractéristiques qualitatives et quantitatives des matières mises en œuvre, stockées, utilisées ou produites, sont susceptibles d'être à l'origine d'un sinistre pouvant avoir des conséquences directes ou indirectes sur l'environnement, la sécurité publique ou le maintien en sécurité de l'installation ;
- ♦ les procédures d'arrêt d'urgence et de mise en sécurité de l'installation (électricité, réseaux de fluides) ;
- ♦ les mesures à prendre en cas de fuite sur un récipient ou une canalisation contenant des substances dangereuses et notamment les conditions d'évacuation des déchets et eaux souillées en cas d'épandage accidentel,
- ♦ les moyens d'extinction à utiliser en cas d'incendie ;
- ♦ la procédure d'alerte avec les numéros de téléphone du responsable d'intervention de l'établissement, des services d'incendie et de secours ;
- ♦ la procédure permettant, en cas de lutte contre un incendie, d'isoler le site afin de prévenir tout transfert de pollution vers le milieu récepteur.

30.4 - Bassin de confinement et d'orage

Les réseaux d'assainissement susceptibles de recueillir l'ensemble des eaux polluées lors d'un accident ou d'un incendie (y compris les eaux d'extinction et de refroidissement) sont raccordés à la zone de décantation du séparateur d'hydrocarbures principal, avant rejet vers le milieu naturel.

Le premier flot des eaux pluviales susceptibles d'être polluées par lessivage des toitures, sols, aires de stockage, est collecté dans un décanteur-déshuileur dûment dimensionné, équipé d'un déversoir d'orage placé en tête.

Il est maintenu en temps normal au niveau permettant une pleine capacité d'utilisation. Les organes de commande nécessaires à sa mise en service doivent pouvoir être actionnés en toute circonstance.

TITRE 8 - CONDITIONS PARTICULIERES APPLICABLES A CERTAINES INSTALLATIONS DE L'ETABLISSEMENT

ARTICLE 31 - Installations de combustion

31.1 - Implantation des chaufferies

S'il existe une chaufferie, celle-ci est située dans un local exclusivement réservé à cet effet, extérieur aux bâtiments de stockage ou d'exploitation ou isolé par une paroi de degré REI 120. Toute communication éventuelle entre le local et ces bâtiments se fait soit par un sas équipé de deux blocs-portes pare-flamme de degré une demi-heure, munis d'un ferme-porte, soit par une porte coupe-feu de degré EI120.

A l'extérieur de la chaufferie sont installés :

- ♦ une vanne sur la canalisation d'alimentation des brûleurs permettant d'arrêter l'écoulement du combustible ;
- ♦ un coupe-circuit arrêtant le fonctionnement de la pompe d'alimentation en combustible ;
- ♦ un dispositif sonore d'avertissement, en cas de mauvais fonctionnement des brûleurs ou un autre système d'alerte d'efficacité équivalente.

Le chauffage des bâtiments de stockage ou d'exploitation ne peut être réalisé que par eau chaude, vapeur produite par un générateur thermique ou autre système présentant un degré de sécurité équivalent. Les systèmes de chauffage par aérotherme à gaz ne sont pas autorisés dans les bâtiments de stockage ou d'exploitation.

Dans le cas d'un chauffage par air chaud pulsé de type indirect produit par un générateur thermique, toutes les gaines d'air chaud sont entièrement réalisées en matériaux A2 s1 d0 (anciennement M0). En particulier, les canalisations métalliques, lorsqu'elles sont calorifugées, ne sont garnies que de calorifuges matériaux A2 s1 d0 (anciennement M0). Des clapets coupe-feu sont installés si les canalisations traversent une paroi.

31.2 - Alimentation en combustible

Le réseau d'alimentation en gaz doit être conçu et réalisé de manière à réduire les risques en cas de fuite notamment dans des espaces confinés. Les canalisations sont en tant que de besoin protégées contre les agressions extérieures (corrosion, choc, température excessive...) et repérées par les couleurs normalisées.

Des dispositifs de coupure, indépendants de tout équipement de régulation de débit, doivent être placés à l'extérieur des bâtiments pour permettre d'interrompre l'alimentation en combustible et l'alimentation électrique des appareils de combustion. Ces dispositifs, clairement repérés et indiqués dans des consignes d'exploitation, doivent être placés :

- ♦ dans un endroit accessible rapidement et en toutes circonstances,
- ♦ à l'extérieur et en aval du poste de livraison du gaz, pour l'organe de coupure du gaz.

Il est parfaitement signalé, maintenu en bon état de fonctionnement et comporte une indication du sens de la manœuvre ainsi que le repérage des positions ouverte et fermée.

La coupure de l'alimentation de gaz est assurée par deux vannes automatiques (1) redondantes, placées en série sur la conduite d'alimentation en gaz. Ces vannes sont asservies chacune à des capteurs de détection de gaz (2) et un pressostat (3). Toute la chaîne de coupure automatique (détection, transmission du signal, fermeture de l'alimentation de gaz) est testée périodiquement. La position ouverte ou fermée de ces organes est clairement identifiable par le personnel d'exploitation.

La parcours des canalisations à l'intérieur des locaux où se trouvent les appareils de combustion est aussi réduit que possible.

Par ailleurs, un organe de coupure rapide doit équiper chaque appareil de combustion au plus près de celui-ci.

La consignation d'un tronçon de canalisation, notamment en cas de travaux, s'effectuera selon un cahier des charges précis défini par l'exploitant. Les obturateurs à opercule, non manoeuvrables sans fuite possible vers l'atmosphère, sont interdits à l'intérieur des bâtiments."

(1) Vanne automatique : cette vanne assure la fermeture de l'alimentation en combustible gazeux lorsqu'une fuite de gaz est détectée par un capteur. Elle est située sur le circuit d'alimentation en gaz. Son niveau de fiabilité est maximum, compte-tenu des normes en vigueur relatives à ce matériel.

(2) Capteur de détection de gaz: une redondance est assurée par la présence d'au moins deux capteurs.

(3) Pressostat : ce dispositif permet de détecter une chute de pression dans la tuyauterie. Son seuil doit être aussi élevé que possible, compte-tenu des contraintes d'exploitation."

31.3 - Entretien et travaux

L'exploitant doit veiller au bon entretien des dispositifs de réglage, de contrôle, de signalisation et de sécurité. Ces vérifications et leurs résultats sont consignés par écrit.

Toute tuyauterie susceptible de contenir du gaz devra faire l'objet d'une vérification annuelle d'étanchéité qui sera réalisée sous la pression normale de service.

Toute intervention par point chaud sur une tuyauterie de gaz susceptible de s'accompagner d'un dégagement de gaz ne peut être engagée qu'après une purge complète de la tuyauterie concernée. A l'issue de tels travaux, une vérification de l'étanchéité de la tuyauterie doit garantir une parfaite intégrité de celle-ci. Cette vérification se fera sur la base de documents prédéfinis et de procédures écrites. Ces vérifications et leurs résultats sont consignés par écrit.

Pour des raisons liées à la nécessité d'exploitation, ce type d'intervention pourra être effectuée en dérogation au présent alinéa, sous réserve de l'accord préalable de l'inspection des installations classées.

Les soudeurs devront avoir une attestation d'aptitude professionnelle spécifique au mode d'assemblage à réaliser. Cette attestation devra être délivrée par un organisme extérieur à l'entreprise et compétent aux dispositions de l'arrêté du 16 juillet 1980.

31.4 - Entretien des installations

Le réglage et l'entretien de l'installation se fera soigneusement et aussi fréquemment que nécessaire, afin d'assurer un fonctionnement ne présentant pas d'inconvénients pour le voisinage. Ces opérations porteront également sur les conduits d'évacuation des gaz de combustion et, le cas échéant, sur les appareils de filtration et d'épuration.

31.5 - Équipement des chaufferies

L'installation et les appareils de combustion qui la composent doivent être équipés des appareils de réglage des feux et de contrôle nécessaires à l'exploitation en vue de réduire la pollution atmosphérique.

31.6 - Livret de chaufferie

Les résultats des contrôles et des opérations d'entretien des installations de combustion comportant des chaudières sont portés sur le livret de chaufferie.

31.7 - Efficacité énergétique, contrôles périodiques

L'exploitant doit respecter les dispositions suivantes du code de l'environnement : articles R 224-20 à R 224-25 et R 224-28 (vérification des rendements minimaux), R 224-26 et R 224-27 (appareils de contrôle), R 224-29 (carnet de chaufferie, R 224-31 à R 224-36 et R 224-38 (contrôle périodique de l'efficacité énergétique), R 224-41-1 à R 224-41-3 (contrôle périodique des émissions polluantes).

31.8 - Procédé de chauffage par fluide caloporteur

Protection contre la surpression

Des dispositifs de sécurité en nombre suffisant et de caractéristiques convenables sont disposés de telle façon que la pression ne s'élève en aucune circonstance au-dessus de la pression de timbre.

Confinement

Le liquide organique caloporteur est contenu dans une enceinte métallique entièrement close, pendant le fonctionnement, à l'exception de l'ouverture des tuyaux d'évents, qui sont protégées contre la pluie et garnies d'une toile métallique.

Vidange rapide

Au point le plus bas de l'installation, un dispositif de vidange totale permet d'évacuer rapidement le liquide caloporteur en cas de fuite en un point quelconque de l'installation.

L'ouverture de cette vanne doit interrompre automatiquement le système de chauffage.

Une canalisation métallique, fixée à demeure sur la vanne de vidange, conduira par gravité le liquide évacué jusqu'à un réservoir métallique de capacité convenable.

Dispositifs de contrôle et de sécurité

Un dispositif approprié permet à tout moment de s'assurer que la quantité de liquide contenu est convenable.

Un dispositif thermométrique permet de contrôler à chaque instant la température maximale du liquide transmetteur de chaleur.

Un dispositif automatique de sûreté empêche la mise en chauffe ou assure l'arrêt du chauffage lorsque la quantité de liquide transmetteur de chaleur ou son débit dans chaque générateur en service sont insuffisants.

Un dispositif thermostatique maintient entre les limites convenables la température maximale du fluide caloporteur.

Un second dispositif automatique de sûreté, indépendant du thermomètre et du thermostat précédents, actionne un signal d'alerte, sonore et lumineux, au cas où la température maximale du liquide combustible dépasserait accidentellement la limite fixée par le thermostat.

ARTICLE 32 - Stockage de liquides inflammables, de bitumes et d'émulsions.

32.1 - Mise à la terre des équipements

Les équipements métalliques (réservoirs, cuves, canalisations) sont mis à la terre conformément aux réglementations applicables, compte tenu notamment de la nature explosive ou inflammable des produits.

Sous réserve des impératifs techniques qui peuvent résulter de la mise en place de dispositifs de protection cathodique, les installations fixes de transfert de liquides inflammables ainsi que les charpentes et enveloppes métalliques seront reliées électriquement entre elles ainsi qu'à une prise de terre unique. La continuité des liaisons présente une résistance inférieure à 1 ohm et la résistance de la prise de terre est inférieure à 10 ohms.

32.2 - État des volumes stockés

L'exploitant est en mesure de fournir à tout instant une estimation des volumes stockés ainsi qu'un bilan quantités réceptionnées-quantités délivrées pour chaque catégorie de liquides inflammables

détenus, auxquels est annexé un plan général des stockages. Cette information est tenue à la disposition des services d'incendie et de secours et de l'inspection des installations classées et de l'organisme de contrôle périodique.

32.3 - Réservoirs

Les liquides inflammables sont stockés dans des récipients fermés, incombustibles, étanches, et portent en caractères lisibles la dénomination du liquide contenu. Ces récipients sont construits selon les normes en vigueur à la date de leur fabrication et présentent une résistance suffisante aux chocs accidentels.

Les liquides inflammables nécessitant un réchauffage sont exclusivement stockés dans des récipients métalliques.

Les réservoirs fixes sont maintenus solidement de façon qu'ils ne puissent être déplacés sous l'effet du vent ou sous celui de la poussée des eaux.

Chaque réservoir est équipé d'un dispositif permettant de connaître à tout moment le volume du liquide contenu.

32.4 - Les tuyauteries

Les tuyauteries aériennes sont protégées contre les chocs. Il est interdit d'intercaler des tuyauteries flexibles entre le réservoir et les robinets, les vannes ou clapets d'arrêts isolant ce réservoir des appareils d'utilisation.

Plusieurs réservoirs destinés au stockage du même produit peuvent avoir une seule tuyauterie de remplissage de ces réservoirs uniquement s'ils sont à la même altitude sur un même plan horizontal et qu'ils sont reliés au bas des réservoirs par une tuyauterie d'un diamètre au moins égal à la somme des diamètres des tuyauteries de remplissage. Les tuyauteries de liaison entre les réservoirs sont munies de dispositifs de sectionnement permettant l'isolement de chaque réservoir.

Les tuyauteries de remplissage des réservoirs sont équipées de raccords conformes aux normes en vigueur et compatibles avec les tuyauteries de raccordement des véhicules de transport de matières dangereuses.

En dehors des opérations de remplissage des réservoirs, elles sont obturées hermétiquement. A proximité de l'orifice de remplissage des réservoirs sont mentionnées de façon apparente la capacité et la nature du produit du réservoir qu'il alimente. Cette mention devra également figurer sur chaque canalisation de vidange.

32.5 - Les vannes

Les vannes d'empiètement sont conformes aux normes en vigueur lors de leur installation. Elles sont facilement manœuvrables par le personnel d'exploitation.

32.6 - Le dispositif de jaugeage

En dehors des opérations de jaugeage, le dispositif de jaugeage est fermé hermétiquement par un tampon.

Toute opération de remplissage d'un réservoir est précédée d'un jaugeage permettant de connaître le volume acceptable par le réservoir. Le jaugeage est interdit lors du remplissage.

32.7 - Le limiteur de remplissage

Le limiteur de remplissage, lorsqu'il existe, est conforme à la norme NF EN 13616 dans sa version en vigueur le jour de la mise en place du dispositif ou à toute norme équivalente en vigueur dans l'Union européenne ou l'Espace économique européen.

Sur chaque tuyauterie de remplissage et à proximité de l'orifice de remplissage du réservoir est mentionnée de façon apparente la pression maximale de service du limiteur de remplissage quand il y en a un.

Il est interdit de faire subir au limiteur de remplissage des pressions supérieures à la pression maximale de service.

32.8 - Les événements

Les événements sont situés à la partie supérieure du réservoir, au-dessus du niveau maximal d'utilisation.

Ils ont une section totale au moins égale à la moitié de la somme des sections des tuyauteries de remplissage et une direction finale ascendante depuis le réservoir, et ne comportent ni vanne, ni obturateur.

Leurs orifices débouchent à l'air libre en un endroit visible depuis le point de livraison à au moins 4 mètres au-dessus du niveau de l'aire de stationnement du véhicule livreur et à une distance horizontale minimale de 3 mètres de toute cheminée ou de tout feu nu.

Cette distance est d'au moins 10 mètres vis-à-vis des issues des établissements des catégories 1, 2, 3 ou 4 recevant du public.

Lorsqu'elles concernent des établissements situés à l'extérieur de l'installation classée, les distances minimales précitées doivent être observées à la date d'implantation de l'installation classée.

Dans tous les cas où le réservoir est sur rétention, les événements dudit réservoir débouchent au-dessus de la cuvette de rétention.

32.9 - Dispositif d'arrêt

Il existe un dispositif d'arrêt d'écoulement vers les citernes routières, monté sur la canalisation d'alimentation, manoeuvrable manuellement et indépendamment de tout autre asservissement.

Une pancarte très visible devra indiquer le mode d'utilisation de ce dispositif en cas d'accident et sa position ouverte ou fermée.

32.10 - Contrôles

Les réservoirs aériens font l'objet d'un suivi par l'exploitant du volume de produit présent dans le réservoir par jauge manuelle ou électronique à une fréquence régulière n'excédant pas une semaine.

Un suivi formalisé de ces contrôles est réalisé et tenu à disposition de l'inspection des installations classées et de l'organisme de contrôle périodique.

ARTICLE 33 - Aires de chargement et déchargement des véhicules

33.1 - Matérialisation

Ces aires sont délimitées sur le sol, étanches et aménagées de façon à permettre de recueillir la totalité des produits répandus accidentellement.

33.2 - Consignes

Une consigne précise les précautions à prendre lors du chargement et du déchargement des véhicules citernes. Cette consigne aborde notamment le cas du chargement/déchargement de produits chauds, dont la température peut être supérieure à 100°C, le cas des citernes soit ayant contenu d'autres produits susceptibles de réagir avec le produit à transvaser, doit contenir de l'eau ou susceptible d'en contenir.

Elle précise les interventions à effectuer en cas d'accident ou incident.

Des produits absorbants ou des bacs à sable avec pelle sont disposés à proximité de chacune des aires de chargement ou déchargement.

ARTICLE 34 - Stockage de produits dangereux pour l'environnement

34.1 - Rétention des aires et locaux de travail

Le sol des locaux et des aires de stockage ou de manipulation des produits dangereux pour l'homme ou susceptibles de créer une pollution de l'eau ou du sol doit être étanche, inerte vis-à-vis des produits, incombustible et équipé de façon à pouvoir recueillir les eaux de lavage, les eaux d'extinctions et les

produits répandus accidentellement; pour cela un seuil surélevé par rapport au niveau du sol ou tout dispositif équivalent les sépare de l'extérieur ou d'autres aires ou locaux. Les produits recueillis sont de préférence récupérés et recyclés, ou en cas d'impossibilité traités conformément au paragraphe 19.4 et au titre 5.

34.2 - Remise en état en fin d'exploitation

En fin d'exploitation, tous les produits dangereux ainsi que tous les déchets doivent être valorisés ou évacués vers des installations dûment autorisées.

Les cuves ayant contenu des produits susceptibles de polluer les eaux doivent être vidées, nettoyées, dégazées et le cas échéant décontaminées. Elles sont si possible enlevées.

Les récipients ou les stockages ayant contenu des produits susceptibles de polluer les eaux doivent être vidés, nettoyés, dégazés et le cas échéant décontaminés.

ARTICLE 35 - Atelier de mélange des produits

35.1 - Comportement au feu des locaux

Les locaux abritant l'installation doivent présenter la caractéristique de réaction au feu minimale suivante : matériaux de classe A1 selon NF EN 13 501-1 (incombustible).

Les bâtiments abritant l'installation doivent présenter les caractéristiques de résistance au feu minimales suivantes :

- ♦ murs extérieurs et murs séparatifs REI 120 (coupe-feu de degré 2 heures) ;
- ♦ planchers REI 120 (coupe-feu de degré 2 heures) ;
- ♦ portes et fermetures résistantes au feu (y compris celles comportant des vitrages et des quincailleries) et leurs dispositifs de fermeture EI 120 (coupe-feu de degré 2 heures).

R : capacité portante.

E : étanchéité au feu.

I : isolation thermique.

Les classifications sont exprimées en minutes (120 minutes : 2 heures).

Les toitures et couvertures de toiture répondent à la classe BROOF(t3), pour un temps de passage du feu au travers de la toiture supérieur à trente minutes (classe T 30) et pour une durée de la propagation du feu à la surface de la toiture supérieure à trente minutes (indice 1).

Les locaux et bâtiments abritant les installations doivent être équipés en partie haute de dispositifs d'évacuation naturelle de fumées et de chaleur, conformes aux normes en vigueur, permettant

l'évacuation à l'air libre des fumées, gaz de combustion, chaleur et produits imbrûlés dégagés en cas d'incendie.

Ces dispositifs doivent être à commandes automatique et manuelle. Leur surface utile d'ouverture ne doit pas être inférieure à :

- ♦ 2 % si la superficie à désenfumer est inférieure à 1 600 m² ;
- ♦ à déterminer selon la nature des risques si la superficie à désenfumer est supérieure à 1 600 m² sans pouvoir être inférieure à 2 % de la superficie des locaux.

En exploitation normale, le réarmement (fermeture) doit être possible depuis le sol du local et du bâtiment ou depuis la zone de désenfumage ou la cellule à désenfumer dans le cas de bâtiment divisé en plusieurs cantons ou cellules.

Les dispositifs d'évacuation naturelle de fumées et de chaleur doivent être adaptés aux risques particuliers de l'installation.

Tous les dispositifs installés après le 31 décembre 2006, date de la fin de la période de transition du marquage CE et des normes françaises pour ces matériels, doivent en référence à la norme NF EN 12 101-2 présenter les caractéristiques suivantes :

- ♦ fiabilité : classe RE 300 (300 cycles de mise en sécurité). Les exutoires bi-fonction sont soumis à 10 000 cycles d'ouverture en position d'aération ;
- ♦ la classification de la surcharge neige à l'ouverture est SL. 250 (25 daN/m²) pour des altitudes inférieures ou égales à 400 m et SL. 500 (50 daN/m²) pour des altitudes supérieures à 400 m et inférieures ou égales à 800 m. La classe SL. 0 est utilisable si la région d'implantation n'est pas susceptible d'être enneigée ou si des dispositions constructives empêchent l'accumulation de la neige. Au-dessus de 800 m, les exutoires sont de la classe SL. 500 et installés avec des dispositions constructives empêchant l'accumulation de la neige ;
- ♦ classe de température ambiante T0 (0°C) ;
- ♦ classe d'exposition à la chaleur HE 300 (300°C).

Les commandes d'ouverture manuelle sont placées à proximité des accès.

Des amenées d'air frais d'une surface libre égale à la surface géométrique de l'ensemble des dispositifs d'évacuation du plus grand canton seront réalisées cellule par cellule.

Le sol des bâtiments doit être formé ou recouvert de matériau non susceptible de créer des étincelles par frottement ou par choc d'objet métallique.

35.2 - Accessibilité

L'installation doit être accessible pour permettre l'intervention des services d'incendie et de secours. Elle est desservie, sur au moins une face, par une voie-engin ou par une voie-échelle si le plancher haut de cette installation est à une hauteur supérieure à 8 mètres par rapport à cette voie.

Une des façades est équipée d'ouvrant permettant le passage de sauveteurs équipés.

35.3 - Ventilation

Sans préjudice des dispositions du code du travail, les locaux doivent être convenablement ventilés pour éviter tout risque d'atmosphère explosive ou toxique. Le débouché à l'atmosphère de la ventilation doit être placé aussi loin que possible des immeubles habités ou occupés par des tiers et des bouches d'aspiration d'air extérieur, et à une hauteur suffisante compte tenu de la hauteur des bâtiments environnants afin de favoriser la dispersion des gaz rejetés et au minimum à 1 mètre au-dessus du faîtage.

La forme du conduit d'évacuation, notamment dans la partie la plus proche du débouché à l'atmosphère, est conçue de manière à favoriser au maximum l'ascension et la dispersion des gaz de combustion dans l'atmosphère (par exemple l'utilisation de chapeaux est interdite).

35.4 - Installations électriques

Les installations électriques doivent être réalisées conformément au décret n° 88-1056 du 14 novembre 1988 pris pour l'exécution des dispositions du livre II du code du travail (titre III : hygiène, sécurité et conditions de travail) en ce qui concerne la protection des travailleurs dans les établissements qui mettent en œuvre des courants électriques.

35.5 - Mise à la terre des équipements

Les équipements métalliques (réservoirs, cuves, canalisations) doivent être mis à la terre conformément aux règlements et aux normes applicables, compte tenu notamment de la nature explosive ou inflammable des produits.

35.6 - Rétention des aires et locaux de travail

Le sol des aires et des locaux de stockage ou de manipulation des matières dangereuses pour l'homme ou susceptibles de créer une pollution de l'eau ou du sol doit être étanche, A1 (incombustible) et équipé de façon à pouvoir recueillir les eaux de lavage et les matières répandues accidentellement.

Pour cela, un seuil surélevé par rapport au niveau du sol ou tout dispositif équivalent les sépare de l'extérieur ou d'autres aires ou locaux.

Les matières recueillies sont de préférence récupérées et recyclées, ou en cas d'impossibilité, traitées comme déchets conformément aux dispositions du titre 5.

35.7 - Isolement du réseau de collecte

Des dispositifs permettant l'obturation des réseaux d'évacuation des eaux de ruissellement sont implantés de façon à maintenir sur le site les eaux d'extinction d'un sinistre ou l'écoulement d'un accident de transport. Une consigne définit les modalités de mise en œuvre de ces dispositifs.

ARTICLE 36 - Enrobage à froid

36.1 - Captage et épuration des rejets à l'atmosphère

Les installations susceptibles de dégager des fumées, gaz, poussières ou odeurs doivent être munies de dispositifs permettant de collecter et canaliser autant que possible les émissions. Ces dispositifs, après épuration des gaz collectés en tant que de besoin, sont munis d'orifices obturables et accessibles aux fins d'analyse.

Le débouché des cheminées doit être éloigné au maximum des habitations et ne pas comporter d'obstacles à la diffusion des gaz (chapeaux chinois...).

Les locaux où sont effectués de telles opérations doivent être fermés et convenablement ventilés conformément aux règles relatives à l'hygiène et à la sécurité des travailleurs.

36.2 - Valeurs limites et conditions de rejet

Les effluents gazeux doivent respecter les valeurs limites définies ci-après, exprimées dans les conditions normalisées de température (273 kelvins) et de pression (101,3 kilo-pascals) après déduction de la vapeur d'eau (gaz sec) et mesurées selon les méthodes définies au paragraphe 36.3. Les gaz rejetés à l'atmosphère ne doivent pas contenir plus de 150 mg/Nm³ de poussières.

Le point de rejet doit dépasser d'au moins 3 mètres les bâtiments situés dans un rayon de 15 mètres.

36.3 - Mesure périodique de la pollution rejetée

Une mesure du débit rejeté et de la concentration des polluants visés au paragraphe 36.2 doit être effectuée, selon les méthodes normalisées en vigueur, au moins tous les trois ans, et dans le mois suivant la première mise en place de la centrale.

Les mesures sont effectuées par un organisme agréé par le ministre de l'Environnement quand il existe une procédure d'agrément des organismes.

A défaut de méthode spécifique normalisée et lorsque les composés sont sous forme particulaire ou vésiculaire, les conditions d'échantillonnage isocinétique décrites par la norme NFX 44-052 doivent être respectées.

Ces mesures sont effectuées sur une durée voisine d'une demi-heure, dans des conditions représentatives du fonctionnement de l'installation.

En cas d'impossibilité, liée à l'activité ou aux équipements, d'effectuer une mesure représentative des rejets, une évaluation des conditions de fonctionnement et des capacités des équipements d'épuration à respecter les valeurs limites est réalisée.

36.4 - Stockages

Les stockages extérieurs doivent être protégés des vents en mettant en place des écrans, chaque fois que nécessaire, ou stabilisés pour éviter les émissions et les envols de poussières. En cas d'impossibilité de les stabiliser, ces stockages doivent être réalisés sous abri ou en silos.

Les fillers (éléments fins inférieurs à 80 µm) et les produits pulvérulents non stabilisés doivent être ensachés ou stockés en silos. Ces silos doivent être munis de dispositifs de contrôle de niveau de manière à éviter les débordements. L'air s'échappant de ces silos doit être dépoussiéré s'il est rejeté à l'atmosphère.

ARTICLE 37 - Stockage d'acide chlorhydrique

37.1 - Surveillance de l'exploitation

Le réservoir fait l'objet d'examen périodiques. L'examen extérieur des parois latérales et du fond des réservoirs doit être effectué régulièrement sans que l'intervalle séparant deux inspections puisse excéder douze mois. Le bon état de l'intérieur du réservoir doit également être contrôlé par une méthode adaptée.

Les précautions utiles (ventilation, contrôle de l'absence de gaz toxiques ou inflammables, équipement du personnel qualifié pour ces contrôles, vêtements spéciaux, masques...) sont mises en œuvre.

Si ces examens révèlent un suintement, une fissuration ou une corrosion, on doit procéder à la vidange complète du réservoir, après avoir pris les précautions nécessaires, afin d'en déceler les causes et y remédier.

Un contrôle des impuretés éventuelles pouvant être présentes doit régulièrement être effectué.

Les lavages pouvant précéder les vérifications périodiques ne doivent pas provoquer d'attaque sensible des matériaux susceptible d'être accompagnée de dégagement gazeux.

Le bon état des charpentes métalliques supportant les réservoirs, si tel est le cas, doit également faire l'objet de vérifications.

Les dates des vérifications effectuées et leurs résultats seront consignés sur un registre spécial tenu à la disposition de l'inspecteur des installations classées.

37.2 - Vidanges et remplissages

Les opérations de vidange et de remplissage des réservoirs doivent être effectuées de telle sorte à éviter toute possibilité d'épanchement de liquides ou de mélanges de liquides incompatibles. Elles s'effectuent sous la conduite d'une personne dûment habilitée à cet effet, pendant les opérations de transfert.

La vidange en service normal se fait, soit par un robinet placé à la partie inférieure du réservoir et muni d'un tampon de sécurité guidé à l'intérieur du réservoir, soit par un siphonnage avec dispositif à poste fixe permettant l'amorçage facile du siphon muni à son extrémité d'un robinet d'arrêt facile à manœuvrer ou tout autre dispositif susceptible de satisfaire à l'objectif de prévention de débordement.

Suivant les cas, un dispositif doit permettre de manœuvrer à distance le tampon de sécurité ou bien un dispositif antisiphon, commandé à distance, apposé sur la canalisation pour être utilisé en cas d'accident ou d'incident au robinet d'arrêt pendant les opérations de vidange.

L'alimentation des réservoirs s'effectue au moyen de canalisations en matériaux résistant à l'action chimique du liquide; le bon état des canalisations doit être vérifié fréquemment.

Toute possibilité de débordement de réservoirs, de fûts métalliques ou containers, en cours de remplissage est évitée soit en apposant un dispositif de trop-plein assurant de façon visible l'écoulement du liquide dans les réservoirs annexes, soit en apposant un dispositif commandant simultanément l'arrêt de l'alimentation et le fonctionnement d'un avertisseur à la fois sonore et lumineux.

Les événements, les trous de respiration et, en général, tous mécanismes pour évacuer l'air du réservoir au moment du remplissage ou pour faire pénétrer l'air au moment de la vidange, doivent avoir un débit suffisant pour qu'il n'en résulte jamais de surpressions ou de dépressions anormales à l'intérieur.

37.3 - Signalisation

Un panneau signalisateur indiquera la nature du dépôt de manière qu'en cas d'intervention des pompiers ceux-ci soient prévenus du danger que présente la projection sans précautions d'eau sur les acides et anhydrides concernés. Il précisera explicitement les moyens spécifiques d'extinction à employer.

37.4 - Protection individuelle

Sans préjudice des dispositions du code du travail, des matériels de protection individuelle, adaptés aux risques présentés par l'installation et permettant l'intervention en cas de sinistre, doivent être conservés à proximité du dépôt et du lieu d'utilisation. Ces matériels doivent être entretenus en bon état et vérifiés périodiquement. Le personnel doit être formé à l'emploi de ces matériels. L'installation disposera d'un poste de premiers secours permettant d'intervenir rapidement en cas d'accident.

En raison de la toxicité des fumées émises en cas d'incendie et des propriétés corrosives des substances stockées, le matériel d'intervention doit comprendre, au minimum, les équipements de protection individuelle suivants :

- ♦ 2 combinaisons de protection chimique de type EN adaptée aux risques,
- ♦ 2 appareils respiratoires autonomes et isolants,
- ♦ gants et lunettes de protection.

37.5 - Stockages et manipulation

Les récipients peuvent être stockés en plein air mais ne doivent pas être exposés au rayonnement solaire direct et doivent être protégés contre les intempéries. Si les produits sont stockés dans des locaux, ceux-ci doivent être bien ventilés et les produits doivent être protégés du rayonnement solaire direct. Dans tous les cas, les produits doivent être stockés à l'écart de toute source de chaleur ou d'ignition.

Le récipient de stockage, ses accessoires et équipements tels que brides, pieds de bacs doit être compatible avec le produit à stocker.

Si les réservoirs sont installés en surélévation, ils seront placés sur des bâtis ou supports construits dans les règles de l'art et offrant toutes garanties de résistance mécanique; ils sont maintenus à l'abri de toutes corrosions. Concernant la circulation au sein de l'entrepôt, toutes dispositions doivent être prises pour qu'en aucun cas le heurt d'un véhicule ne puisse nuire à la solidité de l'ensemble. En conséquence, les voies de circulation sont disposées de telle sorte qu'un intervalle avec bornes de protection surélevées d'au moins cinquante centimètres existe entre le soutènement des réservoirs et les véhicules.

Les réservoirs situés en surélévation sont installés de manière telle qu'on puisse facilement circuler et déceler tout suintement ou fuite et y remédier.

37.6 - Contrôle d'étanchéité

Lors de la première mise en service de l'installation d'emploi et ensuite lors de toute modification ou de réparation de cette installation, un contrôle d'étanchéité est réalisé par une personne ou une entreprise compétente désignée par l'exploitant. Cette vérification doit faire l'objet d'un compte rendu écrit tenu à la disposition de l'inspection des installations classées.

ARTICLE 38 - Installation de compression d'air

L'installation de compression est maintenue en parfait état de propreté. Les déchets gras ayant servi doivent être enlevés, triés et stockés conformément aux dispositions du titre 5.

Des filtres maintenus en bon état de propreté devront empêcher la pénétration de poussières dans les compresseurs.

Les compresseurs sont munis de dispositifs arrêtant automatiquement l'appareil si la pression à la sortie dépasse la valeur fixée.

L'arrêt du compresseur doit pouvoir être commandé par des dispositifs appropriés judicieusement répartis.

Toutes mesures sont prises pour assurer l'évacuation des produits de purge dans de bonnes conditions.

TITRE 10 - ÉCHEANCES

Articles	Types de mesure à prendre	Date d'échéance
13.3	Mise en place d'un dispositif de traitement des odeurs sur les cuves de stockage	18 mois après notification de l'arrêté
15	Étude de quantification des rejets en COV	12 mois après notification de l'arrêté
16.2.1	Mise en place d'un disconnecteur sur le réseau d'alimentation en eau potable	3 mois après notification de l'arrêté
17.2	Mise à jour du plan des réseaux	3 mois après notification de l'arrêté
18.6.2.1	Mise en place d'un point de mesure au rejet n°1	12 mois après notification de l'arrêté
27.4	Analyse du risque foudre	Dès notification du présent arrêté
27.4	Mise en œuvre des conclusions de l'analyse du risque foudre	1er janvier 2012
30.2	Mise en place d'un système de détection automatique d'incendie et d'alarme incendie	30 septembre 2011

ARTICLE 39

1. Une copie du présent arrêté sera déposée à la mairie de CHASSIEU et à la direction départementale de la protection des populations (service protection de l'environnement - pôle installations classées et environnement - préfecture du Rhône) et pourra y être consultée.
2. Un extrait du présent arrêté sera affiché en mairie pendant une durée minimum d'un mois ; procès-verbal de l'accomplissement de cette formalité sera dressé par les soins du maire. Le même extrait sera publié sur le site internet de la préfecture pendant une durée identique.
3. Cet extrait d'arrêté sera également affiché en permanence de façon visible dans l'établissement par les soins de l'exploitant.

4. Un avis sera inséré par les soins du préfet et aux frais de l'exploitant dans deux journaux locaux ou régionaux diffusés dans tout le département.

ARTICLE 40

Délais et voies de recours (articles L 514-6 et R 514-3-1 du code de l'environnement) :

La présente décision est soumise à un contentieux de pleine juridiction.

Elle peut être déférée au tribunal administratif de Lyon :

- par les demandeurs ou exploitants, dans un délai de deux mois à compter de la date à laquelle la décision leur a été notifiée ;
- par les tiers, personnes physiques ou morales, les communes intéressées ou leurs groupements, en raison des inconvénients ou des dangers que le fonctionnement de l'installation présente pour les intérêts visés aux articles L 211-1 et L 511-1, dans un délai d'un an à compter de la publication ou de l'affichage de cette décision ; toutefois, si la mise en service de l'installation n'est pas intervenue six mois après la publication ou l'affichage de la décision, le délai de recours continue à courir jusqu'à l'expiration d'une période de six mois après cette mise en service ;

Les tiers qui n'ont acquis ou pris à bail des immeubles ou n'ont élevé des constructions dans le voisinage d'une installation classée que postérieurement à l'affichage ou à la publication de l'acte portant autorisation ou enregistrement de cette installation ou atténuant les prescriptions primitives ne sont pas recevables à déférer ledit arrêté à la juridiction administrative.

ARTICLE 41

La secrétaire générale de la préfecture, le directeur départemental de la protection des populations et le directeur régional de l'environnement, de l'aménagement et du logement Rhône-Alpes, en charge de l'inspection des installations classées, sont chargés, chacun en ce qui le concerne, de l'exécution du présent arrêté, dont une copie sera adressée :

- ♦ au maire de CHASSIEU, chargé de l'affichage prescrit à l'article 39 précité,
- ♦ au délégué territorial départemental du Rhône de l'Agence régionale de santé,
- ♦ à l'exploitant.

Lyon, le 24 MARS 2011

Le Préfet,
Pour le Préfet,
La Secrétaire Générale Adjointe,
Marie-Thérèse DELAUNAY

ACTIVITÉS EXERCÉES – Société SOFALIC – 77, avenue du Progrès à Chassieu (69)			
Nature des activités	Volume des activités	N° de Rubrique	Cls (1)
Dépôt de matières bitumineuses	Stockage bitume « standard » : 675 t Stockage bitume modifié : 200 t Stockage bitume BIO : 100 t (cuve 17 + cuve 11) Total : 975 t	1520.1	A
Emploi de matières bitumineuses	La quantité totale susceptible d'être présente dans l'installation étant de 81 t unité sofalic : 60 m ³ unité mobilef : 3 x 7 m ³	1521.1	A
Stockage et emploi de substances Dangereux pour l'environnement (A), très toxiques pour les organismes aquatiques	La quantité susceptible d'être présente dans l'installation étant de 30 t (stockage et emploi d'amines non inflammables et sels d'ammonium)	1172.3	DC
Stockage de liquides inflammables visés à la rubrique 1430	Dépôt aérien de catégorie C : 50 m ³ de fluxant Dépôt aérien de catégorie B : 50 m ³ de fluxés Capacité totale équivalente : 60 m ³	1432.2.b	DC
Installation de mélange à froid de liquide inflammable	Mélange à froid de fluxant de catégorie C La quantité équivalente susceptible d'être présente étant de 10 t	1433.A.b	DC
Centrale d'enrobage au bitume de matériaux routiers	À froid La capacité maximale de l'installation étant de 1500 t/j	2521.2.b	D
Procédé de chauffage utilisant comme fluide caloporteur des corps organiques combustibles, lorsque la température d'utilisation est inférieure au point éclair des fluides,	La quantité totale de fluides présente dans l'installation (mesurée à 25°C) est de 16 m ³ 1 chaudière de 1,745 MW pour le réchauffage des bitumes « standards » 1 chaudière de 1,396 MW pour le réchauffage des bitumes spéciaux Total : 3,141 MW	2915.2	D
Installation de compression et ou de réfrigération	Compresseur : 7,5 kW Installation de refroidissement : 326 kW Total : 333,5 kW	2920.2.b	D
Stockage d'acide chlorhydrique à plus de 20 % en poids d'acide	Cuve de 4 m ³	1611	NC

(1) : Cls. = Classement : A = autorisation, DC = déclaration avec contrôle périodique, D = déclaration, NC = non classée

VU POUR ETRE ANNEXÉ A L'ARRÊTÉ
PRÉFECTORAL DU 24 MARS 2011

Pour le Préfet.

La Secrétaire Générale Adjointe.

LE PRÉFET

Marie-Thérèse DELAUNAY

EAU

1. Points et conditions de prélèvement

Les prélèvements d'eau dans le milieu qui ne s'avèrent pas liés à la lutte contre un incendie ou aux exercices de secours, sont limités aux quantités suivantes :

Origine de la ressource	Nom de la masse d'eau ou de la commune du réseau	Prélèvement maximal annuel (m3)	Débit maximal (m3)	
			Horaire	Journalier
Eau souterraine	Nappe fluvio glaciaire de l'Est lyonnais, couloir de Décines Chassieu	6 000	20 m3/h	160 m3/j
Réseau public	Grand Lyon	72		

Totalisateur de débit : le dispositif de mesure totalisateur est relevé journalièrement si le débit prélevé est susceptible de dépasser 100 m³/j, hebdomadairement si ce débit est inférieur. Ces résultats sont portés sur un registre éventuellement informatisé.

2. Valeurs limites et surveillance des rejets

Les effluents rejetés doivent être exempts :

- ♦ de matières flottantes ;
- ♦ de produits susceptibles de dégager, en égout ou dans le milieu naturel, directement ou indirectement, des gaz ou vapeurs toxiques, inflammables ou odorantes ;
- ♦ de tout produit susceptible de nuire à la conservation des ouvrages, ainsi que des matières déposables ou précipitables qui, directement ou indirectement, sont susceptibles d'entraver le bon fonctionnement des ouvrages ;

Les effluents doivent également respecter les caractéristiques suivantes :

- ♦ Température : < [30°C] °C ;
- ♦ pH : compris entre 5,5 et 8,5 ;
- ♦ Couleur : modification de la coloration du milieu récepteur mesurée en un point représentatif de la zone de mélange inférieure à 100 mg Pt/l

ANNEXE 2 (suite)

Rejet	Milieu récepteur	Paramètres	Concentrations en mg/l sur échantillon moyen 24 h	Périodicité des mesures
N°1 (eaux usées + une partie des eaux pluviales + eaux résiduaires industrielles)	Réseau d'eaux usées communal	MEST (norme NF EN 872)	35	annuelle
		DBO5 (norme NF EN 1899-1)	40	
		DCO (norme NFT 90 101)	125	
		HCT (norme NF EN ISO 9377-2 et NF EN ISO 11 423-1).	10	
N°2 eaux pluviales	Réseau d'eaux pluviales	MEST (norme NF EN 872)	35	annuelle
		DCO (norme NFT 90 101)	125	
		HCT (norme NF EN ISO 9377-2 et NF EN ISO 11 423-1).	10	

Le débit moyen sur 2 heures consécutives du rejet n°1 est inférieur à 1 m³/h.

Le débit moyen journalier du rejet n°1 est inférieur à 10 m³/j.

Dans le cas de prélèvements instantanés, aucun résultat ne peut dépasser le double de la valeur limite prescrite.

3 - Contrôles des rejets

3.1 - Au moins une fois par an, les mesures sont effectuées par un organisme choisi en accord avec l'inspection des établissements classés. Ce contrôle portera sur les rejets et paramètres suivants :

Rejet n° 1	Rejet n° 2
Débit	débit
PH	PH
Température	MEST
MEST	DCO
DBO5	HCT
DCO	
HCT	

3.2 - Les résultats des contrôles sont tenus à disposition de l'inspecteur des installations classées, sauf si des dépassements sont constatés. Dans ce cas, ils sont transmis, accompagnés de commentaires :

- sur les dépassements constatés et leurs causes
- sur les actions correctrices prises ou envisagées
- sur les conditions de fonctionnement de l'installation (niveau de production, taux de charge, ...)

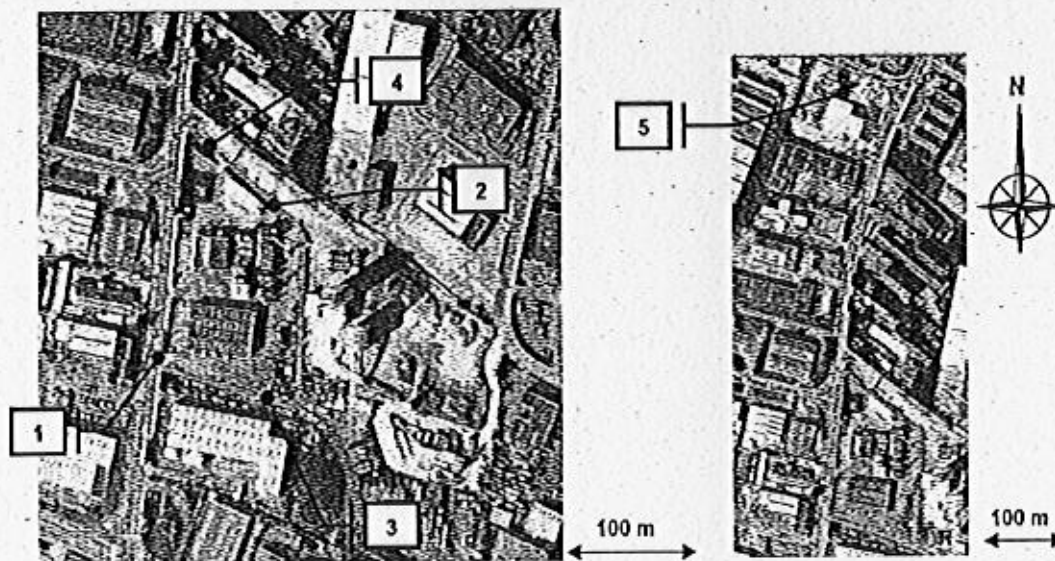
VU POUR ETRE ANNEXE A L'ARRÊTÉ
PRÉFECTORAL DU 24 MARS 2011

Pour le Préfet
La Secrétaire Générale Adjointe.

LE PRÉFET,

M. THOMAS DEI AUNAY

PLAN DE LOCALISATION DES POINTS DE MESURE DE BRUIT
(Limites de propriété et Zone d'Émergences Réglementées)



1 à 4 : limites de propriété

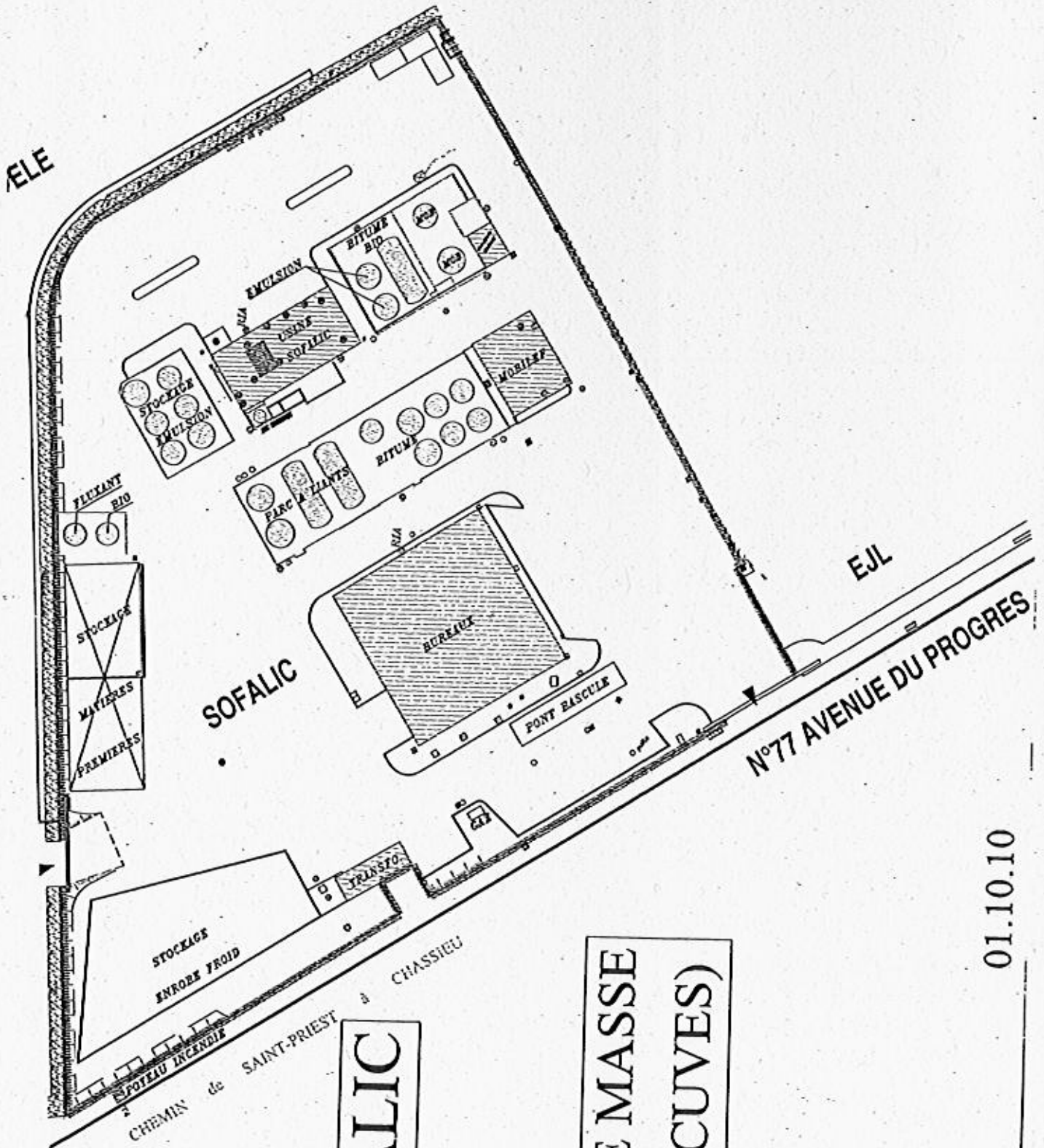
5 : ZER (restaurant EXPOTEL)

VU POUR ETRE ANNEXÉ A L'ARRÊTÉ
PRÉFECTORAL DU 24 MARS 2011

LE PRÉFET
Pour le Préfet,
La Secrétaire Générale Adjointe.

Marie-Thérèse DELAUNAY

PLAN DE MASSE DES INSTALLATIONS FIXES



SOFALIC

**PLAN DE MASSE
USINE (CUVES)**

VU POUR ETRE ANNEXÉ A L'ARRÊTÉ
PRÉFECTORAL DU Pour le Préfet, 24 MARS 2011
La Secrétaire Générale Adjointe.

LE PRÉFET
Marie-Thérèse DELAUNAY

01.10.10

Ech : 1/500