



Liberté • Égalité • Fraternité

RÉPUBLIQUE FRANÇAISE

PREFET DU RHONE

Direction départementale
de la protection des populations

Lyon, le **25 MAI 2016**

Service protection de l'environnement
Pôle installations classées et environnement

Dossier suivi par Danielle RADIX

☎ : 04 72 61 37 81

✉ : danielle.radix@rhone.gouv.fr

ARRETE

imposant des prescriptions complémentaires à la société VAL'AURA 349, rue de la Thibaudière à QUINCIEUX

*Le Préfet de la Zone de Défense et de
Sécurité Sud-Est
Préfet de la région Auvergne-Rhône-Alpes
Préfet du Rhône
Officier de la Légion d'Honneur*

- VU le code de l'environnement, notamment les articles L 512-3 et R 512-31 ;
- VU l'arrêté ministériel du 23 janvier 1997 relatif à la limitation des bruits émis dans l'environnement par les installations classées pour la protection de l'environnement ;
- VU l'arrêté ministériel du 2 février 1998 modifié relatif aux prélèvements et à la consommation d'eau ainsi qu'aux émissions de toute nature des installations classées pour la protection de l'environnement soumises à autorisation ;
- VU l'arrêté ministériel du 3 décembre 2015 portant approbation du schéma directeur d'aménagement et de gestion des eaux du bassin Rhône-Méditerranée et arrêtant le programme pluriannuel de mesures ;
- VU l'arrêté interpréfectoral du 26 février 2014 portant approbation de la révision du plan de protection de l'atmosphère de l'agglomération lyonnaise ;
- VU le plan régional d'élimination des déchets dangereux Rhône-Alpes (PREDD) approuvé par le conseil régional les 21 et 22 octobre 2010 ;
- VU le plan interdépartemental de prévention et de gestion des déchets non dangereux du Rhône et de la Métropole de Lyon approuvé le 11 avril 2014 ;
- VU l'arrêté préfectoral du 12 octobre 1993 modifié autorisant la société MOS - MONIN ORDURES SERVICES à exploiter un centre de tri de déchets industriels banals à QUINCIEUX, lieu-dit « Les Genestels » ;

VU le récépissé de déclaration de changement d'exploitant du 18 avril 2006 autorisant la société VAL'AURA à se substituer à la société MOS - MONIN ORDURES SERVICES pour exploiter les installations de QUINCIEUX ;

VU la déclaration du 24 novembre 2015 effectuée par la société VAL'AURA faisant état des modifications, notamment organisationnelles, dans son établissement de QUINCIEUX ;

VU le rapport du 16 mars 2016 de la direction régionale de l'environnement, de l'aménagement et du logement Auvergne-Rhône-Alpes, service chargé de l'inspection des installations classées ;

VU l'avis du conseil départemental de l'environnement et des risques sanitaires et technologiques exprimé dans sa séance du 14 avril 2016 ;

CONSIDERANT que la déclaration effectuée par la société VAL'AURA est conforme aux dispositions de l'article R 512-31 du code de l'environnement ;

CONSIDERANT que les modifications apportées par la société VAL'AURA à ses installations de QUINCIEUX visent à :

- la création d'une nouvelle zone de transfert des déchets d'équipements électriques et électroniques avec une augmentation du volume de stockage porté de 770 m³ à 790 m³,
- le déplacement de la zone de stockage de déchets de bois en augmentant son volume de 600 m³ à 800 m³,
- la mise en place d'une filière REP – Meubles (Responsabilité Élargie des Producteurs) pour un volume de stockage de 970 m³,
- la diminution du volume de papiers/cartons porté de 1080 m³ à 650 m³,
- l'augmentation du volume de plastiques porté de 400 m³ à 490 m³ et du stockage de déchets de bois de 600 m³ à 800 m³ ;

CONSIDERANT qu'aucun impact environnemental et aucun risque supplémentaire n'ont été mis en évidence au regard des activités de stockage déjà présentes sur le site ;

CONSIDERANT donc que ces modifications ne revêtent pas un caractère substantiel puisqu'il n'y a pas aggravation du danger ou inconvénients pour le site ;

CONSIDERANT, néanmoins, que compte tenu des aménagements réalisés et de l'évolution de la réglementation, il est nécessaire, afin de préserver les intérêts visés à l'article L 511-1 du code de l'environnement, d'actualiser les prescriptions imposées à l'établissement ;

CONSIDERANT, de tout ce qui précède, qu'il y a lieu, en application de l'article R 512-31 du code de l'environnement :

- de prendre acte de la déclaration de modification effectuée le 24 novembre 2015 par la société VAL'AURA pour son site de QUINCIEUX,
- d'actualiser les conditions applicables à l'ensemble de l'établissement,
- de mettre à jour la liste des installations classées autorisées ou déclarées exploitées par le site de QUINCIEUX ;

SUR proposition du préfet, secrétaire général de la préfecture, préfet délégué pour l'égalité des chances ;

ARRÊTE :

TITRE I : Conditions générales

Article 1.1 Dispositions administratives

1.1.1 Il est accusé réception de la déclaration du 24 novembre 2015 de la société VAL'AURA, relative aux modifications apportées aux installations de transit, regroupement et tri de déchets non dangereux qu'elle exploite à QUINCIEUX, lieu-dit « Les Genestels ».

1.1.2 La société VAL'AURA, dont le siège social est situé au 19, rue Pierre-Gilles de Gennes à LYON (69007), est autorisée, sous réserve du respect des prescriptions du présent arrêté, à poursuivre l'exploitation, sur le territoire de la commune de QUINCIEUX (69650), lieu-dit "Les Genestels", 349 route de la Thibaudière, des installations détaillées dans les articles suivants.

1.1.3 Modifications apportées aux prescriptions des actes antérieurs

Les dispositions de l'arrêté préfectoral du 12 octobre 1993, modifié par les arrêtés préfectoraux complémentaires des 25 août 1995, 12 novembre 2007, 21 avril 2009, 15 mai 2013 et 1^{er} août 2014, sont supprimées.

1.1.4 Installations non visées par la nomenclature ou soumises à déclaration ou soumises à enregistrement

Les prescriptions du présent arrêté s'appliquent également aux autres installations ou équipements exploités dans l'établissement, qui, mentionnés ou non dans la nomenclature, sont de nature par leur proximité ou leur connexité avec une installation soumise à autorisation à modifier les dangers ou inconvénients de cette installation.

Les dispositions des arrêtés ministériels existants relatifs aux prescriptions générales applicables aux installations classées soumises à déclaration sont applicables aux installations classées soumises à déclaration incluses dans l'établissement dès lors que ces installations ne sont pas régies par le présent arrêté préfectoral d'autorisation.

Les dispositions des arrêtés ministériels existants relatifs aux prescriptions générales applicables aux installations classées soumises à enregistrement sont applicables aux installations classées soumises à enregistrement incluses dans l'établissement dès lors que ces prescriptions générales ne sont pas contraires à celles fixées dans le présent arrêté.

1.1.5 Agrément des installations

L'autorisation préfectorale vaut agrément dans la limite ci-dessous (emballages, ...).

Nature du déchet	Provenance interne/externe	Quantité maximale admise	Conditions de valorisation
Papiers/cartons	Collectes séparées	9400 tonnes	Valorisation matière Valorisation énergétique
Plastiques	Déchets d'activités Économiques	2000 tonnes	Valorisation matière Valorisation énergétique
Bois	Filière REP ^{Meubles}	8400 tonnes	Valorisation matière Valorisation énergétique
Métalliques		700 tonnes	Valorisation matière

Article 1.2 Nature des installations

1.2.1 Liste des installations concernées par une rubrique de la nomenclature des installations classées

Nature des activités	Volume des activités	Rubriques	Cl s (1)	TGAP (2)
<p>Installation de transit, regroupement ou tri de déchets non dangereux de papiers/cartons, plastiques, caoutchouc, textiles, bois à l'exclusion des activités visées aux rubriques 2710 et 2711.</p> <p>Le volume susceptible d'être présent dans l'installation étant :</p> <p>1. Supérieur ou égal à 1000 m³</p>	<p>Volume maximum de stockage : 1940 m³,</p> <ul style="list-style-type: none"> - 650 m³ de papiers cartons - 490 m³ de plastiques - 800 m³ de bois 	2714-1	A	/
<p>Installation de transit, regroupement ou tri de déchets non dangereux non inertes à l'exclusion des installations visées aux rubriques 2710, 2711, 2712, 2713, 2714, 2715 et 2719.</p> <p>Le volume susceptible d'être présent dans l'installation étant :</p> <p>1. Supérieur ou égal à 1000 m³</p>	<p>Volume maximum de stockage de déchets non dangereux non inertes en mélange : 1750 m³</p> <ul style="list-style-type: none"> - DIV/DIB non triés : 600 m³ - REP Meubles : 970 m³ - Collecte sélective : 180 m³ 	2716-1	A	/
<p>Installation de traitement de déchets non dangereux à l'exclusion des installations visées aux rubriques 2720, 2760, 2771, 2780, 2781 et 2782.</p> <p>La quantité de déchets traités étant :</p> <p>1. supérieure ou égale à 10 t/j</p>	<p>Quantité de déchets traités : 30 t/j</p>	2791-1	A	3
<p>Installations de transit, regroupement ou tri de déchets d'équipements électriques et électroniques.</p> <p>Le volume susceptible d'être entreposé étant :</p> <p>2. supérieur ou égal à 100 m³ mais inférieur à 1000 m³</p>	<p>Volume maximal de DEEE susceptible d'être entreposé : 790 m³</p>	2711-2	D	/
<p>Installation de transit, regroupement ou tri de métaux ou de déchets de métaux non dangereux, d'alliage de métaux ou de déchets d'alliage de métaux non dangereux, à l'exclusion des activités et installations visées aux rubriques 2710, 2711 et 2712.</p> <p>La surface étant :</p> <p>1. supérieur ou égal à 100 m² mais inférieur à 1000 m²</p>	<p>Surface de l'activité : 123 m²</p>	2713-2	D	/
<p>Stations-service : installations, ouvertes ou non au public, où les carburants sont transférés de réservoirs de stockage fixes dans les réservoirs à carburant de</p>	<p>Volume annuel de gas-oil distribué : 470 m³</p>	1435	N C	/

véhicules à moteur, de bateaux ou d'aéronefs. Le volume annuel de carburant distribué étant inférieur à 500 m ³				
Produits pétroliers spécifiques et carburants de substitution : essences et naphthas ; kérosènes (carburants d'aviation compris) ; gazoles (gazole diesel, gazole de chauffage domestique et mélanges de gazoles compris) ; fioul lourd ; carburants de substitution pour véhicules, utilisés aux mêmes fins et aux mêmes usages et présentant des propriétés similaires en matière d'inflammabilité et de danger pour l'environnement. La quantité totale susceptible d'être présente dans les installations y compris dans les cavités souterraines étant inférieure à 250 tonnes	Volume de cuves de gas-oil et GNR : 50 m³ (43 tonnes)	4734-1	NC	/
Sondage, forage, y compris les essais de pompage, création de puits ou d'ouvrage souterrain, non destiné à un usage domestique, exécuté en vue de la recherche ou de la surveillance d'eaux souterraines ou en vue d'effectuer un prélèvement temporaire ou permanent dans les eaux souterraines, y compris dans les nappes d'accompagnement de cours d'eau	Volume prélevé inférieur à 1000 m ³ /an : 300 m³/an	1.1.1.0	NC	/

(1) Cls. = Classement : A = autorisation, E = enregistrement ; DC = déclaration avec contrôle périodique, D = déclaration, NC = non classée

(2) TGAP = Taxe Générale sur les Activités Polluantes

1.2.2 Situation de l'établissement

Les installations autorisées sont situées sur la commune, la section et les parcelles suivantes :

Commune	Section	Parcelles	Surface d'emprise
QUINCIEUX	ZN	308 en partie, 309, 310, 311, 312, 321, 322 en partie et 323	15 452 m ²

Article 1.3 Conformité au dossier de demande d'autorisation

Sauf prescriptions contraires imposées par le présent arrêté, les installations et leurs annexes, objet du présent arrêté, sont disposées, aménagées et exploitées conformément aux plans et données techniques contenus dans le dossier de demande d'autorisation d'exploiter complété par le porter à connaissance au préfet de novembre 2015, lui-même complété le 13 janvier 2016.

Elles respectent par ailleurs les dispositions du présent arrêté, des arrêtés complémentaires et les réglementations autres en vigueur.

Un plan de masse ainsi qu'un plan de répartition des installations sont annexés au présent arrêté.

Article 1.4 Durée de l'autorisation

La présente autorisation cesse de produire effet si l'installation n'a pas été exploitée durant deux années consécutives, sauf cas de force majeure.

Article 1.5 Garanties financières

1.5.1 Objet des garanties financières

Les garanties financières définies dans le présent arrêté s'appliquent pour les activités visées à l'article 1.2.1.

Rubrique ICPE	Libellé des rubriques
2714	Installation de transit, regroupement ou tri de déchets non dangereux de papiers/cartons, plastiques, caoutchouc, textiles, bois à l'exclusion des activités visées aux rubriques 2710 et 2711.
2716	Installation de transit, regroupement ou tri de déchets non dangereux non inertes à l'exclusion des installations visées aux rubriques 2710, 2711, 2712, 2713, 2714, 2715 et 2719.
2791	Installation de traitement de déchets non dangereux à l'exclusion des installations visées aux rubriques 2720, 2760, 2771, 2780, 2781 et 2782.

1.5.2 Montant des garanties financières

Le montant total des garanties à constituer est de 127 608,36 euros TTC.

Il a été défini selon la méthode forfaitaire définie dans l'arrêté ministériel du 31 mai 2012 en prenant en compte un indice TP01 de 680,2 et un taux de TVA de 20 %.

Il est basé sur une quantité maximale de déchets pouvant être entreposés sur le site définie à l'article 1.2.1. du présent arrêté.

1.5.3 Établissement des garanties financières

Dans les deux mois suivant la notification du présent arrêté, l'exploitant adresse au Préfet :

- le document attestant la constitution des garanties financières établie dans les formes prévues par l'arrêté ministériel du 31 juillet 2012 relatif aux modalités de constitution de garanties financières prévues aux articles R. 516-1 et suivants du code de l'environnement ;
- la valeur datée du dernier indice public TP01.

1.5.4 Renouvellement des garanties financières

Le renouvellement des garanties financières intervient au moins trois mois avant la date d'échéance du document prévu à l'article 1.5.3.

Pour attester du renouvellement des garanties financières, l'exploitant adresse au préfet, au moins trois mois avant la date d'échéance, un nouveau document dans les formes prévues par l'arrêté ministériel du 31 juillet 2012 relatif aux modalités de constitution de garanties financières prévues aux articles R. 516-1 et suivants du code de l'environnement.

1.5.5 Actualisation des garanties financières

L'exploitant est tenu d'actualiser le montant des garanties financières et en atteste auprès du Préfet tous les 5 ans en appliquant la méthode d'actualisation précisée à l'annexe II de l'arrêté ministériel du 31 mai 2012 au montant de référence pour la période considérée. L'exploitant transmet avec sa proposition la valeur datée du dernier indice public TP01 et la valeur du taux de TVA en vigueur à la date de la transmission.

1.5.6 Modification du montant des garanties financières

L'exploitant informe le préfet, dès qu'il en a connaissance, de tout changement de garant, de tout changement de formes de garanties financières ou encore de toutes modifications des modalités de constitution des garanties financières, ainsi que de tout changement des conditions d'exploitation conduisant à une modification du montant des garanties financières.

1.5.7 Absence de garanties financières

Outre les sanctions rappelées à l'article L. 516-1 du code de l'environnement, l'absence de garanties financières peut entraîner la suspension du fonctionnement des installations classées visées au présent arrêté, après mise en œuvre des modalités prévues à l'article L. 171-8 de ce code. Conformément à l'article L. 171-9 du même code, pendant la durée de la suspension, l'exploitant est tenu d'assurer à son personnel le paiement des salaires, indemnités et rémunérations de toute nature auxquels il avait droit jusqu'alors.

1.5.8 Appel des garanties financières

En cas de défaillance de l'exploitant, le Préfet peut faire appel aux garanties financières :

- lors d'une intervention en cas d'accident ou de pollution mettant en cause directement ou indirectement les installations soumises à garanties financières,
- ou pour la mise sous surveillance et le maintien en sécurité des installations soumises à garanties financières lors d'un événement exceptionnel susceptible d'affecter l'environnement.
- pour la mise en sécurité de l'installation en application des dispositions mentionnées à l'article R. 512-39-1 du code de l'environnement.
- pour la remise en état du site suite à une pollution qui n'aurait pu être traitée avant la cessation d'activité.
-

Le préfet appelle et met en œuvre les garanties financières en cas de non-exécution des obligations ci-dessus :

- soit après mise en jeu de la mesure de consignation prévue à l'article L. 171-8 du code de l'environnement, c'est-à-dire lorsque l'arrêté de consignation et le titre de perception rendu exécutoire ont été adressés à l'exploitant mais qu'ils sont restés partiellement ou totalement infructueux ;
- soit en cas d'ouverture d'une procédure de liquidation judiciaire à l'encontre de l'exploitant ;
- soit en cas de disparition de l'exploitant personne morale par suite de sa liquidation amiable ou judiciaire ou du décès de l'exploitant personne physique.

1.5.9 Levée de l'obligation de garanties financières

L'obligation de garanties financières est levée à la cessation d'exploitation des installations nécessitant la mise en place des garanties financières, et après que les travaux couverts par les garanties financières ont été normalement réalisés.

Ce retour à une situation normale est constaté, dans le cadre de la procédure de cessation d'activité prévue aux articles R. 512-39-1 à R. 512-39-3 par l'inspection des installations classées qui établit un procès-verbal constatant la réalisation des travaux.

L'obligation de garanties financières est levée par arrêté préfectoral après consultation des maires des communes intéressées.

En application de l'article R. 516-5 du code de l'environnement, le préfet peut demander la réalisation, aux frais de l'exploitant, d'une évaluation critique par un tiers expert des éléments techniques justifiant la levée de l'obligation de garanties financières.

Article 1.6 Modifications et cessation d'activité

1.6.1 Porter à connaissance

Toute modification apportée par le demandeur aux installations, à leur mode d'utilisation ou à leur voisinage, et de nature à entraîner un changement notable des éléments du dossier de demande d'autorisation et du porter à connaissance déposé en novembre 2015 complété, est portée, avant sa réalisation, à la connaissance du préfet avec tous les éléments d'appréciation.

1.6.2 Mise à jour des études d'impact et de dangers

Les études d'impact et de dangers sont actualisées à l'occasion de toute modification notable telle que prévue à l'article R. 512-33 du code de l'environnement. Ces compléments sont systématiquement communiqués au préfet qui peut demander une analyse critique d'éléments du dossier justifiant des vérifications particulières et effectuée par un organisme extérieur expert dont le choix est soumis à son approbation. Tous les frais engagés à cette occasion sont supportés par l'exploitant.

1.6.3 Équipements abandonnés

Les équipements abandonnés ne doivent pas être maintenus dans les installations. Toutefois, lorsque leur enlèvement est incompatible avec les conditions immédiates d'exploitation, des dispositions matérielles interdiront leur réutilisation afin de garantir leur mise en sécurité et la prévention des accidents.

1.6.4 Transfert sur un autre emplacement

Tout transfert sur un autre emplacement des installations visées à l'article 1.2.1 du présent arrêté nécessite une nouvelle demande d'autorisation ou d'enregistrement ou de déclaration.

1.6.5 Changement d'exploitant

La demande d'autorisation de changement d'exploitant est soumise à autorisation préfectorale. Le nouvel exploitant adresse au préfet les documents établissant ses capacités techniques et financières et l'acte attestant de la constitution de ses garanties financières.

1.6.6 Cessation d'activité

Sans préjudice des mesures de l'article R. 512-74 du code de l'environnement, pour l'application des articles R. 512-39-1 à R. 512-39-5, l'usage à prendre en compte est le suivant : réhabilitation pour accueillir une nouvelle activité en accord avec le règlement de la zone. Cette démarche fera alors l'objet des demandes d'autorisation nécessaires.

Lorsqu'une installation classée est mise à l'arrêt définitif, l'exploitant notifie au préfet la date de cet arrêt trois mois au moins avant celui-ci.

La notification prévue ci-dessus indique les mesures prises ou prévues pour assurer, dès l'arrêt de l'exploitation, la mise en sécurité du site. Ces mesures comportent notamment :

- l'évacuation ou l'élimination de tous les produits stockés sur le site par le rapatriement sur un autre site en fonctionnement ou par revente aux fournisseurs,
- l'évacuation ou l'élimination de toutes les matières dangereuses et de tous les déchets,
- la vidange des débourbeurs-déshuileurs ou séparateurs d'hydrocarbures,
- la coupure des réseaux eaux et électricité,
- la condamnation de l'accès au site et aux bâtiments,
- la suppression des risques d'incendie et d'explosion,
- la surveillance des effets de l'installation sur son environnement.

En outre, l'exploitant place le site de l'installation dans un état tel qu'il ne puisse porter atteinte aux intérêts mentionnés à l'article L. 511-1 du code de l'environnement et qu'il permette un usage futur du site déterminé selon l'usage prévu au premier alinéa du présent article.

Article 1.7 Respect des autres législations et réglementations

Les dispositions du présent arrêté préfectoral sont prises sans préjudice :

- des autres législations et réglementations applicables, et notamment, le code civil, le code de l'urbanisme, le code du travail et le code général des collectivités territoriales, la réglementation sur les équipements sous pression...,
- des schémas, plans et autres documents d'orientation et de planification approuvés.

Les droits des tiers sont et demeurent expressément réservés.

La présente autorisation ne vaut pas permis de construire.

TITRE 2 : Gestion de l'établissement

Article 2.1 Exploitation des installations

2.1.1 Objectifs généraux

L'exploitant prend toutes les dispositions nécessaires dans la conception, l'aménagement, l'entretien et l'exploitation des installations pour :

- limiter la consommation d'eau et les émissions de polluants dans l'environnement,
- la gestion des effluents et déchets en fonction de leurs caractéristiques, ainsi que la réduction des quantités rejetées,
- respecter les valeurs limites d'émissions pour les substances polluantes définies ci-après,

- prévenir en toutes circonstances, l'émission, la dissémination ou le déversement, chroniques ou accidentels, directs ou indirects, de matières ou substances qui peuvent présenter des dangers ou inconvénients pour la commodité de voisinage, pour la santé, la sécurité et la salubrité publiques, pour l'agriculture, pour la protection de la nature, de l'environnement et des paysages, pour l'utilisation rationnelle de l'énergie ainsi que pour la conservation des sites et des monuments ainsi que des éléments du patrimoine archéologique.

2.1.2 Consignes d'exploitation

L'exploitant établit des consignes d'exploitation pour l'ensemble des installations comportant explicitement les vérifications à effectuer dans les conditions suivantes :

- en conditions d'exploitation normale,
- en périodes de démarrage,
- en périodes d'arrêt,
- en conditions dégradées,
- en périodes de dysfonctionnement ou d'arrêt momentané,

de façon à permettre en toutes circonstances le respect des dispositions du présent arrêté et que le site de l'installation ne puisse porter atteinte aux intérêts mentionnés à l'article L. 511-1 du code de l'environnement.

L'exploitation se fait sous la surveillance de personnes nommément désignées par l'exploitant et ayant une connaissance des dangers des produits stockés ou utilisés dans l'installation.

Article 2.2 Réserves de produits ou matières consommables

L'établissement dispose de réserves suffisantes de produits ou matières consommables utilisés de manière courante ou occasionnelle pour assurer la protection de l'environnement tels que produits absorbants, etc.

Article 2.3 Intégration dans le paysage

2.3.1 Propreté

L'exploitant prend les dispositions appropriées qui permettent d'intégrer l'installation dans le paysage. L'ensemble des installations est maintenu propre et entretenu en permanence.

L'exploitant prend les mesures nécessaires afin d'éviter la dispersion sur les voies publiques et les zones environnantes de poussières, papiers, boues, déchets.

2.3.2 Esthétique

Les abords de l'installation, placés sous le contrôle de l'exploitant sont aménagés et maintenus en bon état de propreté (peinture, ...).

Les surfaces où cela est possible sont engazonnées ou végétalisées et au besoin des écrans de végétation sont mis en place.

Article 2.4 Danger ou nuisance non prévenu

Tout danger ou nuisance non susceptible d'être prévenu par les prescriptions du présent arrêté est immédiatement porté à la connaissance du préfet par l'exploitant.

Dans les cas visés à l'alinéa précédent, l'exploitant prend les mesures d'exécution immédiate nécessaires pour faire cesser les dangers ou inconvénients et limiter les conséquences pour les intérêts protégés par l'article L. 511-1 du code de l'environnement.

Article 2.5 Incidents ou accidents

2.5.1 Déclaration

L'exploitant est tenu de déclarer dans les meilleurs délais à l'inspection des installations classées (courriel, téléphone, télécopie, ...) les accidents ou incidents survenus du fait du fonctionnement de ses installations et qui sont de nature à porter atteinte aux intérêts mentionnés à l'article L. 511-1 du code de l'environnement.

Sont à signaler notamment :

- tout déversement accidentel de liquides polluants, tout incendie ou explosion ;
- toute émission anormale de fumées ou de gaz irritants, odorants ou toxiques ;
- toute élévation anormale du niveau de bruits émis par l'installation ;
- tout résultat d'une analyse ou d'un contrôle de la qualité des eaux rejetées, du niveau de bruit, de la teneur des fumées en polluants, des installations électriques, etc, de nature à faire soupçonner un dysfonctionnement important ou à caractère continu des dispositifs d'épuration ou l'existence d'un danger.

2.5.2 Rapport

Un rapport d'accident ou, sur demande de l'inspection des installations classées, un rapport d'incident est transmis par l'exploitant à l'inspection des installations classées. Il précise notamment les circonstances et les causes de l'accident ou de l'incident, les effets sur les personnes et l'environnement, les mesures prises ou envisagées pour éviter un accident ou un incident similaire et pour en pallier les effets à moyen ou long terme.

Ce rapport est transmis sous 15 jours à l'inspection des installations classées.

Article 2.6 Justificatifs tenus à la disposition de l'inspection

L'exploitant est en permanence en mesure de justifier du respect des dispositions du présent arrêté. Les justificatifs correspondants sont tenus à la disposition de l'inspection des installations classées sur sa simple demande.

L'exploitant établit et tient à jour un dossier comportant les documents suivants :

- le dossier de demande d'autorisation initial,
- le porter à connaissance de novembre 2015 complété le 13 janvier 2016,
- les plans tenus à jour,
- les récépissés de déclaration et les prescriptions générales, en cas d'installations soumises à déclaration non couvertes par un arrêté d'autorisation,
- les arrêtés préfectoraux associés aux enregistrements et les prescriptions générales ministérielles, en cas d'installations soumises à enregistrement non couvertes par un arrêté d'autorisation,
- les arrêtés préfectoraux relatifs aux installations soumises à autorisation, pris en application de la législation relative aux installations classées pour la protection de l'environnement,
- un dossier rassemblant des éléments relatifs au risque (notamment les caractéristiques physiques, chimiques et toxicologiques des déchets entreposés, triés et regroupés et les incompatibilités entre les produits et déchets ou entre les déchets),
- tous les documents, enregistrements, résultats de vérification et registres répertoriés dans le présent arrêté : ces documents peuvent être informatisés, mais dans ce cas des dispositions doivent être prises pour la sauvegarde des données,
- les consignes d'exploitation et de sécurité.

Ce dossier est tenu à la disposition de l'inspection des installations classées sur le site.

Article 2.7 Récapitulatif des documents à transmettre à l'inspection

L'exploitant transmet à l'inspection les documents suivants :

Contrôles à effectuer	Périodicité du contrôle
Niveaux sonores (article	Tous les 3 ans

Articles	Documents à transmettre	Périodicités / échéances
Article 1.6.6	Notification de mise à l'arrêt définitif	3 mois avant la date de cessation d'activité
Article 4.3.10	Résultats de la surveillance des effluents aqueux	Semestrielle Les résultats de l'analyse annuelle des rejets aqueux en eau superficielle seront saisis sur l'extranet GIDAF du ministère en charge du développement durable
Article 9.1.5.2	Résultats de la surveillance des eaux souterraines	Semestrielle Les résultats de l'analyse semestrielle des eaux souterraines seront saisis sur l'extranet GIDAF du ministère en charge du développement durable
Article 9.3.1.1	Déclaration annuelle des émissions	Annuelle (GEREP : site de télédéclaration)

Article 2.8 Efficacité énergétique

L'exploitant prend toutes les dispositions nécessaires pour limiter les émissions de gaz à effet de serre et les consommations d'énergie.

TITRE 3 : Prévention de la pollution atmosphérique

Article 3.1 Conception des installations

3.1.1 Dispositions générales

L'exploitant prend toutes les dispositions nécessaires dans la conception, l'exploitation et l'entretien des installations de manière à limiter les émissions à l'atmosphère, y compris diffuses, notamment par la mise en œuvre de technologies propres, le développement de techniques de valorisation, la collecte sélective et le traitement des effluents en fonction de leurs caractéristiques et la réduction des quantités rejetées en optimisant notamment l'efficacité énergétique.

Le brûlage à l'air libre est interdit à l'exclusion des essais incendie. Dans ce cas, les produits brûlés sont identifiés en qualité et quantité.

3.1.2 Pollutions accidentelles

Les dispositions appropriées sont prises pour réduire la probabilité des émissions accidentelles et pour que les rejets correspondants ne présentent pas de dangers pour la santé et la sécurité publique. La conception et l'emplacement des dispositifs de sécurité destinés à protéger les appareillages contre une surpression interne doivent être tels que cet objectif soit satisfait, sans pour cela diminuer leur efficacité ou leur fiabilité.

3.1.3 Odeurs

Les déchets putrescibles ou fermentescibles sont interdits sur le site.

Les dispositions nécessaires sont prises pour que l'établissement ne soit pas à l'origine de gaz odorants susceptibles d'incommoder le voisinage ou de nuire à la santé ou à la sécurité publique.

Les dispositions nécessaires sont prises pour éviter en toute circonstance l'apparition de conditions d'anaérobie dans des bassins de stockage ou de traitement ou dans des canaux à ciel ouvert.

L'inspection des installations classées peut demander la réalisation d'une campagne d'évaluation de l'impact olfactif de l'installation afin de permettre une meilleure prévention des nuisances.

3.1.4 Voies de circulation et aires de dépôts de déchets

Sans préjudice des règlements d'urbanisme, l'exploitant prend les dispositions nécessaires pour prévenir les envols de poussières et de matières diverses :

- les surfaces bétonnées et bitumées sont régulièrement balayées et arrosées en saison en tant que de besoin,
- les voies de circulation et aires de stationnement des véhicules sont aménagées (formes de pente, revêtement, etc) et convenablement nettoyées,
- les véhicules sortant de l'installation n'entraînent pas de dépôt de poussière ou de boue sur les voies de circulation. Pour cela des dispositions telles que le lavage des roues des véhicules doivent être prévues en cas de besoin,
- les surfaces où cela est possible sont engazonnées,
- des écrans de végétation sont mis en place le cas échéant.

Des dispositions équivalentes peuvent être prises en lieu et place de celles-ci.

À l'intérieur du site, une ou plusieurs voies de circulation seront aménagées à partir de l'entrée jusqu'au poste de réception, et en direction des aires de dépôt.

TITRE 4 : Protection des ressources en eaux et des milieux aquatiques

Article 4.1 Prélèvements et consommations d'eau

4.1.1 Compatibilité avec les objectifs de qualité du milieu

L'implantation et le fonctionnement des installations est compatible avec les objectifs de qualité et de quantité des eaux visés au IV de l'article L. 212-1 du code de l'environnement.

Les conditions de prélèvement et de rejets liés au fonctionnement des installations sont compatibles avec les objectifs du SDAGE et du SAGE s'il existe.

4.1.2 Origine des approvisionnements en eau

Les prélèvements d'eau qui ne s'avèrent pas liés à la lutte contre un incendie ou aux exercices de secours sont autorisées dans les quantités suivantes :

Origine de la ressource	Commune du réseau	Prélèvement maximal annuel (m ³ /an)
Eaux souterraines	/	300 m ³
Réseau public	QUINCIEUX	250 m ³

Les installations de prélèvement doivent être munies d'un dispositif de mesure totalisateur de la quantité d'eau prélevée. Le relevé du totalisateur est effectué au minimum mensuellement et est porté sur un registre consigné dans le dossier "installations classées" prévu au chapitre 2.6.

4.1.3 Protection des réseaux d'eau potable

Un ou plusieurs réservoirs de coupure ou bacs de disconnexion ou tout autre équipement présentant des garanties équivalentes sont installés afin d'éviter des retours de substances dans les réseaux d'adduction d'eau publique.

Les réseaux extérieurs ne doivent pas, du fait des conditions de leur utilisation, et notamment à l'occasion de phénomènes de retour d'eau, perturber le fonctionnement du réseau auquel ils sont raccordés ou engendrer une contamination de l'eau distribuée dans les installations privées de distribution.

4.1.4 Prélèvement d'eau en nappe par forage

L'abandon de l'ouvrage sera signalé au service de contrôle en vue de mesures de comblement.

Tout ouvrage abandonné est comblé par des techniques appropriées permettant de garantir l'absence de transfert de pollution et de circulation d'eau entre les différentes nappes d'eau souterraine contenues dans les formations aquifères.

- Abandon provisoire :

En cas d'abandon ou d'un arrêt de longue durée, le forage sera déséquipé (extraction de la pompe). La protection de la tête et l'entretien de la zone neutralisée seront assurés.

- Abandon définitif :

Dans ce cas, la protection de tête pourra être enlevée et le forage sera comblé de graviers ou de sables propres jusqu'au plus 7 mètres du sol, suivi d'un bouchon de sobranite jusqu'à - 5 mètres et le reste sera cimenté (de -5 mètres jusqu'au sol).

4.1.5 Adaptation des prescriptions en cas de sécheresse

Origine de la ressource	Dispositions à prendre lors d'épisodes de sécheresse		
	Seuil d'alerte / de vigilance	Seuil de crise	Seuil de crise renforcée
Réseau communal de distribution de la commune de Quincieux	<p>Prévoir :</p> <ul style="list-style-type: none"> – des économies de prélèvement envisageables, – des besoins en eau prioritaires et indispensables, – des périodes d'arrêt prévues. <p>Sensibiliser le personnel sur les économies de prélèvement</p>	<p>Mise en place des mesures de restriction prévues dans les diagnostics, ne nécessitant pas une réduction de l'activité, telles que :</p> <ul style="list-style-type: none"> – interdiction d'arroser les espaces verts de 11h00 à 17h00, – limiter le lavage des sols des ateliers, – interdiction de laver les véhicules. 	<p>Mesures d'interdiction pour certains usages non indispensables :</p> <ul style="list-style-type: none"> – interdiction stricte d'arroser les espaces verts, – interdiction stricte du lavage des sols, – interdiction stricte de lavage des véhicules.

Les seuils d'alerte et de crise sont définis dans l'arrêté préfectoral cadre en vigueur en vue de la préservation de la ressource en eau dans le département du Rhône.

Article 4.2 Collecte des effluents liquides

4.2.1 Dispositions générales

Tous les effluents aqueux sont canalisés. Tout rejet d'effluent liquide non prévu à l'article 4.3.1 est interdit.

À l'exception des cas accidentels où la sécurité des personnes ou des installations serait compromise, il est interdit d'établir des liaisons directes entre les réseaux de collecte des effluents devant subir un traitement ou être détruits et le milieu récepteur.

4.2.2 Plan des réseaux

Un schéma de tous les réseaux et un plan des égouts sont établis par l'exploitant, régulièrement mis à jour, notamment après chaque modification notable, et datés. Ils sont tenus à la disposition de l'inspection des installations classées ainsi que des services d'incendie et de secours.

Le plan des réseaux d'alimentation et de collecte fait notamment apparaître :

- l'origine et la distribution de l'eau d'alimentation,
- les dispositifs de protection de l'alimentation (bac de disconnexion, implantation des disconnecteurs, clapet anti-retour ou tout autre dispositif permettant un isolement avec la distribution alimentaire, ...),
- les secteurs collectés et les réseaux associés,
- les ouvrages de toutes sortes (vannes, compteurs, ...),
- les ouvrages d'épuration interne avec leurs points de contrôle et les points de rejet de toute nature (interne ou au milieu),
- les ouvrages de rétention.

4.2.3 Entretien et surveillance

Les réseaux de collecte des effluents sont conçus et aménagés de manière à être curables, étanches et résister dans le temps aux actions physiques et chimiques des effluents ou produits susceptibles d'y transiter.

L'exploitant s'assure par des contrôles appropriés et préventifs de leur bon état et de leur étanchéité.

Les différentes canalisations accessibles sont repérées conformément aux règles en vigueur.

4.2.4 Protection des réseaux internes à l'établissement

Les effluents aqueux rejetés par les installations ne sont pas susceptibles de dégrader les réseaux d'égouts ou de dégager des produits toxiques ou inflammables dans ces égouts, éventuellement par mélange avec d'autres effluents.

4.2.4.1 Protection contre des risques spécifiques

Par les réseaux d'assainissement de l'établissement ne transite aucun effluent issu d'un réseau collectif externe ou d'un autre site industriel.

4.2.4.2 Isolement avec les milieux

Toutes mesures sont prises pour recueillir l'ensemble des eaux et écoulements susceptibles d'être pollués lors d'un sinistre, y compris les eaux utilisées lors d'un incendie, afin que celles-ci soient récupérées ou traitées afin de prévenir toute pollution des sols, des égouts, des cours d'eau ou du milieu naturel.

La rétention aura une capacité minimale de 325 m³. La rétention doit être maintenue, en temps normal, au niveau le plus bas techniquement.

Des dispositifs permettant l'obturation des réseaux d'évacuation des eaux de ruissellement sont implantés de sorte à maintenir sur le site les eaux d'extinction d'un sinistre ou l'écoulement d'un accident de transport. Une consigne définit les modalités de mise en œuvre de ces dispositifs.

Article 4.3 Types d'effluents, leurs ouvrages d'épuration et leurs caractéristiques de rejet au milieu

4.3.1 Identification des effluents

Les rejets aqueux du site sont les suivants :

- les eaux usées domestiques,
- les eaux pluviales de toiture,
- les eaux pluviales ayant ruisselées sur les voiries ou sur les stockages de déchets extérieurs (métaux, balles, collecte séparée et bois),
- les eaux de lavage des engins,
- les eaux pluviales ayant ruisselées sur l'aire de distribution de carburants ,
- les eaux d'essai d'extinction incendie (le volume d'essai annuel n'excède pas quelques mètres cubes).

Tout autre rejet d'eaux industrielles est interdit.

4.3.2 Collecte des effluents

Les effluents pollués ne contiennent pas de substances de nature à gêner le bon fonctionnement des ouvrages de traitement.

La dilution des effluents est interdite. En aucun cas elle ne doit constituer un moyen de respecter les valeurs seuils de rejets fixées par le présent arrêté. Il est interdit d'abaisser les concentrations en substances polluantes des rejets par simples dilutions autres que celles résultant du rassemblement des effluents normaux de l'établissement ou celles nécessaires à la bonne marche des installations de traitement.

Les rejets directs ou indirects d'effluents dans la nappe d'eaux souterraines ou vers les milieux de surface non visés par le présent arrêté sont interdits.

4.3.3 Gestion des ouvrages : conception, dysfonctionnement

La conception et la performance des installations de traitement (ou de pré-traitement) des effluents aqueux permettent de respecter les valeurs limites imposées au rejet par le présent arrêté. Elles sont entretenues, exploitées et surveillées de manière à réduire au minimum les durées d'indisponibilité ou à faire face aux variations des caractéristiques des effluents bruts (débit, température, composition, ...) y compris à l'occasion du démarrage ou d'arrêt des installations.

Si une indisponibilité ou un dysfonctionnement des installations de traitement (ou de pré-traitement) est susceptible de conduire à un dépassement des valeurs limites imposées par le présent arrêté, l'exploitant prend les dispositions nécessaires pour réduire la pollution émise.

Les dispositions nécessaires doivent être prises pour limiter les odeurs provenant du traitement des effluents ou dans les canaux ou bassins à ciel ouvert (conditions anaérobies notamment).

4.3.4 Entretien et conduite des installations de traitement (ou de pré-traitement)

Un registre spécial est tenu sur lequel sont notés les incidents de fonctionnement des dispositifs de collecte, de traitement, de recyclage ou de rejet des eaux, les dispositions prises pour y remédier et les résultats des mesures et contrôles de la qualité des rejets auxquels il a été procédé.

Les eaux pluviales susceptibles d'être polluées, notamment par ruissellement sur les aires d'entreposage, les voies de circulation, aires de stationnement, de chargement et déchargement, aires de stockage et autres surfaces imperméables, sont collectées par un réseau spécifique et traitées par un ou plusieurs dispositifs de traitement adéquat (débourbeur-déshuileur) permettant de traiter les polluants en présence.

Ces équipements sont conformes aux normes en vigueur. Ils sont vidangés (hydrocarbures et boues) et curés par une société habilitée avant que le volume des boues atteigne la capacité maximale de stockage du débourbeur, soit les 2/3 du volume utile de l'outil (seuil de déclenchement de l'alarme de remplissage) et dans tous les cas au moins une fois par an. Le nettoyage consiste en la vidange des hydrocarbures et des boues, et en la vérification du bon fonctionnement de l'obturateur.

Les fiches de suivi du nettoyage des décanteurs-séparateurs d'hydrocarbures, l'attestation de conformité à la norme en vigueur ainsi que les bordereaux de traitement des déchets détruits ou traités sont tenus à la disposition de l'inspection des installations classées.

4.3.5 Destination des effluents

Effluents	Destination
Les eaux usées domestiques :	Ces eaux sont envoyées vers le réseau unitaire d'eaux usées de la commune de QUINCIEUX avant d'être acheminées vers la station d'épuration de QUINCIEUX.
Eaux pluviales ruisselant sur la zone de distribution de carburants et l'aire de lavage des engins et des poids-lourds :	Ces eaux sont envoyées, après pré-traitement par passage dans un séparateur d'hydrocarbures, vers le réseau unitaire d'eaux usées de la commune de QUINCIEUX avant d'être acheminées vers la station d'épuration de QUINCIEUX.
Les eaux pluviales ayant ruisselées sur les voiries ou sur les stockages extérieurs :	Ces eaux seront envoyées vers bassin d'infiltration situé au Sud-Ouest du site après pré-traitement par passage dans un séparateur d'hydrocarbures.
Les eaux pluviales en provenance des toitures :	Les eaux en provenance des bâtiments DEEE et REP Meubles seront envoyées dans des noues pour infiltration dans le milieu naturel. Les eaux en provenance du bâtiment d'exploitation seront envoyées dans un bassin d'infiltration situé au sud-ouest du site
Les eaux d'extinction incendie :	Ces eaux seront stockées au sein de l'établissement. Elles subiront une analyse préalable avant d'être rejetées vers le réseau d'eaux usées de la commune de QUINCIEUX ou considérées comme des déchets et acheminées vers une filière adéquate après pompage.

4.3.6 Conception, aménagement et équipement des ouvrages de rejet

4.3.6.1 Conception

Rejet dans le réseau d'eaux usées de la commune de QUINCIEUX.

Les dispositions du présent arrêté s'appliquent sans préjudice de l'autorisation délivrée par la collectivité à laquelle appartiennent le réseau public et l'ouvrage de traitement collectif, en application de l'article L. 1331-10 du code de la santé publique.

4.3.6.2 Aménagement des points de prélèvement

Sur chaque ouvrage de rejet d'effluents liquides est prévu un point de prélèvement d'échantillons et des points de mesure (débit, température, concentration en polluant, ...).

Ces points sont aménagés de manière à être aisément accessibles et permettre des interventions en toute sécurité. Toutes les dispositions doivent également être prises pour faciliter les interventions d'organismes extérieurs à la demande de l'inspection des installations classées.

Les agents des services publics, notamment ceux chargés de la Police des eaux, doivent avoir libre accès aux dispositifs de prélèvement qui équipent les ouvrages de rejet vers le milieu récepteur.

Ces points sont implantés dans une section dont les caractéristiques (rectitude de la conduite à l'amont, qualité des parois, régime d'écoulement) permettent de réaliser des mesures représentatives de manière à ce que la vitesse n'y soit pas sensiblement ralentie par des seuils ou obstacles situés à l'aval et que l'effluent soit suffisamment homogène.

4.3.7 Gestion des eaux polluées et des eaux résiduaires internes à l'établissement

Les réseaux de collecte sont conçus pour évacuer séparément chacune des diverses catégories d'eaux polluées issues des activités ou sortant des ouvrages d'épuration interne vers les traitements appropriés avant d'être évacuées vers le milieu récepteur autorisé à les recevoir.

4.3.8 Caractéristiques de l'ensemble des rejets

Les effluents rejetés doivent être exempts :

- de matières flottantes,
- de produits susceptibles de dégager, en égout ou dans le milieu naturel, directement ou indirectement, des gaz ou vapeurs toxiques, inflammables ou odorantes,
- de tout produit susceptible de nuire à la conservation des ouvrages, ainsi que des matières déposables ou précipitables qui, directement ou indirectement, sont susceptibles d'entraver le bon fonctionnement des ouvrages.

Les effluents doivent également respecter les caractéristiques suivantes :

- température : inférieure à 30 °C,
- pH : compris entre 5,5 et 8,5,
- couleur : modification de la coloration du milieu récepteur mesurée en un point représentatif de la zone de mélange inférieure à 100 mg Pt/L.
-

4.3.9 Valeurs limites d'émission des eaux domestiques

Les eaux domestiques sont traitées et évacuées conformément aux règlements en vigueur. Elles sont collectées par le réseau d'assainissement communal de QUINCIEUX. Le traitement des eaux du réseau communal est assuré par la station d'épuration de QUINCIEUX.

4.3.10 Valeurs limites d'émission des eaux pluviales

L'exploitant est tenu de respecter, avant rejet, en fonction des exutoires définis à l'article 4.3.5, les valeurs limites en concentration définies ci-après :

4.3.10.1 *Eaux pluviales ruisselant sur la zone de distribution de carburants et eaux en provenance de l'aire de lavage avant rejet vers la station d'épuration de Quincieux :*

Paramètres	Concentrations
pH	5,5 – 8,5
Matières En Suspension (MES)	250 mg/l
Hydrocarbures totaux	10 mg/l
DCO	750 mg/l
DBO5	300 mg/l
Indice phénols	0,3 mg/l
Azote global	150 mg/l
Phosphore totale	50 mg/l
Chrome hexavalent	0,1 mg/l
Cyanures totaux	0,1 mg/l
AOX	5 mg/l
Arsenic	0,1 mg/l
Plomb	0,5 mg/l
Chrome total	0,5 mg/l
Nickel	0,5 mg/l
Cuivre	0,5 mg/l
Zinc	2 mg/l
Cadmium	0,2 mg/l
Mercure	0,05 mg/l
Métaux Totaux	15 mg/l

4.3.10.2 *Eaux pluviales ayant ruisselées sur les voiries ou sur les stockages de métaux extérieurs avant rejet dans le bassin d'infiltration :*

Paramètres	Concentrations
pH	5,5 – 8,5
Matières En Suspension (MES)	100 mg/l
Hydrocarbures totaux	10 mg/l
DCO	300 mg/l
DBO5	100 mg/l
Indice phénols	0,3 mg/l
Chrome hexavalent	0,1 mg/l
Cyanures totaux	0,1 mg/l
AOX	5 mg/l
Arsenic	0,1 mg/l
Plomb	0,5 mg/l
Chrome	0,5 mg/l
Nickel	0,5 mg/l
Cuivre	0,5 mg/l
Zinc	2 mg/l
Cadmium	0,2 mg/l
Mercure	0,05 mg/l
Métaux Totaux	15 mg/l

Ces valeurs limites doivent être respectées en moyenne quotidienne. Aucune valeur instantanée ne doit dépasser le double des valeurs limites de concentration.

Une mesure des concentrations des différents polluants susvisés doit être effectuée semestriellement par un organisme agréé par le ministre chargé de l'environnement selon les méthodes de référence précisées dans l'arrêté ministériel du 7 juillet 2009 relatif aux modalités d'analyse dans l'air et dans l'eau dans les ICPE et aux normes de référence.

Ces mesures sont effectuées sur un échantillon représentatif du fonctionnement sur une journée de l'installation et constitué, soit par un prélèvement continu d'une demi-heure, soit par au moins deux prélèvements instantanés espacés d'une demi-heure. En cas d'impossibilité d'obtenir un tel échantillon, une évaluation des capacités des équipements d'épuration à respecter les valeurs limites est réalisée. Une mesure du débit est également réalisée ou estimée à partir des consommations, si celui-ci est supérieur à 10 m³/j.

Les polluants visés au point présent qui ne sont pas susceptibles d'être émis par l'installation, ne font pas l'objet des mesures périodiques prévues au présent point. Dans ce cas, l'exploitant tient à la disposition de l'inspection des installations classées les éléments techniques permettant d'attester l'absence d'émission de ces produits par l'installation.

Dans tous les cas, les rejets doivent être compatibles avec la qualité ou les objectifs de qualité des cours d'eau.

Les résultats sont consignés dans le dossier « installation classée » prévu au chapitre 2.6.

4.3.10.3 Mesure des PCB

Une mesure de concentration des PCB dans les eaux pluviales transitant par le bassin d'infiltration doit être effectuée au moins tous les ans par un organisme agréé par le ministre chargé de l'environnement. Cette mesure est effectuée sur un échantillon représentatif du fonctionnement sur une journée de l'installation et constitué, soit par un prélèvement continu d'une demi-heure, soit par au moins deux prélèvements instantanés espacés d'une demi-heure. En cas d'impossibilité d'obtenir un tel échantillon, une évaluation des capacités des équipements d'épuration à respecter les valeurs limites est réalisée. Une mesure du débit est également réalisée ou estimée à partir des consommations, si celui-ci est supérieur à 10 m³/j.

En cas de détection de PCB, l'exploitant en avise dans les meilleurs délais l'inspection des installations classées.

Les résultats sont consignés dans le dossier « installation classée » prévu au chapitre 2.6.

4.3.11 Surveillance par l'exploitant de la pollution rejetée

L'exploitant met en place un programme de surveillance de ses rejets dans l'eau définissant la périodicité et la nature des contrôles. Les mesures sont effectuées sous sa responsabilité et à ses frais.

Les résultats des mesures et analyses imposées au présent article sont saisis sur l'extranet GIDAF du ministère en charge du développement durable au plus tard dans le mois qui suit leur réception par l'exploitant.

Ils sont accompagnés de commentaires sur les causes des dépassements éventuellement constatés ainsi que sur les actions correctives mises en œuvre ou envisagées.

Les résultats des mesures prescrites au présent article doivent être conservés pendant une durée d'au moins cinq ans à la disposition de l'inspection des installations classées.

TITRE 5 : DÉCHETS

Article 5.1 Principes de gestion

5.1.1 Limitation de la production de déchets

L'exploitant prend toutes les dispositions nécessaires dans la conception, l'aménagement et l'exploitation de ses installations pour :

- en priorité, prévenir et réduire la production et la nocivité des déchets, notamment en agissant sur la conception, la fabrication et la distribution des substances et produits et en favorisant le réemploi, diminuer les incidences globales de l'utilisation des ressources et améliorer l'efficacité de leur utilisation ;
- assurer une bonne gestion des déchets de son entreprise en privilégiant, dans l'ordre :
 - a) la préparation en vue de la réutilisation ;
 - b) le recyclage ;
 - c) toute autre valorisation, notamment la valorisation énergétique ;
 - d) l'élimination.

Cet ordre de priorité peut être modifié si cela se justifie compte tenu des effets sur l'environnement et la santé humaine et des conditions techniques et économiques. L'exploitant tient alors les justifications nécessaires à disposition de l'inspection des installations classées.

5.1.2 Séparation des déchets

L'exploitant effectue à l'intérieur de son établissement la séparation des déchets (dangereux ou non) de façon à assurer leur orientation dans les filières autorisées adaptées à leur nature et à leur dangerosité.

Les huiles usagées sont gérées conformément aux articles R. 543-3 à R. 543-15 et R. 543-40 du code de l'environnement. Dans l'attente de leur ramassage, elles sont stockées dans des réservoirs étanches et dans des conditions de séparation satisfaisantes évitant notamment les mélanges avec de l'eau ou tout autre déchet non huileux ou contaminé par des PCB.

Les déchets d'emballages industriels sont gérés dans les conditions des articles R. 543-66 à R. 543-72 du code de l'environnement.

Les piles et accumulateurs usagés sont gérés conformément aux dispositions de l'article R. 543-131 du code de l'environnement.

Les pneumatiques usagés sont gérés conformément aux dispositions de l'article R. 543-137 à R. 543-151 du code de l'environnement ; ils sont remis à des opérateurs agréés (collecteurs ou exploitants d'installations d'élimination) ou aux professionnels qui utilisent ces déchets pour des travaux publics, de remblaiement, de génie civil ou pour l'ensilage.

Les déchets d'équipements électriques et électroniques sont enlevés et traités selon les dispositions des articles R. 543-95 à R. 543-201 du code de l'environnement.

5.1.3 Conception et exploitation des installations d'entreposage internes des déchets

Les déchets produits, entreposés dans l'établissement, avant leur orientation dans une filière adaptée, le sont dans des conditions ne présentant pas de risques de pollution (prévention d'un lessivage par des eaux météoriques, d'une pollution des eaux superficielles et souterraines, des envols et des odeurs) pour les populations avoisinantes et l'environnement.

En particulier, les aires d'entreposage de déchets susceptibles de contenir des produits polluants sont réalisées sur des aires étanches et aménagées pour la récupération des éventuels liquides épandus et des eaux météoriques souillées.

La durée maximale de stockage des déchets ne doit pas excéder 3 mois, hormis pour les déchets non dangereux en faible quantité (inférieur à 5 t/an) ou pour les déchets faisant l'objet de campagnes d'élimination spécifiques.

5.1.4 Déchets gérés à l'intérieur de l'établissement

À l'exception des installations spécifiquement autorisées, toute élimination de déchets dans l'enceinte de l'établissement est interdite.

Le mélange de déchets dangereux de catégories différentes, le mélange de déchets dangereux avec des déchets non dangereux et le mélange de déchets dangereux avec des substances, matières ou produits qui ne sont pas des déchets est interdit.

5.1.5 Déchets gérés à l'extérieur de l'établissement

L'exploitant oriente les déchets produits dans des filières propres à garantir les intérêts visés aux articles L. 511-1 et L. 541-1 du code de l'environnement.

Il s'assure que la personne à qui il remet les déchets est autorisée à les prendre en charge et que les installations destinataires des déchets sont régulièrement autorisées à cet effet.

Il fait en sorte de limiter le transport des déchets en distance et en volume.

Les déchets non dangereux (papier, métaux, etc) non triés et non souillés par des produits toxiques ou polluants pourront être récupérés ou éliminés dans des installations réglementairement autorisées en application des dispositions du plan de prévention et de gestion des déchets en vigueur applicable au département du Rhône et de la métropole de Lyon.

5.1.6 Transport

Chaque lot de déchets dangereux expédié vers l'extérieur est accompagné du bordereau de suivi défini à l'article R. 541-45 du code de l'environnement.

Les opérations de transport de déchets (dangereux ou non) respectent les dispositions des articles R. 541-49 à R. 541-64 et R. 541-79 du code de l'environnement relatifs à la collecte, au transport, au négoce et au courtage de déchets. La liste mise à jour des transporteurs utilisés par l'exploitant, est tenue à la disposition de l'inspection des installations classées.

L'exportation de déchets (dangereux ou non) ne peut être réalisée qu'après accord des autorités compétentes en application du règlement (CE) n° 1013/2006 du Parlement européen et du Conseil du 14 juin 2006 concernant les transferts de déchets.

5.1.7 Agrément des installations et valorisation des déchets d'emballages

Le présent arrêté vaut agrément au titre de l'article R. 543-71 du code de l'environnement dans les conditions suivantes :

Nature du déchet	Provenance interne/externe	Quantité maximale admise	Conditions de valorisation
Papiers/cartons	Collectes séparées Déchets d'activités Économiques Filière REP Meubles	9400 tonnes	Valorisation matière Valorisation énergétique
Plastiques		2000 tonnes	Valorisation matière Valorisation énergétique
Bois		8400 tonnes	Valorisation matière Valorisation énergétique
Métalliques		700 tonnes	Valorisation matière

Lors de la prise en charge des déchets d'emballage d'un tiers un contrat écrit est passé avec ce dernier en précisant la nature et la quantité des déchets pris en charge. Ce contrat doit viser cet agrément et joindre éventuellement ce dernier en annexe. De plus, dans le cas de contrats signés pour un service durable et répété, à chaque cession, un bon d'enlèvement est délivré en précisant les quantités réelles et les dates d'enlèvement.

Dans le cas où la valorisation nécessite une étape supplémentaire dans une autre installation agréée, la cession à un tiers se fait avec la signature d'un contrat similaire à celui mentionné ci-dessus. Si le repreneur est l'exploitant d'une installation classée, le pétitionnaire s'assure qu'il bénéficie de l'agrément pour la valorisation des déchets d'emballages pris en charge. Si le repreneur exerce des activités de transport, négoce, courtage, le pétitionnaire s'assure que ce tiers est titulaire d'un récépissé de déclaration pour de telles activités.

Pendant une période de 5 ans doivent être tenus à la disposition des agents chargés du contrôle mentionnés aux articles L. 541-44 et L. 541-45 du code de l'environnement :

- les dates de prise en charge des déchets d'emballages, la nature et les quantités correspondantes, l'identité des détenteurs antérieurs, les termes du contrat, les modalités de l'élimination (nature des valorisations opérées, proportion éventuelle de déchets non valorisés et leur mode de traitement)
- les dates de cession, le cas échéant, des déchets d'emballages à un tiers, la nature et les quantités correspondantes, l'identité du tiers, les termes du contrat et les modalités d'élimination
- les quantités traitées, éliminées et stockées, le cas échéant et les conditions de stockage
- les bilans mensuels ou annuels selon l'importance des transactions.

Tout projet de modification significative de l'activité du titulaire ou des moyens qu'il met en œuvre est porté à la connaissance du Préfet, préalablement à sa réalisation.

5.1.8 Registre des déchets entrants et sortants

L'exploitant établit et tient à jour un registre où sont consignées tous les déchets entrants et sortants du site, incluant les déchets générés sur le site conformément aux dispositions de l'arrêté ministériel du 29 février 2012 modifié.

Le contenu minimal des informations du registre repris ci-dessous est fixé en référence à l'arrêté ministériel du 29 février 2012 modifié fixant le contenu des registres mentionnés aux articles R. 541-43 et R. 541-46 du code de l'environnement.

5.1.8.1 Registre des déchets entrants :

Le registre des déchets entrants contient au moins, pour chaque flux de déchets entrants, les informations suivantes :

- la date de réception du déchet ;
- la nature du déchet entrant (code du déchet au regard de la nomenclature définie à l'annexe II de l'article R. 541-8 du code de l'environnement) ;
- la quantité du déchet entrant ;
- le nom et l'adresse de l'installation expéditrice des déchets ;
- le nom et l'adresse du ou des transporteurs, ainsi que leur numéro de récépissé mentionné à l'article R. 541-53 du code de l'environnement ;
- le cas échéant, le numéro du ou des bordereaux de suivi de déchets ;
- le cas échéant, le numéro de notification prévu par le règlement (CE) n° 1013/2006 du Parlement européen et du Conseil du 14 juin 2006 concernant les transferts de déchets ;
- le code du traitement qui va être opéré dans l'installation selon I et II de la directive du Parlement européen et du Conseil du 19 novembre 2008.

• 5.1.8.2 *Registre des déchets sortants* :

Le registre des déchets sortants contient au moins, pour chaque flux de déchets sortants, les informations suivantes :

- la date de l'expédition du déchet ;
- la nature du déchet sortant (code du déchet au regard de la nomenclature définie à l'annexe II de l'article R. 541-8 du code de l'environnement) ;
- la quantité du déchet sortant ;
- le nom et l'adresse de l'installation vers laquelle le déchet est expédié ;
- le nom et l'adresse du ou des transporteurs qui prennent en charge le déchet, ainsi que leur numéro de récépissé mentionné à l'article R. 541-53 du code de l'environnement ;
- le cas échéant, le numéro du ou des bordereaux de suivi de déchets ;
- le cas échéant, le numéro du document prévu à l'annexe VII du règlement (CE) n° 1013/2006 du Parlement européen et du Conseil du 14 juin 2006 concernant les transferts de déchets ;
- le code du traitement qui va être opéré dans l'installation vers laquelle le déchet est expédié, selon les annexes I et II de la directive du Parlement européen et du Conseil du 19 novembre 2008 ;
- la qualification du traitement final vis-à-vis de la hiérarchie des modes de traitement définie à l'article L. 541-1 du code de l'environnement.

Ces registres sont consignés et tenus à disposition des installations classées.

Les expéditions de déchets dangereux doivent être accompagnées d'un bordereau de suivi de déchets dangereux (BSDD).

5.1.9 Déchets admissibles sur le site

Sur le site, seuls sont admis :

- les métaux ou déchets de métaux non dangereux et les alliages ou les déchets d'alliages de métaux non dangereux,
- les papiers/cartons,
- les plastiques,
- les déchets de bois hors bois verts,
- les meubles usagés
- les déchets d'équipements électriques et électroniques (DEEE),
- les déchets issus des déchetteries
- les déchets encombrants des ménages
- les Déchets d'Activité Économiques en mélange (DAE).

Les déchets dangereux et inertes ne sont pas admis sur le site.

Il est interdit d'entreposer sur le site des explosifs, munitions, tous engins ou parties d'engins, matériels de guerre.

Lorsque dans les déchets reçus il sera découvert des engins, parties d'engins ou matériels de guerre, des objets suspects ou des lots présumés d'origine dangereuse, il sera fait appel sans délai aux services compétents. L'adresse et le numéro de téléphone seront affichés dans le bureau du responsable d'exploitation du site.

Toute manipulation d'explosifs, munitions, engins et matériels de guerre ainsi que des objets suspects et corps creux sera effectuée conformément aux textes en vigueur.

TITRE 6 : Prévention des nuisances sonores, des vibrations et des émissions lumineuses

Article 6.1 Dispositions générales

6.1.1 Aménagements

L'installation est construite, équipée et exploitée de façon que son fonctionnement ne puisse être à l'origine de bruits transmis par voie aérienne ou solidienne, de vibrations mécaniques susceptibles de compromettre la santé ou la sécurité du voisinage ou de constituer une nuisance pour celle-ci.

Les prescriptions de l'arrêté ministériel du 23 janvier 1997 modifié relatif à la limitation des bruits émis dans l'environnement par les installations relevant du livre V – titre I du code de l'environnement, ainsi que les règles techniques annexées à la circulaire du 23 juillet 1986 relative aux vibrations mécaniques émises dans l'environnement par les installations classées sont applicables.

6.1.2 Véhicules et engins

Les véhicules de transport, les matériels de manutention et les engins de chantier utilisés à l'intérieur de l'établissement, et susceptibles de constituer une gêne pour le voisinage, sont conformes aux dispositions des articles R. 571-1 à R. 571-24 du code de l'environnement.

6.1.3 Appareils de communication

L'usage de tout appareil de communication par voie acoustique (sirènes, avertisseurs, haut-parleurs, ...) gênant pour le voisinage est interdit sauf si leur emploi est exceptionnel et réservé à la prévention ou au signalement d'incidents graves ou d'accidents.

Article 6.2 Niveaux acoustiques

6.2.1 Valeurs Limites d'émergence

Niveau de bruit ambiant existant dans les zones à émergence réglementée (incluant le bruit de l'établissement)	Émergence admissible pour la période allant de 7 h à 22 h, sauf dimanches et jours fériés	Émergence admissible pour la période allant de 22 h à 7 h, ainsi que les dimanches et jours fériés
Supérieur à 35 dB(A) et inférieur ou égal à 45 dB (A)	6 dB(A)	4 dB(A)
Supérieur à 45 dB(A)	5 dB(A)	3 dB(A)

Les émissions sonores dues aux activités des installations ne doivent pas engendrer une émergence supérieure aux valeurs admissibles fixées dans le tableau précédent, dans les zones à émergence réglementée.

6.2.2 Niveaux limites de bruit en limites d'Exploitation

Les niveaux limites de bruit ne doivent pas dépasser en limite de propriété de l'établissement les valeurs suivantes pour les différentes périodes de la journée :

PERIODE	PÉRIODE DE JOUR Allant de 7H00 à 20H00 Niveau sonore admissible :	PÉRIODES INTERMEDIAIRES Allant de 6H00 à 7H00 et de 20H00 à 22H00 Niveau sonore admissible :	PÉRIODE DE NUIT Allant de 22H00 à 6H00 Niveau sonore admissible :
Niveau sonore limite admissible	65 dB(A)	60 dB(A)	55 dB(A)

L'établissement n'est pas autorisé à fonctionner les dimanches et jours fériés.

6.2.3 Surveillance des nuisances sonores

L'exploitant met en place une surveillance des émissions sonores de l'installation permettant d'estimer la valeur de l'émergence générée dans les zones à émergence réglementée et le respect des niveaux limites de bruits en limites d'exploitation fixées par cet arrêté. Les mesures sont effectuées selon la méthode définie en annexe de l'arrêté du 23 janvier 1997 susvisé. Ces mesures sont effectuées dans des conditions représentatives du fonctionnement de l'installation sur une durée d'une demi-heure au moins.

Une mesure du niveau de bruit et de l'émergence est effectuée au moins tous les trois ans par un organisme qualifié.

Article 6.3 Vibrations

En cas d'émissions de vibrations mécaniques gênantes pour le voisinage ainsi que pour la sécurité des biens ou des personnes, les points de contrôle, les valeurs des niveaux limites admissibles ainsi que la mesure des niveaux vibratoires émis sont déterminés suivant les spécifications des règles techniques annexées à la circulaire ministérielle n° 23 du 23 juillet 1986 relative aux vibrations mécaniques émises dans l'environnement par les installations classées.

Article 6.4 Émissions lumineuses

De manière à réduire la consommation énergétique et les nuisances pour le voisinage, l'exploitant prend les dispositions suivantes :

- Les éclairages intérieurs des locaux sont éteints une heure au plus tard après la fin de l'occupation de ces locaux ;
- Les illuminations des façades des bâtiments ne peuvent être allumées avant le coucher du soleil et sont éteintes au plus tard à 1 heure du matin.

Ces dispositions ne sont pas applicables aux installations d'éclairage destinées à assurer la protection des biens lorsqu'elles sont asservies à des dispositifs de détection de mouvement ou d'intrusion.

L'exploitant du bâtiment doit s'assurer que la sensibilité des dispositifs de détection et la temporisation du fonctionnement de l'installation sont conformes aux objectifs de sobriété poursuivis par la réglementation, ceci afin d'éviter que l'éclairage fonctionne toute la nuit.

TITRE 7 : Prévention des risques technologiques

Article 7.1 Généralités

7.1.1 Localisation des risques

L'exploitant recense, sous sa responsabilité, les parties de l'installation qui, en raison des caractéristiques qualitatives et quantitatives des matières mises en œuvre, stockées, utilisées ou produites, sont susceptibles d'être à l'origine d'un sinistre pouvant avoir des conséquences directes ou indirectes sur les intérêts mentionnés à l'article L. 511-1 du code de l'environnement.

L'exploitant détermine pour chacune de ces parties de l'installation la nature du risque (incendie, atmosphères explosibles ou émanations toxiques, ...) et la signale sur un panneau à l'entrée de la zone concernée.

L'exploitant dispose d'un plan général régulièrement mis à jour des ateliers et des stockages indiquant ces risques.

Les zones à risque sont matérialisées par tous moyens appropriés et la nature du risque et les consignes à observer sont indiquées à l'entrée des zones et si nécessaires rappelées à l'intérieur. En particulier dans les zones de risque incendie, l'interdiction de fumer ou d'approcher avec une flamme doit être affichée.

L'exploitant établit et tient à jour le plan de positionnement des équipements d'alerte et de secours ainsi que les plans des locaux, qu'il tient à disposition des services d'incendie et de secours, ces plans devant mentionner, pour chaque local, les dangers présents.

Il établit également le schéma des réseaux entre équipements précisant la localisation des vannes manuelles et boutons poussoirs à utiliser en cas de dysfonctionnement.

7.1.2 Connaissance et étiquetage des produits dangereux

Sans préjudice des dispositions du code du travail, l'exploitant conserve les documents lui permettant de connaître la nature, les dangers et les risques que présentent les produits dangereux ou contenant des substances et préparations dangereuses mentionnées à l'article R. 511-10 du code de l'environnement, présents dans l'installation, en particulier :

- les fiches d'information relatives aux substances et préparations dangereuses mentionnées à l'article R. 511-10 du code de l'environnement le cas échéant ;
- les fiches de données de sécurité prévues par l'article R. 4624-4 du code du travail.

Les récipients portent en caractères lisibles le nom des produits, et, s'il y a lieu, les symboles de dangers conformément à la législation relative à l'étiquetage des substances, préparations et mélanges dangereux.

Les réservoirs ou récipients contenant des produits incompatibles entre eux ne sont pas associés à une même rétention.

7.1.3 État des stocks de produits dangereux

L'exploitant tient à jour un registre indiquant la nature et la quantité des produits dangereux détenus, auquel est annexé un plan général des stockages. Ce registre est tenu à la disposition des services d'incendie et de secours.

Les quantités de ces produits sont limitées au strict nécessaire permettant une exploitation normale.

7.1.4 Propreté de l'installation

Les locaux sont maintenus propres et régulièrement nettoyés notamment de manière à éviter les amas de matières dangereuses ou polluantes et de poussières. Le matériel de nettoyage est adapté aux risques présentés par les produits et poussières.

7.1.5 Contrôle des accès

Des dispositions matérielles et organisationnelles (clôture, fermeture à clef, gardiennage ou dispositif anti-intrusion, ...) interdisent l'accès libre aux installations, notamment en dehors des heures d'exploitation.

L'établissement est efficacement clôturé sur la totalité de sa périphérie. Le périmètre des installations ICPE est lui-même clôturé conformément au plan du 20 novembre 2015 annexé au porter à connaissance de novembre 2015.

Un accès principal est aménagé pour les conditions normales de fonctionnement du site, tout autre accès devant être réservé à un usage secondaire ou exceptionnel.

Des procédures d'accueil sont définies et mises en œuvre aux points d'entrée afin d'orienter les visiteurs vers les zones appropriées.

L'exploitant prend les dispositions nécessaires au contrôle des accès, ainsi qu'à la connaissance permanente des personnes présentes dans l'établissement.

Le personnel est familiarisé avec les installations et les risques encourus, et reçoit à cet effet une formation particulière.

Il est équipé de moyens de communication pour diffuser l'alerte.

En dehors des heures d'exploitation, une détection intrusion (caméras avec détection de mouvements), reportée à une société de gardiennage, est mise en œuvre sur l'ensemble du site.

Le responsable de l'établissement prend toutes les dispositions pour que lui-même ou une personne déléguée techniquement compétente en matière de sécurité puisse être alerté et intervenir rapidement sur les lieux en cas de besoin y compris durant les périodes hors exploitation.

7.1.6 Circulation dans l'Établissement

L'exploitant fixe les règles de circulation applicables à l'intérieur de l'établissement. Elles sont portées à la connaissance des intéressés par une signalisation adaptée et une information appropriée.

Ces dernières doivent permettre aux personnes extérieures entrant sur le site d'avoir une information correcte sur les différentes zones d'activité, afin d'éviter toute erreur.

La vitesse sur le site est limitée à 20 km/h et est signalée à l'entrée du site par un panneau.

Un plan de circulation est établi pour le site.

Les voies de circulation et d'accès sont maintenues en constant état de propreté et dégagées de tout objet susceptible de gêner le passage. Ces voies sont aménagées pour que les engins des services d'incendie et de secours puissent évoluer sans difficulté.

À l'intérieur des bâtiments, les circulations sont maintenues constamment dégagées pour faciliter la circulation et l'évacuation du personnel ainsi que l'intervention des secours en cas de sinistre.

7.1.7 Protection individuelle

Sans préjudice des dispositions du code du travail, des matériels de protection individuelle, adaptés aux risques présentés par l'installation et permettant l'intervention en cas de sinistre, sont conservés à proximité de l'installation et du lieu d'utilisation, ou mis à disposition permanente du personnel d'exploitation autorisé. Ces matériels sont facilement accessibles, entretenus en bon état et vérifiés périodiquement. Le personnel d'exploitation est formé à l'emploi de ces matériels.

7.1.8 Formation du personnel

L'exploitant établit le plan de formation, propre à chaque agent affecté aux opérations de gestion de déchets et adapté à leur fonction. Ce plan comporte une phase d'évaluation et fait l'objet d'un certificat attestant des capacités et connaissances, et mentionnant la durée de validité de chaque formation suivie.

L'exploitant assure la formation de tout le personnel (temporaire et permanent) appelé à travailler au sein de l'installation. Il veille également à ce que le personnel des prestataires, notamment des transporteurs, aient une formation adaptée.

L'exploitant de l'installation définit un programme de formation adapté concernant notamment :

- les différents risques rencontrés sur l'installation, en particulier ;
- les risques liés à la manipulation des déchets dangereux réceptionnés et stockés, y compris les risques d'incompatibilité ;
- le risque incendie et de manipulation des moyens d'extinction ;
- la vérification des consignes de sécurité présentes sur le site ;
- la conduite à tenir en cas d'incident ou d'accident ;
- les déchets et les filières de gestion des déchets ;
- les moyens de protection et de prévention ;
- les gestes et postures lors de manipulation d'objets lourds ou encombrants ;
- les formalités administratives et contrôle à réaliser sur les déchets entrants, les chargements sortants ainsi que les véhicules devant intervenir sur le site.

La formation peut-être dispensée par l'exploitant ou par une personne de son choix.

Le programme personnalisé de chaque agent et, le cas échéant, leurs certificats d'aptitudes sont consignés dans le dossier "installations classées" prévu au chapitre 2.6 du présent arrêté.

Une formation particulière est assurée pour le personnel affecté à la conduite ou à la surveillance d'installations susceptibles, en cas de fonctionnement anormal, de porter atteinte à la sécurité des personnes dans l'environnement.

Elle doit notamment comporter :

- toute information utile sur les produits manipulés et les risques qu'ils présentent ;
- les explications nécessaires pour la bonne compréhension des consignes ;
- des exercices périodiques de simulation d'application des consignes prévues dans le présent arrêté.

Le personnel est formé à la lutte contre l'incendie en 1^{ère} intervention et au maniement des moyens en place. Il pourra immédiatement mettre en œuvre les moyens de lutte anti-incendie comme les extincteurs ou les RIA (**R**obinet **I**ncendie **A**rmé). Une formation spécifique de maniement de ces équipements est dispensée régulièrement à l'ensemble du personnel permanent avec exercices périodiques.

Des exercices sont organisés périodiquement en liaison avec les services d'incendie et de secours.

Le responsable de l'établissement veille à la formation de son personnel en respectant les échéances des formations initiales et des recyclages. Toute formation est tracée par l'exploitant.

Article 7.2 Conception des bâtiments et des installations

Les bâtiments et locaux, abritant les installations, sont construits, équipés et protégés en rapport avec la nature des risques présents, tels que définis précédemment. Les matériaux utilisés sont adaptés aux produits utilisés de manière en particulier à éviter toute réaction parasite dangereuse.

Les bâtiments ou installations désaffectés sont également débarrassés de tout stock de produits dangereux et démolis au fur et à mesure des disponibilités. Une analyse détermine les risques résiduels pour ce qui concerne l'environnement (sol, eau, air, ...). Des opérations de décontamination sont, le cas échéant, conduites.

7.2.1 Protection contre la foudre

Les installations sur lesquelles une agression par la foudre peut être à l'origine d'événements susceptibles de porter gravement atteinte, directement ou indirectement à la sécurité des installations, à la sécurité des personnes ou à la qualité de l'environnement, sont protégées contre la foudre en application de l'arrêté ministériel en vigueur.

Pour les installations concernées, une Analyse du Risque Foudre (ARF) est réalisée par un organisme compétent conformément à l'arrêté ministériel du 4 octobre 2010 (section III).

7.2.2 Intervention des services de secours

7.2.2.1 Accessibilité

L'installation dispose en permanence d'un accès au moins pour permettre l'intervention des services d'incendie et de secours. On entend par accès à l'installation une ouverture reliant la voie de desserte ou publique et l'intérieur du site suffisamment dimensionnée pour permettre l'entrée des engins de secours et leur mise en œuvre. Cet accès doit pouvoir être ouvert immédiatement sur demande des services d'incendie et de secours.

Les véhicules dont la présence est liée à l'exploitation de l'installation stationnent sans occasionner de gêne pour l'accessibilité des engins des services d'incendie et de secours depuis les voies de circulation externes à l'installation, même en dehors des heures d'exploitation et d'ouverture de l'installation.

La voie d'accès des services de secours est maintenue dégagée de tout stationnement.

L'exploitant tient à disposition des services d'incendie et de secours des consignes précises pour l'accès des secours avec des procédures pour accéder à tous les lieux

7.2.2.2 Accessibilité des engins à proximité de l'installation

Une voie « engins » au moins est maintenue dégagée pour la circulation sur le périmètre de l'installation et est positionnée de façon à ne pouvoir être obstruée par l'effondrement de tout ou partie de cette installation.

Cette voie « engins » respecte les caractéristiques suivantes :

- la largeur utile est au minimum de 3 mètres ;
- la hauteur libre au minimum de 3,5 mètres ;
- la pente inférieure à 15% ;
- dans les virages de rayon intérieur inférieur à 50 mètres, un rayon intérieur R minimal de 13 mètres est maintenu et une sur-largeur de $S = 15/R$ mètres est ajoutée ;
- la voie résiste à la force portante calculée pour un véhicule de 160 kN avec un maximum de 90kN par essieu, ceux-ci étant distants de 3,6 mètres au maximum ;
- chaque point du périmètre de l'installation est à une distance maximale de 60 mètres de cette voie ;
- aucun obstacle n'est disposé entre les accès à l'installation et la voie engin.

7.2.3 Moyens de lutte contre l'incendie

L'établissement doit être doté de moyens de secours contre l'incendie, appropriés aux risques et conformes aux normes en vigueur.

Ces moyens se composent au minimum de :

- d'un poteau incendie de 100 mm de diamètre et d'un débit minimum de 60 m³/h situé à l'extérieur du site près de l'entrée sud des installations,

- d'une réserve souple d'eau d'un volume de 150 m³,
- d'extincteurs répartis à l'intérieur des locaux, sur les aires extérieures et les lieux présentant les risques spécifiques, à proximité des dégagements, bien visibles et facilement accessibles. Les agents d'extinction doivent être appropriés aux risques à combattre et compatibles avec les produits stockés,
- de 10 robinets d'incendie armés (RIA) minimum,
- de 5 caméras thermiques minimum avec report d'alarme,
- d'une réserve de sable sec et meuble en quantité adaptée au risque sans être inférieure à 100 litres et des pelles,
- d'un moyen permettant d'alerter les services de secours,
- de plans de locaux facilitant l'intervention des services d'incendie et de secours.

Pour la réalisation et l'inscription de ces ressources au fichier départemental des points d'eau, l'exploitant se mettra en relation avec le Groupement défense extérieure contre l'incendie (GDECI – gdcei@sdmis.fr – téléphone : 04.72.84.38.82) du service d'incendie et de secours du département du Rhône et de la métropole de Lyon.

Dans le cas d'une ressource en eau incendie extérieure à l'établissement, l'exploitant s'assurera de sa disponibilité opérationnelle permanente.

Au moins deux accès de secours éloignés l'un de l'autre, le plus judicieusement placés, pour éviter d'être exposés aux conséquences d'un accident, sont en permanence maintenus accessibles de l'extérieur du site (chemins carrossables, ...) pour les moyens d'intervention.

L'établissement dispose d'une équipe d'intervention immédiate en cas de sinistre, placée sous l'autorité directe du directeur de l'établissement ou de l'un de ses adjoints.

Les membres de cette équipe doivent être spécialement formés aux différentes formes d'interventions possibles dans les installations (information complète sur les produits, les moyens d'intervention disponibles et les consignes). Des exercices de simulation doivent être organisés régulièrement sans excéder 1 an.

7.2.4 Plan des locaux et schéma des réseaux

L'exploitant établit et tient à jour le plan de positionnement des équipements d'alerte et de secours ainsi que les plans des locaux, qu'il tient à la disposition des services d'incendie et de secours, ces plans devant mentionner, pour chaque local, les dangers présents.

Il établit également le schéma des réseaux entre équipements précisant la localisation des vannes manuelles et boutons presseurs à utiliser en cas de dysfonctionnement.

Article 7.3 Dispositif de prévention des accidents

7.3.1 Installations électriques

L'exploitant tient à la disposition de l'inspection des installations classées les éléments justifiant que ses installations électriques sont réalisées conformément aux règles en vigueur, entretenues en bon état et qu'elles sont vérifiées au minimum une fois par an par une personne compétente, conformément aux dispositions de la section 5 du chapitre VI du titre II de livre II de la quatrième partie du code du travail relatives à la vérification des installations électriques.

Les dispositions ci-dessus s'appliquent sans préjudice des dispositions du code du travail.

Le matériel électrique doit rester en permanence conforme en tout point à ses spécifications techniques d'origine.

Toute installation ou appareillage conditionnant la sécurité doit pouvoir être maintenu en service ou mis en position de sécurité en cas de défaillance de l'alimentation électrique normale.

7.3.2 Mise à la terre des équipements

Les équipements métalliques (réservoirs, cuves, canalisations) sont mis à la terre conformément à la réglementation et aux normes NF C 15-100 (version compilée de 2009) et NF C 13-200 de 1987 et ses règles complémentaires pour les sites de production et les installations industrielles, tertiaires et agricoles (normes NF C 13-200 de 2009).

Le sol des aires et des locaux de stockage ou de manipulation des matières, produits et déchets doit être étanche, A1 (incombustible) et équipé de façon à pouvoir recueillir les eaux de lavage et les matières répandues accidentellement.

7.3.3 Rétention des aires et outils de travail

Pour cela, un seuil surélevé par rapport au niveau du sol ou tout dispositif équivalent les sépare des autres aires ou locaux. Les matières recueillies sont de préférence récupérées et recyclées, ou en cas d'impossibilité, traitées comme des déchets.

7.3.4 Ventilation des locaux

Sans préjudice des dispositions du code du travail, les locaux sont convenablement ventilés pour prévenir la formation d'atmosphère explosive ou toxique. Le débouché à l'atmosphère de la ventilation est placé aussi loin que possible des immeubles habités ou occupés par des tiers et des bouches d'aspiration d'air extérieur, et à une hauteur suffisante compte tenu de la hauteur des bâtiments environnants afin de favoriser la dispersion des gaz rejetés.

La forme du conduit d'évacuation, notamment dans la partie la plus proche du débouché à l'atmosphère, est conçue de manière à favoriser au maximum l'ascension et la dispersion des polluants dans l'atmosphère.

Article 7.4 Dispositif de rétention des pollutions accidentelles

7.4.1 Tout stockage d'un liquide susceptible de créer une pollution des eaux ou des sols est associé à une capacité de rétention dont le volume est au moins égal à la plus grande des deux valeurs suivantes :

- 100 % de la capacité du plus grand réservoir,
- 50 % de la capacité totale des réservoirs associés.

Pour les stockages de récipients de capacité unitaire inférieure ou égale à 250 litres, la capacité de rétention est au moins égale à :

- dans le cas de liquides inflammables, 50 % de la capacité totale des fûts,
- dans les autres cas, 20 % de la capacité totale des fûts,
- dans tous les cas 800 litres minimum ou égale à la capacité totale lorsque celle-là est inférieure à 800 litres.

7.4.2 La capacité de rétention est étanche aux produits qu'elle pourrait contenir et résiste à l'action physique et chimique des fluides. Il en est de même pour son dispositif d'obturation qui est maintenu fermé.

Les produits récupérés en cas d'accident ne peuvent être rejetés que dans des conditions conformes au présent arrêté ou sont éliminés comme des déchets.

Les réservoirs ou récipients contenant des produits incompatibles ne sont pas associés à une même rétention.

Le stockage des liquides inflammables, ainsi que des autres produits toxiques ou dangereux pour l'environnement, n'est permis sous le niveau du sol que dans des réservoirs en fosse maçonnée, ou assimilés, et pour les liquides inflammables, dans les conditions énoncées ci-dessus.

7.4.3 Pour les stockages à l'air libre, les rétentions sont vidées dès que possible des eaux pluviales s'y versant.

7.4.4 Le sol des aires et des locaux de stockage ou de manipulation des produits dangereux pour l'homme ou susceptibles de créer une pollution de l'eau ou du sol est étanche.

Ces sols sont également équipés de façon à pouvoir recueillir les eaux de lavage et les produits répandus accidentellement.

Les eaux d'extinction doivent être analysées avant rejet. Si leur qualité ne permet pas leur rejet direct, elles sont pompées pour être éliminées par les filières de traitement des déchets appropriées.

7.4.5 Toutes mesures sont prises pour recueillir l'ensemble des eaux et écoulements susceptibles d'être pollués lors d'un sinistre, y compris les eaux utilisées lors d'un incendie, afin que celles-ci soient récupérées ou traitées afin de prévenir toute pollution des sols, des égouts, des cours d'eau ou du milieu naturel. Ce confinement est réalisé par des dispositifs internes à l'installation. Les dispositifs internes sont interdits lorsque des matières dangereuses sont stockées.

Le système de confinement est mis en fonctionnement par la fermeture des 2 vannes situées en amont du bassin d'infiltration lors de chaque événement accidentel. Le personnel sur site est formé au maniement de ces vannes et le fonctionnement de celles-ci fait l'objet d'une vérification de l'exercice annuel prévu à l'article ainsi que d'une consigne de sécurité et d'une procédure de fonctionnement. Le positionnement de ces vannes est clairement spécifié sur le plan prévu à l'article et tenu à la disposition des services d'incendie et de secours.

Le volume nécessaire à ce confinement est de 325 m³.

Les eaux d'extinction collectées sont éliminées vers les filières de traitement des déchets appropriées.

Article 7.5 Dispositions d'exploitation

7.5.1 Surveillance de l'installation

L'exploitant désigne une ou plusieurs personnes référentes ayant une connaissance de la conduite de l'installation, des dangers et inconvénients que son exploitation induit, des produits utilisés ou stockés dans l'installation et des dispositions à mettre en œuvre en cas d'incident.

Les personnes étrangères à l'établissement n'ont pas l'accès libre aux installations.

7.5.2 Travaux

Dans les parties de l'installation présentant des risques d'incendie ou d'explosion, et notamment celles visées à l'article 7.1.1, il est interdit d'apporter du feu sous une forme quelconque, sauf pour la réalisation de travaux ayant fait l'objet d'un « permis de feu ». Cette interdiction est affichée en caractères apparents.

Les travaux de réparation ou d'aménagement conduisant à une augmentation des risques (emploi d'une flamme ou d'une source chaude par exemple) ne peuvent y être effectués qu'après délivrance d'un « permis d'intervention » et éventuellement d'un « permis de feu » et en respectant une consigne particulière.

Le « permis d'intervention » et éventuellement le « permis de feu » et la consigne particulière relative à la sécurité de l'installation sont établis et visés par l'exploitant ou par une personne qu'il aura nommément désignée. Lorsque les travaux sont effectués par une entreprise extérieure, ces documents sont signés par l'exploitant et par l'entreprise extérieure ou les personnes qu'ils auront nommément désignées.

Après la fin des travaux et avant la reprise de l'activité, une vérification des installations est effectuée par l'exploitant ou son représentant ou le représentant de l'éventuelle entreprise extérieure de travaux ayant fait l'objet d'un « permis de feu ».

7.5.3 Vérification périodique et maintenance des équipements

L'exploitant assure ou fait effectuer la vérification périodique et la maintenance des matériels de sécurité et de lutte contre l'incendie mis en place (exutoires, systèmes de détection et d'extinction, etc) ainsi que des éventuelles installations électriques et de chauffage, conformément aux référentiels en vigueur.

Les vérifications périodiques de ces matériels sont enregistrées sur un registre sur lequel sont également mentionnées les suites données à ces vérifications.

7.5.4 Consignes d'exploitation

Sans préjudice des dispositions du code du travail, des consignes sont établies, tenues à jour et affichées dans les lieux fréquentés par le personnel. Elles comprennent les dispositions suivantes :

- l'interdiction d'apporter du feu sous une forme quelconque, notamment l'interdiction de fumer dans les zones présentant des risques d'incendie ou d'explosion ;
- l'interdiction de tout brûlage à l'air libre ;
- l'obligation du "permis d'intervention" pour les parties concernées de l'installation ;
- les conditions de conservation et de stockage des produits, notamment les précautions à prendre pour l'emploi et le stockage de produits incompatibles ;
- les procédures d'arrêt d'urgence et de mise en sécurité de l'installation (électricité, réseaux de fluides) ;
- les mesures à prendre en cas de fuite sur un récipient ou une tuyauterie contenant des substances dangereuses ;
- les précautions à prendre dans la manipulation des déchets dangereux ;
- les modalités de mise en œuvre des dispositifs d'isolement du réseau de collecte, prévues à l'article 4.2.4.2 ;
- les moyens d'extinction à utiliser en cas d'incendie ;
- la procédure d'alerte avec les numéros de téléphone du responsable d'intervention de l'établissement, des services d'incendie et de secours, etc ;
- les modes opératoires ;
- la fréquence de vérification des dispositifs de sécurité et de limitation ou de traitement des pollutions et nuisances générées ;
- l'obligation d'informer l'inspection des installations classées en cas d'accident.

L'exploitant justifie la conformité avec les prescriptions du présent article en listant les consignes qu'il met en place et en faisant apparaître la date de dernière modification de chacune.

TITRE 8 : Conditions particulières applicables à certaines installations de l'établissement

Article 8.1 Installations de transit, regroupement ou tri de déchets non dangereux

8.1.1 Dispositions générales

Les surfaces en contact avec les déchets ou les produits à valoriser doivent pouvoir résister à l'abrasion et être suffisamment lisses pour éviter l'accrochage des matières.

8.1.2 Conditions de réception des déchets

L'exploitant devra disposer d'une aire d'attente "camion" de capacité suffisante, adaptée au rythme de rotation des véhicules, à l'intérieur du site.

En aucun cas, les véhicules en attente de déchargement ne devront stationner hors de l'établissement. De plus, à l'intérieur de l'établissement, ils ne devront pas stationner sur des aires non étanches.

8.1.3 Réception des déchets

Aucun arrivage de déchets ne peut être réceptionné en dehors des heures d'ouverture de l'établissement (du lundi au samedi de 6H00 à 18H00).

Un affichage des matières prises en charge par l'installation doit être visible à l'entrée de l'installation. Les matières non listées ne sont pas admises dans l'installation.

8.1.4 Conditions d'admissibilité

Toute livraison de déchets fera l'objet d'un accord commercial souscrit entre le prestataire et le client détenteur des déchets. Cet accord précise, outre les modalités d'enlèvement des dits déchets, les différentes sortes de déchets admis et leurs différents modes de valorisation.

Un contrôle systématique d'accès visuel doit être mis en place afin de détecter la présence de déchets non conformes. Un bordereau de réception doit systématiquement être établi. Le contrôle de la qualité du produit doit être fait systématiquement à la réception sur le site.

L'installation doit être équipée d'un moyen de pesée à l'entrée du site et chaque apport de déchets fait l'objet d'une pesée. Le(s) pont(s)-bascule(s) doit faire l'objet d'une vérification annuelle. Tous les camions doivent être pesés en entrée et sortie du site.

Lorsque le camion vide le chargement sur la dalle de déchets, un contrôle visuel doit permettre la détection de toute anomalie, c'est-à-dire toute présence de déchets non conformes.

La procédure d'admission devra suivre les étapes dans l'ordre suivant :

- arrivée des véhicules sur le site,
- premier passage sur le pont bascule ou la bascule,
- déchargement,
- contrôle qualité,
- deuxième passage sur pont bascule le cas échéant,
- émission des tickets de pesée.

Une procédure doit être établie et être l'objet d'une consigne d'exploitation écrite en cas d'identification de déchets non admissibles au sein de l'installation. En cas de non-conformité avec les règles d'admission sur le site, le chargement doit être refusé. Les déchets non admissibles doivent être retournés immédiatement chez le producteur ou vers un exutoire pouvant les accepter en accord avec le client. Une information précise doit être donnée au client pour que l'événement ne se reproduise pas.

8.1.5 Exploitation

Le dépôt des déchets non triés en dehors du bâtiment d'exploitation et des auvents est interdit.

Les opérations de tri des déchets non triés doivent être effectuées sous couvert à l'exception de celles des déchets de papiers/cartons qui devront être effectuées à l'intérieur du bâtiment d'exploitation.

8.1.6 Détection de la radioactivité

8.1.6.1 Déchets entrants et sortants et contrôle

L'établissement est équipé d'un système de détection de la radioactivité qui est mis en œuvre pour le contrôle systématique des déchets de métaux ou d'alliage de métaux entrants et vise à vérifier l'absence de déchets radioactifs.

Le seuil de déclenchement de l'alarme de ce dispositif est fixé par l'exploitant en tenant compte du bruit de fond local. Les éléments techniques justificatifs de la détermination de ce seuil de déclenchement sont tenus à la disposition de l'inspection des installations classées.

Le seuil de déclenchement ne peut être modifié que par action d'une personne habilitée par l'exploitant. Le réglage de ce seuil de déclenchement est vérifié à fréquence à minima annuelle, selon un programme de vérification défini par l'exploitant.

La vérification du bon fonctionnement du dispositif de détection de la radioactivité est réalisée périodiquement. La périodicité retenue par l'exploitant doit être justifiée, elle a lieu au moins une fois par an. L'exploitant doit pouvoir justifier que l'équipement de détection de la radioactivité est en service de façon continue.

L'exploitant tient à la disposition de l'inspection des installations classées les documents nécessaires à la traçabilité des opérations de vérification et de maintenance réalisées sur le dispositif de détection de la radioactivité.

A l'entrée et à la sortie du site, les chargements font l'objet d'un contrôle radiologique.

8.1.6.2 Mesures prises en cas de détection de déchets radioactifs

L'exploitant met en place une procédure de gestion des alarmes du dispositif de détection de la radioactivité. Cette procédure identifie les personnes habilitées à intervenir. Ces personnes disposent d'une formation au risque radiologique.

Les alarmes doivent pouvoir être instantanément identifiées par une personne habilitée à intervenir. Le cas échéant, un dispositif de report d'alarme est mis en place.

En cas de détection confirmée de radioactivité dans un chargement, le véhicule en cause est isolé sur une aire spécifique étanche, aménagée sur le site à l'écart des postes de travail permanents. Le chargement est abrité des intempéries.

L'exploitant réalise ou fait réaliser un contrôle du chargement à l'aide d'un radiamètre portable, correctement étalonné, pour repérer et isoler le(s) déchet(s) douteux. Par ailleurs, il réalise ou fait réaliser une analyse spectrométrique des déchets douteux pour identifier la nature et l'activité de chaque radioélément.

La gestion du déchet radioactif est réalisée en fonction de la période du radioélément et débit de dose au contact du déchet. Ceci peut conduire à isoler le déchet durant la durée nécessaire pour assurer la décroissance radioactive, à refuser le déchet et le retourner au producteur ou à demander à l'ANDRA de venir prendre en charge le déchet.

En cas de gestion de la source par décroissance, l'exploitant dispose d'un local fermé, situé à l'écart des postes de travail permanents, bénéficiant d'une signalétique adaptée (trèfle sur fond jaune) et de consignes de restrictions d'accès claires et bien apparentes.

- L'immobilisation et l'interdiction de déchargement sur le site ne peuvent être levées, dans le cas d'une source ponctuelle, qu'après isolement des produits ayant conduit au déclenchement du détecteur. L'autorisation de déchargement du reste du chargement n'est accordée que sur la base d'un nouveau contrôle ne conduisant pas au déclenchement du détecteur.

Aucun déchet susceptible d'émettre des rayonnements ionisants ne doit être accepté dans l'installation.

Tous les métaux ou déchets de métaux doivent au préalable de leur admission faire l'objet d'un contrôle de leur radioactivité par un équipement de détection. Les déchets émettant des rayonnements ionisants sont écartés, signalés à l'inspection des installations classées et traités dans les conditions prévues à l'article L. 542 du code de l'environnement.

8.1.7 Plan Départemental de Prévention et de Gestion des Déchets Non Dangereux (PDPGDND)

L'origine géographique des déchets admis sur le site devra être conforme aux dispositions du Plan de Gestion des Déchets en vigueur applicable au département du Rhône et à la métropole de Lyon.

8.1.8 Admissibilité des déchets dans la filière DND

Les déchets admissibles pour la filière déchets non dangereux sont uniquement les déchets non dangereux tels que définis par l'article R. 541-8 du code de l'environnement.

L'exploitant est en mesure de justifier que :

- les déchets présents sur les parties du site dédiées au transit des déchets non dangereux ne sont pas des déchets dangereux au sens de l'article R. 541-8 du code de l'environnement ;
- que les quantités présentes sur le site respectent les quantités autorisées par le présent arrêté.

Article 8.2 Stockage des métaux et déchets de métaux dans l'installation

Les métaux ou déchets de métaux doivent être stockés dans des conditions prévenant les risques de pollution (prévention des envols, des infiltrations dans le sol, des odeurs, ...).

La durée moyenne de stockage des métaux ou déchets de métaux ne dépasse pas un an.

Un emplacement spécial sera réservé pour le dépôt et la préparation :

- des objets suspects et volumes creux, non aisément identifiables, ainsi que les volumes creux, clos, ne présentant aucun dispositif d'ouverture manuelle (couvercle, etc) en vue de leur remplissage ou de leur vidange ;
- des volumes creux comportant un dispositif d'ouverture manuelle (couvercle, etc) en vue de leur remplissage ou de leur vidange (bidons, fûts, enveloppes métalliques diverses susceptibles de contenir des produits dangereux).

Le sol des emplacements spéciaux susvisés sera imperméable et en forme de cuvette de rétention.

La hauteur des stockages de métaux et de déchets de métaux non ferreux sera effectuée à l'intérieur d'un casier d'une surface maximum de 107 m² de stockage dont la hauteur utile sera limitée à 3 mètres ou dans des bennes de stockage.

Les aires de réception, de stockage, de tri, de transit et de regroupement des métaux ou déchets de métaux doivent être distinctes et clairement repérées. L'entreposage doit être effectué de manière à ce que toutes les voies et issues de secours soient dégagées.

Article 8.3 Installation de transit, regroupement ou tri de déchets d'équipements électriques et électronique (DEEE)

8.3.1 Couverture des aires d'entreposage des déchets d'équipements électriques et électroniques

Le sol des aires et locaux de transit, regroupement, tri, désassemblage et remise en état des déchets d'équipements électriques et électroniques admis dans l'installation, est étanche.

Les zones de transit, regroupement, tri des « déchets d'équipements électriques et électroniques » sont couvertes.

8.3.2 Admission des équipements électriques et électroniques mis au rebut

L'exploitant fixe les critères d'admission dans son installation des déchets d'équipements électriques et électroniques et les consigne dans un document tenu à disposition de l'inspection des installations classées.

L'exploitant tient à sa disposition des documents lui permettant de connaître la nature et les risques que peuvent représenter les équipements électriques et électroniques au rebut admis dans l'installation. Il s'appuie, pour cela, notamment sur la documentation prévue à l'article R. 543-178 du code de l'environnement. En particulier, l'exploitant dispose des fiches de données de sécurité prévues par l'article R. 231-53 du code du travail pour au minimum les substances réputées contenues dans les équipements électriques et électroniques admis.

Toute admission de déchets d'équipements électriques et électroniques fait l'objet d'un contrôle visuel pour s'assurer de leur conformité aux critères mentionnés au premier alinéa du présent article.

8.3.3 Entreposage des déchets d'équipements électriques et électroniques

L'entreposage des déchets est réalisé de façon à faciliter l'intervention des moyens de secours en cas d'incendie. L'exploitant fixe en particulier la hauteur maximale d'entreposage de ces déchets de manière à assurer la stabilité de ces stockages.

La présence de matières dangereuses ou combustibles dans les zones de transit, regroupement, tri des déchets d'équipements électriques et électroniques est limitée aux nécessités de l'exploitation. À ce titre notamment, les bouteilles de gaz liquéfié équipant des équipements tels que cuisinières ou radiateurs sont retirées avant qu'ils ne soient introduits dans un endroit non ouvert en permanence sur l'extérieur.

8.3.4 Déchets d'équipements électriques et électroniques

Les déchets d'équipements électriques et électroniques sont envoyés dans des installations appliquant les dispositions de l'arrêté du 23 novembre 2005 ou remis aux personnes tenues de les reprendre en application des articles R. 543-188 et R. 543-195 du code de l'environnement susvisé ou aux organismes auxquels ces personnes ont transféré leurs obligations.

Les équipements de froid ayant des mousses isolantes contenant des substances visées à l'article R. 543-75 du code de l'environnement sont éliminés dans un centre de traitement équipé pour le traitement de ces mousses et autorisé à cet effet.

Lorsqu'ils sont identifiés, les condensateurs, les radiateurs à bain d'huile et autres déchets susceptibles de contenir des PCB sont séparés dans un bac étanche spécialement affecté et identifié. Leur élimination est faite dans une installation dûment autorisée. Leur quantité maximale présente dans l'installation est inférieure à 1 tonne.

Les déchets de tubes fluorescents, lampes basse énergie et autres lampes spéciales autres qu'à incandescence sont stockés et manipulés dans des conditions permettant d'en éviter le bris, et leur élimination est faite dans une installation dûment autorisée respectant les conditions de l'arrêté du 23 novembre 2005 susvisé ou remis aux personnes tenues de les reprendre en application des articles R. 543-188 et R. 543-195 du code de l'environnement ou aux organismes auxquels ces personnes ont transféré leurs obligations.

Dans le cas d'un épandage accidentel de mercure, l'ensemble des déchets collectés est rassemblé dans un contenant assurant l'étanchéité et pourvu d'une étiquette adéquate, pour être expédié dans un centre de traitement des déchets mercuriels.

Les expéditions de déchets dangereux doivent être accompagnées d'un bordereau de suivi de déchets dangereux (BSDD).

Article 8.4 Activités

Les seules activités de broyage autorisées sur le site sont les activités de mise en balles des plastiques et papiers/cartons.

L'activité de mise en balle est réalisée dans le bâtiment d'exploitation.

TITRE 9 : Surveillance des émissions et de leurs effets

Article 9.1 Programme d'auto surveillance

9.1.1 Principe et objectifs du programme d'auto surveillance

Afin de maîtriser les émissions de ses installations et de suivre leurs effets sur l'environnement, l'exploitant définit et met en œuvre sous sa responsabilité un programme de surveillance de ses émissions et de leurs effets dit programme d'auto surveillance. L'exploitant adapte et actualise la nature et la fréquence de cette surveillance pour tenir compte des évolutions de ses installations, de leurs performances par rapport aux obligations réglementaires, et de leurs effets sur l'environnement. L'exploitant décrit dans un document tenu à la disposition de l'inspection des installations classées les modalités de mesures et de mise en œuvre de son programme de surveillance, y compris les modalités de transmission à l'inspection des installations classées.

Les articles suivants définissent le contenu minimum de ce programme en terme de nature de mesure, de paramètres et de fréquence pour les différentes émissions et pour la surveillance des effets sur l'environnement, ainsi que de fréquence de transmission des données d'auto surveillance.

9.1.2 Contrôles et analyses, contrôles inopinés

Indépendamment des contrôles explicitement prévus dans le présent arrêté, l'inspection des installations classées peut demander à tout moment la réalisation, inopinée ou non, par un organisme tiers choisi par elle-même, de prélèvements et analyses d'effluents liquides ou gazeux, de déchets ou de sols ainsi que l'exécution de mesures vibratoires, olfactives ou de niveaux sonores. Elle peut également demander le contrôle de l'impact sur le milieu récepteur de l'activité de l'entreprise.

Les frais occasionnés par ces contrôles, inopinés ou non, sont à la charge de l'exploitant.

9.1.3 Auto surveillance des déchets

Les résultats de surveillance sont présentés selon un registre ou un modèle établi en accord avec l'inspection des installations classées ou conformément aux dispositions nationales lorsque le format est prédéfini. Ce récapitulatif prend en compte les types de déchets produits, les quantités et les filières d'élimination retenues.

9.1.4 Auto surveillance des niveaux sonores

Une mesure de la situation acoustique sera effectuée tous les 3 ans par un organisme ou une personne qualifiée dont le choix est communiqué préalablement à l'inspection des installations classées.

Les mesures de contrôle des émissions sonores imposées au pétitionnaire devront permettre de répondre aux exigences réglementaires y compris celles afférentes à l'élaboration des cartes de bruit en agglomération, notamment en terme d'indicateur Lden et Ln.

9.1.5 Effets sur les eaux souterraines

L'exploitant réalise une surveillance des eaux souterraines selon les modalités définies ci-après.

9.1.5.1 Implantation des ouvrages de contrôle des eaux souterraines

Lors de la réalisation d'un ouvrage de contrôle des eaux souterraines, toutes dispositions sont prises pour éviter de mettre en communication des nappes d'eau distinctes, et pour prévenir toute introduction de pollution de surface, notamment par un aménagement approprié vis-à-vis des installations de stockage ou d'utilisation de substances dangereuses. Pour cela, la réalisation, l'entretien et la cessation d'utilisation des forages se font conformément à la norme en vigueur (NF X 10-999 ou équivalente).

L'exploitant surveille et entretient par la suite les forages, de manière à garantir l'efficacité de l'ouvrage, ainsi que la protection de la ressource en eau vis-à-vis de tout risque d'introduction de pollution par l'intermédiaire des ouvrages. Tout déplacement de forage est porté à la connaissance de l'inspection des installations classées.

En cas de cessation d'utilisation d'un forage, l'exploitant informe le Préfet et prend les mesures appropriées pour l'obturation ou le comblement de cet ouvrage afin d'éviter la pollution des nappes d'eaux souterraines.

L'exploitant fait inscrire les ouvrages de surveillance à la Banque du Sous-Sol, auprès du Service Géologique Régional du BRGM. Il recevra en retour les codes BSS des ouvrages, identifiants uniques de ceux-ci.

Les têtes de chaque ouvrage de surveillance sont nivelées en m NGF de manière à pouvoir tracer la carte piézométrique des eaux souterraines du site à chaque campagne. Les localisations de prise de mesures pour les nivellements sont clairement signalisées sur l'ouvrage. Les coupes techniques des ouvrages et le profil géologique associé sont conservés.

9.1.5.2 Réseau et programme de surveillance

Le réseau de surveillance se compose du réseau piézométrique suivant, réalisé conformément au porter à connaissance de novembre 2015 :

Référence	Implantation
Piézomètre Amont	À l'ouest du site au niveau de l'entrée
Piézomètre Aval 2	Au nord-est du site
Piézomètre Aval 1	Au nord du site

Les prélèvements, l'échantillonnage et le conditionnement des échantillons d'eau doivent être effectués conformément aux méthodes normalisées en vigueur. Les seuils de détection retenus pour les analyses doivent permettre de comparer les résultats aux valeurs de référence en vigueur (normes de potabilité, valeurs-seuil de qualité fixées par le SDAGE, ...).

Les paramètres ci-dessous feront l'objet d'analyses semestrielles :

- pH, Conductivité,
- DCO
- Hydrocarbures C5-C10, C10-C40.

Les résultats de l'analyse semestrielle des eaux souterraines seront saisis sur l'extranet GIDAF du ministère en charge du développement durable résultats et tenus à la disposition de l'inspection des installations classées. Toute anomalie lui est signalée dans les meilleurs délais.

Le niveau piézométrique de chaque ouvrage de surveillance est relevé à chaque campagne de prélèvement. L'exploitant joint alors aux résultats d'analyse un tableau des niveaux relevés (exprimés en mètres NGF), ainsi qu'une carte des courbes isopièzes à la date des prélèvements, avec une localisation des piézomètres.

Article 9.2 Suivi, interprétation et diffusion des résultats

9.2.1 Transmission des résultats de l'auto surveillance des déchets

Les justificatifs évoqués à l'article 9.1.3 doivent être conservés cinq ans.

9.2.2 Analyse et transmission des résultats des mesures de niveaux sonores

Les résultats des mesures réalisées en application de l'article 9.1.4 sont transmis au préfet dans le mois qui suit leur réception avec les commentaires et propositions éventuelles d'amélioration.

Article 9.3 Bilans périodiques

9.3.1 Bilans et rapports annuels

9.3.1.1 Déclaration annuelle des émissions polluantes

Conformément à l'arrêté du 31 janvier 2008 modifié, l'exploitant établit annuellement une déclaration annuelle des émissions polluantes (eau, déchets...) portant sur l'année précédente. Cette déclaration des données de l'année est effectuée avant le 31 mars de l'année n + 1 par télédéclaration.

9.3.1.2 Observatoire des déchets en Rhône-Alpes

L'exploitant renseignera une fois par an le Système d'INformation sur les Déchets en Rhône-Alpes (www.sindra.org)

TITRE 10 Délais et voies de recours – Publicité - Exécution

Article 10.1

1. Une copie du présent arrêté sera déposée à la mairie de QUINCIEUX et à la direction départementale de la protection des populations (service protection de l'environnement - pôle installations classées et environnement) et pourra y être consultée.
2. Un extrait du présent arrêté sera affiché en mairie pendant une durée minimum d'un mois ; procès-verbal de l'accomplissement de cette formalité sera dressé par les soins du maire. Le même extrait sera publié sur le site internet de la préfecture pendant une durée identique.

3. Cet extrait d'arrêté sera également affiché en permanence de façon visible dans l'établissement par les soins de l'exploitant.
4. Un avis sera inséré par les soins du préfet et aux frais de l'exploitant dans deux journaux locaux ou régionaux diffusés dans tout le département.

Article 10.2

Délais et voies de recours (articles L 514-6 et R 514-3-1 du code de l'environnement) :

La présente décision est soumise à un contentieux de pleine juridiction.

Elle peut être déférée au tribunal administratif de Lyon :

- par l'exploitant, dans un délai de deux mois à compter de la date à laquelle la décision lui a été notifiée,
- par les tiers, personnes physiques ou morales, les communes intéressées ou leurs groupements, en raison des inconvénients ou des dangers que le fonctionnement de l'installation présente pour les intérêts visés aux articles L 211-1 et L 511-1, dans un délai d'un an à compter de la publication ou de l'affichage de cette décision ; toutefois, si la mise en service de l'installation n'est pas intervenue six mois après la publication ou l'affichage de la décision, le délai de recours continue à courir jusqu'à l'expiration d'une période de six mois après cette mise en service.

Les tiers qui n'ont acquis ou pris à bail des immeubles ou n'ont élevé des constructions dans le voisinage d'une installation classée que postérieurement à l'affichage ou à la publication de l'acte portant autorisation ou enregistrement de cette installation ou atténuant les prescriptions primitives ne sont pas recevables à déférer ledit arrêté à la juridiction administrative.

Article 10.3

Le préfet, secrétaire général de la préfecture, préfet délégué pour l'égalité des chances, la directrice départementale de la protection des populations et la directrice régionale de l'environnement, de l'aménagement et du logement Auvergne-Rhône-Alpes, en charge de l'inspection des installations classées, sont chargés, chacun en ce qui le concerne, de l'exécution du présent arrêté, dont une copie sera adressée :

- au maire de QUINCIEUX, chargé de l'affichage prescrit à l'article 10.1 précité,
- à l'exploitant.

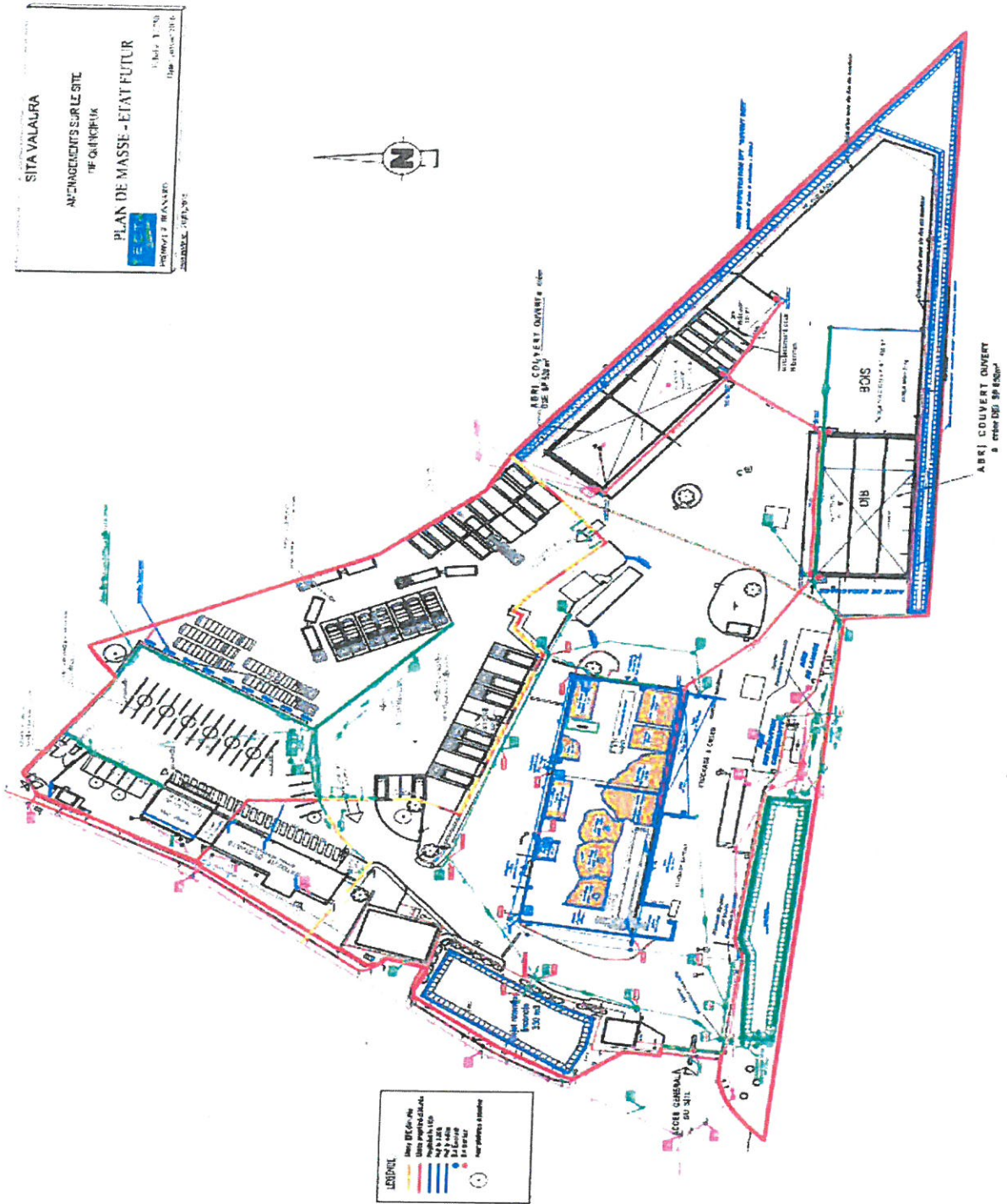
Lyon, le **25 MAI 2016**

Le Préfet,

Pour le Préfet,
Le Secrétaire général adjoint
Sous-Préfet de l'arrondissement de Lyon

Denis BRUEL

ANNEXE 1 – PLAN GENERAL DU SITE



VU POUR ETRE ANNEXE A L'ARRETÉ
PRÉFECTORAL EN DATE DU 25 MAI 2016

LE PRÉFET.

Pour le Préfet,
Le Secrétaire général adjoint
Sous-Préfet de l'arrondissement de Lyon


Denis BRUEL

