

PRÉFET DE L'ISÈRE

DIRECTION DÉPARTEMENTALE DE LA PROTECTION DES POPULATIONS
Service protection de l'environnement

GRENOBLE, LE

11 MAI 2015

AFFAIRE SUIVIE PAR : Michelle LEDROLE

☎ : 04.56.59.49.61

☎ : 04.56.59.49.96

ARRETE COMPLEMENTAIRE

Le Préfet de l'Isère
Chevalier de la Légion d'Honneur
Chevalier de l'Ordre National du Mérite

VU la Directive n°2010/75/UE du 24/11/10 relative aux émissions industrielles (prévention et réduction intégrées de la pollution) (refonte) ;

VU le code de l'environnement, notamment le livre V, titre 1^{er} (installations classées pour la protection de l'environnement) et les articles R.512-31, R.512-33, R.516-1 et R.516-2 ;

VU la nomenclature des installations classées codifiée à l'annexe de l'article R.511-9 du code de l'environnement ;

VU les décrets n°2010-369 du 13/04/10 et n°2013-814 du 11/09/2013 modifiant la nomenclature des installations classées ;

VU l'arrêté ministériel du 31/05/2012 relatif aux modalités de détermination et d'actualisation du montant des garanties financières pour la mise en sécurité des installations classées et des garanties additionnelles en cas de mise en œuvre de mesures de gestion de la pollution des sols et des eaux souterraines ;

VU l'arrêté ministériel du 31/07/2012 relatif aux modalités de constitution de garanties financières prévues aux articles R. 516-1 et suivants du code de l'environnement ;

VU l'arrêté préfectoral n°97-3532 du 9 juin 1997 autorisant la société IMPACT ENVIRONNEMENT SERVICES (IES) à exploiter une activité de transit de déchets dangereux, zone d'activités des Peupliers sur la commune de DOMENE ;

VU le dossier de mise à jour de l'ensemble des activités exercées sur le site déposé le 2 avril 2013 et complété en dernier lieu le 7 janvier 2014 par la société IES ;

VU le rapport de l'inspection des installations classées de la direction régionale de l'environnement, de l'aménagement et du logement Rhône-Alpes en date du 29 juillet 2014 ;

VU la lettre du 10 octobre 2014, invitant l'exploitant à se faire entendre par le Conseil Départemental de l'Environnement et des Risques Sanitaires et Technologiques et lui communiquant les propositions de l'inspection des installations classées ;

VU l'avis du Conseil Départemental de l'Environnement et des Risques Sanitaires et Technologiques, du 23 octobre 2014 ;

VU la lettre du 06 novembre 2014 communiquant à l'exploitant le projet d'arrêté concernant son établissement ;

VU les observations de l'exploitant formulées par courriers des 25 novembre 2014, 23 mars 2015 et par courriel du 9 avril 2015 ;

VU le rapport de l'inspecteur de l'environnement proposant de modifier les prescriptions jointes au projet d'arrêté susvisé afin de prendre en compte les observations de l'exploitant ainsi que les modifications apportées au dossier initial étant entendu que ces modifications rentrent dans le cadre de la consultation post CODERST avec l'exploitant et n'apportent pas de modifications notables, mais uniquement des adaptations, vis-à-vis du projet de prescriptions initial ;

CONSIDERANT que l'augmentation du flux de déchets transitant sur le site n'aura pas de conséquence sur la capacité de stockage des déchets, et l'impact sur le trafic et les conditions d'exploitation sera limité ;

CONSIDERANT donc que cette modification n'est pas considérée comme une modification substantielle au regard des dispositions de l'article R.512-33 III du code de l'environnement ;

CONSIDERANT que l'activité de tri, transit, regroupement de déchets, classable sous la rubrique 167 C de la nomenclature des installations classées est désormais classable sous les rubriques 2717-2 et 2718-1 créées par le décret n°2010-369 du 13 avril 2010 modifié ;

CONSIDERANT que le site est également classable au titre de la rubrique 3550 de la nomenclature des installations classées relevant de la directive IED ;

CONSIDERANT qu'il y a lieu de mettre à jour la situation administrative du site au regard de l'arrêté préfectoral d'origine ;

CONSIDERANT qu'il convient, en conséquence, en application des dispositions de l'article R.512-31 du code de l'environnement, d'imposer des prescriptions complémentaires à la société IMPACT ENVIRONNEMENT SERVICES en vue de garantir les intérêts visés à l'article L.511-1 du code de l'environnement ;

SUR proposition du Secrétaire Général de la Préfecture de l'Isère ;

A R R E T E

ARTICLE 1 - La société IMPACT ENVIRONNEMENT SERVICES, dont le siège social est situé, 8, avenue Aristide Bergès à DOMENE est autorisée à poursuivre l'exploitation de son centre de transit et de regroupement de déchets situé 8, avenue Aristide Bergès – ZAC des Peupliers – 38420 DOMENE sous réserve du strict respect des prescriptions techniques complémentaires ci-annexées.

ARTICLE 2 - Conformément aux dispositions de l'article R.512-31 du code de l'environnement, des prescriptions additionnelles pourront être prescrites par arrêtés complémentaires pris sur proposition de l'inspection des installations classées et après avis du Conseil Départemental de l'Environnement et des Risques Sanitaires et Technologiques.

ARTICLE 3 - L'exploitant devra déclarer dans les meilleurs délais à l'inspection des installations classées les accidents ou incidents survenus du fait du fonctionnement de cette installation qui seraient de nature à porter atteinte aux intérêts mentionnés à l'article L.511-1 du code de l'environnement.

En cas d'accident, il sera tenu de remettre à l'inspection des installations classées un rapport répondant aux exigences de l'article R.512-69 du code de l'environnement.

ARTICLE 4 - Conformément aux dispositions de l'article R.512-33 du code de l'environnement, tout exercice d'une activité nouvelle classée, toute transformation, toute extension de l'exploitation devra, avant sa réalisation, être porté à la connaissance du Préfet avec tous ses éléments d'appréciation.

Tout transfert dans un autre emplacement, d'une installation soumise à autorisation, devra faire l'objet d'une demande préalable au Préfet.

ARTICLE 5 - En cas d'arrêt définitif de l'installation, l'exploitant est tenu de notifier au Préfet la date de cet arrêt au moins 3 mois avant cette dernière, en joignant un dossier qui indique les mesures prises ou prévues pour assurer la mise en sécurité du site et les propositions sur le type d'usage futur du site, conformément à l'article R.512-39-1 du code de l'environnement.

Les mesures précitées relatives à la mise en sécurité comportent notamment :

- l'évacuation ou l'élimination des produits dangereux et, pour les installations autres que les installations de stockage de déchets, celle des déchets présents sur le site,
- des interdictions ou limitations d'accès au site,
- la suppression des risques d'incendie ou d'explosion,
- la surveillance des effets de l'installation sur son environnement.

Au moment de la notification, l'exploitant transmettra également au maire ou au président de l'établissement public de coopération intercommunale compétent en matière d'urbanisme et au propriétaire du terrain d'assiette de l'installation, les documents en sa possession sur les activités de l'entreprise dont les propositions d'usage futur, dans les conditions fixées par l'article R.512-39-2 du code de l'environnement.

L'exploitant transmettra enfin au Préfet un mémoire de réhabilitation du site précisant les mesures prises ou prévues pour assurer la protection des intérêts mentionnés à l'article L.511-1 du code de l'environnement compte tenu du ou des types d'usage prévus pour le site, conformément aux dispositions de l'article R.512-39-3 du code de l'environnement. Les travaux et mesures de surveillance nécessaires pourront être prescrits par arrêté préfectoral au vu du mémoire de réhabilitation.

ARTICLE 6 - Un extrait du présent arrêté complémentaire sera tenu à la disposition de tout intéressé. Il sera affiché à la porte de la mairie de DOMENE et publié sur le site internet de la préfecture de l'Isère pendant une durée minimum d'un mois.

Le même extrait sera affiché, en permanence, de façon visible, dans l'installation, par les soins de l'exploitant.

Un avis sera inséré, par les soins du Préfet de l'Isère et aux frais de l'exploitant, dans deux journaux locaux ou régionaux diffusés dans tout le département.

ARTICLE 7 – En application des articles L.514-6 et R.514-3-1 du code de l'environnement, cet arrêté est soumis à un contentieux de pleine juridiction.

Il peut être déféré au tribunal administratif de Grenoble :

- par l'exploitant ou le demandeur, dans un délai de deux mois à compter de sa notification,
- par les tiers, personnes physiques ou morales, les communes intéressées ou leurs groupements, en raison des inconvénients ou des dangers que le fonctionnement de l'installation présente pour les intérêts mentionnés aux articles L.211-1 et L.511-1 dans un délai d'un an à compter de sa publication ou de son affichage.

Les tiers qui n'ont acquis ou pris à bail des immeubles ou n'ont élevé des constructions dans le voisinage d'une installation classée que postérieurement à l'affichage ou à la publication de l'acte portant autorisation ou enregistrement de cette installation ou atténuant les prescriptions primitives ne sont pas recevables à déférer ledit arrêté à la juridiction administrative.

ARTICLE 8 - Le présent arrêté doit être conservé et présenté à toute réquisition.

ARTICLE 9 - Le Secrétaire Général de la Préfecture de l'Isère, le maire de DOMENE et la directrice régionale de l'environnement, de l'aménagement et du logement Rhône-Alpes, en charge de l'inspection des installations classées, sont tenus, chacun en ce qui le concerne, de l'exécution du présent arrêté qui sera notifié à la société IMPACT ENVIRONNEMENT SERVICES.

Grenoble, le **11 MAI 2015**

Le Préfet

Pour le Préfet, par délégation
le Secrétaire Général

Patrick LAPOUZE



Liberté • Égalité • Fraternité
RÉPUBLIQUE FRANÇAISE

P1/24

PRÉFET DE L'ISÈRE

Vu pour être annexé à l'arrêté préfectoral
en date de ce jour.

Grenoble, le : 11 MAI 2015

Le Préfet

Pour le Préfet, par délégation
le Secrétaire Général

Patrick LAPOUZE

Prescriptions

Société Impact Environnement Services

à Domène

TABLE DES MATIÈRES

TITRE 1 - PORTÉE DE L'AUTORISATION ET CONDITIONS GÉNÉRALES.....	3
CHAPITRE 1.1 BÉNÉFICIAIRE ET PORTÉE DE L'AUTORISATION.....	3
CHAPITRE 1.2 NATURE DES INSTALLATIONS.....	3
CHAPITRE 1.3 CONFORMITÉ AU DOSSIER DE DEMANDE D'AUTORISATION ET DE MISE À JOUR.....	5
CHAPITRE 1.4 DURÉE DE L'AUTORISATION.....	5
CHAPITRE 1.5 ÉTAT DE LA POLLUTION DES SOLS ET DE LA NAPPE AU DROIT DU SITE.....	5
CHAPITRE 1.6 GARANTIES FINANCIÈRES.....	5
CHAPITRE 1.7 MODIFICATIONS ET CESSATION D'ACTIVITÉ.....	7
CHAPITRE 1.8 RESPECT DES AUTRES LÉGISLATIONS ET RÉGLEMENTATIONS.....	8
TITRE 2 - GESTION DE L'ÉTABLISSEMENT.....	9
CHAPITRE 2.1 EXPLOITATION DES INSTALLATIONS.....	9
CHAPITRE 2.2 RÉSERVES DE PRODUITS OU MATIÈRES CONSOMMABLES.....	9
CHAPITRE 2.3 INTÉGRATION DANS LE PAYSAGE.....	9
CHAPITRE 2.4 DANGER OU NUISANCE NON PRÉVENU.....	9
CHAPITRE 2.5 INCIDENTS OU ACCIDENTS.....	10
CHAPITRE 2.6 RÉCAPITULATIF DES DOCUMENTS TENUS À LA DISPOSITION DE L'INSPECTION.....	10
CHAPITRE 2.7 RÉCAPITULATIF DES DOCUMENTS À TRANSMETTRE À L'INSPECTION.....	10
TITRE 3 - PRÉVENTION DE LA POLLUTION ATMOSPHÉRIQUE.....	11
CHAPITRE 3.1 CONCEPTION DES INSTALLATIONS.....	11
CHAPITRE 3.2 CONDITIONS DE REJET.....	11
TITRE 4 PROTECTION DES RESSOURCES EN EAUX ET DES MILIEUX AQUATIQUES.....	12
CHAPITRE 4.1 PRÉLÈVEMENTS ET CONSOMMATIONS D'EAU.....	12
CHAPITRE 4.2 COLLECTE DES EFFLUENTS LIQUIDES.....	13
TITRE 5 - DÉCHETS EN TRANSIT ET GÉNÉRÉS PAR L'ÉTABLISSEMENT.....	14
CHAPITRE 5.1 PRINCIPES DE GESTION.....	14
TITRE 6 PRÉVENTION DES NUISANCES SONORES ET DES VIBRATIONS.....	17
CHAPITRE 6.1 DISPOSITIONS GÉNÉRALES.....	17
CHAPITRE 6.2 NIVEAUX ACOUSTIQUES.....	17
CHAPITRE 6.3 VIBRATIONS.....	18
TITRE 7 - PRÉVENTION DES RISQUES TECHNOLOGIQUES.....	19
CHAPITRE 7.1 GÉNÉRALITÉS.....	19
CHAPITRE 7.2 DISPOSITIONS EN CAS D'INCENDIE.....	19
CHAPITRE 7.3 DISPOSITIF DE PRÉVENTION DES ACCIDENTS.....	21
CHAPITRE 7.4 DISPOSITIF DE RÉTENTION DES POLLUTIONS ACCIDENTELLES.....	21
CHAPITRE 7.5 DISPOSITIONS D'EXPLOITATION.....	22
TITRE 8 - SURVEILLANCE DES ÉMISSIONS ET DE LEURS EFFETS.....	23
CHAPITRE 8.1 PROGRAMME D'AUTO SURVEILLANCE.....	23
CHAPITRE 8.2 MODALITÉS D'EXERCICE ET CONTENU DE L'AUTO SURVEILLANCE.....	23
CHAPITRE 8.3 SUIVI, INTERPRÉTATION ET DIFFUSION DES RÉSULTATS.....	23
CHAPITRE 8.4 BILAN ANNUEL.....	24

TITRE 1 - PORTÉE DE L'AUTORISATION ET CONDITIONS GÉNÉRALES

CHAPITRE 1.1 BÉNÉFICIAIRE ET PORTÉE DE L'AUTORISATION

ARTICLE 1.1.1. EXPLOITANT TITULAIRE DE L'AUTORISATION

La SARL Impact Environnement Services dont le siège social est situé 8 avenue Aristide Bergès à Domène dans l'Isère est autorisée, sous réserve du respect des prescriptions annexées au présent arrêté, à exploiter à la même adresse les installations détaillées dans les articles suivants.

ARTICLE 1.1.2. MODIFICATIONS ET COMPLÉMENTS APPORTES AUX PRESCRIPTIONS DES ACTES ANTÉRIEURS

Le présent arrêté reprend l'ensemble des dispositions applicables à l'établissement, annule et remplace les dispositions visées dans l'arrêté préfectoral n°97-3532 du 9 juin 1997.

ARTICLE 1.1.3. INSTALLATIONS NON VISÉES PAR LA NOMENCLATURE OU SOUMISES À DÉCLARATION OU SOUMISES A ENREGISTREMENT

Les prescriptions du présent arrêté s'appliquent également aux autres installations ou équipements exploités dans l'établissement, qui, mentionnés ou non dans la nomenclature, sont de nature par leur proximité ou leur connexité avec une installation soumise à autorisation à modifier les dangers ou inconvénients de cette installation.

Les dispositions des arrêtés ministériels existants relatifs aux prescriptions générales applicables aux installations classées soumises à déclaration sont applicables aux installations classées soumises à déclaration incluses dans l'établissement dès lors que ces installations ne sont pas régies par le présent arrêté préfectoral d'autorisation.

CHAPITRE 1.2 NATURE DES INSTALLATIONS

ARTICLE 1.2.1. LISTE DES INSTALLATIONS CONCERNÉES PAR UNE RUBRIQUE DE LA NOMENCLATURE DES INSTALLATIONS CLASSÉES

Rubrique	Nature des activités	Volume des activités	classement
2717-2	<p>Installation de transit, regroupement ou tri de déchets contenant des substances dangereuses ou préparations dangereuses mentionnées à l'article R.511-10 du code de l'environnement, à l'exclusion des installations visées aux rubriques 1313, 2710, 2711, 2712 et 2719.</p> <p>Quantité de substances dangereuses ou préparations dangereuses susceptible d'être présente sur le site inférieure au seuil AS et supérieure ou égale au seuil A des rubriques d'emploi ou de stockage de ces substances ou préparations.</p>	<p>Quantité totale présente sur le site : 64,225 tonnes (quantité inférieure au seuil AS et supérieure au seuil A des rubriques 1131/1172 et 1173)</p> <ul style="list-style-type: none"> • Transit, tri et regroupement de déchets contenant des substances dangereuses toxiques. <p>4 cuves d'une capacité de 12 m³ d'une densité de 1,2 La quantité susceptible d'être présente dans l'installation est de 57,6 tonnes.</p> <ul style="list-style-type: none"> • Stockage de 90 palettes de 400 kg chacune contenant des déchets solides. Le pourcentage de déchets solides dangereux toxiques représente 16 % du poids total soit 6 tonnes • Stockage de bouteilles de gaz inflammables et toxiques : le poids stocké est de 625 kg. 	A

Rubrique	Nature des activités	Volume des activités	classement
2718-1	Installation de transit, regroupement ou tri de déchets dangereux ou de déchets contenant les substances dangereuses ou préparations dangereuses mentionnées à l'article R.511-10 du code de l'environnement, à l'exclusion des installations visées aux rubriques 1313, 2710, 2711, 2712, 2717 et 2719. La quantité de déchets susceptible d'être présente dans l'installation étant supérieure à 1 tonne.	Quantité totale présente sur le site : 30 tonnes Stockage de 90 palettes de 400 kg chacune contenant des déchets solides. Le pourcentage de déchets solides dangereux non toxiques représente 84 % du poids total soit 30 tonnes	A
3550	Stockage temporaire de déchets dangereux ne relevant pas de la rubrique 3540, dans l'attente d'une des activités énumérées aux rubriques 3510, 3520, 3540 ou 3560 avec une capacité totale supérieure à 50 tonnes, à l'exclusion du stockage temporaire sur le site où les déchets sont produits, dans l'attente de la collecte.	Capacité maximale de stockage temporaire de déchets dangereux dans l'attente d'une des activités énumérées aux rubriques 3510, 3520, 3540 ou 3560 : 94,225 tonnes	A
1530	Stockage d'emballages cartons	Volume :5 m ³	NC
2663-2	Stockage de contenants plastiques vides et neufs	Volume :30 m ³	NC
2711	Installation de transit, regroupement ou tri de déchets d'équipements électriques et électroniques.	Quantité susceptible d'être entreposée sur le site :15 m ³	NC
2910.A	Installation de combustion (chaudière)	Chaudière gaz d'une puissance thermique de 23 kW Aérotherme d'une puissance thermique de 30,5 kW	NC
2925	Atelier de charge accumulateurs	Puissance maximale de courant continu utilisable pour cette opération : 4,8 kW	NC

A (Autorisation) ou AS (Autorisation avec Servitudes d'utilité publique) ou E (Enregistrement) ou D (Déclaration) ou NC (Non Classé)

Volume autorisé : éléments caractérisant la consistance, le rythme de fonctionnement, le volume des installations ou les capacités maximales autorisées.

ARTICLE 1.2.2. SITUATION DE L'ÉTABLISSEMENT

Les installations autorisées sont situées sur les communes, parcelles et lieux-dits suivants :

Communes	Parcelle	Lieux-dits
Domène	Section B : parcelles n°942, n°1007 et n°1067	ZAC des peupliers

CHAPITRE 1.3 CONFORMITÉ AU DOSSIER DE DEMANDE D'AUTORISATION ET DE MISE À JOUR

ARTICLE 1.3.1. CONFORMITÉ

Les installations et leurs annexes, objet du présent arrêté, sont disposées, aménagées et exploitées conformément aux plans et données techniques contenus dans les différents dossiers déposés par l'exploitant et en particulier le dossier de mise à jour en date du 7 janvier 2014. En tout état de cause, elles respectent par ailleurs les dispositions du présent arrêté, des arrêtés complémentaires et les réglementations autres en vigueur.

CHAPITRE 1.4 DURÉE DE L'AUTORISATION

ARTICLE 1.4.1. DURÉE DE L'AUTORISATION

La présente autorisation cesse de produire effet si l'installation n'a pas été exploitée durant deux années consécutives, sauf cas de force majeure.

CHAPITRE 1.5 ÉTAT DE LA POLLUTION DES SOLS ET DE LA NAPPE AU DROIT DU SITE

L'exploitant devra fournir avant le 15 mai 2015 les compléments d'information au dossier déposé le 7 janvier 2014 permettant de définir l'état des pollutions (sols et eaux souterraines) au droit du site, conformément au rapport de base prévu au paragraphe 3 du I de l'article R.515-59 du code de l'environnement et au guide méthodologique établi par le ministère de l'écologie, du développement durable et de l'énergie

CHAPITRE 1.6 GARANTIES FINANCIÈRES

ARTICLE 1.6.1. OBJET DES GARANTIES FINANCIÈRES

Les garanties financières définies dans le présent arrêté s'appliquent aux activités visées aux rubriques 2717 et 2718 du présent arrêté en application du décret n° 2012-633 du 3 mai 2012 relatif à l'obligation de constituer des garanties financières en vue de la mise en sécurité de certaines installations classées pour la protection de l'environnement.

ARTICLE 1.6.2. MONTANT DES GARANTIES FINANCIÈRES

Le montant des garanties financières applicables aux installations est fixé à 92 873,33 euros TTC.

ARTICLE 1.6.3. DÉLAI DE CONSTITUTION DES GARANTIES FINANCIÈRES

L'exploitant communiquera au Préfet le document attestant la constitution des garanties financières, dans les conditions prévues à l'article 3 de l'arrêté ministériel du 31 mai 2012 fixant la liste des installations classées soumises à l'obligation de constitution de garanties financières.

Le document devra être établi dans les formes prévues par l'arrêté ministériel du 31 juillet 2012 relatif aux modalités de constitution de garanties financières prévues aux articles R. 516-1 et suivants du code de l'environnement.

ARTICLE 1.6.4. RENOUVELLEMENT DES GARANTIES FINANCIÈRES

Le renouvellement des garanties financières intervient au moins trois mois avant la date d'échéance du document prévu à l'article R.516-2 V du Code de l'environnement.

Pour attester du renouvellement des garanties financières, l'exploitant adresse au Préfet, au moins trois mois avant la date d'échéance, un nouveau document dans les formes prévues par l'arrêté ministériel du 31/07/12 relatif aux modalités de constitution de garanties financières prévues aux articles R. 516-1 et suivants du code de l'environnement.

ARTICLE 1.6.5. ACTUALISATION DES GARANTIES FINANCIÈRES

L'exploitant est tenu d'actualiser le montant des garanties financières et en atteste auprès du Préfet dans les cas suivants a minima tous les cinq ans au prorata de la variation de l'indice publié TP 01 ; l'indice TP01 servant de référence pour l'actualisation est l'indice publié au journal officiel en juillet 2013, soit 702,2.

Le taux de taxe sur la valeur ajoutée à prendre en compte lors de l'actualisation, noté TVAR, conformément à l'annexe II de l'arrêté ministériel du 31 mai 2012 relatif aux modalités de détermination et d'actualisation du montant des garanties financières pour la mise en sécurité des installations classées et des garanties additionnelles en cas de mise en œuvre de mesures de gestion de la pollution des sols et des eaux souterraines est de 20%

Le montant des garanties financières devra être révisé lors de toutes modifications des conditions d'exploitation telles que définies à l'article 1.6.10 du présent arrêté.

ARTICLE 1.6.6. ABSENCE DE GARANTIES FINANCIÈRES

Outre les sanctions rappelées à l'article L516-1 du code de l'environnement, l'absence de garanties financières peut entraîner la suspension du fonctionnement des installations classées visées au présent arrêté, après mise en œuvre des modalités prévues à l'article L.171-8 de ce code. Conformément à l'article L.171-9 du même code, pendant la durée de la suspension, l'exploitant est tenu d'assurer à son personnel le paiement des salaires, indemnités et rémunérations de toute nature auxquels il avait droit jusqu'alors.

ARTICLE 1.6.7. APPEL DES GARANTIES FINANCIÈRES

En cas de défaillance de l'exploitant, le Préfet peut faire appel aux garanties financières quand une des obligations de mise en sécurité, de remise en état, de surveillance ou d'intervention telles que prévues à l'article R.516-2-IV du Code de l'environnement ou dans l'arrêté d'autorisation n'est pas réalisée, et après intervention des mesures prévues à l'article L.171-8 du Code de l'environnement.

ARTICLE 1.6.8. LEVÉE DE L'OBLIGATION DE GARANTIES FINANCIÈRES

Lorsque l'activité a été totalement ou partiellement arrêtée et après mise en sécurité de tout ou partie du site des installations couvertes par lesdites garanties en application des dispositions mentionnées aux articles R. 512-39-1 , le préfet détermine, dans les formes prévues à l'article R. 512-31, la date à laquelle peut être levée, en tout ou partie, l'obligation de garanties financières. La décision du préfet ne peut intervenir qu'après consultation des maires des communes intéressées.

En application de l'article R. 516-5 du Code de l'environnement, le préfet peut demander la réalisation, aux frais de l'exploitant, d'une évaluation critique par un tiers expert des éléments techniques justifiant la levée de l'obligation de garanties financières.

ARTICLE 1.6.9. OBLIGATIONS D'INFORMATION

L'exploitant doit informer le préfet de :

- tout changement de garant
- tout changement de formes de garanties financières

- toute modification des modalités de constitution des garanties financières telles que définies à l'article R.516-1 du Code de l'environnement
- tout changement des conditions d'exploitation conduisant à une modification du montant des garanties financières
- toute modification apportée aux installations, à leur mode d'utilisation ou à leur voisinage, et de nature à entraîner un changement notable des éléments du dossier de demande d'autorisation.

CHAPITRE 1.7 MODIFICATIONS ET CESSATION D'ACTIVITÉ

ARTICLE 1.7.1. PORTER À CONNAISSANCE

Toute modification apportée par le demandeur aux installations, à leur mode d'utilisation ou à leur voisinage, et de nature à entraîner un changement notable des éléments du dossier de demande d'autorisation, est portée avant sa réalisation à la connaissance du Préfet avec tous les éléments d'appréciation.

ARTICLE 1.7.2. MISE À JOUR DES ÉTUDES D'IMPACT ET DE DANGERS

Les études d'impact et de dangers sont actualisées à l'occasion de toute modification notable telle que prévue à l'article R 512-33 du code de l'environnement. Ces compléments sont systématiquement communiqués au Préfet qui pourra demander une analyse critique d'éléments du dossier justifiant des vérifications particulières, effectuée par un organisme extérieur expert dont le choix est soumis à son approbation. Tous les frais engagés à cette occasion sont supportés par l'exploitant.

ARTICLE 1.7.3. ÉQUIPEMENTS ABANDONNÉS

Les équipements abandonnés ne doivent pas être maintenus dans les installations. Toutefois, lorsque leur enlèvement est incompatible avec les conditions immédiates d'exploitation, des dispositions matérielles interdiront leur réutilisation afin de garantir leur mise en sécurité et la prévention des accidents.

ARTICLE 1.7.4. TRANSFERT SUR UN AUTRE EMPLACEMENT

Tout transfert sur un autre emplacement des installations visées sous l'article 1.2 du présent arrêté nécessite une nouvelle demande d'autorisation ou d'enregistrement ou déclaration.

ARTICLE 1.7.5. CHANGEMENT D'EXPLOITANT

La demande d'autorisation de changement d'exploitant est soumise à autorisation. Le nouvel exploitant adresse au préfet les documents établissant ses capacités techniques et financières et l'acte attestant de la constitution de ses garanties financières le cas échéant.

ARTICLE 1.7.6. CESSATION D'ACTIVITÉ

Lorsqu'une installation classée est mise à l'arrêt définitif, l'exploitant notifie au préfet la date de cet arrêt trois mois au moins avant celui-ci.

La notification prévue ci-dessus indique les mesures prises ou prévues pour assurer, dès l'arrêt de l'exploitation, la mise en sécurité du site. Ces mesures comportent notamment :

- l'évacuation ou l'élimination des produits dangereux, et, pour les installations autres que les installations de stockage de déchets, celle des déchets présents sur le site ;
- des interdictions ou limitations d'accès au site ;
- la suppression des risques d'incendie et d'explosion ;
- la surveillance des effets de l'installation sur son environnement.

En outre, l'exploitant place le site de l'installation dans un état tel qu'il ne puisse porter atteinte aux intérêts mentionnés à l'article L. 511-1 et qu'il permette un usage futur du site déterminé selon le(s) usage(s) prévu(s) au premier alinéa du présent article.

CHAPITRE 1.8 RESPECT DES AUTRES LÉGISLATIONS ET RÉGLEMENTATIONS

ARTICLE 1.8.1. RESPECT DES AUTRES LEGISLATIONS ET REGLEMENTATIONS

Les dispositions de cet arrêté préfectoral sont prises sans préjudice des autres législations et réglementations applicables, et notamment le code minier, le code civil, le code de l'urbanisme, le code du travail et le code général des collectivités territoriales, la réglementation sur les équipements sous pression, la réglementation sur les pollutions lumineuses, la réglementation sur les espèces végétales à protéger ou à supprimer....

Les droits des tiers sont et demeurent expressément réservés.

La présente autorisation ne vaut pas permis de construire.

TITRE 2 – GESTION DE L'ÉTABLISSEMENT

CHAPITRE 2.1 EXPLOITATION DES INSTALLATIONS

ARTICLE 2.1.1. OBJECTIFS GÉNÉRAUX

L'exploitant prend toutes les dispositions nécessaires dans la conception l'aménagement, l'entretien et l'exploitation des installations pour :

- limiter la consommation d'eau, et limiter les émissions de polluants dans l'environnement ;
- la gestion des effluents et déchets en fonction de leurs caractéristiques, ainsi que la réduction des quantités rejetées ;
- prévenir en toutes circonstances, l'émission, la dissémination ou le déversement, chroniques ou accidentels, directs ou indirects, de matières ou substances qui peuvent présenter des dangers ou inconvénients pour la commodité de voisinage, pour la santé, la sécurité, la salubrité publique, pour l'agriculture, pour la protection de la nature, de l'environnement et des paysages, pour l'utilisation rationnelle de l'énergie ainsi que pour la conservation des sites et des monuments ainsi que des éléments du patrimoine archéologique.

ARTICLE 2.1.2. CONSIGNES D'EXPLOITATION

L'exploitant établit des consignes d'exploitation pour l'ensemble des installations comportant explicitement les vérifications à effectuer, en conditions d'exploitation normale, en périodes de démarrage, de dysfonctionnement ou d'arrêt momentané de façon à permettre en toutes circonstances le respect des dispositions du présent arrêté.

L'exploitation se fait sous la surveillance de personnes nommément désignées par l'exploitant et ayant une connaissance des dangers des produits stockés ou utilisés dans l'installation.

CHAPITRE 2.2 RÉSERVES DE PRODUITS OU MATIÈRES CONSOMMABLES

ARTICLE 2.2.1. RÉSERVES DE PRODUITS

L'établissement dispose de réserves suffisantes de produits ou matières consommables utilisés de manière courante ou occasionnelle pour assurer la protection de l'environnement tels que manches de filtre, produits de neutralisation, liquides inhibiteurs, produits absorbants...

CHAPITRE 2.3 INTÉGRATION DANS LE PAYSAGE

ARTICLE 2.3.1. PROPreté

L'exploitant prend les dispositions appropriées qui permettent d'intégrer l'installation dans le paysage. L'ensemble des installations est maintenu propre et entretenu en permanence.

ARTICLE 2.3.2. ESTHÉTIQUE

Les abords de l'installation, placés sous le contrôle de l'exploitant sont aménagés et maintenus en bon état de propreté (peinture,...). Les émissaires de rejet et leur périphérie font l'objet d'un soin particulier (plantations, engazonnement,...).

CHAPITRE 2.4 DANGER OU NUISANCE NON PRÉVENU

ARTICLE 2.4.1. DANGER OU NUISANCE NON PRÉVENU

Tout danger ou nuisance non susceptible d'être prévenu par les prescriptions du présent arrêté est immédiatement porté à la connaissance du Préfet par l'exploitant.

CHAPITRE 2.5 INCIDENTS OU ACCIDENTS

ARTICLE 2.5.1. DÉCLARATION ET RAPPORT

L'exploitant est tenu de déclarer dans les meilleurs délais à l'inspection des installations classées les accidents ou incidents survenus du fait du fonctionnement de son installation qui sont de nature à porter atteinte aux intérêts mentionnés à l'article L. 511-1 du code de l'environnement.

Un rapport d'accident ou, sur demande de l'inspection des installations classées, un rapport d'incident est transmis par l'exploitant à l'inspection des installations classées. Il précise notamment les circonstances et les causes de l'accident ou de l'incident, les effets sur les personnes et l'environnement, les mesures prises ou envisagées pour éviter un accident ou un incident similaire et pour en pallier les effets à moyen ou long terme.

Ce rapport est transmis sous 15 jours à l'inspection des installations classées.

CHAPITRE 2.6 RÉCAPITULATIF DES DOCUMENTS TENUS À LA DISPOSITION DE L'INSPECTION

ARTICLE 2.6.1. RÉCAPITULATIF DES DOCUMENTS TENUS À LA DISPOSITION DE L'INSPECTION

L'exploitant établit et tient à jour un dossier comportant les documents suivants :

- le dossier de demande d'autorisation initial et les mises à jour,
- les plans tenus à jour,
- les récépissés de déclaration et les prescriptions générales, en cas d'installations soumises à déclaration non couvertes par un arrêté d'autorisation,
- les arrêtés préfectoraux associés aux enregistrements et les prescriptions générales ministérielles, en cas d'installations soumises à enregistrement non couvertes par un arrêté d'autorisation,
- les arrêtés préfectoraux relatifs aux installations soumises à autorisation, pris en application de la législation relative aux installations classées pour la protection de l'environnement,

tous les documents, enregistrements, résultats de vérification et registres répertoriés dans le présent arrêté ; ces documents peuvent être informatisés, mais dans ce cas des dispositions doivent être prises pour la sauvegarde des données.

CHAPITRE 2.7 RÉCAPITULATIF DES DOCUMENTS À TRANSMETTRE À L'INSPECTION

ARTICLE 2.7.1. RÉCAPITULATIF DES DOCUMENTS À TRANSMETTRE À L'INSPECTION

L'exploitant transmet à l'inspection les documents suivants :

Articles	Contrôles à effectuer	Périodicité du contrôle
3.2	Rejets atmosphériques	Tous les ans

Articles	Documents à transmettre	Périodicités / échéances
1.6	Attestation de constitution de garanties financières	3 mois avant l'échéance de renouvellement ou à la fin de la période de cinq ans visée à l'article 1.6.5
8.4.1.1	Déclaration annuelle des émissions	Annuelle

TITRE 3 - PRÉVENTION DE LA POLLUTION ATMOSPHÉRIQUE

CHAPITRE 3.1 CONCEPTION DES INSTALLATIONS

ARTICLE 3.1.1. DISPOSITIONS GÉNÉRALES

L'exploitant prend toutes les dispositions nécessaires dans la conception, l'exploitation et l'entretien des installations de manière à limiter les émissions à l'atmosphère, y compris diffuses, notamment par la mise en œuvre de technologies propres, le développement de techniques de valorisation, la collecte sélective et le traitement des effluents en fonction de leurs caractéristiques et la réduction des quantités rejetées en optimisant notamment l'efficacité énergétique.

Les installations de traitement devront être conçues, exploitées et entretenues de manière à réduire à leur minimum les durées d'indisponibilité pendant lesquelles elles ne pourront assurer pleinement leur fonction.

Les installations de traitement d'effluents gazeux doivent être conçues, exploitées et entretenues de manière :

- à faire face aux variations de débit, température et composition des effluents,
- à réduire au minimum leur durée de dysfonctionnement et d'indisponibilité.

Le brûlage à l'air libre est interdit à l'exclusion des essais incendie. Dans ce cas, les produits brûlés sont identifiés en qualité et quantité.

ARTICLE 3.1.2. POLLUTIONS ACCIDENTELLES

Les dispositions appropriées sont prises pour réduire la probabilité des émissions accidentelles et pour que les rejets correspondants ne présentent pas de dangers pour la santé et la sécurité publique. La conception et l'emplacement des dispositifs de sécurité destinés à protéger les appareillages contre une surpression interne devraient être tels que cet objectif soit satisfait, sans pour cela diminuer leur efficacité ou leur fiabilité.

ARTICLE 3.1.3. ODEURS

Les dispositions nécessaires sont prises pour que l'établissement ne soit pas à l'origine de gaz odorants, susceptibles d'incommoder le voisinage, de nuire à la santé ou à la sécurité publique.

ARTICLE 3.1.4. VOIES DE CIRCULATION

Sans préjudice des règlements d'urbanisme, l'exploitant prend les dispositions nécessaires pour prévenir les envols de poussières et de matières diverses :

- les voies de circulation et aires de stationnement des véhicules sont aménagées (formes de pente, revêtement, etc.), et convenablement nettoyées,
- Les véhicules sortant de l'installation n'entraînent pas de dépôt de poussière ou de boue sur les voies de circulation. Pour cela des dispositions telles que le lavage des roues des véhicules doivent être prévues en cas de besoin,
- les surfaces où cela est possible sont engazonnées,
- des écrans de végétation sont mis en place le cas échéant.

Des dispositions équivalentes peuvent être prises en lieu et place de celles-ci.

ARTICLE 3.1.5. ÉMISSIONS DIFFUSES ET ENVOLS DE POUSSIÈRES

Les stockages de produits pulvérulents sont confinés

CHAPITRE 3.2 CONDITIONS DE REJET

Afin de limiter les émissions de COV liées aux opérations d'emportage et de dépotage des cuves de solutions organiques un système de filtration sur charbon actif est mis en place au niveau des cuves
L'exploitant mettra en place une procédure permettant de s'assurer de l'efficacité épuratoire satisfaisante du système. Une analyse en sortie de filtration sera réalisée a minima une fois par an .

TITRE 4 PROTECTION DES RESSOURCES EN EAUX ET DES MILIEUX AQUATIQUES

CHAPITRE 4.1 PRÉLÈVEMENTS ET CONSOMMATIONS D'EAU

ARTICLE 4.1.1. PROTECTION DES RÉSEAUX D'EAU POTABLE ET DES MILIEUX DE PRÉLÈVEMENT

Article 4.1.1.1. Protection des eaux d'alimentation

Un ou plusieurs réservoirs de coupure ou bacs de disconnexion ou tout autre équipement présentant des garanties équivalentes sont installés afin d'isoler les réseaux d'eaux industrielles et pour éviter des retours de substances dans les réseaux d'adduction d'eau publique.

Article 4.1.1.2. Prélèvement d'eau en nappe par forage :

Les prélèvements d'eau en nappe par forage dont l'usage est destiné directement ou indirectement à la consommation humaine en eau feront l'objet, avant leur mise en service, d'une autorisation au titre du Code de la Santé Publique (article R. 1321 et suivants). Ils ne pourront pas être utilisés préalablement à l'obtention de cette autorisation.

Article 4.1.1.3. Disposition sur le forage actuel :

L'utilisation du forage actuel fera l'objet d'une déclaration préalable au service en charge des installations classées pour la protection de l'environnement. Le raccordement à une installation alimentée par le réseau public, doit être pourvu d'un disconnecteur. En tout état de cause les prescriptions 4.1.1.3.1 à 4.1.1.3.3 lui sont applicables.

4.1.1.3.1 Critères d'implantation et protection de l'ouvrage

Sauf dispositions spécifiques satisfaisantes, l'ouvrage ne doit pas être implanté à moins de 35 m d'une source de pollution potentielle (dispositifs d'assainissement collectif ou autonome, parcelle recevant des épandages, bâtiments d'élevage, cuves de stockage...).

Des mesures particulières doivent être prises en phase chantier pour éviter le ruissellement d'eaux souillées ou d'hydrocarbures vers le milieu naturel.

Après le chantier, une surface de 5 m x 5 m doit être neutralisée de toutes activités ou stockages, et exempte de toute source de pollution.

4.1.1.3.2 Réalisation et équipement de l'ouvrage

La cimentation annulaire doit être réalisée, elle doit se faire sur toute la partie supérieure du forage, jusqu'au niveau du terrain naturel. Elle doit se faire par injection par le fond, sur au moins 5 cm d'épaisseur, sur une hauteur de 10 m minimum, voire plus, pour permettre d'isoler les venues d'eau de mauvaise qualité. La cimentation doit être réalisée entre le tube et les terrains forés pour colmater les fissures du sol sans que le prétubage ne gêne cette action et devra être réalisée de façon homogène sur toute la hauteur.

Les tubages doivent être en PVC ou tous autres matériaux équivalents, le cas échéant de type alimentaire, d'au moins 125 mm de diamètre extérieur et de 5 mm d'épaisseur au minimum. Ils doivent être crépinés en usine.

La protection de la tête du forage doit assurer la continuité avec le milieu extérieur de l'étanchéité garantie par la cimentation annulaire. Elle doit comprendre une dalle de propreté en béton de 3 m² minimum centrée sur l'ouvrage, de 0,30 m de hauteur au-dessus du terrain naturel, en pente vers l'extérieur du forage. La tête de forage doit être fermée par un regard scellé sur la dalle de propreté muni d'un couvercle amovible fermé à clef et t s'élever d'au moins 0,50 m au-dessus du terrain naturel.

L'ensemble doit limiter le risque de destruction du tubage par choc accidentel et empêcher les accumulations d'eau stagnante à proximité immédiate de l'ouvrage.

La pompe ne doit pas être fixée sur le tubage mais sur un chevalement spécifique, les tranchées de raccordement ne doivent pas jouer le rôle de drain. La pompe utilisée doit être munie d'un clapet de pied interdisant tout retour de fluide vers le forage.

Les installations seront munies d'un dispositif de mesures totalisateur de type volumétrique. Les volumes prélevés mensuellement et annuellement ainsi que le relevé de l'index à la fin de chaque année civile seront indiqués sur un registre tenu à disposition des services de contrôle.

Le forage sera équipé d'un tube de mesure crépiné permettant l'utilisation d'une sonde de mesure des niveaux.

4.1.1.3.3 Abandon provisoire ou définitif de l'ouvrage

L'abandon de l'ouvrage sera signalé au service de contrôle en vue de mesures de comblement.

Tout ouvrage abandonné est comblé par des techniques appropriées permettant de garantir l'absence de transfert de pollution et de circulation d'eau entre les différentes nappes d'eau souterraine contenues dans les formations aquifères.

▪ Abandon provisoire :

En cas d'abandon ou d'un arrêt de longue durée, le forage sera déséquipé (extraction de la pompe). La protection de la tête et l'entretien de la zone neutralisée seront assurés.

▪ Abandon définitif :

Dans ce cas, la protection de tête pourra être enlevée et le forage sera comblé de graviers ou de sables propres jusqu'au plus 7 m du sol, suivi d'un bouchon de sobranite jusqu'à - 5 m et le reste sera cimenté (de -5 m jusqu'au sol).

CHAPITRE 4.2 COLLECTE DES EFFLUENTS LIQUIDES

ARTICLE 4.2.1. DISPOSITIONS GÉNÉRALES

Les eaux sanitaires et les eaux de nettoyage des sols sont dirigées vers le réseau des eaux usées communal.

Les liquides déversés accidentellement doivent être éliminés vers des filières de traitement appropriées.

Les eaux pluviales non polluées sont dirigées vers deux puits perdus. Les eaux pluviales des voiries sont dirigées vers un séparateur d'hydrocarbures avant d'être rejetées dans le milieu naturel (puits perdu).

L'exploitant tiendra à disposition de l'inspection des installations classées un calcul de dimensionnement du dispositif déshuileur-débourbeur justifiant de sa capacité à traiter les eaux pluviales de l'ensemble des voiries auxquelles il est relié.

ARTICLE 4.2.2. PLAN DES RÉSEAUX

Un schéma de tous les réseaux et un plan des égouts sont établis par l'exploitant, régulièrement mis à jour, notamment après chaque modification notable, et datés. Ils sont tenus à la disposition de l'inspection des installations classées ainsi que des services d'incendie et de secours.

Le plan des réseaux d'alimentation et de collecte fait notamment apparaître :

- l'origine et la distribution de l'eau d'alimentation,
- les dispositifs de protection de l'alimentation (bac de disconnexion, implantation des disconnecteurs ou tout autre dispositif permettant un isolement avec la distribution alimentaire, ...)
- les secteurs collectés et les réseaux associés
- les ouvrages de toutes sortes (vannes, compteurs...)
- les ouvrages d'épuration interne (pluvial) avec leurs points de contrôle et les points de rejet de toute nature.

ARTICLE 4.2.3. EAUX PLUVIALES SUSCEPTIBLES D'ÊTRE POLLUÉES

Les eaux pluviales polluées et collectées dans les installations sont éliminées vers les filières de traitement des déchets appropriées. En l'absence de pollution préalablement caractérisée, elles pourront être évacuées vers le milieu récepteur dans les limites autorisées par le présent arrêté.

ARTICLE 4.2.4. VALEURS LIMITES D'ÉMISSION DES EAUX EXCLUSIVEMENT PLUVIALES

L'exploitant est tenu de respecter avant rejet des eaux pluviales non polluées dans le milieu récepteur (puits perdu), les valeurs limites en concentration suivantes : 100 mg/l en MES, 300 mg/l en DCO, 100 mg/l en DBO₅ et 10 mg/l en hydrocarbures. De manière générale l'effluent rejeté doit répondre aux dispositions fixées par l'article 43 de l'arrêté ministériel du 2 février 1998 relatif aux prélèvements et à la consommation d'eau ainsi qu'aux émissions de toute nature des installations classées pour la protection de l'environnement soumises à autorisation.

TITRE 5 - DÉCHETS EN TRANSIT ET GÉNÉRÉS PAR L'ÉTABLISSEMENT

CHAPITRE 5.1 PRINCIPES DE GESTION

ARTICLE 5.1.1. ADMISSION DES DÉCHETS :

Les déchets admissibles sont les déchets dangereux tels que définis par l'article R. 541-8 du code de l'environnement ou les déchets contenant les substances dangereuses ou préparations dangereuses mentionnées à l'article R 511-10 dans la limite des quantités définies au point 1.2.1.

L'admission de déchets radioactifs est interdite. Pour les déchets susceptibles d'émettre des rayonnements ionisants, une information préalable est délivrée par le producteur initial du déchet comportant notamment les résultats de la mesure de l'intensité de ces rayonnements.

Seules les huiles usagées ayant fait l'objet d'une analyse des PCB et PCT au sens de l'article R.543-17 du code de l'environnement peuvent être reçues dans l'installation. L'exploitant annexe les résultats de cette analyse au registre visé au point 5.1.4.

L'installation est équipée d'un moyen de pesée et chaque apport de déchets fait l'objet d'un mesurage préalablement à l'admission.

Seuls les déchets conditionnés et étiquetés conformément aux réglementations en vigueur, accompagnés d'une fiche d'identification des déchets et d'un bordereau de suivi conforme à celui prévu par l'arrêté du 29 juillet 2005 modifié sont admis.

La fiche d'identification mentionne notamment les propriétés de dangers et les mentions de dangers des substances et préparations dangereuses mentionnées à l'article R. 511-10 du code de l'environnement. Elle est établie par le producteur initial du déchet ou, à défaut, le collecteur ou, lorsqu'il existe, l'éco-organisme agréé en vertu de l'article L. 541-10 du code de l'environnement.

Article 5.1.1.1. Connaissance et étiquetage des produits et des déchets

L'exploitant conserve les documents lui permettant de connaître la nature, les dangers et les risques que présentent les produits et déchets dangereux ou les déchets contenant des substances et préparations dangereuses mentionnées à l'article R. 511-10 du code de l'environnement, présents dans l'installation, en particulier :

- Pour les produits dangereux:
 - les fiches de données de sécurité prévues par l'article R. 4624-4 du code du travail;
 - les fiches d'information relatives aux substances et préparations dangereuses mentionnées à l'article R. 511-10 du code de l'environnement le cas échéant;
- Pour les déchets dangereux:
 - les fiches d'identification des déchets mentionnées au point 5.1.1.

Ces documents sont conservés pendant une durée minimale de 5 ans et sont tenus à disposition de l'inspection des installations classées.

Les fûts, réservoirs et autres emballages des produits ou déchets dangereux sont étiquetés conformément à la réglementation en vigueur. Ils portent en caractères lisibles :

- le nom des produits ou le libellé et le code des déchets au regard de l'annexe II de l'article R. 541-8 du code de l'environnement,
- les symboles de danger conformément à la réglementation en vigueur.

ARTICLE 5.1.2. LIMITATION DE LA PRODUCTION INTERNE DE DÉCHETS

L'exploitant prend toutes les dispositions nécessaires dans la conception, l'aménagement, et l'exploitation de ses installations pour :

- en priorité, prévenir et réduire la production et la nocivité des déchets, notamment en agissant sur la conception, la fabrication et la distribution des substances et produits et en favorisant le réemploi, diminuer les incidences globales de l'utilisation des ressources et améliorer l'efficacité de leur utilisation ;
- assurer une bonne gestion des déchets de son entreprise en privilégiant, dans l'ordre :
 - a) la préparation en vue de la réutilisation ;
 - b) le recyclage ;
 - c) toute autre valorisation, notamment la valorisation énergétique ;
 - d) l'élimination .

Cet ordre de priorité peut être modifié si cela se justifie compte tenu des effets sur l'environnement et la santé humaine, et des conditions techniques et économiques. L'exploitant tient alors les justifications nécessaires à disposition de l'inspection des installations classées.

ARTICLE 5.1.3. SÉPARATION DES DÉCHETS

L'exploitant effectue à l'intérieur de son établissement la séparation des déchets (dangereux ou non) de façon à assurer leur orientation dans les filières autorisées adaptées à leur nature et à leur dangerosité. Les déchets dangereux sont définis par l'article R. 541-8 du code de l'environnement

Les huiles usagées sont gérées conformément aux articles R. 543-3 à R. 543-15 et R. 543-40 du code de l'environnement. Dans l'attente de leur ramassage, elles sont stockées dans des réservoirs étanches et dans des conditions de séparation satisfaisantes, évitant notamment les mélanges avec de l'eau ou tout autre déchet non huileux ou contaminé par des PCB.

Les déchets d'emballages industriels sont gérés dans les conditions des articles R. 43-66 à R. 543-72 du code de l'environnement.

Les piles et accumulateurs usagés sont gérés conformément aux dispositions de l'article R. 543-131 du code de l'environnement.

Les pneumatiques usagés sont gérés conformément aux dispositions de l'article R. 543-137 à R. 543-151 du code de l'environnement ; ils sont remis à des opérateurs agréés (collecteurs ou exploitants d'installations d'élimination) ou aux professionnels qui utilisent ces déchets pour des travaux publics, de remblaiement, de génie civil ou pour l'ensilage.

Les déchets d'équipements électriques et électroniques sont enlevés et traités selon les dispositions des articles R. 543-195 à R. 543-201 du code de l'environnement.

ARTICLE 5.1.4. GESTION DES DÉCHETS

Les déchets produits, entreposés dans l'établissement, avant leur orientation dans une filière adaptée, le sont dans des conditions ne présentant pas de risques de pollution (prévention d'un lessivage par des eaux météoriques, d'une pollution des eaux superficielles et souterraines, des envols et des odeurs) pour les populations avoisinantes et l'environnement.

En particulier, les aires d'entreposage de déchets susceptibles de contenir des produits polluants sont réalisées sur des aires étanches et aménagées pour la récupération des éventuels liquides épanchés et des eaux météoriques souillées.

L'exploitant oriente les déchets produits dans des filières propres à garantir les intérêts visés à l'article L. 511-1 et L. 541-1 du code de l'environnement.

Il s'assure que la personne à qui il remet les déchets est autorisée à les prendre en charge et que les installations destinataires des déchets sont régulièrement autorisées à cet effet.

Il fait en sorte de limiter le transport des déchets en distance et en volume.

Tout traitement de déchets dans l'enceinte de l'établissement est interdit.

Le mélange de déchets dangereux de catégories différentes, le mélange de déchets dangereux avec des déchets non dangereux et le mélange de déchets dangereux avec des substances, matières ou produits qui ne sont pas des déchets sont interdits.

Déchets sortants

L'exploitant organise la gestion des déchets sortants dans des conditions propres à garantir la préservation des intérêts visés aux articles L. 511-1 et L. 541-1 du Code de l'environnement. Il s'assure que les installations de destination disposent des autorisations, enregistrements ou déclarations et agréments nécessaires.

Registre des déchets

L'exploitant établit et tient à jour un registre où sont consignées toutes les quantités de déchets entrant et sortant du site, incluant les déchets générés sur le site conformément aux dispositions de l'arrêté du 7 juillet 2005 fixant le contenu des registres mentionnés à l'article R.541-43 du code de l'environnement. Ce registre permet de suivre la gestion d'un déchet entrant dans les installations depuis l'aire de réception jusqu'à son expédition.

Le registre des déchets contient a minima les informations suivantes :

1. Réception :

- la date de réception des déchets ;
- le nom et l'adresse du détenteur des déchets entrants;
- le code et le libellé des déchets au regard de la nomenclature définie à l'article R. 541-8 du Code de l'environnement ;
- la nature et la quantité de chaque déchet reçu ;
- le numéro du ou des bordereaux de suivi des déchets entrants;
- le mode de stockage et le regroupement éventuel du déchet dans le cas de déchets liquides ;
- le nom, l'adresse du transporteur des déchets et le cas échéant, son numéro de récépissé, conformément à l'article R. 541-51 du code de l'environnement ;
- le numéro d'immatriculation du véhicule.

2. Expédition

- la date de l'expédition des déchets ou des lots correspondants ;
- le nom et l'adresse du destinataire ;
- le numéro du certificat d'acceptation préalable délivré par l'installation de destination ;
- le code et le libellé des déchets au regard de la nomenclature définie à l'article R. 541-8 du Code de l'environnement ;
- la nature et la quantité de chaque déchet expédié ;
- le numéro du ou des bordereaux de suivi des déchets sortants ;
- le nom, l'adresse du transporteur des déchets et le cas échéant, son numéro de récépissé conformément à l'article R. 541-51 du code de l'environnement ;
- le numéro d'immatriculation du véhicule ;
- l'opération de traitement qui va être opérée.

Le registre des déchets peut être construit sur la base d'un classement par ordre chronologique des Bordereaux de Suivi de Déchets Dangereux. Il doit toutefois assurer la traçabilité de tout type de déchets.

Le registre doit être conservé sur une durée minimale de 10 ans.

ARTICLE 5.1.5. TRANSPORT

L'exploitant tient un registre chronologique où sont consignés tous les déchets sortant. Le contenu minimal des informations du registre est fixé en référence à l'arrêté du 29 février 2012 fixant le contenu des registres mentionnés aux articles R. 541-43 et R. 541-46 du code de l'environnement.

Chaque lot de déchets dangereux expédié vers l'extérieur est accompagné du bordereau de suivi défini à l'article R. 541-45 du code de l'environnement.

Les opérations de transport de déchets (dangereux ou non) respectent les dispositions des articles R. 541-49 à R. 541-64 et R. 541-79 du code de l'environnement relatifs à la collecte, au transport, au négoce et au courtage de déchets. La liste mise à jour des transporteurs utilisés par l'exploitant, est tenue à la disposition de l'inspection des installations classées.

L'importation ou l'exportation de déchets (dangereux ou non) ne peut être réalisée qu'après accord des autorités compétentes en application du règlement (CE) n° 1013/2006 du Parlement européen et du Conseil du 14 juin 2006 concernant les transferts de déchets.

TITRE 6 PRÉVENTION DES NUISANCES SONORES ET DES VIBRATIONS

CHAPITRE 6.1 DISPOSITIONS GÉNÉRALES

ARTICLE 6.1.1. AMÉNAGEMENTS

L'installation est construite, équipée et exploitée de façon que son fonctionnement ne puisse être à l'origine de bruits transmis par voie aérienne ou solidienne, de vibrations mécaniques susceptibles de compromettre la santé ou la sécurité du voisinage ou de constituer une nuisance pour celle-ci.

Les prescriptions de l'arrêté ministériel du 23 janvier 1997 modifié relatif à la limitation des bruits émis dans l'environnement par les installations relevant du livre V – titre I du Code de l'Environnement, ainsi que les règles techniques annexées à la circulaire du 23 juillet 1986 relative aux vibrations mécaniques émises dans l'environnement par les installations classées sont applicables.

ARTICLE 6.1.2. VÉHICULES ET ENGINS

Les véhicules de transport, les matériels de manutention et les engins de chantier utilisés à l'intérieur de l'établissement, et susceptibles de constituer une gêne pour le voisinage, sont conformes aux dispositions des articles R. 571-1 à R. 571-24 du code de l'environnement.

ARTICLE 6.1.3. APPAREILS DE COMMUNICATION

L'usage de tout appareil de communication par voie acoustique (sirènes, avertisseurs, haut-parleurs ...) gênant pour le voisinage est interdit sauf si leur emploi est exceptionnel et réservé à la prévention ou au signalement d'incidents graves ou d'accidents.

CHAPITRE 6.2 NIVEAUX ACOUSTIQUES

ARTICLE 6.2.1. VALEURS LIMITES D'ÉMERGENCE

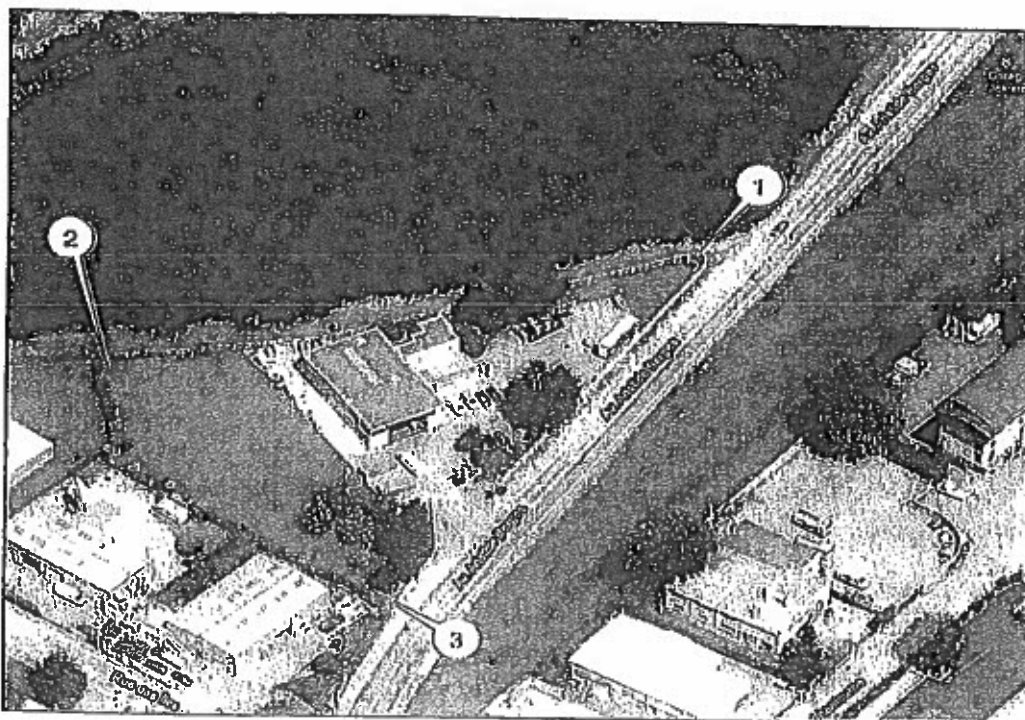
Les émissions sonores dues aux activités des installations ne doivent pas engendrer une émergence supérieure aux valeurs admissibles fixées dans le tableau ci-après, dans les zones à émergence réglementée.

Niveau de bruit ambiant existant dans les zones à émergence réglementée (incluant le bruit de l'établissement)	Émergence admissible pour la période allant de 7 h à 22 h, sauf dimanches et jours fériés	Émergence admissible pour la période allant de 22 h à 7 h, ainsi que les dimanches et jours fériés
Supérieur à 45 dB(A)	5 dB(A)	3 dB(A)

ARTICLE 6.2.2. NIVEAUX LIMITES DE BRUIT EN LIMITES D'EXPLOITATION

Les niveaux limites de bruit (exprimés en LAeq) ne doivent pas dépasser en limite de propriété de l'établissement les valeurs suivantes exprimées en dB(A) pour les différentes périodes de la journée :

Localisation voir plan ci-dessous	Niveau sonore admissible de jour de 7h à 22h sauf dimanches et jours fériés en dB(A)	Niveau sonore admissible de nuit de 22h à 7h sauf dimanches et jours fériés en dB(A)
Point 1	70	60
Point 2	70	60
Point 3	70	60



CHAPITRE 6.3 VIBRATIONS

ARTICLE 6.3.1. VIBRATIONS

En cas d'émissions de vibrations mécaniques gênantes pour le voisinage ainsi que pour la sécurité des biens ou des personnes, les points de contrôle, les valeurs des niveaux limites admissibles ainsi que la mesure des niveaux vibratoires émis seront déterminés suivant les spécifications des règles techniques annexées à la circulaire ministérielle n° 23 du 23 juillet 1986 relative aux vibrations mécaniques émises dans l'environnement par les installations classées.

TITRE 7 - PRÉVENTION DES RISQUES TECHNOLOGIQUES

CHAPITRE 7.1 GENERALITES

ARTICLE 7.1.1. LOCALISATION DES RISQUES

L'exploitant recense, sous sa responsabilité, les parties de l'installation qui, en raison des caractéristiques qualitatives et quantitatives des matières mises en œuvre, stockées, utilisées ou produites, sont susceptibles d'être à l'origine d'un sinistre pouvant avoir des conséquences directes ou indirectes sur les intérêts mentionnés à l'article L. 511-1 du code de l'environnement.

L'exploitant dispose d'un plan général des ateliers et des stockages indiquant ces risques.

Les zones à risques sont matérialisées par tous moyens appropriés.

ARTICLE 7.1.2. ETAT DES STOCKS DE PRODUITS DANGEREUX

Sans préjudice des dispositions du code du travail, l'exploitant dispose des documents lui permettant de connaître la nature et les risques des produits dangereux présents dans l'installation, en particulier les fiches de données de sécurité.

L'exploitant tient à jour un registre indiquant la nature et la quantité des produits dangereux détenus, auquel est annexé un plan général des stockages. Ce registre est tenu à la disposition des services d'incendie et de secours.

ARTICLE 7.1.3. PROPRETE DE L'INSTALLATION

Les locaux sont maintenus propres et régulièrement nettoyés notamment de manière à éviter les amas de matières dangereuses ou polluantes et de poussières. Le matériel de nettoyage est adapté aux risques présentés par les produits et poussières.

ARTICLE 7.1.4. CONTRÔLE DES ACCES

Les installations sont fermées par un dispositif capable d'interdire l'accès à toute personne non autorisée
Une surveillance est assurée en permanence.

ARTICLE 7.1.5. CIRCULATION DANS L'ETABLISSEMENT

L'exploitant fixe les règles de circulation applicables à l'intérieur de l'établissement. Elles sont portées à la connaissance des intéressés par une signalisation adaptée et une information appropriée.

ARTICLE 7.1.6. ETUDE DE DANGERS

L'exploitant met en place et entretient l'ensemble des équipements mentionnés dans l'étude de dangers.

L'exploitant met en œuvre l'ensemble des mesures d'organisation et de formation ainsi que les procédures mentionnées dans l'étude de dangers et tenues à jour.

L'exploitant procède à une nouvelle évaluation des zones d'effets thermiques résultant de l'incendie des bâtiments d'exploitation et de stockage, laquelle devra attester de l'absence de remise en cause des conclusions de l'étude des dangers de décembre 2013. Ce scénario d'accident sera coté en probabilité et en gravité au sens de l'arrêté ministériel du 29 septembre 2005 relatif à l'évaluation et à la prise en compte de la probabilité d'occurrence, de la cinétique, de l'intensité des effets et de la gravité des conséquences des accidents potentiels dans les études de dangers des installations classées soumises à autorisation. Les conclusions et, le cas échéant, les propositions de mesures de maîtrise des risques complémentaires, sont transmises à l'inspection des installations classées dans un délai de 2 mois à compter de la notification du présent arrêté.

CHAPITRE 7.2 DISPOSITIONS EN CAS D'INCENDIE

ARTICLE 7.2.1. INTERVENTION DES SERVICES DE SECOURS

Article 7.2.1.1. Accessibilité

L'installation dispose en permanence d'un accès au moins pour permettre à tout moment l'intervention des services d'incendie et de secours.

Au sens du présent arrêté, on entend par « accès à l'installation » une ouverture reliant la voie de desserte ou publique et l'intérieur du site suffisamment dimensionnée pour permettre l'entrée des engins de secours et leur mise en œuvre.

Les véhicules dont la présence est liée à l'exploitation de l'installation stationnent sans occasionner de gêne pour l'accessibilité des engins des services de secours depuis les voies de circulation externes à l'installation, même en dehors des heures d'exploitation et d'ouverture de l'installation.

ARTICLE 7.2.2. DÉSENFUMAGE

L'ouverture des équipements de désenfumage devra pouvoir se faire manuellement, y compris dans le cas où il existerait une ouverture à commande automatique. Le désenfumage des locaux, devra pouvoir s'effectuer par des ouvertures situées dans le quart supérieur de leur volume. La surface totale des ouvertures ne devra pas être inférieure au 1/200^e de la superficie de ces locaux.

Les commandes des dispositifs d'ouverture devront facilement être accessibles et être regroupées aux entrées du bâtiment.

ARTICLE 7.2.3. MOYENS DE LUTTE CONTRE L'INCENDIE

L'installation est dotée de moyens de lutte contre l'incendie appropriés aux risques, notamment :

- d'un moyen permettant d'alerter les services d'incendie et de secours ;
- de plans des locaux facilitant l'intervention des services d'incendie et de secours avec une description des dangers pour chaque local, comme prévu à l'article 7.1.1 ;
- d'extincteurs judicieusement répartis et adaptés aux risques ;

ARTICLE 7.2.4. RESSOURCES EN EAU

La défense extérieure contre l'incendie doit permettre de fournir un débit horaire minimal de 90 m³/h.

Ce débit sera disponible, sans interruption pendant au moins 2 heures en fonctionnement simultané des poteaux incendie nécessaires et hors des besoins propres à l'établissement (process, robinets d'incendie armés, extinction automatique, ...) avec un minimum de 60 m³ par prise d'eau.

Ces appareils d'incendie de DN 100 ou DN 150 seront judicieusement répartis, dont un implanté au plus proche du risque.

Ils seront éloignés de 150 mètres entre eux au maximum, les distances étant mesurées par les voies praticables aux engins d'incendie et de secours.

En cas d'insuffisance du réseau public ou privé, l'utilisation complémentaire de points d'eau naturels ou artificiels pourra être admise, sous réserve de leur pérennité et d'aménager les accès et dispositifs d'aspiration conformément aux règles de l'art.

La réalisation effective des moyens de défense extérieure contre l'incendie sollicités pour le risque particulier à défendre et leur pérennité (nature des prises d'eau, diamètre des canalisations, maillage, capacité du réservoir,...) est à convenir avec le maire de la commune siège du projet.

ARTICLE 7.2.5. RÉTENTION DES EAUX D'INCENDIE

Le site sera doté d'une capacité de rétention d'au moins 195 m³ pour la collecte des eaux d'incendie issues de l'ensemble des zones d'exploitation du site à l'exception des quatre cuves vrac de 12 m³ chacune. Cette rétention sera opérationnelle au 1^{er} octobre 2015.

Il est interdit d'utiliser comme rétention les voiries de desserte, ainsi que celles destinées à la circulation des engins et des personnels des équipes de secours.

De plus, les quais de chargement ne peuvent qu'exceptionnellement servir de rétention. Dans ce cas, la hauteur maximale d'eau ne devra pas excéder 20 cm afin d'assurer la sécurité des intervenants.

La mise en œuvre de la rétention est de la responsabilité de l'intervenant.

ARTICLE 7.2.6. RÉPERTORISATION DE L'ÉTABLISSEMENT ET PLANIFICATION OPÉRATIONNELLE

L'exploitant fournira l'ensemble des informations nécessaires à l'établissement d'un plan ETARE au service départemental d'incendie et de secours de l'Isère (contact au groupement territorial Sud : gs.stmo@sdis38.fr)

L'exploitant veillera à informer le SDIS de l'Isère de toute modification de son site pouvant impacter la sécurité incendie des installations ou la gestion d'une intervention des secours publics.

CHAPITRE 7.3 DISPOSITIF DE PRÉVENTION DES ACCIDENTS

ARTICLE 7.3.1. INSTALLATIONS ÉLECTRIQUES

L'exploitant tient à la disposition de l'inspection des installations classées les éléments justifiant que ses installations électriques sont réalisées conformément aux règles en vigueur, entretenues en bon état et qu'elles sont vérifiées au minimum une fois par an par un organisme compétent.

Les équipements métalliques sont mis à la terre conformément aux règlements et aux normes applicables.

CHAPITRE 7.4 DISPOSITIF DE RÉTENTION DES POLLUTIONS ACCIDENTELLES

ARTICLE 7.4.1. RETENTIONS ET CONFINEMENT

I. Tout stockage d'un liquide susceptible de créer une pollution des eaux ou des sols est associé à une capacité de rétention dont le volume est au moins égal à la plus grande des deux valeurs suivantes:

- 100 % de la capacité du plus grand réservoir,
- 50 % de la capacité totale des réservoirs associés.

Cette disposition n'est pas applicable aux bassins de traitement des eaux résiduaires.

Pour les stockages de récipients de capacité unitaire inférieure ou égale à 250 litres, la capacité de rétention est au moins égale à :

- dans le cas de liquides inflammables, 50 % de la capacité totale des fûts,
- dans les autres cas, 20 % de la capacité totale des fûts,
- dans tous les cas 800 litres minimum ou égale à la capacité totale lorsque celle-là est inférieure à 800 l.

II. La capacité de rétention est étanche aux produits qu'elle pourrait contenir et résiste à l'action physique et chimique des fluides. Il en est de même pour son dispositif d'obturation qui est maintenu fermé.

Les produits récupérés en cas d'accident sont éliminés comme les déchets.

Les réservoirs ou récipients contenant des produits incompatibles ne sont pas associés à une même rétention.

Le stockage des liquides inflammables, ainsi que des autres produits toxiques ou dangereux pour l'environnement, n'est permis sous le niveau du sol que dans des réservoirs en fosse maçonnée, ou assimilés, et pour les liquides inflammables, dans les conditions énoncées ci-dessus.

IV. Le sol des aires et des locaux de stockage ou de manipulation des matières dangereuses pour l'homme ou susceptibles de créer une pollution de l'eau ou du sol est étanche et équipé de façon à pouvoir recueillir les eaux de lavage et les matières répandues accidentellement.

V. Toutes mesures sont prises pour recueillir l'ensemble des eaux et écoulements susceptibles d'être pollués lors d'un sinistre, y compris les eaux utilisées lors d'un incendie, afin que celles-ci soient récupérées ou traitées pour prévenir toute pollution des sols, des égouts, des cours d'eau ou du milieu naturel. Le volume de rétention des eaux d'incendie est a minima de 195 m³.

ARTICLE 7.4.2. RISQUES D'INONDATION :

Une procédure sera établie et mise à jour le cas échéant afin de déterminer les dispositions à mettre en place en cas d'inondation afin d'éviter la pollution des eaux et du sol. Si des dispositifs techniques sont nécessaires et ne sont pas rapidement mobilisables, ils devront être réalisés dans les six mois à compter de la notification du présent arrêté.

CHAPITRE 7.5 DISPOSITIONS D'EXPLOITATION

ARTICLE 7.5.1. SURVEILLANCE DE L'INSTALLATION

L'exploitant désigne une ou plusieurs personnes référentes ayant une connaissance de la conduite de l'installation, des dangers et inconvénients que son exploitation induit, des produits utilisés ou stockés dans l'installation et des dispositions à mettre en œuvre en cas d'incident.

Les personnes étrangères à l'établissement n'ont pas l'accès libre aux installations.

ARTICLE 7.5.2. TRAVAUX

Dans les parties de l'installation recensées à l'article 7.1.1 et notamment celles recensées locaux à risque, les travaux de réparation ou d'aménagement ne peuvent être effectués qu'après délivrance d'un « permis d'intervention » et éventuellement d'un « permis de feu » et en respectant une consigne particulière. Ces permis sont délivrés après analyse des risques liés aux travaux et définition des mesures appropriées.

Le « permis d'intervention » et éventuellement le « permis de feu » et la consigne particulière sont établis et visés par l'exploitant ou par une personne qu'il aura nommément désignée. Lorsque les travaux sont effectués par une entreprise extérieure, le « permis d'intervention » et éventuellement le « permis de feu » et la consigne particulière relative à la sécurité de l'installation, sont signés par l'exploitant et l'entreprise extérieure ou les personnes qu'ils auront nommément désignées.

Dans les parties de l'installation présentant des risques d'incendie ou d'explosion, il est interdit d'apporter du feu sous une forme quelconque, sauf pour la réalisation de travaux ayant fait l'objet d'un « permis de feu ». Cette interdiction est affichée en caractères apparents.

ARTICLE 7.5.3. VÉRIFICATION PÉRIODIQUE ET MAINTENANCE DES ÉQUIPEMENTS

L'exploitant assure ou fait effectuer la vérification périodique et la maintenance des matériels de sécurité et de lutte contre l'incendie mis en place (exutoires, systèmes de détection et d'extinction, portes coupe-feu, colonne sèche par exemple) ainsi que des éventuelles installations électriques et de chauffage, conformément aux référentiels en vigueur.

Les vérifications périodiques de ces matériels sont enregistrées sur un registre sur lequel sont également mentionnées les suites données à ces vérifications.

ARTICLE 7.5.4. CONSIGNES D'EXPLOITATION

Sans préjudice des dispositions du code du travail, des consignes sont établies, tenues à jour et affichées dans les lieux fréquentés par le personnel.

Ces consignes indiquent notamment :

- l'interdiction d'apporter du feu sous une forme quelconque, notamment l'interdiction de fumer dans les zones présentant des risques d'incendie ou d'explosion ;
- l'interdiction de tout brûlage à l'air libre ;
- l'obligation du "permis d'intervention" pour les parties concernées de l'installation ;
- les conditions de conservation et de stockage des produits, notamment les précautions à prendre pour l'emploi et le stockage de produits incompatibles ;
- les procédures d'arrêt d'urgence et de mise en sécurité de l'installation (électricité, réseaux de fluides),
- les mesures à prendre en cas de fuite sur un récipient ou une tuyauterie contenant des substances dangereuses,
- les modalités de mise en œuvre des dispositifs d'isolement du réseau de collecte, prévues à l'article 7.4.1,
- les moyens d'extinction à utiliser en cas d'incendie,
- la procédure d'alerte avec les numéros de téléphone du responsable d'intervention de l'établissement, des services d'incendie et de secours, etc.,
- l'obligation d'informer l'inspection des installations classées en cas d'accident.

TITRE 8 - SURVEILLANCE DES ÉMISSIONS ET DE LEURS EFFETS

CHAPITRE 8.1 PROGRAMME D'AUTO SURVEILLANCE

ARTICLE 8.1.1. PRINCIPE ET OBJECTIFS DU PROGRAMME D'AUTO SURVEILLANCE

Afin de maîtriser les émissions de ses installations et de suivre leurs effets sur l'environnement, l'exploitant définit et met en œuvre sous sa responsabilité un programme de surveillance de ses émissions et de leurs effets dit programme d'auto surveillance. L'exploitant adapte et actualise la nature et la fréquence de cette surveillance pour tenir compte des évolutions de ses installations, de leurs performances par rapport aux obligations réglementaires, et de leurs effets sur l'environnement. L'exploitant décrit dans un document tenu à la disposition de l'inspection des installations classées les modalités de mesures et de mise en œuvre de son programme de surveillance, y compris les modalités de transmission à l'inspection des installations classées.

Les articles suivants définissent le contenu minimum de ce programme en termes de nature de mesure, de paramètres et de fréquence pour les différentes émissions et pour la surveillance des effets sur l'environnement, ainsi que de fréquence de transmission des données d'auto surveillance.

CHAPITRE 8.2 MODALITÉS D'EXERCICE ET CONTENU DE L'AUTO SURVEILLANCE

ARTICLE 8.2.1. AUTO SURVEILLANCE DES ÉMISSIONS ATMOSPHÉRIQUES

Les rejets visés au point 3.2 du présent arrêté font l'objet d'un contrôle annuel.

ARTICLE 8.2.2. AUTO SURVEILLANCE DES EAUX PLUVIALES

Les eaux pluviales visés au point 4.2.4 du présent arrêté font l'objet d'une analyse annuelle sur un échantillon ponctuel.

ARTICLE 8.2.3. AUTO SURVEILLANCE DE LA QUALITÉ DES EAUX DE LA NAPPE

L'exploitant établit un programme d'autosurveillance de la nappe conformément au principe visé au paragraphe 8.1.1 ci-dessus. À minima ce programme s'attachera à déterminer la variation du niveau de la nappe suivant les différentes saisons, son sens d'écoulement et le suivi qualitatif de ces eaux. Le suivi de la qualité des eaux de la nappe sera annuel et portera à minima sur les COHV, les hydrocarbures totaux, et les métaux. En cas de pollution accidentelle et/ou de constat de pollution des eaux de la nappe, en accord avec l'inspection des installations classées, la fréquence des mesures et la nature des éléments à analyser devront être adaptées.

CHAPITRE 8.3 SUIVI, INTERPRÉTATION ET DIFFUSION DES RÉSULTATS

ARTICLE 8.3.1. ACTIONS CORRECTIVES

L'exploitant suit les résultats des mesures qu'il réalise en application de son programme d'auto surveillance, les analyse et les interprète. Il prend le cas échéant les actions correctives appropriées lorsque des résultats font présager des risques ou inconvénients pour l'environnement ou d'écart par rapport au respect des valeurs réglementaires relatives aux émissions de ses installations ou de leurs effets sur l'environnement.

En particulier, lorsque la surveillance environnementale sur les eaux souterraines ou les sols fait apparaître une dérive par rapport à l'état initial de l'environnement, soit réalisé en application de l'article R. 512-8 II 1° du code de l'environnement, soit reconstitué aux fins d'interprétation des résultats de surveillance, l'exploitant met en œuvre les actions de réduction complémentaires des émissions appropriées et met en œuvre, le cas échéant, un plan de gestion visant à rétablir la compatibilité entre les milieux impactés et leurs usages.

ARTICLE 8.3.2. ANALYSE ET TRANSMISSION DES RÉSULTATS DE L'AUTO SURVEILLANCE

Sans préjudice des dispositions de l'article R. 512-69 du code de l'environnement, l'exploitant établit un rapport de synthèse relatif aux résultats des mesures et analyses . Ce rapport, traite au minimum de l'interprétation des résultats, des mesures comparatives, des modifications éventuelles du programme d'auto surveillance et des actions correctives mises en œuvre ou prévues (sur l'outil de production, de traitement des effluents, la maintenance...) ainsi que de leur efficacité.

Il est tenu à la disposition permanente de l'inspection des installations classées pendant une durée de 10 ans. L'inspection des installations classées peut en outre demander la transmission périodique de ces rapports ou d'éléments relatifs au suivi et à la maîtrise de certains paramètres, ou d'un rapport annuel.

CHAPITRE 8.4 BILAN ANNUEL

L'exploitant adresse au Préfet, au plus tard le 1^{er} avril de chaque année, un bilan annuel portant sur l'année précédente :

- des utilisations d'eau ; le bilan fait apparaître éventuellement les économies réalisées.
- de la masse annuelle des émissions de polluants, suivant un format fixé par le ministre chargé des installations classées. La masse émise est la masse du polluant considéré émise sur l'ensemble du site de manière chronique ou accidentelle, canalisée ou diffuse dans l'air, l'eau, et les sols, quel qu'en soit le cheminement, ainsi que dans les déchets éliminés à l'extérieur de l'établissement. Ce bilan concerne au minimum, les déchets éliminés.

L'exploitant transmet dans le même délai par voie électronique à l'inspection des installations classées une copie de cette déclaration suivant un format fixé par le ministre chargé de l'inspection des installations classées.