



**PRÉFÈTE  
DE LA LOIRE**

*Liberté  
Égalité  
Fraternité*

**Direction départementale  
de la protection des populations  
Service environnement et prévention des risques**

**Arrêté n° 412-DDPP-20  
portant autorisation environnementale relative à la mise en place  
d'une activité d'imprégnation des bois par autoclave**

**La préfète de la Loire  
Chevalier de la Légion d'Honneur  
Chevalier de l'Ordre National du Mérite**

**Vu** le code de l'environnement et notamment son titre 1<sup>er</sup> du livre V,  
**Vu** la nomenclature des installations classées,  
**Vu** la nomenclature des installations, ouvrages, travaux et activités soumis à autorisation ou à déclaration en application des articles L. 214-1 à L. 214-6 du code de l'environnement,  
**Vu** le décret du 29 juillet 2020 nommant madame Catherine SÉGUIN, préfète de la Loire,  
**Vu** la demande présentée par Ets Roux Christophe, dont le siège social est situé, au lieu dit « Gratillon » à Merle Leignec en vue d'obtenir l'autorisation d'exploiter une menuiserie comportant une installation de mise en œuvre de produits de préservation du bois avec un bac d'une capacité maximum de 150 000 litres sur le territoire de la commune de Merle Leignec,  
**Vu** le dossier déposé à l'appui de sa demande le 27 mars 2020,  
**Vu** la décision en date du 4 juin 2020 du président du tribunal administratif de Lyon portant désignation du commissaire-enquêteur,  
**Vu** l'arrêté préfectoral en date du 8 juin 2020 ordonnant l'organisation d'une enquête publique du 6 juillet 2020 au 20 juillet 2020 inclus sur le territoire de la commune de Merle-Leignecq,  
**Vu** l'accomplissement des formalités d'affichage réalisé dans ces communes de l'avis au public,  
**Vu** la publication de cet avis dans deux journaux locaux,  
**Vu** le registre d'enquête et l'avis du commissaire enquêteur,  
**Vu** l'accomplissement des formalités de publication sur le site internet de la préfecture,  
**Vu** les avis émis par les conseils municipaux des communes de Merle leignec, Apinac et St hilaire Cusson la Valmitte,  
**Vu** les avis exprimés par les différents services et organismes consultés,  
**Vu** l'avis de l'Autorité Environnementale en date du 12 février 2020,  
**Vu** le rapport et les propositions en date du 19 octobre 2020 de l'inspection des installations classées de al Direction régionale de l'environnement, de l'aménagement et du logement,  
**Vu** l'avis en date du 3 novembre 2020 du conseil départemental de l'environnement et des risques sanitaires et technologiques,  
**Vu** le projet d'arrêté porté à la connaissance du demandeur,  
**Vu** les observations présentées par le demandeur sur ce projet par courriel du 6 novembre 2020,

**Considérant** qu'en application des dispositions de l'article L. 512-1 du code de l'environnement, l'autorisation ne peut être accordée que si les dangers ou inconvénients de l'installation peuvent être prévenus par des mesures que spécifie l'arrêté préfectoral ;

**Considérant** que les consultations effectuées n'ont pas mis en évidence la nécessité de faire évoluer le projet initial et que les mesures imposées à l'exploitant sont de nature à prévenir les nuisances et les risques présentés par les installations ;

**Considérant** que les conditions d'aménagement et d'exploitation, les modalités d'implantation, prévues dans les dossiers de demande, permettent de limiter les inconvénients et dangers ;

**Considérant** que les conditions légales de délivrance de l'autorisation sont réunies,

**Sur proposition** du secrétaire général de la Préfecture de la Loire,

## ARRÊTE

### TITRE 1 – PORTÉE DE L'AUTORISATION ET CONDITIONS GÉNÉRALES

#### CHAPITRE 1.1 BÉNÉFICIAIRE ET PORTÉE DE L'AUTORISATION

##### Article 1.1.1 Exploitant titulaire de l'autorisation

La société SARL Ets ROUX Christophe, dont le siège social est situé au lieu dit « Gratillon » à Merle Leignec et sa filiale RTB ( Roux Traitement des Bois) située sur le même site sont autorisées, sous réserve du respect des prescriptions annexées au présent arrêté, à exploiter à cette même adresse, les installations détaillées dans les articles suivants.

(Coordonnées Lambert 93 X= 779921 m et Y= 6475915m )

##### Article 1.1.2 Installations non visées par la nomenclature ou soumises à déclaration ou soumises à enregistrement

Les prescriptions du présent arrêté s'appliquent également aux autres installations ou équipements exploités dans l'établissement, qui, mentionnés ou non dans la nomenclature, sont de nature par leur proximité ou leur connexité avec une installation soumise à autorisation à modifier notablement les dangers ou inconvénients de cette installation, conformément à l'article L.181-1 du code de l'environnement.

#### CHAPITRE 1.2 NATURE DES INSTALLATIONS

##### Article 1.2.1 Liste des installations concernées par une rubrique de la nomenclature des installations classées

Rubrique	Alinéa	Régime(*)	Libellé de la rubrique (activité)	Nature de l'installation	Critère de classement	Seuil du critère	Unité du critère	Volume autorisé	Unités du volume autorisé
2415	1	A	Installations de mise en œuvre de produits de préservation des bois ; la quantité susceptible d'être présente étant > 1000 litre	Autoclave de traitement 3 cuves de 50m <sup>3</sup>	Volume de produit de préservation du bois	supérieure à 1000	litres	150000	l

				chacune					
2410	2	D	Atelier où l'on travaille le bois,	Equipements de travail des bois (scies, raboteuse, déligneuse ...) Puissance sans autre source d'énergie autonome	Puissance maximale de l'installation	>50 <250	kW	240	kW
1532	3	D	Bois ou matériaux combustibles	Stockages : 3 000 m <sup>3</sup> Silo : 187 m <sup>3</sup> + 300 m <sup>3</sup> de produit stockés vers l'autoclave Volume total : 3 487 m <sup>3</sup>	Volume susceptible d'être stocké	>1000 < 20000	m <sup>3</sup>	3487	m <sup>3</sup>
4510	2	D	Dangereux pour l'environnement aquatique de catégorie aiguë 1 ou chronique 1	Produit d'imprégnation *	Quantité présente	>20 <100	t	58,5	t

(\*) Wolmanit CX-8WB, Wolsit SP et KD-45 purs /solution diluée Wolsit KD-45 classés H400 ou H410

N	Régime	Libellé de la rubrique (activité)	Nature de l'installation	Critère de classement	Seuil du critère	Unité du critère	Volume autorisé	Unités du volume autorisé
2.1.5.0	D	Rejet d'eaux pluviales dans les eaux douces superficielles ou sur le sol ou dans le sous-sol, la surface totale du projet, augmentée de la surface correspondant à la partie du bassin naturel dont les écoulements sont interceptés par le projet, étant : 2° Supérieure à 1 ha mais inférieure à 20 ha	Le site a une surface totale de 12729m <sup>2</sup> soit 1,273 ha	Surface du site	[1 -20 ]	ha	1,273	ha

AS (Autorisation avec Servitudes d'utilité publique), A (autorisation), E (Enregistrement), D (Déclaration), C (soumis au contrôle périodique prévu par l'article L 512-11 du CE)

### Article 1.2.2 Situation de l'établissement

Les installations autorisées sont situées sur les communes, parcelles et lieux-dits suivants :

Commune	Parcelles	Lieux-dits
Merle Leignec	N° 2483 (bac de traitement), 136,140,141,145,146 ,2475,2476,2479,2481,2485,2489	Gratillon

## CHAPITRE 1.3 CONFORMITÉ AU DOSSIER DE DEMANDE D'AUTORISATION

### Article 1.3.1 Conformité

Les aménagements, installations ouvrages et travaux et leurs annexes, objet du présent arrêté, sont disposées, aménagées et exploitées conformément aux plans et données techniques contenus dans les différents dossiers déposés par l'exploitant. En tout état de cause, elles respectent par ailleurs les dispositions du présent arrêté, des arrêtés complémentaires et les réglementations autres en vigueur.

## CHAPITRE 1.4 DURÉE DE L'AUTORISATION

### Article 1.4.1 Durée de l'autorisation et caducité

L'arrêté d'autorisation cesse de produire effet lorsque l'installation n'a pas été mise en service ou réalisée dans le délai de trois ans à compter de la notification du présent arrêté, sauf cas de force majeure ou de demande justifiée et acceptée de prorogation de délai conformément à l'article R.181-48 du code de l'environnement.

## CHAPITRE 1.5 MODIFICATIONS ET CESSATION D'ACTIVITÉ

### Article 1.5.1 Modification du champ de l'autorisation

En application des articles L.181-14 et R.181-45 du code de l'environnement, le bénéficiaire de l'autorisation peut demander une adaptation des prescriptions imposées par l'arrêté. Le silence gardé sur cette demande pendant plus de deux mois à compter de l'accusé de réception délivré par le préfet vaut décision implicite de rejet.

Toute modification substantielle des activités, installations, ouvrages ou travaux qui relèvent de l'autorisation est soumise à la délivrance d'une nouvelle autorisation, qu'elle intervienne avant la réalisation du projet ou lors de sa mise en œuvre ou de son exploitation.

Toute autre modification notable apportée au projet doit être portée à la connaissance du préfet, avant sa réalisation, par le bénéficiaire de l'autorisation avec tous les éléments d'appréciation. S'il y a lieu, le préfet fixe des prescriptions complémentaires ou adapte l'autorisation dans les formes prévues à l'article R.181-45.

### Article 1.5.2 Mise à jour des études d'impact et de dangers

Les études d'impact et de dangers sont actualisées à l'occasion de toute modification notable telle que prévue à l'article R 512-33 du code de l'environnement. Ces compléments sont systématiquement

communiqués au Préfet qui pourra demander une analyse critique d'éléments du dossier justifiant des vérifications particulières, effectuée par un organisme extérieur expert dont le choix est soumis à son approbation. Tous les frais engagés à cette occasion sont supportés par l'exploitant.

### **Article 1.5.3 Equipements abandonnés**

Les équipements abandonnés ne doivent pas être maintenus dans les installations. Toutefois, lorsque leur enlèvement est incompatible avec les conditions immédiates d'exploitation, des dispositions matérielles interdiront leur réutilisation afin de garantir leur mise en sécurité et la prévention des accidents.

### **Article 1.5.4 Transfert sur un autre emplacement**

Tout transfert sur un autre emplacement des installations visées sous l'article 1.2.1 du présent arrêté nécessite une nouvelle demande d'autorisation ou d'enregistrement ou déclaration.

### **Article 1.5.5 Changement d'exploitant**

Dans le cas où l'établissement change d'exploitant, le successeur fait la déclaration au Préfet dans le mois qui suit la prise en charge de l'exploitation.

### **Article 1.5.6 Cessation d'activité**

Sans préjudice des mesures de l'article R. 512-74 du code de l'environnement, pour l'application des articles R. 512-39-1 à R. 512-39-5, lorsqu'une installation classée est mise à l'arrêt définitif, l'exploitant notifie au préfet la date de cet arrêt trois mois au moins avant celui-ci.

La notification prévue ci-dessus indique les mesures prises ou prévues pour assurer, dès l'arrêt de l'exploitation, la mise en sécurité du site. Ces mesures comportent notamment :

- l'évacuation ou l'élimination des produits dangereux, et, pour les installations autres que les installations de stockage de déchets, celle des déchets présents sur le site ;
- des interdictions ou limitations d'accès au site ;
- la suppression des risques d'incendie et d'explosion ;
- la surveillance des effets de l'installation sur son environnement avec notamment un diagnostic de l'état des sols.

*En outre, l'exploitant place le site de l'installation dans un état tel qu'il ne puisse porter atteinte aux intérêts mentionnés à l'article L. 511-1 et qu'il permette un usage futur du site déterminé selon le(s) usage(s) prévu(s) au premier alinéa du présent article ou conformément à l'article R. 512-39-2 du code de l'environnement.*

## **CHAPITRE 1.6 GARANTIES FINANCIÈRES**

### **Article 1.6.1 Objet des garanties financières**

Les installations concernées sont :

Le montant des garanties financières est établi conformément à l'arrêté ministériel du 31/5/2012

- La mise en sécurité du site de l'installation en application des dispositions mentionnées aux articles R.512-39-1 et R. 512-46-25.
- Les mesures de gestion de la pollution des sols et des eaux souterraines, dans le cas d'une garantie additionnelle à constituer en application des dispositions de l'article R.516-2 VI.

Les garanties financières définies dans le présent arrêté s'appliquent pour les activités visées au chapitre I.2 et notamment pour les rubriques suivantes :

Rubriques ICPE	Intitulé
2415	Installations de mise en œuvre de produits de préservation des bois ; la quantité susceptible d'être présente étant > 1000 litre

### **Article 1.6.2 Montant des garanties financières**

#### **Cas des installations relevant du 5° de l'article R.516-1**

Le montant de référence des garanties financières à constituer est inférieur à 100 000 € TTC

Il a été défini selon la méthode forfaitaire définie dans l'arrêté ministériel du 31 mai 2012 en prenant en compte un indice TP01 de février 2018 et un taux de TVA de 20 %.

Les quantités maximales autorisées de déchets présentes sur le site sont définies à l'article 5.1.1

### **Article 1.6.3 Actualisation des garanties financières**

L'exploitant est tenu d'actualiser le montant des garanties financières et en atteste auprès du Préfet dans les cas suivants :

- tous les cinq ans au prorata de la variation de l'indice publié TP 01 ;
- sur une période au plus égale à cinq ans, lorsqu'il y a une augmentation supérieure à 15 (quinze)% de l'indice TP01, et ce dans les six mois qui suivent ces variations.

Sans préjudice des dispositions de l'article R. 516-5-1 du code de l'environnement, l'exploitant est tenu d'actualiser le montant des garanties financières et en atteste auprès du Préfet tous les 5 ans en appliquant la méthode d'actualisation précisée à l'annexe II de l'arrêté ministériel du 31 mai 2012 modifié au montant de référence pour la période considérée. L'exploitant transmet avec sa proposition la valeur datée du dernier indice public TP01 et la valeur du taux de TVA en vigueur à la date de la transmission.

### **Article 1.6.4 Modification du montant des garanties financières**

L'exploitant informe le préfet, dès qu'il en a connaissance, de tout changement de garant, de tout changement de formes de garanties financières ou encore de toutes modifications des modalités de constitution des garanties financières, ainsi que de tout changement des conditions d'exploitation conduisant à une modification du montant des garanties financières.

## CHAPITRE 1.7 RÉGLEMENTATION

### Article 1.7.1 Réglementation applicable

Sans préjudice de la réglementation en vigueur, sont notamment applicables à l'établissement les prescriptions qui le concernent des textes cités ci-dessous (liste non exhaustive) non précisé par le présent arrêté :

Textes
Arrêté du 02/02/98 relatif aux prélèvements et à la consommation d'eau ainsi qu'aux émissions de toute nature des installations classées pour la protection de l'environnement soumises à autorisation (*)
-Arrêté du 7 juillet 2009 relatif aux modalités d'analyse dans l'air et dans l'eau dans les ICPE et aux normes de référence ;
<a href="#">Arrêté du 5 décembre 2016</a> relatif aux prescriptions générales applicables à certaines installations classées soumises à déclaration (rubrique 1532.3)
<a href="#">Arrêté du 23/12/98</a> relatif aux prescriptions générales applicables aux installations classées pour la protection de l'environnement soumises à déclaration sous « l'une ou plusieurs des rubriques nos 4510, 4741 ou 4745 »
<a href="#">Arrêté du 5 décembre 2016</a> relatif aux prescriptions applicables à certaines installations classées pour la protection de l'environnement soumises à déclaration (rubrique 2410.B)

### Article 1.7.2 Respect des autres législations et réglementations

Les dispositions de cet arrêté préfectoral sont prises sans préjudice :

– des autres législations et réglementations applicables, et notamment le code minier, le code civil, le code de l'urbanisme, le code du travail et le code général des collectivités territoriales, la réglementation sur les équipements sous pression,

– des schémas, plans et autres documents d'orientation et de planification approuvés.

Les droits des tiers sont et demeurent expressément réservés.

La présente autorisation ne vaut pas permis de construire.

---

## TITRE 2 – GESTION DE L'ÉTABLISSEMENT

---

### CHAPITRE 2.1 EXPLOITATION DES INSTALLATIONS

#### Article 2.1.1 Objectifs généraux

L'exploitant prend toutes les dispositions nécessaires dans la conception l'aménagement, l'entretien et l'exploitation des installations pour :

- limiter le prélèvement et la consommation d'eau ;
- limiter les émissions de polluants dans l'environnement ;
- respecter les valeurs limites d'émissions pour les substances polluantes définies ci-après
- la gestion des effluents et déchets en fonction de leurs caractéristiques, ainsi que la réduction des quantités rejetées ;
- prévenir en toutes circonstances, l'émission, la dissémination ou le déversement, chroniques ou accidentels, directs ou indirects, de matières ou substances qui peuvent présenter des dangers ou inconvénients pour la commodité de voisinage, pour la santé, la sécurité, la salubrité publiques, pour l'agriculture, pour la protection de la nature, de l'environnement et des paysages, pour l'utilisation rationnelle de l'énergie ainsi que pour la conservation des sites et des monuments ainsi que des éléments du patrimoine archéologique.

#### Article 2.1.2 Consignes d'exploitation

L'exploitant établit des consignes d'exploitation pour l'ensemble des installations comportant explicitement les vérifications à effectuer, en conditions d'exploitation normale, en périodes de démarrage, de dysfonctionnement ou d'arrêt momentané de façon à permettre en toutes circonstances le respect des dispositions du présent arrêté.

L'exploitation se fait sous la surveillance de personnes nommément désignées par l'exploitant et ayant une connaissance des dangers des produits stockés ou utilisés dans l'installation.

### CHAPITRE 2.2 RÉSERVES DE PRODUITS OU MATIÈRES CONSOMMABLES

#### Article 2.2.1 Réserves de produits

L'établissement dispose de réserves suffisantes de produits ou matières consommables utilisés de manière courante ou occasionnelle pour assurer la protection de l'environnement tels que manches de filtre, produits de neutralisation, liquides inhibiteurs, produits absorbants...

### CHAPITRE 2.3 INTÉGRATION DANS LE PAYSAGE

#### Article 2.3.1 Propreté

L'exploitant prend les dispositions appropriées qui permettent d'intégrer l'installation dans le paysage. L'ensemble des installations est maintenu propre et entretenu en permanence.

L'exploitant prend les mesures nécessaires afin d'éviter la dispersion sur les voies publiques et les zones environnantes de poussières, papiers, boues, déchets, etc. Des dispositifs d'arrosage, de lavage de roues sont mis en place en tant que de besoin.

#### Article 2.3.2 Esthétique

Les abords de l'installation, placés sous le contrôle de l'exploitant sont aménagés et maintenus en bon état de propreté (peinture, poussières, envols ...). Les émissaires de rejet et leur périphérie font l'objet d'un soin particulier (plantations, engazonnement, etc.).



## **CHAPITRE 2.4 DANGER OU NUISANCE NON PRÉVENU**

### **Article 2.4.1 Danger ou nuisance non prévenu**

Tout danger ou nuisance non susceptible d'être prévenu par les prescriptions du présent arrêté est immédiatement porté à la connaissance du Préfet par l'exploitant.

## **CHAPITRE 2.5 INCIDENTS OU ACCIDENTS**

### **Article 2.5.1 Déclaration et rapport**

L'exploitant est tenu à déclarer dans les meilleurs délais à l'inspection des installations classées les accidents ou incidents survenus du fait du fonctionnement de son installation qui sont de nature à porter atteinte aux intérêts mentionnés à l'article L. 511-1 du code de l'environnement.

Un rapport d'accident ou, sur demande de l'inspection des installations classées, un rapport d'incident est transmis par l'exploitant à l'inspection des installations classées. Il précise notamment les circonstances et les causes de l'accident ou de l'incident, les effets sur les personnes et l'environnement, les mesures prises ou envisagées pour éviter un accident ou un incident similaire et pour en pallier les effets à moyen ou long terme.

Ce rapport est transmis sous 15 jours à l'inspection des installations classées.

## **CHAPITRE 2.6 RÉCAPITULATIF DES DOCUMENTS TENUS À LA DISPOSITION DE L'INSPECTION**

### **Article 2.6.1 Récapitulatif des documents tenus à la disposition de l'inspection**

L'exploitant établit et tient à jour un dossier comportant les documents suivants :

- le dossier de demande d'autorisation initial,
- les plans tenus à jour
- les récépissés de déclaration et les prescriptions générales, en cas d'installations soumises à déclaration non couvertes par un arrêté d'autorisation,
- les arrêtés préfectoraux associés aux enregistrements et les prescriptions générales ministérielles, en cas d'installations soumises à enregistrement non couvertes par un arrêté d'autorisation,
- les arrêtés préfectoraux relatifs aux installations soumises à autorisation, pris en application de la législation relative aux installations classées pour la protection de l'environnement,
- tous les documents, enregistrements, résultats de vérification et registres répertoriés dans le présent arrêté ; ces documents peuvent être informatisés, mais dans ce cas des dispositions doivent être prises pour la sauvegarde des données.

Ce dossier est tenu en permanence à la disposition de l'inspection des installations classées sur le site. Les documents visés dans le dernier alinéa ci-dessus sont tenus à la disposition de l'inspection des installations classées sur le site durant 5 années au minimum.

## **CHAPITRE 2.7 RÉCAPITULATIF DES DOCUMENTS À TRANSMETTRE À L'INSPECTION**

### **Article 2.7.1 Récapitulatif des documents à transmettre à l'inspection**

L'exploitant transmet à l'inspection les documents suivants :

Articles	Documents à transmettre	Périodicités / échéances
ARTICLE 1.5.1	Modification des installations	Avant la réalisation de la modification.
ARTICLE 1.5.5	Changement d'exploitant	Dans le mois qui suit la prise en charge de l'exploitation.
ARTICLE 1.5.6	Cessation d'activité	3 mois avant la date de cessation d'activité
ARTICLE 2.5	Déclaration des accidents et incidents	Ce rapport est transmis sous 15 jours à l'inspection des installations classées
ARTICLE 7.1.1	Autosurveillance des niveaux sonores	Un an au maximum après la mise en service de l'installation puis tous les 5 ans. Exceptionnellement, à la demande de l'inspection, en cas de plainte.
ARTICLE 3.2.2	Résultats d'autosurveillance de l'air	Annuellement pour le depoussierneur
Article 10.3.1.1	Eaux souterraines	Renseigner GIDAF semestriellement
ARTICLE 2.7.2	Résultat d'analyse air ambiant, bâtiment d'imprégnation des bois	6 mois après la date de mise en service de l'autoclave

---

## TITRE 3 – PRÉVENTION DE LA POLLUTION ATMOSPHÉRIQUE

---

### CHAPITRE 3.1 CONCEPTION DES INSTALLATIONS

#### Article 3.1.1 Dispositions générales

L'exploitant prend toutes les dispositions nécessaires dans la conception, l'exploitation et l'entretien des installations de manière à limiter les émissions à l'atmosphère, y compris diffuses, notamment par la mise en œuvre de technologies propres, le développement de techniques de valorisation, la collecte sélective et le traitement des effluents en fonction de leurs caractéristiques et la réduction des quantités rejetées en optimisant notamment l'efficacité énergétique.

Sauf autorisation explicite, la dilution des effluents est interdite. En aucun cas elle ne doit constituer un moyen de respecter les valeurs limites

Les installations de traitement devront être conçues, exploitées et entretenues de manière à réduire à leur minimum les durées d'indisponibilité pendant lesquelles elles ne pourront assurer pleinement leur fonction.

Les installations de traitement d'effluents gazeux doivent être conçues, exploitées et entretenues de manière :

- à faire face aux variations de débit, température et composition des effluents,
- à réduire au minimum leur durée de dysfonctionnement et d'indisponibilité.

Les procédés de traitement non susceptibles de conduire à un transfert de pollution doivent être privilégiés pour l'épuration des effluents.

Les installations de traitement sont correctement entretenues. Les principaux paramètres permettant de s'assurer de leur bonne marche sont mesurés périodiquement et si besoin en continu avec asservissement à une alarme. Les résultats de ces mesures sont portés sur un registre éventuellement informatisé et tenus à la disposition de l'inspection des installations classées

L'établissement dispose de réserves suffisantes de produits ou matières consommables utilisés de manière courante ou occasionnelle pour assurer la protection de l'environnement tels que manches de filtre, produits de neutralisation, liquides inhibiteurs, etc.

Si une indisponibilité est susceptible de conduire à un dépassement des valeurs limites imposées, l'exploitant devra prendre les dispositions nécessaires pour réduire la pollution émise en réduisant ou en arrêtant les installations concernées.

Les consignes d'exploitation de l'ensemble des installations comportent explicitement les contrôles à effectuer, en marche normale et à la suite d'un arrêt pour travaux de modification ou d'entretien, de façon à permettre en toute circonstance le respect des dispositions du présent arrêté.

Le brûlage à l'air libre est interdit à l'exclusion des essais incendie. Dans ce cas, les produits brûlés sont identifiés en qualité et quantité.

#### Article 3.1.2 Pollutions accidentelles

Les dispositions appropriées sont prises pour réduire la probabilité des émissions accidentelles et pour que les rejets correspondants ne présentent pas de dangers pour la santé et la sécurité publique. Les incidents ayant entraîné des rejets dans l'air non conforme ainsi que les causes de ces incidents et les remèdes apportés sont consignés dans un registre

#### Article 3.1.3 Odeurs

Les dispositions nécessaires sont prises pour que l'établissement ne soit pas à l'origine de gaz odorants, susceptibles d'incommoder le voisinage, de nuire à la santé ou à la sécurité publique.

Compte tenu des produits utilisés, une analyse de l'air ambiant sera réalisée dans le bâtiment d'imprégnation des bois, 6 mois après la mise en service de l'autoclave pour apprécier l'éventuelle

nécessité de traiter et capter les émissions. Les paramètres à rechercher sont proposés à l'inspection des installations classées avant réalisation de la campagne d'analyses.

#### **Article 3.1.4 Voies de circulation**

Sans préjudice des règlements d'urbanisme, l'exploitant prend les dispositions nécessaires pour prévenir les envols de poussières et de matières diverses :

- les voies de circulation et aires de stationnement des véhicules sont aménagées (formes de pente, revêtement, etc.), et convenablement nettoyées,
- les véhicules sortant de l'installation n'entraînent pas de dépôt de poussière ou de boue sur les voies de circulation. Pour cela des dispositions telles que le lavage des roues des véhicules doivent être prévues en cas de besoin,
- les surfaces où cela est possible sont engazonnées,
- des écrans de végétation sont mis en place le cas échéant.

Des dispositions équivalentes peuvent être prises en lieu et place de celles-ci.

#### **Article 3.1.5 Emissions diffuses et envols de poussières**

Les stockages de produits pulvérulents sont confinés (récipients, silos, bâtiments fermés) et les installations de manipulation, transvasement, transport de produits pulvérulents sont, sauf impossibilité technique démontrée, munies de dispositifs de capotage et d'aspiration permettant de réduire les envols de poussières. Si nécessaire, les dispositifs d'aspiration sont raccordés à une installation de dépoussiérage en vue de respecter les dispositions du présent arrêté. Les équipements et aménagements correspondants satisfont par ailleurs la prévention des risques d'incendie et d'explosion (événements pour les tours de séchage, les dépoussiéreurs...).

### **CHAPITRE 3.2 CONDITIONS DE REJET**

#### **Article 3.2.1 Dispositions générales**

Les poussières, gaz polluants ou odeurs sont, dans la mesure du possible, captés à la source et canalisés, sans préjudice des règles relatives à l'hygiène et à la sécurité des travailleurs

Les points de rejet dans le milieu naturel doivent être en nombre aussi réduit que possible. Tout rejet non prévu au présent chapitre ou non conforme à ses dispositions est interdit. La dilution des rejets atmosphériques est interdite.

Les ouvrages de rejet doivent permettre une bonne diffusion dans le milieu récepteur.

Les rejets à l'atmosphère sont, dans toute la mesure du possible, collectés et évacués, après traitement éventuel, par l'intermédiaire de cheminées pour permettre une bonne diffusion des rejets. L'emplacement de ces conduits est tel qu'il ne peut y avoir à aucun moment siphonnage des effluents rejetés dans les conduits ou prises d'air avoisinant. La forme des conduits, notamment dans leur partie la plus proche du débouché à l'atmosphère, est conçue de façon à favoriser au maximum l'ascension des gaz dans l'atmosphère. La partie terminale de la cheminée peut comporter un convergent réalisé suivant les règles de l'art lorsque la vitesse d'éjection est plus élevée que la vitesse choisie pour les gaz dans la cheminée. Les contours des conduits ne présentent pas de point anguleux et la variation de la section des conduits au voisinage du débouché est continue et lente.

Les poussières, gaz polluants ou odeurs sont, dans la mesure du possible, captés à la source et canalisés, sans préjudice des règles relatives à l'hygiène et à la sécurité des travailleurs.

Les conduits d'évacuation des effluents atmosphériques nécessitant un suivi, dont les points de rejet sont repris ci-après, doivent être aménagés (plate-forme de mesure, orifices, fluides de fonctionnement, emplacement des appareils, longueur droite pour la mesure des particules) de manière à permettre des mesures représentatives des émissions de polluants à l'atmosphère. En particulier les dispositions des normes NF 44-052 et EN 13284-1, ou toute autre norme européenne ou internationale équivalente en vigueur à la date d'application du présent arrêté, sont respectées.

Ces points doivent être aménagés de manière à être aisément accessibles et permettre des interventions en toute sécurité. Toutes les dispositions doivent également être prises pour faciliter l'intervention d'organismes extérieurs à la demande de l'inspection des installations classées. Les incidents ayant entraîné le fonctionnement d'une alarme et/ou l'arrêt des installations ainsi que les causes de ces incidents et les remèdes apportés sont consignés dans un registre.

### **Article 3.2.2 Valeurs limites et surveillance des émissions**

Les rejets des 4 émissaires de l'atelier de production (sorties de dépoussiéreur) respectent les valeurs suivantes :

Paramètre	Débit sec	Concentration	Flux
Poussières	5200 m <sup>3</sup> /h	100 mg/Nm <sup>3</sup>	0,52 kg/h

L'exploitant procède annuellement à un contrôle de ces rejets et transmet les résultats à l'inspection dans le mois qui suit leur réception, avec ses commentaires sur les éventuels dépassements et les actions prises pour y remédier.

## TITRE 4 - PROTECTION DES RESSOURCES EN EAUX ET DES MILIEUX AQUATIQUES

### Article 4. Compatibilité avec les objectifs de qualité du milieu

L'implantation et le fonctionnement de l'installation est compatible avec les objectifs de qualité et de quantité des eaux visés au IV de l'article L. 212-1 du code de l'environnement. Elle respecte les dispositions du schéma directeur d'aménagement et de gestion des eaux et du schéma d'aménagement et de gestion des eaux s'il existe.

La conception et l'exploitation de l'installation permettent de limiter la consommation d'eau et les flux polluants.

### CHAPITRE 4.1 PRÉLÈVEMENTS ET CONSOMMATIONS D'EAU

#### Article 4.1.1 Origine des approvisionnements en eau

L'exploitant prend toutes les dispositions nécessaires dans la conception et l'exploitation des installations pour limiter les flux d'eau. Notamment la réfrigération en circuit ouvert est interdite.

Les installations de prélèvement d'eau de toutes origines sont munies de dispositifs de mesure totalisateurs de la quantité d'eau prélevée. Ces résultats sont portés sur un registre éventuellement informatisé et consultable par l'inspection des installations classées.

Les prélèvements d'eau dans le réseau et le milieu, qui ne s'avèrent pas liés à la lutte contre un incendie ou aux exercices de secours, sont limités aux quantités suivantes :

Origine de la ressource	Commentaires	Consommation annuelle
Réseau public (eau potable)	Usage sanitaire et préparation produit fongicide	70 m <sup>3</sup>
Bassin eaux pluviales	Préparation produit fongicide	470 m <sup>3</sup> (*)

(\*) la consommation d'eau prélevée dans le bassin d'eau pluviales peut être reportée sur le réseau public si ce bassin de rétention est vide (période de sécheresse)

#### Article 4.1.2 Protection des réseaux d'eau potable et des milieux de prélèvement

##### Article 4.1.2.1 Protection des eaux d'alimentation

Un ou plusieurs réservoirs de coupure ou bacs de disconnexion ou tout autre équipement présentant des garanties équivalentes sont installés afin d'isoler les réseaux d'eaux industrielles et pour éviter des retours de substances dans les réseaux d'adduction d'eau publique ou dans les milieux de prélèvement. Notamment, un disconnecteur doit être installé en amont des raccordements à l'unité de dosage automatique dans le bâtiment de préservation des bois.

Une maintenance préventive des disconnecteurs est mise en place.

### CHAPITRE 4.2 COLLECTE DES EFFLUENTS LIQUIDES

#### Article 4.2.1 Dispositions générales

Tout rejet d'eaux de procédé telles que définies à l' ou non conforme aux dispositions du est interdit.

A l'exception des cas accidentels où la sécurité des personnes ou des installations serait compromise, il est interdit d'établir des liaisons directes entre les réseaux de collecte des effluents devant subir un traitement ou être détruits et le milieu récepteur.

#### **Article 4.2.2 Plan des réseaux**

Un schéma de tous les réseaux et un plan des égouts sont établis par l'exploitant, régulièrement mis à jour, notamment après chaque modification notable, et datés. Ils sont tenus à la disposition de l'inspection des installations classées ainsi que des services d'incendie et de secours.

Le plan des réseaux d'alimentation et de collecte fait notamment apparaître :

- l'origine et la distribution de l'eau d'alimentation,
- les dispositifs de protection de l'alimentation (bacs de disconnexion, implantation des disconnecteurs ou tout autre dispositif permettant un isolement avec la distribution alimentaire, etc.)
- les secteurs collectés et les réseaux associés
- les ouvrages de toutes sortes (vannes, compteurs , etc.)
- les ouvrages d'épuration interne avec leurs points de contrôle et les points de rejet de toute nature (interne ou au milieu).

#### **Article 4.2.3 Entretien et surveillance**

Les réseaux de collecte des effluents sont conçus et aménagés de manière à être curables, étanches et résister dans le temps aux actions physiques et chimiques des effluents ou produits susceptibles d'y transiter.

L'exploitant s'assure par des contrôles appropriés et préventifs de leur bon état et de leur étanchéité. Les différentes tuyauteries accessibles sont repérées conformément aux règles en vigueur.

### **CHAPITRE 4.3 TYPES D'EFFLUENTS, LEURS OUVRAGES D'ÉPURATION ET LEURS CARACTÉRISTIQUES DE REJET AU MILIEU**

#### **Article 4.3.1 Identification des effluents**

L'exploitant est en mesure de distinguer les différentes catégories d'effluents suivants :

- les eaux exclusivement pluviales et eaux non susceptibles d'être polluées
- les eaux pluviales susceptibles d'être polluées (notamment celles collectées par l'aire étanche située face au bac destiné à l'imprégnation du bois), les eaux polluées lors d'un accident ou d'un incendie (y compris les eaux utilisées pour l'extinction),
- les eaux domestiques : les eaux vannes, les eaux des lavabos et douches, les eaux de cantine.

Le site d'exploitation ne possède pas les catégories d'eaux suivantes :

- les eaux polluées : les eaux de procédé, les eaux de lavages des sols, les purges des chaudières, etc.
- les eaux résiduaires après épuration interne : les eaux issues des installations de traitement interne au site ou avant rejet vers le milieu récepteur.

#### **Article 4.3.2 Collecte des effluents**

Les rejets directs ou indirects d'effluents dans la (les) nappe(s) d'eaux souterraines ou vers les milieux de surface non visés par le présent arrêté sont interdits.

#### **Article 4.3.3 Localisation des points de rejet**

Les réseaux de collecte des effluents générés par l'établissement aboutissent aux points de rejet qui présentent les caractéristiques suivantes :

Point de rejet vers le milieu récepteur codifié par le présent arrêté	n° 1	n° 2	n° 3
Nature des effluents	Eaux sanitaires bâtiment principal	Eaux pluviales	Eaux sanitaires bâtiment préservation bois
Exutoire du rejet	Fosse septique 1 (16000 litres)	Bassin tampon de 330 m3 puis fossé communal	Fosse septique 2 (2000 litres)
Milieu naturel récepteur ou Station de traitement collective	Milieu naturel	Milieu naturel avec un débit de fuite de 3 l/s/ha	Milieu naturel

Le réseau d'eaux pluviales draine les eaux issues de la zone imperméable. Un déshuileur débourbeur est installé avant le bassin de récupération

#### Article 4.3.4 Conception, aménagement et équipement des ouvrages de rejet

##### Article 4.3.4.1 Conception

###### Rejet dans le milieu naturel

Les dispositifs de rejet des effluents liquides sont aménagés de manière à réduire autant que possible la perturbation apportée au milieu récepteur, aux abords du point de rejet, en fonction de l'utilisation de l'eau à proximité immédiate et à l'aval de celui-ci. Ils doivent, en outre, permettre une bonne diffusion des effluents dans le milieu récepteur. En cas d'occupation du domaine public, une convention sera passée avec le service de l'Etat compétent.

##### Article 4.3.4.2 Aménagement des points de prélèvements

Sur chaque ouvrage de rejet d'effluents liquides est prévu un point de prélèvement d'échantillons et des points de mesure (débit, température, concentration en polluant, ...).

Ces points sont aménagés de manière à être aisément accessibles et permettre des interventions en toute sécurité. Toutes les dispositions doivent également être prises pour faciliter les interventions d'organismes extérieurs à la demande de l'inspection des installations classées.

Les agents des services publics, notamment ceux chargés de la Police des eaux, doivent avoir libre accès aux dispositifs de prélèvement qui équipent les ouvrages de rejet vers le milieu récepteur.

#### Article 4.3.5 Caractéristiques générales de l'ensemble des rejets

Les effluents rejetés doivent être exempts :

- de matières flottantes,
- de produits susceptibles de dégager, en égout ou dans le milieu naturel, directement ou indirectement, des gaz ou vapeurs toxiques, inflammables ou odorantes,
- de tout produit susceptible de nuire à la conservation des ouvrages, ainsi que des matières déposables ou précipitables qui, directement ou indirectement, sont susceptibles d'entraver le bon fonctionnement des ouvrages.

Les effluents doivent également respecter les caractéristiques suivantes :

- Température : 30°C



- pH : compris entre 5,5 et 8,5 (ou 9,5 s'il y a neutralisation alcaline)
- Couleur : modification de la coloration du milieu récepteur mesurée en un point représentatif de la zone de mélange inférieure à 100 mg Pt/l.

#### **Article 4.3.6 Valeurs limites d'émission des eaux domestiques**

Les eaux domestiques sont traitées et évacuées conformément aux règlements en vigueur.

#### **Article 4.3.7 Eaux pluviales susceptibles d'être polluées**

Les eaux susceptibles d'être polluées (eaux pluviales, eaux de lavage, eaux de purge, eaux d'extinction d'incendie) et collectées dans les installations sont éliminées vers les filières de traitement des déchets appropriées. En l'absence de pollution préalablement caractérisée, elles pourront être évacuées vers le milieu récepteur dans les limites autorisées par le présent arrêté.

Il est interdit d'établir des liaisons directes entre les réseaux de collecte des eaux pluviales et les réseaux de collecte des effluents pollués ou susceptibles d'être pollués.

### **CHAPITRE 4.4 SURVEILLANCE DES IMPACTS SUR LES MILIEUX AQUATIQUES ET LES SOLS**

#### **Article 4.4.1 Effets sur les eaux souterraines**

L'exploitant réalise une surveillance des eaux souterraines selon les modalités définies dans les articles ci-après.

#### **Article 4.4.2 Implantation des ouvrages de contrôle des eaux souterraines**

Lors de la réalisation d'un ouvrage de contrôle des eaux souterraines, toutes dispositions sont prises pour éviter de mettre en communication des nappes d'eau distinctes, et pour prévenir toute introduction de pollution de surface, notamment par un aménagement approprié vis-à-vis des installations de stockage ou d'utilisation de substances dangereuses. Pour cela, la réalisation, l'entretien et la cessation d'utilisation des forages se font conformément à la norme en vigueur (NF X 10-999 ou équivalente).

L'exploitant surveille et entretient par la suite les forages, de manière à garantir l'efficacité de l'ouvrage, ainsi que la protection de la ressource en eau vis à vis de tout risque d'introduction de pollution par l'intermédiaire des ouvrages. Tout déplacement de forage est porté à la connaissance de l'inspection des installations classées.

En cas de cessation d'utilisation d'un forage, l'exploitant informe le Préfet et prend les mesures appropriées pour l'obturation ou le comblement de cet ouvrage afin d'éviter la pollution des nappes d'eaux souterraines.

L'exploitant fait inscrire le (ou les) nouvel(eaux) ouvrage(s) de surveillance à la Banque du Sous-Sol, auprès du Service Géologique Régional du BRGM. Il recevra en retour les codes BSS des ouvrages, identifiants uniques de ceux-ci.

Les têtes de chaque ouvrage de surveillance sont nivelées en m NGF de manière à pouvoir tracer la carte piézométrique des eaux souterraines du site à chaque campagne. Les localisations de prise de mesures pour les nivellements sont clairement signalisées sur l'ouvrage. Les coupes techniques des ouvrages et le profil géologique associé sont conservés.

#### Article 4.4.3 Réseau et programme de surveillance

Le réseau de surveillance se compose de 3 ouvrages (1 amont et 2 aval) implantées selon la localisation précisée sur le plan joint en annexe. Le plan est actualisé à chaque création de nouveaux ouvrages de surveillance sur avis d'un hydrogéologue agréé.

Les prélèvements, l'échantillonnage et le conditionnement des échantillons d'eau doivent être effectués conformément aux méthodes normalisées en vigueur. Les seuils de détection retenus pour les analyses doivent permettre de comparer les résultats aux valeurs de référence en vigueur (normes de potabilité, valeurs-seuil de qualité fixées par le SDAGE,...).

L'exploitant fait analyser les paramètres suivants, avec les fréquences associées :

Statut	N° l'ouvrage	Fréquence des analyses	Paramètres	
			Nom	Code SANDRE
Ouvrages existants	PZ1 ( amont)	SEMESTRIELLE	PROPICONAZOLE	1257 (en µg/l)
	PZ2 (aval)		PEMETHRINE	1523 (en µg/l)
	PZ3( aval)		CUIVRE	1392 (en µg/l)

Le niveau piézométrique de chaque ouvrage de surveillance est relevé à chaque campagne de prélèvement. L'exploitant joint alors aux résultats d'analyse un tableau des niveaux relevés (exprimés en mètres NGF), ainsi qu'une carte des courbes isopièzes à la date des prélèvements, avec une localisation des piézomètres.

L'exploitant transmettra les résultats à l'inspection via l'application GIDAF au plus tard dans le mois suivant la réception des résultats .

## TITRE 5 – DÉCHETS PRODUITS

### CHAPITRE 5.1 PRINCIPES DE GESTION

#### Article 5.1.1 Limitation de la production de déchets

L'exploitant prend toutes les dispositions nécessaires dans la conception, l'aménagement, et l'exploitation de ses installations pour :

- en priorité, prévenir et réduire la production et la nocivité des déchets, notamment en agissant sur la conception, la fabrication et la distribution des substances et produits et en favorisant le réemploi, diminuer les incidences globales de l'utilisation des ressources et améliorer l'efficacité de leur utilisation ;
- assurer une bonne gestion des déchets de son entreprise en privilégiant, dans l'ordre :
  - a) la préparation en vue de la réutilisation ;
  - b) le recyclage ;
  - c) toute autre valorisation, notamment la valorisation énergétique ;
  - d) l'élimination.

Cet ordre de priorité peut être modifié si cela se justifie compte tenu des effets sur l'environnement et la santé humaine, et des conditions techniques et économiques. L'exploitant tient alors les justifications nécessaires à disposition de l'inspection des installations classées.

Les quantités maximales de déchets qui peuvent être stockées sur site sont limitées comme suit :

Type déchet	Tonnage ou volume maxi sur site
<b>Déchets non dangereux</b>	
Cartons d'emballages	10 t
Ferrailles	5 t
Films et plastiques d'emballages	5 t
Bois (copeaux, sciures, plaquettes)	50 t
<b>Déchets dangereux</b>	
Boues de vidange fosses septiques	3 t
Boues et autres égouttures autoclave	2 t
Aérosols	0,25 t
DEEE	0,25 t

#### Article 5.1.2 Séparation des déchets

L'exploitant effectue à l'intérieur de son établissement la séparation des déchets (dangereux ou non) de façon à assurer leur orientation dans les filières autorisées adaptées à leur nature et à leur dangerosité. Les déchets dangereux sont définis par l'article R. 541-8 du code de l'environnement

Les huiles usagées sont gérées conformément aux articles R. 543-3 à R. 543-15 et R. 543-40 du code de l'environnement. Dans l'attente de leur ramassage, elles sont stockées dans des réservoirs étanches et dans des conditions de séparation satisfaisantes, évitant notamment les mélanges avec de l'eau ou tout autre déchet non huileux ou contaminé par des PCB.

Les déchets d'emballages industriels sont gérés dans les conditions des articles R. 543-66 à R. 543-72 du code de l'environnement.

Les piles et accumulateurs usagés sont gérés conformément aux dispositions de l'article R. 543-131 du code de l'environnement.

Les pneumatiques usagés sont gérés conformément aux dispositions de l'article R. 543-137 à R. 543-151 du code de l'environnement ; ils sont remis à des opérateurs agréés (collecteurs ou exploitants d'installations d'élimination) ou aux professionnels qui utilisent ces déchets pour des travaux publics, de remblaiement, de génie civil ou pour l'ensilage.

Les déchets d'équipements électriques et électroniques sont enlevés et traités selon les dispositions des articles R. 543-195 à R. 543-201 du code de l'environnement.

### **Article 5.1.3 Conception et exploitation des installations d'entreposage internes des déchets**

Les déchets produits, entreposés dans l'établissement, avant leur orientation dans une filière adaptée, le sont dans des conditions ne présentant pas de risques de pollution (prévention d'un lessivage par des eaux météoriques, d'une pollution des eaux superficielles et souterraines, des envols et des odeurs) pour les populations avoisinantes et l'environnement.

En particulier, les aires d'entreposage de déchets susceptibles de contenir des produits polluants sont réalisées sur des aires étanches et aménagées pour la récupération des éventuels liquides épandus et des eaux météoriques souillées.

### **Article 5.1.4 Déchets gérés à l'extérieur de l'établissement**

L'exploitant oriente les déchets produits dans des filières propres à garantir les intérêts visés à l'article L. 511-1 et L. 541-1 du code de l'environnement.

Il s'assure que la personne à qui il remet les déchets est autorisée à les prendre en charge et que les installations destinataires des déchets sont régulièrement autorisées à cet effet.

Il fait en sorte de limiter le transport des déchets en distance et en volume.

### **Article 5.1.5 Déchets gérés à l'intérieur de l'établissement**

A l'exception des installations spécifiquement autorisées, tout traitement de déchets dans l'enceinte de l'établissement est interdit.

Le mélange de déchets dangereux de catégories différentes, le mélange de déchets dangereux avec des déchets non dangereux et le mélange de déchets dangereux avec des substances, matières ou produits qui ne sont pas des déchets sont interdits.

### **Article 5.1.6 Transport**

L'exploitant tient un registre chronologique où sont consignés tous les déchets sortant. Le contenu minimal des informations du registre est fixé en référence à l'arrêté du 29 février 2012 fixant le contenu des registres mentionnés aux articles R. 541-43 et R. 541-46 du code de l'environnement.

Chaque lot de déchets dangereux expédié vers l'extérieur est accompagné du bordereau de suivi défini à l'article R. 541-45 du code de l'environnement. Les bordereaux et justificatifs correspondants sont tenus à la disposition de l'inspection des installations classées sur le site durant 5 années au minimum.

Les opérations de transport de déchets (dangereux ou non) respectent les dispositions des articles R. 541-49 à R. 541-64 et R. 541-79 du code de l'environnement relatifs à la collecte, au transport, au négoce et au courtage de déchets. La liste mise à jour des transporteurs utilisés par l'exploitant, est tenue à la disposition de l'inspection des installations classées.

L'importation ou l'exportation de déchets (dangereux ou non) ne peut être réalisée qu'après accord des autorités compétentes en application du règlement (CE) n° 1013/2006 du Parlement européen et du Conseil du 14 juin 2006 concernant les transferts de déchets.

### **Article 5.1.7 Epandages**

Les épandages notamment des eaux résiduaires, des boues et des déchets sont interdits.

---

## TITRE 6 – SUBSTANCES ET PRODUITS CHIMIQUES

---

### CHAPITRE 6.1 DISPOSITIONS GÉNÉRALES

#### Article 6.1.1 Identification des produits

L'inventaire et l'état des stocks des substances et mélanges susceptibles d'être présents dans l'établissement (nature, état physique, quantité, emplacement) est tenu à jour et à disposition de l'inspection des installations classées.

L'exploitant veille notamment à disposer sur le site, et à tenir à disposition de l'inspection des installations classées, l'ensemble des documents nécessaires à l'identification des substances et des produits, et en particulier les fiches de sécurité à jour pour les substances chimiques et mélanges chimiques concernés présents sur le site.

#### Article 6.1.2 Étiquetage des substances et mélanges dangereux

Les fûts, réservoirs et autre emballages portent en caractères très lisibles le nom des substances et mélanges, et s'il y a lieu, les éléments d'étiquetage conformément au règlement n° 1272/2008 dit CLP ou le cas échéant à la réglementation sectorielle applicable aux produits considérés.

Les tuyauteries apparentes contenant ou transportant des substances ou mélanges dangereux devront également être munis du pictogramme défini par le règlement susvisé.

#### Article 6.1.3 Les produits de traitement

Le dossier d'autorisation environnemental a été déposé en notifiant les produits de traitements utilisés. Les fiches de données de sécurité correspondantes ont été étudiées pour classer le site selon les rubriques correspondantes et les volumes autorisés.

Si l'exploitant devait changer de type de produit ou de concentrations de dilution, il en informera l'inspection sans délai pour permettre d'acter les modifications et de proposer les notifications associées.

### CHAPITRE 6.2 SUBSTANCE ET PRODUITS DANGEREUX POUR L'HOMME ET L'ENVIRONNEMENT

#### Article 6.2.1 Substances interdites ou restreintes

L'exploitant s'assure que les substances et produits présent sur le site ne sont pas interdits au titre des réglementations européennes, et notamment:

- qu'il n'utilise pas, ni ne fabrique, de produits biocides contenant des substances actives ayant fait l'objet d'une décision de non-approbation au titre de la directive 98/8 et du règlement 528/2012,
- qu'il respecte les interdictions du règlement n°850/2004 sur les polluants organiques persistants,
- qu'il respecte les restrictions inscrites à l'annexe XVII du règlement n°1907/2006,
- qu'il n'utilise pas sans autorisation les substances telles quelles ou contenues dans un mélange listées à l'annexe XIV du règlement n° 1907/2006 lorsque la sunset date est dépassée.

S'il estime que ses usages sont couverts par d'éventuelles dérogations à ces limitations, l'exploitant tient l'analyse correspondante à la disposition de l'inspection.

### **Article 6.2.2 Substances extrêmement préoccupantes**

L'exploitant établit et met à jour régulièrement, et en tout état de cause au moins une fois par an, la liste des substances qu'il fabrique, importe ou utilise et qui figurent à la liste des substances candidates à l'autorisation telle qu'établie par l'Agence européenne des produits chimiques en vertu de l'article 59 du règlement 1907/2006. L'exploitant tient cette liste à la disposition de l'inspection des installations classées.

### **Article 6.2.3 Substances soumises à autorisation**

Si la liste établie en application de l'article précédent contient des substances inscrites à l'annexe XIV du règlement 1907/2006, l'exploitant en informe l'inspection des installations classées sous un délai de 3 mois après la mise à jour de ladite liste.

L'exploitant précise alors, pour ces substances, la manière dont il entend assurer sa conformité avec le règlement 1907/2006, par exemple s'il prévoit de substituer la substance considérée, s'il estime que son utilisation est exemptée de cette procédure ou s'il prévoit d'être couvert par une demande d'autorisation soumise à l'Agence européenne des produits chimiques.

S'il bénéficie d'une autorisation délivrée au titre des articles 60 et 61 du règlement n°1907/2006, l'exploitant tient à disposition de l'inspection une copie de cette décision et notamment des mesures de gestion qu'elle prévoit.

Dans tous les cas, l'exploitant tient à la disposition de l'inspection les mesures de gestion qu'il a adoptées pour la protection de la santé humaine et de l'environnement et, le cas échéant, le suivi des rejets dans l'environnement de ces substances.

### **Article 6.2.4 Produits biocides - Substances candidates à substitution**

L'exploitant recense les produits biocides utilisés pour les besoins des procédés industriels et dont les substances actives ont été identifiées, en raison de leurs propriétés de danger, comme « candidates à la substitution », au sens du règlement n°528/2012. Ce recensement est mis à jour régulièrement, et en tout état de cause au moins une fois par an.

Pour les substances et produits identifiés, l'exploitant tient à la disposition de l'inspection son analyse sur les possibilités de substitution de ces substances et les mesures de gestion qu'il a adoptées pour la protection de la santé humaine et de l'environnement et le suivi des rejets dans l'environnement de ces substances.

## TITRE 7 - PRÉVENTION DES NUISANCES SONORES ET DES VIBRATIONS

### CHAPITRE 7.1 DISPOSITIONS GÉNÉRALES

#### Article 7.1.1 Aménagements

L'installation est construite, équipée et exploitée de façon que son fonctionnement ne puisse être à l'origine de bruits transmis par voie aérienne ou solidienne, de vibrations mécaniques susceptibles de compromettre la santé ou la sécurité du voisinage ou de constituer une nuisance pour celle-ci.

Les prescriptions de l'arrêté ministériel du 23 janvier 1997 modifié relatif à la limitation des bruits émis dans l'environnement par les installations relevant du livre V titre I du Code de l'Environnement, ainsi que les règles techniques annexées à la circulaire du 23 juillet 1986 relative aux vibrations mécaniques émises dans l'environnement par les installations classées sont applicables.

Une mesure des émissions sonores est réalisée aux frais de l'exploitant par un organisme qualifié, dans les 6 mois suivant la notification du présent arrêté.

Des mesures complémentaires des émissions sonores sont effectuées aux frais de l'exploitant par un organisme tous les 5 ans, ou plus fréquemment à la demande de l'inspection des installations classées si l'installation fait l'objet de plaintes ou en cas de modification de l'installation susceptible d'impacter le niveau de bruit généré dans les zones à émergence réglementée.

#### Article 7.1.2 Véhicules et engins

Les véhicules de transport, les matériels de manutention et les engins de chantier utilisés à l'intérieur de l'établissement, et susceptibles de constituer une gêne pour le voisinage, sont conformes aux dispositions des articles R. 571-1 à R. 571-24 du code de l'environnement, à l'exception des matériels destinés à être utilisés à l'extérieur des bâtiments visés par l'arrêté du 18 mars 2002 modifié, mis sur le marché après le 4 mai 2002, soumis aux dispositions dudit arrêté.

#### Article 7.1.3 Appareils de communication

L'usage de tout appareil de communication par voie acoustique (sirènes, avertisseurs, haut-parleurs ...) gênant pour le voisinage est interdit sauf si leur emploi est exceptionnel et réservé à la prévention ou au signalement d'incidents graves ou d'accidents.

### CHAPITRE 7.2 NIVEAUX ACOUSTIQUES

#### Article 7.2.1 Valeurs Limites d'émergence

Les émissions sonores dues aux activités des installations ne doivent pas engendrer une émergence supérieure aux valeurs admissibles fixées dans le tableau ci-après, dans les zones à émergence réglementée.

Niveau de bruit ambiant existant dans les zones à émergence réglementée (incluant le bruit de l'établissement)	Emergence admissible pour la période allant de 7h à 22h, sauf dimanches et jours fériés	Emergence admissible pour la période allant de 22h à 7h, ainsi que les dimanches et jours fériés
Supérieur à 35 dB(A) et inférieur ou égal à 45 dB(A)	6 dB(A)	4 dB(A)
Supérieur à 45 dB(A)	5 dB(A)	3 dB(A)



### Article 7.2.2 Niveaux limites de bruit en limites d'Exploitation

Les niveaux limites de bruit ne doivent pas dépasser en limite de propriété de l'établissement les valeurs suivantes pour les différentes périodes de la journée :

PERIODES	PERIODE DE JOUR Allant de 7h à 22h, (sauf dimanches et jours fériés)	PERIODE DE NUIT Allant de 22h à 7h, (ainsi que dimanches et jours fériés)
En limite de propriété	70 dB(A)	60 dB(A)

### Article 7.2.3 Mesures périodiques des niveaux sonores

Une mesure du niveau de bruit et de l'émergence est effectuée un an au maximum après la mise en service de l'installation puis tous les 3 ans. Les mesures sont effectuées selon la méthode définie en annexe de l'arrêté du 23 janvier 1997. Ces mesures sont effectuées par un organisme qualifié dans des conditions représentatives du fonctionnement de l'installation sur une durée d'une demi-heure au moins.

Une mesure des émissions sonores est effectuée aux frais de l'exploitant par un organisme qualifié, notamment à la demande du préfet, si l'installation fait l'objet de plaintes ou en cas de modification de l'installation susceptible d'impacter le niveau de bruit généré dans les zones à émergence réglementée. Les résultats des mesures réalisées sont transmis au préfet dans le mois qui suit leur réception avec les commentaires et propositions éventuelles d'amélioration.

## CHAPITRE 7.3 VIBRATIONS

### Article 7.3.1 Vibrations

En cas d'émissions de vibrations mécaniques gênantes pour le voisinage ainsi que pour la sécurité des biens ou des personnes, les points de contrôle, les valeurs des niveaux limites admissibles ainsi que la mesure des niveaux vibratoires émis seront déterminés suivant les spécifications des règles techniques annexées à la circulaire ministérielle n° 23 du 23 juillet 1986 relative aux vibrations mécaniques émises dans l'environnement par les installations classées.

## CHAPITRE 7.4 ÉMISSIONS LUMINEUSES

### Article 7.4.1 Émissions lumineuses

De manière à réduire la consommation énergétique et les nuisances pour le voisinage, l'exploitant prend les dispositions suivantes :

- les éclairages intérieurs des locaux sont éteints une heure au plus tard après la fin de l'occupation de ces locaux
- Les illuminations des façades des bâtiments ne peuvent être allumées avant le coucher du soleil et sont éteintes au plus tard à 1 heure.

Ces dispositions ne sont pas applicables aux installations d'éclairage destinées à assurer la protection des biens lorsqu'elles sont asservies à des dispositifs de détection de mouvement ou d'intrusion.

L'exploitant du bâtiment doit s'assurer que la sensibilité des dispositifs de détection et la temporisation du fonctionnement de l'installation sont conformes aux objectifs de sobriété poursuivis par la réglementation, ceci afin d'éviter que l'éclairage fonctionne toute la nuit.

---

## TITRE 8 – PRÉVENTION DES RISQUES TECHNOLOGIQUES

---

### CHAPITRE 8.1 PRINCIPES DIRECTEURS

L'exploitant prend toutes les dispositions nécessaires pour prévenir les incidents et accidents susceptibles de concerner les installations et pour en limiter les conséquences. Il organise sous sa responsabilité les mesures appropriées, pour obtenir et maintenir cette prévention des risques, dans les conditions normales d'exploitation, les situations transitoires et dégradées, depuis la construction jusqu'à la remise en état du site après l'exploitation.

Il met en place le dispositif nécessaire pour en obtenir l'application et le maintien ainsi que pour détecter et corriger les écarts éventuels.

### CHAPITRE 8.2 GÉNÉRALITÉS

#### Article 8.2.1 Localisation des risques

L'exploitant recense, sous sa responsabilité, les parties de l'installation qui, en raison des caractéristiques qualitatives et quantitatives des matières mises en œuvre, stockées, utilisées ou produites, sont susceptibles d'être à l'origine d'un sinistre pouvant avoir des conséquences directes ou indirectes sur les intérêts mentionnés à l'article L. 511-1 du code de l'environnement.

L'exploitant dispose d'un plan général des ateliers et des stockages indiquant ces risques.

Les zones à risques sont matérialisées par tous moyens appropriés.

#### Article 8.2.2 Localisation des stocks de substances et mélanges dangereux

L'inventaire et l'état des stocks des substances et mélanges dangereux décrit précédemment à l' seront tenus à jour dans un registre, auquel est annexé un plan général des stockages. Ce registre est tenu à la disposition des services d'incendie et de secours.

#### Article 8.2.3 Propreté de l'installation

Les locaux sont maintenus propres et régulièrement nettoyés notamment de manière à éviter les amas de matières dangereuses ou polluantes et de poussières. Le matériel de nettoyage est adapté aux risques présentés par les produits et poussières.

#### Article 8.2.4 Contrôle des accès

L'exploitant prend les dispositions nécessaires au contrôle des accès, ainsi qu'à la connaissance permanente des personnes présentes dans l'établissement.

L'ensemble des installations est efficacement clôturé sur la totalité de sa périphérie.

#### Article 8.2.5 Circulation dans l'établissement

L'exploitant fixe les règles de circulation applicables à l'intérieur de l'établissement. Elles sont portées à la connaissance des intéressés par une signalisation adaptée et une information appropriée.

Les accès, voies « engins » et « voies échelles » sont maintenues dégagées, libres de tout stationnement et de tout stockage en toutes circonstances.

#### Article 8.2.6 Etude de dangers

L'exploitant met en place et entretient l'ensemble des équipements mentionnés dans l'étude de dangers.

L'exploitant met en œuvre l'ensemble des mesures d'organisation et de formation ainsi que les procédures mentionnées dans l'étude de dangers.

## **CHAPITRE 8.3 DISPOSITIONS CONSTRUCTIVES**

### **Article 8.3.1 Comportement au feu**

Les parties de l'installation qui, en raison des caractéristiques des équipements, des procédés ou des matières mises en œuvre, stockées, utilisées ou produites, sont susceptibles d'être à l'origine d'un incendie pouvant avoir des conséquences directes ou indirectes sur l'environnement, la sécurité publique ou le maintien en sécurité de l'installation, doivent être constituées de matériaux permettant de réduire les risques de propagation d'un incendie au strict minimum en présentant des caractéristiques de faible réaction et de résistance adapté au feu.

Les justificatifs attestant des propriétés de résistance au feu sont conservés et tenus à la disposition de l'inspection des installations classées.

Les nouveaux bâtiments sont équipés en toiture de dispositifs d'évacuation naturelle des fumées et chaleurs (DENFC), d'une superficie totale équivalent à 2 % de la surface géométrique des bâtiments. Les ouvertures sont à commandes automatiques et manuelles, ces dernières étant facilement accessibles aux services d'incendie et de secours à proximité des issues des bâtiments.

Les stockages extérieurs sont éloignés des murs des bâtiments de manière à prévenir les effets domino (flux de 8 kW/m<sup>2</sup>) en cas d'incendie desdits stockages ou des bâtiments d'exploitation.

### **Article 8.3.2 Intervention des services de secours**

#### **Article 8.3.2.1 Accessibilité**

L'installation dispose en permanence d'un accès au moins pour permettre à tout moment l'intervention des services d'incendie et de secours.

Au sens du présent arrêté, on entend par « accès à l'installation » une ouverture reliant la voie de desserte ou publique et l'intérieur du site suffisamment dimensionnée pour permettre l'entrée des engins de secours et leur mise en œuvre.

Les véhicules dont la présence est liée à l'exploitation de l'installation stationnent sans occasionner de gêne pour l'accessibilité des engins des services de secours depuis les voies de circulation externes à l'installation, même en dehors des heures d'exploitation et d'ouverture de l'installation.

### **Article 8.3.3 Moyens de lutte contre l'incendie**

L'installation est dotée de moyens de lutte contre l'incendie appropriés aux risques, notamment :

- d'un moyen permettant d'alerter les services d'incendie et de secours ;
- de plans des locaux facilitant l'intervention des services d'incendie et de secours avec une description des dangers pour chaque local, comme prévu à l';
- d'une réserve d'eau constituée au minimum d'une réserve de 380 m<sup>3</sup> positionnée à moins de 100 m de l'entrée des bâtiments et à plus de 10 m des murs d'enceinte. L'aspiration avec piquage par le fond de la réserve est privilégiée. Elle permet la mise en station des engins-pompes par création d'une plate-forme de 32 m<sup>2</sup> présentant une résistance au sol suffisante (force portante de 160 kN) et desservie par voie carrossable suffisante (3 m minimum), stationnement exclu. La hauteur d'aspiration est limitée à 6 m. La réserve est signalée au moyen d'une pancarte toujours visible et précisant sa capacité. L'équipement complet (DECI) fait l'objet d'une réception par les services d'incendie et de secours organisée sous la responsabilité de l'exploitant avant mise en service des nouvelles installations ;
- d'extincteurs répartis à l'intérieur de l'installation lorsqu'elle est couverte, sur les aires extérieures et dans les lieux présentant des risques spécifiques, à proximité des dégagements, bien visibles et

facilement accessibles. Les agents d'extinction sont appropriés aux risques à combattre et compatibles avec les matières stockées ;

La défense extérieure contre l'incendie devra permettre d'assurer un débit de 240 m<sup>3</sup>/h pendant 2 heures minimum. Les poteaux incendie (dont n°10 pour 52 m<sup>3</sup>/h) respectent les caractéristiques suivantes :

- type normalisé (NFS 61.213 et 62.200) répondant aux caractéristiques minimales suivantes : diamètre 100 mm, pression dynamique 1 bar. Un de ces poteaux devra être situé à moins de 100 m de l'entrée de l'établissement. Une attestation assurant que l'installation remplit effectivement les fonctions pour lesquelles elle est prévue devra être délivrée par l'installateur et transmise au Service Départemental d'Incendie et de Secours, Bureau Départemental de Prévision Opérationnelle (application de la norme NFS 62.200).

## **CHAPITRE 8.4 DISPOSITIF DE PRÉVENTION DES ACCIDENTS**

### **Article 8.4.1 Installations électriques**

L'exploitant tient à la disposition de l'inspection des installations classées les éléments justifiant que ses installations électriques sont réalisées conformément aux règles en vigueur.

Les installations électriques sont entretenues en bon état et contrôlées après leur installation ou suite à modification. Elles sont contrôlées périodiquement par une personne compétente, conformément aux dispositions de la section 5 du chapitre VI du titre II de livre II de la quatrième partie du code du travail relatives à la vérification des installations électriques.

Les dispositions ci-dessus s'appliquent sans préjudice des dispositions du Code du Travail

Les équipements métalliques sont mis à la terre conformément aux règlements et aux normes applicables.

### **Article 8.4.2 Ventilation des locaux**

Sans préjudice des dispositions du code du travail, les locaux sont convenablement ventilés pour prévenir la formation d'atmosphère explosive ou toxique.

## **CHAPITRE 8.5 DISPOSITIF DE RÉTENTION DES POLLUTIONS ACCIDENTELLES**

### **Article 8.5.1 Rétentions et confinement**

I. Tout stockage d'un liquide susceptible de créer une pollution des eaux ou des sols est associé à une capacité de rétention dont le volume est au moins égal à la plus grande des deux valeurs suivantes :

- 100 % de la capacité du plus grand réservoir,
- 50 % de la capacité totale des réservoirs associés.

Cette disposition n'est pas applicable aux bassins de traitement des eaux résiduaires.

Le bâtiment d'imprégnation des bois contient 3 cuves de 50 m<sup>3</sup> contenant des mélanges de produits dilués ainsi que des réservoirs de 1000 litres contenant des produits purs. Il sera aménagé sur dallage béton avec rétention intégrée de 420 m<sup>3</sup> constituée par des murets étanches de 0,4 mètre de hauteur.

II. La capacité de rétention est étanche aux produits qu'elle pourrait contenir et résiste à l'action physique et chimique des fluides. Il en est de même pour son dispositif d'obturation qui est maintenu fermé.

« L'étanchéité du (ou des) réservoir(s) associé(s) est conçue pour pouvoir être contrôlée à tout moment, sauf impossibilité technique justifiée par l'exploitant.

« Le stockage des liquides inflammables, toxiques, corrosifs ou dangereux pour l'environnement, n'est autorisé sous le niveau du sol environnant que dans des réservoirs en fosse maçonnée ou assimilés. Les produits récupérés en cas d'accident ne peuvent être rejetés que dans des conditions conformes au présent arrêté ou sont éliminés comme les déchets.

Les réservoirs ou récipients contenant des produits incompatibles ne sont pas associés à une même rétention.

Le stockage des liquides inflammables, ainsi que des autres produits toxiques ou dangereux pour l'environnement, n'est permis sous le niveau du sol que dans des réservoirs en fosse maçonnée, ou assimilés, et pour les liquides inflammables, dans les conditions énoncées ci-dessus.

III. Les rétentions des stockages à l'air libre sont vidées dès que possible des eaux pluviales s'y versant.

IV. Le sol des aires et des locaux de stockage ou de manipulation des matières dangereuses pour l'homme ou susceptibles de créer une pollution de l'eau ou du sol est étanche et équipé de façon à pouvoir recueillir les eaux de lavage et les matières répandues accidentellement.

Les aires de chargement et de déchargement routier et ferroviaire sont étanches et reliées à des rétentions dimensionnées selon les mêmes règles.

V. L'exploitant prend toute disposition pour entretenir et surveiller à intervalles réguliers les mesures et moyens mis en œuvre afin de prévenir les émissions dans le sol et dans les eaux souterraines et tient à la disposition de l'inspection des installations classées les éléments justificatifs (procédures, compte rendu des opérations de maintenance, d'entretien des cuvettes de rétention, tuyauteries, conduits d'évacuations divers, etc.)

## **CHAPITRE 8.6 DISPOSITIONS D'EXPLOITATION**

### **Article 8.6.1 Surveillance de l'installation**

L'exploitant désigne une ou plusieurs personnes référentes ayant une connaissance de la conduite de l'installation, des dangers et inconvénients que son exploitation induit, des produits utilisés ou stockés dans l'installation et des dispositions à mettre en œuvre en cas d'incident.

Les personnes étrangères à l'établissement n'ont pas l'accès libre aux installations.

### **Article 8.6.2 Travaux**

Dans les parties de l'installation recensées à l'et notamment celles recensées locaux à risque, les travaux de réparation ou d'aménagement ne peuvent être effectués qu'après délivrance d'un « permis d'intervention » et éventuellement d'un « permis de feu » et en respectant une consigne particulière. Ces permis sont délivrés après analyse des risques liés aux travaux et définition des mesures appropriées.

Le « permis d'intervention » et éventuellement le « permis de feu » et la consigne particulière sont établis et visés par l'exploitant ou par une personne qu'il aura nommément désignée. Lorsque les travaux sont effectués par une entreprise extérieure, le « permis d'intervention » et éventuellement le « permis de feu » et la consigne particulière relative à la sécurité de l'installation, sont signés par l'exploitant et l'entreprise extérieure ou les personnes qu'ils auront nommément désignées.

Dans les parties de l'installation présentant des risques d'incendie ou d'explosion, il est interdit d'apporter du feu sous une forme quelconque, sauf pour la réalisation de travaux ayant fait l'objet d'un « permis de feu ». Cette interdiction est affichée en caractères apparents.

### **Article 8.6.3 Vérification périodique et maintenance des équipements**

L'exploitant assure ou fait effectuer la vérification périodique et la maintenance des matériels de sécurité et de lutte contre l'incendie mis en place (exutoires, systèmes de détection et d'extinction, portes coupe-feu, colonne sèche par exemple) ainsi que des éventuelles installations électriques et de chauffage, conformément aux référentiels en vigueur.

Les vérifications périodiques de ces matériels sont enregistrées sur un registre sur lequel sont également mentionnées les suites données à ces vérifications.

### **Article 8.6.4 Consignes d'exploitation**

Sans préjudice des dispositions du code du travail, des consignes sont établies, tenues à jour et affichées dans les lieux fréquentés par le personnel.

Ces consignes indiquent notamment :

- les contrôles à effectuer, en marche normale et à la suite d'un arrêt pour travaux de modification ou d'entretien de façon à permettre en toutes circonstances le respect des dispositions du présent arrêté.
- l'interdiction d'apporter du feu sous une forme quelconque, notamment l'interdiction de fumer dans les zones présentant des risques d'incendie ou d'explosion ;
- l'interdiction de tout brûlage à l'air libre ;
- l'obligation du "permis d'intervention" pour les parties concernées de l'installation ;
- les conditions de conservation et de stockage des produits, notamment les précautions à prendre pour l'emploi et le stockage de produits incompatibles ;
- les procédures d'arrêt d'urgence et de mise en sécurité de l'installation (électricité, réseaux de fluides),
- les mesures à prendre en cas de fuite sur un récipient ou une tuyauterie contenant des substances dangereuses,
- les modalités de mise en œuvre des dispositifs d'isolement du réseau de collecte, prévues à l'article 7.4.1,
- les moyens d'extinction à utiliser en cas d'incendie,
- la procédure d'alerte avec les numéros de téléphone du responsable d'intervention de l'établissement, des services d'incendie et de secours, etc.,
- l'obligation d'informer l'inspection des installations classées en cas d'accident.

---

## TITRE 9 – CONDITIONS PARTICULIÈRES APPLICABLES À CERTAINES INSTALLATIONS DE L'ÉTABLISSEMENT

---

### CHAPITRE 9.1 INSTALLATION DE COMBUSTION

#### Article 9.1.1 Prescriptions applicables

Le combustible alimentant la chaudière à bois sera constitué uniquement de bois ou des déchets de bois n'ayant pas fait l'objet d'un quelconque traitement. Les déchets de bois traités et qui sont susceptibles de contenir des composés organiques halogénés ou des métaux lourds à la suite d'un traitement avec des conservateurs du bois ou du placement d'un revêtement, y compris notamment les déchets de bois de ce type provenant de déchets de construction ou de démolition sont notamment interdits.

### CHAPITRE 9.2 INSTALLATIONS DE MISE EN ŒUVRE DES PRODUITS DE PRÉSERVATION DU BOIS

#### Article 9.2.1 Installations autorisées

L'activité d'imprégnation des bois sera réalisée par immersion dans une autoclave contenant une solution insecticide et fongicide, situé sur la parcelle cadastrée n° 2483. *Le bâtiment dans lequel se trouve l'autoclave est sur une retention de 420 m<sup>3</sup>. Les bois traités resteront 48 heures dans le bâtiment pour permettre la fixation du produit puis resteront 15 jours à l'abri des intempéries.*

#### Article 9.2.2 Accès des installations

En complément des dispositions reprises à l', l'accès et l'utilisation de la cuve de traitement des bois sera strictement limité aux personnes nommément désignées par le responsable du site d'exploitation. La cuve disposera notamment d'un capot qui sera maintenu fermé dès lors qu'elle n'est pas en exploitation. Le dispositif permettant l'ouverture du bac devra être conçu afin d'éviter toute manipulation par une personne malveillante. Une consigne sera établie pour le respect de cette prescription.

#### Article 9.2.3 Entretien et vérification

Les installations de traitement non soumises à la réglementation des équipements sous pression (bac de trempage, etc.) devront satisfaire, tous les dix-huit mois, à une vérification de l'étanchéité des cuves.

Cette vérification, qui pourra être visuelle, sera renouvelée après toute réparation notable ou dans le cas où la cuve de traitement serait restée vide douze mois consécutifs. Ces contrôles seront consignés sur un registre.

Des tests d'étanchéité devront être réalisés tous les 5 ans au niveau de l'autoclave. Les vérifications effectuées seront consignées sur un registre.

#### Article 9.2.4 Produit de préservation du bois – Etiquetage

Les opérations de mise en solution ou de dilution des produits de traitement s'effectueront de la façon suivante : les IBC de produits purs (*produits de traitement et colorants*) seront posés sur une balance afin de suivre les quantités soutirées. L'eau sera dosée avec un compteur électronique et des

vannes de sélection orienteront le mélange produit pur + colorant + eau vers les cuves de solutions diluées retenues. directement dans la cuve de traitement placée à l'abri des intempéries.

L'exploitant garde à sa disposition des documents lui permettant de connaître la nature et les risques des produits dangereux présents dans l'installation, en particulier les fiches de données de sécurité.

Le nom des produits utilisés sera indiqué de façon lisible et apparente sur la cuve de traitement et sur les fûts, réservoirs et autres emballages et, s'il y a lieu, les symboles de danger conformément à la réglementation relative à l'étiquetage des substances et préparations chimiques dangereuses.

Une réserve de produits absorbants devra toujours être disponible pour absorber des fuites limitées éventuelles.

#### **Article 9.2.5 Egouttage et stockage**

Un mécanisme hydraulique permet l'inclinaison du cylindre pour faciliter l'égouttage en fin de traitement. Puis les bois traités resteront 48h minimum à l'intérieur du bâtiment d'imprégnation des bois pour permettre la fixation du produit.

Le bâtiment disposera de rétentions béton pour accueillir les réserves de 50 m<sup>3</sup> de produits dilués et les zones de fixation intérieures seront aménagées d'un confinement pour récupération des éventuelles égouttures au niveau d'une rétention étanche avec alarme.

#### **Article 9.2.6 Gestion des eaux pluviales**

Les installations reprises à l', devront être protégées des risques météorologiques afin d'éviter tout lessivage ou débordement du réceptacle situé en point bas.

#### **Article 9.2.7 Gestion des déchets (égouttures)**

Les liquides et autres substances réceptionnés dans le réceptacle seront traités comme des déchets conformément aux dispositions du . L'exploitant s'assurera par de fréquentes vérifications, à minima mensuelles, de l'absence de produit dans le réceptacle. Ces vérifications seront consignées dans un registre.

#### **Article 9.2.8 Procédures**

Les vérifications prévues au Chapitre 9.2 du présent arrêté feront l'objet d'une procédure détaillant les modalités d'entretien et de surveillance des différents équipements, notamment la cuve d'imprégnation, la rétention, le regard de récupération des égouttures situé en point bas de la zone imperméabilisée et les divers détecteurs de liquide,



---

## TITRE 10 – SURVEILLANCE DES ÉMISSIONS ET DE LEURS EFFETS

---

### CHAPITRE 10.1 PROGRAMME D'AUTO SURVEILLANCE

#### Article 10.1.1 Principe et objectifs du programme d'auto surveillance

Afin de maîtriser les émissions de ses installations et de suivre leurs effets sur l'environnement, l'exploitant définit et met en œuvre sous sa responsabilité un programme de surveillance de ses émissions et de leurs effets dit programme d'auto surveillance. L'exploitant adapte et actualise la nature et la fréquence de cette surveillance pour tenir compte des évolutions de ses installations, de leurs performances par rapport aux obligations réglementaires, et de leurs effets sur l'environnement. L'exploitant décrit dans un document tenu à la disposition de l'inspection des installations classées les modalités de mesures et de mise en œuvre de son programme de surveillance, y compris les modalités de transmission à l'inspection des installations classées.

Les articles suivants définissent le contenu minimum de ce programme en terme de nature de mesure, de paramètres et de fréquence pour les différentes émissions et pour la surveillance des effets sur l'environnement, ainsi que de fréquence de transmission des données d'auto surveillance.

#### Article 10.1.2 Mesures comparatives

Outre les mesures auxquelles il procède sous sa responsabilité, afin de s'assurer du bon fonctionnement des dispositifs de mesure et des matériels d'analyse ainsi que de la représentativité des valeurs mesurées (absence de dérive), l'exploitant fait procéder à des mesures comparatives, selon des procédures normalisées lorsqu'elles existent, par un organisme extérieur différent de l'entité qui réalise habituellement les opérations de mesure du programme d'auto surveillance. Celui-ci doit être accrédité ou agréé par le ministère chargé de l'inspection des installations classées pour les paramètres considérés.

Ces mesures sont réalisées sans préjudice des mesures de contrôle réalisées par l'inspection des installations classées en application des dispositions des articles L. 514-5 et L. 514-8 du code de l'environnement. Conformément à ces articles, l'inspection des installations classées peut, à tout moment, réaliser ou faire réaliser des prélèvements d'effluents liquides ou gazeux, de déchets ou de sol et des mesures de niveaux sonores. Les frais de prélèvement et d'analyse sont à la charge de l'exploitant. Les contrôles inopinés exécutés à la demande de l'inspection des installations classées peuvent, avec l'accord de cette dernière, se substituer aux mesures comparatives.

### CHAPITRE 10.2 MODALITÉS D'EXERCICE ET CONTENU DE L'AUTO SURVEILLANCE

#### Article 10.2.1 Surveillance des eaux souterraines

L'exploitant est tenu de surveiller la qualité des eaux souterraines situées au droit et à proximité de son site, conformément aux dispositions du présent article. Cette surveillance sera réalisée au niveau d'un piézomètre amont et de deux piézomètres situés à l'aval immédiat de l'installation d'imprégnation du bois.

##### Article 10.2.1.1 Prélèvement et analyses

Les analyses seront réalisées conformément à la réglementation en vigueur et aux dispositions de l'arrêté du 07/07/09 relatif aux modalités d'analyse dans l'air et dans l'eau dans les installations classées pour la protection de l'environnement et aux normes de référence.

#### Article 10.2.1.2 Nature et fréquence d'analyse

Les paramètres ci-dessous feront l'objet d'analyses à fréquence semestrielle :

- . Niveau piézométrique
- . Matières actives du produit d'imprégnation du bois : Perméthrine, Propiconazol et cuivre

Ces paramètres pourront être complétés par toutes autres substances identifiées en quantité significative dans les eaux ou, en cas de changement de fongicide utilisé pour l'imprégnation des bois, par les matières actives constituant le produit.

Les résultats de l'ensemble des mesures sont transmis à l'inspection conformément aux dispositions de l'arrêté.

#### Article 10.2.1.3 Bilan quadriennal

Un bilan quadriennal de surveillance devra être proposé et soumis à l'avis de l'inspection des installations classées.

#### Article 10.2.1.4 Incidents ou accidents pouvant avoir un impact sur les eaux souterraines

En complément aux dispositions reprises à l'article 10.2.1.1, la déclaration et le rapport d'incidents ou d'accidents sera également transmis au gestionnaire des captages et aux services compétents en charge du contrôle sanitaire des eaux destinées à la consommation humaine.

#### Article 10.2.1.5 Mesures préventives et correctives en cas de déversement accidentel

Des sacs de billes absorbantes ou de feuilles absorbantes devront être à disposition et en quantité suffisante en cas de fuite d'hydrocarbures ou d'huile et conservées à proximité des bâtiments.

En cas de déversement accidentel d'hydrocarbures une procédure d'urgence sera mise en œuvre comportant, à minima, les dispositions suivantes :

- arrêt immédiat du véhicule et réparation sommaire immédiate de la fuite afin de stopper le déversement ;
- utilisation de boudins ou de feuilles absorbantes afin d'arrêter la propagation de la pollution ;
- récupération, élimination et destruction des éléments souillés conformément aux dispositions du "déchet produits".

### Article 10.2.2 Suivi des déchets

L'exploitant tient à jour le registre des déchets prévu par l'arrêté du 29 février 2012 fixant le contenu des registres mentionnés aux articles R. 541-43 et R. 541-46 du code de l'environnement

Le registre peut être contenu dans un document papier ou informatique. Il est conservé pendant au moins trois ans et tenu à la disposition des autorités compétentes.

#### Article 10.2.2.1 Déclaration

L'exploitant déclare chaque année au ministre en charge des installations classées, les déchets dangereux et non dangereux conformément à l'arrêté du 31 janvier 2008 modifié relatif au registre et à la déclaration annuelle des émissions polluantes et des déchets.

### Article 10.2.3 Auto surveillance des niveaux sonores

Une mesure des émissions sonores est effectuée aux frais de l'exploitant par un organisme qualifié, notamment à la demande du préfet, si l'installation fait l'objet de plaintes ou en cas de modification de l'installation susceptible d'impacter le niveau de bruit généré dans les zones à émergence réglementée.

Les mesures sont effectuées selon la méthode définie en annexe de l'arrêté du 23 janvier 1997 par un organisme qualifié dans des conditions représentatives du fonctionnement de l'installation sur une durée d'une demi-heure au moins.

## **CHAPITRE 10.3 SUIVI, INTERPRÉTATION ET DIFFUSION DES RÉSULTATS**

### **Article 10.3.1 Analyse et transmission des résultats de l'autosurveillance**

L'exploitant suit les résultats des mesures qu'il réalise notamment celles de son programme d'auto surveillance, les analyse et les interprète. Il prend le cas échéant les actions correctives appropriées lorsque des résultats font présager des risques ou inconvénients pour l'environnement ou d'écart par rapport au respect des valeurs réglementaires relatives aux émissions de ses installations ou de leurs effets sur l'environnement.

Si les résultats mettent en évidence une pollution des eaux souterraines, l'exploitant doit prendre les dispositions nécessaires pour rechercher l'origine de la pollution et, si elle provient de ses installations, en supprimer les causes. Dans ce cas, il doit en tant que de besoin entreprendre les études et travaux nécessaires pour réduire la pollution de la nappe. Il informe le préfet et l'inspection des installations classées du résultat de ses investigations et, le cas échéant, des mesures prises ou envisagées.

#### **Article 10.3.1.1 Transmission des résultats d'autosurveillance**

Sauf impossibilité technique, les résultats de l'ensemble des mesures prévues au sont transmis par voie électronique sur le site de télédéclaration GIDAF du ministère en charge des installations classées (<https://gidaf.developpement-durable.gouv.fr/Gidaf/>) et dès réception du rapport pour les contrôles par organismes. Dès lors qu'une mesure à minima mensuelle est prescrite, les résultats de l'autosurveillance du mois N sont saisis avant la fin du mois N+1.

Ils sont accompagnés de commentaires écrits sur les causes des dépassements éventuellement constatés ainsi que sur les actions correctives mises en œuvre ou envisagées.

15 NOV 2011

## TITRE 11 - DÉLAIS ET VOIES DE RECOURS-PUBLICITÉ-EXÉCUTION

### Article 11.1 Délais et voies de recours

Le présent arrêté est soumis à un contentieux de pleine juridiction.

Il peut être déféré auprès du Tribunal administratif.

1° par les tiers, personnes physiques ou morales, les communes intéressées ou leurs groupements, en raison des inconvénients ou des dangers que le fonctionnement de l'installation présente pour les intérêts mentionnés aux articles L. 211-1 et L. 511-1 dans un délai d'un an à compter de la publication ou de l'affichage de la présente décision.

2° par les demandeurs ou exploitants, dans un délai de deux mois à compter de la date à laquelle la décision leur a été notifiée.

Toutefois, si la mise en service de l'installation n'est pas intervenue six mois après la publication ou l'affichage de ces décisions, le délai de recours continue à courir jusqu'à l'expiration d'une période de six mois après cette mise en service.

Les tiers qui n'ont acquis ou pris à bail des immeubles ou n'ont élevé des constructions dans le voisinage d'une installation classée que postérieurement à l'affichage ou à la publication de l'arrêté autorisant l'ouverture de cette installation ou atténuant les prescriptions primitives ne sont pas recevables à déférer ledit arrêté à la juridiction administrative.

### Article 11.2 Publicité

Conformément aux dispositions de l'article R.512-39 du code de l'environnement, un extrait du présent arrêté mentionnant qu'une copie du texte intégral est déposée aux archives des mairies et mise à la disposition de toute personne intéressée, sera affiché en mairie de Merle Leignec pendant une durée minimum d'un mois. Le même extrait est publié sur le site internet de la préfecture qui a délivré l'acte pour une durée identique.

Le maire de Merle Leignec fera connaître par procès verbal, adressé à la direction départementale de la protection des populations, service environnement et prévention des risques l'accomplissement de cette formalité.

Le même extrait sera affiché en permanence, de façon visible, sur le site de l'exploitation à la diligence de la société Ets ROUX Christophe.

### Article 11.3 Exécution

Le Secrétaire général de la préfecture de Saint-Etienne, le Sous-préfet de l'arrondissement de Roanne, le Directeur départemental de la protection des populations, le Directeur régional de l'environnement, de l'aménagement et du logement, et l'inspection des installations classées pour la protection de l'environnement sont chargés chacun en ce qui le concerne, de l'exécution du présent arrêté dont une copie sera adressée au Maire de Merle Leignec et à la société Roux Christophe.

Pour la préfète  
Saint-Etienne, le  
et par délégation,  
Le secrétaire général

17 NOV. 2020

  
Thomas MICHAUD

#### Copie adressée à :

- Archives
- Chrono

---

## TITRE 12 – PRESCRIPTIONS PARTICULIÈRES

---

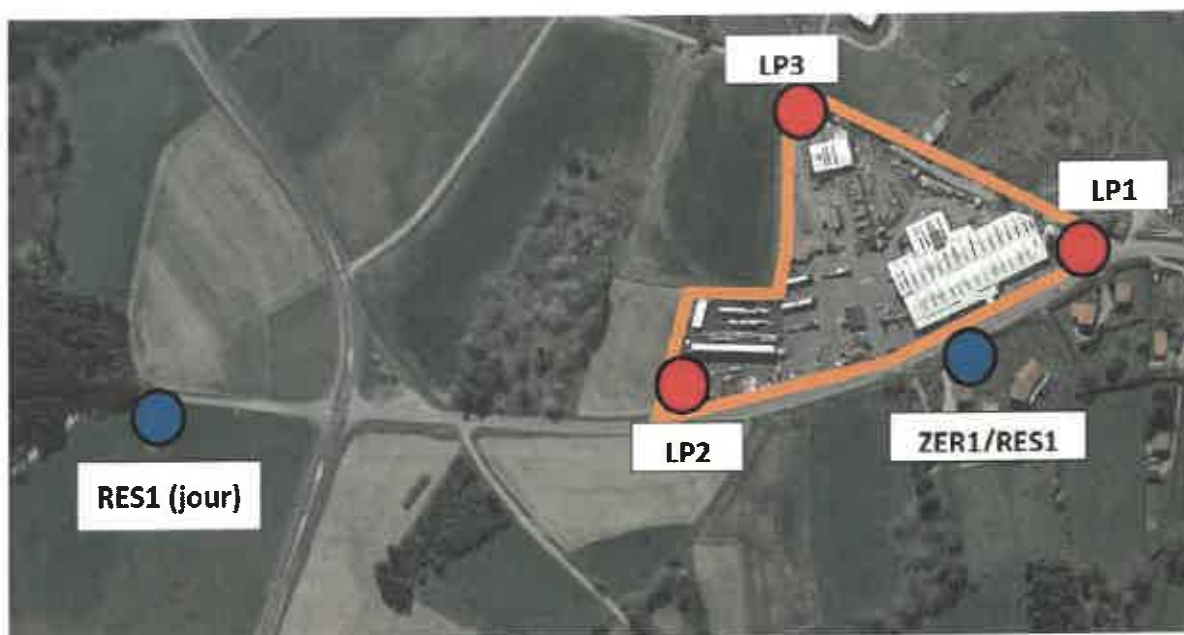
### Article 12.1 Période de travaux et aménagements divers

- Pendant la durée des travaux, le pétitionnaire doit prendre toutes les dispositions pour éviter toute pollution des cours d'eau.
- Les eaux de ruissellement des zones décapées lors des terrassements sont maîtrisées. Les zones décapées sont isolées des zones hors chantier par des fossés de ceinture. Les eaux issues des zones décapées sont tamponnées par des bassins de rétention provisoires qui ont pour objet la décantation des eaux, la maîtrise des débits de rejet, leur filtration.
- Afin de limiter les départs de matières en suspension, les talus sont végétalisés au plus tôt après leur constitution.
- Le pétitionnaire met en œuvre une organisation permettant d'assurer une surveillance régulière des ouvrages.

### Article 12.2 Ambroisie

Sous un délai de 12 mois, l'exploitant élaborera et mettra en œuvre un plan de gestion de l'ambroisie tant en phase de travaux que d'exploitation du site, de manière à respecter l'obligation de lutte contre cette plante invasive allergisante, conformément à l'arrêté préfectoral en vigueur prescrivant la destruction obligatoire de l'ambroisie.

ANNEXE



*Localisation des points de mesures de bruit MANUMESURES 2019*

LEIGNEC  
Ets Roux  
projet Autoclave  
Echelle 1/750<sup>e</sup>

Plan d'implantation  
des piézomètres

Légende :  
● Piézomètres  
PZ1 Z=941 55  
PZ2 Z=936 25  
PZ3 Z=935 37

**SIC INFRA**  
SIC INFRA SAS 1823



*Implantation de piézomètres pour surveillance hydrogéologique*