

**Direction des collectivités et de l'appui territorial
Bureau de l'aménagement, de l'urbanisme
et des installations classées
Références : clg**

**Arrêté préfectoral portant autorisation environnementale pour l'exploitation par la S.A.S VERDOLINI
Carrières de la carrière située à LOYETTES**

Le préfet de l'Ain

- VU le code de l'environnement, livre 1^{er} titre VIII et livre V titre 1^{er} ;
- VU le code minier ;
- VU la loi n°2001-44 du 17 janvier 2001 relative à l'archéologie préventive ;
- VU l'ordonnance n°2020-306 du 25 mars 2020 relative à la prorogation des délais échus pendant la période d'urgence sanitaire liée au COVID-19, modifiée par l'ordonnance n° 2020-560 du 13 mai 2020 ;
- VU la nomenclature des installations classées, notamment les rubriques n°s 2510-1 et 2517-1 ;
- VU la nomenclature des installations, ouvrages, travaux et activités (I.O.T.A) visée à l'article L.214-1 du code de l'environnement, notamment les rubriques n°s 2.1.5.0-1 et 1.1.1.0 ;
- VU l'arrêté ministériel du 22 septembre 1994 modifié relatif aux exploitations de carrière et aux installations de premier traitement des matériaux de carrière ;
- VU l'arrêté ministériel du 23 janvier 1997 modifié relatif à la limitation des bruits émis dans l'environnement par les installations classées pour la protection de l'environnement ;
- VU l'arrêté ministériel du 9 février 2004 relatif à la détermination du montant des garanties financières de remise en état des carrières ;
- VU l'arrêté ministériel du 31 juillet 2012 relatif aux modalités de constitution de garanties financières prévues aux articles R. 516-1 et suivants du code de l'environnement ;
- VU l'arrêté interministériel du 19 février 2007 modifié fixant les conditions de demande et d'instruction des dérogations définies au 4° de l'article L.411-2 du code de l'environnement portant sur les espèces de faune et de flore sauvages protégées ;
- VU l'arrêté interministériel du 29 octobre 2009 modifié fixant la liste des oiseaux protégés sur l'ensemble du territoire et les modalités de leur protection ;
- VU l'arrêté du 12 décembre 2014 relatif aux conditions d'admission des déchets inertes dans les installations relevant des rubriques 2515, 2516, 2517 et dans les installations de stockage de déchets inertes relevant de la rubrique 2760 de la nomenclature des installations classées ;
- VU le schéma départemental des carrières de l'Ain approuvé par arrêté préfectoral en date du 7 mai 2004 ;
- VU le Schéma Directeur d'Aménagement et de Gestion des Eaux (SDAGE) du bassin Rhône-Méditerranée approuvé par arrêté du Préfet coordonnateur de bassin le 3 décembre 2015 ;
- VU la demande d'autorisation environnementale présentée le 20 décembre 2018 et complétée en dernier lieu en mars 2019 par la S.A.S VERDOLINI Carrières dont le siège social est situé à PUSIGNAN, concernant l'exploitation d'une carrière à LOYETTES – lieu-dit "La Gaillarde" et valant :
- autorisation au titre de l'article L.512-1 du code de l'environnement (installations classées pour la protection de l'environnement),
 - dérogation aux interdictions édictées pour la conservation de sites d'intérêt géologique, d'habitats naturels, d'espèces animales non domestiques ou végétales non cultivées et de leurs habitats en application du 4° de l'article L.411-2 du code de l'environnement
 - autorisation au titre de l'article L.214-3 du code de l'environnement (I.O.T.A)
- VU le dossier déposé à l'appui de sa demande ;

- VU l'avis de l'autorité environnementale en date du 12 juillet 2019 et le mémoire consécutif à l'avis de l'autorité environnementale produit par la S.A.S VERDOLINI Carrières ;
 - VU l'avis favorable sous conditions du conseil national de la protection de la nature (CNPN) du 4 novembre 2019 relatif à la faune et la flore, et le mémoire en réponse transmis par la S.A.S VERDOLINI Carrières ;
 - VU l'arrêté préfectoral n°2019-50 du 15 janvier 2019 portant prescription d'un diagnostic d'archéologie préventive ;
 - VU l'avis de l'institut national des appellations d'origine ;
 - VU l'avis de la commission locale de l'eau ;
 - VU le certificat de dépôt d'un jeu de données de biodiversité faune et flore ;
 - VU l'insertion de l'avis d'ouverture d'enquête dans deux journaux d'annonces légales diffusés dans le département de l'Ain et dans deux journaux d'annonces légales diffusés dans le département de l'Isère ;
 - VU la publication sur le site internet de la préfecture de l'Ain de l'avis d'enquête publique, ainsi que des résumés non techniques des études d'impact et de dangers ;
 - VU le certificat attestant de l'affichage de l'avis d'enquête du 15 novembre 2019 au 6 janvier 2020 inclus par le pétitionnaire sur les lieux du projet .
 - VU les certificats attestant de l'affichage de l'avis d'enquête du 15 novembre 2019 au 6 janvier 2020 inclus dans les communes de LOYETTES (01), SAINT VULBAS (01), CHAVANOZ (38), HIERES SUR AMBY (38), LEYRIEU (38), SAINT ROMAIN DE JALIONAS (38) et VERNAS (38) ;
 - VU les pièces, le déroulement et le résultat de l'enquête publique ouverte du 2 décembre 2019 au 6 janvier 2020 inclus ;
 - VU l'avis de M. Thierry BRENOT désigné en qualité de commissaire-enquêteur ;
 - VU la consultation des conseils municipaux de LOYETTES, SAINT VULBAS, CHAVANOZ, HIERES SUR AMBY, LEYRIEU, SAINT ROMAIN DE JALIONAS et VERNAS ;
 - VU les avis émis par les conseils municipaux des communes de LOYETTES, SAINT VULBAS et SAINT ROMAIN DE JALIONAS ;
 - VU l'avis émis par la commission départementale de la nature, des paysages et des sites, formation dite "des carrières") au cours de sa réunion du mois de mai 2020 organisée sous forme dématérialisée ;
 - VU la notification au pétitionnaire du projet d'arrêté préfectoral ;
 - VU le courriel du pétitionnaire en date du 26 juin 2020 ;
- CONSIDERANT que ces installations constituent des activités soumises à autorisation et enregistrement respectivement sous les rubriques n^{os} 2510.1 (*autorisation*) et 2517.1 (*enregistrement*) de la nomenclature des installations classées ;
- CONSIDÉRANT que l'autorisation ne peut être accordée que si les dangers ou inconvénients de l'installation peuvent être prévenus par des mesures que spécifie l'arrêté préfectoral ;
- CONSIDÉRANT que les mesures imposées à l'exploitant tiennent compte des résultats des consultations menées et sont de nature à prévenir les nuisances et les risques présentés par les installations ;
- CONSIDÉRANT que le projet répond à des raisons impératives d'intérêt public majeur : qualité du gisement et intérêt en termes d'alimentation du marché régional de granulats ;
- CONSIDÉRANT qu'il n'existe pas d'autre solution satisfaisante, le projet bénéficiant d'une desserte optimale, inscrit en continuité d'une zone d'extraction préexistante, périmètre d'étude situé en dehors de tout espace à sensibilité écologique notable ;
- CONSIDÉRANT que la dérogation ne nuit pas au maintien, dans un état de conservation favorable, des populations d'espèces protégées concernées dans leur aire de répartition naturelle compte tenu des mesures d'évitement, de réduction et de compensation mises en œuvre, telles que détaillées ci-après (cf. titre. 9) ;
- CONSIDÉRANT que les conditions d'aménagement et d'exploitation définies par le présent arrêté, permettent de prévenir les dangers et inconvénients de la carrière eu égard aux intérêts mentionnés à l'article L.511-1 du Code de l'Environnement,
- CONSIDERANT que la procédure d'instruction et d'information a été suivie conformément aux dispositions prévues par le code de l'environnement ;
- Sur proposition du Secrétaire général de la préfecture,

ARRÊTE

TITRE 1 – PORTÉE DE L'AUTORISATION ET CONDITIONS GÉNÉRALES

CHAPITRE 1.1 BÉNÉFICIAIRE ET PORTÉE DE L'AUTORISATION

Article 1.1.1. Exploitant titulaire de l'autorisation

La S.A.S VERDOLINI Carrières dont le siège social est situé RN 517 - 69 330 PUSIGAN est autorisée, sous réserve du respect des prescriptions du présent arrêté, à exploiter sur le territoire de la commune de LOYETTES, lieu-dit "La Gaillarde", les installations détaillées dans les articles suivants.

En application de l'article L.181-1 du code de l'Environnement, la présente autorisation environnementale tient lieu d'autorisation au titre de l'article L.512-1 du code de l'environnement (installations classées pour la protection de l'environnement), de dérogation aux interdictions édictées pour la conservation de sites d'intérêt géologique, d'habitats naturels, d'espèces animales non domestiques ou végétales non cultivées et de leurs habitats en application du 4° de l'article L.411-2 du code de l'environnement et d'autorisation au titre de l'article L.214-3 du code de l'environnement (I.O.T.A)

Article 1.1.2. Installations non visées par la nomenclature ou soumises à déclaration ou soumises à enregistrement

Les prescriptions du présent arrêté s'appliquent également aux autres installations ou équipements exploités dans l'établissement, qui, mentionnés ou non dans la nomenclature, sont de nature par leur proximité ou leur connexité avec une installation soumise à autorisation à modifier les dangers ou inconvénients de cette installation.

Les dispositions des arrêtés ministériels existants relatifs aux prescriptions générales applicables aux installations classées soumises à déclaration sont applicables aux installations classées soumises à déclaration incluses dans l'établissement dès lors que ces installations ne sont pas régies par le présent arrêté préfectoral d'autorisation.

Les dispositions des arrêtés ministériels existants relatifs aux prescriptions générales applicables aux installations classées soumises à enregistrement sont applicables aux installations classées soumises à enregistrement incluses dans l'établissement dès lors que ces prescriptions générales ne sont pas contraires à celles fixées dans le présent arrêté.

CHAPITRE 1.2 NATURE DES INSTALLATIONS

Article 1.2.1. Liste des installations concernées par une rubrique de la nomenclature des installations classées

Rubrique	Intitulé	Nature et volume des activités	Classement
2 510-1	Carrières (exploitation de) : 1. Exploitation de carrières, à l'exception de celles visées aux points 5 et 6 de la rubrique.	Exploitation d'une carrière emprise cadastrale globale de 20,2 ha Production moyenne de 90 000 t/an Production maximale de :102 000 t /an soit une capacité totale de 2 250 000 t sur une durée de 25 ans	A
2 517-1	Station de transit de produits minéraux ou de déchets non dangereux inertes autres que ceux visés par d'autres rubriques, la superficie de l'aire de transit étant supérieure à 10 000 m ²	Stockage maximal de la terre végétale, des stériles et des produits finis : 21 000 m ²	E

A (Autorisation) E (Enregistrement)

Volume autorisé : éléments caractérisant la consistance, le rythme de fonctionnement, le volume des installations ou les capacités maximales autorisées.

Conformément aux dispositions de l'article L. 214-7 du Code de l'Environnement, la nature et le volume des activités exercées au titre de la nomenclature "eau " sont présentés ci-après à titre d'information :

Rubriques	Désignation de l'activité	Volume de l'activité	Classement
2.1.5.0-1	Rejet d'eaux pluviales dans les eaux douces superficielles ou sur le sol ou dans le sous-sol, la surface totale du projet, augmentée de la surface correspondant à la partie du bassin naturel dont les écoulements sont interceptés par le projet, étant de : 1. Supérieur à 20 ha	Carrière d'une superficie de 20,2 ha	A
1.1.1.0	Sondage, forage, y compris les essais de pompage, création de puits ou d'ouvrage souterrain, non destiné à un usage domestique, exécuté en vue de la recherche ou de la surveillance d'eaux souterraines ou en vue d'effectuer un prélèvement temporaire ou permanent dans les eaux souterraines, y compris les nappes d'accompagnement des cours d'eau.	Création de 3 ouvrages de contrôle de la nappe sous-jacente	D

A (Autorisation) - D (Déclaration)

Article 1.2.2. Situation de l'établissement

Les installations autorisées sont situées sur les communes, parcelles et lieux-dits suivants :

Lieux-dits	Section	n° parcelle	Surface parcellaire totale (m ²)	Surface sollicitée (m ²)	Surface exploitée (m ²)
La Gaillarde	C	2	117.140	110.465	99.400
La Gaillarde	C	311	294.340	88.835	75.000
La Gaillarde	Ancien chemin de la Garenne			2.475	970
Total			411.480	201.775	175.370

Un plan cadastral précisant les parcelles concernées est annexé (annexe 1) au présent arrêté.

Article 1.2.3. Consistance des installations autorisées et autres limites de l'autorisation

La présente autorisation vaut pour une exploitation de sables et graviers alluvionnaires en eau

L'autorisation est accordée sous réserve du droit des tiers et n'a d'effets que dans les limites du droit à propriété du bénéficiaire et des contrats de forage dont il est titulaire.

CHAPITRE 1.3 DURÉE DE L'AUTORISATION

Article 1.3.1. Durée de l'autorisation

I. – L'arrêté d'autorisation cesse de produire effet lorsque, sauf cas de force majeure ou de demande justifiée de l'exploitant et acceptée de prorogation de délai, le projet n'a pas été mis en service ou réalisé dans un délai de trois ans à compter du jour de la notification de l'autorisation ou lorsque l'exploitation a été interrompue pendant plus de trois années consécutives.

II. – Le délai mentionné au I est suspendu jusqu'à la notification à l'exploitant d'une décision devenue définitive en cas de recours devant la juridiction administrative contre le présent arrêté ou ses arrêtés complémentaires ;

III. – **L'autorisation d'exploiter est accordée pour une durée de 25 années à compter de la date de notification du présent arrêté.** Cette durée inclut la phase finale de remise en état du site d'une durée de 6 mois.

L'extraction des matériaux ne doit plus être réalisée 6 mois avant l'échéance du présent arrêté pour permettre l'achèvement de la remise en état du site.

L'exploitation des installations autorisées ne peut être poursuivie au-delà que si une nouvelle autorisation est accordée.

Le cas échéant, la durée de validité de l'autorisation peut être prolongée à concurrence du délai d'exécution des prescriptions archéologiques édictées par le préfet de région en application des articles R.523-1, R.523-4 et R.523-17 du code du patrimoine.

IV.- Sauf indication contraire, les mesures prescrites au titre 9 sont mises en œuvre pendant toute la durée d'exploitation et jusqu'à la remise en état complète du site.

CHAPITRE 1.4 CONFORMITÉ AU DOSSIER DE DEMANDE D'AUTORISATION

Article 1.4.1. Conformité

Les installations et leurs annexes, objet du présent arrêté, sont disposées, aménagées et exploitées conformément aux plans et données techniques contenus dans les différents dossiers déposés par l'exploitant. En tout état de

cause, elles respectent par ailleurs les dispositions du présent arrêté, des arrêtés complémentaires et les réglementations autres en vigueur.

CHAPITRE 1.5 GARANTIES FINANCIÈRES

Article 1.5.1. Objet des garanties financières

Les garanties financières définies dans le présent arrêté s'appliquent pour les activités suivantes :

Rubrique	Libellé de la rubrique (activité)
2510-1	Exploitation de carrières, à l'exception de celles visées au 5 et 6.

Article 1.5.2. Montant des garanties financières

Pour prendre en compte l'avancement de l'exploitation, le montant des garanties financières est calculé, pour assurer la remise en état globale du site, avec un pas de cinq ans.

Le montant de références des garanties financières (C_R) permettant d'assurer la remise en état maximale de la carrière au cours de chacune des périodes quinquennales est :

Périodes	S1 (ha)	S2 (ha)	Lberge (ml)	CR (€ TTC)
Phase 1 (2020-2024)	3,2	5,23	763	311 047 €
Phase 2 (2025-2029)	2,75	7,82	623	399 071 €
Phase 3 (2030-2034)	2,65	9,72	578	471 066 €
Phase 4 (2035-2039)	2,57	6,12	582	325 213 €
Phase 5 (2040-2044)	2,42	7,03	632	361 731 €

S1 (en ha) : somme de la surface de l'emprise des infrastructures au sein de la surface autorisée et de la valeur maximale atteinte au cours de la période considérée par les surfaces défrichées diminuées de la valeur maximale des surfaces en chantier (découvertes et en exploitation) soumises à défrichement.

S2 (en ha) : valeur maximale atteinte au cours de la période considérée par la somme des surfaces en chantier (découvertes et en exploitation) diminuée de la surface en eau et des surfaces remises en état.

L (en m) : valeur maximale atteinte au cours de la période considérée par la somme des linéaires de berges diminuée des linéaires de berges remis en état.

La valeur de l'indice TP01 prise en compte dans le calcul est celle d'octobre 2019, soit 111,2.

Les plans permettant le calcul des garanties financières en annexe 3 présentent les surfaces à exploiter et les modalités de remise en état pendant ces périodes.

Article 1.5.3. Établissement des garanties financières

Avant la mise en activité de l'installation dans les conditions prévues par le présent arrêté, l'exploitant adresse au Préfet :

- le document attestant la constitution des garanties financières établie dans les formes prévues par l'arrêté ministériel du 31 juillet 2012 relatif aux modalités de constitution de garanties financières prévues aux articles R. 516-1 et suivants du code de l'environnement ;
- la valeur datée du dernier indice public TP01.

Article 1.5.4. Renouvellement des garanties financières

Le renouvellement des garanties financières intervient au moins trois mois avant la date d'échéance du document prévu à l'article 1.5.3.

Pour attester du renouvellement des garanties financières, l'exploitant adresse au Préfet, au moins trois mois avant la date d'échéance, un nouveau document dans les formes prévues par l'arrêté ministériel du 31 juillet 2012 relatif aux modalités de constitution de garanties financières prévues aux articles R. 516-1 et suivants du code de l'environnement.

À compter du 1^{er} renouvellement des garanties financières, le montant des garanties financières à provisionner l'année n (C_n) et devant figurer dans le document d'attestation de la constitution de garanties financières est obtenu par la formule suivante :

$$C_n = C_R \times (\text{Index}_n / 103,3) \times (1 + \text{TVA}_n) / 1,2$$

Avec :

- Index_n : dernier indice TP01 en vigueur à la date de renouvellement ou de mise à jour des garanties financières,
- TVA_n : taux de TVA applicable à la date de renouvellement ou de mise à jour des garanties financières.

Article 1.5.5. Actualisation des garanties financières

Tous les cinq ans, le montant des garanties financières est actualisé compte tenu de l'évolution de l'indice TP01.

Lorsqu'il y a une augmentation d'au moins 15% de l'indice TP01 sur une période inférieure à cinq ans, le montant des garanties financières doit être actualisé dans les six mois suivant l'intervention de cette augmentation.

L'actualisation des garanties financières relève de l'initiative de l'exploitant.

Article 1.5.6. Modification du montant des garanties financières

Lorsque la quantité de matériaux extraits est inférieure à la capacité autorisée et conduit à un coût de remise en état inférieur à au moins 25 % du coût couvert par les garanties financières, l'exploitant peut demander au préfet, pour les périodes quinquennales suivantes, une modification du montant des garanties financières. Cette demande est accompagnée d'un dossier et intervient au moins six mois avant le terme de la période en cours.

Toute modification des conditions d'exploitation conduisant à une augmentation du montant des garanties financières doit être subordonnée à la constitution de nouvelles garanties financières.

Article 1.5.7. Absence de garanties financières

Outre les sanctions rappelées à l'article L516-1 du code de l'environnement, l'absence de garanties financières peut entraîner la suspension du fonctionnement des installations classées visées au présent arrêté, après mise en œuvre des modalités et sanctions prévues à l'article L.171-8 de ce code. Conformément à l'article L.171-9 du même code, pendant la durée de la suspension, l'exploitant est tenu d'assurer à son personnel le paiement des salaires, indemnités et rémunérations de toute nature auxquels il avait droit jusqu'alors.

Article 1.5.8. Appel des garanties financières

En cas de défaillance de l'exploitant, le Préfet peut faire appel aux garanties financières pour la remise en état du site.

Le préfet appelle et met en œuvre les garanties financières dans les cas de figures ci-dessus :

- soit après mise en jeu de la mesure de consignation prévue à l'article L. 171-8 du code de l'environnement, c'est-à-dire lorsque l'arrêté de consignation et le titre de perception rendu exécutoire ont été adressés à l'exploitant mais qu'ils sont restés partiellement ou totalement infructueux ;
- soit en cas d'ouverture d'une procédure de liquidation judiciaire à l'encontre de l'exploitant ;
- soit en cas de disparition de l'exploitant personne morale par suite de sa liquidation amiable ou judiciaire ou du décès de l'exploitant personne physique.

Article 1.5.9. Levée de l'obligation de garanties financières

L'obligation de garanties financières n'est pas limitée à la durée de validité de l'autorisation. Elle est levée après la cessation d'exploitation de la carrière, et après que les travaux couverts par les garanties financières ont été réalisés.

Ce retour à une situation normale est constaté, dans le cadre de la procédure de cessation d'activité prévue aux articles R. 512-39-1 à R. 512-39-6 du Code de l'Environnement, par l'inspection des Installations Classées qui établit un procès verbal de constat de fin de travaux de remise en état (récolement).

En application de l'article R516-5 du code de l'environnement, l'obligation de garanties financières est levée par arrêté préfectoral après consultation des maires des communes intéressées.

En application de l'article R. 516-5 du code de l'environnement, le préfet peut demander la réalisation, aux frais de l'exploitant, d'une évaluation critique par un tiers expert des éléments techniques justifiant la levée de l'obligation de garanties financières.

CHAPITRE 1.6 MODIFICATIONS

Article 1.6.1. Porter à connaissance

Toute modification apportée par le demandeur aux installations, à leur mode d'exploitation, d'utilisation ou à leur voisinage, et de nature à entraîner un changement notable des éléments du dossier de demande d'autorisation, est portée avant sa réalisation à la connaissance du Préfet avec tous les éléments d'appréciation.

Article 1.6.2. Mise à jour des études d'impact et de dangers

Les études d'impact et de dangers sont actualisées à l'occasion de toute modification notable telle que prévue à l'article R 181-46 du code de l'environnement.

Article 1.6.3. Équipements abandonnés

Les équipements abandonnés ne doivent pas être maintenus dans les installations. Toutefois, lorsque leur enlèvement est incompatible avec les conditions immédiates d'exploitation, des dispositions matérielles interdiront leur réutilisation afin de garantir leur mise en sécurité et la prévention des accidents.

Article 1.6.4. Transfert sur un autre emplacement

Tout transfert sur un autre emplacement des installations visées sous l'article 1.2.1 du présent arrêté nécessite une nouvelle demande d'autorisation ou d'enregistrement ou déclaration.

Article 1.6.5. Changement d'exploitant

La demande de changement d'exploitant est soumise à autorisation.

Le nouvel exploitant adresse au préfet :

- s'il s'agit d'une personne physique, les noms, prénoms et domicile du nouvel exploitant et, s'il s'agit d'une personne morale, sa dénomination ou sa raison sociale, sa forme juridique, l'adresse de son siège social ainsi que la qualité du signataire de la demande,
- les documents établissant ses capacités techniques et financières et l'acte attestant de la constitution de ses garanties financières.

À défaut de notification d'une décision expresse dans un délai de trois mois, le silence gardé par le préfet vaut autorisation de changement d'exploitant.

CHAPITRE 1.7 RÉGLEMENTATION

L'arrêté ministériel du 22 septembre 1994 modifié relatif aux installations de carrières et aux installations de premier traitement des matériaux de carrières est applicable aux installations objet du présent arrêté.

Les dispositions de cet arrêté préfectoral sont prises sans préjudice des autres législations et réglementations applicables, et notamment le code de l'urbanisme, le code forestier, le code de l'environnement pour les espèces protégées, la législation relative à l'archéologie préventive, le code de l'environnement pour les équipements sous pression, le code du travail, le Règlement Général des Industries Extractives, le code minier, le code civil et le code général des collectivités territoriales.

Les droits des tiers sont et demeurent expressément réservés.

La présente autorisation ne vaut pas permis de construire.

L'exploitant doit respecter les lois et règlements relatifs à la protection du patrimoine archéologique. Lorsque des prescriptions archéologiques ont été édictées par le préfet de région en application du code du patrimoine et relatif aux procédures administratives et financières en matière d'archéologie préventive, la réalisation des travaux est subordonnée à l'accomplissement préalable des prescriptions.

L'exécution des éventuels travaux, prescrits par ailleurs, de diagnostics, de fouilles ou d'éventuelles mesures de conservation, menés au titre de l'archéologie préventive, est un préalable à la réalisation des extractions dans les zones nouvellement autorisées à l'exploitation par le présent arrêté.

Pendant l'exploitation, le titulaire a l'obligation d'informer la mairie, la Direction Régionale des Affaires Culturelles, avec copie à l'Inspection des installations classées, de la découverte de vestiges ou gîtes fossilifères et de prendre toutes dispositions pour empêcher la destruction, la dégradation ou la détérioration de ces derniers.

TITRE 2 – GESTION DE L'ÉTABLISSEMENT

CHAPITRE 2.1 EXPLOITATION DES INSTALLATIONS

Article 2.1.1. Objectifs généraux

L'exploitant prend toutes les dispositions nécessaires dans la conduite de l'exploitation pour limiter les risques de pollution des eaux, de l'air ou des sols et de nuisance par le bruit, les vibrations et l'impact visuel.

L'ensemble du site et ses abords placés sous le contrôle de l'exploitant sont maintenus en bon état de propreté.

Les bâtiments et installations sont entretenus en permanence.

Les véhicules sortant de l'installation ne doivent pas être à l'origine d'envols de poussières ni entraîner de dépôt de poussière ou de boue sur les voies de circulation publiques.

Article 2.1.2. Jours et horaires de fonctionnement

L'établissement fonctionnera du lundi au vendredi, hors samedis, dimanches et jours fériés, de 6 h 00 à 17 h 00.

Exceptionnellement, la carrière pourra être ouverte sur une plage horaire étendue, avec l'accord de la DREAL.

Pour la période d'avril à juillet, l'exploitation de la carrière sera limitée à 3 semaines d'activité.

Article 2.1.3. Accès, voirie publique

L'accès à la voirie publique est aménagé de telle sorte qu'il ne crée pas de risque pour la sécurité publique.

Article 2.1.4. Circulation interne

L'exploitant fixe les règles de circulation applicables à l'intérieur du site. Les règles sont portées à la connaissance des intéressés par une signalisation adaptée et par une information appropriée (à minima, affichage du plan de circulation à l'entrée du site).

Article 2.1.5. Moyen de pesée

Le site dispose d'un dispositif de pesée muni d'une imprimante ou d'un dispositif enregistreur équivalent permettant de mesurer le tonnage de matériaux.

Le système de pesage est conforme à un modèle approuvé et contrôlé périodiquement en application de la réglementation relative à la métrologie légale.

Article 2.1.6. Sécurité du public

Durant les heures d'activité, l'accès au site en exploitation est contrôlé. En dehors des heures ouvrées, cet accès est interdit.

L'entrée du site autorisé est matérialisée par un dispositif mobile, interdisant l'accès en dehors des heures d'exploitation.

L'accès de toute zone dangereuse est interdit par une clôture efficace ou tout autre dispositif équivalent.

Le danger est signalé par des pancartes placées, d'une part, sur le ou les chemins d'accès aux abords des travaux, d'autre part, à proximité des zones clôturées.

Article 2.1.7. Protection visuelle et acoustique

L'exploitant prend les dispositions appropriées qui permettent d'intégrer l'installation dans le paysage. L'ensemble des installations est maintenu propre et entretenu en permanence.

CHAPITRE 2.2 DANGER OU NUISANCE NON PRÉVENU

Article 2.2.1. Danger ou nuisance non prévenu

Tout danger ou nuisance non susceptible d'être prévenu par les prescriptions du présent arrêté est immédiatement porté à la connaissance du Préfet par l'exploitant.

CHAPITRE 2.3 INCIDENTS OU ACCIDENTS

Article 2.3.1. Déclaration et rapport

L'exploitant est tenu à déclarer dans les meilleurs délais à l'inspection des installations classées les accidents ou incidents survenus du fait du fonctionnement de son installation qui sont de nature à porter atteinte aux intérêts mentionnés à l'article L. 511-1 du code de l'environnement.

Un rapport d'accident ou, sur demande de l'inspection des installations classées, un rapport d'incident est transmis par l'exploitant à l'inspection des installations classées. Il précise notamment les circonstances et les causes de l'accident ou de l'incident, les effets sur les personnes et l'environnement, les mesures prises ou envisagées pour éviter un accident ou un incident similaire et pour en pallier les effets à moyen ou long terme.

Ce rapport est transmis sous 15 jours à l'inspection des installations classées.

CHAPITRE 2.4 CONTRÔLES ET ANALYSES

Article 2.4.1. Contrôles et analyses

Conformément aux articles L. 514-5 et L. 514-8 du code de l'environnement, l'inspection des installations classées peut, à tout moment, réaliser ou faire réaliser des prélèvements d'effluents liquides ou gazeux, de déchets ou de sol et des mesures de niveaux sonores. Les frais de prélèvement et d'analyse sont à la charge de l'exploitant.

CHAPITRE 2.5 RÉCAPITULATIF DES DOCUMENTS TENUS À LA DISPOSITION DE L'INSPECTION

Article 2.5.1. Récapitulatif des documents tenus à la disposition de l'inspection

L'exploitant établit et tient à jour un dossier comportant les documents suivants :

- le dossier de demande d'autorisation initial,
- les plans tenus à jour, notamment le plan exigé à l'article 8.1.3 du présent arrêté,
- les récépissés de déclaration et les prescriptions générales, en cas d'installations soumises à déclaration non couvertes par un arrêté d'autorisation,
- les arrêtés préfectoraux associés aux enregistrements et les prescriptions générales ministérielles, en cas d'installations soumises à enregistrement non couvertes par un arrêté d'autorisation,

- les arrêtés préfectoraux relatifs aux installations soumises à autorisation, pris en application de la législation relative aux installations classées pour la protection de l'environnement,
- tous les documents, enregistrements, résultats de vérification et registres répertoriés dans le présent arrêté ; ces documents peuvent être informatisés, mais dans ce cas des dispositions doivent être prises pour la sauvegarde des données.

Ce dossier est tenu à la disposition de l'inspection des installations classées au siège de l'entreprise durant toute la durée de l'exploitation.

TITRE 3 – PRÉVENTION DE LA POLLUTION ATMOSPHÉRIQUE

CHAPITRE 3.1 CONCEPTION DES INSTALLATIONS ET CONDITIONS DE REJET

Article 3.1.1. Dispositions générales

Toutes les dispositions nécessaires sont prises par l'exploitant pour éviter l'émission de poussières susceptibles d'incommoder le voisinage et de nuire à la santé et à la sécurité publique, et ce même en période d'inactivité.

Des dispositions particulières sont mises en œuvre par l'exploitant, tant au niveau de la conception et de la construction que de l'exploitation de l'installation de manière à limiter les émissions de poussières.

Les dispositifs de réduction des émissions de poussières sont régulièrement entretenus et les rapports d'entretien tenus à disposition de l'inspection des installations classées.

Le brûlage à l'air libre est interdit.

Les chantiers, les pistes de roulage, les zones non enherbées (zones d'exploitation) et les stocks de matériaux doivent être arrosés en tant que de besoin, et notamment lorsque les conditions météorologiques s'imposent, afin qu'ils ne soient pas à l'origine d'émission de poussières.

Les véhicules quittant le site ne doivent pas entraîner de dépôt de poussières ou de boues sur les voies de circulation publiques. Si nécessaire, un dispositif permettant le nettoyage des roues et du châssis des véhicules est installé en sortie du site. Il fonctionne en circuit fermé et doit être équipé d'un décanteur-déshuiler entretenu régulièrement.

Sans préjudice des règlements d'urbanisme, l'exploitant prend les dispositions nécessaires pour prévenir les envols de poussières et de matières diverses :

- les voies de circulation et aires de stationnement des véhicules sont aménagées (formes de pente, revêtement, etc.), et convenablement nettoyées. La piste d'accès au site doit être stabilisée, de la voirie publique jusqu'à l'accès à la zone d'exploitation de la carrière et l'entrée de la zone de stockage de matériaux,
- limitation de la vitesse des poids-lourds et engins de carrière à 20 km/h,
- les transports des matériaux de granulométrie inférieure ou égale à 5 mm sortant de l'installation sont assurés par bennes bâchées ou aspergées ou par tout autre dispositif équivalent,
- les surfaces où cela est possible sont engazonnées,
- des écrans de végétation et des haies sont mis en place le cas échéant.

Des dispositions équivalentes peuvent être prises en lieu et place de celles-ci.

À la demande de l'inspection, des mesures de retombées de poussières devront être réalisées, notamment en cas de plainte ou d'impact avéré sur l'environnement.

Article 3.1.2. Conditions de rejet

Aucun rejet atmosphérique canalisé n'est prévu.

Tout rejet non prévu au présent chapitre ou non conforme à ses dispositions est interdit. La dilution des rejets atmosphériques est interdite.

TITRE 4 – PROTECTION DES RESSOURCES EN EAUX ET DES MILIEUX AQUATIQUES

CHAPITRE 4.1 PRÉLÈVEMENTS ET CONSOMMATIONS D'EAU

Article 4.1.1. Origine des approvisionnements en eau

Aucune alimentation en eau potable n'est présente sur le site. Aucun forage d'alimentation en eau n'est présent sur le site.

CHAPITRE 4.2 COLLECTE DES EFFLUENTS LIQUIDES

Article 4.2.1. Dispositions générales

Tous les effluents aqueux sont canalisés. Tout rejet d'effluent liquide non prévu à l'article 4.3.1 ou non conforme aux dispositions du chapitre 4.3 est interdit.

À l'exception des cas accidentels où la sécurité des personnes ou des installations serait compromise, il est interdit d'établir des liaisons directes entre les réseaux de collecte des effluents devant subir un traitement ou être détruits et le milieu récepteur.

Article 4.2.2. Plan des réseaux

Un schéma de tous les réseaux et un plan des écoulements des eaux sont établis par l'exploitant, régulièrement mis à jour, notamment après chaque modification notable, et datés. Ils sont tenus à la disposition de l'inspection des installations classées ainsi que des services d'incendie et de secours. Ce plan mentionne notamment l'emplacement du séparateur d'hydrocarbure et de la plate-forme de parage et d'alimentation en carburant.

Article 4.2.3. Entretien et surveillance

Les réseaux de collecte des effluents sont conçus et aménagés de manière à être curables, étanches et résister dans le temps aux actions physiques et chimiques des effluents ou produits susceptibles d'y transiter.

L'exploitant s'assure par des contrôles appropriés et préventifs de leur bon état et de leur étanchéité.

Les différentes canalisations accessibles sont repérées conformément aux règles en vigueur.

CHAPITRE 4.3 TYPES D'EFFLUENTS, LEURS OUVRAGES D'ÉPURATION ET LEURS CARACTÉRISTIQUES DE REJET AU MILIEU

Article 4.3.1. Identification des effluents

L'exploitant est en mesure de distinguer la catégorie d'effluents suivante:

- eaux pluviales non polluées (EPnP)

Aucun rejet d'eau industriel n'est autorisé. Aucun rejet d'eau pluviale du site dans les cours d'eau n'est autorisé.

Article 4.3.2. Localisation des points de rejet

Les réseaux de collecte des effluents générés par l'établissement aboutissent au(x) point(s) de rejet qui présente(nt) les caractéristiques suivantes :

Point de rejet vers le milieu récepteur codifié par le présent arrêté	N°1
Nature des effluents	EPnP
Exutoire du rejet	Sous-sol (infiltration)
Traitement avant rejet	Sans Objet
Milieu naturel récepteur	Infiltration sur site

Article 4.3.3. Eaux pluviales

Sur le périmètre de la carrière, sur les terrains en exploitations, les eaux météoriques seront infiltrées in situ ou dans des fossés d'infiltration au sein des sables et graviers qui composent le sous-sol. Il n'y a aucune zone imperméabilisée sur le périmètre de la carrière.

CHAPITRE 4.4 EAUX SOUTERRAINES ET SUPERFICIELLES

Article 4.4.1. Suivi des eaux souterraines

L'exploitant surveillera au moyen de 3 piézomètres (voir plan annexe 5) l'impact de son activité sur les eaux souterraines. Ces piézomètres seront implantés selon le sens d'écoulement de la nappe, dont au moins un en amont et les autres en aval hydraulique du site.

Une fois par mois, une mesure du niveau piézométrique sera réalisée sur chacun des piézomètres. Deux fois par an ces mesures sont effectuées par un organisme (ou une personne) compétent et agréé.

Deux fois par an (en période de basses eaux et de hautes eaux) les mesures ou analyses des paramètres suivant :

pH, température, conductivité, oxygène dissous, DCO, MES, hydrocarbure (C10 à C40), azote kjedghal, nitrates, manganèse, fer, acrylamide

Les analyses sont effectuées par un organisme (ou une personne) compétent et agréé.

Une transmission systématique des résultats est faite à l'inspection des installations classées accompagnée de commentaires, dans le mois suivant l'analyse. Toute anomalie est signalée dans les meilleurs délais.

Dans l'hypothèse où les résultats mettent en évidence une pollution des eaux souterraines, l'exploitant détermine par tous les moyens utiles si ses activités sont à l'origine ou non de la pollution constatée. Il informe le préfet du résultat de ses investigations et, le cas échéant, des mesures prises ou envisagées.

En fonction, des résultats obtenus, la fréquence et les caractéristiques des prélèvements et des analyses pourront à tout moment être revues à la demande de l'inspection des installations classées.

Article 4.4.2. Réalisation et équipement de l'ouvrage

Les forages sont réalisés conformément aux recommandations du fascicule AFNOR NF X10-999 d'Avril 2007.

L'organisation du chantier prend en compte les risques de pollution, notamment par déversement accidentel. Les accès et stationnements des véhicules, les sites de stockage des hydrocarbures et autres produits susceptibles d'altérer la qualité des eaux sont choisis en vue de limiter tout risque de pollution pendant le chantier.

Le site d'implantation est choisi en vue de maîtriser l'évacuation des eaux de ruissellement et éviter toute accumulation de celles-ci dans un périmètre de 35 mètres autour des têtes des ouvrages.

Le soutènement, la stabilité et la sécurité des ouvrages de suivi, doivent être obligatoirement assurés au moyen de cuvelages, tubages, crépines, drains et autres équipements appropriés. Les caractéristiques des matériaux tubulaires (épaisseur, résistance à la pression, à la corrosion) doivent être appropriées à l'ouvrage, aux milieux traversés et à la qualité des eaux souterraines afin de garantir de façon durable la qualité de l'ouvrage.

Afin d'éviter les infiltrations d'eau depuis la surface, la réalisation des forages doit s'accompagner d'une cimentation de l'espace inter-annulaire, compris entre le cuvelage et les terrains forés, sur toute la partie supérieure du forage, jusqu'au niveau du terrain naturel. Cette cimentation doit être réalisée par injection sous pression par le bas durant l'exécution du forage. Un contrôle de qualité de la cimentation doit être effectué ; il comporte a minima la vérification du volume du ciment injecté. Lorsque la technologie de foration utilisée ne permet pas d'effectuer une cimentation par le bas, d'autres techniques peuvent être mises en œuvre sous réserve qu'elles assurent un niveau équivalent de protection des eaux souterraines.

Les injections de boue de forage, le développement de l'ouvrage, par acidification ou tout autre procédé, les cimentations, obturations et autres opérations dans les sondages, forages, puits, ouvrages souterrains doivent être effectués de façon à ne pas altérer la structure géologique avoisinante et à préserver la qualité des eaux souterraines.

En vue de prévenir toute pollution du ou des milieux récepteurs, le déclarant prévoit, si nécessaire, des dispositifs de traitement, par décantation, neutralisation ou par toute autre méthode appropriée, des déblais de forage et des boues et des eaux extraites des forages pendant le chantier. Les dispositifs de traitement sont adaptés en fonction de la sensibilité des milieux récepteurs.

Le déclarant est tenu de signaler au préfet dans les meilleurs délais tout incident ou accident susceptible de porter atteinte à la qualité des eaux souterraines, la mise en évidence d'une pollution des eaux souterraines et des sols ainsi que les premières mesures prises pour y remédier.

A la surface de chaque ouvrage de suivi, il est réalisé une margelle bétonnée, conçue de manière à éloigner les eaux de chacune de leur tête. Cette margelle est de 3 m² au minimum autour de chaque tête et 0,30 m de hauteur au-dessus du niveau du terrain naturel. La tête des sondages, forages, puits et ouvrages souterrains s'élève au moins à 0,5 m au-dessus du terrain naturel. Elle est en outre cimentée sur 1 m de profondeur compté à partir du niveau du terrain naturel. En zone inondable, cette tête est rendue étanche ou est située dans un local lui-même étanche.

Un capot de fermeture ou tout autre dispositif approprié de fermeture équivalent est installé sur la tête de l'ouvrage de suivi. En dehors des périodes d'intervention, l'accès à l'intérieur est interdit par un dispositif de sécurité.

Ce capot comporte, marqué avec une peinture indélébile, le numéro du piézomètre. Celui-ci est a minima le numéro attribué par la Banque de donnée du Sous-Sol (BSS). L'exploitant peut y ajouter un deuxième numéro à son usage interne.

Les conditions de réalisation des ouvrages de suivi doivent permettre de relever le niveau statique de la nappe au minimum par sonde électrique.

Chacun des ouvrages doit faire l'objet d'un nivellement de la cote de tête de puits, et d'une géolocalisation en coordonnées Lambert II étendu.

Un repère de nivellement est apposé de manière indélébile sur le capot de l'ouvrage.

La coupe géologique du terrain, et la coupe technique, pour chaque ouvrage, établies durant les travaux de forage, ainsi que les caractéristiques des équipements, notamment les diamètres et la nature des cuvelages ou tubages, les conditions de réalisation (méthode et matériaux utilisés lors de la foration, volume des cimentations, profondeurs atteintes, développement effectués...), la nature du repère de nivellement, et les modalités d'équipement des ouvrages, sont archivées par l'exploitant.

L'exploitant s'assure que la déclaration de sondage a été réalisée auprès du service compétent de la Direction Régionale de l'Environnement, de l'Aménagement et du Logement, en vue de sa prise en compte dans la banque nationale de données du Sous-Sol (BSS).

Article 4.4.3. Abandon provisoire ou définitif de l'ouvrage

L'abandon de l'ouvrage est signalé au service de contrôle en vue de mesures de comblement.

Tout ouvrage abandonné est comblé par des techniques appropriées permettant de garantir l'absence de transfert de pollution et de circulation d'eau entre les différentes nappes d'eau souterraine contenues dans les formations aquifères.

- **Abandon provisoire :**

En cas d'abandon ou d'un arrêt de longue durée, le forage est déséquipé (extraction de la pompe). La protection de la tête et l'entretien de la zone neutralisée sont assurés.

- **Abandon définitif :**

Dans ce cas, la protection de tête peut être enlevée et le forage est comblé de graviers ou de sables propres jusqu'au plus 7 m du sol, suivi d'un bouchon de sobranite (ou équivalent) jusqu'à - 5 m et le reste est cimenté (de - 5 m jusqu'au sol).

Article 4.4.4. Qualité des eaux des plans d'eau

Les eaux des plans d'eau font l'objet d'une analyse annuelle portant sur les paramètres pH, MEST, DCO, Azote Global (Ngl) et Hydrocarbures totaux. Ces analyses sont effectuées selon les normes en vigueur. Les résultats sont tenus à la disposition de l'inspection des installations classées.

TITRE 5 – DÉCHETS PRODUITS

CHAPITRE 5.1 DÉCHETS

Article 5.1.1. Généralités

Toutes dispositions sont prises pour limiter les quantités de déchets produits, notamment en effectuant toutes les opérations de valorisation possibles.

Les diverses catégories de déchets sont collectées séparément puis valorisées ou éliminées par des installations dûment autorisées conformément à la réglementation en vigueur.

L'exploitant organise en particulier la collecte sélective des déchets tels que produits de vidanges, pneumatiques usagés, papiers, cartons, bois, plastiques ; cette liste non limitative étant susceptible d'être complétée en tant que de besoin. Dans l'attente de leur évacuation, ces déchets sont conservés dans des conditions assurant toute sécurité et ne présentant pas de risque de pollution (prévention d'un lessivage par des eaux météoriques, d'une pollution des eaux superficielles et souterraines, des envols et des odeurs) pour les populations avoisinantes et l'environnement.

En particulier, les aires de transit de déchets susceptibles de contenir des produits polluants sont réalisées sur des aires étanches et aménagées pour la récupération des éventuels liquides épandus et des eaux météoriques souillées.

L'exploitant est en mesure de justifier la nature, l'origine, le tonnage et le mode d'élimination de tout déchet.

L'exploitant tient un registre chronologique où sont consignés tous les déchets sortant. Le contenu minimal des informations du registre est fixé en référence à l'arrêté du 29 février 2012 fixant le contenu des registres mentionnés aux articles R. 541-43 et R. 541-46 du code de l'environnement.

Chaque lot de déchets dangereux expédié vers l'extérieur est accompagné du bordereau de suivi défini à l'article R.541-45 du code de l'environnement. Les bordereaux et justificatifs correspondants sont tenus à la disposition de l'inspection des installations classées sur le site durant 5 années au minimum.

Article 5.1.2. Plan de gestion des déchets d'extraction

Conformément à l'article 16 bis de l'arrêté du 22 septembre 1994 relatif aux exploitations de carrières, un plan de gestion des déchets d'extraction résultant du fonctionnement de la carrière est établi et révisé tous les cinq ans ainsi que dans le cas d'une modification apportée aux installations, à leur mode d'utilisation ou d'exploitation et de nature à entraîner une modification substantielle des éléments du plan. Il est transmis au préfet.

Le plan de gestion contient au moins les éléments suivants :

- la caractérisation des déchets et une estimation des quantités totales de déchets d'extraction qui seront stockés durant la période d'exploitation ;
- la description de l'exploitation générant ces déchets et des traitements ultérieurs auxquels ils sont soumis ;

- en tant que de besoin, la description de la manière dont le dépôt des déchets peut affecter l'environnement et la santé humaine, ainsi que les mesures préventives qu'il convient de prendre pour réduire au minimum les incidences sur l'environnement ;
- la description des modalités d'élimination ou de valorisation de ces déchets ;
- le plan proposé en ce qui concerne la remise en état de "la zone " de stockage de déchets ;
- les procédures de contrôle et de surveillance proposées ;
- en tant que de besoin, les mesures de prévention de la détérioration de la qualité de l'eau et en vue de prévenir ou de réduire au minimum la pollution de l'air et du sol ;
- une étude de l'état du terrain de la zone de stockage susceptible de subir des dommages dus à "la zone " de stockage de déchets ;
- s'il y a lieu, les éléments issus de l'étude de danger propres à prévenir les risques d'accident majeur en conformité avec les dispositions prévues par l'arrêté du 19 avril 2010 relatif à la gestion des déchets des industries extractives et applicable aux installations classées pour la protection de l'environnement soumises à autorisation et aux "zones de stockage de déchets d'extraction ".

TITRE 6 – PRÉVENTION DES NUISANCES SONORES, DES VIBRATIONS ET DES ÉMISSIONS LUMINEUSES

CHAPITRE 6.1 DISPOSITIONS GÉNÉRALES

Article 6.1.1. Aménagements

L'installation est construite, équipée et exploitée de façon que son fonctionnement ne puisse être à l'origine de bruits transmis par voie aérienne ou solidienne, de vibrations mécaniques susceptibles de compromettre la santé ou la sécurité du voisinage ou de constituer une nuisance pour celle-ci.

Les prescriptions de l'arrêté ministériel du 23 janvier 1997 modifié relatif à la limitation des bruits émis dans l'environnement par les installations relevant du livre V titre I du Code de l'Environnement, ainsi que les règles techniques annexées à la circulaire du 23 juillet 1986 relative aux vibrations mécaniques émises dans l'environnement par les installations classées sont applicables.

Article 6.1.2. Véhicules et engins

Les véhicules de transport, les matériels de manutention et les engins de chantier utilisés à l'intérieur de l'établissement, et susceptibles de constituer une gêne pour le voisinage, sont conformes aux dispositions des articles R.571-1 à R.571-24 du code de l'environnement, à l'exception des matériels destinés à être utilisés à l'extérieur des bâtiments visés par l'arrêté du 18 mars 2002 modifié, mis sur le marché après le 4 mai 2002, soumis aux dispositions dudit arrêté.

Article 6.1.3. Appareils de communication

L'usage de tout appareil de communication par voie acoustique (sirènes, avertisseurs, haut-parleurs ...) gênant pour le voisinage est interdit sauf si leur emploi est exceptionnel et réservé à la prévention ou au signalement d'incidents graves ou d'accidents.

CHAPITRE 6.2 NIVEAUX ACOUSTIQUES

Article 6.2.1. Valeurs Limites d'émergence

Les émissions sonores dues aux activités des installations ne doivent pas engendrer une émergence supérieure aux valeurs admissibles fixées dans le tableau ci-après, dans les zones à émergence réglementée.

Niveau de bruit ambiant existant dans les zones à émergence réglementée (incluant le bruit de l'établissement)	Émergence admissible pour la période allant de 7 h à 19 h, sauf dimanches et jours fériés
Supérieur à 35 dB(A) et inférieur ou égal à 45 dB (A)	6 dB(A)
Supérieur à 45 dB(A)	5 dB(A)

L'émergence est définie comme étant la différence entre les niveaux de bruit mesurés lorsque l'installation est en fonctionnement et lorsque l'installation est à l'arrêt. Elle est mesurée conformément à la méthodologie définie dans l'arrêté du 23 janvier 1997 susvisé.

Article 6.2.2. Niveaux limites de bruit en limites d'Exploitation

Les niveaux limites de bruit ne doivent pas dépasser en limite de propriété de l'établissement les valeurs suivantes pour les différentes périodes de la journée :

PÉRIODES	PÉRIODE DE JOUR allant de 7 h à 19 h (sauf dimanches et jours fériés)
Niveau sonore limite admissible	70 dB(A)

Les différents niveaux de bruit sont appréciés par le niveau de pression continu équivalent pondéré LA_{eq}

L'évaluation du niveau de pression continu équivalent incluant le bruit particulier de l'ensemble de l'installation est effectuée sur une durée représentative du fonctionnement le plus bruyant de celle-ci, sur une durée d'une demi-heure au moins.

Les émissions sonores dues aux activités des installations ne doivent pas engendrer une émergence supérieure aux valeurs admissibles fixées dans le tableau figurant à l'article 6.2.1, dans les zones à émergence réglementée.

En cas de dépassement des niveaux limites de bruit ci-dessus ou des valeurs limites d'émergence stipulées à l'article 6.2.1 ci-dessus, l'exploitant en informe sans délai l'inspection des installations classées, et lui communique, sous un délai d'un mois, la liste des dispositifs appropriés visant à garantir des niveaux d'émissions conformes.

Les points de mesures sont définis en annexe 8.

CHAPITRE 6.3 VIBRATIONS

Article 6.3.1. Vibrations

En cas d'émissions de vibrations mécaniques gênantes pour le voisinage ainsi que pour la sécurité des biens ou des personnes, les points de contrôle, les valeurs des niveaux limites admissibles ainsi que la mesure des niveaux vibratoires émis seront déterminés suivant les spécifications des règles techniques annexées à la circulaire ministérielle n° 23 du 23 juillet 1986 relative aux vibrations mécaniques émises dans l'environnement par les installations classées.

CHAPITRE 6.4 ÉMISSIONS LUMINEUSES

Article 6.4.1. Émissions lumineuses

L'exploitation ne devra pas être à l'origine d'émissions lumineuses susceptibles d'avoir une incidence sur le voisinage ou sur la sécurité des tiers à l'extérieur du site.

TITRE 7 – PRÉVENTION DES RISQUES

CHAPITRE 7.1 SUBSTANCES DANGEREUSES

Article 7.1.1. État des stocks de produits dangereux

Sans préjudice des dispositions du code du travail, l'exploitant dispose des documents lui permettant de connaître la nature et les risques des produits dangereux présents dans l'installation, en particulier les fiches de données de sécurité.

L'exploitant tient à jour un registre indiquant la nature et la quantité des produits dangereux détenus, auquel est annexé un plan général des stockages. Ce registre est tenu à la disposition des services d'incendie et de secours.

Article 7.1.2. Connaissance des produits – Étiquetage

Les fûts, réservoirs et autres emballages portent en caractères lisibles le nom des produits et les symboles de dangers conformément, s'il y a lieu, à la réglementation relative à l'étiquetage des substances et préparations chimiques dangereuses.

Il est interdit de fumer à proximité des stockages de produits dangereux

CHAPITRE 7.2 LUTTE CONTRE L'INCENDIE

Article 7.2.1. intervention des services de secours

L'installation dispose en permanence d'un accès au moins pour permettre à tout moment l'intervention des services d'incendie et de secours.

Au sens du présent arrêté, on entend par "accès à l'installation" une ouverture reliant la voie de desserte ou publique et l'intérieur du site suffisamment dimensionnée pour permettre l'entrée des engins de secours et leur mise en œuvre.

Les véhicules dont la présence est liée à l'exploitation de l'installation stationnent sans occasionner de gêne pour l'accessibilité des engins des services de secours depuis les voies de circulation externes à l'installation, même en dehors des heures d'exploitation et d'ouverture de l'installation.

Article 7.2.2. Moyens de lutte contre l'incendie

Article 7.2.2.1. Définition générale des moyens

L'exploitant met en œuvre des moyens d'intervention conformes à l'étude de dangers.

L'installation est dotée de moyens de lutte contre l'incendie appropriés aux risques, notamment :

- d'un moyen permettant d'alerter les services d'incendie et de secours ;
- de plans des locaux facilitant l'intervention des services d'incendie et de secours avec une description des dangers pour chaque local ;
- d'extincteurs appropriés aux risques à proximité des installations à risques d'incendie (installation de concassage criblage, stockage de produits combustibles, armoire électriques...);
- les engins d'exploitation sont munis d'au moins un extincteur à poudre polyvalent et normalisée ;
- les agents d'extinction sont bien visibles, facilement accessibles, appropriés aux risques à combattre et compatibles avec les matières stockées.

Les moyens de lutte contre l'incendie sont capables de fonctionner efficacement quelle que soit la température de l'installation et notamment en période de gel.

Article 7.2.2.2. Entretien des moyens d'intervention – formation du personnel

L'exploitant s'assure de la vérification périodique et de la maintenance des matériels de sécurité et de lutte contre l'incendie conformément aux référentiels en vigueur.

Ces matériels sont maintenus en bon état et vérifiés au moins une fois par an.

Le personnel est formé à l'utilisation des matériels de lutte contre l'incendie et des moyens de secours.

CHAPITRE 7.3 PRÉVENTION DES POLLUTIONS ACCIDENTELLES

Article 7.3.1. Réentions et confinement

Article 7.3.1.1. Réentions

I. Tout stockage d'un liquide susceptible de créer une pollution des eaux ou des sols est associé à une capacité de rétention dont le volume est au moins égal à la plus grande des deux valeurs suivantes :

- 100 % de la capacité du plus grand réservoir,
- 50 % de la capacité totale des réservoirs associés.

Cette disposition n'est pas applicable aux bassins de traitement des eaux résiduaires.

Lorsque le stockage est constitué exclusivement en récipients de capacité inférieure ou égale à 250 litres, la capacité de rétention peut être réduite à 20 p. 100 de la capacité totale des fûts associés sans être inférieure à 1 000 litres ou à la capacité totale lorsqu'elle est inférieure à 1 000 litres.

II. La capacité de rétention est étanche aux produits qu'elle pourrait contenir et résiste à l'action physique et chimique des fluides. Il en est de même pour son dispositif d'obturation qui est maintenu fermé.

III. Les réservoirs ou récipients contenant des produits incompatibles ne sont pas associés à une même rétention.

IV. Les éléments thermiques et hydrauliques ainsi que les réservoirs d'alimentation situées dans les installations de traitement fixes ou mobiles sont également équipées de cuvettes de rétention.

V. En cas d'intervention exceptionnelle sur les engins dans le site d'excavation, des bacs de rétention mobiles de capacité suffisante sont mis en place.

Article 7.3.1.2. Réservoirs et stockages

Le stockage de substances dangereuses est effectué sous abri, à la cote maintenant au moins 1 mètres par rapport au niveau des hautes eaux décennales de la nappe.

Article 7.3.2. Aires d'entretien, de lavage, de ravitaillement et de stationnement

Il n'y a aucune aire d'entretien, de lavage et de ravitaillement sur le périmètre de la carrière.

Tout entretien lourds des engins est interdit sur le site.

Le ravitaillement et le petit entretien des engins de chantiers sur chenilles sont réalisés sur un bac de rétention mobile.

Les engins sur pneus travaillant à l'extraction ne stationnent pas sur le lieu de travail lors des pauses et en fin de journée, mais rejoignent les zones de stationnement. Pour des fermetures du site de plus de 48 h, les engins de chantiers sur chenilles rejoignent les zones de stationnement définis sur le périmètre de l'installation.

Article 7.3.3. Produits absorbants

Des produits absorbants et neutralisants ainsi que le matériel nécessaire doivent être stockés dans les engins de chantier pour le traitement d'épanchement et de fuites susceptibles d'être à l'origine d'une pollution des eaux et des sols, dans l'attente de récupération des matériaux souillés par une entreprise spécialisée.

Le site dispose d'une réserve de produit absorbant incombustible en quantité adaptée au risque, sans être inférieure à 100 litres, des moyens nécessaires à sa mise en œuvre. La réserve de produit absorbant est protégée par couvercle ou par tout dispositif permettant d'abriter le produit absorbant des intempéries.

L'exploitant rédige une consigne sur la conduite à tenir du personnel en cas de pollution accidentelle du sol avec des hydrocarbures. Le personnel de la carrière est informé de cette consigne lors de son embauche et est formé à la conduite à tenir en cas de survenance d'un tel événement. Des exercices de mise en œuvre de cette consigne sont périodiquement organisés par l'exploitant (au moins tous les 3 ans).

Article 7.3.4. Produits récupérés en cas d'accident

Les produits récupérés en cas d'accident ne peuvent être rejetés que dans des conditions conformes au présent arrêté ou sont éliminés comme les déchets en application du titre 5 du présent arrêté.

Article 7.3.5. Produits biodégradables

Dès lors qu'ils sont disponibles sur le marché, les lubrifiants, fluides hydrauliques et tous autres produits utilisés pour assurer le fonctionnement des matériels utilisés pour extraire les matériaux dans la nappe phréatique ou à proximité immédiate sont biodégradables.

CHAPITRE 7.4 GESTION DU RISQUE INONDATION

Article 7.4.1. Prévention du risque inondation

Le site est situé en dehors de toute zone d'aléas du plan de prévention des risques inondation du Rhône et de l'Ain.

CHAPITRE 7.5 INSTALLATIONS ÉLECTRIQUES

Article 7.5.1. Installations électriques

L'installation électrique et le matériel utilisé sont appropriés aux risques inhérents aux activités exercées.

L'exploitant tient à la disposition de l'inspection des installations classées les éléments justifiant que ses installations électriques sont réalisées conformément aux règles en vigueur, entretenues en bon état et qu'elles sont vérifiées au minimum une fois par an par un organisme compétent.

Les équipements métalliques (réservoirs, cuves, canalisations) sont mis à la terre conformément aux règlements et aux normes applicables, compte tenu notamment de la nature explosive ou inflammable des produits.

Sous réserve des impératifs techniques qui peuvent résulter de la mise en place de dispositifs de protection cathodique, les installations fixes de transfert de liquides inflammables ainsi que les charpentes et enveloppes métalliques seront reliées électriquement entre elles ainsi qu'à une prise de terre unique.

La continuité des liaisons présente une résistance inférieure à 1 ohm et la résistance de la prise de terre est inférieure à 10 ohms.

CHAPITRE 7.6 PLANS ET CONSIGNES

Sans préjudice des dispositions du code du travail, des consignes sont établies, tenues à jour et affichées dans les lieux fréquentés par le personnel.

Ces consignes indiquent notamment :

- l'interdiction d'apporter du feu sous une forme quelconque, notamment l'interdiction de fumer dans les zones présentant des risques d'incendie ou d'explosion, sauf pour la réalisation de travaux ayant fait l'objet d'un " permis de feu " et en respectant et en respectant les règles d'une consigne particulière ;
- les procédures d'arrêt d'urgence et de mise en sécurité (électricité, réseaux de fluides) ;
- l'interdiction de tout brûlage à l'air libre ;
- la procédure d'alerte avec les numéros de téléphone du responsable d'intervention de l'établissement, des services d'incendie et de secours, etc. ;
- l'obligation d'informer l'inspection des installations classées en cas d'accident ;
- La localisation des moyens d'extinction à utiliser en cas d'incendie ;
- la conduite à tenir du personnel en cas de pollution accidentelle du sol avec des hydrocarbures ;
- la conduite à tenir du personnel en cas d'inondation.

TITRE 8 – CONDITIONS D'EXPLOITATION

CHAPITRE 8.1 CARRIÈRE

Article 8.1.1. Aménagements préliminaires

Article 8.1.1.1. Information du public

L'exploitant est tenu, avant le début de l'exploitation, de mettre en place sur chacune des voies d'accès au chantier des panneaux indiquant en caractères apparents :

- son identité (raison sociale et adresse) ;
- la référence de l'autorisation ;
- l'objet des travaux ;
- l'adresse de la mairie où le plan de remise en état du site peut être consulté ;
- les jours et heures d'ouverture ;
- la mention "interdiction d'accès à toute personne non autorisée ".

Article 8.1.1.2. Bornage

Préalablement à la mise en exploitation des carrières à ciel ouvert, l'exploitant est tenu de placer :

1° Des bornes en tous les points nécessaires pour déterminer le périmètre de l'autorisation;

2° Le cas échéant, des bornes de nivellement.

Ces bornes doivent demeurer en place jusqu'à l'achèvement des travaux d'exploitation et de remise en état du site.

Article 8.1.1.3. Réseau de dérivation des eaux de ruissellement

Lorsqu'il existe un risque pour les intérêts visés à l'article « L. 211-1 du code de l'environnement », un réseau de dérivation empêchant les eaux de ruissellement d'atteindre la zone en exploitation est mis en place à la périphérie de cette zone.

Article 8.1.1.4. Chemin d'exploitation

Le chemin d'exploitation sera aménagé selon les plans de phasage . Un merlon végétalisé sera aménagé entre la RD 20 et la voie d'exploitation afin de limiter les envols de poussières.

Article 8.1.1.5. Travaux préliminaires à l'exploitation

Préalablement à l'exploitation du gisement, l'exploitant devra avoir réalisé les travaux et satisfait aux prescriptions mentionnées aux 2° et 3° alinéas de l'article 2.1.3, aux articles 2.1.5, 2.1.6, 4.5.1, 7.3.2, 8.1.1.1 à 8.1.1.4. (accès et voirie publique, réalisation des zones de stationnement, information du public, bornage, dérivation des eaux de ruissellement, sécurité du public).

La mise en service est réputée réalisée dès lors qu'ont été réalisés ces travaux, équipements et aménagements.

L'exploitant notifie au préfet et au maire de la commune de LOYETTES la mise en service de la carrière.

Dans sa notification au préfet, il joint le document mentionné à l'article 1.5.3.

Article 8.1.2. Dispositions particulières d'exploitation

Article 8.1.2.1. Déboisement, Défrichage et décapage des terrains

Sans préjudice de la législation en vigueur, le déboisement et le défrichage éventuels des terrains doivent être réalisés progressivement, par phase correspondant aux besoins de l'exploitation.

Le décapage des terrains est limité au besoin des travaux d'exploitation.

Le décapage est réalisé de manière sélective, de façon à ne pas mêler les terres végétales constituant l'horizon humifère aux stériles. L'horizon humifère et les stériles sont stockés séparément et réutilisés pour la remise en état des lieux.

La hauteur des tas de terre végétale devra être telle qu'il n'en résulte pas d'altération de ses caractéristiques. A ce titre, le dépôt des horizons humifères n'aura pas une hauteur supérieure à 2,5 mètres. Les stockages de terre végétale ne doivent pas être déplacés ni rechargés par-dessus, avant leur remise en place définitive. Leur forme est bombée avec une légère pente permettant le drainage naturel.

L'exploitant prévient l'apparition d'espèces végétales envahissantes (ambrosie...) de ces stocks, et le phénomène d'érosion, en ensemençant ces terres immédiatement après leur mise en place par d'autres espèces indigènes.

Article 8.1.2.2. Extraction

L'extraction de matériaux est réalisée au moyen d'engins mécaniques lourds (pelle, chargeuse, ... etc).

L'utilisation des explosifs est interdite.

La puissance moyenne du gisement visé est de 7 m. L'exploitation est limitée en profondeur suivant la côte maximale est de 186 m NGF.

Les exploitations de carrières en nappe alluviale ne doivent pas créer de risque de déplacement du lit mineur des cours d'eau à proximité, faire obstacle à l'écoulement des eaux superficielles ou aggraver les inondations.

Le pompage de la nappe phréatique pour le décapage, l'exploitation et la remise en état des gisements de matériaux alluvionnaires est interdit.

Article 8.1.2.3. Mode d'exploitation

L'exploitation est conduite suivant la méthode définie dans le dossier de demande.

L'avancement de l'exploitation s'effectuera par chasse du front de taille vers les limites cadastrales de la carrière, du Sud-Est vers le Nord-Ouest.

Le mode d'exploitation est le suivant :

- (1) décapage de la découverte (terre végétale et stériles),
- (2) stockage de la terre végétale en périphérie immédiate du front d'exploitation, en attente d'être repris pour les ultimes opérations de remise en état du site,
- (3) extraction à sec des matériaux sur les 5 premiers mètres puis sous eau sur une épaisseur de l'ordre de 2 à 3 mètres,
- (4) stockage temporaire des matériaux extraits sur le carreau de l'exploitation,
- (5) transport de ces matériaux par camions jusqu'aux installations de traitement (hors périmètre carrière),
- (6) stockage temporaire des matériaux inertes, avant emploi dans le cadre des opérations de remise en état,
- (7) remise en état par remblayage coordonnée à l'extraction,
- (8) nivellement des terrains à l'aide d'une couche végétale,
- (9) ensemencement.

Article 8.1.2.4. Phasage d'exploitation

Le phasage d'exploitation reporté sur les plans en annexe 2 doit être scrupuleusement respecté. Toute modification doit faire l'objet d'une demande préalable au préfet de l'Ain.

Article 8.1.2.5. Distances limites et zones de protection

Les bords des excavations des carrières à ciel ouvert sont tenus à distance horizontale d'au moins 10 mètres des limites du périmètre sur lequel porte l'autorisation ainsi que de l'emprise des éléments de la surface dont l'intégrité conditionne le respect de la sécurité et de la salubrité publiques.

De plus, l'exploitation du gisement à son niveau le plus bas est arrêtée à compter du bord supérieur de la fouille à une distance horizontale telle que la stabilité des terrains voisins ne soit pas compromise. Cette distance prend en compte la hauteur totale des excavations, la nature et l'épaisseur des différentes couches présentes sur toute cette hauteur.

Article 8.1.3. Registres et plans

Un plan d'échelle adaptée à la superficie du site est établi par l'exploitant. Sur ce plan sont reportés :

- les limites du périmètre sur lequel porte le droit d'exploiter ainsi que de ses abords, dans un rayon de 50 mètres,
- les bords de la fouille,
- les courbes de niveau,
- les cotes d'altitude des points significatifs, hors d'eau et sous eau,
- les zones remises en état,
- l'emprise des infrastructures (voies d'accès, ouvrages et équipements connexes...), des stocks de matériaux et des terres de découvertes.
- la position des ouvrages dont l'intégrité conditionne le respect de la sécurité et de la salubrité publiques ainsi que leur périmètre de protection, le cas échéant,

Ce plan et ses annexes sont mis à jour au moins une fois par an. Un exemplaire est conservé sur l'emprise de la carrière et tenu à la disposition de l'inspection des installations classées.

Article 8.1.4. Remblayage

Article 8.1.4.1. Nature, quantités et provenance des déchets inertes admissibles

La nature des déchets admis sur le site et les déchets interdits sont indiqués au chapitre 8.2.

Concernant les apports extérieurs de déchets inertes destinés au remblayage, les quantités autorisées sont les suivantes :

- Quantité annuelle maximale : 51 000 m³
- Quantité annuelle moyenne : 45 000 m³
- Quantité globale admise: 1 125 000 m³

Les déchets inertes admis sur le site proviennent des départements suivants : Ain, Rhône, Isère.

L'importation de déchets inertes, notamment de Suisse, est interdite.

Article 8.1.4.2. Généralités

Le remblayage des carrières est géré de manière à assurer la stabilité physique des terrains remblayés. Il ne nuit pas à la qualité du sol ainsi qu'à la qualité et au bon écoulement des eaux.

L'exploitant s'assure, au cours de l'exploitation de la carrière, que les matériaux de découverte et les déchets inertes utilisés pour le remblayage et la remise en état de la carrière ou pour la réalisation et l'entretien des pistes de circulation ne sont pas en mesure de dégrader les eaux superficielles et les eaux souterraines. L'exploitant étudie et veille au maintien de la stabilité de ces dépôts.

Article 8.1.4.3. Conditions d'admission

Il est interdit de procéder à une dilution ou à un mélange des déchets dans le seul but de satisfaire aux critères d'admission.

Par ailleurs, l'exploitant respecte, dans le cadre de l'admission des déchets inertes pour le remblayage, le chapitre 8.2 du présent arrêté.

Article 8.1.4.4. Conditions d'exploitation

I. L'exploitant tient à jour un plan topographique permettant de localiser les zones de remblais correspondant aux données figurant sur le registre mentionné à l'article 8.2.2.6 suivant une grille de 50 mètres par 50 mètres maximum. Ce plan coté en plan et altitude permet d'identifier les parcelles où sont entreposés les différents déchets.

II. L'exploitation est effectuée par tranches successives dont le réaménagement est coordonné. Le stockage des déchets est réalisé de préférence par zone peu étendue et en hauteur. Ce mode d'exploitation permettra de limiter la partie superficielle des déchets soumises aux intempéries.

III. L'exploitant installe à proximité du lieu de déchargement des camions un container recueillant les déchets non autorisés à condition qu'ils soient présents en faible quantité. L'exploitant évacue ces déchets vers les filières de traitement adaptées.

CHAPITRE 8.2 DÉCHETS INERTES : REMBLAYAGE

Article 8.2.1. Déchets admissibles pour le remblayage de la carrière

Les seuls déchets admissibles sont les suivants :

CHAPITRE DU DÉCHET (art. R. 541-8 du code de l'environnement)	CODE DÉCHET (art. R. 541-8 du code de l'environnement)	DESCRIPTION	RESTRICTIONS
17. Déchets de construction et de démolition	17 05 04	Terres et pierres (y compris déblais)	À l'exclusion de la terre végétale, de la tourbe, et des terres et pierres provenant de sites contaminés.
20 02. Déchets de jardins et de parcs	20 02 02	Terres et pierres	Provenant uniquement de jardins et de parcs et à l'exclusion de la terre végétale et de la tourbe

Article 8.2.2. Dispositions communes

Ne peuvent être admis que les déchets non dangereux inertes qui respectent les dispositions du présent arrêté.

Il est interdit de procéder à une dilution ou à un mélange de déchets avec d'autres déchets ou produits dans le but de satisfaire aux critères d'admission.

Article 8.2.2.1. Déchets interdits

Les déchets interdits sur le site sont :

- les déchets provenant de sites potentiellement contaminés ou d'installations de traitement de terres polluées ;
- les déchets présentant au moins une des propriétés de danger énumérées à l'annexe III de la directive 2008/98/CE du Parlement européen et du Conseil du 19 novembre 2008 relative aux déchets et abrogeant

certaines directives, notamment des déchets contenant de l'amiante comme les matériaux de construction contenant de l'amiante, relevant du code 17 06 05* de la liste des déchets, les matériaux géologiques excavés contenant de l'amiante, relevant du code 17 05 03* de la liste des déchets et les agrégats d'enrobé relevant du code 17 06 05* de la liste des déchets ;

- les déchets non dangereux non inertes tels que définis à l'article R. 541-8 du code de l'environnement ;
- les déchets liquides ou dont la siccité est inférieure à 30 % ;
- les déchets dont la température est supérieure à 60 °C ;
- les déchets non pelletables ;
- les déchets pulvérulents, à l'exception de ceux préalablement conditionnés ou traités en vue de prévenir une dispersion sous l'effet du vent ;
- les déchets radioactifs ;
- les matériaux inertes contenant de l'amiante.

Article 8.2.2.2. Procédure d'acceptation préalable

L'exploitant met en place une procédure d'acceptation préalable, décrite ci-dessous, afin de disposer de tous les éléments d'appréciation nécessaires sur la possibilité d'accepter des déchets. Seuls les déchets remplissant l'ensemble des conditions de cette procédure d'acceptation préalable peuvent être admis.

L'exploitant s'assure, en premier lieu, que les déchets sont les seuls visés à l'article 8.2.1 du présent arrêté.

L'exploitant s'assure qu'ils ne proviennent pas de sites contaminés. En cas de présomption de contamination des déchets, c'est-à-dire lorsque les déchets proviennent d'un site reconnu contaminé, ou dès lors qu'ils ont été au contact de sources potentiellement polluantes (citernes d'hydrocarbures, activités passées en surface à caractère polluant...), et avant leur arrivée dans la carrière, l'exploitant s'assure au minimum que les déchets respectent les valeurs limites des paramètres définis en annexe 7.

Article 8.2.2.3. Document préalable

Avant la livraison ou au moment de celle-ci, ou lors de la première d'une série de livraisons d'un même type de déchets, l'exploitant demande au producteur des déchets un document préalable indiquant :

- le nom et les coordonnées du producteur des déchets et, le cas échéant, son numéro SIRET ;
- le nom et les coordonnées des éventuels intermédiaires et, le cas échéant, leur numéro SIRET ;
- le nom et les coordonnées du ou des transporteurs et, le cas échéant, leur numéro SIRET ;
- l'origine des déchets ;
- le libellé ainsi que le code à six chiffres des déchets, en référence à la liste des déchets figurant à l'annexe de la Décision n° 2000/532/CE du 03/05/00 ;
- la quantité de déchets concernée.

Le cas échéant, sont annexés à ce document les résultats de l'acceptation préalable mentionnée à l'article 8.2.2.2.

Ce document est signé par le producteur des déchets et les différents intermédiaires le cas échéant.

La durée de validité du document précité est d'un an au maximum.

Un exemplaire original de ce document est conservé par l'exploitant pendant au moins trois ans et est tenu à la disposition de l'inspection des installations classées. Lorsqu'elles existent, les copies des annexes sont conservées pendant la même période.

Article 8.2.2.4. Contrôles

Avant d'être admis, tout chargement de déchets fait l'objet d'une vérification des documents d'accompagnement par l'exploitant de l'installation.

Un contrôle visuel des déchets est réalisé par l'exploitant à l'entrée de l'installation et lors du déchargement du camion afin de vérifier l'absence de déchet non autorisé.

Avant d'être poussés en remblayage, les matériaux apportés sur le site doivent être déchargés préalablement dans une zone distincte.

Article 8.2.2.5. Accusé-réception

En cas d'acceptation des déchets, l'exploitant délivre un accusé d'acceptation au producteur des déchets en complétant le document préalable prévu ci-avant par les informations minimales suivantes :

- la quantité de déchets admise, exprimée en tonnes,
- la date et l'heure de l'acceptation des déchets.

Article 8.2.2.6. Registre

L'exploitant tient à jour un registre d'admission, éventuellement sous format électronique, dans lequel il consigne pour chaque chargement de déchets présenté :

- la date de réception,

- la date de l'accusé d'acceptation des déchets,
- le nom et les coordonnées du producteur des déchets,
- le nom et l'adresse du ou des transporteurs, ainsi que leur numéro de récépissé mentionné à l'article R.541-53 du code de l'environnement,
- le libellé ainsi que le code à six chiffres des déchets, en référence à la liste des déchets figurant à l'annexe de la décision 2000/532/CE de la Commission du 3 mai 2000 remplaçant la décision 94/3/CE établissant une liste de déchets en application de l'article 1er, point a), de la directive 75/442/CEE du Conseil relative aux déchets,
- la quantité de déchets admise, exprimée en tonnes,
- le résultat du contrôle visuel et olfactif et, le cas échéant, celui de la vérification des documents d'accompagnement,
- en cas de remblayage avec les déchets admis, la localisation du stockage des déchets admis sur le plan de suivi du remblayage (cf. §I de l'article 8.1.4.4),
- le cas échéant, le motif de refus d'admission.

Ce registre est conservé pendant au moins trois ans et est tenu à la disposition de l'inspection des installations classées.

TITRE 9 – DÉROGATION AUX INTERDICTIONS D'ATTEINTES AUX ESPÈCES PROTÉGÉES AU TITRE DU 4° DE L'ARTICLE L. 411-2 DU CODE DE L'ENVIRONNEMENT

CHAPITRE 9.1 DÉROGATION

Article 9.1.1. : Objet de la dérogation

Le bénéficiaire, ainsi que ses éventuels mandataires opérant dans le cadre de l'exécution des prescriptions du présent arrêté, est autorisé à détruire ou perturber intentionnellement des spécimens d'espèces animales protégées, tel que présenté dans le tableau ci-dessous.

Le bénéficiaire s'assure du respect de l'ensemble des obligations qui lui sont faites de la part de l'ensemble des intervenants sur les chantiers concernés par la présente dérogation.

ESPÈCES ANIMALES Nom commun et nom scientifique	Transport, transport en vue de relâcher dans la nature, capture ou enlèvement de spécimens	Destruction de spécimens	Perturbation intentionnelle de spécimens	Destruction, altération ou dégradation de sites de reproduction ou d'aires de repos
OISEAUX				
Œdicnème criard (<i>Burhinus oedicnemus</i>)			X	X

Article 9.1.2. : Périmètre de la dérogation

Le bénéficiaire doit se conformer strictement au périmètre défini à l'article 1.2.2.

CHAPITRE 9.2 PRESCRIPTIONS (CF. ANNEXE 6)

Article 9.2.1. Dispositions générales

Le bénéficiaire ainsi que ses éventuels mandataires opérant dans le cadre de l'exécution des prescriptions du présent arrêté, doivent dans ce cadre respecter les engagements en faveur de la faune détaillés ci-dessous, découlant du dossier de demande d'autorisation (pièce 8, demande de dérogation pour destruction d'habitats d'espèces protégées, version finale du 13 mars 2019) et des réserves formulées par le CNPN, reprises par le bénéficiaire dans le mémoire en réponse transmis le 13 novembre 2019.

Article 9.2.2. Mesures d'évitement

Les zones maintenues en défens font l'objet d'un balisage sous le contrôle de l'écologue mandaté préalablement à tous travaux.

- **ME2-G : Conservation de l'habitat favorable à la Couleuvre verte et jaune**

Cette mesure prend place dans le délaissé réglementaire d'une largeur de 10 m hauteur du périmètre d'exploitation. Durant les 20 premières années d'exploitation, le merlon paysager ainsi que la piste interne de circulation sont décalés vers le sud de façon à conserver l'habitat de la Couleuvre verte et jaune.

Lors de la dernière phase d'exploitation quinquennale, la piste est décalée vers l'est et le merlon démantelé afin d'exploiter le gisement sous-jacent et utiliser les matériaux qui le constituent dans le cadre des opérations de remise en état.

La friche vivace mésothermophile située à l'est du périmètre d'exploitation (0,15 ha) est préservée pendant toute la durée d'exploitation et fait l'objet d'une gestion adaptée, comprenant une fauche tous les 5 ans.

- **ME4-T : Gestion des effluents durant la phase de travaux préparatoires**

Sauf impossibilité, les travaux de création de la piste d'accès seront réalisés par temps sec.

La piste d'accès est revêtue d'un enrobé, et conçue de manière à ce que les eaux pluviales soient gravitairement dirigées vers un fossé latéral périphérique de 250 ml, côté nord, débouchant sur un exutoire assurant une infiltration gravitaire.

La mise en place de fossés enherbés est privilégiée.

L'entretien s'effectue par curage tous les 5 ans à l'aide d'une pelle mécanique, les résidus de curages étant collectés puis évacués du site par le biais d'une filière agréée.

- **ME5-T : Gestion des effluents durant la phase d'exploitation**

Cette mesure concerne :

- la conduite d'exploitation ;
- la gestion des eaux de ruissellement ;
- la prévention des pollutions accidentelles.

- **ME6-Tp : Adaptation du calendrier des travaux**

Travaux préparatoires :

Le calendrier des travaux préparatoires de décapage est adapté de façon à privilégier la période de moindre impact pour la faune, soit du 1^{er} août au 30 novembre.

En cas de nécessité impérative d'intervention en dehors de cette période, un écologue est préalablement obligatoirement mandaté afin de s'assurer de l'absence d'enjeu.

Exploitation :

Entre le 1^{er} avril et le 31 juillet, la durée d'exploitation est limitée à un cumul de 3 semaines.

Article 9.2.3. Mesures de réduction

- **MR3-T : Lutte contre les espèces végétales exotiques envahissantes**

L'arrêté préfectoral du 25 juin 2019 relatif à la lutte contre l'Ambroisie dans le département de l'Ain devra être respecté.

Si des espèces invasives sont présentes sur le site, le bénéficiaire met en œuvre l'ensemble des dispositions nécessaires pour éviter la dissémination (arrachage, plantation dense d'espèces indigènes inféodées à la ripisylve et arrachage des repousses des plantes invasives).

Durant le chantier, les terres contaminées par des espèces invasives (renouée du Japon, ambroisie.) sont évacuées vers un centre agréé.

Une attention particulière est portée à l'origine des camions et des matériaux de remblais.

Un nettoyage complet des engins est obligatoirement réalisé avant l'arrivée sur le chantier. Si malgré les précautions prises, les engins ont été en contact avec des espèces envahissantes, un nettoyage est nécessaire avant de quitter le chantier.

À titre préventif, les zones remaniées et laissées à nu sont rapidement recouvertes par des géotextiles ou végétalisées avec des espèces autochtones en effectuant des sur-semis d'espèces indigènes adaptées, telles que l'Avoine élevée (*Arrhenatherum elatius*) ou le Brome dressé (*Bromus erectus*) sur les tas de terre. Ceci concerne plus particulièrement les dégagements d'emprise favorable à l'explosion d'espèces comme l'Ambroisie.

- **MR4-T : Mesure de gestion in situ en faveur de l'Œdicnème criard**

Durant les 15 premières années d'exploitation, une zone dédiée fait l'objet d'un décapage afin de garantir le maintien d'une superficie sablo-graveleuse non cultivée de l'ordre de 2 ha en faveur de l'espèce, aménagée sous le contrôle de l'écologue mandaté.

Cette zone est implantée en partie centrale du périmètre d'exploitation, à distance des voies d'accès périphériques.

Compte-tenu du phasage d'exploitation, l'emprise est déplacée au début de la quatrième phase d'exploitation au sud du site.

Elle fait l'objet d'une remise en état six mois avant la cessation d'activité.

- **MR5-T : Plantation de haie**

Une haie est implantée sur un linéaire de 325 m en bordure sud du site, conformément au cahier des charges annexé.

Article 9.2.4. Mesures de compensation

- **MC1 : Mesure en faveur de l'Œdicnème criard**

Un suivi ciblé par point d'écoute, et prospections diurnes et nocturnes adaptées est mis en œuvre au droit du site ainsi que dans un rayon de 400 mètres autour de l'emprise de la carrière sous la responsabilité d'un écologue mandaté.

Une recherche systématique de nids au droit des terrains concernés est réalisée ; Ces derniers font l'objet d'un marquage GPS, afin de concourir à leur préservation dans le cadre des pratiques de gestion.

Sur constat de baisse de la population locale établi d'après les résultats du suivi écologique, une mesure supplémentaire d'aménagement et de gestion portant sur 2 ha est mise en œuvre à titre additif, 4 ans après la délivrance de l'autorisation.

Article 9.2.5. Mesures de suivi

- **MA1 Suivi écologique des mesures envisagées en phase d'exploitation**

Un suivi écologique pluriannuel est confié à un écologue.

Les protocoles de suivis sont adaptés aux espèces présentes. Ils sont reproductibles.

Les protocoles mis en œuvre font l'objet d'une validation préalable de la part de la direction régionale de l'environnement, de l'aménagement et du logement Auvergne-Rhône-Alpes avant le début de mise en œuvre des suivis.

Des rapports de suivi sont produits : années n+1, n+2, n+3, n+5, n+10 puis tous les 10 ans jusqu'à remise en état complète du site, et transmis à la direction régionale de l'environnement, de l'aménagement et du logement Auvergne-Rhône-Alpes ainsi qu'au conservatoire botanique national alpin pour les suivis relatifs à la flore et aux habitats naturels.

Les mesures de compensations sont géolocalisées et, conformément à l'article 69 de la loi n° 2016-1087 du 8 août 2016 pour la reconquête de la biodiversité, de la nature et des paysages, sont mises à disposition du public au travers d'une plateforme dédiée. Le maître d'ouvrage fournit aux services compétents de l'État toutes les informations nécessaires au renseignement de cet outil par ces services dans un délai de 6 mois suivant la notification de la dérogation. Le maître d'ouvrage fournit, a minima, les données vectorielles des mesures compensatoires. Il peut également joindre les données relatives aux mesures d'évitements, de réductions et d'accompagnements. Ces données sont projetées dans le système de coordonnées de référence RGF93 (Lambert-93) et être compatibles avec la bibliothèque GDAL/OGR (préférentiellement les formats ESRI Shapefile ou MapInfo). Elles sont conformes aux données présentées dans le dossier de dérogation et ses éventuels avenants visés par cet arrêté. Les différentes entités vectorielles (polygones, polygones et points) se voient affecter, a minima, les champs id (nombre entier réel 64 bits) et nom (texte de caractères). La donnée attributaire du champ nom d'une entité correspond à l'intitulé de la mesure telle que décrite dans le présent arrêté.

Le bénéficiaire contribue à l'Inventaire National du Patrimoine Naturel via le téléservice dédié au dépôt légal des données brutes de biodiversité acquises à l'occasion des études d'évaluation préalable ou de suivi des impacts réalisées dans le cadre du présent arrêté.

On entend par données brutes de biodiversité les données d'observation de taxons, d'habitats d'espèces ou d'habitats naturels, recueillies par observation directe, par bibliographie ou par acquisition de données auprès d'organismes détenant des données existantes.

Les résultats des suivis sont rendus publics, le cas échéant via le site Internet de la direction régionale de l'environnement, de l'aménagement et du logement Auvergne-Rhône-Alpes. Ils participent à l'amélioration des évaluations d'impacts et permettent un retour d'expérience pour d'autres projets.

TITRE 10 – REMISE EN ÉTAT ET CESSATION D'ACTIVITÉ

CHAPITRE 10.1 REMISE EN ÉTAT

Article 10.1.1. Généralités :

L'exploitant est tenu de remettre en état le site affecté par son activité compte tenu des caractéristiques essentielles du milieu environnant.

La remise en état doit être effectuée au fur et à mesure de l'avancement des travaux d'exploitation et doit être terminée au plus tard à la date d'expiration de la présente autorisation.

Elle inclut également, le nettoyage de l'ensemble des terrains comprenant l'enlèvement de tous matériels, matériaux, déchets et détritrus divers, la suppression des installations fixes liées à l'exploitation proprement dite ou à des installations annexes.

Un plan schématisant la remise en état se trouve en annexe 4.

Article 10.1.2. Remise en état à vocation agricole :

Le phasage de la remise en état et l'état final des lieux affectés par les travaux doit correspondre aux dispositions de la demande et au plan de remise en état annexé au présent arrêté.

Les travaux de remise en état du site permettront de restituer au droit de l'ancienne carrière :

- Une zone agricole qui sera dévolue à la culture céréalière.
- La piste d'accès au site sera démantelée puis hersée. Cette zone sera volontairement laissée en l'état pour privilégier une colonisation pionnière de la végétation locale. Dans l'éventualité où un ou des foyers d'espèces invasives envahissantes auraient été détectées dans le cadre du suivi naturaliste, cette zone ferait l'objet d'un ensemencement à partir de graminées rustiques et légumineuses traçantes à croissance rapide, qui limiterait ainsi l'implantation de foyer d'espèces indésirables ;
- La haie localisée au Sud du site, réalisée dans le cadre des mesures de réduction sera maintenue en place.

CHAPITRE 10.2 CESSATION D'ACTIVITÉ

Lorsqu'une installation classée est mise à l'arrêt définitif, l'exploitant notifie au préfet la date de cet arrêt six mois au moins avant celui-ci.

La notification prévue ci-dessus indique les mesures prises ou prévues pour assurer, dès l'arrêt de l'exploitation, la mise en sécurité du site. Ces mesures comportent notamment :

- l'évacuation ou l'élimination des produits dangereux, et, pour les installations autres que les installations de stockage de déchets, celle des déchets présents sur le site ;
- des interdictions ou limitations d'accès au site ;
- la suppression des risques d'incendie et d'explosion ;
- la surveillance des effets de l'installation sur son environnement.

et est accompagnée des pièces suivantes :

- le plan à jour des terrains d'emprise de l'installation (accompagné de photos) ;
- un mémoire sur l'état du site. Ce mémoire précise les mesures prises ou prévues pour assurer la protection des intérêts mentionnés à l'article L. 511-1 du code de l'environnement, compte tenu du ou des types d'usage prévus pour le site, et devra comprendre notamment :
 - les mesures de maîtrise des risques liés aux sols, éventuellement nécessaires ;
 - les mesures de maîtrise des risques liés aux eaux souterraines ou superficielles éventuellement polluées, selon leur usage actuel ou celui défini dans les documents de planification en vigueur ;
 - en cas de besoin, la surveillance à exercer ;
 - les limitations ou interdictions concernant l'aménagement ou l'utilisation du sol ou du sous-sol, accompagnées, le cas échéant, des dispositions proposées par l'exploitant pour mettre en œuvre des servitudes ou des restrictions d'usage.

En outre, l'exploitant place le site de l'installation dans un état tel qu'il ne puisse porter atteinte aux intérêts mentionnés à l'article L. 511-1 et qu'il permette un usage futur du site déterminé selon le(s) usage(s) prévu(s) au premier alinéa du présent article.

TITRE 11 DÉLAIS ET VOIES DE RECOURS-PUBLICITÉ-NOTIFICATIONS

CHAPITRE 11.1 DÉLAIS ET VOIES DE RECOURS

Le présent arrêté est soumis à un contentieux de pleine juridiction.

Il peut être déféré auprès du Tribunal administratif de Lyon :

1° par les tiers intéressés en raison des inconvénients ou des dangers que le fonctionnement de l'installation présente pour les intérêts mentionnés aux articles L. 211-1 et L. 511-1 dans un délai de quatre mois à compter du premier jour de la publication ou de l'affichage de la présente décision

2° par les demandeurs ou exploitants, dans un délai de deux mois à compter de la date à laquelle la décision leur a été notifiée.

La requête peut être déposée à l'adresse suivante : www.telerecours.fr

Le présent arrêté peut faire l'objet d'un recours gracieux ou hiérarchique dans le délai de deux mois. Ce recours prolonge de deux mois les délais mentionnés aux 1° et 2° susmentionnés.

CHAPITRE 11.2 PUBLICITÉ

Un extrait du présent arrêté, énumérant les prescriptions auxquelles l'installation est soumise sera :

- Affiché en mairie de LOYETTES, un procès-verbal attestant de l'accomplissement de cette formalité sera adressé par le maire au préfet,
- Publié sur le site internet de la préfecture de l'Ain pendant une durée d'un mois.

CHAPITRE 11.3 NOTIFICATIONS

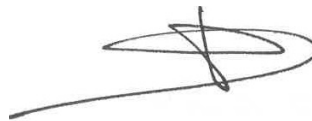
Le Secrétaire général de la préfecture de l'Ain est chargé de l'exécution du présent arrêté qui sera notifié à

- la S.A.S VERDOLINI Carrières - RN 517 - 69330 PUSIGNAN

- et copie adressée
- au préfet de l'Isère,
- au président du conseil départemental de l'Ain
- au maire de LOYETTES pour être versé aux archives de la mairie pour mise à disposition du public et pour affichage d'un extrait dudit arrêté pendant un mois,
- aux maires de SAINT VULBAS (01), CHAVANOS (38), HIERES SUR AMBY (38), LEYRIEU (38), SAINT ROMAIN DE JALIONAS (38) et VERNAS (38),
- au chef de l'Unité départementale de l'Ain – direction régionale de l'environnement, de l'aménagement et du logement,
- au directeur départemental des territoires,
- au président de la commission locale de l'eau,
- au délégué territorial départemental de l'Agence Régionale de Santé Rhône-Alpes,
- à l'Institut national de l'origine et de la qualité (I.N.A.O.Q)
- au directeur régional des affaires culturelles – service archéologie
- à M. Thierry BRENOT, commissaire-enquêteur.

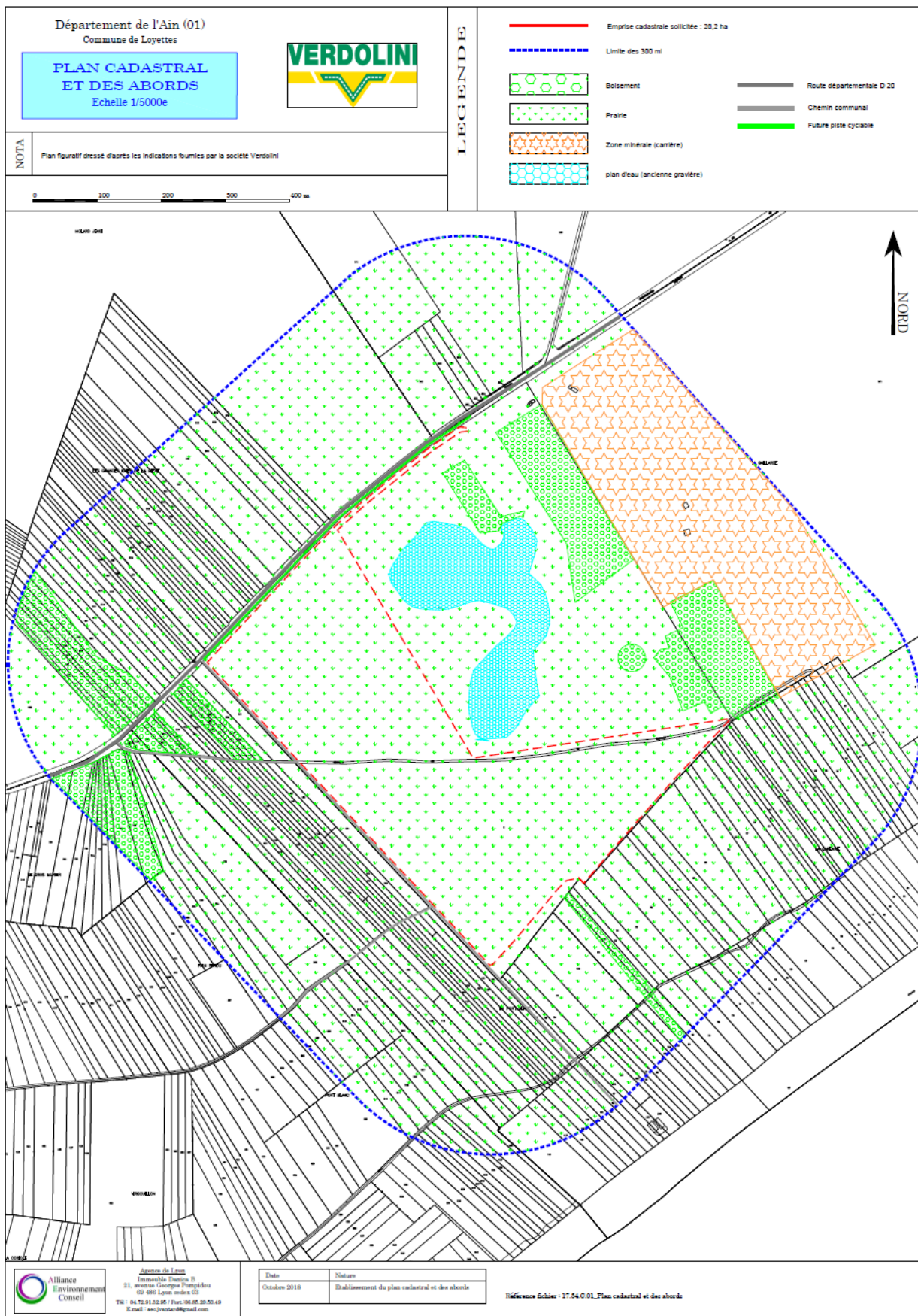
fait à BOURG EN BRESSE, le 26 juin 2020

Le préfet,
pour le préfet,
le directeur des collectivités
et de l'appui territorial

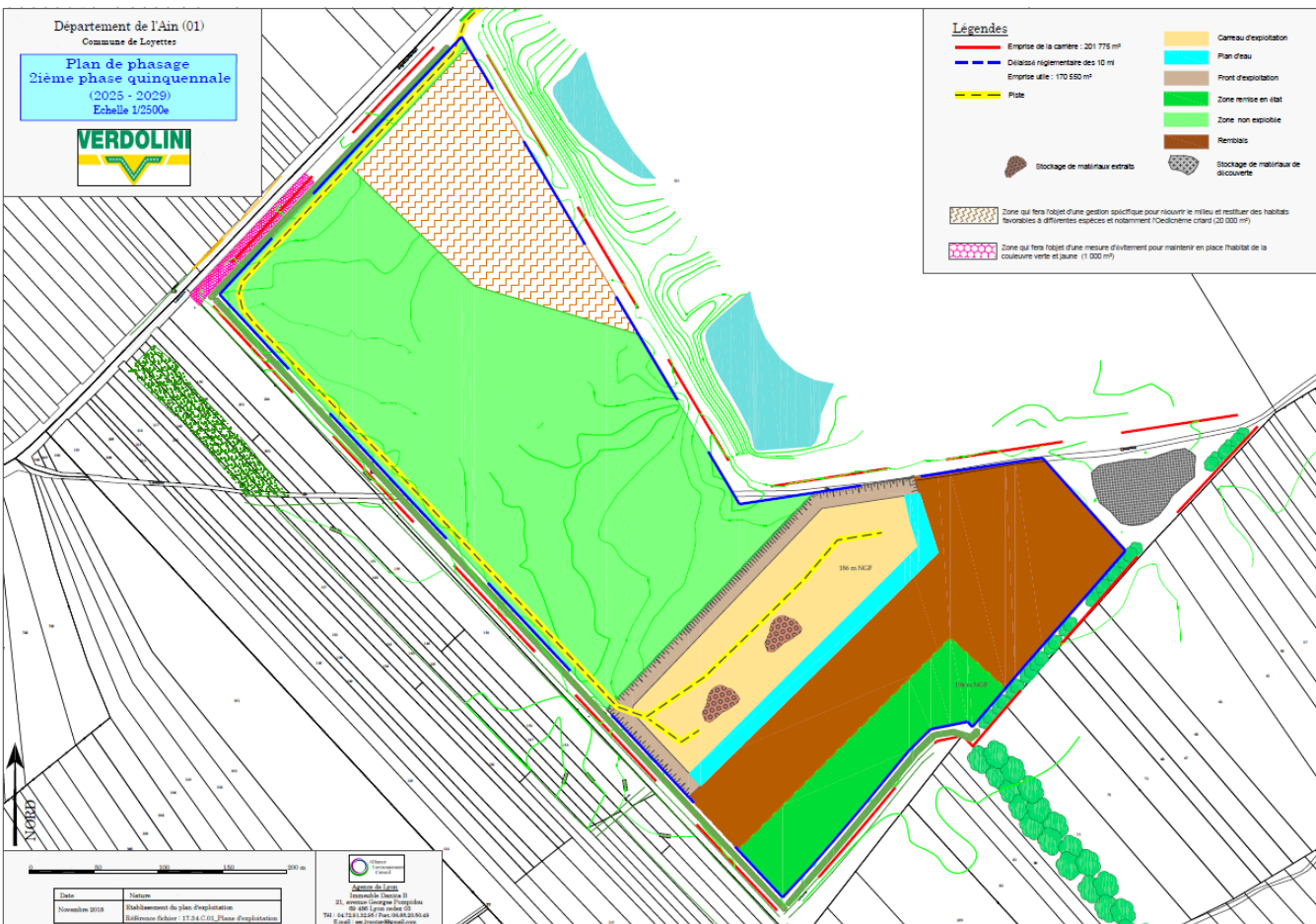
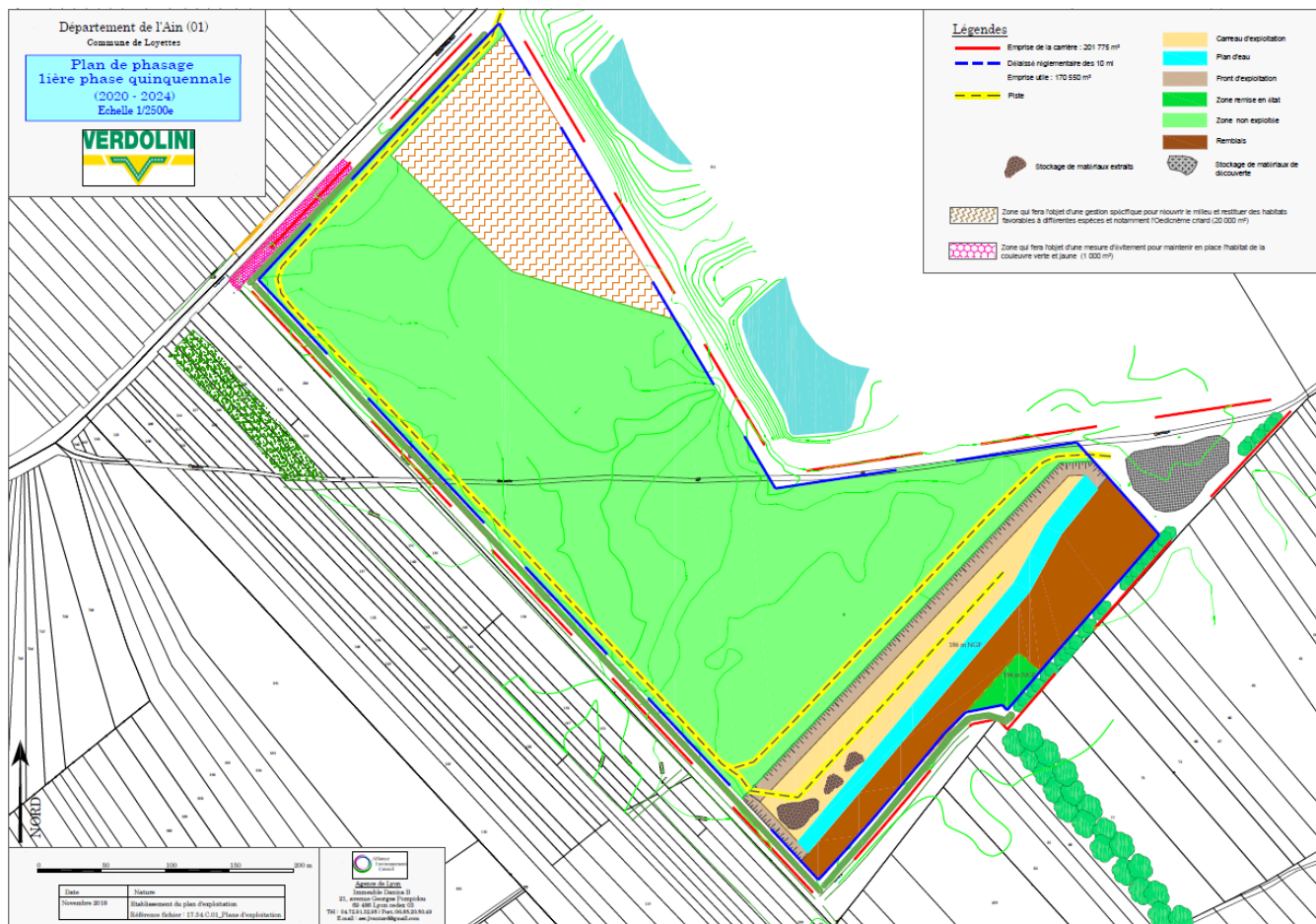


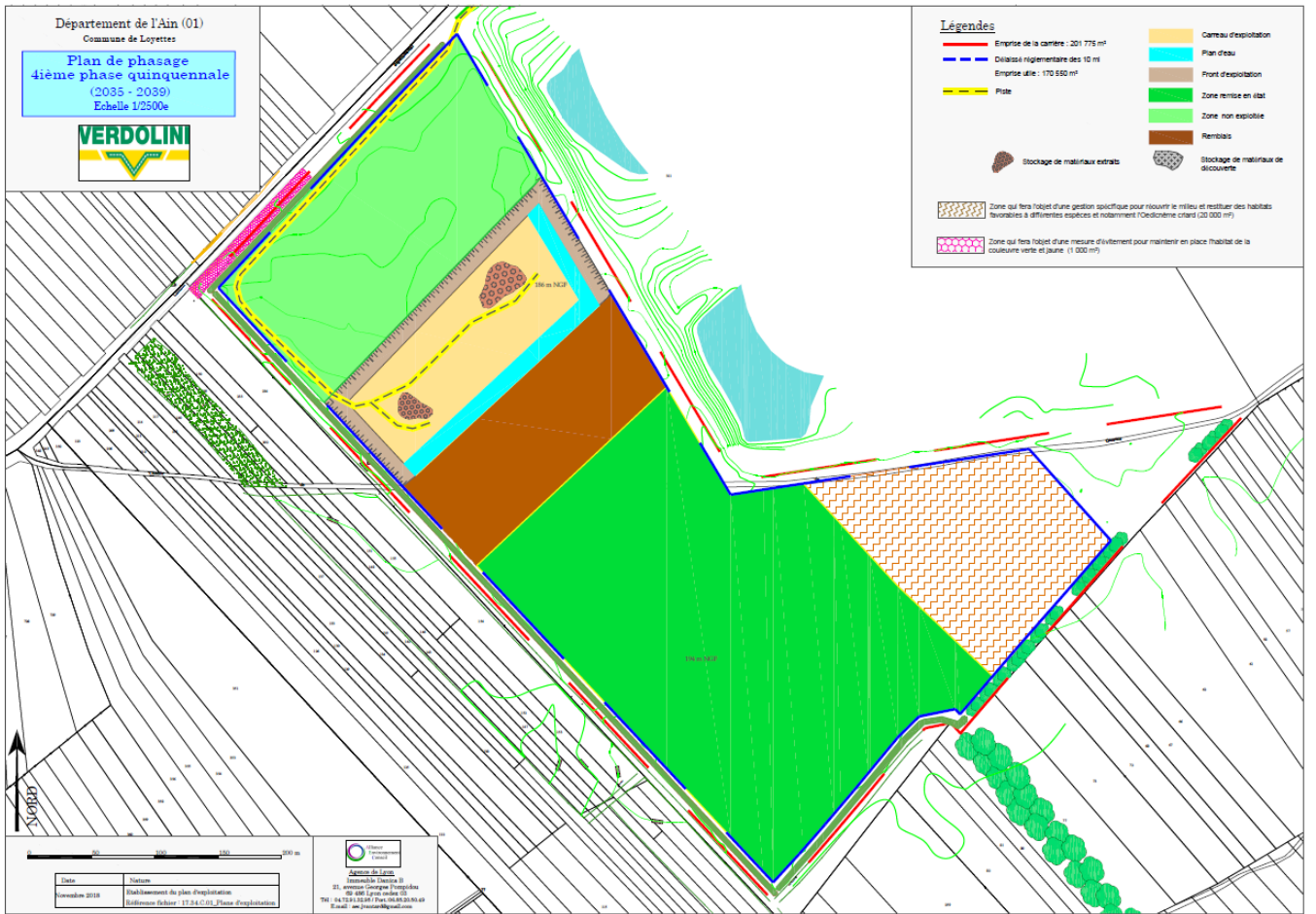
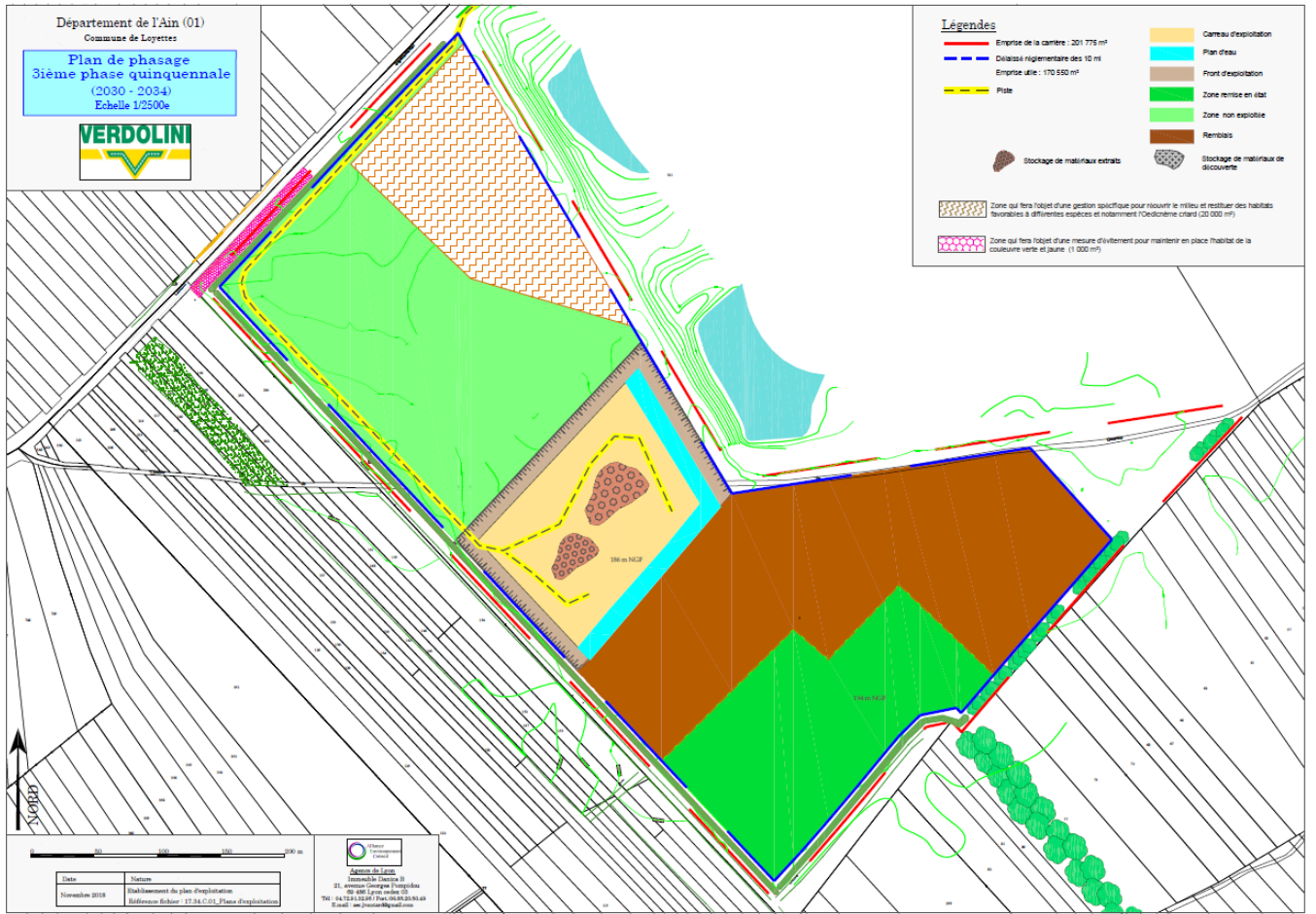
Arnaud GUYADER

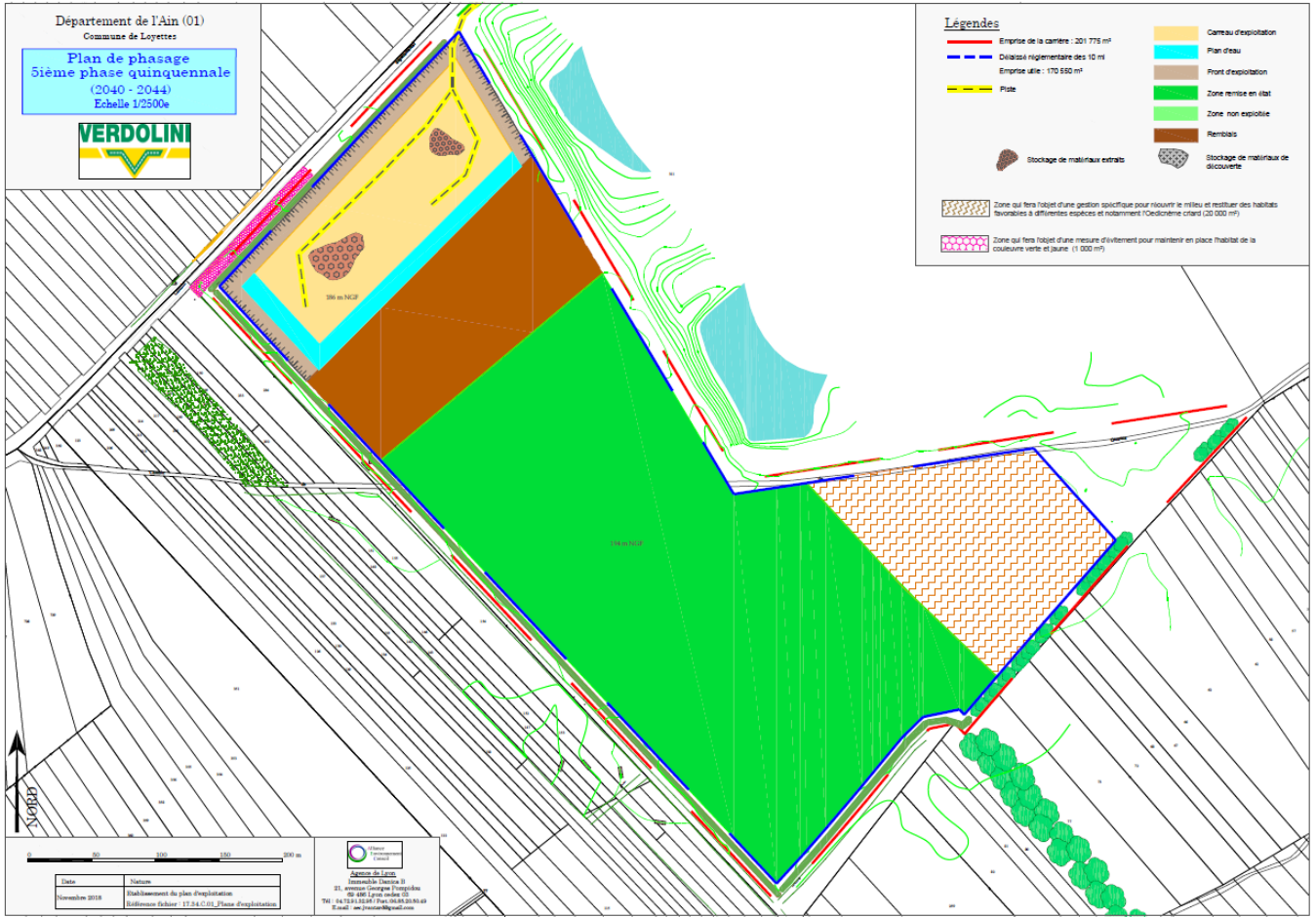
Annexe 1 : Plan parcellaire



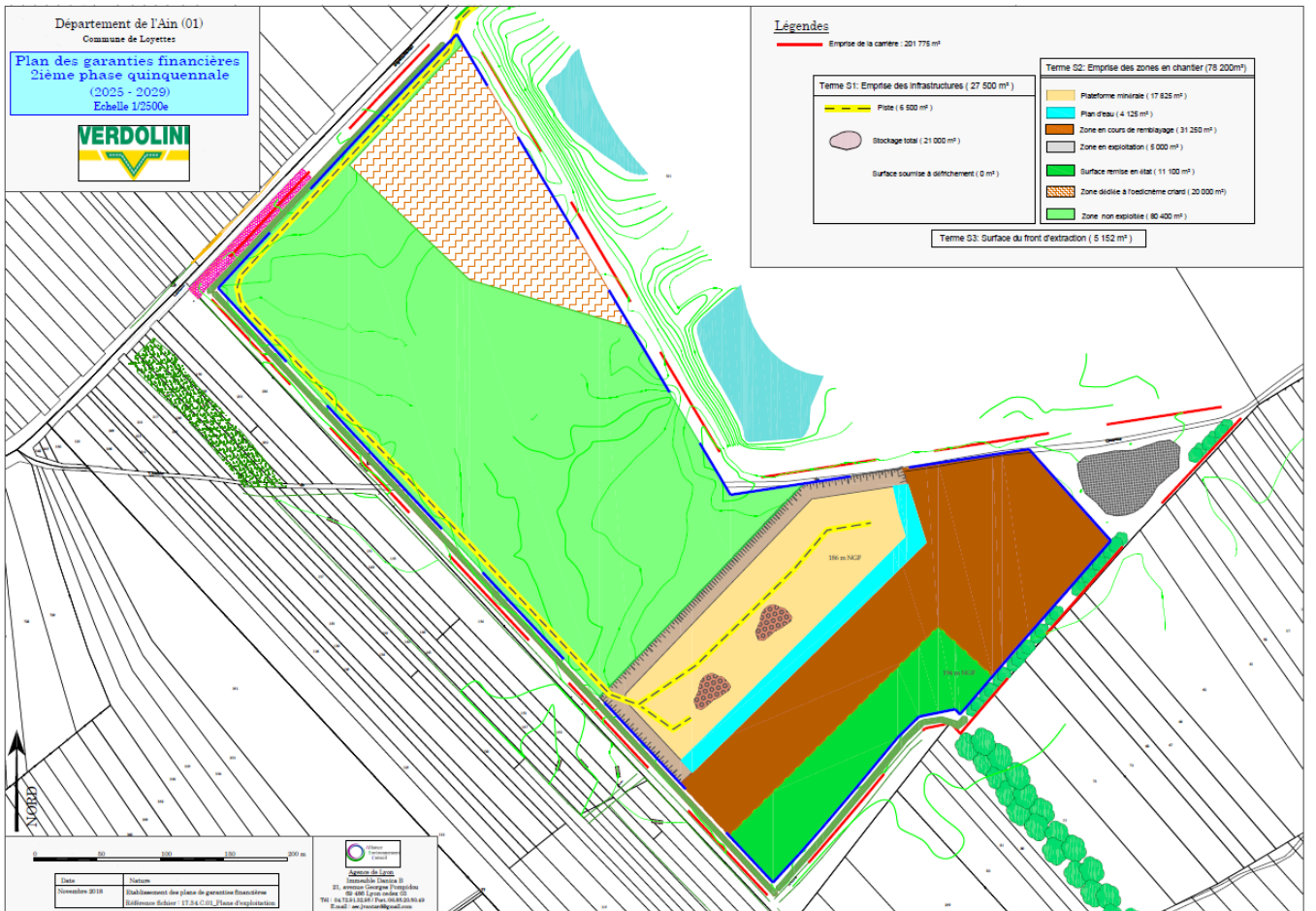
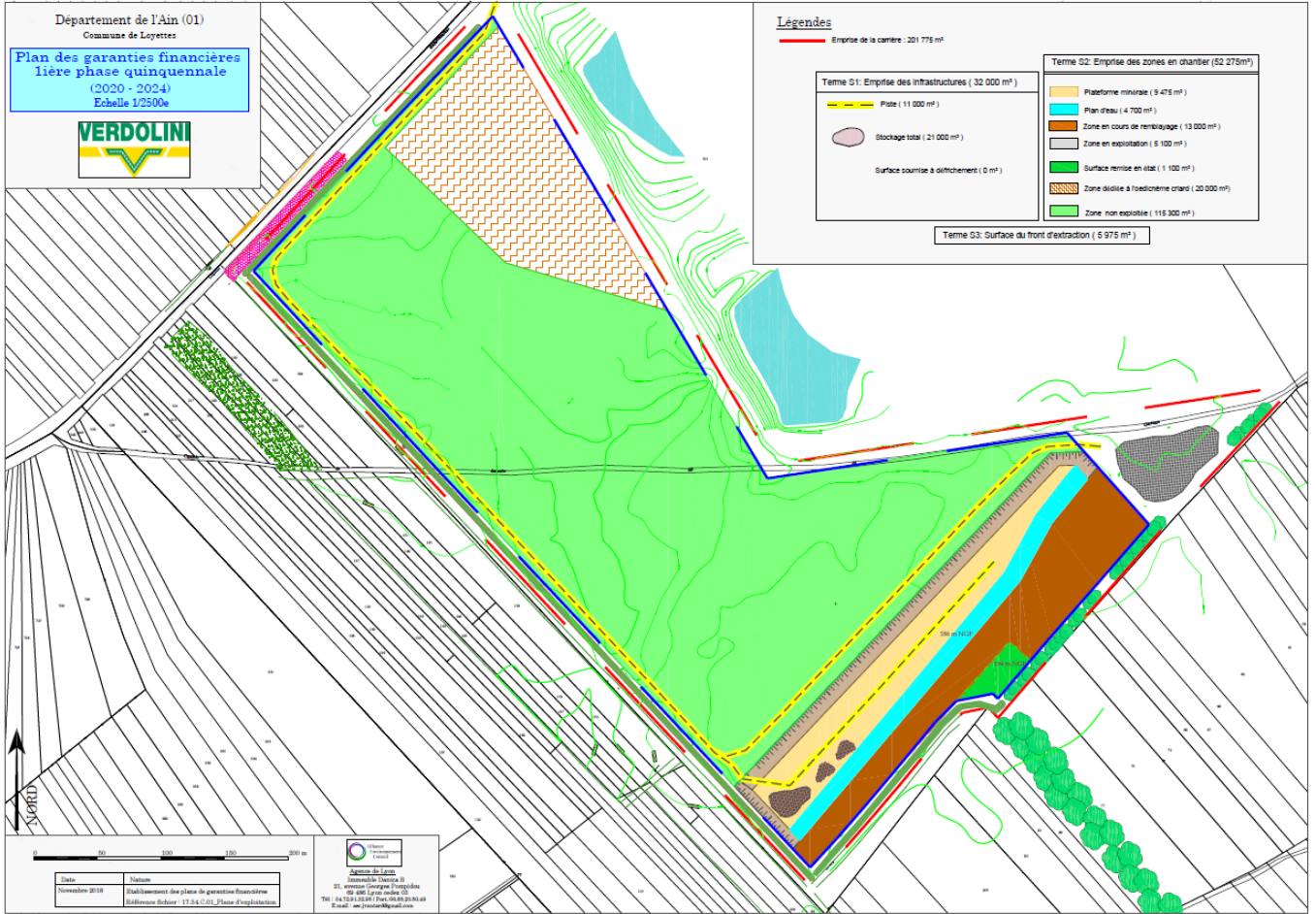
Annexe 2 : Plans de phasage d'exploitation

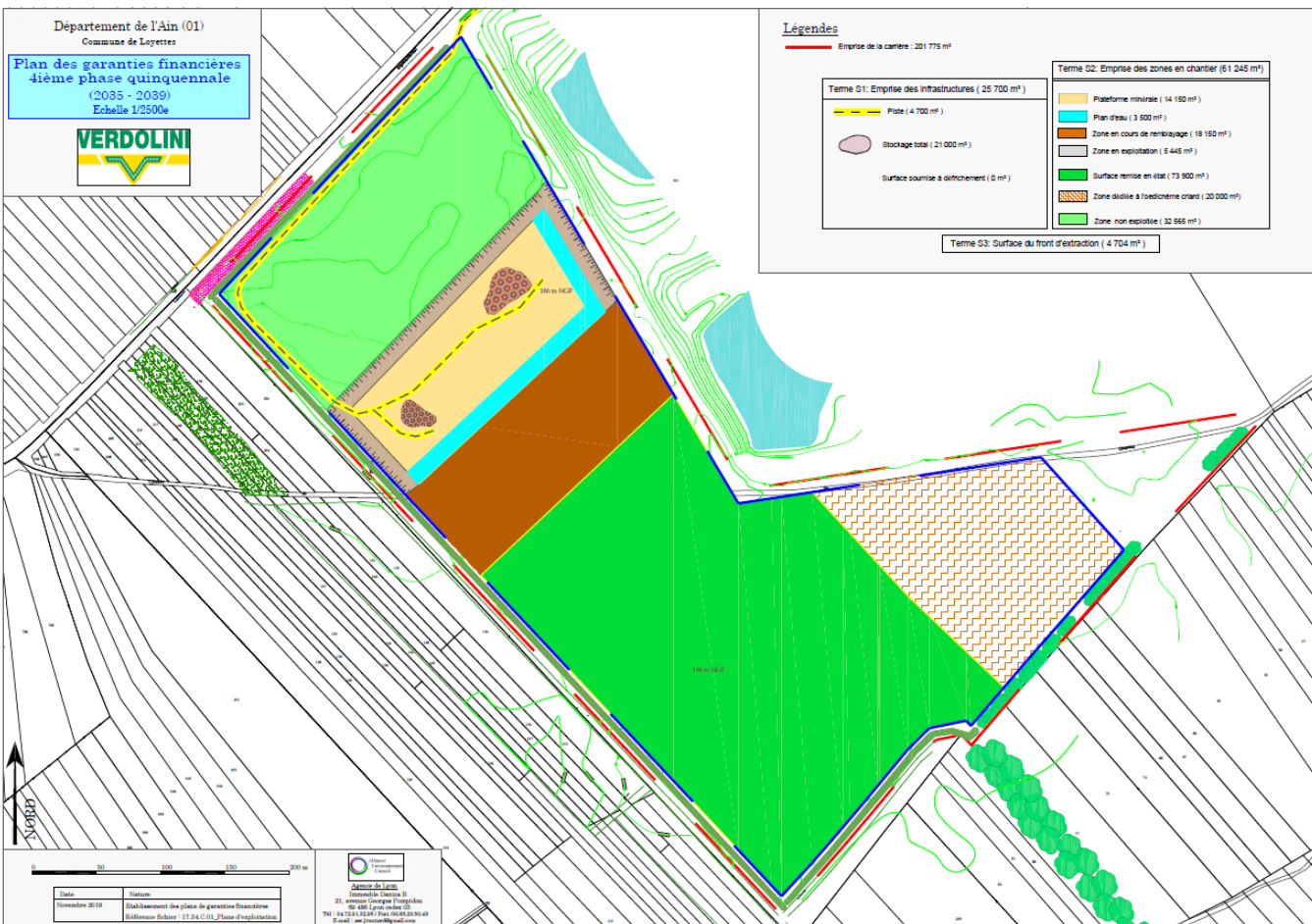
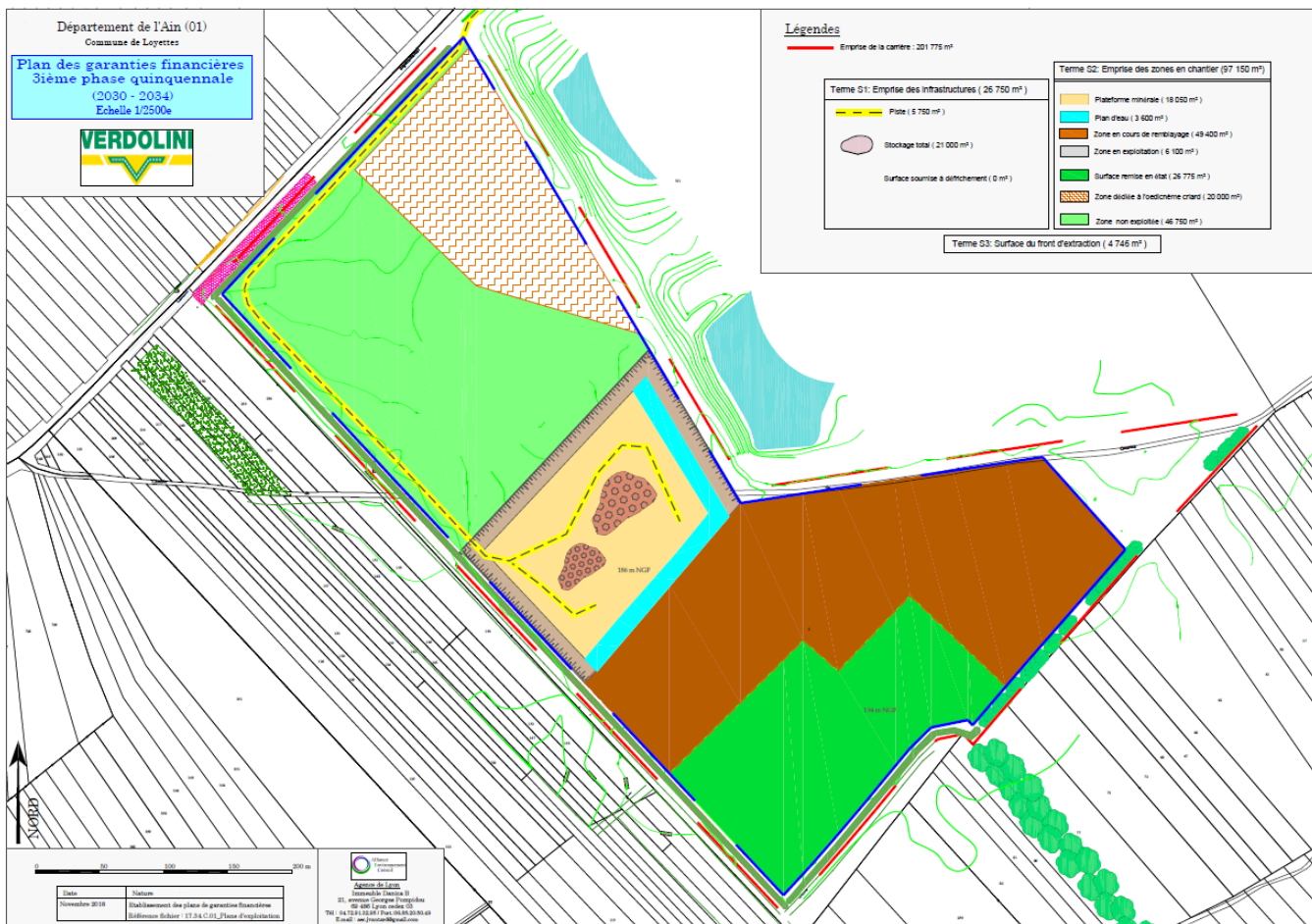


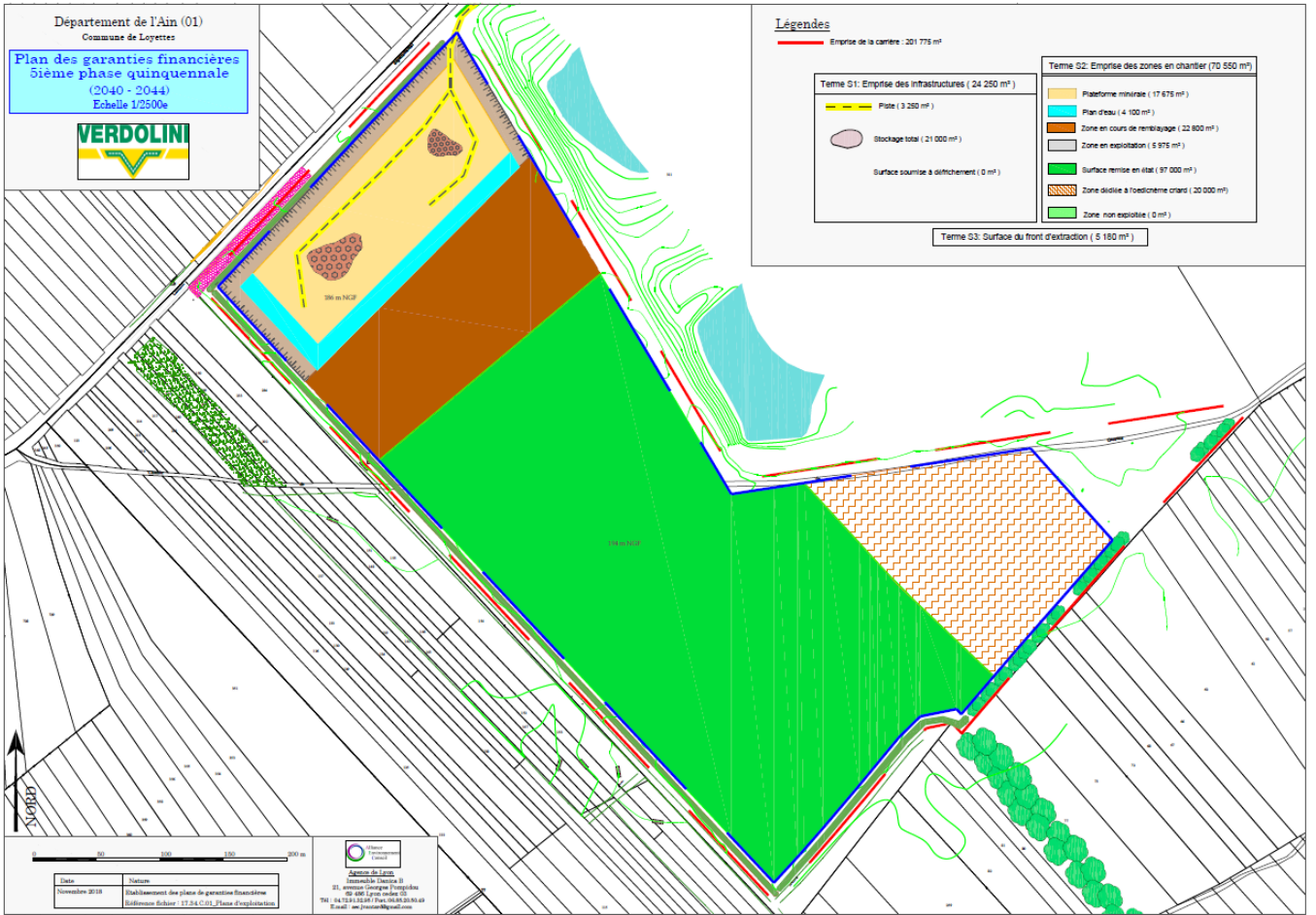




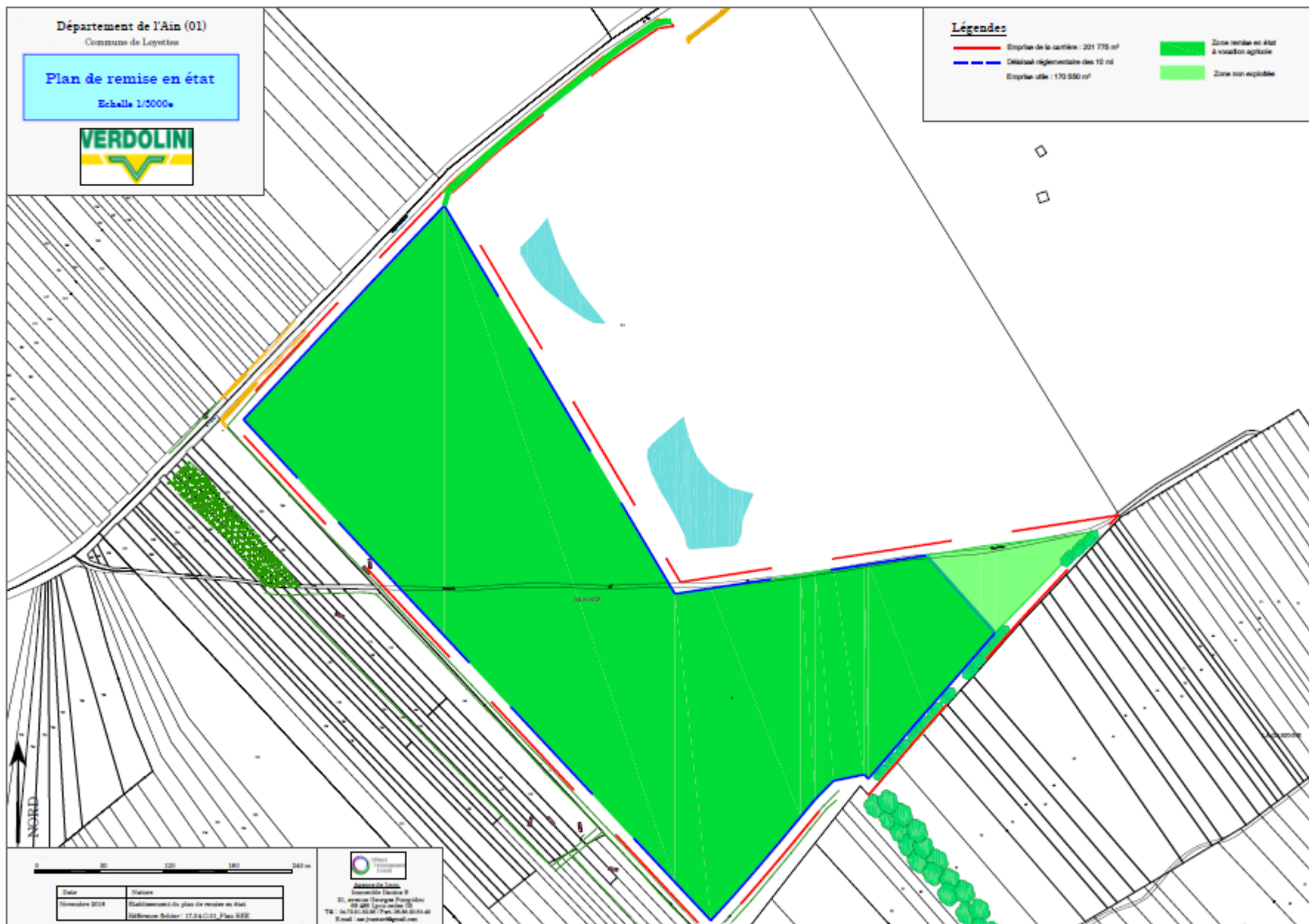
Annexe 3: Schémas d'exploitation pour le calcul des garanties financières



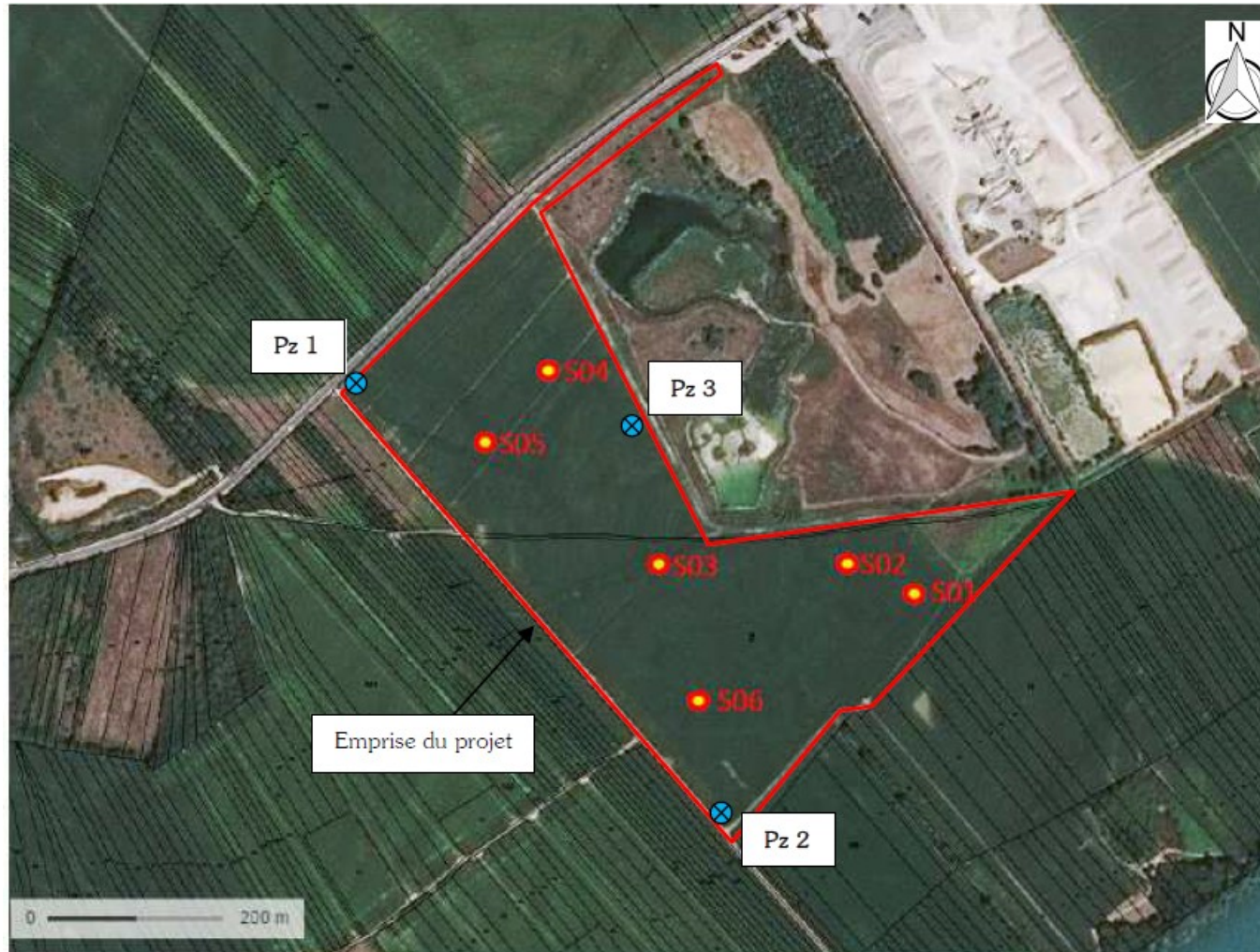




Annexe 4 : Schémas de principe de remise en état



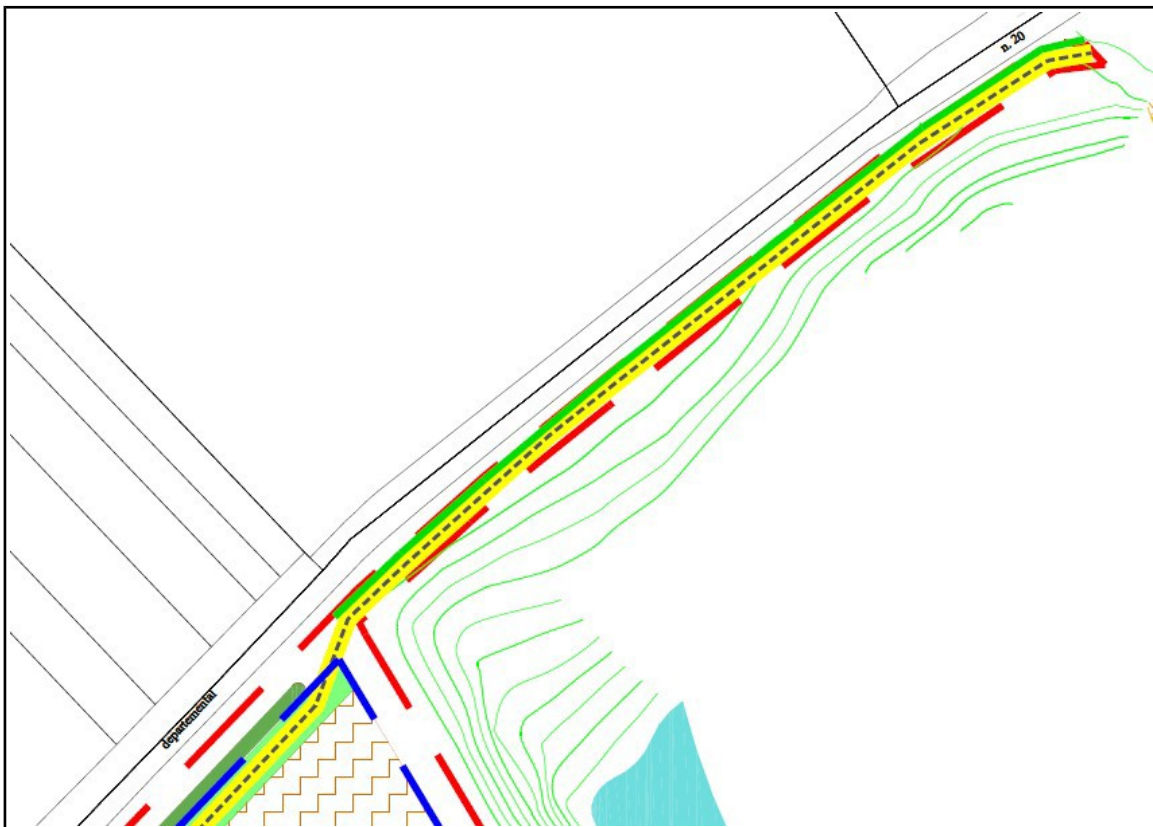
Annexe 5 : Localisation des piézomètres



Annexe 6 : Mise en œuvre des prescriptions en faveur de la faune et de la flore



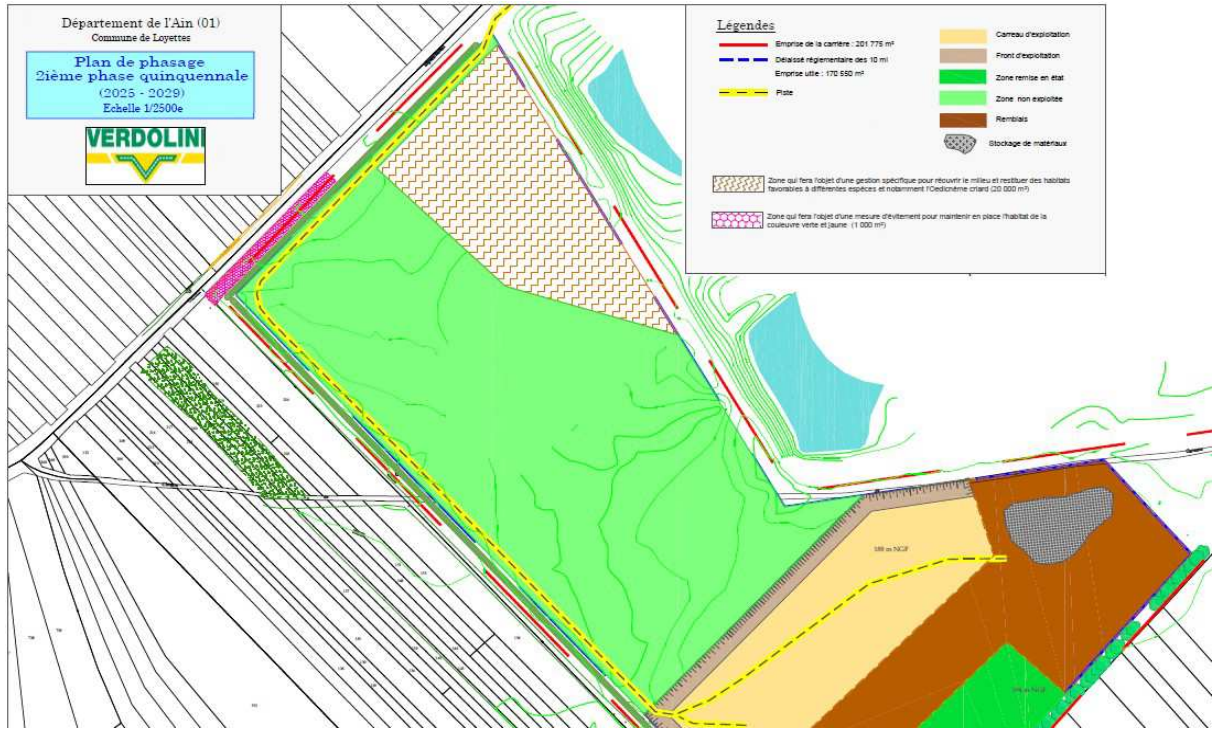
Positionnement de la mesure ME2-G



Positionnement de la mesure ME4-T

**Carte de localisation de la zone de friche vivace
mésothermophile**





Positionnement de la mesure MR4-T



Positionnement de la mesure MR5-T

MESURE MR5-T

Modalités techniques de plantation et d'entretien des haies

1) Choix des espèces locales

Le choix des espèces exclue toute espèce exotique ou envahissante et également tous les cultivars et espèces horticoles. Les plantations et semis sont composées uniquement d'espèces autochtones. Ces plants sont issus du label "végétal local" ou d'une démarche équivalente (autre label, prélèvements raisonnés sur l'emprise projet ou à proximité...) garantissant l'origine locale des plants. Le certificat de traçabilité de l'origine des plants est transmis au pôle "préservation des milieux et des espèces" (PME) de la DREAL dans le cadre du suivi prévu par l'arrêté. Toute impossibilité technique (indisponibilité, quantités insuffisantes...) à obtenir une partie ou la totalité des plants ou semis certifiés doit être précisément justifié. Dans ce cas, des plants non labellisés peuvent être utilisés en complément.

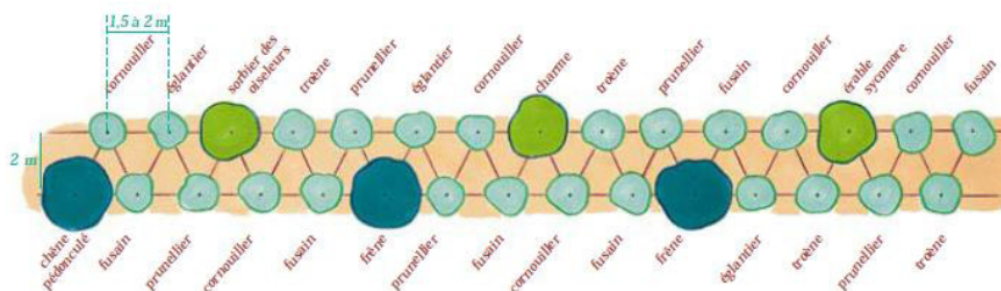
Les essences utilisées sont choisies afin de s'adapter au mieux au territoire, au climat, au type de sol, aux espèces ciblées par la compensation, à la forme de la haie souhaitée. Les espèces sauvages locales, naturellement présentes autour du site, sont privilégiées.

Les modalités techniques de plantation et d'entretien des haies / boisements figurées en annexe 3a sont mises en œuvre.

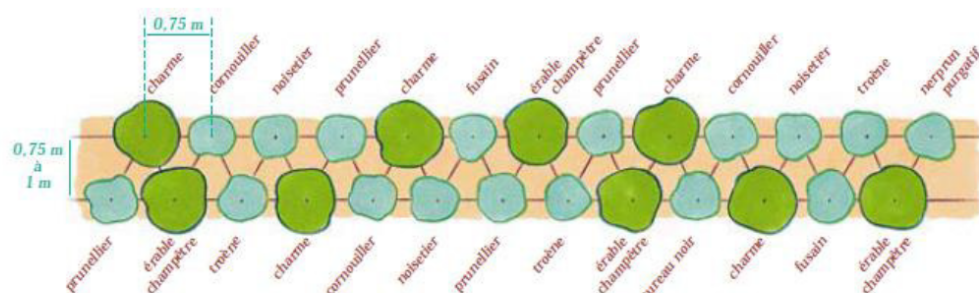
Les espèces privilégiées sont : Aulne glutineux (*Alnus glutinosa*, à tailler en trogne), Charme (*Carpinus betulus*, à tailler en trogne), Pommier sauvage (*Malus sylvestris*), Fusain d'Europe (*Euonymus europaeus*), Viorne lantane (*Viburnum lantana*), Prunellier (*Prunus spinosa*), Cornouiller sanguin (*Cornus sanguinea*).

2) Modalités de plantation

Pour les haies (modalité 1 : 2 rangs) : Les plantations sont réalisées en quinconce sur 2 rangées espacées de 1 mètre maximum avec un espacement de 1 mètre maximum dans la ligne de plantation comme représenté sur le schéma de principe ci-contre. Ces modules sont multipliés autant que nécessaire.

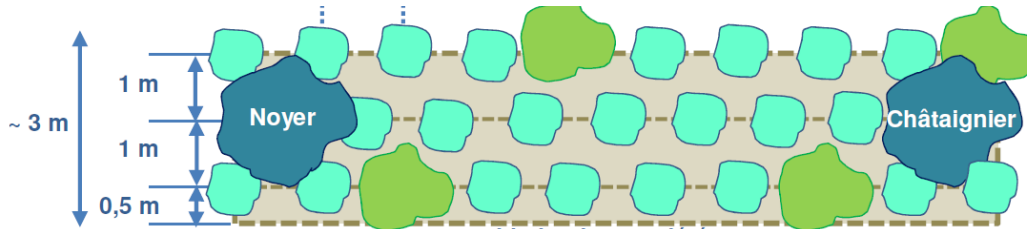


Exemple de module de plantation – Source : guide de plantation et d'entretien des haies champêtres – Département du Rhône



Exemple de module de plantation – Source : guide de plantation et d'entretien des haies champêtres – Département du Rhône

Pour les haies (modalité 2 : 3 rangs, haie arborée) : Les plantations sont réalisées sur 3 rangées espacées de 1 mètre maximum avec un espacement de 1 mètre maximum dans la ligne de plantation comme représenté sur le schéma de principe ci-contre. Ces modules sont multipliés autant que nécessaire.



Exemple de module de plantation – Source : SETIS

Pour les haies, les espèces plantées sont variées (minimum de 6 espèces, espèce dominante représentant au maximum 30 % des plantations, présence d'espèces persistantes et caduques) avec la présence de strates arborées, arbustives et herbacées de manière à augmenter la diversité, créer un maximum d'habitats et maximiser l'étalement de la période de fructification de la haie (nourrissage).

Le séquençage ne doit pas être régulier afin d'éviter l'aspect artificiel de la haie. Les arbres de haut jet sont espacés d'une distance comprise entre 8 et 16 mètres. En lisière de haie, une bande enherbée de 1,5 mètre est conservée afin d'assurer les fonctions biologiques de toutes les espèces fréquentant la haie. La plantation de gros sujets est privilégiée pour un gain de temps. En cas de mise en place de toile de paillage, elle est végétale et biodégradable. Des protections anti-gibiers sont installées pour limiter l'abroustissement, entretenues et retirées dès que les plants sont suffisamment robustes.

3) Gestion et entretien de la végétation (modalités type à adapter aux spécificités éventuelles de chaque site)

Les plants sont formés (taille si nécessaire) et entretenus durant les 5 ans suivant leur implantation afin de favoriser leur implantation. Les plants morts systématiquement remplacés durant cette période. Par la suite, l'objectif est l'obtention d'une haie à deux/trois strates (arborée [strate arborée non présente pour les haies basses], arbustive et herbacée) et la gestion vise la libre évolution autant que possible (les plants morts et le lierre sont ainsi conservés).

Une taille d'entretien des côtés des haies est néanmoins réalisée tous les 4 à 5 ans si nécessaire. Les haies ont, à maturité, une largeur minimum de 3 mètres (5 mètres pour les haies à trois rangées) et une hauteur minimum de 2,5 mètres. Les arbres de haut jet ne sont pas taillés en hauteur [sauf si un objectif porte sur la mise en place d'arbres têtards]. Pour les haies comportant trois lignes, la rangée centrale contenant les arbres de haut jet ne fait l'objet d'aucune taille. L'usage de l'épareuse est proscrit. Des outils plus respectueux de la végétation sont utilisés (par exemple, l'utilisation d'un lamier ou barre-sécateur).

Toute opération de taille ou coupe est effectuée entre le 1^{er} octobre et le 29 février, hors période de reproduction de l'Avifaune. Au maximum 50 % du linéaire de haie est taillé par année afin de maintenir une haie riche en baies pendant toute la période hivernale. Une partie des produits de taille est laissée sur place. Une veille visant les espèces végétales invasives est mise en place et les interventions curatives précoces sont mises en œuvre le cas échéant pour les supprimer.

Les bandes enherbées et strates herbacées font l'objet d'une seule fauche tardive ou d'un pâturage extensif automnal tous les ans ou tous les deux ans suivant les dynamiques de végétation entre le 1^{er} octobre et le 29 février.

Les haies et bandes enherbées sont clôturées à une distance minimale de 1,5 mètre des plants dans le cas de mise en place d'un pâturage extensif. La mise en exclos des bandes enherbées est temporairement levée en cas de pâturage extensif automnal.

L'utilisation de produits phytosanitaires est proscrit¹.

¹Sources : ONCFS, décembre 2017, recommandations techniques pour la plantation de haies dans le cadre de mesures compensatoires ; Département du Rhône, guide de plantation et d'entretien des haies champêtres.

Annexe 7 : Critères à respecter pour l'acceptation de déchets non dangereux inertes soumis à la procédure d'acceptation préalable prévue à l'article 8.2.2.2

Paramètres à analyser lors du test de lixiviation et valeurs limites à respecter (annexe II de l'arrêté ministériel du 12 décembre 2014):

Paramètre exprimée en mg/kg de matière sèche	Valeur limite à respecter
As	0,5
Ba	20
Cd	0,04
Cr total	0,5
Cu	2
Hg	0,01
Mo	0,5
Ni	0,4
Pb	0,5
Sb	0,06
Se	0,1
Zn	4
Chlorure (1)	800
Fluorure (1)	10
Sulfate	1 000 (2)
Indice phénols	1
COT (carbone organique total) sur éluat (3)	500
FS (fraction soluble) (1)	4 000

(1) Si le déchet ne respecte pas au moins une des valeurs fixées pour le chlorure, le sulfate ou la fraction soluble, le déchet peut être encore jugé conforme aux critères d'admission s'il respecte soit les valeurs associées au chlorure et au sulfate, soit celle associée à la fraction soluble.

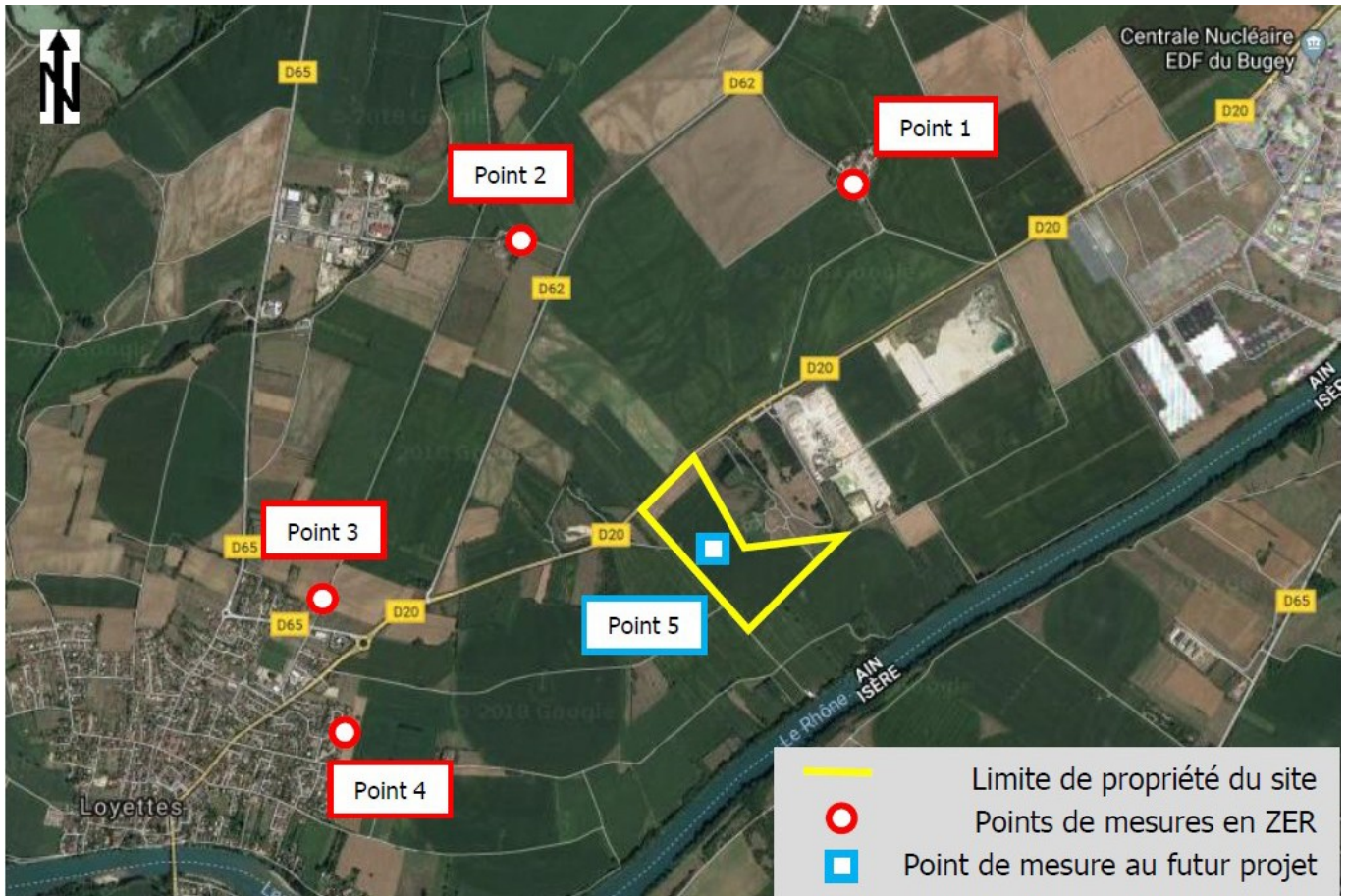
(2) Si le déchet ne respecte pas cette valeur pour le sulfate, il peut être encore jugé conforme aux critères d'admission si la lixiviation ne dépasse pas les valeurs suivantes : 1 500 mg/l à un ratio L/S = 0,1 l/kg et 6 000 mg/kg de matière sèche à un ratio L/S = 10 l/kg. Il est nécessaire d'utiliser l'essai de percolation NF CEN/TS 14 405 pour déterminer la valeur lorsque L/S = 0,1 l/kg dans les conditions d'équilibre initial ; la valeur correspondant à L/S = 10 l/kg peut être déterminée par un essai de lixiviation NF EN 12457-2 ou par un essai de percolation NF CEN/TS 14 405 dans des conditions approchant l'équilibre local.

(3) Si le déchet ne satisfait pas à la valeur limite indiquée pour le carbone organique total sur éluat à sa propre valeur de pH, il peut aussi faire l'objet d'un essai de lixiviation NF EN 12457-2 avec un pH compris entre 7,5 et 8,0. Le déchet peut être jugé conforme aux critères d'admission pour le carbone organique total sur éluat si le résultat de cette détermination ne dépasse pas 500 mg/kg de matière sèche.

2° Paramètres à analyser en contenu total et valeurs limites à respecter :

Paramètre exprimée en mg/kg de déchet sec	Valeur limite à respecter
COT (carbone organique total)	30 000 (1)
BTEX (benzène, toluène, éthylbenzène et xylènes)	6
PCB (polychlorobiphényles 7 congénères)	1
Hydrocarbures (C10 à C40)	500
HAP (hydrocarbures aromatiques polycycliques)	50

(1) Pour les sols, une valeur limite plus élevée peut être admise, à condition que la valeur limite de 500 mg/kg de matière sèche soit respectée pour le carbone organique total sur éluat, soit au pH du sol, soit pour un pH situé entre 7,5 et 8,0.

Annexe 8 : Localisation des points de mesure de bruit

S O M M A I R E

TITRE 1 – PORTÉE DE L'AUTORISATION ET CONDITIONS GÉNÉRALES.....	3
CHAPITRE 1.1 Bénéficiaire et portée de l'autorisation.....	3
Article 1.1.1. Exploitant titulaire de l'autorisation.....	3
Article 1.1.2. Installations non visées par la nomenclature ou soumises à déclaration ou soumises à enregistrement.....	3
CHAPITRE 1.2 Nature des installations.....	3
Article 1.2.1. Liste des installations concernées par une rubrique de la nomenclature des installations classées.....	3
Article 1.2.2. Situation de l'établissement.....	4
Article 1.2.3. Consistance des installations autorisées et autres limites de l'autorisation.....	4
CHAPITRE 1.3 Durée de l'autorisation.....	4
Article 1.3.1. Durée de l'autorisation.....	4
CHAPITRE 1.4 Conformité au dossier de demande d'autorisation.....	4
Article 1.4.1. Conformité.....	4
CHAPITRE 1.5 Garanties financières.....	5
Article 1.5.1. Objet des garanties financières.....	5
Article 1.5.2. Montant des garanties financières.....	5
Article 1.5.3. Établissement des garanties financières.....	5
Article 1.5.4. Renouvellement des garanties financières.....	5
Article 1.5.5. Actualisation des garanties financières.....	6
Article 1.5.6. Modification du montant des garanties financières.....	6
Article 1.5.7. Absence de garanties financières.....	6
Article 1.5.8. Appel des garanties financières.....	6
Article 1.5.9. Levée de l'obligation de garanties financières.....	6
CHAPITRE 1.6 Modifications.....	6
Article 1.6.1. Porter à connaissance.....	6
Article 1.6.2. Mise à jour des études d'impact et de dangers.....	6
Article 1.6.3. Équipements abandonnés.....	6
Article 1.6.4. Transfert sur un autre emplacement.....	7
Article 1.6.5. Changement d'exploitant.....	7
CHAPITRE 1.7 Réglementation.....	7
TITRE 2 – GESTION DE L'ÉTABLISSEMENT.....	7
CHAPITRE 2.1 Exploitation des installations.....	7
Article 2.1.1. Objectifs généraux.....	7
Article 2.1.2. Jours et horaires de fonctionnement.....	7
Article 2.1.3. Accès, voirie publique.....	7
Article 2.1.4. Circulation interne.....	8
Article 2.1.5. Moyen de pesée.....	8
Article 2.1.6. Sécurité du public.....	8
Article 2.1.7. Protection visuelle et acoustique.....	8
CHAPITRE 2.2 Danger ou nuisance non prévenu.....	8
Article 2.2.1. Danger ou nuisance non prévenu.....	8
CHAPITRE 2.3 Incidents ou accidents.....	8
Article 2.3.1. Déclaration et rapport.....	8
CHAPITRE 2.4 Contrôles Et Analyses.....	8
Article 2.4.1. Contrôles et analyses.....	8
CHAPITRE 2.5 Récapitulatif des documents tenus à la disposition de l'inspection.....	8
Article 2.5.1. Récapitulatif des documents tenus à la disposition de l'inspection.....	8
TITRE 3 – PRÉVENTION DE LA POLLUTION ATMOSPHÉRIQUE.....	9
CHAPITRE 3.1 Conception des installations et conditions de rejet.....	9
Article 3.1.1. Dispositions générales.....	9
Article 3.1.2. Conditions de rejet.....	9
TITRE 4 – PROTECTION DES RESSOURCES EN EAUX ET DES MILIEUX AQUATIQUES.....	9
CHAPITRE 4.1 Prélèvements et consommations d'eau.....	9
Article 4.1.1. Origine des approvisionnements en eau.....	9
CHAPITRE 4.2 Collecte des effluents liquides.....	10
Article 4.2.1. Dispositions générales.....	10
Article 4.2.2. Plan des réseaux.....	10
Article 4.2.3. Entretien et surveillance.....	10
CHAPITRE 4.3 Types d'effluents, leurs ouvrages d'épuration et leurs caractéristiques de rejet au milieu.....	10
Article 4.3.1. Identification des effluents.....	10
Article 4.3.2. Localisation des points de rejet.....	10
Article 4.3.3. Eaux pluviales.....	10
CHAPITRE 4.4 Eaux souterraines et superficielles.....	10
Article 4.4.1. Suivi des eaux souterraines.....	10
Article 4.4.2. Réalisation et équipement de l'ouvrage.....	11
Article 4.4.3. Abandon provisoire ou définitif de l'ouvrage.....	12
Article 4.4.4. Qualité des eaux des plans d'eau.....	12
TITRE 5 – DÉCHETS PRODUITS.....	12
CHAPITRE 5.1 Déchets.....	12
Article 5.1.1. Généralités.....	12
Article 5.1.2. Plan de gestion des déchets d'extraction.....	12
TITRE 6 – PRÉVENTION DES NUISANCES SONORES, DES VIBRATIONS ET DES ÉMISSIONS LUMINEUSES.....	13
CHAPITRE 6.1 Dispositions générales.....	13

Article 6.1.1. Aménagements.....	13
Article 6.1.2. Véhicules et engins.....	13
Article 6.1.3. Appareils de communication.....	13
CHAPITRE 6.2 Niveaux acoustiques.....	13
Article 6.2.1. Valeurs Limites d'émergence.....	13
Article 6.2.2. Niveaux limites de bruit en limites d'Exploitation.....	13
CHAPITRE 6.3 Vibrations.....	14
Article 6.3.1. Vibrations.....	14
CHAPITRE 6.4 Émissions lumineuses.....	14
Article 6.4.1. Émissions lumineuses.....	14
TITRE 7 – PRÉVENTION DES RISQUES.....	14
CHAPITRE 7.1 Substances dangereuses.....	14
Article 7.1.1. État des stocks de produits dangereux.....	14
Article 7.1.2. Connaissance des produits – Étiquetage.....	14
CHAPITRE 7.2 Lutte Contre L'incendie.....	14
Article 7.2.1. intervention des services de secours.....	14
Article 7.2.2. Moyens de lutte contre l'incendie.....	14
Article 7.2.2.1. Définition générale des moyens.....	14
Article 7.2.2.2. Entretien des moyens d'intervention – formation du personnel.....	15
CHAPITRE 7.3 Prévention des pollutions accidentelles.....	15
Article 7.3.1. Rétentions et confinement.....	15
Article 7.3.1.1. Rétentions.....	15
Article 7.3.1.2. Réservoirs et stockages.....	15
Article 7.3.2. Aires d'entretien, de lavage, de ravitaillement et de stationnement.....	15
Article 7.3.3. Produits absorbants.....	15
Article 7.3.4. Produits récupérés en cas d'accident.....	16
Article 7.3.5. Produits biodégradables.....	16
CHAPITRE 7.4 Gestion du risque inondation.....	16
Article 7.4.1. Prévention du risque inondation.....	16
CHAPITRE 7.5 Installations électriques.....	16
Article 7.5.1. Installations électriques.....	16
CHAPITRE 7.6 Plans et consignes.....	16
TITRE 8 – CONDITIONS D'EXPLOITATION.....	17
CHAPITRE 8.1 Carrière.....	17
Article 8.1.1. Aménagements préliminaires.....	17
Article 8.1.1.1. Information du public.....	17
Article 8.1.1.2. Bornage.....	17
Article 8.1.1.3. Réseau de dérivation des eaux de ruissellement.....	17
Article 8.1.1.4. Chemin d'exploitation.....	17
Article 8.1.1.5. Travaux préliminaires à l'exploitation.....	17
Article 8.1.2. Dispositions particulières d'exploitation.....	17
Article 8.1.2.1. Déboisement, Défrichage et décapage des terrains.....	17
Article 8.1.2.2. Extraction.....	17
Article 8.1.2.3. Mode d'exploitation.....	18
Article 8.1.2.4. Phasage d'exploitation.....	18
Article 8.1.2.5. Distances limites et zones de protection.....	18
Article 8.1.3. Registres et plans.....	18
Article 8.1.4. Remblayage.....	18
Article 8.1.4.1. Nature, quantités et provenance des déchets inertes admissibles.....	18
Article 8.1.4.2. Généralités.....	19
Article 8.1.4.3. Conditions d'admission.....	19
Article 8.1.4.4. Conditions d'exploitation.....	19
CHAPITRE 8.2 Déchets inertes : remblayage.....	19
Article 8.2.1. Déchets admissibles pour le remblayage de la carrière.....	19
Article 8.2.2. Dispositions communes.....	19
Article 8.2.2.1. Déchets interdits.....	19
Article 8.2.2.2. Procédure d'acceptation préalable.....	20
Article 8.2.2.3. Document préalable.....	20
Article 8.2.2.4. Contrôles.....	20
Article 8.2.2.5. Accusé-réception.....	20
Article 8.2.2.6. Registre.....	20
TITRE 9 – DÉROGATION AUX INTERDICTIONS D'ATTEINTES AUX ESPÈCES PROTÉGÉES AU TITRE DU 4° DE	
L'ARTICLE L. 411-2 DU CODE DE L'ENVIRONNEMENT.....	21
CHAPITRE 9.1 Dérogation.....	21
Article 9.1.1. : Objet de la dérogation.....	21
Article 9.1.2. : Périmètre de la dérogation.....	21
CHAPITRE 9.2 Prescriptions (Cf. annexe 6).....	21
Article 9.2.1. Dispositions générales.....	21
Article 9.2.2. Mesures d'évitement.....	21
Article 9.2.3. Mesures de réduction.....	22
Article 9.2.4. Mesures de compensation.....	23
Article 9.2.5. Mesures de suivi.....	23
TITRE 10 – REMISE EN ÉTAT ET CESSATION D'ACTIVITÉ.....	23
CHAPITRE 10.1 Remise en état.....	23
Article 10.1.1. Généralités :.....	23
Article 10.1.2. Remise en état à vocation agricole :.....	24

CHAPITRE 10.2 Cessation d'activité.....	24
TITRE 11 DÉLAIS ET VOIES DE RECOURS-PUBLICITÉ-NOTIFICATIONS.....	24
CHAPITRE 11.1 Délais et voies de recours.....	24
CHAPITRE 11.2 Publicité.....	25
CHAPITRE 11.3 notifications.....	25
TITRE 12 – ANNEXES.....	26
Annexe 1 : Plan parcellaire.....	26
Annexe 2 : Plans de phasage d'exploitation.....	27
Annexe 3: Schémas d'exploitation pour le calcul des garanties financières.....	30
Annexe 4 : Schémas de principe de remise en état.....	33
Annexe 5 : Localisation des piézomètres.....	34
Annexe 6 : Mise en œuvre des prescriptions en faveur de la faune et de la flore.....	35
Annexe 7 : Critères à respecter pour l'acceptation de déchets non dangereux inertes soumis a la procédure d'acceptation préalable prévue a l'article 8.2.2.2.....	41
Annexe 8 : Localisation des points de mesure de bruit.....	42