

PREFECTURE DE LA SAVOIE

ARRETE PREFECTORAL
PORTANT AUTORISATION
d'exploiter un atelier de fabrication des cuirs et peaux
Société MANUFACTURE DE HAUTE MAROQUINERIE (M.H.M.)
commune d'AIX LES BAINS

LE PRÉFET DE LA SAVOIE
Chevalier de la légion d'Honneur

- VU** le code de l'environnement, titre 1er du livre V relatif aux installations classées pour la protection de l'environnement, et notamment ses articles L.512-1 à L.512-3 ainsi que R.512.1 et suivants ;
- VU** le récépissé de déclaration délivré le 27 mars 2007 à la société M.H.M. pour l'établissement qu'elle exploite sur le territoire de la commune d'Aix les Bains ;
- VU** la demande présentée le 30 septembre 2008 par la société M.H.M. (Manufacture de Haute Maroquinerie) en vue d'obtenir l'autorisation d'exploiter une installation de travail des cuirs et peaux d'une puissance totale installée de 325 kW sur le territoire de la commune d'Aix les Bains dans la zone d'activité des Combaruches au 825 boulevard Jean-Jules HERBERT ;
- VU** le dossier déposé à l'appui de sa demande ;
- VU** l'arrêté préfectoral en date du 23 décembre 2008 ordonnant l'organisation d'une enquête publique pour une durée de 1 mois du 19 janvier 2008 au 20 février 2009 inclus sur le territoire des communes de Aix les Bains ;
- VU** l'arrêté préfectoral du 20 juin 2009 prolongeant le délai d'instruction de la demande présentée par la société MHM ;
- VU** l'accomplissement des formalités d'affichage réalisé dans ces communes de l'avis au public ;
- VU** la publication en date du 30/12/2008 et 31/12/2008 de cet avis dans deux journaux locaux ;
- VU** le registre d'enquête et l'avis du commissaire enquêteur ;
- VU** les avis émis par les conseils municipaux des communes de Aix les Bains, Grésy sur Aix, Pugny Chatenod et Mouxy ;
- VU** les avis exprimés par les différents services et organismes consultés ;

VU le rapport et les propositions en date du 8 avril 2009 de l'inspection des installations classées ;

VU l'avis en date du 10 juillet 2009 du CODERST au cours duquel le demandeur a été entendu ;

VU le projet d'arrêté porté le 22 juillet à la connaissance du demandeur ;

CONSIDERANT qu'aux termes de l'article L 512.2 du code de l'environnement, l'autorisation ne peut être accordée que si les dangers ou inconvénients de l'établissement peuvent être prévenus par des mesures que spécifie l'arrêté préfectoral ;

CONSIDERANT que les conditions d'aménagement et d'exploitation, les modalités d'implantation, prévues dans le dossier de demande d'autorisation permettent de prévenir les dangers et inconvénients de l'établissement vis-à-vis des intérêts mentionnés à l'article L 511.1 du code de l'environnement, notamment la commodité du voisinage, la santé, la sécurité, la salubrité publique, et la protection de la nature et de l'environnement ;

CONSIDERANT que les conditions légales de délivrance de l'autorisation sont réunies ;

Sur proposition de monsieur le Secrétaire général de la préfecture de la Savoie

ARRÊTE

TITRE 1 - PORTEE DE L'AUTORISATION ET CONDITIONS GENERALES

CHAPITRE 1.1 BENEFICIAIRE ET PORTEE DE L'AUTORISATION

ARTICLE 1.1.1. EXPLOITANT TITULAIRE DE L'AUTORISATION

La société M.H.M. dont le siège social est situé à Aix les Bains, est autorisée, sous réserve du respect des prescriptions annexées au présent arrêté, à exploiter sur le territoire de la commune d'Aix les Bains au 825 boulevard Jean-Jules HERBERT, ZAE Les Combaruches, les installations détaillées dans les articles suivants.

ARTICLE 1.1.2. INSTALLATIONS NON VISEES PAR LA NOMENCLATURE OU SOUMISES A DECLARATION

Les prescriptions du présent arrêté s'appliquent également aux autres installations ou équipements exploités dans l'établissement, qui, mentionnés ou non dans la nomenclature, sont de nature par leur proximité ou leur connexité avec une installation soumise à autorisation à modifier les dangers ou inconvénients de cette installation.

Les dispositions des arrêtés ministériels existants relatifs aux prescriptions générales applicables aux installations classées soumises à déclaration sont applicables aux installations classées soumises à déclaration incluses dans l'établissement dès lors que ces installations ne sont pas régies par le présent arrêté préfectoral d'autorisation.

CHAPITRE 1.2 NATURE DES INSTALLATIONS

ARTICLE 1.2.1. LISTE DES INSTALLATIONS CONCERNEES PAR UNE RUBRIQUE DE LA NOMENCLATURE DES INSTALLATIONS CLASSEES

Rubrique	Alinéa	AS, A, D, N, C	Libellé de la rubrique (activité)	Nature de l'installation	Critère de classement	Seuil du critère	Unité du critère	Volume autorisé	Unités du volume autorisé
2360	1	A	Ateliers de fabrication de chaussures, maroquinerie ou travail des cuirs et des peaux La puissance installée pour alimenter l'ensemble des machines étant supérieure à 200 kW	Maroquinerie, travail des cuirs et peaux	Puissance totale installée	200	kW	325	kW
2355		D	Dépôts de peaux y compris les dépôts de peaux salées en annexe des abattoirs La capacité de stockage étant supérieure à 10 t	Dépôt de peaux	Capacité de stockage	10	Tonne	60	Tonnes
2920	2b	D	Installations de réfrigération compression fonctionnant à des pressions effectives supérieures à 10^5 Pa	2 groupes froid de 106 kW fluide frigorigène R22 2 compresseurs de 37 kW	Puissance absorbée	50	KW	286	kW
1432		NC	Stockage de liquides inflammables	Stockage d'huile en fûts de 200 l	Capacité équivalente	10	m ³	< 1.1	m ³
1530		NC	Dépôt de bois papier carton ou combustibles analogues	Stockage de bois : 11 m ³ Stockage de carton : 28 m ³	Volume stocké	1000	m ³	39	m ³
2662		NC	Stockage de polymères	Film plastique	Volume stocké	100	m ³	5	m ³

2910		NC	Installation de combustion consommant exclusivement du gaz naturel	2 chaudières de 464 kW Puissance totale : 928 kW	Puissance thermique	2	MW	1.4	MW
2925		NC	Atelier de charge d'accumulateurs	5 chargeurs	Puissance	50	KW	25	KW
2840	2	NC	Application de colle		Quantité utilisée	10	Kg/j	8.5	Kg/j

A (Autorisation) ou AS (Autorisation avec Servitudes d'utilité publique) ou D (Déclaration) ou NC (Non Classé)

Volume autorisé : éléments caractérisant la consistance, le rythme de fonctionnement, le volume des installations ou les capacités maximales autorisées.

ARTICLE 1.2.2. SITUATION DE L'ETABLISSEMENT

Les installations autorisées sont situées sur la commune d'Aix les Bains, parcelles n° 249, 250, 251, 252, 254, 256, 271, 310, 311, 313, 314, 338, 353, 354, 356, 358 et 360 de la section AN du cadastre.

Les installations citées à l'Article 1.2.1. ci-dessus sont reportées avec leurs références sur le plan de situation de l'établissement annexé au présent arrêté.

ARTICLE 1.2.3. CONSISTANCE DES INSTALLATIONS AUTORISEES

L'établissement comprenant l'ensemble des installations classées et connexes, est organisé de la façon suivante :

- horaires de production et d'expédition : 7 h 30 – 16 h 15 du lundi au jeudi
7 h 30 – 12 h 30 les vendredis
- les horaires peuvent être prolongés, à titre exceptionnel, jusqu'à 19 h 00 l'après midi y compris le vendredi.

CHAPITRE 1.3 CONFORMITE AU DOSSIER DE DEMANDE D'AUTORISATION

Les installations et leurs annexes, objet du présent arrêté, sont disposées, aménagées et exploitées conformément aux plans et données techniques contenus dans les différents dossiers déposés par l'exploitant. En tout état de cause, elles respectent par ailleurs les dispositions du présent arrêté, des arrêtés complémentaires et les réglementations autres en vigueur.

CHAPITRE 1.4 DUREE DE L'AUTORISATION

ARTICLE 1.4.1. DUREE DE L'AUTORISATION

La présente autorisation cesse de produire effet si l'installation n'a pas été mise en service dans un délai de trois ans ou n'a pas été exploitée durant deux années consécutives, sauf cas de force majeure.

CHAPITRE 1.5 PERIMETRE D'ELOIGNEMENT

ARTICLE 1.5.1. IMPLANTATION ET ISOLEMENT DU SITE

L'exploitation des installations est compatible avec les autres activités et occupations du sol environnantes.

Toute modification apportée au voisinage des installations de nature à entraîner un changement notable des éléments du dossier de demande d'autorisation doit être portée avant sa réalisation à la connaissance du préfet avec tous les éléments d'appréciation en application de l'article R 512-33 du code de l'environnement.

CHAPITRE 1.6 MODIFICATIONS ET CESSATION D'ACTIVITE

ARTICLE 1.6.1. PORTER A CONNAISSANCE

Toute modification apportée par le demandeur aux installations, à leur mode d'utilisation ou à leur voisinage, et de nature à entraîner un changement notable des éléments du dossier de demande d'autorisation, est portée avant sa réalisation à la connaissance du Préfet avec tous les éléments d'appréciation.

ARTICLE 1.6.2. MISE A JOUR DES ETUDES D'IMPACT ET DE DANGERS

Les études d'impact et de dangers sont actualisées à l'occasion de toute modification notable telle que prévue à l'article R 512-33 du code de l'environnement. Ces compléments sont systématiquement communiqués au Préfet qui pourra demander une analyse critique d'éléments du dossier justifiant des vérifications particulières, effectuée par un organisme extérieur expert dont le choix est soumis à son approbation. Tous les frais engagés à cette occasion sont supportés par l'exploitant.

ARTICLE 1.6.3. EQUIPEMENTS ABANDONNES

Les équipements abandonnés ne doivent pas être maintenus dans les installations. Toutefois, lorsque leur enlèvement est incompatible avec les conditions immédiates d'exploitation, des dispositions matérielles interdiront leur réutilisation afin de garantir leur mise en sécurité et la prévention des accidents.

ARTICLE 1.6.4. TRANSFERT SUR UN AUTRE EMPLACEMENT

Tout transfert sur un autre emplacement des installations visées sous l'article 1.2 du présent arrêté nécessite une nouvelle demande d'autorisation ou déclaration.

ARTICLE 1.6.5. CHANGEMENT D'EXPLOITANT

Article 1.6.5.1. Cas général déclaration

Dans le cas où l'établissement change d'exploitant, le successeur fait la déclaration au Préfet dans le mois qui suit la prise en charge de l'exploitant.

ARTICLE 1.6.6. CESSATION D'ACTIVITE

Sans préjudice des mesures de l'article R 512-74 du code de l'environnement pour l'application des articles R 512-75 à R 512-79, l'usage à prendre en compte est à caractère artisanal ou industriel de type maroquinerie.

Lorsqu'une installation classée est mise à l'arrêt définitif, l'exploitant notifie au préfet la date de cet arrêt trois mois au moins avant celui-ci.

La notification prévue ci-dessus indique les mesures prises ou prévues pour assurer, dès l'arrêt de l'exploitation, la mise en sécurité du site. Ces mesures comportent notamment :

- l'évacuation ou l'élimination des produits dangereux et des déchets présents sur le site ;
- des interdictions ou limitations d'accès au site ;
- la suppression des risques d'incendie et d'explosion ;
- la surveillance des effets de l'installation sur son environnement.

En outre, l'exploitant doit placer le site de l'installation dans un état tel qu'il ne puisse porter atteinte aux intérêts mentionnés à l'article L. 511-1 et qu'il permette un usage futur du site déterminé selon les usages prévus au premier alinéa du présent article.

CHAPITRE 1.7 DELAIS ET VOIES DE RECOURS

Le présent arrêté est soumis à un contentieux de pleine juridiction.

Il peut être déféré à la juridiction administrative de Grenoble :

1° Par les demandeurs ou exploitants, dans un délai de deux mois qui commence à courir du jour où lesdits actes leur ont été notifiés ;

2° Par les tiers, personnes physiques ou morales, les communes intéressées ou leurs groupements, en raison des inconvénients ou des dangers que le fonctionnement de l'installation présente pour les intérêts visés à l'article L. 511-1, dans un délai de quatre ans à compter de la publication ou de l'affichage desdits actes, ce délai étant, le cas échéant, prolongé jusqu'à la fin d'une période de deux années suivant la mise en activité de l'installation.

Les tiers qui n'ont acquis ou pris à bail des immeubles ou n'ont élevé des constructions dans le voisinage d'une installation classée que postérieurement à l'affichage ou à la publication de l'arrêté autorisant l'ouverture de cette installation ou atténuant les prescriptions primitives ne sont pas recevables à déférer ledit arrêté à la juridiction administrative.

CHAPITRE 1.8 ARRETES, CIRCULAIRES, INSTRUCTIONS APPLICABLES

Sans préjudice de la réglementation en vigueur, sont notamment applicables à l'établissement les prescriptions qui le concernent des textes cités ci-dessous :

Dates	Textes
30/05/05	Décret n° 2005-635 du 30 mai 2005 relatif au contrôle des circuits de traitement des déchets
07/07/05	Arrêté du 7 juillet 2005 fixant le contenu des registres mentionnés à l'article 2 du décret n° 2005-635 du 30 mai 2005 relatif au contrôle des circuits de traitement des déchets et concernant les déchets dangereux et les déchets autres que dangereux ou radioactifs
29/07/05	Arrêté du 29 juillet 2005 fixant le formulaire du bordereau de suivi des déchets dangereux
23/01/97	Arrêté du 23 janvier 1997 relatif à la limitation des bruits émis dans l'environnement par les installations classées pour la protection de l'environnement
02/02/98	Arrêté du 2 février 1998 relatif aux prélèvements et à la consommation d'eau ainsi qu'aux émissions de toute nature des installations classées pour la protection de l'environnement soumises à autorisation

CHAPITRE 1.9 RESPECT DES AUTRES LEGISLATIONS ET REGLEMENTATIONS

Les dispositions de cet arrêté préfectoral sont prises sans préjudice des autres législations et réglementations applicables, et notamment le code minier, le code civil, le code de l'urbanisme, le code du travail et le code général des collectivités territoriales, la réglementation sur les équipements sous pression.

Les droits des tiers sont et demeurent expressément réservés.

La présente autorisation ne vaut pas permis de construire.

TITRE 2 GESTION DE L'ETABLISSEMENT

CHAPITRE 2.1 EXPLOITATION DES INSTALLATIONS

ARTICLE 2.1.1. OBJECTIFS GENERAUX

L'exploitant prend toutes les dispositions nécessaires dans la conception l'aménagement, l'entretien et l'exploitation des installations pour :

- limiter la consommation d'eau, et limiter les émissions de polluants dans l'environnement ;
- la gestion des effluents et déchets en fonction de leurs caractéristiques, ainsi que la réduction des quantités rejetées ;
- prévenir en toutes circonstances, l'émission, la dissémination ou le déversement, chroniques ou accidentels, directs ou indirects, de matières ou substances qui peuvent présenter des dangers ou inconvénients pour la commodité de voisinage, la santé, la salubrité publique, l'agriculture, la protection de la nature et de l'environnement ainsi que pour la conservation des sites et des monuments.

ARTICLE 2.1.2. CONSIGNES D'EXPLOITATION

L'exploitant établit des consignes d'exploitation pour l'ensemble des installations comportant explicitement les vérifications à effectuer, en conditions d'exploitation normale, en périodes de démarrage, de dysfonctionnement ou d'arrêt momentané de façon à permettre en toutes circonstances le respect des dispositions du présent arrêté.

L'exploitation doit se faire sous la surveillance de personnes nommément désignées par l'exploitant et ayant une connaissance des dangers des produits stockés ou utilisés dans l'installation.

CHAPITRE 2.2 RESERVES DE PRODUITS OU MATIERES CONSOMMABLES

ARTICLE 2.2.1. RESERVES DE PRODUITS

L'établissement dispose de réserves suffisantes de produits ou matières consommables utilisés de manière courante ou occasionnelle pour assurer la protection de l'environnement tels que manches de filtre, produits de neutralisation, liquides inhibiteurs, produits absorbants...

CHAPITRE 2.3 INTEGRATION DANS LE PAYSAGE

ARTICLE 2.3.1. PROPRETE

L'exploitant prend les dispositions appropriées qui permettent d'intégrer l'installation dans le paysage. L'ensemble des installations est maintenu propre et entretenu en permanence.

Article 2.3.2. ESTHETIQUE

Les abords de l'installation, placés sous le contrôle de l'exploitant sont aménagés et maintenus en bon état de propreté (peinture,...). Les émissaires de rejet et leur périphérie font l'objet d'un soin particulier (plantations, engazonnement,...).

CHAPITRE 2.4 DANGER OU NUISANCES NON PREVENUS

Tout danger ou nuisance non susceptibles d'être prévenus par les prescriptions du présent arrêté est immédiatement porté à la connaissance du Préfet par l'exploitant.

CHAPITRE 2.5 INCIDENTS OU ACCIDENTS

ARTICLE 2.5.1. DECLARATION ET RAPPORT

L'exploitant est tenu à déclarer dans les meilleurs délais à l'inspection des installations classées les accidents ou incidents survenus du fait du fonctionnement de son installation qui sont de nature à porter atteinte aux intérêts mentionnés à l'article L.511-1 du code de l'environnement.

Un rapport d'accident ou, sur demande de l'inspection des installations classées, un rapport d'incident est transmis par l'exploitant à l'inspection des installations classées. Il précise notamment les circonstances et les causes de l'accident ou de l'incident, les effets sur les personnes et l'environnement, les mesures prises ou envisagées pour éviter un accident ou un incident similaire et pour en pallier les effets à moyen ou long terme.

Ce rapport est transmis sous 15 jours à l'inspection des installations classées.

CHAPITRE 2.6 RECAPITULATIF DES DOCUMENTS TENUS A LA DISPOSITION DE L'INSPECTION

L'exploitant doit établir et tenir à jour un dossier comportant les documents suivants :

- le dossier de demande d'autorisation initial,
- les plans tenus à jour,
- les récépissés de déclaration et les prescriptions générales, en cas d'installations soumises à déclaration non couvertes par un arrêté d'autorisation,
- les arrêtés préfectoraux relatifs aux installations soumises à autorisation, pris en application de la législation relative aux installations classées pour la protection de l'environnement,

tous les documents, enregistrements, résultats de vérification et registres répertoriés dans le présent arrêté ; ces documents peuvent être informatisés, mais dans ce cas des dispositions doivent être prises pour la sauvegarde des données.

Ce dossier doit être tenu à la disposition de l'inspection des installations classées sur le site durant 5 années au minimum.

CHAPITRE 2.7 RECAPITULATIF DES DOCUMENTS A TRANSMETTRE A L'INSPECTION

L'exploitant doit transmettre à l'inspection les documents suivants :

Articles	Contrôles à effectuer	Périodicité du contrôle
Article 3.2.3.	Mesure de concentration des poussières dans les rejets atmosphériques des installations de ponçage	Tous les 3 ans
Article 6.2.2.	Niveaux sonores	Tous les 5 ans

Articles	Documents à transmettre	Périodicités / échéances
Article 1.6.6.	- Notification de mise à l'arrêt définitif	3 mois avant la date de cessation d'activité

TITRE 3 - PREVENTION DE LA POLLUTION ATMOSPHERIQUE

CHAPITRE 3.1 CONCEPTION DES INSTALLATIONS

ARTICLE 3.1.1. DISPOSITIONS GENERALES

L'exploitant prend toutes les dispositions nécessaires dans la conception, l'exploitation et l'entretien des installations de manière à limiter les émissions à l'atmosphère, y compris diffuses, notamment par la mise en œuvre de technologies propres, le développement de techniques de valorisation, la collecte sélective et le traitement des effluents en fonction de leurs caractéristiques et la réduction des quantités rejetées en optimisant notamment l'efficacité énergétique.

Les installations de traitement devront être conçues, exploitées et entretenues de manière à réduire à leur minimum les durées d'indisponibilité pendant lesquelles elles ne pourront assurer pleinement leur fonction.

Les installations de traitement d'effluents gazeux doivent être conçues, exploitées et entretenues de manière :

- à faire face aux variations de débit, température et composition des effluents,
- à réduire au minimum leur durée de dysfonctionnement et d'indisponibilité.

Si une indisponibilité est susceptible de conduire à un dépassement des valeurs limites imposées, l'exploitant devra prendre les dispositions nécessaires pour réduire la pollution émise en réduisant ou en arrêtant les installations concernées.

Les consignes d'exploitation de l'ensemble des installations comportent explicitement les contrôles à effectuer, en marche normale et à la suite d'un arrêt pour travaux de modification ou d'entretien, de façon à permettre en toute circonstance le respect des dispositions du présent arrêté.

Le brûlage à l'air libre est interdit à l'exclusion des essais incendie. Dans ce cas, les produits brûlés sont identifiés en qualité et quantité.

ARTICLE 3.1.2. POLLUTIONS ACCIDENTELLES

Les dispositions appropriées sont prises pour réduire la probabilité des émissions accidentelles et pour que les rejets correspondants ne présentent pas de dangers pour la santé et la sécurité publique. La conception et l'emplacement des dispositifs de sécurité destinés à protéger les appareillages contre une surpression interne devraient être tels que cet objectif soit satisfait, sans pour cela diminuer leur efficacité ou leur fiabilité.

ARTICLE 3.1.3. ODEURS

Les dispositions nécessaires sont prises pour que l'établissement ne soit pas à l'origine de gaz odorants, susceptibles d'incommoder le voisinage, de nuire à la santé ou à la sécurité publique.

Les dispositions nécessaires sont prises pour éviter en toute circonstance l'apparition de conditions d'anaérobiose dans des bassins de stockage ou de traitement.

L'inspection des installations classées peut demander la réalisation d'une campagne d'évaluation de l'impact olfactif de l'installation afin de permettre une meilleure prévention des nuisances.

ARTICLE 3.1.4. VOIES DE CIRCULATION

Sans préjudice des règlements d'urbanisme, l'exploitant doit prendre les dispositions nécessaires pour prévenir les envols de poussières et de matières diverses :

- les voies de circulation et aires de stationnement des véhicules sont aménagées (formes de pente, revêtement, etc.), et convenablement nettoyées,
- les véhicules sortant de l'installation n'entraînent pas de dépôt de poussière ou de boue sur les voies de circulation. Pour cela des dispositions telles que le lavage des roues des véhicules doivent être prévues en cas de besoin,
- les surfaces où cela est possible sont engazonnées,
- des écrans de végétation sont mis en place le cas échéant.

Des dispositions équivalentes peuvent être prises en lieu et place de celles-ci.

ARTICLE 3.1.5. EMISSIONS DIFFUSES ET ENVOLS DE POUSSIÈRES

Les stockages de produits pulvérulents sont confinés (récipients, silos, bâtiments fermés) et les installations de manipulation, transvasement, transport de produits pulvérulents sont, sauf impossibilité technique démontrée, munies de dispositifs de capotage et d'aspiration permettant de réduire les envols de poussières. Si nécessaire, les dispositifs d'aspiration sont raccordés à une installation de dépoussiérage en vue de respecter les dispositions du présent arrêté. Les équipements et aménagements correspondants satisfont par ailleurs la prévention des risques d'incendie et d'explosion (événements pour les tours de séchage, les dépoussiéreurs...).

CHAPITRE 3.2 CONDITIONS DE REJET

ARTICLE 3.2.1. DISPOSITIONS GÉNÉRALES

Les points de rejet dans le milieu naturel doivent être en nombre aussi réduit que possible. Tout rejet non prévu au présent chapitre ou non conforme à ses dispositions est interdit. La dilution des rejets atmosphériques est interdite, *sauf lorsqu'elle est nécessaire pour refroidir les effluents en vue de leur traitement avant rejet (protection des filtres à manches...)*.

Les ouvrages de rejet doivent permettre une bonne diffusion dans le milieu récepteur.

Les rejets à l'atmosphère sont, dans toute la mesure du possible, collectés et évacués, après traitement éventuel, par l'intermédiaire de cheminées pour permettre une bonne diffusion des rejets. L'emplacement de ces conduits est tel qu'il ne peut y avoir à aucun moment siphonnage des effluents rejetés dans les conduits ou prises d'air avoisinant. La forme des conduits, notamment dans leur partie la plus proche du débouché à l'atmosphère, est conçue de façon à favoriser au maximum l'ascension des gaz dans l'atmosphère.

La partie terminale de la cheminée peut comporter un convergent réalisé suivant les règles de l'art lorsque la vitesse d'éjection est plus élevée que la vitesse choisie pour les gaz dans la cheminée. Les contours des conduits ne présentent pas de point anguleux et la variation de la section des conduits au voisinage du débouché est continue et lente.

Les poussières, gaz polluants ou odeurs sont, dans la mesure du possible, captés à la source et canalisés, sans préjudice des règles relatives à l'hygiène et à la sécurité des travailleurs.

Les conduits d'évacuation des effluents atmosphériques nécessitant un suivi, dont les points de rejet sont repris ci-après, doivent être aménagés (plate-forme de mesure, orifices, fluides de fonctionnement, emplacement des appareils, longueur droite pour la mesure des particules) de manière à permettre des mesures représentatives des émissions de polluants à l'atmosphère. En particulier les dispositions des normes NF 44-052 et EN 13284-1 sont respectées.

Ces points doivent être aménagés de manière à être aisément accessibles et permettre des interventions en toute sécurité. Toutes les dispositions doivent également être prises pour faciliter l'intervention d'organismes extérieurs à la demande de l'inspection des installations classées.

Les incidents ayant entraîné le fonctionnement d'une alarme et/ou l'arrêt des installations ainsi que les causes de ces incidents et les remèdes apportés sont également consignés dans un registre.

ARTICLE 3.2.2. CONDITIONS GENERALES DE REJET DES INSTALLATIONS DE PONCAGE

Les installations sont conçues, implantées, exploitées et entretenues de manière à limiter les émissions (poussières) à l'atmosphère. Ces installations sont munies de dispositif permettant de collecter et canaliser les émissions qui sont traitées en tant que de besoin, notamment pour respecter les valeurs limite fixées par le présent arrêté.

Les dispositifs d'évacuation sont munis d'orifices obturables et accessibles, placés de manière à réaliser des mesures représentatives.

La forme des cheminées sont conçues de manière à favoriser au maximum l'ascension et la diffusion à l'atmosphère.

Le débouché à l'atmosphère de ce dispositif est éloigné au maximum des habitations.

Article 3.2.3. VALEURS LIMITES DES CONCENTRATIONS DANS LES REJETS ATMOSPHERIQUES

Les rejets issus des installations de ponçage doivent respecter les valeurs limites suivantes en concentration, les volumes de gaz étant rapportés à des conditions normalisées de température (273 kelvins) et de pression (101,3 kilopascals) après déduction de la vapeur d'eau (gaz secs); Une mesure sera réalisée dès la mise en service de l'installation puis tous les 3 ans.

Paramètre	Concentrations instantanées en mg/Nm ³
Poussières	100

TITRE 4 PROTECTION DES RESSOURCES EN EAUX ET DES MILIEUX AQUATIQUES

CHAPITRE 4.1 PRELEVEMENTS ET CONSOMMATIONS D'EAU

ARTICLE 4.1.1. ORIGINE DES APPROVISIONNEMENTS EN EAU

Les prélèvements d'eau dans le milieu qui ne s'avèrent pas liés à la lutte contre un incendie ou aux exercices de secours, sont interdits

Origine de la ressource	Nom de la masse d'eau ou de la commune du réseau	Code national de la masse d'eau (compatible SANDRE) (si prélèvement dans une masse d'eau)	Prélèvement maximal annuel (m ³)
Réseau public	Aix les Bains	/	3000

ARTICLE 4.1.2. PROTECTION DES RESEAUX D'EAU POTABLE ET DES MILIEUX DE PRELEVEMENT

Article 4.1.2.1. Réseau d'alimentation en eau potable

Un ou plusieurs réservoirs de coupure ou bacs de disconnexion ou tout autre équipement présentant des garanties équivalentes sont installés afin d'isoler les réseaux d'eaux industrielles et pour éviter des retours de substances dans les réseaux d'adduction d'eau publique.

Article 4.1.2.2. Prélèvement d'eau en nappe par forage

Les prélèvements d'eau en nappe par forage est interdit

ARTICLE 4.1.3. ADAPTATION DES PRESCRIPTIONS SUR LES PRELEVEMENTS EN CAS DE SECHERESSE

En cas de sécheresse, il pourra être demandé à l'exploitant la fourniture d'informations complémentaires sur ses besoins prioritaires en eau, le cas échéant, suivant les seuils d'alerte et de crise définis dans l'arrêté préfectoral cadre en vigueur en vue de la préservation de la ressource en eau dans le département de la Savoie. L'exploitant devra établir et mettre en œuvre des mesures afin de réduire ses consommations d'eau.

CHAPITRE 4.2 COLLECTE DES EFFLUENTS LIQUIDES

ARTICLE 4.2.1. DISPOSITIONS GENERALES

Les effluents aqueux sont dirigés vers la station d'épuration de la ville d'Aix les Bains.

Une convention est établie avec la communauté d'agglomération lac du Bourget d'Aix les Bains, gestionnaire de la station d'épuration.

Tous les effluents aqueux sont canalisés. Tout rejet d'effluent liquide non prévu à l'Article 4.3.1. ou non conforme à leurs dispositions est interdit.

A l'exception des cas accidentels où la sécurité des personnes ou des installations serait compromise, il est interdit d'établir des liaisons directes entre les réseaux de collecte des effluents devant subir un traitement ou être détruits et le milieu récepteur.

ARTICLE 4.2.2. PLAN DES RESEAUX

Un schéma de tous les réseaux et un plan des égouts sont établis par l'exploitant, régulièrement mis à jour, notamment après chaque modification notable, et datés. Ils sont tenus à la disposition de l'inspection des installations classées ainsi que des services d'incendie et de secours.

Le plan des réseaux d'alimentation et de collecte doit notamment faire apparaître :

- l'origine et la distribution de l'eau d'alimentation,
- les dispositifs de protection de l'alimentation (bac de disconnexion, implantation des disconnecteurs ou tout autre dispositif permettant un isolement avec la distribution alimentaire, ...)
- les secteurs collectés et les réseaux associés
- les ouvrages de toutes sortes (vannes, compteurs...)
- les ouvrages d'épuration interne avec leurs points de contrôle et les points de rejet de toute nature (interne ou au milieu).

ARTICLE 4.2.3. ENTRETIEN ET SURVEILLANCE

Les réseaux de collecte des effluents sont conçus et aménagés de manière à être curables, étanches et résister dans le temps aux actions physiques et chimiques des effluents ou produits susceptibles d'y transiter.

L'exploitant s'assure par des contrôles appropriés et préventifs de leur bon état et de leur étanchéité.

Les différentes canalisations accessibles sont repérées conformément aux règles en vigueur.

Les canalisations de transport de substances et préparations dangereuses à l'intérieur de l'établissement sont aériennes.

ARTICLE 4.2.4. PROTECTION DES RESEAUX INTERNES A L'ETABLISSEMENT

Les effluents aqueux rejetés par les installations ne sont pas susceptibles de dégrader les réseaux d'égouts ou de dégager des produits toxiques ou inflammables dans ces égouts, éventuellement par mélange avec d'autres effluents.

Article 4.2.4.1. Protection contre des risques spécifiques

Les collecteurs véhiculant des eaux polluées par des liquides inflammables ou susceptibles de l'être, sont équipés d'une protection efficace contre le danger de propagation de flammes.

Par les réseaux d'assainissement de l'établissement ne transite aucun effluent issu d'un réseau collectif externe ou d'un autre site industriel.

Article 4.2.4.2. Isolement avec les milieux

Un système doit permettre l'isolement des réseaux d'assainissement de l'établissement par rapport à l'extérieur. Ces dispositifs sont maintenus en état de marche, signalés et actionnables en toute circonstance localement et/ou à partir d'un poste de commande. Leur entretien préventif et leur mise en fonctionnement sont définis par consigne.

CHAPITRE 4.3 TYPES D'EFFLUENTS, LEURS OUVRAGES D'EPURATION ET LEURS CARACTERISTIQUES DE REJET AU MILIEU

ARTICLE 4.3.1. IDENTIFICATION DES EFFLUENTS

L'exploitant est en mesure de distinguer les différentes catégories d'effluents suivants :

- eaux usées domestiques
- eaux pluviales

Les activités de la société M.H.M. ne génèrent pas d'effluents industriels.

ARTICLE 4.3.2. COLLECTE DES EFFLUENTS

Les effluents pollués ne contiennent pas de substances de nature à gêner le bon fonctionnement des ouvrages de traitement.

La dilution des effluents est interdite. En aucun cas elle ne doit constituer un moyen de respecter les valeurs seuils de rejets fixées par le présent arrêté. Il est interdit d'abaisser les concentrations en substances polluantes des rejets par simples dilutions autres que celles résultant du rassemblement des effluents normaux de l'établissement ou celles nécessaires à la bonne marche des installations de traitement.

Les rejets directs ou indirects d'effluents dans les nappes d'eaux souterraines ou vers les milieux de surface non visés par le présent arrêté sont interdits.

ARTICLE 4.3.3. GESTION DES OUVRAGES : CONCEPTION, DYSFONCTIONNEMENT

La conception et la performance des installations de traitement (ou de pré-traitement) des effluents aqueux permettent de respecter les valeurs limites imposées au rejet par le présent arrêté. Elles sont entretenues, exploitées et surveillées de manière à réduire au minimum les durées d'indisponibilité ou à faire face aux variations des caractéristiques des effluents bruts (débit, température, composition...) y compris à l'occasion du démarrage ou d'arrêt des installations.

Si une indisponibilité ou un dysfonctionnement des installations de traitement est susceptible de conduire à un dépassement des valeurs limites imposées par le présent arrêté, l'exploitant prend les dispositions nécessaires pour réduire la pollution émise en limitant ou en arrêtant si besoin les fabrications concernées.

Les dispositions nécessaires doivent être prises pour limiter les odeurs provenant du traitement des effluents ou dans les canaux à ciel ouvert (conditions anaérobies notamment).

ARTICLE 4.3.4. LOCALISATION DES POINTS DE REJET

Les réseaux de collecte des effluents générés par l'établissement aboutissent aux points de rejet qui présentent les caractéristiques suivantes :

Point de rejet vers le milieu récepteur codifié par le présent arrêté	N°1
Coordonnées PK et coordonnées Lambert	Longitude = 050 55' 39" E latitude = 45° 41' 42" N
Coordonnées (Lambert II étendu)	X = 879605 Y 2083568
Nature des effluents	Eaux domestiques – Eau de lavage des sols
Débit maximal journalier (m ³ /j)	20 m ³ /j
Débit maximum horaire (m ³ /h)	3 m ³ /h
Exutoire du rejet	réseau eaux usées
Traitement avant rejet	aucun
Milieu naturel récepteur ou Station de traitement collective	station d'épuration urbaine de la ville d'Aix les Bains
Conditions de raccordement	Convention à établir avec la CALB (Communauté d'agglomération Lac du Bourget)

Point de rejet vers le milieu récepteur codifié par le présent arrêté	N°2
Coordonnées PK et coordonnées Lambert	Longitude = 05° 55' 40" E latitude = 45° 41' 42" N
Coordonnées (Lambert II étendu)	X = 879651 Y 2083564
Nature des effluents	Eaux pluviales
Exutoire du rejet	réseau eaux pluviales
Traitement avant rejet	Déshuileur ou bassin filtrant
Milieu naturel récepteur ou Station de traitement collective	Bassin d'orage de la ville d'Aix les Bains puis ruisseau de l'Abbaye

ARTICLE 4.3.5. CONCEPTION, AMENAGEMENT ET EQUIPEMENT DES OUVRAGES DE REJET

Article 4.3.5.1. Conception

Les dispositions du présent arrêté s'appliquent sans préjudice de l'autorisation délivrée par la collectivité à laquelle appartient le réseau public et l'ouvrage de traitement collectif, en application de l'article L.1331-10 du code de la santé publique. Cette autorisation est transmise par l'exploitant au Préfet.

Article 4.3.5.2. Aménagement

4.3.5.2.1 Aménagement des points de prélèvements

Sur chaque ouvrage de rejet d'effluents liquides est prévu un point de prélèvement d'échantillons et des points de mesure (débit, température, concentration en polluant, ...).

Ces points sont aménagés de manière à être aisément accessibles et permettre des interventions en toute sécurité. Toutes les dispositions doivent également être prises pour faciliter les interventions d'organismes extérieurs à la demande de l'inspection des installations classées.

Les agents des services publics, notamment ceux chargés de la Police des eaux, doivent avoir libre accès aux dispositifs de prélèvement qui équipent les ouvrages de rejet vers le milieu récepteur.

4.3.5.2.2 Section de mesure

Ces points sont implantés dans une section dont les caractéristiques (rectitude de la conduite à l'amont, qualité des parois, régime d'écoulement) permettent de réaliser des mesures représentatives de manière à ce que la vitesse n'y soit pas sensiblement ralentie par des seuils ou obstacles situés à l'aval et que l'effluent soit suffisamment homogène.

ARTICLE 4.3.6. CARACTERISTIQUES GENERALES DE L'ENSEMBLE DES REJETS

Les effluents rejetés doivent être exempts :

- de matières flottantes,
- de produits susceptibles de dégager, en égout ou dans le milieu naturel, directement ou indirectement, des gaz ou vapeurs toxiques, inflammables ou odorantes,
- de tout produit susceptible de nuire à la conservation des ouvrages, ainsi que des matières déposables ou précipitables qui, directement ou indirectement, sont susceptibles d'entraver le bon fonctionnement des ouvrages.

Les effluents doivent également respecter les caractéristiques suivantes :

- Température : < 30° C
- pH : compris entre 5,5 et 8,5
- Couleur : modification de la coloration du milieu récepteur mesurée en un point représentatif de la zone de mélange inférieure à 100 mg Pt/l

ARTICLE 4.3.7. GESTION DES EAUX POLLUEES INTERNES A L'ETABLISSEMENT

Les réseaux de collecte sont conçus pour évacuer séparément chacune des diverses catégories d'eaux polluées issues des activités ou sortant des ouvrages d'épuration interne vers les traitements appropriés avant d'être évacuées vers le milieu récepteur autorisé à les recevoir.

ARTICLE 4.3.8. VALEURS LIMITES D'EMISSION DES EAUX DOMESTIQUES

Les eaux domestiques sont traitées et évacuées conformément aux règlements en vigueur.

ARTICLE 4.3.9. EAUX PLUVIALES SUSCEPTIBLES D'ETRE POLLUEES

Les eaux pluviales polluées et collectées dans les installations sont éliminées vers les filières de traitement des déchets appropriées. En l'absence de pollution préalablement caractérisée, elles pourront être évacuées vers le milieu récepteur dans les limites autorisées par le présent arrêté.

Il est interdit d'établir des liaisons directes entre les réseaux de collecte des eaux pluviales et les réseaux de collecte des effluents pollués ou susceptibles d'être pollués.

ARTICLE 4.3.10. VALEURS LIMITES D'EMISSION DES EAUX EXCLUSIVEMENT PLUVIALES

L'exploitant est tenu de respecter avant rejet des eaux pluviales non polluées dans le milieu récepteur considéré, les valeurs limites en concentration ci-dessous définies :

Paramètre	Concentrations moyennes journalières (mg/l)
MEST	35
HCT	10

La superficie des toitures, aires de stockage, voies de circulation, aires de stationnement et autres surfaces imperméabilisées est de : 16000 m²

TITRE 5 - DECHETS

CHAPITRE 5.1 PRINCIPES DE GESTION

ARTICLE 5.1.1. LIMITATION DE LA PRODUCTION DE DECHETS

L'exploitant prend toutes les dispositions nécessaires dans la conception, l'aménagement, et l'exploitation de ses installations pour assurer une bonne gestion des déchets de son entreprise et en limiter la production.

ARTICLE 5.1.2. SEPARATION DES DECHETS

L'exploitant effectue à l'intérieur de son établissement la séparation des déchets (dangereux ou non) de façon à faciliter leur traitement ou leur élimination dans des filières spécifiques.

Les déchets dangereux sont définis par l'article R 541-8 du code de l'environnement.

Les déchets d'emballage visés par les articles R 543-66 à R 543-72 du code de l'environnement sont valorisés par réemploi, recyclage ou toute autre action visant à obtenir des déchets valorisables ou de l'énergie.

Les huiles usagées doivent être éliminées conformément aux articles R 543-3 à R 543-15 et R 543-40 du code de l'environnement portant réglementation de la récupération des huiles usagées et ses textes d'application (arrêté ministériel du 28 janvier 1999). Elles sont stockées dans des réservoirs étanches et dans des conditions de séparation satisfaisantes, évitant notamment les mélanges avec de l'eau ou tout autre déchet non huileux ou contaminé par des PCB.

Les piles et accumulateurs usagés doivent être éliminés conformément aux dispositions de l'article R543-131 du code de l'environnement relatif à la mise sur le marché des piles et accumulateurs et à leur élimination.

Les pneumatiques usagés doivent être éliminés conformément aux dispositions de l'article R 543-137 à R 543-151 du code de l'environnement ; ils sont remis à des opérateurs agréés (collecteurs ou exploitants d'installations d'élimination) ou aux professionnels qui utilisent ces déchets pour des travaux publics, de remblaiement, de génie civil ou pour l'ensilage.

Les déchets d'équipements électriques et électroniques sont enlevés et traités selon les dispositions des articles R 543-196 à R 543-201 du code de l'environnement.

Les huiles usagées doivent être remises à des opérateurs agréés (ramasseurs ou exploitants d'installations d'élimination).

ARTICLE 5.1.3. CONCEPTION ET EXPLOITATION DES INSTALLATIONS D'ENTREPOSAGE INTERNES DES DECHETS

Les déchets et résidus produits, entreposés dans l'établissement, avant leur traitement ou leur élimination, doivent l'être dans des conditions ne présentant pas de risques de pollution (prévention d'un lessivage par des eaux météoriques, d'une pollution des eaux superficielles et souterraines, des envols et des odeurs) pour les populations avoisinantes et l'environnement.

En particulier, les aires d'entreposage de déchets susceptibles de contenir des produits polluants sont réalisées sur des aires étanches et aménagées pour la récupération des éventuels liquides épandus et des eaux météoriques souillées.

ARTICLE 5.1.4. DECHETS TRAITES OU ELIMINES A L'EXTERIEUR DE L'ETABLISSEMENT

L'exploitant élimine ou fait éliminer les déchets produits dans des conditions propres à garantir les intérêts visés à l'article L 511-1 du code de l'environnement. Il s'assure que les installations utilisées pour cette élimination sont régulièrement autorisées à cet effet.

ARTICLE 5.1.5. DECHETS TRAITES OU ELIMINES A L'INTERIEUR DE L'ETABLISSEMENT

A l'exception des installations spécifiquement autorisées, toute élimination de déchets dans l'enceinte de l'établissement (incinération à l'air libre, mise en dépôt à titre définitif) est interdite.

ARTICLE 5.1.6. TRANSPORT

Chaque lot de déchets dangereux expédié vers l'extérieur doit être accompagné du bordereau de suivi établi en application de l'arrêté ministériel du 29 juillet 2005 relatif au bordereau de suivi des déchets dangereux mentionné à l'article 541-45 du code de l'environnement.

Les opérations de transport de déchets doivent respecter les dispositions des articles R 541-50 à R 541-64 et R 541-79 du code de l'environnement relatif au transport par route au négoce et au courtage de déchets. La liste mise à jour des transporteurs utilisés par l'exploitant, est tenue à la disposition de l'inspection des installations classées.

L'exportation de déchets ne peut être réalisée qu'après accord des autorités compétentes en application du règlement (CE) n° 1013/2006 du Parlement européen et du Conseil du 14 juin 2006 concernant les transferts de déchets.

ARTICLE 5.1.7. DECHETS PRODUITS PAR L'ETABLISSEMENT

Les principaux déchets générés par le fonctionnement normal des installations sont limités aux quantités suivantes :

Type de déchets	Codes des déchets	Nature des déchets	tonnages maximal annuel
Déchets non dangereux	20 03 01	D.I.B. en mélange	90
	20 01 38	Bois	40
	20 01 40	Métaux	1
	04 01 01	Cuir	90
Déchets dangereux	15 01 10*	Solvants colles aérosols	5

ARTICLE 5.1.8. EMBALLAGES INDUSTRIELS

Les déchets d'emballages industriels doivent être éliminés dans les conditions des articles R 543-66 à R 543-72 et R 543-74 du code de l'environnement portant application des articles L 541-1 et suivants du code de l'environnement relatifs à l'élimination des déchets et à la récupération des matériaux et relatif, notamment, aux déchets d'emballage dont les détenteurs ne sont pas des ménages (J.O. du 21 juillet 1994).

TITRE 6 PREVENTION DES NUISANCES SONORES ET DES VIBRATIONS

CHAPITRE 6.1 DISPOSITIONS GENERALES

ARTICLE 6.1.1. AMENAGEMENTS

L'installation est construite, équipée et exploitée de façon que son fonctionnement ne puisse être à l'origine de bruits transmis par voie aérienne ou solidienne, de vibrations mécaniques susceptibles de compromettre la santé ou la sécurité du voisinage ou de constituer une nuisance pour celle-ci.

Les prescriptions de l'arrêté ministériel du 23 janvier 1997 relatif à la limitation des bruits émis dans l'environnement par les installations relevant du livre V – titre I du Code de l'Environnement, ainsi que les règles techniques annexées à la circulaire du 23 juillet 1986 relative aux vibrations mécaniques émises dans l'environnement par les installations classées sont applicables.

ARTICLE 6.1.2. VEHICULES ET ENGIN

Les véhicules de transport, les matériels de manutention et les engins de chantier utilisés à l'intérieur de l'établissement, et susceptibles de constituer une gêne pour le voisinage, sont conformes aux dispositions des articles R 571-1 à R 571-24 du code de l'environnement.

ARTICLE 6.1.3. APPAREILS DE COMMUNICATION

L'usage de tout appareil de communication par voie acoustique (sirènes, avertisseurs, haut-parleurs ...) gênant pour le voisinage est interdit sauf si leur emploi est exceptionnel et réservé à la prévention ou au signalement d'incidents graves ou d'accidents.

CHAPITRE 6.2 NIVEAUX ACOUSTIQUES

ARTICLE 6.2.1. VALEURS LIMITES D'EMERGENCE

Niveau de bruit ambiant existant dans les zones à émergence réglementée (incluant le bruit de l'établissement)	Emergence admissible pour la période allant de 7h à 22h, sauf dimanches et jours fériés	Emergence admissible pour la période allant de 22h à 7h, ainsi que les dimanches et jours fériés
Supérieur à 45 dB(A)	5 dB(A)	3 dB(A)

ARTICLE 6.2.2. NIVEAUX LIMITES DE BRUIT

Les niveaux limites de bruit ne doivent pas dépasser en limite de propriété de l'établissement les valeurs suivantes pour les différentes périodes de la journée :

PERIODES	PERIODE DE JOUR Allant de 7h à 22h, (sauf dimanches et jours fériés)	PERIODE DE NUIT Allant de 22h à 7h, (ainsi que dimanches et jours fériés)
Niveau sonore limite admis	70 dB(A)	60 dB(A)

Les émissions sonores dues aux activités des installations ne doivent pas engendrer une émergence supérieure aux valeurs admissibles fixées dans le tableau figurant à l'Article 6.2.1. , dans les zones à émergence réglementée.

CHAPITRE 6.3 VIBRATIONS

En cas d'émissions de vibrations mécaniques gênantes pour le voisinage ainsi que pour la sécurité des biens ou des personnes, les points de contrôle, les valeurs des niveaux limites admissibles ainsi que la mesure des niveaux vibratoires émis seront déterminés suivant les spécifications des règles techniques annexées à la circulaire ministérielle n° 23 du 23 juillet 1986 relative aux vibrations mécaniques émises dans l'environnement par les installations classées.

TITRE 7 - PREVENTION DES RISQUES TECHNOLOGIQUES

CHAPITRE 7.1 CARACTERISATION DES RISQUES

ARTICLE 7.1.1. INVENTAIRE DES SUBSTANCES OU PREPARATIONS DANGEREUSES PRESENTES DANS L'ETABLISSEMENT

L'inventaire et l'état des stocks des substances ou préparations dangereuses susceptibles d'être présentes dans l'établissement (nature, état physique, quantité, emplacement) en tenant compte des phrases de risques codifiées par la réglementation en vigueur est constamment tenu à jour.

ARTICLE 7.1.2. ZONAGE INTERNES A L'ETABLISSEMENT

L'exploitant identifie les zones de l'établissement susceptibles d'être à l'origine d'incendie, d'émanations toxiques ou d'explosion de par la présence de substances ou préparations dangereuses stockées ou utilisées ou d'atmosphères nocives ou explosibles pouvant survenir soit de façon permanente ou semi-permanente.

Ces zones sont matérialisées par des moyens appropriés et reportées sur un plan systématiquement tenu à jour.

La nature exacte du risque et les consignes à observer sont indiquées à l'entrée de ces zones et en tant que de besoin rappelées à l'intérieur de celles-ci. Ces consignes sont incluses dans les plans de secours s'ils existent.

CHAPITRE 7.2 INFRASTRUCTURES ET INSTALLATIONS

ARTICLE 7.2.1. ACCES ET CIRCULATION DANS L'ETABLISSEMENT

L'exploitant fixe les règles de circulation et de stationnement, applicables à l'intérieur de l'établissement. Les règles sont portées à la connaissance des intéressés par une signalisation adaptée et une information appropriée.

Les voies de circulation et d'accès sont notamment délimitées, maintenues en constant état de propreté et dégagées de tout objet susceptible de gêner le passage. Ces voies sont aménagées pour que les engins des services d'incendie et de secours puissent évoluer sans difficulté.

L'établissement est efficacement clôturé sur la totalité de sa périphérie.

Article 7.2.1.1. Gardiennage et contrôle des accès

Aucune personne étrangère à l'établissement ne doit avoir libre accès aux installations.

L'exploitant prend les dispositions nécessaires au contrôle des accès, ainsi qu'à la connaissance permanente des personnes présentes dans l'établissement.

Article 7.2.1.2. Caractéristiques minimales des voies

Les voies auront les caractéristiques minimales suivantes :

- largeur de la bande de roulement : 3,50 m
- rayon intérieur de giration : 11 m
- hauteur libre : 3,50 m
- résistance à la charge : 13 tonnes par essieu.

ARTICLE 7.2.2. BATIMENTS ET LOCAUX

A l'intérieur des ateliers, les allées de circulation sont aménagées et maintenues constamment dégagées pour faciliter la circulation du personnel ainsi que l'intervention des secours en cas de sinistre.

Dans les bâtiments de stockage ou d'utilisation de produits susceptibles en cas d'accident de générer des dangers pour les intérêts visés à l'article L.511-1 du code de l'environnement, toutes les parois sont de propriété REI120. Les percements ou ouvertures effectués dans les murs ou parois séparatifs, par exemple pour le passage de gaines ou de galeries techniques sont rebouchés afin d'assurer un degré coupe-feu équivalent à celui exigé pour ces murs ou parois séparatifs. Les conduits de ventilation sont munis de clapets coupe-feu à la paroi de séparation, restituant le degré coupe-feu de la paroi traversée.

Les portes communicantes entre les murs coupe-feu sont de qualité EI 120 et munies d'un dispositif de fermeture automatique qui peut être commandé de part et d'autre du mur de séparation des cellules. La fermeture automatique des portes coupe-feu n'est pas gênée par des obstacles.

Les parois séparatives dépassent d'au moins 1 mètre la couverture au droit du franchissement. La toiture est recouverte d'une bande de protection incombustible de classe A1 sur une largeur minimale de 5 mètres, de part et d'autre des parois séparatives.

Les sols des aires et locaux de stockage sont incombustibles (classe A1).

ARTICLE 7.2.3. INSTALLATIONS ELECTRIQUES – MISE A LA TERRE

Les installations électriques sont conçues, réalisées et entretenues conformément aux normes en vigueur.

La mise à la terre est effectuée suivant les règles de l'art et distincte de celle des installations de protection contre la foudre.

Une vérification de l'ensemble de l'installation électrique est effectuée au minimum une fois par an par un organisme compétent qui mentionne très explicitement les déficiences relevées dans son rapport. L'exploitant conserve une trace écrite des éventuelles mesures correctives prises.

Article 7.2.3.1. Zones susceptibles d'être à l'origine d'une explosion

Les dispositions de l'article 2 de l'arrêté ministériel du 31 mars 1980, portant réglementation des installations électriques des établissements réglementés au titre de la législation sur les installations classées et susceptibles de présenter des risques d'explosion, sont applicables à l'ensemble des zones de risque d'atmosphère explosive de l'établissement. Le plan des zones à risques d'explosion est porté à la connaissance de l'organisme chargé de la vérification des installations électriques.

Les masses métalliques contenant et/ou véhiculant des produits inflammables et explosibles susceptibles d'engendrer des charges électrostatiques sont mises à la terre et reliées par des liaisons équipotentielles.

ARTICLE 7.2.4. PROTECTION CONTRE LA FOUDRE

Les installations sur lesquelles une agression par la foudre peut être à l'origine d'évènements susceptibles de porter gravement atteinte, directement ou indirectement à la sécurité des installations, à la sécurité des personnes ou à la qualité de l'environnement, sont protégées contre la foudre en application de l'arrêté ministériel en vigueur.

ARTICLE 7.2.5. CHAUFFERIE

Celle-ci est située dans un local exclusivement réservé à cet effet, extérieur aux bâtiments de stockage ou d'exploitation ou isolé par une paroi de degré REI 120.

Toute communication éventuelle entre le local et ces bâtiments se fait soit par un sas équipé de deux blocs-portes pare-flamme de degré une demi-heure, munis d'un ferme-porte, soit par une porte coupe-feu de degré EI120.

A l'extérieur de la chaufferie sont installés :

- une vanne sur la canalisation d'alimentation des brûleurs permettant d'arrêter l'écoulement du combustible ;
- un coupe-circuit arrêtant le fonctionnement de la pompe d'alimentation en combustible ;
- un dispositif sonore d'avertissement, en cas de mauvais fonctionnement des brûleurs ou un autre système d'alerte d'efficacité équivalente.

Le chauffage des bâtiments de stockage ou d'exploitation ne peut être réalisé que par eau chaude, vapeur produite par un générateur thermique ou autre système présentant un degré de sécurité équivalent. Les systèmes de chauffage par aérotherme à gaz ne sont pas autorisés dans les bâtiments de stockage ou d'exploitation.

Dans le cas d'un chauffage par air chaud pulsé de type indirect produit par un générateur thermique, toutes les gaines d'air chaud sont entièrement réalisées en matériaux A2 s1 d0 (anciennement M0). En particulier, les canalisations métalliques, lorsqu'elles sont calorifugées, ne sont garnies que de calorifuges matériaux A2 s1 d0 (anciennement M0). Des clapets coupe-feu sont installés si les canalisations traversent une paroi.

Les moyens de chauffage des postes de conduite des engins de manutention ou des bureaux des quais, s'ils existent, présentent les mêmes garanties de sécurité que ceux prévus pour les locaux dans lesquels ils circulent ou sont situés.

CHAPITRE 7.3 GESTION DES OPERATIONS PORTANT SUR DES SUBSTANCES POUVANT PRESENTER DES DANGERS

ARTICLE 7.3.1. CONSIGNES D'EXPLOITATION DESTINEES A PREVENIR LES ACCIDENTS

Les opérations comportant des manipulations susceptibles de créer des risques, en raison de leur nature ou de leur proximité avec des installations dangereuses, et la conduite des installations, dont le dysfonctionnement aurait par leur développement des conséquences dommageables pour le voisinage et l'environnement (phases de démarrage et d'arrêt, fonctionnement normal, entretien...) font l'objet de procédures et instructions d'exploitation écrites et contrôlées.

Ces consignes doivent notamment indiquer :

- l'interdiction de fumer ;
- l'interdiction de tout brûlage à l'air libre ;
- l'interdiction d'apporter du feu sous une forme quelconque à proximité du dépôt ;
- l'obligation du « permis d'intervention » ou « permis de feu » ;
- les procédures d'arrêt d'urgence et de mise en sécurité de l'installation (électricité, ventilation, climatisation, chauffage, fermeture des portes coupe-feu, obturation des écoulements d'égouts notamment) ;
- les moyens d'extinction à utiliser en cas d'incendie ;
- la procédure d'alerte avec les numéros de téléphone du responsable d'intervention de l'établissement, des services d'incendie et de secours.

ARTICLE 7.3.2. INTERDICTION DE FEUX

Il est interdit d'apporter du feu ou une source d'ignition sous une forme quelconque dans les zones de dangers présentant des risques d'incendie ou d'explosion sauf pour les interventions ayant fait l'objet d'un permis d'intervention spécifique.

ARTICLE 7.3.3. FORMATION DU PERSONNEL

Outre l'aptitude au poste occupé, les différents opérateurs et intervenants sur le site, y compris le personnel intérimaire, reçoivent une formation sur les risques inhérents des installations, la conduite à tenir en cas d'incident ou accident et, sur la mise en œuvre des moyens d'intervention.

Des mesures sont prises pour vérifier le niveau de connaissance et assurer son maintien.

Cette formation comporte notamment :

- toutes les informations utiles sur les produits manipulés, les réactions chimiques et opérations de fabrication mises en œuvre,
- les explications nécessaires pour la bonne compréhension des consignes,
- des exercices périodiques de simulation d'application des consignes de sécurité prévues par le présent arrêté, ainsi qu'un entraînement régulier au maniement des moyens d'intervention affectés à leur unité,
- un entraînement périodique à la conduite des unités en situation dégradée vis à vis de la sécurité et à l'intervention sur celles-ci,
- une sensibilisation sur le comportement humain et les facteurs susceptibles d'altérer les capacités de réaction face au danger.

ARTICLE 7.3.4. TRAVAUX D'ENTRETIEN ET DE MAINTENANCE

Tous les travaux d'extension, modification ou maintenance dans les installations ou à proximité des zones à risque inflammable, explosible et toxique sont réalisés sur la base d'un dossier préétabli définissant notamment leur nature, les risques présentés, les conditions de leur intégration au sein des installations ou unités en exploitation et les dispositions de conduite et de surveillance à adopter.

Les travaux font l'objet d'un permis délivré par une personne dûment habilitée et nommément désignée.

Article 7.3.4.1. « permis d'intervention » ou « permis de feu »

Les travaux conduisant à une augmentation des risques (emploi d'une flamme ou d'une source chaude par exemple) ne peuvent être effectués qu'après délivrance d'un « permis d'intervention » et éventuellement d'un « permis de feu » et en respectant une consigne particulière

Le « permis d'intervention » et éventuellement le « permis de feu » et la consigne particulière doivent être établis et visés par l'exploitant ou une personne qu'il aura

nommément désignée. Lorsque les travaux sont effectués par une entreprise extérieure, le « permis d'intervention » et éventuellement le « permis de feu » et la consigne particulière doivent être signés par l'exploitant et l'entreprise extérieure ou les personnes qu'ils auront nommément désignées.

Après la fin des travaux et avant la reprise de l'activité, une vérification des installations doit être effectuée par l'exploitant ou son représentant ou le représentant de l'éventuelle entreprise extérieure.

CHAPITRE 7.4 PREVENTION DES POLLUTIONS ACCIDENTELLES

ARTICLE 7.4.1. ORGANISATION DE L'ETABLISSEMENT

Une consigne écrite doit préciser les vérifications à effectuer, en particulier pour s'assurer périodiquement de l'étanchéité des dispositifs de rétention, préalablement à toute remise en service après arrêt d'exploitation, et plus généralement aussi souvent que le justifieront les conditions d'exploitation.

Les vérifications, les opérations d'entretien et de vidange des rétentions doivent être notées sur un registre spécial tenu à la disposition de l'inspection des installations classées.

ARTICLE 7.4.2. ETIQUETAGE DES SUBSTANCES ET PREPARATIONS DANGEREUSES

Les fûts, réservoirs et autres emballages, les récipients fixes de stockage de produits dangereux d'un volume supérieur à 800 l portent de manière très lisible la dénomination exacte de leur contenu, le numéro et le symbole de danger défini dans la réglementation relative à l'étiquetage des substances et préparations chimiques dangereuses.

A proximité des aires permanentes de stockage de produits dangereux en récipients mobiles, les symboles de danger ou les codes correspondant aux produits doivent être indiqués de façon très lisible.

ARTICLE 7.4.3. RETENTIONS

Tout stockage fixe ou temporaire d'un liquide susceptible de créer une pollution des eaux ou des sols est associé à une capacité de rétention dont le volume est au moins égal à la plus grande des deux valeurs suivantes :

- 100 % de la capacité du plus grand réservoir,
- 50 % de la capacité des réservoirs associés.

Cette disposition n'est pas applicable aux bassins de traitement des eaux résiduaires.

Pour les stockages de récipients de capacité unitaire inférieure ou égale à 250 litres, la capacité de rétention est au moins égale à :

- dans le cas de liquides inflammables, à l'exception des lubrifiants, 50 % de la capacité totale des fûts,
- dans les autres cas, 20 % de la capacité totale des fûts,
- dans tous les cas, 800 l minimum ou égale à la capacité totale lorsque celle-ci est inférieure à 800 l.

La capacité de rétention est étanche aux produits qu'elle pourrait contenir, résiste à l'action physique et chimique des fluides et peut être contrôlée à tout moment. Il en est de même pour son éventuel dispositif d'obturation qui est maintenu fermé en permanence.

Les capacités de rétention ou les réseaux de collecte et de stockage des égouttures et effluents accidentels ne comportent aucun moyen de vidange par simple gravité dans le réseau d'assainissement ou le milieu naturel.

La conception de la capacité est telle que toute fuite survenant sur un réservoir associé y soit récupérée, compte tenu en particulier de la différence de hauteur entre le bord de la capacité et le sommet du réservoir.

Ces capacités de rétention doivent être construites suivant les règles de l'art, en limitant notamment les surfaces susceptibles d'être mouillées en cas de fuite.

Les déchets et résidus produits considérés comme des substances ou préparations dangereuses sont stockés, avant leur revalorisation ou leur élimination, dans des conditions ne présentant pas de risques de pollution (prévention d'un lessivage par les eaux météoriques, d'une pollution des eaux superficielles et souterraines, des envols et des odeurs) pour les populations avoisinantes et l'environnement.

Les stockages temporaires, avant recyclage ou élimination des déchets considérés comme des substances ou préparations dangereuses, sont réalisés sur des cuvettes de rétention étanches et aménagées pour la récupération des eaux météoriques.

ARTICLE 7.4.4. RESERVOIRS

L'étanchéité du (ou des) réservoir(s) associé(s) à la rétention doit pouvoir être contrôlée à tout moment.

Les matériaux utilisés doivent être adaptés aux produits utilisés de manière, en particulier, à éviter toute réaction parasite dangereuse.

Les canalisations doivent être installées à l'abri des chocs et donner toute garantie de résistance aux actions mécaniques, physiques, chimiques ou électrolytiques. Il est en particulier interdit d'intercaler des tuyauteries flexibles entre le réservoir et les robinets ou clapets d'arrêt, isolant ce réservoir des appareils d'utilisation.

ARTICLE 7.4.5. REGLES DE GESTION DES STOCKAGES EN RETENTION

Les réservoirs ou récipients contenant des produits incompatibles ne sont pas associés à une même rétention.

Le stockage des liquides inflammables, ainsi que des autres produits, toxiques, corrosifs ou dangereux pour l'environnement, n'est autorisé sous le niveau du sol que dans des réservoirs installés en fosse maçonnée ou assimilés, et pour les liquides inflammables dans le respect des dispositions du présent arrêté.

L'exploitant veille à ce que les volumes potentiels de rétention restent disponibles en permanence. A cet effet, l'évacuation des eaux pluviales respecte les dispositions du présent arrêté.

ARTICLE 7.4.6. STOCKAGE SUR LES LIEUX D'EMPLOI

Les matières premières, produits intermédiaires et produits finis considérés comme des substances ou des préparations dangereuses sont limités en quantité stockée et utilisée dans les ateliers au minimum technique permettant leur fonctionnement normal.

ARTICLE 7.4.7. TRANSPORTS - CHARGEMENTS - DECHARGEMENTS

Les aires de chargement et de déchargement de véhicules citernes sont étanches et reliées à des rétentions dimensionnées selon les règles de l'art. Des zones adéquates sont aménagées pour le stationnement en sécurité des véhicules de transport de matières dangereuses, en attente de chargement ou de déchargement.

Le transport des produits à l'intérieur de l'établissement est effectué avec les précautions nécessaires pour éviter le renversement accidentel des emballages (arrimage des fûts).

En particulier, les transferts de produit dangereux à l'aide de réservoirs mobiles s'effectuent suivant des parcours bien déterminés et font l'objet de consignes particulières.

Le stockage et la manipulation de produits dangereux ou polluants, solides ou liquides (ou liquéfiés) sont effectués sur des aires étanches et aménagées pour la récupération des fuites éventuelles.

Les réservoirs sont équipés de manière à pouvoir vérifier leur niveau de remplissage à tout moment et empêcher ainsi leur débordement en cours de remplissage.
Ce dispositif de surveillance est pourvu d'une alarme de niveau haut.

ARTICLE 7.4.8. ELIMINATION DES SUBSTANCES OU PREPARATIONS DANGEREUSES

L'élimination des substances ou préparations dangereuses récupérées en cas d'accident suit prioritairement la filière déchets la plus appropriée.

CHAPITRE 7.5 MOYENS D'INTERVENTION EN CAS D'ACCIDENT ET ORGANISATION DES SECOURS

ARTICLE 7.5.1. DEFINITION GENERALE DES MOYENS

L'exploitant met en œuvre des moyens d'intervention conformes au dossier de demande d'autorisation.

ARTICLE 7.5.2. ENTRETIEN DES MOYENS D'INTERVENTION

Ces équipements sont maintenus en bon état, repérés et facilement accessibles.
L'exploitant doit fixer les conditions de maintenance et les conditions d'essais périodiques de ces matériels.

Les dates, les modalités de ces contrôles et les observations constatées doivent être inscrites sur un registre tenu à la disposition des services de la protection civile, d'incendie et de secours et de l'inspection des installations classées.

ARTICLE 7.5.3. PROTECTIONS INDIVIDUELLES DU PERSONNEL D'INTERVENTION

Des masques ou appareils respiratoires d'un type correspondant au gaz ou émanations toxiques sont mis à disposition de toute personne susceptible d'intervenir en cas de sinistre.

ARTICLE 7.5.4. RESSOURCES EN EAU

L'exploitant dispose a minima :

- de 3 bornes incendie dont une sur site;
- d'extincteurs en nombre et en qualité adaptés aux risques, qui doivent être judicieusement répartis dans l'établissement et notamment à proximité des dépôts de matières combustibles et des postes de chargement et de déchargement des produits et déchets ;
- de 12 robinets d'incendie armés ;
- d'un système d'extinction automatique d'incendie dans le local "colles" ;
- d'un système de détection automatique d'incendie ;
- des réserves de sable meuble et sec convenablement réparties, en quantité adaptée au risque, sans être inférieure à 100 litres et des pelles ;

L'établissement dispose d'une équipe d'intervention spécialement formée à la lutte contre les risques identifiés sur le site et au maniement des moyens d'intervention.

ARTICLE 7.5.5. CONSIGNES DE SECURITE

Sans préjudice des dispositions du code du travail, les modalités d'application des dispositions du présent arrêté sont établies, intégrées dans des procédures générales spécifiques et/ou dans les procédures et instructions de travail, tenues à jour et affichées dans les lieux fréquentés par le personnel.

Ces consignes indiquent notamment :

- l'interdiction d'apporter du feu sous une forme quelconque dans les parties de l'installation qui, en raison des caractéristiques qualitatives et quantitatives des matières mises en œuvre, stockées, utilisées ou produites, sont susceptibles d'être à l'origine d'un sinistre pouvant avoir des conséquences directes ou indirectes sur l'environnement, la sécurité publique ou le maintien en sécurité de l'installation,
- les procédures d'arrêt d'urgence et de mise en sécurité de l'installation (électricité, réseaux de fluides),
- les mesures à prendre en cas de fuite sur un récipient ou une canalisation contenant des substances dangereuses et notamment les conditions d'évacuation des déchets et eaux souillées en cas d'épandage accidentel,
- les moyens d'extinction à utiliser en cas d'incendie,
- la procédure d'alerte avec les numéros de téléphone du responsable d'intervention de l'établissement, des services d'incendie et de secours,
- la procédure permettant, en cas de lutte contre un incendie, d'isoler le site afin de prévenir tout transfert de pollution vers le milieu récepteur.

ARTICLE 7.5.6. PROTECTION DES MILIEUX RECEPTEURS

Article 7.5.6.1. Bassin de confinement

L'ensemble des eaux susceptibles d'être polluées lors d'un accident ou d'un incendie y compris les eaux utilisées pour l'extinction, sont collectées par un bassin de confinement ou tout autre dispositif équivalent. Elles ne peuvent être rejetées au milieu récepteur qu'après contrôle de leur qualité et, si besoin, un traitement approprié.

TITRE 8 CONDITIONS PARTICULIERES APPLICABLES A CERTAINES INSTALLATIONS DE L'ETABLISSEMENT

ARTICLE 8.1.1. PRESCRIPTIONS APPLICABLES A L'INSTALLATION DE REFRIGERATION

Article 8.1.1.1. Aménagement des locaux

Les locaux où fonctionnent les appareils contenant des gaz comprimés ou liquéfiés sont disposés de façon qu'en cas de fuite accidentelle des gaz, ceux-ci soient évacués au-dehors sans qu'il en résulte d'inconfort pour le voisinage.

Article 8.1.1.2. Ventilation

La ventilation est assurée, si nécessaire, par un dispositif mécanique de façon à éviter à l'intérieur des locaux toute stagnation de poches de gaz et de sorte qu'en aucun cas une fuite accidentelle ne puisse donner naissance à une atmosphère toxique ou explosive.

Article 8.1.1.3. Accessibilité

Les locaux fermés sont munis de portes s'ouvrant vers l'extérieur en nombre suffisant pour permettre en cas d'accident l'évacuation rapide du personnel.

ARTICLE 8.1.2. FLUIDES FRIGORIGENES

Article 8.1.2.1. Mise en conformité

Le gaz HCFC R22, utilisé dans l'installation de réfrigération, sera remplacé par un fluide de substitution avant le 1^{er} janvier 2015 conformément aux dispositions du règlement européen CE 2037/2000 et du conseil du 29 juin 2000 relatifs à des substances qui appauvrissent la couche d'ozone.

TITRE 9 NOTIFICATION PUBLICITE ET EXECUTION

ARTICLE 9.1.1. NOTIFICATION ET PUBLICITE

Le présent arrêté est notifié à l'exploitant

Un extrait de cet arrêté comportant toutes les prescriptions auxquelles est soumise l'exploitation de l'établissement est affiché de façon visible, en permanence, dans l'établissement par les soins de l'exploitant.

Une copie du présent arrêté est déposée en mairie de la commune sur le territoire duquel est installé l'établissement, et tenue à la disposition du public.

Un extrait de cet arrêté, comportant notamment toutes les prescriptions auxquelles est soumise l'exploitation de l'établissement, est affiché pendant un mois à la porte de la mairie par les soins du maire.

Un avis rappelant la délivrance de la présente autorisation et indiquant où les prescriptions imposées à l'exploitation de l'établissement peuvent être consultées est publié par les soins des services de la préfecture, aux frais du pétitionnaire, dans deux journaux locaux ou régionaux diffusés sur tout le département ou tous les départements intéressés.

ARTICLE 9.1.2. EXECUTION

Monsieur la Secrétaire général de la préfecture et monsieur le Directeur régional de l'Environnement, de l'Aménagement et du Logement Rhône-Alpes sont chargés, chacun en ce qui le concerne, de l'exécution du présent arrêté dont une copie sera adressée à :

- monsieur le maire d'Aix les Bains

Chambéry, le 13 AOUT 2009

LE PREFET

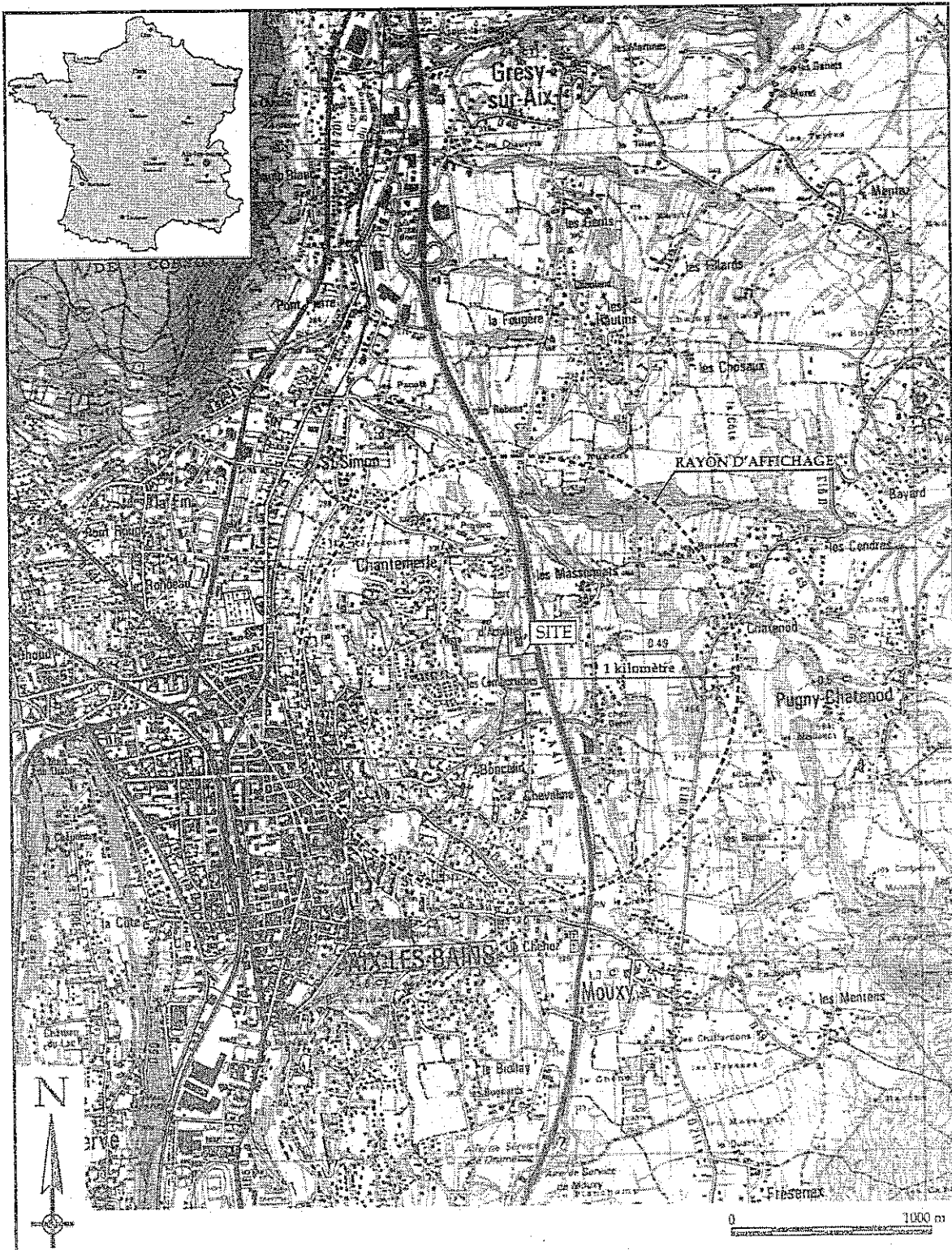
Pour le Préfet et par délégation
Le Secrétaire Général,

Jean-Marc PICARD


GLOSSAIRE

Abréviations	Définition
AM	Arrêté Ministériel
As	Arsenic
CAA	Cour Administrative d'Appel
CE	Code de l'Environnement
CHSCT	Comité d'Hygiène, de Sécurité et des Conditions de Travail
CODERST	Conseil Départemental de l'Environnement et des Risques Sanitaires et Technologiques
COT	Carbone organique total
DCO	Demande Chimique en Oxygène
HCFC	Hydrochlorofluorocarbures
HFC	Hydrofluorocarbures
NF X, C	<p>Norme Française</p> <p>La norme est un document établi par consensus, qui fournit, pour des usages communs et répétés, des règles, des lignes directrices ou des caractéristiques, pour des activités ou leurs résultats, garantissant un niveau d'ordre optimal dans un contexte donné.</p> <p>Les différents types de documents normatifs français</p> <p>Le statut des documents normatifs français est précisé par les indications suivantes :</p> <ul style="list-style-type: none"> - HOM pour les normes homologuées, - EXP pour les normes expérimentales, - FD pour les fascicules de documentation, - RE pour les documents de référence, - ENR pour les normes enregistrées. - GA pour les guides d'application des normes - BP pour les référentiels de bonnes pratiques - AC pour les accords
PDEDND	Plan départemental d'élimination des déchets non dangereux
PEDMA	Plan d'Élimination des déchets ménagers et assimilés
PLU	Plan Local d'Urbanisme
POI	Plan d'Opération Interne
POS	Plan d'Occupation des Sols
PPA	Plan de protection de l'atmosphère
PPI	Plan Particulier d'Intervention
PREDD	Plan régional d'élimination des déchets dangereux
PREDIS	Plan régional d'élimination des déchets industriels spéciaux
PRQA	Plan régional pour la qualité de l'air
SAGE	Schéma d'aménagement et de gestion des eaux
SDAGE	Schéma directeur d'aménagement et de gestion des eaux
SDC	Schéma des carrières
SID PC	Service Interministériel de Défense et de Protection Civile
TPO1	Indice d'actualisation des prix correspondant à une catégorie de travaux publics (gros œuvre)
UIOM	Unité d'incinération d'ordures ménagères
ZER	Zone à Emergence Réglementée

ANNEXE

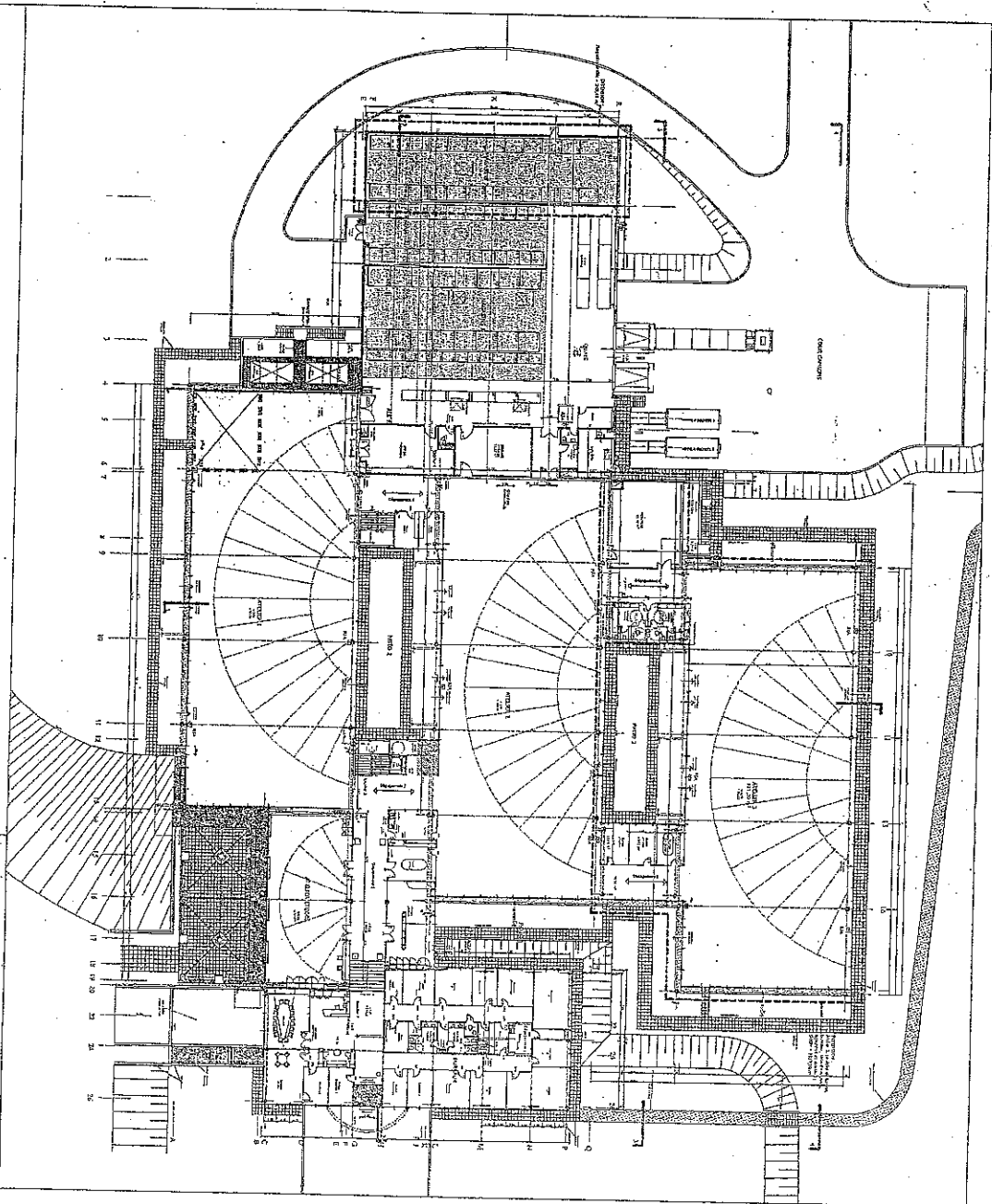


Source : IGN n° 3332 DT


ERM France
 10, rue Fbg Poissonnière
 75010 Paris
 Tél.: 01 53 24 10 30
 Fax : 01 53 24 10 40

Annexe A1 : Plan de localisation du site et rayon d'affichage	
Projet :	GMS 0077340
Client :	MANUFACTURE HAUTE MAROQUINERIE
Lieu :	AIX-LES-BAINS (73), FRANCE

Echelle :	Voir barre d'échelle
Date :	22/09/08
Fichier :	0077340-A1.cdr




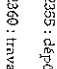


ERM
ERM France
Bureau de Paris
10 rue de la Chapelle
75009 Paris
Tél: 01 43 24 10 30
Fax: 01 43 24 10 40

Annexe A4 : Plan de localisation des installations classées
seulement et futures

Projet : **GNAS 0077346**
Client : **MANUFACTURE HAUTE NARQUINIERE**
Lieu : **AIX-LES-BAINS (73), FRANCE**

Date : **27/09/08**
Échelle : **0077346-A4.cdr**

Légende :

-  2355 : dépôt de peaux
-  2360 : travail de cuir
-  2970 : réfrigération / compression et sous-sol
-  Extension

