



## PRÉFET DE LA HAUTE-SAVOIE

### **Pôle Administratif des Installations Classées**

PAIC/CD

Anney, le 29 janvier 2020

LE PREFET DE LA HAUTE-SAVOIE,  
Officier de la Légion d'Honneur,  
Officier de l'Ordre National du Mérite,

### **Arrêté n°PAIC-2020-0013 portant renouvellement de l'autorisation d'exploiter une carrière de roche massive située à Magland à la SASU Benedetti-Guelpa, à l'étendre et autorisation de défrichement**

**VU** le code de l'environnement, et notamment son titre VIII du livre 1<sup>er</sup> ;

**VU** la nomenclature des installations classées pour la protection de l'environnement ;

**VU** le décret n° 2004.374 du 29 avril 2004 modifié, relatif aux pouvoirs des préfets, à l'organisation et à l'action des services de l'État dans les régions et départements ;

**VU** le décret du 3 novembre 2016 portant nomination de M. Pierre LAMBERT, préfet, en qualité de préfet de la Haute-Savoie ;

**VU** l'arrêté ministériel du 22 septembre 1994 modifié relatif aux exploitations de carrières et aux installations de premiers traitements ;

**VU** l'arrêté ministériel du 23 janvier 1997 relatif à la limitation des bruits émis dans l'environnement par les installations classées pour la protection de l'environnement ;

**VU** l'arrêté ministériel du 9 février 2004 relatif à la détermination du montant des garanties financières de remise en état des carrières prévues par la législation des installations classées ;

**VU** l'arrêté ministériel du 31 janvier 2008 modifié relatif au registre et à la déclaration annuelle des émissions polluantes et des déchets ;

**VU** l'arrêté ministériel du 19 avril 2010 relatif à la gestion des déchets des industries extractives ;

**VU** l'arrêté ministériel du 31 juillet 2012 relatif aux modalités de constitution de garanties financières prévues aux articles R516-1 et suivants du code de l'environnement ;

**VU** l'arrêté du 26 novembre 2012 relatif aux prescriptions générales applicables aux installations de broyage, concassage, criblage, etc., relevant du régime de l'enregistrement au titre de la rubrique n° 2515 de la nomenclature des installations classées pour la protection de l'environnement ;

**VU** les actes en date du 10 février 2000 et du 23 mars 2016 antérieurement délivrés à la société Benedetti-Guelpa pour la carrière qu'elle exploite sur la commune de Magland ;

**VU** le code forestier et notamment ses articles L 341-1 à L 341-3 et R 341-1 relatifs aux opérations soumises à autorisation de défrichement ;

**VU** la visite de reconnaissance des bois à défricher du 30 septembre 2019 ;

**VU** la notification du 9 octobre 2019 du procès-verbal de reconnaissance des bois au demandeur ;

**VU** l'absence d'observation sur ce procès-verbal de la part du demandeur dans les délais réglementaires,

**VU** l'avis de l'office national des forêts du 20 octobre 2019 ;

**VU** l'engagement du bénéficiaire du 14 octobre 2019 pour le paiement de l'indemnité financière prévue dans les mesures subordonnées à l'autorisation de défrichement ;

**VU** le schéma départemental des carrières de Haute-Savoie approuvé par l'arrêté préfectoral du 1<sup>er</sup> septembre 2004 ;

**VU** le plan local d'urbanisme de la commune de Magland ;

**VU** le Schéma Directeur d'Aménagement et de Gestion des Eaux (SDAGE) Rhône Méditerranée approuvé par arrêté du Préfet coordonnateur de bassin le 3 décembre 2015 ;

**VU** la demande du 27 mai 2019, présentée par la société Benedetti-Guelpa dont le siège social est situé Villa Corbin – 620 avenue du Mont-Blanc - 74190 PASSY ;

**VU** les avis exprimés par les différents services et organismes consultés en application des articles R 181-18 à R 181-32 du code de l'environnement ;

**VU** la décision d'examen au cas par cas de l'autorité environnementale n° 2018-ARA-KKP-01541 du 12 novembre 2018 ;

**VU** l'arrêté préfectoral du 10 octobre 2019 ordonnant l'organisation d'une enquête publique du 12 au 26 novembre 2019 inclus sur le territoire des communes Magland, Araches-La-Frasse, Saint-Sigismond, Nancy-Sur-Cluses, Cluses et Chatillon-Sur-Cluses ;

**VU** les avis émis par les conseils municipaux de :

- Magland, le 14 novembre 2019
- Araches-la-Frasse, le 25 novembre 2019
- Saint-Sigismond, le 27 novembre 2019

**VU** le registre de l'enquête et l'avis du commissaire enquêteur du 17 décembre 2019 ;

**VU** le rapport et les propositions en date du 21 janvier 2020 de l'inspection des installations classées ;

**VU** le projet d'arrêté porté le 22 janvier 2020 à la connaissance du demandeur ;

**VU** la réponse du pétitionnaire du 24 janvier 2020 n'émettant pas d'observations sur le projet d'arrêté et les prescriptions ;

**CONSIDERANT** qu'aux termes de l'article L 181-3.I du code de l'environnement, l'autorisation ne peut être accordée que si les mesures qu'elle comporte assurent la prévention des dangers ou des inconvénients pour les intérêts mentionnés aux articles L 211-1 et L 511-1 du code de l'environnement ;

**CONSIDERANT** que les conditions d'aménagement et d'exploitation, telles qu'elles sont décrites dans le dossier de demande d'autorisation et dans ses annexes et telles qu'elles sont définies par le présent arrêté, permettent de prévenir les dangers et les inconvénients de la carrière et des autres installations pour les intérêts mentionnés aux articles L.211-1 et L.511-1 du code de l'environnement ;

**CONSIDERANT** que l'exploitation d'une carrière et d'installations de premier traitement de matériaux de carrières relèvent du régime de l'autorisation et que les dispositions prévues par l'exploitant sont de nature à pallier les risques et les nuisances éventuelles du site ;

**CONSIDERANT** que la SASU Benedetti-Guelpa dispose des capacités techniques et financières suffisantes pour exploiter la carrière et les autres installations et pour remettre le site en état après la fin de l'exploitation ;

**CONSIDERANT** que le projet est compatible avec :

- les objectifs et avec les orientations du schéma départemental des carrières de Haute-Savoie ;
- les dispositions des schémas directeurs d'aménagement et de gestion des eaux des districts hydrographiques de Haute-Savoie ;

**CONSIDÉRANT** que les mesures imposées à l'exploitant tiennent compte des résultats des consultations menées en application des articles R 181-18 à R 181-32, des observations des conseils municipaux et des services déconcentrés de l'Etat et sont de nature à prévenir les nuisances et les risques présentés par les installations ;

**CONSIDERANT** que les mesures d'évitement, réduction et de compensation proposées par l'exploitant sont de nature à protéger les intérêts visés aux articles L 122 du code de l'environnement ;

**CONSIDÉRANT** qu'à l'issue de l'instruction, aucun des motifs de refus prévus par l'article l 341-5 du code forestier ne peut être retenu ;

**CONSIDERANT** que les conditions légales de délivrance de l'autorisation sont réunies ;

**SUR** proposition de Madame la Secrétaire générale de la Préfecture de Haute-Savoie ;

## **ARRÊTE**

---

### **1 PORTÉE DE L'AUTORISATION ET CONDITIONS GÉNÉRALES**

---

#### **1.1 BÉNÉFICIAIRE ET PORTÉE DE L'AUTORISATION**

Article 1.1.1 Exploitant titulaire de l'autorisation

La SASU Benedetti-Guelpa dont le siège social est situé Villa Corbin – 620 avenue du Mont-Blanc - 74190 PASSY, est autorisée sous réserve du respect des prescriptions du présent arrêté, à exploiter une carrière à ciel ouvert de roches massives calcaires au lieu-dit « La Combe » sur la commune de Magland (annexe 1), sur les parcelles suivantes :

Parcelle cadastrale Section A	Superficie totale de la parcelle m <sup>2</sup>	Superficie incluse dans le nouveau périmètre m <sup>2</sup>
354	539	539
356	24	24
357	2217	2217
358	1216	1216
359	1265	1265
360	823	823
361	56	56
3762 (362)	639	639
3763 (363)	42611	22955
3767	589	589
3769	1811	1811
3771 (364)	6624	6624
TOTAL	58414	38758

Surface totale autorisée : 38 758 m<sup>2</sup>

La surface exploitable tient compte des distances de recul nécessaires à la sécurité et la salubrité publique (bande des 10 m (art 14.1 de l'AM de 94).

Le périmètre d'autorisation et le périmètre d'extraction sont reportés sur le plan joint en annexe 2.

Toute modification cadastrale est portée à la connaissance de la préfecture et de l'inspection des installations classées.

#### Article 1.1.2 Modifications et compléments apportés aux prescriptions des actes antérieurs

Les prescriptions des arrêtés n° 2000-506 du 10 février 2000 et n° PAIC -2016-0021 du 23 mars 2016 sont annulées et remplacées par celles du présent arrêté.

#### Article 1.1.3 Installations non visées par la nomenclature ou soumises à déclaration ou soumises a enregistrement

Les prescriptions du présent arrêté s'appliquent également aux autres installations ou équipements exploités dans l'établissement, qui, mentionnés ou non dans la nomenclature, sont de nature par leur proximité ou leur connexité avec une installation soumise à autorisation à modifier notablement les dangers ou inconvénients de cette installation, conformément à l'article L.181-1 du code de l'environnement.

Les dispositions des arrêtés ministériels existants relatifs aux prescriptions générales applicables aux installations classées soumises à déclaration sont applicables aux installations classées soumises à déclaration incluses dans l'établissement dès lors que ces installations ne sont pas régies par le présent arrêté préfectoral d'autorisation.

Les dispositions des arrêtés ministériels existants relatifs aux prescriptions générales applicables aux installations classées soumises à enregistrement sont applicables aux installations classées soumises à enregistrement incluses dans l'établissement dès lors que ces prescriptions générales ne sont pas contraires à celles fixées dans le présent arrêté.

## 1.2 NATURE DES INSTALLATIONS

Article 1.2.1 Liste des installations concernées par une rubrique de la nomenclature des installations classées ou par une rubrique de la nomenclature loi sur l'eau

La SASU Benedetti-Guelpa est autorisée à exploiter les installations classées suivantes :

Rubrique	Régime	Libellé de la rubrique (activité)	Caractéristiques de l'installation	Volume / tonnage autorisés
2510-1	A	Carrières ou autre extraction de matériaux  1- Exploitation de carrière	Extraction de roche massive calcaire	<b>Extraction :</b> Production annuelle maximale : 50 000 tonnes *  <b>Remblaiement :</b> Tonnage maximum par an : 50 000 m <sup>3</sup> / an soit 90 000 tonnes / an Volume maximum : 463 000 m <sup>3</sup> en place au total dont - 195 250 m <sup>3</sup> pour la zone d'extraction en renouvellement - 257750 m <sup>3</sup> pour la zone d'extraction correspondant à l'extension - 10000 m <sup>3</sup> provenant de la découverte du site
2515-1b	E	Installation de broyage, concassage, criblage (..)mélange de pierres, cailloux, minerais et autres produits naturels ou artificiels ou de déchets non dangereux inertes  Puissance installée des installations supérieure à 200 kW mais inférieure ou égale à 550 kW	Atelier mobile de concassage-criblage - un concasseur à machoires (210 kW) - Un crible 2 étages (72 kW)	Puissance totale : 282 kw
2517	NC	Station de transit de produits minéraux ou de déchets non dangereux inertes  Aire de transit inférieure à 5000 m <sup>2</sup>	Aitre de transit pour recyclage de déchets inertes	Aire de transit de 3000 m <sup>2</sup>

A (autorisation), E (Enregistrement), D (Déclaration) ou NC (Non Classé)

\* Sur demande argumentée adressée au Préfet de la Haute-Savoie, le tonnage maximal pourra être dépassé de façon exceptionnelle, en cas de force majeure, pour une demande d'enrochement liée à la mise en sécurité de sites proches de la carrière, suite à des événements climatiques exceptionnels (exemple : crue importante de l'Arve,..).

Article 1.2.2 Durée de l'autorisation

L'autorisation d'exploiter est accordée pour une durée de 15 années.

Les travaux de remise en état sont inclus dans cette durée.

L'autorisation est accordée sous réserve du droit des tiers et n'a d'effet que dans les limites des droits d'extraction dont bénéficie le titulaire.

L'extraction des matériaux commercialisables ne doit plus être réalisée **quatre** années avant la fin de la présente autorisation ; cette période étant réservée à finaliser les travaux de remise en état.

L'exploitation ne peut être poursuivie au-delà que si une nouvelle autorisation est accordée. Il convient donc de déposer une nouvelle demande d'autorisation dans les formes réglementaires et en temps utile.

L'arrêté d'autorisation cesse de produire effet lorsque le projet n'a pas été mis en service ou réalisé dans un délai de trois ans à compter du jour de la notification de l'autorisation, sauf cas de force majeure ou de demande justifiée et acceptée de prorogation de délai.

L'autorisation d'exploiter les installations de traitement et la station de transit ne fait pas l'objet d'une limitation de durée.

La durée de validité de l'autorisation de défrichement est de 5 ans à compter de sa délivrance

### **1.3 CONFORMITÉ AU DOSSIER DE DEMANDE D'AUTORISATION**

Les aménagements, installations ouvrages et travaux et leurs annexes, objet du présent arrêté, sont disposées, aménagées et exploitées conformément aux plans et données techniques contenus dans les différents dossiers déposés par l'exploitant. En tout état de cause, elles respectent par ailleurs les dispositions du présent arrêté, des arrêtés complémentaires et les réglementations autres en vigueur.

### **1.4 GARANTIES FINANCIÈRES**

#### Article 1.4.1 Objet des garanties financières

Conformément au paragraphe IV de l'article R.516-2 du code de l'environnement, le montant des garanties financières est établi compte tenu des opérations de remise en état du site après exploitation.

#### Article 1.4.2 Montant des garanties financières

Le montant des garanties financières est calculé suivant la méthode de détermination présentée à l'arrêté ministériel du 9 février 2004 relatif à la détermination des garanties financières de remise en état des carrières prévues par la législation des installations classées.

Période	Phasage d'exploitation concerné	Montant TTC des garanties financières
2020-2025	Phases 1 à 5	115 126,00 €
2026-2030	Phases 6 à 11	87 618,00 €
2031-2035	Remblaiement	73 285,00 €

#### Article 1.4.3 Etablissement des garanties financières

Préalablement à la mise en exploitation des parcelles objet du présent arrêté, l'exploitant adresse au Préfet et à l'inspection des installations classées:

- le document attestant la constitution des garanties financières établi dans les formes prévues par l'arrêté ministériel du 31 juillet 2012 relatif aux modalités de constitution de garanties financières prévues aux articles R. 516-1 et suivants du code de l'environnement ;
- la valeur datée du dernier indice public TP01.

#### Article 1.4.4 Renouvellement des garanties financières

Le renouvellement des garanties financières intervient au moins trois mois avant la date d'échéance du document attestant de la constitution des garanties financières.

Pour attester du renouvellement des garanties financières, l'exploitant adresse au Préfet et à l'inspection des installations classées, au moins trois mois avant la date d'échéance, un nouveau document dans les formes prévues par l'arrêté ministériel du 31 juillet 2012 relatif aux modalités de constitution de garanties financières prévues aux articles R. 516-1 et suivants du code de l'environnement.

#### Article 1.4.5 Actualisation des garanties financières

L'exploitant est tenu d'actualiser le montant des garanties financières et en atteste auprès du Préfet dans les cas suivants :

- tous les cinq ans au prorata de la variation de l'indice publié TP 01 ;
- sur une période au plus égale à cinq ans, lorsqu'il y a une augmentation supérieure à 15 % de l'indice TP01, et ce dans les six mois qui suivent ces variations.

#### Article 1.4.6 Modification du montant des garanties financières

L'exploitant informe le préfet, dès qu'il en a connaissance, de tout changement des conditions d'exploitation conduisant à une modification du montant des garanties financières, ainsi que de tout changement de garant, de tout changement de formes de garanties financières ou encore de toutes modifications des modalités de constitution des garanties financières.

#### Article 1.4.7 Absence de garanties financières

Outre les sanctions rappelées à l'article L516-1 du code de l'environnement, l'absence de garanties financières peut entraîner la suspension du fonctionnement des installations classées visées au présent arrêté, après mise en œuvre des modalités prévues à l'article L.171-8 de ce code. Conformément à l'article L.171-9 du même code, pendant la durée de la suspension, l'exploitant est tenu d'assurer à son personnel le paiement des salaires, indemnités et rémunérations de toute nature auxquels il avait droit jusqu'alors.

#### Article 1.4.8 Appel des garanties financières

En cas de défaillance de l'exploitant, le Préfet peut faire appel aux garanties financières :

- pour la mise en sécurité de l'installation,
- pour la remise en état du site,
- lors d'une intervention en cas d'accident ou de pollution mettant en cause directement ou indirectement les installations soumises à garanties financières,
- pour la mise sous surveillance et le maintien en sécurité des installations soumises à garanties financières lors d'un événement exceptionnel susceptible d'affecter l'environnement.

Le préfet appelle et met en œuvre les garanties financières en cas de non-exécution des obligations ci-dessus :

- soit après mise en jeu de la mesure de consignation prévue à l'article L.171-8 du code de l'environnement, c'est-à-dire lorsque l'arrêté de consignation et le titre de perception rendu exécutoire ont été adressés à l'exploitant mais qu'ils sont restés partiellement ou totalement infructueux ;
- soit en cas d'ouverture d'une procédure de liquidation judiciaire à l'encontre de l'exploitant ;
- soit en cas de disparition de l'exploitant personne morale par suite de sa liquidation amiable ou judiciaire ou du décès de l'exploitant personne physique.

#### Article 1.4.9 Levée de l'obligation de garanties financières

L'obligation de garanties financières est levée à la cessation d'exploitation des installations nécessitant la mise en place des garanties financières, et après que les travaux couverts par les garanties financières ont été normalement réalisés.

Ce retour à une situation normale est constaté, dans le cadre de la procédure de cessation d'activité prévue aux articles R. 512-39-1 à R. 512-39-3 et R. 512-46-25 à R. 512-46-27 par l'inspection des installations classées qui établit un procès-verbal constatant la réalisation des travaux.

L'obligation de garanties financières est levée par arrêté préfectoral après consultation des maires des communes intéressées.

En application de l'article R. 516-5 du code de l'environnement, le préfet peut demander la réalisation, aux frais de l'exploitant, d'une évaluation critique par un tiers expert des éléments techniques justifiant la levée de l'obligation de garanties financières.

## **1.5 MODIFICATIONS ET CESSATION D'ACTIVITÉ**

### **Article 1.5.1 Modification du champ de l'autorisation**

En application des articles L.181-14 et R.181-45 du code de l'environnement, le bénéficiaire de l'autorisation peut demander une adaptation des prescriptions imposées par l'arrêté. Le silence gardé sur cette demande pendant plus de deux mois à compter de l'accusé de réception délivré par le préfet vaut décision implicite de rejet.

Toute modification substantielle des activités, installations, ouvrages ou travaux qui relèvent de l'autorisation est soumise à la délivrance d'une nouvelle autorisation, qu'elle intervienne avant la réalisation du projet ou lors de sa mise en œuvre ou de son exploitation.

Toute autre modification notable apportée au projet doit être portée à la connaissance du préfet, avant sa réalisation, par le bénéficiaire de l'autorisation avec tous les éléments d'appréciation. S'il y a lieu, le préfet fixe des prescriptions complémentaires ou adapte l'autorisation dans les formes prévues à l'article R.181-45.

Les études d'impact et de dangers sont actualisées à l'occasion de toute modification notable telle que prévue à l'article R181-46 du code de l'environnement. Ces compléments sont systématiquement communiqués au Préfet qui pourra demander une analyse critique d'éléments du dossier justifiant des vérifications particulières, effectuée par un organisme extérieur expert dont le choix est soumis à son approbation. Tous les frais engagés à cette occasion sont supportés par l'exploitant.

### **Article 1.5.2 Equipements abandonnés**

Les équipements abandonnés ne doivent pas être maintenus dans les installations. Toutefois, lorsque leur enlèvement est incompatible avec les conditions immédiates d'exploitation, des dispositions matérielles interdiront leur réutilisation afin de garantir leur mise en sécurité et la prévention des accidents.

### **Article 1.5.3 Transfert sur un autre emplacement**

Tout transfert sur un autre emplacement des installations visées sous l'article 1.2 du présent arrêté nécessite une nouvelle demande d'autorisation ou d'enregistrement ou déclaration.

### **Article 1.5.4 Renouvellement/extension**

Toute demande de prolongation ou de renouvellement est adressée au Préfet au moins 2 ans avant la date d'expiration de cette autorisation.

La demande est présentée conformément à l'article R181-49 du code de l'environnement.

### **Article 1.5.5 Changement d'exploitant**

Tout changement d'exploitant est soumis à autorisation. Le nouvel exploitant adresse au préfet les documents établissant ses capacités techniques et financières et l'acte attestant de la constitution de ses garanties financières.



Tout changement d'exploitant doit conduire au transfert des informations relatives au site. A cet effet, les rapports de surveillance, d'inspection ainsi que les documents relatifs à l'autorisation sont conservés de manière à garantir le transfert des informations.

## 1.6 RÉGLEMENTATION

### Article 1.6.1 Réglementation applicable (liste non exhaustive)

Sans préjudice de la réglementation en vigueur, sont notamment applicables à l'établissement les prescriptions qui le concernent des textes cités ci-dessous (liste non exhaustive) :

- Arrêté du 22 septembre 1994 modifié relatif aux exploitations de carrières et aux installations de premier traitement des matériaux de carrières ;
- Arrêté du 23 janvier 1997 relatif à la limitation des bruits émis dans l'environnement par les installations classées pour la protection de l'environnement ;
- Arrêté du 9 février 2004 relatif à la détermination du montant des garanties financières de remise en état des carrières prévues par la législation des installations classées ;
- Arrêté du 29 juillet 2005 modifié fixant le formulaire du bordereau de suivi des déchets dangereux mentionné à l'article 4 du décret n°2005-635 du 30 mai 2005 ;
- Arrêté du 31 janvier 2008 modifié relatif au registre et à la déclaration annuelle des émissions et des transferts de polluants et des déchets ;
- Arrêté du 7 juillet 2009 relatif aux modalités d'analyse dans l'air et dans l'eau dans les ICPE et aux normes de référence ;
- Arrêté du 11 mars 2010 portant modalités d'agrément des laboratoires ou des organismes pour certains types de prélèvements et d'analyses à l'émission des substances dans l'atmosphère ;
- Arrêté du 19 avril 2010 relatif à la gestion des déchets des industries extractives ;
- Arrêté du 04 octobre 2010 modifié relatif à la prévention des risques accidentels au sein des installations classées pour la protection de l'environnement soumises à autorisation (\*) ;
- Arrêté du 27 octobre 2011 portant modalités d'agrément des laboratoires effectuant des analyses dans le domaine de l'eau et des milieux aquatiques au titre du code de l'environnement ;
- Arrêté du 29 février 2012 modifié fixant le contenu des registres mentionnés aux articles R. 541-43 et R. 541-46 du code de l'environnement ;
- Arrêté du 31 juillet 2012 relatif aux modalités de constitution de garanties financières prévues aux articles R.516-1 et suivants du code de l'environnement ;
- Arrêté du 31 juillet 2012 relatif aux modalités de constitution de garanties financières prévues aux articles R.516-1 et suivants du code de l'environnement ;
- Arrêté du 26 novembre 2012 relatif aux prescriptions générales applicables aux installations de broyage, concassage, criblage, etc., relevant du régime de l'enregistrement au titre de la rubrique n° 2515 de la nomenclature des installations classées pour la protection de l'environnement ;
- Arrêté du 12 décembre 2014 relatif aux conditions d'admission des déchets inertes dans les installations relevant des rubriques 2515, 2516, 2517 et dans les installations de stockage de déchets inertes relevant de la rubrique 2760 de la nomenclature des installations classées.

### Article 1.6.2 Respect des autres législations et réglementations

Les dispositions de cet arrêté préfectoral sont prises sans préjudice :

- des autres législations et réglementations applicables, et notamment le code minier, le code civil, le code de l'urbanisme, le code du travail et le code général des collectivités territoriales, la réglementation sur les équipements sous pression,
- des schémas, plans et autres documents d'orientation et de planification approuvés.

Les droits des tiers sont et demeurent expressément réservés.

La présente autorisation ne vaut pas permis de construire.

---

## 2 GESTION DE L'ETABLISSEMENT

---

### 2.1 EXPLOITATION DES INSTALLATIONS

#### Article 2.1.1 Objectifs généraux

L'exploitant prend toutes les dispositions nécessaires dans la conception l'aménagement, l'entretien et l'exploitation des installations pour :

- limiter le prélèvement et la consommation d'eau ;
- limiter les émissions de polluants dans l'environnement ;
- respecter les valeurs limites d'émissions pour les substances polluantes définies ci-après
- la gestion des effluents et déchets en fonction de leurs caractéristiques, ainsi que la réduction des quantités rejetées ;
- prévenir en toutes circonstances, l'émission, la dissémination ou le déversement, chroniques ou accidentels, directs ou indirects, de matières ou substances qui peuvent présenter des dangers ou inconvénients pour la commodité de voisinage, pour la santé, la sécurité, la salubrité publique, pour l'agriculture, pour la protection de la nature, de l'environnement et des paysages, pour l'utilisation rationnelle de l'énergie ainsi que pour la conservation des sites et des monuments ainsi que des éléments du patrimoine archéologique.

#### Article 2.1.2 Impacts sur le milieu naturel : mesures d'évitement, de réduction et de compensation des impacts

De manière à protéger les intérêts visés à l'article L 181-3 du code de l'environnement, l'exploitant prend les dispositions suivantes :....

##### A/ Mesures de réduction :

L'abattage et le défrichage seront effectués hors période de reproduction de la faune, entre les mois de septembre et de février.

##### B/ Mesures d'évitement :

Une bande de 20 m de boisement est conservée au minimum entre la falaise surplombant la RD1205 et la zone d'extraction.

##### C/ Mesures de compensation :

L'ensemble de la zone d'extraction est reboisée en dehors d'une plateforme de 6000 m<sup>2</sup> qui est conservée. Le reboisement se fait conformément aux prescriptions de l'article 9.2.3 du présent arrêté.

#### Article 2.1.3 Consignes d'exploitation

L'exploitant établit des consignes d'exploitation pour l'ensemble des installations comportant explicitement les conditions de fonctionnement, les vérifications à effectuer et les conditions de mises à l'arrêt en situations d'exploitation normale, en périodes de démarrage, de dysfonctionnement ou d'arrêt momentané de façon à permettre en toutes circonstances le respect des dispositions du présent arrêté. Elles précisent également la conduite à tenir en cas d'incident ou d'accident.

Ces consignes prennent en compte les contraintes liées au maintien des enjeux écologiques (habitats, biodiversité...).

Les consignes sont portées à la connaissance des salariés et affichées.

L'exploitation se fait sous la surveillance de personnes nommément désignées par l'exploitant et ayant une connaissance des dangers liés à l'exploitation et des enjeux écologiques en présence. L'exploitant veille à la formation de son personnel et de toute personne intervenant sur le site sur les aspects liés à l'exploitation de

la carrière et de l'installation de traitement et des risques associés, sur la conduite à tenir en cas d'incident ou d'accident et sur la mise en œuvre des moyens d'intervention ainsi que sur les intérêts écologiques recensés dans le périmètre autorisé.

Les personnes étrangères à l'établissement ne doivent pas avoir un accès libre aux installations. Toute personne qui arrive dans la carrière doit obligatoirement passer devant un point de contrôle où des consignes de sécurité leur sont transmises.

## **2.2 INTÉGRATION DANS LE PAYSAGE**

### **Article 2.2.1 Propreté**

L'exploitant prend les dispositions appropriées qui permettent d'intégrer l'installation dans le paysage. L'ensemble du site et de ses abords est maintenu propre et entretenu en permanence.

Les points d'accumulation de poussières, y compris sur les abords extérieurs du site, sont nettoyés régulièrement. Les opérations de nettoyage doivent être conduites en limitant au maximum l'envol des poussières.

L'exploitant prend les mesures nécessaires afin d'éviter la dispersion sur les voies publiques et les zones environnantes de poussières, de boues, de déchets, ...

Les voies de circulation internes et les aires de stationnement sont aménagées et entretenues.

Un dispositif de lavage de roues des véhicules est mis en place en sortie de site. Il est régulièrement entretenu.

### **Article 2.2.2 Esthétique**

Les abords du site, placés sous le contrôle de l'exploitant sont aménagés et maintenus en bon état de propreté, dans le respect des mesures de préservation de la faune et de la flore. Les émissaires de rejet et leur périphérie font l'objet d'un soin particulier (plantations, engazonnement,...).

## **2.3 DANGER OU NUISANCE NON PRÉVENU**

Tout danger ou nuisance non susceptible d'être prévenu par les prescriptions du présent arrêté est immédiatement porté à la connaissance du Préfet par l'exploitant.

## **2.4 DECLARATION INCIDENTS OU ACCIDENTS ET RAPPORT**

L'exploitant est tenu à déclarer dans les meilleurs délais à l'inspection des installations classées les accidents ou incidents survenus du fait du fonctionnement de son installation qui sont de nature à porter atteinte aux intérêts mentionnés à l'article L. 181-3 du code de l'environnement.

Un rapport d'accident ou, sur demande de l'inspection des installations classées, un rapport d'incident est transmis par l'exploitant à l'inspection des installations classées. Il précise notamment les circonstances et les causes de l'accident ou de l'incident, les effets sur les personnes et l'environnement, les mesures prises ou envisagées pour éviter un accident ou un incident similaire et pour en pallier les effets à moyen ou long terme.

Ce rapport est transmis sous 15 jours à l'inspection des installations classées.

## 2.5 SUIVI DES RESULTATS DE L'AUTOSURVEILLANCE

L'exploitant suit les résultats des mesures qu'il réalise en application du présent arrêté, les analyse et les interprète. Il prend le cas échéant les actions correctives appropriées lorsque des résultats font présager des risques ou inconvénients pour l'environnement ou d'écart par rapport au respect des valeurs réglementaires relatives aux émissions de ses installations ou de leurs effets sur l'environnement.

Il informe le préfet et l'inspection des installations classées, le cas échéant, des mesures prises ou envisagées.

Les rapports d'analyses commentés sont tenus à la disposition permanente de l'inspection des installations classées pendant toute la durée de l'autorisation.

## 2.6 DISPOSITIONS PRÉLIMINAIRES A L'EXPLOITATION

### Article 2.6.1 Bornage

Préalablement à la mise en exploitation, l'exploitant est tenu de placer :

- des bornes en tous points nécessaires pour déterminer le périmètre de l'autorisation, ces bornes doivent rester en place jusqu'à l'achèvement des travaux d'exploitation et de remise en état du site,
- un piquetage en tous points nécessaires pour matérialiser le périmètre d'extraction et les distances de recul imposées au présent arrêté.

### Article 2.6.2 Panneaux

L'exploitant est tenu, avant le début de l'exploitation, de mettre en place sur chacune des voies d'accès au chantier des panneaux indiquant en caractères apparents : son identité, la référence de l'autorisation, l'objet des travaux, l'adresse de la mairie où le plan de remise en état peut être consulté.

L'exploitant est tenu d'installer en tous points nécessaires :

- des panneaux interdisant l'accès du public au site ;
- des panneaux avertissant des dangers du site ;
- des panneaux interdisant l'interdiction de décharge de quelque matériau que ce soit.

### Article 2.6.3 Accès à la voirie publique

L'accès à la voirie publique est aménagé de telle sorte qu'il ne crée pas de risque pour la sécurité routière. En tant que de besoin les débouchés sur la voirie publique sont pré-signalés. Cette signalisation est entretenue.

Le débouché sur la RD6 est revêtu sur au moins les 20 derniers mètres pour limiter l'entraînement de matériaux sur la chaussée.

A l'entrée du site est affiché un plan de circulation.

### Article 2.6.4 Réseau de dérivation des eaux de pluie

Lorsqu'il existe un risque pour les intérêts visés au code de l'environnement, un réseau de dérivation empêchant les eaux de ruissellement d'atteindre la zone en exploitation est mis en place en périphérie de cette zone.

## 2.7 DÉCLARATION ANNUELLE DES ÉMISSIONS ET DES TRANSFERTS DES POLLUANTS ET DES DÉCHETS

L'arrêté ministériel du 31 janvier 2008 modifié relatif au registre et à la déclaration annuelle des émissions et des transferts de polluants et des déchets rend obligatoire la télédéclaration de l'activité annuelle de la carrière au titre de l'environnement et de la santé et sécurité au travail.

Cette télédéclaration des données de l'année est effectuée avant le 1er avril de l'année n + 1 sur le site <http://www.declarationpollution.developpement-durable.gouv.fr> (site appelé GEREP).

## 2.8 RÉCAPITULATIF DES DOCUMENTS TENUS À LA DISPOSITION DE L'INSPECTION

L'exploitant établit et tient à jour un dossier comportant les documents suivants :

- le dossier de demande d'autorisation initial,
- le plan d'exploitation mis à jour annuellement,
- le plan de gestion des déchets « d'extraction »,
- le plan de référencement des zones de remblaiement,
- le plan des tirs de mines,
- les rapports de contrôle des tirs de mines,
- le registre de contrôle des dispositifs de clôture d'enceinte,
- le plan de surveillance des poussières dans l'environnement,
- le résultat des analyses et contrôles réalisés en application du présent arrêté,
- les registres préalables d'acceptation ds déchets inertes,
- le registre d'admission des déchets inertes,
- le registre des refus d'admission de déchets inertes,
- les récépissés de déclaration et les prescriptions générales, en cas d'installations soumises à déclaration non couvertes par un arrêté d'autorisation,
- les arrêtés préfectoraux associés aux enregistrements et les prescriptions générales ministérielles, en cas d'installations soumises à enregistrement non couvertes par un arrêté d'autorisation,
- les arrêtés préfectoraux relatifs aux installations soumises à autorisation, pris en application de la législation relative aux installations classées pour la protection de l'environnement,
- tous les documents, enregistrements, résultats de vérification et registres répertoriés dans le présent arrêté ; ces documents peuvent être informatisés, mais dans ce cas des dispositions doivent être prises pour la sauvegarde des données. Ces documents sont tenus à la disposition de l'inspection des installations classées sur le site durant 5 années au minimum.

Ce dossier est tenu en permanence à la disposition de l'inspection des installations classées sur le site.

## 2.9 RÉCAPITULATIF DES DOCUMENTS À TRANSMETTRE À L'INSPECTION

L'exploitant transmet à l'inspection les documents suivants :

Articles	Documents à transmettre	Périodicités / échéances
ARTICLE 1.4.3	Attestation de constitution de garanties financières	Préalablement aux travaux d'extraction
ARTICLE 1.4.5	Actualisation des garanties financières	Avant 6 mois suivant une augmentation de plus de 15% de la TP01
ARTICLE 1.4.4	Renouvellement des garanties financières	Trois mois avant la date d'échéance du document prévu à l'article 1.5.3.

ARTICLE 1.5.1	Modification des installations	Avant la réalisation de la modification.
ARTICLE 1.5.5	Changement d'exploitant	
ARTICLE 2.4	Déclaration des accidents et incidents	Rapport à transmettre sous 15 jours à l'inspection des installations classées
ARTICLE 2.7	Bilans et rapports annuels Déclaration annuelle des émissions	Annuelle (GEREP : site de télédéclaration) Bilan du suivi de retombées de poussières
ARTICLE 3.2.1	Plan d'exploitation	Annuellement
ARTICLE 3.6.5	Résultats d'autosurveillance	Récapitulatif des mesures de vibrations liées aux tirs de mines. - Annuellement
ARTICLE 3.6.8	Etude de l'impact des vibrations dues aux tirs sur la falaise surplombant la RD1205	Avant début d'extraction de la zone en extension
ARTICLE 3.8.2	Etude géotechnique stabilité des remblais	12 mois
ARTICLE 9.1.2	Cessation d'activité	6 mois avant la date de cessation d'activité

---

### 3 CONDUITE DE L'EXPLOITATION

---

#### 3.1 DISPOSITIONS GENERALES

##### Article 3.1.1 Horaires d'ouverture

L'exploitant est autorisé à extraire ou traiter les matériaux de 7H à 17H30 du lundi au vendredi. Les tirs de mines sont autorisés uniquement de 8H à 17H du lundi au vendredi hors jours fériés.

##### Article 3.1.2 Sécurité

En dehors de la présence de personnel qualifié les installations et engins sont laissées en sécurité.

##### Article 3.1.3 Clôture

Durant les heures d'activité, l'accès au site est contrôlé. En dehors des heures ouvrées, cet accès est interdit. L'accès à toute zone dangereuse est interdit par une clôture efficace ou de tout autre dispositif présentant une efficacité similaire. L'exploitant doit s'assurer régulièrement du bon état et de l'entretien du dispositif de clôture. Le résultat des contrôles est consigné dans un registre tenu à la disposition de l'inspection des installations classées.

Le danger est signalé par des pancartes placées d'une part sur les chemins d'accès aux abords des travaux et des zones de stockage de déchets d'extraction inertes et d'autre part à proximité des zones clôturées.

## 3.2 PLANS

### Article 3.2.1 Plan d'exploitation

Chaque année, est établi un plan d'exploitation orienté d'échelle adapté à la superficie du site.

Sur ce plan sont reportés :

- les dates de levée ;
- le périmètre sur lequel porte le droit d'exploitation ainsi que ses abords, dans un rayon de 50 m, la dénomination des parcelles cadastrales concernées ;
- les limites de sécurité et périmètres de protection institués en vertu de réglementations spéciales ;
- les clôtures ou tout dispositif équivalent ;
- les bords de la fouille ;
- le périmètre d'extraction ;
- les zones particulières de préservation écologiques ;
- les courbes de niveau (équidistantes, tous les 10 m d'altitude) ou les cotes d'altitude (NGF) des points significatifs et des points levés ;
- la position de tous ouvrages ou équipements fixes présents sur le site et dans son voisinage immédiat et, en particuliers ceux dont l'intégrité conditionne la santé et la sécurité publique ;
- les installations de prélèvements d'eau ;
- les exutoires de rejets des effluents aqueux ;
- l'emplacement exact du bornage ;
- l'étendue des zones décapées et l'emplacement des zones de stockage des déchets inertes d'extraction internes ;
- les limites des phases d'exploitation et de remise en état définies pour calcul des garanties financières ;
- les zones où l'exploitation est terminée, celles remblayées et celles remise en état ;
- les voies d'accès et chemins menant à la carrière ;
- les piézomètres, cours d'eau, et fossés limitrophes à la carrière.

Un plan de coupe (profils réalisés dans la direction de la plus grande pente), avec des échelles horizontales et verticales égales, visant notamment à appréhender les pentes de stabilité naturelle des fronts d'exploitation

Ces plans (et annexes) sont mis à jour au moins une fois par an et copie en est adressée à la Direction Régionale de l'Environnement, de l'Aménagement et du Logement (Unité interdépartementale des deux Savoie).

### Article 3.2.2 Plan de référencement des zones de remblaiement

L'exploitant tient à jour, un plan précis des zones à remblayer et des zones déjà remblayées.

Ce plan doit permettre d'assurer la traçabilité du remblayage selon un maillage adapté.

## 3.3 PHASAGE

Le phasage joint en annexe 3 doit être respecté.

Il est prévu 10 années d'extraction et de remblaiement et 5 années de remblaiement

Les 11 phases d'extraction se déroulent sur les 10 années prévues. Les phases 5 à 8 sur le secteur Nord-Ouest de la carrière peuvent se dérouler simultanément avec les phases 9 à 11.

## 3.4 DÉFRICHERMENT - DÉBOISEMENT

### Article 3.4.1 Décapage

Le décapage des terrains est limité au besoin des travaux d'exploitation.

Le décapage est réalisé de manière sélective. L'horizon humifère et les stériles sont stockés séparément et réutilisés pour la remise en état.

La hauteur des stocks de terres végétales et de stériles est telle que la stabilité des tas est assurée et que les caractéristiques physiques des matériaux ne puissent s'altérer.

#### Article 3.4.2 Défrichement

Le défrichement de 0,7435 ha de parcelle de bois situées à Magland et dont la référence cadastrale est la suivante est autorisé :

Section	N°	Surface totale ha	Surface demandée ha
A	3763	4,2111	0,7435
Surface totale			<b>0,7435</b>

La durée de validité de l'autorisation de défrichement est de 5 ans à compter de sa délivrance.

Le défrichement devra être réalisé conformément à l'objet figurant dans la demande.

L'autorisation de défrichement est accordée sous réserve de la réalisation des conditions indiquées en annexe 4, en application de l'article L341-6 du code forestier.

### **3.5 EXTRACTION DES MATÉRIAUX**

#### Article 3.5.1 Conditions d'exploitation

L'extraction des matériaux se fait uniquement sur le secteur de l'extension.

La côte minimale d'extraction est de **552 m NGF** sur le secteur de l'extension de la carrière.

L'extraction est conduite en gradins de 6 mètres de hauteur maximum avec une pente de 80°, séparé par des risbermes suffisamment larges permettant le passage des engins, pendant la durée de l'exploitation.

En fin d'extraction les risbermes conservées ont une largeur comprise entre 1 à 2 m.

La pente moyenne du front est de 70°.

Pour les fronts orientés vers le Nord-Est, la pente des gradins est inférieure à 70° afin d'éviter l'apparition de dièdres instables.

Les terrains de couverture sont terrassés avec des pentes de 3H/2V (57°).

La stabilité des terrains voisins ne doit pas être compromise.

Les fronts ainsi que les tas de déblais ne doivent pas être exploités de manière à créer une instabilité. Ils ne doivent pas comporter de surplombs.

#### Article 3.5.2 Suivi de la stabilité

L'exploitant procède à une surveillance quotidienne des fronts de taille, réalise toutes les opérations de purges nécessaires à la sécurisation permanente des fronts de taille et sollicite l'intervention d'un organisme compétent en géotechnique et éventuellement en trajectographie en cas de détection d'anomalies.

Ces opérations de surveillance et interventions sont consignées dans un registre tenu à disposition de l'inspection des installations classées.

Au moins une fois par an, un organisme compétent en géotechnique intervient sur le site, pour réaliser le suivi du massif en cours d'exploitation. Le compte-rendu de cette intervention accompagné d'éventuelles préconisations d'exploitation est communiqué à l'inspection des installations classées.



### 3.6 ABATTAGE À L'EXPLOSIF

#### Article 3.6.1 Détermination des plans de tirs

Avant chaque tir de mine, l'exploitant est tenu de déterminer un plan de tir à l'aide d'un bureau d'étude compétent en la matière.

Ce plan de tir doit notamment tenir compte du phasage de l'exploitation, de la nature du gisement, de la géologie locale et des conditions météorologiques.

#### Article 3.6.2 Foration

La foration doit être réalisée par un engin de foration des trous de mines équipé d'un dispositif de dépoussiérage.

Un rapport de foration doit systématiquement être établi à l'issue de la foration. Ce rapport doit mentionner en particulier l'ensemble des phénomènes géologiques rencontrés (faille, vide, karst, argile...).

Un relevé de dérivation est établi afin de vérifier la qualité de la foration. Une attention particulière sera portée sur l'inclinaison des trous pour chaque tir par rapport à celle du front.

#### Article 3.6.3 Chargement des trous et tirs

Le chargement sera conforme au plan de tir validé.

La charge instantanée par trou est au maximum de 6 kg.

La quantité maximale d'explosif utilisée pour chaque tir est de 500 kg.

Le nombre de tirs de mine est limité à 20 tirs par an.

Les tirs de mines ont lieu les jours ouvrables.

Une purge systématique du front de taille est réalisée après chaque tir.

#### Article 3.6.4 Valeurs limites de vibrations

L'exploitant prend en compte les effets des vibrations émises dans l'environnement et assure la sécurité du public lors des tirs.

Les tirs de mines ne doivent pas être à l'origine de vibrations susceptibles d'engendrer dans les constructions avoisinantes des vitesses particulières pondérées supérieures à **10 mm/s** mesurées suivant les trois axes de la construction.

La fonction de pondération du signal mesuré est une courbe continue définie par les points caractéristiques suivants :

Bande de fréquence en Hz	Pondération du signal
1	5
5	1
30	1
80	3/8

L'exploitant est tenu d'informer l'inspection des installations classées de tout dépassement du seuil de la vitesse particulière, en apportant toutes explications sur les causes de ce dépassement et sur les mesures mises en place pour éviter son renouvellement.

Le respect de la valeur limite ci-dessus est vérifié à chaque tir.

Les appareils de mesure sont étalonnés au moins annuellement.

Les points de mesure sont choisis et aménagés en accord avec l'inspection des installations classées.

Toute mesure de vibration fait l'objet d'un rapport mentionnant :

- la date et l'heure du tir ;
- la charge unitaire ;
- le lieu (parcelle position du front) ;
- le numéro de l'enregistreur, sa position et la référence de l'enregistrement ;
- les valeurs des mesures de vibrations dans toutes les directions, des pseudo-fréquences et d'ondes de surpression ;
- la valeur du niveau de la pression acoustique de crête mesurée ;
- les valeurs limites de vibration et de pression acoustique de crête fixées par le présent arrêté ;
- les conclusions relatives à la conformité des mesures réalisées et les éventuelles suites proposées.

#### Article 3.6.5 Transmission des résultats

Les plans de tirs et les résultats des mesures doivent être tenus à disposition de l'inspection des installations classées.

Annuellement, l'exploitant transmet un récapitulatif commenté des mesures réalisées.

#### Article 3.6.6 Information des riverains

L'exploitant avertit, à l'avance selon les modalités définies avec les parties intéressées, du jour et de l'heure de chaque tir de mines.

#### Article 3.6.7 Coupure de la circulation sur la RD6

A chaque tir de mine la circulation de la RD6 est interrompue entre le PR0+400 et le PR1+250.

L'exploitant met en place une procédure en concertation avec le gestionnaire de la voirie. Le centre d'exploitation des routes départementales de Cluses est informé préalablement aux tirs.

#### Article 3.6.8 Etude impact des vibrations sur la falaise de la Balme

Avant le début de l'extraction des matériaux dans la zone concernée par l'extension, l'exploitant mène une étude sur l'impact des vibrations liées aux tirs sur la falaise surplombant la RD1205. Cette étude est transmise à l'inspection des installations classées.

L'étude détermine :

- un seuil maximal admissible de vibrations transmises sur la falaise
- si la mise en place de protection de la RD 1205 contre la chute de blocs complémentaires sont rendus nécessaires par l'extension de la carrière et les tirs de mine liés.

Un suivi spécifique des vibrations sur la falaise est mis en place afin de s'assurer que les seuils définis dans l'étude mentionnée ci-dessus sont respectés.

### **3.7 STOCKAGE ET TRAITEMENT DES MATERIAUX EXTRAITS**

Les matériaux abattus sont repris par des engins adaptés.

Les enrochements mis en stock sont repris au fur et à mesure des besoins des chantiers.

Les matériaux 0/500 mm sont traités par un atelier mobile de concassage-criblage, mobilisé occasionnellement.

L'exploitant prend toute disposition pour que les stocks ne soient pas à l'origine d'envol de poussières.

### **3.8 REMBLAIEMENT**

Dans le cadre de la remise en état de la carrière, les apports de déchets inertes sont autorisés dans les limites définies à l'article 1.2.1 du présent arrêté.

#### **Article 3.8.1 Généralités**

Le remblayage de la carrière est géré de manière à assurer la stabilité physique des terrains remblayés. Il ne nuit pas à la qualité du sol ainsi qu'à la qualité et au bon écoulement des eaux.

L'exploitant s'assure, au cours de l'exploitation de la carrière, que les matériaux de découverte et les déchets inertes utilisés pour le remblayage et la remise en état de la carrière ou pour la réalisation et l'entretien des pistes de circulation ne sont pas en mesure de dégrader les eaux superficielles et les eaux souterraines. L'exploitant étudie et veille au maintien de la stabilité de ces dépôts.

L'apport de matériaux inertes sera réalisé de manière à limiter les flux de camions (principe du contre-port).

#### **Article 3.8.2 Stabilité des remblais**

L'exploitant transmet à l'inspection des installations classées sous 12 mois et avant tout remblaiement de la zone de l'extension, une étude géotechnique sur les conditions de remblaiement de la zone d'extension. Afin de garantir la pérennité de la stabilité de la remise en état de la zone de remblaiement, cette dernière devra justifier :

- des conditions de mise en œuvre des déchets inertes et de leurs caractéristiques,
- des pentes maximales des talus,
- des méthodes de compactage
- de la mise en place de drainage
- des contrôles à mettre en œuvre pendant le remblaiement pour vérifier le respect des paramètres déterminés dans l'étude géotechnique de conception

#### **Article 3.8.3 Plan topographique**

L'exploitant tient à jour un plan topographique permettant de localiser les zones de remblais correspondant aux données figurant sur le registre d'admission mentionné à l'article 7.2.5. Ce plan coté en plan et altitude permet d'identifier les parcelles où sont entreposés les différents déchets.

Un relevé topographique du site doit être réalisé préalablement à l'acceptation des déchets inertes sur site. Une copie de ce relevé est adressée à l'inspection des installations classées.

### **3.9 TRANSPORT DES MATERIAUX**

L'exploitant fixe les règles de circulation applicables à l'intérieur de l'installation. Les règles sont portées à la connaissance des intéressés par une signalisation adaptée et par une information appropriée ( plan de circulation affichée a minima à l'entrée)

Les véhicules ne doivent pas être stationnés moteur tournant, sauf cas de nécessité de l'exploitation ou de force majeur.

Les voies de circulation internes à l'établissement sont dimensionnées et aménagées en tenant compte du gabarit, de la charge et de la fréquentation de pointe estimée des véhicules appelés à y circuler. Ces voies doivent permettre aux engins des services de secours et de lutte contre l'incendie d'évoluer sans difficulté.

L'entretien de la voirie permet une circulation aisée des véhicules par tous les temps.

Pour les pentes supérieures à 10 % un dossier de prescription doit être établi par l'exploitant. Ce dossier précise pour chaque type de véhicules :

- les lieux de circulation
- les vitesses autorisées

Si la pente risque de remettre en cause l'efficacité des dispositifs de freinage, des précautions particulières sont à prescrire par l'exploitant (interdiction de l'emploi du véhicule, limitation mécanique de la vitesse, limitation de la charge,...)

Les transports de matériaux de granulométrie inférieure ou égale à 5 mm sortant de l'installation sont assurés par des bennes bâchées ou aspergées ou par tout autre dispositif équivalent.

### 3.10 CONDITIONS D'ADMISSION DES DÉCHETS INERTES

Ne peuvent être admis que les déchets non dangereux inertes qui respectent les dispositions du présent arrêté. Aucun déchet dangereux ou non dangereux non inerte n'est admis dans l'installation.

#### Article 3.10.1 Déchets admissibles

Les déchets utilisables pour le remblayage sont :

- les déchets d'extraction inertes qu'ils soient internes ou externes, sous réserve qu'ils soient compatibles avec le fond géochimique local ;
- les déchets inertes externes listés ci après :

CODE DÉCHET (1)	DESCRIPTION	RESTRICTIONS
17 05 04	Terres et cailloux ne contenant pas de substance dangereuse	A l'exclusion de la terre végétale, de la tourbe et des terres et cailloux provenant de sites contaminés
20 02 02	Terres et pierres	Provenant uniquement de jardins et de parcs et à l'exclusion de la terre végétale et de la tourbe

Les déchets admissibles pour le recyclage sont :

CODE DÉCHET (1)	DESCRIPTION	RESTRICTIONS
17 01 01	Béton	Uniquement les déchets de production et de commercialisation ainsi que les déchets de construction et de démolition ne provenant pas de sites contaminés, triés
17 01 02	Briques	Uniquement les déchets de production et de commercialisation ainsi que les déchets de construction et de démolition ne provenant pas de sites contaminés, triés
17 01 03	Tuiles et céramiques	Uniquement les déchets de production et de commercialisation ainsi que les déchets de construction et de démolition ne provenant pas de sites contaminés, triés
17 01 07	Mélanges de béton, tuiles et céramiques ne contenant pas de substances dangereuses	Uniquement les déchets de construction et de démolition ne provenant pas de sites contaminés, triés
17 02 02	Verre	Sans cadre ou montant de fenêtres
17 03 02 (à ne pas autoriser dans la mesure du possible)	Mélanges bitumeux ne contenant pas de goudron	Uniquement les déchets de production et de commercialisation ainsi que les déchets de construction et de démolition ne provenant pas de sites contaminés, triés. Et ayant fait l'objet d'un test montrant qu'ils ne contiennent ni goudron ni amiante.
17 05 04	Terres et cailloux ne contenant pas de substance dangereuse	A l'exclusion de la terre végétale, de la tourbe et des terres et cailloux provenant de sites contaminés
20 02 02	Terres et pierres	Provenant uniquement de jardins et de parcs et à l'exclusion de la terre végétale et de la tourbe

Les déchets interdits sur le site sont :

- des déchets présentant au moins une des propriétés de danger énumérées à l'annexe III de la directive 2008/98/CE du Parlement européen et du Conseil du 19 novembre 2008 relative aux déchets et abrogeant certaines directives, notamment des déchets contenant de l'amiante comme les matériaux de construction contenant de l'amiante, relevant du code 17 06 05\* de la liste des déchets, les matériaux géologiques excavés contenant de l'amiante, relevant du code 17 05 03\* de la liste des déchets et les agrégats d'enrober relevant du code 17 06 05\* de la liste des déchets ; ;
- des déchets liquides ou dont la siccité est inférieure à 30 % ;
- des déchets dont la température est supérieure à 60 °C ;
- des déchets non pelletables ;
- des déchets pulvérulents, à l'exception de ceux préalablement conditionnés ou traités en vue de prévenir une dispersion sous l'effet du vent ;
- des déchets radioactifs.

#### Article 3.10.2 Document préalable

Avant la livraison ou au moment de celle-ci, ou lors de la première d'une série de livraisons d'un même type de déchets, l'exploitant demande au producteur des déchets un document préalable indiquant :

- le nom et les coordonnées du producteur des déchets, des éventuels intermédiaires et des transporteurs,
- l'origine des déchets et la quantité de déchets concernée,
- le libellé ainsi que le code à six chiffres des déchets, en référence à la liste des déchets figurant à l'annexe de la décision 2000/532/CE de la Commission du 3 mai 2000 remplaçant la décision 94/3/CE établissant une liste de déchets en application de l'article 1er, point a), de la directive 75/442/CEE du Conseil relative aux déchets

Ce document est signé par le producteur des déchets et les différents intermédiaires le cas échéant.

La durée de validité du document précité est d'un an au maximum.

Un exemplaire original de ce document est conservé par l'exploitant pendant au moins trois ans et est tenu à la disposition de l'inspection des installations classées.

Si les déchets entrent dans les catégories mentionnées dans l'annexe I de l'arrêté ministériel du 12 décembre 2014, au moment de l'acceptation préalable, l'exploitant s'assure :

- qu'ils ont fait l'objet d'un tri préalable selon les meilleures technologies disponibles à un coût économiquement acceptable ;
- que les déchets relevant des codes 17 05 04 et 20 02 02 ne proviennent pas de sites contaminés ;
- que les déchets d'enrober bitumineux relevant du code 17 03 02 de la liste des déchets figurant à l'annexe II de l'article R541-8 du code de l'environnement ont fait l'objet d'un test montrant qu'ils ne contiennent ni goudron ni amiante.

#### Article 3.10.3 Procédure d'acceptation préalable

En cas de présomption de contamination des déchets ou terres, et avant leur arrivée sur la carrière, le producteur des déchets effectue une procédure d'acceptation préalable afin de disposer de tous les éléments d'appréciation nécessaires sur la possibilité d'utiliser ces déchets en remblayage du site de la carrière.

Cette acceptation préalable contient a minima une évaluation du potentiel polluant des déchets par un essai de lixiviation pour les paramètres définis dans le tableau en annexe 4 et une analyse du contenu total pour les paramètres définis dans la même tableau. Le test de lixiviation à appliquer est le test normalisé NF EN 12457-2. Seuls les déchets respectant les critères définis dans ce tableau peuvent être admis.

Il est interdit de procéder à une dilution ou à un mélange de déchets avec d'autres déchets ou produits dans le but de satisfaire aux critères d'admission.

#### Article 3.10.4 Contrôles d'admission

Avant d'être admis, tout chargement de déchets fait l'objet d'une vérification des documents d'accompagnement par l'exploitant de l'installation.

Un contrôle visuel et olfactif des déchets est réalisé par l'exploitant lors du déchargement du camion afin de vérifier l'absence de déchets non autorisés. En cas de doute l'exploitant suspend l'admission et la subordonne aux résultats de la procédure d'acceptation préalable.

Le déversement direct de la benne du camion de livraison est interdit sans vérification préalable du contenu de la benne et en l'absence de l'exploitant ou de son représentant.

Pour le cas de déchets interdits qui pourraient être présents en faibles quantités et aisément séparables, l'exploitant doit prévoir des bennes intermédiaires qui accueilleront ce type de déchets dans la limite de 50 m<sup>3</sup>. Les déchets recueillis (bois, plastiques, emballages,..) sont ensuite dirigés vers des installations d'élimination adaptées dûment autorisées.

#### Article 3.10.5 Accusé de réception et refus de déchets

En cas d'acceptation des déchets, l'exploitant délivre un accusé d'acceptation au producteur des déchets en complétant le document préalable prévu ci-avant par les informations minimales suivantes :

- le nom et l'adresse du transporteur
- la quantité de déchets admise, exprimée en tonnes,
- la date et l'heure de l'acceptation des déchets.

En cas de refus, l'inspection des installations classées est informée, sous la forme d'un récapitulatif mensuel adressé en début de mois, des caractéristiques suivantes du ou des lots refusés :

- la date et heure du refus
- les caractéristiques et les quantités de déchets refusés
- l'origine des déchets
- le motif de refus d'admission
- le nom et les coordonnées du producteur des déchets
- le code des déchets
- le nom et l'adresse du transporteur
- le numéro d'immatriculation du véhicule

L'exploitant tient un registre de refus comportant les éléments mentionnés dans le paragraphe précédent.

En cas de refus, le déchet est alors rechargé dans le véhicule d'origine et évacué du site immédiatement. L'exploitant rédige une consigne traitant de refus de déchets. Cette consigne doit prévoir l'information du producteur de déchet, le retour immédiat de déchet vers ledit producteur ou l'expédition vers un centre de traitement autorisé.

#### Article 3.10.6 Registre d'admission

L'exploitant tient à jour un registre d'admission, éventuellement sous format électronique, dans lequel il consigne pour chaque chargement de déchets présenté :

- la date et l'heure de réception,
- l'origine, la nature et la quantité de déchets admise, exprimée en tonnes

- la référence au document préalablement
- l'identité du transporteur
- le numéro d'immatriculation des véhicules
- la référence permettant de localiser la zone où les déchets ont été mis en remblais sur la carrière
- le résultat du contrôle visuel et, le cas échéant, celui de la vérification des documents d'accompagnement
- le cas échéant, le motif de refus d'admission.

Ce registre est conservé pendant toute la durée d'autorisation de la carrière et a minima jusqu'à la survenance du procès-verbal de récolement du site et est tenu à la disposition de l'inspection des installations classées

#### Article 3.10.7 Lutte contre l'ambroisie

L'exploitant s'assure que les graines d'ambroisie ne sont pas disséminées lors des transports de matériaux inertes.

L'exploitant vérifie que les engins sont dépourvus de graines à l'entrée et à la sortie de la carrière.

En cas de besoin, les engins sont nettoyés.

Sur les déchets inertes mis en remblaiement, en cas de développement de plant d'ambroisie, la zone est traitée (arrachage, couverture du dépôt, traitement chimique en dernier recours avec des produits agréés).

---

## 4 PREVENTION DE LA POLLUTION ATMOSPHERIQUE

---

### 4.1 CONCEPTION DES INSTALLATIONS

#### Article 4.1.1 Dispositions générales

L'exploitant prend toutes les dispositions nécessaires dans la conception, l'exploitation et l'entretien des installations de manière à limiter les envols de poussières et les émissions à l'atmosphère, y compris diffuses.

Les dispositifs de limitation d'émission des poussières résultant du fonctionnement des installations de traitement des matériaux sont aussi complets et efficaces que possible.

La conception des installations prend en compte l'exécution des opérations de nettoyage et de maintenance dans les meilleures conditions d'hygiène et de sécurité pour les opérateurs.

En fonction de la granulométrie des produits minéraux, les postes de chargement et de déchargement sont équipés de dispositifs permettant de réduire les émissions de poussières dans l'atmosphère.

Les dispositifs de réduction des émissions de poussières sont régulièrement entretenus et les rapports d'entretien tenus à disposition de l'inspection des installations classées.

Le brûlage à l'air libre est interdit.

Les dispositions nécessaires sont prises pour que l'établissement ne soit pas à l'origine de gaz odorants, susceptibles d'incommoder le voisinage, de nuire à la santé ou à la sécurité publique.

#### Article 4.1.2 Envols de poussières

L'exploitant prend les dispositions nécessaires pour prévenir les envols de poussières et de matières diverses :

- Les zones de stockages ainsi que les installations de traitement des matériaux font l'objet de mesures telles que l'humidification permettant de réduire les envols de poussières,
- les voies de circulation et aires de stationnement des véhicules sont aménagées (formes de pente, revêtement, etc.), et convenablement nettoyées,
- la vitesse des engins sur les pistes non revêtues est adaptée,
- les véhicules sortant de l'installation n'entraînent pas de dépôt de poussière ou de boue sur les voies de circulation. Pour cela des dispositions telles que le lavage des roues des véhicules ou tout autre dispositif équivalent sont mises en place.
- les surfaces où cela est possible sont engazonnées,
- des écrans de végétation sont mis en place.

Des dispositions équivalentes peuvent être prises en lieu et place de celles-ci.

## 4.2 PLAN DE SURVEILLANCE DES EMISSIONS DE POUSSIÈRES DANS L'ENVIRONNEMENT

### Article 4.2.1 Plan de surveillance

L'exploitant est tenu de rédiger un plan de surveillance des émissions de poussières.

Ce plan décrit notamment les zones d'émission de poussières, leur importance respective, les conditions météorologiques et topographiques sur le site, le choix de la localisation des stations de mesure ainsi que leur nombre. Une première campagne de mesures effectuée avant le début effectif des travaux d'extraction, permet d'évaluer l'état initial des retombées des poussières en limite du site.

Le plan de surveillance est tenu à la disposition de l'inspection des installations classées.

### Article 4.2.2 Contenu du plan de surveillance

Le plan de surveillance comprend :

- au moins une station de mesure témoin correspondant à un ou plusieurs lieux non impactés par l'exploitation de la carrière ;
- le cas échéant, une ou plusieurs stations de mesure implantées à proximité immédiate des premiers bâtiments accueillant des personnes sensibles (centre de soins, crèche, école) ou des premières habitations situés à moins de 1 500 mètres des limites de propriétés de l'exploitation, sous les vents dominants (type b) ;
- une ou plusieurs stations de mesure implantées en limite de site, sous les vents dominants (type c).

### Article 4.2.3 Suivi des retombées de poussières

Le suivi des retombées atmosphériques totales est assuré par jauges de retombées. Les campagnes de mesure durent trente jours et sont réalisées selon la norme NF X 43-014 (2003) pendant la première année d'exploitation, de manière à obtenir au minimum 3 périodes de mesures. Les campagnes de mesures comprennent des phases de tir.

Le suivi des retombées de poussières est corrélé aux conditions météorologiques présentes au moment des analyses. Pour ce faire, la direction et la vitesse du vent, la température, et la pluviométrie sont renseignées. Les mesures des retombées atmosphériques totales portent sur la somme des fractions solubles et insolubles. Elles sont exprimées en mg/m<sup>2</sup>/jour.

L'objectif à atteindre est de 500 mg/m<sup>2</sup>/jour en moyenne annuelle glissante pour chacune des jauges installées en point de type (b) du plan de surveillance.

En cas de dépassement, et sauf situation exceptionnelle qui sera alors expliquée dans le bilan annuel prévu, l'exploitant informe l'inspection des installations classées et met en œuvre rapidement des mesures correctives.



#### Article 4.2.4 Bilan des suivis de retombées de poussières

Un bilan des mesures réalisées sur une année est transmise à l'inspection des installations classées.  
Des actions correctives sont proposées en cas de dépassement des seuils mentionnés à l'article 4.2.3 sur le(s) point(s) de type c.

---

## **5 PROTECTION DES RESSOURCES EN EAUX ET DES MILIEUX AQUATIQUES**

---

### **5.1 PRÉVENTION DES POLLUTIONS ACCIDENTELLES**

Le ravitaillement, l'entretien et le lavage des engins de chantier sont réalisés sur une aire étanche entourée par un caniveau et reliée à un point bas étanche, muni d'un séparateur à hydrocarbures, permettant la récupération totale des eaux ou des liquides résiduels.

Ce séparateur doit faire l'objet d'un entretien régulier.

Tout stockage fixe ou mobile d'un liquide susceptible de créer une pollution des eaux ou des sols est associé à une cuvette de rétention dont le volume est au moins égal à la plus grande des deux valeurs suivantes :

- 100 % de la capacité du plus grand réservoir,
- 50 % de la capacité des réservoirs associés.

Cette disposition ne s'applique pas aux bassins de traitement des eaux résiduaires.

Lorsque le stockage est constitué exclusivement en récipients de capacité inférieure ou égale à 250 litres, la capacité de rétention peut être réduite à 20 % de la capacité totale des fûts associés sans être inférieure à 1 000 litres ou à la capacité totale lorsqu'elle est inférieure à 1 000 litres.

Les produits récupérés en cas d'accident peuvent être soit réutilisés, soit éliminés comme déchets dans les filières appropriées.

Les rétentions des stockages à l'air libre sont vidées dès que possible des eaux pluviales s'y versant.

Les dispositifs de rétention et les aires étanches doivent faire l'objet de vérifications régulières en particulier pour ce qui concerne leur étanchéité.

Des produits absorbants et neutralisants ainsi que le matériel nécessaire doivent être stockés dans les engins de chantier pour le traitement d'épanchement et de fuites susceptibles d'être à l'origine d'une pollution des eaux et des sols, dans l'attente de récupération des matériaux souillés par une entreprise spécialisée.

L'exploitant rédige une consigne sur la conduite à tenir du personnel en cas de pollution accidentelle du sol avec des hydrocarbures. Le personnel de la carrière est informé de cette consigne lors de son embauche. Des exercices de mise en œuvre de cette consigne sont périodiquement organisés par l'exploitant.

### **5.2 PRÉLÈVEMENTS ET CONSOMMATIONS D'EAU**

#### Article 5.2.1 Conditions d'alimentation en eau

Le prélèvement d'eau dans le milieu naturel est interdit.

### Article 5.2.2 Rejets d'eau dans le milieu naturel

Eaux de procédés des installations : les rejets d'eau de procédé des installations de traitement des matériaux sont interdits.

### Article 5.2.3 Eaux usées

A défaut d'un raccordement à un réseau d'assainissement collectif, les eaux des sanitaires sont dirigées vers un dispositif conforme aux règlements en vigueur fixant les dispositions applicables aux systèmes d'assainissement non collectif.

---

## 6 DÉCHETS PRODUITS SUR LE SITE

---

### 6.1 DISPOSITIONS GÉNÉRALES

L'exploitant prend toutes les dispositions nécessaires dans la conception, l'aménagement, et l'exploitation de ses installations pour: en priorité, prévenir et réduire la production et la nocivité des déchets, notamment en agissant sur la conception, la fabrication et la distribution des substances et produits et en favorisant le réemploi, diminuer les incidences globales de l'utilisation des ressources et améliorer l'efficacité de leur utilisation assurer une bonne gestion des déchets de son entreprise en privilégiant, dans l'ordre :

- a) la préparation en vue de la réutilisation,
- b) le recyclage,
- c) toute autre valorisation, notamment la valorisation énergétique,
- d) l'élimination.

Cet ordre de priorité peut être modifié si cela se justifie compte tenu des effets sur l'environnement et la santé humaine, et des conditions techniques et économiques. L'exploitant tient alors les justifications nécessaires à disposition de l'inspection des installations classées.

### 6.2 SÉPARATION DES DÉCHETS

L'exploitant effectue à l'intérieur de son établissement la séparation des déchets (dangereux ou non) de façon à assurer leur orientation dans les filières autorisées adaptées à leur nature et à leur dangerosité. Les déchets dangereux sont définis par l'article R. 541-8 du code de l'environnement.

Les huiles usagées sont gérées conformément aux articles R. 543-3 à R. 543-15 et R. 543-40 du code de l'environnement. Dans l'attente de leur ramassage, elles sont stockées dans des réservoirs étanches et dans des conditions de séparation satisfaisantes, évitant notamment les mélanges avec de l'eau ou tout autre déchet non huileux.

Les déchets d'emballages industriels sont gérés dans les conditions des articles R. 543-66 à R. 543-72 du code de l'environnement.

Les piles et accumulateurs usagés sont gérés conformément aux dispositions de l'article R. 543-131 du code de l'environnement.

Les pneumatiques usagés sont gérés conformément aux dispositions des articles R. 543-137 à R. 543-151 du code de l'environnement ; ils sont remis à des opérateurs agréés (collecteurs ou exploitants d'installations d'élimination).

### **6.3 CONCEPTION ET EXPLOITATION DES INSTALLATIONS D'ENTREPOSAGE INTERNES DES DÉCHETS**

Les déchets produits, entreposés dans l'établissement, avant leur orientation dans une filière adaptée, le sont dans des conditions ne présentant pas de risques de pollution (prévention d'un lessivage par des eaux météoriques, d'une pollution des eaux superficielles et souterraines, des envols et des odeurs) pour les populations avoisinantes et l'environnement.

En particulier, les aires d'entreposage de déchets susceptibles de contenir des produits polluants sont réalisées sur des aires étanches et aménagées pour la récupération des éventuels liquides épandus et des eaux météoriques souillées.

### **6.4 DÉCHETS GÉRÉS À L'EXTÉRIEUR DE L'ÉTABLISSEMENT**

L'exploitant oriente les déchets produits dans des filières propres à garantir les intérêts visés à l'article L. 511-1 et L. 541-1 du code de l'environnement.

Il s'assure que la personne à qui il remet les déchets est autorisée à les prendre en charge et que les installations destinataires des déchets sont régulièrement autorisées à cet effet.

Il fait en sorte de limiter le transport des déchets en distance et en volume.

### **6.5 DÉCHETS GÉRÉS À L'INTÉRIEUR DE L'ÉTABLISSEMENT**

A l'exception des installations spécifiquement autorisées, tout traitement de déchets dans l'enceinte de l'établissement est interdit.

Le mélange de déchets dangereux de catégories différentes, le mélange de déchets dangereux avec des déchets non dangereux et le mélange de déchets dangereux avec des substances, matières ou produits qui ne sont pas des déchets, sont interdits.

### **6.6 REGISTRE**

L'exploitant tient un registre chronologique où sont consignés tous les déchets sortant. Le contenu minimal des informations du registre est fixé en référence à l'arrêté du 29 février 2012 fixant le contenu des registres mentionnés aux articles R. 541-43 et R. 541-46 du code de l'environnement.

Chaque lot de déchets dangereux expédié vers l'extérieur est accompagné du bordereau de suivi défini à l'article R. 541-45 du code de l'environnement.

L'exploitant est en mesure de justifier la nature, l'origine, le tonnage et le mode d'élimination de tout déchet.

### **6.7 TRANSPORT**

Les opérations de transport de déchets (dangereux ou non) respectent les dispositions des articles R. 541-49 à R.541-64 et R. 541-79 du code de l'environnement relatifs à la collecte, au transport, au négoce et au courtage de déchets. La liste mise à jour des transporteurs utilisés par l'exploitant est tenue à la disposition de l'inspection des installations classées.

L'importation ou l'exportation de déchets (dangereux ou non) ne peut être réalisée qu'après accord des autorités compétentes en application du règlement (CE) n° 1013/2006 du Parlement européen et du Conseil du 14 juin 2006 concernant les transferts de déchets.

### **6.8 PLAN DE GESTION DES DÉCHETS INERTES ET TERRES NON POLLUÉES**

L'exploitant doit établir un plan de gestion des déchets inertes et des terres non polluées résultant du fonctionnement de la carrière. Ce plan est établi avant le début de l'exploitation.

Le plan de gestion est révisé par l'exploitant tous les cinq ans et dans le cas d'une modification apportée aux installations, à leur mode d'utilisation ou d'exploitation et de nature à entraîner une modification substantielle des éléments du plan. Il est transmis au préfet.

Le plan de gestion contient au moins les éléments suivants :

- la caractérisation des déchets et une estimation des quantités totales de déchets d'extraction qui seront stockés durant la période d'exploitation,
- la description de l'exploitation générant ces déchets et des traitements ultérieurs auxquels ils sont soumis,
- en tant que de besoin, la description de la manière dont le dépôt des déchets peut affecter l'environnement et la santé humaine, ainsi que les mesures préventives qu'il convient de prendre pour réduire au minimum les incidences sur l'environnement,
- la description des modalités d'élimination ou de valorisation de ces déchets,
- le plan proposé en ce qui concerne la remise en état de l'installation de stockage de déchets,
- les procédures de contrôle et de surveillance proposées,
- en tant que de besoin, les mesures de prévention de la détérioration de la qualité de l'eau et les mesures en vue de prévenir ou de réduire au minimum la pollution de l'air et du sol,
- une étude de l'état du terrain de la zone de stockage susceptible de subir des dommages dus à l'installation de stockage de déchets,
- les éléments issus de l'étude de danger propres à prévenir les risques d'accident majeur en conformité avec les dispositions prévues par l'arrêté du 19 avril 2010 relatif à la gestion des déchets des industries extractives et applicable aux installations classées pour la protection de l'environnement soumises à autorisation et aux installations de gestion de déchets provenant des mines ou carrières.

---

## **7 PRÉVENTION DES NUISANCES SONORES ET DES EMISSIONS LUMINEUSES**

---

### **7.1 DISPOSITIONS GÉNÉRALES**

#### **Article 7.1.1 Aménagements**

L'installation est construite, équipée et exploitée de façon que son fonctionnement ne puisse être à l'origine de bruits transmis par voie aérienne ou solidienne, de vibrations mécaniques susceptibles de compromettre la santé ou la sécurité du voisinage ou de constituer une nuisance pour celle-ci.

Les prescriptions de l'arrêté ministériel du 23 janvier 1997 modifié relatif à la limitation des bruits émis dans l'environnement par les installations relevant du livre V titre I du Code de l'Environnement, ainsi que les règles techniques annexées à la circulaire du 23 juillet 1986 relative aux vibrations mécaniques émises dans l'environnement par les installations classées sont applicables.

#### **Article 7.1.2 Contrôles**

Une mesure du niveau de bruit et de l'émergence est effectuée périodiquement par l'exploitant. Les mesures sont effectuées selon la méthode définie en annexe de l'arrêté du 23 janvier 1997. Ces mesures sont effectuées par un organisme qualifié dans des conditions représentatives du fonctionnement de l'installation sur une durée d'une demi-heure au moins.

Une mesure des émissions sonores est effectuée aux frais de l'exploitant par un organisme qualifié, notamment à la demande du préfet, si l'installation fait l'objet de plaintes ou en cas de modification de l'installation susceptible d'impacter le niveau de bruit généré dans les zones à émergence réglementée.

### Article 7.1.3 Véhicules et engins

Les véhicules de transport, les matériels de manutention et les engins de chantier utilisés à l'intérieur de l'établissement, et susceptibles de constituer une gêne pour le voisinage, sont conformes aux dispositions des articles R. 571-1 à R. 571-24 du code de l'environnement, à l'exception des matériels destinés à être utilisés à l'extérieur des bâtiments visés par l'arrêté du 18 mars 2002 modifié, mis sur le marché après le 4 mai 2002, soumis aux dispositions dudit arrêté.

### Article 7.1.4 Appareils de communication

L'usage de tout appareil de communication par voie acoustique (sirènes, avertisseurs, haut-parleurs ...) gênant pour le voisinage est interdit sauf si leur emploi est exceptionnel et réservé à la prévention ou au signalement d'incidents graves ou d'accidents.

## 7.2 NIVEAUX ACOUSTIQUES

### Article 7.2.1 Valeurs Limites d'émergence

L'émergence est définie comme étant la différence entre les niveaux de bruit mesurés lorsque l'établissement est en fonctionnement et lorsque l'établissement est à l'arrêt.

Les émissions sonores dues aux activités des installations ne doivent pas engendrer une émergence supérieure aux valeurs admissibles fixées dans le tableau ci-après, dans les zones à émergence réglementée(\*).

Niveau de bruit ambiant existant dans les zones à émergence réglementée (incluant le bruit de l'établissement)	Emergence admissible pour la période allant de 7 h à 22 h, sauf dimanches et jours fériés	Emergence admissible pour la période allant de 22 h à 7 h, ainsi que les dimanches et jours fériés
Supérieur à 35 dB(A) et inférieur ou égal à 45 dB (A)	6 dB(A)	4 dB(A)
Supérieur à 45 dB(A)	5 dB(A)	3 dB(A)

### Article 7.2.2 Niveaux limites de bruit en limites d'exploitation

Les niveaux limites de bruit ne doivent pas dépasser en limite de propriété de l'établissement les valeurs suivantes pour les différentes périodes de la journée :

PERIODES	<b>PERIODE DE JOUR</b> Allant de 7h à 22h, (sauf dimanches et jours fériés)	<b>PERIODE DE NUIT</b> Allant de 22h à 7h, (ainsi que dimanches et jours fériés)
Niveau sonore limite admissible	70 dB(A)	60 dB(A)

### Article 7.2.3 Vibrations

En cas d'émissions de vibrations mécaniques gênantes pour le voisinage ainsi que pour la sécurité des biens ou des personnes, les points de contrôle, les valeurs des niveaux limites admissibles ainsi que la mesure des

niveaux vibratoires émis seront déterminés suivant les spécifications des règles techniques annexées à la circulaire ministérielle n° 23 du 23 juillet 1986 relative aux vibrations mécaniques émises dans l'environnement par les installations classées.

### **7.3 ÉMISSIONS LUMINEUSES**

L'exploitation ne devra pas être à l'origine d'émissions lumineuses susceptibles d'avoir une incidence sur le voisinage ou sur la sécurité des tiers à l'extérieur du site.

---

## **8 PRÉVENTION DES RISQUES**

---

### **8.1 CONNAISSANCE ET ÉTIQUETAGE DES PRODUITS DANGEREUX**

Sans préjudice des dispositions du code du travail, l'exploitant conserve les documents lui permettant de connaître la nature, les dangers et les risques que présentent les produits dangereux ou contenant des substances et préparations dangereuses mentionnées à l'article R. 511-10 du code de l'environnement, présents dans l'installation, en particulier :

- les fiches de données de sécurité prévues par l'article R. 4624-4 du code du travail,
- les fiches d'information relatives aux substances et préparations dangereuses mentionnées à l'article R. 511-10 du code de l'environnement le cas échéant.

Les fûts, réservoirs et autres emballages portent en caractères très lisibles le nom des substances et mélanges, et s'il y a lieu, les éléments d'étiquetage conformément au règlement n°1272/2008 dit CLP ou le cas échéant à la réglementation sectorielle applicable aux produits considérés.

### **8.2 LOCALISATION DES STOCKS DE SUBSTANCES ET MÉLANGES DANGEREUX**

L'inventaire et l'état des stocks des substances et mélanges susceptibles d'être présents dans l'établissement (nature, état physique, quantité, emplacement) dans un registre, auquel est annexé un plan général des stockages.

Ce registre est tenu à la disposition des services d'incendie et de secours et de l'inspection des installations classées.

Les réservoirs ou récipients contenant des produits incompatibles ne sont pas associés à une même rétention.

### **8.3 FORMATION DU PERSONNEL**

Une formation particulière est assurée pour le personnel affecté à la manipulation des équipements, déchets, produits, susceptibles de porter atteinte à la sécurité des personnes dans l'environnement.

Elle doit notamment comporter :

- toute information utile sur les produits manipulés et les risques qu'ils présentent,
- les explications nécessaires pour la bonne compréhension des consignes générales et des consignes spécifiques liées à leur poste,
- le comportement à avoir en cas d'incident sur le site et évacuation du personnel et des entreprises extérieures présentes sur le site en cas d'incendie,

- les gestes pour l'utilisation des équipements de lutte contre l'incendie et en particulier l'utilisation des stocks de matériaux ou de terre permettant l'étouffement du feu (opération réalisée à l'aide des chargeurs),
- les actions à entreprendre pour rendre accessible le site et permettre l'intervention des services d'incendie et de secours,
- des exercices périodiques de simulation d'application des consignes prévues dans le présent arrêté. Le responsable de l'établissement veille à la formation de son personnel en respectant les échéances des formations initiales et des recyclages.

## **8.4 INCENDIES ET EXPLOSION**

Les installations sont pourvues d'équipements de lutte contre l'incendie adaptés et conformes aux normes en vigueur. Ces matériels sont maintenus en bon état et vérifiés au moins une fois par an.

Chaque engin mobile utilisé sur la carrière est doté d'un extincteur.

Des extincteurs appropriés aux risques et conformes aux normes en vigueur, bien visibles et facilement accessibles, sont également disponibles à proximité des installations à risques d'incendie (stockage de produits combustibles, armoires électriques...).

Les rapports d'entretien et de vérification sont tenus à la disposition de l'inspection des installations classées .

---

## **9 CONDITIONS DE REMISE EN ETAT**

---

### **9.1 CESSATION D'ACTIVITE**

#### **Article 9.1.1 Arrêt des travaux d'extraction**

L'extraction des matériaux commercialisables ne doit plus être réalisée 4 années avant la fin de la présente autorisation. Cette période étant réservée à la finalisation des travaux de remise en état.

#### **Article 9.1.2 Notification de la cessation d'activité**

L'exploitant doit notifier la date de la cessation d'activité, au Préfet, 6 mois avant la mise à l'arrêt définitif de l'installation.

La notification indique les mesures prises ou prévues pour assurer la mise en sécurité du site. Ces mesures comportent notamment :

- l'évacuation des produits dangereux et des déchets présents sur le site,
- des interdictions ou limitations d'accès au site,
- la suppression des effets de l'installation sur son environnement.

L'exploitant est tenu de transmettre au Préfet un mémoire précisant les travaux de remise en état et les mesures prises ou prévues pour assurer la protection des intérêts L511-1 du code de l'environnement compte tenu de l'usage définitif : usage industriel et zone naturelle avec la conservation d'une plateforme de transit de matériaux pour le recyclage de 6000 m<sup>2</sup> et le reboisement du reste des terrains.

Le mémoire rappelle les enjeux écologiques du site identifiés lors de la demande d'autorisation et les engagements pris par l'exploitant afin d'assurer la vocation ultérieure du site .

Le mémoire est accompagné :

- des relevés des plans et éléments documentaires permettant de vérifier le respect de la séquence « éviter-réduire-compenser » décrite au paragraphe 2,1 du présent arrêté,
- des relevés écologiques effectués pendant la période d'exploitation,

- d'un recensement des incidents et accidents survenus pendant la phase d'exploitation et susceptibles d'interférer dans les travaux de remise en état,
- d'un plan topographique à jour de la carrière dans un rayon de 50 m autour du périmètre autorisé,
- de photographies,
- de tous autres documents de nature à préciser et compléter ce mémoire.

## **9.2 REMISE EN ÉTAT DU SITE**

### **Article 9.2.1 Conditions générales**

La remise en état doit être achevée au plus tard à l'échéance de la présente autorisation sauf dans le cas d'un renouvellement ou d'une prolongation d'exploiter demandé par l'exploitant dans les conditions prévues par la réglementation.

L'exploitant est tenu de remettre en état le site affecté par son activité compte tenu des caractéristiques essentielles du milieu environnant.

La remise en état et l'aménagement des terrains devront être conduits conformément au dossier déposé le 27 mai 2019.

### **Article 9.2.2 Nature de la remise en état**

La remise en état est réalisée par remblaiement par des matériaux inertes conformément au plan en annexe 5 du présent arrêté.

L'exploitant est tenu de supprimer toute structure et engins n'ayant plus d'utilité.

En particulier les déchets doivent être éliminés conformément à la réglementation en vigueur.

### **Article 9.2.3 Description de la remise en état**

Le remblaiement sera réalisé après la fin de l'extraction, les matériaux de remblais se substituant aux matériaux excavés.

Le principe général est de raccorder les remblais au terrain existant, tout en conservant une plate-forme intermédiaire de 6 000 m<sup>2</sup> environ qui pourra être utilisée en plate-forme de stockage provisoire en vue de recyclage de matériaux.

Hormis cette plate-forme, l'ensemble de la zone sera reboisé selon les prescriptions de l'ONF, gestionnaire de la forêt.

De la terre végétale sera remise en place selon les instructions de l'ONF (position, épaisseur). Les essences plantées seront locales, adaptées aux conditions du site (sol superficiel et exposition chaude) et semblables au premier essai réalisé: Pin sylvestre, Hêtre, Charme, Chêne sessile, Erable à feuilles d'obier et Tilleul à petites feuilles. Les plants seront mycorhizés pour optimiser les chances de reprises de la végétation sur site. La densité de plantation sera de 3m x 3m (soit 1100 plants/ha).

---

## **10 MODALITÉS D'EXÉCUTION, VOIES DE RECOURS**

---

### **Article 10.1.1 Frais**

Les frais inhérents à l'application des prescriptions du présent arrêté sont à la charge de l'exploitant.

### **Article 10.1.2 Délais et voies de recours**

Le présent arrêté sera notifié au président de la société Benedetti-Guelpa, dont le siège social est situé 620 avenue du Mont-Blanc - 74190 PASSY.



Conformément à l'article L. 514-6 du code de l'environnement, le présent arrêté est soumis à un contentieux de pleine juridiction.

La présente décision peut être déférée auprès du Tribunal administratif de Grenoble, par le biais du portail « Télérecours citoyens, accessible au public à l'adresse suivante : [www.telerecours.fr](http://www.telerecours.fr) :

1° Par les tiers intéressés en raison des inconvénients ou des dangers que le fonctionnement de l'installation présente pour les intérêts mentionnés aux articles L. 211-1 et L. 511-1, dans un délai de quatre mois à compter du premier jour de la publication ou de l'affichage de la présente décision,

2° Par l'exploitant, dans un délai de deux mois à compter de la date à laquelle la décision lui a été notifiée.

La présente décision peut faire l'objet d'un recours gracieux ou hiérarchique dans le délai de deux mois. Ce recours administratif prolonge de deux mois les délais mentionnés aux 1° et 2°.

Les tiers qui n'ont acquis ou pris à bail des immeubles ou n'ont élevé des constructions dans le voisinage d'une installation classée que postérieurement à l'affichage ou à la publication de l'arrêté portant enregistrement de cette installation ou atténuant les prescriptions primitives ne sont pas recevables à déférer le dit arrêté à la juridiction administrative.

#### Article 10.1.3 Publicité :

En vue de l'information des tiers :

- une copie du présent arrêté est déposée à la mairie de la commune de Magland et peut y être consultée,
- un extrait du présent arrêté est affiché à la mairie de la commune de Magland pendant une durée minimum d'un mois ; procès-verbal de l'accomplissement de cette formalité est dressé par les soins du maire,
- le présent arrêté est adressé à chaque conseil municipal et aux autres autorités locales ayant été consultées en application de l'article R. 181-38,
- le présent arrêté est publié sur le site internet de la préfecture de la Haute-Savoie pendant une durée minimale de quatre mois.

#### Article 10.1.4 Exécution :

Madame la secrétaire générale de la préfecture de la Haute-Savoie et madame la directrice régionale de l'environnement, de l'aménagement et du logement sont chargées, chacune en ce qui la concerne, de l'exécution du présent arrêté dont une copie sera transmise à Monsieur le Directeur Départemental des Territoires.

Pour le Préfet,  
La secrétaire générale,



Florence GOUACHE

## Liste des annexes

ANNEXE 1 – Plan de localisation (1 page)

ANNEXE 2 – Plan parcellaire (1page)

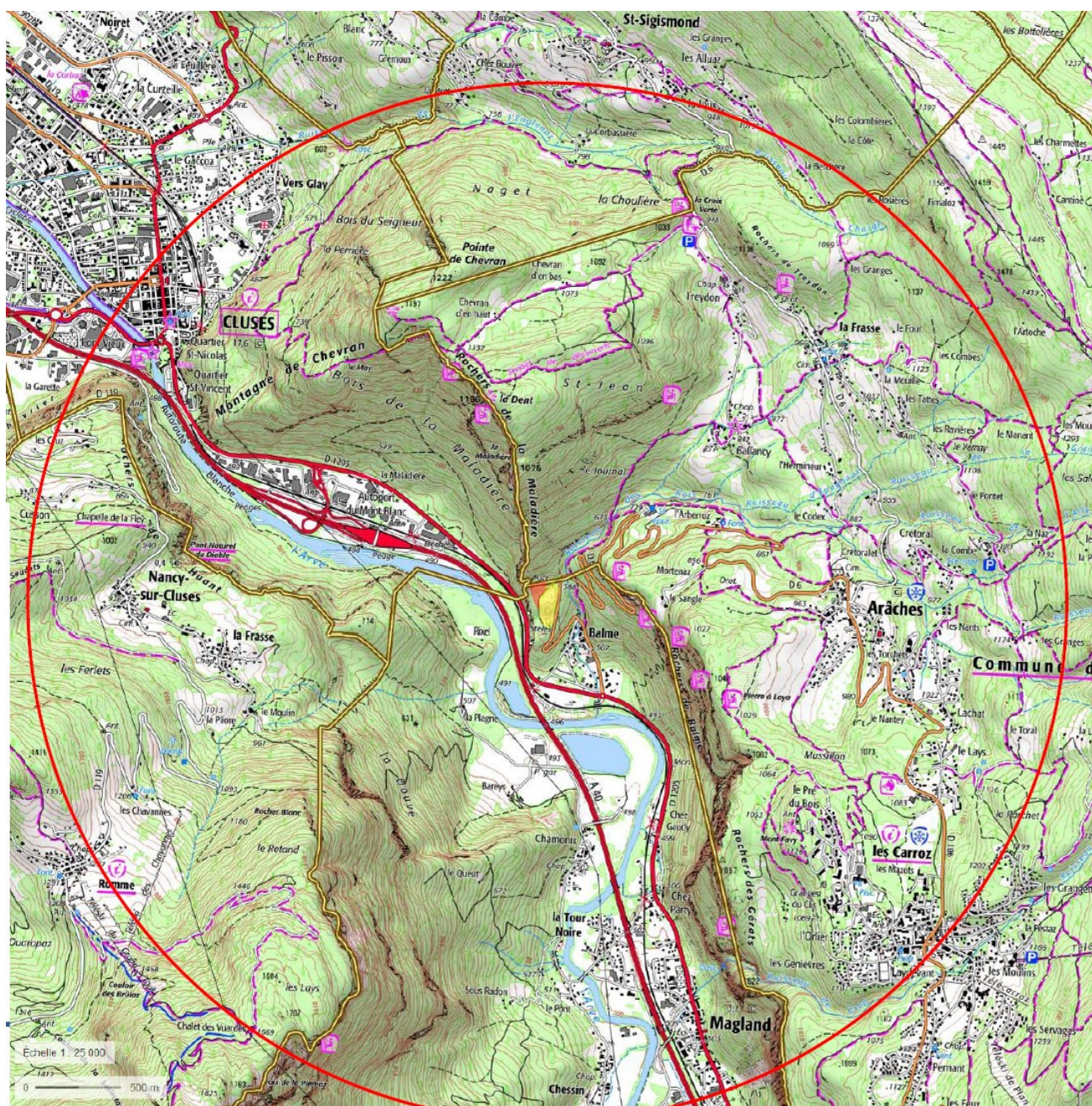
ANNEXE 3 - Plan de phasage (12 pages)




ANNEXE 4 – Mesures subordonnées au défrichement (1 page)

ANNEXE 5 - Critères d'admission pour les déchets inertes soumis à la procédure d'acceptation préalable (1 page)

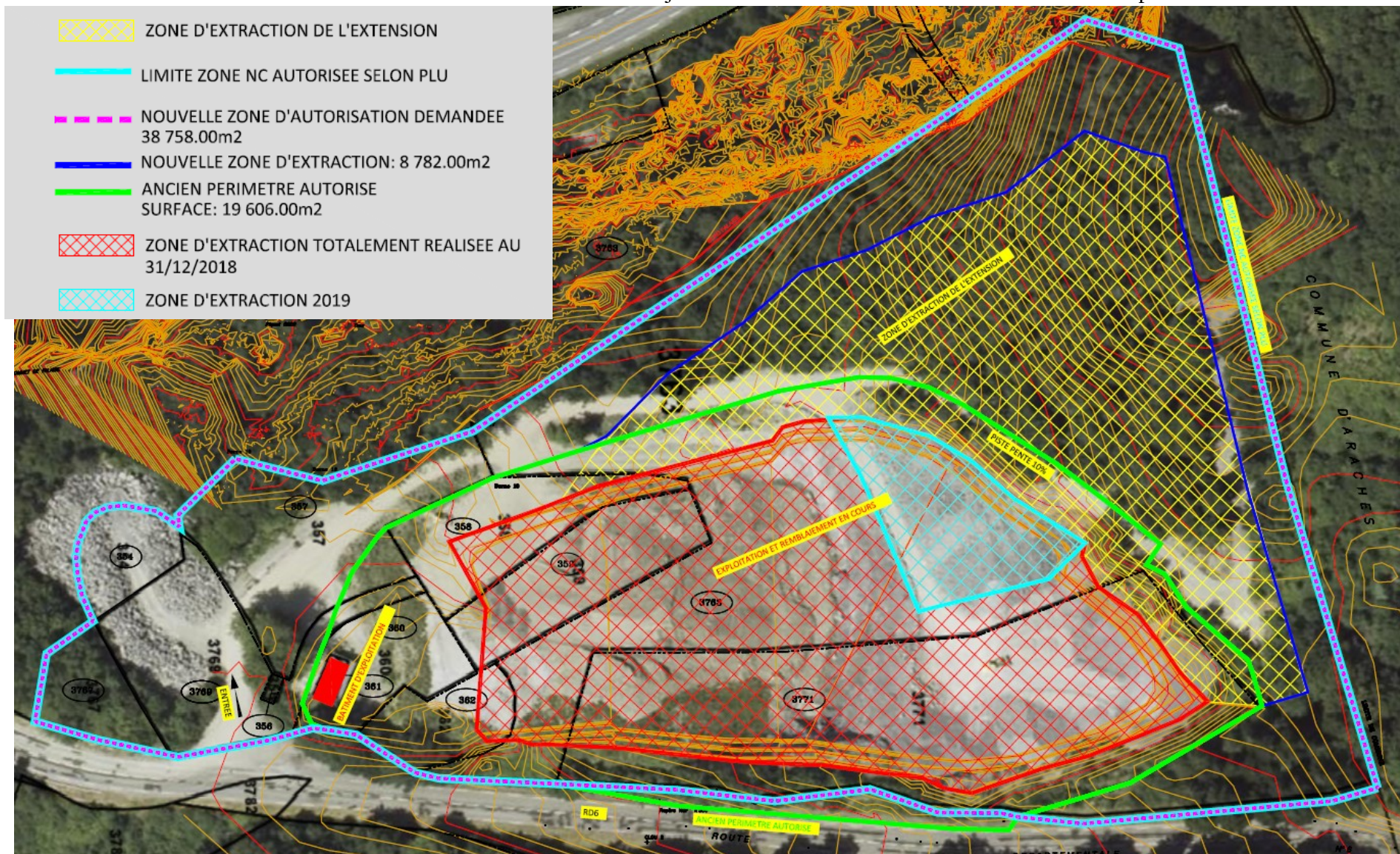
ANNEXE6 – Plan de remise en état

ANNEXE 1 de l'arrêté n°PAIC-2020-0013 du 29 janvier 2020  
Plan localisation



-  Limite de commune
-  Carrière Guelpa autorisée
-  Carrière Benedetti-Guelpa en demande d'extension

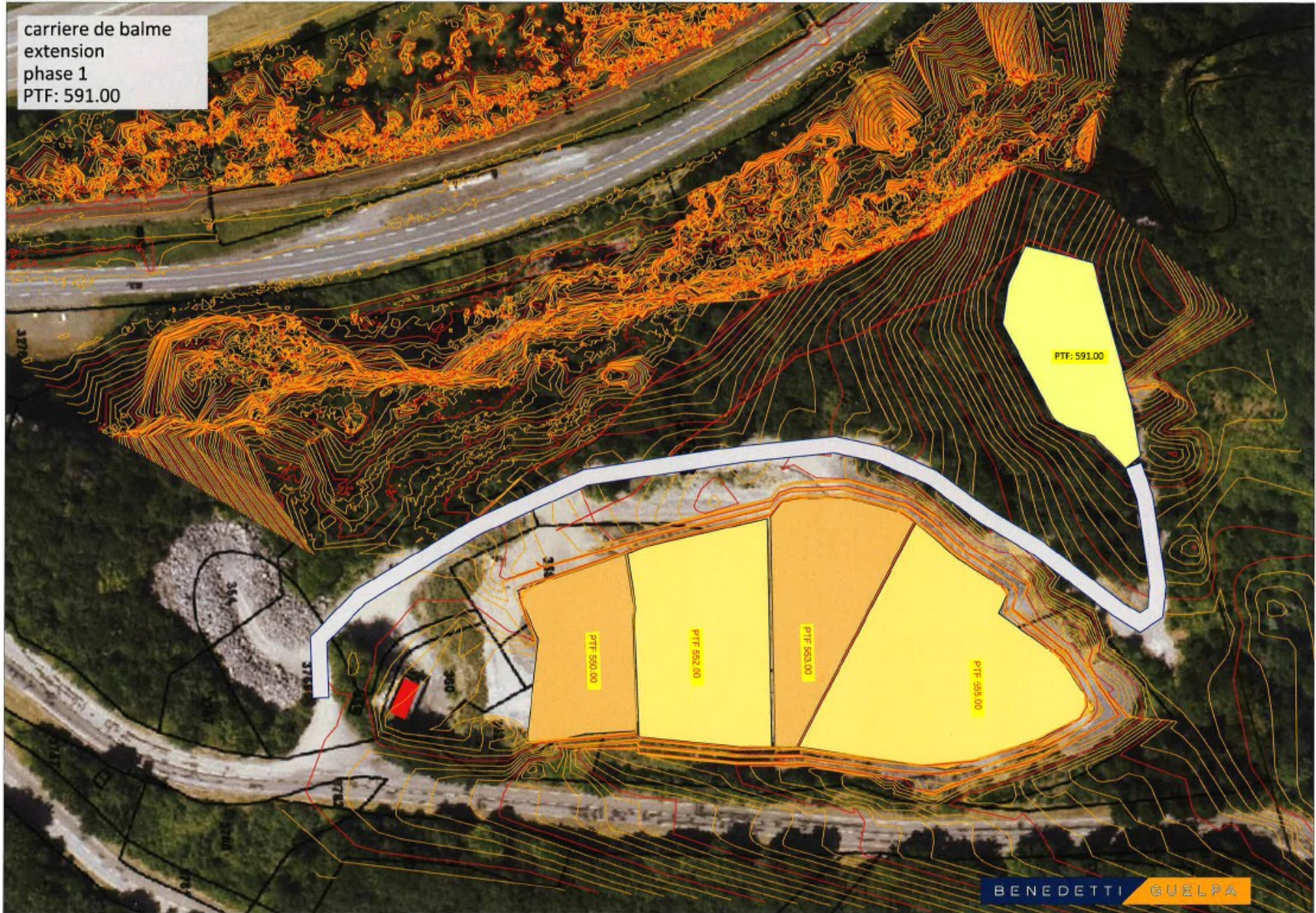
ANNEXE 2 de l'arrêté n°PAIC-2020-0013 du 29 janvier 2020 – Plan d'autorisation d'extraction et parcellaire



ANNEXE 3 de l'arrêté n°PAIC-2020-0013 du 29 janvier 2020 - Plan de phasage



carriere de balme  
extension  
phase 1  
PTF: 591.00



carriere de balme  
extension  
phase 2  
PTF: 585.00



PTF: 585.00

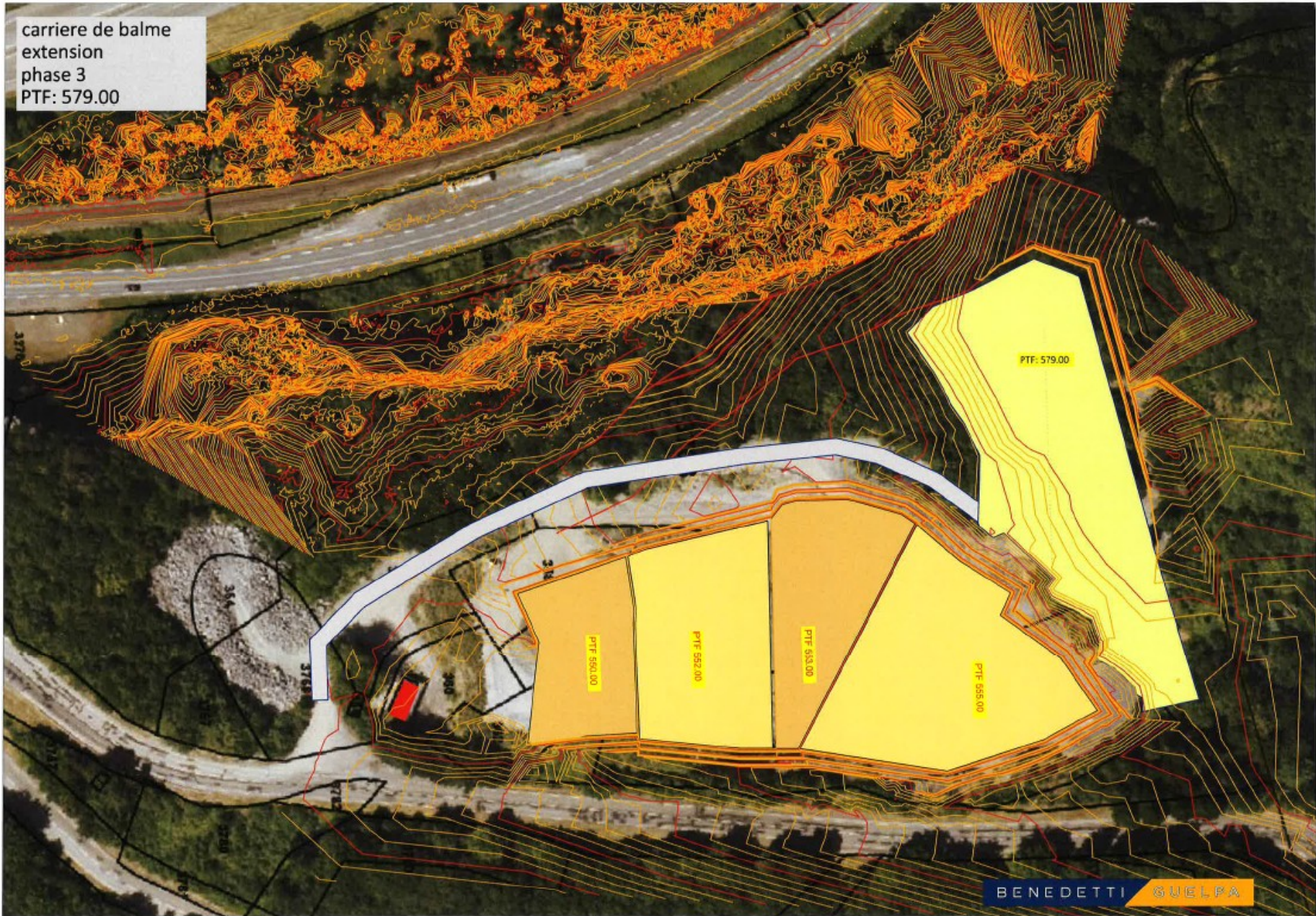
PTF: 585.00

PTF: 582.00

PTF: 583.00

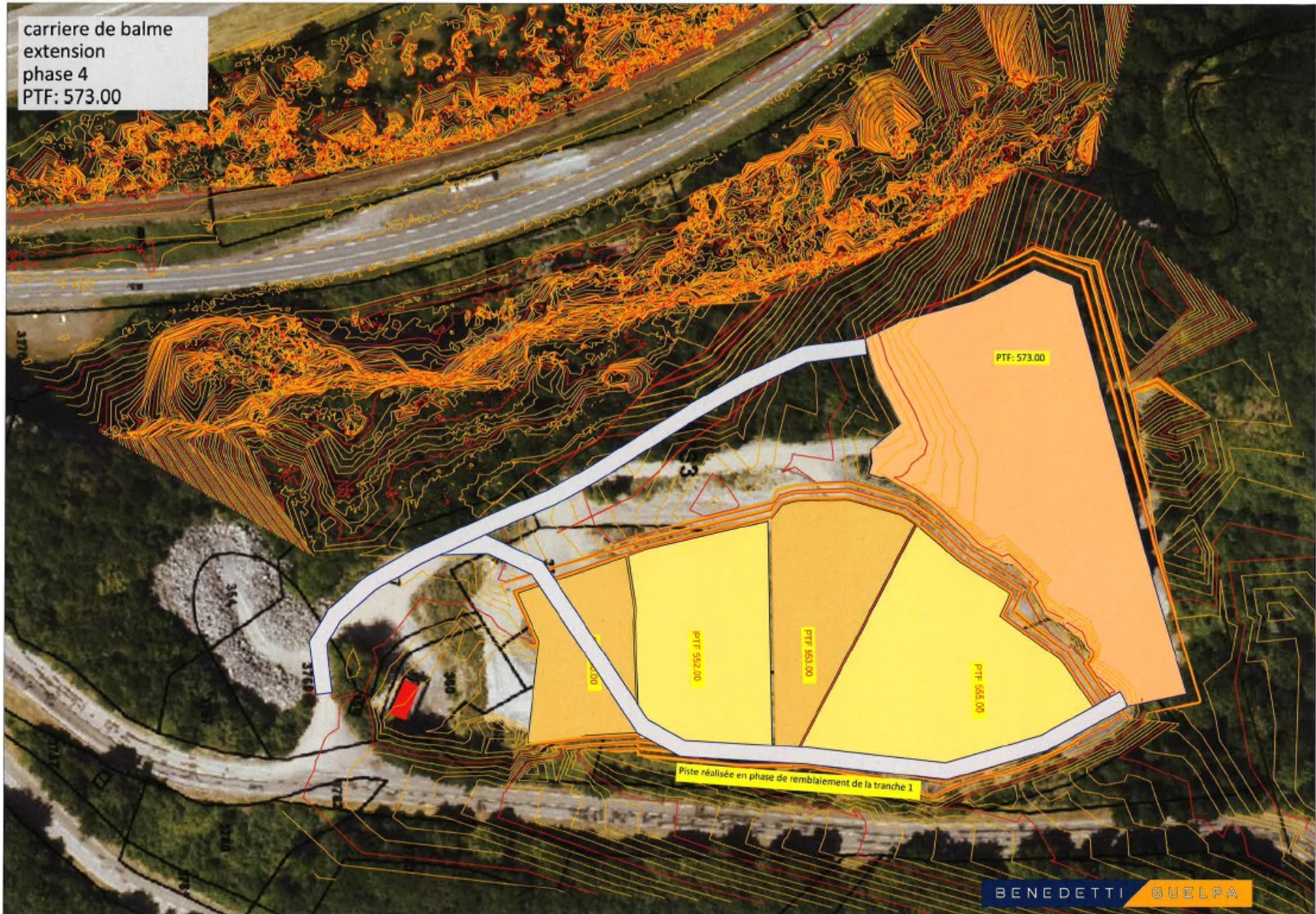
PTF: 585.00

carriere de balme  
extension  
phase 3  
PTF: 579.00

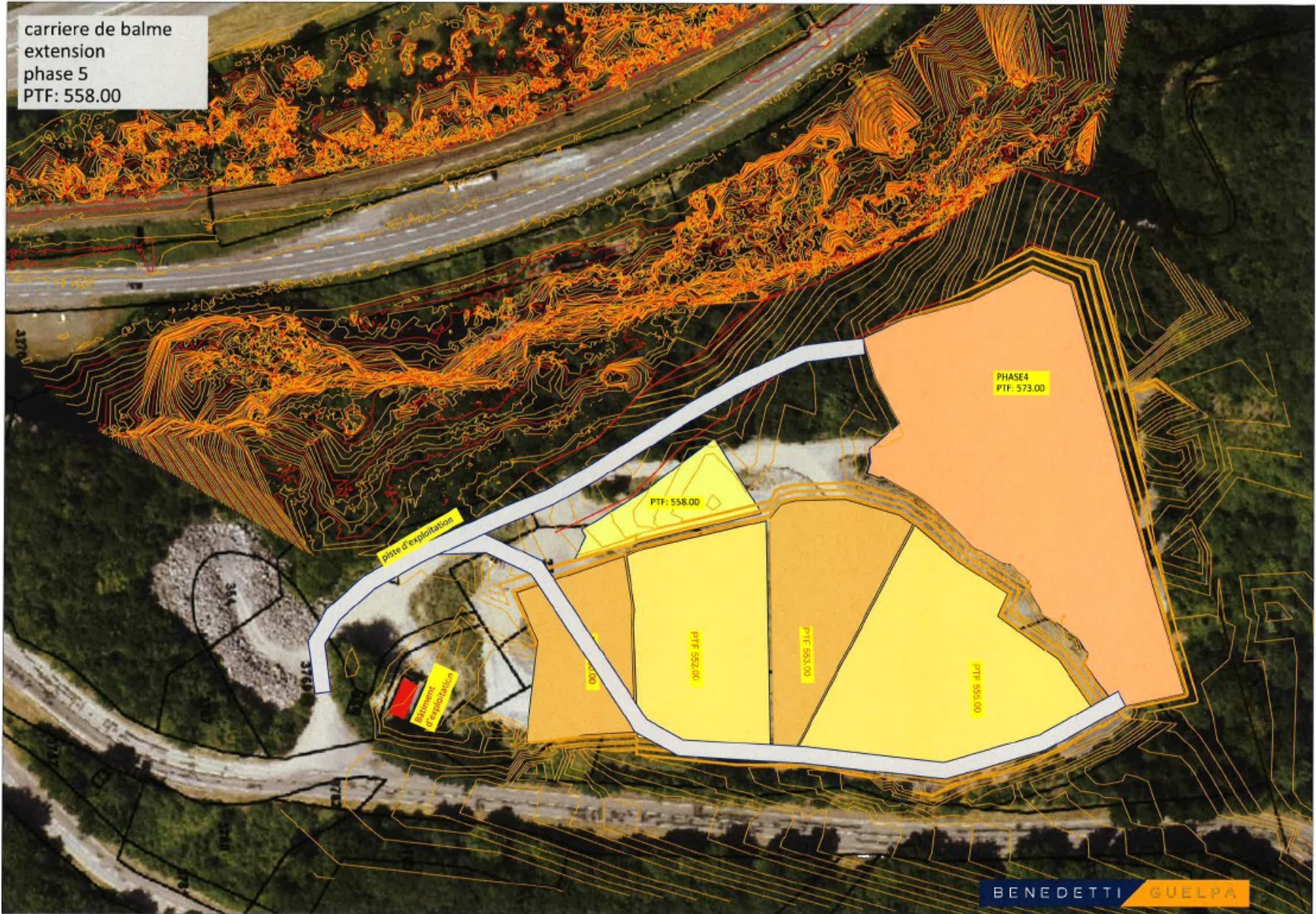




carriere de balme  
extension  
phase 4  
PTF: 573.00



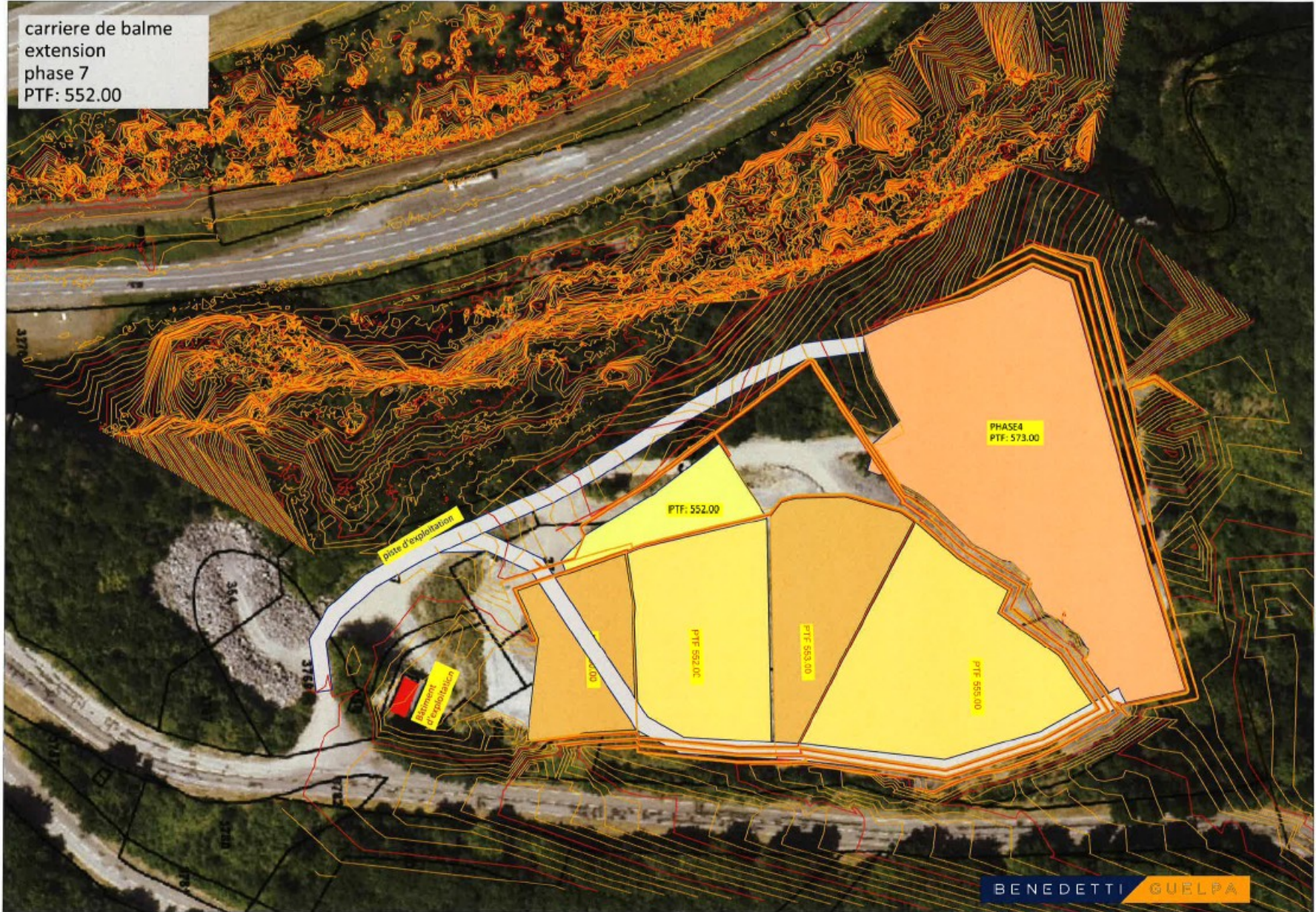
carriere de balme  
extension  
phase 5  
PTF: 558.00



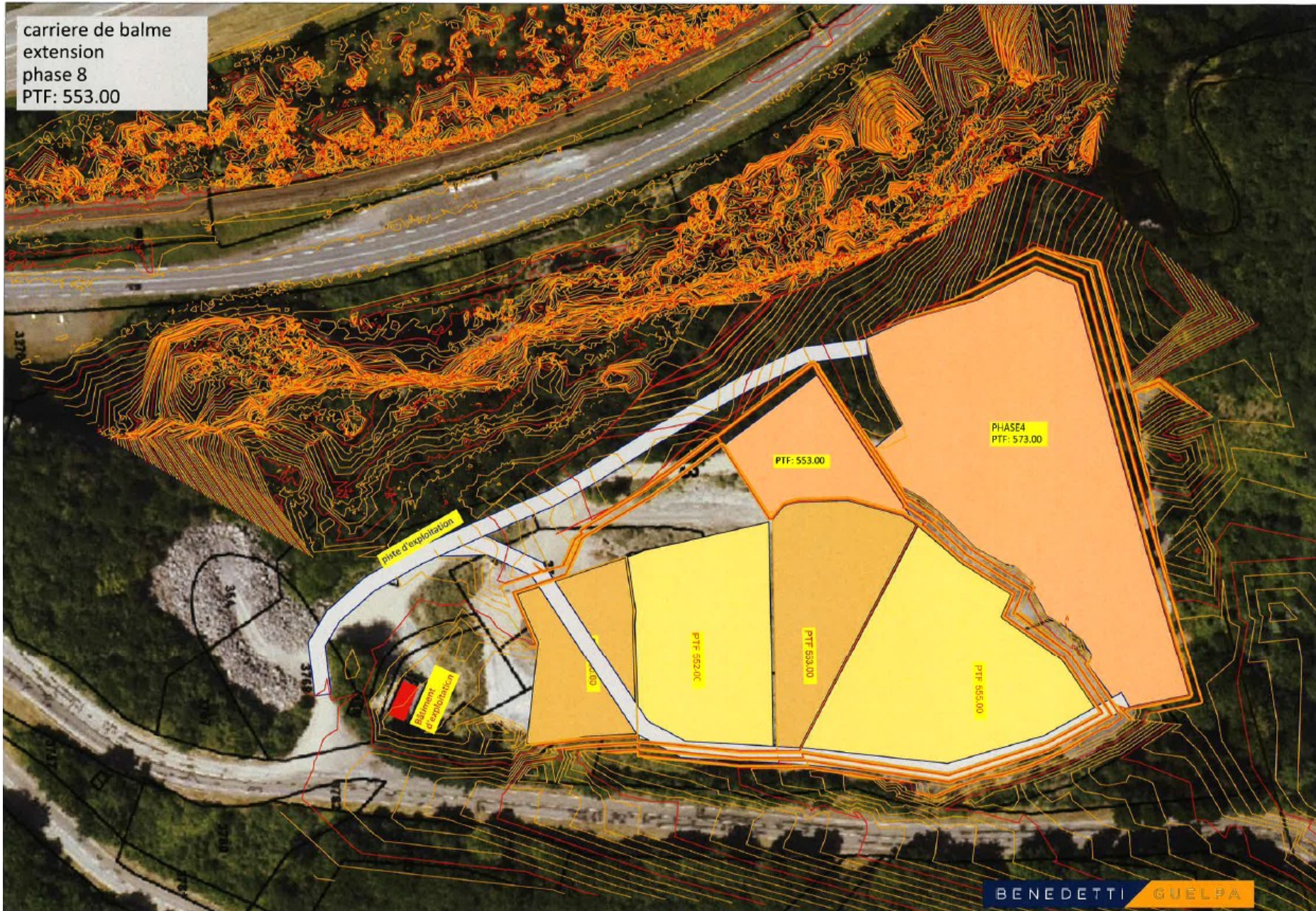
carriere de balme  
extension  
phase 6  
PTF: 559.00



carriere de balme  
extension  
phase 7  
PTF: 552.00



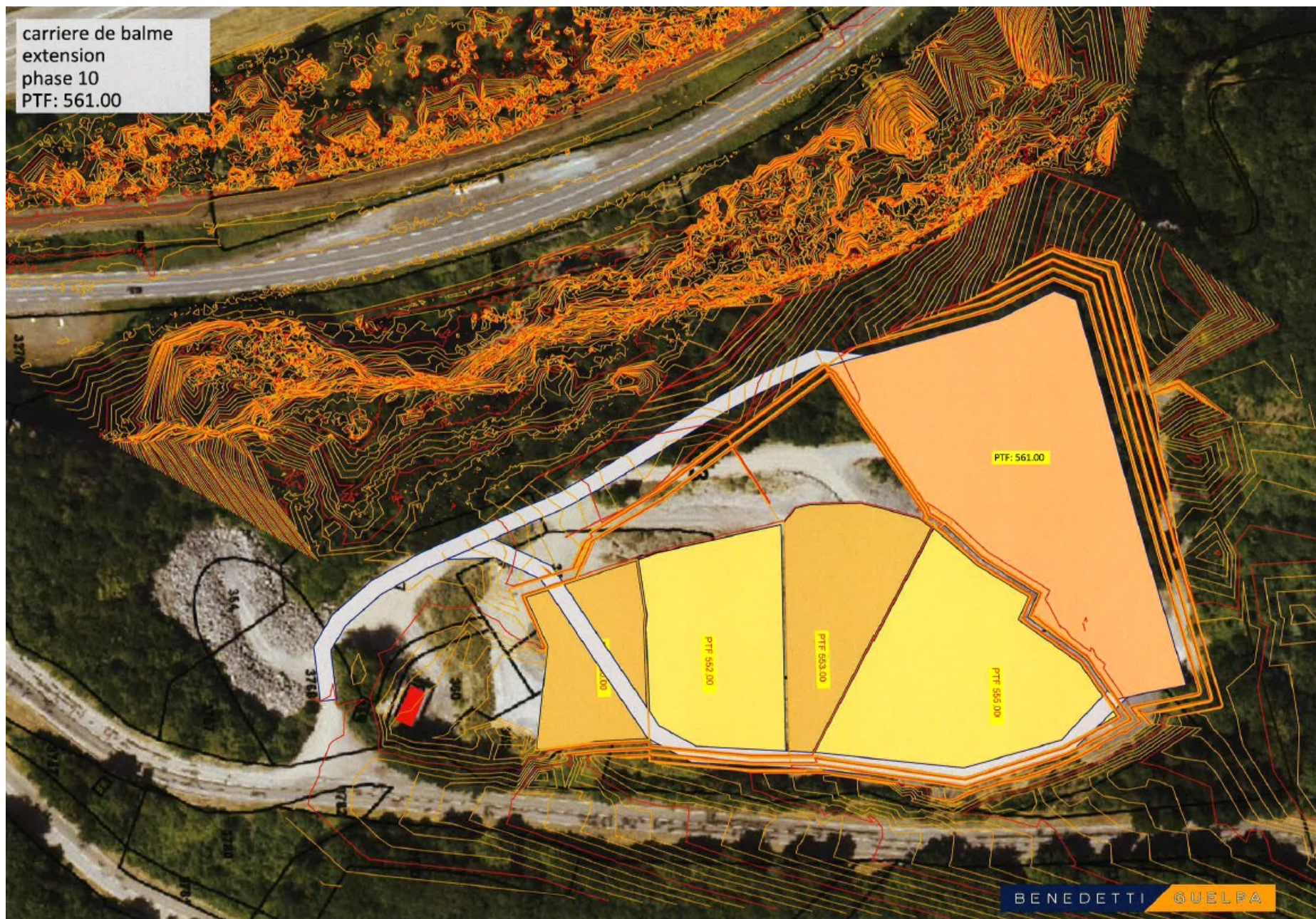
carriere de balme  
extension  
phase 8  
PTF: 553.00



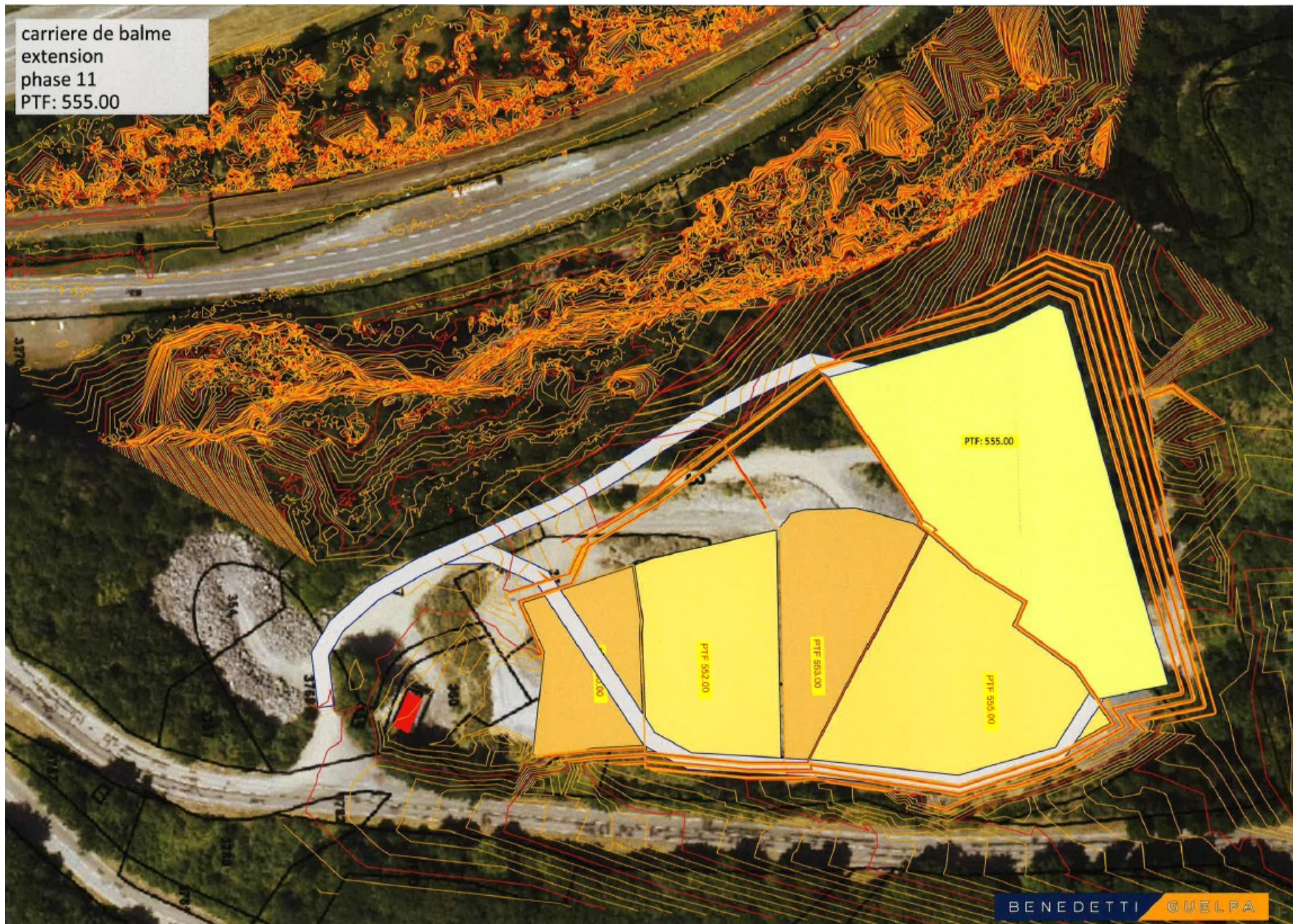
carriere de balme  
extension  
phase 9  
PTF: 567.00



carriere de balme  
extension  
phase 10  
PTF: 561.00



carriere de balme  
extension  
phase 11  
PTF: 555.00





**ANNEXE 4 de l'arrêté n°PAIC-2020-0013 du 29 janvier 2020**

**MESURES SUBORDONNEES AU DEFRICHEMENT**  
**(Alinéa 1 de l'article L 341-6 du Code Forestier)**

Pétitionnaire : **Sasu Benedetti-Guelpa**  
 Commune du défrichement : **Magland**

Surface défrichée : **0,7435 ha**

Enjeu production				Enjeu écologique			Enjeu social			coefficient multiplicateur = total/2
Aucun	Normal	Moyen	Fort	Normal	Moyen	Fort	Faible	Moyen	Fort	
0 point	1 point	2 points	3 points	1 point	2 points	3 points	1 point	2 points	4 points	
Forêts sur mauvaises stations	Feuillus divers, stations moyennes	Feuillus divers, bonnes stations	Futaies réineuses, station à fort potentiel	ZNIEFF	Natura 2000	Espèces protégées réserve naturelle, SRCE	Accueil du public	Captage d'eaux	Site classé, littoral ou montagne	
0 point				1 point			1 point			1

- Calcul du coefficient multiplicateur de la surface défrichée à compenser : **1**

Surface de travaux à engager en boisement ou reboisement = **0,7435 ha**

- Montant estimé des travaux de boisement ou reboisement : 3 360 €/ha, soit : **2498,16 €**
- En cas d'exécution de travaux sylvicoles, le montant de ces derniers sera équivalent au montant estimé des travaux de boisement ou reboisement, soit **2498,16 €** .

En cas de refus sur la mise en place des travaux décrits ci-dessus, l'indemnité financière prévue au dernier alinéa de l'article L 341-6 du Code Forestier est calculée de la manière suivante :

**4 400 €/hectare, soit 3271,40 €**

**ANNEXE 5 de l'arrêté n°PAIC-2020-0013 du 29 janvier 2020 -  
Critères d'admission pour les déchets inertes soumis à la procédure d'acceptation préalable**

Paramètre	Valeur limite à respecter (mg/kg de matière sèche)
As	0,5
Ba	20
Cd	0,04
Cr total	0,5
Cu	2
Hg	0,01
Mo	0,5
Ni	0,4
Pb	0,5
Sb	0,06
Sc	0,1
Zn	4
Chlorure (1)	800
Fluorure	10
Sulfate (1)	1000 (2)
Indice phénols	1
COT (carbone organique total) sur éluat (3)	500
FS (fraction soluble) (1)	4000

1) Si le déchet ne respecte pas au moins une des valeurs fixées pour le chlorure, le sulfate ou la fraction soluble, le déchet peut être encore jugé conforme aux critères d'admission s'il respecte soit les valeurs associées au chlorure et au sulfate, soit celle associée à la fraction soluble.

(2) Si le déchet ne respecte pas cette valeur pour le sulfate, il peut être encore jugé conforme aux critères d'admission si la lixiviation ne dépasse pas les valeurs suivantes : 1 500 mg/l à un ratio L/S = 0,1 l/kg et 6 000 mg/kg de matière sèche à un ratio L/S = 10 l/kg. Il est nécessaire d'utiliser l'essai de percolation NF CEN/TS 14405 pour déterminer la valeur lorsque L/S = 0,1 l/kg dans les conditions d'équilibre initial ; la valeur correspondant à L/S = 10 l/kg peut être déterminée par un essai de lixiviation NF EN 12457-2 ou par un essai de percolation NF CENTS 14405 dans des conditions approchant l'équilibre local.

(3) Si le déchet ne satisfait pas à la valeur limite indiquée pour le carbone organique total sur éluat à sa propre valeur de pH, il peut aussi faire l'objet d'un essai de lixiviation NF EN 12457-2 avec un pH compris entre 7,5 et 8,0. Le déchet peut être jugé conforme aux critères d'admission pour le carbone organique total sur éluat si le résultat de cette détermination ne dépasse pas 500 mg/kg de matière sèche.

*Annexe II de l'arrêté du 12 décembre 2014 relatif aux conditions d'admission des déchets inertes dans les installations relevant des rubriques 2515, 2516, 2517 et dans les installations de stockage de déchets inertes relevant de la rubrique 2760 de la nomenclature des installations classées*

ANNEXE 6 de l'arrêté n°PAIC-2020-0013 du 29 janvier 2020 - Remise en état

