



PREFET DE LA LOIRE

ARRETE N° 765 -DDPP-10

**PORTANT PRESCRIPTIONS COMPLEMENTAIRES
« ETUDE DES REJETS DE SUBSTANCES DANGEREUSES DANS L'EAU »**

**SOCIETE MARREL
ZI SUD
ROND POINT COLONNA
42160 ANDREZIEUX-BOUTHEON**

Le préfet de la Loire
Chevalier de la légion d'honneur

- VU la directive 2000/60/CE du 23 octobre 2000 établissant un cadre pour une politique communautaire dans le domaine de l'eau (DCE) ;
- VU la directive 2006/11/CE concernant la pollution causée par certaines substances dangereuses déversées dans le milieu aquatique de la Communauté ;
- VU la directive 2008/105/CE du 16 décembre 2008 établissant des normes de qualité environnementale dans le domaine de l'eau ;
- VU le code de l'environnement et notamment son titre 1er des parties réglementaires et législatives du Livre V ;
- VU la nomenclature des installations classées codifiée à l'annexe de l'article R511-9 du code de l'environnement ;
- VU les articles R. 211-11-1 à R. 211-11-3 du Titre I du Livre II du code de l'environnement relatifs au programme national d'action contre la pollution des milieux aquatiques par certaines substances dangereuses ;
- VU le décret n°2005-378 du 20 avril 2005 relatif au programme national d'action contre la pollution des milieux aquatiques par certaines substances dangereuses ;
- VU l'arrêté ministériel du 2 février 1998 modifié relatif aux prélèvements et à la consommation d'eau ainsi qu'aux émissions de toute nature des installations classées pour la protection de l'environnement soumises à autorisation ;
- VU l'arrêté du 20 avril 2005 modifié pris en application du décret du 20 avril 2005 relatif au programme national d'action contre la pollution des milieux aquatiques par certaines substances dangereuses ;
- VU l'arrêté du 30 juin 2005 relatif au programme national d'action contre la pollution des milieux aquatiques par certaines substances dangereuses ;
- VU l'arrêté du 31 janvier 2008 relatif à la déclaration annuelle des émissions polluantes ;
- VU l'arrêté du 25 janvier 2010 relatif aux méthodes et critères d'évaluation de l'état des eaux de surface ;
- VU la circulaire DPPR/DE du 4 février 2002 qui organise une action nationale de recherche et de réduction des rejets de substances dangereuses dans l'eau par les installations classées ;
- VU la circulaire DCE 2005/12 du 28 juillet 2005 relative à la définition du « bon état »
- VU la circulaire du 7 mai 2007 définissant les « normes de qualité environnementale provisoires (NQE_p) » et les objectifs nationaux de réduction des émissions de certaines substances ;
- VU la circulaire DGPR/SRT du 05 janvier 2009 relative à la mise en œuvre de la deuxième phase de l'action nationale de recherche et de réduction des substances dangereuses pour le milieu aquatique présentes dans les rejets des installations classées pour la protection de l'environnement soumises à autorisation ;
- VU le rapport d'étude de l'INERIS N°DRC-07-82615-13836C du 15 janvier 2008 faisant état de la synthèse des mesures de substances dangereuses dans l'eau réalisées dans certains secteurs industriels ;
- VU l'arrêté préfectoral n° 15101 du 24 juin 1982 modifié notamment en dernier lieu par l'arrêté du 18 décembre 2002 autorisant la société **MARREL** à exercer ses activités relevant de la nomenclature des installations classées ZI Sud sur le territoire de la commune d'Andrézieux-Bouthéon ;
- VU le courrier de l'inspection du 13 juillet 2010 qui a proposé un projet d'arrêté préfectoral ;
- VU le rapport de l'inspection des installations classées en date du 18 octobre 2010 ;
- VU les résultats du rapport établi par CTC et daté du 6 septembre 2006 présentant les résultats d'analyse menées dans le cadre de la première phase de recherche de substances dangereuses dans l'eau ;
- VU l'avis du Conseil départemental de l'environnement et des risques sanitaires et technologiques du 8 novembre 2010 ;
- VU l'absence d'observations émises par l'exploitant sur le projet d'arrêté transmis le 22 novembre 2010 ;

Considérant l'objectif de respect des normes de qualité environnementale dans le milieu en 2015 fixé par la directive 2000/60/CE;

Considérant les objectifs du SDAGE pour lutter contre les pollutions ;

Considérant les objectifs de réduction et de suppression de certaines substances dangereuses fixées dans la circulaire DE/DPPR du 7 mai 2007 ;

Considérant la nécessité d'évaluer qualitativement et quantitativement par une surveillance périodique les rejets de substances dangereuses dans l'eau issus du fonctionnement de l'établissement au titre des installations classées pour la protection de l'environnement afin de proposer le cas échéant des mesures de réduction ou de suppression adaptées;

Considérant les effets toxiques, persistants et bioaccumulables des substances dangereuses visées par le présent arrêté sur le milieu aquatique ;

Sur proposition du Secrétaire Général de la Préfecture

ARRETE

Article 1 : Objet

La société MARREL dont le siège social est situé ZI Sud à Andrézieux-Bouthéon doit respecter, pour ses installations situées sur le territoire de la communes d'Andrézieux-Bouthéon à ZI Sud, Rond-Point Auguste-Colona, les modalités du présent arrêté préfectoral complémentaire, qui vise à fixer les modalités de surveillance des rejets de substances dangereuses dans l'eau afin d'améliorer la connaissance qualitative et quantitative des rejets de ces substances.

En fonction de ces résultats de surveillance, le présent arrêté prévoit pour l'exploitant la fourniture d'études technico-économiques présentant les possibilités d'actions de réduction ou de suppression de certaines substances dangereuses dans l'eau.

Les prescriptions de l'arrêté préfectoral n° 15101 du 24 juin 1982 modifié susvisé sont complétées par celles du présent arrêté.

Article 2 : Prescriptions techniques applicables aux opérations de prélèvements et d'analyses

2.1 Les prélèvements et analyses réalisés en application du présent arrêté doivent respecter les dispositions de l'**annexe 5** du présent arrêté.

2.2 Pour l'analyse de ces substances, l'exploitant doit faire appel à un laboratoire d'analyse accrédité selon la norme NF EN ISO/CEI 17025 pour la matrice « Eaux Résiduaire », pour chaque substance à analyser.

2.3 L'exploitant doit être en possession de l'ensemble des pièces suivantes fournies par le laboratoire qu'il aura choisi, avant le début des opérations de prélèvement et de mesures afin de s'assurer que ce prestataire remplit bien les dispositions de l'**annexe 5** du présent arrêté :

1. Justificatifs d'accréditations sur les opérations de prélèvements et d'analyse de substances dans la matrice « eaux résiduaires » comprenant a minima :
 - a. Numéro d'accréditation
 - b. Extrait de l'annexe technique sur les substances concernées
2. Liste de références en matière d'opérations de prélèvements de substances dangereuses dans les rejets industriels ;
3. Tableau des performances et d'assurance qualité précisant les limites de quantification pour l'analyse des substances qui doivent être inférieures ou égales à celles de l'**annexe 2** du présent arrêté.
4. Attestation du prestataire s'engageant à respecter les prescriptions de l'**annexe 5** du présent arrêté, conforme au modèle figurant à l'**annexe 3** du présent arrêté.

2.4 Dans le cas où l'exploitant souhaite réaliser lui-même le prélèvement des échantillons, celui-ci doit fournir à l'inspection avant le début des opérations de prélèvement et de mesures prévues à l'article 3 du présent arrêté, les procédures qu'il aura établies démontrant la fiabilité et la reproductibilité de ses pratiques de prélèvement et de mesure de débit.

Ces procédures doivent intégrer les points détaillés au paragraphe 3 de l'**annexe 5** et préciser les modalités de traçabilité de ces opérations.

2.5 Les mesures de surveillance des rejets aqueux imposées à l'industriel par l'arrêté préfectoral n° 15101 du 24 juin 1982 modifié susvisé à son article 1.4.6 sur des substances visées aux articles 3 et 4 du présent arrêté peuvent se substituer à certaines mesures visées aux articles 3 et 4, sous réserve du respect des conditions suivantes :

- la fréquence de mesures imposée respectivement aux articles 3 et 4 est respectée
- les modalités de prélèvement et d'analyses pour les mesures de surveillance réalisées en application de l'arrêté préfectoral du 24 juin 1982 modifié susvisé répondent aux exigences de l'**annexe 5**, notamment sur les limites de quantification.

Article 3 : Mise en œuvre de la surveillance initiale

3.1 Première phase d'étude des rejets de substances dangereuses : surveillance initiale

L'exploitant met en œuvre sous 3 mois à compter de la notification du présent arrêté préfectoral, le programme de surveillance au point de rejet des effluents industriels de l'établissement dans les conditions suivantes :

- liste des substances dangereuses : substances dangereuses visées à l'**annexe 1** du présent arrêté ;
- périodicité : 1 mesure par mois pendant 6 mois ;
- durée de chaque prélèvement : 24 heures représentatives du fonctionnement de l'installation.

L'exploitant pourra abandonner la recherche d'une substance figurant en italique (*marquée par **) à l'annexe 1 si cette substance n'a pas été **détectée après 3 mesures consécutives réalisées dans les conditions techniques décrites dans l'annexe 5**,

3.2 Rapport de synthèse de la surveillance initiale

L'exploitant doit fournir dans un délai de **12 mois** après notification du présent arrêté préfectoral un rapport de synthèse de la surveillance initiale devant comprendre :

- Un tableau récapitulatif des mesures sous une forme synthétique selon l'**annexe 4** du présent arrêté. Ce tableau comprend, pour chaque substance, sa concentration et son flux, pour chacune des mesures réalisées. Le tableau comprend également les concentrations minimale, maximale et moyenne relevées au cours de la période de mesures, ainsi que les flux minimal, maximal et moyen et les limites de quantification pour chaque mesure;
- l'ensemble des rapports d'analyses réalisées en application du présent arrêté ;
- dans le cas où l'exploitant a réalisé lui-même le prélèvement des échantillons, l'ensemble des éléments permettant d'attester de la traçabilité de ces opérations de prélèvement et de mesure de débit ;
- des commentaires et explications sur les résultats obtenus et leurs éventuelles variations, en évaluant les origines possibles des substances rejetées, notamment au regard des activités industrielles exercées et des produits utilisés;
- des propositions dûment argumentées, le cas échéant, si l'exploitant souhaite abandonner la surveillance pour certaines substances, en référence aux dispositions de l'article 3.3.
- des propositions dûment argumentées, le cas échéant, si l'exploitant souhaite adopter un rythme de mesures autre que trimestriel pour la poursuite de la surveillance ;
- le cas échéant, les résultats de mesures de qualité des eaux d'alimentation en précisant leur origine (superficielle, souterraine ou adduction d'eau potable).

L'exploitant devra préciser la valeur du débit mensuel minimal de référence de fréquence quinquennale (QMNA5) de la masse d'eau dans laquelle a lieu le rejet. Il pourra se baser notamment sur la valeur du QMNA5 de la station la plus proche qu'il trouvera sur le site internet de la banque HYDRO (<http://www.hydro.eaufrance.fr>) à laquelle un coefficient multiplicateur qui est le rapport de la taille du bassin versant au point de rejet sur la taille du bassin versant à la station devra être appliqué ou bien, un facteur correctif issu d'une modélisation.

3.3 Conditions à satisfaire pour abandonner la surveillance d'une substance à l'issue de la surveillance initiale

L'exploitant pourra notamment supprimer la surveillance des substances présentes dans le rejet des eaux industrielles qui répondront à au moins l'une des trois conditions suivantes (la troisième condition n'étant remplie que si les deux critères 3.1 et 3.2 qui la composent sont tous les deux respectés) :

1. Il est clairement établi que ce sont les eaux amont qui sont responsables de la présence de la substance dans les rejets de l'établissement ;
2. Toutes les concentrations mesurées pour la substance sont strictement inférieures à la limite de quantification LQ définie à l'**annexe 5.2 de l'annexe 5**, et reprise dans le tableau de l'**annexe 1** ;

3.3.1 Toutes les concentrations mesurées pour la substance sont inférieures à 10*NQE (norme de qualité environnementale ou, 10*NQEp, norme de qualité environnementale provisoire fixée dans la circulaire DE/DPPR du 7 mai 2007) ;

ET 3.2 Tous les flux calculés pour la substance sont inférieurs à 10% du flux théorique admissible par le milieu récepteur (le flux admissible étant le produit du débit mensuel d'étiage de fréquence quinquennale sèche QMNA5 et de la NQE ou NQEp conformément aux explications de l'alinéa précédent).

Au jour de publication du présent arrêté, les NQE sont définies par la directive 2008/105/CE et reprises dans l'arrêté ministériel du 25 janvier 2010 et les NQEp sont définies par la circulaire DE/DPPR 2007/23.

ARTICLE 4 : Mise en œuvre de la surveillance pérenne

4.1 Seconde phase d'étude des rejets de substances dangereuses : surveillance pérenne

L'exploitant met en œuvre sous **15 mois** à compter de la notification du présent arrêté préfectoral le programme de surveillance pérenne dans les conditions suivantes :

- liste des substances dangereuses : substances dangereuses visées à l'**annexe 1** du présent arrêté, dont la surveillance est retenue sur la base du rapport de synthèse établi à l'issue de la surveillance initiale en référence aux articles 3.2. et 3.3. du présent arrêté ;
- périodicité : 1 mesure par trimestre ;
- durée de chaque prélèvement : 24 heures représentatives du fonctionnement de l'installation.

Au cours de cette surveillance pérenne, l'inspection des installations classées peut demander par écrit à l'exploitant d'adapter si besoin, en terme de substances ou de périodicité, ce programme de surveillance, au vu du rapport établi en application de l'article 3.2. du présent arrêté et d'éléments complémentaires d'informations connues concernant notamment l'état de la masse d'eau à laquelle le rejet est associé.

D'autres substances pourront également être supprimées sur la base des mêmes critères que ceux définis à l'article 3.3 du présent arrêté et sur demande dûment motivée de l'exploitant.

4.2 Etude technico-économique

L'exploitant fournira au Préfet sous **24 mois** à compter de la notification du présent arrêté préfectoral une étude technico-économique, accompagnée d'un échéancier de réalisation pouvant s'échelonner jusqu'en 2021 répondant aux objectifs suivants pour l'ensemble des substances figurant dans la surveillance prescrite à l'article 3 du présent arrêté :

1. Pour les substances dangereuses prioritaires figurant aux annexes 9 et 10 de la directive 2000/60/CE : possibilités de réduction à l'échéance 2015 et de suppression à l'échéance 2021 (2028 pour anthracène et endosulfan) ;
2. Pour les substances prioritaires figurant aux annexes 9 et 10 de la directive 2000/60/CE : possibilités de réduction à l'échéance 2015 et éventuellement 2021 ;
3. Pour les substances pertinentes figurant à la liste 2 de l'annexe I de la directive 2006/11/CE du 15/02/06, lorsqu'elles sont émises avec un flux supérieur à 20% du flux admissible dans le milieu : possibilités de réduction à l'échéance 2015 et éventuellement 2021 ;
4. Pour les substances pertinentes figurant à la liste 2 de l'annexe I de la directive 2006/11/CE du 15/02/06, émises avec un flux inférieur à 20% du flux admissible dans le milieu mais pour lesquelles la norme de qualité environnementale n'est pas respectée : possibilités de réduction à l'échéance 2015 et éventuellement 2021.

Cette étude devra mettre en exergue les substances dangereuses dont la présence dans les rejets doit conduire à les supprimer, à les substituer ou à les réduire, à partir d'un examen approfondi s'appuyant notamment sur les éléments suivants :

- les résultats de la surveillance prescrite ;
- l'identification des produits, des procédés, des opérations ou des pratiques à l'origine de l'émission des substances dangereuses au sein de l'établissement ;
- un état des perspectives d'évolution de l'activité (procédé, niveau de production ...) pouvant impacter dans le temps qualitativement ou quantitativement le rejet de substances dangereuses ;
- la définition des actions permettant de réduire ou de supprimer l'usage ou le rejet de ces substances. Sur ce

point, l'exploitant devra faire apparaître explicitement les mesures concernant la ou les substances dangereuses prioritaires et celles liées aux autres substances. Les actions mises en œuvre et/ou envisagées devront répondre aux enjeux vis à vis du milieu, notamment par une comparaison, pour chaque substance concernée, des flux rejetés et des flux admissibles dans le milieu. Ce plan d'actions sera assorti d'une proposition d'échéancier de réalisation.

Pour chacune des substances pour lesquelles l'exploitant propose des possibilités de réduction ou de suppression, celui-ci devra faire apparaître dans l'étude susvisée l'estimation chiffrée pour chaque substance concernée, du rejet évité par rapport au rejet annuel moyen de l'installation (en valeur absolue en kg/an et en valeur relative en %).

4.3 Rapport de synthèse de la surveillance pérenne

L'exploitant doit fournir dans un délai de **51 mois (4 ans et 3 mois)** après notification du présent arrêté préfectoral, un rapport de synthèse de la surveillance pérenne sur le même modèle que celui prévu à l'issue de la surveillance initiale et défini à l'article 3.2 du présent arrêté.

Ce rapport devra conduire l'exploitant à proposer la nature du programme de surveillance à poursuivre selon les dispositions de l'article 3.3. et en fonction des conclusions de l'étude technico-économique visée au point 4.2., lorsqu'une telle étude aura été réalisée.

4.4 Actualisation du programme de surveillance pérenne

L'exploitant poursuit **sous 48 mois (4 ans)** le programme de surveillance au(x) point(s) de rejet des effluents industriels de l'établissement dans les conditions suivantes :

- liste des substances dangereuses : substances dangereuses visées dans **l'annexe 1** du présent arrêté, dont la surveillance est retenue sur la base du rapport de synthèse établi en référence aux articles 4.3. et 3.3. du présent arrêté ;
- périodicité : 1 mesure par trimestre ;
- durée de chaque prélèvement : 24 heures représentatives du fonctionnement de l'installation.

En cas d'évolution dans les produits, des procédés, des opérations ou des pratiques susceptibles d'être à l'origine de l'émission dans les rejets de nouvelles substances dangereuses au sein de l'établissement, l'exploitant est tenu d'actualiser le cadre de sa surveillance à ces nouvelles substances jusqu'à la vérification du respect des dispositions définies à l'article 3.3. Il en informera l'inspection des installations classées.

Article 5 : Rapportage de l'état d'avancement de la surveillance des rejets

5.1 Déclaration des données relatives à la surveillance des rejets aqueux

Les résultats des mesures du mois N réalisées en application des articles 3.1, 4.1 et 4.4 susvisés sont saisis sur le site de télédéclaration du ministère chargé de l'environnement prévu à cet effet, lorsque celui-ci sera rendu opérationnel pour la région Rhône-Alpes et sont transmis mensuellement à l'inspection des installations classées par voie électronique **avant la fin du mois N+1**.

Si ce site n'est pas accessible au moment de la déclaration, l'exploitant devra déclarer ses résultats sur le site mis en place par l'INERIS à cet effet (<http://rsde.ineris.fr>), à la même fréquence et dans les mêmes conditions.

Si l'exploitant n'utilise pas la transmission électronique via le site de télédéclaration susvisé, il est tenu d'informer l'inspection des installations classées et dans ce cas de lui transmettre mensuellement par écrit **avant le 15 du mois N+1** un rapport de synthèse relatif aux résultats des mesures et analyses du mois N imposées aux articles 3.3 et 4.3.

5.2 Déclaration annuelle des émissions polluantes

Les substances faisant l'objet de la surveillance pérenne décrite à l'article 4 du présent arrêté doivent faire l'objet d'une déclaration annuelle conformément aux dispositions de l'arrêté ministériel du 31 janvier 2008 relatif au registre et à la déclaration annuelle des émissions polluantes et des déchets. Ces déclarations peuvent être établies à partir des mesures de surveillance prévues à l'article 3 pour les émissions de substances dangereuses dans l'eau ou par toute autre méthode plus précise validée par les services de l'inspection, notamment dans le cas d'émissions dans le sol pour les boues produites par l'installation faisant l'objet d'un plan d'épandage.

Article 6 : Dispositions applicables en cas d'infraction ou d'inobservations du présent arrêté

Les infractions ou l'inobservation des conditions légales fixées par le présent arrêté entraîneront l'application des sanctions pénales et administratives prévues par le titre 1er du livre V du Code de l'Environnement.

Article 7 : Affichage

Un extrait du présent arrêté, énumérant notamment les prescriptions auxquelles l'installation est soumise, sera affiché en permanence, de façon visible, dans l'établissement par les soins du bénéficiaire de l'autorisation.

Article 8 : Délai de recours

Conformément aux dispositions de l'article L. 514-6 du Code de l'Environnement susvisé, la présente décision ne peut être déférée qu'au Tribunal Administratif de LYON (184 rue Duguesclin). Le délai de recours est de deux mois pour le bénéficiaire et commence à courir du jour de la notification de la présente décision. Il est de quatre ans pour les tiers à compter de la publication ou de l'affichage de la présente décision, ce délai étant le cas échéant, prolongé jusqu'à la fin d'une période de deux années suivant la mise en activité de l'installation.

Article 9 : Application

Monsieur le sous-préfet de MONTBRISON, Monsieur le maire d'ANDREZIEUX-BOUTHEON, le Directeur régional de l'environnement, de l'aménagement et du logement en charge de l'inspection des installations classées et le Directeur départemental de la protection des populations sont chargés, chacun en ce qui le concerne, de l'exécution du présent arrêté dont une copie restera en mairie où tout intéressé aura droit d'en prendre connaissance. Un extrait sera affiché pendant une durée minimum d'un mois à la mairie, il sera dressé procès-verbal de l'accomplissement de cette formalité.

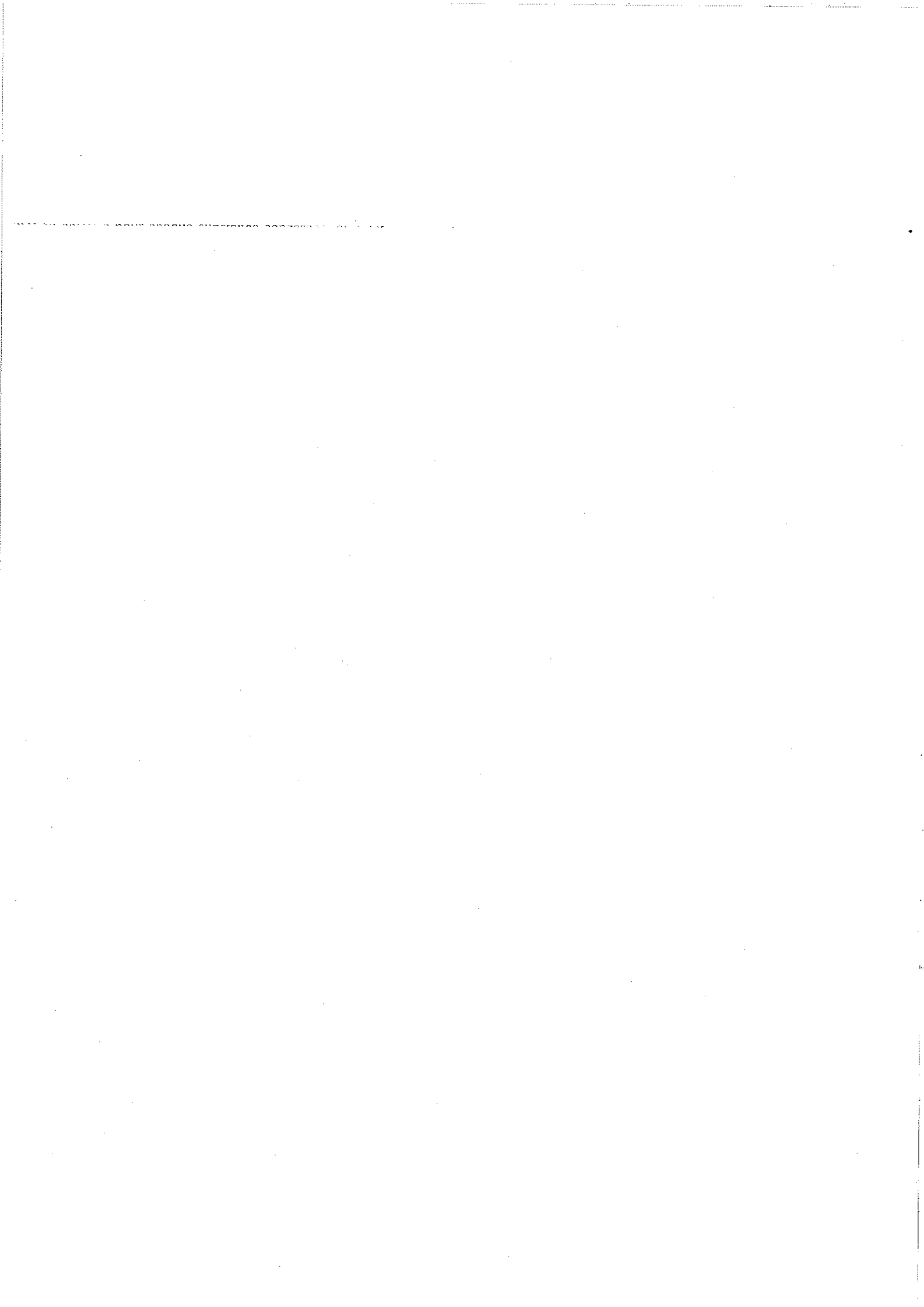
Fait à SAINT-ETIENNE, le 16 DEC. 2010

Pour le Préfet
et par délégation
Le Secrétaire Général

Patrick FERRIER

Copie adressée à :

- Monsieur le Directeur de la société MARREL
ZI Sud – Rond Point Colonna
42160 ANDREZIEUX-BOUTHEON
- Monsieur le sous-préfet de MONTBRISON
- Monsieur le maire d'ANDREZIEUX-BOUTHEON
- L'Inspection des installations classées – Direction régionale de l'environnement, de l'aménagement et du logement
- Unité territoriale de la Loire
- Archives
- Chrono



**ANNEXE 1 : LISTE DES SUBSTANCES DANGEREUSES
FAISANT PARTIE DU PROGRAMME DE SURVEILLANCE**

Etablissement : MARREL à ANDREZIEUX-BOUTHEON

Substance	Code SANDRE	Catégorie de Substance	Limite de quantification à atteindre par les laboratoires : LQ en µg/l <i>(source : annexe 5.2 de la circulaire du 05/01/2009)</i>	Valeurs à prendre en compte au titre de l'art.3.3 point 3.1 de l'AP : 10*NQE-MA ou 10*NQEp en µg/l
Nonylphénols	1957	1	0,1	3
NP1OE	6366	1	0,1	3
NP2OE	6369	1	0,1	3
Octylphénols	1920	2	0,1	1
OP1OE	6370	2	0,1	1
OP2OE	6371	2	0,1	1
Tétrabromodiphényléther * (BDE 47)	2919	2	La quantité de MES à prélever pour l'analyse devra permettre d'atteindre une LQ dans l'eau de 0,05µg/l pour chaque BDE.	Σ (incluant le Tribromodiphényléther Tri BDE 28)= 0.005
Pentabromodiphényléther * (BDE 99)	2916	1		
Pentabromodiphényléther * (BDE 100)	2915	1		
Hexabromodiphényléther * BDE 154	2911	2		
Hexabromodiphényléther * BDE 153	2912	2		
Heptabromodiphényléther * BDE 183	2910	2		
Décabromodiphényléther * (BDE 209)	1815	2		
<i>Chloroalcanes C₁₀-C₁₃ *</i>	<i>1955</i>	<i>1</i>		
Chloroforme	1135	2	1	25
Trichloroéthylène	1286	3	0,5	100
Tétrachloroéthylène	1272	3	0,5	100
Tétrachlorure de carbone *	1276	3	0,5	120
Chlorure de méthylène * (dichlorométhane)	1168	2	5	200
Toluène *	1278	4	1	740
Fluoranthène	1191	2	0,01	1
Naphtalène	1517	2	0,05	24
Anthracène *	1458	1	0,01	1
Arsenic et ses composés *	1369	4	5	Fonction du bruit de fond
Cadmium et ses composés ¹	1388	1	2	Classe 1 = ≤ 0.8

¹ Pour le Cadmium et ses composés, les valeurs retenues pour les NQE varient en fonction de la dureté de l'eau telle que définie suivant les cinq classes suivantes : classe 1 : <40 mg CaCO₃/l, classe 2 : 40 à <50 mg CaCO₃/l, classe 3 : 50 à <100 mg CaCO₃/l, classe 4 : 100 à <200 mg CaCO₃/l et classe 5 : ≥200 mg CaCO₃/l.

Substance	Code SANDRE	Catégorie de Substance	Limite de quantification à atteindre par les laboratoires : LQ en µg/l <i>(source : annexe 5.2 de la circulaire du 05/01/2009)</i>	Valeurs à prendre en compte au titre de l'art.3.3 point 3.1 de l'AP : 10*NQE-MA ou 10*NQEp en µg/l
				Classe 2 = 0.8 Classe 3 = 0.9 Classe 4 = 1.5 Classe 5 = 2.5
Chrome et ses composés	1389	4	5	Fonction du bruit de fond
Cuivre et ses composés	1392	4	5	Fonction du bruit de fond
Mercure et ses composés	1387		0,5	0.5
Nickel et ses composés	1386	2	10	200
Plomb et ses composés	1382	2	5	72
Zinc et ses composés	1383	4	10	Fonction du bruit de fond
Tributylétain cation *	2879		0,02	0,002
Dibutylétain cation *	1771	4	0,02	
Monobutylétain cation *	2542	4	0,02	

* : L'exploitant pourra abandonner la recherche de cette substance si elle n'a pas été détectée après 3 mesures consécutives réalisées dans les conditions techniques décrites dans l'annexe 5.

Catégorie de Substance

	1	Substances Dangereuses Prioritaires issues de l'annexe X de la DCE (tableau A de la circulaire du 07/05/07) et de la directive fille de la DCE adoptée le 20 octobre 2008 (anthracène et endosulfan)
	2	Substances Prioritaires issues de l'annexe X de la DCE (tableau A de la circulaire du 07/05/07)
	3	Autres substances pertinentes issues de la liste I de la directive 2006/11/CE (anciennement Directive 76/464/CEE) et ne figurant pas à l'annexe X de la DCE (tableau B de la circulaire du 07/05/07)
	4	Autres substances pertinentes issues de la liste II de la directive 2006/11/CE (anciennement Directive 76/464/CEE) et autres substances, non SDP ni SP (tableaux D et E de la circulaire du 07/05/07)

NOTA 1 : En cas de plusieurs points de rejets sur le site, il convient d'examiner la nécessité d'établir un tableau spécifique par rejet

NOTA 2 : Dans le cas des alkylphénols, il est demandé de rechercher simultanément les nonylphénols, les octylphénols ainsi que les deux premiers homologues d'éthoxylates de nonylphénols (NP10E et NP20E) et les deux premiers homologues d'éthoxylates d'octylphénols (OP10E et OP20E). **La recherche des éthoxylates peut être effectuée sans surcoût** conjointement à celle des nonylphénols et des octylphénols par l'utilisation du projet de norme ISO/DIS 18857-23. Les éthoxylates de nonylphénols et d'octylphénols constituent à terme une source indirecte de nonylphénols et d'octylphénols dans l'environnement