



## PREFET DE LA HAUTE-SAVOIE

Annecy, le 29 août 2016

**Pôle Administratif des Installations Classées**

RÉF. : PAIC/CD

LE PREFET DE LA HAUTE-SAVOIE,

### **Arrêté n°PAIC-2016-0065**

**fixant des prescriptions complémentaires à la société CHAVAZ père et fils  
concernant deux plates-formes de traitement de matériaux situées sur  
l'emprise de la carrière du Salève à Etrembières**

VU le code de l'environnement, notamment les articles L. 512-3, R.512-31 et R.512-33 ;

VU la nomenclature des installations classées codifiée à l'annexe de l'article R.511-9 du code de l'environnement ;

VU la loi n° 2006-1772 du 30 décembre 2006 sur l'eau ;

VU le décret n° 2004.374 du 29 avril 2004 modifié, relatif aux pouvoirs des préfets, à l'organisation et l'action des services de l'État dans les régions et départements et notamment son article 43 ;

VU le décret du 12 juillet 2012 portant nomination de Monsieur Georges-François LECLERC, Préfet hors cadre, en qualité de Préfet de Haute-Savoie ;

VU l'arrêté ministériel du 23 janvier 1997 relatif à la limitation des bruits émis dans l'environnement par les installations classées pour la protection de l'environnement ;

VU l'arrêté ministériel du 31/01/08 modifié relatif au registre et à la déclaration annuelle des émissions et des transferts de polluants et des déchets ;

VU l'arrêté ministériel du 12/12/14 relatif aux conditions d'admission des déchets inertes dans les installations relevant des rubriques 2515, 2516, 2517 et dans les installations de stockage de déchets inertes relevant de la rubrique 2760 de la nomenclature des installations classées ;

VU le plan de prévention et de gestion des déchets du BTP en Haute-Savoie, approuvé le 13 juillet 2015 ;

VU les arrêtés préfectoraux n° 3880 du 24 septembre 1973, n° 3590 du 30 juillet 1974 et n° 128-93 du 19 janvier 1993 autorisant la SARL CHAVAZ Père et Fils à exploiter sur l'emprise de la carrière du Salève qu'elle exploite sur la commune d'ETREMBIERES, deux plates-formes de traitement des matériaux ;

VU le porter à connaissance du 23 mai 2012 de la SARL CHAVAZ Père et Fils, relatif à la modification des installations de traitements de matériaux issus de la carrière du Salève et des déchets inertes issus des chantiers de déconstruction ;

VU le rapport en date du 6 juin 2016 de la direction régionale de l'environnement, de l'aménagement et du logement Auvergne-Rhône-Alpes, service chargé de l'inspection des installations classées ;

VU l'avis du conseil départemental de l'environnement et des risques sanitaires et technologiques exprimé dans sa séance 6 juillet 2016 au cours de laquelle l'exploitant a été entendu ;

VU les observations émises par la SARL CHAVAZ Père et fils en date du 25 juillet 2016 ;

VU le courrier en date du 29 juillet 2016 de la direction régionale de l'environnement, de l'aménagement et du logement Auvergne-Rhône-Alpes, service chargé de l'inspection des installations classées, en réponse à ces observations ;

**CONSIDERANT** que les modifications apportées par la SARL CHAVAZ Père et Fils à ses installations visent à remplacer des installations de plus de 25 ans ;

**CONSIDERANT** que l'ajout de cribles modernes, le remplacement des concasseurs par du matériel nouveau, la rationalisation des chaînes de traitement, permettent une augmentation de productivité, une meilleure valorisation des matériaux et une diminution significative des utilités (électricité, fioul) et des nuisances ;

**CONSIDERANT** qu'au regard des activités de traitement des matériaux issus de la carrière du Salève et des déchets inertes issus des chantiers de déconstruction déjà présentes et autorisées, les modifications apportées ne conduisent pas à une modification substantielle au titre de l'article R.512-33 du code de l'environnement ;

**CONSIDERANT**, toutefois, que compte tenu de l'ancienneté des actes administratifs réglementant les installations exploitées par la société, des aménagements réalisés et de l'évolution de la réglementation, il est nécessaire, afin de préserver les intérêts visés à l'article L.511-1 du code de l'environnement, d'actualiser les prescriptions imposées à ces installations et de mettre à jour les rubriques de la nomenclature des installations classées ;

**CONSIDERANT**, de tout ce qui précède, qu'il y a lieu, en application des dispositions de l'article R.512-31 du code de l'environnement :

- de prendre acte de la déclaration effectuée le 23 mai 2012 par la SARL CHAVAZ ;
- d'actualiser les prescriptions applicables à ses activités ;
- de mettre à jour la liste des rubriques des installations classées autorisées ;

**SUR** proposition de monsieur le secrétaire général de la préfecture ;

## **ARRETE**

### **PROJET D'ARRETE PREFECTORAL COMPLEMENTAIRE SOCIETE CHAVAZ**

#### **TITRE I : CONDITIONS GENERALES**

##### **Article 1 – Exploitant titulaire de l'autorisation**

La société SARL CHAVAZ Père et Fils dont le siège social est situé 423, chemin de la Balme à ETREMBIERES (74 100), est autorisée, sous réserve du respect des prescriptions annexées au

présent arrêté, à exploiter sur l'emprise de la carrière du Salève qu'elle exploite sur la commune d'ETREMBIERES, les installations détaillées dans les articles suivants.

Dans le cas où des prescriptions archéologiques ont été édictées par le préfet de région en application des articles R.523-1, R.523-4 et R.523-17 du code du patrimoine, la réalisation des travaux est subordonnée à l'accomplissement préalable de ces prescriptions.

L'autorisation porte sur les activités suivantes de la nomenclature des installations classées pour la protection de l'environnement :

Nouvelles rubriques	Désignation de la rubrique	Capacité	Régime*
2515-1	<p><b>Broyage, concassage, criblage, ensachage, pulvérisation, nettoyage, tamisage, mélange de pierres, cailloux, minerais et autres produits minéraux naturels ou artificiels ou de déchets non dangereux inertes.</b></p> <p>1. Installations de broyage, concassage, criblage, ensachage, pulvérisation, nettoyage, tamisage, mélange de pierres, cailloux, minerais et autres produits minéraux naturels ou artificiels ou de déchets non dangereux inertes, autres que celles visées par d'autres rubriques et par la sous-rubrique 2515-2. La puissance installée des installations, étant :</p> <p>a) Supérieure à 550 kW</p>	<p><u>Plate-forme n°1 :</u>            1 groupe primaire de concassage fixe ;            3 cribles ;            1 concasseur secondaire fixe ;            2 cribles.            Puissance :800 kW</p> <p><u>Plate-forme n°2 :</u>            1 scalpeur ;            1 concasseur primaire fixe ;            1 crible ;            1 concasseur et 1 crible mobiles.            Puissance :710 kW</p> <p>Puissance totale des installations :            1 510 kW            850t/h</p> <p>Production maximale :            450 000 t/an</p>	A
2517-2	<p><b>Station de transit de produits minéraux ou de déchets non dangereux inertes autres que ceux visés par d'autres rubriques.</b></p> <p>La superficie de l'aire de transit étant :</p> <p>2 – Supérieure à 10 000m<sup>2</sup> et inférieure à 30 000 m<sup>2</sup></p>	<p>Surface des matériaux issus de la carrière et des déchets inertes admis sur le site inférieur à :            30 000m<sup>2</sup></p>	E

\* : A (autorisation), E (enregistrement), D (Déclaration), DC (soumis au contrôle périodique prévu par l'article L 512-11 du CE), NC (Non Classées)

#### Article 2 – Modifications et compléments apportés aux prescriptions des actes antérieurs

Les dispositions des arrêtés préfectoraux du 24 septembre 1973, 30 juillet 1974 et 19 janvier 1993 sont abrogées.

#### Article 3 – Installations non visées par la nomenclature ou soumises à déclaration ou soumises à enregistrement

Les prescriptions du présent arrêté s'appliquent également aux autres installations ou équipements exploités dans l'établissement, qui, mentionnés ou non dans la nomenclature, sont de nature par leur proximité ou leur connexité avec une installation soumise à autorisation à modifier les dangers ou inconvénients de cette installation.

Les dispositions des arrêtés ministériels existants relatifs aux prescriptions générales applicables aux installations classées soumises à enregistrement ou à déclaration sont applicables aux installations

classées soumises à enregistrement ou à déclaration incluses dans l'établissement dès lors que ces installations ne sont pas régies par le présent arrêté préfectoral d'autorisation.

#### **Article 4 – Conformité des installations**

Sauf prescriptions contraires imposées par le présent arrêté, les installations et leurs annexes, objet du présent arrêté, sont disposées, aménagées et exploitées conformément aux plans et données techniques contenus dans le porter à connaissance au préfet du 23 mai 2012.

En tout état de cause, elles respectent par ailleurs les dispositions du présent arrêté, des arrêtés complémentaires et les réglementations autres en vigueur, et notamment les prescriptions de l'arrêté préfectoral n° 2003-990 du 16 mai 2003 qui autorise et régit l'exploitation à ciel ouvert de la carrière à sec d'éboulis de sable et de graviers, communément appelée « Carrière du Salève ».

#### **Article 5 – Durée de l'autorisation**

L'arrêté d'autorisation cesse de produire effet lorsque, sauf cas de force majeure, l'installation n'a pas été mise en service dans le délai de trois ans ou lorsque l'exploitation a été interrompue pendant plus de deux années consécutives.

#### **Article 6 – Modifications et cessation d'activités**

##### **Article 6.1. Porter à Connaissance**

Toute modification apportée par le demandeur aux installations, à leur mode d'utilisation ou à leur voisinage, et de nature à entraîner un changement notable des éléments du dossier de demande d'autorisation, est portée avant sa réalisation à la connaissance du Préfet avec tous les éléments d'appréciation.

##### **Article 6.2. Mise à jour des études d'impact et de dangers**

Les études d'impact et de dangers sont actualisées à l'occasion de toute modification notable telle que prévue à l'article R 512-33 du code de l'environnement. Ces compléments sont systématiquement communiqués au Préfet qui pourra demander une analyse critique d'éléments du dossier justifiant des vérifications particulières, effectuée par un organisme extérieur expert dont le choix est soumis à son approbation. Tous les frais engagés à cette occasion sont supportés par l'exploitant.

##### **Article 6.3. Équipements abandonnés**

Les équipements abandonnés ne doivent pas être maintenus dans les installations. Toutefois, lorsque leur enlèvement est incompatible avec les conditions immédiates d'exploitation, des dispositions matérielles interdiront leur réutilisation afin de garantir leur mise en sécurité et la prévention des accidents.

##### **Article 6.4. Transfert sur un autre établissement**

Tout transfert sur un autre emplacement des installations visées à l'article 1er du présent arrêté nécessite une nouvelle demande d'autorisation ou d'enregistrement ou déclaration.

##### **Article 6.5. Changement d'exploitant**

Dans le cas où l'établissement change d'exploitant, le successeur fait la déclaration au Préfet dans le mois qui suit la prise en charge de l'exploitation.

##### **Article 6.6. Cessation d'activité**

Sans préjudice des mesures de l'article R. 512-74 du code de l'environnement, pour l'application des articles R. 512-39-1 à R. 512-39-5, l'usage à prendre en compte est le celui du plan de réaménagement de la carrière du Salève tel que défini par l'arrêté préfectoral n° 2003-990 du 16 mai 2003.

Lorsqu'une installation classée est mise à l'arrêt définitif, l'exploitant notifie au préfet la date de cet arrêt trois mois au moins avant celui-ci.

La notification prévue ci-dessus indique les mesures prises ou prévues pour assurer, dès l'arrêt de l'exploitation, la mise en sécurité du site. Ces mesures comportent notamment :

- l'évacuation ou l'élimination de tous les produits stockés sur le site par le rapatriement sur un autre site en fonctionnement ou par revente aux fournisseurs,
- l'évacuation ou l'élimination de toutes les matières dangereuses et de tous les déchets,
- la coupure des réseaux eaux et électricité.

En outre, l'exploitant place le site de l'installation dans un état tel qu'il ne puisse porter atteinte aux intérêts mentionnés à l'article L. 511-1 du code de l'environnement et qu'il permette un usage futur du site déterminé selon l'usage prévu au premier alinéa du présent article.

#### Article 7 – Réglementation

Les dispositions de cet arrêté préfectoral sont prises sans préjudice des autres législations et réglementations applicables (code minier, civil, urbanisme, travail, forestier, réglementation sur les équipements sous pression, etc.). des schémas, plans et autres documents d'orientation et de planification approuvés.

Elles ne préjugent en aucune façon la suite qui sera réservée par l'autorité compétente pour l'application de ces autres réglementations.

Les droits des tiers sont et demeurent expressément réservés.

La présente autorisation ne vaut pas permis de construire.

#### Article 8 – Exploitation des installations

L'exploitant prend toutes les dispositions nécessaires dans la conception, l'aménagement, l'entretien et l'exploitation des installations pour :

- limiter le prélèvement et la consommation d'eau ;
- limiter les émissions de polluants dans l'environnement ;
- respecter les valeurs limites d'émissions pour les substances polluantes définies ci-après
- la gestion des effluents et déchets en fonction de leurs caractéristiques, ainsi que la réduction des quantités rejetées ;
- prévenir en toutes circonstances, l'émission, la dissémination ou le déversement, chroniques ou accidentels, directs ou indirects, de matières ou substances qui peuvent présenter des dangers ou inconvénients pour la commodité de voisinage, pour la santé, la sécurité, la salubrité publique, pour l'agriculture, pour la protection de la nature, de l'environnement et des paysages, pour l'utilisation rationnelle de l'énergie ainsi que pour la conservation des sites et des monuments ainsi que des éléments du patrimoine archéologique.

#### Article 9 – Consignes d'exploitation

L'exploitant établit des consignes d'exploitation pour l'ensemble des installations comportant explicitement les vérifications à effectuer, en conditions d'exploitation normale, en périodes de démarrage, de dysfonctionnement ou d'arrêt momentané de façon à permettre en toutes circonstances le respect des dispositions du présent arrêté.

#### Article 10 – Réserves de produits

L'établissement dispose de réserves suffisantes de produits ou matières consommables utilisés de manière courante ou occasionnelle pour assurer la protection de l'environnement tels que produits de neutralisation, liquides inhibiteurs, produits absorbants, etc.

#### Article 11 – Dangers ou nuisances non prévenus

Tout danger ou nuisance non susceptible d'être prévenu par les prescriptions du présent arrêté est immédiatement porté à la connaissance du préfet par l'exploitant.

#### Article 12 – Incidents ou accidents

L'exploitant est tenu à déclarer dans les meilleurs délais à l'inspection des installations classées les accidents ou incidents survenus du fait du fonctionnement de son installation qui sont de nature à porter atteinte aux intérêts mentionnés à l'article L. 511-1 du code de l'environnement.

Un rapport d'accident ou, sur demande de l'inspection des installations classées, un rapport d'incident est transmis par l'exploitant à l'inspection des installations classées. Il précise notamment les



circonstances et les causes de l'accident ou de l'incident, les effets sur les personnes et l'environnement, les mesures prises ou envisagées pour éviter un accident ou un incident similaire et pour en pallier les effets à moyen ou long terme.

Ce rapport est transmis sous 15 jours à l'inspection des installations classées.

### Article 13 – Contrôles et analyses – Contrôles inopinés

Indépendamment des contrôles explicitement prévus dans le présent arrêté, l'inspection des installations classées peut demander à tout moment la réalisation, inopinée ou non, par un organisme tiers choisi par elle-même, de prélèvements et analyses d'effluents liquides ou gazeux, de déchets ou de sols ainsi que l'exécution de mesures vibratoires, olfactives ou de niveaux sonores. Elle peut également demander le contrôle de l'impact sur le milieu récepteur de l'activité de l'entreprise.

Les frais occasionnés par ces contrôles, inopinés ou non, sont à la charge de l'exploitant.

### Article 14 – Récapitulatif des documents tenus à la disposition de l'inspection

L'exploitant établit et tient à jour un dossier comportant les documents suivants :

- les dossiers de demande d'autorisation initiaux,
- les dossiers de modifications au titre de l'article R. 512-33 du code de l'environnement ;
- les plans tenus à jour ;
- les récépissés de déclaration et les prescriptions générales, en cas d'installations soumises à déclaration non couvertes par un arrêté d'autorisation,
- les arrêtés préfectoraux associés aux enregistrements et les prescriptions générales ministérielles, en cas d'installations soumises à enregistrement non couvertes par un arrêté d'autorisation,
- les arrêtés préfectoraux relatifs aux installations soumises à autorisation, pris en application de la législation relative aux installations classées pour la protection de l'environnement,
- tous les documents, enregistrements, résultats de vérification et registres répertoriés dans le présent arrêté ; ces documents peuvent être informatisés, mais dans ce cas des dispositions doivent être prises pour la sauvegarde des données.

Ce dossier est tenu en permanence à la disposition de l'inspection des installations classées sur le site.

Les documents visés dans le dernier alinéa ci-dessus sont tenus à la disposition de l'inspection des installations classées sur le site durant 5 années au minimum.

## **TITRE II : PREVENTION DE LA POLLUTION ATMOSPHERIQUE**

### Article 15 – Disposition générale

L'exploitant prend toutes les dispositions nécessaires dans la conception, l'exploitation et l'entretien des installations de manière à limiter les émissions à l'atmosphère, y compris diffuses, notamment par la mise en œuvre de technologies propres, le développement de techniques de valorisation, la collecte sélective et le traitement des effluents en fonction de leurs caractéristiques et la réduction des quantités rejetées en optimisant notamment l'efficacité énergétique.

Le brûlage à l'air libre est interdit.

### Article 16 – Pollutions accidentelles

Les dispositions appropriées sont prises pour réduire la probabilité des émissions accidentelles et pour que les rejets correspondants ne présentent pas de dangers pour la santé et la sécurité publique.

### Article 17 – Voies de circulation

Sans préjudice des règlements d'urbanisme, l'exploitant prend les dispositions nécessaires pour prévenir les envols de poussières et de matières diverses :

- les voies de circulation internes et aires de stationnement des véhicules sont aménagées et entretenues ;

- les véhicules sortant de l'installation n'entraînent pas de dépôt de poussière ou de boue sur les voies de circulation. Pour cela des dispositions telles que le lavage des roues des véhicules doivent être prévues en cas de besoin. Si nécessaire, un dispositif permettant le nettoyage des roues et du châssis des véhicules est installé en sortie du site. Il fonctionne en circuit fermé et est régulièrement entretenu.

Des dispositions équivalentes peuvent être prises en lieu et place de celles-ci.

#### **Article 18 – Émissions canalisées et diffuses**

Un système de brumisation sur les installations de concassage et criblage est mis en place.

Un système d'aspiration est également utilisé pour traiter les fines engendrées par les installations de traitement des matériaux. Les fines sont aspirées à la sortie des concasseurs, des cribles et au niveau de la chute des matériaux dans des goulottes. Afin de limiter l'envol de ces fines stockées à l'extérieur, l'exploitant mettra en place un système permettant de limiter ces envols (mise en place d'un silo, bâche sur la totalité du stockage, etc).

L'exploitant doit prendre toutes dispositions utiles pour éviter l'émission et la propagation des poussières. Il met en œuvre les moyens nécessaires à l'abattage des poussières gênantes pour le voisinage.

#### **Article 19 – Valeurs limites d'émissions**

La concentration en poussières totales des émissions canalisées est inférieure à 40 mg/Nm<sup>3</sup>.

Les valeurs limites s'imposent à des mesures, prélèvements et analyses moyens réalisés sur une durée d'une demi-heure.

Dans le cas des émissions diffuses de poussières, un réseau approprié permettant de mesurer les retombées de poussières dans l'environnement est mis en place en périphérie de l'installation.

## **TITRE III : PROTECTION DES RESSOURCES EN EAUX ET DES MILIEUX AQUATIQUES**

#### **Article 20 – Origines des approvisionnements en eau**

Les prélèvements d'eau dans le milieu qui ne s'avèrent pas liés à la lutte contre un incendie ou aux exercices de secours, sont interdits.

L'eau utilisée par les installations de traitement (brumisation) proviendra exclusivement des récupérations d'eaux de ruissellement collectées par temps de pluies sur la carrière.

#### **Article 21 – Adaptation des prescriptions en cas de sécheresse**

En cas de dépassement des seuils d'alerte relatifs aux épisodes de sécheresse, les dispositions du présent arrêté peuvent être complétée par des mesures de préservation de la ressource en eau fixées par l'arrêté cadre n° 2015-0244 prescrit le 10 juillet 2015 par monsieur le préfet de la Haute-Savoie.

#### **Article 22 – Collecte des eaux usées**

Les eaux domestiques usées sont issues principalement des vestiaires et sanitaires. Elles sont traitées et évacuées conformément aux règlements en vigueur. Le rejet de ces eaux dans le milieu naturel est interdit.

#### **Article 23 – Collecte des eaux incendies**

Ces eaux seront stockées au sein de l'établissement. Elles subiront une analyse préalable avant d'être acheminées avec le statut de déchet vers une filière dûment autorisée après pompage.

#### **Article 24 – Valeurs limites d’émission des eaux pluviales canalisées et rejetées dans le milieu naturel**

L’exploitant est tenu de respecter, avant rejet vers le milieu, les valeurs limites en concentration définies ci-dessous pour les eaux canalisées (eaux pluviales, eaux de nettoyage) et rejetées dans le milieu naturel :

<b>Paramètres</b>	<b>Concentrations</b>
pH	5,5 – 8,5
Température	Inférieure à 30°C
Matières En Suspension (MES)	35 mg/l
Hydrocarbures totaux	10 mg/l
DCO	125 mg/l

Ces valeurs doivent être compatibles avec les objectifs de qualité et de quantité des eaux visés au IV de l’article L. 212-1 du code de l’environnement. Elles sont le cas échéant rendues plus contraignantes.

La dilution des effluents est interdite. En aucun cas elle ne doit constituer un moyen de respecter les valeurs seuils de rejets fixées par le présent arrêté. Il est interdit d’abaisser les concentrations en substances polluantes des rejets par simples dilutions autres que celles résultant du rassemblement des effluents normaux de l’établissement ou celles nécessaires à la bonne marche des installations de traitement.

Les rejets directs ou indirects d’effluents dans la (les) nappe(s) d’eaux souterraines ou vers les milieux de surface non visés par le présent arrêté sont interdits.

#### **Article 25 – Contrôle des rejets**

Les rejets d’eaux pluviales font l’objet de mesures ponctuelles chaque année effectuées par un organisme agréé.

Les résultats des mesures visés à l’article 24 sont tenus à la disposition de l’inspection des installations classées pendant au moins cinq ans. Dans le cas d’un dépassement des seuils des paramètres visés à l’article 24, l’exploitant transmet dès réception des résultats un rapport avec a minima les commentaires suivants à l’inspection des installations classées :

- sur les dépassements constatés et leur cause ;
- sur les actions correctrices prises ou envisagées ;
- sur les conditions de fonctionnement de l’installation (niveau de production, taux de charge...).

## **TITRE IV : DECHETS**

Ce chapitre concerne les déchets générés par l’exploitation.

#### **Article 26 – Limitation de la production de déchets**

L’exploitant prend toutes les dispositions nécessaires dans la conception, l’aménagement, et l’exploitation de ses installations pour :

- en priorité, prévenir et réduire la production et la nocivité des déchets, notamment en agissant sur la conception, la fabrication et la distribution des substances et produits et en favorisant le réemploi, diminuer les incidences globales de l’utilisation des ressources et améliorer l’efficacité de leur utilisation ;
- assurer une bonne gestion des déchets de son entreprise en privilégiant, dans l’ordre :
  1. la préparation en vue de la réutilisation ;
  2. le recyclage ;
  3. toute autre valorisation, notamment la valorisation énergétique ;
  4. l’élimination.



Cet ordre de priorité peut être modifié si cela se justifie compte tenu des effets sur l'environnement et la santé humaine, et des conditions techniques et économiques. L'exploitant tient alors les justifications nécessaires à disposition de l'inspection des installations classées.

#### **Article 27 – Séparation des déchets**

L'exploitant effectue à l'intérieur de son établissement la séparation des déchets (dangereux ou non) de façon à assurer leur orientation dans les filières autorisées adaptées à leur nature et à leur dangerosité. Les déchets dangereux sont définis par l'article R. 541-8 du code de l'environnement

Les huiles usagées sont gérées conformément aux articles R. 543-3 à R. 543-15 et R. 543-40 du code de l'environnement. Dans l'attente de leur ramassage, elles sont stockées dans des réservoirs étanches et dans des conditions de séparation satisfaisantes, évitant notamment les mélanges avec de l'eau ou tout autre déchet non huileux ou contaminé par des PCB.

Les déchets d'emballages industriels sont gérés dans les conditions des articles R. 543-66 à R. 543-72 du code de l'environnement.

Les piles et accumulateurs usagés sont gérés conformément aux dispositions de l'article R. 543-131 du code de l'environnement.

Les pneumatiques usagés sont gérés conformément aux dispositions de l'article R. 543-137 à R. 543-151 du code de l'environnement ; ils sont remis à des opérateurs agréés (collecteurs ou exploitants d'installations d'élimination) ou aux professionnels qui utilisent ces déchets pour des travaux publics, de remblaiement, de génie civil ou pour l'ensilage.

Les déchets d'équipements électriques et électroniques sont enlevés et traités selon les dispositions des articles R. 543-195 à R. 543-201 du code de l'environnement.

#### **Article 28 – Entreposage interne des déchets**

Les déchets et résidus produits sont stockés, avant leur revalorisation ou leur élimination, dans des conditions ne présentant pas de risques de pollution (prévention d'un lessivage par les eaux météoriques, d'une pollution des eaux superficielles et souterraines, des envols et des odeurs) pour les populations avoisinantes et l'environnement.

#### **Article 29 – Déchets gérés à l'extérieur de l'établissement**

L'exploitant oriente les déchets produits dans des filières propres à garantir les intérêts visés à l'article L. 511-1 et L. 541-1 du code de l'environnement.

Il s'assure que la personne à qui il remet les déchets est autorisée à les prendre en charge et que les installations destinataires des déchets sont régulièrement autorisées à cet effet.

Il fait en sorte de limiter le transport des déchets en distance et en volume.

#### **Article 30 – Déchets gérés à l'intérieur de l'établissement**

A l'exception des installations spécifiquement autorisées, tout traitement de déchets dans l'enceinte de l'établissement est interdit.

Le mélange de déchets dangereux de catégories différentes, le mélange de déchets dangereux avec des déchets non dangereux et le mélange de déchets dangereux avec des substances, matières ou produits qui ne sont pas des déchets est interdit.

#### **Article 31 – Transport**

L'exploitant tient un registre chronologique où sont consignés tous les déchets sortant. Le contenu minimal des informations du registre est fixé en référence à l'arrêté du 29 février 2012 fixant le contenu des registres mentionnés aux articles R. 541-43 et R. 541-46 du code de l'environnement.

Chaque lot de déchets dangereux expédié vers l'extérieur est accompagné du bordereau de suivi défini à l'article R. 541-45 du code de l'environnement.

Les opérations de transport de déchets (dangereux ou non) respectent les dispositions des articles R. 541-49 à R. 541-64 et R. 541-79 du code de l'environnement relatifs à la collecte, au transport, au négoce et au courtage de déchets. La liste mise à jour des transporteurs utilisés par l'exploitant, est tenue à la disposition de l'inspection des installations classées.

L'importation ou l'exportation de déchets (dangereux ou non) ne peut être réalisée qu'après accord des autorités compétentes en application du règlement (CE) n° 1013/2006 du Parlement européen et du Conseil du 14 juin 2006 concernant les transferts de déchets.

## **TITRE V : PREVENTION DES NUISANCES SONORES ET DES VIBRATIONS**

### **Article 32 – Aménagement**

Les bruits émis par les installations sont réduits au maximum. Les installations sont, en tant que de besoin, soit installées dans des encoffrements avec des dispositifs de traitement des poussières et des calories, soit capotées au maximum ou équipées de tout autre moyen équivalent.

Les prescriptions de l'arrêté ministériel du 23 janvier 1997 modifié relatif à la limitation des bruits émis dans l'environnement par les installations relevant du livre V – titre I du code de l'environnement, ainsi que les règles techniques annexées à la circulaire du 23 juillet 1986 relative aux vibrations mécaniques émises dans l'environnement par les installations classées sont applicables.

### **Article 33 – Véhicules et engins**

Les véhicules de transport, les matériels de manutention et les engins de chantier utilisés à l'intérieur de l'établissement, et susceptibles de constituer une gêne pour le voisinage, sont conformes aux dispositions des articles R. 571-1 à R. 571-24 du code de l'environnement.

### **Article 34 – Appareils de communication**

L'usage de tout appareil de communication par voie acoustique (sirènes, avertisseurs, haut-parleurs...) gênant pour le voisinage est interdit sauf si leur emploi est exceptionnel et réservé à la prévention ou au signalement d'incidents graves ou d'accidents.

### **Article 35 – Niveaux acoustiques**

Niveau de bruit ambiant existant dans les zones à émergence réglementée (incluant le bruit de l'établissement)	Émergence admissible pour la période allant de 7 h à 22 h, sauf dimanches et jours fériés	Émergence admissible pour la période allant de 22 h à 7 h, ainsi que les dimanches et jours fériés
Supérieur à 35 dB(A) et inférieur ou égal à 45 dB (A)	6 dB(A)	4 dB(A)
Supérieur à 45 dB(A)	5 dB(A)	3 dB(A)

### **Article 36 – Valeurs limites d'émergence**

Les émissions sonores dues aux activités des installations ne doivent pas engendrer une émergence supérieure aux valeurs admissibles fixées dans le tableau précédent, dans les zones à émergence réglementée.

### **Article 37 – Niveaux limites de bruit en limite d'exploitation**

Les niveaux limites de bruit ne doivent pas dépasser en limite de propriété de l'établissement les valeurs suivantes :

<b>PERIODE DE JOUR allant de 7H00 à 22H00 (sauf dimanches et jours fériés)</b>
Niveau sonore admissible (niveau global Leq) : 65 dB(A)

L'établissement n'est pas autorisé à fonctionner de nuit, les dimanches et jours fériés.

#### **Article 38 – Surveillance des émissions sonores**

L'exploitant met en place une surveillance des émissions sonores de l'installation permettant d'estimer la valeur de l'émergence générée dans les zones à émergence réglementée et le respect des niveaux limites de bruits en limites de propriété fixées par cet arrêté. Les mesures sont effectuées selon la méthode définie en annexe de l'arrêté du 23 janvier 1997 susvisé. Ces mesures sont effectuées dans des conditions représentatives du fonctionnement de l'installation sur une durée d'une demi-heure au moins.

Une mesure du niveau de bruit et de l'émergence doit être effectuée au moins tous les trois ans par un organisme qualifié.

#### **Article 39 – Vibrations**

En cas d'émissions de vibrations mécaniques gênantes pour le voisinage ainsi que pour la sécurité des biens ou des personnes, les points de contrôle, les valeurs des niveaux limites admissibles ainsi que la mesure des niveaux vibratoires émis sont déterminés suivant les spécifications des règles techniques annexées à la circulaire ministérielle n° 23 du 23 juillet 1986 relative aux vibrations mécaniques émises dans l'environnement par les installations classées.

## **TITRE VI : PREVENTION DES RISQUES TECHNOLOGIQUES**

#### **Article 40 – Surveillance des installations**

L'exploitation se fait sous la surveillance, directe ou indirecte, d'une personne nommément désignée par l'exploitant, ayant une connaissance de la conduite de l'installation, des dangers et inconvénients que l'exploitation induit, des produits utilisés ou stockés dans l'installation et des dispositions à mettre en œuvre en cas d'incident ou d'accident.

Les personnes étrangères à l'établissement n'ont pas l'accès libre aux installations.

#### **Article 41 – Connaissance et étiquetage des produits dangereux**

La présence dans l'installation de matières dangereuses ou combustibles est limitée aux nécessités de l'exploitation.

En cas de présence de telles matières, l'exploitant tient à jour un registre indiquant la nature et la quantité maximale des produits dangereux détenus, auquel est annexé un plan général des stockages. Ce registre est tenu à la disposition des services d'incendie et de secours et de l'inspection des installations classées.

Sans préjudice des dispositions du code du travail, l'exploitant conserve les documents lui permettant de connaître la nature, les dangers et les risques que présentent les produits dangereux ou contenant des substances et préparations dangereuses mentionnées à l'article R.511-10 du code de l'environnement, présents dans l'installation, en particulier :

- les fiches d'information relatives aux substances et préparations dangereuses mentionnées à l'article R.511-10 du code de l'environnement le cas échéant ;
- les fiches de données de sécurité prévues par l'article R.4624-4 du code du travail.

#### **Article 42 – État des stocks de produits dangereux**

L'exploitant tient à jour un registre indiquant la nature et la quantité des produits dangereux détenus, auquel est annexé un plan général des stockages.

Ce registre est tenu à la disposition des services d'incendie et de secours.

#### **Article 43 – Circulation dans l'établissement**

L'exploitant fixe les règles de circulation applicables à l'intérieur de l'établissement. Elles sont portées à la connaissance des intéressés par une signalisation adaptée et une information appropriée.

#### Article 44 – Étude de dangers

L'exploitant met en place et entretient l'ensemble des équipements mentionnés dans l'étude de dangers.

L'exploitant met en œuvre l'ensemble des mesures d'organisation et de formation ainsi que les procédures mentionnées dans l'étude de dangers.

#### Article 45 – Moyens de secours

L'installation est dotée de moyens de lutte contre l'incendie appropriés aux risques, notamment :

- d'un moyen permettant d'alerter les services d'incendie et de secours ;
- de plans des locaux facilitant l'intervention des services d'incendie et de secours avec une description des dangers pour chaque local ;
- d'un ou plusieurs appareils de lutte contre l'incendie (prises d'eau, poteaux par exemple) d'un réseau public ou privé implantés de telle sorte que tout point de la limite de l'installation se trouve à moins de 100 mètres d'un appareil permettant de fournir un débit minimal de 60 m<sup>3</sup>/h pendant une durée d'au moins deux heures et dont les prises de raccordement sont conformes aux normes en vigueur pour permettre au service d'incendie et de secours de s'alimenter sur ces appareils.

A défaut, une réserve d'eau d'au moins 120 m<sup>3</sup> destinée à l'extinction est accessible en toutes circonstances et à une distance de l'installation ayant recueilli l'avis des services départementaux d'incendie et de secours. Cette réserve dispose des prises de raccordement conformes aux normes en vigueur pour permettre au service d'incendie et de secours de s'alimenter et fournit un débit de 60 m<sup>3</sup>/h.

L'exploitant est en mesure de justifier au préfet la disponibilité effective des débits d'eau ainsi que le dimensionnement de l'éventuelle réserve d'eau.

Si les moyens de défense incendie sont moindres, l'exploitant est en mesure de présenter à l'inspection des installations classées, l'accord écrit des services d'incendie et de secours et les justificatifs attestant des moyens de défense incendie immédiatement disponibles demandés par ces mêmes services.

Les moyens de lutte contre l'incendie sont capables de fonctionner efficacement quelle que soit la température de l'installation et notamment en période de gel. L'exploitant s'assure de la vérification périodique et de la maintenance des matériels de sécurité et de lutte contre l'incendie conformément aux référentiels en vigueur.

#### Article 46 – Accessibilité des services de secours

L'installation dispose en permanence d'un accès au moins pour permettre l'intervention des services d'incendie et de secours. On entend par accès à l'installation une ouverture reliant la voie de desserte ou publique et l'intérieur du site suffisamment dimensionnée pour permettre l'entrée des engins de secours et leur mise en œuvre. Cet accès doit pouvoir être ouvert immédiatement sur demande des services d'incendie et de secours.

Les véhicules dont la présence est liée à l'exploitation de l'installation stationnent sans occasionner de gêne pour l'accessibilité des engins des services d'incendie et de secours depuis les voies de circulation externes à l'installation, même en dehors des heures d'exploitation et d'ouverture de l'installation.

La voie d'accès des services de secours est maintenue dégagée de tout stationnement.

L'exploitant tient à disposition des services d'incendie et de secours des consignes précises pour l'accès des secours avec des procédures pour accéder à tous les lieux.

## **Article 47 – Dispositif de prévention des accidents et des pollutions accidentelles**

### **Article 47.1. Installations électriques**

L'exploitant tient à la disposition de l'inspection des installations classées les éléments justifiant que ses installations électriques sont réalisées conformément aux règles en vigueur.

Les installations électriques sont entretenues en bon état et contrôlées après leur installation ou suite à modification.

Elles sont contrôlées périodiquement par une personne compétente, conformément aux dispositions de la section 5 du chapitre VI du titre II de livre II de la quatrième partie du code du travail relatives à la vérification des installations électriques.

Cet organisme doit explicitement mentionner les déficiences relevées sur son rapport de contrôle. L'exploitant doit remédier à toute déficience relevée dans les plus brefs délais.

Les dispositions ci-dessus s'appliquent sans préjudice des dispositions du Code du Travail.

Les équipements métalliques sont mis à la terre conformément aux règlements et aux normes applicables.

### **Article 47.2. Vérification périodique et maintenance des équipements**

L'exploitant assure ou fait effectuer la vérification périodique et la maintenance des matériels de sécurité et de lutte contre l'incendie mis en place (extincteurs, systèmes de détection et d'extinction, etc) ainsi que des éventuelles installations électriques et de chauffage, conformément aux référentiels en vigueur.

Les vérifications périodiques de ces matériels sont enregistrées sur un registre sur lequel sont également mentionnées les suites données à ces vérifications.

### **Article 47.3. Travaux**

Les travaux de réparation ou d'aménagement ne peuvent être effectués qu'après délivrance d'un « permis d'intervention » (pour une intervention sans flamme et sans source de chaleur) et éventuellement d'un « permis de feu » (pour une intervention avec source de chaleur ou flamme) et en respectant une consigne particulière. Ces permis sont délivrés après analyse des risques liés aux travaux et définition des mesures appropriées.

Le « permis de travail » et éventuellement le « permis de feu » et la consigne particulière sont établis et visés par l'exploitant ou par une personne qu'il aura nommément désignée.

Lorsque les travaux sont effectués par une entreprise extérieure, le « permis de travail » et éventuellement le « permis de feu » et la consigne particulière relative à la sécurité de l'installation sont signés par l'exploitant et l'entreprise extérieure ou les personnes qu'ils auront nommément désignées.

Après la fin des travaux et avant la reprise de l'activité en configuration standard d'exploitation, une vérification des installations est effectuée par l'exploitant ou son représentant ou le représentant de l'éventuelle entreprise extérieure.

Dans les parties de l'installation présentant des risques d'incendie ou d'explosion, il est interdit d'apporter du feu sous une forme quelconque, sauf pour la réalisation de travaux ayant fait l'objet d'un « permis de feu ». Cette interdiction est affichée en caractères apparents.

### **Article 47.4. Consignes d'exploitation**

Des consignes sont établies, tenues à jour et affichées dans les lieux fréquentés par le personnel.

Ces consignes indiquent notamment :

- l'interdiction d'apporter du feu sous une forme quelconque, notamment l'interdiction de fumer dans les zones présentant des risques d'incendie ;
- l'interdiction de tout brûlage à l'air libre ;



- l'obligation du « permis de travail » pour les parties concernées de l'installation ;
- les conditions de stockage des matériaux, notamment les précautions à prendre pour éviter les chutes et éboulements de matériaux ;
- les procédures d'arrêt d'urgence et de mise en sécurité des installations et convoyeurs ;
- les mesures à prendre en cas de fuite sur un récipient ou une tuyauterie contenant des substances dangereuses ;
- les modalités de mise en œuvre des dispositifs d'isolement du réseau de collecte, prévues dans le présent arrêté ;
- les moyens d'extinction à utiliser en cas d'incendie ;
- la procédure d'alerte avec les numéros de téléphone du responsable d'intervention de l'établissement, des services d'incendie et de secours, etc. ;
- les modes opératoires ;
- la fréquence de vérification des dispositifs de sécurité et de limitation ou de traitement des pollutions et nuisances générées ;
- les instructions de maintenance et nettoyage ;
- l'obligation d'informer l'inspection des installations classées en cas d'accident.

Le personnel connaît les risques présentés par les installations en fonctionnement normal ou dégradé.

Les préposés à la surveillance et à l'entretien des installations sont formés à la conduite à tenir en cas d'incident ou d'accident et familiarisés avec l'emploi des moyens de lutte contre l'incendie.

#### **Article 47.5. Rétentions et confinement**

I. Tout stockage d'un liquide susceptible de créer une pollution des eaux ou des sols est associé à une capacité de rétention dont le volume est au moins égal à la plus grande des deux valeurs suivantes :

- 100 % de la capacité du plus grand réservoir ;
- 50 % de la capacité totale des réservoirs associés.

Cette disposition n'est pas applicable aux bassins de traitement des eaux résiduaires.

Pour les stockages de récipients de capacité unitaire inférieure ou égale à 250 litres, la capacité de rétention est au moins égale à :

- dans le cas de liquides inflammables, 50 % de la capacité totale des fûts ;
- dans les autres cas, 20 % de la capacité totale des fûts ;
- dans tous les cas 800 litres minimum ou égale à la capacité totale lorsque celle-là est inférieure à 800 l.

II. La capacité de rétention est étanche aux produits qu'elle pourrait contenir et résiste à l'action physique et chimique des fluides. Il en est de même pour son dispositif d'obturation qui est maintenu fermé.

L'étanchéité du (ou des) réservoir(s) associé(s) est conçue pour pouvoir être contrôlée à tout moment, sauf impossibilité technique justifiée par l'exploitant.

Le stockage des liquides inflammables, toxiques, corrosifs ou dangereux pour l'environnement, n'est autorisé sous le niveau du sol environnant que dans des réservoirs en fosse maçonnée ou assimilés.

Les produits récupérés en cas d'accident ne peuvent être rejetés que dans des conditions conformes au présent arrêté ou sont éliminés comme les déchets.

Les réservoirs ou récipients contenant des produits incompatibles ne sont pas associés à une même rétention.

Le stockage des liquides inflammables, ainsi que des autres produits toxiques ou dangereux pour l'environnement, n'est permis sous le niveau du sol que dans des réservoirs en fosse maçonnée, ou assimilés, et pour les liquides inflammables, dans les conditions énoncées ci-dessus.

III. Les rétentions des stockages à l'air libre sont vidées dès que possible des eaux pluviales s'y versant.

IV. Le sol des aires et des locaux de stockage ou de manipulation des matières dangereuses pour l'homme ou susceptibles de créer une pollution de l'eau ou du sol est étanche et équipé de façon à pouvoir recueillir les eaux de lavage et les matières répandues accidentellement.

Les aires de chargement et de déchargement routier et ferroviaire sont étanches et reliées à des rétentions dimensionnées selon les mêmes règles.

V. Toutes mesures sont prises pour recueillir l'ensemble des eaux et écoulements susceptibles d'être pollués lors d'un sinistre, y compris les eaux utilisées lors d'un incendie, afin que celles-ci soient récupérées ou traitées afin de prévenir toute pollution des sols, des égouts, des cours d'eau ou du milieu naturel. Ce confinement peut être réalisé par des dispositifs internes ou externes à l'installation. Les dispositifs internes sont interdits lorsque des matières dangereuses sont stockées.

En cas de dispositif de confinement externe à l'installation, les matières canalisées sont collectées, de manière gravitaire ou grâce à des systèmes de relevage autonomes, puis convergent vers cette capacité spécifique. En cas de recours à des systèmes de relevage autonomes, l'exploitant est en mesure de justifier à tout instant d'un entretien et d'une maintenance rigoureux de ces dispositifs. Des tests réguliers sont par ailleurs menés sur ces équipements.

En cas de confinement interne, les orifices d'écoulement sont en position fermée par défaut. En cas de confinement externe, les orifices d'écoulement issus de ces dispositifs sont munis d'un dispositif automatique d'obturation pour assurer ce confinement lorsque des eaux susceptibles d'être pollués y sont portées. Tout moyen est mis en place pour éviter la propagation de l'incendie par ces écoulements.

Le volume nécessaire à ce confinement est déterminé de la façon suivante. L'exploitant calcule la somme :

- du volume d'eau d'extinction nécessaire à la lutte contre l'incendie d'une part ;
- du volume de produit libéré par cet incendie d'autre part ;
- du volume d'eau lié aux intempéries à raison de 10 litres par mètre carré de surface de drainage vers l'ouvrage de confinement lorsque le confinement est externe.

Les eaux d'extinction collectées sont éliminées vers les filières de traitement des déchets appropriées.

## **TITRE VII : CONDITIONS PARTICULIERES APPLICABLES AUX INSTALLATIONS DE BROyage, CONCASSAGE, CRIBLAGE, DE MÉLANGE DE PIERRES, CAILLOUX, MINERAIS ET AUTRES PRODUITS MINÉRAUX OU ARTIFICIELS OU DE DÉCHETS NON DANGEREUX INERTES**

### **Article 48 – Plates-formes de traitement**

Il existe deux plates-formes situées sur le site.

Le plan de situation des deux installations de traitement est en annexe 1 du présent arrêté.

#### **Article 49 – Plate-forme n° 1**

La plate-forme n°1 traite uniquement les matériaux issus de l'exploitation de la carrière du Salève.

Elle est composée des machines suivantes :

- d'un seul groupe primaire de concassage fixe ;
- de trois cribles ;
- d'un concasseur secondaire de concassage fixe ;
- de deux cribles.

Les deux concasseurs (primaire et secondaire) sont reliés par deux grands tapis.

La puissance totale des machines composant la plate-forme n°1 est de 800 kW.

#### **Article 50 – Plate-forme n° 2**

La plate-forme n°2 traite :

- les matériaux d'éboulis calcaire issus de l'exploitation de la carrière du Salève ;
- les déchets inertes issus des chantiers de démolition.

L'installation de traitement des « éboulis calcaires » est composée des machines suivantes :

- d'un scalpeur ;
- d'un concasseur primaire fixe ;
- d'un crible.

La puissance totale des machines pour le traitement des « éboulis calcaires » est de 300 kW.

L'installation de traitement des déchets inertes issus des chantiers de démolition est composée d'un concasseur et d'un crible mobile.

La puissance totale des machines pour le traitement des déchets inertes issus des chantiers de démolition est de 410 kW.

#### **Article 51 – Déchets inertes issus des chantiers de démolition**

##### **Article 51.1. Déchets admissibles**

Les seuls déchets pouvant être réceptionnés sur l'emprise de l'installation sont des déchets non dangereux inertes tels que définis en annexe 2 et 3 du présent arrêté, issus exclusivement, directement ou indirectement, des chantiers et des industries du bâtiment et des travaux publics et des carrières.

La surface de transit des déchets inertes réceptionnés sur l'emprise de l'installation qui sont en attente de traitement sur la plate-forme n°2 n'excède pas 5 000 m<sup>2</sup>.

##### **Article 51.2. Déchets interdits**

Il est notamment interdit de recevoir sur le site des déchets :

- présentant au moins une des propriétés de danger énumérées à l'annexe I de l'article R. 541-8 du code de l'environnement ;
- d'amiante lié à des matériaux inertes ou contenant de l'amiante ;
- des déchets inertes provenant du processus d'installations classées pour la protection de l'environnement, à l'exception des matériaux provenant de l'exploitation de carrière ou de l'industrie du bâtiment ;
- les déchets n'ayant pas le caractère inerte ;
- les matériaux contenant du goudron ;
- les terres contaminées et celles présentant une présomption de contamination, sauf à démontrer leur caractère inerte après mise en œuvre d'une procédure d'acceptation préalable ;
- les déchets liquides ou dont la siccité est inférieure à 30 % ;
- les déchets dont la température est supérieure à 60°C ;
- les déchets non pelletables ;
- les déchets pulvérulents, à l'exception de ceux préalablement conditionnés ou traités en vue de prévenir une dispersion sous l'effet du vent.

Le caractère inerte est défini en annexe 2 et 3 du présent arrêté.

Il est interdit de procéder à une dilution ou à un mélange de déchets avec d'autres déchets ou produits dans le but de satisfaire aux critères d'admission mentionnés à l'annexe 3.

***Article 51.3. Document préalable***

Avant la livraison ou avant la première d'une série de livraisons d'un même déchet inerte, l'exploitant demande au producteur des déchets un document préalable indiquant :

- le nom et les coordonnées du producteur des déchets et, le cas échéant, son numéro SIRET ;
- l'origine des déchets ;
- le libellé ainsi que le code à six chiffres des déchets, en référence à la liste des déchets figurant à l'annexe II de l'article R.541-8 du code de l'environnement (la liste des déchets admissibles et leur code sont précisés en annexe V) ;
- le nom et les coordonnées des éventuels intermédiaires et, le cas échéant, leur numéro SIRET ;
- le nom et les coordonnées du ou des transporteurs, et le cas échéant, leur numéro SIRET ;
- les quantités de déchets concernées.

Le cas échéant, sont annexés à ce document, les résultats de l'acceptation préalable mentionnée à l'article 51.4.

Ce document est signé par le producteur des déchets et les différents intermédiaires le cas échéant (dont les transporteurs).

La durée de validité du document précité est d'un an.

Le document préalable est conservé par l'exploitant pendant au moins cinq ans et est tenu à la disposition de l'inspection des installations classées.

***Article 51.4. Procédure d'acceptation préalable***

L'exploitant en place une procédure d'acceptation préalable, décrite ci-dessous, afin de disposer de tous les éléments d'appréciation nécessaires sur la possibilité d'accepter des déchets dans l'installation. Seuls les déchets remplissant l'ensemble des conditions de cette procédure d'acceptation préalable peuvent être admis sur l'installation de traitement.

L'exploitant s'assure, en premier lieu, que les déchets ne sont pas visés à l'article 51.2 du présent arrêté.

Si les déchets entrent dans les catégories mentionnées dans l'annexe 2 du présent arrêté, l'exploitant s'assure :

- qu'ils ont fait l'objet d'un tri préalable selon les meilleures technologies disponibles à un coût économiquement acceptable ;
- que les déchets relevant des codes 17 05 04 et 20 02 02 ne proviennent pas de sites contaminés ;
- que les déchets d'enrobés bitumineux relevant du code 17 03 02 ont fait l'objet d'un test montrant qu'ils ne contiennent ni goudron ni amiante.

Si les déchets n'entrent pas dans les catégories mentionnées dans l'annexe 2 du présent arrêté, l'exploitant s'assure au minimum que les déchets respectent les valeurs limites des paramètres définis en annexe 3.

#### **Article 51.5. Contrôles d'admission**

Tout déchet admis fait l'objet d'une vérification des documents d'accompagnement.

Un contrôle visuel et olfactif des déchets est réalisé lors du déchargement du camion afin de vérifier l'absence de déchets non autorisés. En cas de doute, l'exploitant suspend l'admission et la subordonne aux résultats de la procédure d'acceptation préalable prévue à l'article 51.4. Le déversement direct de la benne du camion de livraison est interdit sans vérification préalable du contenu de la benne et en l'absence de l'exploitant ou de son représentant.

Pour le cas de déchets interdits qui pourraient être présents en faibles quantités et aisément séparables, l'exploitant doit prévoir des bennes intermédiaires qui accueilleront ce type de déchets pour un volume inférieur à 100 m<sup>3</sup>. Les déchets recueillis (bois, plastiques, emballages, ferraille...) sont ensuite dirigés vers des installations d'élimination adaptées dûment autorisées.

En cas d'acceptation des déchets, l'exploitant délivre un accusé d'acceptation au producteur des déchets en complétant le document prévu à l'article 51.3 par les informations minimales suivantes :

- la quantité de déchets admise, exprimée en tonnes ;
- la date et l'heure de l'acceptation des déchets.

En cas de refus, l'inspection des installations classées est informée, sous la forme d'un récapitulatif mensuel adressé en début de mois, des caractéristiques suivantes du ou des lot(s) refusé(s) :

- la date et heure du refus,
- les caractéristiques et les quantités de déchets refusées ;
- l'origine des déchets ;
- le motif de refus d'admission ;
- le nom et les coordonnées du producteur des déchets ;
- le libellé des déchets,
- le nom et l'adresse du transporteur,
- le numéro d'immatriculation du véhicule.

Pour ce faire, l'exploitant tient un registre de refus comportant les éléments mentionnés dans le paragraphe précédent.

L'exploitant rédige une consigne traitant des cas de refus de déchets. Cette consigne doit prévoir l'information du producteur de déchet, le retour immédiat du déchet vers ledit producteur ou l'expédition vers un centre de traitement autorisé.

#### **Article 51.6. Registre d'admission**

L'exploitant tient à jour un registre d'admission. Outre les éléments visés à l'arrêté du 29 février 2012 sur les registres, il consigne pour chaque chargement de déchets présenté :

- l'accusé d'acceptation des déchets ;
- le résultat du contrôle visuel mentionné à l'article 51.5 et, le cas échéant, celui de la vérification des documents d'accompagnement ;
- le cas échéant, le motif de refus d'admission.

Ce registre est conservé pendant au moins cinq ans et est tenu à la disposition de l'inspection des installations classées.

#### **Article 52 – Droits des tiers**

La présente autorisation est accordée sous réserve des droits des tiers et n'a d'effet que dans la limite des droits de propriété ou d'extraction dont bénéficie le titulaire.



### Article 53 – Délais et voies de recours

Le présent arrêté est soumis à un contentieux de pleine juridiction.

Il peut être déféré auprès du Tribunal administratif de Grenoble :

1. par les tiers, personnes physiques ou morales, les communes intéressées ou leurs groupements, en raison des inconvénients ou des dangers que le fonctionnement de l'installation présente pour les intérêts mentionnés aux articles L. 211-1 et L. 511-1 dans un délai d'un an à compter de la publication ou de l'affichage de la présente décision ;
2. par les demandeurs ou exploitants, dans un délai de deux mois à compter de la date à laquelle la décision leur a été notifiée.

Toutefois, si la mise en service de l'installation n'est pas intervenue six mois après la publication ou l'affichage de ces décisions, le délai de recours continue à courir jusqu'à l'expiration d'une période de six mois après cette mise en service.

Les tiers qui n'ont acquis ou pris à bail des immeubles ou n'ont élevé des constructions dans le voisinage d'une installation classée que postérieurement à l'affichage ou à la publication de l'arrêté autorisant l'ouverture de cette installation ou atténuant les prescriptions primitives ne sont pas recevables à déférer ledit arrêté à la juridiction administrative.

### Article 54 – Publicité

Conformément aux dispositions de l'article R.512-39 du code de l'environnement, un extrait du présent arrêté mentionnant qu'une copie du texte intégral est déposée aux archives des mairies et mise à la disposition de toute personne intéressée, sera affiché en mairie d'ETREMBIERES pendant une durée minimum d'un mois.

Le même extrait sera affiché en permanence, de façon visible, sur le site de l'exploitation à la diligence de la société CHAVAZ.

Un avis au public sera inséré par les soins de la préfecture et aux frais de la société CHAVAZ dans deux journaux diffusés dans tout le département.

### Article 55 – Exécution

Monsieur le secrétaire général de la préfecture de la Haute-Savoie et madame la directrice régionale de l'environnement, de l'aménagement et du logement d'Auvergne-Rhône-Alpes chargée de l'inspection des installations classées, sont chargés chacun en ce qui le concerne, de l'exécution du présent arrêté dont une copie sera adressée :

- au maire d'ETREMBIERES, chargé de l'affichage prescrit par l'article 54 du présent arrêté,
- à l'exploitant,
- à la DREAL, Unité interdépartementale des deux Savoie à Annecy.

Pour ampliation,  
La chef du pôle administratif  
des installations classées,

Michèle ASSOUS



Pour le préfet,  
Le secrétaire général,

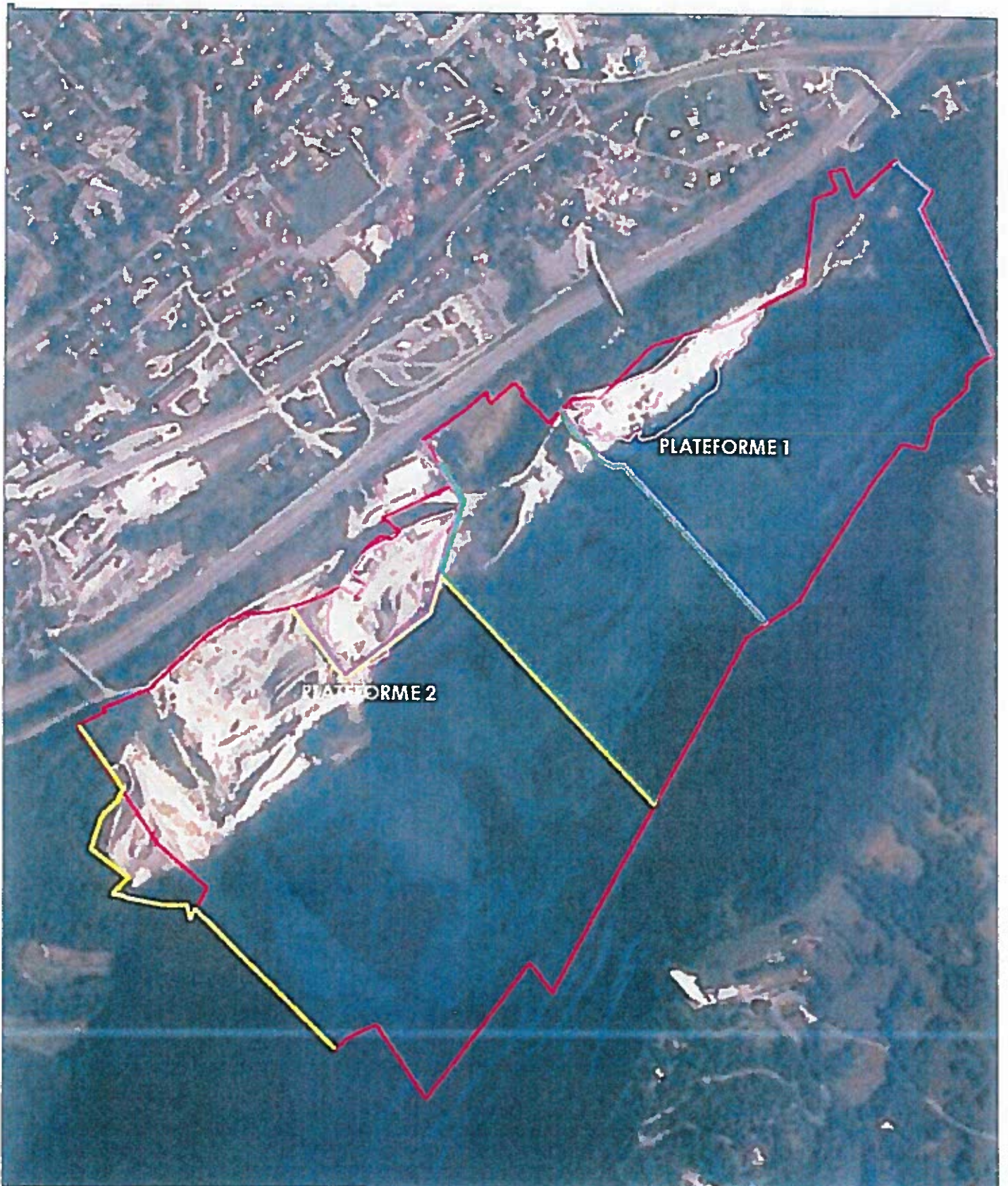
*Signé*

Guillaume DOUHERET



**ANNEXE 1**

**Plan de situation des installations**



## ANNEXE 2

### Liste des déchets admissibles dans les installations visées par le présent arrêté sans réalisation de la procédure d'acceptation préalable prévue à l'article 51.4

Code déchet	Description	Restriction
17 01 01	Béton	Uniquement les déchets de production et de commercialisation ainsi que les déchets de construction et de démolition ne provenant pas de sites contaminés, triés
17 01 02	Briques	Uniquement les déchets de production et de commercialisation ainsi que les déchets de construction et de démolition ne provenant pas de sites contaminés, triés
17 01 03	Tuiles et céramiques	Uniquement les déchets de production et de commercialisation ainsi que les déchets de construction et de démolition ne provenant pas de sites contaminés, triés
17 01 07	Mélanges de béton, tuiles et céramiques ne contenant pas de substances dangereuses	Uniquement les déchets de construction et de démolition ne provenant pas de sites contaminés, triés
17 03 02	Mélanges bitumineux ne contenant pas de goudron	Uniquement les déchets de production et de commercialisation ainsi que les déchets de construction et de démolition ne provenant pas de sites contaminés, triés



### ANNEXE 3

## Critères à respecter pour l'acceptation de déchets non dangereux inertes soumis à la procédure d'acceptation préalable prévue à l'article 51.4

1° Paramètres à analyser lors du test de lixiviation et valeurs limites à respecter :  
Le test de lixiviation à appliquer est le test normalisé NF EN 12457-2.

Paramètres	Valeur limite à respecter (exprimée en mg/kg de matière sèche)
As	0,5
Ba	20
Cd	0,04
Cr total	0,5
Cu	2
Hg	0,01
Mo	0,5
Ni	0,4
Pb	0,5
Sb	0,06
Se	0,1
Zn	4
Chlorure (1)	800
Fluorure	10
Sulfate (1)	1 000 (2)
Indice phénols	1
COT (carbone organique total) sur éluat (3)	500
FS (fraction soluble) (1)	4 000

(1) Si le déchet ne respecte pas au moins une des valeurs fixées pour le chlorure, le sulfate ou la fraction soluble, le déchet peut être encore jugé conforme aux critères d'admission s'il respecte soit les valeurs associées au chlorure et au sulfate, soit celle associée à la fraction soluble.

(2) Si le déchet ne respecte pas cette valeur pour le sulfate, il peut être encore jugé conforme aux critères d'admission si la lixiviation ne dépasse pas les valeurs suivantes : 1 500 mg/l à un ratio L/S = 0,1 l/kg et 6 000 mg/kg de matière sèche à un ratio L/S = 10 l/kg. Il est nécessaire d'utiliser l'essai de percolation NF CEN/TS 14405 pour déterminer la valeur lorsque L/S = 0,1 l/kg dans les conditions d'équilibre initial ; la valeur correspondant à L/S = 10 l/kg peut être déterminée par un essai de lixiviation NF EN 12457-2 ou par un essai de percolation NF CEN/TS 14405 dans des conditions approchant l'équilibre local.

(3) Si le déchet ne satisfait pas à la valeur limite indiquée pour le carbone organique total sur éluat à sa propre valeur de pH, il peut aussi faire l'objet d'un essai de lixiviation NF EN 12457-2 avec un pH compris entre 7,5 et 8,0. Le déchet peut être jugé conforme aux critères d'admission pour le carbone organique total sur éluat si le résultat de cette détermination ne dépasse pas 500 mg/kg de matière sèche.

2° Paramètres à analyser en contenu total et valeurs limites à respecter :

Paramètres	Valeur limite à respecter (exprimée en mg/kg de matière sèche)
COT (carbone organique total)	30 000 (1)
BTEX (benzène, toluène, éthylbenzène et xylènes)	6
PCB (polychlorobiphényles 7 congénères)	1
Hydrocarbures (C10 à C40)	500
HAP (hydrocarbures aromatiques polycycliques)	50

(1) Pour les sols, une valeur limite plus élevée peut être admise, à condition que la valeur limite de 500 mg/kg de matière sèche soit respectée pour le carbone organique total sur éluat, soit au pH du sol, soit pour un pH situé entre 7,5 et 8,0.