



PRÉFECTURE DU PUY-DE-DÔME
ARRÊTÉ N°

16 - 00345

PRÉFET DU PUY-DE-DÔME

ARRÊTÉ COMPLEMENTAIRE
modifiant les conditions d'exploitation de la
carrière exploitée par la Société Yves Portal au
lieu-dit « Grand Gar » sur la commune de
Chaumont le Bourg

DIRECTION RÉGIONALE DE
L'ENVIRONNEMENT, DE L'AMÉNAGEMENT
ET DU LOGEMENT

La Préfète du Puy-de-Dôme
Officier de la Légion d'Honneur
Officier de l'Ordre National du Mérite

VU le Code de l'Environnement et notamment le Titre 1^{er} du Livre V ;

VU le Nouveau Code Minier ;

VU l'arrêté ministériel du 22 septembre 1994 modifié, relatif aux exploitations de carrières et aux installations de premier traitement des matériaux de carrières ;

VU l'arrêté ministériel du 9 février 2004 relatif à la détermination du montant des garanties financières de remise en état des carrières prévues par la législation des installations classées ;

VU l'arrêté ministériel du 31 juillet 2012 relatif aux modalités de garanties financières prévues aux articles R.516-1 et suivants du code de l'environnement ;

VU l'arrêté du 12 décembre 2014 relatif aux conditions d'admission des déchets inertes dans les installations relevant des rubriques 2515, 2516, 2517 et dans les installations de stockage de déchets inertes relevant de la rubrique 2760 de la nomenclature des installations classées ;

VU l'arrêté ministériel du 15 décembre 2009 modifié fixant certains seuils et critères mentionnés aux articles R. 512-33 et R. 512-54 du Code de l'Environnement.

VU l'arrêté préfectoral du 11 juillet 2012 prescrivant la destruction obligatoire de l'ambroisie dans le département du Puy de Dôme ;

VU le schéma départemental des carrières, approuvé par arrêté préfectoral du 30 juin 2014 ;

VU le schéma directeur d'aménagement et de gestion des eaux 2010-2015 du bassin Loire Bretagne (SDAGE) approuvé par arrêté du préfet coordonnateur de bassin, le 18 novembre 2009 ;

VU l'arrêté préfectoral n° 12/00235 du 30 janvier 2012, autorisant la Société Yves Portal à exploiter une carrière de granite et ses installations annexes au lieu-dit "Grand Gar" sur la commune de Chaumont le Bourg ;

VU la demande, en date du 14 octobre 2014, présentée par M. Yves Portal, Gérant de la Sarl Yves Portal, qui sollicite une modification de l'emprise de la carrière, des conditions d'exploitation et du montant des garanties financières attachées à la carrière située au lieu-dit «Grand Gar» sur le territoire de la commune de Chaumont le Bourg ;

VU le rapport en date du 16 décembre 2015 de la DREAL, chargée de l'inspection des installations classées ;

VU l'avis de la Commission Départementale de la Nature, des Paysages et des Sites en date du 26 janvier 2016 ;

VU le projet d'arrêté transmis au pétitionnaire le 11 février 2016 ;

CONSIDERANT que des arrêtés complémentaires peuvent être pris sur proposition de l'inspection des installations classées et après avis de la Commission Départementale de la Nature, des Paysages et des Sites ;

CONSIDERANT qu'il convient d'imposer des prescriptions particulières de nature à garantir les intérêts visés à l'article L.511-1 du code de l'environnement ;

CONSIDERANT que les modifications de l'emprise de l'installation et des conditions d'exploitation ne présentent pas un changement à caractère substantiel et ne sont pas de nature à engendrer dans l'environnement un impact supplémentaire ;

CONSIDERANT qu'il convient de modifier le montant des garanties financières afin de prendre en compte le nouveau calcul qui intègre la superficie du parcellaire correspondant à l'extension envisagée dans la demande ;

CONSIDERANT que les conditions d'aménagement et d'exploitation, telles qu'elles sont définies par l'arrêté initial, et le présent arrêté complémentaire, permettent de prévenir les dangers et inconvénients de l'installation pour les intérêts mentionnés à l'article L 511-1 du Code de l'Environnement, notamment pour la commodité du voisinage, pour la santé, la sécurité, la salubrité publique et pour la protection de la nature et de l'environnement ;

SUR PROPOSITION de la Secrétaire Générale de la préfecture du Puy-de-Dôme ;

ARRETE

ARTICLE 1 – MODIFICATION DE L'ARRETE D'AUTORISATION N° 12/00235 DU 30 JANVIER 2012 PRECITE

1-1 – Le premier alinéa et le tableau des rubriques de l'article 1.1 de l'arrêté préfectoral d'autorisation du 30 janvier 2012 sont remplacés comme suit :

« La Société YVES PORTAL, dont le siège social est situé à « Lachaud », 43 500 Saint Georges Lagricol, est autorisée à exploiter, sur le territoire de la commune de Chaumont le Bourg, au lieu-dit « Grand Gar », une carrière à ciel ouvert de granite et ses installations annexes de premier traitement des matériaux, dont les activités au regard de la nomenclature des installations classées pour la protection de l'environnement sont répertoriées comme suit : »

Activité	Rubrique	Volume	Régime	Seuil
2510-1	Exploitation de carrières	Surface totale : 3,73 ha dont 2,8 ha en extraction Maxi : 72 000 t/an Moyenne : 60 000 t/an	A	-
2515-1-b	Broyage, concassage, criblage de produits minéraux naturels	Puissance installée de l'ensemble : 400 kW	E	200 kW
2517-3	Station de transit de produits minéraux	Superficie maximale de 8 500 m ²	D	5 000 m ²

1-2 – le deuxième alinéa de l'article 1.2 est remplacé comme suit :

« Conformément au plan annexé, l'autorisation d'exploiter la carrière et ses installations annexes porte sur les parcelles cadastrées section A n° 743, 745, 1074, 989 et 1075 pp de la commune de Chaumont le Bourg, représentant une surface exploitable globale de 3,73 ha dont 2,8 ha en extraction ».

1-3 – Le huitième alinéa de l'article 1.5.1 est modifié comme suit :

« La superficie de l'aire de stockage des matériaux traités sur le site sera limitée à 8 500 m² ».

1-4 – L'article 1.5.5 est complété comme suit :

Plan de gestion des déchets inertes

Le plan de gestion contient au moins les éléments suivants :

- la caractérisation des déchets et une estimation des quantités totales de déchets d'extraction qui seront stockés durant la période d'exploitation ;
- la description de l'exploitation générant ces déchets et des traitements ultérieurs auxquels ils sont soumis ;
- en tant que de besoin, la description de la manière dont le dépôt des déchets peut affecter l'environnement et la santé humaine, ainsi que les mesures préventives qu'il convient de prendre pour réduire au minimum les incidences sur l'environnement ;
- la description des modalités d'élimination ou de valorisation de ces déchets ;
- le plan proposé en ce qui concerne la remise en état de l'installation de stockage de déchets ;
- les procédures de contrôle et de surveillance proposées ;
- en tant que de besoin, les mesures de prévention de la détérioration de la qualité de l'eau et en vue de prévenir ou de réduire au minimum la pollution de l'air et du sol ;
- une étude de l'état du terrain de la zone de stockage susceptible de subir des dommages dus à l'installation de stockage de déchets ;
- les éléments issus de l'étude de dangers propres à prévenir les risques d'accident majeur en conformité avec les dispositions prévues par l'arrêté du 19 avril 2010 relatif à la gestion des déchets des industries extractives et applicable aux installations classées pour la protection de l'environnement soumises à autorisation et aux installations de gestion de déchets provenant des mines ou carrières.

1-5 – L'article 1.6.2 est remplacé comme suit :

L'exploitant tient à la disposition de l'inspection des installations classées les justificatifs des aménagements réalisés.

Le réaménagement du site consiste en un régalaage du carreau et des plate-formes de stockage des matériaux avec les matériaux de décapage, les déchets de terrassement inertes provenant des chantiers et la terre végétale sur environ 35 cm. Le merlon situé en périphérie de la plate-forme de stockage des matériaux sera démantelé.

Une végétalisation du site sera réalisée par ensemencement de prairies, création de haies vives et plantations de fourrés et bosquets d'arbres d'espèces locales.

Une zone humide sera créée afin de favoriser l'implantation de la faune locale.

La remise en état par remblaiement avec des matériaux en provenance de l'extérieur du site est autorisée. Toutefois les terres en provenance de l'extérieur du site ne pourront être utilisées pour le recouvrement ultime de la remise en état. Le remblaiement est autorisé dans le seul but de la remise en état finale.

Les parties remblayées de la carrière ne doivent pas nuire à la qualité et au bon écoulement des eaux.

Les remblaiements sont autorisés avec des matériaux de découverte du site de la carrière, des stériles en provenance de la carrière et des matériaux inertes en provenance de chantiers de démolition de la société Portal.

Procédure d'acceptation préalable : l'exploitant met en place une procédure d'acceptation préalable des déchets inertes afin de disposer de tous les éléments d'appréciation nécessaires sur la possibilité d'accepter des déchets dans la carrière. Seuls les déchets remplissant l'ensemble des conditions de cette procédure d'acceptation préalable peuvent être admis et stockés sur la carrière.

L'exploitant s'assure, en premier lieu, que les déchets ne font pas partie de la liste des déchets interdits détaillée à l'alinéa ci-après.

Si les déchets entrent dans les catégories des déchets admissibles mentionnées ci-après, l'exploitant s'assure :

- qu'ils ont fait l'objet d'un tri préalable selon les meilleures technologies disponibles à un coût économiquement acceptable ;
- que les déchets relevant des codes 17 05 04 et 20 02 02 ne proviennent pas de sites contaminés ;
- que les déchets d'enrobés bitumineux relevant du code 17 03 02 de la liste des déchets figurant à l'annexe II de l'article R. 541-8 du code de l'environnement ont fait l'objet d'un test montrant qu'ils ne contiennent ni goudron ni amiante.

Si les déchets n'entrent pas dans les catégories des déchets admissibles mentionnées à l'alinéa ci-après, l'exploitant s'assure au minimum que les déchets respectent les valeurs limites des paramètres définis ci-après pour l'acceptation de déchets non dangereux inertes et soumis à la procédure d'acceptation préalable. Il en informe préalablement l'Inspection des Installations Classées.

Il est interdit de procéder à une dilution ou à un mélange de déchets avec d'autres déchets ou produits dans le but de satisfaire aux critères d'admission des déchets non dangereux inertes soumis à la procédure d'acceptation préalable qui sont définis ci-près.

Document préalable : avant la livraison ou au moment de celle-ci, ou lors de la première d'une série de livraisons d'un même type de déchets, l'exploitant demande au producteur des déchets un document préalable indiquant :

- le nom et les coordonnées du producteur des déchets et, le cas échéant, son numéro SIRET ;
- le nom et les coordonnées des éventuels intermédiaires et, le cas échéant, leur numéro SIRET ;
- le nom et les coordonnées du ou des transporteurs et, le cas échéant, leur numéro SIRET ;
- l'origine des déchets ;
- le libellé ainsi que le code à six chiffres des déchets, en référence à la liste des déchets figurant à l'annexe II de l'article R. 541-8 du code de l'environnement ;
- la quantité de déchets concernée en tonnes.

Le cas échéant, sont annexés à ce document les résultats de l'acceptation préalable mentionnée ci-avant.

Ce document est signé par le producteur des déchets et les différents intermédiaires, le cas échéant.

La durée de validité du document précité est d'un an au maximum.

Un exemplaire original de ce document est conservé par l'exploitant pendant au moins trois ans et est tenu à la disposition de l'inspection des installations classées. Lorsqu'elles existent, les copies des annexes sont conservées pendant la même période.

Contrôles : avant d'être admis, tout chargement de déchets fait l'objet d'une vérification des documents d'accompagnement par l'exploitant de l'installation. Un contrôle visuel des déchets est réalisé par l'exploitant à l'entrée de l'installation et lors du déchargement du camion afin de vérifier l'absence de déchet non autorisé.

Accusé d'acceptation : en cas d'acceptation des déchets, l'exploitant délivre un accusé d'acceptation au producteur des déchets en complétant le document préalable par les informations minimales suivantes :

- la quantité de déchets admise, exprimée en tonnes ;
- la date et l'heure de l'acceptation des déchets.

Registre d'admission : l'exploitant tient à jour un registre d'admission ou registre des déchets entrants qui contient au moins, pour chaque flux de déchets entrants, les informations suivantes :

- la date de réception du déchet ;
- la nature du déchet entrant (code du déchet au regard de la nomenclature définie à l'annexe II de l'article R. 541-8 du code de l'environnement) ;
- la quantité du déchet entrant ;
- le nom et l'adresse de l'installation expéditrice des déchets ;
- le nom et l'adresse du ou des transporteurs, ainsi que leur numéro de récépissé mentionné à l'article R. 541-53 du code de l'environnement ;
- le cas échéant, le numéro du ou des bordereaux de suivi de déchets ;
- le cas échéant, le numéro de notification prévu par le règlement (CE) n° 1013/2006 du Parlement européen et du Conseil du 14 juin 2006 concernant les transferts de déchets ;
- le code du traitement qui va être opéré dans l'installation selon les annexes I et II de la directive n° 2008/98/CE du Parlement européen et du Conseil du 19 novembre 2008 relative aux déchets et abrogeant certaines directives.

Il consigne pour chaque chargement de déchets présenté :

- l'accusé d'acceptation des déchets ;
- le résultat du contrôle visuel mentionné ci-avant et, le cas échéant, celui de la vérification des documents d'accompagnement ;
- le cas échéant, le motif de refus d'admission.

Ce registre est conservé pendant au moins trois ans et est tenu à la disposition de l'inspection des installations classées.

Liste des déchets admissibles :

- le béton – code déchet 17 01 01, uniquement les déchets de production et de commercialisation ainsi que les déchets de construction et de démolition ne provenant pas de sites contaminés, triés ;
- les briques – code déchet 17 01 02, uniquement les déchets de production et de commercialisation ainsi que les déchets de construction et de démolition ne provenant pas de sites contaminés, triés ;

- les tuiles et céramiques – code déchet 17 01 03, uniquement les déchets de production et de commercialisation ainsi que les déchets de construction et de démolition ne provenant pas de sites contaminés, triés ;

- les mélanges de bétons, tuiles et céramiques ne contenant pas de substances dangereuses - code déchet 17 01 07, uniquement les déchets de construction et de démolition ne provenant pas de sites contaminés, triés ;

- les mélanges bitumineux ne contenant pas de goudron – code déchet 17 03 02, uniquement les déchets de production et de commercialisation ainsi que les déchets de construction et de démolition ne provenant pas de sites contaminés, triés ;

- les terres et cailloux ne contenant pas de substance dangereuse – code déchet 17 05 04, à l'exclusion de la terre végétale, de la tourbe et des terres et cailloux provenant de sites contaminés ;

- les terres et pierres – code déchet 20 02 02, provenant uniquement de jardins et de parcs et à l'exclusion de la terre végétale et de la tourbe ;

Critères à respecter pour l'acceptation de déchets non dangereux inertes soumis à la procédure d'acceptation préalable mentionnée ci-avant

1° Paramètres à analyser lors du test de lixiviation et valeurs limites à respecter :

Le test de lixiviation à appliquer est le test normalisé NF EN 12457-2.

PARAMÈTRE	VALEUR LIMITE À RESPECTER (exprimée en mg/kg de matière sèche)
As	0,5
Ba	20
Cd	0,04
Cr total	0,5
Cu	2
Hg	0,01
Mo	0,5
Ni	0,4
Pb	0,5
Sb	0,06
Se	0,1
Zn	4
Chlorure (1)	800
Fluorure	10
Sulfate (1)	1000 (2)
Indice phénols	1
COT (carbone organique total) sur éluat (3)	500
FS (fraction soluble) (1)	4000

(1) Si le déchet ne respecte pas au moins une des valeurs fixées pour le chlorure, le sulfate ou la fraction soluble, le déchet peut être encore jugé conforme aux critères d'admission s'il respecte soit les valeurs associées au chlorure et au sulfate, soit celle associée à la fraction soluble.

(2) Si le déchet ne respecte pas cette valeur pour le sulfate, il peut être encore jugé conforme aux critères d'admission si la lixiviation ne dépasse pas les valeurs suivantes : 1 500 mg/l à un ratio L/S = 0,1 l/kg et 6 000 mg/kg de matière sèche à un ratio L/S = 10 l/kg. Il est nécessaire d'utiliser l'essai de percolation NF CEN/TS 14405 pour déterminer la valeur lorsque L/S = 0,1 l/kg dans les conditions d'équilibre initial ; la valeur correspondant à L/S = 10 l/kg peut être déterminée par un essai de lixiviation NF EN 12457-2 ou par un essai de percolation NF CEN/TS 14405 dans des conditions approchant l'équilibre local.(3) Si le déchet ne satisfait pas à la valeur limite indiquée pour le carbone organique total sur éluat à sa propre valeur de pH, il peut aussi faire l'objet d'un essai de lixiviation NF EN 12457-2 avec un pH compris entre 7,5 et 8,0. Le déchet peut être jugé conforme aux critères d'admission pour le carbone organique total sur éluat si le résultat de cette détermination ne dépasse pas 500 mg/kg de matière sèche.

2° Paramètres à analyser en contenu total et valeurs limites à respecter :

PARAMÈTRE	VALEUR LIMITE À RESPECTER (exprimée en mg/kg de déchet sec)
COT (carbone organique total)	30 000 (1)
BTEX (benzène, toluène, éthylbenzène et xylènes)	6
PCB (polychlorobiphényles 7 congénères)	1
Hydrocarbures (C10 à C40)	500
HAP (hydrocarbures aromatiques polycycliques)	50

(1) Pour les sols, une valeur limite plus élevée peut être admise, à condition que la valeur limite de 500 mg/kg de matière sèche soit respectée pour le carbone organique total sur éluat, soit au pH du sol, soit pour un pH situé entre 7,5 et 8,0.

Liste des déchets interdits

- des déchets présentant au moins une des propriétés de danger énumérées à l'annexe I de l'article R. 541-8 du code de l'environnement, notamment des déchets contenant de l'amiante comme les matériaux de construction contenant de l'amiante, relevant du code 17 06 05* de la liste des déchets, les matériaux géologiques excavés contenant de l'amiante, relevant du code 17 05 03* de la liste des déchets et les agrégats d'enrobé relevant du code 17 06 05* de la liste des déchets ;
- des déchets liquides ou dont la siccité est inférieure à 30 % ;
- des déchets dont la température est supérieure à 60 °C ;
- des déchets non pelletables ;
- des déchets pulvérulents, à l'exception de ceux préalablement conditionnés ou traités en vue de prévenir une dispersion sous l'effet du vent ;
- des déchets radioactifs.

1-6 – Le premier alinéa de l'article 2.1 est modifié comme suit :

« L'exploitant prend toutes les dispositions nécessaires dans la conduite de l'exploitation pour limiter les risques de pollution (eaux, air, sols), de nuisances par le bruit et les vibrations, l'impact visuel et pour lutter contre la propagation d'espèces végétales invasives (ambrosie, renouée du japon,...) ».

1-7 – L'article 2.6 est remplacé comme suit :

« L'exploitant prend toutes les dispositions nécessaires dans la conception, l'aménagement et l'exploitation de ses installations pour assurer une bonne gestion des déchets de son entreprise et en limiter la production et favoriser toutes les opérations de valorisation possibles. »

Séparation des déchets

L'exploitant effectue à l'intérieur de son établissement la séparation des déchets (dangereux ou non) de façon à faciliter leur traitement ou leur élimination dans des filières spécifiques ; en particulier :

- Les déchets dangereux sont définis par l'article R.541-8 du Code de l'Environnement.
- Les huiles usagées doivent être éliminées conformément aux articles R 543-3 et suivants du Code de l'Environnement et à leurs textes d'application (arrêté ministériel du 28 janvier 1999). Elles sont stockées dans des réservoirs étanches et dans des conditions de séparation satisfaisantes, évitant notamment les mélanges avec de l'eau ou tout autre déchet non huileux ou contaminé par des PCB. Les huiles usagées doivent être remises à des opérateurs agréés (ramasseurs ou exploitants d'installations d'élimination).
- Les piles et accumulateurs usagés doivent être éliminés conformément aux dispositions des articles R. 543-127 et suivants du Code de l'Environnement.
- Les déchets d'équipements électriques et électroniques usagés doivent être éliminés conformément aux dispositions des articles R. 543-195 et suivants du Code de l'Environnement.
- Les pneumatiques usagés doivent être éliminés conformément aux dispositions des articles R. 543-139 et suivants du Code de l'Environnement ; ils sont remis à des opérateurs agréés (collecteurs ou exploitants d'installations d'élimination) ou aux professionnels qui utilisent ces déchets pour des travaux publics, de remblaiement, de génie civil ou pour l'ensilage.
- Les déchets non dangereux (bois, papier, verre, textile, plastique, caoutchouc, etc.) et non souillés par des produits toxiques ou polluants peuvent être récupérés, valorisés ou éliminés dans les mêmes conditions que les ordures ménagères.

L'exploitant doit tenir à la disposition de l'inspecteur des installations classées une caractérisation précise et une quantification de tous les déchets générés par ses activités.

Conception et exploitation des installations internes de transit des déchets

Les déchets et résidus produits, entreposés dans l'établissement, avant leur traitement ou leur élimination, doivent l'être dans des conditions ne présentant pas de risques de pollution (prévention d'un lessivage par des eaux météoriques, d'une pollution des eaux superficielles et souterraines, des envols et des odeurs) pour les populations avoisinantes et l'environnement.

Les stockages temporaires, avant élimination des déchets spéciaux, doivent être réalisés sur des cuvettes de rétention étanches et protégées des eaux pluviales.

La quantité de déchets stockés sur le site ne doit pas dépasser la capacité mensuelle produite ou un lot normal d'expédition vers l'installation d'élimination.

Élimination, traitement des déchets

Les seuls modes d'élimination autorisés pour les déchets d'emballage sont la valorisation par réemploi, recyclage ou toute autre action visant à obtenir des matériaux utilisables ou de l'énergie. Cette disposition n'est pas applicable aux détenteurs de déchets d'emballage qui en produisent un volume hebdomadaire inférieur à 1 100 litres et qui les remettent au service de collecte et de traitement des communes.

À l'exception des installations spécifiquement autorisées, toute élimination de déchets dans l'enceinte de l'établissement est interdite. Tout brûlage à l'air libre de déchets, de quelque nature qu'il soit, est interdit.

Lorsque les poussières de filtration ne peuvent être recyclées en fabrication, leur élimination doit être réalisée dans un centre agréé.

L'exploitant doit être en mesure de présenter à l'Inspection des Installations Classées les justifications d'élimination des déchets. Il tient un registre de tous les déchets produits et éliminés, conformément à l'arrêté ministériel du 29 février 2012.

L'exploitant veille à la tenue des registres et à l'émission des bordereaux prévus par les articles R. 541-42 à R. 541-48 du Code de l'Environnement.

Transport

Chaque lot de déchets dangereux expédié vers l'extérieur doit être accompagné du bordereau de suivi établi en application de l'arrêté ministériel du 29 juillet 2005 relatif au bordereau de suivi des déchets dangereux mentionné à l'article 541-45 du code de l'environnement.

Les opérations de transport de déchets doivent respecter les dispositions des articles R 541-49 et suivants du Code de l'Environnement « transport, négoce, courtage ». La liste mise à jour des transporteurs utilisés par l'exploitant est tenue à la disposition de l'inspection des installations classées ».

1-8 - Un article 2.7 est créé comme suit :

2.7 ÉMISSIONS LUMINEUSES

L'exploitation ne devra pas être à l'origine d'émissions lumineuses susceptibles d'avoir une incidence sur le voisinage ou sur la sécurité des tiers à l'extérieur du site.

1-9 – L'article 3.1 est remplacé comme suit :

« REGLEMENTATION GENERALE

L'arrêté ministériel du 22 septembre 1994 relatif aux exploitations de carrières et aux installations de premier traitement des matériaux de carrières est applicable à cette exploitation.

L'exploitation doit être menée dans le respect des mesures de sécurité et de santé au travail applicables aux carrières, et notamment la partie IV du Code du travail.

L'exploitant est également tenu de respecter les dispositions prescrites par :

- La partie réglementaire du nouveau code minier ;
- le décret n° 80-331 du 7 mai 1980 modifié portant règlement général des industries extractives (R.G.I .E.) ».

1-10 – Le 2^{ème} alinéa de l'article 3.4.1 est remplacé comme suit :

Le montant des garanties financières est fixé à :

<u>Période</u>	<u>Montant de la garantie</u>
0 - 5 ans	68 985 €
5 ans – 10 ans	108 807 €
10 ans à « constatation de la remise en état »	98 199 €

1-11 – Le 3^{ème} alinéa de l'article 3.4.1 est remplacé comme suit :

Valeurs de référence prises pour le calcul de la garantie financière : indice TP01 (base 2010) de mai 2015= 104,1 ; coefficient de raccordement : 6,5345 ; valeur corrigée de l'indice à 680,2. taux de la $TVA_R = 0,20$ et $TVA_n = 0,196$ (janvier 2009).

1-12 - L'article 4.6 DOCUMENTS – REGISTRES est remplacé comme suit :

4.6.1 Dossiers – Contrôles – Comité de suivi

Les documents où figurent les principaux renseignements concernant le fonctionnement de l'installation et notamment le dossier de la demande avec l'étude d'impact, les divers registres mentionnés au présent arrêté, les résultats des contrôles ainsi que les consignes doivent être tenus à la disposition de l'inspection des installations classées.

L'inspection des installations classées peut, par ailleurs, demander que des copies ou synthèses de ces documents lui soient adressées, ainsi que toutes justifications des mesures prises pour respecter les dispositions du présent arrêté.

L'exploitant communique, à la demande du comité de suivi, s'il est constitué, les renseignements techniques qui relèvent de l'exploitation de la carrière et qui sont nécessaires au fonctionnement de ce comité de suivi.

4.6.2 Enquête activité annuelle

L'exploitant déclare, conformément à l'arrêté du 31 janvier 2008 modifié, chaque année par voie électronique (GEREP), à l'Inspection des Installations Classées, avant le 15 février, un bilan des activités de la carrière et notamment, la production de la carrière, les superficies remises en état, les réserves à exploiter, les coordonnées de l'organisme extérieur de prévention, le nombre d'heures travaillées par son personnel et les entreprises extérieures intervenues sur le site, l'effectif en personnel, les accidents du travail survenus sur le site et les mesures d'empoussiéage.

4.6.3 Déclaration annuelle des émissions polluantes et des déchets

L'exploitant est tenu de se conformer aux prescriptions de l'arrêté du 31 janvier 2008 relatif au registre et à la déclaration annuelle des émissions polluantes et des déchets.

1-13 - L'article 4.7 est remplacé comme suit :

Validité-Caducité

La présente autorisation, délivrée en application du Code de l'Environnement relatif aux installations classées pour la protection de l'environnement ne dispense pas le bénéficiaire d'obtenir toutes autres autorisations exigées par les lois et règlements en vigueur.

Elle cesse de produire effet si la carrière n'est pas mise en service dans les trois ans suivant la notification du présent arrêté ou si elle reste inexploitée pendant plus de deux années consécutives, sauf le cas de force majeure.

Le délai de mise en service est suspendu jusqu'à la notification à l'auteur de la décision administrative ou à l'exploitant, dans les deux premières hypothèses, d'une décision devenue définitive ou, dans la troisième, irrévocable en cas de :

- recours devant la juridiction administrative contre l'arrêté d'autorisation, l'arrêté d'enregistrement ou la déclaration ;
- recours devant la juridiction administrative contre le permis de construire ayant fait l'objet d'un dépôt de demande simultané conformément au premier alinéa de l'article L. 512-15 ;
- recours devant un tribunal de l'ordre judiciaire, en application de l'article L. 480-13 du Code de l'Urbanisme, contre le permis de construire ayant fait l'objet d'un dépôt de

demande simultanément conformément au premier alinéa de l'article L. 512-15 du présent code.

Passé ces délais, la mise en service ou la reprise de l'activité est subordonnée à une nouvelle autorisation.

ARTICLE 2 - PUBLICITE – INFORMATION - RECOURS

Une copie du présent arrêté est déposée en Mairie de Chaumont le Bourg pour y être consultée par toute personne intéressée.

Un extrait de l'arrêté est affiché à la dite mairie pendant une durée minimum de un mois. Procès-verbal de l'accomplissement de cette formalité est dressé par les soins du Maire.

Le même extrait est affiché en permanence et de façon visible dans la carrière par les soins du bénéficiaire de l'autorisation.

Un avis est inséré, par les soins du Préfet et aux frais de l'exploitant, dans deux journaux locaux ou régionaux diffusés dans tout le département ou tous les départements intéressés.

Le présent arrêté est soumis à un contentieux de pleine juridiction.

Il peut être déféré à la juridiction administrative du tribunal administratif de Clermont-Ferrand :

Par le demandeur ou l'exploitant, dans un délai de deux mois qui commence à courir du jour où le présent arrêté lui a été notifié;

Par les tiers, personnes physiques ou morales, les communes intéressées ou leurs groupements, en raison des inconvénients ou des dangers que le fonctionnement de l'installation présente pour les intérêts visés à l'article L.211-1 et L.511-1 du Code de l'environnement, dans le délai d'un an à compter de la publication ou l'affichage du présent arrêté. Toutefois, si la mise en service de l'installation n'est pas intervenue six mois après la publication ou l'affichage du présent arrêté, le délai de recours continue à courir jusqu'à l'expiration d'une période de six mois après cette mise en service.

Les tiers qui n'ont acquis ou pris à bail des immeubles ou n'ont élevé des constructions dans le voisinage de l'installation classée que postérieurement à l'affichage ou à la publication du présent arrêté ne sont pas recevables à déférer ledit arrêté à la juridiction administrative.

ARTICLE 3 – DIFFUSION

Le présent arrêté est notifié à la Société YVES PORTAL

La Secrétaire Générale de la préfecture du Puy-de-Dôme, le Maire de la commune de Chaumont le Bourg, le Directeur Régional de l'Environnement, de l'Aménagement et du Logement Auvergne Rhône-Alpes sont chargés, chacun en ce qui le concerne, de l'exécution du présent arrêté dont une copie est adressée au :

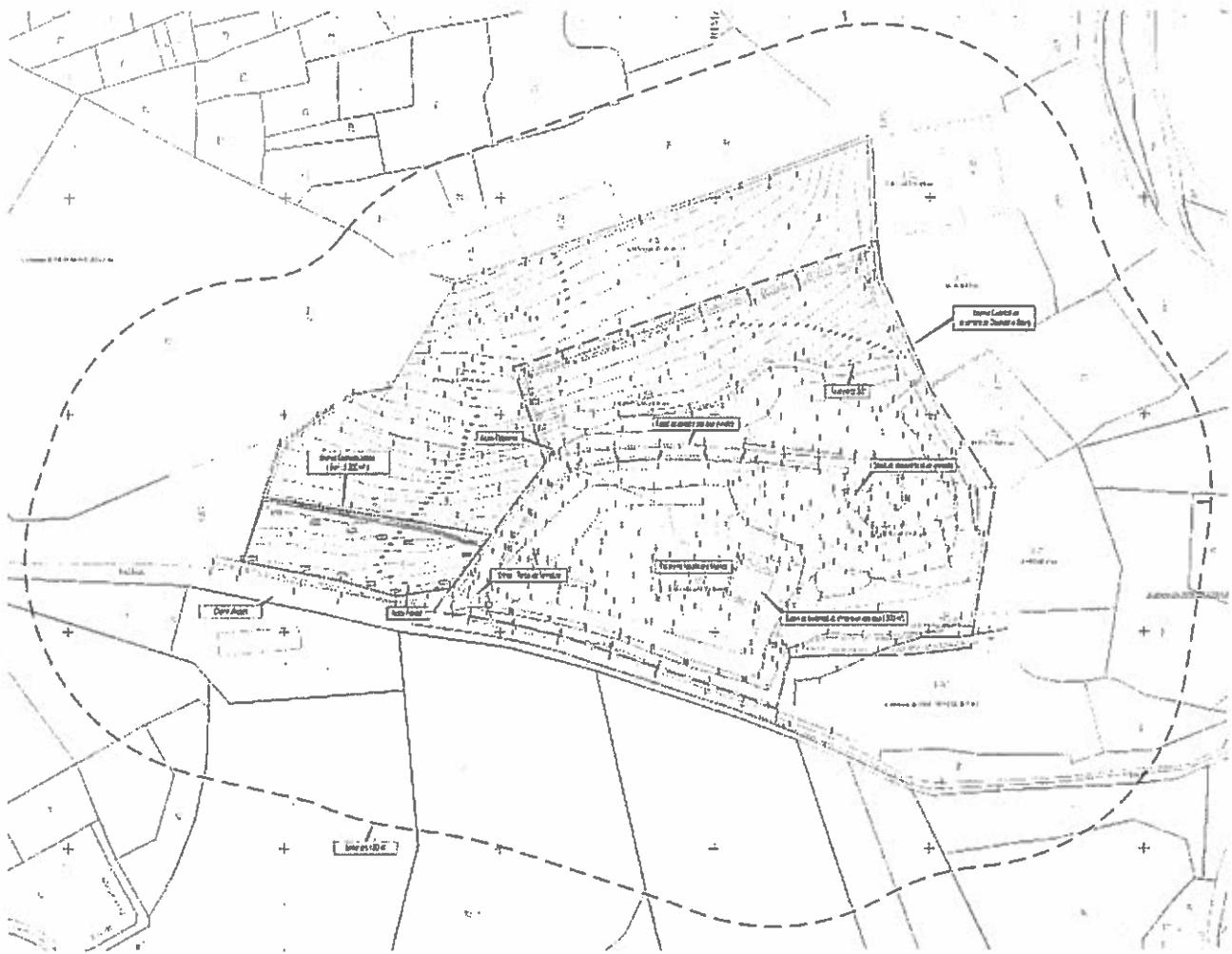
- Président du Conseil Départemental,
- Sous-préfet d'Ambert,
- Directeur de la CARSAT Auvergne,
- Directeur des Entreprises, de la Concurrence et de la Consommation, du Travail et de l'Emploi,
- Responsable du Service Départemental d'Incendie et de Secours du Puy de Dôme,
- Chef de l'Unité Territoriale de la DREAL à Clermont-Ferrand,
- Directeur Départemental des Territoires.

La Préfète,
Pour la Préfète et par délégation
La Secrétaire Générale

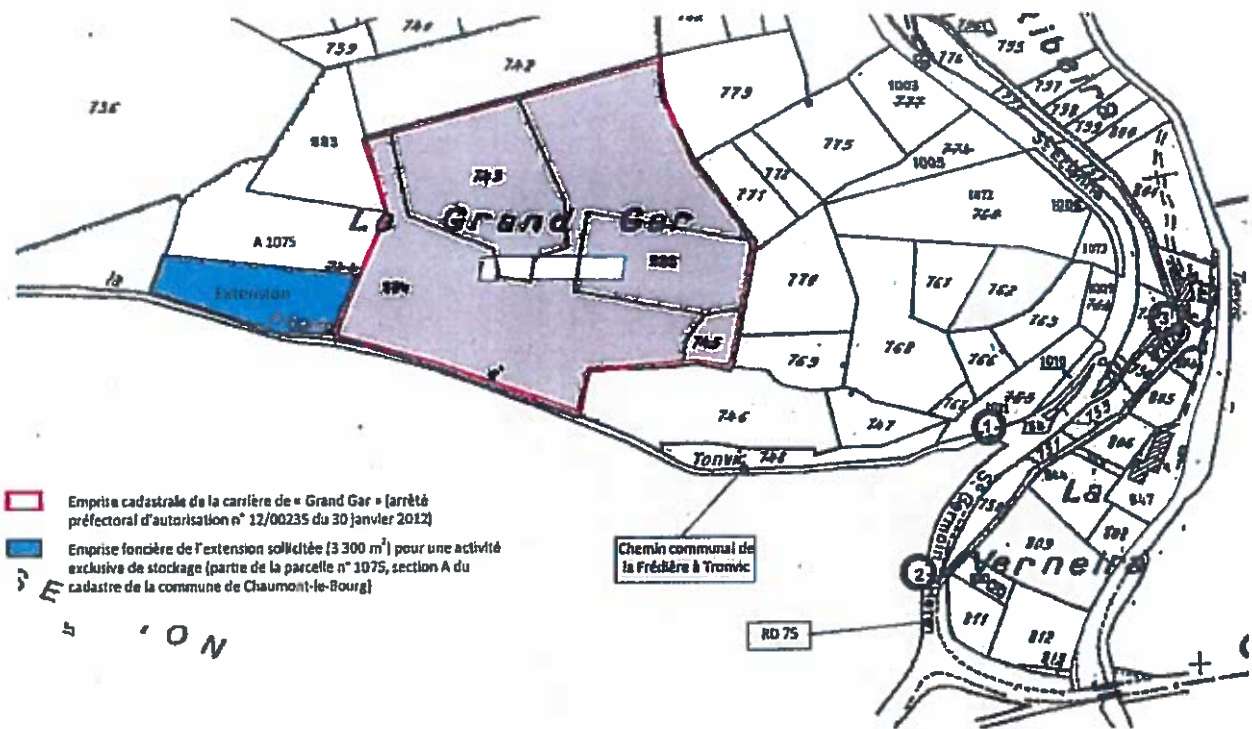
Signé

Béatrice STEFFAN

Plan des aménagements



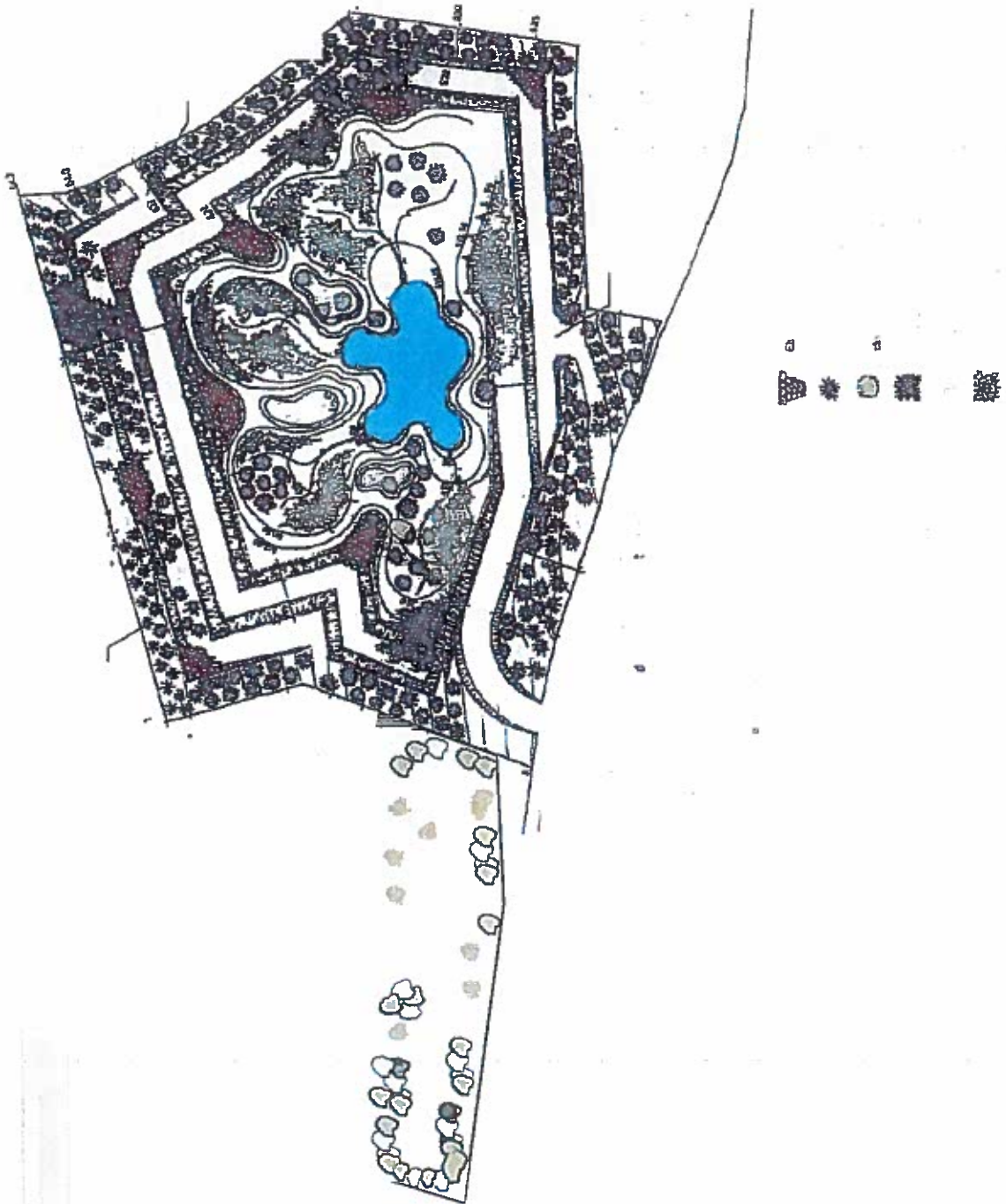
Situation cadastrale de l'exploitation



- Emprise cadastrale de la carrière de « Grand Gar » (arrêté préfectoral d'autorisation n° 12/00235 du 30 janvier 2012)
- Emprise foncière de l'extension sollicitée (3 300 m²) pour une activité exclusive de stockage (partie de la parcelle n° 1075, section A du cadastre de la commune de Chaumont-le-Bourg)

1/2500°

Plan de remise en état



1/1000