

PREFET DE LA SEINE-MARITIME

Direction Régionale de l'Environnement,
de l'Aménagement et du Logement
de Haute-Normandie
Service Risques

Arrêté du - 5 JUIL. 2013

portant sur la demande d'autorisation d'exploiter relative à l'augmentation de la capacité de stockage de produits classés dangereux pour l'environnement, très toxiques pour les milieux aquatiques présentée par la société GEODIS LOGISTICS NORD-OUEST à TOURVILLE-LA-RIVIERE

Le préfet de la région Haute-Normandie, préfet de la Seine-Maritime
commandeur de la Légion d'honneur,

- Vu le code de l'environnement et notamment son titre 1^{er} du livre V ;
- Vu le décret du 17 janvier 2013 du Président de la République nommant M. Pierre-Henry MACCIONI préfet de la région Haute-Normandie, préfet de la Seine-Maritime ;
- Vu l'arrêté ministériel du 10 mai 2000 relatif à la prévention des accidents majeurs impliquant des substances ou des préparations dangereuses présentes dans certaines catégories d'installations classées soumises à autorisation ;
- Vu les actes antérieurement délivrés à la société T.D.G LOGISTICS S.A pour l'établissement qu'il exploite sur le territoire de la commune de TOURVILLE-LA-RIVIERE, et notamment celui en date du 13 février 2004 ;
- Vu l'arrêté préfectoral en date du 17 décembre 2012 ordonnant l'organisation d'une enquête publique pour une durée de six semaines, du 11 janvier 2013 au 21 février 2013 inclus sur le territoire des communes de TOURVILLE-LA-RIVIERE, CLEON, CRIQUEBEUF-SUR-SEINE, FRENEUSE, GRAND-COURONNE, MARTOT, OISSEL, ORIVAL, SAINT-AUBIN-LES-ELBEUF, SAINT-PIERRE-LES-ELBEUF, SOTTEVILLE-SOUS-LE-VAL ;
- Vu l'arrêté n°13-196 du 25 avril 2013 modifié portant délégation de signature à M. Éric MAIRE, secrétaire général de la Seine-Maritime ;

Vu la demande présentée en décembre 2010 dernièrement complétée le 20 avril 2012 par la société GEODIS LOGISTICS dont le siège social est situé 7/9 allée de l'Europe à CLICHY-LA-GARENNE (9615) relative à l'augmentation de la capacité de stockage de produits classés sous la rubrique 1172 de la nomenclature des installations classées à 800 tonnes sur le territoire de la commune de TOURVILLE-LA-RIVIERE à l'adresse ZI du Moulin - 2, boulevard Gabriel Péri (76 410) ;

Vu le dossier déposé à l'appui de sa demande ;

Vu la décision en date du 05 décembre 2012 du président du tribunal administratif de ROUEN portant désignation du commissaire-enquêteur ;

Vu l'accomplissement des formalités d'affichage réalisé dans ces communes de l'avis au public ;

Vu la publication de cet avis dans deux journaux locaux ;

Vu le registre d'enquête et l'avis du commissaire enquêteur ;

Vu l'accomplissement des formalités de publication sur le site internet de la préfecture ;

Vu les avis émis par les conseils municipaux des communes précité ;

Vu les avis exprimés par les différents services et organismes consultés ;

Vu le rapport et les propositions en date du 13 mai 2013 de l'inspection des installations classées ;

Vu l'avis en date du 11 juin 2013 du Co.D.E.R.S.T. au cours duquel le demandeur a été entendu (a eu la possibilité d'être entendu) ;

Vu le projet d'arrêté porté le 13 juin 2013 à la connaissance du demandeur ;

Considérant qu'en application des dispositions de l'article L. 512-1 du code de l'environnement, l'autorisation ne peut être accordée que si les dangers ou inconvénients de l'installation peuvent être prévenus par des mesures que spécifie l'arrêté préfectoral ;

Considérant que les mesures imposées à l'exploitant, notamment celles liées à l'entrepôt de stockage de produits dangereux : murs et portes coupe-feu, détection automatique incendie, dispositif d'extinction automatique par mousse haut foisonnement, réserve d'émulseur de 10 425 litres, détecteurs de gaz, bassin de rétention de 3 000 m³ et RIA sont de nature à prévenir les nuisances et les risques présentés par les installations ;

Considérant que les conditions d'aménagement et d'exploitation, les modalités d'implantation, prévues dans le dossier de demande d'autorisation, permettent de limiter les inconvénients et dangers ;

Considérant que des servitudes d'utilité publique liées à des restrictions d'usages sont prises sur une partie des parcelles des terrains proches de l'entrepôt de produits dangereux, en particulier, ont été instituées par arrêté préfectoral en date du - 5 JUIL. 2013 en application des articles L. 515-8 à 11 du code de l'environnement ;

Considérant que les conditions légales de délivrance de l'autorisation sont réunies ;

le pétitionnaire entendu.

sur proposition du secrétaire général de la préfecture,

ARRÊTE

Article 1^{er}

La société GEODIS LOGISTICS NORD OUEST, dont le siège social est 7/9, allée de l'Europe à CLICHY-LA-GARENNE (94615), est tenue de respecter les prescriptions annexées au présent arrêté pour l'exploitation de ses installations situées 2, boulevard Gabriel Péri - Z.I. du Moulin.

En outre, l'exploitant doit se conformer strictement aux dispositions édictées par le Livre II (Titre III) – Partie législative et réglementaire – du code du travail et aux textes pris pour son application dans l'intérêt de l'hygiène et de la sécurité des travailleurs. Sur sa demande, tous renseignements utiles lui sont fournis par l'inspection du travail pour l'application de ces règlements.

Article 2

Une copie du présent arrêté est tenue au siège de l'exploitation, à la disposition des autorités chargées d'en contrôler l'exécution. Par ailleurs, ce même arrêté doit être affiché en permanence de façon visible à l'intérieur de l'établissement.

Article 3

L'établissement demeure soumis à la surveillance de la police, de l'inspection des installations classées, de l'inspection du travail et des services d'incendie et de secours, ainsi qu'à l'exécution de toutes mesures ultérieures que l'administration jugerait nécessaire d'ordonner dans l'intérêt de la sécurité et de la salubrité publiques.

Article 4

En cas de contraventions dûment constatées aux dispositions qui précèdent, le titulaire du présent arrêté peut faire l'objet de sanctions prévues par la législation des installations classées, indépendamment des sanctions pénales encourues.

Article 5

Le droit des tiers sont et demeurent expressément réservés.

Article 6

Le présent arrêté est soumis à un contentieux de pleine juridiction.

Il peut être déféré auprès du tribunal administratif de ROUEN :

1° par les tiers, personnes physiques ou morales, les communes intéressées ou leurs regroupements, en raison des inconvénients ou des dangers que le fonctionnement de l'installation présente pour les intérêts mentionnés aux articles L. 211-1 et L. 511-1 dans un délai d'un an à compter de la publication ou de l'affichage de la présente décision.

2° par les demandeurs ou exploitants, dans un délai de deux mois à compter de la date à laquelle la décision leur a été notifiée.

Toutefois, si la mise en service de l'installation n'est pas intervenue six mois après la publication ou l'affichage de ces décisions, le délai de recours continue à courir jusqu'à l'expiration d'une période de six mois après cette mise en service.

Les tiers qui n'ont acquis ou pris à bail des immeubles ou n'ont élevé des constructions dans le voisinage d'une installation classée que postérieurement à l'affichage ou à la publication de l'arrêté

autorisant l'ouverture de cette installation ou atténuant les prescriptions primitives ne sont pas recevables à déférer ledit arrêté à la juridiction administrative.

Article 7

Conformément aux dispositions de l'article R.512-39 du code de l'environnement, un extrait du présent arrêté mentionnant qu'une copie du texte intégral est déposée aux archives des mairies et mise à la disposition de toute personne intéressée, sera affiché en mairie de TOURVILLE-LA-RIVIERE pendant une durée minimum d'un mois.

Le maire de TOURVILLE-LA-RIVIERE fera connaître par procès-verbal adressé à la préfecture de Seine-Maritime l'accomplissement de cette formalité.

Le même extrait sera affiché en permanence, de façon visible, sur le site de l'exploitation à la diligence de la société GEODIS LOGISTICS NORD OUEST.

Une copie dudit arrêté sera également adressé à chaque conseil municipal consulté.

Un avis au public sera inséré par les soins de la préfecture et aux frais de la société GEODIS LOGISTICS NORD OUEST dans deux journaux diffusés dans tout le département.

Article 8

Le secrétaire général de la préfecture de la Seine-Maritime, le directeur départemental des territoires et de la mer de la Seine-Maritime, le directeur régional de l'environnement, de l'aménagement et du logement de Haute-Normandie, le directeur de l'agence régional de santé et l'inspection des installations classées pour la protection de l'environnement, sont chargés, chacun en ce qui le concerne, de l'exécution du présent arrêté dont une copie sera adressée au maire de TOURVILLE-LA-RIVIERE et à la société GEODIS LOGISTICS NORD OUEST.

Fait à Rouen, le - 5 JUIL. 2013

Pour le préfet, et par délégation,
le secrétaire général,



Éric MAIRE

vu pour être annexé à mon arrêté
 en date du : - 5 - JUIL. 2013 -
 ROUEN, le : - 5 - JUIL. 2013
 LE PRÉFET DÉLÉGUÉ,
 Pour le Préfet et le Préfet délégué,
 Le Secrétaire Général
 Eric MAIRE

LISTE DES ARTICLES

TITRE 1 - PORTÉE DE L'AUTORISATION ET CONDITIONS GÉNÉRALES.....3

CHAPITRE 1.1 BÉNÉFICIAIRE ET PORTÉE DE L'AUTORISATION.....3

CHAPITRE 1.2 NATURE DES INSTALLATIONS.....3

CHAPITRE 1.3 DURÉE DE L'AUTORISATION.....6

CHAPITRE 1.4 GARANTIES FINANCIÈRES.....6

CHAPITRE 1.5 MODIFICATIONS ET CESSATION D'ACTIVITÉ.....8

CHAPITRE 1.6 RESPECT DES AUTRES LÉGISLATIONS ET RÉGLEMENTATIONS.....9

TITRE 2 - GESTION DE L'ÉTABLISSEMENT.....10

CHAPITRE 2.1 EXPLOITATION DES INSTALLATIONS.....10

CHAPITRE 2.2 RÉSERVES DE PRODUITS OU MATIÈRES CONSOMMABLES.....10

CHAPITRE 2.3 INTÉGRATION DANS LE PAYSAGE.....10

CHAPITRE 2.4 DANGER OU NUISANCE NON PRÉVENU.....11

CHAPITRE 2.5 INCIDENTS OU ACCIDENTS.....11

CHAPITRE 2.6 RÉCAPITULATIF DES DOCUMENTS TENUS À LA DISPOSITION DE L'INSPECTION.....11

CHAPITRE 2.7 RÉCAPITULATIF DES DOCUMENTS À TRANSMETTRE À L'INSPECTION.....12

TITRE 3 - PRÉVENTION DE LA POLLUTION ATMOSPHÉRIQUE.....13

CHAPITRE 3.1 CONCEPTION DES INSTALLATIONS.....13

CHAPITRE 3.2 CONDITIONS DE REJET.....14

TITRE 4 - PROTECTION DES RESSOURCES EN EAUX ET DES MILIEUX AQUATIQUES.....15

CHAPITRE 4.1 PRÉLÈVEMENTS ET CONSOMMATIONS D'EAU.....15

CHAPITRE 4.2 COLLECTE DES EFFLUENTS LIQUIDES.....15

CHAPITRE 4.3 TYPES D'EFFLUENTS, LEURS OUVRAGES D'ÉPURATION ET LEURS CARACTÉRISTIQUES DE REJET AU MILIEU.....16

TITRE 5 - DÉCHETS.....21

CHAPITRE 5.1 LIMITATION DE LA PRODUCTION DE DÉCHETS.....21

CHAPITRE 5.2 SÉPARATION DES DÉCHETS.....21

CHAPITRE 5.3 CONCEPTION ET EXPLOITATION DES INSTALLATIONS D'ENTREPOSAGE INTERNES DES DÉCHETS.....21

CHAPITRE 5.4 DÉCHETS GÉRÉS À L'EXTÉRIEUR DE L'ÉTABLISSEMENT.....22

CHAPITRE 5.5 DÉCHETS GÉRÉS À L'INTÉRIEUR DE L'ÉTABLISSEMENT.....22

CHAPITRE 5.6 TRANSPORT.....22

CHAPITRE 5.7 DÉCHETS PRODUITS PAR L'ÉTABLISSEMENT.....22

TITRE 6 - PRÉVENTION DES NUISANCES SONORES ET DES VIBRATIONS.....23

CHAPITRE 6.1 DISPOSITIONS GÉNÉRALES.....23

CHAPITRE 6.2 NIVEAUX ACOUSTIQUES.....23

CHAPITRE 6.3 VIBRATIONS.....24

TITRE 7 - PRÉVENTION DES RISQUES TECHNOLOGIQUES.....25

CHAPITRE 7.1 GENERALITES.....25

CHAPITRE 7.2 AUTRES DISPOSITIONS.....27

CHAPITRE 7.3 DISPOSITIF DE PRÉVENTION DES ACCIDENTS.....32

CHAPITRE 7.4 DISPOSITIF DE RÉTENTION DES POLLUTIONS ACCIDENTELLES.....34

CHAPITRE 7.5 DISPOSITIONS D'EXPLOITATION.....35

CHAPITRE 7.6 DISPOSITIONS SPÉCIFIQUES LIÉES AU CLASSEMENT DE L'ÉTABLISSEMENT SOUS LE RÉGIME DE L'AUTORISATION AVEC SERVITUDES.....36

CHAPITRE 7.7 MESURES DE MAÎTRISE DES RISQUES.....39

TITRE 8 - CONDITIONS PARTICULIÈRES APPLICABLES À CERTAINES INSTALLATIONS DE L'ÉTABLISSEMENT.....41

CHAPITRE 8.1 QUAIS DE CHARGEMENT ET DE DÉCHARGEMENT.....41

CHAPITRE 8.2 PRESCRIPTIONS APPLICABLES AU STOCKAGE DES PRODUITS DANGEREUX.....41

CHAPITRE 8.3 PRESCRIPTIONS APPLICABLES AU LOCAL DE CHARGE DES ACCUMULATEURS.....43

TITRE 9 - SURVEILLANCE DES ÉMISSIONS ET DE LEURS EFFETS.....44

CHAPITRE 9.1 PROGRAMME D'AUTO SURVEILLANCE.....	44
CHAPITRE 9.2 MODALITÉS D'EXERCICE ET CONTENU DE L'AUTO SURVEILLANCE.....	44
CHAPITRE 9.3 SUIVI, INTERPRÉTATION ET DIFFUSION DES RÉSULTATS.....	44
TITRE 10 - ÉCHÉANCES.....	46

TITRE 1 - PORTÉE DE L'AUTORISATION ET CONDITIONS GÉNÉRALES

CHAPITRE 1.1 BÉNÉFICIAIRE ET PORTÉE DE L'AUTORISATION

ARTICLE 1.1.1. EXPLOITANT TITULAIRE DE L'AUTORISATION

La société GEODIS LOGISTICS dont le siège social est situé à 7/9 allée de l'Europe à CLICHY-LA-GARENNE (94615) est autorisée, sous réserve du respect des prescriptions annexées au présent arrêté, à exploiter sur le territoire de la commune de TOURVILLE-LA-RIVIERE, au 2 boulevard Gabriel Péri - ZI du Moulin, les installations détaillées dans les articles suivants.

ARTICLE 1.1.2. MODIFICATIONS ET COMPLÉMENTS APPORTES AUX PRESCRIPTIONS DES ACTES ANTÉRIEURS

Les prescriptions annexées à l'arrêté préfectoral du 13 février 2004 sont supprimées.

ARTICLE 1.1.3. INSTALLATIONS NON VISÉES PAR LA NOMENCLATURE OU SOUMISES À DÉCLARATION OU SOUMISES A ENREGISTREMENT

Les prescriptions du présent arrêté s'appliquent également aux autres installations ou équipements exploités dans l'établissement, qui, mentionnés ou non dans la nomenclature, sont de nature par leur proximité ou leur connexité avec une installation soumise à autorisation à modifier les dangers ou inconvénients de cette installation.

Les dispositions des arrêtés ministériels existants relatifs aux prescriptions générales applicables aux installations classées soumises à déclaration sont applicables aux installations classées soumises à déclaration incluses dans l'établissement dès lors que ces installations ne sont pas régies par le présent arrêté préfectoral d'autorisation.

Les dispositions de l'annexe II à l'arrêté ministériel 1510 relatifs aux prescriptions générales applicables aux installations classées soumises à enregistrement sont applicables aux installations classées soumises à enregistrement incluses dans l'établissement dès lors que ces prescriptions générales ne sont pas contraires à celles fixées dans le présent arrêté.

CHAPITRE 1.2 NATURE DES INSTALLATIONS

ARTICLE 1.2.1. LISTE DES INSTALLATIONS CONCERNÉES PAR UNE RUBRIQUE DE LA NOMENCLATURE DES INSTALLATIONS CLASSÉES

Rubrique	Alinéa	Rég (*)	Libellé de la rubrique (activité)	Volume autorisé
1111	1	NC	Très toxiques (emploi ou stockage de substances et préparations) telles que définies à la rubrique 1000, à l'exclusion des substances et préparations visées explicitement ou par famille par d'autres rubriques de la nomenclature et à l'exclusion de l'uranium et de ses composés : 1. Substances et préparations solides : la quantité totale susceptible d'être présente dans l'installation étant inférieure à 200 kg.	0,19 t
1131	1	NC	Toxiques (emploi ou stockage de substances et préparations) telles que définies à la rubrique 1000, à l'exclusion des substances et préparations visées explicitement ou par famille par d'autres rubriques de la nomenclature ainsi que du méthanol : 1. Substances et préparations solides : la quantité totale susceptible d'être présente dans l'installation étant inférieure à 5 t.	4,9 t

Rubrique	Alinéa	Rég. (*)	Libellé de la rubrique (activité)	Volume autorisé
1172	1	AS	<p>Dangereux pour l'environnement (A), très toxiques pour les organismes aquatiques (stockage et emploi de substances ou préparations) telles que définies à la rubrique 1000, à l'exclusion de celles visées nominativement ou par famille par d'autres rubriques.</p> <p>La quantité totale susceptible d'être présente dans l'installation étant :</p> <p>1. Supérieure ou égale à 200 t.</p>	800 t
1173	2	A	<p>Dangereux pour l'environnement (B), toxiques pour les organismes aquatiques (stockage et emploi de substances ou préparations) telles que définies à la rubrique 1000, à l'exclusion de celles visées nominativement ou par famille par d'autres rubriques.</p> <p>La quantité totale susceptible d'être présente dans l'installation étant :</p> <p>2. Supérieure ou égale à 200 t, mais inférieure à 500 t.</p>	200 t
1412	2	NC	<p>Gaz inflammables liquéfiés (stockage en réservoirs manufacturés de), à l'exception de ceux visés explicitement par d'autres rubriques de la nomenclature :</p> <p>2. La quantité totale susceptible d'être présente dans l'installation étant inférieure à 6 t.</p>	5,9 t
1432	2a	A	<p>Liquides inflammables (stockage en réservoirs manufacturés de).</p> <p>2. Stockage de liquides inflammables visés à la rubrique 1430 :</p> <p>a) Représentant une capacité équivalente totale supérieure à 100 m³.</p>	3 500 m ³
1510	2	E	<p>Entrepôts couverts (stockage de matières, produits ou substances combustibles en quantité supérieure à 500 t dans des) à l'exclusion des dépôts utilisés au stockage de catégories de matières, produits ou substances relevant par ailleurs de la présente nomenclature, des bâtiments destinés exclusivement au remisage de véhicules à moteur et de leur remorque et des établissements recevant du public.</p> <p>Le volume des entrepôts étant :</p> <p>2. Supérieur ou égal à 50 000 m³, mais inférieur à 300 000 m³.</p>	115 000 m ³
1611		NC	<p>Acide chlorhydrique à plus de 20 % en poids d'acide, formique à plus de 50 %, nitrique à plus de 20 % mais à moins de 70 %, picrique à moins de 70 %, phosphorique, sulfurique à plus de 25 %, oxydes d'azote, anhydride phosphorique, oxydes de soufre, préparations à base d'acide acétique et d'anhydride acétique (emploi ou stockage de).</p> <p>La quantité totale susceptible d'être présente dans l'installation étant inférieure à 50 t.</p>	10 t
2662	3	D	<p>Polymères (matières plastiques, caoutchoucs, élastomères, résines et adhésifs synthétiques) (stockage de).</p> <p>Le volume susceptible d'être stocké étant :</p> <p>3. Supérieur ou égal à 100 m³ mais inférieur à 1 000 m³.</p>	400 m ³

Rubrique	Alinéa	Rég. (*)	Libellé de la rubrique (activité)	Volume autorisé
2663	1c	D	Pneumatiques et produits dont 50 % au moins de la masse totale unitaire est composée de polymères (matières plastiques, caoutchoucs, élastomères, résines et adhésifs synthétiques) (stockage de) : 1. A l'état alvéolaire ou expansé tels que mousse de latex, de polyuréthane, de polystyrène, etc., le volume susceptible d'être stocké étant :	État alvéolaire : 300 m ³
	2	NC	c) Supérieur ou égal à 200 m ³ mais inférieur à 2 000 m ³ . 2. Dans les autres cas et pour les pneumatiques, le volume susceptible d'être stocké étant inférieur à 1 000 m ³ . <i>Le volume autorisé correspond la quantité totale de pneumatiques et produits dont 50% au moins de la masse unitaire est composée de polymères susceptible d'être présente, qu'elle soit classable dans la liste 1, ou 2.</i>	Autres états : 300 m ³
2910		DC	Combustion à l'exclusion des installations visées par les rubriques 2770 et 2271. A. Lorsque l'installation consomme exclusivement, seuls ou en mélange, du gaz naturel, des gaz de pétrole liquéfiés, du fioul domestique, du charbon, des fiouls lourds ou de la biomasse, à l'exclusion des installations visées par d'autres rubriques de la nomenclature pour lesquelles la combustion participe à la fusion, la cuisson ou au traitement, en mélange avec les gaz de combustion, des matières entrantes, si la puissance thermique maximale de l'installation est inférieure à 2 MW.	2174 kW
2925		D	Accumulateurs (ateliers de charge d'). La puissance maximale de courant continu utilisable pour cette opération étant supérieure à 50 kW.	50 kW

(*) : AS (Autorisation avec servitudes) ou A (Autorisation) ou E (Enregistrement) ou DC (Déclaration et soumis au contrôle périodique prévu par l'article L.512-11 du code de l'environnement) ou D (Déclaration) ou NC (Non Classé)

Volume autorisé : éléments caractérisant la consistance, le rythme de fonctionnement, le volume des installations ou les capacités maximales autorisées.

L'établissement est classé « AS » au titre de la nomenclature des installations classées pour la protection de l'environnement.

ARTICLE 1.2.2. SITUATION DE L'ÉTABLISSEMENT

Les installations autorisées sont situées sur la commune et les parcelles suivantes :

Commune	Parcelles
Tourville-la-Rivière	BD124, BD159, BD161

ARTICLE 1.2.3. AUTRES LIMITES DE L'AUTORISATION

La surface occupée par les installations, voies, aires de circulation, et plus généralement, la surface concernée par les travaux de réhabilitation à la fin d'exploitation reste inférieure à 35 000 m².

L'établissement comprenant l'ensemble des installations classées et connexes, est organisé de la façon suivante :

- 1 entrepôt de stockage de produits dangereux d'une aire d'emprise d'environ 10 000 m², représentant un volume de 115 000 m³.

Cet entrepôt comprend :

- des zones de stockage réparties en quatre zones A, B, C et D :

Zones	Surface
A	4 000 m ²
B	2 000 m ²
C	4 000 m ²
D	150 m ²

- des quais de manutentions (2 000 m²),
- des bureaux et locaux sociaux (700 m²),
- des locaux techniques avec notamment deux locaux de charge, un atelier appelé de « colorimétrie » (350m²) utilisé pour le reconditionnement de pièces métalliques et un local chaufferie (100 m²),
- et une zone extérieure de stockage de palettes.

ARTICLE 1.2.4. CONFORMITÉ

Les installations et leurs annexes, objet du présent arrêté, sont disposées, aménagées et exploitées conformément aux plans et données techniques contenus dans les différents dossiers déposés par l'exploitant. En tout état de cause, elles respectent par ailleurs les dispositions du présent arrêté, des arrêtés complémentaires et les réglementations autres en vigueur.

CHAPITRE 1.3 DURÉE DE L'AUTORISATION

ARTICLE 1.3.1. DURÉE DE L'AUTORISATION

La présente autorisation cesse de produire effet si l'installation n'a pas été mise en service dans un délai de trois ans ou n'a pas été exploitée durant deux années consécutives, sauf cas de force majeure.

CHAPITRE 1.4 GARANTIES FINANCIÈRES

ARTICLE 1.4.1. OBJET DES GARANTIES FINANCIÈRES

Les garanties financières définies dans le présent arrêté s'appliquent pour les activités visées à l'article 1.4.2.

ARTICLE 1.4.2. MONTANT DES GARANTIES FINANCIÈRES

Rubrique	Libellé des rubriques	Quantité unitaire maximale retenue pour le calcul de l'événement de référence
1172	<p>Dangereux pour l'environnement (A), très toxiques pour les organismes aquatiques (stockage et emploi de substances ou préparations) telles que définies à la rubrique 1000, à l'exclusion de celles visées nominativement ou par famille par d'autres rubriques.</p> <p>La quantité totale susceptible d'être présente dans l'installation étant :</p> <p>1. Supérieure ou égale à 200 t.</p>	800 t

Le montant total des garanties à constituer est de 4 329 507 euros. (indice TP01 août 2011 : 681,1)

ARTICLE 1.4.3. ÉTABLISSEMENT DES GARANTIES FINANCIÈRES

Dès la mise en activité de l'installation, dans les conditions prévues par le présent arrêté, l'exploitant adresse au Préfet :

- le document attestant la constitution des garanties financières établie dans les formes prévues par l'arrêté ministériel du 31 juillet 2012 ;
- la valeur datée du dernier indice public TP01.

ARTICLE 1.4.4. RENOUELEMENT DES GARANTIES FINANCIÈRES

Le renouvellement des garanties financières intervient au moins trois mois avant la date d'échéance du document prévu à l'article 1.4.3.

Pour attester du renouvellement des garanties financières, l'exploitant adresse au Préfet, au moins trois mois avant la date d'échéance, un nouveau document dans les formes prévues par l'arrêté ministériel du 31 juillet 2012.

ARTICLE 1.4.5. ACTUALISATION DES GARANTIES FINANCIÈRES

L'exploitant est tenu d'actualiser le montant des garanties financières et en atteste auprès du Préfet dans les cas suivants :

- tous les cinq ans au prorata de la variation de l'indice publié TP 01 ;
- sur une période au plus égale à cinq ans, lorsqu'il y a une augmentation supérieure à 15 (quinze)% de l'indice TP01, et ce dans les six mois qui suivent ces variations.

ARTICLE 1.4.6. RÉVISION DU MONTANT DES GARANTIES FINANCIÈRES

Le montant des garanties financières pourra être révisé lors de toutes modifications des conditions d'exploitation telles que définies à l'article 1.5.1 du présent arrêté.

ARTICLE 1.4.7. ABSENCE DE GARANTIES FINANCIÈRES

Outre les sanctions rappelées à l'article L516-1 du code de l'environnement, l'absence de garanties financières peut entraîner la suspension du fonctionnement des installations classées visées au présent arrêté, après mise en œuvre des modalités prévues à l'article L.514-1 de ce code. Conformément à l'article L.514-3 du même code, pendant la durée de la suspension, l'exploitant est tenu d'assurer à son personnel le paiement des salaires, indemnités et rémunérations de toute nature auxquels il avait droit jusqu'alors.

ARTICLE 1.4.8. APPEL DES GARANTIES FINANCIÈRES

En cas de défaillance de l'exploitant, le Préfet peut faire appel aux garanties financières :

- lors d'une intervention en cas d'accident ou de pollution mettant *en cause directement ou indirectement les installations soumises à garanties financières*,
- ou pour la mise sous surveillance et le maintien en sécurité des installations soumises à garanties financières lors d'un événement exceptionnel susceptible d'affecter l'environnement.

ARTICLE 1.4.9. LEVÉE DE L'OBLIGATION DE GARANTIES FINANCIÈRES

L'obligation de garanties financières est levée à la cessation d'exploitation des installations nécessitant la mise en place des garanties financières, et après que les travaux couverts par les garanties financières ont été normalement réalisés.

Ce retour à une situation normale est constaté, dans le cadre de la procédure de cessation d'activité prévue aux articles R. 512-74 et R. 512-39-1 à R. 512-39-3 du code de l'environnement, par l'inspection des installations classées qui établit un procès-verbal de récolement.

L'obligation de garanties financières est levée par arrêté préfectoral.

En application de l'article R. 516-5 du code de l'environnement, le préfet peut demander la réalisation, aux frais de l'exploitant, d'une évaluation critique par un tiers expert des éléments techniques justifiant la levée de l'obligation de garanties financières.

CHAPITRE 1.5 MODIFICATIONS ET CESSATION D'ACTIVITÉ

ARTICLE 1.5.1. PORTER À CONNAISSANCE

Toute modification apportée par le demandeur aux installations, à leur mode d'utilisation ou à leur voisinage, et de nature à entraîner un changement notable des éléments du dossier de demande d'autorisation, est portée avant sa réalisation à la connaissance du Préfet avec tous les éléments d'appréciation.

ARTICLE 1.5.2. MISE À JOUR DES ÉTUDES D'IMPACT ET DE DANGERS

Les études d'impact et de dangers sont actualisées à l'occasion de toute modification notable telle que prévue à l'article R 512-33 du code de l'environnement. Ces compléments sont systématiquement communiqués au Préfet qui pourra demander une analyse critique d'éléments du dossier justifiant des vérifications particulières, effectuée par un organisme extérieur expert dont le choix est soumis à son approbation. Tous les frais engagés à cette occasion sont supportés par l'exploitant.

ARTICLE 1.5.3. ÉQUIPEMENTS ABANDONNÉS

Les équipements abandonnés ne doivent pas être maintenus dans les installations. Toutefois, lorsque leur enlèvement est incompatible avec les conditions immédiates d'exploitation, des dispositions matérielles interdiront leur réutilisation afin de garantir leur mise en sécurité et la prévention des accidents.

ARTICLE 1.5.4. TRANSFERT SUR UN AUTRE EMPLACEMENT

Tout transfert sur un autre emplacement des installations visées sous l'article 1.2 du présent arrêté nécessite une nouvelle demande d'autorisation ou d'enregistrement ou déclaration.

ARTICLE 1.5.5. CHANGEMENT D'EXPLOITANT

Dans le cas où l'établissement change d'exploitant, le successeur fait la déclaration au Préfet dans le mois qui suit la prise en charge de l'exploitation.

ARTICLE 1.5.6. CESSATION D'ACTIVITÉ

Sans préjudice des mesures de l'article R. 512-74 du code de l'environnement, pour l'application des articles R. 512-39-1 à R. 512-39-5, l'usage à prendre en compte est celui lié aux entrepôts de stockage. Lorsqu'une installation classée est mise à l'arrêt définitif, l'exploitant notifie au préfet la date de cet arrêt trois mois au moins avant celui-ci.

La notification prévue ci-dessus indique les mesures prises ou prévues pour assurer, dès l'arrêt de l'exploitation, la mise en sécurité du site. Ces mesures comportent notamment :

- l'évacuation ou l'élimination des produits dangereux, et, pour les installations autres que les installations de stockage de déchets, celle des déchets présents sur le site ;
- des interdictions ou limitations d'accès au site ;
- la suppression des risques d'incendie et d'explosion ;
- la surveillance des effets de l'installation sur son environnement.

En outre, l'exploitant place le site de l'installation dans un état tel qu'il ne puisse porter atteinte aux intérêts mentionnés à l'article L. 511-1 et qu'il permette un usage futur du site déterminé selon le(s) usage(s) prévu(s) au premier alinéa du présent article.

CHAPITRE 1.6 RESPECT DES AUTRES LÉGISLATIONS ET RÉGLEMENTATIONS

ARTICLE 1.6.1. RESPECT DE LA RÉGLEMENTATION DES INSTALLATIONS CLASSÉES

Dates	Textes
31/07/12	Arrêté relatif aux modalités de constitution des garanties financières
16/07/12	Arrêté relatif aux stockages en récipients mobiles de liquides inflammables exploités au sein d'une installation soumise à autorisation au titre de la rubrique 1432 de la nomenclature des installations classées pour la protection de l'environnement et présents dans un entrepôt couvert soumis au régime de l'enregistrement ou de l'autorisation au titre de la rubrique 1510
29/02/12	Arrêté fixant le contenu des registres mentionnés aux articles R. 541-43 et R. 51-46 du code de l'environnement
05/10/10	Arrêté du 5 octobre 2010 modifiant l'arrêté du 10 mai 2010 relatif à la prévention des accidents majeurs impliquant des substances ou des préparations dangereuses présentes dans certaines catégories d'installations classées pour la protection de l'environnement soumises à autorisation
04/10/10	Arrêté relatif à la prévention des risques accidentels au sein des installations pour la protection de l'environnement
10/05/10	Circulaire du 10 mai 2010 récapitulant les règles méthodologiques applicables aux études de dangers, à l'appréciation de la démarche de réduction du risque à la source et aux PPRT dans les installations classées en application de la loi du 30/07/2003
29/09/05	Arrêté relatif à l'évaluation et à la prise en compte de la probabilité d'occurrence, de la cinétique, de l'intensité des effets et de la gravité des conséquences des accidents potentiels dans les études de dangers des installations classées soumises à autorisation
30/12/02	Arrêté relatif au stockage de déchets dangereux
10/05/00	Arrêté du 10 mai 2000 modifié relatif à la prévention des accidents majeurs impliquant des substances ou des préparations dangereuses présentes dans certaines catégories d'installations classées pour la protection de l'environnement soumises à autorisation
02/02/98	Arrêté du 2 février 1998 relatif aux prélèvements et à la consommation d'eau ainsi qu'aux émissions de toute nature des installations classées pour la protection de l'environnement soumises à autorisation
23/01/97	Arrêté du 23 janvier 1997 relatif à la limitation des bruits émis dans l'environnement par les installations classées pour la protection de l'environnement
10/07/90	Arrêté du 10 juillet 1990 modifié relatif à l'interdiction des rejets de certaines substances dans les eaux souterraines
04/09/87	Arrêté du 9 septembre 1987 relatif à l'utilisation des PCB et PCT
31/03/80	Arrêté portant réglementation des installations électriques des établissements réglementés au titre de la législation sur les installations classées susceptibles de présenter des risques d'explosion

Les installations relevant des rubriques n° 2662, 2663 et 2925 sont aménagées et exploitées conformément aux prescriptions générales édictées dans les arrêtés ministériels de prescriptions générales correspondants sauf dispositions contraires reprises dans le présent arrêté.

ARTICLE 1.6.2. RESPECT DES AUTRES LÉGISLATIONS ET RÉGLEMENTATIONS

Les dispositions de cet arrêté préfectoral sont prises sans préjudice des autres législations et réglementations applicables, et notamment le code minier, le code civil, le code de l'urbanisme, le code du travail et le code général des collectivités territoriales, la réglementation sur les équipements sous pression.

Les droits des tiers sont et demeurent expressément réservés.

La présente autorisation ne vaut pas permis de construire.

TITRE 2 - GESTION DE L'ÉTABLISSEMENT

CHAPITRE 2.1 EXPLOITATION DES INSTALLATIONS

ARTICLE 2.1.1. OBJECTIFS GÉNÉRAUX

L'exploitant prend toutes les dispositions nécessaires dans la conception l'aménagement, l'entretien et l'exploitation des installations pour :

- limiter la consommation d'eau, et limiter les émissions de polluants dans l'environnement ;
- la gestion des effluents et déchets en fonction de leurs caractéristiques, ainsi que la réduction des quantités rejetées ;
- prévenir en toutes circonstances, l'émission, la dissémination ou le déversement, chroniques ou accidentels, directs ou indirects, de matières ou substances qui peuvent présenter des dangers ou inconvénients pour la commodité de voisinage, pour la santé, la sécurité, la salubrité publiques, pour l'agriculture, pour la protection de la nature, de l'environnement et des paysages, pour l'utilisation rationnelle de l'énergie ainsi que pour la conservation des sites et des monuments ainsi que des éléments du patrimoine archéologique.

ARTICLE 2.1.2. CONSIGNES D'EXPLOITATION

L'exploitant établit des consignes d'exploitation pour l'ensemble des installations comportant explicitement les vérifications à effectuer, en conditions d'exploitation normale, en périodes de démarrage, de dysfonctionnement ou d'arrêt momentané de façon à permettre en toutes circonstances le respect des dispositions du présent arrêté.

L'exploitation se fait sous la surveillance de personnes nommément désignées par l'exploitant et ayant une connaissance des dangers des produits stockés ou utilisés dans l'installation.

CHAPITRE 2.2 RÉSERVES DE PRODUITS OU MATIÈRES CONSOMMABLES

ARTICLE 2.2.1. RÉSERVES DE PRODUITS

L'établissement dispose de réserves suffisantes de produits ou matières consommables utilisés de manière courante ou occasionnelle pour assurer la protection de l'environnement tels que manches de filtre, produits de neutralisation, liquides inhibiteurs, produits absorbants...

Des réserves de sable sec et meuble ou de produit absorbant neutre ou de produit de neutralisation ainsi que des pelles sont judicieusement réparties dans les différentes cellules de stockage.

ARTICLE 2.2.2. ORGANES DE MANŒUVRE ET UTILITÉS

Les organes de manœuvre importants pour la mise en sécurité de l'installation et pour la maîtrise d'un sinistre éventuel, tels que coupure d'alimentation BT, arrêts d'urgence... sont implantés de façon à rester manœuvrables en cas de sinistre et/ou sont installés de façon redondante et judicieusement répartis.

L'exploitant prend les dispositions nécessaires pour assurer en permanence la fourniture et la disponibilité des utilités qui concourent à la mise en sécurité des installations et à leur arrêt d'urgence.

CHAPITRE 2.3 INTÉGRATION DANS LE PAYSAGE

ARTICLE 2.3.1. PROPRETÉ

L'exploitant prend les dispositions appropriées qui permettent d'intégrer l'installation dans le paysage. L'ensemble des installations est maintenu propre et entretenu en permanence.

L'exploitant prend les mesures nécessaires afin d'éviter la dispersion sur les voies publiques et les zones environnantes de poussières, papiers, boues, déchets, ... Des dispositifs d'arrosage, de lavage de roues, ... sont mis en place en tant que de besoin.

ARTICLE 2.3.2. ESTHÉTIQUE

Les abords de l'installation, placés sous le contrôle de l'exploitant sont aménagés et maintenus en bon état de propreté (peinture,...). Les émissaires de rejet et leur périphérie font l'objet d'un soin particulier (plantations, engazonnement,...).

CHAPITRE 2.4 DANGER OU NUISANCE NON PRÉVENU

ARTICLE 2.4.1. DANGER OU NUISANCE NON PRÉVENU

Tout danger ou nuisance non susceptible d'être prévenu par les prescriptions du présent arrêté est immédiatement porté à la connaissance du Préfet par l'exploitant.

CHAPITRE 2.5 INCIDENTS OU ACCIDENTS

ARTICLE 2.5.1. DÉCLARATION ET RAPPORT

L'exploitant est tenu de déclarer dans les meilleurs délais à l'inspection des installations classées les accidents ou incidents survenus du fait du fonctionnement de son installation qui sont de nature à porter atteinte aux intérêts mentionnés à l'article L. 511-1 du code de l'environnement.

Un rapport d'accident ou, sur demande de l'inspection des installations classées, un rapport d'incident est transmis par l'exploitant à l'inspection des installations classées. Il précise notamment les circonstances et les causes de l'accident ou de l'incident, les effets sur les personnes et l'environnement, les mesures prises ou envisagées pour éviter un accident ou un incident similaire et pour en pallier les effets à moyen ou long terme.

Ce rapport est transmis sous 15 jours à l'inspection des installations classées.

CHAPITRE 2.6 RÉCAPITULATIF DES DOCUMENTS TENUS À LA DISPOSITION DE L'INSPECTION

ARTICLE 2.6.1. RÉCAPITULATIF DES DOCUMENTS TENUS À LA DISPOSITION DE L'INSPECTION

L'exploitant établit et tient à jour un dossier comportant les documents suivants :

- le dossier de demande d'autorisation initial ;
- les plans tenus à jour ;
- les récépissés de déclaration et les prescriptions générales, en cas d'installations soumises à déclaration non couvertes par un arrêté d'autorisation ;
- les arrêtés préfectoraux associés aux enregistrements et les prescriptions générales ministérielles, en cas d'installations soumises à enregistrement non couvertes par un arrêté d'autorisation ;
- les arrêtés préfectoraux relatifs aux installations soumises à autorisation, pris en application de la législation relative aux installations classées pour la protection de l'environnement ;
- tous les documents enregistrements, résultats de vérifications et registres répertoriés dans le présent arrêté ; ces documents peuvent être informatisés, mais dans ce cas des dispositions doivent être prises pour la sauvegarde des données ;
- le système de Gestion de la Sécurité (SGS), en application de l'arrêté ministériel du 10/05/2000.

Ce dossier est tenu à la disposition de l'inspection des installations classées sur le site durant 5 années au minimum.

CHAPITRE 2.7 RÉCAPITULATIF DES DOCUMENTS À TRANSMETTRE À L'INSPECTION

ARTICLE 2.7.1. RÉCAPITULATIF DES DOCUMENTS À TRANSMETTRE À L'INSPECTION

L'exploitant transmet à l'inspection les documents suivants :

Articles	Documents à transmettre	Périodicités / échéances
Articles 1.4.3 et 1.4.5	Attestation de constitution de garanties financières	Dès la mise en service de l'installation Tous les 5 ans, ou 6 mois qui suivent une augmentation de plus de 15% de la TP01
Article 1.5.6	Notification de mise à l'arrêt définitif	3 mois avant la date de cessation d'activité

TITRE 3 - PRÉVENTION DE LA POLLUTION ATMOSPHÉRIQUE

CHAPITRE 3.1 CONCEPTION DES INSTALLATIONS

ARTICLE 3.1.1. DISPOSITIONS GÉNÉRALES

L'exploitant prend toutes les dispositions nécessaires dans la conception, l'exploitation et l'entretien des installations de manière à limiter les émissions à l'atmosphère, y compris diffuses, notamment par la mise en œuvre de technologies propres, le développement de techniques de valorisation, la collecte sélective et le traitement des effluents en fonction de leurs caractéristiques et la réduction des quantités rejetées en optimisant notamment l'efficacité énergétique.

Les installations de traitement devront être conçues, exploitées et entretenues de manière à réduire à leur minimum les durées d'indisponibilité pendant lesquelles elles ne pourront assurer pleinement leur fonction.

Les installations de traitement d'effluents gazeux doivent être conçues, exploitées et entretenues de manière :

- à faire face aux variations de débit, température et composition des effluents,
- à réduire au minimum leur durée de dysfonctionnement et d'indisponibilité.

Si une indisponibilité est susceptible de conduire à un dépassement des valeurs limites imposées, l'exploitant devra prendre les dispositions nécessaires pour réduire la pollution émise en réduisant ou en arrêtant les installations concernées.

Les consignes d'exploitation de l'ensemble des installations comportent explicitement les contrôles à effectuer, en marche normale et à la suite d'un arrêt pour travaux de modification ou d'entretien, de façon à permettre en toute circonstance le respect des dispositions du présent arrêté.

Le brûlage à l'air libre est interdit à l'exclusion des essais incendie. Dans ce cas, les produits brûlés sont identifiés en qualité et quantité.

ARTICLE 3.1.2. POLLUTIONS ACCIDENTELLES

Les dispositions appropriées sont prises pour réduire la probabilité des émissions accidentelles et pour que les rejets correspondants ne présentent pas de dangers pour la santé et la sécurité publique. La conception et l'emplacement des dispositifs de sécurité destinés à protéger les appareillages contre une surpression interne devraient être tels que cet objectif soit satisfait, sans pour cela diminuer leur efficacité ou leur fiabilité.

ARTICLE 3.1.3. ODEURS

Les dispositions nécessaires sont prises pour que l'établissement ne soit pas à l'origine de gaz odorants, susceptibles d'incommoder le voisinage, de nuire à la santé ou à la sécurité publique.

Les dispositions nécessaires sont prises pour éviter en toute circonstance l'apparition de conditions d'anaérobiose dans des bassins de confinement, d'orage ou dans la réserve incendie.

L'inspection des installations classées peut demander la réalisation d'une campagne d'évaluation de l'impact olfactif de l'installation afin de permettre une meilleure prévention des nuisances.

ARTICLE 3.1.4. VOIES DE CIRCULATION

Sans préjudice des règlements d'urbanisme, l'exploitant prend les dispositions nécessaires pour prévenir les envois de poussières et de matières diverses :

- les voies de circulation et aires de stationnement des véhicules sont aménagées (formes de pente, revêtement, etc.), et convenablement nettoyées,

- Les véhicules sortant de l'installation n'entraînent pas de dépôt de poussière ou de boue sur les voies de circulation. Pour cela des dispositions telles que le lavage des roues des véhicules doivent être prévues en cas de besoin,
- les surfaces où cela est possible sont engazonnées,
- des écrans de végétation sont mis en place le cas échéant.

Des dispositions équivalentes peuvent être prises en lieu et place de celles-ci.

ARTICLE 3.1.5. ÉMISSIONS DIFFUSES ET ENVOLS DE POUSSIÈRES

En vue de prévenir l'inflammation des poussières, tout appareillage électrique susceptible de donner des étincelles tels que moteurs non étanches à balais, rhéostats, fusibles, coupe-circuit, etc, est convenablement protégé et fréquemment nettoyé.

Les mesures sont prises pour éviter toute accumulation de poussières, de manière à prévenir tout danger d'incendie et d'explosion. Les zones où de telles accumulations peuvent survenir sont balayées à la fin du travail de la journée et il est procédé, aussi fréquemment qu'il est nécessaire, à l'enlèvement des poussières qui se seront accumulées sur les charpentes. L'emploi de l'air comprimé pour le nettoyage est interdit.

CHAPITRE 3.2 CONDITIONS DE REJET

ARTICLE 3.2.1. DISPOSITIONS GÉNÉRALES

Les points de rejet dans le milieu naturel doivent être en nombre aussi réduit que possible. Tout rejet non prévu au présent chapitre ou non conforme à ses dispositions est interdit. La dilution des rejets atmosphériques est interdite.

Les ouvrages de rejet doivent permettre une bonne diffusion dans le milieu récepteur.

Les rejets à l'atmosphère sont, dans toute la mesure du possible, collectés et évacués, après traitement éventuel, par l'intermédiaire de cheminées pour permettre une bonne diffusion des rejets. L'emplacement de ces conduits est tel qu'il ne peut y avoir à aucun moment siphonnage des effluents rejetés dans les conduits ou prises d'air avoisinant. La forme des conduits, notamment dans leur partie la plus proche du débouché à l'atmosphère, est conçue de façon à favoriser au maximum l'ascension des gaz dans l'atmosphère. La partie terminale de la cheminée peut comporter un convergent réalisé suivant les règles de l'art lorsque la vitesse d'éjection est plus élevée que la vitesse choisie pour les gaz dans la cheminée. Les contours des conduits ne présentent pas de point anguleux et la variation de la section des conduits au voisinage du débouché est continue et lente.

Les poussières, gaz polluants ou odeurs sont, dans la mesure du possible, captés à la source et canalisés, sans préjudice des règles relatives à l'hygiène et à la sécurité des travailleurs.

Les conduits d'évacuation des effluents atmosphériques nécessitant un suivi, dont les points de rejet sont repris ci-après, doivent être aménagés (plate-forme de mesure, orifices, fluides de fonctionnement, emplacement des appareils, longueur droite pour la mesure des particules) de manière à permettre des mesures représentatives des émissions de polluants à l'atmosphère. En particulier les dispositions des normes NF 44-052 et EN 13284-1 sont respectées.

Ces points doivent être aménagés de manière à être aisément accessibles et permettre des interventions en toute sécurité. Toutes les dispositions doivent également être prises pour faciliter l'intervention d'organismes extérieurs à la demande de l'inspection des installations classées.

Les incidents ayant entraîné le fonctionnement d'une alarme et/ou l'arrêt des installations ainsi que les causes de ces incidents et les remèdes apportés sont également consignés dans un registre.

TITRE 4 - PROTECTION DES RESSOURCES EN EAUX ET DES MILIEUX AQUATIQUES

CHAPITRE 4.1 PRÉLÈVEMENTS ET CONSOMMATIONS D'EAU

ARTICLE 4.1.1. ORIGINE DES APPROVISIONNEMENTS EN EAU

L'eau de ville est utilisée pour les sanitaires, le réfectoire et l'alimentation des équipements de lutte contre l'incendie. L'exploitant prend toutes dispositions nécessaires pour limiter sa consommation d'eau. Un dispositif de comptage de la consommation d'eau est mis en œuvre. Il est relevé au moins une fois tous les 6 mois.

ARTICLE 4.1.2. PROTECTION DES RÉSEAUX D'EAU POTABLE ET DES MILIEUX DE PRÉLÈVEMENT

Article 4.1.2.1. Protection des eaux d'alimentation

Un ou plusieurs réservoirs de coupure ou bacs de disconnexion ou tout autre équipement présentant des garanties équivalentes sont installés afin d'isoler les réseaux d'eaux industrielles et pour éviter des retours de substances dans les réseaux d'adduction d'eau publique. Ce dispositif est dûment entretenu et testé périodiquement.

Article 4.1.2.2. Prélèvement d'eau en nappe par forage

Le prélèvement d'eau en nappe est interdit.

CHAPITRE 4.2 COLLECTE DES EFFLUENTS LIQUIDES

ARTICLE 4.2.1. DISPOSITIONS GÉNÉRALES

Tous les effluents aqueux sont canalisés. Tout rejet d'effluent liquide non prévu à l'Article 4.3.1. ou non conforme aux dispositions du chapitre 4.3 est interdit.

A l'exception des cas accidentels où la sécurité des personnes ou des installations serait compromise, il est interdit d'établir des liaisons directes entre les réseaux de collecte des effluents devant subir un traitement ou être détruits et le milieu récepteur.

ARTICLE 4.2.2. PLAN DES RÉSEAUX

Un schéma de tous les réseaux et un plan des égouts sont établis par l'exploitant, régulièrement mis à jour, notamment après chaque modification notable, et datés. Ils sont tenus à la disposition de l'inspection des installations classées ainsi que des services d'incendie et de secours.

Le plan des réseaux d'alimentation et de collecte fait notamment apparaître :

- l'origine et la distribution de l'eau d'alimentation,
- les dispositifs de protection de l'alimentation (bac de disconnexion, implantation des disconnecteurs ou tout autre dispositif permettant un isolement avec la distribution alimentaire, ...),
- les secteurs collectés et les réseaux associés,
- les ouvrages de toutes sortes (vannes, compteurs...),
- les ouvrages d'épuration interne avec leurs points de contrôle et les points de rejet de toute nature (interne ou au milieu).

ARTICLE 4.2.3. ENTRETIEN ET SURVEILLANCE

Les réseaux de collecte des effluents sont conçus et aménagés de manière à être curables, étanches et résister dans le temps aux actions physiques et chimiques des effluents ou produits susceptibles d'y transiter.

L'exploitant s'assure par des contrôles appropriés et préventifs de leur bon état et de leur étanchéité.

Les différentes canalisations accessibles sont repérées conformément aux règles en vigueur.

Les canalisations de transport de substances et préparations dangereuses à l'intérieur de l'établissement sont aériennes.

ARTICLE 4.2.4. PROTECTION DES RÉSEAUX INTERNES À L'ÉTABLISSEMENT

Les effluents aqueux rejetés par les installations ne sont pas susceptibles de dégrader les réseaux d'égouts ou de dégager des produits toxiques ou inflammables dans ces égouts, éventuellement par mélange avec d'autres effluents.

Les collecteurs véhiculant des eaux polluées par des liquides inflammables, ou susceptibles de l'être, doivent être équipés d'une protection efficace contre le danger de propagation de flammes.

Article 4.2.4.1. Protection contre des risques spécifiques

Les collecteurs véhiculant des eaux polluées par des liquides inflammables ou susceptibles de l'être, sont équipés d'une protection efficace contre le danger de propagation de flammes.

Par les réseaux d'assainissement de l'établissement ne transite aucun effluent issu d'un réseau collectif externe ou d'un autre site industriel.

Article 4.2.4.2. Isolement avec les milieux

Un système permet l'isolement des réseaux d'assainissement de l'établissement par rapport à l'extérieur. Ces dispositifs sont maintenus en état de marche, signalés et actionnables en toute circonstance localement et/ou à partir d'un poste de commande. Leur entretien préventif et leur mise en fonctionnement sont définis par consigne.

CHAPITRE 4.3 TYPES D'EFFLUENTS, LEURS OUVRAGES D'ÉPURATION ET LEURS CARACTÉRISTIQUES DE REJET AU MILIEU

ARTICLE 4.3.1. IDENTIFICATION DES EFFLUENTS

L'exploitant est en mesure de distinguer les différentes catégories d'effluents suivants :

- les eaux vannes (sanitaires),
- les eaux pluviales de voiries et de toitures,
- les eaux d'extinction incendie et les eaux accidentellement polluées,
- les eaux de lavage du sol de l'entrepôt.

ARTICLE 4.3.2. COLLECTE DES EFFLUENTS

Les effluents pollués ne contiennent pas de substance de nature à gêner le bon fonctionnement des ouvrages de traitement.

La dilution des effluents est interdite. En aucun cas elle ne doit constituer un moyen de respecter les valeurs seuils de rejets fixées par le présent arrêté. Il est interdit d'abaisser les concentrations en substances polluantes des rejets par simples dilutions autres que celles résultant du rassemblement des effluents normaux de l'établissement ou celles nécessaires à la bonne marche des installations de traitement.

Les rejets directs ou indirects d'effluents dans la (les) nappe(s) d'eaux souterraines ou vers les milieux de surface non visés par le présent arrêté sont interdits.

ARTICLE 4.3.3. GESTION DES OUVRAGES : CONCEPTION, DYSFONCTIONNEMENT

La conception et la performance des installations de traitement (ou de pré-traitement) des effluents aqueux permettent de respecter les valeurs limites imposées au rejet par le présent arrêté. Elles sont entretenues, exploitées et surveillées de manière à réduire au minimum les durées d'indisponibilité ou à faire face aux variations des caractéristiques des effluents bruts (débit, température, composition...) y compris à l'occasion du démarrage ou d'arrêt des installations.

Si une indisponibilité ou un dysfonctionnement des installations de traitement est susceptible de conduire à un dépassement des valeurs limites imposées par le présent arrêté, l'exploitant prend les dispositions nécessaires pour réduire la pollution émise en limitant ou en arrêtant si besoin les fabrications concernées.

Les dispositions nécessaires doivent être prises pour limiter les odeurs provenant du traitement des effluents ou dans les canaux à ciel ouvert (conditions anaérobies notamment).

ARTICLE 4.3.4. ENTRETIEN ET CONDUITE DES INSTALLATIONS DE TRAITEMENT

Les principaux paramètres permettant de s'assurer de la bonne marche des installations de traitement des eaux polluées sont mesurés périodiquement et portés sur un registre.

La conduite des installations est confiée à un personnel compétent disposant d'une formation initiale et continue.

Un registre spécial est tenu sur lequel sont notés les incidents de fonctionnement des dispositifs de collecte, de traitement, de recyclage ou de rejet des eaux, les dispositions prises pour y remédier et les résultats des mesures et contrôles de la qualité des rejets auxquels il a été procédé.

Les eaux pluviales susceptibles d'être polluées, notamment par ruissellement sur des aires de stationnement, de chargement et déchargement, sont collectées par un réseau spécifique et traitées par un ou plusieurs dispositifs de traitement adéquat permettant de traiter les polluants en présence.

Ces dispositifs de traitement sont conformes aux normes en vigueur. Ils sont nettoyés par une société habilitée lorsque le volume des boues atteint 2/3 de la hauteur utile de l'équipement et dans tous les cas au moins une fois par an. Ce nettoyage consiste en la vidange des hydrocarbures et des boues, et en la vérification du bon fonctionnement de l'obturateur.

Les fiches de suivi du nettoyage des décanteurs-séparateurs d'hydrocarbures, l'attestation de conformité à la norme en vigueur ainsi que les bordereaux de traitement des déchets détruits ou retraités sont tenus à la disposition de l'inspection des installations classées.

ARTICLE 4.3.5. LOCALISATION DES POINTS DE REJET

Les eaux pluviales de voiries et une partie des eaux de toitures [a minima] sont collectées par un réseau interne rejoignant un bassin d'orage de 1630 m³ puis le milieu naturel (fossés).

Les eaux de lavages du sol de l'entrepôt sont rejetées dans le bassin d'orage.

Les eaux vannes (sanitaires) sont collectées par un réseau interne rejoignant le réseau séparatif de la commune.

ARTICLE 4.3.6. CONCEPTION, AMÉNAGEMENT ET ÉQUIPEMENT DES OUVRAGES DE REJET

Article 4.3.6.1. Conception

L'ensemble des eaux pluviales propres et des eaux pluviales des aires de circulation et de stationnement traitées préalablement par un débourbeur/déshuileur sont dirigées vers le bassin d'orage (volume de 1630 m³) puis dans le milieu naturel (fossés) via une canalisation équipée d'une vanne à fermeture automatique installée sur la sortie du bassin d'orage. Elle est asservie à la détection incendie du site.

Le rejet depuis le bassin d'orage ne peut être effectué dans le milieu naturel qu'après contrôle de sa qualité et traitement approprié. Le rejet doit respecter les caractéristiques précisées à l'article 4.3.7 du présent arrêté.

Le point de rejet des effluents liquides est aménagé de manière à réduire autant que possible la perturbation apportée au milieu récepteur et aux abords du point de rejet.

En cas d'occupation du domaine public, une convention sera passée avec le service de l'Etat compétent.

Article 4.3.6.2. Aménagement

Sur chaque ouvrage de rejet d'effluents liquides est prévu un point de prélèvement d'échantillons et des points de mesure (débit, température, concentration en polluant, ...).

Ces points sont aménagés de manière à être aisément accessibles et permettre des interventions en toute sécurité. Toutes les dispositions doivent également être prises pour faciliter les interventions d'organismes extérieurs à la demande de l'inspection des installations classées.

Les agents des services publics, notamment ceux chargés de la Police des eaux, doivent avoir libre accès aux dispositifs de prélèvement qui équipent les ouvrages de rejet vers le milieu récepteur.

ARTICLE 4.3.7. CARACTÉRISTIQUES GÉNÉRALES DE L'ENSEMBLE DES REJETS (SORTIE BASSIN D'ORAGE)

Les effluents rejetés doivent être exempts :

- de matières flottantes,
- de produits susceptibles de dégager, en égout ou dans le milieu naturel, directement ou indirectement, des gaz ou vapeurs toxiques, inflammables ou odorantes,
- de tout produit susceptible de nuire à la conservation des ouvrages, ainsi que des matières déposables ou précipitables qui, directement ou indirectement, sont susceptibles d'entraver le bon fonctionnement des ouvrages.

Les effluents doivent également respecter les caractéristiques suivantes :

- Température < 30 °C,
- 5,5 < pH < 8,5,
- HC < 5 mg/l,
- DCO < 125 mg/l,
- MES < 100 mg/l.

ARTICLE 4.3.8. GESTION DES EAUX POLLUÉES ET DES EAUX RÉSIDUAIRES INTERNES À L'ÉTABLISSEMENT

Les réseaux de collecte sont conçus pour évacuer séparément chacune des diverses catégories d'eaux polluées issues des activités ou sortant des ouvrages d'épuration interne vers les traitements appropriés avant d'être évacuées vers le milieu récepteur autorisé à les recevoir.

ARTICLE 4.3.9. VALEURS LIMITES D'ÉMISSION DES EAUX VANNES

Les eaux vannes sont traitées et évacuées conformément aux règlements en vigueur.

ARTICLE 4.3.10. EAUX PLUVIALES SUSCEPTIBLES D'ÊTRE POLLUÉES

Les eaux pluviales polluées (à la suite d'un incendie...) et collectées dans les installations sont éliminées vers les filières de traitement des déchets appropriées. En l'absence de pollution préalablement caractérisée, elles pourront être évacuées vers le milieu récepteur dans les limites autorisées par le présent arrêté.

Il est interdit d'établir des liaisons directes entre les réseaux de collecte des eaux pluviales et les réseaux de collecte des effluents pollués ou susceptibles d'être pollués.

ARTICLE 4.3.11. DISPOSITIONS SPÉCIFIQUES AU SOUS SOL

Article 4.3.11.1. Dispositions constructives

Le bâtiment est implanté sur un terrain qui est inclus dans un site pollué répertorié à l'inventaire du Ministère de l'Environnement sous le N° 76.0008 sous le nom ZONE DU MOULIN.

L'exploitant prend toutes dispositions pour limiter les risques liés à l'existence de déchets dans le sous-sol, à travers :

- la mise en place d'une superstructure étanche recouvrant le sol naturel pour éviter les transferts des gaz vers la surface,
- la mise en place d'un réseau de drainage à l'interface entre le sol naturel et la couverture étanche afin d'empêcher les accumulations de gaz sous la structure,
- la création d'un drain en périphérie Ouest et Sud-Ouest raccordé aux drains créés sous la structure,
- la captation et le traitement des gaz dans les drains en périphérie,
- la mise en place de puits de contrôle reliés à la surface par un évent,
- la mise en place de filtres physico-chimiques traitant les gaz au niveau des points de contrôle.

Article 4.3.11.2. Surveillance des gaz

L'exploitant met en place un suivi périodique des gaz, notamment le méthane, éventuellement récupérés par le dispositif mis en place, et d'un entretien des filtres. En particulier, l'exploitant met en œuvre tout dispositif permettant d'évaluer l'efficacité des filtres physico-chimiques.

Le suivi est semestriel sur les 8 points de captage. En cas d'anomalie, l'exploitant propose à l'inspection des installations classées les actions correctives nécessaires dans les meilleurs délais.

Dans un délai de 6 mois à compter de la notification du présent arrêté, l'exploitant adresse à l'administration un bilan des 5 années passées de surveillance accompagné, s'il le juge nécessaire d'une proposition argumentée de modification de la surveillance.

Les modalités d'exécution de ces prescriptions ainsi que les résultats du suivi et de l'entretien doivent être enregistrés sur un registre tenu à la disposition de l'inspection des installations classées.

Article 4.3.11.3. Surveillance de la nappe phréatique

Une surveillance de la nappe phréatique est mise en place par l'exploitant sur le site.

Modalités de la surveillance

La surveillance des eaux souterraines s'exerce au niveau des trois piézomètres (1 implanté en amont et 2 implantés en aval hydraulique du site). Leur localisation est définie à partir d'une étude hydrogéologique.

La surveillance est effectuée sur des échantillons prélevés deux fois par an sur deux périodes choisies en fonction des hautes et basses eaux de la nappe souterraine. Lors de ces deux prélèvements, le niveau piézométrique est également relevé.

Les échantillons seront prélevés en respectant les techniques d'échantillonnage en vigueur et seront conservés et manipulés conformément à la norme NF EN ISO 5667.3 ou toute norme équivalente. Ces procédures d'échantillonnage, de conservation, de manipulation et d'analyse seront strictement identiques pendant toute la durée de la surveillance de façon à permettre la comparaison facile entre les différents résultats obtenus et, ainsi, de suivre de façon pertinente l'évolution de la qualité des eaux souterraines. La représentativité des échantillons sera notamment assurée par un pompage préalable permettant d'extraire avant la prise d'échantillon un volume égal à 3 fois le volume du piézomètre. Si, du fait notamment de progrès scientifiques, techniques ou technologiques, des modifications devaient être apportées à la réalisation de ces différentes procédures, le responsable du site devra en informer au préalable, pour accord, l'inspection des installations classées en justifiant que ces modifications ne sauraient entraîner de variation significative des résultats.

Les substances recherchées sont déterminées par l'exploitant et soumises pour avis à l'inspection des installations classées au moins deux mois avant le début de la surveillance.

La nature et la fréquence des analyses pourront être révisées en fonction des résultats, après accord de l'inspection des installations classées, et après une période minimale de surveillance de 3 ans.

En fonction de l'évolution des activités de l'établissement (utilisation et fabrication de nouveaux produits ,etc.), l'exploitant informe l'inspection des installations classées de la nécessité de modifier les paramètres de surveillance.

Disposition particulière :

Dans le cadre de la première campagne de surveillance, les paramètres xylènes, éthylbenzène, 1,2c dichloroéthylène, dichlorométhane, méthyléthylcétone, tétrahydrofurane, dioxane et indice phénol seront analysés. Le suivi prolongé de ces paramètres sera fonction des résultats obtenus.

Transmission des résultats et bilans

Les résultats des analyses d'eaux souterraines seront transmis à l'inspection des installations classées au plus tard 15 jours après communication par le laboratoire.

Le rapport précisera a minima les points suivants :

- le responsable (GEODIS LOGISTICS, laboratoire ou autre), la date et la méthode de prélèvement (notamment la durée de pompage avant la prise d'échantillon) ;

- le mode de conditionnement, de conservation et de transport des échantillons ;
- la raison sociale, l'adresse et les accréditations et/ou agréments du laboratoire pour ce type d'analyses ;
- la date de réception des échantillons par le laboratoire ;
- s'il y a lieu, la date et la méthode de préparation des échantillons avant analyse ;
- la date et la norme des analyses.

Les analyses chimiques seront reprises sous la forme :

1) du tableau ci-dessous :

Paramètres	Concentration	Unité	VCI de référence	Commentaires
------------	---------------	-------	------------------	--------------

2) de graphiques (échelles adaptées) reprenant l'historique de la surveillance et montrant ses évolutions.

Les analyses, l'évolution des paramètres vis-à-vis de l'historique, seront obligatoirement commentés avec tous les éléments d'interprétation.

Si une anomalie est constatée, le responsable du site en informe immédiatement l'inspecteur des installations classées et en donne les causes possibles. En cas de détérioration notable de la qualité des eaux souterraines susceptible d'avoir des répercussions sur la santé humaine, l'inspection des installations classées prendra toutes dispositions, par voie d'arrêté préfectoral, pour que la surveillance soit renforcée ; ces dispositions se traduiront en particulier par un raccourcissement du délai entre deux prélèvements.

Entretien des piézomètres

L'exploitant veillera à l'entretien régulier des piézomètres. La tête des piézomètres sera protégée efficacement contre tout risque de pollution ou de destruction (notamment par des véhicules).

TITRE 5 - DÉCHETS

CHAPITRE 5.1 LIMITATION DE LA PRODUCTION DE DÉCHETS

L'exploitant prend toutes les dispositions nécessaires dans la conception, l'aménagement, et l'exploitation de ses installations pour :

- en priorité, prévenir et réduire la production et la nocivité des déchets, notamment en agissant sur la conception, la fabrication et la distribution des substances et produits et en favorisant le réemploi, diminuer les incidences globales de l'utilisation des ressources et améliorer l'efficacité de leur utilisation ;
- assurer une bonne gestion des déchets de son entreprise en privilégiant, dans l'ordre :
 - a) la préparation en vue de la réutilisation ;
 - b) le recyclage ;
 - c) toute autre valorisation, notamment la valorisation énergétique ;
 - d) l'élimination.

Cet ordre de priorité peut être modifié si cela se justifie compte tenu des effets sur l'environnement et la santé humaine, et des conditions techniques et économiques. L'exploitant tient alors les justifications nécessaires à disposition de l'inspection des installations classées.

CHAPITRE 5.2 SÉPARATION DES DÉCHETS

L'exploitant effectue à l'intérieur de son établissement la séparation des déchets (dangereux ou non) de façon à assurer leur orientation dans les filières autorisées adaptées à leur nature et à leur dangerosité. Les déchets dangereux sont définis par l'article R. 541-8 du code de l'environnement

Les huiles usagées sont gérées conformément aux articles R. 543-3 à R. 543-15 et R. 543-40 du code de l'environnement. Dans l'attente de leur ramassage, elles sont stockées dans des réservoirs étanches et dans des conditions de séparation satisfaisantes, évitant notamment les mélanges avec de l'eau ou tout autre déchet non huileux ou contaminé par des PCB.

Les déchets d'emballages industriels sont gérés dans les conditions des articles R. 43-66 à R. 543-72 du code de l'environnement.

Les piles et accumulateurs usagés sont gérés conformément aux dispositions de l'article R. 543-131 du code de l'environnement.

Les pneumatiques usagés sont gérés conformément aux dispositions de l'article R. 543-137 à R. 543-151 du code de l'environnement ; ils sont remis à des opérateurs agréés (collecteurs ou exploitants d'installations d'élimination) ou aux professionnels qui utilisent ces déchets pour des travaux publics, de remblaiement, de génie civil ou pour l'ensilage.

Les déchets d'équipements électriques et électroniques sont enlevés et traités selon les dispositions des articles R. 543-195 à R. 543-201 du code de l'environnement.

CHAPITRE 5.3 CONCEPTION ET EXPLOITATION DES INSTALLATIONS D'ENTREPOSAGE INTERNES DES DÉCHETS

Les déchets produits, entreposés dans l'établissement, avant leur orientation dans une filière adaptée, le sont dans des conditions ne présentant pas de risques de pollution (prévention d'un lessivage par des eaux météoriques, d'une pollution des eaux superficielles et souterraines, des envols et des odeurs) pour les populations avoisinantes et l'environnement.

En particulier, les aires d'entreposage de déchets susceptibles de contenir des produits polluants sont réalisées sur des aires étanches et aménagées pour la récupération des éventuels liquides épandus et des eaux météoriques souillées.

CHAPITRE 5.4 DÉCHETS GERES À L'EXTÉRIEUR DE L'ÉTABLISSEMENT

L'exploitant oriente les déchets produits dans des filières propres à garantir les intérêts visés à l'article L. 511-1 et L. 541-1 du code de l'environnement.

Il s'assure que la personne à qui il remet les déchets est autorisée à les prendre en charge et que les installations destinataires des déchets sont régulièrement autorisées à cet effet.

Il fait en sorte de limiter le transport des déchets en distance et en volume.

CHAPITRE 5.5 DÉCHETS GERES À L'INTÉRIEUR DE L'ÉTABLISSEMENT

A l'exception des installations spécifiquement autorisées, tout traitement de déchets dans l'enceinte de l'établissement est interdit.

Le mélange de déchets dangereux de catégories différentes, le mélange de déchets dangereux avec des déchets non dangereux et le mélange de déchets dangereux avec des substances, matières ou produits qui ne sont pas des déchets sont interdits.

CHAPITRE 5.6 TRANSPORT

L'exploitant tient un registre chronologique où sont consignés tous les déchets sortant. Le contenu minimal des informations du registre est fixé en référence à l'arrêté du 29 février 2012 fixant le contenu des registres mentionnés aux articles R. 541-43 et R. 541-46 du code de l'environnement.

Chaque lot de déchets dangereux expédié vers l'extérieur est accompagné du bordereau de suivi défini à l'article R. 541-45 du code de l'environnement.

Les opérations de transport de déchets (dangereux ou non) respectent les dispositions des articles R. 541-49 à R. 541-64 et R. 541-79 du code de l'environnement relatifs à la collecte, au transport, au négoce et au courtage de déchets. La liste mise à jour des transporteurs utilisés par l'exploitant, est tenue à la disposition de l'inspection des installations classées.

L'importation ou l'exportation de déchets (dangereux ou non) ne peut être réalisée qu'après accord des autorités compétentes en application du règlement (CE) n° 1013/2006 du Parlement européen et du Conseil du 14 juin 2006 concernant les transferts de déchets.

CHAPITRE 5.7 DÉCHETS PRODUITS PAR L'ÉTABLISSEMENT

Les principaux déchets générés par le fonctionnement normal des installations sont les suivantes :

Type de déchets	Code des déchets	Nature des déchets
Déchets non dangereux	15 01 05	Articles de conditionnement/déchets banals
	20 01 01	Articles de conditionnement / papiers cartons
	15 01 06	Déchets banals (DIB)
	15 01 02	Matières plastiques
	20 01 01	Papiers cartons
Déchets dangereux	07 05 04*	Médicaments vétérinaires non toxiques
	15 01 10*	Emballages souillés
	07 05 13*	Médicaments vétérinaires toxiques
	06 01 06*	Rebuts de production acides
	16 03 05*	Rebuts de production liquides
	16 03 05*	Rebuts de production non toxiques

TITRE 6 - PRÉVENTION DES NUISANCES SONORES ET DES VIBRATIONS

CHAPITRE 6.1 DISPOSITIONS GÉNÉRALES

ARTICLE 6.1.1. AMÉNAGEMENTS

L'installation est construite, équipée et exploitée de façon que son fonctionnement ne puisse être à l'origine de bruits transmis par voie aérienne ou solidienne, de vibrations mécaniques susceptibles de compromettre la santé ou la sécurité du voisinage ou de constituer une nuisance pour celle-ci.

Les prescriptions de l'arrêté ministériel du 23 janvier 1997 modifié relatif à la limitation des bruits émis dans l'environnement par les installations relevant du livre V – titre I du Code de l'Environnement, ainsi que les règles techniques annexées à la circulaire du 23 juillet 1986 relative aux vibrations mécaniques émises dans l'environnement par les installations classées sont applicables.

ARTICLE 6.1.2. VÉHICULES ET ENGINS

Les véhicules de transport, les matériels de manutention et les engins de chantier utilisés à l'intérieur de l'établissement, et susceptibles de constituer une gêne pour le voisinage, sont conformes aux dispositions des articles R. 571-1 à R. 571-24 du code de l'environnement.

En particulier, les engins de chantier doivent répondre aux dispositions du décret n°95.79 du 23 janvier 1995 fixant les prescriptions prévues par l'article L571-2 du code de l'environnement.

ARTICLE 6.1.3. APPAREILS DE COMMUNICATION

L'usage de tout appareil de communication par voie acoustique (sirènes, avertisseurs, haut-parleurs ...) gênant pour le voisinage est interdit sauf si leur emploi est exceptionnel et réservé à la prévention ou au signalement d'incidents graves ou d'accidents.

CHAPITRE 6.2 NIVEAUX ACOUSTIQUES

Les installations sont exploitées au maximum au rythme de travail de 5 jours par semaine, de 8 heures à 18 heures.

À titre exceptionnel, le site peut être exploité la nuit, les week-ends ou les jours fériés, après information de l'inspection des installations classées. En cas de plainte pour nuisances sonores durant ces périodes, cette autorisation exceptionnelle devient caduque.

ARTICLE 6.2.1. VALEURS LIMITES D'ÉMERGENCE

Les émissions sonores dues aux activités des installations ne doivent pas engendrer une émergence supérieure aux valeurs admissibles fixées dans le tableau ci-après, dans les zones à émergence réglementée.

Niveau de bruit ambiant existant dans les zones à émergence réglementée (incluant le bruit de l'établissement)	Émergence admissible pour la période allant de 7 h à 22 h, sauf dimanches et jours fériés	Émergence admissible pour la période allant de 22 h à 7 h, ainsi que les dimanches et jours fériés
Supérieur à 35 dB(A) et inférieur ou égal à 45 dB(A)	6 dB(A)	4 dB(A)
Supérieur à 45 dB(A)	5 dB(A)	3 dB(A)

ARTICLE 6.2.2. NIVEAUX LIMITES DE BRUIT EN LIMITES D'EXPLOITATION

Les niveaux limites de bruit engendrés par le fonctionnement de l'établissement ne doivent pas dépasser 70dB(A) en limite de propriété de l'établissement.

ARTICLE 6.2.3. CONTRÔLE DES ÉMISSIONS

l'exploitant fait réaliser une campagne de mesures de bruit, afin de vérifier que les niveaux sonores ne dépassent pas les limites réglementaires, avant le mois d'août 2013 puis tous les 3 ans.

CHAPITRE 6.3 VIBRATIONS

ARTICLE 6.3.1. VIBRATIONS

En cas d'émissions de vibrations mécaniques gênantes pour le voisinage ainsi que pour la sécurité des biens ou des personnes, les points de contrôle, les valeurs des niveaux limites admissibles ainsi que la mesure des niveaux vibratoires émis seront déterminés suivant les spécifications des règles techniques annexées à la circulaire ministérielle n° 23 du 23 juillet 1986 relative aux vibrations mécaniques émises dans l'environnement par les installations classées.

TITRE 7 - PRÉVENTION DES RISQUES TECHNOLOGIQUES

CHAPITRE 7.1 GENERALITES

ARTICLE 7.1.1. LOCALISATION DES RISQUES

L'exploitant recense, sous sa responsabilité, les parties de l'installation qui, en raison des caractéristiques qualitatives et quantitatives des matières mises en œuvre, stockées, utilisées ou produites, sont susceptibles d'être à l'origine d'un sinistre pouvant avoir des conséquences directes ou indirectes sur les intérêts mentionnés à l'article L. 511-1 du code de l'environnement.

L'exploitant dispose d'un plan général des ateliers et des stockages indiquant ces risques.

Les zones à risques sont matérialisées par tous moyens appropriés.

ARTICLE 7.1.2. ÉTAT DES STOCKS DE PRODUITS DANGEREUX

Sans préjudice des dispositions du code du travail, l'exploitant dispose des documents lui permettant de connaître la nature et les risques des produits dangereux présents dans l'installation, en particulier les fiches de données de sécurité.

L'exploitant tient à jour un registre indiquant la nature et la quantité des produits dangereux détenus, auquel est annexé un plan général des stockages. Ce registre est tenu à la disposition des services d'incendie et de secours.

ARTICLE 7.1.3. PROPRETÉ DE L'INSTALLATION

Les locaux sont maintenus propres et régulièrement nettoyés notamment de manière à éviter les amas de matières dangereuses ou polluantes et de poussières. Le matériel de nettoyage est adapté aux risques présentés par les produits et poussières.

ARTICLE 7.1.4. CLOTURE ET CONTRÔLE DES ACCÈS

L'établissement est entouré d'une clôture résistante et efficace d'au moins 2 mètres de haut afin d'interdire tout accès de personne.

Les installations sont fermées par un dispositif capable d'interdire l'accès à toute personne non autorisée.

Une surveillance est assurée en permanence.

ARTICLE 7.1.5. CIRCULATION SUR LE SITE ET VÉHICULE EN ATTENTE

L'exploitant fixe les règles de circulation applicables sur le site. Elles sont portées à la connaissance des intéressés par une signalisation adaptée et une information appropriée. Toutes les précautions nécessaires sont ainsi prises pour éviter le renversement accidentel des contenants (arrimage des fûts ...), les accidents et préserver l'intégrité des installations, des canalisations et des stockages.

Ces règles sont connues et appliquées des chauffeurs extérieurs à la société GEODIS LOGISTICS.

ARTICLE 7.1.6. ÉTUDE DE DANGERS

L'exploitant met en place et entretient l'ensemble des équipements mentionnés dans l'étude de dangers. L'exploitant met en œuvre l'ensemble des mesures d'organisation et de formation ainsi que les procédures mentionnées dans l'étude de dangers.

L'étude des dangers du site permet une évaluation régulière et structurée de la sécurité en conditions normales de fonctionnement et en modes dégradés.

La prochaine date de remise de cette étude est reprise dans le tableau ci-dessous :

Date de mise à jour	Étude de dangers
30/04/17	ETUDE DE DANGERS

Une révision de cette étude de dangers est réalisée tous les 5 ans à partir de la date stipulée ci-dessus. Cette révision sera anticipée en cas de modification notable des installations, d'évolutions réglementaires ou de mise à jour de dangers non pris en compte.

Cette étude devra être conforme aux dispositions de la réglementation en vigueur et suivre utilement le guide des principes généraux pour l'élaboration et la lecture des études des dangers des installations classées soumises à autorisation avec servitudes d'utilité publique édité par le ministère en charge de l'environnement en vigueur.

Cette étude intégrera l'étude des phénomènes dangereux engendrant des effets sur le milieu.

Le préfet pourra demander une analyse critique d'éléments du dossier justifiant des vérifications particulières, effectuée par un organisme extérieur expert dont le choix est soumis à son approbation. Tous les frais engagés à cette occasion sont supportés par l'exploitant.

Elles seront remises au préfet en deux exemplaires.

ARTICLE 7.1.7. BILAN DES SUBSTANCES DANGEREUSES

Conformément aux articles 3 et 10 de l'arrêté ministériel du 10 mai 2000 relatif à la prévention des accidents majeurs impliquant des substances ou des préparations dangereuses présentes dans certaines catégories d'installations classées pour la protection de l'environnement soumises à autorisation, l'exploitant procède au recensement régulier des substances ou préparations dangereuses susceptibles d'être présentes dans l'établissement (nature, état physique, et quantité) et relevant d'une rubrique figurant en colonne de gauche du tableau de l'annexe I de l'arrêté susvisé.

Un recensement officiel est effectué tous les trois ans dans une base de données électronique. La remise du prochain bilan doit intervenir pour le 31 décembre 2014 pour l'année concernée. Ces éléments sont à transmettre à l'inspection des installations classées suivant les modalités fixées par le ministère en charge de l'environnement. La fréquence peut être réduite notamment en cas de changement notable de la réglementation.

Tout changement notable apporté aux installations doit être signalé dans les meilleurs délais à l'inspection des installations classées avec transmission du bilan actualisé au préfet.

ARTICLE 7.1.8. BILAN ANNUEL DU SYSTÈME DE GESTION DE LA SÉCURITÉ

L'exploitant établit et met à jour un Système de Gestion de la Sécurité (SGS) respectant les dispositions de l'annexe III de l'arrêté ministériel du 10 mai 2000. Ce document est tenu à la disposition de l'inspection des installations classées.

L'exploitant transmet chaque année au préfet une note synthétique présentant les résultats de l'analyse définie au point 7-3 de l'annexe III de l'arrêté ministériel du 10 mai 2000 modifié.

ARTICLE 7.1.9. PROTECTION CONTRE LA Foudre

Article 7.1.9.1. Conception

Considérant qu'une agression par la foudre sur certaines installations classées pourrait être à l'origine d'événements susceptibles de porter atteinte, directement ou indirectement, aux intérêts visés à l'article L. 511-1 du code de l'environnement, une analyse du risque foudre doit être réalisée par un organisme compétent.

L'analyse du risque foudre identifie les équipements et installations dont une protection doit être assurée. L'analyse est basée sur une évaluation des risques réalisée conformément à la norme NF EN 62305-2. Elle définit les niveaux de protection nécessaires aux installations.

Cette analyse est systématiquement mise à jour à l'occasion de modifications notables des installations nécessitant le dépôt d'une nouvelle autorisation au sens de l'article R. 512-33 du code de l'environnement et à chaque révision de l'étude de dangers ou pour toute modification des installations qui peut avoir des répercussions sur les données d'entrées de l'analyse du risque foudre.

Article 7.1.9.2. Étude technique, installation et suivi

En fonction des résultats de l'analyse du risque foudre, une étude technique est réalisée, par un organisme compétent, définissant précisément les mesures de prévention et les dispositifs de protection, le lieu de leur implantation, ainsi que les modalités de leur vérification et de leur maintenance.

Une notice de vérification et de maintenance est rédigée lors de l'étude technique puis complétée, si besoin, après la réalisation des dispositifs de protection.

Un carnet de bord est tenu par l'exploitant. Les chapitres qui y figurent sont rédigés lors de l'étude technique.

Les systèmes de protection contre la foudre prévus dans l'étude technique sont conformes aux normes françaises ou à toute norme équivalente en vigueur dans un État membre de l'Union européenne.

L'installation des dispositifs de protection et la mise en place des mesures de prévention sont réalisées, par un organisme compétent, à l'issue de l'étude technique au plus tard deux ans après l'élaboration de l'analyse du risque foudre, à l'exception des nouvelles installations pour lesquelles ces mesures et dispositifs sont mis en œuvre avant le début de l'exploitation. Les dispositifs de protection et les mesures de prévention répondent aux exigences de l'étude technique.

Article 7.1.9.3. Entretien et vérification

L'installation des protections fait l'objet d'une vérification complète par un organisme compétent, distinct de l'installateur, au plus tard six mois après leur installation. Une vérification visuelle est réalisée annuellement par un organisme compétent. L'état des dispositifs de protection contre la foudre des installations fait l'objet d'une vérification complète tous les deux ans par un organisme compétent.

Toutes ces vérifications sont décrites dans une notice de vérification et maintenance et sont réalisées conformément à la norme NF EN 62305-3.

Les agressions de la foudre sur le site sont enregistrées. En cas de coup de foudre enregistré, une vérification visuelle des dispositifs de protection concernés est réalisée, dans un délai maximum d'un mois, par un organisme compétent. Si l'une de ces vérifications fait apparaître la nécessité d'une remise en état, celle-ci est réalisée dans un délai maximum d'un mois.

L'exploitant tient en permanence à disposition de l'inspection des installations classées l'analyse du risque foudre, l'étude technique, la notice de vérification et de maintenance, le carnet de bord et les rapports de vérifications.

CHAPITRE 7.2 AUTRES DISPOSITIONS

ARTICLE 7.2.1. DISPOSITIONS CONSTRUCTIVES

Entrepôt de stockage de produits dangereux

Le bâtiment est constitué d'un sol imperméable et incombustible réalisé avec une dalle béton ayant une stabilité au feu de deux heures. Le sol est équipé de façon à ce que les produits répandus accidentellement et tout écoulement puissent être drainés vers une capacité de rétention appropriée aux risques.

Les murs séparant les cellules entre elles et ceux communs avec les bureaux, l'atelier de colorimétrie et les locaux techniques sont coupe-feu deux heures, dépassant d'un mètre en toiture et d'une hauteur de 12 mètres. Les murs extérieurs des cellules sont coupe-feu deux heures. Les parois extérieures des cellules A, B et C sont coupe-feu deux heures. La paroi extérieure de l'atelier de colorimétrie est coupe-feu une heure.

Les zones de stockage sont équipées de portes coupe-feu 2 heures. Sur celles-ci doit être apposée la mention suivante : « Porte coupe-feu, ne mettez aucun obstacle empêchant leur fermeture ». Ces portes sont asservies à la détection incendie.

Les justificatifs attestant des propriétés de résistance au feu sont conservés et tenus à la disposition de l'inspection des installations classées.

Les locaux de l'atelier de charge d'accumulateurs sont coupe-feu 2 heures. Les portes entre les cellules de stockages et celles communiquant directement du stockage aux locaux administratifs sont de degré coupe-feu deux heures et munies d'un ferme-porte. La charpente et l'ossature verticale présentent une stabilité au feu de degré deux heures.

La couverture est incombustible et conçue de manière à éviter la propagation de la flamme. La toiture est au minimum de qualité M1.

Les cellules de stockage sont équipées de palettières métalliques implantés à plus de 0,8 m des parois et permettant des allées de circulation de 2 m de largeur.

Le local de production de mousse à haut foisonnement doit être stable séparé des cellules de stockage et accessible en toutes circonstances notamment en cas d'incendie dans le dépôt.

Les chariots de manutention doivent être remisés, lors de la fermeture de l'entrepôt, sur une aire matérialisée à cet effet.

Locaux de charge des accumulateurs

Les ateliers de charge d'accumulateurs sont construits et exploités conformément à l'arrêté du 29 mai 2000 relatif aux prescriptions générales applicables aux installations classées pour la protection de l'environnement soumises à déclaration sous la rubrique n° 2925 « accumulateurs (ateliers de charge d') ».

Les chariots élévateurs affectés à la manutention de produits inflammables (dépotage, conditionnement, stockage) sont conformes aux normes applicables dans les zones à risque d'explosion.

Deux locaux spécifiques dédiés uniquement au stockage et à la charge des accumulateurs des engins de manutention sont opérationnels. Ils ne doivent pas comporter de stockages de produits inflammables ou combustibles. Ils doivent être correctement ventilés conformément à l'arrêté type et cette extraction doit être asservie à l'arrêt de la charge. Ils sont isolés des cellules de stockage par des murs coupe-feu deux heures et une porte coupe-feu une demi-heure.

Local de la chaufferie

La chaufferie est située dans un local exclusivement réservé à cet effet, extérieur aux bâtiments de stockage ou d'exploitation ou isolé par une paroi de degré deux heures. Toute communication éventuelle entre le local et ces bâtiments se fait par une porte coupe-feu de degré deux heures.

A l'extérieur de la chaufferie sont installés :

- une vanne sur la canalisation d'alimentation des brûleurs permettant d'arrêter l'écoulement du combustible ;
- un coupe-circuit arrêtant le fonctionnement de la pompe d'alimentation en combustible ;
- un dispositif sonore d'avertissement, en cas de mauvais fonctionnement des brûleurs ou un autre système d'alerte d'efficacité équivalente.

Le chauffage des entrepôts et de leurs annexes techniques ne peut être réalisé que par eau chaude, vapeur produite par un générateur thermique ou tout autre système présentant un degré de sécurité équivalent.

Dans le cas d'un chauffage par air chaud pulsé produit par un générateur thermique, toutes les gaines d'air chaud sont entièrement en matériaux incombustibles. En particulier, les canalisations métalliques, lorsqu'elles sont calorifugées, ne sont garnies que de calorifuges incombustibles.

Le chauffage électrique par résistance non protégée est autorisé dans les locaux administratifs ou sociaux séparés des zones de stockage.

Les moyens de chauffage des postes de conduite des engins de manutention, s'ils existent, présentent les mêmes garanties de sécurité que celles prévues pour les locaux dans lesquels ils circulent.

ARTICLE 7.2.2. INTERVENTION DES SERVICES DE SECOURS

Article 7.2.2.1. Accessibilité

L'installation dispose en permanence d'un accès au moins pour permettre à tout moment l'intervention des services d'incendie et de secours.

Au sens du présent arrêté, on entend par « accès à l'installation » une ouverture reliant la voie de desserte ou publique et l'intérieur du site suffisamment dimensionnée pour permettre l'entrée des engins de secours et leur mise en œuvre.

Les véhicules dont la présence est liée à l'exploitation de l'installation stationnent sans occasionner de gêne pour l'accessibilité des engins des services de secours depuis les voies de circulation externes à l'installation, même en dehors des heures d'exploitation et d'ouverture de l'installation.

Article 7.2.2.2. Accessibilité des engins à proximité de l'installation

Une voie « engins » au moins est maintenue dégagée pour la circulation sur le périmètre de l'installation et est positionnée de façon à ne pouvoir être obstruée par l'effondrement de tout ou partie de cette installation.

Cette voie « engins » respecte les caractéristiques suivantes :

- la largeur utile est au minimum de 3 mètres, la hauteur libre au minimum de 3,5 mètres et la pente inférieure à 15 %,
- dans les virages de rayon intérieur inférieur à 50 mètres, un rayon intérieur R minimal de 13 mètres est maintenu et une sur-largeur de $S = 15/R$ mètres est ajoutée,
- la voie résiste à la force portante calculée pour un véhicule de 160 kN avec un maximum de 90 kN par essieu ceux-ci étant distants de 3,6 mètres au maximum,
- chaque point du périmètre de l'installation est à une distance maximale de 60 mètres de cette voie,
- aucun obstacle n'est disposé entre les accès à l'installation et la voie engin.

En cas d'impossibilité de mise en place d'une voie engin permettant la circulation sur l'intégralité du périmètre de l'installation et si tout ou partie de la voie est en impasse, les 40 derniers mètres de la partie de la voie en impasse sont d'une largeur utile minimale de 7 mètres et une aire de retournement de 20 mètres de diamètre est prévue à son extrémité.

Article 7.2.2.3. Déplacement des engins de secours à l'intérieur du site

Pour permettre le croisement des engins de secours, tout tronçon de voie « engins » de plus de 100 mètres linéaires dispose d'au moins deux aires dites de croisement, judicieusement positionnées, dont les caractéristiques sont :

- largeur utile minimale de 3 mètres en plus de la voie engin,
- longueur minimale de 10 mètres,
- présentant a minima les mêmes qualités de pente, de force portante et de hauteur libre que la voie « engins ».

Article 7.2.2.4. Établissement du dispositif hydraulique depuis les engins

À partir de chaque voie « engins » est prévu un accès à toutes les issues du bâtiment ou au moins à deux côtés opposés de l'installation par un chemin stabilisé de 1,40 mètres de large au minimum.

ARTICLE 7.2.3. DÉSENFUMAGE

Les locaux à risque incendie sont équipés en partie haute de dispositifs d'évacuation naturelle de fumées et de chaleur (DENFC), conformes à la norme NF EN 12101-2, version décembre 2003, permettant l'évacuation à l'air libre des fumées, gaz de combustion, chaleur et produits imbrûlés dégagés en cas d'incendie.

Ces dispositifs sont composés d'exutoires à commande automatique et manuelle (ou auto-commande). La surface utile d'ouverture de l'ensemble des exutoires n'est pas inférieure à 2 % de la surface au sol du local.

Afin d'équilibrer le système de désenfumage et de le répartir de manière optimale, un DENFC de superficie utile comprise entre 1 et 6 m² est prévue pour 250 m² de superficie projetée de toiture. Les locaux sont découpés en cantons de désenfumage d'une superficie maximale de 1 600 m². Ces cantons sont de superficies sensiblement égales et leur largeur ne doit pas excéder 60 mètres. Ils sont délimités par des écrans de cantonnement en matériaux incombustibles et stables au feu de degré ¼ d'heure, soit par des éléments de structure présentant le même degré de stabilité.

En exploitation normale, le réarmement (fermeture) est possible depuis le sol du local ou depuis la zone de désenfumage. Ces commandes d'ouverture manuelle sont placées à proximité des accès et installées conformément à la norme NF S 61-932, version décembre 2008.

L'action d'une commande de mise en sécurité ne peut pas être inversée par une autre commande.

Les dispositifs d'évacuation naturelle de fumées et de chaleur sont à adapter aux risques particuliers de l'installation.

Des amenées d'air frais d'une superficie égale à la surface des exutoires du plus grand canton, cellule par cellule, sont réalisées soit par des ouvrants en façade, soit par des bouches raccordées à des conduits, soit par les portes des cellules à désenfumer donnant sur l'extérieur.

ARTICLE 7.2.4. MOYENS DE LUTTE CONTRE L'INCENDIE

Dans chaque local de l'installation, un affichage lié à la défense incendie est dûment lisible. Il comporte :

- la liste et l'emplacement des matériels d'extinction et de secours et le personnel chargé de sa mise en œuvre,
- les personnes désignées pour diriger l'évacuation des occupants,
- les moyens d'alerte et les personnes chargées de cette tâche,
- l'adresse et le numéro de téléphone des sapeurs pompiers,
- les interdictions de fumer et de pénétrer avec une flamme nue dans les parties présentant des risques d'incendie et d'explosion.

L'installation est dotée de moyens de lutte contre l'incendie appropriés aux risques, notamment :

- d'un moyen permettant d'alerter les services d'incendie et de secours,
- de plans des locaux facilitant l'intervention des services d'incendie et de secours avec une description des dangers pour chaque local, comme prévu à l'article 7.1,
- d'un dispositif d'extinction automatique des cellules A, B et C par un système d'extinction à mousse haut foisonnement asservie à la détection incendie,
 - chaque cellule est équipée d'un générateur de mousse à haut foisonnement permettant de lutter contre un éventuel incendie,
 - une réserve d'eau de 180 m³ permet une extinction pendant 25 minutes maximum. Le volume d'émulseur polyvalent AFFF 6 % pour produits polaires est dans la réserve spécifique de 10,5 m³. Ce système est protégé contre le gel et comporte des vannes de barrage en nombre suffisant pour que toute section affectée par une rupture lors d'un sinistre par exemple, puisse être isolée.
- la défense extérieure contre l'incendie est assurée par :
 - des extincteurs répartis à l'intérieur de l'installation lorsqu'elle est couverte, sur les aires extérieures et dans les lieux présentant des risques spécifiques, à proximité des dégagements, bien visibles et facilement accessibles. Les agents d'extinction sont appropriés aux risques à combattre et compatibles avec les matières stockées,
 - des robinets d'incendie armés (adaptés aux risques à couvrir, à mousse si nécessaire), dont 4 sur les quais, de diamètre 25 mm répartis de manière à ce que tout point du local à protéger soit atteint par 2 jets de lances,

Ces équipements sont judicieusement placés en fonction des risques encourus et disponibles en nombre suffisant.

- Deux poteaux incendie privés assurant un débit de 130 m³/h, et un poteau incendie de 2x100 mm normalisé piqué sur une canalisation assurant un débit de 2 000 litre/minute sous une pression dynamique de 1 bar :
 - l'installation doit assurer un débit de 4000 litres/minute à partir de l'ensemble des poteaux du site),
 - l'hydrant est implanté à moins de 100 mètres des entrées de chacune des cellules du bâtiment et distants entre eux de 150 mètres maximum. L'hydrant est situé en bordure d'une chaussée carrossable ou tout au plus à 5 mètres de celle-ci.
- D'une réserve incendie dimensionnées pour assurer le complément du débit nécessaire pendant une durée de deux heures soit d'un volume total de 240 m³. Ces réserves d'eau sont équipées ou réalisées conformément aux règles d'aménagement des points d'eau définis par la circulaire interministérielle n°465 du 10 décembre 1951 en veillant plus particulièrement à :

- limiter la hauteur géométrique d'aspiration à 6 mètres dans le cas le plus défavorable,
 - prévoir un dispositif de réalimentation afin que le volume d'eau contenu soit constant en toute saison,
 - la protéger sur la périphérie, au moyen d'une clôture, munie d'un portillon d'accès,
 - la positionner à moins de 200 mètres du bâtiment et la signaler au moyen d'une pancarte toujours visible (même la nuit) précisant sa capacité,
 - entretenir régulièrement cette réserve (nettoyage, curetage). L'entretien de cette réserve est à minima annuelle.
- d'une plate-forme d'aspiration en bordure de la réserve d'eau de 240m³ répondant aux caractéristiques minimales suivantes :
- la résistance au sol est suffisante pour supporter un véhicule de 160 kN, posséder une superficie minimale de 64 m² (8 x8 m pour le positionnement de 2 véhicules et la desservie par une voie carrossable d'une largeur de 3 mètres),
 - la présence de deux colonnes fixes d'aspiration munies de crépines dans le bassin.
 - Les caractéristiques d'installation sont les suivantes :
 - hauteur des colonnes par rapport au sol 0,60 m,
 - munis de demi-raccords symétriques AR de 100 mm, tenons fixes en position haute et basse,
 - distance entre les colonnes sur une largeur de 6 mètres : 1,50 mètres,
 - située en dehors des zones d'effets d'un flux thermique de 3kW/m² lié à l'incendie de l'entrepôt.

Les moyens de défense extérieure contre l'incendie (hydrants ou réserve d'eau) sont réceptionnés en présence d'un représentant du SDIS et un exemplaire du rapport lui est transmis.

Les voies utilisables par les engins de secours (stockages, stationnement des véhicules...) sont laissées libres en permanence de tout obstacle.

Les moyens de lutte contre l'incendie sont capables de fonctionner efficacement quelle que soit la température de l'installation et notamment en période de gel. L'exploitant s'assure de la vérification périodique et de la maintenance des matériels de sécurité et de lutte contre l'incendie conformément aux référentiels en vigueur. Les moyens de lutte contre l'incendie sont suffisamment denses et répondent aux risques à couvrir. Ils sont vérifiés au moins une fois par an.

Les tuyauteries transportant des fluides dangereux ou insalubres et de collecte d'effluents pollués ou susceptibles de l'être sont étanches et résistent à l'action physique et chimique des produits qu'elles sont susceptibles de contenir. Elles sont convenablement entretenues et font l'objet d'examen périodiques appropriés permettant de s'assurer de leur bon état.

ARTICLE 7.2.5. ÉVACUATION, ACCÈS ET ISSUES DE SECOURS

Des issues sont créées de telle sorte qu'il n'existe pas de cul-de-sac de plus de 10 m et que la distance à parcourir pour gagner un escalier ne soit pas supérieure à 40 m, le débouché de celui-ci devant s'effectuer à moins de 20 m d'une sortie de secours. Les cheminements d'évacuation du personnel sont matérialisés et maintenus constamment dégagés afin de permettre une évacuation sûre et rapide du personnel.

L'établissement est doté d'un système d'alarme sonore fixe distinct des autres signaux sonores utilisés dans l'établissement, audible de tout point du bâtiment pendant le temps nécessaire à l'évacuation.

CHAPITRE 7.3 DISPOSITIF DE PRÉVENTION DES ACCIDENTS

ARTICLE 7.3.1. MATÉRIELS UTILISABLES EN ATMOSPHÈRES EXPLOSIBLES

Dans les parties de l'installation recensées comme pouvant être à l'origine d'une explosion, les installations électriques, mécaniques, hydrauliques et pneumatiques sont conformes aux dispositions du décret du 19 novembre 1996 susvisé.

ARTICLE 7.3.2. INSTALLATIONS ÉLECTRIQUES

L'exploitant tient à la disposition de l'inspection des installations classées les éléments justifiant que ses installations électriques sont réalisées conformément aux règles en vigueur, entretenues en bon état et qu'elles sont vérifiées au minimum une fois par an par un organisme compétent.

Les équipements métalliques sont mis à la terre conformément aux règlements et aux normes applicables.

Les matériaux utilisés pour l'éclairage naturel ne produisent pas, lors d'un incendie, de gouttes enflammées.

Le chauffage de l'installation et de ses annexes ne peut être réalisé que par eau chaude, vapeur produite par un générateur thermique ou autre système présentant un degré de sécurité équivalent.

Dans les locaux de stockage à proximité d'au moins la moitié des issues est installé un interrupteur central, bien signalé, permettant de couper l'alimentation électrique.

ARTICLE 7.3.3. VENTILATION DES LOCAUX

Sans préjudice des dispositions du code du travail, les locaux sont convenablement ventilés pour prévenir la formation d'atmosphère explosive ou toxique. Le débouché à l'atmosphère de la ventilation est placé aussi loin que possible des immeubles habités ou occupés par des tiers et des bouches d'aspiration d'air extérieur, et à une hauteur suffisante compte tenu de la hauteur des bâtiments environnants afin de favoriser la dispersion des gaz rejetés et au minimum à 1 mètre au-dessus du faîtage.

La forme du conduit d'évacuation, notamment dans la partie la plus proche du débouché à l'atmosphère, est conçue de manière à favoriser au maximum l'ascension et la dispersion des polluants dans l'atmosphère (par exemple l'utilisation de chapeaux est interdite).

ARTICLE 7.3.4. SYSTÈMES DE DÉTECTION ET EXTINCTION AUTOMATIQUES

Le bâtiment qui abrite l'entrepôt est équipé :

- d'une **détection incendie** déclenchant une alarme sonore et visuelle et reportée au poste de télésurveillance.
 - Les zones de stockage bénéficient d'une détection incendie redondée au niveau des capteurs : la première boucle est équipée de détecteurs ioniques et la seconde boucle de détecteur optique de fumées.
 - Le dispositif incendie commande la fermeture des portes coupe-feu 2h, l'ouverture des exutoires de fumées, le démarrage de l'extinction automatique à mousse et la fermeture de la vanne du bassin d'orage.
- Les locaux classiques (bureaux, quais, locaux techniques) sont équipés d'une détection incendie (détecteurs ioniques de fumée).
- d'une **détection anti-intrusion** sur l'ensemble des locaux, hors période ouvrée.
- d'une **détection d'hydrogène** : les locaux de charge des accumulateurs sont équipés d'une détection d'hydrogène entraînant l'arrêt de l'alimentation électrique du local. L'alarme sonore et visuelle est déclenchée pour un seuil de détection à 25 % de la LIE et est reportée au poste de télésurveillance. L'alimentation électrique des chargeurs est asservie à la détection d'hydrogène : en cas de détection d'hydrogène (déclenchement de la détection), la charge est instantanément stoppée.

- d'une **détection d'absence de flamme** : la chaufferie est équipée d'une détection d'absence de flamme sur la chaudière avec arrêt de l'alimentation en gaz.
- Au minimum un **détecteur mobile de gaz** opérationnel et étalonné est disponible sur le site.

Toute nouvelle implantation de détecteurs ioniques est interdite. En cas de panne d'un détecteur ionique, il est remplacé par un détecteur de technologie adaptée.

L'exploitant prend toutes dispositions dans la conception, la réalisation, l'exploitation, la surveillance et l'entretien des installations pour éviter les fuites de gaz.

Les seuils d'alarme de ces détecteurs sont dûment choisis. Le déclenchement de ces détecteurs doit être reporté en tout endroit approprié.

En dehors des heures ouvrables, la détection entraîne, via un télétransmetteur, le déclenchement d'une alarme dans une société de gardiennage chargée d'intervenir pour que le responsable du dépôt (ou une personne désignée par le chef d'établissement) s'assure de la mise en œuvre des dispositifs de mise en sécurité du site.

Chaque local technique, armoire technique ou partie de l'installation recensée en raison des conséquences d'un sinistre susceptible de se produire dispose d'un dispositif de détection de fumée. L'exploitant dresse la liste de ces détecteurs avec leur fonctionnalité et détermine les opérations d'entretien destinées à maintenir leur efficacité dans le temps.

L'exploitant est en mesure de démontrer la pertinence du dimensionnement retenu pour les dispositifs de détection et le cas échéant d'extinction. Il organise à fréquence semestrielle au minimum des vérifications de maintenance et des tests dont les comptes-rendus sont tenus à disposition de l'inspection des installations classées.

Le système d'extinction automatique d'incendie est conçu, installé et entretenu régulièrement conformément aux référentiels reconnus.

ARTICLE 7.3.5. ZONES D'EFFETS

Les événements redoutés liés aux activités de stockage des produits dangereux ainsi que les zones d'effets qui y sont associés sont repris dans le tableau suivant :

Scénario	Effet	Distance d'effets				Gravité	Proba- bilité	Cinétique
		SELS (m)	SEL (m)	SEI (m)	20mbar			
Scénario A : Incendie généralisé de l'entrepôt sans prise en compte des murs coupe-feu externes	Thermiques	<u>57</u>	<u>96</u>	<u>140</u>	-	Catastrophique	E	Rapide
Scénario 1 : Incendie généralisé de l'entrepôt avec prise en compte des murs coupe-feu externes	Thermiques	<u>48</u>	<u>86</u>	<u>130</u>	-	Catastrophique	D	Rapide
	Toxiques	na	na	<u>100'</u>	-	Sérieux	D	Rapide
Scénario 2 : Incendie généralisé d'une zone de stockage latérale (A)	Thermiques	na	<u>28</u>	<u>63</u>	-	Sérieux	C	Rapide
Scénario 2 : Incendie généralisé d'une zone de stockage latérale (C)	Thermiques	na	<u>28</u>	<u>63</u>	-	Modéré	C	Rapide
Scénario 3 : incendie généralisé de la zone de stockage B et des quais	Thermiques	30	<u>48</u>	<u>71</u>	-	Sérieux	C	Rapide
Scénario 4 : Incendie de deux cellules adjacentes	Thermiques	<u>36</u>	<u>63</u>	<u>103</u>	-	Important	E	Rapide
Scénario 5 : Incendie de la zone de stockage D	Thermiques	11	<u>15</u>	<u>20</u>	-	Sérieux	C	Rapide
Scénario 6 : VCE dans une zone de stockage suite à l'épandage de produit inflammable	Surpression	6	9	<u>21</u>	<u>42</u>	Modéré	E	Rapide

Scénario 7 : VCE dans une zone de quais suite à l'épandage de produit inflammable	Surpression	6	9	21	<u>48</u>	-	E	Rapide
Scénario 9 : incendie de 3 camions	Thermiques	10	14	<u>20</u>	-	Modéré	C	Rapide
Scénario 10 : Explosion de la chaufferie	Surpression	na	na	na	<u>34</u>	-	-	Rapide
Scénario 11 : Explosion de la chaudière	Surpression	7	9	19	<u>38</u>	-	-	Rapide
Scénario : 12 : Explosion d'un local de charge	Surpression	na	na	na	<u>46</u>	-	-	Rapide
Scénario 13 : incendie du stockage de palettes	Thermiques	14	<u>23</u>	<u>35</u>	-	Sérieux	C	Rapide

Notes

SELS : Seuil des effets létaux significatifs 5 %

SEI : Seuil des effets létaux 1 %

SEI : Seuil des effets irréversibles

- : seuil non atteint

*100m : distance forfaitaire retenue en application des paragraphes 1.2.6 et 3.2.9 de la circulaire du 10 mai 2010

gras : sort des limites de site

Les cartes des zones d'effets sont reprises en annexe.

CHAPITRE 7.4 DISPOSITIF DE RÉTENTION DES POLLUTIONS ACCIDENTELLES

ARTICLE 7.4.1. RETENTIONS ET CONFINEMENT

I. Tout stockage d'un liquide susceptible de créer une pollution des eaux ou des sols est associé à une capacité de rétention dont le volume est au moins égal à la plus grande des deux valeurs suivantes :

- 100 % de la capacité du plus grand réservoir,
- 50 % de la capacité totale des réservoirs associés.

Cette disposition n'est pas applicable aux bassins de traitement des eaux résiduaires.

Pour les stockages de récipients de capacité unitaire inférieure ou égale à 250 litres, la capacité de rétention est au moins égale à :

- dans le cas de liquides inflammables, 50 % de la capacité totale des fûts,
- dans les autres cas, 20 % de la capacité totale des fûts,
- dans tous les cas 800 litres minimum ou égale à la capacité totale lorsque celle-là est inférieure à 800 l.

II. La capacité de rétention est étanche aux produits qu'elle pourrait contenir et résiste à l'action physique et chimique des fluides. Il en est de même pour son dispositif d'obturation qui est maintenu fermé.

Les produits récupérés en cas d'accident ne peuvent être rejetés que dans des conditions conformes au présent arrêté ou sont éliminés comme les déchets.

Les réservoirs ou récipients contenant des produits incompatibles ne sont pas associés à une même rétention.

Le stockage et la manipulation de produits dangereux ou polluants, solides ou liquides doivent être effectués sur des aires étanches et aménagées pour la récupération des fuites éventuelles.

L'exploitant doit avoir à sa disposition des documents lui permettant de connaître la nature et les risques des produits dangereux présents dans l'installation.

A l'intérieur de l'établissement, les fûts, réservoirs et autres emballages doivent porter en caractères très lisibles le nom des produits et les symboles de danger conformément, s'il y a lieu, à la réglementation relative à l'étiquetage des substances et préparations chimiques dangereuses.

Le stockage des liquides inflammables, ainsi que des autres produits toxiques ou dangereux pour l'environnement, n'est permis sous le niveau du sol que dans des réservoirs en fosse maçonnée, ou assimilés, et pour les liquides inflammables, dans les conditions énoncées ci-dessus.

III. Pour les stockages à l'air libre, les rétentions sont vidées dès que possible des eaux pluviales s'y versant.

IV. Le sol des aires et des locaux de stockage ou de manipulation des matières dangereuses pour l'homme ou susceptibles de créer une pollution de l'eau ou du sol est étanche et équipé de façon à pouvoir recueillir les eaux de lavage et les matières répandues accidentellement.

Plus particulièrement, l'entrepôt est sur une rétention d'un volume interne d'environ 300 m³ (niveau de chacune des zones de stockage situé à 3cm en contrebas de la plate-forme des quais).

V. Toutes mesures sont prises pour recueillir l'ensemble des eaux et écoulements susceptibles d'être pollués lors d'un sinistre, y compris les eaux utilisées lors d'un incendie, afin que celles-ci soient récupérées ou traitées afin de prévenir toute pollution des sols, des égouts, des cours d'eau ou du milieu naturel. Ce confinement peut être réalisé par des dispositifs internes ou externes à l'installation. Les dispositifs internes sont interdits lorsque des matières dangereuses sont stockées.

En cas de dispositif de confinement externe à l'installation, les matières canalisées sont collectées, de manière gravitaire ou grâce à des systèmes de relevage autonomes, puis convergent vers cette capacité spécifique. En cas de recours à des systèmes de relevage autonomes, l'exploitant est en mesure de justifier à tout instant d'un entretien et d'une maintenance rigoureux de ces dispositifs. Des tests réguliers sont par ailleurs menés sur ces équipements.

En cas de confinement interne, les orifices d'écoulement sont en position fermée par défaut. En cas de confinement externe, les orifices d'écoulement issus de ces dispositifs sont munis d'un dispositif automatique d'obturation pour assurer ce confinement lorsque des eaux susceptibles d'être pollués y sont portées. Tout moyen est mis en place pour éviter la propagation de l'incendie par ces écoulements.

Le volume nécessaire à ce confinement est déterminé de la façon suivante. L'exploitant calcule la somme :

- du volume d'eau d'extinction nécessaire à la lutte contre l'incendie d'une part,
- du volume de produit libéré par cet incendie d'autre part,
- du volume d'eau lié aux intempéries à raison de 10 litres par mètre carré de surface de drainage vers l'ouvrage de confinement lorsque le confinement est externe.

Les cellules sont reliées au bassin de rétention du site d'une capacité supérieure ou égale à 3 000 m³. Ce volume est capable de confiner le nettoyage complet d'une cellule et tous les produits liquides susceptibles d'être dispersés lors d'un sinistre.

Les eaux d'extinction collectées sont éliminées vers les filières de traitement des déchets appropriées.

CHAPITRE 7.5 DISPOSITIONS D'EXPLOITATION

ARTICLE 7.5.1. SURVEILLANCE DE L'INSTALLATION

L'exploitant désigne une ou plusieurs personnes référentes ayant une connaissance de la conduite de l'installation, des dangers et inconvénients que son exploitation induit, des produits utilisés ou stockés dans l'installation et des dispositions à mettre en œuvre en cas d'incident.

Les personnes étrangères à l'établissement n'ont pas l'accès libre aux installations.

ARTICLE 7.5.2. VÉRIFICATION ET ENTRETIEN

Les installations font l'objet de vérifications et d'entretiens aussi nombreux que nécessaires afin de garantir leur efficacité et leur fiabilité. Il convient de s'assurer de leur bon fonctionnement.

Toutes les vérifications concernant notamment les moyens d'intervention en cas d'incident ou d'accident, les installations électriques, les dispositifs de protection contre la foudre, les mesures de maîtrise des risques, les chariots élévateurs, l'état des installations (stockages, rétentions, tuyauteries, dispositif de sprinklage, détecteurs incendie, flexibles, compresseurs, groupe moto-pompe, etc.) doivent faire l'objet, à travers des consignes :

- d'une planification (fréquence et nature du contrôle) ;
- d'une inscription sur un registre ouvert à cet effet avec les mentions suivantes ;
- date et nature des vérifications ;
- personnes ou organisme chargés de la vérification ;
- motif de la vérification : vérification périodique ou à la suite d'un accident ;
- d'une classification des procès-verbaux de contrôle, qui préciseront notamment les équipements et asservissements contrôlés, les dysfonctionnements mis à jour, les réparations effectuées.

Les opérations d'entretien ou de remplacement, découlant éventuellement des contrôles, seront programmées dans des délais liés à l'importance de l'équipement et effectuées sous la responsabilité de l'exploitant.

ARTICLE 7.5.3. TRAVAUX

Dans les parties de l'installation présentant des risques (entrepôt de stockage des produits dangereux...), les travaux de réparation ou d'aménagement ne peuvent être effectués qu'après délivrance d'un « permis d'intervention » pour une intervention sans flamme et sans source de chaleur et éventuellement d'un « permis de feu » pour une intervention avec source de chaleur ou flamme et en respectant une consigne particulière. Ces permis sont délivrés après analyse des risques liés aux travaux et définition des mesures appropriées.

Le « permis d'intervention » et éventuellement le « permis de feu » et la consigne particulière sont établis et visés par l'exploitant ou par une personne qu'il aura nommément désignée. Lorsque les travaux sont effectués par une entreprise extérieure, le « permis d'intervention » et éventuellement le « permis de feu » et la consigne particulière relative à la sécurité de l'installation, sont signés par l'exploitant et l'entreprise extérieure ou les personnes qu'ils auront nommément désignées.

Dans les parties de l'installation présentant des risques d'incendie ou d'explosion, il est interdit d'apporter du feu sous une forme quelconque, sauf pour la réalisation de travaux ayant fait l'objet d'un « permis de feu ». Cette interdiction est affichée en caractères apparents.

ARTICLE 7.5.4. CONSIGNES D'EXPLOITATION

Sans préjudice des dispositions du code du travail, des consignes sont établies, tenues à jour et affichées dans les lieux fréquentés par le personnel.

Ces consignes indiquent notamment :

- l'interdiction d'apporter du feu sous une forme quelconque, notamment l'interdiction de fumer dans les zones présentant des risques d'incendie ou d'explosion ;
- l'interdiction de tout brûlage à l'air libre ;
- l'obligation du « permis d'intervention » pour les parties concernées de l'installation ;
- les conditions de conservation et de stockage des produits, notamment les précautions à prendre pour l'emploi et le stockage de produits incompatibles ;
- les procédures d'arrêt d'urgence et de mise en sécurité de l'installation (électricité, réseaux de fluides) ;
- les mesures à prendre en cas de fuite sur un récipient ou une tuyauterie contenant des substances dangereuses ;
- les modalités de mise en œuvre des dispositifs d'isolement du réseau de collecte, prévues à l'article 7.4.1. ;
- les moyens d'extinction à utiliser en cas d'incendie ;
- la procédure d'alerte avec les numéros de téléphone du responsable d'intervention de l'établissement, des services d'incendie et de secours, etc. ;
- l'obligation d'informer l'inspection des installations classées en cas d'accident.

ARTICLE 7.5.5. PROCÉDURE EN CAS DE POLLUTION

L'exploitant établit, tient à jour et diffuse, une procédure relative à la conduite à tenir en cas de pollution accidentelle. Cette procédure doit être notamment afférente à la fermeture de la vanne de barrage destinée à mettre sur rétention le site (vanne en aval du bassin d'orage).

CHAPITRE 7.6 DISPOSITIONS SPÉCIFIQUES LIÉES AU CLASSEMENT DE L'ÉTABLISSEMENT SOUS LE RÉGIME DE L'AUTORISATION AVEC SERVITUDES

ARTICLE 7.6.1. INFORMATION DES INSTALLATIONS AU VOISINAGE

L'exploitant tient les exploitants d'installations classées voisines informés des risques d'accident majeurs identifiés dans l'étude de dangers. Il transmet copie de cette information au Préfet et à l'inspection des installations classées.

Il procède de la sorte lors de chacune des révisions de l'étude des dangers ou des mises à jours relatives à la définition des périmètres ou à la nature des risques.

ARTICLE 7.6.2. DISPOSITIONS D'URGENCE

Article 7.6.2.1. Plan d'opération interne (POI)

L'exploitant doit établir un Plan d'Opération Interne (P.O.I.) sur la base des risques et moyens d'intervention nécessaires analysés pour un certain nombre de scénarii dans l'étude de dangers au plus tard 3 mois après notification du présent arrêté.

En cas d'accident, l'exploitant assure la direction du P.O.I. jusqu'au déclenchement éventuel d'un plan particulier d'intervention (P.P.I.) par le Préfet. Il met en œuvre les moyens en personnels et matériels susceptibles de permettre le déclenchement sans retard du P.O.I. Il prend en outre, à l'extérieur de l'usine, les mesures urgentes de protection des populations et de l'environnement prévues au P.O.I. et au P.P.I. en application de l'article 1^{er} du décret 2005-1158 du 13 septembre 2005 et de l'article R 512-29 du code de l'environnement.

Le P.O.I. est conforme à la réglementation en vigueur. Il définit les mesures d'organisation, notamment la mise en place d'un poste de commandement et les moyens afférents, les méthodes d'intervention et les moyens nécessaires à mettre en œuvre en cas d'accident en vue de protéger le personnel, les populations et l'environnement.

Il est homogène avec la nature et les enveloppes des différents scénarii d'accident envisagés dans l'étude de dangers ; il doit de plus planifier l'arrivée de tout renfort extérieur situé à moins de 3 heures de délai d'acheminement.

Un exemplaire du P.O.I. doit être disponible en permanence sur l'emplacement prévu pour y installer le poste de commandement.

L'exploitant doit élaborer et mettre en œuvre une procédure écrite, et mettre en place les moyens humains et matériels pour garantir :

- la recherche systématique d'améliorations des dispositions du P.O.I. ; cela inclut notamment :
 - l'organisation de tests périodiques (au moins annuels) du dispositif et/ou des moyens d'intervention,
 - la formation du personnel intervenant,
 - l'analyse des enseignements à tirer de ces exercices et formations,
 - l'analyse des accidents qui surviendraient sur d'autres sites,
 - la prise en compte des résultats de l'actualisation de l'étude de dangers (tous les 5 ans ou suite à une modification notable dans l'établissement ou dans le voisinage),
 - la revue périodique et systématique de la validité du contenu du P.O.I., qui peut être coordonnée avec les actions citées ci-dessus,
 - la mise à jour systématique du P.O.I. en fonction de l'usure de son contenu ou des améliorations décidées.

Le comité d'hygiène, de sécurité et des conditions de travail (C.H.S.C.T.), s'il existe, ou à défaut l'instance représentative du personnel, est consulté par l'industriel sur la teneur du P.O.I.

Le Préfet pourra demander la modification des dispositions envisagées par l'exploitant dans le projet de P.O.I. qui doit lui être transmis préalablement à sa diffusion définitive, pour examen par l'inspection des installations classées et par le service départemental d'incendie et de secours.

Le P.O.I. est remis à jour tous les 5 ans, ainsi qu'à chaque modification notable et en particulier avant la mise en service de toute nouvelle installation ayant modifié les risques existants. Les modifications notables successives du P.O.I. doivent être soumises à la même procédure d'examen préalable à leur diffusion.

Des exercices réguliers sont réalisés en liaison avec les sapeurs pompiers pour tester le P.O.I.. L'inspection des installations classées est informée de la date retenue pour cet exercice. Le compte rendu accompagné si nécessaire d'un plan d'actions, lui est adressé.

La société voisine SNME doit être incluse dans le POI élaboré par la société GEODIS.

Un exercice commun du P.O.I est organisé régulièrement avec la société SNME (la durée séparant 2 exercices consécutifs ne devra pas être supérieure à 2 ans).

Ce plan et ses mises à jour sont transmis au Préfet en 3 exemplaires (1 pour le SIRACED-PC, 2 pour la DREAL) accompagné de l'avis du C.H.S.C.T.

Article 7.6.2.2. Protection des populations

Alerte par sirène :

L'exploitant met en place une ou plusieurs sirènes fixes et les équipements permettant de les déclencher. Ces sirènes sont destinées à alerter le voisinage en cas de danger, dans la zone d'application du plan particulier d'intervention.

Le déclenchement de ces sirènes est commandé depuis l'installation industrielle, par l'exploitant à partir d'un endroit bien protégé de l'établissement.

Elles sont secourues par un circuit indépendant et doivent pouvoir continuer à fonctionner même en cas de coupure de l'alimentation électrique principale. Cette garantie doit être attestée par le fournisseur et le constructeur.

Les sirènes ainsi que les signaux d'alerte et de fin d'alerte répondent aux caractéristiques techniques définies par l'arrêté ministériel du 23 mars 2007 relatif aux caractéristiques techniques du signal national d'alerte.

L'exploitant prend toutes les dispositions nécessaires pour maintenir la sirène dans un bon état d'entretien et de fonctionnement.

En liaison avec le service interministériel de défense et de protection civile (SIRACED-PC) et l'inspection des installations classées, l'exploitant procède à des essais en "vraie grandeur" en vue de tester le bon fonctionnement et la portée du réseau d'alerte.

Information préventive des populations pouvant être affectées par un accident majeur

En liaison avec le Préfet, l'exploitant est tenu de pourvoir à l'information préventive, notamment sous forme de plaquettes d'information comportant les consignes destinées aux personnes susceptibles d'être concernées par un accident (élus, services publics, collectivités) ou aux populations avoisinantes susceptibles d'être victimes de conséquences graves en cas d'accident majeur sur les installations.

Le contenu de l'information préventive concernant les situations envisageables d'accident majeur, est fixé en concertation avec les services de la Protection Civile et l'inspection des installations classées ; il comporte au minimum les points suivants :

- le nom de l'exploitant et l'adresse du site,
- l'identification, par sa fonction, de l'autorité, au sein de l'entreprise, fournissant les informations,
- l'indication des règlements de sécurité et des études réalisées,
- la présentation simple de l'activité exercée sur le site,
- les dénominations et caractéristiques des substances et préparations à l'origine des risques d'accident majeur,
- la description des risques d'accident majeur y compris les effets potentiels sur les personnes et l'environnement,
- l'alerte des populations et la circulation des informations de cette population en cas d'accident majeur,
- les comportements à adopter en cas d'un accident majeur,
- la confirmation que l'exploitant est tenu de prendre des mesures appropriées sur le site, y compris de prendre contact avec les services d'urgence afin de faire face aux accidents et d'en limiter au minimum les effets avec indication des principes généraux de prévention mis en œuvre sur le site,
- une référence aux plans d'urgence et à leur bonne application,
- les modalités d'obtention d'informations complémentaires.

Cette information est renouvelée tous les 5 ans et à la suite de toute modification notable.

Les modalités retenues pour la mise en œuvre des dispositions prévues aux points ci-avant (et plus particulièrement celles concernant la localisation des sirènes, le contenu et la diffusion des brochures) sont soumises avant réalisation définitive aux services préfectoraux (inspection des installations classées, service interministériel de défense et de protection civile) et à la direction départementale des services d'incendie et de secours.

Article 7.6.2.3. Plan particulier d'intervention (PPI)

La zone d'effets thermiques de 140 mètres autour de l'entrepôt correspondant à l'accident majeur « incendie généralisé de l'entrepôt » est considérée comme le périmètre du Plan Particulier d'Intervention pour l'établissement.

Article 7.6.2.4. Formation du personnel

Outre l'aptitude au poste occupé, les différents opérateurs et intervenants sur le site, y compris le personnel intérimaire, reçoivent une formation sur les risques inhérents des installations, la conduite à tenir en cas d'incident ou accident et, sur la mise en œuvre des moyens d'intervention.

Le personnel est formé aux conditions d'évacuation, à la reconnaissance des signaux d'alerte du Plan Particulier d'Intervention.

CHAPITRE 7.7 MESURES DE MAÎTRISE DES RISQUES

ARTICLE 7.7.1. LISTE DE MESURE DE MAITRISE DES RISQUES

L'exploitant tient à jour la liste des mesures de maîtrise des risques identifiées dans son étude de dangers et des opérations de vérification et de maintenance qu'il y apporte. Cette liste est intégrée dans le Système de Gestion de la Sécurité qui doit garantir le maintien dans le temps de leurs performances. Cette liste est tenue à la disposition de l'inspection des installations classées et fait l'objet d'un suivi rigoureux.

Les MMR, qu'elles soient techniques, organisationnelles ou mixtes, doivent être efficaces, fiables, avoir une cinétique de mise en œuvre en adéquation avec celle des événements à maîtriser, être testées et maintenues selon des instructions écrites. Les dispositifs qui composent les MMR sont conçus de manière à résister aux contraintes spécifiques liées aux produits manipulés, à l'exploitation et à l'environnement du système (choc, corrosion, etc.). Leur mode de défaillance dominant doit être l'état de sécurité (principe de sécurité positive) ou alors leurs défaillances dangereuses doivent être détectées. Sauf justification, les équipements des MMR sont indépendants des événements initiateurs pouvant conduire aux événements redoutés.

Toutes les MMR font l'objet d'une vérification et d'une maintenance périodique, selon des procédures écrites. Ces opérations sont définies sur la base des recommandations du constructeur des matériels, des normes en vigueur de l'environnement dans lequel ils sont amenés à fonctionner et de l'expérience acquise par l'exploitant. Elles permettent de maintenir le niveau de fiabilité des MMR décrit dans l'étude de dangers.

Les opérations de maintenance et de vérification sont enregistrées, archivées et leurs résultats sont exploités pour justifier notamment, lorsque le niveau de confiance des mesures de maîtrise des risques requis l'exige, que les équipements qui les constituent sont d'un concept « éprouvé par l'usage ».

En cas d'indisponibilité d'un dispositif ou élément d'une mesure de maîtrise des risques, l'installation est mise en sécurité et l'exploitant met en place les mesures compensatoires dont il justifie l'efficacité et la disponibilité.

Concernant les MMR qui font appel à une intervention humaine pour l'évaluation de la probabilité des accidents potentiels, l'exploitant veille à s'assurer du respect des quatre critères de performance suivants :

- **Efficacité :**
 - adéquation des aptitudes des opérateurs chargés de l'action de sécurité par rapport à la tâche ;
 - adéquation et adaptation des outils et des interfaces de travail aux opérateurs (disponibilité et présentation des informations et de leur documentation, accessibilité et manœuvrabilité des outils, adéquation de l'organisation – clarté des missions attribuées).
- **Cinétique :**

La cinétique de mise en œuvre de la MMR humaine correspond au temps total de l'ensemble des phases nécessaires à la réalisation de l'action de sécurité (temps de détection de la dérive, réalisation du diagnostic, mise en œuvre éventuelle d'un équipement de protection individuelle, etc.).
- **Maintenabilité :**
 - maintien par la formation et la compétence du personnel chargé de l'action de sécurité (mise en œuvre de recyclages réguliers et d'exercices mettant en pratique les compétences acquises) ;
 - maintien des conditions matérielles et organisationnelles nécessaires à la réalisation de la tâche.

- Testabilité :
 - test par un contrôle des connaissances et des aptitudes des opérateurs en charge, test complémentaire à la formation initiale ;
 - test par des contrôles et des audits des conditions matérielles et organisationnelles dans lesquelles les opérateurs agissent.

Les principales mesures sont reprises dans les annexes spécifiques.

ARTICLE 7.7.2. DOMAINE DE FONCTIONNEMENT

L'exploitant établit sous sa responsabilité la sûreté de fonctionnement de son installation. L'installation est équipée de dispositifs d'alarme lorsque des paramètres sont susceptibles de sortir des plages de fonctionnement sûres. Les actions à mettre en œuvre en cas de déclenchement d'une alarme sont définies dans des consignes (qui peuvent être intégrées au Système de Gestion de la Sécurité - SGS - ou au POI par exemple).

ARTICLE 7.7.3. GESTION DES ANOMALIES ET DEFAILLANCES DE MMR

Les anomalies et les défaillances des mesures de limitation des risques sont enregistrées et gérées par l'exploitant dans le cadre d'un processus d'amélioration continue selon les principales étapes mentionnées à l'alinéa suivant.

Ces anomalies et défaillances doivent :

- être signalées et enregistrées ;
- être hiérarchisées et analysées ;
- donner lieu dans les meilleurs délais à la définition et à la mise en place de parades techniques ou organisationnelles, dont leur application est suivie dans la durée.

L'exploitant tient à la disposition de l'inspection des installations classées un registre dans lequel ces différentes étapes sont consignées.

Chaque année, l'exploitant réalise une analyse globale de la mise en œuvre de ce processus sur la période écoulée. Sont transmis à l'inspection des installations classées dans le cadre de la synthèse du système de gestion de la sécurité :

- les enseignements généraux tirés de cette analyse et les orientations retenues ;
- la description des retours d'expérience tirés d'événements rares ou pédagogiques dont la connaissance ou le rappel est utile pour l'exercice d'activités comparables.

ARTICLE 7.7.4. SURVEILLANCE ET DETECTION DES ZONES POUVANT ETRE A L'ORIGINE DE RISQUES

Conformément aux engagements de l'étude de dangers, l'exploitant met en place un réseau de détecteurs en nombre suffisant avec un report dans un endroit approprié.

L'exploitant dresse la liste de ces détecteurs avec leur fonctionnalité et détermine les opérations d'entretien destinées à maintenir leur efficacité dans le temps. Un plan à jour de ces détecteurs est tenu à la disposition de l'inspection des installations classées.

La surveillance d'une zone pouvant être à l'origine de risques ne repose pas sur un seul point de détection.

La remise en service d'une installation arrêtée à la suite d'une détection, ne peut être décidée que par une personne déléguée à cet effet, après examen détaillé des installations, et analyse de la défaillance ayant provoqué l'alarme.

TITRE 8 - CONDITIONS PARTICULIÈRES APPLICABLES À CERTAINES INSTALLATIONS DE L'ÉTABLISSEMENT

CHAPITRE 8.1 QUAIS DE CHARGEMENT ET DE DÉCHARGEMENT

Toutes les aires de stationnement, de chargement ou de déchargement des véhicules sur le site sont étanches, imperméables et incombustibles. Elles sont associées à une cuvette de rétention capable de recueillir tout écoulement accidentel. Plus particulièrement, les zones de quais sont sur rétention et bénéficie d'une pente inclinée vers la zone de stockage B de telle sorte que les eaux d'extinction se dirigent vers les regards de cette zone pour se diriger ensuite vers le bassin de rétention.

Les opérations de chargement et de déchargement sont confiées exclusivement à du personnel averti des risques en cause et formé aux mesures de prévention à mettre en œuvre et aux méthodes d'intervention à utiliser en cas de sinistre.

Avant d'entreprendre les opérations de chargement ou de déchargement, sont vérifiés :

- la nature et les quantités des produits à charger ou à décharger,
- la disponibilité des capacités de stockage correspondantes par rapport aux règles précisées dans le présent arrêté,
- pour le déchargement des aérosols, un contrôle visuel de l'intégrité des colis est effectué et répertorié dans les documents de réception (traçabilité). En cas de colis endommagé, une mesure physique de gaz est effectuée à l'aide d'un appareil calibré afin de vérifier l'absence de fuite de gaz.

Une grande attention sera accordée à éviter toute accumulation de matières combustibles sur les quais de manutention.

CHAPITRE 8.2 PRESCRIPTIONS APPLICABLES AU STOCKAGE DES PRODUITS DANGEREUX

ARTICLE 8.2.1. GESTION DES PRODUITS STOCKÉS

Pour chaque produit, doit être fait un examen systématique permettant d'apprécier leurs risques potentiels pour l'environnement et la sécurité et d'orienter le produit dans une cellule de stockage adaptée. L'exploitant doit s'assurer, avant d'accepter tout nouveau produit, que celui-ci ne puisse générer des réactions dangereuses et/ou des réactions d'incompatibilité dangereuses.

Pour chaque produit, l'exploitant doit avoir en sa possession la fiche de données de sécurité prévue par le code du travail avec au moins les éléments suivants :

- les caractéristiques physiques, chimiques et toxicologiques des produits,
- les quantités maximales stockées sur le site,
- les incompatibilités entre les produits et d'autres matériaux stockés,
- les consignes de sécurité propre au produit.

La gestion des incompatibilités entre produits passera notamment par :

- l'identification des réactions redoutables en terme de risque : réactions exothermiques, explosives, entraînant la formation de gaz toxiques, irritants ou nocifs,
- la consultation des tableaux d'incompatibilité pour chaque nouveau produit, en s'assurant de leur mise à jour.

La réception des marchandises n'est effectuée que si les fiches de données de sécurité sont livrées avec les produits. La fiche de données de sécurité doit être lue attentivement par tout le personnel, notamment en ce qui concerne les points 1 à 7, 11, 14 et 15. Au moment du déchargement du camion, l'exploitant doit vérifier que l'étiquetage est cohérent avec la fiche de données de sécurité. Les fiches de données de sécurité sont regroupées par ordre alphabétique dans un ou plusieurs classeurs accessibles par tous.

Après tous ces contrôles, un produit est orienté vers la cellule adaptée.

Tous les produits entreposés sont conformes aux prescriptions concernant l'emballage et l'étiquetage.

Évacuation, alarme, issues de secours

Des issues sont créées de telle sorte qu'il n'existe pas de cul-de-sac de plus de 10 mètres et que la distance à parcourir pour gagner un escalier ne soit pas supérieure à 40 mètres, le débouché de celui-ci devant s'effectuer à moins de 20 mètres d'une sortie de secours. Les cheminements d'évacuation du personnel sont matérialisés et maintenus constamment dégagés.

L'établissement est doté d'un système d'alarme sonore fixe distinct des autres signaux sonores utilisés dans l'établissement, audible de tout point des bâtiments pendant le temps nécessaire à l'évacuation.

ARTICLE 8.2.2. RÈGLES DE FONCTIONNEMENT

Les règles de fonctionnement de l'entrepôt doivent respecter les points suivants :

- tous les produits doivent être étiquetés de façon très lisible et comporter s'il y a lieu les symboles de dangers relatifs à la réglementation substances et préparations chimiques dangereuses,
- l'exploitant tient au fur et à mesure du départ ou de l'arrivée de produits une base de données informatique des matières stockées, classables par rubrique de la nomenclature des installations classées, par cellule (localisation), par produit, avec les quantités et les propriétés de dangers correspondantes. Un plan de situation des produits dans les différentes cellules est tenu à jour. Ce plan et la base de données correspondante sont consultables depuis un autre lieu que l'entrepôt en cas de sinistre et ces informations doivent pouvoir rapidement être transmises aux pompiers,
- dans les cellules A, B et C, les produits sont stockés sur palettiers métalliques. Les hauteurs d'entreposage sont de 5 m pour les très toxiques liquides, et de 8 m pour les autres produits,
- le stockage de produits radioactifs, explosifs, dont les propriétés de dangers ne sont pas prévues dans le dossier de demande d'autorisation est interdit sur le site. Le stockage de produits incompatibles avec une extinction à la mousse haut foisonnement est interdit sur le site,
- la répartition des produits stockés dans le bâtiment est la suivante :

Zone (ou cellule)	Nature des produits
A	Rubriques 1510 / 1432-2 / 1172 / 1173 / 2662 / 2663-1 / 2663-2 / 1111-1 / 1131-1 / 1412
B	Rubriques 1510 / 1432-2 / 1172 / 1173 / 2662 / 2663-1 / 2663-2 / 1111-1 / 1131-1 / 1611 / 1412
C	Rubriques 1510-1 / 1432-2 / 2662 / 2663-1 / 2663-2 / 1172 / 1173
D	Rubrique 1510

- les matières chimiques incompatibles, ou qui peuvent entrer en réaction entre elles de façon dangereuse, ou qui sont de nature à aggraver un incendie, ne sont pas stockées dans la même cellule,
- les produits toxiques inflammables sont stockés dans les cellules A ou B,
- les produits très toxiques présentant un risque d'inflammabilité ou d'explosion doivent être à une distance minimale de 5 mètres des stockages d'autres produits présentant ces mêmes risques. L'espace resté libre peut être éventuellement occupé par un stockage de produits ininflammables et non toxiques,
- les produits dangereux pour l'environnement peuvent être stockés dans toutes les cellules du bâtiment, sauf en cas d'incompatibilité,
- les aérosols sont stockés sur une zone dédiée qui est délimitée et matérialisée au sol et est conçue de telle sorte que des produits tels que des liquides inflammables répandus accidentellement ne puissent approcher à moins de 2 mètres de l'aire de stockage. Dans le cas de bouteilles, celles-ci doivent être stockées soit

debout soit couchées à l'horizontal. Si elles sont gerbées en position couchée, les bouteilles situées aux extrémités doivent être calées par des dispositifs spécialement adaptés à cet effet,

- une distance minimale de 5 mètres, mesurées horizontalement à partir de l'aire de stockage des aérosols, doit être observée entre cette aire et celle des matières inflammables, combustibles ou comburantes,
- le récipient de stockage, ses équipements et accessoires sont compatibles avec le produit à stocker,
- toute disposition doit être prise pour éviter la chute des récipients stockés à l'horizontal,
- les produits sont stockés et manipulés dans des endroits protégés contre les chocs,
- les fûts, tonnelets et bidons contenant des substances ou préparations très toxiques doivent être stockés verticalement sur des palettes,
- un espace libre d'au moins 1 mètre doit être préservé entre le haut du stockage et le niveau du pied de ferme.

CHAPITRE 8.3 PRESCRIPTIONS APPLICABLES AU LOCAL DE CHARGE DES ACCUMULATEURS

Le local doit être aménagé (pente...) afin de récupérer un éventuel écoulement d'acide.

Des produits absorbants ou tout autre moyen doivent être mis à disposition près de ce local afin de traiter toute perte de confinement d'acide.

La technologie du détecteur d'hydrogène et sa position doivent être adaptées pour détecter un dégagement accidentel d'hydrogène. Les seuils d'alarme du détecteur doivent être judicieusement choisis pour interdire toute concentration explosive dans le local.

Les installations du local doivent être conçues et implantées (éloignement...) de manière à ne pas créer un effet domino en cas d'incendie, sur une installation proche.

Le local est suffisamment ventilé ou est doté d'une ventilation circonstanciée (asservie à la détection d'hydrogène et d'incendie) afin d'éviter toute accumulation d'hydrogène. Tout particulièrement, le local de charge des accumulateurs est équipé d'une ventilation naturelle et forcée (extraction mécanique) assurant un taux de renouvellement d'air suffisant pour éviter la création d'une ATEX.

TITRE 9 - SURVEILLANCE DES ÉMISSIONS ET DE LEURS EFFETS

CHAPITRE 9.1 PROGRAMME D'AUTO SURVEILLANCE

ARTICLE 9.1.1. PRINCIPE ET OBJECTIFS DU PROGRAMME D'AUTO SURVEILLANCE

Afin de maîtriser les émissions de ses installations et de suivre leurs effets sur l'environnement, l'exploitant définit et met en œuvre sous sa responsabilité un programme de surveillance de ses émissions et de leurs effets dit programme d'auto surveillance. L'exploitant adapte et actualise la nature et la fréquence de cette surveillance pour tenir compte des évolutions de ses installations, de leurs performances par rapport aux obligations réglementaires, et de leurs effets sur l'environnement. L'exploitant décrit dans un document tenu à la disposition de l'inspection des installations classées les modalités de mesures et de mise en œuvre de son programme de surveillance, y compris les modalités de transmission à l'inspection des installations classées.

Les articles suivants définissent le contenu minimum de ce programme en terme de nature de mesure, de paramètres et de fréquence pour les différentes émissions et pour la surveillance des effets sur l'environnement, ainsi que de fréquence de transmission des données d'auto surveillance.

CHAPITRE 9.2 MODALITÉS D'EXERCICE ET CONTENU DE L'AUTO SURVEILLANCE

ARTICLE 9.2.1. AUTO SURVEILLANCE DES DÉCHETS

Article 9.2.1.1. Analyse et transmission des résultats d'auto surveillance des déchets

Les résultats de surveillance sont présentés selon un registre ou un modèle établi en accord avec l'inspection des installations classées ou conformément aux dispositions nationales lorsque le format est prédéfini. Ce récapitulatif prend en compte les types de déchets produits, les quantités et les filières d'élimination retenues.

Les justificatifs doivent être conservés (10 ans).

ARTICLE 9.2.2. AUTO SURVEILLANCE DES NIVEAUX SONORES

Article 9.2.2.1. Mesures périodiques

Une mesure de la situation acoustique sera effectuée au plus tard le 31 août 2013 puis tous les 3 ans, par un organisme ou une personne qualifié dont le choix sera communiqué préalablement à l'inspection des installations classées. Ce contrôle sera effectué conformément à l'arrêté ministériel du 23 janvier 1997.

Les résultats des mesures réalisées sont transmis au préfet dans le mois qui suit leur réception avec les commentaires et propositions éventuelles d'amélioration.

CHAPITRE 9.3 SUIVI, INTERPRÉTATION ET DIFFUSION DES RÉSULTATS

L'exploitant suit les résultats des mesures qu'il réalise en application du CHAPITRE 9.2, notamment celles de son programme d'auto surveillance, les analyse et les interprète. Il prend le cas échéant les actions correctives appropriées lorsque des résultats font présager des risques ou inconvénients pour l'environnement ou d'écart par rapport au respect des valeurs réglementaires relatives aux émissions de ses installations ou de leurs effets sur l'environnement.

En particulier, lorsque la surveillance environnementale sur les eaux souterraines ou les sols fait apparaître une dérive par rapport à l'état initial de l'environnement, soit réalisé en application de l'article R. 512-8 II 1° du code de l'environnement, soit reconstitué aux fins d'interprétation des résultats de surveillance, l'exploitant met en œuvre les actions de réduction complémentaires des émissions appropriées et met en œuvre, le cas échéant, un plan de gestion visant à rétablir la compatibilité entre les milieux impactés et leurs usages.

Concernant la mesure des valeurs des niveaux d'émission sonore de l'établissement, l'exploitant ouvre un registre dans lequel il reporte les éléments suivants :

- carte localisant toutes les zones d'émergence réglementées existantes au moment de la notification de l'arrêté,

- la définition des points de mesure dans les zones précédentes,
- la fréquence des mesures de bruits à effectuer.

Les éléments constituant ce registre doivent être tenus à la disposition de l'inspecteur de installations classées.

TITRE 10 - ÉCHÉANCES

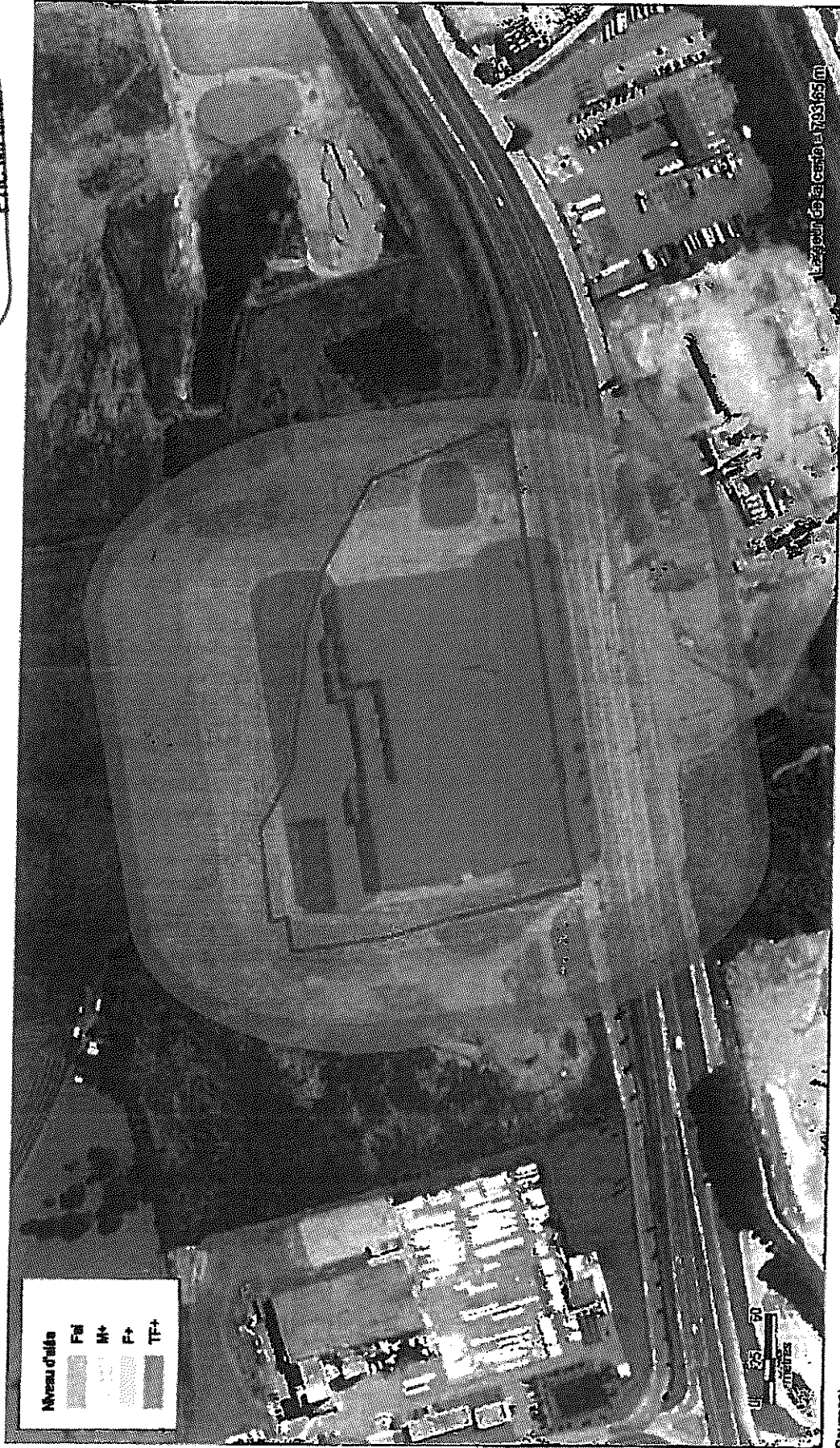
Articles	Types de mesure à prendre	Date d'échéance
Article 4.3.11.2	bilan des 5 années passées de surveillance des gaz du sous-sol accompagné, s'il le juge nécessaire, d'une proposition argumentée de modification de la surveillance	Dans un délai de 6 mois à compter de la notification du présent arrêté
Article 4.3.11.2	Suivi périodique des gaz (méthane) sur les 8 points de captage	2 fois par an
Article 4.3.11.3	Suivi périodique des eaux souterraines, au niveau de trois piézomètres	2 fois par an
Article 7.1.6	Mise à jour de l'étude de dangers (EdD)	Le 30/04/2017 puis révision tous les 5 ans à partir de la date stipulée ci-dessus, pouvant être anticipée en cas de modification notable des installations, d'évolutions réglementaires ou de mise à jour de dangers non pris en compte.
Article 7.1.7	Recensement des substances dangereuses	Tous les 3 ans
Article 7.1.8	Bilan SGS (Système de Gestion de la Sécurité)	Tous les ans
Article 7.7.3	Analyse globale relative à la gestion des anomalies et des défaillances des MMR (Mesures de Maîtrise des Risques)	Tous les ans
Article 9.2.2.1	Mesure sde bruit	Tous les 3 ans
Article 7.6.2.1	Exercices POI (Plan d'opération Interne)	Tous les ans

Vu pour être annexé à mon arrêté
en date du : **5 JUIL. 2013**...
ROUEN, le : **5 JUIL. 2013**...

LE PRÉFET
Pour le Préfet et par délégation,
Le Secrétaire Général

ÉRIC MAIRE

PPRT de Tourville La Rivière (GEODIS) Carte d'aléa des effets thermiques



Sources:

Rédaction/Édition: - 09/04/2011 - MAPINFO V 9 - SIGALEAD V 3.0.0 - GENESIS 2008

S I G A

**PPRT de Tourville La Rivière (GEODIS)
Carte d'aléa des effets toxiques**

Vu pour être annexé à mon arrêté
en date du : **15 JUIL. 2013**
ROUEN, le : **15 JUIL. 2013**

LE PRÉFET,
Pour le Préfet, en par délégation,
Le Secrétaire Général

ERIC MAIRE



Sources:

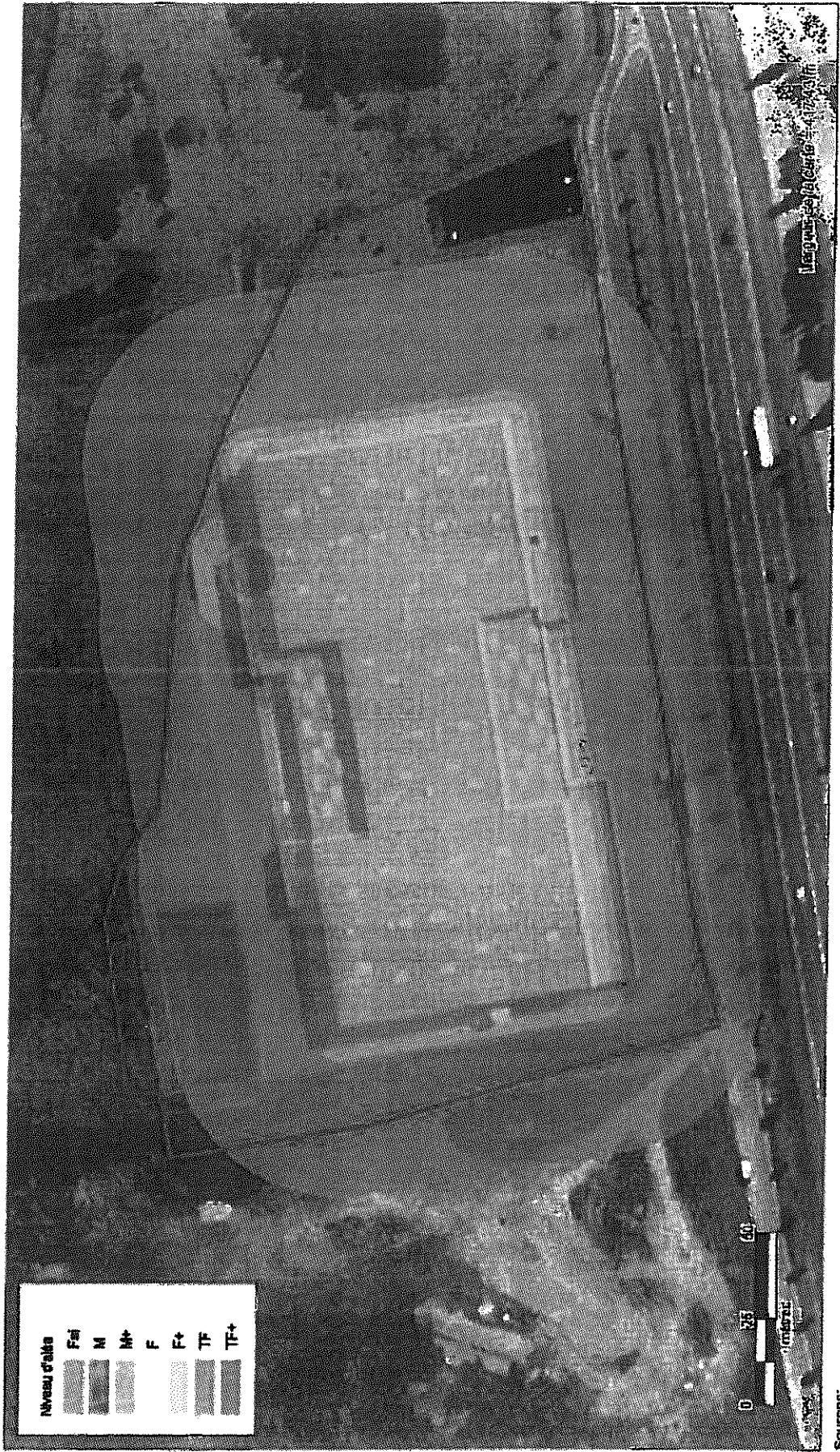
Rédaction/Édition: - 09/04/2011 - MAPINFO® V 8 - SIGALEA® V 3.0.0 - GENESIS 2008

SIGALEA

Vu pour être annexé à mon arrêté
en date du : **15 JUIL. 2013**
ROUEN, le : **15 JUIL. 2013**

LE PRÉFET
Pour le Préfet et la Délégation,
Le Secrétaire Général
ERIC MAIRE

**PPRT de Tourville La Rivière (GEODIS)
Carte d'aléa des effets de surpression**



Sources:

Rédaction/Édition: - 08/04/2011 - MAPINFO V 9 - SIGALEO V 3.0.0 - GINERIS 2008

SI

Vu pour être annexé à mon arrêté
en date du : - 5 JUIL. 2013 - ...
ROUEN, le : - 5 JUIL. 2013

**PPRT de Tourville La Rivière (GEODIS)
Enveloppes des aléas tous types d'effets confondus**

LE PRÉFET,

Pour le Préfet et par délégation,
Le Secrétaire Général

Eric MAIRE



Sources:

Rédaction/Éditeur: - 08/04/2011 - MAPINFO® V 9 - SIGALEA® V 3.0.0 - GENESIS 2008

ST
A