

PREFET DE LA MANCHE

Préfecture  
Direction de l'action économique et de la coordination départementale  
Bureau de la coordination des politiques publiques  
et des actions interministérielles  
Réf : n° 14-564-GH

**- A R R E T E -**

**AUTORISANT L'EXPLOITATION  
D'UNE USINE DE FABRICATION DE PALES D'EOLIENNES OFFSHORE  
S.A.S.U. LM WIND POWER BLADES FRANCE  
A CHERBOURG-OCTEVILLE ET TOURLAVILLE**

**LA PREFETE DE LA MANCHE  
Officier de la Légion d'Honneur  
Officier de l'Ordre National du Mérite**

- Vu** le code de l'environnement et notamment son titre 1<sup>er</sup> du livre V ;
- Vu** l'arrêté du 2 février 1998 relatif aux prélèvements et à la consommation d'eau ainsi qu'aux émissions de toute nature des installations classées pour la protection de l'environnement soumises à autorisation ;
- Vu** l'arrêté du 7 juillet 2009 relatif aux modalités d'analyse dans l'air et dans l'eau dans les ICPE et aux normes de référence ;
- Vu** l'arrêté du 15 décembre 2009 modifié fixant certains seuils et critères mentionnés aux articles R. 512-33, R 512-46-23 et R. 512-54 du Code de l'Environnement ;
- Vu** l'arrêté du 3 octobre 2010 relatif au stockage en réservoirs aériens manufacturés de liquides inflammables exploités dans un stockage soumis à autorisation au titre de la rubrique 1432 de la législation des installations classées pour la protection de l'environnement ;
- Vu** l'arrêté du 4 octobre 2010 modifié relatif à la prévention des risques accidentels au sein des installations classées pour la protection de l'environnement soumises à autorisation ;
- Vu** l'arrêté du 27 octobre 2011 portant modalités d'agrément des laboratoires effectuant les analyses dans le domaine de l'eau et des milieux aquatiques au titre du code de l'environnement ;
- Vu** l'arrêté du 29 février 2012 modifié fixant le contenu des registres mentionnés aux articles R. 541-43 et R. 541-46 du code de l'environnement ;
- Vu** l'arrêté du 27 décembre 2013 relatif aux prescriptions générales applicables aux installations relevant du régime de l'enregistrement au titre de la rubrique n° 2661 de la nomenclature des installations classées pour la protection de l'environnement ;
- Vu** l'arrêté du 10 novembre 2008 relatif aux prescriptions générales applicables aux installations classées soumises à déclaration sous la rubrique n° 1212 (Peroxydes organiques, emploi et stockage) ;
- Vu** l'arrêté du 25 juillet 1997 relatif aux prescriptions générales applicables aux installations classées pour la protection de l'environnement soumises à déclaration sous la rubrique n° 2910 : Combustion ;
- Vu** l'arrêté du 2 mai 2002 relatif aux prescriptions générales applicables aux installations classées soumises à déclaration sous la rubrique 2940 ;

- Vu** l'arrêté du 4 août 2014 relatif aux prescriptions générales applicables aux installations classées pour la protection de l'environnement soumises à déclaration sous la rubrique n° 1185.
- Vu** la demande présentée par la S.A.S.U. LM Wind Power Blades France, dont le siège social est situé à Paris, en vue d'obtenir l'autorisation d'exploiter une usine de fabrication de pâles d'éoliennes offshore sur le terre plein des Mielles à Cherbourg-Octeville et Tourlaville ;
- Vu** le dossier déposé à l'appui de sa demande ;
- Vu** la décision en date du 7 mars 2014 du président du tribunal administratif de Caen portant désignation du commissaire-enquêteur ;
- Vu** l'arrêté préfectoral en date du 22 mai 2014 ordonnant l'organisation d'une enquête publique pour une durée de 31 jours du 16 juin 2014 au 16 juillet 2014 inclus sur le territoire des communes de Tourlaville et Cherbourg-Octeville ;
- Vu** l'accomplissement des formalités d'affichage de l'avis au public réalisé dans ces communes ;
- Vu** la publication en date des 27 mai et 16 juin 2014 de cet avis dans deux journaux locaux ;
- Vu** le registre d'enquête et l'avis du commissaire enquêteur ;
- Vu** l'accomplissement des formalités de publication sur le site internet des services de l'Etat dans la Manche ;
- Vu** les avis émis par les conseils municipaux des communes de Tourlaville et Cherbourg-Octeville ;
- Vu** les avis exprimés par les différents services et organismes consultés en application des articles R.512-19 à R.512-24 du code de l'environnement ;
- Vu** l'avis de l'Autorité Environnementale en date du 12 mai 2014 ;
- Vu** le rapport et les propositions en date du 30 septembre 2014 de l'inspection des installations classées ;
- Vu** l'avis en date du 14 octobre 2014 du conseil départemental de l'environnement et des risques sanitaires et technologiques au cours duquel le demandeur a été entendu ;
- Vu** l'absence d'observation du pétitionnaire sur le projet d'arrêté porté à sa connaissance par courrier du 17 octobre 2014 ;

**CONSIDÉRANT** qu'en application des dispositions de l'article L.512-1 du code de l'environnement, l'autorisation ne peut être accordée que si les dangers ou inconvénients de l'installation peuvent être prévenus par des mesures que spécifie l'arrêté préfectoral ;

**CONSIDÉRANT** que les consultations effectuées n'ont pas mis en évidence la nécessité de faire évoluer le projet initial et que les mesures imposées à l'exploitant sont de nature à prévenir les nuisances et les risques présentés par les installations ;

**CONSIDÉRANT** que le projet d'arrêté préfectoral a été porté à la connaissance du demandeur ;

**CONSIDÉRANT** que les conditions légales de délivrance de l'autorisation sont réunies,

**SUR** proposition du secrétaire général de la préfecture,

## **ARRÊTE**

---

### **TITRE 1- PORTÉE DE L'AUTORISATION ET CONDITIONS GÉNÉRALES**

---

#### **CHAPITRE 1.1 BÉNÉFICIAIRE ET PORTÉE DE L'AUTORISATION**

##### **Article 1.1.1 Exploitant titulaire de l'autorisation**

La société LM Wind Power Blades France dont le siège social est situé à Paris est autorisée, sous réserve du respect des prescriptions du présent arrêté, à exploiter sur le territoire des communes de Cherbourg-Octeville et de Tourlaville, terre plein des Mielles, les installations détaillées dans les articles suivants.

**Article 1.1.2 Modifications et compléments apportés aux prescriptions des actes antérieurs**

Sans objet.

**Article 1.1.3 Installations non visées par la nomenclature ou soumises à déclaration ou soumises à enregistrement**

Les prescriptions du présent arrêté s'appliquent également aux autres installations ou équipements exploités dans l'établissement, qui, mentionnés ou non dans la nomenclature, sont de nature par leur proximité ou leur connexité avec une installation soumise à autorisation à modifier les dangers ou inconvénients de cette installation.

Les dispositions des arrêtés ministériels existants relatifs aux prescriptions générales applicables aux installations classées soumises à déclaration sont applicables aux installations classées soumises à déclaration incluses dans l'établissement dès lors que ces installations ne sont pas régies par le présent arrêté préfectoral d'autorisation.

Les dispositions des arrêtés ministériels existants relatifs aux prescriptions générales applicables aux installations classées soumises à enregistrement sont applicables aux installations classées soumises à enregistrement incluses dans l'établissement dès lors que ces prescriptions générales ne sont pas contraires à celles fixées dans le présent arrêté.

**CHAPITRE 1.2 NATURE DES INSTALLATIONS****Article 1.2.1 Liste des installations concernées par une rubrique de la nomenclature des installations classées**

Rubrique	Alinéa	AS, A, E, D	Libellé de la rubrique (activité)	Nature de l'installation	Critère de classement	Seuil du critère	Unité du critère	Volume autorisé	Unités du volume autorisé
1432	2	A	Liquide inflammables (stockage en réservoirs manufacturés de) : 2. Stockage de liquide inflammables visé à la rubrique 1430 : a) Représentant une capacité équivalente totale supérieure à 100 m <sup>3</sup>	- local de stockage vrac des résines (cat.B) composé de 6 cuves aériennes de 25 m <sup>3</sup> - local de stockage des liquides inflammables (cat.B) en petits contenants : volume total 10 m <sup>3</sup>	Volume	>100	m <sup>3</sup>	160	m <sup>3</sup>
1433	A	A	Installations de mélange ou d'emploi de liquides inflammables A. installation de simple mélange à froid : lorsque la quantité totale équivalente de liquides inflammables de la catégorie de référence (coefficient 1 visé par la rubrique 1430) susceptible d'être présente est : a) Supérieure à 50 t	- résines 222t - glue 13t - gelcoat 7,2t - peinture 0,2t	Quantité	>50	t	242,4	t
1434	2	A	Liquides inflammables (installation de remplissage ou de distribution, à l'exception des stations-service visées à la rubrique 1435) : 2. Installations de chargement ou de déchargement desservant un stockage de liquides	Installation de chargement desservant le stockage vrac de résines	-	-	-	-	-

			inflammables soumis à autorisation.						
2661	1	E	Transformation de Polymères (matières plastiques, caoutchouc, élastomères, résines et adhésifs synthétiques) 1.Par des procédés exigeant des conditions particulières de température ou de pression (extrusion, injection, moulage, segmentation à chaud, densification, etc.), la quantité de matière susceptible d'être traitée étant : b) Supérieure ou égale à 10 t/j mais inférieure à 70 t/j.	Production de pâles d'éoliennes par mise en œuvre de gelcoat, mousses PVC et PU, résines, glue	Volume journalier	$10 < x < 70$	t/j	33	t/j
2661	2	E	Transformation de Polymères (matières plastiques, caoutchoucs, élastomères, résines et adhésifs synthétiques) 2.Par tout procédé exclusivement mécanique (sciage, découpage, meulage, broyage, etc...), la quantité de matière susceptible d'être traitée étant : a) Supérieure ou égale à 20 t/j	Ponçage et découpage lors des phases d'assemblage et de finition des pâles	Volume journalier	$> 20$	t/j	50	t/j
1212	5	D	Emploi et stockage de peroxydes organiques 5.Peroxydes organiques et préparations en contenant du groupe de risques Gr3 : b) La quantité totale susceptible d'être présente dans l'installation étant supérieure ou égale à 125 kg mais inférieure à 2 000 kg.	Emploi et stockage de peroxydes de groupe 3 nécessaires à la réalisation du gelcoat, à l'infusion à vide et pour la finition	Quantité totale	$125 < x < 2000$	kg	900	kg
1212	6	D	Emploi et stockage de peroxydes organiques 6.Peroxydes organiques et préparations en contenant du groupe de risques Gr4 : b) La quantité totale susceptible d'être dans l'installation étant supérieure ou égale 250 kg mais inférieure à 3 000 kg	Emploi et stockage de peroxydes de groupe 4 nécessaires à la réalisation du gelcoat, à l'infusion à vide et pour la finition	Quantité totale	$125 < x < 3000$	kg	900	kg
2910	A	D	Combustion. A. Lorsque l'installation consomme exclusivement,	1 chaufferie gaz installée en local technique sud du	Puissance thermique	$2 < x < 20$	MW	5,5	MW

			<p>seuls ou en mélange, du gaz naturel, des gaz de pétrole liquéfiés, du fioul domestique, du charbon, des fiouls lourds ou de la biomasse, à l'exclusion des installations visées par d'autres rubriques de la nomenclature pour lesquelles la combustion participe à la fusion, la cuisson ou au traitement, en mélange avec les gaz de combustion, des matières entrantes, si la puissance thermique maximale de l'installation est :</p> <p>2. Supérieure à 2 MW, mais inférieure à 20 MW.</p>	<p>bâtiment de production d'une puissance de 3,3MW</p> <p>1 chaufferie gaz installée en local technique nord du bâtiment de production d'une puissance de 1,6MW</p> <p>1 chaufferie gaz du bâtiment administratif et du bâtiment des matières premières d'une puissance de 0,35MW</p> <p>Centrale de traitement d'air ambiant de l'atelier peinture d'une puissance de 0,25MW</p>	e				
2940	2	D	<p>Application, cuisson, séchage sur support quelconque (métal, bois, plastique, cuir, papier, textile...) de vernis, peinture, apprêt, colle, enduit etc...</p> <p>2. Lorsque l'application est faite par tout procédé autre que le « trempé » (Pulvérisation, enduction...).</p> <p>Si la quantité maximale de produits susceptible d'être mise en œuvre est :</p> <p>b) comprise entre 10 et 100 kg/j.</p>	<p>Peinture de l'avant d'une partie des pâles</p>	<p>Quantité maximale mise en œuvre</p>	<p><math>10 &lt; x &lt; 100</math></p>	<p>kg/j</p>	<p>25</p>	<p>kg/j</p>
1185	2	D	<p>Gaz à effet de serre fluorés visés par le règlement (CE) n° 842/2006 ou substances qui appauvrissent la couche d'ozone visées par le règlement (CE) n° 1005/2009 (fabrication, emploi, stockage).</p> <p>2. Emploi dans des équipements clos en exploitation.</p> <p>a) Équipements frigorifiques ou climatiques (y compris pompe à chaleur) de capacité unitaire supérieure à 2 kg, la</p>	<p>3 groupes froids en toiture des locaux techniques (côté sud) composés de 2 circuits frigorifiques (circuit 1 - 65 kg fluide R134a, circuit 2 - 67 kg fluide R134a), soit un total de 396 kg de R134a.</p> <p>1 groupe froid en toiture du local de stockage des matières premières composé de 2 circuits frigorifiques (circuit 1 - 13 kg fluide R410, circuit 2</p>	<p>Quantité cumulée</p>	<p>&gt;300</p>	<p>kg</p>	<p>422</p>	<p>kg</p>

			quantité cumulée de fluide susceptible d'être présente dans l'installation étant supérieure ou égale à 300 kg	- 13 kg fluide R410), soit un total de 26 kg de R410					
--	--	--	---	--	--	--	--	--	--

AS (Autorisation avec Servitudes d'utilité publique), A (autorisation), E (Enregistrement), D (Déclaration), C (soumis au contrôle périodique prévu par l'article L 512-11 du CE)

Volume autorisé : éléments caractérisant la consistance, le rythme de fonctionnement, le volume des installations ou les capacités maximales autorisées.

### **Article 1.2.2 Situation de l'établissement**

Les installations autorisées sont situées sur les communes, parcelles et lieux-dits suivants :

Communes	Parcelles	Lieux-dits
Tourlaville	BM 203	Terre plein des Mielles
Cherbourg-Octeville	BL 0010	Terre plein des Mielles

Les installations citées à l'article ci-dessus sont reportées avec leurs références sur le plan de situation de l'établissement annexé au présent arrêté.

La surface occupée par les installations, voies, aires de circulation, et plus généralement, la surface concernée par les travaux de réhabilitation à la fin d'exploitation reste inférieure à 108 851 m<sup>2</sup>. La superficie des aires bâties est de 30 000 m<sup>2</sup>.

### **Article 1.2.3 Consistance des installations autorisées**

L'établissement comprenant l'ensemble des installations classées et connexes, est organisé de la façon suivante :

- un bâtiment de production constitué de 3 halls, eux-mêmes divisés en deux zones de travail : une partie moulage et une partie post-moulage pour les activités de découpe, polissage, assemblage et finition ;
- un local de stockage des résines en vrac (6 cuves), attenant au bâtiment de production, auquel est associée une aire de dépotage ;
- des locaux techniques situés en périphérie du bâtiment de production ;
- un bâtiment administratif ;
- un entrepôt de stockage des matières premières ;
- une zone de peinture ;
- une aire extérieure de stockage des produits finis ;
- une aire de stockage des déchets.

Son fonctionnement est autorisé en continu du lundi au vendredi, ainsi que le samedi en cas de nécessité de la production.

## CHAPITRE 1.3 CONFORMITÉ AU DOSSIER DE DEMANDE D'AUTORISATION

### Article 1.3.1 Conformité

Les installations et leurs annexes, objet du présent arrêté, sont disposées, aménagées et exploitées conformément aux plans et données techniques contenus dans les différents dossiers déposés par l'exploitant. En tout état de cause, elles respectent par ailleurs les dispositions du présent arrêté, des arrêtés complémentaires et les réglementations autres en vigueur.

## CHAPITRE 1.4 DURÉE DE L'AUTORISATION

### Article 1.4.1 Durée de l'autorisation

L'arrêté d'autorisation cesse de produire effet lorsque, sauf cas de force majeure, l'installation n'a pas été mise en service dans le délai de trois ans ou lorsque l'exploitation a été interrompue pendant plus de deux années consécutives.

## CHAPITRE 1.5 GARANTIES FINANCIÈRES

Sans objet.

## CHAPITRE 1.6 MODIFICATIONS ET CESSATION D'ACTIVITÉ

### Article 1.6.1 Porter à connaissance

Toute modification apportée par le demandeur aux installations, à leur mode d'utilisation ou à leur voisinage, et de nature à entraîner un changement notable des éléments du dossier de demande d'autorisation, est portée avant sa réalisation à la connaissance du Préfet avec tous les éléments d'appréciation.

### Article 1.6.2 Mise à jour des études d'impact et de dangers

Les études d'impact et de dangers sont actualisées à l'occasion de toute modification notable telle que prévue à l'article R 512-33 du code de l'environnement. Ces compléments sont systématiquement communiqués au Préfet qui pourra demander une analyse critique d'éléments du dossier justifiant des vérifications particulières, effectuée par un organisme extérieur expert dont le choix est soumis à son approbation. Tous les frais engagés à cette occasion sont supportés par l'exploitant.

### Article 1.6.3 Équipements abandonnés

Les équipements abandonnés ne doivent pas être maintenus dans les installations. Toutefois, lorsque leur enlèvement est incompatible avec les conditions immédiates d'exploitation, des dispositions matérielles interdiront leur réutilisation afin de garantir leur mise en sécurité et la prévention des accidents.

### Article 1.6.4 Transfert sur un autre emplacement

Tout transfert sur un autre emplacement des installations visées sous l'article 1.2 du présent arrêté nécessite une nouvelle demande d'autorisation ou d'enregistrement ou déclaration.

### Article 1.6.5 Changement d'exploitant

Dans le cas où l'établissement change d'exploitant, le successeur fait la déclaration au Préfet dans le mois qui suit la prise en charge de l'exploitation.

### Article 1.6.6 Cessation d'activité

Sans préjudice des mesures de l'article R. 512-74 du code de l'environnement, pour l'application des articles R. 512-39-1 à R. 512-39-5, l'usage à prendre en compte est un usage industriel.

Lorsqu'une installation classée est mise à l'arrêt définitif, l'exploitant notifie au préfet la date de cet arrêt trois mois au moins avant celui-ci.

La notification prévue ci-dessus indique les mesures prises ou prévues pour assurer, dès l'arrêt de l'exploitation, la mise en sécurité du site. Ces mesures comportent notamment :

- l'évacuation ou l'élimination des produits dangereux, et, pour les installations autres que les installations de stockage de déchets, celle des déchets présents sur le site ;
- des interdictions ou limitations d'accès au site ;
- la suppression des risques d'incendie et d'explosion ;

- la surveillance des effets de l'installation sur son environnement.

En outre, l'exploitant place le site de l'installation dans un état tel qu'il ne puisse porter atteinte aux intérêts mentionnés à l'article L. 511-1 et qu'il permette un usage futur du site déterminé selon l'usage prévu au premier alinéa du présent article.

#### **CHAPITRE 1.7 RESPECT DES AUTRES LÉGISLATIONS ET RÉGLEMENTATIONS**

Les dispositions de cet arrêté préfectoral sont prises sans préjudice des autres législations et réglementations applicables, et notamment le Code Minier, le Code Civil, le Code de l'Urbanisme, le Code du Travail et le Code Général des Collectivités Territoriales, la réglementation sur les équipements sous pression ainsi que des schémas, plans et autres documents d'orientation et de planification approuvés.

Les droits des tiers sont et demeurent expressément réservés.

La présente autorisation ne vaut pas permis de construire.

L'exploitant devra respecter les lois et règlements relatifs à la protection du patrimoine archéologique.

L'exécution des travaux, de diagnostics, de fouilles ou mesures éventuelles de conservation, prescrits par ailleurs au titre de l'archéologie préventive, est un préalable à tous travaux de terrassement (y compris phase de découverte) dans les limites foncières correspondant aux activités autorisées par le présent arrêté.

---

## **TITRE 2 – GESTION DE L'ÉTABLISSEMENT**

---

### **CHAPITRE 2.1 EXPLOITATION DES INSTALLATIONS**

#### **Article 2.1.1 Objectifs généraux**

L'exploitant prend toutes les dispositions nécessaires dans la conception l'aménagement, l'entretien et l'exploitation des installations pour :

- limiter le prélèvement et la consommation d'eau ;
- limiter les émissions de polluants dans l'environnement ;
- respecter les valeurs limites d'émissions pour les substances polluantes définies ci-après ;
- la gestion des effluents et déchets en fonction de leurs caractéristiques, ainsi que la réduction des quantités rejetées ;
- prévenir en toutes circonstances, l'émission, la dissémination ou le déversement, chroniques ou accidentels, directs ou indirects, de matières ou substances qui peuvent présenter des dangers ou inconvénients pour la commodité de voisinage, pour la santé, la sécurité, la salubrité publiques, pour l'agriculture, pour la protection de la nature, de l'environnement et des paysages, pour l'utilisation rationnelle de l'énergie ainsi que pour la conservation des sites et des monuments ainsi que des éléments du patrimoine archéologique.

#### **Article 2.1.2 Impacts sur le milieu naturel : mesures d'évitement, de réduction et de compensation des impacts**

Sans objet.

#### **Article 2.1.3 Consignes d'exploitation**

L'exploitant établit des consignes d'exploitation pour l'ensemble des installations comportant explicitement les vérifications à effectuer, en conditions d'exploitation normale, en périodes de démarrage, de dysfonctionnement ou d'arrêt momentané de façon à permettre en toutes circonstances le respect des dispositions du présent arrêté.

L'exploitation se fait sous la surveillance de personnes nommément désignées par l'exploitant et ayant une connaissance des dangers des produits stockés ou utilisés dans l'installation.

#### **Article 2.1.4 Dispositions spécifiques à la période de travaux de construction**

En tant que de besoin, l'exploitant fait procéder à l'arrosage du chantier pendant la période de terrassement afin de limiter les envols de poussières. Un revêtement imperméable est mis en œuvre après la phase de terrassement dans cette même optique et permet de garder propres les accès au site (en particulier sortie sur la voie publique).



## CHAPITRE 2.2 RÉSERVES DE PRODUITS OU MATIÈRES CONSOMMABLES

### Article 2.2.1 Réserves de produits

L'établissement dispose de réserves suffisantes de produits ou matières consommables utilisés de manière courante ou occasionnelle pour assurer la protection de l'environnement tels que manches de filtre, produits de neutralisation, liquides inhibiteurs, produits absorbants...

## CHAPITRE 2.3 INTÉGRATION DANS LE PAYSAGE

### Article 2.3.1 Propreté

L'exploitant prend les dispositions appropriées qui permettent d'intégrer l'installation dans le paysage. L'ensemble des installations est maintenu propre et entretenu en permanence.

L'exploitant prend les mesures nécessaires afin d'éviter la dispersion sur les voies publiques et les zones environnantes de poussières, papiers, boues, déchets, ... Des dispositifs d'arrosage, de lavage de roues, ... sont mis en place en tant que de besoin.

### Article 2.3.2 Esthétique

Les abords de l'installation, placés sous le contrôle de l'exploitant sont aménagés et maintenus en bon état de propreté (peinture, poussières, envols...). Les émissaires de rejet et leur périphérie font l'objet d'un soin particulier (plantations, engazonnement,...).

## CHAPITRE 2.4 DANGER OU NUISANCE NON PRÉVENU

### Article 2.4.1 Danger ou nuisance non prévenu

Tout danger ou nuisance non susceptible d'être prévenu par les prescriptions du présent arrêté est immédiatement porté à la connaissance du Préfet par l'exploitant.

## CHAPITRE 2.5 INCIDENTS OU ACCIDENTS

### Article 2.5.1 Déclaration et rapport

L'exploitant est tenu à déclarer dans les meilleurs délais à l'inspection des installations classées les accidents ou incidents survenus du fait du fonctionnement de son installation qui sont de nature à porter atteinte aux intérêts mentionnés à l'article L. 511-1 du code de l'environnement.

Un rapport d'accident ou, sur demande de l'inspection des installations classées, un rapport d'incident est transmis par l'exploitant à l'inspection des installations classées. Il précise notamment les circonstances et les causes de l'accident ou de l'incident, les effets sur les personnes et l'environnement, les mesures prises ou envisagées pour éviter un accident ou un incident similaire et pour en pallier les effets à moyen ou long terme.

Ce rapport est transmis sous 15 jours à l'inspection des installations classées.

## CHAPITRE 2.6 RÉCAPITULATIF DES DOCUMENTS TENUS À LA DISPOSITION DE L'INSPECTION

### Article 2.6.1 Récapitulatif des documents tenus à la disposition de l'inspection

L'exploitant établit et tient à jour un dossier comportant les documents suivants :

- le dossier de demande d'autorisation initial,
- les plans tenus à jour,
- les récépissés de déclaration et les prescriptions générales, en cas d'installations soumises à déclaration non couvertes par un arrêté d'autorisation,
- les arrêtés préfectoraux associés aux enregistrements et les prescriptions générales ministérielles, en cas d'installations soumises à enregistrement non couvertes par un arrêté d'autorisation,
- les arrêtés préfectoraux relatifs aux installations soumises à autorisation, pris en application de la législation relative aux installations classées pour la protection de l'environnement,
- tous les documents, enregistrements, résultats de vérification et registres répertoriés dans le présent arrêté ; ces documents peuvent être informatisés, mais dans ce cas des dispositions doivent être prises pour la sauvegarde des données.

Ce dossier est tenu en permanence à la disposition de l'inspection des installations classées sur le site.

Les documents évoqués dans le dernier alinéa ci-dessus sont tenus à la disposition de l'inspection des installations classées sur le site durant **5 années au minimum**.

**CHAPITRE 2.7 RÉCAPITULATIF DES DOCUMENTS À TRANSMETTRE À L'INSPECTION**

L'exploitant transmet à l'inspection les documents suivants :

Articles	Documents à transmettre	Périodicités / échéances
Article 1.6.1	Porter à connaissance	Avant sa réalisation
Article 1.6.6	Notification de mise à l'arrêt définitif	3 mois avant la date de cessation d'activité
Article 2.5.1	Rapport d'incident/accident	Dans les 15 jours suivant l'incident/accident
Chapitre 8.3	Stratégie de lutte contre l'incendie	Dans les 6 mois suivant la mise en service de l'installation
Article 8.5.2	Capacité de confinement, justificatif	Dans les 6 mois suivant la mise en service de l'installation
Article 9.2.2	Étude de ruine	Avant la mise en service de l'installation
Article 10.2.1.2	Plan de gestion des solvants	Tous les ans
Article 10.3.2	Résultats d'autosurveillance eau et air	Tous les ans
Article 10.3.3	Autosurveillance des déchets	Déclaration annuelle
Article 10.3.4	Niveaux sonores	Dans les 6 mois suivant la mise en service des installations puis tous les 3 ans
Article 10.4.1	Déclaration annuelle des émissions	Annuelle
Article 10.4.2	Bilan de conformité au présent arrêté	Dans les 6 mois suivant la mise en service de l'installation

---

**TITRE 3 - PRÉVENTION DE LA POLLUTION ATMOSPHERIQUE**


---

**CHAPITRE 3.1 CONCEPTION DES INSTALLATIONS****ARTICLE 3.1.1 DISPOSITIONS GÉNÉRALES**

L'exploitant prend toutes les dispositions nécessaires dans la conception, l'exploitation et l'entretien des installations de manière à limiter les émissions à l'atmosphère, y compris diffuses, notamment par la mise en œuvre de technologies propres, le développement de techniques de valorisation, la collecte sélective et le traitement des effluents en fonction de leurs caractéristiques et la réduction des quantités rejetées en optimisant notamment l'efficacité énergétique.

Les installations de traitement devront être conçues, exploitées et entretenues de manière à réduire à leur minimum les durées d'indisponibilité pendant lesquelles elles ne pourront assurer pleinement leur fonction.

Les installations de traitement d'effluents gazeux doivent être conçues, exploitées et entretenues de manière :

- à faire face aux variations de débit, température et composition des effluents,
- à réduire au minimum leur durée de dysfonctionnement et d'indisponibilité.

Si une indisponibilité est susceptible de conduire à un dépassement des valeurs limites imposées, l'exploitant devra prendre les dispositions nécessaires pour réduire la pollution émise en réduisant ou en arrêtant les installations concernées.

Les consignes d'exploitation de l'ensemble des installations comportent explicitement les contrôles à effectuer, en marche normale et à la suite d'un arrêt pour travaux de modification ou d'entretien, de façon à permettre en toute circonstance le respect des dispositions du présent arrêté.

Le brûlage à l'air libre est interdit à l'exclusion des essais incendie. Dans ce cas, les produits brûlés sont identifiés en qualité et quantité.

L'utilisation de substances visées à l'annexe III de l'arrêté du 2 février 1998 ou présentant des phrases de risques R45, R46, R49, R60, R61 et halogénées étiquetées R40 est interdite.

### **Article 3.1.2 Pollutions accidentelles**

Les dispositions appropriées sont prises pour réduire la probabilité des émissions accidentelles et pour que les rejets correspondants ne présentent pas de dangers pour la santé et la sécurité publique. La conception et l'emplacement des dispositifs de sécurité destinés à protéger les appareillages contre une surpression interne doivent être tels que cet objectif soit satisfait, sans pour cela diminuer leur efficacité ou leur fiabilité.

L'exploitant met en place un dispositif de mesure et d'enregistrement des débits de ventilation des halls de production.

### **Article 3.1.3 Odeurs**

Les dispositions nécessaires sont prises pour que l'établissement ne soit pas à l'origine de gaz odorants, susceptibles d'incommoder le voisinage, de nuire à la santé ou à la sécurité publique.

En particulier, les opérations d'application de gel coat et les opérations d'assemblage des demi-pâles sont cadencées en tant que de besoin de manière à limiter l'émission simultanée de styrène dans l'environnement.

L'inspection des installations classées peut demander la réalisation d'une campagne d'évaluation de l'impact olfactif de l'installation afin de permettre une meilleure prévention des nuisances.

### **Article 3.1.4 Voies de circulation**

Sans préjudice des règlements d'urbanisme, l'exploitant prend les dispositions nécessaires pour prévenir les envols de poussières et de matières diverses :

- les voies de circulation et aires de stationnement des véhicules sont aménagées (formes de pente, revêtement, etc.), et convenablement nettoyées,
- Les véhicules sortant de l'installation n'entraînent pas de dépôt de poussière ou de boue sur les voies de circulation. Pour cela des dispositions telles que le lavage des roues des véhicules doivent être prévues en cas de besoin,
- les surfaces où cela est possible sont engazonnées,
- des écrans de végétation sont mis en place le cas échéant.

Des dispositions équivalentes peuvent être prises en lieu et place de celles-ci.

### **Article 3.1.5 Émissions diffuses et envols de poussières**

Les stockages de produits pulvérulents sont confinés (récipients, silos, bâtiments fermés) et les installations de manipulation, transvasement, transport de produits pulvérulents sont, sauf impossibilité technique démontrée, munies de dispositifs de capotage et d'aspiration permettant de réduire les envols de poussières. Si nécessaire, les dispositifs d'aspiration sont raccordés à une installation de dépoussiérage en vue de respecter les dispositions du présent arrêté. Les équipements et aménagements correspondants satisfont par ailleurs la prévention des risques d'incendie et d'explosion (événements pour les dépoussiéreurs notamment...).

## **CHAPITRE 3.2 CONDITIONS DE REJET**

### **Article 3.2.1 Dispositions générales**

Les principaux paramètres permettant de s'assurer de la bonne marche des installations (ventilation, débit de rejet, vitesse ascensionnelle,...) doivent être contrôlés périodiquement. Les résultats de ces contrôles sont portés sur un registre, éventuellement informatisé, tenu à la disposition de l'inspection de l'environnement.

Les points de rejet dans le milieu naturel doivent être en nombre aussi réduit que possible. Tout rejet non prévu au présent chapitre ou non conforme à ses dispositions est interdit. La dilution des rejets atmosphériques est interdite.

Les ouvrages de rejet doivent permettre une bonne diffusion dans le milieu récepteur.

Les rejets à l'atmosphère sont, dans toute la mesure du possible, collectés et évacués, après traitement éventuel, par l'intermédiaire de cheminées pour permettre une bonne diffusion des rejets. L'emplacement de ces conduits est tel qu'il ne peut y avoir à aucun moment siphonnage des effluents rejetés dans les conduits ou prises d'air avoisinant. La forme des conduits, notamment dans leur partie la plus proche du débouché à l'atmosphère, est conçue de façon à favoriser au maximum l'ascension des gaz dans l'atmosphère. La partie terminale de la cheminée peut comporter un convergent réalisé suivant les règles de l'art lorsque la vitesse d'éjection est plus élevée que la vitesse choisie pour les gaz dans la cheminée. Les contours des conduits ne présentent pas de point anguleux et la variation de la section des conduits au voisinage du débouché est continue et lente.

Les poussières, gaz polluants ou odeurs sont, dans la mesure du possible, captés à la source et canalisés, sans préjudice des règles relatives à l'hygiène et à la sécurité des travailleurs.

Les conduits d'évacuation des effluents atmosphériques nécessitant un suivi, dont les points de rejet sont repris ci-après, doivent être aménagés (plate-forme de mesure, orifices, fluides de fonctionnement, emplacement des appareils, longueur droite pour la mesure des particules) de manière à permettre des mesures représentatives des émissions de polluants à l'atmosphère. En particulier les dispositions des normes NF 44-052 et EN 13284-1 sont respectées.

Ces points doivent être aménagés de manière à être aisément accessibles et permettre des interventions en toute sécurité. Toutes les dispositions doivent également être prises pour faciliter l'intervention d'organismes extérieurs à la demande de l'inspection des installations classées.

Les incidents ayant entraîné le fonctionnement d'une alarme et/ou l'arrêt des installations ainsi que les causes de ces incidents et les remèdes apportés sont également consignés dans un registre.

### **Article 3.2.2 Conduits et installations raccordées / Conditions générales de rejet**

(cf. localisation sur le plan masse en annexe)

N° de conduit	Installations raccordées	Hauteur en m	Diamètre en m	Débit nominal en Nm <sup>3</sup> /h	Vitesse d'éjection en m/s	Autres caractéristiques (*)
1	Zone de finition et assemblage des halls 1 et 2	26,25	2,5	150 000	> 8	-
	Dépoussiérage des zones de moulage des halls 1 et 2			15 000		Filtres à manches et cyclones sur la partie dépoussiérage
2 et 3	Chaufferie local technique sud (hall 1 et 2)	28,25	0,4	3 400	> 5	Combustible : gaz naturel
4	Zone de moulage halls 1 et 2	26,25	2,5	198 500 (+198 500 si 2 opérations de gelcoat en simultané)	>8	-
5	Zone de moulage hall 3	26,25	2,5	198 500	>8	-
6 et 7	Chaufferie local technique Nord (hall 3)	28,25	0,4	3 400	> 5	Combustible : gaz naturel
8	Zone de finition et assemblage du hall 3	26,25	2,5	75 000	>8	-
	Dépoussiérage de la zone de moulage du hall 3			7 500		Filtres à manches et cyclones sur la partie dépoussiérage
9	Cabine de peinture	12,5	1,5	60 000	>8	-

### **Article 3.2.3 Valeurs limites des concentrations dans les rejets atmosphériques / valeurs limites des flux de polluants rejetés**

Les rejets issus des installations doivent respecter les valeurs limites suivantes en concentration, les volumes de gaz étant rapportés :

- à des conditions normalisées de température (273 kelvins) et de pression (101,3 kilopascals) après déduction de la vapeur d'eau (gaz secs) ;
- à une teneur en O<sub>2</sub> ou CO<sub>2</sub> précisée dans le tableau ci-dessous lorsque l'installation utilise un procédé de combustion.

.../...

Concentrations instantanées en mg/Nm <sup>3</sup>	Conduits n°1,4,5,8 (production)	Conduits n°2,3,6,7 (chaufferies) Fonctionnement au gaz naturel	Conduit n° 9 (peinture)
Concentration en O <sub>2</sub> ou CO <sub>2</sub> de référence	-	3%	-
COV exprimé en carbone total	110	-	110
Poussières	40	5	40
SO <sub>x</sub> en équivalent SO <sub>2</sub>	-	35	-
NO <sub>x</sub> en équivalent NO <sub>2</sub>	-	100	-

Les valeurs limites s'imposent à des mesures, prélèvements et analyses moyens réalisés sur une durée qui est fonction des caractéristiques de l'appareil et du polluant et voisine d'une demi-heure, dans des conditions représentatives du fonctionnement de l'installation. Au moins trois mesures sont réalisées sur une période d'une demi-journée.

De manière générale :

- dans le cas de prélèvements instantanés, aucun résultat de mesure ne dépasse le double de la valeur limite prescrite,
- dans le cas d'une autosurveillance permanente (au moins une mesure représentative par jour), sauf disposition contraire, 10% de la série des résultats des mesures peuvent dépasser les valeurs limites prescrites, sans toutefois dépasser le double de ces valeurs. Ces 10% sont comptés sur une base de 24 heures .

Pour le cas particulier des émissions de composés organiques volatils (COV) :

- dans le cas d'une autosurveillance permanente (au moins une mesure représentative par jour), aucune des moyennes portant sur vingt-quatre heures d'exploitation normale ne dépasse les valeurs limites d'émission et aucune des moyennes horaires n'est supérieure à 1,5 fois la valeur limite d'émission ;
- dans le cas de mesures périodiques, la moyenne de toutes les mesures réalisées lors d'une opération de surveillance ne dépasse pas les valeurs limites d'émission et aucune des moyennes horaires n'est supérieure à 1,5 fois la valeur limite d'émission.

#### **Article 3.2.4 Émissions diffuses**

Le flux annuel des émissions diffuses ne dépasse pas 30 % de la quantité de COV utilisée (solvants utilisés, COV réactifs) pour l'activité de fabrication des pâles.

Ce flux annuel ne dépasse pas 25 % de la quantité de solvants utilisée pour l'activité de peinture.

#### **Article 3.2. 5 Schéma de maîtrise des émissions de COV**

En alternative au strict respect des valeurs limites d'émissions canalisées et diffuses relatives aux COV définies aux articles 3.2.3 et 3.2.4 du présent arrêté, l'exploitant peut mettre en œuvre un schéma de maîtrise des émissions de COV.

Un tel schéma garantit que le flux total d'émissions de COV de l'installation ne dépasse pas le flux qui serait atteint par une application stricte des valeurs limites d'émissions canalisées et diffuses définies dans le présent arrêté. Il est établi soit sur la base d'un guide professionnel reconnu par le ministre chargé de l'environnement, soit sur la base d'une méthodologie développée par l'exploitant pour laquelle le préfet peut exiger une analyse critique par un organisme extérieur expert choisi par l'exploitant en accord avec l'administration.

Selon ce schéma, l'exploitant ne dépasse pas un niveau d'émission annuelle cible (EAC) pour l'ensemble des COV. Le calcul de cette émission cible prend en compte les émissions de COV issues de l'utilisation des solvants ainsi que les émissions de styrène. L'EAC de l'établissement est la somme des EAC relatives à chaque secteur d'activité (production des pâles d'éoliennes et peinture), ainsi que précisé par la circulaire du 23 décembre 2003 relative au schéma de maîtrise des émissions de COV :

.../...

- L'EAC pour les activités de fabrication en moule ouvert de produits composites est égale à 30 % de la quantité de composés organiques volatils utilisés dans l'année en cours : émission annuelle cible (EAC) = 0,3 (I1+I2)
- L'EAC pour les activités de peinture est égale à 0,25 y kg de COV par kg d'extraits secs utilisé dans l'année en cours. Le coefficient y est égal à 3 pour les revêtements sur plastique et à 1,5 pour les autres revêtements.

Afin d'atteindre l'EAC, l'exploitant met en œuvre les meilleures techniques disponibles (MTD) à un coût économiquement acceptable recommandées dans le guide de rédaction du Schéma de Maîtrise des Émissions de COV du secteur des composites (polyester) et définie à l'article 3.2.6 ci-après.

La mise en œuvre d'un tel schéma doit faire l'objet d'une demande au Préfet accompagnée de l'ensemble des éléments permettant de s'assurer du respect du niveau d'émission annuelle cible.

Toute modification notable des procédés de fabrication (par exemple passage de moule ouvert à moule fermé) de nature à modifier sensiblement les niveaux des émissions en COV devra faire l'objet d'une information de l'administration.

### **Article 3.2.6 Meilleures techniques disponibles**

L'installation est réalisée et exploitée en se fondant sur les performances des meilleures techniques disponibles (MTD). En particulier, les solutions technologiques suivantes sont mises en application de manière à réduire aux maximum les émissions dans l'air :

- utilisation de buses pour le gelcoat avec une répartition optimale des réactifs dans l'air (réduction des émissions de l'ordre de 40%),
- utilisation de résines à faible émission de styrène pour le gelcoat (émission de l'ordre de 8 % pour des émissions de 30 à 45 % dans le cas de résines classiques),
- mise en œuvre du procédé d'infusion à vide (réduction de 90% des émissions).

---

## **TITRE 4 - PROTECTION DES RESSOURCES EN EAUX ET DES MILIEUX AQUATIQUES**

---

### **Article 4 Compatibilité avec les objectifs de qualité du milieu**

L'implantation et le fonctionnement de l'installation est compatible avec les objectifs de qualité et de quantité des eaux visés au IV de l'article L. 212-1 du code de l'environnement. Elle respecte les dispositions du schéma directeur d'aménagement et de gestion des eaux et du schéma d'aménagement et de gestion des eaux s'il existe.

La conception et l'exploitation de l'installation permettent de limiter la consommation d'eau et les flux polluants.

### **CHAPITRE 4.1 PRÉLÈVEMENTS ET CONSOMMATIONS D'EAU**

#### **Article 4.1.1 Origine des approvisionnements en eau**

L'établissement est alimenté par le réseau d'adduction en eau potable de la Communauté Urbaine de Cherbourg. Les procédés de fabrication ne nécessitent aucune consommation d'eau.

Les besoins en eaux se limitent aux usages domestiques (sanitaires, bureaux, réfectoire, entretien courant,...) et aux dispositifs de sécurité (sprinklage notamment).

Toutes les dispositions nécessaires sont prises dans la conception et l'exploitation des installations pour limiter les flux d'eau. Notamment, la réfrigération en circuit ouvert est interdite.

#### **Article 4.1.2 Conception et exploitation des ouvrages et installations de prélèvement d'eaux**

Sans objet.

### **Article 4.1.3 Protection des réseaux d'eau potable**

Un ou plusieurs réservoirs de coupure ou bacs de disconnexion ou tout autre équipement présentant des garanties équivalentes sont installés afin d'isoler les réseaux d'eaux industrielles et pour éviter des retours de substances dans les réseaux d'adduction d'eau publique.

## **CHAPITRE 4.2 COLLECTE DES EFFLUENTS LIQUIDES**

### **Article 4.2.1 Dispositions générales**

Tous les effluents aqueux sont canalisés. Tout rejet d'effluent liquide non prévu à l'article 4.3.1 ou non conforme aux dispositions du chapitre 4.3 est interdit.

A l'exception des cas accidentels où la sécurité des personnes ou des installations serait compromise, il est interdit d'établir des liaisons directes entre les réseaux de collecte des effluents devant subir un traitement ou être détruits et le milieu récepteur.

### **Article 4.2.2 Plan des réseaux**

Un schéma de tous les réseaux et un plan des égouts sont établis par l'exploitant, régulièrement mis à jour, notamment après chaque modification notable, et datés. Ils sont tenus à la disposition de l'inspection des installations classées ainsi que des services d'incendie et de secours.

Le plan des réseaux d'alimentation et de collecte fait notamment apparaître :

- l'origine et la distribution de l'eau d'alimentation,
- les dispositifs de protection de l'alimentation (bac de disconnexion, implantation des disconnecteurs ou tout autre dispositif permettant un isolement avec la distribution alimentaire, ...),
- les secteurs collectés et les réseaux associés,
- les ouvrages de toutes sortes (vannes, compteurs...),
- les ouvrages d'épuration interne avec leurs points de contrôle et les points de rejet de toute nature (interne ou au milieu).

### **Article 4.2.3 Entretien et surveillance**

Les réseaux de collecte des effluents sont conçus et aménagés de manière à être curables, étanches et résister dans le temps aux actions physiques et chimiques des effluents ou produits susceptibles d'y transiter.

L'exploitant s'assure par des contrôles appropriés et préventifs de leur bon état et de leur étanchéité.

Les différentes canalisations accessibles sont repérées conformément aux règles en vigueur.

### **Article 4.2.4 Protection des réseaux internes à l'établissement**

Les effluents aqueux rejetés par les installations ne sont pas susceptibles de dégrader les réseaux d'égouts ou de dégager des produits toxiques ou inflammables dans ces égouts, éventuellement par mélange avec d'autres effluents.

#### **Article 4.2.4.1 Protection contre des risques spécifiques**

Les collecteurs véhiculant des eaux polluées par des liquides inflammables ou susceptibles de l'être, sont équipés d'une protection efficace contre le danger de propagation de flammes.

Par les réseaux d'assainissement de l'établissement ne transite aucun effluent issu d'un réseau collectif externe ou d'un autre site industriel.

#### **Article 4.2.4.2 Isolement avec les milieux**

Un système permet l'isolement des réseaux d'assainissement de l'établissement par rapport à l'extérieur. Ces dispositifs sont maintenus en état de marche, signalés et actionnables en toute circonstance localement et/ou à partir d'un poste de commande. Leur entretien préventif et leur mise en fonctionnement sont définis par consigne.

## CHAPITRE 4.3 TYPES D'EFFLUENTS, LEURS OUVRAGES D'ÉPURATION ET LEURS CARACTÉRISTIQUES DE REJET AU MILIEU

### Article 4.3.1 Identification des effluents

L'exploitant est en mesure de distinguer les différentes catégories d'effluents suivants :

- les eaux exclusivement pluviales et eaux non susceptibles d'être polluées
- les eaux pluviales susceptibles d'être polluées, les eaux polluées lors d'un accident ou d'un incendie (y compris les eaux utilisées pour l'extinction),
- les eaux polluées : les eaux de lavages des sols, les purges des chaudières,...
- les eaux domestiques : les eaux vannes, les eaux des lavabos et douches, les eaux de cantine,
- les eaux de purge des circuits de refroidissement.

### Article 4.3.2 Collecte des effluents

Les effluents pollués ne contiennent pas de substances de nature à gêner le bon fonctionnement des ouvrages de traitement.

La dilution des effluents est interdite. En aucun cas elle ne doit constituer un moyen de respecter les valeurs seuils de rejets fixées par le présent arrêté. Il est interdit d'abaisser les concentrations en substances polluantes des rejets par simples dilutions autres que celles résultant du rassemblement des effluents normaux de l'établissement ou celles nécessaires à la bonne marche des installations de traitement.

Les rejets directs ou indirects d'effluents dans la (les) nappe(s) d'eaux souterraines ou vers les milieux de surface non visés par le présent arrêté sont interdits.

### Article 4.3.3 Gestion des ouvrages : conception, dysfonctionnement

La conception et la performance des installations de traitement des effluents aqueux permettent de respecter les valeurs limites imposées au rejet par le présent arrêté. Elles sont entretenues, exploitées et surveillées de manière à réduire au minimum les durées d'indisponibilité ou à faire face aux variations des caractéristiques des effluents bruts (débit, température, composition...) y compris à l'occasion du démarrage ou d'arrêt des installations.

Si une indisponibilité ou un dysfonctionnement des installations de traitement est susceptible de conduire à un dépassement des valeurs limites imposées par le présent arrêté, l'exploitant prend les dispositions nécessaires pour réduire la pollution émise en limitant ou en arrêtant si besoin les fabrications concernées.

Les dispositions nécessaires doivent être prises pour limiter les odeurs provenant du traitement des effluents ou dans les canaux à ciel ouvert (conditions anaérobies notamment).

### Article 4.3.4 Entretien et conduite des installations de traitement

Les eaux pluviales susceptibles d'être polluées, notamment par ruissellement sur des aires de stationnement, de chargement et déchargement, sont collectées par un réseau spécifique et traitées par un ou plusieurs dispositifs de traitement adéquat permettant de traiter les polluants en présence.

Ces dispositifs de traitement sont conformes aux normes en vigueur. Ils sont nettoyés par une société habilitée lorsque le volume des boues atteint 2/3 de la hauteur utile de l'équipement et dans tous les cas au moins une fois par an. Ce nettoyage consiste en la vidange des hydrocarbures et des boues, et en la vérification du bon fonctionnement de l'obturateur.

Les fiches de suivi du nettoyage des décanteurs-séparateurs d'hydrocarbures, l'attestation de conformité à la norme en vigueur ainsi que les bordereaux de traitement des déchets détruits ou retraités sont tenus à la disposition de l'inspection des installations classées.

### Article 4.3.5 Localisation des points de rejet

Les réseaux de collecte des effluents générés par l'établissement aboutissent aux points de rejet qui présentent les caractéristiques suivantes (cf. localisation sur le plan masse en annexe) :



Point de rejet vers le milieu récepteur codifié par le présent arrêté	N°1	N°2	N°3
Localisation du raccordement	Limite Nord-Ouest du site	Limite Est du site	Limite Sud du site
Nature des effluents	Eaux pluviales	Eaux domestiques	Eaux domestiques
Débit maximal journalier (m <sup>3</sup> /j)	/	7	3
Débit de fuite (m <sup>3</sup> /s)	2,5	/	/
Exutoire du rejet	Réseau privé PNA	Réseau public communal	Réseau public communal
Milieu naturel récepteur ou Station de traitement collective	La Manche	Station d'épuration urbaine de Tourlaville	Station d'épuration urbaine de Tourlaville
Conditions de raccordement	Autorisation du gestionnaire du réseau	/	/

### **Article 4.3.6 Conception et aménagement des ouvrages de rejet**

#### **Article 4.3.6.1 Conception**

Les dispositions du présent arrêté s'appliquent sans préjudice de l'autorisation délivrée par la collectivité à laquelle appartient le réseau public et l'ouvrage de traitement collectif, en application de l'article L. 1331-10 du code de la santé publique. Cette autorisation est transmise par l'exploitant au Préfet.

#### **Article 4.3.6.2 Aménagement**

Sur chaque ouvrage de rejet d'effluents liquides est prévu un point de prélèvement d'échantillons et des points de mesure (débit, température, concentration en polluant, ...).

Ces points sont aménagés de manière à être aisément accessibles et permettre des interventions en toute sécurité. Toutes les dispositions doivent également être prises pour faciliter les interventions d'organismes extérieurs à la demande de l'inspection des installations classées.

Les agents des services publics, notamment ceux chargés de la Police des eaux, doivent avoir libre accès aux dispositifs de prélèvement qui équipent les ouvrages de rejet vers le milieu récepteur.

### **Article 4.3.7 Caractéristiques générales de l'ensemble des rejets**

Les effluents rejetés doivent être exempts :

- de matières flottantes,
- de produits susceptibles de dégager, en égout ou dans le milieu naturel, directement ou indirectement, des gaz ou vapeurs toxiques, inflammables ou odorantes,
- de tout produit susceptible de nuire à la conservation des ouvrages, ainsi que des matières déposables ou précipitables qui, directement ou indirectement, sont susceptibles d'entraver le bon fonctionnement des ouvrages.

Les effluents doivent également respecter les caractéristiques suivantes :

- Température : 30 °C,
- pH : compris entre 5,5 et 8,5
- Couleur : modification de la coloration du milieu récepteur mesurée en un point représentatif de la zone de mélange inférieure à 100 mg Pt/l.

### **Article 4.3.8 Gestion des eaux polluées et des eaux résiduaires internes à l'établissement**

Les réseaux de collecte sont conçus pour évacuer séparément chacune des diverses catégories d'eaux polluées issues des activités ou sortant des ouvrages d'épuration interne vers les traitements appropriés avant d'être évacuées vers le milieu récepteur autorisé à les recevoir.

### Article 4.3.9 Valeurs limites de rejets

#### Eaux domestiques

Les eaux domestiques sont dirigées vers le réseau d'assainissement communal et traitées conformément aux règlements en vigueur.

#### Eaux pluviales non polluées

Les eaux pluviales de toiture ou de ruissellement normalement non polluées sont collectées séparément des eaux résiduaires et orientées vers le réseau privé de Ports Normands Associés.

#### Eaux pluviales susceptibles d'être polluées

Les eaux pluviales ruisselant sur les aires susceptibles d'être polluées, en particulier celles des voies de circulation ou des parkings, sont collectées et dirigées vers un séparateur d'hydrocarbures dimensionné pour traiter 20 % de l'orage décennal, puis orientées vers le réseau privé de Ports Normands Associés.

L'ensemble de ces effluents devront respecter avant rejet au réseau pluvial communal les caractéristiques maximales suivantes:

pH compris entre 5,5 et 8,5

DCO < 125 mg/l (NFT 90101)

Hydrocarbures < 5 mg/l (NF EN ISO 9377-2)

MEST < 15 mg/l (NF EN 872)

Dans le cas de prélèvements instantanés, aucune valeur ne doit dépasser le double de la valeur limite prescrite en concentration moyenne journalière.

Il est interdit d'établir des liaisons directes entre les réseaux de collecte des eaux pluviales et les réseaux de collecte des effluents pollués ou susceptibles d'être pollués.

---

## **TITRE 5 – DÉCHETS PRODUITS**

---

### CHAPITRE 5.1 PRINCIPES DE GESTION

#### Article 5.1.1 Limitation de la production de déchets

L'exploitant prend toutes les dispositions nécessaires dans la conception, l'aménagement, et l'exploitation de ses installations pour :

- en priorité, prévenir et réduire la production et la nocivité des déchets, notamment en agissant sur la conception, la fabrication et la distribution des substances et produits et en favorisant le réemploi, diminuer les incidences globales de l'utilisation des ressources et améliorer l'efficacité de leur utilisation ;
- assurer une bonne gestion des déchets de son entreprise en privilégiant, dans l'ordre :
  - a) la préparation en vue de la réutilisation ;
  - b) le recyclage ;
  - c) toute autre valorisation, notamment la valorisation énergétique ;
  - d) l'élimination .

Cet ordre de priorité peut être modifié si cela se justifie compte tenu des effets sur l'environnement et la santé humaine, et des conditions techniques et économiques. L'exploitant tient alors les justifications nécessaires à disposition de l'inspection des installations classées.

### **Article 5.1.2 Séparation des déchets**

L'exploitant effectue à l'intérieur de son établissement la séparation des déchets (dangereux ou non) de façon à assurer leur orientation dans les filières autorisées adaptées à leur nature et à leur dangerosité. Les déchets dangereux sont définis par l'article R. 541-8 du code de l'environnement.

Les huiles usagées sont gérées conformément aux articles R. 543-3 à R. 543-15 et R. 543-40 du code de l'environnement. Dans l'attente de leur ramassage, elles sont stockées dans des réservoirs étanches et dans des conditions de séparation satisfaisantes, évitant notamment les mélanges avec de l'eau ou tout autre déchet non huileux ou contaminé par des PCB.

Les déchets d'emballages industriels sont gérés dans les conditions des articles R. 43-66 à R. 543-72 du code de l'environnement.

Les piles et accumulateurs usagés sont gérés conformément aux dispositions de l'article R. 543-131 du code de l'environnement.

Les pneumatiques usagés sont gérés conformément aux dispositions de l'article R. 543-137 à R. 543-151 du code de l'environnement ; ils sont remis à des opérateurs agréés (collecteurs ou exploitants d'installations d'élimination) ou aux professionnels qui utilisent ces déchets pour des travaux publics, de remblaiement, de génie civil ou pour l'ensilage.

Les déchets d'équipements électriques et électroniques sont enlevés et traités selon les dispositions des articles R. 543-195 à R. 543-201 du code de l'environnement.

### **Article 5.1.3 Conception et exploitation des installations d'entreposage internes des déchets**

Les déchets produits, entreposés dans l'établissement, avant leur orientation dans une filière adaptée, le sont dans des conditions ne présentant pas de risques de pollution (prévention d'un lessivage par des eaux météoriques, d'une pollution des eaux superficielles et souterraines, des envols et des odeurs) pour les populations avoisinantes et l'environnement.

En particulier, les aires d'entreposage de déchets susceptibles de contenir des produits polluants sont réalisées sur des aires étanches et aménagées pour la récupération des éventuels liquides épandus et des eaux météoriques souillées.

L'évacuation des déchets est assurée régulièrement et tant que nécessaire de manière à respecter les prescriptions précitées.

### **Article 5.1.4 Déchets gérés à l'extérieur de l'établissement**

L'exploitant oriente les déchets produits dans des filières propres à garantir les intérêts visés à l'article L. 511-1 et L. 541-1 du code de l'environnement.

Il s'assure que la personne à qui il remet les déchets est autorisée à les prendre en charge et que les installations destinataires des déchets sont régulièrement autorisées à cet effet.

Il fait en sorte de limiter le transport des déchets en distance et en volume.

### **Article 5.1.5 Déchets gérés à l'intérieur de l'établissement**

A l'exception des installations spécifiquement autorisées, tout traitement de déchets dans l'enceinte de l'établissement est interdit.

Le mélange de déchets dangereux de catégories différentes, le mélange de déchets dangereux avec des déchets non dangereux et le mélange de déchets dangereux avec des substances, matières ou produits qui ne sont pas des déchets sont interdits.

### **Article 5.1.6 Transport**

L'exploitant tient un registre chronologique où sont consignés tous les déchets sortant. Le contenu minimal des informations du registre est fixé en référence à l'arrêté du 29 février 2012 fixant le contenu des registres mentionnés aux articles R. 541-43 et R. 541-46 du code de l'environnement.

Chaque lot de déchets dangereux expédié vers l'extérieur est accompagné du bordereau de suivi défini à l'article R. 541-45 du code de l'environnement.

Les opérations de transport de déchets (dangereux ou non) respectent les dispositions des articles R. 541-49 à R. 541-64 et R. 541-79 du code de l'environnement relatifs à la collecte, au transport, au négoce et au courtage de déchets. La liste mise à jour des transporteurs utilisés par l'exploitant, est tenue à la disposition de l'inspection des installations classées.

L'importation ou l'exportation de déchets (dangereux ou non) ne peut être réalisée qu'après accord des autorités compétentes en application du règlement (CE) n° 1013/2006 du Parlement européen et du Conseil du 14 juin 2006 concernant les transferts de déchets.

#### **Article 5.1.7 Déchets produits par l'établissement**

Les principaux déchets générés par le fonctionnement normal des installations sont les suivantes :

Type de déchets	Code des déchets	Quantité annuelle estimée
Équipements usagés / chiffons souillés	15.02.02*	180 tonnes
Déchets chimiques	07.02.04*	220 tonnes
Conteneurs, fûts et bidons vides	15.01.10*	45 tonnes
Polyester durci et glue	12.01.05	350 tonnes
Poussières de fibres de verre	12.01.05	20 tonnes
Déchets non dangereux de métal, plastiques, carton, bois	15.01.02 16.01.17 17.02.01 20.01.01	350 tonnes

## **TITRE 6 - SUBSTANCES ET PRODUITS CHIMIQUES**

### **CHAPITRE 6.1 DISPOSITIONS GÉNÉRALES**

#### **Article 6.1.1 Identification des produits**

L'inventaire et l'état des stocks des substances et mélanges susceptibles d'être présents dans l'établissement (nature, état physique, quantité, emplacement) est tenu à jour et à disposition de l'inspection des installations classées.

L'exploitant veille notamment à disposer sur le site, et à tenir à disposition de l'inspection des installations classées, l'ensemble des documents nécessaires à l'identification des substances et des produits, et en particulier les fiches de sécurité à jour pour les substances chimiques et mélanges chimiques concernés présents sur le site.

#### **Article 6.1.2 Étiquetage des substances et mélanges dangereux**

Les fûts, réservoirs et autre emballages portent en caractères très lisibles le nom des substances et mélanges, et s'il y a lieu, les éléments d'étiquetage conformément au règlement n°1272/2008 dit CLP ou le cas échéant par la réglementation sectorielle applicable aux produits considérés..

Les tuyauteries apparentes contenant ou transportant des substances ou mélanges dangereux devront également être munis du pictogramme défini par le règlement susvisé.

### **CHAPITRE 6.2 SUBSTANCES ET PRODUITS DANGEREUX POUR L'HOMME ET L'ENVIRONNEMENT**

#### **Article 6.2.1. Substances interdites ou restreintes**

L'exploitant s'assure que les substances et produits présent sur le site ne sont pas interdits au titre des réglementations européennes, et notamment:

- qu'il n'utilise pas, ni ne fabrique, de produits biocides contenant des substances actives ayant fait l'objet d'une décision de non-approbation au titre de la directive 98/8 et du règlement 528/2012,

- qu'il respecte les interdictions du règlement n°850/2004 sur les polluants organiques persistants ;
- qu'il respecte les restrictions inscrites à l'annexe XVII du règlement n°1907/2006.

S'il estime que ses usages sont couverts par d'éventuelles dérogations à ces limitations, l'exploitant tient l'analyse correspondante à la disposition de l'inspection.

#### **Article 6.2.2. Substances extrêmement préoccupantes**

L'exploitant établit et met à jour régulièrement, et en tout état de cause au moins une fois par an, la liste des substances qu'il fabrique, importe ou utilise et qui figurent à la liste des substances candidates à l'autorisation telle qu'établie par l'Agence européenne des produits chimiques en vertu de l'article 59 du règlement 1907/2006. L'exploitant tient cette liste à la disposition de l'inspection des installations classées.

#### **Article 6.2.3. Substances soumises à autorisation**

Si la liste établie en vertu de l'analyse menée au titre de l'article précédent contient des substances inscrites à l'annexe XIV du règlement 1907/2006, l'exploitant en informe l'inspection des installations classées.

L'exploitant précise alors, pour ces substances, la manière dont il entend assurer sa conformité avec le règlement 1907/2006, par exemple s'il prévoit de substituer la substance considérée, s'il estime que son utilisation est exemptée de cette procédure ou s'il prévoit d'être couvert par une demande d'autorisation soumise à l'Agence européenne des produits chimiques.

S'il bénéficie d'une autorisation délivrée au titre des articles 60 et 61 du règlement n°1907/2006, l'exploitant tient à disposition de l'inspection une copie de cette décision et notamment des mesures de gestion qu'elle prévoit.

Dans tous les cas, l'exploitant tient à la disposition de l'inspection les mesures de gestion qu'il a adoptées pour la protection de la santé humaine et de l'environnement et, le cas échéant, le suivi des rejets dans l'environnement de ces substances.

#### **Article 6.2.4 Produits biocides – substances candidates à substitution**

L'exploitant recense les produits biocides utilisés pour les besoins des procédés industriels et dont les substances actives ont été identifiées, en raison de leurs propriétés de danger, comme « candidates à la substitution », au sens du règlement n°528/2012. Ce recensement est mis à jour régulièrement, et en tout état de cause au moins une fois par an.

Pour les substances et produits identifiés, l'exploitant tient à la disposition de l'inspection son analyse sur les possibilités de substitution de ces substances et les mesures de gestion qu'il a adoptées pour la protection de la santé humaine et de l'environnement et le suivi des rejets dans l'environnement de ces substances.

#### **Article 6.2.5 Substances à impacts sur la couche d'ozone (et le climat)**

L'exploitant respecte les dispositions de l'arrêté ministériel du 04/08/14 relatif aux prescriptions générales applicables aux installations classées pour la protection de l'environnement soumises à déclaration sous la rubrique n° 1185.

## **TITRE 7 - PRÉVENTION DES NUISANCES SONORES, DES VIBRATIONS ET DES EMISSIONS LUMINEUSES**

### **CHAPITRE 7.1 DISPOSITIONS GÉNÉRALES**

#### **Article 7.1.1 Aménagements**

L'installation est construite, équipée et exploitée de façon que son fonctionnement ne puisse être à l'origine de bruits transmis par voie aérienne ou solidienne, de vibrations mécaniques susceptibles de compromettre la santé ou la sécurité du voisinage ou de constituer une nuisance pour celle-ci.

Les prescriptions de l'arrêté ministériel du 23 janvier 1997 modifié relatif à la limitation des bruits émis dans l'environnement par les installations relevant du livre V – titre I du Code de l'Environnement, ainsi que les règles techniques annexées à la circulaire du 23 juillet 1986 relative aux vibrations mécaniques émises dans l'environnement par les installations classées sont applicables.

### Article 7.1.2 Véhicules et engins

Les véhicules de transport, les matériels de manutention et les engins de chantier utilisés à l'intérieur de l'établissement, et susceptibles de constituer une gêne pour le voisinage, sont conformes aux dispositions des articles R. 571-1 à R. 571-24 du code de l'environnement, à l'exception des matériels destinés à être utilisés à l'extérieur des bâtiments visés par l'arrêté du 18 mars 2002 modifié, mis sur le marché après le 4 mai 2002, soumis aux dispositions dudit arrêté.

### Article 7.1.3 Appareils de communication

L'usage de tout appareil de communication par voie acoustique (sirènes, avertisseurs, haut-parleurs ...) gênant pour le voisinage est interdit sauf si leur emploi est exceptionnel et réservé à la prévention ou au signalement d'incidents graves ou d'accidents.

## CHAPITRE 7.2 NIVEAUX ACOUSTIQUES

### Article 7.2.1 Valeurs Limites d'émergence

L'émergence est définie comme étant la différence entre les niveaux de pression continue équivalents pondérés A du bruit ambiant (mesurés lorsque l'établissement est en fonctionnement) et les niveaux sonores correspondant au bruit résiduel (établissement à l'arrêt).

Les émissions sonores dues aux activités des installations ne doivent pas engendrer une émergence supérieure aux valeurs admissibles fixées dans le tableau ci-après, dans les zones à émergence réglementée.

Niveau de bruit ambiant existant dans les zones à émergence réglementée (incluant le bruit de l'établissement)	Émergence admissible pour la période allant de 7 h à 22 h, sauf dimanches et jours fériés	Émergence admissible pour la période allant de 22 h à 7 h, ainsi que les dimanches et jours fériés
Supérieur à 35 dB(A) et inférieur ou égal à 45 dB (A)	6 dB(A)	4 dB(A)
Supérieur à 45 dB(A)	5 dB(A)	3 dB(A)

Les zones à émergence réglementée sont définies comme suit :

- intérieur des immeubles habités ou occupés par des tiers, existant à la date du présent arrêté d'autorisation de l'installation et de leurs parties extérieures éventuelles les plus proches (cours, jardin, terrasse...),
- les zones constructibles définies par les documents d'urbanisme opposables aux tiers et publiés à la date du présent arrêté d'autorisation,
- l'intérieur des immeubles habités ou occupés par des tiers qui ont été implantés après la date de l'arrêté d'autorisation dans les zones constructibles définies ci-dessus et leurs parties extérieures éventuelles les plus proches (cours, jardin, terrasse...), à l'exclusion de celles des immeubles implantés dans les zones destinées à recevoir des activités artisanales ou industrielles.

### Article 7.2.2 Niveaux limites de bruit en limites d'Exploitation

Les niveaux limites de bruit ne doivent pas dépasser en limite de propriété de l'établissement les valeurs suivantes pour les différentes périodes de la journée :

Périodes	Période de jour Allant de 7h à 22h, (sauf dimanches et jours fériés)	période de nuit Allant de 22h à 7h, (ainsi que dimanches et jours fériés)
Niveau sonore limite admissible	70 dB(A)	60 dB(A)

Lorsque plusieurs installations classées sont situées au sein d'un même établissement, le niveau de bruit global émis par l'ensemble des activités exercées à l'intérieur de l'établissement y compris le bruit émis par les véhicules de transport, matériels de manutention et engins de chantier utilisés à l'intérieur de l'établissement, respecte les valeurs limites ci-dessus.

La durée d'apparition d'un bruit particulier de l'établissement, à tonalité marquée et de manière établie ou cyclique, n'excède pas 30 % de la durée de fonctionnement de l'établissement dans chacune des périodes diurne ou nocturne définies dans le tableau ci-dessus.

**CHAPITRE 7.3 VIBRATIONS****Article 7.3.1 Vibrations**

En cas d'émissions de vibrations mécaniques gênantes pour le voisinage ainsi que pour la sécurité des biens ou des personnes, les points de contrôle, les valeurs des niveaux limites admissibles ainsi que la mesure des niveaux vibratoires émis seront déterminés suivant les spécifications des règles techniques annexées à la circulaire ministérielle n° 23 du 23 juillet 1986 relative aux vibrations mécaniques émises dans l'environnement par les installations classées.

**CHAPITRE 7.4 ÉMISSIONS LUMINEUSES**

De manière à réduire la consommation énergétique et les nuisances pour le voisinage, l'exploitant prend les dispositions suivantes :

- les éclairages intérieurs des locaux sont éteints une heure au plus tard après la fin de l'occupation de ces locaux ;
- les illuminations des façades des bâtiments ne peuvent être allumées avant le coucher du soleil et sont éteintes au plus tard à 1 heure.

Ces dispositions ne sont pas applicables aux installations d'éclairage destinées à assurer la protection des biens lorsqu'elles sont asservies à des dispositifs de détection de mouvement ou d'intrusion et aux installations d'éclairage nécessaires à l'exploitation de l'établissement.

L'exploitant du bâtiment doit s'assurer que la sensibilité des dispositifs de détection et la temporisation du fonctionnement de l'installation sont conformes aux objectifs de sobriété poursuivis par la réglementation, ceci afin d'éviter que l'éclairage ne fonctionne toute la nuit.

---

## **TITRE 8 - PRÉVENTION DES RISQUES TECHNOLOGIQUES**

---

**CHAPITRE 8.1 GÉNÉRALITÉS****Article 8.1.1 Localisation des risques**

L'exploitant recense, sous sa responsabilité, les parties de l'installation qui, en raison des caractéristiques qualitatives et quantitatives des matières mises en œuvre, stockées, utilisées ou produites, sont susceptibles d'être à l'origine d'un sinistre pouvant avoir des conséquences directes ou indirectes sur les intérêts mentionnés à l'article L. 511-1 du code de l'environnement.

L'exploitant dispose d'un plan général des ateliers et des stockages indiquant ces risques.

Les zones à risques sont matérialisées par tous moyens appropriés.

**Article 8.1.2 Localisation des stocks de substances et mélanges dangereux**

L'inventaire et l'état des stocks des substances et mélanges dangereux décrit précédemment à l'article 6.1.1 seront tenus à jour dans un registre, auquel est annexé un plan général des stockages. Ce registre est tenu à la disposition des services d'incendie et de secours.

**Article 8.1.3 Propreté de l'installation**

Les locaux sont maintenus propres et régulièrement nettoyés notamment de manière à éviter les amas de matières dangereuses ou polluantes et de poussières. Le matériel de nettoyage est adapté aux risques présentés par les produits et poussières.

**Article 8.1.4 Contrôle des accès**

Les installations sont fermées par un dispositif capable d'interdire l'accès à toute personne non autorisée.

Le site est clôturé sur toute sa périphérie. L'exploitant s'assure du maintien de l'intégrité physique de la clôture dans le temps et réalise les opérations d'entretien des abords régulièrement.

La hauteur minimale de la clôture, mesurée à partir du sol du côté extérieur, est de 2,5 mètres.

Une surveillance est assurée en permanence.

### **Article 8.1.5 Circulation dans l'établissement**

L'exploitant fixe les règles de circulation applicables à l'intérieur de l'établissement. Elles sont portées à la connaissance des intéressés par une signalisation adaptée et une information appropriée.

### **Article 8.1.6 Étude de danger**

L'exploitant met en place et entretient l'ensemble des équipements mentionnés dans l'étude de dangers.

L'exploitant met en œuvre l'ensemble des mesures d'organisation et de formation ainsi que les procédures mentionnées dans l'étude de dangers.

## **CHAPITRE 8.2.1 DISPOSITIONS CONSTRUCTIVES**

### **Article 8.2.1 Comportement au feu**

Les locaux à risque incendie présentent les caractéristiques de réaction et de résistance au feu minimales suivantes :

- matériaux : A2 s1 d0
- murs séparatifs : REI120
- planchers/sol : REI120
- portes et fermetures résistantes au feu et leurs dispositifs de fermeture EI 120
- toitures et couvertures de toiture B<sub>ROOF</sub> (t3)

Les ouvertures effectuées dans les éléments séparatifs (passage de gaines, canalisations,,,) sont munies de dispositifs assurant un degré coupe-feu équivalent à celui exigé pour ces éléments séparatifs.

Les justificatifs attestant des propriétés de résistance au feu sont conservés et tenus à la disposition de l'inspection des installations classées.

### **Article 8.2.2 Chaufferies**

Cf. chapitre 9.4

### **Article 8.2.3 Intervention des services de secours**

#### **Article 8.2.3.1 Accessibilité**

Le site dispose en permanence de deux accès au moins positionnés de telle sorte qu'ils soient toujours accessibles pour permettre l'intervention des services d'incendie et de secours, quelles que soient les conditions de vent.

L'accès au site est conçu pour pouvoir être ouvert immédiatement sur demande des services d'incendie et de secours ou directement par ces derniers.

Au sens du présent arrêté, on entend par « accès à l'installation » une ouverture reliant la voie de desserte ou publique et l'intérieur du site suffisamment dimensionnée pour permettre l'entrée des engins de secours et leur mise en œuvre.

Les véhicules dont la présence est liée à l'exploitation de l'installation stationnent sans occasionner de gêne pour l'accessibilité des engins des services de secours depuis les voies de circulation externes à l'installation, même en dehors des heures d'exploitation et d'ouverture de l'installation.

#### **Article 8.2.3.2 Accessibilité des engins à proximité de l'installation**

Une voie « engins » au moins est maintenue dégagée pour la circulation sur le périmètre de l'installation et est positionnée de façon à ne pouvoir être obstruée par l'effondrement de tout ou partie de cette installation.

Cette voie « engins » respecte les caractéristiques suivantes :

- la largeur utile est au minimum de 6 mètres, la hauteur libre au minimum de 4,5 mètres et la pente inférieure à 15%,
- dans les virages de rayon intérieur inférieur à 50 mètres, un rayon intérieur R minimal de 13 mètres est maintenu et une sur-largeur de  $S = 15/R$  mètres est ajoutée,
- la voie résiste à la force portante calculée pour un véhicule de 320 kN avec un maximum de 130kN par essieu, ceux-ci étant distants de 3,6 mètres au maximum,
- chaque point du périmètre de l'installation est à une distance maximale de 60 mètres de cette voie,
- aucun obstacle n'est disposé entre les accès à l'installation (ou les voies échelles) et la voie engin.



En cas d'impossibilité de mise en place d'une voie engin permettant la circulation sur l'intégralité du périmètre de l'installation et si tout ou partie de la voie est en impasse, les 40 derniers mètres de la partie de la voie en impasse sont d'une largeur utile minimale de 7 mètres et une aire de retournement de 20 mètres de diamètre est prévue à son extrémité.

#### **Article 8.2.3.3 Déplacement des engins de secours à l'intérieur du site**

Pour permettre le croisement des engins de secours, tout tronçon de voie « engins » de plus de 100 mètres linéaires dispose d'au moins deux aires dites de croisement, judicieusement positionnées, dont les caractéristiques sont :

- largeur utile minimale de 3 mètres en plus de la voie engin,
- longueur minimale de 10 mètres,
- présentant a minima les mêmes qualités de pente, de force portante et de hauteur libre que la voie « engins ».

#### **Article 8.2.3.4 Mise en station des échelles**

Pour toute installation située dans un bâtiment de hauteur supérieure à 8 mètres, au moins une façade est desservie par au moins une voie « échelle » permettant la circulation et la mise en station des échelles aériennes. Cette voie échelle est directement accessible depuis la voie engin définie au II.

Depuis cette voie, une échelle accédant à au moins toute la hauteur du bâtiment peut être disposée. La voie respecte, par ailleurs, les caractéristiques suivantes :

- la largeur utile est au minimum de 4 mètres, la longueur de l'aire de stationnement au minimum de 10 mètres, la pente au maximum de 10%,
- dans les virages de rayon intérieur inférieur à 50 mètres, un rayon intérieur R minimal de 13 mètres est maintenu et une sur-largeur de  $S = 15/R$  mètres est ajoutée,
- aucun obstacle aérien ne gêne la manœuvre de ces échelles à la verticale de l'ensemble de la voie,
- la distance par rapport à la façade est de 1 mètre minimum et 8 mètres maximum pour un stationnement parallèle au bâtiment et inférieure à 1 mètre pour un stationnement perpendiculaire au bâtiment,
- la voie résiste à la force portante calculée pour un véhicule de 320 kN avec un maximum de 130kN par essieu, ceux-ci étant distants de 3,6 mètres au maximum et présente une résistance au poinçonnement minimale de 88 N/cm<sup>2</sup>.

Par ailleurs, pour toute installation située dans un bâtiment de plusieurs niveaux possédant au moins un plancher situé à une hauteur supérieure à 8 mètres par rapport au niveau d'accès des secours, sur au moins deux façades, cette voie « échelle » permet d'accéder à des ouvertures.

Ces ouvertures permettent au moins un accès par étage pour chacune des façades disposant de voie échelle et présentent une hauteur minimale de 1,8 mètres et une largeur minimale de 0,9 mètre. Les panneaux d'obturation ou les châssis composant ces accès s'ouvrent et demeurent toujours accessibles de l'extérieur et de l'intérieur. Ils sont aisément repérables de l'extérieur par les services de secours.

#### **Article 8.2.3.5 Établissement du dispositif hydraulique depuis les engins**

A partir de chaque voie « engins » ou « échelle » est prévu un accès à toutes les issues du bâtiment ou au moins à deux côtés opposés de l'installation par un chemin stabilisé de 1,40 mètres de large au minimum.

#### **Article 8.2.4.1 Cantonnement**

Les locaux de transformation de matières plastiques sont divisés en cantons de désenfumage d'une superficie maximale de 1 600 mètres carrés et d'une longueur maximale de 60 mètres.

Chaque écran de cantonnement est DH 30, en référence à la norme NF EN 12 101-1, version juin 2006, et a une hauteur minimale de 1 mètre.

Une zone d'une hauteur minimale de 1 mètre située au-dessous du niveau du point le plus bas de l'écran de cantonnement est libre de tout encombrement.

La différence de hauteur entre le niveau du point le plus haut occupé des procédés de fabrication et de stockage et le point le plus bas de l'écran de cantonnement est supérieure ou égale à 1 mètre.

### **Article 8.2.4.2 Désenfumage**

Les locaux à risque incendie sont équipés en partie haute de dispositifs d'évacuation naturelle de fumées et de chaleur (DENFC), conformes à la norme NF EN 12101-2, version décembre 2003, permettant l'évacuation à l'air libre des fumées, gaz de combustion, chaleur et produits imbrûlés dégagés en cas d'incendie.

Ces dispositifs sont composés d'exutoires à commande automatique et manuelle (ou auto-commande). La surface utile d'ouverture de l'ensemble des exutoires n'est pas inférieure à 2% de la surface au sol du local.

Afin d'équilibrer le système de désenfumage et de le répartir de manière optimale, un DENFC de superficie utile comprise entre 1 et 6 m<sup>2</sup> est prévue pour 250 m<sup>2</sup> de superficie projetée de toiture.

Les DENFC sont implantés sur la toiture à au moins 5 mètres des murs « coupe-feu » séparant les locaux abritant l'installation.

En exploitation normale, le réarmement (fermeture) est possible depuis le sol du local ou depuis la zone de désenfumage. Ces commandes d'ouverture manuelle sont placées à proximité des accès et installées conformément à la norme NF S 61-932, version décembre 2008.

L'action d'une commande de mise en sécurité ne peut pas être inversée par une autre commande.

Les dispositifs d'évacuation naturelle de fumées et de chaleur sont à adapter aux risques particuliers de l'installation.

Tous les dispositifs installés en référence à la norme NF EN 12 101-2, version décembre 2003, présentent les caractéristiques suivantes :

- système d'ouverture de type B (ouverture + fermeture),
- fiabilité : classe RE 300 (300 cycles de mise en sécurité). Les exutoires bi-fonction sont soumis à 10 000 cycles d'ouverture en position d'aération,
- la classification de la surcharge neige à l'ouverture est SL 250 (25 daN/m<sup>2</sup>) pour des altitudes inférieures ou égales à 400 mètres et SL 500 (50 daN/m<sup>2</sup>) pour des altitudes supérieures à 400 mètres et inférieures ou égales à 800 mètres. La classe SL0 est utilisable si la région d'implantation n'est pas susceptible d'être enneigée ou si des dispositions constructives empêchent l'accumulation de la neige. Au-dessus de 800 mètres, les exutoires sont de la classe SL 500 et installés avec des dispositions constructives empêchant l'accumulation de la neige,
- classe de température ambiante T(00),
- classe d'exposition à la chaleur B300

Le déclenchement du désenfumage n'est pas asservi à la même détection que celle à laquelle est asservi le système d'extinction automatique s'il existe.

En présence d'un système d'extinction automatique, les dispositifs d'ouverture automatique des exutoires sont réglés de telle façon que l'ouverture des organes de désenfumage ne puisse se produire avant le déclenchement de l'extinction automatique.

Des amenées d'air frais d'une superficie égale à la surface des exutoires du plus grand canton, cellule par cellule, sont réalisées soit par des ouvrants en façade, soit par des bouches raccordées à des conduits, soit par les portes des cellules à désenfumer donnant sur l'extérieur.

### **Article 8.2.5 Moyens de lutte contre l'incendie**

L'installation est dotée de moyens de lutte contre l'incendie appropriés aux risques, notamment :

- d'un moyen permettant d'alerter les services d'incendie et de secours ;
- d'un système d'alarme interne ;
- de plans des locaux facilitant l'intervention des services d'incendie et de secours avec une description des dangers pour chaque local, comme prévu à l'article 8.1.1 ;
- d'un ou plusieurs appareils d'incendie (prises d'eau, poteaux par exemple) d'un réseau public ou privé d'un diamètre nominal DN100 ou DN150 implantés de telle sorte que tout point de la limite de l'installation se trouve à moins de 100 mètres d'un appareil permettant de fournir un débit minimal de 150 mètres cubes par heure pendant une durée d'au moins deux heures et dont les prises de raccordement sont conformes aux normes en vigueur pour permettre au service d'incendie et de secours de s'alimenter sur ces appareils. Les appareils sont distants entre eux de 150 mètres maximum (les distances sont mesurées par les voies praticables aux engins d'incendie et de secours) ;

- une réserve d'eau extérieure d'au moins 900 mètres cubes destinée à l'extinction est accessible en toutes circonstances et à une distance de l'installation ayant recueilli l'avis des services départementaux d'incendie et de secours. Cette réserve dispose des prises de raccordement conformes aux normes en vigueur pour permettre au service d'incendie et de secours de s'alimenter et permet de fournir un débit de 450 m<sup>3</sup>/h. L'exploitant est en mesure de justifier au préfet la disponibilité effective des débits d'eau ainsi que le dimensionnement de l'éventuel bassin de stockage ;

- des ressources en eau (950 m<sup>3</sup> pour le sprinklage) et en émulseur nécessaires à la lutte contre les incendies définis à l'article 43-1de l'arrêté du 03/10/10 susvisé et à la prévention d'une éventuelle reprise de ces incendies. L'exploitant peut avoir recours à des protocoles ou conventions de droit privé et, dans ce cas, il veille à la compatibilité et à la continuité de l'alimentation en eau ou en émulseur en cas de sinistre.

Si le concours des services d'incendie et de secours est prévu dans la stratégie de lutte contre l'incendie de l'exploitant définie au chapitre 8.3 du présent arrêté, le positionnement et le conditionnement des réserves d'émulseur sont validés par les services d'incendie et de secours.

En tout état de cause, les pomperies, réserves d'émulseur et points de raccordement de moyens de pompage mobiles aux ressources en eau sont implantés hors des zones d'effet thermique d'intensité supérieure à 5 kW/m<sup>2</sup> identifiées dans l'étude de dangers pour les phénomènes dangereux hors effet thermique transitoire. Cette prescription n'est pas applicable :

- pour un équipement qui peut être sollicité à distance par un opérateur ;
- ou lorsque, pour un scénario d'incendie considéré, l'équipement est doublé et que l'équipement redondant est situé hors des zones d'effets thermiques susmentionnées ;
- d'un dispositif d'extinction automatique dans le bâtiment de production, le local de stockage des résines et l'entrepôt de stockage des matières premières ;
- d'extincteurs répartis à l'intérieur de l'installation lorsqu'elle est couverte, sur les aires extérieures et dans les lieux présentant des risques spécifiques, à proximité des dégagements, bien visibles et facilement accessibles. Les agents d'extinction sont appropriés aux risques à combattre et compatibles avec les matières stockées ;
- d'une réserve de produit absorbant incombustible en quantité adaptée au risque, sans être inférieure à 100 litres (200 litres pour l'aire de dépôtage du local de stockage des résines), et des moyens nécessaires à sa mise en œuvre. La réserve de produit absorbant est stockée dans des endroits visibles et facilement accessibles et munie d'un couvercle ou tout autre dispositif permettant d'abriter le produit absorbant des intempéries. Dans le cas de liquides miscibles à l'eau, l'absorbant peut être remplacé par un point d'eau, sous réserve que l'exploitant justifie auprès de l'inspection des installations classées de l'absence de pollution des eaux ou le traitement de ces épandages après dilution.

Les réseaux, réserves en eau ou en émulseur et les équipements hydrauliques disposent de raccords permettant la connexion des moyens de secours publics.

Des raccords de réalimentation du réseau par des moyens mobiles sont prévus pour palier un éventuel dysfonctionnement de la pomperie. Si l'exploitant dispose de ses propres groupes de pompage, il dispose de moyens de pompage de secours lui permettant de palier le dysfonctionnement de n'importe lequel de ses groupes pris individuellement.

Les moyens de lutte contre l'incendie sont capables de fonctionner efficacement quelle que soit la température de l'installation et notamment en période de gel. Ils sont régulièrement contrôlés et entretenus pour garantir leur fonctionnement en toutes circonstances. Les dates et résultats des tests de défense incendie réalisés sont consignés dans un registre éventuellement informatisé qui est tenu à la disposition de l'inspection des installations classées.

Les tuyauteries transportant des fluides dangereux ou insalubres et de collecte d'effluents pollués ou susceptibles de l'être sont étanches et résistent à l'action physique et chimique des produits qu'elles sont susceptibles de contenir. Elles sont convenablement entretenues et font l'objet d'examen périodiques appropriés permettant de s'assurer de leur bon état. Les différentes tuyauteries accessibles sont repérées conformément aux règles en vigueur.

### **CHAPITRE 8.3 STRATÉGIE DE LUTTE CONTRE L'INCENDIE**

L'exploitant élabore une stratégie de lutte contre l'incendie pour faire face aux incendies susceptibles de se produire dans ses installations et pouvant porter atteinte, de façon directe ou indirecte, aux intérêts mentionnés à l'article L. 511-1 du code de l'environnement.

Cette stratégie et les moyens de défense contre l'incendie respectent les dispositions de l'article 43 de l'arrêté du 03/10/10 relatif au stockage en réservoirs aériens manufacturés de liquides inflammables exploités dans un stockage soumis à autorisation au titre de la rubrique 1432 de la législation des installations classées pour la protection de l'environnement.

Le recours aux moyens des services d'incendie et de secours est formalisé par un accord préalable de ces derniers avant la mise en service des installations.

L'exploitant transmet dans les 6 mois suivant la mise en service des installations l'ensemble des éléments permettant de justifier du respect des dispositions de l'article 43 de l'arrêté du 03/10/10 précité.

#### **CHAPITRE 8.4 DISPOSITIF DE PRÉVENTION DES ACCIDENTS**

##### **Article 8.4.1 Matériels utilisables en atmosphères explosibles**

Dans les parties de l'installation mentionnées à l'article 8.1.1 et recensées comme pouvant être à l'origine d'une explosion, les installations électriques, mécaniques, hydrauliques et pneumatiques sont conformes aux dispositions du décret du 19 novembre 1996 modifié, relatif aux appareils et aux systèmes de protection destinés à être utilisés en atmosphère explosible.

##### **Article 8.4.2 Installations électriques**

L'exploitant tient à la disposition de l'inspection des installations classées les éléments justifiant que ses installations électriques sont réalisées conformément aux règles en vigueur.

Les installations électriques sont entretenues en bon état et contrôlées après leur installation ou suite à modification. Elles sont contrôlées périodiquement par une personne compétente, conformément aux dispositions de la section 5 du chapitre VI du titre II de livre II de la quatrième partie du code du travail relatives à la vérification des installations électriques.

Les dispositions ci-dessus s'appliquent sans préjudice des dispositions du Code du Travail

Les équipements métalliques sont mis à la terre conformément aux règlements et aux normes applicables.

Les matériaux utilisés pour l'éclairage naturel ne produisent pas, lors d'un incendie, de gouttes enflammées.

Le chauffage de l'installation et de ses annexes ne peut être réalisé que par eau chaude, vapeur produite par un générateur thermique ou autre système présentant un degré de sécurité équivalent.

##### **Article 8.4.3 Ventilation des locaux**

Sans préjudice des dispositions du code du travail, les locaux sont convenablement ventilés pour prévenir la formation d'atmosphère explosive ou toxique. Le débouché à l'atmosphère de la ventilation est placé aussi loin que possible des immeubles habités ou occupés par des tiers et des bouches d'aspiration d'air extérieur, et à une hauteur suffisante compte tenu de la hauteur des bâtiments environnants afin de favoriser la dispersion des gaz rejetés et au minimum à 1 mètre au-dessus du faîtage.

La forme du conduit d'évacuation, notamment dans la partie la plus proche du débouché à l'atmosphère, est conçue de manière à favoriser au maximum l'ascension et la dispersion des polluants dans l'atmosphère (par exemple l'utilisation de chapeaux est interdite).

##### **Article 8.4.4 Systèmes de détection et extinction automatiques**

Le bâtiment de production, le local de stockage des résines et l'entrepôt de stockage des matières premières sont équipés d'un système d'extinction automatique d'incendie. Ce système est conçu, installé et entretenu régulièrement conformément aux référentiels reconnus.

Le local de stockage des résines en vrac est équipé d'un dispositif de détection de gaz ou explosimètre approprié à la nature des produits stockés avec report d'alarme. Le détecteur comporte deux seuils :

- un 1<sup>er</sup> seuil d'alarme fixé à 10 % de la LIE pour informer le personnel d'exploitation d'une situation d'exploitation anormale,
- un second seuil d'alarme fixé à 20% de la LIE déclenchant la mise en sécurité des personnels et l'arrêt des installations.

Une consigne est rédigée pour préciser les modalités des actions à mettre en œuvre en cas de déclenchement de l'alarme.

Les installations de détection devront être contrôlées et entretenues par une personne ou un organisme compétent à une fréquence au moins annuelle. Les vérifications et contrôles effectués font l'objet d'une inscription sur un registre ouvert à cet effet, tenu à la disposition de l'inspection des installations classées et mentionnant la date et la nature des vérifications, la personne ou organisme chargé de la vérification et le motif de la vérification : périodique ou suite à un incident et, dans ce cas, la nature et la cause de l'incident.

Chaque local technique ou partie de l'installation recensée selon les dispositions de l'article 8.1.1 en raison des conséquences d'un sinistre susceptible de se produire dispose d'un dispositif de détection de fumée.

Une détection incendie en partie basse du bâtiment de production permet de détecter un éventuel départ de feu sur les canalisations de transport des poussières associées au dispositif de dépoussiérage.

L'exploitant dresse la liste de ces détecteurs avec leur fonctionnalité et détermine les opérations d'entretien destinées à maintenir leur efficacité dans le temps.

L'exploitant est en mesure de démontrer la pertinence du dimensionnement retenu pour les dispositifs de détection et d'extinction. Il organise à fréquence semestrielle au minimum des vérifications de maintenance et des tests dont les comptes-rendus sont tenus à disposition de l'inspection des installations classées.

#### **Article 8.4.5 - Protection contre la foudre**

1. Une analyse du risque foudre (ARF) visant à protéger les intérêts mentionnés aux articles L.211-1 et L.511-1 du code de l'environnement est réalisée par un organisme compétent tel que défini par l'arrêté du 4 octobre 2012 susmentionné. Elle identifie les équipements et installations dont une protection doit être assurée. L'analyse est basée sur une évaluation des risques réalisée conformément à la norme NF EN 62305-2, version de novembre 2006, ou à un guide technique reconnu par le ministre chargé des installations classées. Elle définit les niveaux de protection nécessaires aux installations. Cette analyse est systématiquement mise à jour à l'occasion de modifications substantielles au sens de l'article R.512-33 du code de l'environnement et à chaque révision de l'étude de dangers ou pour toute modification des installations qui peut avoir des répercussions sur les données d'entrées de l'ARF.

2. En fonction des résultats de l'analyse du risque foudre, une étude technique est réalisée, par un organisme compétent, définissant précisément les mesures de prévention et les dispositifs de protection, le lieu de leur implantation ainsi que les modalités de leur vérification et de leur maintenance.

3. Une notice de vérification et de maintenance est rédigée lors de l'étude technique puis complétée, si besoin, après la réalisation des dispositifs de protection.

4. Un carnet de bord est tenu par l'exploitant. Les chapitres qui y figurent sont rédigés lors de l'étude technique.

5. Les systèmes de protection contre la foudre prévus dans l'étude technique sont conformes aux normes françaises ou à toute norme équivalente en vigueur dans un Etat membre de l'Union européenne.

6. Les dispositifs de protection et les mesures de prévention identifiés à l'issue de l'étude technique sont installés et mis en œuvre par un organisme compétent dès le démarrage de l'installation.

7. Les dispositifs de protection et les mesures de prévention répondent aux exigences de l'étude technique.

8. L'installation des protections fait l'objet d'une vérification complète par un organisme compétent, distinct de l'installateur, au plus tard six mois après leur installation.

Une vérification visuelle est réalisée annuellement par un organisme compétent.

L'état des dispositifs de protection contre la foudre des installations fait l'objet d'une vérification complète tous les deux ans par un organisme compétent.

Toutes ces vérifications sont décrites dans une notice de vérification et de maintenance et sont réalisées conformément à la norme NF EN 62305-3, version de décembre 2006.

9. Les agressions de la foudre sur le site sont enregistrées. En cas de coup de foudre enregistré, une vérification visuelle des dispositifs de protection concernés est réalisée, dans un délai maximum d'un mois, par un organisme compétent. Si l'une de ces vérifications fait apparaître la nécessité d'une remise en état, celle-ci est réalisée dans un délai maximum d'un mois.

10. L'exploitant tient en permanence à disposition de l'inspection des installations classées l'analyse du risque foudre, l'étude technique, la notice de vérification et de maintenance, le carnet de bord et les rapports de vérifications.

11. Les paratonnerres à source radioactive sont interdits.

## CHAPITRE 8.5 DISPOSITIF DE RÉTENTION DES POLLUTIONS ACCIDENTELLES

### Article 8.5.1 Réentions

I. Tout stockage d'un liquide susceptible de créer une pollution des eaux ou des sols est associé à une capacité de rétention dont le volume est au moins égal à la plus grande des deux valeurs suivantes:

- 100 % de la capacité du plus grand réservoir,
- 50 % de la capacité totale des réservoirs associés.

Pour les stockages de récipients de capacité unitaire inférieure ou égale à 250 litres, la capacité de rétention est au moins égale à :

- dans le cas de liquides inflammables, 50 % de la capacité totale des fûts,
- dans les autres cas, 20 % de la capacité totale des fûts,
- dans tous les cas 800 litres minimum ou égale à la capacité totale lorsque celle-là est inférieure à 800 l.

Afin de contenir toute zone d'effet thermique résultant d'un incendie lors des opérations de remplissage des réservoirs de stockage du styrène, l'aire de dépotage est associée à une capacité de rétention enterrée réalisée conformément aux données décrites dans l'étude des dangers.

II. La capacité de rétention est étanche aux produits qu'elle pourrait contenir et résiste à l'action physique et chimique des fluides. Il en est de même pour son dispositif d'obturation qui est maintenu fermé.

L'étanchéité du (ou des) réservoir(s) associé(s) est conçue pour pouvoir être contrôlée à tout moment, sauf impossibilité technique justifiée par l'exploitant.

Les produits récupérés en cas d'accident ne peuvent être rejetés que dans des conditions conformes au présent arrêté ou sont éliminés comme les déchets.

Les réservoirs ou récipients contenant des produits incompatibles ne sont pas associés à une même rétention.

Le stockage des liquides inflammables, ainsi que des autres produits toxiques ou dangereux pour l'environnement, n'est permis sous le niveau du sol que dans des réservoirs en fosse maçonnée, ou assimilés, et pour les liquides inflammables, dans les conditions énoncées ci-dessus.

III. Pour les stockages à l'air libre, les réentions sont vidées dès que possible des eaux pluviales s'y versant.

IV. Le sol des aires et des locaux de stockage ou de manipulation des matières dangereuses pour l'homme ou susceptibles de créer une pollution de l'eau ou du sol est étanche et équipé de façon à pouvoir recueillir les eaux de lavage et les matières répandues accidentellement.

Les aires de chargement et de déchargement routier sont étanches et reliées à des réentions dimensionnées selon les mêmes règles.

### Article 8.5.2 Confinement

Toutes mesures sont prises pour recueillir l'ensemble des eaux et écoulements susceptibles d'être pollués lors d'un sinistre, y compris les eaux utilisées lors d'un incendie, afin que celles-ci soient récupérées ou traitées afin de prévenir toute pollution des sols, des égouts, des cours d'eau ou du milieu naturel. Ce confinement est réalisé par la mise en charge des voiries, des bâtiments et du réseau d'eau pluvial équipé d'un dispositif d'obturation.

Les orifices d'écoulement sont en position fermée par défaut. Tout moyen est mis en place pour éviter la propagation de l'incendie par ces écoulements.

Le volume nécessaire à ce confinement est d'au moins 2 500 m<sup>3</sup>. Il est déterminé en calculant la somme:

- du volume d'eau d'extinction nécessaire à la lutte contre l'incendie d'une part,
- du volume de la réserve d'eau du dispositif d'extinction automatique d'autre part ;
- du volume d'eau lié aux intempéries à raison de 10 litres par mètre carré de surface de drainage.

Les eaux d'extinction collectées sont éliminées si besoin vers les filières de traitement des déchets appropriées.

## CHAPITRE 8.6 DISPOSITIONS D'EXPLOITATION

### Article 8.6.1 Surveillance de l'installation

L'exploitant désigne une ou plusieurs personnes référentes ayant une connaissance de la conduite de l'installation, des dangers et inconvénients que son exploitation induit, des produits utilisés ou stockés dans l'installation et des dispositions à mettre en œuvre en cas d'incident.

Les personnes étrangères à l'établissement n'ont pas l'accès libre aux installations.

### Article 8.6.2 Travaux

Dans les parties de l'installation recensées à l'article 8.1.1, les travaux de réparation ou d'aménagement ne peuvent être effectués qu'après délivrance d'un « permis d'intervention » (*pour une intervention sans flamme et sans source de chaleur*) et éventuellement d'un « permis de feu » (*pour une intervention avec source de chaleur ou flamme*) et en respectant une consigne particulière. Ces permis sont délivrés après analyse des risques liés aux travaux et définition des mesures appropriées.

Le « permis d'intervention » et éventuellement le « permis de feu » et la consigne particulière sont établis et visés par l'exploitant ou par une personne qu'il aura nommément désignée. Lorsque les travaux sont effectués par une entreprise extérieure, le « permis d'intervention » et éventuellement le « permis de feu » et la consigne particulière relative à la sécurité de l'installation, sont signés par l'exploitant et l'entreprise extérieure ou les personnes qu'ils auront nommément désignées.

Dans les parties de l'installation présentant des risques d'incendie ou d'explosion, il est interdit d'apporter du feu sous une forme quelconque, sauf pour la réalisation de travaux ayant fait l'objet d'un « permis de feu ». Cette interdiction est affichée en caractères apparents à l'entrée du site et de chaque bâtiment concerné.

### Article 8.6.3 Vérification périodique et maintenance des équipements

L'exploitant assure ou fait effectuer la vérification périodique et la maintenance des matériels de sécurité et de lutte contre l'incendie mis en place (exutoires, systèmes de détection et d'extinction, portes coupe-feu,...) ainsi que des installations électriques et de chauffage, conformément aux référentiels en vigueur.

Les vérifications périodiques de ces matériels sont enregistrées sur un registre sur lequel sont également mentionnées les suites données à ces vérifications.

### Article 8.6.4 Consignes d'exploitation

Sans préjudice des dispositions du code du travail, des consignes sont établies, tenues à jour et affichées dans les lieux fréquentés par le personnel.

Ces consignes indiquent notamment :

- les contrôles à effectuer, en marche normale et à la suite d'un arrêt pour travaux de modification ou d'entretien de façon à permettre en toutes circonstances le respect des dispositions du présent arrêté.
- l'interdiction d'apporter du feu sous une forme quelconque, notamment l'interdiction de fumer dans les zones présentant des risques d'incendie ou d'explosion ;
- l'interdiction de tout brûlage à l'air libre ;
- l'obligation du "permis d'intervention" pour les parties concernées de l'installation ;
- les conditions de conservation et de stockage des produits, notamment les précautions à prendre pour l'emploi et le stockage de produits incompatibles ;
- les procédures d'arrêt d'urgence et de mise en sécurité de l'installation (électricité, réseaux de fluides),
- les mesures à prendre en cas de fuite sur un récipient ou une tuyauterie contenant des substances dangereuses,
- les modalités de mise en œuvre des dispositifs d'isolement du réseau de collecte, prévues à l'article 8.4.1,
- les moyens d'extinction à utiliser en cas d'incendie,
- la procédure d'alerte avec les numéros de téléphone du responsable d'intervention de l'établissement, des services d'incendie et de secours, etc.,
- l'obligation d'informer l'inspection des installations classées en cas d'accident.

## CHAPITRE 8.7 DISPOSITIONS PARTICULIÈRES

L'établissement étant implantée à l'intérieur du périmètre des 2 kilomètres du plan particulier d'intervention (PPI) du port militaire de Cherbourg-Octeville, l'exploitant prend les dispositions nécessaires afin de pouvoir mettre à l'abri son personnel dans un bâtiment clos et suivre les instructions aux populations via les moyens de communication adaptés (radio, téléphone fixe,...) en cas de déclenchement du PPI.

---

## **TITRE 9 - CONDITIONS PARTICULIÈRES APPLICABLES À CERTAINES INSTALLATIONS DE L'ÉTABLISSEMENT**

---

### CHAPITRE 9.1 DISPOSITIONS PARTICULIÈRES APPLICABLES AUX RUBRIQUES 1432-1433-1434 (A) - STOCKAGE, EMPLOI ET CHARGEMENT DE LIQUIDES INFLAMMABLES

#### Article 9.1.1 Règles d'implantation

Les réservoirs sont implantés de façon à ce que leurs parois soient situées à minima à 30 mètres des limites du site. Cette distance peut être ramenée à 18 mètres sous réserve que les zones des effets létaux significatifs, létaux et irréversibles ne dépassent pas les limites de l'établissement.

L'exploitant veille au maintien de ces distances en cas de déplacement de la clôture.

#### Article 9.1.2 Dispositions constructives

Les locaux abritant un stockage de liquides inflammables présentent les caractéristiques de réaction et de résistance au feu minimales suivantes :

- les parois extérieures sont construites en matériaux de classe A1 ;
- la structure est R 180 ;
- les murs séparatifs sont REI 180 et dépassent d'au moins 1 mètre la couverture du bâtiment au droit du franchissement. Ces parois sont prolongées latéralement aux parois extérieures sur une largeur de 1 mètre ou 0,5 mètre en saillie de la façade, dans la continuité de la paroi sauf si les parois extérieures sont EI 180 ;
- la toiture est recouverte d'une bande de protection A2s1d0 sur une largeur minimale de 5 mètres de part et d'autre des parois séparatives ;
- les ouvertures effectuées dans les parois séparatives sont munies de dispositifs de fermeture ou de calfeutrement assurant un degré de résistance au feu équivalent à celui exigé pour ces parois ;
- les planchers hauts sont EI 180 et les structures porteuses des planchers R 180 au moins ;
- en ce qui concerne la toiture, ses éléments de support sont réalisés en matériaux A1 ainsi que l'isolant thermique. L'ensemble de la toiture (éléments de support, isolant et étanchéité) satisfait la classe et l'indice Broof (t3) ;
- le sol est imperméable et incombustible (de classe A1fl) ;
- les matériaux des ouvertures laissant passer l'éclairage naturel ne produisent pas, lors d'un incendie, de gouttes enflammées ;
- les ateliers d'entretien du matériel situés dans le même bâtiment sont isolés par une paroi et un plafond REI 180.

Les installations ne comprennent pas, ne surmontent pas, ni ne sont surmontées de locaux habités ou occupés par des tiers.

Dans les parties de l'installation recensées selon les dispositions de l'article 8.1.1 du présent arrêté en raison des risques d'explosion, l'exploitant met en place des événements/surfaces soufflables dimensionnés selon les normes en vigueur.

Ces événements/surfaces soufflables sont disposé(e)s de façon à ne pas produire de projection à hauteur d'homme en cas d'explosion.

#### Article 9.1.3 Réservoirs

Les réservoirs sont conformes, à la date de leur construction, aux normes et codes en vigueur prévus pour le stockage de liquides inflammables, à l'exception des dispositions contraires aux prescriptions du présent arrêté.

Tout réservoir fait l'objet, avant sa mise en service, d'un essai initial de résistance et d'étanchéité par remplissage à l'eau dans les conditions prévues par la norme ou le code de construction.

Cet essai fait l'objet d'un rapport conservé dans le dossier de suivi afférent au réservoir, dont le contenu est détaillé à l'article 9.1.6 du présent arrêté et tenu à disposition de l'inspection des installations classées.



Les charpentes supportant des réservoirs de liquides inflammables dont le point le plus bas est situé à plus d'un mètre du sol sous-jacent sont R 180.

La distance horizontale entre réservoirs situés dans la même rétention, mesurée de robe à robe (calorifuge non compris), respecte une distance minimale de 1,5 mètre.

Les cuves sont équipées d'évent permettant de décharger une éventuelle surpression ou dépression dans le local. Elles sont équipées de disque de rupture et sont inertées à l'azote.

#### **Article 9.1.4 Réentions du local de stockage des résines**

Les règles de stockage satisfont aux dispositions de l'article 8.5.1 relatif aux réentions. En sus de ces volumes, le volume de rétention permet de contenir le volume des eaux d'extinction, défini dans l'étude de dangers en tenant compte :

- de la diminution du niveau de liquide en feu ;
- du débit de fuite éventuel ;
- de l'apport en solution moussante sur la base du taux d'application nécessaire à l'extinction de ce liquide inflammable ;
- de la destruction de la mousse pendant les opérations d'extinction ;
- de la durée prévisible de l'intervention.

Les réentions sont pourvues d'un dispositif d'étanchéité répondant à l'une des caractéristiques suivantes :

- un revêtement en béton, une membrane imperméable ou tout autre dispositif qui confère à la rétention son caractère étanche. La vitesse d'infiltration à travers la couche d'étanchéité est alors inférieure à  $10^{-7}$  m/s
- une couche d'étanchéité en matériaux meubles telle que si V est la vitesse de pénétration (en mètres par heure) et h l'épaisseur de la couche d'étanchéité (en mètres), le rapport h/V est supérieur à 500 heures. L'épaisseur h, prise en compte pour le calcul, ne peut dépasser 0,5 mètre. Ce rapport h/V peut être réduit sans toutefois être inférieur à 100 heures si l'exploitant démontre sa capacité à reprendre ou à évacuer le produit dans une durée inférieure au rapport h/V calculé.

L'exploitant s'assure dans le temps de la pérennité de ce dispositif. L'étanchéité ne doit notamment pas être compromise par les produits pouvant être recueillis, par un éventuel incendie ou par les éventuelles agressions physiques liées à l'exploitation courante.

La hauteur des parois des réentions est au minimum de 1 mètre par rapport à l'intérieur de la rétention. Cette hauteur minimale est ramenée à 50 centimètres pour les réservoirs à axe horizontal, les réservoirs de capacité inférieure à 100 mètres cubes et les stockages de fioul lourd.

La hauteur des murs des réentions est limitée à 3 mètres par rapport au niveau extérieur du sol.

La distance entre les parois de la rétention et la paroi des réservoirs contenus est au moins égale à la hauteur de la paroi de la rétention par rapport au sol côté rétention.

Les tuyauteries tant aériennes qu'enterrées et les canalisations électriques qui ne sont pas strictement nécessaires à l'exploitation de la rétention ou à sa sécurité sont exclues de celles-ci.

#### **Article 9.1.5 Pompes de transfert**

Une pompe de liquides inflammables peut être placée dans la rétention sous réserve qu'elle puisse être isolée par un organe de sectionnement respectant les prescriptions de l'article 26 de l'arrêté ministériel du 3 octobre 2010 relatif au stockage en réservoirs aériens manufacturés de liquides inflammables exploités dans un stockage soumis à autorisation au titre de la rubrique 1432 de la législation des installations classées pour la protection de l'environnement depuis l'extérieur de la rétention ou qu'elle soit directement installée au-dessus des réservoirs.

Les pompes de transfert de liquide inflammable, lorsque la puissance moteur installée est supérieure à 5 kW, sont équipées d'une sécurité arrêtant la pompe en cas d'échauffement anormal provoqué par un débit nul.

#### **Article 9.1.6 Entretien et exploitation**

##### **Article 9.1.6.1**

Chaque réservoir d'une capacité équivalente de plus de 10 mètres cubes fait l'objet d'un dossier de suivi individuel comprenant a minima les éléments suivants, dans la mesure où ils sont disponibles :

- date de construction (ou date de mise en service) et code de construction utilisé ;
- volume du réservoir ;
- matériaux de construction, y compris des fondations ;
- existence d'un revêtement interne et date de dernière application ;

- date de l'épreuve hydraulique initiale si elle a été réalisée ;
- liste des produits ou familles de produits successivement stockés dans le réservoir ;
- dates, types d'inspection et résultats ;
- réparations éventuelles et codes utilisés.

Ce dossier est tenu à disposition de l'inspection des installations classées.

#### **Article 9.1.6.2**

Tout réservoir d'une capacité équivalente de plus de 10 mètres cubes fait l'objet d'un plan d'inspection définissant la nature, l'étendue et la périodicité des contrôles à réaliser en fonction des produits contenus et du matériau de construction du réservoir et tenant compte des conditions d'exploitation, de maintenance et d'environnement.

Ce plan comprend :

- des visites de routine ;
- des inspections externes détaillées.

#### **Article 9.1.6.3**

Les visites de routine permettent de constater le bon état général du réservoir et de son environnement ainsi que les signes extérieurs liés aux modes de dégradation possible. Une consigne écrite définit les modalités de ces visites de routine. L'intervalle entre deux visites de routine n'excède pas un an.

#### **Article 9.1.6.4**

Les inspections externes détaillées permettent de s'assurer de l'absence d'anomalie remettant en cause la date prévue pour la prochaine inspection.

Ces inspections comprennent a minima :

- une inspection visuelle externe approfondie des éléments constitutifs du réservoir et des accessoires (comme les tuyauteries et les événements) ;
- une inspection visuelle de l'assise ;
- une inspection de la soudure entre la robe et le fond ;
- un contrôle de l'épaisseur de la robe, notamment près du fond ;
- une vérification des déformations géométriques éventuelles du réservoir, et notamment de la verticalité, de la déformation éventuelle de la robe et de la présence d'éventuels tassements ;
- l'inspection des ancrages si le réservoir en est pourvu ;
- des investigations complémentaires concernant les défauts révélés par l'inspection visuelle s'il y a lieu.

Ces inspections sont réalisées au moins tous les cinq ans, sauf si une visite de routine réalisée entre-temps a permis d'identifier une anomalie. Une fréquence différente peut être prévue par arrêté préfectoral pour les réservoirs liés à des unités de fabrication.

#### **Article 9.1.6.5**

Les écarts constatés lors de ces différentes inspections sont consignés par écrit et transmis aux personnes compétentes pour analyse et décision d'éventuelles actions correctives.

#### **Article 9.1.6.6**

Les inspections externes sont réalisées :

- par des services d'inspection de l'exploitant reconnus par le préfet ou le ministre chargé du développement durable ;
- ou par un organisme indépendant habilité par le ministre chargé du développement durable pour toutes les activités de contrôle prévues par le décret n° 99-1046 du 13 décembre 1999 ;
- ou par des inspecteurs certifiés selon un référentiel professionnel reconnu par le ministre chargé du développement durable ;
- ou sous la responsabilité de l'exploitant, par une personne compétente désignée à cet effet, apte à reconnaître les défauts susceptibles d'être rencontrés et à en apprécier la gravité. Le préfet peut récuser la personne ayant procédé à ces inspections s'il estime qu'elle ne satisfait pas aux conditions du présent alinéa.

Lorsqu'un guide professionnel portant sur le contenu détaillé des différentes inspections est reconnu par le ministre chargé du développement durable, l'exploitant le met en œuvre sauf s'il justifie le recours à des pratiques différentes.

### **Article 9.1.7 Etat des stocks**

L'exploitant tient un inventaire des stocks par réservoir. Cet inventaire est réalisé tous les jours, après le dernier transfert de liquides de la journée en cas de fonctionnement discontinu des installations.

L'exploitant dispose sur le site et avant réception des matières des fiches de données de sécurité pour les matières dangereuses stockées ou tout autre document équivalent.

Ces documents sont facilement accessibles et tenus en permanence à la disposition de l'inspection des installations classées et des services d'incendie et de secours.

### **Article 9.1.8 Détection et ventilation**

Une détection de présence de liquide inflammable (détection gaz) est mise en place dans le local de stockage des résines. Un report d'alarme vers le poste de gardiennage permet une intervention dans les trente minutes suivant le début de la fuite.

Le local de stockage des résines est convenablement ventilé pour éviter l'accumulation dangereuse de vapeurs de liquides inflammables. Une ventilation forcée asservie à la détection de fuite précitée permet un renouvellement d'air de l'ordre de 20 volumes/heure en cas de fuite.

Le dispositif est sécurisé afin de permettre en toute circonstance la ventilation du local.

Toutes les dispositions sont prises pour éviter l'accumulation de vapeurs de liquides inflammables dans les parties basses des installations du local, et notamment dans les fosses et caniveaux.

### **Article 9.1.9 Fuites et dysfonctionnements**

En cas de fuite d'un réservoir, les dispositions suivantes sont mises en œuvre :

- arrêt du remplissage ;
- analyse de la situation et évaluation des risques potentiels ;
- vidange du réservoir dans les meilleurs délais si la fuite ne peut pas être interrompue ;
- mise en œuvre de moyens prévenant les risques identifiés.

L'exploitant enregistre et analyse les événements suivants :

- perte de confinement ou débordement d'un réservoir ;
- perte de confinement de plus de 100 litres sur une tuyauterie ;
- dépassement d'un niveau de sécurité tel que défini à l'article 16 de l'arrêté ministériel modifié du 03/10/10 relatif au stockage en réservoirs aériens manufacturés de liquides inflammables exploités dans un stockage soumis à autorisation au titre de la rubrique 1432 de la législation des installations classées pour la protection de l'environnement ;
- défaillance d'un des dispositifs de sécurité mentionnés dans le présent arrêté.

Ce registre et l'analyse associée sont tenus à disposition de l'inspection des installations classées.

### **Article 9.1.10 Flexibles**

L'installation à demeure, pour des liquides inflammables, de flexibles aux emplacements où il est possible de monter des tuyauteries rigides est interdite.

Est toutefois autorisé l'emploi de flexibles pour les amenées de liquides inflammables sur les groupes de pompage mobiles, les postes de répartition de liquides inflammables et pour une durée inférieure à un mois dans le cadre de travaux ou de phase transitoire d'exploitation.

Dans le cas d'utilisation de flexibles sur des postes de répartition de liquides inflammables de catégories A, B, C1 ou D1, les conduites d'amenées de produits à partir des réservoirs de stockage d'un volume supérieur à 10 mètres cubes sont munies de vannes automatiques ou de vannes commandées à distance.

Tout flexible est remplacé chaque fois que son état l'exige et si la réglementation transport concernée le prévoit selon la périodicité fixée.

La longueur des flexibles utilisés est aussi réduite que possible.

### **Article 9.1.11 Mise à la terre**

Les équipements métalliques (réservoirs, cuves et tuyauteries) sont mis à la terre conformément aux réglementations applicables, compte tenu notamment de la catégorie des liquides inflammables contenus ou véhiculés.

Sous réserve des impératifs techniques qui peuvent résulter de la mise en place de dispositifs de protection cathodique, les installations fixes de transfert de liquides inflammables ainsi que les charpentes et enveloppes métalliques sont reliées électriquement entre elles ainsi qu'à une prise ou un réseau de terre. La continuité des liaisons présente une résistance inférieure à 1 ohm et la résistance de la prise de terre est inférieure à 10 ohms.

### **Article 9.1. 12**

L'installation respecte par ailleurs l'ensemble des dispositions qui lui sont applicables de l'arrêté ministériel modifié du 03/10/10 relatif au stockage en réservoirs aériens manufacturés de liquides inflammables exploités dans un stockage soumis à autorisation au titre de la rubrique 1432 de la législation des installations classées pour la protection de l'environnement.

### **Article 9.1. 13 Déchargement de liquides inflammables**

Les installations de déchargement routier de liquides inflammables de l'établissement respectent les dispositions de l'arrêté ministériel du 12 octobre 2011 relatif aux installations de chargement ou de déchargement desservant un stockage de liquides inflammables soumises à autorisation au titre de la rubrique 1434-2 de la législation des installations classées pour la protection de l'environnement.

Elles respectent une distance d'éloignement minimale de 10 mètres par rapport aux limites de propriété.

## **CHAPITRE 9.2 DISPOSITIONS PARTICULIÈRES APPLICABLES À LA RUBRIQUE 2661 (E) – TRANSFORMATION DE POLYMERES**

### **Article 9.2.1 Règles d'implantation**

L'installation est implantée à une distance d'au moins 15 mètres des limites du site. Cette distance peut être ramenée à 10 mètres si l'installation respecte au moins les deux conditions suivantes :

- elle est équipée d'un système d'extinction automatique d'incendie ;
- elle est séparée des limites du site par un mur REI 120 dont les portes sont EI2 60 C et munies d'un ferme-porte ou d'un dispositif assurant leur fermeture automatique.

La distance d'implantation d'un bâtiment de l'installation par rapport aux limites du site n'est pas inférieure à la hauteur de ce bâtiment.

L'installation n'est pas surmontée de locaux occupés par des tiers ou habités.

### **Article 9.2.2 Dispositions constructives**

Les locaux de transformation de matières plastiques présentant un risque incendie respectent les caractéristiques de réaction et de résistance au feu minimales suivantes :

- l'ensemble de la structure est à minima R 15. Pour les locaux à simple rez-de-chaussée de plus de 12,50 mètres de hauteur, la structure est R 60, sauf si le bâtiment est doté d'un dispositif d'extinction automatique d'incendie ;
- les murs extérieurs sont construits en matériaux A2 s1 d0 ;
- ils sont isolés des autres locaux par une distance d'au moins 10 mètres ou par des parois, plafonds et planchers qui sont tous REI 120 ;
- toute communication avec un autre local se fait soit par un sas équipé de deux blocs-portes E 60 C, soit par une porte EI2 120 C munie d'un dispositif ferme-porte ou de fermeture automatique.

Le sol des locaux est incombustible (de classe A1 fl).

Les ouvertures effectuées dans les éléments séparatifs (passage de gaines, tuyauteries et convoyeurs, portes) sont munies de dispositifs assurant un degré de tenue au feu équivalent à celui exigé pour ces éléments séparatifs. Si un degré de tenue au feu est exigé pour la paroi, les fermetures manœuvrables sont associées à un dispositif assurant leur fermeture automatique en cas d'incendie, que l'incendie soit d'un côté ou de l'autre de cet élément séparatif.

La couverture satisfait la classe et l'indice BROOF (t3). De plus, les isolants thermiques (ou l'isolant s'il n'y en a qu'un) sont de classe A2 s1 d0. A défaut, le système « support de couverture + isolants » est de classe B s1 d0 et respecte l'une des conditions ci-après :

- l'isolant, unique, a un PCS inférieur ou égal à 8,4 MJ/kg ;
- l'isolation thermique est composée de plusieurs couches, dont la première (en contact avec le support de couverture), d'une épaisseur d'au moins 30 millimètres, de masse volumique supérieure à 110 kg/m<sup>3</sup> et fixée mécaniquement, a un PCS inférieur ou égal à 8,4 MJ/kg, et les couches supérieures sont constituées d'isolants justifiant en épaisseur de 60 millimètres d'une classe D s3 d2. Ces couches supérieures sont recoupées au droit de chaque écran de cantonnement par un isolant de PCS inférieur ou égal à 8,4 MJ/kg.

Les matériaux utilisés pour l'éclairage naturel satisfont à la classe d0.

Les accès des locaux permettent l'intervention rapide des secours. En cas de local fermé, une des façades est équipée d'ouvrants permettant le passage de sauveteurs équipés.

La plus grande largeur d'un bâtiment abritant un local à risque incendie est limitée à 75 mètres, sauf si ce bâtiment est équipé d'un système d'extinction automatique d'incendie adapté.

Les dispositions constructives visent par ailleurs à ce que la ruine d'un élément de structure n'entraîne pas la ruine en chaîne de la structure du bâtiment, notamment les locaux avoisinants, et ne favorise pas l'effondrement de la structure vers l'extérieur. Les éléments justifiant du respect de ces dispositions (étude de ruine) sont transmis à l'inspection des installations classées avant la mise en service de l'installation.

## **CHAPITRE 9.3 DISPOSITIONS PARTICULIÈRES APPLICABLES À LA RUBRIQUE 1212 (D) – EMPLOI ET STOCKAGE DE PEROXYDES**

### **Article 9.3.1 Règles d'implantation**

L'installation est implantée et maintenue à une distance minimale des limites de propriété et de toutes les installations susceptibles de produire des effets toxiques, thermiques ou de surpression en cas d'incendie, égale à :

- 10 mètres pour les peroxydes de groupe Gr3 ;
- 5 mètres pour les aires de stockage de peroxydes organiques de groupe Gr4.

Dans le cas d'un stockage mixte, la distance minimale est égale à celle du groupe présentant le plus de risques.

### **Article 9.3.2 Interdiction de locaux habités ou occupés par des tiers ou habités au-dessus et au-dessous de l'installation**

L'installation ne surmonte pas, ni n'est surmontée de locaux habités ou occupés par des tiers.

### **Article 9.3.3 Comportement au feu et à la surpression des bâtiments**

#### **9.3.3.1 Réaction au feu**

Les éléments de construction de l'installation sont de classe A1 (incombustibles) et compatibles avec les peroxydes organiques stockés. Le sol est de classe A1 selon la norme NF EN 13 501-1 (incombustible).

#### **9.3.3.2 Résistance au feu**

Les locaux dans lesquels sont stockés les peroxydes organiques ou préparations en contenant présentent les caractéristiques de résistance au feu minimales suivantes :

- murs extérieurs et murs séparatifs REI 60 ;
- planchers REI 60 ;
- portes et fermetures E 60.

Dans le cas où une cellule est installée dans un bâtiment non dédié uniquement au stockage de peroxydes organiques, lorsque des ouvertures sont pratiquées dans les murs ou la porte de la cellule, elles sont munies de grilles pare-flammes et construites en chicane.

### **Article 9.3.3 Surveillance de l'installation**

L'exploitation des installations (dépôt, aire de stockage ou atelier) se fait sous la surveillance, directe ou indirecte, d'une personne nommément désignée par l'exploitant, dûment habilitée et spécialement formée aux dangers que présentent les peroxydes organiques et aux questions de sécurité.

### **Article 9.3.4. Etat des stocks de produits dangereux**

L'état des stocks (quantité, emplacement, qualité) est tenu à jour et disponible à l'extérieur des installations (dépôt, aire de stockage ou atelier) à tout instant, y compris en situation dégradée. Cet état est tenu à la disposition de l'inspection des installations classées et des services d'incendie et de secours.

La présence de matières dangereuses ou combustibles dans les ateliers est limitée aux nécessités de l'exploitation.

### **Article 9.3.5 Températures dans les installations de stockage**

La température des peroxydes organiques est suivie de manière directe, ou en cas d'impossibilité technique, de manière indirecte par une mesure de la température ambiante, afin de détecter le dépassement des seuils suivants :

- T1, la température de première alerte ;
- T2, la température d'urgence.

Les températures T1 et T2 sont déterminées à partir de la température de décomposition auto-accélérée (TDAA) des peroxydes organiques et définies ci-après :

TDAA	T1	T2
$\leq 20^{\circ} \text{ C}$	TDAA - $20^{\circ} \text{ C}$	TDAA - $10^{\circ} \text{ C}$
$20^{\circ} \text{ C} < \text{TDAA} \leq 35^{\circ} \text{ C}$	TDAA - $15^{\circ} \text{ C}$	TDAA - $10^{\circ} \text{ C}$
$\geq 35^{\circ} \text{ C}^*$	TDAA - $10^{\circ} \text{ C}$	TDAA - $5^{\circ} \text{ C}$

(\*) Pour les produits de TDAA supérieure ou égale à  $50^{\circ} \text{ C}$  et ne nécessitant pas de régulation de température pour le transport, les températures T1 et T2 sont respectivement  $35$  et  $40^{\circ} \text{ C}$ .

La température de décomposition auto-accélérée des peroxydes stockés est déterminée selon une méthode tenant compte de la possibilité d'un stockage prolongé.

L'exploitant prend les dispositions permettant de ne pas dépasser les températures T1 et T2. Il définit au travers de procédures des actions appropriées à mettre en oeuvre en cas de dépassement de ces seuils. Tout dépassement de l'un de ces seuils fait l'objet d'un enregistrement tenu à la disposition de l'inspection des installations classées.

Pour les peroxydes organiques nécessitant une régulation de température pour le transport, l'exploitant prévoit notamment une alarme visuelle et sonore qui est déclenchée automatiquement lorsque la température dépasse chacun des deux seuils T1 et T2, sauf impossibilité technique. Les justificatifs d'impossibilité technique sont tenus à la disposition de l'inspection des installations classées.

Pour les aires de stockage, l'exploitant protège les emballages du rayonnement solaire direct et s'assure que la température dans l'environnement immédiat des emballages ne dépasse pas  $40^{\circ} \text{ C}$ .

Si le maintien des peroxydes organiques (stockés ou employés) à une température minimale est préconisé par les fiches de données de sécurité, le chauffage du dépôt ou de l'atelier s'effectue par fluide chauffant (air, eau, vapeur d'eau basse pression) ou par tout autre procédé présentant des garanties de sécurité comparables pour empêcher l'apparition de sources d'ignition. Le stockage de tels peroxydes organiques en aire extérieure est interdit.

Si l'installation de parois chauffantes est indispensable, le stockage des produits est aménagé de façon qu'aucune réaction dangereuse ne puisse être provoquée par la température. Un déflecteur empêche le jet d'air pulsé d'aller directement sur les colis. Des treillis métalliques ou dispositifs équivalents évitent de placer les colis au-dessus d'une bouche d'air ou d'un radiateur ou à moins de 25 centimètres de ceux-ci. Un capteur de température judicieusement placé coupe le chauffage dès que la température atteint un seuil fixé en fonction de la nature des peroxydes organiques stockés.

Les générateurs de chaleur ou de froid (chaufferie, groupe froid) sont installés à l'extérieur du dépôt et séparés par une paroi de classe REI 120 (coupe-feu de degré 2 heures). Une commande d'arrêt est située à l'extérieur du dépôt.

### **Article 9.3.6 Gaz toxiques**

Les dépôts contenant des peroxydes organiques susceptibles de créer des fumées et des gaz contenant des produits de décomposition toxiques (peroxydes organiques possédant notamment l'élément chlore ou la fonction acétique) lors d'un incendie ou suite à un emballement thermique sont équipés de détecteurs appropriés (incendie ou gaz toxique) dans les parties de l'installation visées à l'article 8.1.1 présentant des risques. Ces zones sont équipées de systèmes de détection reliés à une alarme sonore et visuelle. Ces dispositions ne s'appliquent pas aux installations stockant ou employant des peroxydes organiques de type F selon l'arrêté ADR en vigueur, de vitesse de combustion inférieure à 1 kg/min et de TDAA supérieure à  $60^{\circ} \text{ C}$ .

Ces détecteurs sont maintenus en bon état et font l'objet de vérifications régulières dont le suivi est consigné dans un registre tenu à la disposition de l'inspection des installations classées.

Une consigne décrit les actions correctives à mettre en oeuvre en cas de déclenchement de la détection.

### **Article 9.3.7 Stockage**

La cellule ou l'aire de stockage est affectée uniquement au stockage des peroxydes organiques et des préparations en contenant. Il est interdit d'y placer d'autres substances et préparations. L'emploi des peroxydes organiques est interdit à l'intérieur d'une cellule ou d'une aire de stockage.

L'introduction dans un lieu de stockage de peroxydes organiques s'effectue de façon à éviter une décomposition auto-accélérée par effet thermique.

Des dispositions sont mises en oeuvre afin d'éviter tout risque d'introduction dans une cellule ou sur une aire de stockage d'une substance ou préparation dont la température est supérieure à T2. Le cas échéant, la substance ou préparation est stabilisée par tout moyen approprié.

### **Article 9.3.8 Emploi**

Dans l'atelier, la masse stockée ne dépasse pas la plus grande des quantités suivantes :

- la quantité nécessaire à une fabrication lorsque la production est discontinuée ;
- la quantité correspondant à 12 heures de travail lorsque la production est continue ;
- ou, à défaut, la quantité du plus petit emballage unitaire de transport.

Cette quantité est maintenue dans un stockage temporaire.

Le transvasement et la manipulation des produits s'effectuent dans une zone prévue et aménagée à cet effet.

Le ou les modes opératoires pour la manipulation des peroxydes organiques sont définis et tenus à jour par l'exploitant.

Les résidus ne sont, en aucun cas, remis dans les récipients d'origine. Tout récipient ou emballage ayant déjà servi au stockage d'un peroxyde ne peut, en aucun cas, être réutilisé tel quel sur le site ou entreposé dans le dépôt ou sur l'aire de stockage.

Les emballages ayant contenu des peroxydes organiques, vides et non nettoyés sont rebouchés et considérés comme des déchets dangereux. Ils conservent leur étiquetage d'origine pour être ensuite transportés vers une filière d'élimination conformément aux dispositions du titre 5.

## **CHAPITRE 9.4 DISPOSITIONS PARTICULIÈRES APPLICABLES À LA RUBRIQUE 2910 (D) – INSTALLATIONS DE COMBUSTION**

### **Article 9.4.1**

Les personnes étrangères à l'établissement, à l'exception de celles désignées par l'exploitant, n'ont pas un accès libre aux installations.

### **Article 9.4.2 - Règles d'implantation**

Les appareils de combustion sont implantés de manière à prévenir tout risque d'incendie et d'explosion et à ne pas compromettre la sécurité du voisinage, intérieur et extérieur à l'installation. Ils sont suffisamment éloignés de tout stockage et de toute activité mettant en œuvre des matières combustibles ou inflammables. L'implantation des appareils doit satisfaire aux distances d'éloignement suivantes (les distances sont mesurées en projection horizontale par rapport aux parois extérieures du local qui les abrite ou, à défaut, les appareils eux-mêmes) :

- 10 mètres des limites de propriété et des établissements recevant du public de 1<sup>ère</sup>, 2<sup>ème</sup>, 3<sup>ème</sup> et 4<sup>ème</sup> catégories, des immeubles de grande hauteur, des immeubles habités ou occupés par des tiers et des voies à grande circulation,
- 10 mètres des installations mettant en œuvre des matières combustibles ou inflammables y compris les stockages aériens de combustibles liquides ou gazeux destinés à l'alimentation des appareils de combustion présents dans l'installation.

À défaut de satisfaire à cette obligation d'éloignement lors de sa mise en service, l'installation devra respecter les dispositions de l'article 9.4.3 (4<sup>ème</sup> paragraphe).

Les appareils de combustion destinés à la production d'énergie doivent être implantés, sauf nécessité d'exploitation justifiée par l'exploitant, dans un local uniquement réservé à cet usage et répondant aux règles d'implantation ci-dessus.

Lorsque les appareils de combustion sont placés en extérieur, des capotages, ou tout autre moyen équivalent, sont prévus pour résister aux intempéries.

### **Article 9.4.3 - Comportement au feu des bâtiments**

Les locaux abritant l'installation doivent présenter les caractéristiques de réaction et de résistance au feu minimales suivantes :

- l'ensemble de la structure est R60 ;
- les murs extérieurs sont construits en matériaux A2s1d0 ;
- le sol des locaux est incombustible (de classe A1 fl) ;
- les autres matériaux sont B s1 d0.

La couverture satisfait la classe et l'indice BROOF (t3). De plus, les isolants thermiques (ou l'isolant s'il n'y en a qu'un) sont de classe A2 s1 d0. A défaut, le système " support de couverture + isolants " est de classe B s1 d0 et l'isolant, unique, a un PCS inférieur ou égal à 8,4 MJ/kg.

Les locaux sont équipés en partie haute de dispositifs permettant l'évacuation des fumées et gaz de combustion dégagés en cas d'incendie (par exemple lanterneaux en toiture, ouvrants en façade ou tout autre moyen équivalent). Ces matériels sont maintenus en bon état et vérifiés au moins une fois par an.

Les commandes d'ouverture manuelle sont placées à proximité des accès. Le système de désenfumage est adapté aux risques particuliers de l'installation. Les locaux où sont utilisés des combustibles susceptibles de provoquer une explosion sont conçus de manière à limiter les effets de l'explosion à l'extérieur du local (événements, parois de faible résistance...).

De plus, les éléments de construction présentent les caractéristiques de comportement au feu suivantes, vis-à-vis des locaux contigus ou des établissements, installations et stockages pour lesquels les distances prévues à l'article 9.4.2 du présent arrêté ne peuvent être respectées :

- parois, couverture et plancher haut REI 120 (coupe-feu de degré 2 heures) ;
- portes intérieures EI 30 (coupe-feu de degré 1/2 heure) et munies d'un ferme-porte ou d'un dispositif assurant leur fermeture automatique ;
- porte donnant vers l'extérieur EI 30 (coupe-feu de degré 1/2 heure) au moins.

### **Article 9.4.4**

Les équipements métalliques (réservoirs, cuves, canalisations) sont mis à la terre conformément aux normes applicables, compte tenu notamment de la nature explosive ou inflammable des produits.

### **Article 9.4.5**

Les installations sont aménagées pour permettre une évacuation rapide du personnel dans deux directions opposées. L'emplacement des issues offre au personnel des moyens de retraite en nombre suffisant. Les portes s'ouvrent vers l'extérieur et peuvent être manœuvrées de l'intérieur en toutes circonstances. L'accès aux issues est balisé.

### **Article 9.4.6**

La communication entre le local chaufferie contenant les appareils de combustion utilisant du gaz et d'autres locaux, si elle est indispensable, s'effectue par un sas fermé par deux portes pare-flammes 1/2 heure. Cette disposition est applicable aux installations nouvelles.

### **Article 9.4.7**

Les stockages de combustible sont isolés par rapport aux chaudières, au minimum par un mur REI 120 ou par une distance d'isolement qui ne peut être inférieure à 10 mètres.

La présence de matières dangereuses ou inflammables dans l'installation est limitée aux nécessités de l'exploitation.

Les stockages présentant des risques d'échauffement spontané sont pourvus de sondes de température. Une alarme alerte les opérateurs en cas de dérive.

### **Article 9.4.8**

L'exploitant tient à jour un état indiquant la nature et la quantité de combustibles consommés, auquel est annexé un plan général des stockages.



La présence de matières dangereuses ou combustibles à l'intérieur des locaux abritant les appareils de combustion est limitée aux nécessités de l'exploitation.

#### **Article 9.4.9**

Les installations sont exploitées sous la surveillance permanente d'un personnel qualifié. Il vérifie périodiquement le bon fonctionnement des dispositifs de sécurité et s'assure de la bonne alimentation en combustible des appareils de combustion.

Par dérogation aux dispositions ci-dessus, l'exploitation sans surveillance humaine permanente est admise :

- pour les générateurs de vapeur ou d'eau surchauffée lorsqu'ils répondent aux dispositions de l'arrêté ministériel du 1er février 1993 (Journal officiel du 3 mars 1993) relatif à l'exploitation sans présence humaine permanente ainsi que les textes qui viendraient s'y substituer ou le modifier ;
- pour les autres appareils de combustion, si le mode d'exploitation assure une surveillance permanente de l'installation permettant au personnel soit d'agir à distance sur les paramètres de fonctionnement des appareils et de les mettre en sécurité en cas d'anomalies ou de défauts, soit de l'informer de ces derniers afin qu'il intervienne directement sur le site.

L'exploitant consigne par écrit les procédures de reconnaissance et de gestion des anomalies de fonctionnement ainsi que celles relatives aux interventions du personnel et aux vérifications périodiques du bon fonctionnement de l'installation et des dispositifs assurant sa mise en sécurité. Ces procédures précisent la fréquence et la nature des vérifications à effectuer pendant et en dehors de la période de fonctionnement de l'installation.

En cas d'anomalies provoquant l'arrêt de l'installation, celle-ci est protégée contre tout déverrouillage intempestif. Toute remise en route automatique est alors interdite. Le réarmement ne peut se faire qu'après élimination des défauts par du personnel d'exploitation, au besoin après intervention sur le site.

#### **Article 9.4.10**

L'ensemble des opérateurs reçoit une formation initiale adaptée. Une formation complémentaire annuelle à la sécurité d'une durée minimale d'une journée leur est dispensée par un organisme ou un service compétent. Cette formation portera en particulier sur la conduite des installations, les opérations de maintenance, les moyens d'alerte et de secours, la lecture et la mise à jour des consignes d'exploitation.

L'exploitant tient à la disposition de l'inspection des installations classées un document attestant de cette formation : contenu, date et durée de la formation, liste d'émargement.

#### **Article 9.4.11**

Les locaux sont maintenus propres et régulièrement nettoyés, notamment de manière à éviter les amas de matières dangereuses ou polluantes et de poussières susceptibles de s'enflammer ou de propager une explosion. Le matériel de nettoyage est adapté aux risques présentés par les produits et poussières.

#### **Article 9.4.12**

L'exploitant veille au bon entretien des dispositifs de réglage, de contrôle, de signalisation et de sécurité. Ces vérifications et leurs résultats sont consignés par écrit.

Toute tuyauterie susceptible de contenir du gaz combustible devra faire l'objet d'une vérification annuelle d'étanchéité qui sera réalisée sous la pression normale de service.

Aucune tuyauterie aérienne de gaz inflammable n'est présente à l'intérieur des locaux à risque incendie, sauf si elle est requise pour l'alimentation d'un équipement nécessaire au procédé de production. Dans ce cas, la tuyauterie est protégée contre les chocs et comporte des dispositifs de sécurité permettant de couper son alimentation en toute sécurité en cas de nécessité.

Tous les travaux de réparation ou d'aménagement conduisant à une augmentation des risques (emploi d'une flamme ou d'une source chaude, purge des circuits...) ne peuvent être réalisés qu'après la délivrance d'un " permis d'intervention ", faisant suite à une analyse des risques correspondants et l'établissement des mesures de préventions appropriées, et en respectant les règles de consignes particulières.

Toute intervention par point chaud sur une tuyauterie contenant du combustible ne peut être engagée qu'après une purge complète de la tuyauterie concernée. La consignation d'un tronçon de canalisation s'effectue selon un cahier des charges précis défini par l'exploitant. Les obturateurs à opercule, non manœuvrables sans fuite possible vers l'atmosphère, sont interdits à l'intérieur des bâtiments.

A l'issue de tels travaux, une vérification de l'étanchéité de la tuyauterie garantit une parfaite intégrité de celle-ci. Cette vérification se fera sur la base de documents prédéfinis et de procédures écrites. Ces vérifications et leurs résultats sont consignés par écrit. Pour des raisons liées à la nécessité d'exploitation, ce type d'intervention pourra être effectué en dérogation au présent alinéa, sous réserve de la rédaction et de l'observation d'une consigne spécifique.

Les soudeurs devront avoir une attestation d'aptitude professionnelle spécifique au mode d'assemblage à réaliser.

#### **Article 9.4.13**

Les réseaux d'alimentation en combustible sont conçus et réalisés de manière à réduire les risques en cas de fuite, notamment dans des espaces confinés. Les canalisations sont en tant que de besoin protégées contre les agressions extérieures (corrosion, choc, température excessive...) et repérées par les couleurs normalisées ou par étiquetage.

Un dispositif de coupure manuelle, indépendant de tout équipement de régulation de débit, placé à l'extérieur des bâtiments, permet d'interrompre l'alimentation en combustible liquide ou gazeux des appareils de combustion. Ce dispositif, clairement repéré et indiqué dans des consignes d'exploitation, est placé :

- dans un endroit accessible rapidement et en toutes circonstances ;
- à l'extérieur et en aval du poste de livraison et/ou du stockage du combustible.

Il est parfaitement signalé et maintenu en bon état de fonctionnement et comporte une indication du sens de la manœuvre ainsi que le repérage des positions ouverte et fermée.

Dans les installations alimentées en combustible gazeux, la coupure de l'alimentation en gaz sera assurée par deux vannes automatiques (1) redondantes, placées en série sur la conduite d'alimentation en gaz à l'extérieur des bâtiments, s'il y en a. Ces vannes assurent la fermeture de l'alimentation en combustible gazeux lorsqu'une fuite de gaz est détectée par un capteur. Ces vannes sont asservies chacune à des capteurs de détection de gaz (2) et un dispositif de baisse de pression (3). Toute la chaîne de coupure automatique (détection, transmission du signal, fermeture de l'alimentation de gaz) est testée périodiquement. La position ouverte ou fermée de ces organes est clairement identifiable par le personnel d'exploitation.

Un dispositif de détection de gaz, déclenchant, selon une procédure préétablie, une alarme en cas de dépassement des seuils de danger, est mis en place dans les installations utilisant un combustible gazeux afin de prévenir l'apparition d'une atmosphère explosive. Ce dispositif coupe l'arrivée du combustible et interrompt l'alimentation électrique, à l'exception de l'alimentation des matériels et des équipements destinés à fonctionner en atmosphère explosive, de l'alimentation en très basse tension et de l'éclairage de secours, sans que cette manœuvre puisse provoquer d'arc ou d'étincelle pouvant déclencher une explosion. Un dispositif de détection d'incendie équipe les installations implantées en sous-sol.

*(1) Vanne automatique : son niveau de fiabilité est maximum, compte tenu des normes en vigueur relatives à ce matériel.*

*(2) Capteur de détection de gaz : une redondance est assurée par la présence d'au moins deux capteurs.*

*(3) Dispositif de baisse de pression : ce dispositif permet de détecter une chute de pression dans la tuyauterie. Son seuil est aussi élevé que possible, compte tenu des contraintes d'exploitation.*

L'emplacement des détecteurs de gaz est déterminé par l'exploitant en fonction des risques de fuite et d'incendie. Leur situation est repérée sur un plan. Ils sont contrôlés régulièrement et les résultats de ces contrôles sont consignés par écrit. La fiabilité des détecteurs est adaptée aux exigences du présent article. Des étalonnages sont régulièrement effectués.

Toute détection de gaz dans l'atmosphère du local, au-delà de 30 % de la limite inférieure d'explosivité (LIE), conduit à la mise en sécurité de tout ou partie de l'installation susceptible d'être en contact avec l'atmosphère explosive ou de conduire à une explosion, sauf les matériels et équipements dont le fonctionnement pourrait être maintenu conformément aux dispositions prévues à l'article 8.1.1 du présent arrêté. Cette mise en sécurité est prévue dans les consignes d'exploitation.

Le parcours des canalisations à l'intérieur des locaux où se trouvent les appareils de combustion est aussi réduit que possible. Par ailleurs, un organe de coupure rapide équipe chaque appareil de combustion au plus près de celui-ci.

La consignation d'un tronçon de canalisation, notamment en cas de travaux, s'effectuera selon un cahier des charges précis défini par l'exploitant. Les obturateurs à opercule, non manœuvrables sans fuite possible dans l'atmosphère, sont interdits à l'intérieur des bâtiments.

#### **Article 9.4.14**

Les appareils de combustion sont équipés de dispositifs permettant, d'une part, de maîtriser leur bon fonctionnement et, d'autre part, en cas de défaut, de mettre en sécurité l'appareil concerné et au besoin l'installation.

Les appareils de combustion comportent un dispositif de contrôle de la flamme ou un contrôle de température. Le défaut de son fonctionnement entraîne la mise en sécurité des appareils et l'arrêt de l'alimentation en combustible. En particulier, l'exploitant d'une chaudière doit disposer des appareils de contrôle suivants, en état de bon fonctionnement :

- un indicateur de la température des gaz de combustion à la sortie de la chaudière ;
- un analyseur portable des gaz de combustion donnant la teneur en dioxyde de carbone ou en dioxygène, pour une chaudière d'une puissance nominale supérieure à 400 kW et inférieure à 10 MW, automatique dans les autres cas ;
- un appareil manuel de mesure de l'indice de noircissement, pour une chaudière d'une puissance nominale supérieure à 400 kW et inférieure à 10 MW, en continu dans les autres cas ;
- un déprimomètre indicateur pour une chaudière de puissance nominale supérieure à 400 kW et inférieure à 2 MW, enregistreur dans les autres cas ;
- un indicateur permettant d'estimer l'allure de fonctionnement, pour une chaudière dont la puissance nominale est supérieure à 400 kW et inférieure à 2 MW, un indicateur du débit de combustible ou de fluide caloporteur dans les autres cas ;
- un enregistreur de pression de vapeur, pour une chaudière de puissance nominale supérieure à 2 MW.

Par exception, l'exploitant est dispensé de disposer :

- d'un déprimomètre, lorsque le foyer de la chaudière est en surpression ;
- d'appareils de mesure de l'indice de noircissement, lorsque la chaudière utilise uniquement des combustibles gazeux, ou du charbon pulvérisé ou fluidisé.

En outre, l'exploitant d'une chaudière fonctionnant uniquement en secours n'est tenu de disposer que d'un indicateur de la température des gaz de combustion en sortie de chaudière et d'un analyseur de gaz de combustion.

### **CHAPITRE 9.5 DISPOSITIONS PARTICULIÈRES APPLICABLES À LA RUBRIQUE 2940 (D) – ATELIER DE PEINTURE**

#### **Article 9.5.1 Règles d'implantation**

L'installation est implantée à une distance d'au moins 10 mètres des limites de propriété.

#### **Article 9.5.2 Interdiction d'habitations au-dessus des installations**

L'installation n'est pas surmontée de locaux occupés par des tiers ou habités.

#### **Article 9.5.3 Comportement au feu des bâtiments**

Les locaux abritant l'installation présentent les caractéristiques de réaction et de résistance au feu minimales suivantes :

- ossature (ossature verticale et charpente de toiture) stable au feu de degré une heure ;
- murs extérieurs et portes pare-flamme de degré une demi-heure, les portes étant munies d'un ferme-porte ou d'un dispositif assurant leur fermeture automatique ;
- couverture sèche constituée exclusivement en matériaux M0, ou couverture constituée d'un support de couverture en matériaux M0 et d'une isolation et d'une étanchéité en matériaux classés M2 non gouttants ; à l'exception de la surface dédiée à l'éclairage zénithal et aux dispositifs permettant l'évacuation des fumées et gaz de combustion.

Afin de ne pas aggraver les effets d'un incendie, l'installation est séparée des installations stockant des matériaux ou des produits inflammables et des bâtiments ou locaux fréquentés par le personnel et abritant des bureaux ou des lieux dont la vocation n'est pas directement liée à l'exploitation de l'installation :

- soit par une distance d'au moins 10 mètres entre les locaux si ceux-ci sont distincts ;

- soit par un mur coupe-feu de degré deux heures, dépassant d'au moins 1 mètre en toiture et de 0,5 mètre latéralement, dans les autres cas. Les portes sont coupe-feu de degré une heure et munies d'un ferme-porte ou d'un dispositif assurant leur fermeture automatique.

La surface dédiée à l'éclairage zénithal n'excède pas 10 % de la surface géométrique de la couverture. Les matériaux utilisés pour l'éclairage zénithal doivent être tels qu'ils ne produisent pas de gouttes enflammées.

Les locaux doivent être équipés en partie haute d'exutoires de fumée, gaz de combustion et chaleur dégagés en cas d'incendie (lanterneaux en toiture, ouvrants en façade ou tout autre dispositif équivalent). Ces dispositifs doivent être à commande automatique et manuelle et leur surface ne doit pas être inférieure à 2 % de la surface géométrique de la couverture.

D'autre part, ces dispositifs sont isolés sur une distance de 1 mètre du reste de la structure par une surface réalisée en matériaux M0 non métalliques. Les commandes d'ouverture manuelle sont placées à proximité des accès. Le système de désenfumage doit être adapté aux risques particuliers de l'installation.

La couverture ne comporte pas d'exutoires, d'ouvertures ou d'éléments constitutifs de l'éclairage zénithal sur une largeur de 4 mètres de part et d'autre à l'aplomb de tous les murs coupe-feu séparatifs.

Dans le cas d'une installation équipée d'un système d'extinction automatique d'incendie de type sprinklage, toutes dispositions doivent être prises pour que l'ouverture automatique ou manuelle des exutoires de fumée et de chaleur n'intervienne que postérieurement à l'opération d'extinction.

#### **Article 9.5.4 Surveillance de l'exploitation**

L'exploitation se fait sous la surveillance, directe ou indirecte, d'une personne nommément désignée par l'exploitant et ayant une bonne connaissance de la conduite de l'installation et des dangers et inconvénients des produits utilisés ou stockés dans l'installation.

#### **Article 9.5.5 Contrôle de l'accès**

En l'absence du personnel d'exploitation, les installations sont rendues inaccessibles aux personnes non habilitées.

#### **Article 9.5.6 Propreté**

Les locaux sont maintenus propres et régulièrement nettoyés, notamment de manière à éviter les amas de matières dangereuses ou polluantes et de poussières. Le matériel de nettoyage est adapté aux risques présentés par les produits et poussières.

### **CHAPITRE 9.6 DISPOSITIONS PARTICULIÈRES APPLICABLES À LA CHARGE DES BATTERIES**

La recharge de batteries est interdite hors d'un local de recharge spécifique conforme aux dispositions suivantes en cas de risques liés à des émanations de gaz. En l'absence de tels risques, une zone de recharge peut être aménagée par local conforme aux dispositions suivantes, sous réserve d'être distante de 3 mètres de toute matière combustible ou dangereuse et d'être protégée contre les risques de court-circuit.

Les locaux respectent les caractéristiques de réaction et de résistance au feu minimales suivantes :

- l'ensemble de la structure est a minima R 15. Pour les locaux à simple rez-de-chaussée de plus de 12,50 mètres de hauteur, la structure est R 60, sauf si le bâtiment est doté d'un dispositif d'extinction automatique d'incendie. Pour les locaux comportant des mezzanines ou deux niveaux ou plus, les planchers sont EI 120 et les structures porteuses des planchers R 120 au moins ;
- les murs extérieurs sont construits en matériaux A2 s1 d0 ;
- ils sont isolés des autres locaux par une distance d'au moins 10 mètres ou par des parois, plafonds et planchers qui sont tous REI 120 ;
- toute communication avec un autre local se fait soit par un sas équipé de deux blocs-portes E 60 C, soit par une porte EI2 120 C munie d'un dispositif ferme-porte ou de fermeture automatique.

Le sol des locaux est incombustible (de classe A1 fl).

Les ouvertures effectuées dans les éléments séparatifs (passage de gaines, tuyauteries et convoyeurs, portes) sont munies de dispositifs assurant un degré de tenue au feu équivalent à celui exigé pour ces éléments séparatifs. Si un degré de tenue au feu est exigé pour la paroi, les fermetures manœuvrables sont associées à un dispositif assurant leur fermeture automatique en cas d'incendie, que l'incendie soit d'un côté ou de l'autre de cet élément séparatif.

La couverture satisfait la classe et l'indice BROOF (t3). De plus, les isolants thermiques (ou l'isolant s'il n'y en a qu'un) sont de classe A2 s1 d0. A défaut, le système « support de couverture + isolants » est de classe B s1 d0 et respecte l'une des conditions ci-après :

- l'isolant, unique, a un PCS inférieur ou égal à 8,4 MJ/kg ;
- l'isolation thermique est composée de plusieurs couches, dont la première (en contact avec le support de couverture), d'une épaisseur d'au moins 30 millimètres, de masse volumique supérieure à 110 kg/m<sup>3</sup> et fixée mécaniquement, a un PCS inférieur ou égal à 8,4 MJ/kg, et les couches supérieures sont constituées d'isolants justifiant en épaisseur de 60 millimètres d'une classe D s3 d2. Ces couches supérieures sont recoupées au droit de chaque écran de cantonnement par un isolant de PCS inférieur ou égal à 8,4 MJ/kg.

Les matériaux utilisés pour l'éclairage naturel satisfont à la classe d0.

Les accès des locaux permettent l'intervention rapide des secours. En cas de local fermé, une des façades est équipée d'ouvrants permettant le passage de sauveteurs équipés.

---

## **TITRE 10 - SURVEILLANCE DES ÉMISSIONS ET DE LEURS EFFETS**

---

### **CHAPITRE 10.1 PROGRAMME D'AUTO SURVEILLANCE**

#### **Article 10.1.1 Principe et objectifs du programme d'auto surveillance**

Afin de maîtriser les émissions de ses installations et de suivre leurs effets sur l'environnement, l'exploitant définit et met en œuvre sous sa responsabilité un programme de surveillance de ses émissions et de leurs effets dit programme d'auto surveillance. L'exploitant adapte et actualise la nature et la fréquence de cette surveillance pour tenir compte des évolutions de ses installations, de leurs performances par rapport aux obligations réglementaires, et de leurs effets sur l'environnement. L'exploitant décrit dans un document tenu à la disposition de l'inspection des installations classées les modalités de mesures et de mise en œuvre de son programme de surveillance, y compris les modalités de transmission à l'inspection des installations classées.

Les articles suivants définissent le contenu minimum de ce programme en terme de nature de mesure, de paramètres et de fréquence pour les différentes émissions et pour la surveillance des effets sur l'environnement, ainsi que de fréquence de transmission des données d'auto surveillance.

#### **Article 10.1.2 Mesures comparatives**

Outre les mesures auxquelles il procède sous sa responsabilité, afin de s'assurer du bon fonctionnement des dispositifs de mesure et des matériels d'analyse ainsi que de la représentativité des valeurs mesurées (absence de dérive), l'exploitant fait procéder à des mesures comparatives, selon des procédures normalisées lorsqu'elles existent, par un organisme extérieur différent de l'entité qui réalise habituellement les opérations de mesure du programme d'auto surveillance. Celui-ci doit être accrédité ou agréé par le ministère chargé de l'inspection des installations classées pour les paramètres considérés.

Ces mesures sont réalisées sans préjudice des mesures de contrôle réalisées par l'inspection des installations classées en application des dispositions des articles L. 514-5 et L. 514-8 du code de l'environnement. Conformément à ces articles, l'inspection des installations classées peut, à tout moment, réaliser des prélèvements d'effluents liquides ou gazeux, de déchets ou de sol et réaliser des mesures de niveaux sonores. Les frais de prélèvement et d'analyse sont à la charge de l'exploitant. Les contrôles inopinés exécutés à la demande de l'inspection des installations classées peuvent, avec l'accord de cette dernière, se substituer aux mesures comparatives.

### **CHAPITRE 10.2 MODALITÉS D'EXERCICE ET CONTENU DE L'AUTO SURVEILLANCE**

#### **Article 10.2.1 Auto surveillance des émissions atmosphériques**

##### **Article 10.2.1.1 Auto surveillance par la mesure des émissions canalisées ou diffuses**

Les mesures portent sur les rejets suivants :

##### **Points de rejet n°1,4,5,8 (cf. désignation des points de rejet à l'article 3.2.3)**

Lorsque les rejets de polluant à l'atmosphère dépassent les seuils ci-dessous, l'exploitant réalise dans les conditions prévues à l'article 3.2.3 une mesure en permanence du débit du rejet correspondant ainsi que les mesures ci-après.

Dans le cas où les émissions diffuses représentent une part notable des flux autorisés, ces émissions sont évaluées périodiquement.

Paramètre	Conditions	Surveillance
Poussières	Si le flux horaire est supérieur à 5 kg/h	Évaluation en permanence de la teneur en poussières des rejets
	Si le flux horaire est inférieur à 5 kg/h	Mesure annuelle
COV	Sur l'ensemble de l'installation, flux horaire maximal de COV (à l'exclusion du méthane exprimé en carbone total) supérieur à 15 kg/h	Surveillance en permanence (ensemble des COV, à l'exclusion du méthane)
	Sur l'ensemble de l'installation, flux horaire maximal de COV (à l'exclusion du méthane exprimé en carbone total) inférieur à 15 kg/h	Mesure trimestrielle

Pour les COV :

- dans le cas de la mise en place d'un schéma de maîtrise des émissions (SME) conformément aux dispositions de l'article 3.2.5 du présent arrêté, la surveillance en permanence peut être remplacée par un bilan matière conforme à l'article 10.2.1.2 (plan de gestion des solvants) ;

- dans le cas général, la surveillance en permanence peut être remplacée par le suivi d'un paramètre représentatif, corrélé aux émissions.

La mise en place d'une corrélation en application de l'alinéa précédent est confirmée périodiquement par une mesure des émissions. Cette périodicité est journalière lors de la phase de mise en place de la corrélation. Une fois cette corrélation correctement définie et justifiée, cette corrélation est confirmée périodiquement par une mesure des émissions dont la fréquence est justifiée par l'exploitant.

En cas de dépassement des valeurs seuils autorisées, l'exploitant prend les dispositions nécessaires pour rendre à nouveau ces rejets conformes, en justifiant cette conformité par un contrôle de vérification satisfaisant. Il précise sur un registre les actions réalisées et en informe l'inspection des installations classées. Les résultats des mesures sont tenus à la disposition de l'inspection des installations classées.

#### **Points de rejet n°2,3,6,7 (cf. désignation des points de rejet à l'article 3.2.3)**

L'exploitant fait effectuer au moins tous les deux ans par un organisme agréé par le ministre de l'environnement ou, s'il n'en existe pas, accrédité par le Comité français d'accréditation (COFRAC) ou par un organisme signataire de l'accord multilatéral pris dans le cadre de la Coordination européenne des organismes d'accréditation (European Cooperation for Accreditation ou EA) une mesure du débit rejeté et des teneurs en oxygène et oxydes d'azote dans les gaz rejetés à l'atmosphère selon les méthodes normalisées en vigueur.

A défaut de méthode spécifique normalisée et lorsque les composés sont sous forme particulaire ou vésiculaire, les conditions d'échantillonnage isocinétique décrites par la norme NF EN 13284-1 ou la norme NFX 44-052 sont respectées.

Le premier contrôle est effectué six mois au plus tard après la mise en service de l'installation. A cette occasion, les teneurs en oxydes de soufre sont déterminées.

Les mesures sont effectuées selon les dispositions fixées par l'arrêté du 11 mars 2010 portant modalités d'agrément des laboratoires ou des organismes pour certains types de prélèvements et d'analyses à l'émission des substances dans l'atmosphère. Elles sont effectuées dans des conditions représentatives du fonctionnement de l'installation.

#### **Points de rejet n°9 (cf. désignation des points de rejet à l'article 3.2.3)**

Une mesure du débit rejeté et de la concentration en COV et poussières est effectuée tous les ans selon les méthodes normalisées en vigueur.

Les mesures sont effectuées par un organisme agréé par le ministre chargé de l'environnement pour les polluants pour lesquels il existe une procédure d'agrément, ou, dans le cas contraire, désigné en accord avec l'inspecteur des installations classées.

À défaut de méthode spécifique normalisée et lorsque les composés sont sous forme particulière ou vésiculaire, les conditions d'échantillonnage isocinétique, décrites par la norme NF X 44-052, sont respectées.

#### **Article 10.2.1.2 Auto surveillance des émissions par bilan**

L'exploitant met en place un plan de gestion de solvants, mentionnant notamment les entrées et les sorties de solvants de l'installation. Ce plan est transmis à l'inspection des installations classées si la consommation annuelle de solvant de l'installation est supérieure à 30 tonnes par an. Les actions visant à réduire la consommation de solvants y sont précisées ainsi que le positionnement le cas échéant des performances de l'établissement au regard des objectifs du SME visé à l'article 3.2.5.

#### **Article 10.2.1.3 Mesures comparatives**

Les mesures comparatives mentionnées à l'article 10.1.2 sont réalisées selon une fréquence minimale annuelle pour les points de rejet n°1,4,5,8.

#### **Article 10.2.2 Auto surveillance des eaux**

L'exploitant réalise l'autosurveillance de ses rejets d'eaux pluviales susceptibles d'être polluées selon une fréquence a minima annuelle. Les analyses portent sur l'ensemble des paramètres visés à l'article 4.3.9.

#### **Article 10.2.3 Auto surveillance des déchets**

##### **Article 10.2.3.1 Suivi des déchets**

L'exploitant tient à jour le registre des déchets prévu par l'arrêté du 29 février 2012 fixant le contenu des registres mentionnés aux articles R. 541-43 et R. 541-46 du code de l'environnement

Le registre peut être contenu dans un document papier ou informatique. Il est conservé pendant au moins trois ans et tenu à la disposition des autorités compétentes.

##### **Article 10.2.3.2 Déclaration**

L'exploitant déclare chaque année au ministre en charge des installations classées les déchets dangereux et non dangereux conformément à l'arrêté du 31 janvier 2008 modifié relatif au registre et à la déclaration annuelle des émissions polluantes et des déchets

#### **Article 10.2.4 Auto surveillance des niveaux sonores**

Une mesure de la situation acoustique sera effectuée dans un délai de six mois à compter de la date de mise en service des installations puis tous les 3 ans, par un organisme ou une personne qualifiée dont le choix sera communiqué préalablement à l'inspection des installations classées. Ce contrôle sera effectué par référence au plan annexé au présent arrêté, indépendamment des contrôles ultérieurs que l'inspection des installations classées pourra demander.

### **CHAPITRE 10.3 SUIVI, INTERPRÉTATION ET DIFFUSION DES RÉSULTATS**

#### **Article 10.3.1 Actions correctives**

L'exploitant suit les résultats des mesures qu'il réalise en application du chapitre 10.2 du présent arrêté, les analyse et les interprète. Il prend le cas échéant les actions correctives appropriées lorsque des résultats font présager des risques ou inconvénients pour l'environnement ou d'écart par rapport au respect des valeurs réglementaires relatives aux émissions de ses installations ou de leurs effets sur l'environnement.

#### **Article 10.3.2 Analyse et transmission des résultats de l'auto surveillance**

Sans préjudice des dispositions de l'article R.512-69 du Code de l'Environnement, l'exploitant établit et transmet à l'inspection des installations classées annuellement un rapport de synthèse relatif aux résultats des mesures et analyses de l'année écoulée imposées aux articles 10.2.1 et 10.2.2 (air et eau) du présent arrêté.

Ce rapport traite au minimum de :

- l'interprétation des résultats de la période considérée (en particulier cause et ampleur des écarts) ;
- des modifications éventuelles du programme d'autosurveillance ;

- des actions correctives mises en œuvre ou prévues (sur l'outil de production, de traitement des effluents, la maintenance, ...) ainsi que de leur efficacité.

Il est tenu à la disposition permanente de l'inspection des installations classées pendant une durée de 10 ans.

### **Article 10.3.3 Bilan de l'auto surveillance des déchets**

L'exploitant déclare chaque année au ministre en charge des installations classées les déchets dangereux et non dangereux conformément à l'article 10.2.3.2. Les bordereaux et justificatifs correspondants sont tenus à la disposition de l'inspection des installations classées sur le site durant 5 années au minimum.

### **Article 10.3.4 Analyse et transmission des résultats des mesures de niveaux sonores**

Les résultats des mesures réalisées en application de l'article 10.2.4 sont transmis au préfet dans le mois qui suit leur réception avec les commentaires et propositions éventuelles d'amélioration.

## **CHAPITRE 10.4 BILANS PÉRIODIQUES**

### **Article 10.4.1 Bilan environnement annuel**

L'exploitant adresse au Préfet, au plus tard le 1<sup>er</sup> avril de chaque année, un bilan annuel portant sur l'année précédente :

- des utilisations d'eau ; le bilan fait apparaître éventuellement les économies réalisées.
- de la masse annuelle des émissions de polluants, suivant un format fixé par le ministre chargé des installations classées. La masse émise est la masse du polluant considéré émise sur l'ensemble du site de manière chronique ou accidentelle, canalisée ou diffuse dans l'air, l'eau, et les sols, quel qu'en soit le cheminement, ainsi que dans les déchets éliminés à l'extérieur de l'établissement.

L'exploitant transmet dans le même délai par voie électronique à l'inspection des installations classées une copie de cette déclaration suivant un format fixé par le ministre chargé de l'inspection des installations classées.

### **Article 10.4.2 Bilan du respect des prescriptions du présent arrêté**

La vérification du respect des dispositions du présent arrêté et de l'adéquation des prescriptions aux conditions réelles de fonctionnement de l'établissement fait l'objet d'un rapport adressé au préfet dans un délai de 6 mois après la mise en service de l'installation. Le respect des dispositions constructives édictées par le présent arrêté fait l'objet d'un volet spécifique du rapport précité.

---

## **TITRE 11 - DÉLAIS ET VOIES DE RECOURS-PUBLICITE-EXECUTION**

---

### **Article 11.1.1 Délais et voies de recours**

Le présent arrêté est soumis à un contentieux de pleine juridiction.

Il peut être déféré auprès du Tribunal administratif de Caen :

1° par les demandeurs ou exploitants, dans un délai de deux mois à compter de la date à laquelle la décision leur a été notifiée.

2° par les tiers, personnes physiques ou morales, les communes intéressées ou leurs groupements, en raison des inconvénients ou des dangers que le fonctionnement de l'installation présente pour les intérêts mentionnés aux articles L. 211-1 et L. 511-1 dans un délai d'un an à compter de la publication ou de l'affichage de la présente décision. Toutefois, si la mise en service de l'installation n'est pas intervenue six mois après la publication ou l'affichage de ces décisions, le délai de recours continue à courir jusqu'à l'expiration d'une période de six mois après cette mise en service.

Les tiers qui n'ont acquis ou pris à bail des immeubles ou n'ont élevé des constructions dans le voisinage d'une installation classée que postérieurement à l'affichage ou à la publication de l'arrêté autorisant l'ouverture de cette installation ou atténuant les prescriptions primitives ne sont pas recevables à déférer ledit arrêté à la juridiction administrative.



**TITRE 12 – PUBLICATION - EXECUTION****Article 12.1.1 Publicité**

Un extrait du présent arrêté énumérant les conditions auxquelles l'autorisation est accordée et faisant connaître qu'une copie dudit arrêté est déposée aux archives de la mairie de Cherbourg-Octeville et Tourlaville et mise à disposition de toute personne intéressée, sera affiché à la porte de ces mairies pendant une durée minimale d'un mois.

Cet arrêté sera publié sur le site internet des services de l'Etat dans la Manche [www.manche.gouv.fr](http://www.manche.gouv.fr) pour une durée identique.

Il sera affiché en permanence de façon visible dans l'établissement par les soins du bénéficiaire de l'autorisation.

Un avis sera inséré par les soins de la préfète et aux frais de l'exploitant dans les journaux Ouest-France et La Presse de la Manche.

**Article 12.1.2 Exécution**

Le secrétaire général de la préfecture, le sous-préfet de Cherbourg, les maires de Cherbourg-Octeville et Tourlaville, la Directrice régionale de l'environnement, de l'aménagement et du logement et l'inspecteur de l'environnement sont chargés chacun en ce qui le concerne, de l'exécution du présent arrêté dont une copie sera notifiée à la société LM Wind Power Blades France.

Saint-Lô, le - 6 NOV. 2014

Pour la Préfète,  
Le Secrétaire Général

Christophe MAROT

**Vu pour être annexé à l'arrêté préfectoral du - 6 NOV. 2014**

**Pour la Préfète,  
Le Secrétaire Général**

**Christophe MAROT**



**ANNEXES**

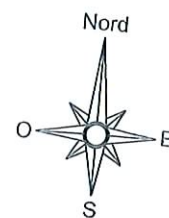
1. Plan de situation des installations de l'établissement
2. Plan de masse avec localisation des points de rejet
3. Localisation des points de mesurages des émissions sonores



# Annexe 1

## LEGENDE

- (A) Bâtiment administratif
- (B) Usine de production
- (C) Entrepôt
- (D) Bâtiment peinture
- (E) Zone de déchets
- (F) Zone de sprinkler
- (G) Zone de stockage
- (H) Zone de manoeuvre des pales
- (I) Zone de manoeuvre du portique
- (J) Auvent 2 roues
- (K) Poste de livraison EDF



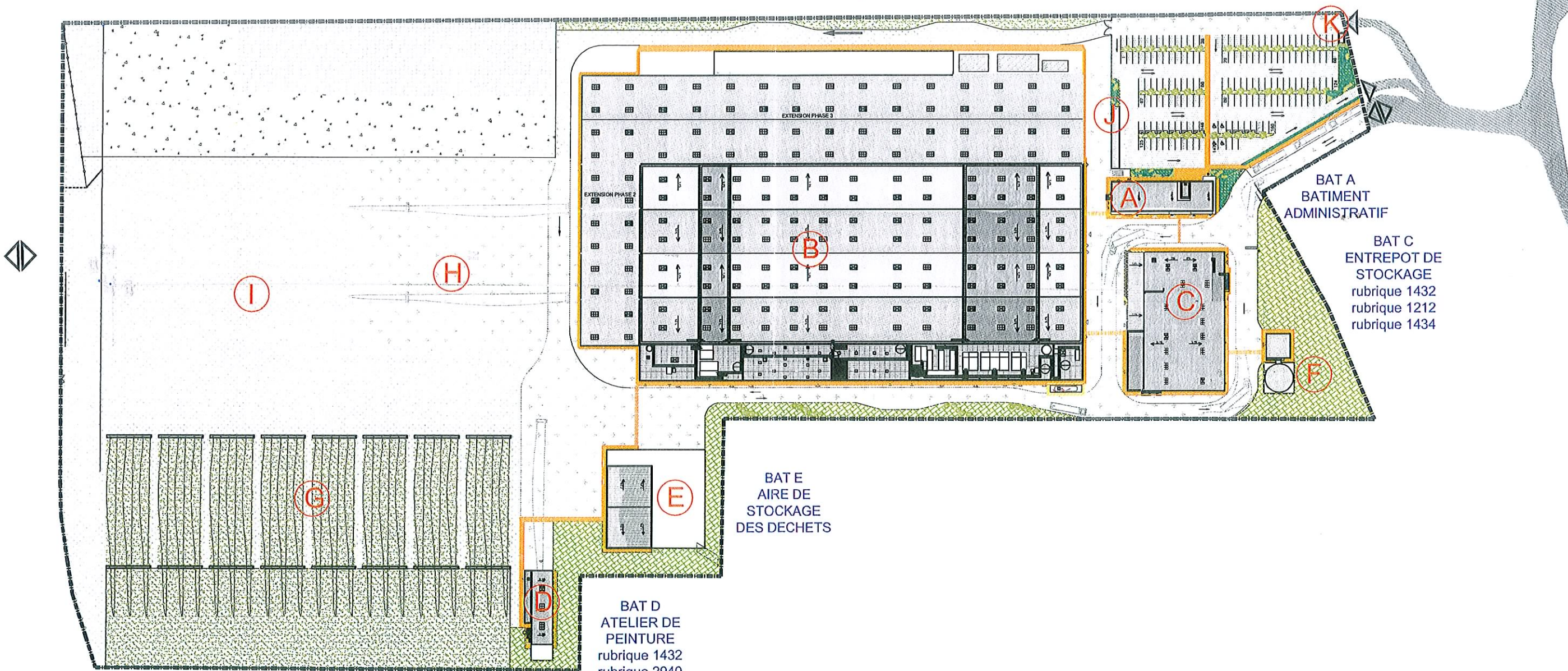
**BAT B**  
**USINE DE PRODUCTION**  
 rubrique 2661  
 rubrique 1212  
 rubrique 1432  
 rubrique 1433  
 rubrique 1434  
 rubrique 1185  
 rubrique 2910

**BAT A**  
**BATIMENT ADMINISTRATIF**

**BAT C**  
**ENTREPOT DE STOCKAGE**  
 rubrique 1432  
 rubrique 1212  
 rubrique 1434

**BAT E**  
**AIRE DE STOCKAGE DES DECHETS**

**BAT D**  
**ATELIER DE PEINTURE**  
 rubrique 1432  
 rubrique 2940

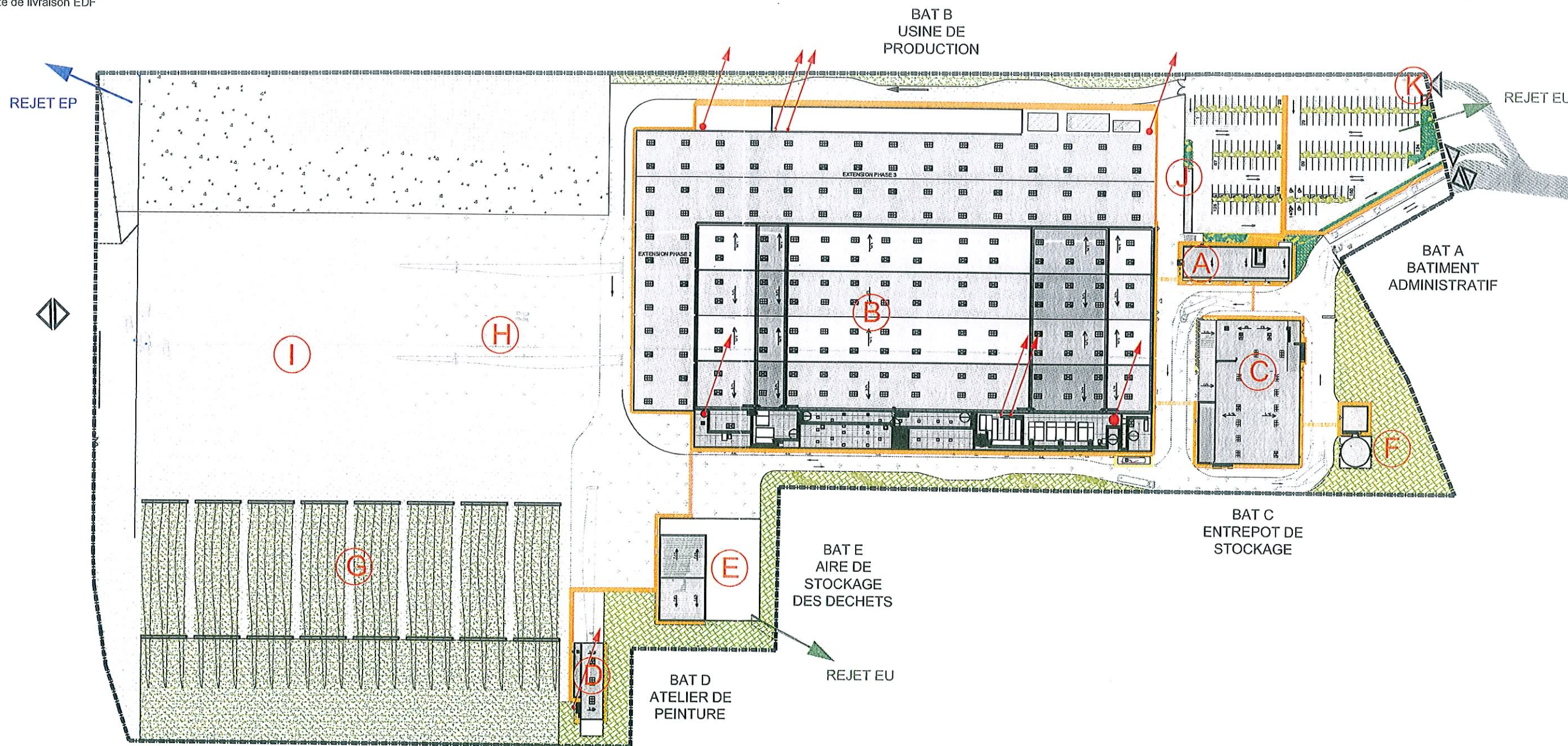
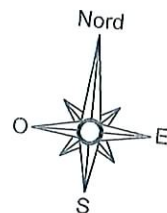




LEGENDE

- (A) Bâtiment administratif
- (B) Usine de production
- (C) Entrepôt
- (D) Bâtiment peinture
- (E) Zone de déchets
- (F) Zone de sprinkler
- (G) Zone de stockage
- (H) Zone de manoeuvre des pales
- (I) Zone de manoeuvre du portique
- (J) Auvent 2 roues
- (K) Poste de livraison EDF

- ↑ REJET AIR - 9 Cheminées
- ↑ REJET EU
- ↑ REJET EP



FOLIO 1/2	FICHER : 6831-ART-PRO-ICPE-MS-0.DWG				ECHELLE :	FORMAT : A3	DATE : 2014/09/26		
	N° PROJET	EMETTEUR	PHASE	LOT	TYPE	ZONE	NIVEAU	NUMERO	INDICE
	6831	ART	PRO	ICPE	MS	--	--	0002	0



# Localisation des points de mesurages des émissions sonores

