

PREFET DE LA MANCHE

Préfecture

Direction de l'action économique et de la coordination départementale

Bureau de la coordination des politiques publiques

et des actions interministérielles

Réf : n° 16-117-GH

- A R R E T E -

**AUTORISANT LA S.A.S. TANNERIE DE PERIERS
A EXPLOITER UNE TANNERIE
A PERIERS**

**LE PREFET DE LA MANCHE
Chevalier de la Légion d'Honneur
Officier de l'Ordre National du Mérite**

- VU le Code de l'Environnement, et notamment ses titres 1^{er} et 4 des parties réglementaires et législatives du Livre V ;
- VU la nomenclature des installations classées codifiée à l'annexe de l'article R.511-9 du Code de l'Environnement ;
- VU l'arrêté ministériel du 23 janvier 1997 modifié relatif à la limitation des bruits émis dans l'environnement par les installations classées pour la protection de l'environnement ;
- VU l'arrêté ministériel du 2 février 1998 modifié relatif aux prélèvements et à la consommation d'eau ainsi qu'aux émissions de toute nature des installations classées pour la protection de l'environnement soumises à autorisation ;
- VU l'arrêté ministériel du 20 avril 2005 modifié, pris en application du décret du 20 avril 2005 relatif au programme national d'action contre la pollution des milieux aquatiques par certaines substances dangereuses ;
- VU l'arrêté ministériel du 29 septembre 2005, relatif à l'évaluation et à la prise en compte de la probabilité d'occurrence, de la cinétique, de l'intensité des effets et de la gravité des conséquences des accidents potentiels dans les études de dangers des installations classées soumises à autorisation ;
- VU l'arrêté ministériel du 31 janvier 2008 modifié, relatif au registre et à la déclaration annuelle des émissions polluantes et des déchets ;
- VU l'arrêté ministériel du 7 juillet 2009, relatif aux modalités d'analyse dans l'air et dans l'eau dans les ICPE et aux normes de référence ;
- VU l'arrêté ministériel du 4 octobre 2010 modifié, relatif à la prévention des risques accidentels au sein des installations classées pour la protection de l'environnement soumises à autorisation ;
- VU l'arrêté ministériel modifié du 29 février 2012 fixant le contenu des registres mentionnés aux articles R. 541-43 et R. 541-46 du Code de l'environnement ;
- VU l'arrêté ministériel du 31 mai 2012 fixant la liste des installations classées soumises à l'obligation de constitution de garanties financières en application du 5° de l'article R. 516-1 du code de l'environnement ;
- VU l'arrêté ministériel du 31 mai 2012, relatif aux modalités de détermination et d'actualisation du montant des garanties financières pour la mise en sécurité des installations classées et des garanties additionnelles en cas de mise en œuvre de mesures de gestion de la pollution des sols et des eaux souterraines ;
- VU l'arrêté ministériel du 31 juillet 2012, relatif aux modalités de constitution de garanties financières prévues aux articles R. 516-1 et suivants du code de l'environnement ;

- VU la demande présentée la 12 juin 2015, par la S.A.S Tannerie de Périers, sise route de Saint-Lô à Saint Martin d'Aubigny, complétée le 2 novembre 2015 (addendum), en vue d'obtenir l'autorisation d'exploiter une tannerie sur le territoire de la commune de Périers, lieu-dit « les Feux Bares », ZAC de la Mare aux Raines ;
- VU le dossier déposé à l'appui de sa demande ;
- VU l'arrêté préfectoral en date du 28 septembre 2015 ordonnant l'organisation d'une enquête publique pour une durée de 33 jours, du 19 octobre au 20 novembre 2015 inclus, sur le territoire de la commune de Périers ;
- VU l'accomplissement des formalités de publicité de l'avis relatif à l'enquête publique ;
- VU le registre d'enquête et l'avis du Commissaire Enquêteur ;
- VU les avis émis par les conseils municipaux des communes de Périers, Saint Germain sur Sèves et Saint Sébastien de Raids ;
- VU les avis exprimés par les différents services et organismes consultés ;
- VU l'avis en date du 23 décembre 2015, du CHSCT de la S.A.S Tannerie de Périers ;
- VU le rapport et les propositions en date du 19 février 2016 de l'inspection des installations classées ;
- VU l'avis en date du 10 mars 2016 du conseil départemental de l'environnement et des risques sanitaires et technologiques au cours duquel le demandeur a été entendu ;
- VU la réponse en date du 15 mars 2016 de la S.A.S. Tannerie de Périers précisant qu'elle n'avait aucune observation à formuler sur le projet d'arrêté qui lui a été communiqué le 14 mars 2016 ;

CONSIDÉRANT qu'en application des dispositions de l'article L.512-1 du Code de l'Environnement, l'autorisation ne peut être accordée que si les dangers ou inconvénients peuvent être prévenus par des mesures que spécifie l'arrêté préfectoral ;

CONSIDÉRANT que les conditions d'aménagement et d'exploitation, les modalités d'implantation, fixées par l'arrêté préfectoral d'autorisation permettent de prévenir les dangers et inconvénients de l'installation pour les intérêts mentionnés à l'article L.511-1 du Code de l'Environnement, notamment pour la commodité du voisinage, pour la santé, la sécurité, la salubrité publique et pour la protection de la nature et de l'environnement ;

CONSIDÉRANT que le projet d'arrêté préfectoral a été porté à la connaissance du demandeur ;

CONSIDÉRANT que les conditions légales de délivrance de l'autorisation sont réunies ;

SUR proposition de la secrétaire générale de la préfecture ;

ARRÊTE

TITRE 1 - PORTÉE DE L'AUTORISATION ET CONDITIONS GÉNÉRALES

CHAPITRE 1.1 - BÉNÉFICIAIRE ET PORTÉE DE L'AUTORISATION

Article 1.1.1 - Exploitant titulaire de l'autorisation

La S.A.S Tannerie de Périers, représentée par son Directeur Général, dont le siège social est situé route de Saint-Lô 50190 Saint Martin d'Aubigny, est autorisée, sous réserve du respect des prescriptions du présent arrêté, à exploiter sur le territoire de la commune de Périers, route de Carentan, ZAC de la Mare aux Raines, lieu-dit « les Feux Bares », les installations détaillées dans les articles suivants.

La réalisation des travaux est subordonnée à l'accomplissement préalable d'un diagnostic archéologique, prescrit par le Préfet de Région Basse Normandie, par arrêté n° 16-2015-055 du 2 mars 2015.

Article 1.1.2 - Installations non visées par la nomenclature ou soumises à déclaration

Les prescriptions du présent arrêté s'appliquent également aux autres installations ou équipements exploités dans l'établissement, qui, mentionnés ou non dans la nomenclature, sont de nature par leur proximité ou leur connexité avec une installation soumise à autorisation à modifier les dangers ou inconvénients de cette installation.

Les dispositions des arrêtés ministériels existants relatifs aux prescriptions générales applicables aux installations classées soumises à déclaration sont applicables aux installations classées soumises à déclaration incluses dans l'établissement dès lors que ces installations ne sont pas régies par le présent arrêté préfectoral d'autorisation.

CHAPITRE 1.2 - NATURE DES INSTALLATIONS

Article 1.2.1 - Liste des installations concernées par une rubrique de la nomenclature des installations classées :

| Désignation de la rubrique | Caractéristiques | Rubrique | Régime | observations |
|--|--|-------------------|-----------|--|
| Tanneries, mégisseries, et toute opération de préparation des cuirs et peaux à l'exclusion des opérations de salage en annexe des abattoirs et de la teinture | | 2350 | A | garanties financières au 01 ^{er} juillet 2017 |
| Teinture et pigmentation de peaux La capacité de production étant : 2. supérieure à 100 kg/j, mais inférieure ou égale à 1 t/j | 200kg/j | 2351 2. | D | |
| Nettoyage, dégraissage, décapage de surfaces quelconques par des procédés utilisant des liquides organohalogénés ou des solvants organiques A. Pour les liquides organohalogénés ou solvants organiques, le volume équivalent des cuves de traitement étant : 2. supérieur à 200l, mais inférieur à 1500l | 1464l de solvant H304 | 2564 A. 2. | D | |
| Combustion à l'exclusion des installations visées par les rubriques 2770 et 2771. A. Lorsque l'installation consomme exclusivement, seuls ou en mélange, du gaz naturel, des gaz de pétrole liquéfiés, du fioul domestique, du charbon, des fiouls lourds, de la biomasse telle que définie au a) ou au b)i) ou au b)iv) de la définition de biomasse, des produits connexes de scierie issus du b)v) de la définition de biomasse ou lorsque la biomasse est issue de déchets au sens de l'article L541-4-3 du code de l'environnement, à l'exclusion des installations visées par d'autres rubriques de la nomenclature pour lesquelles la combustion participe à la fusion, la cuisson ou au traitement, en mélange avec les gaz de combustion, des matières entrantes, si la puissance thermique nominale de l'installation est : 2. Supérieure à 2 MW, mais inférieure à 20 MW | 2 Chaudières à gaz de ville de puissance nominale cumulée de 2,1MW | 2910 A. 2. | D | |
| Vernis, peinture, apprêt, colle, enduit, etc. (application, cuisson, séchage de) sur support quelconque (métal, bois, plastique, cuir, papier, textile) à l'exclusion : - des activités de traitement ou d'emploi de goudrons, d'asphaltes, de brais et de matières bitumineuses, couvertes par la rubrique 1521, - des activités couvertes par les rubriques 2445 et 2450, - des activités de revêtement sur véhicules et engins à moteurs couvertes par la rubrique 2930, - ou de toute autre activité couverte explicitement par une autre rubrique. 2. Lorsque l'application est faite par tout procédé autre que le trempé (pulvérisation, enduction). Si la quantité maximale de produits susceptible d'être mise en œuvre est : b) supérieure à 10, mais inférieure ou égale à 100 kg/j | Pulvérisation maximale de 95kg/j | 2940 2. b) | D | |
| Dangereux pour l'environnement aquatique de catégorie aiguë 1 ou chronique 1. La quantité totale susceptible d'être présente dans l'installation étant : 2. Supérieure ou égale à 20 t mais inférieure à 100 t Quantité seuil bas au sens de l'article R. 511-10 : 100 t. Quantité seuil haut au sens de l'article R. 511-10 : 200 t. | 46,7 tonnes de substances ou mélanges H400, H410, dont 37,5t de foulons et 9,2t de déchets | 4510-2. | D | |
| Colorants et pigments organiques, minéraux et naturels (fabrication industrielle, emploi de) 2. Emploi. La quantité de matière utilisée étant : b. Supérieure ou égale à 200 kg/j, mais inférieure à 2 t/j | 0,3kg/j de pigments 1,8kg/j de colorants | 2640-2. | NC | |

| | | | | |
|---|------------------------------|------|----|----------------------|
| Dépôts de peaux y compris les dépôts de peaux salées en annexe des abattoirs La capacité de stockage étant supérieure à 10 t | 5 tonnes de peaux (fraîches) | 2355 | NC | |
| Tannage des peaux, avec une capacité de traitement supérieure à 12 tonnes de produits finis par jour | 0,2t/j | 3630 | NC | Installation non IED |

- A : installations soumises à autorisation,
D : installations soumises à déclaration ou déclaration avec contrôle périodique,
NC : installations non soumises au cadre réglementaire.

Les installations autorisées sont situées sur la commune, parcelles et lieux-dits suivants :

| Communes | Parcelles | Lieux-dits |
|----------|----------------------|----------------|
| Périers | Cadastrées ZE 5 et 6 | Les Feux Bares |

Les installations citées à l'article 1.2.1 ci-dessus sont reportées avec leurs références sur le plan de situation de l'établissement annexé au présent arrêté.

L'établissement comprenant l'ensemble des installations classées et connexes, est organisé de la façon suivante :

- un bâtiment principal d'emprise au sol de l'ordre de 5 000 m², hors dépendances (locaux techniques, stocks abrités) ;
- une station d'épuration d'emprise au sol de l'ordre de 1 400 m² ;
- un forage sur parcelle ZE 5 ;
- un bassin de rétention des eaux d'extinction sur parcelle ZE 120, propriété de la commune.

CHAPITRE 1.3 - CONFORMITÉ AU DOSSIER DE DEMANDE D'AUTORISATION

Article 1.3.1 - Conformité au dossier de demande d'autorisation

Les installations et leurs annexes, objet du présent arrêté, sont disposées, aménagées et exploitées conformément aux plans et données techniques contenus dans les différents dossiers déposés par l'exploitant. En tout état de cause, elles respectent par ailleurs les dispositions du présent arrêté, des arrêtés complémentaires et les autres réglementations en vigueur.

Article 1.3.2 - caducité

La présente autorisation cesse de produire effet si l'installation n'a pas été mise en service dans un délai de trois ans, ou n'a pas été exploitée durant deux années consécutives, sauf cas de force majeure.

CHAPITRE 1.4 - PÉRIMÈTRE D'ÉLOIGNEMENT IMPLANTATION ET ISOLEMENT DU SITE

L'exploitation des installations est compatible avec les autres activités et occupations du sol environnantes.

L'emprise du site est à plus de 100 mètres d'une habitation occupée par des tiers, et de 35m d'un bâtiment à usage commercial. L'exploitant peut se garantir du maintien de l'isolement par rapport aux tiers par contrats, conventions ou servitudes couvrant la totalité de la durée de l'exploitation et de la période de suivi du site le cas échéant.

Toute modification apportée au voisinage des installations de nature à entraîner un changement notable des éléments du dossier de demande d'autorisation doit être portée avant sa réalisation à la connaissance du préfet avec tous les éléments d'appréciation en application de l'article R.512-33 du Code de l'Environnement.

CHAPITRE 1.5 - GARANTIES FINANCIÈRES

Article 1.5.1 - Objet des garanties financières

Les garanties financières définies dans le présent arrêté s'appliquent pour les activités visées à l'article 1.2.1 du présent arrêté de manière à permettre, en cas de défaillance de l'exploitant, la prise en charge des frais occasionnés par les travaux permettant la remise en état du site, à vocation industrielle ou commerciale. Elles concernent les activités relevant de la rubrique 2350 de la nomenclature des installations classées.

Article 1.5.2 - Montant des garanties financières

Le montant des garanties financières est fixé à : **206 713 €** (au 1^{er} juin 2015)

Article 1.5.3 - Établissement des garanties financières

A la mise en service complète, ou le **1^{er} juillet 2017** si celle-ci a lieu avant, dans les conditions prévues par le présent arrêté, l'exploitant adresse au préfet :

- le document attestant la constitution des garanties financières actualisées, établie dans les formes prévues par les susvisés arrêtés ministériels du 31 mai 2012 modifiés ;
- la valeur datée du dernier indice public TP01.

Article 1.5.4 - Renouvellement des garanties financières

Le renouvellement des garanties financières doit intervenir au moins trois mois avant la date d'échéance du document prévue à l'article 1.5.3 ci-dessus.

Pour attester du renouvellement des garanties financières, l'exploitant adresse au préfet, au moins trois mois avant la date d'échéance, un nouveau document dans les formes prévues par l'arrêté ministériel du 31 mai 2012 modifié relatif aux modalités de détermination et d'actualisation du montant des garanties financières.

Article 1.5.5 - Actualisation des garanties financières

L'exploitant est tenu d'actualiser le montant des garanties financières et en atteste auprès du préfet dans les cas suivants :

- tous les cinq ans au prorata de la variation de l'indice publié TP01 et du taux de TVA suivants : TP01 base 2010= 101,7 [oct. 2015] et TVA = 20 % ;
- sur une période au plus égale à cinq ans, lorsqu'il y a une augmentation supérieure à 15 (quinze) % de l'indice TP01 et ce, dans les six mois qui suivent ces variations.

Article 1.5.6 - Révision du montant des garanties financières

Le montant des garanties financières pourra être révisé lors de toutes modifications des conditions d'exploitation telles que définies à l'article 1.2.1 du présent arrêté.

Article 1.5.7 - Absence de garanties financières

Outre les sanctions rappelées à l'article L.516-1 du Code de l'Environnement, l'absence de garanties financières peut entraîner la suspension du fonctionnement des installations classées visées au présent arrêté, après mise en œuvre des modalités prévues à l'article L.171-8 de ce Code. Conformément à l'article L.171-9 du même code, pendant la durée de la suspension, l'exploitant est tenu d'assurer à son personnel le paiement des salaires indemnités et rémunérations de toute nature auxquels il avait droit jusqu'alors.

Article 1.5.8 - Appel des garanties financières

En cas de défaillance de l'exploitant, le préfet peut faire appel aux garanties financières :

- lors d'une intervention en cas d'accident ou de pollution mettant en cause directement ou indirectement les installations soumises à garanties financières ;
- ou pour la mise sous surveillance et le maintien en sécurité des installations soumises à garanties financières lors d'un événement exceptionnel susceptible d'affecter l'environnement ;
- en cas de disparition juridique de l'exploitant.

Article 1.5.9 - Levée de l'obligation de garanties financières

L'obligation de garanties financières est levée à la cessation d'exploitation des installations nécessitant la mise en place des garanties financières, et après que les travaux couverts par les garanties financières ont été normalement réalisés.

Ce retour à une situation normale est constaté, dans le cadre de la procédure de cessation d'activité prévue aux articles R.512-39-1 à R.512-39-6 du Code de l'Environnement, par l'Inspection des Installations Classées qui établit un procès verbal de récolement.

L'obligation de garanties financières est levée par arrêté préfectoral.

En application de l'article R.516-5 du Code de l'Environnement, le préfet peut demander la réalisation, aux frais de l'exploitant, d'une évaluation critique par un tiers expert des éléments techniques justifiant la levée de l'obligation de garanties financières.

CHAPITRE 1.6 - MODIFICATIONS ET CESSATION D'ACTIVITÉ

Article 1.6.1 - Porter à connaissance

Toute modification apportée par le demandeur aux installations, à leur mode d'utilisation ou à leur voisinage, et de nature à entraîner un changement notable des éléments du dossier de demande d'autorisation, est portée avant sa réalisation à la connaissance du préfet avec tous les éléments d'appréciation.

Article 1.6.2 - Mise à jour des études des dangers et d'impact

Les études des dangers et d'impact sont actualisées à l'occasion de toute modification importante soumise ou non à une procédure d'autorisation. Ces compléments sont systématiquement communiqués au préfet qui pourra demander une analyse critique d'éléments du dossier justifiant des vérifications particulières, effectuée par un organisme extérieur expert dont le choix est soumis à son approbation. Tous les frais engagés à cette occasion sont supportés par l'exploitant.

Article 1.6.3 - Équipements abandonnés

Les équipements abandonnés ne doivent pas être maintenus dans les installations. Toutefois, lorsque leur enlèvement est incompatible avec les conditions immédiates d'exploitation, des dispositions matérielles interdiront leur réutilisation afin de garantir leur mise en sécurité et la prévention des accidents.

Article 1.6.4 - Transfert sur un autre emplacement

Tout transfert sur un autre emplacement des installations classées visées sous l'article 1.2 du présent arrêté nécessite une nouvelle demande d'autorisation ou déclaration.

Article 1.6.5 - Changement d'exploitant

Le changement d'exploitant est soumis à autorisation en application de l'article R516-1 du Code de l'environnement. Le nouvel exploitant adresse, dans le mois qui suit la prise en charge de l'exploitation, sa demande au préfet, accompagnée de documents établissant ses capacités techniques et financières, ainsi que l'acte attestant de la constitution de ses garanties financières. Il s'assure que toutes les pièces du dossier prescrites à l'article 2.6.1 du présent arrêté lui sont remises et le cas échéant, qu'il dispose de toutes les informations nécessaires à la constitution du bilan décennal de fonctionnement.

Article 1.6.6 - Cessation d'activité

Lorsque l'exploitant met à l'arrêt définitif l'une de ses installations, il notifie au préfet la date de cet arrêt trois mois au moins avant celui-ci. Cette notification est accompagnée d'un dossier comprenant le plan à jour des terrains d'emprise de l'installation ainsi qu'un mémoire sur l'état du site.

Ce mémoire précise les mesures prises ou prévues ainsi que la nature des travaux pour assurer, dès l'arrêt de l'exploitation, la mise en sécurité du site et doit comprendre notamment :

- l'évacuation et/ou l'élimination de toutes les installations, matières premières et produits finis ;
- l'évacuation et l'élimination des produits dangereux ainsi que des déchets présents sur le site ;
- la coupure des énergies (eau, gaz et électricité) ;
- les interdictions ou limitations d'accès au site ;
- la suppression des risques d'incendie et d'explosion ;
- la surveillance des effets de l'installation sur son environnement.

L'exploitant doit placer le site de l'installation dans un état tel qu'il ne puisse porter atteinte aux intérêts mentionnés à l'article L.511-1 du Code de l'Environnement et qu'il permette un usage futur du site déterminé (articles R. 512-39-2 et R. 512-39-3 du Code de l'Environnement), dans le dossier de demande d'autorisation d'exploiter. Le ou les usage(s) à prendre en compte sont les suivants : mise en cohérence avec le caractère industriel et commercial de la ZAC.

Lors de la notification adressée au préfet, l'exploitant transmet au maire ou au président de l'établissement public de coopération intercommunale compétent en matière d'urbanisme et au propriétaire du terrain d'assiette de l'installation les plans du site et les études et rapports communiqués à l'administration sur la situation environnementale et sur les usages successifs du site, ainsi que ses propositions sur le type d'usage futur du site qu'il envisage de considérer. Il transmet dans le même temps au préfet une copie de ses propositions.

En cas de cessation définitive d'activité, même partielle, conduisant à la libération de terrains susceptibles d'être affectés à un nouvel usage et lorsque les types d'usage futur sont déterminés, dans le dossier de demande d'autorisation d'exploiter ou en application de l'article R. 512-39-2 précité, l'exploitant transmet en outre au préfet un mémoire précisant les mesures prises ou prévues pour assurer la protection des intérêts mentionnés à l'article L.511-1 du Code de l'Environnement, comprenant notamment :

- les mesures de maîtrise des risques liés aux sols éventuellement nécessaires ;
- les mesures de maîtrise des risques liés aux eaux souterraines ou superficielles éventuellement polluées, selon leur usage actuel ou celui défini dans les documents de planification en vigueur ;
- en cas de besoin, la surveillance à exercer ;
- les limitations ou interdictions concernant l'aménagement ou l'utilisation du sol ou du sous-sol, accompagnés, le cas échéant, des dispositions proposées pour mettre en œuvre des servitudes ou des restrictions d'usage.

Lorsque la cessation d'activité concerne des installations soumises à l'acquittement d'une taxe générale sur les activités polluantes assise sur l'exploitation d'un établissement (dite "TGAP à l'exploitation" – art. 266 sexies et suiv. du Code des Douanes), l'exploitant dépose une déclaration auprès du service des douanes dans les trente jours qui suivent la date de fin de son activité. Une copie de la déclaration est adressée à l'Inspection des Installations Classées.

Article 1.6.7 - Vente des terrains

En cas de vente des terrains, l'exploitant est tenu d'informer par écrit l'acheteur que des installations classées soumises à autorisation y ont été exploitées. Il l'informe également, pour autant qu'il les connaisse, des dangers ou inconvénients importants qui résultent de l'exploitation de ces installations.

Si le vendeur est l'exploitant de l'installation, il indique également par écrit à l'acheteur si son activité a entraîné la manipulation ou le stockage de substances chimiques ou radioactives. L'acte de vente atteste de l'accomplissement de cette formalité.

CHAPITRE 1.7 - DÉLAIS ET VOIES DE RECOURS

En application de l'article L514-6 du code de l'environnement, le présent arrêté est soumis à un contentieux de pleine juridiction. Il peut être déféré devant le Tribunal administratif de Caen :

- par les demandeurs ou exploitants, dans un délai de deux mois qui commence à courir du jour où le présent acte leur a été notifié ;
- par les tiers, personnes physiques ou morales, les communes intéressées ou leurs groupements, en raison des inconvénients ou des dangers que le fonctionnement de l'installation présente pour les intérêts mentionnés aux articles L. 211-1 et L. 511-1 dans un délai d'un an à compter de la publication ou de l'affichage de ces décisions. Toutefois, si la mise en service de l'installation n'est pas intervenue six mois après la publication ou l'affichage de la présente décision, le délai de recours continue à courir jusqu'à l'expiration d'une période de six mois après cette mise en service

Les tiers qui n'ont acquis ou pris à bail des immeubles ou n'ont élevé des constructions dans le voisinage d'une installation classée que postérieurement à l'affichage ou à la publication de l'arrêté autorisant l'ouverture de cette installation ou atténuant les prescriptions primitives ne sont pas recevables à déférer ledit arrêté à la juridiction administrative.

Il peut également, dans ces délais, faire l'objet d'un recours gracieux auprès du préfet de département ou d'un recours hiérarchique auprès du Ministre chargé des Installations Classées. Cette démarche interrompt le délai de recours contentieux. En cas d'exercice successif d'un recours gracieux puis d'un recours hiérarchique, ce délai n'est reporté qu'une fois.

CHAPITRE 1.8 - RESPECT DES AUTRES RÉGLEMENTATIONS

Les dispositions de cet arrêté préfectoral sont prises sans préjudice des autres législations et réglementations applicables, et notamment le Code Minier, le Code Civil, le Code de l'Urbanisme, le Code du Travail et le Code Général des Collectivités Territoriales, la réglementation sur les équipements sous pression.

Les droits des tiers sont et demeurent expressément réservés.

La présente autorisation ne vaut pas permis de construire.

L'exploitant devra respecter les lois et règlements relatifs à la protection du patrimoine archéologique.

L'exécution des travaux, de diagnostics, de fouilles ou mesures éventuelles de conservation, prescrits par ailleurs au titre de l'archéologie préventive, est un préalable à tous travaux de terrassement (y compris phase de découverte) dans les limites foncières correspondant aux activités autorisées par le présent arrêté.

CHAPITRE 1.9 - SANCTIONS

Si les prescriptions fixées dans le présent arrêté ne sont pas respectées, indépendamment des sanctions pénales, les sanctions administratives prévues par le Code de l'Environnement pourront être appliquées.

TITRE 2 - GESTION DE L'ÉTABLISSEMENT

CHAPITRE 2.1 - EXPLOITATION DES INSTALLATIONS

Article 2.1.1 - Objectifs généraux

L'exploitant prend toutes les dispositions nécessaires dans la conception l'aménagement, l'entretien et l'exploitation des installations pour :

- limiter la consommation d'eau et limiter les émissions de polluants dans l'environnement ;
- gérer les effluents et les déchets en fonction de leurs caractéristiques et réduire les quantités rejetées ;
- prévenir en toutes circonstances, l'émission, la dissémination ou le déversement, chroniques ou accidentels, directs ou indirects, de matières ou substances qui peuvent présenter des dangers ou inconvénients pour la commodité de voisinage, la santé, la salubrité publique, l'agriculture, la protection de la nature et de l'environnement, la conservation des sites et des monuments ainsi que les éléments du patrimoine archéologique.

Article 2.1.2 - Consignes d'exploitation

L'exploitant établit pour l'ensemble des installations des consignes d'exploitation comportant explicitement les vérifications à effectuer, en conditions d'exploitation normale, en périodes de démarrage, de dysfonctionnement ou d'arrêt momentané, en particulier pour travaux de modification ou d'entretien, de façon à permettre en toutes circonstances le respect des dispositions du présent arrêté.

L'exploitation doit se faire sous la surveillance de personnes nommément désignées par l'exploitant et ayant une connaissance des dangers des produits stockés ou utilisés dans l'installation.

CHAPITRE 2.2 - RÉSERVES DE PRODUITS OU MATIÈRES CONSOMMABLES

L'établissement dispose de réserves suffisantes de produits ou matières consommables utilisés de manière courante ou occasionnelle pour assurer la protection de l'environnement tels que manches de filtre, produits de neutralisation, liquides inhibiteurs, produits absorbants,

CHAPITRE 2.3 - INTÉGRATION DANS LE PAYSAGE

L'exploitant prend les dispositions appropriées qui permettent d'intégrer l'installation dans le paysage. L'ensemble des installations est maintenu propre et entretenu en permanence. Les haies existantes en périphéries du site sont maintenues à l'exception des 2 entrées du site.

Les plantations du site seront conformes au plan de l'annexe chapitre 12.4 du présent projet d'arrêté préfectoral.

En particulier, les abords de l'installation, placés sous son contrôle sont aménagés et maintenus en bon état de propreté (peinture, ...). Les émissaires de rejet et leur périphérie font l'objet d'un soin particulier (plantations, engazonnement, ...).

CHAPITRE 2.4 - DANGER OU NUISANCE NON PRÉVENU

Tout danger ou nuisance non susceptible d'être prévenu par les prescriptions du présent arrêté est immédiatement porté à la connaissance du préfet par l'exploitant.

CHAPITRE 2.5 - INCIDENTS OU ACCIDENTS

L'exploitant est tenu de déclarer dans les meilleurs délais à l'inspection des installations classées les accidents ou incidents survenus du fait du fonctionnement de son installation qui sont de nature à porter atteinte aux intérêts mentionnés à l'article L511-1 du Code de l'Environnement. Cela concerne notamment les situations suivantes :

- événement avec conséquence humaine ou environnementale ;
- événement avec intervention des services d'incendie et de secours ;
- pollution accidentelle de l'eau, du sol, du sous-sol ou de l'air ;
- rejet de matières dangereuses ou polluantes, même sans conséquence dommageable, à l'exception des rejets émis en fonctionnement normal, dans les conditions prévues par les prescriptions de fonctionnement applicables aux installations du dépôt ;

Un rapport d'accident ou, sur demande de l'inspection des installations classées, un rapport d'incident est transmis sous quinze jours par l'exploitant à l'inspection des installations classées. Il précise a minima :

- la situation des installations au moment de l'incident ;
- une description chronologique des faits ;
- les mesures mises en œuvre pour placer les unités en position de sûreté
- une première estimation qualitative et quantitative des conséquences (humaines, matérielles, économiques ou environnementales) de l'événement

Ce rapport est complété dans les meilleurs délais par :

- une analyse des causes, des circonstances ayant conduit à l'incident ainsi que des conséquences de ce dernier ;
- les mesures mises en oeuvre pour éviter le renouvellement d'un accident ou incident similaire et pour en pallier les effets à moyen ou long terme.

En outre et dans la mesure du possible, l'exploitant informe l'inspection des installations classées des événements particuliers, tels feu, odeur, bruit significatifs, survenus sur son site dont il a connaissance et qui sont perceptibles de l'extérieur du site.

CHAPITRE 2.6 - RÉCAPITULATIF DES DOCUMENTS TENUS À LA DISPOSITION DE L'INSPECTION

L'exploitant doit établir et tenir à jour un dossier comportant les documents suivants :

- le dossier de demande d'autorisation initial, ainsi que les dossiers d'extension et de modification ;
- les plans tenus à jour ;
- un exemplaire du présent arrêté préfectoral ;
- tous les documents, enregistrements, résultats de vérification et registres répertoriés dans le présent arrêté ; ces documents peuvent être informatisés, sous réserve que des dispositions soient prises pour la sauvegarde des données ;
- le plan de gestion des solvants demandé par l'article 28.1 de l'arrêté ministériel du 02 février 1998 modifié aux établissements consommant plus de 1 tonne de solvant par an ;

Ce dossier doit être tenu à la disposition de l'inspection des installations classées sur le site.

CHAPITRE 2.7 - RÉCAPITULATIF DES DOCUMENTS À TRANSMETTRE À L'INSPECTION

L'exploitant doit transmettre à l'inspection les documents suivants :

| Articles | Documents relatifs aux contrôles à effectuer | Périodicité du contrôle |
|---------------------------|--|--|
| Art. 10.4.1 | Bilan de conformité | 3 mois après mise en service complète |
| Art. 10.2.1 Art. 3.2.3 | Autosurveillance des rejets atmosphériques mesures par organisme agréé | 3 mois après mise en service complète, puis tous les 3 ans |
| Art. 4.3.9-b) | Résultat campagne substance particulières | 5 mois après mise en service |
| Art 4.3.12 | Autosurveillance eaux pluviales | 1 fois par an |
| Art 4.3.13 | Etude technico économique sur la réduction/substitution des substances dangereuses | 3 ans à compter de la date de notification du présent arrêté préfectoral |
| Art. 10.2.2 | Plan de gestion des solvants organiques | Annuelle – si Q > 1tonne/an |

| | | |
|-------------|--|--|
| Art. 10.2.6 | Niveaux sonores | 3 mois après mise en service complète, puis tous les 5 ans |
| Art. 10.2.2 | Bilan des prélèvements d'eau en nappe | mensuelle |
| Art. 10.2.3 | Suivi des eaux résiduaires après épuration | Mensuelle - GIDAF |
| Art. 10.4.2 | Bilan des rejets liquides | Annuelle - GEREP |
| Art. 1.5.3 | Attestation de constitution de garanties financières | Constitution à la mise en service ou le 1 ^{er} juillet 2017, si celle-ci a lieu avant Renouvellement : 3 mois avant la fin de la période (ou tous les 5 ans) ou avant 6 mois suivant une augmentation de plus de 15 % de la TP01 |
| Art. 1.7.6 | Notification de mise à l'arrêt définitif | 3 mois avant la date de cessation d'activité |
| Art. 10.2.4 | Déchets dangereux | Annuelle - GEREP |

TITRE 3 - PRÉVENTION DE LA POLLUTION ATMOSPHÉRIQUE

CHAPITRE 3.1 - CONCEPTION DES INSTALLATIONS

Article 3.1.1 - Dispositions générales

L'exploitant prend toutes les dispositions nécessaires dans la conception, l'exploitation et l'entretien des installations de manière à limiter les émissions à l'atmosphère, y compris diffuses, notamment par la mise en œuvre de technologies propres, le développement de techniques de valorisation, la collecte sélective et le traitement des effluents en fonction de leurs caractéristiques et la réduction des quantités rejetées en optimisant notamment l'efficacité énergétique.

Les installations de traitement devront être conçues, exploitées et entretenues de manière à réduire à leur minimum les durées d'indisponibilité pendant lesquelles elles ne pourront assurer pleinement leur fonction.

Les installations de traitement d'effluents gazeux doivent être conçues, exploitées et entretenues de manière :

- à faire face aux variations de débit, température et composition des effluents,
- à réduire au minimum leur durée de dysfonctionnement et d'indisponibilité.

Si une indisponibilité est susceptible de conduire à un dépassement des valeurs limites imposées, l'exploitant devra prendre les dispositions nécessaires pour réduire la pollution émise en réduisant ou en arrêtant les installations concernées. L'inspection des installations classées en sera informée.

Le brûlage à l'air libre est interdit. Seuls les exercices de lutte contre l'incendie peuvent justifier la combustion de produits en dehors des cadres visés par le présent arrêté. Dans ce cas, les produits brûlés sont identifiés en qualité et quantité.

Article 3.1.2 - Pollutions accidentelles

Les dispositions appropriées sont prises pour réduire la probabilité des émissions accidentelles et pour que les rejets correspondants ne présentent pas de dangers pour la santé et la sécurité publique. La conception et l'emplacement des dispositifs de sécurité destinés à protéger les appareillages contre une surpression interne devraient être tels que cet objectif soit satisfait, sans pour cela diminuer leur efficacité ou leur fiabilité.

Article 3.1.3 - Odeurs

Les dispositions nécessaires sont prises pour que l'établissement ne soit pas à l'origine de gaz odorants, susceptibles d'incommoder le voisinage, de nuire à la santé ou à la sécurité publique.

Les dispositions nécessaires sont prises pour éviter en toute circonstance l'apparition de conditions d'anaérobie dans des bassins de stockage ou de traitement ou dans des canaux à ciel ouvert. Les bassins, canaux, stockage et traitement des boues susceptibles d'émettre des odeurs sont couverts autant que possible et si besoin ventilés.

Article 3.1.3.1 - Plaintes

L'inspection des installations classées peut demander, notamment en cas de plaintes pour gêne olfactive, la réalisation d'une campagne d'évaluation de l'impact olfactif de l'installation afin de permettre une meilleure prévention des nuisances, conformément aux dispositions ci-après.

Le niveau d'une odeur ou concentration d'un mélange odorant est défini comme le facteur de dilution qu'il faut appliquer à un effluent pour qu'il ne soit plus senti comme odorant par 50 % des personnes constituant un échantillon de population conformément à la norme NF EN 13725.

Le débit d'odeur est défini conventionnellement comme le produit du débit d'air rejeté, exprimé en m³/h, par le facteur de dilution au seuil de perception (ou niveau d'odeur) exprimé en nombre d'unités d'odeur par m³.

L'exploitant s'assure, à partir des rejets de chacune des sources exprimés en débit d'odeur aux conditions normales olfactométriques (à savoir T = 20 °C et P = 101,3 kPa, en conditions humides) et sur la base d'une étude de dispersion, que la concentration d'odeur, calculée dans un rayon de 3 kilomètres par rapport aux limites de propriété de l'installation ne dépasse pas 5 uoE/m³ (unités d'odeur européennes par mètre cube) plus de 44 heures par an.

La fréquence de dépassement prend en compte les éventuelles durées d'indisponibilité des installations de traitement des composés odorants.

Cette étude de dispersion est réalisée par un organisme compétent choisi en accord avec l'Inspection des Installations Classées, aux frais de l'exploitant et sous sa responsabilité. Elle est actualisée tous les cinq ans. Le mode de calcul utilisé pour l'étude de dispersion doit prendre en compte les conditions aérodynamiques et thermiques des rejets, ainsi que les conditions locales de dispersion, topographiques et météorologiques. La liste des sources caractérisées et quantifiées et le choix du modèle de dispersion sont justifiés par l'exploitant. Les méthodologies mises en œuvre sont décrites. A défaut de la réalisation d'une étude de dispersion, la concentration d'odeur à retenir, quelle que soit la hauteur d'émission, ne doit pas dépasser 1 000 uoE/m³ par source. En cas de plaintes pour gêne olfactive, le préfet peut imposer, en complément des mesures prévues ci-dessus, la mise à jour de l'étude de dispersion à l'exploitant.

Article 3.1.4 - Voies de circulation

Sans préjudice des règlements d'urbanisme, l'exploitant doit prendre les dispositions nécessaires pour prévenir les envois de poussières et de matières diverses :

- les voies de circulation et aires de stationnement des véhicules sont aménagées (formes de pente, revêtement, etc.), régulièrement et convenablement nettoyées ;
- les véhicules sortant de l'installation n'entraînent pas de dépôt de poussière ou de boue sur les voies de circulation. Pour cela, des dispositions telles que le lavage des roues des véhicules doivent être prévues en cas de besoin ;
- les surfaces où cela est possible sont engazonnées ;
- des écrans de végétation sont mis en place le cas échéant.

Des dispositions équivalentes peuvent être prises en lieu et place de celles-ci.

Article 3.1.5 - Émissions diffuses et envois de poussières

Les stockages de produits pulvérulents sont confinés (récipients, silos, bâtiments fermés) et les installations de manipulation, transvasement, transport de produits pulvérulents sont, sauf impossibilité technique démontrée, munies de dispositifs de capotage et d'aspiration permettant de réduire les envois de poussières. Si nécessaire, les dispositifs d'aspiration sont raccordés à une installation de dépoussiérage en vue de respecter les dispositions du présent arrêté. Les équipements et aménagements correspondants satisfont par ailleurs la prévention des risques d'incendie et d'explosion (événements pour les tours de séchage, les dépoussiéreurs, ...).

CHAPITRE 3.2 - CONDITIONS DE REJET

Article 3.2.1 - Dispositions générales

Les points de rejet dans le milieu naturel doivent être en nombre aussi réduit que possible. Tout rejet non prévu au présent chapitre ou non conforme à ses dispositions est interdit. La dilution des rejets atmosphériques est interdite.

Les ouvrages de rejet doivent permettre une bonne diffusion dans le milieu récepteur.

Les rejets à l'atmosphère sont, dans toute la mesure du possible, collectés et évacués, après traitement éventuel, par l'intermédiaire de cheminées pour permettre une bonne diffusion des rejets. La forme des conduits, notamment dans leur partie la plus proche du débouché à l'atmosphère, est conçue de façon à favoriser au maximum l'ascension des gaz dans l'atmosphère. La partie terminale de la cheminée peut comporter un convergent réalisé suivant les règles de l'art lorsque la vitesse d'éjection est plus élevée que la vitesse choisie pour les gaz dans la cheminée. L'emplacement de ces conduits est tel qu'il ne peut y avoir, à aucun moment, siphonnage des effluents rejetés dans les conduits ou prises d'air avoisinant. Les contours des conduits ne présentent pas de point anguleux et la variation de la section des conduits au voisinage du débouché est continue et lente.

Les poussières, gaz polluants ou odeurs sont, dans la mesure du possible, captés à la source et canalisés, sans préjudice des règles relatives à l'hygiène et à la sécurité des travailleurs.

Les conduits d'évacuation des effluents atmosphériques nécessitant un suivi, dont les points de rejet sont repris ci-après, doivent être aménagés (plate-forme de mesure, orifices, fluides de fonctionnement, emplacement des appareils, longueur droite pour la mesure des particules) de manière à permettre des mesures représentatives des émissions de polluants à l'atmosphère. En particulier, les dispositions des normes NF 44-052 et EN 13284-1 sont respectées.

Ces points doivent être aménagés de manière à être aisément accessibles et permettre des interventions en toute sécurité. Toutes les dispositions doivent également être prises pour faciliter l'intervention d'organismes extérieurs à la demande de l'Inspection des Installations Classées.

Les incidents ayant entraîné le déclenchement d'une alarme et/ou l'arrêt des installations ainsi que les causes de ces incidents et les remèdes apportés sont également consignés dans un registre.

Article 3.2.2 - Conduits des installations

Toutes les dispositions sont prises pour que les gaz de combustion soient collectés et évacués par un nombre aussi réduit que possible de cheminées qui débouchent à une hauteur permettant une bonne dispersion des polluants.

La hauteur minimale du débouché à l'air libre de la cheminée d'évacuation des gaz de combustion des chaufferies, dépasse d'au moins 3 mètres le point le plus haut de la toiture surmontant l'installation, sans être inférieure à l'altitude 6m par rapport au sol.

Article 3.2.3 - Valeurs limites des concentrations dans les rejets atmosphériques

Les rejets issus des installations doivent respecter les valeurs limites suivantes en concentration, les volumes de gaz étant rapportés :

- à des conditions normalisées de température (273 Kelvins) et de pression (101,3 kPa) après déduction de la vapeur d'eau (gaz secs), et mesurées conformément aux normes pertinentes de l'arrêté du 7 juillet 2009 relatif aux modalités d'analyse dans l'air et dans l'eau dans les ICPE, susvisé; la teneur en oxygène étant ramenée à 3 % pour les chaudières ;
- Les valeurs limites d'émission exprimées en concentration se rapportent à une quantité d'effluents gazeux non dilués ;

| Concentrations moyennes journalières en mg/Nm ³ | Dégraissage réalisé au moyen des machines de 1ère génération au Tetrachloroéthylène | Pistolettages automatiques | Ponçage lustrage | chaudières |
|--|---|----------------------------|------------------|------------|
| Poussières | | 40 | 100 | 5 |
| SO _x en équivalent SO ₂ | | | | 35 |

| Concentrations moyennes journalières en mg/Nm ³ | Dégraissage réalisé au moyen des machines de 1ère génération au Tétrachloroéthylène | Pistolettages automatiques | Ponçage lustrage | chaudières |
|--|---|----------------------------|------------------|------------|
| NO _x en équivalent NO ₂ | | | | 100 |
| Solvant organique n.s.a(*) | | 10 | | |
| Tétrachloroéthylène(**) | 20 | | | |

(*)Solvant organique : tout COV utilisé seul ou en association avec d'autres agents

(**) : élément à considérer seul, et à additionner à la teneur en solvant organique

Dans le cas de prélèvements instantanés, aucune valeur ne doit dépasser le double de la valeur limite prescrite en concentration moyenne journalière.

Par ailleurs, dans le cadre des opérations de teinture pigmentation, le total des émissions de solvants organiques ne devra excéder le ratio de 85g/m² de produit fabriqué.

Les opérations de dégraissage réalisées au moyen des nouvelles machines (2ième génération) ne sont à l'origine d'aucune émission de solvants. Elles ont lieu en circuit fermé, avec distillation des vapeurs de solvant récupérées.

Le dérayage a lieu en phase humide.

Article 3.2.4 - Quantités maximales rejetées

L'exploitant met en place un plan de gestion de solvants, si la quantité maximale de solvant consommée excède 1 tonne par an, mentionnant notamment les entrées et les sorties de solvants de l'installation. Ce plan est tenu à la disposition de l'inspection des installations classées, ainsi que tout justificatif concernant la consommation de solvant (factures, nom des fournisseurs...).

Cette surveillance en permanence est basée sur le suivi d'un paramètre représentatif, corrélé aux émissions. Cette corrélation devra être confirmée périodiquement par une mesure des émissions, par un organisme agréé comme indiqué dans le tableau du chapitre 2.7 ci-dessus.

TITRE 4 - PROTECTION DES RESSOURCES EN EAUX ET DES MILIEUX AQUATIQUES

CHAPITRE 4.1 - PRÉLÈVEMENTS ET CONSOMMATIONS D'EAU

Article 4.1.1 - Origine et consommation en eau

L'exploitant doit prendre toutes les dispositions nécessaires dans l'exploitation et la conception des installations pour limiter la consommation d'eau de l'établissement. A l'occasion des remplacements et de réfection de matériel, il doit rechercher par tous les moyens économiquement acceptables à diminuer au maximum la consommation d'eau de l'établissement.

La réfrigération en circuit ouvert est notamment interdite, à l'exception des éventuelles opérations de maintenance ponctuelles.

L'exploitant dispose d'une connexion au réseau d'adduction d'eau communal.

Les prélèvements d'eau dans le milieu qui ne s'avèrent pas liés à la lutte contre un incendie ou aux exercices de secours, sont limités aux quantités suivantes :

| Origine de la ressource | Nom de la masse d'eau | Code national de la masse d'eau (compatible SANDRE) | Prélèvement maximal annuel (m ³) | Débit maximal journalier (m ³) |
|-------------------------------|-----------------------|---|--|--|
| Forage des « clos Pongeades » | Isthme du Cotentin | FRHG 101 | 16 000 | 80 |

L'autorisation de prélèvement de l'eau souterraine peut être retirée ou modifiée, sans indemnité de la part de l'État exerçant ses pouvoirs de police, dans les cas suivants :

- intérêt de la salubrité publique, et notamment lorsque l'exploitation des ouvrages compromet l'alimentation en eau potable des populations ou la ressource en eau ;
- en cas de menace majeure pour le milieu aquatique, et notamment lorsque les milieux aquatiques sont soumis à des conditions hydrauliques critiques non compatibles avec leur préservation ;
- lorsque les ouvrages ou installations sont abandonnés ou ne sont plus l'objet d'un entretien régulier.

L'exploitant calcule une fois par mois la consommation spécifique de ses installations sur une période représentative de ses activités. Il tient à disposition de l'Inspection des Installations Classées le résultat et le mode de calcul de cette consommation spécifique ainsi que les éléments justificatifs de ce calcul.

Toute augmentation des consommations d'eau est portée à la connaissance de l'Inspection des Installations Classées, avec tous les éléments d'appréciation.

Article 4.1.2 - Protection des réseaux d'eau potable et des milieux de prélèvement

Les installations ne doivent, du fait de leur conception ou de leur réalisation pas être susceptibles, de permettre à l'occasion de phénomènes de retour d'eau la pollution du réseau public d'eau potable ou du réseau d'eau potable intérieur par des matières résiduelles ou des eaux nocives ou toute substance non désirable.

Un ou plusieurs réservoirs de coupure ou bacs de disconnexion ou tout autre équipement présentant des garanties équivalentes (disconnecteur à zone de pression réduite,...) sont installés afin d'isoler les réseaux d'eaux industrielles et pour éviter des retours de substances dans les réseaux d'adduction d'eau publique ou dans les milieux de prélèvement. Dans le cas de la mise en place d'un disconnecteur, celui-ci doit faire l'objet d'un contrôle annuel. Le rapport de contrôle est tenu à la disposition de l'inspection des installations classées.

Les canalisations et réservoirs d'eau non potable doivent être entièrement distincts et différenciés des canalisations et réservoirs d'eau potable au moyen de signes distinctifs conformes aux normes applicables.

Mise en service et cessation d'utilisation d'un puits de prélèvement en nappe

Toutes dispositions sont prises pour le forage de prélèvement en nappe, afin d'éviter de mettre en communication des nappes d'eau distinctes, et pour prévenir toute introduction de pollution de surface, notamment par un aménagement approprié vis-à-vis des installations de stockage ou d'utilisation de substances dangereuses. Il est, à cette fin, réalisé et équipé selon les règles de l'art et sa tête est dotée d'une protection contre les pollutions accidentelles et les actes de malveillance. Un rapport de fin de travaux est établi par l'exploitant et transmis au préfet. Il synthétise le déroulement des travaux de forage et expose les mesures de prévention de la pollution mises en œuvre.

Aucune communication ne doit exister entre le réseau d'eau du puits de prélèvement et celui de la distribution publique d'eau potable (disconnexion totale).

L'entretien du ou des puits et de leurs annexes est réalisé de façon à garantir le bon fonctionnement des installations ainsi que la conformité aux prescriptions techniques.

Les ouvrages de prélèvement font l'objet d'une surveillance de la part de l'exploitant. Tout incident pouvant compromettre les intérêts protégés par l'article L.211-1 du Code de l'Environnement est signalé sans délai à l'inspection des installations classées.

En cas de cessation d'utilisation du puits de prélèvement et afin d'éviter la pollution des nappes d'eau souterraines, l'exploitant devra prendre toutes les mesures appropriées pour le comblement de cet ouvrage au moyen de matériaux inertes drainants et la réalisation d'un bouchon cimenté en tête. Les mesures prises ainsi que leur efficacité sont consignées dans un document de synthèse qui est transmis au préfet dans le mois qui suit sa réalisation.

La réalisation de tout nouvel ouvrage ou la mise hors service d'un ouvrage existant est portée à la connaissance du préfet avec tous les éléments d'appréciation de l'impact hydrogéologique.

CHAPITRE 4.2 - COLLECTE DES EFFLUENTS LIQUIDES

Article 4.2.1 - Dispositions générales

Tous les effluents aqueux sont canalisés. Tout rejet d'effluent liquide non prévu aux chapitres 4.2 et 4.3 ou non conforme à leurs dispositions est interdit.

À l'exception des cas accidentels où la sécurité des personnes ou des installations serait compromise, il est interdit d'établir des liaisons directes entre les réseaux de collecte des effluents devant subir un traitement ou être détruits et le milieu récepteur.

Les procédés de traitement non susceptibles de conduire à un transfert de pollution sont privilégiés pour l'épuration des effluents.

L'établissement dispose d'une station de prétraitement des eaux polluées, avant rejet dans le réseau public d'assainissement de la ZAC aux Raines, relié à la station d'épuration communale de la ville de Périers, par canalisation dédiée.

Cette station de prétraitement est scindée en trois filières distinctes pour le traitement du chrome, des sulfures, ou des rejets biodégradables d'origine industrielle.. Elle dispose d'une capacité d'homogénéisation de 150m3, permettant de lisser 3 jours de rejets industriels vers le réseau d'assainissement communal de la ZAC aux raines.

Afin de contenir les effluents industriels générés, en cas d'indisponibilité temporaire de la station de prétraitement industrielle ou de la station d'épuration communale, chaque filière dispose d'une surcapacité de rétention interne minimale, selon les modalités suivantes :

- filière chrome : 22,5m3
- filière sulfures : 54 m3 ;
- filière générale : 77m3.

Les eaux usées sanitaires sont dirigées vers le réseau public d'assainissement de la ZAC aux Raines.

Article 4.2.2 - Plan des réseaux

Un plan des réseaux (alimentation en eau, des eaux pluviales susceptibles ou non d'être polluées, des eaux usées et des eaux de procédés) est établi par l'exploitant. Il est régulièrement mis à jour notamment après chaque modification notable, daté et tenu à la disposition de l'inspection des installations classées ainsi que des services d'incendie et de secours.

Il doit faire apparaître :

- l'origine et la distribution de l'eau d'alimentation ;
- les dispositifs de protection de l'alimentation (bac de disconnexion, implantation des disconnecteurs ou tout autre dispositif permettant un isolement avec la distribution alimentaire, ...) ;
- les secteurs collectés et les réseaux associés ;
- les ouvrages de toutes sortes (compteurs, points de branchement, regards, avaloirs, postes de relevage, postes de mesure, vannes manuelles et automatiques, ...) ;
- les ouvrages d'épuration interne avec leurs points de contrôle et les points de rejet de toute nature (interne ou au milieu).

Article 4.2.3 - Entretien et surveillance

Les réseaux de collecte des effluents sont conçus et aménagés de manière à être curables, étanches et résister dans le temps aux actions physiques et chimiques des effluents ou produits susceptibles d'y transiter.

L'exploitant s'assure par des contrôles appropriés et préventifs de leur bon état et de leur étanchéité.

Les différentes canalisations accessibles sont repérées conformément aux règles en vigueur.

Sauf exception motivée pour des raisons de sécurité ou d'hygiène, les canalisations de transport de fluides dangereux (préparations ou substances dangereuses) à l'intérieur de l'établissement sont aériennes.

Article 4.2.4 - Protection des réseaux

Les effluents aqueux rejetés par les installations ne sont pas susceptibles de dégrader les réseaux d'égouts ou de dégager des produits toxiques ou inflammables dans ces égouts, éventuellement par mélange avec d'autres effluents.

Les collecteurs véhiculant des eaux polluées par des liquides inflammables ou susceptibles de l'être, sont équipés d'une protection efficace contre le danger de propagation de flammes.

Par les réseaux d'assainissement de l'établissement ne transite aucun effluent issu d'un réseau collectif externe ou d'un autre site industriel.

Un système doit permettre l'isolement des réseaux de l'établissement par rapport à l'extérieur. Ces dispositifs sont maintenus en état de marche, signalés et actionnables en toute circonstance localement et/ou à partir d'un poste de commande. Leur entretien préventif et leur mise en fonctionnement sont définis par consigne.

CHAPITRE 4.3 - TYPES D'EFFLUENTS, OUVRAGES D'ÉPURATION ET CARACTÉRISTIQUES DE REJET AU MILIEU

Article 4.3.1 - Identification des effluents

L'exploitant est en mesure de distinguer les différentes catégories d'effluents suivants :

- les eaux exclusivement pluviales et eaux non susceptibles d'être polluées ;
- les eaux pluviales susceptibles d'être polluées (notamment celles collectées dans le bassin de confinement visé à l'article 8.7.9.b du présent arrêté), les eaux polluées lors d'un accident ou d'un incendie (y compris les eaux utilisées pour l'extinction) ;
- les eaux polluées : les eaux de procédé, les eaux de lavages des sols, les purges des chaudières, ... ;
- les eaux résiduaires après épuration interne : les eaux issues des installations de traitement interne au site ou avant rejet vers le milieu récepteur ;
- les eaux domestiques : les eaux vannes, les eaux des lavabos et douches, les eaux des locaux de restauration.

Article 4.3.2 - Collecte des effluents

Les effluents pollués ne contiennent pas de substances de nature à gêner le bon fonctionnement des ouvrages de traitement.

La dilution des effluents est interdite. En aucun cas elle ne doit constituer un moyen de respecter les valeurs seuils de rejets fixées par le présent arrêté. Il est interdit d'abaisser les concentrations en substances polluantes des rejets par simples dilutions autres que celles résultant du rassemblement des effluents normaux de l'établissement ou celles nécessaires à la bonne marche des installations de traitement.

Les rejets directs ou indirects d'effluents dans la nappe d'eaux souterraines, ou vers les milieux de surface non visés par le présent arrêté sont interdits. Les rejets dans les puits absorbants sont interdits.

Article 4.3.3 - Gestion des ouvrages : conception, dysfonctionnement

La conception et la performance des installations de traitement (ou de prétraitement) des effluents aqueux permettent de respecter les valeurs limites imposées au rejet par le présent arrêté. Elles sont entretenues, exploitées et surveillées de manière à réduire au minimum les durées d'indisponibilité ou à faire face aux variations des caractéristiques des effluents bruts (débit, température, composition, ...) y compris à l'occasion du démarrage ou d'arrêt des installations.

Si une indisponibilité ou un dysfonctionnement des installations de traitement est susceptible de conduire à un dépassement des valeurs limites imposées par le présent arrêté, l'exploitant prend les dispositions nécessaires pour réduire la pollution émise en limitant ou en arrêtant si besoin les fabrications concernées.

Les dispositions nécessaires doivent être prises pour limiter les odeurs provenant du traitement des effluents. Lorsqu'il y a des sources potentielles d'odeurs de grande surface (bassin de stockage, de traitement, ...) difficiles à confiner, celles-ci sont implantées de manière à limiter la gêne pour le voisinage (éloignement, ...).

Les dispositions nécessaires sont prises pour éviter en toute circonstance, à l'exception des procédés de traitement anaérobie, l'apparition de conditions anaérobies dans les bassins de stockage ou de traitement ou dans les canaux à ciel ouvert. Les bassins, canaux, stockage et traitement des boues, susceptibles d'émettre des odeurs, sont couverts autant que possible et si besoin ventilés.

Article 4.3.4 - Entretien et conduite des installations de traitement

Les principaux paramètres permettant de s'assurer de la bonne marche des installations de traitement des eaux polluées sont mesurés périodiquement et portés sur un registre.

La conduite des installations est confiée à un personnel compétent disposant d'une formation initiale et continue.

Un registre spécial est tenu sur lequel sont notés les incidents de fonctionnement des dispositifs de collecte, de traitement, de recyclage ou de rejet des eaux, les dispositions prises pour y remédier et les résultats des mesures et contrôles de la qualité des rejets auxquels il a été procédé.

Article 4.3.5 - Localisation des points de rejet

Les réseaux de collecte des effluents générés par l'établissement aboutissent aux points de rejet suivants :

| rejet | milieu récepteur |
|--|--|
| Eaux industrielles traitées, en sortie de station de prétraitement interne | Réseau pluvial de la ZAC aux raines, au travers d'une canalisation dédiée, à destination de la station d'épuration communale |
| Eaux de pluies non polluées | Réseau pluvial de la ZAC aux raines |
| Eaux de pluies susceptibles d'être polluées | Evacuation en tant que déchet ou réseau pluvial communal de la ZAC aux raines, après traitement (séparateur) |

Article 4.3.6 - Conception, aménagement et équipement des ouvrages de rejet

a - Conception

Les dispositions du présent arrêté s'appliquent sans préjudice de l'autorisation délivrée par la collectivité à laquelle appartient le réseau public et l'ouvrage de traitement collectif, en application de l'article L.1331-10 du Code de la Santé Publique. Cette autorisation de déversement d'eaux usées autres que domestiques dans le réseau public de collecte est transmise par l'exploitant au préfet. A défaut de disposer d'une telle autorisation, le déversement d'eaux usées autres que domestiques dans le réseau public de collecte est interdit.

b - Aménagement des points de prélèvements

Sur chaque ouvrage de rejet d'effluents liquides est prévu un point de prélèvement d'échantillons et des points de mesure (débit, température, concentration en polluant, ...).

Ces points sont aménagés de manière à être aisément accessibles et permettre des interventions en toute sécurité. Toutes les dispositions doivent également être prises pour faciliter les interventions d'organismes extérieurs à la demande de l'inspection des installations classées.

Les agents des services publics, notamment ceux chargés de la police des eaux, doivent avoir libre accès aux dispositifs de prélèvement qui équipent les ouvrages de rejet vers le milieu récepteur.

Section de mesure

Ces points sont implantés dans une section dont les caractéristiques (rectitude de la conduite à l'amont, qualité des parois, régime d'écoulement) permettent de réaliser des mesures représentatives de manière à ce que la vitesse n'y soit pas sensiblement ralentie par des seuils ou obstacles situés à l'aval et que l'effluent soit suffisamment homogène.

Équipements

L'ouvrage de rejet vers la station urbaine, est doté d'équipements de prélèvements continus, proportionnels au débit et sur une durée de 24h00. Il dispose également d'enregistrement en continu du débit, du pH, de la température, et de la salinité, et permet la conservation des échantillons à une température de 4° C.

Le rejet des eaux industrielles est asservi à la mesure de la concentration en chlorures et en pH. Dès que la concentration en chlorures est supérieure ou égale à 6 g/l ou le pH non conforme aux dispositions de l'article 4.3.7 du présent arrêté préfectoral, le rejet des eaux industrielles traitées est interdit.

Article 4.3.7 - Caractéristiques générales de l'ensemble des rejets

Le débit maximal des effluents pollués, après épuration, dans de réseau d'assainissement collectif de la ZAC aux raines ne devra excéder : **50m3/j, sur 7 jours, au sortir de la station de prétraitement industrielle.**

Les effluents rejetés doivent être exempts :

- de matières flottantes ;
- de produits susceptibles de dégager, en égout ou dans le milieu naturel, directement ou indirectement, des gaz ou vapeurs toxiques, inflammables ou odorantes ;
- de tout produit susceptible de nuire à la conservation des ouvrages, ainsi que des matières déposables ou précipitables qui, directement ou indirectement, sont susceptibles d'entraver le bon fonctionnement des ouvrages ;
- de substances toxiques dans des quantités telles qu'elles soient capables d'entraîner la destruction des poissons à l'aval du point de déversement.
- Les effluents doivent également respecter les caractéristiques suivantes :
- Température : < 30°C
- pH : compris entre 5,5 et 8,5 ;
- couleur : modification de la coloration du milieu récepteur mesurée en un point représentatif de la zone de mélange inférieure à 100 mg(Pt)/l.

Article 4.3.8 - Gestion des eaux polluées et des eaux résiduaires internes à l'établissement

Les diverses catégories d'eaux polluées, listées à l'article 4.3.1, sont collectées séparément, traitées si besoin et évacuées vers le milieu récepteur autorisé à les recevoir.

Article 4.3.9 - Valeurs limites d'émission des eaux résiduaires industrielles après épuration

L'exploitant est tenu de respecter, avant rejet des eaux résiduaires dans le réseau d'assainissement collectif de la ZAC de la mare aux raines, et après leur épuration, les valeurs limites en concentration et flux ci-dessous définies :

a) cas général :

| Paramètre | MOYEN JOURNALIER | |
|---|-------------------------------|---------------------|
| | Concentration maximale (mg/l) | Flux maximal (kg/j) |
| MES | 110 | 5,5 |
| DCO | 700 | 35 |
| DBO5 | 35 | 1,75 |
| Cr VI (en Cr) | 0,1 | 0,005 |
| Cr total (en Cr) | 1,0 | 0,05 |
| Sulfures | 1,0 | 0,05 |
| Azote global (en N) (organique, ammoniacal et oxydé) | 150 | 7,5 |
| Phosphore total (en P) | 10 | 0,5 |
| Hydrocarbures totaux | 10 | 0,5 |

| | MOYEN JOURNALIER | |
|-----------|-------------------------------|---------------------|
| Paramètre | Concentration maximale (mg/l) | Flux maximal (kg/j) |
| Chlorures | 6000 | 300 |

Dans le cas de prélèvements instantanés, aucune valeur ne doit dépasser le double de la valeur limite prescrite en concentration moyenne journalière.

b) Substances toxiques, bioaccumulables, ou nocives pour l'environnement :

Trois mois après la mise en service complète de l'établissement, une campagne de prélèvements de type moyen 24h00, sera réalisée en sortie de station de prétraitement, sur un cycle de production, représentatif du fonctionnement normal de celui-ci, sur les paramètres suivants :

- Nonylphénols
- 4-chloro-3-méthylphénol
- Cadmium et ses composés
- Chrome et ses composés
- Cuivre et ses composés
- Naphtalène
- Plomb et ses composés
- Tétrachloroéthylène
- Trichloroéthylène
- Toluène
- Xylènes (Somme o,m,p)
- Zinc et ses composés
- Tétrachlorure de carbone
- Nickel et ses composés
- Mercure et ses composés
- Chloroforme
- Arsenic et ses composés
- Benzène
- Biphényle
- Ethylbenzène
- Isopropylbenzène
- Octylphénols
- Tributylétain cation
- Dibutylétain cation
- Monobutylétain cation
- Tributylphosphate
- Chloroalcanes C10-C13

Ces prélèvements sont confiés aux fins d'analyses à un laboratoire d'analyse accrédité selon la norme NF EN ISO/CEI 17025 pour la matrice « Eaux résiduaires », pour chaque substance à analyser.

Les modalités prévues à la circulaire du 5 janvier 2009 *relative à la mise en oeuvre de la deuxième phase de l'action nationale de recherche et de réduction des substances dangereuses pour le milieu aquatique présentes dans les rejets des installations classées pour la protection de l'environnement (ICPE) soumises à autorisation*, et en particulier son annexe 5 seront mises en œuvre.

Les résultats de cette campagne sont transmis à l'inspection des installations classées, dans le mois suivant leur réception. En fonction des résultats de ces analyses, l'inspection des installations classées peut demander à l'exploitant de poursuivre la surveillance de certaines substances selon une fréquence définie et d'engager une étude de réduction des émissions desdites substances.

Article 4.3.10 - Valeurs limites des eaux domestiques

Les eaux vannes sanitaires sont évacuées dans le réseau d'assainissement communal de la ZAC aux raines.

Article 4.3.11 - Valeurs limites d'émission des eaux pluviales susceptibles d'être polluées

Les eaux pluviales susceptibles d'être polluées sont éliminées vers les filières de traitement des eaux ou déchets appropriées, dès lors que leurs caractéristiques excèdent les valeurs du 4.3.12 ci-dessous, ou que la présence de chrome est détectée. En l'absence de pollution préalablement caractérisée, elles pourront être évacuées vers le milieu récepteur dans les limites fixées à l'article 4.3.12 ci-après.

Les eaux ainsi collectées ne peuvent être rejetées au milieu récepteur qu'après contrôle de leur qualité et si besoin traitement approprié. Leur rejet est étalé dans le temps en tant que de besoin en vue de respecter les valeurs limites en concentration.

Il est interdit d'établir des liaisons directes entre les réseaux de collecte des eaux pluviales et les réseaux de collecte des effluents pollués ou susceptibles d'être pollués.

Article 4.3.12 – valeurs limites de rejet des eaux exclusivement pluviales

Les eaux de pluies non polluées, sont rejetées au réseau communal de la ZAC aux raines, après traitement éventuel approprié.

Les ruissellements sur les aires de parking et voies de circulation, sont traitées au travers d'un ou plusieurs séparateurs d'hydrocarbures.

Les valeurs limites en concentration avant rejet, sont définies ci-dessous :

- 5,5 < pH < 8,5
- MES < 35 mg/l
- DCO < 125 mg/l
- DBO5 < 30mg/l
- Hydrocarbures totaux < 5 mg/l

Article 4.3.13 Etude de réduction des substances dangereuses

Dans le délai de 3 ans à compter de la date de notification du présent arrêté, l'exploitant remettra une étude technico-économique sur la réduction et la substitution de substances dangereuses utilisées et / ou émises par ses activités.

TITRE 5 - DÉCHETS

CHAPITRE 5.1 - PRINCIPES DE GESTION

Article 5.1.1 – Principes généraux

L'exploitant prend toutes les dispositions nécessaires dans la conception, l'aménagement, et l'exploitation de ses installations pour assurer une bonne gestion des déchets de son entreprise et en limiter la production.

L'exploitant est tenu de mettre en œuvre une hiérarchie des modes de traitement des déchets consistant à privilégier, dans l'ordre :

- a) la préparation en vue de la réutilisation ;
- b) le recyclage ;
- c) toute autre valorisation, notamment la valorisation énergétique ;
- d) l'élimination.

L'exploitant est tenu de caractériser les déchets qu'il produit. Il est également tenu d'emballer ou conditionner les déchets dangereux et d'apposer un étiquetage sur les emballages ou les contenants.

Article 5.1.2 - Séparation des déchets

L'exploitant effectue à l'intérieur de son établissement la séparation des déchets (dangereux ou non) de façon à faciliter leur traitement ou leur élimination dans des filières spécifiques.

Les déchets dangereux sont définis par l'article R. 541-8 du Code de l'Environnement.

Les déchets d'emballages visés par les articles R. 543-66 à R. 543-72 du Code de l'Environnement sont valorisés par réemploi, recyclage ou toute autre action visant à obtenir des déchets valorisables ou de l'énergie.

Les huiles usagées doivent être éliminées conformément aux articles R. 543-3 à R. 543-16 du Code de l'Environnement. Elles sont stockées dans des réservoirs étanches et dans des conditions de séparation satisfaisantes, évitant notamment les mélanges avec de l'eau ou tout autre déchet non huileux ou contaminé par des PCB. Les huiles usagées doivent être remises à des opérateurs agréés (ramasseurs ou exploitants d'installations d'élimination).

Les piles et accumulateurs usagés doivent être éliminés conformément aux articles R. 543-127, R. 543-128 et R. 543-131 à R. 543-135 du Code de l'Environnement.

Les équipements électriques et électroniques usagés doivent être éliminés conformément aux articles R. 543-172 à R. 543-174 et R. 543-188 à R. 543-201 du Code de l'Environnement.

Article 5.1.3 - Conception et exploitation des installations internes de transit des déchets

Les déchets et résidus produits, entreposés dans l'établissement, avant leur traitement ou leur élimination, doivent l'être dans des conditions ne présentant pas de risques de pollution (prévention d'un lessivage par des eaux météoriques, d'une pollution des eaux superficielles et souterraines, des envols et des odeurs) pour les populations avoisinantes et l'environnement.

En particulier, les entreposages de déchets susceptibles de contenir des produits polluants sont réalisés sur des aires étanches et aménagées pour la récupération des éventuels liquides épandus et des eaux météoriques souillées.

La quantité de déchets entreposés sur le site doit être aussi réduite que possible, et ne pas dépasser :

- 26 tonnes de boues de station de prétraitement, dont 1 tonne de boues chromées ;
- 100 fûts bidons souillés ;
- 1 benne de 20m³ de déchets de cuir ;
- 1 benne de 3 tonnes de DIB ;
- 1 benne de 2 tonnes de bois, et 10 palettes ;
- 1 conteneur de 1 tonnes de ferrailles ;
- 2 tonnes de sel en big bag.

La durée moyenne de stockage des déchets ne dépasse pas un an.

Article 5.1.4 - Déchets traités ou éliminés à l'extérieur de l'établissement

L'exploitant élimine ou fait éliminer les déchets produits dans des conditions propres à garantir les intérêts visés à l'article L.511-1 du Code de l'Environnement. Il s'assure que les installations utilisées pour cette élimination sont régulièrement autorisées à cet effet.

Article 5.1.5 - Déchets traités ou éliminés à l'intérieur de l'établissement

À l'exception des installations spécifiquement autorisées, toute élimination de déchets dans l'enceinte de l'établissement est interdite.

CHAPITRE 5.2 – TRAÇABILITÉ ET CONTRÔLES

Article 5.2.1 - Déchets produits par l'établissement

La production et l'élimination des déchets produits par l'établissement doivent faire l'objet d'une comptabilité précise tenue en permanence à la disposition de l'inspection des installations classées.

À cet effet, les exploitants des établissements produisant ou expédiant des déchets tiennent à jour un registre chronologique où sont consignés tous les déchets sortants.

Le registre des déchets sortants contient au moins, pour chaque flux de déchets sortants, les informations suivantes :

- la date de l'expédition du déchet ;
- la nature du déchet sortant (code du déchet au regard de la nomenclature définie à l'annexe II de l'article R. 541-8 du Code de l'environnement) ;

- la quantité du déchet sortant ;
- le nom et l'adresse de l'installation vers laquelle le déchet est expédié ;
- le nom et l'adresse du ou des transporteurs qui prennent en charge le déchet, ainsi que leur numéro de récépissé mentionné à l'article R. 541-53 du Code de l'environnement;
- le cas échéant, le numéro du ou des bordereaux de suivi de déchets ;
- le cas échéant, le numéro du document prévu à l'annexe VII du règlement (CE) n° 1013/2006 du Parlement européen et du Conseil du 14 juin 2006 concernant les transferts de déchets ;
- le code du traitement qui va être opéré dans l'installation vers laquelle le déchet est expédié, selon les annexes I et II de la directive n° 2008/98/CE du Parlement européen et du Conseil du 19 novembre 2008 relative aux déchets et abrogeant certaines directives ;
- la qualification du traitement final vis-à-vis de la hiérarchie des modes de traitement définie au point 5.1.1.

Les documents justificatifs de l'exécution de l'élimination des déchets sont annexés au registre prévu ci-dessus et archivés pendant au moins trois ans.

Article 5.2.2 - Transport

Chaque lot de déchets dangereux expédié vers l'extérieur doit être accompagné du bordereau de suivi des déchets dangereux en application de l'arrêté ministériel du 29 juillet 2005 relatif au bordereau de suivi des déchets dangereux mentionné à l'article R. 541-45 du Code de l'Environnement.

Les déchets contenant de l'amiante font l'objet d'un bordereau de suivi spécifique.

Les opérations de transport de déchets doivent respecter les dispositions des articles R. 541-50 à R. 541-64 du Code de l'Environnement. La liste des transporteurs utilisés par l'exploitant, est tenue à la disposition de l'inspection des installations classées.

Lors de chaque enlèvement et transport, l'exploitant doit s'assurer lors du chargement que les emballages ainsi que les modalités d'enlèvement et de transport sont de nature à assurer la protection de l'environnement et à respecter les réglementations applicables en la matière.

L'importation ou l'exportation de déchets ne peut être réalisée qu'après accord des autorités compétentes en application du règlement (CE) n° 1013/2006 du Parlement Européen et du Conseil du 14 juin 2006 concernant les transferts de déchets.

TITRE 6 - PRÉVENTION DES NUISANCES SONORES ET DES VIBRATIONS

CHAPITRE 6.1 - DISPOSITIONS GÉNÉRALES

Article 6.1.1 - Aménagements

L'installation est construite, équipée et exploitée de façon que son fonctionnement ne puisse être à l'origine de bruits transmis par voie aérienne ou soliddienne, de vibrations mécaniques susceptibles de compromettre la santé ou la sécurité du voisinage ou de constituer une nuisance pour celle-ci.

Les prescriptions de l'arrêté ministériel du 23 janvier 1997 modifié relatif à la limitation des bruits émis dans l'environnement par les installations relevant du Livre V - Titre I du Code de l'Environnement, ainsi que les règles techniques annexées à la circulaire du 23 juillet 1986 relative aux vibrations mécaniques émises dans l'environnement par les installations classées sont applicables.

Article 6.1.2 - Véhicules et engins

Les véhicules de transport, les matériels de manutention et les engins de chantier utilisés à l'intérieur de l'établissement et susceptibles de constituer une gêne pour le voisinage, sont conformes à la réglementation en vigueur (les engins de chantier doivent répondre aux dispositions des articles R.571-1 et suivants du Code de l'Environnement et des textes pris pour leur application).

Les machines susceptibles d'incommoder le voisinage par les trépidations sont isolées du sol ou des structures les supportant par des dispositifs antivibratoires efficaces.

Article 6.1.3 - Appareils de communication

L'usage de tout appareil de communication par voie acoustique (sirènes, avertisseurs, haut-parleurs, ...) gênant pour le voisinage est interdit sauf si leur emploi est exceptionnel et réservé à la prévention ou au signalement d'incidents graves ou d'accidents.

Article 6.1.4 - Horaires de fonctionnement

Les horaires de l'établissement sont :

- pour les personnes en journée dans tous secteurs :
 - lundi à jeudi 8h-12h / 13h30-17h ;
 - vendredi 8h-12h30/13h-15h30 ;
- pour les personnes en 2x8 (secteurs teinture, cadrage, finition et maintenance) :
 - lundi à jeudi 5h-13h ou 13h-21h ;
 - vendredi 5h-10h40 / 10h40-16h15 ;

Le week end, est prévue une activité restreinte en 1x8, pour les secteurs Rivière et Tannage.

CHAPITRE 6.2 - NIVEAUX ACOUSTIQUES

Article 6.2.1 - Valeurs limites d'émergence

L'émergence est définie comme étant la différence entre les niveaux de pression continus équivalents pondérés à du bruit ambiant (mesurés lorsque l'établissement est en fonctionnement) et les niveaux sonores correspondant au bruit résiduel (établissement à l'arrêt).

Les émissions sonores dues aux activités des installations ne doivent pas engendrer une émergence supérieure aux valeurs limites admissibles, fixées dans le tableau ci-après, dans les zones à émergence réglementée.

| Niveau de bruit ambiant existant dans les zones à émergence réglementée (incluant le bruit de l'établissement) | Émergence admissible pour la période allant de 7h à 22h, sauf dimanches et jours fériés | Émergence admissible pour la période allant de 22h00 à 7h00 ainsi que les dimanches et jours fériés |
|--|---|---|
| Supérieur à 35 dB(A) et inférieur ou égal à 45 dB(A) | 6 dB(A) | 4 dB(A) |
| Supérieur à 45 dB(A) | 5 dB(A) | 3 dB(A) |

Les zones à émergences réglementées sont définies comme suit :

- intérieur des immeubles habités ou occupés par des tiers, existant à la date du présent arrêté d'autorisation de l'installation et de leurs parties extérieures éventuelles les plus proches (cours, jardin, terrasse...),
- les zones constructibles définies par les documents d'urbanisme opposables aux tiers et publiés à la date du présent arrêté d'autorisation,
- l'intérieur des immeubles habités ou occupés par des tiers qui ont été implantés après la date de l'arrêté d'autorisation dans les zones constructibles définies ci-dessus et leurs parties extérieures éventuelles les plus proches (cours, jardin, terrasse...), à l'exclusion de celles des immeubles implantés dans les zones destinées à recevoir des activités artisanales ou industrielles.

Les zones à émergences réglementées (ZER) sont définies au plan annexé au présent arrêté.

Article 6.2.2 - Niveaux limites de bruit

Les niveaux limites de bruit ne doivent pas dépasser en limite de propriété de l'installation, lorsqu'elle est en fonctionnement, **60 dB (A)** pour la période de jour(07h00 – 22h00), et **50 dB (A)** pour la période de nuit(22h00 - 07h00), sauf si le bruit résiduel pour la période considérée est supérieur à cette limite.

Le niveau de bruit global émis par l'ensemble des activités exercées à l'intérieur de l'établissement y compris le bruit émis par les véhicules de transport, matériels de manutention et engins de chantier utilisés à l'intérieur de l'établissement, respecte les valeurs limites ci-dessus.

La durée d'apparition d'un bruit particulier de l'établissement, à tonalité marquée et de manière établie ou cyclique, n'excède pas 30 % de la durée de fonctionnement de l'établissement dans chacune des périodes diurne ou nocturne définies ci-dessus.

CHAPITRE 6.3 - VIBRATIONS

Article 6.3.1 - Niveaux limites de vibrations

En cas d'émissions de vibrations mécaniques gênantes pour le voisinage ainsi que pour la sécurité des biens ou des personnes, les points de contrôle, les valeurs des niveaux limites admissibles ainsi que la mesure des niveaux vibratoires émis seront déterminés suivant les spécifications des règles techniques annexées à la circulaire ministérielle n° 23 du 23 juillet 1986 relative aux vibrations mécaniques émises dans l'environnement par les installations classées.

TITRE 7 - EFFICACITÉ ÉNERGÉTIQUE, LUTTE CONTRE LES GAZ À EFFET DE SERRE ET POLLUTIONS LUMINEUSES

CHAPITRE 7.1 - DISPOSITIONS GÉNÉRALES

Article 7.1 - Généralités

L'exploitant prend toutes les dispositions nécessaires dans la conception, l'exploitation et l'entretien des installations de manière à en assurer la meilleure efficacité énergétique, et notamment par la mise en œuvre de technologies contribuant aux économies d'énergie et à la réduction des émissions des gaz à effet de serre.

Article 7.1.1 - Efficacité énergétique

L'exploitant tient à la disposition de l'inspection des installations classées les éléments sur l'optimisation de l'efficacité énergétique de ses installations et le maintien de cette efficacité énergétique. A ce titre, une analyse des consommations mensuelles par poste énergétique : électricité, gaz naturel, fuel domestique,...., ainsi qu'un programme de maintenance est réalisée. La consommation est rapportée à une unité représentative de l'activité de l'établissement, et fait l'objet d'un bilan annuel. Un plan d'actions de réduction est élaboré en fonction des potentialités d'optimisation.

L'exploitant fait réaliser tous les cinq ans par une personne compétente un examen de ses installations et de leur mode d'exploitation visant à identifier les mesures qui pourraient être mises en œuvre afin d'en accroître l'efficacité énergétique. Cet examen doit, entre autres, porter sur l'isolation thermique, le chauffage, le séchage, la réfrigération, la climatisation, la ventilation, les installations de pompage, les moteurs, les dispositifs de récupération d'énergie, l'éclairage et la production des utilités ; eau chaude, vapeur, air comprimé,.... Cet examen pourra être réalisé sur la base du référentiel BP X30-120 ("Diagnostic énergétique dans l'industrie") établi par l'AFNOR. Le rapport établi à la suite de cet examen est transmis à l'inspection des installations classées accompagné des suites que l'exploitant prévoit de lui donner. Le premier examen devra intervenir au plus tard dans un délai de deux ans à compter de la notification du présent arrêté.

L'exploitant s'assure, pour ses 2 chaudières, que leur rendement respecte au moins une valeur de 90 % (article R. 224-23 du Code de l'environnement). L'exploitant est tenu de calculer au moment de chaque remise en marche des chaudières, et au moins tous les trois mois pendant la période de fonctionnement, le rendement caractéristique des chaudières. Il vérifie également les autres paramètres permettant d'améliorer leur efficacité énergétique.

L'exploitant doit faire réaliser un contrôle périodique de l'efficacité énergétique de ces chaudières par un organisme accrédité dans les conditions prévues par l'article R. 224-37 du Code de l'Environnement. Le contrôle périodique comporte :

- le calcul du rendement caractéristique des chaudières et le contrôle de la conformité de ce rendement,
- le contrôle de l'existence et du bon fonctionnement des appareils de mesure et de contrôle prévus par la législation,
- la vérification du bon état des installations destinées à la distribution de l'énergie thermique situées dans le local où se trouve la chaudière,
- la vérification de la tenue du livret de chaufferie.

Le contrôle périodique donne lieu à l'établissement d'un rapport de contrôle qui est remis par l'organisme accrédité à l'exploitant. L'organisme accrédité ayant procédé au contrôle périodique établit un rapport faisant apparaître ses constatations et observations, ainsi qu'une appréciation sur l'entretien de la chaudière notamment à partir des informations portées dans le livret de chaufferie Il adresse ce rapport à l'exploitant dans les deux mois suivant le contrôle. Le rapport est annexé au livret de chaufferie. L'exploitant de la chaudière contrôlée conserve un exemplaire du rapport de contrôle pendant une durée minimale de cinq années et le tient à disposition de l'inspection des installations classées. La période entre deux contrôles ne doit pas excéder deux ans. Les chaudières neuves font l'objet d'un premier contrôle périodique dans un délai de deux ans à compter de leur installation.

Article 7.1.2 - Économies d'énergie en période nocturne et prévention des pollutions lumineuses

L'exploitant prend toutes les dispositions nécessaires dans la conception, l'exploitation et l'entretien de ses installations afin de supprimer, sinon réduire, l'impact de l'éclairage sur la consommation d'énergie, sur la préservation de la santé humaine et sur celle des écosystèmes.

À cet effet, l'utilisation nocturne de sources lumineuses est interdite, sauf à justifier d'obligations motivées par la sécurité publique ou du personnel, ou par la lutte contre la malveillance.

Lorsque l'utilisation de sources lumineuses ne peut être évitée, elle doit être adaptée aux nécessités réelles. En particulier :

- l'éclairage est assuré par des lampes et luminaires "éco-performants" et la signalisation par des dispositifs rétro réfléchissants, lorsque cela ne remet pas en cause la sécurité des travailleurs. L'utilisation de déflecteurs ("abat-jour") diffusant la lumière vers le bas doit permettre de réduire la lumière émise en direction des zones d'habitat et des intérêts naturels à protéger ;
- des dispositifs d'obturation (stores ou volets) équiperont les ouvertures des locaux devant rester éclairés ;
- s'agissant de la lutte contre la malveillance, préférence sera donnée à l'allumage des sources lumineuses asservi à des minuteries et/ou à des systèmes de détection de présence, ceci afin d'éviter l'éclairage permanent du site.

L'exploitant tient à la disposition de l'Inspection des Installations Classées les éléments justifiant de l'application de ces prescriptions.

TITRE 8 - PRÉVENTION DES RISQUES ACCIDENTELS

CHAPITRE 8.1 - PRINCIPES DIRECTEURS

L'exploitant prend toutes les dispositions nécessaires pour prévenir les incidents et accidents susceptibles de concerner les installations et pour en limiter les conséquences. Il organise sous sa responsabilité les mesures appropriées, pour obtenir et maintenir cette prévention des risques, dans les conditions normales d'exploitation, les situations transitoires et dégradées, depuis la construction jusqu'à la remise en état du site après l'exploitation. En particulier, les installations d'appareils nécessitant une surveillance ou des contrôles fréquents au cours de leur fonctionnement sont disposées ou aménagées de telle manière que des opérations de surveillance puissent être exécutées aisément et qu'en cas d'accident, le personnel puisse prendre en sécurité les mesures conservatoires permettant de limiter l'ampleur du sinistre.

Il met en place le dispositif nécessaire pour en obtenir l'application et le maintien ainsi que pour détecter et corriger les écarts éventuels.

CHAPITRE 8.2 - CARACTÉRISATION DES RISQUES

Article 8.2.1 - Inventaire des substances ou préparations dangereuses présentes dans l'établissement

L'exploitant doit avoir à sa disposition des documents lui permettant de connaître la nature et les risques des substances et préparations dangereuses présentes dans les installations, en particulier les fiches de données de sécurité prévues par l'article R.4412-38 du Code du Travail. Les incompatibilités entre les substances et préparations, ainsi que les risques particuliers pouvant découler de leur mise en œuvre dans les installations considérées sont précisés dans ces documents. La conception et l'exploitation des installations en tiennent compte.

L'inventaire et l'état des stocks des substances ou préparations dangereuses présentes dans l'établissement (nature, état physique et quantité, emplacements) en tenant compte des mentions de danger codifiées par la réglementation en vigueur est constamment tenu à jour.

Cet inventaire est tenu à la disposition permanente des services de secours et de l'Inspection des Installations Classées.

Article 8.2.2 - Zonage des dangers internes à l'établissement

L'exploitant identifie les zones de l'établissement susceptibles d'être à l'origine d'incendie, d'émanations toxiques ou d'explosion de par la présence de substances ou préparations dangereuses stockées ou utilisées ou d'atmosphères nocives ou explosibles pouvant survenir soit de façon permanente ou semi-permanente dans le cadre du fonctionnement normal des installations, soit de manière épisodique avec une faible fréquence et de courte durée.

Ces zones sont matérialisées par des moyens appropriés (marquage au sol, panneaux, chaînage, ...) et reportées sur un plan systématiquement tenu à jour.

La nature exacte du risque (par exemple atmosphère potentiellement explosible, etc.) et les consignes à observer sont indiquées à l'entrée de ces zones et en tant que de besoin rappelées à l'intérieur de celles-ci. Ces consignes doivent être incluses dans les plans de secours s'ils existent.

L'exploitant tient à jour et à la disposition de l'Inspection des Installations Classées un plan de ces zones.

CHAPITRE 8.3 - INFRASTRUCTURES ET INSTALLATIONS

Article 8.3.1 - Accès et circulation dans l'établissement

L'exploitant fixe les règles de circulation applicables à l'intérieur de l'établissement. Les règles sont portées à la connaissance des intéressés par une signalisation adaptée et une information appropriée. Les voies de circulation et d'accès sont notamment délimitées, maintenues en constant état de propreté et dégagées de tout objet susceptible de gêner le passage. Ces voies sont aménagées pour que les engins des services d'incendie puissent évoluer sans difficulté.

L'établissement est efficacement clôturé sur la totalité de sa périphérie.

Au moins deux accès de secours éloignés l'un de l'autre, et le plus judicieusement placés pour éviter d'être exposés aux conséquences d'un accident, sont en permanence maintenus accessibles de l'extérieur du site (chemins carrossables, ...) pour les moyens d'intervention.

L'accès à l'établissement doit être réglementé.

Aucune personne étrangère à l'établissement ne doit avoir libre accès aux installations.

L'exploitant prend les dispositions nécessaires au contrôle des accès, ainsi qu'à la connaissance permanente des personnes présentes dans l'établissement.

Un gardiennage est assuré en permanence (télésurveillance ...). L'exploitant établit une consigne sur la nature et la fréquence des contrôles à effectuer.

Le responsable de l'établissement prend toutes dispositions pour que lui-même ou une personne déléguée techniquement compétente en matière de sécurité puisse être alerté et intervenir rapidement sur les lieux en cas de besoin y compris durant les périodes de gardiennage.

Les voies auront les caractéristiques minimales suivantes :

- largeur de la bande de roulement : 3,50 mètres,
- rayon intérieur de giration : 11 mètres,
- hauteur libre : 3,50 mètres,
- résistance à la charge : 13 tonnes par essieu.

Article 8.3.2 - Bâtiments et locaux

Les bâtiments et locaux sont conçus et aménagés de façon à pouvoir détecter rapidement un départ d'incendie et s'opposer à la propagation d'un incendie.

Les bâtiments ou locaux susceptibles d'être l'objet d'une explosion sont suffisamment éloignés des autres bâtiments et unités de l'installation ou protégés en conséquence.

Les locaux dans lesquels sont présents des personnels de façon prolongée, sont implantés et construits pour offrir une protection suffisante vis-à-vis des risques toxiques, d'incendie et d'explosion.

À l'intérieur des ateliers, les allées de circulation sont aménagées et maintenues constamment dégagées pour faciliter la circulation et l'évacuation du personnel ainsi que l'intervention des secours en cas de sinistre.

Article 8.3.3 - Installations électriques - mise à la terre

Les installations électriques doivent être conçues, réalisées et entretenues conformément à la réglementation du travail et le matériel conforme aux normes européennes et françaises qui lui sont applicables.

La mise à la terre est effectuée suivant les règles de l'art.

Les conducteurs sont mis en place de manière à éviter tout court-circuit.

Une vérification de l'ensemble de l'installation électrique est effectuée au minimum une fois par an par un organisme compétent qui mentionnera très explicitement les défauts relevés dans son rapport. L'exploitant tiendra ce rapport à la disposition de l'Inspection des Installations Classées et conservera une trace écrite des éventuelles mesures correctives prises.

À proximité d'au moins la moitié des issues est installé un interrupteur central, bien signalé, permettant de couper l'alimentation électrique pour chaque cellule. Les transformateurs de courant électrique, lorsqu'ils sont accolés ou à l'intérieur du dépôt, sont situés dans des locaux clos largement ventilés et isolés du dépôt par un mur et des portes coupe-feu, munies d'un ferme-porte. Ce mur et ces portes sont respectivement de degré REI 120 et EI 120.

Dans le cas d'un éclairage artificiel, seul l'éclairage électrique est autorisé.

Si l'éclairage met en œuvre des lampes à vapeur de sodium ou de mercure, l'exploitant prend toute disposition pour qu'en cas d'éclatement de l'ampoule, tous les éléments soient confinés dans l'appareil. Les appareils d'éclairage électrique ne sont pas situés en des points susceptibles d'être heurtés en cours d'exploitation ou sont protégés contre les chocs. Ils sont en toute circonstance éloignés des matières entreposées pour éviter leur échauffement.

Les masses métalliques contenant et/ou véhiculant des produits inflammables et explosibles susceptibles d'engendrer des charges électrostatiques sont mises à la terre et reliées par des liaisons équipotentielles.

Article 8.3.4 - Zones susceptibles d'être à l'origine d'une explosion

L'exploitant définit en particulier les zones dans lesquelles peuvent apparaître des atmosphères explosives selon les types suivants :

a) Substances inflammables

Zone 0 : emplacement où une atmosphère explosive consistant en un mélange avec l'air de substances inflammables sous forme de gaz, de vapeur ou de brouillard est présente en permanence, pendant de longues périodes ou fréquemment.

Zone 1 : emplacement où une atmosphère explosive consistant en un mélange avec l'air de substances inflammables sous forme de gaz, de vapeur ou de brouillard est susceptible de se présenter occasionnellement, en fonctionnement normal.

Zone 2 : emplacement où une atmosphère explosive consistant en un mélange avec l'air de substances inflammables sous forme de gaz, de vapeur ou de brouillard n'est pas susceptible de se présenter en fonctionnement normal ou n'est que de courte durée, s'il advient qu'elle se présente néanmoins.

b) Poussières

Zone 20 : emplacement où une atmosphère explosive sous forme de nuage de poussières combustibles est présente dans l'air en permanence, pendant de longues périodes ou fréquemment.

Zone 21 : emplacement où une atmosphère explosive sous forme de nuage de poussières combustibles est susceptible de se présenter occasionnellement, en fonctionnement normal.

Zone 22 : emplacement où une atmosphère explosive sous forme de nuage de poussières combustibles n'est pas susceptible de se présenter en fonctionnement normal ou n'est que de courte durée, s'il advient qu'elle se présente néanmoins.

Les couches, dépôts et tas de poussières combustibles doivent être traités comme toute autre source susceptible de former une atmosphère explosive.

Par "fonctionnement normal", on entend la situation où les installations sont utilisées conformément à leurs paramètres de conception.

Dans les zones définies ci-dessus, les équipements et appareils électriques, mécaniques, hydrauliques et pneumatiques et les moteurs présents appartiennent à des catégories de matériels compatibles avec ces zones, en application notamment du décret n° 96-1110 du 19 novembre 1996 relatif aux appareils et aux systèmes de protection destinés à être utilisés en atmosphère explosible et de l'arrêté ministériel du 08 juillet 2003, relatif à la protection des travailleurs susceptibles d'être exposés à une atmosphère explosive. Ils sont réduits à ce qui est strictement nécessaire aux besoins de l'exploitation.

L'exploitant tient à la disposition de l'inspection des installations classées pour la protection de l'environnement un rapport annuel, établi par un organisme compétent, comportant la description des équipements et appareils présents dans les zones où peuvent apparaître des explosions ainsi que les conclusions de l'organisme sur la conformité de l'installation et les éventuelles mesures à prendre pour assurer cette conformité au regard du décret et de l'arrêté susmentionnés.

Article 8.3.5 – Chaufferies

Les chaufferies, sont situées dans des locaux exclusivement réservés à cet effet, présentant les caractéristiques de réaction et de résistance au feu minimales suivantes :

- parois, couverture et plancher haut REI 120 (coupe-feu de degré 2 heures) ;
- portes intérieures EI 30 (coupe-feu de degré 1/2 heure) et munies d'un ferme-porte ou d'un dispositif assurant leur fermeture automatique ;
- porte donnant vers l'extérieur EI 30 (coupe-feu de degré 1/2 heure) au moins.

La couverture satisfait la classe et l'indice BROOF (t3). De plus, le(s) isolants thermiques (ou l'isolant s'il n'y en a qu'un) sont de classe A2 s1 d0. A défaut, le système « support de couverture + isolants » est de classe B s1 d0 et l'isolant, unique, a un PCS inférieur ou égal à 8,4 MJ/kg.

Les locaux sont équipés en partie haute de dispositifs permettant l'évacuation des fumées et gaz de combustion dégagés en cas d'incendie (par exemple lanterneaux en toiture, ouvrants en façade ou tout autre moyen équivalent).

Les commandes d'ouverture manuelle sont placées à proximité des accès. Le système de désenfumage est adapté aux risques particuliers de l'installation. Les locaux sont conçus de manière à limiter les effets de l'explosion à l'extérieur du local (évents, parois de faible résistance...).

À l'extérieur de chaque local chaufferie sont installés :

- une vanne sur la canalisation d'alimentation des brûleurs permettant d'arrêter l'écoulement du combustible ;
- un coupe-circuit arrêtant le fonctionnement de la pompe d'alimentation en combustible ;
- un dispositif sonore d'avertissement, en cas de mauvais fonctionnement des brûleurs ou un autre système d'alerte d'efficacité équivalente.

Article 8.3.6 – chauffages des ateliers

Le chauffage des bâtiments de stockage ou d'exploitation ne peut être réalisé que par eau chaude, vapeur produite par un générateur thermique ou autre système présentant un degré de sécurité équivalent. Les systèmes de chauffage par aérotherme à gaz ne sont pas autorisés dans les bâtiments de stockage ou d'exploitation.

Dans le cas d'un chauffage par air chaud pulsé de type indirect produit par un générateur thermique, toutes les gaines d'air chaud sont entièrement réalisées en matériaux A2 s1 d0 (anciennement M0). En particulier, les canalisations métalliques, lorsqu'elles sont calorifugées, ne sont garnies que de calorifuges matériaux A2 s1 d0 (anciennement M0). Des clapets coupe-feu sont installés si les canalisations traversent une paroi.

CHAPITRE 8.4 - GESTION DES OPÉRATIONS PORTANT SUR DES SUBSTANCES DANGEREUSES

Article 8.4.1 - Consignes d'exploitation destinées à prévenir les accidents

Les opérations comportant des manipulations dangereuses, en raison de leur nature ou de leur proximité avec des installations dangereuses, et la conduite des installations, dont le dysfonctionnement aurait par leur développement des conséquences dommageables pour le voisinage et l'environnement (phases de démarrage et d'arrêt, fonctionnement normal, entretien, ...) font l'objet de procédures et instructions d'exploitation écrites et contrôlées.

Ces consignes doivent notamment indiquer :

- l'interdiction de fumer ;
- l'interdiction de tout brûlage à l'air libre ;
- l'interdiction d'apporter du feu sous une forme quelconque à proximité du dépôt ;
- l'obligation du "permis d'intervention" ou "permis de feu" ;
- les procédures d'arrêt d'urgence et de mise en sécurité de l'installation (électricité, ventilation, climatisation, chauffage, fermeture des portes coupe-feu, obturation des écoulements d'égouts notamment) ;
- les moyens d'extinction à utiliser en cas d'incendie ;
- la procédure d'alerte avec les numéros de téléphone du responsable d'intervention de l'établissement, des services d'incendie et de secours.

Ces consignes ou modes opératoires sont intégrés au système de gestion de la sécurité. Sont notamment définis : la fréquence de vérification des dispositifs de sécurité, le détail et les modalités des vérifications à effectuer en marche normale, dans les périodes transitoires, lors d'opérations exceptionnelles, à la suite d'un arrêt, après des travaux de modifications ou d'entretien de façon à vérifier que l'installation reste conforme aux dispositions du présent arrêté et que le procédé est maintenu dans les limites de sûreté définies par l'exploitant ou dans les modes opératoires.

Sans préjudice des procédures prévues par le Code de l'Environnement et par le système de gestion de l'entreprise, les opérations de lancement de nouvelles fabrications, le démarrage de nouvelles unités, tout fonctionnement en marche dégradée prévisible ainsi que toute opération délicate sur le plan de la sécurité, font l'objet d'une analyse de risque préalable et sont assurées en présence d'un encadrement approprié.

La mise en service d'unités nouvelles ou modifiées est précédée d'une réception des travaux attestant que les installations sont aptes à être utilisées.

Article 8.4.2 - Interdiction de feux

Il est interdit d'apporter du feu ou une source d'ignition sous une forme quelconque dans les zones de dangers présentant des risques d'incendie ou d'explosion sauf pour les interventions ayant fait l'objet d'un permis d'intervention spécifique.

Article 8.4.3 - Formation du personnel

Outre l'aptitude au poste occupé, les différents opérateurs et intervenants sur le site, y compris le personnel intérimaire, reçoivent une formation sur les risques inhérents aux installations, la conduite à tenir en cas d'incident ou accident et sur la mise en œuvre des moyens d'intervention.

Des mesures sont prises pour vérifier le niveau de connaissance et assurer son maintien.

Cette formation comporte notamment :

- toutes les informations utiles sur les produits manipulés, les réactions chimiques et opérations de fabrication mises en œuvre ;
- les explications nécessaires pour la bonne compréhension des consignes ;
- des exercices périodiques de simulation d'application des consignes de sécurité prévues par le présent arrêté, ainsi qu'un entraînement régulier au maniement des moyens d'intervention affectés à leur unité ;
- un entraînement périodique à la conduite des unités en situation dégradée vis à vis de la sécurité et à l'intervention sur celles-ci ;
- une sensibilisation sur le comportement humain et les facteurs susceptibles d'altérer les capacités de réaction face au danger.

Article 8.4.4 - Travaux d'entretien et de maintenance

Tous les travaux d'extension, modification ou maintenance dans les installations ou à proximité des zones à risque inflammable, explosible et toxique sont réalisés sur la base d'un dossier préétabli définissant notamment leur nature, les risques présentés, les conditions de leur intégration au sein des installations ou unités en exploitation et les dispositions de conduite et de surveillance à adopter.

Les travaux font l'objet d'un permis délivré par une personne dûment habilitée et nommément désignée.

a - Permis d'intervention ou permis de feu

Les travaux conduisant à une augmentation des risques (emploi d'une flamme ou d'une source chaude par exemple) ne peuvent être effectués qu'après délivrance d'un "permis d'intervention" et éventuellement d'un "permis de feu" et en respectant une consigne particulière.

Le "permis d'intervention" et éventuellement le "permis de feu" et la consigne particulière doivent être établis et visés par l'exploitant ou une personne qu'il aura nommément désignée. Lorsque les travaux sont effectués par une entreprise extérieure, le "permis d'intervention" et éventuellement le "permis de feu" et la consigne particulière doivent être cosignés par l'exploitant et l'entreprise extérieure ou les personnes qu'ils auront nommément désignées.

Le permis rappelle notamment :

- les motivations ayant conduit à sa délivrance. L'impossibilité de réaliser ces travaux hors de l'installation ou des zones à risques sera notamment justifiée ;
- la durée de validité ;
- la nature des dangers ;
- le type de matériel pouvant être utilisé ;
- les mesures de prévention à prendre, notamment les vérifications d'atmosphère, les risques d'incendie et d'explosion, la mise en sécurité des installations ;
- les moyens de protection à mettre en œuvre notamment les protections individuelles, les moyens de lutte (incendie, etc.) mis à la disposition du personnel effectuant les travaux.

Tous les travaux ou interventions sont précédés, immédiatement avant leur commencement, d'une visite sur les lieux destinée à vérifier le respect des conditions prédéfinies.

Après la fin des travaux et avant la reprise de l'activité, une vérification des installations doit être effectuée par l'exploitant ou son représentant et le représentant de l'éventuelle entreprise extérieure.

CHAPITRE 8.5 - MESURES DE MAÎTRISE DES RISQUES

Article 8.5.1 - Liste de Mesures de Maîtrise de Risques

L'exploitant établit la liste des mesures de maîtrise des risques identifiées dans l'étude de dangers et des opérations de maintenance qui s'y rapportent. Elle est tenue à la disposition de l'inspection des installations classées et fait l'objet d'un suivi rigoureux.

Ces dispositifs sont contrôlés périodiquement et maintenus au niveau de fiabilité décrit dans l'étude de dangers, en état de fonctionnement selon des procédures écrites.

Les opérations de maintenance et de vérification sont enregistrées et archivées.

En cas d'indisponibilité d'un dispositif ou élément d'une mesure de maîtrise des risques, l'installation est arrêtée et mise en sécurité sauf si l'exploitant a défini et mis en place les mesures compensatoires dont il justifie l'efficacité et la disponibilité.

Article 8.5.2 - Domaine de fonctionnement sûr des procédés

L'exploitant établit, sous sa responsabilité les plages de variation des paramètres qui déterminent la sûreté de fonctionnement des installations. Il met en place des dispositifs permettant de maintenir ces paramètres dans les plages de fonctionnement sûr. L'installation est équipée de dispositifs d'alarme lorsque les paramètres sont susceptibles de sortir des plages de fonctionnement sûr. Le déclenchement de l'alarme entraîne des mesures automatiques ou manuelles appropriées à la correction des dérives.

Les dispositifs utilisés à cet effet sont indépendants des systèmes de conduite. Toute disposition contraire doit être justifiée et faire l'objet de mesures compensatoires.

Les systèmes de mise en sécurité des installations sont à sécurité positive.

Les actions déclenchées par le système de mise en sécurité ne doivent pas pouvoir être annulées ou rendues inopérantes par action simple sur le système de conduite ou les organes concourant à la mise en sécurité et sans procédure préalablement définie.

Article 8.5.3 - Gestion des anomalies et défaillances de mesures de maîtrise des risques

Les anomalies et les défaillances des mesures de limitation des risques sont enregistrées et gérées par l'exploitant dans le cadre d'un processus d'amélioration continue selon les principales étapes mentionnées à l'alinéa suivant.

Ces anomalies et défaillances doivent :

- être signalées et enregistrées ;
- être hiérarchisées et analysées ;
- donner lieu dans les meilleurs délais à la définition et à la mise en place de parades techniques ou organisationnelles, dont l'application est suivie dans la durée.

L'exploitant tient à la disposition de l'inspection des installations classées un registre dans lequel ces différentes étapes sont consignées.

Article 8.5.4 - Surveillance et détection des zones pouvant être à l'origine de risques

Conformément aux engagements pris dans l'étude de dangers et, le cas échéant, en renforçant son dispositif, l'exploitant met en place un réseau de détecteurs en nombre suffisant avec un report d'alarme en salle de contrôle.

L'exploitant dresse la liste de ces détecteurs avec leur fonctionnalité et détermine les opérations d'entretien destinées à maintenir leur efficacité dans le temps.

Les détecteurs fixes déclenchent, en cas de dépassement des seuils prédéterminés :

- des dispositifs d'alarme sonore et visuelle destinés au personnel assurant la surveillance de l'installation ;
- une mise en sécurité de l'installation selon des dispositions spécifiées par l'exploitant.

La surveillance d'une zone pouvant être à l'origine des risques ne repose pas sur un seul point de détection.

La remise en service d'une installation arrêtée à la suite d'une détection, ne peut être décidée que par une personne déléguée à cet effet, après examen détaillé des installations, et analyse de la défaillance ayant provoqué l'alarme.

En plus des détecteurs fixes, le personnel dispose de détecteurs portatifs maintenus en parfait état de fonctionnement et accessibles en toute circonstance.

Détecteurs d'incendie :

Dans les locaux où est susceptible d'apparaître un tel risque, un système de détection automatique d'incendie, conforme aux référentiels en vigueur, est mis en place. L'exploitant, dans l'exploitation des stockages et réacteurs, respecte les conditions de fonctionnement de ces détecteurs.

Détecteurs de gaz :

Dans les bâtiments, où sont utilisés le gaz naturel, un système de détection automatique de gaz, conforme aux référentiels en vigueur, est mis en place. L'exploitant, dans l'exploitation des installations, respecte les conditions de fonctionnement de ces détecteurs.

CHAPITRE 8.6 - PRÉVENTION DES POLLUTIONS ACCIDENTELLES

Article 8.6.1 - Organisation de l'établissement

Toutes dispositions sont prises pour qu'il ne puisse y avoir, en cas d'accident tel que rupture de récipient, déversement direct des matières dangereuses ou insalubres vers le milieu naturel.

Les unités, parties d'unités, stockages ou aires de manutention susceptibles de contenir ou de collecter, même occasionnellement, un produit qui en raison de ses caractéristiques et des quantités mises en œuvre est susceptible de porter atteinte à l'environnement lors d'un rejet direct, sont étanchés et équipés de capacité de rétention permettant de recueillir les produits pouvant s'écouler accidentellement.

Une consigne doit préciser les vérifications à effectuer pour s'assurer périodiquement de l'étanchéité des dispositifs de rétention, préalablement à toute remise en service après arrêt d'exploitation, et plus généralement aussi souvent que le justifieront les conditions d'exploitation.

Les vérifications, les opérations d'entretien et de vidange des rétentions doivent être notées sur un registre spécial tenu à la disposition de l'inspection des installations classées.

Article 8.6.2 - Étiquetage des substances et préparations dangereuses

Les fûts, réservoirs et autres emballages, les récipients fixes de stockage de produits dangereux d'un volume supérieur à 800 litres portent de manière très lisible la dénomination exacte de leur contenu, le numéro et le symbole de danger défini dans la réglementation relative à l'étiquetage des substances et préparations

À proximité des aires permanentes de stockage de produits dangereux en récipients mobiles, les symboles de danger ou les codes correspondant aux produits doivent être indiqués de façon très lisible.

Article 8.6.3 - Rétentions

Tout stockage fixe ou temporaire d'un liquide susceptible de créer une pollution des eaux ou des sols est associé à une capacité de rétention dont le volume est au moins égal à la plus grande des deux valeurs suivantes :

- 100 % de la capacité du plus grand réservoir,
- 50 % de la capacité des réservoirs associés.

Cette disposition n'est pas applicable aux bassins de traitement des eaux résiduaires.

Pour les stockages de récipients de capacité unitaire inférieure ou égale à 250 litres, la capacité de rétention est au moins égale à :

- dans le cas de liquides inflammables, à l'exception des lubrifiants, 50 % de la capacité totale des fûts ;
- dans les autres cas, 20 % de la capacité totale des fûts ;
- dans tous les cas, 800 litres minimum ou égale à la capacité totale lorsque celle-ci est inférieure à 800 litres.

Ces capacités de rétention doivent être construites suivant les règles de l'art. Les capacités de rétention sont étanches aux produits qu'elles pourraient contenir, résistent à l'action physique et chimique des fluides et peuvent être contrôlées à tout moment. Il en est de même pour leur éventuel dispositif d'obturation qui est maintenu fermé en permanence.

Les capacités de rétention ou les réseaux de collecte et de stockage des égouttures et effluents accidentels ne comportent aucun moyen de vidange par simple gravité dans le réseau d'assainissement ou le milieu naturel.

La conception de la capacité est telle que toute fuite survenant sur un réservoir associé y soit récupérée, compte tenu en particulier de la différence de hauteur entre le bord de la capacité et le sommet du réservoir.

Ces capacités de rétention doivent être construites suivant les règles de l'art, en limitant notamment les surfaces susceptibles d'être mouillées en cas de fuite.

Les déchets et résidus produits considérés comme des substances ou préparations dangereuses sont stockés, avant leur revalorisation ou leur élimination, dans des conditions ne présentant pas de risques de pollution (prévention d'un lessivage par les eaux météoriques, d'une pollution des eaux superficielles et souterraines, des envols et des odeurs) pour les populations avoisinantes et l'environnement.

Les stockages temporaires, avant recyclage ou élimination des déchets spéciaux considérés comme des substances ou préparations dangereuses, sont réalisés sur des cuvettes de rétention étanches et aménagées pour la récupération des eaux météoriques.

Article 8.6.4 - Réservoirs

L'étanchéité du (ou des) réservoir(s) associé(s) à la rétention doit pouvoir être contrôlée à tout moment.

Les matériaux utilisés doivent être adaptés aux produits utilisés de manière, en particulier, à éviter toute réaction parasite dangereuse.

Les canalisations doivent être installées à l'abri des chocs et donner toute garantie de résistance aux actions mécaniques, physiques, chimiques ou électrolytiques. Il est en particulier interdit d'intercaler des tuyauteries flexibles entre le réservoir et les robinets ou clapets d'arrêt, isolant ce réservoir des appareils d'utilisation.

Article 8.6.5 - Règles de gestion des stockages en rétention

Les réservoirs ou récipients contenant des produits incompatibles ne sont pas associés à une même rétention.

Le stockage des liquides inflammables, ainsi que des autres produits, toxiques, corrosifs ou dangereux pour l'environnement, n'est autorisé sous le niveau du sol que dans des réservoirs installés en fosse maçonnée ou assimilés et pour les liquides inflammables dans le respect des dispositions du présent arrêté.

L'exploitant veille à ce que les volumes potentiels de rétention restent disponibles en permanence. À cet effet, l'évacuation des eaux pluviales respecte les dispositions du présent arrêté.

Article 8.6.6 - Stockage sur les lieux d'emploi

Les matières premières, produits intermédiaires et produits finis considérés comme des substances ou des préparations dangereuses sont limités en quantité stockée et utilisée dans les ateliers au minimum technique permettant leur fonctionnement normal.

Article 8.6.7 - Transports - chargements - déchargements

Les aires de chargement et de déchargement de véhicules citernes sont étanches et reliées à des rétentions dimensionnées selon les règles de l'art. Des zones adéquates sont aménagées pour le stationnement en sécurité des véhicules de transport de matières dangereuses, en attente de chargement ou de déchargement.

Le transport des produits à l'intérieur de l'établissement est effectué avec les précautions nécessaires pour éviter le renversement accidentel des emballages (arrimage des fûts, ...).

Le stockage et la manipulation de produits dangereux ou polluants, solides ou liquides (ou liquéfiés) sont effectués sur des aires étanches et aménagées pour la récupération des fuites éventuelles.

Les réservoirs sont équipés de manière à pouvoir vérifier leur niveau de remplissage à tout moment et empêcher ainsi leur débordement en cours de remplissage.

Ce dispositif de surveillance est pourvu d'une alarme de niveau haut.

Les dispositions nécessaires doivent être prises pour garantir que les produits utilisés sont conformes aux spécifications techniques que requiert leur mise en œuvre, quand celles-ci conditionnent la sécurité.

Article 8.6.8 - Élimination des substances ou préparations dangereuses

L'élimination des substances ou préparations dangereuses récupérées en cas d'accident suit prioritairement la filière déchets la plus appropriée. Toute autre solution de traitement doit être justifiée auprès de l'inspection et respectée les dispositions du présent arrêté.

CHAPITRE 8.7 - MOYENS D'INTERVENTION EN CAS D'ACCIDENT ET ORGANISATION DES SECOURS

Article 8.7.1 - Définition générale des besoins

L'établissement dispose en toutes circonstances de ressources en eaux suffisantes pour assurer l'alimentation du réseau d'eau incendie, au débit minimal de 216 m³/h pendant 2 heures, sous une pression de 1 bar.

Il est doté de moyens adaptés aux risques à défendre et répartis en fonction de la localisation de ceux-ci conformément à l'étude des dangers du dossier de l'établissement visé au chapitre 1.3 du Titre 1.

L'ensemble du système de lutte contre l'incendie fait l'objet d'un plan de sécurité établi par l'exploitant en liaison avec les services d'incendie et de secours.

L'établissement est doté de plusieurs points de repli destinés à protéger le personnel en cas d'accident. Leur emplacement résulte de la prise en compte des scénarii développés dans l'étude des dangers et des différentes conditions météorologiques.

Article 8.7.2 - Moyens de lutte

L'installation doit être dotée de moyens de secours contre l'incendie appropriés aux risques et conformes aux normes en vigueur, notamment :

- un hydrant (bouches, poteaux...) normalisé public, implanté à moins de 100 mètres au plus du risque, assurant un débit de 60 m³/h sous un bar ;
- d'une réserve d'eaux d'extinction de 320m³, avec à proximité immédiate (à moins de 5 m), une plate-forme stabilisée de 4 m de large sur 8 m de longueur permettant la mise en œuvre aisée des engins de secours ; toutes dispositions seront adoptées lors de la réalisation des travaux, pour :

- assurer à la plate-forme une stabilité suffisante (susceptible de supporter une charge à l'essieu de 90kN) ;
- s'assurer que la capacité utilisable en tout temps soit disponible ;
- signaler et rendre la réserve accessible en toutes circonstances ;
- assurer le curage régulier (au moins tous les 5 ans) de l'ouvrage ;

Ces aménagements seront réceptionnés par un représentant du service départemental d'incendie et de secours.

- d'extincteurs répartis à l'intérieur des locaux, sur les aires extérieures et les lieux présentant des risques spécifiques, à proximité des dégagements, bien visibles et facilement accessibles. Les agents d'extinction doivent être appropriés aux risques à combattre et compatibles avec les produits stockés;
 - d'un moyen permettant d'alerter les services d'incendie et de secours;
 - de plans des locaux facilitant l'intervention des services d'incendie et de secours;
 - d'un système interne d'alerte incendie;
 - de robinets d'incendie armés ;
- d'un système de détection automatique de fumées avec report d'alarme exploitable rapidement.

Les canalisations constituant le réseau d'incendie sont calculées pour obtenir les débits et pressions nécessaires en n'importe quel emplacement.

Le réseau est maillé et comporte des vannes de barrage en nombre suffisant pour que toute section affectée par une rupture, lors d'un sinistre par exemple, soit isolée.

L'exploitant s'assure de la disponibilité opérationnelle permanente de la ressource en eau incendie extérieure à l'établissement.

Article 8.7.3 - Entretien des moyens d'intervention

Ces équipements sont maintenus en bon état, repérés et facilement accessibles.

L'exploitant doit pouvoir justifier, auprès de l'inspection des installations classées, de l'exécution de ces dispositions. Il doit fixer les conditions de maintenance et les conditions d'essais périodiques de ces matériels.

Les dates, les modalités de ces contrôles et les observations constatées doivent être inscrites sur un registre tenu à la disposition des services de la protection civile, d'incendie et de secours et de l'inspection des installations classées.

L'exploitant prendra toutes les dispositions appropriées pour s'assurer que les moyens externes peuvent être efficacement mis en œuvre.

Article 8.7.4 - Protections individuelles du personnel d'intervention

Des masques ou appareils respiratoires d'un type correspondant au gaz ou émanations toxiques sont mis à disposition de toute personne :

- de surveillance,
- ou ayant à séjourner à l'intérieur des zones toxiques.

Ces protections individuelles sont accessibles en toute circonstance et adaptées aux interventions normales ou dans des circonstances accidentelles.

Une réserve d'appareils respiratoires d'intervention (dont des masques autonomes isolants) est disposée dans au moins deux secteurs protégés de l'établissement et en sens opposé selon la direction des vents.

Article 8.7.5 - Désenfumage

Les structures fermées sont conçues pour permettre l'évacuation des fumées et gaz chauds afin de ne pas compromettre l'intervention des services de secours. Si des équipements de désenfumage sont nécessaires, leur ouverture doit pouvoir se faire pour le moins manuellement, par des commandes facilement accessibles en toutes circonstances et clairement identifiées.

Article 8.7.6 - Consignes de sécurité

Sans préjudice des dispositions du code du travail, les modalités d'application des dispositions du présent arrêté sont établies, intégrées dans des procédures générales spécifiques et/ou dans les procédures et instructions de travail, tenues à jour et affichées dans les lieux fréquentés par le personnel.

Ces consignes indiquent notamment :

- l'interdiction d'apporter du feu sous une forme quelconque dans les parties de l'installation qui, en raison des caractéristiques qualitatives et quantitatives des matières mises en œuvre, stockées, utilisées ou produites, sont susceptibles d'être à l'origine d'un sinistre pouvant avoir des conséquences directes ou indirectes sur l'environnement, la sécurité publique ou le maintien en sécurité de l'installation ;
- les procédures d'arrêt d'urgence et de mise en sécurité de l'installation (électricité, réseaux de fluides) ;
- les mesures à prendre en cas de fuite sur un récipient ou une canalisation contenant des substances dangereuses et notamment les conditions d'évacuation des déchets et eaux souillées en cas d'épandage accidentel ;
- les moyens d'extinction à utiliser en cas d'incendie ;
- la procédure d'alerte avec les numéros de téléphone du responsable d'intervention de l'établissement, des services d'incendie et de secours ;
- la procédure permettant, en cas de lutte contre un incendie, d'isoler le site afin de prévenir tout transfert de pollution vers le milieu récepteur.

Article 8.7.7 - Consignes générales d'intervention

Des consignes écrites sont établies pour la mise en œuvre des moyens d'intervention, d'évacuation du personnel et d'appel des secours extérieurs auxquels l'exploitant aura communiqué un exemplaire de celles-ci. Le personnel est entraîné à l'application de ces consignes.

L'établissement dispose d'une équipe d'intervention spécialement formée à la lutte contre les risques identifiés sur le site et au maniement des moyens d'intervention.

Les agents non affectés exclusivement aux tâches d'intervention, devront pouvoir quitter leur poste de travail à tout moment en cas d'appel.

a - Système d'alerte interne

Le système d'alerte interne et ses différents scénarios sont définis dans un dossier d'alerte.

Un réseau d'alerte interne à l'établissement collecte sans délai les alertes émises par le personnel à partir des postes fixes et mobiles, les alarmes de danger significatives, les données météorologiques disponibles si elles exercent une influence prépondérante, ainsi que toute information nécessaire à la compréhension et à la gestion de l'alerte.

Il déclenche les alarmes appropriées (sonores, visuelles et autres moyens de communication) pour alerter sans délai les personnes présentes dans l'établissement sur la nature et l'extension des dangers encourus.

Les postes fixes permettant de donner l'alerte sont répartis sur l'ensemble du site de telle manière qu'en aucun cas la distance à parcourir pour atteindre un poste à partir d'une installation ne dépasse cent mètres.

Article 8.7.9 - Protection des milieux récepteurs

a - Dossier de lutte contre la pollution des eaux

L'exploitant constitue à ce titre un dossier "LUTTE CONTRE LA POLLUTION ACCIDENTELLE DES EAUX" qui permet de déterminer les mesures de sauvegarde à prendre pour ce qui concerne les personnes, la faune, la flore, le sol, le sous-sol et les ouvrages exposés à cette pollution, en particulier :

- la toxicité et les effets des produits rejetés qui en raison de leurs caractéristiques et des quantités mises en œuvre peuvent porter atteinte à l'environnement lors d'un rejet direct ;
- leur évolution et les conditions de dispersion dans le milieu naturel ;
- la définition des zones risquant d'être atteintes par des concentrations en polluants susceptibles d'entraîner des conséquences sur le milieu naturel ou les diverses utilisations des eaux ;
- les méthodes de destruction des polluants à mettre en œuvre ;
- les moyens curatifs pouvant être utilisés pour traiter les personnes, la faune ou la flore exposées à cette pollution ;
- les méthodes d'analyses ou d'identification et organismes compétents pour réaliser ces analyses.

L'ensemble de ces documents est régulièrement mis à jour pour tenir compte de l'évolution des connaissances et des techniques.

b - Bassin de confinement

Les réseaux d'assainissement susceptibles de recueillir l'ensemble des eaux polluées lors d'un accident ou d'un incendie (y compris les eaux d'extinction) sont raccordés à un bassin de confinement étanche aux produits collectés, d'une capacité minimale de **570 m³** implantée parcelle ZE 120 propriété de la commune.

Le transfert de eaux vers ce bassin est de type gravitaire.

Les organes de commande nécessaires à la mise en service de ce bassin doivent pouvoir être actionnés en toutes circonstances.

La vidange suivra les principes imposés par l'article 4.3.11 traitant des eaux pluviales susceptibles d'être polluées.

Le bassin est maintenu en temps normal au niveau permettant une pleine capacité d'utilisation.

TITRE 9 - CONDITIONS PARTICULIÈRES APPLICABLES À CERTAINES INSTALLATIONS DE L'ÉTABLISSEMENT

Article 9.1. - Stockage des peaux fraîches

1° Le dépôt sera sans communication directe avec les locaux administratifs, ou de repos ; il en sera séparé par des murs et des planchers pleins et parfaitement étanches ;

2° Il sera ventilé de façon que le voisinage ne soit pas incommodé par l'odeur ;

3° Le sol sera imperméable et disposé de façon que les eaux puissent s'écouler facilement; les murs seront imperméabilisés sur toute la hauteur susceptible d'être en contact avec les peaux ;

4° Le sol et la partie basse des murs seront fréquemment lavés. A cet effet le dépôt sera pourvu d'eau en abondance ;

5° Des mesures seront prises pour éviter la pullulation des mouches et des rongeurs.

Article 9.2 - Préparation des peaux fraîches – limitation de la teneur en chlorures

Toutes dispositions seront adoptées par l'exploitant pour débarrasser de façon mécanique (frottage, secouage), les peaux, au cours des opérations de stockage après réception, et avant la préparation pour mise à l'eau.

Les chlorures ainsi récupérés seront éliminés en tant que déchets.

Article 9.3 – Stockage de croûtes (peaux sèches) :

Le local abritant les croûtes, aura les caractéristiques minimales de comportement au feu suivantes :

- murs et parois : REI 120 ;
- structure et pannes: R15
- toiture : métallique
- portes d'accès : EI 120.

Article 9.4 – Stockages de sulfures de sodium.

Sans préjudice des dispositions du code du travail, les aires de stockage ou de manipulation seront convenablement ventilées.

Toutes dispositions seront adoptées pour éviter le contact des sulfures avec l'eau, la vapeur d'eau, les acides, les matières réductrices.

Le sol des aires de stockage ou de manipulation doit être étanche, inerte vis-à-vis des produits, incombustible et équipé de façon à pouvoir recueillir les eaux de lavage, les eaux d'extinction et les produits répandus accidentellement ; pour cela un seuil surélevé par rapport au niveau du sol ou tout dispositif équivalent les sépare de l'extérieur ou d'autres aires ou locaux. Les produits recueillis sont de préférence récupérés et recyclés.

TITRE 10 - SURVEILLANCE DES ÉMISSIONS ET DE LEURS EFFETS

CHAPITRE 10.1 - PROGRAMME D'AUTOSURVEILLANCE

Article 10.1.1 - Principe et objectifs du programme d'autosurveillance

Afin de maîtriser les émissions de ses installations et de suivre leurs effets sur l'environnement, l'exploitant définit et met en œuvre sous sa responsabilité un programme de surveillance de ses émissions et de leurs effets dit "programme d'autosurveillance". L'exploitant adapte et actualise la nature et la fréquence de cette surveillance pour tenir compte des évolutions de ses installations, de leurs performances par rapport aux obligations réglementaires, et de leurs effets sur l'environnement. L'exploitant décrit dans un document tenu à la disposition de l'inspection des installations classées les modalités de mesures et de mise en œuvre de son programme de surveillance, y compris les modalités de transmission à l'inspection des installations classées.

Les articles suivants définissent le contenu minimum de ce programme en termes de nature de mesure, de paramètres et de fréquence pour les différentes émissions et pour la surveillance des effets sur l'environnement, ainsi que de fréquence de transmission des données d'autosurveillance.

Sauf impossibilité technique dûment justifiée ou mention contraire précisée dans le présent arrêté, les analyses sont pratiquées selon les normes de référence prévues par l'arrêté ministériel du 07 juillet 2009 relatif aux modalités d'analyse dans l'air et dans l'eau dans les ICPE ou par tout texte ultérieur s'y substituant.

Article 10.1.2 - Mesures comparatives

Outre les mesures auxquelles il procède sous sa responsabilité, afin de s'assurer du bon fonctionnement des dispositifs de mesure et des matériels d'analyse ainsi que de la représentativité des valeurs mesurées (absence de dérive), l'exploitant fait procéder à des mesures comparatives, selon des procédures normalisées lorsqu'elles existent, par un organisme extérieur différent de l'entité qui réalise habituellement les opérations de mesure du programme d'autosurveillance. Celui-ci doit être accrédité ou agréé par le ministère en charge de l'inspection des installations classées pour les paramètres considérés.

Ces mesures sont réalisées sans préjudice des mesures de contrôle réalisées par l'Inspection des Installations Classées en application des dispositions des articles L.514-5 et L.514-8 du Code de l'Environnement. Cependant, les contrôles inopinés exécutés à la demande de l'Inspection des Installations Classées peuvent, avec l'accord de cette dernière, se substituer aux mesures comparatives.

CHAPITRE 10.2 - MODALITÉS D'EXERCICE ET CONTENU DE L'AUTOSURVEILLANCE

Article 10.2.1 - Autosurveillance des émissions atmosphériques(par bilan)

Conformément à l'article 3.2.4 ci-dessus, l'évaluation des émissions par bilan porte sur les polluants suivants :

| Paramètre | Type de mesures ou d'estimation | Fréquence |
|---------------------------|--|-----------|
| Solvants organiques n.s.a | Plan de gestion de solvant (si Q* > 1t/an) | Annuelle |
| Tétrachloroéthylène | | |

*Q : quantité de solvants consommés en 1 an.

Les polluants figurant à l'article 3.2.3 du présent arrêté préfectoral sont contrôlés aux lieux de leurs émissions comme suit :

Une mesure du débit rejeté et de la concentration des polluants est effectuée, selon les méthodes normalisées en vigueur, 3 mois après la mise en service complète, puis tous les trois ans.

Les mesures sont effectuées par un organisme agréé par le ministre chargé des installations classées.

A défaut de méthode spécifique normalisée et lorsque les composés sont sous forme particulaire ou vésiculaire, les conditions d'échantillonnage isocinétique décrites par la norme NF X44-052 sont respectées.

Ces mesures sont effectuées sur une durée voisine d'une demi-heure, dans des conditions représentatives du fonctionnement de l'installation.

Article 10.2.2 - Relevé des prélèvements d'eau

Les installations de prélèvement d'eau en eaux de nappe et du réseau communal sont munies d'un dispositif de mesure totalisateur.

Ces dispositifs sont relevés hebdomadairement. Ces résultats sont portés sur un registre éventuellement informatisé tenu à la disposition de l'inspection des installations classées.

Un bilan mensuel du suivi des consommations est réalisé. Ce bilan est transmis chaque mois à l'Inspection des Installations Classées en même temps que les résultats d'autosurveillance des rejets aqueux. (GIDAF)

Article 10.2.3 - Autosurveillance des eaux rejetées

a - Fréquences, et modalités de l'autosurveillance de la qualité des eaux résiduaires

Les dispositions minimales suivantes sont mises en œuvre pour les eaux résiduaires après épuration, et avant rejet dans le réseau d'assainissement communal de la ZAC aux raines :

| Paramètres | Type de suivi | Fréquence |
|----------------------------------|---------------|--------------|
| Débit, pH, Température, salinité | en continu | |
| MES | Moyen 24h00 | journalière |
| DCO | Moyen 24h00 | journalière |
| DBO5 | Moyen 24h00 | hebdomadaire |
| Cr VI | Moyen 24h00 | hebdomadaire |
| Cr total | Moyen 24h00 | journalière |
| Sulfures | Moyen 24h00 | hebdomadaire |
| azote global | Moyen 24h00 | hebdomadaire |

| Paramètres | Type de suivi | Fréquence |
|----------------------|---------------|--------------|
| Phosphore total | Moyen 24h00 | hebdomadaire |
| Hydrocarbures totaux | Moyen 24h00 | hebdomadaire |

10 % de la série des résultats des mesures d'autosurveillance peuvent dépasser les valeurs limites prescrites à l'article 4.3 du présent arrêté, sans toutefois dépasser le double de ces valeurs. Ces 10 % sont comptés sur une base mensuelle pour les effluents aqueux.

Un bilan mensuel du suivi des consommations est réalisé, et transmis conformément aux dispositions du chapitre 2.7 ci-dessus.

Sur le point de rejet dans le réseau d'assainissement de la ZAC aux raines, les mesures comparatives mentionnées à l'article 10.1.2 ci-dessus, sont réalisées selon une fréquence trimestrielle.

b - Fréquences, et modalités de l'autosurveillance de la qualité des eaux pluviales

Un contrôle de la qualité des eaux pluviales est réalisé 1 fois par an au regard des dispositions de l'article 4.3.12 du présent arrêté préfectoral.

Article 10.2.4 - Autosurveillance des déchets

L'exploitant doit établir et transmettre par voie informatique à l'inspection des installations classées une déclaration annuelle relative au suivi des déchets dangereux.

La déclaration mentionne le code déchet et la dénomination du déchet, les quantités produites en tonnes par an et la nature des opérations d'élimination ou de valorisation de ces déchets et le lieu de ces opérations. L'exploitant précise si la détermination des quantités déclarées est basé sur une mesure, un calcul ou une estimation. Dans le cas de mouvements transfrontaliers de déchets dangereux, l'exploitant indique en outre le nom et l'adresse de l'entreprise qui procède à la valorisation ou à l'élimination des déchets ainsi que l'adresse qui réceptionne effectivement les déchets.

Article 10.2.5 - Autosurveillance des niveaux sonores

Une mesure de la situation acoustique sera effectuée dans un délai de six mois à compter de la date de mise en service des installations puis tous les 5 ans, par un organisme ou une personne qualifiée dont le choix sera communiqué préalablement à l'inspection des installations classées. Ce contrôle sera effectué par référence au plan annexé au présent arrêté, indépendamment des contrôles ultérieurs que l'Inspection des Installations Classées pourra demander.

CHAPITRE 10.3 – SUIVI, INTERPRÉTATION ET DIFFUSION DES RÉSULTATS

Article 10.3.1 - Actions correctives

L'exploitant suit les résultats des mesures qu'il réalise en application du chapitre 10.2 du présent arrêté, les analyse et les interprète. Il prend le cas échéant les actions correctives appropriées lorsque des résultats font présager des risques ou inconvénients pour l'environnement ou d'écart par rapport au respect des valeurs réglementaires relatives aux émissions de ses installations ou de leurs effets sur l'environnement.

Article 10.3.2 - Analyse et transmission des résultats de l'autosurveillance

Sans préjudice des dispositions de l'article R.512-69 du Code de l'Environnement, l'exploitant établit avant la fin de chaque mois un rapport de synthèse relatif aux résultats des mesures et analyses du mois précédent imposées aux articles 10.2.1 à 10.2.4 du présent arrêté.

Ce rapport traite au minimum de :

- l'interprétation des résultats de la période considérée (en particulier cause et ampleur des écarts) ;
- des mesures comparatives mentionnées au chapitre 10.1 du présent arrêté ;
- des modifications éventuelles du programme d'autosurveillance ;

- des actions correctives mises en œuvre ou prévues (sur l'outil de production, de traitement des effluents, la maintenance, ...) ainsi que de leur efficacité.

Il est tenu à la disposition permanente de l'inspection des installations classées pendant une durée de 10 ans.

L'inspection des installations classées peut demander la transmission périodique de ces rapports ou d'éléments relatifs au suivi et à la maîtrise de certains paramètres ou d'un rapport annuel.

Article 10.3.3 - Analyse et transmission des résultats des mesures de niveaux sonores

Les résultats des mesures réalisées en application de l'article 9.2.7 du présent arrêté sont transmis à l'inspection des installations classées dans le mois qui suit leur réception avec les commentaires et propositions éventuelles d'amélioration.

CHAPITRE 10.4 - BILANS PÉRIODIQUES

Article 10.4.1 - Bilan du respect des prescriptions du présent arrêté

La vérification du respect de l'arrêté préfectoral d'autorisation et de l'adéquation des prescriptions aux conditions réelles de fonctionnement fait l'objet d'un rapport du chef d'établissement adressé au préfet dans un délai de 6 mois après la mise en service.

Article 10.4.2 - Bilans et rapports annuels

a - Bilan environnement annuel (ensemble des consommations d'eau et des rejets chroniques et accidentels y compris les déchets) :

L'exploitant déclare au ministre chargé de l'inspection des installations classées, au plus tard le 1^{er} avril de chaque année, un bilan annuel portant sur l'année précédente :

- des émissions chroniques ou accidentelles de l'établissement, à caractère régulier ou non, canalisées ou diffuses dans l'air et dans l'eau, en distinguant la part éventuelle de rejet ou de transfert de polluant résultant des accidents, pour les substances mentionnées dans l'arrêté ministériel du 31 janvier 2008 modifié,
- des émissions chroniques ou accidentelles de l'établissement dans le sol de tout polluant provenant des déchets pour les substances mentionnées dans l'arrêté ministériel du 31 janvier 2008 modifié,

Cette déclaration se fait par voie électronique suivant un format fixé par le ministre chargé de l'inspection des installations classées. L'exploitant précise si la détermination des quantités déclarées est basée sur une mesure, un calcul ou une estimation. L'exploitant met en œuvre les moyens nécessaires pour assurer la qualité des données qu'il déclare. Pour cela, il recueille à une fréquence appropriée les informations nécessaires à la détermination des émissions de polluants, notamment par les données issues de la surveillance des rejets prescrite dans le présent arrêté, des calculs faits à partir de facteurs d'émission ou de corrélation, d'équations de bilan matière, des mesures en continu ou autres, conformément aux méthodes internationalement approuvées. L'exploitant tient à la disposition de l'inspection des installations classées ces informations pendant une durée de cinq ans.

TITRE 11. MODALITES D'EXECUTION

Article 11.1. Frais

Les frais inhérents à l'application des prescriptions du présent arrêté sont à la charge de l'exploitant.

Article 11.2. Publication

Une copie du présent arrêté est déposée à la mairie de Périers et peut y être consultée.

Un extrait du présent arrêté, énumérant les conditions auxquelles l'autorisation est accordée, est affiché à la mairie de Périers pendant une durée minimum d'un mois. Un certificat d'affichage du maire attestera l'accomplissement de cette formalité.

Une copie de cet arrêté est publiée sur le site internet des services de l'Etat dans la Manche www.manche.gouv.fr/Publications/Annonces-avis.

L'arrêté est affiché en permanence de façon visible dans l'établissement par les soins du bénéficiaire de l'autorisation.

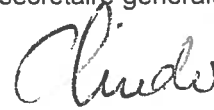
Un avis est inséré par les soins du préfet et aux frais de l'exploitant dans les journaux Ouest-France et La Manche Libre.

ARTICLE 11.3. Exécution

La Secrétaire Générale de la Préfecture de la Manche, le sous-préfet de Coutances, le maire de Périers, le Directeur Régional de l'Environnement, de l'Aménagement et du Logement de Normandie, l'inspecteur de l'environnement chargé de l'Inspection des Installations Classées, sont chargés, chacun en ce qui le concerne, de veiller à l'exécution du présent arrêté dont ampliation sera notifiée à l'exploitant.

Saint-Lô, le 18 MAR. 2016

Pour le Préfet
La secrétaire générale



Cécile DINDAR

Vu pour être annexé à l'arrêté préfectoral du 18 MAR. 2016

Pour le Préfet
La secrétaire générale


Cécile DINDAR

Annexes :

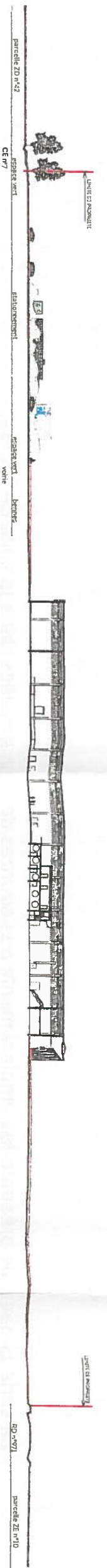
Annexe 12.1 - Plan de l'emprise foncière du site

Annexe 12.2 - Plan du site avec la répartition des activités

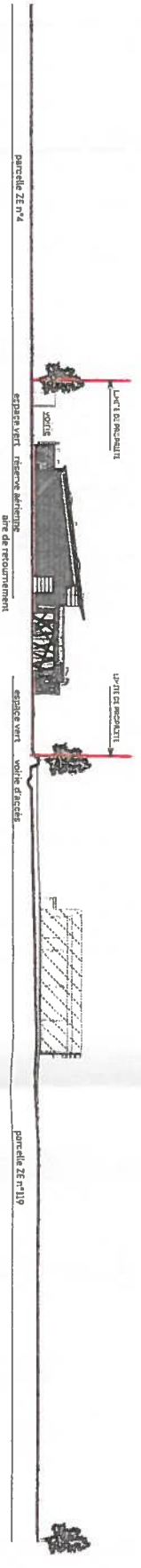
Annexe 12.3 - Plan des ZER

Annexe 12.4 - Plan relatif à l'intégration paysagère

ANNEXE N° 1



COUPE D'INSERTION A-A'

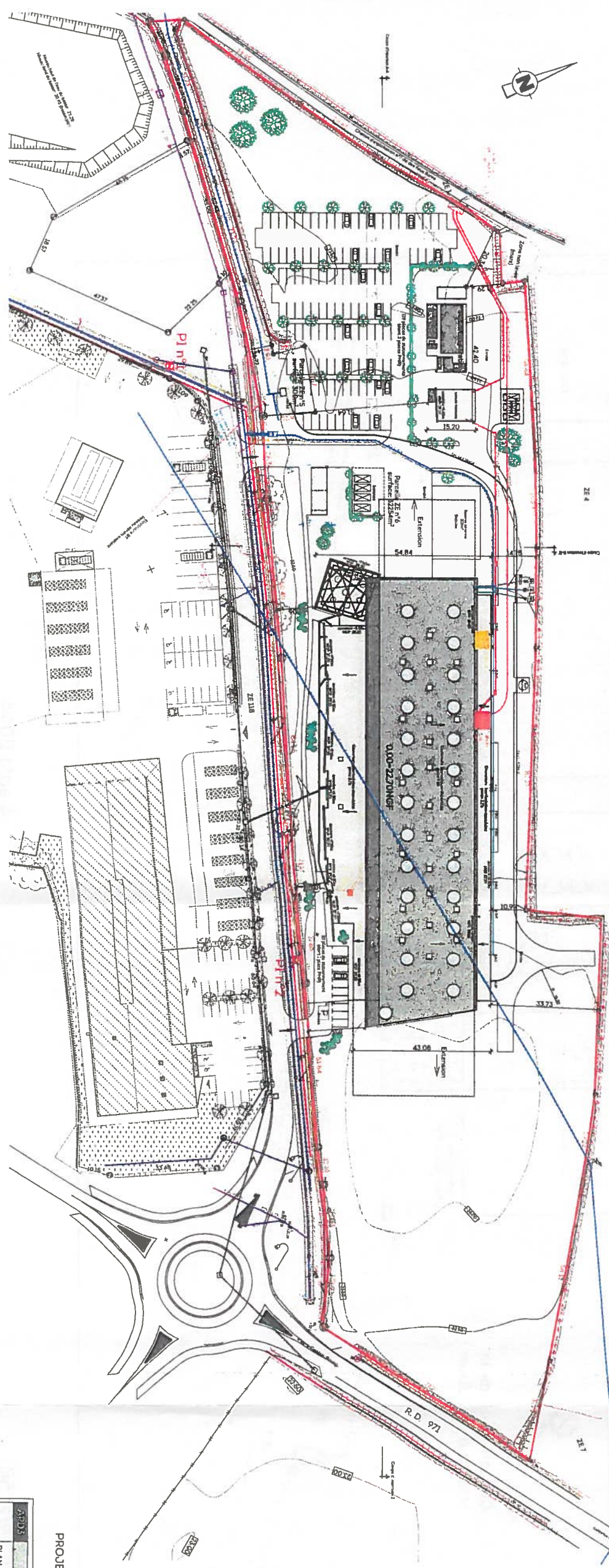


COUPE D'INSERTION B-B'

LEGENDE:

- Limite de propriété
 - EP Source
 - Eau Usée
 - Téléphone
 - Éclairage
 - Eau
 - AEP/SEA
 - Eau de forage
-
- Réseau d'eau mg amon
 - Réseau d'électricité a/c/m
 - Arbre à planter
 - Haie vive - arbres à planter
 - Tuto
 - Zone résidentielle
 - Espace vert

PLAN DE MASSE

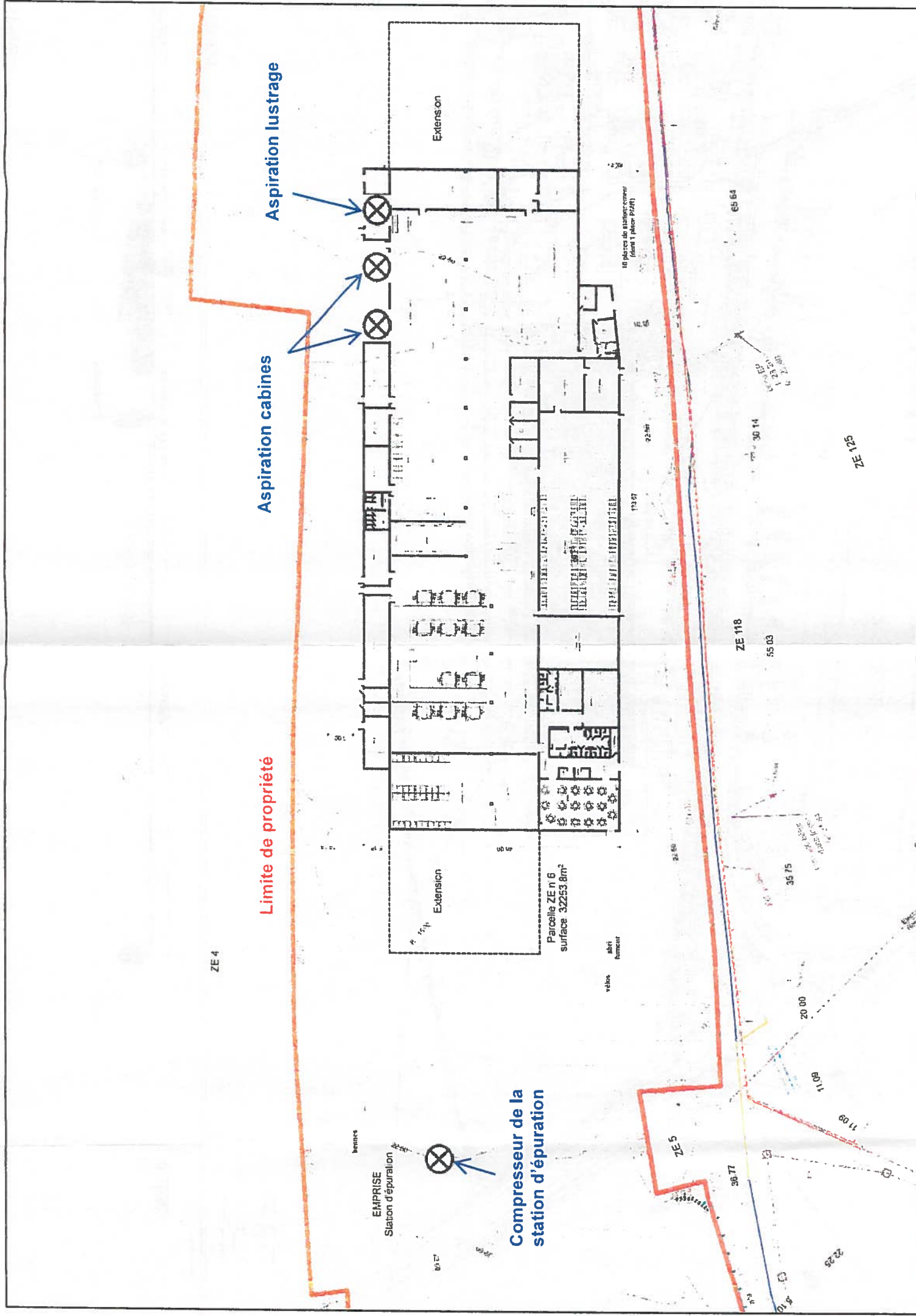


PROJET DE CONSTRUCTION D'UNE TANNERIE
"Les Feux Barès" - 50190 PERLIERS

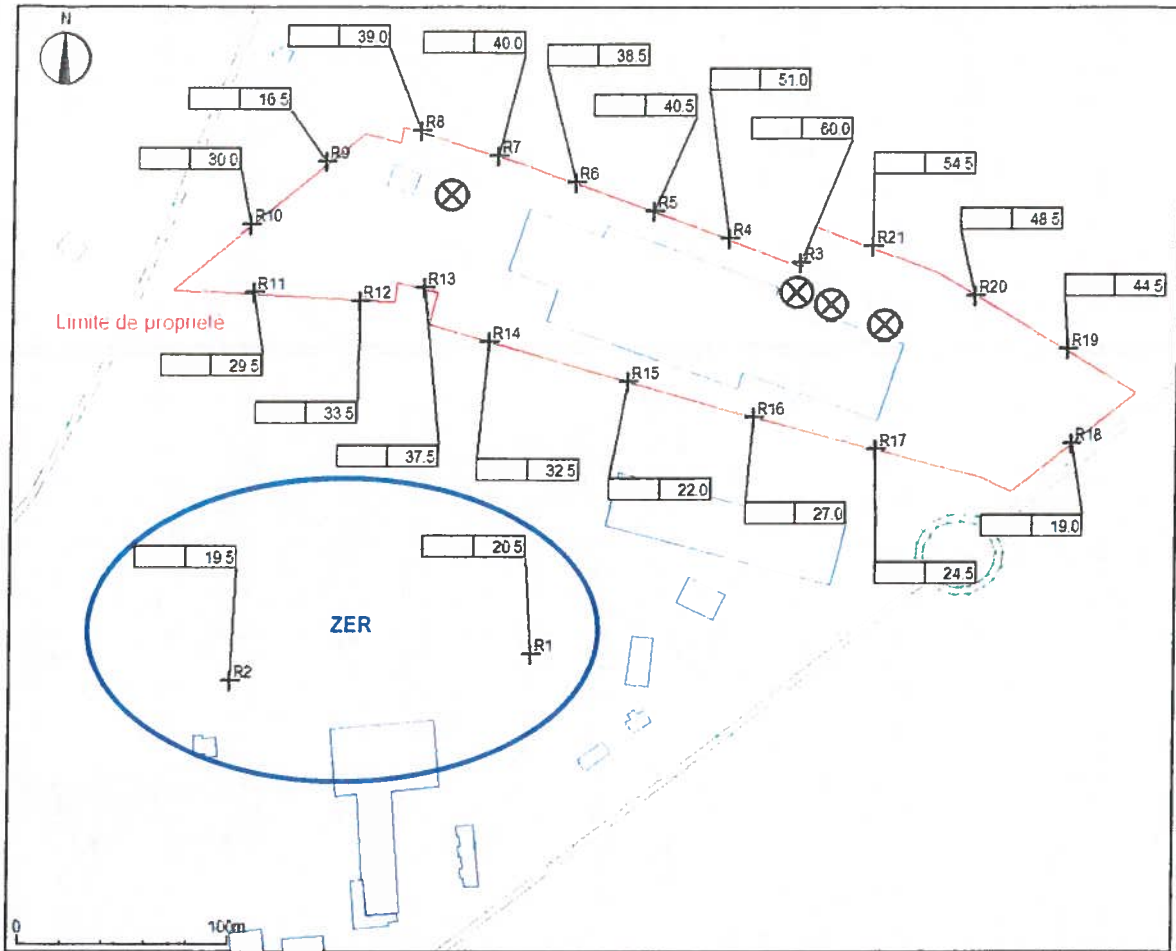
| | | | | | | | | | | | |
|---|--|-------------------|-------------------|-------------------|-------------------|-------------------|-------------------|-------------------|-------------------|-------------------|-------------------|
| APP3 | | 04 | | | | | | | | | |
| PLAN DE MASSE COUPES D'INSERTION | | | | | | | | | | | |
| N° | Titre | Échelle | Date | | | | | | | | |
| 04 | PROJET DE CONSTRUCTION D'UNE TANNERIE "Les Feux Barès" - 50190 PERLIERS | 1/4 0/30 | 01 | | | | | | | | |
| <table border="1"> <tr> <td>Autre à compléter</td> <td>Autre à compléter</td> <td>Autre à compléter</td> <td>Autre à compléter</td> </tr> <tr> <td>Autre à compléter</td> <td>Autre à compléter</td> <td>Autre à compléter</td> <td>Autre à compléter</td> </tr> </table> | | | | Autre à compléter | Autre à compléter | Autre à compléter | Autre à compléter | Autre à compléter | Autre à compléter | Autre à compléter | Autre à compléter |
| Autre à compléter | Autre à compléter | Autre à compléter | Autre à compléter | | | | | | | | |
| Autre à compléter | Autre à compléter | Autre à compléter | Autre à compléter | | | | | | | | |
| <table border="1"> <tr> <td>Autre à compléter</td> <td>Autre à compléter</td> <td>Autre à compléter</td> <td>Autre à compléter</td> </tr> <tr> <td>Autre à compléter</td> <td>Autre à compléter</td> <td>Autre à compléter</td> <td>Autre à compléter</td> </tr> </table> | | | | Autre à compléter | Autre à compléter | Autre à compléter | Autre à compléter | Autre à compléter | Autre à compléter | Autre à compléter | Autre à compléter |
| Autre à compléter | Autre à compléter | Autre à compléter | Autre à compléter | | | | | | | | |
| Autre à compléter | Autre à compléter | Autre à compléter | Autre à compléter | | | | | | | | |

annexe A2-2

La carte ci-dessous présente les emplacements des sources de bruit simulées dans la suite de l'étude.

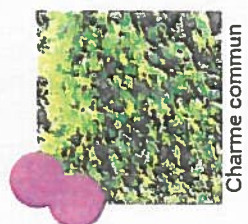


4.4 Résultats de calculs



PLAN 1 – Impact de sources de bruit provenant de la tannerie
Niveaux sonores en limite de propriété du site et dans la ZER la plus proche (en dB(A))

annexe A 2.4



Charme commun



Troène



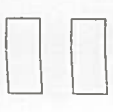
Eglantier



Fusain d'Europe



Viorne Orbler



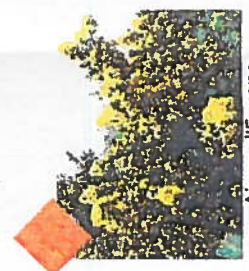
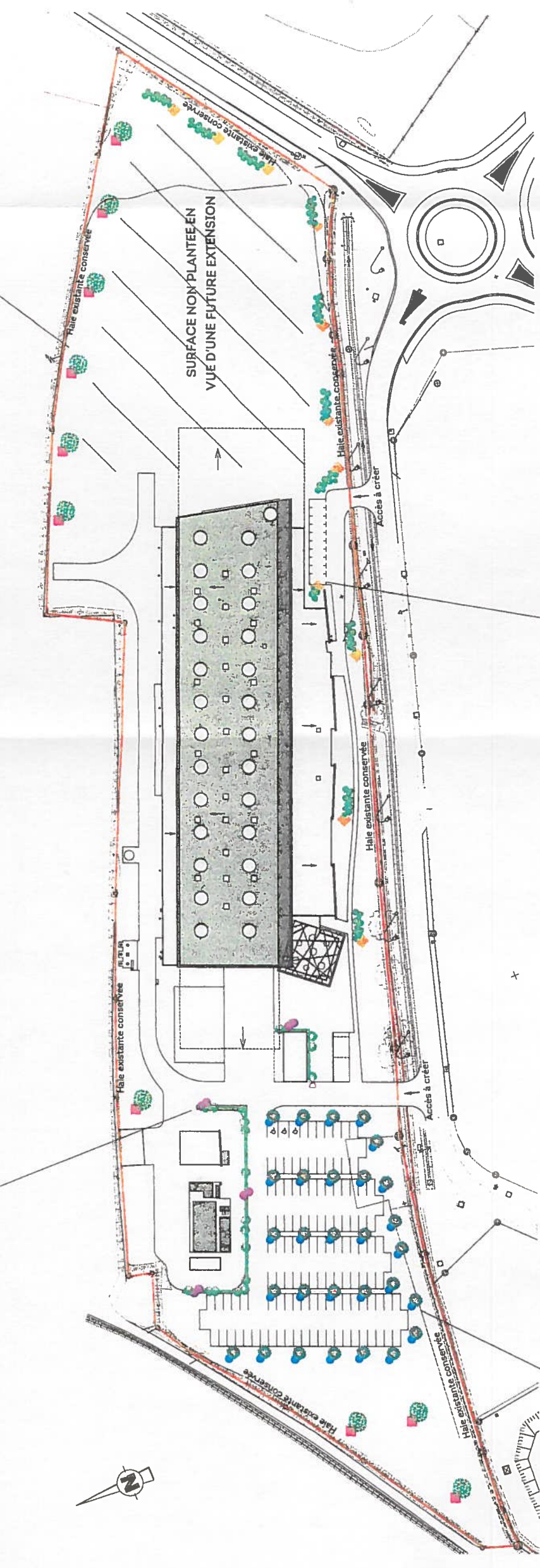
Engazonnement



Voirie/ Stationnement



Frêne commun



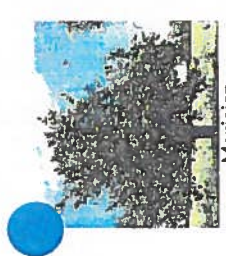
Ajonc d'Europe



Noisetier



Saulle blanc



Merisier



Prunellier



Ateliers de Plans

PROJET DE CONSTRUCTION D'UNE TANNERIE
"Les Feux Bares" - 50190 PERIERS

PLAN EXCLUSIVEMENT RESERVE AUX AUTORISATIONS ADMINISTRATIVES ET NE DOIVANT SERVIR DE PLAN D'EXECUTION

| PLAN D'AMENAGEMENT PAYSAGE | |
|--|--|
| PC | |
| 2 bis | |
| Nature d'ouvrage | TANNERIE DE PERIERS Route de Periers 50190 SAINT MARTIN DAUBIGNY |
| Adresse du chantier | Les Feux Bares 50190 PERIERS |
| Destinataire | Mairie |
| N° de dossier | 14.030 |
| Nombre de plans | 2 bis |
| Date | |
| Etat | |
| Scale | Dans le L.P.P. |
| Historique | |
| | |
| CE DOCUMENT EST NOTRE PROPRIETE EXCLUSIVE. IL NE PEUT ETRE REPRODUIT OU COMMUNIQUE A DES TIERS SANS NOTRE AUTORISATION ECRITE. | |

SURFACES:

voiries et stationnement: 7410,7m²
 espaces verts: 18186,7m²
 Bâties et couvertes: 7606,6m²
 = 33204m²

Parcelle ZE n°5: 300m²
 Parcelle ZE n°6: 32254m²
 Chemin rural n°9: = 650m²
 = 33204m²