

PREFET DE LA MANCHE

Préfecture
Service de la Coordination des Politiques Publiques
et de l'Appui Territorial
Bureau de l'Environnement et de la Concertation Publique
Réf : n° 18-12-GH

ARRÊTÉ COMPLEMENTAIRE
ACTUALISANT LES CONDITIONS D'EXPLOITATION D'ENTREPÔTS FRIGORIFIQUES
S.A.S. STEF LOGISTIQUE NORMANDIE
COMMUNE DE SAINT-LÔ

LE PREFET DE LA MANCHE
Chevalier de la Légion d'honneur

- VU** le Code de l'Environnement, et notamment ses titres 1^{er} et 4 des parties réglementaires et législatives du Livre V ;
- VU** la nomenclature des installations classées codifiée à l'annexe de l'article R.511-9 du Code de l'Environnement ;
- VU** l'arrêté ministériel du 16 juillet 1997 modifié, relatif aux installations de réfrigération employant l'ammoniac comme fluide frigorigène ;
- VU** l'arrêté ministériel du 2 février 1998 modifié relatif aux prélèvements et à la consommation d'eau ainsi qu'aux émissions de toute nature des installations classées pour la protection de l'environnement soumises à autorisation ;
- VU** l'arrêté ministériel du 29 mai 2000 relatif aux prescriptions générales applicables aux installations de charge d'accumulateurs ;
- VU** l'arrêté ministériel du 29 septembre 2005, relatif à l'évaluation et à la prise en compte de la probabilité d'occurrence, de la cinétique, de l'intensité des effets et de la gravité des conséquences des accidents potentiels dans les études de dangers des installations classées soumises à autorisation ;
- VU** l'arrêté ministériel du 7 juillet 2009, relatif aux modalités d'analyse dans l'air et dans l'eau dans les ICPE et aux normes de référence ;
- VU** l'arrêté ministériel du 15 avril 2010 relatif aux prescriptions générales applicables aux entrepôts frigorifiques relevant du régime d'enregistrement ;
- VU** l'arrêté ministériel du 4 octobre 2010 modifié, relatif à la prévention des risques accidentels au sein des installations classées pour la protection de l'environnement soumises à autorisation ;
- VU** l'arrêté ministériel modifié du 29 février 2012 fixant le contenu des registres mentionnés aux articles R. 541-43 et R. 541-46 du Code de l'environnement ;
- VU** l'arrêté ministériel du 23 mars 2012 relatif aux prescriptions générales applicables aux installations de préparation de produits alimentaires relevant du régime d'enregistrement ;

- VU** l'arrêté ministériel du 14 décembre 2013 relatif aux prescriptions générales applicables aux installations relevant du régime de l'enregistrement au titre de la rubrique n° 2921 de la nomenclature des installations classées pour la protection de l'environnement ;
- VU** l'arrêté ministériel du 4 août 2014 relatif aux prescriptions générales applicables aux installations mettant en œuvre des gaz à effet de serre ;
- VU** l'arrêté préfectoral du 11 novembre 2002 autorisant la SAS EFNL à exploiter des entrepôts frigorifiques implantés promenade des Ports sur la commune de Saint-Lô ;
- VU** l'arrêté préfectoral complémentaire du 31 août 2005 encadrant l'exploitation des tours aéroréfrigérantes de cet établissement ;
- VU** les récépissés du 13 février 2008 et 28 juin 2012 transférant le bénéfice de l'autorisation précitée respectivement à la SAS STEF NORMANDIE puis à la SAS STEF LOGISTIQUE NORMANDIE ;
- VU** l'arrêté préfectoral du 31 octobre 2012 demandant la remise d'une étude de dangers actualisée et la constitution de ressources en eau d'extinction incendie pour cet établissement ;
- VU** l'étude de dangers remise par la SAS STEF LOGISTIQUE NORMANDIE en novembre 2012 et complétée en novembre 2013 et août 2017 ;
- VU** le dossier de porter à connaissance déposé le 26 décembre 2016 et relatif au projet d'extension de cette plate-forme logistique exploitée par la SAS STEF LOGISTIQUE NORMANDIE ;
- VU** le rapport et les propositions en date du 6 décembre 2017 de l'inspection des installations classées ;
- VU** l'avis en date du 21 décembre 2017 du conseil départemental de l'environnement et des risques sanitaires et technologiques au cours duquel le demandeur a été entendu ;
- VU** le courriel en date du 9 janvier 2018 de la S.A.S. STEF Logistique Normandie précisant qu'elle n'avait aucune observation à formuler sur le projet d'arrêté qui lui a été communiqué par courrier du 28 décembre 2017 ;

CONSIDÉRANT qu'en application des dispositions de l'article L.181-3 du Code de l'Environnement, l'autorisation ne peut être accordée que si les dangers ou inconvénients peuvent être prévenus par des mesures que spécifie l'arrêté préfectoral ;

CONSIDÉRANT que les conditions d'aménagement et d'exploitation, les modalités d'implantation, fixées par l'arrêté préfectoral d'autorisation permettent de prévenir les dangers et inconvénients de l'installation pour les intérêts mentionnés à l'article L.511-1 du Code de l'Environnement, notamment pour la commodité du voisinage, pour la santé, la sécurité, la salubrité publiques et pour la protection de la nature et de l'environnement ;

CONSIDÉRANT les termes de l'article R.181-46 du Code de l'environnement qui disposent que des arrêtés complémentaires peuvent fixer toutes les prescriptions additionnelles que la protection des intérêts mentionnés à l'article L 511-1 rend nécessaire ;

CONSIDÉRANT qu'il y a lieu d'actualiser certaines prescriptions des arrêtés préfectoraux susvisés désormais obsolètes ;

CONSIDÉRANT que le projet d'arrêté préfectoral a été porté à la connaissance du demandeur ;

Sur proposition du secrétaire général de la préfecture ;

ARRÊTE

TITRE 1 - PORTÉE DE L'AUTORISATION ET CONDITIONS GÉNÉRALES

CHAPITRE 1.1 - BÉNÉFICIAIRE ET PORTÉE DE L'AUTORISATION

Article 1.1.1 - Exploitant titulaire de l'autorisation

La S.A.S. STEF LOGISTIQUE NORMANDIE dont le siège social est situé 93 boulevard Malesherbes à Paris (75 008) est autorisée, sous réserve du respect des prescriptions du présent arrêté, à poursuivre et étendre l'exploitation, sur le territoire de la commune de Saint-Lô, Promenade des Ports, des installations détaillées dans les articles suivants.

Article 1.1.2 - Modifications et compléments apportés aux prescriptions des actes antérieurs

Les prescriptions existantes fixées par les arrêtés préfectoraux susvisés réglementant l'établissement sont modifiées comme suit par le présent arrêté :

Références des arrêtés préfectoraux antérieurs	Références des articles dont les prescriptions sont supprimées ou modifiées	Nature des modifications
Arrêté d'autorisation 02-1791-IC du 15 novembre 2002	Articles 2 à 29	Supprimés et remplacés par les dispositions du présent arrêté

Les arrêtés préfectoraux complémentaires 05-1005 IC du 31 août 2005 et 12-832 GH du 31 octobre 2012 sont abrogés.

Article 1.1.3 - Installations non visées par la nomenclature ou soumises à déclaration

Les prescriptions du présent arrêté s'appliquent également aux autres installations ou équipements exploités dans l'établissement, qui, mentionnés ou non dans la nomenclature, sont par leur proximité ou leur connexité avec une installation soumise à autorisation de nature à modifier les dangers ou inconvénients de cette installation.

Les dispositions des arrêtés ministériels existants relatifs aux prescriptions générales applicables aux installations classées soumises à déclaration sont applicables aux installations classées soumises à déclaration incluses dans l'établissement dès lors que ces installations ne sont pas régies par le présent arrêté préfectoral d'autorisation.

CHAPITRE 1.2 - NATURE DES INSTALLATIONS

Article 1.2.1 - Liste des installations concernées par une rubrique de la nomenclature des installations classées

Rubrique	Alinéa	A, E, D, NC*	Libellé de la rubrique (activité)	Nature de l'installation	Critère de classement	Seuil du critère	Volume autorisé
4735	1-a	A	Emploi d'ammoniac	Installations de réfrigération à l'ammoniac	Quantité employée	>1,5 tonnes	Quantité de NH3 présente dans les salles des machines : 7,8 tonnes

Rubrique	Alinéa	A,E, D, NC*	Libellé de la rubrique (activité)	Nature de l'installation	Critère de classement	Seuil du critère	Volume autorisé
2221	B	E	Préparation ou conservation de produits alimentaires d'origine animale, par découpage, cuisson, appertisation, surgélation, congélation, lyophilisation, déshydratation, salage, séchage, saurage, enfumage, etc., à l'exclusion des produits issus du lait et des corps gras, mais y compris les aliments pour les animaux de compagnie.	Congélation et découpe	Quantité de produits entrant	>2 tonnes/j	Capacité de congélation et de conditionnement 103 tonnes/j
1511	2	E	Entrepôts frigorifiques, à l'exception des dépôts utilisés au stockage de catégories de matières, produits ou substances relevant, par ailleurs, de la présente nomenclature.	Chambres froides	Volume susceptible d'être stocké	>50000 m ³ et <150000m ³	Volume total de stockage 69 075 m³
2921	a	E	Refroidissement évaporatif par dispersion d'eau dans un flux d'air généré par ventilation mécanique ou naturelle	Tours aéro-réfrigérantes	Puissance thermique évacuée maximale	> 3000 kW	Puissance thermique de 3374 kW Tar SDM1: 1415 kW Tar SDM2&3: 1415+544 kW
2925		D	Ateliers de charge d'accumulateurs	Locaux de charge de batteries pour chariots élévateurs	Puissance maximale de courant continu utilisable	> 50 kW	Puissance totale de 87 kW
4802	2-a	D	Emploi de gaz à effet de serre dans des équipements clos en exploitation	Installation de réfrigération	Quantité présente dans l'installation	> 50 kW	Quantité de 384 kg
1510		NC	Entrepôt couvert de stockage de produits combustibles	Entrepôt	Volume	> 5000 m ³	Volume < 5000 m ³
2920		NC	Installation de compression de fluides inflammables ou toxiques	Installation de réfrigération	Puissance de compression	> 10 MW	Puissance de compression totale de 1,0408 MW

- A : installation soumise à autorisation
E : installation soumise à enregistrement
D : installation soumise à déclaration
NC : installation non soumise au cadre réglementaire

Article 1.2.2 – Situation de l'établissement

Les installations autorisées sont situées sur les communes et parcelles suivantes :

Commune	Parcelles
Saint-Lô	Section BC n° 29, 59, 60, 61, 62, 63, 64, 65, 66, 67, 68, 81, 83, 96 Section BC n° 109, 110, 111, 115, 117, 118

Voir plan joint en annexe 1 du présent arrêté.

CHAPITRE 1.3 - CONFORMITÉ AU DOSSIER DE DEMANDE D'AUTORISATION

Article 1.3.1 - Conformité au dossier de demande d'autorisation

Les installations et leurs annexes, objet du présent arrêté, sont disposées, aménagées et exploitées conformément aux plans et données techniques contenus dans les différents dossiers déposés par l'exploitant. En tout état de cause, elles respectent par ailleurs les dispositions du présent arrêté, des arrêtés complémentaires et les autres réglementations applicables.

CHAPITRE 1.4 - DURÉE DE L'AUTORISATION

Article 1.4.1 - Durée de l'autorisation

La présente autorisation cesse de produire effet si les installations n'ont pas été exploitées durant trois années consécutives, sauf cas de force majeure.

CHAPITRE 1.5 - PÉRIMÈTRE D'ÉLOIGNEMENT

Article 1.5.1 - Implantation et isolement du site

L'exploitation des installations est compatible avec les autres activités et occupations du sol environnantes.

CHAPITRE 1.6 - MODIFICATIONS ET CESSATION D'ACTIVITÉ

Article 1.6.1 - Porter à connaissance

Toute modification apportée par le demandeur aux installations, à leur mode d'utilisation ou à leur voisinage, et de nature à entraîner un changement notable des éléments du dossier de demande d'autorisation, est portée avant sa réalisation à la connaissance du préfet avec tous les éléments d'appréciation.

Article 1.6.2 - Mise à jour des études des dangers et d'impact

Les études des dangers et d'impact sont actualisées à l'occasion de toute modification importante soumise ou non à une procédure d'autorisation. Ces compléments sont systématiquement communiqués au préfet qui pourra demander une analyse critique d'éléments du dossier justifiant des vérifications particulières, effectuée par un organisme extérieur expert dont le choix est soumis à son approbation. Tous les frais engagés à cette occasion sont supportés par l'exploitant.

Article 1.6.3 - Équipements abandonnés

Les équipements abandonnés ne doivent pas être maintenus dans les installations. Toutefois, lorsque leur enlèvement est incompatible avec les conditions immédiates d'exploitation, des dispositions matérielles interdiront leur réutilisation afin de garantir leur mise en sécurité et la prévention des accidents.

Article 1.6.4 - Transfert sur un autre emplacement

Tout transfert sur un autre emplacement des installations classées visées sous l'article 1.2 du présent arrêté nécessite une nouvelle demande d'autorisation ou déclaration.

Article 1.6.5 - Changement d'exploitant

Dans le cas où l'établissement change d'exploitant, le successeur fait la déclaration au préfet dans le mois qui suit la prise en charge de l'exploitation. Il s'assure que toutes les pièces du dossier prescrites au chapitre 2.6 du présent arrêté lui sont remises.

Article 1.6.6 - Cessation d'activité

Lorsque l'exploitant met à l'arrêt définitif l'une de ses installations, il notifie au préfet la date de cet arrêt trois mois au moins avant celui-ci. Cette notification est accompagnée d'un dossier comprenant le plan à jour des terrains d'emprise de l'installation ainsi qu'un mémoire sur l'état du site.

Ce mémoire précise les mesures prises ou prévues ainsi que la nature des travaux pour assurer, dès l'arrêt de l'exploitation, la mise en sécurité du site et doit comprendre notamment :

- l'évacuation et l'élimination des produits dangereux ainsi que des déchets présents sur le site ;
- la coupure des énergies (eau, gaz et électricité) ;
- les interdictions ou limitations d'accès au site ;
- la suppression des risques d'incendie liés aux marchandises et d'explosion ;
- la surveillance des effets de l'installation sur son environnement.

L'exploitant doit placer le site de l'installation dans un état tel qu'il ne puisse porter atteinte aux intérêts mentionnés à l'article L.511-1 du Code de l'Environnement et qu'il permette un usage futur du site déterminé selon les dispositions des articles R. 512-39-2 et R. 512-39-3 du Code de l'Environnement.

Lors de la notification adressée au préfet, l'exploitant transmet au maire ou au président de l'établissement public de coopération intercommunale compétent en matière d'urbanisme et au propriétaire du terrain d'assiette de l'installation les plans du site et les études et rapports communiqués à l'administration sur la situation environnementale et sur les usages successifs du site, ainsi que ses propositions sur le type d'usage futur du site qu'il envisage de considérer. Il transmet dans le même temps au préfet une copie de ses propositions.

En cas de cessation définitive d'activité, même partielle, conduisant à la libération de terrains susceptibles d'être affectés à un nouvel usage et lorsque les types d'usage futur sont déterminés, dans le dossier de demande d'autorisation d'exploiter ou en application de l'article R. 512-39-2 précité, l'exploitant transmet en outre au préfet un mémoire précisant les mesures prises ou prévues pour assurer la protection des intérêts mentionnés à l'article L.511-1 du Code de l'Environnement, comprenant notamment :

- les mesures de maîtrise des risques liés aux sols éventuellement nécessaires ;
- les mesures de maîtrise des risques liés aux eaux souterraines ou superficielles éventuellement polluées, selon leur usage actuel ou celui défini dans les documents de planification en vigueur ;
- en cas de besoin, la surveillance à exercer ;
- les limitations ou interdictions concernant l'aménagement ou l'utilisation du sol ou du sous-sol, accompagnés, le cas échéant, des dispositions proposées pour mettre en œuvre des servitudes ou des restrictions d'usage.

Article 1.6.7 - Vente des terrains

En cas de vente des terrains, l'exploitant est tenu d'informer par écrit l'acheteur que des installations classées soumises à autorisation y ont été exploitées. Il l'informe également, pour autant qu'il les connaisse, des dangers ou inconvénients importants qui résultent de l'exploitation de ces installations.

Si le vendeur est l'exploitant de l'installation, il indique également par écrit à l'acheteur si son activité a entraîné la manipulation ou le stockage de substances chimiques ou radioactives.

CHAPITRE 1.7 - DÉLAIS ET VOIES DE RECOURS

Le présent arrêté est soumis à un contentieux de pleine juridiction. Il peut être déféré devant le Tribunal administratif de Caen :

1° Par les demandeurs ou exploitants, dans un délai de deux mois à compter du jour où lesdits actes leur ont été notifiés ;

2° Par les tiers intéressés en raison des inconvénients ou des dangers pour les intérêts mentionnés à l'article L. 181-3 du code de l'environnement, dans un délai de quatre mois à compter de :

- l'affichage en mairie desdits actes dans les conditions prévues au 2° de l'article R. 181-44 du code de l'environnement ;

- la publication de la décision sur le site internet de la préfecture prévue au 4° de l'article R. 181-44. Le délai court à compter de la dernière formalité accomplie. Si l'affichage constitue cette dernière formalité, le délai court à compter du premier jour d'affichage de la décision.

Cette décision peut faire l'objet d'un recours gracieux ou hiérarchique dans le délai de deux mois. Ce recours administratif prolonge de deux mois les délais mentionnés aux 1° et 2°.

Lorsqu'un recours gracieux ou hiérarchique est exercé par un tiers contre cette décision, l'autorité administrative compétente en informe le bénéficiaire de la décision pour lui permettre d'exercer les droits qui lui sont reconnus par les articles L. 411-6 et L. 122-1 du code des relations entre le public et l'administration.

CHAPITRE 1.8 - RESPECT DES AUTRES RÉGLEMENTATIONS

Les dispositions de cet arrêté préfectoral sont prises sans préjudice des autres législations et réglementations applicables, et notamment le Code Minier, le Code Civil, le Code de l'Urbanisme, le Code du Travail et le Code Général des Collectivités Territoriales, la réglementation sur les équipements sous pression.

Les droits des tiers sont et demeurent expressément réservés.

La présente autorisation ne vaut pas permis de construire.

L'exploitant devra respecter les lois et règlements relatifs à la protection du patrimoine archéologique.

L'exécution des travaux, de diagnostics, de fouilles ou mesures éventuelles de conservation, prescrits par ailleurs au titre de l'archéologie préventive, est un préalable à tous travaux de terrassement (y compris phase de découverte) dans les limites foncières correspondant aux activités autorisées par le présent arrêté.

CHAPITRE 1.9 - SANCTIONS

Si les prescriptions fixées dans le présent arrêté ne sont pas respectées, indépendamment des sanctions pénales, les sanctions administratives prévues par le Code de l'Environnement pourront être appliquées.

TITRE 2 - GESTION DE L'ÉTABLISSEMENT

CHAPITRE 2.1 - EXPLOITATION DES INSTALLATIONS

Article 2.1.1 - Objectifs généraux

L'exploitant prend toutes les dispositions nécessaires dans la conception l'aménagement, l'entretien et l'exploitation des installations pour :

- limiter la consommation d'eau et limiter les émissions de polluants dans l'environnement ;
- gérer les effluents et les déchets en fonction de leurs caractéristiques et réduire les quantités rejetées ;
- prévenir en toutes circonstances, l'émission, la dissémination ou le déversement, chroniques ou accidentels, directs ou indirects, de matières ou substances qui peuvent présenter des dangers ou inconvénients pour la commodité de voisinage, la santé, la salubrité publique, l'agriculture, la protection de la nature et de l'environnement, la conservation des sites et des monuments ainsi que les éléments du patrimoine archéologique.

Article 2.1.2 - Consignes d'exploitation

L'exploitant établit pour l'ensemble des installations des consignes d'exploitation comportant explicitement les vérifications à effectuer, en conditions d'exploitation normale, en périodes de démarrage, de dysfonctionnement ou d'arrêt momentané, en particulier pour travaux de modification ou d'entretien, de façon à permettre en toutes circonstances le respect des dispositions du présent arrêté.

L'exploitation doit se faire sous la surveillance de personnes nommément désignées par l'exploitant et ayant une connaissance des dangers des produits stockés ou utilisés dans l'installation.

CHAPITRE 2.2 - RÉSERVES DE PRODUITS OU MATIÈRES CONSOMMABLES

L'établissement dispose de réserves suffisantes de produits ou matières consommables utilisés de manière courante ou occasionnelle pour assurer la protection de l'environnement et lutter contre un sinistre éventuel tels que manches de filtre, produits de neutralisation, liquides inhibiteurs, produits absorbants,

CHAPITRE 2.3 - INTÉGRATION DANS LE PAYSAGE

Article 2.3.1 - Propreté

L'exploitant prend les dispositions appropriées qui permettent d'intégrer l'installation dans le paysage. L'ensemble des installations est maintenu propre et entretenu en permanence.

Article 2.3.2 - Esthétique

Les abords de l'installation, placés sous le contrôle de l'exploitant sont aménagés et maintenus en bon état de propreté (peinture, ...). Les émissaires de rejet et leur périphérie font l'objet d'un soin particulier (plantations, engazonnement, ...).

CHAPITRE 2.4 - DANGER OU NUISANCE NON PRÉVENU

Tout danger ou nuisance non susceptible d'être prévenu par les prescriptions du présent arrêté est immédiatement porté à la connaissance du préfet par l'exploitant.

CHAPITRE 2.5 - INCIDENTS OU ACCIDENTS

L'exploitant est tenu de déclarer dans les meilleurs délais à l'inspection des installations classées les accidents ou incidents survenus du fait du fonctionnement de son installation qui sont de nature à porter atteinte aux intérêts mentionnés à l'article L511-1 du Code de l'Environnement. Cela concerne notamment les situations suivantes :

- Événement avec conséquence humaine ou environnementale ;
- Événement avec intervention des services d'incendie et de secours ;
- Pollution accidentelle de l'eau, du sol, du sous-sol ou de l'air ;
- Rejet de matières dangereuses ou polluantes, même sans conséquence dommageable, à l'exception des rejets émis en fonctionnement normal, dans les conditions prévues par les prescriptions de fonctionnement applicables aux installations ;

Un rapport d'accident ou, sur demande de l'inspection des installations classées, un rapport d'incident est transmis sous quinze jours par l'exploitant à l'inspection des installations classées. Il précise a minima :

- la situation des installations au moment de l'incident ;
- une description chronologique des faits ;
- les mesures mises en œuvre pour placer les unités en position de sûreté
- une première estimation qualitative et quantitative des conséquences (humaines, matérielles, économiques ou environnementales) de l'événement

Ce rapport est complété dans les meilleurs délais par :

- une analyse des causes, des circonstances ayant conduit à l'incident ainsi que des conséquences de ce dernier ;
- les mesures mises en œuvre pour éviter le renouvellement d'un accident ou incident similaire et pour en pallier les effets à moyen ou long terme.

En outre et dans la mesure du possible, l'exploitant informe l'inspection des installations classées des événements particuliers, tels feu, odeur, bruit significatifs, survenus sur son site dont il a connaissance et qui sont perceptibles de l'extérieur du site.

CHAPITRE 2.6 - RÉCAPITULATIF DES DOCUMENTS TENUS À LA DISPOSITION DE L'INSPECTION

L'exploitant doit établir et tenir à jour un dossier comportant les documents suivants :

- le dossier de demande d'autorisation initial, ainsi que les dossiers d'extension et de modification ;
- les plans tenus à jour ;
- les récépissés de déclaration et les prescriptions générales, en cas d'installations soumises à déclaration non couvertes par un arrêté d'autorisation ;
- les arrêtés préfectoraux relatifs aux installations soumises à autorisation, pris en application de la législation relative aux installations classées pour la protection de l'environnement ;
- tous les documents, enregistrements, résultats de vérification, rapports de contrôles et registres répertoriés dans le présent arrêté ; ces documents peuvent être informatisés, sous réserve que des dispositions soient prises pour la sauvegarde des données.

Ce dossier doit être tenu à la disposition de l'inspection des installations classées sur le site.

TITRE 3 - PRÉVENTION DE LA POLLUTION ATMOSPHÉRIQUE

CHAPITRE 3.1 - CONCEPTION DES INSTALLATIONS

Article 3.1.1 - Dispositions générales

L'exploitant prend toutes les dispositions nécessaires dans la conception, l'exploitation et l'entretien des installations de manière à limiter les émissions à l'atmosphère, y compris diffuses, notamment par la mise en œuvre de technologies propres, le développement de techniques de valorisation, la collecte sélective et le traitement des effluents en fonction de leurs caractéristiques et la réduction des quantités rejetées en optimisant notamment l'efficacité énergétique.

Les installations de traitement devront être conçues, exploitées et entretenues de manière à réduire à leur minimum les durées d'indisponibilité pendant lesquelles elles ne pourront assurer pleinement leur fonction.

Les installations de traitement d'effluents gazeux doivent être conçues, exploitées et entretenues de manière :

- à faire face aux variations de débit, température et composition des effluents,
- à réduire au minimum leur durée de dysfonctionnement et d'indisponibilité.

Si une indisponibilité est susceptible de conduire à un dépassement des valeurs limites imposées, l'exploitant devra prendre les dispositions nécessaires pour réduire la pollution émise en réduisant ou en arrêtant les installations concernées. L'inspection des installations classées en sera informée.

Le brûlage à l'air libre est interdit. Seuls les exercices de lutte contre l'incendie peuvent justifier la combustion de produits en dehors des cadres visés par le présent arrêté. Dans ce cas, les produits brûlés sont identifiés en qualité et quantité.

Article 3.1.2 - Pollutions accidentelles

Les dispositions appropriées sont prises pour réduire la probabilité des émissions accidentelles et pour que les rejets correspondants ne présentent pas de dangers pour la santé et la sécurité publique. La conception et l'emplacement des dispositifs de sécurité destinés à protéger les appareillages contre une surpression interne devraient être tels que cet objectif soit satisfait, sans pour cela diminuer leur efficacité ou leur fiabilité.

Article 3.1.3 - Odeurs

Les dispositions nécessaires sont prises pour que l'établissement ne soit pas à l'origine de gaz odorants, susceptibles d'incommoder le voisinage, de nuire à la santé ou à la sécurité publique.

Article 3.1.4 - Voies de circulation

Sans préjudice des règlements d'urbanisme, l'exploitant doit prendre les dispositions nécessaires pour prévenir les envols de poussières et de matières diverses :

- les voies de circulation et aires de stationnement des véhicules sont aménagées (formes de pente, revêtement, etc.), régulièrement et convenablement nettoyées ;
- les véhicules sortant de l'installation n'entraînent pas de dépôt de poussière ou de boue sur les voies de circulation.

TITRE 4 - PROTECTION DES RESSOURCES EN EAUX ET DES MILIEUX AQUATIQUES

CHAPITRE 4.1 - PRÉLÈVEMENTS ET CONSOMMATIONS D'EAU

Article 4.1.1 - Origine et consommation en eau

L'exploitant doit prendre toutes les dispositions nécessaires dans l'exploitation et la conception des installations pour limiter la consommation d'eau de l'établissement. A l'occasion des remplacements et de réfection de matériel, il doit rechercher par tous les moyens économiquement acceptables à diminuer au maximum la consommation d'eau de l'établissement.

Le refroidissement en circuit ouvert est notamment interdite, à l'exception des éventuelles opérations de maintenance ponctuelles.

Les installations de prélèvement d'eau sont munies de dispositifs de mesure totalisateur des consommations. Ces dispositifs font l'objet d'un relevé mensuel dont les résultats sont consignés sur un registre.

Article 4.1.2 - Protection des réseaux d'eau potable et des milieux de prélèvement

Les installations ne doivent, du fait de leur conception ou de leur réalisation pas être susceptibles, de permettre à l'occasion de phénomènes de retour d'eau la pollution du réseau public d'eau potable ou du réseau d'eau potable intérieur par des matières résiduelles ou des eaux nocives ou toute substance non désirable.

Un ou plusieurs réservoirs de coupure ou bacs de disconnexion ou tout autre équipement présentant des garanties équivalentes (disconnecteur à zone de pression réduite,...) sont installés afin d'isoler les réseaux d'eaux industrielles et pour éviter des retours de substances dans les réseaux d'adduction d'eau publique ou dans les milieux de prélèvement. Dans le cas de la mise en place d'un disconnecteur, celui-ci doit faire l'objet d'un contrôle annuel. Le rapport de contrôle est tenu à la disposition de l'inspection des installations classées.

Les canalisations et réservoirs d'eau non potable doivent être entièrement distincts et différenciés des canalisations et réservoirs d'eau potable au moyen de signes distinctifs conformes aux normes applicables.

CHAPITRE 4.2 - COLLECTE DES EFFLUENTS LIQUIDES

Article 4.2.1 - Dispositions générales

Tous les effluents aqueux sont canalisés. Tout rejet d'effluent liquide non prévu au chapitre 4.3 ou non conforme à ses dispositions est interdit.

À l'exception des cas accidentels où la sécurité des personnes ou des installations serait compromise, il est interdit d'établir des liaisons directes entre les réseaux de collecte des effluents devant subir un traitement ou être détruits et le milieu récepteur.

Les procédés de traitement non susceptibles de conduire à un transfert de pollution sont privilégiés pour l'épuration des effluents.

Les différents circuits d'eaux résiduaires (pluvial et eaux usées) sont de type séparatifs.

Article 4.2.2 - Plan des réseaux

Un plan des réseaux (alimentation en eau, des eaux pluviales susceptibles ou non d'être polluées, des eaux usées et des eaux de procédés) est établi par l'exploitant. Il est régulièrement mis à jour notamment après chaque modification notable, daté et tenu à la disposition de l'inspection des installations classées ainsi que des services d'incendie et de secours.

Il doit faire apparaître :

- l'origine et la distribution de l'eau d'alimentation ;
- les dispositifs de protection de l'alimentation (bac de disconnexion, implantation des disconnecteurs ou tout autre dispositif permettant un isolement avec la distribution alimentaire, ...) ;
- les secteurs collectés et les réseaux associés ;
- les ouvrages de toutes sortes (compteurs, points de branchement, regards, avaloirs, postes de relevage, postes de mesure, vannes manuelles et automatiques, ...) ;
- les ouvrages d'épuration interne avec leurs points de contrôle et les points de rejet de toute nature (interne ou au milieu).

Article 4.2.3 - Entretien et surveillance

Les réseaux de collecte des effluents sont conçus et aménagés de manière à être curables, étanches et résister dans le temps aux actions physiques et chimiques des effluents ou produits susceptibles d'y transiter.

L'exploitant s'assure par des contrôles appropriés et préventifs de leur bon état et de leur étanchéité.

Les différentes canalisations accessibles sont repérées conformément aux règles en vigueur.

Sauf exception motivée pour des raisons de sécurité ou d'hygiène, les canalisations de transport de fluides dangereux (préparations ou substances dangereuses) à l'intérieur de l'établissement sont aériennes.

Article 4.2.4 - Protection des réseaux

Les effluents aqueux rejetés par les installations ne sont pas susceptibles de dégrader les réseaux d'égouts ou de dégager des produits toxiques ou inflammables dans ces égouts, éventuellement par mélange avec d'autres effluents.

Par les réseaux d'assainissement de l'établissement ne transite aucun effluent issu d'un réseau collectif externe ou d'un autre site industriel.

Un système doit permettre l'isolement des réseaux de l'établissement par rapport à l'extérieur. Ces dispositifs sont maintenus en état de marche, signalés et actionnables en toute circonstance localement. Leur entretien préventif et leur mise en fonctionnement sont définis par consigne.

CHAPITRE 4.3 - TYPES D'EFFLUENTS, LEURS OUVRAGES D'ÉPURATION ET LEURS CARACTÉRISTIQUES DE REJET AU MILIEU

Article 4.3.1 - Identification des effluents

L'exploitant est en mesure de distinguer les différentes catégories d'effluents suivants :

- les eaux exclusivement pluviales et eaux non susceptibles d'être polluées ;
- les eaux pluviales susceptibles d'être polluées, les eaux polluées lors d'un accident ou d'un incendie (y compris les eaux utilisées pour l'extinction) ;
- les eaux polluées : les eaux de procédé, les eaux de lavages des sols, ... ;
- les eaux résiduaires après épuration interne : les eaux issues des installations de traitement interne au site ou avant rejet vers le milieu récepteur ;
- les eaux domestiques : les eaux vannes, les eaux des lavabos et douches, les eaux des locaux de restauration ;
- les eaux de purge des circuits de refroidissement.

Article 4.3.2 - Collecte des effluents

Les diverses catégories d'eaux polluées, listées à l'article 4.3.1, sont collectées séparément, traitées si besoin et évacuées vers le milieu récepteur autorisé à les recevoir.

Les effluents pollués ne contiennent pas de substances de nature à gêner le bon fonctionnement des ouvrages de traitement.

La dilution des effluents est interdite. En aucun cas elle ne doit constituer un moyen de respecter les valeurs seuils de rejets fixées par le présent arrêté. Il est interdit d'abaisser les concentrations en substances polluantes des rejets par simples dilutions autres que celles résultant du rassemblement des effluents normaux de l'établissement ou celles nécessaires à la bonne marche des installations de traitement.

Les rejets directs ou indirects d'effluents dans la (les) nappe(s) d'eaux souterraines ou vers les milieux de surface non visés par le présent arrêté sont interdits. Les rejets dans les puits absorbants sont notamment interdits.

Article 4.3.3 - Gestion des ouvrages : conception, dysfonctionnement

La conception et la performance des installations de traitement (ou de prétraitement) des effluents aqueux permettent de respecter les valeurs limites imposées au rejet par le présent arrêté. Elles sont entretenues, exploitées et surveillées de manière à réduire au minimum les durées d'indisponibilité ou à faire face aux variations des caractéristiques des effluents bruts (débit, température, composition, ...) y compris à l'occasion du démarrage ou d'arrêt des installations.

Si une indisponibilité ou un dysfonctionnement des installations de traitement est susceptible de conduire à un dépassement des valeurs limites imposées par le présent arrêté, l'exploitant prend les dispositions nécessaires pour réduire la pollution émise en limitant ou en arrêtant si besoin les fabrications concernées.

Les dispositions nécessaires doivent être prises pour limiter les odeurs provenant du traitement des effluents. Lorsqu'il y a des sources potentielles d'odeurs de grande surface (bassin de stockage, de traitement, ...) difficiles à confiner, celles-ci sont implantées de manière à limiter la gêne pour le voisinage (éloignement, ...).

Les dispositions nécessaires sont prises pour éviter en toute circonstance, à l'exception des procédés de traitement anaérobie, l'apparition de conditions anaérobies dans les bassins de stockage ou de traitement ou dans les canaux à ciel ouvert. Les bassins, canaux, stockage et traitement des boues, susceptibles d'émettre des odeurs, sont couverts autant que possible et si besoin ventilés.

Article 4.3.4 - Entretien et conduite des installations de traitement

Les principaux paramètres permettant de s'assurer de la bonne marche des installations de traitement des eaux polluées sont mesurés périodiquement et portés sur un registre.

La conduite des installations est confiée à un personnel compétent disposant d'une formation initiale et continue.

Un registre spécial est tenu sur lequel sont notés les incidents de fonctionnement des dispositifs de collecte, de traitement, de recyclage ou de rejet des eaux, les dispositions prises pour y remédier et les résultats des mesures et contrôles de la qualité des rejets auxquels il a été procédé.

Article 4.3.5 - Conception, aménagement et équipement des ouvrages de rejet

a - Conception

Les dispositifs de rejet des effluents liquides sont aménagés de manière à réduire autant que possible la perturbation apportée au milieu récepteur, aux abords du point de rejet, en fonction de l'utilisation de l'eau à proximité immédiate et à l'aval de celui-ci ;

Ils doivent, en outre, permettre une bonne diffusion des effluents dans le milieu récepteur.

En cas d'occupation du domaine public, une convention sera passée avec le service de l'État compétent.

b - Aménagement

Sur chaque ouvrage de rejet d'effluents liquides est prévu un point de prélèvement d'échantillons et des points de mesure (débit, température, concentration en polluant, ...).

Ces points sont aménagés de manière à être accessibles et permettre des interventions en toute sécurité. Toutes les dispositions doivent également être prises pour faciliter les interventions d'organismes extérieurs à la demande de l'inspection des installations classées.

Les agents des services publics, notamment ceux chargés de la police des eaux, doivent avoir libre accès aux dispositifs de prélèvement qui équipent les ouvrages de rejet vers le milieu récepteur.

Article 4.3.6 - Caractéristiques générales de l'ensemble des rejets

Les effluents rejetés doivent être exempts :

- de matières flottantes (sauf les eaux de vannes) ;
- de produits susceptibles de dégager, en égout ou dans le milieu naturel, directement ou indirectement, des gaz ou vapeurs toxiques, inflammables ou odorantes ;
- de tout produit susceptible de nuire à la conservation des ouvrages, ainsi que des matières déposables ou précipitables qui, directement ou indirectement, sont susceptibles d'entraver le bon fonctionnement des ouvrages ;
- de substances toxiques dans des quantités telles qu'elles soient capables d'entraîner la destruction des poissons à l'aval du point de déversement.
- Les effluents doivent également respecter les caractéristiques suivantes :
- couleur : modification de la coloration du milieu récepteur mesurée en un point représentatif de la zone de mélange inférieure à 100 mg(Pt)/l.

Article 4.3.7 - Gestion des eaux résiduaires industrielles

Les eaux de dégivrage, de condensation et de déconcentration sont dirigées vers un puisard équipé d'une pompe de relevage rejetant ces eaux dans le réseau des eaux usées communales. Le raccordement au réseau d'assainissement collectif doit se faire en accord avec le gestionnaire du réseau avec lequel une convention préalable de rejet doit être établie.

Les rejets des eaux de dégivrage sont autorisés dans la Vire sous réserve que pour les installations employant de l'ammoniac, une détection NH_3 soit installée dans le puisard de relevage. Elle doit commander la fermeture d'une vanne motorisée en cas de pollution par l'ammoniac. Cette détection est reliée à la centrale d'alarme.

Valeurs limites d'émission des eaux résiduaires industrielles

L'exploitant est tenu de respecter, avant rejet des eaux résiduaires dans le milieu récepteur considéré et après leur épuration, les valeurs limites en concentration et flux ci-dessous définies.

Débit horaire maximal : 8 m³/h Débit journalier maximal : 55 m³/j

Le pH doit être compris entre 5,5 et 8,5 et la température doit être inférieure à 30°C.

Paramètre	Concentration moyenne journalière (mg/l)	Flux maximal journalier (kg/j) ou flux maximal spécifique
NH_4^+	10	0,21
DCO	2000	42

Dans le cas de prélèvements instantanés, aucune valeur ne doit dépasser le double de la valeur limite prescrite en concentration moyenne journalière.

Article 4.3.8 – Gestion des eaux usées domestiques

Les eaux usées telles que les eaux vannes des sanitaires et lavabos et les eaux ménagères sont collectées séparément, traitées et évacuées vers le réseau d'assainissement communal.

Article 4.3.9 – Gestion des eaux pluviales et des eaux pluviales susceptibles d'être polluées

Les eaux pluviales de toiture et eaux de ruissellement normalement non polluées sont collectées séparément et peuvent être rejetées directement vers le réseau d'eaux pluviales public.

Les eaux pluviales de ruissellement susceptibles d'être polluées sont collectées séparément, dirigées vers le bassin de rétention mentionné à l'article 8.6.8 et traitées par un déshuileur afin de satisfaire aux valeurs limites suivantes avant rejet vers le réseau d'eaux pluviales public.

Le pH doit être compris entre 5,5 et 8,5.

Paramètre	Concentration instantanée (mg/l)
MES	35
DCO	150
Hydrocarbures totaux	10

Dans le cas de prélèvements instantanés, aucune valeur ne doit dépasser le double de la valeur limite prescrite en concentration moyenne journalière.

Si les valeurs limites en concentration définies ci-dessus ne sont pas respectées, les eaux pluviales polluées et collectées dans les installations sont éliminées vers les filières de traitement des déchets appropriées.

TITRE 5 - DÉCHETS

CHAPITRE 5.1 - PRINCIPES DE GESTION

Article 5.1.1 – Principes généraux

L'exploitant prend toutes les dispositions nécessaires dans la conception, l'aménagement, et l'exploitation de ses installations pour assurer une bonne gestion des déchets de son entreprise et en limiter la production.

L'exploitant est tenu de mettre en œuvre une hiérarchie des modes de traitement des déchets consistant à privilégier, dans l'ordre :

- a) la préparation en vue de la réutilisation ;
- b) le recyclage ;
- c) toute autre valorisation, notamment la valorisation énergétique ;
- d) l'élimination.

L'exploitant est tenu de caractériser les déchets qu'il produit. Il est également tenu d'emballer ou conditionner les déchets dangereux et d'apposer un étiquetage sur les emballages ou les contenants.

Article 5.1.2 - Séparation des déchets

L'exploitant effectue à l'intérieur de son établissement la collecte et la séparation des déchets (dangereux ou non) de façon à faciliter leur traitement ou leur élimination dans des filières spécifiques.

Les déchets dangereux sont définis par l'article R. 541-8 du Code de l'Environnement.

Les déchets d'emballages visés par les articles R. 543-66 à R. 543-72 du Code de l'Environnement sont valorisés par réemploi, recyclage ou toute autre action visant à obtenir des déchets valorisables ou de l'énergie.

Les huiles usagées doivent être éliminées conformément aux articles R. 543-3 à R. 543-16 du Code de l'Environnement. Elles sont stockées dans des réservoirs étanches et dans des conditions de séparation satisfaisantes, évitant notamment les mélanges avec de l'eau ou tout autre déchet non huileux ou contaminé par des PCB. Les huiles usagées doivent être remises à des opérateurs agréés (ramasseurs ou exploitants d'installations d'élimination).

Les piles et accumulateurs usagés doivent être éliminés conformément aux articles R. 543-127, R. 543-128 et R. 543-131 à R. 543-135 du Code de l'Environnement.

Les pneumatiques usagés doivent être éliminés conformément aux articles R. 543-137 à R. 543-151 du Code de l'Environnement ; ils sont remis à des opérateurs agréés (collecteurs ou exploitants d'installations d'élimination) ou aux professionnels qui utilisent ces déchets pour des travaux publics, de remblaiement, de génie civil ou pour l'ensilage.

Les équipements électriques et électroniques usagés doivent être éliminés conformément aux articles R. 543-172 à R. 543-174 et R. 543-188 à R. 543-201 du Code de l'Environnement.

Article 5.1.3 - Conception et exploitation des installations internes de transit des déchets

Les déchets et résidus produits, entreposés dans l'établissement, avant leur traitement ou leur élimination, doivent l'être dans des conditions ne présentant pas de risques de pollution (prévention d'un lessivage par des eaux météoriques, d'une pollution des eaux superficielles et souterraines, des envois et des odeurs) pour les populations avoisinantes et l'environnement.

En particulier, les entreposages de déchets susceptibles de contenir des produits polluants sont réalisés sur des aires étanches et aménagées pour la récupération des éventuels liquides épandus et des eaux météoriques souillées.

La durée moyenne de stockage des déchets ne dépasse pas un an.

Article 5.1.4 - Déchets traités ou éliminés à l'extérieur de l'établissement

L'exploitant élimine ou fait éliminer les déchets produits dans des conditions propres à garantir les intérêts visés à l'article L.511-1 du Code de l'Environnement. Il s'assure que les installations utilisées pour cette élimination sont régulièrement autorisées à cet effet.

Article 5.1.5 - Déchets traités ou éliminés à l'intérieur de l'établissement

Toute élimination de déchets dans l'enceinte de l'établissement est interdite.

CHAPITRE 5.2 – TRAÇABILITÉ ET CONTRÔLES

Article 5.2.1 - Déchets produits par l'établissement

La production et l'élimination des déchets produits par l'établissement doivent faire l'objet d'une comptabilité précise tenue en permanence à la disposition de l'inspection des installations classées.

À cet effet, dès lors qu'il produit ou expédie des déchets, l'exploitant tient à jour un registre chronologique où sont consignés tous les déchets sortants.

Le registre des déchets sortants contient au moins, pour chaque flux de déchets sortants, les informations suivantes :

- la date de l'expédition du déchet ;
- la nature du déchet sortant (code du déchet au regard de la nomenclature définie à l'annexe II de l'article R. 541-8 du Code de l'environnement) ;
- la quantité du déchet sortant ;
- le nom et l'adresse de l'installation vers laquelle le déchet est expédié ;
- le nom et l'adresse du ou des transporteurs qui prennent en charge le déchet, ainsi que leur numéro de récépissé mentionné à l'article R. 541-53 du Code de l'environnement ;
- le cas échéant, le numéro du ou des bordereaux de suivi de déchets ;
- le cas échéant, le numéro du document prévu à l'annexe VII du règlement (CE) n° 1013/2006 du Parlement européen et du Conseil du 14 juin 2006 concernant les transferts de déchets ;

- le code du traitement qui va être opéré dans l'installation vers laquelle le déchet est expédié, selon les annexes I et II de la directive n° 2008/98/CE du Parlement européen et du Conseil du 19 novembre 2008 relative aux déchets et abrogeant certaines directives ;
- la qualification du traitement final vis-à-vis de la hiérarchie des modes de traitement définie au point 5.1.1.

Les documents justificatifs de l'exécution de l'élimination des déchets sont annexés au registre prévu ci-dessus et archivés pendant au moins trois ans.

Article 5.2.2 - Transport

Chaque lot de déchets dangereux expédié vers l'extérieur doit être accompagné du bordereau de suivi des déchets dangereux en application de l'arrêté ministériel du 29 juillet 2005 relatif au bordereau de suivi des déchets dangereux mentionné à l'article R. 541-45 du Code de l'Environnement.

Les opérations de transport de déchets doivent respecter les dispositions des articles R. 541-50 à R. 541-64 du Code de l'Environnement. La liste des transporteurs utilisés par l'exploitant, est tenue à la disposition de l'inspection des installations classées.

Lors de chaque enlèvement et transport, l'exploitant doit s'assurer lors du chargement que les emballages ainsi que les modalités d'enlèvement et de transport sont de nature à assurer la protection de l'environnement et à respecter les réglementations applicables en la matière.

L'importation ou l'exportation de déchets ne peut être réalisée qu'après accord des autorités compétentes en application du règlement (CE) n° 1013/2006 du Parlement Européen et du Conseil du 14 juin 2006 concernant les transferts de déchets.

TITRE 6 - PRÉVENTION DES NUISANCES SONORES ET DES VIBRATIONS

CHAPITRE 6.1 - DISPOSITIONS GÉNÉRALES

Article 6.1.1 - Aménagements

L'installation est construite, équipée et exploitée de façon que son fonctionnement ne puisse être à l'origine de bruits transmis par voie aérienne ou solidienne, de vibrations mécaniques susceptibles de compromettre la santé ou la sécurité du voisinage ou de constituer une nuisance pour celle-ci.

Article 6.1.2 - Véhicules et engins

Les véhicules de transport, les matériels de manutention et les engins de chantier utilisés à l'intérieur de l'établissement et susceptibles de constituer une gêne pour le voisinage, sont conformes à la réglementation en vigueur (les engins de chantier doivent répondre aux dispositions des articles R.571-1 et suivants du Code de l'Environnement et des textes pris pour leur application).

Les machines susceptibles d'incommoder le voisinage par les trépidations sont isolées du sol ou des structures les supportant par des dispositifs antivibratoires efficaces.

Article 6.1.3 - Appareils de communication

L'usage de tout appareil de communication par voie acoustique (sirènes, avertisseurs, haut-parleurs, ...) gênant pour le voisinage est interdit sauf si leur emploi est exceptionnel et réservé à la prévention ou au signalement d'incidents graves ou d'accidents.

Article 6.1.4 - Horaires de fonctionnement

L'établissement est autorisé à fonctionner 24 heures sur 24, 7 jours sur 7 et 365 jours par an.

CHAPITRE 6.2 - NIVEAUX ACOUSTIQUES

Article 6.2.1 - Valeurs limites d'émergence

L'émergence est définie comme étant la différence entre les niveaux de pression continue équivalents pondérés A du bruit ambiant (mesurés lorsque l'établissement est en fonctionnement) et les niveaux sonores correspondant au bruit résiduel (établissement à l'arrêt).

Les émissions sonores dues aux activités des installations ne doivent pas engendrer une émergence supérieure aux valeurs limites admissibles, fixées dans le tableau ci-après, dans les zones à émergence réglementée.

Niveau de bruit ambiant existant dans les zones à émergence réglementée (incluant le bruit de l'établissement)	Émergence admissible pour la période allant de 7h à 22h, sauf dimanches et jours fériés	Émergence admissible pour la période allant de 22h00 à 7h00 ainsi que les dimanches et jours fériés
Supérieur à 35 dB(A) et inférieur ou égal à 45 dB(A)	6 dB(A)	4 dB(A)
Supérieur à 45 dB(A)	5 dB(A)	3 dB(A)

Les zones à émergences réglementées sont définies comme suit :

- e) intérieur des immeubles habités ou occupés par des tiers, existant à la date du présent arrêté d'autorisation de l'installation et de leurs parties extérieures éventuelles les plus proches (cours, jardin, terrasse...)
- f) les zones constructibles définies par les documents d'urbanisme opposables aux tiers et publiés à la date du présent arrêté d'autorisation.
- g) l'intérieur des immeubles habités ou occupés par des tiers qui ont été implantés après la date de l'arrêté d'autorisation dans les zones constructibles définies ci-dessus et leurs parties extérieures éventuelles les plus proches (cours, jardin, terrasse...), à l'exclusion de celles des immeubles implantés dans les zones destinées à recevoir des activités artisanales ou industrielles.

Les zones à émergence réglementée sont définies sur le plan en annexe 2 au présent arrêté.

Article 6.2.2 - Niveaux limites de bruit

Les niveaux limites de bruit ne doivent pas dépasser en limite de propriété de l'établissement les valeurs suivantes pour les différentes périodes de la journée :

Périodes	Période de jour allant de 07h00 à 22h00 (sauf dimanches et jours fériés)	Période de nuit allant de 22h00 à 07h00 (ainsi que dimanches et jours fériés)
Niveau sonore limite admissible	65 dB(A)	55 dB(A)

Lorsque plusieurs installations classées sont situées au sein d'un même établissement, le niveau de bruit global émis par l'ensemble des activités exercées à l'intérieur de l'établissement y compris le bruit émis par les véhicules de transport, matériels de manutention et engins de chantier utilisés à l'intérieur de l'établissement, respecte les valeurs limites ci-dessus.

La durée d'apparition d'un bruit particulier de l'établissement, à tonalité marquée et de manière établie ou cyclique, n'excède pas 30 % de la durée de fonctionnement de l'établissement dans chacune des périodes diurne ou nocturne définies dans le tableau ci-dessus.

CHAPITRE 6.3 - VIBRATIONS

Article 6.3.1 - Niveaux limites de vibrations

En cas d'émissions de vibrations mécaniques gênantes pour le voisinage ainsi que pour la sécurité des biens ou des personnes, les points de contrôle, les valeurs des niveaux limites admissibles ainsi que la mesure des niveaux vibratoires émis seront déterminés suivant les spécifications des règles techniques annexées à la circulaire ministérielle n° 23 du 23 juillet 1986 relative aux vibrations mécaniques émises dans l'environnement par les installations classées.

TITRE 7 - EFFICACITÉ ÉNERGÉTIQUE, LUTTE CONTRE LES GAZ À EFFET DE SERRE ET POLLUTIONS LUMINEUSES

CHAPITRE 7.1 - DISPOSITIONS GÉNÉRALES

Article 7.1 - Généralités

L'exploitant prend toutes les dispositions nécessaires dans la conception, l'exploitation et l'entretien des installations de manière à en assurer la meilleure efficacité énergétique, et notamment par la mise en œuvre de technologies contribuant aux économies d'énergie et à la réduction des émissions des gaz à effet de serre.

Article 7.1.1 - Efficacité énergétique

L'exploitant tient à la disposition de l'inspection des installations classées les éléments sur l'optimisation de l'efficacité énergétique de ses installations et le maintien de cette efficacité énergétique. A ce titre, une analyse des consommations mensuelles par poste énergétique : électricité, gaz naturel, fuel domestique, ..., ainsi qu'un programme de maintenance sont réalisés. La consommation est rapportée à une unité représentative de l'activité de l'établissement, et fait l'objet d'un bilan annuel. Un plan d'actions de réduction est élaboré en fonction des potentialités d'optimisation.

Article 7.1.2 - Économies d'énergie en période nocturne et prévention des pollutions lumineuses

L'exploitant prend toutes les dispositions nécessaires dans la conception, l'exploitation et l'entretien de ses installations afin de supprimer, sinon réduire, l'impact de l'éclairage sur la consommation d'énergie, sur la préservation de la santé humaine et sur celle des écosystèmes.

À cet effet, l'utilisation nocturne de sources lumineuses est interdite, sauf à justifier d'obligations réglementaires ou motivées par la sécurité publique ou du personnel, ou par la lutte contre la malveillance.

Lorsque l'utilisation de sources lumineuses ne peut être évitée, elle doit être adaptée aux nécessités réelles. En particulier :

- L'éclairage est préférentiellement assuré par des lampes et luminaires "éco-performants" et la signalisation par des dispositifs rétro réfléchissants, lorsque cela ne remet pas en cause la sécurité des travailleurs. L'utilisation de déflecteurs ("abat-jour") diffusant la lumière vers le bas doit permettre de réduire la lumière émise en direction des zones d'habitat et des intérêts naturels à protéger ;
- lorsque cela est possible, des dispositifs d'obturation (stores ou volets) équiperont les ouvertures des locaux devant rester éclairés ;
- s'agissant de la lutte contre la malveillance, préférence sera donnée à l'allumage des sources lumineuses asservi à des minuteries et/ou à des systèmes de détection de présence, ceci afin d'éviter l'éclairage permanent du site.

L'exploitant tient à la disposition de l'Inspection des Installations Classées les éléments justifiant de l'application de ces prescriptions.

TITRE 8 - PRÉVENTION DES RISQUES ACCIDENTELS

CHAPITRE 8.1 - PRINCIPES DIRECTEURS

L'exploitant prend toutes les dispositions nécessaires pour prévenir les incidents et accidents susceptibles de concerner les installations et pour en limiter les conséquences. Il organise sous sa responsabilité les mesures appropriées, pour obtenir et maintenir cette prévention des risques, dans les conditions normales d'exploitation, les situations transitoires et dégradées, depuis la construction jusqu'à la remise en état du site après l'exploitation. En particulier, les installations d'appareils nécessitant une surveillance ou des contrôles fréquents au cours de leur fonctionnement sont disposées ou aménagées de telle manière que des opérations de surveillance puissent être exécutées aisément et qu'en cas d'accident, le personnel puisse prendre en sécurité les mesures conservatoires permettant de limiter l'ampleur du sinistre.

Il met en place le dispositif nécessaire pour en obtenir l'application et le maintien ainsi que pour détecter et corriger les écarts éventuels.

CHAPITRE 8.2 - CARACTÉRISATION DES RISQUES

Article 8.2.1 - Inventaire des substances ou préparations dangereuses présentes dans l'établissement

L'exploitant doit avoir à sa disposition des documents lui permettant de connaître la nature et les risques des substances et préparations dangereuses présentes dans les installations, en particulier les fiches de données de sécurité prévues par l'article R.4412-38 du Code du Travail. Les incompatibilités entre les substances et préparations, ainsi que les risques particuliers pouvant découler de leur mise en œuvre dans les installations considérées sont précisés dans ces documents. La conception et l'exploitation des installations en tiennent compte.

L'inventaire et l'état des stocks des substances ou préparations dangereuses présentes dans l'établissement (nature, état physique et quantité, emplacements) en tenant compte des phrases de risques codifiées par la réglementation en vigueur est constamment tenu à jour.

Cet inventaire est tenu à la disposition permanente des services de secours et de l'Inspection des Installations Classées.

Article 8.2.2 - Zonage des dangers internes à l'établissement

L'exploitant identifie les zones de l'établissement susceptibles d'être à l'origine d'incendie, d'émanations toxiques ou d'explosion de par la présence de substances ou préparations dangereuses stockées ou utilisées ou d'atmosphères nocives ou explosibles pouvant survenir soit de façon permanente ou semi-permanente dans le cadre du fonctionnement normal des installations, soit de manière épisodique avec une faible fréquence et de courte durée.

Ces zones sont matérialisées par des moyens appropriés (marquage au sol, panneaux, chaînage, ...) et reportées sur un plan systématiquement tenu à jour.

La nature exacte du risque (par exemple atmosphère potentiellement explosible, etc.) et les consignes à observer sont indiquées à l'entrée de ces zones et en tant que de besoin rappelées à l'intérieur de celles-ci. Ces consignes doivent être incluses dans les plans de secours s'ils existent.

L'exploitant tient à jour et à la disposition de l'Inspection des Installations Classées un plan de ces zones.

CHAPITRE 8.3 - INFRASTRUCTURES ET INSTALLATIONS

Article 8.3.1 - Accès et circulation dans l'établissement

L'exploitant fixe les règles de circulation applicables à l'intérieur de l'établissement. Les règles sont portées à la connaissance des intéressés par une signalisation adaptée et une information appropriée. Les voies de circulation et d'accès sont notamment délimitées, maintenues en constant état de propreté et dégagées de tout objet susceptible de gêner le passage. Ces voies sont aménagées pour que les engins des services d'incendie puissent évoluer sans difficulté.

L'établissement est efficacement clôturé sur la totalité de sa périphérie. Son intégrité doit pouvoir être contrôlée régulièrement.

L'accès à l'établissement doit être réglementé.

Aucune personne étrangère à l'établissement ne doit avoir libre accès aux installations dangereuses.

L'exploitant prend les dispositions nécessaires au contrôle des accès, ainsi qu'à la connaissance permanente des personnes présentes dans l'établissement.

Un gardiennage est assuré en permanence ou remplacé par un système de transmission d'alarme à distance.

Le responsable de l'établissement prend toutes dispositions pour que lui-même ou une personne déléguée techniquement compétente en matière de sécurité puisse être alerté et intervenir rapidement sur les lieux en cas de besoin.

Article 8.3.2 - Bâtiments et locaux

Les bâtiments et locaux sont conçus et aménagés de façon à pouvoir détecter rapidement un départ d'incendie et s'opposer à la propagation d'un incendie.

À l'intérieur de l'établissement, les allées de circulation sont aménagées et maintenues constamment dégagées pour faciliter la circulation et l'évacuation du personnel ainsi que l'intervention des secours en cas de sinistre.

Article 8.3.3 - Installations électriques - mise à la terre

Les installations électriques doivent être conçues, réalisées et entretenues conformément à la réglementation du travail et le matériel conforme aux normes européennes et françaises qui lui sont applicables. L'installation électrique et le matériel utilisé sont appropriés aux risques inhérents aux activités exercées.

Toute installation ou appareillage conditionnant la sécurité doit pouvoir être maintenu en service ou mis en position de sécurité en cas de défaillance de l'alimentation électrique normale. Leur position doit être repérée sur un schéma et sur l'installation elle-même.

La mise à la terre est effectuée suivant les règles de l'art.

Les conducteurs sont mis en place de manière à éviter tout court-circuit.

Une vérification de l'ensemble de l'installation électrique est effectuée au minimum une fois par an par un organisme compétent qui mentionnera très explicitement les défauts relevés dans son rapport et auxquelles il faudra remédier dans les meilleurs délais. L'exploitant tiendra ce rapport à la disposition de l'Inspection des Installations Classées et conservera une trace écrite des éventuelles mesures correctives prises.

Sur la nouvelle cellule à proximité des issues est installé un interrupteur central, bien signalé, permettant de couper l'alimentation électrique pour chaque cellule. Les transformateurs de courant électrique, lorsqu'ils sont accolés ou à l'intérieur du dépôt, sont situés dans des locaux clos largement ventilés et isolés du dépôt par un mur et des portes coupe-feu, munies d'un ferme-porte. Ce mur et ces portes sont respectivement de degré REI 120 et EI 120.

Dans le cas d'un éclairage artificiel, seul l'éclairage électrique est autorisé.

Si l'éclairage met en œuvre des lampes à vapeur de sodium ou de mercure, l'exploitant prend toute disposition pour qu'en cas d'éclatement de l'ampoule, tous les éléments soient confinés dans l'appareil. Les appareils d'éclairage électrique ne sont pas situés en des points susceptibles d'être heurtés en cours d'exploitation ou sont protégés contre les chocs. Ils sont en toute circonstance éloignés des matières entreposées pour éviter leur échauffement.

Les masses métalliques contenant et/ou véhiculant des produits inflammables et explosibles susceptibles d'engendrer des charges électrostatiques sont mises à la terre et reliées par des liaisons équipotentielles.

Article 8.3.4 - Zones susceptibles d'être à l'origine d'une explosion

L'exploitant définit en particulier les zones dans lesquelles peuvent apparaître des atmosphères explosives selon les types suivants :

a) Substances inflammables

Zone 0 : emplacement où une atmosphère explosive consistant en un mélange avec l'air de substances inflammables sous forme de gaz, de vapeur ou de brouillard est présente en permanence, pendant de longues périodes ou fréquemment.

Zone 1 : emplacement où une atmosphère explosive consistant en un mélange avec l'air de substances inflammables sous forme de gaz, de vapeur ou de brouillard est susceptible de se présenter occasionnellement, en fonctionnement normal.

Zone 2 : emplacement où une atmosphère explosive consistant en un mélange avec l'air de substances inflammables sous forme de gaz, de vapeur ou de brouillard n'est pas susceptible de se présenter en fonctionnement normal ou n'est que de courte durée, s'il advient qu'elle se présente néanmoins.

Par "fonctionnement normal", on entend la situation où les installations sont utilisées conformément à leurs paramètres de conception.

Dans les zones définies ci-dessus, les équipements et appareils électriques, mécaniques, hydrauliques et pneumatiques et les moteurs présents appartiennent à des catégories de matériels compatibles avec ces zones, en application notamment du décret n° 96-1110 du 19 novembre 1996 relatif aux appareils et aux systèmes de protection destinés à être utilisés en atmosphère explosible et de l'arrêté ministériel du 08 juillet 2003, relatif à la protection des travailleurs susceptibles d'être exposés à une atmosphère explosive. Ils sont réduits à ce qui est strictement nécessaire aux besoins de l'exploitation.

L'exploitant tient à la disposition de l'inspection des installations classées pour la protection de l'environnement un rapport annuel, établi par un organisme compétent ou en interne par du personnel formé, comportant la description des équipements et appareils présents dans les zones où peuvent apparaître des explosions ainsi que les conclusions de l'organisme sur la conformité de l'installation et les éventuelles mesures à prendre pour assurer cette conformité au regard du décret et de l'arrêté susmentionnés.

Article 8.3.5 - Protection contre la foudre

1. Une analyse du risque foudre (ARF) visant à protéger les intérêts mentionnés aux articles L.211-1 et L.511-1 du code de l'environnement est réalisée par un organisme compétent tel que défini par l'arrêté du 4 octobre 2010 susmentionné. Elle identifie les équipements et installations dont une protection doit être assurée. L'analyse est basée sur une évaluation des risques réalisée conformément à la norme NF EN 62305-2, version de novembre 2006, ou à un guide technique reconnu par le ministre chargé des installations classées. Elle définit les niveaux de protection nécessaires aux installations. Cette analyse est systématiquement mise à jour à l'occasion de modifications substantielles au sens de l'article R.181-46 du code de l'environnement et à chaque révision de l'étude de dangers ou pour toute modification des installations qui peut avoir des répercussions sur les données d'entrées de l'ARF.

2. En fonction des résultats de l'analyse du risque foudre, **une étude technique** est réalisée, par un organisme compétent, définissant précisément les mesures de prévention et les dispositifs de protection, le lieu de leur implantation ainsi que les modalités de leur vérification et de leur maintenance.

3. **Une notice de vérification et de maintenance** est rédigée lors de l'étude technique puis complétée, si besoin, après la réalisation des dispositifs de protection.

4. **Un carnet de bord** est tenu par l'exploitant. Les chapitres qui y figurent sont rédigés lors de l'étude technique.

5. Les systèmes de protection contre la foudre prévus dans l'étude technique sont conformes aux normes françaises ou à toute norme équivalente en vigueur dans un Etat membre de l'Union européenne.

6. **L'installation des dispositifs de protection et la mise en place des mesures de prévention** sont réalisées, par un organisme compétent, à l'issue de l'étude technique et mis en oeuvre avant le début de l'exploitation.

7. Les dispositifs de protection et les mesures de prévention répondent aux exigences de l'étude technique.

8. L'installation des protections fait l'objet d'une vérification complète par un organisme compétent, distinct de l'installateur, au plus tard six mois après leur installation.

Une vérification visuelle est réalisée annuellement par un organisme compétent.

L'état des dispositifs de protection contre la foudre des installations fait l'objet d'une vérification complète tous les deux ans par un organisme compétent.

Toutes ces vérifications sont décrites dans une **notice de vérification et de maintenance** et sont réalisées conformément à la norme NF EN 62305-3, version de décembre 2006.

9. Les agressions de la foudre sur le site sont enregistrées. En cas de coup de foudre enregistré, une vérification visuelle des dispositifs de protection concernés est réalisée, dans un délai maximum d'un mois, par un organisme compétent. Si l'une de ces vérifications fait apparaître la nécessité d'une remise en état, celle-ci est réalisée dans un délai maximum d'un mois.

10. L'exploitant tient en permanence à disposition de l'inspection des installations classées l'analyse du risque foudre, l'étude technique, la notice de vérification et de maintenance, le carnet de bord et les rapports de vérifications.

11. Les paratonnerres à source radioactive sont interdits.

CHAPITRE 8.4 - GESTION DES OPÉRATIONS PORTANT SUR DES SUBSTANCES DANGEREUSES

Article 8.4.1 - Consignes d'exploitation destinées à prévenir les accidents

Les opérations comportant des manipulations dangereuses, en raison de leur nature ou de leur proximité avec des installations dangereuses, et la conduite des installations, dont le dysfonctionnement aurait par leur développement des conséquences dommageables pour le voisinage et l'environnement (phases de démarrage et d'arrêt, fonctionnement normal, entretien, ...) font l'objet de procédures et instructions d'exploitation écrites et contrôlées.

De façon à permettre en toutes circonstances le respect des dispositions du présent arrêté, les consignes et procédures d'exploitation de l'ensemble des installations doivent comporter explicitement la liste détaillée des contrôles à effectuer, en marche normale, à la suite d'un arrêt pour travaux de modification ou d'entretien des installations et à la remise en route après un arrêt prolongé pour d'autres causes que les travaux de maintenance et entretien.

Les instructions et consignes d'exploitation portent notamment sur :

- la nature des produits concernés et les risques spécifiques associés (incendie, explosion, toxicité, pollution,...)
- les opérations de maintenance et de nettoyage,
- les contrôles périodiques des dispositifs de sécurité ;
- l'obligation du "permis d'intervention" ou "permis de feu" ou "plan de prévention" ;
- les procédures d'arrêt d'urgence et de mise en sécurité de l'installation (électricité, ventilation, climatisation, chauffage, fermeture des portes coupe-feu, obturation des écoulements d'égouts notamment) ;
- la conduite à tenir en cas d'indisponibilité ou de maintenance des équipements importants pour la sécurité.

Article 8.4.2 - Interdiction de feux

Il est interdit d'apporter du feu ou une source d'ignition sous une forme quelconque dans les zones de dangers présentant des risques d'incendie ou d'explosion sauf pour les interventions ayant fait l'objet d'un permis d'intervention spécifique.

Article 8.4.3 - Formation du personnel

Outre l'aptitude au poste occupé, les différents opérateurs et intervenants sur le site, y compris le personnel intérimaire, reçoivent une formation sur les risques inhérents aux installations, la conduite à tenir en cas d'incident ou accident et sur la mise en œuvre des moyens d'intervention.

Des mesures sont prises pour vérifier le niveau de connaissance et assurer son maintien.

Cette formation comporte notamment :

- toutes les informations utiles sur les produits manipulés, les réactions chimiques et opérations de fabrication mises en œuvre ; en particulier toutes les informations utiles sur l'ammoniac ;
- les explications nécessaires pour la bonne compréhension des consignes ;
- des exercices périodiques de simulation d'application des consignes de sécurité prévues par le présent arrêté, ainsi qu'un entraînement régulier au maniement des moyens d'intervention affectés à leur unité ;
- un entraînement périodique à la conduite des unités en situation dégradée vis à vis de la sécurité et à l'intervention sur celles-ci ;
- une sensibilisation sur le comportement humain et les facteurs susceptibles d'altérer les capacités de réaction face au danger.

Une formation spécifique est assurée pour le personnel affecté à la conduite ou à la surveillance des installations frigorifiques ainsi qu'au personnel non affecté spécifiquement à celles-ci, mais susceptible d'intervenir dans celles-ci.

Article 8.4.4 - Travaux d'entretien et de maintenance

Tous les travaux d'extension, modification ou maintenance dans les installations ou à proximité des zones à risque inflammable, explosible et toxique sont réalisés sur la base d'un dossier préétabli définissant notamment leur nature, les risques présentés, les conditions de leur intégration au sein des installations ou unités en exploitation et les dispositions de conduite et de surveillance à adopter.

Les travaux font l'objet d'un permis délivré par une personne dûment habilitée. Les personnes dûment habilitées sont nommément désignées.

a - Permis d'intervention ou permis de feu

Les travaux conduisant à une augmentation des risques (emploi d'une flamme ou d'une source chaude par exemple) ne peuvent être effectués qu'après délivrance d'un "permis d'intervention" et éventuellement d'un "permis de feu" et en respectant une consigne particulière.

Le "permis d'intervention", "plan de prévention" et éventuellement le "permis de feu" et la consigne particulière doivent être établis et visés par l'exploitant ou une personne qu'il aura nommément désignée. Lorsque les travaux sont effectués par une entreprise extérieure, le "permis d'intervention" et éventuellement le "permis de feu" et la consigne particulière doivent être cosignés par l'exploitant et l'entreprise extérieure ou les personnes qu'ils auront nommément désignées.

Le permis rappelle notamment :

- les motivations ayant conduit à sa délivrance. L'impossibilité de réaliser ces travaux hors de l'installation ou des zones à risques sera notamment justifiée ;
- la durée de validité ;
- la nature des dangers ;
- le type de matériel pouvant être utilisé ;
- les mesures de prévention à prendre, notamment les vérifications d'atmosphère, les risques d'incendie et d'explosion, la mise en sécurité des installations ;
- les moyens de protection à mettre en œuvre notamment les protections individuelles, les moyens de lutte (incendie, etc.) mis à la disposition du personnel effectuant les travaux.

Tous les travaux ou interventions sont précédés, immédiatement avant leur commencement, d'une visite sur les lieux destinée à vérifier le respect des conditions prédéfinies.

Après la fin des travaux et avant la reprise de l'activité, une vérification des installations doit être effectuée par l'exploitant ou son représentant et le représentant de l'éventuelle entreprise extérieure.

CHAPITRE 8.5 - PRÉVENTION DES POLLUTIONS ACCIDENTELLES

Article 8.5.1 - Organisation de l'établissement

Toutes dispositions sont prises pour qu'il ne puisse y avoir, en cas d'accident tel que rupture de récipient, déversement direct des matières dangereuses ou insalubres vers le milieu naturel.

Les unités, parties d'unités, stockages ou aires de manutention susceptibles de contenir ou de collecter, même occasionnellement, un produit qui en raison de ses caractéristiques et des quantités mises en œuvre est susceptible de porter atteinte à l'environnement lors d'un rejet direct, sont étanchés et équipés de capacité de rétention permettant de recueillir les produits pouvant s'écouler accidentellement.

Une consigne doit préciser les vérifications à effectuer pour s'assurer périodiquement de l'étanchéité des dispositifs de rétention, préalablement à toute remise en service après arrêt d'exploitation, et plus généralement aussi souvent que le justifieront les conditions d'exploitation.

Les vérifications, les opérations d'entretien et de vidange des rétentions doivent être notées sur un registre spécial tenu à la disposition de l'inspection des installations classées.

Article 8.5.2 - Étiquetage des substances et préparations dangereuses

Les fûts, réservoirs et autres emballages, les récipients fixes de stockage de produits dangereux d'un volume supérieur à 800 litres portent de manière très lisible la dénomination exacte de leur contenu, le numéro et le symbole de danger défini dans la réglementation relative à l'étiquetage des substances et préparations

À proximité des aires permanentes de stockage de produits dangereux en récipients mobiles, les symboles de danger ou les codes correspondant aux produits doivent être indiqués de façon très lisible.

Article 8.5.3 - Rétentions

Tout stockage fixe ou temporaire d'un liquide susceptible de créer une pollution des eaux ou des sols est associé à une capacité de rétention dont le volume est au moins égal à la plus grande des deux valeurs suivantes :

- 100 % de la capacité du plus grand réservoir,
- 50 % de la capacité des réservoirs associés.

Cette disposition n'est pas applicable aux bassins de traitement des eaux résiduaires.

Pour les stockages de récipients de capacité unitaire inférieure ou égale à 250 litres, la capacité de rétention est au moins égale à :

- dans le cas de liquides inflammables, à l'exception des lubrifiants, 50 % de la capacité totale des fûts ;
- dans les autres cas, 20 % de la capacité totale des fûts ;
- dans tous les cas, 800 litres minimum ou égale à la capacité totale lorsque celle-ci est inférieure à 800 litres.

Les capacités de rétention sont étanches aux produits qu'elles pourraient contenir, résistent à l'action physique et chimique des fluides et peuvent être contrôlées à tout moment. Il en est de même pour leur éventuel dispositif d'obturation qui est maintenu fermé en permanence.

Les capacités de rétention ou les réseaux de collecte et de stockage des égouttures et effluents accidentels ne comportent aucun moyen de vidange par simple gravité dans le réseau d'assainissement public ou le milieu naturel.

La conception de la capacité est telle que toute fuite survenant sur un réservoir associé y soit récupérée, compte tenu en particulier de la différence de hauteur entre le bord de la capacité et le sommet du réservoir.

Ces capacités de rétention doivent être construites suivant les règles de l'art, en limitant notamment les surfaces susceptibles d'être mouillées en cas de fuite.

Les déchets et résidus produits considérés comme des substances ou préparations dangereuses sont stockés, avant leur revalorisation ou leur élimination, dans des conditions ne présentant pas de risques de pollution (prévention d'un lessivage par les eaux météoriques, d'une pollution des eaux superficielles et souterraines, des envois et des odeurs) pour les populations avoisinantes et l'environnement.

Les stockages temporaires, avant recyclage ou élimination des déchets spéciaux considérés comme des substances ou préparations dangereuses, sont réalisés sur des cuvettes de rétention étanches et aménagées pour la récupération des eaux météoriques.

Article 8.5.4 - Réservoirs

L'étanchéité du (ou des) réservoir(s) associé(s) à la rétention doit pouvoir être contrôlée à tout moment.

Les matériaux utilisés doivent être adaptés aux produits utilisés de manière, en particulier, à éviter toute réaction parasite dangereuse.

Les canalisations doivent être installées à l'abri des chocs et donner toute garantie de résistance aux actions mécaniques, physiques, chimiques ou électrolytiques. Il est en particulier interdit d'intercaler des tuyauteries flexibles de façon permanente entre le réservoir et les robinets ou clapets d'arrêt, isolant ce réservoir des appareils d'utilisation.

Article 8.5.5 - Règles de gestion des stockages en rétention

Les réservoirs ou récipients contenant des produits incompatibles ne sont pas associés à une même rétention.

Le stockage des liquides inflammables, ainsi que des autres produits, toxiques, corrosifs ou dangereux pour l'environnement, n'est autorisé sous le niveau du sol que dans des réservoirs installés en fosse maçonnée ou assimilés (double paroi, ...).

L'exploitant veille à ce que les volumes potentiels de rétention restent disponibles en permanence. À cet effet, l'évacuation des eaux pluviales respecte les dispositions du présent arrêté.

Article 8.5.6 - Stockage sur les lieux d'emploi

Les matières premières, produits intermédiaires et produits finis considérés comme des substances ou des préparations dangereuses sont limités en quantité stockée et utilisée dans les ateliers au minimum technique permettant leur fonctionnement normal.

Article 8.5.7 - Élimination des substances ou préparations dangereuses

L'élimination des substances ou préparations dangereuses récupérées en cas d'accident suit prioritairement la filière déchets la plus appropriée. Toute autre solution de traitement doit être justifiée auprès de l'inspection et respecte les dispositions du présent arrêté.

CHAPITRE 8.6 - MOYENS D'INTERVENTION EN CAS D'ACCIDENT ET ORGANISATION DES SECOURS

Article 8.6.1 - Définition générale des besoins

L'établissement dispose en toutes circonstances de ressources en eaux suffisantes pour assurer l'alimentation du réseau d'eau incendie, au débit minimal de **1227 m³/h pendant 2 heures**.

Ce volume peut être obtenu via les moyens définis ci-après :

- les 3 poteaux incendie situés le long de la Promenade des Ports utilisables en cas de sinistre ;
- une réserve d'eau de 400 m³ alimentant un poteau doté d'un raccord pompier ;
- un point d'aspiration dans la Vire.

L'exploitant s'assure de la disponibilité opérationnelle permanente des moyens extérieurs.

Les réseaux garantissent l'alimentation des appareils sous une pression dynamique minimale de 1 bar sans dépasser 8 bars.

Article 8.6.2 - Moyens de lutte

L'établissement doit disposer de ses propres moyens de lutte contre l'incendie dits moyens internes adaptés aux risques à défendre et au minimum les moyens définis ci-après :

- des extincteurs en nombre et en qualité adaptés aux risques, doivent être judicieusement répartis dans l'établissement et notamment à proximité des dépôts de matières combustibles et des postes de chargement et de déchargement des produits et déchets ;

- des robinets d'incendie armés ;
- d'un système de détection automatique d'incendie pour la nouvelle chambre de stockage et ses combles.

Article 8.6.3 - Entretien des moyens d'intervention

Ces équipements sont maintenus en bon état, repérés et facilement accessibles.

L'exploitant doit pouvoir justifier, auprès de l'inspection des installations classées, de l'exécution de ces dispositions. Il doit fixer les conditions de maintenance et les conditions d'essais périodiques de ces matériels.

Les dates, les modalités de ces contrôles et les observations constatées doivent être inscrites sur un registre tenu à la disposition des services de la protection civile, d'incendie et de secours et de l'inspection des installations classées.

L'exploitant prendra toutes les dispositions appropriées pour s'assurer que les moyens externes peuvent être efficacement mis en œuvre.

Article 8.6.4 - Protections individuelles du personnel d'intervention

Des masques ou appareils respiratoires d'un type correspondant au gaz ou émanations toxiques sont mis à disposition de toute personne ayant à séjourner à l'intérieur des zones toxiques.

Ces protections individuelles sont accessibles en toute circonstance et adaptées aux interventions normales ou dans des circonstances accidentelles.

Une réserve d'appareils respiratoires d'intervention (dont des masques autonomes isolants) est disposée dans au moins deux secteurs protégés de l'établissement et en sens opposé selon la direction des vents.

Article 8.6.5 - Désenfumage

Les structures fermées sont conçues pour permettre l'évacuation des fumées et gaz chauds afin de ne pas compromettre l'intervention des services de secours.

Les commandes d'ouverture manuelle sont placées à l'extérieur du risque et à proximité des accès. Ces commandes doivent être facilement accessibles en toutes circonstances et clairement identifiées.

Article 8.6.6 - Consignes de sécurité

Sans préjudice des dispositions du code du travail, les modalités d'application des dispositions du présent arrêté sont établies, intégrées dans des procédures générales spécifiques et/ou dans les procédures et instructions de travail, tenues à jour et affichées dans les lieux fréquentés par le personnel.

Ces consignes indiquent notamment :

- l'interdiction d'apporter du feu sous une forme quelconque dans les parties de l'installation qui, en raison des caractéristiques qualitatives et quantitatives des matières mises en œuvre, stockées, utilisées ou produites, sont susceptibles d'être à l'origine d'un sinistre pouvant avoir des conséquences directes ou indirectes sur l'environnement, la sécurité publique ou le maintien en sécurité de l'installation ;
- les procédures d'arrêt d'urgence et de mise en sécurité de l'installation (électricité, réseaux de fluides) ;
- les mesures à prendre en cas de fuite sur un récipient ou une canalisation contenant des substances dangereuses et notamment les conditions d'évacuation des déchets et eaux souillées en cas d'épandage accidentel ;
- les modalités d'évacuation du personnel ;
- les moyens d'extinction à utiliser en cas d'incendie ;
- la procédure d'alerte avec les numéros de téléphone du responsable d'intervention de l'établissement, des services d'incendie et de secours ;
- la procédure permettant, en cas de lutte contre un incendie, d'isoler le site afin de prévenir tout transfert de pollution vers le milieu récepteur.

Le personnel est entraîné à l'application de ces consignes.

Article 8.6.7 – Plan d'opération interne

L'exploitant tient à jour son Plan d'Opération Interne (POI) sur la base des risques et moyens d'intervention nécessaires analysés pour un certain nombre de scénarios dans l'étude de dangers.

Il est cohérent avec la nature et les enveloppes des différents phénomènes dangereux envisagés dans l'étude de dangers. Un exemplaire du POI doit être disponible en permanence sur l'emplacement prévu pour y installer le poste de commandement.

L'exploitant doit mettre en place les moyens humains et matériels pour garantir la recherche systématique d'améliorations des dispositions du POI par :

- la revue périodique et systématique de la validité du contenu du POI ;
- la mise à jour systématique du POI en fonction de l'actualité de son contenu ou des améliorations décidées.

L'inspection des installations classées est informée de la date retenue pour l'exercice consistant en la mise en œuvre d'un scénario prévu dans le POI (avec concertation et information préalables du SDIS). Le compte rendu accompagné si nécessaire d'un plan d'actions est tenu à la disposition de l'inspection des installations classées.

Article 8.6.8 - Protection des milieux récepteurs

a) Dossier lutte contre la pollution des eaux

L'exploitant constitue à ce titre un dossier "LUTTE CONTRE LA POLLUTION ACCIDENTELLE DES EAUX" qui permet de déterminer les mesures de sauvegarde à prendre pour ce qui concerne les personnes, la faune, la flore, le sol, le sous-sol et les ouvrages exposés à cette pollution, en particulier :

- la toxicité et les effets des produits rejetés qui en raison de leurs caractéristiques et des quantités mises en œuvre peuvent porter atteinte à l'environnement lors d'un rejet direct ;
- leur évolution et les conditions de dispersion dans le milieu naturel ;
- la définition des zones risquant d'être atteintes par des concentrations en polluants susceptibles d'entraîner des conséquences sur le milieu naturel ou les diverses utilisations des eaux ;
- les méthodes de destruction des polluants à mettre en œuvre ;
- les moyens curatifs pouvant être utilisés pour traiter les personnes, la faune ou la flore exposées à cette pollution ;
- les méthodes d'analyses ou d'identification et organismes compétents pour réaliser ces analyses

Ces documents et les FDS des produits dangereux stockés et mis en œuvre sont régulièrement mis à jour pour tenir compte de l'évolution des connaissances et des techniques. Ce dossier peut être inclus dans le POI du site.

b) Rétention des eaux d'incendie

L'exploitant met en place les dispositions nécessaires à prévenir toute atteinte aux intérêts visés à l'article L. 511-1 du code de l'environnement en cas d'incendie.

Les réseaux susceptibles de recueillir l'ensemble des eaux polluées lors d'un accident ou d'un incendie (y compris les eaux d'extinction et de refroidissement) sont raccordés à des capacités de rétention et/ou un bassin de confinement étanche aux produits collectés.

La capacité minimum globale de rétention du site doit être de 2454 m³.

Cette capacité de rétention est constituée par :

- les réseaux de canalisations en place,
- les rétentions existantes et parties basses des bâtiments,
- les parties basses des voiries, quais de chargement et autres aires imperméabilisées,
- un bassin de confinement d'un volume de 600 m³ implanté en limite Sud-Est du site.

Des dispositifs d'obturation sur les exutoires permettent de confiner les eaux d'extinction d'un sinistre. Les organes de commande nécessaires à la mise en œuvre du rôle de bassin de confinement doivent pouvoir être actionnés en toutes circonstances.

En cas de pollution ou d'incendie, les eaux polluées confinées dans le bassin de confinement ne pourront être rejetées qu'après accord préalable de l'inspection des installations classées fondé sur la caractérisation du potentiel polluant de ces eaux et la démonstration de l'acceptabilité de leurs rejets au milieu naturel avec tous les éléments d'appréciation utiles.

TITRE 9 - CONDITIONS PARTICULIÈRES APPLICABLES À CERTAINES INSTALLATIONS DE L'ÉTABLISSEMENT

CHAPITRE 9.1 : PRESCRIPTIONS RELATIVES AUX INSTALLATIONS DE RÉFRIGÉRATION A L'AMMONIAC

Article 9.1.1 – Accès aux installations

Les personnes étrangères à l'établissement ne doivent pas avoir libre accès aux installations. En l'absence de personnel d'exploitation, les installations sont rendues inaccessibles aux personnes étrangères (clôture, fermeture à clef, etc.).

Un gardiennage est assuré en permanence ou un système de transmission d'alarme à distance est mis en place de manière qu'un responsable techniquement compétent puisse être alerté et intervenir rapidement sur les lieux en toute circonstance.

Article 9.1.2 – Conception et aménagement des installations

Dès la conception des installations, l'exploitant doit privilégier les solutions techniques intrinsèquement les plus sûres. Les installations doivent utiliser les meilleures technologies disponibles visant notamment à réduire au maximum les quantités d'ammoniac mises en jeu.

Les locaux abritant l'équipement de production de froid sont conçus de façon que, lors d'un accident, le personnel puisse prendre, en sécurité, les mesures conservatoires destinées à éviter une aggravation du sinistre liée notamment à des effets thermiques, de surpression, des projections ou d'émission de gaz toxique.

Les matériaux utilisés sont adaptés aux produits mis en œuvre de manière notamment à éviter toute réaction parasite dangereuse. La conception, la réalisation et l'entretien des installations doivent prendre en compte les risques de corrosion due aux phénomènes de condensation de l'humidité de l'air.

Les installations et appareils qui nécessitent au cours de leur fonctionnement une surveillance ou des contrôles fréquents sont disposés ou aménagés de telle manière que ces opérations de surveillance puissent être faites aisément.

Les bâtiments et locaux sont conçus et aménagés de façon à s'opposer efficacement à la propagation d'un incendie. Les locaux doivent être maintenus propres et régulièrement nettoyés notamment de manière à éviter les amas de matières combustibles et de poussières.

Article 9.1.3 – Aménagements spécifiques des installations

Les différentes installations font l'objet des aménagements suivants :

- confinement des condenseurs de la salle des machines dite SDM 2 avec mise en place d'une détection et d'une extraction ;
- confinement des condenseurs de la salle des machines dite SDM 1 avec mise en place d'une détection et d'une extraction ;
- confinement des stations de vannes associés aux chambres 10 et 11 avec mise en place d'une détection et d'une extraction ;
- confinement des combles et stations de vannes associés à la chambre 3 avec mise en place d'une détection et d'une extraction ;
- confinement des combles et stations de vannes associés aux chambres 5, 6 et 7 avec mise en place d'une détection et d'une extraction.

Article 9.1.4 – Zones de dangers

L'exploitant détermine sous sa responsabilité les zones de dangers à l'intérieur de l'installation. Il tient à jour à la disposition de l'inspecteur des installations classées un plan de ces zones qui doivent être matérialisés dans l'établissement par des moyens appropriés (marquage au sol. Panneaux. ...).

Les zones de dangers sont déterminées en fonction des quantités d'ammoniac mises en œuvre, stockées ou pouvant apparaître en fonctionnement normal ou accidentel des installations. Les risques présents dans ces zones peuvent induire des conséquences directes ou indirectes sur l'environnement, sur la sécurité publique ou sur le maintien en sécurité des installations exploitées sur le site.

La nature exacte du risque (atmosphère potentiellement explosible, etc.) et les consignes à observer sont indiquées à l'entrée de ces zones et en tant que de besoin rappelées à l'intérieur de celles-ci. Ces consignes doivent être incluses au niveau des moyens d'alerte du plan d'opération interne.

L'exploitant doit pouvoir interdire, si nécessaire, l'accès à ces zones.

Article 9.1.5 – Salles des machines

Les salles des machines doivent être conformes aux normes en vigueur.

La ventilation des salles des machines est assurée par un dispositif mécanique calculé selon les normes en vigueur, de façon à éviter à l'intérieur des locaux toute stagnation de poches de gaz. Le débouché à l'atmosphère de la ventilation doit être placé aussi loin que possible des habitations voisines et d'une source de chaleur, de façon à ne pas entraîner de risque pour l'environnement et pour la santé humaine.

Les moteurs des extracteurs doivent être protégés pour éviter tout risque d'explosion.

Les interrupteurs de secours doivent être installés à l'extérieur du local des machines afin que le personnel puisse y accéder facilement.

Les salles des machines doivent être équipées en partie haute de dispositifs à commande automatique et manuelle permettant l'évacuation des fumées et des gaz de combustion dégagés en cas d'incendie.

Article 9.1.6 – Capacités, tuyauteries et organes d'isolement

Les capacités accumulatrices (réservoirs basse pression, moyenne pression, haute pression) doivent posséder un indicateur de niveau permettant d'en contrôler le contenu.

Plusieurs capacités réunies par des tuyauteries doivent pouvoir être isolées les unes des autres au moyen de vannes manuelles facilement accessibles en toute circonstance ou par des vannes automatiques pilotées par un ou plusieurs paramètres de l'installation ou actionnées par des coups de poing judicieusement placés.

Chaque réservoir est équipé en toutes circonstances, hormis pendant le temps de remplacement immédiat pour entretien, de deux dispositifs limiteurs de pression au moins, montés en parallèle et ayant une pression de levée au plus égale à la pression maximale en service. Si n est le nombre de dispositifs limiteurs de pression, $n-1$ dispositifs limiteurs de pression doivent pouvoir évacuer le gaz de telle sorte que la pression à l'intérieur du réservoir n'excède jamais plus de 10% la pression maximale de service.

Les échappements des dispositifs limiteurs de pression (soupapes, disques de rupture, etc.) doivent être captés sans possibilité d'obstruction accidentelle. Si le rejet peut entraîner des conséquences notables pour l'environnement et les personnes, il doit être relié à un dispositif destiné à recueillir ou à neutraliser l'ammoniac (réservoirs de confinement, rampe de pulvérisation, tour de lavage, etc.)

Toute portion d'installation contenant de l'ammoniac liquide sous pression susceptible d'entraîner des conséquences notables pour l'environnement doit pouvoir être isolée par une ou des vannes de sectionnement manuelles située(s) au plus près de la paroi du réservoir. Ce dispositif devra être, si nécessaire complété par une vanne de sectionnement automatique à sécurité positive qui devra notamment se fermer en cas d'arrêt d'urgence ou de détection d'ammoniac au deuxième seuil défini à l'article 9.1.12.

Les vannes et les tuyauteries doivent être d'accès facile et leur signalisation conforme aux normes applicables ou à une codification reconnue. Les vannes doivent porter de manière indélébile le sens de leur fermeture.

Les canalisations doivent être les plus courtes possibles et de diamètres les plus réduits possibles, cela visant à limiter au maximum les débits d'émission d'ammoniac à l'atmosphère. De plus, elles doivent être efficacement protégées contre les chocs et la corrosion.

Article 9.1.7 – Protection des équipements contenant de l'ammoniac

Les installations, et en particulier les réservoirs, canalisations, équipements contenant de l'ammoniac liquide, gazeux ou biphasique, doivent être protégées pour éviter d'être heurtées ou endommagées par des véhicules, des engins ou des charges, etc. A cet effet, il doit être mis en place des gabarits pour les canalisations aériennes, les installations au sol et leurs équipements sensibles (purge, etc.) et des barrières résistant aux chocs.

Article 9.1.8 – Équipements sous pression

L'installation doit être conforme en tous points à la réglementation en vigueur concernant les équipements sous pression, les compresseurs frigorifiques et les canalisations d'usine. La prise en compte des normes en vigueur est recommandée pour l'installation de production et de mise en œuvre du froid.

L'arrêt du compresseur doit pouvoir être commandé par des dispositifs appropriés judicieusement répartis, dont l'un au moins est placé à l'extérieur de l'atelier de compression.

Les matériaux servant à la fabrication des tuyauteries vannes et raccords pouvant être soumis à des basses températures doivent avoir une résistance suffisante pour être en toute circonstance, exempts de fragilité.

Toutes dispositions doivent être prises pour éviter un retour d'ammoniac liquide en entrée des compresseurs en fonctionnement normal ou dégradé des installations de production de froid.

Conformément aux dispositions de la réglementation des équipements sous pression, le mode opératoire de soudage, les contrôles des soudures et l'aptitude professionnelle des soudeurs doivent faire l'objet d'une qualification.

Article 9.1.9 – Purges

Les points de purge (huile, etc.) doivent être du diamètre minimal nécessaire aux besoins d'exploitation.

En aucun cas, les opérations de purge ne doivent conduire à une pollution du sol ou du milieu naturel. Les points de purge doivent être munis de deux vannes, dont une à contrepoids ou équivalent, et doivent disposer d'un point de captage permettant de renvoyer le liquide ou le gaz vers un dispositif de neutralisation.

Article 9.1.10 – Vérification des installations

Avant la première mise en service ou à la suite d'un arrêt prolongé du système de réfrigération, après une modification notable au sens de l'article R. 181-46 du code de l'environnement ou après des travaux de maintenance ayant nécessité un arrêt de longue durée, l'installation complète doit être vérifiée. Cette vérification est à réaliser par une personne ou une entreprise compétente; désignée par l'exploitant avec l'approbation de l'inspection des installations classées. Cette vérification doit faire l'objet d'un compte rendu écrit tenu à la disposition de l'inspecteur des installations classées inséré au dossier de sécurité. Les frais occasionnés par ces vérifications sont supportés par l'exploitant.

Une visite annuelle des installations frigorifiques est effectuée par une personne ou une entreprise compétente nommément désignée par l'exploitant avec l'approbation de l'inspection des installations classées.

Indépendamment des contrôles explicitement prévus dans le présent arrêté, l'inspecteur des installations classées peut demander, en cas de besoin, que des contrôles spécifiques, des prélèvements et des analyses soient effectués par un organisme dont le choix par l'exploitant est soumis à l'approbation de l'inspecteur des installations classées. Les frais occasionnés par ces études sont supportés par l'exploitant.

Article 9.1.11 – Paramètres importants pour la sécurité

L'exploitant détermine la liste des équipements et paramètres de fonctionnement importants, pour la sécurité des installations, en fonctionnement normal, en fonctionnement transitoire ou en situation accidentelle. Les paramètres importants pour la sécurité des installations sont mesurés, si nécessaire enregistrés en continu et équipés d'alarme.

Les équipements importants pour la sécurité sont de conception simple, d'efficacité et de fiabilité éprouvées. Ces caractéristiques doivent être établies à l'origine de l'installation, mais aussi être maintenues dans le temps. Les dispositifs sont conçus de manière à résister aux contraintes spécifiques liées aux produits manipulés. à l'exploitation et à l'environnement du système (choc, corrosion, etc.). Ces dispositifs et, en particulier, les chaînes de transmission sont conçus pour permettre de s'assurer périodiquement, par test de leur efficacité.

Ces équipements sont contrôlés périodiquement et maintenus en état de fonctionnement selon des procédures écrites. Les opérations de maintenance et de vérification sont enregistrées et archivées pendant trois ans.

Des consignes écrites doivent préciser la conduite à tenir en cas d'indisponibilité ou de maintenance de ces équipements.

Des dispositions sont prises pour permettre, en toute circonstance, un arrêt d'urgence et la mise en sécurité électrique des installations. Les dispositifs utilisés à cet effet sont indépendants des systèmes de conduite. Toute disposition contraire doit être justifiée et faire l'objet de mesures compensatoires. Les systèmes de mise en sécurité électrique des installations sont à sécurité positive.

Article 9.1.12 – Détecteurs de gaz

Les installations pouvant présenter un danger pour la sécurité ou la santé des personnes doivent être munies de systèmes de détection et d'alarme adaptés aux risques et judicieusement disposés de manière à informer rapidement le personnel de tout incident. L'implantation des détecteurs résulte d'une étude préalable. L'exploitant doit dresser la liste de ces détecteurs avec leur fonctionnalité et doit déterminer les opérations d'entretien destinées à maintenir leur efficacité dans le temps.

Des détecteurs de gaz sont mis en place dans les zones présentant des risques en cas de dégagement ou d'accumulation importante de gaz ou de vapeurs toxiques. Les zones de sécurité sont équipées de systèmes de détection dont les niveaux de sensibilité sont adaptés aux situations. Ces détecteurs doivent être de type toximétrie dans les endroits où les employés travaillent en permanence ou susceptibles d'être exposés, et de type explosimétrie dans les autres cas où peuvent être présentes des atmosphères confinées.

L'exploitant fixera au minimum les deux seuils de sécurité suivants:

- le franchissement du premier seuil entraînera le déclenchement d'une alarme sonore ou lumineuse et la mise en service, de la ventilation additionnelle, conformément aux normes en vigueur ;
- le franchissement du deuxième seuil entraînera, en plus des dispositions précédentes, la mise à l'arrêt en sécurité des installations, une alarme audible en tous points de l'établissement et, le cas échéant, une transmission à distance vers une personne techniquement compétente (ce seuil est au plus égal au double de la valeur choisie pour le 1er seuil).

Tout incident ayant entraîné le dépassement du seuil d'alarme gaz toxique donne lieu à un compte rendu écrit tenu à la disposition de l'inspecteur des installations classées durant un an.

Les détecteurs fixes doivent déclencher une alarme sonore ou visuelle retransmise en salle de contrôle.

Les systèmes de détection et de ventilation placés dans la salle des machines sont conformes aux normes en vigueur.

Des dispositifs complémentaires, visibles de jour comme de nuit, doivent indiquer la direction du vent.

La remise en service d'une installation arrêtée à la suite du déclenchement d'une alarme ne peut être décidée que par une personne déléguée à cet effet, après examen détaillé des installations et analyse de la défaillance ayant provoqué l'alarme.

Article 9.1.13 – Détection incendie

L'exploitant doit implanter de façon judicieuse un réseau de détection incendie, au besoin en s'assurant du concours des services internes à l'établissement ou d'entreprises spécialisées. Des détections incendie sont installées dans chacune des salles des machines.

Tout déclenchement du réseau de détection incendie entraîne une alarme sonore et lumineuse localement et au niveau d'un service spécialisé de l'établissement (poste de garde, PC incendie, etc.).

Article 9.1.14 – Surveillance des installations

L'exploitation doit se faire sous la surveillance d'une personne nommément désignée par l'exploitant et spécialement formée aux dangers de l'ammoniac et aux spécificités des installations le mettant en œuvre.

Le dispositif de conduite des installations est conçu de façon que le personnel concerné ait immédiatement connaissance de toutes dérives des paramètres de conduite par rapport aux conditions normales d'exploitation.

Article 9.1.15 – État des stocks

L'exploitant doit tenir à jour un état indiquant la quantité d'ammoniac présente dans l'installation, le cas échéant stockée en réserve ainsi que les compléments de charge effectués. Cet état doit être tenu à la disposition de l'inspecteur des installations classées.

Article 9.1.16 – Formation du personnel

L'exploitant doit veiller à la qualification professionnelle et à la formation sécurité de son personnel.

Une formation spécifique est assurée pour le personnel affecté à la conduite ou à la surveillance des installations frigorifiques ainsi qu'au personnel non affecté spécifiquement à celles-ci, mais susceptible d'intervenir dans celles-ci.

Cette formation doit notamment comporter :

- toutes les informations utiles sur l'ammoniac ;
- les explications nécessaires pour la bonne compréhension des consignes ;
- les exercices périodiques de simulation d'application des consignes de sécurité prévues par le présent arrêté, ainsi qu'un entraînement régulier au maniement des moyens de protection et d'intervention affectés à leur établissement. A la demande de l'inspecteur des installations classées, l'exploitant devra justifier les exercices qui ont été effectués ;
- *un entraînement périodique à la conduite des installations frigorifiques en situation dégradée vis-à-vis de la sécurité et à l'intervention sur celles-ci.*

Article 9.1.17 – Consignes et procédures d'exploitation

De façon à permettre en toute circonstance le respect des dispositions du présent arrêté, les consignes et les procédures d'exploitation de l'ensemble des installations doivent comporter explicitement la liste détaillée des contrôles à effectuer, en marche normale, à la suite d'un arrêt pour travaux de modification ou d'entretien des installations et à la remise en route après un arrêt prolongé pour d'autres causes que les travaux de maintenance et d'entretien. Elles doivent être tenues à disposition de l'inspection du travail et de l'inspection des installations classées.

Article 9.1.18 – Consignes de sécurité

Les opérations pouvant présenter des risques (manipulation, etc.) doivent faire l'objet de consignes écrites tenues à jour. Ces consignes doivent notamment indiquer :

- la fréquence de contrôle des dispositifs de sécurité et de traitement des pollutions et nuisances générées ;
- les interdictions de fumer et d'apporter du feu sous une forme quelconque ;
- l'obligation d'obtenir une autorisation pour la réalisation de travaux (permis de feu, plan de prévention cf. 8.4.1 de cet arrêté) ;
- les mesures à prendre en cas de fuite sur un récipient ou sur une canalisation contenant de l'ammoniac ;
- les moyens d'extinction à utiliser en cas d'incendie ;
- la nécessité d'appliquer les dispositions prévues dans le Plan d'Opération Interne ;
- la procédure d'alerte, avec les numéros de téléphone du responsable d'intervention de l'établissement, des services incendie et de secours, du centre antipoison etc ;
- les procédures d'arrêt d'urgence ;
- l'étiquetage (pictogramme et phrases de risque) des produits dangereux stockés sera indiqué de façon très lisible à proximité des aires permanentes de stockage d'ammoniac.

Ces consignes doivent rappeler de manière brève, mais explicite, la nature des produits concernant les risques spécifiques associés (incendie, toxicité, pollution des eaux, etc.).

Article 9.1.19 – Équipements de protection

L'exploitant doit mettre à la disposition du personnel travaillant dans l'installation frigorifique :

- des appareils de protection respiratoire en nombre suffisant (au minimum deux) adaptés aux risques présentés par l'ammoniac ;

- des gants, en nombre suffisant, qui ne devront pas être détériorés par le froid, appropriés au risque et au milieu ambiant ;
- des vêtements et masques de protection adaptés aux risques présentés par l'ammoniac doivent être conservés à proximité des dépôts et ateliers d'utilisation ;
- des brancards pour évacuer d'éventuels blessés ou intoxiqués.

L'ensemble de ces équipements de protection doit être suffisamment éloigné des réservoirs, accessible en toute circonstance et situé à proximité des postes de travail. Ces matériels doivent être entretenus en bon état, vérifiés périodiquement et rangés à proximité d'un point d'eau et à l'abri des intempéries.

L'établissement dispose en permanence d'une réserve d'eau et de l'appareillage approprié (douches, douches oculaires, etc.) permettant l'arrosage du personnel atteint par des projections d'ammoniac. Ce poste est maintenu en bon état de fonctionnement et régulièrement vérifié.

Article 9.1.20 – Opérations de vidange et de recharge

Toutes dispositions doivent être prises pour qu'une fuite d'ammoniac lors des opérations de chargement et de vidange de l'installation soit rapidement maîtrisée et que son extension soit la plus réduite possible.

Si des opérations sont effectuées par un véhicule-citerne, celui-ci doit être disposé de façon qu'il ne puisse au cours de manœuvre, endommager l'équipement fixe ou mobile servant au transvasement ainsi que tout autre équipement ou dispositif de sécurité de l'installation de réfrigération. De plus, il doit être immobilisé la cabine face à la sortie.

A l'exception de celles nécessaires à la sécurité des hommes ou à la sécurité des équipements, toute opération de dégazage dans l'atmosphère est interdite. Cette interdiction doit faire l'objet d'un marquage efficace sur les équipements.

Un contrôle d'étanchéité doit être effectué avant remplissage de l'installation et à l'issue de chaque intervention affectant le circuit emprunté par le frigorigène.

Lors de leur entretien, de leur réparation ou de la mise au rebut, la vidange de l'installation, si elle est nécessaire ainsi que la récupération intégrale des fluides sont obligatoires. Les opérations correspondantes doivent être assurées par une personne compétente. La solution ammoniacale éventuellement produite au cours de ces opérations ne doit être rejetée à l'égout qu'après neutralisation.

Le transvasement par équilibre de phase doit être privilégié.

Lorsque le transvasement d'ammoniac est effectué à l'aide de flexibles, ceux-ci doivent être équipés conformément aux dispositions suivantes :

- les flexibles doivent être protégés à chacune de leurs extrémités par des dispositifs de sécurité arrêtant totalement le débit en cas de rupture du flexible;
- ces dispositifs doivent être automatiques et manœuvrables à distance pour des flexibles d'un diamètre supérieur au diamètre nominal 25 millimètres.

Les flexibles doivent être utilisés et entreposés après utilisation de telle sorte qu'ils ne puissent subir aucune détérioration. En particulier, ils ne doivent pas subir de torsion permanente, ni d'écrasement.

L'état du flexible, appartenant ou non à l'exploitant, doit faire l'objet d'un contrôle avant toute opération de transvasement (règlement des transports de matières dangereuses, etc.).

Les personnes procédant au transvasement doivent être spécifiquement qualifiées et parfaitement informées de la conduite à tenir en cas d'accident.

Article 9.1.21 – Mise à l'arrêt des équipements

Les bâtiments désaffectés doivent être débarrassés de toute charge d'ammoniac. Les équipements abandonnés ne doivent pas être maintenus dans une installation en service. Toutefois, lorsque leur enlèvement est incompatible avec l'exploitation en cours, ces équipements doivent être vidés de leur contenu et physiquement isolés du reste des installations afin d'interdire leur réutilisation (sectionnement et bridage des conduites, etc.).

CHAPITRE 9.2 : PRESCRIPTIONS RELATIVES AUX TOURS AERO-REFRIGÉRANTES

Article 9.2.1 - Définitions

Sont considérés comme faisant partie de l'installation de refroidissement au sens du présent arrêté, l'ensemble des éléments suivants : tour(s) de refroidissement et ses parties internes, échangeur(s)/corps d'échange, dévésiculeur, ensemble composant le circuit d'eau en contact avec l'air (bassins, canalisation[s], pompe[s]...), circuit de purge et circuit d'eau d'appoint.

L'installation de refroidissement est dénommée « installation » dans la suite du présent titre.

Au sens du présent arrêté, on entend par :

« Système de refroidissement évaporatif » : système de refroidissement où l'eau du circuit primaire est refroidie soit en évaporation en contact direct avec le flux d'air, soit au travers d'un échangeur de chaleur dont l'eau du circuit secondaire est refroidie par évaporation d'eau en contact direct avec l'air.

« Dispersion d'eau dans un flux d'air » : production d'aérosols par projection de gouttes d'eau dans un flux d'air.

« Bras mort » : tronçons de canalisation dans lesquels l'eau ne circule pas et pour lesquels cette eau stagnante est susceptible de repasser en circulation.

« Eau d'appoint » : tous les appoints d'eau venant compenser les pertes d'eau du circuit par évaporation, entraînement, purge et fuites.

« Taux d'entraînement vésiculaire » : partie du débit d'eau perdue par l'équipement sous forme de gouttelettes entraînées mécaniquement dans le flux d'air sortant, exprimé en pourcentage du débit d'eau en circulation.

« Nettoyage » : opération mécanique et/ou chimique visant à éliminer les dépôts sur les parois de l'installation.

« Action corrective » : action mise en œuvre sur l'installation visant à supprimer un facteur de risque de prolifération et de dispersion des légionelles ou à faciliter sa gestion.

« Action préventive » : action mise en œuvre sur l'installation afin de gérer les facteurs de risque de prolifération et de dispersion des légionelles qui n'ont pu être supprimés par des actions correctives.

« Stratégie de traitement préventif de l'eau » : solutions de traitement de l'eau physiques et/ou chimiques adaptées à l'installation permettant d'assurer en permanence une concentration en *Legionella pneumophila* inférieure à 1 000 UFC/L dans l'eau du circuit, en amont de la dispersion.

« Action curative » : action mise en œuvre sur l'installation en cas de dérive d'un indicateur de suivi de l'exploitation, pour un retour rapide de cet indicateur sous le seuil d'alerte. Par exemple en cas de dérive de la concentration en *Legionella pneumophila* dans l'eau, action permettant un abattement rapide de cette concentration pour repasser sous le seuil des 1 000 UFC/L dans l'eau du circuit.

« Désinfection curative » : action curative consistant en la mise en œuvre ponctuelle d'un traitement chimique ou physique permettant la désinfection de l'eau du circuit et l'abattement de la concentration en *Legionella pneumophila* pour repasser sous le seuil de 1 000 UFC/L dans l'eau du circuit.

« Choc biocide » : action curative permettant par injection ponctuelle de biocide de s'assurer une concentration en *Legionella pneumophila* inférieure à 1 000 UFC/L.

« Arrêt complet de l'installation » : arrêt de la circulation d'eau dans le circuit et de la dispersion d'eau au niveau de la ou des tours.

« Arrêt partiel de l'installation » : arrêt de la circulation de l'eau dans une partie de l'installation.

« Arrêt prolongé de l'installation » : arrêt complet ou partiel de l'installation, en eau, sur une durée susceptible d'entraîner une dégradation de la qualité d'eau et la dérive des indicateurs. Cette durée dépend de l'installation, de la qualité de l'eau et de la stratégie de traitement et est fixée par l'exploitant ; au-delà d'une semaine, tout arrêt est considéré comme prolongé.

« Arrêt de la dispersion via la ou les tours » : arrêt de la dissémination d'aérosols dans l'atmosphère par le biais de la ventilation. En fonction des types de tour et des caractéristiques du circuit et du procédé refroidi, il peut prendre la forme d'un arrêt des ventilateurs, d'un arrêt de la source chaude (tours à tirage naturel notamment), d'un arrêt complet de l'installation.

« Installation en fonctionnement » : une installation est dite en fonctionnement à partir du moment où le circuit est en eau et qu'elle assure ou est susceptible d'assurer à tout moment sa fonction de refroidissement (fonctionnement continu ou intermittent).

« Utilisation saisonnière » : l'utilisation est saisonnière si l'installation ne fonctionne que certaines parties de l'année. Le passage de l'arrêt au fonctionnement se fait pour des périodes de fonctionnement de plusieurs jours ou semaines. Le redémarrage de l'installation est prévisible.

« Fonctionnement intermittent » : le fonctionnement est intermittent si l'installation se met en route pour répondre à une demande ponctuelle et nécessitant une réactivité immédiate. Le passage de l'arrêt au fonctionnement peut se faire pour des périodes de fonctionnement très courtes, de l'ordre de l'heure ou du jour. Le redémarrage de l'installation peut ne pas être prévisible.

« Cas groupés de légionellose » : au moins 2 cas survenus dans un intervalle de temps et d'espace géographique susceptible d'impliquer une source commune de contamination.

Article 9.2.2 – Conception et implantation

Les rejets d'air potentiellement chargé d'aérosols ne sont effectués ni au droit d'une prise d'air, ni au droit d'ouvrants. Les points de rejet sont aménagés de façon à éviter le siphonnage de l'air chargé de gouttelettes dans les conduits de ventilation d'immeubles avoisinants ou les cours intérieures.

L'installation de refroidissement doit être aménagée pour permettre les visites d'entretien et les accès notamment aux parties internes, aux bassins et aux parties hautes à la hauteur des rampes de pulvérisation de la tour.

La tour doit être équipée de tous les moyens d'accessibilité nécessaires à son entretien et sa maintenance dans les conditions de sécurité ; ces moyens permettent à tout instant de vérifier l'entretien et la maintenance de la tour.

L'installation doit être conçue pour faciliter les opérations de vidange, nettoyage, désinfection et les prélèvements pour analyses microbiologiques et physico-chimiques. Elle doit être conçue de façon à ce que, en aucun cas, il n'y ait des tronçons de canalisations constituant des bras morts, c'est-à-dire dans lesquels soit l'eau ne circule pas, soit l'eau circule en régime d'écoulement laminaire. L'installation est équipée d'un dispositif permettant la purge complète de l'eau du circuit.

Les matériaux présents sur l'ensemble de l'installation sont choisis au regard de la qualité de l'eau, de leur facilité de nettoyage et d'entretien et de leur résistance aux actions corrosives des produits d'entretien et de traitement.

L'exploitant dispose des plans de l'installation tenus à jour, afin de justifier des dispositions prévues ci-dessus.

La tour est équipée d'un dispositif de limitation des entraînements vésiculaires en bon état de fonctionnement constituant un passage obligatoire du flux d'air potentiellement chargé de vésicules d'eau, immédiatement avant rejet.

Pour tout dévésiculeur fourni à partir du 1er juillet 2005, le fournisseur du dispositif de limitation des entraînements vésiculaires atteste un taux d'entraînement vésiculaire inférieur à 0,01 % du débit d'eau en circulation dans les conditions de fonctionnement nominales de l'installation.

L'exploitant s'assure que le dispositif de limitation des entraînements vésiculaires équipant l'installation est bien adapté aux caractéristiques de l'installation (type de distributeurs d'eau, débit d'eau, débit d'air), afin de respecter cette condition en situation d'exploitation.

Les équipements de refroidissement répondant à la norme NF E 38-424 relative à la conception des systèmes de refroidissement sont considérées conformes aux dispositions de conception décrites au présent article. L'exploitant doit cependant examiner la conformité des parties de l'installation non couvertes par cette norme.

Article 9.2.3 – Surveillance de l'exploitation

L'exploitant désigne nommément une ou plusieurs personnes référentes ayant une connaissance de la conduite de l'installation, des dangers et inconvénients que son exploitation induit, des produits utilisés ou stockés dans l'installation et des dispositions à mettre en œuvre en cas d'incident.

L'exploitant s'assure que cette ou ces personnes référentes ainsi que toute autre personne impliquée directement ou indirectement dans l'exploitation de l'installation, y compris le personnel d'une entreprise tierce susceptible d'intervenir sur l'installation, sont formées en vue d'appréhender selon leur fonction le risque de dispersion et de prolifération des légionelles associé à l'installation. Ces formations sont renouvelées périodiquement, et a minima tous les cinq ans, de manière à s'assurer que les personnels soient informés de l'évolution des connaissances en matière de gestion de ce risque.

Ces formations portent a minima sur :

- les conditions de prolifération et de dispersion des légionelles ;
- les moyens préventifs, correctifs et curatifs associés (y compris caractéristiques et stratégie d'utilisation des produits de traitement, et moyens de surveillance) ;

- les prescriptions relatives aux tours aéro-réfrigérantes.

En complément, une formation spécifique portant sur les modalités de prélèvement d'échantillons en vue de l'analyse de la concentration en *Legionella pneumophila* est dispensée aux opérateurs concernés.

Un plan de formation rassemblant les documents justifiant la formation des personnels est tenu à la disposition de l'inspection des installations classées.

Il comprend :

- les modalités de formation, notamment fonctions des personnels visés, descriptif des différents modules, durée, fréquence ;
- la liste des personnes intervenant sur l'installation, précisant fonction, types de formation, suivies, date de la dernière formation suivie, date de la prochaine formation à suivre ;
- les attestations de formation de ces personnes.

Les personnes étrangères à l'établissement n'ont pas l'accès libre aux installations.

Article 9.2.4 – Modalités d'exploitation des installations

I. Entretien préventif et surveillance de l'installation

1. Dispositions générales relatives à l'entretien préventif et à la surveillance de l'installation

a) Une **analyse méthodique des risques** de prolifération et de dispersion des légionelles [AMR] est menée sur l'installation. Cette analyse consiste à identifier tous les facteurs de risques présents sur l'installation et les moyens de limiter ces risques. Certains facteurs de risques peuvent être supprimés par la mise en œuvre d'actions correctives. D'autres sont inévitables et doivent faire l'objet d'une gestion particulière, formalisée sous forme de procédures, rassemblées dans les plans d'entretien et de surveillance décrits au point b ci-dessous.

L'AMR analyse de façon explicite les éléments suivants :

- la description de l'installation et son schéma de principe, ses conditions d'aménagement ;
- les points critiques liés à la conception de l'installation ;
- les modalités de gestion des installations de refroidissement, les différents modes de fonctionnement et configurations hydrauliques de l'installation : conduite en fonctionnement normal ou intermittent, arrêts complets ou partiels, redémarrages, interventions relatives à la maintenance ou l'entretien, changement dans le mode d'exploitation, incidents, etc. ;
- les situations d'exploitation pouvant conduire à un risque de concentration élevée en légionelles dans l'eau du circuit de refroidissement, notamment les éventuelles mesures compensatoires dont l'installation peut faire l'objet au titre des points I-2 c et II-1 g du présent article.

Dans l'AMR sont analysés les éventuels bras morts de conception ou d'exploitation, et leur criticité évaluée notamment en fonction de leur volume et du caractère programmé ou aléatoire du passage en circulation de l'eau qu'ils contiennent. Le risque de dégradation de la qualité d'eau dans le circuit d'eau d'appoint est également évalué.

Cet examen s'appuie sur les compétences de l'ensemble des personnels participant à la gestion du risque de prolifération et de dispersion des légionelles, y compris les sous-traitants susceptibles d'intervenir sur l'installation, par exemple pour la conduite, la maintenance ou le traitement de l'eau.

Sur la base de l'AMR sont définis :

- les actions correctives portant sur la conception ou l'exploitation de l'installation à mettre en œuvre pour minimiser le risque de prolifération et de dispersion des légionelles, moyens mis en œuvre et les échéances de réalisation associés ;
- un plan d'entretien et un plan de surveillance adaptés à la gestion du risque pour l'installation ;
- les procédures spécifiques d'arrêt et de redémarrage, telles que définies au point c ci-dessous.

En cas de changement de stratégie de traitement, ou de modification significative de l'installation, ou encore dans les cas décrits aux points II-1 et II-2 b, et a minima une fois par an, l'analyse méthodique des risques est revue par l'exploitant, pour s'assurer que tous les facteurs de risque liés à l'installation sont bien pris en compte, suite aux évolutions de l'installation ou des techniques et des connaissances concernant les modalités de gestion du risque de dispersion et de prolifération des légionelles.

La révision de l'AMR donne lieu à une mise à jour des plans d'entretien et de surveillance et à la planification, le cas échéant, de nouvelles actions correctives. Les conclusions et éléments de cette révision sont tenus à la disposition de l'inspection des installations classées.

b) Les **plans d'entretien et de surveillance** visent à limiter le risque de prolifération et de dispersion de légionelles via la ou les tours. Ils ont notamment pour objectif de maintenir en permanence la concentration des *Legionella pneumophila* dans l'eau du circuit à un niveau inférieur à 1 000 unités formant colonies par litre d'eau. Ces plans concernent l'ensemble de l'installation, en particulier toutes les surfaces de l'installation en contact avec l'eau du circuit où pourrait se développer le biofilm. Ces plans sont mis en œuvre sous la responsabilité de l'exploitant.

Le plan d'entretien définit les mesures d'entretien préventif de l'installation visant à réduire, voire à supprimer, par des actions mécaniques ou chimiques, le biofilm et les dépôts sur les parois de l'installation et à éliminer, par des procédés chimiques ou physiques, les légionelles libres dans l'eau de l'installation en amont des points de pulvérisation. Pour chaque facteur de risque identifié dans l'AMR, une action est définie pour le gérer. Si le niveau de risque est jugé trop faible pour entraîner une action, l'exploitant le justifie dans l'AMR.

Une fiche décrivant et justifiant la stratégie de traitement préventif de l'eau du circuit adoptée par l'exploitant, telle que décrite au point 2 du présent article, est jointe au plan d'entretien.

Le plan de surveillance précise les indicateurs de suivi mis en place pour s'assurer de l'efficacité des mesures préventives mises en œuvre, tels que définis au point 3 du présent article. Il précise les actions curatives et correctives immédiates à mettre en œuvre en cas de dérive de chaque indicateur, en particulier en cas de dérive de la concentration en *Legionella pneumophila*. La description des actions curatives et correctives inclut les éventuels produits chimiques utilisés et les modalités d'utilisation telles que les quantités injectées.

Les modalités de mise en œuvre de l'ensemble des mesures prévues dans les plans d'entretien et de surveillance sont formalisées dans des procédures. En particulier, chacune des situations de dépassement de concentration en *Legionella pneumophila* décrite au point II du présent article fait l'objet d'une procédure particulière.

Les cas d'utilisation saisonnière et de fonctionnement intermittent sont analysés dans l'AMR et font l'objet de procédures adaptées dans le plan d'entretien et de surveillance. L'exploitant assure une gestion continue du risque de prolifération et de dispersion des légionelles à partir du moment où le circuit est en eau, au même titre qu'une installation fonctionnant en continu. Il s'assure de l'efficacité des actions préventives mises en œuvre, notamment en regard des objectifs de concentration en *Legionella pneumophila*.

c) Les **procédures spécifiques** suivantes sont également définies par l'exploitant :

- procédure d'arrêt immédiat de la dispersion par la ou les tours (arrêt des ventilateurs, de la production de chaleur ou de l'installation dans son ensemble) dans des conditions compatibles avec la sécurité du site et de l'outil de production ;
- procédures de gestion de l'installation pendant les arrêts et les redémarrages de l'installation, dans les différents cas de figure rencontrés sur l'installation :
- suite à un arrêt de la dispersion d'eau par la ou les tours ;
- en cas de fonctionnement intermittent (arrêt complet de l'installation en eau et redémarrage non prévisible) ;
- en cas d'utilisation saisonnière (arrêt complet de l'installation en eau et redémarrage prévisible) ;
- suite à un arrêt prolongé complet ;
- suite aux différents cas d'arrêts prolongés partiels pouvant exister sur l'installation ;
- autres cas de figure propres à l'installation.

Les périodes d'arrêt et les redémarrages constituent des facteurs de risque pour l'installation, les modalités de gestion de l'installation pendant ces périodes doivent être établies par l'exploitant de manière à gérer ce risque, qui dépend notamment de la durée de l'arrêt et du caractère immédiat ou prévisible de la remise en service, et de l'état de propreté de l'installation.

Dans un délai d'au moins quarante-huit heures et d'au plus une semaine après tout redémarrage intervenant après un arrêt prolongé ou redémarrage saisonnier, une analyse en *Legionella pneumophila* est réalisée.

2. Entretien préventif de l'installation

L'installation, en particulier ses parties internes, est maintenue propre et dans un bon état de surface avant tout redémarrage et pendant toute la durée de son fonctionnement.

Avant tout redémarrage et en fonctionnement, l'exploitant s'assure du bon état et du bon positionnement du dispositif de limitation des entraînements vésiculaires. Lors d'un changement de dispositif de limitation des entraînements vésiculaires, l'exploitant devra s'assurer auprès du fabricant de la compatibilité de ce dernier avec les caractéristiques de la tour et pour le respect du taux d'entraînement vésiculaire.

a) Gestion hydraulique

Afin de lutter efficacement contre le biofilm sur toutes les surfaces en contact avec l'eau circulant dans l'installation et de garantir l'efficacité des traitements mis en œuvre, l'exploitant s'assure d'une bonne gestion hydraulique dans l'ensemble de l'installation.

b) Traitement préventif

L'exploitant met en œuvre un traitement préventif de l'eau à effet permanent, pendant toute la durée de fonctionnement de l'installation, dont l'objectif est à la fois de réduire le biofilm et de limiter la concentration en légionelles libres dans l'eau du circuit.

L'exploitant peut mettre en œuvre tout procédé de traitement, physique et/ou chimique, dont il démontre l'efficacité sur la gestion du risque de prolifération et dispersion des légionelles.

L'exploitant s'efforce de concevoir ce traitement préventif de manière à limiter l'utilisation de produits néfastes pour l'environnement.

Dans tous les cas, l'exploitant décrit et justifie la stratégie de traitement préventif adoptée dans la fiche de stratégie de traitement préventif jointe au plan d'entretien.

Dans le cas où le traitement préventif comprend un traitement chimique, les concentrations des produits dans l'eau du circuit sont mises en œuvre à des niveaux efficaces pour la gestion du risque de prolifération et de dispersion des légionelles, ne présentant pas de risque pour l'intégrité de l'installation et limitant les impacts sur le milieu.

L'exploitant justifie du choix des produits de traitements utilisés, de leurs caractéristiques et modalités d'utilisation (fréquence, quantités), au regard des paramètres propres à l'installation (notamment les matériaux, le volume), des conditions d'exploitation et des caractéristiques physico-chimiques de l'eau du circuit à traiter, en particulier la qualité de l'eau d'appoint, la température et le pH. Il s'assure de la compatibilité des molécules entre elles, afin d'éviter les risques d'interaction qui réduisent l'efficacité des traitements et altèrent la qualité des rejets.

En cas d'utilisation d'injections ponctuelles de biocide(s) en traitement préventif, l'exploitant justifie que cette stratégie de traitement est la mieux adaptée à son installation et la moins impactante pour l'environnement.

Les stratégies de traitement préventif par injection de biocides non oxydants en continu sont limitées aux cas où l'exploitant justifie qu'aucune stratégie alternative n'est possible.

Dans tous les cas, l'exploitant mentionne dans la fiche de stratégie de traitement les produits de décomposition des produits de traitement susceptibles de se trouver dans les rejets de l'installation de refroidissement et les valeurs de concentration auxquels ils sont rejetés.

Pour les nouvelles installations, ou en cas de changement de stratégie de traitement pour les installations existantes, l'exploitant en informe l'inspection des installations classées et démontre l'efficacité du traitement pour la gestion du risque de prolifération et de dispersion des *Legionella pneumophila* par la réalisation d'analyses hebdomadaires en *Legionella pneumophila*, a minima pendant deux mois, et jusqu'à obtenir 3 analyses consécutives inférieures à 1 000 UFC/L.

La stratégie de traitement elle-même constituant un facteur de risque, toute modification (produit ou procédé) entraîne la mise à jour de l'AMR, du plan d'entretien et du plan de surveillance et de la fiche de stratégie de traitement.

Le dispositif de purge de l'eau du circuit permet de maintenir les concentrations en sels minéraux dans l'eau du circuit à un niveau acceptable, en adéquation avec la stratégie de traitement de l'eau.

Les appareils de traitement et les appareils de mesure sont correctement entretenus et maintenus, conformément aux règles de l'art. L'exploitant dispose de réserves suffisantes de produits pour faire face à un besoin urgent ou à des irrégularités d'approvisionnement.

c) Nettoyage préventif de l'installation

Une intervention de nettoyage, par actions mécaniques et/ou chimiques, de la ou des tour(s) de refroidissement, de ses (leurs) parties internes et de son (ses) bassin(s), est effectuée au minimum une fois par an.

Les interventions de nettoyage présentant un risque sanitaire pour les opérateurs et les riverains de l'installation, des moyens de protection sont mis en place afin de prévenir tout risque d'émissions d'aérosols dans l'environnement. L'utilisation d'un jet d'eau sous pression pour le nettoyage fait l'objet d'une procédure particulière, prenant en compte le risque de dispersion de légionelles.

Si le nettoyage préventif annuel nécessite la mise à l'arrêt complet de l'installation, et que l'exploitant se trouve dans l'impossibilité technique ou économique de réaliser cet arrêt, il en informe le préfet et lui propose la mise en œuvre de mesures compensatoires.

L'inspection des installations classées peut soumettre ces mesures compensatoires à l'avis d'un tiers expert. Ces mesures compensatoires sont, après avis de l'inspection des installations classées, imposées par arrêté préfectoral pris en application de l'article L 512-31 du code de l'environnement.

3. Surveillance de l'installation

Dans le cadre du plan de surveillance, l'exploitant identifie les indicateurs physico-chimiques et microbiologiques pertinents qui permettent de diagnostiquer les dérives au sein de l'installation, en complément du suivi obligatoire de la concentration en *Legionella pneumophila* dans l'eau du circuit, dont les modalités sont définies ci-dessous. Pour chaque indicateur, l'exploitant définit des valeurs cibles, des valeurs d'alerte ainsi que des valeurs d'actions.

Les prélèvements et analyses permettant le suivi de ces indicateurs sont réalisés par l'exploitant selon une fréquence et des modalités qu'il détermine afin d'assurer une gestion efficace du risque de prolifération et de dispersion des légionelles. Toute dérive implique des actions curatives et correctives déterminées par l'exploitant, dont l'efficacité est également suivie par le biais d'indicateurs.

L'exploitant adapte et actualise la nature et la fréquence de la surveillance pour tenir compte des évolutions de son installation, des connaissances en matière de gestion du risque légionelles et des impacts de l'installation sur l'environnement.

a) Fréquence des prélèvements en vue de l'analyse de la concentration en *Legionella pneumophila*

La fréquence des prélèvements et analyses des *Legionella pneumophila* est au minimum mensuelle pendant la période de fonctionnement de l'installation. Ces prélèvements sont effectués selon la norme NF T90-431 (avril 2006). L'ensemble des seuils de gestion mentionnés dans le présent arrêté sont spécifiques à cette méthode d'analyse et exprimés en unité formant colonies par litre d'eau (UFC/L).

L'exploitant peut avoir recours, en lieu et place de la norme NF T90-431 (avril 2006), à une autre méthode d'analyse si celle-ci a été préalablement reconnue par le ministère en charge des installations classées.

Pour chaque méthode reconnue, le ministère indique les seuils de gestion à utiliser ou la méthodologie de fixation de ces seuils par l'exploitant.

Cette fréquence d'analyse s'applique dès lors que l'installation de refroidissement est en fonctionnement, que le fonctionnement soit continu ou intermittent.

b) Modalités de prélèvements en vue de l'analyse des légionelles

Le prélèvement est réalisé par un opérateur formé à cet effet, sur un point du circuit d'eau de refroidissement où l'eau est représentative du risque de dispersion des légionelles dans l'environnement et hors de toute influence directe de l'eau d'appoint. Pour les circuits où l'eau est en contact avec le procédé à refroidir, ce point sera situé si possible en amont et au plus proche techniquement possible de la dispersion d'eau, soit de préférence sur le collecteur amont qui est le plus représentatif de l'eau dispersée dans le flux d'air.

Ce point de prélèvement, repéré sur l'installation par un marquage, est fixé sous la responsabilité de l'exploitant. Il doit permettre la comparaison entre les résultats de plusieurs analyses successives.

Les modalités du prélèvement, pour le suivi habituel ou sur demande des installations classées, doivent permettre de s'affranchir de l'influence des produits de traitement.

En particulier, si une injection ponctuelle de biocide a été mise en œuvre sur l'installation, un délai d'au moins quarante-huit heures après l'injection doit toujours être respecté avant le prélèvement d'un échantillon pour analyse de la concentration en *Legionella pneumophila*, ceci afin d'éviter la présence de biocide dans le flacon, ce qui fausse l'analyse.

En cas de traitement continu à base de biocide oxydant, l'action du biocide dans l'échantillon est inhibée par un neutralisant présent dans le flacon d'échantillonnage en quantité suffisante.

Les dispositions relatives aux échantillons répondent aux dispositions prévues par la norme NF T90-431 (avril 2006) ou par toute autre méthode reconnue par le ministère en charge des installations classées.

c) Laboratoire en charge de l'analyse des légionelles

Le laboratoire chargé par l'exploitant des analyses en vue de la recherche des *Legionella pneumophila* selon la norme NF T90-431 (avril 2006) répond aux conditions suivantes :

- le laboratoire est accrédité selon la norme NF EN ISO/CEI 17025 (septembre 2005) par le Comité français d'accréditation (COFRAC) ou tout autre organisme d'accréditation équivalent européen, signataire de l'accord multilatéral pris dans le cadre de la coordination européenne des organismes d'accréditation ;

- le laboratoire rend ses résultats sous accréditation.

d) Résultats de l'analyse des légionelles

Les résultats sont présentés selon la norme NF T90-431 (avril 2006) ou toute autre méthode reconnue par le ministère en charge des installations classées. Les résultats sont exprimés en unité formant colonies par litre d'eau (UFC/L).

L'exploitant demande au laboratoire chargé de l'analyse que les souches correspondant aux résultats faisant apparaître une concentration en *Legionella pneumophila* ou en *Legionella* species supérieure ou égale à 100 000 UFC/L soient conservés pendant trois mois par le laboratoire.

Le rapport d'analyse fournit les informations nécessaires à l'identification de l'échantillon :

- coordonnées de l'installation ;
- date, heure de prélèvement, température de l'eau ;
- date et heure de réception de l'échantillon ;
- date et heure de début d'analyse ;
- nom du préleveur ;
- référence et localisation des points de prélèvement ;
- aspect de l'eau prélevée : couleur, dépôt ;
- pH, conductivité et turbidité de l'eau au lieu du prélèvement ;
- nature (dénomination commerciale et molécules) et concentration cible pour les produits de traitements utilisés dans l'installation (biocides oxydants, non oxydants biodispersants, anticorrosion...);
- date de la dernière injection de biocide, nature (dénomination commerciale et molécule) et dosage des produits injectés.

Les résultats obtenus font l'objet d'une interprétation par le laboratoire.

L'exploitant s'assure que le laboratoire l'informe des résultats provisoires confirmés et définitifs de l'analyse par des moyens rapides (télécopie, courriel) si :

- le résultat provisoire confirmé ou définitif de l'analyse dépasse le seuil de 1 000 UFC/L ;
- le résultat provisoire confirmé ou définitif de l'analyse rend impossible la quantification de *Legionella pneumophila* en raison de la présence d'une flore interférente.

e) Transmission des résultats à l'inspection des installations classées

Les résultats d'analyses de concentration en *Legionella pneumophila* sont transmis à l'inspection des installations classées dans un délai de trente jours à compter de la date des prélèvements correspondants.

f) Prélèvements et analyses supplémentaires

L'inspection des installations classées peut demander à tout moment la réalisation de prélèvements et analyses supplémentaires, y compris en déclenchant un contrôle de façon inopinée, ainsi que l'identification génomique des souches prélevées dans l'installation par le Centre national de référence des légionelles (CNR de Lyon).

Ces prélèvements et analyses microbiologiques et physico-chimiques sont réalisés par un laboratoire répondant aux conditions définies au point c, selon les modalités détaillées au point b.

Les résultats de ces analyses supplémentaires sont adressés à l'inspection des installations classées par l'exploitant, dès leur réception.

L'ensemble des frais des prélèvements et analyses est supporté par l'exploitant.

II. Actions à mener en cas de prolifération de légionelles

1. Actions à mener si les résultats provisoires confirmés ou définitifs de l'analyse selon la norme NF T90-431 (avril 2006) mettent en évidence une concentration en *Legionella pneumophila* supérieure ou égale à 100 000 UFC/L.

a) Dès réception de ces résultats, l'exploitant en informe immédiatement l'inspection des installations classées par télécopie et par courriel avec la mention « URGENT & IMPORTANT - TOUR AÉRORÉFRIGÉRANTE - DÉPASSEMENT DU SEUIL DE 100 000 UNITÉS FORMANT COLONIES PAR LITRE D'EAU ».

Ce document précise :

- les coordonnées de l'installation ;
- la concentration en *Legionella pneumophila* mesurée et le type de résultat (provisoire confirmé ou définitif) ;
- la date du prélèvement ;
- les actions curatives et correctives mises en œuvre ou prévues et leurs dates de réalisation.

En application de la procédure correspondante, il arrête immédiatement la dispersion via la ou les tours dans des conditions compatibles avec la sécurité du site et de l'outil de production et met en œuvre des actions curatives permettant un abattement rapide de la concentration en *Legionella pneumophila* dans l'eau, en vue de rétablir une concentration en *Legionella pneumophila* inférieure à 1 000 UFC/L. Il procède également à la recherche de la ou des causes de dérive et à la mise en place d'actions correctives correspondantes, avant toute remise en service de la dispersion. Les conclusions de cette recherche et la description de ces actions sont tenues à la disposition de l'inspection des installations classées.

En tout état de cause, l'exploitant s'assure de l'absence de risque de prolifération et de dispersion de légionelles avant toute remise en service de la dispersion.

Si la cause de dérive n'est pas identifiée, l'exploitant procède à la révision complète de l'AMR, dans un délai de quinze jours.

b) A l'issue de la mise en place de ces actions curatives et correctives, l'exploitant en vérifie l'efficacité, en réalisant un nouveau prélèvement pour analyse de la concentration en *Legionella pneumophila* selon la norme NF T90-431 (avril 2006). Un délai d'au moins quarante-huit heures et d'au plus une semaine par rapport à la mise en œuvre de ces actions est respecté.

c) Dès réception des résultats de ce nouveau prélèvement, ceux-ci sont communiqués à l'inspection des installations classées.

Des prélèvements et analyses en *Legionella pneumophila* selon la norme NF T90-431 (avril 2006) sont ensuite effectués tous les quinze jours pendant trois mois.

d) L'AMR, les plans d'entretien et de surveillance sont remis à jour, en prenant en compte le facteur de risque à l'origine de la dérive et en mettant en œuvre les mesures nécessaires à sa gestion.

e) Un rapport global sur l'incident est transmis à l'inspection des installations classées dans les meilleurs délais et en tout état de cause ne dépassant pas deux mois à compter de la date de l'incident, c'est-à-dire la date du prélèvement dont le résultat d'analyse présente un dépassement du seuil de 100 000 UFC/L. Si le dépassement est intervenu dans une situation de cas groupés de légionelloses telle que décrite au point III du présent article, le délai de transmission du rapport est ramené à dix jours. Les plans d'entretien, de surveillance et l'analyse méthodique des risques actualisés sont joints au rapport d'incident, ainsi que la fiche stratégie de traitement définie au point

Le rapport précise et justifie l'ensemble des actions curatives et correctives mises en œuvre et programmées suite à cet incident ainsi que leur calendrier d'application.

Un exemplaire de ce rapport est annexé au carnet de suivi, tel que défini au point IV du présent article. Le dépassement est également consigné dans un tableau de suivi des dérives joint au carnet de suivi.

f) Dans les six mois qui suivent l'incident, l'exploitant fait réaliser une vérification de l'installation par un organisme indépendant et compétent, telle que définie au point IV-1 du présent article.

g) Cas d'une installation pour laquelle l'arrêt immédiat de la dispersion de l'eau par la ou les tours dans des conditions compatibles avec la sécurité du site et de l'outil de production est impossible. Hors tout épisode de dépassement, l'exploitant d'une telle installation en informe le préfet, et lui soumet les mesures compensatoires qu'il propose de mettre en œuvre en cas de concentration en *Legionella pneumophila* supérieure à 100 000 UFC/L.

Si l'installation est également concernée par l'article 26-I-2 c, les mesures compensatoires liées au nettoyage annuel et aux cas de dépassement de 100 000 UFC/L peuvent être soumises de manière conjointe.

L'inspection des installations classées peut soumettre ces mesures compensatoires à l'avis d'un tiers expert.

Ces mesures compensatoires sont, après avis de l'inspection des installations classées, imposées par arrêté préfectoral pris en application de l'article L 512-31 du code de l'environnement.

2. Actions à mener si les résultats d'analyse selon la norme NF T90-431 (avril 2006) mettent en évidence une concentration mesurée en *Legionella pneumophila* supérieure ou égale à 1 000 UFC/L et inférieure à 100 000 UFC/L.

a) Cas de dépassement ponctuel.

En application de la procédure correspondante l'exploitant met en œuvre des actions curatives permettant un abattement rapide de la concentration en *Legionella pneumophila* dans l'eau, et les actions correctives prévues, en vue de rétablir une concentration en *Legionella pneumophila* inférieure à 1 000 UFC/L.

Suite à la mise en place de ces actions curatives et correctives et pour s'assurer de leur efficacité, l'exploitant réalise une nouvelle analyse de la concentration en *Legionella pneumophila* selon la norme NF T90-431 (avril 2006). Un délai d'au moins quarante-huit heures et d'au plus une semaine par rapport à ces actions est respecté.

b) Cas de dépassements multiples consécutifs.

Au bout de deux analyses consécutives mettant en évidence une concentration en *Legionella pneumophila* supérieure ou égale à 1 000 UFC/L et inférieure à 100 000 UFC/L, l'exploitant procède à des actions curatives, à la recherche des causes de dérive et la mise en place d'actions correctives complémentaires pour gérer le facteur de risque identifié.

Suite à la mise en place de ces actions curatives et correctives et pour s'assurer de leur efficacité, l'exploitant réalise une nouvelle analyse des légionelles selon la norme NF T90-431 (avril 2006). Un délai d'au moins quarante-huit heures et d'au plus une semaine par rapport à ces actions est respecté.

Au bout de trois analyses consécutives mettant en évidence une concentration en *Legionella pneumophila* supérieure ou égale à 1 000 UFC/L et inférieure à 100 000 UFC/L, l'exploitant en informe l'inspection des installations classées, par télécopie et par courriel, précisant la date des dérives et les concentrations en *Legionella pneumophila* correspondantes, les causes de dérives identifiées et les actions curatives et correctives mises en œuvre. Il procède à des actions curatives, recherche à nouveau la cause de dérive, met en place des actions correctives, et procède à la révision de l'AMR existante en prenant en compte le facteur de risque à l'origine de cette dérive.

La mise en place d'actions curatives et correctives et la vérification de leur efficacité sont renouvelées tant que la concentration mesurée en *Legionella pneumophila* est supérieure ou égale à 1 000 UFC/L.

Des prélèvements et analyses en *Legionella pneumophila* selon la norme NF T90-431 (avril 2006) sont effectués tous les quinze jours jusqu'à obtenir trois mesures consécutives présentant une concentration en *Legionella pneumophila* inférieure à 1 000 UFC/L.

c) Dans tous les cas, l'exploitant tient les résultats des mesures et des analyses de risques effectuées à la disposition de l'inspection des installations classées. Les dépassements sont consignés dans un tableau de suivi des dérives joint au carnet de suivi.

3. Actions à mener si le dénombrement des *Legionella pneumophila* selon la norme NF T90-431 (avril 2006) est rendu impossible par la présence d'une flore interférente.

a) L'exploitant réalise immédiatement un nouveau prélèvement en vue de l'analyse en *Legionella pneumophila* selon la norme NF T90 431 (avril 2006). Il procède ensuite à la mise en place d'actions curatives, afin d'assurer une concentration en *Legionella pneumophila* inférieure à 1 000 UFC/L dans l'eau du circuit.

b) Si le dénombrement des *Legionella pneumophila* selon la norme NF T90-431 (avril 2006) est à nouveau rendu impossible par la présence d'une flore interférente, l'exploitant procède, sous une semaine, à la recherche des causes de présence de flore interférente et à la mise en place d'actions curatives et/ou correctives.

c) Suite à la mise en place de ces actions et pour s'assurer de leur efficacité, l'exploitant réalise une nouvelle analyse des légionelles selon la norme NF T90-431 (avril 2006). Un délai d'au moins quarante-huit heures et d'au plus une semaine par rapport à ces actions est respecté.

4. En cas de dérives répétées, consécutives ou non, de la concentration en *Legionella pneumophila* au-delà de 1 000 UFC/L et a fortiori de 100 000 UFC/L, et sur proposition des installations classées, le préfet peut prescrire la réalisation d'un réexamen des différentes composantes permettant la prévention du risque légionellose, notamment conception de l'installation, état du circuit, stratégie de traitement de l'eau, analyse méthodique des risques, plan d'entretien et de surveillance, ou toute autre étude jugée nécessaire pour supprimer ces dérives répétées.

III. Mesures supplémentaires en cas de découverte de cas de légionellose

Si des cas groupés de légionellose sont découverts par les autorités sanitaires et sur demande de l'inspection des installations classées, l'exploitant :

- fait immédiatement réaliser un prélèvement par un laboratoire répondant aux conditions prévues au point I-3 c et suivant les modalités définies au point I-3 b du présent article, auquel il confiera l'analyse des *Legionella pneumophila* selon la norme NF T90-431 (avril 2006) ;

- procède ensuite à une désinfection curative de l'eau de l'installation ;
- charge le laboratoire d'expédier toutes les souches de Legionella pneumophila isolées au Centre national de référence des légionelles (CNR de Lyon) pour identification génomique.

IV. Suivi de l'installation

1. Vérification de l'installation

Dans les six mois suivant la mise en service d'une nouvelle installation ou un dépassement du seuil de concentration en Legionella pneumophila de 100 000 UFC/L dans l'eau du circuit, l'exploitant fait réaliser une vérification de l'installation par un organisme indépendant et compétent, dans le but de vérifier que les mesures de gestion du risque de prolifération et de dispersion des légionelles prescrites par le présent arrêté sont bien effectives.

Sont considérés comme indépendants et compétents les organismes agréés dans les conditions définies par les articles R 512-61 à R 512-66 du code de l'environnement pour la rubrique 2921 des installations classées pour la protection de l'environnement.

Cette vérification est à la charge de l'exploitant, en vertu de l'article L 514-8 du code de l'environnement

Cette vérification comprend :

- une visite de l'installation, avec la vérification des points suivants :
 - implantation des rejets dans l'air ;
 - absence de bras morts non gérés : en cas d'identification d'un bras mort, l'exploitant justifie des modalités mises en œuvre pour gérer le risque associé ;
 - présence sur l'installation d'un dispositif en état de fonctionnement ou de dispositions permettant la purge complète de l'eau du circuit ;
 - présence d'un dispositif de limitation des entraînements vésiculaires, vérification visuelle de son état et de son bon positionnement ;
 - vérification visuelle de la propreté et du bon état de surface de l'installation ;
- une analyse des documents consignés dans le carnet de suivi, avec la vérification des points suivants :
 - présence de l'attestation, pour chaque tour, de l'attestation de performance du dispositif de limitation des entraînements vésiculaires ;
 - présence d'un document désignant le responsable de la surveillance de l'exploitation ;
 - présence d'un plan de formation complet et tenu à jour ;
 - présence d'une analyse méthodique des risques datant de moins d'un an, prenant en compte les différents points décrits au point I-1 a du présent article ;
 - présence d'un échéancier des actions correctives programmées suite à l'AMR et leur avancement ;
 - présence d'un plan d'entretien, d'une procédure de nettoyage préventif et d'une fiche de stratégie de traitement, justifiant le choix des procédés et produits utilisés ;
 - présence d'un plan de surveillance, contenant le descriptif des indicateurs de suivi de l'installation et les procédures de gestion des dérives de ces indicateurs, notamment la concentration en Legionella pneumophila ;
 - présence des procédures spécifiques décrites au point I-1 c du présent article ;
 - présence de document attestant de l'étalonnage des appareils de mesure ;
 - carnet de suivi tenu à jour, notamment tableau des dérives et suivi des actions correctives ;
 - vérification du strict respect des quarante-huit heures entre les injections de biocides et les prélèvements pour analyse ;
 - présence des analyses mensuelles en Legionella pneumophila depuis le dernier contrôle ;
 - conformité des résultats d'analyse de la qualité d'eau d'appoint avec les valeurs limites applicables.

L'ensemble des documents associés à l'installation (carnet de suivi, descriptif des installations, résultats d'analyses physico-chimiques et microbiologiques, bilans périodiques, procédures associées à l'installation, analyses de risques, plans d'actions...) sont tenus à la disposition de l'organisme effectuant la vérification.

A l'issue de ce contrôle, l'organisme établit un rapport adressé à l'exploitant de l'installation contrôlée. Ce rapport mentionne les points pour lesquels les mesures ne sont pas effectives. L'exploitant met en place les mesures correctives correspondantes dans un délai de trois mois. Pour les actions correctives nécessitant un délai supérieur à trois mois, l'exploitant tient à disposition de l'inspection des installations classées le planning de mise en œuvre.

Dans le cas où la vérification fait suite à un dépassement du seuil de concentration en *Legionella pneumophila* de 100 000 UFC/L dans l'eau du circuit, l'exploitant transmet le rapport et le planning de mise en œuvre éventuel à l'inspection des installations classées.

2. Carnet de suivi

L'exploitant reporte toute intervention réalisée sur l'installation dans un carnet de suivi qui mentionne :

- les volumes d'eau consommés et rejetés mensuellement (mesure ou estimation) ;
- les quantités de produits de traitement préventif et curatif consommées chaque année ;
- les périodes d'utilisation (toute l'année ou saisonnière) et le mode de fonctionnement pendant ces périodes (intermittent ou continu) ;
- les périodes d'arrêts complet ou partiels ;
- le tableau des dérives constatées pour la concentration en *Legionella pneumophila*, permettant le suivi de la mise en œuvre des actions correctives correspondantes ;
- les dérives constatées pour les autres indicateurs de suivi ;
- les actions préventives, curatives et correctives effectuées sur l'installation, notamment les opérations de vidange, de nettoyage ou de désinfection curative (dates, nature des opérations, identification des intervenants, nature et concentration des produits de traitement, conditions de mise en œuvre) ;
- les vérifications et interventions spécifiques sur les dévésiculeurs ;
- les modifications apportées aux installations.

Sont annexés au carnet de suivi :

- le plan des installations, comprenant notamment le schéma de principe à jour des circuits de refroidissement, avec identification du lieu de prélèvement pour analyse, des lieux d'injection des traitements chimiques ;
- l'analyse méthodique des risques et ses actualisations successives depuis le dernier contrôle ;
- les plans d'entretien et de surveillance et les procédures de gestion du risque légionelles ;
- le plan de formation ;
- les rapports d'incident et de vérification ;
- les bilans annuels successifs depuis le dernier contrôle de l'inspection des installations classées, tels que définis au point V du présent article, relatifs aux résultats des mesures et analyses ;
- les résultats des prélèvements et analyses effectuées pour le suivi des concentrations en *Legionella pneumophila* et des indicateurs jugés pertinents pour l'installation, tels que définis au point I-3 du présent article ;
- les résultats de la surveillance des rejets dans l'eau.

Le carnet de suivi est propriété de l'installation.

Le carnet de suivi et les documents annexés sont tenus à la disposition de l'inspection des installations classées. Dans le cas où ces documents sont dématérialisés, ils sont rassemblés ou peuvent être imprimés de manière à être mis à disposition rapidement lors d'un contrôle de l'inspection des installations classées ou une vérification.

V. Bilan annuel

Les résultats des analyses de suivi de la concentration en *Legionella pneumophila*, les périodes d'utilisation avec leur mode de fonctionnement et les périodes d'arrêt complet ou partiel ainsi que les consommations d'eau sont adressés par l'exploitant à l'inspection des installations classées sous forme de bilans annuels interprétés.

Ces bilans sont accompagnés de commentaires sur :

- les éventuelles dérives constatées et leurs causes, en particulier lors des dépassements de concentration de 1 000 UFC/L en *Legionella pneumophila*, consécutifs ou non consécutifs ;
- les actions correctives prises ou envisagées ;

- l'évaluation de l'efficacité des mesures mises en œuvre, par des indicateurs pertinents.

Le bilan de l'année N-1 est établi et transmis à l'inspection des installations classées pour le 31 mars de l'année N.

VI. Dispositions relatives à la protection des personnels

Sans préjudice des dispositions du code du travail, l'exploitant met à disposition des personnels intervenant à l'intérieur ou à proximité de l'installation des équipements de protection individuels (EPI) adaptés ou conformes aux normes en vigueur lorsqu'elles existent (masques pour aérosols biologiques, gants...) destinés à les protéger contre l'exposition :

- aux aérosols d'eau susceptibles de contenir des germes pathogènes ;
- aux produits chimiques.

Ces équipements sont maintenus en bon état et vérifiés périodiquement. Le personnel est formé à l'emploi de ces équipements.

Un panneau, apposé de manière visible, signale l'obligation du port des EPI, masques notamment.

Le personnel intervenant sur l'installation ou à proximité de la tour de refroidissement est informé des circonstances d'exposition aux légionelles et de l'importance de consulter rapidement un médecin en cas de signes évocateurs de la maladie. L'ensemble des documents justifiant l'information des personnels est tenu à la disposition de l'inspection des installations classées et de l'inspection du travail.

Article 9.2.5 – Prélèvement d'eau

L'eau d'appoint respecte au niveau du piquage les critères microbiologiques et de matières en suspension suivants :

Legionella pneumophila < seuil de quantification de la technique normalisée utilisée.
Matières en suspension < 10 mg/l.

La qualité de l'eau d'appoint fait l'objet d'une surveillance au minimum annuelle.

En cas de dérive d'au moins l'un de ces indicateurs, des actions correctives sont mises en place, et une nouvelle analyse en confirme l'efficacité, dans un délai d'un mois. L'année qui suit, la mesure de ces deux paramètres est réalisée deux fois, dont une pendant la période estivale.

Toutes dispositions sont prises pour limiter la consommation d'eau.

Si le volume prélevé est supérieur à 10 000 m³/an, les dispositions prises pour l'implantation, l'exploitation, le suivi, la surveillance et la mise à l'arrêt des ouvrages de prélèvement sont conformes aux dispositions indiquées dans l'arrêté du 11 septembre 2003 relatif aux prélèvements soumis à déclaration au titre de la rubrique 1.1.2.0. en application des articles L. 214-1 à L. 214-3 du code de l'environnement.

Les installations de prélèvement d'eau sont munies d'un dispositif de mesure totalisateur. Ce dispositif est relevé de manière hebdomadaire si le débit prélevé est susceptible de dépasser 100 m³/j, de manière mensuelle si ce débit est inférieur.

Ces résultats sont portés sur le carnet de suivi de l'installation.

En cas de raccordement, sur un réseau public ou sur un forage en nappe, l'ouvrage est équipé d'un dispositif évitant en toute circonstance le retour d'eau pouvant être pollué.

L'usage du réseau d'eau incendie est strictement réservé aux sinistres et aux exercices de secours et aux opérations d'entretien ou de maintien hors gel de ce réseau.

Les ouvrages de prélèvement dans les cours d'eau ne gênent pas le libre écoulement des eaux. Seuls peuvent être construits dans le lit du cours d'eau des ouvrages de prélèvement ne nécessitant pas l'autorisation mentionnée à l'article L 214-3 du code de l'environnement. Le fonctionnement de ces ouvrages est conforme aux dispositions de l'article L 214-18.

Article 9.2.6 – Collecte des effluents

a) Les eaux issues des opérations de vidange, de purge ou toute autre opération liée au fonctionnement du système de refroidissement sont rejetées via le réseau d'eaux usées du site puis, sous réserve du respect des valeurs limites ci-dessous fixées, rejetées au milieu naturel ou raccordées à une station d'épuration.

Elles peuvent également être évacuées comme des déchets dans les conditions prévues au Titre 5 du présent arrêté.

- b) Il est interdit de rejeter les eaux résiduaires de l'installation dans le réseau d'eaux pluviales.
- c) Il est interdit d'établir des liaisons directes entre les réseaux de collecte des effluents devant subir un traitement ou être détruits et le milieu récepteur, à l'exception des cas accidentels où la sécurité des personnes ou des installations serait compromise.
- d) Les effluents aqueux rejetés par les installations ne sont pas susceptibles de dégrader les réseaux de l'installation ou de dégager des produits toxiques ou inflammables dans ces réseaux, éventuellement par mélange avec d'autres effluents. Ces effluents ne contiennent pas de substances de nature à gêner le bon fonctionnement des ouvrages de traitement du site.

Les collecteurs véhiculant des eaux polluées par des liquides inflammables, ou susceptibles de l'être, sont équipés d'une protection efficace contre le danger de propagation de flammes.

Le plan des réseaux de collecte des effluents fait apparaître les secteurs collectés, les points de branchement, regards, avaloirs, postes de relevage, postes de mesure, vannes manuelles et automatiques. Il est conservé dans le dossier de l'installation.

Article 9.2.7 – Points de rejet

Les points de rejet dans le milieu naturel sont en nombre aussi réduit que possible.

Les ouvrages de rejet permettent une bonne diffusion des effluents dans le milieu récepteur et une minimisation de la zone de mélange.

Les dispositifs de rejet des eaux résiduaires sont aménagés de manière à réduire autant que possible la perturbation apportée au milieu récepteur, aux abords du point de rejet, en fonction de l'utilisation de l'eau à proximité immédiate et à l'aval de celui-ci, et à ne pas gêner la navigation.

Article 9.2.8 – Points de prélèvement pour les contrôles

a) Sur la ou les canalisation(s) de rejet d'effluents de l'installation de refroidissement sont prévus des points de prélèvement d'échantillons et des points de mesure (débit, température, concentration en polluant...). Ils sont représentatifs du fonctionnement de l'installation et de la qualité de l'eau de l'installation qui est évacuée lors des purges de déconcentration.

Dans le cas d'un site comprenant plusieurs tours ou circuits de refroidissement, ce point de prélèvement peut se situer sur le collecteur de rejets commun de ces installations ;

b) Ces points sont aménagés de manière à être aisément accessibles et permettre des interventions en toute sécurité. Toutes dispositions sont également prises pour faciliter l'intervention d'organismes extérieurs à la demande de l'inspection des installations classées.

CHAPITRE 9. 3: PRESCRIPTIONS RELATIVES AUX ENTREPÔTS FRIGORIFIQUES

Article 9.3.1 – Définitions

Au sens du présent chapitre, on entend par :

Entrepôt frigorifique : installation composée d'un ou plusieurs bâtiments servant au stockage ou au tri de marchandises (denrées alimentaires, animales ou produits pharmaceutiques...), dans lequel les conditions de température et/ou d'hygrométrie sont réglées et maintenues en fonction des critères de conservation propres aux produits, qu'ils soient réfrigérés (entrepôts à température positive) ou congelés ou surgelés (entrepôts à température négative).

Cellule : partie d'un entrepôt couvert compartimenté, destinée au stockage, qui respecte les prescriptions de l'article 9.3.2 g).

Espace protégé : espace dans lequel le personnel est à l'abri des effets du sinistre. Il est constitué soit par un escalier encloué ou par une circulation enclouée. Les cellules adjacentes constituent également des espaces protégés.

Hauteur : la hauteur d'un bâtiment d'entrepôt est la hauteur au faitage, c'est-à-dire la hauteur au point le plus haut de la toiture du bâtiment (hors murs séparatifs dépassant en toiture).

Bandes de protection : bandes disposées sur les revêtements d'étanchéité le long des murs séparatifs entre cellules, destinées à prévenir la propagation d'un sinistre d'une cellule à l'autre par la toiture.

Réaction et résistance au feu des éléments de construction, classe et indice de toiture, gouttes enflammées : ces définitions sont celles figurant dans les arrêtés du 21 novembre 2002, du 22 mars 2004 et du 14 février 2003 susvisés.

Matières dangereuses : substances ou préparations visées par l'arrêté du 20 avril 1994 susvisé (tels que toxiques, inflammables, explosibles, réagissant dangereusement avec l'eau, oxydantes, comburantes ou dangereuses pour l'environnement).

Mezzanine : surface en hauteur qui occupe au maximum 50 % de la surface du niveau inférieur de la cellule et qui ne comporte pas de local fermé.

Comble : espace entre le plafond de la cellule de stockage et la toiture.

Niveau : surface d'un même plancher disponible pour un stockage ou une autre activité de l'entrepôt.

Produits stockés en masse : produits empilés les uns sur les autres.

Produits stockés en vrac : produits nus posés au sol en tas.

Produits en paletiers : produits stockés sur une palette disposée dans des râteliers (souvent dénommés racks).

Contenant autoporteur gerbable : contenant autoporteur destiné à être empilé.

Structure : éléments qui concourent à la stabilité du bâtiment tels que les poteaux, les poutres, les planchers et les murs porteurs.

Support de couverture : tous les éléments reposant sur la structure concourant au couvert du bâtiment.

Température positive : température de stockage de 0 °C à + 18 °C.

Température négative : température de stockage inférieure à 0 °C.

Panneau sandwich : panneau fabriqué en usine, constitué d'un isolant thermique rigide placé entre deux parements rigides. Les parements peuvent être lisses ou nervurés.

Article 9.3.2 – Dispositions applicables à la totalité des entrepôts frigorifiques de l'établissement

a) Accessibilité au site

L'installation dispose en permanence d'un accès au moins pour permettre l'intervention des services d'incendie et de secours.

On entend par accès à l'installation une ouverture reliant la voie de desserte ou publique et l'intérieur du site suffisamment dimensionnée pour permettre l'entrée des engins de secours et leur mise en œuvre. Cet accès doit pouvoir être ouvert immédiatement sur demande des services d'incendie et de secours.

Les véhicules dont la présence est liée à l'exploitation de l'installation stationnent sans occasionner de gêne pour l'accessibilité des engins des services d'incendie et de secours depuis les voies de circulation externes à l'installation, même en dehors des heures d'exploitation et d'ouverture de l'installation.

La voie d'accès des services de secours est maintenue dégagée de tout stationnement.

L'exploitant tient à disposition des services d'incendie et de secours des consignes précises pour l'accueil des secours et les modalités de leur accès à tous les lieux.

b) Moyens de lutte contre l'incendie

L'installation est dotée de moyens de lutte contre l'incendie appropriés aux risques, notamment :

- de plusieurs appareils d'incendie (bouches ou poteaux d'incendie) d'un diamètre nominal DN 100 ou DN 150. Ces appareils sont alimentés par un réseau public ou privé. L'accès extérieur de chaque cellule est à moins de 100 mètres d'un appareil d'incendie.
- d'extincteurs répartis à l'intérieur de l'entrepôt (hors chambres froides à température négative), sur les aires extérieures et dans les lieux présentant des risques spécifiques, à proximité des dégagements, bien visibles et facilement accessibles. Les agents d'extinction sont appropriés aux risques à combattre et compatibles avec les matières stockées. Les extincteurs destinés à protéger les chambres froides à température négative sont installés à l'extérieur de celles-ci, sur les quais, près des accès. La dotation requise pour les quais n'est pas cumulée avec celle des chambres froides à température négative ;
- de robinets d'incendie armés, hors chambres froides à température négative, situés à proximité des issues.

Dans le trimestre qui suit le début de l'exploitation de tout entrepôt, l'exploitant organise un exercice de défense contre l'incendie. Cet exercice est renouvelé au moins tous les trois ans. Les exercices font l'objet de comptes rendus conservés au moins quatre ans.

c) Matières dangereuses

Les matières chimiquement incompatibles, ou qui peuvent entrer en réaction entre elles de façon dangereuse, ou qui sont de nature à aggraver un incendie, ne sont pas stockées dans la même cellule.

De plus, les matières dangereuses sont stockées dans des cellules dont la zone de stockage fait l'objet d'aménagements spécifiques comportant des moyens adaptés de prévention et de protection aux risques. Ces cellules sont situées en rez-de-chaussée sans être surmontées d'étages ou de niveaux.

Article 9.3.3 – Dispositions applicables aux entrepôts construits après avril 2010

a) Implantation

Les parois extérieures des cellules de l'entrepôt sont implantées à une distance minimale des limites du site calculée de façon à ce que les effets létaux au sens de l'arrêté du 29 septembre 2005 susvisé soient contenus dans l'enceinte de l'établissement en cas d'incendie en prenant en compte la configuration la plus défavorable par rapport aux matières combustibles potentiellement stockées en utilisant la méthode de calcul FLUMILOG (référéncée dans le document de l'INERIS " Description de la méthode de calcul des effets thermiques produits par un feu d'entrepôt ", partie A, réf. DRA-09-90977-14553A).

Cette distance est au moins égale à 1,5 fois la hauteur de l'entrepôt sans être inférieure à 20 mètres.

L'installation ne comprend pas, ne surmonte pas, ni n'est surmontée de locaux habités ou occupés par des tiers. Le stockage en sous-sol est interdit, c'est-à-dire en dessous du niveau dit de référence.

Le niveau de référence est celui de la voirie interne au site située au pied du bâtiment et desservant la construction utilisable par les engins des services d'incendie et de secours. S'il y a deux accès par des voies situées à des niveaux différents, le niveau de référence est déterminé par la voie la plus basse.

b) Accessibilité des engins à proximité de l'installation

Une voie " engins ", dans l'enceinte de l'établissement, au moins est maintenue dégagée pour la circulation et le croisement sur le périmètre de l'installation et est positionnée de façon à ne pas être obstruée par l'effondrement de cette installation et par les eaux d'extinction.

Cette voie " engins " respecte les caractéristiques suivantes :

- la largeur utile est au minimum de 6 mètres, la hauteur libre au minimum de 4,5 mètres et la pente inférieure à 15 % ;
- dans les virages de rayon intérieur inférieur à 50 mètres, un rayon intérieur R minimal de 13 mètres est maintenu et une surlargeur de $S = 15/R$ mètres est ajoutée ;
- la voie résiste à la force portante calculée pour un véhicule de 320 kN avec un maximum de 130 kN par essieu, ceux-ci étant distants de 3,6 mètres au minimum ;
- chaque point du périmètre de l'installation est à une distance maximale de 60 mètres de cette voie ;
- aucun obstacle n'est disposé entre les accès à l'installation ou aux voies échelles définies c) et d) et la voie engin.

En cas d'impossibilité de mise en place d'une voie engin permettant la circulation sur l'intégralité du périmètre de l'installation et si tout ou partie de la voie est en impasse, les quarante derniers mètres de la partie de la voie en impasse sont d'une largeur utile minimale de 7 mètres et une aire de retournement comprise dans un cercle de 20 mètres de diamètre est prévue à son extrémité.

c) Mise en station des échelles

Chaque cellule a au moins une façade accessible desservie par une voie permettant la circulation et la mise en station des échelles et bras élévateurs articulés. Cette voie échelle est directement accessible depuis la voie engin définie au b).

Depuis cette voie, une échelle aérienne peut être mise en station pour accéder à au moins toute la hauteur du bâtiment et défendre chaque mur séparatif coupe-feu. La voie respecte par ailleurs les caractéristiques suivantes :

- la largeur utile est au minimum de 4 mètres, la longueur de l'aire de stationnement au minimum de 15 mètres, la pente au maximum de 10 % ;
- dans les virages de rayon intérieur inférieur à 50 mètres, un rayon intérieur R minimal de 13 mètres est maintenu et une surlargeur de $S = 15/R$ mètres est ajoutée ;
- aucun obstacle aérien ne gêne la manœuvre de ces échelles à la verticale de l'ensemble de la voie ;

- la distance par rapport à la façade est de 1 mètre minimum et 8 mètres maximum pour un stationnement parallèle au bâtiment et inférieure à 1 mètre pour un stationnement perpendiculaire au bâtiment ;
- la voie résiste à la force portante calculée pour un véhicule de 320 kN avec un maximum de 130 kN par essieu, ceux-ci étant distants de 3,6 mètres au minimum, et présente une résistance minimale au poinçonnement de 88 N/cm².

Par ailleurs, pour tout bâtiment de plusieurs niveaux possédant au moins un plancher situé à une hauteur supérieure à 8 mètres par rapport au niveau d'accès des secours, sur au moins deux façades, cette voie " échelle " permet d'accéder à des ouvertures.

Ces ouvertures permettent au moins deux accès par étage pour chacune des façades disposant de voie échelle et présentent une hauteur minimale de 1,8 mètre et une largeur minimale de 0,9 mètre. Les panneaux d'obturation ou les châssis composant ces accès s'ouvrent et demeurent toujours accessibles de l'extérieur et de l'intérieur. Ils sont aisément repérables de l'extérieur par les services de secours.

Les dispositions du présent point ne sont pas exigées si la cellule a une surface de moins de 2 000 mètres carrés respectant les dispositions suivantes :

- au moins un de ses murs séparatifs se situe à moins de 23 mètres d'une façade accessible ;
- la cellule comporte un dispositif d'extinction à eau de type sprinkler ;
- la cellule ne comporte pas de mezzanine.

d) Établissement du dispositif hydraulique depuis les engins

A partir de chaque voie " engins " ou " échelle " est prévu un accès aux issues du bâtiment ou à l'installation par un chemin stabilisé de 1,8 mètre de large au minimum.

Les quais de déchargement sont équipés d'une rampe dévidoir de 1,8 mètre de large et de pente inférieure ou égale à 10 %, permettant l'accès à chaque cellule sauf s'il existe des accès de plain-pied.

e) Accès à l'entrepôt des secours

Nonobstant les dispositions du code du travail, les parties de l'entrepôt dans lesquelles il peut y avoir un feu comportent des dégagements permettant une intervention rapide des secours. En outre, le nombre minimal de ces entrées permet que tout point de l'entrepôt ne soit pas distant de plus de 50 mètres effectifs de l'une d'elles, et de 25 mètres dans les parties de l'entrepôt formant cul-de-sac. Deux issues au moins vers l'extérieur de l'entrepôt ou sur un espace protégé (une cellule adjacente), dans deux directions opposées, sont prévues dans chaque cellule de stockage d'une surface supérieure à 1 000 mètres carrés.

f) Structure des bâtiments

L'exploitant réalise une étude technique démontrant que les dispositions constructives visent à ce que la ruine d'un élément (murs, toiture, poteaux, poutres, mezzanines) suite à un sinistre n'entraîne pas la ruine en chaîne de la structure du bâtiment, notamment les cellules de stockage avoisinantes, ni de leurs dispositifs de compartimentage, ni l'effondrement de la structure vers l'extérieur de la cellule en feu. Cette étude est réalisée avec la construction de l'entrepôt et est tenue à disposition de l'inspection des installations classées.

Les locaux abritant l'installation présentent les caractéristiques de réaction et de résistance au feu minimales suivantes :

- les parois extérieures des bâtiments sont construites en matériaux a minima B s3 d0 ;
- l'ensemble de la structure est a minima R 15 ;
- pour les entrepôts à simple rez-de-chaussée de plus de 12,50 mètres de hauteur, la structure est R 60, sauf si le bâtiment est doté d'un dispositif d'extinction automatique d'incendie ;
- pour les entrepôts de deux niveaux ou plus, les planchers (hors mezzanines) sont EI 120 et les structures porteuses des planchers R 120 au moins ;
- les murs séparatifs entre deux cellules sont REI 120 ; ces parois sont prolongées latéralement le long du mur extérieur sur une largeur de 2 mètres ou sont prolongées perpendiculairement au mur extérieur de 1 mètre en saillie de la façade. Si les parois extérieures du bâtiment sont construites en matériaux A2 s1 d0, ces distances sont ramenées respectivement à 1 mètre et 0,5 mètre ;
- les éléments séparatifs entre cellules dépassent d'au moins 1 mètre la couverture du bâtiment au droit du franchissement. La toiture est recouverte d'une bande de protection sur une largeur minimale de 5 mètres de part et d'autre des parois séparatives. Cette bande est en matériaux A2 s1 d0 ou comporte en surface une feuille métallique A2 s1 d0 ;

- les murs séparatifs entre une cellule et un local technique (hors chaufferie) sont REI 120 jusqu'en sous-façade ou une distance libre de 10 mètres est respectée entre la cellule et le local technique ;
- les bureaux et les locaux sociaux, à l'exception des bureaux dits de quais destinés à accueillir le personnel travaillant directement sur les stockages et les quais, sont situés dans un local clos distant d'au moins 10 mètres des cellules de stockage.

Cette distance peut être inférieure à 10 mètres si les bureaux et locaux sociaux sont :

- isolés par une paroi jusqu'en sous-face de toiture et des portes d'intercommunication munies d'une ferme-porte, qui sont tous REI 120 ;
- sans être contigus avec les cellules où sont présentes des matières dangereuses.

De plus, lorsque les bureaux sont situés à l'intérieur d'une cellule :

- le plafond est REI 120 ;
- le plancher est également REI 120 si les bureaux sont situés en étage ;
- les escaliers intérieurs reliant des niveaux séparés, dans le cas de planchers situés à plus de 8 mètres du sol intérieur, sont encloués par des parois REI 60 et construits en matériaux A2 s1 d0. Ils débouchent directement à l'air libre, sinon sur des circulations enclouées de même degré coupe-feu y conduisant. Les blocs-portes intérieurs donnant sur ces escaliers sont E 60 C2 ;
- le sol des aires et locaux de stockage est de classe A1fl ;
- les ouvertures effectuées dans les parois séparatives (baies, convoyeurs, passages de gaines, câbles électriques et canalisations, portes, etc.) sont munies de dispositifs de fermeture ou de calfeutrement assurant un degré de résistance au feu équivalent à celui exigé pour ces parois. Les fermetures sont associées à un dispositif asservi à la détection automatique d'incendie assurant leur fermeture automatique, mais ce dispositif est aussi manœuvrable à la main, que l'incendie soit d'un côté ou de l'autre de la paroi. Ainsi les portes situées dans un mur REI 120 présentent un classement EI2 120 C et les portes satisfont une classe de durabilité C2 ;
- les éléments de support de couverture de toiture, hors isolant, sont réalisés en matériaux A2 s1 d0 ;
- les isolants de support de couverture de toiture sont réalisés en matériaux Bs3 d0 ;
- la couverture de toiture surmontant un comble satisfait la classe et l'indice BROOF (t3) ;
- dans les autres cas, la couverture de toiture satisfait la classe et l'indice BROOF (t3) ou les éléments séparatifs entre cellules dépassent d'au moins 2 mètres la couverture du bâtiment au droit du franchissement et la toiture est recouverte d'une bande de protection sur une largeur minimale de 10 mètres de part et d'autre des parois séparatives. Cette bande est en matériaux A2 s1 d0 ou comporte en surface une feuille métallique A2 s1 d0 ;
- les matériaux utilisés pour l'éclairage naturel satisfont à la classe d0.

g) Cellules

La surface maximale des cellules à température positive est égale à 3 000 mètres carrés en l'absence de système d'extinction automatique d'incendie et 6 000 mètres carrés en présence d'un système d'extinction automatique d'incendie adapté à la nature des produits stockés.

La surface maximale des cellules à température négative est égale à 3 000 mètres carrés en l'absence d'une détection haute sensibilité et à 4 500 mètres carrés en présence d'un système de détection haute sensibilité avec transmission de l'alarme à l'exploitation ou à une société de surveillance extérieure. Le temps total entre le déclenchement de l'alarme et la première intervention est inférieur à 20 minutes. Dans le trimestre qui suit le début de l'exploitation de tout entrepôt comportant des cellules à température négative, l'exploitant organise un test du dispositif prévu au présent alinéa. Ce test fait l'objet d'un compte rendu conservé au moins deux ans. Ce test est renouvelé tous les ans. Pour les installations existantes, un tel exercice est réalisé au minima dans l'année qui suit la publication du présent arrêté.

La surface d'une mezzanine occupe au maximum 50 % de la surface du niveau inférieur de la cellule. Dans le cas où, dans une cellule, un niveau comporte plusieurs mezzanines, l'exploitant démontre, par une étude, que ces mezzanines n'engendrent pas de risque supplémentaire, et notamment qu'elles ne gênent pas le désenfumage en cas d'incendie.

h) Cantonnement et désenfumage

Les combles sont divisés en cantons de désenfumage d'une superficie maximale de 1 600 mètres carrés et d'une longueur maximale de 60 mètres.

Les écrans de cantonnement sont constitués soit par des éléments de la structure (couverture, poutre, murs), soit par des écrans fixes, rigides ou flexibles, ou enfin par des écrans mobiles asservis à la détection incendie. Les écrans de cantonnement sont DH 30, en référence à la norme NF EN 12 101-1, version juin 2006.

La hauteur des écrans de cantonnement est déterminée conformément à l'annexe de l'instruction technique 246 susvisée.

Les cantons de désenfumage sont équipés en partie haute de dispositifs d'évacuation naturelle des fumées et des chaleurs (DENFC).

Un DENFC de superficie utile comprise entre 0,5 et 6 mètres carrés est prévu pour 250 mètres carrés de superficie projetée de toiture.

Les DENFC ne sont pas implantés sur la toiture à moins de 7 mètres des murs coupe-feu séparant les cellules de stockage.

Les dispositifs d'évacuation des fumées sont composés d'exutoires à commande automatique et manuelle ou autocommande. La surface utile de l'ensemble de ces exutoires n'est pas inférieure à 2 % de la superficie de chaque canton de désenfumage.

Une commande manuelle est facilement accessible depuis chacune des issues du bâtiment ou de chacune des cellules de stockage. Les commandes manuelles ne sont pas placées à l'intérieur des zones à température négative. L'action d'une commande de mise en sécurité ne peut pas être inversée par une autre commande.

En exploitation normale, le réarmement (fermeture) est possible depuis le sol du bâtiment ou depuis la zone de désenfumage ou la cellule à désenfumer dans le cas d'un bâtiment divisé en plusieurs cantons ou cellules.

La commande manuelle des DENFC est au minimum installée en deux points opposés de chaque cellule. Ces commandes d'ouverture manuelle sont placées à proximité des accès de chacune des cellules de stockage et installées conformément à la norme NF S 61-932, version décembre 2008.

Les DENFC, en référence à la norme NF EN 12 101-2, version octobre 2003, présentent les caractéristiques suivantes :

- système d'ouverture de type B (ouverture + fermeture) ;
- fiabilité : classe RE 300 (300 cycles de mise en sécurité) ;
- classification de la surcharge neige à l'ouverture : SL 250 (25 daN/m²) pour des altitudes inférieures ou égales à 400 mètres et SL 500 (50 daN/m²) pour des altitudes comprises entre 400 et 800 mètres. La classe SL 0 est utilisable si la région d'implantation n'est pas susceptible d'être enneigée ou si des dispositions constructives empêchent l'accumulation de la neige. Au-dessus de 800 mètres, les exutoires sont de la classe SL 500 et installés avec des dispositions constructives empêchant l'accumulation de la neige ;
- classe de température ambiante T(-15) ;
- classe d'exposition à la chaleur B 300.

Le déclenchement du désenfumage n'est pas asservi à la même détection que celle à laquelle est asservi le système d'extinction automatique s'il existe.

En présence d'un système d'extinction automatique, les dispositifs d'ouverture automatique des exutoires sont réglés de telle façon que l'ouverture des organes de désenfumage ne puisse se produire avant le déclenchement de l'extinction automatique.

En cas d'entrepôt à plusieurs niveaux, les niveaux autres que celui sous toiture sont désenfumés par des ouvrants en façade asservis à la détection conformément aux dispositions de l'instruction technique 246 du ministre chargé de l'intérieur.

i) Amenées d'air frais

Des amenées d'air frais d'une superficie égale à la surface des exutoires du plus grand canton, cellule par cellule, sont réalisées soit par des ouvrants en façade, soit par des bouches raccordées à des conduits, soit par les portes des cellules à désenfumer donnant sur l'extérieur.

j) Systèmes de détection incendie

La détection automatique d'incendie avec transmission, en tout temps, de l'alarme à l'exploitant est obligatoire pour les cellules, les combles, les locaux techniques et pour les bureaux à proximité des stockages. Cette détection actionne une alarme perceptible en tout point du bâtiment et le compartimentage de la ou des cellules sinistrées.

Cette détection peut être assurée par le système d'extinction automatique. Dans ce cas, l'exploitant s'assure que le système permet une détection précoce de tout départ d'incendie tenant compte de la nature des produits stockés et réalise une étude technique permettant de le démontrer.

k) Installations électriques, éclairage, chariots et chauffage

Les équipements techniques (systèmes de réchauffage électrique des encadrements de portes, résistances de dégivrage, soupapes d'équilibrage de pression, etc.) présents à l'intérieur des chambres froides ou sur les parois de celles-ci ne sont pas une cause possible d'inflammation ou de propagation de fuite.

En particulier, si les panneaux sandwichs ne sont pas A2 s1 d0, les câbles électriques les traversant sont pourvus de fourreaux non propagateurs de flamme, de manière à garantir l'absence de contact direct entre le câble et le parement du panneau ou de l'isolant, les parements métalliques devant être percés proprement et ébavurés. Les résistances électriques de réchauffage ne sont pas en contact direct avec les isolants.

En outre, si les panneaux sandwichs ne sont pas A2 s1 d0, les luminaires sont positionnés de façon à respecter une distance minimale de 20 centimètres entre la partie haute du luminaire et le parement inférieur du panneau isolant. Les autres équipements électriques sont maintenus à une distance d'au moins 5 centimètres entre la face arrière de l'équipement et le parement du panneau. Cette disposition n'est pas applicable aux câbles isolés de section inférieure à 6 millimètres carrés qui peuvent être posés sous tubes IRO fixés sur les panneaux.

Les câbles électriques forment un S au niveau de l'alimentation du luminaire pour faire goutte d'eau et éviter la pénétration d'humidité.

A proximité d'au moins une issue de l'établissement, un interrupteur est installé, bien signalé, qui permet de couper l'alimentation électrique générale ou de chaque cellule.

Les équipements métalliques sont mis à la terre conformément aux règlements et aux normes applicables.

Dans le cas d'un éclairage artificiel, seul l'éclairage électrique est autorisé.

Si l'éclairage met en œuvre des lampes à vapeur de sodium ou de mercure, l'exploitant prend toute disposition pour qu'en cas d'éclatement de l'ampoule tous les éléments soient confinés dans l'appareil.

Les gainages électriques et autres canalisations ne sont pas une cause possible d'inflammation ou de propagation de fuite et sont convenablement protégés contre les chocs, contre la propagation des flammes et contre l'action des produits présents dans la partie de l'installation en cause.

Les prises électriques destinées à l'alimentation des groupes frigorifiques des véhicules sont installées sur un support A2 s1 d0

Les transformateurs de courant électrique, lorsqu'ils sont accolés ou à l'intérieur de l'entrepôt, sont situés dans des locaux clos largement ventilés et isolés du stockage par des parois et des portes résistantes au feu. Ces parois sont REI 120 et ces portes EI2 120 C.

Le chauffage des bureaux de quais ne peut être réalisé que par eau chaude, vapeur produite par un générateur thermique ou autre système présentant un degré de sécurité équivalent tel que les systèmes électriques à fluide caloporteur. Les convecteurs électriques sont interdits.

L'utilisation de chariots thermiques est interdite.

l) Chaufferie et local de charge de batteries

S'il existe une chaufferie ou un local de charge de batteries des chariots, ceux-ci sont situés dans un local exclusivement réservé à cet effet, extérieur à l'entrepôt ou isolé par une paroi REI 120. Toute communication éventuelle entre le local et l'entrepôt se fait soit par un sas équipé de deux blocs-portes E 60 C, soit par une porte EI2 120 C et de classe de durabilité C2.

A l'extérieur de la chaufferie sont installés :

- une vanne sur la canalisation d'alimentation des brûleurs permettant d'arrêter l'arrivée du combustible ;
- un coupe-circuit arrêtant le fonctionnement de la pompe d'alimentation en combustible ;
- un dispositif sonore et visuel d'avertissement en cas de mauvais fonctionnement des brûleurs ou un autre système d'alerte d'efficacité équivalente.

La recharge de batteries est interdite hors des locaux de recharge en cas de risques liés à des émanations de gaz. En l'absence de tels risques, pour un stockage non automatisé, une zone de recharge peut être aménagée par cellule de stockage sous réserve d'être distante de 3 mètres de toute matière combustible et d'être protégée contre les risques de court-circuit. Dans le cas d'un stockage automatisé, il n'est pas nécessaire d'aménager une telle zone.

m) Caractéristiques géométriques des stockages

Une distance minimale de 1 mètre est maintenue entre le sommet des stockages et la base de la toiture ou le plafond ou de tout système de soufflage ou d'aspiration d'air ; cette distance respecte la distance minimale nécessaire au bon fonctionnement du système d'extinction automatique d'incendie, lorsqu'il existe.

Les matières stockées en vrac sont séparées des autres matières par un espace minimum de 3 mètres sur le ou les côtés ouverts. Une distance minimale de 1 mètre est respectée par rapport aux parois et aux éléments de structure.

Les matières conditionnées en masse sont stockées de la manière suivante :

- les îlots au sol ont une surface limitée à 500 mètres carrés ;
- la hauteur maximale de stockage est égale à 8 mètres ;
- la distance minimale entre deux îlots est de 2 mètres.

Les matières conditionnées dans des contenants autoporteurs gerbables sont stockées de la manière suivante :

- les îlots au sol ont une surface limitée à 1 000 mètres carrés ;
- la hauteur maximale de stockage est égale à 10 mètres ;
- la distance minimale entre deux îlots est de 2 mètres.

Les matières stockées sous température positive dans des supports de stockage porteurs tels que les rayonnages ou les palettiers sont stockées à une hauteur maximale de 10 mètres en l'absence d'extinction automatique.

Les matières stockées sous température négative dans des supports de stockage porteurs tels que les rayonnages ou les palettiers sont stockées à une hauteur maximale de 10 mètres en l'absence d'une détection haute sensibilité avec transmission de l'alarme à l'exploitation ou à une société de surveillance extérieure.

La hauteur de stockage des matières dangereuses liquides au sens du règlement (CE) n° 1272/2008 est limitée à 5 mètres par rapport au sol intérieur. Le stockage au-dessus est autorisé sous réserve de la mise en place des moyens de prévention et de protection adaptés aux matières dangereuses liquides.

La fermeture automatique des dispositifs d'obturation (portes coupe-feu) n'est pas gênée par des obstacles.

Tout stockage est interdit dans les combles.

n) Véhicules

Les véhicules en stationnement sont situés à une distance d'au moins 10 mètres du bâtiment ou isolés par une paroi EI 120.

Les camions dont les groupes frigorifiques nécessitent une alimentation électrique en dehors des périodes de chargement/déchargement sont stationnés à une distance minimale de 10 mètres des bâtiments d'exploitation ou séparés du bâtiment par une paroi EI 120.

CHAPITRE 9. 4: PRESCRIPTIONS RELATIVES AUX INSTALLATIONS DE PREPARATION DE PRODUITS ALIMENTAIRES

Article 9.4.1 – Propreté des locaux

Les locaux sont maintenus propres et régulièrement entretenus, notamment de manière à éviter les amas de matières dangereuses ou polluantes et de poussières. Le matériel de nettoyage est adapté aux risques présentés par les produits et poussières.

Toutes dispositions sont prises en permanence pour empêcher l'introduction et la pullulation des insectes et des nuisibles, ainsi que pour en assurer la destruction.

Article 9.4.2 – Déchets de sous-produits animaux

Les sous-produits animaux sont stockés, avant leur revalorisation ou leur élimination, dans des conditions ne présentant pas de risques de pollution (prévention d'un lessivage par les eaux météoriques, d'une pollution des eaux superficielles et souterraines, des envois et des odeurs) pour les populations avoisinantes et l'environnement.

Le stockage des sous-produits animaux est effectué selon leur catégorie afin que leur collecte et leur traitement soient réalisés dans les conditions prévues par le règlement (CE) n° 1069/2009, dans des contenants identifiés, et de manière qu'ils ne soient pas source de contaminations croisées.

Les sous-produits animaux doivent être traités ou éliminés dans un atelier agréé au titre du règlement (CE) n° 1069/2009, sauf dans le cas d'une unité d'incinération autorisée au titre de la directive 2000/96/CE. Le traitement sur place est une exception soumise à autorisation et à agrément au titre du règlement (CE) n°1069/2009. Tout brûlage à l'air libre est interdit.

Leur transport doit s'accompagner d'un document commercial tel que défini dans le règlement (UE) 142/2011 dûment complété et indiquant entre autres la catégorie du sous-produit, la quantité évacuée et l'établissement agréé de destination. L'exploitant consigne les envois et les documents commerciaux ou les certificats sanitaires correspondants. L'exploitant complète le registre visé à l'article 54.1 susvisé en ce qui concerne la nature du sous-produit, sa catégorie, le tonnage et la filière d'élimination.

CHAPITRE 9.5 : PRESCRIPTIONS RELATIVES AUX INSTALLATIONS DE CHARGES D'ACCUMULATEURS

Le présent article s'applique aux locaux où se situent les installations de charge dès lors qu'il peut survenir dans celui-ci des points d'accumulation d'hydrogène.

Article 9.5.1 – Dispositions constructives

Les locaux abritant les installations doivent présenter les caractéristiques de réaction et de résistance au feu minimales suivantes :

- murs et planchers hauts REI 120 ;
- couverture incombustible ;
- portes intérieures REI 30 et munies d'un ferme-porte ou d'un dispositif assurant leur fermeture automatique ;
- porte donnant vers l'extérieur RE 30 ;
- pour les autres matériaux : classe MO (incombustibles).

Les locaux où se situent les installations doivent être accessibles pour permettre l'intervention des services d'incendie et de secours. Il sont desservis, sur au moins une face, par une voie-engin ou par une voie-échelle si le plancher haut de cette installation est à une hauteur supérieure à 8 m par rapport à cette voie.

En cas de local fermé une des façades est équipé d'ouvrant permettant le passage des services de secours.

Article 9.5.2 – Ventilation

Sans préjudice des dispositions du code du travail, les locaux doivent être convenablement ventilés pour éviter tout risque d'atmosphère explosible ou nocive. Le débouché à l'atmosphère de la ventilation doit être placé aussi loin que possible des habitations voisines.

Article 9.5.3 – Détection et prévention des risques

Pour les parties de l'installation équipées de détecteurs d'hydrogène, le seuil de la concentration limite en hydrogène admise dans le local sera pris à 25% de la L.I.E. (limite inférieure d'explosivité). Le dépassement de ce seuil devra interrompre automatiquement l'opération de charge et déclencher une alarme.

Pour les parties des installations non-équipées de détecteur d'hydrogène, l'interruption des systèmes d'extraction d'air (hors interruption prévue en fonctionnement normal de l'installation) devra interrompre automatiquement l'opération de charge et déclencher une alarme.

CHAPITRE 9.6 : PRESCRIPTIONS RELATIVES AUX INSTALLATIONS METTANT EN ŒUVRE DES GAZ À EFFET DE SERRE

Article 9.6.1 – Définitions

Au sens du présent chapitre, on entend par :

- capacité unitaire d'un équipement frigorifique ou climatique (y compris pompes à chaleur) : elle correspond à la quantité de fluide lorsque celle-ci est indiquée sur l'équipement au titre de l'article R 543-77 du Code de l'Environnement. Il s'agit de la charge nominale de l'ensemble des tuyauteries, réservoirs, compresseur et autres accessoires composant les circuits qui contiennent le fluide d'un équipement ;
- fluide : substance réglementée par le Règlement CE n° 1005/2009 susvisé, qu'elle se présente isolément ou dans un mélange, ou gaz à effet de serre fluoré réglementé par Règlement CE n°517/2014 susvisé, qu'il se présente isolément ou dans un mélange, et quel que soit son usage ;

- classes et catégories de dangers : les classes et catégories de dangers sont définies à l'annexe I, parties 2, 3 et 4, du Règlement CE n°1272/2008 relatif à la classification, l'étiquetage et l'emballage des substances et des mélanges.

Au titre du présent chapitre, un fluide est considéré comme :

- toxique lorsqu'il est classé « mortel » de catégorie 1 ou 2 pour la toxicité aiguë pour au moins l'une des trois voies d'exposition (orale, cutanée, inhalation) et lorsqu'il est classé « toxique » de catégorie 3 pour la toxicité aiguë pour au moins l'une des trois voies d'exposition ;
- inflammable lorsqu'il est classé inflammable de catégorie 1 ou 2, selon l'annexe I, parties 2, 3 et 4, du Règlement CE n°1272/2008 susvisé.
- local de compression : il s'agit d'un terme employé exclusivement pour les installations soumises à la rubrique 1185-2a. Le local de compression abrite la ou les installations de compression. La notion de local de compression ne s'applique pas aux équipements extérieurs et aux équipements dont la mise en service consiste exclusivement en un raccordement à un réseau électrique.

Article 9.6.2 – Etiquetage des équipements contenant les fluides

Les équipements clos en exploitation comportent un étiquetage visible sur la nature du fluide et la quantité de fluide qu'ils sont susceptibles de contenir.

Article 9.6.3 – Etat des stoks de fluides

L'exploitant tient à jour un inventaire des équipements et des stockages fixes qui contiennent plus de 2 kg de fluide présents sur le site précisant leur capacité unitaire et le fluide contenu, ainsi que la quantité maximale susceptible d'être présente dans des équipements sous pression transportables ou dans des emballages de transport.

Article 9.6.4 – Tuyauteries des équipements clos en exploitation

Les sorties de vannes en communication directe avec l'atmosphère sont obturées (notamment, au moyen de bouchons de fin de ligne). Le calorifugeage des tuyauteries, lorsqu'il existe, du circuit frigorifique des équipements frigorifiques ou climatiques, y compris pompes à chaleur, est en bon Etat.

Article 9.6.5 – Dégazage et fuites

Toute opération de dégazage dans l'atmosphère est interdite, sauf si elle est nécessaire pour assurer la sécurité des personnes. Lorsqu'il procède à un dégazage, l'exploitant prend toute disposition de nature à éviter le renouvellement de cette opération.

Toute opération de dégazage ayant entraîné ponctuellement une émission de plus de 20 kilogrammes de fluides ou ayant entraîné au cours de l'année civile des émissions cumulées supérieures à 100 kilogrammes est consignée dans un registre tenu à la disposition de l'inspection des installations classées.

L'exploitant prend toutes les mesures préventives réalisables afin d'éviter et de réduire au minimum les fuites et émissions de fluides.

Les équipements clos en exploitation sont régulièrement contrôlés selon les fréquences et dispositions prévues par les Règlements CE n° 1005/2009 et n°517/2014 susvisés et par les articles R 543-79 et R 543-81 du Code de l'Environnement.

TITRE 10 - SURVEILLANCE DES ÉMISSIONS ET DE LEURS EFFETS

CHAPITRE 10.1 - PROGRAMME D'AUTOSURVEILLANCE

Article 10.1.1 - Principe et objectifs du programme d'autosurveillance

Afin de maîtriser les émissions de ses installations et de suivre leurs effets sur l'environnement, l'exploitant définit et met en œuvre sous sa responsabilité un programme de surveillance de ses émissions et de leurs effets dit "programme d'autosurveillance". L'exploitant adapte et actualise la nature et la fréquence de cette surveillance pour tenir compte des évolutions de ses installations, de leurs performances par rapport aux obligations réglementaires, et de leurs effets sur l'environnement. L'exploitant décrit dans un document tenu

à la disposition de l'inspection des installations classées les modalités de mesures et de mise en œuvre de son programme de surveillance, y compris les modalités de transmission à l'inspection des installations classées.

Les articles suivants définissent le contenu minimum de ce programme en termes de nature de mesure, de paramètres et de fréquence pour les différentes émissions et pour la surveillance des effets sur l'environnement, ainsi que de fréquence de transmission des données d'autosurveillance.

Sauf impossibilité technique dûment justifiée ou mention contraire précisée dans le présent arrêté, les analyses sont pratiquées selon les normes de référence prévues par l'arrêté ministériel du 07 juillet 2009 relatif aux modalités d'analyse dans l'air et dans l'eau dans les ICPE ou par tout texte ultérieur s'y substituant.

Article 10.1.2 - Mesures comparatives

Outre les mesures auxquelles il procède sous sa responsabilité, afin de s'assurer du bon fonctionnement des dispositifs de mesure et des matériels d'analyse ainsi que de la représentativité des valeurs mesurées (absence de dérive), l'exploitant fait procéder à des mesures comparatives, selon des procédures normalisées lorsqu'elles existent, par un organisme extérieur différent de l'entité qui réalise habituellement les opérations de mesure du programme d'autosurveillance. Celui-ci doit être accrédité ou agréé par le ministère en charge de l'inspection des installations classées pour les paramètres considérés.

Ces mesures sont réalisées sans préjudice des mesures de contrôle réalisées par l'Inspection des Installations Classées en application des dispositions des articles L.514-5 et L.514-8 du Code de l'Environnement. Cependant, les contrôles inopinés exécutés à la demande de l'Inspection des Installations Classées peuvent, avec l'accord de cette dernière, se substituer aux mesures comparatives.

CHAPITRE 10.2 - MODALITÉS D'EXERCICE ET CONTENU DE L'AUTOSURVEILLANCE

Article 10.2.1 - Autosurveillance des eaux résiduaires

a - Fréquences, et modalités de l'autosurveillance de la qualité des rejets

Les dispositions minimales suivantes sont mises en œuvre : l'exploitant réalise l'autosurveillance de ses rejets selon la fréquence minimale suivante :

Eaux résiduaires industrielles rejetées après épuration vers le milieu récepteur - (cf. repérage du rejet sous l'article 4.3.7 du présent arrêté) :

Paramètres	Type de suivi (ponctuel, moyen 24h00, ...)	Fréquence
NH4+, DCO	Ponctuel	Annuel

Article 10.2.2 - Autosurveillance des niveaux sonores

Une mesure de la situation acoustique sera effectuée dans un délai de six mois à compter de la date de mise en service des nouvelles installations par un organisme ou une personne qualifiée.

Le contrôle portera sur le niveau des émissions sonores et les émergences. Il sera effectué aux points situés en limite de propriété et aux emplacements repérés sur le plan annexé au présent arrêté, indépendamment des contrôles ultérieurs que l'Inspection des Installations Classées pourra demander.

CHAPITRE 10.3 – SUIVI, INTERPRÉTATION ET DIFFUSION DES RÉSULTATS

Article 10.3.1 - Actions correctives

L'exploitant suit les résultats des mesures qu'il réalise en application du présent arrêté, les analyse et les interprète. Il prend le cas échéant les actions correctives appropriées lorsque des résultats font présager des risques ou inconvénients pour l'environnement ou d'écart par rapport au respect des valeurs réglementaires relatives aux émissions de ses installations ou de leurs effets sur l'environnement.

Article 10.3.2 - Analyse et transmission des résultats des mesures et contrôles

Tous les enregistrements, rapports de contrôles et registres mentionnés dans le présent arrêté sont conservés pendant une durée minimale de trois ans à disposition de l'Inspection des Installations Classées et des autres services compétents qui pourront, par ailleurs, demander que des copies ou synthèses de ces documents leur soient adressées.

Les résultats des mesures et contrôles réalisés en application des dispositions du présent arrêté sont transmis à l'inspection des installations classées selon les modalités suivantes avec tous commentaires utiles et propositions éventuelles d'actions :

Articles	Documents relatifs aux contrôles à effectuer	Transmission à l'Inspection
Article 9.2.4	Résultats d'analyses légionelles	Dans le mois suivant la réception des résultats
Article 9.2.4	Bilan annuel légionelles	Avant le 31 mars de l'année N+1
Article 10.2.1	Analyses des eaux résiduaires	Dans le mois suivant la réception des résultats
Article 10.2.2	Contrôles des niveaux sonores	Dans le mois suivant la réception des résultats

TITRE 11 - ÉCHÉANCES

Les travaux et aménagements décrits dans le présent arrêté doivent être achevés avant les dates correspondantes fixées dans le tableau ci-après :

Article	Travaux - Aménagements	Échéance de mise en œuvre
Article 8.6.8	Bassin de confinement des eaux polluées	Avant la mise en service de la nouvelle chambre froide négative et installations techniques associées (porter à connaissance de décembre 2016)

TITRE 12 – PUBLICATION - EXECUTION

Article 12.1 - Publication

Conformément aux dispositions de l'article R. 181-44 du code de l'environnement, une copie du présent arrêté d'autorisation environnementale est déposée à la mairie de Saint-Lô et peut y être consultée.

Un extrait de cet arrêté est affiché à la mairie de Saint-Lô pendant une durée minimum d'un mois. Un certificat d'affichage du maire attestera l'accomplissement de cette formalité.

L'arrêté est publié sur le site internet des services de l'État dans la Manche www.manche.gouv.fr/Publications/Annonces-avis pendant une durée minimale d'un mois.

Article 12.2 - Exécution

Le secrétaire général de la préfecture, le maire de Saint-Lô, le directeur régional de l'environnement, de l'aménagement et du logement et l'inspecteur de l'environnement – spécialité installations classées, sont chargés chacun en ce qui le concerne, de l'exécution du présent arrêté dont une copie sera notifiée à la S.A.S. STEF LOGISTIQUE NORMANDIE

Saint-Lô, le

11 JAN. 2018

Pour le Préfet,

le Secrétaire général

Fabrice ROBAY

Vu pour être annexé à l'arrêté préfectoral du 11 JAN. 2010

Pour le Préfet
Le secrétaire général



Fabrice ROSAY

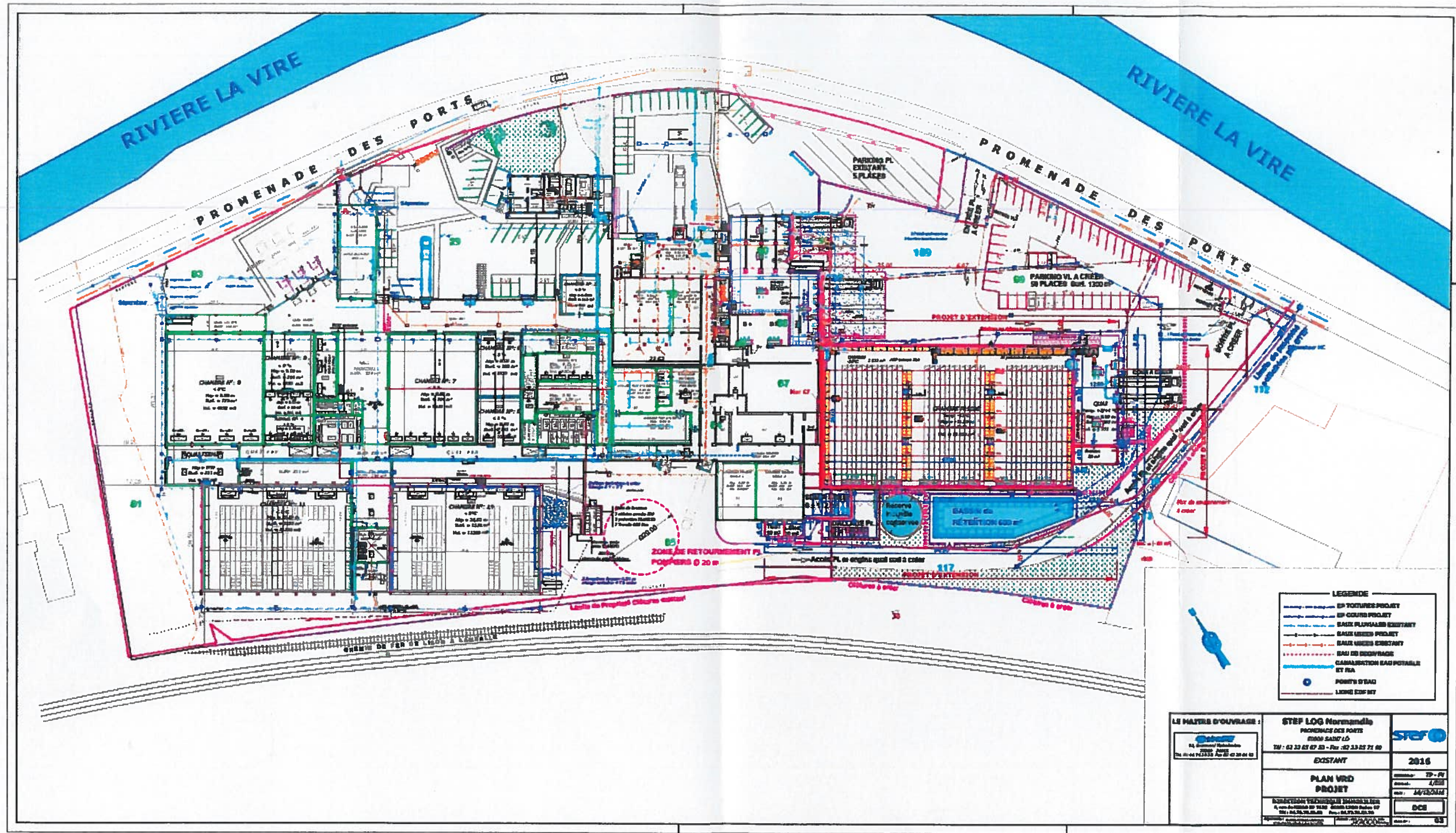
Annexe 1 :

Plan parcellaire du site

Annexe 2 :

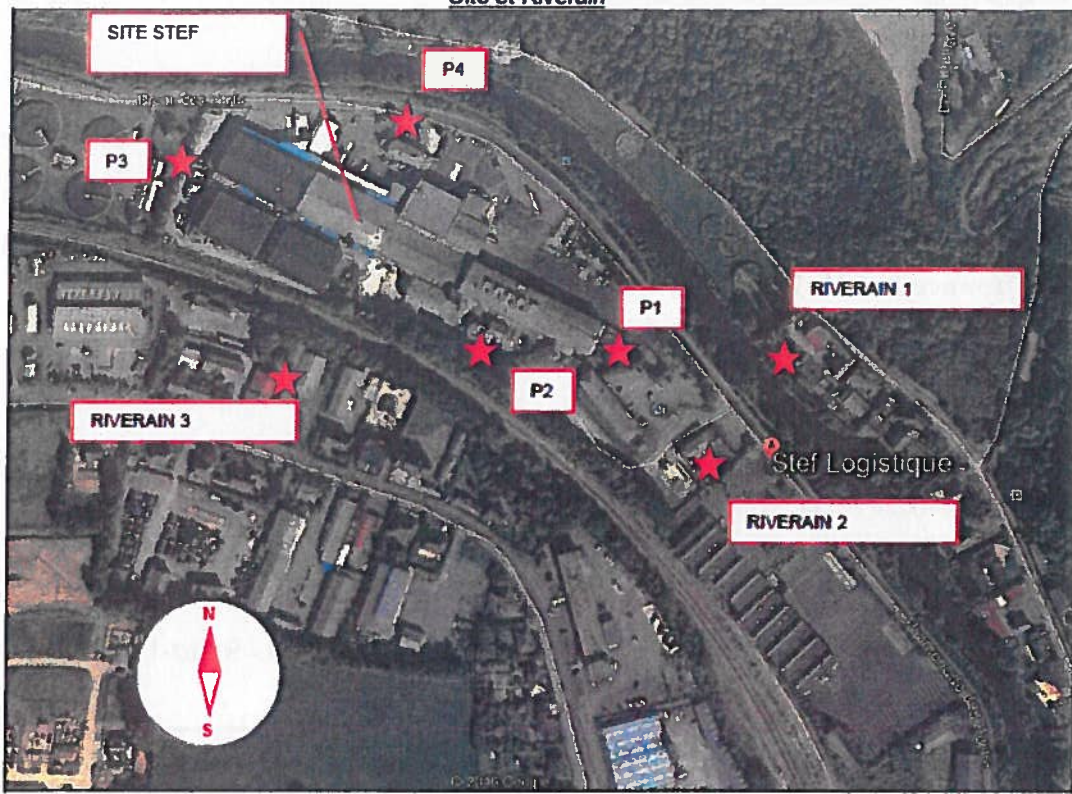
Zones à émergences réglementées

ANNEXE 1 – Plan parcellaire du site



PLAN DU SITE ET POINTS DE MESURES

Site et Riverain



Point « Référentiel Résiduel »

