



Liberté • Égalité • Fraternité
RÉPUBLIQUE FRANÇAISE

PREFET DE LA MANCHE

Préfecture

Direction de l'action économique et de la coordination départementale

Bureau de la coordination des politiques publiques

et des actions interministérielles

Réf : n° 16-452-GH

ARRETE

PORTANT CHANGEMENT D'EXPLOITANT AUTORISANT LA S.A. FLORENTAISE A EXPLOITER UNE INSTALLATION CLASSEE POUR LA PROTECTION DE L'ENVIRONNEMENT A BAUPTÉ ET ACTUALISANT LES CONDITIONS D'EXPLOITATION

**LE PREFET DE LA MANCHE
Chevalier de la Légion d'honneur
Officier de l'Ordre national du Mérite**

VU le Code de l'environnement et notamment son titre 1er du livre V;

VU la nomenclature des installations classées codifiée à l'annexe de l'article R.511-9 du Code de l'Environnement ;

VU l'arrêté ministériel du 23 janvier 1997 modifié relatif à la limitation des bruits émis dans l'environnement par les installations classées pour la protection de l'environnement ;

VU l'arrêté ministériel du 31 janvier 2008 modifié, relatif au registre et à la déclaration annuelle des émissions polluantes et des déchets ;

VU l'arrêté ministériel du 02 février 1998 modifié relatif aux prélèvements et à la consommation d'eau ainsi qu'aux émissions de toute nature des installations classées pour la protection de l'environnement soumises à autorisation ;

VU l'arrêté ministériel du 22 avril 2008 fixant les règles techniques auxquelles doivent satisfaire les installations de compostage ou de stabilisation biologique aérobie soumises à autorisation en application du titre 1er du livre V du Code de l'environnement ;

VU l'arrêté ministériel modifié du 29 février 2012 fixant le contenu des registres mentionnés aux articles R. 541-43 et R. 541-46 du Code de l'environnement ;

VU l'arrêté préfectoral n°97-1477-IC du 22 septembre 1997 modifié les 10 février 2000, 25 avril 2001, 6 mai 2013 autorisant la SAS CARGILL France à poursuivre l'exploitation de l'usine de la société SYSTEMS BIO INDUSTRIES sise rue du Fresnes à Baupré ;

VU l'arrêté préfectoral du 29 décembre 2006 autorisant la Société CARGILL FRANCE SAS à exploiter une carrière à ciel ouvert de tourbe sur le territoire des communes de GORGES et SAINT JORES ;

VU l'arrêté préfectoral du 20 février 2015 transférant à la S.A. FLORENTAISE le bénéfice de l'autorisation d'exploiter la carrière de tourbe précitée et modifiant les modalités de son exploitation ;

.../...

VU les éléments du dossier déposés en date du 24 février 2015 par la S.A. FLORENTAISE à l'appui de sa demande de changement d'exploitant, précisant qu'elle se substitue à la société CARGILL FRANCE pour les activités de production, de mélange, d'ensachage de terreaux et supports de cultures sur le site industriel susvisé sur la commune de Baupte ;

VU le rapport et les propositions en date du 13 septembre 2016 de l'inspection des installations classées ;

VU l'avis en date du 29 septembre 2016 du conseil départemental de l'environnement et des risques sanitaires et technologiques au cours duquel le demandeur a été entendu ;

Vu l'absence d'observation du pétitionnaire sur le projet d'arrêté porté à sa connaissance par courrier du 7 octobre 2016,

CONSIDERANT qu'en application des dispositions de l'article L.512-1 du Code de l'environnement, l'autorisation ne peut être accordée que si les dangers ou inconvénients de l'installation peuvent être prévenus par des mesures que spécifie l'arrêté préfectoral ;

CONSIDÉRANT que les mesures imposées à l'exploitant sont de nature à prévenir les nuisances et les risques présentés par les installations ;

CONSIDERANT que les conditions d'aménagement et d'exploitation, telles qu'elles sont définies par le présent arrêté permettent de prévenir les dangers et inconvénients de l'installation pour les intérêts mentionnés à l'article L.511-1 du Code de l'environnement, notamment pour la commodité du voisinage, pour la santé, la sécurité, la salubrité publique et pour la protection de la nature et de l'environnement ;

CONSIDERANT que les conditions légales de délivrance de l'autorisation sont réunies ;

Sur proposition de la Secrétaire Générale de la préfecture,

ARRÊTE

TITRE 1 - PORTÉE DE L'AUTORISATION ET CONDITIONS GÉNÉRALES

CHAPITRE 1.1 BÉNÉFICIAIRE ET PORTÉE DE L'AUTORISATION

ARTICLE 1.1.1. EXPLOITANT TITULAIRE DE L'AUTORISATION

La S.A. FLORENTAISE dont le siège social est situé Le Grand Pâtis 44 850 Saint-Mars-du-Désert, est autorisée, sous réserve du respect des prescriptions annexées au présent arrêté, à exploiter sur le territoire de la commune de BAUPTE, 54 rue du Fresnes, les installations détaillées dans les articles suivants.

ARTICLE 1.1.2. INSTALLATIONS NON VISÉES PAR LA NOMENCLATURE OU SOUMISES À DÉCLARATION OU SOUMISES A ENREGISTREMENT

Les prescriptions du présent arrêté s'appliquent également aux autres installations ou équipements exploités dans l'établissement, qui, mentionnés ou non dans la nomenclature, sont de nature par leur proximité ou leur connexité avec une installation soumise à autorisation à modifier les dangers ou inconvénients de cette installation.

Les dispositions des arrêtés ministériels existants relatifs aux prescriptions générales applicables aux installations classées soumises à déclaration sont applicables aux installations classées soumises à déclaration incluses dans l'établissement dès lors que ces installations ne sont pas régies par le présent arrêté préfectoral d'autorisation.

Les dispositions des arrêtés ministériels existants relatifs aux prescriptions générales applicables aux installations classées soumises à enregistrement sont applicables aux installations classées soumises à enregistrement incluses dans l'établissement dès lors que ces prescriptions générales ne sont pas contraires à celles fixées dans le présent arrêté.

CHAPITRE 1.2 NATURE DES INSTALLATIONS

ARTICLE 1.2.1. LISTE DES INSTALLATIONS CONCERNÉES PAR UNE RUBRIQUE DE LA NOMENCLATURE DES INSTALLATIONS CLASSÉES

Rubrique	Régime *	Libellé de la rubrique (activité)	Nature de l'installation	Seuils de la rubrique
2170-1	A	Fabrication des engrais, amendements et supports de culture à partir de matières organiques , à l'exclusion des rubriques 2780 et 2781	Atelier support de culture Production annuelle 133 500 m ³ Capacité de production maximale : 750 m ³ /j soit 350 t/j	Capacité de production ≥ 10 t/j
1532-3	D	Dépôt de bois sec ou matériaux combustibles analogues, y compris les produits finis conditionnés , à l'exception des établissements recevant du public.	Stockage balles fibres de bois, de fines chanvre, lin de 1 000 m ³ Stockage d'écorces de 10 000 m ³ soit un TOTAL = 11 000 m ³	Volume maximal susceptible d'être stocké est > 1000 m ³ mais < 20 000 m ³
2171	D	Dépôts de fumiers, engrais et supports de culture renfermant des matières organiques et n'étant pas l'annexe d'une exploitation agricole	Dépôt de support de culture d'un volume maximal de 15 000 m ³ Dépôt de fumier d'un volume maximal de 1 000 m ³ soit un TOTAL = 16 000 m ³	Le dépôt étant supérieur à 200 m ³
2260-2	D	Broyage, concassage, criblage, déchiquetage, ensachage, pulvérisation, trituration, granulation, nettoyage, tamisage, blutage, mélange, épluchage et décortication des substances végétales et de tous produits organiques naturels , y compris la fabrication d'aliments composés pour animaux, mais à l'exclusion des activités visées par les rubriques 2220, 2221, 2225, 2226.	Puissance installée des différentes machines et équipements de 320 kW	Puissance installée de l'ensemble des machines < 500 kW
2780-1	D	Installation de compostage de déchets non dangereux ou de matière végétale, ayant, le cas échéant, subi une étape de méthanisation 1. Compostage de matière végétale ou déchets végétaux, d'effluents d'élevage, matières stercoraires	Compost à base d'origine végétale et fumier de cheval Quantité de matières traitées par jour est au maximum de 20 t/j	Quantité maximale de matières traitées ≥ 3 t/j et < 30t/j

1510	NC	Stockage de matières ou produits combustibles en quantité supérieure à 500 tonnes dans des entrepôts couverts	Quantités de matières combustibles stockées inférieure à 500 tonnes	Quantités stockées inférieures à 500 tonnes
2662	NC	Stockage des polymères, matières plastiques	Sacherie polyéthylène d'un volume n'excédant pas 100 m ³	Volume susceptible d'être stocké < 100 m ³
4702	NC	Dépôt d'engrais organique	Quantités stockées maximales inférieures à 24 tonnes	Quantités inférieures à 250 tonnes
4734	NC	Dépôt de produits pétroliers	Réservoir de stockage de gazole d'un volume maximal de 8 m ³	Quantités inférieures à 50 tonnes

*A (Autorisation) ou D (Déclaration) ou NC (Non Classé).

ARTICLE 1.2.2. SITUATION DE L'ÉTABLISSEMENT

Les installations autorisées sont situées sur les communes, parcelles et lieux-dits suivants :

Communes	Parcelles	Lieux-dits
Baupte	109, 111, 112, 113, 114, 115, 116, 117, 118, 214, 274, 275	54 Rue du Fresnes

L'emprise globale de l'installation est de 9 ha (cf. plan en annexe 1).

ARTICLE 1.2.3. AUTRES LIMITES DE L'AUTORISATION

Les horaires de fonctionnement autorisés sont du lundi au vendredi de 6h à 22h et le samedi de 6h à 14h exceptionnellement.

La réception des matières premières est autorisée du lundi au vendredi de 6h à 18h,

La liste des déchets admissibles sur le site est fournie en annexe. Pour les codes déchets qui ne figurent pas sur cette liste et/ou pour les codes déchets portant la mention « déchets non spécifiés ailleurs », une demande d'information préalable doit être réalisée auprès de l'inspection des installations classées afin de valider son acceptabilité avant toute admission sur le site.

L'origine géographique des déchets pouvant être admis sur le site est limitée, par ordre de priorité décroissante :

- aux départements de la Manche et du Calvados
- aux départements de l'Orne, Ile et Vilaine, Mayenne ;

Elle doit rester conforme aux dispositions du Plan Départemental d'Élimination des Déchets de la Manche et des Plans Départementaux d'Élimination des Déchets des départements concernés.

Toute modification notable de la nature ou de l'origine des déchets admis sur le site doit être portée avant sa réalisation, avec tous les éléments d'appréciation, à la connaissance du préfet.

ARTICLE 1.2.4. CONSISTANCE DES INSTALLATIONS AUTORISÉES

L'établissement comprenant l'ensemble des installations classées et connexes, est organisé de la façon suivante (voir plan en annexe 2 du présent arrêté) :

- un bâtiment de bureaux (bâtiment 24),
- un atelier de mélange calibrage comprenant trémies, broyeurs, cribles convoyeurs (bâtiment 25),
- un bâtiment de conditionnement comprenant 3 chaînes d'ensachage et palettisation (bâtiment 26),
- un bâtiment de stockage de matières premières (bâtiment 29),
- un bâtiment de mélange calibrage stockage terre de gobettage (bâtiment 29b)

- un bâtiment atelier maintenance (bâtiment 30),
- un bâtiment de stockage matière première (bâtiment 42),
- 1 bâtiment social (bâtiment 43)
- une aire de stockage de la tourbe,
- une aire de stockage du bois, écorces,
- une aire de stockage des palettes,
- une aire de stockage du produit Equisol vrac,
- une aire de stockage des produits conditionnés,
- une aire de compostage (repère 46)
- une zone de chargement,
- une réserve d'eau d'extinction incendie de 100 m³ raccordée à un surpresseur (repère 44)
- une zone d'entreposage et de distribution de carburants (repère 47)
- une aire de lavage des engins (repère 45)
- trois séparateurs d'hydrocarbures
- une infrastructure de liaison ferroviaire reliée à la tourbière.

CHAPITRE 1.3 CONFORMITÉ AU DOSSIER DE DEMANDE D'AUTORISATION

ARTICLE 1.3.1. CONFORMITÉ

Les installations et leurs annexes, objet du présent arrêté, sont disposées, aménagées et exploitées conformément aux plans et données techniques contenus dans les différents dossiers déposés par l'exploitant. En tout état de cause, elles respectent par ailleurs les dispositions du présent arrêté, des arrêtés complémentaires et les réglementations autres en vigueur.

CHAPITRE 1.4 DURÉE DE L'AUTORISATION

ARTICLE 1.4.1. DURÉE DE L'AUTORISATION

L'arrêté d'autorisation cesse de produire effet lorsque, sauf cas de force majeure, l'installation n'a pas été mise en service dans le délai de trois ans ou lorsque l'exploitation a été interrompue pendant plus de deux années consécutives.

CHAPITRE 1.5 PÉRIMÈTRE D'ÉLOIGNEMENT

ARTICLE 1.5.1. IMPLANTATION ET ISOLEMENT DU SITE

L'exploitation des installations est compatible avec les autres activités et occupations du sol environnantes.

Toute modification apportée au voisinage des installations de nature à entraîner un changement notable des éléments du dossier de demande d'autorisation doit être portée avant sa réalisation à la connaissance du préfet avec tous les éléments d'appréciation en application de l'article R 512-33 du Code de l'environnement.

En application de l'article R.516-5 du Code de l'environnement, le préfet peut demander la réalisation, aux frais de l'exploitant, d'une évaluation critique par un tiers expert des éléments techniques justifiant la levée de l'obligation de garanties financières.

CHAPITRE 1.6 MODIFICATIONS ET CESSATION D'ACTIVITÉ

ARTICLE 1.6.1. PORTER À CONNAISSANCE

Toute modification apportée par le demandeur aux installations, à leur mode d'utilisation ou à leur voisinage, et de nature à entraîner un changement notable des éléments du dossier de demande

d'autorisation, est portée avant sa réalisation à la connaissance du Préfet avec tous les éléments d'appréciation.

ARTICLE 1.6.2. MISE À JOUR DES ÉTUDES D'IMPACT ET DE DANGERS

L'exploitant doit procéder à la mise à jour de l'étude d'impact et de l'étude de dangers concernant les activités exercées sur son établissement. **Ces documents sont communiqués au Préfet sous un délai de six mois à compter de la notification du présent arrêté.**

Les études d'impact et de dangers sont actualisées à l'occasion de toute modification notable telle que prévue à l'article R. 512-33 du Code de l'environnement. Ces compléments sont systématiquement communiqués au Préfet qui pourra demander une analyse critique d'éléments du dossier justifiant des vérifications particulières, effectuée par un organisme extérieur expert dont le choix est soumis à son approbation. Tous les frais engagés à cette occasion sont supportés par l'exploitant.

ARTICLE 1.6.3. ÉQUIPEMENTS ABANDONNÉS

Les équipements abandonnés ne doivent pas être maintenus dans les installations. Toutefois, lorsque leur enlèvement est incompatible avec les conditions immédiates d'exploitation, des dispositions matérielles interdisent leur réutilisation afin de garantir leur mise en sécurité et la prévention des accidents.

ARTICLE 1.6.4. TRANSFERT SUR UN AUTRE EMPLACEMENT

Tout transfert sur un autre emplacement des installations visées sous l'article 1.2 du présent arrêté nécessite une nouvelle demande d'autorisation ou d'enregistrement ou déclaration.

ARTICLE 1.6.5. CHANGEMENT D'EXPLOITANT

Le changement d'exploitant est soumis à autorisation préfectorale et la demande de cette autorisation doit être adressée au Préfet, accompagnée des documents établissant les capacités techniques et financières du nouvel exploitant.

ARTICLE 1.6.6. CESSATION D'ACTIVITÉ

En cas d'arrêt définitif d'une installation, celle-ci doit être placée dans un état tel qu'il ne s'y manifeste aucun des dangers ou inconvénients mentionnés à l'article L.511-1 du Code de l'environnement.

L'exploitant notifie au Préfet la date de cet arrêt trois mois au moins avant celui-ci ou 6 mois avant la date d'expiration de l'autorisation accordée dans le cas des installations autorisées avec une durée limitée.

Cette notification doit être accompagnée d'un dossier comprenant les mesures prises ou prévues pour assurer, dès l'arrêt de l'exploitation, la mise en sécurité du site. Ces mesures comprennent notamment :

- le plan à jour du site,
- les interdictions ou limitations d'accès au site,
- l'insertion du site de l'installation (ou de l'ouvrage) dans son environnement,
- la suppression des risques d'incendie et d'explosion,
- l'évacuation ou l'élimination des produits dangereux, des matières polluantes susceptibles d'être véhiculées par l'eau ainsi que des déchets présents sur le site,
- les mesures de dépollution des sols éventuellement nécessaires,
- les mesures de maîtrise des risques liés aux eaux souterraines ou superficielles éventuellement polluées, selon leur usage actuel ou celui défini dans les documents de planification en vigueur,
- en cas de besoin, la surveillance des effets de l'installation sur son environnement,
- les limitations ou interdictions concernant l'aménagement ou l'utilisation du sol ou du sous-sol, accompagnées, le cas échéant, des dispositions proposées par l'exploitant pour mettre en œuvre des servitudes ou des restrictions d'usage.

Ces mesures permettent à l'exploitant de placer son site dans un état tel qu'il ne puisse porter atteinte aux intérêts visés à l'article L.511-1 du Code de l'environnement et qu'il permette l'usage futur suivant : industriel.

CHAPITRE 1.7 RESPECT DES AUTRES LÉGISLATIONS ET RÉGLEMENTATIONS

Sans préjudice de la réglementation en vigueur, sont notamment applicables à l'établissement les prescriptions qui le concernent des textes cités ci-dessous (liste non exhaustive) :

Dates	Textes
29/02/2012	Arrêté modifié fixant le contenu des registres mentionnés aux articles R. 541-43 et R. 541-46 du Code de l'environnement
22/04/2008	Arrêté fixant les règles techniques auxquelles doivent satisfaire les installations de compostage soumises à autorisation en application du titre Ier du livre V du Code de l'environnement
31/01/2008	Arrêté modifié relatif à la déclaration annuelle des émissions polluantes des installations classées soumises à autorisation
30/10/2006	Arrêté fixant le contenu des registres mentionnés à l'article 2 du décret n° 2005-635 du 30 mai 2005 relatif au contrôle des circuits de traitement des déchets et le formulaire du bordereau de suivi des déchets radioactifs mentionné à l'article 4
29/09/2005	Arrêté relatif à l'évaluation et à la prise en compte de la probabilité d'occurrence, de la cinétique, de l'intensité des effets et de la gravité des conséquences des accidents potentiels dans les études de danger des installations classées soumises à autorisation
29/07/2005	Arrêté modifié fixant le formulaire de bordereau de suivi de déchets dangereux mentionné à l'article 4 du décret n°2005-635 du 30 mai 2005
02/02/1998	Arrêté modifié relatif aux prélèvements et à la consommation d'eau ainsi qu'aux émissions de toute nature des installations classées pour la protection de l'environnement soumises à autorisation
23/01/1997	Arrêté modifié relatif à la limitation des bruits émis dans l'environnement par les installations classées pour la protection de l'environnement

ARTICLE 1.7.1. RESPECT DES AUTRES LÉGISLATIONS ET RÉGLEMENTATIONS

Les dispositions de cet arrêté préfectoral sont prises sans préjudice :

- des autres législations et réglementations applicables, et notamment le code minier, le Code civil, le Code de l'urbanisme, le Code du travail et le Code général des collectivités territoriales, la réglementation sur les équipements sous pression ;
- des schémas, plans et autres documents d'orientation et de planification approuvés.

Les droits des tiers sont et demeurent expressément réservés.

La présente autorisation ne vaut pas permis de construire.

TITRE 2 - GESTION DE L'ÉTABLISSEMENT

CHAPITRE 2.1 EXPLOITATION DES INSTALLATIONS

ARTICLE 2.1.1. OBJECTIFS GÉNÉRAUX

L'exploitant prend toutes les dispositions nécessaires dans la conception l'aménagement, l'entretien et l'exploitation des installations pour :

- limiter le prélèvement et la consommation d'eau ;
- limiter les émissions de polluants dans l'environnement ;
- respecter les valeurs limites d'émissions pour les substances polluantes définies ci-après ;
- gérer les effluents et déchets en fonction de leurs caractéristiques, et réduire les quantités rejetées ;

- prévenir en toutes circonstances, l'émission, la dissémination ou le déversement, chroniques ou accidentels, directs ou indirects, de matières ou substances qui peuvent présenter des dangers ou inconvénients pour la commodité de voisinage, pour la santé, la sécurité, la salubrité publiques, pour l'agriculture, pour la protection de la nature, de l'environnement et des paysages, pour l'utilisation rationnelle de l'énergie ainsi que pour la conservation des sites, des monuments et des éléments du patrimoine archéologique.

ARTICLE 2.1.2. AMÉNAGEMENT GÉNÉRAL DU SITE

L'établissement est efficacement clôturé sur la totalité de sa périphérie.

ARTICLE 2.1.3. CONSIGNES D'EXPLOITATION

L'exploitant établit des consignes d'exploitation pour l'ensemble des installations comportant explicitement les vérifications à effectuer, en conditions d'exploitation normale, en périodes de démarrage, de dysfonctionnement ou d'arrêt momentané de façon à permettre en toutes circonstances le respect des dispositions du présent arrêté.

L'exploitation se fait sous la surveillance, directe ou indirecte, de personnes nommément désignées par l'exploitant et ayant une connaissance de la conduite de l'installation et des dangers et inconvénients des produits stockés ou utilisés dans les installations.

ARTICLE 2.1.4. DEMANDES DE L'INSPECTION DES INSTALLATIONS CLASSÉES

Sous couvert de l'autorité du Préfet, l'inspection des installations classées peut demander à tout moment la réalisation de prélèvements et d'analyses d'effluents liquides ou gazeux ou de déchets ainsi que l'exécution de mesures de niveaux sonores et d'odeurs émis par l'installation. Les frais occasionnés sont à la charge de l'exploitant. Cette prescription est applicable à l'ensemble de l'établissement.

CHAPITRE 2.2 RÉSERVES DE PRODUITS OU MATIÈRES CONSOMMABLES

ARTICLE 2.2.1. RÉSERVES DE PRODUITS

L'établissement dispose de réserves suffisantes de produits ou matières consommables utilisés de manière courante ou occasionnelle pour assurer la protection de l'environnement tels que manches de filtre, produits de neutralisation, liquides inhibiteurs, produits absorbants...

CHAPITRE 2.3 INTÉGRATION DANS LE PAYSAGE

ARTICLE 2.3.1. PROPRETÉ

L'exploitant prend les dispositions appropriées qui permettent d'intégrer l'installation dans le paysage. L'ensemble des installations et des bâtiments est maintenu propre et entretenu en permanence.

L'exploitant prend les mesures nécessaires afin d'éviter la dispersion sur les voies publiques et les zones environnantes de poussières, papiers, boues, déchets, ... Des dispositifs d'arrosage, de lavage de roues, ... sont mis en place en tant que de besoin.

ARTICLE 2.3.2. ESTHÉTIQUE

Les abords de l'installation, placés sous le contrôle de l'exploitant sont aménagés et maintenus en bon état de propreté (peinture,...). Les émissaires de rejet et leur périphérie font l'objet d'un soin particulier (plantations, engazonnement,...).

Sauf en cas d'impossibilité justifiée, l'exploitant utilise des méthodes alternatives à l'utilisation des herbicides.

CHAPITRE 2.4 DANGER OU NUISANCE NON PRÉVENU

ARTICLE 2.4.1. DANGER OU NUISANCE NON PRÉVENU

Tout danger ou nuisance non susceptible d'être prévenu par les prescriptions du présent arrêté est immédiatement porté à la connaissance du Préfet par l'exploitant.

CHAPITRE 2.5 INCIDENTS OU ACCIDENTS

ARTICLE 2.5.1. DÉCLARATION ET RAPPORT

L'exploitant est tenu à déclarer dans les meilleurs délais à l'inspection des installations classées les accidents ou incidents survenus du fait du fonctionnement de son installation qui sont de nature à porter atteinte aux intérêts mentionnés à l'article L. 511-1 du Code de l'environnement.

Un rapport d'accident ou, sur demande de l'inspection des installations classées, un rapport d'incident est transmis par l'exploitant à l'inspection des installations classées. Il précise notamment les circonstances et les causes de l'accident ou de l'incident, les effets sur les personnes et l'environnement, les mesures prises ou envisagées pour éviter un accident ou un incident similaire et pour en pallier les effets à moyen ou long terme, ainsi que le descriptif des contrôles et modifications d'équipements réalisés suite à l'incident ou l'accident.

Ce rapport est transmis sous 15 jours à l'inspection des installations classées.

CHAPITRE 2.6 RÉCAPITULATIF DES DOCUMENTS TENUS À LA DISPOSITION DE L'INSPECTION

L'exploitant établit et tient à jour un dossier comportant les documents suivants :

- le dossier de demande d'autorisation initial
- les plans tenus à jour
- les récépissés de déclaration et les prescriptions générales, en cas d'installations soumises à déclaration non couvertes par un arrêté d'autorisation,
- les arrêtés préfectoraux associés aux enregistrements et les prescriptions générales ministérielles, en cas d'installations soumises à enregistrement non couvertes par un arrêté d'autorisation,
- les arrêtés préfectoraux relatifs aux installations soumises à autorisation, pris en application de la législation relative aux installations classées pour la protection de l'environnement,
- tous les documents, enregistrements, résultats de vérification et registres répertoriés dans le présent arrêté ; ces documents peuvent être informatisés, mais dans ce cas des dispositions doivent être prises pour la sauvegarde des données.

Ce dossier est tenu à la disposition de l'inspection des installations classées sur le site durant 5 années au minimum.

CHAPITRE 2.7 RÉCAPITULATIF DES DOCUMENTS À TRANSMETTRE À L'INSPECTION

ARTICLE 2.7.1. RÉCAPITULATIF DES DOCUMENTS À TRANSMETTRE OU TENIR À DISPOSITION DE L'INSPECTION

L'exploitant transmet à l'inspection les documents suivants :

Articles	Documents à transmettre	Périodicité du contrôle/échéance
1.6.2	Mise à jour étude d'impacts et étude de dangers	6 mois à compter de la notification du présent arrêté
1.6.6	Notification de mise à l'arrêt définitif des installations	3 mois avant la date de cessation d'activité

6.2.2	Rapport de contrôle des niveaux sonores	tous les 3 ans
9.1.4	Surveillance des rejets d'effluents liquides	1 fois par an
9.1.5	Surveillance des rejets gazeux canalisés	tous les 3 ans

L'exploitant tient à disposition de l'inspection les documents suivants :

Articles	Documents à tenir à disposition	Périodicité du contrôle
3.1.3	Justificatifs du nettoyage des bassins de collecte des eaux de ruissellement	Autant que de besoin et a minima tous les 5 ans
4.3.2.2	Inspection des séparateurs d'hydrocarbures	Tous les 3 mois
4.3.2.2	Nettoyage des séparateurs d'hydrocarbures	annuelle
7.3.1	Rapport de vérification des installations électriques	annuelle
7.3.2.1	Analyse du risque de foudre	-
7.5.3	Vérification périodique et maintenance des équipements	annuelle
8.1.1	Recueil des cahiers des charges et des informations préalables	-
8.1.4	Document de suivi des lots de compost fabriqué	-
10.1.2	Eléments sur l'optimisation de l'efficacité énergétique de ses installations	-

TITRE 3 - PRÉVENTION DE LA POLLUTION ATMOSPHÉRIQUE

CHAPITRE 3.1 CONCEPTION DES INSTALLATIONS

ARTICLE 3.1.1. DISPOSITIONS GÉNÉRALES

L'exploitant prend toutes les dispositions nécessaires dans la conception, l'exploitation et l'entretien des installations de manière à limiter les émissions à l'atmosphère, y compris diffuses, notamment par la mise en œuvre de technologies propres, le développement de techniques de valorisation, la collecte sélective et le traitement des effluents en fonction de leurs caractéristiques et la réduction des quantités rejetées en optimisant notamment l'efficacité énergétique.

L'ensemble des installations est nettoyé régulièrement et tenu en bon état de propreté afin d'éviter les accumulations de poussières sur les structures et dans les alentours.

Le brûlage à l'air libre est interdit à l'exclusion des essais incendie. Dans ce cas, les produits brûlés sont identifiés en qualité et quantité.

ARTICLE 3.1.2. POLLUTIONS ACCIDENTELLES

Les dispositions appropriées sont prises pour réduire la probabilité des émissions accidentelles et pour que les rejets correspondants ne présentent pas de dangers pour la santé et la sécurité publique.

ARTICLE 3.1.3. ODEURS ISSUES DES ACTIVITES DE COMPOSTAGE

Les dispositions nécessaires sont prises pour que l'établissement ne soit pas à l'origine de gaz odorants, susceptibles d'incommoder le voisinage, de nuire à la santé ou à la sécurité publique.

Des structurants sont incorporés au compostage (écorce, bois broyés...) afin de réduire les odeurs apparaissant en phase de fermentation.

L'exploitant établit une consigne relative aux retournements des andains en fonction des conditions atmosphériques (anticyclones, fortes chaleurs, brouillards...).

Les sources potentielles d'odeurs de grandes surfaces (bassins de collecte, andains...) difficiles à confiner doivent être implantées de manière à limiter au maximum la gêne pour le voisinage.

L'exploitant prend les dispositions nécessaires pour éviter la stagnation prolongée de boues en fond des bassins de collecte des eaux de ruissellement. Ces bassins sont nettoyés autant que de besoin et au moins une fois tous les 5 ans, l'étanchéité des bassins est contrôlée à cette occasion. Cette fréquence est augmentée en cas de formation d'odeurs en provenance de ces bassins.

Les dispositions nécessaires doivent être prises pour éviter en toute circonstance l'apparition de conditions anaérobies dans les bassins de collecte des effluents.

La concentration d'odeurs d'un mélange est définie conventionnellement comme étant le facteur de dilution qu'il faut appliquer à un effluent pour qu'il ne soit plus ressenti comme odorant par 50% des personnes constituant un échantillon de la population. Elle s'exprime en unité d'odeur européenne par m³ (uoE/m³). Elle est obtenue suivant la norme NF EN 13725. La concentration d'odeurs ne doit pas dépasser la limite de 5 uoE /m³ plus de 175 heures par an, soit une fréquence de dépassement de 2 %

Sous couvert de l'autorité du préfet, l'inspection des installations classées peut demander la réalisation, aux frais de l'exploitant, d'une campagne d'évaluation de l'impact olfactif de l'installation afin de qualifier l'impact et la gêne éventuelle et permettre une meilleure prévention des nuisances.

En cas de non-respect de la limite de 5 uoE/m³ dans les conditions mentionnées précédemment, les améliorations nécessaires pour atteindre cet objectif de qualité de l'air doivent être apportées à l'installation ou à ses modalités d'exploitation.

L'étude de dispersion est réalisée aux frais de l'exploitant et sous sa responsabilité par un organisme compétent. Les mesures de niveau d'odeur et débit d'odeur sont réalisées selon les normes en vigueur.

ARTICLE 3.1.4. LIMITATION DES EMISSIONS DE POUSSIÈRES

Les installations comportant des phases de travail provoquant de fortes émissions de poussières (transport par tapis roulant, broyage, tri ou chargement de produits formant des poussières...) sont équipées de dispositifs de capotage et si nécessaire de tout autre dispositif permettant de satisfaire aux dispositions de l'article 3.2.1 du présent arrêté, tels que des dispositifs d'aspiration.

Les équipements et aménagements correspondants satisfont par ailleurs la prévention des risques d'incendie et d'explosion (événements pour les tours de séchage, les dépoussiéreurs...).

ARTICLE 3.1.5. ÉMISSIONS DIFFUSES ET ENVOLS DE POUSSIÈRES

Les produits pulvérulents sont livrés et stockés en balles pressées ou big bags. Les matières premières les plus poussiéreuses comme la fibre de bois ou la tourbe blonde sont pré-mélangées aux matières premières plus humides et sont stockées sous bâtiment.

ARTICLE 3.1.6. VOIES DE CIRCULATION

Sans préjudice des règlements d'urbanisme, l'exploitant prend les dispositions nécessaires pour prévenir les envols de poussières et de matières diverses :

- les voies de circulation et aires de stationnement des véhicules sont aménagées (formes de pente, revêtement, etc.), et convenablement nettoyées ;
- les véhicules sortant de l'installation n'entraînent pas de dépôt de poussière ou de boue sur les voies de circulation. Pour cela des dispositions telles que le lavage des roues des véhicules doivent être prévues en cas de besoin ;
- les surfaces où cela est possible sont engazonnées ;
- des écrans de végétation sont mis en place le cas échéant.

Des dispositions équivalentes peuvent être prises en lieu et place de celles-ci.

CHAPITRE 3.2 CONDITIONS DE REJET

ARTICLE 3.2.1. DISPOSITIONS GÉNÉRALES

Les poussières, gaz polluants ou odeurs sont, dans la mesure du possible, captés à la source et canalisés, sans préjudice des règles relatives à l'hygiène et à la sécurité des travailleurs.

Les rejets à l'atmosphère des installations de dépoussiérage ne doivent pas présenter une concentration moyenne journalière en poussière supérieure à 100 mg/Nm³ d'air.

Dans le cas de prélèvements instantanés, aucune valeur ne doit dépasser le double de la valeur limite prescrite en concentration moyenne journalière.

TITRE 4 - PROTECTION DES RESSOURCES EN EAUX ET DES MILIEUX AQUATIQUES

CHAPITRE 4.1 PRÉLÈVEMENTS ET CONSOMMATIONS D'EAU

ARTICLE 4.1.1. ORIGINE DES APPROVISIONNEMENTS EN EAU

Le site est connecté au réseau public de distribution d'eau potable.

L'alimentation du site en eaux de process est assuré par un forage situé à proximité présentant un débit de prélèvement maximal de 18 m³/h. Ce forage alimente également la réserve incendie constitué d'une cuve tampon de 100 m³.

La consommation d'eau annuelle pour l'exploitation n'excède pas 10 000 m³/an.

Les prélèvements d'eau font l'objet d'un relevé au moyen d'un compteur totalisateur suivi par l'exploitant.

L'exploitant prend toutes les dispositions nécessaires dans la conception et l'exploitation des installations pour limiter les flux d'eau. Notamment la réfrigération en circuit ouvert est interdite.

L'installation de compostage utilise une eau de recyclage en provenance de la lagune de traitement et éventuellement un appoint d'eau de surface en provenance du forage ou de la fouille.

ARTICLE 4.1.2. CONCEPTION ET EXPLOITATION DES INSTALLATIONS DE PRÉLÈVEMENT D'EAUX

Tout nouveau prélèvement d'eau dans le milieu naturel doit être porté à la connaissance du Préfet avec tous les éléments d'appréciation nécessaires.

CHAPITRE 4.2 COLLECTE DES EFFLUENTS LIQUIDES

ARTICLE 4.2.1. DISPOSITIONS GÉNÉRALES

Tous les effluents aqueux sont canalisés. Tout rejet d'effluent liquide non prévu à l'article 4.3.1 ou non conforme aux dispositions du chapitre 4.3 est interdit.

A l'exception des cas accidentels où la sécurité des personnes ou des installations serait compromise, il est interdit d'établir des liaisons directes entre les réseaux de collecte des effluents devant subir un traitement ou être détruits et le milieu récepteur.

Les procédés de traitement non susceptibles de conduire à un transfert de pollution sont privilégiés pour l'épuration des effluents.

Toute communication entre les réseaux d'eaux à usage sanitaire et les autres réseaux est interdite.

ARTICLE 4.2.2. PLAN DES RÉSEAUX

Un schéma de tous les réseaux et un plan des égouts sont établis par l'exploitant, régulièrement mis à jour, notamment après chaque modification notable, et datés. Ils sont tenus à la disposition de l'inspection des installations classées ainsi que des services d'incendie et de secours.

Le plan des réseaux d'alimentation et de collecte fait notamment apparaître :

- l'origine et la distribution de l'eau d'alimentation
- les dispositifs de protection de l'alimentation (bac de dis connexion, implantation des disconnecteurs ou tout autre dispositif permettant un isolement avec la distribution alimentaire, ...)
- les secteurs collectés et les réseaux associés
- les ouvrages de toutes sortes (vannes, compteurs...)
- les ouvrages d'épuration interne avec leurs points de contrôle et les points de rejet de toute nature (interne ou au milieu).

ARTICLE 4.2.3. ENTRETIEN ET SURVEILLANCE

Les réseaux de collecte des effluents sont conçus et aménagés de manière à être curables, étanches et résister dans le temps aux actions physiques et chimiques des effluents ou produits susceptibles d'y transiter.

L'exploitant s'assure par des contrôles appropriés et préventifs de leur bon état et de leur étanchéité.

Les différentes canalisations accessibles sont repérées conformément aux règles en vigueur.

ARTICLE 4.2.4. PROTECTION DES RÉSEAUX INTERNES À L'ÉTABLISSEMENT

Les effluents aqueux rejetés par les installations ne sont pas susceptibles de dégrader les réseaux d'égouts ou de dégager des produits toxiques ou inflammables dans ces égouts, éventuellement par mélange avec d'autres effluents.

Article 4.2.4.1. Protection contre des risques spécifiques

Les collecteurs véhiculant des eaux polluées par des liquides inflammables ou susceptibles de l'être, sont équipés d'une protection efficace contre le danger de propagation de flammes.

Par les réseaux d'assainissement de l'établissement ne transite aucun effluent issu d'un réseau collectif externe ou d'un autre site industriel.

Article 4.2.4.2. Isolement avec les milieux

Un système permet l'isolement des réseaux d'assainissement de l'établissement par rapport à l'extérieur en amont du décanteur. Ces dispositifs sont maintenus en état de marche, signalés et actionnables en toute circonstance localement et/ou à partir d'un poste de commande. Leur entretien préventif et leur mise en fonctionnement sont définis par consigne

CHAPITRE 4.3 TYPES D'EFFLUENTS, LEURS OUVRAGES D'ÉPURATION ET LEURS CARACTÉRISTIQUES DE REJET AU MILIEU

ARTICLE 4.3.1. IDENTIFICATION DES EFFLUENTS

L'exploitant est en mesure de distinguer les différentes catégories d'effluents suivants :

- les eaux usées domestiques provenant des sanitaires ;
- les eaux de lavage des camions et des engins de manutention,
- les eaux pluviales de ruissellement ;
- les eaux résiduelles et jus de compostage (lixiviats).

ARTICLE 4.3.2. COLLECTE DES EFFLUENTS

Les effluents pollués ne contiennent pas de substances de nature à gêner le bon fonctionnement des ouvrages de traitement.

La dilution des effluents est interdite. En aucun cas elle ne doit constituer un moyen de respecter les valeurs seuils de rejets fixées par le présent arrêté. Il est interdit d'abaisser les concentrations en substances polluantes des rejets par simples dilutions autres que celles résultant du rassemblement des effluents normaux de l'établissement ou celles nécessaires à la bonne marche des installations de traitement.

Les rejets directs ou indirects d'effluents dans la (les) nappe(s) d'eaux souterraines ou vers les milieux de surface non visés par le présent arrêté sont interdits.

Article 4.3.2.1. Eaux usées sanitaires et domestiques

Les eaux usées sanitaires et domestiques sont collectées et traitées conformément aux règlements en vigueur et notamment à l'arrêté du 7 septembre 2009 fixant les prescriptions techniques applicables aux installations d'assainissement non collectif recevant une charge brute de pollution organique inférieure ou égale à 1,2 kg/j de DBO₅.

Article 4.3.2.2. Eaux issues de l'aire de lavage et des aires de circulation et de stationnement imperméabilisées

L'ensemble des voiries, parkings, aires de manœuvre et toutes les aires extérieures où sont susceptibles de transiter des effluents pollués sont étanches. Les eaux pluviales susceptibles d'être polluées, notamment par ruissellement sur des aires de stationnement, de chargement et déchargement, sont collectées par un réseau spécifique et traitées par un ou plusieurs dispositifs de traitement adéquat permettant de traiter les polluants en présence.

Les eaux issues de l'aire de lavage et les eaux de ruissellement sur les aires de circulation et de parking imperméabilisées transitent par des séparateurs d'hydrocarbures dimensionnés selon les règles de l'art avant d'être rejetées vers la Judée.

Les installations de traitement sont inspectées périodiquement et nettoyées autant que de besoin afin d'éviter notamment leur obstruction. En particulier, les séparateurs à hydrocarbures sont inspectés au moins tous les 3 mois et nettoyé tous les ans.

Les fiches de suivi du nettoyage des séparateurs à hydrocarbures, l'attestation de conformité à la norme en vigueur ainsi que les bordereaux de traitement des déchets détruits ou retraités sont tenus à la disposition de l'inspection des installations classées.

Article 4.3.2.3. Eaux résiduaires industrielles et lixiviats

Les eaux résiduaires industrielles et les lixiviats générés par le procédé de compostage doivent être collectés et recyclés autant que possible dans le process de compostage. Ils sont décantés dans une lagune spécifique et ne peuvent être rejetés au milieu naturel (La Judée) qu'après vérification du respect des valeurs limites de rejet.

Dans le cas où les analyses ne seraient pas conformes aux valeurs limites à respecter, ils sont évacués pour élimination dans une entreprise spécialisée.

ARTICLE 4.3.3. GESTION DES OUVRAGES : CONCEPTION, DYSFONCTIONNEMENT

La conception et la performance des installations de traitement (ou de pré-traitement) des effluents aqueux permettent de respecter les valeurs limites imposées au rejet par le présent arrêté. Elles sont entretenues, exploitées et surveillées de manière à réduire au minimum les durées d'indisponibilité ou à faire face aux variations des caractéristiques des effluents bruts (débit, température, composition...) y compris à l'occasion du démarrage ou d'arrêt des installations.

Si une indisponibilité ou un dysfonctionnement des installations de traitement est susceptible de conduire à un dépassement des valeurs limites imposées par le présent arrêté, l'exploitant prend les dispositions nécessaires pour réduire la pollution émise en limitant ou en arrêtant si besoin les fabrications concernées.

Les dispositions nécessaires doivent être prises pour limiter les odeurs provenant du traitement des effluents ou dans les canaux à ciel ouvert (conditions anaérobies notamment).

ARTICLE 4.3.4. ENTRETIEN ET CONDUITE DES INSTALLATIONS DE TRAITEMENT

Les principaux paramètres permettant de s'assurer de la bonne marche des installations de traitement des eaux polluées sont mesurés périodiquement et les résultats portés sur un registre.

La conduite des installations est confiée à un personnel compétent disposant d'une formation initiale et continue.

Les vérifications et entretiens effectués, les incidents de fonctionnement des dispositifs de collecte, de traitement, de recyclage ou de rejet des eaux, les dispositions prises pour y remédier et les résultats des mesures et contrôles de la qualité des rejets auxquels il a été procédé, sont portés sur ce registre. Il est tenu à la disposition de l'inspection des installations classées.

ARTICLE 4.3.5. LOCALISATION DES POINTS DE REJET

Le réseau de collecte des eaux usées sanitaires et domestiques aboutit à une fosse toutes eaux.

Les eaux des plateformes de pré-mélange et de stockage des palettes sont canalisées vers le déboureur-séparateur d'hydrocarbures n°1, son rejet se situe sur le ruisseau de la rue du Fresnes.

Le réseau de collecte des eaux de ruissellement et de l'aire de lavage sont canalisées vers le déboureur-séparateur d'hydrocarbures n°2, son rejet se situe sur la Judée en amont du pont de la piste vers la tourbière.

Le réseau de collecte des jus de compostage et des eaux pluviales de ruissellement de la plate-forme de compostage transitent vers une lagune spécifique et son point de rejet se situe sur la Judée.

ARTICLE 4.3.6. CARACTÉRISTIQUES GÉNÉRALES DE L'ENSEMBLE DES REJETS

Les effluents rejetés dans le milieu naturel doivent être exempts :

- de matières flottantes,
- de produits susceptibles de dégager, en égout ou dans le milieu naturel, directement ou indirectement, des gaz ou vapeurs toxiques, inflammables ou odorantes,
- de tout produit susceptible de nuire à la conservation des ouvrages, ainsi que des matières déposables ou précipitables qui, directement ou indirectement, sont susceptibles d'entraver le bon fonctionnement des ouvrages.

Avant rejet dans le milieu naturel, et sans préjudice des objectifs de qualité du milieu récepteur et d'autres réglementations spécifiques, les effluents doivent respecter les caractéristiques suivantes :

- Température : < 30 °C
- pH : compris entre 5,5 et 8,5 (ou 9,5 s'il y a neutralisation alcaline)
- Couleur : modification de la coloration du milieu récepteur mesurée en un point représentatif de la zone de mélange inférieure à 100 mg Pt/l
- MES : < 35 mg/l
- DCO : < 300 mg/l
- Hydrocarbures : < 10 mg/l

ARTICLE 4.3.7. GESTION DES EAUX POLLUÉES ET DES EAUX RÉSIDUAIRES INTERNES À L'ÉTABLISSEMENT

Les réseaux de collecte sont conçus pour évacuer séparément chacune des diverses catégories d'eaux polluées issues des activités ou sortant des ouvrages d'épuration interne vers les traitements appropriés avant d'être évacuées vers le milieu récepteur autorisé à les recevoir.

ARTICLE 4.3.8. VALEURS LIMITES D'ÉMISSION DES EAUX DOMESTIQUES

Les eaux domestiques sont traitées et évacuées conformément aux règlements en vigueur.

ARTICLE 4.3.9. EAUX PLUVIALES SUSCEPTIBLES D'ÊTRE POLLUÉES

Les eaux pluviales polluées et collectées dans les installations sont éliminées vers les filières de traitement des déchets appropriées. En l'absence de pollution préalablement caractérisée, elles peuvent être évacuées vers le milieu récepteur dans les limites autorisées par le présent arrêté.

Il est interdit d'établir des liaisons directes entre les réseaux de collecte des eaux pluviales et les réseaux de collecte des effluents pollués ou susceptibles d'être pollués.

TITRE 5 - DÉCHETS

CHAPITRE 5.1 PRINCIPES DE GESTION

ARTICLE 5.1.1. LIMITATION DE LA PRODUCTION DE DÉCHETS

L'exploitant prend toutes les dispositions nécessaires dans la conception, l'aménagement, et l'exploitation de ses installations pour :

- en priorité, prévenir et réduire la production et la nocivité des déchets, notamment en agissant sur la conception, la fabrication et la distribution des substances et produits et en favorisant le réemploi, diminuer les incidences globales de l'utilisation des ressources et améliorer l'efficacité de leur utilisation ;
- assurer une bonne gestion des déchets de son entreprise en privilégiant, dans l'ordre :
 - a) la préparation en vue de la réutilisation ;
 - b) le recyclage ;
 - c) toute autre valorisation, notamment la valorisation énergétique ;
 - d) l'élimination.

Cet ordre de priorité peut être modifié si cela se justifie compte tenu des effets sur l'environnement et la santé humaine, et des conditions techniques et économiques. L'exploitant tient alors les justifications nécessaires à disposition de l'inspection des installations classées.

ARTICLE 5.1.2. SÉPARATION DES DÉCHETS

L'exploitant effectue à l'intérieur de son établissement la séparation des déchets (dangereux ou non) de façon à assurer leur orientation dans les filières autorisées adaptées à leur nature et à leur dangerosité.

Les déchets dangereux sont définis par l'article R. 541-8 du Code de l'environnement

Les huiles usagées sont gérées conformément aux articles R. 543-3 à R. 543-15 et R. 543-40 du Code de l'environnement. Dans l'attente de leur ramassage, elles sont stockées dans des réservoirs étanches et dans des conditions de séparation satisfaisantes, évitant notamment les mélanges avec de l'eau ou tout autre déchet non huileux ou contaminé par des PCB.

Les déchets d'emballages industriels sont gérés dans les conditions des articles R. 543-66 à R. 543-72 du Code de l'environnement.

Les piles et accumulateurs usagés sont gérés conformément aux dispositions de l'article R. 543-131 du Code de l'environnement.

Les pneumatiques usagés sont gérés conformément aux dispositions de l'article R. 543-137 à R. 543-151 du Code de l'environnement ; ils sont remis à des opérateurs agréés (collecteurs ou exploitants d'installations d'élimination) ou aux professionnels qui utilisent ces déchets pour des travaux publics, de remblaiement, de génie civil ou pour l'ensilage.

Les déchets d'équipements électriques et électroniques sont enlevés et traités selon les dispositions des articles R. 543-195 à R. 543-201 du Code de l'environnement.

ARTICLE 5.1.3. CONCEPTION ET EXPLOITATION DES INSTALLATIONS D'ENTREPOSAGE INTERNES DES DÉCHETS

Les déchets et résidus produits, entreposés dans l'établissement, avant leur orientation dans une filière adaptée, le sont dans des conditions ne présentant pas de risques de pollution (prévention d'un lessivage par des eaux météoriques, d'une pollution des eaux superficielles et souterraines, des envois et des odeurs) pour les populations avoisinantes et l'environnement.

En particulier, les aires d'entreposage de déchets susceptibles de contenir des produits polluants sont étanches et aménagées pour la récupération des éventuels liquides épandus et des eaux météoriques souillées.

Chaque déchet est clairement identifié et repéré.

Le stockage des déchets pulvérulents doit répondre aux dispositions de l'article 3.1.5.

ARTICLE 5.1.4. DÉCHETS TRAITÉS OU ÉLIMINÉS À L'EXTÉRIEUR DE L'ÉTABLISSEMENT

L'exploitant oriente les déchets produits dans des filières propres à garantir les intérêts visés aux articles L. 511-1 et L. 541-1 du Code de l'environnement.

Il s'assure que la personne à qui il remet les déchets est autorisée à les prendre en charge et que les installations destinataires des déchets sont régulièrement autorisées à cet effet.

Il fait en sorte de limiter le transport des déchets en distance et en volume.

L'exploitant est tenu de faire une déclaration annuelle à l'administration concernant sa production de déchets (nature, quantités, destination ou origine) conformément à l'article R. 541-44 du Code de l'environnement.

ARTICLE 5.1.5. DÉCHETS TRAITÉS OU ÉLIMINÉS À L'INTÉRIEUR DE L'ÉTABLISSEMENT

Seul le traitement des boues issues de la fosse toutes eaux du site est autorisé directement sur le site.

A l'exception des installations spécifiquement autorisées, tout traitement de déchets dans l'enceinte de l'établissement est interdit.

Le mélange de déchets dangereux de catégories différentes, le mélange de déchets dangereux avec des déchets non dangereux et le mélange de déchets dangereux avec des substances, matières ou produits qui ne sont pas des déchets sont interdits.

ARTICLE 5.1.6. TRANSPORT

L'exploitant tient un registre chronologique où sont consignés tous les déchets entrants et sortants. Le contenu minimal des informations du registre est fixé en référence à l'arrêté du 29 février 2012 fixant le contenu des registres mentionnés aux articles R. 541-43 et R. 541-46 du Code de l'environnement.

Chaque lot de déchets dangereux expédié vers l'extérieur est accompagné du bordereau de suivi défini à l'article R. 541-45 du Code de l'environnement.

Les opérations de transport de déchets (dangereux ou non) respectent les dispositions des articles R. 541-49 à R. 541-64 et R. 541-79 du Code de l'environnement relatifs à la collecte, au transport, au négoce et au courtage de déchets. La liste mise à jour des transporteurs utilisés par l'exploitant est tenue à la disposition de l'inspection des installations classées.

L'importation ou l'exportation de déchets (dangereux ou non) ne peut être réalisée qu'après accord des autorités compétentes en application du règlement (CE) n° 1013/2006 du Parlement européen et du Conseil du 14 juin 2006 concernant les transferts de déchets.

ARTICLE 5.1.7. DÉCHETS PRODUITS PAR L'ÉTABLISSEMENT

Les principaux déchets générés par le fonctionnement normal des installations sont notamment les suivants :

Type de déchets	Code des déchets	Nature des déchets
Déchets non dangereux	19 12 04	Déchets issus du tri des intrants (plastiques dans les déchets verts, bois traité...)
	19 12 07	
	20 03 04	Boues de nettoyage de la fosse toutes eaux
	20 03 01	Déchets de bureau assimilables à des ordures ménagères
	19 05 99	Efluents non conformes le cas échéant
	19 05 03	Compost non conforme le cas échéant
Déchets dangereux	13 05 02*	Boues de curage du séparateur d'hydrocarbures

TITRE 6 - PRÉVENTION DES NUISANCES SONORES ET DES VIBRATIONS

CHAPITRE 6.1 DISPOSITIONS GÉNÉRALES

ARTICLE 6.1.1. AMÉNAGEMENTS

L'installation est construite, équipée et exploitée de façon que son fonctionnement ne puisse être à l'origine de bruits transmis par voie aérienne ou solidienne, de vibrations mécaniques susceptibles de compromettre la santé ou la sécurité du voisinage ou de constituer une nuisance pour celle-ci.

Les prescriptions de l'arrêté ministériel du 23 janvier 1997 modifié relatif à la limitation des bruits émis dans l'environnement par les installations relevant du livre V – titre I du Code de l'environnement, ainsi que les règles techniques annexées à la circulaire du 23 juillet 1986 relative aux vibrations mécaniques émises dans l'environnement par les installations classées sont applicables.

ARTICLE 6.1.2. VÉHICULES ET ENGINS

Les véhicules de transport, les matériels de manutention et les engins de chantier utilisés à l'intérieur de l'établissement, et susceptibles de constituer une gêne pour le voisinage, sont conformes aux dispositions des articles R. 571-1 à R. 571-24 du Code de l'environnement.

ARTICLE 6.1.3. APPAREILS DE COMMUNICATION

L'usage de tout appareil de communication par voie acoustique (sirènes, haut-parleurs ...) gênant pour le voisinage est interdit sauf si leur emploi est exceptionnel et réservé à la prévention ou au signalement d'incidents graves ou d'accidents.

CHAPITRE 6.2 NIVEAUX ACOUSTIQUES

ARTICLE 6.2.1. VALEURS LIMITES D'ÉMERGENCE

Article 6.2.1.1. Définitions

Les zones d'émergence réglementée (ZER) sont définies comme suit :

- L'intérieur des immeubles habités ou occupés par des tiers, existant à la date du présent arrêté d'autorisation et de leurs parties extérieures éventuelles les plus proches (cour, jardin, terrasse...).
- Les zones constructibles définies par des documents d'urbanisme opposables aux tiers et publiés à la date du présent arrêté d'autorisation.
- L'intérieur des immeubles habités ou occupés par des tiers qui ont été implantés après la date du présent arrêté dans les zones constructibles définies ci-dessus et de leurs parties extérieures éventuelles les plus proches (cour, jardin, terrasses..) à l'exclusion de celles des immeubles implantés dans les zones destinées à recevoir des activités artisanales ou industrielles.

L'émergence est définie comme étant la différence entre les niveaux de pression continue équivalent pondérés A du bruit ambiant (mesurés lorsque l'installation est en fonctionnement) et les niveaux sonores correspondant au bruit résiduel (installation à l'arrêt).

Article 6.2.1.2. Valeurs limites d'émergence

Les émissions sonores dues aux activités des installations ne doivent pas engendrer une émergence supérieure aux valeurs admissibles fixées dans le tableau ci-après, dans les zones à émergence réglementée.

Niveau de bruit ambiant existant dans les zones à émergence réglementée (incluant le bruit de l'établissement)	Émergence admissible pour la période allant de 7h à 22h, sauf dimanches et jours fériés	Émergence admissible pour la période allant de 22h à 7h, ainsi que les dimanches et jours fériés
Supérieur à 35 dB(A) et inférieur ou égal à 45 dB(A)	6dB(A)	4dB(A)
Supérieur à 45 dB(A)	5 dB(A)	3 dB(A)

Les zones à émergence réglementée sont définies sur un plan.

ARTICLE 6.2.2. NIVEAUX LIMITES DE BRUIT EN LIMITES D'EXPLOITATION

Les niveaux limites de bruit ne doivent pas dépasser en limite de propriété de l'établissement, du fait de son fonctionnement, les valeurs suivantes pour les différentes périodes de la journée :

PERIODES	PERIODE DE JOUR Allant de 7h à 22h, (sauf dimanches et jours fériés)	PERIODE DE NUIT Allant de 22h à 7h, (ainsi que dimanches et jours fériés)
Niveau sonore limite admissible	70 dB(A)	60 dB(A)

CHAPITRE 6.3 VIBRATIONS

ARTICLE 6.3.1. VIBRATIONS

En cas d'émissions de vibrations mécaniques gênantes pour le voisinage ainsi que pour la sécurité des biens ou des personnes, les points de contrôle, les valeurs des niveaux limites admissibles ainsi que la mesure des niveaux vibratoires émis sont déterminés suivant les spécifications des règles techniques annexées à la circulaire ministérielle n°23 du 23 juillet 1986 relative aux vibrations mécaniques émises dans l'environnement par les installations classées.

TITRE 7 - PRÉVENTION DES RISQUES TECHNOLOGIQUES

CHAPITRE 7.1 GÉNÉRALITÉS

L'exploitant prend toutes les dispositions nécessaires pour prévenir les incidents et accidents susceptibles de concerner les installations et pour en limiter les conséquences. Il organise sous sa responsabilité les mesures appropriées, pour obtenir et maintenir cette prévention des risques, dans les conditions normales d'exploitation, les situations transitoires et dégradées, depuis la construction jusqu'à la remise en état du site après l'exploitation.

ARTICLE 7.1.1. LOCALISATION DES RISQUES

L'exploitant recense, sous sa responsabilité, les parties de l'installation qui, en raison des caractéristiques qualitatives et quantitatives des matières mises en œuvre, stockées, utilisées ou produites, sont susceptibles d'être à l'origine d'un sinistre pouvant avoir des conséquences directes ou indirectes sur les intérêts mentionnés à l'article L. 511-1 du Code de l'environnement.

L'exploitant dispose d'un plan général indiquant ces risques.

Les zones à risques sont matérialisées par tous moyens appropriés.

ARTICLE 7.1.2. ÉTAT DES STOCKS DE PRODUITS DANGEREUX

Sans préjudice des dispositions du Code du travail, l'exploitant dispose des documents lui permettant de connaître la nature et les risques des produits dangereux présents dans l'installation, en particulier les fiches de données de sécurité.

L'exploitant tient à jour un registre indiquant la nature et la quantité des produits dangereux détenus, auquel est annexé un plan général des stockages. Ce registre est tenu à la disposition des services d'incendie et de secours.

ARTICLE 7.1.3. CONTRÔLE DES ACCÈS

Les entrées du site sont fermées en l'absence de personnel.

Aucune personne étrangère à l'établissement ne doit avoir libre accès aux installations.

L'exploitant prend les dispositions nécessaires au contrôle des accès, ainsi qu'à la connaissance permanente des personnes présentes dans l'établissement.

Une surveillance est assurée en permanence.

Le responsable de l'établissement prend toutes dispositions pour que lui-même ou une personne déléguée techniquement compétente en matière de sécurité puisse être alerté et intervenir rapidement sur les lieux en cas de besoin y compris durant les périodes de gardiennage.

ARTICLE 7.1.4. CIRCULATION DANS L'ÉTABLISSEMENT

L'exploitant fixe les règles de circulation applicables à l'intérieur de l'établissement. Elles sont portées à la connaissance des intéressés par une signalisation adaptée et une information appropriée.

Les voies de circulation et d'accès sont notamment délimitées, maintenues en constant état de propreté et dégagées de tout objet susceptible de gêner le passage. Ces voies sont aménagées pour que les engins des services d'incendie et de secours puissent évoluer sans difficulté.

Au moins deux accès de secours éloignés l'un de l'autre, et, le plus judicieusement placés pour éviter d'être exposés aux conséquences d'un accident, sont en permanence maintenus accessibles de l'extérieur du site pour les moyens d'intervention.

ARTICLE 7.1.5. ÉTUDE DE DANGERS

L'exploitant met en place et entretient l'ensemble des équipements mentionnés dans l'étude de dangers. L'exploitant met en œuvre l'ensemble des mesures d'organisation et de formation ainsi que les procédures mentionnées dans l'étude de dangers.

CHAPITRE 7.2 DISPOSITIONS CONSTRUCTIVES

ARTICLE 7.2.1. COMPORTEMENT AU FEU

La salle de contrôle et les locaux dans lesquels sont présents des personnels devant jouer un rôle dans la prévention des accidents en cas de dysfonctionnement de l'installation, sont implantés et protégés vis à vis des risques toxiques, d'incendie et d'explosion.

Les bâtiments disposent de suffisamment d'issues de secours conformément à la réglementation en vigueur.

Les sols des aires et locaux de stockage sont incombustibles (classe A1).

ARTICLE 7.2.2. INTERVENTION DES SERVICES DE SECOURS

Article 7.2.2.1. Accessibilité

L'installation dispose en permanence d'accès pour permettre à tout moment l'intervention des services d'incendie et de secours.

Le site dispose de 2 entrées, une pour les véhicules légers au 54 rue du Fresnes et l'autre pour les poids lourds au 1 rue de sèves par l'entrée de l'établissement CARGILL.

Au sens du présent arrêté, on entend par « accès à l'installation » une ouverture reliant la voie de desserte ou publique et l'intérieur du site suffisamment dimensionnée pour permettre l'entrée des engins de secours et leur mise en œuvre.

Les véhicules dont la présence est liée à l'exploitation de l'installation stationnent sans occasionner de gêne pour l'accessibilité des engins des services de secours depuis les voies de circulation externes à l'installation, même en dehors des heures d'exploitation et d'ouverture de l'installation.

L'exploitant veille à préserver en toutes circonstances, l'accessibilité des engins aux points d'eau incendie, ainsi qu'aux accès des bâtiments.

Article 7.2.2.2. Caractéristiques minimales des voies d'accès aux engins de secours

Une voie « engins » au moins est maintenue dégagée pour la circulation sur le périmètre de l'installation et est positionnée de façon à ne pouvoir être obstruée par l'effondrement de tout ou partie de cette installation.

Cette voie « engins » respecte les caractéristiques suivantes :

- la largeur utile est au minimum de 3 mètres, la hauteur libre au minimum de 3,5 mètres et la pente inférieure à 15% ;
- dans les virages de rayon intérieur inférieur à 50 mètres, un rayon intérieur R minimal de 11 mètres est maintenu et une sur-largeur de $S = 15/R$ mètres est ajoutée ;
- la voie résiste à la force portante calculée pour un véhicule de 160 kN avec un maximum de 90kN par essieu, ceux-ci étant distants de 3,6 mètres au maximum ;
- la voie résiste à un poinçonnement de 80 newtons/cm² sur une surface maximale de 0,20 m² ;
- aucun obstacle n'est disposé entre les accès à l'installation et la voie engin.

En cas d'impossibilité de mise en place d'une voie engin permettant la circulation sur l'intégralité du périmètre de l'installation et si tout ou partie de la voie est en impasse, les 40 derniers mètres de la partie de la voie en impasse sont d'une largeur utile minimale de 7 mètres et une aire de retournement de 20 mètres de diamètre est prévue à son extrémité.

CHAPITRE 7.3 DISPOSITIF DE PRÉVENTION DES ACCIDENTS

ARTICLE 7.3.1. INSTALLATIONS ÉLECTRIQUES

Les installations électriques et d'éclairage doivent être conçues, réalisées et entretenues conformément à la réglementation et aux normes en vigueur.

Une vérification de l'ensemble de l'installation électrique est effectuée au minimum une fois par an par un organisme compétent qui mentionne très explicitement les défauts relevés dans son rapport. L'exploitant conserve une trace écrite des éventuelles mesures correctives prises.

Les dispositions ci-dessus s'appliquent sans préjudice des dispositions du Code du travail.

Les équipements métalliques sont mis à la terre conformément aux règlements et aux normes applicables.

Dans le cas d'un éclairage artificiel, seul l'éclairage électrique est autorisé.

Les appareils d'éclairage électrique ne sont pas situés en des points susceptibles d'être heurtés en cours d'exploitation ou sont protégés contre les chocs.

Ils sont en toute circonstance éloignés des matières entreposées pour éviter leur échauffement.

ARTICLE 7.3.2. PROTECTION CONTRE LA Foudre

Article 7.3.2.1. Conception

Considérant qu'une agression par la foudre sur certaines installations classées peut être à l'origine d'événements susceptibles de porter atteinte, directement ou indirectement, aux intérêts visés à l'article L. 511-1 du Code de l'environnement, une analyse du risque foudre doit être réalisée par un organisme compétent.

L'analyse du risque foudre identifie les équipements et installations dont une protection doit être assurée. L'analyse est basée sur une évaluation des risques réalisée conformément à la norme NF EN 62305-2. Elle définit les niveaux de protection nécessaires aux installations.

Cette analyse sera transmise à Monsieur le Préfet de la Manche au plus tard six mois à compter de la date du présent arrêté.

Cette analyse est systématiquement mise à jour à l'occasion de modifications notables des installations nécessitant le dépôt d'une nouvelle autorisation au sens de l'article R. 512-33 du Code de l'environnement et à chaque révision de l'étude de dangers ou pour toute modification des installations qui peut avoir des répercussions sur les données d'entrées de l'analyse du risque foudre.

Article 7.3.2.2. Étude technique, installation et suivi

En fonction des résultats de l'analyse du risque foudre, une étude technique est réalisée, par un organisme compétent, définissant précisément les mesures de prévention et les dispositifs de protection, le lieu de leur implantation, ainsi que les modalités de leur vérification et de leur maintenance.

Une notice de vérification et de maintenance est rédigée lors de l'étude technique puis complétée, si besoin, après la réalisation des dispositifs de protection.

Un carnet de bord est tenu par l'exploitant. Les chapitres qui y figurent sont rédigés lors de l'étude technique.

Les systèmes de protection contre la foudre prévus dans l'étude technique sont conformes aux normes françaises ou à toute norme équivalente en vigueur dans un État membre de l'Union européenne.

L'installation des dispositifs de protection et la mise en place des mesures de prévention sont réalisées, par un organisme compétent, à l'issue de l'étude technique au plus tard deux ans après l'élaboration de l'analyse du risque foudre, à l'exception des nouvelles installations pour lesquelles ces mesures et dispositifs sont mis en œuvre avant le début de l'exploitation. Les dispositifs de protection et les mesures de prévention répondent aux exigences de l'étude technique.

Article 7.3.2.3. Entretien et vérification

L'installation des protections fait l'objet d'une vérification complète par un organisme compétent, distinct de l'installateur, au plus tard six mois après leur installation. Une vérification visuelle est réalisée annuellement par un organisme compétent. L'état des dispositifs de protection contre la foudre des installations fait l'objet d'une vérification complète tous les deux ans par un organisme compétent.

Toutes ces vérifications sont décrites dans une notice de vérification et maintenance et sont réalisées conformément à la norme NF EN 62305-3.

Les agressions de la foudre sur le site sont enregistrées. En cas de coup de foudre enregistré, une vérification visuelle des dispositifs de protection concernés est réalisée, dans un délai maximum d'un mois, par un organisme compétent. Si l'une de ces vérifications fait apparaître la nécessité d'une remise en état, celle-ci est réalisée dans un délai maximum d'un mois.

L'exploitant tient en permanence à disposition de l'inspection des installations classées l'analyse du risque foudre, l'étude technique, la notice de vérification et de maintenance, le carnet de bord et les rapports de vérifications.

CHAPITRE 7.4 PRÉVENTION DES POLLUTIONS ACCIDENTELLES

ARTICLE 7.4.1. ORGANISATION DE L'ÉTABLISSEMENT

L'ensemble des installations doit être conçu, réalisé, entretenu et exploité de façon qu'il ne puisse y avoir, même en cas d'accident, de déversement direct ou indirect de matières dangereuses, toxiques ou polluantes pour l'environnement vers les égouts ou le milieu naturel.

Une consigne écrite doit préciser les vérifications à effectuer, en particulier pour s'assurer périodiquement de l'étanchéité des dispositifs de rétention, préalablement à toute remise en service après arrêt d'exploitation, et plus généralement aussi souvent que le justifient les conditions d'exploitation.

Les vérifications, les opérations d'entretien et de vidange des rétentions doivent être notées sur un registre spécial tenu à la disposition de l'inspection des installations classées.

Article 7.4.1.1. Consignes en cas d'arrêt d'installation

Les consignes d'exploitation de l'ensemble des installations doivent comporter explicitement la liste détaillée des contrôles à effectuer, en marche normale et à la suite d'un arrêt pour travaux de modification ou d'entretien de façon à garantir en toutes circonstances le respect des dispositions du présent arrêté.

Les consignes doivent prendre en compte les risques liés aux capacités mobiles.

Article 7.4.1.2. Consignes en cas de pollution

L'exploitant doit établir une consigne définissant la conduite à tenir en cas de pollution accidentelle.

L'exploitant dispose de réserves suffisantes de produits ou matières consommables utilisés de manière courante ou occasionnelle pour assurer la protection de l'environnement tel que manches de filtre, produits de neutralisation, liquides inhibiteurs, produits absorbants.

ARTICLE 7.4.2. ÉTIQUETAGE DES SUBSTANCES ET MÉLANGES DANGEREUX

Les fûts, réservoirs et autres emballages, les récipients fixes de stockage de produits dangereux portent de manière très lisible la dénomination exacte de leur contenu, le numéro et le symbole de danger défini dans la réglementation relative à l'étiquetage des substances et mélanges dangereux.

À proximité des aires permanentes de stockage de produits dangereux en récipients mobiles, les symboles de danger ou les codes correspondant aux produits doivent être indiqués de façon très lisible.

ARTICLE 7.4.3. RÉTENTIONS ET CONFINEMENT

I. Tout stockage fixe ou mobile contenant un liquide susceptible de créer une pollution des eaux ou des sols est associé à une capacité de rétention dont le volume est au moins égal à la plus grande des deux valeurs suivantes:

- 100 % de la capacité du plus grand réservoir,
- 50 % de la capacité totale des réservoirs associés.

Cette disposition n'est pas applicable aux bassins de traitement des eaux résiduaires.

Pour les stockages de récipients de capacité unitaire inférieure ou égale à 250 litres, la capacité de rétention est au moins égale à :

- dans le cas de liquides inflammables, 50 % de la capacité totale des fûts,
- dans les autres cas, 20 % de la capacité totale des fûts,
- dans tous les cas 800 litres minimum ou égale à la capacité totale lorsque celle-là est inférieure à 800 l.

II. La capacité de rétention est étanche aux produits qu'elle pourrait contenir et résiste à l'action physique et chimique des fluides. Il en est de même pour son éventuel dispositif d'obturation qui est maintenu fermé en permanence.

L'étanchéité du (ou des) réservoir(s) associé(s) est conçue pour pouvoir être contrôlée à tout moment, sauf impossibilité technique justifiée par l'exploitant.

Les produits récupérés en cas d'accident ne peuvent être rejetés que dans des conditions conformes au présent arrêté ou sont éliminés comme les déchets.

III. Pour les stockages à l'air libre, les rétentions sont vidées dès que possible des eaux pluviales s'y versant.

IV. Le sol des aires et des locaux de stockage ou de manipulation des matières dangereuses pour l'homme ou susceptibles de créer une pollution de l'eau ou du sol est étanche et équipé de façon à pouvoir recueillir les eaux de lavage et les matières répandues accidentellement.

V. Toutes mesures sont prises pour recueillir l'ensemble des eaux et écoulements susceptibles d'être pollués lors d'un sinistre, y compris les eaux utilisées lors d'un incendie, afin que celles-ci soient récupérées ou traitées afin de prévenir toute pollution des sols, des égouts, des cours d'eau ou du milieu naturel. Ce confinement peut être réalisé par des dispositifs internes ou externes à l'installation. Les dispositifs internes sont interdits lorsque des matières dangereuses sont stockées.

En cas de dispositif de confinement externe à l'installation, les matières canalisées sont collectées, de manière gravitaire ou grâce à des systèmes de relevage autonomes, puis convergent vers cette capacité spécifique. En cas de recours à des systèmes de relevage autonomes, l'exploitant est en mesure de justifier à tout instant d'un entretien et d'une maintenance rigoureux de ces dispositifs. Des tests réguliers sont par ailleurs menés sur ces équipements.

En cas de confinement interne, les orifices d'écoulement sont en position fermée par défaut. En cas de confinement externe, les orifices d'écoulement issus de ces dispositifs sont munis d'un dispositif automatique d'obturation pour assurer ce confinement lorsque des eaux susceptibles d'être pollués y sont portées. Tout moyen est mis en place pour éviter la propagation de l'incendie par ces écoulements.

Le volume nécessaire à ce confinement est déterminé de la façon suivante. L'exploitant calcule la somme:

- du volume d'eau d'extinction nécessaire à la lutte contre l'incendie d'une part ;
- du volume de produit libéré par cet incendie d'autre part ;
- du volume d'eau lié aux intempéries à raison de 10 litres par mètre carré de surface de drainage vers l'ouvrage de confinement lorsque le confinement est externe.

Les eaux d'extinction collectées sont éliminées vers les filières de traitement des déchets appropriées.

ARTICLE 7.4.4. RÉSERVOIRS

L'étanchéité du (ou des) réservoir(s) associé(s) à la rétention doit pouvoir être contrôlée à tout moment.

Les matériaux utilisés doivent être adaptés aux produits utilisés de manière, en particulier, à éviter toute réaction parasite dangereuse.

Le stockage des liquides inflammables, ainsi que des autres produits, toxiques, corrosifs ou dangereux pour l'environnement, n'est autorisé sous le niveau du sol que dans des réservoirs à double paroi ou installés en fosse maçonnée ou assimilés, et pour les liquides inflammables dans le respect des dispositions du présent arrêté et de l'arrêté ministériel du 22 juin 1998.

ARTICLE 7.4.5. RÈGLES DE GESTION DES STOCKAGES EN RÉTENTION

Les réservoirs ou récipients contenant des produits incompatibles ne sont pas associés à une même rétention.

L'exploitant veille à ce que les volumes potentiels de rétention restent disponibles en permanence. Les produits récupérés en cas de déversement dans la cuvette de rétention sont rejetés dans des conditions conformes au présent arrêté ou sont éliminés comme des déchets.

Les déchets et résidus produits considérés comme des substances ou mélanges dangereux sont stockés, avant leur revalorisation ou leur élimination, dans des cuvettes de rétention étanches et aménagées pour la récupération des eaux météoriques et dans des conditions ne présentant pas de risques de pollution (prévention d'un lessivage par les eaux météoriques, d'une pollution des eaux superficielles et souterraines, des envols et des odeurs) pour les populations avoisinantes et l'environnement.

ARTICLE 7.4.6. STOCKAGE ET LIEUX D'EMPLOI

L'exploitant doit veiller à ce que les capacités et hauteur de stockage ne soient pas dépassées dans les différentes alvéoles dédiées à cet effet.

Un espace libre de tout stationnement de 10 mètres est ménagé entre le stockage de palettes et le bâtiment à proximité.

Les matières premières, produits intermédiaires et produits finis considérés comme des substances ou des mélanges dangereux sont limités en quantité stockée et utilisée dans les ateliers au minimum technique permettant leur fonctionnement normal.

ARTICLE 7.4.7. TRANSPORTS - CHARGEMENTS - DÉCHARGEMENTS

Les aires de chargement et de déchargement de véhicules citernes et des véhicules transportant des capacités mobiles dont le contenu est susceptible de présenter un risque de pollution sont étanches, incombustibles et reliées à des rétentions dimensionnées selon les règles de l'art. Des zones adéquates sont aménagées pour le stationnement en sécurité des véhicules de transport de matières dangereuses, en attente de chargement ou de déchargement.

Le transport des produits à l'intérieur de l'établissement est effectué avec les précautions nécessaires pour éviter le renversement accidentel des emballages (arrimage des fûts, ...).

Le stockage et la manipulation de produits dangereux ou polluants, solides ou liquides (ou liquéfiés) sont effectués sur des aires étanches et aménagées pour la récupération des fuites éventuelles.

Les réservoirs sont équipés de manière à pouvoir vérifier leur niveau de remplissage à tout moment et empêcher ainsi leur débordement en cours de remplissage.

Ce dispositif de surveillance est pourvu d'une alarme de niveau haut.

ARTICLE 7.4.8. ÉLIMINATION DES SUBSTANCES OU MÉLANGES DANGEREUX RÉCUPÉRÉS EN CAS D'ACCIDENT

L'élimination des substances ou mélanges dangereux récupérés en cas d'accident suit prioritairement la filière déchets la plus appropriée.

CHAPITRE 7.5 DISPOSITIONS D'EXPLOITATION

ARTICLE 7.5.1. SURVEILLANCE DE L'INSTALLATION

L'exploitant désigne une ou plusieurs personnes référentes ayant une connaissance de la conduite de l'installation, des dangers et inconvénients que son exploitation induit, des produits utilisés ou stockés dans l'installation et des dispositions à mettre en œuvre en cas d'incident.

ARTICLE 7.5.2. TRAVAUX

Dans les parties de l'installation recensées à l'article 7.1.1 et notamment celles recensées locaux à risque, les travaux de réparation ou d'aménagement ne peuvent être effectués qu'après délivrance d'un « permis d'intervention » (*pour une intervention sans flamme et sans source de chaleur*) et éventuellement d'un « permis de feu » (*pour une intervention avec source de chaleur ou flamme*) et en respectant une consigne particulière. Ces permis sont délivrés après analyse des risques liés aux travaux et définition des mesures appropriées.

Dans les parties de l'installation présentant des risques d'incendie ou d'explosion, il est interdit d'apporter du feu sous une forme quelconque, sauf pour la réalisation de travaux ayant fait l'objet d'un « permis de feu ». Cette interdiction est affichée en caractères apparents.

« Permis d'intervention » ou « permis de feu »

Le « permis d'intervention » et éventuellement le « permis de feu » et la consigne particulière doivent être établis et visés par l'exploitant ou une personne qu'il aura nommément désignée. Lorsque les travaux sont effectués par une entreprise extérieure, le « permis d'intervention » et éventuellement le « permis de feu » et la consigne particulière doivent être signés par l'exploitant et l'entreprise extérieure ou les personnes qu'ils ont nommément désignées.

Après la fin des travaux et avant la reprise de l'activité, une vérification des installations doit être effectuée par l'exploitant ou son représentant ou le représentant de l'éventuelle entreprise extérieure.

Le permis rappelle notamment :

- les motivations ayant conduit à sa délivrance,

- la durée de validité,
- la nature des dangers,
- le type de matériel pouvant être utilisé,
- les mesures de prévention à prendre, notamment les vérifications d'atmosphère, les risques d'incendie et d'explosion, la mise en sécurité des installations,
- les moyens de protection à mettre en œuvre notamment les protections individuelles, les moyens de lutte (incendie, etc.) mis à la disposition du personnel effectuant les travaux.

Certaines interventions prédéfinies, relevant de la maintenance simple et réalisée par le personnel de l'établissement peuvent faire l'objet d'une procédure simplifiée.

ARTICLE 7.5.3. VÉRIFICATION PÉRIODIQUE ET MAINTENANCE DES ÉQUIPEMENTS

L'exploitant assure ou fait effectuer la vérification périodique et la maintenance des matériels de sécurité et de lutte contre l'incendie mis en place (exutoires, systèmes de détection et d'extinction, portes coupe-feu, colonne sèche par exemple) ainsi que des éventuelles installations électriques et de chauffage, conformément aux référentiels en vigueur.

Les vérifications périodiques de ces matériels sont enregistrées sur un registre sur lequel sont également mentionnées les suites données à ces vérifications.

ARTICLE 7.5.4. CONSIGNES D'EXPLOITATION

Sans préjudice des dispositions du code du travail, des consignes sont établies, tenues à jour et affichées dans les lieux fréquentés par le personnel.

Ces consignes indiquent notamment :

- les contrôles à effectuer, en marche normale et à la suite d'un arrêt pour travaux de modification ou d'entretien de façon à permettre en toutes circonstances le respect des dispositions du présent arrêté ;
- l'interdiction d'apporter du feu sous une forme quelconque, notamment l'interdiction de fumer dans les zones présentant des risques d'incendie ou d'explosion ;
- l'interdiction de tout brûlage à l'air libre ;
- l'obligation du "permis d'intervention" pour les parties concernées de l'installation ;
- les conditions de conservation et de stockage des produits, notamment les précautions à prendre pour l'emploi et le stockage de produits incompatibles ;
- les procédures d'arrêt d'urgence et de mise en sécurité de l'installation (électricité, réseaux de fluides) ;
- les mesures à prendre en cas de fuite sur un récipient ou une tuyauterie contenant des substances dangereuses ;
- les moyens d'extinction à utiliser en cas d'incendie ;
- la procédure d'alerte avec les numéros de téléphone du responsable d'intervention de l'établissement, des services d'incendie et de secours, etc. ;
- l'obligation d'informer l'inspection des installations classées en cas d'accident.

ARTICLE 7.5.5. INTERDICTION DE FEUX

Il est interdit d'apporter du feu ou une source d'ignition sous une forme quelconque dans les zones de dangers présentant des risques d'incendie ou d'explosion sauf pour les interventions ayant fait l'objet d'un permis d'intervention spécifique.

ARTICLE 7.5.6. FORMATION DU PERSONNEL

Outre l'aptitude au poste occupé, les différents opérateurs et intervenants sur le site, y compris le personnel intérimaire, reçoivent une formation sur les risques inhérents des installations, la conduite à tenir en cas d'incident ou accident et, sur la mise en œuvre des moyens d'intervention.

Des mesures sont prises pour vérifier le niveau de connaissance et assurer son maintien.

Cette formation comporte notamment :

- toutes les informations utiles sur les produits manipulés, les réactions chimiques et opérations de fabrication mises en œuvre,
- les explications nécessaires pour la bonne compréhension des consignes,
- des exercices périodiques de simulation d'application des consignes de sécurité prévues par le présent arrêté, ainsi qu'un entraînement régulier au maniement des moyens d'intervention affectés à leur unité,
- un entraînement périodique à la conduite des unités en situation dégradée vis à vis de la sécurité et à l'intervention sur celles-ci,
- une sensibilisation sur le comportement humain et les facteurs susceptibles d'altérer les capacités de réaction face au danger.

CHAPITRE 7.6 MOYENS D'INTERVENTION EN CAS D'ACCIDENT ET ORGANISATION DES SECOURS

ARTICLE 7.6.1. DÉFINITION GÉNÉRALE DES MOYENS

L'établissement met en œuvre des moyens d'intervention conformes à l'étude de dangers. L'ensemble du système de lutte contre l'incendie peut faire l'objet d'un plan Établissements Répertoriés. À ce titre l'exploitant transmet, à la demande du Service Départemental d'Incendie et de Secours, tous les documents nécessaires à l'établissement de ce plan.

ARTICLE 7.6.2. ENTRETIEN DES MOYENS D'INTERVENTION

Ces équipements sont maintenus en bon état, repérés et facilement accessibles. L'exploitant doit fixer les conditions de maintenance et les conditions d'essais périodiques de ces matériels. Les dates, les modalités de ces contrôles et les observations constatées doivent être inscrites sur un registre tenu à la disposition des services de la protection civile, d'incendie et de secours et de l'inspection des installations classées.

ARTICLE 7.6.3. PROTECTIONS INDIVIDUELLES DU PERSONNEL D'INTERVENTION

Sans préjudice des dispositions du Code du travail, des matériels de protection individuelle, adaptés aux risques présentés par l'installation et permettant d'intervenir en cas de sinistre doivent être conservés à proximité des lieux d'utilisation. Ils sont maintenus en bon état et vérifiés périodiquement.

Ces protections individuelles sont accessibles en toute circonstance et adaptées aux interventions.

ARTICLE 7.6.4. MOYENS DE LUTTE CONTRE L'INCENDIE

L'installation est dotée de moyens de lutte contre l'incendie appropriés aux risques, notamment :

- d'un moyen permettant d'alerter les services d'incendie et de secours ;
- de plans du site facilitant l'intervention des services d'incendie et de secours avec une description des dangers, comme prévu à l'article 7.1.1 ;
- de ressources en eau représentant un volume minimum de 420 m³ (210 m³/heure sur 2 heures) destinées à l'extinction, accessible en toutes circonstances et à une distance de l'installation ayant recueilli l'avis des services départementaux d'incendie et de secours. Cette réserve dispose des prises de raccordement conformes aux normes en vigueur pour permettre au service d'incendie et de secours de s'alimenter. Cette réserve est conforme aux prescriptions de la circulaire interministérielle n°465 du 10 décembre 1951. Cette ressource en eau est assurée par un poteau public incendie délivrant un débit de 140 m³/h sous 1 bar minimum, une réserve d'eau réalimentée par le forage d'au moins 100 m³ alimentant un poteau privé délivrant un débit minimum de 60 m³/h, le

complément requis étant assuré par prélèvement d'eau dans la Judée. L'exploitant est en mesure de justifier au préfet la disponibilité effective des débits d'eau ;

- d'extincteurs et de RIA répartis sur les aires extérieures et dans les lieux présentant des risques spécifiques, à proximité des dégagements, bien visibles et facilement accessibles. Les agents d'extinction sont appropriés aux risques à combattre et compatibles avec les matières stockées.

Les moyens de lutte contre l'incendie sont capables de fonctionner efficacement quelle que soit la température de l'installation et notamment en période de gel. L'exploitant s'assure de la vérification périodique et de la maintenance des matériels de sécurité et de lutte contre l'incendie conformément aux référentiels en vigueur.

ARTICLE 7.6.5. PROTECTION DES MILIEUX RÉCEPTEURS

Les réseaux d'assainissement susceptibles de recueillir l'ensemble des eaux polluées lors d'un accident ou d'un incendie (y compris les eaux d'extinction et de refroidissement) peuvent être obturés afin de les confiner et prévenir les rejets de polluants au milieu naturel.

Les eaux collectées en cas de sinistre sont analysées. Les résultats d'analyses doivent être conformes aux valeurs limites prescrites à l'article 4.3.6 du présent arrêté. Dans le cas contraire, elles sont pompées puis évacuées pour élimination par une société spécialisée.

TITRE 8 - CONDITIONS PARTICULIÈRES APPLICABLES À CERTAINES INSTALLATIONS DE L'ÉTABLISSEMENT

CHAPITRE 8.1 PLATE-FORME DE COMPOSTAGE

ARTICLE 8.1.1. DÉCHETS ADMISSIBLES

L'origine des déchets est compatible avec le plan d'élimination des ordures ménagères et déchets assimilés du département de la Manche.

Les déchets admissibles sont exclusivement les déchets verts (tontes, feuilles,...), les déchets de bois et plaquettes forestières, le fumier de cheval.

Les boues de station d'épuration, les déchets fermentescibles des ordures ménagères, les déchets animaux provenant d'abattoirs ou destinés à l'équarrissage sont interdits.

La quantité maximale annuelle admissible sur le site par catégorie de produits est la suivante :

- Déchets verts : 3000 tonnes ;
- Fumier cheval : 300 tonnes
- Déchets de bois : 4000 tonnes
 - bois de classe A : bois non traités constitués de palettes, cagettes, planches, caisses, cageots, bois d'emballage et bois sains pouvant être utilisé dans le process de compostage en tant que structurant au même titre que des déchets ligneux issus du déchets verts,
 - bois en provenance de la sylviculture ou de l'industrie du bois - (Plaquettes forestières, bocagère, écorces, déchets de scierie),
 - bois issus du process de compostage de déchets verts.

L'exploitant élabore un cahier des charges pour définir la qualité des déchets admissibles. Avant la première admission d'un déchet dans l'installation et en vue d'en vérifier l'admissibilité, l'exploitant demande au producteur du déchet ou à la collectivité en charge de la collecte une information préalable sur la nature et l'origine du déchet et sa conformité par rapport au cahier des charges. Cette information préalable est renouvelée tous les ans et conservée au moins trois ans par l'exploitant.

L'exploitant tient à la disposition de l'inspection des installations classées le recueil des cahiers des charges et des informations préalables qui lui ont été adressées.

La quantité maximale annuelle (tous produits confondus) compostée sur le site est de 7 000 tonnes.

ARTICLE 8.1.2. REGISTRE D'ADMISSION

Chaque admission de matières et de déchets donne lieu à une pesée et à un contrôle visuel à l'arrivée sur le site.

Toute admission de déchets autres que des déchets de végétaux ou de bois fait l'objet d'un contrôle de non-radioactivité du chargement.

Toute admission de déchets ou de matières donne lieu à un enregistrement de :

- la date de réception, l'identité du transporteur et les quantités reçues ;
- l'identité du producteur des déchets ou de la collectivité en charge de leur collecte et leur origine avec la référence de l'information préalable correspondante ;
- la nature et les caractéristiques des déchets reçus avec le code correspondant de la nomenclature figurant à l'annexe II de l'article R. 541-8 du Code de l'environnement ;
- la date prévisionnelle de fin de traitement, correspondant à la date d'entrée du compost ou du déchet stabilisé sur l'aire de stockage des matières traitées.

Les livraisons refusées sont également signalées dans ce registre, avec mention des motifs de refus et de la destination des déchets refusés indiquée par le producteur ou la collectivité en charge de la collecte de ces déchets.

Les registres d'admission sont archivés pendant une durée minimale de dix ans en cas de retour au sol des composts ou des déchets et trois ans dans les autres cas. Ces registres sont tenus à la disposition de l'inspection des installations classées et, le cas échéant, des autorités de contrôles visées à l'article L. 255-9 du Code rural.

Le mélange de divers déchets ou le retour en tête des composts dans le seul but de diluer les polluants ou indésirables est interdit.

ARTICLE 8.1.3. AMÉNAGEMENT ET ORGANISATION DE LA PLATE-FORME

Les différents andains de la plate-forme sont séparés les uns des autres par une distance minimale de 3 m à l'exception de l'andain de stockage de déchets verts qui est à minima distant de 4 m vis-à-vis des autres andains. Les différents andains de la plate-forme sont éloignés d'au moins 8 m des limites de la plate-forme. Les andains de déchets verts broyés et de refus de criblage sont délimités par des parois en béton.

Le process de compostage est réalisé avec mise en œuvre d'une ventilation forcée ou retournement d'andains.

Les aires de l'installation (réception et stockage des déchets verts, fermentation, maturation, criblage et stockage du compost) doivent être suffisamment dimensionnées par rapport à la nature et au tonnage des produits entrants, au type de procédés mis en œuvre et à la qualité du compost recherché.

L'accès aux différentes aires de l'installation est conçu de façon à permettre l'intervention des services d'incendie et de secours. Une surface au moins équivalente à celle de l'andain de fermentation ou de maturation le plus important est maintenue libre en permanence dans l'enceinte de l'installation pour faciliter l'extinction en cas d'incendie.

L'ensemble de l'installation est entretenu et maintenu en permanence en état de propreté. Les opérations de nettoyage et d'entretien sont menées de façon à éviter toute nuisance et tout risque sanitaire.

L'exploitant prend les mesures nécessaires pour lutter contre les proliférations d'insectes et de rongeurs et pour éviter le développement de la végétation sur les tas de compost, et ce sans altération de ceux-ci.

Les abords de l'installation, placés sous le contrôle de l'exploitant, sont aménagés et maintenus en bon état de propreté.

Toutes les aires sont imperméables et équipées de façon à pouvoir recueillir les eaux de ruissellement y ayant transité, les jus et les éventuelles eaux de procédé.

L'entreposage des déchets et matières entrants doit se faire de manière séparée de celui des composts et déchets stabilisés, selon leur nature, sur les aires identifiées réservées à cet effet. Les produits finis et déchets destinés à un retour au sol doivent être stockés par lots afin d'en assurer la traçabilité.

Tout entreposage à l'air libre de matières pulvérulentes, très odorantes ou fortement évolutives est interdit.

Si des produits tels que filtres, produits de neutralisation, liquides inhibiteurs ou produits absorbants sont utilisés de manière courante ou occasionnelle pour prévenir ou traiter les nuisances odorantes, l'exploitant dispose de réserves suffisantes de ces produits.

ARTICLE 8.1.4. EXPLOITATION ET DÉROULEMENT DU PROCÉDÉ DE COMPOSTAGE OU DE STABILISATION BIOLOGIQUE

Le procédé de compostage débute par une phase de fermentation aérobie de la matière, avec aération de la matière obtenue par retournements et/ou par aération forcée.

Procédé	Process
Compostage ou stabilisation biologique avec aération par retournements.	3 semaines de fermentation aérobie au minimum. Au moins 3 retournements. 3 jours au moins entre chaque retournement. 55 °C au moins pendant une durée minimale totale de 72 heures.
Compostage ou stabilisation biologique en aération forcée	2 semaines de fermentation aérobie au minimum. Au moins 1 retournement (opération de retournement après fermentation aérobie suivie d'une remontée de température à 50 °C pendant 24 heures). 55 °C au moins pendant une durée minimale totale de 72 heures.

A l'issue de la phase aérobie, le compost ou les déchets stabilisés sont dirigés vers la zone de maturation.

L'exploitant fixe les conditions et les moyens de contrôle permettant d'éviter l'apparition de conditions anaérobies au niveau du stockage des matières entrantes ou lors des phases de fermentation ou de maturation. La hauteur maximale des tas et andains de matières fermentescibles lors de ces phases est à cet effet limitée à 4 mètres pour la fermentation et 5 mètres pour la maturation.

L'exploitant instaure une gestion par lots séparés de fabrication, depuis la constitution des andains jusqu'à la cession du compost. Il tient à jour un document de suivi par lot sur lequel il reporte toutes les informations utiles concernant la conduite de la dégradation des matières et de l'évolution biologique du compostage et permettant de faire le lien entre les matières entrantes et les matières sortantes après compostage.

Les informations suivantes sont en particulier reportées sur ce document :

- nature et origine des produits ou déchets constituant le lot ;
- mesures de température et d'humidité relevées au cours du process ;
- dates des retournements ou périodes d'aération et des arrosages éventuels des andains.

La durée du compostage doit être indiquée pour chaque lot.

Ce document de suivi est régulièrement mis à jour, archivé et tenu à la disposition de l'inspection des installations classées pour une durée minimale de dix ans.

Les anomalies de procédé et les non-conformités des produits finis doivent être relevées et analysées afin de recevoir un traitement nécessaire au retour d'expérience de la méthode d'exploitation.

ARTICLE 8.1.5. DEVENIR DES MATIÈRES TRAITÉES

Sans préjudice de l'application des dispositions des articles L. 255-1 à L. 255-11 du Code rural et des articles L. 214-1 et L. 214-2 du Code de la consommation relatifs aux matières fertilisantes et supports de culture, l'exploitant tient les justificatifs relatifs à la conformité de chaque lot de produits finis tels que définis à l'article 2 du présent arrêté à la disposition de l'inspection des installations classées et des autorités de contrôle chargées des articles L. 255-1 à L. 255-11 du Code rural.

L'exploitant tient à jour un registre de sortie distinguant les produits finis et les matières intermédiaires et mentionnant :

- la date d'enlèvement de chaque lot ;
- les masses et caractéristiques correspondantes ;
- le ou les destinataires et les masses correspondantes.

Ce registre de sortie est archivé pendant une durée minimale de dix ans et tenu à la disposition de l'inspection des installations classées et, le cas échéant, des autorités de contrôles chargées des articles L. 255-1 à L. 255-11 du Code rural.

CHAPITRE 8.2 INSTALLATION DE BROYAGE, CRIBLAGE, ENSACHAGE DE SUBSTANCES VÉGÉTALES

L'exploitation de l'installation satisfait aux dispositions de l'arrêté du 23/05/06 relatif aux prescriptions générales applicables aux installations classées soumises à déclaration sous la rubrique n° 2260 «broyage, concassage, criblage, déchiquetage, ensachage, pulvérisation, trituration, nettoyage, tamisage, blutage, mélange, épiluchage et décortication des substances végétales et de tous produits organiques naturels, à l'exclusion des activités visées par les rubriques nos 2220, 2221, 2225 et 2226, mais y compris la fabrication d'aliments pour le bétail ».

L'exploitant procède à un dépoussiérage régulier de l'ensemble des bâtiments selon une périodicité qu'il définit et en tant que de besoin.

TITRE 9 - SURVEILLANCE DES ÉMISSIONS ET DE LEURS EFFETS

CHAPITRE 9.1 PROGRAMME D'AUTO SURVEILLANCE

ARTICLE 9.1.1. PRINCIPE ET OBJECTIFS DU PROGRAMME D'AUTO SURVEILLANCE

Afin de maîtriser les émissions de ses installations et de suivre leurs effets sur l'environnement, l'exploitant définit et met en œuvre sous sa responsabilité un programme de surveillance de ses émissions et de leurs effets dit programme d'auto surveillance. L'exploitant adapte et actualise la nature et la fréquence de cette surveillance pour tenir compte des évolutions de ses installations, de leurs performances par rapport aux obligations réglementaires, et de leurs effets sur l'environnement. L'exploitant décrit dans un document tenu à la disposition de l'inspection des installations classées les modalités de mesures et de mise en œuvre de son programme de surveillance, y compris les modalités de transmission à l'inspection des installations classées.

Les articles suivants définissent le contenu minimum de ce programme en terme de nature de mesure, de paramètres et de fréquence pour les différentes émissions et pour la surveillance des effets sur l'environnement, ainsi que de fréquence de transmission des données d'auto surveillance.

ARTICLE 9.1.2. SURVEILLANCE DES ODEURS

L'inspection des installations classées peut demander à tout moment la réalisation :

- d'une campagne d'évaluation de l'impact olfactif des installations de compostage,
- inopinée ou non, de mesures de niveau d'odeur.

Les frais occasionnés sont à la charge de l'exploitant.

ARTICLE 9.1.3. SURVEILLANCE DES NIVEAUX SONORES

Une mesure de la situation acoustique est effectuée dans un délai de 3 mois à compter de la notification du présent arrêté puis tous les 3 ans, par un organisme ou une personne qualifié dont le choix est communiqué préalablement à l'inspection des installations classées. Ce contrôle est effectué par référence au plan prescrit à l'article 6.2.1.2 du présent arrêté, indépendamment des contrôles ultérieurs que l'inspecteur de l'environnement peut demander.

ARTICLE 9.1.4. SURVEILLANCE DES REJETS D'EFFLUENTS LIQUIDES

Les eaux résiduaires après épuration font l'objet, avant rejets vers le milieu naturel, d'un suivi qualitatif selon les modalités suivantes :

Paramètres	Type de suivi	Fréquence
Débit, pH, Température		1 fois par an
MES	Moyen 24h00	1 fois par an
DCO	Moyen 24h00	1 fois par an
Hydrocarbures totaux	Moyen 24h00	1 fois par an

ARTICLE 9.1.5. SURVEILLANCE DES REJETS GAZEUX CANALISÉS

L'exploitant procède dans un délai de 6 mois puis tous les 3 ans à compter de la notification du présent arrêté à une mesure des émissions de poussières sur ses rejets atmosphériques canalisés.

ARTICLE 9.1.6. SURVEILLANCE DES DÉCHETS

L'exploitant doit établir et transmettre par voie informatique à l'inspection des installations classées une déclaration annuelle relative au suivi des déchets dangereux.

La déclaration mentionne le code déchet et la dénomination du déchet, les quantités produites en tonnes par an et la nature des opérations d'élimination ou de valorisation de ces déchets et le lieu de ces opérations. L'exploitant précise si la détermination des quantités déclarées est basé sur une mesure, un calcul ou une estimation. Dans le cas de mouvements transfrontaliers de déchets dangereux, l'exploitant indique en outre le nom et l'adresse de l'entreprise qui procède à la valorisation ou à l'élimination des déchets ainsi que l'adresse qui réceptionne effectivement les déchets.

CHAPITRE 9.2 SUIVI, INTERPRÉTATION ET DIFFUSION DES RÉSULTATS

ARTICLE 9.2.1. ANALYSE ET TRANSMISSION DES RÉSULTATS DES MESURES

Les résultats des mesures réalisées en application des articles 9.1.2, 9.1.3, 9.1.4 et 9.1.5 sont transmis au préfet dans le mois qui suit leur réception avec les commentaires et propositions éventuelles d'amélioration.

TITRE 10 - EFFICACITÉ ÉNERGÉTIQUE, LUTTE CONTRE LES GAZ À EFFET DE SERRE ET POLLUTIONS LUMINEUSES

ARTICLE 10.1.1. GÉNÉRALITÉS

L'exploitant prend toutes les dispositions nécessaires dans la conception, l'exploitation et l'entretien des installations de manière à assurer la meilleure efficacité énergétique, et notamment par la mise en œuvre de technologies contribuant aux économies d'énergie et à la réduction des émissions des gaz à effet de serre.

ARTICLE 10.1.2. EFFICACITÉ ÉNERGÉTIQUE

L'exploitant tient à la disposition de l'inspection des installations classées les éléments sur l'optimisation de l'efficacité énergétique de ses installations. À ce titre, une analyse des consommations mensuelles par poste énergétique : électricité, gaz naturel, fuel domestique,... est réalisée.

La consommation est ensuite rapportée à une unité représentative de l'activité de l'établissement, et fait l'objet d'un bilan annuel. Un plan d'actions de réduction est élaboré en fonction des potentialités d'optimisation.

ARTICLE 10.1.3. ÉCONOMIES D'ÉNERGIE EN PÉRIODE NOCTURNE ET PRÉVENTION DES POLLUTIONS LUMINEUSES

L'exploitant prend toutes les dispositions nécessaires dans la conception, l'exploitation et l'entretien de ses installations afin de supprimer, sinon réduire, l'impact de l'éclairage sur la consommation d'énergie, sur la préservation de la santé humaine et sur celle des écosystèmes.

À cet effet, l'utilisation nocturne de sources lumineuses est interdite, sauf à justifier d'obligations motivées par la sécurité publique ou du personnel, ou par la lutte contre la malveillance.

Lorsque l'utilisation de sources lumineuses ne peut être évitée, elle doit être adaptée aux nécessités réelles.

En particulier :

- l'éclairage est assuré par des lampes et luminaires " éco-performants " et la signalisation par des dispositifs rétro réfléchissants, lorsque cela ne remet pas en cause la sécurité des travailleurs. L'utilisation de déflecteurs " abat-jour " diffusant la lumière vers le bas doit permettre de réduire la lumière émise en direction des zones d'habitat et des intérêts naturels à protéger ;
- des dispositifs d'obturation (stores ou volets) équipent les ouvertures des locaux devant rester éclairés ;
- s'agissant de la lutte contre la malveillance, préférence est donnée à l'allumage des sources lumineuses asservi à des minuteries et/ou à des systèmes de détection de présence, ceci afin d'éviter l'éclairage permanent du site.

L'exploitant tient à la disposition de l'inspection des installations classées les éléments justifiant de l'application de ces prescriptions.

TITRE 11 - DÉLAIS ET VOIES DE RECOURS – PUBLICITÉ - EXÉCUTION

CHAPITRE 11.1 DÉLAIS ET VOIES DE RECOURS

Le présent arrêté est soumis à un contentieux de pleine juridiction.

Il peut être déféré auprès du Tribunal administratif de Caen :

1° par les tiers, personnes physiques ou morales, les communes intéressées ou leurs groupements, en raison des inconvénients ou des dangers que le fonctionnement de l'installation présente pour les intérêts mentionnés aux articles L.211-1 et L.511-1 du Code de l'environnement dans un délai d'un an à compter de la publication ou de l'affichage de la présente décision.

2° par les demandeurs ou exploitants, dans un délai de deux mois à compter de la date à laquelle la décision leur a été notifiée.

Toutefois, si la mise en service de l'installation n'est pas intervenue six mois après la publication ou l'affichage de ces décisions, le délai de recours continue à courir jusqu'à l'expiration d'une période de six mois après cette mise en service.

Les tiers qui n'ont acquis ou pris à bail des immeubles ou n'ont élevé des constructions dans le voisinage d'une installation classée que postérieurement à l'affichage ou à la publication de l'arrêté autorisant l'ouverture de cette installation ou atténuant les prescriptions primitives ne sont pas recevables à déférer ledit arrêté à la juridiction administrative.

CHAPITRE 11.2 PUBLICITÉ

Un extrait du présent arrêté mentionnant qu'une copie du texte intégral est déposée aux archives de la mairie de Baupte et mise à la disposition de toute personne intéressée, est affiché en mairie de Baupte pendant une durée minimum d'un mois.

Cet arrêté sera publié sur le site internet des services de l'Etat dans la Manche www.manche.gouv.fr/Publications/Annonces-avis pour une durée identique.

Il sera affiché en permanence de façon visible dans l'établissement par les soins du bénéficiaire de l'autorisation.

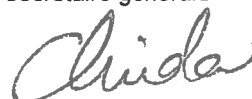
Un avis sera inséré par les soins du préfet et aux frais de l'exploitant dans les journaux Ouest-France et La Manche Libre.

CHAPITRE 11.3 EXÉCUTION

La secrétaire générale de la préfecture, le maire de Baupte, le directeur régional de l'environnement de l'aménagement et du logement et l'inspecteur de l'environnement en charge des installations classées sont chargés, chacun en ce qui le concerne, de l'exécution du présent arrêté.

Saint-Lô, le 10 NOV. 2016

Pour le Préfet
La secrétaire générale



Cécile DINDAR

Vu pour être annexé à l'arrêté préfectoral du

10 NOV. 2016

Pour le Préfet
La secrétaire générale



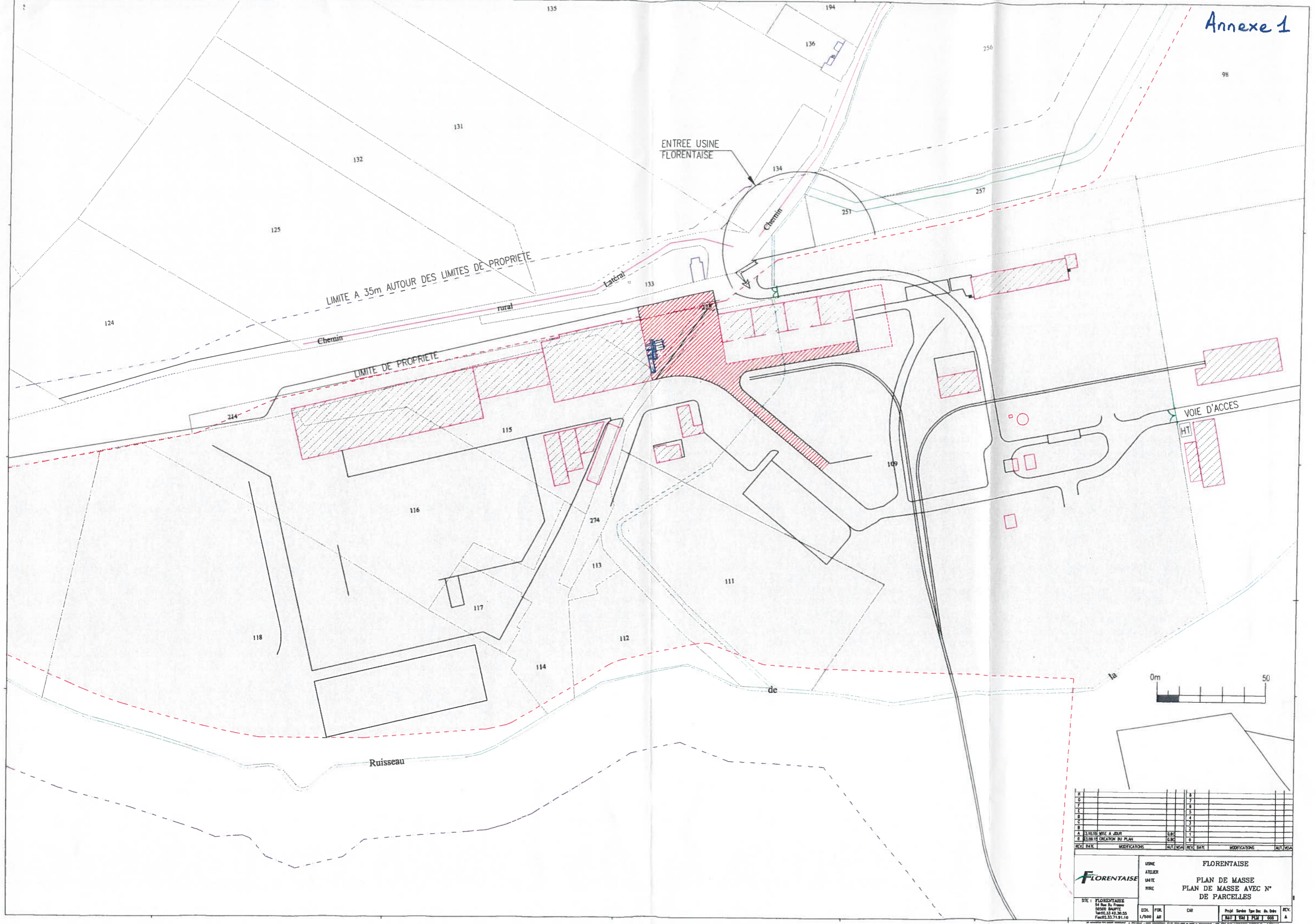
Cécile DINDAR

Annexe 1 :

- Plan du site

Annexe 2 :

- Plan des installations



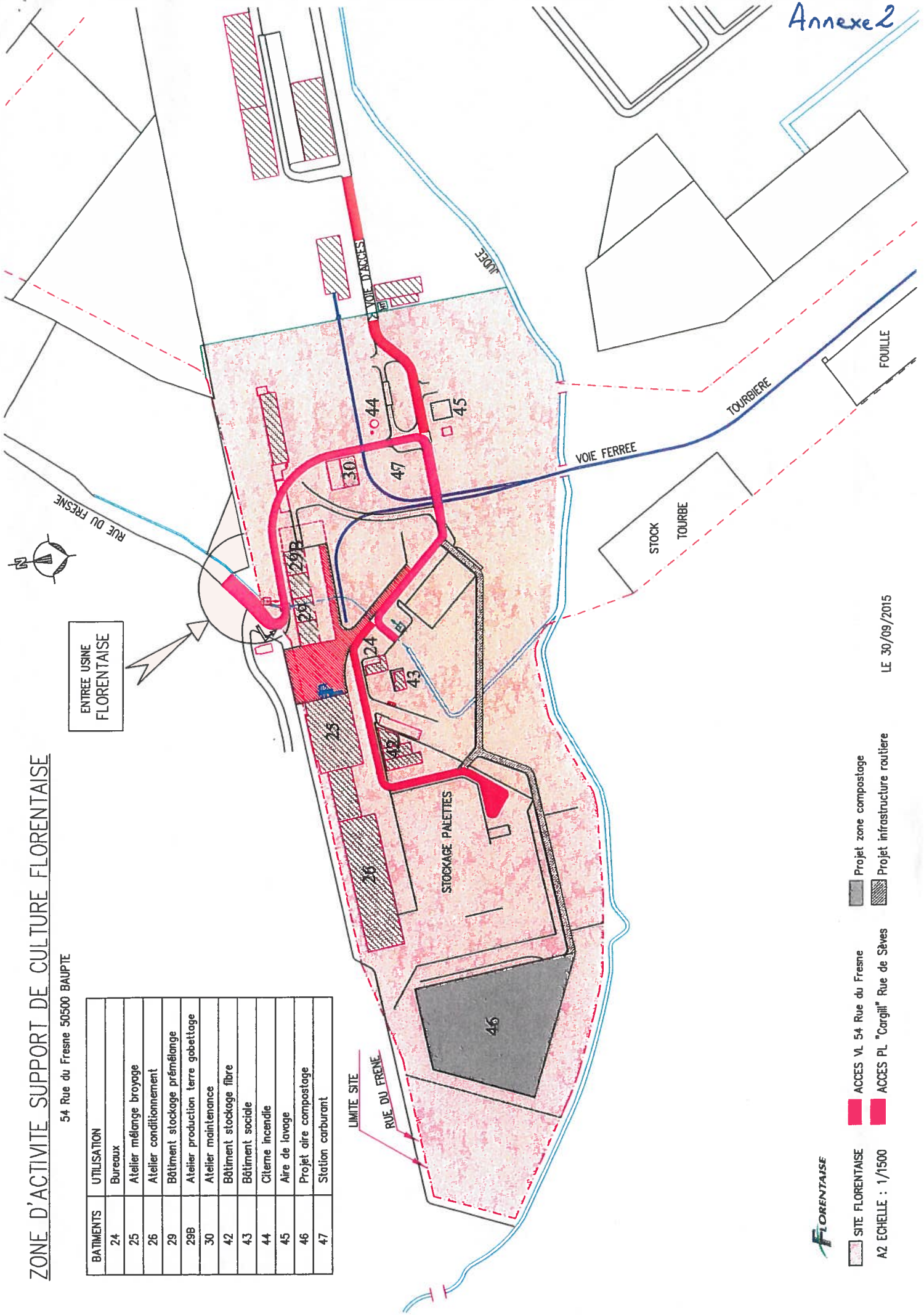
K									
O									
F									
E									
B									
C									
B									
A	31/03/15	WIRE A JOUR	0.00	1					
D	23/09/15	CREATION DU PLAN	0.00	0					
REV	DATE	MODIFICATIONS	AUT/USA	REV	DATE	MODIFICATIONS	AUT/USA		

FLORENTAISE		USINE		FLORENTAISE	
ATELIER		UNITE		PLAN DE MASSE	
WIRE				PLAN DE MASSE AVEC N°	
				DE PARCELLES	
SITE : FLORENTAISE		EDIL		FOR	
54 Rue St. Pierre		AD		CAR	
06000 SALETTE		1/2000		Projet	
Parcelle N° 42, 50, 55		AD		Serien	
Parcelle N° 11, 12, 13, 14		AD		Type Doc	
		AD		Au. Gén.	
		AD		REV.	
		AD		A	

ZONE D'ACTIVITE SUPPORT DE CULTURE FLORENTEAISE

54 Rue du Fresne 50500 BAUPTE

BATIMENTS	UTILISATION
24	Bureaux
25	Atelier mélange broyage
26	Atelier conditionnement
29	Bâtiment stockage prémélange
29B	Atelier production terre gobottage
30	Atelier maintenance
42	Bâtiment stockage fibre
43	Bâtiment sociale
44	Citerne incendie
45	Aire de lavage
46	Projet aire compostage
47	Station carburant



FLORENTEAISE

- SITE FLORENTEAISE
- ACCES VL 54 Rue du Fresne
- ACCES PL "Cargill" Rue de Sèves
- Projet zone compostage
- Projet infrastructure routiere

LE 30/09/2015

Annexe 2