



Liberté • Égalité • Fraternité

RÉPUBLIQUE FRANÇAISE

PREFET DE LA MANCHE

Direction de l'action économique et de la coordination départementale  
Bureau de la coordination des politiques publiques et des actions interministérielles  
N° 11 - 88 - IC

**ARRETE COMPLEMENTAIRE**  
**portant sur les rejets de substances dangereuses dans le milieu aquatique**  
**S.N.C. Société Fromagère de Sainte Cécile à Sainte Cécile**

**LE PREFET DE LA MANCHE**  
**Officier de la légion d'honneur**

**VU** la directive européenne 2008/105/EC du 16 décembre 2008 établissant des normes de qualité environnementale dans le domaine de l'eau ;

**VU** la directive européenne 2006/11/CE concernant la pollution causée par certaines substances dangereuses déversées dans le milieu aquatique de la Communauté ;

**VU** la directive européenne 2000/60/CE du 23 octobre 2000 établissant un cadre pour une politique communautaire dans le domaine de l'eau (DCE) ;

**VU** le code de l'environnement, et notamment son titre 1<sup>er</sup> des parties réglementaires et législatives du Livre V ;

**VU** la nomenclature des installations classées codifiée à l'annexe de l'article R.511-9 du code de l'environnement ;

**VU** les articles R.211-11-1 à R.211-11-3 du titre 1 du livre II du code de l'environnement relatifs au programme national d'action contre la pollution des milieux aquatiques par certaines substances dangereuses ;

**VU** l'arrêté ministériel du 20 avril 2005 modifié pris en application du décret du 20 avril 2005 relatif au programme national d'action contre la pollution des milieux aquatiques par certaines substances dangereuses ;

**VU** l'arrêté ministériel du 30 juin 2005 modifié relatif au programme national d'action contre la pollution des milieux aquatiques par certaines substances dangereuses ;

**VU** l'arrêté ministériel du 31 janvier 2008 modifié relatif à la déclaration annuelle des émissions polluantes et des déchets ;

**Vu** l'arrêté ministériel du 25 janvier 2010 relatif aux méthodes et critères d'évaluation de l'état écologique, de l'état chimique et du potentiel écologique des eaux de surface pris en application des articles R. 212-10, R.212-11 et R.212-18 du code de l'environnement ;

**VU** la circulaire DPPR/DE du 4 février 2002 qui organise une action nationale de recherche et de réduction des rejets de substances dangereuses dans l'eau par les installations classées ;

**VU** la circulaire DCE 2005/12 du 28 juillet 2005 relative à la définition du « bon état » ;

**VU** la circulaire DE/DPPR du 7 mai 2007 définissant les « normes de qualité environnementale provisoires (NQEp) » et les objectifs nationaux de réduction des émissions de certaines substances ;

**VU** la circulaire DGPR/SRT du 5 janvier 2009 relative à la mise en œuvre de la deuxième phase de l'action nationale de recherche et de réduction des substances dangereuses pour le milieu aquatique présentes dans les rejets des installations classées pour la protection de l'environnement (ICPE) soumises à autorisation ;

**VU** la circulaire DGPR/SRT du 23 mars 2010 relative à l'adaptation des conditions de mise en œuvre de la circulaire du 5 janvier 2009 relative aux actions de recherche et de réduction des substances dangereuses dans les rejets aqueux des installations classées ;

.../...

VU le rapport d'étude de l'INERIS N°DRC-07-82615-13836C du 15 janvier 2008 faisant état de la synthèse des mesures de substances dangereuses dans l'eau réalisées dans certains secteurs industriels ;

VU l'arrêté préfectoral N°08-164-IC du 31 mars 2008 autorisant la Société Fromagère de Sainte Cécile à exercer ses activités relevant de la nomenclature des installations classées au lieu dit « l'Archerie » sur le territoire de la commune de SAINTE CECILE ;

VU le courrier de l'inspection du 9 novembre 2010 qui a proposé un projet d'arrêté préfectoral ;

VU le rapport de l'inspection des installations classées en date du 30 novembre 2010 ;

VU l'avis du CODERST du 16 décembre 2010 ;

Considérant l'objectif de respect des normes de qualité environnementale dans le milieu en 2015 fixé par la directive européenne 2000/60/CE ;

Considérant les objectifs de réduction et de suppression de certaines substances dangereuses fixées dans la circulaire DE/DPPR du 7 mai 2007 ;

Considérant la nécessité d'évaluer qualitativement et quantitativement par une surveillance périodique les rejets de substances dangereuses dans l'eau issus du fonctionnement de l'établissement au titre des installations classées pour la protection de l'environnement afin de proposer le cas échéant des mesures de réduction ou de suppression adaptées ;

Considérant les effets toxiques, persistants et bioaccumulables des substances dangereuses visées par le présent arrêté sur le milieu aquatique ;

Sur la proposition de la secrétaire générale de la préfecture,

## ARRÊTE

### Article 1 : Objet

La Société Fromagère de Sainte Cécile dont le siège social est situé au lieu dit « l'Archerie » à SAINTE CECILE doit respecter, pour ses installations situées sur le territoire de la commune de SAINTE CECILE, les modalités du présent arrêté préfectoral complémentaire qui vise à fixer les modalités de surveillance provisoire des rejets de substances dangereuses dans l'eau afin d'améliorer la connaissance qualitative et quantitative des rejets de ces substances.

Les prescriptions des actes administratifs antérieurs en date du 31 mars 2008 sont complétées par celles du présent arrêté.

### Article 2 : Prescriptions techniques applicables aux opérations de prélèvements et d'analyses

2.1 Les prélèvements et analyses réalisés en application du présent arrêté doivent respecter les dispositions de l'**annexe 5** (reprise de l'annexe 5 de la circulaire du 5 janvier 2009) du présent arrêté.

2.2 Pour l'analyse des substances, l'exploitant doit faire appel à un laboratoire d'analyse accrédité selon la norme NF EN ISO/CEI 17025 pour la matrice « Eaux Résiduelles », pour chaque substance à analyser.

2.3 L'exploitant doit être en possession de l'ensemble des pièces suivantes fournies par le laboratoire qu'il aura choisi, avant le début des opérations de prélèvement et de mesures afin de s'assurer que ce prestataire remplit bien les dispositions de l'**annexe 5** du présent arrêté :

1. Justificatifs d'accréditations sur les opérations de prélèvements (si disponible) et d'analyse de substances dans la matrice « eaux résiduelles » comprenant a minima :
  - a. Numéro d'accréditation
  - b. Extrait de l'annexe technique sur les substances concernées
2. Liste de références en matière d'opérations de prélèvements de substances dangereuses dans les rejets industriels ;

3. Tableau des performances et d'assurance qualité précisant les limites de quantification pour l'analyse des substances qui doivent être inférieures ou égales à celles de l'**annexe 2** du présent arrêté ;
4. Attestation du prestataire s'engageant à respecter les prescriptions figurant à l'**annexe 3** du présent arrêté.

**2.4** Dans le cas où l'exploitant souhaite réaliser lui-même le prélèvement des échantillons, celui-ci doit fournir à l'inspection avant le début des opérations de prélèvement et de mesures, les procédures qu'il aura établies démontrant la fiabilité et la reproductibilité de ses pratiques de prélèvement et de mesure de débit.

Ces procédures doivent intégrer les points détaillés au paragraphe 3 de l'**annexe 5** du présent arrêté et préciser les modalités de traçabilité de ces opérations.

Pour bénéficier de cette disposition, l'exploitant devra transmettre les éléments à l'inspection des installations classées :

- avant le **1<sup>er</sup> mai 2011** pour la surveillance initiale définie à l'article 3 du présent arrêté ;

Après transmission, l'exploitant ne pourra procéder par lui-même à ces opérations de prélèvement et d'échantillonnage, qu'après avoir recueilli l'accord de l'inspection des installations classées.

**2.5** Les mesures de surveillance des rejets aqueux déjà imposées à l'industriel par arrêté préfectoral sur des substances mentionnées dans le présent arrêté peuvent se substituer à certaines mesures visées dans le présent arrêté, sous réserve du respect des conditions suivantes :

- la fréquence de mesures imposée dans le présent arrêté est respectée ;
- les modalités de prélèvement et d'analyses pour les mesures de surveillance répondent aux exigences de l'**annexe 5** du présent arrêté, notamment sur les limites de quantification.

### **Article 3 : Mise en œuvre de la surveillance initiale**

#### **3.1. Programme de surveillance initiale**

L'exploitant met en œuvre **dès le 1<sup>er</sup> mai 2011**, le programme de surveillance au point de rejet des effluents industriels de l'établissement dans les conditions suivantes :

- liste des substances dangereuses : substances dangereuses visées à l'**annexe 1** du présent arrêté ;
- périodicité : 1 mesure par mois pendant 6 mois ;
- durée de chaque prélèvement : 24 heures représentatives du fonctionnement de l'installation.
- Cas spécifique des abandons de substances : les substances suivantes pourront être abandonnées à la condition que les trois premières mesures démontrent leur absence (concentration inférieure à la limite de détection) : Nonylphénols, Octylphénols, Acide chloroacétique (ces substances n'appartiennent pas aux listes en gras des listes sectorielles définies à l'annexe 1 de la circulaire de référence).

Il transmet **au plus tard à cette échéance du 1<sup>er</sup> mai 2011** un courrier à l'inspection des installations classées l'informant de l'organisme qu'il aura choisi pour procéder aux prélèvements et aux analyses ainsi que de la période de démarrage du programme de surveillance initiale.

#### **3.2. Rapport de synthèse de la surveillance initiale**

L'exploitant doit fournir à l'inspection des installations classées **au plus tard le 15 décembre 2011** un rapport de synthèse de la surveillance initiale devant comprendre :

- un tableau récapitulatif des mesures sous une forme synthétique selon l'**annexe 4** du présent arrêté. Ce tableau comprend, pour chaque substance, sa concentration et son flux, pour chacune des mesures réalisées. Le tableau comprend également les concentrations minimale, maximale et moyenne mesurées sur l'ensemble des mesures, ainsi que les flux minimal, maximal et moyen calculés à partir de l'ensemble de ces mesures et les limites de quantification pour chaque mesure ;
- l'ensemble des rapports d'analyses réalisées en application du présent arrêté ;

- l'ensemble des éléments permettant d'attester de la traçabilité de ces opérations de prélèvement et de mesure de débit et permettant de vérifier le respect des dispositions de l'article 2 du présent arrêté ;
- des commentaires et explications sur les résultats obtenus et leurs éventuelles variations, en évaluant les origines possibles des substances rejetées, notamment au regard des activités industrielles exercées et des produits utilisés ;
- des propositions dûment argumentées, le cas échéant, si l'exploitant met en évidence la possibilité d'abandonner la surveillance de certaines substances, en référence aux dispositions de l'article 3.3 du présent arrêté.
- le cas échéant, les résultats de mesures de qualité des eaux d'alimentation en précisant leur origine (superficielle, souterraine ou adduction d'eau potable).

### 3.3. Conditions à satisfaire pour abandonner la surveillance d'une substance

La surveillance au rejet d'une substance telle que celles visées dans le présent arrêté pourra être abandonnée si au moins l'une des trois conditions suivantes est vérifiée (la troisième condition n'étant remplie que si les deux critères 3.1 et 3.2 qui la composent sont tous les deux respectés) :

1. Il est clairement établi que ce sont les eaux amont qui sont responsables de la présence de la substance dans les rejets de l'établissement ;
2. Toutes les concentrations mesurées pour la substance sont strictement inférieures à la limite de quantification LQ définie dans le tableau de l'annexe 1 du présent arrêté (4<sup>ème</sup> colonne du tableau);
3. **3.1** Toutes les concentrations mesurées pour la substance sont inférieures à 10\*NQE (norme de qualité environnementale fixées dans l'arrêté ministériel du 25 janvier 2010 relatif aux méthodes et critères d'évaluation de l'état écologique, de l'état chimique et du potentiel écologique des eaux de surface pris en application des articles R. 212-10, R.212-11 et R.212-18 du code de l'environnement ou, en l'attente de leur adoption en droit français, 10\*NQEp, norme de qualité environnementale provisoire fixée dans la circulaire DE/DPPR du 7 mai 2007), concentrations définies dans le tableau de l'annexe 1 du présent arrêté (5<sup>ème</sup> colonne du tableau);

**ET 3.2** Tous les flux journaliers calculés pour la substance sont inférieurs à 10% du flux journalier théorique admissible par le milieu récepteur (le flux journalier admissible étant calculé à partir du produit du débit mensuel d'étiage de fréquence quinquennale sèche QMNA5 et de la NQE ou NQEp conformément aux explications de l'alinéa précédent).

### Article 4 : Remontée d'informations sur l'état d'avancement de la surveillance des rejets-Déclaration des données relatives à la surveillance des rejets aqueux

Les résultats des mesures du mois N réalisées au titre de la surveillance des rejets aqueux devront être saisis sur le site de télédéclaration du ministère chargé de l'environnement prévu à cet effet et transmis mensuellement à l'inspection des installations classées par voie électronique avant la fin du mois N+1, lorsque celui-ci sera rendu opérationnel pour la région de Basse Normandie

Dans l'attente de la possibilité d'utilisation généralisée à l'échelle nationale de l'outil de télédéclaration du ministère ou si l'exploitant n'utilise pas la transmission électronique via le site de télédéclaration mentionné à l'alinéa précédent, il est tenu :

- de transmettre mensuellement par écrit avant la fin du mois N+1 à l'inspection des installations classées un rapport de synthèse relatif aux résultats des mesures et analyses du mois N imposés à l'article 3 ainsi que les éléments relatifs au contexte de la mesure analytique des substances figurant à l'annexe 2 du présent arrêté.
- De transmettre mensuellement à l'INERIS par le biais du site <http://rsde.ineris.fr> les éléments relatifs au contexte de la mesure analytique des substances figurant en annexe 2 du présent arrêté.

### Article 5 : Prescriptions spécifiques concernant les herbicides et pesticides

Le traitement des espaces verts au sein de l'établissement par usage de produits commerciaux contenant les substances herbicides suivantes : alachlore, atrazine diuron, isoproturon, simazine et trifluraline est interdit à la date de notification du présent arrêté.

L'usage d'insecticides à base de chlorfenvinphos, chlorpyrifos, endosulfan, hexachlorocyclohexane et lindane interdit au sein de l'établissement à la date de notification du présent arrêté.

Les stocks de produits contenant ces substances herbicides et insecticides devront être éliminés dans des installations régulièrement autorisées à cet effet.

#### **Article 6 : Dispositions applicables en cas d'infraction ou d'inobservations du présent arrêté**

Les infractions ou l'inobservation des conditions légales fixées par le présent arrêté entraîneront l'application des sanctions pénales et administratives prévues par le titre 1er du livre V du Code de l'Environnement.

#### **Article 7 : Délais et voies de recours**

Le présent arrêté est soumis à un contentieux de pleine juridiction. Il peut être déféré à la juridiction administrative :

- par les demandeurs ou exploitants, dans un délai de deux mois qui commence à courir du jour où lesdits actes leur ont été notifiés ;
- par les tiers, personnes physiques ou morales, les communes intéressées ou leurs groupements, en raison des inconvénients ou des dangers que le fonctionnement de l'installation présente pour les intérêts visés à l'article L. 511-1, dans un délai d'un an à compter de la publication ou de l'affichage desdits actes, ce délai étant, le cas échéant, prolongé jusqu'à la fin d'une période de deux années suivant la mise en activité de l'installation.

Les tiers qui n'ont acquis ou pris à bail des immeubles ou n'ont élevé des constructions dans le voisinage d'une installation classée que postérieurement à l'affichage ou à la publication de l'arrêté autorisant l'ouverture de cette installation ou atténuant les prescriptions primitives ne sont pas recevables à déférer ledit arrêté à la juridiction administrative.

#### **Article 8 : Publication**

Un extrait du présent arrêté est affiché à la mairie de SAINTE CECILE pendant un mois avec l'indication qu'une copie intégrale est déposée en mairie et mise à la disposition de tout intéressé. Il est justifié de l'accomplissement de cette formalité par un certificat d'affichage. Le même extrait est affiché en permanence, de façon visible, dans l'installation par les soins du bénéficiaire de l'autorisation.

Un avis est inséré, par les soins de la préfecture, dans deux journaux diffusés dans le département aux frais du pétitionnaire.

#### **Article 9 : Notification**

La secrétaire générale de la préfecture, le directeur régional de l'environnement, de l'aménagement et du logement de Basse-Normandie et le maire de SAINTE CECILE sont chargés, chacun en ce qui le concerne, de l'exécution du présent arrêté.

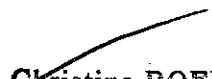
Saint Lô, le 25 JAN. 2011

Pour le Préfet,  
La secrétaire générale.

Christine BOENLER

Vu pour être annexé à l'arrêté préfectoral du 25 JAN. 2011

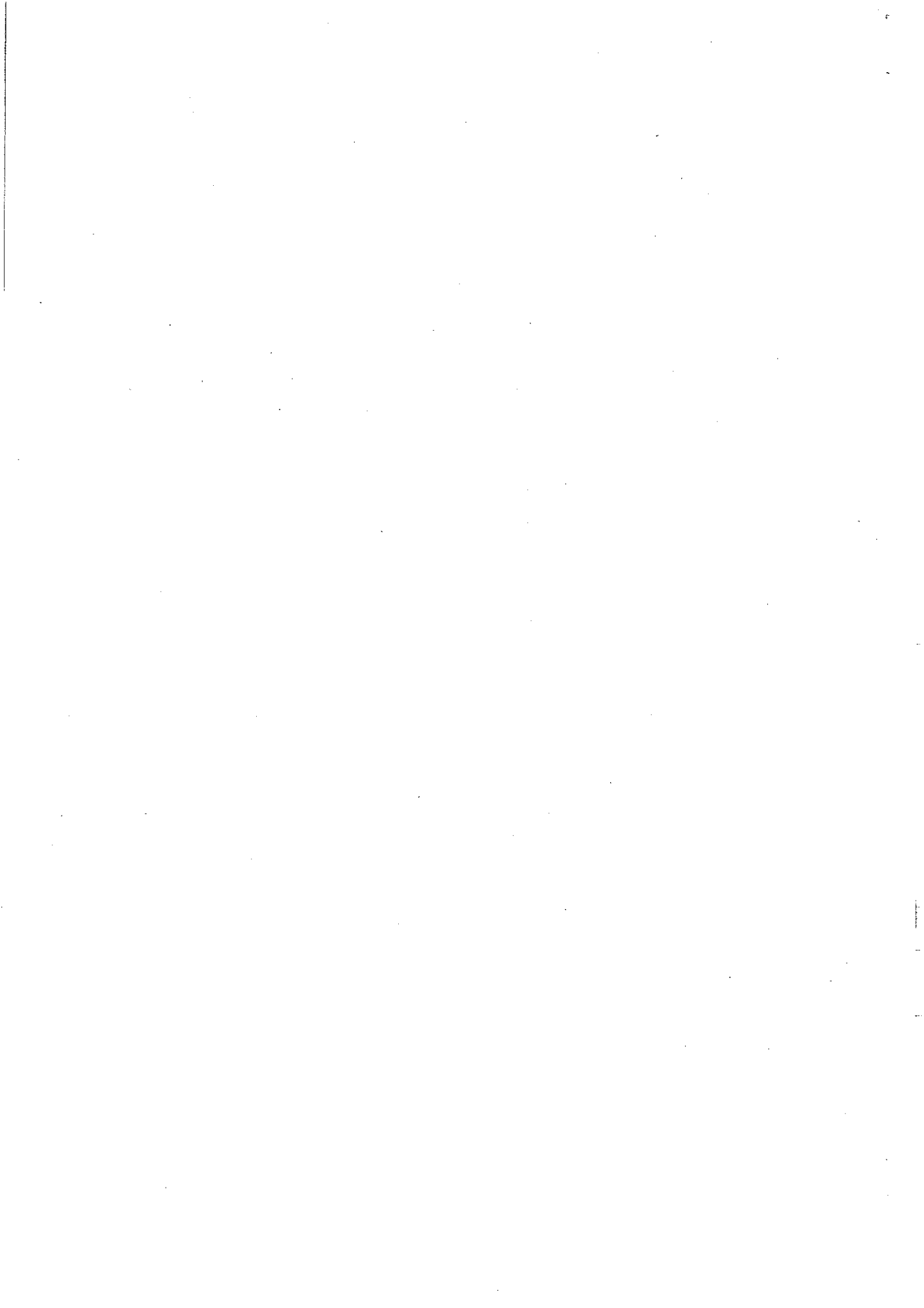
Pour le Préfet,  
La secrétaire générale,

  
Christine BOELLER

**ANNEXE 1 : LISTE DES SUBSTANCES DANGEREUSES  
FAISANT PARTIE DU PROGRAMME DE SURVEILLANCE**

**Établissement : SOCIETE FROMAGERE DE SAINTE CECILE à SAINTE CECILE (50)**

<b>Substance</b>	<b>Code SANDRE</b>	<b>Catégorie de Substance :</b> <i>-1 = dangereuses prioritaires, - 2 = prioritaires, - 3 = pertinentes liste 1, - 4 = pertinentes liste 2</i>	<b>Limite de quantification à atteindre par les laboratoires : LQ en µg/l.</b>  <i>(source : annexe 5.2 de la circulaire du 05/01/2009)</i>	<b>Valeurs limites admissibles vis à vis du milieu (eaux de surfaces intérieures) :</b> <b>10*N QE ou 10*NQEp en µg/l</b> <i>(cf : article 3.3. de l'AP)</i>
Nonylphénols	1957	1	<b>0,1</b>	3
Octylphénols	1920	2	<b>0,1</b>	1
Acide chloroacétique	1465	4	<b>25</b>	5,8
Chloroforme	1135	2	<b>1</b>	25
Nickel et ses composés	1386	2	<b>10</b>	200
Zinc et ses composés	1383	4	<b>10</b>	Suivant dureté de l'eau en Ca CO3 si <= à 24 µg/l : 31 si > à 24 µg/l : 78
Cuivre et ses composés	1392	4	<b>5</b>	14
Demande Chimique en Oxygène ou Carbone Organique Total	1314 1841	Paramètres de suivi	<b>30000</b> <b>300</b>	
Matières en Suspension	1305		<b>2000</b>	





**ANNEXE 2 - Tableau des performances et assurance qualité à renseigner  
par le laboratoire et à restituer à l'exploitant**

(documents disponibles à l'annexe 5.5 de la circulaire du 5 janvier 2009 et téléchargeables sur le site  
<http://rsde.ineris.fr/>)

Famille	Substances	Code SANDRE	Substance Accréditée <sup>1</sup> oui / non sur matrice eaux résiduaires	LQ en µg/l (obtenue sur une matrice eau résiduaire)	LQ à atteindre en µg/l (obtenue sur une matrice eau résiduaire)
<b>Alkylphénols</b>	Nonylphénols	1957			0,1
	NP10E	6366			0,1
	NP20E	6369			0,1
	Octylphénols	1920			0,1
	OP10E	6370			0,1*
	OP20E	6371			0,1*
<b>Anilines</b>	2 chloroaniline	1593			0,1
	3 chloroaniline	1592			0,1
	4 chloroaniline	1591			0,1
	4-chloro-2 nitroaniline	1594			0,1
	3,4 dichloroaniline	1586			0,1
<b>Autres</b>	Chloroalcanes C <sub>6</sub> -C <sub>10</sub>	1955			10
	Biphényle	1584			0,05
	Epichlorhydrine	1494			0,5
	Tributylphosphate	1847			0,1
	Acide chloroacétique	1465			25
<b>BDE</b>	Tétrabromodiphényléther BDE 47	2919			La quantité de MES à prélever pour l'analyse devra permettre d'atteindre une LQ dans l'eau de 0,05µg/l pour chaque BDE.
	Pentabromodiphényléther (BDE 99)	2916			
	Pentabromodiphényléther (BDE 100)	2915			
	Hexabromodiphényléther BDE 154	2911			
	Hexabromodiphényléther BDE 153	2912			
	Heptabromodiphényléther BDE 183	2910			
<b>BTEX</b>	Décabromodiphényléther (BDE 209)	1815			
	Benzène	1114			1
	Ethylbenzène	1497			1
	Isopropylbenzène	1633			1
	Toluène	1278			1
Xylènes (Somme o,m,p)	1780			2	
<b>Chloro- benzènes</b>	Hexachlorobenzène	1199			0,01
	Pentachlorobenzène	1188			0,02
	1,2,3 trichlorobenzène	1630			1
	1,2,4 trichlorobenzène	1283			1
	1,3,5 trichlorobenzène	1629			1
	Chlorobenzène	1467			1
1,2 dichlorobenzène	1165			1	

Famille	Substances	Code SANDRE	Substance Accréditée <sup>1</sup> oui / non sur matrice eaux résiduaires	LQ en µg/l (obtenue sur une matrice eau résiduaire)	LQ à atteindre en µg/l (obtenue sur une matrice eau résiduaire)	
	1,3 dichlorobenzène	1164			1	
	1,4 dichlorobenzène	1166			1	
	1,2,4,5 tétrachlorobenzène	1631			0,05	
	1-chloro-2-nitrobenzène	1469			0,1	
	1-chloro-3-nitrobenzène	1468			0,1	
	1-chloro-4-nitrobenzène	1470			0,1	
<b>Chlorophénols</b>	Pentachlorophénol	1235			0,1	
	4-chloro-3-méthylphénol	1636			0,1	
	2 chlorophénol	1471			0,1	
	3 chlorophénol	1651			0,1	
	4 chlorophénol	1650			0,1	
	2,4 dichlorophénol	1486			0,1	
	2,4,5 trichlorophénol	1548			0,1	
	2,4,6 trichlorophénol	1549			0,1	
<b>COHV</b>	Hexachloropentadiène	2612			0,1	
	1,2 dichloroéthane	1161			2	
	Chlorure de méthylène	1168			5	
	Hexachlorobutadiène	1652			0,5	
	Chloroforme	1135			1	
	Tétrachlorure de carbone	1276			0,5	
	Chloroprène	2611			1	
	3-chloroprène (chlorure d'allyle)	2065			1	
	1,1 dichloroéthane	1160			5	
	1,1 dichloroéthylène	1162			2,5	
	1,2 dichloroéthylène	1163			5	
	Hexachloroéthane	1656			1	
	1,1,2,2 tétrachloroéthane	1271			1	
	Tétrachloroéthylène	1272			0,5	
	1,1,1 trichloroéthane	1284			0,5	
	1,1,2 trichloroéthane	1285			1	
	Trichloroéthylène	1286			0,5	
	Chlorure de vinyle	1753			5	
	<b>Chlorotoluène</b> <i>s</i>	2-chlorotoluène	1602			1
		3-chlorotoluène	1601			1
4-chlorotoluène		1600			1	
Anthracène		1458			0,01	
<b>HAP</b>	Fluoranthène	1191			0,01	
	Naphtalène	1517			0,05	
	Acénaphthène	1453			0,01	
	Benzo (a) Pyrène	1115			0,01	
	Benzo (k) Fluoranthène	1117			0,01	
	Benzo (b) Fluoranthène	1116			0,01	
	Benzo (g,h,i) Perylène	1118			0,01	
	Indéno (1,2,3-cd) Pyrène	1204			0,01	

Famille	Substances	Code SANDRE	Substance Accréditée <sup>1</sup> oui / non sur matrice eaux résiduaires	LQ en µg/l (obtenue sur une matrice eau résiduaire)	LQ à atteindre en µg/l (obtenue sur une matrice eau résiduaire)
<b>Métaux</b>	Cadmium et ses composés	1388			2
	Plomb et ses composés	1382			5
	Mercurie et ses composés	1387			0,5
	Nickel et ses composés	1386			10
	Arsenic et ses composés	1369			5
	Zinc et ses composés	1383			10
	Cuivre et ses composés	1392			5
	Chrome et ses composés	1389			5
<b>Nitro aromatiques</b>	2-nitrotoluène	2613			0,2
	Nitrobenzène	2614			0,2
<b>Organoétains</b>	tributylétain cation	2879			0,02
	Dibutylétain cation	1771			0,02
	Monobutylétain cation	2542			0,02
	Triphénylétain cation	6372			0,02
<b>PCB</b>	PCB 28	1239			0,01
	PCB 52	1241			0,01
	PCB 101	1242			0,01
	PCB 118	1243			0,01
	PCB 138	1244			0,01
	PCB 153	1245			0,01
	PCB 180	1246			0,01
<b>Pesticides</b>	Trifluraline	1289			0,05
	Alachlore	1101			0,02
	Atrazine	1107			0,03
	Chlorfenvinphos	1464			0,05
	Chlorpyrifos	1083			0,05
	Diuron	1177			0,05
	alpha Endosulfan	1178			0,02
	béta Endosulfan	1179			0,02
	alpha Hexachlorocyclohexane	1200			0,02
	gamma isomère Lindane	1205			0,02
	Isoproturon	1208			0,05
	Simazine	1263			0,03
<b>Paramètres de suivi</b>	Demande Chimique en Oxygène ou Carbone Organique Total	1314 1841			30000 300
	Matières en Suspension	1305			2000

<sup>1</sup> : Une absence d'accréditation pourra être acceptée pour certaines substances (substances très rarement accréditées par les laboratoires voire jamais). Il s'agit des substances : « Chloroalcanes C10-C13, diphenylietherbromés, alkylphénols et hexachloropentadiène ».

\* : Valeur de LQ dérivée de l'annexe D de la norme ISO/DIS 18857-2



### ANNEXE 3 - Attestation du Prestataire (ou de l'Exploitant)

Je soussigné(e)

(Nom, qualité) .....

Coordonnées de l'entreprise : .....

.....

(Nom, forme juridique, capital social, RCS, siège social et adresse si différente du siège)

.....

.....

- ❖ reconnais avoir reçu et avoir pris connaissance des prescriptions techniques applicables aux opérations de prélèvements et d'analyses pour la mise en œuvre de la deuxième phase de l'action nationale de recherche et de réduction des rejets de substances dangereuses pour le milieu aquatique et des documents auxquels il fait référence.
- ❖ m'engage à restituer les résultats dans un délai de XXX mois après réalisation de chaque prélèvement <sup>1</sup>
- ❖ reconnais les accepter et les appliquer sans réserve.

A :

Le :

Pour le soumissionnaire\*, nom et prénom de la personne habilitée à signer le marché :

Signature :

Cachet de la société :

\*Signature et qualité du signataire (qui doit être habilité à engager sa société) précédée de la mention « Bon pour acceptation

---

<sup>1</sup> L'attention est attirée sur l'intérêt de disposer des résultats d'analyses de la première mesure avant d'engager la suivante afin d'évaluer l'adéquation du plan de prélèvement, en particulier lors des premières mesures.









**Annexe 5 :**  
**Prescriptions techniques applicables aux**  
**opérations de prélèvements et d'analyses**

## SOMMAIRE

<b>1</b>	<b>INTRODUCTION.....</b>	<b>3</b>
<b>2</b>	<b>PRESCRIPTIONS GENERALES.....</b>	<b>3</b>
<b>3</b>	<b>OPERATIONS DE PRELEVEMENT.....</b>	<b>4</b>
3.1	OPERATEURS DU PRELEVEMENT.....	4
3.2	CONDITIONS GENERALES DU PRELEVEMENT.....	4
3.3	MESURE DE DEBIT EN CONTINU.....	5
3.4	PRELEVEMENT CONTINU SUR 24 HEURES A TEMPERATURE CONTROLEE.....	5
3.5	ECHANTILLON.....	6
3.6	BLANCS DE PRELEVEMENT.....	6
<b>4</b>	<b>ANALYSES.....</b>	<b>7</b>
<b>5</b>	<b>TRANSMISSION DES RESULTATS.....</b>	<b>9</b>
<b>6</b>	<b>LISTE DES ANNEXES.....</b>	<b>10</b>

## 1 INTRODUCTION

Cette annexe a pour but de préciser les prescriptions techniques qui doivent être respectées pour la réalisation des opérations de prélèvements et d'analyses de substances dangereuses dans l'eau.

Ce document doit être communiqué à l'exploitant comme cahier des charges à remplir par le laboratoire qu'il choisira. Ce document permet également à l'inspection de vérifier à réception du rapport de synthèse de mesures les bonnes conditions de réalisation de celles-ci.

## 2 PRESCRIPTIONS GENERALES

Dans l'attente d'une prise en compte plus complète de la mesure des substances dangereuses dans les eaux résiduaires par l'arrêté ministériel du 29 novembre 2006 portant modalités d'agrément des laboratoires effectuant des analyses dans le domaine de l'eau et des milieux aquatiques au titre du code de l'environnement, le laboratoire d'analyse choisi devra impérativement remplir les deux conditions suivantes :

- Etre accrédité selon la norme NF EN ISO/CEI 17025 pour la matrice « Eaux Résiduaires », pour chaque substance à analyser. Afin de justifier de cette accréditation, le laboratoire devra fournir à l'exploitant l'ensemble des documents listés à l'annexe 5.5 avant le début des opérations de prélèvement et de mesures afin de justifier qu'il remplit bien les dispositions de la présente annexe. Les documents de l'annexe 5.5 sont téléchargeables sur le site <http://rsde.ineris.fr>.
- Respecter les limites de quantification listées à l'annexe 5.2 pour chacune des substances.

Le prestataire ou l'exploitant pourra faire appel à de la sous-traitance ou réaliser lui-même les opérations de prélèvements. Dans tous les cas il devra veiller au respect des prescriptions relatives aux opérations de prélèvements telles que décrites ci-après, en concertation étroite avec le laboratoire réalisant les analyses.

La sous-traitance analytique est autorisée. Toutefois, en cas de sous-traitance, le laboratoire désigné pour ces analyses devra respecter les mêmes critères de compétences que le prestataire c'est à dire remplir les deux conditions visées au paragraphe 2 ci-dessus.

**Le prestataire restera, en tout état de cause, le seul responsable de l'exécution des prestations et s'engagera à faire respecter par ses sous-traitants toutes les obligations de l'annexe technique.**

Lorsque les opérations de prélèvement sont diligentées par le prestataire d'analyse, il est seul responsable de la bonne exécution de l'ensemble de la chaîne.

Lorsque les opérations de prélèvements sont réalisées par l'exploitant lui-même ou son sous-traitant, l'exploitant est le seul responsable de l'exécution des prestations de prélèvements et de ce fait, responsable solidaire de la qualité des résultats d'analyse.

**Le respect du présent cahier des charges et des exigences demandées pourront être contrôlés par un organisme mandaté par les services de l'Etat.**

L'ensemble des données brutes devra être conservé par le laboratoire pendant au moins 3 ans.

### 3 OPERATIONS DE PRELEVEMENT

Les opérations de prélèvement et d'échantillonnage devront s'appuyer sur les normes ou les guides en vigueur, ce qui implique à ce jour le respect de :

- la norme NF EN ISO 5667-3 "Qualité de l'eau - Echantillonnage - Partie 3 : Lignes directrices pour la conservation et la manipulation des échantillons d'eau"
- le guide FD T 90-523-2 « Qualité de l'Eau - Guide de prélèvement pour le suivi de qualité des eaux dans l'environnement - Prélèvement d'eau résiduaire »

Les points essentiels de ces référentiels techniques sont détaillés ci-après en ce qui concerne les conditions générales de prélèvement, la mesure de débit en continu, le prélèvement continu sur 24 heures à température contrôlée, l'échantillonnage et la réalisation de blancs de prélèvements.

#### 3.1 OPERATEURS DU PRELEVEMENT

Les opérations de prélèvement peuvent être réalisées sur le site par :

- le prestataire d'analyse ;
- le sous-traitant sélectionné par le prestataire d'analyse ;
- l'exploitant lui-même ou son sous traitant

Dans le cas où c'est l'exploitant ou son sous traitant qui réalise le prélèvement, il est impératif qu'il dispose de procédures démontrant la fiabilité et la reproductibilité de ses pratiques de prélèvement et de mesure de débit. Ces procédures doivent intégrer les points détaillés aux paragraphes 3.2 à 3.6 ci-après et démontrer que la traçabilité de ces opérations est assurée.

#### 3.2 CONDITIONS GENERALES DU PRELEVEMENT

- Le volume prélevé devra être **représentatif** des flux de l'établissement et **conforme** avec les **quantités nécessaires** pour réaliser les **analyses sous accréditation**.
- En cas d'intervention de l'exploitant ou d'un sous-traitant pour le prélèvement, le nombre, le volume unitaire, le flaconnage, la préservation éventuelle et l'identification des échantillons seront obligatoirement définis par le prestataire d'analyse et communiqués au préleveur. **Le laboratoire d'analyse fournira les flaconnages** (prévoir des flacons supplémentaires pour les blancs du système de prélèvement).
- Les échantillons seront répartis dans les différents flacons fournis par le laboratoire selon les prescriptions des méthodes officielles en vigueur, spécifiques aux substances à analyser et/ou à la norme NF EN ISO 5667-3<sup>1</sup>. Les échantillons acheminés au laboratoire dans un flaconnage d'une autre provenance devront être refusés par le laboratoire.
- Le prélèvement doit être adressé afin d'être réceptionné par le laboratoire d'analyse au plus tard 24 heures après la fin du prélèvement, sous peine de refus par le laboratoire.

---

<sup>1</sup> La norme NF EN ISO 5667-3 est un Guide de Bonne Pratique. Quand des différences existent entre la norme NF EN ISO 5667-3 et la norme analytique spécifique à la substance, c'est toujours les prescriptions de la norme analytique qui prévalent.

### 3.3 MESURE DE DEBIT EN CONTINU

- ↪ La mesure de débit s'effectuera en continu sur une période horaire de 24 heures, suivant les normes en vigueur figurant dans le FDT-90-523-2 et les prescriptions techniques des constructeurs des systèmes de mesure.
- ↪ Afin de s'assurer de la qualité de fonctionnement de ces systèmes de mesure, des contrôles métrologiques périodiques devront être effectués par des organismes accrédités, se traduisant par :
  - Pour les systèmes en écoulement à surface libre :
    - un contrôle de la conformité de l'organe de mesure (seuil, canal jaugeur, venturi, déversoir,..) vis-à-vis des prescriptions normatives et des constructeurs,
    - un contrôle de fonctionnement du débitmètre en place par une mesure comparative réalisée à l'aide d'un autre débitmètre.
  - Pour les systèmes en écoulement en charge :
    - un contrôle de la conformité de l'installation vis-à-vis des prescriptions normatives et des constructeurs,
    - un contrôle de fonctionnement du débitmètre par mesure comparative exercée sur site (autre débitmètre, jaugeage, ...) ou par une vérification effectuée sur un banc de mesure au sein d'un laboratoire accrédité.
- ↪ Le contrôle métrologique aura lieu avant le démarrage de la première campagne de mesures, ou à l'occasion de la première mesure, avant d'être renouvelé à un rythme annuel.

### 3.4 PRELEVEMENT CONTINU SUR 24 HEURES A TEMPERATURE CONTROLEE

Ce type de prélèvement nécessite du matériel spécifique permettant de constituer un échantillon pondéré en fonction du débit.

- ↪ Les matériels permettant la réalisation d'un prélèvement automatisé en fonction du débit ou du volume écoulé, sont :
  - Soit des échantillonneurs monoflacons fixes ou portatifs, constituant un seul échantillon moyen sur toute la période considérée.
  - Soit des échantillonneurs multiflacons fixes ou portatifs, constituant plusieurs échantillons (en général 4, 6, 12 ou 24) pendant la période considérée. Si ce type d'échantillonneurs est mis en œuvre, les échantillons devront être homogénéisés pour constituer l'échantillon moyen avant transfert dans les flacons destinés à l'analyse.
- ↪ Les échantillonneurs utilisés devront réfrigérer les échantillons pendant toute la période considérée.
- ↪ Dans le cas où il s'avérerait impossible d'effectuer un prélèvement proportionnel au débit de l'effluent, le préleveur pratiquera un prélèvement asservi au temps, ou des prélèvements ponctuels si la nature des rejets le justifie (par exemple rejets homogènes en batches). Dans ce cas, le débit et son évolution seront estimés par le préleveur en fonction des renseignements collectés sur place (compteurs d'eau, bilan hydrique, etc). Le préleveur devra lors de la restitution préciser la méthodologie de prélèvement mise en œuvre.
- ↪ Un contrôle métrologique de l'appareil de prélèvement doit être réalisé périodiquement sur les points suivants (recommandations du guide FD T 90-523-2) :
  - Justesse et répétabilité du volume prélevé (volume minimal : 50 ml, écart toléré entre volume théorique et réel 5%)

- Vitesse de circulation de l'effluent dans les tuyaux supérieure ou égale à 0,5 m/s
- ↪ Un contrôle des matériaux et des organes de l'échantillonneur seront à réaliser (voir blanc de système de prélèvement)
- ↪ Le positionnement de la prise d'effluent devra respecter les points suivants :
  - Dans une zone turbulente ;
  - À mi-hauteur de la colonne d'eau ;
  - À une distance suffisante des parois pour éviter une contamination des échantillons par les dépôts ou les biofilms qui s'y développent.

### 3.5 ECHANTILLON

- ↪ La représentativité de l'échantillon est difficile à obtenir dans le cas du fractionnement de certaines eaux résiduaires en raison de leur forte hétérogénéité, de leur forte teneur en MES ou en matières flottantes. Un système d'homogénéisation pourra être utilisé dans ces cas. Il ne devra pas modifier l'échantillon.
- ↪ Le conditionnement des échantillons devra être réalisé dans des contenants conformes aux méthodes officielles en vigueur, spécifiques aux substances à analyser et/ou à la norme NF EN ISO 5667-3<sup>1</sup>.
- ↪ Le transport des échantillons vers le laboratoire devra être effectué dans une enceinte maintenue à une température égale à  $5^{\circ}\text{C} \pm 3^{\circ}\text{C}$ , et être accompli dans les 24 heures qui suivent la fin du prélèvement, afin de garantir l'intégrité des échantillons.
- ↪ La température de l'enceinte ou des échantillons sera contrôlée à l'arrivée au laboratoire et indiquée dans le rapportage relatif aux analyses.

### 3.6 BLANCS DE PRELEVEMENT

#### Blanc du système de prélèvement :

*Le blanc de système de prélèvement est destiné à vérifier l'absence de contamination liée aux matériaux (flacons, tuyaux) utilisés ou de contamination croisée entre prélèvements successifs. Il appartient au préleveur de mettre en œuvre les dispositions permettant de démontrer l'absence de contamination. La transmission des résultats vaut validation et l'exploitant sera donc réputé émetteur de toutes les substances retrouvées dans son rejet, aux teneurs correspondantes. Il lui appartiendra donc de contrôler cette absence de contamination avant transmission des résultats.*

- ↪ Si un blanc du système de prélèvement est réalisé, il est recommandé de suivre les prescriptions suivantes :
  - il devra être fait obligatoirement sur une durée de 3 heures minimum. Il pourra être réalisé en laboratoire en faisant circuler de l'eau exempte de micropolluants dans le système de prélèvement.
- ↪ Les critères d'acceptation et de prise en compte du blanc seront les suivants :
  - si valeur du blanc  $< \text{LQ}$  : ne pas soustraire les résultats du blanc du système de prélèvement des résultats de l'effluent
  - si valeur du blanc  $\geq \text{LQ}$  et inférieure à l'incertitude de mesure attachée au résultat : ne pas soustraire les résultats du blanc du système de prélèvement des résultats de l'effluent

- si valeur du blanc > l'incertitude de mesure attachée au résultat : la présence d'une contamination est avérée, le laboratoire devra refaire le prélèvement et l'analyse du rejet considéré.

### Blanc d'atmosphère

- ↳ La réalisation d'un blanc d'atmosphère permet au laboratoire d'analyse de s'assurer de la fiabilité des résultats obtenus concernant les composés volatils ou susceptibles d'être dispersés dans l'air et pourra fournir des données explicatives à l'exploitant.
- ↳ Le blanc d'atmosphère peut être réalisé à la demande de l'exploitant en cas de suspicion de présence de substances volatiles (BTEX, COV, Chlorobenzène, mercure...) sur le site de prélèvement.
- ↳ S'il est réalisé, il doit l'être obligatoirement et systématiquement :
  - le jour du prélèvement des effluents aqueux,
  - sur une durée de 24 heures ou en tout état de cause, sur une durée de prélèvement du blanc d'atmosphère identique à la durée du prélèvement de l'effluent aqueux. La méthodologie retenue est de laisser un flacon d'eau exempte de COV et de métaux exposé à l'air ambiant à l'endroit où est réalisé le prélèvement 24h asservi au débit,
  - Les valeurs du blanc d'atmosphère seront mentionnées dans le rapport d'analyse et en aucun cas soustraites des autres.

## 4 ANALYSES

- ↳ Toutes les procédures analytiques doivent être démarrées si possible dans les 24h et en tout état de cause 48 heures au plus tard après la fin du prélèvement.
- ↳ Toutes les analyses doivent rendre compte de la **totalité** de l'échantillon (effluent brut, MES comprises) en respectant les dispositions relatives au traitement des MES reprises ci-dessous, hormis pour les diphényléthers polybromés.
- ↳ Dans le cas des **métaux**, l'analyse demandée est une détermination de la concentration en **métal total** contenu dans l'effluent (aucune filtration), obtenue après digestion de l'échantillon selon les normes en vigueur :
  - Norme ISO 15587-1 "Qualité de l'eau Digestion pour la détermination de certains éléments dans l'eau Partie 1 : digestion à l'eau régale" ou
  - Norme ISO 15587-2 "Qualité de l'eau Digestion pour la détermination de certains éléments dans l'eau Partie 2 : digestion à l'acide nitrique".

Pour le **mercure**, l'étape de digestion complète sans filtration préalable est décrite dans les normes analytiques spécifiques à cet élément.

- ↳ Dans le cas des **alkylphénols**, il est demandé de rechercher **simultanément** les nonylphénols, les octylphénols ainsi que les deux premiers homologues d'éthoxylates<sup>2</sup> de nonylphénols (NP1OE et NP2OE)<sup>4</sup> et les deux premiers homologues d'éthoxylates<sup>2</sup> d'octylphénols (OP1OE et OP2OE). La recherche des éthoxylates peut être effectuée sans surcoût conjointement à celle des nonylphénols et des octylphénols par l'utilisation du projet de norme ISO/DIS 18857-2<sup>3</sup>.

<sup>2</sup> Les éthoxylates de nonylphénols et d'octylphénols constituent à terme une source indirecte de nonylphénols et d'octylphénols dans l'environnement.

<sup>3</sup> ISO/DIS 18857-2 : Qualité de l'eau – Dosage d'alkylphénols sélectionnés- Partie 2 : Détermination des alkylphénols, d'éthoxylates d'alkylphénol et bisphénol A – Méthode pour échantillons non filtrés en

- ↳ Certains paramètres de suivi habituel de l'établissement, à savoir la DCO (Demande Chimique en Oxygène) ou COT (Carbone Organique Total) en fonction de l'arrêté préfectoral en vigueur, et les MES (Matières en Suspension) seront analysés systématiquement dans chaque effluent selon les normes en vigueur (cf. notes <sup>4</sup>, <sup>5</sup>, <sup>6</sup> et <sup>7</sup>) afin de vérifier la représentativité de l'activité de l'établissement le jour de la mesure.
- ↳ Les performances analytiques à atteindre pour les eaux résiduaires sont indiquées en ANNEXE 5.2. Elles sont issues de l'exploitation des limites de quantification transmises par les prestataires d'analyses dans le cadre de l'action RSDE depuis 2005.

### Prise en compte des MES

- ↳ Le laboratoire doit préciser et décrire de façon détaillée les méthodes mises en œuvre en cas de concentration en MES > 50 mg/L.
- ↳ Pour les paramètres visés à l'annexe 5.1 (à l'exception de la DCO, du COT et des MES), il est demandé:
  - Si  $50 < \text{MES} < 250 \text{ mg/l}$  : réaliser 3 extractions liquide/liquide successives au minimum sur l'échantillon brut sans séparation.
  - Si  $\text{MES} \geq 250 \text{ mg/l}$  : analyser séparément la phase aqueuse et la phase particulaire après filtration ou centrifugation de l'échantillon brut, sauf pour les **composés volatils** pour lesquels le traitement de l'échantillon brut par filtration est à proscrire. Les composés volatils concernés sont : 3,4 dichloroaniline, Epichlorhydrine, Tributylphosphate, Acide chloroacétique, Benzène, Ethylbenzène, Isopropylbenzène, Toluène, Xylènes (Somme o,m,p), 1,2,3 trichlorobenzène, 1,2,4 trichlorobenzène, 1,3,5 trichlorobenzène, Chlorobenzène, 1,2 dichlorobenzène, 1,3 dichlorobenzène, 1,4 dichlorobenzène, 1 chloro 2 nitrobenzène, 1 chloro 3 nitrobenzène, 1 chloro 4 nitrobenzène, 2 chlorotoluène, 3 chlorotoluène, 4 chlorotoluène, Nitrobenzène, 2 nitrotoluène, 1,2 dichloroéthane, Chlorure de méthylène, Chloroforme, Tétrachlorure de carbone, chloroprène, 3 chloropropène, 1,1 dichloroéthane, 1,1 dichloroéthylène, 1,2 dichloroéthylène, hexachloroéthane, 1,1,2,2 tétrachloroéthane, Tétrachloroéthylène, 1,1,1 trichloroéthane, 1,1,2 trichloroéthane, Trichloroéthylène, Chlorure de vinyle, 2 chloroaniline, 3 chloroaniline, 4 chloroaniline et 4 chloro 2 nitroaniline.
  - La restitution pour chaque effluent chargé ( $\text{MES} \geq 250 \text{ mg/l}$ ) sera la suivante pour l'ensemble des substances de l'ANNEXE 5.1 : valeur en  $\mu\text{g/l}$  obtenue dans la phase aqueuse, valeur en  $\mu\text{g/kg}$  obtenue dans la phase particulaire et valeur totale calculée en  $\mu\text{g/l}$ .

L'analyse des diphenyléthers polybromés (PBDE) n'est pas demandée dans l'eau, et sera à réaliser selon la norme ISO 22032 **uniquement sur les MES** dès que leur concentration est  $\geq 50 \text{ mg/l}$ . La quantité de MES à prélever pour l'analyse devra permettre d'atteindre une LQ équivalente dans l'eau de  $0,05 \mu\text{g/l}$  pour chaque BDE.

---

utilisant l'extraction sur phase solide et chromatographie en phase gazeuse avec détection par spectrométrie de masse après dérivation. Disponible auprès de l'AFNOR, commission T 91M et qui sera publiée prioritairement en début 2009.

<sup>4</sup> NF T 90-101 : Qualité de l'eau : Détermination de la demande chimique en oxygène (DCO)

<sup>5</sup> NF EN 872 : Qualité de l'eau : Dosage des matières en suspension Méthode par filtration sur filtre en fibres de verre

<sup>6</sup> NF EN 1484 – Analyse des eaux : Lignes directrices pour le dosage du Carbone Organique Total et du Carbone Organique Dissous

<sup>7</sup> NF T 90-105-2 : Qualité de l'eau : Dosage des matières en suspension Méthode par centrifugation



## 5 TRANSMISSION DES RESULTATS

L'application informatique GIDAF (Gestion Informatisée des Données d'autosurveillance fréquente) permettra à terme la saisie directe des informations demandées par l'annexe 5.3 et leur télétransmission à l'inspection et à l'INERIS, chargé du suivi de la qualité des prestations des laboratoires et du traitement des données issues de cette seconde campagne d'analyse des substances dangereuses. L'extension nationale de cette application informatique actuellement testée par certaines DRIRE est prévue pour le courant de l'année 2009.

Dans l'attente de l'utilisation généralisée de cet outil, c'est par le biais du site <http://rsde.ineris.fr> que l'annexe 5.4 (qui reprend les éléments demandés dans l'annexe 5.3) doit être transmise à l'INERIS par l'exploitant.

Les résultats d'analyses ainsi que les éléments relatifs au contexte de la mesure analytique des substances décrit à l'annexe 5.4 devront être adressés mensuellement par l'exploitant à l'inspection par courrier.

**6 LISTE DES ANNEXES**


Repère	Désignation	Nombre de pages
ANNEXE 5.1	SUBSTANCES A SURVEILLER	3
ANNEXE 5.2	LIMITES DE QUANTIFICATION A ATTEINDRE PAR SUBSTANCE	3
ANNEXE 5.3	INFORMATIONS DEMANDEES PAR PRELEVEMENT, PAR PARAMETRE ET PAR FRACTION ANALYSEE RESTITUTION AU FORMAT SANDRE	3
ANNEXE 5.4	TRAME DE RESTITUTION DES INFORMATIONS DEMANDEES PAR PRELEVEMENT, PAR PARAMETRE ET PAR FRACTION ANALYSEE FIGURANT A L'ANNEXE 5.3	1
ANNEXE 5.5	LISTE DES PIECES A FOURNIR PAR LE LABORATOIRE PRESTATAIRE DE L'EXPLOITANT	5


## ANNEXE 5.1 : SUBSTANCES A SURVEILLER

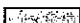
Famille	Substances <sup>1</sup>	Code SANDRE <sup>2</sup>	n° DCE <sup>3</sup>	n° 76/464 <sup>4</sup>
Alkylphénols	<i>Nonylphénols</i>	1957	24	
	NP10E	6366		
	NP20E	6369		
	Octylphénols	1920	25	
	OP10E	6370		
	OP20E	6371		
Anilines	2 chloroaniline	1593		17
	3 chloroaniline	1592		18
	4 chloroaniline	1591		19
	4-chloro-2 nitroaniline	1594		27
	3,4 dichloroaniline	1586		52
Autres	<i>Chloroalcanes (C<sub>10</sub>-C<sub>11</sub>)</i>	1055	7	
	Biphényle	1584		11
	Epichlorhydrine	1494		78
	Tributylphosphate	1847		114
	Acide chloroacétique	1465		16
BDE	Tétabromodiphényléther BDE 47	2919	5	
	Pentabromodiphényléther (BDE 99)	2916	5	
	Pentabromodiphényléther (BDE 100)	2915	5	
	Hexabromodiphényléther BDE 154	2911	5	
	Hexabromodiphényléther BDE 153	2912	5	
	Heptabromodiphényléther BDE 183	2910	5	
	Décabromodiphényléther (BDE 209)	1815	5	
BTEX	Benzène	1114	4	7
	Ethylbenzène	1497		79
	Isopropylbenzène	1633		87
	Toluène	1278		112
	Xylènes (Somme o,m,p)	1780		129
Chlorobenzènes	Hexachlorobenzène	1199	16	88
	Pentachlorobenzène	1188	26	
	1,2,3 trichlorobenzène	1630	31	117
	1,2,4 trichlorobenzène	1283	31	118
	1,3,5 trichlorobenzène	1629		117
	Chlorobenzène	1467		20
	1,2 dichlorobenzène	1165		53
	1,3 dichlorobenzène	1164		54
	1,4 dichlorobenzène	1166		55
	1,2,4,5 tétrachlorobenzène	1631		109
	1-chloro-2-nitrobenzène	1469		28
	1-chloro-3-nitrobenzène	1468		29
	1-chloro-4-nitrobenzène	1470		30
Chlorophénols	Pentachlorophénol	1235	27	102


Famille	Substances <sup>1</sup>	Code SANDRE <sup>2</sup>	n°DCE <sup>3</sup>	n°76/464 <sup>4</sup>
	4-chloro-3-méthylphénol	1636		24
	2 chlorophénol	1471		33
	3 chlorophénol	1651		34
	4 chlorophénol	1650		35
	2,4 dichlorophénol	1486		64
	2,4,5 trichlorophénol	1548		122
	2,4,6 trichlorophénol	1549		122
COHV	Hexachloropentadiène	2612		
	1,2 dichloroéthane	1161	10	59
	Chlorure de méthylène	1168	11	62
	Hexachlorobutadiène	1652	17	82
	Chloroforme	1135	32	23
	Tétrachlorure de carbone	1276		13
	Chloroprène	2611		36
	3-chloroprène (chlorure d'allyle)	2065		37
	1,1 dichloroéthane	1160		58
	1,1 dichloroéthylène	1162		60
	1,2 dichloroéthylène	1163		61
	Hexachloroéthane	1656		86
	1,1,1,2 tétrachloroéthane	1271		110
	Tétrachloroéthylène	1272		111
	1,1,1 trichloroéthane	1284		119
	1,1,2 trichloroéthane	1285		120
	Trichloroéthylène	1286		121
Chlorure de vinyle	1753		128	
Chlorotoluènes	2-chlorotoluène	1602		38
	3-chlorotoluène	1601		39
	4-chlorotoluène	1600		40
HAP	Anthracène	1458	2	3
	Fluoranthène	1191	15	
	Naphtalène	1517	22	96
	Acénaphène	1453		
	Benzo (a) Pyrène	1115	28	
	Benzo (b) Fluoranthène	1116	28	
	Benzo (g,h,i) Parylène	1118	28	
	Benzo (k) Fluoranthène	1117	28	
	Indano (1,2,3-cd) Pyrène	1204	28	
Métaux	Cadmium et ses composés	1388	6	12
	Plomb et ses composés	1382	20	
	Mercurie et ses composés	1387	21	92
	Nickel et ses composés	1386	23	
	Arsenic et ses composés	1369		4
	Zinc et ses composés	1383		133
	Cuivre et ses composés	1392		134
Chrome et ses composés	1389		136	
Nitro aromatiques	2-nitrotoluène	2613		
	Nitrobenzène	2614		
Organétains	Tributylétain cation	2579	30	115
	Dibutylétain cation	1771		49,50,51
	Monobutylétain cation	2542		

Famille	Substances <sup>1</sup>	Code SANDRE <sup>2</sup>	n°DCE <sup>3</sup>	n°76/464 <sup>4</sup>
	Triphénylétain cation	6372		125,126,127
<i>PCB</i>	PCB 28	1239		101
	PCB 52	1241		
	PCB 101	1242		
	PCB 118	1243		
	PCB 138	1244		
	PCB 153	1245		
	PCB 180	1246		
<i>Pesticides</i>	Trifluraline	1289	33	
	Alachlore	1101	1	
	Atrazine	1107	3	
	Chlorfenvinphos	1464	8	
	Chlorpyrifos	1083	9	
	Diuron	1177	13	
	Alpha Endosulfan	1178	14	
	Bêta Endosulfan	1179	14	
	Alpha Hexachlorocyclohexane	1200	18	
	gamma isomère Lindane	1203	18	
	Isoproturon	1208	19	
	Simazine	1263	29	
<i>Paramètres de suivi</i>	Demande Chimique en Oxygène ou Carbone Organique Total	1314 1841		
	Matières en Suspension	1305		

 Substances Dangereuses Prioritaires issues de l'annexe X de la DCE (tableau A de la circulaire du 07/05/07) et de la directive fille de la DCE adoptée le 20 octobre 2008 (anthracène et endosulfan)

 Substances Prioritaires issues de l'annexe X de la DCE (tableau A de la circulaire du 07/05/07)

 Autres substances pertinentes issues de la liste I de la directive 2006/11/CE (anciennement Directive 76/464/CEE) et ne figurant pas à l'annexe X de la DCE (tableau B de la circulaire du 07/05/07)

 Autres substances pertinentes issues de la liste II de la directive 2006/11/CE (anciennement Directive 76/464/CEE) et autres substances, non SDP ni SP (tableaux D et E de la circulaire du 07/05/07)

 Autres paramètres

<sup>1</sup> : Les groupes de substances sont indiqués en italique.

<sup>2</sup> : Code Sandre de la substance : <http://sandre.eaufrance.fr/app/References/client.php>

<sup>3</sup> : Correspondance avec la numérotation utilisée à l'annexe X de la DCE (Directive 2000/60/CE).

<sup>4</sup> : N°UE : le nombre mentionné correspond au classement par ordre alphabétique issu de la communication de la Commission européenne au Conseil du 22 juin 1982

## ANNEXE 5.2 : LIMITES DE QUANTIFICATION A ATTEINDRE

Famille	Substances	Code SANDRE <sup>1</sup>	LQ <sup>2</sup> à atteindre par substance par les laboratoires prestataires en µg/l Eaux Résiduaires
Alkylphénols	Nonylphénols	1957	0.1
	NP10E	6366	0.1*
	NP20E	6369	0.1*
	Octylphénols	1920	0.1
	OP10E	6370	0.1*
	OP20E	6371	0.1*
Anilines	2 chloroaniline	1593	0.1
	3 chloroaniline	1592	0.1
	4 chloroaniline	1591	0.1
	4-chloro-2 nitroaniline	1594	0.1
	3,4 dichloroaniline	1586	0.1
Autres	Chloroalcanes, C <sub>10</sub> -C <sub>18</sub>	1955	10
	Biphényle	1584	0.05
	Epichlorhydrine	1494	0.5
	Tributylphosphate	1847	0.1
	Acide chloroacétique	1465	25
BDE	Tétrabromodiphényléther BDE 47	2919	La quantité de MES à prélever pour l'analyse devra permettre d'atteindre une LQ équivalente dans l'eau de 0,05 µg/l pour chaque BDE.
	Pentabromodiphényléther (BDE 99)	2916	
	Pentabromodiphényléther (BDE 100)	2915	
	Hexabromodiphényléther BDE 154	2911	
	Hexabromodiphényléther BDE 153	2912	
	Heptabromodiphényléther BDE 183	2910	
	Décabromodiphényléther (BDE 209)	1815	
BTEX	Benzène	1114	1
	Ethylbenzène	1497	1
	Isopropylbenzène	1633	1
	Toluène	1278	1
	Xylènes (Somme o,m,p)	1780	2
Chlorobenzènes	Hexachlorobenzène	1199	0.01
	Pentachlorobenzène	1188	0.02
	1,2,3 trichlorobenzène	1630	1
	1,2,4 trichlorobenzène	1283	1
	1,3,5 trichlorobenzène	1629	1
	Chlorobenzène	1467	1
	1,2 dichlorobenzène	1165	1
	1,3 dichlorobenzène	1164	1
	1,4 dichlorobenzène	1166	1
	1,2,4,5 tétrachlorobenzène	1631	0.05

Famille	Substances	Code SANDRE <sup>1</sup>	LQ <sup>2</sup> à atteindre par substance par les laboratoires prestataires en µg/l Eaux Résiduaires
	1-chloro-2-nitrobenzène	1469	0.1
	1-chloro-3-nitrobenzène	1468	0.1
	1-chloro-4-nitrobenzène	1470	0.1
Chlorophénols	Pentachlorophénol	1235	0.1
	4-chloro-3-méthylphénol	1636	0.1
	2 chlorophénol	1471	0.1
	3 chlorophénol	1651	0.1
	4 chlorophénol	1650	0.1
	2,4 dichlorophénol	1486	0.1
	2,4,5 trichlorophénol	1548	0.1
	2,4,6 trichlorophénol	1549	0.1
COHV	Hexachloropentadiène	2612	0.1
	1,2 dichloroéthane	1161	2
	Chlorure de méthylène	1168	5
	Hexachlorobutadiène	1652	0.5
	Chloroforme	1135	1
	Tétrachlorure de carbone	1276	0.5
	Chloroprène	2611	1
	3-chloroprène (chlorure d'allyle)	2065	1
	1,1 dichloroéthane	1160	5
	1,1 dichloroéthylène	1162	2.5
	1,2 dichloroéthylène	1163	5
	Hexachloroéthane	1656	1
	1,1,2,2 tétrachloroéthane	1271	1
	Tétrachloroéthylène	1272	0.5
	1,1,1 trichloroéthane	1284	0.5
	1,1,2 trichloroéthane	1285	1
	Trichloroéthylène	1286	0.5
Chlorure de vinyle	1753	5	
Chlorotoluènes	2-chlorotoluène	1602	1
	3-chlorotoluène	1601	1
	4-chlorotoluène	1600	1
HAP	Anthracène	1458	0.01
	Fluoranthène	1191	0.01
	Naphtalène	1517	0.05
	Acénaphène	1453	0.01
	Benzo (a) Pyrène	1115	0.01
	Benzo (k) Fluoranthène	1117	0.01
	Benzo (b) Fluoranthène	1116	0.01
	Benzo (g,h,i) Peryène	1118	0.01
	Indène (1,2,3 cd) Pyriène	1204	0.01
Métaux	Cadmium et ses composés	1388	2
	Plomb et ses composés	1382	5
	Mercurure et ses composés	1387	0.5
	Nickel et ses composés	1386	10
	Arsenic et ses composés	1369	5
	Zinc et ses composés	1383	10

Famille	Substances	Code SANDRE <sup>1</sup>	LQ <sup>2</sup> à atteindre par substance par les laboratoires prestataires en µg/l Eaux Résiduelles
	Cuivre et ses composés	1392	5
	Chrome et ses composés	1389	5
<i>Nitro aromatiques</i>	2-nitrotoluène	2613	0.2
	Nitrobenzène	2614	0.2
<i>Organoétains</i>	Tributylétain cation	2879	0.02
	Dibutylétain cation	1771	0.02
	Monobutylétain cation	2542	0.02
	Triphénylétain cation	6372	0.02
<i>PCB</i>	PCB 28	1239	0.01
	PCB 52	1241	0.01
	PCB 101	1242	0.01
	PCB 118	1243	0.01
	PCB 138	1244	0.01
	PCB 153	1245	0.01
	PCB 180	1246	0.01
<i>Pesticides</i>	Trifluraline	1289	0.05
	Alachlore	1101	0.02
	Atrazine	1107	0.03
	Chlorfenvinphos	1464	0.05
	Chlorpyrifos	1083	0.05
	Diuron	1177	0.05
	Alpha Endosulfan	1178	0.02
	Beta Endosulfan	1179	0.02
	alpha Hexachlorocyclohexane	1200	0.02
	gamma isomère Lindane	1208	0.02
	Isoproturon	1208	0.05
	Simazine	1263	0.03
<i>Paramètres de suivi</i>	Demande Chimique en Oxygène ou Carbone Organique Total	1314	30000
		1841	300
	Matières en Suspension	1305	2000

<sup>1</sup> Code Sandre accessible sur <http://sandre.eaufrance.fr/app/References/client.php>

<sup>2</sup> La valeur à atteindre pour la limite de quantification (LQ) correspond à la valeur que 50% des prestataires sont capables d'atteindre le plus fréquemment. Ces valeurs sont issues de l'exploitation des LQ transmises par les laboratoires dans le cadre de l'action 3RSDE depuis 2005.

\* Valeur de LQ dérivée de l'annexe D de la norme ISO/DIS 18857-2



**ANNEXE 5.3 : INFORMATIONS DEMANDEES PAR PRELEVEMENT, PAR PARAMETRE ET PAR FRACTION ANALYSEE RESTITUTION AU FORMAT SANDRE**

POUR CHAQUE PRELEVEMENT INFORMATIONS DEMANDEES		
Critere SANDRE	Valeurs possibles	Exemples de restitution
IDENTIFICATION DE L'ORGANISME DE PRELEVEMENT	Imposé	Code Sandre du prestataire de prélèvement Code exploitant
IDENTIFICATION DE L'ECHANTILLON	Texte	Champ libre permettant d'identifier l'échantillon. Référence donnée par le laboratoire
TYPE DE PRELEVEMENT	Liste déroulante	- Asservi au débit - Proportionnel au temps - Prélèvement ponctuel
PERIODE DE PRELEVEMENT DATE DEBUT	Date	Date de début Format JJ/MM/AAAA
DUREE DE PRELEVEMENT	Nombre	Durée en Nombre d'heures
REFERENTIEL DE PRELEVEMENT	Texte	Champ destiné à recevoir la référence à la norme de prélèvement
DATE DERNIER CONTROLE METROLOGIQUE DU DEBITMETRE	Date	Renseigne la date du dernier contrôle métrologique valide du débitmètre
NOMBRE D'ECHANTILLON	Nombre entier	Nombre de prélèvements pour constituer l'échantillon moyen (valeur par défaut 1)
BLANC SYSTEME PRELEVEMENT		Oui, Non
BLANC ATMOSPHERE		Oui, Non
DATE DE PRISE EN CHARGE PAR LE LABORATOIRE	Date	Date d'arrivée au laboratoire Format JJ/MM/AAAA
IDENTIFICATION LABORATOIRE PRINCIPAL ANALYSE		Code Sandre Laboratoire
TEMPERATURE DE L'ENGEINTE (ARRIVEE AU LABORATOIRE)	Nombre décimal 1 chiffre significatif	Température (unité °C)

POUR CHAQUE PARAMETRE ET POUR CHAQUE FRACTION ANALYSEE : INFORMATIONS DEMANDEES		
Critère SANDRE	Valeurs possibles	Exemples de restitution
CODE SANDRE PARAMETRE	Imposé	
DATE DE DEBUT D'ANALYSE PAR LE LABORATOIRE	Date	Date de début d'analyse par le laboratoire Format JJ/MM/AAAA
NOM PARAMETRE	Imposé	Nom sandre
REFERENTIEL	Imposé	Analyse réalisée sous accréditation Analyse réalisée hors accréditation
NUMERO DOSSIER ACCREDITATION		Numéro d'accréditation De type N° X-XXXX
FRACTION ANALYSEE	Imposé	3 : Phase aqueuse de l'eau 23 : Eau brute 41 : MES brutes
METHODE DE PREPARATION	L / L SPE SBSE SPE disk. L / S (MES) ASE (MES) SOXHLET (MES) Minéralisation Eau régale Minéralisation Acide nitrique Minéralisation autre	
TECHNIQUE DE DETECTION	FID TCD ECD GC/MS LC/MS GC/MS/MS GC/LRMS GC/LRMS/MS LC/MS/MS GC/HRMS GC/HRMS/MS FAAS ZAAS ICP/OES ICP/MS HPLC-DAD HPLC FLUO HPLC UV	
METHODE D'ANALYSE (norme ou à défaut le type de méthode)	texte	

POUR CHAQUE PARAMETRE ET POUR CHAQUE FRACTION ANALYSEE : INFORMATIONS DEMANDEES			
Critère SANDRE		Valeurs possibles	Exemples de restitution
<b>LIMITE DE QUANTIFICATION</b>	Valeur	Libre (numérique)	Libre (numérique)
	Unité	Imposé	EAU BRUTE : $\mu\text{g/l}$ ; PHASE AQUEUSE : $\mu\text{g/l}$ , MES (PHASE PARTICULAIRE) : $\mu\text{g/kg}$ sauf MES, DCO ou COT (unité en mg/l)
	Incertitude de avec facteur d'élargissement (k=2)	Libre (numérique)	Pour une incertitude de 15%, la valeur échangée sera 15
<b>RESULTAT</b>	Valeur	Libre (numérique)	Si résultat < limite de détection ou résultat < LQ : saisir dans résultat la valeur LD ou LQ et renseigner le Champ CODE REMARQUE DE L'ANALYSE
	Unité	Imposé	EAU BRUTE : $\mu\text{g/l}$ ; PHASE AQUEUSE : $\mu\text{g/l}$ , MES (PHASE PARTICULAIRE) : $\mu\text{g/kg}$
	Incertitude de avec facteur d'élargissement (k=2)	Libre (numérique)	Pour une incertitude de 15%, la valeur échangée sera 15
<b>CODE REMARQUE DE L'ANALYSE</b>		Imposé	Code 0 : Analyse non faite Code 1 : Résultat $\geq$ limite de quantification Code 10 : Résultat < limite de quantification
<b>CONFIRMATION DU RESULTAT</b>		Imposé	Code 0 : NON CONFIRME (analyse unique) Code 1 : CONFIRME (analyse dupliquée, confirmation par SM)
<b>COMMENTAIRES</b>		Libre	Liste des paramètres retrouvés dans le blanc du système de prélèvement ou d'atmosphère + ordre de grandeur. LQ élevée (matrice complexe) Présence d'interférents etc....

Les critères identifiés en gras sont à renseigner obligatoirement lors de la restitution des données. L'absence de renseignements sur les champs obligatoires sera une entorse à l'engagement du laboratoire pouvant conditionner le cas échéant le paiement de la prestation par l'exploitant.



ANNEXE 5.5 : LISTE DES PIÈCES À FOURNIR PAR LE LABORATOIRE PRESTATAIRE À  
L'EXPLOITANT

Justificatifs à produire

1. **Justificatifs** d'accréditations sur les opérations de prélèvements (si disponible) et d'analyse de substances dans la matrice « eaux résiduaires » comprenant a minima :
  - ✓ Numéro d'accréditation
  - ✓ Extrait de l'annexe technique sur les substances concernées
2. Liste de références en matière d'opérations de prélèvements de substances dangereuses dans les rejets industriels
3. Tableau des performances et d'assurance qualité à renseigner obligatoirement : les critères de choix pour l'exploitant pour la sélection d'un laboratoire prestataire sont repris dans ce tableau : substance accréditée ou non, et limite de quantification qui doivent être inférieures ou égales aux LQ de l'annexe 5.2.
4. Attestation du prestataire s'engageant à respecter les prescriptions de l'annexe technique (modèle joint)

**TABLEAU DES PERFORMANCES ET ASSURANCE QUALITE  
A RENSEIGNER ET A RESTITUER A L'EXPLOITANT**

Famille	Substances	Code SANDRE	Substance Accréditée <sup>1</sup> oui / non sur matrice eaux résiduaires	LQ en µg/l (obtenue sur une matrice eau résiduaire)
Alkylphénols	Nonylphénols	1957		
	NP10E	6366		
	NP20E	6369		
	Octylphénols	1920		
	OP10E	6370		
	OP20E	6371		
Anilines	2 chloroaniline	1593		
	3 chloroaniline	1592		
	4 chloroaniline	1591		
	4-chloro-2 nitroaniline	1594		
	3,4 dichloroaniline	1586		
Autres	Chloroalcanes, C <sub>10</sub> -C <sub>17</sub>	1955		
	Biphényle	1584		
	Epichlorhydrine	1494		
	Tributylphosphate	1847		
	Acide chloroacétique	1465		
BDE	Tétrabromodiphényléther BDE 47	2919		
	Pentabromodiphényléther (BDE 99)	2916		
	Pentabromodiphényléther (BDE 100)	2915		
	Hexabromodiphényléther BDE 154	2911		
	Hexabromodiphényléther BDE 153	2912		
	Heptabromodiphényléther BDE 183	2910		
	Décabromodiphényléther (BDE 209)	1815		
BTEX	Benzène	1114		
	Ethylbenzène	1497		
	Isopropylbenzène	1633		
	Toluène	1278		
	Xylènes (Somme o,m,p)	1780		
Chlorobenzènes	Hexachlorobenzène	1199		
	Pentachlorobenzène	1888		
	1,2,3 trichlorobenzène	1630		
	1,2,4 trichlorobenzène	1283		
	1,3,5 trichlorobenzène	1629		
	Chlorobenzène	1467		
	1,2 dichlorobenzène	1165		
	1,3 dichlorobenzène	1164		
	1,4 dichlorobenzène	1166		
1,2,4,5 tétrachlorobenzène	1631			

Famille	Substances	Code SANDRE	Substance Accréditée <sup>1</sup> oui / non sur matrice eaux résiduelles	LQ en µg/l (obtenue sur une matrice eau résiduelle)
	1-chloro-2-nitrobenzène	1469		
	1-chloro-3-nitrobenzène	1468		
	1-chloro-4-nitrobenzène	1470		
Chlorophénols	Pentachlorophénol	1235		
	4-chloro-3-méthylphénol	1636		
	2 chlorophénol	1471		
	3 chlorophénol	1651		
	4 chlorophénol	1650		
	2,4 dichlorophénol	1486		
	2,4,5 trichlorophénol	1548		
	2,4,6 trichlorophénol	1549		
COHV	Hexachloropentadiène	2612		
	1,2 dichloroéthane	1161		
	Chlorure de méthylène	1168		
	Hexachlorobutadiène	1652		
	Chloroforme	1135		
	Tétrachlorure de carbone	1276		
	Chloroprène	2611		
	3-chloroprène (chlorure d'allyle)	2065		
	1,1 dichloroéthane	1160		
	1,1 dichloroéthylène	1162		
	1,2 dichloroéthylène	1163		
	Hexachloroéthane	1656		
	1,1,2,2 tétrachloroéthane	1271		
	Tétrachloroéthylène	1272		
	1,1,1 trichloroéthane	1284		
	1,1,2 trichloroéthane	1285		
	Trichloroéthylène	1286		
Chlorure de vinyle	1753			
Chlorotoluènes	2-chlorotoluène	1602		
	3-chlorotoluène	1601		
	4-chlorotoluène	1600		
HAP	Anthracène	1458		
	Fluoranthène	1191		
	Naphtalène	1517		
	Acénaphène	1453		
	Benzo (a) Pyréne	1115		
	Benzo (k) Fluoranthène	1117		
	Benzo (b) Fluoranthène	1116		
	Benzo (g,h,i) Perylène	1118		
	Indéno (1,2,3-cd) Pyréne	1204		
Métaux	Cadmium et ses composés	1388		
	Plomb et ses composés	1382		
	Mercurure et ses composés	1387		
	Nickel et ses composés	1386		
	Arsenic et ses composés	1369		

Famille	Substances	Code SANDRE	Substance Accréditée <sup>1</sup> oui / non sur matrice eaux résiduelles	LQ en µg/l (obtenue sur une matrice eau résiduelle)
	Zinc et ses composés	1383		
	Cuivre et ses composés	1392		
	Chrome et ses composés	1389		
<b>Nitro aromatiques</b>	2-nitrotoluène	2613		
	Nitrobenzène	2614		
<b>Organoétains</b>	Tributylétain cation	2879		
	Dibutylétain cation	1771		
	Monobutylétain cation	2542		
	Triphénylétain cation	6372		
<b>PCB</b>	PCB 28	1239		
	PCB 52	1241		
	PCB 101	1242		
	PCB 118	1243		
	PCB 138	1244		
	PCB 153	1245		
	PCB 180	1246		
<b>Pesticides</b>	Trifluraline	1289		
	Alachlore	1101		
	Atrazine	1107		
	Chlorfenvinphos	1464		
	Chlorpyrifos	1083		
	Diuron	1177		
	Alpha Endosulfan	1178		
	Beta Endosulfan	1179		
	alpha Hexachlorocyclohexane	1200		
	gamma isomère Lindane	1203		
	Isoproturon	1208		
Simazine	1263			
<b>Paramètres de suivi</b>	Demande Chimique en Oxygène ou Carbone Organique Total	1314 1841		
	Matières en Suspension	1305		

<sup>1</sup> : Une absence d'accréditation pourra être acceptée pour certaines substances (substances très rarement accréditées par les laboratoires voire jamais). Il s'agit des substances : « Chloroalcanes C10-C13, diphénylétherbromés, alkylphénols et hexachloropentadiène ».



### ATTESTATION DU PRESTATAIRE

Je soussigné(e)

(Nom, qualité) .....

Coordonnées de l'entreprise : .....

(Nom, forme juridique, capital social, RCS, siège social et adresse si différente du siège)

.....

.....

- ❖ reconnais avoir reçu et avoir pris connaissance des prescriptions techniques applicables aux opérations de prélèvements et d'analyses pour la mise en œuvre de la deuxième phase de l'action nationale de recherche et de réduction des rejets de substances dangereuses pour le milieu aquatique et des documents auxquels il fait référence.
- ❖ m'engage à restituer les résultats dans un délai de XXX mois après réalisation de chaque prélèvement<sup>8</sup>
- ❖ reconnais les accepter et les appliquer sans réserve.

A :

Le :

Pour le soumissionnaire, nom et prénom de la personne habilitée à signer le marché :

Signature :

Cachet de la société :

\*Signature et qualité du signataire (qui doit être habilité à engager sa société) précédée de la mention « Bon pour acceptation »

<sup>8</sup> L'attention est attirée sur l'intérêt de disposer des résultats d'analyses de la première mesure avant d'engager la suivante afin d'évaluer l'adéquation du plan de prélèvement, en particulier lors des premières mesures.



**Copie certifiée conforme à l'original :**

**S.N.C. Société Fromagère de Sainte Cécile - Sainte Cécile**

**M. le maire de Sainte Cécile**

**M. le directeur régional de l'environnement, de l'aménagement et du logement de Basse-Normandie - Caen**

**M. le coordonnateur départemental de l'unité territoriale de la Manche de la direction régionale de l'environnement, de l'aménagement et du logement de Basse-Normandie - Saint-Lô**

**M. le directeur départemental des territoires et de la mer de la Manche - service environnement - Saint-Lô**

**M. le chef départemental du service interministériel de défense et de protection civile - Saint-Lô**

**M. le directeur départemental du service d'incendie et de secours - Saint-Lô**

**M. le directeur de la délégation territoriale départementale de l'agence régionale de santé de Basse-Normandie - service santé-environnement - Saint-Lô**

**M. le directeur régional des entreprises, de la concurrence, de la consommation, du travail et de l'emploi - unité territoriale de la Manche - service du travail, de l'emploi et de la formation professionnelle - Saint-Lô**

*Pour le préfet,  
l'attachée principale de préfecture,  
chef de bureau délégué,*



*Véronique Naël*

