

PREFET DE LA MANCHE

Préfecture

Direction de l'action économique et de la coordination départementale

Bureau de la coordination des politiques publiques

et des actions interministérielles

Réf : n° 17-143-GH

- ARRETE -

**AUTORISANT LA S.A.R.L. BMM
A EXPLOITER UNE STATION DE TRANSIT ET DE TRI DE METAUX
ET DE DECHETS DANGEREUX
PORTANT AGREMENT D'EXPLOITANT DE CENTRE DE VEHICULES HORS D'USAGE
A ISIGNY LE BUAT**

AGREMENT N° PR 50 00030 D

**LE PREFET DE LA MANCHE
Chevalier de la Légion d'Honneur**

- VU** le Code de l'Environnement, et notamment ses titres 1^{er} et 4 des parties réglementaires et législatives du Livre V ;
- VU** la nomenclature des installations classées codifiée à l'annexe de l'article R.511-9 du Code de l'Environnement ;
- VU** l'arrêté ministériel du 23 janvier 1997 modifié relatif à la limitation des bruits émis dans l'environnement par les installations classées pour la protection de l'environnement ;
- VU** l'arrêté ministériel du 2 février 1998 relatif aux prélèvements et à la consommation d'eau ainsi qu'aux émissions de toute nature des installations classées pour la protection de l'environnement soumises à autorisation ;
- VU** l'arrêté ministériel du 29 septembre 2005, relatif à l'évaluation et à la prise en compte de la probabilité d'occurrence, de la cinétique, de l'intensité des effets et de la gravité des conséquences des accidents potentiels dans les études de dangers des installations classées soumises à autorisation ;
- VU** l'arrêté ministériel du 31 janvier 2008 modifié, relatif au registre et à la déclaration annuelle des émissions polluantes et des déchets ;
- VU** l'arrêté ministériel du 07 juillet 2009, relatif aux modalités d'analyse dans l'air et dans l'eau dans les installations classées pour la protection de l'environnement et aux normes de référence ;
- VU** l'arrêté ministériel du 4 octobre 2010 modifié, relatif à la prévention des risques accidentels au sein des installations classées pour la protection de l'environnement soumises à autorisation ;
- VU** l'arrêté ministériel du 2 mai 2012 relatif aux agréments des exploitants des centres de véhicules hors d'usage (VHU) et aux agréments des exploitants des installations de broyage de véhicules hors d'usage ;
- VU** l'arrêté ministériel modifié du 29 février 2012 fixant le contenu des registres mentionnés aux articles R. 541- 43 et R. 541-46 du Code de l'environnement ;
- VU** l'arrêté ministériel du 31 mai 2012 fixant la liste des installations classées soumises à l'obligation de constitution de garanties financières en application du 5° de l'article R. 516-1 du code de l'environnement ;

- VU** l'arrêté ministériel du 31 mai 2012, relatif aux modalités de détermination et d'actualisation du montant des garanties financières pour la mise en sécurité des installations classées et des garanties additionnelles en cas de mise en œuvre de mesures de gestion de la pollution des sols et des eaux souterraines ;
- VU** l'arrêté ministériel du 31 juillet 2012, relatif aux modalités de constitution de garanties financières prévues aux articles R. 516-1 et suivants du code de l'environnement ;
- VU** la demande présentée le 25 avril 2016 par la S.A.R.L. BMM dont le siège social est sis ZA de la Route – Les Biards à Isigny-le-Buat, en vue d'obtenir l'autorisation d'exploiter une station de transit et de tri de métaux et de déchets dangereux ainsi que l'agrément d'un centre VHU à la même adresse ;
- VU** le dossier déposé à l'appui de sa demande ;
- VU** l'arrêté préfectoral en date du 4 novembre 2016 ordonnant l'organisation d'une enquête publique pour une durée de 31 jours, du 28 novembre au 28 décembre 2016 inclus, sur le territoire de la commune d'Isigny-le-Buat ;
- VU** l'accomplissement des formalités de publicité de l'avis relatif à l'enquête publique ;
- VU** le registre d'enquête et l'avis du Commissaire Enquêteur ;
- VU** l'avis émis par le conseil municipal de la commune d'Isigny-le-Buat ;
- VU** les avis exprimés par les différents services et organismes consultés ;
- VU** le rapport et les propositions en date du 10 mars 2017 de l'inspection des installations classées ;
- VU** l'avis en date du 30 mars 2017 du conseil départemental de l'environnement et des risques sanitaires et technologiques au cours duquel le demandeur a été entendu ;
- VU** la réponse en date du 4 avril 2017 de la S.A.R.L. BMM précisant qu'elle n'avait aucune observation à formuler sur le projet d'arrêté qui lui a été communiqué par courrier du 31 mars 2017 ;

CONSIDÉRANT qu'en application des dispositions de l'article L.512-3 du Code de l'Environnement, l'autorisation ne peut être accordée que si les dangers ou inconvénients peuvent être prévenus par des mesures que spécifie l'arrêté préfectoral ;

CONSIDÉRANT que les conditions d'aménagement et d'exploitation, les modalités d'implantation, fixées par l'arrêté préfectoral d'autorisation permettent de prévenir les dangers et inconvénients de l'installation pour les intérêts mentionnés à l'article L.511-1 du Code de l'Environnement, notamment pour la commodité du voisinage, pour la santé, la sécurité, la salubrité publiques et pour la protection de la nature et de l'environnement ;

CONSIDÉRANT que le projet d'arrêté préfectoral a été porté à la connaissance du demandeur ;

CONSIDÉRANT que les conditions légales de délivrance de l'autorisation sont réunies ;

Sur proposition du secrétaire général de la préfecture ;

ARRÊTE

TITRE 1 - PORTÉE DE L'AUTORISATION ET CONDITIONS GÉNÉRALES

CHAPITRE 1.1 - BÉNÉFICIAIRE ET PORTÉE DE L'AUTORISATION

Article 1.1.1 - Exploitant titulaire de l'autorisation

La S.A.R.L. BMM représentée par son gérant dont le siège social est situé ZA de la Route – Les Biards - 50540 Isigny-le-Buat est autorisée à exploiter les installations classées désignées ci-après, de son établissement situé à la même adresse.

Article 1.1.2 – Agrément d'exploitant de centre VHU (véhicules hors d'usage)

La S.A.R.L. BMM est agréée pour effectuer la dépollution et le démontage des véhicules hors d'usage sur son site situé à Isigny-le-Buat.

Elle est tenue, dans l'exercice de l'activité pour laquelle elle est agréée, de satisfaire à toutes les obligations mentionnées dans le cahier des charges joint en annexe 2 du présent arrêté.

L'agrément est délivré pour une durée de six ans à compter de la date de notification du présent arrêté.

La S.A.R.L. BMM est tenue, d'afficher de façon visible à l'entrée de son installation son numéro d'agrément et la date de fin de validité de celui-ci.

Le non respect, par le titulaire de l'agrément, d'une des obligations énumérées par le présent arrêté peut entraîner la suspension ou le retrait de l'agrément dans les formes prévues par l'article R.515-38 du code de l'environnement.

Article 1.1.3 – Agrément pour l'élimination des déchets d'emballages

Le présent arrêté vaut agrément (selon décret n° 94-609 du 13 juillet 1994) pour l'élimination des déchets d'emballage dont les détenteurs ne sont pas les ménages, dans les conditions définies ci-après :

Nature des déchets d'emballage : en papiers/cartons

Origine des déchets : industries locales (50, 14, 61, 35 et 53)

Quantités maximales admises : 100 t/an au total.

Conditions d'élimination :

- valorisation par tri et préparation

Objectifs de valorisation :

En particulier :

- papiers/cartons 90 % minimum.

Lors de la prise en charge des déchets d'emballages d'un tiers un contrat écrit sera passé avec ce dernier en précisant la nature et la quantité des déchets pris en charge. Ce contrat devra viser cet agrément et joindre éventuellement ce dernier en annexe. De plus dans le cas de contrats signés pour un service durable et répété, à chaque cession, un bon d'enlèvement sera délivré en précisant les quantités réelles et les dates d'enlèvement.

Dans le cas où la valorisation nécessite une étape supplémentaire dans une autre installation agréée, la cession à un tiers se fera avec signature d'un contrat similaire à celui mentionné ci-dessus. Si le repreneur est exploitant d'une installation classée, le pétitionnaire s'assurera qu'il bénéficie de l'agrément pour la valorisation des déchets d'emballages pris en charge. Si le repreneur exerce des activités de transport, négoce, courtage, le pétitionnaire s'assurera que ce tiers est titulaire d'un récépissé de déclaration pour de telles activités.

Article 1.1.3 – Modifications et compléments apportés aux prescriptions des actes antérieurs

Le récépissé de déclaration n° 10-1636-IC du 24 décembre 2010 est abrogé à compter de la notification du présent arrêté.

Article 1.1.4 - Installations non visées par la nomenclature ou soumises à déclaration

Les prescriptions du présent arrêté s'appliquent également aux autres installations ou équipements exploités dans l'établissement, qui, mentionnés ou non dans la nomenclature, sont de nature par leur proximité ou leur connexité avec une installation soumise à autorisation à modifier les dangers ou inconvénients de cette installation.

CHAPITRE 1.2 - NATURE DES INSTALLATIONS

Article 1.2.1 - Liste des installations concernées par une rubrique de la nomenclature des installations classées

Rubrique	Libellé de la rubrique (activité)	AS, A, E, D, NC	Nature de l'installation
2712	<p>Installation d'entreposage, dépollution, démontage ou découpage de véhicules hors d'usage ou de différents moyens de transports hors d'usage.</p> <p>1. Dans le cas de véhicules terrestres hors d'usage, la surface de l'installation étant :</p> <p>b) supérieure ou égale à 100 m² et inférieure à 30 000 m²</p>	E	<p>Station mobile de dépollution sur aire étanche :</p> <p>VHU en attente de dépollution : 5 unités</p> <p>VHU dépollués : 12 unités</p> <p>Total = 500 m²</p>
2713	<p>Installations de transit, regroupement ou tri de métaux ou de déchets de métaux non dangereux, d'alliage de métaux ou de déchets d'alliage de métaux non dangereux, à l'exclusion des activités et installations visées aux rubriques 2710, 2711 et 2712.</p> <p>La surface étant :</p> <p>1. Supérieure ou égale à 1000 m²</p>	A	<p>Hangar métaux non ferreux : 588 m²</p> <p>Aire extérieure des métaux : 4 003 m²</p> <p>Total : 4 591 m²</p>
2714	<p>Installation de transit, regroupement ou tri de déchets non dangereux de papiers/cartons, plastiques, caoutchouc, textiles, bois à l'exclusion des activités visées aux rubriques 2710 et 2711</p> <p>Le volume susceptible d'être présent dans l'installation étant :</p> <p>inférieur ou égal à 100 m³</p>	NC	<p>Papiers / cartons : 30 m³</p> <p>Pneus usagés : 30 m³</p> <p>Total = 60 m³</p>
2718	<p>Installation de transit, regroupement ou tri de déchets dangereux ou de déchets contenant les substances dangereuses ou préparations dangereuses mentionnées à l'article R. 511-10 du code de l'environnement, à l'exclusion des installations visées aux rubriques 2710, 2711, 2712, 2717, 2719 et 2793.</p> <p>La quantité de déchets susceptible d'être présente dans l'installation étant :</p> <p>1. Supérieure ou égale à 1 t</p>	A	<p>Batteries hors d'usage : 10 t</p> <p>Déchets dangereux en quantité limitée : 2.5 t</p> <p>Déchets issus de la dépollution des VHU :</p> <ul style="list-style-type: none"> - huiles moteurs, de boîte de vitesses et de lubrification, - autres combustibles (y compris mélanges), - emballages contenant des résidus de substances dangereuses ou contaminés par de tels résidus, - absorbants, matériaux filtrants, chiffons d'essuyage et vêtements contaminés par des substances dangereuses, - filtres à huile <p>Total = 12,5 t</p>
2791	<p>Installation de traitement de déchets non dangereux à l'exclusion des installations visées aux rubriques 2720, 2760, 2771, 2780, 2781 et 2782.</p> <p>La quantité de déchets traités étant :</p> <p>1. Supérieure ou égale à 10 t/j</p>	A	<p>20 t/j maximum de métaux découpés au chalumeau ou à la cisaille manuelle.</p> <p>Total = 20 t/j maximum</p>

- * AS : installation soumise à autorisation avec instauration de servitudes d'utilité publique
- A : installation soumise à autorisation
- E : installation soumise à enregistrement
- D : installation soumise à déclaration
- NC : installation non soumise au cadre réglementaire

Article 1.2.2 - Situation de l'établissement

Les installations autorisées sont situées sur les communes, parcelles et lieux-dits suivants :

Communes	Parcelles	Lieux-dits
ISIGNY-LE-BUAT	ZB1, ZB72 et ZB69	ZA de la Route – Les Biards -

Les installations citées à l'article 1.2.3 ci-dessous sont reportées avec leurs références sur le plan de situation de l'établissement annexé au présent arrêté (annexe n°1).

Le total des surfaces occupées par les installations de l'établissement est de 17 317 m² dont une surface au sol bâtie de 724 m² (136 m² de bureau + 588 m² de hangar métaux précieux) et des aires bétonnées de 4 003 m² ou goudronnées de 5 640 m².

Article 1.2.3 – Caractéristiques des installations autorisées

L'établissement, comprenant l'ensemble des installations classées et annexes, est organisé de la façon suivante :

- 1 bâtiment de 724 m²

- une partie de 136 m² à usage de bureau et réception,
- une partie de 588 m² (avec dalle béton et structure métallique) dédiée à l'activité de tri et de regroupement des déchets métalliques précieux.

- aires de stockage

- aires imperméabilisées (bétonnées) de 4 003 m².

Sur ce secteur sont exploités sur des aires extérieures aménagées :

Matériaux	Mode de stockage	Repère sur plan annexé	Capacité	Tonnage
Matériaux ferreux et non ferreux	Bennes sur aires extérieures Cases extérieures Hauteur maximale de stockage de 5 m.	1	10 390 m ³	1 300 t
Métaux précieux	Dans le bâtiment Dans bennes et bacs	2	1 500 m ³	150 t
VHU	Aire extérieure imperméabilisée Hauteur maximale de stockage de 2 m. 5 VHU non dépollués et 12 VHU dépollués au maximum	3	500 m ²	-
Déchets liquides issus de la dépollution des VHU	Fûts dans station de dépollution mobile sur aire extérieure imperméabilisée	4	2 m ³	1,5 t
Batteries hors d'usage	10 bacs (étanches couverts) sur aire extérieure imperméabilisée	5	10 m ³	10 t
Pneus usagés	Une benne sur aire extérieure imperméabilisée	6	30 m ³	-
Papiers / cartons issus de la collecte sélective	Aire extérieure dédiée 1 benne couverte	7	30 m ³	-

- équipements

- un portique de détection de radio-activité : à installer avant le 31 décembre 2018,
- un pont-bascule agréé et contrôlé au titre de la réglementation métrologique,
- une zone externe de tri équipé de 3 pelles hydrauliques avec grappin, d'un chariot manuscopique et de deux chariots élévateurs,
- une cisaille manuelle,
- deux chalumeaux.

- ensemble d'ouvrage pour le traitement des eaux de ruissellement comprenant :

- en entrée une fosse de réception équipée d'un débourbeur-déshuileur + un bassin de confinement de 400 m³ + un débourbeur-déshuileur (équipé d'un système d'alarme en cas de dysfonctionnement) en sortie.

Article 1.2.4 – Nature et origine des déchets admissibles

Sont admis sur le site :

- a) les déchets de métaux destinés au regroupement et tri en vue de leur valorisation matière dont :
- les déchets de métaux ferreux et non ferreux,
 - les véhicules hors d'usage (VHU) à dépolluer.
- b) les déchets dangereux (batteries usagées et les déchets issus de la dépollution de VHU).
- c) les déchets banals non métalliques destinés au regroupement et au tri en vue de leur valorisation matière ou énergétique ultérieure :
- les déchets banals reçus sous forme de produits pré-triés (papiers, carton),
 - les pneus usagés.

Ne sont pas admis sur le site les déchets non décrits ci-dessus et en particulier :

- les déchets radioactifs,
- les DEEE (déchets d'équipements électriques et électroniques),
- les ordures ménagères brutes,
- de manière générale les déchets dangereux autres que ceux nommément désignés ci-dessus,
- les déchets de chantiers composés de gravats ou de matériaux inertes,
- les déchets banals autre que ceux nommément désignés ci-dessus,
- les déchets verts.

CHAPITRE 1.3 – CONFORMITE AU DOSSIER DE DEMANDE D'AUTORISATION

Article 1.3.1 – Conformité au dossier de demande d'autorisation

Les installations et leurs annexes, objet du présent arrêté, sont disposées, aménagées et exploitées conformément aux plans et données techniques contenus dans les différents dossiers déposés par l'exploitant. En tout état de cause, elles respectent par ailleurs les dispositions du présent arrêté, des arrêtés complémentaires et les autres réglementations en vigueur.

CHAPITRE 1.4 - DURÉE DE L'AUTORISATION

Article 1.4.1 - Durée de l'autorisation

La présente autorisation cesse de produire effet si l'installation n'a pas été mise en service dans un délai de trois ans ou n'a pas été exploitée durant deux années consécutives, sauf cas de force majeure.

Cette durée inclut la phase finale de remise en état du site.

CHAPITRE 1.5 - PÉRIMÈTRE D'ÉLOIGNEMENT

L'exploitation des installations est compatible avec les autres activités et occupations du sol environnantes.

CHAPITRE 1.6 - GARANTIES FINANCIÈRES

L'exploitant n'est pas soumis à l'obligation de constitution de garanties financières qui ne s'applique pas aux installations mentionnées au 5° de l'article R.516-1 du Code de l'Environnement lorsque le montant de ces garanties financières, établi en application de l'arrêté mentionné au 5° du IV de l'article R,516-2, est inférieur à 100 000 €.

CHAPITRE 1.7 - MODIFICATIONS ET CESSATION D'ACTIVITÉ

Article 1.7.1 - Porter à connaissance

Toute modification apportée par le demandeur aux installations, à leur mode d'utilisation ou à leur voisinage, et de nature à entraîner un changement notable des éléments du dossier de demande d'autorisation, est portée avant sa réalisation à la connaissance du préfet avec tous les éléments d'appréciation.

Article 1.7.2 - Mise à jour des études des dangers et d'impact

Les études des dangers et d'impact sont actualisées à l'occasion de toute modification importante soumise ou non à une procédure d'autorisation. Ces compléments sont systématiquement communiqués au préfet qui pourra demander une analyse critique d'éléments du dossier justifiant des vérifications particulières, effectuée par un organisme extérieur expert dont le choix est soumis à son approbation. Tous les frais engagés à cette occasion sont supportés par l'exploitant.

Article 1.7.3 - Équipements abandonnés

Les équipements abandonnés ne doivent pas être maintenus dans les installations. Toutefois, lorsque leur enlèvement est incompatible avec les conditions immédiates d'exploitation, des dispositions matérielles interdiront leur réutilisation afin de garantir leur mise en sécurité et la prévention des accidents.

Article 1.7.4 - Transfert sur un autre emplacement

Tout transfert sur un autre emplacement des installations classées visées sous l'article 1.2 du présent arrêté nécessite une nouvelle demande d'autorisation.

Article 1.7.5 - Changement d'exploitant

Dans le cas où l'établissement change d'exploitant, le successeur fait la déclaration au préfet dans le mois qui suit la prise en charge de l'exploitation. Il s'assure que toutes les pièces du dossier prescrites à l'article 2.6 du présent arrêté lui sont remises.

Article 1.7.6 - Cessation d'activité

Lorsque l'exploitant met à l'arrêt définitif l'une de ses installations, il notifie au préfet la date de cet arrêt trois mois au moins avant celui-ci. Cette notification est accompagnée d'un dossier comprenant le plan à jour des terrains d'emprise de l'installation ainsi qu'un mémoire sur l'état du site.

Ce mémoire précise les mesures prises ou prévues ainsi que la nature des travaux pour assurer, dès l'arrêt de l'exploitation, la mise en sécurité du site et doit comprendre notamment :

- l'évacuation et/ou l'élimination de toutes les installations, matières premières et produits finis ;
- l'évacuation et l'élimination des produits dangereux ainsi que des déchets présents sur le site ;
- la coupure des énergies (eau, gaz et électricité) ;
- les interdictions ou limitations d'accès au site ;
- la suppression des risques d'incendie et d'explosion ;
- la surveillance des effets de l'installation sur son environnement.
- les mesures prises ou prévues pour assurer, dès la fin de la période de suivi, la mise en sécurité du site.

L'exploitant doit placer le site de l'installation dans un état tel qu'il ne puisse porter atteinte aux intérêts mentionnés à l'article L.511-1 du Code de l'Environnement et qu'il permette un usage futur du site déterminé selon les dispositions des articles R. 512-39-2 et R. 512-39-3 du Code de l'Environnement.

Lors de la notification adressée au préfet, l'exploitant transmet au maire ou au président de l'établissement public de coopération intercommunale compétent en matière d'urbanisme et au propriétaire du terrain d'assiette de l'installation les plans du site et les études et rapports communiqués à l'administration sur la situation environnementale et sur les usages successifs du site, ainsi que ses propositions sur le type d'usage futur du site qu'il envisage de considérer. Il transmet dans le même temps au préfet une copie de ses propositions.

En cas de cessation définitive d'activité, même partielle, conduisant à la libération de terrains susceptibles d'être affectés à un nouvel usage et lorsque les types d'usage futur sont déterminés, dans le dossier de demande d'autorisation d'exploiter ou en application de l'article R. 512-39-2 précité, l'exploitant transmet en outre au préfet un mémoire précisant les mesures prises ou prévues pour assurer la protection des intérêts mentionnés à l'article L.511-1 du Code de l'Environnement, comprenant notamment :

- les mesures de maîtrise des risques liés aux sols éventuellement nécessaires ;
- les mesures de maîtrise des risques liés aux eaux souterraines ou superficielles éventuellement polluées, selon leur usage actuel ou celui défini dans les documents de planification en vigueur ;
- en cas de besoin, la surveillance à exercer ;
- les limitations ou interdictions concernant l'aménagement ou l'utilisation du sol ou du sous-sol, accompagnés, le cas échéant, des dispositions proposées pour mettre en œuvre des servitudes ou des restrictions d'usage.

Lorsque la cessation d'activité concerne des installations soumises à l'acquittement d'une taxe générale sur les activités polluantes assise sur l'exploitation d'un établissement (dite "TGAP à l'exploitation" – art. 266 sexies et suiv. du Code des Douanes), l'exploitant dépose une déclaration auprès du service des douanes dans les trente jours qui suivent la date de fin de son activité. Une copie de la déclaration est adressée à l'Inspection des Installations Classées.

Article 1.7.7 - Vente des terrains

En cas de vente des terrains, l'exploitant est tenu d'informer par écrit l'acheteur que des installations classées soumises à autorisation y ont été exploitées. Il l'informe également, pour autant qu'il les connaisse, des dangers ou inconvénients importants qui résultent de l'exploitation de ces installations.

Si le vendeur est l'exploitant de l'installation, il indique également par écrit à l'acheteur si son activité a entraîné la manipulation ou le stockage de substances chimiques ou radioactives. L'acte de vente atteste de l'accomplissement de cette formalité.

CHAPITRE 1.8 - DÉLAIS ET VOIES DE RECOURS

Le présent arrêté est soumis à un contentieux de pleine juridiction. Il peut être déféré devant le Tribunal administratif de Caen :

- par les demandeurs ou exploitants, dans un délai de deux mois qui commence à courir du jour où le présent acte leur a été notifié ;
- par les tiers, personnes physiques ou morales, les communes intéressées ou leurs groupements, en raison des inconvénients ou des dangers que le fonctionnement de l'installation présente pour les intérêts mentionnés aux articles L. 211-1 et L. 511-1 dans un délai d'un an à compter de la publication ou de l'affichage de ces décisions. Toutefois, si la mise en service de l'installation n'est pas intervenue six mois après la publication ou l'affichage de la présente décision, le délai de recours continue à courir jusqu'à l'expiration d'une période de six mois après cette mise en service.

Les tiers qui n'ont acquis ou pris à bail des immeubles ou n'ont élevé des constructions dans le voisinage d'une installation classée que postérieurement à l'affichage ou à la publication de l'arrêté autorisant l'ouverture de cette installation ou atténuant les prescriptions primitives ne sont pas recevables à déférer ledit arrêté à la juridiction administrative.

Il peut également, dans ces délais, faire l'objet d'un recours gracieux auprès du préfet de département ou d'un recours hiérarchique auprès du Ministre chargé des Installations Classées. Cette démarche interrompt le délai de recours contentieux. En cas d'exercice successif d'un recours gracieux puis d'un recours hiérarchique, ce délai n'est reporté qu'une fois.

CHAPITRE 1.9 - RESPECT DES AUTRES RÉGLEMENTATIONS

Les dispositions de cet arrêté préfectoral sont prises sans préjudice des autres législations et réglementations applicables, et notamment le Code Minier, le Code Civil, le Code de l'Urbanisme, le Code du Travail et le Code Général des Collectivités Territoriales, la réglementation sur les équipements sous pression.

Les droits des tiers sont et demeurent expressément réservés.

La présente autorisation ne vaut pas permis de construire.

L'exploitant devra respecter les lois et règlements relatifs à la protection du patrimoine archéologique.

L'exécution des travaux, de diagnostics, de fouilles ou mesures éventuelles de conservation, prescrits par ailleurs au titre de l'archéologie préventive, est un préalable à tous travaux de terrassement (y compris phase de découverte) dans les limites foncières correspondant aux activités autorisées par le présent arrêté.

CHAPITRE 1.10 - SANCTIONS

Si les prescriptions fixées dans le présent arrêté ne sont pas respectées, indépendamment des sanctions pénales, les sanctions administratives prévues par le Code de l'Environnement pourront être appliquées.

TITRE 2 - GESTION DE L'ÉTABLISSEMENT

CHAPITRE 2.1 - EXPLOITATION DES INSTALLATIONS

Article 2.1.1 - Objectifs généraux

L'exploitant prend toutes les dispositions nécessaires dans la conception l'aménagement, l'entretien et l'exploitation des installations pour :

- limiter la consommation d'eau et limiter les émissions de polluants dans l'environnement ;
- gérer les effluents et les déchets en fonction de leurs caractéristiques et réduire les quantités rejetées ;
- prévenir en toutes circonstances, l'émission, la dissémination ou le déversement, chroniques ou accidentels, directs ou indirects, de matières ou substances qui peuvent présenter des dangers ou inconvénients pour la commodité de voisinage, la santé, la salubrité publique, l'agriculture, la protection de la nature et de l'environnement, la conservation des sites et des monuments ainsi que les éléments du patrimoine archéologique.

Article 2.1.2 - Consignes d'exploitation

L'exploitant établit pour l'ensemble des installations des consignes d'exploitation comportant explicitement les vérifications à effectuer, en conditions d'exploitation normale, en périodes de démarrage, de dysfonctionnement ou d'arrêt momentané, en particulier pour travaux de modification ou d'entretien, de façon à permettre en toutes circonstances le respect des dispositions du présent arrêté.

L'exploitation doit se faire sous la surveillance de personnes nommément désignées par l'exploitant et ayant une connaissance des dangers des produits stockés ou utilisés dans l'installation.

CHAPITRE 2.2 - RÉSERVES DE PRODUITS OU MATIÈRES CONSOMMABLES

L'établissement dispose de réserves suffisantes de produits ou matières consommables utilisés de manière courante ou occasionnelle pour assurer la protection de l'environnement tels que manches de filtre, produits de neutralisation, liquides inhibiteurs, produits absorbants,

CHAPITRE 2.3 - INTÉGRATION DANS LE PAYSAGE

Article 2.3.1 - Propreté

L'exploitant prend les dispositions appropriées qui permettent d'intégrer l'installation dans le paysage. L'ensemble des installations est maintenu propre et entretenu en permanence.

Article 2.3.2 - Esthétique

Les abords de l'installation, placés sous le contrôle de l'exploitant sont aménagés et maintenus en bon état de propreté (peinture, écrans de végétation). Les émissaires de rejet et leur périphérie font l'objet d'un soin particulier (plantations, engazonnement, ...).

CHAPITRE 2.4 - DANGER OU NUISANCE NON PRÉVENU

Tout danger ou nuisance non susceptible d'être prévenu par les prescriptions du présent arrêté est immédiatement porté à la connaissance du préfet par l'exploitant.

CHAPITRE 2.5 - INCIDENTS OU ACCIDENTS

L'exploitant est tenu de déclarer dans les meilleurs délais à l'inspection des installations classées les accidents ou incidents survenus du fait du fonctionnement de son installation qui sont de nature à porter atteinte aux intérêts mentionnés à l'article L511-1 du Code de l'Environnement. Cela concerne notamment les situations suivantes :

- Événement avec conséquence humaine ou environnementale ;
- Événement avec intervention des services d'incendie et de secours ;
- Pollution accidentelle de l'eau, du sol, du sous-sol ou de l'air ;
- Rejet de matières dangereuses ou polluantes, même sans conséquence dommageable, à l'exception des rejets émis en fonctionnement normal, dans les conditions prévues par les prescriptions de fonctionnement applicables aux installations du dépôt ;

Un rapport d'accident ou, sur demande de l'inspection des installations classées, un rapport d'incident est transmis sous quinze jours par l'exploitant à l'inspection des installations classées. Il précise a minima :

- la situation des installations au moment de l'incident ;
- une description chronologique des faits ;
- les mesures mises en œuvre pour placer les unités en position de sûreté
- une première estimation qualitative et quantitative des conséquences (humaines, matérielles, économiques ou environnementales) de l'événement

Ce rapport est complété dans les meilleurs délais par :

- une analyse des causes, des circonstances ayant conduit à l'incident ainsi que des conséquences de ce dernier ;
- les mesures mises en œuvre pour éviter le renouvellement d'un accident ou incident similaire et pour en pallier les effets à moyen ou long terme.

En outre et dans la mesure du possible, l'exploitant informe l'inspection des installations classées des événements particuliers, tels feu, odeur, bruit significatifs, survenus sur son site dont il a connaissance et qui sont perceptibles de l'extérieur du site.

CHAPITRE 2.6 - RÉCAPITULATIF DES DOCUMENTS TENUS A LA DISPOSITION DE L'INSPECTION

L'exploitant doit établir et tenir à jour un dossier comportant les documents suivants :

- le dossier de demande d'autorisation initial, ainsi que les dossiers d'extension et de modification ;
- les plans tenus à jour ;
- les récépissés de déclaration et les prescriptions générales, en cas d'installations soumises à déclaration non couvertes par un arrêté d'autorisation ;
- les arrêtés préfectoraux relatifs aux installations soumises à autorisation, pris en application de la législation relative aux installations classées pour la protection de l'environnement ;

- tous les documents, enregistrements, résultats de vérification et registres répertoriés dans le présent arrêté ; ces documents peuvent être informatisés, sous réserve que des dispositions soient prises pour la sauvegarde des données.

Ce dossier doit être tenu à la disposition de l'inspection des installations classées sur le site.

CHAPITRE 2.7 - RÉCAPITULATIF DES ECHEANCES A RESPECTER

L'exploitant doit respecter les échéances suivantes :

Articles	Documents relatifs aux contrôles à effectuer	Périodicité du contrôle et transmission des résultats
10.2.1	Rejets d'eaux pluviales (point de rejet n° 2 cf article 4.3.5)	a minima trimestrielle ou annuelle (selon les paramètres de l'article 4.3.10)
10.2.2	Niveaux sonores	6 mois puis tous les 3 ans
Articles	Documents à transmettre	Périodicités/échéances
1.7.1	Porter à connaissance de toute modification	Avant la réalisation de la modification
1.7.6	Notification de mise à l'arrêt définitif	3 mois avant la date de cessation d'activité
10.3.2	Résultats de l'auto-surveillance rejets aqueux	Trimestrielle sous GIDAF
10.4	Déclaration annuelle des émissions (GEREP)	Annuelle (avant le 1 ^{er} avril de l'année n+1)

Articles	Action à réaliser	Délai maximal
2.3.2 3.1.4	Proposition d'amélioration de l'esthétique du site et du confinement de la zone de tri des déchets de métaux. Réalisation des travaux correspondants (écrans de végétation et écrans autour de la zone de tri des déchets de métaux)	Transmission à l'inspection avant le 30 juin 2017 pour validation 3 mois à compter de la validation de l'inspection
8.6.7-b	Etanchéité et surveillance du niveau du bassin de confinement et bassin d'orage de 400 m ³	Avant le 31 juillet 2017
1.2.3	Aires de stockage imperméabilisées (bétonnées) plateforme de 4003 m ²	Avant le 31 octobre 2017
1.2.3	Portique de détection de radioactivité	Avant le 31 décembre 2018
9.5	Information préalable à l'installation d'une cisaille Niveaux sonores	Avant l'installation 3 mois à compter de l'information de l'inspection

CHAPITRE 3.1 - CONCEPTION DES INSTALLATIONS

Article 3.1.1 - Dispositions générales

L'exploitant prend toutes les dispositions nécessaires dans la conception, l'exploitation et l'entretien des installations de manière à limiter les émissions à l'atmosphère, y compris diffuses, notamment par la mise en œuvre de technologies propres, le développement de techniques de valorisation, la collecte sélective et le traitement des effluents en fonction de leurs caractéristiques et la réduction des quantités rejetées en optimisant notamment l'efficacité énergétique.

Les installations de traitement devront être conçues, exploitées et entretenues de manière à réduire à leur minimum les durées d'indisponibilité pendant lesquelles elles ne pourront assurer pleinement leur fonction.

Les installations de traitement d'effluents gazeux doivent être conçues, exploitées et entretenues de manière :

- à faire face aux variations de débit, température et composition des effluents,
- à réduire au minimum leur durée de dysfonctionnement et d'indisponibilité.

Si une indisponibilité est susceptible de conduire à un dépassement des valeurs limites imposées, l'exploitant devra prendre les dispositions nécessaires pour réduire la pollution émise en réduisant ou en arrêtant les installations concernées. L'inspection des installations classées en sera informée.

Le brûlage à l'air libre est interdit. Seuls les exercices de lutte contre l'incendie peuvent justifier la combustion de produits en dehors des cadres visés par le présent arrêté. Dans ce cas, les produits brûlés sont identifiés en qualité et quantité.

Article 3.1.2 - Pollutions accidentelles

Les dispositions appropriées sont prises pour réduire la probabilité des émissions accidentelles et pour que les rejets correspondants ne présentent pas de dangers pour la santé et la sécurité publique. La conception et l'emplacement des dispositifs de sécurité destinés à protéger les appareillages contre une surpression interne devraient être tels que cet objectif soit satisfait, sans pour cela diminuer leur efficacité ou leur fiabilité.

Article 3.1.3 - Odeurs

Les dispositions nécessaires sont prises pour que l'établissement ne soit pas à l'origine de gaz odorants, susceptibles d'incommoder le voisinage, de nuire à la santé ou à la sécurité publique.

Article 3.1.4 - Voies de circulation

Sans préjudice des règlements d'urbanisme, l'exploitant doit prendre les dispositions nécessaires pour prévenir les envois de poussières et de matières diverses :

- les voies de circulation et aires de stationnement des véhicules sont aménagées (formes de pente, revêtement, etc.), régulièrement et convenablement nettoyées ;
- les véhicules sortant de l'installation n'entraînent pas de dépôt de poussière ou de boue sur les voies de circulation. Pour cela, des dispositions telles que le lavage des roues des véhicules doivent être prévues en cas de besoin ;
- les surfaces où cela est possible sont engazonnées ;
- des écrans de végétation sont mis en place ;
- des écrans autour de la zone de tri des métaux ;

Des dispositions équivalentes peuvent être prises en lieu et place de celles-ci.

CHAPITRE 3.2 - CONDITIONS DE REJET

Les installations ne comportent aucun point de rejet canalisé à l'atmosphère.

CHAPITRE 4.1 - PRÉLÈVEMENTS ET CONSOMMATIONS D'EAU

Article 4.1.1 - Origine et consommation en eau

L'alimentation en eau de l'établissement est réalisée exclusivement à partir du réseau public communal d'eau potable (point de raccordement muni d'un compteur totalisateur).

La consommation annuelle, à usage domestique, est située à environ 50 m³/an.

Article 4.1.2 - Protection des réseaux d'eau potable et des milieux de prélèvement

Les installations ne doivent, du fait de leur conception ou de leur réalisation pas être susceptibles, de permettre à l'occasion de phénomènes de retour d'eau la pollution du réseau public d'eau potable ou du réseau d'eau potable intérieur par des matières résiduelles ou des eaux nocives ou toute substance non désirable.

Un ou plusieurs réservoirs de coupure ou bacs de disconnexion ou tout autre équipement présentant des garanties équivalentes (disconnecteur à zone de pression réduite,...) sont installés afin d'isoler les réseaux d'eaux industrielles et pour éviter des retours de substances dans les réseaux d'adduction d'eau publique ou dans les milieux de prélèvement. Dans le cas de la mise en place d'un disconnecteur, celui-ci doit faire l'objet d'un contrôle annuel. Le rapport de contrôle est tenu à la disposition de l'inspection des installations classées.

Les canalisations et réservoirs d'eau non potable doivent être entièrement distincts et différenciés des canalisations et réservoirs d'eau potable au moyen de signes distinctifs conformes aux normes applicables.

CHAPITRE 4.2 - COLLECTE DES EFFLUENTS LIQUIDES

Article 4.2.1 - Dispositions générales

Tous les effluents aqueux sont canalisés. Tout rejet d'effluent liquide non prévu aux chapitres 4.2 et 4.3 ou non conforme à leurs dispositions est interdit.

À l'exception des cas accidentels où la sécurité des personnes ou des installations serait compromise, il est interdit d'établir des liaisons directes entre les réseaux de collecte des effluents devant subir un traitement ou être détruits et le milieu récepteur.

Article 4.2.2 - Plan des réseaux

Un plan des réseaux (alimentation en eau, des eaux pluviales susceptibles ou non d'être polluées, des eaux usées est établi par l'exploitant. Il est régulièrement mis à jour notamment après chaque modification notable, daté et tenu à la disposition de l'inspection des installations classées ainsi que des services d'incendie et de secours.

Il doit faire apparaître :

- l'origine et la distribution de l'eau d'alimentation ;
- les dispositifs de protection de l'alimentation (bac de disconnexion, implantation des disconnecteurs ou tout autre dispositif permettant un isolement avec la distribution alimentaire, ...) ;
- les secteurs collectés et les réseaux associés ;
- les ouvrages de toutes sortes (compteurs, points de branchement, regards, avaloirs, postes de relevage, postes de mesure, vannes manuelles et automatiques, ...) ;
- les ouvrages d'épuration interne avec leurs points de contrôle et les points de rejet de toute nature (interne ou au milieu).

Article 4.2.3 - Entretien et surveillance

Les réseaux de collecte des effluents sont conçus et aménagés de manière à être curables, étanches et résister dans le temps aux actions physiques et chimiques des effluents ou produits susceptibles d'y transiter.

L'exploitant s'assure par des contrôles appropriés et préventifs de leur bon état et de leur étanchéité.

Les différentes canalisations accessibles sont repérées conformément aux règles en vigueur.

Sauf exception motivée pour des raisons de sécurité ou d'hygiène, les canalisations de transport de fluides dangereux (préparations ou substances dangereuses) à l'intérieur de l'établissement sont aériennes.

Article 4.2.4 - Protection des réseaux

Les effluents aqueux rejetés par les installations ne sont pas susceptibles de dégrader les réseaux d'égouts ou de dégager des produits toxiques ou inflammables dans ces égouts, éventuellement par mélange avec d'autres effluents.

Les collecteurs véhiculant des eaux polluées par des liquides inflammables ou susceptibles de l'être, sont équipés d'une protection efficace contre le danger de propagation de flammes.

Par les réseaux d'assainissement de l'établissement ne transite aucun effluent issu d'un réseau collectif externe ou d'un autre site industriel.

Un système doit permettre l'isolement des réseaux de l'établissement par rapport à l'extérieur. Ces dispositifs sont maintenus en état de marche, signalés et actionnables en toute circonstance localement et/ou à partir d'un poste de commande. Leur entretien préventif et leur mise en fonctionnement sont définis par consigne.

CHAPITRE 4.3 - TYPES D'EFFLUENTS, LEURS OUVRAGES D'ÉPURATION ET LEURS CARACTÉRISTIQUES DE REJET AU MILIEU

Article 4.3.1 - Identification des effluents

L'exploitant est en mesure de distinguer les différentes catégories d'effluents suivants :

- les eaux exclusivement pluviales et eaux non susceptibles d'être polluées ;
- les eaux pluviales susceptibles d'être polluées (notamment celles collectées dans le bassin de confinement visé à l'article 8.6.7.b du présent arrêté), les eaux polluées lors d'un accident ou d'un incendie (y compris les eaux utilisées pour l'extinction) ;
- les eaux domestiques : les eaux vannes, les eaux des lavabos et douches, les eaux des locaux de restauration ;

L'exploitant, n'utilisant ni eau de procédé ni eau de refroidissement, n'est à l'origine d'aucun rejet d'eau industrielle de cette nature.

Article 4.3.2 - Collecte des effluents

Les effluents pollués ne contiennent pas de substances de nature à gêner le bon fonctionnement des ouvrages de traitement.

La dilution des effluents est interdite. En aucun cas elle ne doit constituer un moyen de respecter les valeurs seuils de rejets fixées par le présent arrêté. Il est interdit d'abaisser les concentrations en substances polluantes des rejets par simples dilutions autres que celles résultant du rassemblement des effluents normaux de l'établissement ou celles nécessaires à la bonne marche des installations de traitement.

Les rejets directs ou indirects d'effluents dans la (les) nappe(s) d'eaux souterraines ou vers les milieux de surface non visés par le présent arrêté sont interdits. Les rejets dans les puits absorbants sont notamment interdits.

Article 4.3.3 - Gestion des ouvrages : conception, dysfonctionnement

La conception et la performance des installations de traitement (ou de prétraitement) des effluents aqueux permettent de respecter les valeurs limites imposées au rejet par le présent arrêté. Elles sont entretenues, exploitées et surveillées de manière à réduire au minimum les durées d'indisponibilité ou à faire face aux variations des caractéristiques des effluents bruts (débit, température, composition, ...) y compris à l'occasion du démarrage ou d'arrêt des installations.

Article 4.3.4 - Entretien et conduite des installations de traitement

Les principaux paramètres permettant de s'assurer de la bonne marche des installations de traitement des eaux polluées sont mesurés périodiquement et portés sur un registre.

La conduite des installations est confiée à un personnel compétent disposant d'une formation initiale et continue.

Un registre spécial est tenu sur lequel sont notés les incidents de fonctionnement des dispositifs de collecte, de traitement, de recyclage ou de rejet des eaux, les dispositions prises pour y remédier et les résultats des mesures et contrôles de la qualité des rejets auxquels il a été procédé.

Article 4.3.5 - Localisation des points de rejet

Les réseaux de collecte des effluents générés par l'établissement aboutissent au point de rejet qui présente les caractéristiques suivantes :

Point de rejet vers le milieu récepteur codifié par le présent arrêté	N°1
Coordonnées ou autre repérage cartographique	Coordonnées Lambert 93 x : 389824.29 m et y : 6841785.55 m
Nature des effluents :	Eaux usées domestiques (5 Équivalents-Habitants)
Exutoire du rejet	Zone d'épandage
Traitement avant rejet	Dispositif d'assainissement non collectif
Milieu naturel récepteur ou Station de traitement collective	4 tranchées d'épandage

Point de rejet vers le milieu récepteur codifié par le présent arrêté	N°2
Coordonnées ou autre repérage cartographique	Coordonnées Lambert 93 x : 389805.99 m et y : 6841810.03 m
Nature des effluents :	Eaux pluviales, susceptibles d'être polluées , des aires imperméabilisées du site (enrobées et bétonnées)
Exutoire du rejet	Réseau busé communal
Traitement avant rejet	Débourbeur-déshuileur + un bassin de 400 m ³ + un débourbeur-déshuileur
Milieu naturel récepteur	Cours d'eau «L'Isolant»
Conditions de raccordement	A la sortie du bassin puis du débourbeur-déshuileur, le rejet passe dans un réseau busé communal qui rejoint L'Isolant

Point de rejet vers le milieu récepteur codifié par le présent arrêté	N°3
Coordonnées ou autre repérage cartographique	Coordonnées Lambert 93 x : 389837.66 m et y : 6841780.10 m
Nature des effluents :	Eaux pluviales, non susceptibles d'être polluées , (eaux de toiture)
Exutoire du rejet	Réseau busé
Traitement avant rejet	Aucun traitement
Milieu naturel récepteur	Cours d'eau « L'Isolant »
Conditions de raccordement	Le réseau busé communal rejoint le cours d'eau « L'Isolant »

Article 4.3.6 - Conception, aménagement et équipement des ouvrages de rejet

a - Conception

Les ouvrages de rejet des eaux pluviales susceptibles d'être polluées sont équipés d'un point de prélèvement d'échantillons et de points de mesure (débit, température, concentration en polluant, ...).

Les dispositifs de rejet, dans le milieu naturel, des effluents liquides sont aménagés de manière à :

- réduire autant que possible la perturbation apportée au milieu récepteur, aux abords du point de rejet, en fonction de l'utilisation de l'eau à proximité immédiate et à l'aval de celui-ci ;

Ils doivent, en outre, permettre une bonne diffusion des effluents dans le milieu récepteur.

En cas d'occupation du domaine public, une convention sera passée avec le service de l'État compétent.

b – Aménagement

Aménagement des points de prélèvements

Sur chaque ouvrage de rejet d'effluents liquides est prévu un point de prélèvement d'échantillons et des points de mesure (débit, température, concentration en polluant, ...).

Ces points sont aménagés de manière à être aisément accessibles et permettre des interventions en toute sécurité. Toutes les dispositions doivent également être prises pour faciliter les interventions d'organismes extérieurs à la demande de l'inspection des installations classées.

Les agents des services publics, notamment ceux chargés de la police des eaux, doivent avoir libre accès aux dispositifs de prélèvement qui équipent les ouvrages de rejet vers le milieu récepteur.

Section de mesure du point de rejet n° 2

Ces points sont implantés dans une section dont les caractéristiques (rectitude de la conduite à l'amont, qualité des parois, régime d'écoulement) permettent de réaliser des mesures représentatives de manière à ce que la vitesse n'y soit pas sensiblement ralentie par des seuils ou obstacles situés à l'aval et que l'effluent soit suffisamment homogène.

Article 4.3.7 - Caractéristiques générales de l'ensemble des rejets

Les effluents rejetés doivent être exempts :

- de matières flottantes ;
- de produits susceptibles de dégager, en égout ou dans le milieu naturel, directement ou indirectement, des gaz ou vapeurs toxiques, inflammables ou odorantes ;
- de tout produit susceptible de nuire à la conservation des ouvrages, ainsi que des matières déposables ou précipitables qui, directement ou indirectement, sont susceptibles d'entraver le bon fonctionnement des ouvrages ;
- de substances toxiques dans des quantités telles qu'elles soient capables d'entraîner la destruction des poissons à l'aval du point de déversement.

Les effluents doivent également respecter les caractéristiques suivantes :

- Température < 30 °C
- pH : compris entre 5,5 et 8,5
- couleur : modification de la coloration du milieu récepteur mesurée en un point représentatif de la zone de mélange inférieure à 100 mg(Pt)/l.

Article 4.3.8 - Gestion des eaux polluées internes à l'établissement

Les diverses catégories d'eaux polluées, listées à l'article 4.3.1. sont collectées séparément, traitées si besoin et évacuées vers le milieu récepteur autorisé à les recevoir.

Article 4.3.9 - Valeurs limites des eaux domestiques

Les eaux domestiques sont traitées et évacuées conformément aux règlements en vigueur.

Article 4.3.10 - Valeurs limites d'émission des eaux pluviales susceptibles d'être polluées

Lorsque le ruissellement des eaux pluviales sur des toitures, aires de stockage, voies de circulation, aires de stationnement et autres surfaces imperméables est susceptible de présenter un risque particulier d'entraînement de pollution par lessivage des toitures, sols, aires de stockage, etc. ou si le milieu naturel est particulièrement sensible, un réseau de collecte des eaux pluviales est aménagé et raccordé à un (ou plusieurs) bassin(s) d'orage capable(s) de recueillir le premier flot des eaux pluviales. Le bassin est maintenu en temps normal au niveau permettant une pleine capacité d'utilisation. Les organes de commande nécessaires à leur mise en service doivent pouvoir être actionnés en toute circonstance.

Les eaux ainsi collectées ne peuvent être rejetées au milieu récepteur qu'après contrôle de leur qualité et si besoin traitement approprié. Leur rejet est étalé dans le temps en tant que de besoin en vue de respecter les valeurs limites en concentration ci-dessous définies :

Référence du rejet vers le milieu récepteur : N°2 (repérage du rejet sous l'article 4.3.5)

Les eaux pluviales traitées devront respecter avant rejet au milieu naturel les caractéristiques et concentrations maximales sur prélèvement 24 heures suivantes :

- pH compris entre 5,5 et 8,5 ;
- Hydrocarbures < 5 mg/l ;
- DBO₅ < 100 mg/l ;
- DCO < 300 mg/l ;
- MEST < 100 mg/l ;
- Somme des métaux < 15 mg/l (somme des éléments Pb, Cr, Cu, Ni, Zn, Sn, Cd, Hg, Fe, Al)
- P.C.B. < 0,05 mg/l
- Plomb < 0,5 mg/l
- Chrome hexavalent < 0,1 mg/l
- Indice phénols < 0,3 mg/l
- Arsenic < 0,1 mg/l
- Cyanures totaux < 0,1 mg/l
- AOX < 5 mg/l

Les analyses doivent être réalisées conformément à l'arrêté ministériel du 7 juillet 2009 relatif aux modalités d'analyse dans l'air et dans l'eau dans les ICPE et aux normes de référence.

Dans le cas de prélèvements instantanés, aucune valeur ne doit dépasser le double de la valeur limite prescrite pour le paramètre polluant considéré.

Si les valeurs limites en concentration définies ci-dessus ne sont pas respectées, les eaux pluviales polluées et collectées dans les installations sont éliminées vers les filières de traitement des déchets appropriées.

Les deux décanteurs-séparateurs d'hydrocarbures seront nettoyés par une société habilitée aussi souvent que nécessaire et dans tous les cas, au moins deux fois par an. Ce nettoyage consiste en la vidange des hydrocarbures et des boues et en la vérification du bon fonctionnement de l'obturateur.

Les fiches de suivi de nettoyage des décanteurs-séparateurs d'hydrocarbures, l'attestation de conformité à la norme en vigueur ainsi que les bordereaux de traitement des déchets détruits ou retraités sont mis à la disposition de l'inspection des installations classées et de l'organisme de contrôle périodique.

Article 4.3.11 - Valeurs limites d'émission des eaux pluviales susceptibles d'être non polluées

Les eaux pluviales de toiture, N°3 (repérage du rejet sous l'article 4.3.5), de ruissellement normalement non polluées sont collectées séparément des autres eaux et pourront être rejetées directement au milieu naturel.

CHAPITRE 5.1 - PRINCIPES DE GESTION

Article 5.1.1 – Principes généraux

L'exploitant prend toutes les dispositions nécessaires dans la conception, l'aménagement, et l'exploitation de ses installations pour assurer une bonne gestion des déchets de son entreprise et en limiter la production.

L'exploitant est tenu de mettre en œuvre une hiérarchie des modes de traitement des déchets consistant à privilégier, dans l'ordre :

- a) la préparation en vue de la réutilisation ;
- b) le recyclage ;
- c) toute autre valorisation, notamment la valorisation énergétique ;
- d) l'élimination.

L'exploitant est tenu de caractériser les déchets qu'il produit. Il est également tenu d'emballer ou conditionner les déchets dangereux et d'apposer un étiquetage sur les emballages ou les contenants.

Article 5.1.2 - Séparation des déchets

L'exploitant effectue à l'intérieur de son établissement la séparation des déchets (dangereux ou non) de façon à faciliter leur traitement ou leur élimination dans des filières spécifiques.

Les déchets dangereux sont définis par l'article R. 541-8 du Code de l'Environnement.

Les déchets d'emballages visés par les articles R. 543-66 à R. 543-72 du Code de l'Environnement sont valorisés par réemploi, recyclage ou toute autre action visant à obtenir des déchets valorisables ou de l'énergie.

Les huiles usagées doivent être éliminées conformément aux articles R. 543-3 à R. 543-16 du Code de l'Environnement. Elles sont stockées dans des réservoirs étanches et dans des conditions de séparation satisfaisantes, évitant notamment les mélanges avec de l'eau ou tout autre déchet non huileux ou contaminé par des PCB. Les huiles usagées doivent être remises à des opérateurs agréés (ramasseurs ou exploitants d'installations d'élimination).

Les piles et accumulateurs usagés doivent être éliminés conformément aux articles R. 543-127, R. 543-128 et R. 543-131 à R. 543-135 du Code de l'Environnement.

Les pneumatiques usagés doivent être éliminés conformément aux articles R. 543-137 à R. 543-151 du Code de l'Environnement ; ils sont remis à des opérateurs agréés (collecteurs ou exploitants d'installations d'élimination) ou aux professionnels qui utilisent ces déchets pour des travaux publics, de remblaiement, de génie civil ou pour l'ensilage.

Article 5.1.3 - Conception et exploitation des installations internes de ransit des déchets

Les déchets et résidus produits, entreposés dans l'établissement, avant leur traitement ou leur élimination, doivent l'être dans des conditions ne présentant pas de risques de pollution (prévention d'un lessivage par des eaux météoriques, d'une pollution des eaux superficielles et souterraines, des envols et des odeurs) pour les populations avoisinantes et l'environnement.

En particulier, les entreposages de déchets susceptibles de contenir des produits polluants sont réalisés sur des aires étanches et aménagées pour la récupération des éventuels liquides épandus et des eaux météoriques souillées.

La durée moyenne de stockage des déchets ne dépasse pas un an.

Article 5.1.4 - Déchets traités ou éliminés à l'extérieur de l'établissement

L'exploitant élimine ou fait éliminer les déchets produits dans des conditions propres à garantir les intérêts visés à l'article L.511-1 du Code de l'Environnement. Il s'assure que les installations utilisées pour cette élimination sont régulièrement autorisées à cet effet.

Article 5.1.5 - Déchets traités ou éliminés à l'intérieur de l'établissement

À l'exception des installations spécifiquement autorisées, toute élimination de déchets dans l'enceinte de l'établissement est interdite.

CHAPITRE 5.2 – TRAÇABILITÉ ET CONTRÔLES

Article 5.2.1 - Déchets produits par l'établissement

La production et l'élimination des déchets produits par l'établissement doivent faire l'objet d'une comptabilité précise tenue en permanence à la disposition de l'inspection des installations classées.

À cet effet, les exploitants des établissements produisant ou expédiant des déchets tiennent à jour un registre chronologique où sont consignés tous les déchets sortants.

Le registre des déchets sortants contient au moins, pour chaque flux de déchets sortants, les informations suivantes :

- la date de l'expédition du déchet ;
- la nature du déchet sortant (code du déchet au regard de la nomenclature définie à l'annexe II de l'article R. 541-8 du Code de l'environnement) ;
- la quantité du déchet sortant ;
- le nom et l'adresse de l'installation vers laquelle le déchet est expédié ;
- le nom et l'adresse du ou des transporteurs qui prennent en charge le déchet, ainsi que leur numéro de récépissé mentionné à l'article R. 541-53 du Code de l'environnement ;
- le numéro d'immatriculation du véhicule ;
- le cas échéant, le numéro du ou des bordereaux de suivi de déchets ;
- le cas échéant, le numéro du document prévu à l'annexe VII du règlement (CE) n° 1013/2006 du Parlement européen et du Conseil du 14 juin 2006 concernant les transferts de déchets ;
- le code du traitement qui va être opéré dans l'installation vers laquelle le déchet est expédié, selon les annexes I et II de la directive n° 2008/98/CE du Parlement européen et du Conseil du 19 novembre 2008 relative aux déchets et abrogeant certaines directives ;
- la qualification du traitement final vis-à-vis de la hiérarchie des modes de traitement définie au point 5.1.1.

Les documents justificatifs de l'exécution de l'élimination des déchets sont annexés au registre prévu ci-dessus et archivés pendant au moins trois ans.

Article 5.2.2 - Transport

Chaque lot de déchets dangereux expédié vers l'extérieur doit être accompagné du bordereau de suivi des déchets dangereux en application de l'arrêté ministériel du 29 juillet 2005 relatif au bordereau de suivi des déchets dangereux mentionné à l'article R. 541-45 du Code de l'Environnement.

Les opérations de transport de déchets doivent respecter les dispositions des articles R. 541-50 à R. 541-64 du Code de l'Environnement. La liste des transporteurs utilisés par l'exploitant, est tenue à la disposition de l'inspection des installations classées.

Lors de chaque enlèvement et transport, l'exploitant doit s'assurer lors du chargement que les emballages ainsi que les modalités d'enlèvement et de transport sont de nature à assurer la protection de l'environnement et à respecter les réglementations applicables en la matière.

L'importation ou l'exportation de déchets ne peut être réalisée qu'après accord des autorités compétentes en application du règlement (CE) n° 1013/2006 du Parlement Européen et du Conseil du 14 juin 2006 concernant les transferts de déchets.

Article 5.2.3 - Déchets réceptionnés par l'établissement

a – Admission des déchets

Avant réception d'un déchet, une information préalable doit être communiquée à l'exploitant par le déposant, indiquant le type et la quantité de déchets livrés.

Les déchets ne peuvent pas être réceptionnés en dehors des heures d'ouverture de l'installation.

Nonobstant les dispositions prévues par ailleurs dans le présent arrêté, les déchets réceptionnés par l'établissement font systématiquement l'objet d'un contrôle à l'arrivée sur le site. Ce contrôle consiste notamment en une quantification par passage sur un pont bascule, en une vérification de la radioactivité par passage au travers d'un portique de contrôle.

Un contrôle visuel des déchets reçus est réalisé afin de vérifier leur conformité avec les informations préalablement délivrées.

Le contrôle quantitatif des réceptions et expéditions doit être effectué au moyen d'un pont-basculé en conformité avec la réglementation sur la métrologie.

Un affichage des déchets pris en charge par l'installation doit être visible à l'entrée du site. Les déchets non listés ne sont pas admis dans l'installation.

Une procédure doit décrire les actions à engager (contrôles, isolement, information...) en cas de déclenchement du portique de radioactivité.

L'ensemble des déchets industriels non dangereux reçus sur le site transite par la plate-forme de tri pour extraction de la part valorisable. Aucun déchet industriel non dangereux n'est admis directement dans la zone de stockage. Seuls les refus de tri de déchets industriels non dangereux en provenance d'un autre centre de tri ne nécessiteront pas un passage en centre de tri.

L'exploitant tient informé les producteurs des déchets qu'il réceptionne ou qu'il refuse de réceptionner par l'intermédiaire des bordereaux de suivi des déchets.

b – Registre des déchets entrants

L'entreposage, le reconditionnement, la transformation ou le traitement des déchets, dangereux ou non, réceptionnés par l'établissement doit faire l'objet d'une comptabilité précise tenue en permanence à la disposition de l'inspection des installations classées.

À cet effet, l'exploitant établit et tient à jour un registre chronologique où sont consignés tous les déchets entrants.

Le registre des déchets entrants contient au moins, pour chaque flux de déchets entrants, les informations suivantes :

- la date de réception du déchet ;
- la nature du déchet entrant (code du déchet au regard de la nomenclature définie à l'annexe II de l'article R. 541-8 du Code de l'environnement) ;
- la quantité du déchet entrant ;
- le nom et l'adresse de l'installation expéditrice des déchets ;
- le nom et l'adresse du ou des transporteurs, ainsi que leur numéro de récépissé mentionné à l'article R. 541-53 du Code de l'environnement ;
- le numéro d'immatriculation du véhicule ;
- le cas échéant, le numéro du ou des bordereaux de suivi de déchets ;
- le cas échéant, le numéro de notification prévu par le règlement (CE) n° 1013/2006 du Parlement européen et du Conseil du 14 juin 2006 concernant les transferts de déchets ;
- le code du traitement qui va être opéré dans l'installation selon les annexes I et II de la directive n° 2008/98/CE du Parlement européen et du Conseil du 19 novembre 2008 relative aux déchets et abrogeant certaines directives

c – Prise en charge

L'exploitant doit remettre au producteur des déchets un bon de prise en charge des déchets entrants. Ce bon mentionne les informations listées sur le registre des déchets entrants.

TITRE 6 - PRÉVENTION DES NUISANCES SONORES ET DES VIBRATIONS

CHAPITRE 6.1 - DISPOSITIONS GÉNÉRALES

Article 6.1.1 - Aménagements

L'installation est construite, équipée et exploitée de façon que son fonctionnement ne puisse être à l'origine de bruits transmis par voie aérienne ou solidienne, de vibrations mécaniques susceptibles de compromettre la santé ou la sécurité du voisinage ou de constituer une nuisance pour celle-ci.

Les prescriptions de l'arrêté ministériel du 23 janvier 1997 modifié relatif à la limitation des bruits émis dans l'environnement par les installations relevant du Livre V - Titre I du Code de l'Environnement, ainsi que les règles techniques annexées à la circulaire du 23 juillet 1986 relative aux vibrations mécaniques émises dans l'environnement par les installations classées sont applicables.

Article 6.1.2 - Véhicules et engins

Les véhicules de transport, les matériels de manutention et les engins de chantier utilisés à l'intérieur de l'établissement et susceptibles de constituer une gêne pour le voisinage, sont conformes à la réglementation en vigueur (les engins de chantier doivent répondre aux dispositions des articles R.571-1 et suivants du Code de l'Environnement et des textes pris pour leur application).

Les machines susceptibles d'incommoder le voisinage par les trépidations sont isolées du sol ou des structures les supportant par des dispositifs anti-vibratoires efficaces.

Article 6.1.3 - Appareils de communication

L'usage de tout appareil de communication par voie acoustique (sirènes, avertisseurs, haut-parleurs, ...) gênant pour le voisinage est interdit sauf si leur emploi est exceptionnel et réservé à la prévention ou au signalement d'incidents graves ou d'accidents.

Article 6.1.4 - Horaires de fonctionnement

L'établissement est autorisé à fonctionner de 8h00 à 12h00 et de 14h00 à 18h00 du lundi au vendredi et de 8h00 à 12h00 le samedi (uniquement réception des déchets des particuliers).

CHAPITRE 6.2 - NIVEAUX ACOUSTIQUES

Article 6.2.1 - Valeurs limites d'émergence

L'émergence est définie comme étant la différence entre les niveaux de pression continus équivalents pondérés A du bruit ambiant (mesurés lorsque l'établissement est en fonctionnement) et les niveaux sonores correspondant au bruit résiduel (établissement à l'arrêt).

Les émissions sonores dues aux activités des installations ne doivent pas engendrer une émergence supérieure aux valeurs limites admissibles, fixées dans le tableau ci-après, dans les zones à émergence réglementée.

Niveau de bruit ambiant existant dans les zones à émergence réglementée (incluant le bruit de l'établissement)	Émergence admissible pour la période allant de 7h à 22h, sauf dimanches et jours fériés
Supérieur à 35 dB(A) et inférieur ou égal à 45 dB(A)	6 dB(A)
Supérieur à 45 dB(A)	5 dB(A)

Les zones à émergences réglementées sont définies comme suit :

- intérieur des immeubles habités ou occupés par des tiers, existant à la date du présent arrêté d'autorisation de l'installation et de leurs parties extérieures éventuelles les plus proches (cours, jardin, terrasse...).

- les zones constructibles définies par les documents d'urbanisme opposables aux tiers et publiés à la date du présent arrêté d'autorisation.
- l'intérieur des immeubles habités ou occupés par des tiers qui ont été implantés après la date de l'arrêté d'autorisation dans les zones constructibles définies ci-dessus et leurs parties extérieures éventuelles les plus proches (cours, jardin, terrasse...), à l'exclusion de celles des immeubles implantés dans les zones destinées à recevoir des activités artisanales ou industrielles.

Les points de mesure des zones à émergence réglementée sont définis sur le plan annexé au présent arrêté (annexe n°3).

Article 6.2.2 - Niveaux limites de bruit

Les niveaux limites de bruit ne doivent pas dépasser en limite de propriété de l'établissement les valeurs suivantes pour les différentes périodes de la journée :

Périodes	Période de jour allant de 07h00 à 22h00 (sauf dimanches et jours fériés)
Niveau sonore limite admissible	70 dB(A)

Lorsque plusieurs installations classées sont situées au sein d'un même établissement, le niveau de bruit global émis par l'ensemble des activités exercées à l'intérieur de l'établissement y compris le bruit émis par les véhicules de transport, matériels de manutention et engins de chantier utilisés à l'intérieur de l'établissement, respecte les valeurs limites ci-dessus.

La durée d'apparition d'un bruit particulier de l'établissement, à tonalité marquée et de manière établie ou cyclique, n'excède pas 30 % de la durée de fonctionnement de l'établissement dans chacune des périodes diurne ou nocturne définies dans le tableau ci-dessus.

CHAPITRE 6.3 - VIBRATIONS

Article 6.3.1 - Niveaux limites de vibrations

En cas d'émissions de vibrations mécaniques gênantes pour le voisinage ainsi que pour la sécurité des biens ou des personnes, les points de contrôle, les valeurs des niveaux limites admissibles ainsi que la mesure des niveaux vibratoires émis seront déterminés suivant les spécifications des règles techniques annexées à la circulaire ministérielle n° 23 du 23 juillet 1986 relative aux vibrations mécaniques émises dans l'environnement par les installations classées.

TITRE 7 - EFFICACITÉ ÉNERGÉTIQUE, LUTTE CONTRE LES GAZ À EFFET DE SERRE ET POLLUTIONS LUMINEUSES

CHAPITRE 7.1 - DISPOSITIONS GÉNÉRALES

Article 7.1 - Généralités

L'exploitant prend toutes les dispositions nécessaires dans la conception, l'exploitation et l'entretien des installations de manière à en assurer la meilleure efficacité énergétique, et notamment par la mise en œuvre de technologies contribuant aux économies d'énergie et à la réduction des émissions des gaz à effet de serre.

Article 7.1.1 - Efficacité énergétique

L'exploitant tient à la disposition de l'inspection des installations classées les éléments sur l'optimisation de l'efficacité énergétique de ses installations et le maintien de cette efficacité énergétique. A ce titre, une analyse des consommations mensuelles par poste énergétique : électricité, gaz naturel, fuel domestique,..., ainsi qu'un programme de maintenance est réalisée. La consommation est rapportée à une unité représentative de l'activité de l'établissement, et fait l'objet d'un bilan annuel. Un plan d'actions de réduction est élaboré en fonction des potentialités d'optimisation.

L'exploitant fait réaliser tous les cinq ans par une personne compétente un examen de ses installations et de leur mode d'exploitation visant à identifier les mesures qui pourraient être mises en œuvre afin d'en accroître l'efficacité énergétique. Cet examen doit, entre autres, porter sur l'isolation thermique, le chauffage, le séchage, la réfrigération, la climatisation, la ventilation, les installations de pompage, les moteurs, les dispositifs de récupération d'énergie, l'éclairage et la production des utilités ; eau chaude, vapeur, air comprimé,.... Cet examen pourra être réalisé sur la base du référentiel BP X30-120 ("Diagnostic énergétique dans l'industrie") établi par l'AFNOR. Le rapport établi à la suite de cet examen est transmis à l'inspection des installations classées accompagné des suites que l'exploitant prévoit de lui donner. Le premier examen devra intervenir au plus tard dans un délai de deux ans à compter de la notification du présent arrêté.

Article 7.1.2 - Économies d'énergie en période nocturne et prévention des pollutions lumineuses

L'exploitant prend toutes les dispositions nécessaires dans la conception, l'exploitation et l'entretien de ses installations afin de supprimer, sinon réduire, l'impact de l'éclairage sur la consommation d'énergie, sur la préservation de la santé humaine et sur celle des écosystèmes.

À cet effet, l'utilisation nocturne de sources lumineuses est interdite, sauf à justifier d'obligations motivées par la sécurité publique ou du personnel, ou par la lutte contre la malveillance.

Lorsque l'utilisation de sources lumineuses ne peut être évitée, elle doit être adaptée aux nécessités réelles. En particulier :

- l'éclairage est assuré par des lampes et luminaires "éco-performants" et la signalisation par des dispositifs rétro réfléchissants, lorsque cela ne remet pas en cause la sécurité des travailleurs. L'utilisation de déflecteurs ("abat-jour") diffusant la lumière vers le bas doit permettre de réduire la lumière émise en direction des zones d'habitat et des intérêts naturels à protéger ;
- des dispositifs d'obturation (stores ou volets) équiperont les ouvertures des locaux devant rester éclairés ;
- s'agissant de la lutte contre la malveillance, préférence sera donnée à l'allumage des sources lumineuses asservi à des minuteries et/ou à des systèmes de détection de présence, ceci afin d'éviter l'éclairage permanent du site.

L'exploitant tient à la disposition de l'Inspection des Installations Classées les éléments justifiant de l'application de ces prescriptions.

TITRE 8 - PRÉVENTION DES RISQUES ACCIDENTELS

CHAPITRE 8.1 - PRINCIPES DIRECTEURS

L'exploitant prend toutes les dispositions nécessaires pour prévenir les incidents et accidents susceptibles de concerner les installations et pour en limiter les conséquences. Il organise sous sa responsabilité les mesures appropriées, pour obtenir et maintenir cette prévention des risques, dans les conditions normales d'exploitation, les situations transitoires et dégradées, depuis la construction jusqu'à la remise en état du site après l'exploitation. En particulier, les installations d'appareils nécessitant une surveillance ou des contrôles fréquents au cours de leur fonctionnement sont disposées ou aménagées de telle manière que des opérations de surveillance puissent être exécutées aisément et qu'en cas d'accident, le personnel puisse prendre en sécurité les mesures conservatoires permettant de limiter l'ampleur du sinistre.

Il met en place le dispositif nécessaire pour en obtenir l'application et le maintien ainsi que pour détecter et corriger les écarts éventuels.

CHAPITRE 8.2 - CARACTÉRISATION DES RISQUES

Article 8.2.1 - Inventaire des substances ou préparations dangereuses présentes dans l'établissement

L'exploitant doit avoir à sa disposition des documents lui permettant de connaître la nature et les risques des substances et préparations dangereuses présentes dans les installations, en particulier les fiches de données de sécurité prévues par l'article R.4412-38 du Code du Travail. Les incompatibilités entre les substances et préparations, ainsi que les risques particuliers pouvant découler de leur mise en œuvre dans les installations considérées sont précisés dans ces documents. La conception et l'exploitation des installations en tiennent compte.

L'inventaire et l'état des stocks des substances ou préparations dangereuses présentes dans l'établissement (nature, état physique et quantité, emplacements) en tenant compte des phrases de risques codifiées par la réglementation en vigueur est constamment tenu à jour.

Cet inventaire est tenu à la disposition permanente des services de secours et de l'Inspection des Installations Classées.

Article 8.2.2 - Zonage des dangers internes à l'établissement

L'exploitant identifie les zones de l'établissement susceptibles d'être à l'origine d'incendie, d'émanations toxiques ou d'explosion de par la présence de substances ou préparations dangereuses stockées ou utilisées ou d'atmosphères nocives ou explosibles pouvant survenir soit de façon permanente ou semi-permanente dans le cadre du fonctionnement normal des installations, soit de manière épisodique avec une faible fréquence et de courte durée.

Ces zones sont matérialisées par des moyens appropriés (marquage au sol, panneaux, chaînage, ...) et reportées sur un plan systématiquement tenu à jour.

La nature exacte du risque (par exemple atmosphère potentiellement explosible, etc.) et les consignes à observer sont indiquées à l'entrée de ces zones et en tant que de besoin rappelées à l'intérieur de celles-ci. Ces consignes doivent être incluses dans les plans de secours s'ils existent.

L'exploitant tient à jour et à la disposition de l'Inspection des Installations Classées un plan de ces zones.

CHAPITRE 8.3 - INFRASTRUCTURES ET INSTALLATIONS

Article 8.3.1 - Accès et circulation dans l'établissement

L'exploitant fixe les règles de circulation applicables à l'intérieur de l'établissement. Les règles sont portées à la connaissance des intéressés par une signalisation adaptée et une information appropriée. Les voies de circulation et d'accès sont notamment délimitées, maintenues en constant état de propreté et dégagées de tout objet susceptible de gêner le passage. Ces voies sont aménagées pour que les engins des services d'incendie puissent évoluer sans difficulté.

Le débouché de l'accès du site sur la voie publique est aménagé de telle sorte qu'il ne crée pas de risque pour la sécurité publique.

Le régime de priorité vis-à-vis des usagers de la voie communale VO-1-195 est signalé par un stop positionné sur la sortie du site y compris une ligne continue au sol.

L'exploitant doit mettre en place un panneau de dangers au niveau du portail informant tous les véhicules sortant du site que ceux-ci n'ont pas la priorité vis-à-vis des véhicules de la voie communale VO-1-195.

L'exploitant doit mettre en place un panneau de dangers signalant la sortie de camions positionné sur la voie communale VO-1-195, en accord avec la commune d'Isigny-le-Buat.

Les aires de réception, de stockage, de tri, de transit et de regroupement des déchets doivent être distinctes et clairement repérées. Le stockage doit être effectué de manière à ce que toutes les voies et issues de secours soient dégagées.

L'établissement est efficacement clôturé sur la totalité de sa périphérie, avec une clôture d'au moins 2 mètres de hauteur.

L'accès à l'établissement doit être réglementé.

Le responsable de l'établissement prend toutes dispositions pour que lui-même ou une personne déléguée techniquement compétente en matière de sécurité puisse être alerté et intervenir rapidement sur les lieux en cas de besoin y compris durant les périodes de gardiennage.

Article 8.3.2 - Bâtiments et locaux

Les bâtiments et locaux sont conçus et aménagés de façon à pouvoir détecter rapidement un départ d'incendie et s'opposer à la propagation d'un incendie.

À l'intérieur des ateliers, les allées de circulation sont aménagées et maintenues constamment dégagées pour faciliter la circulation et l'évacuation du personnel ainsi que l'intervention des secours en cas de sinistre.

Article 8.3.3 - Installations électriques - mise à la terre

Les installations électriques doivent être conçues, réalisées et entretenues conformément à la réglementation du travail et le matériel conforme aux normes européennes et françaises qui lui sont applicables.

La mise à la terre est effectuée suivant les règles de l'art.

Les conducteurs sont mis en place de manière à éviter tout court-circuit.

Une vérification de l'ensemble de l'installation électrique est effectuée au minimum une fois par an par un organisme compétent qui mentionnera très explicitement les défauts relevés dans son rapport. L'exploitant tiendra ce rapport à la disposition de l'Inspection des Installations Classées et conservera une trace écrite des éventuelles mesures correctives prises.

Les masses métalliques contenant et/ou véhiculant des produits inflammables et explosibles susceptibles d'engendrer des charges électrostatiques sont mises à la terre et reliées par des liaisons équipotentielles.

Article 8.3.4 - Zones susceptibles d'être à l'origine d'une explosion

L'exploitant définit en particulier les zones dans lesquelles peuvent apparaître des atmosphères explosives selon les types suivants :

a) Substances inflammables

Zone 0 : emplacement où une atmosphère explosive consistant en un mélange avec l'air de substances inflammables sous forme de gaz, de vapeur ou de brouillard est présente en permanence, pendant de longues périodes ou fréquemment.

Zone 1 : emplacement où une atmosphère explosive consistant en un mélange avec l'air de substances inflammables sous forme de gaz, de vapeur ou de brouillard est susceptible de se présenter occasionnellement, en fonctionnement normal.

Zone 2 : emplacement où une atmosphère explosive consistant en un mélange avec l'air de substances inflammables sous forme de gaz, de vapeur ou de brouillard n'est pas susceptible de se présenter en fonctionnement normal ou n'est que de courte durée, s'il advient qu'elle se présente néanmoins.

b) Poussières

Zone 20 : emplacement où une atmosphère explosive sous forme de nuage de poussières combustibles est présente dans l'air en permanence, pendant de longues périodes ou fréquemment.

Zone 21 : emplacement où une atmosphère explosive sous forme de nuage de poussières combustibles est susceptible de se présenter occasionnellement, en fonctionnement normal.

Zone 22 : emplacement où une atmosphère explosive sous forme de nuage de poussières combustibles n'est pas susceptible de se présenter en fonctionnement normal ou n'est que de courte durée, s'il advient qu'elle se présente néanmoins.

Les couches, dépôts et tas de poussières combustibles doivent être traités comme toute autre source susceptible de former une atmosphère explosive.

Par "fonctionnement normal", on entend la situation où les installations sont utilisées conformément à leurs paramètres de conception.

Dans les zones définies ci-dessus, les équipements et appareils électriques, mécaniques, hydrauliques et pneumatiques et les moteurs présents appartiennent à des catégories de matériels compatibles avec ces zones, en application notamment du décret n° 96-1110 du 19 novembre 1996 relatif aux appareils et aux systèmes de protection destinés à être utilisés en atmosphère explosive et de l'arrêté ministériel du 08 juillet 2003, relatif à la protection des travailleurs susceptibles d'être exposés à une atmosphère explosive. Ils sont réduits à ce qui est strictement nécessaire aux besoins de l'exploitation.

L'exploitant tient à la disposition de l'inspection des installations classées pour la protection de l'environnement un rapport annuel, établi par un organisme compétent, comportant la description des équipements et appareils présents dans les zones où peuvent apparaître des explosions ainsi que les conclusions de l'organisme sur la conformité de l'installation et les éventuelles mesures à prendre pour assurer cette conformité au regard du décret et de l'arrêté susmentionnés.

Article 8.3.5 - Protection contre la foudre

8.3.5.1. Une analyse du risque foudre (ARF) visant à protéger les intérêts mentionnés aux articles L.211-1 et L.511-1 du code de l'environnement est réalisée par un organisme compétent tel que défini par l'arrêté du 4 octobre 2012 susmentionné. Elle identifie les équipements et installations dont une protection doit être assurée. L'analyse est basée sur une évaluation des risques réalisée conformément à la norme NF EN 62305-2, version de novembre 2006, ou à un guide technique reconnu par le ministre chargé des installations classées. Elle définit les niveaux de protection nécessaires aux installations. Cette analyse est systématiquement mise à jour à l'occasion de modifications substantielles au sens de l'article R.512-33 du code de l'environnement et à chaque révision de l'étude de dangers ou pour toute modification des installations qui peut avoir des répercussions sur les données d'entrées de l'ARF.

8.3.5.2. Cette analyse du risque foudre a été réalisée le 17 mars 2016 (rapport n° 160Z38400000068 de SOCOTEC). Elle conclut qu'aucune protection, contre les effets de la foudre, n'est nécessaire sur les installations du site BMM à Isigny-le-Buat. Ainsi, en fonction de ces résultats aucune étude technique n'est nécessaire pour définir précisément les mesures de prévention et les dispositifs de protection, le lieu de leur implantation ainsi que les modalités de leur vérification et de leur maintenance.

CHAPITRE 8.4 - GESTION DES OPÉRATIONS PORTANT SUR DES SUBSTANCES DANGEREUSES

Article 8.4.1 - Consignes d'exploitation destinées à prévenir les accidents

Les opérations comportant des manipulations dangereuses, en raison de leur nature ou de leur proximité avec des installations dangereuses, et la conduite des installations, dont le dysfonctionnement aurait par leur développement des conséquences dommageables pour le voisinage et l'environnement (phases de démarrage et d'arrêt, fonctionnement normal, entretien, ...) font l'objet de procédures et instructions d'exploitation écrites et contrôlées.

Ces consignes doivent notamment indiquer :

- l'interdiction de fumer ;
- l'interdiction de tout brûlage à l'air libre ;
- l'interdiction d'apporter du feu sous une forme quelconque à proximité du dépôt ;
- l'obligation du "permis d'intervention" ou "permis de feu" ;
- les procédures d'arrêt d'urgence et de mise en sécurité de l'installation (électricité, ventilation, climatisation, chauffage, fermeture des portes coupe-feu, obturation des écoulements d'égouts notamment) ;
- les moyens d'extinction à utiliser en cas d'incendie ;
- la procédure d'alerte avec les numéros de téléphone du responsable d'intervention de l'établissement, des services d'incendie et de secours.

Article 8.4.2 - Interdiction de feux

Il est interdit d'apporter du feu ou une source d'ignition sous une forme quelconque dans les zones de dangers présentant des risques d'incendie ou d'explosion sauf pour les interventions ayant fait l'objet d'un permis d'intervention spécifique.

Article 8.4.3 - Formation du personnel

Outre l'aptitude au poste occupé, les différents opérateurs et intervenants sur le site, y compris le personnel intérimaire, reçoivent une formation sur les risques inhérents aux installations, la conduite à tenir en cas d'incident ou accident et sur la mise en œuvre des moyens d'intervention.

Des mesures sont prises pour vérifier le niveau de connaissance et assurer son maintien.

Cette formation comporte notamment :

- toutes les informations utiles sur les produits manipulés, les réactions chimiques et opérations de fabrication mises en œuvre ;
- les explications nécessaires pour la bonne compréhension des consignes ;
- des exercices périodiques de simulation d'application des consignes de sécurité prévues par le présent arrêté, ainsi qu'un entraînement régulier au maniement des moyens d'intervention affectés à leur unité ;
- un entraînement périodique à la conduite des unités en situation dégradée vis à vis de la sécurité et à l'intervention sur celles-ci ;
- une sensibilisation sur le comportement humain et les facteurs susceptibles d'altérer les capacités de réaction face au danger.

Article 8.4.4 - Travaux d'entretien et de maintenance

Tous les travaux d'extension, modification ou maintenance dans les installations ou à proximité des zones à risque inflammable, explosible et toxique sont réalisés sur la base d'un dossier préétabli définissant notamment leur nature, les risques présentés, les conditions de leur intégration au sein des installations ou unités en exploitation et les dispositions de conduite et de surveillance à adopter.

Les travaux font l'objet d'un permis délivré par une personne dûment habilitée et nommément désignée.

a - Permis d'intervention ou permis de feu

Les travaux conduisant à une augmentation des risques (emploi d'une flamme ou d'une source chaude par exemple) ne peuvent être effectués qu'après délivrance d'un "permis d'intervention" et éventuellement d'un "permis de feu" et en respectant une consigne particulière.

Le "permis d'intervention" et éventuellement le "permis de feu" et la consigne particulière doivent être établis et visés par l'exploitant ou une personne qu'il aura nommément désignée. Lorsque les travaux sont effectués par une entreprise extérieure, le "permis d'intervention" et éventuellement le "permis de feu" et la consigne particulière doivent être cosignés par l'exploitant et l'entreprise extérieure ou les personnes qu'ils auront nommément désignées.

Le permis rappelle notamment :

- les motivations ayant conduit à sa délivrance. L'impossibilité de réaliser ces travaux hors de l'installation ou des zones à risques sera notamment justifiée ;
- la durée de validité ;
- la nature des dangers ;
- le type de matériel pouvant être utilisé ;
- les mesures de prévention à prendre, notamment les vérifications d'atmosphère, les risques d'incendie et d'explosion, la mise en sécurité des installations ;
- les moyens de protection à mettre en œuvre notamment les protections individuelles, les moyens de lutte (incendie, etc.) mis à la disposition du personnel effectuant les travaux.

Tous les travaux ou interventions sont précédés, immédiatement avant leur commencement, d'une visite sur les lieux destinée à vérifier le respect des conditions prédéfinies.

Après la fin des travaux et avant la reprise de l'activité, une vérification des installations doit être effectuée par l'exploitant ou son représentant et le représentant de l'éventuelle entreprise extérieure.

CHAPITRE 8.5 - PRÉVENTION DES POLLUTIONS ACCIDENTELLES

Article 8.5.1 - Organisation de l'établissement

Toutes dispositions sont prises pour qu'il ne puisse y avoir, en cas d'accident tel que rupture de récipient, déversement direct des matières dangereuses ou insalubres vers le milieu naturel.

Les unités, parties d'unités, stockages ou aires de manutention susceptibles de contenir ou de collecter, même occasionnellement, un produit qui en raison de ses caractéristiques et des quantités mises en œuvre est susceptible de porter atteinte à l'environnement lors d'un rejet direct, sont étanchés et équipés de capacité de rétention permettant de recueillir les produits pouvant s'écouler accidentellement.

Une consigne doit préciser les vérifications à effectuer pour s'assurer périodiquement de l'étanchéité des dispositifs de rétention, préalablement à toute remise en service après arrêt d'exploitation, et plus généralement aussi souvent que le justifieront les conditions d'exploitation.

Les vérifications, les opérations d'entretien et de vidange des rétentions doivent être notées sur un registre spécial tenu à la disposition de l'inspection des installations classées.

Article 8.5.2 - Étiquetage des substances et préparations dangereuses

Les fûts, réservoirs et autres emballages, les récipients fixes de stockage de produits dangereux d'un volume supérieur à 800 litres portent de manière très lisible la dénomination exacte de leur contenu, le numéro et le symbole de danger défini dans la réglementation relative à l'étiquetage des substances et préparations.

À proximité des aires permanentes de stockage de produits dangereux en récipients mobiles, les symboles de danger ou les codes correspondant aux produits doivent être indiqués de façon très lisible.

Article 8.5.3 - Rétentions

Tout stockage fixe ou temporaire d'un liquide susceptible de créer une pollution des eaux ou des sols est associé à une capacité de rétention dont le volume est au moins égal à la plus grande des deux valeurs suivantes :

- 100 % de la capacité du plus grand réservoir,
- 50 % de la capacité des réservoirs associés.

Cette disposition n'est pas applicable aux bassins de traitement des eaux résiduaires.

Pour les stockages de récipients de capacité unitaire inférieure ou égale à 250 litres, la capacité de rétention est au moins égale à :

- dans le cas de liquides inflammables, à l'exception des lubrifiants, 50 % de la capacité totale des fûts ;
- dans les autres cas, 20 % de la capacité totale des fûts ;
- dans tous les cas, 800 litres minimum ou égale à la capacité totale lorsque celle-ci est inférieure à 800 litres.

Ces capacités de rétention doivent être construites suivant les règles de l'art. Les capacités de rétention sont étanches aux produits qu'elles pourraient contenir, résistent à l'action physique et chimique des fluides et peuvent être contrôlées à tout moment. Il en est de même pour leur éventuel dispositif d'obturation qui est maintenu fermé en permanence.

Les capacités de rétention ou les réseaux de collecte et de stockage des égouttures et effluents accidentels ne comportent aucun moyen de vidange par simple gravité dans le réseau d'assainissement ou le milieu naturel.

La conception de la capacité est telle que toute fuite survenant sur un réservoir associé y soit récupérée, compte tenu en particulier de la différence de hauteur entre le bord de la capacité et le sommet du réservoir.

Ces capacités de rétention doivent être construites suivant les règles de l'art, en limitant notamment les surfaces susceptibles d'être mouillées en cas de fuite.

Les déchets et résidus produits considérés comme des substances ou préparations dangereuses sont stockés, avant leur revalorisation ou leur élimination, dans des conditions ne présentant pas de risques de pollution (prévention d'un lessivage par les eaux météoriques, d'une pollution des eaux superficielles et souterraines, des envols et des odeurs) pour les populations avoisinantes et l'environnement.

Les stockages temporaires, avant recyclage ou élimination des déchets spéciaux considérés comme des substances ou préparations dangereuses, sont réalisés sur des cuvettes de rétention étanches et aménagées pour la récupération des eaux météoriques.

Article 8.5.4 - Réservoirs

L'étanchéité du (ou des) réservoir(s) associé(s) à la rétention doit pouvoir être contrôlée à tout moment.

Les matériaux utilisés doivent être adaptés aux produits utilisés de manière, en particulier, à éviter toute réaction parasite dangereuse.

Les canalisations doivent être installées à l'abri des chocs et donner toute garantie de résistance aux actions mécaniques, physiques, chimiques ou électrolytiques. Il est en particulier interdit d'intercaler des tuyauteries flexibles entre le réservoir et les robinets ou clapets d'arrêt, isolant ce réservoir des appareils d'utilisation.

Article 8.5.5 - Règles de gestion des stockages en rétention

Les réservoirs ou récipients contenant des produits incompatibles ne sont pas associés à une même rétention.

Le stockage des liquides inflammables, ainsi que des autres produits, toxiques, corrosifs ou dangereux pour l'environnement, n'est autorisé sous le niveau du sol que dans des réservoirs installés en fosse maçonnée ou assimilés et pour les liquides inflammables dans le respect des dispositions du présent arrêté.

L'exploitant veille à ce que les volumes potentiels de rétention restent disponibles en permanence. À cet effet, l'évacuation des eaux pluviales respecte les dispositions du présent arrêté.

Article 8.5.6 - Stockage sur les lieux d'emploi

Les matières premières, produits intermédiaires et produits finis considérés comme des substances ou des préparations dangereuses sont limités en quantité stockée et utilisée dans les ateliers au minimum technique permettant leur fonctionnement normal.

Article 8.5.7 - Transports - chargements - déchargements

Les aires de chargement et de déchargement de véhicules citernes sont étanches et reliées à des rétentions dimensionnées selon les règles de l'art. Des zones adéquates sont aménagées pour le stationnement en sécurité des véhicules de transport de matières dangereuses, en attente de chargement ou de déchargement.

Le transport des produits à l'intérieur de l'établissement est effectué avec les précautions nécessaires pour éviter le renversement accidentel des emballages (arrimage des fûts, ...).

Le stockage et la manipulation de produits dangereux ou polluants, solides ou liquides (ou liquéfiés) sont effectués sur des aires étanches et aménagées pour la récupération des fuites éventuelles.

Les réservoirs sont équipés de manière à pouvoir vérifier leur niveau de remplissage à tout moment et empêcher ainsi leur débordement en cours de remplissage. Ce dispositif de surveillance est pourvu d'une alarme de niveau haut.

Les dispositions nécessaires doivent être prises pour garantir que les produits utilisés sont conformes aux spécifications techniques que requiert leur mise en œuvre, quand celles-ci conditionnent la sécurité.

Article 8.5.8 - Élimination des substances ou préparations dangereuses

L'élimination des substances ou préparations dangereuses récupérées en cas d'accident suit prioritairement la filière déchets la plus appropriée. Toute autre solution de traitement doit être justifiée auprès de l'inspection et respectée les dispositions du présent arrêté.

CHAPITRE 8.6 - MOYENS D'INTERVENTION EN CAS D'ACCIDENT ET ORGANISATION DES SECOURS

Article 8.6.1 - Prescription générale

L'établissement dispose en toutes circonstances de ressources en eaux suffisantes pour assurer l'alimentation du réseau d'eau incendie, au débit minimal de 60 m³/h pendant 2 heures sous une pression de 1 bar.

Il est doté de moyens adaptés aux risques à défendre et répartis en fonction de la localisation de ceux-ci conformément à l'étude des dangers du dossier de l'établissement visé au chapitre 1.3 du Titre 1.

L'établissement est doté de plusieurs points de repli destinés à protéger le personnel en cas d'accident. Leur emplacement résulte de la prise en compte des scénarii développés dans l'étude des dangers et des différentes conditions météorologiques.

Article 8.6.2 - Moyens de lutte

L'exploitant dispose au minimum des moyens externes suivants :

- le long du RD 976 une réserve communale d'eau incendie de 150 m³ se trouve à moins de 200 m du site.

Pour la ressource en eau incendie extérieure à l'établissement, l'exploitant s'assure de sa disponibilité opérationnelle permanente. L'exploitant doit être en mesure de justifier au préfet la disponibilité effective de la capacité de la réserve extérieure.

L'établissement doit disposer de ses propres moyens de lutte contre l'incendie dits moyens internes adaptés aux risques à défendre et au minimum les moyens définis ci-après :

- d'une réserve d'eau de 120 m³ ;
- d'un moyen permettant d'alerter les services d'incendie et de secours ;
- de plans de locaux facilitant l'intervention des services d'incendie et de secours avec une description des dangers pour chaque activité ;
- des extincteurs en nombre et en qualité adaptés aux risques, doivent être judicieusement répartis dans l'établissement et notamment à proximité des dépôts de matières combustibles et des postes de chargement et de déchargement des produits et déchets ;
- des réserves de sable meuble et sec convenablement réparties, en quantité adaptée au risque, sans être inférieure à 100 litres et des pelles.

Article 8.6.3 - Entretien des moyens d'intervention

Ces équipements sont maintenus en bon état, repérés et facilement accessibles.

L'exploitant doit pouvoir justifier, auprès de l'inspection des installations classées, de l'exécution de ces dispositions. Il doit fixer les conditions de maintenance et les conditions d'essais périodiques de ces matériels.

Les dates, les modalités de ces contrôles et les observations constatées doivent être inscrites sur un registre tenu à la disposition des services de la protection civile, d'incendie et de secours et de l'inspection des installations classées.

L'exploitant prendra toutes les dispositions appropriées pour s'assurer que les moyens externes peuvent être efficacement mis en œuvre.

Article 8.6.4 - Désenfumage

Les structures fermées sont conçues pour permettre l'évacuation des fumées et gaz chauds afin de ne pas compromettre l'intervention des services de secours. Si des équipements de désenfumage sont nécessaires, leur ouverture doit pouvoir se faire pour le moins manuellement, par des commandes facilement accessibles en toutes circonstances et clairement identifiées.

Article 8.6.5 - Consignes de sécurité

Sans préjudice des dispositions du code du travail, les modalités d'application des dispositions du présent arrêté sont établies, intégrées dans des procédures générales spécifiques et/ou dans les procédures et instructions de travail, tenues à jour et affichées dans les lieux fréquentés par le personnel.

Ces consignes indiquent notamment :

- l'interdiction d'apporter du feu sous une forme quelconque dans les parties de l'installation qui, en raison des caractéristiques qualitatives et quantitatives des matières mises en œuvre, stockées, utilisées ou produites, sont susceptibles d'être à l'origine d'un sinistre pouvant avoir des conséquences directes ou indirectes sur l'environnement, la sécurité publique ou le maintien en sécurité de l'installation ;
- les procédures d'arrêt d'urgence et de mise en sécurité de l'installation (électricité, réseaux de fluides) ;
- les mesures à prendre en cas de fuite sur un récipient ou une canalisation contenant des substances dangereuses et notamment les conditions d'évacuation des déchets et eaux souillées en cas d'épandage accidentel ;
- les moyens d'extinction à utiliser en cas d'incendie ;
- la procédure d'alerte avec les numéros de téléphone du responsable d'intervention de l'établissement, des services d'incendie et de secours ;
- la procédure permettant, en cas de lutte contre un incendie, d'isoler le site afin de prévenir tout transfert de pollution vers le milieu récepteur.

Article 8.6.6 - Consignes générales d'intervention

Des consignes écrites sont établies pour la mise en œuvre des moyens d'intervention, d'évacuation du personnel et d'appel des secours extérieurs auxquels l'exploitant aura communiqué un exemplaire de celles-ci. Le personnel est entraîné à l'application de ces consignes.

Article 8.6.7 - Protection des milieux récepteurs

a - Dossier de lutte contre la pollution des eaux

L'exploitant constitue à ce titre un dossier "LUTTE CONTRE LA POLLUTION ACCIDENTELLE DES EAUX" qui permet de déterminer les mesures de sauvegarde à prendre pour ce qui concerne les personnes, la faune, la flore, le sol, le sous-sol et les ouvrages exposés à cette pollution, en particulier :

- la toxicité et les effets des produits rejetés qui en raison de leurs caractéristiques et des quantités mises en œuvre peuvent porter atteinte à l'environnement lors d'un rejet direct ;
- leur évolution et les conditions de dispersion dans le milieu naturel ;
- la définition des zones risquant d'être atteintes par des concentrations en polluants susceptibles d'entraîner des conséquences sur le milieu naturel ou les diverses utilisations des eaux ;
- les méthodes de destruction des polluants à mettre en œuvre ;
- les moyens curatifs pouvant être utilisés pour traiter les personnes, la faune ou la flore exposées à cette pollution ;
- les méthodes d'analyses ou d'identification et organismes compétents pour réaliser ces analyses.

L'ensemble de ces documents est régulièrement mis à jour pour tenir compte de l'évolution des connaissances et des techniques.

b - Bassin de confinement et bassin d'orage

Les réseaux d'assainissement susceptibles de recueillir l'ensemble des eaux polluées lors d'un accident ou d'un incendie (y compris les eaux d'extinction) sont raccordés à un bassin de confinement étanche aux produits collectés et d'une capacité minimum de 400 m³ avant rejet vers le milieu naturel. L'étanchéité du bassin devra être réalisée avant le 31 juillet 2017.

Les organes de commande nécessaires à la mise en service de ce bassin doivent pouvoir être actionnés en toutes circonstances (2 vannes d'isolement de niveau bas et du niveau haut (trop plein)).

La vidange suivra les principes imposés par l'article 4.3.10 traitant des eaux pluviales susceptibles d'être polluées.

Le bassin est maintenu en temps normal au niveau permettant une pleine capacité d'utilisation.

Le niveau du bassin est surveillé en continu à partir du 31 juillet 2017.

TITRE 9 - CONDITIONS PARTICULIÈRES APPLICABLES À CERTAINES INSTALLATIONS DE L'ÉTABLISSEMENT

CHAPITRE 9.1 – RUBRIQUE 2712-1 «INSTALLATION D'ENTREPOSAGE, DÉPOLLUTION, DÉMONTAGE OU DÉCOUPAGE DE VÉHICULES TERRESTRES HORS D'USAGE»

Article 9.1.1 - Caractéristique des sols

Le sol des emplacements utilisés pour le dépôt des véhicules terrestres hors d'usage non dépollués, le sol des aires de démontage et les aires d'entreposage des pièces et fluides issus de la dépollution des véhicules sont imperméables et munis de rétention.

Article 9.1.2 - Clôture de l'installation

Tout dépôt de déchets ou matières combustibles dans les installations est distant d'au moins 4 mètres de la clôture de l'installation.

Un mur béton (coupe-feu 2 heures), d'une hauteur minimale de 2 m, est disposé autour de l'installation conformément au plan de l'annexe n° 1 du présent arrêté.

Article 9.1.3 - Emissions de polluants dans l'air

Tous les fluides susceptibles de se disperser dans l'atmosphère, notamment les fluides contenus dans les circuits de climatisation, sont vidangés de manière à ce qu'aucun polluant ne se disperse dans l'atmosphère. Ils sont entièrement recueillis et stockés dans une cuve étanche, dont le niveau de pression est contrôlable.

Le démontage des pièces provoquant des poussières (plaquettes, garnitures, disques de freins...) est effectué sur une aire convenablement aérée, ventilée et abritée des intempéries.

Article 9.1.4 - Entreposage

a - entreposage des véhicules terrestres hors d'usage avant dépollution

L'empilement des véhicules terrestres hors d'usage est interdit.

Les véhicules terrestres hors d'usage non dépollués ne sont pas entreposés plus de six mois.

La zone d'entreposage est distante d'au moins 4 mètres des autres zones de l'installation. Elle est imperméable et munie de dispositif de rétention.

La zone d'entreposage des véhicules accidentés en attente d'expertise est une zone spécifique et identifiable. Elle est imperméable et munie de rétentions.

b - entreposage des pneumatiques

Les pneumatiques retirés des véhicules sont entreposés dans une benne dédiée de l'installation. La quantité maximale entreposée ne dépasse pas 30 m³ et dans tous les cas la hauteur de stockage ne dépasse pas 3 mètres.

c - entreposage des pièces et fluides issus de la dépollution des véhicules terrestres hors d'usage

Toutes les pièces et fluides issues de la dépollution des véhicules sont entreposés à l'abri des intempéries.

Les conteneurs réceptionnant des fluides extraits des véhicules terrestres hors d'usage (carburants, huiles de carters, huiles de boîtes de vitesse, huiles de transmission, huiles hydraulique, liquide de refroidissement...) sont entièrement fermés, étanches et munis de dispositif de rétention.

Les pièces grasses extraites des véhicules (boîtes de vitesses, moteurs...) sont entreposées dans des conteneurs étanches ou contenues dans des emballages étanches.

Les batteries, les filtres et les condensateurs contenant des polychlorobiphényles (PCB) et des polychloroterphényles (PCT) sont entreposés dans des conteneurs spécifiques fermés et étanches, munis de rétention.

Les pièces ou fluides ne sont pas entreposés plus de six mois sur l'installation.

L'installation dispose de produit absorbant en cas de déversement accidentel.

d - entreposage des véhicules terrestres hors d'usage après dépollution

Les véhicules dépollués ne peuvent pas être empilés et sont situés à plus de 10 m des autres installations.

Article 9.1.5 - Dépollution, démontage et découpage

L'aire de dépollution est aérée et ventilée et abritée des intempéries. Seul le personnel habilité par l'exploitant peut réaliser les opérations de dépollution. La dépollution s'effectue avant tout autre traitement.

La dépollution des véhicules est effectuée sur une plate-forme mobile spécialement conçue à cet effet. La période maximale entre deux passages de la plate-forme est fixée à 2 mois. Le contrôle annuel de conformité réalisé par un organisme agréé doit être effectué en présence de la plate-forme sur le site.

Les informations suivantes sont consignées dans un registre, mis à disposition de l'organisme tiers en charge du contrôle de conformité et de l'inspection des installations classées :

- dates de présence effective de l'installation de dépollution,
- liste des véhicules directement admis sans traitement préalable dans l'installation,
- pour chacun de ces véhicules : la date d'émission du récépissé de prise en charge pour destruction, la date de dépollution et la date d'émission du certificat de destruction.

a - l'opération de dépollution comprend toutes les opérations suivantes :

- les huiles moteur, les huiles de transmission, les liquides antigels, les liquides de freins, les additifs à base d'urée ainsi que tout autre fluide sont vidangés ;
- les gaz du circuit d'air conditionné et fluides frigorigènes sont récupérés conformément à l'article 9.1.3 du présent arrêté ;
- le verre est retiré ;
- les composants volumineux en matière plastique sont démontés ;
- les composants susceptibles d'exploser, comme les réservoirs GPL/GNV, les airbags ou les prétensionneurs sont retirés ou neutralisés ;
- les éléments filtrants contenant des fluides, comme les filtres à huiles et les filtres à carburants, sont retirés ;
- les pneumatiques sont démontés ;
- les pièces contenant des métaux lourds comme les filtres à particules (plomb, mercure, cadmium et chrome) sont retirées telles que les masses d'équilibrage, les convertisseurs catalytiques, des commutateurs au mercure et la/les batterie(s) ;
- les pots catalytiques sont retirés.

Certaines pièces peuvent contenir des fluides après démontage si leur réutilisation le rend nécessaire.

b - opérations après dépollution :

Les VHU dépollués sont envoyés directement au centre de broyage agréé.

Le sol de ces aires est imperméable et muni de rétention.

CHAPITRE 9.2 – RUBRIQUE 2713 «INSTALLATION DE TRANSIT, REGROUPEMENT OU TRI DE MÉTAUX OU DE DÉCHETS DE MÉTAUX NON DANGEREUX, D'ALLIAGE DE MÉTAUX OU DE DÉCHETS D'ALLIAGE DE MÉTAUX NON DANGEREUX»

Article 9.2.1 - Accessibilité

L'installation doit être disposée de manière à élaborer un sens unique de circulation sur le site. Ce sens de circulation devra être visiblement affiché pour les conducteurs. Un croisement de la circulation est toutefois envisageable pour le passage par une aire spécifique tel qu'une aire de pesée. Une entrée unique est également possible.

L'installation doit être accessible pour permettre l'intervention des services d'incendie et de secours.

Elle est desservie, sur au moins une face, par une voie-engin ou par une voie-échelle si le plancher bas du niveau le plus haut de cette installation est à une hauteur supérieure à 8 mètres par rapport à cette voie.

Une des façades du bâtiment est équipée d'ouvrants permettant le passage de sauveteurs équipés.

Article 9.2.2 - Déchets et produits

Matières entrantes dans l'installation

Seuls pourront être acceptés sur l'installation les métaux ou les déchets de métaux non dangereux, ainsi que les alliages de métaux ou les déchets d'alliage de métaux non dangereux.

Réception, stockage et traitement des métaux et déchets de métaux dans l'installation

- Réception

L'installation comporte une aire d'attente, à l'intérieur du site.

- Stockage

Les métaux ou déchets de métaux doivent être stockés dans des conditions prévenant les risques de pollution (prévention des envois, des ruissellements, des infiltrations dans le sol, des odeurs, ...).

La durée moyenne de stockage des métaux ou déchets de métaux ne dépasse pas un an.

La hauteur de métaux et de déchets de métaux stockés n'excède pas 5 mètres.

Les aires de réception, de stockage, de tri, de transit et de regroupement des métaux ou déchets de métaux doivent être distinctes et clairement repérées. L'entreposage doit être effectué de manière à ce que toutes les voies et issues de secours soient dégagées.

- Opération de tri et de regroupement

Les matières triées sont entreposées afin de prévenir les risques de mélange.

CHAPITRE 9.3 – RUBRIQUE 2714 « INSTALLATION DE TRANSIT, REGROUPEMENT OU TRI DE DÉCHETS NON DANGEREUX DE PAPIERS/CARTONS »

La benne carton est située conformément au plan annexé au présent arrêté afin de prévenir les risques de propagation d'un incendie par effet domino.

Le stockage est situé à plus de 10 mètres de tous les produits et installations susceptibles de produire des effets toxiques ou des explosions en cas d'incendie du stockage.

CHAPITRE 9.4 – RUBRIQUE 2718 «INSTALLATION DE TRANSIT, REGROUPEMENT OU TRI DE DÉCHETS DANGEREUX OU DE DÉCHETS CONTENANT LES SUBSTANCES DANGEREUSES OU PRÉPARATIONS DANGEREUSES MENTIONNÉES À L'ARTICLE R. 511-10 DU CODE DE L'ENVIRONNEMENT

Article 9.4.1 - Aires et locaux de réception, d'entreposage, de tri, de regroupement des déchets

Les aires de réception, d'entreposage, de tri et de regroupement sont couvertes afin de prévenir la dégradation des déchets et l'accumulation d'eau ou l'imprégnation par la pluie de tout ou partie des déchets. Elles sont conçues de façon à permettre la récupération des égouttures, eaux de lavage, eaux d'extinction d'incendie, les matières ou déchets répandus accidentellement.

Lorsque les déchets reçus présentent des incompatibilités chimiques, les aires mentionnées à l'alinéa précédent sont divisées en plusieurs zones matérialisées garantissant un éloignement des déchets incompatibles entre eux d'au moins 2 m.

Le sol des aires de réception, d'entreposage, de tri, de regroupement de déchets dangereux ou de déchets contenant des substances et préparations dangereuses mentionnées à l'article R.511-10 du code de l'environnement, est étanche et incombustible, résiste aux chocs.

Le paragraphe précédent n'est pas applicable aux installations qui procèdent au transit, tri ou regroupement de déchets conditionnés dans des conteneurs, caisses, bacs ou fûts étanches aux liquides résistant aux chocs dans des conditions normales d'utilisation, sous réserve que ces contenants soient placés sur une rétention spécifique de capacité adaptée.

Les contenants sont constitués de matériaux compatibles avec les déchets qu'ils contiennent et sont protégés contre les agressions mécaniques. Ils ne peuvent être entreposés sur plus de deux hauteurs. Tout contenant ou emballage endommagé ou percé est remplacé.

Les déchets sont évacués de l'installation dans les quatre-vingt-dix jours qui suivent leur prise en charge.

Article 9.4.2 - Les déchets entrants sur le site. – Procédure d'admission

Les déchets admissibles sont :

- les batteries hors d'usage avec un maximum de 10 tonnes,
- autres déchets dangereux en quantité limitée à 2,5 tonnes visés à l'article 1.2.1.

Seuls les déchets conditionnés et étiquetés conformément aux réglementations en vigueur, accompagnés d'une fiche d'identification des déchets et d'un bordereau de suivi conforme à celui prévu par l'arrêté du 29 juillet 2005 modifié peuvent être reçus dans l'installation.

La fiche d'identification mentionne notamment les propriétés de dangers et les mentions de dangers des substances et préparations dangereuses mentionnées à l'article R. 511-10 du code de l'environnement. Elle est établie par le producteur initial du déchet ou, pour les déchets des ménages, par l'exploitant de l'installation de collecte de ces déchets ou, à défaut, le collecteur ou, lorsqu'il existe, l'éco-organisme agréé en vertu de l'article L. 541-10 du code de l'environnement.

Article 9.4.3 - Connaissance et étiquetage des produits et des déchets

L'exploitant conserve les documents lui permettant de connaître la nature, les dangers et les risques que présentent les produits et déchets dangereux ou les déchets contenant des substances et préparations dangereuses mentionnées l'article R. 511-10 du code de l'environnement, présents dans l'installation, en particulier :

- pour les produits dangereux :
 - les fiches de données de sécurité prévues par l'article R. 4624-4 du code du travail ;
 - les fiches d'information relatives aux substances et préparations dangereuses mentionnées à l'article R. 511-10 du code de l'environnement, le cas échéant ;
- pour les déchets dangereux :
 - les fiches d'identification des déchets mentionnées à l'article 9.4.2.

Ces documents sont conservés pendant une durée minimale de cinq ans et sont tenus à disposition de l'inspection des installations classées et de l'organisme en charge du contrôle périodique.

Les fûts, réservoirs et autres emballages des produits ou déchets dangereux sont étiquetés conformément à la réglementation en vigueur. Ils portent en caractères lisibles :

- le nom des produits ou le libellé et le code des déchets au regard de l'annexe II de l'article R. 541-8 du code de l'environnement ;
- les symboles de danger, conformément à la réglementation en vigueur.

Article 9.4.4 - Etat des stocks des produits dangereux

La présence dans l'installation de matières dangereuses ou combustibles est limitée au plus juste des besoins.

L'exploitant établit et tient à jour un registre indiquant la nature, la quantité des produits dangereux ou contenant des substances et préparations dangereuses mentionnées à l'article R 511-10 du code de l'environnement détenus dans l'installation. Ce registre est tenu à la disposition de l'inspection des installations classées et des services d'incendie et de secours.

Article 9.4.5 - Déchets dangereux produits par l'installation

Les déchets dangereux produits par l'installation sont gérés selon les mêmes modalités que celles mises en oeuvre pour les déchets reçus sur le site.

Article 9.4.6 - Déchets sortants

L'exploitant organise la gestion des déchets sortants dans des conditions propres à garantir la préservation des intérêts visés aux articles L. 511-1 et L. 541-1 du code de l'environnement. Il s'assure que les installations de destination disposent des autorisations, enregistrements ou déclarations et agréments nécessaires.

Chapitre 9.5 – Rubrique 2791 « Installations de traitement de déchets non dangereux »

Les déchets de métaux sont soit découpés au chalumeau soit à la cisaille mobile.

Ces opérations de découpage sont effectuées à plus de 8 m de tous dépôts de produits inflammables ou matières combustibles.

L'installation de la cisaille devra faire l'objet d'une information préalable de l'inspection.

Une mesure de la situation acoustique sera effectuée dans un délai de 6 mois à compter de cette information susvisée.

TITRE 10 - SURVEILLANCE DES ÉMISSIONS ET DE LEURS EFFETS

CHAPITRE 10.1 - PROGRAMME D'AUTOSURVEILLANCE

Article 10.1.1 - Principe et objectifs du programme d'autosurveillance

Afin de maîtriser les émissions de ses installations et de suivre leurs effets sur l'environnement, l'exploitant définit et met en œuvre sous sa responsabilité un programme de surveillance de ses émissions et de leurs effets dit "programme d'autosurveillance". L'exploitant adapte et actualise la nature et la fréquence de cette surveillance pour tenir compte des évolutions de ses installations, de leurs performances par rapport aux obligations réglementaires, et de leurs effets sur l'environnement. L'exploitant décrit dans un document tenu à la disposition de l'inspection des installations classées les modalités de mesures et de mise en œuvre de son programme de surveillance, y compris les modalités de transmission à l'inspection des installations classées.

Les articles suivants définissent le contenu minimum de ce programme en termes de nature de mesure, de paramètres et de fréquence pour les différentes émissions et pour la surveillance des effets sur l'environnement, ainsi que de fréquence de transmission des données d'autosurveillance.

Sauf impossibilité technique dûment justifiée ou mention contraire précisée dans le présent arrêté, les analyses sont pratiquées selon les normes de référence prévues par l'arrêté ministériel du 07 juillet 2009 relatif aux modalités d'analyse dans l'air et dans l'eau dans les ICPE ou par tout texte ultérieur s'y substituant.

Article 10.1.2 - Mesures comparatives

Outre les mesures auxquelles il procède sous sa responsabilité, afin de s'assurer du bon fonctionnement des dispositifs de mesure et des matériels d'analyse ainsi que de la représentativité des valeurs mesurées (absence de dérive), l'exploitant fait procéder à des mesures comparatives, selon des procédures normalisées lorsqu'elles existent, par un organisme extérieur différent de l'entité qui réalise habituellement les opérations de mesure du programme d'autosurveillance. Celui-ci doit être accrédité ou agréé par le ministère en charge de l'inspection des installations classées pour les paramètres considérés.

Ces mesures sont réalisées sans préjudice des mesures de contrôle réalisées par l'Inspection des Installations Classées en application des dispositions des articles L.514-5 et L.514-8 du Code de l'Environnement. Cependant, les contrôles inopinés exécutés à la demande de l'Inspection des Installations Classées peuvent, avec l'accord de cette dernière, se substituer aux mesures comparatives.

CHAPITRE 10.2 - MODALITÉS D'EXERCICE ET CONTENU DE L'AUTOSURVEILLANCE

Article 10.2.1 - Autosurveillance des rejets aqueux

L'exploitant réalise l'autosurveillance de ses rejets d'eaux pluviales susceptibles d'être polluées (point de rejet n° 2 en sortie de déboureur-déshuileur). Les analyses portent sur l'ensemble des paramètres visés à l'article 4.3.10 selon la fréquence suivante :

- pH, Hydrocarbures, DBO₅, DCO, MEST et somme des métaux : fréquence trimestrielle sur prélèvements instantanés,
- PCB, plomb, Chrome hexavalent, Indice phénols, Arsenic, Cyanures totaux et AOX : fréquence annuelle sur prélèvements instantanés.

Article 10.2.2 - Autosurveillance des niveaux sonores

Une mesure de la situation acoustique sera effectuée dans un délai de six mois à compter de la notification du présent arrêté puis tous les 3 ans, par un organisme ou une personne qualifiée dont le choix sera communiqué préalablement à l'inspection des installations classées. Ce contrôle sera effectué par référence au plan annexé, indépendamment des contrôles ultérieurs que l'Inspection des Installations Classées pourra demander.

CHAPITRE 10.3 – SUIVI, INTERPRÉTATION ET DIFFUSION DES RÉSULTATS

Article 10.3.1 - Actions correctives

L'exploitant suit les résultats des mesures qu'il réalise en application du chapitre 10.2 du présent arrêté, les analyse et les interprète. Il prend le cas échéant les actions correctives appropriées lorsque des résultats font présager des risques ou inconvénients pour l'environnement ou d'écart par rapport au respect des valeurs réglementaires relatives aux émissions de ses installations ou de leurs effets sur l'environnement.

Article 10.3.2 - Analyse et transmission des résultats de l'autosurveillance

Sans préjudice des dispositions de l'article R.512-69 du Code de l'Environnement, l'exploitant établit avant chaque trimestre à l'inspection des installations un rapport de synthèse relatif aux résultats des mesures et analyses imposées au chapitre 10.2 du présent arrêté.

Ce rapport traite au minimum de :

- l'interprétation des résultats de la période considérée (en particulier cause et ampleur des écarts) ;
- des modifications éventuelles du programme d'autosurveillance ;
- des actions correctives mises en œuvre ou prévues (sur l'outil de production, de traitement des effluents, la maintenance, ...) ainsi que de leur efficacité.

Il est tenu à la disposition permanente de l'inspection des installations classées pendant une durée de 10 ans.

L'inspection des installations classées peut demander la transmission périodique de ce rapports ou d'éléments relatifs au suivi et à la maîtrise de certains paramètres ou d'un rapport annuel.

Sauf impossibilité technique, les résultats de la surveillance des émissions des rejets aqueux réalisée conformément aux prescriptions édictées par le présent arrêté sont transmis par voie électronique par trimestre sur le site de télédéclaration du ministère en charge des installations classées prévu à cet effet (GIDAF).

Article 10.3.3 - Analyse et transmission des résultats des mesures de niveaux sonores

Les résultats des mesures réalisées en application de l'article 10.2.2 du présent arrêté sont transmis à l'inspection des installations classées dans le mois qui suit leur réception avec les commentaires et propositions éventuelles d'amélioration.

CHAPITRE 10.4 - DÉCLARATION ANNUELLE DES ÉMISSIONS POLLUANTES (GEREP)

L'exploitant déclare au ministre chargé de l'inspection des installations classées, au plus tard le 1^{er} avril de chaque année un bilan annuel portant sur l'année précédente :

- des émissions chroniques ou accidentelles de l'établissement, à caractère régulier ou non, canalisées ou diffuses dans l'air et dans l'eau, en distinguant la part éventuelle de rejet ou de transfert de polluant résultant des accidents, pour les substances mentionnées dans l'arrêté ministériel du 31 janvier 2008 modifié,
- des émissions chroniques ou accidentelles de l'établissement dans le sol de tout polluant provenant des déchets pour les substances mentionnées dans l'arrêté ministériel du 31 janvier 2008 modifié,
- les volumes d'eau consommée ou prélevée dès lors que le volume provenant d'un réseau d'adduction est supérieur à 50 000 m³/an ou que le volume prélevé dans le milieu naturel est supérieur à 7 000 m³/an ;
- les volumes d'eau rejetée, le nom et la nature du milieu récepteur (dès lors que le volume de prélèvement est supérieur à 50 000 m³/an ou que l'exploitant est concerné par une émission dans l'eau de substances visées au premier tiret),
- les quantités de déchets dangereux générés ou expédiés par l'établissement dès lors que la somme de ces quantités est supérieure 2 t/an.

- les quantités de déchets non dangereux générés par l'établissement dès lors que la somme de ces quantités est supérieure à 2 000 t/ an.
- Cette déclaration comprend, pour la partie déchets, le code déchet et la dénomination du déchet, les quantités produites en tonnes par an et la nature des opérations d'élimination ou de valorisation de ces déchets et le lieu de ces opérations. L'exploitant précise si la détermination des quantités déclarées est basé sur une mesure, un calcul ou une estimation. Dans le cas de mouvements transfrontaliers de déchets dangereux, l'exploitant indique en outre le nom et l'adresse de l'entreprise qui procède à la valorisation ou à l'élimination des déchets ainsi que l'adresse qui réceptionne effectivement les déchets.

Tout exploitant qui a déclaré pour une année donnée, en application des alinéas précédents, une émission d'un polluant supérieure au seuil fixé pour ce polluant, déclare la quantité émise de ce polluant pour l'année suivante même si elle est inférieure aux seuils.

Cette déclaration se fait par voie électronique suivant un format fixé par le ministre chargé de l'inspection des installations classées. L'exploitant précise si la détermination des quantités déclarées est basée sur une mesure, un calcul ou une estimation. L'exploitant met en œuvre les moyens nécessaires pour assurer la qualité des données qu'il déclare. Pour cela, il recueille à une fréquence appropriée les informations nécessaires à la détermination des émissions de polluants, notamment par les données issues de la surveillance des rejets prescrite dans le présent arrêté, des calculs faits à partir de facteurs d'émission ou de corrélation, d'équations de bilan matière, des mesures en continu ou autres, conformément aux méthodes internationalement approuvées. L'exploitant tient à la disposition de l'inspection des installations classées ces informations pendant une durée de cinq ans.

TITRE 11 – PUBLICATION – EXECUTION

Article 11.1 – Publication

Une copie du présent arrêté est déposée à la mairie d'Isigny le Buat et peut y être consultée.

Un extrait du présent arrêté, énumérant les conditions auxquelles l'autorisation est accordée, est affiché à la mairie d'Isigny le Buat pendant une durée minimum d'un mois. Un certificat d'affichage du maire attestera l'accomplissement de cette formalité.

Une copie de cet arrêté est publiée sur le site internet des services de l'Etat dans la Manche www.manche.gouv.fr/Publications/Annonces-avis.

L'arrêté est affiché en permanence de façon visible dans l'établissement par les soins du bénéficiaire de l'autorisation.

Un avis est inséré par les soins du préfet et aux frais de l'exploitant dans les journaux Ouest-France et La Gazette de la Manche

Article 11.2 – Exécution

Le secrétaire général de la préfecture, le maire d'Isigny-le-Buat, le directeur régional de l'environnement, de l'aménagement et du logement de Normandie et l'inspecteur de l'environnement – installations classées, sont chargés, chacun en ce qui le concerne, de l'exécution du présent arrêté qui sera notifié à l'exploitant.

Saint-Lô, le - 5 AVR. 2017

Pour le Préfet
Le secrétaire général


Fabrice ROSAY

Vu pour être annexé à l'arrêté préfectoral du - 5 AVR. 2017

Pour le Préfet
Le secrétaire général

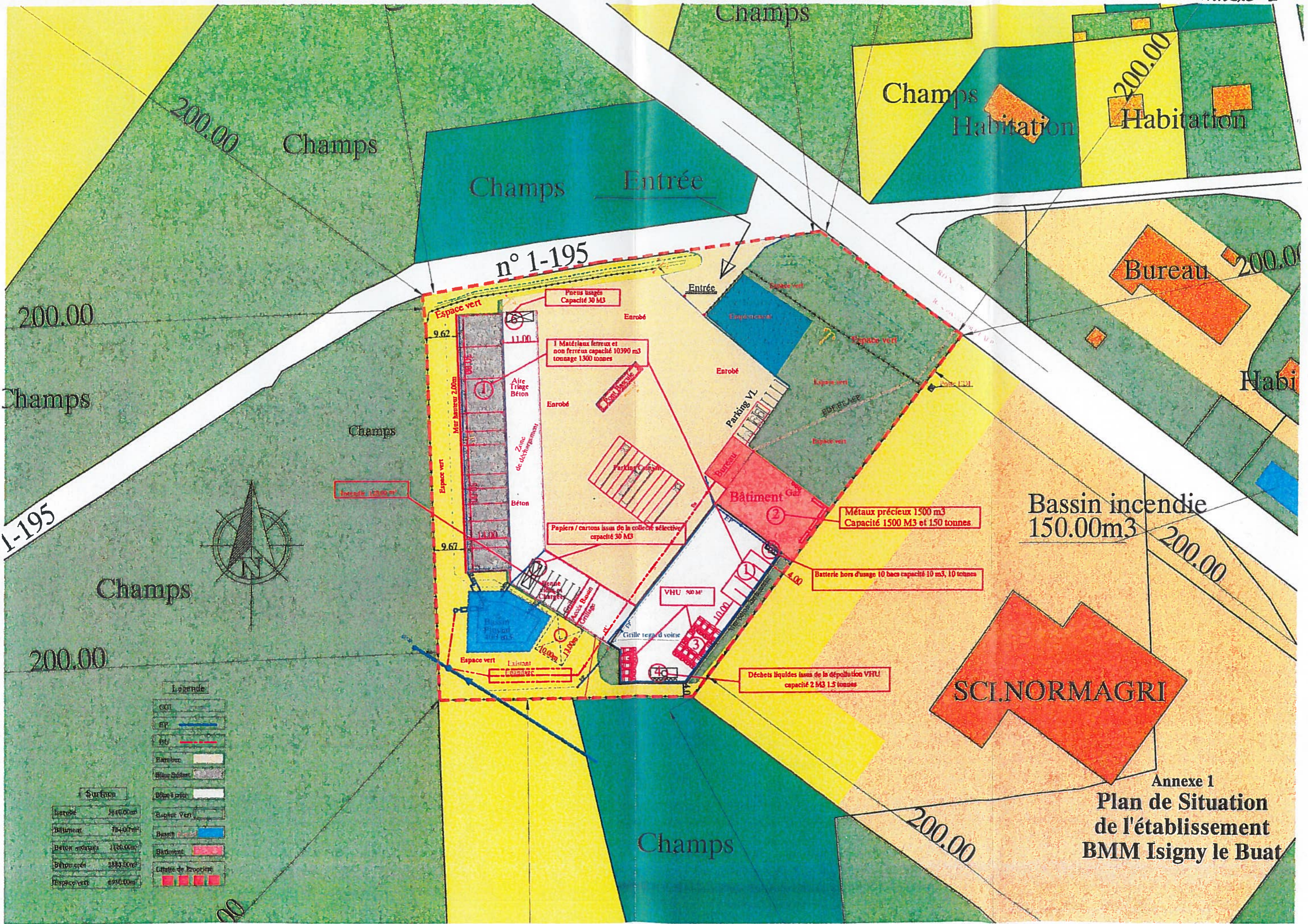


Fabrice ROSAY

Annexe 1 : Plan de situation de l'établissement (repérage des activités)

Annexe 2 : Cahier des charges de l'agrément d'exploitant de centre VHU

Annexe 3 : Plan des zones à émergences réglementées (Bruit)



Legende

CCI	[Symbol]
EP	[Symbol]
BU	[Symbol]
Enrobé	[Symbol]
Béton existant	[Symbol]
Béton usagé	[Symbol]
Espace Vert	[Symbol]
Bassin	[Symbol]
Bâtiment	[Symbol]
Grille de Ecoulement	[Symbol]

Surfaces	
Enrobé	54400m²
Bâtiment	7340m²
Béton existant	115000m²
Béton usagé	233330m²
Espace vert	699000m²



Annexe 1
**Plan de Situation
 de l'établissement
 BMM Isigny le Buat**

ANNEXE 2 de l'ARRÊTÉ PRÉFECTORAL n°17-143-GH du 5 avril 2017

**CAHIER DES CHARGES DE L'AGREMENT
D'EXPLOITANT DE CENTRE VHU N°PR 50 00030 D**

Conformément à l'article R. 543-164 du code de l'environnement :

1° Les opérations de dépollution suivantes sont réalisées avant tout autre traitement du véhicule hors d'usage :

- les batteries, les pots catalytiques et les réservoirs de gaz liquéfiés sont retirés ;
- les éléments filtrants contenant des fluides, comme, par exemple, les filtres à huiles et les filtres à carburants, sont retirés à moins qu'ils ne soient nécessaires pour la réutilisation du moteur ;
- les composants susceptibles d'exploser, y compris les airbags et les prétensionneurs sont retirés ou neutralisés ;
- les carburants, les huiles de carters, les huiles de transmission, les huiles de boîtes de vitesse, les huiles hydrauliques, les liquides de refroidissement, les liquides antigel et les liquides de freins ainsi que tout autre fluide présent dans le véhicule hors d'usage sont retirés, et stockés séparément le cas échéant, notamment en vue d'être collectés, à moins qu'ils ne soient nécessaires pour la réutilisation des parties de véhicule concernées ;
- le retrait, la récupération et le stockage de l'intégralité des fluides frigorigènes sont obligatoires en vue de leur traitement ;
- les filtres et les condensateurs contenant des polychlorobiphényles (PCB) et des polychloroterphényles (PCT) sont retirés suivant les indications fournies par les constructeurs automobiles sur la localisation de ces équipements dans les modèles de véhicules concernés de leurs marques ;
- les composants recensés comme contenant du mercure sont retirés suivant les indications fournies par les constructeurs automobiles sur la localisation de ces équipements dans les modèles de véhicules concernés de leurs marques ;
- les pneumatiques sont démontés de manière à préserver leur potentiel de réutilisation ou de valorisation.

2° Les éléments suivants sont extraits du véhicule :

- composants métalliques contenant du cuivre, de l'aluminium, du magnésium sauf si le centre VHU peut justifier que ces composants sont séparés du véhicule par un autre centre VHU ou un broyeur agréé ;
- composants volumineux en matière plastique (pare-chocs, tableaux de bord, récipients de fluides, etc.), sauf si le centre VHU peut justifier que ces composants sont séparés du véhicule par un autre centre VHU ou un broyeur agréé de manière à pouvoir réellement être recyclés en tant que matériaux ;
- verre, sauf si le centre VHU peut justifier qu'il est séparé du véhicule par un autre centre VHU, en totalité à partir du 1er juillet 2013.

3° L'exploitant du centre VHU est tenu de contrôler l'état des composants et éléments démontés en vue de leur réutilisation et d'assurer, le cas échéant, leur traçabilité par l'apposition d'un marquage approprié, lorsqu'il est techniquement possible. Les pièces destinées à la réutilisation peuvent être mises sur le marché sous réserve de respecter les réglementations spécifiques régissant la sécurité de ces pièces ou, à défaut, l'obligation générale de sécurité définie par l'article L. 221-1 du code de la consommation.

La vente aux particuliers de composants à déclenchement pyrotechnique est interdite.

Les opérations de stockage sont effectuées de façon à ne pas endommager les composants et éléments réutilisables ou valorisables, ou contenant des fluides.

Seul le personnel du centre VHU est autorisé à accéder aux véhicules hors d'usage avant les opérations de dépollution visées au 1° du présent article.

4° L'exploitant du centre VHU est tenu de ne remettre :

- les véhicules hors d'usage traités préalablement dans ses installations, qu'à un broyeur agréé ou, sous sa responsabilité, à un autre centre VHU agréé ou à toute autre installation de traitement autorisée à cet effet dans un autre Etat membre de la Communauté européenne, dès lors que le transfert transfrontalier des véhicules hors d'usage est effectué dans le respect des dispositions du règlement n° 1013/2006 du Parlement européen et du Conseil du 14 juin 2006 concernant les transferts de déchets ;
- les déchets issus du traitement des véhicules hors d'usage qu'à des installations respectant les dispositions de l'article R. 543-161 du code de l'environnement.

5° L'exploitant du centre VHU est tenu de communiquer chaque année au préfet du département dans lequel l'installation est exploitée, et à l'Agence de l'environnement et de la maîtrise de l'énergie, sous forme électronique à partir de 2013, la déclaration prévue par l'application du 5° de l'article R. 543-164 du code de l'environnement.

Cette déclaration comprend :

- a) Les informations sur les certifications obtenues notamment dans le domaine de l'environnement, de l'hygiène, de la sécurité, du service et de la qualité ;
- b) Le nombre et le tonnage des véhicules pris en charge ;
- c) L'âge moyen des véhicules pris en charge ;
- d) La répartition des véhicules pris en charge par marque et modèle ;
- e) Le nombre et le tonnage de véhicules hors d'usage préalablement traités remis, directement ou via d'autres centres VHU agréés, à des broyeurs agréés, et répartis par broyeur agréé destinataire ;
- f) Le tonnage de produits et déchets issus du traitement des véhicules hors d'usage remis à des tiers ;
- g) Les taux de réutilisation et recyclage et réutilisation et valorisation atteints ;
- h) Les nom et coordonnées de l'organisme tiers désigné au 15° du présent cahier des charges ;
- i) Le cas échéant, le nom du ou des réseau(x) de producteur(s) de véhicules dans lequel s'inscrit le centre VHU.

Lorsqu'un transfert de véhicule(s) hors d'usage est opéré entre deux centres VHU agréés, l'obligation de déclarer au sens du 5° de l'article R. 543-164 pèse sur l'exploitant du premier centre VHU agréé qui a pris en charge le véhicule. Dans ce cas, le deuxième centre VHU agréé a l'obligation de communiquer au premier centre VHU agréé les données nécessaires à ce dernier pour répondre à son obligation de déclarer au sens du 5° de l'article R. 543-164.

La communication de ces informations pour l'année n intervient au plus tard le 31 mars de l'année n + 1.

Le contenu de la déclaration est vérifié et validé par l'organisme tiers désigné au 15° du présent cahier des charges avant le 31 août de l'année n + 1. A partir de 2013, l'organisme tiers réalise également une validation en ligne de la déclaration.

L'Agence de l'environnement et de la maîtrise de l'énergie délivre un récépissé de déclaration. La fourniture de ce récépissé est une des conditions nécessaires au maintien de l'agrément préfectoral.

6° L'exploitant du centre VHU doit tenir à la disposition des opérateurs économiques avec lesquels il collabore, ou avec lesquels il souhaite collaborer, ses performances en matière de réutilisation et recyclage et de réutilisation et valorisation des véhicules hors d'usage.

7° L'exploitant du centre VHU doit tenir à la disposition de l'instance définie à l'article R. 543-157-1 les données comptables et financières permettant à cette instance d'évaluer l'équilibre économique de la filière.

8° L'exploitant du centre VHU est tenu de se conformer aux dispositions de l'article R. 322-9 du code de la route lorsque le véhicule est pris en charge pour destruction, et notamment de délivrer au détenteur du véhicule hors d'usage un certificat de destruction au moment de l'achat.

9° L'exploitant du centre VHU est tenu de constituer, le cas échéant, une garantie financière, dans les conditions prévues à l'article L. 516-1 du code de l'environnement.

10° L'exploitant du centre VHU est tenu de se conformer aux dispositions relatives aux sites de traitement et de stockage des véhicules et des fluides, matériaux ou composants extraits de ces véhicules, suivantes :

- les emplacements affectés à l'entreposage des véhicules hors d'usage sont aménagés de façon à empêcher toute pénétration dans le sol des différents liquides que ces véhicules peuvent contenir ;
- les emplacements affectés à l'entreposage des véhicules hors d'usage non dépollués sont revêtus, pour les zones appropriées comprenant a minima les zones affectées à l'entreposage des véhicules à risque ainsi que les zones affectées à l'entreposage des véhicules en attente d'expertise par les assureurs, de surfaces imperméables avec dispositif de collecte des fuites, décanteurs et épurateurs-dégraisseurs ;
- les emplacements affectés au démontage et à l'entreposage des moteurs, des pièces susceptibles de contenir des fluides, des pièces métalliques enduites de graisses, des huiles, produits pétroliers, produits chimiques divers sont revêtus de surfaces imperméables, lorsque ces pièces et produits ne sont pas eux-mêmes contenus dans des emballages parfaitement étanches et imperméables, avec dispositif de rétention ;
- les batteries, les filtres et les condensateurs contenant des polychlorobiphényles (PCB) et des polychloroterphényles (PCT) sont entreposés dans des conteneurs appropriés ;
- les fluides extraits des véhicules hors d'usage (carburants, huiles de carters, huiles de boîtes de vitesse, huiles de transmission, huiles hydrauliques, liquides de refroidissement, liquides antigel, liquides de freins,

acides de batteries, fluides de circuits d'air conditionné et tout autre fluide contenu dans les véhicules hors d'usage) sont entreposés dans des réservoirs appropriés, le cas échéant séparés, dans des lieux dotés d'un dispositif de rétention ;

— les pneumatiques usagés sont entreposés dans des conditions propres à prévenir le risque d'incendie, à favoriser leur réutilisation, leur recyclage ou leur valorisation, et dans les régions concernées par la dengue et autres maladies infectieuses tropicales, à prévenir le risque de prolifération des moustiques ;

— les eaux issues des emplacements affectés au démontage des moteurs et pièces détachées, mentionnées ci-dessus, y compris les eaux de pluie ou les liquides issus de déversements accidentels, sont récupérées et traitées avant leur rejet dans le milieu naturel, notamment par passage dans un décanteur-déshuileur ou tout autre dispositif d'effet jugé équivalent par l'inspection des installations classées ; le traitement réalisé doit assurer que le rejet des eaux dans le milieu naturel n'entraînera pas de dégradation de celui-ci ;

— le demandeur tient le registre de police défini au chapitre Ier du titre II du livre III de la partie réglementaire du code pénal.

11° En application du 12° de l'article R. 543-164 du code de l'environnement susvisé, l'exploitant du centre VHU est tenu de justifier de l'atteinte d'un taux de réutilisation et de recyclage minimum des matériaux issus des véhicules hors d'usage, en dehors des métaux, des batteries et des fluides issus des opérations de dépollution, de 3,5 % de la masse moyenne des véhicules et d'un taux de réutilisation et de valorisation minimum de 5 % de la masse moyenne des véhicules, y compris par le biais d'une coopération avec d'autres centres VHU agréés ;

12° En application du 12° de l'article R. 543-164 du code de l'environnement susvisé, l'exploitant du centre VHU est également tenu de justifier de l'atteinte d'un taux de réutilisation et de recyclage minimum des matériaux issus des véhicules hors d'usage participant à l'atteinte des objectifs fixés à l'article R. 543-160, y compris par le biais d'une coopération avec les autres opérateurs économiques : en particulier, il s'assure que les performances des broyeurs à qui il cède les véhicules hors d'usage qu'il a traités, ajoutées à ses propres performances, permettent l'atteinte des taux mentionnés à l'article R. 543-160 du code de l'environnement.

13° L'exploitant du centre VHU est tenu d'assurer la traçabilité des véhicules hors d'usage, notamment en établissant en trois exemplaires un bordereau de suivi mentionnant les numéros d'ordre des carcasses de véhicules hors d'usage correspondants aux numéros se trouvant dans le livre de police, ainsi que les tonnages associés (modèle en annexe III du présent arrêté). Un exemplaire du bordereau est conservé par le centre VHU, les deux autres exemplaires étant envoyés au broyeur avec le ou les lot(s) de véhicules hors d'usage préalablement traités correspondants.

14° L'exploitant du centre VHU est tenu de disposer de l'attestation de capacité mentionnée à l'article R. 543-99 du code de l'environnement. Cette attestation est de catégorie V conformément à l'annexe I de l'arrêté du 30 juin 2008 susvisé.

15° L'exploitant du centre VHU fait procéder chaque année à une vérification de la conformité de son installation aux dispositions du cahier des charges annexé à son agrément par un organisme tiers accrédité pour un des référentiels suivants :

— vérification de l'enregistrement dans le cadre du système communautaire de management environnemental et d'audit (EMAS) défini par le règlement (CE) n° 761/2001 du Parlement européen et du Conseil du 19 mars 2001 ou certification d'un système de management environnemental conforme à la norme internationale ISO 14001 ;

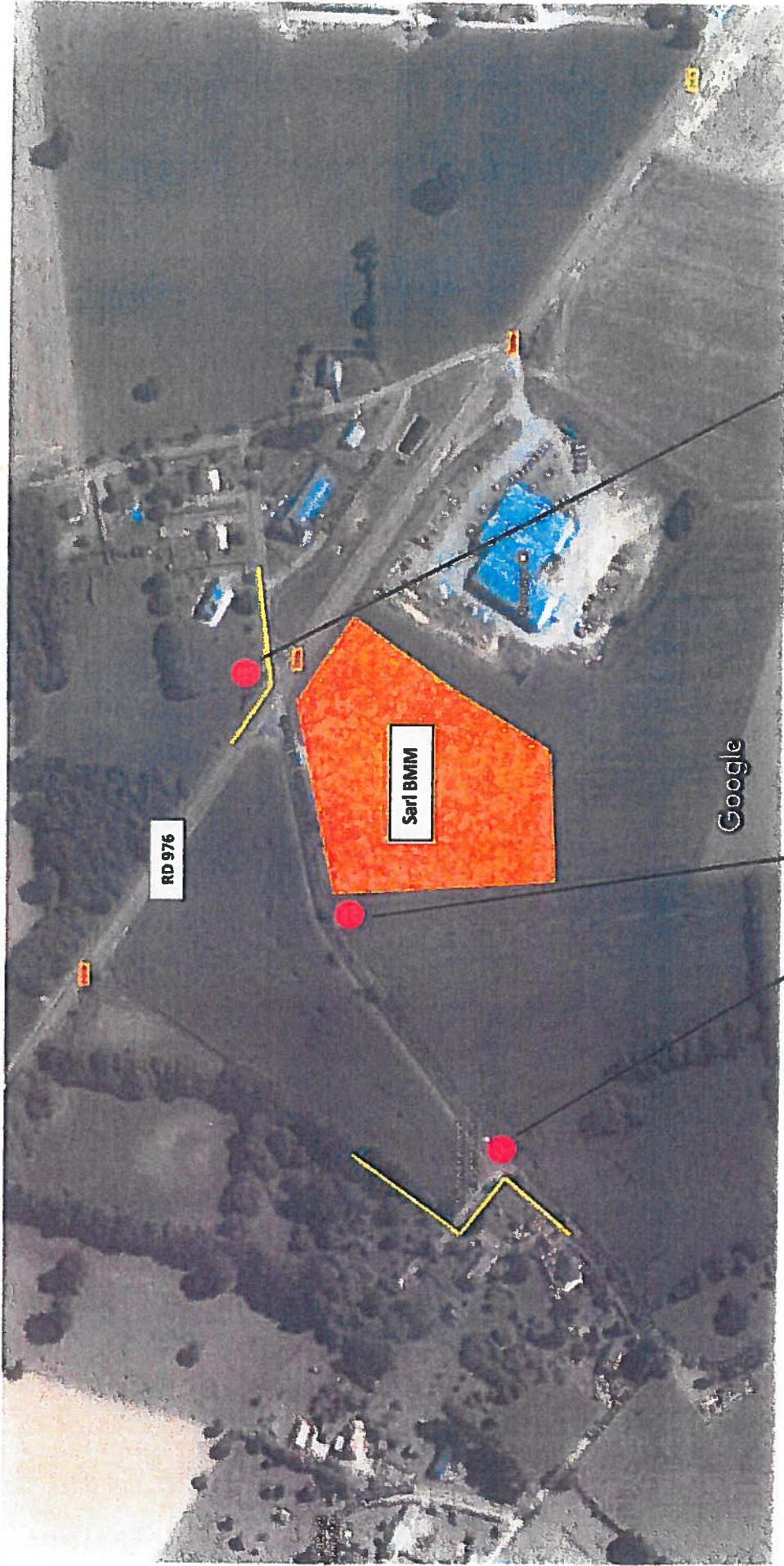
— certification de service selon le référentiel « traitement et valorisation des véhicules hors d'usage et de leurs composants » déposé par SGS QUALICERT ;

— certification de service selon le référentiel CERTIREC concernant les entreprises du recyclage déposé par le Bureau Veritas Certification.

Les résultats de cette vérification sont transmis au préfet du département dans lequel se situe l'installation.

-----<<<<O>>>>-----

Sarl BMM à ISIGNY-LE-BUAT
Plan des zones à émergences réglementées



● : Propriété BMM
— : Zones à émergences réglementées

● : Points de mesure A

— : Limite de propriété

● : Point B