

# TABLE DES MATIÈRES

<b>TITRE 1- PORTÉE DE L'AUTORISATION ET CONDITIONS GÉNÉRALES.....</b>	<b>6</b>
CHAPITRE 1.1 BÉNÉFICIAIRE ET PORTÉE DE L'AUTORISATION.....	6
Article 1.1.1. Exploitant titulaire de l'autorisation.....	6
Article 1.1.2. Installations non visées par la nomenclature ou soumises à déclaration ou soumises à enregistrement.....	6
CHAPITRE 1.2 NATURE DES INSTALLATIONS.....	7
Article 1.2.1. Liste des installations concernées par une rubrique de la nomenclature des installations classées.....	7
Article 1.2.2. Situation de l'établissement.....	8
Article 1.2.3. Consistance des installations autorisées.....	8
CHAPITRE 1.3 CONFORMITÉ AU DOSSIER DE DEMANDE D'AUTORISATION.....	8
CHAPITRE 1.4 DURÉE DE L'AUTORISATION.....	8
Article 1.4.1. Durée de l'autorisation.....	8
CHAPITRE 1.5 MODIFICATIONS ET CESSATION D'ACTIVITÉ.....	8
Article 1.5.1. Porter à connaissance.....	8
Article 1.5.2. Mise à jour des études d'impact et de dangers.....	9
Article 1.5.3. Équipements abandonnés.....	9
Article 1.5.4. Transfert sur un autre emplacement.....	9
Article 1.5.5. Changement d'exploitant.....	9
Article 1.5.6. Cessation d'activité et remise en état.....	9
CHAPITRE 1.6 RÉGLEMENTATION APPLICABLE.....	10
CHAPITRE 1.7 RESPECT DES AUTRES LÉGISLATIONS ET RÉGLEMENTATIONS.....	10
<b>TITRE 2- GESTION DE L'ÉTABLISSEMENT.....</b>	<b>11</b>
CHAPITRE 2.1 EXPLOITATION DES INSTALLATIONS.....	11
Article 2.1.1. Objectifs généraux.....	11
Article 2.1.2. Émissions lumineuses.....	11
Article 2.1.3. Consignes d'exploitation.....	11
CHAPITRE 2.2 RÉSERVES DE PRODUITS OU MATIÈRES CONSOMMABLES.....	11
Article 2.2.1. Réserves de produits.....	11
CHAPITRE 2.3 INTÉGRATION DANS LE PAYSAGE.....	11
Article 2.3.1. Propreté.....	11
Article 2.3.2. INTEGRATION DANS LE PAYSAGE.....	11
CHAPITRE 2.4 DANGER OU NUISANCE NON PRÉVENUS.....	11
CHAPITRE 2.5 INCIDENTS OU ACCIDENTS.....	12
Article 2.5.1. Déclaration et rapport.....	12
CHAPITRE 2.6 RÉCAPITULATIF DES DOCUMENTS TENUS À LA DISPOSITION DE L'INSPECTION.....	12
CHAPITRE 2.7 RÉCAPITULATIF DES DOCUMENTS À TRANSMETTRE.....	12
<b>TITRE 3- PRÉVENTION DE LA POLLUTION ATMOSPHÉRIQUE.....</b>	<b>13</b>
CHAPITRE 3.1 CONCEPTION DES INSTALLATIONS.....	13
Article 3.1.1. Dispositions générales.....	13
Article 3.1.2. Pollutions accidentelles.....	13
Article 3.1.3. Odeurs.....	13
Article 3.1.4. Voies de circulation.....	13
Article 3.1.5. Émissions diffuses et envois de poussières.....	13
CHAPITRE 3.2 CONDITIONS DE REJET.....	14
Article 3.2.1. Dispositions générales.....	14
Article 3.2.2. Conduits et installations raccordées / conditions générales de rejet.....	14
Article 3.2.3. Valeurs limites des concentrations dans les rejets atmosphériques.....	14
Article 3.2.4. Cas particulier des installations utilisant des substances émettant des cov.....	15
<b>TITRE 4- PROTECTION DES RESSOURCES EN EAUX ET DES MILIEUX AQUATIQUES.....</b>	<b>15</b>
CHAPITRE 4.1 PRÉLÈVEMENTS ET CONSOMMATIONS D'EAU.....	15
Article 4.1.1. Origine des approvisionnements en eau.....	15
Article 4.1.2. Prescriptions sur les prélèvements d'eau et les rejets aqueux en cas de sécheresse.....	15
Article 4.1.3. Protection des réseaux d'eau potable et des milieux de prélèvement.....	16
Article 4.1.3.1. Réseau d'alimentation en eau potable.....	16
CHAPITRE 4.2 COLLECTE DES EFFLUENTS LIQUIDES.....	16
Article 4.2.1. Dispositions générales.....	16
Article 4.2.2. Plan des réseaux.....	16
Article 4.2.3. Entretien et surveillance.....	16
Article 4.2.4. Protection des réseaux internes à l'établissement.....	16
Article 4.2.4.1. Isolement avec les milieux.....	16
CHAPITRE 4.3 TYPES D'EFFLUENTS, LEURS OUVRAGES D'ÉPURATION ET LEURS CARACTÉRISTIQUES DE REJET AU MILIEU.....	17

Article 4.3.1. Identification des effluents.....	17
Article 4.3.2. Collecte des effluents.....	17
Article 4.3.3. Gestion des ouvrages : conception, dysfonctionnement.....	17
Article 4.3.4. Entretien et conduite des installations de traitement.....	17
Article 4.3.5. Localisation des points de rejet.....	18
Article 4.3.6. CONCEPTION, aménagement et équipement des ouvrages de rejet.....	18
Article 4.3.6.1. Aménagement.....	18
Article 4.3.7. Caractéristiques générales de l'ensemble des rejets.....	19
Article 4.3.8. Gestion des eaux polluées et des eaux résiduelles internes à l'établissement.....	19
Article 4.3.9. Valeurs limites d'émission des eaux exclusivement pluviales.....	19
<b>TITRE 5- DÉCHETS.....</b>	<b>19</b>
CHAPITRE 5.1PRINCIPES DE GESTION.....	19
Article 5.1.1. Limitation de la production de déchets.....	19
Article 5.1.2. Séparation des déchets.....	20
Article 5.1.3. Conception et exploitation des installations internes de transit des déchets.....	20
Article 5.1.4. Déchets GÉRÉS à l'extérieur de l'établissement.....	20
Article 5.1.5. Déchets traités ou éliminés à l'intérieur de l'établissement.....	21
Article 5.1.6. Transport.....	21
<b>TITRE 6- SUBSTANCES ET PRODUITS CHIMIQUES.....</b>	<b>21</b>
CHAPITRE 6.1DISPOSITIONS GÉNÉRALES.....	21
Article 6.1.1. Identification des produits.....	21
Article 6.1.2. Étiquetage des substances et mélanges dangereux.....	21
CHAPITRE 6.2SUBSTANCE ET PRODUITS DANGEREUX POUR L'HOMME ET L'ENVIRONNEMENT.....	21
Article 6.2.1. Substances interdites ou restreintes.....	21
Article 6.2.2. Substances soumises à autorisation.....	22
Article 6.2.3. Substances à impacts sur la couche d'ozone et le climat.....	22
<b>TITRE 7- PRÉVENTION DES NUISANCES SONORES ET DES VIBRATIONS.....</b>	<b>22</b>
CHAPITRE 7.1DISPOSITIONS GÉNÉRALES.....	22
Article 7.1.1. Aménagements.....	22
Article 7.1.2. Véhicules et engins.....	22
Article 7.1.3. Appareils de communication.....	23
CHAPITRE 7.2NIVEAUX ACOUSTIQUES.....	23
Article 7.2.1. Horaires de fonctionnement de l'installation.....	23
Article 7.2.2. Valeurs Limites d'émergence.....	23
Article 7.2.3. Niveaux limites de bruit.....	23
Article 7.2.4. VIBRATIONS.....	23
<b>TITRE 8- PRÉVENTION DES RISQUES TECHNOLOGIQUES.....</b>	<b>23</b>
CHAPITRE 8.1PRINCIPES DIRECTEURS.....	23
CHAPITRE 8.2GENERALITES.....	24
Article 8.2.1. État des stocks de produits dangereux.....	24
Article 8.2.2. Zonage des dangers internes à l'établissement.....	24
Article 8.2.3. circulation dans l'établissement.....	24
Article 8.2.3.1. Caractéristiques minimales des voies.....	24
Article 8.2.4. Étude de dangers.....	24
CHAPITRE 8.3INFRASTRUCTURES ET INSTALLATIONS.....	24
Article 8.3.1. Bâtiments et locaux.....	24
Article 8.3.1.1. Désenfumage.....	25
Article 8.3.2. Installations électriques – mise à la terre.....	25
Article 8.3.2.1. Zones à atmosphère explosible.....	25
Article 8.3.3. Protection contre la foudre.....	26
CHAPITRE 8.4GESTION DES OPÉRATIONS PORTANT SUR DES SUBSTANCES DANGEREUSES.....	26
Article 8.4.1. Consignes d'exploitation destinées à prévenir les accidents.....	26
Article 8.4.2. Surveillance de l'installation.....	27
Article 8.4.3. Vérifications périodiques.....	27
Article 8.4.4. Formation du personnel.....	27
Article 8.4.5. Interdiction de feux.....	28
Article 8.4.6. Travaux d'entretien et de maintenance.....	28
CHAPITRE 8.5PRÉVENTION DES POLLUTIONS ACCIDENTELLES.....	28
Article 8.5.1. Organisation de l'établissement.....	28
Article 8.5.2. Étiquetage des substances et mélanges dangereux.....	28
Article 8.5.3. Rétentions.....	28
Article 8.5.4. Réservoirs.....	29
Article 8.5.5. Règles de gestion des stockages en rétention.....	29

Article 8.5.6. Stockage sur les lieux d'emploi.....	29
Article 8.5.7. Transports - chargements - déchargements.....	30
Article 8.5.8. Élimination des substances ou mélanges dangereux.....	30
CHAPITRE 8.6 MOYENS D'INTERVENTION EN CAS D'ACCIDENT ET ORGANISATION DES SECOURS.....	30
Article 8.6.1. Définition générale des moyens.....	30
Article 8.6.2. Entretien des moyens d'intervention.....	30
Article 8.6.3. Ressources en eau et mousse.....	30
Article 8.6.4. Consignes de sécurité.....	31
Article 8.6.5. Consignes générales d'intervention.....	31
CHAPITRE 8.7 PREVENTION DES ACCIDENTS LIES AU VIEILLISSEMENT.....	31
Article 8.7.1. DEMARCHE GENERALE ET OBJECTIFS.....	31
<b>TITRE 9- SURVEILLANCE DES ÉMISSIONS ET DE LEURS EFFETS.....</b>	<b>32</b>
CHAPITRE 9.1 PROGRAMME D'AUTO SURVEILLANCE.....	32
Article 9.1.1. Principe et objectifs du programme d'auto surveillance.....	32
Article 9.1.2. mesures comparatives.....	32
CHAPITRE 9.2 MODALITÉS D'EXERCICE ET CONTENU DE LA SURVEILLANCE.....	32
Article 9.2.1. Surveillance des émissions atmosphériques.....	32
Article 9.2.1.1. Surveillance des rejets atmosphériques.....	32
9.2.1.1.1 Surveillance par la mesure des émissions canalisées ou diffuses.....	32
Article 9.2.2. Auto surveillance des déchets.....	33
Article 9.2.2.1. Analyse et transmission des résultats d'auto surveillance des déchets.....	33
Article 9.2.3. Auto surveillance des niveaux sonores.....	33
CHAPITRE 9.3 SUIVI, INTERPRÉTATION ET DIFFUSION DES RÉSULTATS.....	33
Article 9.3.1. Actions correctives.....	33
Article 9.3.2. Analyse et transmission des résultats de l'auto surveillance.....	33
Article 9.3.3. Analyse et transmission des résultats des mesures.....	33
CHAPITRE 9.4 BILANS PÉRIODIQUES.....	34
Article 9.4.1. Bilan environnement annuel (ensemble des consommations d'eau et des rejets chroniques et accidentels) 34	
Article 9.4.1.1. Bilan environnement annuel.....	34
<b>TITRE 10- DISPOSITIONS DIVERSES.....</b>	<b>34</b>
Article 10.1.1. : Délais et voies de recours.....	34
Article 10.1.2. Article VII-2 : Publicité.....	35
Article 10.1.3. Exécution.....	35

PRÉFET DU MORBIHAN

Direction Départementale des Territoires et de la Mer  
Service eau, nature et biodiversité  
Unité gestion des procédures environnementales

**Arrêté préfectoral d'autorisation  
du 08 AOUT 2010  
CFP (Clôtures Fermetures Production)  
Zone d'Activités de Lann Guinet  
56390 GRAND-CHAMP**

**Le Préfet du Morbihan  
Chevalier de la Légion d'Honneur  
Officier de l'Ordre National du Mérite**

- VU** le Code de l'environnement ;
- VU** la nomenclature des installations classées ;
- VU** le règlement européen n° 1272/2008 du 16 décembre 2008 relatif à la classification, à l'étiquetage et à l'emballage des substances et des mélanges, modifiant et abrogeant les directives 67/548/CEE et 1999/45/CE et modifiant le règlement (CE) n° 1907/2006 (dit règlement CLP) ;
- VU** l'arrêté ministériel du 23 janvier 1997 relatif à la limitation des bruits dans l'environnement par les installations classées pour la protection de l'environnement ;
- VU** l'arrêté ministériel du 2 février 1998 modifié relatif aux prélèvements et à la consommation d'eau ainsi qu'aux émissions de toute nature des installations classées pour la protection de l'environnement soumises à autorisation ;
- VU** l'arrêté ministériel du 15 mars 2000 relatif à l'exploitation des équipements sous pression ;
- VU** l'arrêté ministériel du 7 juillet 2005 fixant le contenu des registres mentionnés à l'article 2 du décret n°2005-635 du 30 mai 2005 relatif au contrôle des circuits de traitement des déchets et concernant les déchets dangereux et les déchets autres que dangereux et radioactifs ;
- VU** l'arrêté ministériel du 29 juillet 2005 fixant le formulaire du bordereau de suivi des déchets dangereux ;
- VU** l'arrêté ministériel du 29 septembre 2005 relatif à la prise en compte de la probabilité d'occurrence, de la cinétique, de l'intensité des effets et de la gravité des conséquences des accidents potentiels dans les études de dangers des installations classées soumises à autorisation ;
- VU** l'arrêté ministériel du 31 janvier 2008 relatif au registre et à la déclaration annuelle des émissions polluantes et de déchets ;
- VU** l'arrêté ministériel du 29 février 2012 modifié fixant le contenu des registres mentionnés aux articles R. 541-43 et R. 541-46 du code de l'environnement ;
- VU** l'arrêté ministériel modifié du 31 mai 2012 fixant la liste des installations classées soumises à l'obligation de constitution de garanties financières en application du 5° de l'article R. 516-1 du code de l'environnement (NOR : DEVP1223491A) ;
- VU** l'arrêté ministériel modifié du 31 mai 2012 relatif aux modalités de détermination et d'actualisation du montant des garanties financières pour la mise en sécurité des installations classées et des garanties additionnelles en cas de mise en œuvre de mesures de gestion de la pollution des sols et des eaux souterraines (NOR: DEVP1223490A) ;

- VU** l'arrêté ministériel du 7 juillet 2009 relatif aux modalités d'analyse dans l'air et dans l'eau dans les ICPE et aux normes de référence ;
- VU** l'arrêté ministériel du 13 mars 2010 portant modalités d'agrément des laboratoires ou des organismes pour certains types de prélèvements et d'analyses à l'émission des substances dans l'atmosphère ;
- VU** l'arrêté ministériel du 27 octobre 2011 portant modalités d'agrément des laboratoires effectuant des analyses dans le domaine de l'eau et des milieux aquatiques au titre du code de l'environnement ;
- VU** l'arrêté ministériel du 4 octobre 2010 relatif à la prévention des risques accidentels au sein des installations classées pour la protection de l'environnement soumises à autorisation ;
- VU** l'arrêté ministériel du 30 juin 2006 relatif aux installations de traitements de surfaces soumises à autorisation au titre de la rubrique 2565 de la nomenclature des installations classées ;
- VU** l'arrêté du 18 novembre 2015 portant approbation du schéma directeur de gestion des eaux du bassin Loire-Bretagne et arrêtant le programme pluriannuel de mesures correspondant pour la période 2016-2021 ;
- VU** le décret du 21 avril 2016 nommant M. Raymond Le Deun préfet du Morbihan ;
- VU** la demande présentée le 20 juin 2017, complétée le 24 août 2017, par la société CFP - Clôtures Fermetures Production - dont le siège social est désormais situé à Lann-Guinet 2 - ZA Lann Guinet 56390 GRAND-CHAMP, en vue de procéder au transfert de la totalité de ses activités de production, dans la zone d'activités de Lann Guinet 2, au Sud de l'agglomération de Grand-Champ (56390) ;
- VU** le dossier déposé à l'appui de sa demande ;
- VU** la décision du 15 septembre 2017 du président du tribunal administratif de Rennes portant désignation du commissaire-enquêteur ;
- VU** les avis exprimés par les différents services et organismes consultés en application des articles R512-19 à R512-24 du code de l'environnement ;
- VU** l'avis favorable de la Direction Régionale des Entreprises de la Concurrence de la Consommation du Travail et de l'Emploi en date du 25 septembre 2017 ;
- VU** l'avis favorable du Service Départemental d'Incendie et de Secours du Morbihan en date du 09 octobre 2017 ;
- VU** l'avis favorable de la Agence Régionale de Santé en date du 09 octobre 2017 ;
- VU** l'information de l'Autorité Environnementale du 15 novembre 2017
- VU** l'avis favorable de la Direction Départementale des Territoires et de la Mer du Morbihan du 11 décembre 2017 ;
- VU** l'arrêté préfectoral du 20 novembre 2017 ordonnant l'organisation d'une enquête publique pour une durée de 33 jours, du 18 décembre 2017 au 19 janvier 2018 inclus, sur le territoire de la commune de GRAND-CHAMP ;
- VU** l'accomplissement des formalités d'affichage de l'avis au public ;
- VU** les publications en date 28/11/2017 et du 20/12/2017 de cet avis dans deux journaux locaux ;
- VU** l'accomplissement des formalités de publication sur le site Internet des services de l'Etat ;
- VU** l'avis favorable émis le 02 février 2018 par le conseil municipal de la commune de GRAND-CHAMP ;
- VU** l'avis du commissaire enquêteur ;
- VU** le rapport et les propositions du 25 mai 2018 de l'inspection des installations classées ;
- VU** l'avis du 05 juillet 2018 du conseil départemental de l'environnement et des risques sanitaires et technologiques au cours duquel le demandeur a été entendu ;
- VU** le projet d'arrêté porté à la connaissance du demandeur le 05 juillet 2018 ;
- VU** l'absence d'observations sur ce projet ;
- CONSIDERANT** que les documents d'urbanisme sont compatibles avec la demande d'autorisation ;
- CONSIDERANT** les engagements pris par l'exploitant dans son dossier et lors de l'instruction en vue de respecter les intérêts visés à l'article L.511-1 du Code de l'environnement ;
- CONSIDERANT** que l'ensemble des observations exprimées au cours de la procédure réglementaire ne mettent pas en évidence de dispositions d'ordre réglementaire ou d'intérêt général susceptibles de s'opposer à l'autorisation d'exploiter des installations de traitement des métaux et matières plastiques et des installations de peinture ;

**CONSIDERANT** qu'en application des dispositions de l'article L.512-1 du Code de l'environnement, l'autorisation ne peut être accordée que si les dangers ou inconvénients peuvent être prévenus par des mesures que spécifie l'arrêté préfectoral ;

**CONSIDERANT** que les conditions d'aménagement et d'exploitation fixées par l'arrêté préfectoral d'autorisation doivent tenir compte, d'une part, de l'efficacité des techniques disponibles et de leur économie, d'autre part de la qualité, de la vocation et de l'utilisation des milieux environnants, ainsi que de la gestion équilibrée de la ressource en eau ;

**CONSIDERANT** la compatibilité du projet avec les objectifs du SDAGE du bassin « Loire-Bretagne ».

**CONSIDERANT** que le déroulement de l'instruction de ce dossier tant lors de l'enquête publique que des différentes consultations administratives a permis à toutes les parties prenantes d'obtenir des précisions et des réponses de la part du pétitionnaire ;

**CONSIDERANT** que les conditions d'aménagement et d'exploitation prévues dans le dossier d'autorisation complété et les mesures imposées à l'exploitant, notamment les dispositions constructives des bâtiments, les mesures de prévention, la surveillance des émissions sonores et des rejets atmosphériques et aqueux sont de nature à prévenir les nuisances et les risques présentés par les installations ;

**CONSIDERANT** que les installations exploitées sont notamment soumises à autorisation au titre des rubriques n°2565, 2940 de la nomenclature des installations ;

**CONSIDERANT** que la proposition de calcul de garantie financière transmise par l'exploitant est conforme aux dispositions de l'arrêté ministériel du 31 mai 2012 susvisé et conclut à un montant de garantie inférieur à 100 000 euros ;

**CONSIDERANT** en conséquence que l'exploitant n'est pas tenu de constituer des garanties financières en vue d'assurer la mise en sécurité de l'ensemble de son site en cas de cessation d'activité de ce dernier, conformément aux dispositions des articles R.516-1 5° et suivants du Code de l'Environnement ;

**CONSIDERANT** l'avis favorable émis par les différents services ;

**CONSIDERANT** l'avis favorable du commissaire enquêteur remis le 06 février 2018 ;

**CONSIDERANT** que les conditions légales de délivrance de l'autorisation sont réunies ;

**CONSIDERANT** que le projet d'arrêté a été soumis à l'exploitant et que celui-ci n'a formulé aucune observation dans le délai imparti ;

## **ARRÊTE**

---

### **TITRE 1 - PORTÉE DE L'AUTORISATION ET CONDITIONS GÉNÉRALES**

---

#### **CHAPITRE 1.1 BÉNÉFICIAIRE ET PORTÉE DE L'AUTORISATION**

##### **ARTICLE 1.1.1. EXPLOITANT TITULAIRE DE L'AUTORISATION**

La société CFP - Clôtures Fermetures Production - dont le siège social est désormais situé à Lann-Guinet 2 - ZA Lann Guinet 56390 GRAND-CHAMP, est autorisée, sous réserve du respect des prescriptions annexées au présent arrêté, à exploiter dans la zone d'activités de Lann Guinet 2, au Sud de l'agglomération de Grand-Champ (56390), les installations détaillées dans les articles suivants.

##### **ARTICLE 1.1.2. INSTALLATIONS NON VISÉES PAR LA NOMENCLATURE OU SOUMISES À DÉCLARATION OU SOUMISES A ENREGISTREMENT**

Les prescriptions du présent arrêté s'appliquent également aux autres installations ou équipements exploités dans l'établissement, qui, mentionnés ou non dans la nomenclature, sont de nature par leur proximité ou leur connexité avec une installation soumise à autorisation à modifier les dangers ou inconvénients de cette installation.

Les dispositions des arrêtés ministériels existants relatifs aux prescriptions générales applicables aux installations classées soumises à déclaration sont applicables aux installations classées soumises à déclaration incluses dans l'établissement dès lors que ces installations ne sont pas régies par le présent arrêté préfectoral d'autorisation.

Les dispositions des arrêtés ministériels existants relatifs aux prescriptions générales applicables aux installations relevant du régime de l'enregistrement sont applicables aux installations classées relevant du régime de l'enregistrement incluses dans l'établissement dès lors que ces prescriptions générales ne sont pas contraires à celles fixées dans le présent arrêté.

## CHAPITRE 1.2 NATURE DES INSTALLATIONS

### Article 1.2.1. Liste des installations concernées par une rubrique de la nomenclature des installations classées

	INTITULÉ DE LA RUBRIQUE	RÉGIME *	INTITULÉ DE L'ACTIVITÉ MISE EN ŒUVRE – VOLUME AUTORISÉ
2565-2 a	<p><b>Revêtement métallique ou traitement (nettoyage, décapage, conversion, polissage, attaque chimique, etc...) par voie électrolytique ou chimique,</b> à l'exclusion du nettoyage, dégraissage, décapage de surfaces visées par la rubrique 2564.</p> <p><b>2. Procédés utilisant des liquides (sans mise en oeuvre du cadmium), le volume des cuves de traitement étant :</b></p> <p>a. Supérieur à 1500 L → <b>Autorisation</b> b. Supérieur à 200 L, mais inférieur ou égal à 1 500 L → Déclaration</p>	A	<p>La ligne de traitement chimique de l'aluminium comprend :</p> <ul style="list-style-type: none"> <li>- 1 cuve de dérochage-dégraissage pour l'aluminium de 12 600 L.</li> <li>- 1 cuve de conversion de 12 600 L.</li> </ul> <p><b>Le volume total des cuves (traitement) est de 25 200 L (&gt; 1500 L)</b></p>
2940-3 b	<p><b>Vernis, peinture, apprêt, colle, enduit (application, cuisson, séchage de).</b></p> <p><b>3. Lorsque l'application est faite pour tout procédé mettant en oeuvre des poudres à base de résines organiques. Si la quantité maximale de produits susceptibles d'être utilisée est :</b></p> <p>a) Supérieure à 200 kg/j → Autorisation. b) Supérieure à 20 kg/j, mais inférieure ou égale à 200 kg/j → <b>Déclaration soumis au contrôle périodique</b></p>	DC	<p>La chaîne de poudrage/laquage comprend :</p> <ul style="list-style-type: none"> <li>- Une cabine de poudrage automatique ;</li> <li>- 2 postes manuels avec opérateur ;</li> </ul> <p>La quantité de produits utilisée est de 50 kg/j, <b>Quantité maximale comprise entre 20 et 200 kg/j.</b></p>
2910 A	<p>Combustion, lorsque l'installation consomme exclusivement, seuls ou en mélange, du gaz naturel pour lequel la combustion participe à la fusion, la cuisson ou au traitement des matières entrantes, si la puissance nominale de l'installation est :</p> <p>1- Supérieure ou égale à 20 MW → Autorisation. 2- Supérieure à 2 MW, mais inférieure à 20 MW → Déclaration soumis au contrôle périodique égale à 200 kg/j (déclaration) ou supérieure à 200 kg/j (autorisation)</p>	NC	<p>La puissance totale est de 1 100 KW (1,1 MW) en prenant en compte :</p> <ul style="list-style-type: none"> <li>- Four de séchage : 160 KW</li> <li>- Four de cuisson : 300 KW</li> <li>- Brûleur bain de dégraissage : 250 KW</li> <li>- 7 Aérothermes : 390 KW (chauffage du bâtiment)</li> </ul> <p><b>Puissance totale inférieure à 2 MW</b></p>

\*A : autorisation ; DC : déclaration avec contrôle ; NC : Non Classé

### **Article 1.2.2. Situation de l'établissement**

Les installations autorisées sont situées sur la commune de Grand-Champ dans la zone d'activités de Lann Guinet 2, au Sud de l'agglomération de Grand-Champ sur un terrain d'une surface totale de 18 900 m<sup>2</sup>. Les parcelles concernées par le projet sont cadastrées ZS 35 et 176.

Le plan de situation de l'établissement annexé au présent arrêté en permet la localisation.

### **Article 1.2.3. Consistance des installations autorisées**

Les activités exercées sur le site C.F.P. entraînant le classement au regard de la nomenclature des installations classées pour la protection de l'environnement sont les activités de traitement de surface et de laquage préalables à l'assemblage des matériaux aluminium. Elles sont dimensionnées pour traiter environ 2 500 portails par an.

L'atelier de traitement de surface met en œuvre 5 bains de traitement :

- Un bain de dérochage-dégraissage de volume 12 600L composé à 3% d'ALUPRET 215, à 0,65% de PRONET TS 210 et à 96.35% d'eau, bain maintenu à une température de 43°C .
- Trois bains de rinçage de volume 12 600 L à température ambiante, comprenant 2 bains d'eau osmosée et 1 bain de rinçage d'eau déminéralisée.
- Un bain de conversion de volume 12 600L composé à 0,5% d'ALUPRET 300 et à 99,5% d'eau à température ambiante.

**Le volume total des bains actifs est de 25 200L.**

La chaîne de poudrage/laquage est constituée de

- 2 postes avec opérateur, équipée de 2 pistolets
- 1 cabine de poudrage automatique, équipée de 3 pistolets-robots électrostatiques

**La quantité journalière de peinture en poudre mise en œuvre est d'environ 50 kg par jour.**

## **CHAPITRE 1.3 CONFORMITÉ AU DOSSIER DE DEMANDE D'AUTORISATION**

Les installations et leurs annexes, objet du présent arrêté, sont disposées, aménagées et exploitées conformément aux plans et données techniques contenus dans les différents dossiers déposés par l'exploitant. En tout état de cause, elles respectent par ailleurs les dispositions du présent arrêté, des arrêtés complémentaires et les réglementations autres en vigueur.

**Dans un délai de six mois après sa mise en service**, L'exploitant réalisera, ou fera réaliser, sous sa responsabilité par un tiers, un audit de conformité de son installation aux exigences, aux plans et données techniques contenus dans les différents dossiers déposés par l'exploitant, du présent arrêté, ainsi qu'au regard de l'arrêté du 30/06/06 relatif aux installations de traitements de surfaces soumises à autorisation au titre de la rubrique 2565 de la nomenclature des installations classées.

Ce rapport d'audit sera tenu à disposition de l'inspection des installations classées.

## **CHAPITRE 1.4 DURÉE DE L'AUTORISATION**

### **ARTICLE 1.4.1. DURÉE DE L'AUTORISATION**

La présente autorisation cesse de produire effet lorsque, sauf cas de force majeure ou de demande justifiée et acceptée de prorogation de délai, l'installation n'a pas été mise en service dans le délai de trois ans ou lorsque l'exploitation a été interrompue pendant plus de trois années consécutives.

## **CHAPITRE 1.5 MODIFICATIONS ET CESSATION D'ACTIVITÉ**

### **ARTICLE 1.5.1. PORTER À CONNAISSANCE**

Toute modification apportée par le demandeur aux installations, à leur mode d'utilisation ou à leur voisinage, et de nature à entraîner un changement notable des éléments du dossier de demande d'autorisation, est portée avant sa réalisation à la connaissance du Préfet avec tous les éléments d'appréciation.



### **ARTICLE 1.5.2. MISE À JOUR DES ÉTUDES D'IMPACT ET DE DANGERS**

Les études d'impact et de dangers sont actualisées à l'occasion de toute modification substantielle telle que prévue à l'article R. 181-46 du code de l'environnement. Ces compléments sont systématiquement communiqués au Préfet qui pourra demander une analyse critique d'éléments du dossier justifiant des vérifications particulières, effectuée par un organisme extérieur expert dont le choix est soumis à son approbation. Tous les frais engagés à cette occasion sont supportés par l'exploitant.

### **ARTICLE 1.5.3. ÉQUIPEMENTS ABANDONNÉS**

Les équipements abandonnés ne doivent pas être maintenus dans les installations. Toutefois, lorsque leur enlèvement est incompatible avec les conditions immédiates d'exploitation, des dispositions matérielles interdiront leur réutilisation afin de garantir leur mise en sécurité et la prévention des accidents.

### **ARTICLE 1.5.4. TRANSFERT SUR UN AUTRE EMPLACEMENT**

Tout transfert sur un autre emplacement des installations visées au présent arrêté nécessite une nouvelle demande d'autorisation ou déclaration.

### **ARTICLE 1.5.5. CHANGEMENT D'EXPLOITANT**

Le changement d'exploitant est soumis à autorisation préfectorale en applications des dispositions de l'article R. 516-1 du Code de l'environnement.

### **ARTICLE 1.5.6. CESSATION D'ACTIVITÉ ET REMISE EN ÉTAT**

Sans préjudice des mesures de l'article R 512-39-1 du Code de l'environnement et pour l'application des articles R 512-39-2 à R 512-39-5 du même Code, l'usage du site à prendre en compte est l'usage industriel.

Lorsqu'une installation classée est mise à l'arrêt définitif, l'exploitant notifie au préfet la date de cet arrêt trois mois avant celui-ci.

La notification prévue ci-dessus indique les mesures prises ou prévues pour assurer, dès l'arrêt de l'exploitation, la mise en sécurité du site.

En tout état de cause, pour assurer la mise en sécurité de son site, l'exploitant doit notamment procéder, dans un délai d'un mois à compter de la notification de l'arrêt de l'exploitation, à :

- l'évacuation ou l'élimination des produits dangereux et celle des déchets présents sur le site ;
- des interdictions ou limitations d'accès au site ;
- la coupure de l'ensemble des utilités du site (alimentation en eau, alimentation en électricité, alimentation en gaz, etc.) ;
- la suppression des risques d'incendie et d'explosion ;
- la surveillance des effets de l'installation sur son environnement.

La notification comporte en outre une évaluation de l'état de pollution du sol et des eaux souterraines par les substances ou mélanges dangereux pertinents mentionnés à l'article 3 du règlement (CE) n°1272/2008 du 16 décembre 2008 modifié relatif à la classification, à l'étiquetage et à l'emballage des substances et des mélanges (dit règlement CLP). Cette évaluation est fournie même si l'arrêt ne libère pas de terrain susceptible d'être affecté à un nouvel usage.

En outre, l'exploitant doit placer le site de l'installation dans un état tel qu'il ne puisse porter atteinte aux intérêts mentionnés à l'article L. 511-1 du Code de l'environnement et qu'il permette un usage futur du site déterminé selon l'usage prévu au premier alinéa du présent article.

## CHAPITRE 1.6 RÉGLEMENTATION APPLICABLE

Sans préjudice de la réglementation en vigueur, sont notamment applicables à l'établissement les prescriptions qui le concernent des textes cités ci-dessous (liste non exhaustive):

Dates	Textes
16/12/2008	Règlement européen n° 1272/2008 relatif à la classification, à l'étiquetage et à l'emballage des substances et des mélanges, modifiant et abrogeant les directives 67/548/CEE et 1999/45/CE et modifiant le règlement (CE) n° 1907/2006 (dit règlement CLP)
23/01/1997	Arrêté ministériel relatif à la limitation des bruits dans l'environnement par les installations classées pour la protection de l'environnement
02/02/1998	Arrêté ministériel modifié relatif aux prélèvements et à la consommation d'eau ainsi qu'aux émissions de toute nature des installations classées pour la protection de l'environnement soumises à autorisation
15/03/2000	Arrêté ministériel relatif à l'exploitation des équipements sous pression
07/07/2005	Arrêté ministériel fixant le contenu des registres mentionnés à l'article 2 du décret n°2005-635 du 30 mai 2005 relatif au contrôle des circuits de traitement des déchets et concernant les déchets dangereux et les déchets autres que dangereux et radioactifs
29/07/2005	Arrêté ministériel fixant le formulaire du bordereau de suivi des déchets dangereux
29/02/2012	Arrêté ministériel modifié fixant le contenu des registres mentionnés aux articles R. 541-43 et R. 541-46 du code de l'environnement
29/09/2005	Arrêté ministériel relatif à la prise en compte de la probabilité d'occurrence, de la cinétique, de l'intensité des effets et de la gravité des conséquences des accidents potentiels dans les études de dangers des installations classées soumises à autorisation
31/01/2008	Arrêté ministériel relatif au registre et à la déclaration annuelle des émissions polluantes et de déchets
07/07/2009	Arrêté ministériel relatif aux modalités d'analyse dans l'air et dans l'eau dans les ICPE et aux normes de référence
04/10/2010	Arrêté ministériel relatif à la prévention des risques accidentels au sein des installations classées pour la protection de l'environnement soumises à autorisation
27/10/2011	Arrêté ministériel portant modalités d'agrément des laboratoires effectuant des analyses dans le domaine de l'eau et des milieux aquatiques au titre du code de l'environnement
13/03/2010	Arrêté ministériel portant modalités d'agrément des laboratoires ou des organismes pour certains types de prélèvements et d'analyses à l'émission des substances dans l'atmosphère
30/06/2006	Arrêté ministériel relatif aux installations de traitements de surfaces soumises à autorisation au titre de la rubrique 2565 de la nomenclature des installations classées
02/05/2002	Arrêté ministériel du 02/05/02, modifié par l'arrêté ministériel du 01/07/13, relatif aux prescriptions générales applicables aux installations classées soumises à déclaration sous la rubrique n°2940 (Vernis, peinture, apprêt, colle, enduit,...).

## CHAPITRE 1.7 RESPECT DES AUTRES LÉGISLATIONS ET RÉGLEMENTATIONS

Les dispositions de cet arrêté préfectoral sont prises sans préjudice des autres législations et réglementations applicables, et notamment le code minier, le code civil, le code de l'urbanisme, le code du travail et le code général des collectivités territoriales, la réglementation sur les équipements sous pression.

Les droits des tiers sont et demeurent expressément réservés.

La présente autorisation ne vaut pas permis de construire.

---

## TITRE 2 – GESTION DE L'ÉTABLISSEMENT

---

### CHAPITRE 2.1 EXPLOITATION DES INSTALLATIONS

#### ARTICLE 2.1.1. OBJECTIFS GÉNÉRAUX

L'exploitant prend toutes les dispositions nécessaires dans la conception, l'aménagement, l'entretien et l'exploitation des installations pour :

- limiter le prélèvement et la consommation d'eau ;
- limiter les émissions de polluants dans l'environnement ;
- respecter les valeurs limites d'émissions pour les substances polluantes définies ci-après ;
- gérer les effluents et déchets en fonction de leurs caractéristiques, ainsi que réduire les quantités rejetées ;
- prévenir en toutes circonstances, l'émission, la dissémination ou le déversement, chroniques ou accidentels, directs ou indirects, de matières ou substances qui peuvent présenter des dangers ou inconvénients pour la commodité du voisinage, pour la santé, la sécurité, la salubrité publiques, pour l'agriculture, pour la protection de la nature, de l'environnement et des paysages, pour l'utilisation rationnelle de l'énergie, pour la conservation des sites et des monuments ainsi que des éléments du patrimoine archéologique.

#### ARTICLE 2.1.2. ÉMISSIONS LUMINEUSES

De manière générale l'exploitant prend des dispositions pour réduire la consommation énergétique et les nuisances pour le voisinage.

#### ARTICLE 2.1.3. CONSIGNES D'EXPLOITATION

L'exploitant établit des consignes d'exploitation pour l'ensemble des installations comportant explicitement les vérifications à effectuer, en conditions d'exploitation normale, en périodes de démarrage, de dysfonctionnement ou d'arrêt momentané de façon à permettre en toutes circonstances le respect des dispositions du présent arrêté.

### CHAPITRE 2.2 RÉSERVES DE PRODUITS OU MATIÈRES CONSOMMABLES

#### ARTICLE 2.2.1. RÉSERVES DE PRODUITS

L'établissement dispose de réserves suffisantes de produits ou matières consommables utilisés de manière courante ou occasionnelle pour assurer la protection de l'environnement tels que manches de filtre, produits de neutralisation, liquides inhibiteurs, produits absorbants, etc.

### CHAPITRE 2.3 INTÉGRATION DANS LE PAYSAGE

#### ARTICLE 2.3.1. PROPRETÉ

L'ensemble des installations est maintenu propre et entretenu en permanence. Les abords de l'installation, placés sous le contrôle de l'exploitant sont aménagés et maintenus en bon état de propreté (peinture, envols, etc.).

L'exploitant prend les mesures nécessaires afin d'éviter la dispersion sur les voies publiques et les zones environnantes de poussières, papiers, boues, déchets, etc.

#### ARTICLE 2.3.2. INTEGRATION DANS LE PAYSAGE

L'exploitant prend les dispositions appropriées qui permettent d'intégrer l'installation dans le paysage. Les émissaires de rejet et leur périphérie font l'objet d'un soin particulier (plantations, engazonnement, etc.).

### CHAPITRE 2.4 DANGER OU NUISANCE NON PRÉVENUS

Tout danger ou nuisance non susceptible d'être prévenu par les prescriptions du présent arrêté est immédiatement porté à la connaissance du Préfet par l'exploitant.

## CHAPITRE 2.5 INCIDENTS OU ACCIDENTS

### ARTICLE 2.5.1. DÉCLARATION ET RAPPORT

L'exploitant est tenu à déclarer dans les meilleurs délais à l'inspection des installations classées les accidents ou incidents survenus du fait du fonctionnement de son installation qui sont de nature à porter atteinte aux intérêts mentionnés à l'article L.511-1 du Code de l'environnement.

Un rapport d'accident ou, sur demande de l'inspection des installations classées, un rapport d'incident est transmis par l'exploitant à l'inspection des installations classées. Il précise notamment les circonstances et les causes de l'accident ou de l'incident, les effets sur les personnes et l'environnement, les mesures prises ou envisagées pour éviter un accident ou un incident similaire et pour en pallier les effets à moyen ou long terme.

Ce rapport est transmis sous 15 jours à l'inspection des installations classées.

## CHAPITRE 2.6 RÉCAPITULATIF DES DOCUMENTS TENUS À LA DISPOSITION DE L'INSPECTION

Sur le site, l'exploitant doit établir, tenir à jour et tenir à la disposition de l'inspection des installations classées, un dossier comportant les documents suivants :

- le dossier de demande d'autorisation initial,
- les plans de masse tenus à jour,
- les plans des réseaux tenus à jour comportant les sources et les circulations des eaux et des liquides,
- les récépissés de déclaration et les prescriptions générales, en cas d'installations soumises à déclaration non couvertes par un arrêté d'autorisation,
- les arrêtés préfectoraux relatifs aux installations soumises à autorisation, pris en application de la législation relative aux installations classées pour la protection de l'environnement,
- tous les documents, enregistrements, résultats de vérification et registres répertoriés dans le présent arrêté. Ces documents peuvent être informatisés, mais dans ce cas des dispositions doivent être prises pour la sauvegarde des données. Ces documents sont tenus à la disposition de l'inspection des installations classées sur le site durant 5 années au minimum

## CHAPITRE 2.7 RÉCAPITULATIF DES DOCUMENTS À TRANSMETTRE

L'exploitant doit transmettre au Préfet et/ou à l'inspection les documents suivants :

Article	Document (se référer à l'article correspondant)
Article 1.5.1	Modification des installations
Article 1.5.2	Mise à jour de l'étude de dangers
Article 1.5.5	Changement d'exploitant
Article 1.5.6	Cessation d'activité
Article 2.5.1	Déclaration des accidents et incidents
Article 9,2,3	Rapport de bruit de mise en service
Article 9,3,3	Résultats d'autosurveillance

---

## TITRE 3 - PRÉVENTION DE LA POLLUTION ATMOSPHÉRIQUE

---

### CHAPITRE 3.1 CONCEPTION DES INSTALLATIONS

#### ARTICLE 3.1.1. DISPOSITIONS GÉNÉRALES

L'exploitant prend toutes les dispositions nécessaires dans la conception, l'exploitation et l'entretien des installations de manière à limiter les émissions à l'atmosphère, y compris diffuses, notamment par la mise en œuvre de technologies propres, le développement de techniques de valorisation, la collecte sélective et le traitement des effluents en fonction de leurs caractéristiques et la réduction des quantités rejetées en optimisant notamment l'efficacité énergétique.

Les installations de traitement devront être conçues, exploitées et entretenues de manière à réduire à leur minimum les durées d'indisponibilité pendant lesquelles elles ne pourront assurer pleinement leur fonction.

Les installations de traitement d'effluents gazeux sont conçues, exploitées et entretenues de manière :

- à faire face aux variations de débit, température et composition des effluents,
- à réduire au minimum leur durée de dysfonctionnement et d'indisponibilité.

Si une indisponibilité est susceptible de conduire à un dépassement des valeurs limites imposées, l'exploitant prend les dispositions nécessaires pour réduire la pollution émise en réduisant ou en arrêtant les installations concernées. L'inspection des installations classées en est alors informée.

Les consignes d'exploitation de l'ensemble des installations comportent explicitement les contrôles à effectuer, en marche normale et à la suite d'un arrêt pour travaux de modification ou d'entretien, de façon à permettre en toute circonstance le respect des dispositions du présent arrêté.

Le brûlage à l'air libre est interdit.

#### ARTICLE 3.1.2. POLLUTIONS ACCIDENTELLES

Les dispositions appropriées sont prises pour réduire la probabilité des émissions accidentelles et pour que les rejets correspondants ne présentent pas de dangers pour la santé et la sécurité publique. La conception et l'emplacement des dispositifs de sécurité destinés à protéger les appareillages contre une surpression interne doivent être tels que cet objectif soit satisfait, sans pour cela diminuer leur efficacité ou leur fiabilité.

#### ARTICLE 3.1.3. ODEURS

Les dispositions nécessaires sont prises pour que l'établissement ne soit pas à l'origine de gaz odorants susceptibles d'incommoder le voisinage, de nuire à la santé ou à la sécurité publique.

L'inspection des installations classées peut demander la réalisation d'une campagne d'évaluation de l'impact olfactif de l'installation afin de permettre une meilleure prévention des nuisances.

#### ARTICLE 3.1.4. VOIES DE CIRCULATION

Sans préjudice des règlements d'urbanisme, l'exploitant doit prendre les dispositions nécessaires pour prévenir les envois de poussières et de matières diverses :

- les voies de circulation et aires de stationnement des véhicules sont aménagées (formes de pente, revêtement, etc.), et convenablement nettoyées,
- les surfaces où cela est possible sont engazonnées,
- des écrans de végétation sont mis en place le cas échéant.

Des dispositions équivalentes peuvent être prises en lieu et place de celles-ci.

#### ARTICLE 3.1.5. ÉMISSIONS DIFFUSES ET ENVOLS DE POUSSIÈRES

Les stockages de produits pulvérulents sont confinés (récipients, silos, bâtiments fermés) et les installations de manipulation, transvasement, transport de produits pulvérulents sont, sauf impossibilité technique démontrée, munies de dispositifs de capotage et d'aspiration permettant de réduire les envois de poussières. Si nécessaire, les dispositifs d'aspiration sont raccordés à une installation de dépoussiérage en vue de respecter les dispositions du présent arrêté. Les équipements et aménagements correspondants satisfont par ailleurs la prévention des risques d'incendie et d'explosion (événements pour les tours de séchage, les dépoussiéreurs, etc.).

## CHAPITRE 3.2 CONDITIONS DE REJET

### ARTICLE 3.2.1. DISPOSITIONS GÉNÉRALES

Les principaux paramètres permettant de s'assurer de la bonne marche des installations de traitement doivent être contrôlés périodiquement ou en continu avec asservissement à une alarme. Les résultats de ces contrôles sont portés sur un registre, éventuellement informatisé, tenu à la disposition de l'inspection des installations classées.

Les points de rejet dans le milieu naturel doivent être en nombre aussi réduit que possible. Tout rejet non prévu au présent chapitre ou non conforme à ses dispositions est interdit.

Les ouvrages de rejet doivent permettre une bonne diffusion dans le milieu récepteur.

Les rejets à l'atmosphère sont, dans toute la mesure du possible, collectés et évacués, après traitement éventuel, par l'intermédiaire de cheminées pour permettre une bonne diffusion des rejets. La forme des conduits, notamment dans leur partie la plus proche du débouché à l'atmosphère, est conçue de façon à favoriser au maximum l'ascension des gaz dans l'atmosphère. La partie terminale de la cheminée peut comporter un convergent réalisé suivant les règles de l'art lorsque la vitesse d'éjection est plus élevée que la vitesse choisie pour les gaz dans la cheminée. L'emplacement de ces conduits est tel qu'il ne peut y avoir à aucun moment siphonnage des effluents rejetés dans les conduits ou prises d'air avoisinant. Les contours des conduits ne présentent pas de point anguleux et la variation de la section des conduits au voisinage du débouché est continue et lente.

Les poussières, gaz polluants ou odeurs sont, dans la mesure du possible, captés à la source et canalisés, sans préjudice des règles relatives à l'hygiène et à la sécurité des travailleurs.

Les conduits d'évacuation des effluents atmosphériques nécessitant un suivi, dont les points de rejet sont repris ci-après, doivent être aménagés (plate-forme de mesure, orifices, fluides de fonctionnement, emplacement des appareils, longueur droite pour la mesure des particules) de manière à permettre des mesures représentatives des émissions de polluants à l'atmosphère. En particulier les dispositions de la norme NF 44-052 et EN 13284-1 sont respectées.

Ces points doivent être aménagés de manière à être aisément accessibles et permettre des interventions en toute sécurité. Toutes les dispositions doivent également être prises pour faciliter l'intervention d'organismes extérieurs à la demande de l'inspecteur des installations classées.

Les incidents ayant entraîné le fonctionnement d'une alarme et/ou l'arrêt des installations ainsi que les causes de ces incidents et les remèdes apportés sont également consignés dans un registre.

La dilution des rejets atmosphériques est interdite.

### ARTICLE 3.2.2. CONDUITS ET INSTALLATIONS RACCORDÉES / CONDITIONS GÉNÉRALES DE REJET

La hauteur en sortie de cheminée, mesurée par rapport au niveau du sol, sera conforme aux éléments de calcul contenus à l'étude d'impact au vu des résultats des conditions de dispersion des gaz adaptée au site prenant en compte l'existence d'obstacles susceptibles de gêner la dispersion des gaz.

Le nombre de points de rejets est et sera aussi limité que possible, les points de rejets sont listés au tableau ci-dessous

Rejets canalisés	Hauteur cheminée	Diamètre de la cheminée
Bain de dégraissage	9 m	0,50 m
Four de cuisson	13 m	0,30 m

L'exploitant établit et tient à jour un plan faisant apparaître les différents points de rejets atmosphériques canalisés.

Ce plan est tenu à disposition de l'inspection.

### ARTICLE 3.2.3. VALEURS LIMITES DES CONCENTRATIONS DANS LES REJETS ATMOSPHÉRIQUES

Les rejets issus des installations doivent respecter les valeurs limites suivantes en concentration, les volumes de gaz étant rapportés :

- à des conditions normalisées de température (273,15 K) et de pression (101,325 kPa) après déduction de la vapeur d'eau (gaz secs) ;

Concentrations instantanées [mg/Nm <sup>3</sup> ]	Bain de dégraissage	Four de cuisson
Concentration en O <sub>2</sub> ou CO <sub>2</sub> de référence	-	3 %
Poussières, y compris particules fines	-	100
Acidité totale (exprimée en H)	0,5	-
Alcalinité (exprimée en OH)	10	-
HF (exprimé en F)	2	-
SO <sub>2</sub>	100	100
NO <sub>x</sub> en équivalent NO <sub>2</sub>	200	200
NH <sub>3</sub>	30	-
Éléments traces métalliques <sup>(1)</sup>	1	-
Cr total	1	-
Cr VI	0,1	-
Ni	5	-
COV	-	110

#### **ARTICLE 3.2.4. CAS PARTICULIER DES INSTALLATIONS UTILISANT DES SUBSTANCES ÉMETTANT DES COV**

Si la consommation annuelle de solvants est supérieure à 5 tonnes par an, le flux annuel des émissions diffuses ne doit pas dépasser 25 % de la quantité de solvants utilisée

L'exploitant met en place un plan de gestion des solvants mentionnant notamment les entrées et les sorties de solvants des installations concernées.

Avant le 30 mars de l'année N+1, l'exploitant transmet à l'inspection des installations classées le plan de gestion des solvants de l'année N et l'informe des actions visant à réduire leur consommation.

Il dresse notamment un bilan :

- des avancées technologiques relatives aux émissions de COV ;
- du déploiement des solutions de réduction à la source à de nouvelles références de produits d'enduction ;
- des perspectives d'évolution, sur le court et moyen terme, du ratio du flux total d'émissions de COV rapporté à la surface de pièces peintes ou traitées.

---

## **TITRE 4 - PROTECTION DES RESSOURCES EN EAUX ET DES MILIEUX AQUATIQUES**

---

### **CHAPITRE 4.1 PRÉLÈVEMENTS ET CONSOMMATIONS D'EAU**

#### **ARTICLE 4.1.1. ORIGINE DES APPROVISIONNEMENTS EN EAU**

La réfrigération en circuit ouvert est interdite.

L'exploitant prend toutes les dispositions nécessaires dans la conception et l'exploitation de ses installations, le remplacement du matériel, pour limiter la consommation d'eau de l'établissement.

#### **ARTICLE 4.1.2. PRESCRIPTIONS SUR LES PRÉLÈVEMENTS D'EAU ET LES REJETS AQUEUX EN CAS DE SÉCHERESSE**

En période de sécheresse, l'exploitant doit prendre des mesures de restriction d'usage permettant :

- de limiter les prélèvements aux strictes nécessités des processus industriels ;
- d'informer le personnel de la nécessité de préserver au mieux la ressource en eau par toute mesure d'économie ;
- d'exercer une vigilance accrue sur les rejets que l'établissement génère vers le milieu naturel, avec notamment des observations journalières et éventuellement une augmentation de la périodicité des analyses d'auto surveillance ;
- de signaler toute anomalie qui entraînerait une pollution du cours d'eau ou de la nappe d'eau souterraine.

Si, à quelque échéance que ce soit, l'administration décidait dans un but d'intérêt général, notamment du point de vue de la lutte contre la pollution des eaux et leur régénération, dans le but de satisfaire ou de concilier les intérêts mentionnés à l'article L.211-1 du Code de l'environnement, de la salubrité publique, de la police et de la répartition des eaux, de modifier d'une manière temporaire ou définitive l'usage des avantages concédés par le présent arrêté, le permissionnaire ne pourrait réclamer aucune indemnité.

### **ARTICLE 4.1.3. PROTECTION DES RÉSEAUX D'EAU POTABLE ET DES MILIEUX DE PRÉLÈVEMENT**

#### **Article 4.1.3.1. Réseau d'alimentation en eau potable**

Un ou plusieurs réservoirs de coupure ou bacs de disconnexion ou tout autre équipement présentant des garanties équivalentes sont installés afin d'isoler les réseaux d'eaux industrielles et pour éviter des retours de substances dans les réseaux d'adduction d'eau publique.

## **CHAPITRE 4.2 COLLECTE DES EFFLUENTS LIQUIDES**

### **ARTICLE 4.2.1. DISPOSITIONS GÉNÉRALES**

Tous les effluents aqueux sont canalisés. Tout rejet d'effluent liquide non prévu au présent chapitre et au CHAPITRE 4.3 ou non conforme à leurs dispositions est interdit.

À l'exception des cas accidentels où la sécurité des personnes ou des installations serait compromise, il est interdit d'établir des liaisons directes entre les réseaux de collecte des effluents devant subir un traitement ou être détruits et le milieu récepteur.

### **ARTICLE 4.2.2. PLAN DES RÉSEAUX**

Un schéma de tous les réseaux d'eau et un plan des égouts sont établis par l'exploitant, régulièrement mis à jour, notamment après chaque modification notable, et datés. Ils sont tenus à la disposition de l'inspection des installations classées ainsi que des services d'incendie et de secours.

Le plan des réseaux d'alimentation et de collecte doit notamment faire apparaître :

- l'origine et la distribution de l'eau d'alimentation,
- les dispositifs de protection de l'alimentation (bac de disconnexion, implantation des disconnecteurs ou tout autre dispositif permettant un isolement avec la distribution alimentaire, etc.)
- les secteurs collectés et les réseaux associés
- les ouvrages de toutes sortes (vannes, compteurs, etc.)
- les ouvrages d'épuration interne avec leurs points de contrôle et les points de rejet de toute nature (interne ou au milieu).

### **ARTICLE 4.2.3. ENTRETIEN ET SURVEILLANCE**

Les réseaux de collecte des effluents sont conçus et aménagés de manière à être curables, étanches et résister dans le temps aux actions physiques et chimiques des effluents ou produits susceptibles d'y transiter.

L'exploitant s'assure par des contrôles appropriés et préventifs de leur bon état et de leur étanchéité.

Les différentes canalisations accessibles sont repérées conformément aux règles en vigueur.

Les canalisations de transport de substances et mélanges dangereux à l'intérieur de l'établissement sont aériennes.

### **ARTICLE 4.2.4. PROTECTION DES RÉSEAUX INTERNES À L'ÉTABLISSEMENT**

Les effluents aqueux rejetés par les installations ne sont pas susceptibles de dégrader les réseaux d'égouts ou de dégager des produits toxiques ou inflammables dans ces égouts, éventuellement par mélange avec d'autres effluents.

#### **Article 4.2.4.1. Isolement avec les milieux**

Un système doit permettre l'isolement des réseaux d'assainissement de l'établissement par rapport à l'extérieur. Ces dispositifs sont maintenus en état de marche, signalés et actionnables en toute circonstance localement et/ou à partir d'un poste de commande. Leur entretien préventif et leur mise en fonctionnement sont définis par consigne.



## **CHAPITRE 4.3 TYPES D'EFFLUENTS, LEURS OUVRAGES D'ÉPURATION ET LEURS CARACTÉRISTIQUES DE REJET AU MILIEU**

### **ARTICLE 4.3.1. IDENTIFICATION DES EFFLUENTS**

L'exploitant est en mesure de distinguer les différentes catégories d'effluents suivants :

- les eaux exclusivement pluviales et eaux non susceptibles d'être polluées
- les eaux pluviales susceptibles d'être polluées (notamment celles collectées dans le bassin de confinement)
- les eaux polluées lors d'un accident ou d'un incendie (y compris les eaux utilisées pour l'extinction)
- les eaux polluées issues du process, du lavage des sols, des purges de chaudières
- les eaux résiduaires après épuration interne
- les eaux usées domestiques

Les rejets aqueux générés par l'établissement sont de deux natures :

- Les eaux usées (sanitaires) qui sont dirigées vers le réseau d'eaux usées collectif de la commune.
- Les eaux pluviales provenant de l'établissement (eaux de ruissellement des toitures, voiries et zone de stockage) qui sont dirigées dans un séparateur hydrocarbures, dimensionné pour traiter un débit égal à 20% du débit d'orage décennal (100 l/s), avant rejet vers le bassin d'infiltration.

**- Il n'y a aucun rejet aqueux d'origine industrielle issus du site :**

Les eaux de rinçages de l'activité de traitement sont recyclées grâce à un système de fonctionnement en cascade et un dispositif de traitement utilisant des résines échangeuses d'ions . Les eaux usées provenant du bain de conversion **sont** éliminées sous forme de déchet par une société habilitée .

**L'exploitant doit être en mesure de justifier le volume de déchet liquide généré en lien avec le volume d'eau consommé et la quantité de production.**

### **ARTICLE 4.3.2. COLLECTE DES EFFLUENTS**

Les effluents pollués ne contiennent pas de substances de nature à gêner le bon fonctionnement des ouvrages de traitement.

La dilution des effluents est interdite. En aucun cas elle ne doit constituer un moyen de respecter les valeurs seuils de rejets fixées par le présent arrêté. Il est interdit d'abaisser les concentrations en substances polluantes des rejets par simples dilutions autres que celles résultant du rassemblement des effluents normaux de l'établissement ou celles nécessaires à la bonne marche des installations de traitement.

Les rejets directs ou indirects d'effluents dans la (les) nappe(s) d'eaux souterraines ou vers les milieux de surface non visés par le présent arrêté sont interdits.

### **ARTICLE 4.3.3. GESTION DES OUVRAGES : CONCEPTION, DYSFONCTIONNEMENT**

La conception et la performance des installations de traitement (ou de pré-traitement) des effluents aqueux permettent de respecter les valeurs limites imposées au rejet par le présent arrêté. Elles sont entretenues, exploitées et surveillées de manière à réduire au minimum les durées d'indisponibilité ou à faire face aux variations des caractéristiques des effluents bruts (débit, température, composition, etc.) y compris à l'occasion du démarrage ou d'arrêt des installations.

Si une indisponibilité ou un dysfonctionnement des installations de traitement est susceptible de conduire à un dépassement des valeurs limites imposées par le présent arrêté, l'exploitant prend les dispositions nécessaires pour réduire la pollution émise en limitant ou en arrêtant si besoin les fabrications concernées.

Les dispositions nécessaires doivent être prises pour limiter les odeurs provenant du traitement des effluents ou dans les canaux à ciel ouvert (conditions anaérobies notamment).

### **ARTICLE 4.3.4. ENTRETIEN ET CONDUITE DES INSTALLATIONS DE TRAITEMENT**

Les principaux paramètres permettant de s'assurer de la bonne marche des installations de traitement sont mesurés périodiquement et portés sur un registre

La conduite des installations est confiée à un personnel compétent disposant d'une formation initiale et continue.

L'exploitant tient un registre spécial sur lequel sont notés les incidents de fonctionnement des dispositifs de collecte, de traitement, de recyclage ou de rejet des eaux, les dispositions prises pour y remédier et les résultats des mesures et contrôles de la qualité des rejets auxquels il a été procédé.

#### ARTICLE 4.3.5. LOCALISATION DES POINTS DE REJET

Le site ne présente qu'un seul exutoire, situé en limite Sud-Est du site, destiné au rejet des eaux pluviales.



#### ARTICLE 4.3.6. CONCEPTION, AMÉNAGEMENT ET ÉQUIPEMENT DES OUVRAGES DE REJET

##### Conception

Les dispositifs de rejet des effluents liquides au milieu naturel sont aménagés de manière à :

- réduire autant que possible la perturbation apportée au milieu récepteur, aux abords du point de rejet, en fonction de l'utilisation de l'eau à proximité immédiate et à l'aval de celui-ci,
- ne pas gêner la navigation (le cas échéant).

Les eaux de ruissellement de toitures et voiries du site seront retenues par un bassin d'infiltration de 500 m<sup>3</sup>, avant rejet dans le milieu naturel.

Elles sont, au préalable du rejet, traitées au moyen d'un séparateur d'hydrocarbures de débit 100 l/s de classe I : teneur résiduelle en hydrocarbures à la sortie du décanteur inférieure à 5 mg/l.

Le séparateur d'hydrocarbure sera contrôlé au moins une fois par semestre, et sera vidangé chaque fois que cela sera nécessaire (en général 1 fois par an).

Une vanne de barrage est mise en place en amont du rejet vers le bassin d'infiltration, afin de contenir sur le site les eaux polluées en cas de sinistre ou incident.

Ces eaux seront contenues dans la zone de rétention des eaux d'incendie de 700 m<sup>3</sup>, située au niveau de l'atelier.

Une procédure d'utilisation sera formalisée et le fonctionnement de cette vanne sera vérifié annuellement.

En ce qui concerne le rejet vers une station de traitement collective, les dispositions du présent arrêté s'appliquent sans préjudice de l'autorisation délivrée par la collectivité à laquelle appartient le réseau public et l'ouvrage de traitement collectif, en application de l'article L.1331-10 du code de la santé publique. Cette autorisation est transmise par l'exploitant au Préfet.

##### Article 4.3.6.1. Aménagement

Sur chaque ouvrage de rejet d'effluents liquides est prévu un point de prélèvement d'échantillons aménagé de manière à être aisément accessible et permettre des interventions en toute sécurité. Toutes les dispositions doivent également être prises pour faciliter les interventions d'organismes extérieurs à la demande de l'inspection des installations classées.

### ARTICLE 4.3.7. CARACTÉRISTIQUES GÉNÉRALES DE L'ENSEMBLE DES REJETS

Les effluents rejetés doivent être exempts :

- de matières flottantes,
- de produits susceptibles de dégager, en égout ou dans le milieu naturel, directement ou indirectement, des gaz ou vapeurs toxiques, inflammables ou odorantes,
- de tout produit susceptible de nuire à la conservation des ouvrages, ainsi que des matières déposables ou précipitables qui, directement ou indirectement, sont susceptibles d'entraver le bon fonctionnement des ouvrages.

Les effluents doivent également respecter les caractéristiques suivantes :

- Température < 30°C
- pH compris entre 6,5 et 9
- Couleur : modification de la coloration du milieu récepteur mesurée en un point représentatif de la zone de mélange inférieure à 100 mg Pt/L

### ARTICLE 4.3.8. GESTION DES EAUX POLLUÉES ET DES EAUX RÉSIDUAIRES INTERNES À L'ÉTABLISSEMENT

Les réseaux de collecte sont conçus pour évacuer séparément chacune des diverses catégories d'eaux polluées issues des activités ou sortant des ouvrages d'épuration interne vers les traitements appropriés avant d'être évacuées vers le milieu récepteur autorisé à les recevoir.

La procédure de gestion est formalisée et fait l'objet d'une formation aux opérateurs dédiés.

Les eaux pluviales polluées et collectées dans les installations sont éliminées vers les filières de traitement des déchets appropriées. En l'absence de pollution préalablement caractérisée, elles pourront être évacuées vers le milieu récepteur dans les limites autorisées par le présent arrêté.

Il est interdit d'établir des liaisons directes entre les réseaux de collecte des eaux pluviales et les réseaux de collecte des effluents pollués ou susceptibles d'être pollués.

### ARTICLE 4.3.9. VALEURS LIMITES D'ÉMISSION DES EAUX EXCLUSIVEMENT PLUVIALES

L'exploitant est tenu de respecter avant rejet des eaux pluviales non polluées dans le milieu récepteur considéré, les valeurs limites en concentration et flux ci-dessous définies :

Paramètre	Concentrations maximales moyennes sur une période de 2 heures (mg/l)
MEST	100
DCO	125
DBO5	100
Hydrocarbures totaux	10

---

## TITRE 5 - DÉCHETS

---

### CHAPITRE 5.1 PRINCIPES DE GESTION

#### ARTICLE 5.1.1. LIMITATION DE LA PRODUCTION DE DÉCHETS

L'exploitant prend toutes les dispositions nécessaires dans la conception, l'aménagement, et l'exploitation de ses installations pour :

- en priorité, prévenir et réduire la production et la nocivité des déchets, notamment en agissant sur la conception, la fabrication et la distribution des substances et produits et en favorisant le réemploi, diminuer les incidences globales de l'utilisation des ressources et améliorer l'efficacité de leur utilisation ;
- assurer une bonne gestion des déchets de son entreprise en privilégiant, dans l'ordre :
  - a) la préparation en vue de la réutilisation ;
  - b) le recyclage ;
  - c) toute autre valorisation, notamment la valorisation énergétique ;
  - d) l'élimination.

Cet ordre de priorité peut être modifié si cela se justifie compte tenu des effets sur l'environnement et la santé humaine, et des conditions techniques et économiques. L'exploitant tient alors les justifications nécessaires à disposition de l'inspection des installations classées.

#### **ARTICLE 5.1.2. SÉPARATION DES DÉCHETS**

L'exploitant effectue à l'intérieur de son établissement la séparation des déchets (dangereux ou non) de façon à assurer leur orientation dans les filières autorisées adaptées à leur nature et à leur dangerosité.

Les déchets doivent être classés selon la liste unique de déchets prévue à l'article R. 541-7 du Code de l'environnement. Les déchets dangereux sont définis par l'article R. 541-8 du Code de l'environnement

Les déchets d'emballage visés par les articles R 543-66 à R 543-72 du Code de l'environnement sont valorisés par réemploi, recyclage ou toute autre action visant à obtenir des déchets valorisables ou de l'énergie.

Les huiles usagées doivent être éliminées conformément aux articles R 543-3 à R 543-15 du code de l'environnement. Elles doivent être remises à des opérateurs agréés (ramasseurs ou exploitants d'installations d'élimination). Dans l'attente de leur ramassage, elles sont stockées dans des réservoirs étanches et dans des conditions de séparation satisfaisantes, évitant notamment les mélanges avec de l'eau ou tout autre déchet non huileux ou contaminé par des PCB.

Les piles et accumulateurs usagés doivent être éliminés conformément aux dispositions des articles R 543-128-1 à R543-131 du code de l'environnement relatifs à l'élimination des piles et accumulateurs usagés.

Les déchets d'équipements électriques et électroniques mentionnés et définis aux articles R.543-171-1 et R 543-171-2 sont enlevés et traités selon les dispositions prévues par les articles R 543-195 à R 543-200 du code de l'environnement.

#### **ARTICLE 5.1.3. CONCEPTION ET EXPLOITATION DES INSTALLATIONS INTERNES DE TRANSIT DES DÉCHETS**

Les déchets produits, entreposés dans l'établissement, avant leur traitement ou leur élimination, le sont dans des conditions ne présentant pas de risques de pollution (prévention d'un lessivage par des eaux météoriques, d'une pollution des eaux superficielles et souterraines, des envols et des odeurs) pour les populations avoisinantes et l'environnement.

Les déchets et produits, entreposés dans l'établissement, avant leur traitement, leur utilisation ou leur élimination, doivent l'être dans des conditions ne présentant pas de risques de pollution (prévention d'un lessivage par des eaux météoriques, d'une pollution des eaux superficielles et souterraines, des envols et des odeurs) pour les populations avoisinantes et l'environnement.

En particulier, les aires de transit de déchets ou de produits dangereux susceptibles de contenir des produits polluants sont réalisées sur des aires étanches et aménagées pour la récupération des éventuels liquides épandus et des eaux météoriques souillées.

L'élimination des déchets entreposés doit être faite régulièrement et aussi souvent que nécessaire, de façon à limiter l'importance et la durée des stockages temporaires.

La quantité de déchets entreposés sur le site ne doit pas dépasser la quantité mensuelle produite ou la quantité d'un lot normal d'expédition vers l'installation de traitement. En tout état de cause, le stockage temporaire ne dépasse pas un an.

#### **ARTICLE 5.1.4. DÉCHETS GÉRÉS À L'EXTÉRIEUR DE L'ÉTABLISSEMENT**

L'exploitant oriente les déchets produits dans des filières d'élimination ou de valorisation propres à garantir les intérêts visés à l'article L.511-1 et L. 541-1 du code de l'environnement.

Il s'assure que la personne à qui il remet les déchets est autorisée à les prendre en charge et que les installations destinataires (installations de traitement ou intermédiaires) sont régulièrement autorisées ou déclarées à cet effet au titre de la législation sur les installations classées.

### **ARTICLE 5.1.5. DÉCHETS TRAITÉS OU ÉLIMINÉS À L'INTÉRIEUR DE L'ÉTABLISSEMENT**

À l'exception des installations spécifiquement autorisées, toute élimination de déchets dans l'enceinte de l'établissement est interdite.

Le mélange de déchets dangereux de catégories différentes, le mélange de déchets dangereux avec des déchets non dangereux et le mélange de déchets dangereux avec des substances, matières ou produits qui ne sont pas des déchets sont interdits.

### **ARTICLE 5.1.6. TRANSPORT**

L'exploitant tient un registre chronologique où sont consignés tous les déchets sortants. Le contenu minimal des informations du registre est fixé en référence à l'arrêté ministériel du 29 février 2012 fixant le contenu des registres mentionnés aux articles R. 541-43 et R. 541-46 du code de l'environnement.

Chaque lot de déchets dangereux expédié vers l'extérieur est accompagné du bordereau de suivi défini à l'article R. 541-45 du code de l'environnement.

Les opérations de transport de déchets (dangereux ou non) respectent les dispositions des articles R. 541-49 à R. 541-63 et R.541-79 du code de l'environnement relatifs à la collecte, au transport, au négoce et au courtage de déchets. La liste mise à jour des transporteurs utilisés par l'exploitant, est tenue à la disposition de l'inspection des installations classées.

L'importation ou l'exportation de déchets (dangereux ou non) est réalisée en application du règlement (CE) n° 1013/2006 du Parlement européen et du Conseil du 14 juin 2006 concernant les transferts de déchets.

L'ensemble des documents démontrant l'accomplissement des formalités du présent article est tenu à la disposition de l'inspection des installations classées.

---

## **TITRE 6 - SUBSTANCES ET PRODUITS CHIMIQUES**

---

### **CHAPITRE 6.1 DISPOSITIONS GÉNÉRALES**

#### **ARTICLE 6.1.1. IDENTIFICATION DES PRODUITS**

L'inventaire et l'état des stocks des substances et mélanges susceptibles d'être présents dans l'établissement (nature, état physique, quantité, emplacement), a minima les substances et mélanges dangereux selon le règlement 1272/2008 (dit CLP), est tenu à jour et à disposition de l'inspection de l'environnement.

L'exploitant veille notamment à disposer sur le site, et à tenir à disposition de l'inspection de l'environnement, l'ensemble des documents nécessaires à l'identification des substances et des produits, et en particulier les fiches de données de sécurité à jour pour les substances chimiques et mélanges chimiques concernés présents sur le site.

#### **ARTICLE 6.1.2. ÉTIQUETAGE DES SUBSTANCES ET MÉLANGES DANGEREUX**

Les fûts, réservoirs et autre emballages portent en caractères très lisibles le nom des substances et mélanges, et s'il y a lieu, les éléments d'étiquetage conformément au règlement n°1272/2008 dit CLP ou le cas échéant par la réglementation sectorielle applicable aux produits considérés.

Les tuyauteries apparentes contenant ou transportant des substances ou mélanges dangereux devront également être munis du pictogramme défini par le règlement susvisé.

### **CHAPITRE 6.2 SUBSTANCE ET PRODUITS DANGEREUX POUR L'HOMME ET L'ENVIRONNEMENT**

#### **ARTICLE 6.2.1. SUBSTANCES INTERDITES OU RESTREINTES**

L'exploitant s'assure que les substances et produits présents sur le site ne sont pas interdits au titre des réglementations européennes, et notamment:

- qu'il n'utilise ni ne fabrique de produits biocides contenant des substances actives ayant fait l'objet d'une décision de non-approbation au titre de la directive européenne n°98/8 et du règlement européen n°528/2012,

- qu'il respecte les interdictions du règlement européen n°850/2004 sur les polluants organiques persistants ;
- qu'il respecte les restrictions inscrites à l'annexe XVII du règlement européen n°1907/2006.

S'il estime que ses usages sont couverts par d'éventuelles dérogations à ces limitations, l'exploitant tient l'analyse correspondante à la disposition de l'inspection.

#### **ARTICLE 6.2.2. SUBSTANCES SOUMISES À AUTORISATION**

Si la liste établie en application de l'article précédent contient des substances inscrites à l'annexe XIV du règlement européen n°1907/2006, l'exploitant en informe l'inspection des installations classées sous un délai de 3 mois après la mise à jour de ladite liste.

L'exploitant précise alors, pour ces substances, la manière dont il entend assurer sa conformité avec le règlement européen n°1907/2006, par exemple s'il prévoit de substituer la substance considérée, s'il estime que son utilisation est exemptée de cette procédure ou s'il prévoit d'être couvert par une demande d'autorisation soumise à l'Agence européenne des produits chimiques.

S'il bénéficie d'une autorisation délivrée au titre des articles 60 et 61 du règlement européen n°1907/2006, l'exploitant tient à disposition de l'inspection une copie de cette décision et notamment des mesures de gestion qu'elle prévoit.

Dans tous les cas, l'exploitant tient à la disposition de l'inspection les mesures de gestion qu'il a adoptées pour la protection de la santé humaine et de l'environnement et, le cas échéant, le suivi des rejets dans l'environnement de ces substances.

#### **ARTICLE 6.2.3. SUBSTANCES À IMPACTS SUR LA COUCHE D'OZONE ET LE CLIMAT**

L'exploitant informe l'inspection des installations classées s'il dispose d'équipements de réfrigération, climatisations et pompes à chaleur contenant des chlorofluorocarbures (CFC) et hydrochlorofluorocarbures (HCFC), tels que définis par le règlement européen n°1005/2009.

S'il dispose d'équipements de réfrigération, de climatisations et de pompes à chaleur contenant des gaz à effet de serre fluorés, tels que définis par le règlement européen n°517/2014, et dont le potentiel de réchauffement planétaire est supérieur ou égal à 2 500, l'exploitant en tient la liste à la disposition de l'inspection.

---

## **TITRE 7 - PRÉVENTION DES NUISANCES SONORES ET DES VIBRATIONS**

---

### **CHAPITRE 7.1 DISPOSITIONS GÉNÉRALES**

#### **ARTICLE 7.1.1. AMÉNAGEMENTS**

L'installation est construite, équipée et exploitée de façon que son fonctionnement ne puisse être à l'origine de bruits transmis par voie aérienne ou solidienne, de vibrations mécaniques susceptibles de compromettre la santé ou la sécurité du voisinage ou de constituer une nuisance pour celui-ci.

Les prescriptions de l'arrêté ministériel du 23 janvier 1997 relatif à la limitation des bruits émis dans l'environnement par les installations relevant du livre V – titre I du Code de l'Environnement, ainsi que les règles techniques annexées à la circulaire du 23 juillet 1986 relative aux vibrations mécaniques émises dans l'environnement par les installations classées sont applicables.

Une mesure des émissions sonores est effectuée aux frais de l'exploitant par un organisme qualifié, notamment à la demande du préfet, si l'installation fait l'objet de plaintes ou en cas de modification de l'installation susceptible d'impacter le niveau de bruit généré dans les zones à émergence réglementée.

#### **ARTICLE 7.1.2. VÉHICULES ET ENGIN**

Les véhicules de transport, les matériels de manutention et les engins de chantier utilisés à l'intérieur de l'établissement, et susceptibles de constituer une gêne pour le voisinage, sont conformes à la réglementation en vigueur (les engins de chantier doivent répondre aux dispositions des articles R 571-1 à R 571-24 du code de l'environnement).

### ARTICLE 7.1.3. APPAREILS DE COMMUNICATION

L'usage de tout appareil de communication par voie acoustique (sirènes, avertisseurs, haut-parleurs ...) gênant pour le voisinage est interdit sauf si leur emploi est exceptionnel et réservé à la prévention ou au signalement d'incidents graves ou d'accidents.

## CHAPITRE 7.2 NIVEAUX ACOUSTIQUES

### ARTICLE 7.2.1. HORAIRES DE FONCTIONNEMENT DE L'INSTALLATION

L'installation fonctionne en continu 5 jours par semaine soit du lundi 5 h au samedi 4 h.

### ARTICLE 7.2.2. VALEURS LIMITES D'ÉMERGENCE

Les émissions sonores dues aux activités des installations ne doivent pas engendrer une émergence supérieure aux valeurs admissibles fixées dans le tableau ci-après, dans les zones à émergence réglementée.

Niveau de bruit ambiant existant dans les zones à émergence réglementée (incluant le bruit de l'établissement)	Émergence admissible pour la période allant de 7h à 22h, sauf dimanches et jours fériés	Émergence admissible pour la période allant de 22h à 7h, ainsi que les dimanches et jours fériés
Supérieur à 35 dB(A) et inférieur ou égal à 45 dB(A)	6 dB(A)	4 dB(A)
Supérieur à 45 dB(A)	5 dB(A)	3 dB(A)

Les zones à émergence réglementée sont définies sur le plan annexé au présent arrêté.

### ARTICLE 7.2.3. NIVEAUX LIMITES DE BRUIT

Les niveaux limites de bruit ne doivent pas dépasser en limite de propriété de l'établissement les valeurs suivantes pour les différentes périodes de la journée :

PERIODES	PERIODE DE JOUR Allant de 7h à 22h (sauf dimanches et jours fériés)	PERIODE DE NUIT Allant de 22h à 7h (ainsi que dimanches et jours fériés)
Niveau sonore limite admissible	65 dB(A)	55 dB(A)

### ARTICLE 7.2.4. VIBRATIONS

En cas d'émissions de vibrations mécaniques gênantes pour le voisinage ainsi que pour la sécurité des biens ou des personnes, les points de contrôle, les valeurs des niveaux limites admissibles ainsi que la mesure des niveaux vibratoires émis seront déterminés suivant les spécifications des règles techniques annexées à la circulaire ministérielle du 23 juillet 1986 relative aux vibrations mécaniques émises dans l'environnement par les installations classées.

---

## TITRE 8 - PRÉVENTION DES RISQUES TECHNOLOGIQUES

---

### CHAPITRE 8.1 PRINCIPES DIRECTEURS

L'exploitant prend toutes les dispositions nécessaires pour prévenir les incidents et accidents susceptibles de concerner les installations et pour en limiter les conséquences. Il organise sous sa responsabilité les mesures appropriées, pour obtenir et maintenir cette prévention des risques, dans les conditions normales d'exploitation, les situations transitoires et dégradées, depuis la construction jusqu'à la remise en état du site après l'exploitation. Il met en place le dispositif nécessaire pour en obtenir l'application et le maintien ainsi que pour détecter et corriger les écarts éventuels.

## CHAPITRE 8.2 GENERALITES

### ARTICLE 8.2.1. ÉTAT DES STOCKS DE PRODUITS DANGEREUX

Sans préjudice des dispositions du code du travail, l'exploitant dispose des documents lui permettant de connaître la nature et les risques des substances et mélanges dangereux présents dans les installations, en particulier les fiches de données de sécurité. Les incompatibilités entre les substances et mélanges, ainsi que les risques particuliers pouvant découler de leur mise en œuvre dans les installations considérées sont précisés dans ces documents. La conception et l'exploitation des installations en tiennent compte.

L'exploitant tient à jour un registre indiquant la nature (notamment phrases de risques ou mentions de danger), leur classement dans la nomenclature des installations classées, et la quantité des substances et mélanges dangereux détenus, auquel est annexé un plan général des stockages. Ce registre est tenu à la disposition des services d'incendie et de secours et de l'inspection des installations classées.

### ARTICLE 8.2.2. ZONAGE DES DANGERS INTERNES À L'ÉTABLISSEMENT

L'exploitant recense, sous sa responsabilité, les parties de l'installation qui, en raison des caractéristiques qualitatives et quantitatives des matières mises en œuvre, stockées, utilisées ou produites, sont susceptibles d'être à l'origine d'un sinistre pouvant avoir des conséquences directes ou indirectes sur les intérêts mentionnés à l'article L. 511-1 du code de l'environnement.

Les zones à risques sont matérialisées par tous moyens appropriés.

### ARTICLE 8.2.3. CIRCULATION DANS L'ÉTABLISSEMENT

Aucune personne étrangère à l'établissement ne doit avoir libre accès aux installations.

L'exploitant prend les dispositions nécessaires au contrôle des accès, ainsi qu'à la connaissance permanente des personnes présentes dans l'établissement.

L'exploitant fixe les règles de circulation applicables à l'intérieur de l'établissement. Les règles sont portées à la connaissance des intéressés par une signalisation adaptée et une information appropriée.

Les voies de circulation et d'accès sont notamment délimitées, maintenues en constant état de propreté et dégagées de tout objet susceptible de gêner le passage. Ces voies sont aménagées pour que les engins des services d'incendie puissent évoluer sans difficulté.

Des voies de circulation des piétons sont aménagées afin que ceux-ci puissent circuler de manière sûre au sein du site.

Au moins deux accès de secours éloignés l'un de l'autre, et le plus judicieusement placés pour éviter d'être exposés aux conséquences d'un accident, sont en permanence maintenus accessibles de l'extérieur du site (chemins carrossables, etc.) pour les moyens d'intervention.

#### *Article 8.2.3.1. Caractéristiques minimales des voies*

Les voies ont les caractéristiques minimales suivantes :

- largeur de la bande de roulement : 3,50 m
- rayon intérieur de giration : 11 m
- hauteur libre : 3,50 m
- résistance à la charge : 13 tonnes par essieu

### ARTICLE 8.2.4. ÉTUDE DE DANGERS

L'exploitant met en place et entretient l'ensemble des équipements mentionnés dans l'étude de dangers.

L'exploitant met en œuvre l'ensemble des mesures d'organisation et de formation ainsi que les procédures mentionnées dans l'étude de dangers, tant qu'elles ne sont pas contraires au présent arrêté.

## CHAPITRE 8.3 INFRASTRUCTURES ET INSTALLATIONS

### ARTICLE 8.3.1. BÂTIMENTS ET LOCAUX

Les bâtiments et locaux sont conçus et aménagés de façon à pouvoir détecter rapidement un départ d'incendie et s'opposer à la propagation d'un incendie.



Les bâtiments ou locaux susceptibles d'être l'objet d'une explosion sont suffisamment éloignés des autres bâtiments et unités de l'installation, ou protégés en conséquence.

À l'intérieur des ateliers, les allées de circulation sont aménagées et maintenues constamment dégagées pour faciliter la circulation et l'évacuation du personnel ainsi que l'intervention des secours en cas de sinistre.

#### **Article 8.3.1.1. Désenfumage**

Les dispositifs de désenfumage doivent être conformes à l'Instruction Technique 246. L'exploitant fournit l'attestation de conformité à cette instruction technique dans les 3 mois qui suivent la signature du présent arrêté.

Les cantons de désenfumage sont équipés en partie haute de dispositifs d'évacuation naturelle des fumées et des chaleurs (DENFC).

Un DENFC de superficie utile comprise entre 5 et 6 mètres carrés est prévu pour 250 mètres carrés de superficie projetée de toiture.

Les dispositifs d'évacuation des fumées sont composés d'exutoires à commande automatique, manuelle ou auto-commande. La surface utile de l'ensemble de ces exutoires n'est pas inférieure à 2 % de la superficie de chaque canton de désenfumage.

Une commande manuelle est située à proximité de chacune des issues du bâtiment. L'action d'une commande de mise en sécurité ne peut pas être inversée par une autre commande.

En exploitation normale, le réarmement (fermeture) est possible depuis le sol du bâtiment ou depuis la zone de désenfumage ou la cellule à désenfumer dans le cas d'un bâtiment divisé en plusieurs cantons ou cellules.

La commande manuelle des DENFC est au minimum installée en deux points opposés de chaque bâtiment. Ces commandes d'ouverture manuelle sont placées à proximité des accès de chacun des bâtiments et installées conformément à la norme NF S 61-932, version décembre 2008.

Le déclenchement du désenfumage n'est pas asservi à la même détection que celle à laquelle est asservi le système d'extinction automatique s'il existe.

En présence d'un système d'extinction automatique, les dispositifs d'ouverture automatique des exutoires sont réglés de telle façon que l'ouverture des organes de désenfumage ne puisse se produire avant le déclenchement de l'extinction automatique.

#### **ARTICLE 8.3.2. INSTALLATIONS ÉLECTRIQUES – MISE À LA TERRE**

Les installations électriques doivent être conçues, réalisées et entretenues conformément aux normes en vigueur.

La mise à la terre est effectuée suivant les règles de l'art.

Le matériel électrique est entretenu en bon état et reste en permanence conforme en tout point à ses spécifications techniques d'origine.

Les conducteurs sont mis en place de manière à éviter tout court-circuit.

Une vérification de l'ensemble de l'installation électrique est effectuée au minimum une fois par an par un organisme compétent qui mentionnera très explicitement les défauts relevés dans son rapport. L'exploitant conservera une trace écrite et datée des éventuelles mesures correctives prises.

##### **Article 8.3.2.1. Zones à atmosphère explosible**

Dans les zones où des atmosphères explosives définies conformément à l'Article 8.2.2. peuvent se présenter, les appareils doivent être réduits au strict minimum.

Les appareils et systèmes de protection destinés à être utilisés dans les emplacements où des atmosphères explosives, définies conformément à l'Article 8.2.2. , peuvent se présenter doivent être sélectionnés conformément aux catégories prévues par la directive 2014/34/UE, sauf dispositions contraires prévues dans l'étude de dangers, sur la base d'une évaluation des risques correspondante.

Les masses métalliques contenant et/ou véhiculant des produits inflammables et explosibles susceptibles d'engendrer des charges électrostatiques sont mises à la terre et reliées par des liaisons équipotentielles.

Le plan des zones à risques d'explosion est porté à la connaissance de l'organisme chargé de la vérification des installations électriques.

### **ARTICLE 8.3.3. PROTECTION CONTRE LA Foudre**

Une analyse du risque foudre (ARF) visant à protéger les intérêts mentionnés aux articles L. 211-1 et L. 511-1 du Code de l'environnement est réalisée par un organisme compétent. Elle identifie les équipements et installations dont une protection doit être assurée.

L'analyse est basée sur une évaluation des risques réalisée conformément à la norme en vigueur, version de novembre 2006, ou à un guide technique reconnu par le ministre chargé des installations classées.

Elle définit les niveaux de protection nécessaires aux installations.

Cette analyse est systématiquement mise à jour à l'occasion de modifications substantielles au sens de l'article R. 181-46 du code de l'environnement et à chaque révision de l'étude de dangers ou pour toute modification des installations qui peut avoir des répercussions sur les données d'entrées de l'ARF.

Au regard des résultats de l'analyse du risque foudre, une étude technique est réalisée, par un organisme compétent, définissant précisément les mesures de prévention et les dispositifs de protection, le lieu de leur implantation ainsi que les modalités de leur vérification et de leur maintenance.

Une notice de vérification et de maintenance est rédigée lors de l'étude technique puis complétée, si besoin, après la réalisation des dispositifs de protection.

Un carnet de bord est tenu par l'exploitant. Les chapitres qui y figurent sont rédigés lors de l'étude technique.

Les systèmes de protection contre la foudre prévus dans l'étude technique sont conformes aux normes françaises ou à toute norme équivalente en vigueur dans un État membre de l'Union européenne.

L'installation des dispositifs de protection et la mise en place des mesures de prévention sont réalisées, par un organisme compétent, à l'issue de l'étude technique, au plus tard deux ans après l'élaboration de l'analyse du risque foudre.

Les dispositifs de protection et les mesures de prévention répondent aux exigences de l'étude technique.

L'installation des protections fait l'objet d'une vérification complète par un organisme compétent, distinct de l'installateur, au plus tard 6 mois après leur installation.

Une vérification visuelle est réalisée annuellement par un organisme compétent.

L'état des dispositifs de protection contre la foudre des installations fait l'objet d'une vérification complète tous les deux ans par un organisme compétent.

Toutes ces vérifications sont décrites dans une notice de vérification et de maintenance et sont réalisées conformément à la norme en vigueur.

Les agressions de la foudre sur le site sont enregistrées. En cas de coup de foudre enregistré, une vérification visuelle des dispositifs de protection concernés est réalisée, dans un délai maximum d'un mois, par un organisme compétent.

Si l'une de ces vérifications fait apparaître la nécessité d'une remise en état, celle-ci est réalisée dans un délai maximum d'un mois.

L'exploitant tient en permanence à disposition de l'inspection des installations classées l'analyse du risque foudre, l'étude technique, la notice de vérification et de maintenance, le carnet de bord et les rapports de vérifications. Ces documents sont mis à jour conformément aux dispositions de l'arrêté ministériel en vigueur.

Les paratonnerres à source radioactive ne sont pas admis dans l'installation.

## **CHAPITRE 8.4 GESTION DES OPÉRATIONS PORTANT SUR DES SUBSTANCES DANGEREUSES**

### **ARTICLE 8.4.1. CONSIGNES D'EXPLOITATION DESTINÉES À PRÉVENIR LES ACCIDENTS**

Les opérations comportant des manipulations susceptibles de créer des risques, en raison de leur nature ou de leur proximité avec des installations dangereuses, et la conduite des installations, dont le dysfonctionnement aurait par leur développement des conséquences dommageables pour le voisinage et l'environnement (phases de démarrage et d'arrêt, fonctionnement normal, entretien, etc. ), font l'objet de procédures et instructions d'exploitation écrites et contrôlées.

Des consignes ou modes opératoires sont établis afin notamment de définir :

- les conditions dans lesquelles sont délivrées les substances et préparations toxiques et les précautions à prendre à leur réception, à leur expédition et à leur transport,
- la nature et la fréquence des contrôles de la qualité des eaux détoxiquées dans l'installation,

- la fréquence de vérification des dispositifs de sécurité,
- les opérations nécessaires à l'entretien et à la maintenance,
- le détail et les modalités des vérifications à effectuer :
  - en marche normale,
  - dans les périodes transitoires,
  - lors d'opérations exceptionnelles,
  - lors de situations anormales et en mode dégradé,
  - à la suite d'un arrêt avant la remise en marche des installations,
  - après des travaux de modifications ou d'entretien.

Ces vérifications ont pour but de vérifier que l'installation reste conforme aux dispositions du présent arrêté et que le procédé est maintenu dans les limites de sûreté définies par l'exploitant ou dans les modes opératoires.

L'exploitant s'assure de la connaissance et du respect de ces consignes par son personnel.

La présence dans les ateliers de modes opératoires non validés par la hiérarchie est interdite.

L'exploitant tient à la disposition de l'inspection des installations classées les bilans relatifs à la gestion du retour d'expérience.

Sans préjudice des procédures prévues par le code de l'environnement et par le système de gestion de l'entreprise, les opérations suivantes font l'objet d'une analyse de risque préalable et sont assurées en présence d'un encadrement approprié :

- de lancement de nouvelles fabrications,
- le démarrage de nouvelles unités,
- tout fonctionnement en mode dégradé prévisible,
- toute opération délicate sur le plan de la sécurité,

La mise en service d'unités nouvelles ou modifiées est précédée d'une réception des travaux attestant que les installations sont aptes à être utilisées.

#### **ARTICLE 8.4.2. SURVEILLANCE DE L'INSTALLATION**

L'exploitation doit se faire sous la surveillance de personnes nommément désignées par l'exploitant et ayant une connaissance de la conduite de l'installation et des dangers et inconvénients des produits stockés ou utilisés dans l'installation.

#### **ARTICLE 8.4.3. VÉRIFICATIONS PÉRIODIQUES**

Les installations, appareils et stockages dans lesquels sont mises en œuvre ou entreposées des substances et mélanges dangereux, ainsi que les divers moyens de secours et d'intervention font l'objet de vérifications périodiques. Il convient, en particulier, de s'assurer de la bonne conduite des installations et du bon fonctionnement des dispositifs de sécurité.

Le bon état des cuves de traitement, de leurs annexes, des stockages de solutions concentrées et des canalisations est vérifié périodiquement par l'exploitant, notamment avant et après toute suspension ou arrêt d'activité de l'atelier supérieur à trois semaines et au moins une fois par an. Ces vérifications sont consignées dans un document prévu à cet effet et mis à disposition de l'inspection des installations classées.

#### **ARTICLE 8.4.4. FORMATION DU PERSONNEL**

Outre l'aptitude au poste occupé, les différents opérateurs et intervenants sur le site, y compris le personnel intérimaire, reçoivent une formation sur les risques inhérents des installations, la conduite à tenir en cas d'incident ou accident et, sur la mise en œuvre des moyens d'intervention.

Des mesures sont prises pour vérifier le niveau de connaissance et assurer son maintien.

Cette formation comporte notamment :

- toutes les informations utiles sur les produits manipulés, les réactions chimiques et opérations de fabrication mises en œuvre,

- les explications nécessaires pour la bonne compréhension des consignes,
- des exercices périodiques de simulation d'application des consignes de sécurité prévues par le présent arrêté, ainsi qu'un entraînement régulier au maniement des moyens d'intervention affectés à leur unité,
- un entraînement périodique à la conduite des unités en situation dégradée vis-à-vis de la sécurité et à l'intervention sur celles-ci,
- une sensibilisation sur le comportement humain et les facteurs susceptibles d'altérer les capacités de réaction face au danger.

#### **ARTICLE 8.4.5. INTERDICTION DE FEUX**

Il est interdit d'apporter du feu ou une source d'ignition sous une forme quelconque dans les zones de dangers présentant des risques d'incendie ou d'explosion sauf pour les interventions ayant fait l'objet d'un permis d'intervention spécifique.

#### **ARTICLE 8.4.6. TRAVAUX D'ENTRETIEN ET DE MAINTENANCE**

Tous les travaux d'extension, modification ou maintenance dans les installations ou à proximité des zones à risque inflammable, explosible et toxique sont réalisés sur la base d'un dossier préétabli définissant notamment leur nature, les risques présentés, les conditions de leur intégration au sein des installations ou unités en exploitation et les dispositions de conduite et de surveillance à adopter.

Les travaux conduisant à une augmentation des risques (emploi d'une flamme ou d'une source chaude par exemple) ne peuvent être effectués qu'après délivrance d'un « permis d'intervention » et éventuellement d'un « permis de feu » et en respectent une consigne particulière.

Le « permis d'intervention » et éventuellement le « permis de feu » et la consigne particulière doivent être établis et visés par l'exploitant ou une personne qu'il aura nommément désignée. Lorsque les travaux sont effectués par une entreprise extérieure, le « permis d'intervention » et éventuellement le « permis de feu » et la consigne particulière doivent être signés par l'exploitant et l'entreprise extérieure ou les personnes qu'ils auront nommément désignées.

Tous les travaux ou interventions sont précédés, immédiatement avant leur commencement, d'une visite sur les lieux destinée à vérifier le respect des conditions prédéfinies.

À l'issue des travaux et avant la reprise de l'activité, une réception est réalisée par l'exploitant ou son représentant et le représentant de l'éventuelle entreprise extérieure pour vérifier leur bonne exécution, et l'évacuation du matériel de chantier. La disposition des installations en configuration normale est vérifiée et attestée.

### **CHAPITRE 8.5 PRÉVENTION DES POLLUTIONS ACCIDENTELLES**

#### **ARTICLE 8.5.1. ORGANISATION DE L'ÉTABLISSEMENT**

Une consigne écrite doit préciser les vérifications à effectuer, en particulier pour s'assurer périodiquement de l'étanchéité des dispositifs de rétention, préalablement à toute remise en service après arrêt d'exploitation, et plus généralement aussi souvent que le justifieront les conditions d'exploitation.

Les vérifications, les opérations d'entretien et de vidange des rétentions doivent être notées sur un registre spécial tenu à la disposition de l'inspection des installations classées.

#### **ARTICLE 8.5.2. ÉTIQUETAGE DES SUBSTANCES ET MÉLANGES DANGEREUX**

Les fûts, réservoirs et autres emballages, les récipients fixes de stockage de produits dangereux d'un volume supérieur à 800 L portent de manière très lisible la dénomination exacte de leur contenu, la mention de danger et le symbole de danger défini dans la réglementation relative à l'étiquetage des substances et mélanges chimiques dangereux.

À proximité des aires permanentes de stockage de produits dangereux en récipients mobiles, la dénomination des produits stockés, les symboles de danger et les mentions de danger correspondant aux produits doivent être indiqués de façon très lisible.

#### **ARTICLE 8.5.3. RÉTENTIONS**

Tout stockage fixe ou temporaire d'un liquide susceptible de créer une pollution des eaux ou des sols est associé à une capacité de rétention dont le volume est au moins égal à la plus grande des deux valeurs suivantes :

- 100 % de la capacité du plus grand réservoir,
- 50 % de la capacité des réservoirs associés.

Cette disposition n'est pas applicable aux bassins de traitement des eaux résiduaires.

Pour les stockages de récipients de capacité unitaire inférieure ou égale à 250 litres, la capacité de rétention est au moins égale à :

- dans le cas de liquides inflammables, à l'exception des lubrifiants, 50 % de la capacité totale des fûts,
- dans les autres cas, 20 % de la capacité totale des fûts,
- dans tous les cas, 800 L minimum ou égale à la capacité totale lorsque celle-ci est inférieure à 800 L.

La capacité de rétention est étanche aux produits qu'elle pourrait contenir, résiste à l'action physique et chimique des fluides et peut être contrôlée à tout moment. Il en est de même pour son éventuel dispositif d'obturation qui est maintenu fermé en permanence.

Les capacités de rétention ou les réseaux de collecte et de stockage des égouttures et effluents accidentels ne comportent aucun moyen de vidange par simple gravité dans le réseau d'assainissement ou le milieu naturel.

La conception de la capacité est telle que toute fuite survenant sur un réservoir associé y soit récupérée, compte tenu en particulier de la différence de hauteur entre le bord de la capacité et le sommet du réservoir.

Ces capacités de rétention doivent être construites suivant les règles de l'art, en limitant notamment les surfaces susceptibles d'être mouillées en cas de fuite.

Les déchets et résidus produits considérés comme des substances ou mélanges dangereux sont stockés, avant leur revalorisation ou leur élimination, dans des conditions ne présentant pas de risques de pollution (prévention d'un lessivage par les eaux météoriques, d'une pollution des eaux superficielles et souterraines, des envois et des odeurs) pour les populations avoisinantes et l'environnement.

Les stockages temporaires, avant recyclage ou élimination des déchets spéciaux considérés comme des substances ou mélanges dangereux, sont réalisés sur des cuvettes de rétention étanches et aménagées pour la récupération des eaux météoriques.

#### **ARTICLE 8.5.4. RÉSERVOIRS**

L'étanchéité du (ou des) réservoir(s) associé(s) à la rétention doit pouvoir être contrôlée à tout moment.

Les matériaux utilisés doivent être adaptés aux produits utilisés de manière, en particulier, à éviter toute réaction parasite dangereuse. Les réservoirs non mobiles sont, de manière directe ou indirecte, ancrés au sol de façon à résister au moins à la poussée d'Archimède.

Les canalisations doivent être installées à l'abri des chocs et donner toute garantie de résistance aux actions mécaniques, physiques, chimiques ou électrolytiques. Il est en particulier interdit d'intercaler des tuyauteries flexibles entre le réservoir et les robinets ou clapets d'arrêt, isolant ce réservoir des appareils d'utilisation.

Les capacités et réservoirs des lignes de traitement de surface et de la station de détoxification contenant des liquides susceptibles d'entraîner une pollution des eaux ou des sols sont équipés de dispositifs de détection de niveau haut avec alarme. L'atteinte de ce niveau haut entraîner la coupure de l'alimentation en eau.

Les rétentions des capacités et des réservoirs des lignes de traitement de surface et de la station de détoxification contenant des liquides susceptibles d'entraîner une pollution des eaux ou des sols sont équipés de dispositifs de détection de niveau bas indiquant la présence de liquide dans la rétention. Le déclenchement de cette détection entraîne la coupure de l'alimentation générale.

#### **ARTICLE 8.5.5. RÈGLES DE GESTION DES STOCKAGES EN RÉTENTION**

Les réservoirs ou récipients contenant des produits incompatibles ne sont pas associés à une même rétention.

Le stockage des liquides inflammables, ainsi que des autres produits, toxiques, corrosifs ou dangereux pour l'environnement, n'est autorisé sous le niveau du sol que dans des réservoirs installés en fosse maçonnée ou assimilés, et pour les liquides inflammables dans le respect des dispositions du présent arrêté.

L'exploitant veille à ce que les volumes potentiels de rétention restent disponibles en permanence. À cet effet, l'évacuation des eaux pluviales respecte les dispositions du présent arrêté.

#### **ARTICLE 8.5.6. STOCKAGE SUR LES LIEUX D'EMPLOI**

Les matières premières, produits intermédiaires et produits finis considérés comme des substances ou des mélanges dangereux sont stockés en quantité limitée et utilisée dans les ateliers au minimum technique permettant leur fonctionnement normal.

### **ARTICLE 8.5.7. TRANSPORTS - CHARGEMENTS - DÉCHARGEMENTS**

Les aires de chargement et de déchargement de véhicules citernes sont étanches et reliées à des rétentions dimensionnées selon les règles de l'art. Des zones adéquates sont aménagées pour le stationnement en sécurité des véhicules de transport de matières dangereuses, en attente de chargement ou de déchargement.

Le transport des produits à l'intérieur de l'établissement est effectué avec les précautions nécessaires pour éviter le renversement accidentel des emballages (arrimage des fûts, etc.).

En particulier, les transferts de produits dangereux à l'aide de réservoirs mobiles s'effectuent suivant des parcours bien déterminés et font l'objet de consignes particulières.

Le stockage et la manipulation de produits dangereux ou polluants, solides ou liquides (ou liquéfiés) sont effectués sur des aires étanches et aménagées pour la récupération des fuites éventuelles.

Les réservoirs sont équipés de manière à pouvoir vérifier leur niveau de remplissage à tout moment et empêcher ainsi leur débordement en cours de remplissage. Ce dispositif de surveillance est pourvu d'une alarme de niveau haut.

Les dispositions nécessaires doivent être prises pour garantir que les produits utilisés sont conformes aux spécifications techniques que requiert leur mise en œuvre, quand celles-ci conditionnent la sécurité.

### **ARTICLE 8.5.8. ÉLIMINATION DES SUBSTANCES OU MÉLANGES DANGEREUX**

L'élimination des substances ou mélanges dangereux récupérées en cas d'accident suit prioritairement la filière déchets la plus appropriée.

## **CHAPITRE 8.6 MOYENS D'INTERVENTION EN CAS D'ACCIDENT ET ORGANISATION DES SECOURS**

### **ARTICLE 8.6.1. DÉFINITION GÉNÉRALE DES MOYENS**

L'établissement est doté de moyens adaptés aux risques à défendre et répartis en fonction de la localisation de ceux-ci conformément à l'étude de dangers.

### **ARTICLE 8.6.2. ENTRETIEN DES MOYENS D'INTERVENTION**

Les équipements sont maintenus en bon état, repérés et facilement accessibles.

L'exploitant doit pouvoir justifier, auprès de l'inspection des installations classées, de l'exécution de ces dispositions.

Les matériels de sécurité et de lutte contre l'incendie sont vérifiés périodiquement selon les référentiels en vigueur.

L'exploitant doit fixer les conditions de maintenance, de vérifications périodiques et les conditions d'essais périodiques de ces matériels.

Les dates, les modalités de ces contrôles et les observations constatées doivent être inscrites sur un registre tenu à la disposition des services de la protection civile, d'incendie et de secours et de l'inspection des installations classées.

Sans préjudice d'autres réglementations, l'exploitant fait notamment vérifier périodiquement par un organisme extérieur les matériels de sécurité et de lutte contre l'incendie suivants selon la fréquence définie ci-dessous :

Type de matériel	Fréquence minimale de contrôle
Extincteurs	Annuelle
Robinets d'incendie armés (RIA)	Annuelle
Points d'aspiration des réserves d'eau interne	Annuelle
Installations de désenfumage	Annuelle
Portes coupe-feu	Annuelle

### **ARTICLE 8.6.3. RESSOURCES EN EAU ET MOUSSE**

L'exploitant doit disposer de ses propres moyens de lutte contre l'incendie adaptés aux risques à défendre, et au minimum les moyens définis ci-après :

- une réserve d'eau interne d'une capacité de 420 m<sup>3</sup> chacune ;
- Un poteau incendie (rue Lann Guinet) assurant un débit de 60 m<sup>3</sup>/h sous 1 bar de pression ;

- des extincteurs en nombre et en qualité adaptés aux risques, doivent être judicieusement répartis dans l'établissement et notamment à proximité des dépôts de matières combustibles et des postes de chargement et de déchargement des produits et déchets ;
- des robinets d'incendie armés ;
- des réserves de sable meuble et sec convenablement réparties, en quantité adaptée au risque, sans être inférieure à 100 litres et des pelles.
- Un système de détection incendie.

L'exploitant s'assure de la disponibilité opérationnelle des ressources en eau incendie. Il effectue une vérification périodique (a minima annuelle) de la disponibilité des débits.

#### **ARTICLE 8.6.4. CONSIGNES DE SÉCURITÉ**

Sans préjudice des dispositions du code du travail, les modalités d'application des dispositions du présent arrêté sont établies, intégrées dans des procédures générales spécifiques et/ou dans les procédures et instructions de travail, tenues à jour et affichées dans les lieux fréquentés par le personnel.

Ces consignes indiquent notamment :

- l'interdiction d'apporter du feu sous une forme quelconque dans les parties de l'installation qui, en raison des caractéristiques qualitatives et quantitatives des matières mises en œuvre, stockées, utilisées ou produites, sont susceptibles d'être à l'origine d'un sinistre pouvant avoir des conséquences directes ou indirectes sur l'environnement, la sécurité publique ou le maintien en sécurité de l'installation,
- les procédures d'arrêt d'urgence et de mise en sécurité de l'installation (électricité, réseaux de fluides),
- les mesures à prendre en cas de fuite sur un récipient contenant des substances dangereuses et notamment les conditions d'évacuation des déchets et eaux souillées en cas d'épandage accidentel,
- les moyens d'extinction à utiliser en cas d'incendie,
- la procédure d'alerte avec les numéros de téléphone du responsable d'intervention de l'établissement, des services d'incendie et de secours, etc.,
- la procédure permettant, en cas de lutte contre un incendie, d'isoler le site afin de prévenir tout transfert de pollution vers le milieu récepteur.

#### **ARTICLE 8.6.5. CONSIGNES GÉNÉRALES D'INTERVENTION**

Des consignes écrites sont établies pour la mise en œuvre des moyens d'intervention, d'évacuation du personnel et d'appel des secours extérieurs auxquels l'exploitant en aura communiqué un exemplaire. Le personnel est entraîné à l'application de ces consignes.

Le personnel est entraîné périodiquement à la mise en œuvre des matériels de secours et d'incendie ; des exercices peuvent utilement être réalisés en commun avec les services de secours. L'ensemble du personnel participe à un exercice sur feu réel au moins tous les deux ans.

L'exploitant est en mesure de procéder lui-même à la fermeture des vannes afin de confiner les eaux dans le bassin de rétention en cas de besoin.

Ces consignes précisent la procédure d'urgence prévoyant notamment les actions de gestion et de confinement des eaux d'extinction (vannes de confinement, pompage, traitement,)

### **CHAPITRE 8.7 PREVENTION DES ACCIDENTS LIES AU VIEILLISSEMENT**

#### **ARTICLE 8.7.1. DEMARCHE GENERALE ET OBJECTIFS**

Les installations font l'objet d'un suivi spécifique afin de prévenir les risques d'accidents liés à la vétusté et au vieillissement de celles-ci et de s'assurer de leur niveau de sécurité.

Une démarche globale est définie par l'arrêté ministériel du 4 octobre 2010 modifié relatif à la prévention des risques accidentels au sein des installations classées pour la protection de l'environnement soumises à autorisation, pour les installations suivantes :

- réservoirs atmosphériques à basse température (bacs cryogéniques) ;
- réservoirs aériens cylindriques verticaux ;
- tuyauteries et récipients ;
- ouvrages de génie civil ;
- mesures de maîtrise des risques instrumentées.

Les prescriptions du présent chapitre sont également applicables aux équipements de sécurité.

---

## TITRE 9 - SURVEILLANCE DES ÉMISSIONS ET DE LEURS EFFETS

---

### CHAPITRE 9.1 PROGRAMME D'AUTO SURVEILLANCE

#### ARTICLE 9.1.1. PRINCIPE ET OBJECTIFS DU PROGRAMME D'AUTO SURVEILLANCE

Afin de maîtriser les émissions de ses installations et de suivre leurs effets sur l'environnement, l'exploitant définit et met en œuvre sous sa responsabilité un programme de surveillance de ses émissions et de leurs effets dit programme d'auto-surveillance. L'exploitant adapte et actualise la nature et la fréquence de cette surveillance pour tenir compte des évolutions de ses installations, de leurs performances par rapport aux obligations réglementaires, et de leurs effets sur l'environnement. L'exploitant décrit dans un document tenu à la disposition de l'inspection des installations classées les modalités de mesures et de mise en œuvre de son programme de surveillance, y compris les modalités de transmission à l'inspection des installations classées.

Les articles suivants définissent le contenu minimum de ce programme en termes de nature de mesure, de paramètres et de fréquence pour les différentes émissions et pour la surveillance des effets sur l'environnement, ainsi que de fréquence de transmission des données d'auto surveillance.

#### ARTICLE 9.1.2. MESURES COMPARATIVES

Outre les mesures auxquelles il procède sous sa responsabilité, afin de s'assurer du bon fonctionnement des dispositifs de mesure et des matériels d'analyse ainsi que de la représentativité des valeurs mesurées (absence de dérive), l'exploitant fait procéder à des mesures comparatives, selon des procédures normalisées lorsqu'elles existent, par un organisme extérieur différent de l'entité qui réalise habituellement les opérations de mesure du programme d'auto surveillance. Celui-ci doit être accrédité ou agréé par le ministère en charge de l'inspection des installations classées pour les paramètres considérés.

Ces mesures sont réalisées sans préjudice des mesures de contrôle réalisées par l'inspection des installations classées en application des dispositions des articles L.171-1 à L.171-6, et L.514-8 du code de l'environnement. Conformément à ces articles, l'inspection des installations classées peut, à tout moment, réaliser des prélèvements d'effluents liquides ou gazeux, de déchets ou de sol et réaliser des mesures de niveaux sonores. Les frais de prélèvement et d'analyse sont à la charge de l'exploitant.

Les contrôles inopinés exécutés à la demande de l'inspection des installations classées peuvent, avec l'accord de cette dernière, se substituer aux mesures comparatives.

### CHAPITRE 9.2 MODALITÉS D'EXERCICE ET CONTENU DE LA SURVEILLANCE

#### ARTICLE 9.2.1. SURVEILLANCE DES ÉMISSIONS ATMOSPHÉRIQUES

##### *Article 9.2.1.1. Surveillance des rejets atmosphériques*

##### *9.2.1.1.1 Surveillance par la mesure des émissions canalisées ou diffuses*

L'exploitant fait procéder à des mesures, selon des procédures normalisées lorsqu'elles existent, par un organisme extérieur. Celui-ci doit être accrédité ou agréé par le ministère en charge de l'inspection des installations classées pour les paramètres considérés.

Ces mesures sont réalisées sans préjudice des mesures de contrôle réalisées par l'inspection des installations classées en application des dispositions des articles L.171-1 à L.171-6, et L.514-8 du code de l'environnement. Conformément à ces articles, l'inspection des installations classées peut, à tout moment, réaliser des prélèvements d'effluents liquides ou gazeux, de déchets ou de sol et réaliser des mesures de niveaux sonores. Les frais de prélèvement et d'analyse sont à la charge de l'exploitant.

Les contrôles inopinés exécutés à la demande de l'inspection des installations classées peuvent, avec l'accord de cette dernière, se substituer aux mesures de surveillance.

La surveillance des rejets dans l'air porte sur :

- le bon fonctionnement des systèmes de captation, d'aspiration et de traitement éventuel. L'exploitant s'assure notamment de l'efficacité de la captation et de l'absence d'anomalies dans le fonctionnement des ventilateurs ;



- les valeurs limites d'émissions. Une mesure des concentrations dans les effluents atmosphériques de l'ensemble des polluants visés par l'arrêté préfectoral d'autorisation est réalisée au moins une fois par an selon les normes en vigueur au niveau de chaque exutoire sur un échantillon représentatif du rejet et du fonctionnement des installations.
- Une estimation des émissions diffuses est également réalisée selon la même périodicité.

Les mesures portent sur les rejets atmosphériques visés à l'article 3.2.3.

## **ARTICLE 9.2.2. AUTO SURVEILLANCE DES DÉCHETS**

### **Article 9.2.2.1. Analyse et transmission des résultats d'auto surveillance des déchets**

Conformément aux dispositions des articles R 541-43 du Code de l'environnement relatifs au contrôle des circuits de traitement des déchets, l'exploitant tient à jour un registre chronologique de la production et de l'expédition des déchets dangereux établi conformément aux dispositions nationales ;

Conformément aux dispositions de l'article R 541-44 du code de l'environnement, l'exploitant procède à une déclaration annuelle sur la nature, la quantité et la destination des déchets dangereux produits.

## **ARTICLE 9.2.3. AUTO SURVEILLANCE DES NIVEAUX SONORES**

Une mesure du niveau de bruit et de l'émergence est effectuée un an au maximum après la mise en service de l'installation. Les mesures sont effectuées selon la méthode définie en annexe de l'arrêté du 23 janvier 1997. Ces mesures sont effectuées par un organisme qualifié dans des conditions représentatives du fonctionnement de l'installation.

Une mesure des émissions sonores est effectuée aux frais de l'exploitant par un organisme qualifié, notamment à la demande du préfet, si l'installation fait l'objet de plaintes ou en cas de modification de l'installation susceptible d'impacter le niveau de bruit généré dans les zones à émergence réglementée.

## **CHAPITRE 9.3 SUIVI, INTERPRÉTATION ET DIFFUSION DES RÉSULTATS**

### **ARTICLE 9.3.1. ACTIONS CORRECTIVES**

L'exploitant suit les résultats des mesures qu'il réalise en application du CHAPITRE 9.2, notamment celles de son programme d'auto surveillance, les analyse et les interprète. Il prend le cas échéant les actions correctives appropriées lorsque des résultats font présager des risques ou inconvénients pour l'environnement ou d'écart par rapport au respect des valeurs réglementaires relatives aux émissions de ses installations ou de leurs effets sur l'environnement.

En particulier, lorsque la surveillance environnementale sur les eaux souterraines ou les sols fait apparaître une dérive par rapport à l'état initial de l'environnement, soit réalisé en application de l'article R 512-8 II 1° du code de l'environnement, soit reconstitué aux fins d'interprétation des résultats de surveillance, l'exploitant met en œuvre les actions de réduction complémentaires des émissions appropriées et met en œuvre, le cas échéant, un plan de gestion visant à rétablir la compatibilité entre les milieux impactés et leurs usages.

### **ARTICLE 9.3.2. ANALYSE ET TRANSMISSION DES RÉSULTATS DE L'AUTO SURVEILLANCE**

Sans préjudice des dispositions de l'article R.512-69 du Code de l'environnement, l'exploitant établit annuellement un rapport de synthèse relatif aux résultats des mesures et analyses imposées au CHAPITRE 9.2 du présent arrêté. Ce rapport, traite au minimum de l'interprétation des résultats (en particulier cause et ampleur des écarts), des modifications éventuelles du programme d'auto surveillance et des actions correctives mises en œuvre ou prévues (sur l'outil de production, de traitement des effluents, la maintenance...) ainsi que de leur efficacité.

Il est tenu à la disposition permanente de l'inspection des installations classées pendant une durée de 10 ans.

### **ARTICLE 9.3.3. ANALYSE ET TRANSMISSION DES RÉSULTATS DES MESURES**

En cas de dépassements constatés, les résultats des mesures réalisées en application du CHAPITRE 9.2 du présent arrêté sont transmis à l'inspection dans le mois qui suit leur réception avec les commentaires et propositions éventuelles d'amélioration.

## CHAPITRE 9.4 BILANS PÉRIODIQUES

### ARTICLE 9.4.1. BILAN ENVIRONNEMENT ANNUEL (ENSEMBLE DES CONSOMMATIONS D'EAU ET DES REJETS CHRONIQUES ET ACCIDENTELS)

#### Article 9.4.1.1. Bilan environnement annuel

L'exploitant adresse au préfet, **par télé-déclaration**, au plus tard le 31 mars ou par écrit le 15 mars de chaque année, un bilan annuel portant sur l'année précédente :

- des utilisations d'eau (prélèvements et volumes rejetés) ; le bilan fait apparaître éventuellement les économies réalisées lorsque les volumes dépassent les seuils fixés par le ministre chargé de l'inspection des installations classées ;
- de la chaleur rejetée (en Mth) lorsque la quantité dépasse le seuil fixé par le ministre chargé de l'inspection des installations classées ;
- de la masse annuelle des émissions de polluants, suivant un format fixé par le ministre chargé des installations classées.
- de la production de déchets dangereux lorsque la quantité dépasse le seuil fixé par le ministre chargé de l'inspection des installations classées.

---

## TITRE 10 - DISPOSITIONS DIVERSES

---

### ARTICLE 10.1.1. : DÉLAIS ET VOIES DE RECOURS

Article L411-2 du code des relations entre le public et l'administration

Toute décision administrative peut faire l'objet, dans le délai imparti pour l'introduction d'un recours contentieux, d'un recours gracieux ou hiérarchique qui interrompt le cours de ce délai.

Lorsque dans le délai initial du recours contentieux ouvert à l'encontre de la décision, sont exercés contre cette décision un recours gracieux et un recours hiérarchique, le délai du recours contentieux, prorogé par l'exercice de ces recours administratifs, ne recommence à courir à l'égard de la décision initiale que lorsqu'ils ont été l'un et l'autre rejetés.

#### RECOURS CONTENTIEUX

##### Article L.181-17 du code de l'environnement

Les décisions prises sur le fondement de l'avant-dernier alinéa de l'article L.181-9 et les décisions mentionnées aux articles L.181-12 à L.181-15 sont soumises à un contentieux de pleine juridiction.

##### Article R.181-50 du code de l'environnement

Les décisions mentionnées aux articles L.181-12 à L.181-15 peuvent être déferées à la juridiction administrative :

1° Par les pétitionnaires ou exploitants, dans un délai de deux mois à compter du jour où la décision leur a été notifiée ;

2° Par les tiers intéressés en raison des inconvénients ou des dangers pour les intérêts mentionnés à l'article L.181-3, dans un délai de quatre mois à compter de :

a) L'affichage en mairie dans les conditions prévues au 2° de l'article R.181-44 ;

b) La publication de la décision sur le site internet de la préfecture prévue au 4° du même article.

Le délai court à compter de la dernière formalité accomplie. Si l'affichage constitue cette dernière formalité, le délai court à compter du premier jour d'affichage de la décision.

Les décisions mentionnées au premier alinéa peuvent faire l'objet d'un recours gracieux ou hiérarchique dans le délai de deux mois. Ce recours administratif prolonge de deux mois les délais mentionnés aux 1° et 2°.

#### RECOURS GRACIEUX OU HIÉRARCHIQUE

##### Article R.181-51 du code de l'environnement

Lorsqu'un recours gracieux ou hiérarchique est exercé par un tiers contre une décision mentionnée au premier alinéa de l'article R.181-50, l'autorité administrative compétente en informe le bénéficiaire de la décision pour lui permettre d'exercer les droits qui lui sont reconnus par les articles L.411-6 et L.122-1 du code des relations entre le public et l'administration.

## ARTICLE 10.1.2. ARTICLE VII-2 : PUBLICITÉ ET INFORMATION DES TIERS

En application de l'article R181-44 du code de l'environnement :

- Une copie de l'arrêté d'autorisation est déposée à la mairie de la commune d'implantation du projet et peut y être consultée ;
- Un extrait de cet arrêté est affiché à la mairie de la commune d'implantation du projet pendant une durée minimum d'un mois ;
- Un procès-verbal de l'accomplissement de cette formalité est dressé par les soins du maire de la commune précitée et adressé à M. le préfet du Morbihan (direction départementale des territoires et de la mer).
- L'arrêté est adressé à chaque conseil municipal et aux autres autorités locales ayant été consultées en application de l'article R181-38 ;
- L'arrêté est publié sur le site Internet des services de l'Etat dans le Morbihan pendant une durée minimale d'un mois.

L'information des tiers s'effectue dans le respect du secret de la défense nationale, du secret industriel et de tout secret protégé par la loi.

## ARTICLE 10.1.3. EXÉCUTION

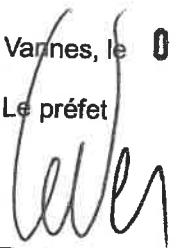
Le préfet du Morbihan, le directeur départemental des territoires et de la mer, le directeur régional de l'environnement, de l'aménagement et du logement, le maire de GRAND-CHAMP, sont chargés, chacun en ce qui le concerne, de l'exécution du présent arrêté.

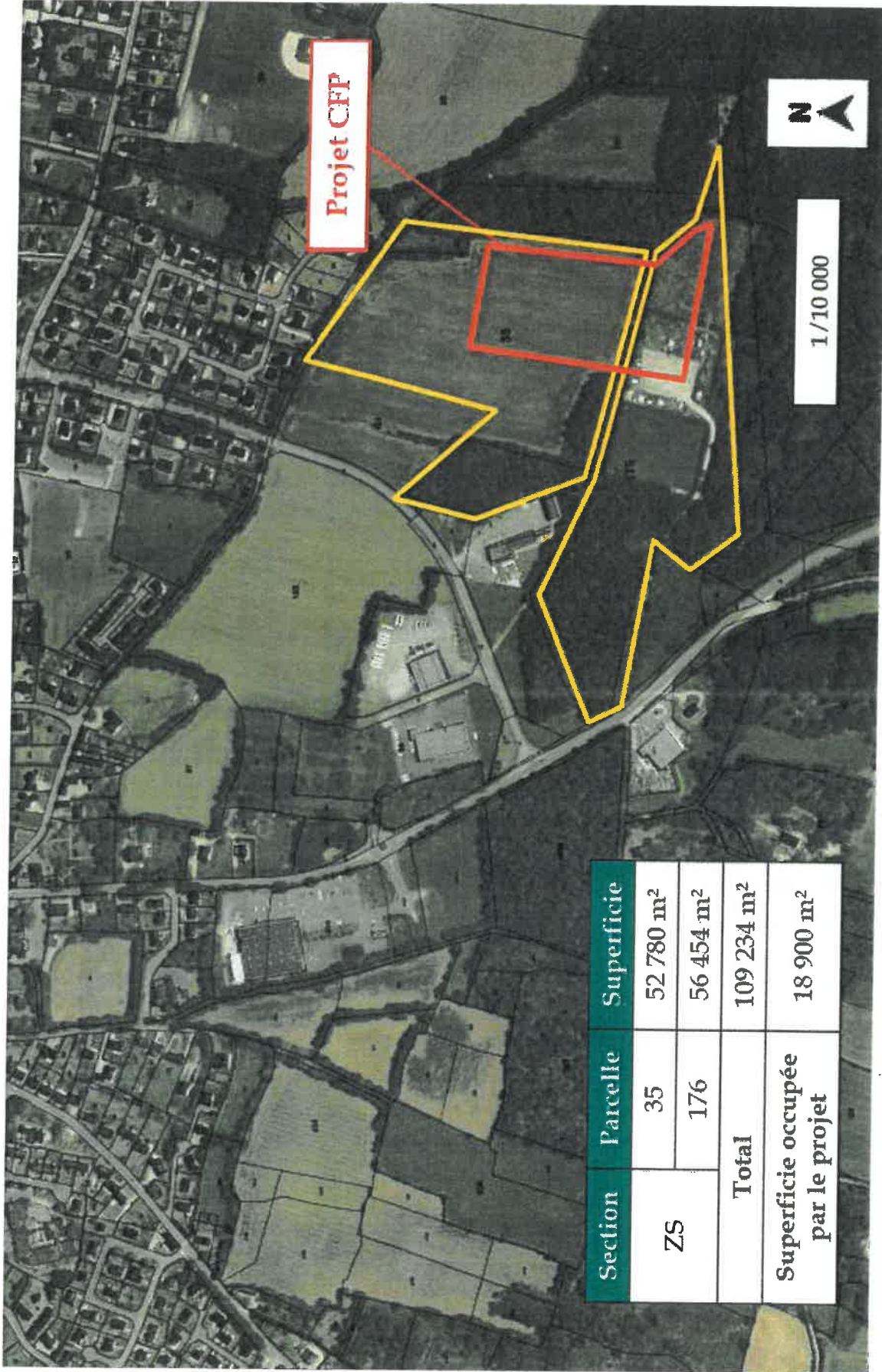
Copie du présent arrêté sera adressée à :

- M. le maire de Grand-Champ
- M. le directeur régional de l'environnement, de l'aménagement et du logement de Bretagne – 34 rue Jules Legrand 56100 Lorient
- M. le directeur départemental des services d'incendie et de secours  
40 rue Jean Jaurès – CP 62 PIBS – 56038 Vannes cedex
- M. le directeur général de l'agence régionale de santé – Bretagne – délégation territoriale du Morbihan 32 boulevard de la Résistance – BP 514 – 56019 Vannes Cedex
- M. le directeur régional des affaires culturelles de Bretagne  
Service régional de l'archéologie – Hôtel de Blossac – 6 rue du Chapitre - 35044 Rennes cedex
- M. Gérard JAN – Commissaire-enquêteur
- M. le directeur de la société CFP - Clôtures Fermetures Production - Lann-Guinet 2 - ZA Lann Guinet 56390 GRAND-CHAMP

Vannes, le **08 AOUT 2018**

Le préfet

  
Raymond Le Deun



Section	Parcelle	Superficie
ZS	35	52 780 m <sup>2</sup>
	176	56 454 m <sup>2</sup>
Total		109 234 m <sup>2</sup>
Superficie occupée par le projet		18 900 m <sup>2</sup>

Annexe I : Plan de localisation du site

Vu pour être annexé à l'arrêté d'autorisation  
 en date du .....  
 Vannes, le ... 03-AOÛT-2018 .....

*Le Préfet*  
*Raymond Le Deur*