



Liberté • Égalité • Fraternité  
RÉPUBLIQUE FRANÇAISE

## PREFET D'ILLE-ET-VILAINE

Préfecture

Direction de la Réglementation  
et des Libertés Publiques

Bureau des Installations Classées

N° 40576

Arrêté préfectoral d'autorisation  
de la société DALKIA BIOMASSE à Rennes

### LE PREFET DE LA REGION BRETAGNE PREFET D'ILLE ET VILAINE

VU la directive 2000/60/CE du 23 octobre 2000 établissant un cadre pour une politique communautaire dans le domaine de l'eau (DCE) ;

VU la directive 2006/11/CE concernant la pollution causée par certaines substances dangereuses déversées dans le milieu aquatique de la Communauté ;

VU la directive 2008/105/CE établissant des normes de qualité environnementale dans le domaine de l'eau ;

VU le Code de l'environnement, partie législative, livre V – titre 1er, relatif aux installations classées pour la protection de l'Environnement ;

VU le Code de l'environnement, partie réglementaire, livre V – titre 1er, relatif aux Installations Classées pour la Protection de l'Environnement ;

VU les articles R211-11-1 à R211-11-3 du titre 1 du livre II du code de l'environnement relatifs au programme national d'action contre la pollution des milieux aquatiques par certaines substances dangereuses ;

VU le décret n° 2012-633 du 3 mai 2012 relatif à l'obligation de constituer des garanties financières en vue de la mise en sécurité de certaines installations classées pour la protection de l'environnement ;

VU l'arrêté ministériel du 23 janvier 1997 relatif à la limitation des bruits émis dans l'environnement par les installations classées pour la protection de l'environnement ;

VU l'arrêté ministériel du 2 février 1998 relatif aux prélèvements et à la consommation d'eau ainsi qu'aux émissions de toute nature des installations classées pour la protection de l'environnement soumises à autorisation ;

VU l'arrêté ministériel du 20 avril 2005 modifié pris en application du décret du 20 avril 2005 relatif au programme national d'action contre la pollution des milieux aquatiques par certaines substances dangereuses ;

VU l'arrêté ministériel du 30 juin 2005 modifié relatif au programme national d'action contre la pollution des milieux aquatiques par certaines substances dangereuses ;

VU l'arrêté ministériel du 31 janvier 2008 relatif à la déclaration annuelle des émissions polluantes et des déchets ;

VU l'arrêté ministériel du 7 juillet 2009 relatif aux modalités d'analyse dans l'air et dans l'eau dans les ICPE et aux normes de référence ;

VU l'arrêté du 12 janvier 2010 modifié relatif aux méthodes et aux critères à mettre en œuvre pour délimiter et classer les masses d'eau et dresser l'état des lieux prévu à l'article R. 212-3 du code de l'environnement ;

VU l'arrêté ministériel du 25 janvier 2010 modifié relatif aux méthodes et critères d'évaluation de l'état écologique, de l'état chimique et du potentiel écologique des eaux de surface pris en application des articles R.212-10, R.212-11 et R.212-18 du code de l'environnement ;

VU l'arrêté ministériel du 23 juillet 2010 relatif aux chaudières présentes dans les installations de combustion d'une puissance thermique supérieure ou égale à 20 MWth autorisées ou modifiées à compter du 1er novembre 2010 ;

VU l'arrêté du 26 juillet 2010 approuvant le schéma national des données sur l'eau ;

VU l'arrêté ministériel du 04 octobre 2010 relatif à la prévention des risques accidentels au sein des installations classées pour la protection de l'environnement soumises à autorisation ;

VU l'arrêté du 31 mai 2012 relatif aux modalités de détermination et d'actualisation du montant des garanties financières pour la mise en sécurité des installations classées et des garanties additionnelles en cas de mise en oeuvre de mesures de gestion de la pollution des sols et des eaux souterraines ;

VU la circulaire DPPR/DE du 4 février 2002 qui organise une action nationale de recherche et de réduction des rejets de substances dangereuses dans l'eau par les installations classées ;

VU la circulaire DCE 2005/12 du 28 juillet 2005 relative à la définition du " bon état " ;

VU la circulaire DE/DPPR du 7 mai 2007 définissant les " normes de qualité environnementale provisoires (NQE<sub>p</sub>) " et les objectifs nationaux de réduction des émissions de certaines substances ;

VU la circulaire DGPR/SRT du 5 janvier 2009 relative à la mise en oeuvre de la deuxième phase de l'action nationale de recherche et de réduction des substances dangereuses pour le milieu aquatique présentes dans les rejets des installations classées pour la protection de l'environnement (ICPE) soumises à autorisation ;

VU les notes du DGPR aux services du 23 mars 2010 et du 27 avril 2011 relatives aux adaptations des conditions de mise en oeuvre de la circulaire du 5 janvier 2009 susvisée ;

VU le rapport d'étude de l'INERIS N°DRC-07-82615-13836C du 15/01/08 faisant état de la synthèse des mesures de substances dangereuses dans l'eau réalisées dans certains secteurs industriels ;

VU le plan départemental d'élimination des déchets ménagers et assimilés du département d'Ille-et-Vilaine approuvé par arrêté préfectoral du 6 mars 2003 ;

VU le plan de protection de l'atmosphère de l'agglomération rennaise adopté par arrêté préfectoral du 9 juin 2005 ;

VU le Schéma Directeur d'Aménagement et de Gestion des Eaux (SDAGE) du bassin Loire-Bretagne approuvé le 18 novembre 2009 ;

VU la demande du 9 mai 2011 présentée par la société DALKIA BIOMASSE RENNES en vue d'obtenir l'autorisation d'exploiter une centrale de cogénération biomasse à Rennes ;

VU le dossier déposé le 9 mai 2011 à l'appui de sa demande ;

VU la décision en date du 9 novembre 2011 du Président du Tribunal Administratif de Rennes portant désignation du commissaire enquêteur ;

VU l'arrêté préfectoral en date du 16 janvier 2012 ordonnant l'organisation d'une enquête publique pour une durée de 1 mois du 13 février au 16 mars 2012 inclus sur le territoire des communes de Rennes, Chantepie, Vern-sur-Seiche, Noyal-Châtillon-sur-Seiche, Chartres de Bretagne et Saint-Jacques de la Lande ;

VU l'accomplissement des formalités d'affichage réalisé dans ces communes de l'avis au public ;

VU la publication de cet avis dans deux journaux locaux ;

VU le registre d'enquête, le rapport et l'avis du commissaire enquêteur ;

VU les avis émis par les conseils municipaux des communes de Rennes, Chantepie, Noyal-Châtillon-sur-Seiche et Chartres de Bretagne ;

VU les avis exprimés par les différents services et organismes consultés ;

VU le rapport et les propositions de l'inspection des installations classées en date du 2 août 2012 ;

VU l'avis émis par le CODERST dans sa séance du 9 octobre 2012 ;

VU le projet d'arrêté porté le 12 octobre 2012 à la connaissance du demandeur ;

CONSIDERANT que le projet de centrale de cogénération biomasse répond aux objectifs du plan de gestion des déchets ménagers et assimilés du département d'Ille-et-Vilaine ;

CONSIDERANT que le projet de centrale de cogénération biomasse de la société DALKIA BIOMASSE RENNES répond aux objectifs du SDAGE ;

CONSIDERANT qu'en application des dispositions de l'article L512-1 du code de l'environnement, l'autorisation ne peut être accordée que si les dangers ou inconvénients de l'installation peuvent être prévenus par des mesures que spécifie l'arrêté préfectoral ;

CONSIDERANT que les documents d'urbanisme sont compatibles avec la demande d'autorisation ;

CONSIDERANT les engagements pris par l'exploitant dans son dossier et lors de l'instruction en vue de respecter les intérêts visés à l'article L511-1 du Code de l'Environnement ;

CONSIDÉRANT que l'ensemble des observations exprimées au cours de la procédure réglementaire ne mettent pas en évidence de dispositions d'ordre réglementaire ou d'intérêt général susceptibles de s'opposer à l'autorisation d'exploiter une centrale de cogénération biomasse ;

CONSIDÉRANT que le site d'implantation et son organisation tiennent compte de l'analyse des effets prévisibles, directs ou indirects, temporaires et permanents de l'installation sur l'environnement et sur la santé ;

CONSIDÉRANT que les conditions d'aménagement et d'exploitation prévues dans le dossier de demande d'autorisation et les mesures imposées à l'exploitant, notamment les dispositions constructives des bâtiments, les mesures de prévention, la surveillance des émissions sonores et des rejets atmosphériques et aqueux sont de nature à prévenir les nuisances et les risques présentés par les installations ;

CONSIDÉRANT l'objectif de respect des normes de qualité environnementale dans le milieu en 2015 fixé par la directive 2000/60/CE;

CONSIDÉRANT les objectifs de réduction et de suppression de certaines substances dangereuses fixées dans la circulaire DE/DPPR du 7 mai 2007 ;

CONSIDÉRANT la nécessité d'évaluer qualitativement et quantitativement par une surveillance périodique les rejets de substances dangereuses dans l'eau issus du fonctionnement de l'établissement au titre des installations classées pour la protection de l'environnement afin de proposer le cas échéant des mesures de réduction ou de suppression adaptées;

CONSIDÉRANT les effets toxiques, persistants et bioaccumulables des substances dangereuses visées par le présent arrêté sur le milieu aquatique ;

CONSIDÉRANT que l'établissement susvisé exerce des activités susceptibles d'émettre des substances dangereuses, en référence à l'annexe 1 de la circulaire DGPR/SRT du 5 janvier 2009,

CONSIDÉRANT que les conditions légales de délivrance de l'autorisation sont réunies,

Le pétitionnaire entendu,

Sur proposition du Secrétaire général de la préfecture,

**ARRÊTE**

CHAPITRE 1.1 BÉNÉFICIAIRE ET PORTÉE DE L'AUTORISATION

ARTICLE 1.1.1. EXPLOITANT TITULAIRE DE L'AUTORISATION

La société DALKIA BIOMASSE RENNES, dont le siège social est situé 40, rue James Watt – 37205 TOURS Cedex 03, est autorisée, sous réserve du respect des prescriptions annexées au présent arrêté, à exploiter sur le territoire de la commune de RENNES au lieu-dit « Les Boedriers », les installations détaillées dans les articles suivants.

ARTICLE 1.1.2. INSTALLATIONS NON VISÉES PAR LA NOMENCLATURE OU SOUMISES À DÉCLARATION OU SOUMISES A ENREGISTREMENT

Les prescriptions du présent arrêté s'appliquent également aux autres installations ou équipements exploités dans l'établissement, qui, mentionnés ou non dans la nomenclature, sont de nature par leur proximité ou leur connexité avec une installation soumise à autorisation à modifier les dangers ou inconvénients de cette installation.

Les dispositions des arrêtés ministériels existants relatifs aux prescriptions générales applicables aux installations classées soumises à déclaration sont applicables aux installations classées soumises à déclaration incluses dans l'établissement dès lors que ces installations ne sont pas régies par le présent arrêté préfectoral d'autorisation.

Les dispositions des arrêtés ministériels existants relatifs aux prescriptions générales applicables aux installations classées soumises à enregistrement sont applicables aux installations classées soumises à enregistrement incluses dans l'établissement dès lors que ces prescriptions générales ne sont pas contraires à celles fixées dans le présent arrêté.

CHAPITRE 1.2 NATURE DES INSTALLATIONS

ARTICLE 1.2.1. LISTE DES INSTALLATIONS CONCERNÉES PAR UNE RUBRIQUE DE LA NOMENCLATURE DES INSTALLATIONS CLASSÉES

N° rubrique	Désignation de l'activité	Capacité de l'installation	Régime
2910.A.1	Installations de combustion, à l'exclusion des installations visées par les rubriques 2770 et 2771. A. Lorsque l'installation consomme exclusivement, seuls ou en mélange, du gaz naturel, des gaz de pétrole liquéfiés, du fioul domestique, du charbon, des fiouls lourds ou de la biomasse, à l'exclusion des installations visées par d'autres rubriques de la nomenclature pour lesquelles la combustion participe à la fusion, la cuisson ou au traitement, en mélange avec les gaz de combustion, des matières entrantes, si la puissance thermique maximale de l'installation est : 1. Supérieure ou égale à 20 MW Nota - la biomasse se présente à l'état naturel et n'est ni imprégnée ni revêtue d'une substance quelconque. Elle inclut notamment le bois sous forme de morceaux bruts, d'écorces, de bois déchiquetés, de sciures, de poussières de ponçage ou de chutes issues de l'industrie du bois, de sa transformation ou de son artisanat.	Puissance thermique maximale : 37 MW - chaudière (biomasse) : 37 MW - 2 brûleurs de démarrage (fioul domestique) : 1,8 MW unitaire - 1 brûleur de secours (fioul domestique) : 14 MW  <i>(Le brûleur de secours de 14 MW et la chaudière biomasse ne sont pas susceptibles de fonctionner simultanément)</i>	A
1450.2.a)	Solides facilement inflammables à l'exclusion des substances visées explicitement par d'autres rubriques : 2. Emploi ou stockage : la quantité totale susceptible d'être présente dans l'installation étant : a) Supérieure ou égale à 1 t	Stockage de charbon actif de 2 m <sup>3</sup> , soit 1 tonne	A
1532.2	Dépôt de bois sec ou matériaux combustibles analogues, y compris les produits finis conditionnés, à l'exception des établissements recevant du public Le volume susceptible d'être stocké étant : 2. Supérieur à 1 000 m <sup>3</sup> mais inférieur ou égal à 20 000 m <sup>3</sup> .	Capacité totale : 5310 m <sup>3</sup>	D

A : Autorisation                      D : Déclaration

ARTICLE 1.2.2. SITUATION DE L'ÉTABLISSEMENT

Les installations autorisées sont situées sur les communes, parcelles et lieux-dits suivants :

Communes	Parcelles	Lieux-dits
Rennes	50 section LT	Les Boedriers

## **ARTICLE 1.2.3.**

### **CONSISTANCE DES INSTALLATIONS AUTORISÉES**

L'établissement comprenant l'ensemble des installations classées et connexes, est organisé de la façon suivante.

Les installations se composent notamment des équipements suivants :

- une zone de dépotage de la biomasse avec installations de criblage et déferrailage
- un silo de stockage de la biomasse d'environ 5000 m3
- une chaudière de cogénération biomasse d'une puissance de 37 MW PCI
- des convoyeurs alimentant en biomasse la chaudière à partir du silo
- un traitement des fumées sans rejets liquides avec dépoussiérage par filtre à manches
- un groupe turboalternateur à soutirages et condensation de 10,1 MWe
- un bâtiment abritant des locaux techniques et administratifs.

Le tonnage annuel de combustible utilisé est au maximum de 142 000 tonnes dont 10 000 tonnes provenant de bois issus de centres de tri de déchets industriels banals (uniquement bois non traité), 12 000 tonnes issues de sous-produits de l'industrie du bois et 120 000 tonnes de biomasse forestière.

## **CHAPITRE 1.3 CONFORMITÉ AU DOSSIER DE DEMANDE D'AUTORISATION**

Les installations et leurs annexes, objet du présent arrêté, sont disposées, aménagées et exploitées conformément aux plans et données techniques contenus dans les différents dossiers déposés par l'exploitant. En tout état de cause, elles respectent par ailleurs les dispositions du présent arrêté, des arrêtés complémentaires et les réglementations autres en vigueur.

## **CHAPITRE 1.4 DURÉE DE L'AUTORISATION**

La présente autorisation cesse de produire effet si l'installation n'a pas été mise en service dans un délai de trois ans ou n'a pas été exploitée durant deux années consécutives, sauf cas de force majeure.

## **CHAPITRE 1.5 GARANTIES FINANCIÈRES**

En application du 5° de l'article R516-1 du code de l'environnement, l'exploitant a l'obligation de constituer des garanties financières en vue de la mise en sécurité des installations classées visées au 1.2.

En vue de présenter au préfet un document attestant de la constitution de garanties financières avant la mise en activité de l'installation, l'exploitant transmet sa proposition de calcul du montant des garanties financières dans un délai d'un mois à compter de la signature du présent arrêté.

Le montant des garanties financières sera calculé suivant les dispositions de l'arrêté du 31 mai 2012 relatif aux modalités de détermination et d'actualisation du montant des garanties financières pour la mise en sécurité des installations classées et des garanties additionnelles en cas de mise en oeuvre de mesures de gestion de la pollution des sols et des eaux souterraines.

Le montant des garanties financières exigées ainsi que les modalités d'actualisation de ce montant seront fixées par arrêté complémentaire.

## **CHAPITRE 1.6 MODIFICATIONS ET CESSATION D'ACTIVITÉ**

### **ARTICLE 1.6.1. PORTER À CONNAISSANCE**

Toute modification apportée par le demandeur aux installations, à leur mode d'utilisation ou à leur voisinage, et de nature à entraîner un changement notable des éléments du dossier de demande d'autorisation, est portée avant sa réalisation à la connaissance du Préfet avec tous les éléments d'appréciation.

### **ARTICLE 1.6.2. MISE À JOUR DES ÉTUDES D'IMPACT ET DE DANGERS**

Les études d'impact et de dangers sont actualisées à l'occasion de toute modification notable telle que prévue à l'article R512-33 du code de l'environnement. Ces compléments sont systématiquement communiqués au Préfet qui pourra demander une analyse critique d'éléments du dossier justifiant des vérifications particulières, effectuée par un organisme extérieur expert dont le choix est soumis à son approbation. Tous les frais engagés à cette occasion sont supportés par l'exploitant.

### **ARTICLE 1.6.3. EQUIPEMENTS ABANDONNÉS**

Les équipements abandonnés ne doivent pas être maintenus dans les installations. Toutefois, lorsque leur enlèvement est incompatible avec les conditions immédiates d'exploitation, des dispositions matérielles interdiront leur réutilisation afin de garantir leur mise en sécurité et la prévention des accidents.

### **ARTICLE 1.6.4. TRANSFERT SUR UN AUTRE EMPLACEMENT**

Tout transfert sur un autre emplacement des installations visées sous l'article 1.2 du présent arrêté nécessite une nouvelle demande d'autorisation ou d'enregistrement ou déclaration.

Dans le cas où l'établissement change d'exploitant, le successeur fait la déclaration au Préfet dans le mois qui suit la prise en charge de l'exploitation.

#### **ARTICLE 1.6.6. CESSATION D'ACTIVITÉ**

Sans préjudice des mesures de l'article R512-74 du code de l'environnement, pour l'application des articles R512-39-1 à R512-39-5, l'usage à prendre en compte est un usage industriel.

Lorsqu'une installation classée est mise à l'arrêt définitif, l'exploitant notifie au préfet la date de cet arrêt trois mois au moins avant celui-ci. La notification prévue ci-dessus indique les mesures prises ou prévues pour assurer, dès l'arrêt de l'exploitation, la mise en sécurité du site. Ces mesures comportent notamment :

- l'évacuation ou l'élimination des produits dangereux, et, pour les installations autres que les installations de stockage de déchets, celle des déchets présents sur le site ;
- des interdictions ou limitations d'accès au site ;
- la suppression des risques d'incendie et d'explosion ;
- la surveillance des effets de l'installation sur son environnement.

En outre, l'exploitant doit placer le site de l'installation dans un état tel qu'il ne puisse porter atteinte aux intérêts mentionnés à l'article L511-1 et qu'il permette un usage futur du site déterminé selon l'usage prévu au premier alinéa du présent article.

##### **Article 1.6.6.1. Terres dépolluées suite à l'aménagement du site**

L'exploitant prend toutes dispositions pour assurer la traçabilité et la conservation de la mémoire des travaux exécutés pendant la phase « chantier » qui ont conduit à l'excavation et au traitement à l'extérieur des remblais en place pollués.

Compte tenu de la pollution résiduelle (compatible avec l'usage industriel faisant l'objet de la présente autorisation), les zones non imperméabilisées font l'objet au minimum d'un confinement par pose d'un géotextile ou grillage avertisseur recouvert d'une couche de 30 cm de terre végétale.

#### **CHAPITRE 1.7 RESPECT DES AUTRES LÉGISLATIONS ET RÉGLEMENTATIONS**

Les dispositions de cet arrêté préfectoral sont prises sans préjudice des autres législations et réglementations applicables, et notamment le code minier, le code civil, le code de l'urbanisme, le code du travail et le code général des collectivités territoriales, la réglementation sur les équipements sous pression.

Les droits des tiers sont et demeurent expressément réservés.

La présente autorisation ne vaut **pas** permis de construire.

## TITRE 2 – GESTION DE L'ÉTABLISSEMENT

### CHAPITRE 2.1 EXPLOITATION DES INSTALLATIONS

#### ARTICLE 2.1.1. OBJECTIFS GÉNÉRAUX

L'exploitant prend toutes les dispositions nécessaires dans la conception l'aménagement, l'entretien et l'exploitation des installations pour :

- limiter la consommation d'eau, et limiter les émissions de polluants dans l'environnement ;
- la gestion des effluents et déchets en fonction de leurs caractéristiques, ainsi que la réduction des quantités rejetées ;
- prévenir en toutes circonstances, l'émission, la dissémination ou le déversement, chroniques ou accidentels, directs ou indirects, de matières ou substances qui peuvent présenter des dangers ou inconvénients pour la commodité de voisinage, pour la santé, la sécurité, la salubrité publiques, pour l'agriculture, pour la protection de la nature, de l'environnement et des paysages, pour l'utilisation rationnelle de l'énergie ainsi que pour la conservation des sites et des monuments ainsi que des éléments du patrimoine archéologique.

### CHAPITRE 2.2 RÉSERVES DE PRODUITS OU MATIÈRES CONSOMMABLES

L'établissement dispose de réserves suffisantes de produits ou matières consommables utilisés de manière courante ou occasionnelle pour assurer la protection de l'environnement tels que manches de filtre, produits de neutralisation, liquides inhibiteurs, produits absorbants...

### CHAPITRE 2.3 INTÉGRATION DANS LE PAYSAGE

#### ARTICLE 2.3.1. PROPRETÉ

L'exploitant prend les dispositions appropriées qui permettent d'intégrer l'installation dans le paysage. L'ensemble des installations est maintenu propre et entretenu en permanence.

L'exploitant prend les mesures nécessaires afin d'éviter la dispersion sur les voies publiques et les zones environnantes de poussières, papiers, boues, déchets, ... Des dispositifs d'arrosage, de lavage de roues, ... sont mis en place en tant que de besoin.

#### ARTICLE 2.3.2. ESTHÉTIQUE

Les abords de l'installation, placés sous le contrôle de l'exploitant sont aménagés et maintenus en bon état de propreté (peinture,...). Les émissaires de rejet et leur périphérie font l'objet d'un soin particulier (plantations, engazonnement,...).

### CHAPITRE 2.4 DANGER OU NUISANCE NON PRÉVENU

Tout danger ou nuisance non susceptible d'être prévenu par les prescriptions du présent arrêté est immédiatement porté à la connaissance du Préfet par l'exploitant.

### CHAPITRE 2.5 INCIDENTS OU ACCIDENTS

#### ARTICLE 2.5.1. DÉCLARATION ET RAPPORT

L'exploitant est tenu à déclarer dans les meilleurs délais à l'inspection des installations classées les accidents ou incidents survenus du fait du fonctionnement de son installation qui sont de nature à porter atteinte aux intérêts mentionnés à l'article L511-1 du code de l'environnement.

Un rapport d'accident ou, sur demande de l'inspection des installations classées, un rapport d'incident est transmis par l'exploitant à l'inspection des installations classées. Il précise notamment les circonstances et les causes de l'accident ou de l'incident, les effets sur les personnes et l'environnement, les mesures prises ou envisagées pour éviter un accident ou un incident similaire et pour en pallier les effets à moyen ou long terme.

Ce rapport est transmis sous 15 jours à l'inspection des installations classées.

### CHAPITRE 2.6 RÉCAPITULATIF DES DOCUMENTS TENUS À LA DISPOSITION DE L'INSPECTION

L'exploitant établit et tient à jour un dossier comportant les documents suivants :

- le dossier de demande d'autorisation initial,
- les plans tenus à jour,
- les récépissés de déclaration et les prescriptions générales, en cas d'installations soumises à déclaration non couvertes par un arrêté d'autorisation,
- les arrêtés préfectoraux associés aux enregistrements et les prescriptions générales ministérielles, en cas d'installations soumises à enregistrement non couvertes par un arrêté d'autorisation,
- les arrêtés préfectoraux relatifs aux installations soumises à autorisation, pris en application de la législation relative aux installations classées pour la protection de l'environnement,
- tous les documents, enregistrements, résultats de vérification et registres répertoriés dans le présent arrêté ; ces documents peuvent être informatisés, mais dans ce cas des dispositions doivent être prises pour la sauvegarde des données.

Ce dossier est tenu à la disposition de l'inspection des installations classées sur le site durant 5 années au minimum.

## TITRE 3 - PRÉVENTION DE LA POLLUTION ATMOSPHÉRIQUE

### CHAPITRE 3.1 CONCEPTION DES INSTALLATIONS

#### ARTICLE 3.1.1. DISPOSITIONS GÉNÉRALES

L'exploitant prend toutes les dispositions nécessaires dans la conception, l'exploitation et l'entretien des installations de manière à limiter les émissions à l'atmosphère, y compris diffuses, notamment par la mise en œuvre de technologies propres, le développement de techniques de valorisation, la collecte sélective et le traitement des effluents en fonction de leurs caractéristiques et la réduction des quantités rejetées en optimisant notamment l'efficacité énergétique.

Les installations de traitement devront être conçues, exploitées et entretenues de manière à réduire à leur minimum les durées d'indisponibilité pendant lesquelles elles ne pourront assurer pleinement leur fonction.

Les installations de traitement d'effluents gazeux doivent être conçues, exploitées et entretenues de manière :

- à faire face aux variations de débit, température et composition des effluents,
- à réduire au minimum leur durée de dysfonctionnement et d'indisponibilité.

Si une indisponibilité est susceptible de conduire à un dépassement des valeurs limites imposées, l'exploitant devra prendre les dispositions nécessaires pour réduire la pollution émise en réduisant ou en arrêtant les installations concernées.

Les consignes d'exploitation de l'ensemble des installations comportent explicitement les contrôles à effectuer, en marche normale et à la suite d'un arrêt pour travaux de modification ou d'entretien, de façon à permettre en toute circonstance le respect des dispositions du présent arrêté.

Le brûlage à l'air libre est interdit à l'exclusion des essais incendie. Dans ce cas, les produits brûlés sont identifiés en qualité et quantité.

#### ARTICLE 3.1.2. POLLUTIONS ACCIDENTELLES

Les dispositions appropriées sont prises pour réduire la probabilité des émissions accidentelles et pour que les rejets correspondants ne présentent pas de dangers pour la santé et la sécurité publique. La conception et l'emplacement des dispositifs de sécurité destinés à protéger les appareillages contre une surpression interne devraient être tels que cet objectif soit satisfait, sans pour cela diminuer leur efficacité ou leur fiabilité.

#### ARTICLE 3.1.3. ODEURS

Les dispositions nécessaires sont prises pour que l'établissement ne soit pas à l'origine de gaz odorants, susceptibles d'incommoder le voisinage, de nuire à la santé ou à la sécurité publique.

L'inspection des installations classées peut demander la réalisation d'une campagne d'évaluation de l'impact olfactif de l'installation afin de permettre une meilleure prévention des nuisances.

#### ARTICLE 3.1.4. VOIES DE CIRCULATION

Sans préjudice des règlements d'urbanisme, l'exploitant doit prendre les dispositions nécessaires pour prévenir les envols de poussières et de matières diverses :

- les voies de circulation et aires de stationnement des véhicules sont aménagées (formes de pente, revêtement, etc.), et convenablement nettoyées,
- Les véhicules sortant de l'installation n'entraînent pas de dépôt de poussière ou de boue sur les voies de circulation. Pour cela des dispositions telles que le lavage des roues des véhicules doivent être prévues en cas de besoin,
- les surfaces où cela est possible sont engazonnées,
- des écrans de végétation sont mis en place le cas échéant.

Des dispositions équivalentes peuvent être prises en lieu et place de celles-ci.

#### ARTICLE 3.1.5. EMISSIONS DIFFUSES ET ENVOLS DE POUSSIÈRES

Les stockages de produits pulvérulents sont confinés (récipients, silos, bâtiments fermés) et les installations de manipulation, transvasement, transport de produits pulvérulents sont, sauf impossibilité technique démontrée, munies de dispositifs de capotage et d'aspiration permettant de réduire les envols de poussières. Si nécessaire, les dispositifs d'aspiration sont raccordés à une installation de dépoussiérage en vue de respecter les dispositions du présent arrêté. Les équipements et aménagements correspondants satisfont par ailleurs la prévention des risques d'incendie et d'explosion (événements pour les dépoussiéreurs...).

### CHAPITRE 3.2 CONDITIONS DE REJET

#### ARTICLE 3.2.1. DISPOSITIONS GÉNÉRALES

Les points de rejet dans le milieu naturel doivent être en nombre aussi réduit que possible. Tout rejet non prévu au présent chapitre ou non conforme à ses dispositions est interdit. La dilution des rejets atmosphériques est interdite.



Les ouvrages de rejet doivent permettre une bonne diffusion dans le milieu récepteur.

Les rejets à l'atmosphère sont, dans toute la mesure du possible, collectés et évacués, après traitement éventuel, par l'intermédiaire de cheminées pour permettre une bonne diffusion des rejets. L'emplacement de ces conduits est tel qu'il ne peut y avoir à aucun moment siphonnage des effluents rejetés dans les conduits ou prises d'air avoisinant. La forme des conduits, notamment dans leur partie la plus proche du débouché à l'atmosphère, est conçue de façon à favoriser au maximum l'ascension des gaz dans l'atmosphère. La partie terminale de la cheminée peut comporter un convergent réalisé suivant les règles de l'art lorsque la vitesse d'éjection est plus élevée que la vitesse choisie pour les gaz dans la cheminée. Les contours des conduits ne présentent pas de point anguleux et la variation de la section des conduits au voisinage du débouché est continue et lente.

Les poussières, gaz polluants ou odeurs sont, dans la mesure du possible, captés à la source et canalisés, sans préjudice des règles relatives à l'hygiène et à la sécurité des travailleurs.

Les conduits d'évacuation des effluents atmosphériques nécessitant un suivi, dont les points de rejet sont repris ci-après, doivent être aménagés (plate-forme de mesure, orifices, fluides de fonctionnement, emplacement des appareils, longueur droite pour la mesure des particules) de manière à permettre des mesures représentatives des émissions de polluants à l'atmosphère. En particulier les dispositions des normes NF 44-052 et EN 13284-1 sont respectées.

Ces points doivent être aménagés de manière à être aisément accessibles et permettre des interventions en toute sécurité. Toutes les dispositions doivent également être prises pour faciliter l'intervention d'organismes extérieurs à la demande de l'inspection des installations classées.

Les incidents ayant entraîné le fonctionnement d'une alarme et/ou l'arrêt des installations ainsi que les causes de ces incidents et les remèdes apportés sont également consignés dans un registre.

### **ARTICLE 3.2.2. CONDITIONS GÉNÉRALES DES REJETS ET VALEURS LIMITES**

Les conditions générales des rejets et les valeurs limites en concentrations et flux sont définies au chapitre 8.1.

## TITRE 4 PROTECTION DES RESSOURCES EN EAUX ET DES MILIEUX AQUATIQUES

### CHAPITRE 4.1 PRÉLÈVEMENTS ET CONSOMMATIONS D'EAU

#### ARTICLE 4.1.1. ORIGINE DES APPROVISIONNEMENTS EN EAU

L'usine est alimentée par le réseau public d'adduction d'eau potable. Toutes les dispositions doivent être prises pour limiter les prélèvements d'eau qui ne s'avèrent pas liés à la lutte contre un incendie ou aux exercices de secours.

#### ARTICLE 4.1.2. PROTECTION DES RÉSEAUX D'EAU POTABLE

Un ou plusieurs réservoirs de coupure ou bacs de disconnexion ou tout autre équipement présentant des garanties équivalentes sont installés afin d'isoler les réseaux d'eaux industrielles et pour éviter des retours de substances dans les réseaux d'adduction d'eau publique.

### CHAPITRE 4.2 COLLECTE DES EFFLUENTS LIQUIDES

#### ARTICLE 4.2.1. DISPOSITIONS GÉNÉRALES

Tous les effluents aqueux sont canalisés. Tout rejet d'effluent liquide non prévu à l'article 4.3.1 ou non conforme à ses dispositions est interdit.

A l'exception des cas accidentels où la sécurité des personnes ou des installations serait compromise, il est interdit d'établir des liaisons directes entre les réseaux de collecte des effluents devant subir un traitement ou être détruits et le milieu récepteur.

#### ARTICLE 4.2.2. PLAN DES RÉSEAUX

Un schéma de tous les réseaux et un plan des égouts sont établis par l'exploitant, régulièrement mis à jour, notamment après chaque modification notable, et datés. Ils sont tenus à la disposition de l'inspection des installations classées ainsi que des services d'incendie et de secours.

Le plan des réseaux d'alimentation et de collecte doit notamment faire apparaître :

- l'origine et la distribution de l'eau d'alimentation,
- les dispositifs de protection de l'alimentation (bac de disconnexion, implantation des disconnecteurs ou tout autre dispositif permettant un isolement avec la distribution alimentaire, ...)
- les secteurs collectés et les réseaux associés
- les ouvrages de toutes sortes (vannes, compteurs...)
- les ouvrages d'épuration interne avec leurs points de contrôle et les points de rejet de toute nature (interne ou au milieu).

#### ARTICLE 4.2.3. ENTRETIEN ET SURVEILLANCE

Les réseaux de collecte des effluents sont conçus et aménagés de manière à être curables, étanches et résister dans le temps aux actions physiques et chimiques des effluents ou produits susceptibles d'y transiter.

L'exploitant s'assure par des contrôles appropriés et préventifs de leur bon état et de leur étanchéité.

Les différentes canalisations accessibles sont repérées conformément aux règles en vigueur. Les canalisations de transport de substances et préparations dangereuses à l'intérieur de l'établissement sont aériennes.

#### ARTICLE 4.2.4. PROTECTION DES RÉSEAUX INTERNES À L'ÉTABLISSEMENT

Les effluents aqueux rejetés par les installations ne sont pas susceptibles de dégrader les réseaux d'égouts ou de dégager des produits toxiques ou inflammables dans ces égouts, éventuellement par mélange avec d'autres effluents.

Un système doit permettre l'isolement des réseaux d'assainissement de l'établissement par rapport à l'extérieur. Ces dispositifs sont maintenus en état de marche, signalés et actionnables en toute circonstance localement et/ou à partir d'un poste de commande. Leur entretien préventif et leur mise en fonctionnement sont définis par consigne.

### CHAPITRE 4.3 TYPES D'EFFLUENTS, LEURS OUVRAGES D'ÉPURATION ET LEURS CARACTÉRISTIQUES DE REJET AU MILIEU

#### ARTICLE 4.3.1. IDENTIFICATION DES EFFLUENTS

L'exploitant est en mesure de distinguer les différentes catégories d'effluents suivants :

- les eaux issues des usages **sanitaires et domestiques**,
- les eaux pluviales de **toitures** et les eaux pluviales de **voiries et parkings**,
- les eaux de **lavage des sols**, les eaux de **process** (refroidissement des purges, des mâchefers et échantillons, éluats de régénération...) et les **condensats**.

### ARTICLE 4.3.2. COLLECTE DES EFFLUENTS

Les effluents pollués ne contiennent pas de substances de nature à gêner le bon fonctionnement des ouvrages de traitement.

La dilution des effluents est interdite. En aucun cas elle ne doit constituer un moyen de respecter les valeurs seuils de rejets fixées par le présent arrêté. Il est interdit d'abaisser les concentrations en substances polluantes des rejets par simples dilutions autres que celles résultant du rassemblement des effluents normaux de l'établissement ou celles nécessaires à la bonne marche des installations de traitement.

Les rejets directs ou indirects d'effluents en nappes d'eaux souterraines ou vers les milieux de surface non visés par le présent arrêté sont interdits.

### ARTICLE 4.3.3. GESTION DES OUVRAGES : CONCEPTION, DYSFONCTIONNEMENT

La conception et la performance des installations de traitement (ou de pré-traitement) des effluents aqueux permettent de respecter les valeurs limites imposées au rejet par le présent arrêté. Elles sont entretenues, exploitées et surveillées de manière à réduire au minimum les durées d'indisponibilité ou à faire face aux variations des caractéristiques des effluents bruts (débit, température, composition...) y compris à l'occasion du démarrage ou d'arrêt des installations.

Si une indisponibilité ou un dysfonctionnement des installations de traitement est susceptible de conduire à un dépassement des valeurs limites imposées par le présent arrêté, l'exploitant prend les dispositions nécessaires pour réduire la pollution émise en limitant ou en arrêtant si besoin les fabrications concernées.

Les dispositions nécessaires doivent être prises pour limiter les odeurs provenant du traitement des effluents ou dans les canaux à ciel ouvert (conditions anaérobies notamment).

Les systèmes de refroidissement en circuit ouvert (retour des eaux de refroidissement dans le milieu naturel après prélèvement) sont interdits.

Les détergents utilisés sont biodégradables au moins à 90 %.

### ARTICLE 4.3.4. ENTRETIEN ET CONDUITE DES INSTALLATIONS DE TRAITEMENT

Les principaux paramètres permettant de s'assurer de la bonne marche des installations de traitement des eaux polluées sont mesurés périodiquement et portés sur un registre. La conduite des installations est confiée à un personnel compétent disposant d'une formation initiale et continue.

Un registre spécial est tenu sur lequel sont notés les incidents de fonctionnement des dispositifs de collecte, de traitement, de recyclage ou de rejet des eaux, les dispositions prises pour y remédier et les résultats des mesures et contrôles de la qualité des rejets auxquels il a été procédé.

Les eaux pluviales susceptibles d'être polluées, notamment par ruissellement sur des aires de stationnement, de chargement et déchargement, sont collectées par un réseau spécifique et traitées par un ou plusieurs dispositifs de traitement adéquat permettant de traiter les polluants en présence.

Ces dispositifs de traitement sont conformes aux normes en vigueur. Ils sont nettoyés par une société habilitée lorsque le volume des boues atteint 2/3 de la hauteur utile de l'équipement et dans tous les cas au moins une fois par an. Ce nettoyage consiste en la vidange des hydrocarbures et des boues, et en la vérification du bon fonctionnement de l'obturateur.

Les fiches de suivi du nettoyage des décanteurs-séparateurs d'hydrocarbures, l'attestation de conformité à la norme en vigueur ainsi que les bordereaux de traitement des déchets détruits ou retraités sont tenus à la disposition de l'inspection des installations classées.

### ARTICLE 4.3.5. LOCALISATION DES POINTS DE REJET

Les réseaux de collecte des effluents générés par l'établissement aboutissent aux points de rejet suivants :

Nature des effluents	eaux sanitaires et domestiques	eaux de process et eaux de lavage des sols	eaux pluviales de toitures et de voiries
Exutoire du rejet	Réseau d'assainissement communal	Réseau d'assainissement communal	Fossés puis dalot du Blosne
Traitement avant rejet	sans	et fosse spécifique de 70 m3 avec régulation débit, température et pH	bassin tampon puis séparateur à hydrocarbures
Milieu récepteur	Station de traitement de Rennes Beaurade	Station de traitement de Rennes Beaurade	Milieu naturel
Condition de raccordement	Autorisation de déversement		

## **ARTICLE 4.3.6. CONCEPTION, AMÉNAGEMENT ET EQUIPEMENT DES OUVRAGES DE REJET**

### **Article 4.3.6.1. Conception**

Les dispositions du présent arrêté s'appliquent sans préjudice de l'autorisation délivrée par la collectivité à laquelle appartient le réseau public et l'ouvrage de traitement collectif, en application de l'article L1331-10 du code de la santé publique. Cette autorisation est transmise par l'exploitant au Préfet.

### **Article 4.3.6.2. Aménagement**

Les caractéristiques de l'installation, et notamment les rejets dans le milieu aquatique, sont compatibles avec les objectifs de qualité et de quantité des eaux visés au IV de l'article L212-1 du code de l'environnement.

#### Aménagement des points de prélèvements

Sur chaque ouvrage de rejet d'effluents liquides est prévu un point de prélèvement d'échantillons et des points de mesure (débit, température, concentration en polluant, ...). Ces points sont aménagés de manière à être aisément accessibles et permettre des interventions en toute sécurité. Toutes les dispositions doivent également être prises pour faciliter les interventions d'organismes extérieurs à la demande de l'inspection des installations classées.

Les agents des services publics, notamment ceux chargés de la Police des eaux, doivent avoir libre accès aux dispositifs de prélèvement qui équipent les ouvrages de rejet vers le milieu récepteur.

#### Section de mesure

Ces points sont implantés dans une section dont les caractéristiques (rectitude de la conduite à l'amont, qualité des parois, régime d'écoulement) permettent de réaliser des mesures représentatives de manière à ce que la vitesse n'y soit pas sensiblement ralentie par des seuils ou obstacles situés à l'aval et que l'effluent soit suffisamment homogène.

## **ARTICLE 4.3.7. CARACTÉRISTIQUES GÉNÉRALES DE L'ENSEMBLE DES REJETS**

Les effluents rejetés doivent être exempts :

- de matières flottantes,
- de produits susceptibles de dégager, en égout ou dans le milieu naturel, directement ou indirectement, des gaz ou vapeurs toxiques, inflammables ou odorantes,
- de tout produit susceptible de nuire à la conservation des ouvrages, ainsi que des matières déposables ou précipitables qui, directement ou indirectement, sont susceptibles d'entraver le bon fonctionnement des ouvrages.

Les effluents doivent également respecter les caractéristiques suivantes :

- Température : < 30°C
- pH : le pH des effluents rejetés est compris entre 5,5 et 8,5. Cette limite est de 9,5 s'il y a neutralisation alcaline.
- Couleur : la modification de couleur du milieu récepteur, mesurée en un point représentatif de la zone de mélange, ne dépasse pas 100 mg Pt/l. Après établissement d'une corrélation avec la méthode utilisant des solutions témoins de platine-cobalt, la modification de couleur peut, en tant que de besoin, être également déterminée à partir des densités optiques mesurées selon la norme en vigueur/norme NF EN ISO 7887, à trois longueurs d'ondes au moins, réparties sur l'ensemble du spectre visible et correspondant à des zones d'absorption maximale.

## **ARTICLE 4.3.8. GESTION DES EAUX POLLUÉES ET DES EAUX RÉSIDUAIRES INTERNES À L'ÉTABLISSEMENT**

Les réseaux de collecte sont conçus pour évacuer séparément chacune des diverses catégories d'eaux polluées issues des activités ou sortant des ouvrages d'épuration interne vers les traitements appropriés avant d'être évacuées vers le milieu récepteur autorisé à les recevoir.

## **ARTICLE 4.3.9. VALEURS LIMITES D'ÉMISSION DES EAUX RÉSIDUAIRES AVANT REJET VERS LA STATION D'ÉPURATION COLLECTIVE**

Ces eaux seront rejetées avec un débit régulé maximal de 10 m<sup>3</sup>/h.

Les valeurs limites de concentration en polluants dans les effluents liquides indiquées dans le tableau ci-dessous sont respectées, en moyenne journalière :

Paramètres	Concentration (mg/l)
MES	600
Cadmium et ses composés	0,05 (1)
Plomb et ses composés	0,1
Mercurure et ses composés	0,02 (1)
Nickel et ses composés	0,5
DCO	2000
AOX	0,5
Hydrocarbures totaux	10
Azote total	30
Phosphore total	10
Cuivre et ses composés	0,5
Chrome et ses composés	0,5
Sulfates	2000
Sulfites	20
Sulfures	0,2
Fluorures	30
Zinc	1

(1) Pour les substances dangereuses prioritaires visées à l'annexe 9 de la directive n° 2000/60/CE du 23 octobre 2000 susvisée, notamment pour le mercure et le cadmium, éventuellement présentes dans les rejets de l'installation, l'exploitant prendra toutes les mesures permettant de respecter les dispositions de la directive n° 2000/60/CE du 23 octobre 2000 susvisée qui imposent une suppression du rejet de ces substances dans le milieu aquatique au plus tard à l'échéance 2021.

#### ARTICLE 4.3.10. VALEURS LIMITES D'ÉMISSION DES EAUX DOMESTIQUES

Les eaux domestiques sont traitées et évacuées conformément aux règlements en vigueur.

#### ARTICLE 4.3.11. EAUX PLUVIALES SUSCEPTIBLES D'ÊTRE POLLUÉES

Les eaux pluviales polluées et collectées dans les installations sont éliminées vers les filières de traitement des déchets appropriées. En l'absence de pollution préalablement caractérisée, elles pourront être évacuées vers le milieu récepteur dans les limites autorisées par le présent arrêté.

Il est interdit d'établir des liaisons directes entre les réseaux de collecte des eaux pluviales et les réseaux de collecte des effluents pollués ou susceptibles d'être pollués.

#### ARTICLE 4.3.12. VALEURS LIMITES D'ÉMISSION DES EAUX EXCLUSIVEMENT PLUVIALES

L'exploitant est tenu de respecter avant rejet des eaux pluviales non polluées dans le milieu récepteur considéré, les valeurs limites en concentration ci-dessous définies :

Paramètres	Concentration moyenne journalière (mg/l)
pH	compris entre 5,5 et 8,5
Hydrocarbures totaux	10
MES	35
DCO	125

La superficie des toitures, aires de stockage, voies de circulation, aires de stationnement et autres surfaces imperméabilisables est de : 8500 m<sup>2</sup>

### CHAPITRE 4.4 RECHERCHE DE SUBSTANCES DANGEREUSES DANS LE MILIEU AQUATIQUE (RSDE)

#### ARTICLE 4.4.1. PRESCRIPTIONS TECHNIQUES APPLICABLES AUX OPÉRATIONS DE PRÉLÈVEMENTS ET D'ANALYSES

1. Les prélèvements et analyses réalisés en application du présent arrêté doivent respecter les dispositions de l'annexe 1 du présent arrêté, reprise de la circulaire DGPR/SRT du 5 janvier 2009 relative à la mise en œuvre de la deuxième phase de l'action nationale RSDE.

2. Pour l'analyse des substances, l'exploitant doit faire appel à un laboratoire d'analyse accrédité selon la norme NF EN ISO/CEI 17025 pour la matrice "Eaux Résiduelles", pour chaque substance à analyser.

3. L'exploitant doit être en possession de l'ensemble des pièces suivantes fournies par le laboratoire qu'il aura choisi, avant le début des opérations de prélèvement et de mesures afin de s'assurer que ce prestataire remplit bien les dispositions de l'annexe 1 du présent arrêté :

1. Justificatifs d'accréditations sur les opérations de prélèvements et d'analyse de substances dans la matrice "eaux résiduelles" comprenant a minima :

- a- Numéro d'accréditation
- b- Extrait de l'annexe technique sur les substances concernées
- II. Liste de références en matière d'opérations de prélèvements de substances dangereuses dans les rejets industriels ;
- III. Tableau des performances et d'assurance qualité précisant les limites de quantification pour l'analyse des substances qui doivent être inférieures ou égales à celles de l'annexe 2 du présent arrêté ;
- IV. Attestation du prestataire s'engageant à respecter les prescriptions de l'annexe 4 du présent arrêté.

4. Dans le cas où l'exploitant souhaite réaliser lui-même le prélèvement des échantillons, celui-ci doit fournir à l'inspection avant le début des opérations de prélèvement et de mesures prévus à l'article, les procédures qu'il aura établies démontrant la fiabilité et la reproductibilité de ses pratiques de prélèvement et de mesure de débit.

Ces procédures doivent intégrer les points détaillés au paragraphe 3 de l'annexe 1 du présent arrêté et préciser les modalités de traçabilité de ces opérations.

Pour bénéficier de cette disposition, l'exploitant devra transmettre les éléments à l'inspection des installations classées 1 mois avant le début du programme de surveillance initiale.

Après transmission, l'exploitant ne pourra procéder par lui-même à ces opérations de prélèvement et d'échantillonnage qu'après avoir recueilli l'accord de l'inspection des installations classées.

#### ARTICLE 4.4.2. MISE EN ŒUVRE DE LA SURVEILLANCE INITIALE

##### 1. Programme de surveillance initiale

L'exploitant met en œuvre, dès la mise en exploitation des installations, le programme de surveillance aux points de rejet des effluents industriels de l'établissement dans les conditions suivantes :

Nom du rejet	Substance	Limite de quantification à atteindre par substance par les laboratoires en µg/l	Périodicité	Durée de chaque prélèvement
Aux points de rejets des effluents industriels dans le réseau	<b>Plomb et ses composés</b>	<b>5</b>	1 mesure par mois pendant 6 mois	24 heures représentatives du fonctionnement de l'installation
	<b>Phosphate de tributyle</b>	<b>0,1</b>		
	<b>Cuivre</b>	<b>5</b>		
	<b>Arsenic</b>	<b>5</b>		
	<b>Zinc</b>	<b>10</b>		
	<b>Fluoranthène</b>	<b>0,01</b>		
	<b>Nickel</b>	<b>10</b>		
	<b>Chrome</b>	<b>5</b>		

##### 2. Rapport de synthèse de la surveillance initiale

L'exploitant doit fournir à l'inspection des installations classées dans un délai maximal de 12 mois à compter de la notification du présent arrêté un rapport de synthèse de la surveillance initiale devant comprendre :

- un tableau récapitulatif des mesures sous une forme synthétique selon l'annexe 5 du présent arrêté. Ce tableau comprend, pour chaque substance, sa concentration et son flux et les incertitudes qui leurs sont liées pour chacune des mesures réalisées. Le tableau comprend également les concentrations minimale, maximale et moyenne mesurées sur les six échantillons, ainsi que les flux minimal, maximal et moyen calculés à partir des 6 mesures (avec les incertitudes) et les limites de quantification pour chaque mesure ;

- l'ensemble des rapports d'analyses réalisées en application du présent arrêté ;

- dans le cas où l'exploitant a réalisé lui-même des échantillons, l'ensemble des éléments permettant d'attester de la traçabilité de ces opérations de prélèvement et de mesure de débit et de vérifier le respect des dispositions de l'article 4.4.1 du présent arrêté ;

- des commentaires et explications sur les résultats obtenus et leurs éventuelles variations, en évaluant les origines possibles des substances rejetées, notamment au regard des activités industrielles exercées et des produits utilisés;

- des propositions dûment argumentées, le cas échéant, si l'exploitant met en évidence la possibilité d'arrêter la surveillance de certaines substances, en référence aux dispositions de l'article 4.4.2 point 3 ;

- des propositions dûment argumentées, le cas échéant, si l'exploitant souhaite adopter un rythme de mesures autre que trimestriel pour la poursuite de la surveillance ;

- le cas échéant, les résultats de mesures de qualité des eaux d'alimentation en précisant leur origine (superficielle, souterraine ou adduction d'eau potable) ;

- l'extrait de l'état récapitulatif des données (via l'INERIS).

##### 3. Critères d'abandon de la surveillance d'une substance

La surveillance des substances qui remplissent l'un des critères suivants pourra être abandonnée sur justification de l'exploitant :

- ✓ la substance n'a pas été qualifiée « d'incorrecte rédhibitoire » par l'INERIS,
- ✓ les substances en italique n'ont pas été détectées après 3 mesures consécutives réalisées dans les conditions techniques décrites à l'annexe 5 de la circulaire de janvier 2009 et si elles ont été qualifiées de « Correctes » par l'INERIS.
- ✓ le flux journalier moyen émis est inférieur à la valeur figurant dans la colonne A du tableau de l'annexe 2 de la note du 27 avril 2011 (annexe 3) (avec prise en compte de l'étendue de l'incertitude sur la mesure). Il s'agira du flux journalier moyen net si l'exploitant démontre la contamination du milieu en amont.

#### **ARTICLE 4.4.3. REMONTÉE D'INFORMATIONS SUR L'ÉTAT D'AVANCEMENT DE LA SURVEILLANCE DES REJETS – DÉCLARATION DES DONNÉES RELATIVES À LA SURVEILLANCE DES REJETS AQUEUX**

Les résultats des mesures du mois N sont saisis sur le site de télédéclaration du ministère chargé de l'environnement prévu à cet effet (<http://rsde.ineris.fr>) et transmis mensuellement à l'inspection des installations classées par voie électronique avant la fin du mois N+1.

La déclaration sur le site de l'INERIS est obligatoire, il est préférable qu'elle soit faite au fil de l'eau ; l'exploitant ayant l'obligation de transmettre l'extrait récapitulatif des données RSDE de l'INERIS à l'inspection des installations classées avec le rapport de surveillance initiale.

## TITRE 5 - DÉCHETS

### CHAPITRE 5.1 PRINCIPES DE GESTION

#### ARTICLE 5.1.1. LIMITATION DE LA PRODUCTION DE DÉCHETS

L'exploitant prend toutes les dispositions nécessaires dans la conception, l'aménagement, et l'exploitation de ses installations pour :

- en priorité, prévenir et réduire la production et la nocivité des déchets, notamment en agissant sur la conception, la fabrication et la distribution des substances et produits et en favorisant le réemploi, diminuer les incidences globales de l'utilisation des ressources et améliorer l'efficacité de leur utilisation ;
- assurer une bonne gestion des déchets de son entreprise en privilégiant, dans l'ordre :
  - a) la préparation en vue de la réutilisation ;
  - b) le recyclage ;
  - c) toute autre valorisation, notamment la valorisation énergétique ;
  - d) l'élimination .

Cet ordre de priorité peut être modifié si cela se justifie compte tenu des effets sur l'environnement et la santé humaine, et des conditions techniques et économiques. L'exploitant tient alors les justifications nécessaires à disposition de l'inspection des installations classées.

#### ARTICLE 5.1.2. SÉPARATION DES DÉCHETS

L'exploitant effectue à l'intérieur de son établissement la séparation des déchets (dangereux ou non) de façon à assurer leur orientation dans les filières autorisées adaptées à leur nature et à leur dangerosité. Les déchets dangereux sont définis par l'article R541-8 du code de l'environnement

Les huiles usagées sont gérées conformément aux articles R543-3 à R543-15 et R543-40 du code de l'environnement. Dans l'attente de leur ramassage, elles sont stockées dans des réservoirs étanches et dans des conditions de séparation satisfaisantes, évitant notamment les mélanges avec de l'eau ou tout autre déchet non huileux ou contaminé par des PCB.

Les déchets d'emballages industriels sont gérés dans les conditions des articles R543-66 à R543-72 du code de l'environnement.

Les piles et accumulateurs usagés sont gérés conformément aux dispositions de l'article R543-131 du code de l'environnement.

Les pneumatiques usagés sont gérés conformément aux dispositions de l'article R543-137 à R543-151 du code de l'environnement ; ils sont remis à des opérateurs agréés (collecteurs ou exploitants d'installations d'élimination) ou aux professionnels qui utilisent ces déchets pour des travaux publics, de remblaiement, de génie civil ou pour l'ensilage.

Les déchets d'équipements électriques et électroniques sont enlevés et traités selon les dispositions des articles R543-195 à R543-201 du code de l'environnement.

Les sous-produits et déchets issus de la combustion (tels que cendres volantes, cendres de foyer, etc.) sont comptabilisés et stockés séparément. Les sous-produits et déchets issus de la combustion sont, lorsque la possibilité technique existe, valorisés, en tenant compte de leurs caractéristiques et des possibilités du marché (ciment, béton, travaux routiers, comblement, remblai...).

Suivant la nature des combustibles et des cendres, les cendres peuvent être valorisées par retour au sol dans le cadre d'un plan d'épandage. Elles peuvent aussi être mises sur le marché en application des dispositions des articles L255-1 à L255-11 du code rural applicables aux matières fertilisantes ; elles disposent alors d'une homologation, d'une autorisation provisoire de vente ou d'une autorisation de distribution pour expérimentation, ou sont conformes à une norme d'application obligatoire.

L'exploitant fournit annuellement à l'inspection des installations classées un bilan des opérations de valorisation et d'élimination.

#### ARTICLE 5.1.3. CONCEPTION ET EXPLOITATION DES INSTALLATIONS D'ENTREPOSAGE INTERNES DES DÉCHETS

Les déchets produits, entreposés dans l'établissement, avant leur orientation dans une filière adaptée, le sont dans des conditions ne présentant pas de risques de pollution (prévention d'un lessivage par des eaux météoriques, d'une pollution des eaux superficielles et souterraines, des envols et des odeurs) pour les populations avoisinantes et l'environnement.

En particulier, les aires d'entreposage de déchets susceptibles de contenir des produits polluants sont réalisées sur des aires étanches et aménagées pour la récupération des éventuels liquides épandus et des eaux météoriques souillées.

La quantité de déchets entreposés sur le site ne doit pas dépasser la capacité mensuelle produite ou un lot normal d'expédition vers l'installation d'élimination.



#### ARTICLE 5.1.4. DÉCHETS GERES À L'EXTÉRIEUR DE L'ÉTABLISSEMENT

L'exploitant oriente les déchets produits dans des filières propres à garantir les intérêts visés à l'article L511-1 et L541-1 du code de l'environnement.

Il s'assure que la personne à qui il remet les déchets est autorisée à les prendre en charge et que les installations destinataires des déchets sont régulièrement autorisées à cet effet.

Il fait en sorte de limiter le transport des déchets en distance et en volume.

#### ARTICLE 5.1.5. DÉCHETS GERES À L'INTÉRIEUR DE L'ÉTABLISSEMENT

A l'exception des installations spécifiquement autorisées, tout traitement de déchets dans l'enceinte de l'établissement est interdit.

Le mélange de déchets dangereux de catégories différentes, le mélange de déchets dangereux avec des déchets non dangereux et le mélange de déchets dangereux avec des substances, matières ou produits qui ne sont pas des déchets sont interdits.

#### ARTICLE 5.1.6. TRANSPORT

L'exploitant tient un registre chronologique où sont consignés tous les déchets sortant. Le contenu minimal des informations du registre est fixé en référence à l'arrêté du 29 février 2012 fixant le contenu des registres mentionnés aux articles R541-43 et R541-46 du code de l'environnement.

Chaque lot de déchets dangereux expédié vers l'extérieur est accompagné du bordereau de suivi défini à l'article R541-45 du code de l'environnement.

Les opérations de transport de déchets (dangereux ou non) respectent les dispositions des articles R541-49 à R541-64 et R541-79 du code de l'environnement relatifs à la collecte, au transport, au négoce et au courtage de déchets. La liste mise à jour des transporteurs utilisés par l'exploitant, est tenue à la disposition de l'inspection des installations classées.

L'importation ou l'exportation de déchets (dangereux ou non) ne peut être réalisée qu'après accord des autorités compétentes en application du règlement (CE) n° 1013/2006 du Parlement européen et du Conseil du 14 juin 2006 concernant les transferts de déchets.

#### ARTICLE 5.1.7. DÉCHETS PRODUITS PAR L'ÉTABLISSEMENT

Les principaux déchets générés par le fonctionnement normal des installations sont les suivants :

Type de déchets	Codes des déchets	Nature des déchets
Déchets non dangereux	03.03.01	Refus de criblage biomasse
	10.01.01	Cendres sous foyer et sous chaudière
	10.01.03	Cendres volantes
	19.12.02	Refus métalliques de la biomasse
Déchets dangereux	20.03.01	OM et DIB en mélange
	13.02.05	Huiles et graisses usagées
	13.05.02	Boues des séparateurs à hydrocarbure
	15.02.02	Chiffons, filtres, vêtements souillés

## TITRE 6 PRÉVENTION DES NUISANCES SONORES ET DES VIBRATIONS

### CHAPITRE 6.1 DISPOSITIONS GÉNÉRALES

#### ARTICLE 6.1.1. AMÉNAGEMENTS

L'installation est construite, équipée et exploitée de façon que son fonctionnement ne puisse être à l'origine de bruits transmis par voie aérienne ou solidienne, de vibrations mécaniques susceptibles de compromettre la santé ou la sécurité du voisinage ou de constituer une nuisance pour celle-ci.

Les prescriptions de l'arrêté ministériel du 23 janvier 1997 modifié relatif à la limitation des bruits émis dans l'environnement par les installations relevant du livre V – titre I du Code de l'Environnement, ainsi que les règles techniques annexées à la circulaire du 23 juillet 1986 relative aux vibrations mécaniques émises dans l'environnement par les installations classées sont applicables.

#### ARTICLE 6.1.2. VÉHICULES ET ENJINS

Les véhicules de transport, les matériels de manutention et les engins de chantier utilisés à l'intérieur de l'établissement, et susceptibles de constituer une gêne pour le voisinage, sont conformes aux dispositions des articles R571-1 à R571-24 du code de l'environnement.

#### ARTICLE 6.1.3. APPAREILS DE COMMUNICATION

L'usage de tout appareil de communication par voie acoustique (sirènes, avertisseurs, haut-parleurs ...) gênant pour le voisinage est interdit sauf si leur emploi est exceptionnel et réservé à la prévention ou au signalement d'incidents graves ou d'accidents.

### CHAPITRE 6.2 NIVEAUX ACOUSTIQUES

#### ARTICLE 6.2.1. VALEURS LIMITES D'ÉMERGENCE

Les émissions sonores dues aux activités des installations ne doivent pas engendrer une émergence supérieure aux valeurs admissibles fixées dans le tableau suivant, dans les zones à émergence réglementée :

Niveau de bruit ambiant existant dans les zones à émergence réglementée (incluant le bruit de l'établissement)	Émergence admissible pour la période allant de 7h à 22h, sauf dimanches et jours fériés	Émergence admissible pour la période allant de 22h à 7h, ainsi que les dimanches et jours fériés
Supérieur à 35 dB(A) et inférieur ou égal à 45 dB(A)	6 dB(A)	4 dB(A)
Supérieur à 45 dB(A)	5 dB(A)	3 dB(A)

Les zones à émergence réglementée sont repérées sur le plan annexé au présent arrêté (annexe 6).

#### ARTICLE 6.2.2. NIVEAUX LIMITES DE BRUIT EN LIMITES D'EXPLOITATION

Les niveaux limites de bruit ne doivent pas dépasser en limite de propriété de l'établissement les valeurs suivantes pour les différentes périodes de la journée :

PERIODES	PERIODE DE JOUR Allant de 7h à 22h, (sauf dimanches et jours fériés)	PERIODE DE NUIT Allant de 22h à 7h, (ainsi que dimanches et jours fériés)
Niveau sonore limite admissible	70 dB(A)	60 dB(A)

### CHAPITRE 6.3 VIBRATIONS

En cas d'émissions de vibrations mécaniques gênantes pour le voisinage ainsi que pour la sécurité des biens ou des personnes, les points de contrôle, les valeurs des niveaux limites admissibles ainsi que la mesure des niveaux vibratoires émis seront déterminés suivant les spécifications des règles techniques annexées à la circulaire ministérielle n° 23 du 23 juillet 1986 relative aux vibrations mécaniques émises dans l'environnement par les installations classées.

## TITRE 7 - PRÉVENTION DES RISQUES TECHNOLOGIQUES

### CHAPITRE 7.1 GENERALITES

#### ARTICLE 7.1.1. LOCALISATION DES RISQUES

L'exploitant recense, sous sa responsabilité, les parties de l'installation qui, en raison des caractéristiques qualitatives et quantitatives des matières mises en œuvre, stockées, utilisées ou produites, sont susceptibles d'être à l'origine d'un sinistre pouvant avoir des conséquences directes ou indirectes sur les intérêts mentionnés à l'article L511-1 du code de l'environnement.

L'exploitant détermine pour chacune de ces parties de l'installation la nature du risque (incendie, atmosphères explosives ou émanations toxiques) qui la concerne. La présence de ce risque est matérialisée par des marques au sol ou des panneaux et sur un plan général des ateliers et des stockages. Ce plan est tenu à la disposition de l'inspection des installations classées et des services de secours.

#### ARTICLE 7.1.2. ETAT DES STOCKS DE PRODUITS DANGEREUX

Sans préjudice des dispositions du code du travail, l'exploitant dispose des documents lui permettant de connaître la nature et les risques des produits dangereux présents dans l'installation, en particulier les fiches de données de sécurité.

L'exploitant tient à jour un registre indiquant la nature et la quantité des produits dangereux détenus, auquel est annexé un plan général des stockages. Ce registre est tenu à la disposition des services d'incendie et de secours.

#### ARTICLE 7.1.3. PROPRETE DE L'INSTALLATION

Les locaux sont maintenus propres et régulièrement nettoyés notamment de manière à éviter les amas de matières dangereuses ou polluantes et de poussières. Le matériel de nettoyage est adapté aux risques présentés par les produits et poussières.

#### ARTICLE 7.1.4. CONTRÔLE DES ACCES

Les installations sont fermées par un dispositif capable d'interdire l'accès à toute personne non autorisée. Une clôture ou un mur d'une hauteur minimale de 2 mètres entoure l'installation ou l'établissement. Une surveillance, notamment du stockage de biomasse, est assurée en permanence, par gardiennage ou télésurveillance, notamment afin de transmettre l'alerte aux services d'incendie et de secours et de leur permettre l'accès.

#### ARTICLE 7.1.5. CIRCULATION DANS L'ETABLISSEMENT

L'exploitant fixe les règles de circulation applicables à l'intérieur de l'établissement. Elles sont portées à la connaissance des intéressés par une signalisation adaptée et une information appropriée.

#### ARTICLE 7.1.6. ETUDE DE DANGERS

L'exploitant met en place et entretient l'ensemble des équipements mentionnés dans l'étude de dangers.  
L'exploitant met en œuvre l'ensemble des mesures d'organisation et de formation ainsi que les procédures mentionnées dans l'étude de dangers.

### CHAPITRE 7.2 DISPOSITIONS CONSTRUCTIVES

#### ARTICLE 7.2.1. COMPORTEMENT AU FEU

Les locaux à risque incendie présentent les caractéristiques de réaction et de résistance au feu minimales précisées dans les articles ci-dessous.

Les ouvertures effectuées dans les éléments séparatifs (passage de gaines et canalisations, de convoyeurs) sont munies de dispositifs assurant un degré coupe-feu équivalent à celui exigé pour ces éléments séparatifs.

Les justificatifs attestant des propriétés de résistance au feu sont conservés et tenus à la disposition de l'inspection des installations classées.

#### ARTICLE 7.2.2. CHAUFFERIE

L'installation de combustion est située dans un local exclusivement réservé à cet effet, extérieur aux bâtiments de stockage ou d'exploitation ou isolé par une paroi de degré REI 120. Toute communication éventuelle entre le local et ces bâtiments se fait soit par un sas équipé de deux blocs-portes EI30, munis d'un ferme-porte, soit par une porte coupe-feu de degré EI120.

A l'extérieur de la chaufferie sont installés :

- une vanne sur la canalisation d'alimentation des brûleurs permettant d'arrêter l'écoulement du combustible ;

- un coupe-circuit arrêtant le fonctionnement de la pompe d'alimentation en combustible ;
- un dispositif sonore d'avertissement, en cas de mauvais fonctionnement des brûleurs ou un autre système d'alerte d'efficacité équivalente.

### **ARTICLE 7.2.3. INTERVENTION DES SERVICES DE SECOURS**

#### **Article 7.2.3.1. Accessibilité**

L'installation dispose en permanence d'un accès au moins pour permettre à tout moment l'intervention des services d'incendie et de secours.

Au sens du présent arrêté, on entend par « accès à l'installation » une ouverture reliant la voie de desserte ou publique et l'intérieur du site suffisamment dimensionnée pour permettre l'entrée des engins de secours et leur mise en œuvre.

Les véhicules dont la présence est liée à l'exploitation de l'installation stationnent sans occasionner de gêne pour l'accessibilité des engins des services de secours depuis les voies de circulation externes à l'installation, même en dehors des heures d'exploitation et d'ouverture de l'installation.

#### **Article 7.2.3.2. Accessibilité des engins à proximité de l'installation**

Une voie « engins » au moins est maintenue dégagée pour la circulation sur le périmètre de l'installation et est positionnée de façon à ne pouvoir être obstruée par l'effondrement de tout ou partie de cette installation.

Cette voie « engins » respecte les caractéristiques suivantes :

- la largeur utile est au minimum de 3 mètres, la hauteur libre au minimum de 3,5 mètres et la pente inférieure à 15%,
- dans les virages de rayon intérieur inférieur à 50 mètres, un rayon intérieur R minimal de 11 mètres est maintenu et une sur-largeur de  $S = 15/R$  mètres est ajoutée,
- la voie résiste à la force portante calculée pour un véhicule de 160 kN avec un maximum de 90kN par essieu, ceux-ci étant distants de 3,6 mètres au maximum,
- chaque point du périmètre de l'installation est à une distance maximale de 60 mètres de cette voie,
- aucun obstacle n'est disposé entre les accès à l'installation [ou aux voies échelles] et la voie engin.

Dans tous les cas, l'exploitant devra s'assurer :

- de la conformité des voies utilisables par les engins d'incendie afin de se rendre au(x) point(s) d'eau – largeur, pente, résistance, rayon de giration...conformément aux fiches techniques élaborées par le SDIS 35 (poteaux d'incendie chemin de la Bintaïnais, réserves incendie mises en place par l'exploitant).
- de la mise en place de voies « échelle » aux abords du silo de stockage de la biomasse ainsi que sur deux faces minimum du bâtiment « chaudière » permettant l'utilisation des moyens aériens.

#### **Article 7.2.3.3. Déplacement des engins de secours à l'intérieur du site**

Pour permettre le croisement des engins de secours, tout tronçon de voie « engins » de plus de 100 mètres linéaires dispose d'au moins deux aires dites de croisement, judicieusement positionnées, dont les caractéristiques sont :

- largeur utile minimale de 3 mètres en plus de la voie engin,
- longueur minimale de 10 mètres,
- présentant a minima les mêmes qualités de pente, de force portante et de hauteur libre que la voie « engins ».

#### **Article 7.2.3.4. Mise en station des échelles**

Pour toute installation située dans un bâtiment de hauteur supérieure à 8 mètres, au moins une façade est desservie par au moins une voie « échelle » permettant la circulation et la mise en station des échelles aériennes. Cette voie échelle est directement accessible depuis la voie engin définie ci-dessus.

Depuis cette voie, une échelle accédant à au moins toute la hauteur du bâtiment peut être disposée. La voie respecte, par ailleurs, les caractéristiques suivantes :

- la largeur utile est au minimum de 4 mètres, la longueur de l'aire de stationnement au minimum de 10 mètres, la pente au maximum de 10%,
- dans les virages de rayon intérieur inférieur à 50 mètres, un rayon intérieur R minimal de 11 mètres est maintenu et une sur-largeur de  $S = 15/R$  mètres est ajoutée,
- aucun obstacle aérien ne gêne la manœuvre de ces échelles à la verticale de l'ensemble de la voie,
- la distance par rapport à la façade est de 1 mètre minimum et 8 mètres maximum pour un stationnement parallèle au bâtiment et inférieure à 1 mètre pour un stationnement perpendiculaire au bâtiment,
- la voie résiste à la force portante calculée pour un véhicule de 160 kN avec un maximum de 90kN par essieu, ceux-ci étant distants de 3,6 mètres au maximum et présente une résistance au poinçonnement minimale de 88 N/cm<sup>2</sup>.

Par ailleurs, pour toute installation située dans un bâtiment de plusieurs niveaux possédant au moins un plancher situé à une hauteur supérieure à 8 mètres par rapport au niveau d'accès des secours, sur au moins deux façades, cette voie « échelle » permet d'accéder à des ouvertures.

Ces ouvertures permettent au moins un accès par étage pour chacune des façades disposant de voie échelle et présentent une hauteur minimale de 1,8 mètres et une largeur minimale de 0,9 mètre. Les panneaux d'obturation ou les châssis composant ces accès s'ouvrent et demeurent toujours accessibles de l'extérieur et de l'intérieur. Ils sont aisément repérables de l'extérieur par les services de secours.

Les portes s'ouvrent vers l'extérieur et sont manœuvrées de l'intérieur en toutes circonstances. L'accès aux issues est balisé.

#### **Article 7.2.3.5. Etablissement du dispositif hydraulique depuis les engins**

A partir de chaque voie « engins » ou « échelle » est prévu un accès à toutes les issues du bâtiment ou au moins à deux côtés opposés de l'installation par un chemin stabilisé de 1,40 mètres de large au minimum.

#### **ARTICLE 7.2.4. DÉSENFUMAGE**

Les locaux à risque incendie sont équipés en partie haute de dispositifs d'évacuation naturelle de fumées et de chaleur (DENFC), conformes à la norme NF EN 12101-2, version décembre 2003, permettant l'évacuation à l'air libre des fumées, gaz de combustion, chaleur et produits imbrûlés dégagés en cas d'incendie. Ces matériels sont maintenus en bon état et vérifiés au moins une fois par an.

Ces dispositifs sont composés d'exutoires à commande automatique et manuelle (ou auto-commande). La surface utile d'ouverture de l'ensemble des exutoires n'est pas inférieure à 2% de la surface au sol du local.

Afin d'équilibrer le système de désenfumage et de le répartir de manière optimale, un DENFC de superficie utile comprise entre 1 et 6 m<sup>2</sup> est prévue pour 250 m<sup>2</sup> de superficie projetée de toiture.

En exploitation normale, le réarmement (fermeture) est possible depuis le sol du local ou depuis la zone de désenfumage. Ces commandes d'ouverture manuelle sont placées à proximité des accès et installées conformément à la norme NF S 61-932, version décembre 2008.

L'action d'une commande de mise en sécurité ne peut pas être inversée par une autre commande.

Les dispositifs d'évacuation naturelle de fumées et de chaleur sont à adapter aux risques particuliers de l'installation.

Tous les dispositifs installés en référence à la norme NF EN 12 101-2, version décembre 2003, présentent les caractéristiques suivantes :

- système d'ouverture de type B (ouverture + fermeture)
- fiabilité : classe RE 300 (300 cycles de mise en sécurité). Les exutoires bi-fonction sont soumis à 10 000 cycles d'ouverture en position d'aération.
- la classification de la surcharge neige à l'ouverture est SL 250 (25 daN/m<sup>2</sup>) pour des altitudes inférieures ou égales à 400 mètres et SL 500 (50 daN/m<sup>2</sup>) pour des altitudes supérieures à 400 mètres et inférieures ou égales à 800 mètres. La classe SL0 est utilisable si la région d'implantation n'est pas susceptible d'être enneigée ou si des dispositions constructives empêchent l'accumulation de la neige. Au-dessus de 800 mètres, les exutoires sont de la classe SL 500 et installés avec des dispositions constructives empêchant l'accumulation de la neige.
- classe de température ambiante T(00).
- classe d'exposition à la chaleur B300.

Des amenées d'air frais d'une superficie égale à la surface des exutoires du plus grand canton, cellule par cellule, sont réalisées soit par des ouvrants en façade, soit par des bouches raccordées à des conduits, soit par les portes des cellules à désenfumer donnant sur l'extérieur.

#### **ARTICLE 7.2.5. MOYENS DE LUTTE CONTRE L'INCENDIE**

L'installation est dotée de moyens de lutte contre l'incendie appropriés aux risques, notamment :

- d'un moyen permettant d'alerter les services d'incendie et de secours ;
- de plans des locaux facilitant l'intervention des services d'incendie et de secours avec une description des dangers pour chaque local, comme prévu à l'article 7.1.1 ;
- → soit de 3 poteaux d'incendie de 100 mm conformes aux normes NF S 61213 et NF S 62200, piqués directement sans passage par by-pass sur une/des canalisation(s), assurant un débit minimum de 60 m<sup>3</sup>/h sous 1 bar de pression dynamique et placés à moins de 200 m des bâtiments à défendre en utilisant les voies praticables ;
- → soit 1 point d'eau naturel ou artificiel aménagé conformément aux fiches techniques élaborées par le SDIS, d'une capacité minimale de 360 m<sup>3</sup> utilisable en permanence, placé à moins de 200 m des bâtiments à défendre en utilisant les voies praticables ; l'exploitant est en mesure de justifier au préfet la disponibilité effective des débits d'eau ainsi que le dimensionnement de l'éventuel bassin de stockage ;
- → soit la combinaison des deux solutions précédentes ;
- de détections d'incendie reliées en salle de quart ;
- de dispositifs d'extinction automatique, en particulier au niveau de la zone de réception, d'extraction, de triage et de transport de matières premières, de la trémie, des extracteurs, du trieur, de l'élévateur à bande, du silo et des convoyeurs ;
- de RIA implantés sur l'ensemble du site ;

- d'extincteurs répartis à l'intérieur de l'installation lorsqu'elle est couverte, sur les aires extérieures et dans les lieux présentant des risques spécifiques, à proximité des dégagements, bien visibles et facilement accessibles. Les agents d'extinction sont appropriés aux risques à combattre et compatibles avec les matières stockées.

#### Réception et contrôle des points d'eau

- l'emplacement exact des points d'eau, en particulier pour les installations nouvelles, sera déterminé après consultation du Service Départemental d'Incendie et de Secours et de la Compagnie des Eaux si l'ouvrage se situe sur le réseau public d'eau potable ;
- les nouveaux aménagements seront réceptionnés par un représentant du SDIS 35 en présence d'un représentant de la mairie et de la compagnie gestionnaire du réseau d'eau si le point d'eau se situe sur le domaine public ;
- le réservoir devra être réceptionné par le SDIS pour être inscrit sur les bases opérationnelles et devra comporter un système de réalimentation automatique sur le réseau public ;
- les points d'eau devront faire l'objet d'un contrôle et d'un entretien annuels.

Les moyens de lutte contre l'incendie sont capables de fonctionner efficacement quelle que soit la température de l'installation et notamment en période de gel. L'exploitant s'assure de la vérification périodique et de la maintenance des matériels de sécurité et de lutte contre l'incendie conformément aux référentiels en vigueur.

### **CHAPITRE 7.3 DISPOSITIF DE PRÉVENTION DES ACCIDENTS**

#### **ARTICLE 7.3.1. MATÉRIELS UTILISABLES EN ATMOSPHÈRES EXPLOSIBLES**

Dans les parties de l'installation mentionnées à l'article 7.1.1 et recensées comme pouvant être à l'origine d'une explosion, les installations électriques, mécaniques, hydrauliques et pneumatiques sont conformes aux dispositions du décret du 19 novembre 1996 susvisé.

Cependant, dans les parties de l'installation où les atmosphères explosives peuvent apparaître de manière épisodique avec une faible fréquence et une courte durée, les installations électriques peuvent être constituées de matériel électrique de bonne qualité industrielle qui, en service normal, n'engendre ni arc, ni étincelle, ni surface chaude susceptible de provoquer une explosion.

Les canalisations électriques ne sont pas une cause possible d'inflammation et sont convenablement protégées contre les chocs, contre la propagation des flammes et contre l'action des produits présents dans la partie de l'installation en cause.

#### **ARTICLE 7.3.2. INSTALLATIONS ÉLECTRIQUES**

L'exploitant tient à la disposition de l'inspection des installations classées les éléments justifiant que ses installations électriques sont réalisées conformément aux règles en vigueur, entretenues en bon état et qu'elles sont vérifiées au minimum une fois par an par un organisme compétent.

Les équipements métalliques (réservoirs, cuves, canalisations) sont mis à la terre conformément aux normes applicables, compte tenu notamment de la nature explosive ou inflammable des produits.

Les matériaux utilisés pour l'éclairage naturel ne produisent pas, lors d'un incendie, de gouttes enflammées.

Le chauffage de l'installation et de ses annexes ne peut être réalisé que par eau chaude, vapeur produite par un générateur thermique ou autre système présentant un degré de sécurité équivalent.

A proximité d'au moins la moitié des issues est installé un interrupteur central, bien signalé, permettant de couper l'alimentation électrique.

#### **ARTICLE 7.3.3. VENTILATION DES LOCAUX**

Sans préjudice des dispositions du code du travail, les locaux sont convenablement ventilés pour prévenir la formation d'atmosphère explosive ou toxique. La ventilation assure en permanence, y compris en cas d'arrêt de l'équipement, notamment en cas de mise en sécurité de l'installation, un balayage de l'atmosphère du local, compatible avec le bon fonctionnement des appareils de combustion, au moyen d'ouvertures en parties haute et basse permettant une circulation efficace de l'air ou par tout autre moyen équivalent.

Le débouché à l'atmosphère de la ventilation est placé aussi loin que possible des immeubles habités ou occupés par des tiers et des bouches d'aspiration d'air extérieur, et à une hauteur suffisante compte tenu de la hauteur des bâtiments environnants afin de favoriser la dispersion des gaz rejetés et au minimum à 1 mètre au-dessus du faitage.

La forme du conduit d'évacuation, notamment dans la partie la plus proche du débouché à l'atmosphère, est conçue de manière à favoriser au maximum l'ascension et la dispersion des polluants dans l'atmosphère (par exemple l'utilisation de chapeaux est interdite).

#### **ARTICLE 7.3.4. SYSTÈMES DE DÉTECTION ET EXTINCTION AUTOMATIQUES**

Chaque local technique, armoire technique ou partie de l'installation, recensée selon les dispositions de l'article 7.1.1 en raison des conséquences d'un sinistre susceptible de se produire, dispose d'un dispositif de détection. L'exploitant dresse la liste de ces détecteurs avec leur fonctionnalité et détermine les opérations d'entretien destinées à maintenir leur efficacité dans le temps.

L'exploitant est en mesure de démontrer la pertinence du dimensionnement retenu pour les dispositifs de détection et le cas échéant d'extinction. Il organise à fréquence semestrielle au minimum des vérifications de maintenance et des tests dont les comptes-rendus sont tenus à disposition de l'inspection des installations classées.

En cas d'installation de systèmes d'extinction automatique d'incendie, ceux-ci sont conçus, installés et entretenus régulièrement conformément aux référentiels reconnus.

#### **ARTICLE 7.3.5. EVENTS ET PAROIS SOUFLABLES**

Dans les parties de l'installation recensées selon les dispositions de l'article 7.1.1 en raison des risques d'explosion, l'exploitant met en place des événements / parois soufflables conçus de manière à limiter les effets de l'explosion à l'extérieur du local. Ces événements / parois soufflables sont disposé(s) de façon à ne pas produire de projection à hauteur d'homme en cas d'explosion.

#### **ARTICLE 7.3.6. PROTECTION CONTRE LA Foudre**

Les installations sur lesquelles une agression par la foudre peut être à l'origine d'événements susceptibles de porter gravement atteinte, directement ou indirectement à la sécurité des installations, à la sécurité des personnes ou à la qualité de l'environnement, sont protégées contre la foudre en application de l'arrêté ministériel en vigueur.

### **CHAPITRE 7.4 DISPOSITIF DE RÉTENTION DES POLLUTIONS ACCIDENTELLES**

#### **ARTICLE 7.4.1. RETENTIONS ET CONFINEMENT**

I. Tout stockage d'un liquide susceptible de créer une pollution des eaux ou des sols est associé à une capacité de rétention dont le volume est au moins égal à la plus grande des deux valeurs suivantes :

- 100 % de la capacité du plus grand réservoir,
- 50 % de la capacité totale des réservoirs associés.

Cette disposition n'est pas applicable aux bassins de traitement des eaux résiduaires.

Pour les stockages de récipients de capacité unitaire inférieure ou égale à 250 litres, la capacité de rétention est au moins égale à :

- dans le cas de liquides inflammables, 50 % de la capacité totale des fûts,
- dans les autres cas, 20 % de la capacité totale des fûts,
- dans tous les cas 800 litres minimum ou égale à la capacité totale lorsque celle-là est inférieure à 800 l.

II. La capacité de rétention est étanche aux produits qu'elle pourrait contenir et résiste à l'action physique et chimique des fluides. Il en est de même pour son dispositif d'obturation qui est maintenu fermé.

Les produits récupérés en cas d'accident ne peuvent être rejetés que dans des conditions conformes au présent arrêté ou sont éliminés comme les déchets.

Les réservoirs ou récipients contenant des produits incompatibles ne sont pas associés à une même rétention.

Le stockage des liquides inflammables, ainsi que des autres produits toxiques ou dangereux pour l'environnement, n'est permis sous le niveau du sol que dans des réservoirs en fosse maçonnée, ou assimilés, et pour les liquides inflammables, dans les conditions énoncées ci-dessus.

III. Pour les stockages à l'air libre, les rétentions sont vidées dès que possible des eaux pluviales s'y versant.

IV. Le sol des aires et des locaux de stockage ou de manipulation des matières dangereuses pour l'homme ou susceptibles de créer une pollution de l'eau ou du sol est étanche et équipé de façon à pouvoir recueillir les eaux de lavage et les matières répandues accidentellement.

V. Toutes mesures sont prises pour recueillir l'ensemble des eaux et écoulements susceptibles d'être pollués lors d'un sinistre, y compris les eaux utilisées lors d'un incendie, afin que celles-ci soient récupérées ou traitées afin de prévenir toute pollution des sols, des égouts, des cours d'eau ou du milieu naturel.

Les besoins de confinement des eaux d'extinction en cas d'incendie sont estimés à 577 m<sup>3</sup>. Le confinement de ces eaux sur le site sera réalisé par la combinaison des moyens suivants :

- bassin tampon des eaux pluviales : 340 m<sup>3</sup>

- rétention disponible au niveau des bâtiments : 92 m3 (bâtiment turbine, bâtiment réception biomasse et silo de stockage) et 60 m3 (bâtiment chaudière)
- raccordement du trop-plein du bassin tampon à la galerie sous le silo de stockage de biomasse : 290 m3. L'exploitant s'assurera de l'étanchéité de cette galerie, de son volume et de la possibilité effective d'acheminer vers celle-ci les eaux d'extinction, sans entraîner par ce noyage de la galerie un dysfonctionnement d'installations techniques nécessaires à la mise en sécurité du site.

Les eaux d'extinction collectées sont éliminées vers les filières de traitement des déchets appropriées.

## **CHAPITRE 7.5 DISPOSITIONS D'EXPLOITATION**

### **ARTICLE 7.5.1. SURVEILLANCE DE L'INSTALLATION**

L'exploitant désigne une ou plusieurs personnes référentes ayant une connaissance de la conduite de l'installation, des dangers et inconvénients que son exploitation induit, des produits utilisés ou stockés dans l'installation et des dispositions à mettre en œuvre en cas d'incident.

Les personnes étrangères à l'établissement n'ont pas l'accès libre aux installations.

### **ARTICLE 7.5.2. TRAVAUX**

Dans les parties de l'installation recensées à l'article 7.1.1 et notamment celles recensées locaux à risque, les travaux de réparation ou d'aménagement ne peuvent être effectués qu'après délivrance d'un « permis d'intervention » et éventuellement d'un « permis de feu » et en respectant une consigne particulière. Ces permis sont délivrés après analyse des risques liés aux travaux et définition des mesures appropriées.

Le « permis d'intervention » et éventuellement le « permis de feu » et la consigne particulière sont établis et visés par l'exploitant ou par une personne qu'il aura nommément désignée. Lorsque les travaux sont effectués par une entreprise extérieure, le « permis d'intervention » et éventuellement le « permis de feu » et la consigne particulière relative à la sécurité de l'installation, sont signés par l'exploitant et l'entreprise extérieure ou les personnes qu'ils auront nommément désignées.

Dans les parties de l'installation présentant des risques d'incendie ou d'explosion, il est interdit d'apporter du feu sous une forme quelconque, sauf pour la réalisation de travaux ayant fait l'objet d'un « permis de feu ». Cette interdiction est affichée en caractères apparents.

### **ARTICLE 7.5.3. VÉRIFICATION PÉRIODIQUE ET MAINTENANCE DES ÉQUIPEMENTS**

L'exploitant assure ou fait effectuer la vérification périodique et la maintenance des matériels de sécurité et de lutte contre l'incendie mis en place (extoires, systèmes de détection et d'extinction, portes coupe-feu, colonne sèche par exemple) ainsi que des éventuelles installations électriques et de chauffage, conformément aux référentiels en vigueur.

Les vérifications périodiques de ces matériels sont enregistrées sur un registre sur lequel sont également mentionnées les suites données à ces vérifications.

### **ARTICLE 7.5.4. CONSIGNES D'EXPLOITATION**

L'exploitant établit des consignes d'exploitation et de sécurité écrites pour l'ensemble des installations comportant explicitement les vérifications à effectuer, en conditions d'exploitation normale, en périodes de démarrage, de dysfonctionnement ou d'arrêt momentané de façon à permettre en toutes circonstances le respect des dispositions du présent arrêté.

Les consignes sont tenues à jour et affichées dans les lieux fréquentés par le personnel.

Ces consignes indiquent notamment :

- l'interdiction d'apporter du feu sous une forme quelconque, notamment l'interdiction de fumer dans les zones présentant des risques d'incendie ou d'explosion ;
- l'interdiction de tout brûlage à l'air libre ;
- l'obligation du "permis d'intervention" pour les parties concernées de l'installation ;
- les conditions de conservation et de stockage des produits, notamment les précautions à prendre pour l'emploi et le stockage de produits incompatibles ;
- les procédures d'arrêt d'urgence et de mise en sécurité de l'installation (électricité, réseaux de fluides),
- les mesures à prendre en cas de fuite sur un récipient ou une tuyauterie contenant des substances dangereuses,
- les modalités de mise en œuvre des dispositifs d'isolement du réseau de collecte, prévues à l'article 7.4.1,
- les moyens d'extinction à utiliser en cas d'incendie,
- la procédure d'alerte avec les numéros de téléphone du responsable d'intervention de l'établissement, des services d'incendie et de secours, etc.,
- l'obligation d'informer l'inspection des installations classées en cas d'accident.



#### **ARTICLE 7.5.5. PROCEDURES D'URGENCE**

Sans préjudice des dispositions du code du travail, des procédures d'urgence sont établies et rendues disponibles dans les lieux de travail. Ces procédures indiquent notamment :

- les mesures à prendre en cas de fuite sur un récipient ou une canalisation contenant des substances dangereuses ou inflammables ainsi que les conditions de rejet prévues au titre 4 ;
- les moyens d'extinction à utiliser en cas d'incendie ;
- la conduite à tenir pour procéder à l'arrêt d'urgence et à la mise en sécurité de l'installation ;
- la procédure d'alerte avec les numéros de téléphone du responsable d'intervention de l'établissement, des services d'incendie et de secours, etc. (affichage obligatoire).

Ces procédures sont régulièrement mises à jour.

## TITRE 8 - CONDITIONS PARTICULIÈRES APPLICABLES À CERTAINES INSTALLATIONS DE L'ÉTABLISSEMENT

### CHAPITRE 8.1 INSTALLATIONS DE COMBUSTION DE BIOMASSE

#### ARTICLE 8.1.1. DISPOSITIONS GÉNÉRALES

##### Article 8.1.1.1. Définitions et conditions d'application



I. On entend par :

« Installation de combustion » : tout dispositif technique dans lequel des produits combustibles sont oxydés en vue de générer de l'énergie ou d'utiliser de façon directe le produit de combustion dans les procédés de fabrication.

Ces installations sont celles visées par la rubrique 2910 de la nomenclature des installations classées.

On considère comme une installation de combustion unique tout groupe d'appareils de combustion exploités par un même exploitant et situés sur un même site industriel (enceinte de l'établissement) et qui sont ou peuvent être techniquement et économiquement raccordés à une cheminée commune.

« Chaudière » : tout appareil de combustion produisant de l'eau chaude, de la vapeur d'eau ou de l'eau surchauffée, ou modifiant la température d'un fluide thermique, grâce à la chaleur libérée par la combustion.

« Chaudière de postcombustion » : chaudière située en aval d'un appareil de combustion et alimentée de manière non exclusive par les gaz résiduaux de cet appareil en vue de leur valorisation énergétique.

« Appareil de traitement thermique des gaz résiduaux » : tout dispositif technique qui a pour objet l'épuration des gaz résiduaux par oxydation thermique et qui n'est pas exploité comme une installation de combustion autonome. Sont exclus de cette définition les appareils de combustion mettant en œuvre une recirculation des fumées.

« Puissance thermique maximale d'un appareil de combustion » : la quantité d'énergie thermique, exprimée en mégajoules, contenue dans le combustible, mesurée sur pouvoir calorifique inférieur, susceptible d'être consommée en une seconde en marche maximale continue. Elle est exprimée en mégawatts thermiques (MWth).

« Puissance thermique maximale d'une installation de combustion » : la somme des puissances thermiques maximales unitaires de tous les appareils de combustion qui composent l'installation et qui sont susceptibles de fonctionner simultanément. Elle est exprimée en mégawatts thermiques (MWth).

« Biomasse » : tout produit composé d'une matière végétale provenant de l'agriculture ou de la sylviculture et qui peut être utilisé en tant que combustible dans l'objectif d'un usage effectif de l'énergie qu'il contient ainsi que les déchets ci-après, utilisés en tant que combustibles :

- les déchets végétaux issus de l'agriculture ou de la sylviculture ;
- les déchets végétaux provenant de l'industrie de transformation alimentaire, si la chaleur produite est valorisée ;
- les déchets de liège ;
- les déchets végétaux fibreux issus de la production de pâte vierge et de la production du papier à partir de pâte, s'ils sont coïncinérés sur le lieu de la production et si la chaleur produite est valorisée ;
- les déchets de bois, à l'exception des déchets de bois qui sont susceptibles de contenir des composés organiques halogénés ou des métaux toxiques à la suite d'un traitement avec des conservateurs du bois ou du placement d'un revêtement, y compris en particulier les déchets de bois de ce type provenant de déchets de construction ou de démolition.

« Flux massique » : une masse de polluant rejeté, mesurée par unité de temps.

« Combustible prépondérant » : tout combustible contribuant à plus de 50 % de la puissance maximale d'une installation.

« Taux de désulfuration » : complément à l'unité du rapport entre le flux massique de soufre contenu dans les gaz résiduaux et la quantité de soufre contenue dans le combustible utilisé pendant la même période.

II. Les abréviations utilisées ont, dans le cadre du présent arrêté, la signification suivante :

- « MWth » : mégawatt (pour une puissance thermique) ;
- « SO<sub>2</sub> » : dioxyde de soufre exprimé en équivalent SO<sub>2</sub> ;
- « NO<sub>x</sub> » : oxydes d'azote (NO + NO<sub>2</sub>) exprimés en équivalent NO<sub>2</sub> ;
- « GPL » : gaz de pétrole liquéfié ;
- « HAP » : hydrocarbures aromatiques polycycliques selon la définition de la norme NF X 43-329 ;
- « COV » : composés organiques volatils totaux à l'exclusion du méthane ;
- « CO<sub>2</sub> » : dioxyde de carbone ;
- « MEST » : matières en suspension totales ;
- « DCO » : demande chimique en oxygène ;
- « AOX » : composés organo-halogénés absorbables sur charbon actif ;
- « PM<sub>10</sub> » : particules de diamètre aérodynamique inférieur ou égal à 10 micromètres.

□

L'installation est réalisée et exploitée tenant compte de la vocation et de l'utilisation des milieux environnants ainsi que de la gestion équilibrée de la ressource en eau.

#### ARTICLE 8.1.2. PRÉVENTION DE LA POLLUTION ATMOSPHÉRIQUE : VALEURS LIMITES D'ÉMISSION ET CONDITIONS D'APPLICATION

I. Le volume des effluents gazeux est exprimé en mètres cubes normaux (261Nm<sup>3</sup>), rapportés à des conditions normalisées de température (273,15 K) et de pression (101,325 kPa) après déduction de la vapeur d'eau (gaz secs).

La vitesse d'éjection des gaz en marche continue maximale est au moins égale à 8 m/s.

II. Les concentrations en polluants sont exprimées en milligrammes par mètre cube (mg/Nm<sup>3</sup>) sur gaz sec.

III. Le débit des effluents gazeux ainsi que les concentrations en polluants sont rapportés à une teneur en oxygène dans les effluents de 3 % en volume dans le cas du fioul domestique et 6 % en volume pour la biomasse.

IV. Les valeurs limites d'émission s'appliquent à tous les régimes de fonctionnement stabilisés à l'exception des périodes de démarrage, de ramonage, de calibrage et de mise à l'arrêt des installations, sauf dispositions contraires fixées par l'arrêté préfectoral. Ces périodes de démarrage, de ramonage, de calibrage et de mise à l'arrêt des installations sont aussi limitées dans le temps que possible.

Les émissions de polluants durant ces périodes devront être estimées et rapportées dans les mêmes conditions que le bilan des mesures prévu à l'article 9.2.1.1-IV.

V. Lorsqu'un dispositif de réduction des émissions est nécessaire pour respecter les valeurs limites d'émissions fixées aux articles 8.1.2.1 et 8.1.2.2, l'exploitant rédige une procédure d'exploitation relative à la conduite à tenir en cas de panne ou de dysfonctionnement de ce dispositif.

Cette procédure indique notamment la nécessité :

- d'arrêter ou de réduire l'exploitation de l'installation associée à ce dispositif ou d'utiliser des combustibles peu polluants si le fonctionnement de celui-ci n'est pas rétabli dans les vingt-quatre heures en tenant compte des conséquences sur l'environnement de ces opérations, et notamment d'un arrêt-démarrage ;
- d'informer l'inspection des installations classées dans un délai n'excédant pas quarante-huit heures.

VI. La durée cumulée de fonctionnement d'une installation avec un dysfonctionnement ou une panne d'un de ces dispositifs de réduction des émissions ne peut excéder cent vingt heures sur douze mois glissants.

VII. L'exploitant peut toutefois présenter au préfet une demande de dépassement des durées de vingt-quatre heures et cent vingt heures précitées, dans les cas suivants :

- il existe une impérieuse nécessité de maintenir l'approvisionnement énergétique ;
- la perte d'énergie produite liée à l'arrêt de l'installation objet du dysfonctionnement serait compensée par une installation dont les rejets seraient supérieurs ;
- l'impact environnemental d'un arrêt-redémarrage de l'installation en dysfonctionnement est supérieur aux rejets émis par l'installation en dysfonctionnement ;
- il existe un risque lié à un arrêt-redémarrage de l'installation en dysfonctionnement.

Ces dispositions sont mentionnées dans la procédure d'exploitation imposée par le paragraphe V.

##### Article 8.1.2.1. Valeurs limites d'émission en SO<sub>2</sub>, NO<sub>x</sub>, poussières et CO

COMBUSTIBLE	POLLUANTS			
	SO <sub>2</sub> (mg/Nm <sup>3</sup> )	NO <sub>x</sub> (mg/Nm <sup>3</sup> )	Poussières (mg/Nm <sup>3</sup> )	CO (mg/Nm <sup>3</sup> )
Fioul domestique	170	150	30	100
Biomasse	200	400	30	200

##### Réglementation des rejets atmosphériques

L'exploitant peut, pour une période limitée à six mois, demander au préfet une dérogation aux valeurs limites d'émission relatives au SO<sub>2</sub> s'il utilise, en fonctionnement normal, un combustible à faible teneur en soufre pour respecter ces valeurs limites d'émission et si une interruption soudaine et imprévue de son approvisionnement liée à une pénurie grave se produit.

##### Article 8.1.2.2. Valeurs limites d'émission de certains rejets atmosphériques

I. Valeurs limites d'émission pour HAP, COV, HCl, HF et dioxines

Sans préjudice des dispositions de l'article 8.1.1.2, les valeurs limites d'émission pour les HAP, COV, HCl, HF et dioxines sont les suivantes :

POLLUANTS	VALEUR LIMITE D'ÉMISSION
-----------	--------------------------

	(mg/Nm <sup>3</sup> )
HAP	0,01
COV	50 en carbone total
HCl	10
HF	5
Dioxines	0,1 ng/Nm <sup>3</sup> pour la biomasse

Au terme d'une période d'exploitation de deux ans, la valeur limite d'émission en HCl pourra être adaptée, sur demande de l'exploitant, sous réserve que celui-ci fournisse un bilan technico-économique s'appuyant en particulier sur les valeurs d'émission effectivement mesurées au rejet.

Ce bilan devra démontrer l'impossibilité d'atteindre la valeur limite d'émission de 10 mg/Nm<sup>3</sup> en raison du combustible ou de la technologie de combustion utilisés.

## II. Valeurs limites d'émission pour les métaux toxiques et leurs composés

Sans préjudice des dispositions de l'article 8.1.1.2, les valeurs limites d'émission pour les métaux toxiques et leurs composés sont les suivantes :

COMPOSES	VALEUR LIMITE D'EMISSION (mg/Nm <sup>3</sup> ) (2)
Cadmium (Cd), mercure (Hg), thallium (Tl) et leurs composés	0,05 par métal et 0,1 pour la somme exprimée en (Cd + Hg + Tl)
Arsenic (As), sélénium (Se), tellure (Te) et leurs composés	1 exprimée en (As + Se + Te)
Plomb (Pb) et ses composés	1 (exprimée en Pb)
Antimoine (Sb), chrome (Cr), cobalt (Co), cuivre (Cu), étain (Sn), manganèse (Mn), nickel (Ni), vanadium (V), zinc (Zn) et leurs composés	10 exprimée en (Sb + Cr + Co + Cu + Sn + Mn + Ni + V + Zn) pour les installations situées dans une zone couverte par un plan de protection de l'atmosphère

(2) Moyenne sur la période d'échantillonnage de trente minutes au minimum et de huit heures au maximum.

## III. Valeur limite d'émission pour l'ammoniac

En cas de mise en place d'un dispositif de traitement des oxydes d'azote à l'ammoniac ou à l'urée, les émissions d'ammoniac ne dépassent pas la valeur de 5 mg/Nm<sup>3</sup>.

## IV. Utilisation simultanée de plusieurs combustibles

La valeur limite d'émission des installations utilisant de manière simultanée plusieurs combustibles « i » différents se définit comme suit :

$$VLE = \frac{\sum (VLE_i \times P_i)}{\sum (P_i)}$$

où :

- « VLE<sub>i</sub> » est la valeur limite d'émission pour le combustible « i » utilisé dans la chaudière de manière simultanée pour la puissance thermique totale de l'installation. Elle est définie aux articles 8.1.2.1, 8.1.2.2, 9.2.1.1 à 9.2.1.3 et, pour des raisons d'homogénéité, est ramenée au pourcentage d'O<sub>2</sub> sur gaz sec du combustible majoritaire ;
- « P<sub>i</sub> » est la puissance thermique délivrée par le combustible i.

## ARTICLE 8.1.3. UTILISATION RATIONNELLE DE L'ÉNERGIE ET LUTTE CONTRE LES GAZ À EFFET DE SERRE

I. L'exploitant limite ses rejets de gaz à effet de serre et sa consommation d'énergie. Il tient à la disposition de l'inspection des installations classées les éléments sur l'optimisation de l'efficacité énergétique (rendements, rejets spécifiques de CO<sub>2</sub>).

II. Tous les dix ans à compter de l'autorisation, l'exploitant fait réaliser par une personne compétente un examen de son installation et de son mode d'exploitation visant à identifier les mesures qui pourraient être mises en œuvre afin d'en améliorer l'efficacité énergétique, en se basant sur les meilleures techniques disponibles relatives à l'utilisation rationnelle de l'énergie. Le rapport établi à la suite de cet examen est transmis à l'inspection des installations classées, accompagné des suites que l'exploitant prévoit de lui donner.

III. Le préfet peut fixer des prescriptions relatives à l'efficacité énergétique sur la base des conclusions établies dans le rapport prévu au II.

## ARTICLE 8.1.4. CONDITIONS DE REJET À L'ATMOSPHÈRE

I. - Les rejets à l'atmosphère sont collectés et évacués, après traitement éventuel, par l'intermédiaire de cheminées. L'exploitant aménage les conduits d'évacuation des effluents atmosphériques (plate-forme de mesure, orifices, fluides de fonctionnement, emplacement des appareils, longueur droite pour la mesure des poussières...) de manière à permettre des mesures représentatives des émissions de polluants dans l'atmosphère.

En particulier, les dispositions des normes mentionnées dans l'arrêté du 7 juillet 2009 susvisé sont respectées.

La mesure de la teneur en oxygène des gaz de combustion est réalisée autant que possible au même endroit que la mesure de la teneur en polluants. A défaut, l'exploitant prend toutes les dispositions nécessaires pour éviter l'arrivée d'air parasite entre le point où est réalisée la mesure de l'oxygène et celui où est réalisée celle des polluants.

La forme des conduits, notamment dans leur partie la plus proche du débouché à l'atmosphère, est conçue de façon à favoriser au maximum l'ascension des gaz dans l'atmosphère. La partie terminale de la cheminée peut comporter un convergent réalisé suivant les règles de l'art lorsque la vitesse d'éjection est plus élevée que la vitesse choisie pour les gaz dans la cheminée. L'emplacement de ces conduits est tel qu'il ne peut y avoir à aucun moment siphonnage des effluents rejetés dans les conduits ou prises d'air avoisinants. Les contours des conduits ne présentent pas de point anguleux et la variation de la section des conduits au voisinage du débouché est continue et lente.

La hauteur de la cheminée (différence entre l'altitude du débouché à l'air libre et l'altitude moyenne du sol à l'endroit considéré) exprimée en mètres est déterminée, d'une part, en fonction du niveau des émissions de polluants à l'atmosphère, d'autre part, en fonction de l'existence d'obstacles susceptibles de gêner la dispersion des gaz.

II. - La hauteur de la cheminée est de 40 mètres, déterminée par une étude des conditions de dispersion des fumées adaptée au site réalisée conformément aux dispositions ci-dessus.

#### **ARTICLE 8.1.5. PRÉVENTION DES RISQUES D'INCENDIE ET D'EXPLOSION**

##### **Article 8.1.5.1.**

Les chaudières produisant de la vapeur sous une pression supérieure à 0,5 bar ou de l'eau surchauffée à une température de plus de 110° C sont situées à plus de dix mètres de tout local habité ou occupé par des tiers et des bâtiments fréquentés par le public. Les locaux abritant ces chaudières ne sont pas surmontés d'étages et sont séparés par un mur de tout local voisin occupant du personnel à poste fixe.

##### **Article 8.1.5.2.**

Les stockages de combustibles sont isolés par rapport aux chaudières, au minimum par un mur REI 120 ou par une distance d'isolement qui ne peut être inférieure à 10 mètres.

La présence de matières dangereuses ou inflammables dans l'installation est limitée aux nécessités de l'exploitation.

Les stockages présentant des risques d'échauffement spontané sont pourvus de sondes de température. Une alarme alerte les opérateurs en cas de dérive.

##### **Article 8.1.5.3.**

Les installations sont exploitées sous la surveillance permanente d'un personnel qualifié. Il vérifie périodiquement le bon fonctionnement des dispositifs de sécurité et s'assure de la bonne alimentation en combustible des appareils de combustion.

Par dérogation aux dispositions ci-dessus, l'exploitation sans surveillance humaine permanente est admise lorsque l'installation répond aux dispositions réglementaires applicables, notamment celles relatives aux équipements sous pression.

L'exploitant consigne par écrit les procédures de reconnaissance et de gestion des anomalies de fonctionnement ainsi que celles relatives aux interventions du personnel et aux vérifications périodiques du bon fonctionnement de l'installation et des dispositifs assurant sa mise en sécurité.

Ces procédures précisent la fréquence et la nature des vérifications à effectuer pendant et en dehors de la période de fonctionnement de l'installation.

En cas d'anomalies provoquant l'arrêt de l'installation, celle-ci est protégée contre tout déverrouillage intempestif. Toute remise en route automatique est alors interdite. Le réarmement ne peut se faire qu'après élimination des défauts par du personnel d'exploitation, au besoin après intervention sur le site.

##### **Article 8.1.5.4.**

L'ensemble des opérateurs reçoit une formation initiale adaptée.

Une formation complémentaire annuelle à la sécurité d'une durée minimale d'une journée leur est dispensée par un organisme ou un service compétent. Cette formation portera en particulier sur la conduite des installations, les opérations de maintenance, les moyens d'alerte et de secours, la lecture et la mise à jour des consignes d'exploitation. L'exploitant tient à la disposition de l'inspection des installations classées un document attestant de cette formation : contenu, date et durée de la formation, liste d'émargement.

##### **Article 8.1.5.5.**

La conduite des installations (démarrage et arrêt, fonctionnement normal, entretien...) fait l'objet de consignes d'exploitation et de sécurité écrites qui sont rendues disponibles pour le personnel. Ces consignes prévoient notamment :

- les modes opératoires ;
- la fréquence de contrôle des dispositifs de sécurité et de traitement des pollutions et nuisances générées par l'installation ;
- les instructions de maintenance et de nettoyage, la périodicité de ces opérations et les consignations nécessaires avant de réaliser ces travaux ;

- les conditions de délivrance des « permis d'intervention » prévus à l'article 7.5.2 ;
  - les modalités d'entretien, de contrôle et d'utilisation des équipements de régulation et des dispositifs de sécurité ;
  - la conduite à tenir en cas d'indisponibilité d'un dispositif de réduction des émissions, tel que prévu à l'article 8.1.2 V.
- Ces consignes sont régulièrement mises à jour.

#### **Article 8.1.5.6.**

L'exploitant veille au bon entretien des dispositifs de réglage, de contrôle, de signalisation et de sécurité. Ces vérifications et leurs résultats sont consignés par écrit.

Toute intervention par point chaud sur une tuyauterie contenant du combustible ne peut être engagée qu'après une purge complète de la tuyauterie concernée. La consignation d'un tronçon de canalisation s'effectue selon un cahier des charges précis défini par l'exploitant. Les obturateurs à opercule, non manœuvrables sans fuite possible vers l'atmosphère, sont interdits à l'intérieur des bâtiments.

A l'issue de tels travaux, une vérification de l'étanchéité de la tuyauterie garantit une parfaite intégrité de celle-ci. Cette vérification se fera sur la base de documents prédéfinis et de procédures écrites. Ces vérifications et leurs résultats sont consignés par écrit. Pour des raisons liées à la nécessité d'exploitation, ce type d'intervention pourra être effectué en dérogation au présent alinéa, sous réserve de la rédaction et de l'observation d'une consigne spécifique.

Les soudeurs devront avoir une attestation d'aptitude professionnelle spécifique au mode d'assemblage à réaliser.

#### **Article 8.1.5.7.**

Les dispositions de l'arrêté du 31 mars 1980 modifié portant réglementation des installations électriques des établissements réglementés au titre de la législation des installations classées et susceptibles de présenter des risques d'explosion s'appliquent.

#### **Article 8.1.5.8.**

Les réseaux d'alimentation en combustible sont conçus et réalisés de manière à réduire les risques en cas de fuite, notamment dans des espaces confinés. Les canalisations sont en tant que de besoin protégées contre les agressions extérieures (corrosion, choc, température excessive...) et repérées par les couleurs normalisées ou par étiquetage.

Un dispositif de coupure manuelle, indépendant de tout équipement de régulation de débit, placé à l'extérieur des bâtiments s'il y en a, permet d'interrompre l'alimentation en combustible liquide des appareils de combustion. Ce dispositif, clairement repéré et indiqué dans des consignes d'exploitation, est placé :

- dans un endroit accessible rapidement et en toutes circonstances ;
- à l'extérieur et en aval du poste de livraison et/ou du stockage du combustible.

Il est parfaitement signalé et maintenu en bon état de fonctionnement et comporte une indication du sens de la manœuvre ainsi que le repérage des positions ouverte et fermée.

Tout appareil de réchauffage d'un combustible liquide comporte un dispositif limiteur de la température, indépendant de sa régulation, protégeant contre toute surchauffe anormale du combustible. Une alarme alerte les opérateurs en cas de dérive.

Le parcours des canalisations à l'intérieur des locaux où se trouvent les appareils de combustion est aussi réduit que possible. Par ailleurs, un organe de coupure rapide équipe chaque appareil de combustion au plus près de celui-ci.

La consignation d'un tronçon de canalisation, notamment en cas de travaux, s'effectuera selon un cahier des charges précis défini par l'exploitant. Les obturateurs à opercule, non manœuvrables sans fuite possible dans l'atmosphère, sont interdits à l'intérieur des bâtiments.

#### **Article 8.1.5.9.**

Les appareils de combustion sont équipés de dispositifs permettant, d'une part, de maîtriser leur bon fonctionnement et, d'autre part, en cas de défaut, de mettre en sécurité l'appareil concerné et au besoin l'installation.

Les appareils de combustion comportent un dispositif de contrôle de la flamme ou un contrôle de température. Le défaut de son fonctionnement entraîne la mise en sécurité des appareils et l'arrêt de l'alimentation en combustible.

### **ARTICLE 8.1.6. DÉPÔTS, ENTRETIEN ET MAINTENANCE**

#### **Article 8.1.6.1.**

I. Les installations d'entreposage, manipulation, transvasement, transport de produits pulvérulents sont munis de dispositifs (arrosage, capotage, aspiration) permettant de prévenir les envols de poussières. Si nécessaire, les dispositifs d'aspiration sont raccordés à une installation de dépoussiérage.

II. Les pistes périphériques au stockage et susceptibles d'être utilisées par des véhicules sont convenablement traitées afin de prévenir les envols de poussières.

III. Les stockages de tous les produits ou déchets solides ont lieu sur des sols étanches (béton, revêtements bitumineux), maintenus en bon état et garantissant l'absence d'infiltration de polluants dans le sol.

Les eaux de ruissellement ou de lavage issues de ces zones de stockages sont rejetées dans les conditions prévues au titre 4. L'exploitant tient à jour un livret ou des documents de maintenance qui comprend notamment les renseignements suivants :

- nom et adresse de l'installation, du propriétaire de l'installation et, le cas échéant, de l'entreprise chargée de l'entretien ;
- caractéristiques du local « combustion », des installations de stockage du combustible, des générateurs de l'équipement de chauffe ;
- caractéristiques des combustibles préconisés par le constructeur, résultats des mesures de viscosité du fioul lourd et de sa température de réchauffage, mesures prises pour assurer le stockage du combustible, l'évacuation des gaz de combustion et leur température à leur débouché, le traitement des eaux ;
- désignation des appareils de réglage des feux et de contrôle ;
- dispositions adoptées pour limiter la pollution atmosphérique ;
- conditions générales d'utilisation de la chaleur ;
- résultat des mesures et vérifications et visa des personnes ayant effectué ces opérations, consignation des observations faites et suites données ;
- grandes lignes de fonctionnement et incidents d'exploitation assortis d'une fiche d'analyse ;
- consommation annuelle de combustible ;
- indications relatives à la mise en place, au remplacement et à la réparation des appareils de réglage des feux et de contrôle ;
- indications des autres travaux d'entretien et opérations de nettoyage et de ramonage ;
- indications de toutes les modifications apportées à l'installation, ainsi qu'aux installations connexes, ayant une incidence en matière de sécurité ou d'impact sur l'environnement.

Une consigne précise la nature des opérations d'entretien ainsi que les conditions de mise à disposition des consommables et équipements d'usure propres à limiter les anomalies et le cas échéant leur durée.

## **CHAPITRE 8.2 SILO DE STOCKAGE DE BIOMASSE**

### **ARTICLE 8.2.1. ETATS DES STOCKS**

L'exploitant tient à jour un état des quantités stockées. Cet état indique par ailleurs la localisation et la nature des produits stockés. Ces documents sont tenus en permanence, de manière facilement accessible, à la disposition des services d'incendie et de secours et de l'inspection des installations classées.

### **ARTICLE 8.2.2. IMPLANTATION**

Les limites du stockage sont implantées à une distance de l'enceinte de l'établissement d'au minimum 10 mètres. Le stockage peut être implanté à une distance inférieure de l'enceinte en cas de mise en place d'un mur coupe-feu, d'un rideau d'eau, d'un système d'extinction automatique. Les éléments de démonstration du respect des normes en vigueur les concernant sont tenus à la disposition de l'inspection des installations classées. Le stockage est par ailleurs situé à plus de 15 mètres de tous les produits et installations susceptibles de produire des effets toxiques ou des explosions en cas d'incendie du stockage.

### **ARTICLE 8.2.3. DISPOSITIONS RELATIVES AU COMPORTEMENT AU FEU**

#### **Article 8.2.3.1. Structure du bâtiment**

Les locaux abritant l'installation présentent les caractéristiques de réaction et de résistance au feu minimales suivantes :

- les parois extérieures sont construites en matériaux A2 s1 d0 (respectivement M0 lorsque les matériaux n'ont pas encore été classés au regard des euroclasses) ;
- l'ensemble de la structure présente les caractéristiques REI 30 ;
- en ce qui concerne la toiture, ses éléments de support sont réalisés en matériaux A2 si d0 (respectivement M0) et l'isolant thermique (s'il existe) est réalisé en matériaux A2 si d0 (respectivement M0). L'ensemble de la toiture (éléments de support, isolant et étanchéité) satisfait la classe et l'indice Broof (t3) ;
- les matériaux utilisés pour l'éclairage naturel ne produisent pas, lors d'un incendie, de gouttes enflammées ;
- portes intérieures EI 120 (respectivement coupe-feu de degré 2 heures) et munies d'un ferme-porte ou d'un dispositif assurant leur fermeture automatique. Les locaux sont équipés en partie haute de dispositifs permettant l'évacuation des fumées et gaz de combustion dégagés en cas d'incendie (lanternes en toiture, ouvrants en façade ou tout autre dispositif équivalent). Les commandes d'ouverture manuelle sont placées à proximité des accès. Le système de désenfumage est adapté aux risques particuliers de l'installation. Le sol des aires et locaux de stockage est incombustible (de classe A1).

#### **Article 8.2.3.2. Détection et extinction automatiques**

L'installation est équipée d'une détection automatique d'incendie avec transmission de l'alarme à l'exploitant.

L'exploitant est en mesure de démontrer la pertinence du dimensionnement retenu pour ce dispositif de détection et d'extinction automatiques. Il établit des consignes de maintenance et organise à fréquence semestrielle au minimum des vérifications de maintenance et des tests dont les comptes rendus sont tenus à disposition de l'inspection des installations classées.

Le point le plus haut des stockages se situe à une distance compatible avec les exigences du fonctionnement des dispositifs d'extinction ou de détection. Cette distance ne peut en tout état de cause être inférieure à un mètre.

#### **Article 8.2.3.3. Installations électriques et éclairage**

A. - Dans le cas d'un éclairage artificiel, seul l'éclairage électrique est autorisé.

Si l'éclairage met en œuvre des lampes à vapeur de sodium ou de mercure, l'exploitant prend toute disposition pour qu'en cas d'éclatement de l'ampoule tous les éléments soient confinés dans l'appareil.

Les appareils d'éclairage fixes ne sont pas situés en des points susceptibles d'être heurtés en cours d'exploitation, ou sont protégés contre les chocs. Ils sont en toutes circonstances éloignés des matières entreposées pour éviter leur échauffement.

B. - Les transformateurs de courant électrique, lorsqu'ils sont accolés ou à l'intérieur de l'installation, sont situés dans des locaux clos largement ventilés et isolés du stockage par des parois et des portes coupe-feu, munies d'un ferme-porte. Ce mur et ces portes sont REI 120 et EI 120 (respectivement de degré coupe-feu 2 heures).

C. - Le dépôt de biomasse, lorsqu'il est couvert, est équipé d'une installation de protection contre la foudre conforme aux normes en vigueur ou protégé contre la foudre dans le cadre du système de protection général de l'installation.



## TITRE 9 - SURVEILLANCE DES ÉMISSIONS ET DE LEURS EFFETS

### CHAPITRE 9.1 PROGRAMME D'AUTO SURVEILLANCE

#### ARTICLE 9.1.1. PRINCIPE ET OBJECTIFS DU PROGRAMME D'AUTO SURVEILLANCE

Afin de maîtriser les émissions de ses installations et de suivre leurs effets sur l'environnement, l'exploitant définit et met en œuvre sous sa responsabilité un programme de surveillance de ses émissions et de leurs effets dit programme d'auto surveillance. L'exploitant adapte et actualise la nature et la fréquence de cette surveillance pour tenir compte des évolutions de ses installations, de leurs performances par rapport aux obligations réglementaires, et de leurs effets sur l'environnement. L'exploitant décrit dans un document tenu à la disposition de l'inspection des installations classées les modalités de mesures et de mise en œuvre de son programme de surveillance, y compris les modalités de transmission à l'inspection des installations classées.

Les articles suivants définissent le contenu minimum de ce programme en terme de nature de mesure, de paramètres et de fréquence pour les différentes émissions et pour la surveillance des effets sur l'environnement, ainsi que de fréquence de transmission des données d'auto surveillance.

#### ARTICLE 9.1.2. MESURES COMPARATIVES

Outre les mesures auxquelles il procède sous sa responsabilité, afin de s'assurer du bon fonctionnement des dispositifs de mesure et des matériels d'analyse ainsi que de la représentativité des valeurs mesurées (absence de dérive), l'exploitant fait procéder à des mesures comparatives, selon des procédures normalisées lorsqu'elles existent, par un organisme extérieur différent de l'entité qui réalise habituellement les opérations de mesure du programme d'auto surveillance. Celui-ci doit être accrédité ou agréé par le ministère chargé de l'inspection des installations classées pour les paramètres considérés.

Ces mesures sont réalisées sans préjudice des mesures de contrôle réalisées par l'inspection des installations classées en application des dispositions des articles L514-5 et L514-8 du code de l'environnement. Cependant, les contrôles inopinés exécutés à la demande de l'inspection des installations classées peuvent, avec l'accord de cette dernière, se substituer aux mesures comparatives.

### CHAPITRE 9.2 MODALITÉS D'EXERCICE ET CONTENU DE L'AUTO SURVEILLANCE

#### ARTICLE 9.2.1. AUTO SURVEILLANCE DES ÉMISSIONS ATMOSPHÉRIQUES

##### Article 9.2.1.1.

I. L'exploitant met en place un programme de surveillance des émissions des polluants visées aux articles 8.1.2.1 et 8.1.2.2. Les mesures sont effectuées sous la responsabilité de l'exploitant et à ses frais.

II. Les méthodes de mesure, prélèvement et analyse de référence en vigueur sont fixées par l'arrêté du 7 juillet 2009 relatif aux modalités d'analyse dans l'air et dans l'eau dans les ICPE et aux normes de référence.

III. Sans préjudice du V, ce programme comprend notamment les dispositions prévues dans le tableau ci-après :

DÉBIT	POLLUANTS			
	SO <sub>2</sub>	NO <sub>x</sub> , O <sub>2</sub>	Poussières et CO	COV, HAP, métaux
Mesure en continu	Mesure en continu	Mesure en continu	Mesure en continu	Mesure périodique annuelle et à chaque changement de combustible

Une mesure de dioxines et furannes est effectuée tous les deux ans.

Une mesure de HCl et une mesure de HF sont effectuées tous les deux ans. La mesure de HCl est réalisée tous les 6 mois dans le cadre d'une éventuelle demande d'adaptation de la valeur limite d'émission au terme d'une période d'exploitation de deux ans (voir article 8.1.2.2).

En cas de mise en place d'un dispositif de traitement des oxydes d'azote, une mesure de l'ammoniac est effectuée tous les ans.

Pour les polluants concernés par des mesures périodiques, une première mesure est effectuée dans les six mois suivant la mise en service de l'installation puis périodiquement conformément aux dispositions prévues ci-dessus.

IV. Le bilan des mesures est transmis au minimum trimestriellement à l'inspection des installations classées, accompagné de commentaires sur les causes des dépassements constatés ainsi que les actions correctives mises en œuvre ou envisagées.

V. Les appareils de mesure en continu sont certifiés QAL 1 selon la norme NF EN 14181. Pour les appareils déjà installés sur site, pour lesquels une évaluation n'a pas encore été faite ou pour lesquels la mesure de composants n'a pas encore été

évaluée, l'incertitude sur les valeurs mesurées peut être considérée transitoirement comme satisfaisante si les étapes QAL 2 et QAL 3 conduisent à des résultats satisfaisants.

Les exploitants réalisent la première procédure QAL 2 de leurs appareils de mesure en continu selon cette norme dans les six mois suivant la mise en service de l'installation puis tous les cinq ans.

De plus, les exploitants réalisent la procédure QAL 3.

Enfin, ils font réaliser un test annuel de surveillance pour chaque appareil de mesure en continu.

VI. Les valeurs des incertitudes sur les résultats de mesure, exprimées par des intervalles de confiance à 95 % d'un résultat mesuré unique, ne dépassent pas les pourcentages suivants des valeurs limites d'émission :

- SO<sub>2</sub> : 20 % ;
- NO<sub>x</sub> : 20 % ;
- poussières : 30 % ;
- CO : 10 %.

VII. Les valeurs moyennes horaires sont déterminées pendant les périodes effectives de fonctionnement de l'installation. Sont notamment exclues les périodes de démarrage, de mise à l'arrêt, de ramonage, de calibrage des systèmes d'épuration ou des systèmes de mesures des polluants atmosphériques.

Les valeurs moyennes horaires validées sont déterminées à partir des valeurs moyennes horaires, après soustraction de l'incertitude maximale sur les résultats de mesure définie comme suit :

- SO<sub>2</sub> : 20 % de la valeur moyenne horaire ;
- NO<sub>x</sub> : 20 % de la valeur moyenne horaire ;
- poussières : 30 % de la valeur moyenne horaire ;
- CO : 10 % de la valeur moyenne horaire.

Les valeurs moyennes journalières validées et les valeurs moyennes mensuelles validées s'obtiennent en faisant la moyenne des valeurs moyennes horaires validées.

Il n'est pas tenu compte de la valeur moyenne journalière lorsque trois valeurs moyennes horaires ont dû être invalidées en raison de pannes ou d'opérations d'entretien de l'appareil de mesure en continu.

Le nombre de jours écartés pour des raisons de ce type est inférieur à 10 par an. L'exploitant prend toutes les mesures nécessaires à cet effet.

Dans l'hypothèse où le nombre de jours écartés dépasse 30 par an, le respect des valeurs limites d'émission est apprécié en appliquant les dispositions du II de l'article 9.2.1.2.

#### **Article 9.2.1.2.**

##### **I. Mesures en continu.**

Dans le cas d'une surveillance en continu, les valeurs limites sont considérées comme respectées lorsque les résultats des mesures font apparaître simultanément que :

- aucune valeur moyenne mensuelle validée ne dépasse la valeur limite fixée par le présent arrêté ;
- aucune valeur moyenne journalière validée ne dépasse 110 % de la valeur limite fixée par le présent arrêté ;
- 95 % des valeurs moyennes horaires validées au cours de l'année civile ne dépassent pas 200 % de la valeur limite d'émission.

##### **II. Mesures discontinues.**

Dans le cas de mesures discontinues ou d'autres procédures d'évaluation des émissions, les valeurs limites d'émission sont considérées comme respectées si les résultats, déterminés conformément aux dispositions de l'arrêté d'autorisation, ne dépassent pas les valeurs limites.

#### **Article 9.2.1.3.**

L'exploitant fait effectuer, au moins une fois par an, les mesures prévues à l'article 9.2.1.1 par un organisme agréé par le ministre chargé des installations classées, ou, s'il n'en existe pas, accrédité par le Comité français d'accréditation (COFRAC), ou par un organisme signataire de l'accord multilatéral pris dans le cadre de la Coordination européenne des organismes d'accréditation (European Cooperation for Accreditation ou EA). Ce contrôle périodique réglementaire des émissions peut être fait en même temps que le test annuel de surveillance des appareils de mesure en continu.

Les mesures périodiques des émissions de polluants s'effectuent selon les dispositions fixées par l'arrêté portant modalités d'agrément des laboratoires ou des organismes pour certains types de prélèvements et d'analyses à l'émission des substances dans l'atmosphère.

Les résultats de mesures périodiques des émissions de polluants sont transmis dans les meilleurs délais à l'inspection des installations classées.

## **ARTICLE 9.2.2. AUTO SURVEILLANCE DES EAUX RÉSIDUAIRES**

I. L'exploitant fait effectuer, au moins une fois par an, les mesures concernant les polluants visés à l'article 4.3.9 par un organisme agréé par le ministre chargé des installations classées. S'il n'existe pas d'organisme agréé, le choix de l'organisme est soumis à l'approbation de l'inspection des installations classées.

II. Le bilan des mesures est transmis annuellement à l'inspection des installations classées accompagné de commentaires sur les causes des dépassements constatés ainsi que les actions correctives mises en œuvre ou envisagées.

## **ARTICLE 9.2.3. AUTO SURVEILLANCE DES DÉCHETS**

Les résultats de surveillance sont présentés selon un registre ou un modèle établi en accord avec l'inspection des installations classées ou conformément aux dispositions nationales lorsque le format est prédéfini. Ce récapitulatif prend en compte les types de déchets produits, les quantités et les filières d'élimination retenues.

## **ARTICLE 9.2.4. AUTO SURVEILLANCE DES NIVEAUX SONORES**

Une mesure de la situation acoustique sera effectuée dans un délai de six mois à compter de la date de mise en service des installations puis tous les 3 ans, par un organisme ou une personne qualifiée dont le choix sera communiqué préalablement à l'inspection des installations classées. Ce contrôle sera effectué par référence au plan annexé au présent arrêté, indépendamment des contrôles ultérieurs que l'inspection des installations classées pourra demander.

## **CHAPITRE 9.3 SUIVI, INTERPRÉTATION ET DIFFUSION DES RÉSULTATS**

### **ARTICLE 9.3.1. ACTIONS CORRECTIVES**

L'exploitant suit les résultats des mesures qu'il réalise en application du 9.2, notamment celles de son programme d'auto surveillance, les analyse et les interprète. Il prend le cas échéant les actions correctives appropriées lorsque des résultats font présager des risques ou inconvénients pour l'environnement ou d'écart par rapport au respect des valeurs réglementaires relatives aux émissions de ses installations ou de leurs effets sur l'environnement.

### **ARTICLE 9.3.2. ANALYSE ET TRANSMISSION DES RÉSULTATS DE L'AUTO SURVEILLANCE**

Sans préjudice des dispositions de l'article R512-69 du code de l'environnement, l'exploitant transmet chaque trimestre un rapport de synthèse relatif aux résultats des mesures et analyses imposées au 9.2. Ce rapport, traite au minimum de l'interprétation des résultats de la période considérée (en particulier cause et ampleur des écarts), des mesures comparatives mentionnées au 9.1, des modifications éventuelles du programme d'auto surveillance et des actions correctives mises en œuvre ou prévues (sur l'outil de production, de traitement des effluents, la maintenance...) ainsi que de leur efficacité.

Il est tenu à la disposition permanente de l'inspection des installations classées pendant une durée de 10 ans.

L'inspection des installations classées peut en outre demander la transmission périodique de ces rapports ou d'éléments relatifs au suivi et à la maîtrise de certains paramètres, ou d'un rapport annuel.

### **ARTICLE 9.3.3. TRANSMISSION DES RÉSULTATS DE L'AUTO SURVEILLANCE DES DÉCHETS**

Les justificatifs évoqués à l' doivent être conservés cinq ans.

### **ARTICLE 9.3.4. ANALYSE ET TRANSMISSION DES RÉSULTATS DES MESURES DE NIVEAUX SONORES**

Les résultats des mesures réalisées en application de l'article 9.2.4 sont transmis au préfet dans le mois qui suit leur réception avec les commentaires et propositions éventuelles d'amélioration.

## **CHAPITRE 9.4 DÉCLARATION DES ÉMISSIONS ET BILAN DE SURVEILLANCE**

I. L'installation est soumise aux dispositions de l'arrêté du 31 janvier 2008 relatif au registre et à la déclaration annuelle des émissions polluantes et des déchets.

II. L'exploitant transmet également à l'inspection des installations classées, avant le 30 avril de l'année suivante, un bilan annuel de la surveillance des rejets atmosphériques et des opérations imposées par le présent arrêté.

## TITRE 10 - DÉLAIS ET VOIES DE RECOURS --PUBLICITE-EXECUTION

### ARTICLE 10.1.1. DELAIS ET VOIES DE RECOURS

Le présent arrêté est soumis à un contentieux de pleine juridiction.

Il peut être déféré au tribunal administratif de Rennes :

1° par les demandeurs ou exploitants, dans un délai de deux mois à compter de la date à laquelle la décision leur a été notifiée ;

2° par les tiers, personnes physiques ou morales, les communes intéressées ou leurs groupements, en raison des inconvénients ou des dangers que le fonctionnement de l'installation présente pour les intérêts mentionnés aux articles L211-1 et L511-1, dans un délai d'un an à compter de la publication ou de l'affichage de la décision.

Toutefois, si la mise en service de l'installation n'est pas intervenue six mois après la publication ou l'affichage de ces décisions, le délai de recours continue à courir jusqu'à l'expiration d'une période de six mois après cette mise en service.

Les tiers qui n'ont acquis ou pris à bail des immeubles ou n'ont élevé des constructions dans le voisinage d'une installation classée que postérieurement à l'affichage ou à la publication de l'arrêté autorisant l'ouverture de cette installation ou atténuant les prescriptions primitives ne sont pas recevables à déférer ledit arrêté à la juridiction administrative.

### ARTICLE 10.1.2. PUBLICITE

Conformément aux dispositions de l'article R512-39 du code de l'environnement, un extrait du présent arrêté mentionnant qu'une copie du texte intégral est déposée aux archives des mairies et mise à la disposition de toute personne intéressée, sera affiché en mairie de Rennes pendant une durée minimum d'un mois.

Le maire de Rennes fera connaître par procès verbal, adressé à la préfecture d'Ille et Vilaine l'accomplissement de cette formalité. Le même extrait sera affiché en permanence, de façon visible, sur le site de l'exploitation à la diligence de la société DALKIA BIOMASSE RENNES.

Une copie dudit arrêté sera également adressé à chaque conseil municipal consulté.

Un avis au public sera inséré par les soins de la préfecture et aux frais de la société dans deux journaux diffusés dans tout le département.

### ARTICLE 10.1.3. EXECUTION

Le Secrétaire général de la préfecture, la Directrice régionale de l'environnement, de l'aménagement et du logement en charge de l'Inspection des Installations Classées sont chargés chacun en ce qui le concerne, de l'exécution du présent arrêté dont une copie sera adressée au Maire de Rennes et à la société DALKIA BIOMASSE RENNES.

Rennes, le 29 octobre 2012

Pour le Préfet et par délégation  
le Secrétaire Général,

  
Claude FLEUTIAUX

# Annexe 1 - RSDE - Prescriptions techniques applicables aux opérations de prélèvements et d'analyses

(Documents disponibles à l'annexe 5 de la circulaire du 5 janvier 2009 et téléchargeables sur le site [HTTP://RSDE.INERIS.FR](http://rsde.ineris.fr))

## 1 INTRODUCTION

Cette annexe a pour but de préciser les prescriptions techniques qui doivent être respectées pour la réalisation des opérations de prélèvements et d'analyses de substances dangereuses dans l'eau. Ce document doit être communiqué à l'exploitant comme cahier des charges à remplir par le laboratoire qu'il choisira. Ce document permet également à l'inspection de vérifier à réception du rapport de synthèse de mesures les bonnes conditions de réalisation de celles-ci.

## 2 PRESCRIPTIONS GÉNÉRALES

Dans l'attente d'une prise en compte plus complète de la mesure des substances dangereuses dans les eaux résiduaires par l'arrêté ministériel du 29 novembre 2006 portant modalités d'agrément des laboratoires effectuant des analyses dans le domaine de l'eau et des milieux aquatiques au titre du code de l'environnement, le laboratoire d'analyse choisi devra impérativement remplir les deux conditions suivantes :

- Être accrédité selon la norme NF EN ISO/CEI 17025 pour la matrice « Eaux Résiduaires », pour chaque substance à analyser. Afin de justifier de cette accréditation, le laboratoire devra fournir à l'exploitant l'ensemble des documents listés à l'annexe 5.5 avant le début des opérations de prélèvement et de mesures afin de justifier qu'il remplit bien les dispositions de la présente annexe. Les documents de l'annexe 5.5 sont téléchargeables sur le site <http://rsde.ineris.fr>.

- Respecter les limites de quantification listées à l'annexe 5.2 pour chacune des substances.

Le prestataire ou l'exploitant pourra faire appel à de la sous-traitance ou réaliser lui-même les opérations de prélèvements. Dans tous les cas il devra veiller au respect des prescriptions relatives aux opérations de prélèvements telles que décrites ci-après, en concertation étroite avec le laboratoire réalisant les analyses.

La sous-traitance analytique est autorisée. Toutefois, en cas de sous-traitance, le laboratoire désigné pour ces analyses devra respecter les mêmes critères de compétences que le prestataire c'est à dire remplir les deux conditions visées au paragraphe 2 ci-dessus.

Le prestataire restera, en tout état de cause, le seul responsable de l'exécution des prestations et s'engagera à faire respecter par ses sous-traitants toutes les obligations de l'annexe technique.

Lorsque les opérations de prélèvement sont diligentées par le prestataire d'analyse, il est seul responsable de la bonne exécution de l'ensemble de la chaîne.

Lorsque les opérations de prélèvements sont réalisées par l'exploitant lui-même ou son sous traitant, l'exploitant est le seul responsable de l'exécution des prestations de prélèvements et de ce fait, responsable solidaire de la qualité des résultats d'analyse.

Le respect du présent cahier des charges et des exigences demandées pourront être contrôlés par un organisme mandaté par les services de l'État.

L'ensemble des données brutes devra être conservé par le laboratoire pendant au moins 3 ans.

## 3 OPÉRATIONS DE PRÉLÈVEMENT

Les opérations de prélèvement et d'échantillonnage devront s'appuyer sur les normes ou les guides en vigueur, ce qui implique à ce jour le respect de :

- la norme NF EN ISO 5667-3 "Qualité de l'eau -Échantillonnage - Partie 3 : Lignes directrices pour la conservation et la manipulation des échantillons d'eau"
- le guide FD T 90-523-2 « Qualité de l'Eau - Guide de prélèvement pour le suivi de qualité des eaux dans l'environnement - Prélèvement d'eau résiduaire »

Les points essentiels de ces référentiels techniques sont détaillés ci-après en ce qui concerne les conditions générales de prélèvement, la mesure de débit en continu, le prélèvement continu sur 24 heures à température contrôlée, l'échantillonnage et la réalisation de blancs de prélèvements.

### 3.1 Opérateurs du prélèvement

Les opérations de prélèvement peuvent être réalisées sur le site par :

- le prestataire d'analyse ;
- le sous-traitant sélectionné par le prestataire d'analyse ;
- l'exploitant lui-même ou son sous traitant

Dans le cas où c'est l'exploitant ou son sous traitant qui réalise le prélèvement, il est impératif qu'il dispose de procédures démontrant la fiabilité et la reproductibilité de ses pratiques de prélèvement et de mesure de débit. Ces procédures doivent intégrer les points détaillés aux paragraphes 3.2 à 3.6 ci-après et démontrer que la traçabilité de ces opérations est assurée.

### 3.2 Conditions générales du prélèvement

- Le volume prélevé devra être représentatif des flux de l'établissement et conforme avec les quantités nécessaires pour réaliser les analyses sous accréditation.
- En cas d'intervention de l'exploitant ou d'un sous-traitant pour le prélèvement, le nombre, le volume unitaire, le flaconnage, la préservation éventuelle et l'identification des échantillons seront obligatoirement définis par le prestataire d'analyse et communiqués au préleveur. Le laboratoire d'analyse fournira les flaconnages (prévoir des flacons supplémentaires pour les blancs du système de prélèvement).
- Les échantillons seront répartis dans les différents flacons fournis par le laboratoire selon les prescriptions des méthodes officielles en vigueur, spécifiques aux substances à analyser et/ou à la norme NF EN ISO 5667-3 (1). Les échantillons acheminés au laboratoire dans un flaconnage d'une autre provenance devront être refusés par le laboratoire.

**(1) La norme NF EN ISO 5667-3 est un Guide de Bonne Pratique. Quand des différences existent entre la norme NF EN ISO 5667-3 et la norme analytique spécifique à la substance, c'est toujours les prescriptions de la norme analytique qui prévalent.**

- Le prélèvement doit être adressé afin d'être réceptionné par le laboratoire d'analyse au plus tard 24 heures après la fin du prélèvement, sous peine de refus par le laboratoire.

### 3.3 Mesure de débit en continu

- La mesure de débit s'effectuera en continu sur une période horaire de 24 heures, suivant les normes en vigueur figurant dans le FDT-90-523-2 et les prescriptions techniques des constructeurs des systèmes de mesure.
- Afin de s'assurer de la qualité de fonctionnement de ces systèmes de mesure, des contrôles métrologiques périodiques devront être effectués par des organismes accrédités, se traduisant par :
  - Pour les systèmes en écoulement à surface libre :
    - un contrôle de la conformité de l'organe de mesure (seuil, canal jaugeur, venturi, déversoir,...) vis-à-vis des prescriptions normatives et des constructeurs,
    - un contrôle de fonctionnement du débitmètre en place par une mesure comparative réalisée à l'aide d'un autre débitmètre.
  - Pour les systèmes en écoulement à surface libre :
    - un contrôle de la conformité de l'organe de mesure (seuil, canal jaugeur, venturi, déversoir,...) vis-à-vis des prescriptions normatives et des constructeurs,
    - un contrôle de fonctionnement du débitmètre par mesure comparative exercée sur site (autre débitmètre, jaugeage, ...) ou par une vérification effectuée sur un banc de mesure au sein d'un laboratoire accrédité.
- Le contrôle métrologique aura lieu avant le démarrage de la première campagne de mesures, ou à l'occasion de la première mesure, avant d'être renouvelé à un rythme annuel.

### 3.4 Prélèvement continu sur 24 heures à température contrôlée

Ce type de prélèvement nécessite du matériel spécifique permettant de constituer un échantillon pondéré en fonction du débit.

- Les matériels permettant la réalisation d'un prélèvement automatisé en fonction du débit ou du volume écoulé, sont :
  - Soit des échantillonneurs mono flacons fixes ou portatifs, constituant un seul échantillon moyen sur toute la période considérée.
  - Soit des échantillonneurs multiflacons fixes ou portatifs, constituant plusieurs échantillons (en général 4, 6, 12 ou 24) pendant la période considérée. Si ce type d'échantillonneurs est mis en œuvre, les échantillons devront être homogénéisés pour constituer l'échantillon moyen avant transfert dans les flacons destinés à l'analyse.
- Les échantillonneurs utilisés devront réfrigérer les échantillons pendant toute la période considérée.
- Dans le cas où il s'avérerait impossible d'effectuer un prélèvement proportionnel au débit de l'effluent, le préleveur pratiquera un prélèvement asservi au temps, ou des prélèvements ponctuels si la nature des rejets le justifie (par exemple rejets homogènes en batchs). Dans ce cas, le débit et son évolution seront estimés par le préleveur en fonction des renseignements collectés sur place (compteurs d'eau, bilan hydrique, etc). Le préleveur devra lors de la restitution préciser la méthodologie de prélèvement mise en œuvre.
- Un contrôle métrologique de l'appareil de prélèvement doit être réalisé périodiquement sur les points suivants (recommandations du guide FD T 90-523-2) :
  - Justesse et répétabilité du volume prélevé (volume minimal : 50 ml, écart toléré entre volume théorique et réel 5%)
  - Vitesse de circulation de l'effluent dans les tuyaux supérieure ou égale à 0,5 m/s
- Un contrôle des matériaux et des organes de l'échantillonneur seront à réaliser (voir blanc de système de prélèvement)
- Le positionnement de la prise d'effluent devra respecter les points suivants :
  - Dans une zone turbulente ;
  - À mi-hauteur de la colonne d'eau ;
  - À une distance suffisante des parois pour éviter une contamination des échantillons par les dépôts ou les biofilms qui s'y développent.

### 3.5 Échantillon

- La représentativité de l'échantillon est difficile à obtenir dans le cas du fractionnement de certaines eaux résiduaires en raison de leur forte hétérogénéité, de leur forte teneur en MES ou en matières flottantes. Un système d'homogénéisation pourra être utilisé dans ces cas. Il ne devra pas modifier l'échantillon.
- Le conditionnement des échantillons devra être réalisé dans des contenants conformes aux méthodes officielles en vigueur, spécifiques aux substances à analyser et/ou à la norme NF EN ISO 5667-31.
- Le transport des échantillons vers le laboratoire devra être effectué dans une enceinte maintenue à une température égale à  $5^{\circ}\text{C} \pm 3^{\circ}\text{C}$ , et être accompli dans les 24 heures qui suivent la fin du prélèvement, afin de garantir l'intégrité des échantillons.
- La température de l'enceinte ou des échantillons sera contrôlée à l'arrivée au laboratoire et indiquée dans le rapportage relatif aux analyses.

### 3.6 Blancs de prélèvement

#### Blanc du système de prélèvement :

*Le blanc de système de prélèvement est destiné à vérifier l'absence de contamination liée aux matériaux (flacons, tuyaux) utilisés ou de contamination croisée entre prélèvements successifs. Il appartient au préleveur de mettre en œuvre les dispositions permettant de démontrer l'absence de contamination. La transmission des résultats vaut validation et l'exploitant sera donc réputé émetteur de toutes les substances retrouvées dans son rejet, aux teneurs correspondantes. Il lui appartiendra donc de contrôler cette absence de contamination avant transmission des résultats.*

- Si un blanc du système de prélèvement est réalisé, il est recommandé de suivre les prescriptions suivantes :
  - il devra être fait obligatoirement sur une durée de 3 heures minimum. Il pourra être réalisé en laboratoire en faisant circuler de l'eau exempte de micropolluants dans le système de prélèvement.
  - Les critères d'acceptation et de prise en compte du blanc seront les suivants :
    - si valeur du blanc  $< LQ$  : ne pas soustraire les résultats du blanc du système de prélèvement des résultats de l'effluent
    - si valeur du blanc  $> LQ$  et inférieure à l'incertitude de mesure attachée au résultat : ne pas soustraire les résultats du blanc du système de prélèvement des résultats de l'effluent
    - si valeur du blanc  $>$  l'incertitude de mesure attachée au résultat : la présence d'une contamination est avérée, le laboratoire devra refaire le prélèvement et l'analyse du rejet considéré.

#### Blanc d'atmosphère

La réalisation d'un blanc d'atmosphère permet au laboratoire d'analyse de s'assurer de la fiabilité des résultats obtenus concernant les composés volatils ou susceptibles d'être dispersés dans l'air et pourra fournir des données explicatives à l'exploitant.

Le blanc d'atmosphère peut être réalisé à la demande de l'exploitant en cas de suspicion de présence de substances volatiles (BTEX, COV, Chlorobenzène, mercure...) sur le site de prélèvement.

S'il est réalisé, il doit l'être obligatoirement et systématiquement :

- le jour du prélèvement des effluents aqueux,
  - sur une durée de 24 heures ou en tout état de cause, sur une durée de prélèvement du blanc d'atmosphère identique à la durée du prélèvement de l'effluent aqueux. La méthodologie retenue est de laisser un flacon d'eau exempte de COV et de métaux exposé à l'air ambiant à l'endroit où est réalisé le prélèvement 24h asservi au débit,
  - Les valeurs du blanc d'atmosphère seront mentionnées dans le rapport d'analyse et en aucun cas soustraites des autres.

### 4 ANALYSES

- Toutes les procédures analytiques doivent être démarrées si possible dans les 24h et en tout état de cause 48 heures au plus tard après la fin du prélèvement.
- Toutes les analyses doivent rendre compte de la totalité de l'échantillon (effluent brut, MES comprises) en respectant les dispositions relatives au traitement des MES reprises ci-dessous, hormis pour les diphenyléthers polybromés.
- Dans le cas des métaux, l'analyse demandée est une détermination de la concentration en métal total contenu dans l'effluent (aucune filtration), obtenue après digestion de l'échantillon selon les normes en vigueur :
  - Norme ISO 15587-1 "Qualité de l'eau Digestion pour la détermination de certains éléments dans l'eau Partie 1 : digestion à l'eau régale" ou
  - Norme ISO 15587-2 "Qualité de l'eau Digestion pour la détermination de certains éléments dans l'eau Partie 2 : digestion à l'acide nitrique".

Pour le mercure, l'étape de digestion complète sans filtration préalable est décrite dans les normes analytiques spécifiques à cet élément.

- Dans le cas des alkylphénols, il est demandé de rechercher simultanément les nonylphénols, les octylphénols ainsi que les deux premiers homologues d'éthoxylates (2) de nonylphénols (NP1OE et NP2OE) et les deux premiers homologues d'éthoxylates d'octylphénols (OP1OE et OP2OE). La recherche des éthoxylates peut être effectuée sans surcoût conjointement à celle des nonylphénols et des octylphénols par l'utilisation du projet de norme ISO/DIS 18857-2(3).

- Certains paramètres de suivi habituel de l'établissement, à savoir la DCO (Demande Chimique en Oxygène) ou COT (Carbone Organique Total) en fonction de l'arrêté préfectoral en vigueur, et les MES (Matières en Suspension) seront analysés systématiquement dans chaque effluent selon les normes en vigueur (cf. notes 4, 5,6 et 7) afin de vérifier la représentativité de l'activité de l'établissement le jour de la mesure.

- Les performances analytiques à atteindre pour les eaux résiduaires sont indiquées en annexe 5.2. Elles sont issues de l'exploitation des limites de quantification transmises par les prestataires d'analyses dans le cadre de l'action RSDE depuis 2005.

#### Prise en compte des MES

- Le laboratoire doit préciser et décrire de façon détaillée les méthodes mises en œuvre en cas de concentration en MES > 50 mg/L.
- Pour les paramètres visés à l'annexe 5.1 (à l'exception de la DCO, du COT et des MES), il est demandé :
  - Si  $50 < \text{MES} < 250 \text{ mg/l}$  : réaliser 3 extractions liquide/liquide successives au minimum sur l'échantillon brut sans séparation.

- Si  $\text{MES} > 250 \text{ mg/l}$  : analyser séparément la phase aqueuse et la phase particulaire après filtration ou centrifugation de l'échantillon brut, sauf pour les composés volatils pour lesquels le traitement de l'échantillon brut par filtration est à proscrire. Les composés volatils concernés sont : 3,4 dichloroaniline, Epichlorhydrine, Tributylphosphate, Acide chloroacétique, Benzène, Ethylbenzène, Isopropylbenzène, Toluène, Xylènes (Somme o,m,p), 1,2,3 trichlorobenzène, 1,2,4 trichlorobenzène, 1,3,5 trichlorobenzène, Chlorobenzène, 1,2dichlorobenzène, 1,3 dichlorobenzène, 1,4 dichlorobenzène, 1 chloro 2 nitrobenzène, 1 chloro 3 nitrobenzène, 1 chloro 4 nitrobenzène, 2 chlorotoluène, 3 chlorotoluène, 4chlorotoluène, Nitrobenzène, 2 nitrotoluène, 1,2 dichloroéthane, Chlorure de méthylène, Chloroforme, Tétrachlorure de carbone, chloroprène, 3 chloropropène, 1,1dichloroéthane, 1,1 dichloroéthylène, 1,2 dichloroéthylène, hexachloroéthane, 1,1,2,2 tétrachloroéthane, Tétrachloroéthylène, 1,1,1 trichloroéthane, 1,1,2 trichloroéthane, Trichloroéthylène, Chlorure de vinyle, 2 chloroaniline, 3chloroaniline, 4 chloroaniline et 4 chloro 2 nitroaniline.

- La restitution pour chaque effluent chargé ( $\text{MES} > 250 \text{ mg/l}$ ) sera la suivante pour l'ensemble des substances de l'ANNEXE 5.1 : valeur en Cg/l obtenue dans la phase aqueuse, valeur en Cg/kg obtenue dans la phase particulaire et valeur totale calculée en  $\mu\text{g/l}$ .

L'analyse des diphenyléthers polybromés (PBDE) n'est pas demandée dans l'eau, et sera à réaliser selon la norme ISO 22032 uniquement sur les MES dès que leur concentration est  $\geq$  à 50 mg/l. La quantité de MES à prélever pour l'analyse devra permettre d'atteindre une LQ équivalente dans l'eau de 0,05 Vg/l pour chaque BDE.

#### 5 TRANSMISSION DES RÉSULTATS

L'application informatique GIDAF (Gestion Informatisée des Données d'autosurveillance fréquente) permettra à terme la saisie directe des informations demandées par l'annexe 5.3 et leur télétransmission à l'inspection et à l'INERIS, chargé du suivi de la qualité des prestations des laboratoires et du traitement des données issues de cette seconde campagne d'analyse des substances dangereuses.

Dans l'attente de l'utilisation généralisée de cet outil, c'est par le biais du site <http://rsde.ineris.fr> que l'annexe 5.4 (qui reprend les éléments demandés dans l'annexe 5.3) doit être transmise à l'INERIS par l'exploitant.

Les résultats d'analyses ainsi que les éléments relatifs au contexte de la mesure analytique des substances décrit à l'annexe 5.4 devront être adressés mensuellement par l'exploitant à l'inspection par courrier.

*2) Les éthoxylates de nonylphénols et d'octylphénols constituent à terme une source indirecte de nonylphénols et d'octylphénols dans l'environnement*

*(3) ISO/DIS 18857-2 : Qualité de l'eau – Dosage d'alkylphénols sélectionnés- Partie 2 : Détermination des alkylphénols, d'éthoxylates d'alkylphénol et bisphénol A – Méthode pour échantillons non filtrés en utilisant l'extraction sur phase solide et chromatographie en phase gazeuse avec détection par spectrométrie de masse après dérivation. Disponible auprès de l'AFNOR, commission T 91M et qui sera publiée prioritairement en début 2009.*

*(4) NF T 90-101 : Qualité de l'eau : Détermination de la demande chimique en oxygène (DCO)*

*(5) NF EN 872 : Qualité de l'eau : Dosage des matières en suspension Méthode par filtration sur filtre en fibres de verre*

*(6) NF EN 1484 - Analyse des eaux : Lignes directrices pour le dosage du Carbone Organique Total et du Carbone Organique Dissous*

*(7) NF T 90-105-2 : Qualité de l'eau : Dosage des matières en suspension Méthode par centrifugation*



## Annexe 2 - RSDE - Tableau des performances et assurance qualité à renseigner par le laboratoire et à restituer à l'exploitant

(documents disponibles à l'annexe 5.5 de la circulaire du 5 janvier 2009 et téléchargeables sur le site <http://rsde.ineris.fr/>)

Famille	Substances	Code SANDRE	Substance Accréditée <sup>1</sup> oui/ non sur matrice eaux résiduaires	LQ en µg/l (obtenue sur une matrice eau résiduaire)	LQ à atteindre en µg/l (obtenue sur une matrice eau résiduaire)
<b>Alkylphénols</b>	Octylphénols	1920			0,1
	OP10E	demande en cours			0,1°
	OP20E	demande en cours			0,1*
<b>Anilines</b>	2 chloroaniline	1593			0,1
	3 chloroaniline	1592			0,1
	4 chloroaniline	1591			0,1
	4-chloro-2 nitroaniline	1594			0,1
	3,4 dichloroaniline	1586			0,1
<b>Autres</b>	Biphényle	1584			0,05
	Epichlorhydrine	1494			0,5
	Tributylphosphate	1847			0,1
	Acide chloroacétique	1465			25
<b>BDE</b>	Tétabromodiphényléther BDE 47	2919			La quantité de MES à prélever pour l'analyse devra permettre d'atteindre une LQ dans l'eau de 0,05µg/l pour chaque BDE
	Hexabromodiphényléther BDE 154	2911			
	Hexabromodiphényléther BDE 153	2912			
	Heptabromodiphényléther BDE 192	2910			
	Décabromodiphényléther (BDE 209)	1815			
<b>BTEX</b>	Benzène	1114			1
	Ethylbenzène	1497			1
	Isopropylbenzène	1633			1
	Toluène	1278			1
	Xylènes (Somme o.m.p)	1780			2
<b>Chloro- benzènes</b>	1,2,3 trichlorobenzène	1930			1
	1,2,4 trichlorobenzène	1293			1
	1,3,5 trichlorobenzène	1629			1
	Chlorobenzène	1467			1
	1,2 dichlorobenzène	1165			1
	1,3 dichlorobenzène	1164			1
	1,4 dichlorobenzène	1166			1
	1,2,4,5 tétrachlorobenzène	1631			0,05
	1-chloro-2-nitrobenzène	1469			0,1
	1-chloro-3-nitrobenzène	1468			0,1
	1-chloro-4-nitrobenzène	1470			0,1
<b>Chlorophénols</b>	Pentachlorophenol	1235			0,1
	4-chloro-3-méthylphénol	1636			0,1

Famille	Substances	Code SANDRE	Substance 1 Accréditée oui/ non sur matrice eaux résiduaires	LQ en µg/l (obtenue sur une matrice eau résiduaire)	LQ à atteindre en µg/l (obtenue sur une matrice eau résiduaire)
<b>Alkylphénols</b>	2 chlorophénol	1471			0,1
	3 chlorophénol	1651			0,1
	4 chlorophénol	1650			0,1
	2,4 dichlorophénol	1486			0,1
	2,4,5 trichlorophénol	1548			0,1
	2,4,6 trichlorophénol	1549			0,1
<b>COHV</b>	Hexachloropentadiène	2612			0,1
	1,2 dichloroéthane	1161			2
	Chlorure de méthylène	1168			5
	Chloroforme	1135			1
	Chloroprène	2611			1
	3-chloroprène (chlorure d'allyle)	2065			1
	1,1 dichloroéthane	1160			5
	1,1 dichloroéthylène	1162			2,5
	1,2 dichloroéthylène	1163			5
	Hexachloroéthane	1656			1
	1,1,2,2 tétrachloroéthane	1271			1
	1,1,1 trichloroéthane	1284			0,5
	1,1,2 trichloroéthane	1285			1
	Chlorure de vinyle	1753			5
	<b>HAP</b>	Fluoranthène	1191		
Naphtalène		1517			0,05
Acénaphène		1453			0,01
<b>Métaux</b>	Piomb et ses composés	1382			5
	Nickel et ses composés	1386			10
	Arsenic et ses composés	1369			5
	Zinc et ses composés	1383			10
	Cuivre et ses composés	1392			5
	Chrome et ses composés	1389			5
<b>Organoétains</b>	Dibutylétain cation	1771			0,02
	Monobutylétain cation	2542			0,02
	Triphénylétain cation	demande en cours			0,02
<b>PCB</b>	PCB 28	1239			0,01
	PCB 52	1241			0,01
	PCB 101	1242			0,01
	PCB 118	1243			0,01
	PCB 138	1244			0,01
	PCB 153	1245			0,01

Famille	Substances	Code SANDRE	Substance Accréditée <sup>1</sup> oui/ non sur matrice eaux résiduaires	LQ en µg/l (obtenue sur une matrice eau résiduaire)	LQ à atteindre en µg/l (obtenue sur une matrice eau résiduaire)
<b>Alkylphénols</b>	PCB 180	1246			0,01
	Trifluraline	1289			0,05
	Alachlore	1101			0,02
<b>Pesticides</b>	Atrazine	1107			0,03
	Chlorfenvinphos	1484			0,05
	Chlorpyrifos	1083			0,05
	Diuron	1177			0,05
	isoproturon	1206			0,05
	Simazine	1263			0,03
<b>Paramètres de suivi</b>	Demande Chimique en Oxygène ou Carbone Organique Total	1314			30000
		1841			300
	Matières en Suspension	1305			2000

<sup>1</sup> : Une absence d'accréditation pourra être acceptée pour certaines substances (substances très rarement accréditées par les laboratoires voire jamais). Il s'agit des substances : « Chloroalcanes C10-C13, diphenylétherbromés, alkylphénols et hexachloropentadiène ».

\*\* : Valeur de LQ dérivée de l'annexe D de la norme ISO/DIS 18857-2



## ANNEXE 3 : LISTE DES SUBSTANCES DANGEREUSES et critères de flux associés

### 1- Substances dangereuses prioritaires et autres substances de la liste I de la directive 2006/11/CE

Substance	Code SANDRE	Catégorie de Substance	Colonne A Flux journalier d'émission en g/jour :	Colonne B Flux journalier d'émission en g/jour
Nonyphénols	6598 = 1957+1958		2	10
Chloroalcane C <sub>10</sub> -C <sub>13</sub>	1955		2	10
Hexachlorobenzène	1199		2	5
Pentachlorobenzène	1888		2	5
Hexachlorobutadiène	1652		2	10
Tétrachlorure de carbone	1276	3	2	5
Tétrachloroéthylène	1272	3	2	5
Trichloroéthylène	1286	3	2	5
Anthracène	1458		2	10
<b>HAP (somme des 5)</b>				
Benzo [a] Pyrène	1115		2	10
Benzo [k] Fluoranthène	1117		2	10
Benzo [b] Fluoranthène	1116		2	10
Benzo [g,h,i] Pérylène	1118		2	10
Indeno [1,2,3-cd] Pyrène	1204		2	10
Cadmium et ses composés	1388		2	10
Mercurure et ses composés	1387		2	5
Tributylétain cation	2879		2	5
Endosulfan (alpha, bêta)	1178		2	5

Substance	Code SANDRE	Catégorie de Substance	Colonne A Flux journalier d'émission en g/jour :	Colonne B Flux journalier d'émission en g/jour
	1179		2	5
Hexachlorocyclohexane somme des isomères	1200 1201 1202 1203		2	5
gamma isomère lindane	1203		2	5
diphényléthers				
pentabromodiphényléther	2915		2	5
pentabromodiphényléther	2916		2	5

**2. Substances prioritaires et substances spécifiques de l'état écologique :**

Substance	Code SANDRE	Catégorie de Substance	Colonne A Flux journalier d'émission en g/jour	Colonne B Flux journalier d'émission en g/jour
phtalate de bis(2-éthylhexyle) DEHP	6616 (ancien 1461)	2	4	30
Octylphénols	6600 =1959+ 1920	2	10	30
Benzène	1114	2	20	100
1,2,3 trichlorobenzène	1630	2	4	30
1,2,4 trichlorobenzène	1283	2	4	30
1,3,5 trichlorobenzène	1629	2	4	30
Pentachlorophénol	1235	2	4	30
1,2 dichloroéthane	1161	2	20	100
Chlorure de méthylène (dichlorométhane)	1168	2	20	100
Chloroforme (trichlorométhane)	1135	2	20	100
Fluoranthène	1191	2	4	30
Naphtalène	1517	2	20	100
Arsenic et ses composés	1369	4	10	100
Chrome et ses composés	1389	4	200	500
Cuivre et ses composés	1392	4	200	500
Zinc et ses composés	1383	4	200	500
Atrazine	1107	2	4	30
Diuron	1177	2	4	30
Isoproturon	1208	2	4	30
Simazine	1263	2	4	30

Substance	Code SANDRE	Catégorie de Substance	Colonne A Flux journalier d'émission en g/jour	Colonne B Flux journalier d'émission en g/jour
Plomb et ses composés	1382	2	20	100
Nickel et ses composés	1386	2	20	100
Alachlore	1101	2	4	100
Trifluraline	1289	2	4	100
Chlorfenvinphos	1464	2	4	100
Chlorpyrifos (ethylchlorpyrifos)	1083	2	4	100



**3 Autres substances dangereuses :**

<b>Substance</b>	<b>Code SANDRE</b>	<b>Catégorie de Substance</b>	<b>Colonne A Flux journalier d'émission en g/jour</b>	<b>Colonne B Flux journalier d'émission en g/jour :</b>
2 chloroaniline	1593	4	300	500
3 chloroaniline	1592	4	300	500
4 chloroaniline	1591	4	300	500
4-chloro-2 nitroaniline	1594	4	300	500
3,4 dichloroaniline	1586	4	300	500
Biphényle	1584	4	300	2000
Epichlorhydrine	1494	4	300	500
Tributylphosphate	1847	4	300	2000
Acide chloroacétique	1465	4	300	500
Ethylbenzène	1497	4	300	1000
Isopropylbenzène	1633	4	300	1000
Toluène	1278	4	300	1000
Xylènes (Somme o,m,p)	1780	4	300	500
Chlorobenzène	1467	4	300	1000
1,2 dichlorobenzène	1165	4	300	500
1,3 dichlorobenzène	1164	4	300	500
1,4 dichlorobenzène	1166	4	300	500
1,2,4,5 tétrachlorobenzène	1631	4	300	500
1-chloro-2-nitrobenzène	1469	4	300	500
1-chloro-3-nitrobenzène	1468	4	300	500
1-chloro-4-nitrobenzène	1470	4	300	500
4-chloro-3-méthylphénol	1636	4	300	500
2 chlorophénol	1471	4	300	500
3 chlorophénol	1651	4	300	500
4 chlorophénol	1650	4	300	500

<b>Substance</b>	<b>Code SANDRE</b>	<b>Catégorie de Substance</b>	<b>Colonne A Flux journalier d'émission en g/jour</b>	<b>Colonne B Flux journalier d'émission en g/jour :</b>
2,4 dichlorophénol	1486	4	300	500
2,4,5 trichlorophénol	1548	4	300	500
2,4,6 trichlorophénol	1549	4	300	500
Hexachloropentadiène	2612	4	300	1000
Chloroprène	2611	4	300	1000
3-chloroprène (chlorure d'allyle)	2065	4	300	1000
1,1 dichloroéthane	1160	4	300	2000
1,1 dichloroéthylène	1162	4	300	2000
1,2 dichloroéthylène	1163	4	300	2000
Hexachloroéthane	1656	4	300	1000
1,1,2,2 tétrachloroéthane	1271	4	300	2000
1,1,1 trichloroéthane	1284	4	300	1000
1,1,2 trichloroéthane	1285	4	300	2000
Chlorure de vinyle	1753	4	300	500
Acénaphthène	1453	4	300	500
Dibutylétain cation	1771	4	300	500
Monobutylétain cation	2542	4	300	500
Triphénylétain cation	6372	4	300	500
2-chlorotoluène	1602	4	300	500
3-chlorotoluène	1601	4	300	500
4-chlorotoluène	1600	4	300	500
2-nitrotoluène	2613	4	300	1000
Nitrobenzène	2614	4	300	1000
Octylphénols	1920	5	10	30
Ethoxylate de nonylphénol NP10E	6366	5		

Substance	Code SANDRE	Catégorie de Substance	Colonne A Flux journalier d'émission en g/jour	Colonne B Flux journalier d'émission en g/jour :
Ethoxylate de nonylphénol NP2OE	6369	5	2	10
Ethoxylate d'octylphénol OP1OE	6370	5	10	30
Diphényléthers bromés dont SDP	2911 2912 2915 2916 2919 2920	4	2	5
Pentabromodiphényléther (2916) Pentabromodiphényléther (2915)				
PCB (PCB 28, 52, 101, 118, 138, 153, 180)	1239 1241 1242 1243 1244 1245 1246	4	2	5

#### Catégories de Substances

1	Substances Dangereuses Prioritaires issues de l'annexe 8 de l'arrêté ministériel du 25 janvier 2010 modifié
2	Substances Prioritaires issues de l'annexe 8 de l'arrêté ministériel du 25 janvier 2010 modifié
3	Autres substances dangereuses prioritaires issues de l'annexe 8 de l'arrêté ministériel du 25 janvier 2010 modifié et issues de la liste I de la directive 2006/11/CE (anciennement Directive 76/464/CEE) et ne figurant pas à l'annexe X de la DCE
4	Autres substances pertinentes issues de la liste II de la directive 2006/11/CE (anciennement Directive 76/464/CEE) et autres substances, non SDP ni SP, figurant à l'annexe de l'arrêté ministériel du 20 avril 2005 modifié (NQE), ou dans les tableaux D et E de la circulaire du 07/05/07 (NQE provisoires indiquées NQEP)
5	Autres substances mesurées dans le cadre de l'opération RSDE depuis 2009

## Annexe 4 - RSDE - Attestation du Prestataire (ou de l'Exploitant)

Je soussigné(e)

(Nom, qualité) .....

Coordonnées de l'entreprise : .....

.....

(Nom, forme juridique, capital social, RCS, siège social et adresse si différente du siège)

.....

.....

- reconnais avoir reçu et avoir pris connaissance des prescriptions techniques applicables aux opérations de prélèvements et d'analyses pour la mise en œuvre de la deuxième phase de l'action nationale de recherche et de réduction des rejets de substances dangereuses pour le milieu aquatique et des documents auxquels il fait référence.
- m'engage à restituer les résultats dans un délai de XXX mois après réalisation de chaque prélèvement <sup>1</sup>
- reconnais les accepter et les appliquer sans réserve.

A :

Le :

\*  
Pour le soumissionnaire, nom et prénom de la personne habilitée à signer le marché :

Signature :

Cachet de la société :

\*  
Signature et qualité du signataire (qui doit être habilité à engager sa société) précédée de la mention « Bon pour acceptation »

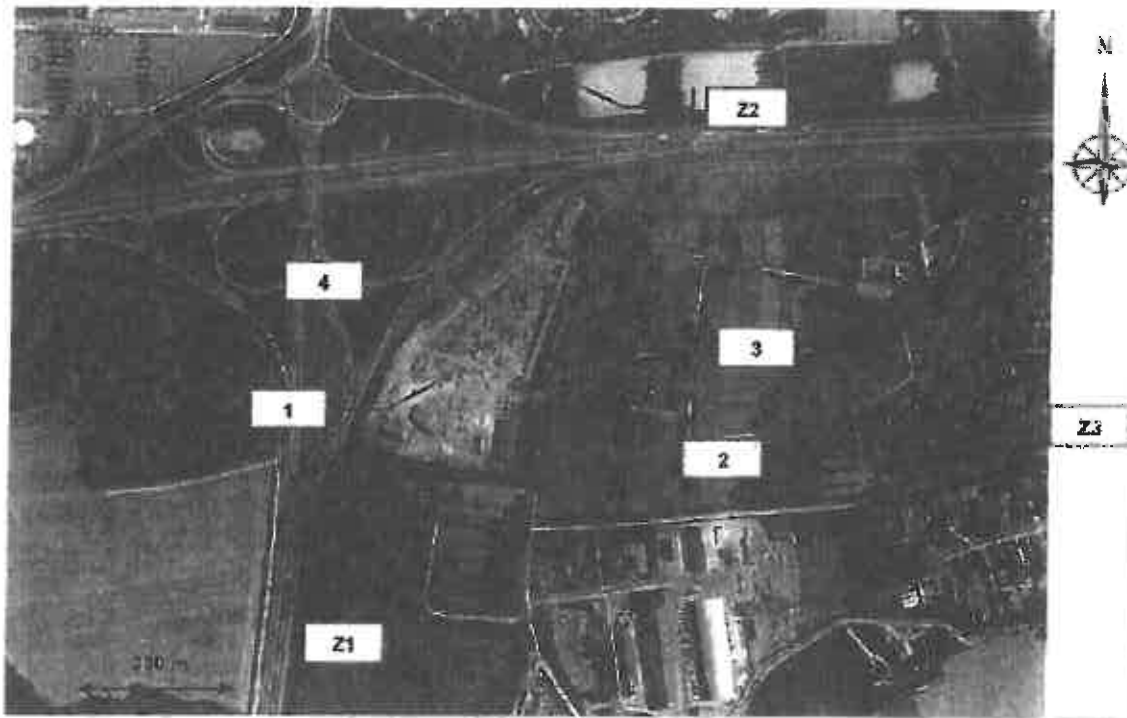
---




<sup>1</sup> L'attention est attirée sur l'intérêt de disposer des résultats d'analyses de la première mesure avant d'engager la suivante afin d'évaluer l'adéquation du plan de prélèvement, en particulier lors des premières mesures.



# Annexe 6 – Localisation des points de mesures de bruit

## Planche 1 - Plan de focalisation de points de mesure



Légende	
	Unité de propriété du projet
	Mesures en limite de propriété
	Mesures en ZEP

# Table des matières

<b>1. TITRE 1- PORTÉE DE L'AUTORISATION ET CONDITIONS GÉNÉRALES</b>	<b>4</b>
CHAPITRE 1.1 BÉNÉFICIAIRE ET PORTÉE DE L'AUTORISATION	4
Article 1.1.1. Exploitant titulaire de l'autorisation	4
Article 1.1.2. Installations non visées par la nomenclature ou soumises à déclaration ou soumises à enregistrement	4
CHAPITRE 1.2 NATURE DES INSTALLATIONS	4
Article 1.2.1. Liste des installations concernées par une rubrique de la nomenclature des installations classées	4
Article 1.2.2. Situation de l'établissement	4
Consistance des installations autorisées	5
CHAPITRE 1.3 CONFORMITÉ AU DOSSIER DE DEMANDE D'AUTORISATION	5
CHAPITRE 1.4 DURÉE DE L'AUTORISATION	5
CHAPITRE 1.5 GARANTIES FINANCIÈRES	5
CHAPITRE 1.6 MODIFICATIONS ET CESSATION D'ACTIVITÉ	5
Article 1.6.1. Porter à connaissance	5
Article 1.6.2. Mise à jour des études D'IMPACT et de dangers	5
Article 1.6.3. Equipements abandonnés	5
Article 1.6.4. Transfert sur un autre emplacement	5
Article 1.6.5. Changement d'exploitant	6
Article 1.6.6. Cessation d'activité	6
Article 1.6.6.1. Terres dépolluées suite à l'aménagement du site	6
CHAPITRE 1.7 RESPECT DES AUTRES LÉGISLATIONS ET RÉGLEMENTATIONS	6
<b>2. TITRE 2- GESTION DE L'ÉTABLISSEMENT</b>	<b>7</b>
CHAPITRE 2.1 EXPLOITATION DES INSTALLATIONS	7
Article 2.1.1. Objectifs généraux	7
CHAPITRE 2.2 RÉSERVES DE PRODUITS OU MATIÈRES CONSOMMABLES	7
CHAPITRE 2.3 INTÉGRATION DANS LE PAYSAGE	7
Article 2.3.1. Propreté	7
Article 2.3.2. Esthétique	7
CHAPITRE 2.4 DANGER OU NUISANCE NON PRÉVENU	7
CHAPITRE 2.5 INCIDENTS OU ACCIDENTS	7
Article 2.5.1. Déclaration et rapport	7
CHAPITRE 2.6 RÉCAPITULATIF DES DOCUMENTS TENUS À LA DISPOSITION DE L'INSPECTION	7
<b>3. TITRE 3- PRÉVENTION DE LA POLLUTION ATMOSPHÉRIQUE</b>	<b>8</b>
CHAPITRE 3.1 CONCEPTION DES INSTALLATIONS	8
Article 3.1.1. Dispositions générales	8
Article 3.1.2. Pollutions accidentelles	8
Article 3.1.3. Odeurs	8
Article 3.1.4. Voies de circulation	8
Article 3.1.5. Emissions diffuses et envois de poussières	8
CHAPITRE 3.2 CONDITIONS DE REJET	8
Article 3.2.1. Dispositions générales	8
Article 3.2.2. Conditions générales des rejets et Valeurs limites	9
<b>4. TITRE 4 PROTECTION DES RESSOURCES EN EAUX ET DES MILIEUX AQUATIQUES</b>	<b>10</b>
CHAPITRE 4.1 PRÉLÈVEMENTS ET CONSOMMATIONS D'EAU	10
Article 4.1.1. Origine des approvisionnements en eau	10
Article 4.1.2. Protection des réseaux d'eau potable	10
CHAPITRE 4.2 COLLECTE DES EFFLUENTS LIQUIDES	10
Article 4.2.1. Dispositions générales	10
Article 4.2.2. Plan des réseaux	10
Article 4.2.3. Entretien et surveillance	10
Article 4.2.4. Protection des réseaux internes à l'établissement	10
CHAPITRE 4.3 TYPES D'EFFLUENTS, LEURS OUVRAGES D'ÉPURATION ET LEURS CARACTÉRISTIQUES DE REJET AU MILIEU	10
Article 4.3.1. Identification des effluents	10
Article 4.3.2. Collecte des effluents	11
Article 4.3.3. Gestion des ouvrages : conception, dysfonctionnement	11
Article 4.3.4. Entretien et conduite des installations de traitement	11
Article 4.3.5. Localisation des points de rejet	11
Article 4.3.6. CONCEPTION, aménagement et équipement des ouvrages de rejet	12
Article 4.3.6.1. Conception	12
Article 4.3.6.2. Aménagement	12
Aménagement des points de prélèvements	12
Section de mesure	12
Article 4.3.7. Caractéristiques générales de l'ensemble des rejets	12
Article 4.3.8. Gestion des eaux polluées et des eaux résiduaires internes à l'établissement	12

Article 4.3.9. Valeurs limites d'émission des eaux résiduaires AVANT REJET vers la station d'épuration collective.....	12
Article 4.3.10. Valeurs limites d'émission des eaux domestiques.....	13
Article 4.3.11. Eaux pluviales susceptibles d'être polluées.....	13
Article 4.3.12. Valeurs limites d'émission des eaux exclusivement pluviales.....	13
CHAPITRE 4.4 RECHERCHE DE SUBSTANCES DANGEREUSES DANS LE MILIEU AQUATIQUE (RSDE).....	13
Article 4.4.1. Prescriptions techniques applicables aux opérations de prélèvements et d'analyses.....	13
Article 4.4.2. Mise en œuvre de la surveillance initiale.....	14
Article 4.4.3. Remontée d'Informations sur l'état d'avancement de la surveillance des rejets – Déclaration des données relatives à la surveillance des rejets Aqueux.....	15
<b>5. TITRE 5- DÉCHETS.....</b>	<b>16</b>
CHAPITRE 5.1 PRINCIPES DE GESTION.....	16
Article 5.1.1. Limitation de la production de déchets.....	16
Article 5.1.2. Séparation des déchets.....	16
Article 5.1.3. Conception et exploitation des installations d'entReposage internes des déchets.....	16
Article 5.1.4. Déchets GERES à l'extérieur de l'établissement.....	17
Article 5.1.5. Déchets GERES à l'intérieur de l'établissement.....	17
Article 5.1.6. Transport.....	17
Article 5.1.7. Déchets produits par l'établissement.....	17
<b>6. TITRE 6 PRÉVENTION DES NUISANCES SONORES ET DES VIBRATIONS.....</b>	<b>18</b>
CHAPITRE 6.1 DISPOSITIONS GÉNÉRALES.....	18
Article 6.1.1. Aménagements.....	18
Article 6.1.2. Véhicules et engins.....	18
Article 6.1.3. Appareils de communication.....	18
CHAPITRE 6.2 NIVEAUX ACOUSTIQUES.....	18
Article 6.2.1. Valeurs Limites d'émergence.....	18
Article 6.2.2. Niveaux limites de bruit en limites d'Exploitation.....	18
CHAPITRE 6.3 VIBRATIONS.....	18
<b>7. TITRE 7- PRÉVENTION DES RISQUES TECHNOLOGIQUES.....</b>	<b>19</b>
CHAPITRE 7.1 GÉNÉRALITÉS.....	19
Article 7.1.1. LOCALISATION DES RISQUES.....	19
Article 7.1.2. Etat des stocks de produits dangereux.....	19
Article 7.1.3. proprete de l'installation.....	19
Article 7.1.4. contrôle des acces.....	19
Article 7.1.5. Circulation dans l'établissement.....	19
Article 7.1.6. etude de dangers.....	19
CHAPITRE 7.2 DISPOSITIONS CONSTRUCTIVES.....	19
Article 7.2.1. comportement au feu.....	19
Article 7.2.2. chaufferie.....	19
Article 7.2.3. intervention des services de secours.....	20
Article 7.2.3.1. Accessibilité.....	20
Article 7.2.3.2. Accessibilité des engins à proximité de l'installation.....	20
Article 7.2.3.3. Déplacement des engins de secours à l'intérieur du site.....	20
Article 7.2.3.4. Mise en station des échelles.....	20
Article 7.2.3.5. Etablissement du dispositif hydraulique depuis les engins.....	21
Article 7.2.4. Désenfumage.....	21
Article 7.2.5. Moyens de lutte contre l'incendie.....	21
CHAPITRE 7.3 DISPOSITIF DE PRÉVENTION DES ACCIDENTS.....	22
Article 7.3.1. Matériels utilisables en atmosphères explosibles.....	22
Article 7.3.2. Installations électriques.....	22
Article 7.3.3. Ventilation des locaux.....	22
Article 7.3.4. Systèmes de détection et extinction automatiques.....	23
Article 7.3.5. Events et parois soufflables.....	23
Article 7.3.6. Protection contre la foudre.....	23
CHAPITRE 7.4 DISPOSITIF DE RÉTENTION DES POLLUTIONS ACCIDENTELLES.....	23
Article 7.4.1. retentions et confinement.....	23
CHAPITRE 7.5 DISPOSITIONS D'EXPLOITATION.....	24
Article 7.5.1. Surveillance de l'installation.....	24
Article 7.5.2. Travaux.....	24
Article 7.5.3. Vérification périodique et maintenance des équipements.....	24
Article 7.5.4. Consignes d'exploitation.....	24
Article 7.5.5. procédures d'urgence.....	25
<b>8. TITRE 8- CONDITIONS PARTICULIÈRES APPLICABLES À CERTAINES INSTALLATIONS DE L'ÉTABLISSEMENT....</b>	<b>26</b>
CHAPITRE 8.1 INSTALLATIONS DE COMBUSTION DE BIOMASSE.....	26
Article 8.1.1. Dispositions générales.....	26
Article 8.1.1.1. Définitions et conditions d'application.....	26
Article 8.1.2. Prévention de la pollution atmosphérique : valeurs limites d'émission et conditions d'application.....	27
Article 8.1.2.1. Valeurs limites d'émission en SO <sub>2</sub> , NO <sub>x</sub> , poussières et CO.....	27



Réglementation des rejets atmosphériques .....	27
Article 8.1.2.2. Valeurs limites d'émission de certains rejets atmosphériques.....	27
Article 8.1.3. Utilisation rationnelle de l'énergie et lutte contre les gaz à effet de serre.....	28
Article 8.1.4. Conditions de rejet à l'atmosphère.....	28
Article 8.1.5. Prévention des risques d'incendie et d'explosion.....	29
Article 8.1.6. Dépôts, entretien et maintenance.....	30
CHAPITRE 8.2 SILO DE STOCKAGE DE BIOMASSE.....	31
Article 8.2.1. Etats des stocks.....	31
Article 8.2.2. Implantation .....	31
Article 8.2.3. Dispositions relatives au comportement au feu .....	31
Article 8.2.3.1. Structure du bâtiment.....	31
Article 8.2.3.2. Détection et extinction automatiques.....	31
Article 8.2.3.3. Installations électriques et éclairage.....	31
<b>9. TITRE 9- SURVEILLANCE DES ÉMISSIONS ET DE LEURS EFFETS.....</b>	<b>33</b>
CHAPITRE 9.1 PROGRAMME D'AUTO SURVEILLANCE.....	33
Article 9.1.1. Principe et objectifs du programme d'auto surveillance.....	33
Article 9.1.2. mesures comparatives.....	33
CHAPITRE 9.2 MODALITÉS D'EXERCICE ET CONTENU DE L'AUTO SURVEILLANCE.....	33
Article 9.2.1. Auto surveillance des émissions atmosphériques.....	33
Article 9.2.2. Auto surveillance des eaux résiduaires.....	35
Article 9.2.3. Auto surveillance des déchets .....	35
Article 9.2.4. Auto surveillance des niveaux sonores.....	35
CHAPITRE 9.3 SUIVI, INTERPRÉTATION ET DIFFUSION DES RÉSULTATS.....	35
Article 9.3.1. Actions correctives.....	35
Article 9.3.2. Analyse et transmission des résultats de l'auto surveillance.....	35
Article 9.3.3. transmission des résultats de l'auto surveillance des déchets.....	35
Article 9.3.4. Analyse et transmission des résultats des mesures de niveaux sonores .....	35
CHAPITRE 9.4 DÉCLARATION DES ÉMISSIONS ET BILAN DE SURVEILLANCE.....	35
<b>10. TITRE 10- DÉLAIS ET VOIES DE RECOURS --PUBLICITE-EXECUTION.....</b>	<b>36</b>
Article 10.1.1. DELAIS ET VOIES DE RECOURS.....	36
Article 10.1.2. PUBLICITE.....	36
Article 10.1.3. EXECUTION.....	36
(Documents disponibles à l'annexe 5 de la circulaire du 5 janvier 2009 et téléchargeables sur le site <a href="http://rsde.ineris.fr">http://rsde.ineris.fr</a> )..	37
1-Substances dangereuses prioritaires et autres substances de la liste I de la directive 2006/11/CE .....	1

