

→ 005 V

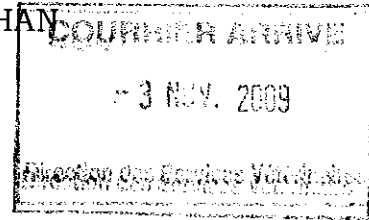


Liberté . Égalité . Fraternité

RÉPUBLIQUE FRANÇAISE

PREFECTURE DU MORBIHAN

**Direction de l'Aménagement du Territoire  
et des Affaires Financières.  
Bureau de l'Environnement**



*INSTALLATIONS CLASSEES POUR LA PROTECTION  
DE L'ENVIRONNEMENT*

**ARRETE DU 29 OCTOBRE 2009 AUTORISANT  
L'EXPLOITATION D'UNE UNITÉ DE NÉGOCE  
ET DE TRAITEMENT DE PRODUITS DE LA MER**

**Le Préfet du Morbihan  
Chevalier de la Légion d'honneur  
Chevalier de l'Ordre National du Mérite**

**Vu** le titre 1<sup>er</sup> livre V de la partie législative du Code de l'Environnement ;

**Vu** le titre 1<sup>er</sup> livre V de la partie réglementaire du Code de l'Environnement ;

**Vu** les articles R 511- 9 et 11 sur la nomenclature et les annexes correspondantes et les articles R 512-1 à 517-10 du livre V de la partie réglementaire du code de l'environnement ;

**Vu** le récépissé de déclaration du 1<sup>er</sup> août 1989 à exploiter une unité de transformation et vente de produits élaborés, cuisinés et surgelés à base de matières premières agricoles ou marines ;

**Vu** les articles R211-11-1 à R211-11-3 du titre 1 du livre II du code de l'environnement relatifs au programme national d'action contre la pollution des milieux aquatiques par certaines substances dangereuses ;

**Vu** l'arrêté ministériel du 20 avril 2005 modifié pris en application du décret du 20 avril 2005 relatif au programme national d'action contre la pollution des milieux aquatiques par certaines substances dangereuses ;

**Vu** l'arrêté ministériel du 30 juin 2005 modifié relatif au programme national d'action contre la pollution des milieux aquatiques par certaines substances dangereuses ;

**Vu** l'arrêté ministériel du 31 janvier 2008 relatif à la déclaration annuelle des émissions polluantes et des déchets ;

**Vu** la circulaire DPPR/DE du 4 février 2002 qui organise une action nationale de recherche et de réduction des rejets de substances dangereuses dans l'eau par les installations classées ;

**Vu** la circulaire DCE 2005/12 du 28 juillet 2005 relative à la définition du « bon état » ;

**Vu** la circulaire du 7 mai 2007 définissant les « normes de qualité environnementale provisoires (NQE<sub>p</sub>) » et les objectifs nationaux de réduction des émissions de certaines substances ;

**Vu** la circulaire du 05 janvier 2009 relative à la mise en œuvre de la deuxième phase de l'action nationale de recherche et de réduction des substances dangereuses pour le milieu aquatique présentes dans les rejets des installations classées pour la protection de l'environnement ;

**Vu** le rapport d'étude de l'INERIS N°DRC-07-82615-13836C du 15/01/08 faisant état de la synthèse des mesures de substances dangereuses dans l'eau réalisées dans certains secteurs industriels ;

**Vu** la demande présentée par M. la Présidente de la Société KRUSTANORD PESCANOVA sise allée des pêcheurs 06700 Saint Laurent du Var, le 30 juillet 2008 en vue d'obtenir l'autorisation d'exploiter une unité de négoce et de traitement des produits de la mer congelés 1 rue du Chalutier La Tanche 56100 LORIENT ;

**Vu** l'étude d'impact et les plans annexés ;

**Vu** le dossier de l'enquête publique à laquelle il a été procédé ;

**Vu** l'avis des services techniques concernés ;

**Vu** l'avis du conseil municipal de LORIENT ;

**Vu** le rapport de l'inspecteur des installations classées ;

**Vu** l'avis émis par le C.O.D.E.R.S.T. en sa séance du 6 octobre 2009 ;

**Vu** le projet d'arrêté envoyé au pétitionnaire le 12 octobre 2009 ;

**Vu** l'absence de réponse du pétitionnaire sur ce projet dans les délais impartis ;

**Considérant** que le dossier est conforme aux prescriptions réglementaires ;

**Considérant** que l'ensemble des observations exprimées au cours de la procédure réglementaire ne met pas en évidence de dispositions d'ordre réglementaire ou d'intérêt général susceptibles de s'opposer à l'autorisation d'exploiter des installations de la Société KRUSTANORD ;

**Considérant** qu'en application des dispositions de l'article L.512-1 du code de l'environnement, l'autorisation ne peut être accordée que si, les dangers ou inconvénients peuvent être prévenus par des mesures que spécifie l'arrêté préfectoral ;

**Sur** proposition de M. le secrétaire général de la préfecture du Morbihan ;

## **ARRETE**

### **TITRE 1 – PORTEE DE L'AUTORISATION ET CONDITIONS GENERALES**

#### **CHAPITRE 1.1 – BENEFICIAIRE ET PORTEE DE L'AUTORISATION**

##### **Article 1.1.1 – Exploitant titulaire de l'autorisation**

Le Directeur de la Société KRUSTANORD est autorisé sous réserve du respect des prescriptions fixées au présent arrêté, à exploiter au 1 rue du Chalutier La Tanche 56100 LORIENT, les installations détaillées au chapitre 1.2. 1

##### **Article 1.1.2 – Modifications et compléments apportés aux prescriptions des actes antérieurs**

Les actes administratifs précédemment applicables, au titre de la législation des installations classées, sont abrogées à la date d'entrée en vigueur du présent arrêté.

##### **Article 1.1.3 – Installations non visées par la nomenclature ou soumises à déclaration**

Les prescriptions du présent arrêté s'appliquent également aux autres installations ou équipements exploités dans l'établissement, qui mentionnés ou non à la nomenclature sont de nature par leur proximité ou leur connexité avec une installation soumise à autorisation, à modifier les dangers ou inconvénients de cette installation.

Les dispositions des arrêtés ministériels existants relatifs aux prescriptions générales applicables aux installations classées soumises à déclaration sont applicables aux installations classées soumises à déclaration dans l'établissement dès lors que ces installations ne sont pas régies par le présent arrêté préfectoral d'autorisation.

## CHAPITRE 1.2 – NATURE DES INSTALLATIONS

### Article 1.2.1 – Liste des installations concernées par une rubrique de la nomenclature des installations classées

RUBRIQUE	ACTIVITE	CAPACITE	CLASSEMENT
2221-1	<b>Alimentaires</b> (Préparation de produits alimentaires d'origine animale)  La quantité de produits entrant étant supérieure à 2 t/j.	<b>90 tonnes / jour</b>	<b>Autorisation</b>
2920-2 a	<b>Installations de réfrigération ou de compression</b> fonctionnant à des pressions manométriques supérieures à $10^5$ Pa la puissance absorbée étant supérieure à 500 kw	<b>Total : 800 kW</b>	<b>Autorisation</b>

### Article 1.2.2 – Situation de l'établissement

Les installations autorisées sont situées sur la territoire de la commune de LORIENT, section DW, Parcelles n° 452, 482, 483, 484, 19.

Surface bâtie de l'installation couvre 5100 m2 pour une emprise foncière de 8527m2.

## CHAPITRE 1.3 – CONFORMITE AU DOSSIER DE DEMANDE D'AUTORISATION

**Article 1.3** – Les ateliers et installations sont implantés, aménagés et exploités conformément aux dispositions décrites dans le dossier de la demande ; ces dernières seront, le cas échéant, appropriées de telle façon que les prescriptions imposées dans le présent arrêté soient rigoureusement satisfaites.

## CHAPITRE 1.4 – DUREE DE L'AUTORISATION

### Article 1.4.1 – Exploitation arrêtée

La présente autorisation cesse de produire effet si l'installation n'a pas été exploitée durant deux années consécutives, sauf cas de force majeure.

## **CHAPITRE 1.5 – MODIFICATION ET CESSATION D'ACTIVITE**

### **Article 1.5.1 – Porter à connaissance**

Tout projet de modification des ateliers ou installations, de leur mode d'utilisation ou de leur voisinage, de nature à entraîner un changement notable de la situation existante, doit être porté, avant sa réalisation à la connaissance de M. le Préfet du Morbihan avec tous les éléments d'appréciation.

### **Article 1.5.2 – Équipement abandonné**

Les équipements abandonnés ne doivent pas être maintenus dans les installations.

Toutefois, lorsque leur enlèvement est incompatible avec les conditions immédiates d'exploitation, des dispositions matérielles interdiront leur réutilisation afin de garantir leur mise en sécurité et la prévention des accidents.

### **Article 1.5.3 – Changement d'exploitant**

Dans le cas où l'établissement changerait d'exploitant, le successeur fait la déclaration au Préfet dans le mois qui suit la prise en charge de l'exploitation.

### **Article 1.5.4 – Cessation d'activité**

Au moins trois mois avant l'arrêt définitif de ses installations, l'exploitant doit adresser une notification au Préfet du département, conformément à l'article R.512-74 du code de l'environnement.

Elle doit préciser les mesures prises ou prévues pour assurer, dès l'arrêt de l'exploitation, la mise en sécurité du site, notamment en ce qui concerne :

- L'évacuation ou l'élimination des produits dangereux, et, pour les installations autres que les installations de stockage de déchets, celle des déchets présents sur le site ;
- Des interdictions ou limitations d'accès au site ;
- La suppression des risques d'incendie et d'explosion ;
- La surveillance des effets de l'installation sur son environnement.

En outre, l'exploitant doit placer le site de l'installation dans un état tel qu'il ne puisse porter atteinte aux intérêts mentionnés à l'article L. 511-1 et qu'il permette un usage futur du site déterminé selon les dispositions des articles R.512-75 à 512-77 du code de l'environnement.

## **CHAPITRE 1.6 – RESPECT DES AUTRES LEGISLATIONS ET REGLEMENTATIONS**

Les dispositions de cet arrêté préfectoral sont prises sans préjudice des autres législations et réglementations applicables et notamment le code minier, le code civil, le code de l'urbanisme, le code du travail et le code général des collectivités territoriales, la réglementation sur les équipements sous-pression.

## **TITRE 2 – GESTION DE L'ETABLISSEMENT**

### **CHAPITRE 2.1 – EXPLOITATION DES INSTALLATIONS**

#### **Article 2.1.1 – Consignes d'exploitation**

L'exploitant établit des consignes d'exploitation pour l'ensemble des installations comportant explicitement les vérifications à effectuer, en conditions d'exploitation normales, en périodes de démarrage, de dysfonctionnement ou d'arrêt momentané de façon à permettre en toutes circonstances le respect des dispositions du présent arrêté.

Les personnes étrangères à l'établissement ne doivent pas avoir un accès libre à l'installation. De plus, en l'absence de personnel d'exploitation, cet accès est interdit aux personnes non autorisées (clôture, fermeture à clef, etc.)

## **CHAPITRE 2.2 – PRODUITS ET MATIERES CONSOMMABLES**

### **Article 2.2.1– Réserves**

L'établissement doit disposer de réserves suffisantes de produits ou matières consommables, et d'éléments d'équipements utilisés de manière courante ou occasionnellement pour assurer la protection de l'environnement, tels que manches de filtre produits absorbants, etc.

### **Article 2.2.2 – Connaissance des produits - étiquetage**

L'exploitant doit avoir à sa disposition des documents lui permettant de connaître la nature et les risques des produits dangereux présents dans l'installation, en particulier les fiches de données de sécurité prévues par l'article R. 231-53 du code du travail.

Les solides, liquides, gaz ou gaz liquéfiés toxiques doivent être contenus dans des emballages ou récipients conformes à la réglementation en vigueur en France. Les emballages doivent porter en caractères très lisibles le nom des produits et les symboles de danger conformément à l'arrêté ministériel du 20 avril 1994 relatif à la déclaration, la classification, l'emballage et l'étiquetage des substances et préparations chimiques dangereuses.

### **Article 2.2.3 – Registre entrée/sortie**

L'exploitant doit tenir à jour un état indiquant la nature et la quantité des produits dangereux détenus, auquel est annexé un plan général des stockages.

Cet état est tenu à la disposition de l'inspection des installations classées et des services d'incendie et de secours.

La présence dans les ateliers de matières dangereuses ou combustibles est limitée aux nécessités de l'exploitation.

### **Article 2.2.4 – Propreté**

Les locaux doivent être maintenus propres et régulièrement nettoyés notamment de manière à éviter les amas de matières dangereuses ou polluantes et de poussières. Le matériel de nettoyage doit être adapté aux risques présentés par les produits et poussières.

Les équipements notamment ceux concourant à la protection de l'environnement qui sont susceptibles de créer des pollutions et des nuisances doivent être entretenus régulièrement.

## **CHAPITRE 2.3 – INTEGRATION DANS LE PAYSAGE**

### **Article 2.3.1 – Propreté - esthétique**

L'exploitant tient à jour un schéma d'aménagement visant à s'assurer de l'intégration esthétique de l'établissement.

L'ensemble du site est maintenu propre et les bâtiments et installations entretenus en permanence. Il est apporté un soin particulier aux abords de l'établissement relevant de l'exploitant, et notamment autour des émissaires de rejets (plantations, engazonnement, etc).

## **CHAPITRE 2.4 – INCIDENTS OU ACCIDENTS – DECLARATION ET RAPPORT**

### **Article 2.4**

Tout danger ou nuisance non susceptibles d'être prévenus par les prescriptions du présent arrêté est immédiatement porté à la connaissance du Préfet par l'exploitant.

En cas d'incident grave ou d'accident de nature à porter atteinte aux intérêts couverts par l'article L 511-1 du code de l'environnement, l'exploitant doit immédiatement en avvertir l'Inspecteur des Installations Classées ; de plus, sous un délai de 15 jours, il lui adresse un compte-rendu sur les causes et les circonstances de l'incident ou accident ainsi que les mesures prises et/ou envisagées pour éviter le renouvellement de pareil événement.

Le responsable de l'établissement prend les dispositions nécessaires pour qu'en toutes circonstances et, en particulier, lorsque l'établissement est placé sous la responsabilité d'un cadre délégué, l'administration ou les services extérieurs d'intervention puissent disposer d'une assistance technique de l'exploitant et avoir communication d'informations disponibles dans l'établissement et utiles à leur intervention.

## **CHAPITRE 2.5 – DANGERS OU NUISANCES NON PREVENUS**

L'exploitant est tenu à déclarer dans les meilleurs délais à l'inspection des installations classées les accidents ou incidents survenus du fait du fonctionnement de son installation qui sont de nature à porter atteinte aux intérêts mentionnés à l'article L.511-1 du code de l'environnement.

Un rapport d'accident ou, sur demande de l'inspection des installations classées, un rapport d'incident est transmis par l'exploitant à l'inspection des installations classées. Il précise notamment les circonstances et les causes de l'accident ou de l'incident, les effets sur les personnes et l'environnement, les mesures prises ou envisagées pour éviter un accident ou un incident similaire et pour en pallier les effets à moyen ou long terme.

Ce rapport est transmis sous 15 jours à l'inspection des installations classées.

## **CHAPITRE 2.6 – DOCUMENTS TENUS A LA DISPOSITION DE L'INSPECTION**

L'exploitant doit établir et tenir à jour un dossier comportant les documents suivants :

- Le dossier de demande d'autorisation initial

- Les plans tenus à jour

- Les arrêtés préfectoraux relatifs aux installations soumises à autorisation, pris en application de la législation relative aux installations classées pour la protection de l'environnement

- Tous les documents, enregistrements, résultats de vérification et registres répertoriés dans le présent arrêté, ces documents peuvent être informatisés, mais dans ce cas des dispositions doivent être prises pour la sauvegarde des données.

Ce dossier doit contenir les informations correspondant aux cinq dernières années au minimum

## **CHAPITRE 2.7 – CONTROLE ET ANALYSES**

**Article 2.7.1** – L'inspecteur des Installations Classées peut demander que des contrôles et/ou des analyses soient effectués par des organismes compétents - et aux frais de l'exploitant - visant à vérifier les effets de l'établissement sur l'environnement (notamment : émissions et retombées de gaz, poussières, fumées, rejets d'eaux, bruit, déchets...).

En tant que de besoin, les ateliers et installations sont conçus et aménagés de manière à permettre ces contrôles et/ou analyses dans de bonnes conditions. Les résultats de ces contrôles et/ou analyses sont conservés pendant au moins 5 ans par l'exploitant et tenus à la disposition de l'inspecteur des Installations Classées et pour ce qui le concerne de l'agent chargé de la police de l'eau.

### **Article 2.7.2 - Vérification périodique des installations électriques**

Toutes les installations électriques doivent être entretenues en bon état et doivent être contrôlées, après leur installation ou leur modification par une personne compétente. La périodicité, l'objet et l'étendue des vérifications des installations électriques ainsi que le contenu des rapports relatifs aux dites vérifications sont fixés par l'arrêté du 20 décembre 1988 relatif à la réglementation du travail.

## **TITRE 3 – PREVENTION DES NUISANCES SONORES ET VIBRATIONS**

### **CHAPITRE 3.1 – DISPOSITIONS GENERALES**

#### **Article 3.1.1 – Aménagements**

Les installations de l'établissement doivent être construites, équipées et exploitées de façon que son fonctionnement ne puisse être à l'origine de bruits transmis par voie aérienne ou solidoienne susceptibles de compromettre la santé ou la sécurité du voisinage ou de constituer une nuisance pour celui-ci.

Les prescriptions de l'arrêté ministériel du 23 janvier 1997 (JO du 27 mars 1997) relatif à la limitation des bruits émis dans l'environnement par les installations classées pour la protection de l'environnement lui sont applicables.

#### **Article 3.1.2 – Véhicules et engins**

Les véhicules de transport, les matériels de manutention et les engins de chantier, utilisés à l'intérieur de l'établissement, et susceptibles de constituer une gêne pour le voisinage, doivent être conformes à la réglementation en vigueur.

En particulier, les engins de chantier doivent répondre aux dispositions du décret n° 95-79 du 23 janvier 1995 fixant les prescriptions prévues par l'article 2 de la loi n° 92-1444 du 31 décembre 1992 concernant la lutte contre le bruit, et relatives aux objets bruyants et aux dispositifs d'insonorisation.

#### **Article 3.1.3 – Appareils de communication**

L'usage de tous les appareils de communication par voie acoustique (sirènes, avertisseurs, haut-parleurs, etc...) gênants pour le voisinage est interdit, sauf si leur emploi est exceptionnel et réservé à la prévention ou au signalement d'incidents graves ou d'accidents.

### **CHAPITRE 3.2 – NIVEAUX ACOUSTIQUES**

#### **Article 3.2.1 – Émergence**

L'émergence est définie comme étant la différence entre les niveaux de pression continue équivalents pondérés A du bruit ambiant (mesurés lorsque l'établissement est en fonctionnement) et les niveaux sonores correspondant au bruit résiduel (établissement à l'arrêt).

Les zones à émergence réglementées sont définies comme suit :

L'intérieur des immeubles habités ou occupés par des tiers, existant à la date du présent arrêté d'autorisation, et leurs parties extérieures éventuelles les plus proches (cour, jardin, terrasse..).

Les zones constructibles définies par des documents d'urbanisme opposables aux tiers et publiés à la date du présent arrêté.

L'intérieur d'immeubles habités ou occupés par des tiers qui auront été implantés après la date du présent arrêté dans les zones constructibles définies et leurs parties extérieures éventuelles les plus proches (cour, jardin, terrasse...), à l'exclusion de celles des immeubles implantés dans les zones destinées à recevoir des activités artisanales ou industrielles.

Les émissions sonores provoquées par le fonctionnement de l'établissement ne doivent pas engendrer une émergence supérieure aux valeurs fixées dans le tableau ci-après, dans les zones où elle est réglementée (indiquées au plan annexé).

Niveau de bruit ambiant existant dans les zones à émergence réglementée (incluant le bruit de l'établissement)	Émergence admissible pour la période allant de 7 h à 22 h sauf dimanches et jours fériés	Émergence admissible pour la période allant de 22 h à 7 h ainsi que les dimanches et jours fériés
--	--	---

supérieure à 35 dB et inférieur ou égal à 45 dB(A)	6 dB(A)	4 dB(A)
supérieur à 45 dB(A)	5 dB (A)	3 dB(A)

### Article 3.2.2 – Contrôles

L'exploitant doit faire réaliser une mesure des niveaux d'émissions sonores générés par son établissement à chaque modification notable des conditions d'exploiter ou à la demande de l'inspecteur des installations classées, par une personne ou un organisme qualifié compétent aux points 1, 2 et 3 (droit des tiers) définis dans l'étude initiale et aux points 01 à 02 (limites de propriété) figurant en annexe I. Ces points pourront être redéfinis en cas d'implantation d'un tiers plus proche.

Les résultats des mesures effectuées (niveaux de bruit en limite de propriété de l'établissement et aux droits des tiers ) sont tenus à la disposition de l'inspecteur des installations classées.

Les mesures seront effectuées selon la méthode définie en annexe à l'arrêté du 23 janvier 1997 (basée sur la norme NFS 31.010 - décembre 1996) et dans des conditions représentatives ; la durée de chaque mesure sera d'une demi-heure au moins.

En aucun cas, le niveau de bruit en limite de propriété de l'installation ne doit dépasser, lorsqu'elle est en fonctionnement, 70 dB (A) pour la période de jour et 60 dB (A) pour la période de nuit.

**Une étude acoustique sur les installations conforme aux dispositions de l'arrêté ministériel du 23 janvier 1997 sera mise en œuvre dans les six mois suivant l'achèvement de construction.**

**Les résultats accompagnés des éventuelles mesures correctives seront adressés à l'inspection des installations classées.**

### Article 3.2.3 – Vibrations

En cas de vibrations mécaniques gênantes pour le voisinage ainsi que pour la sécurité des biens ou personnes, les points de contrôles, les valeurs des niveaux limites admissibles ainsi que la mesure des niveaux vibratoires émis seront déterminés suivants les spécifications des règles techniques annexées à la circulaire ministérielle n° 23 du 23 juillet 1986 relatives aux vibrations mécaniques émises dans l'environnement par les installations classées.

### Article 3.2.4 – Bruit à tonalité marquée

Dans le cas où le bruit particulier de l'établissement est à tonalité marquée (au sens du point 1.9 de l'annexe à l'arrêté du 23 janvier 1997) de manière établie ou cyclique, sa durée d'apparition ne peut excéder 30 % de la durée de fonctionnement de l'établissement.

## TITRE 4 – DECHETS

### CHAPITRE 4 – MODALITES DE GESTION

#### Article 4.1 – Récupération – recyclage – élimination

L'exploitant prend toutes dispositions nécessaires dans la conception et l'exploitation de ces installations pour assurer une bonne gestion des déchets de son entreprise, pour limiter les quantités de déchets produits, notamment en effectuant toutes les opérations de valorisation possibles.

Les déchets qui ne peuvent être valorisés sont éliminés dans les installations réglementées à cet effet au titre de la loi du 19 juillet 1976, dans les conditions permettant d'assurer la protection de l'environnement.

Les déchets de laboratoire sont collectés et éliminés dans les conditions prévues par la réglementation en vigueur.

#### Article 4.2 – Stockage des déchets

Les déchets produits par l'installation doivent être stockés dans des conditions prévenant les risques de pollution (prévention des envois, des infiltrations dans le sol, des odeurs).

La quantité de déchets stockés sur le site ne doit pas dépasser la capacité mensuelle, produite ou un lot normal d'expédition vers l'installation d'élimination.



### **Article 4.3 – Déchets banals**

Les déchets banals (bois, papier, verre, textile, plastique, caoutchouc, etc.) et non souillés par des produits toxiques ou polluants peuvent être récupérés, valorisés ou éliminés dans les mêmes conditions que les ordures ménagères. Les seuls modes d'élimination autorisés pour les déchets d'emballages sont la valorisation par réemploi, recyclage ou toute autre action visant à obtenir des matériaux utilisables ou de l'énergie.

Cette disposition n'est pas applicable aux détenteurs de déchets d'emballage qui en produisent un volume hebdomadaire inférieur à 1 100 litres et qui les remettent au service de collecte et de traitement des communes (décret n° 94-609 du 13 juillet 1994).

### **Article 4.4 – Déchets industriels spéciaux**

Les déchets industriels spéciaux doivent être éliminés dans des installations autorisées à recevoir ces déchets. L'exploitation doit être en mesure d'en justifier l'élimination ; les documents justificatifs doivent être conservés 3 ans.

## **TITRE 5 – PREVENTION DE LA POLLUTION ATMOSPHERIQUE**

### **CHAPITRE 5.1 – REGLES GENERALES**

**Article 5.1.1** – Il est interdit d'émettre dans l'atmosphère des fumées, des buées, des suies, des poussières ou des gaz odorants, toxiques ou corrosifs, susceptibles d'incommoder le voisinage, de nuire à la santé ou à la sécurité publique, à la production agricole, à la bonne conservation des monuments et à la beauté des sites.

Tout brûlage à l'air libre est interdit.

L'exploitant prend toutes les dispositions efficaces pour empêcher l'introduction et la pullulation des mouches et des rongeurs ainsi que celles pour en assurer la destruction.

L'exploitant prend toutes les dispositions pour éviter de gêner le voisinage avec les odeurs.

Si la circulation d'engins ou de véhicules dans l'enceinte de l'installation entraîne de fortes émissions de poussières, l'exploitant prendra les dispositions utiles pour limiter la formation de poussières.

### **CHAPITRE 5.2 – AIR – CAPTAGE ET EPURATION DES REJETS A L'ATMOSPHERE**

**Article 5.2.1** – Les installations susceptibles de dégager des fumées, gaz ou odeurs doivent être munies de dispositifs permettant de collecter et canaliser autant que possible les émissions.

Ces dispositifs, après épuration des gaz collectés en tant que de besoin, sont munis d'orifices obturables et accessibles (conformes aux dispositions de la norme NF X44-052) aux fins de prélèvements en vue d'analyse ou de mesure.

Les points de rejets sont en nombre aussi réduit que possible.

Toutefois, cette disposition peut être adaptée aux circonstances locales par arrêté préfectoral. Elle ne peut être autorisée aux seules fins de respecter les valeurs limites exprimées en concentration.

### **CHAPITRE 5.3 – ODEURS – CAPTAGE ET EPURATION DES REJETS A L'ATMOSPHERE**

#### **Article 5.3.1 – Valeurs limites et conditions de rejet des odeurs**

Sans préjudice des dispositions du code du travail, les installations et les entrepôts pouvant dégager des émissions d'odeurs sont aménagés autant que possible dans des locaux confinés et si besoin ventilés.

Les effluents gazeux diffus ou canalisés dégageant des émissions d'odeurs sont récupérés et acheminés vers une installation d'épuration des gaz.

Toutes les dispositions nécessaires sont prises pour limiter les odeurs provenant du traitement des fumées.

Les sources potentielles d'odeurs difficiles à confiner sont implantées de manière à limiter la gêne pour le voisinage.

Les déchets et sous-produits fermentescibles non destinés à la consommation humaine sont enlevés ou traités à la fin de chaque journée de travail s'ils sont entreposés à température ambiante.

Tout entreposage supérieur à 24 heures est réalisé dans des locaux ou dispositifs assurant leur confinement et réfrigérés.

Le débit d'odeur des gaz émis à l'atmosphère par l'ensemble des sources odorantes canalisées, canalisables et diffuses, ne doit pas dépasser les valeurs suivantes :

Hauteur d'émission (en m)	Débit d'odeurs (en m <sup>3</sup> /h)
0	1000 x 10 <sup>3</sup>
5	3600 x 10 <sup>3</sup>
10	21000 x 10 <sup>3</sup>
20	180000 x 10 <sup>3</sup>
30	720000 x 10 <sup>3</sup>

Le niveau d'une odeur ou concentration d'un mélange odorant est défini conventionnellement comme étant le facteur de dilution qu'il faut appliquer à un effluent pour qu'il ne soit plus ressenti comme odorant par 50 % des personnes constituant un échantillon de population.

Le débit d'odeur est défini conventionnellement comme étant le produit du débit d'air rejeté, exprimé en m<sup>3</sup>/h, par le facteur de dilution au seuil de perception.

### Article 5.3.2 – Surveillance des odeurs

**La mesure du débit d'odeur peut être effectuée à la demande du préfet, selon les méthodes normalisées en vigueur, notamment si l'installation fait l'objet de plaintes relatives aux nuisances olfactives.**

Les mesures sont effectuées par un organisme agréé par le ministre chargé de l'environnement quand il existe.

A défaut de méthode spécifique normalisée et lorsque les composés sont sous forme particulaire ou vésiculaire, les conditions d'échantillonnage iso cinétique décrites par la norme NFX44.052 doivent être respectées.

En cas d'impossibilité, liée à l'activité ou aux équipements, d'effectuer une mesure représentative des rejets, une évaluation des conditions de fonctionnement et des capacités des équipements d'épuration à respecter les valeurs limites est réalisée.

## TITRE 6 – GESTION DES RISQUES

### CHAPITRE 6.1 – PRINCIPES GENERAUX

#### Article 6.1.1 – Comportement au feu des bâtiments

Les activités exercées dans l'établissement sont assujetties aux dispositions suivantes :

Articles L 231.1 à L 231.5.1 et par les articles R 233.14 à R 233.48 du Code du travail.

Arrêté du 5 août 1992 modifié pris pour l'application des articles R. 235-4-8 et R. 235-4-15 du code du travail et fixant des dispositions pour la prévention des incendies et le désenfumage de certains lieux de travail ;

Les locaux abritant l'installation doivent présenter les caractéristiques de réaction et de résistance au feu minimales permettant de limiter la propagation d'un incendie d'un local à l'autre.

Les combles sont équipés de dispositifs permettant l'évacuation des fumées et gaz de combustion dégagés en cas d'incendie.

Les commandes d'ouverture manuelle sont placées à proximité des accès. Le système de désenfumage doit être adapté aux risques particuliers de l'installation.

#### Article 6.1.2 – Accessibilité

L'installation doit être accessible pour permettre l'intervention des services d'incendie et de secours. Elle est desservie, sur au moins une face, par une voie engin ou par une voie-échelle si le plancher haut de cette installation est à une hauteur supérieure à 8 mètres par rapport à cette voie.

En cas de local fermé, une des façades est équipée d'ouvrant permettant le passage de sauveteurs équipés.

#### Article 6.1.3 – Ventilation

Sans préjudice des dispositions du code du travail, les locaux doivent être convenablement ventilés pour éviter tout risque d'atmosphère explosible et/ou toxique.

#### Article 6.1.4 – Protection individuelle

Sans préjudice des dispositions du code du travail, l'exploitant met à disposition du personnel exposé aux risques des matériels de protection individuelle adaptés aux tâches effectuées.

#### Article 6.1.5 – Moyens de secours contre l'incendie

L'installation doit être dotée de moyens de secours contre l'incendie appropriés aux risques et conformes aux normes en vigueur, notamment :

- D'un ou de plusieurs appareils d'incendie (bouches, poteaux...) publics ou privés dont un implanté à 200 mètres au plus du risque, ou des points d'eau, bassins, citernes, etc., d'une capacité en rapport avec le risque à défendre,
- D'extincteurs répartis à l'intérieur des locaux, sur les aires extérieures et les lieux présentant des risques spécifiques, à proximité des dégagements, bien visibles et facilement accessibles. Les agents d'extinction doivent être appropriés aux risques à combattre et compatibles avec les produits stockés et/ou avec les produits de décomposition thermique de ces produits stockés,
- D'une réserve de sable meuble et sec adaptés au risque, sans être inférieure à 100 litres et des pelles,
- D'un moyen permettant d'alerter les services d'incendie et de secours,
- De plans des locaux facilitant l'intervention des services d'incendie et de secours,
- Un neutralisant adapté au risque en cas d'épandage,
- Un système interne d'alerte d'incendie.

Ces matériels doivent être maintenus en bon état et vérifiés au moins une fois par an.

Des détecteurs d'incendie seront installés sur la base des conclusions d'une étude de risque incendie.

### **Article 6.1.6 – Localisation des risques**

L'exploitant recense, sous sa responsabilité, les parties de l'installation qui, en raison des caractéristiques qualitatives et quantitatives des matières mises en œuvre, stockées, utilisées ou produites, sont susceptibles d'être à l'origine d'un sinistre pouvant avoir des conséquences directes ou indirectes sur l'environnement, la sécurité publique ou le maintien en sécurité de l'installation.

L'exploitant détermine pour chacune de ces parties de l'installation la nature du risque (incendie, atmosphères explosives ou émanations toxiques...). Ce risque est signalé.

### **Article 6.1.7 – Matériel électrique de sécurité**

Les installations électriques doivent être réalisées conformément au décret n° 88-1056 du 14 novembre 1988 relatif à la réglementation du travail.

Dans les parties de l'installation visées au point 6.1.6 "atmosphères explosives", les installations électriques doivent être réduites à ce qui est strictement nécessaire aux besoins de l'exploitation. Elles doivent être entièrement constituées de matériels utilisables dans les atmosphères explosives.

Cependant, dans les parties de l'installation où les atmosphères explosives peuvent apparaître de manière épisodique avec un faible fréquence et une courte durée, les installations électriques peuvent être constituées de matériel électrique de bonne qualité industrielle qui, en service normal, n'engendrent ni arc ni étincelle, ni surface chaude susceptible de provoquer une explosion.

Les canalisations ne doivent pas être une cause possible d'inflammation et doivent être convenablement protégées contre les chocs, contre la propagation des flammes et contre l'action des produits présents dans la partie de l'installation en cause.

Les équipements métalliques (réservoirs, cuves, canalisations) doivent être mis à la terre conformément aux règlements et aux normes compte tenu notamment de la nature inflammable des produits.

### **Article 6.1.8 – Interdiction des feux**

Dans les parties de l'installation, visées au point 6.1.6, présentant des risques d'incendie ou d'explosion, il est interdit d'apporter du feu sous une forme quelconque, sauf pour la réalisation de travaux ayant fait l'objet d'un "permis de feu".

Cette interdiction doit être affichée en caractères apparents.

Dans les parties de l'installation visées au point 6.1.1, des méthodes indirectes et sûres telles que le chauffage à eau chaude, à la vapeur ou à air chaud dont la source se situera en dehors de l'aire de stockage, de manipulation ou d'emploi doivent être utilisées.

L'utilisation de convecteurs électriques, de poêles, de réchauds ou d'appareils de chauffage à flamme nues est à proscrire.

### **Article 6.1.9 – "Permis de travail" et/ou "permis de feu"**

Dans les parties de l'installation visées au point 6.1.6, tous les travaux de réparation ou d'aménagement conduisant à une augmentation des risques (emploi d'une flamme ou d'une source chaude, purge des circuits...) ne peuvent être effectués qu'après délivrance d'un "permis de travail" et éventuellement d'un "permis de feu" et en respectant les règles d'une consigne particulière.

Le "permis de travail" et éventuellement le "permis de feu" et la consigne particulière doivent être établis et visés par l'exploitant ou par la personne qu'il aura nommément désignée. Lorsque les travaux sont effectués par une entreprise extérieure, le "permis de travail" et éventuellement le "permis de feu" et la consigne particulière relative à la sécurité de l'installation, doivent être cosignés par l'exploitant et l'entreprise extérieure ou les personnes qu'ils auront nommément désignées.

Après la fin des travaux et avant la reprise de l'activité, une vérification des installations doit être effectuée par l'exploitant ou son représentant.

### **Article 6.1.10 – Consignes de sécurité**

Sans préjudice des dispositions du code du travail, des consignes précisant les modalités d'application des dispositions du présent arrêté doivent être établies, tenues à jour et affichées dans les lieux fréquentés par le personnel.

Ces consignes doivent notamment indiquer :

- L'interdiction d'apporter du feu sous une forme quelconque, dans les parties de l'installation visées à l'article 6.1.6 "incendie" et "atmosphères explosives",
- L'obligation du "permis de travail" pour les parties de l'installation visées à l'article 6.1.6,
- Les procédures d'arrêt d'urgence et de mise en sécurité de l'installation (électricité, réseaux de fluides),
- Les mesures à prendre en cas de fuite sur un récipient ou une canalisation contenant des substances dangereuses,
- Les moyens d'extinction à utiliser en cas d'incendie,
- La procédure d'alerte avec les numéros de téléphone du responsable d'intervention de l'établissement, des services d'incendie et de secours, etc...

### **Article 6.1.11 – Consignes d'exploitation**

Les opérations comportant des manipulations dangereuses et la conduite des installations (démarrage et arrêt, fonctionnement normal, entretien...) doivent faire l'objet de consignes d'exploitation écrites.

Ces consignes prévoient notamment :

- Les modes opératoires,
- La fréquence de contrôle des dispositifs de sécurité et de traitement des pollutions et nuisances générées,
- Les instructions de maintenance et de nettoyage.

## **TITRE 7 – INSTALLATION DE REFRIGERATION**

Les locaux où fonctionnent les appareils contenant des gaz comprimés ou liquéfiés seront disposés de façon qu'en cas de fuite accidentelle des gaz, ceux-ci soient évacués au dehors sans qu'il en résulte d'inconfort pour le voisinage.

La ventilation sera assurée par un dispositif mécanique de façon à éviter à l'intérieur des locaux toute stagnation de poches de gaz et de sorte qu'en aucun cas une fuite accidentelle ne puisse donner naissance à une atmosphère toxique ou explosive.

Les locaux seront munis de portes s'ouvrant vers l'extérieur en nombre suffisant pour permettre en cas d'accident l'évacuation rapide du personnel.

L'établissement sera muni de masques de secours efficaces en nombre suffisant, maintenus toujours en bon état et dans un endroit d'accès facile. Le personnel sera entraîné et familiarisé avec l'emploi et le port des masques.

Les réservoirs et appareils contenant des gaz comprimés devront satisfaire à la réglementation des appareils à pression de gaz.

Toutes dispositions seront prises pour éviter les rentrées d'air en un point quelconque du circuit gazeux.

Des filtres maintenus en bon état de propreté devront empêcher la pénétration des poussières dans le compresseur.

Si la compression comporte plusieurs étages, le gaz devra être convenablement refroidi à la sortie de chaque étage intermédiaire du compresseur. Des thermomètres permettront de lire la température du gaz à la sortie de chaque étage des compresseurs.

Un dispositif sera prévu sur les circuits d'eau de refroidissement permettant de contrôler à chaque instant la circulation de l'eau.

Les compresseurs seront pourvus de dispositifs arrêtant automatiquement l'appareil si la pression de gaz devient trop faible à son alimentation ou si la pression à la sortie dépasse la valeur fixée.

Un autre dispositif à fonctionnement automatique empêchera la mise en marche du compresseur ou assurera son arrêt en cas d'alimentation insuffisante en eau.

L'arrêt du compresseur devra pouvoir être commandé par des dispositifs appropriés judicieusement répartis, dont l'un au moins sera placé à l'extérieur de l'atelier de compression.

En cas de dérogation à cette condition, des clapets seront disposés aux endroits convenables pour éviter des renversements dans le circuit du gaz, notamment en cas d'arrêt du compresseur.

Des dispositifs efficaces de purge seront placés sur tous les appareils aux emplacements où des produits de condensation seront susceptibles de s'accumuler.

Toutes mesures seront prises pour assurer l'évacuation des produits de purge et pour éviter que la manœuvre des dispositifs de purge ne crée des pressions dangereuses pour les autres appareils ou pour les canalisations.

Toutes mesures seront également prises pour l'évacuation à l'extérieur sans qu'il puisse en résulter de danger ou d'inconfort pour le voisinage, du gaz provenant des soupapes de sécurité.

#### *Récupération des fluides frigorigènes*

A l'exception de celles nécessaires à la sécurité des hommes ou la sûreté du fonctionnement des équipements, est interdite toute opération de dégazage dans l'atmosphère des fluides.

Lorsqu'il est nécessaire, lors de leur installation, ou à l'occasion de leur entretien, de leur réparation ou de leur mise au rebut, de vidanger les appareils, la récupération des fluides qu'ils contiennent est obligatoire et doit, en outre, être intégrale.

Les fluides ainsi collectés qui ne peuvent être réintroduits dans les mêmes appareils après avoir été, le cas échéant, filtrés sur place, ni retraités pour être remis aux spécifications d'origine et réutilisés sont détruits.

Il est établi, pour chaque opération effectuée sur les appareils une fiche dite d'intervention ; cette fiche indique la date et la nature de l'intervention dont ils font l'objet, la nature et le volume du fluide éventuellement réintroduit ; elle est signée conjointement par l'opérateur et par l'exploitant de l'appareil ; elle est conservée par cet exploitant pendant une durée de trois ans pour être présentée à toute réquisition de l'autorité compétente.

Les entreprises qui procèdent à la mise en place ainsi qu'aux opérations d'entretien et de réparation des équipements, à leur vidange en vue, soit de réutiliser, soit d'éliminer les fluides frigorigènes que ceux-ci contiennent, doivent être inscrites sur un registre tenu par les services de l'état.

En outre, l'utilisation et l'élimination des fluides frigorigènes présents sur le site respecteront les obligations fixées par le Règlement (CE) n° 2037/2000 du Parlement européen et du Conseil du 29 juin 2000 relatif à des substances qui appauvrissent la couche d'ozone

## **TITRE 8 – PREVENTION DE LA POLLUTION DES EAUX**

### **CHAPITRE 8.1 – DISPOSITIONS GENERALES**

#### **Article 8.1.1 – Règles d'aménagement**

L'exploitant établit et tient à jour un plan faisant apparaître les installations de prélèvements, le(s) réseau(x) d'alimentation, les principaux postes utilisateurs, les réseaux de collecte et d'évacuation des eaux résiduaires (secteurs collectés, points de branchement, regards, postes de relevage et de mesure, vannes,...), le(s) réservoir(s) ou bassin(s) de confinement, les points de rejets dans les cours d'eau, point de raccordement au réseau collectif, les points de prélèvement d'échantillons (canaux de mesure, débitmètres,...) et les points de mesures.

Ce plan est tenu à disposition de l'inspecteur des installations classées, de l'agent chargé de la police de l'eau, ainsi que des services d'incendie et de secours.

Un diagramme des circulations et des débits d'eau entrant et sortant de l'installation est également tenu à jour.

### Article 8.1.2 – Prélèvements et consommation d'eau

L'exploitant doit prendre toutes dispositions nécessaires dans la conception et l'exploitation des installations pour limiter la consommation d'eau.

Sans préjuger des dispositions du décret du 24 septembre 1992 relatif à la limitation ou la suspension provisoire des usages de l'eau, des prélèvements d'eau sont faits à partir du réseau public d'adduction de la communauté de communes de Lorient.

Les installations de prélèvements d'eau dans le réseau doivent être munies d'un dispositif de mesure totalisateur.

Le relevé des indications est effectué toutes les semaines et est porté sur un registre tenu à disposition de l'inspecteur des installations classées.

### Article 8.1.3 – Eaux résiduaires industrielles

Les eaux résiduaires sont rejetées après pré traitement dans la station d'épuration de LORIENT

L'exploitant met en place un système de prétraitement composé d'un dégrillage/tamissage.

Le dispositif devra être complété et/ou adapté, si nécessaire, par des ouvrages complémentaires de traitement afin de respecter les valeurs de rejet réglementées ci-après.

Les eaux de saumurage sont collectées dans un tank de stockage d'une capacité de 15 m3.

Les eaux saumurées sont évacuées et traitées dans les conditions définies au titre IV du présent arrêté.

#### Valeurs de rejets :

Sans préjudice des dispositions de cette autorisation, les eaux déversées dans l'infrastructure d'acheminement doivent répondre aux caractéristiques suivantes :

PARAMETRES	DEBIT JOURNALIER	DEBIT DE POINTE	DEBIT HORAIRE
Volume	400 m3/j	860 m3/J	60 m3/H

PARAMETRES mesure sur 24 heures	Flux journalier maximum en kg/j	Flux journalier en période de pointe en kg/j	Flux horaire maximum en kg/j	Concentration maximale en mg/l
Demande biochimique en oxygène DBO5	320	480 *	48	800
Demande chimique en oxygène DCO	800	1200 *	120	2000
Matières en suspension MES	240	360 *	36	600
Chlorures CL	750	1125 *	96	2000

Teneur en azote global exprimé en NGL	60	90 *	9	150
Phosphore total Pt	20	30 *	3	50

\*NOTA : Les flux en période de pointe ne peuvent excéder 15 jours dans l'année entre le 11 décembre et le 30 décembre.

La concentration moyenne sur 24 heures du jour le plus chargé en flux de chlorures, pendant la période du 11 décembre au 30 décembre, ne doit pas dépasser 2500 mg/l

En outre :

Ces eaux ne renferment pas de substances nocives en quantités suffisantes pour détruire la vie aquatique sous toutes ses formes à l'aval du point de rejet et respecteront les valeurs suivantes :

- pH compris entre 5,5 et 8,5
- température inférieure ou égale à 30°C
- Couleur < 100 mg Pt/l

#### Article 8.1.4 – Surveillance des rejets - Auto surveillance

##### Modalités générales

Le programme d'auto surveillance des eaux usées est réalisé selon les modalités suivantes :

PARAMETRES	FREQUENCES
Volume	Journalière
pH	journalière
température	Journalière
MES	Hebdomadaire
Demande chimique en oxygène (DCO)	Hebdomadaire
Demande biochimique en oxygène (DBO5)	Hebdomadaire
Chlorures	Hebdomadaire
NGL	Mensuelle
Phosphore total (Pt)	Mensuelle

Les eaux usées sont rassemblées et transitent par un canal de mesure. Celui-ci est muni d'un débitmètre enregistreur et d'un préleveur automatique d'échantillons réfrigéré asservi au débit.

Le suivi est réalisé sur le rejet d'eaux résiduelles industrielles, à partir d'échantillon(s) prélevé(s) sur une durée de vingt-quatre heures. Les analyses à fréquence hebdomadaire et mensuelle seront réalisées avec un échantillon prélevé sur jours tournants.

Les résultats de ces mesures sont transmis mensuellement, avant le 20 du mois suivant, à l'inspecteur des installations classées, accompagnés de commentaires sur les causes des dépassements constatés ainsi



que sur les actions correctives mises en œuvre ou envisagées. Les paramètres représentatifs de l'activité de l'établissement sont joints.

En cas de dépassement des valeurs limites fixées au présent article, la fréquence des contrôles analytiques sera renforcée, à la charge de l'industriel, pour les paramètres concernés par le dépassement à une fréquence définie en accord avec l'inspection et ce, tant que les valeurs resteront au delà des limites autorisées.

Dès la prise d'effet du présent arrêté puis au moins une fois par an, la chaîne de comptage des effluents en sortie des installations de prétraitement des eaux usées fera l'objet d'une vérification par un organisme tiers compétent choisi en accord avec l'inspection des installations classées (étalonnages et fonctionnement des appareils) avec le cas échéant calage analytique des effluents lorsque les analyses ne sont pas réalisées dans un laboratoire agréé.

L'inspecteur des installations classées peut à tout moment réaliser des prélèvements d'effluents. Les frais de prélèvements et d'analyses sont à la charge de l'exploitant.

#### **Article 8.1.5 – Eaux vannes**

Les eaux vannes sont rejetées dans le réseau communal d'assainissement.

#### **Article 8.1.6 – Eaux pluviales**

Les eaux de toitures et les eaux de ruissellement sont dirigées gravitairement vers un bassin d'orage enterré de 145 m<sup>3</sup> assurant un débit de fuite de 6 litres/secondes.

Les eaux pluviales susceptibles d'être polluées accidentellement sont dirigées vers le bassin d'orage de 145 m<sup>3</sup> et transitent par un déboureur-déshuileur avant le rejet dans le milieu naturel.

Le bassin d'orage est équipé d'un obturateur servant à retenir les eaux polluées avant le rejet vers le milieu naturel.

Ces ouvrages doivent être entretenus et vidangés aussi souvent que nécessaire à leur bon fonctionnement et les matières issues de ces vidanges évacuées à destination de sociétés habilitées à les recevoir.

L'exploitant transmettra à l'inspection des installations classées, à la mise en service des installations, un plan prévisionnel d'entretien du bassin d'orage

Les eaux pluviales sont rejetées au milieu naturel sous réserve de respecter les valeurs limites suivantes :

**pH compris entre 5,5 et 8,5**

**MES : 35 mg/l**

**DCO : 125 mg/l**

**Hydrocarbures : 10 mg/l si le flux est supérieur à 100 g/j**

En aucun cas les eaux pluviales non polluées ne seront rejetées dans le réseau des eaux usées.

#### **Article 8.1.7 – Prévention des pollutions accidentelles**

Tout stockage d'un liquide susceptible de créer une pollution des eaux ou des sols doit être associé à une capacité de rétention dont le volume doit être au moins égal à la plus grande des deux valeurs :

100 % de la capacité du grand réservoir,

50 % de la capacité des réservoirs associés.

Cette disposition n'est pas applicable aux bassins de traitement des eaux résiduaires.

La capacité de rétention doit être étanche aux produits qu'elle pourrait contenir et résister à l'action physique et chimique des fluides. Il en est de même pour son dispositif d'obturation qui doit être maintenu fermé. L'étanchéité du (ou des) réservoir(s) associé(s) doit pouvoir être contrôlée à tout moment.

Les produits récupérés en cas d'accident ne peuvent être rejetés que dans des conditions conformes au présent arrêté ou doivent être éliminés comme les déchets.

Les réservoirs ou récipients contenant des produits incompatibles ne doivent pas être associés à une même rétention.

Le stockage des liquides inflammables ainsi que des autres produits toxiques, corrosifs ou dangereux pour l'environnement n'est autorisé sous le niveau du sol que dans des réservoirs en fosse maçonnée, ou assimilés, et pour les liquides inflammables, dans les conditions énoncées ci-dessus.

Les aires de chargement et de déchargement de véhicules-citernes doivent être étanches et reliées à des rétentions dimensionnées selon les mêmes règles.

Le stockage de produits finis susceptibles d'entraîner une pollution du sol est associé à une protection du sol adaptée.

Des dispositions doivent être prises pour qu'il ne puisse pas y avoir en cas d'accident (rupture de récipient, cuvette, etc.), déversement de matières dangereuses dans les égouts publics ou le milieu naturel.

Leur évacuation éventuelle après un accident doit se faire, comme des déchets dans les conditions prévues au titre 4.

## **CHAPITRE 8-2 - SUBSTANCES DANGEREUSES**

### **Article 8.2. 1 Objet**

Le présent chapitre vise à fixer les modalités de surveillance provisoire des rejets de substances dangereuses dans l'eau afin d'améliorer la connaissance qualitative et quantitative des rejets de ces substances.

### **Article 8.2.2 Prescriptions techniques applicables aux opérations de prélèvements et d'analyses**

1. Les prélèvements et analyses réalisés en application du présent arrêté doivent respecter les dispositions visées à l'annexe 1 du présent arrêté.

2. Pour l'analyse de ces substances, l'exploitant doit faire appel à un laboratoire d'analyse accrédité selon la norme NF EN ISO/CEI 17025 pour la matrice « Eaux résiduaires », pour chaque substance à analyser.

3. L'exploitant doit être en possession de l'ensemble des pièces suivantes fournies par le laboratoire qu'il aura choisi avant le début des opérations de prélèvement et de mesures afin de s'assurer que ce prestataire remplit bien les dispositions de l'annexe 1 du présent arrêté :

- a) Justificatifs d'accréditations sur les opérations de prélèvement (si disponible) et d'analyse de substances dans la matrice « Eaux résiduaires » comprenant a minima :
  - Numéro d'accréditation
  - Extrait de l'annexe technique sur les substances concernées.
- b) Liste de références en matière d'opérations de prélèvements de substances dangereuses dans les rejets industriels.
- c) Tableau des performances et d'assurance qualité précisant les limites de quantification pour l'analyse des substances qui doivent être inférieures ou égales à celles figurant à l'article 8.2.3.
- d) Attestation du prestataire s'engageant à respecter les prescriptions figurant à l'annexe 1 du présent arrêté. Les modèles des documents mentionnés aux points 3°) et 4°) précédents sont disponibles à l'adresse précisée en annexe 1 du présent arrêté.

4. Dans le cas où l'exploitant souhaite réaliser lui-même le prélèvement des échantillons, celui-ci doit fournir à l'inspection des installations classées avant le début des opérations de prélèvement et de mesures, les procédures qu'il aura établies démontrant la fiabilité et la reproductibilité de ses pratiques de prélèvement et de mesure de débit.

Ces procédures doivent intégrer les points détaillés aux paragraphes 3.2 à 3.6 du document identifié en annexe 1 du présent arrêté et préciser les modalités de traçabilité de ces opérations. En tout état de cause, seuls les prélèvements réalisés dans le cadre de la surveillance pérenne visée à l'article 8.2.4. pourront être réalisés par l'exploitant : ceux réalisés dans le cadre de la surveillance initiale visée à l'article 8.2.3 devront être réalisés par le laboratoire accrédité visé ci-dessus.

### **Article 8.2.3 - Mise en œuvre de la surveillance initiale**

#### **Programme de surveillance initiale**

L'exploitant met en œuvre un programme de surveillance des substances dangereuses dans les eaux industrielles en sortie de la station de traitement interne. Les prélèvements et analyses sont réalisés mensuellement, pendant 6 mois. Les prélèvements sont réalisés sur une durée de 24 heures, proportionnellement au débit, dans des conditions représentatives du fonctionnement des installations, y compris des différents cycles de nettoyage. Les substances à analyser et la limite de quantification à atteindre lors de l'analyse sont les suivantes :

Substance	Catégorie de Substance (1 = dangereuses prioritaires, 2 = prioritaires, 3 = pertinentes, 4= autres)	Objectif global de réduction associé en % (confer : circulaire du 7 mai 2007)	Limite de quantification à atteindre par substance par les laboratoires en µg/l (source : annexe 5.2 de la circulaire RSDE du 05 janvier 2009)	Valeurs limites admissibles vis à vis du milieu : 10*NQE ou 10*NQEp
<b>Chloroforme</b>	<b>2</b>	<b>30%</b>	<b>1</b>	
<b>Cuivre et ses composés</b>	<b>4</b>	<b>10%</b>	<b>5</b>	
<b>Nickel et ses composés</b>	<b>2</b>	<b>30%</b>	<b>10</b>	
<b>Zinc et ses composés</b>	<b>4</b>	<b>10%</b>	<b>10</b>	
Nonylphénols	1	50%	0,1	
Acide chloroacétique	4	10%	16	
Cadmium et ses composés	1	50%	2	
Chrome et ses composés	4	10%	5	
Fluoroanthène	2	30%	0,01	
Mercure et ses composés	1	50%	0,5	
Naphtalène	2	30%	0,05	
Plomb et ses composés	2	30%	5	
Tétrachlorure de carbone	3	10%	0,5	
Tributylétain cation	1	50%	0,02	
Dibutylétain cation	4	10%	0,02	
Monobutylétain cation	4	10%	0,02	
Trichloroéthylène	3	10%	0,5	

Les substances figurant en italique sont à rechercher sauf si elle ne sont pas susceptibles d'être émises. Dans ce cas et pour être exonéré de ce contrôle, l'exploitant doit transmettre à l'inspection, pour avis, un dossier argumentée démontrant de manière explicite, l'impossibilité d'émission de tout ou partie de ces substances dans ses rejets .

#### Rapport de synthèse de la surveillance initiale

L'exploitant doit fournir au plus tard le 01 octobre 2013 un rapport de synthèse de la surveillance initiale devant comprendre :

- Un tableau récapitulatif des mesures sous une forme synthétique. Ce tableau comprend, pour chaque substance, sa concentration et son flux, pour chacune des mesures réalisées. Le tableau comprend également les concentrations minimale, maximale et moyenne mesurées sur les six échantillons, ainsi que les flux minimal, maximal et moyen calculés à partir des six mesures et les limites de quantification pour chaque mesure ;
- L'ensemble des rapports d'analyses réalisées en application du présent chapitre ;
- Dans le cas où l'exploitant a réalisé lui-même les prélèvements des échantillons, l'ensemble des éléments permettant d'attester de la traçabilité de ces opérations de prélèvement et de mesure de débit ;
- Des commentaires et explications sur les résultats obtenus et leurs éventuelles variations, en évaluant les origines possibles des substances rejetées, au regard des activités industrielles exercées et des produits utilisés ;
- Des propositions dûment argumentées, le cas échéant, si l'exploitant souhaite demander l'abandon de la surveillance des substances présentes dans le rejet des eaux industrielles qui répondront à au moins l'une des trois conditions suivantes (la troisième n'étant remplie que si les deux critères 3.1 et 3.2 qui la composent sont tous deux respectés) :
  1. Il est clairement établi que ce sont les eaux amont qui sont responsables de la présence de la substance dans les rejets de l'établissement ;
  2. Toutes les concentrations mesurées pour la substance sont strictement inférieures à la limite de quantification définie pour cette substance dans le tableau ci-dessus ;
  3. 3.1 – Toutes les concentrations mesurées pour la substance sont inférieures à 10\*NQE (norme de qualité environnementale ou, en l'attente de leur adoption en droit français,

10\*NQEp, norme de qualité environnementale provisoire fixée dans la circulaire DE/DPPR du 7 mai 2007) ;

ET 3.2 – Tous les flux journaliers calculés pour la substance sont inférieurs à 10% du flux journalier théorique admissible par le milieu récepteur (le flux journalier admissible étant calculé à partir du produit du débit mensuel d'étiage de fréquence quinquennale sèche QMNA5 et de la NQE ou NQEp conformément aux explications de l'alinéa précédent).

- Des propositions dûment argumentées, le cas échéant, si l'exploitant souhaite adopter un rythme de mesures autre que trimestriel pour la poursuite de la surveillance ;
- Le cas échéant, les résultats de mesures de qualité des eaux d'alimentation en précisant leur origine (superficielle, souterraine ou adduction d'eau potable).

#### **Article 8.2.4 - mise en œuvre de la surveillance pérenne**

##### **Programme de surveillance pérenne**

L'exploitant poursuit au plus tard à compter du **1er janvier 2014** le programme de surveillance des substances dangereuses dans les mêmes conditions que celles visées à l'article 8.2.3, modifiées suivant les deux points suivants :

- Liste des substances dangereuses à analyser : substances visées à l'article 8.2.3, sauf celles dont l'abandon aurait été justifié dans le rapport de synthèse de la surveillance initiale ;
- Périodicité : 1 mesure par trimestre pendant 2 ans et 6 mois, soit 10 mesures.

Lors de cette phase de surveillance, l'inspection des installations classées peut demander par écrit à l'exploitant d'adapter si besoin, en terme de substances ou de périodicité, le programme de surveillance qu'il a proposé de poursuivre, au vu du rapport établi sur la base du rapport de la synthèse initiale exigée à l'article 8.2.2 du présent arrêté et d'éléments complémentaires d'informations connues concernant notamment l'état de la masse d'eau à laquelle le rejet est associé.

##### **Étude technico-économique**

L'exploitant fournira à l'inspection des installations classées au plus tard le **1er juillet 2015** une étude technico-économique, accompagnée d'un échéancier de réalisation pouvant s'échelonner jusqu'en 2021 répondant aux objectifs suivants pour l'ensemble des substances figurant dans la surveillance prescrite par le programme de surveillance pérenne ci-dessus :

- Pour les substances dangereuses prioritaires figurant aux annexes 9 et 10 de la Directive Cadre Européenne sur l'Eau : possibilités de réduction à l'échéance 2015 et de suppression à l'échéance 2021 ;
- Pour les substances prioritaires figurant aux annexes 9 et 10 de la Directive Cadre Européenne sur l'Eau : possibilités de réduction aux échéances 2015 et 2021 ;
- Pour les substances pertinentes figurant à la liste 2 de l'annexe I de la directive 2006/11/CE concernant la pollution causée par certaines substances dangereuses déversées dans le milieu aquatique, lorsqu'elles sont émises avec un flux supérieur à 20% du flux admissible dans le milieu : possibilités de réduction aux échéances 2015 et 2021 ;
- Pour les substances pertinentes figurant à la liste 2 de l'annexe I de la directive 2006/11/CE susvisée, lorsqu'elles sont émises avec un flux inférieur à 20% du flux admissible dans le milieu mais pour lesquelles la norme de qualité environnementale n'est pas respectée : possibilités de réduction aux échéances 2015 et 2021.

Cette étude devra mettre en exergue les substances dangereuses dont la présence dans les rejets doit conduire à les supprimer, à les substituer ou à les réduire, à partir d'un examen approfondi s'appuyant notamment sur les éléments suivants :

- Les résultats de la surveillance prescrite ;
- L'identification des produits, des procédés, des opérations ou des pratiques à l'origine de l'émission des substances dangereuses au sein de l'établissement ;
- Un état des perspectives d'évolution de l'activité (process, niveau de production ...) pouvant impacter dans le temps qualitativement ou quantitativement le rejet de substances dangereuses ;
- La définition des actions permettant de réduire ou de supprimer l'usage ou le rejet de ces substances. Sur ce point, l'exploitant devra faire apparaître explicitement les mesures concernant la ou les substances dangereuses prioritaires et celles liées aux autres substances. Les actions mises en œuvre et/ou envisagées devront répondre aux enjeux vis à vis du milieu, notamment par une comparaison, pour chaque substance concernée, des flux rejetés et des flux admissibles dans le milieu. En particulier, l'exploitant définira un plan d'actions approprié dans le cas d'un rejet effectué dans une masse d'eau déclassée due à

la présence excédentaire des substances dangereuses. Ce plan d'actions sera assorti d'une proposition d'échéancier de réalisation.

Pour chacune des substances devant être réduite ou supprimée dans le rejet, l'étude devra faire apparaître l'estimation chiffrée pour chaque substance concernée, du rejet évité par rapport au rejet annuel moyen de l'installation (en valeur absolue en kg/an et en valeur relative en %), et être comparée avec les objectifs de réduction ou de suppression ci-avant précisée.

Un bilan d'étape présentant l'état d'avancement de l'étude (actions engagées, programmées ...) sera fourni à l'inspection des installations classées **au plus tard le 1er avril 2014**.

### **Rapport de synthèse de la surveillance pérenne**

L'exploitant doit fournir à l'inspection des installations classées au plus tard le 1er juillet 2013 un rapport de synthèse de la surveillance pérenne dans les formes prévues par le rapport de synthèse de la surveillance initiale. Ce rapport devra conduire l'exploitant à proposer la nature du programme de surveillance à poursuivre selon les dispositions du présent article et en fonction des conclusions de l'étude technico-économique réalisée.

### **Actualisation du programme de surveillance pérenne**

L'exploitant poursuit au plus tard à compter du 1er janvier 2015 le programme de surveillance des substances dangereuses dans les mêmes conditions que celles visées par le programme de surveillance pérenne, modifiées suivant les deux points suivants :

- Liste des substances dangereuses à analyser : substances visées à l'article 8.2.3., sauf celles dont l'abandon aurait été justifié dans les rapports de synthèse de la surveillance initiale et de la surveillance pérenne ;
- Périodicité : 1 mesure par trimestre ;

En cas d'évolution dans les produits, des procédés, des opérations ou des pratiques susceptibles d'être à l'origine de l'émission dans les rejets de nouvelles substances dangereuses au sein de l'établissement, l'exploitant est tenu d'actualiser le cadre de sa surveillance à ces nouvelles substances. Il en informera l'inspection des installations classées.

## **TITRE 9 – PRESCRIPTION GENERALES**

**Article 9.1** – En cas d'inobservation des dispositions ci-dessus les sanctions prévues à l'article L.514-1 du Code de l'Environnement pourront être appliquées sans préjudice de sanctions pénales.

**Article 9.2** – Les frais inhérents à l'application du présent arrêté sont à la charge de l'exploitant.

**Article 9.3 – Affichage** - Un extrait du présent arrêté énumérant les prescriptions imposées, et faisant connaître qu'une copie du dit arrêté est déposée aux archives de la Mairie de LORIENT avec mise à disposition de tout intéressé, sera affiché à la porte de la mairie pendant une durée minimum d'un mois. Procès-verbal de l'accomplissement de ces formalités sera établi par les soins du Maire de la commune précitée et adressée à la Préfecture du Morbihan.

Un avis sera inséré par les soins du préfet du département du Morbihan, aux frais de l'exploitant, dans deux journaux d'annonces légales du département.

**Article 9.4** – Le recours contentieux dont peut faire l'objet le présent arrêté doit intervenir devant la juridiction compétente dans un délai de 2 mois pour le demandeur ou l'exploitant. Ce délai commence à courir du jour où la présente décision a été notifiée. Pour les tiers, personnes physiques ou morales, les communes intéressées ou leurs groupements, le délai de recours est de quatre ans à compter de la publication ou de l'affichage du présent arrêté.

**Article 9.5** – Copie du présent arrêté sera remis à Madame la directrice de la société KRUSTANORD qui devra toujours l'avoir en sa possession et le présenter à toute réquisition.

**Article 9.6** – Les prescriptions précédemment applicables, au titre de la législation des installations classées, sont abrogées aux dates d'entrée en vigueur du présent arrêté.

**Article 9.7** – Les prescriptions du présent arrêté sont applicables dès leur notification à l'exception des prescriptions suivantes pour lesquels les délais suivants sont fixés :

- Transmission de la programmation de la surveillance initiale – Substances dangereuses *Article 8.2.3 : 31/12/2012*
- Réalisation d'une étude acoustique sur les installations conforme aux dispositions de l'arrêté ministériel du 23 janvier 1997 dans les **six mois suivant l'achèvement de construction dans les conditions normales de fonctionnement.**
- Transmission à l'inspection des installations classées, **à la mise en service des installations,** d'un plan prévisionnel d'entretien du bassin d'orage

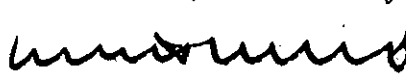
**Article 9.7** – Le secrétaire général de la préfecture du MORBIHAN, le maire de la commune de LORIENT et l'Inspecteur des Installations Classées de la Direction Départementale des services vétérinaires sont chargés de l'exécution du présent arrêté.

**Copie du présent arrêté sera adressée à :**

- M. le Maire de la ville de Lorient  
BP 30010 56315 LORIENT CEDEX
- M. le Directeur Départemental des Services Vétérinaires  
8, Avenue Edgar Degas- 56019 VANNES Cedex
- M. le Directeur Départemental des Affaires Sanitaires et Sociales  
Boulevard de la Résistance - 56000 Vannes
- M. le Directeur de l'Agence de l'Eau Loire Bretagne  
Avenue de Buffon - B.P. 6339 - 45064 Orléans Cedex 02
- M. Pierre POUSSIN, Commissaire enquêteur  
61 rue Victor Hugo ; 56410 ETEL

Vannes, le **29 OCT. 2009**

Le Préfet,

*Pour le Préfet et par délégation, le Sous-préfet de Lorient*  


*Denis LaBbe*

## SOMMAIRE

### TITRE 1 – PORTEE DE L'AUTORISATION ET CONDITIONS GENERALES

- CHAPITRE 1.1 – BENEFICIAIRE ET PORTEE DE L'AUTORISATION
- CHAPITRE 1.2 – NATURE DES INSTALLATIONS
- CHAPITRE 1.3 – CONFORMITE AU DOSSIER DE DEMANDE D'AUTORISATION
- CHAPITRE 1.4 – DUREE DE L'AUTORISATION
- CHAPITRE 1.5 – MODIFICATION ET CESSATION D'ACTIVITE
- CHAPITRE 1.6 – RESPECT DES AUTRES LEGISLATIONS ET REGLEMENTATIONS

### TITRE 2 – GESTION DE L'ETABLISSEMENT

- CHAPITRE 2.1 – EXPLOITATION DES INSTALLATIONS
- CHAPITRE 2.2 – PRODUITS ET MATIERES CONSOMMABLES
- CHAPITRE 2.3 – INTEGRATION DANS LE PAYSAGE
- CHAPITRE 2.4 – INCIDENTS OU ACCIDENTS – DECLARATION ET RAPPORT
- CHAPITRE 2.5 – DANGERS OU NUISANCES NON PREVENUS
- CHAPITRE 2.6 – DOCUMENTS TENUS A LA DISPOSITION DE L'INSPECTION
- CHAPITRE 2.7 – CONTROLE ET ANALYSES

### TITRE 3 – PREVENTION DES NUISANCES SONORES ET VIBRATIONS

- CHAPITRE 3.1 – DISPOSITIONS GENERALES
- CHAPITRE 3.2 – NIVEAUX ACOUSTIQUES

### TITRE 4 – DECHETS

- CHAPITRE 4 – MODALITES DE GESTION

### TITRE 5 – PREVENTION DE LA POLLUTION ATMOSPHERIQUE

- CHAPITRE 5.1 – REGLES GENERALES
- CHAPITRE 5.2 – AIR – CAPTAGE ET EPURATION DES REJETS A L'ATMOSPHERE
- CHAPITRE 5.3 – ODEURS – CAPTAGE ET EPURATION DES REJETS A L'ATMOSPHERE

### TITRE 6 – GESTION DES RISQUES

- CHAPITRE 6.1 – PRINCIPES GENERAUX

### TITRE 7 – INSTALLATION DE REFRIGERATION

### TITRE 8 – PREVENTION DE LA POLLUTION DES EAUX

- CHAPITRE 8.1 – DISPOSITIONS GENERALES
- CHAPITRE 8.2 – SUBSTANCES DANGEREUSES

### TITRE 9 – PRESCRIPTION GENERALES

ANNEXE 1 : Annexe 5 de la Circulaire du 05 janvier 2009 relative aux Prescriptions techniques applicables aux opérations de prélèvements et d'analyses





**Annexe 1.**

**Prescriptions techniques applicables aux opérations de  
prélèvements et d'analyses**

# SOMMAIRE

<b>1</b>	<b>INTRODUCTION</b> .....	<b>3</b>
<b>2</b>	<b>PRESCRIPTIONS GENERALES</b> .....	<b>3</b>
<b>3</b>	<b>OPERATIONS DE PRELEVEMENT</b> .....	<b>4</b>
3.1	OPERATEURS DU PRELEVEMENT .....	4
3.2	CONDITIONS GENERALES DU PRELEVEMENT.....	4
3.3	MESURE DE DEBIT EN CONTINU .....	5
3.4	PRELEVEMENT CONTINU SUR 24 HEURES A TEMPERATURE CONTROLEE.....	5
3.5	ECHANTILLON .....	6
3.6	BLANCS DE PRELEVEMENT .....	6
<b>4</b>	<b>ANALYSES</b> .....	<b>7</b>
<b>5</b>	<b>TRANSMISSION DES RESULTATS</b> .....	<b>9</b>
<b>6</b>	<b>LISTE DES ANNEXES</b> .....	<b>10</b>

## 1 INTRODUCTION

Cette annexe a pour but de préciser les prescriptions techniques qui doivent être respectées pour la réalisation des opérations de prélèvements et d'analyses de substances dangereuses dans l'eau.

Ce document doit être communiqué à l'exploitant comme cahier des charges à remplir par le laboratoire qu'il choisira. Ce document permet également à l'inspection de vérifier à réception du rapport de synthèse de mesures les bonnes conditions de réalisation de celles-ci.

## 2 PRESCRIPTIONS GENERALES

Dans l'attente d'une prise en compte plus complète de la mesure des substances dangereuses dans les eaux résiduaires par l'arrêté ministériel du 29 novembre 2006 portant modalités d'agrément des laboratoires effectuant des analyses dans le domaine de l'eau et des milieux aquatiques au titre du code de l'environnement, le laboratoire d'analyse choisi devra impérativement remplir les deux conditions suivantes :

- Etre accrédité selon la norme NF EN ISO/CEI 17025 pour la matrice « **Eaux Résiduaires** », pour chaque substance à analyser. Afin de justifier de cette accréditation, le laboratoire devra fournir à l'exploitant l'ensemble des documents listés à l'annexe 5.5 avant le début des opérations de prélèvement et de mesures afin de justifier qu'il remplit bien les dispositions de la présente annexe. Les documents de l'annexe 5.5 sont téléchargeables sur le site <http://rsde.ineris.fr>.
- Respecter les limites de quantification listées à l'annexe 5.2 pour chacune des substances.

Le prestataire ou l'exploitant pourra faire appel à de la sous-traitance ou réaliser lui-même les opérations de prélèvements. Dans tous les cas il devra veiller au respect des prescriptions relatives aux opérations de prélèvements telles que décrites ci-après, en concertation étroite avec le laboratoire réalisant les analyses.

La sous-traitance analytique est autorisée. Toutefois, en cas de sous-traitance, le laboratoire désigné pour ces analyses devra respecter les mêmes critères de compétences que le prestataire c'est à dire remplir les deux conditions visées au paragraphe 2 ci-dessus.

**Le prestataire restera, en tout état de cause, le seul responsable de l'exécution des prestations et s'engagera à faire respecter par ses sous-traitants toutes les obligations de l'annexe technique.**

Lorsque les opérations de prélèvement sont diligentées par le **prestataire d'analyse**, il est **seul responsable de la bonne exécution de l'ensemble de la chaîne.**

Lorsque les opérations de prélèvements sont réalisées par l'exploitant lui-même ou son sous-traitant, l'exploitant est le **seul responsable de l'exécution des prestations de prélèvements** et de ce fait, **responsable solidaire de la qualité des résultats d'analyse.**

**Le respect du présent cahier des charges et des exigences demandées pourront être contrôlés par un organisme mandaté par les services de l'Etat.**

L'ensemble des données brutes devra être conservé par le laboratoire pendant au moins 3 ans.

### 3 OPERATIONS DE PRELEVEMENT

Les opérations de prélèvement et d'échantillonnage devront s'appuyer sur les normes ou les guides en vigueur, ce qui implique à ce jour le respect de :

- la norme NF EN ISO 5667-3 "Qualité de l'eau - Echantillonnage - Partie 3 : Lignes directrices pour la conservation et la manipulation des échantillons d'eau"
- le guide FD T 90-523-2 « Qualité de l'Eau - Guide de prélèvement pour le suivi de qualité des eaux dans l'environnement - Prélèvement d'eau résiduaire »

Les points essentiels de ces référentiels techniques sont détaillés ci-après en ce qui concerne les conditions générales de prélèvement, la mesure de débit en continu, le prélèvement continu sur 24 heures à température contrôlée, l'échantillonnage et la réalisation de blancs de prélèvements.

#### 3.1 OPERATEURS DU PRELEVEMENT

Les opérations de prélèvement peuvent être réalisées sur le site par :

- le prestataire d'analyse ;
- le sous-traitant sélectionné par le prestataire d'analyse ;
- l'exploitant lui-même ou son sous traitant

Dans le cas où c'est l'exploitant ou son sous traitant qui réalise le prélèvement, il est impératif qu'il dispose de procédures démontrant la fiabilité et la reproductibilité de ses pratiques de prélèvement et de mesure de débit. Ces procédures doivent intégrer les points détaillés aux paragraphes 3.2 à 3.6 ci-après et démontrer que la traçabilité de ces opérations est assurée.

#### 3.2 CONDITIONS GENERALES DU PRELEVEMENT

- Le volume prélevé devra être **représentatif** des flux de l'établissement et **conforme** avec les **quantités nécessaires** pour réaliser les **analyses sous accréditation**.
- En cas d'intervention de l'exploitant ou d'un sous-traitant pour le prélèvement, le nombre, le volume unitaire, le flaconnage, la préservation éventuelle et l'identification des échantillons seront obligatoirement définis par le prestataire d'analyse et communiqués au préleveur. **Le laboratoire d'analyse fournira les flaconnages** (prévoir des flacons supplémentaires pour les blancs du système de prélèvement).
- Les échantillons seront répartis dans les différents flacons fournis par le laboratoire selon les prescriptions des méthodes officielles en vigueur, spécifiques aux substances à analyser et/ou à la norme NF EN ISO 5667-3<sup>1</sup>. Les échantillons acheminés au laboratoire dans un flaconnage d'une autre provenance devront être refusés par le laboratoire.
- Le prélèvement doit être adressé afin d'être réceptionné par le laboratoire d'analyse au plus tard 24 heures après la fin du prélèvement, sous peine de refus par le laboratoire.

---

<sup>1</sup> La norme NF EN ISO 5667-3 est un Guide de Bonne Pratique. Quand des différences existent entre la norme NF EN ISO 5667-3 et la norme analytique spécifique à la substance, c'est toujours les prescriptions de la norme analytique qui prévalent.

### 3.3 MESURE DE DEBIT EN CONTINU

- ↪ La mesure de débit s'effectuera en continu sur une période horaire de 24 heures, suivant les normes en vigueur figurant dans le FDT-90-523-2 et les prescriptions techniques des constructeurs des systèmes de mesure.
- ↪ Afin de s'assurer de la qualité de fonctionnement de ces systèmes de mesure, des contrôles métrologiques périodiques devront être effectués par des organismes accrédités, se traduisant par :
  - Pour les systèmes en écoulement à surface libre :
    - un contrôle de la conformité de l'organe de mesure (seuil, canal jaugeur, venturi, déversoir,..) vis-à-vis des prescriptions normatives et des constructeurs,
    - un contrôle de fonctionnement du débitmètre en place par une mesure comparative réalisée à l'aide d'un autre débitmètre.
  - Pour les systèmes en écoulement en charge :
    - un contrôle de la conformité de l'installation vis-à-vis des prescriptions normatives et des constructeurs,
    - un contrôle de fonctionnement du débitmètre par mesure comparative exercée sur site (autre débitmètre, jaugeage, ...) ou par une vérification effectuée sur un banc de mesure au sein d'un laboratoire accrédité.
- ↪ Le contrôle métrologique aura lieu avant le démarrage de la première campagne de mesures, ou à l'occasion de la première mesure, avant d'être renouvelé à un rythme annuel.

### 3.4 PRELEVEMENT CONTINU SUR 24 HEURES A TEMPERATURE CONTROLEE

Ce type de prélèvement nécessite du matériel spécifique permettant de constituer un échantillon pondéré en fonction du débit.

- ↪ Les matériels permettant la réalisation d'un prélèvement automatisé en fonction du débit ou du volume écoulé, sont :
  - Soit des échantillonneurs monoflacons fixes ou portatifs, constituant un seul échantillon moyen sur toute la période considérée.
  - Soit des échantillonneurs multiflacons fixes ou portatifs, constituant plusieurs échantillons (en général 4, 6, 12 ou 24) pendant la période considérée. Si ce type d'échantillonneurs est mis en œuvre, les échantillons devront être homogénéisés pour constituer l'échantillon moyen avant transfert dans les flacons destinés à l'analyse.
- ↪ Les échantillonneurs utilisés devront réfrigérer les échantillons pendant toute la période considérée.
- ↪ Dans le cas où il s'avérerait impossible d'effectuer un prélèvement proportionnel au débit de l'effluent, le préleveur pratiquera un prélèvement asservi au temps, ou des prélèvements ponctuels si la nature des rejets le justifie (par exemple rejets homogènes en batchs). Dans ce cas, le débit et son évolution seront estimés par le préleveur en fonction des renseignements collectés sur place (compteurs d'eau, bilan hydrique, etc). Le préleveur devra lors de la restitution préciser la méthodologie de prélèvement mise en oeuvre.
- ↪ Un contrôle métrologique de l'appareil de prélèvement doit être réalisé périodiquement sur les points suivants (recommandations du guide FD T 90-523-2) :
  - Justesse et répétabilité du volume prélevé (volume minimal : 50 ml, écart toléré entre volume théorique et réel 5%)

- Vitesse de circulation de l'effluent dans les tuyaux supérieure ou égale à 0,5 m/s
- ↳ Un contrôle des matériaux et des organes de l'échantillonneur seront à réaliser (voir blanc de système de prélèvement)
- ↳ Le positionnement de la prise d'effluent devra respecter les points suivants :
  - Dans une zone turbulente ;
  - À mi-hauteur de la colonne d'eau ;
  - À une distance suffisante des parois pour éviter une contamination des échantillons par les dépôts ou les biofilms qui s'y développent.

### 3.5 ECHANTILLON

- ↳ La représentativité de l'échantillon est difficile à obtenir dans le cas du fractionnement de certaines eaux résiduaires en raison de leur forte hétérogénéité, de leur forte teneur en MES ou en matières flottantes. Un système d'homogénéisation pourra être utilisé dans ces cas. Il ne devra pas modifier l'échantillon.
- ↳ Le conditionnement des échantillons devra être réalisé dans des contenants conformes aux méthodes officielles en vigueur, spécifiques aux substances à analyser et/ou à la norme NF EN ISO 5667-3<sup>1</sup>.
- ↳ Le transport des échantillons vers le laboratoire devra être effectué dans une enceinte maintenue à une température égale à  $5^{\circ}\text{C} \pm 3^{\circ}\text{C}$ , et être accompli dans les 24 heures qui suivent la fin du prélèvement, afin de garantir l'intégrité des échantillons.
- ↳ La température de l'enceinte ou des échantillons sera contrôlée à l'arrivée au laboratoire et indiquée dans le rapportage relatif aux analyses.

### 3.6 BLANCS DE PRELEVEMENT

#### Blanc du système de prélèvement :

*Le blanc de système de prélèvement est destiné à vérifier l'absence de contamination liée aux matériaux (flacons, tuyaux) utilisés ou de contamination croisée entre prélèvements successifs. Il appartient au préleveur de mettre en œuvre les dispositions permettant de démontrer l'absence de contamination. La transmission des résultats vaut validation et l'exploitant sera donc réputé émetteur de toutes les substances retrouvées dans son rejet, aux teneurs correspondantes. Il lui appartiendra donc de contrôler cette absence de contamination avant transmission des résultats.*

- ↳ Si un blanc du système de prélèvement est réalisé, il est recommandé de suivre les prescriptions suivantes :
  - il devra être fait obligatoirement sur une durée de 3 heures minimum. Il pourra être réalisé en laboratoire en faisant circuler de l'eau exempte de micropolluants dans le système de prélèvement.
- ↳ Les critères d'acceptation et de prise en compte du blanc seront les suivants :
  - si valeur du blanc < LQ : ne pas soustraire les résultats du blanc du système de prélèvement des résultats de l'effluent
  - si valeur du blanc  $\geq$  LQ et inférieure à l'incertitude de mesure attachée au résultat : ne pas soustraire les résultats du blanc du système de prélèvement des résultats de l'effluent

- si valeur du blanc > l'incertitude de mesure attachée au résultat : la présence d'une contamination est avérée, le laboratoire devra refaire le prélèvement et l'analyse du rejet considéré.

### Blanc d'atmosphère

- ☞ La réalisation d'un blanc d'atmosphère permet au laboratoire d'analyse de s'assurer de la fiabilité des résultats obtenus concernant les composés volatils ou susceptibles d'être dispersés dans l'air et pourra fournir des données explicatives à l'exploitant.
- ☞ Le blanc d'atmosphère peut être réalisé à la demande de l'exploitant en cas de **suspicion de présence de substances volatiles** (BTEX, COV, Chlorobenzène, mercure...) sur le site de prélèvement.
- ☞ S'il est réalisé, il doit l'être obligatoirement et systématiquement :
  - le jour du prélèvement des effluents aqueux,
  - sur une durée de 24 heures ou en tout état de cause, sur une durée de prélèvement du blanc d'atmosphère identique à la durée du prélèvement de l'effluent aqueux. La méthodologie retenue est de laisser un flacon d'eau exempte de COV et de métaux exposé à l'air ambiant à l'endroit où est réalisé le prélèvement 24h asservi au débit,
  - Les valeurs du blanc d'atmosphère seront mentionnées dans le rapport d'analyse et en aucun cas soustraites des autres.

## 4 ANALYSES

- ☞ Toutes les procédures analytiques doivent être démarrées si possible dans les 24h et en tout état de cause 48 heures au plus tard après la fin du prélèvement.
- ☞ Toutes les analyses doivent rendre compte de la **totalité** de l'échantillon (effluent brut, MES comprises) en respectant les dispositions relatives au traitement des MES reprises ci-dessous, hormis pour les diphényléthers polybromés.
- ☞ Dans le cas des **métaux**, l'analyse demandée est une détermination de la concentration en **métal total** contenu dans l'effluent (aucune filtration), obtenue après digestion de l'échantillon selon les normes en vigueur :
  - Norme ISO 15587-1 "Qualité de l'eau Digestion pour la détermination de certains éléments dans l'eau Partie 1 : digestion à l'**eau régale**" ou
  - Norme ISO 15587-2 "Qualité de l'eau Digestion pour la détermination de certains éléments dans l'eau Partie 2 : digestion à l'**acide nitrique**".

Pour le **mercure**, l'étape de digestion complète sans filtration préalable est décrite dans les normes analytiques spécifiques à cet élément.
- ☞ Dans le cas des **alkylphénols**, il est demandé de rechercher **simultanément** les nonylphénols, les octylphénols ainsi que les deux premiers homologues d'éthoxylates<sup>2</sup> de nonylphénols (NP10E et NP20E) et les deux premiers homologues d'éthoxylates<sup>2</sup> d'octylphénols (OP10E et OP20E). La recherche des éthoxylates peut être effectuée sans surcoût conjointement à celle des nonylphénols et des octylphénols par l'utilisation du projet de norme ISO/DIS 18857-2<sup>3</sup>.

<sup>2</sup> Les éthoxylates de nonylphénols et d'octylphénols constituent à terme une source indirecte de nonylphénols et d'octylphénols dans l'environnement.

<sup>3</sup> ISO/DIS 18857-2 : Qualité de l'eau – Dosage d'alkylphénols sélectionnés- Partie 2 : Détermination des alkylphénols, d'éthoxylates d'alkylphénol et bisphénol A – Méthode pour échantillons non filtrés en

- ↳ Certains paramètres de suivi habituel de l'établissement, à savoir la DCO (Demande Chimique en Oxygène) ou COT (Carbone Organique Total) en fonction de l'arrêté préfectoral en vigueur, et les MES (Matières en Suspension) seront analysés systématiquement dans chaque effluent selon les normes en vigueur (cf. notes <sup>4</sup>, <sup>5</sup>, <sup>6</sup> et <sup>7</sup>) afin de vérifier la représentativité de l'activité de l'établissement le jour de la mesure.
- ↳ Les performances analytiques à atteindre pour les eaux résiduaires sont indiquées en ANNEXE 5.2. Elles sont issues de l'exploitation des limites de quantification transmises par les prestataires d'analyses dans le cadre de l'action RSDE depuis 2005.

### Prise en compte des MES

- ↳ Le laboratoire doit préciser et décrire de façon détaillée les méthodes mises en œuvre en cas de concentration en MES > 50 mg/L.
- ↳ Pour les paramètres visés à l'annexe 5.1 (à l'exception de la DCO, du COT et des MES), il est demandé:
  - Si  $50 < \text{MES} < 250 \text{ mg/l}$  : réaliser 3 extractions liquide/liquide successives au minimum sur l'échantillon brut sans séparation.
  - Si  $\text{MES} \geq 250 \text{ mg/l}$  : analyser séparément la phase aqueuse et la phase particulaire après filtration ou centrifugation de l'échantillon brut, sauf pour les **composés volatils** pour lesquels le traitement de l'échantillon brut par filtration est à proscrire. Les composés volatils concernés sont : 3,4 dichloroaniline, Epichlorhydrine, Tributylphosphate, Acide chloroacétique, Benzène, Ethylbenzène, Isopropylbenzène, Toluène, Xylènes (Somme o,m,p), 1,2,3 trichlorobenzène, 1,2,4 trichlorobenzène, 1,3,5 trichlorobenzène, Chlorobenzène, 1,2 dichlorobenzène, 1,3 dichlorobenzène, 1,4 dichlorobenzène, 1 chloro 2 nitrobenzène, 1 chloro 3 nitrobenzène, 1 chloro 4 nitrobenzène, 2 chlorotoluène, 3 chlorotoluène, 4 chlorotoluène, Nitrobenzène, 2 nitrotoluène, 1,2 dichloroéthane, Chlorure de méthylène, Chloroforme, Tétrachlorure de carbone, chloroprène, 3 chloropropène, 1,1 dichloroéthane, 1,1 dichloroéthylène, 1,2 dichloroéthylène, hexachloroéthane, 1,1,2,2 tétrachloroéthane, Tétrachloroéthylène, 1,1,1 trichloroéthane, 1,1,2 trichloroéthane, Trichloroéthylène, Chlorure de vinyle, 2 chloroaniline, 3 chloroaniline, 4 chloroaniline et 4 chloro 2 nitroaniline.
  - La restitution pour chaque effluent chargé ( $\text{MES} \geq 250 \text{ mg/l}$ ) sera la suivante pour l'ensemble des substances de l'ANNEXE 5.1 : valeur en  $\mu\text{g/l}$  obtenue dans la **phase aqueuse**, valeur en  $\mu\text{g/kg}$  obtenue dans la **phase particulaire** et valeur **totale calculée en  $\mu\text{g/l}$** .

L'analyse des diphenyléthers polybromés (PBDE) n'est pas demandée dans l'eau, et sera à réaliser selon la norme ISO 22032 **uniquement sur les MES** dès que leur concentration est  $\geq 50 \text{ mg/l}$ . La quantité de MES à prélever pour l'analyse devra permettre d'atteindre une LQ équivalente dans l'eau de  $0,05 \mu\text{g/l}$  pour chaque BDE.

---

utilisant l'extraction sur phase solide et chromatographie en phase gazeuse avec détection par spectrométrie de masse après dérivation. Disponible auprès de l'AFNOR, commission T 91M et qui sera publiée prioritairement en début 2009.

<sup>4</sup> NF T 90-101 : Qualité de l'eau : Détermination de la demande chimique en oxygène (DCO)

<sup>5</sup> NF EN 872 : Qualité de l'eau : Dosage des matières en suspension Méthode par filtration sur filtre en fibres de verre

<sup>6</sup> NF EN 1484 – Analyse des eaux : Lignes directrices pour le dosage du Carbone Organique Total et du Carbone Organique Dissous

<sup>7</sup> NF T 90-105-2 : Qualité de l'eau : Dosage des matières en suspension Méthode par centrifugation



## 5 TRANSMISSION DES RESULTATS

L'application informatique GIDAF (Gestion Informatisée des Données d'autosurveillance fréquente) permettra à terme la saisie directe des informations demandées par l'annexe 5.3 et leur télétransmission à l'inspection et à l'INERIS, chargé du suivi de la qualité des prestations des laboratoires et du traitement des données issues de cette seconde campagne d'analyse des substances dangereuses. L'extension nationale de cette application informatique actuellement testée par certaines DRIRE est prévue pour le courant de l'année 2009.

Dans l'attente de l'utilisation généralisée de cet outil, c'est par le biais du site <http://rsde.ineris.fr> que l'annexe 5.4 (qui reprend les éléments demandés dans l'annexe 5.3) doit être transmise à l'INERIS par l'exploitant.

Les résultats d'analyses ainsi que les éléments relatifs au contexte de la mesure analytique des substances décrit à l'annexe 5.4 devront être adressés mensuellement par l'exploitant à l'inspection par courrier.

## 6 LISTE DES ANNEXES


Repère	Désignation	Nombre de pages
ANNEXE 5.1	SUBSTANCES A SURVEILLER	3
ANNEXE 5.2	LIMITES DE QUANTIFICATION A ATTEINDRE PAR SUBSTANCE	3
ANNEXE 5.3	INFORMATIONS DEMANDEES PAR PRELEVEMENT, PAR PARAMETRE ET PAR FRACTION ANALYSEE RESTITUTION AU FORMAT SANDRE	3
ANNEXE 5.4	TRAME DE RESTITUTION DES INFORMATIONS DEMANDEES PAR PRELEVEMENT, PAR PARAMETRE ET PAR FRACTION ANALYSEE FIGURANT A L'ANNEXE 5.3	1
ANNEXE 5.5	LISTE DES PIECES A FOURNIR PAR LE LABORATOIRE PRESTATAIRE DE L'EXPLOITANT	5

## ANNEXE 5.1 : SUBSTANCES A SURVEILLER

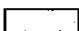
Famille	Substances <sup>1</sup>	Code SANDRE <sup>2</sup>	n°DCE <sup>3</sup>	n°76/464 <sup>4</sup>
<i>Alkylphénols</i>				
	Octylphénols	1920	25	
	OP10E	<i>demande en cours</i>		
	OP20E	<i>demande en cours</i>		
<i>Anilines</i>	2 chloroaniline	1593		17
	3 chloroaniline	1592		18
	4 chloroaniline	1591		19
	4-chloro-2 nitroaniline	1594		27
	3,4 dichloroaniline	1586		52
<i>Autres</i>				
	Biphényle	1584		11
	Epichlorhydrine	1494		78
	Tributylphosphate	1847		114
<i>BDE</i>				
	Acide chloroacétique	1465		16
	Tétrabromodiphényléther BDE 47	2919	5	
	Hexabromodiphényléther BDE 154	2911	5	
	Hexabromodiphényléther BDE 153	2912	5	
<i>BTEX</i>				
	Heptabromodiphényléther BDE 183	2910	5	
	Décabromodiphényléther (BDE 209)	1815	5	
	Benzène	1114	4	7
	Ethylbenzène	1497		79
<i>Chlorobenzènes</i>				
	Isopropylbenzène	1633		87
	Toluène	1278		112
	Xylènes (Somme o,m,p)	1780		129
<i>Chlorobenzènes</i>				
	1,2,3 trichlorobenzène	1630	31	117
	1,2,4 trichlorobenzène	1283	31	118
	1,3,5 trichlorobenzène	1629		117
	Chlorobenzène	1467		20
	1,2 dichlorobenzène	1165		53
	1,3 dichlorobenzène	1164		54
	1,4 dichlorobenzène	1166		55
	1,2,4,5 tétrachlorobenzène	1631		109
	1-chloro-2-nitrobenzène	1469		28
	1-chloro-3-nitrobenzène	1468		29
	1-chloro-4-nitrobenzène	1470		30
<i>Chlorophénols</i>				
Pentachlorophénol	1235	27	102	


Famille	Substances <sup>1</sup>	Code SANDRE <sup>2</sup>	n°DCE <sup>3</sup>	n°76/464 <sup>4</sup>	
	4-chloro-3-méthylphénol	1636		24	
	2 chlorophénol	1471		33	
	3 chlorophénol	1651		34	
	4 chlorophénol	1650		35	
	2,4 dichlorophénol	1486		64	
	2,4,5 trichlorophénol	1548		122	
	2,4,6 trichlorophénol	1549		122	
<i>COHV</i>	Hexachloropentadiène	2612			
	1,2 dichloroéthane	1161	10	59	
	Chlorure de méthylène	1168	11	62	
	Chloroforme	1135	32	23	
	Chloroprène	2611		36	
	3-chloroprène (chlorure d'allyle)	2065		37	
	1,1 dichloroéthane	1160		58	
	1,1 dichloroéthylène	1162		60	
	1,2 dichloroéthylène	1163		61	
	Hexachloroéthane	1656		86	
	1,1,2,2 tétrachloroéthane	1271		110	
	1,1,1,2 tétrachloroéthylène	1272		111	
	1,1,1 trichloroéthane	1284		119	
	1,1,2 trichloroéthane	1285		120	
	1,1,2,2 tétrachloroéthylène	1286		121	
	Chlorure de vinyle	1753		128	
	<i>Chlorotoluènes</i>	2-chlorotoluène	1602		38
		3-chlorotoluène	1601		39
		4-chlorotoluène	1600		40
<i>HAP</i>	Fluoranthène	1191	15		
	Naphtalène	1517	22	96	
	Acénaphène	1453			
<i>Métaux</i>	Plomb et ses composés	1382	20		
	Nickel et ses composés	1386	23		
	Arsenic et ses composés	1369		4	
	Zinc et ses composés	1383		133	
	Cuivre et ses composés	1392		134	
	Chrome et ses composés	1389		136	
<i>Nitro aromatiques</i>	2-nitrotoluène	2613			
	Nitrobenzène	2614			
<i>Organétains</i>	Dibutylétain cation	1771		49,50,51	
	Monobutylétain cation	2542			

Famille	Substances <sup>1</sup>	Code SANDRE <sup>2</sup>	n°DCE <sup>3</sup>	n°76/464 <sup>4</sup>
	Triphénylétain cation	<i>demande en cours</i>		125,126,127
<i>PCB</i>	PCB 28	1239		101
	PCB 52	1241		
	PCB 101	1242		
	PCB 118	1243		
	PCB 138	1244		
	PCB 153	1245		
	PCB 180	1246		
<i>Pesticides</i>	Trifluraline	1289	33	
	Alachlore	1101	1	
	Atrazine	1107	3	
	Chlorfenvinphos	1464	8	
	Chlorpyrifos	1083	9	
	Diuron	1177	13	
	Isoproturon	1208	19	
	Simazine	1263	29	
<i>Paramètres de suivi</i>	Demande Chimique en Oxygène ou Carbone Organique Total	1314 1841		
	Matières en Suspension	1305		

 Substances Dangereuses Prioritaires issues de l'annexe X de la DCE (tableau A de la circulaire du 07/05/07) et de la directive fille de la DCE adoptée le 20 octobre 2008 (anthracène et endosulfan)

 Substances Prioritaires issues de l'annexe X de la DCE (tableau A de la circulaire du 07/05/07)

 Autres substances pertinentes issues de la liste I de la directive 2006/11/CE (anciennement Directive 76/464/CEE) et ne figurant pas à l'annexe X de la DCE (tableau B de la circulaire du 07/05/07)

 Autres substances pertinentes issues de la liste II de la directive 2006/11/CE (anciennement Directive 76/464/CEE) et autres substances, non SDP ni SP (tableaux D et E de la circulaire du 07/05/07)

 Autres paramètres

<sup>1</sup> : Les groupes de substances sont indiqués en italique.

<sup>2</sup> : Code Sandre de la substance : <http://sandre.eaufrance.fr/app/References/client.php>

<sup>3</sup> : Correspondance avec la numérotation utilisée à l'annexe X de la DCE (Directive 2000/60/CE).

<sup>4</sup> : N°UE : le nombre mentionné correspond au classement par ordre alphabétique issu de la communication de la Commission européenne au Conseil du 22 juin 1982

**ANNEXE 5.2 : LIMITES DE QUANTIFICATION A ATTEINDRE**

Famille	Substances	Code SANDRE <sup>1</sup>	LQ <sup>2</sup> à atteindre par substance par les laboratoires prestataires en µg/l Eaux Résiduaires
<b>Alkylphénols</b>	Octylphénols	1920	0.1
	OP10E	<i>demande en cours</i>	0.1*
	OP20E	<i>demande en cours</i>	0.1*
<b>Anilines</b>	2 chloroaniline	1593	0.1
	3 chloroaniline	1592	0.1
	4 chloroaniline	1591	0.1
	4-chloro-2 nitroaniline	1594	0.1
	3,4 dichloroaniline	1586	0.1
<b>Autres</b>	Biphényle	1584	0.05
	Epichlorhydrine	1494	0.5
	Tributylphosphate	1847	0.1
	Acide chloroacétique	1465	25
<b>BDE</b>	Tétrabromodiphényléther BDE 47	2919	La quantité de MES à prélever pour l'analyse devra permettre d'atteindre une LQ équivalente dans l'eau de 0,05 µg/l pour chaque BDE.
	Hexabromodiphényléther BDE 154	2911	
	Hexabromodiphényléther BDE 153	2912	
	Heptabromodiphényléther BDE 183	2910	
	Décabromodiphényléther (BDE 209)	1815	
<b>BTEX</b>	Benzène	1114	1
	Ethylbenzène	1497	1
	Isopropylbenzène	1633	1
	Toluène	1278	1
	Xylènes (Somme o,m,p)	1780	2
<b>Chlorobenzènes</b>	1,2,3 trichlorobenzène	1630	1
	1,2,4 trichlorobenzène	1283	1
	1,3,5 trichlorobenzène	1629	1
	Chlorobenzène	1467	1
	1,2 dichlorobenzène	1165	1
	1,3 dichlorobenzène	1164	1
	1,4 dichlorobenzène	1166	1
	1,2,4,5 tétrachlorobenzène	1631	0.05

Famille	Substances	Code SANDRE <sup>1</sup>	LQ <sup>2</sup> à atteindre par substance par les laboratoires prestataires en µg/l Eaux Résiduaires	
	1-chloro-2-nitrobenzène	1469	0.1	
	1-chloro-3-nitrobenzène	1468	0.1	
	1-chloro-4-nitrobenzène	1470	0.1	
<b>Chlorophénols</b>	Pentachlorophénol	1235	0.1	
	4-chloro-3-méthylphénol	1636	0.1	
	2 chlorophénol	1471	0.1	
	3 chlorophénol	1651	0.1	
	4 chlorophénol	1650	0.1	
	2,4 dichlorophénol	1486	0.1	
	2,4,5 trichlorophénol	1548	0.1	
	2,4,6 trichlorophénol	1549	0.1	
<b>COHV</b>	Hexachloropentadiène	2612	0.1	
	1,2 dichloroéthane	1161	2	
	Chlorure de méthylène	1168	5	
	Chloroforme	1135	1	
	Chloroprène	2611	1	
	3-chloroprène (chlorure d'allyle)	2065	1	
	1,1 dichloroéthane	1160	5	
	1,1 dichloroéthylène	1162	2.5	
	1,2 dichloroéthylène	1163	5	
	Hexachloroéthane	1656	1	
	1,1,2,2 tétrachloroéthane	1271	1	
	1,1,1 trichloroéthylène	1284	0.5	
	1,1,2 trichloroéthane	1285	1	
	1,1,1,1 tétrachloroéthylène	1286	1	
	Chlorure de vinyle	1753	5	
	<b>HAP</b>	Fluoranthène	1191	0.01
		Naphtalène	1517	0.05
		Acénaphène	1453	0.01
	<b>Métaux</b>	Plomb et ses composés	1382	5
		Nickel et ses composés	1386	10
Arsenic et ses composés		1369	5	
Zinc et ses composés		1383	10	
Cuivre et ses composés		1392	5	
Chrome et ses composés		1389	5	
<b>Organoétains</b>				

Famille	Substances	Code SANDRE <sup>1</sup>	LQ <sup>2</sup> à atteindre par substance par les laboratoires prestataires en µg/l Eaux Résiduaires	
	Dibutylétain cation	1771	0.02	
	Monobutylétain cation	2542	0.02	
	Triphénylétain cation	<i>demande en cours</i>	0.02	
PCB	PCB 28	1239	0.01	
	PCB 52	1241	0.01	
	PCB 101	1242	0.01	
	PCB 118	1243	0.01	
	PCB 138	1244	0.01	
	PCB 153	1245	0.01	
	PCB 180	1246	0.01	
Pesticides	Trifluraline	1289	0.05	
	Alachlore	1101	0.02	
	Atrazine	1107	0.03	
	Chlorfenvinphos	1464	0.05	
	Chlorpyrifos	1083	0.05	
	Diuron	1177	0.05	
	Isoproturon	1208	0.05	
	Simazine	1263	0.03	
Paramètres de suivi	Demande Chimique en Oxygène ou Carbone Organique Total	1314	30000	
		1841	300	
	Matières en Suspension	1305	2000	

<sup>1</sup> Code Sandre accessible sur <http://sandre.eaufrance.fr/app/References/client.php>

<sup>2</sup> La valeur à atteindre pour la limite de quantification (LQ) correspond à la valeur que 50% des prestataires sont capables d'atteindre le plus fréquemment. Ces valeurs sont issues de l'exploitation des LQ transmises par les laboratoires dans le cadre de l'action 3RSDE depuis 2005.

\* Valeur de LQ dérivée de l'annexe D de la norme ISO/DIS 18857-2



**ANNEXE 5.3 : INFORMATIONS DEMANDEES PAR PRELEVEMENT, PAR PARAMETRE ET PAR FRACTION ANALYSEE RESTITUTION AU FORMAT SANDRE**

POUR CHAQUE PRELEVEMENT, INFORMATIONS DEMANDEES		
Code Sandre	Valeur possibles	Exemples de restitution
IDENTIFICATION DE L'ORGANISME DE PRELEVEMENT	Imposé	Code Sandre du prestataire de prélèvement Code exploitant
IDENTIFICATION DE L'OPERATION	Texte	Champ libre permettant d'identifier l'échantillon. Référence donnée par le laboratoire
MODE DE PRELEVEMENT	Liste déroulante	- Asservi au débit - Proportionnel au temps - Prélèvement ponctuel
PERIODE DE PRELEVEMENT (DATE DEBUT)	Date	Date de début Format JJ/MM/AAAA
DUREE DE PRELEVEMENT	Nombre	Durée en Nombre d'heures
REFERENTIEL DE PRELEVEMENT	Texte	Champ destiné à recevoir la référence à la norme de prélèvement
DATE DERNIER CONTROLE METROLOGIQUE DU DEBITMETRE	Date	Renseigne la date du dernier contrôle métrologique valide du débitmètre
NOMBRE D'ECHANTILLON	Nombre entier	Nombre de prélèvements pour constituer l'échantillon moyen (valeur par défaut 1)
BLANC SYSTEME PRELEVEMENT		Oui, Non
BLANC ATMOSPHERE		Oui, Non
DATE DE PRISE EN CHARGE PAR LE LABORATOIRE	Date	Date d'arrivée au laboratoire Format JJ/MM/AAAA
IDENTIFICATION LABORATOIRE PRINCIPAL ANALYSE		Code Sandre Laboratoire
TEMPERATURE DE L'ENCHINTE (ARRIVEE AU LABORATOIRE)	Nombre décimal 1 chiffre significatif	Température (unité °C)

POUR CHAQUE PARAMETRE ET POUR CHAQUE FRACTION ANALYSEE, INFORMATIONS DEMANDEES		
Critere SANDRE	Valeurs possibles	Exemples de restitution
CODE SANDRE PARAMETRE	Imposé	
DATE DE DEBUT D'ANALYSE PAR LE LABORATOIRE	Date	Date de début d'analyse par le laboratoire Format JJ/MM/AAAA
NOM PARAMETRE	Imposé	Nom sandre
REFERENTIEL	Imposé	Analyse réalisée sous accréditation Analyse réalisée hors accréditation
NUMERO DOSSIER ACCREDITATION		Numéro d'accréditation De type N°X-XXXX
FRACTION ANALYSEE	Imposé	3 : Phase aqueuse de l'eau 23 : Eau brute 41 : MES brutes
METHODE DE PREPARATION	L / L SPE SBSE SPE disk. L / S (MES) ASE (MES) SOXHLET (MES) Minéralisation Eau régale Minéralisation Acide nitrique Minéralisation autre	
TECHNIQUE DE DETECTION	FID TCD ECD GC/MS LC/MS GC/MS/MS GC/LRMS GC/LRMS/MS LC/MS/MS GC/HRMS GC/HRMS/MS FAAS ZAAS ICP/OES ICP/MS HPLC-DAD HPLC FLUO HPLC UV	
METHODE D'ANALYSE (norme ou à défaut le type de méthode)	texte	

POUR CHAQUE PARAMETRE ET POUR CHAQUE FRACTION ANALYSEE : INFORMATIONS DEMANDEES			
CHAMP SANDRE		Valeurs possibles	Exemples de restitution
<b>LIMITE DE QUANTIFICATION</b>	Valeur	Libre (numérique)	Libre (numérique)
	Unité	Imposé	<b>EAU BRUTE : <math>\mu\text{g/l}</math> ; PHASE AQUEUSE : <math>\mu\text{g/l}</math> , MES (PHASE PARTICULAIRE) : <math>\mu\text{g/kg}</math></b> sauf MES, DCO ou COT ( <i>unité en mg/l</i> )
	Incertitude avec facteur d'élargissement ( $k=2$ )	Libre (numérique)	Pour une incertitude de 15%, la valeur échangée sera 15
<b>RESULTAT</b>	Valeur	Libre (numérique)	Si résultat < limite de détection ou résultat < LQ : saisir dans résultat la valeur LD ou LQ et renseigner le Champ CODE REMARQUE DE L'ANALYSE
	Unité	Imposé	<b>EAU BRUTE : <math>\mu\text{g/l}</math> ; PHASE AQUEUSE : <math>\mu\text{g/l}</math> , MES (PHASE PARTICULAIRE) : <math>\mu\text{g/kg}</math></b>
	Incertitude avec facteur d'élargissement ( $k=2$ )	Libre (numérique)	Pour une incertitude de 15%, la valeur échangée sera 15
<b>CODE REMARQUE DE L'ANALYSE</b>		Imposé	Code 0 : Analyse non faite Code 1 : Résultat $\geq$ limite de quantification Code 10 : Résultat < limite de quantification
<b>CONFIRMATION DU RESULTAT</b>		Imposé	Code 0 : NON CONFIRME (analyse unique) Code 1 : CONFIRME (analyse dupliquée, confirmation par SM)
<b>COMMENTAIRES</b>		Libre	Liste des paramètres retrouvés dans le blanc du système de prélèvement ou d'atmosphère + ordre de grandeur.  LQ élevée (matrice complexe)  Présence d'interférents etc....

Les critères identifiés en gras sont à renseigner obligatoirement lors de la restitution des données. L'absence de renseignements sur les champs obligatoires sera une entorse à l'engagement du laboratoire pouvant conditionner le cas échéant le paiement de la prestation par l'exploitant.

**ANNEXE 5.4 : FORMAT DE RESTITUTION DES INFORMATIONS DEMANDEES PAR PRELEVEMENT, PAR PARAMETRE ET PAR FRACTION  
ANALYSEE A L'ANNEXE 5.3**

Le format de restitution sera mis en ligne sur le site <http://rsde.ineris.fr/>

**Conditions de prélèvement et d'analyses**

Identification de l'échantillon	Identification de l'organisme de prélèvement	référence de prélèvement	Type de prélèvement	code de référence de l'échantillon	Nom de l'échantillon	Période de prélèvement_début	durée de prélèvement	blanc du système de prélèvement	blanc d'atmosphère	identification du laboratoire principal d'analyse	Date de prise en charge de l'échantillon par le laboratoire principal	Température de stockage du transport
zone libre de texte	code sandre du prestataire de prélèvement, code exploitant	champ texte destiné à recevoir la référence à la norme de prélèvement	liste déroulante (associé au débit proportionnel au temps, ponctuel)	code de référence de l'échantillon	nom de l'échantillon	date (format JJMM/AA)	durée en nombre d'heures	oui / non	oui / non	code SANDRE de l'intervenant principal	date (format JJMM/AA)	nombre décimal / chiffre significatif

**Résultats d'analyses**

Code SANDRE (à compléter direct avec code zone)	Unité (résultat total)	Résultat total de l'analyse	Unités (résultat total)	références des analyses	Numéro de l'analyse	Date de début de l'analyse	fraction analysée	Unité de la fraction analysée	Incidence avec facteur d'élaguement (K1)	Unités de la fraction analysée	Unité de la fraction analysée	Code de renvoi de l'analyse	Unité de la fraction analysée	Commentaire
Débit	sauf													
BCC	mg/l													
MES	mg/l													
substance 1	sauf				3									
substance 1	sauf				41									
substance 1 total	sauf													
substance ex. Tokahe	sauf				23									
substance ex. BCC	sauf				41									

## ANNEXE 5.5 : LISTE DES PIÈCES À FOURNIR PAR LE LABORATOIRE PRESTATAIRE À L'EXPLOITANT

### Justificatifs à produire

1. **Justificatifs** d'accréditations sur les opérations de prélèvements (si disponible) et d'analyse de substances dans la matrice « eaux résiduaires » comprenant a minima :
  - ✓ Numéro d'accréditation
  - ✓ Extrait de l'annexe technique sur les substances concernées
2. Liste de références en matière d'opérations de prélèvements de substances dangereuses dans les rejets industriels
3. Tableau des performances et d'assurance qualité à renseigner obligatoirement : les critères de choix pour l'exploitant pour la sélection d'un laboratoire prestataire sont repris dans ce tableau : substance accréditée ou non, et limite de quantification qui doivent être inférieures ou égales aux LQ de l'annexe 5.2.
4. Attestation du prestataire s'engageant à respecter les prescriptions de l'annexe technique (modèle joint)

**TABLEAU DES PERFORMANCES ET ASSURANCE QUALITE  
A RENSEIGNER ET A RESTITUER A L'EXPLOITANT**

Famille	Substances	Code SANDRE	Substance Accréditée <sup>1</sup> oui / non sur matrice eaux résiduares	LQ en µg/l (obtenue sur une matrice eau résiduaire)
<b>Alkylphénols</b>	Octylphénols	1920		
	OP1OE	<i>demande en cours</i>		
	OP2OE	<i>demande en cours</i>		
<b>Anilines</b>	2 chloroaniline	1593		
	3 chloroaniline	1592		
	4 chloroaniline	1591		
	4-chloro-2 nitroaniline	1594		
	3,4 dichloroaniline	1586		
<b>Autres</b>	Biphényle	1584		
	Epichlorhydrine	1494		
	Tributylphosphate	1847		
	Acide chloroacétique	1465		
<b>BDE</b>	Tétabromodiphényléther BDE 47	2919		
	Hexabromodiphényléther BDE 154	2911		
	Hexabromodiphényléther BDE 153	2912		
	Heptabromodiphényléther BDE 183	2910		
	Décabromodiphényléther (BDE 209)	1815		
<b>BTEX</b>	Benzène	1114		
	Ethylbenzène	1497		
	Isopropylbenzène	1633		
	Toluène	1278		
	Xylènes (Somme o,m,p)	1780		
<b>Chlorobenzènes</b>	1,2,3 trichlorobenzène	1630		
	1,2,4 trichlorobenzène	1283		
	1,3,5 trichlorobenzène	1629		
	Chlorobenzène	1467		
	1,2 dichlorobenzène	1165		
	1,3 dichlorobenzène	1164		
	1,4 dichlorobenzène	1166		
	1,2,4,5 tétrachlorobenzène	1631		
	1-chloro-2-nitrobenzène	1469		
	1-chloro-3-nitrobenzène	1468		

Famille	Substances	Code SANDRE	Substance Accréditée <sup>1</sup> oui / non sur matrice eaux résiduares	LQ en µg/l (obtenue sur une matrice eau résiduaire)
	1-chloro-4-nitrobenzène	1470		
Chlorophénols	Pentachlorophénol	1235		
	4-chloro-3-méthylphénol	1636		
	2 chlorophénol	1471		
	3 chlorophénol	1651		
	4 chlorophénol	1650		
	2,4 dichlorophénol	1486		
	2,4,5 trichlorophénol	1548		
	2,4,6 trichlorophénol	1549		
COHV	Hexachloropentadiène	2612		
	1,2 dichloroéthane	1161		
	Chlorure de méthylène	1168		
	Chloroforme	1135		
	Chloroprène	2611		
	3-chloroprène (chlorure d'allyle)	2065		
	1,1 dichloroéthane	1160		
	1,1 dichloroéthylène	1162		
	1,2 dichloroéthylène	1163		
	Hexachloroéthane	1656		
	1,1,2,2 tétrachloroéthane	1271		
	1,1,1 trichloroéthane	1284		
	1,1,2 trichloroéthane	1285		
Chlorure de vinyle	1753			
HAP				
	Fluoranthène	1191		
	Naphtalène	1517		
	Acénaphtène	1453		
Métaux				
	Plomb et ses composés	1382		
	Nickel et ses composés	1386		
	Arsenic et ses composés	1369		
	Zinc et ses composés	1383		
	Cuivre et ses composés	1392		
Chrome et ses composés	1389			
Organoétains				
	Dibutylétain cation	1771		
	Monobutylétain cation	2542		
	Triphénylétain cation	demande en cours		

Famille	Substances	Code SANDRE	Substance Accréditée <sup>1</sup> oui / non sur matrice eaux résiduares	LQ en µg/l (obtenue sur une matrice eau résiduaire)
<i>PCB</i>	PCB 28	1239		
	PCB 52	1241		
	PCB 101	1242		
	PCB 118	1243		
	PCB 138	1244		
	PCB 153	1245		
	PCB 180	1246		
<i>Pesticides</i>	Trifluraline	1289		
	Alachlore	1101		
	Atrazine	1107		
	Chlorfenvinphos	1464		
	Chlorpyrifos	1083		
	Diuron	1177		
<i>Paramètres de suivi</i>	Isoproturon	1208		
	Simazine	1263		
	Demande Chimique en Oxygène ou Carbone Organique Total	1314 1841		
	Matières en Suspension	1305		

<sup>1</sup> : Une absence d'accréditation pourra être acceptée pour certaines substances (substances très rarement accréditées par les laboratoires voire jamais). Il s'agit des substances : « Chloroalcanes C10-C13, diphénylétherbromés, alkylphénols et hexachloropentadiène ».



## ATTESTATION DU PRESTATAIRE

Je soussigné(e)

(Nom, qualité) .....

Coordonnées de l'entreprise : .....

(Nom, forme juridique, capital social, RCS, siège social et adresse si différente du siège)

.....

.....

- ❖ reconnais avoir reçu et avoir pris connaissance des prescriptions techniques applicables aux opérations de prélèvements et d'analyses pour la mise en œuvre de la deuxième phase de l'action nationale de recherche et de réduction des rejets de substances dangereuses pour le milieu aquatique et des documents auxquels il fait référence.
- ❖ m'engage à restituer les résultats dans un délai de XXX mois après réalisation de chaque prélèvement<sup>8</sup>
- ❖ reconnais les accepter et les appliquer sans réserve.

A :

Le :

Pour le soumissionnaire\*, nom et prénom de la personne habilitée à signer le marché :

Signature :

Cachet de la société :

\*Signature et qualité du signataire (qui doit être habilité à engager sa société) précédée de la mention « Bon pour acceptation »

---

<sup>8</sup> L'attention est attirée sur l'intérêt de disposer des résultats d'analyses de la première mesure avant d'engager la suivante afin d'évaluer l'adéquation du plan de prélèvement, en particulier lors des premières mesures.

