



PRÉFET D'ILLE-ET-VILAINE

Préfecture d'Ille-et-Vilaine
Direction de la Coordination Interministérielle
et de l'Appui Territorial
Bureau de l'Environnement et de l'Utilité Publique
N° 44227

ARRÊTÉ
portant autorisation environnementale d'exploiter
une installation de stockage de matières combustibles à BRUZ
par la société DIFEUDIS

LA PRÉFÈTE DE LA RÉGION BRETAGNE
PRÉFÈTE D'ILLE-ET-VILAINE

VU le code de l'environnement et notamment son titre VIII du livre Ier et son titre 1er du livre V ;

VU la nomenclature des installations classées ;

VU la demande du 20/08/2018, complétée le 17/12/2018, présentée par la SARL DIFEUDIS dont le siège social est situé 4 rue des Champs Géons à BRUZ (35170), à l'effet d'obtenir l'autorisation d'exploiter une installation de stockage de produits combustibles solides située à la même adresse ;

VU les avis exprimés par les différents services et organismes consultés en application des articles R. 181-18 à R. 181-32 du code de l'environnement ;

VU la décision après examen au cas par cas de l'Autorité Environnementale en date du 30/05/2018 de dispense d'étude d'impact ;

VU la décision en date du 13/02/2019 du président du tribunal administratif de Rennes portant désignation du commissaire-enquêteur ;

VU l'arrêté préfectoral en date du 20/02/2019 ordonnant l'organisation d'une enquête publique pour une durée de 17 jours du 16/03/2019 au 01/04/2019 inclus sur le territoire des communes de BRUZ et CHARTRES-DE-BRETAGNE ;

VU l'accomplissement des formalités d'affichage réalisé dans ces communes de l'avis au public ;

VU la publication de cet avis dans deux journaux locaux, en dates du 01/03/2019 et 15/03/2019 dans "Les Petites Affiches de Bretagne" et du 02/03/2019 et 16/03/2019 dans "Ouest France 35" ;

VU les avis favorables émis par les conseils municipaux des communes de CHARTRES-DE-BRETAGNE et BRUZ ;

VU le registre d'enquête et l'avis du commissaire enquêteur ;

VU l'accomplissement des formalités de publication sur le site internet de la préfecture ;

VU le rapport et les propositions en date du 17 mai 2019 de l'inspection des installations classées ;

VU l'avis favorable en date du 2 juillet 2019 du conseil départemental de l'environnement et des risques sanitaires et technologiques (CODERST) ;

VU le courrier en date du 10 juillet 2019 par lequel la société DIFEUDIS a été invitée à faire connaître ses observations sur le projet d'arrêté d'autorisation environnementale qui lui a été transmis ;

VU l'absence de réponse de l'exploitant ;

Considérant que les consultations effectuées n'ont pas mis en évidence la nécessité de faire évoluer le projet initial et que les mesures imposées à l'exploitant sont de nature à prévenir les nuisances et les risques présentés par les installations ;

Considérant que les mesures d'évitement, réduction et de compensation des risques d'accident ou de pollution de toute nature édictées par l'arrêté ne sont pas incompatibles avec les prescriptions d'urbanisme ;

Considérant que les conditions légales de délivrance de l'autorisation sont réunies ;

Le pétitionnaire entendu,

Sur proposition du Secrétaire Général de la préfecture d'Ille-et-Vilaine,

ARRÊTE

1 - PORTÉE DE L'AUTORISATION ET CONDITIONS GÉNÉRALES

1.1. BÉNÉFICIAIRE ET PORTÉE DE L'AUTORISATION

La SARL DIFEUDIS, dont le siège social est situé 4 rue des Champs Géons à BRUZ (35170), est autorisée, sous réserve du respect des prescriptions du présent arrêté, à exploiter sur le territoire de la commune de BRUZ, au 4 rue des Champs Géons (coordonnées Lambert 93 X = 347 017 m et Y = 6 781 725 m), les installations détaillées dans les articles suivants.

1.2. NATURE DES INSTALLATIONS

1.2.1. Liste des installations concernées par une rubrique de la nomenclature des installations classées ou par une rubrique de la nomenclature loi sur l'eau

Rubrique	Régime(*)	Libellé de la rubrique (activité)	Volume autorisé
1450	A	Solides inflammables (stockage ou emploi de). La quantité totale susceptible d'être présente dans l'installation étant : 1. Supérieure ou égale à 1 t	Quantité maximale totale susceptible d'être présente dans l'installation : 75 t

(*) A (autorisation)

1.2.2. Situation de l'établissement

Les installations autorisées sont situées sur les communes, parcelles et lieux-dits suivants :

Communes	Section	Parcelles
BRUZ	BO	164

L'installation citée à l'article 1.2.1 ci-dessus est reportée avec ses références sur le plan de situation de l'établissement annexé au présent arrêté.

1.3. CONFORMITÉ AU DOSSIER DE DEMANDE D'AUTORISATION

Les aménagements, installations ouvrages et travaux et leurs annexes, objets du présent arrêté, sont disposés, aménagés et exploités conformément aux plans et données techniques contenus dans les différents dossiers déposés par l'exploitant. En tout état de cause, ils respectent par ailleurs les dispositions du présent arrêté, des arrêtés complémentaires et les réglementations autres en vigueur.

1.4. DURÉE DE L'AUTORISATION

L'arrêté d'autorisation cesse de produire effet lorsque l'installation n'a pas été mise en service ou réalisée dans le délai de trois ans à compter de la notification du présent arrêté, sauf cas de force majeure ou de demande justifiée et acceptée de prorogation de délai conformément à l'article R. 181-48 du code de l'environnement.

1.5. MODIFICATIONS ET CESSATION D'ACTIVITÉ

1.5.1. Modification du champ de l'autorisation

En application des articles L. 181-14 et R. 181-45 du code de l'environnement, le bénéficiaire de l'autorisation peut demander une adaptation des prescriptions imposées par l'arrêté. Le silence gardé sur cette demande pendant plus de deux mois à compter de l'accusé de réception délivré par le préfet vaut décision implicite de rejet.

Toute modification substantielle des activités, installations, ouvrages ou travaux qui relèvent de l'autorisation est soumise à la délivrance d'une nouvelle autorisation, qu'elle intervienne avant la réalisation du projet ou lors de sa mise en œuvre ou de son exploitation.

Toute autre modification notable apportée au projet doit être portée à la connaissance du préfet, avant sa réalisation, par le bénéficiaire de l'autorisation avec tous les éléments d'appréciation. S'il y a lieu, le préfet fixe des prescriptions complémentaires ou adapte l'autorisation dans les formes prévues à l'article R.181-45.

1.5.2. Mise à jour de l'étude de dangers et de l'étude d'incidence

L'étude d'incidence et l'étude de dangers sont actualisées à l'occasion de toute modification substantielle telle que prévue à l'article R. 181-46 du code de l'environnement. Ces compléments sont systématiquement communiqués au Préfet qui pourra demander une analyse critique d'éléments du dossier justifiant des vérifications particulières, effectuée par un organisme extérieur expert dont le choix est soumis à son approbation. Tous les frais engagés à cette occasion sont supportés par l'exploitant.

1.5.3. Équipements abandonnés

Les équipements abandonnés ne doivent pas être maintenus dans les installations. Toutefois, lorsque leur enlèvement est incompatible avec les conditions immédiates d'exploitation, des dispositions matérielles interdiront leur réutilisation afin de garantir leur mise en sécurité et la prévention des accidents.

1.5.4. Transfert sur un autre emplacement

Tout transfert sur un autre emplacement de l'installation visée sous l'article 1.2 du présent arrêté nécessite une nouvelle demande d'autorisation ou d'enregistrement ou déclaration.

1.5.5. Changement d'exploitant

En application des articles L. 181-15 et R. 181-47 du code de l'environnement, lorsque le bénéfice de l'autorisation est transféré à une autre personne, le nouveau bénéficiaire en fait la déclaration au préfet dans les trois mois qui suivent ce transfert.

1.5.6. Cessation d'activité

Sans préjudice des mesures de l'article R. 512-74 du code de l'environnement, pour l'application des articles R. 512-39-1 à R. 512-39-5, l'usage à prendre en compte est le suivant : usage industriel ou commercial compatible avec le règlement d'urbanisme de la parcelle d'implantation.

Lorsqu'une installation classée est mise à l'arrêt définitif, l'exploitant notifie au préfet la date de cet arrêt trois mois au moins avant celui-ci. La notification prévue ci-dessus indique les mesures prises ou prévues pour assurer, dès l'arrêt de l'exploitation, la mise en sécurité du site. Ces mesures comportent notamment :

- l'évacuation ou l'élimination des produits dangereux et des déchets présents sur le site ;
- des interdictions ou limitations d'accès au site ;
- la suppression des risques d'incendie et d'explosion ;
- la surveillance des effets de l'installation sur son environnement.

En outre, l'exploitant place le site de l'installation dans un état tel qu'il ne puisse pas porter atteinte aux intérêts mentionnés à l'article L. 511-1 et qu'il permette un usage futur du site déterminé selon le(s) usage(s) prévu(s) au premier alinéa du présent article ou conformément à l'article R. 512-39-2 du code de l'environnement.

1.6. RÉGLEMENTATION

1.6.1. Réglementation applicable

Sans préjudice de la réglementation en vigueur, sont notamment applicables à l'établissement les prescriptions qui le concernent des textes cités ci-dessous (liste non exhaustive) :

Dates	Textes
02/02/98	Arrêté relatif aux prélèvements et à la consommation d'eau ainsi qu'aux émissions de toute nature des installations classées pour la protection de l'environnement soumises à autorisation
04/10/10	Arrêté relatif à la prévention des risques accidentels au sein des installations classées pour la protection de l'environnement soumises à autorisation
07/07/09	Arrêté relatif aux modalités d'analyse dans l'air et dans l'eau dans les ICPE et aux normes de référence
27/10/11	Arrêté portant modalités d'agrément des laboratoires effectuant des analyses dans le domaine de l'eau et des milieux aquatiques au titre du code de l'environnement
29/02/12	Arrêté fixant le contenu des registres mentionnés aux articles R. 541-43 et R. 541-46 du code de l'environnement
29/07/05	Arrêté fixant le formulaire du bordereau de suivi des déchets dangereux mentionné à l'article 4 du décret n°2005-635 du 30 mai 2005
23/01/97	Arrêté relatif à la limitation des bruits émis dans l'environnement par les installations classées pour la protection de l'environnement

1.6.2. Respect des autres législations et réglementations

Les dispositions de cet arrêté préfectoral sont prises sans préjudice :

- des autres législations et réglementations applicables, et notamment le code minier, le code civil, le code de l'urbanisme, le code du travail et le code général des collectivités territoriales, la réglementation sur les équipements sous pression ;
- des schémas, plans et autres documents d'orientation et de planification approuvés.

Les droits des tiers sont et demeurent expressément réservés.

La présente autorisation ne vaut pas permis de construire.

2.1. EXPLOITATION DES INSTALLATIONS

2.1.1. Objectifs généraux

L'exploitant prend toutes les dispositions nécessaires dans la conception l'aménagement, l'entretien et l'exploitation des installations pour :

- limiter le prélèvement et la consommation d'eau ;
- limiter les émissions de polluants dans l'environnement ;
- respecter les valeurs limites d'émissions pour les substances polluantes définies ci-après ;
- gérer les effluents et déchets en fonction de leurs caractéristiques, ainsi que réduire les quantités rejetées ;
- prévenir en toutes circonstances, l'émission, la dissémination ou le déversement, chroniques ou accidentels, directs ou indirects, de matières ou substances qui peuvent présenter des dangers ou inconvénients pour la commodité de voisinage, pour la santé, la sécurité, la salubrité publique, pour l'agriculture, pour la protection de la nature, de l'environnement et des paysages, pour l'utilisation rationnelle de l'énergie ainsi que pour la conservation des sites et des monuments ainsi que des éléments du patrimoine archéologique.

2.1.2. Consignes d'exploitation

L'exploitant établit des consignes d'exploitation pour l'ensemble des installations comportant explicitement les vérifications à effectuer, en conditions d'exploitation normale, en période de démarrage, de dysfonctionnement ou d'arrêt momentané de façon à permettre en toutes circonstances le respect des dispositions du présent arrêté.

L'exploitation se fait sous la surveillance de personnes nommément désignées par l'exploitant et ayant une connaissance des dangers des produits stockés ou utilisés dans l'installation.

2.2. RÉSERVES DE PRODUITS OU MATIÈRES CONSOMMABLES

L'établissement dispose de réserves suffisantes de produits ou matières consommables utilisés de manière courante ou occasionnelle pour assurer la protection de l'environnement tels que manches de filtre, produits de neutralisation, liquides inhibiteurs, produits absorbants...

2.3. INTÉGRATION DANS LE PAYSAGE

2.3.1. Propreté

L'exploitant prend les dispositions appropriées qui permettent d'intégrer l'installation dans le paysage. L'ensemble des installations est maintenu propre et entretenu en permanence.

L'exploitant prend les mesures nécessaires afin d'éviter la dispersion sur les voies publiques et les zones environnantes de poussières, papiers, boues, déchets...

Des dispositifs d'arrosage, de lavage de roues, ..., sont mis en place en tant que de besoin.

2.3.2. Esthétique

Les abords de l'installation, placés sous le contrôle de l'exploitant, sont aménagés et maintenus en bon état de propreté (peinture, poussières, envols...). Les émissaires de rejet et leur périphérie font l'objet d'un soin particulier (plantations, engazonnement...).

2.4. DANGER OU NUISANCE NON PRÉVENU

Tout danger ou nuisance non susceptible d'être prévenu par les prescriptions du présent arrêté est immédiatement porté à la connaissance du Préfet par l'exploitant.

2.5. INCIDENTS OU ACCIDENTS

L'exploitant est tenu de déclarer dans les meilleurs délais à l'inspection des installations classées les accidents ou incidents survenus du fait du fonctionnement de son installation qui sont de nature à porter atteinte aux intérêts mentionnés à l'article L. 181-3 du code de l'environnement.

Un rapport d'accident ou, sur demande de l'inspection des installations classées, un rapport d'incident est transmis par l'exploitant à l'inspection des installations classées. Il précise notamment les circonstances et les causes de l'accident ou de l'incident, les effets sur les personnes et l'environnement, les mesures prises ou envisagées pour éviter un accident ou un incident similaire et pour en pallier les effets à moyen ou long terme.

Ce rapport est transmis sous 15 jours à l'inspection des installations classées.

2.6. RÉCAPITULATIF DES DOCUMENTS TENUS À LA DISPOSITION DE L'INSPECTION

L'exploitant établit et tient à jour un dossier comportant les documents suivants :

- le dossier de demande d'autorisation initial ;
- les plans tenus à jour ;
- les récépissés de déclaration et les prescriptions générales, en cas d'installations soumises à déclaration non couvertes par un arrêté d'autorisation ;
- les arrêtés préfectoraux associés aux enregistrements et les prescriptions générales ministérielles, en cas d'installations soumises à enregistrement non couvertes par un arrêté d'autorisation ;
- les arrêtés préfectoraux relatifs aux installations soumises à autorisation, pris en application de la législation relative aux installations classées pour la protection de l'environnement ;
- tous les documents, enregistrements, résultats de vérification et registres répertoriés dans le présent arrêté ; ces documents peuvent être informatisés, mais dans ce cas des dispositions doivent être prises pour la sauvegarde des données. Ces documents sont tenus à la disposition de l'inspection des installations classées sur le site durant 5 années au minimum.

Ce dossier est tenu en permanence à la disposition de l'inspection des installations classées sur le site.

2.7. RÉCAPITULATIF DES DOCUMENTS À TRANSMETTRE À L'INSPECTION

L'exploitant transmet à l'inspection les documents suivants :

Articles	Documents à transmettre	Périodicités / échéances
1.5.1	Modification des installations	Avant la réalisation de la modification.
1.5.5	Changement d'exploitant	3 mois suivant le transfert
1.5.6	Cessation d'activité	3 mois avant la date de cessation d'activité
2.5	Déclaration des accidents et incidents	Ce rapport est transmis sous 15 jours à l'inspection des installations classées
7.2.3	Autosurveillance des niveaux sonores	Un an au maximum après la mise en service de l'installation.

3.1. CONCEPTION DES INSTALLATIONS

3.1.1. Dispositions générales

L'exploitant prend toutes les dispositions nécessaires dans la conception, l'exploitation et l'entretien des installations de manière à limiter les émissions à l'atmosphère, y compris diffuses, notamment par la mise en œuvre de technologies propres, le développement de techniques de valorisation, la collecte sélective et le traitement des effluents en fonction de leurs caractéristiques et la réduction des quantités rejetées en optimisant notamment l'efficacité énergétique.

Sauf autorisation explicite, la dilution des effluents est interdite. En aucun cas elle ne doit constituer un moyen de respecter les valeurs limites.

Les consignes d'exploitation de l'ensemble des installations comportent explicitement les contrôles à effectuer, en marche normale et à la suite d'un arrêt pour travaux de modification ou d'entretien, de façon à permettre en toute circonstance le respect des dispositions du présent arrêté.

Le brûlage à l'air libre est interdit à l'exclusion des essais incendie. Dans ce cas, les produits brûlés sont identifiés en qualité et quantité.

3.1.2. Pollutions accidentelles

Les dispositions appropriées sont prises pour réduire la probabilité des émissions accidentelles et pour que les rejets correspondants ne présentent pas de dangers pour la santé et la sécurité publique.

Les incidents ayant entraîné des rejets dans l'air non conforme ainsi que les causes de ces incidents et les remèdes apportés sont consignés dans un registre.

3.1.3. Odeurs

Les dispositions nécessaires sont prises pour que l'établissement ne soit pas à l'origine de gaz odorants, susceptibles d'incommoder le voisinage, de nuire à la santé ou à la sécurité publique.

3.1.4. Voies de circulation

Sans préjudice des règlements d'urbanisme, l'exploitant prend les dispositions nécessaires pour prévenir les envols de poussières et de matières diverses :

- les voies de circulation et aires de stationnement des véhicules sont aménagées (formes de pente, revêtement, etc.), et convenablement nettoyées ;
- Les véhicules sortant de l'installation n'entraînent pas de dépôt de poussière ou de boue sur les voies de circulation. Pour cela des dispositions telles que le lavage des roues des véhicules doivent être prévues en cas de besoin ;
- les surfaces où cela est possible sont engazonnées ;
- des écrans de végétation sont mis en place le cas échéant.

Des dispositions équivalentes peuvent être prises en lieu et place de celles-ci.

3.1.5. Émissions diffuses et envols de poussière

Les stockages de produits pulvérulents sont confinés (récipients, silos, bâtiments fermés) et les installations de manipulation, transvasement, transport de produits pulvérulents sont, sauf impossibilité technique démontrée, munies de dispositifs de capotage et d'aspiration permettant de réduire les envols de poussières. Si nécessaire, les dispositifs d'aspiration sont raccordés à une installation de dépoussiérage en vue de respecter les dispositions du présent arrêté. Les équipements et aménagements correspondants satisfont par ailleurs la prévention des risques d'incendie et d'explosion (événements pour les tours de séchage, les dépoussiéreurs...).

Le stockage des autres produits en vrac est réalisé dans la mesure du possible dans des espaces fermés. À défaut, des dispositions particulières tant au niveau de la conception et de la construction (implantation en fonction du vent...) que de l'exploitation sont mises en œuvre.

Lorsque les stockages se font à l'air libre, il peut être nécessaire de prévoir l'humidification du stockage ou la pulvérisation d'additifs pour limiter les envols par temps sec.

4 - PROTECTION DES RESSOURCES EN EAUX ET DES MILIEUX AQUATIQUES

L'implantation et le fonctionnement de l'installation est compatible avec les objectifs de qualité et de quantité des eaux visés au IV de l'article L. 212-1 du code de l'environnement. Elle respecte les dispositions du schéma directeur d'aménagement et de gestion des eaux et du schéma d'aménagement et de gestion des eaux applicables.

La conception et l'exploitation de l'installation permettent de limiter la consommation d'eau et les flux polluants.

4.1. PRÉLÈVEMENTS ET CONSOMMATIONS D'EAU

4.1.1. Origine des approvisionnements en eau

L'exploitant prend toutes les dispositions nécessaires dans la conception et l'exploitation des installations pour limiter les flux d'eau. Notamment la réfrigération en circuit ouvert est interdite.

Les installations de prélèvement d'eau de toutes origines sont munies de dispositifs de mesure totalisateurs de la quantité d'eau prélevée.

Les prélèvements d'eau dans le milieu naturel qui ne s'avèrent pas liés à la lutte contre un incendie ou aux exercices de secours ne sont pas autorisés.

Les prélèvements d'eau autorisés sont :

Origine de la ressource	Nom de la commune du réseau	Prélèvement maximal annuel (*) (m ³ /an)
Réseau d'eau potable	BRUZ	300

4.1.2. Protection des réseaux d'eau potable et des milieux de prélèvement

4.1.2.1 Protection des eaux d'alimentation

Un ou plusieurs réservoirs de coupure ou bacs de disconnexion ou tout autre équipement présentant des garanties équivalentes sont installés afin d'isoler les réseaux d'eaux industrielles et pour éviter des retours de substances dans les réseaux d'adduction d'eau publique ou dans les milieux de prélèvement.

4.1.2.2 Prescriptions en cas de sécheresse

En période de sécheresse, l'exploitant doit prendre des mesures de restriction d'usage permettant :

- de limiter les prélèvements aux strictes nécessités des processus industriels ;
- d'informer le personnel de la nécessité de préserver au mieux la ressource en eau par toute mesure d'économie ;
- de signaler toute anomalie qui entraînerait une pollution du cours d'eau ou de la nappe d'eau souterraine.

L'exploitant doit respecter les dispositions de l'arrêté préfectoral sécheresse qui lui est applicable dès sa publication.

4.2. COLLECTE DES EFFLUENTS LIQUIDES

4.2.1. Dispositions générales

Tous les effluents aqueux sont canalisés. Tout rejet d'effluent liquide non prévu à l'article 4.3.5 ou non conforme aux dispositions du chapitre 4.3 est interdit.

À l'exception des cas accidentels où la sécurité des personnes ou des installations serait compromise, il est interdit d'établir des liaisons directes entre les réseaux de collecte des effluents devant subir un traitement ou être détruits et le milieu récepteur.

4.2.2. Plan des réseaux

Un schéma de tous les réseaux d'eaux et un plan des égouts sont établis par l'exploitant, régulièrement mis à jour, notamment après chaque modification notable, et datés. Ils sont tenus à la disposition de l'inspection des installations classées ainsi que des services d'incendie et de secours.

Le plan des réseaux d'alimentation et de collecte fait notamment apparaître :

- l'origine et la distribution de l'eau d'alimentation ;
- les dispositifs de protection de l'alimentation (bac de disconnexion, implantation des disconnecteurs ou tout autre dispositif permettant un isolement avec la distribution alimentaire, ...)
- les secteurs collectés et les réseaux associés ;
- les ouvrages de toutes sortes (vannes, compteurs...)
- les ouvrages d'épuration interne avec leurs points de contrôle et les points de rejet de toute nature (interne ou au milieu).

4.2.3. Entretien et surveillance

Les réseaux de collecte des effluents sont conçus et aménagés de manière à être curables, étanches et résister dans le temps aux actions physiques et chimiques des effluents ou produits susceptibles d'y transiter. L'exploitant s'assure par des contrôles appropriés et préventifs de leur bon état et de leur étanchéité.

Les différentes tuyauteries et canalisations accessibles sont repérées conformément aux règles en vigueur. Les canalisations de transport de substances et mélanges dangereux à l'intérieur de l'établissement sont aériennes.

Par ailleurs, un ou plusieurs réservoirs de coupure ou bacs de disconnexion ou tout autre équipement présentant des garanties équivalentes sont installés afin d'isoler les réseaux d'eaux industrielles et pour éviter des retours de produits, non compatibles avec la potabilité de l'eau dans les réseaux d'eau publique ou dans les nappes souterraines. Le bon fonctionnement de ces équipements fait l'objet de vérifications au moins annuelles.

4.2.4. Protection des réseaux internes à l'établissement

Les effluents aqueux rejetés par les installations ne sont pas susceptibles de dégrader les réseaux d'égouts ou de dégager des produits toxiques ou inflammables dans ces égouts, éventuellement par mélange avec d'autres effluents.

4.3. TYPES D'EFFLUENTS, LEURS OUVRAGES D'ÉPURATION ET LEURS CARACTÉRISTIQUES

4.3.1. Identification des effluents

L'exploitant est en mesure de distinguer les différentes catégories d'effluents suivants :

- eaux exclusivement pluviales ;
- eaux pluviales susceptibles d'être polluées ;
- eaux sanitaires et domestiques.

L'installation ne produit pas d'eaux industrielles.

4.3.2. Collecte des effluents

Les effluents pollués ne contiennent pas de substances de nature à gêner le bon fonctionnement des ouvrages de traitement.

La dilution des effluents est interdite. En aucun cas elle ne doit constituer un moyen de respecter les valeurs seuils de rejets fixées par le présent arrêté. Il est interdit d'abaisser les concentrations en substances polluantes des rejets par simples dilutions autres que celles résultant du rassemblement des effluents normaux de l'établissement ou celles nécessaires à la bonne marche des installations de traitement.

Les rejets directs ou indirects d'effluents dans la (les) nappe(s) d'eaux souterraines ou vers les milieux de surface non visés par le présent arrêté sont interdits.

4.3.3. Gestion des ouvrages : conception, dysfonctionnement

La conception et la performance des installations de traitement (ou de pré-traitement) des effluents aqueux permettent de respecter les valeurs limites imposées au rejet par le présent arrêté. Elles sont entretenues, exploitées et surveillées de manière à réduire au minimum les durées d'indisponibilité ou à faire face aux variations des caractéristiques des effluents bruts (débit, température, composition...) y compris à l'occasion du démarrage ou d'arrêt des installations.

Si une indisponibilité ou un dysfonctionnement des installations de traitement est susceptible de conduire à un dépassement des valeurs limites imposées par le présent arrêté, l'exploitant prend les dispositions nécessaires pour réduire la pollution émise en limitant ou en arrêtant si besoin les fabrications concernées.

Les dispositions nécessaires doivent être prises pour limiter les odeurs provenant du traitement des effluents ou dans les canaux à ciel ouvert (conditions anaérobies notamment).

4.3.4. Entretien et conduite des installations de traitement

Les eaux pluviales non souillées ne présentant pas une altération de leur qualité d'origine sont évacuées par un réseau spécifique.

Les eaux pluviales susceptibles d'être polluées, notamment par ruissellement sur les voies de circulation, aires de stationnement, de chargement et déchargement, aires de stockage et autres surfaces imperméables, sont collectées par un réseau spécifique et traitées par un ou plusieurs dispositifs séparateurs d'hydrocarbures correctement dimensionnés ou tout autre dispositif d'effet équivalent. Le bon fonctionnement de ces équipements fait l'objet de vérifications au moins annuelles.

Les fiches de suivi du nettoyage des équipements, l'attestation de conformité à une éventuelle norme ainsi que les bordereaux de traitement des déchets détruits ou retraités sont mis à la disposition de l'inspection des installations classées.

4.3.5. Localisation des points de rejet

Les réseaux de collecte des effluents générés par l'établissement aboutissent au(x) point(s) de rejet qui présente(nt) les caractéristiques suivantes :

Point de rejet vers le milieu récepteur codifié par le présent arrêté	N° 1 – Eaux usées domestiques et sanitaires
Nature des effluents	Eaux usées
Débit moyen journalier (m ³ /j)	1
Exutoire du rejet	Réseau d'eaux usées communal
Milieu naturel récepteur ou Station de traitement collective	Station d'épuration urbaine de BRUZ – CODE SANDRE : 0435047S0003

Point de rejet vers le milieu récepteur codifié par le présent arrêté	N° 2 – Eaux pluviales
Nature des effluents	Eaux pluviales polluées et non polluées
Exutoire du rejet	Réseau d'eaux pluviales de la ZI de l'Eperon puis bassin d'orage de la zone dit « Bassin des Champs Géons »
Traitement avant rejet	Séparateur / débourbeur pour les eaux pluviales susceptibles d'être polluées. Les eaux pluviales non polluées sont raccordées au réseau des eaux pluviales en aval du séparateur d'hydrocarbures.

4.3.6. Conception, aménagement et équipement des ouvrages de rejet

4.3.6.1. Conception

Les dispositions du présent arrêté s'appliquent sans préjudice des éventuelles dispositions fixées par la collectivité à laquelle appartient le réseau public et l'ouvrage de traitement collectif, en application de l'article L. 1331-10 du code de la santé publique.

4.3.6.2. Aménagement des points de prélèvements

Sur chaque ouvrage de rejet d'effluents liquides est prévu un point de prélèvement d'échantillons et des points de mesure (débit, température, concentration en polluant...).

Ces points sont aménagés de manière à être aisément accessibles et permettre des interventions en toute sécurité. Toutes les dispositions doivent également être prises pour faciliter les interventions d'organismes extérieurs à la demande de l'inspection des installations classées.

Le réseau des eaux pluviales doit comprendre un point de prélèvement permettant la surveillance de l'état des eaux pluviales susceptibles d'être polluées après traitement et avant dilution avec les eaux pluviales non polluées.

Les agents des services publics, notamment ceux chargés de la Police des eaux, doivent avoir libre accès aux dispositifs de prélèvement qui équipent les ouvrages de rejet vers le milieu récepteur.

4.3.6.3. Section de mesure

Ces points sont implantés dans une section dont les caractéristiques (rectitude de la conduite à l'amont, qualité des parois, régime d'écoulement) permettent de réaliser des mesures représentatives de manière à ce que la vitesse n'y soit pas sensiblement ralentie par des seuils ou obstacles situés à l'aval et que l'effluent soit suffisamment homogène.

4.4. CARACTÉRISTIQUES GÉNÉRALES DE L'ENSEMBLE DES REJETS

Les eaux domestiques et eaux pluviales rejetées doivent être exempts :

- de matières flottantes,
- de produits susceptibles de dégager, en égout ou dans le milieu naturel, directement ou indirectement, des gaz ou vapeurs toxiques, inflammables ou odorantes,
- de tout produit susceptible de nuire à la conservation des ouvrages, ainsi que des matières déposables ou précipitables qui, directement ou indirectement, sont susceptibles d'entraver le bon fonctionnement des ouvrages.

Les eaux domestiques et eaux pluviales doivent également respecter les caractéristiques suivantes :

- température : La température des effluents rejetés doit être inférieure à 30 °C sauf si la température en amont dépasse 30 °C. Elle pourra aller jusqu'à 50 °C, sous réserve que l'autorisation de raccordement le prévoit ou sous réserve de l'accord préalable du gestionnaire de réseau ;
- pH : compris entre 5,5 et 8,5 (ou 9,5 s'il y a neutralisation alcaline) ;
- la couleur de l'effluent ne provoque pas de coloration persistante du milieu récepteur ;

4.4.1. Dispositions générales

Pour les eaux pluviales susceptibles d'être polluées et sauf dispositions contraires, les valeurs limites s'imposent à des échantillons représentatifs du fonctionnement de l'installation et constitués soit par un prélèvement continu d'une demi-heure, soit par au moins deux prélèvements instantanés espacés d'une demi-heure.

Les réseaux de collecte sont conçus pour évacuer séparément chacune des diverses catégories d'eaux polluées issues des activités ou sortant des ouvrages d'épuration interne vers les traitements appropriés avant d'être évacuées vers le milieu récepteur autorisé à les recevoir.

4.4.2. Rejets dans le milieu naturel ou dans une station d'épuration collective

4.4.2.1 Valeurs limites d'émission des eaux exclusivement pluviales

L'exploitant est tenu de respecter avant rejet des eaux pluviales non polluées dans le milieu récepteur considéré, les valeurs limites définies pour les eaux superficielles par l'arrêté du 02/02/1998 relatif aux prélèvements et à la consommation d'eau ainsi qu'aux émissions de toute nature des installations classées pour la protection de l'environnement soumises à autorisation.

L'exploitant est vigilant au respect des valeurs limites d'émission des paramètres suivants :

Référence du rejet vers le milieu récepteur : N° 2 – Eaux pluviales susceptibles d'être polluées uniquement	
Paramètres	Concentrations (mg/l)
MES	100
DCO	300
DBO5	100
Hydrocarbures totaux	10

Dans le cas de prélèvements instantanés, aucun résultat de mesure ne dépasse le double de la valeur limite prescrite.

La superficie des toitures, aires de stockage, voies de circulation, aires de stationnement et autres surfaces imperméabilisées est de : 3 313 m².

Le débit de fuite maximal des eaux pluviales vers le réseau d'eaux pluviales de la zone est fixé par document contractuel entre l'exploitant et le gestionnaire de l'ouvrage de collecte ou, à défaut, de 3 l/s/ha pour une pluie décennale.

L'exploitant met en place toutes les dispositions nécessaires pour le respect de ce débit de fuite maximal. Il fournit à l'inspection, dans un délai de deux mois à compter de la notification du présent arrêté, un descriptif des dispositions prises.

4.4.2.2 Eaux pluviales susceptibles d'être polluées

Les eaux pluviales polluées et collectées dans les installations sont éliminées vers les filières de traitement des déchets appropriées. En l'absence de pollution préalablement caractérisée, elles pourront être évacuées vers le milieu récepteur dans les limites autorisées par le présent arrêté.

Il est interdit d'établir des liaisons directes entre les réseaux de collecte des eaux pluviales et les réseaux de collecte des effluents pollués ou susceptibles d'être pollués.

4.4.3. Valeurs limites d'émission des eaux domestiques

Les eaux domestiques sont traitées et évacuées conformément aux règlements en vigueur.

4.5. AUTOSURVEILLANCE DES REJETS ET PRÉLÈVEMENTS

Les installations de prélèvement d'eaux de toutes origines, comme définies à l'article 4.1.1, sont munies d'un dispositif de mesure totalisateur. Ce dispositif est relevé hebdomadairement. Ces résultats sont portés sur un registre éventuellement informatisé consultable par l'inspection.

5 - DÉCHETS PRODUITS

5.1. PRINCIPES DE GESTION

5.1.1. Limitation de la production de déchets

L'exploitant prend toutes les dispositions nécessaires dans la conception, l'aménagement, et l'exploitation de ses installations pour respecter les principes définis par l'article L. 541-1 du code de l'environnement :

- en priorité, prévenir et réduire la production et la nocivité des déchets, notamment en agissant sur la conception, la fabrication et la distribution des substances et produits et en favorisant le réemploi, ainsi que diminuer les incidences globales de l'utilisation des ressources et améliorer l'efficacité de leur utilisation ;
- mettre en œuvre une hiérarchie des modes de traitement des déchets consistant à privilégier, dans l'ordre :
 - a) La préparation en vue de la réutilisation ;
 - b) Le recyclage ;
 - c) Toute autre valorisation, notamment la valorisation énergétique ;
 - d) L'élimination ;
- assurer que la gestion des déchets se fait sans mettre en danger la santé humaine et sans nuire à l'environnement, notamment sans créer de risque pour l'eau, l'air, le sol, la faune ou la flore, sans provoquer de nuisances sonores ou olfactives et sans porter atteinte aux paysages et aux sites présentant un intérêt particulier ;
- organiser le transport des déchets et le limiter en distance et en volume selon un principe de proximité ;
- contribuer à la transition vers une économie circulaire ;
- économiser les ressources épuisables et améliorer l'efficacité de l'utilisation des ressources.

5.1.2. Séparation des déchets

L'exploitant effectue à l'intérieur de son établissement la séparation des déchets (dangereux ou non) de façon à assurer leur orientation dans les filières autorisées adaptées à leur nature et à leur dangerosité.

Les déchets doivent être classés selon la liste unique de déchets prévue à l'article R. 541-7 du code de l'environnement. Les déchets dangereux sont définis par l'article R. 541-8 du code de l'environnement.

Les huiles usagées sont gérées conformément aux articles R. 543-3 à R. 543-15 du code de l'environnement. Elles doivent être remises à des opérateurs agréés (ramasseurs ou exploitants d'installations de traitement). Dans l'attente de leur ramassage, elles sont stockées dans des réservoirs étanches et dans des conditions de

séparation satisfaisantes, évitant notamment les mélanges avec de l'eau ou tout autre déchet non huileux ou contaminé par des PCB.

Les déchets d'emballage visés par les articles R 543-66 à R 543-72 du code de l'environnement sont valorisés par réemploi, recyclage ou toute autre action visant à obtenir des déchets valorisables ou de l'énergie.

Les piles et accumulateurs usagés doivent être éliminés conformément aux dispositions des articles R. 543-128-1 à R. 543-131 du code de l'environnement relatives à l'élimination des piles et accumulateurs usagés.

Les pneumatiques usagés sont gérés conformément aux dispositions des articles R. 543-137 à R. 543-151 du code de l'environnement ; ils sont remis à des opérateurs agréés (collecteurs ou exploitants d'installations de traitement).

Les déchets d'équipements électriques et électroniques mentionnés et définis aux articles R. 543-171-1 et R. 543-171-2 sont enlevés et traités selon les dispositions prévues par les articles R. 543-195 à R. 543-200 du code de l'environnement.

Les transformateurs contenant des PCB sont éliminés, ou décontaminés, par des entreprises agréées, conformément aux articles R. 543-17 à R. 543-41 du code de l'environnement.

Les biodéchets produits font l'objet d'un tri à la source et d'une valorisation organique, conformément aux articles R. 541-225 à R. 541-227 du code de l'environnement.

5.1.3. Conception et exploitation des installations d'entreposage internes des déchets

Les déchets produits, entreposés dans l'établissement, avant leur orientation dans une filière adaptée, le sont dans des conditions ne présentant pas de risques de pollution (prévention d'un lessivage par des eaux météoriques, d'une pollution des eaux superficielles et souterraines, des envols et des odeurs) pour les populations avoisinantes et l'environnement.

En particulier, les aires d'entreposage de déchets susceptibles de contenir des produits polluants sont réalisées sur des aires étanches et aménagées pour la récupération des éventuels liquides épandus et des eaux météoriques souillées.

En tout état de cause, la durée du stockage temporaire des déchets destinés à être éliminés ne dépasse pas un an et celle des déchets destinés à être valorisés ne dépasse pas trois ans.

5.1.4. Déchets gérés à l'extérieur de l'établissement

L'exploitant oriente les déchets produits dans des filières propres à garantir les intérêts visés à l'article L. 511-1 et L. 541-1 du code de l'environnement.

Il s'assure que la personne à qui il remet les déchets est autorisée à les prendre en charge et que les installations destinataires (installations de traitement ou intermédiaires) des déchets sont régulièrement autorisées ou déclarées à cet effet.

Il fait en sorte de limiter le transport des déchets en distance et en volume.

5.1.5. Déchets traités à l'intérieur de l'établissement

Tout traitement de déchets dans l'enceinte de l'établissement est interdit.

Le mélange de déchets dangereux de catégories différentes, le mélange de déchets dangereux avec des déchets non dangereux et le mélange de déchets dangereux avec des substances, matières ou produits qui ne sont pas des déchets sont interdits.

5.1.6. Transport

L'exploitant tient un registre chronologique où sont consignés tous les déchets sortants. Le contenu minimal des informations du registre est fixé en référence à l'arrêté du 29 février 2012 fixant le contenu des registres mentionnés aux articles R. 541-43 et R. 541-46 du code de l'environnement.

Chaque lot de déchets dangereux expédié vers l'extérieur est accompagné du bordereau de suivi défini à l'article R. 541-45 du code de l'environnement. Les bordereaux et justificatifs correspondants sont tenus à la disposition de l'inspection des installations classées sur le site durant 5 années au minimum.

Les opérations de transport de déchets (dangereux ou non) respectent les dispositions des articles R. 541-49 à R. 541-63 et R. 541-79 du code de l'environnement relatives à la collecte, au transport, au négoce et au courtage de déchets. La liste mise à jour des transporteurs utilisés par l'exploitant, est tenue à la disposition de l'inspection des installations classées.

L'importation ou l'exportation de déchets (dangereux ou non) est réalisée en conformité avec le règlement (CE) n° 1013/2006 du Parlement européen et du Conseil du 14 juin 2006 concernant les transferts de déchets.

L'ensemble des documents démontrant l'accomplissement des formalités du présent article est tenu à la disposition de l'inspection des installations classées.

5.1.7. Déchets produits par l'établissement

Les principaux déchets générés par le fonctionnement normal des installations sont les suivants :

Type de déchets	Code des déchets	Nature des déchets
Déchets non dangereux	15 01 01	Emballages en papier / carton
Déchets non dangereux	15 01 02	Emballages en matières plastiques
Déchets non dangereux	15 01 03	Emballages en bois
Déchets non dangereux	15 01 06	Emballages en mélange (tout-venant)
Déchets non dangereux	20 03 01	Autre DIND (DIB / ordures ménagères)
Déchets non dangereux	20 02 01	Biodégradables (espaces verts)
Déchets dangereux	13 05 02*	Boues provenant de séparateur / débourbeur
Déchets dangereux	14 06 02*	Solvants et mélanges de solvants (aérosols)
	14 06 03*	

6 - SUBSTANCES ET PRODUITS CHIMIQUES

6.1. DISPOSITIONS GÉNÉRALES

6.1.1. Identification des produits

L'inventaire et l'état des stocks des substances et mélanges susceptibles d'être présents dans l'établissement (nature, état physique, quantité, emplacement) est tenu à jour et à disposition de l'inspection des installations classées.

L'exploitant veille notamment à disposer sur le site, et à tenir à disposition de l'inspection des installations classées, l'ensemble des documents nécessaires à l'identification des substances, mélanges et des produits, et en particulier les fiches de données de sécurité (FDS) à jour pour les substances chimiques et mélanges chimiques concernés présents sur le site ; et le cas échéant, le ou les scénarios d'expositions de la FDS-étendue correspondant à l'utilisation de la substance sur le site.

6.1.2. Étiquetage des substances et mélanges dangereux

Les fûts, réservoirs et autres emballages portent en caractères très lisibles le nom des substances et mélanges, et s'il y a lieu, les éléments d'étiquetage conformément au règlement n°1272/2008 dit CLP ou le cas échéant par la réglementation sectorielle applicable aux produits considérés.

Les tuyauteries apparentes contenant ou transportant des substances ou mélanges dangereux devront également être munies du pictogramme défini par le règlement susvisé.

6.2. SUBSTANCES ET PRODUITS DANGEREUX POUR L'HOMME ET L'ENVIRONNEMENT

6.2.1. Substances interdites ou restreintes

L'exploitant s'assure que les substances et produits présents sur le site ne sont pas interdits au titre des réglementations européennes, et notamment :

- qu'il respecte les interdictions du règlement n°850/2004 sur les polluants organiques persistants ;
- qu'il respecte les restrictions inscrites à l'annexe XVII du règlement n°1907/2006 ;
- qu'il n'utilise pas sans autorisation les substances telles quelles ou contenues dans un mélange listées à l'annexe XIV du règlement n°1907/2006 lorsque la sunset date est dépassée.

S'il estime que ses usages sont couverts par d'éventuelles dérogations à ces limitations, l'exploitant tient l'analyse correspondante à la disposition de l'inspection.

6.2.2. Substances extrêmement préoccupantes

L'exploitant établit et met à jour régulièrement, et en tout état de cause au moins une fois par an, la liste des substances qu'il importe ou utilise et qui figurent à la liste des substances candidates à l'autorisation telle qu'établie par l'agence européenne des produits chimiques en vertu de l'article 59 du règlement n°1907/2006. L'exploitant tient cette liste à la disposition de l'inspection des installations classées.

6.2.3. Substances soumises à autorisation

Si la liste établie en application de l'article précédent contient des substances inscrites à l'annexe XIV du règlement 1907/2006, l'exploitant en informe l'inspection des installations classées sous un délai de 3 mois après la mise à jour de ladite liste.

L'exploitant précise alors, pour ces substances, la manière dont il entend assurer sa conformité avec le règlement 1907/2006, par exemple s'il prévoit de substituer la substance considérée, s'il estime que son utilisation est exemptée de cette procédure ou s'il prévoit d'être couvert par une demande d'autorisation soumise à l'agence européenne des produits chimiques.

S'il bénéficie d'une autorisation délivrée au titre des articles 60 et 61 du règlement n°1907/2006, l'exploitant tient à disposition de l'inspection une copie de cette décision et notamment des mesures de gestion qu'elle prévoit. Le cas échéant, il tiendra également à la disposition de l'inspection tous justificatifs démontrant la couverture de ses fournisseurs par cette autorisation ainsi que les éléments attestant de sa notification auprès de l'agence européenne des produits chimiques.

Dans tous les cas, l'exploitant tient à la disposition de l'inspection les mesures de gestion qu'il a adoptées pour la protection de la santé humaine et de l'environnement et, le cas échéant, le suivi des rejets dans l'environnement de ces substances.

6.2.4. Substances à impacts sur la couche d'ozone (et le climat)

L'exploitant informe l'inspection des installations classées s'il dispose d'équipements de réfrigération, climatisations et pompes à chaleur contenant des chlorofluorocarbures et hydrochlorofluorocarbures, tels que définis par le règlement n°1005/2009.

S'il dispose d'équipements de réfrigération, de climatisations et de pompes à chaleur contenant des gaz à effet de serre fluorés, tels que définis par le règlement n°517/2014, et dont le potentiel de réchauffement planétaire est supérieur ou égal à 2 500, l'exploitant en tient la liste à la disposition de l'inspection.

7 - PRÉVENTION DES NUISANCES SONORES, DES VIBRATIONS ET DES ÉMISSIONS LUMINEUSES

7.1. DISPOSITIONS GÉNÉRALES

7.1.1. Aménagements

L'installation est construite, équipée et exploitée de façon que son fonctionnement ne puisse être à l'origine de bruits transmis par voie aérienne ou solidienne, de vibrations mécaniques susceptibles de compromettre la santé ou la sécurité du voisinage ou de constituer une nuisance pour celle-ci.

Les prescriptions de l'arrêté ministériel du 23 janvier 1997 modifié relatif à la limitation des bruits émis dans l'environnement par les installations relevant du livre V titre I du code de l'environnement, ainsi que les règles techniques annexées à la circulaire du 23 juillet 1986 relative aux vibrations mécaniques émises dans l'environnement par les installations classées sont applicables.

Une mesure du niveau de bruit et de l'émergence est effectuée un an au maximum après la mise en service de l'installation. Les mesures sont effectuées selon la méthode définie en annexe de l'arrêté du 23 janvier 1997. Ces mesures sont effectuées par un organisme qualifié dans des conditions représentatives du fonctionnement de l'installation sur une durée d'une demi-heure au moins.

Une mesure des émissions sonores est effectuée aux frais de l'exploitant par un organisme qualifié, notamment à la demande du préfet, si l'installation fait l'objet de plaintes ou en cas de modification de l'installation susceptible d'impacter le niveau de bruit généré dans les zones à émergence réglementée.

7.1.2. Véhicules et engins

Les véhicules de transport, les matériels de manutention et les engins de chantier utilisés à l'intérieur de l'établissement, et susceptibles de constituer une gêne pour le voisinage, sont conformes aux dispositions des articles R. 571-1 à R. 571-24 du code de l'environnement, à l'exception des matériels destinés à être utilisés à l'extérieur des bâtiments visés par l'arrêté du 18 mars 2002 modifié, mis sur le marché après le 4 mai 2002, soumis aux dispositions dudit arrêté.

7.1.3. Appareils de communication

L'usage de tout appareil de communication par voie acoustique (sirènes, avertisseurs, haut-parleurs ...) gênant pour le voisinage est interdit sauf si leur emploi est exceptionnel et réservé à la prévention ou au signalement d'incidents graves ou d'accidents.

7.2. NIVEAUX ACOUSTIQUES

7.2.1. Valeurs limites d'émergence

Les émissions sonores dues aux activités des installations ne doivent pas engendrer une émergence supérieure aux valeurs admissibles fixées dans le tableau ci-après, dans les zones à émergence réglementée.

Niveau de bruit ambiant existant dans les zones à émergence réglementée (incluant le bruit de l'établissement)	Émergence admissible pour la période allant de 7 h à 22 h, sauf dimanches et jours fériés	Émergence admissible pour la période allant de 22 h à 7 h, ainsi que les dimanches et jours fériés
Supérieur à 35 dB(A) et inférieur ou égal à 45 dB(A)	6 dB(A)	4 dB(A)
Supérieur à 45 dB(A)	5 dB(A)	3 dB(A)

Les zones à émergence réglementée sont définies sur le plan annexé au présent arrêté.

7.2.2. Niveaux limites de bruit en limites d'exploitation

Les niveaux limites de bruit ne doivent pas dépasser en limite de propriété de l'établissement les valeurs suivantes pour les différentes périodes de la journée :

PÉRIODES	PÉRIODE DE JOUR Allant de 7 h à 22 h, (sauf dimanches et jours fériés)	PÉRIODE DE NUIT – Allant de 22 h à 7 h, (ainsi que dimanches et jours fériés)
Niveau sonore limite admissible	70 dB(A)	60 dB(A)

7.2.3. Mesures périodiques des niveaux sonores

Une mesure du niveau de bruit et de l'émergence est effectuée un an au maximum après la mise en service de l'installation puis tous les 5 ans. Les mesures sont effectuées selon la méthode définie en annexe de l'arrêté du 23 janvier 1997. Ces mesures sont effectuées par un organisme qualifié dans des conditions représentatives du fonctionnement de l'installation sur une durée d'une demi-heure au moins.

Une mesure des émissions sonores est effectuée aux frais de l'exploitant par un organisme qualifié, notamment à la demande du préfet, si l'installation fait l'objet de plaintes ou en cas de modification de l'installation susceptible d'impacter le niveau de bruit généré dans les zones à émergence réglementée.

Les résultats des mesures réalisées sont transmis au préfet dans le mois qui suit leur réception avec les commentaires et propositions éventuelles d'amélioration.

7.3. VIBRATIONS

En cas d'émissions de vibrations mécaniques gênantes pour le voisinage ainsi que pour la sécurité des biens ou des personnes, les points de contrôle, les valeurs des niveaux limites admissibles ainsi que la mesure des niveaux vibratoires émis seront déterminés suivant les spécifications des règles techniques annexées à la circulaire ministérielle n° 23 du 23 juillet 1986 relative aux vibrations mécaniques émises dans l'environnement par les installations classées.

7.4. ÉMISSIONS LUMINEUSES

De manière à réduire la consommation énergétique et les nuisances pour le voisinage, l'exploitant prend les dispositions suivantes :

- les éclairages intérieurs des locaux sont éteints une heure au plus tard après la fin de l'occupation de ces locaux ;
- les illuminations des façades des bâtiments ne peuvent être allumées avant le coucher du soleil et sont éteintes au plus tard à 1 heure.

Ces dispositions ne sont pas applicables aux installations d'éclairage destinées à assurer la protection des biens lorsqu'elles sont asservies à des dispositifs de détection de mouvement ou d'intrusion.

L'exploitant du bâtiment doit s'assurer que la sensibilité des dispositifs de détection et la temporisation du fonctionnement de l'installation sont conformes aux objectifs de sobriété poursuivis par la réglementation, ceci afin d'éviter que l'éclairage fonctionne toute la nuit.

8.1. PRINCIPES DIRECTEURS

L'exploitant prend toutes les dispositions nécessaires pour prévenir les incidents et accidents susceptibles de concerner les installations et pour en limiter les conséquences. Il organise sous sa responsabilité les mesures appropriées, pour obtenir et maintenir cette prévention des risques, dans les conditions normales d'exploitation, les situations transitoires et dégradées, depuis la construction jusqu'à la remise en état du site après l'exploitation.

Il met en place le dispositif nécessaire pour en obtenir l'application et le maintien ainsi que pour détecter et corriger les écarts éventuels.

8.2. GÉNÉRALITÉS

8.2.1. Localisation des risques

L'exploitant identifie les zones de l'établissement susceptibles d'être à l'origine d'incendie, d'émanations toxiques ou d'explosion de par la présence de substances ou mélanges dangereux stockés ou utilisés ou d'atmosphères nocives ou explosibles pouvant survenir soit de façon permanente ou semi-permanente dans le cadre du fonctionnement normal des installations, soit de manière épisodique avec une faible fréquence et de courte durée.

La nature exacte du risque (atmosphère potentiellement explosible, etc.) et les consignes à observer sont indiquées à l'entrée de ces zones et en tant que de besoin rappelées à l'intérieur de celles-ci. Ces consignes doivent être incluses dans les plans de secours s'ils existent.

8.2.2. Localisation des stocks de substances et mélanges dangereux

L'inventaire et l'état des stocks des substances et mélanges dangereux décrits précédemment à l'article 6.1.1 seront tenus à jour dans un registre, auquel est annexé un plan général des stockages. Ce registre est tenu à la disposition des services d'incendie et de secours.

8.2.3. Propreté de l'installation

Les locaux sont maintenus propres et régulièrement nettoyés notamment de manière à éviter les amas de matières dangereuses ou polluantes et de poussières. Le matériel de nettoyage est adapté aux risques présentés par les produits et poussières.

8.2.4. Contrôle des accès

L'exploitant prend les dispositions nécessaires au contrôle des accès, ainsi qu'à la connaissance permanente des personnes présentes dans l'établissement.

En dehors des heures ouvrées, l'installation est sous télésurveillance.

Le responsable de l'établissement prend toutes dispositions pour que lui-même ou une personne déléguée techniquement compétente en matière de sécurité puisse être alerté et intervenir rapidement sur les lieux en cas de besoin y compris durant les périodes de télésurveillance.

L'ensemble des installations est efficacement clôturé sur la totalité de sa périphérie.

8.2.5. Circulation dans l'établissement

L'exploitant fixe les règles de circulation applicables à l'intérieur de l'établissement. Elles sont portées à la connaissance des intéressés par une signalisation adaptée et une information appropriée.

Les voies de circulation et d'accès sont notamment délimitées, maintenues en constant état de propreté et dégagées de tout objet susceptible de gêner le passage. Ces voies sont aménagées pour que les engins des services d'incendie puissent évoluer sans difficulté.

8.2.6. Étude de dangers

L'exploitant met en place et entretient l'ensemble des équipements mentionnés dans l'étude de dangers. L'exploitant met en œuvre l'ensemble des mesures d'organisation et de formation ainsi que les procédures mentionnées dans l'étude de dangers.

8.3. DISPOSITIONS CONSTRUCTIVES

8.3.1. Comportement au feu

Les bâtiments et locaux sont conçus et aménagés de façon à pouvoir détecter rapidement un départ d'incendie et s'opposer à la propagation d'un incendie.

À l'intérieur des ateliers, les allées de circulation sont aménagées et maintenues constamment dégagées pour faciliter la circulation et l'évacuation du personnel ainsi que l'intervention des secours en cas de sinistre.

8.3.1.1. Comportement au feu des locaux

8.3.1.1.1 Réaction au feu

La structure des locaux abritant l'installation et les sols des aires et locaux de stockage sont constitués de matériaux incombustibles (classe A1).

8.3.1.1.2 Résistance au feu

Les bâtiments abritant l'installation doivent présenter les caractéristiques de résistance au feu minimales suivantes :

- structure REI 120 ;
- pannes R 120 ;
- murs de séparation entre la cellule de stockage et les bureaux REI 120 ;
- murs de séparation de 10,7 mètres entre la cellule de stockage et l'auvent REI 120 permettant un surplomb de 2,7 m par rapport à la hauteur de l'auvent ;
- portes et fermetures des murs de séparation résistantes au feu (y compris celles comportant des vitrages et des quincailleries) et leurs dispositifs de fermeture EI 120 ;
- murs et plafonds du local technique au sein de la cellule de stockage REI 120, portes et fermetures de portes de ce local EI 120.

R : capacité portante

E : étanchéité au feu

I : isolation thermique.

Les classifications sont exprimées en minutes (120 : 2 heures).

Les percements ou ouvertures effectués dans les murs ou parois séparatifs, par exemple pour le passage de gaines ou de galeries techniques sont rebouchés afin d'assurer un degré coupe-feu équivalent à celui exigé pour ces murs ou parois séparatifs.

Les portes communicantes entre les murs coupe-feu sont munies d'un dispositif de fermeture automatique qui doit pouvoir être commandé de part et d'autre du mur de séparation des cellules. La fermeture automatique des portes coupe-feu ne doit pas être gênée par des obstacles.

Les conduits de ventilation sont munis de clapets coupe-feu à la paroi de séparation, restituant le degré coupe-feu de la paroi traversée.

8.3.1.1.3 *Toitures et couvertures de toiture*

Les toitures et couvertures de toiture du auvent, de la cellule de stockage et des bureaux répondent à la classe BROOF (t3) et sont incombustibles (classe A1).

8.3.1.1.4 *Lanterneaux*

Les lanterneaux de la cellule de stockage et de l'auvent sont en matériaux non gouttant (d0).

8.3.2. Intervention des services de secours

8.3.2.1. Accessibilité

L'installation dispose en permanence d'un accès au moins pour permettre à tout moment l'intervention des services d'incendie et de secours.

Au sens du présent arrêté, on entend par « accès à l'installation » une ouverture reliant la voie de desserte ou publique et l'intérieur du site suffisamment dimensionnée pour permettre l'entrée des engins de secours et leur mise en œuvre.

Les véhicules dont la présence est liée à l'exploitation de l'installation stationnent sans occasionner de gêne pour l'accessibilité des engins des services de secours depuis les voies de circulation externes à l'installation, même en dehors des heures d'exploitation et d'ouverture de l'installation.

8.3.2.2. Accessibilité des engins à proximité de l'installation

Une voie « engins » au moins est maintenue dégagée pour l'accès à l'ensemble des locaux de l'installation et est positionnée de façon à ne pouvoir être obstruée par l'effondrement de tout ou partie de cette installation.

Cette voie « engins » est prévue pour la circulation des poids lourds, présente une largeur de 3 mètres, une hauteur libre au minimum de 3,5 mètres et une pente inférieure à 15 %.

8.3.2.3. Établissement du dispositif hydraulique depuis les engins

À partir de la voie « engins » est prévu un accès à toutes les issues du bâtiment ou au moins à deux côtés opposés de l'installation par un chemin stabilisé de 1,40 mètres de large au minimum.

8.3.3. Désenfumage

8.3.3.1. Désenfumage et amenée d'air

8.3.3.1.1 Désenfumage

La cellule de stockage est équipée en partie haute de dispositifs d'évacuation naturelle des fumées et des chaleurs (DENFC). Un DENFC de superficie utile comprise entre 0,5 et 6 mètres carrés est prévu pour 250 mètres carrés de superficie projetée de toiture.

Les dispositifs d'évacuation des fumées sont composés d'exutoires à commande automatique et manuelle. La surface utile de l'ensemble de ces exutoires n'est pas inférieure à 2 % de la surface de la cellule.

Une commande manuelle est facilement accessible depuis chacune des issues de la cellule de stockage. L'action d'une commande de mise en sécurité ne peut pas être inversée par une autre commande.

En exploitation normale, le réarmement (fermeture) est possible depuis le sol du bâtiment.

La commande manuelle des DENFC est, au minimum, installée en deux points opposés de chaque cellule. Ces commandes d'ouverture manuelle sont placées à proximité des accès de la cellule de stockage et installées conformément à la norme NF S 61-932, version décembre 2008.

Les DENFC, en référence à la norme NF EN 12 101-2, version octobre 2003, présentent les caractéristiques suivantes :

- système d'ouverture de type B (ouverture + fermeture) ;

- fiabilité : classe RE 300 (300 cycles de mise en sécurité) ;
- classification de la surcharge neige à l'ouverture : SL 250 (25 daN / m²) pour des altitudes inférieures ou égales à 400 mètres et SL 500 (50 daN / m²) pour des altitudes comprises entre 400 et 800 mètres.
- la classe SL 0 est utilisable si la région d'implantation n'est pas susceptible d'être enneigée ou si des dispositions constructives empêchent l'accumulation de la neige. Au-dessus de 800 mètres, les exutoires sont de la classe SL 500 et installés avec des dispositions constructives empêchant l'accumulation de la neige ; classe de température ambiante T (00) ; classe d'exposition à la chaleur B 300.

8.3.3.1.2 Amenées d'air frais

Des amenées d'air frais d'une superficie égale à la surface de la cellule sont réalisées soit par des ouvrants en façade, soit par des bouches raccordées à des conduits, soit par les portes des cellules à désenfumer donnant sur l'extérieur.

8.4. DISPOSITIF DE PRÉVENTION DES ACCIDENTS

8.4.1. Installations électriques

Les installations électriques doivent être conçues, réalisées et entretenues conformément aux normes en vigueur. La mise à la terre est effectuée suivant les règles de l'art.

Le matériel électrique est entretenu en bon état et reste en permanence conforme en tout point à ses spécifications techniques d'origine.

Les conducteurs sont mis en place de manière à éviter tout court-circuit.

Une vérification de l'ensemble de l'installation électrique est effectuée au minimum une fois par an par un organisme compétent qui mentionnera très explicitement les défauts relevés dans son rapport. L'exploitant conservera une trace écrite des éventuelles mesures correctives prises.

Les transformateurs de courant électrique sont situés dans des locaux clos largement ventilés et isolés du dépôt par un mur et des portes coupe-feu, munies d'une ferme porte. Ce mur et ces portes sont respectivement de degré REI 120 et EI 120.

Dans le cas d'un éclairage artificiel, seul l'éclairage électrique est autorisé. Si l'éclairage met en œuvre des lampes à vapeur de sodium ou de mercure, l'exploitant prend toute disposition pour qu'en cas d'éclatement de l'ampoule, tous les éléments soient confinés dans l'appareil.

Les appareils d'éclairage électrique ne sont pas situés en des points susceptibles d'être heurtés en cours d'exploitation ou sont protégés contre les chocs.

Ils sont en toute circonstance éloignés des matières entreposées pour éviter leur échauffement.

8.4.2. Ventilation des locaux

Sans préjudice des dispositions du code du travail, les locaux sont convenablement ventilés pour prévenir la formation d'atmosphère explosive ou toxique. Le débouché à l'atmosphère de la ventilation est placé aussi loin que possible des immeubles habités ou occupés par des tiers et des bouches d'aspiration d'air extérieur, et à une hauteur suffisante compte tenu de la hauteur des bâtiments environnants afin de favoriser la dispersion des gaz rejetés et au minimum à 1 mètre au-dessus du faîtage.

La forme du conduit d'évacuation, notamment dans la partie la plus proche du débouché à l'atmosphère, est conçue de manière à favoriser au maximum l'ascension et la dispersion des polluants dans l'atmosphère.

8.4.3. Protection contre la foudre

Une analyse du risque foudre (ARF) visant à protéger les intérêts mentionnés aux articles L. 211-1 et L. 511-1 du code de l'environnement est réalisée par un organisme compétent. Elle identifie les équipements et installations dont une protection doit être assurée. L'analyse est basée sur une évaluation des risques réalisée conformément à la norme NF EN 62 305-2, version de novembre 2006, ou à un guide technique reconnu par le ministre chargé des installations classées. Elle définit les niveaux de protection nécessaires aux installations.

Cette analyse est systématiquement mise à jour à l'occasion de modifications substantielles au sens de l'article R. 181-46 du code de l'environnement et à chaque révision de l'étude de dangers ou pour toute modification des installations qui peut avoir des répercussions sur les données d'entrées de l'ARF.

Au regard des résultats de l'analyse du risque foudre, une étude technique est réalisée, par un organisme compétent, définissant précisément les mesures de prévention et les dispositifs de protection, le lieu de leur implantation ainsi que les modalités de leur vérification et de leur maintenance.

Une notice de vérification et de maintenance est rédigée lors de l'étude technique puis complétée, si besoin, après la réalisation des dispositifs de protection.

Un carnet de bord est tenu par l'exploitant. Les chapitres qui y figurent sont rédigés lors de l'étude technique.

Les systèmes de protection contre la foudre prévus dans l'étude technique sont conformes aux normes françaises ou à toute norme équivalente en vigueur dans un État membre de l'Union européenne.

L'installation des dispositifs de protection et la mise en place des mesures de prévention ont été réalisées, par un organisme compétent, à l'issue de l'étude technique.

Les dispositifs de protection et les mesures de prévention répondent aux exigences de l'étude technique.

L'installation des protections fait l'objet d'une vérification complète par un organisme compétent, distinct de l'installateur, au plus tard six mois après leur installation.

Une vérification visuelle est réalisée annuellement par un organisme compétent.

L'état des dispositifs de protection contre la foudre des installations fait l'objet d'une vérification complète tous les deux ans par un organisme compétent.

Toutes ces vérifications sont décrites dans une notice de vérification et de maintenance et sont réalisées conformément à la norme NF EN 62 305-3, version de décembre 2006.

Les agressions de la foudre sur le site sont enregistrées. En cas de coup de foudre enregistré, une vérification visuelle des dispositifs de protection concernés est réalisée, dans un délai maximum d'un mois, par un organisme compétent.

Si l'une de ces vérifications fait apparaître la nécessité d'une remise en état, celle-ci est réalisée dans un délai maximum d'un mois.

L'exploitant tient en permanence à disposition de l'inspection des installations classées l'analyse du risque foudre, l'étude technique, la notice de vérification et de maintenance, le carnet de bord et les rapports de vérifications. Ces documents sont mis à jour conformément aux dispositions de l'arrêté ministériel en vigueur.

Les paratonnerres à source radioactive ne sont pas admis dans l'installation.

8.5. DISPOSITIF DE RÉTENTION DES POLLUTIONS ACCIDENTELLES

8.5.1. Organisation de l'établissement

Une consigne écrite doit préciser les vérifications à effectuer, en particulier pour s'assurer périodiquement de l'étanchéité des dispositifs de rétention, préalablement à toute remise en service après arrêt d'exploitation, et plus généralement aussi souvent que le justifieront les conditions d'exploitation.

8.5.2. Rétentions et confinement

Tout stockage d'un liquide susceptible de créer une pollution des eaux ou des sols est associé à une capacité de rétention dont le volume est au moins égal à la plus grande des deux valeurs suivantes :

- 100 % de la capacité du plus grand réservoir ;
- 50 % de la capacité totale des réservoirs associés.

Cette disposition n'est pas applicable aux bassins de traitement des eaux résiduaires.

Pour les stockages de récipients de capacité unitaire inférieure ou égale à 250 litres, la capacité de rétention est au moins égale à :

- dans le cas de liquides inflammables, 50 % de la capacité totale des fûts,
- dans les autres cas, 20 % de la capacité totale des fûts ;
- dans tous les cas 800 litres minimum ou égale à la capacité totale lorsque celle-là est inférieure à 800 l.

La capacité de rétention est étanche aux produits qu'elle pourrait contenir et résiste à l'action physique et chimique des fluides. Il en est de même pour son dispositif d'obturation qui est maintenu fermé.

L'étanchéité du (ou des) réservoir(s) associé(s) est conçue pour pouvoir être contrôlée à tout moment, sauf impossibilité technique justifiée par l'exploitant.

Les produits récupérés en cas d'accident ne peuvent être rejetés que dans des conditions conformes au présent arrêté ou sont éliminés comme les déchets.

Les rétentions des stockages à l'air libre sont vidées dès que possible des eaux pluviales s'y versant.

Le sol des aires et des locaux de stockage ou de manipulation des matières liquides dangereuses pour l'homme ou susceptibles de créer une pollution de l'eau ou du sol est étanche et équipé de façon à pouvoir recueillir les eaux de lavage et les matières répandues accidentellement.

Les aires de chargement et de déchargement routier de produits liquides sont étanches et reliées à des rétentions dimensionnées selon les mêmes règles.

Toutes mesures sont prises pour recueillir l'ensemble des eaux et écoulements susceptibles d'être pollués lors d'un sinistre, y compris les eaux utilisées lors d'un incendie, afin que celles-ci soient récupérées ou traitées afin de prévenir toute pollution des sols, des égouts, des cours d'eau ou du milieu naturel. Ce confinement est réalisé par des dispositifs batardeaux au niveau des issues de la cellule de stockage et une vanne d'obturation à sécurité positive permettant le confinement du réseau d'eaux pluviales notamment en cas de coupure électrique. Les dispositifs internes sont interdits lorsque des matières dangereuses sont stockées.

Tout moyen est mis en place pour éviter la propagation de l'incendie par les écoulements des eaux pluviales.

Le volume nécessaire à ce confinement est déterminé de la façon suivante. L'exploitant calcule la somme :

- du volume d'eau d'extinction nécessaire à la lutte contre l'incendie d'une part ;
- du volume de produit libéré par cet incendie d'autre part ;
- du volume d'eau lié aux intempéries à raison de 10 litres par mètre carré de surface de drainage vers l'ouvrage de confinement lorsque le confinement est externe.

Le volume nécessaire au confinement est fixé à 280 m³.

L'exploitant réalise une étude, dans un délai de six mois à compter de la notification du présent arrêté, visant à s'assurer que les dispositifs prévus assurent effectivement le confinement des eaux d'incendie, notamment du fait de la topographie du site et du volume disponible du réseau des eaux pluviales. En fonction des résultats de l'étude, l'exploitant réalise les éventuels travaux nécessaires dans un délai de six mois supplémentaires. Il communique les résultats de cette étude et l'échéancier des éventuels travaux à réaliser à l'inspection dans le mois suivant la réception des conclusions de l'étude.

Les eaux d'extinction collectées, ou les substances déversées accidentellement, sont éliminées vers les filières de traitement des déchets appropriées.

8.5.3. Règles de gestion des stockages en rétention

Les réservoirs ou récipients contenant des produits incompatibles ne sont pas associés à une même rétention.

Le stockage des liquides inflammables, ainsi que des autres produits, toxiques, corrosifs ou dangereux pour l'environnement, n'est autorisé sous le niveau du sol que dans des réservoirs installés en fosse maçonnée ou assimilés, et pour les liquides inflammables dans le respect des dispositions du présent arrêté.

L'exploitant veille à ce que les volumes potentiels de rétention restent disponibles en permanence. À cet effet, l'évacuation des eaux pluviales respecte les dispositions du présent arrêté.

8.6. DISPOSITIONS D'EXPLOITATION

8.6.1. Surveillance de l'installation

L'exploitant désigne une ou plusieurs personnes référentes ayant une connaissance de la conduite de l'installation, des dangers et inconvénients que son exploitation induit, des produits utilisés ou stockés dans l'installation et des dispositions à mettre en œuvre en cas d'incident.

Les personnes étrangères à l'établissement n'ont pas l'accès libre aux installations.

8.6.2. Travaux

Tous les travaux d'extension, modification ou maintenance dans les installations ou à proximité des zones à risque inflammable, explosible et toxique sont réalisés sur la base d'un dossier préétabli définissant notamment leur nature, les risques présentés, les conditions de leur intégration au sein des installations ou unités en exploitation et les dispositions de conduite et de surveillance à adopter.

Les travaux conduisant à une augmentation des risques (emploi d'une flamme ou d'une source chaude par exemple) ne peuvent être effectués qu'après délivrance d'un « permis d'intervention » et éventuellement d'un « permis de feu » et en respectant une consigne particulière.

Le « permis d'intervention » et éventuellement le « permis de feu » et la consigne particulière doivent être établis et visés par l'exploitant ou une personne qu'il aura nommément désignée. Lorsque les travaux sont effectués par une entreprise extérieure, le « permis d'intervention » et éventuellement le « permis de feu » et la consigne particulière doivent être signés par l'exploitant et l'entreprise extérieure ou les personnes qu'ils auront nommément désignées.

8.6.2.1 Contenu du permis d'intervention, de feu

Le permis rappelle notamment :

- les motivations ayant conduit à sa délivrance ;
- la durée de validité ;
- la nature des dangers ;
- le type de matériel pouvant être utilisé ;
- les mesures de prévention à prendre, notamment les vérifications d'atmosphère, les risques d'incendie et d'explosion, la mise en sécurité des installations ;
- les moyens de protection à mettre en œuvre notamment les protections individuelles, les moyens de lutte (incendie, etc.) mis à la disposition du personnel effectuant les travaux.

Tous les travaux ou interventions sont précédés, immédiatement avant leur commencement, d'une visite sur les lieux destinée à vérifier le respect des conditions prédéfinies.

À l'issue des travaux et avant la reprise de l'activité, une réception est réalisée par l'exploitant ou son représentant et le représentant de l'éventuelle entreprise extérieure pour vérifier leur bonne exécution, et l'évacuation du matériel de chantier.

Certaines interventions prédéfinies, relevant de la maintenance simple et réalisée par le personnel de l'établissement peuvent faire l'objet d'une procédure simplifiée.

8.6.3. Vérification périodique et maintenance des équipements

L'exploitant assure ou fait effectuer la vérification périodique et la maintenance des matériels de sécurité et de lutte contre l'incendie mis en place (exutoires, détection, portes coupe-feu, RIA, extincteur ...) ainsi que des installations électriques, conformément aux référentiels en vigueur.

Les vérifications périodiques de ces matériels sont enregistrées sur un registre sur lequel sont également mentionnées les suites données à ces vérifications. Ces documents sont tenus à la disposition de l'inspection des installations classées.

8.6.4. Consignes d'exploitation et de sécurité

Sans préjudice des dispositions du code du travail, des consignes sont établies, tenues à jour et affichées dans les lieux fréquentés par le personnel.

Ces consignes indiquent notamment :

- les contrôles à effectuer, en marche normale et à la suite d'un arrêt pour travaux de modification ou d'entretien de façon à permettre en toutes circonstances le respect des dispositions du présent arrêté ;
- l'interdiction d'apporter du feu sous une forme quelconque, notamment l'interdiction de fumer dans les zones présentant des risques d'incendie ou d'explosion ;
- l'interdiction de tout brûlage à l'air libre ;
- l'obligation du « permis d'intervention » pour les parties concernées de l'installation ;
- les conditions de conservation et de stockage des produits, notamment les précautions à prendre pour l'emploi et le stockage de produits incompatibles ;
- les procédures d'arrêt d'urgence et de mise en sécurité de l'installation (électricité, réseaux de fluides) ;
- les mesures à prendre en cas de fuite sur un récipient ou une tuyauterie contenant des substances dangereuses ;
- les modalités de mise en œuvre des dispositifs d'isolement du réseau de collecte, prévues à l'article 8.5.2 ;
- les moyens d'extinction à utiliser en cas d'incendie ;
- la procédure d'alerte avec les numéros de téléphone du responsable d'intervention de l'établissement, des services d'incendie et de secours, etc. ;
- l'obligation d'informer l'inspection des installations classées en cas d'accident.

8.6.5. Interdiction de feux

Il est interdit d'apporter du feu ou une source d'ignition sous une forme quelconque dans les zones de dangers présentant des risques d'incendie ou d'explosion sauf pour les interventions ayant fait l'objet d'un permis d'intervention spécifique.

8.6.6. Formation du personnel

Outre l'aptitude au poste occupé, les différents opérateurs et intervenants sur le site, y compris le personnel intérimaire, reçoivent une formation sur les risques inhérents des installations, la conduite à tenir en cas d'incident ou accident et, sur la mise en œuvre des moyens d'intervention et de confinement.

Un registre des formations est renseigné et tenu à la disposition de l'inspection des installations classées.

8.7. MOYENS D'INTERVENTION EN CAS D'ACCIDENT ET ORGANISATION DES SECOURS

8.7.1. Définition générale des moyens

L'établissement est doté de moyens adaptés aux risques à défendre et répartis en fonction de la localisation de ceux-ci conformément à l'étude de dangers.

8.7.2. Entretien des moyens d'intervention

Les équipements sont maintenus en bon état, repérés et facilement accessibles.

L'exploitant doit pouvoir justifier, auprès de l'inspection des installations classées, de l'exécution de ces dispositions. Les matériels de sécurité et de lutte contre l'incendie sont vérifiés périodiquement selon les référentiels en vigueur. L'exploitant doit fixer les conditions de maintenance, de vérifications périodiques et les conditions d'essais périodiques de ces matériels.

Les dates, les modalités de ces contrôles et les observations constatées doivent être inscrites sur un registre tenu à la disposition des services de la protection civile, d'incendie et de secours et de l'inspection des installations classées.

Sans préjudice d'autres réglementations, l'exploitant fait notamment vérifier périodiquement par un organisme extérieur les matériels de sécurité et de lutte contre l'incendie suivants selon la fréquence définie ci-dessous :

Type de matériel	Fréquence minimale de contrôle
Extincteur	Annuelle
Robinets d'incendie armés (RIA)	Annuelle
Installation de détection incendie	Annuelle
Installations de désenfumage	Annuelle
Portes coupe-feu	Annuelle

8.7.3. Ressource en eau et moyens d'absorption

L'exploitant doit disposer de ses propres moyens de lutte contre l'incendie adaptés aux risques à défendre, et au minimum les moyens définis ci-après :

- une réserve d'eau d'au minimum 120 m³ disponible en toute circonstance au sein de l'établissement et à moins de 200 m de la cellule de stockage ;
- un poteau incendie situé à 100 m de l'entrée du site et capable de délivrer 60 m³/h d'eau pendant 2 heures ;
- des extincteurs en nombre et en qualité adaptés aux risques, doivent être judicieusement répartis dans l'établissement et notamment à proximité des dépôts de matières combustibles et des postes de chargement et de déchargement des produits et déchets ;
- des robinets d'incendie armés ;
- de dispositifs d'absorption adaptés aux produits stockés ou manipulés et en quantité adaptée au risque (par exemple des réserves de sable meuble et sec convenablement réparties, sans être inférieure à 100 litres et des pelles) ;

L'exploitant s'assure de la disponibilité opérationnelle de la ressource en eau incendie.

La réserve en eau est installée conformément aux préconisations fixées par l'annexe 12 du règlement départemental de défense contre l'incendie 2018. Une réception des réserves est demandée auprès du Service d'Incendie et de Secours. Les justificatifs sont tenus à la disposition de l'inspection des installations classées.

8.7.4. Systèmes de détection

La détection automatique d'incendie avec transmission, en tout temps, de l'alarme à l'exploitant est obligatoire pour les cellules, les locaux techniques et pour les bureaux à proximité des stockages. Cette détection actionne une alarme perceptible en tout point du bâtiment permettant d'assurer l'alerte précoce des personnes présentes sur le site.

L'exploitant s'assure que le système permet une détection de tout départ d'incendie tenant compte de la nature des produits stockés et du mode de stockage. Il dresse la liste de ces détecteurs avec leur fonctionnalité et détermine les opérations d'entretien destinées à maintenir leur efficacité dans le temps.

L'exploitant est en mesure de démontrer la pertinence du dimensionnement retenu pour les dispositifs de détection.

8.7.5. Consignes générales d'intervention

Des consignes écrites sont établies pour la mise en œuvre des moyens d'intervention, d'évacuation du personnel et d'appel des secours extérieurs. Le personnel est entraîné à l'application de ces consignes.

L'établissement dispose d'une équipe d'intervention spécialement formée à la lutte contre les risques identifiés sur le site et au maniement des moyens d'intervention.

Les agents non affectés exclusivement aux tâches d'intervention, devront pouvoir quitter leur poste de travail à tout moment en cas d'appel.

9 - DÉLAIS ET VOIES DE RECOURS-PUBLICITÉ-EXÉCUTION

9.1. DÉLAIS ET VOIES DE RECOURS

Le présent arrêté est soumis à un contentieux de pleine juridiction.

Il peut être déféré auprès du Tribunal administratif de Rennes :

1. Par l'exploitant, dans un délai de deux mois à compter du jour de notification du présent arrêté ;
2. Par les tiers intéressés en raison des inconvénients ou des dangers pour les intérêts mentionnés à l'article L.181-3 du code de l'environnement, dans un délai de quatre mois à compter de :
 - a) l'affichage en mairie dans les conditions prévues au 2° de l'article R.181-44 du même code ;
 - b) la publication de la décision sur le site internet de la préfecture.

Le délai court à compter de la dernière formalité accomplie. Si l'affichage constitue cette dernière formalité, le délai court à compter du premier jour d'affichage de la décision.

Les décisions mentionnées au premier alinéa peuvent faire l'objet d'un recours gracieux ou hiérarchique dans le délai de deux mois. Ce recours administratif prolonge de deux mois les délais mentionnés aux points 1° et 2° ci-dessus.

Le Tribunal administratif de Rennes peut être saisi en utilisant l'application *Télérecours citoyens* accessible par le site <https://www.telerecours.fr>

9.2. PUBLICITÉ

Conformément aux dispositions de l'article R.181-44 du code de l'environnement :

1. Une copie de l'arrêté d'autorisation environnementale est déposée à la mairie de Bruz et peut y être consultée ;
2. Un extrait de cet arrêté est affiché en mairie de Bruz pendant une durée minimum d'un mois ; procès-verbal de l'accomplissement de cette formalité est dressé par les soins du maire ;
3. L'arrêté est adressé à chaque conseil municipal et aux autres autorités locales ayant été consultées en application de l'article R.181-38, à savoir Bruz et Chartres-de-Bretagne ;
4. L'arrêté est publié sur le site internet de la préfecture d'Ille-et-Vilaine pendant une durée minimale de quatre mois.

9.3. EXÉCUTION

Le Secrétaire général de la préfecture d'Ille-et-Vilaine, le Directeur régional de l'environnement, de l'aménagement et du logement et l'inspection des installations classées pour la protection de l'environnement sont chargés, chacun en ce qui le concerne, de l'exécution du présent arrêté dont une copie sera adressée au Maire de Bruz et à la SARL DIFEUDIS.

Rennes, le **29 JUL. 2019**

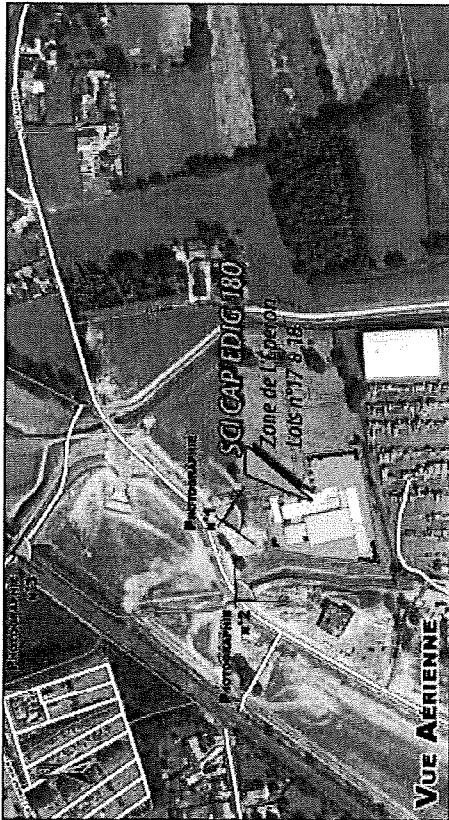
Pour la Préfète et par délégation,
Le Secrétaire Général,
Pour le Secrétaire Général, par suppléance
La Secrétaire Générale adjointe


Isabelle KNOWLES

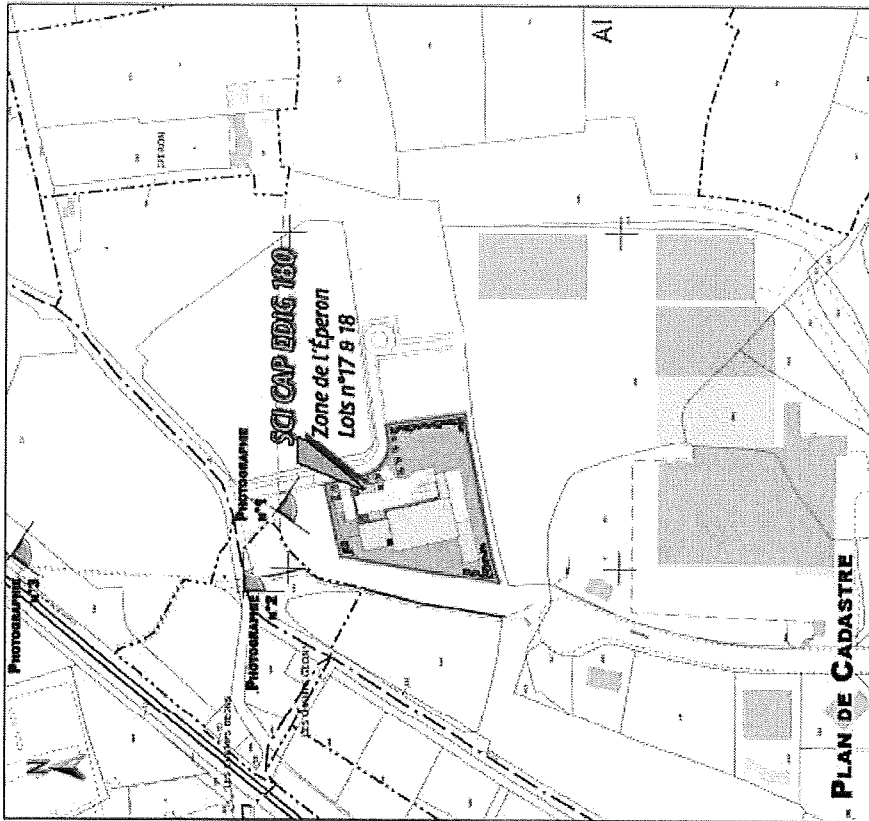
PLAN DE SITUATION

PC 1

PLAN DE SITUATION DU TERRAIN



VUE AERIE



PLAN DE CADASTRE

RELEVEMENT DE LA PARCELLE 180 ET 181
Parcelles cadastrées et le terrain
Cadastré
Parcelles
Parcelles
Parcelles



PLAN DE SITUATION

LE 03 AVRIL 2012

NICOT
ARCHITECTE

PLAN DES ZONES A EMERGENCE REGLEMENTEE

