

PRÉFET DES CÔTES D'ARMOR

Préfecture des Côtes d'Armor
Direction des Relations
avec les Collectivités Territoriales
Bureau du Développement Durable

ARRÊTÉ PRÉFECTORAL
portant autorisation d'exploiter une installation
de transit – regroupement – tri de métaux
et stockage - dépollution de véhicules hors d'usage
GRÂCES – GUILLERME FERRAILLES

LE PRÉFET DES CÔTES D'ARMOR

VU le code de l'environnement, notamment son livre V titres 1^{er} et 4 ;

VU l'arrêté ministériel du 23 janvier 1997 relatif à la limitation des bruits émis dans l'environnement par les installations classées pour la protection de l'environnement ;

VU l'arrêté ministériel du 02 février 1998 modifié relatif aux prélèvements et à la consommation d'eau ainsi qu'aux émissions de toute nature des installations classées pour la protection de l'environnement soumises à autorisation ;

VU l'arrêté ministériel du 04 octobre 2010 modifié relatif à la prévention des risques accidentels au sein des installations classées pour la protection de l'environnement soumises à autorisation ;

VU l'arrêté ministériel du 29 février 2012 modifié fixant le contenu des registres mentionnés aux articles R. 541-43 et R. 541-46 du code de l'environnement ;

VU l'arrêté ministériel du 2 mai 2012 relatif aux agréments des exploitants des centres VHU et aux agréments des exploitants des installations de broyage de véhicules hors d'usage ;

VU l'arrêté ministériel du 14 octobre 2010 relatif aux prescriptions générales applicables aux installations classées pour la protection de l'environnement soumises à déclaration sous la rubrique n° 2714 ;

VU l'arrêté ministériel du 26 novembre 2012 relatif aux prescriptions générales applicables aux installations classées relevant du régime de l'enregistrement au titre de la rubrique n° 2712-1 (installation d'entreposage, dépollution, démontage ou découpage de véhicules terrestres hors d'usage) de la nomenclature des installations classées pour la protection de l'environnement ;

Vu l'arrêté ministériel du 31 mai 2012 fixant la liste des installations classées soumises à l'obligation de constitution de garanties financières en application du 5° de l'article R. 516-1 du code de l'environnement ;

Vu l'arrêté ministériel du 31 mai 2012 relatif aux modalités de détermination et d'actualisation du montant des garanties financières pour la mise en sécurité des installations classées et des garanties additionnelles en cas de mise en œuvre de mesures de gestion de la pollution des sols et des eaux souterraines ;

Vu l'arrêté ministériel du 31 juillet 2012 relatif aux modalités de constitution de garanties financières prévues aux articles R. 516-1 et suivants du code de l'environnement ;

VU le récépissé de déclaration en date du 9 novembre 2012 antérieurement délivré à Cédric Guillherme, gérant de l'EURL GUILLERME FERRAILLES pour des installations soumises à déclaration au titre des rubriques n°2713-2, 2714-2, 2718-2 de la nomenclature des installations classées qu'il exploite sur le territoire de la commune de Grâces ;

VU la demande présentée le 12 juillet 2012 complétée les 24 avril 2013 et 21 décembre 2016 par l'EURL GUILLERME FERRAILLES dont le siège social est situé 15 rue du Général de Gaulle à Guingamp (22 200) en vue d'obtenir l'autorisation d'exploiter sur le territoire de la commune de Grâces (22 200), Zone Industrielle de Grâces – rue de Pont Nevez, une installation de transit - regroupement - tri de métaux et de déchets dangereux (batteries uniquement) et de stockage - dépollution de VHU (véhicules hors d'usage) ;

VU le dossier déposé à l'appui de sa demande ;

VU la décision en date du 21/08/2013 du président du tribunal administratif de Rennes portant désignation du commissaire-enquêteur ;

VU l'arrêté préfectoral en date du 26/08/2013 ordonnant l'organisation d'une enquête publique pour une durée de 1 mois du 17 septembre 2013 au 17 octobre 2013 inclus sur le territoire de la commune de Grâces ;

VU l'accomplissement des formalités d'affichage réalisé dans ces communes de l'avis au public ;

VU la publication en date des 29 août 2013 et 18 septembre 2013 de cet avis dans deux journaux locaux ;

VU le registre d'enquête et l'avis du commissaire enquêteur ;

VU l'accomplissement des formalités de publication sur le site internet de la préfecture ;

VU les avis émis par les conseils municipaux des communes de Coadout, Guingamp, St-Agathon, Grâces et Ploumagoar ;

VU les avis exprimés par les différents services et organismes consultés en application des articles R512-19 à R512-24 (version antérieure au 1^{er} mars 2017) du code de l'environnement ;

VU l'avis de l'Autorité Environnementale en date du 1^{er} septembre 2013 ;

VU le rapport et les propositions en date du 10 mai 2017 et 26 juin 2017 de l'inspection des installations classées ;

VU l'avis en date du 19 mai 2017 du Conseil Départemental de l'Environnement et des Risques Sanitaires et Technologiques au cours duquel le demandeur a été entendu ;

VU le projet d'arrêté porté le 6 juillet 2017 à la connaissance du demandeur ;

VU le mail adressé par le demandeur le 7 juillet 2017 indiquant qu'il n'avait pas d'observation sur ce projet ;

CONSIDERANT que l'analyse du dossier présenté par la société EURL GUILLERME FERRAILLES a mis en évidence que les principales problématiques étaient relatives à la prévention des pollutions aqueuses, à la gestion du risque incendie et à la gestion des stockages de déchets ;

CONSIDERANT que le projet, compte-tenu des mesures compensatoires retenues par la société EURL GUILLERME FERRAILLES, apparaît d'une façon générale acceptable dans son environnement, en particulier du fait de la mise en place d'un confinement sur site des eaux susceptibles d'être polluées, de la présence d'un bassin communal tampon, de la présence de murs coupe-feu 2h permettant d'isoler les zones à risques de l'extérieur en cas d'incendie ;

CONSIDERANT que l'étude d'impact et l'étude des dangers produits par la société EURL GUILLERME FERRAILLES pour son site de Grâces concluent à un impact et des risques acceptables ;

CONSIDERANT que l'établissement exploité par la société EURL GUILLERME FERRAILLES apparaît, dans les conditions prévues, compatible avec les documents de planification, notamment les plans de prévention et de gestion des déchets et le SDAGE du bassin LOIRE-BRETAGNE ;

CONSIDÉRANT que les installations exploitées sont notamment soumises à autorisation au titre de la rubrique n°2718 de la nomenclature des installations listée par l'arrêté ministériel du 31 mai 2012 susvisé ;

CONSIDÉRANT que ces activités sont exploitées à des niveaux supérieurs aux seuils fixés par l'arrêté ministériel du 31 mai 2012 susvisé ;

CONSIDÉRANT que la proposition de calcul de garantie financière transmise par l'exploitant est conforme aux dispositions de l'arrêté ministériel du 31 mai 2012 susvisé et conclut à un montant de garantie inférieur à 100 000 euros ;

CONSIDÉRANT en conséquence que l'exploitant est exempté de l'obligation de constituer des garanties financières en, conformément aux dispositions libératoires de l'article R.516-1 du code de l'environnement ;

CONSIDÉRANT que les articles R.543-153 et suivants du code de l'environnement prévoient que les exploitants des installations d'élimination de véhicules hors d'usage, broyeurs ou centre VHU, doivent être titulaires d'un agrément préfectoral ;

CONSIDÉRANT que la demande d'agrément présentée le 12 juillet 2012 et complétée les 24 avril 2013 et 21 décembre 2016 par l'EURL GUILLERME FERRAILLES comporte l'ensemble des éléments mentionnés à l'article 2 de l'arrêté ministériel du 2 mai 2012 susvisé ;

CONSIDÉRANT qu'en application des dispositions de l'article L. 512-1 du code de l'environnement, l'autorisation ne peut être accordée que si les dangers ou inconvénients de l'installation peuvent être prévenus par des mesures que spécifie l'arrêté préfectoral ;

CONSIDÉRANT que les mesures imposées à l'exploitant tiennent compte des résultats des consultations menées en application de l'article L. 512-2 et sont de nature à prévenir les nuisances et les risques présentés par les installations ;

CONSIDÉRANT que les conditions d'aménagement et d'exploitation de l'établissement, telles qu'elles sont imposées à la société EURL GUILLERME FERRAILLES par le présent arrêté, notamment vis-à-vis de la pollution des eaux, des émissions sonores, des déchets et des risques technologiques, sont de nature à prévenir les inconvénients et dangers des installations ;

CONSIDÉRANT qu'à l'issue de la procédure d'instruction, aucune disposition d'ordre réglementaire ou d'intérêt général - au titre de la législation sur les installations classées pour la protection de l'environnement - susceptible de s'opposer à la délivrance de l'autorisation sollicitée par la société EURL n'a été mise en évidence ;

CONSIDÉRANT que les conditions légales de délivrance de l'autorisation sont réunies,

Le pétitionnaire entendu,

Sur proposition du Secrétaire Général de la préfecture des Côtes d'Armor,

ARRÊTE

TITRE 1. PORTÉE DE L'AUTORISATION ET CONDITIONS GÉNÉRALES

CHAPITRE 1.1. BÉNÉFICIAIRE ET PORTÉE DE L'AUTORISATION

ARTICLE 1.1.1. EXPLOITANT TITULAIRE DE L'AUTORISATION

La société EURL GUILLERME FERRAILLES dont le siège social est situé 7 rue de Pont Nevez à Grâces (22 200) est autorisée, sous réserve du respect des prescriptions annexées au présent arrêté, à exploiter sur le territoire de la commune de Grâces (22 200), Zone Industrielle de Grâces – rue de Pont Nevez, une installation de transit - regroupement - tri de métaux et de déchets dangereux (batteries uniquement) et de stockage - dépollution de VHU (véhicules hors d'usage).

ARTICLE 1.1.2. MODIFICATIONS ET COMPLÉMENTS APPORTES AUX PRESCRIPTIONS DES ACTES ANTÉRIEURS

Les prescriptions annexées au récépissé de déclaration du 9 novembre 2012 sont remplacées par les dispositions du présent arrêté.

ARTICLE 1.1.3. INSTALLATIONS NON VISÉES PAR LA NOMENCLATURE OU SOUMISES À DÉCLARATION OU SOUMISES A ENREGISTREMENT

Les prescriptions du présent arrêté s'appliquent également aux autres installations ou équipements exploités dans l'établissement, qui, mentionnés ou non dans la nomenclature, sont de nature par leur proximité ou leur connexité avec une installation soumise à autorisation à modifier les dangers ou inconvénients de cette installation.

Les dispositions des arrêtés ministériels existants relatifs aux prescriptions générales applicables aux installations classées soumises à déclaration sont applicables aux installations classées soumises à déclaration incluses dans l'établissement dès lors que ces installations ne sont pas régies par le présent arrêté préfectoral d'autorisation.

Les dispositions des arrêtés ministériels existants relatifs aux prescriptions générales applicables aux installations classées soumises à enregistrement sont applicables aux installations classées soumises à enregistrement incluses dans l'établissement dès lors que ces prescriptions générales ne sont pas contraires à celles fixées dans le présent arrêté.

ARTICLE 1.1.4. AGRÉMENT DES INSTALLATIONS

Le présent arrêté d'autorisation vaut agrément pour effectuer, par la société EURL GUILLERME FERRAILLES dans son établissement de Grâces, le stockage, la dépollution, le démontage et la déconstruction de véhicules hors d'usage (VHU) au titre :

- des articles R. 543-153 à R. 543-171 du Code de l'Environnement ;
- de l'arrêté ministériel du 15 mars 2005 relatif aux agréments des exploitants des installations de stockage, de dépollution, de démontage, de découpage ou de broyage des véhicules hors d'usage.

L'autorisation préfectorale vaut agrément au titre des articles R.543-153 et suivants du Code de l'Environnement relatifs aux opérations de stockage, dépollution et déconstruction de véhicules hors d'usage.

L'agrément est délivré pour une durée de 6 ans renouvelable à compter de la date de notification du présent arrêté. Le demandeur adresse la demande de renouvellement au moins six mois avant la fin de validité de l'agrément en cours.

L'EURL GUILLERME FERRAILLES est tenue, dans l'activité pour laquelle elle est agréée, de satisfaire à toutes les obligations mentionnées dans le cahier des charges de l'arrêté ministériel du 2 mai 2012 susvisé, et annexé au présent arrêté.

L'EURL GUILLERME FERRAILLES, est tenue, d'afficher de façon visible à l'entrée de son installation son numéro d'agrément et la date de fin de validité de celui-ci.

CHAPITRE 1.2. NATURE DES INSTALLATIONS

ARTICLE 1.2.1. LISTE DES INSTALLATIONS CONCERNÉES PAR UNE RUBRIQUE DE LA NOMENCLATURE DES INSTALLATIONS CLASSÉES

Rubrique	Libellé de la rubrique (activité)	Nature de l'installation - Volume autorisé	Classement
2713-1	Installation de transit, regroupement ou tri de métaux ou de déchets de métaux non dangereux, d'alliage de métaux ou de déchets d'alliage de métaux non dangereux, à l'exclusion des activités et installations visées aux rubriques 2710, 2711 et 2712. La surface étant : 1. Supérieur ou égal à 1000 m ²	10 465 m ²	A
2718-1	Installation de transit, regroupement ou tri de déchets dangereux ou de déchets contenant les substances dangereuses ou préparations dangereuses mentionnées à l'article R. 511-10 du code de l'environnement, à l'exclusion des installations visées aux rubriques 2710, 2711, 2712, 2717, 2719 et 2793. La quantité de déchets susceptible d'être présente dans l'installation étant : La quantité de déchets susceptible d'être présente dans l'installation étant : 1. Supérieure ou égale à 1 t	uniquement des batteries 8 tonnes	A
2712-1-b	Installation d'entreposage, dépollution, démontage ou découpage de véhicules hors d'usage ou de différents moyens de transports hors d'usage. 1. Dans le cas de véhicules terrestres hors d'usage, la surface de l'installation étant ; b) supérieure ou égale à 100 m ² et inférieure à 30 000 m ²	stockage des VHU avant dépollution : 100 m ² stockage tampon et évacuation : 100 m ² soit 200 m ²	E

Rubrique	Libellé de la rubrique (activité)	Nature de l'installation - Volume autorisé	Classement
2714-2	Installation de transit, regroupement ou tri de déchets non dangereux de papiers/cartons, plastiques, caoutchouc, textiles, bois à l'exclusion des activités visées aux rubriques 2710 et 2711. Le volume susceptible d'être présent dans l'installation étant : 2. Supérieur ou égal à 100 m ³ mais inférieur à 1 000 m ³ .	Stockage en bennes et sous abri de papiers/cartons et plastiques triés pour un volume maximal de 150 m ³	D
4718	Gaz inflammables liquéfiés de catégorie 1 et 2 (y compris GPL) et gaz naturel (y compris biogaz affiné, lorsqu'il a été traité conformément aux normes applicables en matière de biogaz purifié et affiné, en assurant une qualité équivalente à celle du gaz naturel, y compris pour ce qui est de la teneur en méthane, et qu'il a une teneur maximale de 1 % en oxygène). La quantité totale susceptible d'être présente dans les installations y compris dans les cavités souterraines (strates naturelles, aquifères, cavités salines et mines désaffectées) étant inférieure à 6 t	3 bouteilles de propane de 35 kg 12 bouteilles de 13 kg, soit 261 kg.	NC
4725	Oxygène (numéro CAS 7782-44-7). La quantité susceptible d'être présente dans l'installation étant inférieure à 2 t	40 bouteilles d'oxygène de 14 kg, soit 560 kg	NC
4734-2	Produits pétroliers spécifiques et carburants de substitution : essences et naphthas ; kérosènes (carburants d'aviation compris) ; gazoles (gazole diesel, gazole de chauffage domestique et mélanges de gazoles compris) ; fioul lourd ; carburants de substitution pour véhicules, utilisés aux mêmes fins et aux mêmes usages et présentant des propriétés similaires en matière d'inflammabilité et de danger pour l'environnement. La quantité totale susceptible d'être présente dans les installations y compris dans les cavités souterraines étant : 2. Pour les autres stockages : inférieure à 50 t au total	Gazole (0,212 t) + Essence (0,187 t) + Fioul (0,85 t) soit 1, 249 t	NC
4510	Dangereux pour l'environnement aquatique de catégorie aiguë 1 ou chronique 1. La quantité totale susceptible d'être présente dans l'installation étant inférieure à 20 t	Batteries au plomb (acide sulfurique) 8 t	NC

A (autorisation), E (Enregistrement), D (Déclaration), NC (Non Classé)

ARTICLE 1.2.2. SITUATION DE L'ÉTABLISSEMENT

Les installations autorisées sont situées sur les communes, parcelles et lieux-dits suivants :

Commune	Section	Parcelle	Surface	
Grâces	AM	42 (anciennement cadastré 33p)	5 969 m ²	10 465 m ²
		41 (anciennement cadastré 32p)	4 496 m ²	

ARTICLE 1.2.3. AUTRES LIMITES DE L'AUTORISATION

Les déchets et produits dangereux présents sur le site ne doivent, à tout moment, ni différer de la liste ci-dessous ni excéder les quantités suivantes :

Quantité totale de produits et de déchets dangereux	Huiles usagées, liquide de refroidissement, liquide de freinage,...	2 t
	Filtres (huiles, gasoil)	1 t
	Matériaux souillés (chiffons de nettoyage, absorbant, ...)	1 t
	VHU	1 VHU à traiter par jour maximum
Quantité totale de déchets non dangereux	déchets ultimes non valorisables	20 t

Le site ne dispose par ailleurs d'aucune cuve enterrée de stockage de produits susceptibles de présenter des risques d'incendie ou d'explosion.

La surface engazonnée et plantée doit représenter au moins 10 % de la surface d'emprise du site.

ARTICLE 1.2.4. CONSISTANCE DES INSTALLATIONS AUTORISÉES

L'établissement, comprenant l'ensemble des installations classées et connexes, est organisé de la façon suivante et conformément au plan annexé au présent arrêté :

- un bâtiment principal de 800 m² regroupant les bureaux et l'atelier,
- un bâtiment de 35 m² accueillant la station de dépollution des VHU, un espace de maximal de 100 m² pour le stockage des VHU avant évacuation et une surface de 100 m² pour le stockage tampon et l'évacuation,
- un pont à bascule,
- un préau pour le pré-stockage de la ferraille neuve,
- une plate-forme bétonnée de 7 500 m² dédiée au stockage des métaux non ferreux, comprenant des « box » compartimentés par des parois en béton d'une hauteur d'au moins 3m, des bennes, des bacs étanches et une zone d'entreposage au sol de métaux à trier.

La nature des seuls déchets admissibles dans l'établissement est précisée en annexe au présent arrêté. Les codes indiqués sont ceux de l'annexe II de l'article R. 541-8 du Code de l'Environnement et les quantités prévisionnelles, par famille de déchets sont les suivantes :

FERRAILLES (métaux ferreux)	7 300 t / an
METAUX NON FERREUX (aluminium, cuivre, laiton, plomb, bronze, zinc)	300 t / an
VHU	400 t / an
DECHETS DANGEREUX : uniquement des batteries	80 t / an

Les déchets proviennent des origines géographiques suivantes :

- Côtes d'Armor,
- rayon de 60 km autour de Guingamp,
- 1 client sur Alençon.

CHAPITRE 1.3. CONFORMITÉ AU DOSSIER DE DEMANDE D'AUTORISATION

ARTICLE 1.3.1. CONFORMITÉ

Les installations et leurs annexes, objet du présent arrêté, sont disposées, aménagées et exploitées conformément aux plans et données techniques contenus dans les différents dossiers déposés par l'exploitant. En tout état de cause, elles respectent par ailleurs les dispositions du présent arrêté, des arrêtés complémentaires et les réglementations autres en vigueur.

CHAPITRE 1.4. DURÉE DE L'AUTORISATION

ARTICLE 1.4.1. DURÉE DE L'AUTORISATION

En application de l'article R.181-48 du Code de l'Environnement, l'arrêté d'autorisation cesse de produire effet lorsque le projet n'a pas été mis en service ou réalisé dans un délai de trois ans à compter du jour de la notification de l'autorisation, sauf cas de force majeure ou de demande justifiée et acceptée de prorogation de délai et sans préjudice des dispositions des articles R. 211-117 et R. 214-97.

L'agrément visé à l'article 1.1.4 du présent arrêté est délivré pour une durée de 6 ans renouvelable à compter de la date de notification du présent arrêté. Le demandeur adresse la demande de renouvellement au moins six mois avant la fin de validité de l'agrément en cours.

CHAPITRE 1.5. GARANTIES FINANCIÈRES

ARTICLE 1.5.1. OBJET DES GARANTIES FINANCIÈRES

Les garanties financières définies dans le présent arrêté, en application des dispositions mentionnées à l'article L.516-1 du code de l'environnement, sont destinées à assurer :

- la surveillance du site et le maintien en sécurité de l'installation,
- les interventions éventuelles en cas d'accident avant ou après la fermeture,
- la remise en état après fermeture.

Elles s'appliquent aux activités relevant de la rubrique n°2718 et aux activités annexes.

A compter du 1^{er} juillet 2017, les installations classées soumises à autorisation visées par la rubrique 2713 sont soumises à l'obligation de constitution de garanties financières. Le montant des garanties financières doit donc être réactualisé, en application de l'arrêté ministériel du 31/05/12 *relatif aux modalités de détermination et d'actualisation du montant des garanties financières pour la mise en sécurité des installations classées et des garanties additionnelles en cas de mise en œuvre de mesures de gestion de la pollution des sols et des eaux souterraines*. Cette actualisation du montant des garanties financières doit être adressée en Préfecture au plus tard 2 mois après notification du présent arrêté.

ARTICLE 1.5.2. MONTANT DES GARANTIES FINANCIÈRES

Le montant initial de référence des garanties financières, défini sur la base de l'arrêté ministériel du 31 mai 2012 relatif au calcul des garanties financières, est fixé à 64 322 euros TTC (avec un indice TP01 fixé en décembre 2016 à 103,7 en base 2010 soit 677,63 « ramené » en base 1975 ; le rapport [base 1975] / [base 2010] = 6,5345 par définition).

ARTICLE 1.5.3. ÉTABLISSEMENT DES GARANTIES FINANCIÈRES

Le montant établi à l'article précédent étant inférieur à 100 000 euros, conformément à l'article R. 516-1 du code de l'environnement, l'exploitant est exempté de l'obligation de constituer des garanties financières.

ARTICLE 1.5.4. RÉVISION DU MONTANT DES GARANTIES FINANCIÈRES

Toute modification des conditions d'exploitation conduisant à une modification du coût de mise en sécurité nécessite une révision du montant de référence des garanties financières et doit être portée à la connaissance du préfet avant sa réalisation.

CHAPITRE 1.6. MODIFICATIONS ET CESSATION D'ACTIVITÉ

ARTICLE 1.6.1. PORTER À CONNAISSANCE

Toute modification apportée par le demandeur aux installations, à leur mode d'utilisation ou à leur voisinage, et de nature à entraîner un changement notable des éléments du dossier de demande d'autorisation, est portée avant sa réalisation à la connaissance du Préfet avec tous les éléments d'appréciation.

ARTICLE 1.6.2. MISE À JOUR DES ÉTUDES D'IMPACT ET DE DANGERS

Les études d'impact et de dangers sont actualisées à l'occasion de toute modification notable telle que prévue à l'article R 181-43 du code de l'environnement. Ces compléments sont systématiquement communiqués au Préfet qui pourra demander une analyse critique d'éléments du dossier justifiant des vérifications particulières, effectuée par un organisme extérieur expert dont le choix est soumis à son approbation. Tous les frais engagés à cette occasion sont supportés par l'exploitant.

ARTICLE 1.6.3. ÉQUIPEMENTS ABANDONNÉS

Les équipements abandonnés ne doivent pas être maintenus dans les installations. Toutefois, lorsque leur enlèvement est incompatible avec les conditions immédiates d'exploitation, des dispositions matérielles interdiront leur réutilisation afin de garantir leur mise en sécurité et la prévention des accidents.

ARTICLE 1.6.4. TRANSFERT SUR UN AUTRE EMPLACEMENT

Tout transfert sur un autre emplacement des installations visées au chapitre 1.2 du présent arrêté nécessite une nouvelle demande d'autorisation ou d'enregistrement ou déclaration.

ARTICLE 1.6.5. CHANGEMENT D'EXPLOITANT

Le changement d'exploitant est soumis à autorisation préfectorale. Le nouvel exploitant adresse au Préfet les documents établissant ses capacités techniques et financières, au moins trois mois avant le changement effectif d'exploitant.

ARTICLE 1.6.6. CESSATION D'ACTIVITÉ

Pour l'application des articles R. 512-39-1 à R. 512-39-5, l'usage à prendre en compte est le suivant : usage industriel ou artisanal.

Lorsqu'une installation classée est mise à l'arrêt définitif, l'exploitant notifie au préfet la date de cet arrêt trois mois au moins avant celui-ci.

La notification prévue ci-dessus indique les mesures prises ou prévues pour assurer, dès l'arrêt de l'exploitation, la mise en sécurité du site. Ces mesures comportent notamment :

- l'évacuation ou l'élimination des produits dangereux, et, pour les installations autres que les installations de stockage de déchets, celle des déchets présents sur le site ;
- des interdictions ou limitations d'accès au site ;
- la suppression des risques d'incendie et d'explosion ;

- la surveillance des effets de l'installation sur son environnement.

En outre, l'exploitant place le site de l'installation dans un état tel qu'il ne puisse porter atteinte aux intérêts mentionnés à l'article L. 511-1 et qu'il permette un usage futur du site déterminé selon les usages prévus au premier alinéa du présent article.

En cas de cessation définitive d'activité, même partielle, conduisant à la libération de terrains susceptibles d'être affectés à un nouvel usage, l'exploitant transmet en outre au préfet un mémoire précisant les mesures prises ou prévues pour assurer la protection des intérêts mentionnés à l'article L.511-1 du Code de l'Environnement, comprenant notamment :

- les mesures de maîtrise des risques liés aux sols éventuellement nécessaires ;
- les mesures de maîtrise des risques liés aux eaux souterraines ou superficielles éventuellement polluées, selon leur usage actuel ou celui défini dans les documents de planification en vigueur ;
- en cas de besoin, la surveillance à exercer ;
- les limitations ou interdictions concernant l'aménagement ou l'utilisation du sol ou du sous-sol, accompagnés, le cas échéant, des dispositions proposées pour mettre en œuvre des servitudes ou des restrictions d'usage.

CHAPITRE 1.7. RÉGLEMENTATION

ARTICLE 1.7.1. RÉGLEMENTATION APPLICABLE

Sans préjudice de la réglementation en vigueur, sont notamment applicables à l'établissement les prescriptions qui le concernent des textes cités ci-dessous (liste non exhaustive) :

- Arrêté ministériel du 23 janvier 1997 relatif à la limitation des bruits émis dans l'environnement par les installations classées pour la protection de l'environnement ;
- Arrêté ministériel du 02 février 1998 modifié relatif aux prélèvements et à la consommation d'eau ainsi qu'aux émissions de toute nature des installations classées pour la protection de l'environnement soumises à autorisation ;
- Arrêté ministériel du 29 juillet 2005 modifié fixant le formulaire du bordereau de suivi des déchets dangereux mentionné à l'article 4 du décret n°2005-635 du 30 mai 2005 ;
- Arrêté ministériel du 31 janvier 2008 modifié relatif au registre et à la déclaration annuelle des émissions et des transferts de polluants et des déchets ;
- Arrêté ministériel du 7 juillet 2009 relatif aux modalités d'analyse dans l'air et dans l'eau dans les ICPE et aux normes de référence ;
- Arrêté ministériel du 15 décembre 2009 modifié fixant certains seuils et critères mentionnés aux articles R. 512-33 « R. 512-46-23 » et R. 512-54 du code de l'environnement ;
- Arrêté ministériel du 11 mars 2010 portant modalités d'agrément des laboratoires ou des organismes pour certains types de prélèvements et d'analyses à l'émission des substances dans l'atmosphère ;
- Arrêté ministériel du 04 octobre 2010 modifié relatif à la prévention des risques accidentels au sein des installations classées pour la protection de l'environnement soumises à autorisation ;
- Arrêté ministériel du 14 octobre 2010 relatif aux prescriptions générales applicables aux installations classées pour la protection de l'environnement soumises à déclaration sous la rubrique n° 2714 ;
- Arrêté ministériel du 27 octobre 2011 portant modalités d'agrément des laboratoires effectuant des analyses dans le domaine de l'eau et des milieux aquatiques au titre du code de l'environnement ;
- Arrêté ministériel du 29 février 2012 modifié fixant le contenu des registres mentionnés aux articles R. 541-43 et R. 541-46 du code de l'environnement ;
- Arrêté ministériel du 31 mai 2012 fixant la liste des installations classées soumises à l'obligation de constitution de garanties financières en application du 5° de l'article R. 516-1 du code de l'environnement ;
- Arrêté ministériel du 26 novembre 2012 relatif aux prescriptions générales applicables aux installations classées relevant du régime de l'enregistrement au titre de la rubrique n° 2712-1 (installation d'entreposage, dépollution, démontage ou découpage de véhicules terrestres hors d'usage) de la nomenclature des installations classées pour la protection de l'environnement ;
- Arrêté ministériel du 2 mai 2012 relatif aux agréments des exploitants des centres VHU et aux agréments des exploitants des installations de broyage de véhicules hors d'usage.

ARTICLE 1.7.2. RESPECT DES AUTRES LÉGISLATIONS ET RÉGLEMENTATIONS

Les dispositions de cet arrêté préfectoral sont prises sans préjudice :

- des autres législations et réglementations applicables, et notamment le code minier, le code civil, le code de l'urbanisme, le code du travail et le code général des collectivités territoriales, la réglementation sur les équipements sous pression,
- des schémas, plans et autres documents d'orientation et de planification approuvés.

Les droits des tiers sont et demeurent expressément réservés.

La présente autorisation ne vaut pas permis de construire.

TITRE 2. GESTION DE L'ÉTABLISSEMENT

CHAPITRE 2.1. EXPLOITATION DES INSTALLATIONS

ARTICLE 2.1.1. OBJECTIFS GÉNÉRAUX

L'exploitant prend toutes les dispositions nécessaires dans la conception l'aménagement, l'entretien et l'exploitation des installations pour :

- limiter le prélèvement et la consommation d'eau ;
- limiter les émissions de polluants dans l'environnement ;
- respecter les valeurs limites d'émissions pour les substances polluantes définies ci-après
- la gestion des effluents et déchets en fonction de leurs caractéristiques, ainsi que la réduction des quantités rejetées ;
- prévenir en toutes circonstances, l'émission, la dissémination ou le déversement, chroniques ou accidentels, directs ou indirects, de matières ou substances qui peuvent présenter des dangers ou inconvénients pour la commodité de voisinage, pour la santé, la sécurité, la salubrité publiques, pour l'agriculture, pour la protection de la nature, de l'environnement et des paysages, pour l'utilisation rationnelle de l'énergie ainsi que pour la conservation des sites et des monuments ainsi que des éléments du patrimoine archéologique.

ARTICLE 2.1.2. CONSIGNES D'EXPLOITATION

L'exploitant établit des consignes d'exploitation pour l'ensemble des installations comportant explicitement les vérifications à effectuer, en conditions d'exploitation normale, en périodes de démarrage, de dysfonctionnement ou d'arrêt momentané de façon à permettre en toutes circonstances le respect des dispositions du présent arrêté.

L'exploitation se fait sous la surveillance de personnes nommément désignées par l'exploitant et ayant une connaissance des dangers des produits stockés ou utilisés dans l'installation.

CHAPITRE 2.2. RÉSERVES DE PRODUITS OU MATIÈRES CONSOMMABLES

ARTICLE 2.2.1. RÉSERVES DE PRODUITS

L'établissement dispose de réserves suffisantes de produits ou matières consommables utilisés de manière courante ou occasionnelle pour assurer la protection de l'environnement tels que produits de neutralisation, liquides inhibiteurs, produits absorbants...

CHAPITRE 2.3. INTÉGRATION DANS LE PAYSAGE

ARTICLE 2.3.1. PROPRETÉ

L'exploitant prend les dispositions appropriées qui permettent d'intégrer l'installation dans le paysage. L'ensemble des installations est maintenu propre et entretenu en permanence.

L'exploitant prend les mesures nécessaires afin d'éviter la dispersion sur les voies publiques et les zones environnantes de poussières, papiers, boues, déchets, ... Des dispositifs d'arrosage, de lavage de roues, ... sont mis en place en tant que de besoin.

ARTICLE 2.3.2. ESTHÉTIQUE

Les abords de l'installation, placés sous le contrôle de l'exploitant sont aménagés et maintenus en bon état de propreté (peinture, poussières, envols...). Les émissaires de rejet et leur périphérie font l'objet d'un soin particulier (plantations, engazonnement,...).

Les horaires d'ouverture au public sont affichés à l'entrée du site.

L'établissement fonctionne du lundi au vendredi de 8h à 12h et de 13h30 à 17h30 (16h30 le vendredi) et de 8h à 12h le samedi.

Le site est clôturé sur tout son périmètre.

CHAPITRE 2.4. DANGER OU NUISANCE NON PRÉVENU

ARTICLE 2.4.1. DANGER OU NUISANCE NON PRÉVENU

Tout danger ou nuisance non susceptible d'être prévenu par les prescriptions du présent arrêté est immédiatement porté à la connaissance du Préfet par l'exploitant.

CHAPITRE 2.5. INCIDENTS OU ACCIDENTS

ARTICLE 2.5.1. DÉCLARATION ET RAPPORT

L'exploitant est tenu à déclarer dans les meilleurs délais à l'inspection des installations classées les accidents ou incidents survenus du fait du fonctionnement de son installation qui sont de nature à porter atteinte aux intérêts mentionnés à l'article L. 511-1 du code de l'environnement.

Un rapport d'accident ou, sur demande de l'inspection des installations classées, un rapport d'incident est transmis par l'exploitant à l'inspection des installations classées. Il précise notamment les circonstances et les causes de l'accident ou de l'incident, les effets sur les personnes et l'environnement, les mesures prises ou envisagées pour éviter un accident ou un incident similaire et pour en pallier les effets à moyen ou long terme.

Ce rapport est transmis sous 15 jours à l'inspection des installations classées.

CHAPITRE 2.6. RÉCAPITULATIF DES DOCUMENTS TENUS À LA DISPOSITION DE L'INSPECTION

ARTICLE 2.6.1. RÉCAPITULATIF DES DOCUMENTS TENUS À LA DISPOSITION DE L'INSPECTION

L'exploitant établit et tient à jour un dossier comportant les documents suivants :

- le dossier de demande d'autorisation initial,
- les plans tenus à jour
- les récépissés de déclaration et les prescriptions générales, en cas d'installations soumises à déclaration non couvertes par un arrêté d'autorisation,
- les arrêtés préfectoraux associés aux enregistrements et les prescriptions générales ministérielles, en cas d'installations soumises à enregistrement non couvertes par un arrêté d'autorisation,
- les arrêtés préfectoraux relatifs aux installations soumises à autorisation, pris en application de la législation relative aux installations classées pour la protection de l'environnement,
- tous les documents, enregistrements, résultats de vérification et registres répertoriés dans le présent arrêté ; ces documents peuvent être informatisés, mais dans ce cas des dispositions doivent être prises pour la sauvegarde des données.

Ce dossier est tenu en permanence à la disposition de l'inspection des installations classées sur le site.

Les documents visés dans le dernier alinéa ci-dessus sont tenus à la disposition de l'inspection des installations classées sur le site durant 5 années au minimum.

CHAPITRE 2.7. RÉCAPITULATIF

Articles	Contrôle	Périodicité	Information
7.3.2	Vérification des installations électriques	Annuel	à disposition de l'inspection
9.2.1	Prélèvement d'eau	Relevé mensuel	à disposition de l'inspection
9.2.4	Niveaux sonores	6 mois après notification du présent arrêté puis tous les 3 ans	à disposition de l'inspection
9.2.2	Analyse des eaux pluviales	1 fois par trimestre	à disposition de l'inspection
9.2.3	Registre des déchets	« au fil de l'eau »	à disposition de l'inspection
9.2.3.a et 9.3.2	Déclaration GERP	Annuel (au plus tard le 31 mars)	site internet GERP
1.6.6	Notification de mise à l'arrêt définitif	3 mois avant la date de cessation d'activité	à transmettre en Préfecture

TITRE 3. PRÉVENTION DE LA POLLUTION ATMOSPHÉRIQUE

CHAPITRE 3.1. CONCEPTION DES INSTALLATIONS

ARTICLE 3.1.1. Dispositions générales

L'exploitant prend toutes les dispositions nécessaires dans la conception, l'exploitation et l'entretien des installations de manière à limiter les émissions à l'atmosphère, y compris diffuses, notamment par la mise en œuvre de technologies propres, le développement de techniques de valorisation, la collecte sélective et le traitement des effluents en fonction de leurs caractéristiques et la réduction des quantités rejetées en optimisant notamment l'efficacité énergétique.

Sauf autorisation explicite, la dilution des effluents est interdite. En aucun cas elle ne doit constituer un moyen de respecter les valeurs limites.

Les installations de traitement devront être conçues, exploitées et entretenues de manière à réduire à leur minimum les durées d'indisponibilité pendant lesquelles elles ne pourront assurer pleinement leur fonction.

Les installations de traitement d'effluents gazeux doivent être conçues, exploitées et entretenues de manière :

- à faire face aux variations de débit, température et composition des effluents,
- à réduire au minimum leur durée de dysfonctionnement et d'indisponibilité.

Les procédés de traitement non susceptibles de conduire à un transfert de pollution doivent être privilégiés pour l'épuration des effluents.

Les installations de traitement sont correctement entretenues. Les principaux paramètres permettant de s'assurer de leur bonne marche sont mesurés périodiquement et si besoin en continu avec asservissement à une alarme. Les résultats de ces mesures sont portés sur un registre éventuellement informatisé et tenus à la disposition de l'inspection des installations classées.

L'établissement dispose de réserves suffisantes de produits ou matières consommables utilisés de manière courante ou occasionnelle pour assurer la protection de l'environnement tels que manches de filtre, produits de neutralisation, liquides inhibiteurs, ...

Si une indisponibilité est susceptible de conduire à un dépassement des valeurs limites imposées, l'exploitant devra prendre les dispositions nécessaires pour réduire la pollution émise en réduisant ou en arrêtant les installations concernées.

Les consignes d'exploitation de l'ensemble des installations comportent explicitement les contrôles à effectuer, en marche normale et à la suite d'un arrêt pour travaux de modification ou d'entretien, de façon à permettre en toute circonstance le respect des dispositions du présent arrêté.

Le brûlage à l'air libre est interdit à l'exclusion des essais incendie. Dans ce cas, les produits brûlés sont identifiés en qualité et quantité.

ARTICLE 3.1.2. POLLUTIONS ACCIDENTELLES

Les dispositions appropriées sont prises pour réduire la probabilité des émissions accidentelles et pour que les rejets correspondants ne présentent pas de dangers pour la santé et la sécurité publique. Les incidents ayant entraîné des rejets dans l'air non conforme ainsi que les causes de ces incidents et les remèdes apportés sont consignés dans un registre.

ARTICLE 3.1.3. ODEURS

Les dispositions nécessaires sont prises pour que l'établissement ne soit pas à l'origine de gaz odorants, susceptibles d'incommoder le voisinage, de nuire à la santé ou à la sécurité publique.

Le niveau d'une odeur ou concentration d'un mélange odorant est défini comme le facteur de dilution qu'il faut appliquer à un effluent pour qu'il ne soit plus ressenti comme odorant par 50 % des personnes constituant un échantillon de population conformément à la norme NF EN 13725.

Le débit d'odeur est défini conventionnellement comme le produit du débit d'air rejeté, exprimé en m³/h, par le facteur de dilution au seuil de perception (ou niveau d'odeur) exprimé en nombre d'unités d'odeur par m³.

Les dispositions nécessaires sont prises pour éviter en toute circonstance l'apparition de conditions d'anaérobie dans des bassins de stockage ou de traitement ou dans des canaux à ciel ouvert. Les bassins, canaux, stockage et traitement des boues susceptibles d'émettre des odeurs sont couverts autant que possible et si besoin ventilés.

En cas de nuisances olfactives et de plaintes pour gêne olfactive, l'exploitant doit veiller à rechercher les sources à l'origine de ces nuisances et mettre en œuvre les solutions palliatives nécessaires pour remédier à des nuisances.

L'inspection des installations classées peut demander la réalisation d'une campagne d'évaluation de l'impact olfactif de l'installation afin de permettre une meilleure prévention des nuisances.

ARTICLE 3.1.4. VOIES DE CIRCULATION

Sans préjudice des règlements d'urbanisme, l'exploitant prend les dispositions nécessaires pour prévenir les envols de poussières et de matières diverses :

- les voies de circulation et aires de stationnement des véhicules sont aménagées (formes de pente, revêtement, etc.), et convenablement nettoyées,
- Les véhicules sortant de l'installation n'entraînent pas de dépôt de poussière ou de boue sur les voies de circulation. Pour cela des dispositions telles que le lavage des roues des véhicules doivent être prévues en cas de besoin,
- les surfaces où cela est possible sont engazonnées,
- des écrans de végétation sont mis en place le cas échéant.

Des dispositions équivalentes peuvent être prises en lieu et place de celles-ci.

ARTICLE 3.1.5. ÉMISSIONS DIFFUSES ET ENVOLS DE POUSSIÈRES

Les stockages de produits pulvérulents sont confinés (récipients, silos, bâtiments fermés) et les installations de manipulation, transvasement, transport de produits pulvérulents sont, sauf impossibilité technique démontrée, munies de dispositifs de capotage et d'aspiration permettant de réduire les envols de poussières. Si nécessaire, les dispositifs d'aspiration sont raccordés à une installation de dépoussiérage en vue de respecter les dispositions du présent arrêté. Les équipements et aménagements correspondants satisfont par ailleurs la prévention des risques d'incendie et d'explosion (événements pour les tours de séchage, les dépoussiéreurs...).

CHAPITRE 3.2. CONDITIONS DE REJET

ARTICLE 3.2.1. DISPOSITIONS GÉNÉRALES

Les points de rejet dans le milieu naturel doivent être en nombre aussi réduit que possible. Tout rejet non prévu au présent chapitre ou non conforme à ses dispositions est interdit. La dilution des rejets atmosphériques est interdite.

Les ouvrages de rejet doivent permettre une bonne diffusion dans le milieu récepteur.

Les rejets à l'atmosphère sont, dans toute la mesure du possible, collectés et évacués, après traitement éventuel, par l'intermédiaire de cheminées pour permettre une bonne diffusion des rejets. L'emplacement de ces conduits est tel qu'il ne peut y avoir à aucun moment siphonnage des effluents rejetés dans les conduits ou prises d'air avoisinant. La forme des conduits, notamment dans leur partie la plus proche du débouché à l'atmosphère, est conçue de façon à favoriser au maximum l'ascension des gaz dans l'atmosphère. La partie terminale de la cheminée peut comporter un convergent réalisé suivant les règles de l'art lorsque la vitesse d'éjection est plus élevée que la vitesse choisie pour les gaz dans la cheminée. Les contours des conduits ne présentent pas de point anguleux et la variation de la section des conduits au voisinage du débouché est continue et lente.

Les poussières, gaz polluants ou odeurs sont, dans la mesure du possible, captés à la source et canalisés, sans préjudice des règles relatives à l'hygiène et à la sécurité des travailleurs.

TITRE 4. PROTECTION DES RESSOURCES EN EAUX ET DES MILIEUX AQUATIQUES

CHAPITRE 4.1. COMPATIBILITÉ AVEC LES OBJECTIFS DE QUALITÉ DU MILIEU

L'implantation et le fonctionnement de l'installation est compatible avec les objectifs de qualité et de quantité des eaux visés au IV de l'article L. 212-1 du code de l'environnement. Elle respecte les dispositions du schéma directeur d'aménagement et de gestion des eaux et du schéma d'aménagement et de gestion des eaux.

La conception et l'exploitation de l'installation permettent de limiter la consommation d'eau et les flux polluants.

CHAPITRE 4.2. PRÉLÈVEMENTS ET CONSOMMATIONS D'EAU

ARTICLE 4.2.1. ORIGINE DES APPROVISIONNEMENTS EN EAU

L'exploitant doit prendre toutes les dispositions nécessaires dans la conception et l'exploitation des installations pour limiter la consommation d'eau de l'établissement.

Les installations de prélèvement d'eau de toutes origines sont munies de dispositifs de mesure totalisateurs de la quantité d'eau prélevée. Ce dispositif est relevé hebdomadairement. Ces résultats sont portés sur un registre éventuellement informatisé et consultable par l'inspection des installations classées.

Les prélèvements d'eau dans le réseau d'adduction d'eau potable, qui ne s'avèrent pas liés à la lutte contre un incendie ou aux exercices de secours, sont limités à 80 m³ par an.

Aucun prélèvement dans le milieu naturel (eaux superficielles et eaux souterraines) n'est autorisé.

Les prélèvements d'eau sont strictement réservés à un usage sanitaire.

ARTICLE 4.2.2. PROTECTION DES RÉSEAUX D'EAU POTABLE ET DES MILIEUX DE PRÉLÈVEMENT

4.2.2.A. Protection des eaux d'alimentation

Les installations ne doivent pas, du fait de leur conception ou de leur réalisation, être susceptibles de permettre, à l'occasion de phénomènes de retour d'eau, la pollution du réseau public d'eau potable ou du réseau d'eau potable intérieur par des matières résiduelles ou des eaux nocives ou toute substance non désirable.

Un ou plusieurs réservoirs de coupure ou bacs de disconnexion ou tout autre équipement présentant des garanties équivalentes sont installés afin d'isoler les réseaux d'eaux industrielles et pour éviter des retours de substances dans les réseaux d'adduction d'eau publique ou dans les milieux de prélèvement.

ARTICLE 4.2.3. ADAPTATION DES PRESCRIPTIONS EN CAS DE SÉCHERESSE

L'exploitant doit respecter les dispositions de l'arrêté préfectoral « sécheresse » qui lui est applicable.

CHAPITRE 4.3. COLLECTE DES EFFLUENTS LIQUIDES

ARTICLE 4.3.1. DISPOSITIONS GÉNÉRALES

Tous les effluents aqueux sont canalisés. Tout rejet d'effluent liquide non prévu à l'article 4.4.1 ou non conforme aux dispositions du chapitre 4.4 est interdit.

A l'exception des cas accidentels où la sécurité des personnes ou des installations serait compromise, il est interdit d'établir des liaisons directes entre les réseaux de collecte des effluents devant subir un traitement ou être détruits et le milieu récepteur.

ARTICLE 4.3.2. PLAN DES RÉSEAUX

Un schéma de tous les réseaux et un plan des égouts sont établis par l'exploitant, régulièrement mis à jour, notamment après chaque modification notable, et datés. Ils sont tenus à la disposition de l'inspection des installations classées ainsi que des services d'incendie et de secours.

Le plan des réseaux d'alimentation et de collecte fait notamment apparaître :

- l'origine et la distribution de l'eau d'alimentation,
- les dispositifs de protection de l'alimentation (bac de disconnexion, implantation des disconnecteurs ou tout autre dispositif permettant un isolement avec la distribution alimentaire, ...)
- les secteurs collectés et les réseaux associés
- les ouvrages de toutes sortes (vannes, compteurs...)
- les ouvrages d'épuration interne avec leurs points de contrôle et les points de rejet de toute nature (interne ou au milieu).

ARTICLE 4.3.3. ENTRETIEN ET SURVEILLANCE

Les réseaux de collecte des effluents sont conçus et aménagés de manière à être curables, étanches et résister dans le temps aux actions physiques et chimiques des effluents ou produits susceptibles d'y transiter.

L'exploitant s'assure par des contrôles appropriés et préventifs de leur bon état et de leur étanchéité.

Les différentes tuyauteries accessibles sont repérées conformément aux règles en vigueur.

ARTICLE 4.3.4. PROTECTION DES RÉSEAUX INTERNES À L'ÉTABLISSEMENT

Les effluents aqueux rejetés par les installations ne sont pas susceptibles de dégrader les réseaux d'égouts ou de dégager des produits toxiques ou inflammables dans ces égouts, éventuellement par mélange avec d'autres effluents.

4.3.4.A. Protection contre des risques spécifiques

Les collecteurs véhiculant des eaux polluées par des liquides inflammables ou susceptibles de l'être, sont équipés d'une protection efficace contre le danger de propagation de flammes.

Par les réseaux d'assainissement de l'établissement ne transite aucun effluent issu d'un réseau collectif externe ou d'un autre site industriel.

4.3.4.B. Isolement avec les milieux

Un système permet l'isolement des réseaux d'assainissement de l'établissement par rapport à l'extérieur. Ces dispositifs sont maintenus en état de marche, signalés et actionnables en toute circonstance localement et/ou à partir d'un poste de commande. Leur entretien préventif et leur mise en fonctionnement sont définis par consigne.

CHAPITRE 4.4. TYPES D'EFFLUENTS, LEURS OUVRAGES D'ÉPURATION ET LEURS CARACTÉRISTIQUES DE REJET AU MILIEU

ARTICLE 4.4.1. IDENTIFICATION DES EFFLUENTS

L'exploitant est en mesure de distinguer les différentes catégories d'effluents suivants :

- les eaux usées domestiques,
- les eaux exclusivement pluviales et eaux non susceptibles d'être polluées (eaux de toiture),
- les eaux pluviales susceptibles d'être polluées (eaux de voiries et de parking), les eaux polluées lors d'un accident ou d'un incendie (y compris les eaux utilisées pour l'extinction).

ARTICLE 4.4.2. COLLECTE DES EFFLUENTS

Les effluents pollués ne contiennent pas de substances de nature à gêner le bon fonctionnement des ouvrages de traitement.

La dilution des effluents est interdite. En aucun cas elle ne doit constituer un moyen de respecter les valeurs seuils de rejets fixées par le présent arrêté. Il est interdit d'abaisser les concentrations en substances polluantes des rejets par simples dilutions autres que celles résultant du rassemblement des effluents normaux de l'établissement ou celles nécessaires à la bonne marche des installations de traitement.

Les rejets directs ou indirects d'effluents dans la nappe d'eaux souterraines ou vers les milieux de surface non visés par le présent arrêté sont interdits.

ARTICLE 4.4.3. GESTION DES OUVRAGES : CONCEPTION, DYSFONCTIONNEMENT

La conception et la performance des installations de traitement (ou de pré-traitement) des effluents aqueux permettent de respecter les valeurs limites imposées au rejet par le présent arrêté. Elles sont entretenues, exploitées et surveillées de manière à réduire au minimum les durées d'indisponibilité ou à faire face aux variations des caractéristiques des effluents bruts (débit, température, composition...) y compris à l'occasion du démarrage ou d'arrêt des installations.

Si une indisponibilité ou un dysfonctionnement des installations de traitement est susceptible de conduire à un dépassement des valeurs limites imposées par le présent arrêté, l'exploitant prend les dispositions nécessaires pour réduire la pollution émise en limitant ou en arrêtant si besoin les fabrications concernées.

Les dispositions nécessaires doivent être prises pour limiter les odeurs provenant du traitement des effluents ou dans les canaux à ciel ouvert (conditions anaérobies notamment).

ARTICLE 4.4.4. ENTRETIEN ET CONDUITE DES INSTALLATIONS DE TRAITEMENT

Les principaux paramètres permettant de s'assurer de la bonne marche des installations de traitement des eaux polluées sont mesurés périodiquement et portés sur un registre.

La conduite des installations est confiée à un personnel compétent disposant d'une formation initiale et continue.

Un registre spécial est tenu sur lequel sont notés les incidents de fonctionnement des dispositifs de collecte, de traitement, de recyclage ou de rejet des eaux, les dispositions prises pour y remédier et les résultats des mesures et contrôles de la qualité des rejets auxquels il a été procédé.

Les eaux pluviales susceptibles d'être polluées, notamment par ruissellement sur des aires de stationnement, de chargement et déchargement, sont collectées par un réseau spécifique et traitées par un ou plusieurs dispositifs de traitement adéquat permettant de traiter les polluants en présence.

Ces dispositifs de traitement sont conformes aux normes en vigueur. Ils sont nettoyés par une société habilitée lorsque le volume des boues atteint 2/3 de la hauteur utile de l'équipement et dans tous les cas au moins une fois par an. Ce nettoyage consiste en la vidange des hydrocarbures et des boues, et en la vérification du bon fonctionnement de l'obturateur.

Les fiches de suivi du nettoyage des décanteurs-séparateurs d'hydrocarbures, l'attestation de conformité à la norme en vigueur ainsi que les bordereaux de traitement des déchets détruits ou retraités sont tenus à la disposition de l'inspection des installations classées.

ARTICLE 4.4.5. LOCALISATION DES POINTS DE REJET

Les réseaux de collecte des effluents générés par l'établissement aboutissent aux points de rejet qui présentent les caractéristiques suivantes :

Point de rejet	N°1
Nature des effluents	eaux usées domestiques
Traitement avant rejet	réseau public
Exutoire du rejet	station d'épuration de Guingamp

Point de rejet	N°2
Nature des effluents	eaux exclusivement pluviales et eaux non susceptibles d'être polluées (eaux de toiture)
Traitement avant rejet	bassin tampon communal de 3 800 m ³ , équipé d'une vanne d'isolement en aval
Exutoire du rejet	ruisseau Le Touldu

Point de rejet	N°3
Nature des effluents	eaux pluviales susceptibles d'être polluées (eaux de voiries et de parking) eaux polluées lors d'un accident ou d'un incendie (y compris les eaux utilisées pour l'extinction).
Traitement avant rejet	- débourbeur – séparateur à hydrocarbures, avec vanne d'isolement en amont - puis bassin tampon communal de 3 800 m ³ , équipé d'une vanne d'isolement en aval
Exutoire du rejet	ruisseau Le Touldu

ARTICLE 4.4.6. CONCEPTION, AMÉNAGEMENT ET ÉQUIPEMENT DES OUVRAGES DE REJET

4.4.6.A. Conception

Les dispositions du présent arrêté s'appliquent sans préjudice de l'autorisation délivrée par la collectivité à laquelle appartient le réseau public et l'ouvrage de traitement collectif, en application de l'article L. 1331-10 du code de la santé publique. Cette autorisation est transmise par l'exploitant au Préfet.

4.4.6.B. Aménagement

4.4.6.B.1. Aménagement des points de prélèvements

Sur chaque ouvrage de rejet d'effluents liquides est prévu un point de prélèvement d'échantillons et des points de mesure (débit, température, concentration en polluant, ...).

Ces points sont aménagés de manière à être aisément accessibles et permettre des interventions en toute sécurité. Toutes les dispositions doivent également être prises pour faciliter les interventions d'organismes extérieurs à la demande de l'inspection des installations classées.

Les agents des services publics, notamment ceux chargés de la Police des eaux, doivent avoir libre accès aux dispositifs de prélèvement qui équipent les ouvrages de rejet vers le milieu récepteur.

4.4.6.B.2. Section de mesure

Ces points sont implantés dans une section dont les caractéristiques (rectitude de la conduite à l'amont, qualité des parois, régime d'écoulement) permettent de réaliser des mesures représentatives de manière à ce que la vitesse n'y soit pas sensiblement ralentie par des seuils ou obstacles situés à l'aval et que l'effluent soit suffisamment homogène.

ARTICLE 4.4.7. CARACTÉRISTIQUES GÉNÉRALES DE L'ENSEMBLE DES REJETS

Les effluents rejetés doivent être exempts :

- de matières flottantes,
- de produits susceptibles de dégager, en égout ou dans le milieu naturel, directement ou indirectement, des gaz ou vapeurs toxiques, inflammables ou odorantes,
- de tout produit susceptible de nuire à la conservation des ouvrages, ainsi que des matières déposables ou précipitables qui, directement ou indirectement, sont susceptibles d'entraver le bon fonctionnement des ouvrages.

Les effluents doivent également respecter les caractéristiques suivantes :

- Température : 30 °C
- pH : compris entre 5,5 et 8,5 (ou 9,5 s'il y a neutralisation alcaline)
- Couleur : modification de la coloration du milieu récepteur mesurée en un point représentatif de la zone de mélange inférieure à 100 mg Pt/l

ARTICLE 4.4.8. GESTION DES EAUX POLLUÉES ET DES EAUX RÉSIDUAIRES INTERNE À L'ÉTABLISSEMENT

Les réseaux de collecte sont conçus pour évacuer séparément chacune des diverses catégories d'eaux polluées issues des activités ou sortant des ouvrages d'épuration interne vers les traitements appropriés avant d'être évacuées vers le milieu récepteur autorisé à les recevoir.

ARTICLE 4.4.9. VALEURS LIMITES D'ÉMISSION DES EAUX RÉSIDUAIRES AVANT REJET

Pour les effluents aqueux et sauf dispositions contraires, les valeurs limites s'imposent à des prélèvements, mesures ou analyses moyens réalisés sur 24 heures.

Dans le cas de prélèvements instantanés, aucun résultat de mesure ne dépasse le double de la valeur limite prescrite.

Référence du rejet vers le milieu récepteur : n°2 et 3 (cf. repérage du rejet à l'article 4.4.5 du présent arrêté) :

Paramètres	Valeurs limites (mg/l)
DCO	125
DBO5	100
Hydrocarbures HCT	10
MEST	100
Métaux totaux	15
dont Plomb	0,5

ARTICLE 4.4.10. VALEURS LIMITES D'ÉMISSION DES EAUX DOMESTIQUES

Les eaux usées domestiques sont traitées et évacuées conformément aux règlements en vigueur.

ARTICLE 4.4.11. EAUX PLUVIALES SUSCEPTIBLES D'ÊTRE POLLUÉES

Les eaux pluviales polluées et collectées dans les installations sont éliminées vers les filières de traitement des déchets appropriées. En l'absence de pollution préalablement caractérisée, elles pourront être évacuées vers le milieu récepteur dans les limites autorisées par le présent arrêté.

Il est interdit d'établir des liaisons directes entre les réseaux de collecte des eaux pluviales et les réseaux de collecte des effluents pollués ou susceptibles d'être pollués.

En cas d'incendie, l'exploitant s'assurera avant l'intervention des pompiers de la fermeture des vannes placées à la sortie des décanteurs/séparateurs d'hydrocarbures prévus à l'article 4.3.5.

TITRE 5. DÉCHETS PRODUITS

CHAPITRE 5.1. PRINCIPES DE GESTION

ARTICLE 5.1.1. LIMITATION DE LA PRODUCTION DE DÉCHETS

L'exploitant prend toutes les dispositions nécessaires dans la conception, l'aménagement, et l'exploitation de ses installations pour :

- en priorité, prévenir et réduire la production et la nocivité des déchets, notamment en agissant sur la conception, la fabrication et la distribution des substances et produits et en favorisant le réemploi, diminuer les incidences globales de l'utilisation des ressources et améliorer l'efficacité de leur utilisation ;
- assurer une bonne gestion des déchets de son entreprise en privilégiant, dans l'ordre :
 - a) la préparation en vue de la réutilisation ;
 - b) le recyclage ;
 - c) toute autre valorisation, notamment la valorisation énergétique ;
 - d) l'élimination.

Cet ordre de priorité peut être modifié si cela se justifie compte tenu des effets sur l'environnement et la santé humaine, et des conditions techniques et économiques. L'exploitant tient alors les justifications nécessaires à disposition de l'inspection des installations classées.

ARTICLE 5.1.2. SÉPARATION DES DÉCHETS

L'exploitant effectue à l'intérieur de son établissement la séparation des déchets (dangereux ou non) de façon à assurer leur orientation dans les filières autorisées adaptées à leur nature et à leur dangerosité. Les déchets dangereux sont définis par l'article R. 541-8 du code de l'environnement

Les huiles usagées sont gérées conformément aux articles R. 543-3 à R. 543-15 et R. 543-40 du code de l'environnement. Dans l'attente de leur ramassage, elles sont stockées dans des réservoirs étanches et dans des conditions de séparation satisfaisantes, évitant notamment les mélanges avec de l'eau ou tout autre déchet non huileux ou contaminé par des PCB.

Les déchets d'emballages industriels sont gérés dans les conditions des articles R. 543-66 à R. 543-72 du code de l'environnement.

Les piles et accumulateurs usagés sont gérés conformément aux dispositions de l'article R. 543-131 du code de l'environnement.

Les pneumatiques usagés sont gérés conformément aux dispositions de l'article R. 543-137 à R. 543-151 du code de l'environnement ; ils sont remis à des opérateurs agréés (collecteurs ou exploitants d'installations d'élimination) ou aux professionnels qui utilisent ces déchets pour des travaux publics, de remblaiement, de génie civil ou pour l'ensilage.

Les déchets d'équipements électriques et électroniques sont enlevés et traités selon les dispositions des articles R. 543-195 à R. 543-201 du code de l'environnement.

ARTICLE 5.1.3. CONCEPTION ET EXPLOITATION DES INSTALLATIONS D'ENTREPOSAGE INTERNES DES DÉCHETS

Les déchets produits, entreposés dans l'établissement, avant leur orientation dans une filière adaptée, le sont dans des conditions ne présentant pas de risques de pollution (prévention d'un lessivage par des eaux météoriques, d'une pollution des eaux superficielles et souterraines, des envols et des odeurs) pour les populations avoisinantes et l'environnement.

En particulier, les aires d'entreposage de déchets susceptibles de contenir des produits polluants sont réalisées sur des aires étanches et aménagées pour la récupération des éventuels liquides épandus et des eaux météoriques souillées.

La quantité de déchets entreposés sur le site doit être aussi réduite que possible et ne doit pas dépasser les quantités suivantes :

Quantité totale de déchets dangereux	Huiles usagées, liquide de refroidissement, liquide de freinage,...	2 t
	Filtres (huiles, gasoil)	1 t
	Matériaux souillés (chiffons de nettoyage, absorbant, ...)	1 t
	VHU	au maximum 1 VHU à traiter
	Gasoil	1 fût de 250 L
	Essence	1 fût de 250 L
	Huiles usagées (moteur, boîte de vitesse, lubrifiant)	1 cuve de 1000 L
Quantité totale de déchets non dangereux	déchets ultimes non valorisables	20 t
	pneumatiques	30 m ³

ARTICLE 5.1.4. DÉCHETS GÉRÉS À L'EXTÉRIEUR DE L'ÉTABLISSEMENT

L'exploitant oriente les déchets produits dans des filières propres à garantir les intérêts visés à l'article L. 511-1 et L. 541-1 du code de l'environnement.

Il s'assure que la personne à qui il remet les déchets est autorisée à les prendre en charge et que les installations destinataires des déchets sont régulièrement autorisées à cet effet.

Il fait en sorte de limiter le transport des déchets en distance et en volume.

ARTICLE 5.1.5. DÉCHETS GÉRÉS À L'INTÉRIEUR DE L'ÉTABLISSEMENT

A l'exception des installations spécifiquement autorisées, tout traitement de déchets dans l'enceinte de l'établissement est interdit.

Tout stockage de déchets de plus d'un an (ou 3 ans s'il y a perspective de valorisation) est considéré comme stockage définitif et est interdit sur le site.

Le mélange de déchets dangereux de catégories différentes, le mélange de déchets dangereux avec des déchets non dangereux et le mélange de déchets dangereux avec des substances, matières ou produits qui ne sont pas des déchets sont interdits.

ARTICLE 5.1.6. TRANSPORT

L'exploitant tient un registre chronologique où sont consignés tous les déchets sortant et entrant. Le contenu minimal des informations du registre est fixé en référence à l'arrêté du 29 février 2012 fixant le contenu des registres mentionnés aux articles R. 541-43 et R. 541-46 du code de l'environnement.

Le registre des déchets sortants contient au moins, pour chaque flux de déchets sortants, les informations suivantes :

- la date de l'expédition du déchet ;
- la nature du déchet sortant (code du déchet au regard de la nomenclature définie à l'annexe II de l'article R. 541-8 du code de l'environnement) ;
- la quantité du déchet sortant ;
- le nom et l'adresse de l'installation vers laquelle le déchet est expédié ;
- le nom et l'adresse du ou des transporteurs qui prennent en charge le déchet, ainsi que leur numéro de récépissé mentionné à l'article R. 541-53 du code de l'environnement ;
- le cas échéant, le numéro du ou des bordereaux de suivi de déchets ;
- le cas échéant, le numéro du document prévu à l'annexe VII du règlement n° 1013/2006 du 14 juin 2006 concernant les transferts de déchets ;
- le code du traitement qui va être opéré dans l'installation vers laquelle le déchet est expédié, selon les annexes I et II de la directive n° 2008/98/CE du 19 novembre 2008 relative aux déchets ;
- la qualification du traitement final vis-à-vis de la hiérarchie des modes de traitement définie à l'article L. 541-1 du code de l'environnement.

Chaque lot de déchets dangereux expédié vers l'extérieur est accompagné du bordereau de suivi défini à l'article R. 541-45 du code de l'environnement. Les bordereaux et justificatifs correspondants sont tenus à la disposition de l'inspection des installations classées sur le site durant 5 années au minimum.

Les opérations de transport de déchets (dangereux ou non) respectent les dispositions des articles R. 541-49 à R. 541-64 et R. 541-79 du code de l'environnement relatifs à la collecte, au transport, au négoce et au courtage de déchets. La liste mise à jour des transporteurs utilisés par l'exploitant, est tenue à la disposition de l'inspection des installations classées.

L'importation ou l'exportation de déchets (dangereux ou non) ne peut être réalisée qu'après accord des autorités compétentes en application du règlement (CE) n° 1013/2006 du Parlement européen et du Conseil du 14 juin 2006 concernant les transferts de déchets.

TITRE 6. PRÉVENTION DES NUISANCES SONORES, DES VIBRATIONS ET DES EMISSIONS LUMINEUSES

CHAPITRE 6.1. DISPOSITIONS GÉNÉRALES

ARTICLE 6.1.1. AMÉNAGEMENTS

L'installation est construite, équipée et exploitée de façon que son fonctionnement ne puisse être à l'origine de bruits transmis par voie aérienne ou solidienne, de vibrations mécaniques susceptibles de compromettre la santé ou la sécurité du voisinage ou de constituer une nuisance pour celle-ci.

Les prescriptions de l'arrêté ministériel du 23 janvier 1997 modifié relatif à la limitation des bruits émis dans l'environnement par les installations relevant du livre V titre I du Code de l'Environnement, ainsi que les règles techniques annexées à la circulaire du 23 juillet 1986 relative aux vibrations mécaniques émises dans l'environnement par les installations classées sont applicables.

Une mesure du niveau de bruit et de l'émergence est effectuée un an au maximum après la mise en service de l'installation. Les mesures sont effectuées selon la méthode définie en annexe de l'arrêté du 23 janvier 1997. Ces mesures sont effectuées par un organisme qualifié dans des conditions représentatives du fonctionnement de l'installation sur une durée d'une demi-heure au moins.

Une mesure des émissions sonores est effectuée aux frais de l'exploitant par un organisme qualifié, notamment à la demande du préfet, si l'installation fait l'objet de plaintes ou en cas de modification de l'installation susceptible d'impacter le niveau de bruit généré dans les zones à émergence réglementée.

ARTICLE 6.1.2. VÉHICULES ET ENGIN

Les véhicules de transport, les matériels de manutention et les engins de chantier utilisés à l'intérieur de l'établissement, et susceptibles de constituer une gêne pour le voisinage, sont conformes aux dispositions des articles R. 571-1 à R. 571-24 du code de l'environnement, à l'exception des matériels destinés à être utilisés à l'extérieur des bâtiments visés par l'arrêté du 18 mars 2002 modifié, mis sur le marché après le 4 mai 2002, soumis aux dispositions dudit arrêté.

ARTICLE 6.1.3. APPAREILS DE COMMUNICATION

L'usage de tout appareil de communication par voie acoustique (sirènes, avertisseurs, haut-parleurs ...) gênant pour le voisinage est interdit sauf si leur emploi est exceptionnel et réservé à la prévention ou au signalement d'incidents graves ou d'accidents.

CHAPITRE 6.2. NIVEAUX ACOUSTIQUES

ARTICLE 6.2.1. VALEURS LIMITES D'ÉMERGENCE

Les émissions sonores dues aux activités des installations ne doivent pas engendrer une émergence supérieure aux valeurs admissibles fixées dans le tableau ci-après, dans les zones à émergence réglementée.

Niveau de bruit ambiant existant dans les zones à émergence réglementée (incluant le bruit de l'établissement)	Émergence admissible de « Jour », c'est-à-dire la période allant de 7 h à 22 h, sauf dimanches et jours fériés	Émergence admissible de « Nuit », c'est-à-dire la période allant de 22 h à 7 h, ainsi que les dimanches et jours fériés
Supérieur à 35 dB(A) et inférieur ou égal à 45 dB (A)	6 dB(A)	établissement à l'arrêt
Supérieur à 45 dB(A)	5 dB(A)	établissement à l'arrêt

Les zones à émergence réglementée sont définies sur le plan annexé au présent arrêté.

ARTICLE 6.2.2. NIVEAUX LIMITES DE BRUIT EN LIMITES D'EXPLOITATION

Les niveaux de bruit en limite de propriété doivent permettre de garantir le respect des valeurs d'émergence définies ci-dessus dans les ZER et être inférieur à 70 dB(A) pour la période jour* (établissement à l'arrêt pendant la période dite de nuit*). (*périodes de jour et de nuit définies à l'article 6.2.1 ci-dessus).

CHAPITRE 6.3. VIBRATIONS

ARTICLE 6.3.1. VIBRATIONS

En cas d'émissions de vibrations mécaniques gênantes pour le voisinage ainsi que pour la sécurité des biens ou des personnes, les points de contrôle, les valeurs des niveaux limites admissibles ainsi que la mesure des niveaux vibratoires émis seront déterminés suivant les spécifications des règles techniques annexées à la circulaire ministérielle n° 23 du 23 juillet 1986 relative aux vibrations mécaniques émises dans l'environnement par les installations classées.

CHAPITRE 6.4. ÉMISSIONS LUMINEUSES

ARTICLE 6.4.1. ÉMISSIONS LUMINEUSES

De manière à réduire la consommation énergétique et les nuisances pour le voisinage, l'exploitant prend les dispositions suivantes :

- les éclairages intérieurs des locaux sont éteints une heure au plus tard après la fin de l'occupation de ces locaux
- les illuminations des façades des bâtiments ne peuvent être allumées avant le coucher du soleil et sont éteintes au plus tard à 1 heure.

Ces dispositions ne sont pas applicables aux installations d'éclairage destinées à assurer la protection des biens lorsqu'elles sont asservies à des dispositifs de détection de mouvement ou d'intrusion.

L'exploitant du bâtiment doit s'assurer que la sensibilité des dispositifs de détection et la temporisation du fonctionnement de l'installation sont conformes aux objectifs de sobriété poursuivis par la réglementation, ceci afin d'éviter que l'éclairage fonctionne toute la nuit.

TITRE 7. PRÉVENTION DES RISQUES TECHNOLOGIQUES

CHAPITRE 7.1. GÉNÉRALITÉS

ARTICLE 7.1.1. LOCALISATION DES RISQUES

L'exploitant recense, sous sa responsabilité, les parties de l'installation qui, en raison des caractéristiques qualitatives et quantitatives des matières mises en œuvre, stockées, utilisées ou produites, sont susceptibles d'être à l'origine d'un sinistre pouvant avoir des conséquences directes ou indirectes sur les intérêts mentionnés à l'article L. 511-1 du code de l'environnement.

L'exploitant dispose d'un plan général des ateliers et des stockages indiquant ces risques.

Les zones à risques sont matérialisées par tous moyens appropriés.

ARTICLE 7.1.2. LOCALISATION DES STOCKS DE SUBSTANCES ET MÉLANGES DANGEREUX

L'inventaire et l'état des stocks des substances et mélanges dangereux sont tenus à jour dans un registre, auquel est annexé un plan général des stockages. Ce registre est tenu à la disposition des services d'incendie et de secours.

ARTICLE 7.1.3. PROPRETÉ DE L'INSTALLATION

Les locaux sont maintenus propres et régulièrement nettoyés notamment de manière à éviter les amas de matières dangereuses ou polluantes et de poussières. Le matériel de nettoyage est adapté aux risques présentés par les produits et poussières.

ARTICLE 7.1.4. CONTRÔLE DES ACCÈS

L'accès à l'établissement doit être réglementé. Aucune personne étrangère à l'établissement ne doit avoir libre accès aux installations. L'exploitant prend les dispositions nécessaires au contrôle des accès, ainsi qu'à la connaissance permanente des personnes présentes dans l'établissement.

Les installations sont fermées par un dispositif capable d'interdire l'accès à toute personne non autorisée.

Un gardiennage est assuré en permanence.

L'établissement est efficacement clôturé sur la totalité de sa périphérie sur une hauteur minimale de 2m.

ARTICLE 7.1.5. CIRCULATION DANS L'ÉTABLISSEMENT

L'exploitant fixe les règles de circulation applicables à l'intérieur de l'établissement. Elles sont portées à la connaissance des intéressés par une signalisation adaptée et une information appropriée.

ARTICLE 7.1.6. ETUDE DE DANGERS

L'exploitant met en place et entretient l'ensemble des équipements mentionnés dans l'étude de dangers.

L'exploitant met en œuvre l'ensemble des mesures d'organisation et de formation ainsi que les procédures mentionnées dans l'étude de dangers.

CHAPITRE 7.2. DISPOSITIONS CONSTRUCTIVES

ARTICLE 7.2.1. COMPORTEMENT AU FEU

Le site dispose d'un mur coupe-feu 2h d'une hauteur de 3m en limite de propriété à l'Est du site, à l'arrière du hall de dépollution des VHU, sur une longueur d'au moins 90 m.

Une distance minimale de sécurité de 8m doit être mis en place entre les stocks de VHU et le hall de dépollution.

Le hall de dépollution dispose d'un mur coupe-feu 2h du côté Est sur une hauteur minimale de 5m.

Le bâtiment principal de 800 m² dispose d'un mur séparatif coupe-feu 2h du côté de l'entreprise voisine.

ARTICLE 7.2.2. INTERVENTION DES SERVICES DE SECOURS

7.2.2.A. Accessibilité

L'installation dispose en permanence d'un accès au moins pour permettre à tout moment l'intervention des services d'incendie et de secours.

Au sens du présent arrêté, on entend par « accès à l'installation » une ouverture reliant la voie de desserte ou publique et l'intérieur du site suffisamment dimensionnée pour permettre l'entrée des engins de secours et leur mise en œuvre.

Les véhicules dont la présence est liée à l'exploitation de l'installation stationnent sans occasionner de gêne pour l'accessibilité des engins des services de secours depuis les voies de circulation externes à l'installation, même en dehors des heures d'exploitation et d'ouverture de l'installation.

7.2.2.B. Accessibilité des engins à proximité de l'installation

Une voie « engins » au moins est maintenue dégagée pour la circulation sur le périmètre de l'installation et est positionnée de façon à ne pouvoir être obstruée par l'effondrement de tout ou partie de cette installation.

Cette voie « engins » respecte les caractéristiques suivantes :

- la largeur utile est au minimum de 3 mètres, la hauteur libre au minimum de 3,5 mètres et la pente inférieure à 15%,
- dans les virages de rayon intérieur inférieur à 50 mètres, un rayon intérieur R minimal de 13 mètres est maintenu et une sur-largeur de $S = 15/R$ mètres est ajoutée,
- la voie résiste à la force portante calculée pour un véhicule de 160 kN avec un maximum de 90kN par essieu, ceux-ci étant distants de 3,6 mètres au maximum,
- chaque point du périmètre de l'installation est à une distance maximale de 60 mètres de cette voie,
- aucun obstacle n'est disposé entre les accès à l'installation (ou aux voies échelles) et la voie engin.

En cas d'impossibilité de mise en place d'une voie engin permettant la circulation sur l'intégralité du périmètre de l'installation et si tout ou partie de la voie est en impasse, les 40 derniers mètres de la partie de la voie en impasse sont d'une largeur utile minimale de 7 mètres et une aire de retournement de 20 mètres de diamètre est prévue à son extrémité.

7.2.2.C. Déplacement des engins de secours à l'intérieur du site

Pour permettre le croisement des engins de secours, tout tronçon de voie « engins » de plus de 100 mètres linéaires dispose d'au moins deux aires dites de croisement, judicieusement positionnées, dont les caractéristiques sont :

- largeur utile minimale de 3 mètres en plus de la voie engin,
- longueur minimale de 10 mètres,
- présentant à minima les mêmes qualités de pente, de force portante et de hauteur libre que la voie « engins ».

7.2.2.D. Mise en station des échelles

Si le bâtiment a une hauteur supérieure à 8 mètres, au moins une façade est desservie par au moins une voie « échelle » permettant la circulation et la mise en station des échelles aériennes. Cette voie échelle est directement accessible depuis la voie engin définie au 7.2.2.e.

Depuis cette voie, une échelle accédant à au moins toute la hauteur du bâtiment peut être disposée. La voie respecte, par ailleurs, les caractéristiques suivantes :

- la largeur utile est au minimum de 4 mètres, la longueur de l'aire de stationnement au minimum de 10 mètres, la pente au maximum de 10%,
- dans les virages de rayon intérieur inférieur à 50 mètres, un rayon intérieur R minimal de 13 mètres est maintenu et une sur-largeur de $S = 15/R$ mètres est ajoutée,
- aucun obstacle aérien ne gêne la manœuvre de ces échelles à la verticale de l'ensemble de la voie,
- la distance par rapport à la façade est de 1 mètre minimum et 8 mètres maximum pour un stationnement parallèle au bâtiment et inférieure à 1 mètre pour un stationnement perpendiculaire au bâtiment,
- la voie résiste à la force portante calculée pour un véhicule de 160 kN avec un maximum de 90kN par essieu, ceux-ci étant distants de 3,6 mètres au maximum et présente une résistance au poinçonnement minimale de 88 N/cm².

7.2.2.E. Établissement du dispositif hydraulique depuis les engins

A partir de chaque voie « engins » ou « échelle » est prévu un accès à toutes les issues du bâtiment ou au moins à deux côtés opposés de l'installation par un chemin stabilisé de 1,40 mètres de large au minimum.

ARTICLE 7.2.3. DÉSENFUMAGE

Les locaux à risque incendie sont équipés en partie haute de dispositifs d'évacuation naturelle de fumées et de chaleur (DENFC), conformes à la norme NF EN 12101-2, version décembre 2003, permettant l'évacuation à l'air libre des fumées, gaz de combustion, chaleur et produits imbrûlés dégagés en cas d'incendie.

Ces dispositifs sont composés d'exutoires à commande automatique et manuelle (ou auto-commande). La surface utile d'ouverture de l'ensemble des exutoires n'est pas inférieure à 1% de la surface au sol du local.

Afin d'équilibrer le système de désenfumage et de le répartir de manière optimale, un DENFC de superficie utile comprise entre 1 et 6 m² est prévue pour 250 m² de superficie projetée de toiture.

En exploitation normale, le réarmement (fermeture) est possible depuis le sol du local ou depuis la zone de désenfumage. Ces commandes d'ouverture manuelle sont placées à proximité des accès et installées conformément à la norme NF S 61-932, version décembre 2008.

L'action d'une commande de mise en sécurité ne peut pas être inversée par une autre commande.

Les dispositifs d'évacuation naturelle de fumées et de chaleur sont à adapter aux risques particuliers de l'installation.

Tous les dispositifs installés en référence à la norme NF EN 12 101-2, version décembre 2003, présentent les caractéristiques suivantes :

- système d'ouverture de type B (ouverture + fermeture) ;
- fiabilité : classe RE 300 (300 cycles de mise en sécurité). Les exutoires bi-fonction sont soumis à 10 000 cycles d'ouverture en position d'aération ;
- la classification de la surcharge neige à l'ouverture est SL 250 (25 daN/m²) pour des altitudes inférieures ou égales à 400 mètres et SL 500 (50 daN/m²) pour des altitudes supérieures à 400 mètres et inférieures ou égales à 800 mètres. La classe SL0 est utilisable si la région d'implantation n'est pas susceptible d'être enneigée ou si des dispositions constructives empêchent l'accumulation de la neige. Au-dessus de 800 mètres, les exutoires sont de la classe SL 500 et installés avec des dispositions constructives empêchant l'accumulation de la neige ;
- classe de température ambiante T(00) ;
- classe d'exposition à la chaleur B300.

Des amenées d'air frais d'une superficie égale à la surface des exutoires du plus grand canton, cellule par cellule, sont réalisées soit par des ouvrants en façade, soit par des bouches raccordées à des conduits, soit par les portes des cellules à désenfumer donnant sur l'extérieur.

ARTICLE 7.2.4. MOYENS DE LUTTE CONTRE L'INCENDIE

L'installation est dotée de moyens de lutte contre l'incendie appropriés aux risques, notamment :

- d'un moyen permettant d'alerter les services d'incendie et de secours ;

- de plans des locaux facilitant l'intervention des services d'incendie et de secours avec une description des dangers pour chaque local, comme prévu à l'article 7.1.1 ;
- d'un ou plusieurs appareils d'incendie (prises d'eau, poteaux par exemple) d'un réseau public ou privé d'un diamètre nominal DN100 ou DN150 implantés de telle sorte que tout point de la limite de l'installation se trouve à moins de 150 mètres d'un appareil permettant de fournir un débit minimal de 60 mètres cubes par heure pendant une durée d'au moins deux heures et dont les prises de raccordement sont conformes aux normes en vigueur pour permettre au service d'incendie et de secours de s'alimenter sur ces appareils. Les appareils sont distants entre eux de 150 mètres maximum (les distances sont mesurées par les voies praticables aux engins d'incendie et de secours). A défaut, une réserve d'eau d'au moins 120 mètres cubes destinée à l'extinction est accessible en toutes circonstances et à une distance de l'installation ayant recueilli l'avis des services départementaux d'incendie et de secours. Cette réserve dispose des prises de raccordement conformes aux normes en vigueur pour permettre au service d'incendie et de secours de s'alimenter et permet de fournir un débit de 60m³/h. L'exploitant est en mesure de justifier au préfet la disponibilité effective des débits d'eau ainsi que le dimensionnement de l'éventuel bassin de stockage ;

CHAPITRE 7.3. DISPOSITIF DE PRÉVENTION DES ACCIDENTS

ARTICLE 7.3.1. MATÉRIELS UTILISABLES EN ATMOSPHÈRES EXPLOSIBLES

Dans les parties de l'installation mentionnées à l'article 7.1.1 et recensées comme pouvant être à l'origine d'une explosion, les installations électriques, mécaniques, hydrauliques et pneumatiques sont conformes aux dispositions du décret du 19 novembre 1996 modifié, relatif aux appareils et aux systèmes de protection destinés à être utilisés en atmosphère explosible.

ARTICLE 7.3.2. INSTALLATIONS ÉLECTRIQUES

L'exploitant tient à la disposition de l'inspection des installations classées les éléments justifiant que ses installations électriques sont réalisées conformément aux règles en vigueur.

Les installations électriques sont entretenues en bon état et contrôlées après leur installation ou suite à modification. Elles sont contrôlées périodiquement par une personne compétente, conformément aux dispositions de la section 5 du chapitre VI du titre II de livre II de la quatrième partie du code du travail relatives à la vérification des installations électriques, et a minima une fois par an.

Les dispositions ci-dessus s'appliquent sans préjudice des dispositions du Code du Travail.

Les équipements métalliques sont mis à la terre conformément aux règlements et aux normes applicables.

Les matériaux utilisés pour l'éclairage naturel ne produisent pas, lors d'un incendie, de gouttes enflammées.

Le chauffage de l'installation et de ses annexes ne peut être réalisé que par eau chaude, vapeur produite par un générateur thermique ou autre système présentant un degré de sécurité équivalent.

Dans le bâtiment principal, à proximité d'au moins la moitié des issues est installé un interrupteur central, bien signalé, permettant de couper l'alimentation électrique.

ARTICLE 7.3.3. VENTILATION DES LOCAUX

Sans préjudice des dispositions du code du travail, les locaux sont convenablement ventilés pour prévenir la formation d'atmosphère explosive ou toxique. Le débouché à l'atmosphère de la ventilation est placé aussi loin que possible des immeubles habités ou occupés par des tiers et des bouches d'aspiration d'air extérieur, et à une hauteur suffisante compte tenu de la hauteur des bâtiments environnants afin de favoriser la dispersion des gaz rejetés et au minimum à 1 mètre au-dessus du faîtage.

La forme du conduit d'évacuation, notamment dans la partie la plus proche du débouché à l'atmosphère, est conçue de manière à favoriser au maximum l'ascension et la dispersion des polluants dans l'atmosphère (par exemple l'utilisation de chapeaux est interdite).

ARTICLE 7.3.4. SYSTÈMES DE DÉTECTION ET EXTINCTION AUTOMATIQUES

Chaque local technique, armoire technique ou partie de l'installation recensée selon les dispositions de l'article 7.1.1 en raison des conséquences d'un sinistre susceptible de se produire, dispose d'un dispositif de détection de substance particulière/fumée. L'exploitant dresse la liste de ces détecteurs avec leur fonctionnalité et détermine les opérations d'entretien destinées à maintenir leur efficacité dans le temps.

A ce titre, le bâtiment principal est équipé de détecteurs de fumées, avec report d'alarme.

L'exploitant est en mesure de démontrer la pertinence du dimensionnement retenu pour les dispositifs de détection. Il organise à fréquence semestrielle au minimum des vérifications de maintenance et des tests dont les comptes-rendus sont tenus à disposition de l'inspection des installations classées.

ARTICLE 7.3.5. SUBSTANCES RADIOACTIVES

7.3.5.A. Équipement de détection de substances radioactives

L'établissement est équipé d'un dispositif fixe de détection de substances susceptibles d'être à l'origine de rayonnements ionisants permettant de contrôler – de façon systématique – chaque chargement de déchets entrant ou sortant, quel qu'il soit.

Le seuil de détection est fixé au plus à 3 fois le bruit de fond local. Il ne peut être modifié que par l'action d'une personne habilitée par l'exploitant. Le réglage du seuil de détection est vérifié à une fréquence minimale annuelle, selon un programme défini par l'exploitant.

Le dispositif de détection des substances susceptibles d'être à l'origine de rayonnements ionisants est étalonné au moins une fois par an par un organisme dûment habilité. L'étalonnage est précédé d'une mesure du bruit de fond. L'exploitant tient à la disposition de l'Inspection des Installations Classées les documents nécessaires à la traçabilité des opérations de contrôle, de maintenance et d'étalonnage réalisées sur le dispositif de détection des substances susceptibles d'être à l'origine de rayonnements ionisants.

7.3.5.B. Mesures prises en cas de détection de substances radioactives

En cas de détection confirmée de la présence de substances émettant des rayonnements ionisants dans un chargement, le véhicule concerné est isolé sur une aire spécifique, aménagée sur le site à l'écart des postes de travail permanents. Le chargement est abrité des intempéries. Le véhicule ne peut être renvoyé du site tant que les substances à l'origine des rayonnements ionisants n'ont pas été caractérisées.

L'exploitant dispose des moyens nécessaires à la mesure du débit de dose issu du chargement. Il met en place, autour du véhicule, un périmètre de sécurité correspondant à un débit de dose maximal de 1µSv/heure.

L'immobilisation et l'interdiction de déchargement sur le site ne peuvent être levées, dans le cas d'une source ponctuelle, qu'après isolement des produits ayant conduit au déclenchement de la détection. L'autorisation de déchargement du reste du chargement n'est accordée que sur la base d'un nouveau contrôle ne conduisant pas au déclenchement de la détection.

Tout événement de ce type est signalé à l'Inspection des Installations Classées dans les conditions de l'article 2.5.1 du présent arrêté.

CHAPITRE 7.4. DISPOSITIF DE RÉTENTION DES POLLUTIONS ACCIDENTELLES

ARTICLE 7.4.1. RÉTENTIONS ET CONFINEMENT

I. Tout stockage d'un liquide susceptible de créer une pollution des eaux ou des sols est associé à une capacité de rétention dont le volume est au moins égal à la plus grande des deux valeurs suivantes:

- 100 % de la capacité du plus grand réservoir,
- 50 % de la capacité totale des réservoirs associés.

Cette disposition n'est pas applicable aux bassins de traitement des eaux résiduaires.

Pour les stockages de récipients de capacité unitaire inférieure ou égale à 250 litres, la capacité de rétention est au moins égale à :

- dans le cas de liquides inflammables, 50 % de la capacité totale des fûts,
- dans les autres cas, 20 % de la capacité totale des fûts,
- dans tous les cas 800 litres minimum ou égale à la capacité totale lorsque celle-là est inférieure à 800 l.

II. La capacité de rétention est étanche aux produits qu'elle pourrait contenir et résiste à l'action physique et chimique des fluides. Il en est de même pour son dispositif d'obturation qui est maintenu fermé.

L'étanchéité du (ou des) réservoir(s) associé(s) est conçue pour pouvoir être contrôlée à tout moment, sauf impossibilité technique justifiée par l'exploitant.

Le stockage des liquides inflammables, toxiques, corrosifs ou dangereux pour l'environnement, n'est autorisé sous le niveau du sol environnant que dans des réservoirs en fosse maçonnée ou assimilés.

Les produits récupérés en cas d'accident ne peuvent être rejetés que dans des conditions conformes au présent arrêté ou sont éliminés comme les déchets.

Les réservoirs ou récipients contenant des produits incompatibles ne sont pas associés à une même rétention.

Le stockage des liquides inflammables, ainsi que des autres produits toxiques ou dangereux pour l'environnement, n'est permis sous le niveau du sol que dans des réservoirs en fosse maçonnée, ou assimilés, et pour les liquides inflammables, dans les conditions énoncées ci-dessus.

III. Les rétentions des stockages à l'air libre sont vidées dès que possible des eaux pluviales s'y versant.

IV. Le sol des aires et des locaux de stockage ou de manipulation des matières dangereuses pour l'homme ou susceptibles de créer une pollution de l'eau ou du sol est étanche et équipé de façon à pouvoir recueillir les eaux de lavage et les matières répandues accidentellement.

Les aires de chargement et de déchargement routier et ferroviaire sont étanches et reliées à des rétentions dimensionnées selon les mêmes règles.

V. Toutes mesures sont prises pour recueillir l'ensemble des eaux et écoulements susceptibles d'être pollués lors d'un sinistre, y compris les eaux utilisées lors d'un incendie, afin que celles-ci soient récupérées ou traitées afin de prévenir toute pollution des sols, des égouts, des cours d'eau ou du milieu naturel. Ce confinement peut être réalisé par des dispositifs internes ou externes à l'installation. Les dispositifs internes sont interdits lorsque des matières dangereuses sont stockées.

A ce titre, le site doit être en mesure de recueillir a minima 220 m³, notamment par :

- isolement du réseau d'écoulement des eaux pluviales de toiture et de voirie (rejets n°2 et 3 au sens de l'article 4.4.5) avant rejet au milieu naturel,
- confinement sur les dalles de stockage de déchets de 8 000 m² rendues étanches et équipées de « retour » d'une hauteur minimale de 5 cm, et/ou tout autre dispositif équivalent.

La vanne d'isolement des réseaux d'eaux pluviales doit être facilement accessible et manœuvrable, même en cas de sinistre.

La société EURL GUILLERME FERRAILLES doit mettre en œuvre une procédure interne et définir une convention avec la commune (ou la communauté de communes) en charge du bassin tampon externe au site afin de définir les modalités de fermeture des vannes d'isolement des réseaux d'eaux pluviales, celle en amont du débourbeur-séparateur et celle en aval du bassin tampon communal (article 4.4.5).

Les eaux d'extinction collectées sont éliminées vers les filières de traitement des déchets appropriées.

CHAPITRE 7.5. DISPOSITIONS D'EXPLOITATION

ARTICLE 7.5.1. SURVEILLANCE DE L'INSTALLATION

L'exploitant désigne une ou plusieurs personnes référentes ayant une connaissance de la conduite de l'installation, des dangers et inconvénients que son exploitation induit, des produits utilisés ou stockés dans l'installation et des dispositions à mettre en œuvre en cas d'incident.

Les personnes étrangères à l'établissement n'ont pas l'accès libre aux installations.

ARTICLE 7.5.2. TRAVAUX

Dans les parties de l'installation recensées à l'article 7.1.1 et notamment celles recensées locaux à risque, les travaux de réparation ou d'aménagement ne peuvent être effectués qu'après délivrance d'un « permis d'intervention » et éventuellement d'un « permis de feu » et en respectant une consigne particulière. Ces permis sont délivrés après analyse des risques liés aux travaux et définition des mesures appropriées.

Le « permis d'intervention » et éventuellement le « permis de feu » et la consigne particulière sont établis et visés par l'exploitant ou par une personne qu'il aura nommément désignée. Lorsque les travaux sont effectués par une entreprise extérieure, le « permis d'intervention » et éventuellement le « permis de feu » et la consigne particulière relative à la sécurité de l'installation, sont signés par l'exploitant et l'entreprise extérieure ou les personnes qu'ils auront nommément désignées.

Dans les parties de l'installation présentant des risques d'incendie ou d'explosion, il est interdit d'apporter du feu sous une forme quelconque, sauf pour la réalisation de travaux ayant fait l'objet d'un « permis de feu ». Cette interdiction est affichée en caractères apparents.

ARTICLE 7.5.3. VÉRIFICATION PÉRIODIQUE ET MAINTENANCE DES ÉQUIPEMENTS

L'exploitant assure ou fait effectuer la vérification périodique et la maintenance des matériels de sécurité et de lutte contre l'incendie mis en place (exutoires, systèmes de détection par exemple) ainsi que des éventuelles installations électriques et de chauffage, conformément aux référentiels en vigueur.

Les vérifications périodiques de ces matériels sont enregistrées sur un registre sur lequel sont également mentionnées les suites données à ces vérifications.

ARTICLE 7.5.4. CONSIGNES D'EXPLOITATION

Sans préjudice des dispositions du code du travail, des consignes sont établies, tenues à jour et affichées dans les lieux fréquentés par le personnel.

Ces consignes indiquent notamment :

- les contrôles à effectuer, en marche normale et à la suite d'un arrêt pour travaux de modification ou d'entretien de façon à permettre en toutes circonstances le respect des dispositions du présent arrêté.
- l'interdiction d'apporter du feu sous une forme quelconque, notamment l'interdiction de fumer dans les zones présentant des risques d'incendie ou d'explosion ;
- l'interdiction de tout brûlage à l'air libre ;
- l'obligation du "permis d'intervention" pour les parties concernées de l'installation ;
- les conditions de conservation et de stockage des produits, notamment les précautions à prendre pour l'emploi et le stockage de produits incompatibles ;
- les procédures d'arrêt d'urgence et de mise en sécurité de l'installation (électricité, réseaux de fluides),
- les mesures à prendre en cas de fuite sur un récipient ou une tuyauterie contenant des substances dangereuses,
- les modalités de mise en œuvre des dispositifs d'isolement du réseau de collecte, prévues à l'article 7.4.1,
- les moyens d'extinction à utiliser en cas d'incendie,
- la procédure d'alerte avec les numéros de téléphone du responsable d'intervention de l'établissement, des services d'incendie et de secours, etc.,
- l'obligation d'informer l'inspection des installations classées en cas d'accident.

TITRE 8. CONDITIONS PARTICULIÈRES APPLICABLES À CERTAINES INSTALLATIONS DE L'ÉTABLISSEMENT

CHAPITRE 8.1. DISPOSITIONS PARTICULIÈRES APPLICABLES À LA RUBRIQUE 2712 (E)

Les installations d'entreposage, dépollution, démontage ou découpage de véhicules hors d'usage sont implantées et exploitées conformément aux dispositions de l'arrêté ministériel du 26 novembre 2012 relatif aux prescriptions générales applicables aux installations classées relevant du régime de l'enregistrement au titre de la rubrique n° 2712-1 (installation d'entreposage, dépollution, démontage ou découpage de véhicules terrestres hors d'usage) de la nomenclature des installations classées pour la protection de l'environnement.

La société EURL GUILLERME FERRAILLES est tenue, pour l'activité pour laquelle elle est agréée selon l'article 1.1.4 du présent arrêté, de satisfaire à toutes les obligations mentionnées dans le cahier des charges de l'arrêté ministériel du 2 mai 2012 susvisé, et annexé au présent arrêté.

Les déchets qui peuvent être traités à ce titre ont les caractéristiques suivantes :

- Nature : VHU
- Origine : Côtes d'Armor, rayon de 60 kms autour de Guingamp et 1 client sur Alençon
- Quantité maximale admise : la société Guillaume traite au maximum 250 VHU par an, soit environ 25 VHU par mois, soit au maximum 1 VHU par jour

L'EURL GUILLERME FERRAILLES est tenue d'afficher de façon visible à l'entrée du site son numéro d'agrément et la date de fin de validité de celui-ci.

CHAPITRE 8.2. DISPOSITIONS PARTICULIÈRES APPLICABLES À LA RUBRIQUE 2714 (D)

Les installations de transit, regroupement ou tri de déchets non dangereux de papiers/cartons, plastiques sont implantées et exploitées conformément aux dispositions de l'arrêté ministériel du 14 octobre 2010 relatif aux prescriptions générales applicables aux installations classées pour la protection de l'environnement soumises à déclaration sous la rubrique n° 2714.

CHAPITRE 8.3. DISPOSITIONS PARTICULIÈRES

ARTICLE 8.3.1. DECHETS ADMISSIBLES

Les déchets admissibles dans l'établissement sont définis à l'article 1.2.4 du présent arrêté.

ARTICLE 8.3.2. DECHETS INTERDITS

Les déchets non visés spécifiquement par l'article 1.2.4 en référence à l'annexe jointe au présent arrêté sont interdits, en particulier :

- les ordures ménagères brutes ou en mélange ;
- les déchets radioactifs ;
- les déchets explosifs ;
- les déchets liquides aqueux, hors ceux de l'annexe 2 précitée ;
- les boues provenant du traitement des effluents et les boues de dragage ;
- les déchets hospitaliers.

Il est interdit de faire transiter par l'établissement des déchets non refroidis dont la température serait susceptible de provoquer un incendie ainsi que les déchets liquides même en réceptacle clos.

ARTICLE 8.3.3. SUIVI DES OPERATIONS

8.3.3.A. INFORMATION PREALABLE

L'exploitant définit une procédure d'information préalable, tenue à la disposition de l'Inspection des Installations Classées. Avant d'admettre les déchets l'exploitant demande au producteur de déchets, ou à défaut au détenteur, une information préalable.

Cette information préalable précise au minimum :

- la provenance et l'identité exacte du producteur, ou à défaut du détenteur ;
- les modalités de collecte et de livraison ainsi que les quantités correspondantes attendues ;
- une caractérisation des déchets (qui peut être sous forme de liste des déchets) ;
- le cas échéant, les risques inhérents aux déchets, les substances avec lesquelles ils ne peuvent être mélangés ainsi que les précautions à prendre lors de leur manipulation ;
- toute information pertinente relative aux déchets.

L'exploitant peut, au vu de cette information préalable, solliciter des informations complémentaires sur les déchets dont l'admission est sollicitée et refuser d'accueillir les déchets en question.

L'exploitant tient en permanence à jour et à la disposition de l'Inspection des Installations Classées un recueil des informations préalables reçues.

8.3.3.B. CONTROLE

Il est interdit de recevoir des chargements non ou insuffisamment confinés présentant des risques de perte d'une partie de chargement en cours de trajet.

L'exploitant établit une procédure écrite de contrôle à l'admission, tenue à la disposition de l'Inspection des Installations Classées. Cette procédure doit permettre de vérifier la conformité des chargements des déchets.

Toute livraison de déchets entrants fait l'objet de contrôles systématiques :

- existence d'une information préalable décrite à l'article 8.3.3.a ci-dessus ;
- à l'entrée du site au poste d'accueil :
 - . contrôle de la non radioactivité du chargement dans les conditions de l'article 7.3.5 du présent arrêté ;
 - . contrôle visuel des déchets ;
 - . vérification de la conformité du chargement avec la liste des déchets pouvant être admis sur le site ;
 - . contrôle quantitatif des tonnages entrants par un dispositif de pesée ; ce dispositif est agréé et contrôlé au titre de la réglementation métrologique ;
- au déchargement sur la plate-forme de réception : contrôle par l'agent chargé du placement des véhicules ;

- contrôle visuel à la reprise des déchets, par le conducteur d'engin chargé du chargement des trémies d'alimentation des lignes ;
- contrôle au niveau des lignes par les opérateurs.

Chacun des agents intervenant à ces différents niveaux est spécialement formé à la reconnaissance des déchets et doit suivre la liste des déchets pouvant être admis sur le site.

Tout chargement non conforme ou suspect sera :

- refusé et retourné au producteur, pour les contrôles intervenant au poste d'accueil et avant le déchargement dans les bennes ou casiers dédiés sur la plate-forme de déchargement, hors le cas de détection de substances radioactives qui devra satisfaire aux obligations de l'article 7.3.5.2 du présent arrêté ;
- isolé puis évacué vers une unité de traitement ou d'élimination autorisée pour les autres contrôles.

8.3.3.C. REGISTRES

L'exploitant doit toujours être en mesure de justifier l'origine, la nature et les quantités de déchets qu'il reçoit. Les registres des admissions, des sorties et des refus – dans les conditions des articles ci-après – sont tenus à la disposition de l'Inspection des Installations Classées.

8.3.3.C.1. Registre des admissions

L'exploitant tient en permanence à jour un registre des admissions où il consigne, pour chaque véhicule apportant des déchets :

- le tonnage et la nature des déchets (par référence au code des déchets selon l'annexe II de l'article R. 541-8 du Code de l'Environnement) ;
- l'origine et l'identité du producteur, à défaut du détenteur ;
- la date et l'heure de réception ;
- l'identité du transporteur et le numéro d'immatriculation du véhicule ;
- l'opération de traitement prévu et les observations éventuelles.

Il est systématiquement établi un bordereau de réception.

8.3.3.C.2. Registre des sorties

L'exploitant tient en permanence à jour un registre des sorties où il consigne, pour chaque véhicule expédiant des déchets :

- le tonnage et la nature des déchets (par référence au code des déchets selon l'annexe II de l'article R. 541-8 du Code de l'Environnement) ;
- le nom et l'adresse de l'entreprise destinataire ;
- la date et l'heure d'expédition ;
- l'identité du transporteur et le numéro d'immatriculation du véhicule ;
- le code du traitement prévu.

8.3.3.C.3. Registre des refus

L'exploitant tient en permanence à jour un registre des refus où il consigne, pour chaque véhicule apportant des déchets :

- le tonnage et la nature des déchets ;
- l'origine et l'identité du producteur, à défaut du détenteur ;
- la date et l'heure de réception ;
- l'identité du transporteur et le numéro d'immatriculation du véhicule,
- les raisons du refus ;
- les modalités d'évacuation.

Une procédure d'urgence est établie par l'exploitant et fait l'objet d'une consigne d'exploitation écrite en cas d'identification de déchets non admissibles dans l'installation. Cette consigne prévoit l'information du producteur des déchets, le retour immédiat de ceux-ci vers ledit producteur, l'application des obligations de l'article 7.3.5 du présent arrêté en cas de détection de substances radioactives ou leur expédition vers un centre de traitement autorisé ainsi que le signalement de l'événement à l'Inspection des Installations Classées dans les conditions de l'article 2.5.1 du présent arrêté.

TITRE 9. SURVEILLANCE DES ÉMISSIONS ET DE LEURS EFFETS

CHAPITRE 9.1. PROGRAMME D'AUTO SURVEILLANCE

ARTICLE 9.1.1. PRINCIPE ET OBJECTIFS DU PROGRAMME D'AUTO SURVEILLANCE

Afin de maîtriser les émissions de ses installations et de suivre leurs effets sur l'environnement, l'exploitant définit et met en œuvre sous sa responsabilité un programme de surveillance de ses émissions et de leurs effets dit programme d'auto surveillance. L'exploitant adapte et actualise la nature et la fréquence de cette surveillance pour tenir compte des évolutions de ses installations, de leurs performances par rapport aux obligations réglementaires, et de leurs effets sur l'environnement. L'exploitant décrit dans un document tenu à la disposition de l'inspection des installations classées les modalités de mesures et de mise en œuvre de son programme de surveillance, y compris les modalités de transmission à l'inspection des installations classées.

Les articles suivants définissent le contenu minimum de ce programme en terme de nature de mesure, de paramètres et de fréquence pour les différentes émissions et pour la surveillance des effets sur l'environnement, ainsi que de fréquence de transmission des données d'auto surveillance.

L'inspection des installations classées peut, à tout moment, réaliser ou faire réaliser des prélèvements et analyses d'effluents liquides ou gazeux, de déchets ou de sol ainsi que des mesures de niveaux sonores. Les frais de prélèvement et d'analyse sont à la charge de l'exploitant.

ARTICLE 9.1.2. MESURES COMPARATIVES

Outre les mesures auxquelles il procède sous sa responsabilité, afin de s'assurer du bon fonctionnement des dispositifs de mesure et des matériels d'analyse ainsi que de la représentativité des valeurs mesurées (absence de dérive), l'exploitant fait procéder à des mesures comparatives, selon des procédures normalisées lorsqu'elles existent, par un organisme extérieur différent de l'entité qui réalise habituellement les opérations de mesure du programme d'auto surveillance. Celui-ci doit être accrédité ou agréé par le ministère chargé de l'inspection des installations classées pour les paramètres considérés.

Ces mesures sont réalisées sans préjudice des mesures de contrôle réalisées par l'inspection des installations classées en application des dispositions des articles L. 514-5 et L. 514-8 du code de l'environnement. Conformément à ces articles, l'inspection des installations classées peut, à tout moment, réaliser ou faire réaliser des prélèvements d'effluents liquides ou gazeux, de déchets ou de sol et des mesures de niveaux sonores. Les frais de prélèvement et d'analyse sont à la charge de l'exploitant. Les contrôles inopinés exécutés à la demande de l'inspection des installations classées peuvent, avec l'accord de cette dernière, se substituer aux mesures comparatives.

ARTICLE 9.1.3. MODALITES D'ANALYSE ET NORMES DE RÉFÉRENCE

Dans le cas où la vérification du respect de prescriptions réglementaires applicables aux rejets passe par la réalisation de mesures, celles-ci doivent être réalisées par un laboratoire disposant, pour les paramètres concernés, de l'agrément du ministère en charge de l'environnement conformément à l'arrêté du 29 novembre 2006 portant modalités d'agrément des laboratoires effectuant des analyses dans le domaine de l'eau et des milieux aquatiques et à l'arrêté du 4 septembre 2000 portant modalités d'agrément des laboratoires ou organismes pour certains types de prélèvements et d'analyses à l'émission des substances dans l'atmosphère.

Pour la réalisation des analyses des émissions dans l'air, les normes applicables sont celles mentionnées à l'annexe I de l'arrêté ministériel du 7 juillet 2009.

Pour la réalisation des analyses des émissions dans l'eau, les normes applicables sont celles mentionnées à l'annexe II de l'arrêté ministériel du 7 juillet 2009.

CHAPITRE 9.2. MODALITÉS D'EXERCICE ET CONTENU DE L'AUTO SURVEILLANCE

ARTICLE 9.2.1. RELEVÉ DES PRÉLÈVEMENTS D'EAU

Les installations de prélèvement d'eaux de toutes origines, comme définies à l'article 4.2, sont munies d'un dispositif de mesure totalisateur. Ce dispositif est relevé mensuellement. Ces résultats sont portés sur un registre éventuellement informatisé consultable par l'inspection.

ARTICLE 9.2.2. AUTO SURVEILLANCE DE LA QUALITÉ DES REJETS AQUEUX

Le bon fonctionnement des décanteurs/déshuileur sera vérifié autant que de besoin, et au moins une fois par an.

Les dispositions minimum suivantes sont mises en œuvre :

Points de rejet n°2 et 3 (cf. repérage du rejet sous l'article 4.4.5) :

Paramètres	Type de suivi (ponctuel, moyen 24h00, ...)	Fréquence
DCO	Ponctuel	1 fois par trimestre
DBO5		
Hydrocarbures		
MEST		
Plomb		
Cuivre		

Les rejets étant fortement liés à la pluviométrie, les prélèvements sont effectués si possible lors d'un épisode pluvieux significatif. Dans le rapport d'analyses transmis par l'organisme en charge des prélèvements et des analyses, sont indiqués les éléments qui ont conduit au déclenchement du prélèvement (indications utiles sur la pluviométrie le jour du prélèvement et lors des jours précédents).

ARTICLE 9.2.3. SUIVI DES DÉCHETS

L'exploitant tient à jour le registre des déchets prévu par l'arrêté du 29 février 2012 fixant le contenu des registres mentionnés aux articles R. 541-43 et R. 541-46 du code de l'environnement.

Le registre peut être contenu dans un document papier ou informatique. Il est conservé pendant au moins trois ans et tenu à la disposition des autorités compétentes.

9.2.3.A. Déclaration

L'exploitant déclare chaque année au ministre en charge des installations classées les déchets dangereux et non dangereux conformément à l'arrêté ministériel du 31 janvier 2008 modifié relatif au registre et à la déclaration annuelle des émissions polluantes et des déchets.

ARTICLE 9.2.4. AUTO SURVEILLANCE DES NIVEAUX SONORES

Une mesure du niveau de bruit et de l'émergence est effectuée au plus tard 6 mois après notification du présent arrêté puis une fois tous les trois ans. Les mesures sont effectuées selon la méthode définie en annexe de l'arrêté du 23 janvier 1997. Ces mesures sont effectuées par un organisme qualifié dans des conditions représentatives du fonctionnement de l'installation sur une durée d'une demi-heure au moins.

Une mesure des émissions sonores est effectuée aux frais de l'exploitant par un organisme qualifié, notamment à la demande du préfet, si l'installation fait l'objet de plaintes ou en cas de modification de l'installation susceptible d'impacter le niveau de bruit généré dans les zones à émergence réglementée.

Les mesures seront effectuées selon la méthode définie en annexe à l'arrêté du 23 janvier 1997 (basée sur la norme NFS 31 010 – décembre 1996) et dans des conditions représentatives de l'ensemble de la période de fonctionnement de l'établissement.

CHAPITRE 9.3. SUIVI, INTERPRÉTATION ET DIFFUSION DES RÉSULTATS

ARTICLE 9.3.1. ANALYSE ET TRANSMISSION DES RÉSULTATS DE L'AUTO SURVEILLANCE

L'exploitant suit les résultats des mesures qu'il réalise, notamment celles de son programme d'auto surveillance, les analyse et les interprète. Il prend le cas échéant les actions correctives appropriées lorsque des résultats font présager des risques ou inconvénients pour l'environnement ou d'écart par rapport au respect des valeurs réglementaires relatives aux émissions de ses installations ou de leurs effets sur l'environnement.

Les résultats des contrôles réalisés par l'exploitant en application du chapitre 9.2 sont tenus à la disposition de l'Inspection des Installations Classées.

ARTICLE 9.3.2. BILAN DE L'AUTO SURVEILLANCE DES DÉCHETS

L'exploitant déclare chaque année au ministre en charge des installations classées les déchets dangereux et non dangereux conformément à l'article 9.2.3.a.

ARTICLE 9.3.3. ANALYSE ET TRANSMISSION DES RÉSULTATS DES MESURES DE NIVEAUX SONORES

Les résultats des mesures réalisées en application de l'article 9.2.4 sont accompagnés de commentaires et propositions éventuelles d'amélioration et sont tenus à la disposition de l'inspection des installations classées.

TITRE 10. DÉLAIS ET VOIES DE RECOURS-PUBLICITÉ-EXÉCUTION

ARTICLE 10.1.1. DÉLAIS ET VOIES DE RECOURS

Le présent arrêté est soumis à un contentieux de pleine juridiction.

Il peut être déféré auprès du Tribunal administratif de Rennes :

1° par les pétitionnaires ou exploitants, dans un délai de deux mois à compter du jour où la décision leur a été notifiée ;

2° par les tiers, personnes physiques ou morales, les communes intéressées ou leurs groupements, en raison des inconvénients ou des dangers que le fonctionnement de l'installation présente pour les intérêts mentionnés aux articles L. 211-1 et L. 511-1 dans un délai de quatre mois à compter de la publication ou de l'affichage de la présente décision.

ARTICLE 10.1.2. PUBLICITÉ

Conformément aux dispositions de l'article R.512-39 (version antérieure au 1^{er} mars 2017) du code de l'environnement, une copie du présent arrêté est déposée aux archives de la mairie et mise à la disposition de toute personne intéressée, elle sera également affichée en mairie de GRÂCES pendant une durée minimum d'un mois. Le même extrait est publié sur le site internet de la préfecture qui a délivré l'acte pour une durée identique.

Le maire de Grâces fera connaître par procès verbal, adressé à la préfecture des Côtes d'Armor l'accomplissement de cette formalité.

Cet arrêté sera affiché en permanence, de façon visible, sur le site de l'exploitation à la diligence de la société EURL GUILLERME FERRAILLES.

Une copie dudit arrêté sera également adressé à chaque conseil municipal consulté, à savoir : COADOUT, GUINGAMP, ST-AGATHON, GRACES et PLOUMAGOAR.

Un avis au public sera inséré par les soins de la préfecture et aux frais de la société GUILLERME FERRAILLES dans deux journaux diffusés dans tout le département.

ARTICLE 10.1.3. EXÉCUTION

Le Secrétaire général de la préfecture des Côtes d'Armor,
le Sous-préfet de l'arrondissement de GUINGAMP ,
le Directeur départemental des territoires et de la mer des Côtes d'Armor,
le Directeur régional de l'environnement, de l'aménagement et du logement,
le Directeur de l'Agence régionale de santé et l'inspection des installations classées pour la protection de l'environnement sont chargés chacun en ce qui le concerne, de l'exécution du présent arrêté dont une copie sera adressée au Maire de GRACES et à la société EURL GUILLERME FERRAILLES.

SAINT-BRIEUC le 28 JUIL. 2017
LE PREFET



Yves LE BRETON

TITRE 11. ANNEXES

Annexe 1 - CAHIER DES CHARGES JOINT À L'AGRÈMENT DÉLIVRÉ À L'EXPLOITANT D'UN CENTRE VHU

Conformément à l'article R. 543-164 du code de l'environnement :

1° Les opérations de dépollution suivantes sont réalisées avant tout autre traitement du véhicule hors d'usage :

- les batteries, les pots catalytiques et les réservoirs de gaz liquéfiés sont retirés ;
- les éléments filtrants contenant des fluides, comme, par exemple, les filtres à huiles et les filtres à carburants, sont retirés à moins qu'ils ne soient nécessaires pour la réutilisation du moteur ;
- les composants susceptibles d'exploser, y compris les airbags et les prétensionneurs sont retirés ou neutralisés ;
- les carburants, les huiles de carters, les huiles de transmission, les huiles de boîtes de vitesse, les huiles hydrauliques, les liquides de refroidissement, les liquides antigel et les liquides de freins ainsi que tout autre fluide présent dans le véhicule hors d'usage sont retirés, et stockés séparément le cas échéant, notamment en vue d'être collectés, à moins qu'ils ne soient nécessaires pour la réutilisation des parties de véhicule concernées ;
- le retrait, la récupération et le stockage de l'intégralité des fluides frigorigènes sont obligatoires en vue de leur traitement ;
- les filtres et les condensateurs contenant des polychlorobiphényles (PCB) et des polychloroterphényles (PCT) sont retirés suivant les indications fournies par les constructeurs automobiles sur la localisation de ces équipements dans les modèles de véhicules concernés de leurs marques ;
- les composants recensés comme contenant du mercure sont retirés suivant les indications fournies par les constructeurs automobiles sur la localisation de ces équipements dans les modèles de véhicules concernés de leurs marques ;
- les pneumatiques sont démontés de manière à préserver leur potentiel de réutilisation ou de valorisation.

2° Les éléments suivants sont extraits du véhicule :

- composants métalliques contenant du cuivre, de l'aluminium, du magnésium sauf si le centre VHU peut justifier que ces composants sont séparés du véhicule par un autre centre VHU ou un broyeur agréé ;
- composants volumineux en matière plastique (pare-chocs, tableaux de bord, récipients de fluides, etc.), sauf si le centre VHU peut justifier que ces composants sont séparés du véhicule par un autre centre VHU ou un broyeur agréé de manière à pouvoir réellement être recyclés en tant que matériaux ;
- verre, sauf si le centre VHU peut justifier qu'il est séparé du véhicule par un autre centre VHU, en totalité à partir du 1er juillet 2013.

3° L'exploitant du centre VHU est tenu de contrôler l'état des composants et éléments démontés en vue de leur réutilisation et d'assurer, le cas échéant, leur traçabilité par l'apposition d'un marquage approprié, lorsqu'il est techniquement possible. Les pièces destinées à la réutilisation peuvent être mises sur le marché sous réserve de respecter les réglementations spécifiques régissant la sécurité de ces pièces ou, à défaut, l'obligation générale de sécurité définie par l'article L. 221-1 du code de la consommation.

La vente aux particuliers de composants à déclenchement pyrotechnique est interdite.

Les opérations de stockage sont effectuées de façon à ne pas endommager les composants et éléments réutilisables ou valorisables, ou contenant des fluides.

Seul le personnel du centre VHU est autorisé à accéder aux véhicules hors d'usage avant les opérations de dépollution visées au 1° du présent article.

4° L'exploitant du centre VHU est tenu de ne remettre :

- les véhicules hors d'usage traités préalablement dans ses installations, qu'à un broyeur agréé ou, sous sa responsabilité, à un autre centre VHU agréé ou à toute autre installation de traitement autorisée à cet effet dans un autre Etat membre de la Communauté européenne, dès lors que le transfert transfrontalier des véhicules hors d'usage est effectué dans le respect des dispositions du règlement n° 1013/2006 du Parlement européen et du Conseil du 14 juin 2006 concernant les transferts de déchets ;
- les déchets issus du traitement des véhicules hors d'usage qu'à des installations respectant les dispositions de l'article R. 543-161 du code de l'environnement.

5° L'exploitant du centre VHU est tenu de communiquer chaque année au préfet du département dans lequel l'installation est exploitée, et à l'Agence de l'environnement et de la maîtrise de l'énergie, sous forme électronique à partir de 2013, la déclaration prévue par l'application du 5° de l'article R. 543-164 du code de l'environnement.

Cette déclaration comprend :

- a) Les informations sur les certifications obtenues notamment dans le domaine de l'environnement, de l'hygiène, de la sécurité, du service et de la qualité ;
- b) Le nombre et le tonnage des véhicules pris en charge ;
- c) L'âge moyen des véhicules pris en charge ;

- d) La répartition des véhicules pris en charge par marque et modèle ;
- e) Le nombre et le tonnage de véhicules hors d'usage préalablement traités remis, directement ou via d'autres centres VHU agréés, à des broyeurs agréés, et répartis par broyeur agréé destinataire ;
- f) Le tonnage de produits et déchets issus du traitement des véhicules hors d'usage remis à des tiers ;
- g) Les taux de réutilisation et recyclage et réutilisation et valorisation atteints ;
- h) Les nom et coordonnées de l'organisme tiers désigné au 15° du présent cahier des charges ;
- i) Le cas échéant, le nom du ou des réseau(x) de producteur(s) de véhicules dans lequel s'inscrit le centre VHU.

Lorsqu'un transfert de véhicule(s) hors d'usage est opéré entre deux centres VHU agréés, l'obligation de déclarer au sens du 5° de l'article R. 543-164 pèse sur l'exploitant du premier centre VHU agréé qui a pris en charge le véhicule. Dans ce cas, le deuxième centre VHU agréé a l'obligation de communiquer au premier centre VHU agréé les données nécessaires à ce dernier pour répondre à son obligation de déclarer au sens du 5° de l'article R. 543-164.

La communication de ces informations pour l'année n intervient au plus tard le 31 mars de l'année n + 1.

Le contenu de la déclaration est vérifié et validé par l'organisme tiers désigné au 15° du présent cahier des charges avant le 31 août de l'année n + 1. A partir de 2013, l'organisme tiers réalise également une validation en ligne de la déclaration.

L'Agence de l'environnement et de la maîtrise de l'énergie délivre un récépissé de déclaration. La fourniture de ce récépissé est une des conditions nécessaires au maintien de l'agrément préfectoral.

6° L'exploitant du centre VHU doit tenir à la disposition des opérateurs économiques avec lesquels il collabore, ou avec lesquels il souhaite collaborer, ses performances en matière de réutilisation et recyclage et de réutilisation et valorisation des véhicules hors d'usage.

7° L'exploitant du centre VHU doit tenir à la disposition de l'instance définie à l'article R. 543-157-1 les données comptables et financières permettant à cette instance d'évaluer l'équilibre économique de la filière.

8° L'exploitant du centre VHU est tenu de se conformer aux dispositions de l'article R. 322-9 du code de la route lorsque le véhicule est pris en charge pour destruction, et notamment de délivrer au détenteur du véhicule hors d'usage un certificat de destruction au moment de l'achat.

9° L'exploitant du centre VHU est tenu de constituer, le cas échéant, une garantie financière, dans les conditions prévues à l'article L. 516-1 du code de l'environnement.

10° L'exploitant du centre VHU est tenu de se conformer aux dispositions relatives aux sites de traitement et de stockage des véhicules et des fluides, matériaux ou composants extraits de ces véhicules, suivantes :

- les emplacements affectés à l'entreposage des véhicules hors d'usage sont aménagés de façon à empêcher toute pénétration dans le sol des différents liquides que ces véhicules peuvent contenir ;
- les emplacements affectés à l'entreposage des véhicules hors d'usage non dépollués sont revêtus, pour les zones appropriées comprenant a minima les zones affectées à l'entreposage des véhicules à risque ainsi que les zones affectées à l'entreposage des véhicules en attente d'expertise par les assureurs, de surfaces imperméables avec dispositif de collecte des fuites, décanteurs et épurateurs-dégraisseurs ;
- les emplacements affectés au démontage et à l'entreposage des moteurs, des pièces susceptibles de contenir des fluides, des pièces métalliques enduites de graisses, des huiles, produits pétroliers, produits chimiques divers sont revêtus de surfaces imperméables, lorsque ces pièces et produits ne sont pas eux-mêmes contenus dans des emballages parfaitement étanches et imperméables, avec dispositif de rétention ;
- les batteries, les filtres et les condensateurs contenant des polychlorobiphényles (PCB) et des polychloroterphényles (PCT) sont entreposés dans des conteneurs appropriés ;
- les fluides extraits des véhicules hors d'usage (carburants, huiles de carters, huiles de boîtes de vitesse, huiles de transmission, huiles hydrauliques, liquides de refroidissement, liquides antigel, liquides de freins, acides de batteries, fluides de circuits d'air conditionné et tout autre fluide contenu dans les véhicules hors d'usage) sont entreposés dans des réservoirs appropriés, le cas échéant séparés, dans des lieux dotés d'un dispositif de rétention ;
- les pneumatiques usagés sont entreposés dans des conditions propres à prévenir le risque d'incendie, à favoriser leur réutilisation, leur recyclage ou leur valorisation, et dans les régions concernées par la dengue et autres maladies infectieuses tropicales, à prévenir le risque de prolifération des moustiques ;
- les eaux issues des emplacements affectés au démontage des moteurs et pièces détachées, mentionnées ci-dessus, y compris les eaux de pluie ou les liquides issus de déversements accidentels, sont récupérées et traitées avant leur rejet dans le milieu naturel, notamment par passage dans un décanteur-déshuileur ou tout autre dispositif d'effet jugé équivalent par l'inspection des installations classées ; le traitement réalisé doit assurer que le rejet des eaux dans le milieu naturel n'entraînera pas de dégradation de celui-ci ;
- le demandeur tient le registre de police défini au chapitre 1er du titre II du livre III de la partie réglementaire du code pénal.

11° En application du 12° de l'article R. 543-164 du code de l'environnement susvisé, l'exploitant du centre VHU est tenu de justifier de l'atteinte d'un taux de réutilisation et de recyclage minimum des matériaux issus des véhicules

hors d'usage, en dehors des métaux, des batteries et des fluides issus des opérations de dépollution, de 3,5 % de la masse moyenne des véhicules et d'un taux de réutilisation et de valorisation minimum de 5 % de la masse moyenne des véhicules, y compris par le biais d'une coopération avec d'autres centres VHU agréés ;

12° En application du 12° de l'article R. 543-164 du code de l'environnement susvisé, l'exploitant du centre VHU est également tenu de justifier de l'atteinte d'un taux de réutilisation et de recyclage minimum des matériaux issus des véhicules hors d'usage participant à l'atteinte des objectifs fixés à l'article R. 543-160, y compris par le biais d'une coopération avec les autres opérateurs économiques : en particulier, il s'assure que les performances des broyeurs à qui il cède les véhicules hors d'usage qu'il a traités, ajoutées à ses propres performances, permettent l'atteinte des taux mentionnés à l'article R. 543-160 du code de l'environnement.

13° L'exploitant du centre VHU est tenu d'assurer la traçabilité des véhicules hors d'usage, notamment en établissant en trois exemplaires un bordereau de suivi mentionnant les numéros d'ordre des carcasses de véhicules hors d'usage correspondants aux numéros se trouvant dans le livre de police, ainsi que les tonnages associés (modèle en annexe III du présent arrêté). Un exemplaire du bordereau est conservé par le centre VHU, les deux autres exemplaires étant envoyés au broyeur avec le ou les lot(s) de véhicules hors d'usage préalablement traités correspondants.

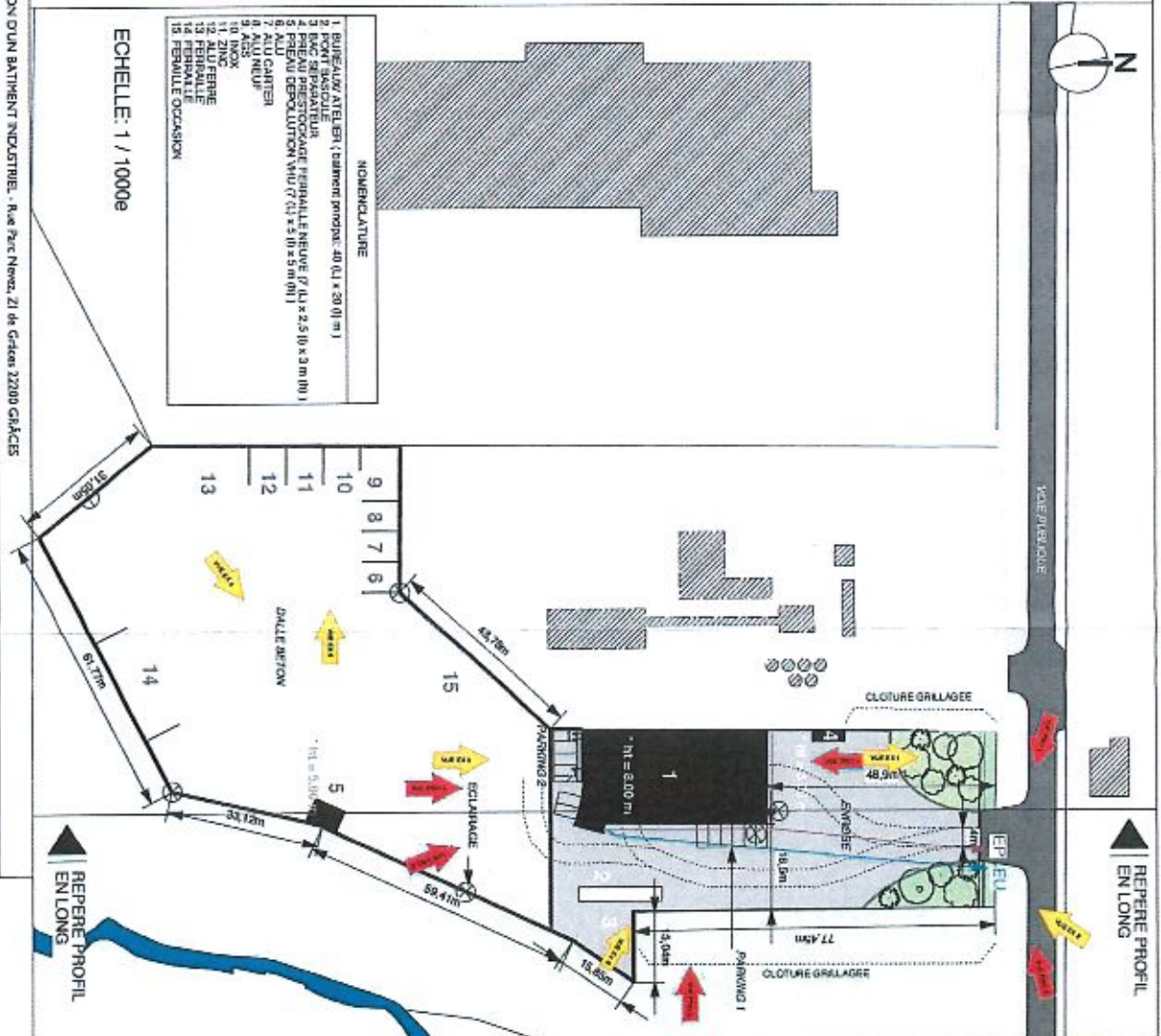
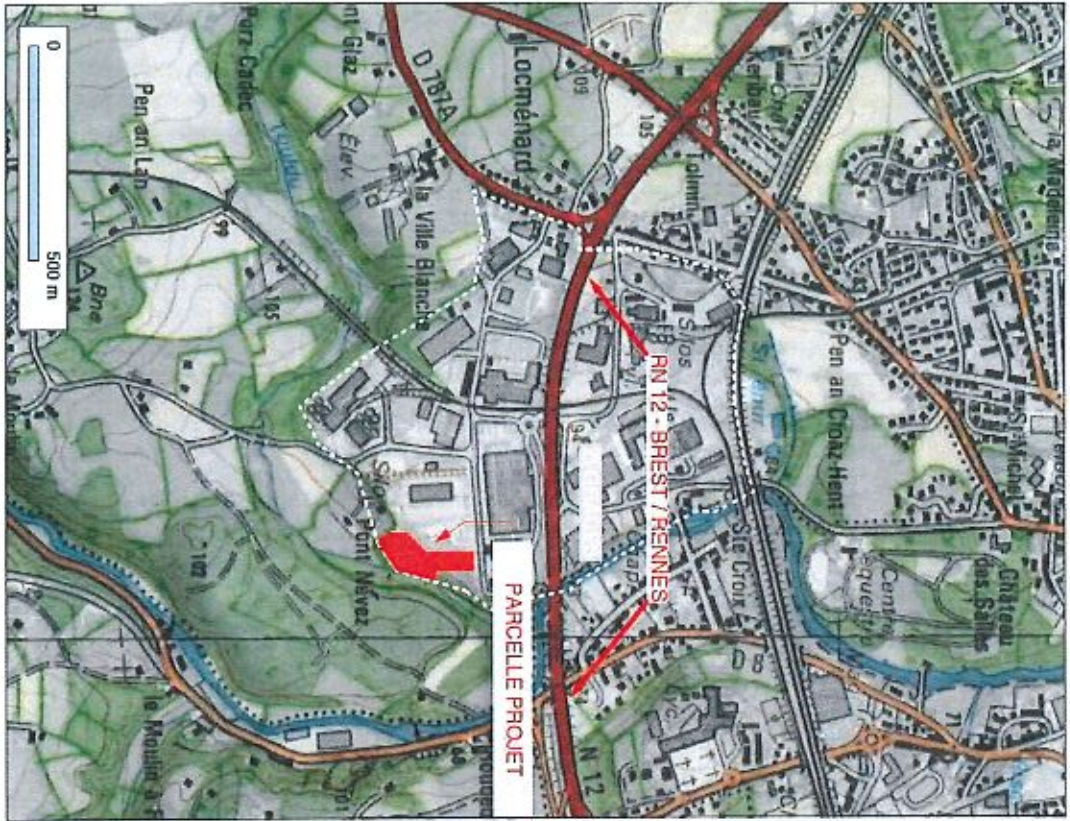
14° L'exploitant du centre VHU est tenu de disposer de l'attestation de capacité mentionnée à l'article R. 543-99 du code de l'environnement. Cette attestation est de catégorie V conformément à l'annexe I de l'arrêté du 30 juin 2008 susvisé.

15° L'exploitant du centre VHU fait procéder chaque année à une vérification de la conformité de son installation aux dispositions du cahier des charges annexé à son agrément par un organisme tiers accrédité pour un des référentiels suivants :

- vérification de l'enregistrement dans le cadre du système communautaire de management environnemental et d'audit (EMAS) défini par le règlement (CE) n° 761/2001 du Parlement européen et du Conseil du 19 mars 2001 ou certification d'un système de management environnemental conforme à la norme internationale ISO 14001 ;
- certification de service selon le référentiel « traitement et valorisation des véhicules hors d'usage et de leurs composants » déposé par SGS QUALICERT ;
- certification de service selon le référentiel CERTIREC concernant les entreprises du recyclage déposé par le Bureau Veritas Certification.

Les résultats de cette vérification sont transmis au préfet du département dans lequel se situe l'installation.

Annexe 2 – Plans de situation et de masse



PLAN DE SITUATION - PLAN DE MASSE

Operation: CONSTRUCTION D'UN BATIMENT INDUSTRIEL - Rue Parc Nevez, ZI de Gaden 22200 GADEN

Maitre d'œuvre: SCI GUILBERNE CARRÉ
Rue Parc Nevez
ZI de Gaden
22200 GADEN

Indice:

Date: FEVRIER 2012

PC
01 - 02

Maitre d'œuvre: OPUS 4 - Philippe le Moal - Architecte D.P.L.G. I, Rue Ernest Le Barzic 22 450 la Roche-Derrien - tél: 02 96 91 50 61 - mail: opus4@magic.fr
Projet suivi par: Bryan Le Balch

Annexe 3 - Liste des déchets admissibles sur le site de l'établissement (codification selon l'annexe II de l'article R. 541-8 du Code de l'Environnement) (* : déchets dangereux)

CODE	CATEGORIE ET NATURE DES DECHETS ADMIS	
02	DECHETS PROVENANT DE L'AGRICULTURE, DE L'HORTICULTURE, DE L'AQUACULTURE, DE LA SYLVICULTURE, DE LA CHASSE ET DE LA PECHE AINSI QUE DE LA PREPARATION ET DE LA TRANSFORMATION DES ALIMENTS.	
02 01	Déchets provenant de l'agriculture, de l'horticulture, de l'aquaculture, de la sylviculture, de la chasse et de la pêche	
	02 01 10	Déchets métalliques
10	DECHETS PROVENANT DE PROCEDES THERMIQUES	
10 03	Déchets de la pyrométallurgie de l'aluminium	
	10 03 05	Déchets d'alumine
12	DECHETS PROVENANT DE LA MISE EN FORME, DU TRAITEMENT PHYSIQUE ET MECANIQUE DE SURFACE DES METAUX ET MATIERES PLASTIQUES	
12 01	Déchets provenant de la mise en forme et du traitement mécanique et physique de surface des métaux et matières plastiques	
	12 01 01	Limailles et chutes de métaux ferreux
	12 01 02	Fines et poussières de métaux ferreux
	12 01 03	Limaille et chutes de métaux non ferreux
	12 01 04	Fines et poussières de métaux non ferreux
	12 01 16*	Déchets de grenailage contenant des substances dangereuses
	12 01 17	Déchets de grenailage autres que ceux visés à la rubrique 12 01 16
12 01	DECHETS PROVENANT DE LA MISE EN FORME ET DU TRAITEMENT MECANIQUE ET PHYSIQUE DE SURFACE DES METAUX ET MATIERES PLASTIQUES	
	12 01 21	Déchets de meulage et matériaux de meulage autres que ceux visés à la rubrique 12 01 20
	13 01 11*	Huiles hydrauliques synthétiques
	13 01 12*	Huiles hydrauliques facilement biodégradables
	13 01 13*	Autres huiles hydrauliques

Code	CATEGORIE ET NATURE DES DECHETS ADMIS	
17	DECHETS DE CONSTRUCTION ET DE DEMOLITION	
17 04	Métaux	
	17 04 01	Cuivre, bronze, laiton
	17 04 02	Aluminium
	17 04 03	Plomb
	17 04 04	Zinc
	17 04 05	Fer et acier
	17 04 06	Etain
	17 04 07	Métaux en mélange
	17 04 09*	Déchets métalliques contaminés par des substances dangereuses
	17 04 11	Câbles

Code	Catégorie et nature des déchets admis	
13 02	Huiles moteurs, de boîte de vitesse et de lubrification usagées	
	13 02 04*	Huiles moteur, de boîte de vitesse et de lubrification chlorées à base minérale
	13 02 05*	Huiles moteur, de boîte de vitesse et de lubrification non chlorées à base minérale
	13 02 06*	Huiles moteur, de boîte de vitesse et de lubrification synthétiques
	13 02 07*	Huiles moteur, de boîte de vitesse et de lubrification facilement biodégradables
	13 02 08*	Autres huiles moteur, de boîte de vitesse et de lubrification
	13 03 10*	Autres huiles isolantes et fluides caloporteurs
13 07	Combustibles liquides usagés	
	13 07 01*	Fioul et gas-oil
	13 07 02*	Essence
	13 07 03*	Autres combustibles (y compris mélanges)
16	DECHETS NON DECRITS AILLEURS DANS LA LISTE	
16 01	Véhicules hors d'usage de différents moyens de transport (y compris machines tous terrains) et déchets provenant du démontage de véhicules hors d'usage et de l'entretien de véhicules (sauf chapitres 13, 14 et sections 16 06 et 16 08)	
	16 01 03	Pneus hors d'usage
	16 01 04*	Véhicules hors d'usage
	16 01 06	Véhicules hors d'usage ne contenant ni liquides ni autres composants dangereux
	16 01 07*	Filtres à huile
	16 01 08*	Composants contenant du mercure
	16 01 12	Pallins de frein autres que ceux visés à la rubrique 16 01 11
	16 01 13*	Liquides de frein
	16 01 14*	Antigels contenant des substances dangereuses
	16 01 15	Antigels autres que ceux visés à la rubrique 16 01 14
	16 01 17	Métaux ferreux
	16 01 18	Métaux non ferreux
	16 01 19	Matières plastiques
	16 01 20	Verre
	16 01 21*	Composants dangereux autres que ceux visés aux rubriques 16 01 07 à 16 01 11, 16 01 13 et 16 01 14
	16 01 22	Composants non spécifiés ailleurs
16 01 99	Déchets non spécifiés ailleurs	
16 06	Piles et accumulateurs	
	16 06 01*	Accumulateurs au plomb

19	DECHETS PROVENANT DES INSTALLATIONS DE GESTION DES DECHETS, DES STATIONS D'EPURATION DES EAUX USEES HORS SITE ET DE LA PREPARATION D'EAU DESTINEE A LA CONSOMMATION HUMAINE ET D'EAU A USAGE INDUSTRIEL	
19 10	Déchets provenant du broyage de déchets contenant des métaux	
	19 10 01	Déchets de fer ou d'acier
	19 10 02	Déchets de métaux non ferreux
	19 10 04	Fraction légère des résidus de broyage et poussières autres que celles visées à la rubrique 19 10 03
19 10	Déchets provenant du broyage de déchets contenant des métaux	
	19 10 06	Autres fractions autres que celles visées à la rubrique 19 10 05
19 12	Déchets provenant du traitement mécanique des déchets	
	19 12 01	Papier et carton
	19 12 02	Métaux ferreux
	19 12 03	Métaux non ferreux
20	DECHETS MENAGERS ET DECHETS ASSIMILES PROVENANT DES COMMERCES, DES INDUSTRIES ET DES ADMINISTRATIONS.	
	20 01 40	Métaux
	20 03 99	Déchets municipaux non spécifiés ailleurs

Annexe 4 – Plan des points de mesures de bruit

