



Liberté • Égalité • Fraternité
RÉPUBLIQUE FRANÇAISE

PREFET DU FINISTERE

Préfecture

Direction de l'animation
des politiques publiques

Bureau des installations classées

N° 9-2011-AI

**Arrêté préfectoral du 27 avril 2011
autorisant la société S.A.S SCO à exploiter un établissement spécialisé dans la fabrication de
salaisons et la transformation de produits carnés au lieu dit « Ty Bout » Z.A. de Troyallac'h
à Saint EVARZEC
(REGULARISATION-EXTENSION)**

VUS ET CONSIDERANTS

Le Préfet du Finistère,
Chevalier de la Légion d'honneur,
Officier de l'Ordre national du mérite

- VU** le code de l'environnement et notamment son titre 1^{er} du livre V
- VU** la nomenclature des installations classées ;
- VU** l'arrêté préfectoral n°99/1686 du 24/09/1999 autorisant la société Monique RANOU à étendre les activités de son établissement spécialisé dans la fabrication de salaisons et la transformation de produits carnés au lieu dit « Ty Bout » Z.A. de Troyallac'h en Saint EVARZEC ;
- VU** l'arrêté préfectoral de prescriptions complémentaires n°67-06AI du 12/12/2006 relatif à la société Monique RANOU exploitant un établissement spécialisé dans la fabrication de salaisons et la transformation de produits carnés au dit « Ty Bout » Z.A. de Troyallac'h en Saint EVARZEC, intégrant les modifications relatives au volume d'activité et aux modalités de traitement des eaux résiduaires ;
- VU** l'arrêté préfectoral n°23-10AI du 13/04/2010 imposant des prescriptions complémentaires à la Société SCO (S.A.S) Z.A. de Troyallac'h à Saint EVARZEC (RSDE) ;
- VU** la demande présentée le 28/07/2009 et complétée les 04/01/2010 et 16/02/2010 par la société S.A.S. SCO dont le siège social est situé au lieu dit « Ty Bout » Z.A. de Troyallac'h en Saint EVARZEC en vue d'obtenir l'autorisation d'exploiter un établissement spécialisé dans la fabrication de salaisons et la transformation de produits (Régularisation – Extension) ;
- VU** le dossier déposé à l'appui de sa demande y compris les compléments ou modifications apportées en cours d'instruction ;
- VU** l'avis de l'autorité environnementale à la date du 06/05/2010 ;

VU le procès verbal de l'enquête publique ouverte du 02 juin au 02 juillet 2010 dans la commune de SAINT EVARZEC ;

VU le rapport et les conclusions du commissaire enquêteur en date du 20/07/2010 ;

VU les avis émis par les conseils municipaux des communes de SAINT EVARZEC, 08/07/2010, de LA FORET FOUESNANT, le 05/07/2010 et d'ELLIANT, le 09/07/2010 ;

VU les avis exprimés par les différents services et organismes consultés,

- la Direction Départementale des Territoires et de la Mer (DDTM), le 19/07/2010 et 02/12/2010 ;
- l'Agence Régionale de Santé Bretagne – Délégation territoriale du Finistère (ARS), le 06/07/2010 ;
- la Direction Régionale des Entreprises de la Concurrence et de la Consommation, du travail et de l'Emploi (DIRECCTE), le 11/06/2010 ;
- la Direction Régionale des affaires culturelles de Bretagne, le 16/06/2010 ;
- le Service Départemental d'Incendie et de Secours, le 15/07/2010 et le 25/08/2010 ;

VU le rapport et les propositions en date du 10/02/2011 de l'inspection des installations classées ;

VU l'avis en date du 17/03/2011 du conseil départemental de l'environnement et des risques sanitaires et technologiques au cours duquel le demandeur a été entendu (a eu la possibilité d'être entendu) ;

VU le projet d'arrêté porté le 25 mars 2011 à la connaissance du demandeur ;

Considérant que l'intéressé n'a présenté aucune observation au terme du délai de quinze jours qui lui était imparti à compter de la notification du projet d'arrêté établi à l'issue des consultations susvisées ;

Considérant les actions actuellement mise en œuvre sur le site d'exploitation, ainsi que les engagements pris par l'exploitant lors de l'instruction de la demande, visant à limiter les nuisances de l'établissement ;

Considérant qu'en application des dispositions de l'article L512-1 du code de l'environnement, l'autorisation ne peut être accordée que si les dangers ou inconvénients peuvent être prévenus par des mesures que spécifie l'arrêté préfectoral ;

Considérant que les conditions d'aménagement et d'exploitation fixées par l'arrêté préfectoral d'autorisation doivent tenir compte, d'une part, de l'efficacité des techniques disponibles et de leur économie ;

Considérant que l'exploitant dans sa demande d'autorisation d'exploiter, ainsi que lors de l'instruction les éléments à procédé à un diagnostic de la situation de son établissement vis-à-vis des meilleures techniques disponibles (MTDEA) référencées dans le document de référence européen (« BREF industries Agroalimentaires et Laitières ») ;

Considérant que l'exploitant dispose d'une convention de raccordement des eaux résiduaires au réseau d'assainissement et à la station d'épuration collective de QUIMPER COMMUNAUTE en date du 21/01/2010 ;

Considérant que les flux de pollution engendrés par l'activité peuvent être acceptés et traités par la station épuration collective susvisée ;

Considérant que les nuisances et les risques présentés par cette installation classée sont prévenues par des mesures compensatoires fixées dans le présent projet d'arrêté, permettant de préserver les intérêts mentionnés aux articles L 511-1 et L 512-2 du code de l'environnement ;

Considérant que les conditions légales de délivrance de l'autorisation sont réunies,

Sur proposition du Secrétaire général de la préfecture

ARRETE

TITRE 1 PORTEE DE L'AUTORISATION ET CONDITIONS GENERALES

CHAPITRE 1.1 BENEFICIAIRE ET PORTEE DE L'AUTORISATION

ARTICLE 1.1.1. EXPLOITANT TITULAIRE DE L'AUTORISATION

La société S.A.S SCO, dont le siège social est situé au lieu dit « Ty Bout » Z.A. de Troyallac'h à Saint EVARZEC, est autorisée, sous réserve du respect des prescriptions annexées au présent arrêté, à exploiter à cette même adresse les installations détaillées dans les articles suivants.

ARTICLE 1.1.2. MODIFICATIONS ET COMPLEMENTS APPORTES AUX PRESCRIPTIONS DES ACTES ANTERIEURS

Les prescriptions suivantes sont supprimées et remplacées par le présent arrêté :

Références des arrêtés préfectoraux antérieurs	Références des articles dont les prescriptions sont supprimées
Arrêté Préfectoral n°99/1686 du 24/09/1999 autorisant la société Monique RANOU à étendre les activités de son établissement spécialisé dans la fabrication de salaisons et la transformation de produits carnés au lieu dit « Ty Bout » Z.A. de Troyallac'h en Saint EVARZEC.	totalité
Arrêté Préfectoral de prescriptions complémentaires n°67-06AI du 12/12/2006 relatif à la société Monique RANOU exploitant un établissement spécialisé dans la fabrication de salaisons et la transformation de produits carnés au dit « Ty Bout » Z.A. de Troyallac'h en Saint EVARZEC, intégrant les modifications relatives au volume d'activité et aux modalités de traitement des eaux résiduaires ;	totalité

Les prescriptions relatives à l'application du programme de recherche des substances dangereuses pour l'eau sont précisées dans un arrêté distinct du présent arrêté (arrêté préfectoral n°23-10AI du 13/04/2010 imposant des prescriptions complémentaires à la société SCO (S.A.S) Z.A. de Troyallac'h à Saint EVARZEC, dans le cadre de la Recherche de Substances Dangereuses pour l'Eau (RSDE)).

ARTICLE 1.1.3. INSTALLATIONS NON VISEES PAR LA NOMENCLATURE OU SOUMISES A DECLARATION

Les prescriptions du présent arrêté s'appliquent également aux autres installations ou équipements exploités dans l'établissement, qui, mentionnés ou non dans la nomenclature, sont de nature par leur proximité ou leur connexité avec une installation soumise à autorisation à modifier les dangers ou inconvénients de cette installation.

Les dispositions des arrêtés ministériels existants relatifs aux prescriptions générales applicables aux installations classées soumises à déclaration sont applicables aux installations classées soumises à déclaration incluses dans l'établissement dès lors que ces installations ne sont pas régies par le présent arrêté préfectoral d'autorisation.

CHAPITRE 1.2 NATURE DES INSTALLATIONS

ARTICLE 1.2.1. LISTE DES INSTALLATIONS CONCERNEES PAR UNE RUBRIQUE DE LA NOMENCLATURE DES INSTALLATIONS CLASSEES

Rubrique de la nomenclature	NATURE des ACTIVITÉS	VOLUMES SOLLICITES	RÉGIME
-----------------------------	----------------------	--------------------	--------

2221-1	Préparation ou conservation de produits alimentaires d'origine animale, par découpage, cuisson, appertisation, surgélation, congélation, lyophilisation, déshydratation, salage, séchage, saurage, enfumage, etc., à l'exclusion des produits issus du lait et des corps gras, mais y compris les aliments pour les animaux de compagnie. La quantité de produits entrant étant supérieure à 2 t/j	160 t/j en moyenne 208 t/j en pointe	A
1136.B.b	Emploi d'ammoniac, la quantité susceptible d'être présente dans l'installation étant supérieure à 1.5 t mais inférieure à 200 t	3.56 t	A
2661-1-b	Transformation de polymères (matières plastiques, caoutchoucs, élastomères, résines et adhésifs synthétiques) par des procédés exigeant des conditions particulières de température ou de pression (extrusion, injection, moulage, segmentation à chaud, densification, etc.), la quantité de matière susceptible d'être traitée étant supérieure ou égale à 1t/j mais inférieure à 10 t/j	Moulage de 6 t/j de polymères	D
2910-A-2	Installation de combustion. Supérieure à 2 MW, mais inférieure à 20 MW.	Production de vapeur en chaudières : 5 MW Production d'eau chaude pour le lavage : 1.25 MW Production d'eau chaude pour la cuisson: 1.6 MW Total : 7.85 MW	D
2921-2	Installations de refroidissement par dispersion d'eau dans un flux d'air, lorsque l'installation est de type « circuit primaire fermé »	4 TAR en circuit primaire fermé puissance cumulée : 7077 kW	D
2925	Accumulateurs (Ateliers de charge d')	92 kW	D
2940-2-b	Application, cuisson, séchage de vernis, peinture, apprêt, colle, enduit etc. sur support quelconque (métal, bois, plastique, cuir, papier, textile...), l'application étant faite par tout procédé autre que « trempé » (Pulvérisation, enduction...) et la quantité maximale de produits susceptible d'être mise en œuvre étant supérieure à 10 kg/j mais inférieure ou égale à 100kg/j	Application de colle de catégorie B par injection (barquetteuse), la quantité maximale de colle mise en œuvre quotidiennement pouvant atteindre 37.5 kg/j (75 kg/j x 1/2)	D
1511-3	Entrepôt frigorifiques, à l'exception des dépôts utilisés au stockage de catégories de matières, produits ou substances relevant par ailleurs, de la présente nomenclature. Le volume susceptible d'être stocké étant supérieur ou égal à 5000 m ³ , mais inférieur à 50000 m ³	Capacité de stockage de 6105 m ³	D
1510-3	Entrepôt couverts (stockage de matières, produits ou substances combustibles en quantité supérieure à 500 t dans des) à l'exclusion des dépôts utilisés au stockage de catégories de matières, produits ou substances relevant par ailleurs de la présente nomenclature, des bâtiments destinés exclusivement au remisage de véhicules à moteur et de leur remorque et des établissements recevant du public. Le volume des entrepôts étant supérieur ou égal à 5000 m ³ , mais inférieur à 50000 m ³	631.4 t de produits combustibles pour une capacité de stockage de 10390 m ³	D
2920	Installations de réfrigération ou compression fonctionnant à des pressions effectives supérieures à 10 ⁵ Pa, comprimant et utilisant des fluides inflammables ou toxiques, la puissance absorbée étant supérieur à 10 MW	Installations de compression (ammoniac) 1735 kW	NC

A (Autorisation), D (Déclaration), NC (Non Classée)

Volume autorisé : éléments caractérisant la consistance, le rythme de fonctionnement, le volume des installations ou les capacités maximales autorisées

ARTICLE 1.2.2. SITUATION DE L'ETABLISSEMENT

Les installations autorisées sont situées sur les communes, parcelles et lieux-dits suivants :

Commune	Parcelles	Lieux-dits
SAINT EVARZEC	Section ZB n°63, 65, 66, 115, 161, 196, 197, 198, 199	ZA de Troyalac'h
SAINT YVI	Section ZA n°27	

ARTICLE 1.2.3. CONSISTANCE DES INSTALLATIONS AUTORISEES

L'établissement comprenant l'ensemble des installations classées et connexes, est organisé de la façon suivante :

- 1 bâtiment industriel de 30698m² ;
- 1 hangar de stockage des produits d'entretien de 240 m² ;
- 1 local sprinkleur ;
- 1 local surpresseur eau de ville ;
- 1 station de pré traitement des effluents ;
- 1 forage.

CHAPITRE 1.3 CONFORMITE AU DOSSIER DE DEMANDE D'AUTORISATION

Les installations et leurs annexes, objet du présent arrêté, sont disposées, aménagées et exploitées conformément aux plans et données techniques contenus dans les différents dossiers déposés par l'exploitant. En tout état de cause, elles respectent par ailleurs les dispositions du présent arrêté, des arrêtés complémentaires et les réglementations autres en vigueur.

CHAPITRE 1.4 DUREE DE L'AUTORISATION

ARTICLE 1.4.1. DUREE DE L'AUTORISATION

La présente autorisation cesse de produire effet si l'installation n'a pas été mise en service dans un délai de trois ans ou n'a pas été exploitée durant deux années consécutives, sauf cas de force majeure.

CHAPITRE 1.5 MODIFICATIONS ET CESSATION D'ACTIVITE

ARTICLE 1.5.1. PORTER A CONNAISSANCE

Toute modification apportée par le demandeur aux installations, à leur mode d'utilisation ou à leur voisinage, et de nature à entraîner un changement notable des éléments du dossier de demande d'autorisation, est portée avant sa réalisation à la connaissance du Préfet avec tous les éléments d'appréciation.

ARTICLE 1.5.2. MISE A JOUR DE L'ETUDE DE DANGERS

L'étude des dangers est actualisée à l'occasion de toute modification importante soumise ou non à une procédure d'autorisation. Ces compléments sont systématiquement communiqués au Préfet qui pourra demander une analyse critique d'éléments du dossier justifiant des vérifications particulières, effectuée par un organisme extérieur expert dont le choix est soumis à son approbation. Tous les frais engagés à cette occasion sont supportés par l'exploitant.

ARTICLE 1.5.3. EQUIPEMENTS ABANDONNES

Les équipements abandonnés ne doivent pas être maintenus dans les installations. Toutefois, lorsque leur enlèvement est incompatible avec les conditions immédiates d'exploitation, des dispositions matérielles interdiront leur réutilisation afin de garantir leur mise en sécurité et la prévention des accidents.

ARTICLE 1.5.4. TRANSFERT SUR UN AUTRE EMPLACEMENT

Tout transfert sur un autre emplacement des installations visées sous l'article 1.2 du présent arrêté nécessite une nouvelle demande d'autorisation ou déclaration.

ARTICLE 1.5.5. CHANGEMENT D'EXPLOITANT

Dans le cas où l'établissement change d'exploitant, le successeur fait la déclaration au Préfet dans le mois qui suit la prise en charge de l'exploitant.

ARTICLE 1.5.6. CESSATION D'ACTIVITE

I. Lorsqu'une installation classée est mise à l'arrêt définitif, l'exploitant notifie au préfet la date de cet arrêt trois mois au moins avant celui-ci.

II. La notification prévue au I indique les mesures prises ou prévues pour assurer, dès l'arrêt de l'exploitation, la mise en sécurité du site. Ces mesures comportent, notamment :

1° L'évacuation ou l'élimination des produits dangereux, et, pour les installations autres que les installations de stockage de déchets, celle des déchets présents sur le site ;

2° Des interdictions ou limitations d'accès au site ;

3° La suppression des risques d'incendie et d'explosion ;

4° La surveillance des effets de l'installation sur son environnement.

III. En outre, l'exploitant doit placer le site de l'installation dans un état tel qu'il ne puisse porter atteinte aux intérêts mentionnés à l'article L. 511-1 et qu'il permette un usage futur du site déterminé selon les dispositions des articles R. 512-75 et R. 512-76 du code de l'environnement.

CHAPITRE 1.6 DELAIS ET VOIES DE RECOURS

Le présent arrêté est soumis à un contentieux de pleine juridiction.

Il peut être déféré à la juridiction administrative :

1° Par les demandeurs ou exploitants, dans un délai de deux mois qui commence à courir du jour où lesdits actes leur ont été notifiés ;

2° Par les tiers, personnes physiques ou morales, les communes intéressées ou leurs groupements, en raison des inconvénients ou des dangers que le fonctionnement de l'installation présente pour les intérêts visés à l'article L. 511-1, dans un délai d'un an à compter de la publication ou de l'affichage desdits actes. Ce délai de recours continue à courir jusqu'à l'expiration d'une période de six mois après la mise en service de l'installation.

Les tiers qui n'ont acquis ou pris à bail des immeubles ou n'ont élevé des constructions dans le voisinage d'une installation classée que postérieurement à l'affichage ou à la publication de l'arrêté autorisant l'ouverture de cette installation ou atténuant les prescriptions primitives ne sont pas recevables à déférer ledit arrêté à la juridiction administrative.

CHAPITRE 1.7 ARRETES, CIRCULAIRES, INSTRUCTIONS APPLICABLES

Sans préjudice de la réglementation en vigueur, sont notamment applicables à l'établissement les prescriptions qui le concernent des textes cités ci-dessous :

Dates	Textes
31/01/08	Arrêté relatif à la déclaration annuelle des émissions polluantes des installations classées soumises à autorisation
15/01/08	Arrêté du 15 janvier 2008 relatif à la protection contre la foudre de certaines installations classées
16/07/97	Arrêté du 16 juillet 1997 relatif aux installations de réfrigération à l'ammoniac (installations classées soumises à autorisation sous la rubrique n° 1136 emploi et stockage d'ammoniac)
07/05/07	Arrêté du 7 mai 2007 relatif au contrôle d'étanchéité des éléments assurant le confinement des fluides frigorigènes utilisés dans les équipements frigorifiques et climatique
29/09/05	Arrêté du 29 septembre 2005 relatif à l'évaluation et à la prise en compte de la probabilité d'occurrence, de la cinétique, de l'intensité des effets et de la gravité des conséquences des accidents potentiels dans les études de dangers des installations classées soumises à autorisation
29/07/05	Arrêté du 29 juillet 2005 fixant le formulaire du bordereau de suivi des déchets dangereux
07/07/05	Arrêté du 7 juillet 2005 fixant le contenu des registres mentionnés à l'article 2 du décret n° 2005-635 du 30 mai 2005 relatif au contrôle des circuits de traitement des déchets et concernant les déchets dangereux et les déchets autres que dangereux ou radioactifs
30/06/05	Arrêté du 30 juin 2005 relatif au programme national d'action contre la pollution des milieux aquatiques par certaines substances dangereuses
20/04/05	Décret n° 2005-378 du 20 avril 2005 relatif au programme national d'action contre la pollution des milieux aquatiques par certaines substances dangereuses
20/04/05	Arrêté du 20 avril 2005 pris en application du décret du 20 avril 2005 relatif au programme national d'action contre la pollution des milieux aquatiques par certaines substances dangereuses
13/12/04	Arrêté relatif aux installations de refroidissement par dispersion d'eau dans un flux d'air soumises à déclaration au titre de la rubrique 2921
29/06/04	Arrêté relatif au bilan de fonctionnement prévu par l'article R. 512-29 du Code de l'environnement
02/02/98	Arrêté du 2 février 1998 relatif aux prélèvements et à la consommation d'eau ainsi qu'aux émissions de toute nature des installations classées pour la protection de l'environnement soumises à autorisation
23/01/97	Arrêté du 23 janvier 1997 relatif à la limitation des bruits émis dans l'environnement par les installations classées pour la protection de l'environnement

CHAPITRE 1.8 RESPECT DES AUTRES LEGISLATIONS ET REGLEMENTATIONS

Les dispositions de cet arrêté préfectoral sont prises sans préjudice des autres législations et réglementations applicables, et notamment le code minier, le code civil, le code de l'urbanisme, le code du travail et le code général des collectivités territoriales, la réglementation sur les équipements sous pression.

Les droits des tiers sont et demeurent expressément réservés.

La présente autorisation ne vaut pas permis de construire.

TITRE 2 – GESTION DE L'ETABLISSEMENT

CHAPITRE 2.1 EXPLOITATION DES INSTALLATIONS

ARTICLE 2.1.1. OBJECTIFS GENERAUX

L'exploitant prend toutes les dispositions nécessaires dans la conception l'aménagement, l'entretien et l'exploitation des installations pour :

- limiter la consommation d'eau, et limiter les émissions de polluants dans l'environnement ;
- la gestion des effluents et déchets en fonction de leurs caractéristiques, ainsi que la réduction des quantités rejetées ;
- prévenir en toutes circonstances, l'émission, la dissémination ou le déversement, chroniques ou accidentels, directs ou indirects, de matières ou substances qui peuvent présenter des dangers ou inconvénients pour la commodité de voisinage, la santé, la salubrité publique, l'agriculture, la protection de la nature et de l'environnement ainsi que pour la conservation des sites et des monuments.

ARTICLE 2.1.2. CONSIGNES D'EXPLOITATION

L'exploitant établit des consignes d'exploitation pour l'ensemble des installations comportant explicitement les vérifications à effectuer, en conditions d'exploitation normale, en périodes de démarrage, de dysfonctionnement ou d'arrêt momentané de façon à permettre en toutes circonstances le respect des dispositions du présent arrêté.

L'exploitation doit se faire sous la surveillance de personnes nommément désignées par l'exploitant et ayant une connaissance des dangers des produits stockés ou utilisés dans l'installation.

CHAPITRE 2.2 RESERVES DE PRODUITS OU MATIERES CONSOMMABLES

ARTICLE 2.2.1. RESERVES DE PRODUITS

L'établissement dispose de réserves suffisantes de produits ou matières consommables utilisés de manière courante ou occasionnelle pour assurer la protection de l'environnement tels que manches de filtre, produits de neutralisation, liquides inhibiteurs, produits absorbants...

CHAPITRE 2.3 INTEGRATION DANS LE PAYSAGE

ARTICLE 2.3.1. PROPRETE - ESTHETIQUE

L'exploitant prend les dispositions appropriées qui permettent d'intégrer l'installation dans le paysage. L'ensemble des installations est maintenu propre et entretenu en permanence.

Les abords de l'installation, placés sous le contrôle de l'exploitant sont aménagés et maintenus en bon état de propreté (peinture,...). Les émissaires de rejet et leur périphérie font l'objet d'un soin particulier (plantations, engazonnement,...).

CHAPITRE 2.4 DANGER OU NUISANCES NON PREVENUS

Tout danger ou nuisance non susceptibles d'être prévenus par les prescriptions du présent arrêté est immédiatement porté à la connaissance du Préfet par l'exploitant.

CHAPITRE 2.5 CONTROLES ET ANALYSES

L'inspection des installations classées peut demander, à tout moment, que des contrôles et analyses portant sur les nuisances de l'établissement (émissions et retombées de gaz, poussières, fumées, rejets d'eaux, déchets, bruit notamment), y compris dans l'environnement, soient effectués par des organismes compétents et aux frais de l'exploitant.

En tant que de besoin, les installations sont conçues et aménagées de manière à permettre ces contrôles dans de bonnes conditions.

Sur chaque canalisation de rejet d'effluents, doivent être prévus un point de prélèvement d'échantillons et des points de mesure (débit, température, concentration en polluant, etc.).

Ces points doivent être aménagés de manière à être aisément accessibles et permettre des interventions en toute sécurité.

Sauf accord préalable avec l'inspection des installations classées, les méthodes de prélèvement, mesure et analyse, sont les méthodes normalisées.

Les résultats de ces contrôles et analyses sont conservés pendant au moins 5 ans par l'exploitant et tenus à la disposition de l'inspection des installations classées

CHAPITRE 2.6 INCIDENTS OU ACCIDENTS

ARTICLE 2.6.1. DECLARATION ET RAPPORT

Tout incident grave ou accident de nature à porter atteinte à l'environnement (c'est à dire aux intérêts mentionnés à l'article L511-1 du Code de l'Environnement) doit être immédiatement signalé à la Préfecture, aux sapeurs pompiers (CODIS), au Maire de la commune concernée et à l'inspecteur des Installations Classées.

A cet effet, l'exploitant apporte immédiatement lors du signalement de l'incident aux services cités précédemment, les précisions suivantes :

- Identité de l'auteur de la pollution ou de l'incident ;
- Date et heure du signalement de l'alerte ;
- Identification et coordonnées de la source de pollution ou de l'incident ;
- Description de l'incident (causes présumées, nature, importance) ;
- Mesures mises en œuvre en vue de limiter l'impact.

D'autre part, l'exploitant remet à l'inspecteur des installations classées, sous 15 jours, un rapport qui précise notamment les circonstances et les causes de l'accident ou de l'incident, les effets sur les personnes et l'environnement, les mesures prises ou envisagées pour éviter un accident ou un incident similaire et pour en pallier les effets à moyen ou long terme.

En cas de pollution accidentelle provoquée par l'établissement, l'exploitant doit être en mesure de fournir dans les meilleurs délais tous les renseignements connus dont il dispose permettant de déterminer les mesures de sauvegarde à prendre pour ce qui concerne les personnes, la faune, la flore et les ouvrages exposés à cette pollution.

Les incidents ayant entraîné le fonctionnement d'une alarme et/ou l'arrêt des installations ainsi que les causes de ces incidents et les remèdes apportés sont également consignés dans un registre.

CHAPITRE 2.7 RECAPITULATIF DES DOCUMENTS TENUS A LA DISPOSITION DE L'INSPECTION

L'exploitant doit établir et tenir à jour un dossier comportant les documents suivants :

- le dossier de demande d'autorisation initial,
- les plans tenus à jour,
- les récépissés de déclaration et les prescriptions générales, en cas d'installations soumises à déclaration non couvertes par un arrêté d'autorisation,
- les arrêtés préfectoraux relatifs aux installations soumises à autorisation, pris en application de la législation relative aux installations classées pour la protection de l'environnement,
- tous les documents, enregistrements, résultats de vérification et registres répertoriés dans le présent arrêté ; ces documents peuvent être informatisés, mais dans ce cas des dispositions doivent être prises pour la sauvegarde des données.

Ce dossier doit être tenu à la disposition de l'inspection des installations classées sur le site durant 5 années au minimum.

CHAPITRE 2.8 RECAPITULATIF DES DOCUMENTS A TRANSMETTRE A L'INSPECTION

L'exploitant doit transmettre à l'inspection les documents suivants, accompagnés, en cas de non-conformités constatées, des mesures correctives mises en place ou planifiées :

Référence dans le présent arrêté	Documents	Rythme de transmission
Chapitre 1.7	Déclaration annuelle des émissions polluantes	Annuel** <i>Sauf changement ultérieur avant le 01/04 de l'année n+1, via le site internet GERP</i>
Art 4.3.11.1	Autosurveillance des rejets	Mensuel
Art 6.3.1	Rapports de mesures des émissions sonores et le cas échéant plan d'actions correctives	Tous les 3 ans
Art 8.1	Bilan périodique des analyses légionelles	annuel

Art 9.1.1	Bilan de fonctionnement	Tous les dix ans (sauf en cas d'anticipation)
-----------	-------------------------	---

**** Les obligations et modalités de déclaration annuelle des émissions polluantes sont fixées à l'article 4 de l'arrêté ministériel du 31/01/2008 relatif au registre et à la déclaration annuelle des émissions polluantes et des déchets.**

TITRE 3 - PREVENTION DE LA POLLUTION ATMOSPHERIQUE

CHAPITRE 3.1 CONCEPTION DES INSTALLATIONS

ARTICLE 3.1.1. DISPOSITIONS GENERALES

L'exploitant prend toutes les dispositions nécessaires dans la conception, l'exploitation et l'entretien des installations de manière à limiter les émissions à l'atmosphère, y compris diffuses, notamment par la mise en œuvre de technologies propres, le développement de techniques de valorisation, la collecte sélective et le traitement des effluents en fonction de leurs caractéristiques et la réduction des quantités rejetées en optimisant notamment l'efficacité énergétique.

Les installations de traitement devront être conçues, exploitées et entretenues de manière à réduire à leur minimum les durées d'indisponibilité pendant lesquelles elles ne pourront assurer pleinement leur fonction.

Les installations de traitement d'effluents gazeux doivent être conçues, exploitées et entretenues de manière :

- à faire face aux variations de débit, température et composition des effluents,
- à réduire au minimum leur durée de dysfonctionnement et d'indisponibilité.

Si une indisponibilité est susceptible de conduire à un dépassement des valeurs limites imposées, l'exploitant devra prendre les dispositions nécessaires pour réduire la pollution émise en réduisant ou en arrêtant les installations concernées. L'inspection des installations classées en sera informée.

Les consignes d'exploitation de l'ensemble des installations comportent explicitement les contrôles à effectuer, en marche normale et à la suite d'un arrêt pour travaux de modification ou d'entretien, de façon à permettre en toute circonstance le respect des dispositions du présent arrêté.

Le brûlage à l'air libre est interdit à l'exclusion des essais incendie. Les produits brûlés sont identifiés en qualité et quantité.

ARTICLE 3.1.2. POLLUTIONS ACCIDENTELLES

Les dispositions appropriées sont prises pour réduire la probabilité des émissions accidentelles et pour que les rejets correspondants ne présentent pas de dangers pour la santé et la sécurité publique. La conception et l'emplacement des dispositifs de sécurité destinés à protéger les appareillages contre une surpression interne devraient être tels que cet objectif soit satisfait, sans pour cela diminuer leur efficacité ou leur fiabilité.

ARTICLE 3.1.3. ODEURS

Les dispositions nécessaires sont prises pour que l'établissement ne soit pas à l'origine de gaz odorants, susceptibles d'incommoder le voisinage, de nuire à la santé ou à la sécurité publique.

Les dispositions nécessaires sont prises pour éviter en toute circonstance l'apparition de conditions d'anaérobiose dans des bassins de stockage ou de traitement ou dans des canaux à ciel ouvert. Les bassins, canaux, stockage et traitement de toute matière susceptible d'émettre des odeurs sont couverts autant que possible et si besoin ventilés.

ARTICLE 3.1.4. VOIES DE CIRCULATION

Sans préjudice des règlements d'urbanisme, l'exploitant doit prendre les dispositions nécessaires pour prévenir les envols de poussières et de matières diverses :

- les voies de circulation et aires de stationnement des véhicules sont aménagées (formes de pente, revêtement, etc.), et convenablement nettoyées,
- Les véhicules sortant de l'installation n'entraînent pas de dépôt de poussière ou de boue sur les voies de circulation. Pour cela des dispositions telles que le lavage des roues des véhicules doivent être prévues en cas de besoin,
- les surfaces où cela est possible sont engazonnées,
- des écrans de végétation sont mis en place le cas échéant.

Des dispositions équivalentes peuvent être prises en lieu et place de celles-ci.

ARTICLE 3.1.5. EMISSIONS DIFFUSES ET ENVOLS DE POUSSIÈRES

Les stockages de produits pulvérulents sont confinés (récipients, silos, bâtiments fermés) et les installations de manipulation, transvasement, transport de produits pulvérulents sont, sauf impossibilité technique démontrée, munies de dispositifs de capotage et d'aspiration permettant de réduire les envols de poussières. Si nécessaire, les dispositifs d'aspiration sont raccordés à une installation de dépoussiérage en vue de respecter les dispositions du présent arrêté. Les équipements et aménagements correspondants satisfont par ailleurs la prévention des risques d'incendie et d'explosion (événements pour les tours de séchage, les dépoussiéreurs...).

CHAPITRE 3.2 CONDITIONS DE REJET

ARTICLE 3.2.1. DISPOSITIONS GENERALES

Les points de rejet dans le milieu naturel doivent être en nombre aussi réduit que possible. Tout rejet non prévu au présent chapitre ou non conforme à ses dispositions est interdit. La dilution des rejets atmosphériques est interdite.

Les ouvrages de rejet doivent permettre une bonne diffusion dans le milieu récepteur.

Les rejets à l'atmosphère sont, dans toute la mesure du possible, collectés et évacués, après traitement éventuel, par l'intermédiaire de cheminées pour permettre une bonne diffusion des rejets. L'emplacement de ces conduits est tel qu'il ne peut y avoir à aucun moment siphonnage des effluents rejetés dans les conduits ou prises d'air avoisinant. La forme des conduits, notamment dans leur partie la plus proche du débouché à l'atmosphère, est conçue de façon à favoriser au maximum l'ascension des gaz dans l'atmosphère. La partie terminale de la cheminée peut comporter un convergent réalisé suivant les règles de l'art lorsque la vitesse d'éjection est plus élevée que la vitesse choisie pour les gaz dans la cheminée. Les contours des conduits ne présentent pas de point anguleux et la variation de la section des conduits au voisinage du débouché est continue et lente.

Les poussières, gaz polluants ou odeurs sont, dans la mesure du possible, captés à la source et canalisés, sans préjudice des règles relatives à l'hygiène et à la sécurité des travailleurs.

Les conduits d'évacuation des effluents atmosphériques nécessitant un suivi, dont les points de rejet sont repris ci-après, doivent être aménagés (plate-forme de mesure, orifices, fluides de fonctionnement, emplacement des appareils, longueur droite pour la mesure des particules) de manière à permettre des mesures représentatives des émissions de polluants à l'atmosphère. En particulier les dispositions des normes NF 44-052 et EN 13284-1 sont respectées.

Ces points doivent être aménagés de manière à être aisément accessibles et permettre des interventions en toute sécurité. Toutes les dispositions doivent également être prises pour faciliter l'intervention d'organismes extérieurs à la demande de l'inspection des installations classées.

Les incidents ayant entraîné le fonctionnement d'une alarme et/ou l'arrêt des installations ainsi que les causes de ces incidents et les remèdes apportés sont également consignés dans un registre.

TITRE 4 PROTECTION DES RESSOURCES EN EAUX ET DES MILIEUX AQUATIQUES

CHAPITRE 4.1 PRELEVEMENTS ET CONSOMMATIONS D'EAU

ARTICLE 4.1.1. ORIGINE DES APPROVISIONNEMENTS EN EAU

Les prélèvements d'eau dans le milieu qui ne s'avèrent pas liés à la lutte contre un incendie ou aux exercices de secours, sont limités aux quantités suivantes :

Origine de la ressource	Prélèvement maximal annuel (m ³)	Débit maximal (m ³)	
		Horaire	Journalier
Eau souterraine	27000	10m ³ /h	130 m ³ /j
Réseau public	220000		

L'utilisation d'eau du forage en contact avec des denrées alimentaires est soumise à autorisation préfectorale préalable au titre de la santé publique.

ARTICLE 4.1.2. DISPOSITIONS GENERALES D'EXPLOITATION DES OUVRAGES DE PRELEVEMENT D'EAU DANS LE MILIEU NATUREL

Article 4.1.2.1. Réseau d'alimentation en eau potable

Un ou plusieurs réservoirs de coupure ou bacs de disconnexion ou tout autre équipement présentant des garanties équivalentes sont installés afin d'isoler les réseaux d'eaux industrielles et pour éviter des retours de substances dans les réseaux d'adduction d'eau publique.

Article 4.1.2.2. Prélèvement d'eau en nappe par forage

Les prélèvements d'eau en nappe par forage dont l'usage est destiné directement ou indirectement à la consommation humaine en eau feront l'objet, avant leur mise en service, d'une autorisation au titre du Code de la Santé Publique (article R 1321 et suivants). Ils ne pourront pas être utilisés pour cet usage préalablement à l'obtention de cette autorisation.

4.1.2.2.1 Critères d'implantation et protection de l'ouvrage

Sauf dispositions spécifiques satisfaisantes, l'ouvrage ne devra pas être implanté à moins de 35 m d'une source de pollution potentielle (dispositifs d'assainissement collectif ou autonome, parcelle recevant des épandages, bâtiments d'élevage, cuves de stockage...).

Des mesures particulières devront être prises en phase chantier pour éviter le ruissellement d'eaux souillées ou de carburant vers le milieu naturel.

Après le chantier, une surface de 5 m x 5 m sera neutralisée de toutes activités ou stockages, et exempte de toute source de pollution.

4.1.2.2.2 Réalisation et équipement de l'ouvrage

La cimentation annulaire est obligatoire, elle se fera sur toute la partie supérieure du forage, jusqu'au niveau du terrain naturel. Elle se fera par injection par le fond, sur au moins 5 cm d'épaisseur, sur une hauteur de 10 m minimum, voire plus, pour permettre d'isoler les venues d'eau de mauvaise qualité. La cimentation devra être réalisée entre le tube et les terrains forés pour colmater les fissures du sol sans que le prétubage ne gêne cette action et devra être réalisée de façon homogène sur toute la hauteur.

Les tubages seront en PVC ou tous autres matériaux équivalents, le cas échéant de type alimentaire, d'au moins 125 mm de diamètre extérieur et de 5 mm d'épaisseur au minimum. Ils seront crépinés en usine.

La protection de la tête du forage assurera la continuité avec le milieu extérieur de l'étanchéité garantie par la cimentation annulaire. Elle comprendra une dalle de propreté en béton de 3 m² minimum centrée sur l'ouvrage, de 0,30 m de hauteur au-dessus du terrain naturel, en pente vers l'extérieur du forage. La tête de forage sera fermée par un regard scellé sur la dalle de propreté muni d'un couvercle amovible fermé à clef et s'élèvera d'au moins 0,50 m au-dessus du terrain naturel.

L'ensemble limitera le risque de destruction du tubage par choc accidentel et empêchera les accumulations d'eau stagnante à proximité immédiate de l'ouvrage.

La pompe ne devra pas être fixée sur le tubage mais sur un chevalement spécifique, les tranchées de raccordement ne devront pas jouer le rôle de drain. La pompe utilisée sera munie d'un clapet de pied interdisant tout retour de fluide vers le forage.

En cas de raccordement à une installation alimentée par un réseau public, un disconnecteur sera installé.

Les installations seront munies d'un dispositif de mesures totalisateur de type volumétrique. Les volumes prélevés mensuellement et annuellement ainsi que le relevé de l'index à la fin de chaque année civile seront indiqués sur un registre tenu à disposition des services de contrôle.

Le forage sera équipé d'un tube de mesure crépiné permettant l'utilisation d'une sonde de mesure des niveaux.

4.1.2.2.3 Abandon provisoire ou définitif de l'ouvrage

L'abandon de l'ouvrage sera signalé au service de contrôle en vue de mesures de comblement.

Tout ouvrage abandonné est comblé par des techniques appropriées permettant de garantir l'absence de transfert de pollution et de circulation d'eau entre les différentes nappes d'eau souterraine contenues dans les formations aquifères.

Abandon provisoire :

En cas d'abandon ou d'un arrêt de longue durée, le forage sera déséquipé (extraction de la pompe). La protection de la tête et l'entretien de la zone neutralisée seront assurés.

Abandon définitif :

Dans ce cas, la protection de tête pourra être enlevée et le forage sera comblé de graviers ou de sables propres jusqu'au plus 7 m du sol, suivi d'un bouchon de sobranite jusqu'à - 5 m et le reste sera cimenté (de -5 m jusqu'au sol).

CHAPITRE 4.2 COLLECTE DES EFFLUENTS LIQUIDES

ARTICLE 4.2.1. DISPOSITIONS GENERALES

Tous les effluents aqueux sont canalisés. Tout rejet d'effluent liquide non prévu aux chapitres 4.2 et 4.3 ou non conforme à leurs dispositions est interdit.

A l'exception des cas accidentels où la sécurité des personnes ou des installations serait compromise, il est interdit d'établir des liaisons directes entre les réseaux de collecte des effluents devant subir un traitement ou être détruits et le milieu récepteur.

Les procédés de traitement non susceptibles de conduire à un transfert de pollution sont privilégiés pour l'épuration des effluents.

ARTICLE 4.2.2. PLAN DES RESEAUX

Un schéma de tous les réseaux et un plan des égouts sont établis par l'exploitant, régulièrement mis à jour, notamment après chaque modification notable, et datés. Ils sont tenus à la disposition de l'inspection des installations classées ainsi que des services d'incendie et de secours.

Le plan des réseaux d'alimentation et de collecte doit notamment faire apparaître :

- l'origine et la distribution de l'eau d'alimentation,
- les dispositifs de protection de l'alimentation (bac de disconnexion, implantation des disconnecteurs ou tout autre dispositif permettant un isolement avec la distribution alimentaire, ...)
- les secteurs collectés et les réseaux associés
- les ouvrages de toutes sortes (vannes, compteurs...)
- les ouvrages d'épuration interne avec leurs points de contrôle et les points de rejet de toute nature (interne ou au milieu).

ARTICLE 4.2.3. ENTRETIEN ET SURVEILLANCE

Les réseaux de collecte des effluents sont conçus et aménagés de manière à être curables, étanches et résister dans le temps aux actions physiques et chimiques des effluents ou produits susceptibles d'y transiter.

L'exploitant s'assure par des contrôles appropriés et préventifs de leur bon état et de leur étanchéité.

Les différentes canalisations accessibles sont repérées conformément aux règles en vigueur.

Les canalisations de transport de substances et préparations dangereuses à l'intérieur de l'établissement sont aériennes.

ARTICLE 4.2.4. PROTECTION DES RESEAUX INTERNES A L'ETABLISSEMENT

Les effluents aqueux rejetés par les installations ne sont pas susceptibles de dégrader les réseaux d'égouts ou de dégager des produits toxiques ou inflammables dans ces égouts, éventuellement par mélange avec d'autres effluents.

Par les réseaux d'assainissement de l'établissement ne transite aucun effluent issu d'un réseau collectif externe ou d'un autre site industriel.

Article 4.2.4.1. Isolement avec les milieux

Un système doit permettre l'isolement des réseaux d'assainissement de l'établissement par rapport à l'extérieur. Ces dispositifs sont maintenus en état de marche, signalés et actionnables en toute circonstance localement et/ou à partir d'un poste de commande. Leur entretien préventif et leur mise en fonctionnement sont définis par consigne.

CHAPITRE 4.3 TYPES D'EFFLUENTS, LEURS OUVRAGES D'EPURATION ET LEURS CARACTERISTIQUES DE REJET AU MILIEU

ARTICLE 4.3.1. IDENTIFICATION DES EFFLUENTS

L'exploitant est en mesure de distinguer les différentes catégories d'effluents suivants :

- eaux résiduaires industrielles : eaux issues du process, eaux de lavage des sols, ... ;
- eaux domestiques : eaux vannes, eaux de lavabos et douches, eaux de cantine éventuelles ;
- eaux de purge des circuits de refroidissement ;
- eaux exclusivement pluviales et eaux non susceptibles d'être polluées.

ARTICLE 4.3.2. COLLECTE DES EFFLUENTS

Les effluents pollués ne contiennent pas de substances de nature à gêner le bon fonctionnement des ouvrages de traitement.

La dilution des effluents est interdite. En aucun cas elle ne doit constituer un moyen de respecter les valeurs seuils de rejets fixées par le présent arrêté. Il est interdit d'abaisser les concentrations en substances polluantes des rejets par simples dilutions autres que celles résultant du rassemblement des effluents normaux de l'établissement ou celles nécessaires à la bonne marche des installations de traitement.

Les rejets directs ou indirects d'effluents dans la (les) nappe(s) d'eaux souterraines ou vers les milieux de surface non visés par le présent arrêté sont interdits.

ARTICLE 4.3.3. GESTION DES OUVRAGES : CONCEPTION, DYSFONCTIONNEMENT

La conception et la performance des installations de traitement (ou de pré-traitement) des effluents aqueux permettent de respecter les valeurs limites imposées au rejet par le présent arrêté. Elles sont entretenues, exploitées et surveillées de manière à réduire au minimum les durées d'indisponibilité ou à faire face aux variations des caractéristiques des effluents bruts (débit, température, composition...) y compris à l'occasion du démarrage ou d'arrêt des installations.

Si une indisponibilité ou un dysfonctionnement des installations de traitement est susceptible de conduire à un dépassement des valeurs limites imposées par le présent arrêté, l'exploitant prend les dispositions nécessaires pour réduire la pollution émise en limitant ou en arrêtant si besoin les fabrications concernées.

Les dispositions nécessaires doivent être prises pour limiter les odeurs provenant du traitement des effluents ou dans les canaux à ciel ouvert (conditions anaérobies notamment).

ARTICLE 4.3.4. ENTRETIEN ET CONDUITE DES INSTALLATIONS DE TRAITEMENT

Les principaux paramètres permettant de s'assurer de la bonne marche des installations de traitement des eaux polluées sont mesurés périodiquement et portés sur un registre

La conduite des installations est confiée à un personnel compétent disposant d'une formation initiale et continue.

Un registre spécial est tenu sur lequel sont notés les incidents de fonctionnement des dispositifs de collecte, de traitement, de recyclage ou de rejet des eaux, les dispositions prises pour y remédier et les résultats des mesures et contrôles de la qualité des rejets auxquels il a été procédé.

ARTICLE 4.3.5. LOCALISATION DES POINTS DE REJET

Les points de rejets dans le milieu naturel sont identifiés comme suit :

Types de rejets	Destinataire	Milieu récepteur
Eaux pluviales collectées dans le périmètre de l'établissement.	Réseau E.P.	Ruisseau du MUR Ruisseau de KERGUEN affluent du JET
Eaux usées	Réseau public – Step de QUIMPER COMMUNAUTE	L'ODET, en partie estuarienne

ARTICLE 4.3.6. CONCEPTION, AMENAGEMENT ET EQUIPEMENT DES OUVRAGES DE REJET

Article 4.3.6.1. Conception

Les dispositions du présent arrêté s'appliquent sans préjudice de l'autorisation délivrée par la collectivité à laquelle appartient le réseau public et l'ouvrage de traitement collectif, en application de l'article L.1331-10 du code de la santé publique. Cette autorisation est transmise par l'exploitant au Préfet.

Article 4.3.6.2. Aménagement

4.3.6.2.1 Aménagement des points de prélèvements

Sur chaque ouvrage de rejet d'effluents liquides est prévu un point de prélèvement d'échantillons et des points de mesure (débit, température, concentration en polluant, ...).

Ces points sont aménagés de manière à être aisément accessibles et permettre des interventions en toute sécurité. Toutes les dispositions doivent également être prises pour faciliter les interventions d'organismes extérieurs à la demande de l'inspection des installations classées.

Les agents des services publics, notamment ceux chargés de la Police des eaux, doivent avoir libre accès aux dispositifs de prélèvement qui équipent les ouvrages de rejet vers le milieu récepteur.

4.3.6.2.2 Section de mesure

Ces points sont implantés dans une section dont les caractéristiques (rectitude de la conduite à l'amont, qualité des parois, régime d'écoulement) permettent de réaliser des mesures représentatives de manière à ce que la vitesse n'y soit pas sensiblement ralentie par des seuils ou obstacles situés à l'aval et que l'effluent soit suffisamment homogène.

Article 4.3.6.3. Equipements

Les systèmes permettant le prélèvement continu sont proportionnels au débit sur une durée de 24 h, disposent d'enregistrement et permettent la conservation des échantillons à une température de 4°C,

ARTICLE 4.3.7. CARACTERISTIQUES GENERALES DE L'ENSEMBLE DES REJETS

Une convention de rejet régissant les rapports entre l'exploitant et le propriétaire du réseau public d'assainissement est établie et tenue à la disposition de l'inspecteur des installations classées et du service chargé de la police de l'eau.

Sans préjudice des dispositions de cette convention, les eaux transférées dans le réseau d'assainissement collectif doivent répondre aux caractéristiques suivantes :

	Concentrations maximales journalières	Flux moyens	Flux en pointe
Volume	380 m ³ /j en pointe * 363 m ³ /j en moyenne* 20 m ³ /h* (* rejet lissé sur 7 jours)		
MES	468 mg/l	170 kg/j	178 kg/j
DCO (*)	2631 mg/l	955 kg/j	1000 kg/j
DBO5 (*)	1474 mg/l	535 kg/j	560 kg/j
NTK	147 mg/l	53 kg/j	56 kg/j
P tot	58 mg/l	21 kg/j	22 kg/j
Chlorures	< 2g/l	<726 kg/j	<760 kg/j
Graisses	350 mg/l	127 kg/j	133kg/j

* sur effluents non décantés, non filtrés

Les effluents rejetés doivent être exempts :

- de matières flottantes,
- de produits susceptibles de dégager, en égout ou dans le milieu naturel, directement ou indirectement, des gaz ou vapeurs toxiques, inflammables ou odorantes,
- de tout produit susceptible de nuire à la conservation des ouvrages, ainsi que des matières déposables ou précipitables qui, directement ou indirectement, sont susceptibles d'entraver le bon fonctionnement des ouvrages.

Les effluents doivent également respecter les caractéristiques suivantes :

- Température : < 30°C
- pH : compris entre 5,5 et 8,5

ARTICLE 4.3.8. GESTION DES EAUX POLLUEES ET DES EAUX RESIDUAIRES INTERNES A L'ETABLISSEMENT

Les réseaux de collecte sont conçus pour évacuer séparément chacune des diverses catégories d'eaux polluées issues des activités ou sortant des ouvrages d'épuration interne vers les traitements appropriés avant d'être évacuées vers le milieu récepteur autorisé à les recevoir.

ARTICLE 4.3.9. VALEURS LIMITES D'EMISSION DES EAUX EXCLUSIVEMENT PLUVIALES

Les eaux pluviales (des toitures et des voiries) collectées sur le site sont canalisées et rejetées dans le milieu naturel (Ruisseau du MUR et Ruisseau de KERGUEN affluent du JET) par l'intermédiaire du réseau E.P. desservant le site. Les eaux pluviales ayant pour origine l'aire de manœuvre des camions et du quai d'expédition transitent au préalable au travers d'un dispositif de traitement approprié avant rejet dans le milieu naturel. Ce dispositif de traitement est entretenu en bon état.

Il est interdit d'établir des liaisons directes entre les réseaux de collecte des eaux pluviales et les réseaux de collecte des effluents pollués ou susceptibles d'être pollués.

L'exploitant est tenu de respecter avant rejet des eaux pluviales non polluées dans le milieu récepteur considéré, les valeurs limites en concentration ci-dessous définies :

Paramètres	Concentrations instantanées (mg/l)
Hydrocarbures totaux	10 mg/l
DCO	125 mg/l
MES	35 mg/l

ARTICLE 4.3.10. EAUX PLUVIALES SUSCEPTIBLES D'ETRE POLLUEES

Les eaux pluviales polluées et collectées dans les installations sont éliminées vers les filières de traitement des déchets appropriées. En l'absence de pollution préalablement caractérisée, elles pourront être évacuées vers le milieu récepteur dans les limites autorisées par le présent arrêté.

Il est interdit d'établir des liaisons directes entre les réseaux de collecte des eaux pluviales et les réseaux de collecte des effluents pollués ou susceptibles d'être pollués.

ARTICLE 4.3.11. SURVEILLANCE DES REJETS - AUTOSURVEILLANCE

Article 4.3.11.1. Programme d'autosurveillance

Le programme d'autosurveillance des prélèvements/consommations et des rejets est réalisé dans les conditions suivantes:

Prélèvements/consommations		
PARAMETRES	UNITES	FRÉQUENCE DES MESURES
Consommation		
- eau du forage	m ³ /j	tous les jours
- eau du réseau public	m ³ /j	tous les jours

Rejets		
PARAMETRES	UNITES	FRÉQUENCE DES MESURES
Volume	m ³	continu, tous les jours
Matières en Suspension : MES	mg/l et kg/j	1 fois / mois
Demande chimique en oxygène : DCO (*)	mg/l et kg/j	1 fois / jour
Demande biochimique en oxygène : DBO ₅ (*)	mg/l et kg/j	2 fois / mois
Azote Kejdhal : NTK	mg/l et kg/j	1 fois / semaine
Phosphore total : Ptot	mg/l et kg/j	
Chlorures : Cl ⁻	mg/l et kg/j	1 fois / mois
Graisses	mg/l et kg/j	

* sur effluents non décantés, non filtrés.

Le suivi est réalisé sur chaque rejet d'eaux résiduelles industrielles, à partir d'échantillon(s) prélevé(s) sur une durée de 24h, proportionnellement au débit, et conservé en enceinte réfrigérée

Les résultats de ces mesures sont transmis, avant le 20 du mois suivant les analyses, à l'inspecteur des installations classées, accompagnés de commentaires sur les causes des dépassements constatés ainsi que sur les actions correctives mises en œuvre ou envisagées. Les résultats font apparaître les concentrations et les flux obtenus en sortie, et précisent les méthodes d'analyses utilisées.

Article 4.3.11.2. Validation des mesures

Outre les mesures auxquelles il procède sous sa responsabilité, afin de s'assurer du bon fonctionnement des dispositifs de mesure et des matériels d'analyse ainsi que de la représentativité des valeurs mesurées (absence de dérive), l'exploitant fait procéder à des mesures comparatives, selon des procédures normalisées lorsqu'elles existent, par un organisme extérieur différent de l'entité qui réalise habituellement les opérations de mesure du programme d'auto surveillance. Celui-ci doit être accrédité ou agréé par le ministère en charge de l'inspection des installations classées pour les paramètres considérés.

Ces mesures sont réalisées sans préjudice des mesures de contrôle réalisées par l'inspection des installations classées en application des dispositions des articles L 514-5 et L514-8 du code de l'environnement.

Ainsi, les mesures de contrôle et d'étalonnage du dispositif d'autosurveillance des rejets concernent :

- les étalonnages débit métriques ;
- les calages analytiques (doubles échantillonnages avec analyses simultanées par un laboratoire de l'exploitant et par un laboratoire agréé).

En outre, au moins une fois par an, les mesures figurant à l'article 4.3.11.1 sont effectuées par un organisme agréé ou choisi en accord avec l'inspecteur des Installations Classées dans des conditions de déclenchement définies avec celui-ci.

TITRE 5 - DECHETS

CHAPITRE 5.1 PRINCIPES DE GESTION

ARTICLE 5.1.1. LIMITATION DE LA PRODUCTION DE DECHETS

L'exploitant prend toutes les dispositions nécessaires dans la conception, l'aménagement, et l'exploitation de ses installations pour assurer une bonne gestion des déchets de son entreprise et en limiter la production.

ARTICLE 5.1.2. SEPARATION DES DECHETS

L'exploitant effectue à l'intérieur de son établissement la séparation des déchets (dangereux ou non) de façon à faciliter leur traitement ou leur élimination dans des filières spécifiques.

Les déchets dangereux sont définis par l'article R 541-8 du code de l'environnement

Les déchets d'emballage visés par les articles R 543-66 à R 543-72 du code de l'environnement sont valorisés par réemploi, recyclage ou toute autre action visant à obtenir des déchets valorisables ou de l'énergie.

Les huiles usagées doivent être éliminées conformément aux articles R 543-3 à R 543-15 et R 543-40 du code de l'environnement portant réglementation de la récupération des huiles usagées et ses textes d'application (arrêté ministériel du 28 janvier 1999). Elles sont stockées dans des réservoirs étanches et dans des conditions de séparation satisfaisantes, évitant notamment les mélanges avec de l'eau ou tout autre déchet non huileux ou contaminé par des PCB.

Les piles et accumulateurs usagés doivent être éliminés conformément aux dispositions de l'article R543-131 du code de l'environnement relatif à la mise sur le marché des piles et accumulateurs et à leur élimination.

Les pneumatiques usagés doivent être éliminés conformément aux dispositions de l'article R 543-137 à R 543-151 du code de l'environnement ; ils sont remis à des opérateurs agréés (collecteurs ou exploitants d'installations d'élimination) ou aux professionnels qui utilisent ces déchets pour des travaux publics, de remblaiement, de génie civil ou pour l'ensilage.

Les déchets d'équipements électriques et électroniques sont enlevés et traités selon les dispositions des articles R 543-196 à R 543-201 du code de l'environnement.

Les huiles usagées doivent être remises à des opérateurs agréés (ramasseurs ou exploitants d'installations d'élimination).

ARTICLE 5.1.3. CONCEPTION ET EXPLOITATION DES INSTALLATIONS INTERNES DE TRANSIT DES DECHETS

Les déchets et résidus produits, entreposés dans l'établissement, avant leur traitement ou leur élimination, doivent l'être dans des conditions ne présentant pas de risques de pollution (prévention d'un lessivage par des eaux météoriques,

d'une pollution des eaux superficielles et souterraines, des envols et des odeurs) pour les populations avoisinantes et l'environnement.

En particulier, les aires de transit de déchets susceptibles de contenir des produits polluants sont réalisées sur des aires étanches et aménagées pour la récupération des éventuels liquides épandus et des eaux météoriques souillées.

ARTICLE 5.1.4. DECHETS TRAITES OU ELIMINES A L'EXTERIEUR DE L'ETABLISSEMENT

L'exploitant élimine ou fait éliminer les déchets produits dans des conditions propres à garantir les intérêts visés à l'article L511-1 du code de l'environnement. Il s'assure que les installations utilisées pour cette élimination sont régulièrement autorisées à cet effet.

ARTICLE 5.1.5. DECHETS TRAITES OU ELIMINES A L'INTERIEUR DE L'ETABLISSEMENT

A l'exception des installations spécifiquement autorisées, toute élimination de déchets dans l'enceinte de l'établissement est interdite.

ARTICLE 5.1.6. TRANSPORT

Chaque lot de déchets dangereux expédié vers l'extérieur doit être accompagné du bordereau de suivi établi en application de l'arrêté ministériel du 29 juillet 2005 relatif au bordereau de suivi des déchets dangereux mentionné à l'article 541-45 du code de l'environnement.

Les opérations de transport de déchets doivent respecter les dispositions des articles R 541-50 à R 541-64 et R 541-79 du code de l'environnement relatif au transport par route au négoce et au courtage de déchets. La liste mise à jour des transporteurs utilisés par l'exploitant, est tenue à la disposition de l'inspection des installations classées.

L'importation ou l'exportation de déchets ne peut être réalisée qu'après accord des autorités compétentes en application du règlement (CE) n° 1013/2006 du Parlement européen et du Conseil du 14 juin 2006 concernant les transferts de déchets.

ARTICLE 5.1.7. EMBALLAGES INDUSTRIELS

Les déchets d'emballages industriels doivent être éliminés dans les conditions des articles R 543-66 à R 543-72 et R 543-74 du code de l'environnement portant application des articles L 541-1 et suivants du code de l'environnement relatifs à l'élimination des déchets et à la récupération des matériaux et relatif, notamment, aux déchets d'emballage dont les détenteurs ne sont pas des ménages (J.O. du 21 juillet 1994).

TITRE 6 PREVENTION DES NUISANCES SONORES ET DES VIBRATIONS

CHAPITRE 6.1 DISPOSITIONS GENERALES

ARTICLE 6.1.1. AMENAGEMENTS

L'installation est construite, équipée et exploitée de façon que son fonctionnement ne puisse être à l'origine de bruits transmis par voie aérienne ou solidienne, de vibrations mécaniques susceptibles de compromettre la santé ou la sécurité du voisinage ou de constituer une nuisance pour celle-ci.

Les prescriptions de l'arrêté ministériel du 23 janvier 1997 relatif à la limitation des bruits émis dans l'environnement par les installations relevant du livre V – titre I du Code de l'Environnement, ainsi que les règles techniques annexées à la circulaire du 23 juillet 1986 relative aux vibrations mécaniques émises dans l'environnement par les installations classées sont applicables.

ARTICLE 6.1.2. VEHICULES ET ENGIN

Les véhicules de transport, les matériels de manutention et les engins de chantier utilisés à l'intérieur de l'établissement, et susceptibles de constituer une gêne pour le voisinage, sont conformes à la réglementation en vigueur (les engins de chantier doivent répondre aux dispositions du décret n° 95-79 du 23 janvier 1995 et des textes pris pour son application).

ARTICLE 6.1.3. APPAREILS DE COMMUNICATION

L'usage de tout appareil de communication par voie acoustique (sirènes, avertisseurs, haut-parleurs ...) gênant pour le voisinage est interdit sauf si leur emploi est exceptionnel et réservé à la prévention ou au signalement d'incidents graves ou d'accidents.

CHAPITRE 6.2 NIVEAUX ACOUSTIQUES

ARTICLE 6.2.1. VALEURS LIMITES D'EMERGENCE

Les zones à émergence réglementée sont définies comme suit:

- L'intérieur des immeubles habités ou occupés par des tiers, existant à la date du présent arrêté d'autorisation, et de leurs parties extérieures éventuelles les plus proches (cour, jardin, terrasse...).
- Les zones constructibles définies par des documents d'urbanisme opposables aux tiers et publiés à la date du présent arrêté d'autorisation.
- L'intérieur des immeubles habités ou occupés par des tiers qui auront été implantés après la date du présent arrêté d'autorisation dans les zones constructibles définies ci-dessus et leurs parties extérieures éventuelles les plus proches (cour, jardin, terrasse...), à l'exclusion de celles des immeubles implantés dans les zones destinées à recevoir des activités artisanales ou industrielles.

Les émissions sonores dues aux activités des installations ne doivent pas engendrer une émergence supérieure aux valeurs admissibles fixées dans le tableau suivant, dans les zones à émergence réglementée.

Niveau de bruit ambiant existant dans les zones à émergence réglementée (incluant le bruit de l'établissement)	Emergence admissible pour la période allant de 7h à 22h, sauf dimanches et jours fériés	Emergence admissible pour la période allant de 22h à 7h, ainsi que les dimanches et jours fériés
Supérieur à 35 dB(A) et inférieur ou égal à 45 dB(A)	6dB(A)	4dB(A)
Supérieur à 45 dB(A)	5 dB(A)	3 dB(A)

Les points destinés à caractériser les émergences dans les zones à émergence réglementée sont définis sur le plan annexé au présent arrêté.

ARTICLE 6.2.2. NIVEAUX LIMITES DE BRUIT

Les niveaux limites de bruit ne doivent pas dépasser en limite de propriété de l'établissement les valeurs suivantes pour les différentes périodes de la journée :

Points de mesures n°	Localisation	PERIODE DE JOUR Allant de 7h à 22h, (sauf dimanches et jours fériés)	PERIODE DE NUIT Allant de 22h à 7h, (ainsi que dimanches et jours fériés)
1	Limite Ouest – entrée du site	60 dB(A)	55 dB(A)
2	Limite Ouest		
3	Limite Sud-Ouest – Unité de prétraitement		
4	Limite Sud	59 dB(A)	53 dB(A)
5	Limite Sud		
6	Limite Sud		
7	Limite Sud		
8	Limite Sud-Est	65 dB(A)	55 dB(A)
9	Limite Est		
10	Limite Nord-Est	74 dB(A)	70 dB(A)

CHAPITRE 6.3 SURVEILLANCE DES EMISSIONS SONORES

ARTICLE 6.3.1. MESURES DES NIVEAUX D'EMISSIONS SONORES

Sans préjudice des dispositions précédentes, l'exploitant fait réaliser à ses frais, tous les 3 ans, une mesure des niveaux d'émissions sonores de son établissement par un organisme qualifié choisi après accord de l'inspection des installations classées. Ces mesures sont effectuées en limite de propriété et en zone à émergence réglementée au minimum aux points représentés sur le plan annexé au présent arrêté, selon les méthodes définies à l'arrêté ministériel du 23 janvier 1997 (basées sur la norme NFS 31.010 – décembre 1996) et dans des conditions représentatives de l'ensemble de la période de fonctionnement de l'établissement ; la durée de chaque mesure sera d'une demi-heure au moins.

Les résultats de ces mesures (émergence en zone réglementée et niveaux de bruit en limite de propriété) sont transmis à l'inspection des installations classées, accompagnés en cas de non-conformité, des propositions pour corriger la situation dans le mois suivant la réception du rapport par l'exploitant.

CHAPITRE 6.4 VIBRATIONS

En cas d'émissions de vibrations mécaniques gênantes pour le voisinage ainsi que pour la sécurité des biens ou des personnes, les points de contrôle, les valeurs des niveaux limites admissibles ainsi que la mesure des niveaux vibratoires émis seront déterminés suivant les spécifications des règles techniques annexées à la circulaire ministérielle n° 23 du 23 juillet 1986 relative aux vibrations mécaniques émises dans l'environnement par les installations classées.

TITRE 7 - PREVENTION DES RISQUES TECHNOLOGIQUES

CHAPITRE 7.1 CARACTERISATION DES RISQUES

ARTICLE 7.1.1. INVENTAIRE DES SUBSTANCES OU PREPARATIONS DANGEREUSES PRESENTES DANS L'ETABLISSEMENT

L'inventaire et l'état des stocks des substances ou préparations dangereuses susceptibles d'être présentes dans l'établissement (nature, état physique, quantité, emplacement) en tenant compte des phrases de risques codifiées par la réglementation en vigueur est constamment tenu à jour.

Cet inventaire est tenu à la disposition permanente des services de secours.

ARTICLE 7.1.2. ZONAGE INTERNES A L'ETABLISSEMENT

L'exploitant identifie les zones de l'établissement susceptibles d'être à l'origine d'incendie, d'émanations toxiques ou d'explosion de par la présence de substances ou préparations dangereuses stockées ou utilisées ou d'atmosphères nocives ou explosibles pouvant survenir soit de façon permanente ou semi-permanente.

Ces zones sont matérialisées par des moyens appropriés et reportées sur un plan systématiquement tenu à jour.

La nature exacte du risque et les consignes à observer sont indiquées à l'entrée de ces zones et en tant que de besoin appelées à l'intérieur de celles-ci. Ces consignes sont incluses dans les plans de secours s'ils existent.

CHAPITRE 7.2 INFRASTRUCTURES ET INSTALLATIONS

ARTICLE 7.2.1. ACCES ET CIRCULATION DANS L'ETABLISSEMENT

L'exploitant fixe les règles de circulation et de stationnement, applicables à l'intérieur de l'établissement. Les règles sont portées à la connaissance des intéressés par une signalisation adaptée et une information appropriée.

Les voies de circulation et d'accès sont notamment délimitées, maintenues en constant état de propreté et dégagées de tout objet susceptible de gêner le passage. Ces voies sont aménagées pour que les engins des services d'incendie et de secours puissent évoluer sans difficulté.

L'établissement est efficacement clôturé sur la totalité de sa périphérie.

Article 7.2.1.1. Gardiennage et contrôle des accès

Aucune personne étrangère à l'établissement ne doit avoir libre accès aux installations.

L'exploitant prend les dispositions nécessaires au contrôle des accès, ainsi qu'à la connaissance permanente des personnes présentes dans l'établissement.

ARTICLE 7.2.2. BATIMENTS ET LOCAUX

La salle de contrôle et les locaux dans lesquels sont présents des personnels devant jouer un rôle dans la prévention des accidents en cas de dysfonctionnement de l'installation, sont implantés et protégés vis à vis des risques toxiques, d'incendie et d'explosion.

A l'intérieur des ateliers, les allées de circulation sont aménagées et maintenues constamment dégagées pour faciliter la circulation du personnel ainsi que l'intervention des secours en cas de sinistre.

ARTICLE 7.2.3. INSTALLATIONS ELECTRIQUES – MISE A LA TERRE

Les installations électriques sont conçues, réalisées et entretenues conformément aux normes en vigueur.

La mise à la terre est effectuée suivant les règles de l'art et distincte de celle des installations de protection contre la foudre.

Une vérification de l'ensemble de l'installation électrique est effectuée au minimum **une fois par an** par un organisme compétent qui mentionne très explicitement les déficiences relevées dans son rapport. L'exploitant conserve une trace écrite des éventuelles mesures correctives prises.

Dans le cas d'un éclairage artificiel, seul l'éclairage électrique est autorisé.

Si l'éclairage met en œuvre des lampes à vapeur de sodium ou de mercure, l'exploitant prend toute disposition pour qu'en cas d'éclatement de l'ampoule, tous les éléments soient confinés dans l'appareil.

Les appareils d'éclairage électrique ne sont pas situés en des points susceptibles d'être heurtés en cours d'exploitation ou sont protégés contre les chocs.

Ils sont en toute circonstance éloignés des matières entreposées pour éviter leur échauffement.

Article 7.2.3.1. Zones susceptibles d'être à l'origine d'une explosion

Les dispositions de l'article 2 de l'arrêté ministériel du 31 mars 1980, portant réglementation des installations électriques des établissements réglementés au titre de la législation sur les installations classées et susceptibles de présenter des risques d'explosion, sont applicables à l'ensemble des zones de risque d'atmosphère explosive de l'établissement. Le plan des zones à risques d'explosion est porté à la connaissance de l'organisme chargé de la vérification des installations électriques.

Les masses métalliques contenant et/ou véhiculant des produits inflammables et explosibles susceptibles d'engendrer des charges électrostatiques sont mises à la terre et reliées par des liaisons équipotentielles.

ARTICLE 7.2.4. PROTECTION CONTRE LA Foudre

Les installations sur lesquelles une agression par la foudre peut être à l'origine d'événements susceptibles de porter gravement atteinte, directement ou indirectement à la sécurité des installations, à la sécurité des personnes ou à la qualité de l'environnement, sont protégées contre la foudre en application de l'arrêté ministériel en vigueur.

L'exploitant veillera à procéder à l'analyse du risque foudre, réalisée conformément à la norme NF EN 62305-2, et en fonction des résultats de celle-ci, à l'étude technique, réalisée par un organisme compétent (qualifié par un organisme indépendant selon un référentiel approuvé par le ministre chargé des installations classées), conformément à l'arrêté ministériel du 15/01/2008 relatif à la protection contre la foudre de certaines installations classées.

L'installation des moyens de prévention et/ou de protection sera réalisée, avant le 01/01/2012 (Arrêté ministériel du 15/01/2008 susvisé).

ARTICLE 7.2.5. CHAUFFERIE

S'il existe une chaufferie, celle-ci est située dans un local exclusivement réservé à cet effet, extérieur aux bâtiments de stockage ou d'exploitation ou isolé par une paroi de degré REI 120. Toute communication éventuelle entre le local et ces bâtiments se fait soit par un sas équipé de deux blocs-portes pare-flamme de degré une demi-heure, munis d'un ferme-porte, soit par une porte coupe-feu de degré EI120.

A l'extérieur de la chaufferie sont installés :

- une vanne sur la canalisation d'alimentation des brûleurs permettant d'arrêter l'écoulement du combustible ;
- un coupe-circuit arrêtant le fonctionnement de la pompe d'alimentation en combustible ;
- un dispositif sonore d'avertissement, en cas de mauvais fonctionnement des brûleurs ou un autre système d'alerte d'efficacité équivalente.

Le chauffage des bâtiments de stockage ou d'exploitation ne peut être réalisé que par eau chaude, vapeur produite par un générateur thermique ou autre système présentant un degré de sécurité équivalent. Les systèmes de chauffage par aérotherme à gaz ne sont pas autorisés dans les bâtiments de stockage ou d'exploitation.

Dans le cas d'un chauffage par air chaud pulsé de type indirect produit par un générateur thermique, toutes les gaines d'air chaud sont entièrement réalisées en matériaux A2 s1 d0 (anciennement M0). En particulier, les canalisations métalliques, lorsqu'elles sont calorifugées, ne sont garnies que de calorifuges matériaux A2 s1 d0 (anciennement M0). Des clapets coupe-feu sont installés si les canalisations traversent une paroi.

Les moyens de chauffage des postes de conduite des engins de manutention ou des bureaux des quais, s'ils existent, présentent les mêmes garanties de sécurité que ceux prévus pour les locaux dans lesquels ils circulent ou sont situés.

CHAPITRE 7.3 GESTION DES OPERATIONS PORTANT SUR DES SUBSTANCES DANGEREUSES

ARTICLE 7.3.1. CONSIGNES D'EXPLOITATION DESTINEES A PREVENIR LES ACCIDENTS

Les opérations comportant des manipulations susceptibles de créer des risques, en raison de leur nature ou de leur proximité avec des installations dangereuses, et la conduite des installations, dont le dysfonctionnement aurait par leur développement des conséquences dommageables pour le voisinage et l'environnement (phases de démarrage et d'arrêt, fonctionnement normal, entretien...) font l'objet de procédures et instructions d'exploitation écrites et contrôlées.

Ces consignes doivent notamment indiquer :

- l'interdiction de fumer ;
- l'interdiction de tout brûlage à l'air libre ;
- l'interdiction d'apporter du feu sous une forme quelconque à proximité du dépôt ;
- l'obligation du « permis d'intervention » ou « permis de feu » ;
- les procédures d'arrêt d'urgence et de mise en sécurité de l'installation (électricité, ventilation, climatisation, chauffage, fermeture des portes coupe-feu, obturation des écoulements d'égouts notamment) ;
- les moyens d'extinction à utiliser en cas d'incendie ;
- la procédure d'alerte avec les numéros de téléphone du responsable d'intervention de l'établissement, des services d'incendie et de secours.

ARTICLE 7.3.2. INTERDICTION DE FEUX

Il est interdit d'apporter du feu ou une source d'ignition sous une forme quelconque dans les zones de dangers présentant des risques d'incendie ou d'explosion sauf pour les interventions ayant fait l'objet d'un permis d'intervention spécifique.

ARTICLE 7.3.3. FORMATION DU PERSONNEL

Outre l'aptitude au poste occupé, les différents opérateurs et intervenants sur le site, y compris le personnel intérimaire, reçoivent une formation sur les risques inhérents des installations, la conduite à tenir en cas d'incident ou accident et, sur la mise en œuvre des moyens d'intervention.

Des mesures sont prises pour vérifier le niveau de connaissance et assurer son maintien.

ARTICLE 7.3.4. TRAVAUX D'ENTRETIEN ET DE MAINTENANCE

Tous les travaux d'extension, modification ou maintenance dans les installations ou à proximité des zones à risque inflammable, explosible et toxique sont réalisés sur la base d'un dossier préétabli définissant notamment leur nature, les risques présentés, les conditions de leur intégration au sein des installations ou unités en exploitation et les dispositions de conduite et de surveillance à adopter.

Les travaux font l'objet d'un permis délivré par une personne dûment habilitée et nommément désignée.

Article 7.3.4.1. « permis d'intervention » ou « permis de feu »

Les travaux conduisant à une augmentation des risques (emploi d'une flamme ou d'une source chaude par exemple) ne peuvent être effectués qu'après délivrance d'un « permis d'intervention » et éventuellement d'un « permis de feu » et en respectant une consigne particulière

Le « permis d'intervention » et éventuellement le « permis de feu » et la consigne particulière doivent être établis et visés par l'exploitant ou une personne qu'il aura nommément désignée. Lorsque les travaux sont effectués par une entreprise extérieure, le « permis d'intervention » et éventuellement le « permis de feu » et la consigne particulière doivent être signés par l'exploitant et l'entreprise extérieure ou les personnes qu'ils auront nommément désignées.

Après la fin des travaux et avant la reprise de l'activité, une vérification des installations doit être effectuée par l'exploitant ou son représentant ou le représentant de l'éventuelle entreprise extérieure.

CHAPITRE 7.4 MESURES DE MAITRISE DES RISQUES

ARTICLE 7.4.1. DOMAINE DE FONCTIONNEMENT SUR DES PROCÉDES

L'exploitant établit, sous sa responsabilité les plages de variation des paramètres qui déterminent la sûreté de fonctionnement des installations. L'installation est équipée de dispositifs d'alarme lorsque les paramètres sont susceptibles de sortir des plages de fonctionnement sûr.

Les dispositifs utilisés à cet effet sont indépendants des systèmes de conduite. Toute disposition contraire doit être justifiée et faire l'objet de mesures compensatoires.

Les systèmes de mise en sécurité des installations sont à sécurité positive.

ARTICLE 7.4.2. GESTION DES ANOMALIES ET DÉFAILLANCES DE MESURES DE MAITRISE DES RISQUES

Les anomalies et les défaillances des mesures de limitation des risques sont enregistrées et gérées par l'exploitant dans le cadre d'un processus d'amélioration continue selon les principales étapes mentionnées à l'alinéa suivant.

Ces anomalies et défaillances doivent :

- être signalées et enregistrées,
- être hiérarchisées et analysées
- et donner lieu dans les meilleurs délais à la définition et à la mise en place de parades techniques ou organisationnelles, dont leur application est suivie dans la durée

L'exploitant tient à la disposition de l'inspection des installations classées un registre dans lequel ces différentes étapes sont consignées.

ARTICLE 7.4.3. SURVEILLANCE ET DÉTECTION DES ZONES POUVANT ÊTRE À L'ORIGINE DE RISQUES

Conformément aux engagements dans l'étude de dangers, et le cas échéant en renforçant son dispositif, l'exploitant met en place un réseau de détecteurs en nombre suffisant avec un report d'alarme en salle de contrôle.

L'exploitant dresse la liste de ces détecteurs avec leur fonctionnalité et détermine les opérations d'entretien destinées à maintenir leur efficacité dans le temps.

- La surveillance d'une zone pouvant être à l'origine des risques ne repose pas sur un seul point de détection.
- La remise en service d'une installation arrêtée à la suite d'une détection, ne peut être décidée que par une personne déléguée à cet effet, après examen détaillé des installations, et analyse de la défaillance ayant provoqué l'alarme.

CHAPITRE 7.5 PREVENTION DES POLLUTIONS ACCIDENTELLES

ARTICLE 7.5.1. ORGANISATION DE L'ETABLISSEMENT

Une consigne écrite doit préciser les vérifications à effectuer, en particulier pour s'assurer périodiquement de l'étanchéité des dispositifs de rétention, préalablement à toute remise en service après arrêt d'exploitation, et plus généralement aussi souvent que le justifieront les conditions d'exploitation.

ARTICLE 7.5.2. ETIQUETAGE DES SUBSTANCES ET PREPARATIONS DANGEREUSES

Les fûts, réservoirs et autres emballages, les récipients fixes de stockage de produits dangereux d'un volume supérieur à 800 l portent de manière très lisible la dénomination exacte de leur contenu, le numéro et le symbole de danger défini dans la réglementation relative à l'étiquetage des substances et préparations chimiques dangereuses.

ARTICLE 7.5.3. RETENTIONS

Tout stockage fixe ou temporaire d'un liquide susceptible de créer une pollution des eaux ou des sols est associé à une capacité de rétention dont le volume est au moins égal à la plus grande des deux valeurs suivantes :

- 100 % de la capacité du plus grand réservoir,
- 50 % de la capacité des réservoirs associés.

Cette disposition n'est pas applicable aux bassins de traitement des eaux résiduaires.

Pour les stockages de récipients de capacité unitaire inférieure ou égale à 250 litres, la capacité de rétention est au moins égale à :

- dans le cas de liquides inflammables, à l'exception des lubrifiants, 50 % de la capacité totale des fûts,
- dans les autres cas, 20 % de la capacité totale des fûts,
- dans tous les cas, 800 l minimum ou égale à la capacité totale lorsque celle-ci est inférieure à 800 l.

La capacité de rétention est étanche aux produits qu'elle pourrait contenir, résiste à l'action physique et chimique des fluides et peut être contrôlée à tout moment. Il en est de même pour son éventuel dispositif d'obturation qui est maintenu fermé en permanence.

Les capacités de rétention ou les réseaux de collecte et de stockage des égouttures et effluents accidentels ne comportent aucun moyen de vidange par simple gravité dans le réseau d'assainissement ou le milieu naturel.

La conception de la capacité est telle que toute fuite survenant sur un réservoir associé y soit récupérée, compte tenu en particulier de la différence de hauteur entre le bord de la capacité et le sommet du réservoir.

Ces capacités de rétention doivent être construites suivant les règles de l'art, en limitant notamment les surfaces susceptibles d'être mouillées en cas de fuite.

Les déchets et résidus produits considérés comme des substances ou préparations dangereuses sont stockés, avant leur revalorisation ou leur élimination, dans des conditions ne présentant pas de risques de pollution (prévention d'un lessivage par les eaux météoriques, d'une pollution des eaux superficielles et souterraines, des envois et des odeurs) pour les populations avoisinantes et l'environnement.

Les stockages temporaires, avant recyclage ou élimination des déchets spéciaux considérés comme des substances ou préparations dangereuses, sont réalisés sur des cuvettes de rétention étanches et aménagées pour la récupération des eaux météoriques.

ARTICLE 7.5.4. RESERVOIRS

L'étanchéité du (ou des) réservoir(s) associé(s) à la rétention doit pouvoir être contrôlée à tout moment.

Les matériaux utilisés doivent être adaptés aux produits utilisés de manière, en particulier, à éviter toute réaction parasite dangereuse.

Les canalisations doivent être installées à l'abri des chocs et donner toute garantie de résistance aux actions mécaniques, physiques, chimiques ou électrolytiques. Il est en particulier interdit d'intercaler des tuyauteries flexibles entre le réservoir et les robinets ou clapets d'arrêt, isolant ce réservoir des appareils d'utilisation.

ARTICLE 7.5.5. REGLES DE GESTION DES STOCKAGES EN RETENTION

Les réservoirs ou récipients contenant des produits incompatibles ne sont pas associés à une même rétention.

Le stockage des liquides inflammables, ainsi que des autres produits, toxiques, corrosifs ou dangereux pour l'environnement, n'est autorisé sous le niveau du sol que dans des réservoirs installés en fosse maçonnée ou assimilés, et pour les liquides inflammables dans le respect des dispositions du présent arrêté.

L'exploitant veille à ce que les volumes potentiels de rétention restent disponibles en permanence. A cet effet, l'évacuation des eaux pluviales respecte les dispositions du présent arrêté.

ARTICLE 7.5.6. STOCKAGE SUR LES LIEUX D'EMPLOI

Les matières premières, produits intermédiaires et produits finis considérés comme des substances ou des préparations dangereuses sont limités en quantité stockée et utilisée dans les ateliers au minimum technique permettant leur fonctionnement normal.

ARTICLE 7.5.7. TRANSPORTS - CHARGEMENTS - DECHARGEMENTS

Les aires de chargement et de déchargement de véhicules citernes sont étanches et reliées à des rétentions dimensionnées selon les règles de l'art. Des zones adéquates sont aménagées pour le stationnement en sécurité des véhicules de transport de matières dangereuses, en attente de chargement ou de déchargement.

Le transport des produits à l'intérieur de l'établissement est effectué avec les précautions nécessaires pour éviter le renversement accidentel des emballages (arrimage des fûts...).

Le stockage et la manipulation de produits dangereux ou polluants, solides ou liquides (ou liquéfiés) sont effectués sur des aires étanches et aménagées pour la récupération des fuites éventuelles.
Les réservoirs sont équipés de manière à pouvoir vérifier leur niveau de remplissage à tout moment et empêcher ainsi leur débordement en cours de remplissage.

ARTICLE 7.5.8. ELIMINATION DES SUBSTANCES OU PREPARATIONS DANGEREUSES

L'élimination des substances ou préparations dangereuses récupérées en cas d'accident suit prioritairement la filière déchets la plus appropriée. En tout état de cause, leur éventuelle évacuation vers le milieu naturel s'exécute dans des conditions conformes au présent arrêté.

CHAPITRE 7.6 MOYENS D'INTERVENTION EN CAS D'ACCIDENT ET ORGANISATION DES SECOURS

ARTICLE 7.6.1. DEFINITION GENERALE DES MOYENS

L'exploitant met en œuvre des moyens d'intervention conformes à l'étude de dangers.
L'ensemble du système de lutte contre l'incendie peut faire l'objet d'un plan Etablissements Répertoriés. A ce titre l'exploitant transmet, à la demande du Service Départemental d'Incendie et de Secours, tous les documents nécessaires à l'établissement de ce plan.

ARTICLE 7.6.2. ENTRETIEN DES MOYENS D'INTERVENTION

Ces équipements sont maintenus en bon état, repérés et facilement accessibles.
L'exploitant doit fixer les conditions de maintenance et les conditions d'essais périodiques de ces matériels.
Les dates, les modalités de ces contrôles et les observations constatées doivent être inscrites sur un registre tenu à la disposition des services de la protection civile, d'incendie et de secours et de l'inspection des installations classées.

ARTICLE 7.6.3. PROTECTIONS INDIVIDUELLES DU PERSONNEL D'INTERVENTION

Des masques ou appareils respiratoires d'un type correspondant au gaz ou émanations toxiques sont mis à disposition de toute personne susceptible d'intervenir en cas de sinistre.

Une réserve d'appareils respiratoires d'intervention (dont des masques autonomes isolants) est disposée dans au moins deux secteurs protégés de l'établissement et en sens opposé selon la direction des vents.

ARTICLE 7.6.4. RESSOURCES EN EAU ET MOUSSE

L'exploitant dispose a minima :

- en interne :
 - o de 32 RIA (robinets d'incendie armé) ;
 - o un réseau de sprinklage connecté à deux réserves d'eau de 1114 m3 chacune ;
 - o des extincteurs en nombre et en qualité adaptés aux risques, judicieusement répartis dans l'établissement et notamment à proximité des dépôts de matières combustibles et des postes de chargement et de déchargement des produits et déchets ;
 - o de 5 bornes à incendie privées implantées en bordure de la voirie périphérique, alimentés à partir du réseau d'extinction automatique, dont le débit simultané sur au moins 3 poteaux est de 180 m3/h pendant 2 heures ;
 - o d'une réserve d'eau d'extinction d'incendie en bache souple fermée d'une capacité de 350 m3 ;
 - o d'un système de détection d'élévation de température dans les locaux à risque donnant lieu à une alarme audible en tout point des bâtiments pendant le temps nécessaire à l'évacuation, avec une autonomie minimale de 5 minutes, et à l'alerte du personnel d'astreinte en dehors des heures de travail ;
 - o d'exutoires de fumées répartis uniformément sur la toiture de l'ensemble des bâtiments ;
- en externe :
 - o de 2 bornes à incendie (PI n°46 et n°49) situées à moins de 200m de l'établissement, alimentés à partir du réseau d'eau public, permettant un apport de 180 m3/h en débit simultané ;

L'établissement dispose d'une équipe d'intervention spécialement formée à la lutte contre les risques identifiés sur le site et au maniement des moyens d'intervention.

Conformément à l'article 7.6.1 du présent arrêté, l'ensemble des moyens de secours (poteaux, réserves d'eau) doit faire l'objet d'un essai et d'une réception par le service départemental d'incendie et de secours, afin d'être pris en compte lors de la mise à jour du plan « établissement répertorié ».

La réserve d'eau d'extinction incendie susvisée doit être conforme aux prescriptions techniques de l'annexe 2 du présent arrêté et doit faire l'objet lors de sa mise en fonction d'un essai validé par un procès verbal de réception par le service départemental d'incendie et de secours.

ARTICLE 7.6.5. CONSIGNES DE SECURITE

Sans préjudice des dispositions du code du travail, les modalités d'application des dispositions du présent arrêté sont établies, intégrées dans des procédures générales spécifiques et/ou dans les procédures et instructions de travail, tenues à jour et affichées dans les lieux fréquentés par le personnel.

Ces consignes indiquent notamment :

- Les personnes chargées de l'évacuation du personnel et la mise en œuvre des moyens de secours ,
- l'interdiction d'apporter du feu sous une forme quelconque dans les parties de l'installation qui, en raison des caractéristiques qualitatives et quantitatives des matières mises en œuvre, stockées, utilisées ou produites, sont susceptibles d'être à l'origine d'un sinistre pouvant avoir des conséquences directes ou indirectes sur l'environnement, la sécurité publique ou le maintien en sécurité de l'installation ;
- les procédures d'arrêt d'urgence et de mise en sécurité de l'installation (électricité, réseaux de fluides) ;
- les mesures à prendre en cas de fuite sur un récipient ou une canalisation contenant des substances dangereuses et notamment les conditions d'évacuation des déchets et eaux souillées en cas d'épandage accidentel ;
- les moyens d'extinction à utiliser en cas d'incendie ;
- Les moyens d'intervention et de secours en cas d'incident et/ou d'accident dans une zone à risques spécifiques (NH3, gaz naturel,...) ;
- la procédure d'alerte avec les numéros de téléphone du responsable d'intervention de l'établissement, des services d'incendie et de secours ;
- la procédure permettant, en cas de lutte contre un incendie, d'isoler le site afin de prévenir tout transfert de pollution vers le milieu récepteur.

ARTICLE 7.6.6. PROTECTION DES MILIEUX RECEPTEURS

Article 7.6.6.1. confinement des eaux susceptibles d'être polluées :

Les réseaux d'assainissement susceptibles de recueillir l'ensemble des eaux polluées lors d'un accident ou d'un incendie (y compris les eaux d'extinction et de refroidissement) sont raccordés à 3 bassins de confinement étanche aux produits collectés présentant une capacité totale de 1650 m³ avant rejet vers le milieu naturel. La vidange suivra les principes imposés par le chapitre 4.3, traitant des eaux pluviales susceptibles d'être polluées.

Le premier flot des eaux pluviales susceptibles d'être polluées par lessivage des toitures, sols, aires de stockage, est collecté dans les 3 bassins de confinement susvisés présentant une capacité totale de 1650 m³, équipé d'un déversoir d'orage placé en tête.

Ils sont maintenus en temps normal au niveau permettant une pleine capacité d'utilisation. Les organes de commande nécessaires à leur mise en service doivent pouvoir être actionnés en toute circonstance.

TITRE 8 - CONDITIONS PARTICULIERES APPLICABLES A CERTAINES INSTALLATIONS DE L'ETABLISSEMENT

CHAPITRE 8.1 PREVENTION DE LA LEGIONNELLOSE

Les installations de refroidissement par dispersion d'eau dans un flux d'air respectent les prescriptions prévues dans les arrêtés ministériels applicables aux installations visées par la rubrique 2921. En particulier, l'exploitant prend toutes les dispositions nécessaires pour que la concentration en *Legionella specie* dans l'eau de l'installation en fonctionnement soit en permanence maintenue à une concentration inférieure à 1000 UFC/l selon la norme NF T 90-431.

CHAPITRE 8.2 INSTALLATIONS DE RÉFRIGÉRATION EMPLOYANT L'AMMONIAC COMME FLUIDE FRIGORIGÈNE

L'exploitant est tenu de respecter l'ensemble des dispositions réglementaires en vigueur pour l'exploitation des installations de réfrigération employant l'ammoniac comme fluide frigorigène, en particulier celles prévues par l'arrêté ministériel du 16/07/97 relatif aux installations de réfrigération employant l'ammoniac comme fluide frigorigène.

TITRE 9 - BILAN DE FONCTIONNEMENT (ENSEMBLE DES REJETS CHRONIQUES ET ACCIDENTELS)

ARTICLE 9.1 REMISE DU PROCHAIN BILAN DE FONCTIONNEMENT

L'exploitant réalise et adresse au Préfet le bilan de fonctionnement prévu à l'article R 512-45 du code de l'environnement. Le bilan est à fournir à la date anniversaire de l'arrêté d'autorisation soit au plus tard pour le 31/12/2021.

Le bilan de fonctionnement qui porte sur l'ensemble des installations du site, en prenant comme référence l'étude d'impact, contient notamment :

- une évaluation des principaux effets actuels sur les intérêts mentionnés à l'article L 511-1 du code de l'environnement ;
- une synthèse des moyens actuels de prévention et de réduction des pollutions et la situation de ces moyens par rapport aux meilleures techniques disponibles ;
- les investissements en matière de prévention et de réduction des pollutions au cours de la période décennale passée ;
- l'évolution des flux des principaux polluants au cours de la période décennale passée ;
- les conditions actuelles de valorisation et d'élimination des déchets ;
- un résumé des accidents et incidents au cours de la période décennale passée qui ont pu porter atteinte aux intérêts mentionnés à l'article L 511-1 du code de l'environnement ;
- une analyse des meilleures techniques disponibles par référence aux BREF (Best REferences) par rapport à la situation des installations de l'établissement
- des propositions d'amélioration de la protection de l'environnement par mise en oeuvre de techniques répondant aux meilleures techniques disponibles par une analyse technico-économique. Un échéancier de mise en oeuvre permettra de conclure sur ce point le cas échéant.
- les conditions d'utilisation rationnelle de l'énergie.

TITRE 10 RECHERCHE DES SUBSTANCES DANGEREUSES DANS L'EAU (RSDE)

L'exploitant est tenu de respecter l'ensemble des dispositions réglementaires en vigueur relatif à l'action nationale de recherche et de réduction des substances dangereuses pour le milieu aquatique présentes dans les rejets des installations classées pour la protection de l'environnement (ICPE) soumises à autorisation, en particulier celles prévues par l'arrêté préfectoral n°23-10AI du 13/04/2010 imposant des prescriptions complémentaires à la Société SCO (S.A.S) Z.A. de Troyallac'h à Saint EVARZEC (RSDE).

TITRE 11 - ECHEANCES

Articles	Types de mesure à prendre	Date d'échéance
7.2.4	Procéder à la mise en place des moyens de prévention et/ou de protection contre la foudre	<u>Avant le 01/01/2012</u>
9.2	Déposer le bilan de fonctionnement de l'établissement	Avant le 31/12/2021 (Sauf demande anticipée)

TITRE 12 DISPOSITIONS APPLICABLES EN CAS D'INFRACTION OU D'INOBSERVATIONS DU PRESENT ARRETE

Les infractions ou l'inobservation des conditions légales fixées par le présent arrêté entraîneront l'application des sanctions pénales et administratives prévues par le titre 1er du livre V du Code de l'Environnement.

TITRE 13 - EXECUTION

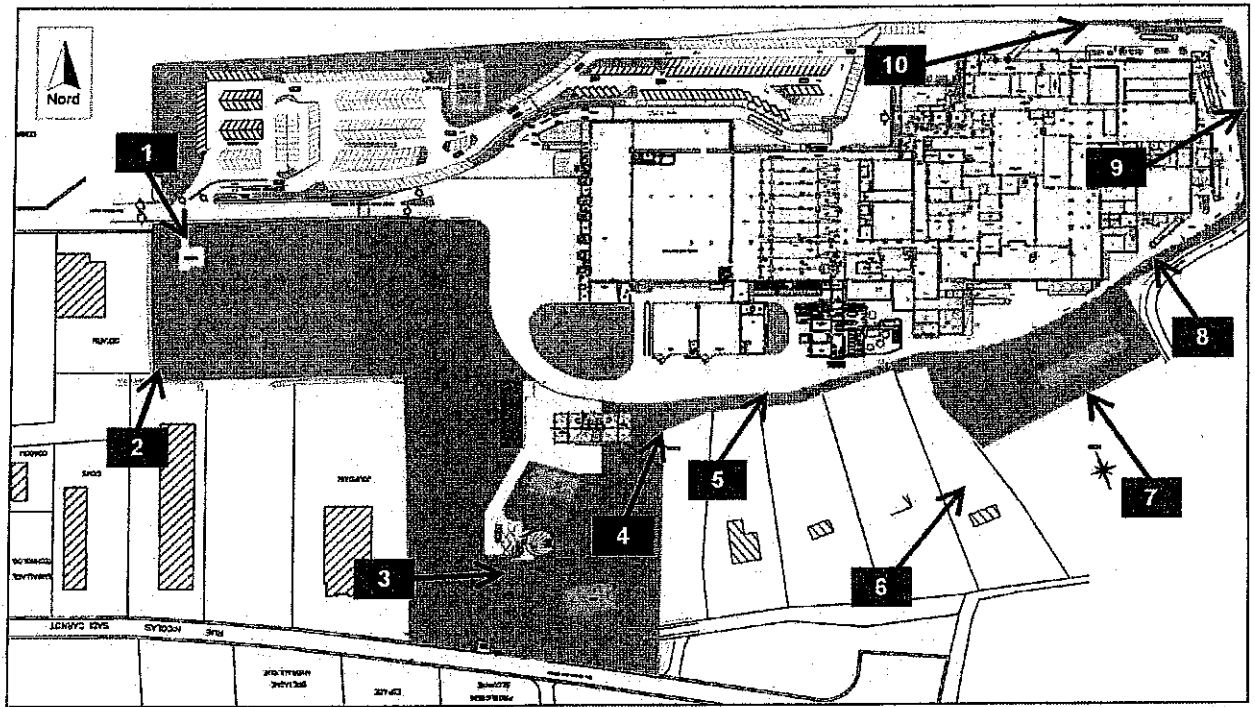
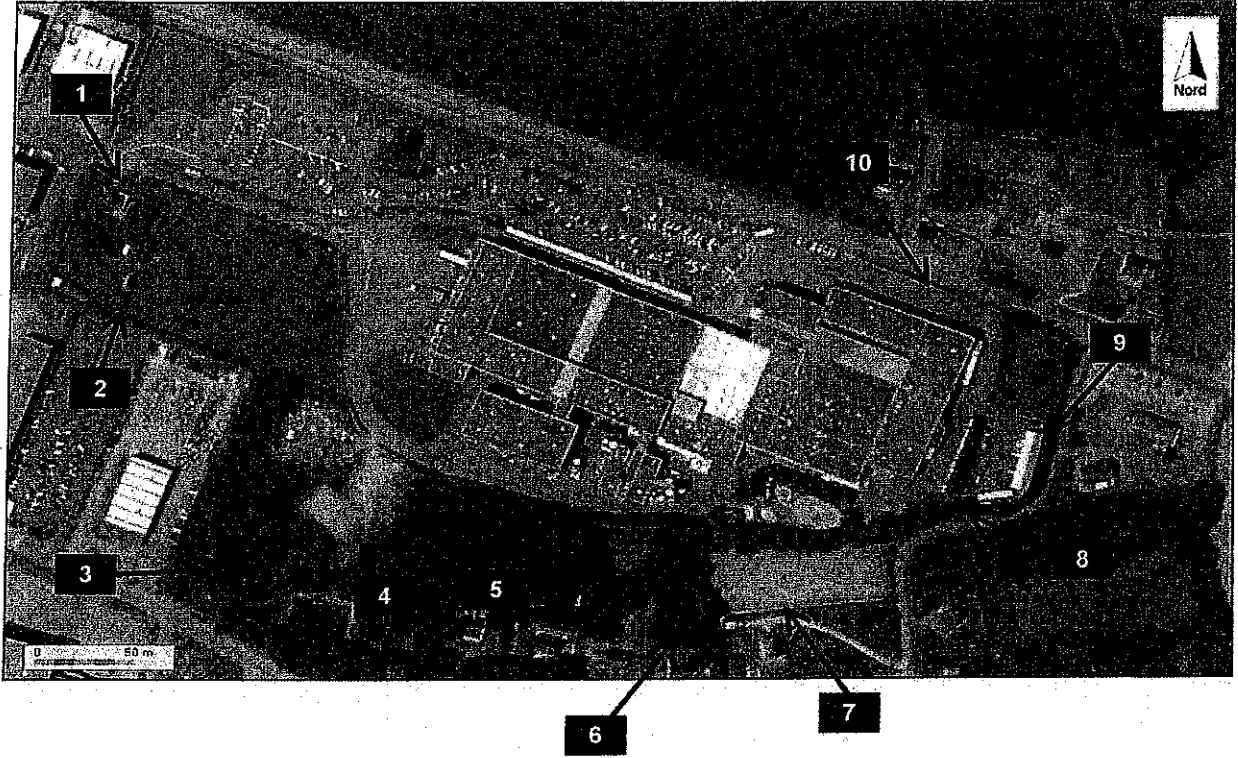
Le Secrétaire Général de la Préfecture du Finistère, le maire de SAINT EVARZEC, le directeur départemental de la Protection des Populations, l'inspecteur des installations classées (DIPP), sont chargés, chacun en ce qui le concerne, de l'exécution du présent arrêté, qui sera publié dans les formes habituelles.

27 AVR. 2019

Pour le Préfet et par délégation,
Le Sous-Préfet de Morlaix,


Jean-Yves CHIARO

Localisation des point de mesures de bruits
SCO (MONIQUE RANOU) – Saint Evarzec



Principes d'aménagement des REI : réserves d'eau incendie

Généralités :

L'aménagement de réserves d'incendie, permet de disposer d'une capacité hydraulique pour l'alimentation des engins de lutte contre l'incendie, dans des secteurs où les réseaux d'adduction d'eau sont insuffisamment dimensionnés.

Les projets d'aménagement doivent faire l'objet d'un dossier technique validé par le Service Prévision du SDIS, avant le démarrage des travaux.

Des fiches techniques décrivant les différents aménagements sont disponibles auprès de ce dernier.

Type de REI :

La réserves d'eau incendie peut être :

- Aérienne
- Enterrée
- En réservoir souple,

Le choix du type d'aménagement est laissé au maître d'ouvrage.

Le volume d'eau nécessaire à la mise en œuvre du dispositif hydraulique doit être disponible en tout temps.

La capacité de la réserve doit être indiquée à proximité de celle ci Une aire d'aspiration est aménagée pour la mise en station des engins-pompe à proximité de la réserve d'eau et de ses équipements d'aspiration .

Équipement d'aspiration :

Un ou plusieurs équipements d'aspiration (poteau, colonne) sont à créer en fonction du type et de la capacité de la réserve :

- o capacité < 120 m³ : 1 équipement de diamètre 100 avec une sortie de 100
- o capacité >120m³ et < 240 m³ : 1 équipement de diamètre 150 avec 2 raccords de 100
- o par tranche de 240 m³ : 1 équipement de 150 avec 2 raccords de 100, avec un maximum de 4 équipements.

Accessibilité et signalétique :

Les aménagements périphériques de la REI comprennent :

- Une voie utilisable par les engins de secours
- Une plate forme de mise en station
- Une signalétique réalisée selon les dispositions de la norme NFS 61-221.

Réception :

Une réserve d'eau incendie doit faire l'objet d'une visite de réception et d'un essai par le service départemental d'incendie et de secours. Un procès verbal est systématiquement rédigé et permet la prise en compte à des fins opérationnelles de cette REI, dans le traitement automatisé des données de DECI .

VUS ET CONSIDERANTS	1
TITRE 1 PORTEE DE L'AUTORISATION ET CONDITIONS GENERALES.....	3
CHAPITRE 1.1 BENEFICIAIRE ET PORTEE DE L'AUTORISATION	3
CHAPITRE 1.2 NATURE DES INSTALLATIONS.....	3
CHAPITRE 1.3 CONFORMITE AU DOSSIER DE DEMANDE D'AUTORISATION	5
CHAPITRE 1.4 DUREE DE L'AUTORISATION.....	5
CHAPITRE 1.5 MODIFICATIONS ET CESSATION D'ACTIVITE.....	5
CHAPITRE 1.6 DELAIS ET VOIES DE RECOURS.....	6
CHAPITRE 1.7 ARRETES, CIRCULAIRES, INSTRUCTIONS APPLICABLES.....	6
CHAPITRE 1.8 RESPECT DES AUTRES LEGISLATIONS ET REGLEMENTATIONS	7
TITRE 2 – GESTION DE L'ETABLISSEMENT	7
CHAPITRE 2.1 EXPLOITATION DES INSTALLATIONS.....	7
CHAPITRE 2.2 RESERVES DE PRODUITS OU MATIERES CONSOMMABLES.....	7
CHAPITRE 2.3 INTEGRATION DANS LE PAYSAGE	7
CHAPITRE 2.4 DANGER OU NUISANCES NON PREVENUS	7
CHAPITRE 2.5 CONTROLES ET ANALYSES	7
CHAPITRE 2.6 INCIDENTS OU ACCIDENTS	8
CHAPITRE 2.7 RECAPITULATIF DES DOCUMENTS TENUS A LA DISPOSITION DE L'INSPECTION	8
CHAPITRE 2.8 RECAPITULATIF DES DOCUMENTS A TRANSMETTRE A L'INSPECTION.....	8
TITRE 3 - PREVENTION DE LA POLLUTION ATMOSPHERIQUE	9
CHAPITRE 3.1 CONCEPTION DES INSTALLATIONS.....	9
CHAPITRE 3.2 CONDITIONS DE REJET.....	10
TITRE 4 PROTECTION DES RESSOURCES EN EAUX ET DES MILIEUX AQUATIQUES.....	10
CHAPITRE 4.1 PRELEVEMENTS ET CONSOMMATIONS D'EAU	10
CHAPITRE 4.2 COLLECTE DES EFFLUENTS LIQUIDES	11
CHAPITRE 4.3 TYPES D'EFFLUENTS, LEURS OUVRAGES D'EPURATION ET LEURS CARACTERISTIQUES DE REJET AU MILIEU	12
TITRE 5 - DECHETS	15
CHAPITRE 5.1 PRINCIPES DE GESTION	15
TITRE 6 PREVENTION DES NUISANCES SONORES ET DES VIBRATIONS.....	16
CHAPITRE 6.1 DISPOSITIONS GENERALES	16
CHAPITRE 6.2 NIVEAUX ACOUSTIQUES.....	16
CHAPITRE 6.3 SURVEILLANCE DES EMISSIONS SONORES	17
CHAPITRE 6.4 VIBRATIONS.....	17
TITRE 7 - PREVENTION DES RISQUES TECHNOLOGIQUES	18
CHAPITRE 7.1 CARACTERISATION DES RISQUES	18
CHAPITRE 7.2 INFRASTRUCTURES ET INSTALLATIONS.....	18
CHAPITRE 7.3 GESTION DES OPERATIONS PORTANT SUR DES SUBSTANCES DANGEREUSES.....	19
CHAPITRE 7.4 MESURES DE MAITRISE DES RISQUES	20
CHAPITRE 7.5 PREVENTION DES POLLUTIONS ACCIDENTELLES.....	21
CHAPITRE 7.6 MOYENS D'INTERVENTION EN CAS D'ACCIDENT ET ORGANISATION DES SECOURS.....	22
TITRE 8 - CONDITIONS PARTICULIERES APPLICABLES A CERTAINES INSTALLATIONS DE L'ETABLISSEMENT	23
CHAPITRE 8.1 PREVENTION DE LA LEGIONNELLOSE.....	23
CHAPITRE 8.2 INSTALLATIONS DE REFRIGERATION EMPLOYANT L'AMMONIAC COMME FLUIDE FRIGORIGENE.....	23
TITRE 9 - BILAN DE FONCTIONNEMENT (ENSEMBLE DES REJETS CHRONIQUES ET ACCIDENTELS)	23
TITRE 10 RECHERCHE DES SUBSTANCES DANGEREUSES DANS L'EAU (RSDE)	24
TITRE 11 - ECHEANCES.....	24

**TITRE 12 DISPOSITIONS APPLICABLES EN CAS D'INFRACTION OU D'INOBSERVATIONS DU
PRESENT ARRETE.....24**

TITRE 13 - EXECUTION25

ANNEXE 1 – LOCALISATION DES POINTS DE MESURES DE BRUITS

ANNEXE 2 – PRINCIPE D'AMENAGEMENT DES REI