



PREFET DU MORBIHAN

Direction départementale des territoires et de la mer  
Service eau, nature et biodiversité  
Unité coordination administrative  
ICPE et loi sur l'eau

**ARRÊTÉ DE PRESCRIPTIONS COMPLÉMENTAIRES**  
du **21 JUIN 2013**

**Société Laitière de Pontivy – LE SOURN**  
**Recherche des substances dangereuses dans l'eau**  
**Surveillance pérenne**

*le préfet du Morbihan*  
*officier de la Légion d'honneur*  
*officier de l'ordre national du Mérite*

- Vu** la directive 2008/105/EC du 16 décembre 2008 établissant des normes de qualité environnementale dans le domaine de l'eau ;
- Vu** la directive 2006/11/CE concernant la pollution causée par certaines substances dangereuses déversées dans le milieu aquatique de la Communauté ;
- Vu** la directive 2000/60/CE du 23 octobre 2000 établissant un cadre pour une politique communautaire dans le domaine de l'eau (DCE) ;
- Vu** le code de l'environnement et notamment son titre 1er des parties réglementaires et législatives du Livre V ;
- Vu** la nomenclature des installations classées codifiée à l'annexe de l'article R511-9 du code de l'environnement ;
- Vu** le décret n°2005-378 du 20 avril 2005 relatif au programme national d'action contre la pollution des milieux aquatiques par certaines substances dangereuses ;
- Vu** l'arrêté ministériel du 2 février 1998 modifié relatif aux prélèvements et à la consommation d'eau ainsi qu'aux émissions de toute nature des installations classées pour la protection de l'environnement soumises à autorisation ;
- Vu** l'arrêté ministériel du 20 avril 2005 modifié pris en application du décret du 20 avril 2005 relatif au programme national d'action contre la pollution des milieux aquatiques par certaines substances dangereuses ;
- Vu** l'arrêté ministériel du 30 juin 2005 modifié relatif au programme national d'action contre la pollution des milieux aquatiques par certaines substances dangereuses ;
- Vu** l'arrêté ministériel du 31 janvier 2008 relatif à la déclaration annuelle des émissions polluantes et des déchets ;
- Vu** l'arrêté ministériel du 25 janvier 2010 modifié relatif aux méthodes et critères d'évaluation de l'état écologique, de l'état chimique et du potentiel écologique des eaux de surface pris en application des articles R.212-10, R.212-11 et R.212-18 du code de l'environnement ;

**Vu** l'arrêté du 12 janvier 2010 modifié relatif aux méthodes et aux critères à mettre en œuvre pour délimiter et classer les masses d'eau et dresser l'état des lieux prévu à l'article R. 212-3 du code de l'environnement ;

**Vu** l'arrêté du 26 juillet 2010 approuvant le schéma national des données sur l'eau ;

**Vu** le rapport d'étude de l'INERIS N°DRC-07-82615-13836C du 15/01/08 faisant état de la synthèse des mesures de substances dangereuses dans l'eau réalisées dans certains secteurs industriels ;

**Vu** l'arrêté préfectoral du 09 novembre 2012 accordant délégation de signature à M. Stéphane Daguin, secrétaire général de la préfecture du Morbihan ;

**Vu** l'arrêté préfectoral du 06 février 1985 modifié autorisant **la société SLP** à exercer ses activités relevant de la nomenclature des I.C. à «*rue Charles Le Tellier*» 56300 LE SOURN ;

**VU** l'arrêté préfectoral du 08 mars 2010 prescrivant la surveillance initiale RSDE ;

**Vu** le projet d'arrêté préfectoral transmis par l'inspection le 19 décembre 2012 à l'exploitant;

**Vu** le rapport de l'inspection des installations classées en date du 30 avril 2013 ;

**Vu** l'avis du CODERST du 6 juin 2013 ;

**Vu** le projet d'arrêté préfectoral transmis pour avis à l'exploitant le 6 juin 2013 ;

**Vu** le rapport SLP-CARSO-LSEHL du 17 février 2012 présentant les résultats d'analyses menées dans le cadre de la recherche initiale de substances dangereuses dans les rejets aqueux de l'établissement,

**Considérant** l'objectif de respect des normes de qualité environnementale dans le milieu en 2015 fixé par la directive 2000/60/CE;

**Considérant** les objectifs de réduction et de suppression de certaines substances dangereuses fixées dans la circulaire DE/DPPR du 7 mai 2007 ;

**Considérant** la nécessité d'évaluer qualitativement et quantitativement par une surveillance périodique les rejets de substances dangereuses dans l'eau issus du fonctionnement de l'établissement au titre des installations classées pour la protection de l'environnement puis de déclarer les niveaux d'émission de ces substances dangereuses afin de proposer le cas échéant des mesures de réduction ou de suppression adaptées;

**Considérant** les effets toxiques, persistants et bioaccumulables des substances dangereuses visées par le présent arrêté sur le milieu aquatique ;

**Sur** proposition de M. le secrétaire général de la préfecture du Morbihan ;

## ARRETE

### Article 1 : Objet

La société **Société Laitière de Pontivy** située **rue Charles Le Tellier 56300 LE SOURN** doit respecter, pour ses installations situées à la même adresse les modalités du présent arrêté préfectoral complémentaire qui vise à fixer les modalités de surveillance et de déclaration des rejets de substances dangereuses dans l'eau qui ont été identifiées à l'issue de la surveillance initiale.

Au vu des résultats d'analyses obtenus lors de la phase de surveillance initiale, le présent arrêté prévoit que l'exploitant poursuive la recherche des substances suivantes dans ses rejets aqueux :

### Zinc et ses composés

Les prescriptions des actes administratifs antérieurs en date du 08 mars 2010 sont complétées par celles du présent arrêté.

## Article 2 : Prescriptions techniques applicables aux opérations de prélèvements et d'analyses

Les prélèvements et analyses réalisés en application du présent arrêté doivent respecter les dispositions de l'annexe 5 de la circulaire du 05 janvier 2009 .

Pour l'analyse des substances, l'exploitant doit faire appel à un laboratoire d'analyse accrédité selon la norme NF EN ISO/CEI 17025 pour la matrice « Eaux Résiduelles », pour chaque substance à analyser.

Dans le cas où l'exploitant souhaite réaliser lui-même le prélèvement des échantillons, celui-ci doit fournir à l'inspection avant le début des opérations de prélèvement et de mesures prévues à l'article 3 du présent arrêté, les procédures qu'il aura établies démontrant la fiabilité et la reproductibilité de ses pratiques de prélèvement et de mesure de débit.

## Article 3 : Mise en œuvre de la surveillance pérenne

L'exploitant met en œuvre sous 2 mois à compter de la notification du présent arrêté le programme de surveillance au point de rejet des effluents industriels de l'établissement dans les conditions suivantes :

Nom du rejet	Substances	Périodicité	Durée de chaque prélèvement t	Limite de quantification à atteindre par substance par les laboratoires en µg/l (source : annexe 5.2 de la circulaire du 05 janvier 2009)	Flux journalie d'émission g/j (colonne A note du 27/04/2011)	Flux journalier d'émission g/j (colonne B note du 27/04/2011)
Eaux industrielles (sortie prétraitement)	ZINC et ses composés	1 mesure par trimestre	24 heures représentatives du fonctionnement de l'installation	10	200	500

Substances	Code SANDRE	Valeurs limites admissibles vis à vis du milieu : 10*NQE ( µg/l)
ZINC et ses composés	1383	31 ou 78 selon dureté

### **3-1- Rapport de synthèse de la surveillance pérenne**

Après la réalisation de 10 mesures, l'exploitant fournira à l'inspection des installations classées, un rapport de synthèse de la surveillance en place qui comprendra les éléments ci-dessous :

- Un tableau récapitulatif des mesures comprenant :

Pour chaque campagne de mesure : le débit journalier de chaque prélèvement pour chaque substance : sa concentration, son flux et les incertitudes qui leurs sont liées pour chacune des mesures réalisées. Doivent également être fournis les concentrations minimale, maximale et moyenne relevées au cours de la période de mesures, ainsi que les flux minimal, maximal et moyen (avec les incertitudes) et les limites de quantification pour chaque mesure ;

- L'ensemble des rapports d'analyses réalisées en application du présent arrêté ;

L'ensemble des éléments permettant d'attester de la traçabilité de ces opérations de prélèvement et de mesure de débit et de vérifier le respect des dispositions de l'article 2 du présent arrêté ;

- Des commentaires et explications sur les résultats obtenus et leurs éventuelles variations, en évaluant les origines possibles des substances rejetées, notamment au regard des activités industrielles exercées et des produits utilisés;

- **Des propositions dûment argumentées, le cas échéant, si l'exploitant met en évidence la possibilité d'arrêter la surveillance de certaines substances, en référence aux dispositions prévues par la note du 27 avril 2011 qui fixe les seuils du déclenchement de la surveillance pérenne et du programme d'action mentionnés au présent article;**

- Des propositions dûment argumentées, le cas échéant, si l'exploitant souhaite adopter un rythme de mesures autre que trimestriel pour la poursuite de la surveillance;

- Le cas échéant, les résultats de mesures de qualité des eaux d'alimentation en précisant leur origine (superficielle, souterraine ou adduction d'eau potable) ;

-L'extrait de l'état récapitulatif des données (via l'INERIS).

### **3-2 : Déclaration des données relatives à la surveillance des rejets aqueux**

Les résultats des mesures du mois N réalisées en application de l'article 3 du présent arrêté sont saisis sur le site de télédéclaration du ministère chargé de l'environnement prévu à cet effet et sont transmis trimestriellement à l'inspection des installations classées par voie électronique selon les modalités en vigueur.

### **3-3 : Déclaration annuelle des émissions polluantes**

Les substances faisant l'objet de la surveillance pérenne décrite à l'article 3 du présent arrêté doivent faire l'objet d'une déclaration annuelle conformément aux dispositions de l'arrêté ministériel du 31 janvier 2008 relatif au registre et à la déclaration annuelle des émissions polluantes et des déchets. Ces déclarations peuvent être établies à partir des mesures de surveillance prévues à l'article 3 du présent arrêté ou par toute autre méthode plus précise validée par les services de l'inspection.

### **Article 4 : Modalités d'application**

Les prescriptions des articles 3 et 3-1 sont applicables dans les délais suivants :

Article 3 : 2 mois après la notification du présent arrêté

Article 3-1 : 2 ans et 8 mois après la notification du présent arrêté

**Article 4-1 :** Le présent arrêté est soumis à un contentieux de pleine juridiction.

Il peut être déféré à la juridiction administrative compétente (tribunal administratif de Rennes) :

1° Par les demandeurs ou exploitants, dans un délai de deux mois qui commence à courir du jour où ledit acte leur a été notifié ;

2° Par les tiers, personnes physiques ou morales, les communes intéressées ou leurs groupements, en raison des inconvénients ou des dangers que le fonctionnement de l'installation présente pour les intérêts mentionnés aux articles L. 211-1 et L. 511-1, dans un délai d'un an à compter de la publication ou de l'affichage de ces décisions.

**Article 4.2 :** Un extrait du présent arrêté énumérant les prescriptions imposées, et faisant connaître qu'une copie du dit arrêté est déposée aux archives de la mairie de LE SOURN avec mise à disposition de tout intéressé, sera affiché à la porte de la mairie pendant une durée minimum d'un mois.

Procès-verbal de l'accomplissement de ces formalités sera établi par les soins du maire de la commune précitée et adressée à M. le préfet du Morbihan (direction départementale des territoires et de la mer). Le même extrait sera affiché en permanence de façon visible dans l'établissement par les soins du bénéficiaire.

Un avis sera inséré par les soins du préfet du département du Morbihan (direction départementale des territoires et de la mer), aux frais de l'exploitant, dans deux journaux d'annonces légales du département.

Le présent arrêté sera également publié sur le site Internet des services de l'Etat dans le Morbihan.

**Article 4.3 :** Copie du présent arrêté sera remis à M. le Président Directeur Général de la société Laitière de Pontivy qui devra toujours l'avoir en sa possession et le présenter à toute réquisition.

**Article 4.4 :** Le secrétaire général de la préfecture du Morbihan, le directeur départemental des territoires et de la mer du Morbihan, le directeur départemental de la protection des populations inspection des installations classées, sont chargés, chacun en ce qui le concerne, de l'exécution du présent arrêté.

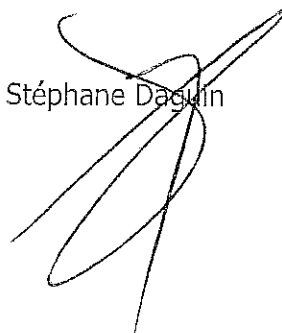
**Copie du présent arrêté sera adressée à :**

- M. le sous-préfet de PONTIVY
- M. le maire LE SOURN
- M. le Président PONTIVY COMMUNAUTE  
31, rue Jean Moulin BP 96 56303 PONTIVY Cedex
- M. le directeur départemental de la protection des populations  
8 avenue Edgar Degas - BP 526 - 56019 Vannes cedex
- M. le directeur général de l'agence régionale de santé – Bretagne – délégation territoriale du Morbihan - 32, boulevard de la Résistance – BP 514 – 56019 Vannes Cedex
- M. le directeur Société Laitère de Pontivy rue Charles Le Tellier 56300 LE SOURN

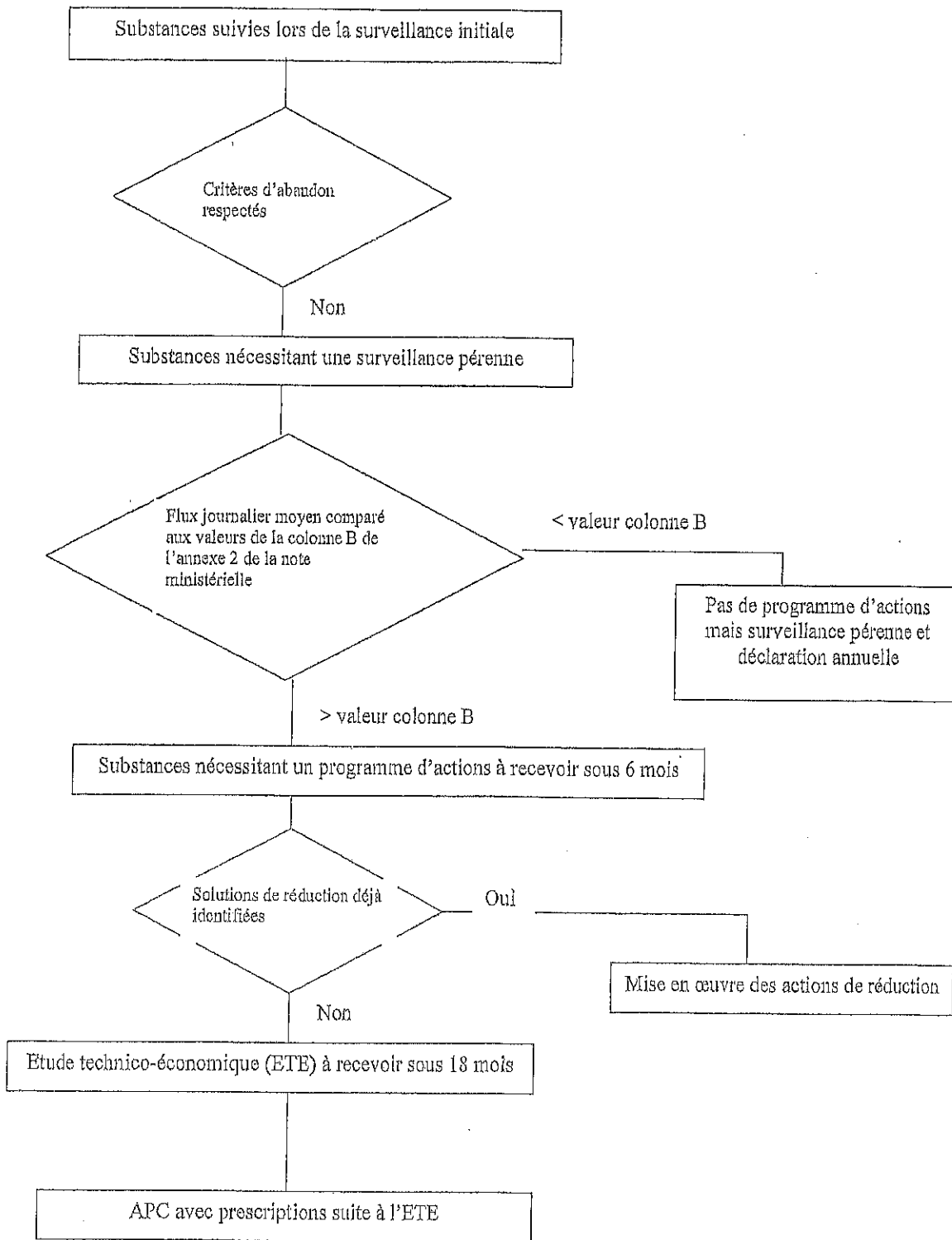
Vannes, le 21 JUIN 2013

Le préfet  
Pour le préfet et par délégation  
Le secrétaire général

Stéphane Daguin



Annexe 1



Vu pour être annexé à l'arrêté d'assainissement en date de  
YANNES, le

21 JUIN 2013

*Le préfet,*  
Par délégation,  
Le Secrétaire Général  
Stéphane DAGUIN