



PREFET D'ILLE-ET-VILAINE

PREFECTURE

**Direction de la Coordination Interministérielle
Et de l'Action Départementale**

Bureau des Installations Classées

N° 41801

annule et remplace le n° 39868

ARRETE PREFECTORAL EN DATE DU 18 JUIL. 2014

**autorisant la société PAPREC GRAND OUEST
à exploiter une installation de transit, tri,
regroupement et traitement de déchets industriels et
ménagers sur la commune de Le Rheu**

**LE PREFET DE LA REGION BRETAGNE
PREFET D'ILLE-ET-VILAINE**

VU le code de l'environnement et notamment son titre 1^{er} des parties législatives et réglementaires du livre V ;

VU la nomenclature des installations classées codifiée à l'annexe de l'article R.511-9 du code de l'environnement ;

VU l'arrêté ministériel du 31 mai 2012 fixant la liste des installations classées soumises à l'obligation de constitution de garanties financières en application de l'article R. 516- 1 du Code de l'Environnement ;

VU l'arrêté ministériel du 31 mai 2012 relatif aux modalités de détermination et d'actualisation du montant des garanties financières pour la mise en sécurité des installations classées et des garanties additionnelles en cas de mise en œuvre de mesures de gestion de la pollution des sols et des eaux souterraines ;

VU l'arrêté ministériel du 29 février 2012 fixant le contenu des registres mentionnés à l'article R.541-43 du Code de l'Environnement ;

VU l'arrêté du 4 octobre 2010 modifié relatif à la prévention des risques accidentels au sein des installations classées pour la protection de l'environnement soumises à autorisation ;

VU l'arrêté ministériel du 31 janvier 2008 relatif à la déclaration annuelle des émissions polluantes et des déchets ;

VU l'arrêté ministériel du 20 avril 2005 modifié pris en application du décret du 20 avril 2005 relatif au programme national d'action contre la pollution des milieux aquatiques par certaines substances dangereuses ;

VU le récépissé de déclaration en date du 29 août 2011 délivré à la société PAPREC GRAND OUEST pour l'établissement qu'elle exploite sur le territoire de la commune de LE RHEU (35) ;

VU la demande présentée le 15 mai 2012 et complétée le 8 février 2013 par la société PAPREC GRAND OUEST, dont le siège social est situé à SAINT-HERBLAIN (44802) - 5-7 rue des piliers de la Chauvinière, en vue d'obtenir l'autorisation d'exploiter une installation de transit, tri regroupement et traitement de déchets industriels et ménagers sur le territoire de la commune de LE RHEU (35650) - 89 route Nationale ;

VU le dossier déposé à l'appui de sa demande ;

VU la décision en date du 18 juin 2013 du président du Tribunal Administratif de RENNES portant désignation du commissaire-enquêteur ;

VU l'arrêté préfectoral en date du 14 août 2013, ordonnant l'organisation d'une enquête publique pour une durée de un mois, du 16 septembre 2013 au 18 octobre 2013 inclus, sur le territoire des communes de LE RHEU, CHAVAGNE, MORDELLES, RENNES et SAINT-JACQUES- DE- LA- LANDE ;

VU l'accomplissement des formalités d'affichage, réalisé dans ces communes, de l'avis au public ;

VU la publication de cet avis, 15 jours avant le début de l'enquête, dans deux journaux locaux ;

VU le registre d'enquête et l'avis du commissaire enquêteur ;

VU l'accomplissement des formalités de publication sur le site Internet de la préfecture ;

VU les avis émis par les conseils municipaux des communes de LE RHEU, CHAVAGNE et MORDELLES ;

VU les avis exprimés par les différents services et organismes consultés ;

VU l'arrêté préfectoral de prorogation de délai en date du 30 janvier 2014 ;

VU le rapport et les propositions en date du 23 juin 2014 de l'inspection des installations classées ;

VU l'avis en date du 8 juillet 2014 du Conseil Départemental de l'Environnement et des Risques Sanitaires et Technologiques (CODERST) ;

VU le courrier adressé par envoi recommandé le 8 juillet 2014 et notifié le 11 juillet, par lequel la société PAPREC GRAND OUEST a été invitée à faire valoir ses remarques sur le projet d'arrêté préfectoral d'autorisation, qui lui a été transmis ;

VU le courrier du 15 juillet 2014, reçu le 21 juillet, par lequel la société PAPREC GRAND OUEST informe ne pas avoir de remarques à formuler sur le projet d'arrêté préfectoral d'autorisation qui lui a été transmis ;

CONSIDERANT qu'en application des dispositions de l'article L.512-1 du Code de l'Environnement, l'autorisation ne peut être accordée que si les dangers ou inconvénients de l'installation peuvent être prévenus par des mesures que spécifie l'arrêté préfectoral ;

CONSIDERANT la compatibilité du projet avec les objectifs du Schéma Directeur d'Aménagement et de Gestion des Eaux (SDAGE) du Bassin Loire- Bretagne et du Schéma d'Aménagement et de Gestion des Eaux (SAGE) de la Vilaine ;

CONSIDERANT la compatibilité du projet avec les objectifs du plan d'élimination des déchets industriels spéciaux (PREDIS) et du plan départemental d'élimination des déchets ménagers et assimilés (PDEDMA) de la région Bretagne ;

CONSIDERANT que le déroulement de l'instruction de ce dossier tant lors de l'enquête publique que des différentes consultations administratives a permis à toutes les parties prenantes d'obtenir des précisions et des réponses étayées de la part du pétitionnaire dans le cadre d'une volonté de transparence et d'ouverture ;

CONSIDERANT que les engagements pris par le demandeur dans son dossier et lors de l'instruction respectent les intérêts visés à l'article L.511-1 du Code de l'Environnement ;

CONSIDERANT que les activités pratiquées par la société PAPREC GRAND OUEST à LE RHEU entrent dans le cadre des installations soumises à l'obligation de constitution de garanties financières relatives à la mise en sécurité du site depuis le 1er juillet 2012 ;

CONSIDERANT qu'au cours de l'instruction de la demande par l'inspection des installations classées, le demandeur a été conduit à apporter des précisions et des compléments sur les conditions d'exploitations envisagées ;

CONSIDÉRANT que les mesures imposées à l'exploitant, notamment : les murs coupe-feu, le capotage des installations de broyage, les rétentions et traitement des eaux résiduaires avant rejet sont de nature à prévenir les nuisances et les risques présentés par les installations ;

CONSIDERANT que les conditions d'aménagement et d'exploitation, les modalités d'implantation, prévues dans le dossier de demande d'autorisation permettent de limiter les inconvénients et dangers ;

CONSIDERANT que le fonctionnement du site n'a pas fait l'objet de signalement d'anomalies depuis sa mise en service en août 2011 ;

CONSIDERANT les avis favorables émis par les différents services et les communes consultés ;

CONSIDERANT l'avis favorable du commissaire enquêteur ;

CONSIDERANT que les conditions légales de délivrance de l'autorisation sont réunies ;

Sur proposition du Secrétaire général de la préfecture d'Ille-et-Vilaine,

ARRÊTE

TITRE 1 - PORTEE DE L'AUTORISATION ET CONDITIONS GENERALES

CHAPITRE 1.1 BENEFICIAIRE ET PORTEE DE L'AUTORISATION

ARTICLE 1.1.1. EXPLOITANT TITULAIRE DE L'AUTORISATION

La société PAPREC GRAND OUEST dont le siège social est situé à SAINT HERBLAIN 5 – 7 rue des piliers de la chauvinière est autorisée, sous réserve du respect des prescriptions annexées au présent arrêté, à exploiter sur le territoire de la commune de LE RHEU - 89 route Nationale, les installations détaillées dans les articles suivants.

ARTICLE 1.1.2. INSTALLATIONS NON VISEES PAR LA NOMENCLATURE OU SOUMISES A DECLARATION OU SOUMISES A ENREGISTREMENT

Les prescriptions du présent arrêté s'appliquent également aux autres installations ou équipements exploités dans l'établissement, qui, mentionnés ou non dans la nomenclature, sont de nature par leur proximité ou leur connexité avec une installation soumise à autorisation à modifier les dangers ou inconvénients de cette installation.

Les dispositions des arrêtés ministériels existants relatifs aux prescriptions générales applicables aux installations classées soumises à déclaration sont applicables aux installations classées soumises à déclaration incluses dans l'établissement dès lors que ces installations ne sont pas régies par le présent arrêté préfectoral d'autorisation.

Les dispositions des arrêtés ministériels existants relatifs aux prescriptions générales applicables aux installations classées soumises à enregistrement sont applicables aux installations classées soumises à enregistrement incluses dans l'établissement dès lors que ces prescriptions générales ne sont pas contraires à celles fixées dans le présent arrêté.

CHAPITRE 1.2 NATURE DES INSTALLATIONS

ARTICLE 1.2.1. LISTE DES INSTALLATIONS CONCERNEES PAR UNE RUBRIQUE DE LA NOMENCLATURE DES INSTALLATIONS CLASSEES

Rubrique	Désignation des activités	Caractéristiques	Régime	Rayon d'affichage (km)
2791.1	Installation de traitement de déchets non dangereux à l'exclusion des installations visées aux rubriques 2720, 2760, 2771, 2780, 2781 et 2782. La quantité de déchets traités étant : 1. Supérieure ou égale à 10 t/j (A)	Flux maximal de déchets de papiers/cartons traités par broyage : 300 t/j.	A	2

Rubrique	Désignation des activités	Caractéristiques	Régime	Rayon d'affichage (km)
2718.1	<p>Installation de transit, regroupement ou tri de déchets dangereux ou de déchets contenant les substances dangereuses ou préparations dangereuses mentionnées à l'article R. 511-10 du code de l'environnement, à l'exclusion des installations visées aux rubriques 1313, 2710, 2711, 2712, 2717 et 2719.</p> <p>La quantité de déchets susceptible d'être présente dans l'installation étant :</p> <p>1. Supérieure ou égale à 1 t (A)</p>	Quantité maximale de piles, et de batteries susceptible d'être présente sur le site : 35 t	A	2
2714.1	<p>Installation de transit, regroupement ou tri de déchets non dangereux de papiers/cartons, plastiques, caoutchouc, textiles, bois à l'exclusion des activités visées aux rubriques 2710 et 2711.</p> <p>Le volume susceptible d'être présent dans l'installation étant :</p> <p>1. supérieur ou égal à 1000 m³ (A)</p>	<p>Volume maximal de déchets susceptibles d'être présent sur le site :</p> <ul style="list-style-type: none"> • Papiers/cartons en attente de tri : 3725 m³ • Papiers/cartons en attente d'évacuation : 3920 m³ • Plastiques en attente de tri : 810 m³ • Plastiques en attente d'évacuation : 1680 m³ • Bois en attente de tri et d'évacuation : 2030 m³ <p>Soit un total de 12 165 m³</p>	A	1
2716.1	<p>Installation de transit, regroupement ou tri de déchets non dangereux non inertes à l'exclusion des installations visées aux rubriques 2710, 2711, 2712, 2713, 2714, 2715 et 2719.</p> <p>Le volume susceptible d'être présent dans l'installation étant :</p> <p>1. supérieur ou égal à 1000 m³ (A)</p>	<p>Volume de déchets de chantier, encombrants et DIB susceptible d'être présent sur le site : 2 535 m³</p>	A	1
1432-2.b	<p>Liquides inflammables (<i>stockage en réservoirs manufacturés de</i>)</p> <p>2. stockage de liquides inflammables visés à la rubrique 1430 :</p> <p>b) représentant une capacité équivalente totale supérieure à 10 m³ mais inférieure ou égale à 100 m³ (D)</p>	<p>Cuve aérienne de 40 m³ de gasoil et de 20 m³ de fioul soit une capacité équivalente de 12 m³</p> <p>Pour l'activité Paprec Techniques :</p> <ul style="list-style-type: none"> • Peinture : volume maximum 2,125 m³ • Diluant : volume maximum 0,650 m³ • Huile : volume maximum 1,88 m³ <p>Soit un total de 17 m³</p>	D	/
2711.2	<p>Installations de transit, regroupement ou tri de déchets d'équipements électriques et électroniques</p> <p>Le volume susceptible d'être entreposé étant :</p> <p>2. supérieur ou égal à 100 m³ mais inférieur à 1000 m³ (D)</p>	<p>Volume maximal de DEEE, comprenant les sources lumineuses, susceptible d'être présent sur le site : 500 m³</p> <p>Flux maximal de D3E susceptible d'être désassemblé et démantelé : 10 t/j</p>	D	/

Rubrique	Désignation des activités	Caractéristiques	Régime	Rayon d'affichage (km)
1435	Stations-service : installations, ouvertes ou non au public, où les carburants sont transférés de réservoirs de stockage fixes dans les réservoirs à carburant de véhicules à moteur, de bateaux ou d'aéronefs. Le volume annuel de carburant (liquides inflammables visés à la rubrique 1430 de la catégorie de référence (coefficient 1) distribué étant : 3. supérieur à 100 m ³ mais inférieur ou égal 3500 m ³ (D)	Volume de carburant susceptible d'être consommé annuellement sur le site : 500 m ³ soit un volume équivalent de 100 m ³	NC	/
1220	Oxygène (<i>emploi et stockage de l'</i>) La quantité totale susceptible d'être présente dans l'installation étant : 3. supérieure ou égale à 2 t, mais inférieure à 200 t (D)	Quantité maximale d'oxygène « comprimé » susceptible d'être présente dans l'installation : 30 kg	NC	/
1418	Acétylène (<i>stockage ou emploi de l'</i>) La quantité totale susceptible d'être présente dans l'installation étant : 3. supérieure ou égale à 100 kg, mais inférieure à 1 t (D)	Quantité maximale d'acétylène susceptible d'être présente dans l'installation : 14 kg	NC	/
2517	Station de transit de produits minéraux ou de déchets non dangereux inertes autres que ceux visés par d'autres rubriques, la superficie de l'aire de transit étant : 1. supérieure à 5 000 m ² , mais inférieure ou égale à 10 000 m ² (D)	Surface maximale utilisée : 14 m ²	NC	/
2713	Installation de transit, regroupement ou tri de métaux ou de déchets de métaux non dangereux, d'alliage de métaux ou de déchets d'alliage de métaux non dangereux, à l'exclusion des activités et installations visées aux rubriques 2710, 2711 et 2712. La surface étant : 2. supérieure ou égale à 100 m ² mais inférieure à 1000 m ² (D)	Surface maximale utilisée : 40 m ²	NC	/
2715	Installation de transit, regroupement ou tri de déchets non dangereux de verre à l'exclusion des installations visées à la rubrique 2710, le volume susceptible d'être présent dans l'installation étant supérieur ou égal à 250 m ³ (D)	Volume maximal entreposé : 30 m ³	NC	/

Rubrique	Désignation des activités	Caractéristiques	Régime	Rayon d'affichage (km)
2910	<p>Combustion à l'exclusion des installations visées par les rubriques 2770 et 2771.</p> <p>A. Lorsque l'installation consomme exclusivement, seuls ou en mélange, du gaz naturel, des gaz de pétrole liquéfiés, du fioul domestique, du charbon, des fiouls lourds ou de la biomasse, à l'exclusion des installations visées par d'autres rubriques de la nomenclature pour lesquelles la combustion participe à la fusion, la cuisson ou au traitement, en mélange avec les gaz de combustion, des matières entrantes, si la puissance thermique maximale de l'installation est :</p> <p>A. La puissance thermique maximale de l'installation (quantité maximale de combustible exprimée en PCI susceptible d'être consommée par seconde), étant :</p> <p>2. supérieure à 2 MW, mais inférieure à 20 MW (D)</p>	Puissance installée 0,8 MW	NC	/

A (Autorisation) E (Enregistrement) D (Déclaration) NC (Non Classé)

ARTICLE 1.2.2. SITUATION DE L'ETABLISSEMENT

Les installations autorisées sont situées sur les communes, parcelles et lieux-dits suivants :

Communes	Parcelles	section
LE RHEU	87, 159, 162, 164, 174, 199, 207,	ZP

CHAPITRE 1.3 CONFORMITE AU DOSSIER DE DEMANDE D'AUTORISATION

Les installations et leurs annexes, objet du présent arrêté, sont disposées, aménagées et exploitées conformément aux plans et données techniques contenus dans les différents dossiers déposés par l'exploitant. En tout état de cause, elles respectent par ailleurs les dispositions du présent arrêté, des arrêtés complémentaires et les réglementations autres en vigueur.

CHAPITRE 1.4 DUREE DE L'AUTORISATION

ARTICLE 1.4.1. DUREE DE L'AUTORISATION

La présente autorisation cesse de produire effet si l'installation n'a pas été mise en service dans un délai de trois ans ou n'a pas été exploitée durant deux années consécutives, sauf cas de force majeure.

Le cas échéant, la durée de validité de l'autorisation peut être prolongée à concurrence du délai d'exécution des prescriptions archéologiques édictées par le préfet de région en application du décret n° 2004-490 du 3 juin 2004 relatif aux procédures administratives et financières en matière d'archéologie préventive.

CHAPITRE 1.5 GARANTIES FINANCIERES

ARTICLE 1.5.1. OBJET DES GARANTIES FINANCIERES

Les garanties financières définies dans le présent arrêté s'appliquent aux activités visées à l'article 1.2 dudit arrêté de manière à permettre, en cas de défaillance de l'exploitant, la prise en charge des frais occasionnés par :

- la mise en sécurité du site ;
- les mesures de gestion de la pollution des sols et des eaux souterraines le cas échéant.

ARTICLE 1.5.2. MONTANT DES GARANTIES FINANCIERES

- Montant total des garanties à constituer : 151 375 euros.

ARTICLE 1.5.3. ÉTABLISSEMENT DES GARANTIES FINANCIERES

Les garanties financières sont constituées conformément aux dispositions de l'article R.516-5-1 du code de l'environnement .

ARTICLE 1.5.4. RENOUELEMENT DES GARANTIES FINANCIERES

Le renouvellement des garanties financières intervient au moins trois mois avant la date d'échéance du document prévu à l'Article 1.5.3.

Pour attester du renouvellement des garanties financières, l'exploitant adresse au Préfet, au moins trois mois avant la date d'échéance, un nouveau document dans les formes prévues par l'arrêté ministériel du 31 juillet 2012.

ARTICLE 1.5.5. ACTUALISATION DES GARANTIES FINANCIERES

L'exploitant est tenu d'actualiser le montant des garanties financières et en atteste auprès du Préfet dans les cas suivants :

- tous les cinq ans au prorata de la variation de l'indice publié TP 01 ;
- sur une période au plus égale à cinq ans, lorsqu'il y a une augmentation supérieure à 15 (quinze)% de l'indice TP01, et ce dans les six mois qui suivent ces variations.

ARTICLE 1.5.6. REVISION DU MONTANT DES GARANTIES FINANCIERES

Le montant des garanties financières pourra être révisé lors de toutes modifications des conditions d'exploitation telles que définies à l'Article 1.6.1. du présent arrêté.

ARTICLE 1.5.7. ABSENCE DE GARANTIES FINANCIERES

Outre les sanctions rappelées à l'article L516-1 du code de l'environnement, l'absence de garanties financières peut entraîner la suspension du fonctionnement des installations classées visées au présent arrêté, après mise en œuvre des modalités prévues à l'article L.514-1 de ce code. Conformément à l'article L.514-3 du même code, pendant la durée de la suspension, l'exploitant est tenu d'assurer à son personnel le paiement des salaires, indemnités et rémunérations de toute nature auxquels il avait droit jusqu'alors.

ARTICLE 1.5.8. LEVEE DE L'OBLIGATION DE GARANTIES FINANCIERES

L'obligation de garanties financières est levée à la cessation d'exploitation des installations nécessitant la mise en place des garanties financières, et après que les travaux couverts par les garanties financières ont été normalement réalisés. Ce retour à une situation normale est constaté, dans le cadre de la procédure de cessation d'activité prévue aux articles R. 512-74 et R. 512 39-1 à R. 512-39-3, par l'inspection des installations classées qui établit un procès-verbal de récolement.

L'obligation de garanties financières est levée par arrêté préfectoral.

En application de l'article R. 516-5 du code de l'environnement, le préfet peut demander la réalisation, aux frais de l'exploitant, d'une évaluation critique par un tiers expert des éléments techniques justifiant la levée de l'obligation de garanties financières.

CHAPITRE 1.6 MODIFICATIONS ET CESSATION D'ACTIVITE

ARTICLE 1.6.1. PORTER A CONNAISSANCE

Toute modification apportée par le demandeur aux installations, à leur mode d'utilisation ou à leur voisinage, et de nature à entraîner un changement notable des éléments du dossier de demande d'autorisation, est portée avant sa réalisation à la connaissance du Préfet avec tous les éléments d'appréciation.

ARTICLE 1.6.2. MISE A JOUR DES ETUDES D'IMPACT ET DE DANGERS

Les études d'impact et de dangers sont actualisées à l'occasion de toute modification notable telle que prévue à l'article R 512-33 du code de l'environnement. Ces compléments sont systématiquement communiqués au Préfet qui pourra demander une analyse critique d'éléments du dossier justifiant des vérifications particulières, effectuée par un organisme extérieur expert dont le choix est soumis à son approbation. Tous les frais engagés à cette occasion sont supportés par l'exploitant.

ARTICLE 1.6.3. EQUIPEMENTS ABANDONNES

Les équipements abandonnés ne doivent pas être maintenus dans les installations. Toutefois, lorsque leur enlèvement est incompatible avec les conditions immédiates d'exploitation, des dispositions matérielles interdiront leur réutilisation afin de garantir leur mise en sécurité et la prévention des accidents.

ARTICLE 1.6.4. TRANSFERT SUR UN AUTRE EMPLACEMENT

Tout transfert sur un autre emplacement des installations visées sous l'article 1.2 du présent arrêté nécessite une nouvelle demande d'autorisation ou d'enregistrement ou déclaration.

ARTICLE 1.6.5. CHANGEMENT D'EXPLOITANT

Dans le cas où l'établissement change d'exploitant, le successeur fait la déclaration au Préfet dans le mois qui suit la prise en charge de l'exploitation.

ARTICLE 1.6.6. CESSATION D'ACTIVITE

Lorsqu'une installation classée est mise à l'arrêt définitif, l'exploitant notifie au préfet la date de cet arrêt trois mois au moins avant celui-ci.

La notification prévue ci-dessus indique les mesures prises ou prévues pour assurer, dès l'arrêt de l'exploitation, la mise en sécurité du site. Ces mesures comportent notamment :

- l'évacuation ou l'élimination des produits dangereux, et, pour les installations autres que les installations de stockage de déchets, celle des déchets présents sur le site ;
- des interdictions ou limitations d'accès au site ;
- la suppression des risques d'incendie et d'explosion ;
- la surveillance des effets de l'installation sur son environnement.

En outre, l'exploitant place le site de l'installation dans un état tel qu'il ne puisse porter atteinte aux intérêts mentionnés à l'article L.511-1 du livre V titre 1 du code de l'environnement et qu'il permette un usage futur de type industriel.

CHAPITRE 1.7 RESPECT DES AUTRES LEGISLATIONS ET REGLEMENTATIONS

Les dispositions de cet arrêté préfectoral sont prises sans préjudice des autres législations et réglementations applicables, et notamment le code minier, le code civil, le code de l'urbanisme, le code du travail et le code général des collectivités territoriales, la réglementation sur les équipements sous pression.

Les droits des tiers sont et demeurent expressément réservés.

La présente autorisation ne vaut pas permis de construire.

TITRE 2 – GESTION DE L'ETABLISSEMENT

CHAPITRE 2.1 EXPLOITATION DES INSTALLATIONS

ARTICLE 2.1.1. OBJECTIFS GENERAUX

L'exploitant prend toutes les dispositions nécessaires dans la conception l'aménagement, l'entretien et l'exploitation des installations pour :

- limiter la consommation d'eau, et limiter les émissions de polluants dans l'environnement ;
- la gestion des effluents et déchets en fonction de leurs caractéristiques, ainsi que la réduction des quantités rejetées ;
- prévenir en toutes circonstances, l'émission, la dissémination ou le déversement, chroniques ou accidentels, directs ou indirects, de matières ou substances qui peuvent présenter des dangers ou inconvénients pour la commodité de voisinage, pour la santé, la sécurité, la salubrité publiques, pour l'agriculture, pour la protection de la nature, de l'environnement et des paysages, pour l'utilisation rationnelle de l'énergie ainsi que pour la conservation des sites et des monuments ainsi que des éléments du patrimoine archéologique.

ARTICLE 2.1.2. CONSIGNES D'EXPLOITATION

L'exploitant établit des consignes d'exploitation pour l'ensemble des installations comportant explicitement les vérifications à effectuer, en conditions d'exploitation normale, en périodes de démarrage, de dysfonctionnement ou d'arrêt momentané de façon à permettre en toutes circonstances le respect des dispositions du présent arrêté.

L'exploitation se fait sous la surveillance de personnes nommément désignées par l'exploitant et ayant une connaissance des dangers des produits stockés ou utilisés dans l'installation.

CHAPITRE 2.2 RESERVES DE PRODUITS OU MATIERES CONSOMMABLES

ARTICLE 2.2.1. RESERVES DE PRODUITS

L'établissement dispose de réserves suffisantes de produits ou matières consommables utilisés de manière courante ou occasionnelle pour assurer la protection de l'environnement tels que manches de filtre, produits de neutralisation, liquides inhibiteurs, produits absorbants...

CHAPITRE 2.3 INTEGRATION DANS LE PAYSAGE

ARTICLE 2.3.1. PROPRETE

L'exploitant prend les dispositions appropriées qui permettent d'intégrer l'installation dans le paysage. L'ensemble des installations est maintenu propre et entretenu en permanence.

L'exploitant prend les mesures nécessaires afin d'éviter la dispersion sur les voies publiques et les zones environnantes de poussières, papiers, boues, déchets.

Les abords de l'installation, placés sous le contrôle de l'exploitant sont aménagés et maintenus en bon état de propreté (peinture,...). Les émissaires de rejet et leur périphérie font l'objet d'un soin particulier (plantations, engazonnement,...).

CHAPITRE 2.4 DANGER OU NUISANCE NON PREVENU

ARTICLE 2.4.1. DANGER OU NUISANCE NON PREVENU

Tout danger ou nuisance non susceptible d'être prévenu par les prescriptions du présent arrêté est immédiatement porté à la connaissance du Préfet par l'exploitant.

CHAPITRE 2.5 INCIDENTS OU ACCIDENTS

ARTICLE 2.5.1. DECLARATION ET RAPPORT

L'exploitant est tenu à déclarer dans les meilleurs délais à l'inspection des installations classées les accidents ou incidents survenus du fait du fonctionnement de son installation qui sont de nature à porter atteinte aux intérêts mentionnés à l'article L. 511-1 du code de l'environnement.

Un rapport d'accident ou, sur demande de l'inspection des installations classées, un rapport d'incident est transmis par l'exploitant à l'inspection des installations classées. Il précise notamment les circonstances et les causes de l'accident ou de l'incident, les effets sur les personnes et l'environnement, les mesures prises ou envisagées pour éviter un accident ou un incident similaire et pour en pallier les effets à moyen ou long terme.

Ce rapport est transmis sous 15 jours à l'inspection des installations classées.

CHAPITRE 2.6 RECAPITULATIF DES DOCUMENTS TENUS A LA DISPOSITION DE L'INSPECTION

ARTICLE 2.6.1. RECAPITULATIF DES DOCUMENTS TENUS A LA DISPOSITION DE L'INSPECTION

L'exploitant établit et tient à jour un dossier comportant les documents suivants :

- le dossier de demande d'autorisation initial,
- les plans tenus à jour,
- les récépissés de déclaration et les prescriptions générales, en cas d'installations soumises à déclaration non couvertes par un arrêté d'autorisation,
- les arrêtés préfectoraux associés aux enregistrements et les prescriptions générales ministérielles, en cas d'installations soumises à enregistrement non couvertes par un arrêté d'autorisation,
- les arrêtés préfectoraux relatifs aux installations soumises à autorisation, pris en application de la législation relative aux installations classées pour la protection de l'environnement,
- tous les documents, enregistrements, résultats de vérification et registres répertoriés dans le présent arrêté ; ces documents peuvent être informatisés, mais dans ce cas des dispositions doivent être prises pour la sauvegarde des données.

Ce dossier est tenu à la disposition de l'inspection des installations classées sur le site durant 5 années au minimum.

CHAPITRE 2.7 RECAPITULATIF DES DOCUMENTS A TRANSMETTRE A L'INSPECTION

L'exploitant transmet à l'inspection les documents suivants :

Articles	Contrôles à effectuer	Périodicité du contrôle
Article 6.2.1	Niveaux sonores	6 mois après la notification du présent arrêté puis tous les 3 ans
Article 8.2.1	Eaux pluviales	Annuelle

Articles	Documents à transmettre	Périodicités / échéances
Article 1.5.3.	Attestation de constitution de garanties financières	3 mois avant la fin de la période (ou tous les 5 ans), ou avant 6 mois suivant une augmentation de plus de 15% de la TP01
Article 1.6.6.	Notification de mise à l'arrêt définitif	3 mois avant la date de cessation d'activité
Article 8.4.1.2	Rapport d'activité	Annuelle
Article 8.4.1.1	Bilans consommation d'eau et émission de polluants	Annuelle

TITRE 3 - PREVENTION DE LA POLLUTION ATMOSPHERIQUE

CHAPITRE 3.1 CONCEPTION DES INSTALLATIONS

ARTICLE 3.1.1. DISPOSITIONS GENERALES

L'exploitant prend toutes les dispositions nécessaires dans la conception, l'exploitation et l'entretien des installations de manière à limiter les émissions à l'atmosphère, y compris diffuses, notamment par la mise en œuvre de technologies propres, le développement de techniques de valorisation, la collecte sélective et le traitement des effluents en fonction de leurs caractéristiques et la réduction des quantités rejetées en optimisant notamment l'efficacité énergétique.

Les installations de traitement devront être conçues, exploitées et entretenues de manière à réduire à leur minimum les durées d'indisponibilité pendant lesquelles elles ne pourront assurer pleinement leur fonction.

Les installations de traitement d'effluents gazeux doivent être conçues, exploitées et entretenues de manière :

- à faire face aux variations de débit, température et composition des effluents,
- à réduire au minimum leur durée de dysfonctionnement et d'indisponibilité.

Si une indisponibilité est susceptible de conduire à un dépassement des valeurs limites imposées, l'exploitant devra prendre les dispositions nécessaires pour réduire la pollution émise en réduisant ou en arrêtant les installations concernées.

Les consignes d'exploitation de l'ensemble des installations comportent explicitement les contrôles à effectuer, en marche normale et à la suite d'un arrêt pour travaux de modification ou d'entretien, de façon à permettre en toute circonstance le respect des dispositions du présent arrêté.

Le brûlage à l'air libre est interdit à l'exclusion des essais incendie. Dans ce cas, les produits brûlés sont identifiés en qualité et quantité.

ARTICLE 3.1.2. POLLUTIONS ACCIDENTELLES

Les dispositions appropriées sont prises pour réduire la probabilité des émissions accidentelles et pour que les rejets correspondants ne présentent pas de dangers pour la santé et la sécurité publique. La conception et l'emplacement des dispositifs de sécurité destinés à protéger les appareillages contre une surpression interne devraient être tels que cet objectif soit satisfait, sans pour cela diminuer leur efficacité ou leur fiabilité.

ARTICLE 3.1.3. ODEURS

Les dispositions nécessaires sont prises pour que l'établissement ne soit pas à l'origine de gaz odorants, susceptibles d'incommoder le voisinage, de nuire à la santé ou à la sécurité publique.

ARTICLE 3.1.4. VOIES DE CIRCULATION

Sans préjudice des règlements d'urbanisme, l'exploitant prend les dispositions nécessaires pour prévenir les envols de poussières et de matières diverses :

- les voies de circulation et aires de stationnement des véhicules sont aménagées (formes de pente, revêtement, etc.), et convenablement nettoyées,
- Les véhicules sortant de l'installation n'entraînent pas de dépôt de poussière ou de boue sur les voies de circulation. Pour cela des dispositions telles que le lavage des roues des véhicules doivent être prévues en cas de besoin,
- les surfaces où cela est possible sont engazonnées,
- des écrans de végétation sont mis en place le cas échéant.

Des dispositions équivalentes peuvent être prises en lieu et place de celles-ci.

ARTICLE 3.1.5. ÉMISSIONS DIFFUSES ET ENVOLS DE POUSSIÈRES

Les stockages de produits pulvérulents sont confinés (récipients, silos, bâtiments fermés) et les installations de manipulation, transvasement, transport de produits pulvérulents et de broyage de déchets, sont, sauf impossibilité technique démontrée, munies de dispositifs de capotage et d'aspiration permettant de réduire les envols de poussières. Si nécessaire, les dispositifs d'aspiration sont raccordés à une installation de dépoussiérage en vue de respecter les dispositions du présent arrêté.

Les équipements et aménagements correspondants satisfont par ailleurs la prévention des risques d'incendie et d'explosion (événements pour les tours de séchage, les dépoussiéreurs...).

Les véhicules de transport de déchets sont fermés ou munis de bâches et ne sont ouverts ou débâchés qu'au moment du déchargement réalisé à l'intérieur du bâtiment pour l'ensemble des déchets hormis les déchets de bois.

Les déchets fermentescibles ne sont pas autorisés sur le site.

CHAPITRE 3.2 CONDITIONS DE REJET

Aucun conduit ou cheminée n'est utilisé à des fins d'évacuation de rejets atmosphériques vers l'extérieur. Le bâtiment ainsi que les installations qui s'y trouvent font l'objet d'un nettoyage régulier afin d'éviter l'accumulation de poussière.

TITRE 4 PROTECTION DES RESSOURCES EN EAUX ET DES MILIEUX AQUATIQUES

CHAPITRE 4.1 PRELEVEMENTS ET CONSOMMATIONS D'EAU

ARTICLE 4.1.1. ORIGINE DES APPROVISIONNEMENTS EN EAU

Les prélèvements d'eau dans le milieu qui ne s'avèrent pas liés à la lutte contre un incendie ou aux exercices de secours, sont autorisés dans les quantités suivantes :

Origine de la ressource	Nom de la commune du réseau	Prélèvement maximal annuel (m3)	Débit maximal Journalier (m3)
réseau public	LE RHEU	1400 m ³ /an	5 m ³ /j

L'utilisation d'eau pour des usages industriels n'est pas autorisée. Son usage est réservé aux besoins sanitaires et au lavage des véhicules.

ARTICLE 4.1.2. PROTECTION DES RESEAUX D'EAU POTABLE ET DES MILIEUX DE PRELEVEMENT

Un ou plusieurs réservoirs de coupure ou bacs de disconnexion ou tout autre équipement présentant des garanties équivalentes sont installés afin d'isoler les réseaux d'eaux industrielles et pour éviter des retours de substances dans les réseaux d'adduction d'eau publique.

ARTICLE 4.1.3. ADAPTATION DES PRESCRIPTIONS SUR LES PRELEVEMENTS EN CAS DE SECHERESSE

Les seuils d'alerte et de crise sont définis dans l'arrêté préfectoral cadre en vigueur en vue de la préservation de la ressource en eau dans le département de l'Ille et Vilaine.

CHAPITRE 4.2 COLLECTE DES EFFLUENTS LIQUIDES

ARTICLE 4.2.1. DISPOSITIONS GENERALES

Tous les effluents aqueux sont canalisés. Tout rejet d'effluent liquide non prévu à l'Article 4.3.1. ou non conforme aux dispositions du chapitre 4.3 est interdit.

A l'exception des cas accidentels où la sécurité des personnes ou des installations serait compromise, il est interdit d'établir des liaisons directes entre les réseaux de collecte des effluents devant subir un traitement ou être détruits et le milieu récepteur.

Les procédés de traitement non susceptibles de conduire à un transfert de pollution sont privilégiés pour l'épuration des effluents.

ARTICLE 4.2.2. PLAN DES RESEAUX

Un schéma de tous les réseaux et un plan des égouts sont établis par l'exploitant, régulièrement mis à jour, notamment après chaque modification notable, et datés. Ils sont tenus à la disposition de l'inspection des installations classées ainsi que des services d'incendie et de secours.

Le plan des réseaux d'alimentation et de collecte fait notamment apparaître :

- l'origine et la distribution de l'eau d'alimentation,
- les dispositifs de protection de l'alimentation (bac de disconnexion, implantation des disconnecteurs ou tout autre dispositif permettant un isolement avec la distribution alimentaire, ...)

- les secteurs collectés et les réseaux associés
- les ouvrages de toutes sortes (vannes, compteurs...)
- les ouvrages d'épuration interne avec leurs points de contrôle et les points de rejet de toute nature (interne ou au milieu).

ARTICLE 4.2.3. ENTRETIEN ET SURVEILLANCE

Les réseaux de collecte des effluents sont conçus et aménagés de manière à être curables, étanches et résister dans le temps aux actions physiques et chimiques des effluents ou produits susceptibles d'y transiter.

L'exploitant s'assure par des contrôles appropriés et préventifs de leur bon état et de leur étanchéité.

Les différentes canalisations accessibles sont repérées conformément aux règles en vigueur.

Les canalisations de transport de substances et préparations dangereuses à l'intérieur de l'établissement sont aériennes.

ARTICLE 4.2.4. PROTECTION DES RESEAUX INTERNES A L'ETABLISSEMENT

Les effluents aqueux rejetés par les installations ne sont pas susceptibles de dégrader les réseaux d'égouts ou de dégager des produits toxiques ou inflammables dans ces égouts, éventuellement par mélange avec d'autres effluents.

Article 4.2.4.1. Isolement avec les milieux

Un système permet l'isolement des réseaux d'assainissement de l'établissement par rapport à l'extérieur. Ces dispositifs sont maintenus en état de marche, signalés et actionnables, en toute circonstance localement et/ou à partir d'un poste de commande. Leur entretien préventif et leur mise en fonctionnement sont définis par consigne.

CHAPITRE 4.3 TYPES D'EFFLUENTS, LEURS OUVRAGES D'EPURATION ET LEURS CARACTERISTIQUES DE REJET AU MILIEU

ARTICLE 4.3.1. IDENTIFICATION DES EFFLUENTS

L'exploitant est en mesure de distinguer les différentes catégories d'effluents suivants :

- Les eaux domestiques
- Les eaux de l'aire lavage des véhicules
- Les eaux de toitures
- les eaux de ruissellement issues des voiries et des aires d'entreposage extérieures.

ARTICLE 4.3.2. COLLECTE DES EFFLUENTS

Les effluents pollués ne contiennent pas de substances de nature à gêner le bon fonctionnement des ouvrages de traitement.

La dilution des effluents est interdite. En aucun cas elle ne doit constituer un moyen de respecter les valeurs seuils de rejets fixées par le présent arrêté. Il est interdit d'abaisser les concentrations en substances polluantes des rejets par simples dilutions autres que celles résultant du rassemblement des effluents normaux de l'établissement ou celles nécessaires à la bonne marche des installations de traitement.

Les rejets directs ou indirects d'effluents dans la (les) nappe(s) d'eaux souterraines ou vers les milieux de surface non visés par le présent arrêté sont interdits.

ARTICLE 4.3.3. GESTION DES OUVRAGES : CONCEPTION, DYSFONCTIONNEMENT

La conception et la performance des installations de traitement (ou de pré-traitement) des effluents aqueux permettent de respecter les valeurs limites imposées au rejet par le présent arrêté. Elles sont entretenues, exploitées et surveillées de manière à réduire au minimum les durées d'indisponibilité ou à faire face aux variations des caractéristiques des effluents bruts (débit, température, composition...) y compris à l'occasion du démarrage ou d'arrêt des installations.

Si une indisponibilité ou un dysfonctionnement des installations de traitement est susceptible de conduire à un dépassement des valeurs limites imposées par le présent arrêté, l'exploitant prend les dispositions nécessaires pour réduire la pollution émise en limitant ou en arrêtant si besoin les fabrications concernées.

Les dispositions nécessaires doivent être prises pour limiter les odeurs provenant du traitement des effluents ou dans les canaux à ciel ouvert (conditions anaérobies notamment).

ARTICLE 4.3.4. ENTRETIEN ET CONDUITE DES INSTALLATIONS DE TRAITEMENT

Les eaux pluviales susceptibles d'être polluées, notamment par ruissellement sur des aires de stationnement, de chargement et déchargement, sont collectées par un réseau spécifique et traitées par un ou plusieurs décanteurs-séparateurs d'hydrocarbures permettant de traiter les polluants en présence.

Ces dispositifs de traitement sont conformes aux normes en vigueur. Ils sont nettoyés par une société habilitée lorsque le volume des boues atteint 2/3 de la hauteur utile de l'équipement et dans tous les cas au moins une fois par an. Ce nettoyage consiste en la vidange des hydrocarbures et des boues, et en la vérification du bon fonctionnement de l'obturateur.

Les fiches de suivi du nettoyage des décanteurs-séparateurs d'hydrocarbures, l'attestation de conformité à la norme en vigueur ainsi que les bordereaux de traitement des déchets détruits ou retraités sont tenus à la disposition de l'inspection des installations classées.

ARTICLE 4.3.5. LOCALISATION DES POINTS DE REJET

Les réseaux de collecte des effluents générés par l'établissement aboutissent aux points de rejet qui présentent les caractéristiques suivantes :

Point de rejet vers le milieu récepteur codifié par le présent arrêté	N° 1
Nature des effluents	eaux domestiques et eaux de la station de lavage
Débit maximal journalier (m ³ /j)	5 m ³ /j
Exutoire du rejet	réseau eaux usées communal
Traitement avant rejet	Débourbeur séparateur d'hydrocarbures (station de lavage)
Milieu naturel récepteur ou Station de traitement collective	Station d'épuration communale de LE RHEU
Conditions de raccordement	Autorisation de rejet impérative, convention facultative

Point de rejet interne à l'établissement	N° : 02
Coordonnées ou autre repérage cartographique (Lambert II étendu)	X 293724 - Y235163
Nature des effluents	Eaux de toiture et eaux de voiries
Exutoire du rejet	Milieu naturel
Traitement avant rejet	Débourbeur séparateur d'hydrocarbure (eaux de voiries)
Conditions de raccordement	Sans traitement préalable (eaux de toitures) Milieu naturel

ARTICLE 4.3.6. CONCEPTION, AMENAGEMENT ET EQUIPEMENT DES OUVRAGES DE REJET

Article 4.3.6.1. Conception

- Rejet dans le milieu naturel

Les dispositifs de rejet des effluents liquides sont aménagés de manière à :

- réduire autant que possible la perturbation apportée au milieu récepteur, aux abords du point de rejet, en fonction de l'utilisation de l'eau à proximité immédiate et à l'aval de celui-ci.

Ils doivent, en outre, permettre une bonne diffusion des effluents dans le milieu récepteur.

En cas d'occupation du domaine public, une convention sera passée avec le service de l'Etat compétent.

- Rejet dans une station collective

Les dispositions du présent arrêté s'appliquent sans préjudice de l'autorisation délivrée par la collectivité à laquelle appartient le réseau public et l'ouvrage de traitement collectif, en application de l'article L. 1331-10 du code de la santé publique. Cette autorisation est transmise par l'exploitant au Préfet.

Article 4.3.6.2. Aménagement

4.3.6.2.1 Aménagement des points de prélèvements

Sur chaque ouvrage de rejet d'effluents liquides est prévu un point de prélèvement d'échantillons et des points de mesure (débit, température, concentration en polluant, ...).

Ces points sont aménagés de manière à être aisément accessibles et permettre des interventions en toute sécurité. Toutes les dispositions doivent également être prises pour faciliter les interventions d'organismes extérieurs à la demande de l'inspection des installations classées.

Les agents des services publics, notamment ceux chargés de la Police des eaux, doivent avoir libre accès aux dispositifs de prélèvement qui équipent les ouvrages de rejet vers le milieu récepteur.

Section de mesure

Ces points sont implantés dans une section dont les caractéristiques (rectitude de la conduite à l'amont, qualité des parois, régime d'écoulement) permettent de réaliser des mesures représentatives de manière à ce que la vitesse n'y soit pas sensiblement ralentie par des seuils ou obstacles situés à l'aval et que l'effluent soit suffisamment homogène.

ARTICLE 4.3.7. CARACTERISTIQUES GENERALES DE L'ENSEMBLE DES REJETS

Les effluents rejetés doivent être exempts :

- de matières flottantes,
- de produits susceptibles de dégager, en égout ou dans le milieu naturel, directement ou indirectement, des gaz ou vapeurs toxiques, inflammables ou odorantes,
- de tout produit susceptible de nuire à la conservation des ouvrages, ainsi que des matières déposables ou précipitables qui, directement ou indirectement, sont susceptibles d'entraver le bon fonctionnement des ouvrages.

Les effluents doivent également respecter les caractéristiques suivantes :

- Température : 30 °C
- pH : compris entre 5,5 et 8,5 ou 9,5 s'il y a neutralisation alcaline
- Couleur : modification de la coloration du milieu récepteur mesurée en un point représentatif de la zone de mélange inférieure à 100 mg Pt/l

ARTICLE 4.3.8. GESTION DES EAUX POLLUEES ET DES EAUX RESIDUAIRES INTERNES A L'ETABLISSEMENT

Les réseaux de collecte sont conçus pour évacuer séparément chacune des diverses catégories d'eaux polluées issues des activités ou sortant des ouvrages d'épuration interne vers les traitements appropriés avant d'être évacuées vers le milieu récepteur autorisé à les recevoir.

ARTICLE 4.3.9. VALEURS LIMITES D'EMISSION DES EAUX RESIDUAIRES AVANT REJET DANS LE MILIEU NATUREL OU DANS UNE STATION D'EPURATION COLLECTIVE

L'exploitant est tenu de respecter, avant rejet des eaux résiduaires dans le milieu récepteur considéré, les valeurs limites en concentration et flux ci-dessous définies.

Référence du rejet vers le réseau communal: N ° 1 (Cf. repérage du rejet au paragraphe 4.3.5.)

*Paramètre	*Concentration maximale mg/l	*Flux maximal journalier (kg/j) ou flux maximal spécifique
MES	600	3
DCO	2000	10
DBO 5	800	4
HCT	10	0,05
Azote global	150	0,75
Phosphore total	50	0,25
Phénol	0,3	0,0015
Arsenic	0,1	0,0005
Cyanures	0,1	0,0005
AOX	5	0,025
PCB*	0,05	0,00025
Chrome hexavalent et	0,1	0,03

composés Métaux totaux	15	0,075
---------------------------	----	-------

* avant mélange avec les eaux usées domestiques

Référence du rejet vers le milieu récepteur : N ° 2 (Cf. repérage du rejet au paragraphe 4.3.5.)

** Paramètre	** Concentration maximale mg/l
MES	100
DCO	300
DBO 5	100
HCT	10
Phénol	0.3
Arsenic	0,1
Cyanures	0,1
AOX	5
PCB*	0,05
Chrome	0,1
hexavalent et composés	
Métaux totaux	15

* concerne la mesure de la somme des concentrations des 7 congénères suivants : 28, 52, 101, 138, 153, 180 et 194.

** avant mélange avec les eaux de toitures.

ARTICLE 4.3.10. EAUX DOMESTIQUES

Les eaux domestiques sont traitées et évacuées conformément aux règlements en vigueur.

ARTICLE 4.3.11. EAUX PLUVIALES SUSCEPTIBLES D'ETRE POLLUEES

Les eaux pluviales polluées et collectées dans les installations sont éliminées vers les filières de traitement des déchets appropriées. En l'absence de pollution préalablement caractérisée, elles pourront être évacuées vers le milieu récepteur dans les limites autorisées par le présent arrêté.

Il est interdit d'établir des liaisons directes entre les réseaux de collecte des eaux pluviales et les réseaux de collecte des effluents pollués ou susceptibles d'être pollués.

ARTICLE 4.3.12. VALEURS LIMITES D'EMISSION DES EAUX EXCLUSIVEMENT PLUVIALES

L'exploitant est tenu de respecter avant rejet des eaux pluviales non polluées dans le milieu récepteur considéré, les valeurs limites autorisées par le présent arrêté.

Référence du rejet vers le milieu récepteur : N° 2

Le débit de fuite maximal des eaux pluviales vers le milieu naturel est de 3.l/s/ha, soit 71 m3/h.

TITRE 5 - DECHETS

CHAPITRE 5.1 DECHETS ENTRANTS DANS L'INSTALLATION

ARTICLE 5.1.1. DECHETS ENTRANT DANS L'INSTALLATION

Seuls pourront être acceptés dans l'installation les déchets visés à l'article 1.2.1 du présent arrêté.

ARTICLE 5.1.2. ADMISSION DES DECHETS

Avant réception d'un déchet, une information préalable doit être communiquée à l'exploitant par le déposant, indiquant le type et la quantité de déchets livrés.

La fiche d'identification mentionne notamment, le cas échéant, les propriétés de dangers et les mentions de dangers des substances et préparations dangereuses mentionnées à l'article R.511-10 du Code de l'Environnement. Elle est établie par le producteur initial du déchet ou, pour les déchets des ménages, par l'exploitant de l'installation de collecte de ces déchets ou, à défaut, le collecteur ou, lorsqu'il existe, l'éco-organisme agréé en vertu de l'article L.541-10 du Code de l'Environnement.

L'exploitant fixe les critères d'admission dans son installation des déchets d'équipements électriques et électroniques et les consignes dans un document tenu à disposition de l'inspection des installations classées.

L'exploitant a à sa disposition des documents lui permettant de connaître la nature et les risques que peuvent représenter les équipements électriques et électroniques au rebut, admis dans l'installation.

Il s'appuie, pour cela, notamment sur la documentation prévue à l'article R.543-178 du Code de l'Environnement. En particulier, l'exploitant dispose des fiches de données de sécurité prévues par le code du travail pour au minimum les substances réputées contenues dans les équipements électriques et électroniques admis.

L'installation doit être équipée d'un moyen de pesée à l'entrée du site et chaque apport de déchets fait l'objet d'un mesurage. A défaut, le déposant doit être en mesure de justifier la masse de déchets qu'il apporte.

Les déchets dangereux introduits dans l'installation de manière accidentelle seront traités avec les déchets dangereux produits par l'installation.

Aucun déchet susceptible d'émettre des rayonnements ionisants ne doit être accepté dans l'installation.

Un contrôle visuel du type de déchets reçus est réalisé afin de vérifier leur conformité avec les informations préalablement délivrées. Une zone est prévue pour l'entreposage, avant leur reprise par leur apporteur ou leur élimination par un prestataire, des déchets qui ne respectent pas les critères d'admission.

Un affichage des déchets pris en charge par l'installation doit être visible à l'entrée du site. Les déchets non listés ne sont pas admis dans l'installation.

ARTICLE 5.1.3. REGISTRE DES DECHETS ENTRANTS

L'exploitant établit et tient à jour un registre où sont consignés tous les déchets reçus sur le site, conformément à l'arrêté ministériel du 29 février 2012. Pour chaque chargement, le registre comporte la quantité et la nature des déchets, leur provenance, ainsi que la nature des opérations qu'ils vont subir sur le site.

Ce registre est tenu à disposition de l'inspection des installations classées.

Le registre des déchets entrants contient les informations suivantes :

- La date de réception,
- Le nom et l'adresse du détenteur des déchets,
- La nature et la quantité de chaque lot de déchets reçus (code du déchet entrant au regard de la nomenclature définie à l'article R.541-8 du Code de l'Environnement),
- L'identité du transporteur des déchets,
- Le numéro d'immatriculation du véhicule,
- L'opération subie par les déchets dans l'installation.

ARTICLE 5.1.4. PRISE EN CHARGE

L'exploitant doit remettre au producteur des déchets un bon de prise en charge des déchets entrants. Ce bon mentionne les informations listées sur le registre des déchets entrants définies au point précédent.

ARTICLE 5.1.5. RECEPTION, STOCKAGE ET TRAITEMENT DES DECHETS DANS L'INSTALLATION

L'installation comporte une aire d'attente, à l'intérieur de l'installation.

Les déchets ne peuvent pas être réceptionnés en dehors des heures d'ouverture de l'installation.

Les déchets apportés dans l'établissement sont déchargés et entreposés à l'intérieur du bâtiment à l'exception du bois entreposé à l'extérieur sur des aires aménagées. La hauteur maximale des stockages extérieurs de déchets de bois est au maximum de 4 mètres.

Les déchets (déchets entrants, déchets avant expédition, déchets produits par le fonctionnement des installations) doivent être stockés dans des conditions prévenant les risques de pollution (prévention des envols, des ruissellements, des infiltrations dans le sol, des odeurs, ...) et par catégorie de manière à en permettre une bonne gestion.

En particulier, les aires d'entreposage de déchets susceptibles de contenir des produits polluants, ainsi que les aires de transit, regroupement, tri et manipulation des déchets d'équipements électriques et électroniques, et des piles et accumulateurs, sont réalisées sur des aires étanches et aménagées pour la récupération des éventuels liquides épanchés.

L'exploitant fixe la hauteur maximale d'entreposage des déchets de manière à assurer la stabilité des stockages.

La présence de matières dangereuses ou combustibles dans les zones de transit, regroupement, tri des déchets d'équipements électriques et électroniques est limitée aux nécessités de l'exploitation. À ce titre notamment, les bouteilles de gaz liquéfié équipant des équipements tels que cuisinières ou radiateurs sont retirées avant qu'ils ne soient introduits dans un endroit non ouvert en permanence sur l'extérieur.

Les différentes aires de traitement des déchets sont distinctes et clairement repérées.

Les déchets triés sont entreposés afin de prévenir les risques de mélange.

Le mélange de déchets dangereux de catégories différentes, le mélange de déchets dangereux avec des déchets non dangereux et le mélange de déchets dangereux avec des substances, matières ou produits qui ne sont pas des déchets sont interdits.

Les aires de réception, de stockage, de tri, de transit et de regroupement des déchets doivent être distinctes et clairement repérées. Le stockage doit être effectué de manière à ce que toutes les voies et issues de secours soient dégagées.

CHAPITRE 5.2 DECHETS SORTANTS DE L'INSTALLATION

ARTICLE 5.2.1 DECHETS SORTANTS

L'exploitant organise la gestion des déchets sortants dans des conditions propres à garantir la préservation des intérêts visés à l'article L.511-1 et L.541-1 du Code de l'Environnement. Il prend toutes les dispositions nécessaires dans la conception, l'aménagement, et l'exploitation de ses installations pour :

- en priorité, prévenir et réduire la production et la nocivité des déchets, notamment en agissant sur la conception, la fabrication et la distribution des substances et produits et en favorisant le réemploi, diminuer les incidences globales de l'utilisation des ressources et améliorer l'efficacité de leur utilisation ;
- assurer une bonne gestion des déchets de son entreprise en privilégiant, dans l'ordre :
 - a) la préparation en vue de la réutilisation ;
 - b) le recyclage ;
 - c) toute autre valorisation, notamment la valorisation énergétique ;
 - d) l'élimination .

Cet ordre de priorité peut être modifié si cela se justifie compte tenu des effets sur l'environnement et la santé humaine, et des conditions techniques et économiques. L'exploitant tient alors les justifications nécessaires à disposition de l'inspection des installations classées.

L'exploitant s'assure que les installations de destination sont exploitées conformément à la réglementation en vigueur. Il fait en sorte de limiter le transport des déchets en distance et en volume.

ARTICLE 5.2.2 REGISTRE DES DECHETS SORTANTS

L'exploitant établit et tient à jour un registre où sont consignés les déchets sortants de l'installation, conformément à l'arrêté ministériel du 29 février 2012.

Ce registre est tenu à disposition de l'inspection des installations classées.

Le registre des déchets sortants contient les informations suivantes :

- La date de l'expédition,
- Le nom et l'adresse du repreneur,

- La nature et la quantité de chaque déchets expédiés (code du déchet entrant au regard de la nomenclature définie à l'article R.541-8 du Code de l'Environnement),
- L'identité du transporteur,
- Le numéro d'immatriculation du véhicule,
- Le code du traitement qui va être opéré.

ARTICLE 5.2.3 DECHETS D'EQUIPEMENTS ELECTRIQUES ET ELECTRONIQUES

Les déchets d'équipements électriques et électroniques sont envoyés dans des installations appliquant les dispositions de l'arrêté du 23 novembre 2005 relatif aux modalités de traitement des déchets d'équipements électriques et électroniques, ou remis aux personnes tenues de les reprendre en application des articles R.543-188 et R.543-195 du Code de l'Environnement ou aux organismes auxquels ces personnes ont transféré leurs obligations.

Les équipements de froid ayant des mousses isolantes contenant des substances visées à l'article R.543-75 du Code de l'Environnement sont éliminés dans un centre de traitement équipé pour le traitement de ces mousses et autorisé à cet effet.

Lorsqu'ils sont identifiés, les condensateurs, les radiateurs à bain d'huile et autres déchets susceptibles de contenir des PCB sont séparés dans un bac étanche spécialement affecté et identifié. Leur élimination est faite dans une installation dûment autorisée. Leur quantité maximale présente dans l'installation est inférieure à 1 tonne.

Les déchets de tubes fluorescents, lampes basse énergie et autres lampes spéciales autres qu'à incandescence sont stockés et manipulés dans des conditions permettant d'en éviter le bris, et leur élimination est faite dans une installation dûment autorisée respectant les conditions de l'arrêté du 23 novembre 2005 susvisé ou remis aux personnes tenues de les reprendre, en application des articles R.543-188 et R.543-195 du Code de l'Environnement ou aux organismes auxquels ces personnes ont transféré leurs obligations.

Dans le cas d'un épandage accidentel de mercure, l'ensemble des déchets collectés est rassemblé dans un contenant assurant l'étanchéité et pourvu d'une étiquette adéquate, pour être expédié dans un centre de traitement des déchets mercuriels.

CHAPITRE 5.3 DECHETS PRODUITS PAR L'INSTALLATION

Les principaux déchets générés par le fonctionnement normal des installations sont les suivants :

Type de déchets	Code des déchets	Nature des déchets
Déchets non dangereux	20 03 01	Déchets de réfectoire
	15 02 03	Chiffons d'essuyage
	19 12 12	Refus de tri
Déchets dangereux	13 05 02*	Boues de séparateur d'hydrocarbures
	13 02 05*	Huiles usagées non chlorées
	13 01 13*	Huiles hydrauliques
	15 02 02*	Chiffons d'essuyage
	16 05 04*	Bouteille de gaz/extincteur

L'exploitant oriente les déchets produits dans des filières propres à garantir les intérêts visés à l'article L. 511-1 et L. 541-1 du code de l'environnement.

Il s'assure que la personne à qui il remet les déchets est autorisée à les prendre en charge et que les installations destinataires des déchets sont régulièrement autorisées à cet effet.

Un registre des déchets dangereux produits (nature, tonnage, filière de traitement, etc.) est tenu à jour. Ce registre est tenu à disposition de l'inspection des installations classées. L'exploitant doit émettre un bordereau de suivi dès qu'il remet ces déchets à un tiers et doit être en mesure d'en justifier le traitement.

CHAPITRE 5.4 BRULAGE

Le brûlage des déchets à l'air libre est interdit.

CHAPITRE 5.5 TRANSPORTS

Le transport des déchets doit s'effectuer dans des conditions propres à prévenir les envols. En particulier, s'il est fait usage de bennes ouvertes, les déchets sortants du site devront être couverts d'une bâche ou d'un filet. L'exploitant s'assurera que les entreprises de transport intervenant sur son site respectent ces dispositions.

L'exploitant tient un registre chronologique où sont consignés tous les déchets entrant et sortant. Le contenu minimal des informations du registre est fixé en référence à l'arrêté du 29 février 2012 fixant le contenu des registres mentionnés aux articles R. 541-43 et R. 541-46 du code de l'environnement.

Chaque lot de déchets dangereux expédié vers l'extérieur est accompagné du bordereau de suivi défini à l'article R. 541-45 du code de l'environnement.

Les opérations de transport de déchets (dangereux ou non) respectent les dispositions des articles R. 541-49 à R. 541-64 et R. 541-79 du code de l'environnement relatifs à la collecte, au transport, au négoce et au courtage de déchets. La liste mise à jour des transporteurs utilisés par l'exploitant, est tenue à la disposition de l'inspection des installations classées.

L'importation ou l'exportation de déchets (dangereux ou non) ne peut être réalisée qu'après accord des autorités compétentes en application du règlement (CE) n° 1013/2006 du Parlement européen et du Conseil du 14 juin 2006 concernant les transferts de déchets.

CHAPITRE 5.6 AGREMENT RELATIF AUX DECHETS D'EMBALLAGE

Le présent arrêté vaut agrément au titre de l'article R. 543-71 du code de l'environnement dans les conditions suivantes :

NATURE DES EMBALLAGES	QUANTITE MAXIMALE ADMISE	CONDITIONS DE VALORISATION
Plastiques	4000 t/an	Valorisation matière
Papiers/cartons	64 000 t/an	Valorisation matière
Bois	900 t/an	Classe A : Valorisation énergétique Classe B : Valorisation matière
Ferrailles	1500 t/an	Valorisation matière

Lors de la prise en charge des déchets d'emballage d'un tiers un contrat écrit est passé avec ce dernier en précisant la nature et la quantité des déchets pris en charge. Ce contrat doit viser cet agrément et joindre éventuellement ce dernier en annexe. De plus, dans le cas de contrats signés pour un service durable et répété, à chaque cession, un bon d'enlèvement est délivré en précisant les quantités réelles et les dates d'enlèvement.

Dans le cas où la valorisation nécessite une étape supplémentaire dans une autre installation agréée, la cession à un tiers se fait avec la signature d'un contrat similaire à celui mentionné ci-dessus. Si le repreneur est l'exploitant d'une installation classée, le pétitionnaire s'assure qu'il bénéficie de l'agrément pour la valorisation des déchets d'emballages pris en charge. Si le repreneur exerce des activités de transport, négoce, courtage, le pétitionnaire s'assure que ce tiers est titulaire d'un récépissé de déclaration pour de telles activités.

Pendant une période de 5 ans doivent être tenus à la disposition des agents chargés du contrôle mentionnés aux articles L. 541-44 et L. 541-45 du code de l'environnement :

- les dates de prise en charge des déchets d'emballages, la nature et les quantités correspondantes, l'identité des détenteurs antérieurs, les termes du contrat, les modalités de l'élimination (nature des valorisations opérées, proportion éventuelle de déchets non valorisés et leur mode de traitement)
- les dates de cession, le cas échéant, des déchets d'emballages à un tiers, la nature et les quantités correspondantes, l'identité du tiers, les termes du contrat et les modalités d'élimination
- les quantités traitées, éliminées et stockées, le cas échéant et les conditions de stockage
- les bilans mensuels ou annuels selon l'importance des transactions. Tout projet de modification significative de l'activité du titulaire ou des moyens qu'il met en œuvre est porté à la connaissance du Préfet, préalablement à sa réalisation.

CHAPITRE 5.7 ORIGINE GEOGRAPHIQUE DES DECHETS

Les déchets apportés sur le site proviendront des quatre départements bretons ainsi que de la Mayenne, de la Loire atlantique, du Maine et Loire et de la Manche.

TITRE 6 PREVENTION DES NUISANCES SONORES ET DES VIBRATIONS

CHAPITRE 6.1 DISPOSITIONS GENERALES

ARTICLE 6.1.1. AMENAGEMENTS

L'installation est construite, équipée et exploitée de façon que son fonctionnement ne puisse être à l'origine de bruits transmis par voie aérienne ou solidoienne, de vibrations mécaniques susceptibles de compromettre la santé ou la sécurité du voisinage ou de constituer une nuisance pour celle-ci.

Les prescriptions de l'arrêté ministériel du 23 janvier 1997 modifié relatif à la limitation des bruits émis dans l'environnement par les installations relevant du livre V – titre I du Code de l'Environnement, ainsi que les règles techniques annexées à la circulaire du 23 juillet 1986 relative aux vibrations mécaniques émises dans l'environnement par les installations classées sont applicables.

Les broyeurs sont installés à l'intérieur du bâtiment et sont capotés afin de réduire les émissions sonores.

ARTICLE 6.1.2. VEHICULES ET ENGIN

Les véhicules de transport, les matériels de manutention et les engins de chantier utilisés à l'intérieur de l'établissement, et susceptibles de constituer une gêne pour le voisinage, sont conformes aux dispositions des articles R. 571-1 à R. 571-24 du code de l'environnement.

ARTICLE 6.1.3. APPAREILS DE COMMUNICATION

L'usage de tout appareil de communication par voie acoustique (sirènes, avertisseurs, haut-parleurs ...) gênant pour le voisinage est interdit sauf si leur emploi est exceptionnel et réservé à la prévention ou au signalement d'incidents graves ou d'accidents.

CHAPITRE 6.2 NIVEAUX ACOUSTIQUES

ARTICLE 6.2.1. VALEURS LIMITES D'EMERGENCE

Les émissions sonores dues aux activités des installations ne doivent pas engendrer une émergence supérieure aux valeurs admissibles fixées dans le tableau ci-après, dans les zones à émergence réglementée.

Niveau de bruit ambiant existant dans les zones à émergence réglementée incluant le bruit de l'établissement	Emergence admissible pour la période allant de 7 h à 22 h, sauf dimanches et jours fériés	Emergence admissible pour la période allant de 22 h à 7 h, ainsi que les dimanches et jours fériés
Sup à 35 dB (A) et inf ou égal à 45 dB (A)	6 dB (A)	4 dB (A)
Sup à 45 dB(A)	5dB (A)	3 dB (A)

ARTICLE 6.2.2. NIVEAUX LIMITES DE BRUIT EN LIMITES D'EXPLOITATION

Les niveaux limites de bruit ne doivent pas dépasser en limite de propriété de l'établissement les valeurs suivantes pour les différentes périodes de la journée :

PERIODE DE JOUR Allant de 7h à 22h, (sauf dimanches et jours fériés)	PERIODE DE NUIT Allant de 22h à 7h, (ainsi que dimanches et jours fériés)
70 dB (A)	60 dB (A)

CHAPITRE 6.3 VIBRATIONS

ARTICLE 6.3.1. VIBRATIONS

En cas d'émissions de vibrations mécaniques gênantes pour le voisinage ainsi que pour la sécurité des biens ou des personnes, les points de contrôle, les valeurs des niveaux limites admissibles ainsi que la mesure des niveaux vibratoires émis seront déterminés suivant les spécifications des règles techniques annexées à la circulaire ministérielle n° 23 du 23 juillet 1986 relative aux vibrations mécaniques émises dans l'environnement par les installations classées.

TITRE 7 - PREVENTION DES RISQUES TECHNOLOGIQUES

CHAPITRE 7.1 GENERALITES

ARTICLE 7.1.1. LOCALISATION DES RISQUES

L'exploitant recense, sous sa responsabilité, les parties de l'installation qui, en raison des caractéristiques qualitatives et quantitatives des matières mises en œuvre, stockées, utilisées ou produites, sont susceptibles d'être à l'origine d'un sinistre pouvant avoir des conséquences directes ou indirectes sur les intérêts mentionnés à l'article L. 511-1 du code de l'environnement.

L'exploitant dispose d'un plan général des ateliers et des stockages indiquant ces risques, ainsi que d'un plan d'évacuation du personnel qui doit être mis en œuvre lors de la réalisation d'exercices à une fréquence minimale annuelle. La date de réalisation de ces exercices ainsi qu'un commentaire sur son déroulement devront être consignés dans un registre et tenu à la disposition de l'inspection de l'environnement.

Ce plan d'évacuation doit être validé par le service départemental d'incendie et de secours (SDIS).

Les zones à risques sont matérialisées par tous moyens appropriés.

ARTICLE 7.1.2. ÉTAT DES STOCKS DE PRODUITS DANGEREUX

Sans préjudice des dispositions du code du travail, l'exploitant dispose des documents lui permettant de connaître la nature et les risques des produits dangereux présents dans l'installation, en particulier les fiches de données de sécurité.

L'exploitant tient à jour un registre indiquant la nature et la quantité des produits dangereux détenus, auquel est annexé un plan général des stockages. Ce registre est tenu à la disposition des services d'incendie et de secours.

ARTICLE 7.1.3. PROPRETE DE L'INSTALLATION

Les locaux sont maintenus propres et régulièrement nettoyés notamment de manière à éviter les amas de matières dangereuses ou polluantes et de poussières. Le matériel de nettoyage est adapté aux risques présentés par les produits et poussières.

ARTICLE 7.1.4. CONTROLE DES ACCES

Les installations sont fermées par un dispositif capable d'interdire l'accès à toute personne non autorisée. Une clôture d'une hauteur minimale de 2 mètres est implantée sur la périphérie du site. Une surveillance est assurée en permanence.

ARTICLE 7.1.5. CIRCULATION DANS L'ETABLISSEMENT

L'exploitant fixe les règles de circulation applicables à l'intérieur de l'établissement. Elles sont portées à la connaissance des intéressés par une signalisation adaptée et une information appropriée.

ARTICLE 7.1.6. ETUDE DE DANGERS

L'exploitant met en place et entretient l'ensemble des équipements mentionnés dans l'étude de dangers.

L'exploitant met en œuvre l'ensemble des mesures d'organisation et de formation ainsi que les procédures mentionnées dans l'étude de dangers.

CHAPITRE 7.2 DISPOSITIONS CONSTRUCTIVES

ARTICLE 7.2.1. COMPORTEMENT AU FEU

Les locaux à risque incendie présentent les caractéristiques de réaction et de résistance au feu minimales suivantes :

- matériaux de classe A1 selon NF EN 13 501-1 (incombustible)
- Murs « mégablocs » sur la périphérie Nord et Ouest du dépôt de papier/carton référencé sous le n° 15 du plan de stockage ;
- Murs « mégablocs » sur la périphérie Nord, Est et Sud du dépôt de déchets d'équipements électriques et électroniques référencé sous le n° 7 du plan de stockage ;
- Murs « mégablocs » sur la périphérie Nord et Ouest des dépôts de papiers/cartons et du dépôt de bois référencés respectivement sous les n° 10, 25 et 13 du plan de stockage.
- planchers/sol REI 120.

Les autres locaux et bâtiments présentent les caractéristiques de réaction et de résistance au feu minimales suivantes :

- murs extérieurs et portes E 30 (pare flamme de degré ½ heure) les portes étant munies d'un ferme-porte ou d'un dispositif assurant leur fermeture automatique.
- planchers/sol REI 60.

D'autre part, afin de ne pas aggraver les effets d'un incendie, l'installation visée est séparée des bâtiments ou locaux fréquentés par le personnel et abritant des bureaux ou des lieux dont la vocation n'est pas directement liée à l'exploitation de l'installation :

- soit par une distance d'au moins 10 m entre les locaux si ceux-ci sont distincts,
- soit par un mur REI 120 et des portes EI 60 munies d'un ferme-porte ou d'un dispositif assurant leur fermeture automatique.

Les ouvertures effectuées dans les éléments séparatifs (passage de gaines et canalisations, de convoyeurs) sont munies de dispositifs assurant un degré coupe-feu équivalent à celui exigé pour ces éléments séparatifs.

Les justificatifs attestant des propriétés de résistance au feu sont conservés et tenus à la disposition de l'inspection des installations classées.

ARTICLE 7.2.2. CHAUFFERIE(S)

La chaufferie est située dans un local exclusivement réservé à cet effet, extérieur aux bâtiments de stockage ou d'exploitation ou isolé par une paroi de degré REI 120. Toute communication éventuelle entre le local et ces bâtiments se fait soit par un sas équipé de deux blocs-portes EI30, munis d'un ferme-porte, soit par une porte coupe-feu de degré EI 120.

A l'extérieur de la chaufferie sont installés :

- une vanne sur la canalisation d'alimentation des brûleurs permettant d'arrêter l'écoulement du combustible ;
- un coupe-circuit arrêtant le fonctionnement de la pompe d'alimentation en combustible ;
- un dispositif sonore d'avertissement, en cas de mauvais fonctionnement des brûleurs ou un autre système d'alerte d'efficacité équivalente.

ARTICLE 7.2.3. INTERVENTION DES SERVICES DE SECOURS

Article 7.2.3.1. Accessibilité

L'installation dispose en permanence d'un accès au moins pour permettre à tout moment l'intervention des services d'incendie et de secours.

Au sens du présent arrêté, on entend par « accès à l'installation » une ouverture reliant la voie de desserte ou publique et l'intérieur du site suffisamment dimensionnée pour permettre l'entrée des engins de secours et leur mise en œuvre.

Les véhicules dont la présence est liée à l'exploitation de l'installation stationnent sans occasionner de gêne pour l'accessibilité des engins des services de secours depuis les voies de circulation externes à l'installation, même en dehors des heures d'exploitation et d'ouverture de l'installation.

Article 7.2.3.2. Accessibilité des engins à proximité de l'installation

Une voie « engins » au moins est maintenue dégagée pour la circulation sur le périmètre de l'installation et est positionnée de façon à ne pouvoir être obstruée par l'effondrement de tout ou partie de cette installation.

Cette voie « engins » respecte les caractéristiques suivantes :

- la largeur utile est au minimum de 3 mètres, la hauteur libre au minimum de 3,5 mètres et la pente inférieure à 15%,
- dans les virages de rayon intérieur inférieur à 50 mètres, un rayon intérieur R minimal de 13 mètres est maintenu et une sur-largeur de $S = 15/R$ mètres est ajoutée,
- la voie résiste à la force portante calculée pour un véhicule de 160 kN avec un maximum de 90kN par essieu, ceux-ci étant distants de 3,6 mètres au maximum,
- chaque point du périmètre de l'installation est à une distance maximale de 60 mètres de cette voie,
- aucun obstacle n'est disposé entre les accès à l'installation ou aux voies définies aux IV et V et la voie engin.

En cas d'impossibilité de mise en place d'une voie engin permettant la circulation sur l'intégralité du périmètre de l'installation et si tout ou partie de la voie est en impasse, les 40 derniers mètres de la partie de la voie en impasse sont d'une largeur utile minimale de 7 mètres et une aire de retournement de 20 mètres de diamètre est prévue à son extrémité.

Article 7.2.3.3. Déplacement des engins de secours à l'intérieur du site

Pour permettre le croisement des engins de secours, tout tronçon de voie « engins » de plus de 100 mètres linéaires dispose d'au moins deux aires dites de croisement, judicieusement positionnées, dont les caractéristiques sont :

- largeur utile minimale de 3 mètres en plus de la voie engin,
- longueur minimale de 10 mètres,
- présentant a minima les mêmes qualités de pente, de force portante et de hauteur libre que la voie « engins ».

Article 7.2.3.4. Mise en station des échelles

Pour toute installation située dans un bâtiment de hauteur supérieure à 8 mètres, au moins une façade est desservie par au moins une voie « échelle » permettant la circulation et la mise en station des échelles aériennes. Cette voie échelle est directement accessible depuis la voie engin définie au II.

Depuis cette voie, une échelle accédant à au moins toute la hauteur du bâtiment peut être disposée. La voie respecte, par ailleurs, les caractéristiques suivantes :

- la largeur utile est au minimum de 4 mètres, la longueur de l'aire de stationnement au minimum de 10 mètres, la pente au maximum de 10%,
- dans les virages de rayon intérieur inférieur à 50 mètres, un rayon intérieur R minimal de 13 mètres est maintenu et une sur-largeur de $S = 15/R$ mètres est ajoutée,
- aucun obstacle aérien ne gêne la manœuvre de ces échelles à la verticale de l'ensemble de la voie,
- la distance par rapport à la façade est de 1 mètre minimum et 8 mètres maximum pour un stationnement parallèle au bâtiment et inférieure à 1 mètre pour un stationnement perpendiculaire au bâtiment,
- la voie résiste à la force portante calculée pour un véhicule de 160 kN avec un maximum de 90kN par essieu, ceux-ci étant distants de 3,6 mètres au maximum et présente une résistance au poinçonnement minimale de 88 N/cm².

Article 7.2.3.5. Etablissement du dispositif hydraulique depuis les engins

A partir de chaque voie « engins » ou « échelle » est prévu un accès à toutes les issues du bâtiment ou au moins à deux côtés opposés de l'installation par un chemin stabilisé de 1,40 mètres de large au minimum.

ARTICLE 7.2.4. DESENFUMAGE

Les locaux à risque incendie sont équipés en partie haute de dispositifs d'évacuation naturelle de fumées et de chaleur (DENFC), conformes à la norme NF EN 12101-2, version décembre 2003, permettant l'évacuation à l'air libre des fumées, gaz de combustion, chaleur et produits imbrûlés dégagés en cas d'incendie.

Ces dispositifs sont composés d'exutoires à commande automatique et manuelle (ou auto-commande). La surface utile d'ouverture de l'ensemble des exutoires n'est pas inférieure à 2% de la surface au sol du local.

Afin d'équilibrer le système de désenfumage et de le répartir de manière optimale, un DENFC de superficie utile comprise entre 1 et 6 m² est prévue pour 250 m² de superficie projetée de toiture.

En exploitation normale, le réarmement (fermeture) est possible depuis le sol du local ou depuis la zone de désenfumage. Ces commandes d'ouverture manuelle sont placées à proximité des accès et installées conformément à la norme NF S 61-932, version décembre 2008.

L'action d'une commande de mise en sécurité ne peut pas être inversée par une autre commande.

Les dispositifs d'évacuation naturelle de fumées et de chaleur sont à adapter aux risques particuliers de l'installation.

Tous les dispositifs installés en référence à la norme NF EN 12 101-2, version décembre 2003, présentent les caractéristiques suivantes :

- système d'ouverture de type B (ouverture + fermeture)
- fiabilité : classe RE 300 (300 cycles de mise en sécurité). Les exutoires bi-fonction sont soumis à 10 000 cycles d'ouverture en position d'aération.
- la classification de la surcharge neige à l'ouverture est SL 250 (25 daN/m²) pour des altitudes inférieures ou égales à 400 mètres et SL 500 (50 daN/m²) pour des altitudes supérieures à 400 mètres et inférieures ou égales à 800 mètres. La classe SL0 est utilisable si la région d'implantation n'est pas susceptible d'être enneigée ou si des dispositions constructives empêchent l'accumulation de la neige. Au-dessus de 800 mètres, les exutoires sont de la classe SL 500 et installés avec des dispositions constructives empêchant l'accumulation de la neige.
- classe de température ambiante T(00).
- classe d'exposition à la chaleur B300.

Des amenées d'air frais d'une superficie égale à la surface des exutoires du plus grand canton, cellule par cellule, sont réalisées soit par des ouvrants en façade, soit par des bouches raccordées à des conduits, soit par les portes des cellules à désenfumer donnant sur l'extérieur.

ARTICLE 7.2.5. MOYENS DE LUTTE CONTRE L'INCENDIE

L'installation est dotée de moyens de lutte contre l'incendie appropriés aux risques, notamment :

- d'un moyen permettant d'alerter les services d'incendie et de secours ;
- de plans des locaux facilitant l'intervention des services d'incendie et de secours avec une description des dangers pour chaque local, comme prévu à l'article 7.1.1 ;
- d'un ou plusieurs appareils d'incendie (prises d'eau, poteaux par exemple) d'un réseau public ou privé d'un diamètre nominal DN100 ou DN150 implantés de telle sorte que tout point de la limite de l'installation se trouve à moins de 100 mètres d'un appareil permettant de fournir un débit minimal de 60 mètres cubes par heure pendant une durée d'au moins deux heures et dont les prises de raccordement sont conformes aux normes en vigueur pour permettre au service d'incendie et de secours de s'alimenter sur ces appareils. Les appareils sont distants entre eux de 150 mètres maximum (les distances sont mesurées par les voies praticables aux engins d'incendie et de secours). A défaut, une réserve permettant d'atteindre un volume total de 1000 mètres cubes d'eau destinée à l'extinction est accessible en toutes circonstances et à une distance de l'installation ayant recueilli l'avis des services départementaux d'incendie et de secours. Cette réserve dispose des prises de raccordement conformes aux normes en vigueur pour permettre au service d'incendie et de secours de s'alimenter et permet de fournir un débit de 60m³/h. L'exploitant est en mesure de justifier au préfet la disponibilité effective des débits d'eau ainsi que le dimensionnement de l'éventuel bassin de stockage ;
- d'extincteurs répartis à l'intérieur de l'installation lorsqu'elle est couverte, sur les aires extérieures et dans les lieux présentant des risques spécifiques, à proximité des dégagements, bien visibles et facilement accessibles. Les agents d'extinction sont appropriés aux risques à combattre et compatibles avec les matières stockées.

Les moyens de lutte contre l'incendie sont capables de fonctionner efficacement quelle que soit la température de l'installation et notamment en période de gel. L'exploitant s'assure de la vérification périodique et de la maintenance des matériels de sécurité et de lutte contre l'incendie conformément aux référentiels en vigueur.

CHAPITRE 7.3 DISPOSITIF DE PREVENTION DES ACCIDENTS

ARTICLE 7.3.1. MATERIELS UTILISABLES EN ATMOSPHERES EXPLOSIBLES

Dans les parties de l'installation mentionnées à l'article 7.1.1 et recensées comme pouvant être à l'origine d'une explosion, les installations électriques, mécaniques, hydrauliques et pneumatiques sont conformes aux dispositions du décret du 19 novembre 1996 susvisé.

ARTICLE 7.3.2. INSTALLATIONS ELECTRIQUES

L'exploitant tient à la disposition de l'inspection des installations classées les éléments justifiant que ses installations électriques sont réalisées conformément aux règles en vigueur, entretenues en bon état et qu'elles sont vérifiées au minimum une fois par an par un organisme compétent.

Les équipements métalliques sont mis à la terre conformément aux règlements et aux normes applicables.

Les matériaux utilisés pour l'éclairage naturel ne produisent pas, lors d'un incendie, de gouttes enflammées.

Le chauffage de l'installation et de ses annexes ne peut être réalisé que par eau chaude, vapeur produite par un générateur thermique ou autre système présentant un degré de sécurité équivalent.

Dans les locaux de stockage et de tri, à proximité d'au moins la moitié des issues est installé un interrupteur central, bien signalé, permettant de couper l'alimentation électrique.

ARTICLE 7.3.3. VENTILATION DES LOCAUX

Sans préjudice des dispositions du code du travail, les locaux sont convenablement ventilés pour prévenir la formation d'atmosphère explosive ou toxique. Le débouché à l'atmosphère de la ventilation est placé aussi loin que possible des immeubles habités ou occupés par des tiers et des bouches d'aspiration d'air extérieur, et à une hauteur suffisante compte tenu de la hauteur des bâtiments environnants afin de favoriser la dispersion des gaz rejetés et au minimum à 1 mètre au-dessus du faitage.

La forme du conduit d'évacuation, notamment dans la partie la plus proche du débouché à l'atmosphère, est conçue de manière à favoriser au maximum l'ascension et la dispersion des polluants dans l'atmosphère (par exemple l'utilisation de chapeaux est interdite).

ARTICLE 7.3.4. SYSTEMES DE DETECTION ET EXTINCTION AUTOMATIQUES

Chaque local technique, armoire technique ou partie de l'installation recensée selon les dispositions de l'article 7.1.1 en raison des conséquences d'un sinistre susceptible de se produire dispose d'un dispositif de détection de fumée. L'exploitant dresse la liste de ces détecteurs avec leur fonctionnalité et détermine les opérations d'entretien destinées à maintenir leur efficacité dans le temps.

L'exploitant est en mesure de démontrer la pertinence du dimensionnement retenu pour les dispositifs de détection et le cas échéant d'extinction. Il organise à fréquence semestrielle au minimum des vérifications de maintenance et des tests dont les comptes-rendus sont tenus à disposition de l'inspection des installations classées.

ARTICLE 7.3.5. EVENTS ET PAROIS SOUFLABLES

Dans les parties de l'installation recensées selon les dispositions de l'article 7.1.1 en raison des risques d'explosion, l'exploitant met en place des événements ou parois soufflables. Ces événements ou parois soufflables sont disposés de façon à ne pas produire de projection à hauteur d'homme en cas d'explosion.

ARTICLE 7.3.6. PROTECTION CONTRE LA Foudre

Les installations sur lesquelles une agression par la foudre peut être à l'origine d'événements susceptibles de porter gravement atteinte, directement ou indirectement à la sécurité des installations, à la sécurité des personnes ou à la qualité de l'environnement, sont protégées contre la foudre en application de l'arrêté ministériel en vigueur.

ARTICLE 7.3.7. SEISME

Les installations présentant un danger important pour les intérêts visés à l'article L. 511-1 du code de l'environnement sont protégées contre les effets sismiques conformément aux dispositions définies par l'arrêté ministériel en vigueur.

CHAPITRE 7.4 DISPOSITIF DE RETENTION DES POLLUTIONS ACCIDENTELLES

ARTICLE 7.4.1. RETENTIONS ET CONFINEMENT

I. - Tout stockage d'un liquide susceptible de créer une pollution des eaux ou des sols est associé à une capacité de rétention dont le volume est au moins égal à la plus grande des deux valeurs suivantes:

- 100 % de la capacité du plus grand réservoir,
- 50 % de la capacité totale des réservoirs associés.

Cette disposition n'est pas applicable aux bassins de traitement des eaux résiduaires.

Pour les stockages de récipients de capacité unitaire inférieure ou égale à 250 litres, la capacité de rétention est au moins égale à :

- dans le cas de liquides inflammables, 50 % de la capacité totale des fûts,
- dans les autres cas, 20 % de la capacité totale des fûts,
- dans tous les cas 800 litres minimum ou égale à la capacité totale lorsque celle-ci est inférieure à 800 l.

II. - La capacité de rétention est étanche aux produits qu'elle pourrait contenir et résiste à l'action physique et chimique des fluides. Il en est de même pour son dispositif d'obturation qui est maintenu fermé.

Les produits récupérés en cas d'accident ne peuvent être rejetés que dans des conditions conformes au présent arrêté ou sont éliminés comme les déchets.

Les réservoirs ou récipients contenant des produits incompatibles ne sont pas associés à une même rétention.

Le stockage des liquides inflammables, ainsi que des autres produits toxiques ou dangereux pour l'environnement, n'est permis sous le niveau du sol que dans des réservoirs en fosse maçonnée, ou assimilés, et pour les liquides inflammables, dans les conditions énoncées ci-dessus.

III. - Pour les stockages qui sont à l'air libre, les rétentions sont vidées dès que possible des eaux pluviales s'y déversant.

IV. - Le sol des aires et des locaux de stockage ou de manipulation des matières dangereuses pour l'homme ou susceptibles de créer une pollution de l'eau ou du sol est étanche et équipé de façon à pouvoir recueillir les eaux de lavage et les matières répandues accidentellement.

V. - Toutes mesures sont prises pour recueillir l'ensemble des eaux et écoulements susceptibles d'être pollués lors d'un sinistre, y compris les eaux utilisées lors d'un incendie, afin que celles-ci soient récupérées ou traitées afin de prévenir toute pollution des sols, des égouts, des cours d'eau ou du milieu naturel. Ce confinement peut être réalisé par des dispositifs internes ou externes à l'installation. Les dispositifs internes sont interdits lorsque des matières dangereuses sont stockées.

En cas de dispositif de confinement externe à l'installation, les matières canalisées sont collectées, de manière gravitaire ou grâce à des systèmes de relevage autonomes, puis convergent vers cette capacité spécifique. En cas de recours à des systèmes de relevage autonomes, l'exploitant est en mesure de justifier à tout instant d'un entretien et d'une maintenance rigoureux de ces dispositifs. Des tests réguliers sont par ailleurs menés sur ces équipements.

En cas de confinement interne, les orifices d'écoulement sont en position fermée par défaut. En cas de confinement externe, les orifices d'écoulement issus de ces dispositifs sont munis d'un dispositif automatique d'obturation pour assurer ce confinement lorsque des eaux susceptibles d'être pollués y sont portées. Tout moyen est mis en place pour éviter la propagation de l'incendie par ces écoulements.

Le volume nécessaire à ce confinement est déterminé de la façon suivante. L'exploitant calcule la somme:

- du volume d'eau d'extinction nécessaire à la lutte contre l'incendie d'une part,
- du volume de produit libéré par cet incendie d'autre part ;
- du volume d'eau lié aux intempéries à raison de 10 litres par mètre carré de surface de drainage vers l'ouvrage de confinement lorsque le confinement est externe.

Les eaux d'extinction collectées sont éliminées vers les filières de traitement des déchets appropriées.

CHAPITRE 7.5 DISPOSITIONS D'EXPLOITATION

ARTICLE 7.5.1. SURVEILLANCE DE L'INSTALLATION

L'exploitant désigne une ou plusieurs personnes référentes ayant une connaissance de la conduite de l'installation, des dangers et inconvénients que son exploitation induit, des produits utilisés ou stockés dans l'installation et des dispositions à mettre en œuvre en cas d'incident.

Les personnes étrangères à l'établissement n'ont pas l'accès libre aux installations.

Un dispositif de surveillance des installations est mis en place en dehors des heures ouvrables.

ARTICLE 7.5.2. TRAVAUX

Dans les parties de l'installation recensées à l'article 7.1.1 et notamment celles recensées locaux à risque, les travaux de réparation ou d'aménagement ne peuvent être effectués qu'après délivrance d'un « permis d'intervention » (*pour une intervention sans flamme et sans source de chaleur*) et éventuellement d'un « permis de feu » (*pour une intervention avec source de chaleur ou flamme*) et en respectant une consigne particulière. Ces permis sont délivrés après analyse des risques liés aux travaux et définition des mesures appropriées.

Le « permis d'intervention » et éventuellement le « permis de feu » et la consigne particulière sont établis et visés par l'exploitant ou par une personne qu'il aura nommément désignée. Lorsque les travaux sont effectués par une entreprise extérieure, le « permis d'intervention » et éventuellement le « permis de feu » et la consigne particulière relative à la sécurité de l'installation, sont signés par l'exploitant et l'entreprise extérieure ou les personnes qu'ils auront nommément désignées.

Dans les parties de l'installation présentant des risques d'incendie ou d'explosion, il est interdit d'apporter du feu sous une forme quelconque, sauf pour la réalisation de travaux ayant fait l'objet d'un « permis de feu ». Cette interdiction est affichée en caractères apparents.

ARTICLE 7.5.3. VERIFICATION PERIODIQUE ET MAINTENANCE DES EQUIPEMENTS

L'exploitant assure ou fait effectuer la vérification périodique et la maintenance des matériels de sécurité et de lutte contre l'incendie mis en place (exutoires, systèmes de détection et d'extinction, portes coupe-feu, colonne sèche...) ainsi que des éventuelles installations électriques et de chauffage, conformément aux référentiels en vigueur.

Les vérifications périodiques de ces matériels sont enregistrées sur un registre sur lequel sont également mentionnées les suites données à ces vérifications.

ARTICLE 7.5.4. CONSIGNES D'EXPLOITATION

Sans préjudice des dispositions du code du travail, des consignes sont établies, tenues à jour et affichées dans les lieux fréquentés par le personnel.

Ces consignes indiquent notamment :

- l'interdiction d'apporter du feu sous une forme quelconque, notamment l'interdiction de fumer dans les zones présentant des risques d'incendie ou d'explosion ;
- l'interdiction de tout brûlage à l'air libre ;
- l'obligation du "permis d'intervention" pour les parties concernées de l'installation ;
- les conditions de conservation et de stockage des produits, notamment les précautions à prendre pour l'emploi et le stockage de produits incompatibles ;
- les procédures d'arrêt d'urgence et de mise en sécurité de l'installation (électricité, réseaux de fluides),
- les mesures à prendre en cas de fuite sur un récipient ou une tuyauterie contenant des substances dangereuses,
- les modalités de mise en œuvre des dispositifs d'isolement du réseau de collecte, prévues à l'article 7.4.1,
- les moyens d'extinction à utiliser en cas d'incendie,
- la procédure d'alerte avec les numéros de téléphone du responsable d'intervention de l'établissement, des services d'incendie et de secours, etc.,
- l'obligation d'informer l'inspection des installations classées en cas d'accident.

ARTICLE 7.5.5. MESURES PRISES EN CAS DE DETECTION DE DECHETS RADIOACTIFS

L'exploitant met en place une procédure de gestion des alarmes du dispositif de détection de la radioactivité. Cette procédure identifie les personnes habilitées à intervenir. Ces personnes disposent d'une formation au risque radiologique.

Les alarmes doivent pouvoir être instantanément identifiées par une personne habilitée à intervenir. Le cas échéant, un dispositif de report d'alarme est mis en place.

En cas de détection confirmée de radioactivité dans un chargement, le véhicule en cause est isolé sur une aire spécifique étanche, aménagée sur le site à l'écart des postes de travail permanents. Le chargement est abrité des intempéries.

L'exploitant réalise ou fait réaliser un contrôle du chargement à l'aide d'un radiamètre portable, correctement étalonné, pour repérer et isoler le(s) déchet(s) douteux. Par ailleurs, il réalise ou fait réaliser une analyse spectrométrique des déchets douteux pour identifier la nature et l'activité de chaque radioélément.

La gestion du déchet radioactif est réalisée en fonction de la période du radioélément et débit de dose au contact du déchet. Ceci peut conduire à isoler le déchet durant la durée nécessaire pour assurer la décroissance radioactive, à refuser le déchet et le retourner au producteur ou à demander à l'Andra de venir prendre en charge le déchet.

En cas de gestion de la source par décroissance, l'exploitant dispose d'un local fermé, situé à l'écart des postes de travail permanents, bénéficiant d'une signalétique adaptée (trèfle sur fond jaune) et de consignes de restrictions d'accès claires et bien apparentes.

L'immobilisation et l'interdiction de déchargement sur le site ne peuvent être levées, dans le cas d'une source ponctuelle, qu'après isolement des produits ayant conduit au déclenchement du détecteur. L'autorisation de déchargement du reste du chargement n'est accordée que sur la base d'un nouveau contrôle ne conduisant pas au déclenchement du détecteur.

ARTICLE 7.5.6. EVACUATION DU PERSONNEL

Un schéma d'évacuation est affiché à chaque niveau accessible et les sens d'évacuation sont balisés.

Les bâtiments et les locaux sont aménagés pour permettre une évacuation rapide du personnel dans deux directions opposées. Les portes s'ouvrent vers l'extérieur et restent manoeuvrables en toute circonstances. L'accès aux issues est balisé.

TITRE 8 - SURVEILLANCE DES EMISSIONS ET DE LEURS EFFETS

CHAPITRE 8.1 PROGRAMME D'AUTO SURVEILLANCE

ARTICLE 8.1.1. PRINCIPE ET OBJECTIFS DU PROGRAMME D'AUTO SURVEILLANCE

Afin de maîtriser les émissions de ses installations et de suivre leurs effets sur l'environnement, l'exploitant définit et met en œuvre sous sa responsabilité un programme de surveillance de ses émissions et de leurs effets dit programme d'auto surveillance. L'exploitant adapte et actualise la nature et la fréquence de cette surveillance pour tenir compte des évolutions de ses installations, de leurs performances par rapport aux obligations réglementaires, et de leurs effets sur l'environnement

L'exploitant décrit dans un document tenu à la disposition de l'inspection des installations classées les modalités de mesures et de mise en œuvre de son programme de surveillance, y compris les modalités de transmission à l'inspection des installations classées.

Les articles suivants définissent le contenu minimum de ce programme en termes de nature de mesure, de paramètres et de fréquence pour les différentes émissions et pour la surveillance des effets sur l'environnement, ainsi que de fréquence de transmission des données d'auto surveillance.

ARTICLE 8.1.2. MESURES COMPARATIVES

Outre les mesures auxquelles il procède sous sa responsabilité, afin de s'assurer du bon fonctionnement des dispositifs de mesure et des matériels d'analyse ainsi que de la représentativité des valeurs mesurées (absence de dérive), l'exploitant fait procéder à des mesures comparatives, selon des procédures normalisées lorsqu'elles existent, par un organisme extérieur différent de l'entité qui réalise habituellement les opérations de mesure du programme d'auto surveillance. Celui-ci doit être accrédité ou agréé par le ministère chargé de l'inspection des installations classées pour les paramètres considérés.

Ces mesures sont réalisées sans préjudice des mesures de contrôle réalisées par l'inspection des installations classées en application des dispositions des articles L. 514-5 et L. 514-8 du code de l'environnement. Cependant, les contrôles inopinés exécutés à la demande de l'inspection des installations classées peuvent, avec l'accord de cette dernière, se substituer aux mesures comparatives.

CHAPITRE 8.2 MODALITES D'EXERCICE ET CONTENU DE L'AUTO SURVEILLANCE

ARTICLE 8.2.1. AUTO SURVEILLANCE DES EAUX RESIDUAIRES

Un contrôle des concentrations et débits mesurés sur l'ensemble des paramètres visés à l'article 4.3.9 est réalisé annuellement par un organisme compétent.

ARTICLE 8.2.2. AUTO SURVEILLANCE DES DECHETS

Les résultats de surveillance sont présentés selon un registre ou un modèle établi en accord avec l'inspection des installations classées ou conformément aux dispositions nationales lorsque le format est prédéfini. Ce récapitulatif prend en compte les types de déchets produits, les quantités et les filières d'élimination retenues.

ARTICLE 8.2.3. AUTO SURVEILLANCE DES NIVEAUX SONORES

Une mesure de la situation acoustique sera effectuée dans un délai de six mois à compter de la date de notification du présent arrêté puis tous les 3 ans, par un organisme ou une personne qualifiée dont le choix sera communiqué préalablement à l'inspection des installations classées. Ce contrôle sera effectué par référence au plan annexé au présent arrêté, indépendamment des contrôles ultérieurs que l'inspection des installations classées pourra demander.

CHAPITRE 8.3 SUIVI, INTERPRETATION ET DIFFUSION DES RESULTATS

ARTICLE 8.3.1. ACTIONS CORRECTIVES

L'exploitant suit les résultats des mesures qu'il réalise en application du CHAPITRE 8.2, notamment celles de son programme d'auto surveillance, les analyse et les interprète. Il prend le cas échéant les actions correctives appropriées lorsque des résultats font présager des risques ou inconvénients pour l'environnement ou d'écart par rapport au respect des valeurs réglementaires relatives aux émissions de ses installations ou de leurs effets sur l'environnement.

ARTICLE 8.3.2. ANALYSE ET TRANSMISSION DES RESULTATS DE L'AUTO SURVEILLANCE

Sans préjudice des dispositions de l'article R. 512-69 du code de l'environnement, l'exploitant établit avant le 31 mars de l'année en cours un rapport de synthèse relatif aux résultats des mesures et analyses imposées au CHAPITRE 8.2. Ce rapport, traite au minimum de l'interprétation des résultats de la période considérée (en particulier cause et ampleur des écarts), des mesures comparatives mentionnées au CHAPITRE 8.1, des modifications éventuelles du programme d'auto surveillance et des actions correctives mises en œuvre ou prévues (sur l'outil de production, de traitement des effluents, la maintenance...) ainsi que de leur efficacité.

Il est tenu à la disposition permanente de l'inspection des installations classées pendant une durée de 10 ans.

L'inspection des installations classées peut en outre demander la transmission périodique de ces rapports ou d'éléments relatifs au suivi et à la maîtrise de certains paramètres.

ARTICLE 8.3.3. TRANSMISSION DES RESULTATS DE L'AUTO SURVEILLANCE DES DECHETS

Les justificatifs évoqués à l'Article 8.2.2. doivent être conservés trois ans.

ARTICLE 8.3.4. ANALYSE ET TRANSMISSION DES RESULTATS DES MESURES DE NIVEAUX SONORES

Les résultats des mesures réalisées en application de l'article 8.2.3 sont transmis au préfet dans le mois qui suit leur réception avec les commentaires et propositions éventuelles d'amélioration.

CHAPITRE 8.4 BILANS PERIODIQUES

ARTICLE 8.4.1. BILANS ET RAPPORTS ANNUELS

Article 8.4.1.1. Bilan environnement annuel

L'exploitant adresse au Préfet, au plus tard le 1^{er} avril de chaque année, un bilan annuel portant sur l'année précédente :

- des utilisations d'eau ; le bilan fait apparaître éventuellement les économies réalisées.
- de la masse annuelle des émissions de polluants, suivant un format fixé par le ministre chargé des installations classées. La masse émise est la masse du polluant considéré émise sur l'ensemble du site de manière chronique ou accidentelle, canalisée ou diffuse dans l'air, l'eau, et les sols, quel qu'en soit le cheminement, ainsi que dans les déchets éliminés à l'extérieur de l'établissement.

L'exploitant transmet dans le même délai par voie électronique à l'inspection des installations classées une copie de cette déclaration suivant un format fixé par le ministre chargé de l'inspection des installations classées.

Article 8.4.1.2. Rapport annuel

Une fois par an, l'exploitant adresse à l'inspection des installations classées un rapport d'activité comportant une synthèse des informations prévues dans le présent arrêté (notamment ceux récapitulés au CHAPITRE 2.7) ainsi que, plus généralement, tout élément d'information pertinent sur l'exploitation des installations dans l'année écoulée.

Le rapport de l'exploitant est également adressé à la commission de suivi de site le cas échéant.

TITRE 9 - PRESCRIPTIONS SPECIFIQUES AUX INSTALLATIONS SOUMISES A DECLARATION

ARTICLE 9.1.1. STOCKAGE DE LIQUIDES INFLAMMABLES

Les installations de stockage de liquides inflammables respectent les prescriptions édictées dans l'arrêté ministériel du 22 décembre 2008 relatif aux prescriptions générales applicables aux installations de stockages de liquides inflammables en réservoirs manufacturés relevant du régime de la déclaration au titre de la rubrique n°1432 de la nomenclature des installations classées pour la protection de l'environnement.

ARTICLE 9.1.2. TRI, TRANSIT, REGROUPEMENT DE DECHETS D'EQUIPEMENTS ELECTRIQUES ET ELECTRONIQUES

Les installations de tri, transit, regroupement de déchets d'équipements électriques et électroniques respectent les prescriptions édictées dans l'arrêté ministériel du 12 décembre 2007 relatif aux prescriptions générales applicables à ce type d'installations, soumises à déclaration au titre de la rubrique n°2711 de la nomenclature des installations classées pour la protection de l'environnement.

TITRE 10 - DELAIS ET VOIES DE RECOURS-PUBLICITE-EXECUTION

ARTICLE 10.1.1. DELAIS ET VOIES DE RECOURS

Le présent arrêté est soumis à un contentieux de pleine juridiction. Il peut être déféré auprès du Tribunal administratif de Rennes :
1° par les tiers, personnes physiques ou morales, les communes intéressées ou leurs groupements, en raison des inconvénients ou des dangers que le fonctionnement de l'installation présente pour les intérêts mentionnés aux articles L. 211-1 et L. 511-1 dans un délai d'un an à compter de la publication ou de l'affichage de la présente décision.

Toutefois, si la mise en service de l'installation n'est pas intervenue six mois après la publication ou l'affichage de ces décisions, le délai de recours continue à courir jusqu'à l'expiration d'une période de six mois après cette mise en service.

Les tiers qui n'ont acquis ou pris à bail des immeubles ou n'ont élevé des constructions dans le voisinage d'une installation classée que postérieurement à l'affichage ou à la publication de l'arrêté autorisant l'ouverture de cette installation ou atténuant les prescriptions primitives ne sont pas recevables à déférer ledit arrêté à la juridiction administrative.

2° par les demandeurs ou exploitants, dans un délai de deux mois à compter de la date à laquelle la décision leur a été notifiée.

ARTICLE 10.1.2. PUBLICITE

Conformément aux dispositions de l'article R.512-39 du code de l'environnement, un extrait du présent arrêté mentionnant qu'une copie du texte intégral est déposée aux archives des mairies et mise à la disposition de toute personne intéressée, sera affiché en mairie de LE RHEU pendant une durée minimum d'un mois.

Le maire de LE RHEU fera connaître par procès verbal, adressé à la préfecture de L'Ille et Vilaine l'accomplissement de cette formalité.

Le même extrait sera affiché en permanence, de façon visible, sur le site de l'exploitation à la diligence de la société PAPREC GRAND OUEST.

Une copie dudit arrêté sera également adressé à chaque conseil municipal consulté, à savoir : LE RHEU, RENNES, SAINT-JACQUES-DE-LA-LANDE, CHAVAGNE et MORDELLES.

Un avis au public sera inséré par les soins de la préfecture et aux frais de la société PAPREC GRAND OUEST dans deux journaux diffusés dans tout le département.

ARTICLE 10.1.3. EXECUTION

Le Secrétaire général de la préfecture de L'Ille et Vilaine, le Directeur départemental des territoires et de la mer d'Ille-et-Vilaine, le Directeur régional de l'environnement, de l'aménagement et du logement, le Directeur de l'Agence régionale de santé et l'inspection des installations classées pour la protection de l'environnement sont chargés chacun en ce qui le concerne, de l'exécution du présent arrêté qui sera notifié à la société PAPREC GRAND OUEST et dont une copie sera adressée au Maire de LE RHEU.

Rennes, le **18 JUIL. 2014**
Pour le Préfet et par délégation,
Le Secrétaire Général,
Pour le Secrétaire Général, par intérim
le Sous-Préfet de Saint-Malo


François LOBIT

ANNEXE 1

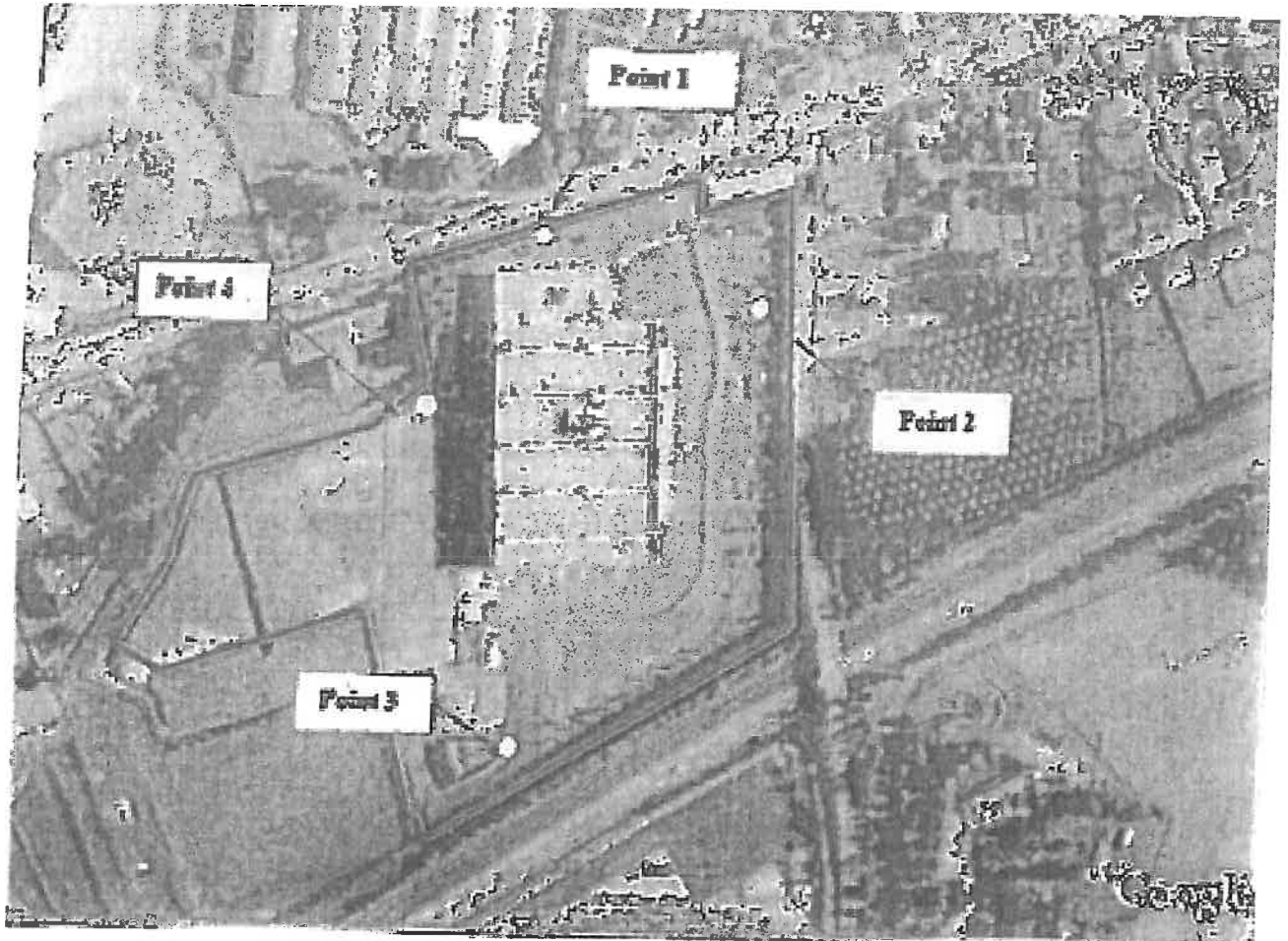
LISTE DES DECHETS AUTORISES

CODE	INTITULE
15 01 01	emballages en papier/carton;
15 01 02	emballages en matières plastiques;
15 01 03	emballages en bois;
15 01 04	emballages métalliques;
16 02 10*	Équipements mis au rebut contenant des PCB ou contaminés par de telles substances autres que ceux visés à la rubrique 16 02 09*
16 02 13*	Équipements mis au rebut contenant des composants dangereux autres que ceux visés aux rubriques 16 02 09* à 16 02 12*
16 02 14	Équipements mis au rebut autres que ceux visés aux rubriques 16 02 09* à 16 02 13*
16 02 15*	Composants dangereux retirés des équipements mis au rebut
16 02 16	Composants retirés des équipements mis au rebut autres que ceux visés à la rubrique 16 02 15*
16 06 01*	accumulateurs au plomb;
16 06 02*	accumulateurs Ni-Cd;
16 06 03*	piles contenant du mercure;
16 06 04	piles alcalines (sauf rubrique 16 06 03);
16 06 05	autres piles et accumulateurs;
16 06 06*	électrolytes de piles et accumulateurs collectés séparément
17 01 01	béton;
17 01 02	briques;
17 01 03	tuiles et céramiques;
17 01 07	mélanges de béton, briques, tuiles et céramiques autres que ceux visés à la rubrique 17 01 06*.
17 02 01	bois;
17 02 03	matières plastiques;
17 03 02	mélanges bitumineux autres que ceux visés à la rubrique 17 03 01*;
17 04 01	cuivre, bronze, laiton.

17 04 02	aluminium;
17 04 03	plomb;
17 04 04	zinc;
17 04 05	fer et acier;
17 04 06	étain;
17 04 07	métaux en mélange;
17 04 11	câbles autres que ceux visés à la rubrique 17 04 10*.
17 05 04	terres et cailloux autres que ceux visés à la rubrique 17 05 03*.
17 05 08	ballast de voie autre que celui visé à la rubrique 17 05 07*.
17 06 04	matériaux d'isolation autres que ceux visés aux rubriques 17 06 01* et 17 06 03*.
17 08 02	matériaux de construction à base de gypse autres que ceux visés à la rubrique 17 08 01*.
17 09 04	déchets de construction et de démolition en mélange autres que ceux visés aux rubriques 17 09 01*, 17 09 02* et 17 09 03*.
19 12 09	minéraux (par exemple: sable, cailloux);
20 01 01	papier et carton;
20 01 33*	piles et accumulateurs visés aux rubriques 16 06 01*, 16 06 02* ou 16 06 03* et piles et accumulateurs non triés contenant ces piles;
20 01 34	piles et accumulateurs autres que ceux visés à la rubrique 20 01 33*;
20 01 38	bois autres que ceux visés à la rubrique 20 01 37*;
20 01 39	matières plastiques;
20 01 40	Métaux;
20 02 02	terres et pierres;
20 03 01	déchets municipaux en mélange;
20 03 07	déchets encombrants;

ANNEXE 2

PLAN DES POINTS DE MESURE DES EMISSIONS SONORES



ANNEXE 4

Tableau des Stocks - Paprec Grans Ouest - Site Le Rheu

matières	n° ilots	dimensions (m x m)	surfaces m ²	hauteur m	volume m ³	densité (Tonne/m ³)	tonnages (Tonne)	tonnages arrondis (Tonne)	conditionnement	amont/aval
papier/carton	1	15x30	450	5	2250	0,22	495	495	vrac	amont
papier/carton	2	20x6	120	5	600	0,22	132	132	vrac	amont
papier/carton	3	30x30	900	4	3600	1	3600	3600	balles	aval
plastiques	4	20x21	420	4	1680	0,8	1344	1344	balles	aval
DND/déchets de chantiers/encombrants	5	15x33	495	5	2475	0,17	420,75	421	vrac	amont
plastiques	6	10x15	150	5	750	0,03	22,5	23	vrac	amont
DEEE	7	15x15	225	2	450	0,2	90	90	vrac	amont/aval
piles/batteries	8	5x5	25	2	50	0,7	35	35	vrac	amont/aval
Néons/produits lumineux	9	5x5	25	2	50	0,2	10	10	vrac	amont/aval
Papier/cartons	10	8 x 10	80	4	320	0,2	64	64	vrac	aval
Gravats	11	2,2X6	13,2	2,2	30	1	30	30	benne	aval
Ferrailles	12	2,2X6	13,2	2,2	30	0,07	2,1	2	benne	aval
Verre	13	2,2X6	13,2	2,2	30	0,9	25	25	benne	amont/aval
Refus de tri	14	25X10	250	5	1250	0,27	337,5	340	benne	aval
papier/carton	15	20X5	100	5	500	0,22	110	110	benne	amont
DND/déchets de chantiers/encombrants	16	2,2X6	13,2	2,2	30	0,17	5,1	5	benne	amont
DND/déchets de chantiers/encombrants	17	2,2X6	13,2	2,2	30	0,17	5,1	5	benne	amont
Ferrailles	18	2,2X6	13,2	2,2	30	0,07	2,1	2	benne	amont/aval
Papier/cartons	19	2,2X6	13,2	2,2	30	0,22	6,6	7	benne	amont
Ferrailles	20	2,2X6	13,2	2,2	30	0,07	2,1	2	benne	amont/aval
Plastiques	21	2,2X6	13,2	2,2	30	0,15	4,5	5	benne	amont
plastiques	22	2,2X6	13,2	2,2	30	0,15	4,5	5	benne	amont
Papier/cartons	23	2,2X6	13,2	2,2	30	0,22	6,6	7	benne	amont
Papier/cartons	24	2,2X6	13,2	2,2	30	0,22	6,6	7	benne	amont
Papier/cartons	25	7 x 10	70	4	280	0,2	56	56	vrac	amont
Refus de tri	26	2,2X6	13,2	2,2	30	0,27	8,1	8	compacteur	aval
bois	27	15x20	300	4	1200	0,13	156	156	vrac	amont/aval
bols	28	20x10	200	4	800	0,13	104	104	vrac	amont/aval

Liste des articles

TITRE 1 - PORTÉE DE L'AUTORISATION ET CONDITIONS GÉNÉRALES	3
CHAPITRE 1.1 BÉNÉFICIAIRE ET PORTEE DE L'AUTORISATION	3
Article 1.1.1. Exploitant titulaire de l'autorisation.....	3
Article 1.1.2. Installations non visées par la nomenclature ou soumises à déclaration ou soumises à enregistrement	3
CHAPITRE 1.2 NATURE DES INSTALLATIONS	3
Article 1.2.1. Liste des installations concernées par une rubrique de la nomenclature des installations classées	3
Article 1.2.2. Situation de l'établissement	6
CHAPITRE 1.3 CONFORMITE AU DOSSIER DE DEMANDE D'AUTORISATION.....	6
CHAPITRE 1.4 DUREE DE L'AUTORISATION	6
Article 1.4.1. Durée de l'autorisation.....	6
CHAPITRE 1.5 GARANTIES FINANCIERES	6
Article 1.5.1. Objet des garanties financières.....	6
Article 1.5.2. Montant des garanties financières.....	7
Article 1.5.3. Établissement des garanties financières	7
Article 1.5.4. Renouvellement des garanties financières	7
Article 1.5.5. Actualisation des garanties financières	7
Article 1.5.6. Révision du montant des garanties financières.....	7
Article 1.5.7. Absence de garanties financières.....	7
Article 1.5.8. Levée de l'obligation de garanties financières	7
CHAPITRE 1.6 MODIFICATIONS ET CESSATION D'ACTIVITE	8
Article 1.6.1. Porter à connaissance.....	8
Article 1.6.2. Mise à jour des études D'IMPACT et de dangers.....	8
Article 1.6.3. Equipements abandonnés.....	8
Article 1.6.4. Transfert sur un autre emplacement	8
Article 1.6.5. Changement d'exploitant	8
Article 1.6.6. Cessation d'activité.....	8
CHAPITRE 1.7 RESPECT DES AUTRES LEGISLATIONS ET REGLEMENTATIONS	8
TITRE 2 – GESTION DE L'ÉTABLISSEMENT	9
CHAPITRE 2.1 EXPLOITATION DES INSTALLATIONS	9
Article 2.1.1. Objectifs généraux	9
Article 2.1.2. Consignes d'exploitation.....	9
CHAPITRE 2.2 RESERVES DE PRODUITS OU MATIERES CONSOMMABLES	9
Article 2.2.1. Réserves de produits	9
CHAPITRE 2.3 INTEGRATION DANS LE PAYSAGE	9
Article 2.3.1. Propreté.....	9
CHAPITRE 2.4 DANGER OU NUISANCE NON PREVENU	9
Article 2.4.1. Danger ou nuisance non prévenu.....	9
CHAPITRE 2.5 INCIDENTS OU ACCIDENTS	9
Article 2.5.1. Déclaration et rapport.....	9
CHAPITRE 2.6 RECAPITULATIF DES DOCUMENTS TENUS A LA DISPOSITION DE L'INSPECTION.....	10
Article 2.6.1. Récapitulatif des documents tenus à la disposition de l'inspection	10
CHAPITRE 2.7 RECAPITULATIF DES DOCUMENTS A TRANSMETTRE A L'INSPECTION	10
TITRE 3 - PRÉVENTION DE LA POLLUTION ATMOSPHÉRIQUE	11
CHAPITRE 3.1 CONCEPTION DES INSTALLATIONS	11
Article 3.1.1. Dispositions générales	11
Article 3.1.2. Pollutions accidentelles	11
Article 3.1.3. Odeurs.....	11
Article 3.1.4. Voies de circulation.....	11
Article 3.1.5. Émissions diffuses et envols de poussières.....	11
CHAPITRE 3.2 CONDITIONS DE REJET	12
TITRE 4 PROTECTION DES RESSOURCES EN EAUX ET DES MILIEUX AQUATIQUES.....	12
CHAPITRE 4.1 PRELEVEMENTS ET CONSOMMATIONS D'EAU.....	12
Article 4.1.1. Origine des approvisionnements en eau	12
Article 4.1.2. Protection des réseaux d'eau potable et des milieux de prélèvement.....	12
Article 4.1.3. ADAPTATION DES PRESCRIPTIONS SUR LES PRELEVEMENTS EN CAS DE SECHERESSE	12
CHAPITRE 4.2 COLLECTE DES EFFLUENTS LIQUIDES	12
Article 4.2.1. Dispositions générales	12
Article 4.2.2. Plan des réseaux	12
Article 4.2.3. Entretien et surveillance	13
Article 4.2.4. Protection des réseaux internes à l'établissement	13

Article 4.2.4.1. Isolement avec les milieux.....	13
CHAPITRE 4.3 TYPES D'EFFLUENTS, LEURS OUVRAGES D'EPURATION ET LEURS CARACTERISTIQUES DE REJET AU MILIEU	13
Article 4.3.1. Identification des effluents	13
Article 4.3.2. Collecte des effluents.....	13
Article 4.3.3. Gestion des ouvrages : conception, dysfonctionnement.....	13
Article 4.3.4. Entretien et conduite des installations de traitement	14
Article 4.3.5. Localisation des points de rejet.....	14
Article 4.3.6. CONCEPTION, aménagement et equipement des ouvrages de rejet.....	14
Article 4.3.6.1. Conception.....	14
Article 4.3.6.2. Aménagement	15
4.3.6.2.1 Aménagement des points de prélèvements	15
Article 4.3.7. Caractéristiques générales de l'ensemble des rejets.....	15
Article 4.3.8. Gestion des eaux polluées et des eaux résiduaires internes à l'établissement.....	15
Article 4.3.9. Valeurs limites d'émission des eaux résiduaires AVANT REJET DANS LE MILIEU NATUREL ou dans une station d'épuration collective.....	15
Article 4.3.10. eaux domestiques	16
Article 4.3.11. Eaux pluviales susceptibles d'être polluées	16
Article 4.3.12. Valeurs limites d'émission des eaux exclusivement pluviales	16
TITRE 5 - DÉCHETS.....	16
CHAPITRE 5.1 DECHETS ENTRANTS DANS L'INSTALLATION	16
Article 5.1.1. Déchets entrant dans l'installation.....	16
Article 5.1.2. Admission des déchets.....	16
Article 5.1.3. Registre des déchets entrants	17
Article 5.1.4. Prise en charge	17
Article 5.1.5. Réception, stockage et traitement des déchets dans l'installation	17
CHAPITRE 5.2 DECHETS SORTANTS DE L'INSTALLATION	18
Article 5.2.1 Déchets sortants.....	18
Article 5.2.2 Registre des déchets sortants	18
Article 5.2.3 déchets d'équipements électriques et électroniques.....	19
CHAPITRE 5.3 DECHETS PRODUITS PAR L'INSTALLATION	19
CHAPITRE 5.4 BRULAGE	19
CHAPITRE 5.5 TRANSPORTS	20
CHAPITRE 5.6 AGREMENT RELATIF AUX DECHETS D'EMBALLAGE	20
CHAPITRE 5.7 ORIGINE GEOGRAPHIQUE DES DECHETS.....	21
TITRE 6 PRÉVENTION DES NUISANCES SONORES ET DES VIBRATIONS.....	21
CHAPITRE 6.1 DISPOSITIONS GENERALES	21
Article 6.1.1. Aménagements	21
Article 6.1.2. Véhicules et engins.....	21
Article 6.1.3. Appareils de communication.....	21
CHAPITRE 6.2 NIVEAUX ACOUSTIQUES	21
Article 6.2.1. Valeurs Limites d'émergence.....	21
Article 6.2.2. Niveaux limites de bruit en limites d'Exploitation.....	21
PERIODE DE JOUR	21
PERIODE DE NUIT.....	21
CHAPITRE 6.3 VIBRATIONS	22
Article 6.3.1. Vibrations.....	22
TITRE 7 - PRÉVENTION DES RISQUES TECHNOLOGIQUES.....	22
CHAPITRE 7.1 GENERALITES	22
Article 7.1.1. LOCALISATION DES RISQUES	22
Article 7.1.2. État des stocks de produits dangereux	22
Article 7.1.3. propreté de l'installation.....	22
Article 7.1.4. contrôle des accès.....	22
Article 7.1.5. Circulation dans l'établissement.....	22
Article 7.1.6. étude de dangers	22
CHAPITRE 7.2 DISPOSITIONS CONSTRUCTIVES.....	23
Article 7.2.1. comportement au feu.....	23
Article 7.2.2. chaufferie(s).....	23
Article 7.2.3. intervention des services de secours	23
Article 7.2.3.1. Accessibilité.....	23
Article 7.2.3.2. Accessibilité des engins à proximité de l'installation	23
Article 7.2.3.3. Déplacement des engins de secours à l'intérieur du site	24

Article 7.2.3.4. Mise en station des échelles	24
Article 7.2.3.5. Etablissement du dispositif hydraulique depuis les engins	24
Article 7.2.4. Désenfumage.....	24
Article 7.2.5. Moyens de lutte contre l'incendie.....	25
CHAPITRE 7.3 DISPOSITIF DE PREVENTION DES ACCIDENTS	25
Article 7.3.1. Matériels utilisables en atmosphères explosibles.....	25
Article 7.3.2. Installations électriques	25
Article 7.3.3. Ventilation des locaux.....	26
Article 7.3.4. Systèmes de détection et extinction automatiques.....	26
Article 7.3.5. Events et parois soufflables.....	26
Article 7.3.6. PROTECTION CONTRE LA Foudre.....	26
Article 7.3.7. SEISME.....	26
CHAPITRE 7.4 DISPOSITIF DE RETENTION DES POLLUTIONS ACCIDENTELLES	26
Article 7.4.1. retentions et confinement	26
CHAPITRE 7.5 DISPOSITIONS D'EXPLOITATION.....	27
Article 7.5.1. Surveillance de l'installation	27
Article 7.5.2. Travaux.....	28
Article 7.5.3. Vérification périodique et maintenance des équipements	28
Article 7.5.4. Consignes d'exploitation.....	28
Article 7.5.5. Mesures prises en cas de détection de déchets radioactifs	28
Article 7.5.6. EVACUATION DU PERSONNEL	29
TITRE 8 - SURVEILLANCE DES ÉMISSIONS ET DE LEURS EFFETS	29
CHAPITRE 8.1 PROGRAMME D'AUTO SURVEILLANCE	29
Article 8.1.1. Principe et objectifs du programme d'auto surveillance	29
Article 8.1.2. mesures comparatives.....	29
CHAPITRE 8.2 MODALITES D'EXERCICE ET CONTENU DE L'AUTO SURVEILLANCE	29
Article 8.2.1. Auto surveillance des eaux résiduaires.....	29
Article 8.2.2. Auto surveillance des déchets	29
Article 8.2.3. Auto surveillance des niveaux sonores.....	30
CHAPITRE 8.3 SUIVI, INTERPRETATION ET DIFFUSION DES RESULTATS	30
Article 8.3.1. Actions correctives.....	30
Article 8.3.2. Analyse et transmission des résultats de l'auto surveillance	30
Article 8.3.3. transmission des résultats de l'auto surveillance des déchets	30
Article 8.3.4. Analyse et transmission des résultats des mesures de niveaux sonores	30
CHAPITRE 8.4 BILANS PERIODIQUES.....	30
Article 8.4.1. Bilans ET RAPPORTS annuels.....	30
Article 8.4.1.1. Bilan environnement annuel	30
Article 8.4.1.2. Rapport annuel.....	30
TITRE 9 - PRESCRIPTIONS SPÉCIFIQUES AUX INSTALLATIONS SOUMISES À DÉCLARATION.....	31
Article 9.1.1. Stockage de liquides inflammables.....	31
Article 9.1.2. Tri, transit, regroupement de déchets d'équipements électriques et électroniques.....	31
TITRE 10 - DÉLAIS ET VOIES DE RECOURS-PUBLICITE-EXECUTION.....	31
Article 10.1.1. DELAIS ET VOIES DE RECOURS.....	31
Article 10.1.2. PUBLICITE.....	31
Article 10.1.3. EXECUTION.....	31
ANNEXE 1	32
ANNEXE 2	34
ANNEXE 3	35
ANNEXE 4	36

