

**Exploitation d'une carrière à ciel ouvert  
D'agrégats calcaires et de ses installations annexes  
« Terre de Vesvre » à  
Vendennes-les-Charolles par la  
SAS NGS  
Parc d'activité de Laurade  
13103 SAINT-ETIENNE-DU-GRES**

**ARRÊTÉ**

**Le Préfet de Saône-et-Loire,  
Chevalier de la Légion d'Honneur,  
Officier de l'Ordre National du Mérite**

DCL / BRENU / 2017 - 158 - 1

VU

- le code de l'environnement et notamment son titre 1<sup>er</sup> du livre V,
- le code minier,
- la nomenclature des installations classées codifiée à l'annexe de l'article R 511-9 du code de l'environnement,
- le titre II du livre V du code du patrimoine relatif à l'archéologie préventive,
- l'arrêté ministériel du 22 septembre 1994 modifié relatif aux exploitations de carrières et aux installations de premier traitement des matériaux de carrières,
- l'arrêté ministériel du 23 janvier 1997 modifié relatif à la limitation des bruits émis dans l'environnement par les installations classées pour la protection de l'environnement,
- l'arrêté ministériel du 9 février 2004 modifié relatif à la détermination du montant des garanties financières de remise en état des carrières prévues par la législation des installations classées,
- l'arrêté ministériel du 19 avril 2010 relatif à la gestion des déchets des industries extractives,
- le schéma départemental des carrières de Saône-et-Loire approuvé le 24 avril 2014,
- la demande présentée le 17/11/2015, complétée le 04/08/2016, par la société NGS, n° siret : 814 287 892 00016, dont le siège social est situé Parc d'activité de Laurade à Saint-Etienne-du-Gres (13) en vue d'obtenir l'autorisation d'exploiter une carrière à ciel ouvert d'agrégats calcaires d'une capacité maximale de 300 000 t/an, une installation de transit de matériaux minéraux et une installation de traitement de matériaux d'une puissance maximale de 1000 kW sur le territoire de la commune de Vendennes-lès-Charolles au lieu-dit « Terre de Vesvre », sur une surface maximale de 64 282 m<sup>2</sup>,
- l'article 15.2° de l'ordonnance n° 2017-80 du 26 janvier 2017 relative à l'autorisation environnementale,
- le dossier déposé à l'appui de sa demande,
- l'avis de l'autorité environnementale sur le dossier en date du 1<sup>er</sup> décembre 2016,
- la décision du 24 octobre 2016 du président du tribunal administratif de Dijon portant désignation du commissaire-enquêteur,
- l'arrêté préfectoral n° 2016-337-1 du 2 décembre 2016 ordonnant l'organisation d'une enquête publique pour une durée d'un mois du 17 décembre 2016 au 17 janvier 2017 inclus sur le territoire des communes de Charolles, Fontenay, Vaudebarrier, Vendennes-lès-Charolles et Viry,
- l'accomplissement des formalités d'affichage réalisé dans ces communes de l'avis au public,
- la publication de cet avis dans deux journaux locaux,
- le registre d'enquête et l'avis du commissaire enquêteur,

- le mémoire en réponse de l'exploitant aux observations formulées au cours de l'enquête publique du 31 janvier 2017,
- les avis émis par les conseils municipaux des communes de Vendennes-les-Charolles, Charolles et Vaudebarrier,
- les avis exprimés par les différents services et organismes consultés,
- l'avis du CHSCT du groupe NGE en date du 13 février 2017,
- le rapport et les propositions du 12 avril 2017 de l'inspection des installations classées,
- l'avis de la commission départementale de la nature, des paysages et des sites « formation carrières » émis lors de sa réunion du 11 mai 2017 au cours de laquelle le demandeur a été entendu,
- le projet d'arrêté porté le 15 mai 2017 à la connaissance du demandeur,
- les observations présentées par le demandeur sur ce projet par courriel du 24 mai 2017,

Considérant que la demande de la société NGS ayant été déposée avant le 1<sup>er</sup> mars 2017, elle reste instruite selon les dispositions législatives et réglementaires dans leur rédaction antérieure à l'entrée en vigueur de l'ordonnance n° 2017-80 du 26 janvier 2017, sus-visée .

Considérant que l'activité projetée relève du régime de l'autorisation au titre de la législation des installations classées et est répertoriée aux rubriques 2510, 2515, 2517 de la nomenclature des installations classées,

Considérant que la demande d'autorisation a été instruite suivant les dispositions du titre 1<sup>er</sup> du livre V de la partie réglementaire du code de l'environnement,

Considérant que le projet est compatible avec le schéma départemental des carrières de la Saône-et-Loire,

Considérant le risque de fissuration des habitations engendré par les vibrations émises lors des tirs de mines,

Considérant les craintes relatives aux effets de l'augmentation de la circulation routière et des émissions de poussières exprimées par le voisinage au cours de l'enquête publique,

Considérant les craintes relatives aux effets de l'extraction sur la ressource en eau avoisinante exprimées par le voisinage au cours de l'enquête publique,

Considérant les aménagements routiers/paysagers proposés par l'exploitant,

Considérant les mesures périodiques de taux d'empoussièrement, de vibrations, de bruit prescrites dans le présent arrêté,

Considérant que le projet est situé en dehors de toute zone inondable,

Considérant qu'afin de limiter ses impacts sur l'environnement, l'exploitant a proposé de mettre en place un bassin de décantation et de régulation du débit du rejet des eaux, de compenser la destruction des zones humides, limiter des pollutions lumineuses, sonores, poussiéreuses., adopter des mesures préventives des pollutions dues aux déversements accidentels d'hydrocarbures, d'exploiter en dent creuse avec réalisation de merlon à rôle d'écran visuel et phonique, recourir à des tirs de mines en nappe avec dispositif protection pour éviter les projections sur la route centre europe atlantique (RCEA), rendre à sa vocation agricole le site pour partie et créer une mare,

Considérant que des garanties financières doivent être constituées afin de permettre le réaménagement de la carrière en cas de défaillance de l'exploitant,

Considérant qu'en application des dispositions de l'article L. 512-1 du code de l'environnement, l'autorisation ne peut être accordée que si les dangers ou inconvénients peuvent être prévenus par des mesures que spécifie l'arrêté préfectoral,

Considérant que les conditions d'aménagement et d'exploitation fixées par l'arrêté préfectoral d'autorisation doivent tenir compte, d'une part, de l'efficacité des techniques disponibles et de leur économie, d'autre part de la qualité, de la vocation et de l'utilisation des milieux environnants, ainsi que de la gestion équilibrée de la ressource en eau,

Considérant que les conditions d'aménagement et d'exploitation, telles qu'elles sont définies par le présent arrêté, permettent de prévenir les dangers et inconvénients de l'installation pour les intérêts mentionnés à l'article L 511-1 du Code de l'environnement, notamment pour la commodité du voisinage, pour la santé, la sécurité, la salubrité publiques et pour la protection de la nature et de l'environnement,

Considérant que les moyens et dispositions prévus par l'exploitant dans son dossier de demande d'autorisation, ainsi que la prise en compte des observations formulées par les services lors de leur consultation et des propositions faites au commissaire enquêteur au cours de l'enquête publique, sont de nature à limiter l'impact du projet sur l'environnement,

Considérant que les conditions légales de délivrance de l'autorisation sont réunies,

Sur proposition du Secrétaire Général de la préfecture de Saône-et-Loire,

## TITRE 1 - - PORTÉE DE L'AUTORISATION ET CONDITIONS GÉNÉRALES

### CHAPITRE 1.1 - BÉNÉFICIAIRE ET PORTÉE DE L'AUTORISATION

#### ARTICLE 1.1.1 - EXPLOITANT TITULAIRE DE L'AUTORISATION

La société NGS dont le siège social est situé Parc d'activité de Laurade à Saint-Etienne-du-Grès (13) est autorisée, sous réserve du respect des prescriptions annexées au présent arrêté, à exploiter sur le territoire de la commune de Vendennes-lès-Charolles, au lieu-dit « Terre de Vesvre », les installations détaillées dans les articles suivants.

Dans le cas où des prescriptions archéologiques ont été édictées par le préfet de région en application du titre II du livre V du code du patrimoine relatif à l'archéologie, la réalisation des travaux est subordonnée à l'accomplissement préalable de ces prescriptions.

#### ARTICLE 1.1.2 - INSTALLATIONS NON VISÉES PAR LA NOMENCLATURE OU SOUMISES À DÉCLARATION

Les prescriptions du présent arrêté s'appliquent également aux autres installations ou équipements exploités dans l'établissement, qui, mentionnés ou non dans la nomenclature, sont de nature par leur proximité ou leur connexité avec une installation soumise à autorisation à modifier les dangers ou inconvénients de cette installation.

Les dispositions des arrêtés ministériels existants relatifs aux prescriptions générales applicables aux installations classées soumises à déclaration sont applicables aux installations classées soumises à déclaration incluses dans l'établissement dès lors que ces installations ne sont pas régies par le présent arrêté préfectoral d'autorisation.

### CHAPITRE 1.2 - NATURE DES INSTALLATIONS

#### ARTICLE 1.2.1 - LISTE DES INSTALLATIONS CONCERNÉES PAR UNE RUBRIQUE DE LA NOMENCLATURE DES INSTALLATIONS CLASSÉES

Rubrique	Alinéa	Régime	Libellé de la rubrique (activité)	Nature de l'installation	Volume autorisé
2510	1	A	Exploitation de carrières, à l'exception de celles visées aux points 5 et 6	- la surface du périmètre d'autorisation - la surface exploitable - le tonnage annuel maximum extrait - le tonnage annuel moyen extrait - le volume maximal à extraire	6,4 ha 4,3 ha 300 000 t/an 200 000 t/an 700 000 m <sup>3</sup>
2515	1-a	A	Installations de broyage, concassage, criblage, ensachage, pulvérisation, nettoyage, tamisage, mélange de pierres, cailloux, minerais et autres produits minéraux naturels ou artificiels ou de déchets non dangereux inertes, autres que celles visées par d'autres rubriques et par la sous-rubrique 2515-2. La	Groupes mobiles de concassage-criblage puissance totale	1000 kW

Rubrique	Alinéa	Régime	Libellé de la rubrique (activité)	Nature de l'installation	Volume autorisé
			puissance installée des installations étant supérieure à 550 kW.		
2517	1	A	Station de transit de produits minéraux ou de déchets non dangereux inertes autres que ceux visés par d'autres rubriques La superficie de l'aire de transit étant supérieure à 30 000 m <sup>2</sup> .	Surfaces dédiées au stockage de matériaux	35 000 m <sup>2</sup>

A (Autorisation) ou DC (soumis au contrôle périodique) ou D (Déclaration) ou NC (Non Classé)

Volume autorisé : éléments caractérisant la consistance, le rythme de fonctionnement, le volume des installations ou les capacités maximales autorisées

#### ARTICLE 1.2.2 - SITUATION DE L'ÉTABLISSEMENT

L'emprise autorisée est d'une superficie totale de 6ha 42a 82ca pour une surface exploitable de 4,3 ha et concerne les parcelles suivantes par référence au plan cadastral annexé au présent arrêté (toute modification de dénomination des parcelles concernées devra être déclarée à l'inspection des installations classées).

Communes	Lieudits	Section	Parcelles	Situation administrative	Superficie autorisée (en m <sup>2</sup> )	Superficie exploitée (en m <sup>2</sup> )
Vendennes-lès-Charolles	Terre de Vesvre	ZA	27	Autorisée par le présent arrêté préfectoral	63 526	43 000
	Terre de Vesvre	A	479	Autorisée par le présent arrêté préfectoral	416	0
	Terre de Vesvre	A	481	Autorisée par le présent arrêté préfectoral	340	0
<b>Superficie totale de la demande</b>					<b>64 282</b>	<b>43 000</b>

L'entrée de la carrière a pour coordonnées (système Lambert II étendu) X=751800 m et Y=2162480 m  
Le plan joint en annexe représente le périmètre d'autorisation de la carrière et de la surface exploitable.

#### ARTICLE 1.2.3 - MATÉRIAUX EXTRAITS, QUANTITÉS AUTORISÉES ET CAPACITÉ DE PRODUCTION

Les matériaux extraits sont du calcaire. Le tonnage total de matériaux à extraire est de 1 400 000 tonnes (700 000 m<sup>3</sup>).

La quantité maximale de matériaux extraits de la carrière est de 300 000 tonnes/an au maximum avec une production moyenne autorisée de 200 000 tonnes/an, calculée sur la durée des périodes définies à l'article 2.5.1 du présent arrêté.

La cote minimale d'extraction est de 267 mNGF. L'épaisseur maximale d'extraction est de 35 mètres.

### CHAPITRE 1.3 - CONFORMITÉ AU DOSSIER DE DEMANDE D'AUTORISATION

Les installations et leurs annexes, objet du présent arrêté, sont disposées, aménagées et exploitées conformément aux plans et données techniques contenus dans les différents dossiers déposés par l'exploitant. En tout état de cause, elles respectent par ailleurs les dispositions du présent arrêté, des arrêtés complémentaires et les réglementations autres en vigueur.

### CHAPITRE 1.4 - DURÉE DE L'AUTORISATION

La présente autorisation cesse de produire effet si l'installation n'a pas été mise en service dans un délai de trois ans ou n'a pas été exploitée durant trois années consécutives, sauf cas de force majeure.

L'autorisation d'exploiter est accordée pour une durée de 8 années à compter de la date de notification du présent arrêté. Cette durée inclut la phase finale de remise en état du site.

Le cas échéant, la durée de validité de l'autorisation peut être prolongée à concurrence du délai d'exécution des prescriptions archéologiques édictées par le préfet de région en application du titre II du livre V du code du patrimoine relatif à l'archéologie préventive.

L'extraction de matériaux commercialisables ne doit plus être réalisée au moins un an avant l'échéance de l'autorisation.

La remise en état du site doit être achevée six mois avant l'échéance de l'autorisation.

## CHAPITRE 1.5 - PÉRIMÈTRE D'ÉLOIGNEMENT

Les bords des excavations des carrières à ciel ouvert sont tenus à une distance horizontale d'au moins 10 m des limites du périmètre autorisé ainsi que de l'emprise des éléments de la surface dont l'intégrité conditionne le respect de la sécurité et de la salubrité publiques.

Cette distance pourra être augmentée en tant que de besoin. En particulier, l'exploitation du gisement à son niveau le plus bas doit être arrêtée à compter du bord supérieur de la fouille à une distance horizontale telle que la stabilité des terrains voisins ne soit pas compromise. Cette distance prend en compte la hauteur totale des excavations, la nature et l'épaisseur des différentes couches présentes sur toute cette hauteur.

## CHAPITRE 1.6 - GARANTIES FINANCIÈRES

### ARTICLE 1.6.1 - OBJET DES GARANTIES FINANCIÈRES

Les garanties financières définies dans le présent arrêté s'appliquent pour les activités d'extraction de matériaux (carrière) visées à l'article 1.2.1 de manière à permettre, en cas de défaillance de l'exploitant, la prise en charge des frais occasionnés par les travaux permettant la remise en état du site après exploitation.

### ARTICLE 1.6.2 - MONTANT DES GARANTIES FINANCIÈRES

Le montant de référence des garanties financières est établi conformément aux dispositions de l'annexe de l'arrêté ministériel du 9 février 2004 modifié relatif à la détermination du montant des garanties financières de remise en état des carrières prévues par la législation sur les installations classées.

L'exploitation est menée en 2 période(s), dont une période triennale et une période quinquennale.

À chaque période correspond un montant de référence de garanties financières permettant la remise en état maximale au sein de cette période (ce montant inclus la TVA).

*Article 1.6.2.1. Pour les autres carrières à ciel ouvert, y compris celles mentionnées au point 4 de la rubrique 2510 de la nomenclature des installations classées*

Périodes	S1 (C1 = 15 555 €/ ha)	S2 (C2 = 36 290 €/ ha)	S3 (C3 = 17 775 €/m)	TOTAL en € TTC ( $\alpha = 1,10$ )
De 0 à 3 ans	0,47	2,66	1,47	143 269
De 3 ans. jusqu'à la levée de l'obligation de garanties financières par arrêté préfectoral	2,33	2,10	1,55	154 028

S1 (en ha) : Somme de la surface de l'emprise des infrastructures au sein de la surface autorisée et de la valeur maximale atteinte au cours de la période considérée par les surfaces défrichées diminuées de la valeur maximale des surfaces en chantier (découvertes et en exploitation) soumises à défrichement.

S2 (en ha) : Valeur maximale atteinte au cours de la période considérée par la somme des surfaces découvertes et des surfaces en exploitation diminuée des surfaces remises en état

S3 (en ha) : Valeur maximale atteinte au cours de la période considérée par la surface résultant du produit du linéaire du périmètre d'extraction par la profondeur moyenne diminuée des surfaces remises en état

L'indice TP01 utilisé pour le calcul du montant de référence est celui en vigueur en juillet 2015, soit 103,6

Les superficies indiquées correspondent aux valeurs maximales atteintes au cours de la période considérée.

### **ARTICLE 1.6.3 - ÉTABLISSEMENT DES GARANTIES FINANCIÈRES**

Avant le début des travaux d'extraction, l'exploitant adresse au Préfet :

- le document attestant la constitution des garanties financières établie dans les formes prévues par l'arrêté ministériel du 31 juillet 2012 ;
- la valeur datée du dernier indice public TP01.

Ces documents doivent être conformes aux dispositions de l'annexe de l'arrêté ministériel du 31 juillet 2012 fixant le modèle d'acte de cautionnement solidaire.

### **ARTICLE 1.6.4 - RENOUVELLEMENT DES GARANTIES FINANCIÈRES**

Le renouvellement des garanties financières doit intervenir au moins six mois avant la date d'échéance du document prévue à l'article 1.6.3.

Pour attester du renouvellement des garanties financières, l'exploitant adresse au Préfet, au moins six mois avant la date d'échéance, un nouveau document dans les formes prévues par l'arrêté ministériel du 31 juillet 2012.

### **ARTICLE 1.6.5 - ACTUALISATION DES GARANTIES FINANCIÈRES**

L'exploitant est tenu d'actualiser le montant des garanties financières et en atteste auprès du Préfet dans les cas suivants :

- tous les cinq ans au prorata de la variation de l'indice publié TP 01 ;
- lorsqu'il y a une augmentation d'au moins 15 % de l'indice TP01 sur une période inférieure à cinq ans. L'actualisation est alors réalisée dans les six mois qui suivent cette augmentation.

L'actualisation des garanties financières doit être faite à l'initiative de l'exploitant.

### **ARTICLE 1.6.6 - RÉVISION DU MONTANT DES GARANTIES FINANCIÈRES**

Toute modification de l'exploitation conduisant à une augmentation du coût de la remise en état nécessite une révision du montant des garanties financières.

Toute modification des conditions d'exploitation conduisant à l'augmentation du montant des garanties financières doit être portée sans délai à la connaissance du Préfet et ne peut intervenir avant la fixation du montant de celles-ci par arrêté complémentaire et la fourniture de l'attestation correspondante par l'exploitant.

### **ARTICLE 1.6.7 - ABSENCE DE GARANTIES FINANCIÈRES**

Outre les sanctions rappelées à l'article L. 516-1 du code de l'environnement, l'absence de garanties financières peut entraîner la suspension du fonctionnement des installations classées visées au présent arrêté, après mise en œuvre des modalités prévues à l'article L. 171-8 de ce code. Conformément à l'article L. 171-9 du même code, pendant la durée de la suspension, l'exploitant est tenu d'assurer à son personnel le paiement des salaires, indemnités et rémunérations de toute nature auxquels il avait droit jusqu'alors.

### **ARTICLE 1.6.8 - APPEL DES GARANTIES FINANCIÈRES**

Le Préfet peut faire appel aux garanties financières :

- en cas de défaillance de l'exploitant, après intervention des mesures prévues à l'article L. 171-8 du code de l'environnement, lorsque la remise en état, ne serait-ce que d'une partie du site, n'est pas réalisée selon les prescriptions prévues par l'arrêté d'autorisation ou le plan prévisionnel d'exploitation auquel il se réfère,
- en cas de disparition juridique de l'exploitant.

### **ARTICLE 1.6.9 - LEVÉE DE L'OBLIGATION DE GARANTIES FINANCIÈRES**

L'obligation de garanties financières est levée à la cessation d'exploitation des installations nécessitant la mise en place des garanties financières, et après que les travaux couverts par les garanties financières aient été normalement réalisés.

Ce retour à une situation normale est constaté, dans le cadre de la procédure de cessation d'activité prévue à l'article R. 512-39-1 du code de l'environnement, par l'inspecteur des installations classées qui établit un procès-verbal de récolement.

En application de l'article R516-5 du code de l'environnement, l'obligation de garanties financières est levée par arrêté préfectoral après consultation des maires intéressés et avis de la commission compétente.

## **CHAPITRE 1.7 - RENOUVELLEMENT**

### **ARTICLE 1.7.1 - RENOUVELLEMENT**

L'exploitation ne peut être poursuivie au-delà de l'échéance fixée à l'article 1.4.1 du présent arrêté, qu'en vertu d'une nouvelle autorisation, qui doit être sollicitée **au moins 24 mois avant la date d'expiration**, si la continuité de l'exploitation doit être assurée.

## **CHAPITRE 1.8 - MODIFICATIONS ET CESSATION D'ACTIVITÉ**

### **ARTICLE 1.8.1 - PORTER À CONNAISSANCE**

Toute modification apportée par le demandeur aux installations, à leur mode d'utilisation ou à leur voisinage, et de nature à entraîner un changement notable des éléments du dossier de demande d'autorisation, est portée avant sa réalisation à la connaissance du Préfet avec tous les éléments d'appréciation.

### **ARTICLE 1.8.2 - MISE À JOUR DES ÉTUDES D'IMPACT ET DE DANGERS**

Les études d'impact et de dangers sont actualisées à l'occasion de toute modification importante soumise ou non à une procédure d'autorisation. Ces compléments sont systématiquement communiqués au Préfet qui pourra demander une analyse critique d'éléments du dossier justifiant des vérifications particulières, effectuée par un organisme extérieur expert dont le choix est soumis à son approbation. Tous les frais engagés à cette occasion sont supportés par l'exploitant.

### **ARTICLE 1.8.3 - ÉQUIPEMENTS ABANDONNÉS**

Les équipements abandonnés ne doivent pas être maintenus dans les installations. Toutefois, lorsque leur enlèvement est incompatible avec les conditions immédiates d'exploitation, des dispositions matérielles interdiront leur réutilisation afin de garantir leur mise en sécurité et la prévention des accidents.

### **ARTICLE 1.8.4 - TRANSFERT SUR UN AUTRE EMPLACEMENT**

Tout transfert sur un autre emplacement des installations visées sous l'article 1.2.1 du présent arrêté nécessite une nouvelle demande d'autorisation ou déclaration.

### **ARTICLE 1.8.5 - CHANGEMENT D'EXPLOITANT**

Le changement d'exploitant des installations visées au présent arrêté est soumis à autorisation préfectorale préalable.

La demande d'autorisation de changement d'exploitant adressée au préfet comporte :

- les documents établissant les capacités techniques et financières du nouvel exploitant,
- les documents attestant du fait que le nouvel exploitant est propriétaire des terrains sur lequel se situe l'installation ou qu'il a obtenu l'accord du ou des propriétaires de ceux-ci,
- la constitution des garanties financières par le nouvel exploitant.

Les garanties financières délivrées au profit du nouvel exploitant doivent alors être effectives au minimum à la date de l'autorisation de changement d'exploitant.

La demande d'autorisation est instruite selon les formes prévues aux articles R181-45 et R 512-46-22 du code de l'environnement, dans les trois mois suivant sa réception. Il n'existe pas dans le cas contraire d'autorisation implicite.



## ARTICLE 1.8.6 - CESSATION D'ACTIVITÉ

Sans préjudice des dispositions de l'article R. 512-39-1 du code de l'environnement, et pour l'application de l'article R. 512-39-3, l'état dans lequel doit être remis le site est détaillé au chapitre 2.6 du présent arrêté.

Lorsqu'une installation classée est mise à l'arrêt définitif, l'exploitant notifie au Préfet la date de cet arrêt six mois au moins avant celui-ci.

La notification prévue ci-dessus indique les mesures prises ou prévues pour assurer, dès l'arrêt de l'exploitation, la mise en sécurité du site. Ces mesures comportent notamment :

- l'évacuation ou l'élimination des produits dangereux, et, pour les installations autres que les installations de stockage de déchets, celle des déchets présents sur le site ;
- des interdictions ou limitations d'accès au site ;
- la suppression des risques d'incendie et d'explosion ;
- la surveillance des effets de l'installation sur son environnement.

En outre, l'exploitant doit placer le site de l'installation dans un état tel qu'il ne puisse porter atteinte aux intérêts mentionnés à l'article L. 511-1 du Code de l'Environnement.

## CHAPITRE 1.9 - DÉLAIS ET VOIES DE RECOURS

En application des articles L. 514-6 et R.514-3-1 du code de l'environnement, le présent arrêté est soumis à un contentieux de pleine juridiction.

Il peut être déféré au tribunal administratif de Dijon :

1° Par les tiers intéressés en raison des inconvénients ou des dangers que le fonctionnement de l'installation présente pour les intérêts mentionnés aux articles L. 211-1 et L. 511-1 dans un délai de quatre mois à compter du premier jour de la publication ou de l'affichage de ces décisions ;

2° Par les demandeurs ou exploitants, dans un délai de deux mois à compter de la date à laquelle la décision leur a été notifiée.

Les tiers qui n'ont acquis ou pris à bail des immeubles ou n'ont élevé des constructions dans le voisinage d'une installation classée que postérieurement à l'affichage ou à la publication de l'arrêté portant enregistrement de cette installation ou atténuant les prescriptions primitives ne sont pas recevables à déférer ledit arrêté à la juridiction administrative.

Le présent arrêté peut également faire l'objet d'un recours gracieux ou hiérarchique dans le délai de deux mois, prolongeant de deux mois les délais mentionnés au 1° et 2°.

## CHAPITRE 1.10 - ARRÊTÉS, CIRCULAIRES, INSTRUCTIONS APPLICABLES

Sans préjudice de la réglementation en vigueur, sont applicables à l'établissement les prescriptions qui le concernent et notamment les textes cités ci-dessous :

Dates	Textes
30/09/2016	Arrêté modifiant l'arrêté du 22 septembre 1994 relatif aux exploitations de carrières et aux installations de premier traitement des matériaux de carrières
31/07/2012	Arrêté du 31 juillet 2012 relatif aux modalités de constitution des garanties financières prévues aux articles R 516-1 et suivants du Code de l'Environnement
06/07/2011	Arrêté du 06 juillet 2011 relatif aux conditions d'admission des déchets inertes dans les installations relevant des rubriques 2515, 2516 et 2517 de la nomenclature des installations classées (cas des déchets recyclés sur le site)
28/10/2010	Arrêté ministériel du 28 octobre 2010 relatif aux installations de stockage de déchets inertes
04/10/2010	Arrêté modifié du 4 octobre 2010 relatif à la prévention des risques accidentels au sein des installations classées pour la protection de l'environnement soumises à autorisation
07/07/2009	Arrêté du 7 juillet 2009 relatif aux modalités d'analyse dans l'air et dans l'eau dans les ICPE et aux normes de référence
31/01/2008	Arrêté du 31 janvier 2008 relatif au registre et à la déclaration annuelle des émissions polluantes et des déchets
29/07/2005	Arrêté du 29 juillet 2005 fixant le formulaire du bordereau de suivi des déchets dangereux



Dates	Textes
	mentionné à l'article R. 541-45 du code de l'environnement
09/02/2004	Arrêté du 9 février 2004 relatif à la détermination du montant des garanties financières de remise en état des carrières prévues par la législation des installations classées
23/01/1997	Arrêté modifié du 23 janvier 1997 relatif à la limitation des bruits émis dans l'environnement par les installations classées pour la protection de l'environnement
22/09/1994	Arrêté modifié du 22 septembre 1994 relatif aux exploitations de carrières et aux installations de premier traitement des matériaux de carrières

## CHAPITRE 1.11 - RESPECT DES AUTRES LÉGISLATIONS ET RÉGLEMENTATIONS

Les dispositions de cet arrêté préfectoral sont prises sans préjudice des autres législations et réglementations applicables, et notamment le code minier, le code civil, le code de l'urbanisme, le code du travail, le code du patrimoine et le code général des collectivités territoriales, la réglementation sur les équipements sous pression.

Les droits des tiers sont et demeurent expressément réservés.

La présente autorisation ne vaut pas permis de construire.

L'autorisation d'exploiter la carrière n'a d'effet utile que dans la limite des droits de propriété de l'exploitant et des contrats de foretage dont il est titulaire.

---

## TITRE 2 - GESTION DE L'ÉTABLISSEMENT

---

### CHAPITRE 2.1 - EXPLOITATION DES INSTALLATIONS

#### ARTICLE 2.1.1 - OBJECTIFS GÉNÉRAUX

L'exploitant prend toutes les dispositions nécessaires dans la conception, l'aménagement, l'entretien et l'exploitation des installations pour :

- limiter la consommation d'eau, et limiter les émissions de polluants dans l'environnement ;
- la gestion des effluents et déchets en fonction de leurs caractéristiques, ainsi que la réduction des quantités rejetées ;
- prévenir en toutes circonstances, l'émission, la dissémination ou le déversement, chroniques ou accidentels, directs ou indirects, de matières ou substances qui peuvent présenter des dangers ou inconvénients soit pour la commodité du voisinage, soit pour la santé, la sécurité, la salubrité publique, soit pour l'agriculture, soit pour la protection de la nature de l'environnement et des paysages, soit pour l'utilisation rationnelle de l'énergie, soit pour la conservation des sites et des monuments ainsi que des éléments du patrimoine archéologique.

L'extraction des matériaux et les opérations de remise en état du site doivent, à tout moment :

- garantir la sécurité du public et du personnel et la salubrité des lieux,
- préserver la qualité des eaux superficielles et souterraines, ainsi que limiter les incidences de l'activité sur leur écoulement,
- respecter les éventuelles servitudes existantes.

L'exploitant prend toutes les dispositions nécessaires dans la conduite de l'exploitation pour limiter les risques de pollution des eaux, de l'air ou des sols et de nuisance par le bruit et les vibrations et l'impact visuel.

#### ARTICLE 2.1.2 - CONSIGNES D'EXPLOITATION

L'exploitant établit des consignes d'exploitation pour l'ensemble des installations comportant explicitement les vérifications à effectuer, en conditions d'exploitation normale, en périodes de démarrage, de dysfonctionnement ou d'arrêt momentané de façon à permettre en toute circonstance le respect des dispositions du présent arrêté.

### **ARTICLE 2.1.3 - SURVEILLANCE**

L'exploitation de chaque installation doit se faire sous la surveillance d'une personne nommément désignée par l'exploitant et formée en conséquence.

### **ARTICLE 2.1.4 - PÉRIODE DE FONCTIONNEMENT**

Le fonctionnement des installations et des engins d'exploitation n'est autorisé que de 7h à 19h, et en dehors des samedis, dimanches et jours fériés.

## **CHAPITRE 2.2 - DEMANDES DE L'INSPECTION DES INSTALLATIONS CLASSÉES**

L'inspection des installations classées pourra demander à tout moment la réalisation de prélèvements et d'analyses d'effluents liquides ou gazeux ou de déchets ainsi que l'exécution de mesures sonores de l'installation. Ils seront réalisés par un organisme tiers qu'elle aura choisi à cet effet ou soumis à son approbation s'il n'est pas agréé, dans le but de vérifier en présence de l'inspection des installations classées en cas de contrôle inopiné le respect d'un texte réglementaire pris en application de la législation des installations classées. Les frais occasionnés seront à la charge de l'exploitant. Cette prescription est applicable à l'ensemble de l'établissement.

## **CHAPITRE 2.3 - AMÉNAGEMENTS PRÉLIMINAIRES**

### **ARTICLE 2.3.1 - INFORMATION DES TIERS**

Avant le début de l'exploitation, l'exploitant est tenu de mettre en place sur chacune des voies d'accès au chantier, des panneaux indiquant, en caractères apparents, son identité, la référence de l'autorisation préfectorale, l'objet des travaux, les types de déchets admissibles et l'adresse de la mairie où le plan de remise en état du site peut être consulté.

Des panneaux signalant la présence de la carrière doivent être implantés aux endroits appropriés, notamment de part et d'autre de l'accès au site.

### **ARTICLE 2.3.2 - BORNAGE**

Préalablement à la mise en exploitation, l'exploitant est tenu de placer :

- des bornes en tous les points nécessaires pour déterminer le périmètre de l'autorisation,
- le cas échéant, des bornes de nivellement.

Le procès-verbal de bornage est adressé à la Direction Régionale de l'Environnement, de l'Aménagement et du Logement de Bourgogne-Franche-Comté (Unité Départementale de la Saône-et-Loire).

Ces bornes devront toujours être dégagées et demeurer en place jusqu'à l'achèvement des travaux d'exploitation et de remise en état du site.

À l'intérieur du périmètre ainsi déterminé, un piquetage indique la limite d'arrêt des travaux d'extraction (y compris celle des matériaux de découverte) qui doit se situer à au moins 10 mètres des limites des parcelles autorisées. Cette limite est matérialisée sur le terrain préalablement à la réalisation de la découverte dans un secteur donné et conservée jusqu'au réaménagement de ce même secteur.

### **ARTICLE 2.3.3 - CLÔTURE ET BARRIÈRES**

L'accès et les abords de toute zone dangereuse du site doivent être interdits par une clôture solide et efficace (ou tout autre dispositif équivalent), entretenue pendant toute la durée de la présente autorisation. Ce dispositif est interrompu au niveau des chemins d'accès à la carrière et remplacé par un système formant barrage mobile maintenu fermé en dehors des heures d'exploitation.

Le danger et l'interdiction aux tiers de pénétrer sur le site d'exploitation doivent être signalés par des pancartes placées, d'une part, sur le ou les chemins d'accès aux abords des travaux, d'autre part, à proximité des zones clôturées. Des panneaux "chantier interdit au public" sont mis en place sur les voies d'accès.

Durant les heures d'activité, l'accès à la carrière est contrôlé. En dehors des heures ouvrées, l'accès est interdit.

Les retenues d'eau présentes sur le périmètre d'autorisation sont clôturées et munies de panneaux signalant leur caractère dangereux (risques de noyade). Des moyens de secours adaptés (bouée, barque, ligne de vie,...) sont disponibles à proximité.

#### **ARTICLE 2.3.4 - EAU DE RUISSELLEMENT**

Lorsqu'il existe un risque pour les intérêts visés à l'article L. 211-1 du Titre 1<sup>er</sup>, Livre II du code de l'environnement, un réseau de dérivation empêchant les eaux de ruissellement d'atteindre la zone en exploitation et la voirie publique sera mis en place à la périphérie de cette zone.

Afin de limiter les ruissellements sur les surfaces périphériques de la zone d'extraction, l'exploitant doit mettre en place avant le début des travaux les mesures adaptées :

- des fossés permettant de canaliser ces eaux vers un bassin de décantation,....

#### **ARTICLE 2.3.5 - PIÉZOMÈTRES**

Avant le début de l'exploitation, l'exploitant constitue, en liaison avec un hydrogéologue ou selon le projet mentionné dans la demande d'autorisation, un réseau de surveillance de la qualité des eaux souterraines comportant au moins 3 piézomètres situés en aval et en amont de l'établissement par rapport au sens d'écoulement de la nappe.

Les piézomètres doivent être maintenus en bon état, capuchonnés et cadenassés. Leur intégrité et leur accessibilité doivent être garanties quel que soit l'usage du site.

#### **ARTICLE 2.3.6 - ACCÈS À LA VOIRIE**

Le débouché des voies de desserte de la carrière sur la voirie publique doit être signalé et ne pas créer de risque pour la sécurité publique. Il doit être convenablement empierré ou stabilisé sur une largeur suffisante pour éviter la détérioration de la voie empruntée. Ces travaux ne doivent pas gêner l'écoulement des eaux et ne pas modifier les profils en long et en travers de la chaussée et de l'accotement.

L'aménagement de l'accès sera conforme à la permission de voirie accordée par le gestionnaire de voirie.

Les aménagements des accès à la voirie publique se font en accord entre les services compétents et l'exploitant. Ce dernier prend en charge les travaux nécessaires.

L'exploitant prend toute disposition pour limiter l'épandage de boue ou de matériaux sur la voirie publique (dispositif de décrottage de roues, station lavage de roues,....).

#### **ARTICLE 2.3.7 - AUTRE AMÉNAGEMENT**

##### *Article 2.3.7.1. Aménagement paysager*

L'exploitant met en place tout aménagement paysager (par exemple merlon, haie végétale...) permettant de diminuer les impacts visuels sur les habitations riveraines.

##### *Article 2.3.7.2. Aménagement préalable*

Le chemin d'accès à la carrière depuis la route fait l'objet d'une convention avec le propriétaire pour définir les conditions de réalisation et d'entretien de celui-ci.

##### *Article 2.3.7.3. Dossier Préalable aux travaux d'extraction*

Préalablement à l'extraction des matériaux proprement dite, l'exploitant est tenu d'adresser au Préfet un dossier préalable aux travaux d'extraction, en trois exemplaires, comprenant :

- le document établissant la constitution des garanties financières visé au chapitre 1.6 du présent arrêté ;
- les documents attestant de l'exécution des mesures prévues à l'article au chapitre 2.3 du présent arrêté ;
- le plan de gestion des déchets inertes et des terres non polluées résultant du fonctionnement de la carrière visé au chapitre 5.1 du présent arrêté.

L'exploitant notifie au préfet et au Maire des communes concernées la mise en service de l'installation.

## CHAPITRE 2.4 - CONDUITE DE L'EXTRACTION

### ARTICLE 2.4.1 - DÉBOISEMENT, DÉFRICHAGE ET PLANTATIONS COMPENSATOIRES

Sans préjudice de la législation en vigueur, le déboisement et le défrichage éventuels des terrains sont réalisés progressivement, par phases correspondant aux besoins de l'exploitation.

Le défrichement ne doit pas avoir lieu pendant la période de nidification des oiseaux.

### ARTICLE 2.4.2 - DÉROGATION ESPÈCES PROTÉGÉES

Le cas échéant, le début de l'exploitation et la réalisation des aménagements préliminaires définis au chapitre 2.3 ne pourront débuter qu'après l'obtention par l'exploitant d'un arrêté de dérogation concernant la « destruction, le transport, le déplacement » d'espèces protégées pris en application de l'article L 411-2 du Code de l'Environnement.

### ARTICLE 2.4.3 - MESURES DE COMPENSATION DE ZONES HUMIDES

Conformément à la demande d'engagement de principe pour le financement d'actions de gestion dans le cadre de l'application de mesures de compensation de zones humides annexée au dossier de la demande, l'exploitant tient à disposition de l'inspection l'ensemble des pièces justificatives relatives au financement et aux mesures de compensation mises en œuvre. Les travaux doivent être finalisés avant l'échéance de la première phase.

### ARTICLE 2.4.4 - DÉCAPAGE DES TERRAINS

Aucune extraction ne doit avoir lieu sans décapage préalable de la zone concernée.

Le décapage des terrains est limité aux besoins des travaux d'exploitation et en accord avec le plan de phasage.

Le décapage est effectué de manière sélective, de façon à ne pas mêler les terres végétales constituant l'horizon humifère aux stériles. L'horizon humifère et les stériles sont stockés séparément et réutilisés pour la remise en état des lieux.

Le dépôt des horizons humifères ne doit pas avoir une hauteur supérieure à 2 m afin qu'ils conservent leur qualités agronomiques.

L'exploitant s'assure, au cours de l'exploitation de la carrière, que les matériaux de découverte utilisés pour le remblayage et la remise en état de la carrière ou pour la réalisation et l'entretien des pistes de circulation ne sont pas en mesure de dégrader les eaux superficielles et les eaux souterraines. L'exploitant étudie et veille au maintien de la stabilité de ces dépôts.

### ARTICLE 2.4.5 - PATRIMOINE ARCHÉOLOGIQUE

#### *Article 2.4.5.1. Déclaration*

En application de l'article L 531-14 du Code du patrimoine, l'exploitant doit signaler sans délai au service régional d'archéologie (39 rue vannerie – 2100 DIJON) toute découverte archéologique faite fortuitement lors des travaux d'exploitation et prend toutes les mesures nécessaires à la conservation des vestiges mis à jour jusqu'à l'arrivée d'un archéologue mandaté par le service régional d'archéologie.

#### *Article 2.4.5.2. Redevance d'archéologie préventive*

Sont soumis à la redevance les surfaces nouvellement autorisées, ainsi que les surfaces précédemment autorisées mais non encore exploitées. Le calcul de la redevance d'archéologie préventive s'établit conformément au II de l'article L 524-7 du Code du Patrimoine.

#### *Article 2.4.5.3. Diagnostic archéologique*

Conformément à l'article R 523-17 du Code du Patrimoine, lorsque des prescriptions d'archéologie préventive ont été formulées ou que le Préfet de Région a fait connaître son intention d'en formuler, la réalisation des travaux d'exploitation est subordonnée à l'accomplissement préalable de ces prescriptions.

Un mois avant au minimum, l'exploitant informe par écrit, la Direction Régionale des Affaires Culturelles de Bourgogne (service régional de l'archéologie), de la date prévue pour les travaux de décapage. Une copie de ce courrier est transmise à l'inspection des installations classées.

#### **ARTICLE 2.4.6 - METHODE D'EXPLOITATION**

L'exploitation respecte les règles d'éloignement prescrites au chapitre 1.5 du présent arrêté.

L'exploitation de la carrière est conduite conformément aux plans de phasage des travaux et de remise en état du site annexés au présent arrêté. Toute modification du phasage ou du mode d'exploitation doit faire l'objet d'une demande préalable adressée au Préfet avec tous les éléments d'appréciation.

Le principe d'exploitation repose sur une extraction à ciel ouvert avec remise en état des surfaces exploitées de façon coordonnée à l'avancement.

L'extraction des matériaux est réalisée à l'aide de tirs de mines et pelle mécanique.

Le carreau de la carrière a pour cote minimale 267 m nGF.

##### *Article 2.4.6.1. Extraction en gradins*

La hauteur de chaque gradin n'excède pas 15 mètres.

Le front de taille peut comprendre un à plusieurs paliers de 5 m de hauteur chacun, inclinés selon une pente générale maximale de 80 degrés, et séparés par des banquettes d'une largeur minimale est de 5 mètres.

La progression des niveaux d'extraction est réalisée de manière à maintenir en permanence l'accès à toutes les banquettes.

##### *Article 2.4.6.2. Abattage à l'explosif*

L'exploitant définit un plan de tir dans le cadre de l'abattage du gisement par des substances explosives.

Les tirs en direction de la RCEA(RN79/E62) et en particulier ceux situés au nord de l'ouverture de l'extraction sont de type tirs de nappe sans surface libre verticale avec dispositif de retenue pour éviter tout projection de matériau au-delà du site (nappe géotextile...).

L'exploitant prend en compte les effets des vibrations émises dans l'environnement et assure la sécurité du public lors des tirs.

Les tirs de mines ont lieu les jours ouvrables.

Le stockage de matières dangereuses explosives est interdit sur l'ensemble du site.

#### **ARTICLE 2.4.7 - STOCKAGES DES MATÉRIAUX**

Le stockage des matériaux et des stériles se fait conformément aux emplacements prévus dans le dossier, à proximité des installations de traitement des granulats.

Les stockages extérieurs doivent être protégés des vents en mettant en place des écrans, chaque fois que nécessaire, ou être stabilisés pour éviter les émissions et les envols de poussières. En cas d'impossibilité de les stabiliser, ces stockages doivent être réalisés sous abri ou en silos. Les fillers (éléments fins de 80 µm) doivent être confinés (sachets, récipients, silos, bâtiments fermés). Le cas échéant, les silos doivent être munis de dispositifs de contrôle de niveau de manière à éviter les débordements. L'air s'échappant de ces silos doit être dépoussiéré.

La hauteur des stocks est limitée à 7 mètres.

#### **ARTICLE 2.4.8 - ÉVACUATION ET DESTINATION DES MATÉRIAUX**

Les matériaux extraits sont évacués vers les lieux d'utilisation par voie routière conformément aux itinéraires définies dans le dossier de demande d'autorisation.

L'évacuation des matériaux par la route ne peut être réalisée que les jours ouvrés (samedis, dimanches et jours fériés exclus) entre 7 h et 19 h.

L'exploitant veille au respect du chargement des véhicules sortant du site.

#### **ARTICLE 2.4.9 - CONTRÔLES PAR DES ORGANISMES EXTÉRIEURS**

L'entreprise doit disposer sur le site de la carrière, d'une bascule et d'une comptabilité précise des quantités extraites et vendues.

Des organismes agréés doivent procéder à des contrôles réguliers portant notamment sur :

- les appareils de pesage,
- les installations électriques,
- les poussières.

Les rapports de contrôle sont tenus à la disposition de l'inspection des installations classées, sur le site.

## CHAPITRE 2.5 - PHASAGE

### ARTICLE 2.5.1 - PHASAGE

L'exploitation se déroule suivant les plans annexés au présent arrêté en 2 phases principales successives, conformément aux dispositions contenues dans le dossier d'autorisation (cf annexe) et conformément au tableau suivant :

Phase	Date prévisible de début de la phase	Surface mise en exploitation (m <sup>2</sup> )	Volume à extraire (m <sup>3</sup> )
1	Entre 0 et 3 ans	26 782	346 000
2	Entre 3 et 8 ans	21 425	350 000

## CHAPITRE 2.6 - REMISE EN ÉTAT DU SITE

### ARTICLE 2.6.1 - GÉNÉRALITÉS

L'exploitant est tenu de nettoyer et remettre en état l'ensemble des lieux affectés par les travaux et les installations de toute nature inhérentes à l'exploitation, compte tenu des caractéristiques essentielles du milieu environnant.

Le site doit être libéré, en fin d'exploitation, de tous les matériels, stockages et installations fixes ou mobiles, mis en place durant les travaux d'extraction.

Aucun dépôt ou épave ne doit subsister sur le site.

La remise en état du site doit être achevée au plus tard six mois avant l'échéance de l'autorisation. Elle est réalisée en conformité au dossier de demande d'autorisation.

Elle comporte au minimum les dispositions suivantes :

- la mise en sécurité des fronts de taille,
- le nettoyage de l'ensemble des terrains et, d'une manière générale, la suppression de toutes les structures n'ayant pas d'utilité après la remise en état du site,
- l'insertion satisfaisante de l'espace affecté par l'exploitation dans le paysage, compte tenu de la vocation ultérieure du site.

La remise en état consiste à mettre le site en usage initial, agricole et à créer un plan d'eau pour partie tel que rappelé à l'article 2.6.2.2 ci-après.

### ARTICLE 2.6.2 - REMISE EN ÉTAT COORDONNÉE A L'EXPLOITATION

#### Article 2.6.2.1. Principes

L'exploitant est tenu de remettre en état le site affecté par son activité compte tenu des caractéristiques essentielles du milieu environnant.

Le phasage de la remise en état et l'état final des lieux affectés par les travaux doit correspondre aux dispositions de la demande et aux plans de remise en état annexés au présent arrêté.

L'exploitant doit notifier l'achèvement de chaque phase de remise en état à la DREAL et justifier de la qualité de la remise en état à l'aide de documents probants (plans, photographies...).

En cas d'inobservation des obligations de remises en état, toute nouvelle autorisation d'exploitation peut être refusée.

La remise en état définitive du site affecté par l'exploitation du périmètre autorisé doit être achevée 6 mois au moins avant l'échéance de la présente autorisation.

#### *Article 2.6.2.2. Modalités de remise en état*

Globalement, la remise en état du site consiste en un remblaiement partiel et en la création d'un plan d'eau.

Elle comporte notamment la mise en œuvre des mesures suivantes :

- curage des bassins de décantation
- remise en état des fronts de taille en tenant compte de l'érosion des bords de l'excavation
- mise en sécurité de l'ensemble du site
- plantations et la végétalisation
- remblaiement avec apports extérieurs de déchets inertes,
- remblayage des carrières ne doit pas nuire à la qualité du sol, compte tenu du contexte géochimique local, ainsi qu'à la qualité et au bon écoulement des eaux.
- création de plan d'eau. Le modelage des berges en s'efforçant de maintenir une diversification de son contour
- création d'une mare supplémentaire au sud-ouest de la parcelle en zone humide.

Le remblayage des carrières est géré de manière à assurer la stabilité physique des terrains remblayés.

### **ARTICLE 2.6.3 - DISPOSITIONS DE REMISE EN ÉTAT**

#### *Article 2.6.3.1. Réhabilitation des gradins*

Des tirs de fracturation superficielle du sol des banquettes, de leurs accès et du fond de la carrière sont effectués afin de faciliter leur revégétalisation.

Chaque gradin est purgé de façon à assurer leur stabilité dans le temps.

Le bord de chaque gradin est écrêté, les déblais ainsi produits sont transférés à son pied.

#### *Article 2.6.3.2. Aires de circulation*

Les aires de circulation seront conservées et prolongées sur la bordure ouest du plan d'eau pour l'accès aux engins agricoles.

#### *Article 2.6.3.3. Remblayage partiel*

Le remblayage des carrières ne doit pas nuire à la qualité du sol, compte tenu du contexte géochimique local, ainsi qu'à la qualité et au bon écoulement des eaux. Lorsqu'il est réalisé avec apport de matériaux extérieurs (déblais de terrassements, matériaux de démolition...), ceux-ci doivent être préalablement triés de manière à garantir l'utilisation des seuls matériaux inertes.

La remise en état du site consiste en un remblayage partiel de l'excavation pour retour à la cote 287,8 m NGF avant la réalisation du plan d'eau.

#### Gestion des remblais

Pour les apports de matériaux extérieurs :

- un tri rigoureux doit permettre d'éliminer les matériaux putrescibles (bois, papier, cartons, végétaux...), les matières plastiques, les métaux, le plâtre, les matériaux susceptibles d'être valorisés (béton, enrobés routiers),
- les matériaux ne doivent pas être versés directement dans l'excavation à combler ; ils sont déversés sur une plate-forme de réception permettant un contrôle visuel et un tri éventuel. Des bennes doivent être disponibles pour recevoir les refus selon leur type (bois, ferrailles,...). Ils sont éliminés vers des filières autorisées.
- les apports extérieurs sont accompagnés d'un bordereau de suivi dont le contenu est indiqué ci-après,
- l'exploitant tient à jour un registre sur lequel sont répertoriés la provenance, les quantités, les caractéristiques des matériaux et les moyens de transport utilisés ainsi qu'un plan topographique permettant de localiser précisément les zones de remblais correspondant aux données figurant sur le registre. Les zones



de remblais identifiées ne sont pas supérieures à 500 m<sup>2</sup>. Ce registre est conservé pendant au moins toute la durée de l'exploitation et est tenu à la disposition de l'inspection des installations classées.

### Qualité des remblais

Le remblayage des excavations doit être réalisé exclusivement au moyen de matériaux minéraux inertes conformément au guide des bonnes pratiques relatif aux installations de stockage de déchets inertes issus du BTP. Lorsqu'il est réalisé avec apport de matériaux extérieurs (déblais de terrassements, matériaux de démolition...), ceux-ci doivent être préalablement triés de manière à garantir l'utilisation des seuls matériaux inertes.

Seuls les déchets inertes suivants peuvent être utilisés pour le remblayage de la carrière :

Code	Description	Restrictions
17 01 01	Béton	Uniquement les déchets de construction et de démolition triés (1) et à l'exclusion de ceux provenant de sites contaminés
17 01 02	Briques	Uniquement les déchets de construction et de démolition triés (1) et à l'exclusion de ceux provenant de sites contaminés
17 01 03	Tuiles et céramiques	Uniquement les déchets de construction et de démolition triés (1) et à l'exclusion de ceux provenant de sites contaminés
17 01 07	Mélanges de béton, tuiles et céramiques ne contenant pas de substances dangereuses	Uniquement les déchets de construction et de démolition triés (1) et à l'exclusion de ceux provenant de sites contaminés
17 05 04	Terres et cailloux (y compris déblais)	A l'exclusion de la terre végétale, de la tourbe et des terres et cailloux provenant de sites contaminés
20 02 02	Terres et pierres	Provenant uniquement de jardins et de parcs et à l'exclusion de la terre végétale et de la tourbe

(1) Les déchets de construction et de démolition triés mentionnés dans cette liste et contenant en très faible quantité d'autres types de matériaux tels que des métaux, des matières plastiques, du plâtre, des substances organiques, du bois, du caoutchouc, etc. peuvent également être admis dans l'installation si leur séparation n'est pas économique viable.

Sont interdits :

- les déchets liquides ou dont la siccité est inférieure à 30 % ;
- les déchets dont la température est supérieure à 60 °C ;
- les déchets non pelletables ;
- les déchets pulvérulents.

Les matériaux contenant de l'amiante sont également interdits.

Les déchets d'enrobés bitumeux sont interdits.

### Bordereau de suivi des déchets

Chaque apport extérieur est accompagné d'un bordereau de suivi des déchets indiquant :

- le nom et les coordonnées du producteur des déchets et, le cas échéant, son numéro SIRET ;
- le nom et les coordonnées du ou des transporteurs des déchets et, le cas échéant, son numéro SIRET ;
- l'origine des déchets ;
- les moyens de transport utilisés ;
- le libellé ainsi que le code à six chiffres des déchets, en référence à la liste des déchets figurant à l'annexe II de l'article R. 541-8 du code de l'environnement ;
- les quantités de déchets concernées
- la conformité des déchets à leur destination.

Les documents, registres et plans cités ci-dessus sont conservés pendant toute la durée de l'exploitation et sont tenus à la disposition de l'inspection des installations classées.

#### *Article 2.6.3.4. Réalisation du plan d'eau et de la mare*

A l'arrêt du pompage, le niveau de l'eau se stabilise au niveau de la cote d'équilibre de la nappe à environ 293 m NGF.

Le tracé des rives ne présente pas de formes linéaires.

Les berges présentent des pentes douces d'au maximum 30 % environ 17°.

Les terres de découvertes et les horizons humifères servent à la remise en état de zones situées autour du plan d'eau.

Un déversoir bétonné est installé au niveau de l'exutoire sud afin de maîtriser le rejet de débit en cas de forte pluviométrie.

Une mare est créée en zone sud-ouest de la carrière, lors de sa remise en état, pour favoriser la reproduction d'amphibien, en particulier du triton crêté.

Afin d'éviter l'assèchement de la mare créée, des matériaux argileux issus de l'exploitation de la carrière sont mis en fond pour assurer la rétention des eaux.

La mare et le plan d'eau ne sont pas connectés entre eux.

## **CHAPITRE 2.7 - RÉSERVES DE PRODUITS OU MATIÈRES CONSOMMABLES**

### **ARTICLE 2.7.1 - RÉSERVES DE PRODUITS**

L'établissement dispose de réserves suffisantes de produits ou matières consommables utilisés de manière courante ou occasionnelle pour assurer la protection de l'environnement tels que manches de filtre, produits de neutralisation, liquides inhibiteurs, produits absorbants...

## **CHAPITRE 2.8 - INTÉGRATION DANS LE PAYSAGE**

### **ARTICLE 2.8.1 - PROPRETÉ**

L'exploitant prend les dispositions appropriées qui permettent d'intégrer l'(les) installation(s) dans le paysage. L'ensemble du site et ses abords placés sous le contrôle de l'exploitant sont maintenus en bon état de propreté. Les bâtiments et installations sont entretenus en permanence.

L'exploitant prend également les mesures nécessaires afin d'éviter la dispersion sur les voies publiques et les zones environnantes de poussières, boues... Des dispositifs d'arrosage et de décrochage ou lavage de roues sont mis en place en tant que de besoin.

### **ARTICLE 2.8.2 - ESTHÉTIQUE**

Les abords de l'installation, placés sous le contrôle de l'exploitant sont aménagés et maintenus en bon état de propreté (peinture,...). Les émissaires de rejet et leur périphérie font l'objet d'un soin particulier (plantations, engazonnement...).

L'exploitant met en place tout aménagement paysager, par exemple sous forme de haie végétale, permettant de diminuer les impacts visuels sur les habitations riveraines.

## **CHAPITRE 2.9 - DANGER OU NUISANCES NON PRÉVENUS**

Tout danger ou nuisance non susceptibles d'être prévenus par les prescriptions du présent arrêté est immédiatement porté à la connaissance du Préfet par l'exploitant.

## CHAPITRE 2.10 - INCIDENTS OU ACCIDENTS

### ARTICLE 2.10.1 - DÉCLARATION ET RAPPORT

L'exploitant est tenu à déclarer dans les meilleurs délais à l'inspection des installations classées les accidents ou incidents survenus du fait du fonctionnement de son installation qui sont de nature à porter atteinte aux intérêts mentionnés à l'article L. 511-1 du Code de l'Environnement.

Un rapport d'accident ou, sur demande de l'inspection des installations classées, un rapport d'incident est transmis par l'exploitant à l'inspection des installations classées. Il précise notamment les circonstances et les causes de l'accident ou de l'incident, les effets sur les personnes et l'environnement, les mesures prises ou envisagées pour éviter un accident ou un incident similaire et pour en pallier les effets à moyen ou long terme.

Ce rapport est transmis sous 15 jours à l'inspection des installations classées.

### CHAPITRE 2.11 - RÉCAPITULATIF DES DOCUMENTS TENUS À LA DISPOSITION DE L'INSPECTION

L'exploitant doit établir et tenir à jour un dossier comportant les documents suivants :

- le dossier de demande d'autorisation initial,
- les plans tenus à jour,
- les récépissés de déclaration et les prescriptions générales, en cas d'installations soumises à déclaration non couvertes par un arrêté d'autorisation,
- les arrêtés préfectoraux relatifs aux installations soumises à autorisation, pris en application de la législation relative aux installations classées pour la protection de l'environnement,
- tous les documents, enregistrements, résultats de vérification et registres répertoriés dans le présent arrêté.

Articles	- Documents	- Périodicité
2.4.8	- Rapports de contrôles des appareils de pesage	- A jour
2.1.2	- Consignes d'exploitation de l'ensemble des installations	- A jour
2.4.3	- Suivi des compensations zones humides	- A jour
4.2.2	- Schéma de tous les réseaux + Plan des égouts	- A jour
4.3.2.2	- Justificatifs d'entretien du/des séparateur(s) hydrocarbure(s)	- Chaque entretien
4.3.5	- Justificatifs de traitement des eaux domestiques	- Chaque entretien
5.1.2	- Plan de gestion des déchets d'extraction et terres non polluées	- Tous les 5 ans
5.2.6	- Bordereaux de suivi des déchets dangereux + Liste des transporteurs utilisés	- A jour
5.2.7	- Registre chronologique de production et d'expédition des déchets	- A jour
6.1.1-8.2.1	- Fiche de données de sécurité des produits chimiques	- A jour
8.3.2	- Rapport de vérification des installations électriques et registre des mesures prises par l'exploitant à la suite de la vérification	- Annuelle
8.5.1	- Consignes vérifications étanchéité des rétentions	- A jour
8.6.2	- Registre de contrôle des équipements de secours	- Annuelle
10.2.2.1	- Registre d'analyse des rejets aqueux	- Annuelle
10.2.5	- Résultats des mesures des niveaux sonores	- Tous les 3 ans
10.4.1	- Suivi annuel d'exploitation (plan d'évolution)	- Chaque année

Ces documents peuvent être informatisés, mais dans ce cas des dispositions doivent être prises pour la sauvegarde des données.

Ce dossier doit être tenu à la disposition de l'inspection des installations classées sur le site.

## CHAPITRE 2.12 - RÉCAPITULATIF DES DOCUMENTS À TRANSMETTRE À L'INSPECTION

L'exploitant doit transmettre à l'inspection les documents suivants :

Article	Document (se référer à l'article correspondant)	Périodicité / Échéance	Destinataire
1.6.3	Établissement des Garanties financières	Dès la mise en activité de l'installation	Préfet
1.6.4	Renouvellement des garanties financières	6 mois avant la date d'échéance des garanties en cours	Préfet
1.6.5	Actualisation des garanties financières	Tous les cinq ans ou dès que l'indice TP 01 augmente de plus de 15 %	Préfet
1.8.1	Modification des installations	Avant la modification	Préfet
1.8.2	Mise à jour des études d'impact et de dangers	En cas de modifications notables	Préfet
1.8.5	Changement d'exploitant	Avant le changement d'exploitant	Préfet
1.8.6	Cessation d'activité	6 mois avant l'arrêt définitif	Préfet
2.4.5	Patrimoine archéologique	Un mois avant la date prévue pour les travaux de décapage En cas de découverte fortuite de vestiges archéologiques	Service Régional d'Archéologie
2.10.1	Déclaration des accidents et incidents	De suite après un accident ou incident	Inspection des Installations Classée
4.1.3.2.4	Rapport de fin de travaux de réalisation d'un captage	Dès la fin des travaux	Inspection des Installations Classée
4.1.3.2.6	Rapport sur les travaux de comblement d'un puits	Un mois avant le début des travaux / 2 mois après la fin du comblement	Inspection des Installations Classée
5.1.2	Plan de gestion des déchets	Avant le début de l'exploitation puis révision tous les cinq ans	Préfet
10.2.1.1	Bilan de surveillance des émissions de poussières	Avant le 31 mars de l'année suivante	Inspection des Installations Classée
10.3.2	Résultats d'auto-surveillance (bruit, vibrations, rejets aqueux, ...)	Dans le mois qui suit leur réception	Inspection des Installations Classée
10.4.1	Suivi annuel d'exploitation (plan d'évolution)	Avant le 1 <sup>er</sup> février de chaque année	Inspection des Installations Classée

---

## TITRE 3 - PRÉVENTION DE LA POLLUTION ATMOSPHÉRIQUE

---

### CHAPITRE 3.1 - CONCEPTION DES INSTALLATIONS

#### ARTICLE 3.1.1 - DISPOSITIONS GÉNÉRALES

L'exploitant prend toutes les dispositions nécessaires dans la conception, l'exploitation et l'entretien des installations de manière à limiter les émissions à l'atmosphère, y compris diffuses, notamment par la mise en œuvre

de technologies propres, le développement de techniques de valorisation, la collecte sélective et le traitement des effluents en fonction de leurs caractéristiques et la réduction des quantités rejetées en optimisant notamment l'efficacité énergétique.

Les installations de traitement devront être conçues, exploitées et entretenues de manière à réduire à leur minimum les durées d'indisponibilité pendant lesquelles elles ne pourront assurer pleinement leur fonction.

Les installations de traitement d'effluents gazeux doivent être conçues, exploitées et entretenues de manière :

- à faire face aux variations de débit, température et composition des effluents,
- à réduire au minimum leur durée de dysfonctionnement et d'indisponibilité.

Si une indisponibilité est susceptible de conduire à un dépassement des valeurs limites imposées, l'exploitant devra prendre les dispositions nécessaires pour réduire la pollution émise en réduisant ou en arrêtant les installations concernées. L'inspection des installations classées en sera informée.

Les consignes d'exploitation de l'ensemble des installations comportent explicitement les contrôles à effectuer, en marche normale et à la suite d'un arrêt pour travaux de modification ou d'entretien, de façon à permettre en toute circonstance le respect des dispositions du présent arrêté.

Le brûlage à l'air libre est interdit.

#### **ARTICLE 3.1.2 - POLLUTIONS ACCIDENTELLES**

Les dispositions appropriées sont prises pour réduire la probabilité des émissions accidentelles et pour que les rejets correspondants ne présentent pas de dangers pour la santé et la sécurité publique. La conception et l'emplacement des dispositifs de sécurité destinés à protéger les appareillages contre une surpression interne doivent être tels que cet objectif soit satisfait, sans pour cela diminuer leur efficacité ou leur fiabilité.

#### **ARTICLE 3.1.3 - ODEURS**

Les dispositions nécessaires sont prises pour que l'établissement ne soit pas à l'origine de gaz odorants, susceptibles d'incommoder le voisinage, de nuire à la santé ou à la sécurité publique.

#### **ARTICLE 3.1.4 - VOIES DE CIRCULATION**

Sans préjudice des règlements d'urbanisme, l'exploitant doit prendre les dispositions nécessaires pour prévenir les envols de poussières et de matières diverses :

- les voies de circulation et aires de stationnement des véhicules sont aménagées (formes de pente, revêtement, etc.), et convenablement nettoyées,
- la vitesse de circulation des camions et engins est limitée,
- les véhicules sont conformes aux normes réglementaires de construction,
- les chemins et voies d'accès sont régulièrement entretenus,
- un système d'arrosage des pistes est mise en place en période sèche, sauf si la commune est couverte par un arrêté préfectoral relatif à la sécheresse,
- les véhicules sortant de l'installation n'entraînent pas de dépôt de poussière ou de boue sur les voies de circulation ; pour cela des dispositions telles que le lavage des roues des véhicules doivent être prévues en cas de besoin,
- un quai de bâchage des camions est mis à la disposition des chauffeurs par l'exploitant,
- les surfaces où cela est possible sont engazonnées,
- des écrans de végétation sont mis en place le cas échéant.

#### **ARTICLE 3.1.5 - ÉMISSIONS DIFFUSES ET ENVOLS DE POUSSIÈRES**

L'exploitant doit prendre des dispositions pour éviter l'émission et la propagation des poussières, notamment :

- les émissions de poussière sur les installations de traitement des matériaux sont abattues par pulvérisation d'un brouillard d'eau,

- un capotage est mis en place au niveau de certains postes tels que les entrées et sorties des concasseurs, des cribles, les jetées de tapis,
- la hauteur de chute des matériaux sur les tapis et les tas de stockage ne doit pas être supérieure à 3 m,
- les stockages de produits pulvérulents sont confinés (récipients, silos, bâtiments fermés),
- les installations de manipulation, transvasement, transport de produits pulvérulents sont munies de dispositifs de capotage et d'aspiration permettant de réduire les envois de poussières,
- les produits pulvérulents sont stockés.

Si nécessaire, les dispositifs d'aspiration sont raccordés à une installation de dépoussiérage en vue de respecter les dispositions du présent arrêté. Les équipements et aménagements correspondants satisfont par ailleurs la prévention des risques d'incendie et d'explosion (dépoussiéreurs...).

## **TITRE 4 - PROTECTION DES RESSOURCES EN EAUX ET DES MILIEUX AQUATIQUES**

### **CHAPITRE 4.1 - PRÉLÈVEMENTS ET CONSOMMATIONS D'EAU**

#### **ARTICLE 4.1.1 - ORIGINE DES APPROVISIONNEMENTS EN EAU**

Les prélèvements d'eau dans le milieu qui ne s'avèrent pas liés à la lutte contre un incendie ou aux exercices de secours, sont limités aux quantités suivantes :

Origine de la ressource	Prélèvement maximal annuel (m <sup>3</sup> )	Débit maximal (m <sup>3</sup> )	
		Horaire	Journalier
Eau souterraine	7 700	5	30
Réseau public	60		

L'exploitant prend toutes les dispositions nécessaires dans la conception et l'exploitation de ses installations, le remplacement du matériel, pour limiter la consommation d'eau de l'établissement.

Les installations de prélèvement d'eau doivent être munies d'un dispositif de mesure totalisateur. Pour chaque dispositif, l'exploitant tient à jour un registre des prélèvements d'eau qu'il renseigne quotidiennement.

Un disconnecteur à zone de pression réduite est installé afin d'isoler les réseaux d'eaux industrielles et pour éviter des retours de substances dans les réseaux d'adduction d'eau publique ou dans les milieux de prélèvement. Celui-ci doit faire l'objet d'un contrôle annuel. Le rapport de contrôle est tenu à la disposition de l'inspection des installations classées.

#### **ARTICLE 4.1.2 - CONCEPTION ET EXPLOITATION DES INSTALLATIONS DE PRÉLÈVEMENT D'EAUX**

La mise en place des ouvrages de prélèvement d'eau est compatible avec les dispositions du schéma directeur d'aménagement et de gestion des eaux et du schéma d'aménagement et de gestion des eaux.

#### **ARTICLE 4.1.3 - PROTECTION DES RÉSEAUX D'EAU POTABLE ET DES MILIEUX DE PRÉLÈVEMENT**

##### *Article 4.1.3.1. Réseau d'alimentation en eau potable*

Un ou plusieurs réservoirs de coupure ou bacs de disconnexion ou tout autre équipement présentant des garanties équivalentes sont installés afin d'isoler les réseaux d'eaux industrielles et pour éviter des retours de substances dans les réseaux d'adduction d'eau publique ou dans les milieux de prélèvement.

##### *Article 4.1.3.2. Prélèvement d'eau en nappe par forage*

L'eau prélevée en nappe par forage n'est pas destinée directement ou indirectement à la consommation humaine en eau.

#### 4.1.3.2.1 Dispositions générales

Lors de la réalisation de forages en nappe, toutes les dispositions sont prises pour éviter de mettre en communication des nappes d'eau distinctes. Un rapport de fin de travaux est établi par l'exploitant et transmis au Préfet. Il synthétise le déroulement des travaux de forage et expose les mesures de prévention de la pollution mises en œuvre.

#### 4.1.3.2.2 Critères d'implantation et protection de l'ouvrage

Sauf dispositions spécifiques satisfaisantes, l'ouvrage ne devra pas être implanté à moins de 35 m d'une source de pollution potentielle (dispositifs d'assainissement collectif ou autonome, parcelle recevant des épandages, bâtiments d'élevage, cuves de stockage...).

Des mesures particulières devront être prises en phase chantier pour éviter le ruissellement d'eaux souillées ou de carburant vers le milieu naturel.

Après le chantier, une surface de 5 m x 5 m sera neutralisée de toutes activités ou stockages, et exempte de toute source de pollution.

#### 4.1.3.2.3 Réalisation et équipement de l'ouvrage

La cimentation annulaire est obligatoire, elle se fera sur toute la partie supérieure du forage, jusqu'au niveau du terrain naturel. Elle se fera par injection par le fond, sur au moins 5 cm d'épaisseur, sur une hauteur de 10 m minimum, voire plus, pour permettre d'isoler les venues d'eau de mauvaise qualité. La cimentation devra être réalisée entre le tube et les terrains forés pour colmater les fissures du sol sans que le prétubage ne gêne cette action et devra être réalisée de façon homogène sur toute la hauteur.

En tête du puits, le tube de soutènement doit dépasser du sol d'au moins 50 cm. Cette hauteur minimale est ramenée à 20 cm lorsque la tête débouche à l'intérieur d'un local. Elle est cimentée sur 1 m de profondeur compté à partir du niveau du terrain naturel. En zone inondable, la tête est rendue étanche ou est située dans un local lui-même étanche.

Le tube doit disposer d'un couvercle à bord recouvrant, cadencé, d'un socle de forme conique entourant le tube et dont la pente est dirigée vers l'extérieur. Le socle doit être réalisé en ciment et présenter une surface de 3 m<sup>2</sup> au minimum et d'au moins 30 cm au-dessus du niveau du terrain naturel pour éviter toute infiltration le long de la colonne. Lorsque la tête de l'ouvrage débouche dans un local, le socle n'est pas obligatoire mais dans ce cas le plafond du local ou de la chambre de comptage doit dépasser d'au moins 50 cm le niveau du terrain naturel.

Le tubage est muni d'un bouchon de fond.

La tête de puits est protégée de la circulation sur le site.

Un capot de fermeture ou tout autre dispositif approprié de fermeture équivalent est installé sur la tête du sondage, forage, puits ou ouvrage souterrain conservé pour prélever à titre temporaire ou permanent des eaux souterraines ou pour effectuer leur surveillance. Il doit permettre un parfait isolement du sondage, forage, puits ou ouvrage souterrain des inondations et de toute pollution par les eaux superficielles. En dehors des périodes d'exploitation ou d'intervention, l'accès à l'intérieur du sondage, forage, puits, ouvrage souterrain est interdit par un dispositif de sécurité.

Les conditions de réalisation et d'équipement de l'ouvrage doivent permettre de relever le niveau statique de la nappe au minimum par sonde électrique.

Chaque ouvrage est muni d'une plaque portant la cote nGF de la tête de l'ouvrage et le numéro attribué par la Banque de Données du Sous-Sol (BRGM).

Lorsque le sondage, forage, puits ou ouvrage souterrain est réalisé en vue d'effectuer un prélèvement dans les eaux souterraines, le déclarant s'assure des capacités de production de l'ouvrage par l'exécution d'un pompage d'essai. Lorsque le débit du prélèvement envisagé est supérieur à 80 m<sup>3</sup>/h, le pompage d'essai est constitué au minimum d'un pompage de courte durée comportant trois paliers de débits croissants et d'un pompage de longue durée à un débit supérieur ou égal au débit définitif de prélèvement envisagé. La durée du pompage de longue durée ne doit pas être inférieure à 12 heures.

Le pompage d'essai doit également permettre de préciser l'influence du prélèvement sur les ouvrages voisins, et au minimum sur ceux de production d'eau destinée à la consommation humaine et ceux légalement exploités situés dans un rayon de 500 m autour du sondage, forage, puits ou ouvrage souterrain où il est effectué. Lorsque le débit du prélèvement définitif envisagé est supérieur à 80 m<sup>3</sup>/h, le déclarant suit l'influence des essais de pompage dans



des forages, puits ou piézomètres situés dans un rayon de 500 m autour du sondage, forage, puits, ouvrage en cours d'essai, en au moins trois points et sous réserve de leur existence et de l'accord des propriétaires. Ce suivi peut être remplacé par le calcul théorique du rayon d'influence du prélèvement envisagé, lorsque la connaissance des caractéristiques et du fonctionnement hydrogéologique de la nappe est suffisante pour permettre au déclarant d'effectuer ce calcul.

La pompe ne devra pas être fixée sur le tubage mais sur un chevalement spécifique, les tranchées de raccordement ne devront pas jouer le rôle de drain. La pompe utilisée sera munie d'un clapet de pied interdisant tout retour de fluide vers le forage.

En cas de raccordement à une installation alimentée par un réseau public, un disconnecteur sera installé.

Les installations seront munies d'un dispositif de mesures totalisateur de type volumétrique. Les volumes prélevés mensuellement et annuellement ainsi que le relevé de l'index à la fin de chaque année civile seront indiqués sur un registre tenu à disposition des services de contrôle.

Le registre des prélèvements doit faire apparaître les changements constatés dans le régime des eaux et les incidents survenus dans l'exploitation de l'ouvrage.

La distribution de l'eau issue du forage doit s'effectuer par des canalisations distinctes de celles du réseau d'adduction d'eau potable.

#### 4.1.3.2.4 Rapport de fin de travaux

A l'issue des travaux, l'exploitant adresse au préfet et à l'inspection des installations classées, dans un délai de deux mois, un rapport complet comprenant :

- le nombre des sondages, forages, puits, ouvrages souterrains effectivement réalisés, en indiquant pour chacun d'eux s'ils sont ou non conservés pour la surveillance ou le prélèvement d'eaux souterraines, leur localisation précise sur un fond de carte IGN au 1/25 000, les références cadastrales de la ou les parcelles sur lesquelles ils sont implantés et, pour ceux conservés pour la surveillance des eaux souterraines ou pour effectuer un prélèvement de plus de 80 m<sup>3</sup>/h, leurs coordonnées géographiques (en Lambert II étendu), la cote de la tête du puits, forage ou ouvrage par référence au nivellement de la France et le code national BSS (Banque du sous-sol) attribué par le service géologique régional du Bureau de recherche géologique et minière (BRGM) ;
- pour chaque ouvrage, la coupe géologique avec indication du ou des niveaux de nappes rencontrées et la coupe technique de l'installation précisant les caractéristiques des équipements, notamment les diamètres et la nature des tubages et les conditions de réalisation (méthode et matériaux utilisés lors du forage, volume des cimentations, profondeur atteinte, développements effectués),
- les modalités d'équipement des ouvrages conservés pour la surveillance ou le prélèvement, et le compte rendu des travaux de comblement pour ceux qui sont abandonnés ;
- les documents relatifs au déroulement du chantier : nom du foreur, dates des différentes opérations et difficultés et anomalies éventuellement rencontrées, date de fin de chantier,
- le résultat des pompages d'essais, leur interprétation et l'évaluation de l'incidence de ces pompages sur la ressource en eau souterraine et sur les ouvrages voisins suivis avec notamment :
  - le niveau statique à une date déterminée,
  - les courbes rabattement/débit,
  - le débit d'essai,
  - le volume annuel (m<sup>3</sup>/an) de prélèvement prévu et capacité maximale des pompes installées (m<sup>3</sup>/h),
  - le diamètre de l'ouvrage de pompage et sa profondeur,
  - l'aquifère capté,
- les résultats des analyses d'eau effectuées le cas échéant

#### 4.1.3.2.5 Conditions de surveillance de l'ouvrage

L'ouvrage est régulièrement entretenu de manière à garantir la protection de la ressource en eau souterraine, notamment vis-à-vis du risque de pollution par les eaux de surface et du mélange des eaux issues de différents systèmes aquifères, et à éviter tout gaspillage d'eau.

L'ouvrage doit faire l'objet d'une inspection périodique, au minimum tous les dix ans, en vue de vérifier l'étanchéité de l'installation concernée et l'absence de communication entre les eaux prélevées ou surveillées et les eaux de surface ou celles d'autres formations aquifères interceptées par l'ouvrage. Cette inspection porte en particulier sur l'état et la corrosion des matériaux tubulaires (cuvelages, tubages...). L'exploitant adresse au préfet, dans les trois mois suivant l'inspection, le compte rendu de cette inspection.

#### 4.1.3.2.6 Abandon de l'ouvrage

L'abandon de l'ouvrage doit être porté à la connaissance de l'inspection des installations classées

- Abandon provisoire :

En cas d'abandon ou d'un arrêt de longue durée, le forage sera déséquipé (extraction de la pompe). La protection de la tête et l'entretien de la zone neutralisée seront assurés.

- Abandon définitif :

En cas de cessation d'utilisation d'un forage, l'exploitant prend les mesures appropriées pour l'obturation ou le comblement de cet ouvrage permettant de garantir l'absence de circulation d'eau entre les différentes nappes d'eau souterraine contenues dans les formations géologiques aquifères traversées et l'absence de transfert de pollution.

Cas où l'ouvrage est situé dans les périmètres de protection des captages d'eau destinés à l'alimentation humaine, ou interceptant plusieurs aquifères superposés:

L'exploitant communique au préfet au moins un mois avant le début des travaux, les modalités de comblement comprenant :

- la date prévisionnelle des travaux de comblement,
- l'aquifère précédemment surveillé ou exploité,
- une coupe géologique représentant les différents niveaux géologiques et les formations aquifères présentes au droit de l'ouvrage à combler,
- une coupe technique précisant les équipements en place,
- des informations sur l'état des cuvelages ou tubages et de la cimentation de l'ouvrage et les techniques ou méthodes qui seront utilisés pour réaliser le comblement.

Dans les deux mois qui suivent la fin des travaux de comblement, l'exploitant en rend compte au préfet et lui communique, le cas échéant, les éventuelles modifications par rapport au document transmis préalablement aux travaux de comblement.

L'exploitant communique au préfet dans les deux mois qui suivent le comblement, un rapport de travaux précisant les références de l'ouvrage comblé, l'aquifère précédemment surveillé ou exploité à partir de cet ouvrage, les travaux de comblement effectués.

## CHAPITRE 4.2 - COLLECTE DES EFFLUENTS LIQUIDES

### ARTICLE 4.2.1 - DISPOSITIONS GÉNÉRALES

Tous les effluents aqueux sont canalisés. Tout rejet d'effluent liquide non prévu au présent chapitre et au 4.3 ou non conforme à leurs dispositions est interdit.

A l'exception des cas accidentels où la sécurité des personnes ou des installations serait compromise, il est interdit d'établir des liaisons directes entre les réseaux de collecte des effluents devant subir un traitement ou être détruits et le milieu récepteur.

### ARTICLE 4.2.2 - PLAN DES RÉSEAUX

Un schéma de tous les réseaux et un plan des égouts sont établis par l'exploitant, régulièrement mis à jour, notamment après chaque modification notable, et datés. Ils sont tenus à la disposition de l'inspection des installations classées ainsi que des services d'incendie et de secours.

Le plan des réseaux d'alimentation et de collecte doit notamment faire apparaître :

- l'origine et la distribution de l'eau d'alimentation,
- les dispositifs de protection de l'alimentation (bac de disconnexion, implantation des disconnecteurs ou tout autre dispositif permettant un isolement avec la distribution alimentaire...),
- les secteurs collectés et les réseaux associés,

- les ouvrages de toutes sortes (vannes, compteurs...),
- les ouvrages d'épuration interne avec leurs points de contrôle et les points de rejet de toute nature (interne ou au milieu).

## **CHAPITRE 4.3 - TYPES D'EFFLUENTS, LEURS OUVRAGES D'ÉPURATION ET LEURS CARACTÉRISTIQUES DE REJET AU MILIEU**

### **ARTICLE 4.3.1 - IDENTIFICATION DES EFFLUENTS**

L'exploitant est en mesure de distinguer les différentes catégories d'effluents suivants :

- eaux d'exhaure,
- eaux pluviales,
- eaux usées domestiques.

### **ARTICLE 4.3.2 - EAUX D'EXHAURE ET BASSINS DE DÉCANTATION**

Aucune eau d'exhaure n'est rejetée directement dans le milieu naturel. Un bassin de décantation, suffisamment dimensionné est mis en place avant tout rejet.

Les bassins de décantation doivent être réalisés de sorte à ne pas avoir d'influence sur la nappe.

Les bassins de pompage et décantation sont protégés par des merlons pour éviter l'introduction d'eaux de ruissellement et toute pollution externe. Ces bassins ne reçoivent que les eaux propres et eaux de procédés à l'exclusion de toutes autres.

Les émissaires sont équipés d'un canal de mesure du débit et d'un dispositif de prélèvement.

L'exploitant est tenu de respecter, avant rejet des eaux d'exhaure, décantées, dans le milieu récepteur considéré, les valeurs limites en concentration définies à l'article 4.3.3.3, ci-dessous .

### **ARTICLE 4.3.3 - EAUX PLUVIALES**

Un réseau de dérivation empêchant les eaux de ruissellement d'atteindre la zone en exploitation est mis en place, si besoin, à la périphérie de cette zone.

#### *Article 4.3.3.1. Aire étanche pour l'approvisionnement des engins, leur entretien et leur stationnement*

Le ravitaillement des engins s'effectue sur une aire étanche amovible de grande taille, entourée par un rebord d'une hauteur de 10 cm minimum, pourvue d'un point bas permettant la récupération totale des eaux ou des liquides résiduels.

Le stationnement prolongé des engins en dehors des horaires d'activité est réalisé sur une aire de parking étanche, pourvue d'un point bas permettant la récupération totale des eaux ou des liquides résiduels. Les eaux ainsi collectées doivent être dirigées, avant rejet, vers un décanteur séparateur d'hydrocarbures de classe 5 mg/l.

L'entretien des engins de chantier s'effectue hors du site dans des ateliers extérieurs.

#### *Article 4.3.3.2. Entretien et vidange du séparateur d'hydrocarbures*

Le séparateur d'hydrocarbures doit être nettoyé, vidangé et contrôlé au moins une fois par an et entretenu si nécessaire. L'exploitant doit être en mesure de justifier de cet entretien.

#### *Article 4.3.3.3. Valeur limites de rejet des eaux pluviales et eaux d'exhaure*

L'exploitant est tenu de respecter, avant rejet des eaux d'exhaure et des eaux pluviales de l'aire étanche dans le milieu récepteur considéré, les valeurs limites en concentration ci-dessous définies :

Paramètre	Valeur limites de rejet (mg/l)
MES	35
DCO	125
HCT	5

Ces valeurs limites sont respectées pour tout échantillon prélevé proportionnellement au débit sur 24 heures ; en ce qui concerne les matières en suspension, la demande chimique en oxygène et les hydrocarbures, aucun prélèvement instantané ne doit dépasser le double de ces valeurs limites.

Ces eaux doivent par ailleurs avoir un pH compris entre 5,5 et 8,5 et une température inférieure à 30°C.

La modification de la coloration du milieu récepteur mesurée en un point représentatif de la zone de mélange ne doit pas dépasser 100 mg Pt/l.

#### **ARTICLE 4.3.4 - EAUX DE NETTOYAGE**

Le nettoyage éventuel des engins est réalisé sur une aire étanche reliée à un point bas étanche permettant la récupération totale des eaux ou des liquides résiduels. Les eaux ainsi collectées doivent être dirigées, avant rejet, vers un décanteur séparateur d'hydrocarbures de classe 5 mg/l.

#### **ARTICLE 4.3.5 - EAUX USÉES DOMESTIQUES**

Les eaux usées domestiques sont traitées par un dispositif d'assainissement conforme à la réglementation en vigueur et notamment à l'arrêté du 7 septembre 2009 fixant les prescriptions techniques applicables aux installations d'assainissement non collectif.

À défaut, elles sont dirigées vers une cuve étanche régulièrement vidangée par une entreprise spécialisée et traitées dans une installation dûment autorisée. L'exploitant doit être en mesure de justifier du traitement de eaux usées domestiques.

Le rejet direct ou indirect, même après épuration, d'eaux résiduaires dans une nappe souterraine est interdit.

L'épandage des eaux résiduaires, des boues et des déchets est interdit.

---

## **TITRE 5 - DÉCHETS**

---

### **CHAPITRE 5.1 - PRINCIPES DE GESTION DES DÉCHETS D'EXTRACTION INERTES ET TERRES NON POLLUÉES RÉSULTANT DU FONCTIONNEMENT DE LA CARRIÈRE ET DES INSTALLATIONS DE TRAITEMENT**

Les principaux déchets d'extraction inertes et terres non polluées issues de l'exploitation de la carrière proviennent : du décapage des terrains, des stériles d'exploitation et sont utilisés pour la remise en état de la carrière,

La quantité de stockage maximale de déchets inertes et de terres non polluées issues de l'exploitation de la carrière est limitée à 305 000 m<sup>3</sup> (105 000 m<sup>3</sup> de terres végétales et 200 000 m<sup>3</sup> de marnes).

Les zones prévues pour le stockage des déchets d'extraction inertes et terres non polluées issues de l'exploitation de la carrière sont situées au pied :

#### **ARTICLE 5.1.1 - STOCKAGE DES DÉCHETS D'EXTRACTION INERTES ET DES TERRES NON POLLUÉES RÉSULTANT DE L'EXPLOITATION DES CARRIÈRES (utilisés pour le remblayage et la remise en état de la carrière ou pour la réalisation et l'entretien des pistes de circulation)**

L'exploitant s'assure, au cours de l'exploitation de la carrière, que les déchets d'extraction inertes et les terres non polluées utilisés pour le remblayage et la remise en état de la carrière ou pour la réalisation et l'entretien des pistes de circulation ne sont pas en mesure de dégrader les eaux superficielles et les eaux souterraines. L'exploitant étudie et veille au maintien de la stabilité de ces dépôts.

#### **ARTICLE 5.1.2 - PLAN DE GESTION DES DÉCHETS D'EXTRACTION ET TERRES NON POLLUÉES**

L'exploitant doit établir un plan de gestion des déchets d'extraction inertes et des terres non polluées résultant du fonctionnement de la carrière. Ce plan est établi avant le début de l'exploitation.

Le plan de gestion contient au moins les éléments suivants :

- la caractérisation des déchets et une estimation des quantités totales de déchets d'extraction qui seront stockés durant la période d'exploitation ;

- la description de l'exploitation générant ces déchets et des traitements ultérieurs auxquels ils sont soumis ;
- en tant que de besoin, la description de la manière dont le dépôt des déchets peut affecter l'environnement et la santé humaine, ainsi que les mesures préventives qu'il convient de prendre pour réduire au minimum les incidences sur l'environnement ;
- la description des modalités d'élimination ou de valorisation de ces déchets ;
- le plan proposé en ce qui concerne la remise en état de l'installation de stockage de déchets ;
- les procédures de contrôle et de surveillance proposées ;
- en tant que de besoin, les mesures de prévention de la détérioration de la qualité de l'eau en vue de prévenir ou de réduire au minimum la pollution de l'air et du sol ;
- une étude de l'état du terrain de la zone de stockage susceptible de subir des dommages dus à l'installation de stockage de déchets ;
- les éléments issus de l'étude de dangers propres à prévenir les risques d'accident majeur en conformité avec les dispositions prévues par l'arrêté du 19 avril 2010 relatif à la gestion des déchets des industries extractives et applicable aux installations classées pour la protection de l'environnement soumises à autorisation et aux installations de gestion de déchets provenant des mines ou carrières.

Le plan de gestion est révisé par l'exploitant tous les cinq ans et dans le cas d'une modification apportée aux installations, à leur mode d'utilisation ou d'exploitation et de nature à entraîner une modification substantielle des éléments du plan. Il est transmis au Préfet.

## **CHAPITRE 5.2 - PRINCIPES DE GESTION DES DÉCHETS AUTRES QUE LES DÉCHETS D'EXTRACTION INERTES ET TERRES NON POLLUÉES RÉSULTANT DU FONCTIONNEMENT DE LA CARRIÈRE**

### **ARTICLE 5.2.1 - LIMITATION DE LA PRODUCTION DE DÉCHETS**

L'exploitant prend toutes les dispositions nécessaires dans la conception, l'aménagement, et l'exploitation de ses installations pour assurer une bonne gestion des déchets de son entreprise et en limiter la production, notamment en effectuant toutes les opérations de valorisation possibles.

### **ARTICLE 5.2.2 - SÉPARATION DES DÉCHETS**

L'exploitant effectue à l'intérieur de son établissement la séparation des déchets (dangereux ou non) de façon à faciliter leur traitement ou leur élimination dans des filières spécifiques.

Les déchets dangereux sont définis par l'article R. 541-8 du code de l'environnement

Les déchets d'emballage visés par les articles R. 543-66 à R. 543-72 du code de l'environnement sont valorisés par réemploi, recyclage ou toute autre action visant à obtenir des déchets valorisables ou de l'énergie.

Les huiles usagées doivent être éliminées conformément aux articles R. 543-3 à R. 543-15 du code de l'environnement et R 543-40 du code de l'environnement portant réglementation de la récupération des huiles usagées et ses textes d'application (arrêté ministériel du 28 janvier 1999). Elles sont stockées dans des réservoirs étanches et dans des conditions de séparation satisfaisantes, évitant notamment les mélanges avec de l'eau ou tout autre déchet non huileux ou contaminé par des PCB. Elles doivent être remises à des opérateurs agréés (ramasseurs ou exploitants d'installations d'élimination).

Les piles et accumulateurs usagés doivent être éliminés conformément aux dispositions des articles R. 543-127 à R. 543-135 du code de l'environnement relatifs à l'élimination des piles et accumulateurs usagés.

Les pneumatiques usagés doivent être éliminés conformément aux dispositions des articles R. 543-137 à R. 543-151 du code de l'environnement; ils sont remis à des opérateurs agréés (collecteurs ou exploitants d'installations d'élimination) ou aux professionnels qui utilisent ces déchets pour des travaux publics, de remblaiement, de génie civil ou pour l'ensilage.

Les déchets d'équipements électriques et électroniques sont enlevés et traités selon les dispositions des articles R. 543-196 à R. 543-201 du code de l'environnement

### **ARTICLE 5.2.3 - CONCEPTION ET EXPLOITATION DES INSTALLATIONS INTERNES DE TRANSIT DES DÉCHETS**

Les déchets et résidus produits, entreposés dans l'établissement, avant leur traitement ou leur élimination, doivent l'être dans des conditions ne présentant pas de risques de pollution (prévention d'un lessivage par des eaux météoriques, d'une pollution des eaux superficielles et souterraines, des envols et des odeurs) pour les populations avoisinantes et l'environnement.

### **ARTICLE 5.2.4 - DÉCHETS TRAITÉS OU ÉLIMINÉS À L'EXTÉRIEUR DE L'ÉTABLISSEMENT**

L'exploitant traite ou fait éliminer les déchets produits dans des conditions propres à garantir les intérêts visés à l'article L. 511-1 du code de l'environnement. Il s'assure que les installations destinataires (installations de traitement ou intermédiaires) sont régulièrement autorisées ou déclarées à cet effet au titre de la législation sur les installations classées.

### **ARTICLE 5.2.5 - DÉCHETS TRAITÉS OU ÉLIMINÉS À L'INTÉRIEUR DE L'ÉTABLISSEMENT**

Toute élimination de déchets dans l'enceinte de l'établissement est interdite. Tout brûlage à l'air libre est interdit (hors essais incendie et emballages ayant contenu des explosifs).

### **ARTICLE 5.2.6 - TRANSPORT**

Chaque lot de déchets dangereux expédié vers l'extérieur doit être accompagné du bordereau de suivi établi en application de l'arrêté ministériel du 29 juillet 2005 relatif au bordereau de suivi des déchets dangereux mentionné à l'article R. 541-45 du code de l'environnement.

Les opérations de transport de déchets doivent respecter les dispositions des articles R. 541-49 à R. 541-61 du code de l'environnement relatifs au transport par route au négoce et au courtage de déchets. La liste mise à jour des transporteurs utilisés par l'exploitant, est tenue à la disposition de l'inspection des installations classées.

### **ARTICLE 5.2.7 - REGISTRE**

L'exploitant tient à jour un registre chronologique de production et d'expédition des déchets dangereux dont le contenu est fixé dans l'arrêté ministériel du 7 juillet 2005 en application de l'article 2 du décret n° 2006-635 du 30 mai 2005 relatif au contrôle des circuits de traitement des déchets et concernant les déchets dangereux et les déchets autres que dangereux ou radioactifs.

Un registre chronologique de l'origine, de l'expédition et du traitement des déchets non dangereux doit également être tenu à jour conformément à l'article 2 du décret susvisé.

#### *Article 5.2.7.1. Registre – circuit de déchets*

L'exploitant tient une comptabilité régulière et précise des déchets dangereux ou non produits par son établissement.

A cet effet, l'exploitant tient à jour un registre conformément à l'article 2 de l'arrêté ministériel du 29 février 2012. Le registre des déchets sortant contient au moins, pour chaque flux de déchets sortant les informations suivantes :

- 1 la date de l'expédition du déchet ;
- 2 la nature du déchet sortant (code du déchet au regard de la nomenclature définie à l'annexe II de l'article R. 541-8 du code de l'environnement) ;
- 3 la quantité du déchet sortant ;
- 4 le nom et l'adresse de l'installation vers laquelle le déchet est expédié ;
- 5 le nom et l'adresse du ou des transporteurs qui prennent en charge le déchet, ainsi que leur numéro de récépissé mentionné à l'article R. 541-53 du code de l'environnement ;
- 6 le cas échéant, le numéro du ou des bordereaux de suivi de déchets ;
- 7 le cas échéant, le numéro du document prévu à l'annexe VII du règlement susvisé ;
- 8 le code du traitement qui va être opéré dans l'installation vers laquelle le déchet est expédié, selon les annexes I et II de la directive susvisée ;
- 9 la qualification du traitement final vis-à-vis de la hiérarchie des modes de traitement définie à l'article L. 541-1 du code de l'environnement. La désignation des déchets et leur code indiqués à l'annexe II du décret du 18 avril 2002 susvisé ;

Les agréments des entreprises de transport de déchets dangereux et les autorisations des sociétés éliminatrices de déchets sont annexés aux présents registres.

Ces registres sont conservés pendant 5 ans et tenus à la disposition du service chargé de l'Inspection des Installations Classées.

---

## **TITRE 6 - SUBSTANCES ET PRODUITS CHIMIQUES**

---

### **CHAPITRE 6.1 - DISPOSITIONS GÉNÉRALES**

#### **ARTICLE 6.1.1 - IDENTIFICATION DES PRODUITS**

L'inventaire et l'état des stocks des substances et mélanges susceptibles d'être présents dans l'établissement (nature, état physique, quantité, emplacement) est tenu à jour et à disposition de l'inspection des installations classées.

L'exploitant veille notamment à disposer sur le site, et à tenir à disposition de l'inspection des installations classées, l'ensemble des documents nécessaires à l'identification des substances et des produits, et en particulier les fiches de sécurité à jour pour les substances chimiques et mélanges chimiques concernés présents sur le site.

#### **ARTICLE 6.1.2 - ÉTIQUETAGE DES SUBSTANCES ET MÉLANGES DANGEREUX**

Les fûts, réservoirs et autres emballages portent en caractères très lisibles le nom des substances et mélanges, et s'il y a lieu, les éléments d'étiquetage conformément au règlement n°1272/2008 dit CLP ou le cas échéant par la réglementation sectorielle applicable aux produits considérés.

Les tuyauteries apparentes contenant ou transportant des substances ou mélanges dangereux devront également être munis du pictogramme défini par le règlement susvisé.

### **CHAPITRE 6.2 - SUBSTANCES ET PRODUITS DANGEREUX POUR L'HOMME ET L'ENVIRONNEMENT**

#### **ARTICLE 6.2.1 - SUBSTANCES INTERDITES OU RESTREINTES**

L'exploitant s'assure que les substances et produits présents sur le site ne sont pas interdits au titre des réglementations européennes, et notamment:

- qu'il n'utilise pas, ni ne fabrique, de produits biocides contenant des substances actives ayant fait l'objet d'une décision de non-approbation au titre de la directive 98/8 et du règlement 528/2012,
- qu'il respecte les interdictions du règlement n°850/2004 sur les polluants organiques persistants ;
- qu'il respecte les restrictions inscrites à l'annexe XVII du règlement n°1907/2006.

S'il estime que ses usages sont couverts par d'éventuelles dérogations à ces limitations, l'exploitant tient l'analyse correspondante à la disposition de l'inspection.

#### **ARTICLE 6.2.2 - SUBSTANCES EXTRÊMEMENT PRÉOCCUPANTES**

L'exploitant établit et met à jour régulièrement, et en tout état de cause au moins une fois par an, la liste des substances qu'il fabrique, importe ou utilise et qui figurent à la liste des substances candidates à l'autorisation telle qu'établie par l'Agence européenne des produits chimiques en vertu de l'article 59 du règlement 1907/2006. L'exploitant tient cette liste à la disposition de l'inspection des installations classées.



### **ARTICLE 6.2.3 - SUBSTANCES SOUMISES À AUTORISATION**

Si la liste établie en application de l'article précédent contient des substances inscrites à l'annexe XIV du règlement 1907/2006, l'exploitant en informe l'inspection des installations classées sous un délai de 3 mois après la mise à jour de ladite liste.

L'exploitant précise alors, pour ces substances, la manière dont il entend assurer sa conformité avec le règlement 1907/2006, par exemple s'il prévoit de substituer la substance considérée, s'il estime que son utilisation est exemptée de cette procédure ou s'il prévoit d'être couvert par une demande d'autorisation soumise à l'Agence européenne des produits chimiques.

S'il bénéficie d'une autorisation délivrée au titre des articles 60 et 61 du règlement n°1907/2006, l'exploitant tient à disposition de l'inspection une copie de cette décision et notamment des mesures de gestion qu'elle prévoit.

Dans tous les cas, l'exploitant tient à la disposition de l'inspection les mesures de gestion qu'il a adoptées pour la protection de la santé humaine et de l'environnement et, le cas échéant, le suivi des rejets dans l'environnement de ces substances.

### **ARTICLE 6.2.4 - PRODUITS BIOCIDES – SUBSTANCES CANDIDATES À SUBSTITUTION**

L'exploitant recense les produits biocides utilisés pour les besoins des procédés industriels et dont les substances actives ont été identifiées, en raison de leurs propriétés de danger, comme « candidates à la substitution », au sens du règlement n°528/2012. Ce recensement est mis à jour régulièrement, et en tout état de cause au moins une fois par an.

Pour les substances et produits identifiés, l'exploitant tient à la disposition de l'inspection son analyse sur les possibilités de substitution de ces substances et les mesures de gestion qu'il a adoptées pour la protection de la santé humaine et de l'environnement et le suivi des rejets dans l'environnement de ces substances.

### **ARTICLE 6.2.5 - SUBSTANCES À IMPACTS SUR LA COUCHE D'OZONE (ET LE CLIMAT)**

L'exploitant informe l'inspection des installations classées s'il dispose d'équipements de réfrigération, climatisations et pompes à chaleur contenant des chlorofluorocarbures et hydrochlorofluorocarbures, tels que définis par le règlement n°1005/2009.

S'il dispose d'équipements de réfrigération, de climatisations et de pompes à chaleur contenant des gaz à effet de serre fluorés, tels que définis par le règlement n°517/2014, et dont le potentiel de réchauffement planétaire est supérieur ou égal à 2 500, l'exploitant en tient la liste à la disposition de l'inspection.

---

## **TITRE 7 - PRÉVENTION DES NUISANCES SONORES ET DES VIBRATIONS**

---

### **CHAPITRE 7.1 - DISPOSITIONS GÉNÉRALES**

#### **ARTICLE 7.1.1 - AMÉNAGEMENTS**

L'installation est construite, équipée et exploitée de façon que son fonctionnement ne puisse être à l'origine de bruits transmis par voie aérienne ou solidienne, de vibrations mécaniques susceptibles de compromettre la santé ou la sécurité du voisinage ou de constituer une nuisance pour celle-ci.

Les prescriptions de l'arrêté ministériel du 23 janvier 1997 relatif à la limitation des bruits émis dans l'environnement par les installations relevant du livre V – titre I du Code de l'Environnement sont applicables.

#### **ARTICLE 7.1.2 - VÉHICULES ET ENGIN**

Les véhicules de transport, les matériels de manutention et les engins de chantier utilisés à l'intérieur de l'établissement, et susceptibles de constituer une gêne pour le voisinage, sont conformes à la réglementation en vigueur (les engins de chantier doivent répondre aux dispositions des articles R. 571-1 à R. 571-24 du code de l'environnement).

En cas de dépassement des niveaux limites de bruits et des émergences admissibles, les engins de chantier seront équipés d'avertisseur de recul de type « cri du lynx ».

### ARTICLE 7.1.3 - APPAREILS DE COMMUNICATION

L'usage de tout appareil de communication par voie acoustique (sirènes, avertisseurs, haut-parleurs ...) gênant pour le voisinage est interdit sauf si leur emploi est exceptionnel et réservé à la prévention ou au signalement d'incidents graves ou d'accidents.

## CHAPITRE 7.2 - NIVEAUX ACOUSTIQUES

### ARTICLE 7.2.1 - VALEURS LIMITES D'ÉMERGENCE

Niveau de bruit ambiant existant dans les zones à émergence réglementée (incluant le bruit de l'établissement)	Émergence admissible pour la période allant de 7h à 22h, sauf dimanches et jours fériés
Supérieur à 35 dB(A) et inférieur ou égal à 45 dB(A)	6 dB(A)
Supérieur à 45 dB(A)	5 dB(A)

Les émissions sonores dues aux activités des installations ne doivent pas engendrer une émergence supérieure aux valeurs admissibles fixées dans le tableau ci-dessus, dans les zones à émergence réglementée.

Les zones à émergence réglementée sont définies sur le plan annexé au présent arrêté.

### ARTICLE 7.2.2 - NIVEAUX LIMITES DE BRUIT

Les niveaux limites de bruit ne doivent pas dépasser en limite de propriété de l'établissement les valeurs suivantes pour les différentes périodes de la journée :

Périodes	Période de jour Allant de 7h à 22h (sauf dimanches et jours fériés)
Niveau sonore limite admissible	70 dB(A)

Les points de mesures de bruit sont définis sur le plan annexé au présent arrêté.

Les tirs de mines ne doivent pas engendrer des pressions acoustiques de crêtes supérieures à 125 décibels linéaires.

## CHAPITRE 7.3 - VIBRATIONS

Les dispositifs d'abattage à l'explosif et notamment les charges unitaires mises en œuvre doivent être adaptés à la progression des fronts de taille vers les constructions voisines. A ce titre, l'exploitant définit des plans de tirs adaptés.

Les tirs de mines sont interdits en période nocturne.

### ARTICLE 7.3.1 - TIRS DE MINES

Les tirs de mines ne doivent pas être à l'origine de vibrations susceptibles d'engendrer dans les constructions avoisinantes des vitesses particulières pondérées supérieures à 6 mm/s mesurées suivant les trois axes de la construction.

La fonction de pondération du signal mesuré est une courbe continue définie par les points caractéristiques suivants :

Bande de fréquence (en Hertz)	Pondération du signal
1	5
5	1
30	1
80	3/8

On entend par constructions avoisinantes les immeubles occupés ou habités par des tiers ou affectés à toute autre activité humaine, les ouvrages d'art affectés à la circulation routière et les monuments.

Le respect de la valeur limite ci-dessus est assuré dans les constructions existantes à la date de l'arrêté d'autorisation et dans les immeubles construits après cette date et implantés dans les zones autorisées à la construction par des documents d'urbanisme opposables aux tiers publiés à la date de l'arrêté d'autorisation.

#### **ARTICLE 7.3.2 - PÉRIODES AUTORISÉES**

Les tirs de mines ne sont autorisés que du lundi au vendredi de 9h à 12 h et de 14h à 18h.

La fréquence maximale autorisée est d'un tir par semaine.

#### **ARTICLE 7.3.3 - INFORMATION DES TIERS**

L'exploitant avertit, selon les modalités définies avec les parties intéressées, au moins 48 heures à l'avance, du jour et de l'heure de chaque tir de mines.

#### **ARTICLE 7.3.4 - MESURES**

Chaque tir fait l'objet de mesures de vibrations. Les points de mesure sont choisis et aménagés en accord avec l'inspection des installations classées. Un registre est tenu à jour pour indiquer les caractéristiques techniques de chaque tir ainsi que les résultats des mesures.

Ce registre est tenu en permanence, durant toute la durée de l'exploitation, à la disposition de l'inspection des installations classées. Un bilan des mesures lui est adressé chaque année.

#### **ARTICLE 7.3.5 - CAS GÉNÉRAL**

En dehors des tirs de mines, les prescriptions de la circulaire du 23 juillet 1986 relative aux vibrations mécaniques émises dans l'environnement par les installations classées pour la protection de l'environnement sont applicables.

---

## **TITRE 8 - PRÉVENTION DES RISQUES TECHNOLOGIQUES**

---

### **CHAPITRE 8.1 - PRINCIPES DIRECTEURS**

L'exploitant prend toutes les dispositions nécessaires pour prévenir les incidents et accidents susceptibles de concerner les installations et pour en limiter les conséquences. Il organise sous sa responsabilité les mesures appropriées, pour obtenir et maintenir cette prévention des risques, dans les conditions normales d'exploitation, les situations transitoires et dégradées, depuis la construction jusqu'à la remise en état du site après l'exploitation.

Il met en place le dispositif nécessaire pour en obtenir l'application et le maintien ainsi que pour détecter et corriger les écarts éventuels.

### **CHAPITRE 8.2 - CARACTÉRISATION DES RISQUES**

#### **ARTICLE 8.2.1 - INVENTAIRE DES SUBSTANCES OU PRÉPARATIONS DANGEREUSES PRÉSENTES DANS L'ÉTABLISSEMENT**

L'exploitant doit avoir à sa disposition des documents lui permettant de connaître la nature et les risques des substances et préparations dangereuses présentes dans les installations, en particulier les fiches de données de sécurité prévues par l'article R. 231-53 du code du travail. Les incompatibilités entre les substances et préparations, ainsi que les risques particuliers pouvant découler de leur mise en œuvre dans les installations considérées sont précisés dans ces documents. La conception et l'exploitation des installations en tiennent compte.

### **CHAPITRE 8.3 - ACCÈS ET CIRCULATION DANS L'ÉTABLISSEMENT**

L'exploitant fixe les règles de circulation applicables à l'intérieur de l'établissement. Les règles sont portées à la connaissance des intéressés par une signalisation adaptée et une information appropriée.

Les voies de circulation et d'accès sont notamment délimitées, maintenues en constant état de propreté et dégagées de tout objet susceptible de gêner le passage. Ces voies sont aménagées pour que les engins des services d'incendie puissent évoluer sans difficulté.

L'ensemble des installations est efficacement clôturé sur la totalité de sa périphérie. La clôture se situe au minimum à 10 m des bords de l'excavation.

#### *Article 8.3.1.1. Contrôle des accès*

Durant les heures d'activité, l'accès à la carrière est contrôlé. En dehors des heures ouvrées, cet accès est interdit.

#### *Article 8.3.1.2. Zone dangereuse*

L'accès de toute zone dangereuse des travaux d'exploitation à ciel ouvert est interdit par une clôture efficace ou tout autre dispositif équivalent. Le danger est signalé par des pancartes placées, d'une part, sur le ou les chemins d'accès aux abords des travaux, d'autre part, à proximité des zones clôturées.

#### *Article 8.3.1.3. Accès à la voirie publique*

L'accès à la voirie publique doit être aménagé de telle sorte qu'il ne crée pas de risque pour la sécurité publique.

#### *Article 8.3.1.4. Caractéristiques minimales des voies*

Les voies permettant l'accès à l'installation de broyage, concassage et criblage de produits minéraux naturels ont les caractéristiques minimales suivantes :

- largeur de la bande de roulement : 3,50 m
- rayon intérieur de giration : 11 m
- hauteur libre : 3,50 m
- résistance à la charge : 13 tonnes par essieu.

### **ARTICLE 8.3.2 - INSTALLATIONS ÉLECTRIQUES – MISE À LA TERRE**

Les installations électriques (de l'installation de broyage, concassage et criblage de produits minéraux naturels et l'installation de lavage) doivent être conçues, réalisées et entretenues conformément aux normes en vigueur.

La mise à la terre est effectuée suivant les règles de l'art.

Le matériel électrique est entretenu en bon état et reste en permanence conforme en tout point à ses spécifications techniques d'origine.

Les conducteurs sont mis en place de manière à éviter tout court-circuit.

Une vérification de l'ensemble de l'installation électrique est effectuée au minimum une fois par an par un organisme compétent qui mentionnera très explicitement les défauts relevés dans son rapport. L'exploitant conservera une trace écrite des éventuelles mesures correctives prises.

## **CHAPITRE 8.4 - TIRS DE MINES**

L'exploitant assure la sécurité des personnes et des biens lors des tirs de mines. Pour les tirs proches de la RCEA, l'exploitant se conforme aux dispositions de l'article 2.4.6.2 du présent arrêté.

## **CHAPITRE 8.5 - PRÉVENTION DES POLLUTIONS ACCIDENTELLES**

### **ARTICLE 8.5.1 - ORGANISATION DE L'ÉTABLISSEMENT**

Une consigne écrite doit préciser les vérifications à effectuer, en particulier pour s'assurer périodiquement de l'étanchéité des dispositifs de rétention, préalablement à toute remise en service après arrêt d'exploitation, et plus généralement aussi souvent que le justifieront les conditions d'exploitation.

Les vérifications, les opérations d'entretien et de vidange des rétentions doivent être notées sur un registre spécial tenu à la disposition de l'inspection des installations classées.

### **ARTICLE 8.5.2 - ÉTIQUETAGE DES SUBSTANCES ET PRÉPARATIONS DANGEREUSES**

Les fûts, réservoirs et autres emballages, les récipients fixes de stockage de produits dangereux portent de manière très lisible la dénomination exacte de leur contenu, le numéro et le symbole de danger défini dans la réglementation relative à l'étiquetage des substances et préparations chimiques dangereuses.

A proximité des aires permanentes de stockage de produits dangereux en récipients mobiles, les symboles de danger ou les codes correspondants aux produits doivent être indiqués de façon très lisible.

### **ARTICLE 8.5.3 - RÉTENTIONS**

Tout stockage d'un liquide susceptible de créer une pollution des eaux ou des sols est associé à une capacité de rétention dont le volume est au moins égal à la plus grande des deux valeurs suivantes :

- 100 % de la capacité du plus grand réservoir ;
- « 50 % de la capacité totale des réservoirs associés.

Pour les stockages de récipients mobiles de capacité unitaire inférieure ou égale à 250 litres, la capacité de rétention est au moins égale à :

- dans le cas de liquides inflammables, 50 % de la capacité totale des fûts ;
- dans les autres cas, 20 % de la capacité totale des fûts ;
- dans tous les cas, 1000 litres au minimum ou égale à la capacité totale lorsque celle-ci est inférieure à 1000 litres.

La capacité de rétention est étanche aux produits qu'elle pourrait contenir. Elle résiste à la pression statique du produit éventuellement répandu et à l'action physico-chimique des produits pouvant être recueillis. Il en est de même pour son dispositif d'obturation qui est maintenu fermé en permanence.

Les capacités de rétention ne comportent aucun moyen de vidange par simple gravité.

### **ARTICLE 8.5.4 - RÈGLES DE GESTION DES STOCKAGES EN RÉTENTION**

Les réservoirs ou récipients contenant des produits incompatibles ne sont pas associés à une même rétention.

L'exploitant veille à ce que les volumes potentiels de rétention restent disponibles en permanence.

### **ARTICLE 8.5.5 - TRANSPORTS - CHARGEMENTS - DÉCHARGEMENTS**

Des zones adéquates sont aménagées pour le stationnement en sécurité des véhicules de transport de matières dangereuses, en attente de déchargement.

Le transport des produits à l'intérieur de l'établissement est effectué avec les précautions nécessaires pour éviter le renversement accidentel des emballages (arrimage des fûts...).

Le stockage et la manipulation de produits dangereux ou polluants, solides ou liquides (ou liquéfiés) sont effectués sur des aires étanches et aménagées pour la récupération des fuites éventuelles.

### **ARTICLE 8.5.6 - KIT DE PREMIÈRE INTERVENTION**

Un kit de première intervention est disponible sur la carrière en cas de pollution accidentelle par les hydrocarbures.

Les produits récupérés en cas d'accident ne peuvent être rejetés et doivent être soit réutilisés, soit éliminés comme les déchets.

Dans le cas d'un déversement accidentel d'hydrocarbures, les terres souillées sont immédiatement excavées et évacuées vers un centre de traitement agréé.

### **ARTICLE 8.5.7 - RISQUES NATURELS**

Toutes les mesures sont prises pour éviter qu'en cas d'inondation, les produits de toute nature susceptibles de polluer les eaux ne puissent être entraînés.

## **CHAPITRE 8.6 - MOYENS D'INTERVENTION EN CAS D'ACCIDENT ET ORGANISATION DES SECOURS**

### **ARTICLE 8.6.1 - DÉFINITION GÉNÉRALE DES MOYENS**

L'établissement est doté de moyens adaptés aux risques à défendre et répartis en fonction de la localisation de ceux-ci conformément à l'étude de dangers.

### **ARTICLE 8.6.2 - ENTRETIEN DES MOYENS D'INTERVENTION**

Les équipements sont maintenus en bon état, repérés et facilement accessibles et vérifiés au moins une fois par an.

L'exploitant doit pouvoir justifier, auprès de l'inspection des installations classées, de l'exécution de ces dispositions. Il doit fixer les conditions de maintenance et les conditions d'essais périodiques de ces matériels.

Les dates, les modalités de ces contrôles et les observations constatées doivent être inscrites sur un registre tenu à la disposition des services de la protection civile, d'incendie et de secours et de l'inspection des installations classées.

### **ARTICLE 8.6.3 - CONSIGNES DE SÉCURITÉ**

Sans préjudice des dispositions du code du travail, les modalités d'application des dispositions du présent arrêté sont établies, intégrées dans des procédures générales spécifiques et/ou dans les procédures et instructions de travail, tenues à jour et affichées dans les lieux fréquentés par le personnel.

### **ARTICLE 8.6.4 - CONSIGNES GÉNÉRALES D'INTERVENTION**

Des consignes écrites sont établies pour la mise en œuvre des moyens d'intervention, d'évacuation du personnel et d'appel des secours extérieurs auxquels l'exploitant aura communiqué un exemplaire. Le personnel est entraîné à l'application de ces consignes.

---

## **TITRE 9 - CONDITIONS PARTICULIÈRES APPLICABLES À CERTAINES INSTALLATIONS DE L'ÉTABLISSEMENT**

---

### **CHAPITRE 9.1 - INSTALLATION DE BROYAGE, CONCASSAGE ET CRIBLAGE DE PRODUITS MINÉRAUX NATURELS**

#### **ARTICLE 9.1.1 - RÉTENTION DES AIRES ET LOCAUX DE TRAVAIL**

Le sol des aires et des locaux de stockage ou de manipulation des produits dangereux pour l'homme ou susceptibles de créer une pollution de l'eau ou du sol doit être étanche, incombustible et équipé de façon à pouvoir recueillir les eaux de lavage et les produits répandus accidentellement; pour cela un seuil surélevé par rapport au niveau du sol ou tout dispositif équivalent les sépare de l'extérieur ou d'autres aires ou locaux. Les produits recueillis sont de préférence récupérés et recyclés, ou en cas d'impossibilité traités conformément au présent arrêté.

Les niveaux des réservoirs fixes de stockage sus-nommés doivent pouvoir être visualisés par des jauges de niveau ou dispositifs équivalents et pour les stockages enterrés par des limiteurs de remplissage. Le stockage sous le niveau du sol n'est autorisé que dans des réservoirs en fosse maçonnée ou assimilée. L'étanchéité des réservoirs doit être contrôlable.

Les capacités de rétention doivent être étanches aux produits qu'elles pourraient contenir et résister à l'action physique et chimique des fluides. Il en est de même pour les dispositifs d'obturation qui doivent être maintenus fermés en conditions normales.

Des réservoirs ou récipients contenant des produits susceptibles de réagir dangereusement ensemble ne doivent pas être associés à la même cuvette de rétention.

### **ARTICLE 9.1.2 - PRÉVENTION DE LA POLLUTION DES EAUX SOUTERRAINES**

En cas d'utilisation de flocculant, les caractéristiques de celui-ci utilisé dans l'installation doivent garantir le maintien du bon état des eaux souterraines. Les contrôles qualitatifs pratiqués sur les eaux souterraines doivent intégrer la recherche de ce flocculant. Les modalités de réalisation de ces contrôles et de transmission de leurs résultats sont fixées au titre 10 du présent arrêté.

### **ARTICLE 9.1.3 - POUSSIÈRES**

Les dispositifs de limitation de poussières résultant du fonctionnement des installations de traitement des matériaux garantissent le respect des prescriptions du présent arrêté.

A cet effet, les cribles et les tapis de transport sont bâchés et capotés.

L'installation est équipée d'un système d'abattage des poussières, notamment à la jetée des matériaux et aux sorties des concasseurs et des cribles.

Tous les camions transportant des produits pulvérulents sont bâchés avant leur sortie du site. Une plate-forme est mise en place à cet effet.

### **ARTICLE 9.1.4 - BRUIT**

L'installation est exploitée sur une plate-forme aménagée en fond de fouille.

## **CHAPITRE 9.2 - STATION DE TRANSIT DE PRODUITS MINÉRAUX**

### **ARTICLE 9.2.1 - INTÉGRATION DANS LE PAYSAGE**

Les quantités de matériaux stockées doivent être inférieure à 300 000 tonnes et la hauteur des tas est limitée à 7 m.

### **ARTICLE 9.2.2 - POUSSIÈRES**

Les installations de manipulation, transvasement, transport de produits minéraux sont munies si nécessaire de dispositifs de capotage et d'aspiration permettant de réduire autant que possible les envols de poussières. Le cas échéant, les dispositifs d'aspiration sont raccordés à une installation de dépoussiérage.

Les stockages extérieurs doivent être protégés des vents en mettant en place des écrans, chaque fois que nécessaire, ou être stabilisés pour éviter les émissions et les envols de poussières. En cas d'impossibilité de les stabiliser, ils doivent être réalisés sous abri ou en silos.

Les fillers (éléments fins inférieurs à 80 µm) doivent être confinés (sachets, récipients, silos, bâtiments fermés). Le cas échéant, les silos doivent être munis de dispositifs de contrôle de niveau de manière à éviter les débordements. L'air s'échappant de ces silos doit être dépoussiéré.

Les surfaces libres doivent être engazonnées et arborées.

---

## **TITRE 10 - SURVEILLANCE DES ÉMISSIONS ET DE LEURS EFFETS**

---

### **CHAPITRE 10.1 - PROGRAMME D'AUTO SURVEILLANCE**

#### **ARTICLE 10.1.1 - PRINCIPE ET OBJECTIFS DU PROGRAMME D'AUTO SURVEILLANCE**

Afin de maîtriser les émissions de ses installations et de suivre leurs effets sur l'environnement, l'exploitant définit et met en œuvre sous sa responsabilité un programme de surveillance de ses émissions et de leurs effets dit programme d'auto surveillance. L'exploitant adapte et actualise la nature et la fréquence de cette surveillance pour tenir compte des évolutions de ses installations, de leurs performances par rapport aux obligations réglementaires, et de leurs effets sur l'environnement. L'exploitant décrit dans un document tenu à la disposition de l'inspection des installations classées les modalités de mesures et de mise en œuvre de son programme de surveillance, y compris les modalités de transmission à l'inspection des installations classées.



Les articles suivants définissent le contenu minimum de ce programme en terme de nature de mesure, de paramètres et de fréquence pour les différentes émissions et pour la surveillance des effets sur l'environnement, ainsi que la fréquence de transmission des données d'auto surveillance.

#### **ARTICLE 10.1.2 - REPRÉSENTATIVITÉ ET CONTRÔLE**

Les mesures effectuées sous la responsabilité de l'exploitant doivent être représentatives du fonctionnement des installations surveillées.

Ces mesures sont réalisées sans préjudice des mesures de contrôle réalisées par l'inspection des installations classées en application des dispositions des articles L. 514-5 et L. 514-8 du code de l'environnement. Les dépenses correspondant à l'exécution des analyses, expertises ou contrôles nécessaires sont à la charge de l'exploitant.

### **CHAPITRE 10.2 - MODALITÉS D'EXERCICE ET CONTENU DE L'AUTO SURVEILLANCE**

#### **ARTICLE 10.2.1 - AUTO SURVEILLANCE DES ÉMISSIONS ATMOSPHÉRIQUES**

##### *Article 10.2.1.1. Réseau de retombées de poussières*

L'exploitant établit un plan de surveillance des émissions de poussières. Ce plan décrit notamment les zones d'émission de poussières, leur importance respective, les conditions météorologiques et topographiques sur le site, le choix de la localisation des stations de mesure ainsi que leur nombre. Le plan de surveillance est tenu à la disposition de l'inspection des installations classées.

Le plan de surveillance comprend :

- au moins une station de mesure témoin correspondant à un ou plusieurs lieux non impactés par l'exploitation de la carrière ;
- le cas échéant, une ou plusieurs stations de mesure implantées à proximité immédiate des premiers bâtiments accueillant des personnes sensibles (centre de soins, crèche, école) ou des premières habitations situés à moins de 1 500 mètres des limites de propriétés de l'exploitation, sous les vents dominants ;
- une ou plusieurs stations de mesure implantées en limite de site, sous les vents dominants.

Les campagnes de mesure durent trente jours et sont réalisées tous les trois mois. Si, à l'issue de huit campagnes consécutives, les résultats sont inférieurs à la valeur de référence (prévue de 500 mg/m<sup>2</sup>/jour), la fréquence trimestrielle deviendra semestrielle.

Par la suite, si un résultat excède la valeur de référence et sauf situation exceptionnelle qui sera explicitée dans le bilan annuel, la fréquence redeviendra trimestrielle pendant huit campagnes consécutives, à l'issue desquelles elle pourra être revue dans les mêmes conditions.

Le suivi des retombées atmosphériques totales est assuré par jauges de retombées. Les mesures des retombées atmosphériques totales portent sur la somme des fractions solubles et insolubles. Elles sont exprimées en mg/m<sup>2</sup>/jour. L'objectif à atteindre est de 500 mg/ m<sup>2</sup>/ jour en moyenne annuelle glissante pour chacune des jauges de mesures autre que témoins du plan de surveillance.

En cas de dépassement, et sauf situation exceptionnelle qui sera alors expliquée dans le bilan annuel, l'exploitant informe l'inspection des installations classées et met en œuvre rapidement des mesures correctives.

La direction et la vitesse du vent, la température et la pluviométrie sont enregistrées par une station de mesures sur le site de l'exploitation avec une résolution horaire au minimum. La station météorologique est installée, maintenue et utilisée selon les bonnes pratiques.

Toutefois, pour les carrières dont la surface n'est pas entièrement située sur le territoire d'une commune couverte par un plan de protection de l'atmosphère, la mise en œuvre d'une station météorologique sur site peut être remplacée par l'abonnement à des données corrigées en fonction du relief, de l'environnement et de la distance issues de la station météo la plus représentative à proximité de la carrière exploitée par un fournisseur de services météorologiques.

Chaque année l'exploitant établit un bilan des mesures réalisées. Ce bilan annuel reprend les valeurs mesurées. Elles sont commentées sur la base de l'historique des données, des valeurs limites, des valeurs de l'emplacement

témoin, des conditions météorologiques et de l'activité et de l'évolution de l'installation. Il est transmis à l'inspection des installations classées au plus tard le 31 mars de l'année suivante.

#### ARTICLE 10.2.2 - AUTO SURVEILLANCE DES REJETS AQUEUX

Les dispositions minimales suivantes sont mises en œuvre :

##### Article 10.2.2.1. Eaux d'exhaure issus du bassin de décantation

L'exploitant fait réaliser, mensuellement, en sortie du bassin de décantation prévu à l'article 4.3.2, des mesures de la qualité et du débit des eaux rejetées dans le milieu naturel. Ces analyses, effectuées sous sa responsabilité et à ses frais, doivent permettre de vérifier le respect des dispositions de l'article 4.3.3.3. Les résultats de ces analyses sont tenus à disposition de l'inspecteur des installations classées.

##### Article 10.2.2.2. Eaux pluviales rejetées

L'exploitant fait réaliser annuellement en sortie du décanteur déshuileur prévu à l'article 4.3.3.1, des mesures de la qualité des eaux rejetées dans le milieu naturel. Ces analyses, effectuées sous sa responsabilité et à ses frais, doivent permettre de vérifier le respect des dispositions de l'article 4.3.3.3. Les résultats de ces analyses sont tenus à disposition de l'inspecteur des installations classées.

Les mesures sont réalisées par un organisme extérieur accrédité ou agréé par le ministère en charge de l'inspection des installations classées pour les paramètres considérés.

#### ARTICLE 10.2.3 - AUTO SURVEILLANCE DES EAUX SOUTERRAINES

##### Article 10.2.3.1. Réseau de surveillance

L'exploitant met en place, avant le début de l'exploitation de la carrière, un réseau de surveillance de la qualité des eaux souterraines constitué d'au minimum 3 piézomètres (un en amont et deux en aval hydraulique).

Afin de déterminer l'emplacement et les caractéristiques de ces piézomètres, l'exploitant soumet à l'approbation de l'inspection des installations classées, une étude réalisée par un hydrogéologue qualifié indépendant précisant le sens d'écoulement de la nappe, le nombre de piézomètres à retenir, leur localisation ainsi que le niveau à surveiller.

##### Article 10.2.3.2. Fréquences et modalités de l'auto surveillance

En chaque point du réseau de surveillance, des échantillons sont prélevés tous les semestres (un prélèvement en période de hautes eaux et un en période de basses eaux).

Un premier prélèvement est réalisé avant le début de l'exploitation de la carrière.

Les mesures sont réalisées par un organisme extérieur accrédité ou agréé par le ministère en charge de l'inspection des installations classées pour les paramètres considérés.

Le niveau piézométrique est relevé à chaque prélèvement.

Les analyses des eaux prélevées portent sur les polluants suivants

Paramètres	Fréquence	Méthodes de référence
Niveau piézométrique	Semestrielle	Normes en vigueur
Température		
pH		
Conductivité		
Matières en suspension totales (MEST)		
Demande chimique en oxygène (DCO)		
Hydrocarbures (HCT)		
Floculant ( <i>suivant usage</i> )		

Les prélèvements, les conditions d'échantillonnage et les analyses doivent être réalisés selon les règles de l'art et les normes en vigueur. L'eau prélevée doit faire l'objet de mesures des substances pertinentes susceptibles de caractériser une éventuelle pollution de nappe compte tenu de l'activité, actuelle ou passée, de l'installation.

Un résultat commenté de ces analyses et des mesures de niveau est adressé une fois par an à l'inspection des installations classées. Toute anomalie est signalée sans délai.

Si ces résultats mettent en évidence une pollution des eaux souterraines, l'exploitant détermine par tous les moyens utiles si ses activités sont à l'origine ou non de la pollution constatée. Il informe l'inspecteur des installations classées du résultat de ses investigations et, le cas échéant, des mesures prises ou envisagées.

Une carte indiquant les niveaux iso-pièzes et le(s) sens d'écoulement de la nappe est réalisée à l'occasion de chaque prélèvement.

Pour chaque puits, les résultats d'analyse doivent être consignés dans des tableaux de contrôle comportant les éléments nécessaires à leur évaluation (niveau d'eau, paramètres suivis, analyses de référence...).

Les résultats des mesures relatives aux eaux souterraines sont archivés par l'exploitant pendant au moins toute la durée de l'exploitation.

#### **ARTICLE 10.2.4 - AUTO SURVEILLANCE DES NIVEAUX SONORES**

##### *Article 10.2.4.1. Mesures périodiques*

Une mesure de la situation acoustique est effectuée dès l'ouverture de la carrière, puis au minimum tous les 3 ans et dès lors que les circonstances l'exigent (notamment lorsque les fronts de taille se rapprochent des zones habitées).

Ces mesures sont effectuées par un organisme ou une personne qualifiée dont le choix sera communiqué préalablement à l'inspection des installations classées. Ces contrôles sont effectués par référence au plan annexé au présent arrêté, indépendamment des contrôles ultérieurs que l'inspecteur des installations classées pourra demander.

### **CHAPITRE 10.3 - SUIVI, INTERPRÉTATION ET DIFFUSION DES RÉSULTATS**

#### **ARTICLE 10.3.1 - ACTIONS CORRECTIVES**

L'exploitant suit les résultats des mesures qu'il réalise en application du 10.2, notamment celles de son programme d'auto surveillance, les analyse et les interprète. Il prend le cas échéant les actions correctives appropriées lorsque des résultats font présager des risques ou inconvénients pour l'environnement ou d'écart par rapport au respect des valeurs réglementaires relatives aux émissions de ses installations ou de leurs effets sur l'environnement.

#### **ARTICLE 10.3.2 - ANALYSE ET TRANSMISSION DES RÉSULTATS DE L'AUTO SURVEILLANCE**

Les résultats des mesures réalisées en application de l'article 10.2 sont transmis au Préfet dans le mois qui suit leur réception avec les commentaires et propositions d'amélioration si ces résultats montrent des non-conformités aux dispositions du présent arrêté.

Les résultats des mesures réalisées en application de l'article 10.2 sont conservés pendant toute la durée de la présente autorisation.

### **CHAPITRE 10.4 - BILANS PÉRIODIQUES**

#### **ARTICLE 10.4.1 - SUIVI ANNUEL D'EXPLOITATION – PLAN**

Un plan orienté et réalisé à une échelle adaptée à sa superficie doit être établi chaque année. Il est versé au registre d'exploitation de la carrière et fait apparaître notamment :

- les limites du périmètre sur lequel porte le droit d'exploitation, ses abords dans un rayon de 50 mètres, les noms des parcelles cadastrales concernées ainsi que le bornage,
- les bords de la fouille,
- les surfaces défrichées, décapées, en cours d'exploitation, en cours de remise en état et remises en état,
- l'emprise des infrastructures (installations de traitement, voies d'accès, ouvrages et équipements connexes...), des stocks de matériaux ,
- les éventuels piézomètres, cours d'eau et fossés limitrophes de la carrière,
- les courbes de niveau ou cotes d'altitude des points significatifs,
- le positionnement et les hauteurs des fronts,
- les zones de stockage de déchets inertes issus d'apports extérieurs,
- les zones de stockages de déchets d'extraction inertes et terres non polluées provenant de l'activité,

- la position des ouvrages dont l'intégrité conditionne le respect de la sécurité et de la salubrité publiques ainsi que leur périmètre de protection.

Les surfaces S1, S2 et S3 (cf. chapitre 1.6) des différentes zones (exploitées, en cours d'exploitation, remise en état, en eau...) sont consignées dans une annexe à ce plan. Les écarts par rapport au schéma prévisionnel d'exploitation et de remise en état produit en vue de la détermination des garanties financières sont mentionnés et explicités.

Un rapport annuel d'exploitation présentant les quantités extraites, les volumes de remblais amenés, les volumes d'eau prélevées, la synthèse des contrôles périodiques effectués dans l'année (bruit, poussières, eau...), les accidents et tous les faits marquants de l'exploitation est annexé au plan susnommé.

Ce plan et ses annexes sont transmis chaque année avant le 1<sup>er</sup> février à l'inspection des installations classées.

Un exemplaire de ce plan est conservé sur l'emprise de la carrière et tenu à la disposition de l'inspection des installations classées.

Ce plan doit être réalisé par un géomètre expert, notamment pour vérifier l'état d'avancement des travaux de remise en état.

#### ARTICLE 10.4.2 - DÉCLARATION ANNUELLE DES ÉMISSIONS POLLUANTES ET DES DÉCHETS

L'exploitant est tenu de se conformer aux prescriptions de l'arrêté du 31 janvier 2008 relatif au registre et à la déclaration annuelle des émissions polluantes et des déchets.

---

### TITRE 11 - ÉCHÉANCES

---

Le tableau figurant ci-dessous ne constitue qu'un rappel des principales échéances figurant dans le présent arrêté.

Référence article	Thème	Délai/ échéance
1.4.1	Durée de l'autorisation	8 ans
1.4.1	Fin de l'extraction de produits commercialisables	1 an avant la fin de l'autorisation
1.4.1	Achèvement de la remise en état du site	6 mois avant la fin de l'autorisation
1.6.3	Document attestant la constitution des garanties financières établie dans les formes prévues par l'arrêté ministériel du 31 juillet 2012	Avant début des travaux
1.6.4	Renouvellement des garanties financières	6 mois avant l'échéance de l'acte de cautionnement
2.3.7	Dossier aux travaux d'extraction	Avant exploitation
5.1.2	Plan de gestion des déchets <u>d'exploitation</u> inertes et des terres non polluées résultant du fonctionnement de la carrière	Avant début des travaux puis tous les cinq ans
10.2.1.1	Autosurveillance poussières	A l'ouverture de la carrière
10.2.2.1	Autosurveillance rejet eaux pluviales	Au déversement du bassin de stockage vers la Somme
10.2.3.1	Autosurveillance bruit	A l'ouverture de la carrière puis tous les trois ans

---

### TITRE 12 - EXÉCUTION DE L'ARRÊTÉ

---

#### ARTICLE 12.1.1 - ADAPTATION DES PRESCRIPTIONS

L'administration se réserve la faculté de fixer ultérieurement des prescriptions complémentaires que le fonctionnement ou la transformation de cette installation rendrait nécessaire pour la protection de l'environnement et ce, sans que le titulaire puisse prétendre de ce chef à une indemnité ou à un dédommagement quelconque.

#### ARTICLE 12.1.2 - INSPECTION

Le titulaire de la présente autorisation devra se soumettre à la visite de son site par l'Inspection des Installations Classées, par tous les agents commis à cet effet par l'administration préfectorale en vue d'y faire les constatations qu'ils jugeront nécessaires.

#### ARTICLE 12.1.3 - PUBLICATION

Le présent arrêté sera notifié à l'exploitant par voie administrative. Il sera publié sur le site internet de la préfecture.

Un extrait dudit arrêté, énumérant les prescriptions et faisant connaître que copie dudit arrêté est déposée en mairie et peut y être consulté par tout intéressé, sera affiché à la mairie pendant une durée minimum d'un mois.

Procès verbal de ces formalités sera adressé à la préfecture.

Le même extrait sera affiché en permanence de façon lisible dans l'installation par les soins de l'exploitant.

#### ARTICLE 12.1.4 - DIFFUSION

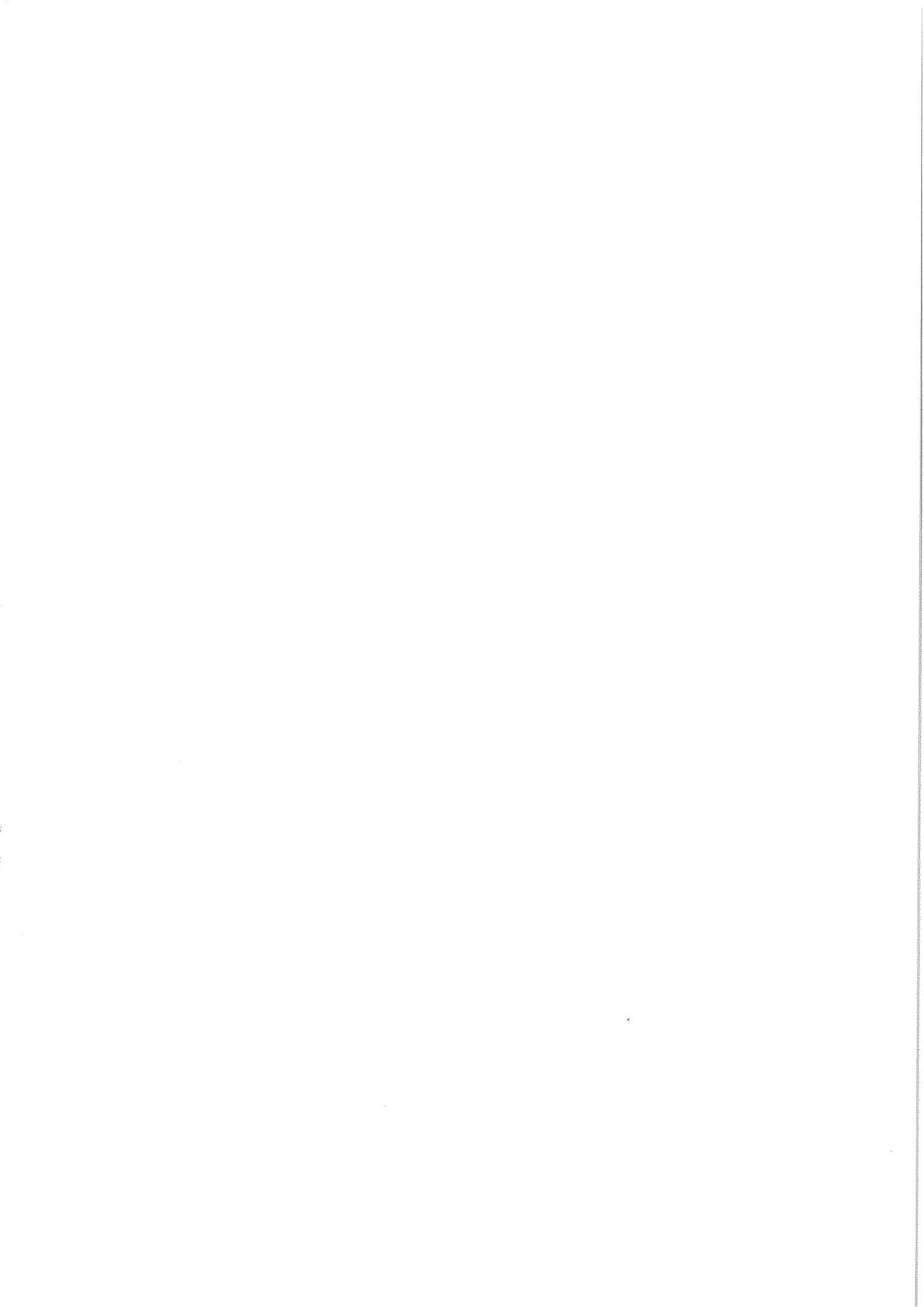
Le secrétaire général de la préfecture de Saône-et-Loire, le sous-préfet de Charolles, le directeur régional de l'environnement, de l'Aménagement et du logement de Bourgogne-Franche-Comté et le maire de Vendenesse-les-Charolles sont chargés, chacun en ce qui le concerne, de l'exécution du présent arrêté dont copie sera adressée :

- au responsable de l'unité départementale de la DREAL Bourgogne-Franche-Comté – Mâcon,
- au directeur départemental des territoires,
- au chef de l'unité départementale de l'architecture et du patrimoine,
- au directeur régional des affaires culturelles,
- à la déléguée départementale de l'agence régionale de santé,
- au président du conseil départemental,
- au directeur départemental des services d'incendie et de secours,
- au chef du service interministériel de défense et de protection civile,

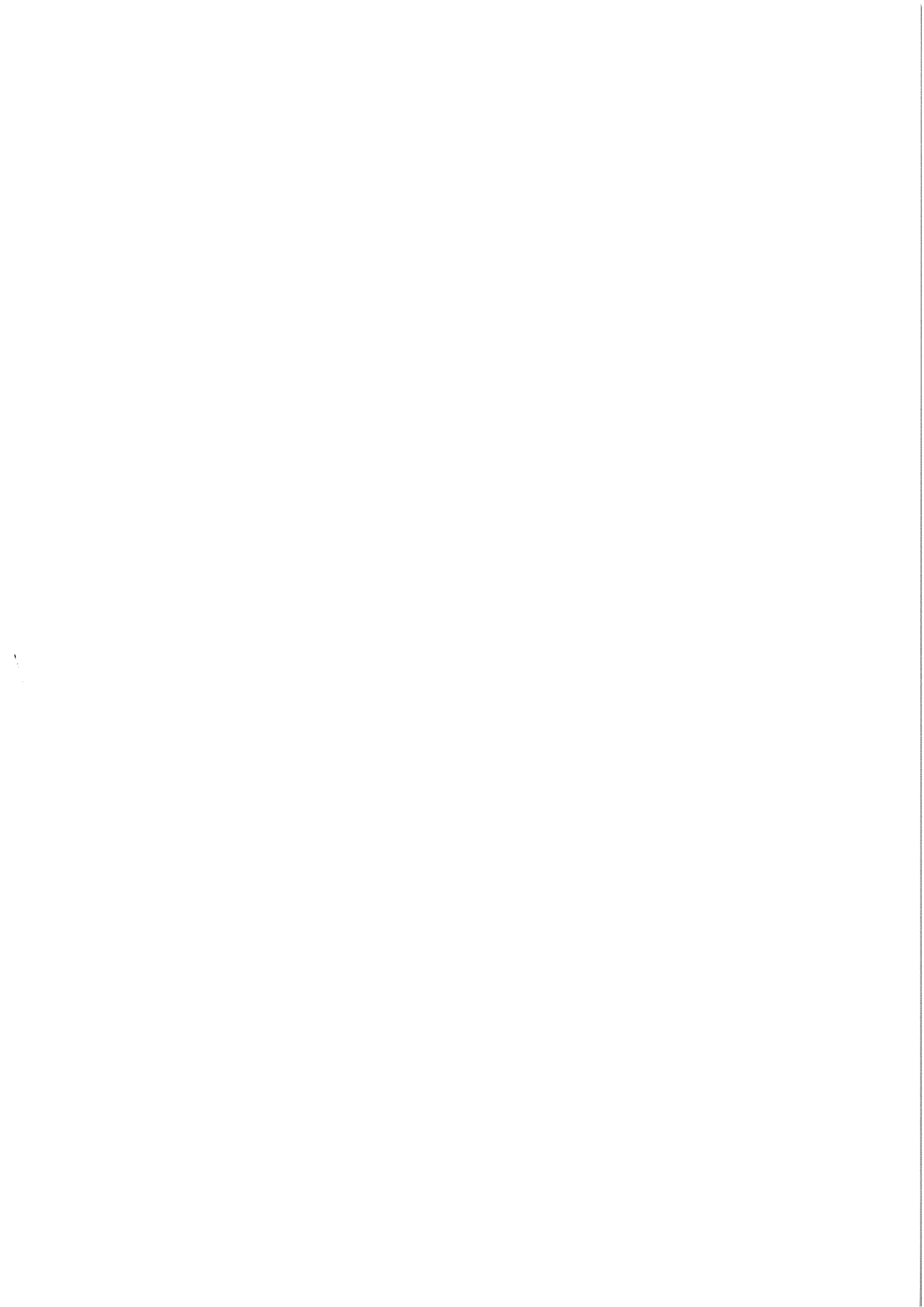
Mâcon, le - 7 JUIN 2017

Le préfet,

Pour le préfet,  
le secrétaire général de la  
préfecture de Saône-et-Loire  
Jean-Claude GENEY

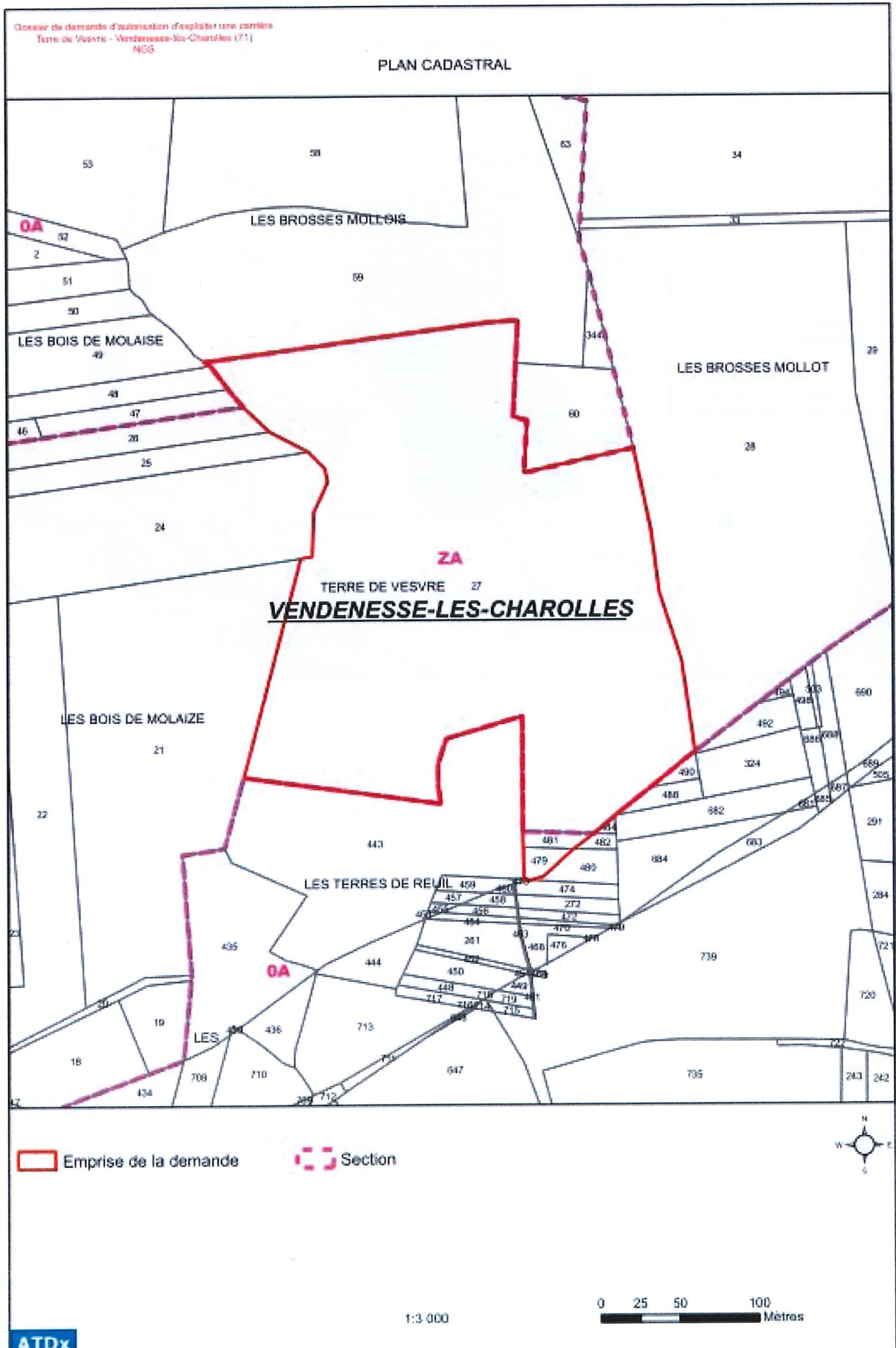


## ANNEXES





Annexe 1 : Plan cadastral/parcellaire

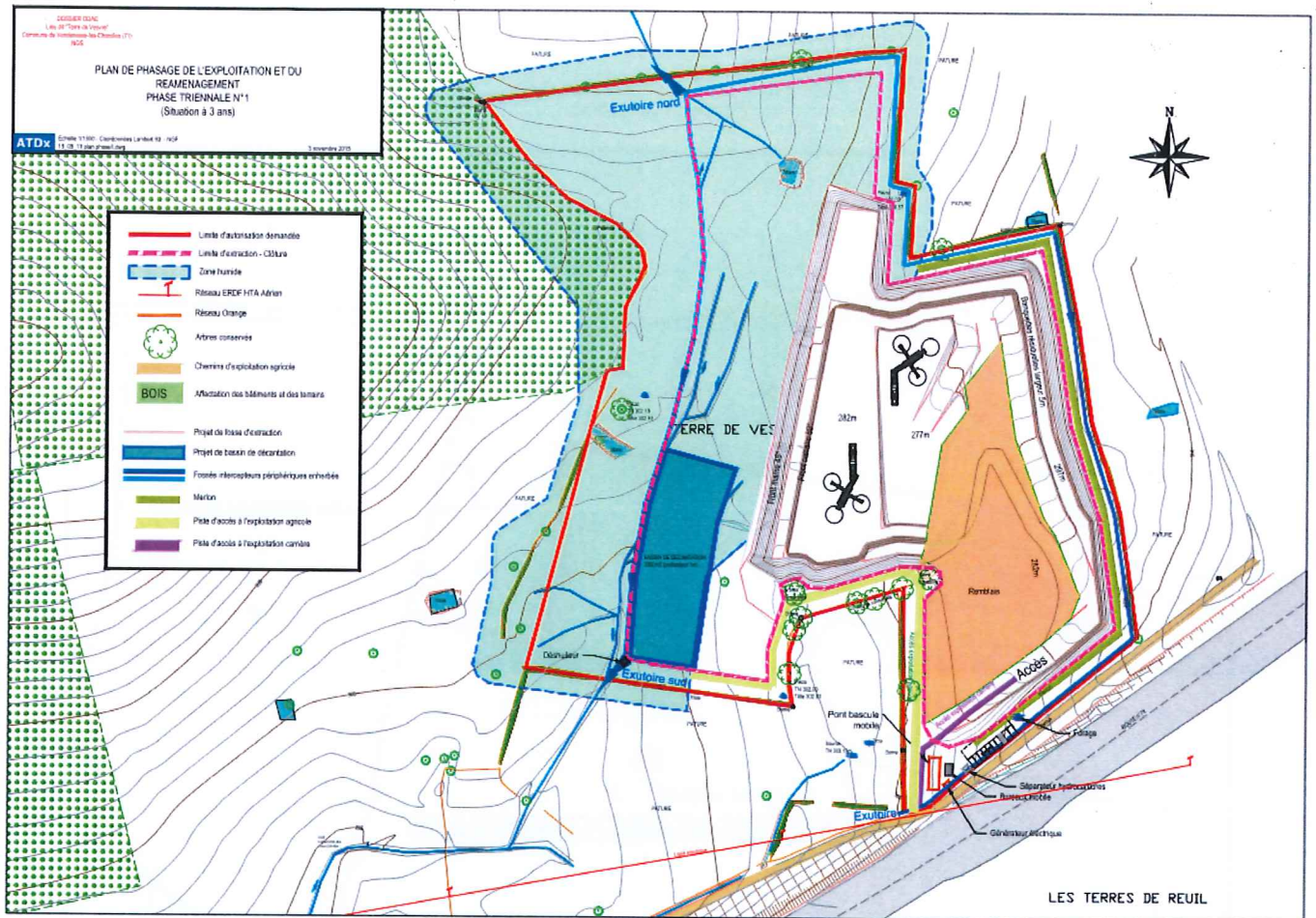


Pour le préfet,  
le secrétaire général de la  
préfecture de Saône-et-Loire

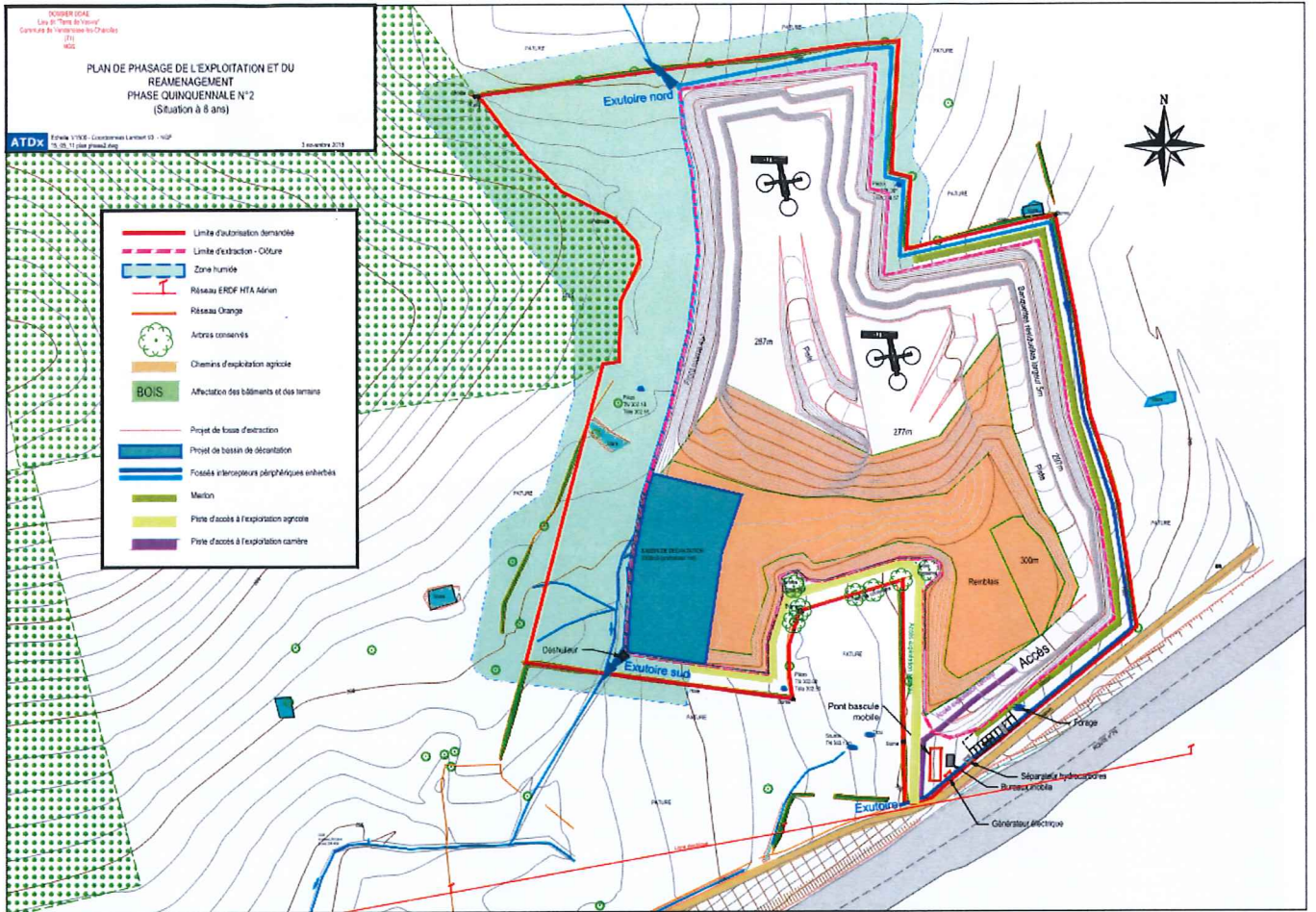
*Vu pour être annexé à  
notre arrêté en date de ce jour  
Mâcon, le - 7 JUN 2017*

Jean-Claude GENEY

## Annexe 2 : Plan de phasage







Vu pour être annexé à  
 notre arrêté en date de ce jour  
 Mâcon, le 7 JUIN 2017

Pour le préfet,  
 le secrétaire général de la  
 préfecture de Saône-et-Loire  
 Jean-Claude GENEY



Annexe 3 : Plan de remise en état

PROJET D'AMÉNAGEMENT  
 LES LAIS DE LA RIVIÈRE  
 COMMUNE DE MONTREUIL (77)

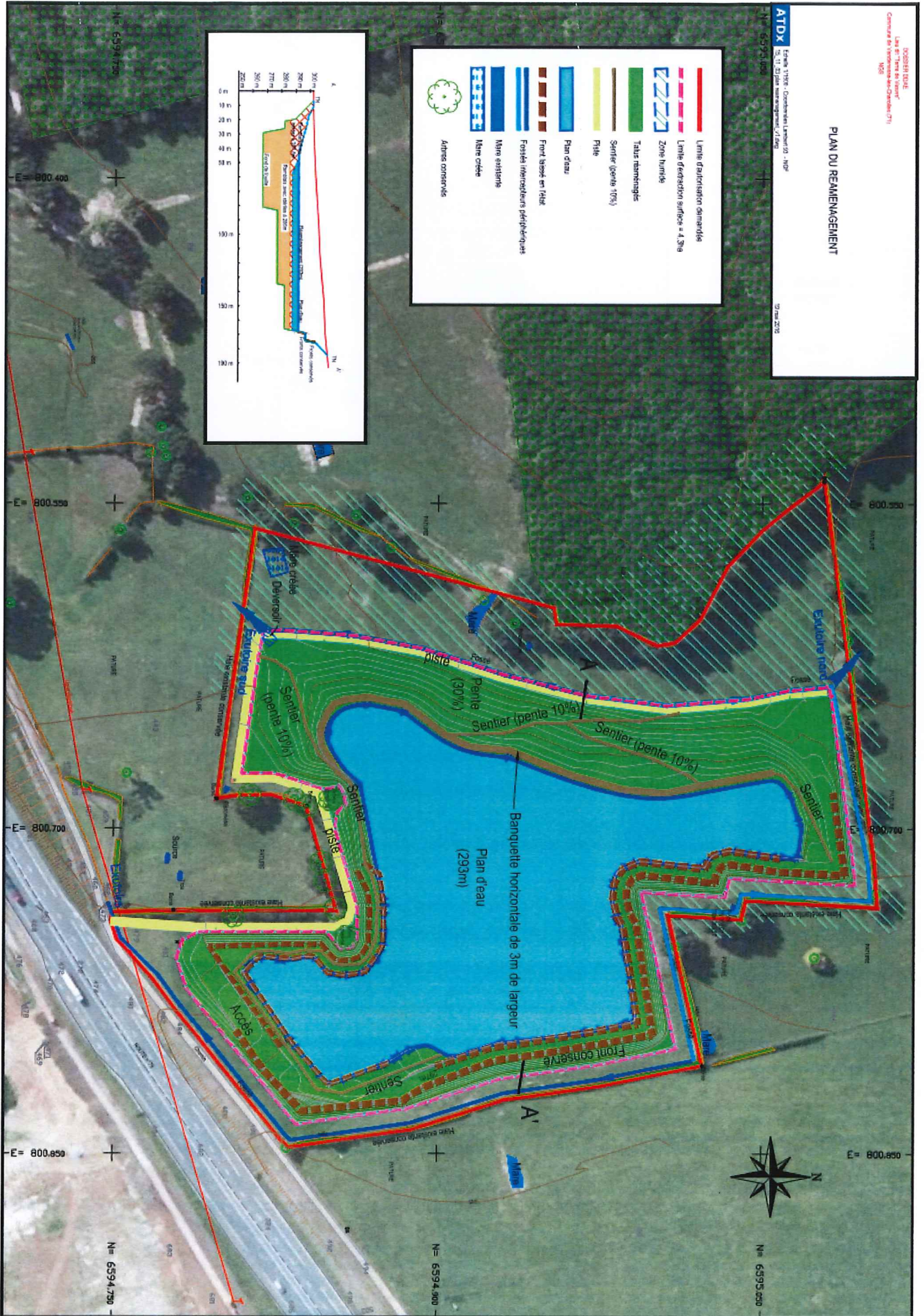
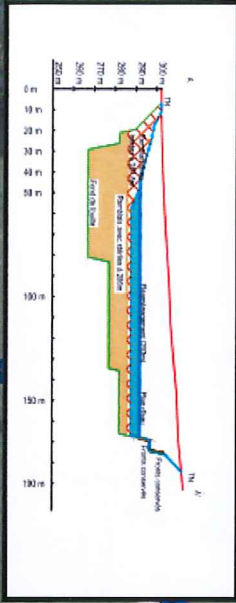
**PLAN DU REMÈNAGEMENT**

**ATDX**

Échelle 1:1000  
 N° de plan : 2016-01-01  
 Date : 15/03/2016

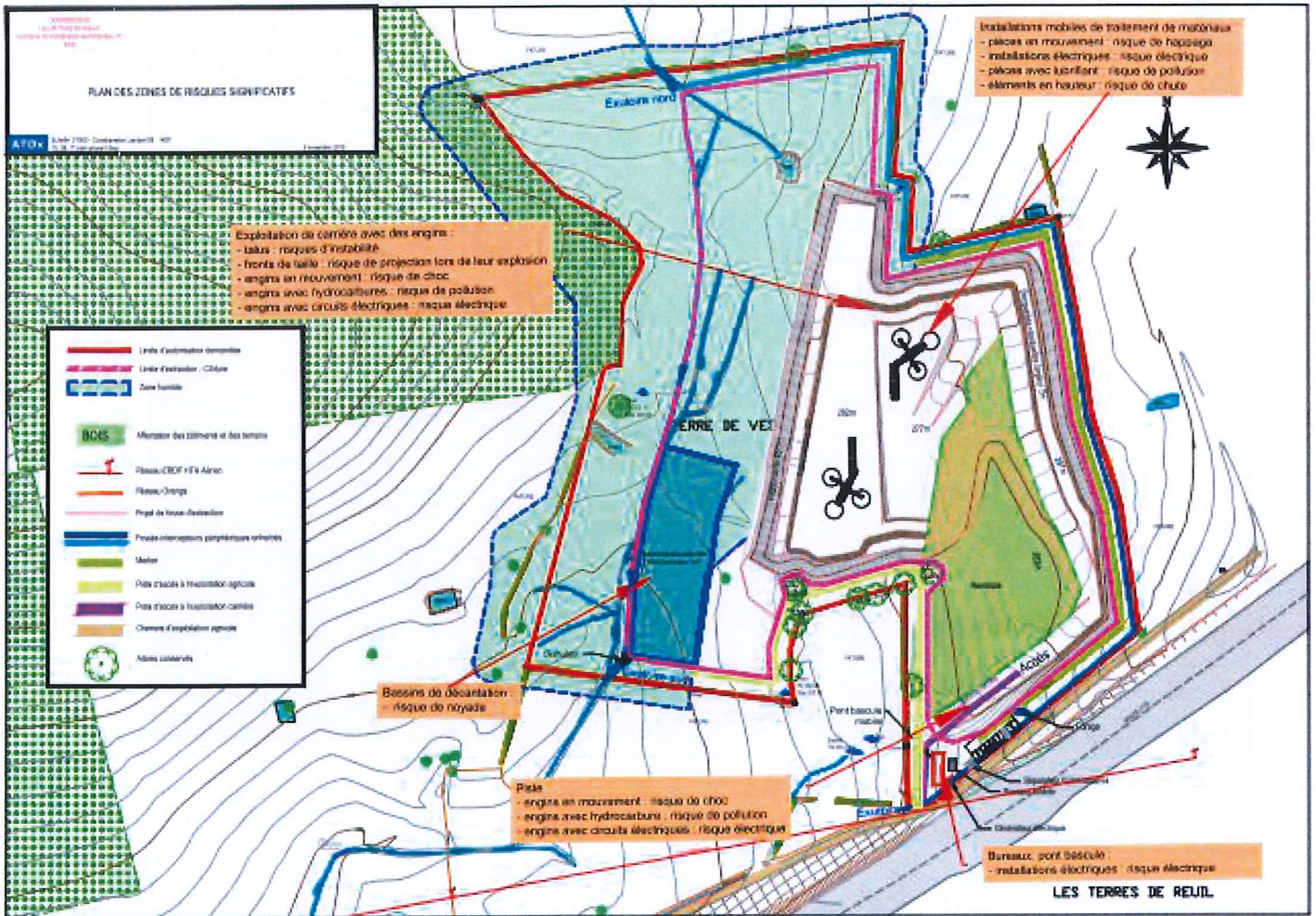
10/03/2016

	Limits d'alignement des aménagements
	Limits de protection surfaces = 4,3m
	Zone humide
	Talus triangulaire
	Senlier (pente 10%)
	File
	Plan d'eau
	Front berge en talus
	Fossés (évidements périphériques)
	Mont asphaltés
	Monte crépis
	Adresses conservées





## Annexe 4 : Plan de localisation des points de prélèvements et de rejets d'eau



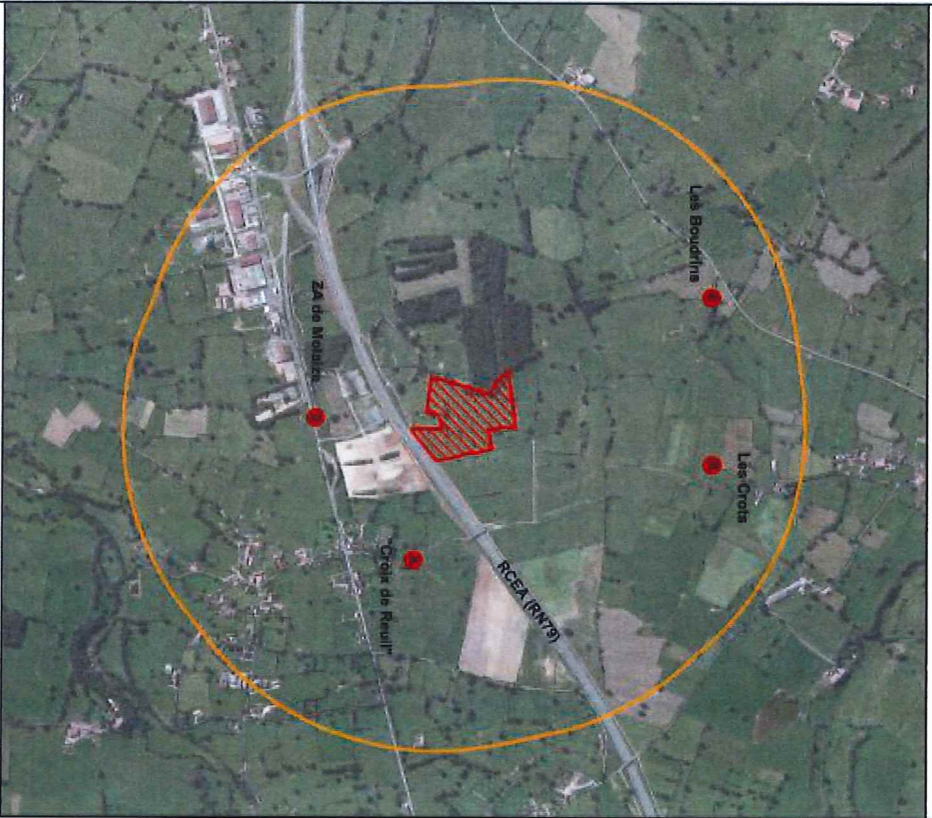
## Annexe 5 : Plan de localisation de mesures de bruits

Vu pour être annexé à  
notre arrêté en date de ce jour  
Mâcon, le - 7 JUIN 2017

Pour le préfet,  
le secrétaire général de la  
préfecture de Saône-et-Loire

Jean-Claude GENZY

POINTS DE MESURE DE BRUIT



ATDX

- Emprise de la demande
- Rayon de 1 km autour du projet
- Mesures de bruit

1:15 000





Annexe 6 : Plan de localisation du réseau de surveillance des eaux souterraines



Figure 108 : Proposition d'implantation des piézomètres de surveillance (SAFEGE)

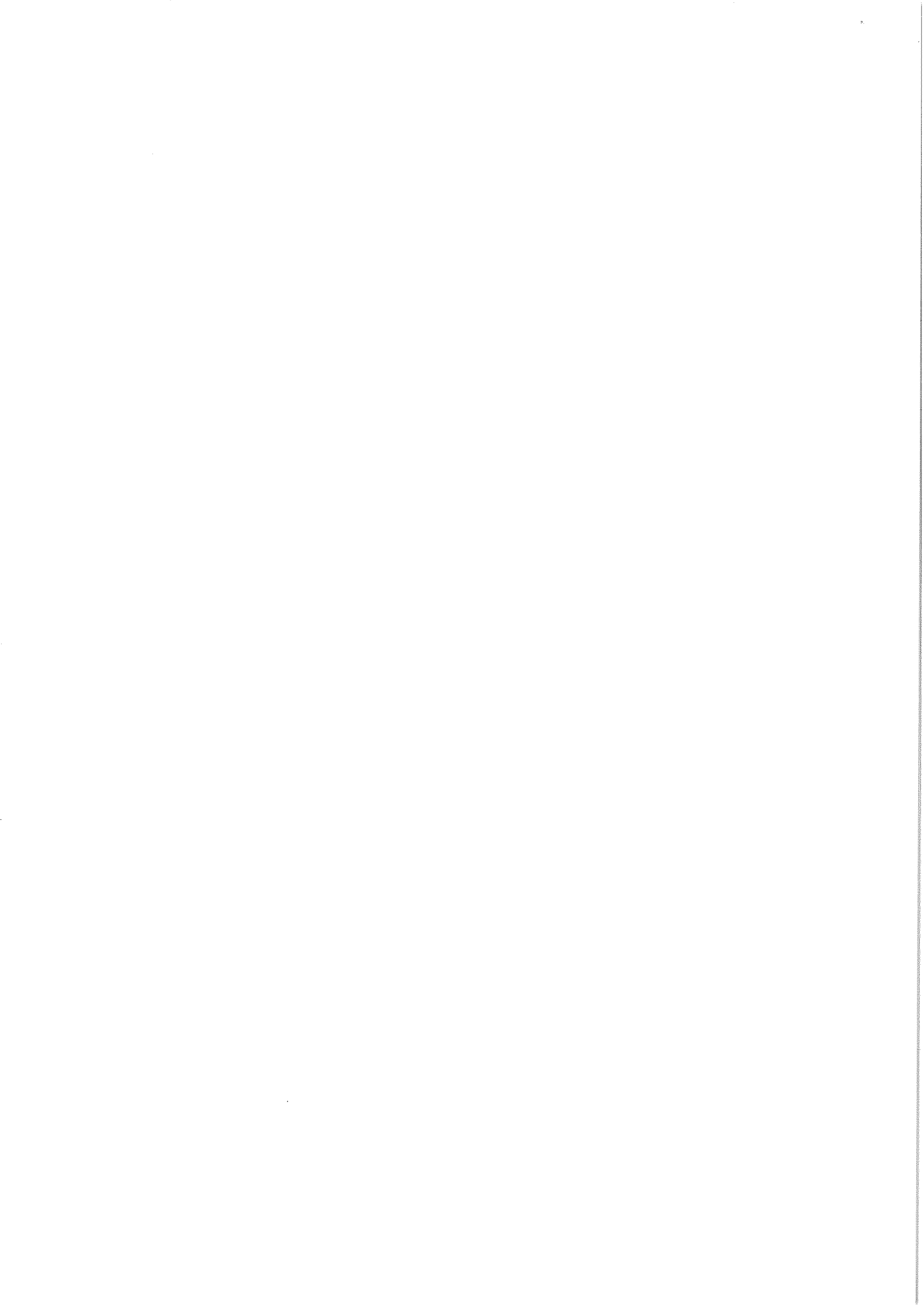
Annexe 7 : Plan de localisation des points de mesures de retombés de poussières



Pour le préfet,  
le secrétaire général de la  
préfecture de Saône-et-Loire

Vu pour être annexé à  
notre arrêté en date de ce jour  
Macon, le - 7 JUIN 2017

Jean-Claude GENEY





# Table des matières

<b>TITRE 1 - - PORTÉE DE L'AUTORISATION ET CONDITIONS GÉNÉRALES.....</b>	<b>3</b>
CHAPITRE 1.1 - BÉNÉFICIAIRE ET PORTÉE DE L'AUTORISATION.....	3
CHAPITRE 1.2 - NATURE DES INSTALLATIONS.....	3
CHAPITRE 1.3 - CONFORMITÉ AU DOSSIER DE DEMANDE D'AUTORISATION.....	4
CHAPITRE 1.4 - DURÉE DE L'AUTORISATION.....	4
CHAPITRE 1.5 - PÉRIMÈTRE D'ÉLOIGNEMENT.....	5
CHAPITRE 1.6 - GARANTIES FINANCIÈRES.....	5
CHAPITRE 1.7 - RENOUELEMENT.....	7
CHAPITRE 1.8 - MODIFICATIONS ET CESSATION D'ACTIVITÉ.....	7
CHAPITRE 1.9 - DÉLAIS ET VOIES DE RECOURS.....	8
CHAPITRE 1.10 - ARRÊTÉS, CIRCULAIRES, INSTRUCTIONS APPLICABLES.....	8
CHAPITRE 1.11 - RESPECT DES AUTRES LÉGISLATIONS ET RÉGLEMENTATIONS.....	9
<b>TITRE 2 - GESTION DE L'ÉTABLISSEMENT.....</b>	<b>9</b>
CHAPITRE 2.1 - EXPLOITATION DES INSTALLATIONS.....	9
CHAPITRE 2.2 - DEMANDES DE L'INSPECTION DES INSTALLATIONS CLASSÉES.....	10
CHAPITRE 2.3 - AMÉNAGEMENTS PRÉLIMINAIRES.....	10
CHAPITRE 2.4 - CONDUITE DE L'EXTRACTION.....	12
CHAPITRE 2.5 - PHASAGE.....	14
CHAPITRE 2.6 - REMISE EN ÉTAT DU SITE.....	14
CHAPITRE 2.7 - RÉSERVES DE PRODUITS OU MATIÈRES CONSOMMABLES.....	17
CHAPITRE 2.8 - INTÉGRATION DANS LE PAYSAGE.....	17
CHAPITRE 2.9 - DANGER OU NUISANCES NON PRÉVENUS.....	17
CHAPITRE 2.10 - INCIDENTS OU ACCIDENTS.....	18
CHAPITRE 2.11 - RÉCAPITULATIF DES DOCUMENTS TENUS À LA DISPOSITION DE L'INSPECTION.....	18
CHAPITRE 2.12 - RÉCAPITULATIF DES DOCUMENTS À TRANSMETTRE À L'INSPECTION.....	19
<b>TITRE 3 - PRÉVENTION DE LA POLLUTION ATMOSPHÉRIQUE.....</b>	<b>19</b>
CHAPITRE 3.1 - CONCEPTION DES INSTALLATIONS.....	19
<b>TITRE 4 - PROTECTION DES RESSOURCES EN EAUX ET DES MILIEUX AQUATIQUES.....</b>	<b>21</b>
CHAPITRE 4.1 - PRÉLÈVEMENTS ET CONSOMMATIONS D'EAU.....	21
CHAPITRE 4.2 - COLLECTE DES EFFLUENTS LIQUIDES.....	24
CHAPITRE 4.3 - TYPES D'EFFLUENTS, LEURS OUVRAGES D'ÉPURATION ET LEURS CARACTÉRISTIQUES DE REJET AU MILIEU.....	25
<b>TITRE 5 - DÉCHETS.....</b>	<b>26</b>
CHAPITRE 5.1 - PRINCIPES DE GESTION DES DÉCHETS D'EXTRACTION INERTES ET TERRES NON POLLUÉES RÉSULTANT DU FONCTIONNEMENT DE LA CARRIÈRE ET DES INSTALLATIONS DE TRAITEMENT.....	26
CHAPITRE 5.2 - PRINCIPES DE GESTION DES DÉCHETS AUTRES QUE LES DÉCHETS D'EXTRACTION INERTES ET TERRES NON POLLUÉES RÉSULTANT DU FONCTIONNEMENT DE LA CARRIÈRE.....	27
<b>TITRE 6 - SUBSTANCES ET PRODUITS CHIMIQUES.....</b>	<b>29</b>
CHAPITRE 6.1 - DISPOSITIONS GÉNÉRALES.....	29
CHAPITRE 6.2 - SUBSTANCES ET PRODUITS DANGEREUX POUR L'HOMME ET L'ENVIRONNEMENT.....	29
<b>TITRE 7 - PRÉVENTION DES NUISANCES SONORES ET DES VIBRATIONS.....</b>	<b>30</b>
CHAPITRE 7.1 - DISPOSITIONS GÉNÉRALES.....	30
CHAPITRE 7.2 - NIVEAUX ACOUSTIQUES.....	31
CHAPITRE 7.3 - VIBRATIONS.....	31
<b>TITRE 8 - PRÉVENTION DES RISQUES TECHNOLOGIQUES.....</b>	<b>32</b>
CHAPITRE 8.1 - PRINCIPES DIRECTEURS.....	32
CHAPITRE 8.2 - CARACTÉRISATION DES RISQUES.....	32
CHAPITRE 8.3 - ACCÈS ET CIRCULATION DANS L'ÉTABLISSEMENT.....	32
CHAPITRE 8.4 - TIRS DE MINES.....	33
CHAPITRE 8.5 - PRÉVENTION DES POLLUTIONS ACCIDENTELLES.....	33
CHAPITRE 8.6 - MOYENS D'INTERVENTION EN CAS D'ACCIDENT ET ORGANISATION DES SECOURS.....	35
<b>TITRE 9 - CONDITIONS PARTICULIÈRES APPLICABLES À CERTAINES INSTALLATIONS DE L'ÉTABLISSEMENT.....</b>	<b>35</b>

CHAPITRE 9.1 - INSTALLATION DE BROYAGE, CONCASSAGE ET CRIBLAGE DE PRODUITS MINÉRAUX NATURELS.....	35
CHAPITRE 9.2 - STATION DE TRANSIT DE PRODUITS MINÉRAUX.....	36
<b>TITRE 10 - SURVEILLANCE DES ÉMISSIONS ET DE LEURS EFFETS.....</b>	<b>36</b>
CHAPITRE 10.1 - PROGRAMME D'AUTO SURVEILLANCE.....	36
CHAPITRE 10.2 - MODALITÉS D'EXERCICE ET CONTENU DE L'AUTO SURVEILLANCE.....	37
CHAPITRE 10.3 - SUIVI, INTERPRÉTATION ET DIFFUSION DES RÉSULTATS.....	39
CHAPITRE 10.4 - BILANS PÉRIODIQUES.....	39
<b>TITRE 11 - ÉCHÉANCES.....</b>	<b>40</b>
<b>TITRE 12 - EXÉCUTION DE L'ARRÊTÉ.....</b>	<b>40</b>
<b>ANNEXES.....</b>	<b>42</b>
Annexe 1 : Plan cadastral / parcellaire	
Annexe 2 : Plan de phasage	
Annexe 3 : Plan de remise en état	
Annexe 4 : Plan de localisation des points de prélèvements et de rejets d'eau	
Annexe 5 : Plan de localisation de mesures de bruits	
Annexe 6 : Plan de localisation du réseau de surveillance des eaux souterraines	
Annexe 7 : Plan de localisation des points de mesures de retombées de poussières	