

PRÉFET DE SAÔNE-ET-LOIRE

PREFECTURE
DIRECTION des LIBERTES PUBLIQUES
et de l'ENVIRONNEMENT

ARRÊTÉ

Bureau de la Réglementation et de l'Environnement

LE PRÉFET DE SAÔNE-ET-LOIRE

Installation de transit et de regroupement de déchets

SAS SARP CENTRE EST
29 rue des confréries
CRISSEY

N° 2014211-0015

- VU le code de l'environnement et notamment son titre 1^{er} du livre V et les articles L.513-1, L.516-1, R.513-1 et R.513-2 ;
VU les articles R.516-1 et R.516-2 du code de l'environnement, relatifs à la constitution des garanties financières ;
VU l'article R.512-33 du code de l'environnement relatif au changement ou modifications des installations ;
VU les décrets n° 2010-369 du 13 avril 2010, 2012-384 du 20 mars 2012 et 2013-375 du 02 mai 2013 modifiant la nomenclature des installations classées pour la protection de l'environnement ;
VU l'article 3 de l'arrêté ministériel du 31 mai 2012 fixant la liste des installations classées soumises à l'obligation de constitution des garanties financières ;
VU l'arrêté ministériel du 31 mai 2012 relatif aux modalités de détermination et d'actualisation du montant des garanties financières pour la mise en sécurité des installations classées et des garanties additionnelles en cas de mise en œuvre de mesures de gestion de la pollution des sols et des eaux souterraines ;
VU l'arrêté ministériel du 31 juillet 2012 relatif aux modalités de constitution de garanties financières prévues aux articles R. 516-1 et suivants du code de l'environnement ;
VU l'arrêté préfectoral du 10 décembre 1999 autorisant la Société Chalonnaise d'Assainissement à exploiter un centre de transit de déchets industriels 29, rue des Confréries – ZI NORD sur le territoire de la commune de Crissey ;
VU l'arrêté préfectoral complémentaire du 27 avril 2004 relatif à la surveillance des eaux souterraines ;
VU l'arrêté préfectoral complémentaire n° 2013318-0011 du 14 novembre 2013 relatif à la surveillance et à la déclaration des rejets de substances dangereuses ;
VU le récépissé de changement d'exploitant du 18 septembre 2000 au nom de la SA SANIVEM ;
VU le récépissé de changement d'exploitant du 06 novembre 2003 au nom de la SARP CENTRE EST ;
VU l'arrêté préfectoral du 11 janvier 2010 prescrivant l'actualisation de l'étude d'impact et de l'étude de dangers ;
VU les déclarations d'antériorité de la société SARP CENTRE EST du 08 avril 2011 et 30 octobre 2013 ;
VU les études d'impact et de dangers d'avril 2010 complétées en octobre 2012 ;
VU les propositions de calcul du montant des garanties financières du 17 décembre 2013 complétées le 23 avril 2014 faites par la société SARP CENTRE EST ;
VU le rapport et les propositions en date du 27 juin 2014 de l'inspection des installations classées ;
VU l'avis en date du 10 juillet 2014 du CODERST au cours duquel le demandeur a été entendu ;
VU le projet d'arrêté porté le 11 juillet 2014 à la connaissance du demandeur ;
VU l'absence d'observations présentées par le demandeur sur ce projet ;
CONSIDERANT l'évolution de la réglementation depuis la signature de l'arrêté préfectoral du 10 décembre 1999 susmentionné, notamment de la nomenclature des installations classées pour la protection de l'environnement ;
CONSIDERANT que l'exploitant s'est fait connaître du préfet dans l'année suivant la publication des décrets qui ont modifié la nomenclature des installations classées en transmettant les renseignements précisés à l'article R.513-1 du code de l'environnement ;
CONSIDERANT que les mesures imposées à l'exploitant, notamment la mise en place d'une protection coupe feu au niveau du bâtiment principal sont de nature à prévenir les nuisances et les risques présentés par les installations ;
CONSIDERANT qu'en application des dispositions de l'article L. 512-1 du code de l'environnement, l'autorisation ne peut être accordée que si les dangers ou inconvénients de l'installation peuvent être prévenus par des mesures que spécifie l'arrêté préfectoral ;
SUR proposition de Mme la secrétaire générale de la préfecture de Saône-et-Loire ;

ARRÊTE

TITRE 1 - PORTÉE DE L'AUTORISATION ET CONDITIONS GÉNÉRALES

CHAPITRE 1.1 BÉNÉFICIAIRE ET PORTÉE DE L'AUTORISATION

ARTICLE 1.1.1. EXPLOITANT TITULAIRE DE L'AUTORISATION

La société SARP CENTRE EST dont le siège social est situé à 69142 RILLEUX LA PAPE, 105 avenue du 8 mai 1945, BP 40048, est tenue de respecter les prescriptions annexées au présent arrêté pour son établissement implanté sur le territoire de la commune de CRISSEY, 29 rue des confréries.

ARTICLE 1.1.2. MODIFICATIONS ET COMPLÉMENTS APPORTÉS AUX PRESCRIPTIONS DES ACTES ANTÉRIEURS

Les prescriptions des arrêtés antérieurs sont abrogées et remplacées par celles du présent arrêté.

L'arrêté préfectoral complémentaire n° 2013318-0011 du 14 novembre 2013 relatif à la surveillance et à la déclaration des rejets de substances dangereuses dans l'eau reste applicable

ARTICLE 1.1.3. INSTALLATIONS NON VISÉES PAR LA NOMENCLATURE OU SOUMISES À DÉCLARATION OU SOUMISES A ENREGISTREMENT

Les prescriptions du présent arrêté s'appliquent également aux autres installations ou équipements exploités dans l'établissement, qui, mentionnés ou non dans la nomenclature, sont de nature par leur proximité ou leur connexité avec une installation soumise à autorisation à modifier les dangers ou inconvénients de cette installation.

CHAPITRE 1.2 NATURE DES INSTALLATIONS

ARTICLE 1.2.1. LISTE DES INSTALLATIONS CONCERNÉES PAR UNE RUBRIQUE DE LA NOMENCLATURE DES INSTALLATIONS CLASSÉES

Rubrique	Libellé de la rubrique (activité)	Volume autorisé	Régime
2718 - 1	Installation de transit, regroupement ou tri de déchets dangereux ou de déchets contenant les substances dangereuses ou préparations dangereuses mentionnées à l'article R. 511-10 du code de l'environnement, à l'exclusion des installations visées aux rubriques 1313, 2710, 2711, 2712, 2717 et 2719. La quantité de déchets susceptible d'être présente dans l'installation étant : 1. Supérieure ou égale à 1 t	218 tonnes	A
3550	Rubrique Principale - BREF associé : WT Stockage temporaire de déchets dangereux ne relevant pas de la rubrique 3540, dans l'attente d'une des activités énumérées aux rubriques 3510, 3520, 3540 ou 3560 avec une capacité totale supérieure à 50 tonnes, à l'exclusion du stockage temporaire sur le site où les déchets sont produits, dans l'attente de la collecte	218 tonnes	A
2711-2	Installation de transit, regroupement ou tri de déchets d'équipements électriques et électroniques. Le volume susceptible d'être entreposé étant : 2. Supérieur ou égal à 100 m ³ mais inférieur à 1000 m ³	20 m ³	NC
2714	Installation de transit, regroupement ou tri de métaux ou de déchets de métaux non dangereux, d'alliage de métaux ou de déchets d'alliage de métaux non dangereux, à l'exclusion des activités et installations visées aux rubriques 2710, 2711 et 2712. La surface étant : 2. Supérieure ou égale à 100 m ² et inférieure à 1 000 m ²	18 m ³	NC

Rubrique	Libellé de la rubrique (activité)	Volume autorisé	Régime
2716	Installation de transit, regroupement ou tri de déchets non dangereux non inertes à l'exclusion des installations visées aux rubriques 2710, 2711, 2712, 2713, 2714, 2715 et 2719. Le volume susceptible d'être présent dans l'installation étant : 2. Supérieur ou égal à 100 m ³ mais inférieur à 1 000 m ³	30 m ³	NC
1432	Liquides inflammables (stockage en réservoirs manufacturés de) : 2. Stockage de liquides inflammables visés à la rubrique 1430 : b) Représentant une capacité équivalente totale supérieure à 10 m ³ mais inférieure ou égale à 100 m ³	CAPACITÉ ÉQUIVALENTE = 0,24 m ³	NC
1435	Stations-service : installations, ouvertes ou non au public, où les carburants sont transférés de réservoirs de stockage fixes dans les réservoirs à carburant de véhicules à moteur, de bateaux ou d'aéronefs. Le volume annuel de carburant (liquides inflammables visés à la rubrique 1430 de la catégorie de référence [coefficient 1] distribué étant : 3. Supérieur à 100 m ³ mais inférieur ou égal à 3 500 m ³	VOLUME ÉQUIVALENT = 11 m ³	NC

A (Autorisation) ou AS (Autorisation avec Servitudes d'utilité publique) ou E (Enregistrement) ou D (Déclaration) ou NC (Non Classé).

Volume autorisé : éléments caractérisant la consistance, le rythme de fonctionnement, le volume des installations ou les capacités maximales autorisées.

ARTICLE 1.2.2. SITUATION DE L'ÉTABLISSEMENT

Les installations autorisées sont situées sur les communes, parcelles et lieux-dits suivants :

Communes	Parcelles	Lieux-dits
CRISSEY	18 et 20 section AA	Zone Industrielle Nord

Les installations citées à l'article 1.2.1 ci-dessus sont reportées avec leurs références sur le plan de situation de l'établissement annexé au présent arrêté.

ARTICLE 1.2.3. AUTRES LIMITES DE L'AUTORISATION

Le tonnage annuel de déchets réceptionnés sur le centre de transit est inférieure à 3013 tonnes.

La surface occupée par les installations, voies, aires de circulation, et plus généralement, la surface concernée par les travaux de réhabilitation à la fin d'exploitation reste inférieure à 6 662 m².

ARTICLE 1.2.4. CONSISTANCE DES INSTALLATIONS AUTORISÉES

L'établissement comprenant l'ensemble des installations classées et connexes, est organisé de la façon suivante :

- un bâtiment principal de 722 m² divisé en 2 cellules abritant :
 - deux citernes de 30 m³, avec rétention commune de 30 m³, destinées à l'entreposage d'eaux hydrocarburées,
 - sept cases de 4 m³ chacune et une case de 6 m³, avec rétention commune de 17 m³, destinés aux DDAE (déchets dangereux de ménager ou d'activités économiques) et DEEE (déchets d'équipements électriques et électroniques),
 - une zone de stockage en bennes comprenant 4 bennes (2 de 20 m³ pour chiffons et emballages souillés et 2 de 12 m³ destinées aux boues hydrocarburées avec rétention commune de 50 m³ ;
- un bâtiment secondaire, avec rétention de 16 m³, d'une surface de 120 m² abritant :
 - 2 cases de 6 m³ chacune destinées à l'entreposage de déchets phytosanitaires et des batteries,
 - un local pour le stockage de produits de dératisation ;
- deux bennes de 10 m³ chacune en fosse, avec rétention de 10 m³, équipées d'une couverture mobile et destinées à l'entreposage des boues de curage des réseaux d'eaux pluviales et du curage des séparateurs hydrocarbures ;
- une aire de distribution de gazole non routier associée à un réservoir enterré à double paroi de 6 m³ ;
- un bâtiment de 406 m² destiné au stationnement des véhicules ;
- un bâtiment de 200 m² affecté aux bureaux, douches, locaux sociaux ;

CHAPITRE 1.3 CONFORMITÉ AU DOSSIER DE DEMANDE D'AUTORISATION

ARTICLE 1.3.1. CONFORMITÉ

Les installations et leurs annexes, objet du présent arrêté, sont disposées, aménagées et exploitées conformément aux plans et données techniques contenus dans les différents dossiers déposés par l'exploitant. En tout état de cause, elles respectent par ailleurs les dispositions du présent arrêté, des arrêtés complémentaires et les réglementations autres en vigueur.

CHAPITRE 1.4 DURÉE DE L'AUTORISATION

ARTICLE 1.4.1. DURÉE DE L'AUTORISATION

La présente autorisation cesse de produire effet si l'installation n'a pas été exploitée durant deux années consécutives, sauf cas de force majeure.

CHAPITRE 1.5 GARANTIES FINANCIÈRES

ARTICLE 1.5.1. OBJET DES GARANTIES FINANCIÈRES

Les garanties financières définies dans le présent arrêté s'appliquent pour les activités suivantes :

- installation de transit, regroupement ou tri de déchets dangereux ou de déchets contenant des substances dangereuses ou préparations dangereuses mentionnées à l'article R.510-10 du code de l'environnement au regard de la rubrique 2718 et pour une quantité maximale de déchets dangereux de 218 tonnes.

Elles s'établissent sans préjudice des garanties financières que l'exploitant constitue éventuellement en application du 3° du IV de l'article R 516-2 du Code de l'Environnement.

ARTICLE 1.5.2. MONTANT DES GARANTIES FINANCIÈRES

Cas des installations figurant sur la liste prévue à l'article L. 515-8 du code de l'environnement

Rubriques	Libellé des rubriques	Quantité unitaire maximale retenue pour le calcul de l'événement de référence	
		Déchets dangereux	tonnes
2718	Installation de transit, regroupement ou tri de déchets dangereux ou de déchets contenant les substances dangereuses ou préparations dangereuses mentionnées à l'article R. 511-10 du code de l'environnement, à l'exclusion des installations visées aux rubriques 1313, 2710, 2711, 2712, 2717 et 2719.	Eaux hydrocarburées	60
		Boues hydrocarburées	30
		DTQD	16
		DMS	12
		DEEE	8
		Déchets industriels divers	36
		Chiffons, emballages souillés	36
		Batteries	6
		Phytoprotecteurs	6
		Pulvérulents	8

Le montant des garanties financières est fixé conformément à l'article 1.10.1 à **130 211** euros TTC.

L'indice TP01 utilisé pour le calcul du montant de référence est celui en vigueur au 31 décembre 2013, soit 703,9.

ARTICLE 1.5.3. DÉLAI DE CONSTITUTION DES GARANTIES FINANCIÈRES

L'échéancier de constitution des garanties financières est le suivant :

- constitution de 20 % du montant initial des garanties financières dans les conditions prévues à l'article 3 de l'arrêté ministériel du 31 mai 2012.
- constitution supplémentaire de 20 % du montant initial des garanties financières par an pendant quatre ans.

L'exploitant communique au Préfet, dans les délais prévus ci-dessus, le document attestant la constitution des garanties financières, établi dans les formes prévues par l'arrêté ministériel du 31 juillet 2012 relatif aux modalités de constitution de garanties financières prévues aux articles R. 516-1 et suivants du code de l'environnement.

ARTICLE 1.5.4. RENOUELEMENT DES GARANTIES FINANCIÈRES

Le renouvellement des garanties financières intervient au moins six mois avant la date d'échéance du document prévu à l'article R.516-2 III du Code de l'environnement.

Pour attester du renouvellement des garanties financières, l'exploitant adresse au Préfet, au moins six mois avant la date d'échéance, un nouveau document dans les formes prévues par l'arrêté ministériel du 31 juillet 2012 relatif aux modalités de constitution de garanties financières prévues aux articles R. 516-1 et suivants du code de l'environnement.

ARTICLE 1.5.5. ACTUALISATION DES GARANTIES FINANCIÈRES

L'exploitant est tenu d'actualiser le montant des garanties financières et en atteste auprès du Préfet dans les cas suivants :

- a minima tous les cinq ans au prorata de la variation de l'indice publié TP 01 ;
- sur une période au plus égale à cinq ans, lorsqu'il y a une augmentation supérieure à 15 % de l'indice TP01, et ce dans les six mois qui suivent cette augmentation.

ARTICLE 1.5.6. RÉVISION DU MONTANT DES GARANTIES FINANCIÈRES

Toute modification des conditions d'exploitation conduisant à une modification du coût de mise en sécurité nécessite une révision du montant de référence des garanties financières.

ARTICLE 1.5.7. ABSENCE DE GARANTIES FINANCIÈRES

Outre les sanctions rappelées à l'article L516-1 du code de l'environnement, l'absence de garanties financières peut entraîner la suspension du fonctionnement des installations classées visées au présent arrêté, après mise en œuvre des modalités prévues à l'article L.171-8 de ce code.

Conformément à l'article L.171-9 du même code, pendant la durée de la suspension, l'exploitant est tenu d'assurer à son personnel le paiement des salaires, indemnités et rémunérations de toute nature auxquels il avait droit jusqu'alors.

ARTICLE 1.5.8. APPEL DES GARANTIES FINANCIÈRES

En cas de défaillance de l'exploitant, le Préfet peut faire appel aux garanties financières quand une des obligations de mise en sécurité, de remise en état, de surveillance ou d'intervention telles que prévues à l'article R.516-2-IV du Code de l'environnement ou dans l'arrêté d'autorisation n'est pas réalisée, et après intervention des mesures prévues à l'article L.171-8 du Code de l'environnement.

ARTICLE 1.5.9. LEVÉE DE L'OBLIGATION DE GARANTIES FINANCIÈRES

L'obligation de garanties financières est levée à la cessation d'exploitation des installations nécessitant la mise en place des garanties financières, et après que les travaux couverts par les garanties financières ont été normalement réalisés.

Ce retour à une situation normale est constaté, dans le cadre de la procédure de cessation d'activité prévue aux articles R. 512-39-1 à R. 512-39-3 du Code de l'environnement, par l'inspection des installations classées qui établit un procès-verbal de constatation de la réalisation des travaux comme prévu à l'article R.512-39-3 III du même code.

L'obligation de garanties financières est levée par arrêté préfectoral après consultation des maires des communes intéressées.

En application de l'article R. 516-5 du Code de l'environnement, le préfet peut demander la réalisation, aux frais de l'exploitant, d'une évaluation critique par un tiers expert des éléments techniques justifiant la levée de l'obligation de garanties financières.

CHAPITRE 1.6 MODIFICATIONS ET CESSATION D'ACTIVITÉ

ARTICLE 1.6.1. PORTER À CONNAISSANCE

Toute modification apportée par le demandeur aux installations, à leur mode d'utilisation ou à leur voisinage, et de nature à entraîner un changement notable des éléments du dossier de demande d'autorisation, est portée avant sa réalisation à la connaissance du Préfet avec tous les éléments d'appréciation.

ARTICLE 1.6.2. MISE À JOUR DES ÉTUDES D'IMPACT ET DE DANGERS

Les études d'impact et de dangers sont actualisées à l'occasion de toute modification notable telle que prévue à l'article R 512-33 du code de l'environnement. Ces compléments sont systématiquement communiqués au Préfet qui pourra demander une analyse critique d'éléments du dossier justifiant des vérifications particulières, effectuée par un organisme extérieur expert dont le choix est soumis à son approbation. Tous les frais engagés à cette occasion sont supportés par l'exploitant.

ARTICLE 1.6.3. ÉQUIPEMENTS ABANDONNÉS

Les équipements abandonnés ne doivent pas être maintenus dans les installations. Toutefois, lorsque leur enlèvement est incompatible avec les conditions immédiates d'exploitation, des dispositions matérielles interdiront leur réutilisation afin de garantir leur mise en sécurité et la prévention des accidents.

ARTICLE 1.6.4. TRANSFERT SUR UN AUTRE EMPLACEMENT

Tout transfert sur un autre emplacement des installations visées sous l'article 1.2 du présent arrêté nécessite une nouvelle demande d'autorisation ou d'enregistrement ou déclaration.

ARTICLE 1.6.5. CHANGEMENT D'EXPLOITANT

Dans le cas où l'établissement change d'exploitant, le successeur fait la déclaration au Préfet dans le mois qui suit la prise en charge de l'exploitation.

ARTICLE 1.6.6. CESSATION D'ACTIVITÉ

Sans préjudice des mesures de l'article R. 512-74 du code de l'environnement, pour l'application des articles R. 512-39-1 à R. 512-39-5, lorsqu'une installation classée est mise à l'arrêt définitif, l'exploitant notifie au préfet la date de cet arrêt trois mois au moins avant celui-ci.

La notification prévue ci-dessus indique les mesures prises ou prévues pour assurer, dès l'arrêt de l'exploitation, la mise en sécurité du site. Ces mesures comportent notamment :

- l'évacuation ou l'élimination des produits dangereux, et, pour les installations autres que les installations de stockage de déchets, celle des déchets présents sur le site ;
- des interdictions ou limitations d'accès au site ;
- la suppression des risques d'incendie et d'explosion ;
- la surveillance des effets de l'installation sur son environnement.

En outre, l'exploitant place le site de l'installation dans un état tel qu'il ne puisse porter atteinte aux intérêts mentionnés à l'article L. 511-1.

CHAPITRE 1.7 RESPECT DES AUTRES LÉGISLATIONS ET RÉGLEMENTATIONS

ARTICLE 1.7.1. RESPECT DES AUTRES LÉGISLATIONS ET RÉGLEMENTATIONS

Les dispositions de cet arrêté préfectoral sont prises sans préjudice des autres législations et réglementations applicables, et notamment le code minier, le code civil, le code de l'urbanisme, le code du travail et le code général des collectivités territoriales, la réglementation sur les équipements sous pression.

Les droits des tiers sont et demeurent expressément réservés.

La présente autorisation ne vaut pas permis de construire.

TITRE 2 – GESTION DE L'ÉTABLISSEMENT

CHAPITRE 2.1 EXPLOITATION DES INSTALLATIONS

ARTICLE 2.1.1. OBJECTIFS GÉNÉRAUX

L'exploitant prend toutes les dispositions nécessaires dans la conception l'aménagement, l'entretien et l'exploitation des installations pour :

- limiter la consommation d'eau, et limiter les émissions de polluants dans l'environnement ;
- la gestion des effluents et déchets en fonction de leurs caractéristiques, ainsi que la réduction des quantités rejetées ;
- prévenir en toutes circonstances, l'émission, la dissémination ou le déversement, chroniques ou accidentels, directs ou indirects, de matières ou substances qui peuvent présenter des dangers ou inconvénients pour la commodité de voisinage, pour la santé, la sécurité, la salubrité publiques, pour l'agriculture, pour la protection de la nature, de l'environnement et des paysages, pour l'utilisation rationnelle de l'énergie ainsi que pour la conservation des sites et des monuments ainsi que des éléments du patrimoine archéologique.

ARTICLE 2.1.2. CONSIGNES D'EXPLOITATION

L'exploitant établit des consignes d'exploitation pour l'ensemble des installations comportant explicitement les vérifications à effectuer, en conditions d'exploitation normale, en périodes de démarrage, de dysfonctionnement ou d'arrêt momentané de façon à permettre en toutes circonstances le respect des dispositions du présent arrêté.

L'exploitation se fait sous la surveillance de personnes nommément désignées par l'exploitant et ayant une connaissance des dangers des produits stockés ou utilisés dans l'installation.

CHAPITRE 2.2 RÉSERVES DE PRODUITS OU MATIÈRES CONSOMMABLES

ARTICLE 2.2.1. RÉSERVES DE PRODUITS

L'établissement dispose de réserves suffisantes de produits ou matières consommables utilisés de manière courante ou occasionnelle pour assurer la protection de l'environnement tels que manches de filtre, produits de neutralisation, liquides inhibiteurs, produits absorbants...

CHAPITRE 2.3 INTÉGRATION DANS LE PAYSAGE

ARTICLE 2.3.1. PROPRETÉ

L'exploitant prend les dispositions appropriées qui permettent d'intégrer l'installation dans le paysage. L'ensemble des installations est maintenu propre et entretenu en permanence.

L'exploitant prend les mesures nécessaires afin d'éviter la dispersion sur les voies publiques et les zones environnantes de poussières, papiers, boues, déchets, ... Des dispositifs d'arrosage, de lavage de roues, ... sont mis en place en tant que de besoin.

ARTICLE 2.3.2. ESTHÉTIQUE

Les abords de l'installation, placés sous le contrôle de l'exploitant sont aménagés et maintenus en bon état de propreté (peinture, ...). Les émissaires de rejet et leur périphérie font l'objet d'un soin particulier (plantations, engazonnement, ...).

CHAPITRE 2.4 DANGER OU NUISANCE NON PRÉVENU

ARTICLE 2.4.1. DANGER OU NUISANCE NON PRÉVENU

Tout danger ou nuisance non susceptible d'être prévenu par les prescriptions du présent arrêté est immédiatement porté à la connaissance du Préfet par l'exploitant.

CHAPITRE 2.5 INCIDENTS OU ACCIDENTS

L'exploitant est tenu à déclarer dans les meilleurs délais à l'inspection des installations classées les accidents ou incidents survenus du fait du fonctionnement de son installation qui sont de nature à porter atteinte aux intérêts mentionnés à l'article L. 511-1 du code de l'environnement.

Un rapport d'accident ou, sur demande de l'inspection des installations classées, un rapport d'incident est transmis par l'exploitant à l'inspection des installations classées. Il précise notamment les circonstances et les causes de l'accident ou de l'incident, les effets sur les personnes et l'environnement, les mesures prises ou envisagées pour éviter un accident ou un incident similaire et pour en pallier les effets à moyen ou long terme.

Ce rapport est transmis sous 15 jours à l'inspection des installations classées.

CHAPITRE 2.6 RÉCAPITULATIF DES DOCUMENTS TENUS À LA DISPOSITION DE L'INSPECTION

L'exploitant établit et tient à jour un dossier comportant les documents suivants :

- le dossier de demande d'autorisation initial,
- les plans tenus à jour,
- les récépissés de déclaration et les prescriptions générales, en cas d'installations soumises à déclaration non couvertes par un arrêté d'autorisation,
- les arrêtés préfectoraux associés aux enregistrements et les prescriptions générales ministérielles, en cas d'installations soumises à enregistrement non couvertes par un arrêté d'autorisation,
- les arrêtés préfectoraux relatifs aux installations soumises à autorisation, pris en application de la législation relative aux installations classées pour la protection de l'environnement,

tous les documents, enregistrements, résultats de vérification et registres répertoriés dans le présent arrêté ; ces documents peuvent être informatisés, mais dans ce cas des dispositions doivent être prises pour la sauvegarde des données.

Ce dossier est tenu à la disposition de l'inspection des installations classées sur le site durant 5 années au minimum.

CHAPITRE 2.7 RÉCAPITULATIF DES CONTRÔLES A EFFECTUER, DES DOCUMENTS À TRANSMETTRE À L'INSPECTION ET DES ÉCHÉANCES

ARTICLE 2.7.1. CONTRÔLES A EFFECTUER

L'exploitant effectue les contrôles suivants :

Articles	Contrôles à effectuer	Périodicité du contrôle
7.3.2	Vérification du matériel électrique	Tous les ans
9.2.4.1	Niveaux sonores	Tous les 3 ans

ARTICLE 2.7.2. DOCUMENTS À TRANSMETTRE

L'exploitant transmet à l'inspection les documents suivants :

Articles	Documents à transmettre	Périodicités / échéances
1.6.6	Notification de mise à l'arrêt définitif	3 mois avant la date de cessation d'activité
1.5.3	Document attestant de la constitution des garanties financières	3 mois avant la fin de la période (ou tous les 5 ans), ou avant 6 mois suivant une augmentation de plus de 15 % de l'indice TP01

ARTICLE 2.7.3. ÉCHÉANCES

L'exploitant réalise les travaux de mise en conformité suivant :

Articles	Travaux à effectuer	Echéances
7.2.1.1	Comportement au feu du bâtiment principal	3 mois à compter de la signature de l'arrêté

TITRE 3 - PRÉVENTION DE LA POLLUTION ATMOSPHÉRIQUE

CHAPITRE 3.1 CONCEPTION DES INSTALLATIONS
ARTICLE 3.1.1. DISPOSITIONS GÉNÉRALES

L'exploitant prend toutes les dispositions nécessaires dans la conception, l'exploitation et l'entretien des installations de manière à limiter les émissions à l'atmosphère, y compris diffuses, notamment par la mise en œuvre des meilleures techniques disponibles, le développement de techniques de valorisation, la collecte sélective et le traitement des effluents en fonction de leurs caractéristiques et la réduction des quantités rejetées en optimisant notamment l'efficacité énergétique.

Les installations de traitement devront être conçues, exploitées et entretenues de manière à réduire à leur minimum les durées d'indisponibilité pendant lesquelles elles ne pourront assurer pleinement leur fonction.

Les installations de traitement d'effluents gazeux doivent être conçues, exploitées et entretenues de manière :

- à faire face aux variations de débit, température et composition des effluents,
- à réduire au minimum leur durée de dysfonctionnement et d'indisponibilité.

Si une indisponibilité est susceptible de conduire à un dépassement des valeurs limites imposées, l'exploitant devra prendre les dispositions nécessaires pour réduire la pollution émise en réduisant ou en arrêtant les installations concernées.

Les consignes d'exploitation de l'ensemble des installations comportent explicitement les contrôles à effectuer, en marche normale et à la suite d'un arrêt pour travaux de modification ou d'entretien, de façon à permettre en toute circonstance le respect des dispositions du présent arrêté.

Le brûlage à l'air libre est interdit à l'exclusion des essais incendie. Dans ce cas, les produits brûlés sont identifiés en qualité et quantité.

ARTICLE 3.1.2. POLLUTIONS ACCIDENTELLES

Les dispositions appropriées sont prises pour réduire la probabilité des émissions accidentelles et pour que les rejets correspondants ne présentent pas de dangers pour la santé et la sécurité publique. La conception et l'emplacement des dispositifs de sécurité destinés à protéger les appareillages contre une surpression interne devraient être tels que cet objectif soit satisfait, sans pour cela diminuer leur efficacité ou leur fiabilité.

ARTICLE 3.1.3. ODEURS

Les dispositions nécessaires sont prises pour que l'établissement ne soit pas à l'origine de gaz odorants, susceptibles d'incommoder le voisinage, de nuire à la santé ou à la sécurité publique.

L'inspection des installations classées peut demander la réalisation d'une campagne d'évaluation de l'impact olfactif de l'installation afin de permettre une meilleure prévention des nuisances.

ARTICLE 3.1.4. VOIES DE CIRCULATION

Sans préjudice des règlements d'urbanisme, l'exploitant prend les dispositions nécessaires pour prévenir les envois de poussières et de matières diverses :

- les voies de circulation et aires de stationnement des véhicules sont aménagées (formes de pente, revêtement, etc.), et convenablement nettoyées,
- Les véhicules sortant de l'installation n'entraînent pas de dépôt de poussière ou de boue sur les voies de circulation. Pour cela des dispositions telles que le lavage des roues des véhicules doivent être prévues en cas de besoin,
- les surfaces où cela est possible sont engazonnées,
- des écrans de végétation sont mis en place le cas échéant.

Des dispositions équivalentes peuvent être prises en lieu et place de celles-ci.

ARTICLE 3.1.5. ÉMISSIONS DIFFUSES ET ENVOLS DE POUSSIÈRES

Les stockages de produits pulvérulents sont confinés (récipients, silos, bâtiments fermés) et les installations de manipulation, transvasement, transport de produits pulvérulents sont, sauf impossibilité technique démontrée, munies de dispositifs de capotage et d'aspiration permettant de réduire les envois de poussières. Si nécessaire, les dispositifs d'aspiration sont raccordés à une installation de dépoussiérage en vue de respecter les dispositions du présent arrêté. Les équipements et aménagements correspondants satisfont par ailleurs la prévention des risques d'incendie et d'explosion (événements pour les tours de séchage, les dépoussiéreurs...).

TITRE 4 - PROTECTION DES RESSOURCES EN EAUX ET DES MILIEUX AQUATIQUES

CHAPITRE 4.1 PRÉLÈVEMENTS ET CONSOMMATIONS D'EAU
ARTICLE 4.1.1. ORIGINE DES APPROVISIONNEMENTS EN EAU

Les prélèvements d'eau dans le milieu qui ne s'avèrent pas liés à la lutte contre un incendie ou aux exercices de secours, sont autorisées dans les quantités suivantes :

Origine de la ressource	Prélèvement maximal annuel
Réseau public d'eau potable	500 m ³

ARTICLE 4.1.2. PROTECTION DES RÉSEAUX D'EAU POTABLE ET DES MILIEUX DE PRÉLÈVEMENT

Article 4.1.2.1. Protection des eaux d'alimentation

Un ou plusieurs réservoirs de coupure ou bacs de disconnexion ou tout autre équipement présentant des garanties équivalentes sont installés afin d'isoler les réseaux d'eaux industrielles et pour éviter des retours de substances dans les réseaux d'adduction d'eau publique.

ARTICLE 4.1.3. ADAPTATION DES PRESCRIPTIONS SUR LES PRELEVEMENTS EN CAS DE SECHERESSE

L'exploitant adapte ses prélèvements en fonction des seuils d'alerte et de crise définis dans l'arrêté préfectoral cadre en vigueur en vue de la préservation de la ressource en eau dans le département de Saône-et-Loire.

CHAPITRE 4.2 COLLECTE DES EFFLUENTS LIQUIDES

ARTICLE 4.2.1. DISPOSITIONS GÉNÉRALES

Tous les effluents aqueux sont canalisés. Tout rejet d'effluent liquide non prévu à l'article 4.3.1 ou non conforme aux dispositions du chapitre 4.3 est interdit.

A l'exception des cas accidentels où la sécurité des personnes ou des installations serait compromise, il est interdit d'établir des liaisons directes entre les réseaux de collecte des effluents devant subir un traitement ou être détruits et le milieu récepteur.

ARTICLE 4.2.2. PLAN DES RÉSEAUX

Un schéma de tous les réseaux et un plan des égouts sont établis par l'exploitant, régulièrement mis à jour, notamment après chaque modification notable, et datés. Ils sont tenus à la disposition de l'inspection des installations classées ainsi que des services d'incendie et de secours.

Le plan des réseaux d'alimentation et de collecte fait notamment apparaître :

- l'origine et la distribution de l'eau d'alimentation,
- les dispositifs de protection de l'alimentation (bac de disconnexion, implantation des disconnecteurs ou tout autre dispositif permettant un isolement avec la distribution alimentaire, ...)
- les secteurs collectés et les réseaux associés
- les ouvrages de toutes sortes (vannes, compteurs...)
- les ouvrages d'épuration interne avec leurs points de contrôle et les points de rejet de toute nature (interne ou au milieu).

ARTICLE 4.2.3. ENTRETIEN ET SURVEILLANCE

Les réseaux de collecte des effluents sont conçus et aménagés de manière à être curables, étanches et résister dans le temps aux actions physiques et chimiques des effluents ou produits susceptibles d'y transiter.

L'exploitant s'assure par des contrôles appropriés et préventifs de leur bon état et de leur étanchéité.

Les différentes canalisations accessibles sont repérées conformément aux règles en vigueur.

Les canalisations de transport de substances et préparations dangereuses à l'intérieur de l'établissement sont aériennes.

ARTICLE 4.2.4. PROTECTION DES RÉSEAUX INTERNES À L'ÉTABLISSEMENT

Les effluents aqueux rejetés par les installations ne sont pas susceptibles de dégrader les réseaux d'égouts ou de dégager des produits toxiques ou inflammables dans ces égouts, éventuellement par mélange avec d'autres effluents.

Article 4.2.4.1. Protection contre des risques spécifiques

Les collecteurs véhiculant des eaux polluées par des liquides inflammables ou susceptibles de l'être, sont équipés d'une protection efficace contre le danger de propagation de flammes.

Par les réseaux d'assainissement de l'établissement ne transite aucun effluent issu d'un réseau collectif externe ou d'un autre site industriel.

Article 4.2.4.2. Isolement avec les milieux

Un système permet l'isolement des réseaux d'assainissement de l'établissement par rapport à l'extérieur. Ces dispositifs sont maintenus en état de marche, signalés et actionnables en toute circonstance localement et/ou à partir d'un poste de commande. Leur entretien préventif et leur mise en fonctionnement sont définis par consigne.

CHAPITRE 4.3 TYPES D'EFFLUENTS, LEURS OUVRAGES D'ÉPURATION ET LEURS CARACTÉRISTIQUES DE REJET AU MILIEU

ARTICLE 4.3.1. IDENTIFICATION DES EFFLUENTS

L'exploitant est en mesure de distinguer les différentes catégories d'effluents suivants :

1. les eaux pluviales de toiture (**EPI**)
2. les eaux pluviales susceptibles d'être polluées (**EP2 et EP3**),
3. les eaux usées domestiques (**ED**),
4. Les eaux des cuvettes de rétention (**EC**) et les eaux de rinçage des citernes de collecte de déchets hydrocarburés (**ER**). Ces eaux sont éliminées en tant que déchets.

ARTICLE 4.3.2. COLLECTE DES EFFLUENTS

Les effluents pollués ne contiennent pas de substances de nature à gêner le bon fonctionnement des ouvrages de traitement.

La dilution des effluents est interdite. En aucun cas elle ne doit constituer un moyen de respecter les valeurs seuils de rejets fixées par le présent arrêté. Il est interdit d'abaisser les concentrations en substances polluantes des rejets par simples dilutions autres que celles résultant du rassemblement des effluents normaux de l'établissement ou celles nécessaires à la bonne marche des installations de traitement.

Les rejets directs ou indirects d'effluents dans la (les) nappe(s) d'eaux souterraines ou vers les milieux de surface non visés par le présent arrêté sont interdits.

ARTICLE 4.3.3. GESTION DES OUVRAGES : CONCEPTION, DYSFONCTIONNEMENT

La conception et la performance des installations de traitement (ou de pré-traitement) des effluents aqueux permettent de respecter les valeurs limites imposées au rejet par le présent arrêté. Elles sont entretenues, exploitées et surveillées de manière à réduire au minimum les durées d'indisponibilité ou à faire face aux variations des caractéristiques des effluents bruts (débit, température, composition...) y compris à l'occasion du démarrage ou d'arrêt des installations.

Si une indisponibilité ou un dysfonctionnement des installations de traitement est susceptible de conduire à un dépassement des valeurs limites imposées par le présent arrêté, l'exploitant prend les dispositions nécessaires pour réduire la pollution émise en limitant ou en arrêtant si besoin les fabrications concernées.

Les dispositions nécessaires doivent être prises pour limiter les odeurs provenant du traitement des effluents ou dans les canaux à ciel ouvert (conditions anaérobies notamment).

ARTICLE 4.3.4. ENTRETIEN ET CONDUITE DES INSTALLATIONS DE TRAITEMENT

Les principaux paramètres permettant de s'assurer de la bonne marche des installations de traitement des eaux polluées sont mesurés périodiquement et portés sur un registre.

La conduite des installations est confiée à un personnel compétent disposant d'une formation initiale et continue.

Un registre spécial est tenu sur lequel sont notés les incidents de fonctionnement des dispositifs de collecte, de traitement, de recyclage ou de rejet des eaux, les dispositions prises pour y remédier et les résultats des mesures et contrôles de la qualité des rejets auxquels il a été procédé.

Les eaux pluviales susceptibles d'être polluées, notamment par ruissellement sur des aires de stationnement, de chargement et déchargement, sont collectées par un réseau spécifique et traitées par un ou plusieurs dispositifs de traitement adéquat permettant de traiter les polluants en présence.

Ces dispositifs de traitement sont conformes aux normes en vigueur. Ils sont nettoyés et curés par une société habilitée lorsque le volume des boues atteint la moitié du volume utile du déboureur et dans tous les cas au moins une fois par an. Ce nettoyage consiste en la vidange des hydrocarbures et des boues, et en la vérification du bon fonctionnement de l'obturateur.

Les fiches de suivi du nettoyage des décanteurs-séparateurs d'hydrocarbures, l'attestation de conformité à la norme en vigueur ainsi que les bordereaux de traitement des déchets détruits ou retraités sont tenus à la disposition de l'inspection des installations classées.

ARTICLE 4.3.5. LOCALISATION DES POINTS DE REJET

Les réseaux de collecte des effluents générés par l'établissement aboutissent aux points de rejet qui présentent les caractéristiques suivantes :

Point de rejet vers le milieu récepteur codifié par le présent arrêté	EP 1
Nature des effluents	Eaux pluviales de toitures
Exutoire du rejet	Canalisation vers le réseau communal puis la station de l'AUZIN
Traitement avant rejet	Néant

Point de rejet vers le milieu récepteur codifié par le présent arrêté	EP 2
Nature des effluents	Eaux pluviales issues de la cour côté Ouest
Exutoire du rejet	Canalisation vers le réseau communal puis la station de l'AUZIN
Traitement avant rejet	Séparateur hydrocarbures
Autres dispositions	Une vanne de barrage permet d'isoler l'ensemble des rejets provenant des différents réseaux

Point de rejet vers le milieu récepteur codifié par le présent arrêté	EP 3
Nature des effluents	Eaux pluviales issues de la cour côté Est
Exutoire du rejet	Canalisation vers le réseau communal puis la station de l'AUZIN
Traitement avant rejet	Séparateur hydrocarbures
Autres dispositions	Une vanne de barrage permet d'isoler l'ensemble des rejets provenant des différents réseaux

ARTICLE 4.3.6. CONCEPTION, AMÉNAGEMENT ET ÉQUIPEMENT DES OUVRAGES DE REJET

Article 4.3.6.1. Conception

Les dispositions du présent arrêté s'appliquent sans préjudice de l'autorisation délivrée par la collectivité à laquelle appartient le réseau public et l'ouvrage de traitement collectif, en application de l'article L. 1331-10 du code de la santé publique. Cette autorisation est transmise par l'exploitant au Préfet.

Article 4.3.6.2. Aménagement

4.3.6.2.1 Aménagement des points de prélèvements

Sur chaque ouvrage de rejet d'effluents liquides est prévu un point de prélèvement d'échantillons et des points de mesure (débit, température, concentration en polluant, ...).

Ces points sont aménagés de manière à être aisément accessibles et permettre des interventions en toute sécurité. Toutes les dispositions doivent également être prises pour faciliter les interventions d'organismes extérieurs à la demande de l'inspection des installations classées.

Les agents des services publics, notamment ceux chargés de la Police des eaux, doivent avoir libre accès aux dispositifs de prélèvement qui équipent les ouvrages de rejet vers le milieu récepteur.

4.3.6.2.2 Section de mesure

Ces points sont implantés dans une section dont les caractéristiques (rectitude de la conduite à l'amont, qualité des parois, régime d'écoulement) permettent de réaliser des mesures représentatives de manière à ce que la vitesse n'y soit pas sensiblement ralentie par des seuils ou obstacles situés à l'aval et que l'effluent soit suffisamment homogène.

ARTICLE 4.3.7. CARACTÉRISTIQUES GÉNÉRALES DE L'ENSEMBLE DES REJETS

Les effluents rejetés doivent être exempts :

- de matières flottantes,
- de produits susceptibles de dégager, en égout ou dans le milieu naturel, directement ou indirectement, des gaz ou vapeurs toxiques, inflammables ou odorantes,
- de tout produit susceptible de nuire à la conservation des ouvrages, ainsi que des matières déposables ou précipitables qui, directement ou indirectement, sont susceptibles d'entraver le bon fonctionnement des ouvrages.

Les effluents doivent également respecter les caractéristiques suivantes :

- Température : 30 °C
- pH : compris entre 5,5 et 8,5 (ou 9,5 s'il y a neutralisation alcaline)
- Couleur : modification de la coloration du milieu récepteur mesurée en un point représentatif de la zone de mélange inférieure à 100 mg Pt/l

ARTICLE 4.3.8. GESTION DES EAUX POLLUÉES ET DES EAUX RÉSIDUAIRES INTERNES À L'ÉTABLISSEMENT

Les réseaux de collecte sont conçus pour évacuer séparément chacune des diverses catégories d'eaux polluées issues des activités ou sortant des ouvrages d'épuration interne vers les traitements appropriés avant d'être évacuées vers le milieu récepteur autorisé à les recevoir.

ARTICLE 4.3.9. VALEURS LIMITES D'ÉMISSION DES EAUX DOMESTIQUES

Les eaux domestiques (**ED**) sont traitées et évacuées conformément aux règlements en vigueur, elles rejoignent le réseau communal.

ARTICLE 4.3.10. EAUX PLUVIALES SUSCEPTIBLES D'ÊTRE POLLUÉES

Les eaux pluviales polluées issues des cuvettes de rétention (**EC**), collectées dans les installations sont éliminées vers les filières de traitement des déchets appropriées. En l'absence de pollution préalablement caractérisée, elles pourront être évacuées vers le milieu récepteur dans les limites autorisées par le présent arrêté.

Il est interdit d'établir des liaisons directes entre les réseaux de collecte des eaux pluviales et les réseaux de collecte des effluents pollués ou susceptibles d'être pollués.

ARTICLE 4.3.11. EAUX DE RINÇAGE DES CITERNES DE COLLECTE DE DÉCHETS HYDROCARBURÉS

Les effluents pollués (**ER**) sont collectés dans une benne avec les résidus solides, puis pompés après décantation et regroupés avec les déchets de même nature dans une des cuves dédiées. Ils sont éliminés vers les filières de traitement des déchets appropriées.

ARTICLE 4.3.12. VALEURS LIMITES D'ÉMISSION DES EAUX EXCLUSIVEMENT PLUVIALES

L'exploitant est tenu de respecter avant rejet des eaux pluviales non polluées dans le milieu récepteur considéré, les valeurs limites en concentration définies :

Article 4.3.12.1. Référence du rejet vers le milieu récepteur : EP1

Paramètre	Concentrations instantanées (mg/l)
MES	40
DCO	40
Hydrocarbures totaux	5

Article 4.3.12.2. Référence du rejet vers le milieu récepteur : N° EP2 et EP3

Paramètre	Concentrations instantanées (mg/l)
MES	30
DCO	40
DBO5	20
Hydrocarbures totaux	5
Métaux totaux (*)	15
Cyanures	0,1

(*) : somme de la concentration en masse par litre des éléments suivants : Pb, Cu, Cr, Ni, Zn, Mn, Sn, Cd, Hg, Fe, Al)

La superficie des toitures, aires de stockage, voies de circulation, aires de stationnement et autres surfaces imperméabilisées est de 6662 m².

CHAPITRE 4.4 RÉSEAU DE CONTRÔLE DE LA QUALITÉ DES EAUX SOUTERRAINES

Le réseau de contrôle de la qualité des eaux souterraines est constitué par trois piézomètres PZ1, PZ2 et PZ3 repérés sur le plan annexé au présent arrêté.

Le réseau de contrôle de la qualité des eaux souterraines pourra être modifié sur la base d'une étude dûment argumentée qui sera soumise à l'avis d'un hydrogéologue.

Les piézomètres doivent être maintenus en bon état, capuchonnés et cadenassés. Leur intégrité et leur accessibilité doivent être garanties quel que soit l'usage du site.

Tout piézomètre non utilisé doit être rebouché de manière étanche, afin d'éviter l'éventuel transfert à travers celui-ci d'eau entre des aquifères superposés.

Lorsque les points de prélèvement sont localisés hors du site, sur des propriétés, publiques ou privées, une convention relative aux conditions d'accès et de réalisation des prélèvements doit être signée avec chacun des propriétaires concernés. Chaque convention est tenue à la disposition de l'inspecteur des installations classées.

TITRE 5 - DÉCHETS

CHAPITRE 5.1 PRINCIPES DE GESTION

ARTICLE 5.1.1. LIMITATION DE LA PRODUCTION DE DÉCHETS

L'exploitant prend toutes les dispositions nécessaires dans la conception, l'aménagement, et l'exploitation de ses installations pour :

- en priorité, prévenir et réduire la production et la nocivité des déchets, notamment en agissant sur la conception, la fabrication et la distribution des substances et produits et en favorisant le réemploi, diminuer les incidences globales de l'utilisation des ressources et améliorer l'efficacité de leur utilisation ;
- assurer une bonne gestion des déchets de son entreprise en privilégiant, dans l'ordre :
 - a) la préparation en vue de la réutilisation ;
 - b) le recyclage ;
 - c) toute autre valorisation, notamment la valorisation énergétique ;
 - d) l'élimination.

Cet ordre de priorité peut être modifié si cela se justifie compte tenu des effets sur l'environnement et la santé humaine, et des conditions techniques et économiques. L'exploitant tient alors les justifications nécessaires à disposition de l'inspection des installations classées.

ARTICLE 5.1.2. SÉPARATION DES DÉCHETS

L'exploitant effectue à l'intérieur de son établissement la séparation des déchets (dangereux ou non) de façon à assurer leur orientation dans les filières autorisées adaptées à leur nature et à leur dangerosité. Les déchets dangereux sont définis par l'article R. 541-8 du code de l'environnement.

Les huiles usagées sont gérées conformément aux articles R. 543-3 à R. 543-15 et R. 543-40 du code de l'environnement. Dans l'attente de leur ramassage, elles sont stockées dans des réservoirs étanches et dans des conditions de séparation satisfaisantes, évitant notamment les mélanges avec de l'eau ou tout autre déchet non huileux ou contaminé par des PCB.

Les déchets d'emballages industriels sont gérés dans les conditions des articles R. 43-66 à R. 543-72 du code de l'environnement.

Les piles et accumulateurs usagés sont gérés conformément aux dispositions de l'article R. 543-131 du code de l'environnement.

Les pneumatiques usagés sont gérés conformément aux dispositions de l'article R. 543-137 à R. 543-151 du code de l'environnement ; ils sont remis à des opérateurs agréés (collecteurs ou exploitants d'installations d'élimination) ou aux professionnels qui utilisent ces déchets pour des travaux publics, de remblaiement, de génie civil ou pour l'ensilage.

Les déchets d'équipements électriques et électroniques sont enlevés et traités selon les dispositions des articles R. 543-195 à R. 543-201 du code de l'environnement.

ARTICLE 5.1.3. CONCEPTION ET EXPLOITATION DES INSTALLATIONS D'ENTREPOSAGE INTERNES DES DÉCHETS

Les déchets produits, entreposés dans l'établissement, avant leur orientation dans une filière adaptée, le sont dans des conditions ne présentant pas de risques de pollution (prévention d'un lessivage par des eaux météoriques, d'une pollution des eaux superficielles et souterraines, des envols et des odeurs) pour les populations avoisinantes et l'environnement.

En particulier, les aires d'entreposage de déchets susceptibles de contenir des produits polluants sont réalisées sur des aires étanches et aménagées pour la récupération des éventuels liquides épandus et des eaux météoriques souillées.

ARTICLE 5.1.4. DÉCHETS GÉRÉS À L'EXTÉRIEUR DE L'ÉTABLISSEMENT

L'exploitant oriente les déchets produits dans des filières propres à garantir les intérêts visés à l'article L. 511-1 et L. 541-1 du code de l'environnement.

Il s'assure que la personne à qui il remet les déchets est autorisée à les prendre en charge et que les installations destinataires des déchets sont régulièrement autorisées à cet effet.

Il fait en sorte de limiter le transport des déchets en distance et en volume.

ARTICLE 5.1.5. DÉCHETS GÉRÉS À L'INTÉRIEUR DE L'ÉTABLISSEMENT

A l'exception des installations spécifiquement autorisées, tout traitement de déchets dans l'enceinte de l'établissement est interdit.

Le mélange de déchets dangereux de catégories différentes, le mélange de déchets dangereux avec des déchets non dangereux et le mélange de déchets dangereux avec des substances, matières ou produits qui ne sont pas des déchets sont interdits.

ARTICLE 5.1.6. TRANSPORT

1.

L'exploitant tient un registre chronologique où sont consignés tous les déchets sortant. Le contenu minimal des informations du registre est fixé en référence à l'arrêté du 29 février 2012 fixant le contenu des registres mentionnés aux articles R. 541-43 et R. 541-46 du code de l'environnement. Il peut être confondu avec celui prévu à l'article 8.1.3 du présent arrêté.

Chaque lot de déchets dangereux expédié vers l'extérieur est accompagné du bordereau de suivi défini à l'article R. 541-45 du code de l'environnement.

Les opérations de transport de déchets (dangereux ou non) respectent les dispositions des articles R. 541-49 à R. 541-64 et R. 541-79 du code de l'environnement relatifs à la collecte, au transport, au négoce et au courtage de déchets. La liste mise à jour des transporteurs utilisés par l'exploitant, est tenue à la disposition de l'inspection des installations classées.

L'importation ou l'exportation de déchets (dangereux ou non) ne peut être réalisée qu'après accord des autorités compétentes en application du règlement (CE) n° 1013/2006 du Parlement européen et du Conseil du 14 juin 2006 concernant les transferts de déchets.

ARTICLE 5.1.7. DÉCHETS PRODUITS PAR L'ÉTABLISSEMENT

Les principaux déchets générés par le fonctionnement normal des installations sont limités aux quantités suivantes :

Type de déchets	Codes des déchets	Nature des déchets	Production maximale annuelle en tonnes	Destination
Déchets non dangereux	20 01 01	Emballages en papier/carton	2	Valorisation
	20 03 01	Déchets en mélange	2	Valorisation ou élimination
Déchets dangereux	16 07 08*	Déchets provenant du nettoyage des citernes de transport (hydrocureurs)	200	Traitement physico-chimique
	13 05 02*	Boues provenant de séparateurs eau/hydrocarbures	5	Valorisation
	13 05 07*	Eau mélangée à des hydrocarbures provenant de séparateurs eau/hydrocarbures	40	Valorisation
	20 01 35*	Équipements électriques et électroniques mis au rebut contenant des composants dangereux	0,5	Valorisation
	20 01 33*	Piles et accumulateurs	0,5	Valorisation
	15 01 10*	Emballages contenant des résidus de substances dangereuses ou contaminés par de tels résidus	1	Valorisation
	15 02 02*	Absorbants, matériaux filtrants (y compris les filtres à huile non spécifiés ailleurs), chiffons d'essuyage et vêtements de protection contaminés par des substances dangereuses.	5	Valorisation

Les déchets produits par l'installation sont gérés selon les mêmes modalités que celles mises en œuvre pour les déchets reçus sur le site.

TITRE 6 - PRÉVENTION DES NUISANCES SONORES ET DES VIBRATIONS

CHAPITRE 6.1 DISPOSITIONS GÉNÉRALES

ARTICLE 6.1.1. AMÉNAGEMENTS

L'installation est construite, équipée et exploitée de façon que son fonctionnement ne puisse être à l'origine de bruits transmis par voie aérienne ou solidienne, de vibrations mécaniques susceptibles de compromettre la santé ou la sécurité du voisinage ou de constituer une nuisance pour celle-ci.

Les prescriptions de l'arrêté ministériel du 23 janvier 1997 modifié relatif à la limitation des bruits émis dans l'environnement par les installations relevant du livre V – titre I du Code de l'Environnement, ainsi que les règles techniques annexées à la circulaire du 23 juillet 1986 relative aux vibrations mécaniques émises dans l'environnement par les installations classées sont applicables.

ARTICLE 6.1.2. VÉHICULES ET ENGINES

Les véhicules de transport, les matériels de manutention et les engins de chantier utilisés à l'intérieur de l'établissement, et susceptibles de constituer une gêne pour le voisinage, sont conformes aux dispositions des articles R. 571-1 à R. 571-24 du code de l'environnement.

ARTICLE 6.1.3. APPAREILS DE COMMUNICATION

L'usage de tout appareil de communication par voie acoustique (sirènes, avertisseurs, haut-parleurs ...) gênant pour le voisinage est interdit sauf si leur emploi est exceptionnel et réservé à la prévention ou au signalement d'incidents graves ou d'accidents.

CHAPITRE 6.2 NIVEAUX ACOUSTIQUES

ARTICLE 6.2.1. VALEURS LIMITES D'ÉMERGENCE

Article 6.2.1.1. Définitions

Les zones d'émergence réglementée (ZER) sont définies comme suit :

- L'intérieur des immeubles habités ou occupés par des tiers, existant à la date du présent arrêté d'autorisation et de leurs parties extérieures éventuelles les plus proches (cour, jardin, terrasse ...).
- Les zones constructibles définies par des documents d'urbanisme opposables aux tiers et publiés à la date du présent arrêté d'autorisation.

- L'intérieur des immeubles habités ou occupés par des tiers qui auront été implantés après la date du présent arrêté dans les zones constructibles définies ci-dessus et de leurs parties extérieures éventuelles les plus proches (cour, jardin, terrasses ...) à l'exclusion de celles des immeubles implantés dans les zones destinées à recevoir des activités artisanales ou industrielles.

L'émergence est définie comme étant la différence entre les niveaux de pression continue équivalent pondérés A du bruit ambiant (mesurés lorsque l'installation est en fonctionnement) et les niveaux sonores correspondant au bruit résiduel (installation à l'arrêt).

Article 6.2.1.2. Valeurs limites d'émergence

Les émissions sonores dues aux activités des installations ne doivent pas engendrer une émergence supérieure aux valeurs admissibles fixées dans le tableau ci-après, dans les zones à émergence réglementée.

Niveau de bruit ambiant existant dans les zones à émergence réglementée (incluant le bruit de l'établissement)	Emergence admissible pour la période allant de 7 h à 22 h, sauf dimanches et jours fériés	Emergence admissible pour la période allant de 22 h à 7 h, ainsi que les dimanches et jours fériés
Supérieur à 45 dB(A)	5 dB(A)	3 dB(A)

ARTICLE 6.2.2. NIVEAUX LIMITES DE BRUIT EN LIMITES D'EXPLOITATION

Les niveaux limites de bruit ne doivent pas dépasser en limite de propriété de l'établissement les valeurs suivantes pour les différentes périodes de la journée :

Points de mesures	Niveau limite en dB (A)	
	PERIODE DE JOUR Allant de 7h à 22h, (sauf dimanches et jours fériés)	PERIODE DE NUIT Allant de 22h à 7h, (ainsi que dimanches et jours fériés)
A	62	60
B	62	60
C	65	60
D	62	60

Les points de mesure sont définis sur le plan annexé au présent arrêté.

CHAPITRE 6.3 VIBRATIONS

ARTICLE 6.3.1. VIBRATIONS

En cas d'émissions de vibrations mécaniques gênantes pour le voisinage ainsi que pour la sécurité des biens ou des personnes, les points de contrôle, les valeurs des niveaux limites admissibles ainsi que la mesure des niveaux vibratoires émis seront déterminés suivant les spécifications des règles techniques annexées à la circulaire ministérielle n° 23 du 23 juillet 1986 relative aux vibrations mécaniques émises dans l'environnement par les installations classées.

TITRE 7 - PRÉVENTION DES RISQUES TECHNOLOGIQUES

CHAPITRE 7.1 GENERALITES

ARTICLE 7.1.1. LOCALISATION DES RISQUES

L'exploitant recense, sous sa responsabilité, les parties de l'installation qui, en raison des caractéristiques qualitatives et quantitatives des matières mises en œuvre, stockées, utilisées ou produites, sont susceptibles d'être à l'origine d'un sinistre pouvant avoir des conséquences directes ou indirectes sur les intérêts mentionnés à l'article L. 511-1 du code de l'environnement.

L'exploitant détermine, pour chaque partie de l'installation recensée en application de l'alinéa précédent, la nature du risque (incendie, atmosphères explosibles ou émanations toxiques) et appose une signalétique adaptée.

L'exploitant dispose d'un plan général des ateliers et des stockages indiquant les différentes zones de danger correspondant à ces risques éventuels.

ARTICLE 7.1.2. ÉTAT DES STOCKS DE PRODUITS DANGEREUX

Sans préjudice des dispositions du code du travail, l'exploitant dispose des documents lui permettant de connaître la nature et les risques des produits dangereux présents dans l'installation, en particulier les fiches de données de sécurité.

L'exploitant tient à jour un registre indiquant la nature et la quantité des produits dangereux détenus, auquel est annexé un plan général des stockages. Ce registre est tenu à la disposition des services d'incendie et de secours.

ARTICLE 7.1.3. PROPRETÉ DE L'INSTALLATION

Les locaux sont maintenus propres et régulièrement nettoyés notamment de manière à éviter les amas de matières dangereuses ou polluantes et de poussières. Le matériel de nettoyage est adapté aux risques présentés par les produits et poussières.

ARTICLE 7.1.4. CONTRÔLE DES ACCÈS

Article 7.1.4.1. Accès et circulation dans l'établissement

L'exploitant fixe les règles de circulation et de stationnement, applicables à l'intérieur de l'établissement. Les règles sont portées à la connaissance des intéressés par une signalisation adaptée et une information appropriée.

Les voies de circulation et d'accès sont notamment délimitées, maintenues en constant état de propreté et dégagées de tout objet susceptible de gêner le passage. Ces voies sont aménagées pour que les engins des services d'incendie et de secours puissent évoluer sans difficulté.

L'établissement est efficacement clôturé sur la totalité de sa périphérie. La clôture d'une hauteur minimale de 2 mètres est suffisamment résistante pour empêcher l'accès aux installations.

Les zones dans lesquelles il existe des situations dangereuses en fonctionnement normal des installations, définies sous la responsabilité de l'exploitant, se situent à l'intérieur du périmètre clôturé de l'établissement.

Article 7.1.4.2. Gardiennage et contrôle des accès

Aucune personne étrangère à l'établissement ne doit avoir libre accès aux installations. Un accès principal est aménagé pour les conditions normales de fonctionnement du site, tout autre accès devant être réservé à un usage secondaire ou exceptionnel.

L'exploitant prend les dispositions nécessaires au contrôle des accès, ainsi qu'à la connaissance permanente des personnes présentes dans l'établissement.

Les issues sont fermées en dehors des heures de réception des déchets.

ARTICLE 7.1.5. ÉTUDE DE DANGERS

L'exploitant met en place et entretient l'ensemble des équipements mentionnés dans l'étude de dangers.

L'exploitant met en œuvre l'ensemble des mesures d'organisation et de formation ainsi que les procédures mentionnées dans l'étude de dangers.

CHAPITRE 7.2 DISPOSITIONS CONSTRUCTIVES

ARTICLE 7.2.1. BÂTIMENTS ET LOCAUX

La salle de contrôle et les locaux dans lesquels sont présents des personnels devant jouer un rôle dans la prévention des accidents en cas de dysfonctionnement de l'installation, sont implantés et protégés vis à vis des risques toxiques, d'incendie et d'explosion.

A l'intérieur des ateliers, les allées de circulation sont aménagées et maintenues constamment dégagées pour faciliter la circulation du personnel ainsi que l'intervention des secours en cas de sinistre.

Les locaux à risque d'incendie sont équipés, en partie haute, de dispositifs d'évacuation naturelle de fumées et de chaleur permettant l'évacuation à l'air libre des fumées, gaz de combustion, chaleur et produits imbrûlés dégagés en cas d'incendie.

Ces dispositifs sont composés d'exutoires à commande automatique et manuelle. Les commandes d'ouverture manuelle sont placées à proximité des accès. Le système de désenfumage doit être adapté aux risques particuliers de l'installation.

Article 7.2.1.1. Comportement au feu

Les murs situés en limite de propriété au Sud et à l'Ouest du bâtiment principal de 722 m² ainsi que le mur de séparation avec le garage, assurent un degré coupe feu 2 heures. L'ensemble de la structure du bâtiment est à minima R 15 ou équivalent. Le sol des aires et locaux de stockage est incombustible.

Le document définissant l'organisation des stockages, notamment les caractéristiques dimensionnelles et les justificatifs attestant des propriétés de tenue au feu sont conservés dans le dossier prévu à l'article 2.6 du présent arrêté et tenus à la disposition de l'inspection des installations classées.

Les installations sont mises en conformité avec les dispositions du présent article sous 3 mois à compter de la signature du présent arrêté.

ARTICLE 7.2.2. PROTECTION CONTRE LA Foudre

Les installations sur lesquelles une agression par la foudre peut être à l'origine d'événements susceptibles de porter gravement atteinte, directement ou indirectement à la sécurité des installations, à la sécurité des personnes ou à la qualité de l'environnement, sont protégées contre la foudre en application de l'arrêté ministériel en vigueur.

L'exploitant tient en permanence à disposition de l'inspection des installations classées l'analyse du risque foudre, l'étude technique, la notice de vérification et de maintenance, le carnet de bord et les rapports de vérification.

L'installation des dispositifs de protection et la mise en place des mesures de prévention sont réalisées, par un organisme compétent, à l'issue de l'étude technique, au plus tard deux ans après l'élaboration de l'analyse du risque foudre.

ARTICLE 7.2.3. INTERVENTION DES SERVICES DE SECOURS

Article 7.2.3.1. Accessibilité

L'installation dispose en permanence d'un accès au moins pour permettre à tout moment l'intervention des services d'incendie et de secours.

Au sens du présent arrêté, on entend par « accès à l'installation » une ouverture reliant la voie de desserte ou publique et l'intérieur du site suffisamment dimensionnée pour permettre l'entrée des engins de secours et leur mise en œuvre.

Les véhicules dont la présence est liée à l'exploitation de l'installation stationnent sans occasionner de gêne pour l'accessibilité des engins des services de secours depuis les voies de circulation externes à l'installation, même en dehors des heures d'exploitation et d'ouverture de l'installation.

Article 7.2.3.2. Accessibilité des engins à proximité de l'installation

Une voie « engins » au moins est maintenue dégagée pour la circulation sur le périmètre de l'installation et est positionnée de façon à ne pouvoir être obstruée par l'effondrement de tout ou partie de cette installation.

Cette voie « engins » respecte les caractéristiques suivantes :

- la largeur utile est au minimum de 3 mètres, la hauteur libre au minimum de 3,5 mètres et la pente inférieure à 15 %,
- dans les virages de rayon intérieur inférieur à 50 mètres, un rayon intérieur R minimal de 13 mètres est maintenu et une sur-largeur de $S = 15/R$ mètres est ajoutée,
- la voie résiste à la force portante calculée pour un véhicule de 160 kN avec un maximum de 90kN par essieu, ceux-ci étant distants de 3,6 mètres au maximum,
- chaque point du périmètre de l'installation est à une distance maximale de 60 mètres de cette voie,
- aucun obstacle n'est disposé entre les accès à l'installation et la voie engin.

En cas d'impossibilité de mise en place d'une voie engin permettant la circulation sur l'intégralité du périmètre de l'installation et si tout ou partie de la voie est en impasse, les 40 derniers mètres de la partie de la voie en impasse sont d'une largeur utile minimale de 7 mètres et une aire de retournement de 20 mètres de diamètre est prévue à son extrémité.

ARTICLE 7.2.4. MOYENS DE LUTTE CONTRE L'INCENDIE

L'installation est dotée de moyens de lutte contre l'incendie appropriés aux risques, notamment :

- d'un moyen permettant d'alerter les services d'incendie et de secours ;
- de plans des locaux facilitant l'intervention des services d'incendie et de secours avec une description des dangers pour chaque local, comme prévu à l'article 7.1.1 ;
- d'une quantité globale d'eau de 180 m³, assurée par un ou plusieurs appareils d'incendie (prises d'eau, poteaux par exemple) d'un réseau public ou privé d'un diamètre nominal DN100 ou DN150 permettant de fournir un débit minimal de 60 mètres cubes par heure pendant une durée d'au moins deux heures et dont les prises de raccordement sont conformes aux normes en vigueur pour permettre au service d'incendie et de secours de s'alimenter sur ces appareils. A défaut, une réserve d'eau d'au moins 180 mètres cubes destinée à l'extinction est accessible en toutes circonstances et à une distance de l'installation ayant recueilli l'avis des services départementaux d'incendie et de secours. Cette réserve dispose des prises de raccordement conformes aux normes en vigueur pour permettre au service d'incendie et de secours de s'alimenter. L'exploitant est en mesure de justifier au préfet la disponibilité effective des débits d'eau ainsi que le dimensionnement de l'éventuelle réserve d'eau ;
- d'extincteurs répartis à l'intérieur de l'installation lorsqu'elle est couverte, sur les aires extérieures et dans les lieux présentant des risques spécifiques, à proximité des dégagements, bien visibles et facilement accessibles. Les agents d'extinction sont appropriés aux risques à combattre et compatibles avec les matières stockées ;
- de deux RIA positionnés à l'entrée du bâtiment principal.

Les moyens de lutte contre l'incendie sont capables de fonctionner efficacement quelle que soit la température de l'installation et notamment en période de gel. L'exploitant s'assure de la vérification périodique et de la maintenance des matériels de sécurité et de lutte contre l'incendie conformément aux référentiels en vigueur.

CHAPITRE 7.3 DISPOSITIF DE PRÉVENTION DES ACCIDENTS

ARTICLE 7.3.1. MATÉRIELS UTILISABLES EN ATMOSPHÈRES EXPLOSIBLES

Dans les parties de l'installation mentionnées à l'article 7.1.1 et recensées comme pouvant être à l'origine d'une explosion, les installations électriques, mécaniques, hydrauliques et pneumatiques sont conformes aux dispositions du décret du 19 novembre 1996 susvisé.

ARTICLE 7.3.2. INSTALLATIONS ÉLECTRIQUES

L'exploitant tient à la disposition de l'inspection des installations classées les éléments justifiant que ses installations électriques sont réalisées conformément aux règles en vigueur, entretenues en bon état et qu'elles sont vérifiées au minimum une fois par an par un organisme compétent.

Les équipements métalliques sont mis à la terre conformément aux règlements et aux normes applicables.

Les matériaux utilisés pour l'éclairage naturel ne produisent pas, lors d'un incendie, de gouttes enflammées.

ARTICLE 7.3.3. VENTILATION DES LOCAUX

Sans préjudice des dispositions du code du travail, les locaux sont convenablement ventilés pour prévenir la formation d'atmosphère explosive ou toxique. Le débouché à l'atmosphère de la ventilation est placé aussi loin que possible des immeubles habités ou occupés par des tiers et des bouches d'aspiration d'air extérieur, et à une hauteur suffisante compte tenu de la hauteur des bâtiments environnants afin de favoriser la dispersion des gaz rejetés et au minimum à 1 mètre au-dessus du faitage.

La forme du conduit d'évacuation, notamment dans la partie la plus proche du débouché à l'atmosphère, est conçue de manière à favoriser au maximum l'ascension et la dispersion des polluants dans l'atmosphère (par exemple l'utilisation de chapeaux est interdite).

ARTICLE 7.3.4. SYSTÈMES DE DÉTECTION ET EXTINCTION AUTOMATIQUES

Les parties fermées ou abritées de l'installation sont équipées de détecteurs et d'alarmes d'incendie.

Des détecteurs de gaz sont mis en place dans les parties de l'installation recensées à l'article 7.1.1 présentant des risques de dégagement de gaz ou de vapeurs toxiques.

L'exploitant dresse la liste de ces détecteurs avec leur fonctionnalité. Il est en mesure de démontrer la pertinence du dimensionnement retenu pour les dispositifs de détection et le cas échéant d'extinction. Il organise à fréquence semestrielle au minimum des vérifications de maintenance et des tests dont les comptes-rendus sont tenus à disposition de l'inspection des installations classées.

En cas d'installation de systèmes d'extinction automatique d'incendie, ceux-ci sont conçus, installés et entretenus régulièrement conformément aux référentiels reconnus.

CHAPITRE 7.4 DISPOSITIF DE RÉTENTION DES POLLUTIONS ACCIDENTELLES

ARTICLE 7.4.1. RETENTIONS

I. Tout stockage d'un liquide susceptible de créer une pollution des eaux ou des sols est associé à une capacité de rétention dont le volume est au moins égal à la plus grande des deux valeurs suivantes:

- 100 % de la capacité du plus grand réservoir,
- 50 % de la capacité totale des réservoirs associés.

Cette disposition n'est pas applicable aux bassins de traitement des eaux résiduaires.

Pour les stockages de récipients de capacité unitaire inférieure ou égale à 250 litres, la capacité de rétention est au moins égale à :

- dans le cas de liquides inflammables, 50 % de la capacité totale des fûts,
- dans les autres cas, 20 % de la capacité totale des fûts,
- dans tous les cas 800 litres minimum ou égale à la capacité totale lorsque celle-là est inférieure à 800 l.

II. La capacité de rétention est étanche aux produits qu'elle pourrait contenir et résiste à l'action physique et chimique des fluides. Il en est de même pour son dispositif d'obturation qui est maintenu fermé.

Les produits récupérés en cas d'accident ne peuvent être rejetés que dans des conditions conformes au présent arrêté ou sont éliminés comme les déchets.

Les réservoirs ou récipients contenant des produits incompatibles ne sont pas associés à une même rétention.

Le stockage des liquides inflammables, ainsi que des autres produits toxiques ou dangereux pour l'environnement, n'est permis sous le niveau du sol que dans des réservoirs en fosse maçonnée, ou assimilés, et pour les liquides inflammables, dans les conditions énoncées ci-dessus.

III. Pour les stockages à l'air libre, les rétentions sont vidées dès que possible des eaux pluviales s'y versant.

IV. Le sol des aires et des locaux de stockage ou de manipulation des matières dangereuses pour l'homme ou susceptibles de créer une pollution de l'eau ou du sol est étanche et équipé de façon à pouvoir recueillir les eaux de lavage et les matières répandues accidentellement.

ARTICLE 7.4.2. CONFINEMENT

Toutes mesures sont prises pour recueillir l'ensemble des eaux et écoulements susceptibles d'être pollués lors d'un sinistre, y compris les eaux utilisées lors d'un incendie, afin que celles-ci soient récupérées ou traitées afin de prévenir toute pollution des sols, des égouts, des cours d'eau ou du milieu naturel.

Le confinement des eaux accidentellement polluées, notamment lors de l'extinction d'un incendie ou d'une pollution accidentelle y compris des eaux pluviales, est réalisé avec un volume minimal de 230 m³. L'exploitant tient à la disposition de l'inspection des installations classées les justificatifs du dimensionnement du bassin de confinement.

Les points de rejets des eaux pluviales collectées sur les voiries sont équipés de vannes, signalées par un panneau visible en permanence, pouvant être actionnés en toutes circonstances, localement ou à partir d'un poste de commande.

Une procédure est mise en place pour définir les interventions à réaliser en cas d'incendie ou de pollution.

La vidange suivra les principes imposés par le chapitre 4.3.10 traitant des eaux pluviales susceptibles d'être polluées.

CHAPITRE 7.5 DISPOSITIONS D'EXPLOITATION

ARTICLE 7.5.1. SURVEILLANCE DE L'INSTALLATION

L'exploitant désigne une ou plusieurs personnes référentes ayant une connaissance de la conduite de l'installation, des dangers et inconvénients que son exploitation induit, des produits utilisés ou stockés dans l'installation et des dispositions à mettre en œuvre en cas d'incident.

Les personnes étrangères à l'établissement n'ont pas l'accès libre aux installations.

ARTICLE 7.5.2. TRAVAUX

Dans les parties de l'installation recensées à l'article 7.1.1 et notamment celles recensées locaux à risque, les travaux de réparation ou d'aménagement ne peuvent être effectués qu'après délivrance d'un « permis d'intervention » (*pour une intervention sans flamme et sans source de chaleur*) et éventuellement d'un « permis de feu » (*pour une intervention avec source de chaleur ou flamme*) et en respectant une consigne particulière. Ces permis sont délivrés après analyse des risques liés aux travaux et définition des mesures appropriées.

Le « permis d'intervention » et éventuellement le « permis de feu » et la consigne particulière sont établis et visés par l'exploitant ou par une personne qu'il aura nommément désignée. Lorsque les travaux sont effectués par une entreprise extérieure, le « permis d'intervention » et éventuellement le « permis de feu » et la consigne particulière relative à la sécurité de l'installation, sont signés par l'exploitant et l'entreprise extérieure ou les personnes qu'ils auront nommément désignées.

Dans les parties de l'installation présentant des risques d'incendie ou d'explosion, il est interdit d'apporter du feu sous une forme quelconque, sauf pour la réalisation de travaux ayant fait l'objet d'un « permis de feu ». Cette interdiction est affichée en caractères apparents.

ARTICLE 7.5.3. VÉRIFICATION PÉRIODIQUE ET MAINTENANCE DES ÉQUIPEMENTS

L'exploitant assure ou fait effectuer la vérification périodique et la maintenance des matériels de sécurité et de lutte contre l'incendie mis en place (exutoires, systèmes de détection et d'extinction, portes coupe-feu, colonne sèche par exemple) ainsi que des éventuelles installations électriques et de chauffage, conformément aux référentiels en vigueur.

Les vérifications périodiques de ces matériels sont enregistrées sur un registre sur lequel sont également mentionnées les suites données à ces vérifications.

ARTICLE 7.5.4. CONSIGNES D'EXPLOITATION

Sans préjudice des dispositions du code du travail, des consignes sont établies, tenues à jour et affichées dans les lieux fréquentés par le personnel.

Ces consignes indiquent notamment :

- l'interdiction d'apporter du feu sous une forme quelconque, notamment l'interdiction de fumer dans les zones présentant des risques d'incendie ou d'explosion ;
- l'interdiction de tout brûlage à l'air libre ;
- l'obligation du " permis d'intervention " pour les parties concernées de l'installation ;
- les conditions de conservation et de stockage des produits, notamment les précautions à prendre pour l'emploi et le stockage de produits incompatibles ;
- les procédures d'arrêt d'urgence et de mise en sécurité de l'installation (électricité, réseaux de fluides) ;
- les mesures à prendre en cas de fuite sur un récipient ou une tuyauterie contenant des substances dangereuses ;
- les modalités de mise en œuvre des dispositifs d'isolement du réseau de collecte, prévues à l'article 7.4.1 ;
- les moyens d'extinction à utiliser en cas d'incendie ;
- la procédure d'alerte avec les numéros de téléphone du responsable d'intervention de l'établissement, des services d'incendie et de secours, etc. ... ;
- l'obligation d'informer l'inspection des installations classées en cas d'accident.

TITRE 8 - CONDITIONS PARTICULIÈRES APPLICABLES À CERTAINES INSTALLATIONS DE L'ÉTABLISSEMENT

CHAPITRE 8.1 DISPOSITIONS GÉNÉRALES APPLICABLES AUX INSTALLATIONS DE TRANSIT, REGROUPEMENT OU TRI DE DÉCHETS

ARTICLE 8.1.1. DÉFINITIONS

Installation de transit : Installation recevant des matières et les réexpédiant, sans réaliser d'opérations sur ces dernières autres qu'une rupture de charge et un entreposage temporaire dans l'attente de leur reprise et de leur évacuation vers une installation de traitement.

Installation de regroupement : Installation recevant des matières et les réexpédiant, après avoir procédé à leur déconditionnement et reconditionnement, voire leur sur-conditionnement, pour constituer des lots de taille plus importante. Les opérations de déconditionnement / reconditionnement ne doivent pas conduire au mélange de matières de nature et catégorie différentes. Ainsi, ces

opérations ne peuvent être réalisées si elles conduisent à la modification des caractéristiques physico-chimique intrinsèques des déchets entrants ou à la modification de leurs propriétés de dangers.

Installation de tri : Installation recevant des matières et les réexpédiant, après avoir procédé à la séparation des différentes fractions élémentaires les composant, sans modifier leur composition physico-chimique. Lorsque cette séparation nécessite une modification des propriétés physico-chimiques des matières entrantes, l'opération prend la qualification d'une opération de traitement.

ARTICLE 8.1.2. GESTION DES DÉCHETS

La liste des déchets pris en charge par l'installation est affichée à l'entrée du site. Cette liste mentionne, pour chaque déchet reçu, le code et le libellé du déchet au regard de la nomenclature définie à l'article R. 541-8 du code de l'environnement.

Les déchets suivants ne sont pas admis sur le site :

- ne figurant pas sur la liste précitée,
- les déchets explosifs,
- les déchets radioactifs,
- les déchets contenant des PCB/PCT dans une teneur supérieure ou égale à 50 mg/kg,
- les déchets souillés par des germes pathogènes,
- tous déchets non identifiés.

Chaque apport de déchets fait l'objet d'un mesurage préalablement à l'admission.

ARTICLE 8.1.3. REGISTRE DES DÉCHETS

Des registres chronologiques où sont consignés tous les déchets entrants et sortants dans l'installation sont tenus à jour.

Les informations contenues dans les registres visés aux articles 8.1.3.1 et 8.1.3.2 ci après, permettent d'assurer la traçabilité entre les déchets entrants et les déchets sortants à l'exception des déchets faisant l'objet d'une transformation. Le regroupement est à considérer comme une transformation des déchets ne permettant plus d'en assurer la traçabilité.

Article 8.1.3.1. Déchets entrants

Le registre des déchets entrants contient au moins, pour chaque flux de déchets entrants, les informations suivantes :

- La date de réception du déchet ;
- La nature du déchet entrant (code du déchet au regard de la nomenclature définie à l'annexe II de l'article R. 541-8 du code de l'environnement) ;
- La quantité du déchet entrant ;
- Le nom et l'adresse de l'installation expéditrice du déchet ;
- Le nom et l'adresse du ou des transporteurs, ainsi que leur numéro de récépissé mentionné à l'article R.541-53 du code de l'environnement ;
- Le cas échéant, le numéro du ou des bordereaux de suivi de déchets ;
- Le cas échéant, le numéro de notification prévu par le règlement CE n° 1013/2006 ;
- Le code du traitement qui va être opéré dans l'installation selon les annexes I et II de la directive 2008/98/CE.

Article 8.1.3.2. Déchets sortants

Pour chaque flux de déchets sortants, les informations suivantes :

- La date de l'expédition du déchet ;
- La nature du déchet sortant (code du déchet au regard de la nomenclature définie à l'annexe II de l'article R. 541-8 du code de l'environnement) ;
- La quantité du déchet sortant ;
- Le nom et l'adresse de l'installation vers laquelle le déchet est expédié ;
- Le nom et l'adresse du ou des transporteurs qui prennent en charge le déchet, ainsi que leur numéro de récépissé mentionné à l'article R.541-53 du code de l'environnement ;
- Le cas échéant, le numéro du ou des bordereaux de suivi de déchets ;
- Le cas échéant, le numéro de notification prévu par le règlement CE n° 1013/2006 ;
- Le code du traitement qui va être opéré dans l'installation vers laquelle le déchet est expédié, selon les annexes I et II de la directive 2008/98/CE ;
- La qualification du traitement final vis-à-vis de la hiérarchie des modes de traitement définies à l'article L. 541-1 du code de l'environnement.

ARTICLE 8.1.4. CONNAISSANCE ET ÉTIQUETAGE DES PRODUITS ET DES DÉCHETS

L'exploitant conserve les documents lui permettant de connaître la nature, les dangers et les risques que présentent les produits et déchets dangereux ou les déchets contenant des substances et préparations dangereuses mentionnées à l'article R. 511-10 du code de l'environnement, présents dans l'installation, en particulier :

- Pour les produits dangereux :

- les fiches de données de sécurité prévues par l'article R. 4624-4 du code du travail ;
- les fiches d'information relatives aux substances et préparations dangereuses mentionnées à l'article R. 511-10 du code de l'environnement le cas échéant ;

- Pour les déchets dangereux :

- les fiches d'identification des déchets mentionnées au point 8.2.1.

Ces documents sont conservés pendant une durée minimale de 5 ans et sont tenus à disposition de l'inspection des installations classées.

Les fûts, réservoirs et autres emballages des produits ou déchets dangereux sont étiquetés conformément à la réglementation en vigueur. Ils portent en caractères lisibles :

- le nom des produits ou le libellé et le code des déchets au regard de l'annexe II de l'article R. 541-8 du code de l'environnement,
- les symboles de danger conformément à la réglementation en vigueur.

Seuls les déchets conditionnés et étiquetés conformément aux réglementations en vigueur, accompagnés d'une fiche d'identification des déchets et d'un bordereau de suivi conforme à celui prévu par l'arrêté du 29 juillet 2005 modifié peuvent être reçus dans l'installation.

ARTICLE 8.1.5. CONTRÔLE DES VÉHICULES

L'exploitant doit s'assurer que les véhicules arrivant à son installation sont conçus pour vider entièrement leur contenu. Il vérifie que le déchargement de chaque véhicule a bien été effectué complètement.

Lors de chaque dépotage, la cuve de la citerne est nettoyée en respectant les dispositions de l'article 4.3.11 du présent arrêté.

ARTICLE 8.1.6. TRANSVASEMENT

Avant de charger ou de faire procéder au chargement de tout véhicule l'exploitant s'assure que :

- le matériau constitutif de la cuve ou benne est compatible avec le déchet devant y être transporté ;
- le véhicule est apte au transport du déchet à charger et notamment que son circuit électrique est prévu à cet effet ;
- le véhicule est propre et que les traces du précédent chargement ont été nettoyées ou qu'elles ne présentent pas d'incompatibilité ;
- le chargement est mécaniquement compatible avec les résidus.

L'exploitant s'assure préalablement de la compatibilité des moyens de transvasement, chargement, déchargement (pompe, flexible, chariot élévateur ...) avec les déchets. Il s'assure que la contamination des précédentes opérations ne crée pas d'incompatibilité. Il s'assure que les opérations de déchargement, chargement, transvasement, ne donnent pas lieu à des écoulements et émissions de déchets et ne sont pas à l'origine de pollution atmosphérique.

CHAPITRE 8.2 INSTALLATION DE TRANSIT, REGROUPEMENT OU TRI DE DÉCHETS DANGEREUX RUBRIQUE 2718

ARTICLE 8.2.1. PROCÉDURES D'ADMISSION

La quantité de déchets présente dans l'installation est inférieure à 218 tonnes. Les déchets sont évacués de l'installation dans les quatre-vingt dix jours qui suivent leur prise en charge.

Les déchets admissibles sont les déchets dangereux tels que définis par l'article R. 541-8 du code de l'environnement ou les déchets contenant les substances dangereuses ou préparations dangereuses mentionnées à l'article R 511-10.

L'exploitant tient en permanence, à la disposition de l'inspection des installations classées, l'évaluation des quantités de déchets contenant des substances ou préparations dangereuses mentionnées à l'article R.511-10 du code de l'environnement présentes dans l'installation, en tenant compte des phrases de risques codifiées par la réglementation en vigueur.

L'admission de déchets radioactifs est interdite. Pour les déchets susceptibles d'émettre des rayonnements ionisants, une information préalable est délivrée par le producteur initial du déchet comportant notamment les résultats de la mesure de l'intensité de ces rayonnements.

Seuls les déchets conditionnés et étiquetés conformément aux réglementations en vigueur, accompagnés d'une fiche d'identification des déchets et d'un bordereau de suivi conforme à celui prévu par l'arrêté du 29 juillet 2005 modifié peuvent être reçus dans l'installation.

La fiche d'identification mentionne notamment les propriétés de dangers et les mentions de dangers des substances et préparations dangereuses mentionnées à l'article R. 511-10 du code de l'environnement. Elle est établie par le producteur initial du déchet ou, pour les déchets des ménages, par l'exploitant de l'installation de collecte de ces déchets ou, à défaut, le collecteur ou, lorsqu'il existe, l'éco-organisme agréé en vertu de l'article L. 541-10 du code de l'environnement.

ARTICLE 8.2.2. AIRES ET LOCAUX DE RÉCEPTION, D'ENTREPOSAGE, DE TRI, DE REGROUPEMENT DES DÉCHETS DANGEREUX

Les aires de réception, d'entreposage, de tri et de regroupement sont couvertes afin de prévenir la dégradation des déchets et l'accumulation d'eau ou l'imprégnation par la pluie de tout ou partie des déchets. Elles sont conçues de façon à permettre la récupération des égouttures, eaux de lavage, eaux d'extinction d'incendie, les matières ou déchets répandus accidentellement. Lorsque les déchets présentent des incompatibilités chimiques, les aires mentionnées à l'alinéa précédent sont divisées en plusieurs zones matérialisées garantissant un éloignement des déchets incompatibles entre eux d'au moins 2 m. Le sol des aires de réception, d'entreposage, de tri, de regroupement de déchets dangereux ou de déchets contenant des substances et préparations dangereuses mentionnées à l'article R. 511-10 du code de l'environnement, est étanche et incombustible, résiste aux chocs. Le paragraphe

précédent n'est pas applicable aux installations qui procèdent au transit, tri ou regroupement de déchets conditionnés dans des conteneurs, caisses, bacs ou fûts étanches aux liquides résistant aux chocs dans des conditions normales d'utilisation, sous réserve que ces contenants soient placés sur une rétention spécifique de capacité adaptée. Les contenants sont constitués de matériaux compatibles avec les déchets qu'ils contiennent et sont protégés contre les agressions mécaniques. Ils ne peuvent être entreposés sur plus de deux hauteurs. Tout contenant ou emballage endommagé ou percé est remplacé.

ARTICLE 8.2.3. STOCKAGE ET REGROUPEMENT DE DÉCHETS EN CUVE

Article 8.2.3.1. Aménagement

Les matériaux constitutifs des cuves doivent être compatibles avec la nature des déchets qui y sont stockés. Les cuves sont aménagées et positionnées de façon à assurer un transvasement correct et un vidage complet des véhicules.

Elles ont une affectation précise et sont clairement identifiées. L'exploitant tient une chronique des déchets qui ont été entreposés dans chaque cuve en notant la date, la nature, la quantité et l'origine des déchets mélangés.

Des indicateurs de niveau équipent les cuves de déchets liquides.

Des moyens physiques préviennent les erreurs de manipulations, plus particulièrement, les entrées des canalisations servant au remplissage des cuves sont fermées à clé. Les points de déchargement de produits incompatibles sont séparés.

Les cuves et canalisations sont protégées contre les agressions mécaniques (notamment du fait des véhicules).

Article 8.2.3.2. Inspection des cuves

L'étanchéité des réservoirs est contrôlable à tout moment, l'exploitant procède ou fait procéder au minimum à 2 inspections visuelles par an des cuves.

Les cuves sont régulièrement débarrassées des dépôts ou tartre.

ARTICLE 8.2.4. STOCKAGES DE DÉCHETS EN FÛTS ET CONTENEURS

L'empilement des fûts est limité à 2 hauteurs si les fûts sont palettisés et en bon état et à 1 hauteur dans tous les autres cas. La stabilité mécanique des stockages doit être assurée.

Les différentes aires de stockage sont conçues pour permettre l'accès facile aux divers récipients et la libre circulation entre les piles de fûts. Les autres contenants mobiles ne sont pas empilés avec les fûts.

L'exploitant débarrasse l'aire de stockage de tout contenant percé ou fuyard dès sa détection.

Les chargements et déchargements se font sur aire étanche et en rétention.

ARTICLE 8.2.5. PRÉTRAITEMENT DE DÉCHETS

Le mélange de déchets dangereux de catégories différentes, le mélange de déchets dangereux avec des déchets non dangereux et le mélange de déchets dangereux avec des substances, matières ou produits qui ne sont pas des déchets sont interdits.

Une catégorie de déchets dangereux est constituée par des déchets ayant le même état physique et présentant les mêmes propriétés de danger énumérées à l'annexe I de l'article R. 541-8.

L'activité de prétraitement consiste dans des opérations de séparation de phase, avec regroupement des phases de même nature dans des stockages vrac en bennes ou cuves.

L'activité de prétraitement ne se déroule qu'en présence physique du responsable du centre ou de son représentant nommé désigné qui dispose à minima d'une formation aux risques chimiques. Celui-ci assure aussi bien la surveillance de l'installation que l'interprétation des analyses d'identification et des tests.

L'exploitant n'ajoute un déchet lors d'une opération de prétraitement qu'après s'être assuré qu'il répondait de la même catégorie et de sa compatibilité avec les autres déchets.

ARTICLE 8.2.6. DISPOSITIONS SPÉCIFIQUES AUX DÉCHETS DE PILES ET ACCUMULATEURS

Le stockage s'effectue sur des surfaces imperméables résistant aux intempéries ou dans des conteneurs appropriés étanches.

L'exploitant dispose d'une procédure spécifique au stockage des piles usagées au lithium.

Les déchets de piles et accumulateurs collectés en mélange avec des piles ou accumulateurs classés déchets dangereux au sens de l'article R.541-8 du code de l'environnement, doivent être gérés comme des déchets dangereux, notamment en matière de transport.

ARTICLE 8.2.7. STOCKAGE ET REGROUPEMENT DES DÉCHETS SOLIDES OU BOUEUX EN BENNES

Les matériaux constitutifs des bennes doivent être compatibles avec la nature des déchets qui y sont stockés.

Elles ont une affectation précise et sont clairement identifiées. L'exploitant tient une chronique la plus précise possible des déchets qui ont été entreposés dans chaque benne.

Les bennes sont stockées à l'abri des eaux météoriques.

TITRE 9 - SURVEILLANCE DES ÉMISSIONS ET DE LEURS EFFETS

CHAPITRE 9.1 PROGRAMME D'AUTO SURVEILLANCE

ARTICLE 9.1.1. PRINCIPE ET OBJECTIFS DU PROGRAMME D'AUTO SURVEILLANCE

Afin de maîtriser les émissions de ses installations et de suivre leurs effets sur l'environnement, l'exploitant définit et met en œuvre sous sa responsabilité un programme de surveillance de ses émissions et de leurs effets dit programme d'auto surveillance. L'exploitant adapte et actualise la nature et la fréquence de cette surveillance pour tenir compte des évolutions de ses installations, de leurs performances par rapport aux obligations réglementaires, et de leurs effets sur l'environnement.

L'exploitant décrit dans un document tenu à la disposition de l'inspection des installations classées les modalités de mesures et de mise en œuvre de son programme de surveillance, y compris les modalités de transmission à l'inspection des installations classées.

Les articles suivants définissent le contenu minimum de ce programme en terme de nature de mesure, de paramètres et de fréquence pour les différentes émissions et pour la surveillance des effets sur l'environnement, ainsi que de fréquence de transmission des données d'auto surveillance.

CHAPITRE 9.2 MODALITÉS D'EXERCICE ET CONTENU DE L'AUTO SURVEILLANCE

ARTICLE 9.2.1. RELEVÉ DES PRÉLÈVEMENTS D'EAU

Les installations de prélèvement d'eau en eaux de nappe ou de surface sont munies d'un dispositif de mesure totalisateur.

Ce dispositif est relevé mensuellement. Les résultats sont portés sur un registre.

ARTICLE 9.2.2. AUTO SURVEILLANCE DES EAUX

Article 9.2.2.1. Fréquences, et modalités de l'auto surveillance de la qualité des rejets d'eaux

Les dispositions minimum suivantes sont mises en œuvre :

Eaux pluviales issues du rejet vers le milieu récepteur EP1 - EP2 - EP3	
Paramètres	Périodicité de la mesure
Ceux définis respectivement aux articles 4.3.12.1 et 4.3.12.2	Annuelle

Eaux souterraines		
Point de prélèvement	Fréquence	Paramètres
Piézomètres PZ1, PZ2 et PZ3	2 fois par an dont : - une analyse en basses eaux - une analyse en période de hautes eaux	pH ; conductivité ; phénols ; DCO ; DBO5 ; chlorures ; BTEX ; AOX ; Hydrocarbures totaux ; Chrome 6, Chrome total ; Nickel ; Arsenic

Un suivi des niveaux piézométriques est réalisé en cotes nivelées (NGF) et donne lieu à la réalisation d'une carte piézométrique lors de chaque campagne de mesure.

ARTICLE 9.2.3. AUTO SURVEILLANCE DES DÉCHETS

Les résultats de surveillance sont présentés selon un registre ou un modèle établi en accord avec l'inspection des installations classées ou conformément aux dispositions nationales lorsque le format est prédéfini. Ce récapitulatif prend en compte les types de déchets produits, les quantités et les filières d'élimination retenues.

L'exploitant utilisera pour ses déclarations la codification réglementaire en vigueur.

ARTICLE 9.2.4. AUTO SURVEILLANCE DES NIVEAUX SONORES

Article 9.2.4.1. Mesures périodiques

Une mesure de la situation acoustique est effectuée tous les 3 ans, par un organisme ou une personne qualifiée dont le choix sera communiqué préalablement à l'inspection des installations classées. Ce contrôle sera effectué par référence au plan annexé au présent arrêté, indépendamment des contrôles ultérieurs que l'inspection des installations classées pourra demander.

CHAPITRE 9.3 SUIVI, INTERPRÉTATION ET DIFFUSION DES RÉSULTATS

ARTICLE 9.3.1. ACTIONS CORRECTIVES

L'exploitant suit les résultats des mesures qu'il réalise en application du 9.2, notamment celles de son programme d'auto surveillance, les analyse et les interprète. Il prend le cas échéant les actions correctives appropriées lorsque des résultats font présager des risques ou inconvénients pour l'environnement ou d'écart par rapport au respect des valeurs réglementaires relatives aux émissions de ses installations ou de leurs effets sur l'environnement.

En particulier, lorsque la surveillance environnementale sur les eaux souterraines ou les sols fait apparaître une dérive par rapport à l'état initial de l'environnement, soit réalisé en application de l'article R. 512-8 II 1° du code de l'environnement, soit reconstitué aux fins d'interprétation des résultats de surveillance, l'exploitant met en œuvre les actions de réduction complémentaires des émissions appropriées et met en œuvre, le cas échéant, un plan de gestion visant à rétablir la compatibilité entre les milieux impactés et leurs usages.

ARTICLE 9.3.2. ANALYSE ET TRANSMISSION DES RÉSULTATS DE L'AUTO SURVEILLANCE

Sans préjudice des dispositions de l'article R. 512-69 du code de l'environnement, l'exploitant établit un rapport de synthèse relatif aux résultats des mesures et analyses imposées au 9.2. Ce rapport, traite au minimum de l'interprétation des résultats (en particulier cause et ampleur des écarts), des modifications éventuelles du programme d'auto surveillance et des actions correctives mises en œuvre ou prévues (sur l'outil de production, de traitement des effluents, la maintenance...) ainsi que de leur efficacité.

Il est tenu à la disposition permanente de l'inspection des installations classées pendant une durée de 10 ans.

L'inspection des installations classées peut en outre demander la transmission périodique de ces rapports ou d'éléments relatifs au suivi et à la maîtrise de certains paramètres, ou d'un rapport annuel.

Article 9.3.2.1. auto surveillance des déchets

Les justificatifs évoqués à l'article 9.2.3 doivent être conservés trois ans. Ils sont tenus à la disposition permanente de l'inspection des installations classées.

Article 9.3.2.2. mesures de niveaux sonores

Les résultats des mesures réalisées en application de l'article 9.2.4.1 sont transmis au préfet dans le mois qui suit leur réception avec les commentaires et propositions éventuelles d'amélioration.

TITRE 10 - DÉLAIS ET VOIES DE RECOURS - EXECUTION

ARTICLE 10.1.1. DELAIS ET VOIES DE RECOURS

Le présent arrêté est soumis à un contentieux de pleine juridiction.
Il peut être contesté auprès du Tribunal administratif de DIJON :

- 1° par les tiers, personnes physiques ou morales, les communes intéressées ou leurs groupements, en raison des inconvénients ou des dangers que le fonctionnement de l'installation présente pour les intérêts mentionnés aux articles L. 211-1 et L. 511-1 dans un délai d'un an à compter de la publication ou de l'affichage de la présente décision.
- 2° par les demandeurs ou exploitants, dans un délai de deux mois à compter de la date à laquelle la décision leur a été notifiée.

Toutefois, si la mise en service de l'installation n'est pas intervenue six mois après la publication ou l'affichage de ces décisions, le délai de recours continue à courir jusqu'à l'expiration d'une période de six mois après cette mise en service.

Les tiers qui n'ont acquis ou pris à bail des immeubles ou n'ont élevé des constructions dans le voisinage d'une installation classée que postérieurement à l'affichage ou à la publication de l'arrêté autorisant l'ouverture de cette installation ou atténuant les prescriptions primitives ne sont pas recevables à déférer ledit arrêté à la juridiction administrative.

ARTICLE 10.1.2. PUBLICITE

Le présent arrêté sera notifié au pétitionnaire.

Un extrait de cet arrêté, comportant notamment toutes les prescriptions auxquelles est soumise l'exploitation de l'établissement, sera affiché de façon visible en permanence dans l'établissement par les soins de l'exploitant.

Une copie du présent arrêté sera déposée dans la mairie où est implanté l'établissement et tenue à la disposition du public. Un extrait de cet arrêté, comportant notamment toutes les prescriptions auxquelles est soumise l'exploitation de l'établissement, sera affiché pendant un mois à la porte de la mairie par les soins du maire.

Un avis rappelant la délivrance de la présente autorisation et indiquant où les prescriptions imposées à l'exploitation de l'établissement peuvent être consultées sera publié par les soins des services de la préfecture, aux frais du pétitionnaire, dans deux journaux locaux ou régionaux diffusés sur le département.

ARTICLE 10.1.3. EXECUTION

Madame la Secrétaire Générale de la préfecture de Saône-et-Loire, Monsieur le Sous-Préfet de Chalon-sur-Saône, M. le Maire de Crissey, Madame la Directrice régionale de l'environnement, de l'aménagement et du logement de Bourgogne, sont chargés, chacun en ce qui le concerne, de l'exécution du présent arrêté qui sera notifié à l'exploitant et dont copie sera faite au responsable de l'unité territoriale de Saône-et-Loire de la DREAL Bourgogne à Mâcon..

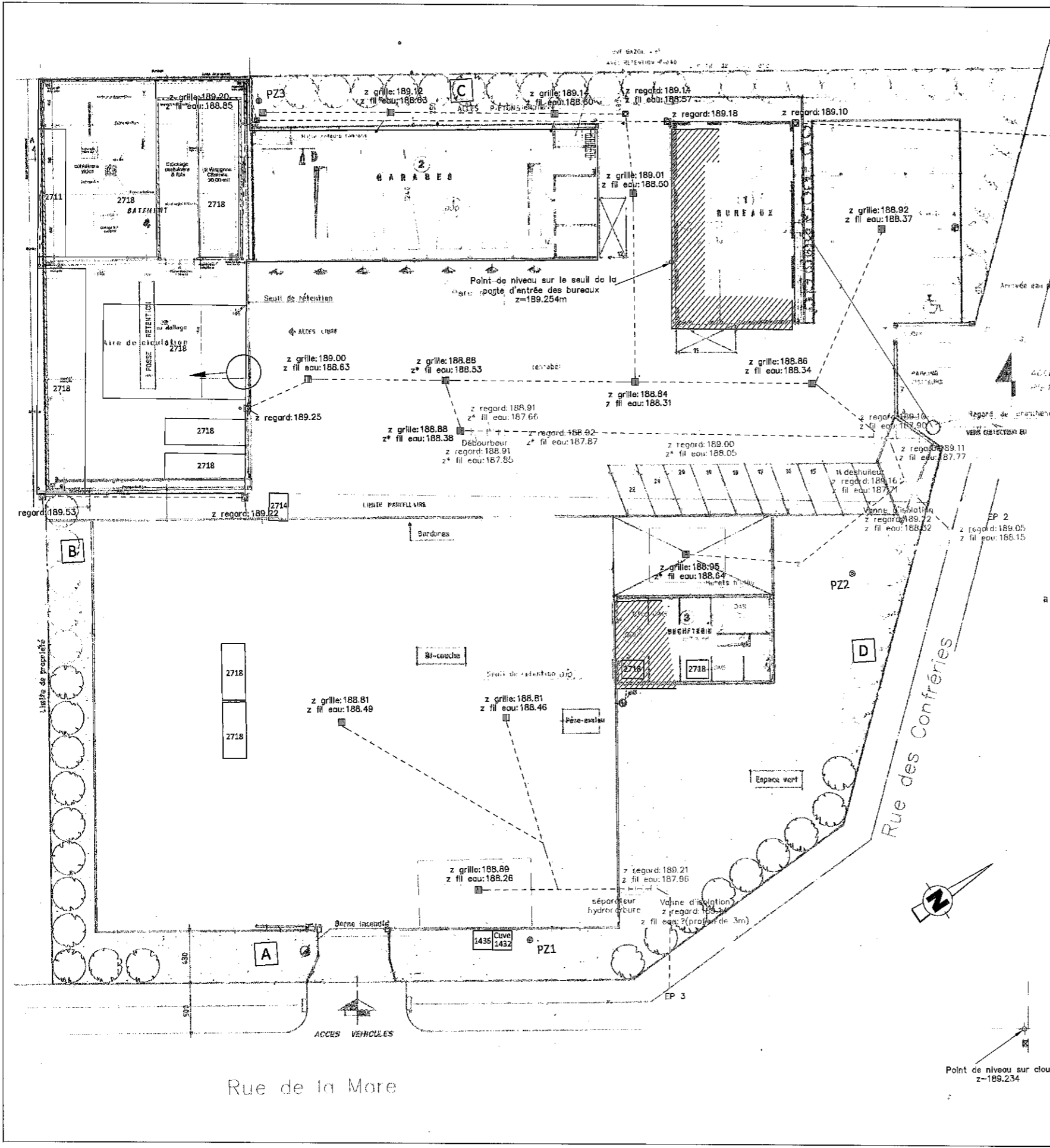
Fait à Mâcon, le **30 JUIL. 2014**

Le préfet

Pour le Préfet,
La Secrétaire Générale de la
Préfecture de Saône-et-Loire

Catherine SÉGUIN

TITRE 1 - PORTÉE DE L'AUTORISATION ET CONDITIONS GÉNÉRALES.....	2
<u>CHAPITRE 1.1 BÉNÉFICIAIRE ET PORTÉE DE L'AUTORISATION</u>	
<u>CHAPITRE 1.2 NATURE DES INSTALLATIONS</u>	
<u>CHAPITRE 1.3 CONFORMITÉ AU DOSSIER DE DEMANDE D'AUTORISATION</u>	
<u>CHAPITRE 1.4 DURÉE DE L'AUTORISATION</u>	
<u>CHAPITRE 1.5 GARANTIES FINANCIÈRES</u>	
<u>CHAPITRE 1.6 MODIFICATIONS ET CESSATION D'ACTIVITÉ</u>	
<u>CHAPITRE 1.7 RESPECT DES AUTRES LÉGISLATIONS ET RÉGLEMENTATIONS</u>	
TITRE 2 – GESTION DE L'ÉTABLISSEMENT.....	6
<u>CHAPITRE 2.1 EXPLOITATION DES INSTALLATIONS</u>	
<u>CHAPITRE 2.2 RÉSERVES DE PRODUITS OU MATIÈRES CONSOMMABLES</u>	
<u>CHAPITRE 2.3 INTÉGRATION DANS LE PAYSAGE</u>	
<u>CHAPITRE 2.4 DANGER OU NUISANCE NON PRÉVENU</u>	
<u>CHAPITRE 2.5 INCIDENTS OU ACCIDENTS</u>	
<u>CHAPITRE 2.6 RÉCAPITULATIF DES DOCUMENTS TENUS À LA DISPOSITION DE L'INSPECTION</u>	
<u>CHAPITRE 2.7 RÉCAPITULATIF DES CONTRÔLES A EFFECTUER, DES DOCUMENTS À TRANSMETTRE À L'INSPECTION ET DES ÉCHÉANCES</u>	
TITRE 3 - PRÉVENTION DE LA POLLUTION ATMOSPHÉRIQUE.....	8
<u>CHAPITRE 3.1 CONCEPTION DES INSTALLATIONS</u>	
TITRE 4 - PROTECTION DES RESSOURCES EN EAUX ET DES MILIEUX AQUATIQUES.....	8
<u>CHAPITRE 4.1 PRÉLÈVEMENTS ET CONSOMMATIONS D'EAU</u>	
<u>CHAPITRE 4.2 COLLECTE DES EFFLUENTS LIQUIDES</u>	
<u>CHAPITRE 4.3 TYPES D'EFFLUENTS, LEURS OUVRAGES D'ÉPURATION ET LEURS CARACTÉRISTIQUES DE REJET AU MILIEU</u>	
<u>CHAPITRE 4.4 RÉSEAU DE CONTRÔLE DE LA QUALITÉ DES EAUX SOUTERRAINES</u>	
TITRE 5 - DÉCHETS.....	12
<u>CHAPITRE 5.1 PRINCIPES DE GESTION</u>	
TITRE 6 - PRÉVENTION DES NUISANCES SONORES ET DES VIBRATIONS.....	14
<u>CHAPITRE 6.1 DISPOSITIONS GÉNÉRALES</u>	
<u>CHAPITRE 6.2 NIVEAUX ACOUSTIQUES</u>	
<u>CHAPITRE 6.3 VIBRATIONS</u>	
TITRE 7 - PRÉVENTION DES RISQUES TECHNOLOGIQUES.....	15
<u>CHAPITRE 7.1 GENERALITES</u>	
<u>CHAPITRE 7.2 DISPOSITIONS CONSTRUCTIVES</u>	
<u>CHAPITRE 7.3 DISPOSITIF DE PRÉVENTION DES ACCIDENTS</u>	
<u>CHAPITRE 7.4 DISPOSITIF DE RÉTENTION DES POLLUTIONS ACCIDENTELLES</u>	
<u>CHAPITRE 7.5 DISPOSITIONS D'EXPLOITATION</u>	
TITRE 8 - CONDITIONS PARTICULIÈRES APPLICABLES À CERTAINES INSTALLATIONS DE L'ÉTABLISSEMENT.....	19
<u>CHAPITRE 8.1 DISPOSITIONS GÉNÉRALES APPLICABLES AUX INSTALLATIONS DE TRANSIT, REGROUPEMENT OU TRI DE DÉCHETS</u>	
<u>CHAPITRE 8.2 INSTALLATION DE TRANSIT, REGROUPEMENT OU TRI DE DÉCHETS DANGEREUX RUBRIQUE 2718</u>	
TITRE 9 - SURVEILLANCE DES ÉMISSIONS ET DE LEURS EFFETS.....	23
<u>CHAPITRE 9.1 PROGRAMME D'AUTO SURVEILLANCE</u>	
<u>CHAPITRE 9.2 MODALITÉS D'EXERCICE ET CONTENU DE L'AUTO SURVEILLANCE</u>	
<u>CHAPITRE 9.3 SUIVI, INTERPRÉTATION ET DIFFUSION DES RÉSULTATS</u>	
TITRE 10 - DÉLAIS ET VOIES DE RECOURS - EXECUTION.....	24



- D zone de relevé pour études sonores
- pied de chute
- ⊙ pléziomètre
- grille
- regard
- réseau EP1 (tracé d'après plan masse)
- réseau EP2 (tracé d'après plan masse)
- réseau EP3 (tracé d'après plan masse)
- réseau EU (tracé d'après plan masse)

*Ve pour être annexé à
notre arrêté en date de ce jour
Macon, le 30 JUIL. 2014
Pour le Préfet,
La Secrétaire Générale de la
Préfecture de Saône-et-Loire*

Catherine SÉGUIN

S.A.R.P

Département de Saône et Loire (71)

Commune de Crissey

Section AA, parcelles n°18 et 20

Propriété de la S.A.R.P

Plan de nivellement des regards

REVISION	MODIFICATION	DATE
03	Relevé complémentaire	2014-06-11
02	Relevé complémentaire	2014-05-19
01	Relevé complémentaire	2014-02-19
00	Relevé des regards visibles	2004-07-21

ECHELLE : 1/200

Relevé effectué le 2004-07-21


Référence de plan : SUEVICANTIER-2014-CRIS-14110-SARP-DESIGN-VOR-14110-TOP-V01-140617.DWG

Défini par : SUEVICANTIER-2014-CRIS-14110-SARP-DESIGN-VOR-14110-TOP-V01-140617.DWG

Système de coordonnées planimétriques : Local


Système altimétrique : NIP Normale (IGN 69)

Fichier PDF : CRIS-14110-TOP-V01-140617.pdf



ZAGE-CONSEILS
Atelier d'aménagement et de Géométrie-Experts : GRANDS TRAVAUX - INGENIERIE VAO - AMENAGEMENT - FONCIER

10, rue de la Mare - 71000 LUX
Tél : 03 85 43 43 43 - Fax : 03 85 43 43 43 - E-mail : atelier@zage.fr



GE
Géométrie-Experts

to determine what was the
state of the case in 1880
and to determine what was
the state of the case in 1880
and to determine what was the
state of the case in 1880

1880