

PRÉFECTURE DE SAÔNE-ET-LOIRE

Direction de la Réglementation, des Libertés Publiques
et de l'Environnement

Bureau de l'Environnement et
de la Concertation Locale

Arrêté portant prescriptions complémentaires
dans le cadre de la surveillance initiale des rejets
de substances dangereuses dans l'eau
(2ème phase de l'action nationale RSDE)

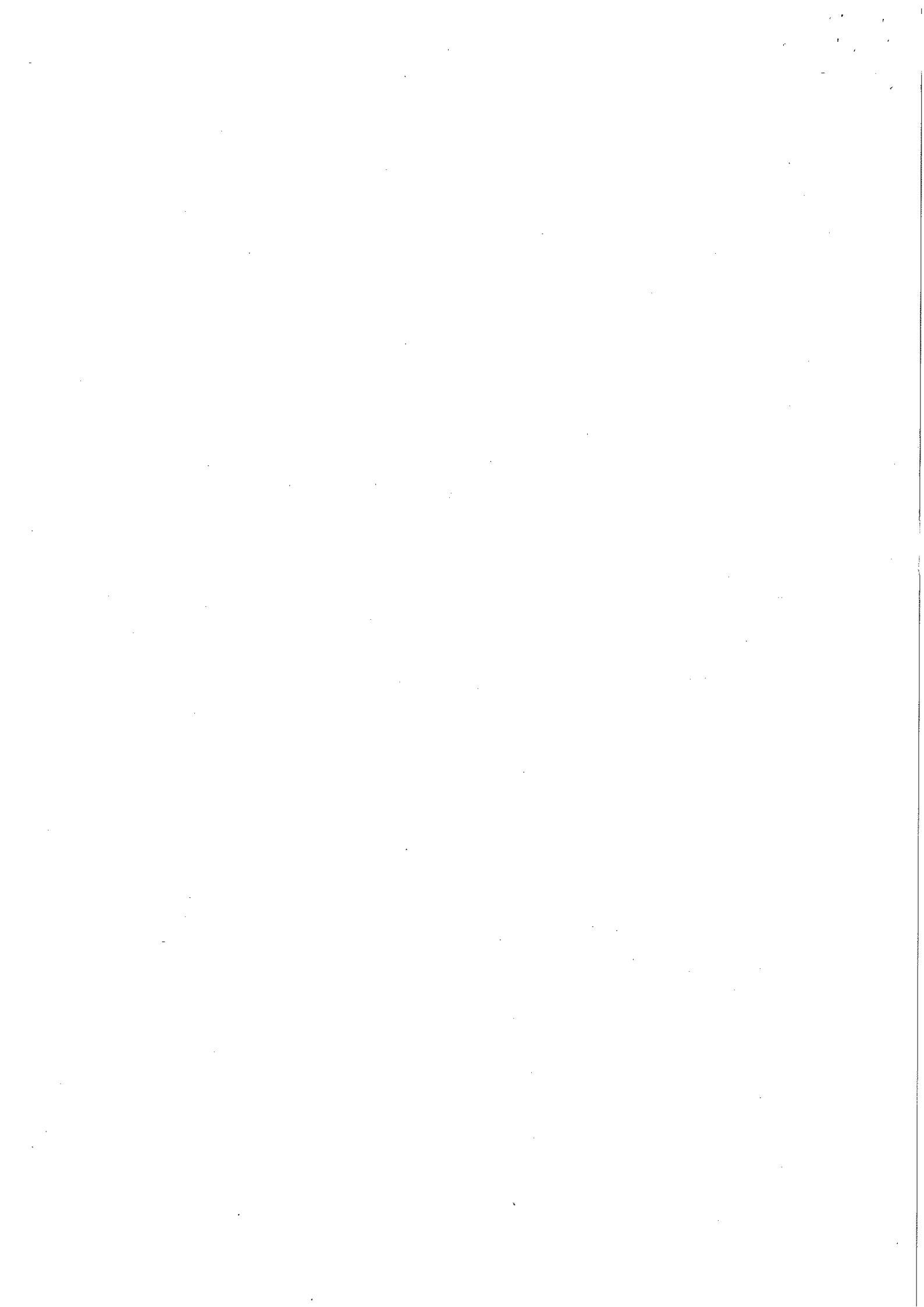
ARRÊTÉ

Le PREFET DE SAONE-ET-LOIRE
Chevalier de la Légion d'Honneur,
Chevalier de l'Ordre National du Mérite

LDC BOURGOGNE
ZI de Branges
71500 BRANGES

N° 09 - 05513

- VU** la directive 2008/105/CE du 16 décembre 2008 établissant des normes de qualité environnementale dans le domaine de l'eau ;
- VU** la directive 2006/11/CE concernant la pollution causée par certaines substances dangereuses déversées dans le milieu aquatique de la Communauté ;
- VU** la directive 2000/60/CE du 23 octobre 2000 établissant un cadre pour une politique communautaire dans le domaine de l'eau (DCE) ;
- VU** le code de l'environnement et notamment son titre 1^{er} des parties réglementaires et législatives du Livre V ;
- VU** la nomenclature des installations classées codifiée à l'annexe de l'article R.511-9 du code de l'environnement ;
- VU** les articles R.211-11-1 à R.211-11-3 du Titre I du Livre II du code de l'environnement relatifs au programme national d'action contre la pollution des milieux aquatiques par certaines substances dangereuses ;
- VU** le décret n° 2005-378 du 20 avril 2005 relatif au programme national d'action contre la pollution des milieux aquatiques par certaines substances dangereuses ;
- VU** l'arrêté du 20 avril 2005 modifié pris en application du décret du 20 avril 2005 relatif au programme national d'action contre la pollution des milieux aquatiques par certaines substances dangereuses ;
- VU** l'arrêté du 30 juin 2005 relatif au programme national d'action contre la pollution des milieux aquatiques par certaines substances dangereuses ;
- VU** l'arrêté ministériel du 2 février 1998 modifié relatif aux prélèvements et à la consommation d'eau ainsi qu'aux émissions de toute nature des installations classées pour la protection de l'environnement soumises à autorisation ;
- VU** l'arrêté du 31 janvier 2008 relatif à la déclaration annuelle des émissions polluantes ;
- VU** la circulaire DPPR/DE du 4 février 2002 qui organise une action nationale de recherche et de réduction des rejets de substances dangereuses dans l'eau par les installations classées ;
- VU** la circulaire DCE 2005/12 du 28 juillet 2005 relative à la définition du « bon état »
- VU** la circulaire du 7 mai 2007 définissant les « normes de qualité environnementale provisoires (NQE_p) » et les objectifs nationaux de réduction des émissions de certaines substances ;
- VU** la circulaire DGPR/SRT du 5 janvier 2009 relative à la mise en œuvre de la deuxième phase de l'action nationale de recherche et de réduction des substances dangereuses pour le milieu aquatique présentes dans les rejets des installations classées pour la protection de l'environnement soumises à autorisation ;
- VU** le rapport d'étude de l'INERIS N° DRC-07-82615-13836C du 15 janvier 2008 faisant état de la synthèse des mesures de substances dangereuses dans l'eau réalisées dans certains secteurs industriels ;
- VU** l'arrêté préfectoral n°08-05390 du 24 octobre 2008 autorisant la société LDC BOURGOGNE à exploiter un abattoir et un atelier de découpe-conditionnement de volailles relevant de la nomenclature des installations classées sur le territoire de la commune de Branges (71500) ;
- VU** le courrier de l'inspection du 15 septembre 2009 qui a proposé un projet d'arrêté préfectoral ;
- VU** le courrier de l'industriel du 21 octobre 2009 en réponse ;



VU le rapport de l'inspection des installations classées en date du 2 novembre 2009 ;

VU l'avis du CODERST du 12 novembre 2009 ;

VU l'absence d'observation présentée par le demandeur sur le projet d'arrêté qui lui a été transmis le 16 novembre 2009 ;

Considérant l'objectif de respect des normes de qualité environnementale dans le milieu en 2015 fixé par la directive 2000/60/CE;

Considérant les objectifs de réduction et de suppression de certaines substances dangereuses fixées dans la circulaire DE/DPPR du 7 mai 2007 ;

Considérant la nécessité d'évaluer qualitativement et quantitativement par une surveillance périodique les rejets de substances dangereuses dans l'eau issus du fonctionnement de l'établissement au titre des installations classées pour la protection de l'environnement, afin de proposer le cas échéant des mesures de réduction ou de suppression adaptées;

Considérant les effets toxiques, persistants et bioaccumulables des substances dangereuses visées par le présent arrêté sur le milieu aquatique ;

Sur proposition de la secrétaire générale de la préfecture,

ARRETE

Article 1 : Objet

La société LDC BOURGOGNE, dont le siège social est situé à ZI de Branges – 71500 BRANGES, doit respecter, pour ses installations situées sur la commune de Branges (71500), les modalités du présent arrêté préfectoral complémentaire, qui vise à fixer les modalités de surveillance des rejets de substances dangereuses dans l'eau afin d'améliorer la connaissance qualitative et quantitative des rejets de ces substances.

Les prescriptions de l'acte administratif antérieur en date du 24 octobre 2008 sont complétées par celles du présent arrêté.

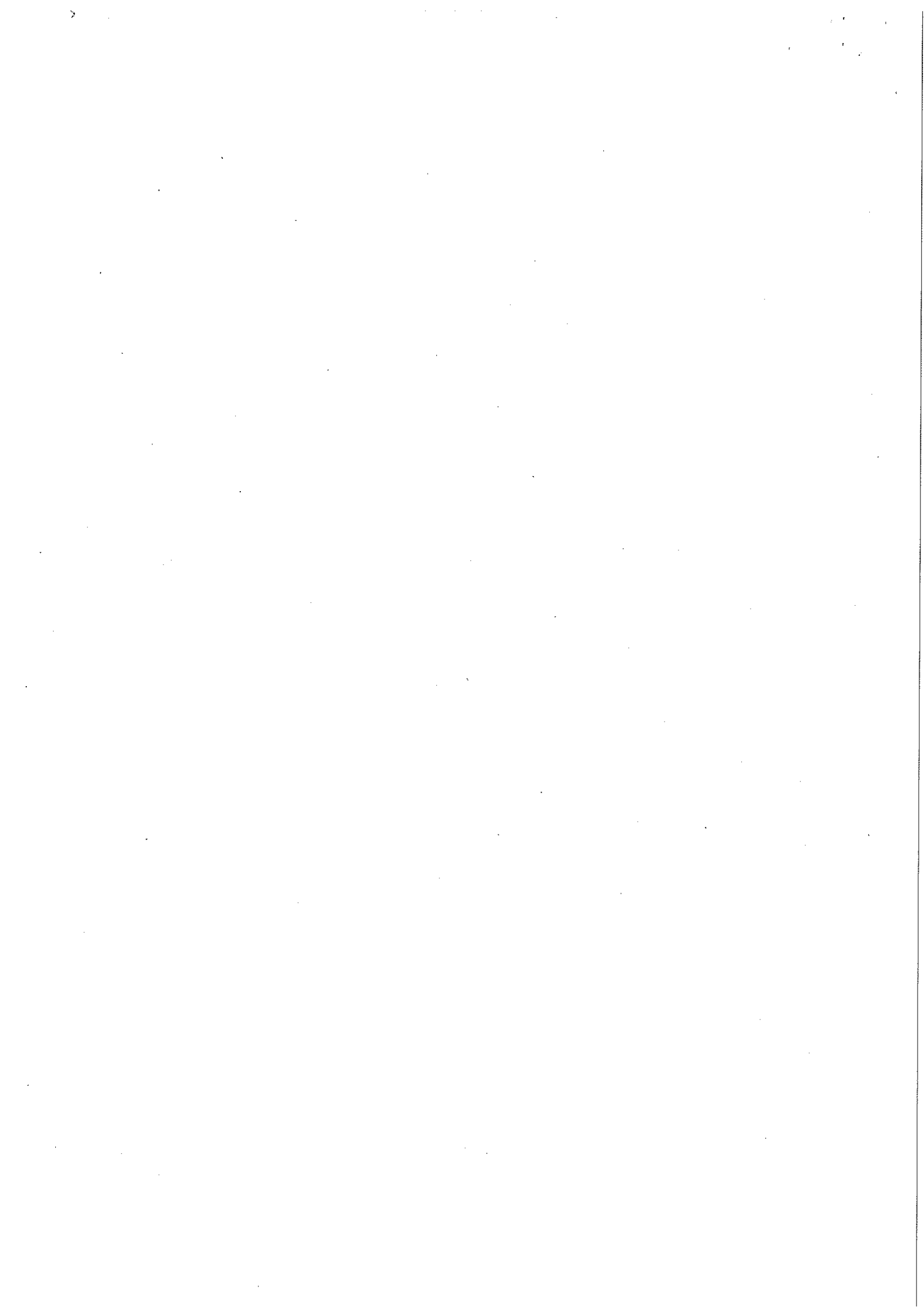
Article 2 : Prescriptions techniques applicables aux opérations de prélèvements et d'analyses

2.1 Les prélèvements et analyses réalisés en application du présent arrêté doivent respecter les dispositions de l'annexe 3 du présent arrêté.

2.2 Pour l'analyse de ces substances, l'exploitant doit faire appel à un laboratoire d'analyse accrédité selon la norme NF EN ISO/CEI 17025 pour la matrice « Eaux Résiduaires », pour chaque substance à analyser.

2.3 L'exploitant doit être en possession de l'ensemble des pièces suivantes fournies par le laboratoire qu'il aura choisi, avant le début des opérations de prélèvement et de mesures afin de s'assurer que ce prestataire remplit bien les dispositions de l'annexe 3 du présent arrêté :

- Justificatifs d'accréditations sur les opérations de prélèvements et d'analyse de substances dans la matrice « eaux résiduaires » comprenant a minima :
 - o Numéro d'accréditation
 - o Extrait de l'annexe technique sur les substances concernées
- Liste de références en matière d'opérations de prélèvements de substances dangereuses dans les rejets industriels ;
- Tableau des performances et d'assurance qualité précisant les limites de quantification pour l'analyse des substances qui doivent être inférieures ou égales à celles de l'annexe 1 du présent arrêté.
- Attestation du prestataire s'engageant à respecter les prescriptions de l'annexe 1 du présent arrêté.



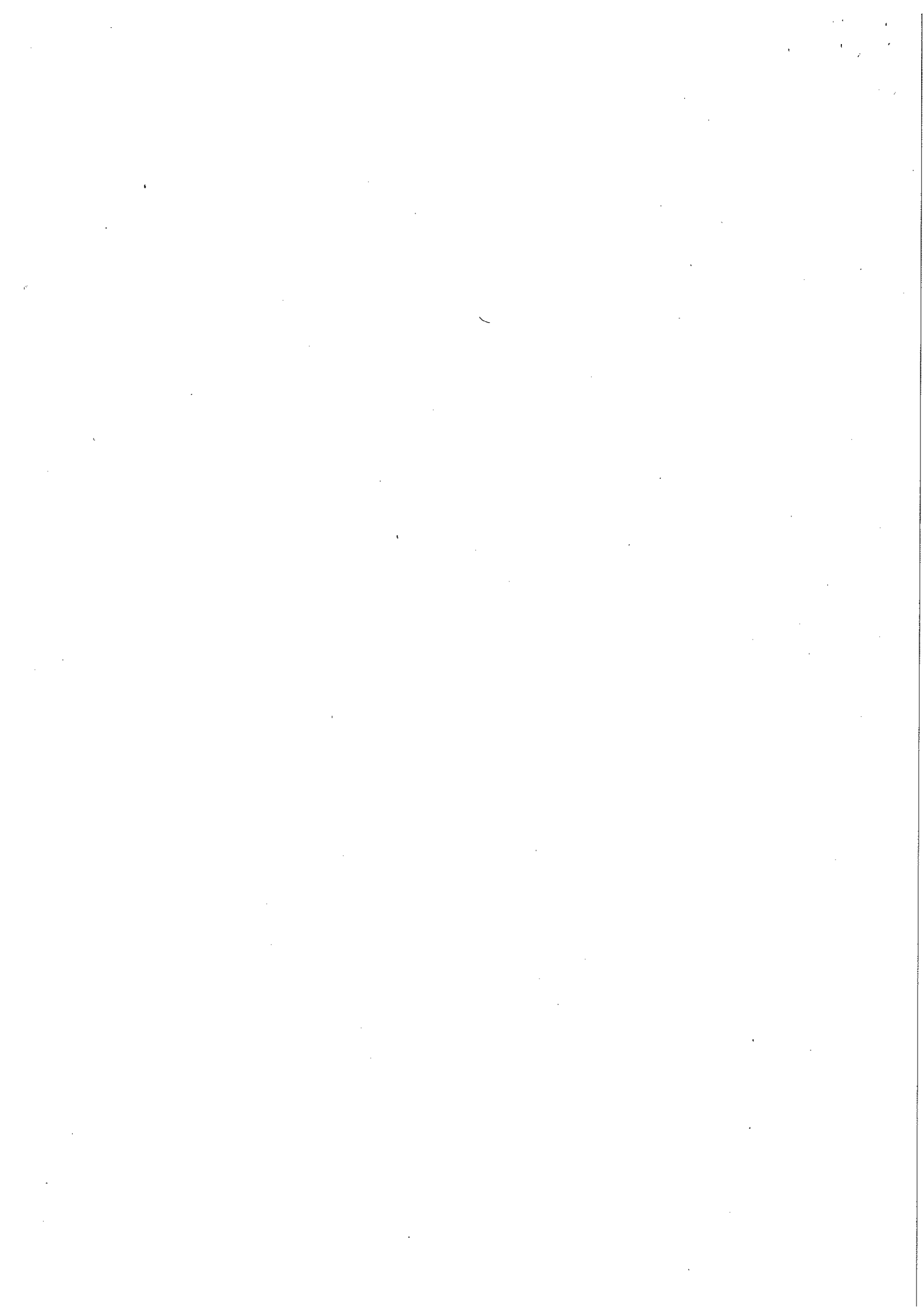
2.4 Dans le cas où l'exploitant souhaite réaliser lui-même le prélèvement des échantillons, celui-ci doit fournir à l'inspection avant le début des opérations de prélèvement et de mesures prévues à l'article 3 du présent arrêté, les procédures qu'il aura établies démontrant la fiabilité et la reproductibilité de ses pratiques de prélèvement et de mesure de débit.

Ces procédures doivent intégrer les points détaillés au paragraphe 3 de l'annexe 3 et préciser les modalités de traçabilité de ces opérations.

Article 3 : Mise en œuvre de la surveillance initiale

L'exploitant met en œuvre **sous 3 mois** à compter de la notification du présent arrêté préfectoral, le programme de surveillance au point de rejet des effluents industriels de l'établissement dans les conditions suivantes :

| Substance | Périodicité | Durée de chaque prélèvement | Limite de quantification à atteindre par substance par les laboratoires en µg/l |
|---|----------------------------------|---|---|
| Tétrabromodiphényléther (BDE 47) | 1 mesure par mois pendant 6 mois | 24 heures représentatives du fonctionnement de l'installation | La quantité de MES à prélever pour l'analyse devra permettre d'atteindre une LQ équivalente dans l'eau de 0,05 µg/l pour chaque BDE |
| Pentabromodiphényléther (BDE 99) | | | |
| Pentabromodiphényléther (BDE 100) | | | |
| Hexabromodiphényléther (BDE 154) | | | |
| Hexabromodiphényléther (BDE 153) | | | |
| Heptabromodiphényléther (BDE 183) | | | |
| Décabromodiphényléther (BDE 209) | | | |
| Trichlorométhane (chloroforme) | | | 1 |
| Nickel et ses composés | | | 10 |
| Cuivre et ses composés | | | 5 |
| Zinc et ses composés | | | 10 |
| Mercure et ses composés | | | 0,5 |
| Fluoranthène | | | 0,01 |
| Toluène | | | 1 |
| 2,4,6 trichlorophénol | | | 0,1 |
| Chrome et ses composés | | | 5 |
| Ethylbenzène | | | 1 |
| Anthracène | | | 0,01 |
| Dichlorométhane (chlorure de méthylène) | | | 5 |
| Naphtalène | | | 0,05 |
| Plomb et ses composés | | | 5 |
| Cadmium et ses composés | | | 2 |
| Nonylphénols | | | 0,1 |
| Acide chloroacétique | | | 25 |
| Tétrachlorure de carbone | | | 0,5 |
| Tributylétain cation | | | 0,02 |
| Dibutylétain cation | | | 0,02 |
| Monobutylétain cation | | | 0,02 |
| Trichloroéthylène | 0,5 | | |



Article 4 : Rapport de synthèse de la surveillance initiale

L'exploitant doit fournir dans un délai de **12 mois** après notification du présent arrêté préfectoral un rapport de synthèse de la surveillance initiale devant comprendre :

- un tableau récapitulatif des mesures sous une forme synthétique. Ce tableau comprend, pour chaque substance, sa concentration et son flux, pour chacune des mesures réalisées. Le tableau comprend également les concentrations minimale, maximale et moyenne relevées au cours de la période de mesures, ainsi que les flux minimal, maximal et moyen et les limites de quantification pour chaque mesure ;
 - l'ensemble des rapports d'analyses réalisées en application du présent arrêté ;
 - dans le cas où l'exploitant a réalisé lui-même le prélèvement des échantillons, l'ensemble des éléments permettant d'attester de la traçabilité de ces opérations de prélèvement et de mesure de débit ;
 - des commentaires et explications sur les résultats obtenus et leurs éventuelles variations, en évaluant les origines possibles des substances rejetées, notamment au regard des activités industrielles exercées et des produits utilisés ;
 - des propositions dûment argumentées, le cas échéant, si l'exploitant souhaite demander l'abandon de la surveillance pour certaines substances. L'exploitant pourra notamment demander la suppression de la surveillance des substances présentes dans le rejet des eaux industrielles qui répondront à au moins l'une des trois conditions suivantes (la troisième condition n'étant remplie que si les deux critères 3.1 et 3.2 qui la composent sont tous les deux respectés) :
 1. Il est clairement établi que ce sont les eaux amont qui sont responsables de la présence de la substance dans les rejets de l'établissement ;
 2. Toutes les concentrations mesurées pour la substance sont strictement inférieures à la limite de quantification LQ définie à l'annexe 5.2 de l'annexe 3, et reprise dans le tableau de l'article 3.1 ;
 3. **3.1** Toutes les concentrations mesurées pour la substance sont inférieures à 10^* NQE (norme de qualité environnementale ou, en l'attente de leur adoption en droit français, 10^* NQEp, norme de qualité environnementale provisoire fixée dans la circulaire DE/DPPR du 7 mai 2007) ;
ET 3.2 Tous les flux calculés pour la substance sont inférieurs à 10% du flux théorique admissible par le milieu récepteur (le flux admissible étant le produit du débit mensuel d'étiage de fréquence quinquennale sèche QMNA5 et de la NQE ou NQEp conformément aux explications de l'alinéa précédent).
- au jour de publication du présent arrêté, les NQE sont définies par la directive 2008/105/CE et les NQEp sont définies par la circulaire DE/DPPR 2007/23.
- des propositions dûment argumentées, le cas échéant, si l'exploitant souhaite adopter un rythme de mesures autre que trimestriel pour la poursuite de la surveillance ;
 - le cas échéant, les résultats de mesures de qualité des eaux d'alimentation en précisant leur origine (superficielle, souterraine ou adduction d'eau potable).

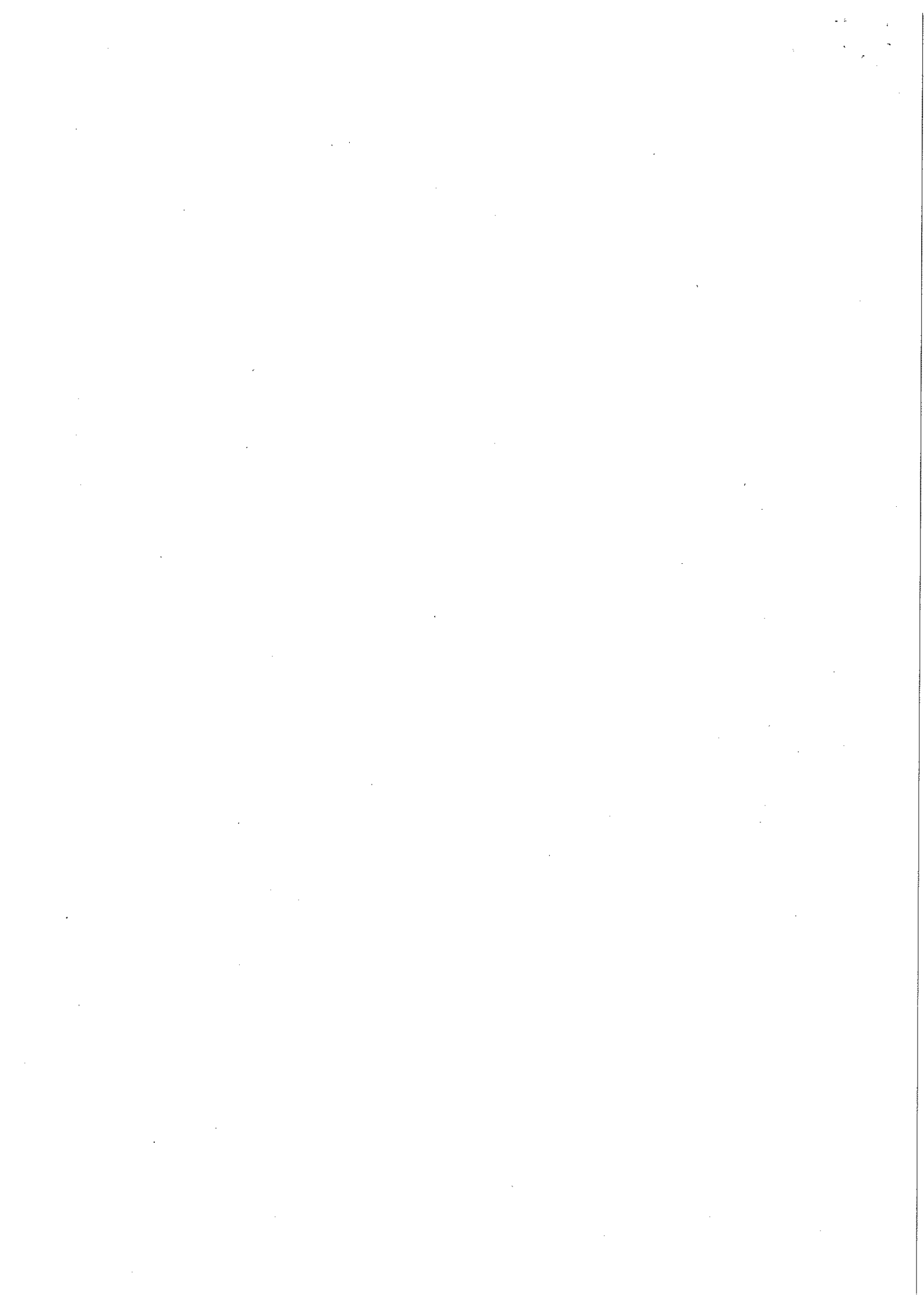
Article 5 : Remontée d'informations sur l'état d'avancement de la surveillance des rejets – Déclaration des données relatives à la surveillance des rejets aqueux

Les résultats des mesures du mois N réalisées en application de l'article 3 du présent arrêté sont transmis mensuellement à l'inspection des installations classées par voie électronique avant la fin du mois N+1.

L'exploitant doit transmettre mensuellement par écrit avant la fin du mois N+1 à l'inspection des installations classées un rapport de synthèse relatif aux résultats des mesures et analyses du mois N imposées à l'article 3, ainsi que les éléments relatifs au contexte de la mesure analytique figurant en annexe 2 du présent arrêté

Article 6 : Dispositions applicables en cas d'infraction ou d'inobservations du présent arrêté

Les infractions ou l'inobservation des conditions légales fixées par le présent arrêté entraîneront l'application des sanctions pénales et administratives prévues par le titre 1^{er} du livre V du Code de l'Environnement.



Article 7 : Notification et publicité

Une copie du présent arrêté sera déposée en Mairie du lieu d'installation pour y être consultée par toute personne intéressée. Un extrait de cet arrêté, comportant notamment toutes les prescriptions auxquelles est soumise l'exploitation de l'établissement, sera affiché en pendant un mois à la porte de la Mairie par les soins du Maire.

Un même extrait sera affiché, en permanence, de façon visible, dans l'installation par les soins de l'exploitant.

Un avis sera inséré par les soins du Préfet et aux frais du pétitionnaire dans deux journaux d'annonces légales du département.

Article 8 : Délai et voie de recours

En application de l'article L.514-6, la présente décision ne peut être déférée qu'au Tribunal Administratif. Le délai de recours est de deux mois pour le demandeur ou l'exploitant et de quatre ans pour les tiers. Ce délai commence à courir du jour où la présente décision a été notifiée.

Article 9 : Exécution et copies

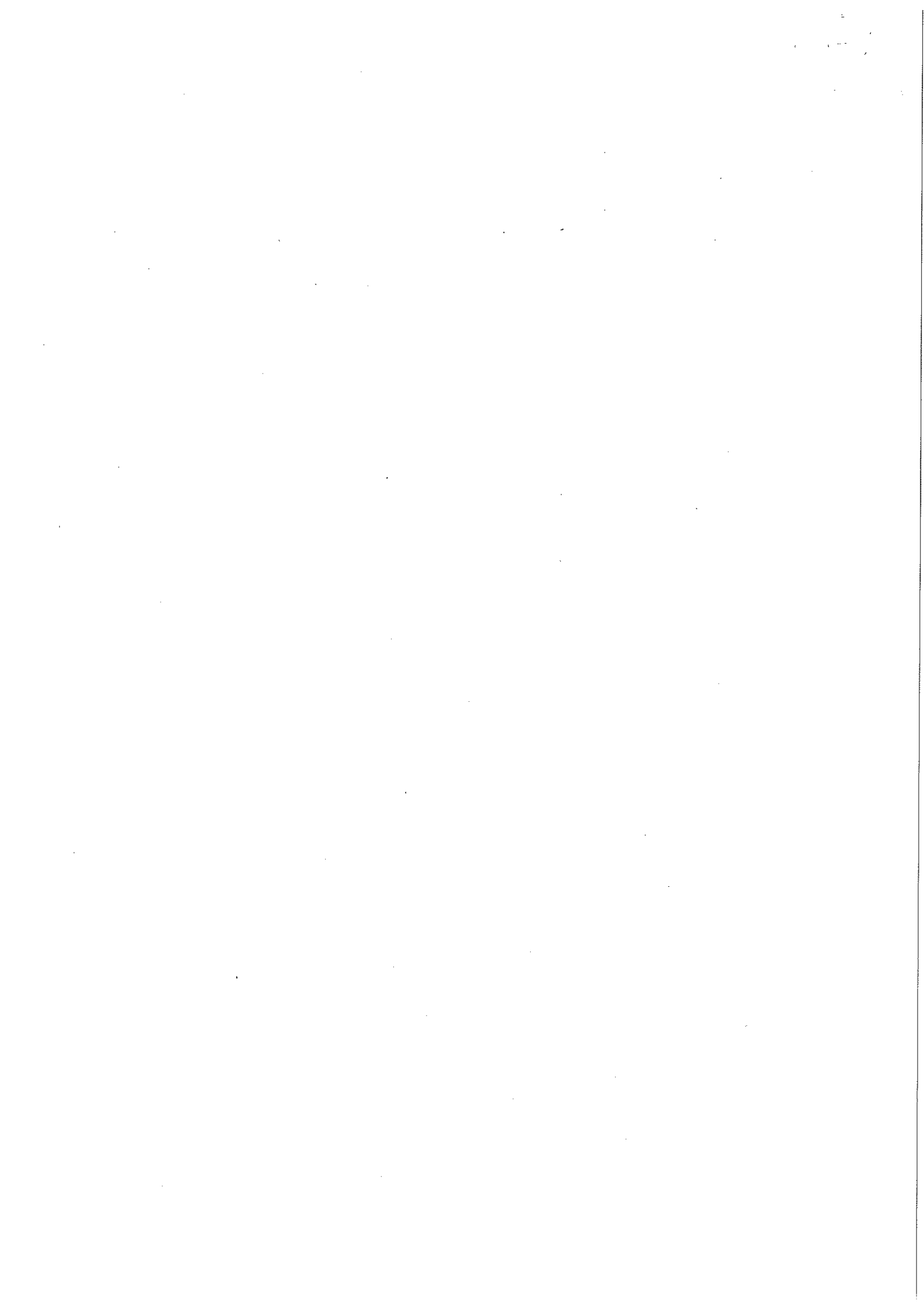
Mme la secrétaire générale de la préfecture, M. le sous-préfet de LOUHANS, M. le maire de BRANGES, M. le directeur départemental des services vétérinaires, sont chargés, chacun en ce qui le concerne, de l'exécution du présent arrêté dont copie sera adressée à :

- M. le sous-préfet de LOUHANS,
- M. le maire de BRANGES,
- Mme la directrice départementale de l'équipement de Saône et Loire,
- Mme la directrice départementale de l'agriculture et de la forêt de Saône et Loire,
- M. le directeur départemental des services vétérinaires de Saône et Loire,
- M. le directeur départemental des affaires sanitaires et sociales de Saône et Loire,
- M. le directeur départemental du travail, de l'emploi et de la formation professionnelle de Saône et Loire,
- M. le directeur départemental des services d'incendie et de secours de Saône et Loire,
- M. le directeur régional de l'environnement de Bourgogne par intérim,
- M. le chef du bureau de la défense et de la sécurité civile de Saône et Loire,
- La société LDC BOURGOGNE domiciliée à BRANGES.

Fait à MACON, le - 4 DEC. 2009

LE PREFET
Pour le Préfet,
La Secrétaire Générale de la
Préfecture de Saône-et-Loire

Marie-Françoise LECOILLON



Vu pour être annexé à
notre arrêté en date de ce jour

Macon le 14 DEC. 2009

La Société Générale de la
Protection des Sources et Loire

100 rue de la République 42000 ST-ETIENNE

ANNEXE 1 - Tableau des performances et assurance qualité et attestation d u prestataire à renseigner par le laboratoire et à restituer à l'exploitant

(Documents disponibles à l'annexe 5.5 de la circulaire du 5 janvier 2009 et téléchargeables sur le site <http://rsde.ineris.fr/>)

| Famille | Substances | Code SANDRE | Substance Accréditée ¹ oui / non sur matrice eaux résiduaires | LQ en µg/l (obtenue sur une matrice eau résiduaire) |
|----------------|-----------------------------------|------------------|--|---|
| Alkylphénols | Nonylphénols | 1920 | | |
| | Octylphénols | 1920 | | |
| | OP1OE | demande en cours | | |
| | OP2OE | demande en cours | | |
| | | | | |
| Anilines | 2 chloroaniline | 1593 | | |
| | 3 chloroaniline | 1592 | | |
| | 4 chloroaniline | 1591 | | |
| | 4-chloro-2 nitroaniline | 1594 | | |
| | 3,4 dichloroaniline | 1586 | | |
| Autres | Biphényle | 1584 | | |
| | Epichlorhydrine | 1494 | | |
| | Tributylphosphate | 1847 | | |
| | Acide chloroacétique | 1465 | | |
| | | | | |
| BDE | Tétrabromodiphényléther BDE 47 | 2919 | | |
| | Di-tert-butylp-cresol (DBT) | 2910 | | |
| | Pentabromodiphényléther (BDE 101) | 2910 | | |
| | Hexabromodiphényléther BDE 154 | 2911 | | |
| | Hexabromodiphényléther BDE 153 | 2912 | | |
| | Heptabromodiphényléther BDE 183 | 2910 | | |
| | Décabromodiphényléther (BDE 209) | 1815 | | |
| | | | | |
| BTEX | Benzène | 1114 | | |
| | Ethylbenzène | 1497 | | |
| | Isopropylbenzène | 1633 | | |
| | Toluène | 1278 | | |
| | Xylènes (Somme o,m,p) | 1780 | | |
| Chlorobenzènes | 1,2,3 trichlorobenzène | 1630 | | |
| | 1,2,4 trichlorobenzène | 1283 | | |
| | 1,3,5 trichlorobenzène | 1629 | | |
| | Chlorobenzène | 1467 | | |
| | 1,2 dichlorobenzène | 1165 | | |
| | 1,3 dichlorobenzène | 1164 | | |
| | 1,4 dichlorobenzène | 1166 | | |
| | 1,2,4,5 tétrachlorobenzène | 1631 | | |
| | | | | |
| | | | | |

| Famille | Substances | Code SANDRE | Substance Accréditée ¹ ou / non sur matrice eaux résiduaires | LQ en µg/l (obtenue sur une matrice eau résiduaire) | |
|----------------------|--------------------------------------|--------------|---|--|--|
| | 1-chloro-2-nitrobenzène | 1469 | | | |
| | 1-chloro-3-nitrobenzène | 1468 | | | |
| | 1-chloro-4-nitrobenzène | 1470 | | | |
| Chlorophénols | Pentachlorophénol | 1235 | | | |
| | 4-chloro-3-méthylphénol | 1636 | | | |
| | 2 chlorophénol | 1471 | | | |
| | 3 chlorophénol | 1651 | | | |
| | 4 chlorophénol | 1650 | | | |
| | 2,4 dichlorophénol | 1486 | | | |
| | 2,4,5 trichlorophénol | 1548 | | | |
| | 2,4,6 trichlorophénol | 1549 | | | |
| COHV | Hexachloropentadiène | 2612 | | | |
| | 1,2 dichloroéthane | 1161 | | | |
| | Chlorure de méthylène | 1168 | | | |
| | Hexachlorocyclohexène | 1170 | | | |
| | Chloroforme | 1135 | | | |
| | Tétrachlorure de carbone | 1276 | | | |
| | Chloroprène | 2611 | | | |
| | 3-chloroprène (chlorure d'allyle) | 2065 | | | |
| | 1,1 dichloroéthane | 1160 | | | |
| | 1,1 dichloroéthylène | 1162 | | | |
| | 1,2 dichloroéthylène | 1163 | | | |
| | Hexachloroéthane | 1656 | | | |
| | 1,1,2,2 tétrachloroéthane | 1271 | | | |
| | Tétrachloroéthylène | 1272 | | | |
| | 1,1,1 trichloroéthane | 1284 | | | |
| | 1,1,2 trichloroéthane | 1285 | | | |
| | Trichloroéthylène | 1286 | | | |
| | Chlorure de vinyle | 1753 | | | |
| | HAP | Anthracène | 1190 | | |
| | | Fluoranthène | 1191 | | |
| Naphtalène | | 1517 | | | |
| Acénaphthène | | 1453 | | | |
| benzo(a)pyrène | | 1195 | | | |
| benzo(b)fluoranthène | | 1197 | | | |
| benzo(k)fluoranthène | | 1196 | | | |
| benzo(e)pyrène | | 1198 | | | |
| Métaux | Indeno(1,2,3-cd)pyrène | 1194 | | | |
| | Benzo(a)anthracène | 1193 | | | |
| | Plomb et ses composés | 1382 | | | |
| | Mercurure et ses composés | 1387 | | | |
| | Nickel et ses composés | 1386 | | | |
| | Arsenic et ses composés | 1369 | | | |
| | Zinc et ses composés | 1383 | | | |
| Organoétains | Cuivre et ses composés | 1392 | | | |
| | Chrome et ses composés | 1389 | | | |
| | Dibutylétain cation | 1771 | | | |

| Famille | Substances | Code SANDRE | Substance Accréditée ¹ oui / non sur matrice eaux résiduaires | LQ en µg/l (obtenue sur une matrice eau résiduaire) |
|------------------------|--|------------------|--|--|
| | Monobutylétain cation | 2542 | | |
| | Triphénylétain cation | demande en cours | | |
| PCB | PCB 28 | 1239 | | |
| | PCB 52 | 1241 | | |
| | PCB 101 | 1242 | | |
| | PCB 118 | 1243 | | |
| | PCB 138 | 1244 | | |
| | PCB 153 | 1245 | | |
| | PCB 180 | 1246 | | |
| Pesticides | Trifluraline | 1289 | | |
| | Alachlore | 1101 | | |
| | Atrazine | 1107 | | |
| | Chlorfenvinphos | 1464 | | |
| | Chlorpyrifos | 1083 | | |
| | Diuron | 1177 | | |
| | Alifluor | 1178 | | |
| | Chlorpyrifos | 1083 | | |
| | Alifluor | 1178 | | |
| | Isoproturon | 1208 | | |
| | Simazine | 1263 | | |
| Paramètres de suivi | Demande Chimique en Oxygène ou Carbone Organique Total | 1314 1841 | | |
| | Matières en Suspension | 1305 | | |

¹ : Une absence d'accréditation pourra être acceptée pour certaines substances (substances très rarement accréditées par les laboratoires voire jamais). Il s'agit des substances : « Chloroalcanes C10-C13, diphenylétherbromés, alkylphénols et hexachloropentadiène ».

ATTESTATION DU PRESTATAIRE

Je soussigné(e)

(Nom, qualité)

Coordonnées de l'entreprise :

.....

(Nom, forme juridique, capital social, RCS, siège social et adresse si différente du siège)

.....

.....

- ❖ reconnais avoir reçu et avoir pris connaissance des prescriptions techniques applicables aux opérations de prélèvements et d'analyses pour la mise en œuvre de la deuxième phase de l'action nationale de recherche et de réduction des rejets de substances dangereuses pour le milieu aquatique et des documents auxquels il fait référence.
- ❖ m'engage à restituer les résultats dans un délai de XXX mois après réalisation de chaque prélèvement¹
- ❖ reconnais les accepter et les appliquer sans réserve.

A :

Le :

Pour le soumissionnaire*, nom et prénom de la personne habilitée à signer le marché :

Signature :

Cachet de la société :

*Signature et qualité du signataire (qui doit être habilité à engager sa société) précédée de la mention « Bon pour acceptation »

¹ L'attention est attirée sur l'intérêt de disposer des résultats d'analyses de la première mesure avant d'engager la suivante afin d'évaluer l'adéquation du plan de prélèvement, en particulier lors des premières mesures.

ANNEXE 2 - Éléments relatifs au contexte de la mesure analytique des substances
 (Document disponible à l'annexe 5.4 de la circulaire du 5 janvier 2009 et téléchargeable sur le site <http://rsde.inrs.fr/>)

Conditions de prélèvement et d'analyses

| Identification régionnelle | Identification de l'opérateur de prélèvement | Sélectivité de prélèvement | Type de prélèvement | Date exacte connue répondant au critère de | Nombre de prélèvements pour l'échantillon moyen | Période de prélèvement, date début | Durée de prélèvement | Stade du système de prélèvement | Stade d'atmosphère | Identification du laboratoire principal d'analyse | Date de prise en charge de l'échantillon par le laboratoire principal | Température de l'échantillon au moment de la prise |
|-------------------------------|---|--|---|--|---|--|-----------------------------|------------------------------------|-----------------------|--|---|---|
| zone libre de toxicité | code saund/ri de prélèvement, code exploitant | champ texte renvoie à références à la norme de prélèvement | liste d'échantillons associés au prélèvement au temps, Départeur | date format JJMM/AA | accès exact | date format JJMM/AA | durée en nombre d'heures | oui/non | oui/non | code SAUNDRE de l'opérateur principal | date format JJMM/AA | nombre décimal chiffre significatif |

Résultats d'analyses

| Code SAUNDRE pour décrire des codes spécif | Unité cont. de prélèvement (en lien direct avec code spécif du prélèvement) | Unité d'analyse réelle | Unité d'analyse calculée | références analytiques quelles que soient les unités calculées (conclure si sous l'analyse) l'analyse a été effectuée par un autre analyste | Unité d'analyse calculée pour tenir compte des facteurs de correction calculés | Date de début de l'analyse format JJMM/AA | fraction analysée (code analyt) 3 : Pour analyse 23 : En série 41 : ICS (méthode) | Résultat de la fraction analysée | Unité de la fraction analysée | incertitude avec facteur d'ajustement (k=2) | 2 échantillons calculés (si calculés) | 1 échantillon calculé (si calculé) | Unité de quantification calculée | Unité de quantification calculée | Code méthode de l'analyse (code analyt) 23 : ICS 41 : ICS (méthode) | Confirmation de la méthode de l'analyse (code analyt) 23 : ICS 41 : ICS (méthode) etc.] | Commentaire pour les résultats calculés à partir de autres résultats calculés à partir de autres résultats calculés |
|---|---|---------------------------|-----------------------------|--|--|--|---|-------------------------------------|-------------------------------------|--|---|--|--|--|---|--|--|
| substance 1 | substance 1 | substance 1 | substance 1 | | | | 3 | | µg/l | | | | | | | | |
| substance 1 | substance 1 | substance 1 | substance 1 | | | | 41 | | µg/l | | | | | | | | |
| substance 1 | substance 1 | substance 1 | substance 1 | | | | 41 | | µg/l | | | | | | | | |
| substance 1 | substance 1 | substance 1 | substance 1 | | | | 41 | | µg/l | | | | | | | | |

**ANNEXE 3 - Prescriptions techniques applicables aux
opérations de prélèvements et d'analyses**

(joindre l'annexe 5 de la circulaire du 5 janvier 2009)

ANNEXE 3 de l'ARRETE PREFECTORAL

Annexe 5 :

**Prescriptions techniques applicables aux opérations de
prélèvements et d'analyses**

SOMMAIRE

| | | |
|-----|--|----|
| 1 | INTRODUCTION..... | 3 |
| 2 | PRESCRIPTIONS GENERALES..... | 3 |
| 3 | OPERATIONS DE PRELEVEMENT..... | 4 |
| 3.1 | OPERATEURS DU PRELEVEMENT..... | 4 |
| 3.2 | CONDITIONS GENERALES DU PRELEVEMENT..... | 4 |
| 3.3 | MESURE DE DEBIT EN CONTINU..... | 5 |
| 3.4 | PRELEVEMENT CONTINU SUR 24 HEURES A TEMPERATURE CONTROLÉE..... | 5 |
| 3.5 | ECHANTILLON..... | 6 |
| 3.6 | BLANCS DE PRELEVEMENT..... | 6 |
| 4 | ANALYSES..... | 7 |
| 5 | TRANSMISSION DES RESULTATS..... | 9 |
| 6 | LISTE DES ANNEXES..... | 10 |

1 INTRODUCTION

Cette annexe a pour but de préciser les prescriptions techniques qui doivent être respectées pour la réalisation des opérations de prélèvements et d'analyses de substances dangereuses dans l'eau.

Ce document doit être communiqué à l'exploitant comme cahier des charges à remplir par le laboratoire qu'il choisira. Ce document permet également à l'inspection de vérifier à réception du rapport de synthèse de mesures les bonnes conditions de réalisation de celles-ci.

2 PRESCRIPTIONS GENERALES

Dans l'attente d'une prise en compte plus complète de la mesure des substances dangereuses dans les eaux résiduaires par l'arrêté ministériel du 29 novembre 2006 portant modalités d'agrément des laboratoires effectuant des analyses dans le domaine de l'eau et des milieux aquatiques au titre du code de l'environnement, le laboratoire d'analyse choisi devra impérativement remplir les deux conditions suivantes :

- Etre accrédité selon la norme NF EN ISO/CEI 17025 pour la matrice « Eaux Résiduaires », pour chaque substance à analyser. Afin de justifier de cette accréditation, le laboratoire devra fournir à l'exploitant l'ensemble des documents listés à l'annexe 5.5 avant le début des opérations de prélèvement et de mesures afin de justifier qu'il remplit bien les dispositions de la présente annexe. Les documents de l'annexe 5.5 sont téléchargeables sur le site <http://rsde.ineris.fr>.
- Respecter les limites de quantification listées à l'annexe 5.2 pour chacune des substances.

Le prestataire ou l'exploitant pourra faire appel à de la sous-traitance ou réaliser lui-même les opérations de prélèvements. Dans tous les cas il devra veiller au respect des prescriptions relatives aux opérations de prélèvements telles que décrites ci-après, en concertation étroite avec le laboratoire réalisant les analyses.

La sous-traitance analytique est autorisée. Toutefois, en cas de sous-traitance, le laboratoire désigné pour ces analyses devra respecter les mêmes critères de compétences que le prestataire c'est à dire remplir les deux conditions visées au paragraphe 2 ci-dessus.

Le prestataire restera, en tout état de cause, le seul responsable de l'exécution des prestations et s'engagera à faire respecter par ses sous-traitants toutes les obligations de l'annexe technique.

Lorsque les opérations de prélèvement sont diligentées par le prestataire d'analyse, il est seul responsable de la bonne exécution de l'ensemble de la chaîne.

Lorsque les opérations de prélèvements sont réalisées par l'exploitant lui-même ou son sous-traitant, l'exploitant est le seul responsable de l'exécution des prestations de prélèvements et de ce fait, responsable solidaire de la qualité des résultats d'analyse.

Le respect du présent cahier des charges et des exigences demandées pourront être contrôlés par un organisme mandaté par les services de l'Etat.

L'ensemble des données brutes devra être conservé par le laboratoire pendant au moins 3 ans.

3 OPERATIONS DE PRELEVEMENT

Les opérations de prélèvement et d'échantillonnage devront s'appuyer sur les normes ou les guides en vigueur, ce qui implique à ce jour le respect de :

- la norme NF EN ISO 5667-3 "Qualité de l'eau - Echantillonnage - Partie 3 : Lignes directrices pour la conservation et la manipulation des échantillons d'eau"
- le guide FD T 90-523-2 « Qualité de l'Eau - Guide de prélèvement pour le suivi de qualité des eaux dans l'environnement - Prélèvement d'eau résiduaire »

Les points essentiels de ces référentiels techniques sont détaillés ci-après en ce qui concerne les conditions générales de prélèvement, la mesure de débit en continu, le prélèvement continu sur 24 heures à température contrôlée, l'échantillonnage et la réalisation de blancs de prélèvements.

3.1 OPERATEURS DU PRELEVEMENT

Les opérations de prélèvement peuvent être réalisées sur le site par :

- le prestataire d'analyse ;
- le sous-traitant sélectionné par le prestataire d'analyse ;
- l'exploitant lui-même ou son sous traitant

Dans le cas où c'est l'exploitant ou son sous traitant qui réalise le prélèvement, il est impératif qu'il dispose de procédures démontrant la fiabilité et la reproductibilité de ses pratiques de prélèvement et de mesure de débit. Ces procédures doivent intégrer les points détaillés aux paragraphes 3.2 à 3.6 ci-après et démontrer que la traçabilité de ces opérations est assurée.

3.2 CONDITIONS GENERALES DU PRELEVEMENT

- Le volume prélevé devra être représentatif des flux de l'établissement et conforme avec les quantités nécessaires pour réaliser les analyses sous accréditation.
- En cas d'intervention de l'exploitant ou d'un sous-traitant pour le prélèvement, le nombre, le volume unitaire, le flaconnage, la préservation éventuelle et l'identification des échantillons seront obligatoirement définis par le prestataire d'analyse et communiqués au préleveur. Le laboratoire d'analyse fournira les flaconnages (prévoir des flacons supplémentaires pour les blancs du système de prélèvement).
- Les échantillons seront répartis dans les différents flacons fournis par le laboratoire selon les prescriptions des méthodes officielles en vigueur, spécifiques aux substances à analyser et/ou à la norme NF EN ISO 5667-3¹. Les échantillons acheminés au laboratoire dans un flaconnage d'une autre provenance devront être refusés par le laboratoire.
- Le prélèvement doit être adressé afin d'être réceptionné par le laboratoire d'analyse au plus tard 24 heures après la fin du prélèvement, sous peine de refus par le laboratoire.

¹ La norme NF EN ISO 5667-3 est un Guide de Bonne Pratique. Quand des différences existent entre la norme NF EN ISO 5667-3 et la norme analytique spécifique à la substance, c'est toujours les prescriptions de la norme analytique qui prévalent.

3.3 MESURE DE DEBIT EN CONTINU

- ↳ La mesure de débit s'effectuera en continu sur une période horaire de 24 heures, suivant les normes en vigueur figurant dans le FDT-90-523-2 et les prescriptions techniques des constructeurs des systèmes de mesure.
- ↳ Afin de s'assurer de la qualité de fonctionnement de ces systèmes de mesure, des contrôles métrologiques périodiques devront être effectués par des organismes accrédités, se traduisant par :
 - Pour les systèmes en écoulement à surface libre :
 - un contrôle de la conformité de l'organe de mesure (seuil, canal jaugeur, venturi, déversoir,..) vis-à-vis des prescriptions normatives et des constructeurs,
 - un contrôle de fonctionnement du débitmètre en place par une mesure comparative réalisée à l'aide d'un autre débitmètre.
 - Pour les systèmes en écoulement en charge :
 - un contrôle de la conformité de l'installation vis-à-vis des prescriptions normatives et des constructeurs,
 - un contrôle de fonctionnement du débitmètre par mesure comparative exercée sur site (autre débitmètre, jaugeage, ...) ou par une vérification effectuée sur un banc de mesure au sein d'un laboratoire accrédité.
- ↳ Le contrôle métrologique aura lieu avant le démarrage de la première campagne de mesures, ou à l'occasion de la première mesure, avant d'être renouvelé à un rythme annuel.

3.4 PRELEVEMENT CONTINU SUR 24 HEURES A TEMPERATURE CONTROLEE

Ce type de prélèvement nécessite du matériel spécifique permettant de constituer un échantillon pondéré en fonction du débit.

- ↳ Les matériels permettant la réalisation d'un prélèvement automatisé en fonction du débit ou du volume écoulé, sont :
 - Soit des échantillonneurs monoflacons fixes ou portatifs, constituant un seul échantillon moyen sur toute la période considérée.
 - Soit des échantillonneurs multiflacons fixes ou portatifs, constituant plusieurs échantillons (en général 4, 6, 12 ou 24) pendant la période considérée. Si ce type d'échantillonneurs est mis en œuvre, les échantillons devront être homogénéisés pour constituer l'échantillon moyen avant transfert dans les flacons destinés à l'analyse.
- ↳ Les échantillonneurs utilisés devront réfrigérer les échantillons pendant toute la période considérée.
- ↳ Dans le cas où il s'avérerait impossible d'effectuer un prélèvement proportionnel au débit de l'effluent, le préleveur pratiquera un prélèvement asservi au temps, ou des prélèvements ponctuels si la nature des rejets le justifie (par exemple rejets homogènes en batchs). Dans ce cas, le débit et son évolution seront estimés par le préleveur en fonction des renseignements collectés sur place (compteurs d'eau, bilan hydrique, etc). Le préleveur devra lors de la restitution préciser la méthodologie de prélèvement mise en oeuvre.
- ↳ Un contrôle métrologique de l'appareil de prélèvement doit être réalisé périodiquement sur les points suivants (recommandations du guide FD T 90-523-2) :
 - Justesse et répétabilité du volume prélevé (volume minimal : 50 ml, écart toléré entre volume théorique et réel 5%)

- Vitesse de circulation de l'effluent dans les tuyaux supérieure ou égale à 0,5 m/s
- ↳ Un contrôle des matériaux et des organes de l'échantillonneur seront à réaliser (voir blanc de système de prélèvement)
- ↳ Le positionnement de la prise d'effluent devra respecter les points suivants :
 - Dans une zone turbulente ;
 - À mi-hauteur de la colonne d'eau ;
 - À une distance suffisante des parois pour éviter une contamination des échantillons par les dépôts ou les biofilms qui s'y développent.

3.5 ECHANTILLON

- ↳ La représentativité de l'échantillon est difficile à obtenir dans le cas du fractionnement de certaines eaux résiduaires en raison de leur forte hétérogénéité, de leur forte teneur en MES ou en matières flottantes. Un système d'homogénéisation pourra être utilisé dans ces cas. Il ne devra pas modifier l'échantillon.
- ↳ Le conditionnement des échantillons devra être réalisé dans des contenants conformes aux méthodes officielles en vigueur, spécifiques aux substances à analyser et/ou à la norme NF EN ISO 5667-3¹.
- ↳ Le transport des échantillons vers le laboratoire devra être effectué dans une enceinte maintenue à une température égale à $5^{\circ}\text{C} \pm 3^{\circ}\text{C}$, et être accompli dans les 24 heures qui suivent la fin du prélèvement, afin de garantir l'intégrité des échantillons.
- ↳ La température de l'enceinte ou des échantillons sera contrôlée à l'arrivée au laboratoire et indiquée dans le rapportage relatif aux analyses.

3.6 BLANCS DE PRELEVEMENT

Blanc du système de prélèvement :

Le blanc de système de prélèvement est destiné à vérifier l'absence de contamination liée aux matériaux (flacons, tuyaux) utilisés ou de contamination croisée entre prélèvements successifs. Il appartient au préleveur de mettre en œuvre les dispositions permettant de démontrer l'absence de contamination. La transmission des résultats vaut validation et l'exploitant sera donc réputé émetteur de toutes les substances retrouvées dans son rejet, aux teneurs correspondantes. Il lui appartiendra donc de contrôler cette absence de contamination avant transmission des résultats.

- ↳ Si un blanc du système de prélèvement est réalisé, il est recommandé de suivre les prescriptions suivantes :
 - il devra être fait obligatoirement sur une durée de 3 heures minimum. Il pourra être réalisé en laboratoire en faisant circuler de l'eau exempte de micropolluants dans le système de prélèvement.
- ↳ Les critères d'acceptation et de prise en compte du blanc seront les suivants :
 - si valeur du blanc $< LQ$: ne pas soustraire les résultats du blanc du système de prélèvement des résultats de l'effluent
 - si valeur du blanc $\geq LQ$ et inférieure à l'incertitude de mesure attachée au résultat : ne pas soustraire les résultats du blanc du système de prélèvement des résultats de l'effluent

- si valeur du blanc > l'incertitude de mesure attachée au résultat : la présence d'une contamination est avérée, le laboratoire devra refaire le prélèvement et l'analyse du rejet considéré.

Blanc d'atmosphère

- ↳ La réalisation d'un blanc d'atmosphère permet au laboratoire d'analyse de s'assurer de la fiabilité des résultats obtenus concernant les composés volatils ou susceptibles d'être dispersés dans l'air et pourra fournir des données explicatives à l'exploitant.
- ↳ Le blanc d'atmosphère peut être réalisé à la demande de l'exploitant en cas de suspicion de présence de substances volatiles (BTEX, COV, Chlorobenzène, mercure...) sur le site de prélèvement.
- ↳ S'il est réalisé, il doit l'être obligatoirement et systématiquement :
 - le jour du prélèvement des effluents aqueux,
 - sur une durée de 24 heures ou en tout état de cause, sur une durée de prélèvement du blanc d'atmosphère identique à la durée du prélèvement de l'effluent aqueux. La méthodologie retenue est de laisser un flacon d'eau exempte de COV et de métaux exposé à l'air ambiant à l'endroit où est réalisé le prélèvement 24h asservi au débit,
 - Les valeurs du blanc d'atmosphère seront mentionnées dans le rapport d'analyse et en aucun cas soustraites des autres.

4 ANALYSES

- ↳ Toutes les procédures analytiques doivent être démarrées si possible dans les 24h et en tout état de cause 48 heures au plus tard après la fin du prélèvement.
- ↳ Toutes les analyses doivent rendre compte de la totalité de l'échantillon (effluent brut, MES comprises) en respectant les dispositions relatives au traitement des MES reprises ci-dessous, hormis pour les diphényléthers polybromés.
- ↳ Dans le cas des métaux, l'analyse demandée est une détermination de la concentration en métal total contenu dans l'effluent (aucune filtration), obtenue après digestion de l'échantillon selon les normes en vigueur :
 - Norme ISO 15587-1 "Qualité de l'eau Digestion pour la détermination de certains éléments dans l'eau Partie 1 : digestion à l'eau régale" ou
 - Norme ISO 15587-2 "Qualité de l'eau Digestion pour la détermination de certains éléments dans l'eau Partie 2 : digestion à l'acide nitrique".

Pour le mercure, l'étape de digestion complète sans filtration préalable est décrite dans les normes analytiques spécifiques à cet élément.

- ↳ Dans le cas des alkylphénols, il est demandé de rechercher simultanément les nonylphénols, les octylphénols ainsi que les deux premiers homologues d'éthoxylates² de nonylphénols (NP10E et NP20E) et les deux premiers homologues d'éthoxylates² d'octylphénols (OP10E et OP20E). La recherche des éthoxylates peut être effectuée sans surcoût conjointement à celle des nonylphénols et des octylphénols par l'utilisation du projet de norme ISO/DIS 18857-2³.

² Les éthoxylates de nonylphénols et d'octylphénols constituent à terme une source indirecte de nonylphénols et d'octylphénols dans l'environnement.

³ ISO/DIS 18857-2 : Qualité de l'eau – Dosage d'alkylphénols sélectionnés- Partie 2 : Détermination des alkylphénols, d'éthoxylates d'alkylphénol et bisphénol A – Méthode pour échantillons non filtrés en

- ↳ Certains paramètres de suivi habituel de l'établissement, à savoir la DCO (Demande Chimique en Oxygène) ou COT (Carbone Organique Total) en fonction de l'arrêté préfectoral en vigueur, et les MES (Matières en Suspension) seront analysés systématiquement dans chaque effluent selon les normes en vigueur (cf. notes ⁴, ⁵, ⁶ et ⁷) afin de vérifier la représentativité de l'activité de l'établissement le jour de la mesure.
- ↳ Les performances analytiques à atteindre pour les eaux résiduaires sont indiquées en ANNEXE 5.2. Elles sont issues de l'exploitation des limites de quantification transmises par les prestataires d'analyses dans le cadre de l'action RSDE depuis 2005.

Prise en compte des MES

- ↳ Le laboratoire doit préciser et décrire de façon détaillée les méthodes mises en œuvre en cas de concentration en MES > 50 mg/L.
- ↳ Pour les paramètres visés à l'annexe 5.1 (à l'exception de la DCO, du COT et des MES), il est demandé:

- Si $50 < \text{MES} < 250 \text{ mg/l}$: réaliser 3 extractions liquide/liquide successives au minimum sur l'échantillon brut sans séparation.
- Si $\text{MES} \geq 250 \text{ mg/l}$: analyser séparément la phase aqueuse et la phase particulaire après filtration ou centrifugation de l'échantillon brut, sauf pour les composés volatils pour lesquels le traitement de l'échantillon brut par filtration est à proscrire. Les composés volatils concernés sont : 3,4 dichloroaniline, Epichlorhydrine, Tributylphosphate, Acide chloroacétique, Benzène, Ethylbenzène, Isopropylbenzène, Toluène, Xylènes (Somme o,m,p), 1,2,3 trichlorobenzène, 1,2,4 trichlorobenzène, 1,3,5 trichlorobenzène, Chlorobenzène, 1,2 dichlorobenzène, 1,3 dichlorobenzène, 1,4 dichlorobenzène, 1 chloro 2 nitrobenzène, 1 chloro 3 nitrobenzène, 1 chloro 4 nitrobenzène, 2 chlorotoluène, 3 chlorotoluène, 4 chlorotoluène, Nitrobenzène, 2 nitrotoluène, 1,2 dichloroéthane, Chlorure de méthylène, Chloroforme, Tétrachlorure de carbone, chloroprène, 3 chloropropène, 1,1 dichloroéthane, 1,1 dichloroéthylène, 1,2 dichloroéthylène, hexachloroéthane, 1,1,2,2 tétrachloroéthane, Tétrachloroéthylène, 1,1,1 trichloroéthane, 1,1,2 trichloroéthane, Trichloroéthylène, Chlorure de vinyle, 2 chloroaniline, 3 chloroaniline, 4 chloroaniline et 4 chloro 2 nitroaniline.
- La restitution pour chaque effluent chargé ($\text{MES} \geq 250 \text{ mg/l}$) sera la suivante pour l'ensemble des substances de l'ANNEXE 5.1 : valeur en $\mu\text{g/l}$ obtenue dans la phase aqueuse, valeur en $\mu\text{g/kg}$ obtenue dans la phase particulaire et valeur totale calculée en $\mu\text{g/l}$.

L'analyse des diphenyléthers polybromés (PBDE) n'est pas demandée dans l'eau, et sera à réaliser selon la norme ISO 22032 uniquement sur les MES dès que leur concentration est $\geq 50 \text{ mg/l}$. La quantité de MES à prélever pour l'analyse devra permettre d'atteindre une LQ équivalente dans l'eau de $0,05 \mu\text{g/l}$ pour chaque BDE.

utilisant l'extraction sur phase solide et chromatographie en phase gazeuse avec détection par spectrométrie de masse après dérivation. Disponible auprès de l'AFNOR, commission T 91M et qui sera publiée prioritairement en début 2009.

⁴ NF T 90-101 : Qualité de l'eau : Détermination de la demande chimique en oxygène (DCO)

⁵ NF EN 872 : Qualité de l'eau : Dosage des matières en suspension Méthode par filtration sur filtre en fibres de verre

⁶ NF EN 1484 - Analyse des eaux : Lignes directrices pour le dosage du Carbone Organique Total et du Carbone Organique Dissous

⁷ NF T 90-105-2 : Qualité de l'eau : Dosage des matières en suspension Méthode par centrifugation

5 TRANSMISSION DES RESULTATS

L'application informatique GIDAF (Gestion Informatisée des Données d'autosurveillance fréquente) permettra à terme la saisie directe des informations demandées par l'annexe 5.3 et leur télétransmission à l'inspection et à l'INERIS, chargé du suivi de la qualité des prestations des laboratoires et du traitement des données issues de cette seconde campagne d'analyse des substances dangereuses. L'extension nationale de cette application informatique actuellement testée par certaines DRIRE est prévue pour le courant de l'année 2009.

Dans l'attente de l'utilisation généralisée de cet outil, c'est par le biais du site <http://rsde.ineris.fr> que l'annexe 5.4 (qui reprend les éléments demandés dans l'annexe 5.3) doit être transmise à l'INERIS par l'exploitant.

Les résultats d'analyses ainsi que les éléments relatifs au contexte de la mesure analytique des substances décrit à l'annexe 5.4 devront être adressés mensuellement par l'exploitant à l'inspection par courrier.

6 LISTE DES ANNEXES


| Repère | Désignation | Nombre de pages |
|------------|---|-----------------|
| ANNEXE 5.1 | SUBSTANCES A SURVEILLER | 3 |
| ANNEXE 5.2 | LIMITES DE QUANTIFICATION A ATTEINDRE PAR SUBSTANCE | 3 |
| ANNEXE 5.3 | INFORMATIONS DEMANDEES PAR PRELEVEMENT, PAR PARAMETRE ET PAR FRACTION ANALYSEE RESTITUTION AU FORMAT SANDRE | 3 |
| ANNEXE 5.4 | TRAME DE RESTITUTION DES INFORMATIONS DEMANDEES PAR PRELEVEMENT, PAR PARAMETRE ET PAR FRACTION ANALYSEE FIGURANT A L'ANNEXE 5.3 | 1 |
| ANNEXE 5.5 | LISTE DES PIECES A FOURNIR PAR LE LABORATOIRE PRESTATAIRE DE L'EXPLOITANT | 5 |


ANNEXE 5.1 : SUBSTANCES A SURVEILLER

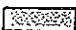
| Famille | Substances ¹ | Code SANDRE ² | n°DCE ³ | n°76/464 ⁴ |
|----------------|-------------------------------------|--------------------------|--------------------|-----------------------|
| Alkylphénols | Nonylphénols | 1957 | 24 | |
| | NP10E | demande en cours | | |
| | NP20E | demande en cours | | |
| | Octylphénols | 1920 | 25 | |
| | OP10E | demande en cours | | |
| | OP20E | demande en cours | | |
| Anilines | 2 chloroaniline | 1593 | | 17 |
| | 3 chloroaniline | 1592 | | 18 |
| | 4 chloroaniline | 1591 | | 19 |
| | 4-chloro-2 nitroaniline | 1594 | | 27 |
| | 3,4 dichloroaniline | 1586 | | 52 |
| Autres | Chloroalcènes | 1956 | 7 | |
| | Biphényle | 1584 | | 11 |
| | Epichlorhydrine | 1494 | | 78 |
| | Tributylphosphate | 1847 | | 114 |
| | Acide chloroacétique | 1465 | | 16 |
| BDE | Tétrabromodiphényléther BDE 47 | 2919 | 5 | |
| | Pentabromodiphényléther (BDE 99) | 2916 | | |
| | Hexabromodiphényléther (BDE 100) | 2918 | | |
| | Hexabromodiphényléther BDE 154 | 2911 | 5 | |
| | Hexabromodiphényléther BDE 153 | 2912 | 5 | |
| | Heptabromodiphényléther BDE 183 | 2910 | 5 | |
| | Décabromodiphényléther (BDE 209) | 1815 | 5 | |
| | | | | |
| BTEX | Benzène | 1114 | 4 | 7 |
| | Ethylbenzène | 1497 | | 79 |
| | Isopropylbenzène | 1633 | | 87 |
| | Toluène | 1278 | | 112 |
| | Xylènes (Somme o,m,p) | 1780 | | 129 |
| Chlorobenzènes | Hexachlorobenzène | 1199 | 76 | 88 |
| | Pentachlorobenzène | 1368 | 76 | |
| | 1,2,3 trichlorobenzène | 1630 | 31 | 117 |
| | 1,2,4 trichlorobenzène | 1283 | 31 | 118 |
| | 1,3,5 trichlorobenzène | 1629 | | 117 |
| | Chlorobenzène | 1467 | | 20 |
| | 1,2 dichlorobenzène | 1165 | | 53 |
| | 1,3 dichlorobenzène | 1164 | | 54 |
| | 1,4 dichlorobenzène | 1166 | | 55 |
| | 1,2,4,5 tétrachlorobenzène | 1631 | | 109 |
| | 1-chloro-2-nitrobenzène | 1469 | | 28 |
| | 1-chloro-3-nitrobenzène | 1468 | | 29 |
| | 1-chloro-4-nitrobenzène | 1470 | | 30 |
| Chlorophénols | Pentachlorophénol | 1235 | 27 | 102 |

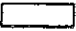
| Famille | Substances ¹ | Code SANDRE ² | n°DCE ³ | n°76/464 ⁴ | |
|-------------------|-----------------------------------|--------------------------|--------------------|-----------------------|----|
| | 4-chloro-3-méthylphénol | 1636 | | 24 | |
| | 2 chlorophénol | 1471 | | 33 | |
| | 3 chlorophénol | 1651 | | 34 | |
| | 4 chlorophénol | 1650 | | 35 | |
| | 2,4 dichlorophénol | 1486 | | 64 | |
| | 2,4,5 trichlorophénol | 1548 | | 122 | |
| | 2,4,6 trichlorophénol | 1549 | | 122 | |
| COHV | Hexachloropentadiène | 2612 | | | |
| | 1,2 dichloroéthane | 1161 | 10 | 59 | |
| | Chlorure de méthylène | 1168 | 11 | 62 | |
| | Hexachlorocyclodien | 1132 | 17 | 80 | |
| | Chloroforme | 1135 | 32 | 23 | |
| | Tétrachlorure de carbone | 1276 | | 18 | |
| | Chloroprène | 2611 | | 36 | |
| | 3-chloroprène (chlorure d'allyle) | 2065 | | 37 | |
| | 1,1 dichloroéthane | 1160 | | 58 | |
| | 1,1 dichloroéthylène | 1162 | | 60 | |
| | 1,2 dichloroéthylène | 1163 | | 61 | |
| | Hexachloroéthane | 1656 | | 86 | |
| | 1,1,2,2 tétrachloroéthane | 1271 | | 110 | |
| | Tétrachloroéthylène | 1272 | | 111 | |
| | 1,1,1 trichloroéthane | 1284 | | 119 | |
| | 1,1,2 trichloroéthane | 1285 | | 120 | |
| | Trichloroéthylène | 1286 | | 121 | |
| | Chlorure de vinyle | 1753 | | 128 | |
| | Chlorotoluènes | 2-chlorotoluène | 1602 | | 38 |
| | | 3-chlorotoluène | 1601 | | 39 |
| 4-chlorotoluène | | 1600 | | 40 | |
| HAP | Anthracène | 1458 | | | |
| | Fluoranthène | 1191 | 15 | | |
| | Naphtalène | 1517 | 22 | 96 | |
| | Acénaphtène | 1453 | | | |
| | Benz(a)pyrène | 1486 | | | |
| | Benz(a)fluoranthène | 1487 | | | |
| | Benz(a)anthracène | 1488 | | | |
| | Benz(b)fluoranthène | 1489 | | | |
| | Indène(1,2,3-cd)pyrène | 1490 | | | |
| Métaux | Cadmium et ses composés | 1388 | 6 | 12 | |
| | Plomb et ses composés | 1382 | 20 | | |
| | Mercurie et ses composés | 1387 | 21 | 92 | |
| | Nickel et ses composés | 1386 | 23 | | |
| | Arsenic et ses composés | 1369 | | 4 | |
| | Zinc et ses composés | 1383 | | 133 | |
| | Cuivre et ses composés | 1392 | | 134 | |
| | Chrome et ses composés | 1389 | | 136 | |
| Nitro aromatiques | 2-nitrotoluène | 2613 | | | |
| | Nitrobenzène | 2614 | | | |
| Organétains | Tributylétain cation | 2879 | 50 | 118 | |
| | Dibutylétain cation | 1771 | | 49,50,51 | |
| | Monobutylétain cation | 2542 | | | |

| Famille | Substances ¹ | Code SANDRE ² | n° DCE ³ | n° 76/464 ⁴ |
|----------------------------|--|--------------------------|---------------------|------------------------|
| | Triphénylétain cation | <i>demande en cours</i> | | 125, 126, 127 |
| <i>PCB</i> | PCB 28 | 1239 | | 101 |
| | PCB 52 | 1241 | | |
| | PCB 101 | 1242 | | |
| | PCB 118 | 1243 | | |
| | PCB 138 | 1244 | | |
| | PCB 153 | 1245 | | |
| | PCB 180 | 1246 | | |
| <i>Pesticides</i> | Trifluraline | 1289 | 33 | |
| | Alachlore | 1101 | 1 | |
| | Atrazine | 1107 | 3 | |
| | Chlorfenvinphos | 1464 | 8 | |
| | Chlorpyrifos | 1083 | 9 | |
| | Diuron | 1177 | 13 | |
| | Alpha Endosulfan | 1178 | 14 | |
| | Beta Endosulfan | 1179 | 15 | |
| | alpha DDT | 1200 | 16 | |
| | Hexachlorocyclohexane | 1201 | 17 | |
| | Gamma DDT | 1202 | 18 | |
| | Isoproturon | 1208 | 19 | |
| | Simazine | 1263 | 29 | |
| <i>Paramètres de suivi</i> | Demande Chimique en Oxygène ou Carbone Organique Total | 1314 | | |
| | | 1841 | | |
| | | | | |
| | Matières en Suspension | 1305 | | |

 Substances Dangereuses Prioritaires issues de l'annexe X de la DCE (tableau A de la circulaire du 07/05/07) et de la directive fille de la DCE adoptée le 20 octobre 2008 (anthracène et endosulfan)

 Substances Prioritaires issues de l'annexe X de la DCE (tableau A de la circulaire du 07/05/07)

 Autres substances pertinentes issues de la liste I de la directive 2006/11/CE (anciennement Directive 76/464/CEE) et ne figurant pas à l'annexe X de la DCE (tableau B de la circulaire du 07/05/07)

 Autres substances pertinentes issues de la liste II de la directive 2006/11/CE (anciennement Directive 76/464/CEE) et autres substances, non SDP ni SP (tableaux D et E de la circulaire du 07/05/07)

 Autres paramètres

¹ : Les groupes de substances sont indiqués en italique.

² : Code Sandre de la substance : <http://sandre.eaufrance.fr/app/References/client.php>

³ : Correspondance avec la numérotation utilisée à l'annexe X de la DCE (Directive 2000/60/CE).

⁴ : N° UE : le nombre mentionné correspond au classement par ordre alphabétique issu de la communication de la Commission européenne au Conseil du 22 juin 1982

ANNEXE 5.2 : LIMITES DE QUANTIFICATION A ATTEINDRE

| Famille | Substances | Code SANDRE ¹ | LQ ² à atteindre par substance par les laboratoires prestataires en µg/l Eaux Résiduales |
|----------------|-----------------------------------|--------------------------|--|
| Alkylphénols | Nonilphénols | 1917 | 0,1 |
| | OP10E | demande en cours | 0,1 |
| | OP20E | demande en cours | 0,1 |
| | Octylphénols | 1920 | 0,1 |
| | OP10E | demande en cours | 0,1* |
| | OP20E | demande en cours | 0,1* |
| Anilines | 2 chloroaniline | 1593 | 0,1 |
| | 3 chloroaniline | 1592 | 0,1 |
| | 4 chloroaniline | 1591 | 0,1 |
| | 4-chloro-2 nitroaniline | 1594 | 0,1 |
| | 3,4 dichloroaniline | 1586 | 0,1 |
| Autres | Phénols | 1585 | 10 |
| | Biphényle | 1584 | 0,05 |
| | Epichlorhydrine | 1494 | 0,5 |
| | Tributylphosphate | 1847 | 0,1 |
| | Acide chloroacétique | 1465 | 25 |
| BDE | Tétrabromodiphényléther BDE 47 | 2919 | La quantité de MES à prélever pour l'analyse devra permettre d'atteindre une LQ équivalente dans l'eau de 0,05 µg/l pour chaque BDE. |
| | Pentabromodiphényléther (BDE 205) | 2916 | |
| | Hexabromodiphényléther (BDE 110) | 2915 | |
| | Hexabromodiphényléther BDE 154 | 2911 | |
| | Hexabromodiphényléther BDE 153 | 2912 | |
| | Heptabromodiphényléther BDE 183 | 2910 | |
| | Décabromodiphényléther (BDE 209) | 1815 | |
| BTEX | Benzène | 1114 | 1 |
| | Ethylbenzène | 1497 | 1 |
| | Isopropylbenzène | 1633 | 1 |
| | Toluène | 1278 | 1 |
| | Xylènes (Somme o,m,p) | 1780 | 2 |
| Chlorobenzènes | Hexachlorobenzène | 1199 | 0,05 |
| | Pentachlorobenzène | 1188 | 0,05 |
| | 1,2,3 trichlorobenzène | 1630 | 1 |
| | 1,2,4 trichlorobenzène | 1283 | 1 |
| | 1,3,5 trichlorobenzène | 1629 | 1 |
| | Chlorobenzène | 1467 | 1 |
| | 1,2 dichlorobenzène | 1165 | 1 |
| | 1,3 dichlorobenzène | 1164 | 1 |
| | 1,4 dichlorobenzène | 1166 | 1 |
| | 1,2,4,5 tétrachlorobenzène | 1631 | 0,05 |

| Famille | Substances | Code SANDRE ¹ | LQ ² à atteindre par substance par les laboratoires prestataires en µg/l Eaux Résiduaires |
|---------------|-----------------------------------|--------------------------|--|
| | 1-chloro-2-nitrobenzène | 1469 | 0.1 |
| | 1-chloro-3-nitrobenzène | 1468 | 0.1 |
| | 1-chloro-4-nitrobenzène | 1470 | 0.1 |
| Chlorophénols | Pentachlorophénol | 1235 | 0.1 |
| | 4-chloro-3-méthylphénol | 1636 | 0.1 |
| | 2 chlorophénol | 1471 | 0.1 |
| | 3 chlorophénol | 1651 | 0.1 |
| | 4 chlorophénol | 1650 | 0.1 |
| | 2,4 dichlorophénol | 1486 | 0.1 |
| | 2,4,5 trichlorophénol | 1548 | 0.1 |
| | 2,4,6 trichlorophénol | 1549 | 0.1 |
| COHV | Hexachloropentadiène | 2612 | 0.1 |
| | 1,2 dichloroéthane | 1161 | 2 |
| | Chlorure de méthylène | 1168 | 5 |
| | Hexachlorocyclopentadiène | 1652 | 0.5 |
| | Chloroforme | 1135 | 1 |
| | Tétrachlorure de carbone | 1276 | 0.5 |
| | Chloroprène | 2611 | 1 |
| | 3-chloroprène (chlorure d'allyle) | 2065 | 1 |
| | 1,1 dichloroéthane | 1160 | 5 |
| | 1,1 dichloroéthylène | 1162 | 2.5 |
| | 1,2 dichloroéthylène | 1163 | 5 |
| | Hexachloroéthane | 1656 | 1 |
| | 1,1,2,2 tétrachloroéthane | 1271 | 1 |
| | Tétrachloroéthylène | 1272 | 0.5 |
| | 1,1,1 trichloroéthane | 1284 | 0.5 |
| | 1,1,2 trichloroéthane | 1285 | 1 |
| | Trichloroéthylène | 1286 | 0.5 |
| | Chlorure de vinyle | 1753 | 5 |
| HAP | Anthracène | 1498 | 0.01 |
| | Fluoranthène | 1191 | 0.01 |
| | Naphtalène | 1517 | 0.05 |
| | Acénaphthène | 1453 | 0.01 |
| | Benz(a)Pyrene | 1176 | 0.01 |
| | Benzo(k)fluoranthène | 1177 | 0.01 |
| | Benzo(b)fluoranthène | 1178 | 0.01 |
| | Benzo(e)fluoranthène | 1179 | 0.01 |
| | Indeno(1,2,3-cd)pyrene | 1201 | 0.01 |
| Métaux | Cadmium et ses composés | 1380 | 0.1 |
| | Plomb et ses composés | 1382 | 5 |
| | Manganèse et ses composés | 1387 | 0.5 |
| | Nickel et ses composés | 1386 | 10 |
| | Arsenic et ses composés | 1369 | 5 |
| | Zinc et ses composés | 1383 | 10 |
| | Cuivre et ses composés | 1392 | 5 |
| Organoétains | Styryl acétate | 2879 | 0.02 |

ANNEXE 5.4 : FORMAT DE RESTITUTION DES INFORMATIONS DEMANDEES PAR PRELEVEMENT, PAR PARAMETRE ET PAR FRACTION
ANALYSEE A L'ANNEXE 5.3

Le format de restitution sera mis en ligne sur le site <http://rsde.ineris.fr/>

Conditions de prélèvement et d'analyses

| Identification l'échantillon | Identification de l'organisme de prélèvement | Références de prélèvements | Type de prélèvement | Carte d'entrée-carte de sortie | Nombre de prélèvements pour l'échantillon moyen | Période de prélèvement, date début | Durée de prélèvement | Blanc du système de prélèvement | Blanc atmosphérique | Identification du laboratoire principal d'analyse | Date de prise en charge de l'échantillon par le laboratoire principal | Température de l'échantillon |
|------------------------------|--|---|---|--------------------------------|---|------------------------------------|--------------------------|---------------------------------|---------------------|---|---|---|
| zone libre de trafic | code sanitaire du préleveur, code exploitant | champ, type, saison, à recevoir la norme de prélèvement | liège, dérivante (ressort au début, proportionnel au temps, ponctuel) | code (format JJMM/AAAA) | nombre moyen | date (format JJMM/AAAA) | durée en nombre d'heures | oui/non | oui/non | code S4/NDE de l'organisme principal | date (format JJMM/AAAA) | lecture réalisée ? chiffre significatif |

Résultats d'analyses

| Code saison (les dérivantes des codes sont) | Unité court du paramètre (un lien direct avec code sanitaire du paramètre) | Réglage Unité | Unité Réglage Unité | Unité Réglage Unité | Méthode analytique | Nombre de sites | Site de début d'analyse par fraction | Fraction analysée | Quantité de la fraction analysée | Unité de la fraction analysée | Incendie avec le feu | Incendie avec le feu | Incendie avec le feu | Incendie avec le feu | Unité de quantification | Code couleur de la fraction | Caractéristiques | Commentaires |
|---|--|---------------|---------------------|---------------------|--------------------|-----------------|--------------------------------------|-------------------|----------------------------------|-------------------------------|----------------------|----------------------|----------------------|----------------------|-------------------------|-----------------------------|------------------|--------------|
| DES | | | | | | | | | | | | | | | | | | |
| | substance 1 | | | | | | | | | | | | | | | | | |
| | substance 1 Unité | | | | | | | | | | | | | | | | | |
| | substance 1 (Unité) | | | | | | | | | | | | | | | | | |
| | substance 1 (Unité) | | | | | | | | | | | | | | | | | |
| | substance 1 (Unité) | | | | | | | | | | | | | | | | | |

ANNEXE 5.5 : LISTE DES PIÈCES À FOURNIR PAR LE LABORATOIRE PRESTATAIRE À
L'EXPLOITANT

Justificatifs à produire

1. Justificatifs d'accréditations sur les opérations de prélèvements (si disponible) et d'analyse de substances dans la matrice « eaux résiduaires » comprenant a minima :
 - ✓ Numéro d'accréditation
 - ✓ Extrait de l'annexe technique sur les substances concernées
2. Liste de références en matière d'opérations de prélèvements de substances dangereuses dans les rejets industriels
3. Tableau des performances et d'assurance qualité à renseigner obligatoirement : les critères de choix pour l'exploitant pour la sélection d'un laboratoire prestataire sont repris dans ce tableau : substance accréditée ou non, et limite de quantification qui doivent être inférieures ou égales aux LQ de l'annexe 5.2.
4. Attestation du prestataire s'engageant à respecter les prescriptions de l'annexe technique (modèle joint)

**TABLEAU DES PERFORMANCES ET ASSURANCE QUALITE
A RENSEIGNER ET A RESTITUER A L'EXPLOITANT**

| Famille | Substances | Code SANDRE | Substance Accréditée oui / non sur matrice eaux résiduales | LQ en µg/l (obtenue sur une matrice eau résiduale) |
|-------------------------|--------------------------------------|------------------|--|---|
| Alkylphénols | Nonylphénols | 1917 | | |
| | NP10 | demande en cours | | |
| | NP20E | demande en cours | | |
| | Octylphénols | 1920 | | |
| | OP10E | demande en cours | | |
| | OP20E | demande en cours | | |
| Anilines | 2 chloroaniline | 1593 | | |
| | 3 chloroaniline | 1592 | | |
| | 4 chloroaniline | 1591 | | |
| | 4-chloro-2 nitroaniline | 1594 | | |
| | 3,4 dichloroaniline | 1586 | | |
| Autres | Chloroanilines (C.A.) | 1585 | | |
| | Biphényle | 1584 | | |
| | Epichlorhydrine | 1494 | | |
| | Tributylphosphate | 1847 | | |
| | Acide chloroacétique | 1465 | | |
| BDE | Tétrabromodiphényléther BDE 47 | 2919 | | |
| | Pentabromodiphényléther (BDE 99) | 2916 | | |
| | Pentabromodiphényléther (BDE 100) | 2915 | | |
| | Hexabromodiphényléther BDE 154 | 2911 | | |
| | Hexabromodiphényléther BDE 153 | 2912 | | |
| | Heptabromodiphényléther BDE 183 | 2910 | | |
| | Décabromodiphényléther (BDE 209) | 1815 | | |
| | | | | |
| BTEX | Benzène | 1114 | | |
| | Ethylbenzène | 1497 | | |
| | Isopropylbenzène | 1633 | | |
| | Toluène | 1278 | | |
| | Xylènes (Somme o,m,p) | 1780 | | |
| Chlorobenzènes | Hexachlorobenzène | 1199 | | |
| | Pentachlorobenzène | 1808 | | |
| | 1,2,3 trichlorobenzène | 1630 | | |
| | 1,2,4 trichlorobenzène | 1283 | | |
| | 1,3,5 trichlorobenzène | 1629 | | |
| | Chlorobenzène | 1467 | | |
| | 1,2 dichlorobenzène | 1165 | | |
| | 1,3 dichlorobenzène | 1164 | | |
| | 1,4 dichlorobenzène | 1166 | | |
| | 1,2,4,5 tétrachlorobenzène | 1631 | | |
| | 1-chloro-2-nitrobenzène | 1469 | | |
| 1-chloro-3-nitrobenzène | 1468 | | | |

| Famille | Substances | Code SANDRE | Substance Accréditée ¹ oui / non sur matrice eaux résiduares | LQ en µg/l (obtenue sur une matrice eau résiduaire) |
|---------------|--------------------------------------|------------------|---|--|
| | 1-chloro-4-nitrobenzène | 1470 | | |
| Chlorophénols | Pentachlorophénol | 1235 | | |
| | 4-chloro-3-méthylphénol | 1636 | | |
| | 2 chlorophénol | 1471 | | |
| | 3 chlorophénol | 1651 | | |
| | 4 chlorophénol | 1650 | | |
| | 2,4 dichlorophénol | 1486 | | |
| | 2,4,5 trichlorophénol | 1548 | | |
| | 2,4,6 trichlorophénol | 1549 | | |
| COHY | Hexachloropentadiène | 2612 | | |
| | 1,2 dichloroéthane | 1161 | | |
| | Chlorure de méthylène | 1168 | | |
| | Hexachlorocyclopentadiène | 1682 | | |
| | Chloroforme | 1135 | | |
| | Tétrachlorure de carbone | 1276 | | |
| | Chloroprène | 2611 | | |
| | 3-chloroprène (chlorure d'allyle) | 2065 | | |
| | 1,1 dichloroéthane | 1160 | | |
| | 1,1 dichloroéthylène | 1162 | | |
| | 1,2 dichloroéthylène | 1163 | | |
| | Hexachloroéthane | 1656 | | |
| | 1,1,2 tétrachloroéthane | 1271 | | |
| | Tétrachloroéthylène | 1272 | | |
| | 1,1,1 trichloroéthane | 1284 | | |
| | 1,1,2 trichloroéthane | 1285 | | |
| | Trichloroéthylène | 1286 | | |
| | Chlorure de vinyle | 1753 | | |
| HAP | Anthracène | 1458 | | |
| | Fluoranthène | 1191 | | |
| | Naphtalène | 1517 | | |
| | Acénaphtène | 1453 | | |
| | Benz(a)pyrène | 1119 | | |
| | Benz(a)fluoranthène | 1117 | | |
| | Benz(a)anthracène | 1116 | | |
| | Benz(a)perylene | 1118 | | |
| | Indane(1,2,3-cd)pyrène | 1201 | | |
| | Indanthène | 1188 | | |
| Métaux | Plomb et ses composés | 1382 | | |
| | Mercurie et ses composés | 1387 | | |
| | Nickel et ses composés | 1386 | | |
| | Arsenic et ses composés | 1369 | | |
| | Zinc et ses composés | 1383 | | |
| | Cuivre et ses composés | 1392 | | |
| | Chrome et ses composés | 1389 | | |
| Organoétains | Dibutylétain cation | 1771 | | |
| | Monobutylétain cation | 2542 | | |
| | Triphénylétain cation | demande en cours | | |

| Famille | Substances | Code SANDRE | Substance Accréditée ¹ oui / non sur matrice eaux résiduaires | LQ en µg/l (obtenue sur une matrice eau résiduaire) |
|---------------------|--|--------------|--|---|
| PCB | PCB 28 | 1239 | | |
| | PCB 52 | 1241 | | |
| | PCB 101 | 1242 | | |
| | PCB 118 | 1243 | | |
| | PCB 138 | 1244 | | |
| | PCB 153 | 1245 | | |
| | PCB 180 | 1246 | | |
| Pesticides | Trifluraline | 1289 | | |
| | Atachlore | 1101 | | |
| | Atrazine | 1107 | | |
| | Chlorféniphos | 1464 | | |
| | Chlorpyrifos | 1083 | | |
| | Diuron | 1177 | | |
| | Alphaméthylsulfon | 1073 | | |
| | Béta-méthylsulfon | 1072 | | |
| | Alphahexachlorocyclohexane | 1206 | | |
| | Gamma-hexachlorocyclohexane | 1205 | | |
| | Isoproturon | 1208 | | |
| Simazine | 1263 | | | |
| Paramètres de suivi | Demande Chimique en Oxygène ou Carbone Organique Total | 1314 1841 | | |
| | Matières en Suspension | 1305 | | |

¹ : Une absence d'accréditation pourra être acceptée pour certaines substances (substances très rarement accréditées par les laboratoires voire jamais). Il s'agit des substances : « Chloroalcane C10-C13, diphenylétherbromés, alkylphénols et hexachloropentadiène ».

ATTESTATION DU PRESTATAIRE

Je soussigné(e)

(Nom, qualité)

Coordonnées de l'entreprise :

(Nom, forme juridique, capital social, RCS, siège social et adresse si différente du siège)

.....

.....

- ❖ reconnais avoir reçu et avoir pris connaissance des prescriptions techniques applicables aux opérations de prélèvements et d'analyses pour la mise en œuvre de la deuxième phase de l'action nationale de recherche et de réduction des rejets de substances dangereuses pour le milieu aquatique et des documents auxquels il fait référence.
- ❖ m'engage à restituer les résultats dans un délai de XXX mois après réalisation de chaque prélèvement⁸
- ❖ reconnais les accepter et les appliquer sans réserve.

A :

Le :

Pour le soumissionnaire, nom et prénom de la personne habilitée à signer le marché :

Signature :

Cachet de la société :

Signature et qualité du signataire (qui doit être habilité à engager sa société) précédée de la mention « Bon pour acceptation »

⁸ L'attention est attirée sur l'intérêt de disposer des résultats d'analyses de la première mesure avant d'engager la suivante afin d'évaluer l'adéquation du plan de prélèvement, en particulier lors des premières mesures.

