



PRÉFECTURE DU JURA

**DIRECTION DES ACTIONS INTERMINISTÉRIELLES
ET DES COLLECTIVITÉS LOCALES**

Bureau de l'Environnement et du Cadre de Vie

Tél. 03.84.86.84.00

**ARRÊTÉ n° 1388
108/2006**

**Installations Classées pour la
Protection de l'Environnement**

**SARL BOISSON CHARPENTES
39570 - L'ÉTOILE**

LE PRÉFET,

**Chevalier de la Légion d'Honneur,
Officier de l'Ordre National du Mérite,**

VU

- le code de l'environnement et notamment son titre 1^{er} du livre V,
- le décret n° 77-1133 du 21 septembre 1977 modifié relatif aux installations classées,
- la nomenclature des installations classées,
- la demande en date du 10 février 2004, présenté par la société BOISSON CHARPENTES dont le siège social est situé 295, Route du Robinet - 39570 - L'ÉTOILE - et sollicitant l'autorisation d'exploiter une installation de mise en œuvre de produit de préservation du bois dans l'établissement qu'elle exploite sur le territoire de la commune de l'Étoile,
- le dossier déposé à l'appui de sa demande,
- l'arrêté préfectoral n° 1408 en date du 6 octobre 2005 ordonnant l'organisation d'une enquête publique,
- le registre d'enquête et l'avis du commissaire enquêteur,
- l'avis émis par les conseils municipaux des communes de Chille, Lons le Saunier, Pannessières, Quintigny, Ruffey sur Seille et Saint Didier,
- les avis exprimés par les différents services et organismes consultés,
- le rapport et les propositions de l'inspection des installations classées en date du 6 juin 2006,
- l'avis du conseil départemental d'hygiène en date du 29 juin 2006 ;

CONSIDÉRANT

- que l'enquête publique et la consultation des différents services et conseils municipaux n'ont donné lieu à aucune remarque à l'encontre du projet ;
- les dispositions prévues pour prévenir les pollutions de l'eau et du sol et notamment :
 - bac de traitement disposé sous abri dans une rétention étanche,
 - égouttage des bois traité au-dessus de la cuve,
 - emballage immédiat des bois égoutté dans un film polyéthylène soudé,
 - mise en place d'un décanteur-déshuileur pour traiter les eaux de ruissellement pouvant accidentellement contenir des hydrocarbures (huile, fioul, gazole) ;
- les dispositions prises pour prévenir les pollutions de l'air et notamment :
 - circuits d'aspiration sur les machines de travail du bois,
 - traitement des effluents aspirés sur cyclofiltre et cyclone ;
- qu'en application des dispositions de l'article L.512-1 du Code de l'Environnement, l'autorisation ne peut être accordée que si les dangers ou inconvénients peuvent être prévenus par des mesures que spécifie l'arrêté préfectoral ;
- que les conditions d'aménagement et d'exploitation, telles qu'elles sont définies par le présent arrêté, permettent de prévenir les dangers et inconvénients de l'installation pour les intérêts mentionnés à l'article L.511-1 du Code de l'Environnement, notamment pour la commodité du voisinage, pour la santé, la sécurité, la salubrité publique et pour la protection de la nature et de l'environnement ;

– que les conditions légales de délivrance de l'autorisation sont réunies ;

LE pétitionnaire entendu,

SUR proposition de Madame la Secrétaire Générale de la Préfecture du Jura

ARRÊTE

TITRE 1 - PORTÉE DE L'AUTORISATION ET CONDITIONS GÉNÉRALES

CHAPITRE 1.1 - BÉNÉFICIAIRE ET PORTÉE DE L'AUTORISATION

ARTICLE 1.1.1 - EXPLOITANT TITULAIRE DE L'AUTORISATION

La SARL BOISSON CHARPENTES dont le siège social est situé 295, Route du Robinet - 39570 - L'ÉTOILE, est autorisée, sous réserve du respect des prescriptions annexées au présent arrêté, à exploiter, sur le territoire de la commune de l'Étoile une activité de fabrication de chalets en bois dont les installations sont détaillées dans les articles suivants.

ARTICLE 1.1.2 - INSTALLATIONS NON VISÉES PAR LA NOMENCLATURE OU SOUMISES À DÉCLARATION

Les prescriptions du présent arrêté s'appliquent également aux autres installations ou équipements exploités dans l'établissement, qui mentionnés ou non à la nomenclature sont de nature par leur proximité ou leur connexité avec une installation soumise à autorisation à modifier les dangers ou inconvénients de cette installation.

Les dispositions des arrêtés ministériels existants relatifs aux prescriptions générales applicables aux installations classées soumises à déclaration sont applicables aux installations classées soumises à déclaration incluses dans l'établissement dès lors que ces installations ne sont pas régies par le présent arrêté préfectoral d'autorisation.

CHAPITRE 1.2 - NATURE DES INSTALLATIONS

ARTICLE 1.2.1 - LISTE DES INSTALLATIONS CONCERNÉES PAR UNE RUBRIQUE DE LA NOMENCLATURE DES INSTALLATIONS CLASSÉES

Rubrique	Alinéa	A, D, NC	Libellé de la rubrique (activité)	Nature de l'installation	Critère de classement	Seuil du critère	Unité	Volume autorisé	Unité
2415	1°	A	Installation de mise en œuvre de produits de préservation du bois	1 bac de traitement par trempage : longueur : 12 m largeur : 1,3 m hauteur : 1,3 m	Quantité susceptible d'être présente	1 000	litres	10 000	litres
1530	2°	D	Dépôt de bois	Stockage de madriers (matière première) et de pièces de charpente et de menuiserie (produits finis)	Quantité stockée	1 000 à 20 000	m ³	1 300	m ³
2410	1°	D	Atelier où l'on travaille le bois	1 atelier de taille et 1 atelier de menuiserie	Puissance installée pour alimenter les machines	50 à 200	kW	176	kW
1432		NC	Stockage en réservoirs manufacturés de liquides inflammables	1 cuve aérienne de gazole (3 m ³) 1 cuve aérienne de fioul domestique (3 m ³) soit 1,2 m ³ équivalent	Quantité stockée	< 10	m ³	< 10	m ³
1434		NC	Installation de distribution de liquides inflammables	1 pompe gazole (2,4 m ³ /h) soit 0,48 m ³ /h équivalent	Débit maximum	< 1	m ³ /h	< 1	m ³ /h
2160		NC	Silo de stockage de produit organique dégageant des poussières inflammables	1 silo de stockage des déchets de bois (488 m ³)	Volume total de stockage	< 5 000	m ³	< 5 000	m ³
2560		NC	Travail mécanique des métaux	1 atelier maintenance - affûtage (puissance des machines : 8 kW)	Puissance installée de l'ensemble des machines	< 50	kW	< 50	kW
2910		NC	Installation de combustion	1 chaudière au fioul (140 kW) et 1 chaudière à bois (1 160 kW) destinées au fonctionnement des séchoirs	Puissance thermique maximale	< 2	MW	< 2	MW
2920		NC	Installations de compression	1 compresseur (22 kW)	Puissance absorbée	< 50	kW	< 50	kW

2925		NC	Ateliers de charge d'accumulateurs	2 postes de charges pour un total de 1,7 kW	Puissance maximum utilisable	< 10	kW	< 10	kW
2940		NC	Application de colle	Assemblage des pièces de menuiserie (450 g/jour), application par enduction	Quantité susceptible d'être mise en œuvre	< 10	kg/j	< 10	kg/j

A (autorisation), D (déclaration), NC (non classé)

Volume autorisé : éléments caractérisant la consistance, le rythme de fonctionnement, le volume des installations ou les capacités maximales autorisées.

ARTICLE 1.2.2 - SITUATION DE L'ÉTABLISSEMENT

Les installations autorisées sont situées sur les communes, parcelles et lieux-dits suivants :

Commune	Parcelle
L'ÉTOILE	parcelles n° 187, 193, 194, 195, 250 et 282, section AH du plan cadastral
Superficie totale du site	10 000 m ²

CHAPITRE 1.3 - CONFORMITÉ AU DOSSIER DE DEMANDE D'AUTORISATION

Les installations et leurs annexes, objet du présent arrêté, sont disposées, aménagées et exploitées conformément aux plans et données techniques contenus dans les différents dossiers déposés par l'exploitant. En tout état de cause, elles respectent par ailleurs les dispositions du présent arrêté, des arrêtés complémentaires et les réglementations autres en vigueur.

CHAPITRE 1.4 - DURÉE DE L'AUTORISATION

ARTICLE 1.4.1 - DURÉE DE L'AUTORISATION

La présente autorisation cesse de produire effet si l'installation n'a pas été mise en service dans un délai de trois ans ou n'a pas été exploitée durant deux années consécutives, sauf cas de force majeure.

CHAPITRE 1.5 - MODIFICATIONS ET CESSATION D'ACTIVITÉ

ARTICLE 1.5.1 - PORTER À CONNAISSANCE

Toute modification apportée par le demandeur aux installations, à leur mode d'utilisation ou à leur voisinage, et de nature à entraîner un changement notable des éléments du dossier de demande d'autorisation, est portée avant sa réalisation à la connaissance du Préfet avec tous les éléments d'appréciation.

ARTICLE 1.5.2 - MISE À JOUR DE L'ÉTUDE DE DANGERS

L'étude des dangers est actualisée à l'occasion de toute modification importante soumise ou non à une procédure d'autorisation. Ces compléments sont systématiquement communiqués au préfet qui pourra demander une analyse critique d'éléments du dossier justifiant des vérifications particulières, effectuée par un organisme extérieur expert dont le choix est soumis à son approbation. Tous les frais engagés à cette occasion sont supportés par l'exploitant.

ARTICLE 1.5.3 - TRANSFERT SUR UN AUTRE EMPLACEMENT

Tout transfert sur un autre emplacement des installations visées sous l'article 1.2 du présent arrêté nécessite une nouvelle demande d'autorisation ou déclaration.

ARTICLE 1.5.4 - CHANGEMENT D'EXPLOITANT

Dans le cas où l'établissement change d'exploitant, le successeur fait la déclaration au Préfet dans le mois qui suit la prise en charge de l'exploitant.

ARTICLE 1.5.5 - CESSATION D'ACTIVITÉ

En cas d'arrêt définitif d'une installation classée, l'exploitant doit remettre son site dans un état tel qu'il ne s'y manifeste aucun des dangers ou inconvénients mentionnés à l'article L.511-1 du code de l'environnement.

Au moins un mois avant la mise à l'arrêt définitif, l'exploitant notifie au Préfet la date de cet arrêt. La notification doit être accompagnée d'un dossier comprenant le plan à jour des terrains d'emprise de l'installation (ou de l'ouvrage), ainsi qu'un mémoire sur les mesures prises ou prévues pour la remise en état du site et comportant notamment :

1. l'évacuation ou l'élimination des produits dangereux, des matières polluantes susceptibles d'être véhiculées par l'eau ainsi que des déchets présents sur le site,
2. la dépollution des sols et des eaux souterraines éventuellement polluées,
3. l'insertion du site de l'installation (ou de l'ouvrage) dans son environnement,

CHAPITRE 1.6 - DÉLAIS ET VOIES DE RECOURS

Le présent arrêté est soumis à un contentieux de pleine juridiction.

Il peut être déféré à la juridiction administrative :

1. par les demandeurs ou exploitants, dans un délai de deux mois qui commence à courir du jour où lesdits actes leur ont été notifiés ;
2. par les tiers, personnes physiques ou morales, les communes intéressées ou leurs groupements, en raison des inconvénients ou des dangers que le fonctionnement de l'installation présente pour les intérêts visés à l'article L. 511-1, dans un délai de quatre ans à compter de la publication ou de l'affichage desdits actes, ce délai étant, le cas échéant, prolongé jusqu'à la fin d'une période de deux années suivant la mise en activité de l'installation.

Les tiers qui n'ont acquis ou pris à bail des immeubles ou n'ont élevé des constructions dans le voisinage d'une installation classée que postérieurement à l'affichage ou à la publication de l'arrêté autorisant l'ouverture de cette installation ou atténuant les prescriptions primitives ne sont pas recevables à déférer ledit arrêté à la juridiction administrative.

CHAPITRE 1.7 - ARRÊTÉS, CIRCULAIRES, INSTRUCTIONS APPLICABLES

Sans préjudice de la réglementation en vigueur, sont notamment applicables à l'établissement les prescriptions qui le concernent des textes cités ci-dessous :

Dates	Textes
29/07/05	Arrêté du 29 juillet 2005 fixant le formulaire du bordereau de suivi des déchets dangereux mentionné à l'article 4 du décret n° 2005-635 du 30 mai 2005
07/07/05	Arrêté du 7 juillet 2005 fixant le contenu des registres mentionnés à l'article 2 du décret n° 2005-635 du 30 mai 2005 relatif au contrôle des circuits de traitement des déchets et concernant les déchets dangereux et les déchets autres que dangereux ou radioactifs
30/05/05	Décret n° 2005-635 du 30 mai 2005 relatif au contrôle des circuits de traitement des déchets
02/02/98	Arrêté du 2 février 1998 relatif aux prélèvements et à la consommation d'eau ainsi qu'aux émissions de toute nature des installations classées pour la protection de l'environnement soumises à autorisation.
23/01/97	Arrêté du 23 janvier 1997 relatif à la limitation des bruits émis dans l'environnement par les installations classées pour la protection de l'environnement.
28/01/93	Arrêté et circulaire du 28 janvier 1993 concernant la protection contre la foudre de certaines installations classées.
31/03/80	Arrêté du 31 mars 1980 portant réglementation des installations électriques des établissements réglementés au titre de la législation sur les installations classées susceptibles de présenter des risques d'explosion.

CHAPITRE 1.8 - RESPECT DES AUTRES LÉGISLATIONS ET RÉGLEMENTATIONS

Les dispositions de cet arrêté préfectoral sont prises sans préjudice des autres législations et réglementations applicables, et notamment le code minier, le code civil, le code de l'urbanisme, le code du travail et le code général des collectivités territoriales, la réglementation sur les équipements sous pression.

Les droits des tiers sont et demeurent expressément réservés.

La présente autorisation ne vaut pas permis de construire.

TITRE 2 - GESTION DE L'ÉTABLISSEMENT

CHAPITRE 2.1 - EXPLOITATION DES INSTALLATIONS

ARTICLE 2.1.1 - OBJECTIFS GÉNÉRAUX

L'exploitant prend toutes les dispositions nécessaires dans la conception, l'aménagement, l'entretien et l'exploitation des installations pour :

- limiter la consommation d'eau, et limiter les émissions de polluants dans l'environnement ;
- la gestion des effluents et déchets en fonction de leur caractéristiques, ainsi que la réduction des quantités rejetées ;
- prévenir en toutes circonstances, l'émission, la dissémination ou le déversement, chroniques ou accidentels, directs ou indirects, de matières ou substances qui peuvent présenter des dangers ou inconvénients pour la commodité de voisinage, la santé, la salubrité publique, l'agriculture, la protection de la nature et de l'environnement ainsi que pour la conservation des sites et des monuments,
- mettre en place une organisation et des moyens techniques permettant, sur demande du Préfet du Jura, une réduction temporaire plus importante permettant de participer à l'effort spécial général d'économie d'eau en période de sécheresse.

ARTICLE 2.1.2 - CONSIGNES D'EXPLOITATION

L'exploitant établit des consignes d'exploitation pour l'ensemble des installations comportant explicitement les vérifications à effectuer, en conditions d'exploitation normale, en périodes de démarrage, de dysfonctionnement ou d'arrêt momentané de façon à permettre en toutes circonstances le respect des dispositions du présent arrêté.

CHAPITRE 2.2 - RÉSERVES DE PRODUITS OU MATIÈRES CONSOMMABLES

ARTICLE 2.2.1 - RÉSERVES DE PRODUITS

L'établissement dispose de réserves suffisantes de produits ou matières consommables utilisés de manière courante ou occasionnelle pour assurer la protection de l'environnement tels que manches de filtre, produits de neutralisation, liquides inhibiteurs, produits absorbants...

CHAPITRE 2.3 - INTÉGRATION DANS LE PAYSAGE

ARTICLE 2.3.1 - PROPRETÉ

L'exploitant prend les dispositions appropriées qui permettent d'intégrer l'installation dans le paysage. L'ensemble des installations est maintenu propre et entretenu en permanence.

ARTICLE 2.3.2 - ESTHÉTIQUE

Les abords de l'installation, placés sous le contrôle de l'exploitant sont aménagés et maintenus en bon état de propreté (peinture,...). Les émissaires de rejet et leur périphérie font l'objet d'un soin particulier (plantations, engazonnement,...).

CHAPITRE 2.4 - DANGER OU NUISANCES NON PRÉVENUS

Tout danger ou nuisance non susceptibles d'être prévenus par les prescriptions du présent arrêté est immédiatement porté à la connaissance du préfet par l'exploitant.

CHAPITRE 2.5 - INCIDENTS OU ACCIDENTS

ARTICLE 2.5.1 - DÉCLARATION ET RAPPORT

L'exploitant est tenu à déclarer dans les meilleurs délais à l'inspection des installations classées les accidents ou incidents survenus du fait du fonctionnement de son installation qui sont de nature à porter atteinte aux intérêts mentionnés à l'article L.511-1 du code de l'environnement.

Un rapport d'accident ou, sur demande de l'inspection des installations classées, un rapport d'incident est transmis par l'exploitant à l'inspection des installations classées. Il précise notamment les circonstances et les causes de l'accident ou de l'incident, les effets sur les personnes et l'environnement, les mesures prises ou envisagées pour éviter un accident ou un incident similaire et pour en pallier les effets à moyen ou long terme.

Ce rapport est transmis sous 15 jours à l'inspection des installations classées.

CHAPITRE 2.6 - DOCUMENTS TENUS À LA DISPOSITION DE L'INSPECTION

L'exploitant doit établir et tenir à jour un dossier comportant les documents suivants :

- le dossier de demande d'autorisation initial,
- les plans tenus à jour,
- les récépissés de déclaration et les prescriptions générales, en cas d'installations soumises à déclaration non couvertes par un arrêté d'autorisation,
- les arrêtés préfectoraux relatifs aux installations soumises à autorisation, pris en application de la législation relative aux installations classées pour la protection de l'environnement,
- tous les documents, enregistrements, résultats de vérification et registres répertoriés dans le présent arrêté ; ces documents peuvent être informatisés, mais dans ce cas des dispositions doivent être prises pour la sauvegarde des données.

Ce dossier doit être tenu à la disposition de l'inspection des installations classées sur le site durant 5 années au minimum.

TITRE 3 - PRÉVENTION DE LA POLLUTION ATMOSPHÉRIQUE

CHAPITRE 3.1 - CONCEPTION DES INSTALLATIONS

ARTICLE 3.1.1 - DISPOSITIONS GÉNÉRALES

L'exploitant prend toutes les dispositions nécessaires dans la conception, l'exploitation et l'entretien des installations de manière à limiter les émissions à l'atmosphère, y compris diffuses, notamment par la mise en œuvre de technologies propres, le développement de techniques de valorisation, la collecte sélective et le traitement des effluents en fonction de leurs caractéristiques et de la réduction des quantités rejetées en optimisant notamment l'efficacité énergétique.

Les installations de traitement devront être conçues, exploitées et entretenues de manière à réduire à leur minimum les durées d'indisponibilité pendant lesquelles elles ne pourront assurer pleinement leur fonction.

Les installations de traitement d'effluents gazeux doivent être conçues, exploitées et entretenues de manière :

- à faire face aux variations de débit, température et composition des effluents,
- à réduire au minimum leur durée de dysfonctionnement et d'indisponibilité.

Si une indisponibilité est susceptible de conduire à un dépassement des valeurs limites imposées, l'exploitant devra prendre les dispositions nécessaires pour réduire la pollution émise en réduisant ou arrêtant les installations concernées.

Les consignes d'exploitation de l'ensemble des installations comportent explicitement les contrôles à effectuer, en marche normale et à la suite d'un arrêt pour travaux de modification ou d'entretien de façon à permettre en toutes circonstances le respect des dispositions du présent arrêté.

Le brûlage à l'air libre est interdit à l'exclusion des essais incendie. Les produits brûlés sont identifiés en qualité et quantité.

ARTICLE 3.1.2 - POLLUTIONS ACCIDENTELLES

Les dispositions appropriées sont prises pour réduire la probabilité des émissions accidentelles et pour que les rejets correspondants ne présentent pas de dangers pour la santé et la sécurité publique. La conception et l'emplacement des dispositifs de sécurité destinés à protéger les appareillages contre une surpression interne devraient être tels que cet objectif soit satisfait, sans pour cela diminuer leur efficacité ou leur fiabilité.

ARTICLE 3.1.3 - ODEURS

Les dispositions nécessaires sont prises pour que l'établissement ne soit pas à l'origine de gaz odorants, susceptibles d'incommoder le voisinage, de nuire à la santé ou à la sécurité publique.

ARTICLE 3.1.4 - VOIES DE CIRCULATION

Sans préjudice des règlements d'urbanisme, l'exploitant doit prendre les dispositions nécessaires pour prévenir les envols de poussières et matières diverses :

- les voies de circulation et aires de stationnement des véhicules sont aménagées (formes de pente, revêtement, etc.), et convenablement nettoyées,
- les véhicules sortant de l'installation n'entraînent pas de dépôt de poussière ou de boue sur les voies de circulation. Pour cela des dispositions telles que le lavage des roues des véhicules doivent être prévues en cas de besoin,
- les surfaces où cela est possible sont engazonnées,
- des écrans de végétation sont mis en place le cas échéant.

Des dispositions équivalentes peuvent être prises en lieu et place de celles-ci.

ARTICLE 3.1.5 - ÉMISSIONS ET ENVOLS DE POUSSIÈRES

Les stockages de produits pulvérulents sont confinés (récipients, silos, bâtiments fermés) et les installations de manipulation, transvasement, transport de produits pulvérulents sont, sauf impossibilité technique démontrée, munies de dispositifs de capotage et d'aspiration permettant de réduire les envols de poussières. Si nécessaire, les dispositifs d'aspiration sont raccordés à une installation de dépoussiérage en vue de respecter les dispositions du présent arrêté. Les équipements et aménagements correspondants satisfont par ailleurs la prévention des risques d'incendie et d'explosion (événements pour les tours de séchage, les dépoussiériers...).

CHAPITRE 3.2 - CONDITIONS DE REJET

ARTICLE 3.2.1 - DISPOSITIONS GÉNÉRALES

Les points de rejet dans le milieu naturel doivent être en nombre aussi réduit que possible. Tout rejet non prévu au présent chapitre ou non conforme à ses dispositions est interdit.

Les ouvrages de rejet doivent permettre une bonne diffusion dans le milieu récepteur.

Les rejets à l'atmosphère sont dans toute la mesure du possible collectés et évacués, après traitement éventuel, par l'intermédiaire de cheminées pour permettre une bonne diffusion des rejets. La forme des conduits, notamment dans leur partie la plus proche du débouché à l'atmosphère, est conçue de façon à favoriser au maximum l'ascension des gaz dans l'atmosphère. La partie terminale de la cheminée peut comporter un convergent réalisé suivant les règles de l'art lorsque la vitesse d'éjection est plus élevée que la vitesse choisie pour les gaz dans la cheminée. L'emplacement de ces conduits est tel qu'il ne peut y avoir à aucun moment siphonnage des effluents rejetés dans les conduits ou prises d'air avoisinant. Les contours des conduits ne présentent pas de point anguleux et la variation de la section des conduits au voisinage du débouché est continue et lente.

Les poussières, gaz polluants ou odeurs sont, dans la mesure du possible, captés à la source et canalisés.

Chaque canalisation de rejet d'effluent nécessitant un suivi doit être pourvue d'un point de prélèvement d'échantillon et de points de mesure conformes aux normes en vigueur.

Ces points doivent être aménagés de manière à être aisément accessibles et permettre des interventions en toute sécurité. Toutes dispositions doivent également être prises pour faciliter l'intervention d'organismes extérieurs à la demande de l'inspecteur des installations classées.

Les incidents ayant entraîné le fonctionnement d'une alarme et/ou l'arrêt des installations ainsi que les causes de ces incidents et les remèdes apportés sont également consignés dans un registre.

La dilution des rejets atmosphériques est interdite.

ARTICLE 3.2.2 - CONDITIONS GÉNÉRALES DE REJET

Les effluents gazeux collectés au niveau des machines de travail du bois sont canalisés et rejetés à l'atmosphère par l'intermédiaire de l'émissaire suivant garantissant une hauteur de rejet supérieure à 10 mètres et une vitesse d'éjection des gaz d'au moins 8 m/s :

Repère d'émissaire	Zones collectées
Débouché du cyclofiltre à l'atmosphère	Ateliers de taille et de menuiserie

ARTICLE 3.2.3 - VALEURS LIMITES DES CONCENTRATIONS DANS LES REJETS ATMOSPHÉRIQUES

Les rejets issus des installations doivent respecter les valeurs limites suivantes en concentration, les volumes de gaz étant rapportés à des conditions normalisées de température (273 kelvins) et de pression (101,3 kilo pascals) après déduction de la vapeur d'eau (gaz secs) :

Paramètre	Concentration instantanée en mg/Nm ³	Débit à traiter en Nm ³ /h	Flux maximal en g/h
Poussières	100	42 000	500

TITRE 4 - PROTECTION DES RESSOURCES EN EAUX ET DES MILIEUX AQUATIQUES

CHAPITRE 4.1 - PRÉLÈVEMENTS ET CONSOMMATIONS D'EAU

ARTICLE 4.1.1 - ORIGINE DES APPROVISIONNEMENTS EN EAU

Les prélèvements d'eau dans le milieu qui ne s'avèrent pas liés à la lutte contre un incendie ou aux exercices de secours, sont limités aux quantités suivantes :

Origine de la ressource	Consommation maximale annuelle
Réseau public	600 m ³

ARTICLE 4.1.2 - PROTECTION DES RÉSEAUX D'EAU POTABLE ET DES MILIEUX DE PRÉLÈVEMENT

Un ou plusieurs réservoirs de coupure ou bac de disconnexion ou tout autre équipement présentant des garanties équivalentes sont installés pour éviter tous retours de substances dans les réseaux d'adduction d'eau publique ou dans les milieux de prélèvement.

CHAPITRE 4.2 - COLLECTE DES EFFLUENTS LIQUIDES

ARTICLE 4.2.1 - DISPOSITIONS GÉNÉRALES

Tous les effluents aqueux sont canalisés. Tout rejet d'effluent liquide non prévu aux chapitres 4.2 et 4.3 ou non conforme à leurs dispositions est interdit.

A l'exception des cas accidentels où la sécurité des personnes ou des installations serait compromise, il est interdit d'établir des liaisons directes entre les réseaux de collecte des effluents devant subir un traitement ou être détruits et le milieu récepteur.

Les procédés de traitement non susceptibles de conduire à un transfert de pollution sont privilégiés pour l'épuration des effluents.

ARTICLE 4.2.2 - PLAN DES RÉSEAUX

Un schéma de tous les réseaux et un plan des égouts sont établis par l'exploitant, régulièrement mis à jour, notamment après chaque modification notable, et datés. Ils sont tenus à la disposition de l'inspection des installations classées ainsi que des services d'incendie et de secours.

Le plan des réseaux d'alimentation et de collecte doit notamment faire apparaître :

- l'origine et la distribution de l'eau d'alimentation,
- les dispositifs de protection de l'alimentation (bac de disconnexion, l'implantation des disconnecteurs ou tout autre dispositif permettant un isolement avec la distribution alimentaire,...)
- les secteurs collectés et les réseaux associés
- les ouvrages de toutes sortes (vannes, compteurs...)
- les ouvrages d'épuration interne avec leur point de contrôle et les points de rejet de toute nature (interne ou au milieu).

ARTICLE 4.2.3 - ENTRETIEN ET SURVEILLANCE

Les réseaux de collecte des effluents sont conçus et aménagés de manière à être curables, étanches et résister dans le temps aux actions physiques et chimiques des effluents ou produits susceptibles d'y transiter.

L'exploitant s'assure par des contrôles appropriés et préventifs de leur bon état et de leur étanchéité.

Les différentes canalisations accessibles sont repérées conformément aux règles en vigueur.

Les canalisations de transport de substances et préparations dangereuses à l'intérieur de l'établissement sont aériennes.

ARTICLE 4.2.4 - PROTECTION DES RÉSEAUX INTERNES À L'ÉTABLISSEMENT

Les effluents aqueux rejetés par les installations ne sont pas susceptibles de dégrader les réseaux d'égouts ou de dégager des produits toxiques ou inflammables dans ces égouts, éventuellement par mélange avec d'autres effluents.

Article 4.2.4.1. Isolement avec les milieux

Un système doit permettre l'isolement des réseaux d'assainissement de l'établissement par rapport à l'extérieur. Ces dispositifs sont maintenus en état de marche, signalés et actionnables en toute circonstance localement et/ou à partir d'un poste de commande. Leur entretien préventif et leur mise en fonctionnement sont définis par consigne.

CHAPITRE 4.3 - TYPES D'EFFLUENTS, LEURS OUVRAGES D'ÉPURATION ET LEURS CARACTÉRISTIQUES DE REJET AU MILIEU

ARTICLE 4.3.1 - IDENTIFICATION DES EFFLUENTS

L'exploitant est en mesure de distinguer les différentes catégories d'effluents suivants :

- les **eaux domestiques** : les eaux vannes, les eaux des lavabos et douches...,
- les **eaux exclusivement pluviales** et eaux non susceptibles d'être polluées,
- les **eaux pluviales susceptibles d'être polluées** (voiries, parking, aires de distribution...), les eaux polluées lors d'un accident ou d'un incendie (y compris les eaux utilisées pour l'extinction).

Il n'y a pas de rejet d'eau industrielle sur le site.

ARTICLE 4.3.2 - COLLECTE DES EFFLUENTS

Les effluents pollués ne contiennent pas de substances de nature à gêner le bon fonctionnement des ouvrages de traitement.

La dilution des effluents est interdite. En aucun cas elle ne doit constituer un moyen de respecter les valeurs seuils de rejets fixés par le présent arrêté. Il est interdit d'abaisser les concentrations en substances polluantes des rejets par simples dilutions autres que celles résultant du rassemblement des effluents normaux de l'établissement ou celles nécessaires à la bonne marche des installations de traitement.

Les rejets directs ou indirects d'effluents dans la (les) nappe(s) d'eaux souterraines ou vers les milieux de surface non visés par le présent arrêté sont interdits.

ARTICLE 4.3.3 - GESTION DES OUVRAGES : CONCEPTION, DYSFONCTIONNEMENT

La conception et la performance des installations de traitement (ou de pré-traitement) des effluents aqueux permettent de respecter les valeurs limites imposées au rejet par le présent arrêté. Elles sont entretenues, exploitées et surveillées de manière à réduire au minimum les durées d'indisponibilité ou à faire face aux variations des caractéristiques des effluents bruts (débit, température, composition...) y compris à l'occasion du démarrage ou d'arrêt des installations.

Si une indisponibilité ou un dysfonctionnement des installations de traitement est susceptible de conduire à un dépassement des valeurs limites imposées par le présent arrêté, l'exploitant prend les dispositions nécessaires pour réduire la pollution émise en limitant ou en arrêtant si besoin les fabrications concernées.

Les dispositions nécessaires doivent être prises pour limiter les odeurs provenant du traitement des effluents ou dans les canaux à ciel ouvert (conditions anaérobies notamment).

ARTICLE 4.3.4 - ENTRETIEN ET CONDUITE DES INSTALLATIONS DE TRAITEMENT

Les principaux paramètres permettant de s'assurer de la bonne marche des installations de traitement des eaux polluées sont mesurés périodiquement et portés sur un registre

La conduite des installations est confiée à un personnel compétent disposant d'une formation initiale et continue.

Un registre spécial est tenu sur lequel sont notés les incidents de fonctionnement des dispositifs de collecte, de traitement, de recyclage ou de rejet des eaux, les dispositions prises pour y remédier et les résultats des mesures et contrôles de la qualité des rejets auxquels il a été procédé.

ARTICLE 4.3.5 - LOCALISATION DES POINTS DE REJET VISÉS PAR LE PRÉSENT ARRÊTÉ

Les réseaux de collecte des effluents générés par l'établissement aboutissent au(x) point(s) de rejet qui présente(nt) les caractéristiques suivantes :

Point de rejet vers le milieu récepteur codifié par le présent arrêté	N° 1	N° 2
Nature des effluents	Eaux pluviales non polluées Eaux pluviales susceptibles d'être polluées	Eaux vanes
Exutoire du rejet	Réseau pluvial interne	Réseau d'assainissement interne
Traitement avant rejet	Décanteur-déshuileur pour les eaux aboutissant au fossé sud	Fosses septiques
Milieu naturel récepteur	Fossés d'évacuation des eaux pluviales au nord et au sud du site	Infiltration sur le site

ARTICLE 4.3.6 - CONCEPTION, AMÉNAGEMENT ET ÉQUIPEMENT DES OUVRAGES DE REJET

Article 4.3.6.1. Conception

Les dispositifs de rejet des effluents liquides sont aménagés de manière à réduire autant que possible la perturbation apportée au milieu récepteur, aux abords du point de rejet, en fonction de l'utilisation de l'eau à proximité immédiate et à l'aval de celui-ci.

Ils doivent, en outre, permettre une bonne diffusion des effluents dans le milieu récepteur.

En cas d'occupation du domaine public, une convention sera passée avec le service de l'État compétent.

Article 4.3.6.2. Aménagement des points de prélèvements

Sur chaque ouvrage de rejet d'effluents liquides est prévu un point de prélèvement d'échantillons et des points de mesure (débit, température, concentration en polluant, ...).

Ces points sont aménagés de manière à être aisément accessibles et permettre des interventions en toute sécurité. Toutes dispositions doivent également être prises pour faciliter les interventions d'organismes extérieurs à la demande de l'inspection des installations classées.

Les agents des services publics, notamment ceux chargés de la Police des eaux, doivent avoir libre accès aux dispositifs de prélèvement qui équipent les ouvrages de rejet vers le milieu récepteur.

Article 4.3.6.3. Section de mesure

Ces points sont implantés dans une section dont les caractéristiques (rectitude de la conduite à l'amont, qualité des parois, régime d'écoulement) permettent de réaliser des mesures représentatives de manière à ce que la vitesse n'y soit pas sensiblement ralentie par des seuils ou obstacles situés à l'aval et que l'effluent soit suffisamment homogène.

ARTICLE 4.3.7 - CARACTÉRISTIQUES GÉNÉRALES DE L'ENSEMBLE DES REJETS

Les effluents rejetés doivent être exempts :

- de matières flottantes,
- de produits susceptibles de dégager en égout ou dans le milieu naturel directement ou indirectement des gaz ou vapeurs toxiques, inflammables ou odorantes,
- de tous produits susceptibles de nuire à la conservation des ouvrages, ainsi que des matières déposables ou précipitables qui, directement ou indirectement, sont susceptibles d'entraver le bon fonctionnement des ouvrages.

Les effluents doivent également respecter les caractéristiques suivantes :

- Température : < 30 ° C
- pH : compris entre 5,5 et 8,5 (ou 9,5 s'il y a neutralisation alcaline)
- Couleur : modification de la coloration du milieu récepteur mesurée en un point représentatif de la zone de mélange inférieure à 100 mg/Pt/l

ARTICLE 4.3.8 - GESTION DES EAUX POLLUÉES ET DES EAUX RÉSIDUAIRES INTERNES À L'ÉTABLISSEMENT

Les réseaux de collecte sont conçus pour évacuer séparément chacune des diverses catégories d'eaux polluées issues des activités ou sortant des ouvrages d'épuration interne vers les traitements appropriés avant d'être évacuées vers le milieu récepteur autorisé à les recevoir.

ARTICLE 4.3.9 - EFFLUENTS POLLUÉS

Il n'y a pas, sur le site, de rejet d'eaux résiduelles de process.

ARTICLE 4.3.10 - EAUX DOMESTIQUES

Les eaux domestiques sont traitées et évacuées conformément aux règlements en vigueur

ARTICLE 4.3.11 - EAUX PLUVIALES SUSCEPTIBLES D'ÊTRE POLLUÉES

Les eaux pluviales polluées et collectées dans les installations sont éliminées vers les filières de traitement des déchets appropriées. En l'absence de pollution préalablement caractérisée, elles pourront être évacuées vers le milieu récepteur dans les limites autorisées par le présent arrêté.

Il est interdit d'établir des liaisons directes entre les réseaux de collecte des eaux pluviales et les réseaux de collecte des effluents pollués ou susceptibles d'être pollués.

ARTICLE 4.3.12 - VALEURS LIMITES D'ÉMISSION DES EAUX EXCLUSIVEMENT PLUVIALES

L'exploitant est tenu de respecter avant rejet des eaux pluviales non polluées dans le milieu récepteur considéré, les valeurs limites en concentration ci-dessous définies :

Référence du rejet vers le milieu récepteur n° 1 : fossés nord et sud (Cf. repérage du rejet sous l'article 4.3.5)

Paramètres	Concentration maximale en mg / l
MEST	100
DBO5	100

Paramètres	Concentration maximale en mg / l
DCO	300
Hydrocarbures totaux	5

TITRE 5 - DÉCHETS

CHAPITRE 5.1 - PRINCIPES DE GESTION

ARTICLE 5.1.1 - LIMITATION DE LA PRODUCTION DE DÉCHETS

L'exploitant prend toutes les dispositions nécessaires dans la conception, l'aménagement, et l'exploitation de ses installations pour assurer une bonne gestion des déchets de son entreprise et en limiter la production.

ARTICLE 5.1.2 - SÉPARATION DES DÉCHETS

L'exploitant effectue à l'intérieur de son établissement la séparation des déchets (dangereux ou non) de façon à faciliter leur traitement ou leur élimination dans des filières spécifiques.

Les déchets d'emballage visés par le décret 94-609 sont valorisés par réemploi, recyclage ou toute autre action visant à obtenir des déchets valorisables ou de l'énergie.

Les huiles usagées doivent être éliminées conformément au décret n° 79-981 du 21 novembre 1979, modifié, portant réglementation de la récupération des huiles usagées et ses textes d'application (arrêté ministériel du 28 janvier 1999). Elles sont stockées dans des réservoirs étanches et dans des conditions de séparation satisfaisantes, évitant notamment les mélanges avec de l'eau ou tout autre déchet non huileux ou contaminé par des PCB. Elles doivent être remises à des opérateurs agréés (ramasseurs ou exploitants d'installations d'élimination).

Les piles et accumulateurs usagés doivent être éliminés conformément aux dispositions du Décret 94-609 du 13 juillet 1994 et de l'article 8 du décret n° 99-374 du 12 mai 1999, modifié, relatif à la mise sur le marché des piles et accumulateurs et à leur élimination.

Les pneumatiques usagés provenant de l'usage interne doivent être éliminés conformément aux dispositions du décret n° 2002-1563 du 24 décembre 2002 ; ils sont remis à des opérateurs agréés (collecteurs ou exploitants d'installations d'élimination) ou aux professionnels qui utilisent ces déchets pour des travaux publics, de remblaiement, de génie civil ou pour l'ensilage.

ARTICLE 5.1.3 - CONCEPTION ET EXPLOITATION DES INSTALLATIONS INTERNES DE TRANSIT DES DÉCHETS

Les déchets et résidus produits en attente d'évacuation, entreposés dans l'établissement, doivent l'être dans des conditions ne présentant pas de risques de pollution (prévention d'un lessivage par des eaux météoriques, d'une pollution des eaux superficielles et souterraines, des envols et des odeurs) pour les populations avoisinantes et l'environnement.

En particulier, les stockages de déchets susceptibles de contenir des produits polluants sont réalisées sur des aires étanches et aménagées pour la récupération des éventuels liquides épandus et des eaux météoriques souillées.

La quantité de déchets entreposés sur le site ne doit pas dépasser la quantité produite mensuellement ou, le cas échéant, le volume d'une unité d'enlèvement.

ARTICLE 5.1.4 - DÉCHETS TRAITÉS OU ÉLIMINÉS À L'EXTÉRIEUR DE L'ÉTABLISSEMENT

L'exploitant élimine ou fait éliminer les déchets produits dans des conditions propres à garantir les intérêts. Il s'assure que les installations visés à l'article L.511-1 du code de l'environnement utilisées pour cette élimination sont régulièrement autorisées à cet effet.

ARTICLE 5.1.5 - DÉCHETS TRAITÉS OU ÉLIMINÉS À L'INTÉRIEUR DE L'ÉTABLISSEMENT

A l'exception des installations spécifiquement autorisées, toute élimination de déchets dans l'enceinte de l'établissement est interdite.

ARTICLE 5.1.6 - TRANSPORT

Chaque lot de déchets dangereux expédié vers l'extérieur doit être accompagné du bordereau de suivi établi en application de l'arrêté ministériel du 29 juillet 2005 fixant le formulaire du bordereau de suivi des déchets dangereux mentionné à l'article 4 du décret n° 2005-635 du 30 mai 2005.

Les opérations de transport de déchets doivent respecter les dispositions du décret n° 98-679 du 30 juillet 1998 relatif au transport par route au négoce et au courtage de déchets. La liste mise à jour des transporteurs utilisés par l'exploitant, est tenue à la disposition de l'inspection des installations classées.

ARTICLE 5.1.7 - DÉCHETS PRODUITS PAR L'ÉTABLISSEMENT

Les principaux déchets générés par le fonctionnement normal des installations sont limités aux quantités suivantes :

	Production annuelle
Déchets OM et assimilés	20 m ³
Huiles usagées	200 litres
Déchets métalliques	10 m ³
Papiers, cartons et plastiques	40 m ³

TITRE 6 - PRÉVENTION DES NUISANCES SONORES ET DES VIBRATIONS

CHAPITRE 6.1 - DISPOSITIONS GÉNÉRALES

ARTICLE 6.1.1 - AMÉNAGEMENTS

L'installation est construite, équipée et exploitée de façon que son fonctionnement ne puisse être à l'origine de bruits transmis par voie aérienne ou solidienne, de vibrations mécaniques susceptibles de compromettre la santé ou la sécurité du voisinage ou de constituer une nuisance pour celle-ci.

Les prescriptions de l'arrêté ministériel du 23 janvier 1997 relatif à la limitation des émis dans l'environnement par les installations relevant du livre V – titre I du Code de l'Environnement, ainsi que les règles techniques annexées à la circulaire du 23 juillet 1986 relative aux vibrations mécaniques émises dans l'environnement par les installations classées sont applicables.

ARTICLE 6.1.2 - VÉHICULES ET ENGIN

Les véhicules de transport, les matériels de manutention et les engins de chantier utilisés à l'intérieur de l'établissement, et susceptibles de constituer une gêne pour le voisinage, sont conformes à la réglementation en vigueur (les engins de chantier doivent répondre aux dispositions du décret n° 95-79 du 23 janvier 1995 et des textes pris pour son application).

ARTICLE 6.1.3 - APPAREILS DE COMMUNICATION

L'usage de tous appareils de communication par voie acoustique (sirènes, avertisseurs, haut-parleurs ...) gênants pour le voisinage est interdit sauf si leur emploi est exceptionnel et réservé à la prévention ou au signalement d'incidents graves ou d'accidents.

CHAPITRE 6.2 - NIVEAUX ACOUSTIQUES

ARTICLE 6.2.1 - VALEURS LIMITES D'ÉMERGENCE

Niveau de bruit ambiant existant dans les zones à émergence réglementée (incluant le bruit de l'établissement)	Émergence admissible pour la période allant de 7 h à 22 h, sauf dimanches et jours fériés	Émergence admissible pour la période allant de 22 h à 7 h, ainsi que les dimanches et jours fériés
Supérieur à 35 dB(A) et inférieur ou égal à 45 dB(A)	6 dB(A)	4 dB(A)
Supérieur à 45 dB(A)	5 dB(A)	3 dB(A)

ARTICLE 6.2.2 - NIVEAUX LIMITES DE BRUIT

Les niveaux limites de bruit ne doivent pas dépasser en limite de propriété de l'établissement les valeurs suivantes pour les différentes périodes de la journée :

	Niveaux sonores limites admissibles en dB(A)	
	PÉRIODE DE JOUR Allant de 7 h à 22 h (sauf dimanches et jours fériés)	PÉRIODE DE NUIT Allant de 22 h à 7 h (ainsi que dimanches et jours fériés)
Limite du site coté RD 38 (segment A)	70	55
Reste du site	62	50

Les émissions sonores dues aux activités des installations ne doivent pas engendrer une émergence supérieure aux valeurs admissibles fixées dans le tableau figurant à l'article 6.2.1, dans les zones à émergence réglementée.

Les zones à émergence réglementée sont constituées par les zones d'habitation construites ou constructibles à la date de signature du présent arrêté.

Le segment « A » est défini sur le plan annexé au présent arrêté.

TITRE 7 - PRÉVENTION DES RISQUES TECHNOLOGIQUES

CHAPITRE 7.1 - PRINCIPES DIRECTEURS

L'exploitant prend toutes les dispositions nécessaires pour prévenir les incidents et accidents susceptibles de concerner les installations et pour en limiter les conséquences. Il organise sous sa responsabilité les mesures appropriées, pour obtenir et maintenir cette prévention des risques, dans les conditions normales d'exploitation, les situations transitoires et dégradées.

Il met en place le dispositif nécessaire pour en obtenir l'application et le maintien ainsi que pour détecter et corriger les écarts éventuels.

CHAPITRE 7.2 - CARACTÉRISATION DES RISQUES

ARTICLE 7.2.1 - INVENTAIRE DES SUBSTANCES OU PRÉPARATIONS DANGEREUSES PRÉSENTES DANS L'ÉTABLISSEMENT

L'exploitant doit avoir à sa disposition des documents lui permettant de connaître la nature et les risques des substances et préparations dangereuses présentes dans les installations, en particulier les fiches de données de sécurité prévues par l'article R231-53 du code du travail.

ARTICLE 7.2.2 - ZONAGE DES DANGERS INTERNES À L'ÉTABLISSEMENT

L'exploitant identifie les zones de l'établissement susceptibles d'être à l'origine d'incendie, d'émanations toxiques ou d'explosion de par la présence de substances ou préparations dangereuses stockées ou utilisées ou d'atmosphères nocives ou explosibles pouvant survenir soit de façon permanente ou semi-permanente dans le cadre du fonctionnement normal des installations, soit de manière épisodique avec une faible fréquence et de courte durée.

Ces zones sont matérialisées par des moyens appropriés et reportées sur un plan systématiquement tenu à jour.

La nature exacte du risque (atmosphère potentiellement explosible, etc.) et les consignes à observer sont indiquées à l'entrée de ces zones et en tant que de besoin rappelées à l'intérieur de celles-ci. Ces consignes doivent être incluses dans les plans de secours s'ils existent.

ARTICLE 7.2.3 - PLAN DE PRÉVENTION - PERMIS DE FEU

Tous les travaux de réparation ou d'aménagement effectués par une entreprise extérieure présentant des risques spécifiques (emploi d'une flamme ou d'une source chaude, purge des circuits), en particulier dans les zones définies à l'article 7.2.2, ne peuvent être effectués qu'après établissement d'un « plan de prévention » et éventuellement la délivrance d'un « permis de feu » et en respectant prescriptions du code du travail et en particulier du décret 92-158 du 20 février 1992 et de l'arrêté 94.1159 du 26 décembre 1994.

CHAPITRE 7.3 - INFRASTRUCTURES ET INSTALLATIONS

ARTICLE 7.3.1 - ACCÈS ET CIRCULATION DANS L'ÉTABLISSEMENT

L'exploitant fixe les règles de circulation applicables à l'intérieur de l'établissement. Les règles sont portées à la connaissance des intéressés par une signalisation adaptée et une information appropriée.

Les voies de circulation et d'accès sont notamment délimitées, maintenues en constant état de propreté et dégagées de tout objet susceptible de gêner le passage. Ces voies sont aménagées pour que les engins des services d'incendie puissent évoluer sans difficulté.

L'établissement est efficacement clôturé sur la totalité de sa périphérie.

Toute personne étrangère à l'établissement ne doit pas avoir libre accès aux installations.

Le responsable de l'établissement prend toutes dispositions pour que lui-même ou une personne déléguée techniquement compétente en matière de sécurité puisse être alerté et intervenir rapidement sur les lieux en cas de besoin.

ARTICLE 7.3.2 - BÂTIMENTS ET LOCAUX

Les bâtiments et locaux sont conçus et aménagés de façon à pouvoir s'opposer à la propagation d'un incendie.

Les bâtiments ou locaux susceptibles d'être l'objet d'une explosion sont suffisamment éloignés des autres bâtiments et unités de l'installation, ou protégés en conséquence.

Les locaux dans lesquels sont présents des personnels de façon prolongée, sont implantés et protégés vis à vis des risques toxiques, d'incendie et d'explosion. À l'intérieur des ateliers, les allées de circulation sont aménagées et maintenues constamment dégagées pour faciliter la circulation et l'évacuation du personnel ainsi que l'intervention des secours en cas de sinistre.

ARTICLE 7.3.3 - INSTALLATIONS ÉLECTRIQUES – MISE À LA TERRE

Les installations électriques doivent être conçues, réalisées et entretenues conformément à la réglementation du travail et le matériel conforme aux normes françaises qui lui sont applicables.

La mise à la terre est effectuée suivant les règles de l'art et distincte de celle du paratonnerre éventuel.

Le matériel électrique est entretenu en bon état et reste en permanence conforme en tout point à ses spécifications techniques d'origine.

Les conducteurs sont mis en place de manière à éviter tout court-circuit.

Une vérification de l'ensemble de l'installation électrique est effectué au minimum une fois par an par un organisme compétent qui mentionnera très explicitement les défauts relevés dans son rapport.

Article 7.3.3.1. Zone à atmosphère explosible

Les dispositions de l'article 2 de l'arrêté ministériel du 31 mars 1980, portant réglementation des installations électriques des établissements réglementés au titre de la législation sur les installations classées et susceptibles de présenter des risques d'explosion, sont applicables à l'ensemble des zones de risque d'atmosphère explosive de l'établissement. Le plan des zones à risques d'explosion est porté à la connaissance de l'organisme chargé de la vérification des installations électriques.

Le matériel électrique mis en service à partir du 1er janvier 1981 est conforme aux dispositions des articles 3 et 4 de l'arrêté ministériel précité.

Les masses métalliques contenant et/ou véhiculant des produits inflammables et explosibles susceptibles d'engendrer des charges électrostatiques sont mises à la terre et reliées par des liaisons équipotentielles.

CHAPITRE 7.4 - PRÉVENTION DES POLLUTIONS ACCIDENTELLES

ARTICLE 7.4.1 - ORGANISATION DE L'ÉTABLISSEMENT

Une consigne écrite doit préciser les vérifications à effectuer, en particulier pour s'assurer périodiquement de l'étanchéité des dispositifs de rétention, préalablement à toute remise en service après arrêt d'exploitation, et plus généralement aussi souvent que le justifient les conditions d'exploitation.

ARTICLE 7.4.2 - ÉTIQUETAGE DES SUBSTANCES ET PRÉPARATIONS DANGEREUSES

Les fûts, réservoirs et autres emballages, les récipients fixes de stockage de produits dangereux d'un volume supérieur à 800 l portent de manière très lisible la dénomination exacte de leur contenu, le numéro et le symbole de danger défini dans la réglementation relative à l'étiquetage des substances et préparations chimiques dangereuses.

A proximité des aires permanentes de stockage de produits dangereux en récipients mobiles, les symboles de danger ou les codes correspondant aux produits doivent être indiqués de façon très lisible.

ARTICLE 7.4.3 - RÉTENTIONS

Tout stockage fixe ou temporaire d'un liquide susceptible de créer une pollution des eaux ou des sols est associé à une capacité de rétention dont le volume est au moins égal à la plus grande des deux valeurs suivantes :

- 100 % de la capacité du plus grand réservoir,
- 50 % de la capacité des réservoirs associés.

Cette disposition n'est pas applicable aux bassins de traitement des eaux résiduaires.

Pour les stockages de récipients de capacité unitaire inférieure ou égale à 250 litres, la capacité de rétention est au moins égale à :

- dans le cas de liquides inflammables, à l'exception des lubrifiants, 50 % de la capacité totale des fûts,
- dans les autres cas, 20 % de la capacité totale des fûts,
- dans tous les cas, 800 l minimum ou égale à la capacité totale lorsque celle-là est inférieure à 800 l.

La capacité de rétention est étanche aux produits qu'elle pourrait contenir, résiste à l'action physique et chimique des fluides et peut être contrôlée à tout moment. Il en est de même pour son éventuel dispositif d'obturation qui est maintenu fermé en permanence.

Les capacités de rétention ou les réseaux de collecte et de stockage des égouttures et effluents accidentels ne comportent aucun moyen de vidange par simple gravité dans le réseau d'assainissement ou le milieu naturel.

La conception de la capacité est telle que toute fuite survenant sur un réservoir associé y soit récupérée, compte tenu en particulier de la différence de hauteur entre le bord de la capacité et le sommet du réservoir.

Ces capacités de rétention doivent être construites suivant les règles de l'art, en limitant notamment les surfaces susceptibles d'être mouillées en cas de fuite.

Les déchets et résidus produits considérés comme des substances ou préparations dangereuses sont stockés, avant leur revalorisation ou leur élimination, dans des conditions ne présentant pas de risques de pollution (prévention d'un lessivage par les eaux météoriques, d'une pollution des eaux superficielles et souterraines, des envols et des odeurs) pour les populations avoisinantes et l'environnement.

Les stockages temporaires, avant recyclage ou élimination des déchets spéciaux considérés comme des substances ou préparations dangereuses, sont réalisés sur des cuvettes de rétention étanches et aménagées pour la récupération des eaux météoriques.

ARTICLE 7.4.4 - RÉSERVOIRS

L'étanchéité du (ou des) réservoir(s) associé(s) à la rétention doit pouvoir être contrôlée à tout moment.

Les matériaux utilisés doivent être adaptés aux produits utilisés de manière, en particulier, à éviter toute réaction parasite dangereuse.

Les canalisations doivent être installées à l'abri des chocs et donner toutes garanties de résistance aux actions mécaniques, physiques, chimiques ou électrolytiques. Il est en particulier interdit d'intercaler des tuyauteries flexibles entre le réservoir et les robinets ou clapets d'arrêt, isolant ce réservoir des appareils d'utilisation.

ARTICLE 7.4.5 - RÈGLES DE GESTION DES STOCKAGES EN RÉTENTION

Les réservoirs ou récipients contenant des produits incompatibles ne sont pas associés à une même rétention.

Le stockage des liquides inflammables, ainsi que des autres produits, toxiques, corrosifs ou dangereux pour l'environnement, n'est autorisé sous le niveau du sol que dans des réservoirs installés en fosse maçonnée ou assimilés, et pour les liquides inflammables dans le respect des dispositions du présent arrêté.

L'exploitant veille à ce que les volumes potentiels de rétention restent disponibles en permanence. A cet effet, l'évacuation des eaux pluviales respectent les dispositions du présent arrêté.

ARTICLE 7.4.6 - STOCKAGE SUR LES LIEUX D'EMPLOI

Les matières premières, produits intermédiaires et produits finis considérés comme des substances ou des préparations dangereuses sont limités en quantité stockée et utilisée dans les ateliers au minimum technique permettant leur fonctionnement normal.

ARTICLE 7.4.7 - TRANSPORTS - CHARGEMENTS - DÉCHARGEMENTS

Les aires de chargement et de déchargement de véhicules citernes sont étanches et reliées à des rétentions dimensionnées selon les règles de l'art.

Le transport des produits à l'intérieur de l'établissement est effectué avec les précautions nécessaires pour éviter le renversement accidentel des emballages (arrimage des fûts...).

Le stockage et la manipulation de produits dangereux ou polluants, solides ou liquides (ou liquéfiés) sont effectués sur des aires étanches et aménagées pour la récupération des fuites éventuelles.

Les réservoirs sont équipés de manière à pouvoir vérifier leur niveau de remplissage à tout moment et empêcher ainsi leur débordement en cours de remplissage.

Ce dispositif de surveillance est pourvu d'une alarme de niveau haut.

Les dispositions nécessaires doivent être prises pour garantir que les produits utilisés sont conformes aux spécifications techniques que requiert leur mise en œuvre, quand celles-ci conditionnent la sécurité.

ARTICLE 7.4.8 - ÉLIMINATION DES SUBSTANCES OU PRÉPARATIONS DANGEREUSES

L'élimination des substances ou préparations dangereuses récupérées en cas d'accident suit prioritairement la filière déchets la plus appropriée. En tout état de cause, leur éventuelle évacuation vers le milieu naturel s'exécute dans des conditions conformes au présent arrêté.

CHAPITRE 7.5 - MOYENS D'INTERVENTION EN CAS D'ACCIDENT ET ORGANISATION DES SECOURS

ARTICLE 7.5.1 - DÉFINITION GÉNÉRALE DES MOYENS

L'établissement est doté de moyens adaptés aux risques à défendre et répartis en fonction de la localisation de ceux-ci conformément à l'analyse des risques définie dans le présent chapitre au paragraphe généralités. L'ensemble du système de lutte contre l'incendie fait l'objet d'un plan de sécurité établi par l'exploitant en liaison avec les services d'incendie et de secours.

L'établissement est doté de plusieurs points de repli destinés à protéger le personnel en cas d'accident. Leur emplacement résulte de la prise en compte des scénarii développés dans l'étude des dangers et des différentes conditions météorologiques.

ARTICLE 7.5.2 - ENTRETIEN DES MOYENS D'INTERVENTION

Ces équipements sont maintenus en bon état, repérés et facilement accessibles.

L'exploitant doit pouvoir justifier, auprès de l'inspection des installations classées, de l'exécution de ces dispositions. Il doit fixer les conditions de maintenance et les conditions d'essais périodiques de ces matériels.

Les dates, les modalités de ces contrôles et les observations constatées doivent être inscrites sur un registre tenu à la disposition des services de la protection civile, d'incendie et de secours et de l'inspection des installations classées.

ARTICLE 7.5.3 - MOYENS DE LUTTE CONTRE L'INCENDIE

L'établissement dispose de moyens de lutte contre l'incendie adaptés aux risques à défendre, et au minimum les moyens définis ci-après :

- extincteurs mobiles en nombre suffisant et de classes adaptées aux feux à combattre.

Un poteau d'incendie est présent sur le domaine public à proximité du site.

Dans les 6 mois suivant la notification du présent arrêté, l'exploitant proposera à M. le Préfet :

- soit une étude technico-économique accompagnée d'un échancier de réalisation pour une réserve d'eau dont le dimensionnement et l'emplacement seront validés par le Service Départemental d'Incendie et de Secours,
- soit l'accord de la Mairie pour l'installation d'un nouveau poteau d'incendie public dans des délais à préciser et en un lieu à définir en accord avec le Service Départemental d'Incendie et de Secours.

ARTICLE 7.5.4 - CONSIGNES DE SÉCURITÉ

Sans préjudice des dispositions du code du travail, les modalités d'application des dispositions du présent arrêté sont établies, intégrées dans des procédures générales spécifiques et/ou dans les procédures et instructions de travail, tenues à jour et affichées dans les lieux fréquentés par le personnel.

ARTICLE 7.5.5 - CONSIGNES GÉNÉRALES D'INTERVENTION

Des consignes écrites sont établies pour la mise en œuvre des moyens d'intervention, d'évacuation du personnel et d'appel des secours extérieurs auxquels l'exploitant aura communiqué un exemplaire. Le personnel est entraîné à l'application de ces consignes.

ARTICLE 7.5.6 - PROTECTION DES MILIEUX RÉCEPTEURS

Les réseaux d'assainissement susceptibles de recueillir les eaux polluées lors d'un accident ou d'un incendie (y compris les eaux d'extinction et de refroidissement) sont raccordées au décanteur-déshuileur mentionné à l'article 4.3.5. La canalisation située en aval de ce décanteur - ou le décanteur lui-même - est équipée d'un dispositif d'obturation afin de confiner les eaux sur le site.

TITRE 8 - CONDITIONS PARTICULIÈRES APPLICABLES À CERTAINES INSTALLATIONS DE L'ÉTABLISSEMENT

ARTICLE 8.1.1 - INSTALLATIONS DE TRAITEMENT DU BOIS

Le bac de traitement est installé sous un abri, dans une rétention étanche équipée d'une alarme sonore se déclenchant en cas de présence de liquide dans la rétention.

Les bois traités sont égouttés au dessus du bac de traitement.

Après égouttage, les pièces de bois traitées sont disposées sur une dalle béton pour être emballées dans un film polyéthylène soudé sur place. L'aire sur laquelle est réalisé cet emballage est situé sous abri et aménagé de façon à permettre la collecte d'éventuelles égouttures.

Les pièces de bois ainsi emballées peuvent être dirigées vers l'aire d'expédition sous réserve que l'emballage soit étanche.

Le bac de traitement est couvert en dehors des horaires de travail de l'établissement.

ARTICLE 8.1.2 - ATELIERS DE TRAVAIL DU BOIS - STOCKAGE DES DÉCHETS DE BOIS

Les mesures nécessaires sont prises pour éviter toute accumulation, dans les ateliers de travail du bois et locaux annexes, de copeaux, sciures ou poussières : balayage régulier des ateliers, enlèvement des accumulations de poussières sur les charpentes...

Les installations d'aspiration des machines sont maintenues en bon état de fonctionnement.

Le cyclofiltre et le silo de stockage des déchets de bois sont équipés d'évents d'explosion conformes à la norme NFU 54-540.

TITRE 9 - SURVEILLANCE DES ÉMISSIONS ET DE LEURS EFFETS

CHAPITRE 9.1 - PROGRAMME D'AUTOSURVEILLANCE

ARTICLE 9.1.1 - PRINCIPE ET OBJECTIFS DU PROGRAMME D'AUTOSURVEILLANCE

Afin de maîtriser les émissions de ses installations et de suivre leurs effets sur l'environnement, l'exploitant définit et met en œuvre sous sa responsabilité un programme de surveillance de ses émissions et de leurs effets dit programme d'autosurveillance.

L'exploitant adapte et actualise la nature et la fréquence de cette surveillance pour tenir compte des évolutions de ses installations, de leurs performances par rapport aux obligations réglementaires, et de leurs effets sur l'environnement. L'exploitant décrit dans un document tenu à la disposition de l'inspection des installations classées les modalités de mesures et de mise en œuvre de son programme de surveillance, y compris les modalités de transmission à l'inspection des installations classées.

Les articles suivants définissent le contenu minimum de ce programme en terme de nature de mesure, de paramètres et de fréquence pour les différentes émissions et pour la surveillance des effets sur l'environnement, ainsi que de fréquence de transmission des données d'autosurveillance.

CHAPITRE 9.2 - MODALITÉS D'EXERCICE ET CONTENU DE L'AUTOSURVEILLANCE

ARTICLE 9.2.1 - AUTOSURVEILLANCE DES NIVEAUX SONORES

Article 9.2.1.1. Mesures périodiques

Une mesure de la situation acoustique sera effectuée tous les 5 ans, ainsi qu'à l'occasion de toute modification notable des installations ou de leurs conditions d'exploitation, par un organisme ou une personne qualifiée dont le choix sera communiqué préalablement à l'inspection des installations classées. Ce contrôle sera effectué par référence au plan annexé au présent arrêté, indépendamment des contrôles ultérieurs que l'inspecteur des installations classées pourra demander.

CHAPITRE 9.3 - SUIVI, INTERPRÉTATION ET DIFFUSION DES RÉSULTATS

ARTICLE 9.3.1 - ACTIONS CORRECTIVES

L'exploitant suit les résultats des mesures qu'il réalise en application du chapitre 8.2, notamment celles de son programme d'autosurveillance, les analyse et les interprète. Il met en œuvre, le cas échéant, les actions correctives appropriées lorsque les résultats font présager des risques ou des inconvénients pour l'environnement ou des écarts par rapport au respect des valeurs réglementaires relatives aux émissions de ses installations ou de leurs effets sur l'environnement.

ARTICLE 9.3.2 - ANALYSE ET TRANSMISSION DES RÉSULTATS DES MESURES DE NIVEAUX SONORES

Les résultats des mesures réalisées en application de l'article 8.2.1.1 sont transmis au Préfet dans le mois qui suit leur réception avec les commentaires et propositions éventuelles d'amélioration.

TITRE 10 - NOTIFICATION ET PUBLICITÉ

ARTICLE 10.1.1 -

Le présent arrêté sera notifié à la SARL BOISSON CHARPENTES.

Un extrait du présent arrêté sera affiché en permanence de façon lisible dans l'installation par les soins du bénéficiaire de l'autorisation.

Un extrait sera publié, aux frais du demandeur, dans deux journaux locaux ou régionaux et affiché en mairie de l'ÉTOILE par les soins du Maire pendant un mois.

TITRE 11 - EXÉCUTION ET AMPLIATION

ARTICLE 11.1.1 -

Madame la Secrétaire Générale de la Préfecture du Jura, M. le Maire de l'ÉTOILE ainsi que M. le Directeur Régional de l'Industrie, de la Recherche et de l'Environnement de Franche-Comté sont chargés, chacun en ce qui le concerne, de l'exécution du présent arrêté dont ampliation sera également adressée à :

- Conseil municipaux de Chille, l'Étoile, Le Pin, Lons-le-Saunier, Montain, Montmorot, Pannessières, Plainoiseau, Quintigny, Ruffey-sur-Seille, Saint-Didier et Villeneuve-sous-Pymont,
- M. le Directeur Départemental de l'Équipement
- M. le Directeur Départemental de l'Agriculture et de la Forêt,
- M. le Directeur Départemental des Affaires Sanitaires et Sociales,
- M. le Directeur Départemental du Travail, de l'Emploi et de la Formation Professionnelle,
- M. le Chef du Service Interministériel de Défense et de la Protection Civile,

- M. le Directeur Départemental du Service Incendie et de Secours,
- M. le Directeur Régional de l'Environnement,
- M. le Directeur Régional de l'Industrie, de la Recherche et de l'Environnement de Franche-Comté à Besançon,
- M. le Directeur Régional de l'Industrie, de la Recherche et de l'Environnement de Franche-Comté - Groupe de Subdivisions du Jura.

Fait à LONS LE SAUNIER, le 8 août 2006

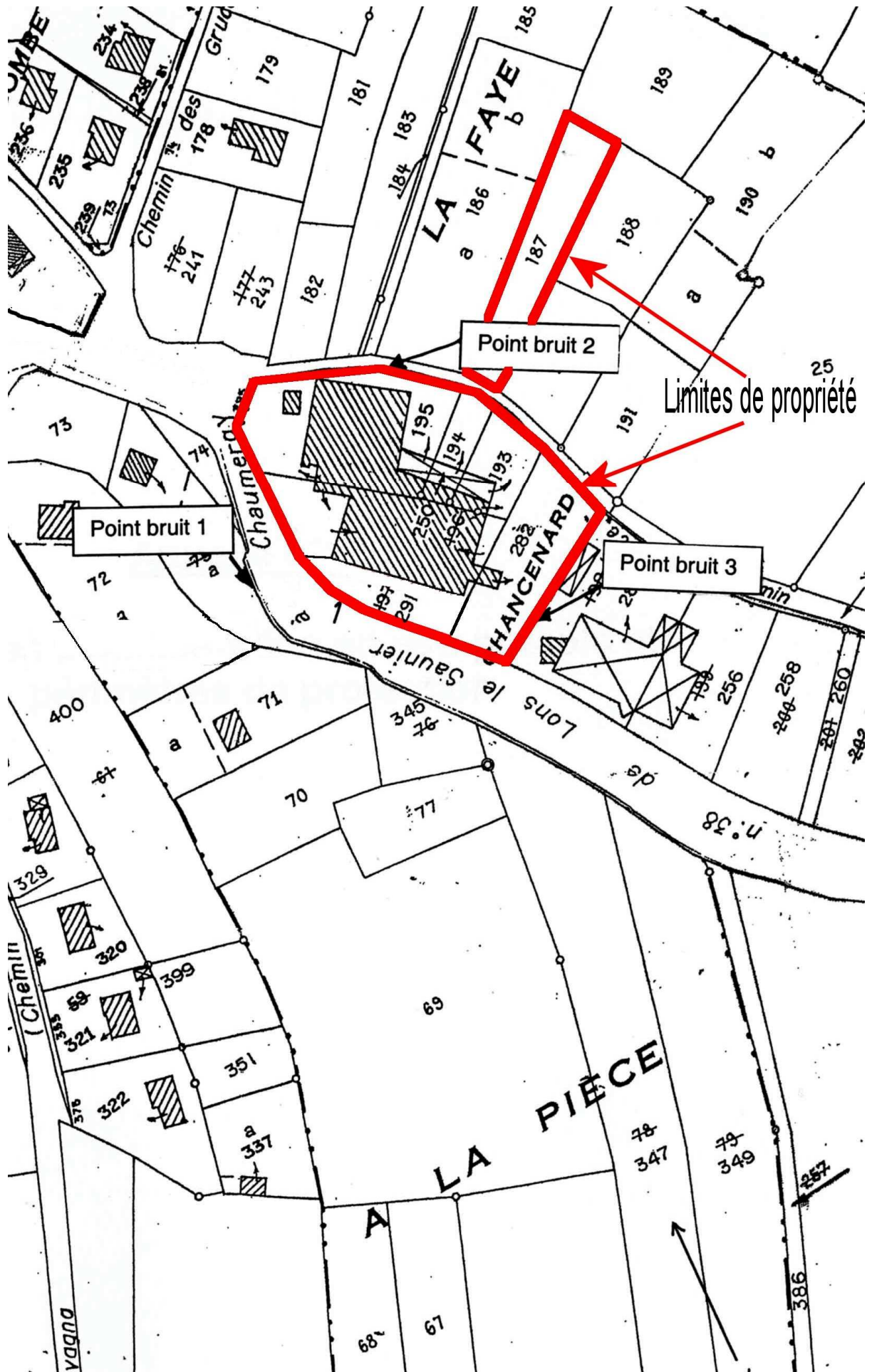
**Pour ampliation,
Pour le Préfet et par délégation,
l'Attaché, Chef de Bureau**

Gérard LAFORET

Le Préfet

**Pour le Préfet et par délégation,
La Secrétaire Générale**

Josiane CHEVALIER



SOMMAIRE

TITRE 1 - Portée de l'autorisation et conditions générales	2
CHAPITRE 1.1 - Bénéficiaire et portée de l'autorisation	2
Article 1.1.1 - Exploitant titulaire de l'autorisation	2
Article 1.1.2 - Installations non visées par la nomenclature ou soumises à déclaration	2
CHAPITRE 1.2 - Nature des installations	2
Article 1.2.1 - Liste des installations concernées par une rubrique de la nomenclature des installations classées	2
Article 1.2.2 - Situation de l'établissement	3
CHAPITRE 1.3 - Conformité au dossier de demande d'autorisation	3
CHAPITRE 1.4 - Durée de l'autorisation	3
Article 1.4.1 - Durée de l'autorisation	3
CHAPITRE 1.5 - Modifications et cessation d'activité	3
Article 1.5.1 - Porter à connaissance	3
Article 1.5.2 - Mise à jour de l'étude de dangers	3
Article 1.5.3 - Transfert sur un autre emplacement	3
Article 1.5.4 - Changement d'exploitant	3
Article 1.5.5 - Cessation d'activité	3
CHAPITRE 1.6 - Délais et voies de recours	4
CHAPITRE 1.7 - Arrêtés, circulaires, instructions applicables	4
CHAPITRE 1.8 - Respect des autres législations et réglementations	4
TITRE 2 - Gestion de l'établissement	4
CHAPITRE 2.1 - Exploitation des installations	4
Article 2.1.1 - Objectifs généraux	4
Article 2.1.2 - Consignes d'exploitation	5
CHAPITRE 2.2 - Réserves de produits ou matières consommables	5
Article 2.2.1 - Réserves de produits	5
CHAPITRE 2.3 - Intégration dans le paysage	5
Article 2.3.1 - Propreté	5
Article 2.3.2 - Esthétique	5
CHAPITRE 2.4 - Danger ou nuisances non prévenus	5
CHAPITRE 2.5 - Incidents ou accidents	5
Article 2.5.1 - Déclaration et rapport	5
CHAPITRE 2.6 - Documents tenus à la disposition de l'inspection	5
TITRE 3 - Prévention de la pollution atmosphérique	5
CHAPITRE 3.1 - Conception des installations	5
Article 3.1.1 - Dispositions générales	5
Article 3.1.2 - Pollutions accidentelles	6
Article 3.1.3 - Odeurs	6
Article 3.1.4 - Voies de circulation	6
Article 3.1.5 - Émissions et envols de poussières	6
CHAPITRE 3.2 - Conditions de rejet	6
Article 3.2.1 - Dispositions générales	6
Article 3.2.2 - Conditions générales de rejet	7
Article 3.2.3 - Valeurs limites des concentrations dans les rejets atmosphériques	7
TITRE 4 - Protection des ressources en eaux et des milieux aquatiques	7
CHAPITRE 4.1 - Prélèvements et consommations d'eau	7
Article 4.1.1 - Origine des approvisionnements en eau	7
Article 4.1.2 - Protection des réseaux d'eau potable et des milieux de prélèvement	7
CHAPITRE 4.2 - Collecte des effluents liquides	7
Article 4.2.1 - Dispositions générales	7
Article 4.2.2 - Plan des réseaux	7
Article 4.2.3 - Entretien et surveillance	8
Article 4.2.4 - Protection des réseaux internes à l'établissement	8
Article 4.2.4.1. Isolement avec les milieux	8
CHAPITRE 4.3 - Types d'effluents, leurs ouvrages d'épuration et leurs caractéristiques de rejet au milieu	8
Article 4.3.1 - Identification des effluents	8
Article 4.3.2 - Collecte des effluents	8
Article 4.3.3 - Gestion des ouvrages : conception, dysfonctionnement	8
Article 4.3.4 - Entretien et conduite des installations de traitement	8
Article 4.3.5 - Localisation des points de rejet visés par le présent arrêté	9
Article 4.3.6 - Conception, aménagement et équipement des ouvrages de rejet	9
Article 4.3.6.1. Conception	9
Article 4.3.6.2. Aménagement des points de prélèvements	9
Article 4.3.6.3. Section de mesure	9
Article 4.3.7 - Caractéristiques générales de l'ensemble des rejets	9
Article 4.3.8 - Gestion des eaux polluées et des eaux résiduaires internes à l'établissement	9
Article 4.3.9 - Effluents pollués	9
Article 4.3.10 - Eaux domestiques	10
Article 4.3.11 - Eaux pluviales susceptibles d'être polluées	10
Article 4.3.12 - Valeurs limites d'émission des eaux exclusivement pluviales	10
TITRE 5 - Déchets	10
CHAPITRE 5.1 - Principes de gestion	10
Article 5.1.1 - Limitation de la production de déchets	10
Article 5.1.2 - Séparation des déchets	10

Article 5.1.3 - Conception et exploitation des installations internes de transit des déchets	10
Article 5.1.4 - Déchets traités ou éliminés à l'extérieur de l'établissement	10
Article 5.1.5 - Déchets traités ou éliminés à l'intérieur de l'établissement	11
Article 5.1.6 - Transport	11
Article 5.1.7 - Déchets produits par l'établissement	11
TITRE 6 - Prévention des nuisances sonores et des vibrations	11
CHAPITRE 6.1 - Dispositions générales	11
Article 6.1.1 - Aménagements	11
Article 6.1.2 - Véhicules et engins	11
Article 6.1.3 - Appareils de communication	11
CHAPITRE 6.2 - Niveaux acoustiques	11
Article 6.2.1 - Valeurs Limites d'émergence	11
Article 6.2.2 - Niveaux limites de bruit	12
TITRE 7 - Prévention des risques technologiques	12
CHAPITRE 7.1 - Principes directeurs	12
CHAPITRE 7.2 - Caractérisation des risques	12
Article 7.2.1 - Inventaire des substances ou préparations dangereuses présentes dans l'établissement	12
Article 7.2.2 - Zonage des dangers internes à l'établissement	12
Article 7.2.3 - Plan de prévention - Permis de feu	12
CHAPITRE 7.3 - Infrastructures et installations	12
Article 7.3.1 - Accès et circulation dans l'établissement	12
Article 7.3.2 - Bâtiments et locaux	13
Article 7.3.3 - Installations électriques – mise à la terre	13
Article 7.3.3.1. Zone à atmosphère explosible	13
CHAPITRE 7.4 - Prévention des pollutions accidentelles	13
Article 7.4.1 - Organisation de l'établissement	13
Article 7.4.2 - Étiquetage des substances et préparations dangereuses	13
Article 7.4.3 - Rétentions	13
Article 7.4.4 - Réservoirs	14
Article 7.4.5 - Règles de gestion des stockages en rétention	14
Article 7.4.6 - Stockage sur les lieux d'emploi	14
Article 7.4.7 - Transports - chargements - déchargements	14
Article 7.4.8 - Élimination des substances ou préparations dangereuses	14
CHAPITRE 7.5 - Moyens d'intervention en cas d'accident et organisation des secours	14
Article 7.5.1 - Définition générale des moyens	14
Article 7.5.2 - Entretien des moyens d'intervention	15
Article 7.5.3 - Moyens de lutte contre l'incendie	15
Article 7.5.4 - Consignes de sécurité	15
Article 7.5.5 - Consignes générales d'intervention	15
Article 7.5.6 - Protection des milieux récepteurs	15
TITRE 8 - Conditions particulières applicables à certaines installations de l'Établissement	15
Article 8.1.1 - Installations de traitement du bois	15
Article 8.1.2 - Ateliers de travail du bois - stockage des déchets de bois	15
TITRE 9 - Surveillance des émissions et de leurs effets	16
CHAPITRE 9.1 - Programme d'autosurveillance	16
Article 9.1.1 - Principe et objectifs du programme d'autosurveillance	16
CHAPITRE 9.2 - Modalités d'exercice et contenu de l'autosurveillance	16
Article 9.2.1 - Autosurveillance des niveaux sonores	16
Article 9.2.1.1. Mesures périodiques	16
CHAPITRE 9.3 - Suivi, interprétation et diffusion des résultats	16
Article 9.3.1 - Actions correctives	16
Article 9.3.2 - Analyse et transmission des résultats des mesures de niveaux sonores	16
TITRE 10 - Notification et publicité	16
Article 10.1.1 -	16
TITRE 11 - Exécution et ampliation	16
Article 11.1.1 -	16