



PRÉFET DU JURA

Arrêté préfectoral d'autorisation environnementale n° AP-2018-51-DREAL
relatif à l'exploitation d'une installation de production de lubrifiant
située au Centre d'Activités Nouvelles de Dole et exploitée par
AFULUDINE

LE PREFET DU JURA

Chevalier de la Légion d'honneur,
Officier de l'Ordre national du Mérite,

- Vu** le Code de l'Environnement et notamment son titre VIII du livre Ier ;
- Vu** la nomenclature des installations classées ;
- Vu** la nomenclature des installations, ouvrages, travaux et activités soumis à autorisation ou à déclaration en application des articles L. 214-1 à L. 214-6 du code de l'environnement ;
- Vu** la demande du 30 janvier 2018, complétée le 12 février 2018 et le 25 mai 2018, présentée par la société AFULUDINE, dont le siège social est situé 30 rue de l'observatoire - 25000 BESANCON, à l'effet d'obtenir l'autorisation d'exploiter une installation de production de lubrifiant, sur le territoire de la commune de Dole ;
- Vu** les avis exprimés par les différents services et organismes consultés en application des articles R. 181-18 à R.181-32 du Code de l'Environnement ;
- Vu** l'absence d'avis de l'Autorité Environnementale ;
- Vu** la décision en date du 28 juin 2018 du président du tribunal administratif de BESANCON, portant désignation du commissaire-enquêteur ;
- Vu** l'arrêté préfectoral en date du 9 juillet 2018 ordonnant l'organisation d'une enquête publique du lundi 6 août 2018 au vendredi 7 septembre 2018 inclus ;
- Vu** l'accomplissement des formalités d'affichage de l'avis au public ;
- Vu** les publications en dates du 19 juillet 2018 et 9 août 2018 de cet avis dans deux journaux locaux ;
- Vu** les avis exprimés par les collectivités territoriales consultées ;
- Vu** le registre d'enquête et l'avis du commissaire enquêteur ;
- Vu** l'accomplissement des formalités de publication sur le site internet de la préfecture ;
- Vu** le rapport et les propositions en date du 23 novembre 2018 de l'Inspection des installations classées ;

Vu l'avis en date du 11 décembre 2018 du Conseil départemental de l'environnement et des risques sanitaires et technologiques au cours duquel le demandeur a été entendu ;

Vu le projet d'arrêté préfectoral porté le 11 décembre 2018 à la connaissance du demandeur ;

Vu le courriel du pétitionnaire du 17 décembre 2018 dans lequel il précise n'avoir aucune remarque sur le projet d'arrêté préfectoral ;

CONSIDERANT la nature des installations classées justifiant une procédure d'autorisation ;

CONSIDERANT qu'en application des dispositions de l'article L. 181-3 du Code de l'Environnement, l'autorisation ne peut être accordée que si les dangers ou inconvénients de l'installation peuvent être prévenus par des mesures que spécifie l'arrêté préfectoral ;

CONSIDÉRANT que les consultations effectuées n'ont pas mis en évidence la nécessité de faire évoluer le projet initial et que les mesures imposées à l'exploitant sont de nature à prévenir les nuisances et les risques présentés par les installations ;

CONSIDÉRANT que l'exploitant a prévu une surveillance des émissions diffuses et des mesures de la qualité de l'air intérieur périodiques, compte-tenu de la présence de tiers dans le bâtiment du Centre d'Activités Nouvelles (CAN) ;

CONSIDERANT que les conditions légales de délivrance de l'autorisation sont réunies,

Le pétitionnaire entendu,

Sur proposition du Secrétaire général de la préfecture,

ARRÊTE

1 - PORTÉE DE L'AUTORISATION ET CONDITIONS GÉNÉRALES

1.1 BÉNÉFICIAIRE ET PORTÉE DE L'AUTORISATION

1.1.1 Exploitant titulaire de l'autorisation

La société AFULUDINE, dont le siège social est situé 30 rue de l'observatoire - 25000 BESANCON, est autorisée, sous réserve du respect des prescriptions du présent arrêté, à exploiter sur le territoire de la commune de DOLE, au Centre d'Activités Nouvelles, 210 Avenue de Verdun, les installations détaillées dans les articles suivants.

1.2 NATURE DES INSTALLATIONS

1.2.1 Liste des installations concernées par une rubrique de la nomenclature des installations classées ou par une rubrique de la nomenclature loi sur l'eau

Rubriques concernées de la nomenclature ICPE	Désignation des installations en fonction des critères de la nomenclature ICPE	Caractéristiques de l'installation / capacité maximale du site	Classement (*)
3410	Fabrication en quantité industrielle par transformation chimique ou biologique de produits chimiques organiques, tels que : k) Tensioactifs et agents de surface.	Fabrication de lubrifiant. Production annuelle maximale de substance active : 1 100 kg/an (100 000 l de produits finis).	A
2925	Accumulateurs (ateliers de charge d'). La puissance maximale de courant continu utilisable pour cette opération étant supérieure à 50 kW.	Poste de charge pour engins de manutention ; Puissance maximale inférieure à 50 kW.	NC
4331	Liquides inflammables de catégorie 2 ou catégorie 3 à l'exclusion de la rubrique 4330. La quantité totale susceptible d'être présente dans les installations y compris dans les cavités souterraines étant : 3. Supérieure ou égale à 50 t mais inférieure à 100 t.	Solvant et produit finis. Quantité maximale susceptible d'être présente : 11 t.	NC
1185-2	Gaz à effet de serre fluorés visés à l'annexe I du règlement (UE) n° 517/2014 relatif aux gaz à effet de serre fluorés et abrogeant le règlement (CE) n° 842/2006 ou substances qui appauvrissent la couche d'ozone visées par le règlement (CE) n° 1005/2009 (fabrication, emploi, stockage). 2. Emploi dans des équipements clos en exploitation. a) Équipements frigorifiques ou climatiques (y compris pompe à chaleur) de capacité unitaire supérieure à 2 kg, la quantité cumulée de fluide susceptible d'être présente dans l'installation étant supérieure ou égale à 300 kg.	Groupe froid : charge unitaire inférieure à 2 kg.	NC

(*) A (autorisation), E (Enregistrement), D (Déclaration), DC (soumis au contrôle périodique prévu par l'article L. 512-11 du Code de l'Environnement)** ou NC (Non Classé).

Au sens de l'article R. 515-61, la rubrique principale est la rubrique 3410 relative à la fabrication en quantité industrielle par transformation chimique ou biologique de produits chimiques organiques et les conclusions sur les meilleures techniques disponibles relatives à la rubrique principale sont celles associées au document BREF OFC (chimie fine organique).

1.2.2 Situation de l'établissement

Les installations autorisées sont situées sur les communes, parcelles et lieux-dits suivants :

Commune	Parcelle
DOLE	510

Les installations sont implantées sur le site du Centre d'Activités Nouvelles (CAN), dans les cellules 10, 11 et 12 du bâtiment.

Les installations citées à l'article 1.2.1 ci-dessus sont reportées avec leurs références sur le plan de situation de l'établissement annexé au présent arrêté.

1.2.3 Consistance des installations autorisées

Les installations sont composées comme suit :

- un local stockage des matières premières et produits finis (cellule 10) ;
- une zone de production / expédition (cellule 11) ;
- une salle de vie et un bureau de production (cellule 11) ;
- un laboratoire (cellule 12) ;
- une zone de stockage sec / verrerie (cellule 12).

Le périmètre auquel s'applique les dispositions de la section 8 du chapitre V du titre I du Livre V du Code de l'Environnement est constitué par l'ensemble du site AFULUDINE abrité dans les cellules 10,11 et 12 du CAN.

1.3 CONFORMITÉ AU DOSSIER DE DEMANDE D'AUTORISATION

Les aménagements, installations, ouvrages et travaux et leurs annexes, objet du présent arrêté, sont disposés, aménagés et exploités conformément aux plans et données techniques contenus dans les différents dossiers déposés par l'exploitant. En tout état de cause, ils respectent par ailleurs les dispositions du présent arrêté, des arrêtés complémentaires et les réglementations autres en vigueur.

1.4 DURÉE DE L'AUTORISATION

1.4.1 Durée de l'autorisation et caducité

L'arrêté d'autorisation cesse de produire effet lorsque l'installation n'a pas été mise en service ou réalisée dans le délai de trois ans à compter de la notification du présent arrêté, sauf cas de force majeure ou de demande justifiée et acceptée de prorogation de délai conformément à l'article R.181-48 du Code de l'Environnement.

1.5 GARANTIES FINANCIÈRES

1.5.1 Objet des garanties financières

Conformément au paragraphe IV de l'article R. 516-2 du Code de l'Environnement, le montant des garanties financières est établi *compte tenu des opérations suivantes* :

- la mise en sécurité du site de l'installation en application des dispositions mentionnées aux articles R. 512-39-1 et R. 512-46-25 ;
- les mesures de gestion de la pollution des sols et des eaux souterraines, dans le cas d'une garantie additionnelle à constituer en application des dispositions de l'article R. 516-2 VI.

Les garanties financières définies dans le présent arrêté s'appliquent pour les activités visées au chapitre I.2.

1.5.2 Montant des garanties financières

Le montant de référence des garanties financières est fixé à 54 155 € TTC.

Il a été défini selon la méthode forfaitaire définie dans l'arrêté ministériel du 31 mai 2012 en prenant en compte un indice TP01 de janvier 2018 (107.3) et un taux de TVA de 20 %.

1.5.3 Établissement des garanties financières

Le montant des garanties financières étant inférieur au seuil libératoire de 100 000 €, l'exploitant n'a pas d'obligation de constitution de ces garanties.

1.5.4 Renouvellement des garanties financières

Sans objet.

1.5.5 Actualisation des garanties financières

Sans préjudice des dispositions de l'article R. 516-5-1 du Code de l'Environnement, l'exploitant est tenu d'actualiser le montant des garanties financières et en atteste auprès du Préfet tous les 5 ans en appliquant la méthode d'actualisation précisée à l'annexe II de l'arrêté ministériel du 31 mai 2012 modifié au montant de référence pour la période considérée. L'exploitant transmet avec sa proposition la valeur datée du dernier indice public TP01 et la valeur du taux de TVA en vigueur à la date de la transmission.

1.5.6 Modification du montant des garanties financières

Les cas échéant, l'exploitant informe le Préfet, dès qu'il en a connaissance, de tout changement de garant, de tout changement de formes de garanties financières ou encore de toutes modifications des modalités de constitution des garanties financières, ainsi que de tout changement des conditions d'exploitation conduisant à une modification du montant des garanties financières.

1.5.7 Absence de garanties financières

Sans objet.

1.6 MODIFICATIONS ET CESSATION D'ACTIVITÉ

1.6.1 Modification du champ de l'autorisation

En application des articles L. 181-14 et R. 181-45 du Code de l'Environnement, le bénéficiaire de l'autorisation peut demander une adaptation des prescriptions imposées par l'arrêté. Le silence gardé sur cette demande pendant plus de deux mois à compter de l'accusé de réception délivré par le Préfet vaut décision implicite de rejet.

Toute modification substantielle des activités, installations, ouvrages ou travaux qui relèvent de l'autorisation est soumise à la délivrance d'une nouvelle autorisation, qu'elle intervienne avant la réalisation du projet ou lors de sa mise en œuvre ou de son exploitation.

Toute autre modification notable apportée au projet doit être portée à la connaissance du Préfet, avant sa réalisation, par le bénéficiaire de l'autorisation avec tous les éléments d'appréciation. S'il y a lieu, le Préfet fixe des prescriptions complémentaires ou adapte l'autorisation dans les formes prévues à l'article R. 181-45.

1.6.2 Mise à jour de l'étude de dangers et de l'étude d'impact

Les études d'impact et de dangers sont actualisées à l'occasion de toute modification notable telle que prévue à l'article R. 181-46 du Code de l'Environnement. Ces compléments sont systématiquement communiqués au Préfet qui pourra demander une analyse critique d'éléments du dossier justifiant des vérifications particulières, effectuée par un organisme extérieur expert dont le choix est soumis à son approbation. Tous les frais engagés à cette occasion sont supportés par l'exploitant.

1.6.3 Équipements abandonnés

Les équipements abandonnés ne doivent pas être maintenus dans les installations. Toutefois, lorsque leur enlèvement est incompatible avec les conditions immédiates d'exploitation, des dispositions matérielles interdiront leur réutilisation afin de garantir leur mise en sécurité et la prévention des accidents.

1.6.4 Transfert sur un autre emplacement

Tout transfert sur un autre emplacement des installations visées sous l'article 1.2.1 du présent arrêté nécessite une nouvelle demande d'autorisation ou d'enregistrement ou déclaration.

1.6.5 Changement d'exploitant

La demande de changement d'exploitant est soumise à autorisation. Le nouvel exploitant adresse au Préfet les documents établissant ses capacités techniques et financières et les cas échéant l'acte attestant de la constitution de ses garanties financières.

1.6.6 Cessation d'activité

Sans préjudice des mesures de l'article R. 512-74 du Code de l'Environnement, pour l'application des articles R. 512-39-1 à R. 512-39-5, l'usage à prendre en compte est le suivant : **industriel**.

Lorsqu'une installation classée est mise à l'arrêt définitif, l'exploitant notifie au Préfet la date de cet arrêt trois mois au moins avant celui-ci.

La notification prévue ci-dessus indique les mesures prises ou prévues pour assurer, dès l'arrêt de l'exploitation, la mise en sécurité du site. Ces mesures comportent notamment :

- l'évacuation ou l'élimination des produits dangereux, celle des déchets présents sur le site ;
- des interdictions ou limitations d'accès au site ;
- la suppression des risques d'incendie et d'explosion ;
- la surveillance des effets de l'installation sur son environnement.

En outre, l'exploitant place le site de l'installation dans un état tel qu'il ne puisse porter atteinte aux intérêts mentionnés à l'article L. 511-1 et qu'il permette un usage futur du site déterminé selon l'usage prévu au premier alinéa du présent article ou conformément à l'article R. 512-39-2 du Code de l'Environnement.

La notification comporte en outre une évaluation de l'état de pollution du sol et des eaux souterraines par les substances ou mélanges dangereux pertinents mentionnés à l'article 3 du règlement (CE) n° 1272/2008 du 16 décembre 2008 modifié relatif à la classification, à l'étiquetage et à l'emballage des substances et des mélanges. Cette évaluation est fournie même si l'arrêt ne libère pas du terrain susceptible d'être affecté à un nouvel usage.

En cas de pollution significative du sol et des eaux souterraines, par des substances ou mélanges mentionnés à l'alinéa ci-dessus, intervenue depuis l'établissement du rapport de base mentionné au 3° du I de l'article R. 515-59, l'exploitant propose également dans sa notification les mesures permettant la remise du site dans l'état prévu à l'alinéa ci-dessous.

En tenant compte de la faisabilité technique des mesures envisagées, l'exploitant remet le site dans un état au moins similaire à celui décrit dans le rapport de base.

1.7 RÉGLEMENTATION

1.7.1 Réglementation applicable

Sans préjudice de la réglementation en vigueur, sont notamment applicables à l'établissement les prescriptions qui le concernent des textes cités ci-dessous (liste non exhaustive):

- directive 2010/75/UE du 24 novembre 2010 relative aux émissions industrielles ;
- arrêté ministériel du 02/02/98 relatif aux prélèvements et à la consommation d'eau ainsi qu'aux émissions de toute nature des installations classées pour la protection de l'environnement soumises à autorisation ;
- arrêté ministériel du 04/10/10 modifié relatif à la prévention des risques accidentels au sein des installations classées pour la protection de l'environnement soumises à autorisation ;
- arrêté ministériel du 31/05/12 fixant la liste des installations classées soumises à l'obligation de constitution de garanties financières en application du 5° de l'article R. 516-1 du Code de l'Environnement ;
- arrêté ministériel du 15/12/09 modifié fixant certains seuils et critères mentionnés aux articles R. 512-33, R. 512-46-23, et R. 512-54 du Code de l'Environnement ;
- arrêté ministériel du 7 juillet 2009 relatif aux modalités d'analyse dans l'air et dans l'eau dans les ICPE et aux normes de référence ;
- arrêté ministériel du 27/10/11 portant modalités d'agrément des laboratoires effectuant des analyses dans le domaine de l'eau et des milieux aquatiques au titre du Code de l'Environnement ;
- arrêté ministériel du 29 février 2012 modifié fixant le contenu des registres mentionnés aux articles R. 541-43 et R. 541-46 du Code de l'Environnement ;
- arrêté ministériel du 29/07/05 modifié fixant le formulaire du bordereau de suivi des déchets dangereux mentionné à l'article 4 du décret n° 2005-635 du 30 mai 2005 ;
- arrêté ministériel du 23/01/97 relatif à la limitation des bruits émis dans l'environnement par les installations classées pour la protection de l'environnement
- arrêté ministériel du 31/01/08 modifié relatif au registre et à la déclaration annuelle des émissions et des transferts de polluants et des déchets

1.7.2 Respect des autres législations et réglementations

Les dispositions de cet arrêté préfectoral sont prises sans préjudice :

- des autres législations et réglementations applicables, et notamment le Code Civil, le Code de l'Urbanisme, le Code du Travail et le Code Général des Collectivités Territoriales, la réglementation sur les équipements sous pression,
- des schémas, plans et autres documents d'orientation et de planification approuvés.

Les droits des tiers sont et demeurent expressément réservés.

La présente autorisation ne vaut pas permis de construire.

2 - GESTION DE L'ÉTABLISSEMENT

2.1 EXPLOITATION DES INSTALLATIONS

2.1.1 Objectifs généraux

L'exploitant prend toutes les dispositions nécessaires dans la conception, l'aménagement, l'entretien et l'exploitation des installations pour :

- limiter le prélèvement et la consommation d'eau ;
- limiter les émissions de polluants dans l'environnement ;
- respecter les valeurs limites d'émissions pour les substances polluantes définies ci-après ;
- la gestion des effluents et déchets en fonction de leurs caractéristiques, ainsi que la réduction des quantités rejetées ;
- prévenir en toutes circonstances, l'émission, la dissémination ou le déversement, chroniques ou accidentels, directs ou indirects, de matières ou substances qui peuvent présenter des dangers ou inconvénients pour la commodité de voisinage, pour la santé, la sécurité, la salubrité publique, pour l'agriculture, pour la protection de la nature, de l'environnement et des paysages, pour l'utilisation rationnelle de l'énergie ainsi que pour la conservation des sites et des monuments ainsi que des éléments du patrimoine archéologique.

2.1.2 Consignes d'exploitation

L'exploitant établit des consignes d'exploitation pour l'ensemble des installations comportant explicitement les vérifications à effectuer, en conditions d'exploitation normale, en périodes de démarrage, de dysfonctionnement ou d'arrêt momentané de façon à permettre en toutes circonstances le respect des dispositions du présent arrêté.

L'exploitation se fait sous la surveillance de personnes nommément désignées par l'exploitant et ayant une connaissance des dangers des produits stockés ou utilisés dans l'installation.

2.2 RÉSERVES DE PRODUITS OU MATIÈRES CONSOMMABLES

2.2.1 Réserves de produits

L'établissement dispose de réserves suffisantes de produits ou matières consommables utilisés de manière courante ou occasionnelle pour assurer la protection de l'environnement tels que filtres, produits de neutralisation, liquides inhibiteurs, produits absorbants...

2.3 INTÉGRATION DANS LE PAYSAGE

2.3.1 Propreté

L'exploitant prend les dispositions appropriées qui permettent d'intégrer l'installation dans le paysage. L'ensemble des installations est maintenu propre et entretenu en permanence.

L'exploitant prend les mesures nécessaires afin d'éviter la dispersion sur les voies publiques et les zones environnantes de poussières, papiers, boues, déchets...

Les abords de l'installation, placés sous le contrôle de l'exploitant sont aménagés et maintenus en bon état de propreté (peinture, poussières, envols...). Les émissaires de rejet et leur périphérie font l'objet d'un soin particulier.

2.4 DANGER OU NUISANCE NON PRÉVENU

2.4.1 Danger ou nuisance non prévenu

Tout danger ou nuisance non susceptible d'être prévenu par les prescriptions du présent arrêté est immédiatement porté à la connaissance du Préfet par l'exploitant.

2.5 INCIDENTS OU ACCIDENTS

2.5.1 Déclaration et rapport

L'exploitant est tenu à déclarer dans les meilleurs délais à l'Inspection des installations classées les accidents ou incidents survenus du fait du fonctionnement de son installation qui sont de nature à porter atteinte aux intérêts mentionnés à l'article L. 181-3 du Code de l'Environnement.

Un rapport d'accident ou, sur demande de l'Inspection des installations classées, un rapport d'incident est transmis par l'exploitant à l'Inspection des installations classées. Il précise notamment les circonstances et les causes de l'accident ou de l'incident, les effets sur les personnes et l'environnement, les mesures prises ou envisagées pour éviter un accident ou un incident similaire et pour en pallier les effets à moyen ou long terme.

Ce rapport est transmis sous 15 jours à l'Inspection des installations classées.

2.6 PROGRAMME D'AUTO SURVEILLANCE

2.6.1 Principe et objectifs du programme d'auto surveillance

Afin de maîtriser les émissions de ses installations et de suivre leurs effets sur l'environnement, l'exploitant définit et met en œuvre sous sa responsabilité un programme de surveillance de ses émissions et de leurs effets dit programme d'auto surveillance. L'exploitant adapte et actualise la nature et la fréquence de cette surveillance pour tenir compte des évolutions de ses installations, de leurs performances par rapport aux obligations réglementaires, et de leurs effets sur l'environnement. L'exploitant décrit dans un document tenu à la disposition de l'Inspection des installations classées les modalités de mesures et de mise en œuvre de son programme de surveillance, y compris les modalités de transmission à l'Inspection des installations classées.

Les articles suivants définissent le contenu minimum de ce programme en terme de nature de mesure, de paramètres et de fréquence pour les différentes émissions et pour la surveillance des effets sur l'environnement, ainsi que de fréquence de transmission des données d'auto surveillance.

2.6.2 Mesures comparatives

Outre les mesures auxquelles il procède sous sa responsabilité, afin de s'assurer du bon fonctionnement des dispositifs de mesure et des matériels d'analyse ainsi que de la représentativité des valeurs mesurées (absence de dérive), l'exploitant fait procéder à des mesures comparatives, selon des procédures normalisées lorsqu'elles existent, par un organisme extérieur différent de l'entité qui réalise habituellement les opérations de mesure du programme d'auto surveillance. Celui-ci doit être accrédité ou agréé par le ministère chargé de l'Inspection des installations classées pour les paramètres considérés.

Ces mesures sont réalisées sans préjudice des mesures de contrôle réalisées par l'Inspection des installations classées en application des dispositions des articles L. 514-5 et L. 514-8 du Code de l'Environnement. Conformément à ces articles, l'Inspection des installations classées peut, à tout moment, réaliser ou faire réaliser des prélèvements d'effluents liquides ou gazeux, de déchets ou de sol et des mesures de niveaux sonores. Les frais de prélèvement et d'analyse sont à la charge de l'exploitant. Les contrôles inopinés exécutés à la demande de l'Inspection des installations classées peuvent, avec l'accord de cette dernière, se substituer aux mesures comparatives.

2.7 RÉCAPITULATIF DES DOCUMENTS TENUS À LA DISPOSITION DE L'INSPECTION

2.7.1 Récapitulatif des documents tenus à la disposition de l'Inspection

L'exploitant établit et tient à jour un dossier comportant les documents suivants :

- le dossier de demande d'autorisation initial,
- les plans tenus à jour
- les arrêtés préfectoraux relatifs aux installations soumises à autorisation, pris en application de la législation relative aux installations classées pour la protection de l'environnement,
- tous les documents, enregistrements, résultats de vérification et registres répertoriés dans le présent arrêté ; ces documents peuvent être informatisés, mais dans ce cas des dispositions doivent être prises pour la sauvegarde des données. Ces documents sont tenus à la disposition de l'Inspection des installations classées sur le site durant 10 années au minimum.

Ce dossier est tenu en permanence à la disposition de l'Inspection des installations classées sur le site.

2.8 BILANS PÉRIODIQUES

2.8.1 Bilan environnement annuel

L'exploitant adresse au Préfet, au plus tard le 1^{er} avril de chaque année, un bilan annuel portant sur l'année précédente :

- des utilisations d'eau ; le bilan fait apparaître éventuellement les économies réalisées ;
- de la masse annuelle des émissions de polluants, suivant un format fixé par le ministre chargé des installations classées. La masse émise est la masse du polluant considéré émise sur l'ensemble du site de manière chronique ou accidentelle, canalisée ou diffuse dans l'air, l'eau, et les sols, quel qu'en soit le cheminement, ainsi que dans les déchets éliminés à l'extérieur de l'établissement.

Ce bilan comporte une synthèse des informations prévues dans le présent arrêté ainsi que, plus généralement, tout élément d'information pertinent sur l'exploitation des installations dans l'année écoulée.

2.8.2 Réexamen des prescriptions de l'arrêté d'autorisation et dossier de réexamen

Les prescriptions de l'arrêté d'autorisation des installations sont réexaminées conformément aux dispositions de l'article L. 515-28 et des articles R. 515-70 à R. 515-73 du Code de l'Environnement. En vue de ce réexamen, l'exploitant adresse au Préfet les informations nécessaires, mentionnées à l'article L. 515-29 du Code de l'Environnement, sous la forme d'un dossier de réexamen, dont le contenu est fixé à l'article R. 515-72, dans les douze mois qui suivent la date de publication des décisions concernant les conclusions sur les meilleures techniques disponibles relatives à la rubrique principale visée à l'article 1.2.1 du présent arrêté.

3 - PRÉVENTION DE LA POLLUTION ATMOSPHÉRIQUE

3.1 CONCEPTION DES INSTALLATIONS

3.1.1 Dispositions générales

L'exploitant prend toutes les dispositions nécessaires dans la conception, l'exploitation et l'entretien des installations de manière à limiter les émissions à l'atmosphère, y compris diffuses, notamment par la mise en œuvre de technologies propres, le développement de techniques de valorisation, la collecte sélective et le traitement des effluents en fonction de leurs caractéristiques et la réduction des quantités rejetées en optimisant notamment l'efficacité énergétique.

Sauf autorisation explicite, la dilution des effluents est interdite. En aucun cas elle ne doit constituer un moyen de respecter les valeurs limites

Les installations de traitement devront être conçues, exploitées et entretenues de manière à réduire à leur minimum les durées d'indisponibilité pendant lesquelles elles ne pourront assurer pleinement leur fonction.

Les installations de traitement d'effluents gazeux doivent être conçues, exploitées et entretenues de manière :

- à faire face aux variations de débit, température et composition des effluents,
- à réduire au minimum leur durée de dysfonctionnement et d'indisponibilité.

Les procédés de traitement non susceptibles de conduire à un transfert de pollution doivent être privilégiés pour l'épuration des effluents.

Les installations de traitement sont correctement entretenues. Les principaux paramètres permettant de s'assurer de leur bonne marche sont mesurés périodiquement et si besoin en continu avec asservissement à une alarme. Les résultats de ces mesures sont portés sur un registre éventuellement informatisé et tenus à la disposition de l'Inspection des installations classées.

Si une indisponibilité est susceptible de conduire à un dépassement des valeurs limites imposées, l'exploitant devra prendre les dispositions nécessaires pour réduire la pollution émise en réduisant ou en arrêtant les installations concernées.

Les consignes d'exploitation de l'ensemble des installations comportent explicitement les contrôles à effectuer, en marche normale et à la suite d'un arrêt pour travaux de modification ou d'entretien, de façon à permettre en toute circonstance le respect des dispositions du présent arrêté.

Le brûlage à l'air libre est interdit.

3.1.2 Pollutions accidentelles

Les dispositions appropriées sont prises pour réduire la probabilité des émissions accidentelles et pour que les rejets correspondants ne présentent pas de dangers pour la santé et la sécurité publiques.

Les incidents ayant entraîné des rejets dans l'air non conformes ainsi que les causes de ces incidents et les remèdes apportés sont consignés dans un registre.

3.1.3 Odeurs

Les dispositions nécessaires sont prises pour que l'établissement ne soit pas à l'origine de gaz odorants, susceptibles d'incommoder le voisinage, de nuire à la santé ou à la sécurité publique.

3.1.4 Voies de circulation

Sans préjudice des règlements d'urbanisme, l'exploitant prend les dispositions nécessaires pour prévenir les envois de poussières et de matières diverses :

- les voies de circulation et aires de stationnement des véhicules sont aménagées et convenablement nettoyées.

3.1.5 Émissions diffuses et envois de poussières

Le site ne comporte pas d'installation de stockages de produits pulvérulents, ni de stockage de produits en extérieur.

3.2 CONDITIONS DE REJET

3.2.1 Dispositions générales

Les poussières, gaz polluants ou odeurs sont, dans la mesure du possible, captés à la source et canalisés, sans préjudice des règles relatives à l'hygiène et à la sécurité des travailleurs.

Tout rejet non prévu au présent chapitre ou non conforme à ses dispositions est interdit. La dilution des rejets atmosphériques est interdite.

Les ouvrages de rejet doivent permettre une bonne diffusion dans le milieu récepteur.

Les rejets à l'atmosphère sont, dans toute la mesure du possible, collectés et évacués, après traitement éventuel, par l'intermédiaire de cheminées pour permettre une bonne diffusion des rejets. L'emplacement de ces conduits est tel qu'il ne peut y avoir à aucun moment siphonnage des effluents rejetés dans les conduits ou prises d'air avoisinant.

La forme des conduits, notamment dans leur partie la plus proche du débouché à l'atmosphère, est conçue de façon à favoriser au maximum l'ascension des gaz dans l'atmosphère. La partie terminale de la cheminée peut comporter un convergent réalisé suivant les règles de l'art lorsque la vitesse d'éjection est plus élevée que la vitesse choisie pour les gaz dans la cheminée. Les contours des conduits ne présentent pas de point anguleux et la variation de la section des conduits au voisinage du débouché est continue et lente.

Les poussières, gaz polluants ou odeurs sont, dans la mesure du possible, captés à la source et canalisés, sans préjudice des règles relatives à l'hygiène et à la sécurité des travailleurs.

Les conduits d'évacuation des effluents atmosphériques nécessitant un suivi, dont les points de rejet sont repris ci-après, doivent être aménagés (plate-forme de mesure, orifices, fluides de fonctionnement, emplacement des appareils, longueur droite pour la mesure des particules) de manière à permettre des mesures représentatives des émissions de polluants à l'atmosphère. En particulier les dispositions des normes NF 44-052 et EN 13284-1, ou toute autre norme européenne ou internationale équivalente en vigueur à la date d'application du présent arrêté, sont respectées.

Ces points doivent être aménagés de manière à être aisément accessibles et permettre des interventions en toute sécurité. Toutes les dispositions doivent également être prises pour faciliter l'intervention d'organismes extérieurs à la demande de l'Inspection des installations classées.

3.2.2 Conduits et installations raccordées

N° de conduit	Installations raccordées
1	- ensemble des bras aspirants sur ligne de production ; - ensemble des hottes d'aspiration du laboratoire d'analyse.

Conditions générales de rejet

	Hauteur minimale en m	Diamètre en m	Débit nominal en Nm ³ /h	Vitesse mini d'éjection en m/s
Conduit N° 1	10	0,23	7500	5

Le débit des effluents gazeux est exprimé en mètres cubes par heure rapportés à des conditions normalisées de température (273 kelvins) et de pression (101,3 kilopascals) après déduction de la vapeur d'eau (gaz secs) sauf pour les installations de séchage où les résultats sont exprimés sur gaz humides.

3.2.3 Valeurs limites des concentrations dans les rejets atmosphériques / valeurs limites des flux de polluants rejetés

On entend par flux de polluant la masse de polluant rejetée par unité de temps. Lorsque la valeur limite est exprimée en flux spécifique, ce flux est calculé, sauf dispositions contraires, à partir d'une production journalière.

Les flux de polluants rejetés dans l'atmosphère doivent être inférieurs aux valeurs limites suivantes :

Conduit n°1 :

Paramètre	Flux max	Concentration max
brome et composés inorganiques gazeux du brome exprimés en HBr	50 g/h	/
COVNM	0,1 kg/h	20 mg/m ³
1-2 dibromoéthane	5 g/h	/
Phosphine	10 g/h	/
hydrogène sulfuré	50 g/h	/

Cas particulier des installations utilisant des substances émettant des COV

Dans le cas de mise en œuvre de substances dangereuses en raison notamment de leur teneur en COV, classés cancérigènes, mutagènes ou toxiques pour la reproduction (CMR), celles-ci sont remplacées, autant que possible, par des substances ou des mélanges moins nocifs, et ce dans les meilleurs délais possibles. L'exploitant réalise puis actualise tous les 3 ans l'étude des possibilités de substitution des composés classés CMR et joint cette étude au bilan annuel.

Si ce remplacement n'est pas techniquement et économiquement possible, des dispositions particulières sont prises pour substituer ces substances, ou en cas d'impossibilité, limiter et quantifier les émissions diffuses : capotages, recyclages et traitements, maîtrise des pressions relatives.

Des bras aspirants sont positionnés à proximité de chacun des modules de production.

Le débit de rejet des bras d'aspiration est de 100 m³/h minimum. L'ensemble des conduits de rejets des bras aspirants, ainsi que le rejet des hottes du laboratoire d'analyse et de recherches est canalisé et raccordé au point de rejet N°1.

3.3 AUTOSURVEILLANCE DES REJETS DANS L'ATMOSPHERE

3.3.1 Autosurveillance des émissions atmosphériques diffuses

Dans les 6 mois suivant la notification du présent arrêté préfectoral puis a minima tous les 5 ans, l'exploitant réalise une campagne de détection des fuites et émissions diffuses de COV sur l'ensemble des équipements et à toutes les phases de fabrication et de conditionnement selon la méthode EPA 453/R-93-026 ou la méthode 21 de l'US EPA ou équivalent. En complément de chacune de ces campagnes, l'exploitant réalise une mesure de la qualité de l'air au sein des locaux de fabrication par un laboratoire accrédité sur l'ensemble des COV et gaz pouvant être générés au cours des opérations de stockage, fabrication ou conditionnement. Les méthodes de mesure sont choisies pour permettre une comparaison des résultats avec les valeurs de référence pour la protection des travailleurs et des tiers (compte-tenu du partage du bâtiment avec d'autres occupants).

L'exploitant transmet à l'Inspection les résultats des analyses sous forme d'un rapport de mesure commenté et conclusif concernant la maîtrise des rejets et l'impact sur la qualité de l'air au sein du bâtiment.

3.3.2 Autosurveillance des émissions atmosphériques canalisées

Dans les 6 mois suivant la notification du présent arrêté préfectoral puis a minima à fréquence annuelle, l'exploitant réalise une mesure des émissions atmosphériques canalisées, par un laboratoire accrédité et sur l'ensemble des paramètres définis à l'article 3.2.3. Cette mesure porte également sur le débit, la température, l'humidité et la teneur en oxygène.

Les résultats des mesures, accompagnés des commentaires nécessaires à leur compréhension, sont transmis à l'Inspection des Installations Classées.

4 -PROTECTION DES RESSOURCES EN EAUX ET DES MILIEUX AQUATIQUES

L'implantation et le fonctionnement de l'installation est compatible avec les objectifs de qualité et de quantité des eaux visés au IV de l'article L. 212-1 du Code de l'Environnement. Elle respecte les dispositions du schéma directeur d'aménagement et de gestion des eaux et du schéma d'aménagement et de gestion des eaux s'il existe.

La conception et l'exploitation de l'installation permettent de limiter la consommation d'eau et les flux polluants.

4.1 PRÉLÈVEMENTS ET CONSOMMATIONS D'EAU

4.1.1 Origine des approvisionnements en eau

L'exploitant prend toutes les dispositions nécessaires dans la conception et l'exploitation des installations pour limiter les flux d'eau. Notamment la réfrigération en circuit ouvert est interdite.

Les installations de prélèvement d'eau de toutes origines sont munies de dispositifs de mesure totalisateurs de la quantité d'eau prélevée.

Les prélèvements d'eau dans le milieu qui ne s'avèrent pas liés à la lutte contre un incendie ou aux exercices de secours, sont autorisés dans les quantités suivantes :

Origine de la ressource	Nom de la commune du réseau	Prélèvement maximal annuel (m ³ /an)
Réseau d'eau public	Dole	220

Les prélèvements sont uniquement réalisés à partir du réseau d'eau public mis à disposition par le gestionnaire du CAN.

4.1.2 Protection des réseaux d'eau potable et des milieux de prélèvement

4.1.2.1 Protection des eaux d'alimentation

Un ou plusieurs réservoirs de coupure ou bacs de disconnexion ou tout autre équipement présentant des garanties équivalentes sont installés afin d'isoler les réseaux d'eaux industrielles et pour éviter des retours de substances dans les réseaux d'adduction d'eau publique ou dans les milieux de prélèvement.

Ces dispositifs font l'objet d'une maintenance périodique à minima annuelle.

4.1.2.2 Prescriptions en cas de sécheresse

En cas de sécheresse, l'exploitant respecte les dispositions de l'arrêté cadre en vigueur fixé par le Préfet et tient à disposition de l'Inspection des installations classées les justificatifs liés aux actions engagées.

4.2 COLLECTE DES EFFLUENTS LIQUIDES

4.2.1 Dispositions générales

Tous les effluents aqueux sont canalisés. Tout rejet d'effluent liquide non prévu ou non conforme aux dispositions du chapitre est interdit.

A l'exception des cas accidentels où la sécurité des personnes ou des installations serait compromise, il est interdit d'établir des liaisons directes entre les réseaux de collecte des effluents devant subir un traitement ou être détruits et le milieu récepteur.

4.2.2 Plan des réseaux

Un schéma de tous les réseaux d'eaux et un plan des égouts sont établis par l'exploitant, régulièrement mis à jour, notamment après chaque modification notable, et datés. Ils sont tenus à la disposition de l'Inspection des installations classées ainsi que des services d'incendie et de secours.

Le plan des réseaux d'alimentation et de collecte fait notamment apparaître :

- l'origine et la distribution de l'eau d'alimentation,
- les dispositifs de protection de l'alimentation (bac de disconnexion, implantation des disconnecteurs ou tout autre dispositif permettant un isolement avec la distribution alimentaire...),
- les points et grilles de collecte, les secteurs collectés et les réseaux associés,
- le bassin de rétention,
- les ouvrages de toutes sortes (vannes, compteurs, regards, obturateurs...),
- les éventuels ouvrages d'épuration interne avec leurs points de contrôle et les points de rejet de toute nature (interne ou au milieu).

4.2.3 Entretien et surveillance

Les réseaux de collecte des effluents sont conçus et aménagés de manière à être curables, étanches et résister dans le temps aux actions physiques et chimiques des effluents ou produits susceptibles d'y transiter.

L'exploitant s'assure par des contrôles appropriés et préventifs de leur bon état et de leur étanchéité.

Les différentes tuyauteries et canalisations accessibles sont repérées conformément aux règles en vigueur.

Les canalisations de transport de substances et mélanges dangereux à l'intérieur de l'établissement sont aériennes.

4.2.4 Protection des réseaux internes à l'établissement

Les effluents aqueux rejetés par les installations ne sont pas susceptibles de dégrader les réseaux d'égouts ou de dégager des produits toxiques ou inflammables dans ces égouts, éventuellement par mélange avec d'autres effluents.

4.2.5 Isolement avec les milieux

Un système permet l'isolement des réseaux d'assainissement de l'établissement par rapport à l'extérieur. Ces dispositifs sont maintenus en état de marche, signalés et actionnables en toute circonstance localement et/ou à partir d'un poste de commande. Leur entretien préventif et leur mise en fonctionnement sont définis par consigne.

4.3 TYPES D'EFFLUENTS, LEURS OUVRAGES D'ÉPURATION ET LEURS CARACTÉRISTIQUES DE REJET AU MILIEU

4.3.1 Identification des effluents

L'exploitant est en mesure de distinguer les différentes catégories d'effluents suivants :

- les eaux pluviales susceptibles d'être polluées (notamment celles collectées sur le parking et sur la toiture du CAN),
- les eaux polluées lors d'un accident ou d'un incendie (y compris les eaux utilisées pour l'extinction),
- les eaux industrielles : les eaux de lavages des sols,
- les eaux domestiques : les eaux vannes, les eaux des lavabos et douches.

Il n'y a pas rejets d'eaux industrielles. Le cas échéant, ces eaux sont évacuées en tant que déchets dans une filière autorisée.

4.3.2 Collecte des effluents

Les effluents pollués ne contiennent pas de substances de nature à gêner le bon fonctionnement des ouvrages de traitement.

La dilution des effluents est interdite. En aucun cas elle ne doit constituer un moyen de respecter les valeurs seuils de rejets fixées par le présent arrêté. Il est interdit d'abaisser les concentrations en substances polluantes des rejets par simples dilutions autres que celles résultant du rassemblement des effluents normaux de l'établissement ou celles nécessaires à la bonne marche des installations de traitement.

Les rejets directs ou indirects d'effluents dans la (les) nappe(s) d'eaux souterraines ou vers les milieux de surface non visés par le présent arrêté sont interdits.

4.3.3 Gestion des ouvrages : conception, dysfonctionnement

La conception et la performance des installations de traitement (ou de pré-traitement) des effluents aqueux permettent de respecter les valeurs limites imposées au rejet par le présent arrêté. Elles sont entretenues, exploitées et surveillées de manière à réduire au minimum les durées d'indisponibilité ou à faire face aux variations des caractéristiques des effluents bruts (débit, température, composition...) y compris à l'occasion du démarrage ou d'arrêt des installations.

Si une indisponibilité ou un dysfonctionnement des installations de traitement est susceptible de conduire à un dépassement des valeurs limites imposées par le présent arrêté, l'exploitant prend les dispositions nécessaires pour réduire la pollution émise en limitant ou en arrêtant si besoin les fabrications concernées.

Les dispositions nécessaires doivent être prises pour limiter les odeurs provenant du traitement des effluents ou dans les canaux à ciel ouvert (conditions anaérobies notamment).

4.3.4 Entretien et conduite des installations de traitement

Les eaux pluviales susceptibles d'être polluées du fait des activités menées par l'installation industrielle, notamment par ruissellement sur les voies de circulation, aires de stationnement, de chargement et déchargement, aires de stockage et autres surfaces imperméables, sont collectées et traitées par un ou plusieurs dispositifs de traitement adéquat permettant de traiter les polluants en présence.

Ces dispositifs de traitement sont entretenus par l'exploitant conformément à un protocole d'entretien. Les opérations de contrôle et de nettoyage des équipements sont effectués à une fréquence adaptée et a minima annuelle.

Les fiches de suivi du nettoyage des équipements, l'attestation de conformité à une éventuelle norme ainsi que les bordereaux de traitement des déchets détruits ou retraités sont mis à la disposition de l'Inspection des installations classées.

4.3.5 Localisation des points de rejet

Les réseaux de collecte des effluents générés par l'établissement aboutissent au(x) point(s) de rejet qui présente(nt) les caractéristiques suivantes :

Point de rejet vers le milieu récepteur codifié par le présent arrêté	N° 1 : point nord du site
Coordonnées (Lambert II étendu)	X : 837 380 m Y : 2 235 612 m
Nature des effluents	Eaux pluviales (de toiture du CAN et de ruissellement des parkings).
Exutoire du rejet	Milieu naturel via un bassin d'infiltration public.
Conditions de raccordement	Autorisation de déversement
Autres dispositions	Traitement par déboureur / deshuileur.

Point de rejet vers le milieu récepteur codifié par le présent arrêté	N° 2 : réseau d'eaux domestiques
Coordonnées (Lambert II étendu)	X : 837 472 m Y : 2 235 503 m
Nature des effluents	Eaux vannes (douches, évier, WC).
Exutoire du rejet	Réseau d'assainissement public.
Milieu naturel récepteur ou Station de traitement collective	Station d'épuration urbaine Dole rive droite – CHOISEY.
Conditions de raccordement	Autorisation de déversement.
Autres dispositions	/

4.3.6 Conception, aménagement et équipement des ouvrages de rejet

4.3.6.1 Aménagement des points de prélèvements

Sur chaque ouvrage de rejet d'effluents liquides est prévu un point de prélèvement d'échantillons et des points de mesure (débit, température, concentration en polluant...).

Ces points sont aménagés de manière à être aisément accessibles et permettre des interventions en toute sécurité. Toutes les dispositions doivent également être prises pour faciliter les interventions d'organismes extérieurs à la demande de l'Inspection des installations classées.

Les agents des services publics, notamment ceux chargés de la Police des eaux, doivent avoir libre accès aux dispositifs de prélèvement qui équipent les ouvrages de rejet vers le milieu récepteur.

4.3.6.2 Section de mesure

Ces points sont implantés dans une section dont les caractéristiques (rectitude de la conduite à l'amont, qualité des parois, régime d'écoulement) permettent de réaliser des mesures représentatives de manière à ce que la vitesse n'y soit pas sensiblement ralentie par des seuils ou obstacles situés à l'aval et que l'effluent soit suffisamment homogène.

4.4 CARACTÉRISTIQUES GÉNÉRALES DE L'ENSEMBLE DES REJETS

Les effluents rejetés doivent être exempts :

- de matières flottantes,
- de produits susceptibles de dégager, en égout ou dans le milieu naturel, directement ou indirectement, des gaz ou vapeurs toxiques, inflammables ou odorantes,
- de tout produit susceptible de nuire à la conservation des ouvrages, ainsi que des matières déposables ou précipitables qui, directement ou indirectement, sont susceptibles d'entraver le bon fonctionnement des ouvrages.

Les effluents doivent également respecter les caractéristiques suivantes :

- Température : inférieure à 30 °C,
- pH : compris entre 5,5 et 8,5,
- Couleur : modification de la coloration du milieu récepteur mesurée en un point représentatif de la zone de mélange inférieure à 100 mg Pt/l. Après établissement d'une corrélation avec la méthode utilisant des solutions témoins de platine-cobalt, la modification de couleur, peut en tant que de besoin, également être déterminée à partir des densités optiques mesurées à trois longueurs d'ondes au moins, réparties sur l'ensemble du spectre visible et correspondant à des zones d'absorption maximale.

4.4.1 Dispositions générales

4.4.1.1 Valeurs limites d'émission des eaux pluviales susceptibles d'être polluées

L'exploitant est tenu de respecter avant rejet des eaux pluviales susceptibles d'être polluées dans le milieu récepteur considéré, les valeurs limites en concentration définies :

Référence du rejet vers le milieu récepteur : N° 1 (point Nord du site)

Paramètres	Concentrations instantanées (mg/l)
DBO5 :	100
DCO:	300
MEST :	100
Hydrocarbures totaux :	10

4.4.1.2 Valeurs limites d'émission des eaux domestiques

Les eaux domestiques sont traitées et évacuées conformément aux règlements en vigueur.

4.5 AUTOSURVEILLANCE DES REJETS ET PRÉLÈVEMENTS

4.5.1 Relevé des prélèvements d'eau

Les installations de prélèvement en eaux sont munies d'un dispositif de mesure totalisateur.

L'exploitant établit un bilan annuel des utilisations d'eau à partir des relevés réguliers de ses consommations. Ce bilan fait apparaître éventuellement des économies réalisables. Le relevé des volumes est effectué mensuellement et retranscrit sur un registre.

4.5.2 Surveillance des eaux pluviales

L'exploitant réalise la surveillance des eaux pluviales à minima à fréquence annuelle sur l'ensemble des paramètres définis à l'article 4.4.1.1.

4.5.3 Effets sur les eaux souterraines

En application de l'article R. 515-60 du Code de l'Environnement, l'exploitant est tenu de mettre en place un programme de surveillance périodique des eaux souterraines sur son site. L'objectif de ce programme est de vérifier l'absence d'impact des activités sur les eaux souterraines et de détecter toute anomalie éventuelle.

L'exploitant réalise cette surveillance selon les modalités définies dans les articles ci-après.

4.5.3.1 Implantation des ouvrages de contrôle des eaux souterraines

Lors de la réalisation d'un ouvrage de contrôle des eaux souterraines, toutes dispositions sont prises pour éviter de mettre en communication des nappes d'eau distinctes, et pour prévenir toute introduction de pollution de surface, notamment par un aménagement approprié vis-à-vis des installations de stockage ou d'utilisation de substances dangereuses. Pour cela, la réalisation, l'entretien et la cessation d'utilisation des forages se font conformément à la norme en vigueur (NF X 10-999 ou équivalente).

L'exploitant surveille et entretient par la suite les forages, de manière à garantir l'efficacité de l'ouvrage, ainsi que la protection de la ressource en eau vis-à-vis de tout risque d'introduction de pollution par l'intermédiaire des ouvrages. Tout déplacement de forage est porté à la connaissance de l'Inspection des installations classées.

En cas de cessation d'utilisation d'un forage, l'exploitant informe le Préfet et prend les mesures appropriées pour l'obturation ou le comblement de cet ouvrage afin d'éviter la pollution des nappes d'eaux souterraines.

L'exploitant fait inscrire le (ou les) nouvel(eaux) ouvrage(s) de surveillance à la Banque du Sous-Sol, auprès du Service Géologique Régional du BRGM. Il recevra en retour les codes BSS des ouvrages, identifiants uniques de ceux-ci.

Les têtes de chaque ouvrage de surveillance sont nivelées en m NGF de manière à pouvoir tracer la carte piézométrique des eaux souterraines du site à chaque campagne. Les localisations de prise de mesures pour les nivellements sont clairement signalisées sur l'ouvrage. Les coupes techniques des ouvrages et le profil géologique associé sont conservés.

4.5.3.2 Réseau et programme de surveillance

L'exploitant propose au Préfet, dans un délai de 6 mois à compter de la notification du présent arrêté, un programme de surveillance des eaux souterraines, établi conformément à la méthodologie "Surveillance de la qualité des eaux souterraines appliquée aux ICPE et sites pollués - Version mai 2018" ou équivalent.

Ce programme est mis en place dans un délai de 3 mois à compter de la réception de l'avis favorable de l'Inspection des installations classées. Il est renouvelé à minima tous les 5 ans. Chaque campagne porte sur une mesure en basses eaux et en hautes eaux.

La surveillance porte a minima sur les paramètres déterminés dans le rapport de base et sur les substances des listes suivantes lorsque ces substances sont pertinentes au regard des activités du site :

- > substances présentant des propriétés cancérigènes, mutagènes ou susceptibles d'affecter la reproduction dans le milieu aquatique ou par l'intermédiaire de celui-ci,
- > autres substances organiques toxiques persistantes et bioaccumulables,
- > biocides et produits phytosanitaires,
- > substances figurant à l'annexe X de la directive 2000/60/CE.

La liste est mise à jour 6 mois avant chaque nouvelle campagne portant sur ces substances sur la base d'une analyse exhaustive des substances et mélanges (dont les déchets) utilisés, produits ou rejetés par les installations et de la possibilité d'une contamination des eaux souterraines au regard des quantités concernées. Les moyens de prévention mis en place afin de prévenir la survenance d'une contamination ne suffisent pas à justifier une exonération de la surveillance dans la mesure où l'absence de défaillance de ces éléments de prévention ne peut pas être garantie. Pour définir la liste complémentaire des substances pertinentes, l'exploitant peut tenir compte des zones non susceptibles d'être impactées par certaines substances et ainsi définir les substances pertinentes en fonction des piézomètres concernés.

La création d'ouvrages de surveillance des eaux souterraines respecte les prescriptions définies dans l'article 4.5.3 du présent arrêté.

4.5.4 Effets sur les sols

En application de l'article R. 515-60 du Code de l'Environnement, l'exploitant est tenu de mettre en place un programme de surveillance périodique des sols sur son site. L'objectif de ce programme est de vérifier l'absence d'impact des activités sur les sols et de détecter toute anomalie éventuelle.

La première campagne de surveillance a lieu avant le 31 décembre 2020 puis au moins une fois tous les dix ans.

La surveillance porte a minima sur les paramètres déterminés dans le rapport de base et sur les substances pertinentes utilisées, produites ou rejetées au sein de l'établissement et susceptibles, par leur nature, de contaminer les sols.

Dans un délai de 6 mois à compter de la notification du présent arrêté, l'exploitant remet à l'Inspection des installations classées une proposition de programme de surveillance en ce sens et détaillant :

- la synthèse de l'étude historique et documentaire réalisée dans le cadre du rapport de base ainsi que la vulnérabilité des sols au droit du site ;
- la liste des substances pertinentes à mesurer sur la base d'une analyse exhaustive des substances et mélanges (dont les déchets) utilisés, produits ou rejetés par les installations et de la possibilité d'une contamination des sols au regard des quantités concernées. Les moyens de prévention mis en place afin de prévenir la survenance d'une contamination ne suffisent pas à justifier une exonération de la surveillance dans la mesure où l'absence de défaillance de ces éléments de prévention ne peut pas être garantie ;
- les zones de prélèvement, en justifiant leur localisation par rapport aux activités du site, aux équipements en place, aux zones de transports et de stockage et aux voies de transfert possible vers le sol pour les substances pertinentes. Les zones de prélèvements proposées tiennent compte de leur niveau d'accessibilité : accessibilité directe, par dépôt d'éléments mobiles, par forage, inaccessibilité en l'état du fait de la présence d'équipements ou de constructions non abandonnés...
- le récapitulatif des données existantes sur l'état des sols au niveau des zones de prélèvements proposées ;
- les méthodes et normes de prélèvements et d'analyse prévues ainsi que la liste des valeurs repères considérées pour chacun des polluants à mesurer (normes réglementaires et/ou valeurs bibliographiques).

Pour le 30 avril de l'année suivant les mesures, l'exploitant transmet à l'Inspection des installations classées un bilan commenté des résultats des campagnes de mesure réalisées l'année précédente. En cas de dépassement d'un des seuils identifiés comme valeur repère, l'exploitant précise les actions prises ou prévues sur les installations et/ou sur l'amélioration des connaissances vis-à-vis du phénomène observé (augmentation des fréquences d'analyses, analyse d'autres paramètres...).

5 - DÉCHETS PRODUITS

5.1 PRINCIPES DE GESTION

5.1.1 Limitation de la production de déchets

L'exploitant prend toutes les dispositions nécessaires dans la conception, l'aménagement, et l'exploitation de ses installations pour respecter les principes définis par l'article L. 541-1 du Code de l'Environnement :

1° En priorité, de prévenir et de réduire la production et la nocivité des déchets, notamment en agissant sur la conception, la fabrication et la distribution des substances et produits et en favorisant le réemploi, ainsi que de diminuer les incidences globales de l'utilisation des ressources et d'améliorer l'efficacité de leur utilisation.

2° De mettre en œuvre une hiérarchie des modes de traitement des déchets consistant à privilégier, dans l'ordre :

- a) la préparation en vue de la réutilisation ;
- b) le recyclage ;
- c) toute autre valorisation, notamment la valorisation énergétique ;
- d) l'élimination.

3° D'assurer que la gestion des déchets se fait sans mettre en danger la santé humaine et sans nuire à l'environnement, notamment sans créer de risque pour l'eau, l'air, le sol, la faune ou la flore, sans provoquer de nuisances sonores ou olfactives et sans porter atteinte aux paysages et aux sites présentant un intérêt particulier.

4° D'organiser le transport des déchets et de le limiter en distance et en volume selon un principe de proximité.

5° De contribuer à la transition vers une économie circulaire.

6° D'économiser les ressources épuisables et d'améliorer l'efficacité de l'utilisation des ressources.

5.1.2 Séparation des déchets

L'exploitant effectue à l'intérieur de son établissement la séparation des déchets (dangereux ou non) de façon à assurer leur orientation dans les filières autorisées adaptées à leur nature et à leur dangerosité.

Les déchets doivent être classés selon la liste unique de déchets prévue à l'article R. 541-7 du Code de l'Environnement. Les déchets dangereux sont définis par l'article R. 541-8 du Code de l'Environnement.

Les déchets d'emballage visés par les articles R. 543-66 à R. 543-72 du Code de l'Environnement sont valorisés par réemploi, recyclage ou toute autre action visant à obtenir des déchets valorisables ou de l'énergie.

Les piles et accumulateurs usagés doivent être éliminés conformément aux dispositions des articles R. 543-128-1 à R. 543-131 du Code de l'Environnement relatives à l'élimination des piles et accumulateurs usagés.

Les déchets d'équipements électriques et électroniques mentionnés et définis aux articles R. 543-171-1 et R. 543-171-2 sont enlevés et traités selon les dispositions prévues par les articles R. 543-195 à R. 543-200 du Code de l'Environnement.

Les biodéchets produits font l'objet d'un tri à la source et d'une valorisation organique, conformément aux articles R. 541-225 à R. 541-227 du Code de l'Environnement.

5.1.3 Conception et exploitation des installations d'entreposage internes des déchets

Les déchets produits, entreposés dans l'établissement, avant leur orientation dans une filière adaptée, le sont dans des conditions ne présentant pas de risques de pollution (prévention d'un lessivage par des eaux météoriques, d'une pollution des eaux superficielles et souterraines, des envois et des odeurs) pour les populations avoisinantes et l'environnement.

Les déchets susceptibles de contenir des produits polluants sont stockés dans le local de stockage des produits chimiques dont la surface au sol est étanche et aménagée pour la récupération des éventuels liquides épandus.

L'évacuation ou le traitement des déchets entreposés doit être faite régulièrement et aussi souvent que nécessaire, de façon à limiter l'importance et la durée des stockages temporaires.

La quantité de déchets entreposés sur le site ne dépasse pas les quantités suivantes :

Type de déchets	Quantités maximales stockées sur le site
Sous produits de réaction code déchet 07 01 07*	0,05 t
Sous produits de réaction code déchet 07 01 08*	0,03 t
Solvant de nettoyage usagé code déchet 07 01 04*	1 t

5.1.4 Déchets gérés à l'extérieur de l'établissement

L'exploitant oriente les déchets produits dans des filières propres à garantir les intérêts visés à l'article L. 511-1 et L. 541-1 du Code de l'Environnement.

Il s'assure que la personne à qui il remet les déchets est autorisée à les prendre en charge et que les installations destinataires (installations de traitement ou intermédiaires) des déchets sont régulièrement autorisées ou déclarées à cet effet.

Il fait en sorte de limiter le transport des déchets en distance et en volume.

5.1.5 Déchets traités à l'intérieur de l'établissement

A l'exception des installations spécifiquement autorisées, tout traitement de déchets dans l'enceinte de l'établissement est interdit.

Le mélange de déchets dangereux de catégories différentes, le mélange de déchets dangereux avec des déchets non dangereux et le mélange de déchets dangereux avec des substances, matières ou produits qui ne sont pas des déchets sont interdits.

5.1.6 Transport

L'exploitant tient un registre chronologique où sont consignés tous les déchets sortants. Le contenu minimal des informations du registre est fixé en référence à l'arrêté du 29 février 2012 fixant le contenu des registres mentionnés aux articles R. 541-43 et R. 541-46 du Code de l'Environnement.

Chaque lot de déchets dangereux expédié vers l'extérieur est accompagné du bordereau de suivi défini à l'article R. 541-45 du Code de l'Environnement. Les bordereaux et justificatifs correspondants sont tenus à la disposition de l'Inspection des installations classées sur le site durant 5 années au minimum.

Les opérations de transport de déchets (dangereux ou non) respectent les dispositions des articles R. 541-49 à R. 541-63 et R. 541-79 du Code de l'Environnement relatives à la collecte, au transport, au négoce et au courtage de déchets. La liste mise à jour des transporteurs utilisés par l'exploitant, est tenue à la disposition de l'Inspection des installations classées.

L'importation ou l'exportation de déchets (dangereux ou non) est réalisée en conformité avec le règlement (CE) n° 1013/2006 du Parlement européen et du Conseil du 14 juin 2006 concernant les transferts de déchets.

L'ensemble des documents démontrant l'accomplissement des formalités du présent article est tenu à la disposition de l'Inspection des installations classées.

5.1.7 Déchets produits par l'établissement

Les principaux déchets générés par le fonctionnement normal des installations sont les suivantes :

Type de déchets	Code des déchets	Nature des déchets
Résidus de réaction et résidus de distillation halogénés	07 01 07*	Sous produits de réaction D
Autres résidus de réaction et résidus de distillation	07 01 08*	Sous produits de réaction E
Autres solvants, liquides de lavage et liqueurs mères organiques	07 01 04*	Solvants de nettoyage usagés

Les liquides issus des opérations de nettoyage et de lavage sont considérés comme des déchets issus du process. Une part de ces liquides est recyclée en interne par distillation et la part acide de ces déchets est considérée comme liquides de lavage et éliminée en tant que tel.

6 - SUBSTANCES ET PRODUITS CHIMIQUES

6.1 DISPOSITIONS GÉNÉRALES

6.1.1 Identification des produits

L'inventaire et l'état des stocks des substances et mélanges susceptibles d'être présents dans l'établissement (nature, état physique, quantité, emplacement) est tenu à jour et à disposition de l'Inspection des installations classées.

L'exploitant veille notamment à disposer sur le site, et à tenir à disposition de l'Inspection des installations classées, l'ensemble des documents nécessaires à l'identification des substances, mélanges et des produits, et en particulier :

- les fiches de données de sécurité (FDS) à jour pour les substances chimiques et mélanges chimiques concernés présents sur le site ; et le cas échéant, le ou les scénarios d'expositions de la FDS étendue correspondant à l'utilisation de la substance sur le site.

6.1.2 Étiquetage des substances et mélanges dangereux

Les fûts, réservoirs et autre emballages portent en caractères très lisibles le nom des substances et mélanges, et s'il y a lieu, les éléments d'étiquetage conformément au règlement n° 1272/2008 dit CLP ou le cas échéant par la réglementation sectorielle applicable aux produits considérés.

Les tuyauteries apparentes contenant ou transportant des substances ou mélanges dangereux devront également être munies du pictogramme défini par le règlement susvisé.

L'étiquetage, les conditions de stockage et l'élimination des substances ou mélanges dangereux doivent également être conformes aux dispositions de leur fiche de données de sécurité (article 37-5 du règlement n° 1907/2006).

L'étiquetage, les conditions de stockage et d'élimination des produits biocides doivent être conforme aux dispositions de l'article 10 de l'arrêté du 19 mai 2004 (produits en régime transitoire) ou conforme à l'article 69 du règlement n° 528/2012 et aux dispositions de son autorisation de mise sur le marché.

6.2 SUBSTANCE ET PRODUITS DANGEREUX POUR L'HOMME ET L'ENVIRONNEMENT

6.2.1 Substances interdites ou restreintes

L'exploitant s'assure que les substances et produits présents sur le site ne sont pas interdits au titre des réglementations européennes, et notamment:

- qu'il n'utilise pas, ni ne fabrique, de produits biocides contenant des substances actives ayant fait l'objet d'une décision de non-approbation au titre de la directive 98/8 et du règlement 528/2012,
- qu'il respecte les interdictions du règlement n° 850/2004 sur les polluants organiques persistants,
- qu'il respecte les restrictions inscrites à l'annexe XVII du règlement n° 1907/2006,
- qu'il n'utilise pas sans autorisation les substances telles quelles ou contenues dans un mélange listées à l'annexe XIV du règlement n° 1907/2006 lorsque la « sunset date » est dépassée.

S'il estime que ses usages sont couverts par d'éventuelles dérogations à ces limitations, l'exploitant tient l'analyse correspondante à la disposition de l'Inspection.

6.2.2 Substances extrêmement préoccupantes

L'exploitant établit et met à jour régulièrement, et en tout état de cause au moins une fois par an, la liste des substances qu'il fabrique, importe ou utilise et qui figurent à la liste des substances candidates à l'autorisation telle qu'établie par l'Agence européenne des produits chimiques en vertu de l'article 59 du règlement n° 1907/2006. L'exploitant tient cette liste à la disposition de l'Inspection des installations classées.

6.2.3 Substances soumises à autorisation

Si la liste établie en application de l'article précédent contient des substances inscrites à l'annexe XIV du règlement n° 1907/2006, l'exploitant en informe l'Inspection des installations classées sous un délai de 3 mois après la mise à jour de ladite liste.

L'exploitant précise alors, pour ces substances, la manière dont il entend assurer sa conformité avec le règlement n° 1907/2006, par exemple s'il prévoit de substituer la substance considérée, s'il estime que son utilisation est exemptée de cette procédure ou s'il prévoit d'être couvert par une demande d'autorisation soumise à l'Agence européenne des produits chimiques.

S'il bénéficie d'une autorisation délivrée au titre des articles 60 et 61 du règlement n° 1907/2006, l'exploitant tient à disposition de l'Inspection une copie de cette décision et notamment des mesures de gestion qu'elle prévoit. Le cas échéant, il tiendra également à la disposition de l'Inspection tous justificatifs démontrant la couverture de ses fournisseurs par cette autorisation ainsi que les éléments attestant de sa notification auprès de l'Agence européenne des produits chimiques.

Dans tous les cas, l'exploitant tient à la disposition de l'Inspection les mesures de gestion qu'il a adoptées pour la protection de la santé humaine et de l'environnement et, le cas échéant, le suivi des rejets dans l'environnement de ces substances.

6.2.4 Produits biocides - Substances candidates à substitution

L'exploitant recense les produits biocides utilisés pour les besoins des procédés industriels et dont les substances actives ont été identifiées, en raison de leurs propriétés de danger, comme « candidates à la substitution », au sens du règlement n° 528/2012. Ce recensement est mis à jour régulièrement, et en tout état de cause au moins une fois par an.

Pour les substances et produits identifiés, l'exploitant tient à la disposition de l'Inspection son analyse sur les possibilités de substitution de ces substances et les mesures de gestion qu'il a adoptées pour la protection de la santé humaine et de l'environnement et le suivi des rejets dans l'environnement de ces substances.

6.2.5 Substances à impacts sur la couche d'ozone (et le climat)

L'exploitant informe l'Inspection des installations classées s'il dispose d'équipements de réfrigération, climatisations et pompes à chaleur contenant des chlorofluorocarbures et hydrochlorofluorocarbures, tels que définis par le règlement n°1005/2009.

S'il dispose d'équipements de réfrigération, de climatisations et de pompes à chaleur contenant des gaz à effet de serre fluorés, tels que définis par le règlement n° 517/2014, et dont le potentiel de réchauffement planétaire est supérieur ou égal à 2 500, l'exploitant en tient la liste à la disposition de l'Inspection.

7 - PRÉVENTION DES NUISANCES SONORES, DES VIBRATIONS ET DES EMISSIONS LUMINEUSES

7.1 DISPOSITIONS GÉNÉRALES

7.1.1 Aménagements

L'installation est construite, équipée et exploitée de façon que son fonctionnement ne puisse être à l'origine de bruits transmis par voie aérienne ou solidienne, de vibrations mécaniques susceptibles de compromettre la santé ou la sécurité du voisinage ou de constituer une nuisance pour celle-ci.

Les prescriptions de l'arrêté ministériel du 23 janvier 1997 modifié relatif à la limitation des bruits émis dans l'environnement par les installations relevant du livre V titre I du Code de l'Environnement, ainsi que les règles techniques annexées à la circulaire du 23 juillet 1986 relative aux vibrations mécaniques émises dans l'environnement par les installations classées sont applicables.

Une mesure du niveau de bruit et de l'émergence est effectuée un an au maximum après la mise en service de l'installation. Les mesures sont effectuées selon la méthode définie en annexe de l'arrêté du 23 janvier 1997. Ces mesures sont effectuées par un organisme qualifié dans des conditions représentatives du fonctionnement de l'installation sur une durée d'une demi-heure au moins.

Une mesure des émissions sonores est effectuée aux frais de l'exploitant par un organisme qualifié, notamment à la demande du Préfet, si l'installation fait l'objet de plaintes ou en cas de modification de l'installation susceptible d'impacter le niveau de bruit généré dans les zones à émergence réglementée.

7.1.2 Véhicules et engins

Les véhicules de transport, les matériels de manutention et les engins de chantier utilisés à l'intérieur de l'établissement, et susceptibles de constituer une gêne pour le voisinage, sont conformes aux dispositions des articles R. 571-1 à R. 571-24 du Code de l'Environnement, à l'exception des matériels destinés à être utilisés à l'extérieur des bâtiments visés par l'arrêté du 18 mars 2002 modifié, mis sur le marché après le 4 mai 2002, soumis aux dispositions dudit arrêté.

7.1.3 Appareils de communication

L'usage de tout appareil de communication par voie acoustique (sirènes, avertisseurs, haut-parleurs...) gênant pour le voisinage est interdit sauf si leur emploi est exceptionnel et réservé à la prévention ou au signalement d'incidents graves ou d'accidents.

7.2 NIVEAUX ACOUSTIQUES

7.2.1 Valeurs limites d'émergence

Définition de l'émergence :

L'émergence est définie comme étant la différence entre les niveaux de pression continue équivalents pondérés A du bruit ambiant (mesurés lorsque l'établissement est en fonctionnement) et les niveaux sonores correspondant au bruit résiduel (établissement à l'arrêt).

Les émissions sonores dues aux activités des installations ne doivent pas engendrer une émergence supérieure aux valeurs admissibles fixées dans le tableau ci-après, dans les zones à émergence réglementée.

Niveau de bruit ambiant existant dans les zones à émergence réglementée (incluant le bruit de l'établissement)	Émergence admissible pour la période allant de 7h à 22h, sauf dimanches et jours fériés	Émergence admissible pour la période allant de 22h à 7h, ainsi que les dimanches et jours fériés
Supérieur à 35 dB(A) et inférieur ou égal à 45 dB(A)	6 dB(A)	4 dB(A)
Supérieur à 45 dB(A)	5 dB(A)	3 dB(A)

Les zones à émergence réglementée intègrent les cellules voisines du CAN occupés par des tiers.

7.2.2 Niveaux limites de bruit en limites du site AFULUDINE

Les niveaux limites de bruit ne doivent pas dépasser en limite du site AFULUDINE (tel que défini en annexe du présent arrêté) les valeurs suivantes pour les différentes périodes de la journée :

PERIODES	PERIODE DE JOUR Allant de 7h à 22h, (sauf dimanches et jours fériés)	PERIODE DE NUIT Allant de 22h à 7h, (ainsi que dimanches et jours fériés)
Niveau sonore limite admissible	70 dB(A)	60 dB(A)

7.2.3 Mesures périodiques des niveaux sonores

Une mesure du niveau de bruit et de l'émergence est effectuée 6 mois au maximum après la mise en service de l'installation puis tous les 5 ans. Les mesures sont effectuées selon la méthode dite d'expertise définie en annexe de l'arrêté du 23 janvier 1997. Ces mesures sont effectuées par un organisme qualifié dans des conditions représentatives du fonctionnement de l'installation.

Une mesure des émissions sonores est effectuée aux frais de l'exploitant par un organisme qualifié, notamment à la demande de l'Inspection des Installations Classées, si l'installation fait l'objet de plaintes ou en cas de modification de l'installation susceptible d'impacter le niveau de bruit généré dans les zones à émergence réglementée.

Les résultats des mesures réalisées sont transmis au Préfet dans le mois qui suit leur réception avec les commentaires et propositions éventuelles d'amélioration.

7.3 VIBRATIONS

7.3.1 Vibrations

En cas d'émissions de vibrations mécaniques gênantes pour le voisinage ainsi que pour la sécurité des biens ou des personnes, les points de contrôle, les valeurs des niveaux limites admissibles ainsi que la mesure des niveaux vibratoires émis seront déterminés suivant les spécifications des règles techniques annexées à la circulaire ministérielle n° 23 du 23 juillet 1986 relative aux vibrations mécaniques émises dans l'environnement par les installations classées.

7.4 ÉMISSIONS LUMINEUSES

7.4.1 Émissions lumineuses

De manière à réduire la consommation énergétique et les nuisances pour le voisinage, l'exploitant prend les dispositions suivantes :

- les éclairages intérieurs des locaux sont éteints une heure au plus tard après la fin de l'occupation de ces locaux ;
- les illuminations des façades des bâtiments ne peuvent être allumées avant le coucher du soleil et sont éteintes au plus tard à 1 heure.

Ces dispositions ne sont pas applicables aux installations d'éclairage destinées à assurer la protection des biens lorsqu'elles sont asservies à des dispositifs de détection de mouvement ou d'intrusion.

L'exploitant du bâtiment doit s'assurer que la sensibilité des dispositifs de détection et la temporisation du fonctionnement de l'installation sont conformes aux objectifs de sobriété poursuivis par la réglementation, ceci afin d'éviter que l'éclairage fonctionne toute la nuit.

8 - PRÉVENTION DES RISQUES TECHNOLOGIQUES

8.1 PRINCIPES DIRECTEURS

L'exploitant prend toutes les dispositions nécessaires pour prévenir les incidents et accidents susceptibles de concerner les installations et pour en limiter les conséquences. Il organise sous sa responsabilité les mesures appropriées, pour obtenir et maintenir cette prévention des risques, dans les conditions normales d'exploitation, les situations transitoires et dégradées, depuis la construction jusqu'à la remise en état du site après l'exploitation.

Il met en place le dispositif nécessaire pour en obtenir l'application et le maintien ainsi que pour détecter et corriger les écarts éventuels.

8.2 GÉNÉRALITÉS

8.2.1 Localisation des risques

L'exploitant identifie les zones de l'établissement susceptibles d'être à l'origine d'incendie, d'émanations toxiques ou d'explosion de par la présence de substances ou mélanges dangereux stockés ou utilisés ou d'atmosphères nocives ou explosibles pouvant survenir soit de façon permanente ou semi-permanente dans le cadre du fonctionnement normal des installations, soit de manière épisodique avec une faible fréquence et de courte durée.

Il distingue 3 types de zones :

- les zones à risque permanent ou fréquent ;
- les zones à risque occasionnel ;
- les zones où le risque n'est pas susceptible de se présenter en fonctionnement normal ou n'est que de courte durée s'il se présente néanmoins.

Pour les zones à risque d'atmosphère explosive dues aux produits inflammables, l'exploitant définit :

- zone 0 : emplacement où une atmosphère explosive consistant en un mélange avec l'air de substances inflammables sous forme de gaz, de vapeur ou de brouillard est présente en permanence, pendant de longues périodes ou fréquemment ;
- zone 1 : emplacement où une atmosphère explosive consistant en un mélange avec l'air de substances inflammables sous forme de gaz, de vapeur ou de brouillard est susceptible de se présenter occasionnellement en fonctionnement normal ;
- zone 2 : emplacement où une atmosphère explosive consistant en un mélange avec l'air de substances inflammables sous forme de gaz, de vapeur ou de brouillard n'est pas susceptible de se présenter ou n'est que de courte durée, s'il advient qu'elle se présente néanmoins.

Ces zones sont matérialisées par des moyens appropriés et reportées sur un plan systématiquement tenu à jour.

La nature exacte du risque (atmosphère potentiellement explosible, etc.) et les consignes à observer sont indiquées à l'entrée de ces zones et en tant que de besoin rappelées à l'intérieur de celles-ci. Ces consignes doivent être incluses dans les plans de secours s'ils existent.

8.2.2 Localisation des stocks de substances et mélanges dangereux

L'inventaire et l'état des stocks des substances et mélanges dangereux décrit précédemment à l'article 6.1.1 seront tenus à jour dans un registre, auquel est annexé un plan général des stockages. Ce registre est tenu à la disposition des services d'incendie et de secours.

La présence de substances et mélanges comportant des mentions de dangers dans la cellule abritant les installations de production est limitée à une quantité correspondant à un cycle de production (7 jours maximum).

8.2.3 Propreté de l'installation

Les locaux sont maintenus propres et régulièrement nettoyés notamment de manière à éviter les amas de matières dangereuses ou polluantes et de poussières. Le matériel de nettoyage est adapté aux risques présentés par les produits et poussières.

8.2.4 Contrôle des accès

L'exploitant prend les dispositions nécessaires au contrôle des accès, ainsi qu'à la connaissance permanente des personnes présentes dans l'établissement. Les tiers occupant les autres cellules du CAN ne doivent pas avoir libre accès aux installations visées par le présent arrêté.

Le responsable de l'établissement prend toutes dispositions pour que lui-même ou une personne déléguée techniquement compétente en matière de sécurité puisse être alertée et intervenir rapidement sur les lieux en cas de besoin y compris durant les périodes de gardiennage.

Sous réserve que le site du CAN soit clôturé sur la totalité de sa périphérie, les installations exploitées par AFULUDINE ne nécessitent pas à leur niveau une clôture.

Les locaux occupés par AFULUDINE sont équipés d'une alarme anti-intrusion avec report des alarmes vers une société de télésurveillance en dehors des heures ouvrées.

8.2.5 Circulation dans l'établissement

L'exploitant fixe les règles de circulation applicables à l'intérieur de l'établissement. Elles sont portées à la connaissance des intéressés par une signalisation adaptée et une information appropriée.

Les voies de circulation et d'accès sont notamment délimitées, maintenues en constant état de propreté et dégagées de tout objet susceptible de gêner le passage. Ces voies sont aménagées pour que les engins des services d'incendie puissent évoluer sans difficulté.

8.2.6 Étude de dangers

L'exploitant met en place et entretient l'ensemble des équipements mentionnés dans l'étude de dangers.

L'exploitant met en œuvre l'ensemble des mesures d'organisation et de formation ainsi que les procédures mentionnées dans l'étude de dangers.

8.3 DISPOSITIONS CONSTRUCTIVES

8.3.1 Comportement au feu

Les bâtiments et locaux sont conçus et aménagés de façon à pouvoir détecter rapidement un départ d'incendie et s'opposer à la propagation d'un incendie.

Les allées de circulation sont aménagées et maintenues constamment dégagées pour faciliter la circulation et l'évacuation du personnel ainsi que l'intervention des secours en cas de sinistre.

8.3.1.1 Résistance au feu

Les bâtiments abritant l'installation doivent présenter les caractéristiques de résistance au feu minimales suivantes :

- murs séparatifs entre cellules exploitées par AFULUDINE / cellules voisines : REI 120 (hors mur mitoyen de la cellule 12 avec un bloc sanitaire) ;
- au niveau de ces murs séparatifs : portes et fermetures résistantes au feu (y compris celles comportant des vitrages et des quincailleries) et leurs dispositifs de fermeture EI 120.

- les poteaux de la structure du local de stockage des produits chimiques justifient une stabilité au feu de 2 heures ;

R : capacité portante
E : étanchéité au feu
I : isolation thermique.

Les percements ou ouvertures effectués dans les murs ou parois séparatifs, par exemple pour le passage de gaines ou de galeries techniques sont rebouchés afin d'assurer un degré coupe-feu équivalent à celui exigé pour ces murs ou parois séparatifs.

Les portes communicantes entre les murs coupe-feu sont munies d'un dispositif de fermeture automatique qui doit pouvoir être commandé de part et d'autre du mur de séparation des cellules. La fermeture automatique des portes coupe-feu ne doit pas être gênée par des obstacles.

Les conduits de ventilation sont munis de clapets coupe-feu à la paroi de séparation, restituant le degré coupe-feu de la paroi traversée.

L'exploitant tient à disposition de l'Inspection des installations classées l'ensemble des documents justifiant la conformité des installations et leur résistance au feu.

8.3.1.2 Toitures et couvertures de toiture

Les toitures et couvertures de toiture répondent à la classe B_{ROOF} (t3), pour un temps de passage du feu au travers de la toiture supérieure à trente minutes (classe T 30) et pour une durée de la propagation du feu à la surface de la toiture supérieure à trente minutes (indice 1).

8.3.2 Local de stockage de produits chimiques

Le local de stockage des produits chimiques est isolé du reste du bâtiment par des parois de degré REI 120 de sorte qu'un incendie ne puisse se propager aux cellules voisines. Le mur maçonné assurant le recouvrement coupe feu 2 heures entre le local de stockage et la cellule voisine est prolongé latéralement, coté intérieur du local sur une longueur suffisante pour éviter la propagation d'un incendie à la cellule voisine.

La communication entre le local et le reste des installations se fait soit par un sas équipé de deux blocs-portes EI30, munis d'un ferme-porte, soit par une porte coupe-feu de degré EI120.

Le sol du local est incombustible (classe A1) et aménagé en rétention dont le volume est égal à 10 m³ minimum.

Le volume maximum de produits chimique stockés dans le local est de 11 m³.

Le local est équipé d'une ventilation naturelle et d'un dispositif de désenfumage à commande manuelle et automatique.

Le local est équipé d'un système de détection automatique d'incendie.

Il n'y a pas d'opération de fabrication, mélange ou conditionnement ni même d'ouvertures de contenants dans ce local.

8.3.3 Intervention des services de secours

8.3.3.1 Accessibilité

L'installation dispose en permanence d'un accès au moins pour permettre à tout moment l'intervention des services d'incendie et de secours.

Au sens du présent arrêté, on entend par « accès à l'installation » une ouverture reliant la voie de desserte ou publique et l'intérieur du site suffisamment dimensionnée pour permettre l'entrée des engins de secours et leur mise en œuvre.

Les véhicules dont la présence est liée à l'exploitation de l'installation stationnent sans occasionner de gêne pour l'accessibilité des engins des services de secours depuis les voies de circulation externes à l'installation, même en dehors des heures d'exploitation et d'ouverture de l'installation.

8.3.3.2 Accessibilité des engins à proximité de l'installation

Une voie « engins » au moins est maintenue dégagée pour la circulation sur le périmètre de l'installation et est positionnée de façon à ne pouvoir être obstruée par l'effondrement de tout ou partie de cette installation.

8.3.3.3 Établissement du dispositif hydraulique depuis les engins

A partir de chaque voie « engins » ou « échelle » est prévu un accès à toutes les issues du bâtiment ou au moins à deux côtés opposés de l'installation par un chemin stabilisé de 1,40 mètres de large au minimum.

8.3.4 Désenfumage

8.3.4.1 Extraction des fumées

Les locaux exploités sont équipés de dispositifs d'évacuation des fumées et des chaleurs (DENFC).

Les dispositifs d'évacuation des fumées placés en toiture sont composés d'exutoires à commande automatique et manuelle. La surface utile de l'ensemble de ces exutoires n'est pas inférieure à 2 % de la superficie de chaque canton de désenfumage.

Les commandes manuelles de désenfumage sont regroupées à proximité d'un accès afin de permettre leur mise en fonctionnement en limitant l'exposition aux flux thermiques et aux fumées.

L'action d'une commande de mise en sécurité ne peut pas être inversée par une autre commande.

En exploitation normale, le réarmement (fermeture) est possible depuis le sol du bâtiment ou depuis la zone de désenfumage ou la cellule à désenfumer.

Les commandes d'ouverture manuelle sont installées conformément à la norme NF S 61-932, version décembre 2008.

Les DENFC, en référence à la norme NF EN 12 101-2, version octobre 2003, présentent les caractéristiques suivantes :

- système d'ouverture de type B (ouverture + fermeture) ;
- fiabilité : classe RE 300 (300 cycles de mise en sécurité) ;
- classification de la surcharge neige à l'ouverture : SL 250 (25 daN / m²) pour des altitudes inférieures ou égales à 400 mètres et SL 500 (50 daN / m²) pour des altitudes comprises entre 400 et 800 mètres. La classe SL 0 est utilisable si la région d'implantation n'est pas susceptible d'être enneigée ou si des dispositions constructives empêchent l'accumulation de la neige. Au-dessus de 800 mètres, les exutoires sont de la classe SL 500 et installés avec des dispositions constructives empêchant l'accumulation de la neige ;
- classe de température ambiante T (00) ;
- classe d'exposition à la chaleur B 300.

8.3.4.2 Amenées d'air frais

Des amenées d'air frais d'une superficie égale à la surface des exutoires du plus grand canton, cellule par cellule, sont réalisées soit par des ouvrants en façade, soit par des bouches raccordées à des conduits, soit par les portes des cellules à désenfumer donnant sur l'extérieur.

8.4 DISPOSITIF DE PRÉVENTION DES ACCIDENTS

8.4.1 Matériels utilisables en atmosphères explosibles

Dans les zones où des atmosphères explosives peuvent se présenter, les appareils doivent être réduits au strict minimum.

Les appareils et systèmes de protection destinés à être utilisés dans les emplacements où des atmosphères explosives, peuvent se présenter doivent être sélectionnés conformément aux catégories prévues par la directive 2014/34/UE, sauf dispositions contraires prévues dans l'étude de dangers, sur la base d'une évaluation des risques correspondante.

Les masses métalliques contenant et/ou véhiculant des produits inflammables et explosibles susceptibles d'engendrer des charges électrostatiques sont mises à la terre et reliées par des liaisons équipotentielles.

Le plan des zones à risques d'explosion est porté à la connaissance de l'organisme chargé de la vérification des installations électriques.

8.4.2 Installations électriques

Les installations électriques doivent être conçues, réalisées et entretenues conformément aux normes en vigueur. La mise à la terre est effectuée suivant les règles de l'art.

Le matériel électrique est entretenu en bon état et reste en permanence conforme en tout point à ses spécifications techniques d'origine.

Les conducteurs sont mis en place de manière à éviter tout court-circuit.

Une vérification de l'ensemble de l'installation électrique est effectuée au minimum une fois par an par un organisme compétent qui mentionnera très explicitement les défauts relevés dans son rapport. L'exploitant conservera une trace écrite des éventuelles mesures correctives prises.

8.4.3 Ventilation des locaux

Sans préjudice des dispositions du Code du Travail, les locaux sont convenablement ventilés pour prévenir la formation d'atmosphère explosive ou toxique. Le débouché à l'atmosphère de la ventilation est placé aussi loin que possible des immeubles habités ou occupés par des tiers et des bouches d'aspiration d'air extérieur, et à une hauteur suffisante compte tenu de la hauteur des bâtiments environnants afin de favoriser la dispersion des gaz rejetés et au minimum à 1 mètre au-dessus du faitage.

La forme du conduit d'évacuation, notamment dans la partie la plus proche du débouché à l'atmosphère, est conçue de manière à favoriser au maximum l'ascension et la dispersion des polluants dans l'atmosphère (par exemple l'utilisation de chapeaux est interdite).

8.4.4 Systèmes de détection et extinction automatiques

Chaque local technique, armoire technique ou partie de l'installation recensée selon les dispositions de l'article 8.2.1 en raison des conséquences d'un sinistre susceptible de se produire dispose d'un dispositif de détection de substance particulière/fumée. L'exploitant dresse la liste de ces détecteurs avec leur fonctionnalité et détermine les opérations d'entretien destinées à maintenir leur efficacité dans le temps.

L'exploitant est en mesure de démontrer la pertinence du dimensionnement retenu pour les dispositifs de détection et le cas échéant d'extinction. Il organise à fréquence semestrielle au minimum des vérifications de maintenance et des tests dont les comptes-rendus sont tenus à disposition de l'Inspection des installations classées.

8.5 DISPOSITIF DE RÉTENTION DES POLLUTIONS ACCIDENTELLES

8.5.1 Organisation de l'établissement

Une consigne écrite doit préciser les vérifications à effectuer, en particulier pour s'assurer périodiquement de l'étanchéité des dispositifs de rétention, préalablement à toute remise en service après arrêt d'exploitation, et plus généralement aussi souvent que le justifieront les conditions d'exploitation.

Les vérifications, les opérations d'entretien et de vidange des rétentions doivent être notées sur un registre spécial tenu à la disposition de l'Inspection des installations classées.

8.5.2 Rétentions et confinement

I. Tout stockage d'un liquide susceptible de créer une pollution des eaux ou des sols est associé à une capacité de rétention dont le volume est au moins égal à la plus grande des deux valeurs suivantes :

- 100 % de la capacité du plus grand réservoir,
- 50 % de la capacité totale des réservoirs associés.

Cette disposition n'est pas applicable aux bassins de traitement des eaux résiduaires.

Pour les stockages de récipients de capacité unitaire inférieure ou égale à 250 litres, la capacité de rétention est au moins égale à :

- dans le cas de liquides inflammables, 50 % de la capacité totale des fûts,
- dans les autres cas, 20 % de la capacité totale des fûts,
- dans tous les cas 800 litres minimum ou égale à la capacité totale lorsque celle-là est inférieure à 800 l.

II. La capacité de rétention est étanche aux produits qu'elle pourrait contenir et résiste à l'action physique et chimique des fluides. Il en est de même pour son dispositif d'obturation qui est maintenu fermé.

L'étanchéité du (ou des) réservoir(s) associé(s) est conçue pour pouvoir être contrôlée à tout moment, sauf impossibilité technique justifiée par l'exploitant.

Le stockage des liquides inflammables, toxiques, corrosifs ou dangereux pour l'environnement, n'est autorisé sous le niveau du sol environnant que dans des réservoirs en fosse maçonnée ou assimilés.

Les produits récupérés en cas d'accident ne peuvent être rejetés que dans des conditions conformes au présent arrêté ou sont éliminés comme les déchets.

Les réservoirs ou récipients contenant des produits incompatibles ne sont pas associés à une même rétention.

Le stockage des liquides inflammables, ainsi que des autres produits toxiques ou dangereux pour l'environnement, n'est permis sous le niveau du sol que dans des réservoirs en fosse maçonnée, ou assimilés, et pour les liquides inflammables, dans les conditions énoncées ci-dessus.

III. Il n'y a pas de stockage à l'air libre.

IV. Le sol des aires et des locaux de stockage ou de manipulation des matières dangereuses pour l'homme ou susceptibles de créer une pollution de l'eau ou du sol est étanche et équipé de façon à pouvoir recueillir les eaux de lavage et les matières répandues accidentellement.

Les aires de chargement et de déchargement routier sont étanches et reliées à des rétentions dimensionnées selon les mêmes règles.

V. Toutes mesures sont prises pour recueillir l'ensemble des eaux et écoulements susceptibles d'être pollués lors d'un sinistre, y compris les eaux utilisées lors d'un incendie, afin que celles-ci soient récupérées ou traitées afin de prévenir toute pollution des sols, des égouts, des cours d'eau ou du milieu naturel. Ce confinement peut être réalisé par des dispositifs internes ou externes à l'installation. Les dispositifs internes sont interdits lorsque des matières dangereuses sont stockées.

Le site est équipé d'un bassin de confinement externe à l'installation, les matières canalisées sont collectées, de manière gravitaire ou grâce à des systèmes de relevage autonomes, puis convergent vers cette capacité spécifique. En cas de recours à des systèmes de relevage autonomes, l'exploitant est en mesure de justifier à tout instant d'un entretien et d'une maintenance rigoureux de ces dispositifs. Des tests réguliers sont par ailleurs menés sur ces équipements.

Le site dispose d'un bassin de confinement étanche des eaux d'extinction d'un volume minimum de 215 m³ utile. Il est maintenu en temps normal au niveau permettant de disposer de cette capacité d'utilisation.

Les organes de commande nécessaires à leur mise en service doivent pouvoir être actionnés en toute circonstance et sont signalés de manière visible. Leur mise en œuvre est définie par une consigne écrite portée à la connaissance de l'ensemble des occupants du CAN.

L'exploitant prend toute disposition pour entretenir et surveiller à intervalles réguliers les mesures et moyens mis en œuvre afin de prévenir les émissions dans le sol et dans les eaux souterraines et tient à la disposition de l'Inspection des installations classées les éléments justificatifs (procédures, compte rendu des opérations de maintenance, d'entretien des cuvettes de rétention, tuyauteries, conduits d'évacuations divers...).

Les eaux d'extinction collectées sont éliminées vers les filières de traitement des déchets appropriées.

8.5.3 Réservoirs

L'étanchéité du (ou des) réservoir(s) associé(s) à la rétention doit pouvoir être contrôlée à tout moment.

Les matériaux utilisés doivent être adaptés aux produits utilisés de manière, en particulier, à éviter toute réaction parasite dangereuse. Les réservoirs non mobiles sont, de manière directe ou indirecte, ancrés au sol de façon à résister au moins à la poussée d'Archimède.

Les canalisations doivent être installées à l'abri des chocs et donner toute garantie de résistance aux actions mécaniques, physiques, chimiques ou électrolytiques. Il est en particulier interdit d'intercaler des tuyauteries flexibles entre le réservoir et les robinets ou clapets d'arrêt, isolant ce réservoir des appareils d'utilisation.

8.5.4 Règles de gestion des stockages en rétention

Les réservoirs ou récipients contenant des produits incompatibles ne sont pas associés à une même rétention.

Le stockage des liquides inflammables, ainsi que des autres produits, toxiques, corrosifs ou dangereux pour l'environnement, n'est autorisé sous le niveau du sol que dans des réservoirs installés en fosse maçonnée ou assimilés, et pour les liquides inflammables dans le respect des dispositions du présent arrêté.

L'exploitant veille à ce que les volumes potentiels de rétention restent disponibles en permanence. A cet effet, l'évacuation des eaux pluviales respecte les dispositions du présent arrêté.

8.5.5 Stockage sur les lieux d'emploi

Les matières premières, produits intermédiaires et produits finis considérés comme des substances ou des mélanges dangereux sont limités en quantité stockée et utilisée dans les ateliers au minimum technique permettant leur fonctionnement normal.

8.5.6 Transports - chargements – déchargements

Les aires de chargement et de déchargement de véhicules sont étanches et reliées à des rétentions dimensionnées selon les règles de l'art. Des zones adéquates sont aménagées pour le stationnement en sécurité des véhicules de transport de matières dangereuses, en attente de chargement ou de déchargement.

Le transport des produits à l'intérieur de l'établissement est effectué avec les précautions nécessaires pour éviter le renversement accidentel des emballages (arrimage des fûts...).

En particulier, les transferts de produits dangereux à l'aide de réservoirs mobiles s'effectuent suivant des parcours bien déterminés et font l'objet de consignes particulières.

Le stockage et la manipulation de produits dangereux ou polluants, solides ou liquides (ou liquéfiés) sont effectués sur des aires étanches et aménagées pour la récupération des fuites éventuelles.

Les dispositions nécessaires doivent être prises pour garantir que les produits utilisés sont conformes aux spécifications techniques que requiert leur mise en œuvre, quand celles-ci conditionnent la sécurité.

8.5.7 Élimination des substances ou mélanges dangereux

L'élimination des substances ou mélanges dangereux récupérés en cas d'accident suit prioritairement la filière déchets la plus appropriée. En tout état de cause, leur éventuelle évacuation vers le milieu naturel s'exécute dans des conditions conformes au présent arrêté.

8.6 DISPOSITIONS D'EXPLOITATION

8.6.1 Surveillance de l'installation

L'exploitant désigne une ou plusieurs personnes référentes ayant une connaissance de la conduite de l'installation, des dangers et inconvénients que son exploitation induit, des produits utilisés ou stockés dans l'installation et des dispositions à mettre en œuvre en cas d'incident.

Les personnes étrangères à l'établissement n'ont pas l'accès libre aux installations.

8.6.2 Travaux

Tous les travaux d'extension, modification ou maintenance dans les installations ou à proximité des zones à risque inflammable, explosible et toxique sont réalisés sur la base d'un dossier préétabli définissant notamment leur nature, les risques présentés, les conditions de leur intégration au sein des installations ou unités en exploitation et les dispositions de conduite et de surveillance à adopter.

Les travaux conduisant à une augmentation des risques (emploi d'une flamme ou d'une source chaude par exemple) ne peuvent être effectués qu'après délivrance d'un « permis d'intervention » et éventuellement d'un « permis de feu » et en respectant une consigne particulière.

Le « permis d'intervention » et éventuellement le « permis de feu » et la consigne particulière doivent être établis et visés par l'exploitant ou une personne qu'il aura nommément désignée. Lorsque les travaux sont effectués par une entreprise extérieure, le « permis d'intervention » et éventuellement le « permis de feu » et la consigne particulière doivent être signés par l'exploitant et l'entreprise extérieure ou les personnes qu'ils auront nommément désignées.

8.6.2.1 Contenu du permis d'intervention, de feu

Le permis rappelle notamment :

- les motivations ayant conduit à sa délivrance,
- la durée de validité,
- la nature des dangers,
- le type de matériel pouvant être utilisé,
- les mesures de prévention à prendre, notamment les vérifications d'atmosphère, les risques d'incendie et d'explosion, la mise en sécurité des installations,
- les moyens de protection à mettre en œuvre notamment les protections individuelles, les moyens de lutte (incendie, etc.) mis à la disposition du personnel effectuant les travaux.

Tous les travaux ou interventions sont précédés, immédiatement avant leur commencement, d'une visite sur les lieux destinée à vérifier le respect des conditions prédéfinies.

A l'issue des travaux et avant la reprise de l'activité, une réception est réalisée par l'exploitant ou son représentant et le représentant de l'éventuelle entreprise extérieure pour vérifier leur bonne exécution, et l'évacuation du matériel de chantier : la disposition des installations en configuration normale est vérifiée et attestée.

Certaines interventions prédéfinies, relevant de la maintenance simple et réalisées par le personnel de l'établissement peuvent faire l'objet d'une procédure simplifiée.

Les entreprises de sous-traitance ou de services extérieures à l'établissement n'interviennent pour tout travaux ou intervention qu'après avoir obtenu une habilitation de l'établissement.

L'habilitation d'une entreprise comprend des critères d'acceptation, des critères de révocation, et des contrôles réalisés par l'établissement.

En outre, dans le cas d'intervention sur des équipements importants pour la sécurité, l'exploitant s'assure :

- en préalable aux travaux, que ceux-ci, combinés aux mesures palliatives prévues, n'affectent pas la sécurité des installations,
- à l'issue des travaux, que la fonction de sécurité assurée par lesdits éléments est intégralement restaurée.

8.6.3 Vérification périodique et maintenance des équipements

L'exploitant assure ou fait effectuer la vérification périodique et la maintenance des matériels de sécurité et de lutte contre l'incendie mis en place (exutoires, systèmes de détection et d'extinction, portes coupe-feu, colonne sèche par exemple) ainsi que des éventuelles installations électriques et de chauffage, conformément aux référentiels en vigueur.

Les vérifications périodiques de ces matériels sont enregistrées sur un registre sur lequel sont également mentionnées les suites données à ces vérifications.

8.6.4 Consignes d'exploitation

Sans préjudice des dispositions du Code du Travail, des consignes sont établies, tenues à jour et affichées dans les lieux fréquentés par le personnel.

Ces consignes indiquent notamment :

- les contrôles à effectuer, en marche normale et à la suite d'un arrêt pour travaux de modification ou d'entretien de façon à permettre en toutes circonstances le respect des dispositions du présent arrêté ;
- l'interdiction d'apporter du feu sous une forme quelconque, notamment l'interdiction de fumer dans les zones présentant des risques d'incendie ou d'explosion ;
- l'interdiction de tout brûlage à l'air libre ;
- l'obligation du "permis d'intervention" pour les parties concernées de l'installation ;
- les conditions de conservation et de stockage des produits, notamment les précautions à prendre pour l'emploi et le stockage de produits incompatibles ;

- les procédures d'arrêt d'urgence et de mise en sécurité de l'installation (électricité, réseaux de fluides) ;
- les mesures à prendre en cas de fuite sur un récipient ou une tuyauterie contenant des substances dangereuses ;
- les modalités de mise en œuvre des dispositifs d'isolement du réseau de collecte ;
- les moyens d'extinction à utiliser en cas d'incendie ;
- la procédure d'alerte avec les numéros de téléphone du responsable d'intervention de l'établissement, des services d'incendie et de secours, etc. ;
- l'obligation d'informer l'Inspection des installations classées en cas d'accident.

8.6.5 Interdiction de feux

Il est interdit d'apporter du feu ou une source d'ignition sous une forme quelconque dans les zones de dangers présentant des risques d'incendie ou d'explosion sauf pour les interventions ayant fait l'objet d'un permis d'intervention spécifique.

8.6.6 Formation du personnel

Outre l'aptitude au poste occupé, les différents opérateurs et intervenants sur le site, y compris le personnel intérimaire, reçoivent une formation sur les risques inhérents des installations, la conduite à tenir en cas d'incident ou accident et, sur la mise en œuvre des moyens d'intervention.

8.7 MOYENS D'INTERVENTION EN CAS D'ACCIDENT ET ORGANISATION DES SECOURS

8.7.1 Définition générale des moyens

L'établissement est doté de moyens adaptés aux risques à défendre et répartis en fonction de la localisation de ceux-ci conformément à l'étude de dangers.

8.7.2 Entretien des moyens d'intervention

Les équipements sont maintenus en bon état, repérés et facilement accessibles.

L'exploitant doit pouvoir justifier, auprès de l'Inspection des installations classées, de l'exécution de ces dispositions. Les matériels de sécurité et de lutte contre l'incendie sont vérifiés périodiquement selon les référentiels en vigueur. L'exploitant doit fixer les conditions de maintenance, de vérifications périodiques et les conditions d'essais périodiques de ces matériels.

Les dates, les modalités de ces contrôles et les observations constatées doivent être inscrites sur un registre tenu à la disposition des services de la protection civile, d'incendie et de secours et de l'Inspection des installations classées.

Sans préjudice d'autres réglementations, l'exploitant fait notamment vérifier périodiquement par un organisme extérieur les matériels de sécurité et de lutte contre l'incendie suivants une fréquence minimale annuelle.

8.7.3 Ressources en eau et mousse

L'exploitant dispose des moyens de lutte contre l'incendie adaptés aux risques à défendre, et au minimum les moyens définis ci-après :

- des extincteurs en nombre et en qualité adaptés aux risques, répartis dans l'établissement et notamment à proximité des dépôts de matières combustibles et des postes de chargement et de déchargement des produits et déchets ;
- d'une ressource en eau d'un débit minimal de 60 m³/h pendant 1h, disponible à moins de 100 m des locaux d'AFULUDINE ;
- d'un système de détection automatique d'incendie.

Les moyens de lutte contre l'incendie sont capables de fonctionner efficacement quelle que soit la température de l'installation et notamment en période de gel. Ces moyens doivent être maintenus en bon état et vérifiés au moins une fois par an.

8.7.4 Consignes de sécurité

Sans préjudice des dispositions du Code du Travail, les modalités d'application des dispositions du présent arrêté sont établies, intégrées dans des procédures générales spécifiques et/ou dans les procédures et instructions de travail, tenues à jour et affichées dans les lieux fréquentés par le personnel.

Ces consignes indiquent notamment :

- l'interdiction d'apporter du feu sous une forme quelconque dans les parties de l'installation qui, en raison des caractéristiques qualitatives et quantitatives des matières mises en œuvre, stockées, utilisées ou produites, sont susceptibles d'être à l'origine d'un sinistre pouvant avoir des conséquences directes ou indirectes sur l'environnement, la sécurité publique ou le maintien en sécurité de l'installation ;
- les procédures d'arrêt d'urgence et de mise en sécurité de l'installation (électricité, réseaux de fluides) ;
- les mesures à prendre en cas de fuite sur un récipient ou une canalisation contenant des substances dangereuses et notamment les conditions d'évacuation des déchets et eaux souillées en cas d'épandage accidentel ;
- les moyens d'extinction à utiliser en cas d'incendie ;
- la procédure d'alerte avec les numéros de téléphone du responsable d'intervention de l'établissement, des services d'incendie et de secours, etc. ;
- la procédure permettant, en cas de lutte contre un incendie, d'isoler le site afin de prévenir tout transfert de pollution vers le milieu récepteur.

8.7.5 Consignes générales d'intervention

Des consignes écrites sont établies pour la mise en œuvre des moyens d'intervention, d'évacuation du personnel et d'appel des secours extérieurs auxquels l'exploitant en aura communiqué un exemplaire. Le personnel est entraîné à l'application de ces consignes.

9 - DÉLAIS ET VOIES DE RECOURS-PUBLICITÉ-EXÉCUTION

9.1 DÉLAIS ET VOIES DE RECOURS

Le présent arrêté est soumis à un contentieux de pleine juridiction.

Il peut être déféré auprès du Tribunal administratif de Besançon :

1° Par l'exploitant, dans un délai de deux mois à compter du jour de notification du présent arrêté.

2° Par les tiers intéressés en raison des inconvénients ou des dangers pour les intérêts mentionnés à l'article L. 181-3, dans un délai de quatre mois à compter de :

- a) l'affichage en mairie dans les conditions prévues au 2° de l'article R. 181-44 ;
- b) la publication de la décision sur le site internet de la préfecture prévue au 4° du même article.

Le délai court à compter de la dernière formalité accomplie. Si l'affichage constitue cette dernière formalité, le délai court à compter du premier jour d'affichage de la décision.

Les décisions mentionnées au premier alinéa peuvent faire l'objet d'un recours gracieux ou hiérarchique dans le délai de deux mois. Ce recours administratif prolonge de deux mois les délais mentionnés aux 1° et 2°.

9.2 PUBLICITÉ

Conformément aux dispositions de l'article R. 181-44 du Code de l'Environnement :

1° Une copie de l'arrêté d'autorisation environnementale est déposée à la mairie de DOLE et peut y être consultée ;

2° Un extrait de cet arrêté est affiché à la mairie de DOLE pendant une durée minimum d'un mois ; un procès-verbal de l'accomplissement de cette formalité est dressé par les soins du maire ;

3° L'arrêté est adressé à chaque conseil municipal et aux autres collectivités territoriales ayant été consultées en application de l'article R. 181-38, à savoir : FOUCHERANS, CRISSEY, CHOISEY, DAMPARIS, CHAMPVANS, MONNIERES et le GRAND DOLE ;

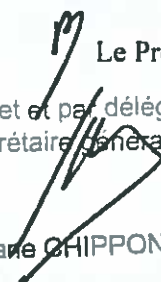
4° L'arrêté est publié sur le site internet de la préfecture du Jura pendant une durée minimale d'un mois.

9.3 EXÉCUTION

Le présent arrêté est notifié à la société AFULUDINE.

Le Secrétaire général de la préfecture du Jura, le Sous-préfet de l'arrondissement de DOLE, le Maire de DOLE et le Directeur régional de l'environnement, de l'aménagement et du logement de Bourgogne-Franche-Comté, sont chargés chacun en ce qui le concerne, de l'exécution du présent arrêté dont une copie leur sera adressée.

Fait à Lons le Saunier, le **19 DEC. 2018**


Le Préfet
Pour le préfet et par délégation
Le secrétaire général
Stéphane CHIPPONI

ANNEXE 1 : Plan de situation de l'établissement



Illustration n° 2 : Extrait du cadastre

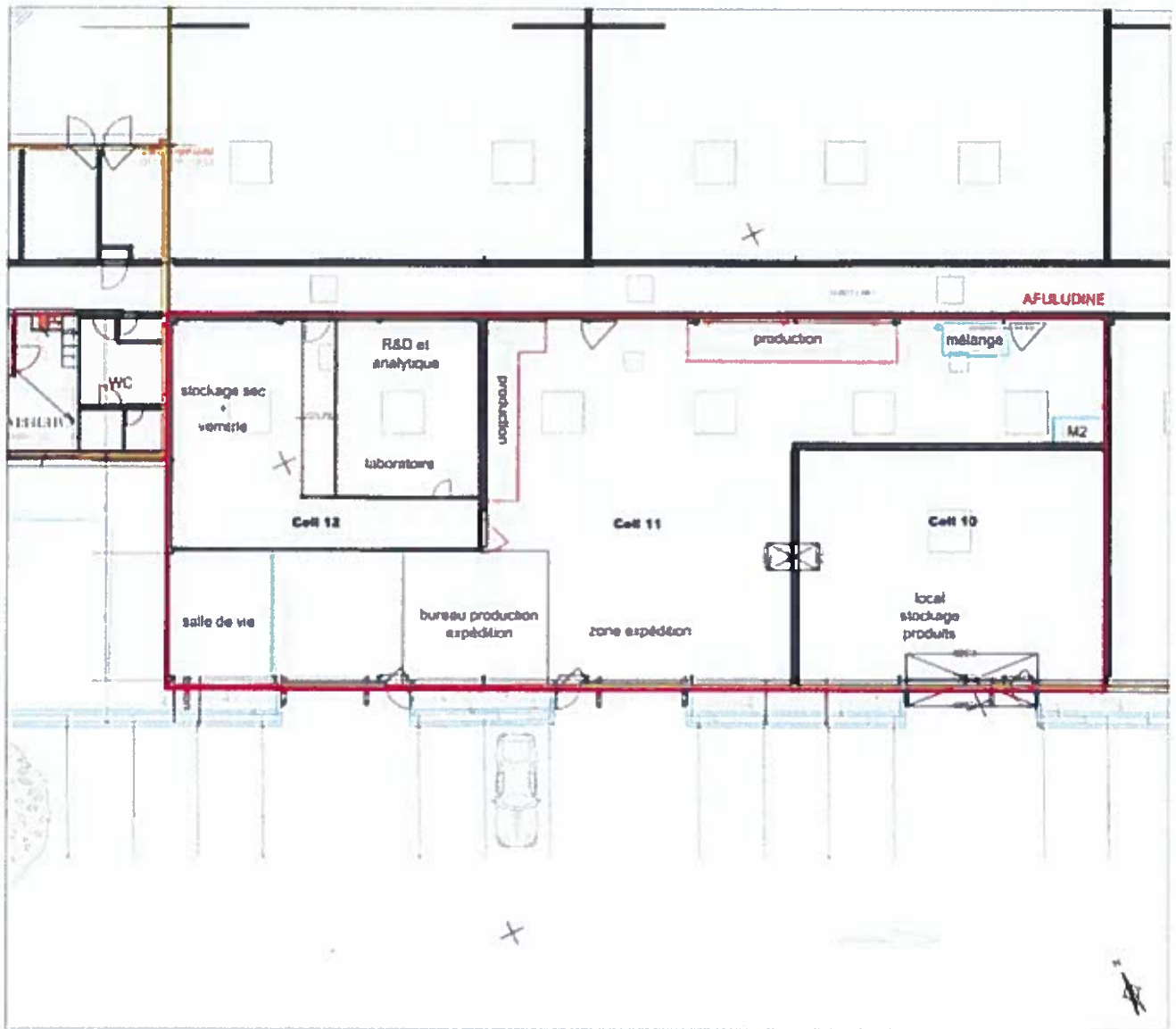


Illustration n° 4 : Plan d'aménagement des locaux AFULudine

