



DRIRE  
(39570 Perrigny)

PRÉFECTURE DU JURA

DIRECTION DES ACTIONS  
INTERMINISTÉRIELLES ET DES COLLECTIVITÉS  
LOCALES

Bureau de l'Environnement et du Cadre de Vie

Tél. 03.84.86.84.00

ARRÊTÉ n° 1835 du 12 dec 2005  
191/2005

Installations Classées  
pour la Protection de l'Environnement

FROMAGERIES BEL  
39101 DOLE CEDEX

LE PRÉFET,  
Chevalier de la Légion d'Honneur,  
Officier de l'Ordre National du Mérite,

VU

- le Code de l'Environnement et notamment son titre 1<sup>er</sup> du livre V ;
- le décret n° 77-1133 du 21 septembre 1977 relatif aux installations classées pour la protection de l'environnement, et notamment son article 17 ;
- la nomenclature des installations classées ;
- l'arrêté préfectoral n° 378 du 21 mai 1985 autorisant la société BEL à exploiter une unité de production de fromages sur le territoire de la commune de DOLE, 74, rue du Mont Roland ;
- l'arrêté préfectoral n° 160 du 24 janvier 2000 portant modification sur les conditions de surveillance des rejets de l'établissement ;
- l'arrêté préfectoral n° 1069 du 11 juillet 2005 relatif à la prévention de la prolifération des légionelles dans les tours aéroréfrigérantes et imposant des mesures pour prévenir ce phénomène et minimiser les risques ;
- la demande présentée le 20 janvier 2004 par la société FROMAGERIES BEL, dont le siège social est situé 16, bd Malesherbes 75008 Paris, en vue d'obtenir l'autorisation d'exploiter (après augmentation des capacités de production) une unité de production de fromages sur le territoire de la commune de DOLE à l'adresse 74, rue du Mont Roland - BP 159 - 39101 DOLE Cedex ;
- l'arrêté préfectoral n° 129/2004 en date du 4 août 2004 ordonnant l'organisation d'une enquête publique du 13 septembre 2004 au 15 octobre 2004 inclus sur le territoire de la commune de DOLE ;
- l'accomplissement des formalités d'affichage réalisé dans les communes de DOLE et CRISSEY de l'avis au public ;
- le registre d'enquête et l'avis du Commissaire Enquêteur ;
- les avis du Conseil Municipal de la commune de DOLE ;
- l'absence d'avis du Conseil Municipal de la commune de CRISSEY ;
- les avis exprimés par les différents services et organismes consultés ;
- l'avis en date du 25 juin 2005 du Comité d'Hygiène, de Sécurité et des Conditions de Travail (CHSCT) de la société FROMAGERIES BEL ;
- le rapport et les propositions en date du 7 novembre 2005 de l'Inspection des Installations Classées ;
- l'avis en date du **24 NOV 2005** du Conseil Départemental d'Hygiène au cours duquel le demandeur a été entendu (a eu la possibilité d'être entendu) ;

#### CONSIDÉRANT

- les modifications apportées à l'établissement au cours de l'instruction de la demande d'autorisation d'exploiter et notamment :
  - la mise en place d'un réseau sprinklage sur l'ensemble du site ;
  - la restauration des voiries du site associées à la mise en place de déboueurs/séparateurs pour le traitement des eaux pluviales ;
  - la mise en place de « racleurs » sur les canalisations et cuves de fabrication de « carrés » afin de recycler en interne les restes de fabrication permettant de diminuer d'environ 15% les flux en DCO et DBO5 des eaux usées arrivant à la station interne de traitement des effluents ;
  - la mise en place de deux réserves d'eaux supplémentaires permettant de récupérer l'ensemble des eaux chaudes issues du procédé UHT et de les réutiliser entièrement pour la sanitation de l'usine, alors qu'auparavant seulement une partie de ces eaux pouvait être réutilisée et l'appoint était réalisé par de l'eau en provenance du réseau, permettant ainsi de réduire de 60m3/jour le prélèvement d'eau dans le réseau.
- les différentes études réalisées par l'exploitant pour la mise en place de techniques de traitement de ses effluents industriels sur deux ans, et considérant que la fourniture d'une étude technico-économique globale relatant l'ensemble de ces essais et ayant pour objectif de proposer des solutions pour la réduction des flux de polluants émis par l'exploitation est imposée par le présent arrêté préfectoral ;

#### CONSIDÉRANT

- qu'en application des dispositions de l'article L.512.1 du Code de l'Environnement, l'autorisation ne peut être accordée que si les dangers ou inconvénients peuvent être prévenus par des mesures que spécifie l'arrêté préfectoral ;
- que les conditions d'aménagement et d'exploitation telles qu'elles sont définies par le présent arrêté, permettent de prévenir les dangers et inconvénients de l'installation pour les intérêts mentionnés à l'article L.511-1 du Code de l'Environnement, notamment pour la commodité du voisinage, pour la santé, la sécurité, la salubrité publique et pour la protection de la nature et de l'environnement ;
- que les conditions légales de délivrance de l'autorisation sont réunies ;

Le pétitionnaire entendu ;

SUR proposition de Madame la Secrétaire Générale de la Préfecture du Jura ;

## SOMMAIRE

<b>TITRE 1 PORTEE DE L'AUTORISATION ET CONDITIONS GENERALES</b> .....	<b>4</b>
CHAPITRE 1.1 BENEFICIAIRE ET PORTEE DE L'AUTORISATION .....	4
CHAPITRE 1.2 NATURE DES INSTALLATIONS .....	4
CHAPITRE 1.3 CONFORMITE AU DOSSIER DE DEMANDE D'AUTORISATION .....	6
CHAPITRE 1.4 DUREE DE L'AUTORISATION.....	6
CHAPITRE 1.5 MODIFICATIONS ET CESSATION D'ACTIVITE .....	6
CHAPITRE 1.6 DELAIS ET VOIES DE RECOURS .....	7
CHAPITRE 1.7 ARRETES, CIRCULAIRES, INSTRUCTIONS APPLICABLES .....	7
CHAPITRE 1.8 RESPECT DES AUTRES LEGISLATIONS ET REGLEMENTATIONS .....	8
<b>TITRE 2 GESTION DE L'ETABLISSEMENT</b> .....	<b>9</b>
CHAPITRE 2.1 EXPLOITATION DES INSTALLATIONS .....	9
CHAPITRE 2.2 RESERVES DE PRODUITS OU MATIERES CONSOMMABLES .....	9
CHAPITRE 2.3 INTEGRATION DANS LE PAYSAGE .....	9
CHAPITRE 2.4 DANGER OU NUISANCES NON PREVENUS .....	9
CHAPITRE 2.5 INCIDENTS OU ACCIDENTS .....	9
CHAPITRE 2.6 DOCUMENTS TENUS A LA DISPOSITION DE L'INSPECTION .....	10
<b>TITRE 3 PREVENTION DE LA POLLUTION ATMOSPHERIQUE</b> .....	<b>11</b>
CHAPITRE 3.1 CONCEPTION DES INSTALLATIONS .....	11
CHAPITRE 3.2 CONDITIONS DE REJET .....	11
<b>TITRE 4 PROTECTION DES RESSOURCES EN EAUX ET DES MILIEUX AQUATIQUES</b> .....	<b>13</b>
CHAPITRE 4.1 PRELEVEMENTS ET CONSOMMATIONS D'EAU.....	13
CHAPITRE 4.2 COLLECTE DES EFFLUENTS LIQUIDES .....	13
CHAPITRE 4.3 TYPES D'EFFLUENTS, LEURS OUVRAGES D'EPURATION ET LEURS CARACTERISTIQUES DE REJET AU MILIEU .....	14
CHAPITRE 4.4 ETUDE TECHNICO ECONOMIQUE .....	16
<b>TITRE 5 DECHETS</b> .....	<b>17</b>
CHAPITRE 5.1 PRINCIPES DE GESTION .....	17
<b>TITRE 6 PREVENTION DES NUISANCES SONORES ET DES VIBRATIONS</b> .....	<b>19</b>
CHAPITRE 6.1 DISPOSITIONS GENERALES .....	19
CHAPITRE 6.2 NIVEAUX ACOUSTIQUES .....	19
<b>TITRE 7 PREVENTION DES RISQUES</b> .....	<b>20</b>
CHAPITRE 7.1 PRINCIPES DIRECTEURS .....	20
CHAPITRE 7.2 CARACTERISATION DES RISQUES .....	20
CHAPITRE 7.3 INFRASTRUCTURES ET INSTALLATIONS .....	20
CHAPITRE 7.4 PREVENTION DES POLLUTIONS ACCIDENTELLES .....	22
CHAPITRE 7.5 MOYENS D'INTERVENTION EN CAS D'ACCIDENT ET ORGANISATION DES SECOURS .....	24
<b>TITRE 8 SURVEILLANCE DES EMISSIONS ET DE LEURS EFFETS</b> .....	<b>26</b>
CHAPITRE 8.1 PROGRAMME D'AUTO SURVEILLANCE.....	26
CHAPITRE 8.2 MODALITES D'EXERCICE ET CONTENU DE L'AUTO SURVEILLANCE .....	26
CHAPITRE 8.3 SUIVI, INTERPRETATION ET DIFFUSION DES RESULTATS .....	27
CHAPITRE 8.4 BILANS PERIODIQUES .....	27
<b>TITRE 9 DISPOSITIONS PARTICULIERES A CERTAINES INSTALLATIONS</b> .....	<b>29</b>
CHAPITRE 9.1 PREVENTION DE LA LEGIONNELLOSE .....	29
CHAPITRE 9.2 CHAUDIERES .....	29
CHAPITRE 9.3 ATELIERS DE CHARGE DE BATTERIES .....	31
<b>TITRE 10 DISPOSITIONS A CARACTERE ADMINISTRATIF</b> .....	<b>32</b>
<b>ANNEXES 1a à 1c</b>	<b>Plans des installations du site</b>
<b>ANNEXE 2</b>	<b>Plan de localisation des points de rejet des différents types d'effluents</b>
<b>ANNEXE 3</b>	<b>Plan de localisation des points de mesure de bruit</b>
<b>ANNEXE 4</b>	<b>Prescriptions applicables relatives à la prévention de la prolifération des légionnelles dans les tours aérorefrigérantes</b>

# ARRÊTE

## TITRE 1 PORTEE DE L'AUTORISATION ET CONDITIONS GENERALES

### CHAPITRE 1.1 BENEFICIAIRE ET PORTEE DE L'AUTORISATION

#### ARTICLE 1.1.1. EXPLOITANT TITULAIRE DE L'AUTORISATION

La Société FROMAGERIES BEL, dont le siège social est situé 16, bd Malesherbes 75008 Paris, est autorisée à exploiter sous réserve du respect des prescriptions annexées au présent arrêté sur le territoire de la commune de DOLE au 74, rue Mont Roland, les installations détaillées dans les articles suivants.

Les arrêtés préfectoraux n° 378 du 21/05/1985 n° 160 du 24 janvier 2000 et n° 1069 du 01 juillet 2005 sont abrogés et remplacés par le présent arrêté.

#### ARTICLE 1.1.2. INSTALLATIONS NON VISEES PAR LA NOMENCLATURE OU SOUMISES A DECLARATION

Les prescriptions du présent arrêté s'appliquent également aux autres installations ou équipements exploités dans l'établissement qui, mentionnés ou non à la nomenclature, sont de nature par leur proximité ou leur connexité avec une installation soumise à autorisation à modifier les dangers ou inconvénients de cette installation.

Les dispositions des arrêtés ministériels existants relatifs aux prescriptions générales applicables aux installations classées soumises à déclaration sont applicables aux installations classées soumises à déclaration incluses dans l'établissement dès lors que ces installations ne sont pas régies par le présent arrêté préfectoral d'autorisation et notamment :

- Arrêté du 25 juillet 1997 relatif aux prescriptions générales applicables aux installations classées pour la protection de l'environnement soumises à déclaration sous la rubrique n° 2910 : Combustion. (Modifié par l'arrêté du 10 août 1998 et par l'arrêté du 15 août 2000) ;
- Arrêté du 29 mai 2000 relatif aux prescriptions générales applicables aux installations classées pour la protection de l'environnement soumises à déclaration sous la rubrique n° 2925 : accumulateurs (ateliers de charge d')
- Arrêté du 13 décembre 2004 relatif aux prescriptions générales applicables aux installations classées pour la protection de l'environnement soumises à déclaration sous la rubrique n° 2921 : Installations de refroidissement par dispersion d'eau dans un flux d'air

### CHAPITRE 1.2 NATURE DES INSTALLATIONS

#### ARTICLE 1.2.1. LISTE DES INSTALLATIONS CONCERNÉES PAR UNE RUBRIQUE DE LA NOMENCLATURE DES INSTALLATIONS CLASSÉES.

Rubrique	Alinéa	A, D, NC	Libellé de la rubrique (activité)	Nature de l'installation	Critère de classement	Seuil du critère	Unité	Volume autorisé	Unité
2230	1	A	Lait (Réception, stockage, traitement, transformation, etc. du) ou des produits issus du lait	150 tonnes de fromage/jour	capacité journalière de traitement exprimée en litre de lait ou équivalent-lait	70 000	L/j	1 500 000	l/j équivalent lait
2920	2-a	A	Réfrigération ou compression (installations de) fonctionnant à des pressions effectives supérieures à 105 Pa	1 installation de réfrigération de 350 kW 1 installation de compression de 378 kW	Puissance absorbée	500	KW	846	KW
2921	1°-b	D	Installation de refroidissement par dispersion d'eau dans un flux d'air, n'étant pas du type "circuit primaire fermé"	1 tour aéroréfrigérante de 260 kW	Puissance thermique évacuée	2 000	KW	260	KW
2910	A-2	D	Installations de combustion	4 chaudières fonctionnant au gaz naturel	Puissance thermique maximale	2 à 20	MW	5,5	MW
1510	2	D	Entrepôts couverts (stockage de matières, produits ou substances combustibles en quantité supérieure à 500 t dans des) à l'exclusion des dépôts utilisés au stockage de catégories de matières, produits ou substances relevant par ailleurs de la présente nomenclature, des bâtiments destinés exclusivement au remisage de véhicules à moteur et de leur remorque et des établissements recevant du public		Volume de l'entrepôt Quantité de matières stockées	5 000 à 50 000	m³	20 000	m³
1530	2	D	Dépôts de bois, papier, carton ou matériaux combustibles analogues		quantité stockée	1000 à 20 000	m³	12 500	m³
2925		D	Atelier de charge d'accumulateurs		Puissance de charge	10	KW	33	KW
2445	2	D	Transformation du papier, carton		capacité de production	1 à 20	T/j	7	T/j
2663		NC	Pneumatiques et produits dont 50 % au moins de la masse totale unitaire est composée de polymères (matières plastiques, caoutchoucs, élastomères, résines et adhésifs synthétiques) (stockage de)		volume susceptible d'être stocké	1000	m³	20	m³
1611		NC	Stockage d'acide sulfurique à plus de 25 % en poids d'acide		quantité totale susceptible d'être présente dans l'installation	50	t	3	t
1630		NC	Soude ou potasse caustique (emploi ou stockage de lessives de) Le liquide renfermant plus de 20 % en poids d'hydroxyde de sodium ou de potassium		quantité totale susceptible d'être présente dans l'installation	100	t	5	t

A (autorisation) ou D (déclaration). NC (non classé).

Volume autorisé : éléments caractérisant la consistance, le rythme de fonctionnement, le volume des installations ou les capacités maximales autorisées.

## **ARTICLE 1.2.2. SITUATION DE L'ETABLISSEMENT**

Les installations autorisées sont situées sur les communes, parcelles et lieux-dits suivants :

Communes	Parcelles
DOLE	Section BM Parcelles 84,87,88,113, 440 et 443.
Superficie totale du site	≈ 43 000 m <sup>2</sup>

Les installations citées à l'article 1.2.1 ci-dessus sont reportées sur le plan de situation de l'établissement fourni en annexe 1.

L'établissement est exploité conformément aux plans et descriptifs joints à la demande d'autorisation et particulièrement aux documents correspondants aux références suivantes : état descriptif, plans et comprend les installations suivantes :

Les bâtiments liés à la production sont les suivants :

- Zones de stockage des matières premières (zones froid) et des produits – finis emballés et étiquetés ;
- Unités de malaxage ;
- Cuisson dans des étuves ;
- Emballage aluminium sur des machines spéciales ;
- Unité de cartonnage permettant la mise en forme des boîtes de vache qui rit ;
- Entrepôt de stockage des cartons et cellophanes.

Les autres bâtiments suivants :

- Bureaux ;
- Local électrique ;
- Local de charge d'accumulateurs ;
- Atelier d'entretien et de maintenance ;
- Groupes froids ;
- Compresseurs ;
- Chaufferie ;
- Bennes pour le stockage des déchets.

## **CHAPITRE 1.3 CONFORMITE AU DOSSIER DE DEMANDE D'AUTORISATION**

Les installations et leurs annexes, objet du présent arrêté, sont disposées, aménagées et exploitées conformément aux plans et données techniques contenus dans les différents dossiers déposés par l'exploitant.

En tout état de cause, elles respectent par ailleurs les dispositions du présent arrêté, des arrêtés complémentaires et les réglementations autres en vigueur.

## **CHAPITRE 1.4 DUREE DE L'AUTORISATION**

### **ARTICLE 1.4.1. DUREE DE L'AUTORISATION**

La présente autorisation cesse de produire effet si l'installation n'a pas été mise en service dans un délai de trois ans ou n'a pas été exploitée durant deux années consécutives, sauf cas de force majeure.

## **CHAPITRE 1.5 MODIFICATIONS ET CESSATION D'ACTIVITE**

### **ARTICLE 1.5.1. PORTER À CONNAISSANCE**

Toute modification apportée par le demandeur aux installations, à leur mode d'utilisation ou à leur voisinage, et de nature à entraîner un changement notable des éléments du dossier de demande d'autorisation, est portée avant sa réalisation à la connaissance du Préfet avec tous les éléments d'appréciation.

### **ARTICLE 1.5.2. MISE À JOUR DE L'ÉTUDE DE DANGERS**

L'étude des dangers est actualisée à l'occasion de toute modification importante soumise ou non à une procédure d'autorisation. Ces compléments sont systématiquement communiqués au Préfet qui pourra demander une analyse critique d'éléments du dossier justifiant des vérifications particulières, effectuée par un organisme extérieur expert dont le choix est soumis à son approbation. Tous les frais engagés à cette occasion sont supportés par l'exploitant.

### **ARTICLE 1.5.3. ÉQUIPEMENTS ABANDONNÉS**

Les équipements abandonnés ne doivent pas être maintenus dans les installations. Toutefois, lorsque leur enlèvement est incompatible avec les conditions immédiates d'exploitation, des dispositions matérielles interdiront leur réutilisation afin de garantir leur mise en sécurité et la prévention des accidents.

#### ARTICLE 1.5.4. TRANSFERT SUR UN AUTRE EMPLACEMENT

Tout transfert sur un autre emplacement des installations visées sous l'article 1.2 du présent arrêté nécessite une nouvelle demande d'autorisation ou déclaration.

#### ARTICLE 1.5.5. CHANGEMENT D'EXPLOITANT

Dans le cas où l'établissement change d'exploitant, le successeur fait la déclaration au Préfet dans le mois qui suit la prise en charge de l'exploitant.

#### ARTICLE 1.5.6. CESSATION D'ACTIVITÉ

En cas d'arrêt définitif d'une installation classée, l'exploitant doit remettre son site dans un état tel qu'il ne s'y manifeste aucun des dangers ou inconvénients mentionnés à l'article L.511-1 du Code de l'Environnement.

Au moins un mois avant la mise à l'arrêt définitif ou 6 mois avant la date d'expiration de l'autorisation accordée pour des installations autorisées avec une durée limitée, l'exploitant notifie au Préfet la date de cet arrêt. La notification doit être accompagnée d'un dossier comprenant le plan à jour des terrains d'emprise de l'installation (ou de l'ouvrage), ainsi qu'un mémoire sur les mesures prises ou prévues pour la remise en état du site et comportant notamment :

1. l'évacuation ou l'élimination des produits dangereux, des matières polluantes susceptibles d'être véhiculées par l'eau ainsi que des déchets présents sur le site,
2. la dépollution des sols et des eaux souterraines éventuellement polluées,
3. l'insertion du site de l'installation (ou de l'ouvrage) dans son environnement.

### CHAPITRE 1.6 DELAIS ET VOIES DE RECOURS

Le présent arrêté est soumis à un contentieux de pleine juridiction.

Il peut être déféré à la juridiction administrative :

1. par les demandeurs ou exploitants, dans un délai de deux mois qui commence à courir du jour où lesdits actes leur ont été notifiés ;
2. par les tiers, personnes physiques ou morales, les communes intéressées ou leurs groupements, en raison des inconvénients ou des dangers que le fonctionnement de l'installation présente pour les intérêts visés à l'article L.511-1, dans un délai de quatre ans à compter de la publication ou de l'affichage desdits actes, ce délai étant, le cas échéant, prolongé jusqu'à la fin d'une période de deux années suivant la mise en activité de l'installation.

Les tiers qui n'ont acquis ou pris à bail des immeubles ou n'ont élevé des constructions dans le voisinage d'une installation classée que postérieurement à l'affichage ou à la publication de l'arrêté autorisant l'ouverture de cette installation ou atténuant les prescriptions primitives ne sont pas recevables à déférer ledit arrêté à la juridiction administrative.

### CHAPITRE 1.7 ARRETES, CIRCULAIRES, INSTRUCTIONS APPLICABLES

Sans préjudice de la réglementation en vigueur, sont notamment applicables à l'établissement les prescriptions qui le concernent des textes ci-dessous :

Dates	Textes
13/12/2004	Arrêté ministériel du 13 décembre 2004 relatif aux prescriptions générales applicables aux installations classées pour la protection de l'environnement soumises à déclaration sous la rubrique n° 2921 Installations de refroidissement par dispersion d'eau dans un flux d'air
29/06/2004	Arrêté du 29 juin 2004 relatif au bilan de fonctionnement prévu par le décret n° 77-1133 du 21 septembre 1977 modifié
24/12/2002	Arrêté du 24 décembre 2002 relatif à la déclaration annuelle des émissions polluantes des installations classées soumises à autorisation
02/02/1998	Arrêté du 2 février 1998 relatif aux prélèvements et à la consommation d'eau ainsi qu'aux émissions de toute nature des installations classées pour la protection de l'environnement soumises à autorisation.
23/01/1997	Arrêté du 23 janvier 1997 relatif à la limitation des bruits émis dans l'environnement par les installations classées pour la protection de l'environnement.
10/05/1993	Arrêté du 10 mai 1993 fixant les règles parasismiques applicables aux installations soumises à la législation sur les installations classées.
04/01/1985	Arrêté du 4 janvier 1985 relatif au contrôle des circuits d'élimination de déchets générateurs de nuisances.
31/03/1980	Arrêté du 31 mars 1980 portant réglementation des installations électriques des établissements réglementés au titre de la législation sur les installations classées susceptibles de présenter des risques d'explosion.

## **CHAPITRE 1.8 RESPECT DES AUTRES LEGISLATIONS ET REGLEMENTATIONS**

Les dispositions de cet arrêté préfectoral sont prises sans préjudice des autres législations et réglementations applicables, et notamment le code civil, le code de l'urbanisme, le code du travail et le code général des collectivités territoriales, la réglementation sur les équipements sous pression.

Les droits des tiers sont et demeurent expressément réservés.

La présente autorisation ne vaut pas permis de construire.



---

## **TITRE 2 GESTION DE L'ETABLISSEMENT**

---

### **CHAPITRE 2.1 EXPLOITATION DES INSTALLATIONS**

#### **ARTICLE 2.1.1. OBJECTIFS GÉNÉRAUX**

L'exploitant prend toutes les dispositions nécessaires dans la conception, l'aménagement, l'entretien et l'exploitation des installations pour :

- limiter la consommation d'eau, et limiter les émissions de polluants dans l'environnement,
- la gestion des effluents et déchets en fonction de leurs caractéristiques, ainsi que la réduction des quantités rejetées,
- prévenir en toutes circonstances l'émission, la dissémination ou le déversement, chroniques ou accidentels, directs ou indirects, de matières ou substances qui peuvent présenter des dangers ou inconvénients pour la commodité de voisinage, la santé, la salubrité publique, l'agriculture, la protection de la nature et de l'environnement ainsi que pour la conservation des sites et des monuments,
- mettre en place une organisation et des moyens techniques permettant, sur demande du Préfet du Jura, une réduction temporaire plus importante permettant de participer à l'effort spécial général d'économie d'eau en période de sécheresse.

#### **ARTICLE 2.1.2. CONSIGNES D'EXPLOITATION**

L'exploitant établit des consignes d'exploitation pour l'ensemble des installations comportant explicitement les vérifications à effectuer, en conditions d'exploitation normale, en périodes de démarrage, de dysfonctionnement ou d'arrêt momentané de façon à permettre en toutes circonstances le respect des dispositions du présent arrêté.

### **CHAPITRE 2.2 RESERVES DE PRODUITS OU MATIERES CONSOMMABLES**

#### **ARTICLE 2.2.1. RÉSERVES DE PRODUITS**

L'établissement dispose de réserves suffisantes de produits ou matières consommables utilisés de manière courante ou occasionnelle pour assurer la protection de l'environnement tels que manches de filtre, produits de neutralisation, liquides inhibiteurs, produits absorbants ...

### **CHAPITRE 2.3 INTEGRATION DANS LE PAYSAGE**

#### **ARTICLE 2.3.1. PROPRETÉ**

L'exploitant prend les dispositions appropriées qui permettent d'intégrer l'installation dans le paysage. L'ensemble des installations est maintenu propre et entretenu en permanence.

#### **ARTICLE 2.3.2. ESTHETIQUE**

Les abords de l'installation, placés sous le contrôle de l'exploitant sont aménagés et maintenus en bon état de propreté (peinture,...). Les émissaires de rejet et leur périphérie font l'objet d'un soin particulier (plantations, engazonnement,...).

### **CHAPITRE 2.4 DANGER OU NUISANCES NON PREVENUS**

Tout danger ou nuisance non susceptibles d'être prévenus par les prescriptions du présent arrêté est immédiatement porté à la connaissance du Préfet par l'exploitant.

### **CHAPITRE 2.5 INCIDENTS OU ACCIDENTS**

#### **ARTICLE 2.5.1. DÉCLARATION ET RAPPORT**

L'exploitant est tenu à déclarer dans les meilleurs délais à l'Inspection des Installations Classées les accidents ou incidents survenus du fait du fonctionnement de son installation qui sont de nature à porter atteinte aux intérêts mentionnés à l'article L.511-1 du Code de l'Environnement.

Un rapport d'accident ou, sur demande de l'Inspection des Installations Classées, un rapport d'incident est transmis par l'exploitant à l'Inspection des Installations Classées. Il précise notamment les circonstances et les causes de l'accident ou de l'incident, les effets sur les personnes et l'environnement, les mesures prises ou envisagées pour éviter un accident ou un incident similaire et pour en pallier les effets à moyen ou long terme.

Ce rapport est transmis sous 15 jours à l'Inspection des Installations Classées.

## **CHAPITRE 2.6 DOCUMENTS TENUS A LA DISPOSITION DE L'INSPECTION**

L'exploitant doit établir et tenir à jour un dossier comportant les documents suivants :

- le dossier de demande d'autorisation initial,
- les plans tenus à jour,
- les récépissés de déclaration et les prescriptions générales, en cas d'installations soumises à déclaration non couvertes par un arrêté d'autorisation,
- les arrêtés préfectoraux relatifs aux installations soumises à autorisation, pris en application de la législation relative aux installations classées pour la protection de l'environnement,
- tous les documents, enregistrements, résultats de vérification et registres répertoriés dans le présent arrêté ; ces documents peuvent être informatisés, mais dans ce cas des dispositions doivent être prises pour la sauvegarde des données.

Ce dossier doit être tenu à la disposition de l'Inspection des Installations Classées sur le site durant 5 années au minimum.

## **TITRE 3 PREVENTION DE LA POLLUTION ATMOSPHERIQUE**

### **CHAPITRE 3.1 CONCEPTION DES INSTALLATIONS**

#### **ARTICLE 3.1.1. DISPOSITIONS GÉNÉRALES**

L'exploitant prend toutes les dispositions nécessaires dans la conception, l'exploitation et l'entretien des installations de manière à limiter les émissions à l'atmosphère, y compris diffuses, notamment par la mise en œuvre de technologies propres, le développement de techniques de valorisation, la collecte sélective et le traitement des effluents en fonction de leurs caractéristiques et de la réduction des quantités rejetées en optimisant notamment l'efficacité énergétique.

Les installations de traitement devront être conçues, exploitées et entretenues de manière à réduire à leur minimum les durées d'indisponibilité pendant lesquelles elles ne pourront assurer pleinement leur fonction.

Les installations de traitement d'effluents gazeux doivent être conçues, exploitées et entretenues de manière :

- à faire face aux variations de débit, température et composition des effluents,
- à réduire au minimum leur durée de dysfonctionnement et d'indisponibilité.

Si une indisponibilité est susceptible de conduire à un dépassement des valeurs limites imposées, l'exploitant devra prendre les dispositions nécessaires pour réduire la pollution émise en réduisant ou arrêtant les installations concernées.

Les consignes d'exploitation de l'ensemble des installations comportent explicitement les contrôles à effectuer, en marche normale et à la suite d'un arrêt pour travaux de modification ou d'entretien de façon à permettre en toutes circonstances le respect des dispositions du présent arrêté.

Le brûlage à l'air libre est interdit à l'exclusion des essais incendie. Les produits brûlés sont identifiés en qualité et quantité.

#### **ARTICLE 3.1.2. POLLUTIONS ACCIDENTELLES**

Les dispositions appropriées sont prises pour réduire la probabilité des émissions accidentelles et pour que les rejets correspondants ne présentent pas de dangers pour la santé et la sécurité publique. La conception et l'emplacement des dispositifs de sécurité destinés à protéger les appareillages contre une surpression interne devraient être tels que cet objectif soit satisfait, sans pour cela diminuer leur efficacité ou leur fiabilité.

#### **ARTICLE 3.1.3. ODEURS**

Les dispositions nécessaires sont prises pour que l'établissement ne soit pas à l'origine de gaz odorants susceptibles d'incommoder le voisinage, de nuire à la santé ou à la sécurité publique.

#### **ARTICLE 3.1.4. VOIES DE CIRCULATION**

Sans préjudice des règlements d'urbanisme, l'exploitant doit prendre les dispositions nécessaires pour prévenir les envols de poussières et matières diverses :

- les voies de circulation et aires de stationnement des véhicules sont aménagées (formes de pente, revêtement, etc.) et convenablement nettoyées,
- les surfaces où cela est possible sont engazonnées,
- des écrans de végétation sont mis en place le cas échéant.

Des dispositions équivalentes peuvent être prises en lieu et place de celles-ci.

#### **ARTICLE 3.1.5. ÉMISSIONS ET ENVOLS DE POUSSIÈRES**

Les stockages de produits pulvérulents sont confinés (récipients, silos, bâtiments fermés) et les installations de manipulation, transvasement, transport de produits pulvérulents sont, sauf impossibilité technique démontrée, munies de dispositifs de capotage et d'aspiration permettant de réduire les envols de poussières. Si nécessaire, les dispositifs d'aspiration sont raccordés à une installation de dépoussiérage en vue de respecter les dispositions du présent arrêté. Les équipements et aménagements correspondants satisfont par ailleurs la prévention des risques d'incendie et d'explosion (événements pour les tours de séchage, les dépoussiéreurs...).

### **CHAPITRE 3.2 CONDITIONS DE REJET**

#### **ARTICLE 3.2.1. DISPOSITIONS GÉNÉRALES**

Les points de rejet dans le milieu naturel doivent être en nombre aussi réduit que possible. Tout rejet non prévu au présent chapitre ou non conforme à ses dispositions est interdit.

Les ouvrages de rejet doivent permettre une bonne diffusion dans le milieu récepteur.

Les rejets à l'atmosphère sont dans toute la mesure du possible collectés et évacués, après traitement éventuel, par l'intermédiaire de cheminées pour permettre une bonne diffusion des rejets. La forme des conduits, notamment dans leur partie la plus proche du débouché à l'atmosphère, est conçue de façon à favoriser au maximum l'ascension des gaz dans l'atmosphère. La partie terminale de la cheminée peut comporter un convergent réalisé suivant les règles de l'art lorsque la vitesse d'éjection est plus élevée que la vitesse choisie pour les gaz dans la cheminée. L'emplacement de ces conduits est tel qu'il ne peut y avoir à aucun moment siphonnage des effluents rejetés dans les conduits ou prises d'air avoisinant. Les contours des conduits ne présentent pas de point anguleux et la variation de la section des conduits au voisinage du débouché est continue et lente.

Les poussières, gaz polluants ou odeurs sont, dans la mesure du possible, captés à la source et canalisés.

Chaque canalisation de rejet d'effluent nécessitant un suivi doit être pourvue d'un point de prélèvement d'échantillon et de points de mesure conformes à la norme NFX44052.

Ces points doivent être aménagés de manière à être aisément accessibles et permettre des interventions en toute sécurité. Toutes dispositions doivent également être prises pour faciliter l'intervention d'organismes extérieurs à la demande de l'inspecteur des installations classées.

La dilution des rejets atmosphériques est interdite.

### ARTICLE 3.2.2. CONDITIONS GÉNÉRALES DE REJET

Les effluents gazeux issus des chaudières et du local de charge des batteries e, usinage, finition...) sont canalisés et rejetés à l'atmosphère par l'intermédiaire des émissaires suivants :

Repère d'émissaire	Zone collectée	Hauteur minimale de la cheminée	Vitesse minimale des gaz d'éjection
Cheminées n° 1 à 4	Chaudières n° 1 à 4	8 m	5 m/s

### ARTICLE 3.2.3. VALEURS LIMITES DES CONCENTRATIONS DANS LES REJETS ATMOSPHÉRIQUES

Les rejets issus des installations doivent respecter les valeurs limites suivantes en concentration, les volumes de gaz étant rapportés à des conditions normalisées de température (273 kelvins) et de pression (101 300 Pa), les limites de rejet en concentration sont exprimées en mg/m<sup>3</sup> sur gaz sec, la teneur en O<sub>2</sub> étant ramenée à 3 % en volume :

Concentrations instantanée en mg/Nm <sup>3</sup>	Conduits n°1 à 4
Oxydes de soufre en équivalent SO <sub>2</sub>	35 mg/m <sup>3</sup>
Oxydes d'azote en équivalent NO <sub>2</sub>	150 mg/m <sup>3</sup>
Poussières	5 mg/m <sup>3</sup>

## TITRE 4 PROTECTION DES RESSOURCES EN EAUX ET DES MILIEUX AQUATIQUES

### CHAPITRE 4.1 PRELEVEMENTS ET CONSOMMATIONS D'EAU

#### ARTICLE 4.1.1. ORIGINE DES APPROVISIONNEMENTS EN EAU

Les prélèvements d'eau dans le milieu qui ne s'avèrent pas liés à la lutte contre un incendie ou aux exercices de secours, sont limités aux quantités suivantes :

Origine de la ressource	Consommation maximale annuelle
Réseau public	160 000 m <sup>3</sup> répartis comme suit : <ul style="list-style-type: none"><li>▪ ≈ 50 000 m<sup>3</sup> d'eau à usage industriel pour le lavage des sols et des machines</li><li>▪ ≈ 80 000 m<sup>3</sup> d'eau à usage industriel pour le refroidissement UHT</li><li>▪ ≈ 6 500 m<sup>3</sup> d'eau à usage industriel pour la fabrication des fromages</li><li>▪ ≈ 12 000 m<sup>3</sup> d'eau à usage industriel pour les chaudières</li><li>▪ ≈ 8 000 m<sup>3</sup> d'eau à usage sanitaire</li><li>▪ ≈ 3 000 m<sup>3</sup> pour la tour aéroréfrigérante</li></ul>

#### ARTICLE 4.1.2. PROTECTION DES RÉSEAUX D'EAU POTABLE ET DES MILIEUX DE PRÉLÈVEMENT

Un ou plusieurs réservoirs de coupure ou bac de disconnexion ou tout autre équipement présentant des garanties équivalentes sont installés afin d'isoler les réseaux d'eaux industrielles et pour éviter des retours de substances dans les réseaux d'adduction d'eau publique.

### CHAPITRE 4.2 COLLECTE DES EFFLUENTS LIQUIDES

#### ARTICLE 4.2.1. DISPOSITIONS GÉNÉRALES

Tous les effluents aqueux sont canalisés. Tout rejet d'effluent liquide non prévu aux chapitres 4.2 et 4.3 ou non conforme à leurs dispositions est interdit.

A l'exception des cas accidentels où la sécurité des personnes ou des installations serait compromise, il est interdit d'établir des liaisons directes entre les réseaux de collecte des effluents devant subir un traitement ou être détruits et le milieu récepteur.

#### ARTICLE 4.2.2. PLAN DES RÉSEAUX

Un schéma de tous les réseaux et un plan des égouts sont établis par l'exploitant, régulièrement mis à jour, notamment après chaque modification notable, et datés. Ils sont tenus à la disposition de l'Inspection des Installations Classées ainsi que des services d'incendie et de secours.

Le plan des réseaux d'alimentation et de collecte doit notamment faire apparaître :

- l'origine et la distribution de l'eau d'alimentation,
- les dispositifs de protection de l'alimentation (bac de disconnexion, l'implantation des disconnecteurs ou tout autre dispositif permettant un isolement avec la distribution alimentaire ...),
- les secteurs collectés et les réseaux associés,
- les ouvrages de toutes sortes (vannes, compteurs ...),
- Les ouvrages d'épuration interne avec leur point de contrôle et les points de rejet de toute nature (interne ou au milieu).

#### ARTICLE 4.2.3. ENTRETIEN ET SURVEILLANCE

Les réseaux de collecte des effluents sont conçus et aménagés de manière à être curables, étanches et résister dans le temps aux actions physiques et chimiques des effluents ou produits susceptibles d'y transiter.

L'exploitant s'assure par des contrôles appropriés et préventifs de leur bon état et de leur étanchéité.

Les différentes canalisations accessibles sont repérées conformément aux règles en vigueur. Les canalisations de transport de substances et préparations dangereuses à l'intérieur de l'établissement sont aériennes et repérées.

#### **ARTICLE 4.2.4. PROTECTION DES RÉSEAUX INTERNES À L'ÉTABLISSEMENT**

Les effluents aqueux rejetés par les installations ne sont pas susceptibles de dégrader les réseaux d'égouts ou de dégager des produits toxiques ou inflammables dans ces égouts, éventuellement par mélange avec d'autres effluents.

#### **ARTICLE 4.2.5. ISOLEMENT AVEC LES MILIEUX**

Un système doit permettre l'isolement des réseaux d'assainissement de l'établissement par rapport à l'extérieur. Ces dispositifs sont maintenus en état de marche, signalés et actionnables en toute circonstance localement et/ou à partir d'un poste de commande. Leur entretien préventif et leur mise en fonctionnement sont définis par consigne.

### **CHAPITRE 4.3 TYPES D'EFFLUENTS, LEURS OUVRAGES D'EPURATION ET LEURS CARACTERISTIQUES DE REJET AU MILIEU**

#### **ARTICLE 4.3.1. IDENTIFICATION DES EFFLUENTS**

L'exploitant est en mesure de distinguer les différentes catégories d'effluents suivants :

- les **eaux domestiques** : les eaux vannes, les eaux des lavabos et douches,
- les **eaux exclusivement pluviales**,
- les **eaux pluviales susceptibles d'être polluées** (voirie, parking ...),
- les **eaux industrielles polluées** : les eaux de lavage des sols et des machines, les eaux issues de la tour aéroréfrigérante.

#### **ARTICLE 4.3.2. COLLECTE DES EFFLUENTS**

Les effluents pollués ne contiennent pas de substances de nature à gêner le bon fonctionnement des ouvrages de traitement.

La dilution des effluents est interdite. En aucun cas elle ne doit constituer un moyen de respecter les valeurs seuils de rejets fixés par le présent arrêté. Il est interdit d'abaisser les concentrations en substances polluantes des rejets par simples dilutions autres que celles résultant du rassemblement des effluents normaux de l'établissement ou celles nécessaires à la bonne marche des installations de traitement.

Les rejets directs ou indirects d'effluents dans la (les) nappe (s) d'eaux souterraines ou vers les milieux de surface sont interdits.

#### **ARTICLE 4.3.3. GESTION DES OUVRAGES : CONCEPTION, DYSFONCTIONNEMENT**

La conception et la performance des installations de traitement (ou de pré-traitement) des effluents aqueux permettent de respecter les valeurs limites imposées au rejet par le présent arrêté. Elles sont entretenues, exploitées et surveillées de manière à réduire au minimum les durées d'indisponibilité ou à faire face aux variations des caractéristiques des effluents bruts (débit, température, composition...) y compris à l'occasion du démarrage ou d'arrêt des installations.

Si une indisponibilité ou un dysfonctionnement des installations de traitement est susceptible de conduire à un dépassement des valeurs limites imposées par le présent arrêté, l'exploitant prend les dispositions nécessaires pour réduire la pollution émise en limitant ou en arrêtant si besoin les fabrications concernées.

Les dispositions nécessaires doivent être prises pour limiter les odeurs provenant du traitement des effluents ou dans les canaux à ciel ouvert (conditions anaérobies notamment).

#### **ARTICLE 4.3.4. ENTRETIEN ET CONDUITE DES INSTALLATIONS DE TRAITEMENT**

Les principaux paramètres permettant de s'assurer de la bonne marche des installations de traitement des eaux polluées sont mesurés périodiquement et portés sur un registre

La conduite des installations est confiée à un personnel compétent disposant d'une formation initiale et continue.

Un registre spécial est tenu sur lequel sont notés les incidents de fonctionnement des dispositifs de collecte, de traitement, de recyclage ou de rejet des eaux, les dispositions prises pour y remédier et les résultats des mesures et contrôles de la qualité des rejets auxquels il a été procédé.

### ARTICLE 4.3.5. LOCALISATION DES POINTS DE REJET VISES PAR LE PRESENT ARRETE

Point de rejet vers le milieu récepteur codifié par le présent arrêté	N° 1 (points de rejet 1a et 1b)	N° 2 (points de rejets 2a à 2d)	N° 3	N° 4
Nature des effluents	Eaux pluviales non polluées (eaux de toiture + eaux des zones bitumées ne faisant pas l'objet de circulation)	Eaux pluviales susceptibles d'être polluées (eaux de toiture + eaux des zones bitumées faisant l'objet de circulation)	Eaux domestiques	Eaux industrielles
Exutoire du rejet	Réseau d'assainissement communal			
Traitement avant rejet	Néant	Débourbeurs séparateurs à hydrocarbures	Néant	Installation de traitement des effluents industriels
Milieu naturel récepteur ou Station de traitement collective	Station d'épuration de Dole-Choisey			

Ces points sont localisés sur le plan fourni en annexe 2.

### ARTICLE 4.3.6. CONCEPTION, AMÉNAGEMENT ET ÉQUIPEMENT DES OUVRAGES DE REJET

#### Rejet dans une station collective

Les dispositions du présent arrêté s'appliquent sans préjudice de l'autorisation délivrée par la collectivité à laquelle appartiennent le réseau public et l'ouvrage de traitement collectif, en application de l'article L.1331.10 du code de la santé publique. Cette autorisation est transmise par l'exploitant au Préfet.

#### Conception

Les dispositifs de rejet des effluents liquides sont aménagés de manière à réduire autant que possible la perturbation apportée au milieu récepteur, aux abords du point de rejet, en fonction de l'utilisation de l'eau à proximité immédiate et à l'aval de celui-ci.

Ils doivent, en outre, permettre une bonne diffusion des effluents dans le milieu récepteur.

En cas d'occupation du domaine public, une convention sera passée avec le service de l'État compétent.

#### Aménagement des points de prélèvements

Sur chaque ouvrage de rejet d'effluents liquides sont prévus un point de prélèvement d'échantillons et des points de mesure (débit, température, concentration en polluant, ...).

Ces points sont aménagés de manière à être aisément accessibles et permettre des interventions en toute sécurité. Toutes dispositions doivent également être prises pour faciliter les interventions d'organismes extérieurs à la demande de l'Inspection des Installations Classées.

Les agents des services publics, notamment ceux chargés de la Police des eaux, doivent avoir libre accès aux dispositifs de prélèvement qui équipent les ouvrages de rejet vers le milieu récepteur.

#### Equipements

Les systèmes permettant le prélèvement continu sont proportionnels au débit sur une durée estimée de 24, disposent d'enregistrement et permettant la conservation des échantillons à une température de 4°C.

#### Section de mesure

Ces points sont implantés dans une section dont les caractéristiques (rectitude de la conduite à l'amont, qualité des parois, régime d'écoulement) permettent de réaliser des mesures représentatives de manière à ce que la vitesse n'y soit pas sensiblement ralentie par des seuils ou obstacles situés à l'aval et que l'effluent soit suffisamment homogène.

### ARTICLE 4.3.7. CARACTÉRISTIQUES GÉNÉRALES DE L'ENSEMBLE DES REJETS

Les effluents rejetés doivent être exempts :

- de matières flottantes,
- de produits susceptibles de dégager en égout ou dans le milieu naturel directement ou indirectement des gaz ou vapeurs toxiques, inflammables ou odorantes,
- de tous produits susceptibles de nuire à la conservation des ouvrages, ainsi que des matières déposables ou précipitables qui, directement ou indirectement, sont susceptibles d'entraver le bon fonctionnement des ouvrages.

Les effluents doivent également respecter les caractéristiques suivantes :

- température : < 30° C
- pH : compris entre 5,5 et 8,5
- Hc totaux < 5 mg/l
- MES < 30 mg/l.

#### ARTICLE 4.3.8. GESTION DES EAUX POLLUÉES ET DES EAUX RÉSIDUAIRES INTERNES À L'ÉTABLISSEMENT

Les réseaux de collecte sont conçus pour évacuer séparément chacune des diverses catégories d'eaux polluées issues des activités ou sortant des ouvrages d'épuration interne vers les traitements appropriés avant d'être évacuées vers le milieu récepteur autorisé à les recevoir.

#### ARTICLE 4.3.9. VALEURS LIMITES DES EAUX RESIDUAIRES APRES TRAITEMENT

Avant rejet dans le réseau d'assainissement communal du rejet n°4, l'effluent doit avoir subi un pré-traitement en vue d'éliminer au moins les matières en suspension les plus grossières et les graisses risquant de colmater le réseau ou de provoquer des perturbations de fonctionnement de la station d'épuration urbaine.

L'exploitant est tenu de respecter, avant rejet des eaux résiduaires dans le milieu récepteur considéré et après leur épuration, les valeurs limites en concentration et flux ci-dessous définies.

Référence du rejet vers le milieu récepteur n° 4 : station d'épuration de la ville de Dole (Cf. repérage du rejet sous l'article 4.3.5) :

Référence du rejet n° 4		Milieu récepteur : Réseau d'assainissement communal	
Rejet maximum autorisé :		250 m <sup>3</sup> /j	
PH		5,5 à 9,5	
Température		< 30°C	
La mesure du débit, de la température et du pH doit être effectuée en continu			
Paramètre	Concentration		Flux
	Maxi Instantanée (mg/l)		Maxi sur 24 h (kg/j)
DBO5	2000		500
MEST	1000		250
DCO	4000		1000
Substances extractibles au chloroforme (S.E.C)	150		37,5
Azote global	150		37,5
Phosphore total	50		12,5

#### ARTICLE 4.3.10. EAUX DOMESTIQUES

Les eaux domestiques sont traitées et évacuées conformément aux règlements en vigueur.

#### ARTICLE 4.3.11. EAUX PLUVIALES DE TOITURE

Les eaux pluviales de toiture sont collectées et rejetées directement dans le réseau communal.

La superficie des toitures est de 15 000 m<sup>2</sup>.

### CHAPITRE 4.4 ETUDE TECHNICO ECONOMIQUE

L'exploitant fournira dans un délai de **6 mois** à la signature du présent arrêté une étude technico-économique de réduction des flux de polluants émis par les eaux usées du site et réalisée par un bureau d'étude extérieur.

Cette étude s'attachera :

- à identifier l'ensemble des flux d'effluents industriels en fonction des différents ateliers de fabrication, et des différentes gammes de fabrication ;
- à préciser les concentrations et flux d'éléments polluants en résultant ;
- à préciser les axes de réduction des flux polluants à la source ainsi que par la mise en place des techniques envisageables pour le traitement des effluents industriels, tout en quantifiant, pour chaque polluant les réductions attendues
- à comparer ces techniques avec les meilleurs techniques disponibles ;
- fournir des conclusions sur les actions qui seront réalisées par l'exploitant et les délais associés



---

## TITRE 5 DECHETS

---

### CHAPITRE 5.1 PRINCIPES DE GESTION

#### ARTICLE 5.1.1. LIMITATION DE LA PRODUCTION DE DÉCHETS

L'exploitant prend toutes les dispositions nécessaires dans la conception, l'aménagement, et l'exploitation de ses installations pour assurer une bonne gestion des déchets de son entreprise et en limiter la production.

#### ARTICLE 5.1.2. SÉPARATION DES DÉCHETS

L'exploitant effectue à l'intérieur de son établissement la séparation des déchets (dangereux ou non) de façon à faciliter leur traitement ou leur élimination dans des filières spécifiques.

Les déchets d'emballage visés par le décret n° 94.609 sont valorisés par réemploi, recyclage ou toute autre action visant à obtenir des déchets valorisables ou de l'énergie.

Les huiles usagées doivent être éliminées conformément au décret n° 79.981 du 21 novembre 1979 modifié portant réglementation de la récupération des huiles usagées et ses textes d'application (arrêté ministériel du 28 janvier 1999). Elles sont stockées dans des réservoirs étanches et dans des conditions de séparation satisfaisantes, évitant notamment les mélanges avec de l'eau ou tout autre déchet non huileux. Les huiles usagées doivent être remises à des opérateurs agréés (ramasseurs ou exploitants d'installations d'élimination).

Les piles et accumulateurs usagés doivent être éliminés conformément aux dispositions du Décret n° 94-609 du 13 juillet 1994 et de l'article 8 du décret n° 99-374 du 12 mai 1999 modifié relatif à la mise sur le marché des piles et accumulateurs et à leur élimination.

Les pneumatiques usagés provenant de l'usage interne doivent être éliminés conformément aux dispositions du Décret n° 2002-1563 du 24 décembre 2002 ; ils sont remis à des opérateurs agréés (collecteurs ou exploitants d'installations d'élimination) ou aux professionnels qui utilisent ces déchets pour des travaux publics, de remblaiement, de génie civil ou pour l'ensilage.

#### ARTICLE 5.1.3. CONCEPTION ET EXPLOITATION DES INSTALLATIONS INTERNES DE TRANSIT DES DÉCHETS

Les déchets et résidus produits, entreposés dans l'établissement, avant leur traitement ou leur élimination, doivent être dans des conditions ne présentant pas de risques de pollution (prévention d'un lessivage par des eaux météoriques, d'une pollution des eaux superficielles et souterraines, des envois et des odeurs) pour les populations avoisinantes et l'environnement.

En particulier, les aires de transit de déchets susceptibles de contenir des produits polluants sont réalisées sur des aires étanches et aménagées pour la récupération des éventuels liquides épandus et des eaux météoriques souillées.

La quantité de déchets stockés sur le site ne doit pas dépasser les quantités suivantes définies à l'article 5.1.7.

#### ARTICLE 5.1.4. DÉCHETS TRAITÉS OU ÉLIMINÉS À L'EXTÉRIEUR DE L'ÉTABLISSEMENT

L'exploitant élimine ou fait éliminer les déchets produits dans des conditions propres à garantir les intérêts. Il s'assure que les installations visées à l'article L511.1 du Code de l'Environnement utilisées pour cette élimination sont régulièrement autorisées à cet effet.

#### ARTICLE 5.1.5. DÉCHETS TRAITÉS OU ÉLIMINÉS À L'INTÉRIEUR DE L'ÉTABLISSEMENT

A l'exception des installations spécifiquement autorisées, toute élimination de déchets dans l'enceinte de l'établissement est interdite.

#### ARTICLE 5.1.6. TRANSPORT

Chaque lot de déchets dangereux expédié vers l'extérieur doit être accompagné du bordereau de suivi établi en application de l'arrêté ministériel du 4 janvier 1985 relatif au contrôle des circuits d'élimination des déchets générateurs de nuisances.

Les opérations de transport de déchets doivent respecter les dispositions du décret n° 98.679 du 30 juillet 1998 relatif au transport par route, au négoce et au courtage de déchets. La liste mise à jour des transporteurs utilisés par l'exploitant est tenue à la disposition de l'Inspection des Installations Classées.

#### ARTICLE 5.1.7. DÉCHETS PRODUITS PAR L'ÉTABLISSEMENT

Les principaux déchets générés par le fonctionnement normal des installations sont repris dans le tableau ci-dessous ; ils sont éliminés dans les filières suivantes :

Type de déchets	Origine	Conditionnement	Quantité annuelle	Fréquence enlèvement	Quantité maximale sur le site	Mode d'élimination
Déchets d'aluminium	Déchets techniques machines	bennes	40 t	4 bennes/an	10 t	Prestataire agréé - recyclage
Big Bag	Sacs fabrication		3 000 u	1 enlèvement/mois	250 u	Prestataire agréé - recyclage
Ferrailles	Déchets atelier mécanique	bennes	6 t	3 bennes/an	2 t	Prestataire agréé - recyclage
Déchets cartons	Déchets techniques cartonnerie + conditionnement	bennes	620 t	8 bennes/mois	8 t	Prestataire agréé - recyclage
Déchets plastiques	Déchets emballage, polystyrène	bennes	≈ 200 m <sup>3</sup>	1 benne 17m <sup>3</sup> /mois	8 t	Prestataire agréé - recyclage
Bidons plastiques	Produits de nettoyage, ingrédients	bennes	5 000 u	3 bennes/an	1 600 u	Éliminateur agréé
Déchets banals	Déchets non valorisés	bennes	400 t	4/5 enlèvements par mois	8 t	Éliminateur agréé
Destruction fromages fondus	Retours clients, produits non conformes	bennes	Selon non conformités fabrication			Éliminateur agréé Selon non conformités fabrication
Palettes perdues	Transport des emballages, matières premières	vrac	15 000 u	Tous les 2 jours	120 u	Éliminateur agréé
Huiles usagées	Maintenance	fûts	2000 l	1 fois/an	2000 l	Éliminateur agréé
Dégraissant	Maintenance	fûts	600 l	1 fois/an	600 l	Éliminateur agréé

# TITRE 6 PREVENTION DES NUISANCES SONORES ET DES VIBRATIONS

## CHAPITRE 6.1 DISPOSITIONS GENERALES

### ARTICLE 6.1.1. AMÉNAGEMENTS

L'installation est construite, équipée et exploitée de façon que son fonctionnement ne puisse être à l'origine de bruits transmis par voie aérienne ou solidienne, de vibrations mécaniques susceptibles de compromettre la santé ou la sécurité du voisinage ou de constituer une nuisance pour celle-ci.

Les prescriptions de l'arrêté ministériel du 23 janvier 1997 relatif à la limitation des bruits émis dans l'environnement par les installations relevant du livre V – titre 1 du Code de l'Environnement, ainsi que les règles techniques annexées à la circulaire du 23 juillet 1986 relative aux vibrations mécaniques émises dans l'environnement par les installations classées sont applicables.

### ARTICLE 6.1.2. VÉHICULES ET ENGINES

Les véhicules de transport, les matériels de manutention et les engins de chantier utilisés à l'intérieur de l'établissement, et susceptibles de constituer une gêne pour le voisinage, sont conformes à la réglementation en vigueur (les engins de chantier doivent répondre aux dispositions du décret n° 95.79 du 23 janvier 1995 et des textes pris pour son application).

### ARTICLE 6.1.3. APPAREILS DE COMMUNICATION

L'usage de tous appareils de communication par voie acoustique (sirènes, avertisseurs, haut-parleurs ...) gênants pour le voisinage est interdit sauf si leur emploi est exceptionnel et réservé à la prévention ou au signalement d'incidents graves ou d'accidents.

## CHAPITRE 6.2 NIVEAUX ACOUSTIQUES

### ARTICLE 6.2.1. VALEURS LIMITES D'ÉMERGENCE

Niveau de bruit ambiant existant dans les zones à émergence réglementée (incluant le bruit de l'établissement)	Émergence admissible pour la période allant de 7 h à 22 h, sauf dimanches et jours fériés	Émergence admissible pour la période allant de 22 h à 7 h, ainsi que dimanches et jours fériés
Supérieur à 35 dB(A) et inférieur ou égal à 45 dB(A)	6 dB(A)	4 dB(A)
Supérieur à 45 dB(A)	5 dB(A)	3 dB(A)

### ARTICLE 6.2.2. NIVEAUX LIMITES DE BRUIT

Le respect des critères d'émergence ainsi définis conduit à fixer, à la date du présent arrêté, le niveau de bruit maximum en limite de propriété de l'établissement, installations en fonctionnement selon le tableau ci-dessous :

Emplacement	Tout point de la périphérie du site
Niveau de bruit pour la période allant de 7 h à 22 h, sauf dimanches et jours fériés	70 dB(A)
Niveau de bruit pour la période allant de 22 h à 7 h, ainsi que les dimanches et jours fériés	60 dB(A)

Les émissions sonores dues aux activités des installations ne doivent pas engendrer une émergence supérieure aux valeurs admissibles fixées dans le tableau figurant à l'article 6.2.1, dans les zones à émergence réglementée.

Les zones à émergence réglementée sont constituées par les zones d'habitation construites ou constructibles à la date de signature du présent arrêté, et situées à environ 50 m à l'Ouest et à environ 100 m au Sud-Ouest du site et leurs parties extérieures les plus proches (cours, jardins, terrasses,...).

### ARTICLE 6.2.3. REGLES D'EXPLOITATION

Afin de réduire les nuisances sonores liées à l'activité de l'établissement, les dispositions minimales suivantes sont mises en œuvre :

- Les compresseurs extérieurs sont capotés et arrêtés le week-end ;
- Les locaux sont systématiquement fermés en période nocturne, des consignes stipulent cette obligation ;
- Les moteurs des camions en attente de chargement sont arrêtés.

---

## **TITRE 7 PREVENTION DES RISQUES**

---

### **CHAPITRE 7.1 PRINCIPES DIRECTEURS**

L'exploitant prend toutes les dispositions nécessaires pour prévenir les incidents et accidents susceptibles de concerner les installations et pour en limiter les conséquences. Il organise sous sa responsabilité les mesures appropriées pour obtenir et maintenir cette prévention des risques, dans les conditions normales d'exploitation, les situations transitoires et dégradées.

Il met en place le dispositif nécessaire pour en obtenir l'application et la maintien ainsi que pour détecter et corriger les écarts éventuels.

### **CHAPITRE 7.2 CARACTERISATION DES RISQUES**

#### **ARTICLE 7.2.1. INVENTAIRE DES SUBSTANCES OU PRÉPARATIONS DANGEREUSES PRÉSENTES DANS L'ÉTABLISSEMENT**

L'exploitant doit avoir à sa disposition des documents lui permettant de connaître la nature et les risques des substances et préparations dangereuses présentes dans les installations, en particulier les fiches de données de sécurité prévues par l'article R 231.53 du code du travail.

L'inventaire et l'état des stocks des substances ou préparations dangereuses présentes dans l'établissement (nature, état physique et quantité, emplacements) en tenant compte des phrases de risques codifiées par la réglementation en vigueur sont constamment tenus à jour.

Cet inventaire est tenu à la disposition permanente des services de secours.

#### **ARTICLE 7.2.2. ZONAGE DES DANGERS INTERNES À L'ÉTABLISSEMENT**

L'exploitant identifie les zones de l'établissement susceptibles d'être à l'origine d'incendie, d'émanations toxiques ou d'explosion de par la présence de substances ou préparations dangereuses stockées ou utilisées ou d'atmosphères nocives ou explosibles pouvant survenir soit de façon permanente ou semi-permanente dans le cadre du fonctionnement normal des installations, soit de manière épisodique avec une faible fréquence et de courte durée.

Ces zones sont matérialisées par des moyens appropriés et reportées sur un plan systématiquement tenu à jour.

La nature exacte du risque (atmosphère potentiellement explosible, etc.) et les consignes à observer sont indiquées à l'entrée de ces zones et en tant que de besoin rappelées à l'intérieur de celles-ci. Ces consignes doivent être incluses dans les plans de secours s'ils existent.

### **CHAPITRE 7.3 INFRASTRUCTURES ET INSTALLATIONS**

#### **ARTICLE 7.3.1. ACCÈS ET CIRCULATION DANS L'ÉTABLISSEMENT**

L'exploitant fixe les règles de circulation applicables à l'intérieur de l'établissement. Les règles sont portées à la connaissance des intéressés par une signalisation adaptée et une information appropriée.

Les voies de circulation et d'accès sont notamment délimitées, maintenues en constant état de propreté et dégagées de tout objet susceptible de gêner le passage. Ces voies sont aménagées pour que les engins des services d'incendie puissent évoluer sans difficulté.

L'établissement est efficacement clôturé sur la totalité de sa périphérie.

Au moins deux accès de secours éloignés l'un de l'autre, et, le plus judicieusement placés pour éviter d'être exposés aux conséquences d'un accident, sont en permanence maintenus accessibles de l'extérieur du site (chemins carrossables ...) pour les moyens d'intervention.

#### **ARTICLE 7.3.2. GARDIENNAGE ET CONTRÔLE DES ACCÈS**

Toute personne étrangère à l'établissement ne doit pas avoir libre accès aux installations.

Le site est clos sur toute sa périphérie et les différents accès sont fermés par des portails. Un dispositif de contrôle d'accès et de détection des intrusions est installé. Le gardiennage est assuré 7j/7j et 24h/24h.

L'exploitant établit une consigne sur la nature et la fréquence des contrôles à effectuer, et notamment le week-end.

Le personnel de gardiennage sera familiarisé avec les installations et les risques encourus et recevra à cet effet une formation particulière. Il sera équipé de moyens de communication pour diffuser l'alerte.

Le responsable de l'établissement prend toutes dispositions pour que lui-même ou une personne déléguée techniquement compétente en matière de sécurité puisse être alerté et intervenir rapidement sur les lieux en cas de besoin y compris durant les périodes de gardiennage.

### **ARTICLE 7.3.3. BÂTIMENTS ET LOCAUX**

Les bâtiments et locaux sont conçus et aménagés de façon à pouvoir s'opposer à la propagation d'un incendie.

Les bâtiments ou locaux susceptibles d'être l'objet d'une explosion sont suffisamment éloignés des autres bâtiments et unités de l'installation, ou protégés en conséquence.

A l'intérieur des ateliers, les allées de circulation sont aménagées et maintenues constamment dégagées pour faciliter la circulation et l'évacuation du personnel ainsi que l'intervention de secours en cas de sinistre.

#### **Unité de stockage pour le cartonnage (Bâtiment A)**

Ce bâtiment est réalisé en parpaings 20 cm et enduit béton.

#### **Stock matières premières et produits finis (Bâtiment B)**

Ce bâtiment est réalisé :

- en brique 20 cm avec enduit béton côté Est,
- en pierres 80 cm avec enduit béton côté Sud.

#### **Stock matières premières et produits finis (Bâtiment C)**

Ce bâtiment est réalisé en parpaings 20 cm et enduit béton.

#### **Bâtiment stockage cartons (Bâtiment D)**

Le nouveau bâtiment de stockage est situé à plus de 8 mètres des constructions occupées par des tiers. Il comprend :

- une couverture en matériaux incombustibles ;
- un mur REI 120 (coupe feu de degré 2 heures) côté Nord. Ce mur dépassera d'un mètre en partie supérieure, d'environ 1,8 mètres latéralement côté Ouest et d'environ 6 mètres côté Est. Le mur est muni de portes EI 60 (coupe feu de degré une heure)

La partie expédition du bâtiment est séparée de la partie stockage par un mur REI 120 (coupe feu de degré 2h) ne comprenant aucun vitrage mais seulement une porte EI 60 (coupe feu de degré 1h).

### **ARTICLE 7.3.4. INSTALLATIONS ÉLECTRIQUES – MISE À LA TERRE**

Les installations électriques sont conformes aux normes en vigueur.

Les installations électriques doivent être conçues, réalisées et entretenues conformément à la réglementation du travail et le matériel conforme aux normes françaises qui lui sont applicables.

La valeur des résistances de terre est conforme aux normes en vigueur.

Les conducteurs sont mis en place de manière à éviter tout court-circuit.

A proximité d'au moins une issue est installé un interrupteur général, bien signalé, permettant de couper l'alimentation électrique.

Les transformateurs de courant électrique sont situés dans des locaux spéciaux, isolés de l'entrepôt par un mur coupe-feu de degré une heure, et largement ventilés.

Une vérification de l'ensemble de l'installation électrique est effectuée au minimum une fois par an par un organisme compétent qui mentionnera très explicitement les défauts relevés dans son rapport.

#### **Zones à atmosphère explosible**

Les dispositions de l'article 2 de l'arrêté ministériel du 31 mars 1980, portant réglementation des installations électriques des établissements réglementés au titre de la législation sur les installations classées et susceptibles de présenter des risques d'explosion, sont applicables à l'ensemble des zones de risque d'atmosphère explosive de l'établissement. Le plan des zones à risques d'explosion est porté à la connaissance de l'organisme chargé de la vérification des installations électriques.

Le matériel électrique mis en service à partir du 1<sup>er</sup> janvier 1981 est conforme aux dispositions des articles 3 et 4 de l'arrêté ministériel précité.

Les masses métalliques contenant et/ou véhiculant des produits inflammables et explosibles susceptibles d'engendrer des charges électrostatiques sont mises à la terre et reliées par les liaisons équipotentielles.

### **ARTICLE 7.3.5. PROTECTION CONTRE LA Foudre**

Les installations sur lesquelles une agression par la foudre peut être à l'origine d'événements susceptibles de porter gravement atteinte, directement ou indirectement, à la sécurité des installations, à la sécurité des personnes ou à la qualité de l'environnement, sont protégées contre la foudre en application de l'arrêté ministériel du 28 janvier 1993.

Les dispositifs de protection contre la foudre sont conformes à la norme française C 17-100 ou à toute norme en vigueur dans un État membre de la CE ou représentant des garanties de sécurité équivalentes.

L'état des dispositifs de protection contre la foudre est vérifié tous les cinq ans. Une vérification est réalisée après travaux ou après impact de foudre dommageable, comme le prévoit l'article 3 de l'arrêté ministériel susvisé. Après

chacune des vérifications, l'exploitant adresse à l'Inspection des Installations Classées une déclaration de conformité signée par lui et accompagnée de l'enregistrement trimestriel du nombre d'impacts issu du dispositif de comptage cité plus haut ainsi que de l'indication des dommages éventuels subis.

#### **ARTICLE 7.3.6. INTERDICTION DE FEUX**

Il est interdit de fumer sur l'ensemble du site hormis dans les locaux fumeurs prévus à cet effet.

Il est interdit d'apporter du feu sous une forme quelconque dans les zones de dangers présentant des risques d'incendie ou d'explosion sauf pour les interventions ayant fait l'objet d'un permis d'intervention.

#### **ARTICLE 7.3.7. FORMATION DU PERSONNEL**

Outre l'aptitude au poste occupé, les différents opérateurs et intervenants sur le site, y compris le personnel intérimaire, reçoivent une formation sur les risques inhérents des installations, la conduite à tenir en cas d'incident ou d'accident et sur la mise en œuvre des moyens d'intervention.

Des mesures sont prises pour vérifier le niveau de connaissance et assurer son maintien.

Cette formation comporte notamment :

- les explications nécessaires pour la bonne compréhension des consignes,
- des exercices périodiques de simulation d'application des consignes de sécurité prévues par le présent arrêté, ainsi qu'un entraînement régulier au maniement des moyens d'intervention affectés à leur unité,
- une sensibilisation sur le comportement humain et les facteurs susceptibles d'altérer les capacités de réaction face au danger.

#### **ARTICLE 7.3.8. TRAVAUX D'ENTRETIEN ET DE MAINTENANCE**

Les travaux de réparation ou d'aménagement conduisant à une augmentation des risques (emploi d'une flamme ou d'une source chaude par exemple) ne peuvent être effectués qu'après délivrance d'un " permis d'intervention " et éventuellement d'un " permis de feu " et en respectant une consigne particulière.

Le " permis d'intervention " et éventuellement le " permis de feu " et la consigne particulière doivent être établis et visés par l'exploitant ou par une personne qu'il aura nommément désignée. Lorsque les travaux sont effectués par une entreprise extérieure, le " permis d'intervention " et éventuellement le " permis de feu " et la consigne particulière relative à la sécurité de l'installation, doivent être signés par l'exploitant et l'entreprise extérieure ou les personnes qu'ils auront nommément désignées.

Après la fin des travaux et avant la reprise de l'activité, une vérification des installations doit être effectuée par l'exploitant ou son représentant ou le représentant de l'éventuelle entreprise extérieure.

### **CHAPITRE 7.4 PREVENTION DES POLLUTIONS ACCIDENTELLES**

#### **ARTICLE 7.4.1. ORGANISATION DE L'ÉTABLISSEMENT**

Une consigne écrite doit préciser les vérifications à effectuer, en particulier pour s'assurer périodiquement de l'étanchéité des dispositifs de rétention, préalablement à toute remise en service après arrêt d'exploitation, et plus généralement aussi souvent que le justifient les conditions d'exploitation.

Les vérifications, les opérations d'entretien et de vidange des rétentions doivent être notées sur un registre spécial tenu à la disposition de l'Inspection des Installations Classées.

#### **ARTICLE 7.4.2. ÉTIQUETAGE DES SUBSTANCES ET PRÉPARATIONS DANGEREUSES**

Les fûts, réservoirs et autres emballages, les récipients fixes de stockage de produits dangereux d'un volume supérieur à 800 l portent de manière très lisible la dénomination exacte de leur contenu, le numéro et le symbole de danger défini dans la réglementation relative à l'étiquetage des substances et préparations chimiques dangereuses.

A proximité des aires permanentes de stockage de produits dangereux en récipients mobiles, les symboles de danger ou les codes correspondant aux produits doivent être indiqués de façon très lisible.

#### **ARTICLE 7.4.3. RÉTENTIONS**

Tout stockage fixe ou temporaire d'un liquide susceptible de créer une pollution des eaux ou des sols est associé à une capacité de rétention dont le volume est au moins égal à la plus grande des deux valeurs suivantes :

- 100 % de la capacité du plus grand réservoir,
- 50 % de la capacité des réservoirs associés.

Pour les stockages de récipients de capacité unitaire inférieure ou égale à 250 litres, la capacité de rétention est au moins égale à :

- dans le cas de liquides inflammables, à l'exception des lubrifiants, 50 % de la capacité totale des fûts,
- dans les autres cas, 20 % de la capacité totale des fûts.

La capacité de rétention est étanche aux produits qu'elle pourrait contenir, résiste à l'action physique et chimique des

fluides et peut être contrôlée à tout moment. Il en est de même pour son éventuel dispositif d'obturation qui est maintenu fermé en permanence.

Les capacités de rétention ou les réseaux de collecte et de stockage des égouttures et effluents accidentels ne comportent aucun moyen de vidange par simple gravité dans le réseau d'assainissement ou le milieu naturel.

La conception de la capacité est telle que toute fuite survenant sur un réservoir associé y soit récupérée, compte tenu en particulier de la différence de hauteur entre le bord de la capacité et le sommet du réservoir.

Ces capacités de rétention doivent être construites suivant les règles de l'art, en limitant notamment les surfaces susceptibles d'être mouillées en cas de fuite.

Les déchets et résidus produits considérés comme des substances ou préparations dangereuses sont stockés, avant leur revalorisation ou leur élimination, dans des conditions ne présentant pas de risques de pollution (prévention d'un lessivage par les eaux météoriques, d'une pollution des eaux superficielles ou souterraines, des envols et des odeurs) pour les populations avoisinantes et l'environnement.

Les stockages temporaires, avant recyclage ou élimination des déchets spéciaux considérés comme des substances ou préparations dangereuses, sont réalisés sur des cuvettes de rétention étanches et aménagées pour la récupération des eaux météoriques.

#### **ARTICLE 7.4.4. RÉSERVOIRS**

L'étanchéité du (ou des) réservoir(s) associé(s) à la rétention doit pouvoir être contrôlée à tout moment.

Les réservoirs sont équipés de manière à pouvoir vérifier leur niveau de remplissage à tout moment et empêcher ainsi leur débordement en cours de remplissage. Ce dispositif de surveillance est pourvu d'une alarme de niveau haut.

Les matériaux utilisés doivent être adaptés aux produits utilisés de manière, en particulier, à éviter toute réaction parasite dangereuse.

Les canalisations doivent être installées à l'abri des chocs et donner toutes garanties de résistance aux actions mécaniques, physiques, chimiques ou électrolytiques. Il est en particulier interdit d'intercaler des tuyauteries flexibles entre le réservoir et les robinets ou clapets d'arrêt, isolant ce réservoir des appareils d'utilisation.

#### **ARTICLE 7.4.5. RÈGLES DE GESTION DES STOCKAGES EN RÉTENTION**

Les réservoirs ou récipients contenant des produits incompatibles ne sont pas associés à une même rétention.

Le stockage des liquides inflammables, ainsi que des autres produits, toxiques, corrosifs ou dangereux pour l'environnement, n'est autorisé sous le niveau du sol que dans des réservoirs installés en fosse maçonnée ou assimilés, et pour les liquides inflammables dans le respect des dispositions du présent arrêté.

L'exploitant veille à ce que les volumes potentiels de rétention restent disponibles en permanence. A cet effet, l'évacuation des eaux pluviales respectent les dispositions du présent arrêté.

#### **ARTICLE 7.4.6. STOCKAGE SUR LES LIEUX D'EMPLOI**

Les matières premières, produits intermédiaires et produits finis considérés comme des substances ou des préparations dangereuses sont limités en quantité stockée et utilisée dans les ateliers au minimum technique permettant leur fonctionnement normal.

#### **ARTICLE 7.4.7. TRANSPORTS - CHARGEMENTS - DÉCHARGEMENTS**

Les aires de chargement et de déchargement de véhicules citernes sont étanches et reliées à des rétentions dimensionnées selon les règles de l'art.

Le transport des produits à l'intérieur de l'établissement est effectué avec les précautions nécessaires pour éviter le renversement accidentel des emballages (arrimage des fûts...).

Le stockage et la manipulation de produits dangereux ou polluants, solides ou liquides (ou liquéfiés) sont effectués sur des aires étanches et aménagées pour la récupération des fuites éventuelles.

Les réservoirs sont équipés de manière à pouvoir vérifier leur niveau de remplissage à tout moment et empêcher ainsi leur débordement en cours de remplissage.

Ce dispositif de surveillance est pourvu d'une alarme de niveau haut.

Les dispositions nécessaires doivent être prises pour garantir que les produits utilisés sont conformes aux spécifications techniques que requiert leur mise en œuvre, quand celles-ci conditionnent la sécurité.

#### **ARTICLE 7.4.8. ÉLIMINATION DES SUBSTANCES OU PRÉPARATIONS DANGEREUSES**

L'élimination des substances ou préparations dangereuses récupérées en cas d'accident suit prioritairement la filière déchets la plus appropriée. En tout état de cause, leur éventuelle évacuation vers le milieu naturel s'exécute dans des conditions conformes au présent arrêté.

#### **ARTICLE 7.4.9. CONSEQUENCE D'UNE CONTAMINATION ACCIDENTELLE**

En cas de pollution accidentelle, l'exploitant doit être en mesure de fournir les renseignements dont il dispose, permettant de déterminer les mesures de sauvegarde à prendre pour ce qui concerne les personnes, la faune et la flore ainsi que les ouvrages exposés à cette pollution.

L'exploitant dispose des documents lui permettant de connaître la nature et les risques des produits dangereux présents dans l'installation et notamment des fiches de données de sécurité des produits lorsqu'elles existent.

### **CHAPITRE 7.5 MOYENS D'INTERVENTION EN CAS D'ACCIDENT ET ORGANISATION DES SECOURS**

#### **ARTICLE 7.5.1. DÉFINITION GÉNÉRALE DES MOYENS**

L'établissement est doté de moyens adaptés aux risques à défendre et répartis en fonction de la localisation de ceux-ci conformément à l'analyse des risques définie aux chapitres 7.1 et 7.2. L'ensemble du système de lutte contre l'incendie fait l'objet d'un plan de sécurité établi par l'exploitant en liaison avec les services d'incendie et de secours.

L'établissement est doté de plusieurs points de repli ou d'évacuation destinés à protéger le personnel en cas d'accident.

#### **ARTICLE 7.5.2. ENTRETIEN DES MOYENS D'INTERVENTION**

Ces équipements sont maintenus en bon état, repérés et facilement accessibles.

L'exploitant doit pouvoir justifier, auprès de l'Inspection des Installations Classées, de l'exécution de ces dispositions. Il doit fixer les conditions de maintenance et les conditions d'essais périodiques de ces matériels.

Les dates, les modalités de ces contrôles et les observations constatées doivent être inscrites sur un registre tenu à la disposition des services de la protection civile, d'incendie et de secours et de l'Inspection des Installations Classées.

#### **ARTICLE 7.5.3. MOYENS DE LUTTE CONTRE L'INCENDIE**

L'établissement doit disposer de ses propres moyens de lutte contre l'incendie adaptés aux risques à défendre, et au minimum des moyens définis ci-après :

- des extincteurs, en nombre et en qualité adaptés aux risques, doivent être judicieusement répartis dans l'établissement et notamment à proximité des dépôts de matières combustibles et des postes de chargement et de déchargement des produits et déchets ;
- des robinets d'incendie armés en nombre suffisant et judicieusement localisés de manière à ce que chaque point de l'usine puisse être couvert par au moins 2 jets. Ils sont utilisables en période de gel ;
- 1 poteau d'incendie privé dans la cour des camions et 3 poteaux d'incendie public situés en bordure d'établissement
- un réseau de sprinklage de l'ensemble des bâtiments excepté le stockage cartons et le stockage emballages compte tenu de leur isolement par rapport au reste du site.

Dans tous les cas les poteaux doivent être capables de fournir un débit minimum de 120 m<sup>3</sup>/h à une pression de 6 bar.

L'exploitant doit justifier au préfet par courrier, dans un délai de 1 mois à compter de la signature du présent arrêté la disponibilité effective des débits d'eau.

#### **ARTICLE 7.5.4. SPRINKLAGE**

Le système d'extinction automatique d'incendie est constitué par un réseau de sprinklage alimenté par les sources d'eau suivantes :

- une réserve de 30 m<sup>3</sup> équipée d'une pompe assurant le maintien en pression du réseau de sprinklage et d'une pompe à moteur électrique ;
- une réserve de 600 m<sup>3</sup> équipée d'un groupe moto pompe diesel de 380 m<sup>3</sup>/h.

Ces systèmes, ainsi que le local des pompes doivent être maintenus hors gel.

Au total, les deux réserves cumulées doivent permettre un fonctionnement du sprinklage pendant 2 heures.

#### **ARTICLE 7.5.5. ALARMES**

Une alarme générale est générée par un code sur tout téléphone de l'usine. Cet appel déclenche une sirène qui doit être audible en tout point de l'établissement.

#### **ARTICLE 7.5.6. CONSIGNES DE SÉCURITÉ**

Sans préjudice des dispositions du code du travail, les modalités d'application des dispositions du présent arrêté sont établies, intégrées dans des procédures générales spécifiques et/ou dans les procédures et instructions de travail, tenues à jour et affichées dans les lieux fréquentés par le personnel.



Ces consignes indiquent notamment :

- l'interdiction d'apporter du feu sous une forme quelconque dans les parties de l'installation qui, en raison des caractéristiques qualitatives et quantitatives des matières mises en œuvre, stockées, utilisées ou produites, sont susceptibles d'être à l'origine d'une sinistre pouvant avoir des conséquences directes ou indirectes sur l'environnement, la sécurité publique ou le maintien en sécurité de l'installation,
- l'interdiction de tout brûlage à l'air libre ;
- l'obligation du permis d'intervention évoqué à l'article 7.3.8 ;
- les mesures à prendre en cas de fuite sur un récipient ou une canalisation contenant des substances dangereuses et notamment les conditions d'évacuation des déchets et eaux souillées en cas d'épandage accidentel,
- les moyens d'extinction à utiliser en cas d'incendie,
- la procédure d'alerte avec les numéros de téléphone du responsable d'intervention de l'établissement, des services d'incendie et de secours, etc ...
- la procédure permettant, en cas de lutte contre un incendie, d'isoler le site afin de prévenir tout transfert de pollution vers le milieu récepteur et notamment la fermeture des vannes de sortie des rejets n°1, n°2 et n°4.

#### **ARTICLE 7.5.7. CONSIGNES GÉNÉRALES D'INTERVENTION**

Des consignes écrites sont établies pour la mise en œuvre des moyens d'intervention, d'évacuation du personnel et d'appel des secours extérieurs auxquels l'exploitant aura communiqué un exemplaire. Le personnel est entraîné à l'application de ces consignes.

L'établissement dispose d'une équipe d'intervention spécialement formée à la lutte contre les risques identifiés sur le site et au maniement des moyens d'intervention.

Les agents non affectés exclusivement aux tâches d'intervention devront pouvoir quitter leur poste de travail à tout moment en cas d'appel.

Des essais d'évacuation sont périodiquement réalisés.

#### **Plan de Secours Interne**

L'exploitant doit établir un Plan de secours Interne sur la base des risques et moyens d'intervention nécessaires analysés pour un certain nombre de scénarios dans l'étude des dangers.

Ce plan définit les mesures d'organisation, les méthodes d'intervention et les moyens nécessaires à mettre en œuvre en cas d'accident en vue de protéger le personnel, les populations et l'environnement et doit obligatoirement comporter **les modalités d'évacuation des 3 habitations côté Sud-Est en cas d'incendie sur le bâtiment B.**

Des exercices de défense contre l'incendie sont réalisés avec les services départementaux d'incendie et de secours. Il est renouvelé tous les trois ans.

#### **ARTICLE 7.5.8. BASSIN DE CONFINEMENT**

Les réseaux d'assainissement susceptibles de recueillir l'ensemble des eaux polluées lors d'un accident ou d'un incendie (y compris les eaux d'extinction et de refroidissement) sont accordés à plusieurs bassins de confinement étanches aux produits collectés constitués par :

- un bassin tampon de 700 m<sup>3</sup> existant augmenté à 200 m<sup>3</sup> dans la station de traitement des eaux de lavage ;
- d'anciennes caves (rétention de 3 000 m<sup>3</sup>) ;
- dans la zone de quai des camions : volume de 50 m<sup>3</sup> ;

soit un volume total de rétention de 3250 m<sup>3</sup>.

Le rejet d'eaux d'extinction d'incendie vers le milieu naturel est interdit.

Le rejet des eaux polluées lors d'un accident ou d'un incendie récupérées dans le bassin de confinement ne peut intervenir qu'avec l'accord de l'Inspection des Installations Classées quant à leur destination. Elles pourront être considérées comme déchets et devoir être traitées comme tels.

Les organes de commande nécessaires à la mise en service de ce bassin doivent pouvoir être actionnés en toutes circonstances.

#### **ARTICLE 7.5.9. VERIFICATIONS PERIODIQUES**

L'exploitant doit s'assurer d'une bonne maintenance des matériels de sécurité et de lutte contre l'incendie (exutoires, systèmes de détection et d'extinction) ainsi que des installations électriques. Les vérifications périodiques de ces matériels doivent être inscrites sur un registre.

## **TITRE 8 SURVEILLANCE DES EMISSIONS ET DE LEURS EFFETS**

### **CHAPITRE 8.1 PROGRAMME D'AUTO SURVEILLANCE**

#### **ARTICLE 8.1.1. PRINCIPE ET OBJECTIFS DU PROGRAMME D'AUTO SURVEILLANCE**

Afin de maîtriser les émissions de ses installations et de suivre leurs effets sur l'environnement, l'exploitant définit et met en œuvre sous sa responsabilité un programme de surveillance de ses émissions et de leurs effets. L'exploitant adapte et actualise la nature et la fréquence de cette surveillance pour tenir compte des évolutions de ses installations, de leurs performances par rapport aux obligations réglementaires, et de leurs effets sur l'environnement. L'exploitant décrit dans un document tenu à la disposition de l'Inspection des Installations Classées les modalités de mesures et de mise en œuvre de son programme de surveillance, y compris les modalités de transmission à l'Inspection des Installations Classées.

Les articles suivants définissent le contenu minimum de ce programme en terme de nature de mesure, de paramètres et de fréquence pour les différentes émissions et pour la surveillance des effets sur l'environnement, ainsi que de fréquence de transmission des données d'autosurveillance.

### **CHAPITRE 8.2 MODALITES D'EXERCICE ET CONTENU DE L'AUTO SURVEILLANCE**

#### **ARTICLE 8.2.1. AUTOSURVEILLANCE DES REJETS ATMOSPHÉRIQUES**

Au moins une fois tous les 3 ans un contrôle est effectué par un organisme agréé ou choisi en accord avec l'inspection des installations classées. Ce contrôle portera sur les rejets et paramètres visés ci-dessus ainsi que sur les éléments suivants :

**Débit, oxygène, poussières, Nox et SO2**

La fréquence des analyses peut être modifiées par l'inspection des installations classées.

Cette mesure sera réalisée de manière à être représentative des rejets en période de fonctionnement normal.

#### **ARTICLE 8.2.2. RELEVÉ DES PRELEVEMENTS D'EAU**

Les installations de prélèvement en eaux sont munies d'un dispositifs de mesure totalisateur.

L'exploitant établit un bilan annuel des utilisations d'eau à partir des relevés réguliers de ses consommations. Ce bilan fait apparaître éventuellement des économies réalisables. Le relevé des volumes est effectué mensuellement et retranscrit sur un registre.

#### **ARTICLE 8.2.3. AUTO SURVEILLANCE DES EAUX RESIDUAIRES**

Référence du rejet n° 4	Milieu récepteur : Réseau d'assainissement communal
Paramètre	Fréquence
PH, débit, température	En continu avec enregistrement
DBO5, DCO, MEST	Journalier
Azote, Phosphore, S.E.C.	Mensuel

Le pH et le débit des eaux issues de la station d'épuration doivent être mesurés en continu et enregistrés. Les bandes d'enregistrement doivent être datées et archivées pendant une durée d'eau moins 5 ans.

Un système de contrôle en continu doit, en cas de dépassement des valeurs de consigne, déclencher une alarme sonore et visuelle et entraîner l'arrêt du rejet.

L'exploitant réalise 1 fois par an, une analyse par un laboratoire extérieur agréé sur l'ensemble des paramètres listés au paragraphe 4.3.9.

#### **ARTICLE 8.2.4. AUTOSURVEILLANCE DES NIVEAUX SONORES**

Une mesure de la situation acoustique sera effectuée tous les 6 mois afin de vérifier l'efficacité des mesures de réduction des sonores prises par l'exploitant.

Une mesure de la situation acoustique sera effectuée tous les 5 ans, ainsi qu'à l'occasion de toute modification notable des installations ou de leurs conditions d'exploitation, par un organisme ou une personne qualifiée dont le choix sera communiqué préalablement à l'inspection des installations classées.

Ce contrôle sera effectué aux points 1 à 5 situés en limite de propriété et situés en limite de ZER. Ils sont repérés sur le plan figurant en annexe 3 du présent arrêté indépendamment des contrôles ultérieurs que l'inspecteur des installations classées pourra demander.

Les mesures de bruit résiduel pour les points 1 à 4 se feront dans des zones d'ombre repérées R + numéro du point correspondant comme repéré sur le plan en annexe 3.

En ces points RX, les bruits routiers étant renforcés, il devra être procédé à l'élimination des bruits de trafic routier aux niveaux des bruits mesurés.

#### **ARTICLE 8.2.5. AUTO SURVEILLANCE DES DÉCHETS**

Les résultats de surveillance sont présentés selon un registre ou un modèle établi en accord avec l'Inspection des Installations Classées ou conformément aux dispositions nationales lorsque le format est prédéfini. Ce récapitulatif prend en compte les types de déchets produits, les quantités et les filières d'élimination retenues.

L'exploitant utilisera pour ses déclarations la codification réglementaire en vigueur.

### **CHAPITRE 8.3 SUIVI, INTERPRETATION ET DIFFUSION DES RESULTATS**

#### **ARTICLE 8.3.1. ACTIONS CORRECTIVES**

L'exploitant suit les résultats de mesures qu'il réalise en application du chapitre 8.2, notamment celles de son programme d'autosurveillance, les analyse et les interprète. Il prend le cas échéant les actions correctives appropriées lorsque des résultats font présager des risques ou inconvénients pour l'environnement ou d'écart par rapport au respect des valeurs réglementaires relatives aux émissions de ses installations ou de leurs effets sur l'environnement.

#### **ARTICLE 8.3.2. ANALYSE ET TRANSMISSION DES RÉSULTATS DE L'AUTO SURVEILLANCE**

Les résultats des mesures sont transmis mensuellement à l'Inspection des Installations Classées avec les commentaires et propositions éventuelles d'amélioration dans le mois qui suit leur réception.

Les résultats des contrôles accompagnés de commentaires sont transmis à l'inspection des installations classées dans le mois suivant réception du rapport :

- sur les dépassements constatés par rapport aux normes réglementaires et aux conditions initiales de l'étude d'impact,
- sur les actions correctrices prises ou envisagées,
- sur les conditions de fonctionnement de l'installation (niveau de production, taux de charge,...).

### **CHAPITRE 8.4 BILANS PERIODIQUES**

#### **ARTICLE 8.4.1. BILAN ENVIRONNEMENT ANNUEL**

L'exploitant adresse au Préfet, au plus tard le 1er avril de chaque année, un bilan annuel portant sur l'année précédente :

- des utilisations d'eau ; le bilan fait apparaître éventuellement les économies réalisées ;
- de la masse annuelle des émissions de polluant, suivant un format fixé par le ministère chargé des installations classées. La masse émise est la masse du polluant considéré sur l'ensemble du site de manière chronique ou accidentelle, canalisée ou diffuse dans l'air, l'eau et les sols, quel qu'en soit le cheminement, ainsi que dans les déchets éliminés à l'extérieur de l'établissement. Ce bilan concerne au minimum d'après les éléments portés à la connaissance de l'inspection des installations classées : la DCO, la DBO5 et les MEST.

L'exploitant transmet dans le même délai par voie électronique à l'inspection des installations classées une copie de cette déclaration suivant un format fixé par le ministre chargé de l'inspection des installations classées.

#### **ARTICLE 8.4.2. BILAN DÉCENNAL (ENSEMBLE DES REJETS CHRONIQUES ET ACCIDENTELS)**

L'exploitant réalise et adresse au Préfet le bilan de fonctionnement prévu à l'article 17-2 du 21 septembre 1977 susvisé. Le bilan est à fournir à la date anniversaire du présent arrêté.

Le bilan de fonctionnement qui porte sur l'ensemble des installations du site, en prenant comme référence l'étude d'impact, contient notamment :

- une évaluation des principaux effets actuels sur les intérêts mentionnés à l'article 1er de la loi susvisée ;
- une synthèse des moyens actuels de prévention et de réduction des pollutions et la situation de ces moyens par rapport aux meilleures techniques disponibles ;
- les investissements en matière de prévention et de réduction des pollutions au cours de la période décennale passée ;
- l'évolution des flux des principaux polluants au cours de la période décennale passée ;
- les conditions actuelles de valorisation et d'élimination des déchets ;

- un résumé des accidents et incidents au cours de la période décennale passée qui ont pu porter atteinte aux intérêts mentionnés à l'article L.511-1 du Code de l'Environnement ;
- les conditions d'utilisation rationnelle de l'énergie ;
- les mesures envisagées en cas d'arrêt définitif de l'exploitation.

---

## **TITRE 9 DISPOSITIONS PARTICULIERES A CERTAINES INSTALLATIONS**

---

### **CHAPITRE 9.1 PREVENTION DE LA LEGIONNELLOSE**

#### **ARTICLE 9.1.1.**

Les dispositions reprises à l'annexe 4 sont applicables à l'établissement pour la prévention de la prolifération des légionnelles dans les tours aérorefrigérantes.

### **CHAPITRE 9.2 CHAUDIERES**

#### **ARTICLE 9.2.1. RÈGLES D'IMPLANTATION**

Les appareils de combustion sont implantés de manière à prévenir tout risque d'incendie et d'explosion et à ne pas compromettre la sécurité du voisinage, intérieur et extérieur à l'installation. Ils sont suffisamment éloignés de tout stockage et de toute activité mettant en œuvre des matières combustibles ou inflammables. L'implantation des appareils doit satisfaire aux distances d'éloignement suivantes (les distances sont mesurées en projection horizontale par rapport aux parois extérieures du local qui les abrite ou, à défaut, les appareils eux-mêmes) :

- a) 10 mètres des limites de propriété et des établissements recevant du public de 1<sup>ère</sup>, 2<sup>ème</sup>, 3<sup>ème</sup> et 4<sup>ème</sup> catégories, des immeubles de grande hauteur, des immeubles habités ou occupés par des tiers et des voies à grande circulation ;
- b) 10 mètres des installations mettant en œuvre des matières combustibles ou inflammables y compris les stockages aériens de combustibles liquides ou gazeux destinés à l'alimentation des appareils de combustion présents dans l'installation.

A défaut de satisfaire à cette obligation d'éloignement lors de sa mise en service, l'installation devra respecter les dispositions de l'article 2-4 (3<sup>ème</sup> alinéa).

Les chaudières doivent être implantées, sauf nécessité d'exploitation justifiée par l'exploitant, dans un local uniquement réservé à cet usage et répondant aux règles d'implantation ci-dessus.

Lorsque les appareils de combustion sont placés en extérieur, des capotages, ou tout autre moyen équivalent, sont prévus pour résister aux intempéries.

#### **ARTICLE 9.2.2. ENTRETIEN DES INSTALLATIONS**

Le réglage et l'entretien de l'installation se fera soigneusement et aussi fréquemment que nécessaire, afin d'assurer un fonctionnement ne présentant pas d'inconvénients pour le voisinage. Ces opérations porteront également sur les conduits d'évacuation des gaz de combustion et, le cas échéant, sur les appareils de filtration et d'épuration.

#### **ARTICLE 9.2.3. EQUIPEMENT DES CHAUFFERIES**

L'installation et les appareils de combustion qui la composent doivent être équipés des appareils de réglage des feux et de contrôle nécessaires à l'exploitation en vue de réduire la pollution atmosphérique.

#### **ARTICLE 9.2.4. LIVRET DE CHAUFFERIE**

Les résultats des contrôles et des opérations d'entretien des installations de combustion comportant des chaudières sont portés sur le livret de chaufferie.

L'exploitant tient à jour un état des matières stockées. Cet état indique leur localisation, la nature des dangers ainsi que leur quantité.

L'exploitant dispose, sur le site et avant réception des matières, des fiches de données de sécurité pour les matières dangereuses, prévues dans le code du travail.

Ces documents sont tenus en permanence, de manière facilement accessible, à la disposition des services d'incendie et de secours et de l'inspection des installations classées.

Les matières chimiquement incompatibles ou qui peuvent entrer en réaction entre elles de façon dangereuse ou qui sont de nature à aggraver un incendie, ne doivent pas être stockées dans la même cellule.

De plus, les matières dangereuses doivent être stockées dans des cellules particulières. Ces cellules particulières sont situées en rez-de-chaussée sans être surmontées d'étages ou de niveaux

#### **ARTICLE 9.2.5. ALIMENTATION EN COMBUSTIBLE**

Les réseaux d'alimentation en combustible doivent être conçus et réalisés de manière à réduire les risques en cas de fuite notamment dans des espaces confinés. Les canalisations sont en tant que de besoin protégées contre les agressions extérieures (corrosion, choc, température excessive...) et repérées par les couleurs normalisées.

Un dispositif de coupure, indépendant de tout équipement de régulation de débit, doit être placé à l'extérieur des

bâtiments pour permettre d'interrompre l'alimentation en combustible des appareils de combustion. Ce dispositif, clairement repéré et indiqué dans des consignes d'exploitation, doit être placé :

- dans un endroit accessible rapidement et en toutes circonstances,
- à l'extérieur et en aval du poste de livraison et/ou du stockage du combustible.

Il est parfaitement signalé, maintenu en bon état de fonctionnement et comporte une indication du sens de la manœuvre ainsi que le repérage des positions ouverte et fermée.

Dans les installations alimentées en combustibles gazeux, la coupure de l'alimentation de gaz sera assurée par deux vannes automatiques (1) redondantes, placées en série sur la conduite d'alimentation en gaz. Ces vannes seront asservies chacune à des capteurs de détection de gaz (2) et un pressostat (3). Toute la chaîne de coupure automatique (détection, transmission du signal, fermeture de l'alimentation de gaz) est testée périodiquement. La position ouverte ou fermée de ces organes est clairement identifiable par le personnel d'exploitation.

Tout appareil de réchauffage d'un combustible liquide doit comporter un dispositif limiteur de la température, indépendant de sa régulation, protégeant contre toute surchauffe anormale du combustible.

La parcour des canalisations à l'intérieur des locaux où se trouvent les appareils de combustion est aussi réduit que possible.

Par ailleurs, un organe de coupure rapide doit équiper chaque appareil de combustion au plus près de celui-ci.

La consignation d'un tronçon de canalisation, notamment en cas de travaux, s'effectuera selon un cahier des charges précis défini par l'exploitant. Les obturateurs à opercule, non manœuvrables sans fuite possible vers l'atmosphère, sont interdits à l'intérieur des bâtiments.

(1) Vanne automatique : cette vanne assure la fermeture de l'alimentation en combustible gazeux lorsqu'une fuite de gaz est détectée par un capteur. Elle est située sur le circuit d'alimentation en gaz. Son niveau de fiabilité est maximum, compte tenu des normes en vigueur relatives à ce matériel.

(2) Capteur de détection de gaz : une redondance est assurée par la présence d'au moins deux capteurs.

(3) Pressostat : ce dispositif permet de détecter une chute de pression dans la tuyauterie. Son seuil doit être aussi élevé que possible, compte tenu des contraintes d'exploitation.

#### **ARTICLE 9.2.6. CONTRÔLE DE LA COMBUSTION**

Les appareils de combustion sont équipés de dispositifs permettant d'une part, de contrôler leur bon fonctionnement et d'autre part, en cas de défaut, de mettre en sécurité l'appareil concerné et au besoin l'installation.

Les appareils de combustion sous chaudières utilisant un combustible liquide ou gazeux comportent un dispositif de contrôle de la flamme. Le défaut de son fonctionnement doit entraîner la mise en sécurité des appareils et l'arrêt de l'alimentation en combustible.

#### **ARTICLE 9.2.7. DÉTECTION DE GAZ - DÉTECTION D'INCENDIE**

Un dispositif de détection de gaz, déclenchant, selon une procédure préétablie, une alarme en cas de dépassement des seuils de danger, doit être mis en place dans les installations utilisant un combustible gazeux, exploitées sans surveillance permanente ou bien implantées en sous-sol. Ce dispositif doit couper l'arrivée du combustible et interrompre l'alimentation électrique, à l'exception de l'alimentation des matériels et des équipements destinés à fonctionner en atmosphère explosive, de l'alimentation en très basse tension et de l'éclairage de secours, sans que cette manœuvre puisse provoquer d'arc ou d'étincelle pouvant déclencher une explosion. Un dispositif de détection d'incendie doit équiper les installations implantées en sous-sol.

L'emplacement des détecteurs est déterminé par l'exploitant en fonction des risques de fuite et d'incendie. Leur situation est repérée sur un plan. Ils sont contrôlés régulièrement et les résultats de ces contrôles sont consignés par écrit. La fiabilité des détecteurs est adaptée aux exigences de l'article 2.12. Des étalonnages sont régulièrement effectués.

Toute détection de gaz, au-delà de 60 % de la LIE, conduit à la mise en sécurité de toute installation susceptible d'être en contact avec l'atmosphère explosive, sauf les matériels et équipements dont le fonctionnement pourrait être maintenu conformément aux dispositions prévues au point 2.7.

Cette mise en sécurité est prévue dans les consignes d'exploitation.

#### **ARTICLE 9.2.8. MOYENS DE LUTTE CONTRE L'INCENDIE**

L'installation doit être dotée de moyens de secours contre l'incendie appropriés aux risques et conformes aux normes en vigueur. Ceux-ci sont au minimum constitués :

→ des extincteurs portatifs répartis à l'intérieur des locaux, sur les aires extérieures et les lieux présentant un risque spécifique, à proximité des dégagements, bien visibles et facilement accessibles. Leur nombre est déterminé à raison de deux extincteurs de classe 55 B au moins par appareil de combustion avec un maximum exigible de quatre lorsque la puissance de l'installation est inférieure à 10 MW et de six dans le cas contraire. Ces moyens peuvent être réduits de moitié en cas d'utilisation d'un combustible gazeux seulement. Ils sont accompagnés d'une mention "Ne pas utiliser sur flamme gaz". Les agents d'extinction doivent être appropriés aux risques à combattre et compatibles avec les produits manipulés ou stockés.

## **CHAPITRE 9.3 ATELIERS DE CHARGE DE BATTERIES**

L'installation doit être implantée à une distance d'au moins 5 m des limites de propriété.

### **ARTICLE 9.3.1. COMPORTEMENT AU FEU DES BÂTIMENTS**

Cette disposition ne s'applique qu'aux locaux où se situe l'installation de charge dès lors qu'il peut survenir dans ceux-ci des points d'accumulation d'hydrogène.

Les locaux abritant l'installation doivent présenter les caractéristiques de réaction et de résistance au feu minimales suivantes :

- murs et planchers hauts REI 120 (coupe-feu de degré 2 heures),
- couverture incombustible,
- portes intérieures EI 30 (coupe-feu de degré 1/2 heure) et munies d'un ferme-porte ou d'un dispositif assurant leur fermeture automatique,
- porte donnant vers l'extérieur pare-flamme de degré 1/2 heure,
- pour les autres matériaux : classe incombustible (ou A1).

### **ARTICLE 9.3.2. VENTILATION**

Les locaux doivent être équipés en partie haute de dispositifs permettant l'évacuation des fumées et gaz de combustion dégagés en cas d'incendie (lanterneaux en toiture, ouvrants en façade ou tout autre dispositif équivalent). Les commandes d'ouverture manuelle sont placées à proximité des accès. Le système de désenfumage doit être adapté aux risques particuliers de l'installation.

Sans préjudice des dispositions du code du travail, les locaux doivent être convenablement ventilés pour éviter tout risque d'atmosphère explosible ou nocive. Le débouché à l'atmosphère de la ventilation doit être placé aussi loin que possible des habitations voisines. Le débit d'extraction est donné par les formules ci-après :

$$Q = 0,05 n I \quad (\text{cas des ateliers de charge de batterie})$$

où :  $Q$  = débit minimal de ventilation, en  $m^3/h$   
 $n$  = nombre total d'éléments de batteries en charge simultanément  
 $I$  = courant d'électrolyse, en A.

### **ARTICLE 9.3.3. SEUIL DE CONCENTRATION LIMITE EN HYDROGÈNE**

Pour les parties de l'installation équipées de détecteur d'hydrogène, le seuil de la concentration limite en hydrogène admise dans le local sera pris à 25 % de la L.I.E. (limite inférieure d'explosivité), soit 1% d'hydrogène dans l'air. Le dépassement de ce seuil devra interrompre automatiquement l'opération de charge et déclencher une alarme.

### **ARTICLE 9.3.4. MISE À LA TERRE DES ÉQUIPEMENTS**

Les équipements métalliques (réservoirs, cuves, canalisations) doivent être mis à la terre conformément aux règlements et aux normes applicables, compte tenu notamment de la nature explosive ou inflammable des produits.

### **ARTICLE 9.3.5. LOCALISATION DES RISQUES**

L'exploitant recense, sous sa responsabilité et avec l'aide éventuelle d'organismes spécialisés, les parties de l'installation présentant un risque spécifique pouvant avoir des conséquences directes ou indirectes sur l'environnement, la sécurité publique ou le maintien en sécurité de l'installation. électrique

Les parties d'installation présentant un risque spécifique tel qu'identifié ci-dessus, sont équipées de détecteurs d'hydrogène.

## TITRE 10 DISPOSITIONS A CARACTERE ADMINISTRATIF

### ARTICLE 10.1.1. NOTIFICATION ET PUBLICITÉ

Le présent arrêté sera notifié à la société FROMAGERIES BEL.

Un extrait du présent arrêté sera affiché en permanence de façon lisible dans l'installation par les soins du bénéficiaire de l'autorisation.

Un extrait sera publié, aux frais du demandeur, dans deux journaux locaux ou régionaux et affiché en mairie de DOLE par les soins du Maire pendant un mois.

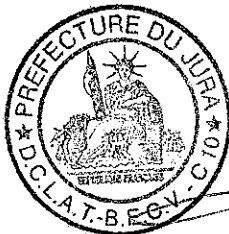
### ARTICLE 10.1.2. EXÉCUTION ET AMPLIATION

Mme la Secrétaire Générale de la Préfecture du JURA, Mme la Sous-Préfète de DOLE, M. le Maire de DOLE ainsi que M. le Directeur Régional de l'Industrie, de la Recherche et de l'Environnement de Franche-Comté sont chargés, chacun en ce qui le concerne, de l'exécution du présent arrêté dont ampliation sera également adressée à :

- Conseils municipaux de Dole, Crissey,
- M. le Directeur Départemental de l'Équipement,
- M. le Directeur Départemental de l'Agriculture et de la Forêt,
- Mme la Directrice Départementale des Affaires Sanitaires et Sociales,
- M. le Directeur Départemental du Travail, de l'Emploi et de la Formation Professionnelle,
- M. le Chef du Service Interministériel de Défense et de la Protection Civile,
- M. le Chef de la Division Juridique et Protection Internationale de l'Institut National des Appellations d'origine,
- M. le Directeur Régional de l'Environnement,
- M. le Chef de Service Départemental de l'Architecture et du Patrimoine,
- M. le Directeur Départemental des Services d'Incendie et de Secours,
- M. le Directeur Régional de l'Industrie, de la Recherche et de l'Environnement de Franche-Comté à Besançon,
- M. le Directeur Régional de l'Industrie, de la Recherche et de l'Environnement de Franche-Comté - 2<sup>ème</sup> Subdivision du JURA - à PERRIGNY.

Fait à LONS-LE-SAUNIER, le **12 DÉC 2005**

**LE PRÉFET,**



Pour ampliation,  
pour le Préfet,  
et par délégation,  
l'Attaché, Chef de Bureau

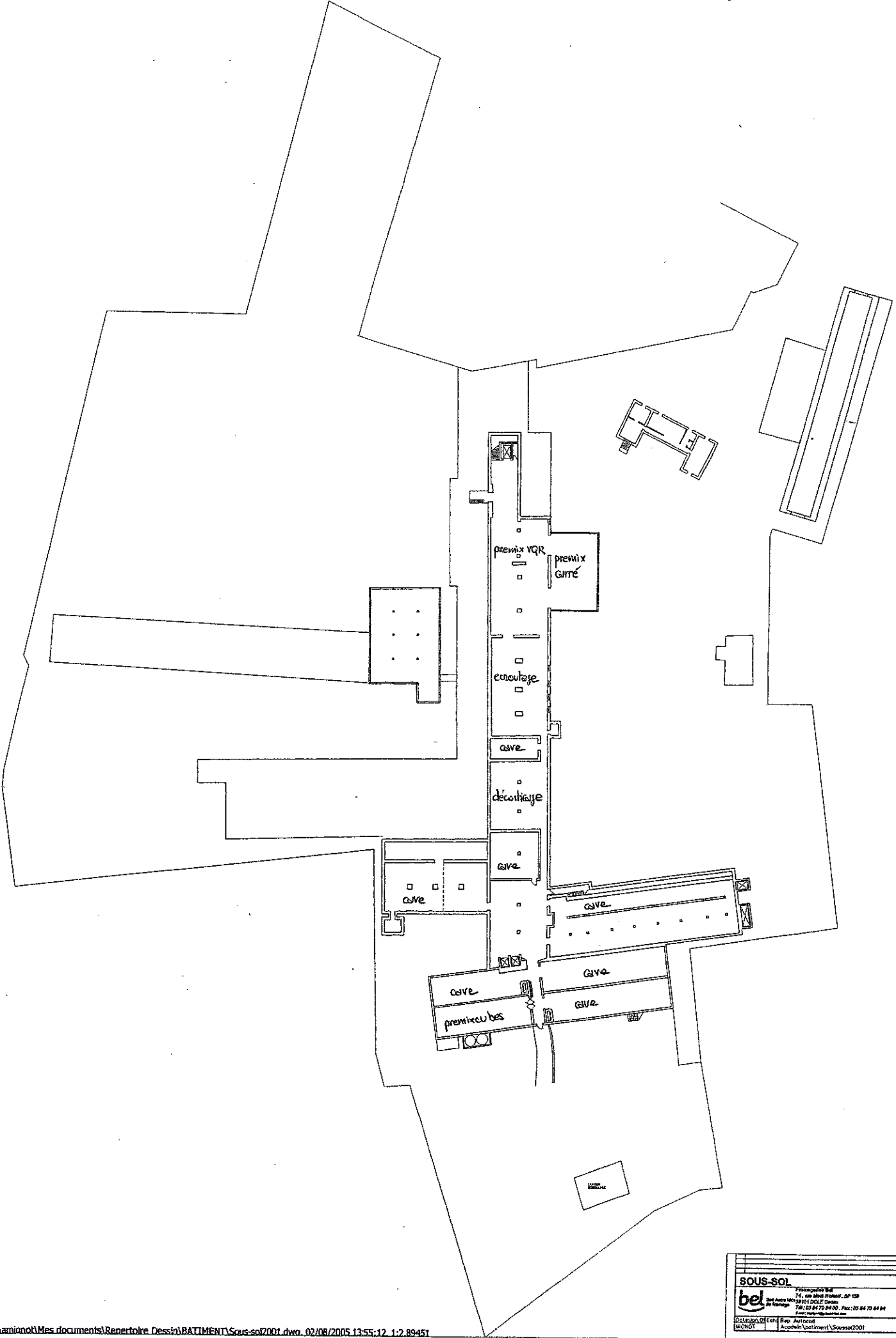
*Gérard LAFORET*  
Gérard LAFORET

Pour le Préfet et par délégation  
La Secrétaire Générale

**Josiane CHEVALIER**



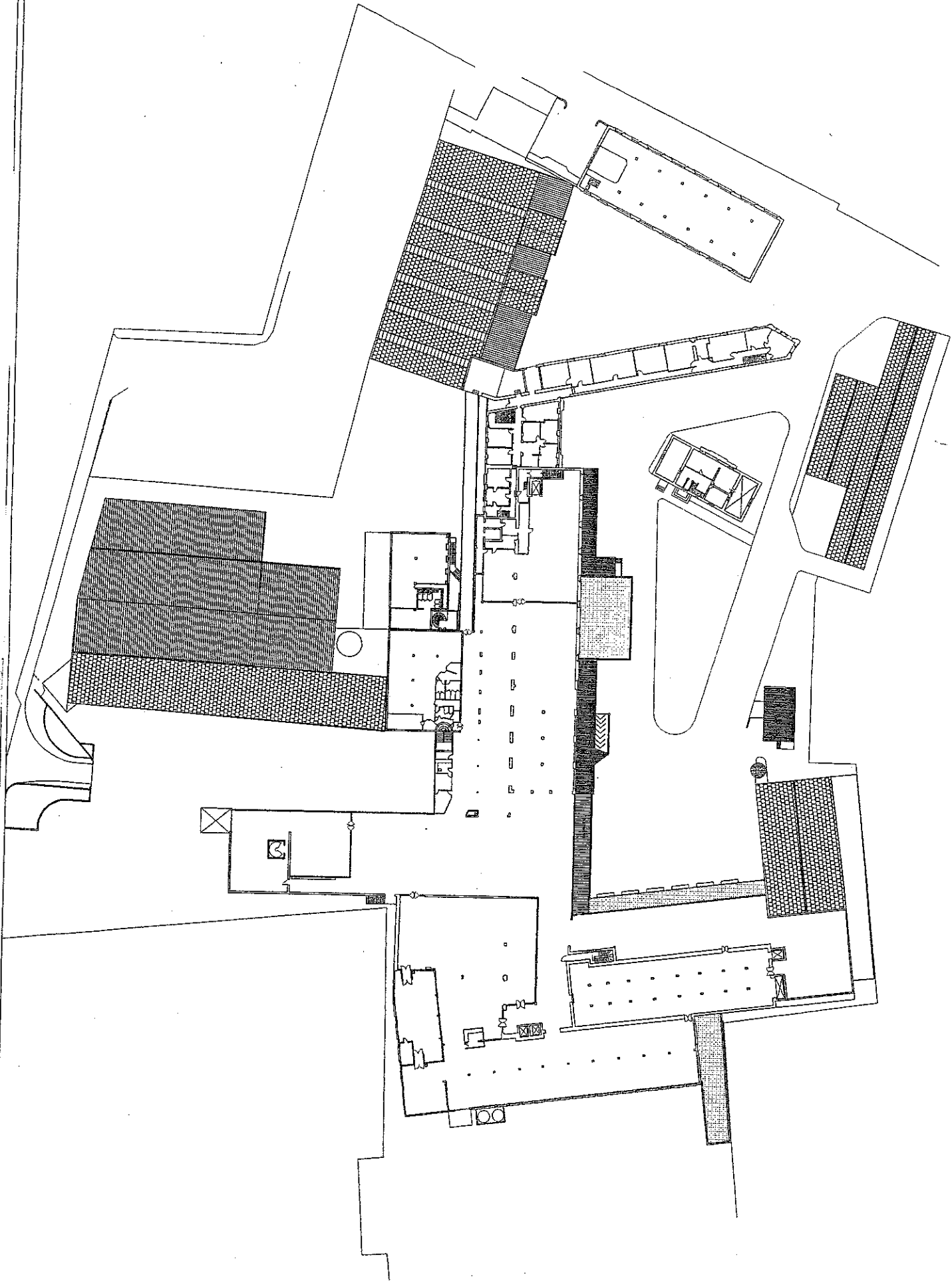
Annexe 1a



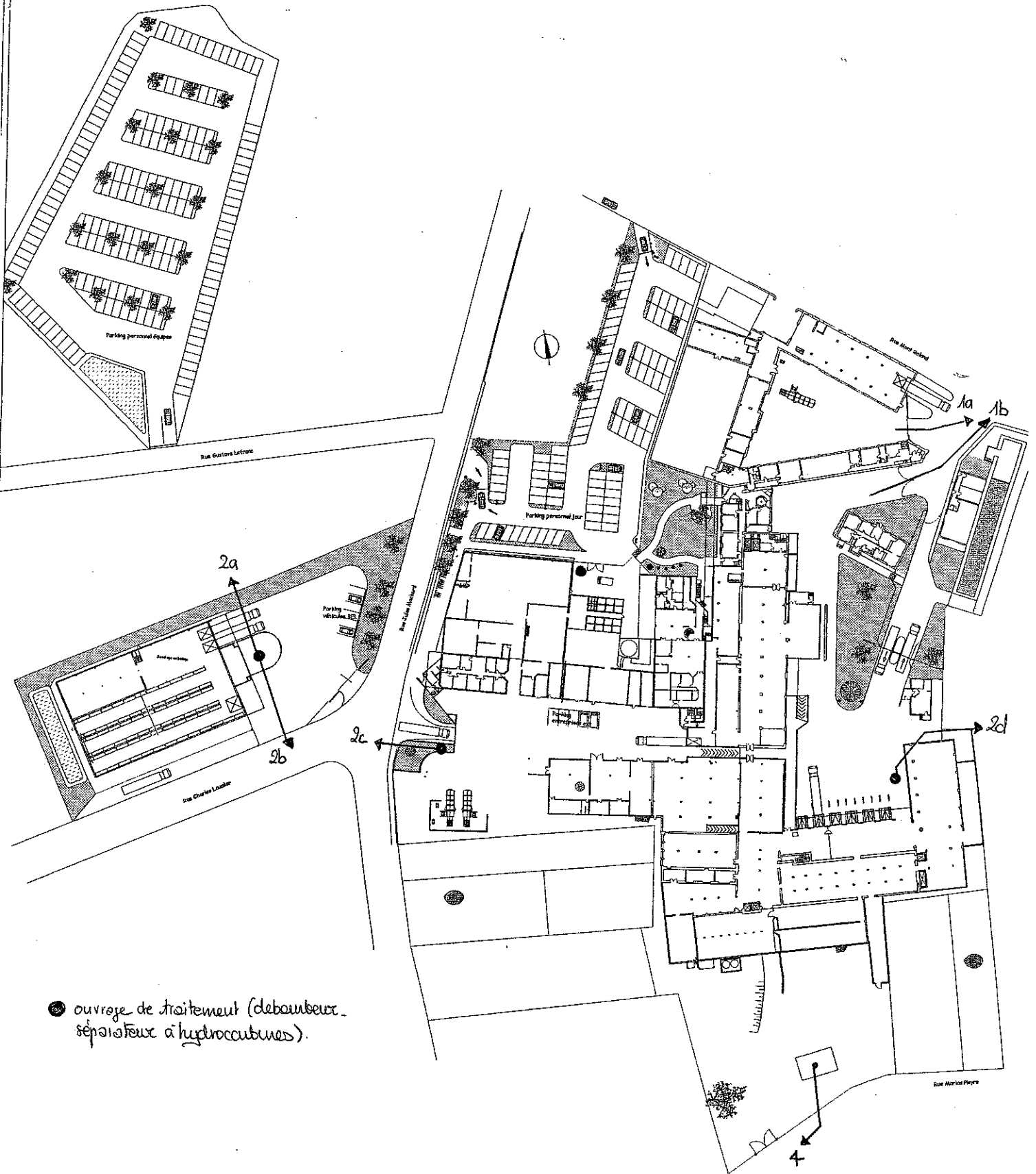
<b>SOUS-SOL</b>	
<small>Photocopier bel 74, rue Albert Roblot, BP 138 59100 DOLE France Tél: 03 84 70 84 80 Fax: 03 84 70 84 84 Email: sous-sol@so-sol.com</small>	
<small>SOUS-SOL 04.01.01</small>	<small>Rep. AutoCAD Accessoiri\batiment\Sous-sol2001</small>



Annexe 1c

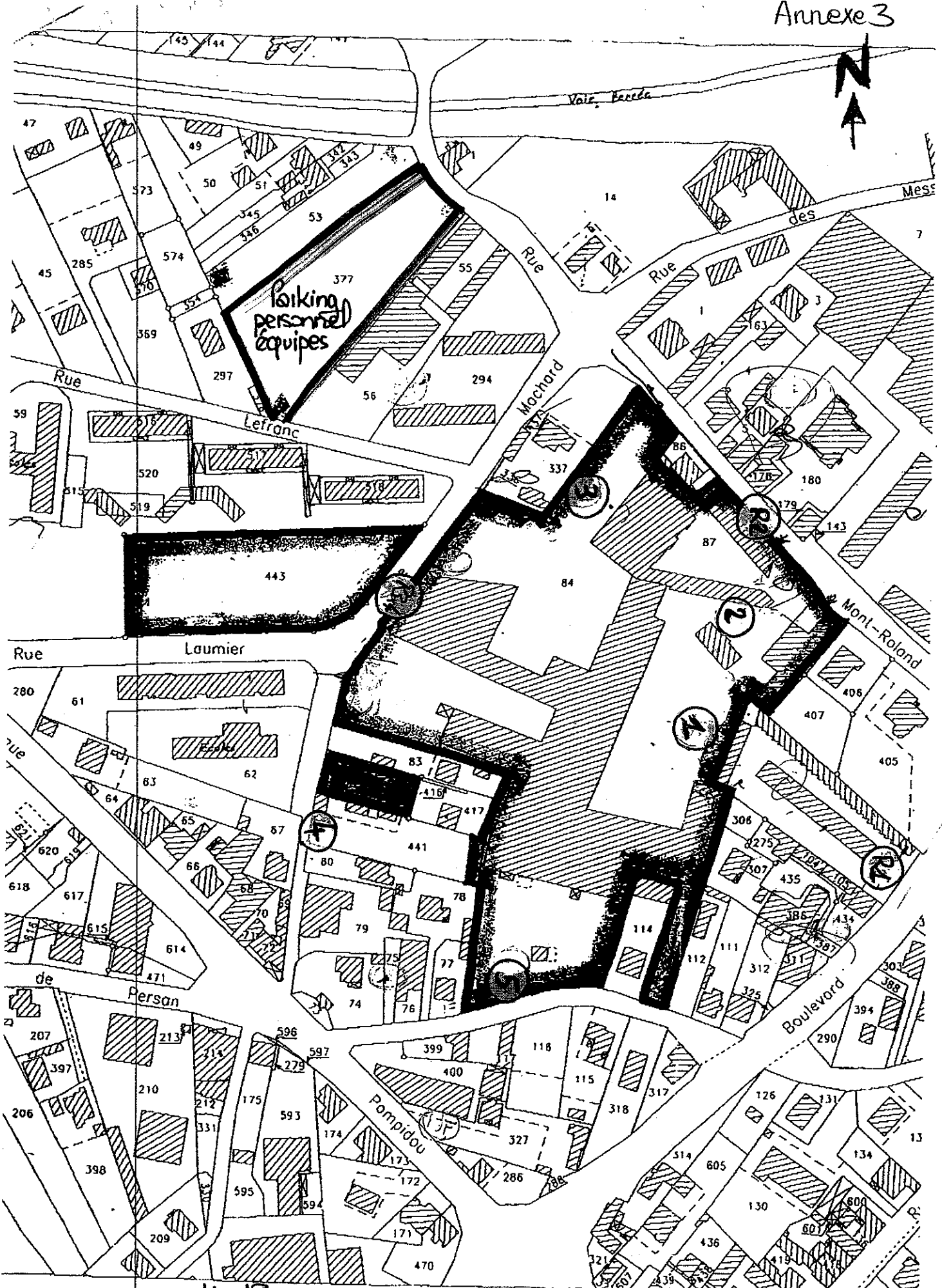


<b>1er ETAGE</b>	
<b>bel</b>	Projeteur Bel 74, rue Paul Robert, BP 110 59000 Lille Cedex Tel: 03 20 84 84 00, Fax: 03 20 84 84 06
Date: 02/08/2005	Ench: Rep. AutoCAD
MCROT	Accueil/batiment/1er-étage2003



● ouvrage de traitement (debouilleur-séparateur à hydrocarbures).

**REZ DE CHAUSSEE**  
 Plan d'architecte  
 bel  
 100, Rue de la Courbe, BP 130  
 59100 Oisy-le-Foucault  
 Tél : 03 84 70 8400 - Fax : 03 84 70 8440  
 Email : reze@bel.be  
 Juin 2005 Echelle: Rep. Autocoupe  
 LACROIX / Architecte / Mairie de Marbais 2005



LOCALISATION DES BÂTIMENTS  
DE MEURIS DE  
BRUIT

1/20000



## Prévention du risque légionellose

### 1. IMPLANTATION - AMENAGEMENT

Sans Objet

### 2. CONCEPTION

Sans Objet

### 3. SURVEILLANCE DE L'EXPLOITATION

L'exploitation s'effectue sous la surveillance d'une personne nommément désignée par l'exploitant, formée et ayant une connaissance de la conduite de l'installation et des risques qu'elle présente, notamment du risque lié à la présence de légionelles, ainsi que des dangers et inconvénients des produits utilisés ou stockés dans l'installation.

Toutes les personnes susceptibles d'intervenir sur l'installation sont désignées et formées en vue d'appréhender selon leurs fonctions le risque légionellose associé à l'installation. L'organisation de la formation, ainsi que l'adéquation du contenu de la formation aux besoins sont explicitées et formalisées.

L'ensemble des documents justifiant la formation des personnels est tenu à la disposition de l'inspection des installations classées.

Les personnes étrangères à l'établissement ne doivent pas avoir un accès libre aux installations.

### 4. ENTRETIEN PREVENTIF, NETTOYAGE ET DESINFECTION DE L'INSTALLATION

#### 4.1. Dispositions générales

- a) Une maintenance et un entretien adaptés de l'installation sont mis en place afin de limiter la prolifération des légionelles dans l'eau du circuit et sur toutes les surfaces de l'installation en contact avec l'eau du circuit où pourrait se développer un biofilm.
- b) L'exploitant s'assure du bon état et du bon positionnement du dispositif de limitation des entraînements vésiculaires. Lors d'un changement de dispositif de limitation des entraînements vésiculaires, l'exploitant devra s'assurer auprès du fabricant de la compatibilité de ce dernier avec les caractéristiques de la tour.
- c) Un plan d'entretien préventif, de nettoyage et désinfection de l'installation, visant à maintenir en permanence la concentration des légionelles dans l'eau du circuit à un niveau inférieur à 1 000 unités formant colonies par litre d'eau, est mis en œuvre sous la responsabilité de l'exploitant. Le plan d'entretien préventif, de nettoyage et désinfection de l'installation est défini à partir d'une analyse méthodique de risques de développement des légionelles.
- d) L'analyse méthodique de risques de développement des légionelles est menée sur l'installation dans ses conditions de fonctionnement normales (conduite, arrêts complets ou partiels, redémarrages, interventions relatives à la maintenance ou l'entretien) et dans ses conditions de fonctionnement exceptionnelles (changement sur l'installation ou dans son mode d'exploitation).

En particulier, sont examinés quand ils existent :

- les modalités de gestion des installations de refroidissement (et notamment les procédures d'entretien et de maintenance portant sur ces installations) ;
- le cas échéant, les mesures particulières s'appliquant aux installations qui ne font pas l'objet d'un arrêt annuel ;
- les résultats des indicateurs de suivi et des analyses en légionelles ;
- les actions menées en application du point 7.1 et la fréquence de ces actions ;
- les situations d'exploitation pouvant ou ayant pu conduire à un risque de développement de biofilm dans le circuit de refroidissement, notamment incidents d'entretien, bras mort temporaire lié à l'exploitation, portions à faible vitesse de circulation de l'eau, portions à température plus élevée...

L'analyse de risque prend également en compte les conditions d'implantation et d'aménagement ainsi que la conception de l'installation.

Cet examen s'appuie notamment sur les compétences de l'ensemble des personnels participant à la gestion du risque légionellose, y compris les sous-traitants susceptibles d'intervenir sur l'installation.

- e) Des procédures adaptées à l'exploitation de l'installation sont rédigées pour définir et mettre en œuvre :
  - la méthodologie d'analyse des risques ;
  - les mesures d'entretien préventif de l'installation en fonctionnement pour éviter la prolifération des micro-organismes et en particulier des légionelles ;
  - les mesures de vidange, nettoyage et désinfection de l'installation à l'arrêt ;

- les actions correctives en cas de situation anormale (dérive des indicateurs de contrôle, défaillance du traitement préventif...);
- l'arrêt immédiat de l'installation dans des conditions compatibles avec la sécurité du site et de l'outil de production.

Ces procédures formalisées sont jointes au carnet de suivi, défini au point 9.

#### **4.2. Entretien préventif de l'installation en fonctionnement**

L'installation est maintenue propre et dans un bon état de surface pendant toute la durée de son fonctionnement.

Afin de limiter les phénomènes d'entartrage et de corrosion, qui favorisent la formation du biofilm sur les surfaces de l'installation et la prolifération des légionelles, l'exploitant s'assure d'une bonne gestion hydraulique dans l'ensemble de l'installation (régime turbulent) et procède à un traitement régulier à effet permanent de son installation pendant toute la durée de son fonctionnement. Le traitement pourra être chimique ou mettre en œuvre tout autre procédé dont l'exploitant aura démontré l'efficacité sur le biofilm et sur les légionelles dans les conditions de fonctionnement de l'exploitation.

Dans le cas où un traitement chimique serait mis en œuvre, les concentrations des produits sont fixées et maintenues à des niveaux efficaces ne présentant pas de risque pour l'intégrité de l'installation. L'exploitant vérifie la compatibilité des produits de traitement, nettoyage et désinfection utilisés. En particulier, le choix des produits biocides tient compte du pH de l'eau du circuit en contact avec l'air et du risque de développement de souches bactériennes résistantes en cas d'accoutumance au principe actif du biocide. L'exploitant dispose de réserves suffisantes de produits pour faire face à un besoin urgent ou à des irrégularités d'approvisionnement.

Le dispositif de purge de l'eau du circuit permet de maintenir les concentrations minérales à un niveau acceptable en adéquation avec le mode de traitement de l'eau.

Les appareils de traitement et les appareils de mesure sont correctement entretenus et maintenus conformément aux règles de l'art.

#### **4.3. Nettoyage et désinfection de l'installation à l'arrêt**

L'installation de refroidissement est vidangée, nettoyée et désinfectée :

- avant la remise en service de l'installation de refroidissement intervenant après un arrêt prolongé ;
- et en tout état de cause au moins une fois par an, sauf dans le cas des installations concernées par le point 5 du présent titre.

Les opérations de vidange, nettoyage et désinfection comportent :

- une vidange du circuit d'eau ;
- un nettoyage de l'ensemble des éléments de l'installation (tour de refroidissement, des bacs, canalisations, garnissages et échangeur(s)...);
- une désinfection par un produit dont l'efficacité vis-à-vis de l'élimination des légionelles a été reconnue ; le cas échéant cette désinfection s'appliquera à tout poste de traitement d'eau situé en amont de l'alimentation en eau du système de refroidissement.

Lors des opérations de vidange, les eaux résiduaires sont soit rejetées à l'égout, soit récupérées et éliminées dans une station d'épuration ou un centre de traitement des déchets dûment autorisé à cet effet au titre de la législation des installations classées. Les rejets ne doivent pas nuire à la sécurité des personnes, à la qualité des milieux naturels, ni à la conservation des ouvrages, ni, éventuellement, au fonctionnement de la station d'épuration dans laquelle s'effectue le rejet.

Lors de tout nettoyage mécanique, des moyens de protection sont mis en place afin de prévenir tout risque d'émissions d'aérosols dans l'environnement. L'utilisation d'un nettoyage à jet d'eau sous pression doit être spécifiquement prévue par une procédure particulière et doit faire l'objet d'un plan de prévention au regard du risque de dispersion de légionelles.

### **5. DISPOSITIONS EN CAS D'IMPOSSIBILITE D'ARRET PREVU AU POINT 4.3 DU TITRE II POUR LE NETTOYAGE ET LA DESINFECTIION DE L'INSTALLATION**

Si l'exploitant se trouve dans l'impossibilité technique ou économique de réaliser l'arrêt prévu au point 4.3 du titre II pour le nettoyage et la désinfection de l'installation, il devra en informer le préfet et lui proposer la mise en œuvre de mesures compensatoires.

L'inspection des installations classées pourra soumettre ces mesures compensatoires à l'avis d'un tiers expert.

Ces mesures compensatoires seront, après avis de l'inspection des installations classées, imposées par arrêté préfectoral pris en application de l'article 30 du décret du 21 septembre 1977.

## **6. SURVEILLANCE DE L'EFFICACITE DU NETTOYAGE ET DE LA DESINFECTION**

Un plan de surveillance destiné à s'assurer de l'efficacité du nettoyage et de la désinfection de l'installation est défini à partir des conclusions de l'analyse méthodique des risques menée conformément aux dispositions prévues au point 4 du présent titre. Ce plan est mis en œuvre sur la base de procédures formalisées.

L'exploitant identifie les indicateurs physico-chimiques et microbiologiques qui permettent de diagnostiquer les dérives au sein de l'installation. Les prélèvements pour ces diverses analyses sont réalisés périodiquement par l'exploitant selon une fréquence et des modalités qu'il détermine afin d'apprécier l'efficacité des mesures de prévention qui sont mises en œuvre. Toute dérive implique des actions correctives déterminées par l'exploitant.

L'exploitant adapte et actualise la nature et la fréquence de la surveillance pour tenir compte des évolutions de son installation, de ses performances par rapport aux obligations réglementaires et de ses effets sur l'environnement.

### **6.1. Fréquence des prélèvements en vue de l'analyse des légionelles**

La fréquence des prélèvements et analyses des Legionella specie selon la norme NF T90-431 est au minimum bimestrielle pendant la période de fonctionnement de l'installation.

Si pendant une période d'au moins 12 mois continus, les résultats des analyses sont inférieurs à 1 000 unités formant colonies par litre d'eau, la fréquence des prélèvements et analyses des Legionella specie selon la norme NF T90-431 pourra être au minimum trimestrielle.

Si un résultat d'une analyse en légionelles est supérieur ou égal à 1 000 unités formant colonies par litre d'eau, ou si la présence de flore interférente rend impossible la quantification de Legionella specie, la fréquence des prélèvements et analyses des Legionella specie selon la norme NF T90-431 devra être de nouveau au minimum bimestrielle.

### **6.2. Modalités de prélèvements en vue de l'analyse des légionelles**

Le prélèvement est réalisé par un opérateur formé à cet effet sur un point du circuit d'eau de refroidissement où l'eau est représentative de celle en circulation dans le circuit et hors de toute influence directe de l'eau d'appoint. Ce point de prélèvement, repéré par un marquage, est fixe sous la responsabilité de l'exploitant de façon à faciliter les comparaisons entre les résultats de plusieurs analyses successives.

La présence de l'agent bactéricide utilisé dans l'installation doit être prise en compte notamment dans le cas où un traitement continu à base d'oxydant est réalisé : le flacon d'échantillonnage, fourni par le laboratoire, doit contenir un neutralisant en quantité suffisante.

S'il s'agit d'évaluer l'efficacité d'un traitement de choc réalisé à l'aide d'un biocide, ou de réaliser un contrôle sur demande de l'inspection des installations classées, les prélèvements sont effectués juste avant le choc et dans un délai d'au moins 48 heures après celui-ci.

Les dispositions relatives aux échantillons répondent aux dispositions prévues par la norme NF T90-431.

### **6.3. Laboratoire en charge de l'analyse des légionelles**

L'exploitant adresse le prélèvement à un laboratoire, chargé des analyses en vue de la recherche des Legionella specie selon la norme NF T90-431, qui répond aux conditions suivantes :

- le laboratoire est accrédité selon la norme NF EN ISO/CEI 17025 par le comité français d'accréditation (COFRAC) ou tout autre organisme d'accréditation équivalent européen, signataire de l'accord multilatéral pris dans le cadre de la coordination européenne des organismes d'accréditation ;
- le laboratoire rend ses résultats sous accréditation ;
- le laboratoire participe à des comparaisons inter laboratoires quand elles existent.

### **6.4. Résultats de l'analyse des légionelles**

Lesensemencements et les résultats doivent être présentés selon la norme NF T90-431. Les résultats sont exprimés en unité formant colonies par litre d'eau (UFC/L).

L'exploitant demande au laboratoire chargé de l'analyse que lesensemencements dont les résultats font apparaître une concentration en légionelles supérieures à 100 000 UFC/L soient conservés pendant 3 mois par le laboratoire.

Le rapport d'analyse fournit les informations nécessaires à l'identification de l'échantillon :

- coordonnées de l'installation ;
- date, heure de prélèvement, température de l'eau ;
- nom du préleveur présent ;
- référence et localisation des points de prélèvement ;
- aspect de l'eau prélevée : couleur, dépôt ;
- pH, conductivité et turbidité de l'eau au lieu du prélèvement ;
- nature et concentration des produits de traitements (biocides, biodispersants...) ;



- date de la dernière désinfection choc.

Les résultats obtenus font l'objet d'une interprétation.

L'exploitant s'assure que le laboratoire l'informer des résultats définitifs et provisoires de l'analyse par des moyens rapides (télécopie, courriel) si :

- le résultat définitif de l'analyse dépasse le seuil de 1 000 unités formant colonies par litre d'eau ;
- le résultat définitif de l'analyse rend impossible la quantification de Legionella specie en raison de la présence d'une flore interférente.

## **6.5. Prélèvement et analyses supplémentaires**

L'inspection des installations classées peut demander à tout moment la réalisation de prélèvements et analyses supplémentaires, y compris en déclenchant un contrôle de façon inopinée, ainsi que l'identification génomique des souches prélevées dans l'installation par le Centre national de référence des légionelles (CNR de Lyon).

Ces prélèvements et analyses microbiologiques et physico-chimiques sont réalisés par un laboratoire répondant aux conditions définies au point 6.3 du présent titre. Une copie des résultats de ces analyses supplémentaires est adressée à l'inspection des installations classées par l'exploitant dès leur réception.

L'ensemble des frais des prélèvements et analyses sont supportés par l'exploitant.

## **7. ACTIONS A MENER EN CAS DE PROLIFERATION DE LEGIONELLES**

### **7.1. Actions à mener si la concentration mesurée en Legionella specie est supérieure ou égale à 100 000 unités formant colonies par litre d'eau selon la norme NF T90-431**

- a) Si les résultats des analyses en légionelles selon la norme NF T90-431, réalisées en application de l'ensemble des dispositions qui précèdent, mettent en évidence une concentration en Legionella specie supérieure ou égale à 100 000 unités formant colonies par litre d'eau, l'exploitant arrête dans les meilleurs délais l'installation de refroidissement selon une procédure d'arrêt immédiat qu'il aura préalablement définie, et réalise la vidange, le nettoyage et la désinfection de l'installation de refroidissement. La procédure d'arrêt immédiat prendra en compte le maintien de l'outil et les conditions de sécurité de l'installation et des installations associées.

Dès réception des résultats selon la norme NF T90-431, l'exploitant en informe immédiatement l'inspection des installations classées par télécopie avec la mention : « Urgent et important. - Tour aéroréfrigérante. - Dépassement du seuil de 100 000 unités formant colonies par litre d'eau. » Ce document précise :

- les coordonnées de l'installation ;
- la concentration en légionelles mesurée ;
- la date du prélèvement ;
- les actions prévues et leurs dates de réalisation.

- b) Avant la remise en service de l'installation, il procède à une analyse méthodique des risques de développement des légionelles dans l'installation, telle que prévue au point 4.1, ou à l'actualisation de l'analyse existante, en prenant notamment en compte la conception de l'installation, sa conduite, son entretien, son suivi. Cette analyse des risques doit permettre de définir les actions correctives visant à réduire les risques de développement des légionelles et de planifier la mise en œuvre des moyens susceptibles de réduire ces risques. Le plan d'actions correctives, ainsi que la méthodologie mise en œuvre pour analyser cet incident, sont joints au carnet de suivi.

L'exploitant met en place les mesures d'amélioration prévues et définit les moyens susceptibles de réduire le risque. Les modalités de vérification de l'efficacité de ces actions avant et après remise en service de l'installation sont définies par des indicateurs tels que des mesures physico-chimiques ou des analyses microbiologiques.

- c) Après remise en service de l'installation, l'exploitant vérifie immédiatement l'efficacité du nettoyage et des autres mesures prises selon les modalités définies précédemment.

Quarante-huit heures après cette remise en service, l'exploitant réalise un prélèvement pour analyse des légionelles selon la norme NF T90-431.

Dès réception des résultats de ce prélèvement, un rapport global sur l'incident est transmis à l'inspection des installations classées. L'analyse des risques est jointe au rapport d'incident. Le rapport précise l'ensemble des mesures de vidange, nettoyage et désinfection mises en œuvre, ainsi que les actions correctives définies et leur calendrier de mise en œuvre.

- d) Les prélèvements et les analyses en Legionella specie selon la norme NF T90-431 sont ensuite effectués tous les 15 jours pendant trois mois.

En cas de dépassement de la concentration de 10 000 unités formant colonies par litre d'eau sur un des prélèvements prescrits ci-dessus, l'installation est à nouveau arrêtée dans les meilleurs délais et l'ensemble des actions prescrites ci-dessus sont renouvelées.

- e) Dans le cas des installations dont l'arrêt immédiat présenterait des risques importants pour le maintien de l'outil ou la sécurité de l'installation et des installations associées, la mise en œuvre de la procédure d'arrêt sur plusieurs jours pourra être stoppée, sous réserve qu'il n'y ait pas d'opposition du préfet à la poursuite du fonctionnement de l'installation de refroidissement, si le résultat selon la norme NF T90-431 d'un prélèvement effectué pendant la mise en œuvre de la procédure d'arrêt est inférieur à 100 000 unités formant colonies par litre d'eau.

La remise en fonctionnement de l'installation de refroidissement ne dispense pas l'exploitant de la réalisation de l'analyse de risques, de la mise en œuvre d'une procédure de nettoyage et désinfection, et du suivi de son efficacité. Les prélèvements et les analyses en Legionella specie selon la norme NF T90-431 sont ensuite effectués tous les huit jours pendant trois mois.

En fonction des résultats de ces analyses, l'exploitant met en œuvre les dispositions suivantes :

- en cas de dépassement de la concentration de 10 000 unités formant colonies par litre d'eau, l'exploitant réalise ou renouvelle les actions prévues au point 7.1. b du présent titre et soumet ces éléments à l'avis d'un tiers expert dont le rapport est transmis à l'inspection des installations classées dans le mois suivant la connaissance du dépassement de la concentration de 10 000 unités formant colonies par litre d'eau ;
- en cas de dépassement de la concentration de 100 000 unités formant colonies par litre d'eau, l'installation est arrêtée dans les meilleurs délais et l'exploitant réalise l'ensemble des actions prescrites aux points 7.1.a à 7.1.c du présent titre.

Le préfet pourra autoriser la poursuite du fonctionnement de l'installation, sous réserve que l'exploitant mette immédiatement en œuvre des mesures compensatoires soumises à l'avis d'un tiers expert choisi après avis de l'inspection des installations classées.

### **7.2. Actions à mener si la concentration mesurée en Legionella specie est supérieure ou égale à 1 000 unités formant colonies par litre d'eau et inférieure à 100 000 unités formant colonies par litre d'eau selon la norme NF T90-431**

Si les résultats d'analyses réalisées en application de l'ensemble des dispositions qui précèdent mettent en évidence une concentration en Legionella specie selon la norme NF T90-431 supérieure ou égale à 1 000 unités formant colonies par litre d'eau et inférieure à 100 000 unités formant colonies par litre d'eau, l'exploitant prend des dispositions pour nettoyer et désinfecter l'installation de façon à s'assurer d'une concentration en Legionella specie inférieure à 1 000 unités formant colonies par litre d'eau.

La vérification de l'efficacité du nettoyage et de la désinfection est réalisée par un prélèvement selon la norme NF T90-431 dans les deux semaines consécutives à l'action corrective.

Le traitement et la vérification de l'efficacité du traitement sont renouvelés tant que la concentration mesurée en Legionella specie est supérieure ou égale à 1 000 unités formant colonies par litre d'eau et inférieure à 100 000 unités formant colonies par litre d'eau.

A partir de trois mesures consécutives indiquant des concentrations supérieures à 1 000 unités formant colonies par litre d'eau, l'exploitant devra procéder à l'actualisation de l'analyse méthodique des risques de développement des légionelles dans l'installation, prévue au point 4.1 du présent titre, en prenant notamment en compte la conception de l'installation, sa conduite, son entretien, son suivi. L'analyse des risques doit permettre de définir les actions correctives visant à réduire le risque de développement des légionelles et de planifier la mise en œuvre des moyens susceptibles de réduire ces risques. Le plan d'actions correctives, ainsi que la méthodologie mise en œuvre pour analyser cet incident, sont joints au carnet de suivi.

L'exploitant tient les résultats des mesures et des analyses de risques effectuées à la disposition de l'inspection des installations classées.

### **7.3. Actions à mener si le résultat définitif de l'analyse rend impossible la quantification de Legionella specie en raison de la présence d'une flore interférente**

Sans préjudice des dispositions prévues aux points 7.1 et 7.2, si le résultat définitif de l'analyse rend impossible la quantification de Legionella specie en raison de la présence d'une flore interférente, l'exploitant prend des dispositions pour nettoyer et désinfecter l'installation de façon à s'assurer d'une concentration en Legionella specie inférieure à 1 000 unités formant colonies par litre d'eau.

## **8. MESURES SUPPLEMENTAIRES SI SONT DECOUVERTS DES CAS DE LEGIONELLOSE**

Si un ou des cas de légionellose sont découverts par les autorités sanitaires dans l'environnement de l'installation, sur demande de l'inspection des installations classées :

- l'exploitant fera immédiatement réaliser un prélèvement par un laboratoire répondant aux conditions prévues au point 6.3, auquel il confiera l'analyse des légionelles selon la norme NF T90-431 ;
- l'exploitant analysera les caractéristiques de l'eau en circulation au moment du prélèvement ;
- l'exploitant procédera à un nettoyage et une désinfection de l'installation et analysera les caractéristiques de l'eau en circulation après ce traitement ;
- l'exploitant chargera le laboratoire d'expédier toutes les colonies isolées au Centre national de référence des légionelles (CNR de Lyon), pour identification génomique des souches de légionelles.

## **9. CARNET DE SUIVI**

L'exploitant reporte toute intervention réalisée sur l'installation dans un carnet de suivi qui mentionne :

- les volumes d'eau consommés mensuellement ;
- les périodes de fonctionnement et d'arrêt ;
- les opérations de vidange, nettoyage et désinfection (dates, nature des opérations, identification des intervenants, nature et concentration des produits de traitement, conditions de mise en œuvre) ;
- les fonctionnements pouvant conduire à créer temporairement des bras morts ;
- les vérifications et interventions spécifiques sur les dévésiculeurs ;
- les modifications apportées aux installations ;
- les prélèvements et analyses effectués : concentration en légionelles, température, conductivité, pH, TH, TAC, chlorures, etc.

Sont annexés au carnet de suivi :

- le plan des installations, comprenant notamment le schéma de principe à jour des circuits de refroidissement, avec identification du lieu de prélèvement pour analyse des lieux d'injection des traitements chimiques ;
- les procédures (plan de formation, plan d'entretien, plan de surveillance, arrêt immédiat, actions à mener en cas de dépassement de seuils, méthodologie d'analyse de risques...) ;
- les bilans périodiques relatifs aux résultats des mesures et analyses ;
- les rapports d'incident ;
- les analyses de risques et actualisations successives ;
- les notices techniques de tous les équipements présents dans l'installation.

Le carnet de suivi et les documents annexés sont tenus à la disposition de l'inspection des installations classées.

## **10. BILAN PERIODIQUE**

Les résultats des analyses de suivi de la concentration en légionelles sont adressés par l'exploitant à l'inspection des installations classées sous forme de bilans annuels.

Ces bilans sont accompagnés de commentaires sur :

- les éventuelles dérives constatées et leurs causes, en particulier lors des dépassements de concentration 1 000 unités formant colonies par litre d'eau en *Legionella* specie ;
- les actions correctives prises ou envisagées ;
- les effets mesurés des améliorations réalisées.

Le bilan de l'année N-1 est établi et transmis à l'inspection des installations classées pour le 30 avril de l'année N.

## **11. CONTROLE PAR UN ORGANISME AGREE**

Dans le mois qui suit la mise en service, puis au minimum tous les deux ans, l'installation fait l'objet d'un contrôle par un organisme agréé au titre de l'article 40 du décret n° 77-1133 du 21 septembre 1977. L'agrément ministériel est délivré par le ministère chargé des installations classées à un organisme compétent dans le domaine de la prévention des légionelles. L'accréditation au titre des annexes A, B ou C de la norme NF EN 45004 par le comité français d'accréditation (Cofrac) ou tout autre organisme d'accréditation équivalent européen, signataire de l'accord multilatéral pris dans le cadre de la coordination européenne des organismes d'accréditation, pourra constituer une justification de cette compétence.

La fréquence de contrôle est annuelle pour les installations concernées par le point 5 du présent titre. En outre, pour les installations dont un résultat d'analyses présente un dépassement du seuil de concentration en légionelles supérieur ou égal à 100 000 UFC/L d'eau selon la norme NF T90-431, un contrôle est réalisé dans les 12 mois qui suivent.

Ce contrôle consiste en une visite de l'installation, une vérification des conditions d'implantation et de conception, et des plans d'entretien et de surveillance, de l'ensemble des procédures associées à l'installation, et de la réalisation des analyses de risques.

L'ensemble des documents associés à l'installation (carnet de suivi, descriptif des installations, résultats d'analyses physico-chimiques et microbiologiques, bilans périodiques, procédures associées à l'installation, analyses de risques, plans d'actions...) est tenu à la disposition de l'organisme.

A l'issue de chaque contrôle, l'organisme établit un rapport adressé à l'exploitant de l'installation contrôlée. Ce rapport mentionne les non-conformités constatées et les points sur lesquels des mesures correctives ou préventives peuvent être mises en œuvre.

L'exploitant tient le rapport à la disposition de l'inspection des installations classées.

## **12. DISPOSITIONS RELATIVES A LA PROTECTION DES PERSONNELS**

Sans préjudice des dispositions du code du travail, l'exploitant met à disposition des personnels intervenant à l'intérieur ou à proximité de l'installation, et susceptibles d'être exposés par voie respiratoire aux aérosols des équipements individuels de protection adaptés ou conformes aux normes en vigueur lorsqu'elles existent (masque pour aérosols biologiques, gants...), destinés à les protéger contre l'exposition :

- aux aérosols d'eau susceptibles de contenir des germes pathogènes ;

- aux produits chimiques.

Un panneau, apposé de manière visible, devra signaler l'obligation du port du masque.

Le personnel intervenant sur l'installation ou à proximité de la tour de refroidissement doit être informé des circonstances susceptibles de les exposer aux risques de contamination par les légionelles et de l'importance de consulter rapidement un médecin en cas de signes évocateurs de la maladie.

L'ensemble des documents justifiant l'information des personnels est tenu à la disposition de l'inspection des installations classées, et de l'inspection du travail.

## 13. EAU

### 13.1. Dispositions relatives à l'eau d'appoint

L'eau d'appoint respecte au niveau du piquage les critères microbiologiques et de matières en suspension suivants :

- Legionella sp. < seuil de quantification de la technique normalisée utilisée ;
- numération de germes aérobies revivifiables à 37 °C < 1 000 germes/mL ;
- matières en suspension < 10 mg/L.

Lorsque ces qualités ne sont pas respectées, l'eau d'appoint fera l'objet d'un traitement permettant l'atteinte des objectifs de qualité ci-dessus. Dans ce cas, le suivi de ces paramètres sera réalisé au moins deux fois par an dont une pendant la période estivale.

### 13.2 Valeurs limites de rejet

Sans préjudice de l'autorisation de déversement dans le réseau public (art. L. 1331-10 du code de la santé publique), les rejets d'eaux résiduaires doivent faire l'objet en tant que de besoin d'un traitement permettant de respecter les valeurs limites suivantes, contrôlées, sauf stipulation contraire de la norme, sur effluent brut non décanté et non filtré, sans dilution préalable ou mélange avec d'autres effluents :

a) Dans tous les cas, avant rejet au milieu naturel ou dans un réseau d'assainissement collectif :

Le pH (NFT 90-008) doit être compris entre 5,5 et 9,5 et la température des effluents doit être inférieure à 30 °C.

Le préfet peut autoriser une température plus élevée en fonction des contraintes locales.

b) Polluants spécifiques : avant rejet dans le milieu naturel ou dans un réseau d'assainissement collectif urbain :

- les concentrations en chrome hexavalent (NFT 90-112), en cyanures (ISO 6703/2) et tributylétain doivent être inférieures au seuil de détection de ces polluants ;
- la concentration en AO<sub>x</sub> (ISO 9562) doit être inférieure ou égale à 1 mg/l si le flux est supérieur à 30 g/j ;
- la concentration en métaux totaux (NFT 90-112) doit être inférieure ou égale à 15 mg/l si le flux est supérieur à 100 g/j.

Ces valeurs limites doivent être respectées en moyenne quotidienne. Aucune valeur instantanée ne doit dépasser le double des valeurs limites de concentration.

### 13.3. Surveillance par l'exploitant de la pollution rejetée

L'exploitant met en place un programme de surveillance, adapté aux flux rejetés, des paramètres suivants : pH, température, MES et AOX.

Une mesure des concentrations des différents polluants visés au point 13.2 du présent titre doit être effectuée au moins tous les 3 ans par un organisme agréé par le ministre de l'environnement. Ces mesures sont effectuées sur un échantillon représentatif du fonctionnement sur une journée de l'installation et constitué soit par un prélèvement continu d'une demi-heure, soit par au moins deux prélèvements instantanés espacés d'une demi-heure.

En cas d'impossibilité d'obtenir un tel échantillon, une évaluation des capacités des équipements d'épuration à respecter les valeurs limites est réalisée.

Une mesure du débit est également réalisée, ou estimée à partir des consommations, si celui-ci est supérieur à 10 m<sup>3</sup>/j.

Les polluants visés au point 13.2 de la présente annexe qui ne sont pas susceptibles d'être émis dans l'installation ne font pas l'objet des mesures périodiques prévues au présent point. Dans ce cas, l'exploitant tient à la disposition de l'inspection des installations classées les éléments techniques permettant d'attester l'absence d'émission de ces produits dans l'installation.

L'exploitant transmettra chaque début d'année tout justificatif permettant d'attester de l'absence d'émission de ces produits dans l'installation.