



Liberté • Égalité • Fraternité

RÉPUBLIQUE FRANÇAISE

## PRÉFÈTE DE LA NIÈVRE

### Préfecture de la Nièvre Secrétariat Général

Direction du pilotage interministériel  
et des moyens

Guichet unique ICPE  
Pôle enquêtes publiques

Tél. 03 86 60 71 46  
Télécopie : 03 86 60 72 51

N° 2013169 - 0002

### ARRÊTÉ

autorisant la société Granulats Bourgogne Auvergne à exploiter une carrière à ciel ouvert de rhyolithes et ses installations annexes sur le territoire des communes d'EPIRY et MONTREUILLON (NIEVRE).

**La préfète de la Nièvre**  
**Chevalier de la Légion d'Honneur**  
**Chevalier de l'Ordre National du Mérite**

- VU le code de l'environnement et notamment son titre 1<sup>er</sup> du livre V,
- VU le code minier,
- VU la nomenclature des installations classées,
- VU le titre II du livre V du code du patrimoine relatif à l'archéologie préventive,
- VU la nomenclature des installations classées codifiée à l'annexe de l'article R. 511-9 du code de l'environnement,
- VU l'arrêté ministériel du 22 septembre 1994 modifié relatif aux exploitations de carrières et aux installations de premier traitement des matériaux de carrières,
- VU l'arrêté ministériel du 23 janvier 1997 modifié relatif à la limitation des bruits émis dans l'environnement par les installations classées pour la protection de l'environnement,
- VU l'arrêté ministériel du 9 février 2004 modifié relatif à la détermination du montant des garanties financières de remise en état des carrières prévues par la législation des installations classées,
- VU l'arrêté ministériel du 19 avril 2010 relatif à la gestion des déchets des industries extractives,
- VU l'arrêté ministériel du 31 juillet 2012 relatif aux modalités de constitution de garanties financières prévues aux articles R. 516-1 et suivants du code de l'environnement,
- VU le schéma départemental des carrières de la Nièvre approuvé le 15 octobre 2001,
- VU l'arrêté préfectoral d'autorisation n° 97 – P – 4095 du 05 novembre 1997 relatif à l'exploitation d'une carrière et d'une installation de traitement de matériaux sur le territoire des communes d'EPIRY et MONTREUILLON (NIEVRE) aux lieux-dits « Bois de Montauté » et « La Mâchoire Pendue » par la société S.A des porphyres de Montauté,

- VU l'arrêté préfectoral complémentaire 2007-P-6612 du 06 décembre 2007 qui transfère l'autorisation à la société GRANULATS BOURGOGNE AUVERGNE relatif à la modification des conditions d'exploitation de la carrière sise sur le territoire des communes d'EPIRY et MONTREUILLON (NIEVRE), aux lieux-dits « Bois de Montauté » et « La Mâchoire Pendue », exploitée par la société Granulats Bourgogne Auvergne,
- VU l'arrêté préfectoral complémentaire n° 2013 122 – 0002 du 2 mai 2013 prolongeant la durée d'autorisation d'exploiter la carrière d'une année jusqu'au 5 novembre 2013,
- VU la demande présentée en préfecture de la Nièvre le 09 mars 2012, complétée le 14 juin 2012, par la société Granulats Bourgogne Auvergne dont le siège social est situé Pont de Colonne à ARNAY-LE-DUC 21230 (CÔTE D'OR) en vue de renouveler l'autorisation d'exploiter une carrière à ciel ouvert de rhyolithes d'une capacité maximale de 800 000 tonnes/an, une installation de transit de matériaux minéraux d'une capacité maximale de 115000 m<sup>2</sup> et une installation de traitement de matériaux d'une capacité maximale de 1600 kW sur le territoire des communes d'EPIRY et MONTREUILLON (NIEVRE) aux lieux-dits « Bois de Montauté » et « La Mâchoire Pendue »,
- VU le dossier déposé à l'appui de sa demande,
- VU l'avis de l'autorité environnementale sur le dossier en date du 23 août 2012,
- VU la décision du 08 octobre 2012 du président du tribunal administratif de Dijon portant désignation du commissaire enquêteur,
- VU l'arrêté préfectoral n° 2012-P-1604 du 24 octobre 2012 ordonnant l'organisation d'une enquête publique pour une durée d'un mois du 20 novembre 2012 au 22 décembre inclus sur le territoire des communes d'EPIRY, MONTREUILLON, AUNAY-EN-BAZOIS, BLISMES et MOURON-SUR-YONNE,
- VU l'accomplissement des formalités d'affichage réalisé dans ces communes de l'avis au public,
- VU la publication de cet avis dans deux journaux locaux,
- VU le registre d'enquête et l'avis du commissaire enquêteur,
- VU le mémoire en réponse de l'exploitant aux observations formulées au cours de l'enquête publique du 09 janvier 2013,
- VU les avis émis par les conseils municipaux des communes d'EPIRY, MONTREUILLON, MOURON-SUR-YONNE,
- VU les avis exprimés par les différents services et organismes consultés,
- VU l'avis du comité d'hygiène, de sécurité et des conditions du travail de la société GRANULATS BOURGOGNE AUVERGNE du 09 février 2012,
- VU le rapport et les propositions du 17 mai 2013 de l'inspection des installations classées,
- VU l'avis du conseil départemental de la nature, des paysages et des sites « formation carrières » émis lors de sa réunion du 29 mai 2013 au cours duquel le demandeur a été entendu (a eu la possibilité d'être entendu),
- VU le projet d'arrêté porté le 30 mai 2013 à la connaissance du demandeur,
- VU les observations présentées par le demandeur sur ce projet par courrier du 11 juin 2013,

**CONSIDÉRANT** que l'activité projetée relève des régimes de l'autorisation au titre de la législation des installations classées et est répertoriée aux rubriques 2510-1, 2515-1 et 2517-1 de la nomenclature des installations classées,

**CONSIDÉRANT** que la demande d'autorisation a été instruite suivant les dispositions du titre 1<sup>er</sup> du livre V de la partie réglementaire du code de l'environnement,

**CONSIDÉRANT** qu'il s'agit d'une demande de renouvellement d'autorisation et que l'emprise des terrains n'est pas modifiée,

**CONSIDÉRANT** que le projet est compatible avec le schéma départemental des carrières de la Nièvre,

**CONSIDÉRANT** que la carrière engendre un impact visuel faible,

**CONSIDÉRANT** que le projet est situé en dehors de toute zone inondable,

**CONSIDÉRANT** que la carrière n'est pas située dans un périmètre de captage d'eau potable,

**CONSIDÉRANT** que l'eau utilisée dans les installations de traitement est intégralement recyclée et que la consommation d'eau est réduite au minimum,

**CONSIDÉRANT** que le pétitionnaire a prévu de prendre toutes les dispositions pour éviter les risques de pollution de l'eau,

**CONSIDÉRANT** que le site est implanté à l'intérieur d'une ZNIEFF de type II,

**CONSIDÉRANT** que le site ne se situe dans aucune ZNIEFF de type I,

**CONSIDÉRANT** que le site est situé à une distance minimale de 8 km des zones NATURA 2000 les plus proches,

**CONSIDÉRANT** que le projet n'aura aucune incidence prévisible sur les sites NATURA 2000 les plus proches,

**CONSIDÉRANT** que la méthode d'exploitation en fosse et l'environnement végétal présent autour du site réduisent fortement la propagation des poussières et atténuent le bruit,

**CONSIDÉRANT** les moyens employés pour lutter contre l'émission de poussières (arrosage des pistes en période sèche, limitation de la vitesse des véhicules,...),

**CONSIDÉRANT** que les mesures de vibrations dues aux tirs de mines mesurées dans le cadre de l'exploitation actuelle sont nettement inférieures au seuil réglementaire des 10 mm/s,

**CONSIDÉRANT** que des mesures de vibrations seront réalisées une fois par an,

**CONSIDÉRANT** que la verse Nord sera constituée conformément à l'analyse de stabilité réalisée en date du 28 avril 2011 par un géologue de la société Lafarge Granulats Béton Services,

**CONSIDÉRANT** que la vocation finale du site consistera globalement en la constitution d'un plan d'eau ainsi que l'aménagement des rives et d'un chemin piétonnier,

**CONSIDÉRANT** que des mesures périodiques de taux d'empoussièrement et de bruit sont prévues dans le présent arrêté,

**CONSIDÉRANT** que des garanties financières doivent être constituées afin de permettre le réaménagement de la carrière en cas de défaillance de l'exploitant,

**CONSIDÉRANT** qu'en application des dispositions de l'article L. 512-1 du code de l'environnement, l'autorisation ne peut être accordée que si les dangers ou inconvénients peuvent être prévenus par des mesures que spécifie l'arrêté préfectoral,

**CONSIDÉRANT** que les conditions d'aménagement et d'exploitation du site présentées dans le dossier de demande d'autorisation tiennent compte, d'une part, de l'efficacité des techniques disponibles et de leur économie, d'autre part de la qualité, de la vocation et de l'utilisation des milieux environnants, ainsi que de la gestion équilibrée de la ressource en eau,

**CONSIDÉRANT** que les conditions d'aménagement et d'exploitation du site présentées dans le dossier de demande d'autorisation permettent de prévenir les dangers et inconvénients de l'installation pour les intérêts mentionnés à l'article L. 511-1 du code de l'environnement, notamment pour la commodité du voisinage, pour la santé, la sécurité et la salubrité publiques et pour la protection de la nature et de l'environnement,

**CONSIDÉRANT** que les moyens et dispositions prévus par l'exploitant dans son dossier de demande d'autorisation, ainsi que la prise en compte des observations formulées par les services lors de leur consultation et des propositions faites au commissaire enquêteur au cours de l'enquête publique, sont de nature à limiter l'impact du projet sur l'environnement,

**CONSIDÉRANT** que les conditions légales de délivrance de l'autorisation sont réunies,

Sur proposition du Secrétaire Général de la préfecture de la Nièvre,

**ARRÊTE**

## Liste des articles

<b>TITRE 1 - PORTÉE DE L'AUTORISATION ET CONDITIONS GÉNÉRALES.....</b>	<b>7</b>
CHAPITRE 1.1. BÉNÉFICIAIRE ET PORTÉE DE L'AUTORISATION.....	7
CHAPITRE 1.2. NATURE DES INSTALLATIONS.....	7
CHAPITRE 1.3. CONFORMITÉ AU DOSSIER DE DEMANDE D'AUTORISATION.....	9
CHAPITRE 1.4. DURÉE DE L'AUTORISATION.....	9
CHAPITRE 1.5. PÉRIMÈTRE D'ÉLOIGNEMENT.....	10
CHAPITRE 1.6. GARANTIES FINANCIÈRES.....	10
CHAPITRE 1.7. RENOUELEMENT.....	13
CHAPITRE 1.8. MODIFICATIONS ET CESSATION D'ACTIVITÉ.....	13
CHAPITRE 1.9. DÉLAIS ET VOIES DE RECOURS.....	14
CHAPITRE 1.10. ARRÊTÉS, CIRCULAIRES, INSTRUCTIONS APPLICABLES.....	14
CHAPITRE 1.11. RESPECT DES AUTRES LÉGISLATIONS ET RÉGLEMENTATIONS.....	15
<b>TITRE 2 - GESTION DE L'ÉTABLISSEMENT.....</b>	<b>15</b>
CHAPITRE 2.1. EXPLOITATION DES INSTALLATIONS.....	15
CHAPITRE 2.2. DEMANDES DE L'INSPECTION DES INSTALLATIONS CLASSÉES.....	16
CHAPITRE 2.3. AMÉNAGEMENTS PRÉLIMINAIRES.....	16
CHAPITRE 2.4. CONDUITE DE L'EXTRACTION.....	18
CHAPITRE 2.5. PHASAGE.....	21
CHAPITRE 2.6. REMISE EN ÉTAT DU SITE.....	21
CHAPITRE 2.7. RÉSERVES DE PRODUITS OU MATIÈRES CONSOMMABLES.....	23
CHAPITRE 2.8. INTÉGRATION DANS LE PAYSAGE.....	23
CHAPITRE 2.9. DANGER OU NUISANCES NON PRÉVENUS.....	24
CHAPITRE 2.10. INCIDENTS OU ACCIDENTS.....	24
CHAPITRE 2.11. RÉCAPITULATIF DES DOCUMENTS TENUS À LA DISPOSITION DE L'INSPECTION.....	24
CHAPITRE 2.12. RÉCAPITULATIF DES DOCUMENTS À TRANSMETTRE À L'INSPECTION.....	24
<b>TITRE 3 - PRÉVENTION DE LA POLLUTION ATMOSPHÉRIQUE.....</b>	<b>25</b>
CHAPITRE 3.1. CONCEPTION DES INSTALLATIONS.....	25
<b>TITRE 4 - PROTECTION DES RESSOURCES EN EAU ET DES MILIEUX AQUATIQUES.....</b>	<b>26</b>
CHAPITRE 4.1. PRÉLÈVEMENTS ET CONSOMMATIONS D'EAU.....	26
CHAPITRE 4.2. COLLECTE DES EFFLUENTS LIQUIDES.....	26
CHAPITRE 4.3. TYPES D'EFFLUENTS, LEURS OUVRAGES D'ÉPURATION ET LEURS CARACTÉRISTIQUES DE REJET AU MILIEU.....	27
<b>TITRE 5 - DÉCHETS.....</b>	<b>29</b>
CHAPITRE 5.1. PRINCIPES DE GESTION DES DÉCHETS INERTES ET TERRES NON POLLUÉES RÉSULTANT DU FONCTIONNEMENT DE LA CARRIÈRE ET DES INSTALLATIONS DE TRAITEMENT.....	29
CHAPITRE 5.2. PRINCIPES DE GESTION DES DÉCHETS AUTRES QUE LES DÉCHETS INERTES ET TERRES NON POLLUÉES RÉSULTANT DU FONCTIONNEMENT DE LA CARRIÈRE.....	31
<b>TITRE 6 - PRÉVENTION DES NUISANCES SONORES ET DES VIBRATIONS.....</b>	<b>33</b>
CHAPITRE 6.1. DISPOSITIONS GÉNÉRALES.....	33
CHAPITRE 6.2. NIVEAUX ACOUSTIQUES.....	33
CHAPITRE 6.3. VIBRATIONS.....	34
<b>TITRE 7 - PRÉVENTION DES RISQUES TECHNOLOGIQUES.....</b>	<b>35</b>
CHAPITRE 7.1. PRINCIPES DIRECTEURS.....	35
CHAPITRE 7.2. CARACTÉRISATION DES RISQUES.....	35
CHAPITRE 7.3. PRÉVENTION DES POLLUTIONS ACCIDENTELLES.....	36
CHAPITRE 7.4. MOYENS D'INTERVENTION EN CAS D'ACCIDENT ET ORGANISATION DES SECOURS.....	37
<b>TITRE 8 - SURVEILLANCE DES ÉMISSIONS ET DE LEURS EFFETS.....</b>	<b>38</b>
CHAPITRE 8.1. PROGRAMME D'AUTO SURVEILLANCE.....	38
CHAPITRE 8.2. MODALITÉS D'EXERCICE ET CONTENU DE L'AUTO SURVEILLANCE.....	39
CHAPITRE 8.3. SUIVI, INTERPRÉTATION ET DIFFUSION DES RÉSULTATS.....	40

CHAPITRE 8.4. BILANS PÉRIODIQUES .....	40
<b>TITRE 9 - ÉCHÉANCES.....</b>	<b>41</b>
<b>TITRE 10 - EXÉCUTION DE L'ARRÊTÉ.....</b>	<b>42</b>
<b>ANNEXES.....</b>	<b>43</b>

## TITRE 1 - PORTÉE DE L'AUTORISATION ET CONDITIONS GÉNÉRALES

### CHAPITRE 1.1. BÉNÉFICIAIRE ET PORTÉE DE L'AUTORISATION

#### ARTICLE 1.1.1. EXPLOITANT TITULAIRE DE L'AUTORISATION

La société Granulats Bourgogne Auvergne dont le siège social est situé à Pont de Colonne, 21230 Arnay-le-Duc (Côte d'Or) est autorisée, sous réserve du respect des prescriptions annexées au présent arrêté, à exploiter sur le territoire des communes d'Epiry et de Montreuillon, aux lieux-dits « Bois de Montauté » et « La Mâchoire Pendue », les installations détaillées dans les articles suivants.

#### ARTICLE 1.1.2. MODIFICATIONS ET COMPLÉMENTS APPORTÉS AUX PRESCRIPTIONS DES ACTES ANTÉRIEURS

Les prescriptions du présent arrêté se substituent aux prescriptions de l'arrêté préfectoral d'autorisation n° 97 – P – 4095 du 05 novembre 1997 complété par l'arrêté préfectoral n° 99-P-2797 du 13 août 1999 qui fixe le montant des garanties financières pour l'exploitant de la carrière ainsi qu'aux prescriptions de l'arrêté préfectoral complémentaire n° 2007-P-6612 du 06 décembre 2007 qui transfère l'autorisation à la société GRANULATS BOURGOGNE AUVERGNE et celles de l'arrêté préfectoral complémentaire n° 2013 122 – 0002 du 2 mai 2013 prolongeant la durée d'autorisation d'exploiter la carrière d'une année jusqu'au 5 novembre 2013.

#### ARTICLE 1.1.3. INSTALLATIONS NON VISÉES PAR LA NOMENCLATURE OU SOUMISES À DÉCLARATION

Les prescriptions du présent arrêté s'appliquent également aux autres installations ou équipements exploités dans l'établissement, qui, mentionnés ou non dans la nomenclature, sont de nature par leur proximité ou leur connexité avec une installation soumise à autorisation à modifier les dangers ou inconvénients de cette installation.

Les dispositions des arrêtés ministériels existants relatifs aux prescriptions générales applicables aux installations classées soumises à déclaration sont applicables aux installations classées soumises à déclaration incluses dans l'établissement dès lors que ces installations ne sont pas régies par le présent arrêté préfectoral d'autorisation.

### CHAPITRE 1.2. NATURE DES INSTALLATIONS

#### ARTICLE 1.2.1. LISTE DES INSTALLATIONS CONCERNÉES PAR UNE RUBRIQUE DE LA NOMENCLATURE DES INSTALLATIONS CLASSÉES

Rubrique	Alinéa	Régime	Libellé de la rubrique (activité)	Nature de l'installation	Volume autorisé
2510	1	A	Exploitation de carrières	surface totale de l'emprise	43ha 92a 48ca
				surface de la zone d'extraction (y compris installation primaire et locaux sociaux)	28ha 85a 00ca
				tonnage annuel maximum	800 000 t
				tonnage annuel moyen les cinq premières années	550 000 t
				tonnage annuel moyen les années suivantes	700 000 t

Rubrique	Alinéa	Régime	Libellé de la rubrique (activité)	Nature de l'installation	Volume autorisé
				volume maximal à extraire	8 100 000 m <sup>3</sup>
2515	1	A	Installations de broyage, concassage, criblage, ensachage, pulvérisation, nettoyage, tamisage, mélange de pierres, cailloux, minerais et autres produits minéraux naturels ou artificiels ou de déchets non dangereux inertes, autres que celles visées par d'autres rubriques et par la sous-rubrique 2515-2. La puissance installée des installations, étant : 1. La puissance installée de l'ensemble des machines fixes concourant au fonctionnement de l'installation étant : a) supérieure à 550 kW	Installation existante de concassage-criblage, lavage de roche.	Puissance installée : environ 1 600 kW
2517	1	A	Station de transit de produits minéraux ou de déchets non dangereux inertes autres que ceux visés par d'autres rubriques, la superficie de l'aire de transit étant supérieure à 30000 m <sup>2</sup>	Stockage de granulats	115000 m <sup>2</sup>
1432	2-b	DC	Stockage en réservoirs manufacturés de liquides inflammables visés à la rubrique 1430 : b) représentant une capacité équivalente totale supérieure à 10 m <sup>3</sup> mais inférieure ou égale à 100 m <sup>3</sup>	- Une cuve de GNR et gasoil de 40 m <sup>3</sup> soit 8 m <sup>3</sup> de capacité équivalente ; - Une cuve mobile de GNR de 0,35 m <sup>3</sup> + une citerne mobile GNR de 4 m <sup>3</sup> . Soit 1 m <sup>3</sup> de capacité totale mobile équivalente ; - Stockage maximal d'huiles : 15 m <sup>3</sup> soit une capacité équivalente de stockage des huiles de 1 m <sup>3</sup>	TOTAL V = 10 m <sup>3</sup>
1434	1	DC	Liquides inflammables (installation de remplissage ou de distribution, à l'exception des stations service visées à la rubrique 1435) 1. installations de chargement de véhicules citernes, de remplissage de récipients mobiles, le débit maximum équivalent de l'installation, pour les liquides inflammables de la catégorie de référence (coefficient 1) étant : b) supérieur ou égal à 1 m <sup>3</sup> /h, mais inférieur à 20 m <sup>3</sup> /h	2 pistolets de remplissage : 5 m <sup>3</sup> /h chacun	10 m <sup>3</sup> /h

A (Autorisation), D (Déclaration), C (soumis au contrôle périodique prévu par l'article L. 512-11 du code de l'environnement).

Volume autorisé : éléments caractérisant la consistance, le rythme de fonctionnement, le volume des installations ou les capacités maximales autorisées.

### ARTICLE 1.2.2. SITUATION DE L'ÉTABLISSEMENT

L'emprise autorisée est d'une superficie totale de 439248 m<sup>2</sup> pour une surface exploitable de 288 500 m<sup>2</sup> et concerne les parcelles suivantes par référence au plan cadastral annexé au présent arrêté (toute modification de dénomination des parcelles concernées devra être déclarée à l'inspection des installations classées).

Communes	Section	Parcelles	Situation administrative	Superficie autorisée
EPIRY	B	441	Autorisée par le présent arrêté	00 ha 00 a 05 ca
	B	519p	Autorisée par le présent arrêté	05 ha 51 a 06 ca
	B	537	Autorisée par le présent arrêté	03 ha 31 a 40 ca
	B	547	Autorisée par le présent arrêté	00 ha 47 a 89 ca
	B	550	Autorisée par le présent arrêté	21 ha 40 a 52 ca



Communes	Section	Parcelles	Situation administrative	Superficie autorisée
MONTREUILLON	B	552	Autorisée par le présent arrêté	00 ha 21 a 75 ca
	C	11	Autorisée par le présent arrêté	08 ha 61 a 30 ca
	C	444	Autorisée par le présent arrêté	00 ha 04 a 50 ca
	C	447	Autorisée par le présent arrêté	03 ha 87 a 83 ca
	C	448	Autorisée par le présent arrêté	00 ha 39 a 59 ca
	C	450	Autorisée par le présent arrêté	00 ha 06 a 59 ca
<b>Superficie totale de la demande</b>				<b>43 ha 92 a 48 ca</b>

(p) : pour partie

Le centre de la carrière a pour coordonnées (système Lambert II étendu) X = 707855 m et Y = 2241263 m

Les plans joints en annexe représentent par commune les parcelles qui constituent le périmètre d'autorisation de la carrière et de la surface exploitable.

### ARTICLE 1.2.3. MATÉRIAUX EXTRAITS, QUANTITÉS AUTORISÉES ET CAPACITÉ DE PRODUCTION

La roche exploitée est de type rhyolitique. Elle est utilisée pour la production de granulats utilisés dans les chantiers de construction et de travaux publics. Une partie du gisement est valorisée en ballast pour les lignes classiques et les lignes à grande vitesse.

Le tonnage total de matériaux à extraire est estimé à 22 250 000 tonnes.

La quantité maximale de matériaux produits de la carrière est de 800 000 tonnes par an au maximum avec une production moyenne autorisée de 550 000 tonnes par an les cinq premières années puis 700 000 tonnes par an les années suivantes, calculée sur la durée des périodes définies à l'article 1.6.2 du présent arrêté.

La cote minimale d'extraction est de 218 m NGF. L'épaisseur moyenne d'extraction est de 28 mètres.

## CHAPITRE 1.3. CONFORMITÉ AU DOSSIER DE DEMANDE D'AUTORISATION

Les installations et leurs annexes, objets du présent arrêté, sont disposées, aménagées et exploitées conformément aux plans et données techniques contenus dans les différents dossiers déposés par l'exploitant. En tout état de cause, elles respectent par ailleurs les dispositions du présent arrêté, des arrêtés complémentaires et les réglementations autres en vigueur.

## CHAPITRE 1.4. DURÉE DE L'AUTORISATION

### ARTICLE 1.4.1. DURÉE DE L'AUTORISATION

La présente autorisation cesse de produire effet si l'installation n'a pas été mise en service dans un délai de trois ans ou n'a pas été exploitée durant deux années consécutives, sauf cas de force majeure.

L'autorisation d'exploiter est accordée pour une durée de 30 années à compter de la date de notification du présent arrêté. Cette durée inclut la phase finale de remise en état du site.

Le cas échéant, la durée de validité de l'autorisation peut être prolongée à concurrence du délai d'exécution des prescriptions archéologiques édictées par le préfet de région en application du titre II du livre V du code du patrimoine relatif à l'archéologie préventive.

L'autorisation est accordée sous réserve des droits des tiers.

L'extraction de matériaux commercialisables, ne doit plus être réalisée au moins un an avant l'échéance de l'autorisation.

La remise en état du site doit être achevée six mois avant l'échéance de l'autorisation.

## CHAPITRE 1.5. PÉRIMÈTRE D'ÉLOIGNEMENT

Les bords des excavations des carrières à ciel ouvert sont tenus à une distance horizontale d'au moins 10 m des limites du périmètre autorisé ainsi que de l'emprise des éléments de la surface dont l'intégrité conditionne le respect de la sécurité et de la salubrité publiques.

Cette distance pourra être augmentée en tant que de besoin. En particulier, l'exploitation du gisement à son niveau le plus bas doit être arrêtée à compter du bord supérieur de la fouille à une distance horizontale telle que la stabilité des terrains voisins ne soit pas compromise. Cette distance prend en compte la hauteur totale des excavations, la nature et l'épaisseur des différentes couches présentes sur toute cette hauteur.

## CHAPITRE 1.6. GARANTIES FINANCIÈRES

### ARTICLE 1.6.1. OBJET DES GARANTIES FINANCIÈRES

Les garanties financières définies dans le présent arrêté s'appliquent pour les activités d'extraction de matériaux (carrière) visées à l'article 1.2.1 de manière à permettre, en cas de défaillance de l'exploitant, la prise en charge des frais occasionnés par les travaux permettant la remise en état du site après exploitation.

### ARTICLE 1.6.2. MONTANT DES GARANTIES FINANCIÈRES

Le montant de référence des garanties financières est établi conformément aux dispositions de l'annexe de l'arrêté ministériel du 9 février 2004 modifié relatif à la détermination du montant des garanties financières de remise en état des carrières prévues par la législation sur les installations classées.

L'exploitation est menée en 6 périodes quinquennales.

À chaque période correspond un montant de référence de garanties financières permettant la remise en état maximale au sein de cette période (ce montant inclus la TVA).

Périodes	S1 (C1 = 15 555€/ ha)	S2 (C2 = 36 290 €/ha) pour les 5 premiers hectares (C2 = 29 625 €/ha) pour les 5 suivants (C2 = 22 220€/ha) au-delà	S3 (C3 = 17 775 €/ha)	TOTAL en € TTC ( $\alpha = 1,146$ )
De 2013 à 2017 inclus	S <sub>1</sub> = 18,4 ha	S <sub>2</sub> = 19,41 ha	S <sub>3</sub> = 4,2 ha	1 030 850,77 €
De 2017 à 2022 inclus	S <sub>1</sub> = 21,7 ha	S <sub>2</sub> = 14,70 ha	S <sub>3</sub> = 3,0 ha	945 297,57 €
De 2022 à 2027 inclus	S <sub>1</sub> = 21,8 ha	S <sub>2</sub> = 13,10 ha	S <sub>3</sub> = 4,2 ha	930 781,95 €
De 2027 à 2032 inclus	S <sub>1</sub> = 9,8 ha	S <sub>2</sub> = 13,80 ha	S <sub>3</sub> = 6,4 ha	779 510,73 €
De 203 à 2037 inclus	S <sub>1</sub> = 19,3 ha	S <sub>2</sub> = 8,50 ha	S <sub>3</sub> = 4,4 ha	760 428,93 €
De 2038 jusqu'à la levée de l'obligation de garanties financières par arrêté préfectoral	S <sub>1</sub> = 17,3 ha	S <sub>2</sub> = 6,70 ha	S <sub>3</sub> = 4,5 ha	665 704,64 €

S1 (en ha) : Somme de la surface de l'emprise des infrastructures au sein de la surface autorisée et de la valeur maximale atteinte au cours de la période considérée par les surfaces défrichées diminuées de la valeur maximale des surfaces en chantier (découvertes et en exploitation) soumises à défrichement.

S2 (en ha) : Valeur maximale atteinte au cours de la période considérée par la somme des surfaces en chantier (découvertes et en exploitation) diminuée de la surface en eau et des surfaces remises en état.

S3 (en ha) : Valeur maximale atteinte au cours de la période considérée par la surface résultant du produit du linéaire de chaque front par la hauteur moyenne du front hors d'eau diminuée des surfaces remises en état.

L'indice TP01 utilisé pour le calcul du montant de référence est celui en vigueur en février 2013 soit 706,5.

Les superficies indiquées correspondent aux valeurs maximales atteintes au cours de la période considérée.

### **ARTICLE 1.6.3. ÉTABLISSEMENT DES GARANTIES FINANCIÈRES**

Avant le début des travaux d'extraction, l'exploitant adresse au préfet :

- le document attestant la constitution des garanties financières établie dans les formes prévues par l'arrêté ministériel du 31 juillet 2012 ;
- la valeur datée du dernier indice public TP01.

Ces documents doivent être conformes aux dispositions de l'annexe de l'arrêté ministériel du 31 juillet 2012 fixant le modèle d'acte de cautionnement solidaire.

La durée de validité de l'acte de cautionnement ne peut être inférieure à 5 ans.

### **ARTICLE 1.6.4. RENOUELEMENT DES GARANTIES FINANCIÈRES**

Le renouvellement des garanties financières doit intervenir au moins six mois avant la date d'échéance du document prévue à l'article 1.6.3.

Pour attester du renouvellement des garanties financières, l'exploitant adresse au préfet, au moins six mois avant la date d'échéance, un nouveau document dans les formes prévues par l'arrêté ministériel du 31 juillet 2012.

### **ARTICLE 1.6.5. ACTUALISATION DES GARANTIES FINANCIÈRES**

L'exploitant est tenu d'actualiser le montant des garanties financières et d'en attester auprès du préfet dans les cas suivants :

- tous les cinq ans au prorata de la variation de l'indice publié TP 01 ;
- lorsqu'il y a une augmentation d'au moins 15 % de l'indice TP01 sur une période inférieure à cinq ans. L'actualisation est alors réalisée dans les six mois qui suivent cette augmentation.

L'actualisation des garanties financières doit être faite à l'initiative de l'exploitant.

### **ARTICLE 1.6.6. RÉVISION DU MONTANT DES GARANTIES FINANCIÈRES**

Toute modification de l'exploitation conduisant à une augmentation du coût de la remise en état nécessite une révision du montant des garanties financières.

Toute modification des conditions d'exploitation conduisant à l'augmentation du montant des garanties financières doit être portée sans délai à la connaissance du préfet et ne peut intervenir avant la fixation du montant de celles-ci par arrêté complémentaire et la fourniture de l'attestation correspondante par l'exploitant.

#### **ARTICLE 1.6.7. ABSENCE DE GARANTIES FINANCIÈRES**

Outre les sanctions rappelées à l'article L. 516-1 du code de l'environnement, l'absence de garanties financières peut entraîner la suspension du fonctionnement des installations classées visées au présent arrêté, après mise en œuvre des modalités prévues à l'article L. 514-1 de ce code. Conformément à l'article L. 514-3 du même code, pendant la durée de la suspension, l'exploitant est tenu d'assurer à son personnel le paiement des salaires, indemnités et rémunérations de toute nature auxquels il avait droit jusqu'alors.

#### **ARTICLE 1.6.8. APPEL DES GARANTIES FINANCIÈRES**

Le préfet peut faire appel aux garanties financières :

- en cas de défaillance de l'exploitant, après intervention des mesures prévues à l'article L. 514-1 du code de l'environnement, lorsque la remise en état, ne serait-ce que d'une partie du site, n'est pas réalisée selon les prescriptions prévues par l'arrêté d'autorisation ou le plan prévisionnel d'exploitation auquel il se réfère,
- en cas de disparition juridique de l'exploitant et d'absence de remise en état conforme au présent arrêté.

#### **ARTICLE 1.6.9. LEVÉE DE L'OBLIGATION DE GARANTIES FINANCIÈRES**

L'obligation de garanties financières est levée à la cessation d'exploitation des installations nécessitant la mise en place des garanties financières, et après que les travaux couverts par les garanties financières aient été normalement réalisés.

Ce retour à une situation normale est constaté, dans le cadre de la procédure de cessation d'activité prévue à l'article R. 512-39-1 du code de l'environnement, par l'inspecteur des installations classées qui établit un procès-verbal de récolement.

En application de l'article R. 516-5 II du code de l'environnement, l'obligation de garanties financières est levée par arrêté préfectoral après consultation des maires intéressés.

### **CHAPITRE 1.7. RENOUELEMENT**

#### **ARTICLE 1.7.1. RENOUELEMENT**

L'exploitation ne peut être poursuivie au-delà de l'échéance fixée à l'article 1.4.1 du présent arrêté, qu'en vertu d'une nouvelle autorisation, qui doit être sollicitée **au moins 24 mois avant la date d'expiration**, si la continuité de l'exploitation doit être assurée.

### **CHAPITRE 1.8. MODIFICATIONS ET CESSATION D'ACTIVITÉ**

#### **ARTICLE 1.8.1. PORTER À CONNAISSANCE**

Toute modification apportée par le demandeur aux installations, à leur mode d'utilisation ou à leur voisinage, et de nature à entraîner un changement notable des éléments du dossier de demande d'autorisation, est portée avant sa réalisation à la connaissance du préfet avec tous les éléments d'appréciation.

### **ARTICLE 1.8.2. MISE À JOUR DES ÉTUDES D'IMPACT ET DE DANGERS**

Les études d'impact et de dangers sont actualisées à l'occasion de toute modification importante soumise ou non à une procédure d'autorisation. Ces compléments sont systématiquement communiqués au préfet qui pourra demander une analyse critique d'éléments du dossier justifiant des vérifications particulières, effectuée par un organisme extérieur expert dont le choix est soumis à son approbation. Tous les frais engagés à cette occasion sont supportés par l'exploitant.

### **ARTICLE 1.8.3. ÉQUIPEMENTS ABANDONNÉS**

Les équipements abandonnés ne doivent pas être maintenus dans les installations. Toutefois, lorsque leur enlèvement est incompatible avec les conditions immédiates d'exploitation, des dispositions matérielles interdiront leur réutilisation afin de garantir leur mise en sécurité et la prévention des accidents.

### **ARTICLE 1.8.4. TRANSFERT SUR UN AUTRE EMPLACEMENT**

Tout transfert sur un autre emplacement des installations visées sous l'article 1.2.1 du présent arrêté nécessite une nouvelle demande d'autorisation ou déclaration.

### **ARTICLE 1.8.5. CHANGEMENT D'EXPLOITANT**

Le changement d'exploitant des installations visées au présent arrêté est soumis à autorisation préfectorale préalable.

La demande d'autorisation de changement d'exploitant adressée au préfet comporte :

- les documents établissant les capacités techniques et financières du nouvel exploitant,
- les documents attestant du fait que le nouvel exploitant est propriétaire des terrains sur lesquels se situe l'installation ou qu'il a obtenu l'accord du ou des propriétaires de ceux-ci,
- la constitution des garanties financières par le nouvel exploitant.

Les garanties financières délivrées au profit du nouvel exploitant doivent alors être effectives au minimum à la date de l'autorisation de changement d'exploitant.

La demande d'autorisation est instruite selon les formes prévues à l'article R. 512-31 du code de l'environnement, dans les trois mois suivant sa réception. Il n'existe pas dans le cas contraire d'autorisation implicite.

### **ARTICLE 1.8.6. CESSATION D'ACTIVITÉ**

Sans préjudice des dispositions de l'article R. 512-39-1 du code de l'environnement, et pour l'application de l'article R. 512-39-3, l'état dans lequel doit être remis le site est détaillé au chapitre 2.6 du présent arrêté.

Lorsqu'une installation classée est mise à l'arrêt définitif, l'exploitant notifie au préfet la date de cet arrêt six mois au moins avant celui-ci.

La notification prévue ci-dessus indique les mesures prises ou prévues pour assurer, dès l'arrêt de l'exploitation, la mise en sécurité du site. Ces mesures comportent notamment :

- l'évacuation ou l'élimination des produits dangereux, et, pour les installations autres que les installations de stockage de déchets, celle des déchets présents sur le site ;
- des interdictions ou limitations d'accès au site ;
- la suppression des risques d'incendie et d'explosion ;
- la surveillance des effets de l'installation sur son environnement.

En outre, l'exploitant doit placer le site de l'installation dans un état tel qu'il ne puisse porter atteinte aux intérêts mentionnés à l'article L. 511-1 du code de l'environnement.

## **CHAPITRE 1.9. DÉLAIS ET VOIES DE RECOURS**

Le présent arrêté est soumis à un contentieux de pleine juridiction.

Il peut être déféré à la juridiction administrative :

1. Par les demandeurs ou exploitants, dans un délai de deux mois à compter de la date où le présent arrêté leur a été notifié ;
2. Par les tiers, personnes physiques ou morales, les communes intéressées ou leurs groupements, en raison des inconvénients ou des dangers que le fonctionnement de l'installation présente pour les intérêts mentionnés aux articles L. 211-1 et L. 511-1, dans un délai d'un an à compter de la publication ou de l'affichage du présent arrêté. Toutefois, si la mise en service de l'installation n'est pas intervenue six mois après la publication ou l'affichage du présent arrêté, le délai de recours continue à courir jusqu'à l'expiration d'une période de six mois après cette mise en service.

Les tiers qui ont acquis ou pris à bail des immeubles ou ont élevé des constructions dans le voisinage d'une installation classée postérieurement à l'affichage ou à la publication de l'arrêté autorisant l'ouverture de cette installation ou atténuant les prescriptions primitives ne sont pas recevables à déférer ledit arrêté à la juridiction administrative.

## CHAPITRE 1.10. ARRÊTÉS, CIRCULAIRES, INSTRUCTIONS APPLICABLES

Sans préjudice de la réglementation en vigueur, sont notamment applicables à l'établissement les prescriptions qui le concernent des textes cités ci-dessous :

Dates	Textes
31/07/12	Arrêté du 31 juillet 2012 relatif aux modalités de constitution de garanties financières prévues aux articles R. 516-1 et suivants du code de l'environnement
04/10/2010	Arrêté modifié du 4 octobre 2010 relatif à la prévention des risques accidentels au sein des installations classées pour la protection de l'environnement soumises à autorisation
07/07/2009	Arrêté du 7 juillet 2009 relatif aux modalités d'analyse dans l'air et dans l'eau dans les ICPE et aux normes de référence
22/12/2008	Arrêté du 22/12/08 relatif aux prescriptions générales applicables aux installations classées soumises à déclaration sous la rubrique n° 1432 (Stockage en réservoirs manufacturés de liquides inflammables)
31/01/2008	Arrêté du 31 janvier 2008 relatif au registre et à la déclaration annuelle des émissions polluantes et des déchets
19/12/2008	Arrêté du 19/12/08 relatif aux prescriptions générales applicables aux installations classées soumises à déclaration sous la rubrique n° 1434 (Installation de remplissage ou de distribution de liquides inflammables)
29/07/2005	Arrêté du 29 juillet 2005 fixant le formulaire du bordereau de suivi des déchets dangereux mentionné à l'article R. 541-45 du code de l'environnement
09/02/2004	Arrêté modifié du 9 février 2004 relatif à la détermination du montant des garanties financières de remise en état des carrières prévues par la législation des installations classées
30/06/1997	Arrêté du 30/06/97 relatif aux prescriptions générales applicables aux installations classées pour la protection de l'environnement soumises à déclaration sous la rubrique n° 2517 : "Station de transit de produits minéraux solides à l'exclusion de ceux visés par d'autres rubriques "
23/01/1997	Arrêté modifié du 23 janvier 1997 relatif à la limitation des bruits émis dans l'environnement par les installations classées pour la protection de l'environnement
22/09/1994	Arrêté modifié du 22 septembre 1994 relatif aux exploitations de carrières et aux installations de premier traitement des matériaux de carrières

## **CHAPITRE 1.11. RESPECT DES AUTRES LÉGISLATIONS ET RÉGLEMENTATIONS**

Les dispositions de cet arrêté préfectoral sont prises sans préjudice des autres législations et réglementations applicables, et notamment le code minier, le code civil, le code de l'urbanisme, le code du travail, le règlement général des industries extractives (RGIE), le code du patrimoine et le code général des collectivités territoriales, la réglementation sur les équipements sous pression.

Les droits des tiers sont et demeurent expressément réservés.

La présente autorisation ne vaut pas permis de construire.

L'autorisation d'exploiter la carrière n'a d'effet utile que dans la limite des droits de propriété de l'exploitant et des contrats de forage dont il est titulaire.

---

## **TITRE 2 - GESTION DE L'ÉTABLISSEMENT**

---

### **CHAPITRE 2.1. EXPLOITATION DES INSTALLATIONS**

#### **ARTICLE 2.1.1. OBJECTIFS GÉNÉRAUX**

L'exploitant prend toutes les dispositions nécessaires dans la conception, l'aménagement, l'entretien et l'exploitation des installations pour :

- limiter la consommation d'eau, et limiter les émissions de polluants dans l'environnement ;
- la gestion des effluents et déchets en fonction de leurs caractéristiques, ainsi que la réduction des quantités rejetées ;
- prévenir en toutes circonstances, l'émission, la dissémination ou le déversement, chroniques ou accidentels, directs ou indirects, de matières ou substances qui peuvent présenter des dangers ou inconvénients soit pour la commodité du voisinage, soit pour la santé, la sécurité, la salubrité publique, soit pour l'agriculture, soit pour la protection de la nature de l'environnement et des paysages, soit pour l'utilisation rationnelle de l'énergie, soit pour la conservation des sites et des monuments ainsi que des éléments du patrimoine archéologique.

L'extraction des matériaux et les opérations de remise en état du site doivent, à tout moment :

- garantir la sécurité du public et du personnel et la salubrité des lieux,
- préserver la qualité des eaux superficielles et souterraines, ainsi que limiter les incidences de l'activité sur leur écoulement,
- respecter les éventuelles servitudes existantes.

L'exploitant prend toutes les dispositions nécessaires dans la conduite de l'exploitation pour limiter les risques de pollution des eaux, de l'air ou des sols et de nuisances par le bruit et les vibrations, et l'impact visuel.

#### **ARTICLE 2.1.2. CONSIGNES D'EXPLOITATION**

L'exploitant établit des consignes d'exploitation pour l'ensemble des installations comportant explicitement les vérifications à effectuer, en conditions d'exploitation normale, en périodes de démarrage, de dysfonctionnement ou d'arrêt momentané de façon à permettre en toute circonstance le respect des dispositions du présent arrêté.

#### **ARTICLE 2.1.3. SURVEILLANCE**

L'exploitation de chaque installation doit se faire sous la surveillance d'une personne nommément désignée par l'exploitant et formée en conséquence.

#### **ARTICLE 2.1.4. PÉRIODE DE FONCTIONNEMENT**

Le fonctionnement des installations et des engins d'exploitation est modulable en fonction des besoins du marché :

- plage horaire maximale de fonctionnement des installations et d'exploitation de la carrière : 04 h à 00 h ;
- horaires de commercialisation : 07 h à 18 h.

Exceptionnellement, en cas de chantiers particuliers, les travaux peuvent être effectués quelques samedis dans l'année conformément aux prescriptions de l'article 2.4.7 du présent arrêté.

### **CHAPITRE 2.2. DEMANDES DE L'INSPECTION DES INSTALLATIONS CLASSÉES**

L'inspection des installations classées pourra demander à tout moment la réalisation de prélèvements et d'analyses d'effluents liquides ou gazeux ou de déchets ainsi que l'exécution de mesures sonores de l'installation. Ils seront réalisés par un organisme tiers qu'elle aura choisi à cet effet ou soumis à son approbation s'il n'est pas agréé, dans le but de vérifier le respect d'un texte réglementaire pris en application de la législation des installations classées. L'inspection des installations classées pourra demander à ce que ces contrôles soient réalisés de manière inopinée. Les frais occasionnés seront à la charge de l'exploitant. Cette prescription est applicable à l'ensemble de l'établissement.

### **CHAPITRE 2.3. AMÉNAGEMENTS PRÉLIMINAIRES**

#### **ARTICLE 2.3.1. INFORMATION DES TIERS**

Avant le début de l'exploitation, l'exploitant est tenu de mettre en place sur chacune des voies d'accès au chantier, des panneaux indiquant, en caractères apparents, son identité, la référence de l'autorisation préfectorale, l'objet des travaux, et l'adresse de la mairie où le plan de remise en état du site peut être consulté.

Des panneaux signalant la présence de la carrière doivent être implantés aux endroits appropriés, notamment de part et d'autre de l'accès au site.

#### **ARTICLE 2.3.2. BORNAGE**

Préalablement à la mise en exploitation, l'exploitant est tenu de placer :

- des bornes en tous les points nécessaires pour déterminer le périmètre de l'autorisation,
- des bornes de nivellement, le cas échéant.

Le procès-verbal de bornage est adressé sous un mois suivant sa réception par l'exploitant à la Direction Régionale l'Environnement, de l'Aménagement et du Logement de Bourgogne (Unité Territoriale de la Nièvre).

Ces bornes devront toujours être dégagées et demeurer en place jusqu'à l'achèvement des travaux d'exploitation et de remise en état du site.

A l'intérieur du périmètre ainsi déterminé, un piquetage indique la limite d'arrêt des travaux d'extraction (y compris celle des matériaux de découverte) qui doit se situer à au moins 10 mètres des limites des parcelles autorisées. Cette limite d'arrêt des travaux d'extraction est matérialisée sur le terrain, préalablement à la réalisation de la découverte dans un secteur donné, et conservée jusqu'au réaménagement de ce même secteur.



### **ARTICLE 2.3.3. CLÔTURES ET BARRIÈRES**

L'accès et les abords de toute zone dangereuse du site doivent être interdits par une clôture solide et efficace (ou tout autre dispositif équivalent), entretenue pendant toute la durée de la présente autorisation. Ce dispositif est interrompu au niveau des chemins d'accès à la carrière et remplacé par un système formant barrage mobile maintenu fermé en dehors des heures d'exploitation.

Le danger et l'interdiction aux tiers de pénétrer sur le site d'exploitation doivent être signalés par des pancartes placées, d'une part, sur le ou les chemins d'accès aux abords des travaux, d'autre part, à proximité des zones clôturées. Des panneaux "chantier interdit au public" sont mis en place sur les voies d'accès.

Durant les heures d'activité, l'accès à la carrière est contrôlé. En dehors des heures ouvrées, l'accès est interdit.

Les retenues d'eau présentes sur le périmètre d'autorisation sont clôturées et munies de panneaux signalant leur caractère dangereux (risque de noyade). Des moyens de secours adaptés (bouée, perches, barque, ligne de vie,...) sont disponibles à proximité.

### **ARTICLE 2.3.4. EAUX DE RUISSELLEMENT**

Lorsqu'il existe un risque pour les intérêts visés à l'article L. 211-1 du titre 1<sup>er</sup>, livre II du code de l'environnement, un réseau de dérivation empêchant les eaux de ruissellement d'atteindre la zone en exploitation et la voirie publique sera mis en place à la périphérie de cette zone.

Afin de limiter les ruissellements sur les surfaces périphériques de la zone d'extraction, l'exploitant doit mettre en place avant le début des travaux des fossés permettant de canaliser ces eaux vers un bassin de décantation.

### **ARTICLE 2.3.5. ACCÈS À LA VOIRIE**

Le débouché des voies de desserte de la carrière sur la voirie publique doit être signalé et ne pas créer de risque pour la sécurité publique. Il doit être convenablement empierré ou stabilisé sur une largeur suffisante pour éviter la détérioration de la voie empruntée. Ces travaux ne doivent pas gêner l'écoulement des eaux et ne pas modifier les profils en long et en travers de la chaussée et de l'accotement.

Les aménagements des accès à la voirie publique se font en accord entre les services compétents et l'exploitant. Ce dernier prend en charge les travaux nécessaires.

L'exploitant prend toute disposition pour limiter l'épandage de boue ou de matériaux sur la voirie publique.

### **ARTICLE 2.3.6. AUTRES AMÉNAGEMENTS**

#### ***Article 2.3.6.1. Aménagement paysager***

L'exploitant met en place tout aménagement paysager (merlon,...), notamment sous forme de haie végétale, permettant de diminuer les impacts visuels. En particulier, une plantation d'espèces forestières sur le merlon séparant le site de la RD 175 devra être maintenue afin d'assurer un rôle de masque vis-à-vis des installations de traitement de la carrière.

#### ***Article 2.3.6.2. Aménagement busé entre la lagune et l'étang du CHAMP***

L'entretien de la lagune étant à la charge de la carrière de Montauté, l'exploitant met en œuvre les moyens nécessaires afin que l'aménagement busé entre la lagune de décantation et l'étang du CHAMP remplisse son office de décantation afin d'éviter que l'eau ne coule en-dessous des buses.

### **ARTICLE 2.3.7. DOSSIER PREALABLE AUX TRAVAUX D'EXTRACTION**

Préalablement à l'extraction des matériaux proprement dite, l'exploitant est tenu d'adresser au préfet un dossier préalable aux travaux d'extraction, en trois exemplaires, comprenant :

- le document établissant la constitution des garanties financières visé au chapitre 1.6 du présent arrêté ;
- les documents attestant de l'exécution des mesures prévues à l'article au chapitre 2.3 du présent arrêté ;
- le plan de gestion des déchets inertes et des terres non polluées résultant du fonctionnement de la carrière visé au chapitre 5.1 du présent arrêté.

### **ARTICLE 2.3.8. DÉROGATION ESPÈCES PROTÉGÉES**

En cas de présence avérée d'espèces protégées sur le site, celui-ci et ses aménagements préliminaires ne pourront débuter qu'après l'obtention par l'exploitant d'un arrêté de dérogation concernant la « destruction, le transport, le déplacement » d'espèces protégées pris en application de l'article L. 411-2 du code de l'environnement.

## **CHAPITRE 2.4. CONDUITE DE L'EXTRACTION**

### **ARTICLE 2.4.1. MAINTIEN DE LA BIODIVERSITÉ**

Des stocks de matériaux constituent un habitat aux colonies d'hirondelle de rivage lors de leur nidification. Ces stocks existants à la date du présent arrêté, sont maintenus durant toute la période d'autorisation.

En ce qui concerne les amphibiens, des pièces d'eau pérennes ou temporaires sont maintenues également durant toute la période d'autorisation.

### **ARTICLE 2.4.2. DÉCAPAGE DES TERRAINS**

Aucune extraction ne doit avoir lieu sans décapage préalable de la zone concernée.

Le décapage des terrains est limité aux besoins des travaux d'exploitation et en accord avec le plan de phasage.

Les stériles sont stockés sur la verse Nord ou, pour le cas où les volumes de matériaux de découvertes étaient plus importants, les produits excédentaires pourront être stockés définitivement notamment en plaquage sur la plate-forme de stockage des produits finis située le long de la RD 175.

Le dépôt des horizons humifères déjà réalisé lors de la précédente exploitation, ne doit pas avoir une hauteur supérieure à 2 m afin qu'ils conservent ses qualités agronomiques.

L'exploitant s'assure, au cours de l'exploitation de la carrière, que les matériaux de découverte utilisés pour le remblayage et la remise en état de la carrière ou pour la réalisation et l'entretien des pistes de circulation ne sont pas en mesure de dégrader les eaux superficielles et les eaux souterraines. L'exploitant étudie et veille au maintien de la stabilité de ces dépôts.

### **ARTICLE 2.4.3. CONSTITUTION DE LA VERSE NORD**

La découverte restant à retirer des terrains, les stériles d'exploitation et les matériaux extraits dans les zones de failles sont stockés sur une verse mise en place contre le front Nord. La verse est réalisée de façon à garantir la stabilité des remblais.

La verse est édifiée depuis le bas par couches successives d'une épaisseur de 1 m environ, correspondant au déversement des charges de camions en cônes coalescents, régalez ensuite au boteur en une couche d'épaisseur homogène.

Afin de se prémunir du risque de chutes de blocs à l'approche du front rocheux, une banquette d'une distance minimale de 15 m est maintenue entre le pied du front et la zone de dépôt de matériaux. Les banquettes inférieures ont une largeur minimale de 10 m.

Afin d'améliorer la stabilité de surface des talus, il convient de :

- les végétaliser par des plantations arbustives, mais aussi par de l'enherbement dans l'attente de la croissance des arbres,
- de maîtriser les écoulements d'eau par la création de descentes d'eau protégées du ravinement par des cailloux et blocs.

## **ARTICLE 2.4.4. PATRIMOINE ARCHÉOLOGIQUE**

### ***Article 2.4.4.1. Déclaration***

En application de l'article L. 531-14 du code du patrimoine, l'exploitant doit signaler sans délai au service régional d'archéologie (39-41 rue Vannerie – 21000 DIJON) toute découverte archéologique faite fortuitement lors des travaux d'exploitation et prend toutes les mesures nécessaires à la conservation des vestiges mis à jour jusqu'à l'arrivée d'un archéologue mandaté par ce service.

### ***Article 2.4.4.2. Redevance d'archéologie préventive***

Sont soumis à la redevance les surfaces nouvellement autorisées, ainsi que les surfaces précédemment autorisées mais non encore exploitées. Le calcul de la redevance d'archéologie préventive s'établit conformément au II de l'article L. 524-7 du code du patrimoine.

### ***Article 2.4.4.3. Diagnostic archéologique***

Conformément à l'article R.523-17 du code du patrimoine, lorsque des prescriptions d'archéologie préventive ont été formulées ou que le préfet de région a fait connaître son intention d'en formuler, la réalisation des travaux d'exploitation est subordonnée à l'accomplissement préalable de ces prescriptions.

Un mois avant au minimum, l'exploitant informe par écrit, la Direction Régionale des Affaires Culturelles de Bourgogne (service régional de l'archéologie), de la date prévue pour les travaux de décapage. Une copie de ce courrier est transmise à l'inspection des installations classées.

## **ARTICLE 2.4.5. METHODE D'EXPLOITATION**

L'exploitation respecte les règles d'éloignement prescrites au chapitre 1.5 du présent arrêté.

L'exploitation de la carrière est conduite conformément aux plans de phasage des travaux et de remise en état du site annexés au présent arrêté. Toute modification du phasage ou du mode d'exploitation doit faire l'objet d'une demande préalable adressée au préfet avec tous les éléments d'appréciation.

Le principe d'exploitation repose sur une extraction à ciel ouvert avec remise en état des surfaces exploitées de façon coordonnée à l'avancement.

L'extraction des matériaux est réalisée à l'aide de tirs de mines.

Le carreau de la carrière a pour cote minimale 218 m NGF.

### ***Article 2.4.5.1. Extraction en gradins***

Le front de taille est divisé en gradins dont la hauteur est égale à 15 m au plus. Tous les fronts sont séparés par des banquettes de 10 m de largeur minimum. Concernant la verse Nord, une banquette d'une distance minimale de 15 m est maintenue entre le pied du front et la zone de dépôt.

#### **Article 2.4.5.2. Abattage à l'explosif**

Les tirs de mines sont organisés uniquement de jour, les jours ouvrables et pendant les heures d'ouverture de la carrière. La fréquence est d'environ de 50 tirs par an, soit 4 à 5 tirs par mois, tirs de découverte compris, lorsque l'exploitation aura atteint une production moyenne annuelle de 700 000 tonnes.

L'exploitant définit un plan de tir dans le cadre de l'abattage du gisement par des substances explosives.

L'exploitant prend en compte les effets des vibrations émises dans l'environnement et assure la sécurité du public lors des tirs.

Les tirs de mines ont lieu les jours ouvrables.

Le stockage de matières dangereuses explosives est interdit sur l'ensemble du site.

#### **ARTICLE 2.4.6. STOCKAGE DES MATÉRIAUX**

Le stockage des matériaux se fait conformément aux emplacements prévus dans le dossier. Il se fait à proximité des installations de traitement des granulats.

Les stockages extérieurs doivent être protégés des vents en mettant en place des écrans, chaque fois que nécessaire, ou être stabilisés pour éviter les émissions et les envois de poussières. En cas d'impossibilité de les stabiliser, ces stockages doivent être réalisés sous abri ou en silos.

La hauteur des stocks est limitée à 20 mètres.

#### **ARTICLE 2.4.7. ÉVACUATION ET DESTINATION DES MATÉRIAUX**

Les granulats élaborés sont évacués vers les lieux d'utilisation par voie routière ou ferroviaire conformément aux itinéraires définis dans le dossier de demande d'autorisation.

L'évacuation des matériaux par la route ne peut être réalisée que les jours ouvrés (samedis, dimanches et jours fériés exclus) entre 7 h et 18h. L'exploitant veille au respect du chargement des véhicules sortant du site. Exceptionnellement, en cas de chantiers particuliers, l'extraction ainsi que l'évacuation des matériaux peuvent être effectués quelques samedis dans l'année. Une demande préalable devra être effectuée auprès du préfet. Cette demande s'effectuera sous la forme d'un dossier justifiant clairement la nécessité d'extraire et d'évacuer les matériaux vers la gare d'EPIRY certains samedis. L'exploitant s'assurera en particulier que les horaires proposés dans ce dossier sont en adéquation avec la réglementation en vigueur concernant la circulation des poids lourds le samedi.

#### **ARTICLE 2.4.8. CONTRÔLES PAR DES ORGANISMES EXTÉRIEURS**

L'entreprise doit disposer sur le site de la carrière, d'une bascule et d'une comptabilité précise des quantités extraites et vendues.

Des organismes agréés doivent procéder à des contrôles réguliers portant notamment sur :

- les appareils de pesage,
- les installations électriques,
- les poussières.

Les rapports de contrôle sont tenus à la disposition de l'inspection des installations classées, sur le site.

### **CHAPITRE 2.5. PHASAGE**

#### **ARTICLE 2.5.1. PHASAGE**

L'exploitation se déroule suivant les plans annexés au présent arrêté en 6 phases principales successives, conformément aux dispositions contenues dans le dossier d'autorisation (cf. annexe) et conformément au tableau suivant :

Phase	Date prévisible de début de la phase	Surface mise en chantier (m <sup>2</sup> )	Volume à extraire (m <sup>3</sup> )
1	2013	194 100	1 100 000
2	2018	147 000	1 400 000
3	2023	131 000	1 400 000
4	2028	138 000	1 400 000
5	2033	85 000	1 400 000
6	2038	67 000	1 400 000

L'exploitation de la phase n+2 ne peut être engagée (extraction) que dans la mesure où les travaux de remise en état de la phase n sont achevés.

## CHAPITRE 2.6. REMISE EN ÉTAT DU SITE

### ARTICLE 2.6.1. GÉNÉRALITÉS

L'exploitant est tenu de nettoyer et de remettre en état l'ensemble des lieux affectés par les travaux et les installations de toute nature inhérentes à l'exploitation, compte tenu des caractéristiques essentielles du milieu environnant.

Le site doit être libéré, en fin d'exploitation, de tous les matériels, stockages et installations fixes ou mobiles, mis en place durant les travaux d'extraction.

Aucun dépôt ou épave ne doit subsister sur le site.

La remise en état du site doit être achevée au plus tard six mois avant l'échéance de l'autorisation. Elle est réalisée en conformité au dossier de demande d'autorisation.

Elle comporte au minimum les dispositions suivantes :

- la mise en sécurité des fronts de taille,
- le nettoyage de l'ensemble des terrains et, d'une manière générale, la suppression de toutes les structures n'ayant pas d'utilité après la remise en état du site,
- l'insertion satisfaisante de l'espace affecté par l'exploitation dans le paysage, compte tenu de la vocation ultérieure du site.

### ARTICLE 2.6.2. REMISE EN ETAT COORDONNEE A L'EXPLOITATION

#### *Article 2.6.2.1. Principes*

L'exploitant est tenu de remettre en état le site affecté par son activité compte tenu des caractéristiques essentielles du milieu environnant.

Le phasage de la remise en état et l'état final des lieux affectés par les travaux doit correspondre aux dispositions de la demande et aux plans de remise en état annexés au présent arrêté.

L'exploitant doit notifier l'achèvement de chaque phase de remise en état à la DREAL et justifier de la qualité de la remise en état à l'aide de documents probants (plans, photographies...).

En cas d'inobservation des obligations de remise en état, toute nouvelle autorisation d'exploitation peut être refusée.

La remise en état définitive du site affecté par l'exploitation du périmètre autorisé doit être achevée 6 mois au moins avant l'échéance de la présente autorisation.

#### *Article 2.6.2.2. Modalités de remise en état*

Globalement, la remise en état du site comprend les aménagements suivants :

- la création d'un plan d'eau ;

- l'aménagement des rives de ce lac suivant la nature et le relief du terrain. Divers aménagements y sont réalisés : bois, plages et prés en pente douce, fronts de carrière présentant une prismation intéressante laissés bruts et mis en valeur ;
- la création d'un chemin piétonnier tout autour du lac, épousant le relief et situé dans la majeure partie de son parcours 1 m au-dessus du niveau d'eau. Il permet d'accéder aux aménagements décrits précédemment ;
- la conservation de l'atelier et l'aménagement d'un belvédère.

### **ARTICLE 2.6.3. DISPOSITIONS DE REMISE EN ÉTAT**

Les aménagements prévus pour la remise en état sont détaillés ci-après :

#### ***Article 2.6.3.1. Création d'un plan d'eau***

L'accumulation des eaux de ruissellement dans la fosse d'extraction conduit à la création d'un plan d'eau dont la surface est calée à la cote 352 m NGF. Les fronts de taille sous cette cote sont soigneusement purgés dès la fin de l'exploitation.

#### ***Article 2.6.3.2. Réaménagement de la verse Nord***

Le projet d'aménagement final de cette verse consiste en la création d'un talus d'une pente générale moyenne égale à 26°. Ce talus est recoupé par trois banquettes intermédiaires de 6 m de largeur. La pente des talus qui sépare chaque banquette est voisine de 30°. Une piste transversale permet de relier entre eux les différents niveaux.

#### ***Article 2.6.3.3. Aménagement du front Nord-Ouest***

Des aménagements particuliers sont créés afin de permettre l'observation des orgues rhyolitiques. Ces aménagements ne concernent que les deux gradins sommitaux :

- la banquette comprise entre les deux fronts de taille est ramenée à 5 m de largeur de façon à donner l'impression d'un front unique ;
- un piège à cailloux est aménagé au pied du front inférieur en arrière duquel est érigée une clôture afin d'empêcher l'accès au pied de la falaise ;
- le chemin périphérique, aménagé sur la banquette inférieure, est bordé d'un merlon de protection confectionné à l'aide de blocs rocheux ;
- la partie sommitale du gradin supérieur, altérée, est talutée et purgée soigneusement.

#### ***Article 2.6.3.4. Aménagement du reste de l'exploitation***

Le réaménagement conduit à la création d'une plateforme d'environ 13 ha qui met en valeur les aménagements décrits à l'article précédent. Il est effectué en toute fin d'exploitation.

Cet aménagement comprend :

- le démantèlement des installations et des infrastructures ;
- le terrassement de la grande et de la petite plage qui sont recouvertes d'une couche de sable ;
- le nivellement de la plateforme résiduelle permettant la collecte et l'évacuation des eaux de ruissellement ;
- le curage des bassins de décantation et des bassins de séchage des boues ;
- l'aménagement du bassin d'eau claire et des bassins de décantation sur lesquels est aménagé un petit marais ;
- l'aménagement de la plateforme du belvédère sur laquelle est conservé l'atelier ;

- la mise en valeur de la prismation des fronts de taille au-dessus desquels le belvédère est aménagé ;
- le creusement et l'aménagement de la future roselière après évacuation du stock de terre végétale utilisé dans la remise en état de la plateforme ;
- l'aménagement de l'ouvrage de décharge du plan d'eau en privilégiant l'utilisation du système des eaux d'exhaure existant ;
- l'aménagement définitif du chemin périphérique avec notamment le remblaiement d'une zone située entre le pré-stock primaire et la plateforme où est situé l'alternateur primaire pour assurer son intégrité ;
- l'aménagement des aires administratives et des cheminements ;
- la mise à nu du front rocheux situé en limites Sud et Sud-Est du périmètre de la carrière.

## **CHAPITRE 2.7. RÉSERVES DE PRODUITS OU MATIÈRES CONSOMMABLES**

### **ARTICLE 2.7.1. RÉSERVES DE PRODUITS**

L'établissement dispose de réserves suffisantes de produits ou matières consommables utilisés de manière courante ou occasionnelle pour assurer la protection de l'environnement tels que manches de filtres, produits de neutralisation, liquides inhibiteurs, produits absorbants...

## **CHAPITRE 2.8. INTÉGRATION DANS LE PAYSAGE**

### **ARTICLE 2.8.1. PROPRETÉ**

L'exploitant prend les dispositions appropriées qui permettent d'intégrer les installations dans le paysage. L'ensemble du site et ses abords placés sous le contrôle de l'exploitant sont maintenus en bon état de propreté. Les bâtiments et installations sont entretenus en permanence.

L'exploitant prend également les mesures nécessaires afin d'éviter la dispersion sur les voies publiques et les zones environnantes de poussières, boues.... Des dispositifs d'arrosage et de lavage de roues sont mis en place en tant que de besoin.

### **ARTICLE 2.8.2. ESTHÉTIQUE**

Les abords de l'installation, placés sous le contrôle de l'exploitant sont aménagés et maintenus en bon état de propreté (peinture,...). Les émissaires de rejet et leur périphérie font l'objet d'un soin particulier (plantations, engazonnement...).

L'exploitant met en place tout aménagement paysager, notamment sous forme de haie végétale, permettant de diminuer les impacts visuels depuis les abords du site.

## **CHAPITRE 2.9. DANGER OU NUISANCES NON PRÉVENUS**

Tout danger ou nuisance non susceptibles d'être prévenus par les prescriptions du présent arrêté est immédiatement porté à la connaissance du préfet par l'exploitant.

## CHAPITRE 2.10. INCIDENTS OU ACCIDENTS

### ARTICLE 2.10.1. DÉCLARATION ET RAPPORT

L'exploitant est tenu de déclarer dans les meilleurs délais à l'inspection des installations classées les accidents ou incidents survenus du fait du fonctionnement de son installation qui sont de nature à porter atteinte aux intérêts mentionnés à l'article L. 511-1 du code de l'environnement.

Un rapport d'accident ou, sur demande de l'inspection des installations classées, un rapport d'incident est transmis par l'exploitant à l'inspection des installations classées. Il précise notamment les circonstances et les causes de l'accident ou de l'incident, les effets sur les personnes et l'environnement, les mesures prises ou envisagées pour éviter un accident ou un incident similaire et pour en pallier les effets à moyen ou long terme.

Ce rapport est transmis sous 15 jours à l'inspection des installations classées.

De plus, l'exploitant doit déclarer immédiatement au Directeur Régional de l'Environnement, de l'Aménagement et du Logement de Bourgogne, tout accident du travail donnant lieu à une durée d'incapacité temporaire supérieure ou égale à 3 jours.

## CHAPITRE 2.11. RÉCAPITULATIF DES DOCUMENTS TENUS À LA DISPOSITION DE L'INSPECTION

L'exploitant doit établir et tenir à jour un dossier comportant les documents suivants :

- le dossier de demande d'autorisation initial,
- les plans tenus à jour,
- le plan de bornage,
- les récépissés de déclaration et les prescriptions générales, en cas d'installations soumises à déclaration non couvertes par un arrêté d'autorisation,
- les arrêtés préfectoraux relatifs aux installations soumises à autorisation, pris en application de la législation relative aux installations classées pour la protection de l'environnement,
- tous les documents, enregistrements, résultats de vérification et registres répertoriés dans le présent arrêté.

Ces documents peuvent être informatisés, mais dans ce cas des dispositions doivent être prises pour la sauvegarde des données.

Ce dossier doit être tenu à la disposition de l'inspection des installations classées sur le site.

## CHAPITRE 2.12. RÉCAPITULATIF DES DOCUMENTS À TRANSMETTRE À L'INSPECTION

L'exploitant doit transmettre à l'inspection les documents suivants :

Article	Document (se référer à l'article correspondant)	Périodicité / Échéance
1.6.3	Établissement des Garanties financières	Dès la mise en activité de l'installation
1.6.4	Renouvellement des garanties financières	Six mois avant la date d'échéance des garanties en cours
1.6.5	Actualisation des garanties financières	Tous les cinq ans ou dès que l'indice TP 01 augmente de plus de 15 %
1.8.1	Modification des installations	Avant la modification
1.8.2	Mise à jour des études d'impact et de dangers	En cas de modifications notables
1.8.5	Changement d'exploitant	Avant le changement d'exploitant
1.8.6	Cessation d'activité	Six mois avant l'arrêt définitif



Article	Document (se référer à l'article correspondant)	Périodicité / Échéance
2.3.2	Plan de bornage	Dans le mois suivant sa réception par l'exploitant
2.4.4	Patrimoine archéologique	Un mois avant la date prévue pour les travaux de décapage En cas de découverte fortuite de vestiges archéologiques
2.10.1	Déclaration des accidents et incidents	De suite après un accident ou incident
5.1.2	Plan de gestion des déchets	Avant le début de l'exploitation puis révision tous les cinq ans
8.3.2	Résultats d'auto-surveillance (bruit, vibrations, rejets aqueux, ...)	Dans le mois qui suit leur réception
8.4.1	Suivi annuel d'exploitation	Avant le 1 <sup>er</sup> février de chaque année

## TITRE 3 - PRÉVENTION DE LA POLLUTION ATMOSPHERIQUE

### CHAPITRE 3.1. CONCEPTION DES INSTALLATIONS

#### ARTICLE 3.1.1. DISPOSITIONS GÉNÉRALES

L'exploitant prend toutes les dispositions nécessaires dans la conception, l'exploitation et l'entretien des installations de manière à limiter les émissions à l'atmosphère, y compris diffuses, notamment par la mise en œuvre de technologies propres, le développement de techniques de valorisation, la collecte sélective et le traitement des effluents en fonction de leurs caractéristiques et la réduction des quantités rejetées en optimisant notamment l'efficacité énergétique. Le brûlage à l'air libre est interdit.

#### ARTICLE 3.1.2. POLLUTIONS ACCIDENTELLES

Les dispositions appropriées sont prises pour réduire la probabilité des émissions accidentelles et pour que les rejets correspondants ne présentent pas de dangers pour la santé et la sécurité publique.

#### ARTICLE 3.1.3. ODEURS

Les dispositions nécessaires sont prises pour que l'établissement ne soit pas à l'origine de gaz odorants, susceptibles d'incommoder le voisinage, de nuire à la santé ou à la sécurité publique.

#### ARTICLE 3.1.4. VOIES DE CIRCULATION

Sans préjudice des règlements d'urbanisme, l'exploitant doit prendre les dispositions nécessaires pour prévenir les envois de poussières et de matières diverses :

- les voies de circulation et aires de stationnement des véhicules sont aménagées (formes de pente, revêtement, etc.), et convenablement nettoyées,
- la vitesse de circulation des camions et engins est limitée,
- les véhicules sont conformes aux normes réglementaires de construction,
- les chemins et voies d'accès sont régulièrement entretenus,
- un système d'arrosage des pistes est mise en place en période sèche, sauf si la commune est couverte par un arrêté préfectoral relatif à la sécheresse,

- les véhicules sortant de l'installation n'entraînent pas de dépôt de poussière ou de boue sur les voies de circulation ; pour cela des dispositions telles que le lavage des roues des véhicules doivent être prévues en cas de besoin,
- une aire de bâchage des camions est mise à disposition des chauffeurs par l'exploitant,
- les surfaces où cela est possible sont engazonnées,
- des écrans de végétation sont mis en place le cas échéant.

### ARTICLE 3.1.5. ÉMISSIONS DIFFUSES ET ENVOLS DE POUSSIÈRES

L'exploitant doit prendre des dispositions pour éviter l'émission et la propagation des poussières, notamment :

- les émissions de poussière sur les installations de traitement des matériaux sont abattues par pulvérisation d'un brouillard d'eau,
- un capotage est mis en place au niveau de certains postes tels que les entrées et sorties des concasseurs, des cribles, les jetées de tapis,
- la hauteur de chute des matériaux sur les tas de stockage ne doit pas être supérieure à 20 m.

---

## TITRE 4 - PROTECTION DES RESSOURCES EN EAU ET DES MILIEUX AQUATIQUES

---

### CHAPITRE 4.1. PRÉLÈVEMENTS ET CONSOMMATIONS D'EAU

#### ARTICLE 4.1.1. ORIGINE DES APPROVISIONNEMENTS EN EAU

Les prélèvements d'eau dans le milieu qui ne s'avèrent pas liés à la lutte contre un incendie ou aux exercices de secours, sont limités aux quantités suivantes :

Origine de la ressource	Prélèvement moyen annuel (m <sup>3</sup> )
Réseau public	140

L'exploitant prend toutes les dispositions nécessaires dans la conception et l'exploitation de ses installations, le remplacement du matériel, pour limiter la consommation d'eau de l'établissement.

Les installations de prélèvement d'eau doivent être munies d'un dispositif de mesure totalisateur. Pour chaque dispositif, l'exploitant tient à jour un registre des prélèvements d'eau qu'il renseigne mensuellement.

#### ARTICLE 4.1.2. PROTECTION DES RÉSEAUX D'EAU POTABLE

##### *Article 4.1.2.1. Réseau d'alimentation en eau potable*

Un ou plusieurs réservoirs de coupure ou bacs de disconnexion ou tout autre équipement présentant des garanties équivalentes sont installés afin d'isoler les réseaux d'eaux et pour éviter des retours de substances dans les réseaux d'adduction d'eau publique.

### CHAPITRE 4.2. COLLECTE DES EFFLUENTS LIQUIDES

#### ARTICLE 4.2.1. DISPOSITIONS GÉNÉRALES

Tous les effluents aqueux sont canalisés. Tout rejet d'effluent liquide non prévu au présent chapitre et au 4.3 ou non conforme à leurs dispositions est interdit.

A l'exception des cas accidentels où la sécurité des personnes ou des installations serait compromise, il est interdit d'établir des liaisons directes entre les réseaux de collecte des effluents devant subir un traitement ou être détruits et le milieu récepteur.

## **ARTICLE 4.2.2. PLAN DES RÉSEAUX**

Un schéma de tous les réseaux et un plan des égouts sont établis par l'exploitant, régulièrement mis à jour, notamment après chaque modification notable, et datés. Ils sont tenus à la disposition de l'inspection des installations classées ainsi que des services d'incendie et de secours.

Le plan des réseaux d'alimentation et de collecte doit notamment faire apparaître :

- l'origine et la distribution de l'eau d'alimentation,
- les dispositifs de protection de l'alimentation (bac de disconnexion, implantation des disconnecteurs ou tout autre dispositif permettant un isolement avec la distribution alimentaire...),
- les secteurs collectés et les réseaux associés,
- les ouvrages de toutes sortes (vannes, compteurs...),
- les ouvrages d'épuration interne avec leurs points de contrôle et les points de rejet de toute nature (interne ou au milieu).

## **CHAPITRE 4.3. TYPES D'EFFLUENTS, LEURS OUVRAGES D'ÉPURATION ET LEURS CARACTÉRISTIQUES DE REJET AU MILIEU**

### **ARTICLE 4.3.1. IDENTIFICATION DES EFFLUENTS**

L'exploitant est en mesure de distinguer les différentes catégories d'effluents suivants :

- eaux de procédé en circuit fermé,
- eaux d'exhaure et eaux pluviales,
- eaux de nettoyage,
- eaux usées domestiques.

### **ARTICLE 4.3.2. EAUX DE PROCÉDÉ DES INSTALLATIONS ET BASSINS DE DÉCANTATION**

Les eaux de procédé doivent être intégralement recyclées et circulent en circuit fermé.

Les rejets d'eau de procédé des installations de traitement des matériaux à l'extérieur du site sont interdits. Ces eaux sont collectées séparément et intégralement recyclées. Le circuit de recyclage doit être conçu de telle manière qu'il ne puisse donner lieu à des pollutions accidentelles. Un dispositif d'arrêt d'alimentation en eau de procédé de l'installation, en cas de rejet accidentel de ces eaux, doit être prévu.

Afin de garantir un meilleur taux de recyclage, les eaux de lavage des matériaux transitent dans 4 bassins de décantation étanches comprenant un bassin d'eau claire situés au Sud de l'atelier dont les caractéristiques sont les suivantes :

- surface totale : 3240 m<sup>2</sup> ;
- cote surface : 358 m NGF ;
- cote fond : 354 m NGF.

Lorsque les matières en suspension sont décantées, elles sont dirigées vers le bassin d'eau claire où elles sont pompées pour être réintroduites en fabrication.

Le taux de recyclage des eaux doit être au minimum de 80 %. Pour s'assurer du respect de ce taux, l'exploitant met en place un dispositif de mesure totaliseur ou équivalent sur la pompe du bassin d'eau claire. Il tient à jour mensuellement (hebdomadairement en période de sécheresse) un registre de la consommation des eaux pompées dans le bassin d'eau claire et des eaux d'appoint (cf. article 4.1.1).

Les bassins de pompage et décantation sont protégés par des merlons pour éviter l'introduction d'eaux de ruissellement et de toute pollution externe. Ces bassins ne reçoivent que les eaux propres et eaux de procédés.

Le site comporte également 3 bassins de séchage des boues de lavage situés à proximité des bassins de décantation des eaux de lavage. Leurs caractéristiques sont les suivantes :

- surface totale : 1980 m<sup>2</sup> ;
- cote surface : 359 m NGF ;
- cote fond : 355 m NGF.

### ARTICLE 4.3.3. EAUX PLUVIALES

#### *Article 4.3.3.1. Aire étanche pour l'approvisionnement des engins, leur entretien et leur stationnement*

Le ravitaillement et l'entretien des engins de chantier ainsi que leur stationnement prolongé en dehors des horaires d'activité sont réalisés sur une aire étanche entourée par un caniveau et reliée à un point bas étanche permettant la récupération totale des eaux ou des liquides résiduels. Les eaux ainsi collectées doivent être dirigées, avant rejet, vers un décanteur séparateur d'hydrocarbures.

#### *Article 4.3.3.2. Entretien et vidange des séparateurs d'hydrocarbures*

Les séparateurs d'hydrocarbures doivent être nettoyés, vidangés et contrôlés au moins une fois par an et entretenus si nécessaire. L'exploitant doit être en mesure de justifier de cet entretien.

#### *Article 4.3.3.3. Valeurs limites de rejet des eaux pluviales*

L'exploitant est tenu de respecter, avant rejet des eaux pluviales de l'aire étanche dans le milieu récepteur considéré, les valeurs limites en concentration définies ci-dessous :

Paramètre	Valeur limites de rejet (mg/L)
MES	35
DCO	125
HCT	5

Ces valeurs limites sont respectées pour tout échantillon prélevé proportionnellement au débit sur 24 heures ; en ce qui concerne les matières en suspension, la demande chimique en oxygène et les hydrocarbures, aucun prélèvement instantané ne doit dépasser le double de ces valeurs limites.

Ces eaux doivent par ailleurs avoir un pH compris entre 5,5 et 8,5 et une température inférieure à 30°C.

La modification de la coloration du milieu récepteur mesurée en un point représentatif de la zone de mélange ne doit pas dépasser 100 mg Pt/l.

#### *Article 4.3.3.4. Eaux de ruissellement de la piste périphérique*

Les eaux de ruissellement de la piste périphérique sont acheminées vers un bassin de décantation en limite Nord Ouest du site. Ses caractéristiques sont les suivantes :

- surface : 315 m<sup>2</sup> ;
- cote surface : 355 m NGF ;
- cote fond : 351 m NGF.

Ces eaux rejoignent ensuite le rejet unique du site dans le ruisseau de Barboule.

**Article 4.3.3.5. Eaux d'exhaure du fond de fouille et de la plateforme de stockage tertiaire**

Les eaux d'exhaure et celles issues de la plateforme de stockage tertiaire sont pompées et décantées dans 3 bassins de décantation dont les caractéristiques sont les suivantes :

- surface totale : 2025 m<sup>2</sup> ;
- cote surface : 354 à 352 m NGF ;
- cote fond : 350 à 348 m NGF.

Ces eaux rejoignent ensuite le rejet unique du site dans le ruisseau de Barboule.

**ARTICLE 4.3.4. EAUX DE NETTOYAGE**

Le nettoyage éventuel des engins est réalisé sur une aire étanche reliée à un point bas étanche permettant la récupération totale des eaux ou des liquides résiduels. Les eaux ainsi collectées doivent être dirigées, avant rejet, vers un décanteur séparateur d'hydrocarbures.

**ARTICLE 4.3.5. EAUX USÉES DOMESTIQUES**

Les eaux usées domestiques sont traitées par un dispositif d'assainissement conforme à la réglementation en vigueur et notamment à l'arrêté du 7 septembre 2009 fixant les prescriptions techniques applicables aux installations d'assainissement non collectif.

À défaut, elles sont dirigées vers une cuve étanche régulièrement vidangée par une entreprise spécialisée et traitées dans une installation dûment autorisée. L'exploitant doit être en mesure de justifier du traitement des eaux usées domestiques.

Le rejet direct ou indirect, même après épuration, d'eaux résiduaires dans une nappe souterraine est interdit.

L'épandage des eaux résiduaires, des boues et des déchets est interdit.

---

**TITRE 5 - DÉCHETS**

---

**CHAPITRE 5.1. PRINCIPES DE GESTION DES DÉCHETS INERTES  
ET TERRES NON POLLUÉES RÉSULTANT DU  
FONCTIONNEMENT DE LA CARRIÈRE ET DES INSTALLATIONS  
DE TRAITEMENT**

Les principaux déchets inertes et terres non polluées issues de l'exploitation de la carrière proviennent du décapage des terrains, des stériles de production et des fines de lavage.

La quantité de stockage maximale de déchets inertes et de terres non polluées issues de l'exploitation de la carrière est estimée à 564 500 m<sup>3</sup>.

La zone prévue pour le stockage de déchets inertes et terres non polluées issues de l'exploitation de la carrière est la verse Nord dont les prescriptions de constitution sont définies à l'article 2.4.3 . Pour le cas où les volumes de production étaient plus importants que prévus, les produits excédentaires seront mis en place au droit d'une zone indiquée à l'annexe 8.

### **ARTICLE 5.1.1. STOCKAGE DES DECHETS INERTES ET DES TERRES NON POLLUEES RESULTANT DE L'EXPLOITATION DES CARRIERES (utilisés pour le remblayage et la remise en état de la carrière ou pour la réalisation et l'entretien des pistes de circulation)**

L'exploitant s'assure, au cours de l'exploitation de la carrière, que les déchets inertes et les terres non polluées utilisés pour le remblayage et la remise en état de la carrière ou pour la réalisation et l'entretien des pistes de circulation ne sont pas en mesure de dégrader les eaux superficielles et les eaux souterraines. En aucun cas le régalage des fines issues de la décantation ou de l'ouvrage de filtration des eaux de lavage ne doit compromettre l'écoulement des eaux météoriques en modifiant la perméabilité des sols. L'exploitant étudie et veille au maintien de la stabilité de ces dépôts.

### **ARTICLE 5.1.2. PLAN DE GESTION DES DÉCHETS**

L'exploitant doit établir un plan de gestion des déchets inertes et des terres non polluées résultant du fonctionnement de la carrière. Ce plan est transmis au maximum 1 mois après la notification du présent arrêté à l'exploitant.

Le plan de gestion contient au moins les éléments suivants :

- la caractérisation des déchets et une estimation des quantités totales de déchets d'extraction qui seront stockés durant la période d'exploitation ;
- la description de l'exploitation générant ces déchets et des traitements ultérieurs auxquels ils sont soumis ;
- en tant que de besoin, la description de la manière dont le dépôt des déchets peut affecter l'environnement et la santé humaine, ainsi que les mesures préventives qu'il convient de prendre pour réduire au minimum les incidences sur l'environnement ;
- la description des modalités d'élimination ou de valorisation de ces déchets ;
- le plan proposé en ce qui concerne la remise en état de l'installation de stockage de déchets ;
- les procédures de contrôle et de surveillance proposées ;
- en tant que de besoin, les mesures de prévention de la détérioration de la qualité de l'eau et en vue de prévenir ou de réduire au minimum la pollution de l'air et du sol ;
- une étude de l'état du terrain de la zone de stockage susceptible de subir des dommages dus à l'installation de stockage de déchets ;
- les éléments issus de l'étude de danger propres à prévenir les risques d'accident majeur en conformité avec les dispositions prévues par l'arrêté du 19 avril 2010 relatif à la gestion des déchets des industries extractives et applicable aux installations classées pour la protection de l'environnement soumises à autorisation et aux installations de gestion de déchets provenant des mines ou carrières.

Le plan de gestion est révisé par l'exploitant tous les cinq ans et dans le cas d'une modification apportée aux installations, à leur mode d'utilisation ou d'exploitation et de nature à entraîner une modification substantielle des éléments du plan. Il est transmis au préfet.

## **CHAPITRE 5.2. PRINCIPES DE GESTION DES DÉCHETS AUTRES QUE LES DÉCHETS INERTES ET TERRES NON POLLUÉES RÉSULTANT DU FONCTIONNEMENT DE LA CARRIÈRE**

### **ARTICLE 5.2.1. LIMITATION DE LA PRODUCTION DE DÉCHETS**

L'exploitant prend toutes les dispositions nécessaires dans la conception, l'aménagement, et l'exploitation de ses installations pour assurer une bonne gestion des déchets de son entreprise et en limiter la production, notamment en effectuant toutes les opérations de valorisation possibles.

### **ARTICLE 5.2.2. SÉPARATION DES DÉCHETS**

L'exploitant effectue à l'intérieur de son établissement la séparation des déchets (dangereux ou non) de façon à faciliter leur traitement ou leur élimination dans des filières spécifiques.

Les déchets dangereux sont définis par l'article R. 541-8 du code de l'environnement.

Les déchets d'emballage visés par les articles R. 543-66 à R. 543-72 du code de l'environnement sont valorisés par réemploi, recyclage ou toute autre action visant à obtenir des déchets valorisables ou de l'énergie.

Les huiles usagées doivent être éliminées conformément aux articles R. 543-3 à R. 543-15 du code de l'environnement et R. 543-40 du code de l'environnement portant réglementation de la récupération des huiles usagées et ses textes d'application (arrêté ministériel du 28 janvier 1999). Elles sont stockées dans des réservoirs étanches et dans des conditions de séparation satisfaisantes, évitant notamment les mélanges avec de l'eau ou tout autre déchet non huileux ou contaminé par des PCB. Elles doivent être remises à des opérateurs agréés (ramasseurs ou exploitants d'installations d'élimination).

Les piles et accumulateurs usagés doivent être éliminés conformément aux dispositions des articles R. 543-127 à R. 543-135 du code de l'environnement relatifs à l'élimination des piles et accumulateurs usagés.

Les pneumatiques usagés doivent être éliminés conformément aux dispositions des articles R. 543-137 à R. 543-151 du code de l'environnement ; ils sont remis à des opérateurs agréés (collecteurs ou exploitants d'installations d'élimination) ou aux professionnels qui utilisent ces déchets pour des travaux publics, de remblaiement, de génie civil ou pour l'ensilage.

Les déchets d'équipements électriques et électroniques sont enlevés et traités selon les dispositions des articles R. 543-196 à R. 543-201 du code de l'environnement.

### **ARTICLE 5.2.3. CONCEPTION ET EXPLOITATION DES INSTALLATIONS INTERNES DE TRANSIT DES DÉCHETS**

Les déchets et résidus produits, entreposés dans l'établissement, avant leur traitement ou leur élimination, doivent l'être dans des conditions ne présentant pas de risques de pollution (prévention d'un lessivage par des eaux météoriques, d'une pollution des eaux superficielles et souterraines, des envols et des odeurs) pour les populations avoisinantes et l'environnement.

### **ARTICLE 5.2.4. DÉCHETS TRAITÉS OU ÉLIMINÉS À L'EXTÉRIEUR DE L'ÉTABLISSEMENT**

L'exploitant traite ou fait éliminer les déchets produits dans des conditions propres à garantir les intérêts visés à l'article L. 511-1 du code de l'environnement. Il s'assure que les installations destinataires (installations de traitement ou intermédiaires) sont régulièrement autorisées ou déclarées à cet effet au titre de la législation sur les installations classées.

### **ARTICLE 5.2.5. DÉCHETS TRAITÉS OU ÉLIMINÉS À L'INTÉRIEUR DE L'ÉTABLISSEMENT**

Toute élimination de déchets dans l'enceinte de l'établissement est interdite. Tout brûlage à l'air libre est interdit.

### **ARTICLE 5.2.6. TRANSPORT**

Chaque lot de déchets dangereux expédié vers l'extérieur doit être accompagné du bordereau de suivi établi en application de l'arrêté ministériel du 29 juillet 2005 relatif au bordereau de suivi des déchets dangereux mentionné à l'article R. 541-45 du code de l'environnement.

Les opérations de transport de déchets doivent respecter les dispositions des articles R. 541-49 à R. 541-61 du code de l'environnement relatifs au transport par route au négoce et au courtage de déchets. La liste mise à jour des transporteurs utilisés par l'exploitant, est tenue à la disposition de l'inspection des installations classées.

### **ARTICLE 5.2.7. REGISTRE**

L'exploitant tient à jour un registre chronologique de production et d'expédition des déchets dangereux dont le contenu est fixé dans l'arrêté ministériel du 7 juillet 2005 en application de l'article 2 du décret n° 2006-635 du 30 mai 2005 relatif au contrôle des circuits de traitement des déchets et concernant les déchets dangereux et les déchets autres que dangereux ou radioactifs.

Un registre chronologique de l'origine, de l'expédition et du traitement des déchets non dangereux doit également être tenu à jour conformément à l'article 2 du décret susvisé.

#### **Article 5.2.7.1. Registre – circuit de déchets**

L'exploitant tient une comptabilité régulière et précise des déchets dangereux ou non produits par son établissement.

A cet effet, l'exploitant tient à jour un registre conformément à l'article 1 de l'arrêté ministériel du 7/07/2005 pour ses déchets dangereux. Ce registre contient les informations suivantes :

- 1 La désignation des déchets et leur code indiqué à l'annexe II du décret du 18 avril 2002 ;
- 2 La date des différents enlèvements pour chaque type de déchets ;
- 3 Le tonnage des déchets ;
- 4 Le numéro du ou des bordereaux de suivi de déchets émis ;
- 5 La désignation du ou des modes de traitement et, le cas échéant, la désignation de la ou des opérations de transformation préalable et leur(s) code(s) selon les annexes II-A et II-B de la directive 75/442/CEE du 15 juillet 1975 ;
- 6 Le nom, l'adresse et, le cas échéant, le numéro SIRET de l'installation destinataire finale ;
- 7 Le cas échéant, le nom, l'adresse et le numéro SIRET des installations dans lesquelles les déchets ont été préalablement entreposés, reconditionnés, transformés ou traités ;
- 8 Le nom et l'adresse du ou des transporteurs et, le cas échéant, leur numéro SIREN ainsi que leur numéro de récépissé conformément au décret du 30 juillet 1998;
- 9 La date d'admission des déchets dans l'installation destinataire finale et, le cas échéant, dans les installations dans lesquelles les déchets ont été préalablement entreposés, reconditionnés, transformés ou traités ainsi que la date du traitement des déchets dans l'installation destinataire finale ;
- 10 Le cas échéant, le nom, l'adresse et le numéro SIREN du négociant ainsi que son numéro de récépissé conformément au décret du 30 juillet 1998.

L'exploitant tient également un registre, pouvant être le même, pour sa production de déchets non dangereux contenant les mêmes informations à l'exception des points 4, 9 et 10.



Les agréments des entreprises de transport de déchets dangereux et les autorisations des sociétés éliminatrices de déchets sont annexés aux présents registres.

Ces registres sont conservés pendant 5 ans et tenus à la disposition du service chargé de l'inspection des installations classées.

---

## TITRE 6 - PRÉVENTION DES NUISANCES SONORES ET DES VIBRATIONS

---

### CHAPITRE 6.1. DISPOSITIONS GÉNÉRALES

#### ARTICLE 6.1.1. AMÉNAGEMENTS

L'installation est construite, équipée et exploitée de façon que son fonctionnement ne puisse être à l'origine de bruits transmis par voie aérienne ou solidienne, de vibrations mécaniques susceptibles de compromettre la santé ou la sécurité du voisinage ou de constituer une nuisance pour celles-ci.

Les prescriptions de l'arrêté ministériel du 23 janvier 1997 relatif à la limitation des bruits émis dans l'environnement par les installations relevant du livre V – titre I du code de l'Environnement sont applicables.

#### ARTICLE 6.1.2. VÉHICULES ET ENGIN

Les véhicules de transport, les matériels de manutention et les engins de chantier utilisés à l'intérieur de l'établissement, et susceptibles de constituer une gêne pour le voisinage, sont conformes à la réglementation en vigueur (les engins de chantier doivent répondre aux dispositions des articles R. 571-1 à R. 571-24 du code de l'environnement).

Les engins de chantier sont équipés d'avertisseur de recul à fréquences mélangées de type « cri du lynx ».

#### ARTICLE 6.1.3. APPAREILS DE COMMUNICATION

L'usage de tout appareil de communication par voie acoustique (sirènes, avertisseurs, haut-parleurs ...) gênant pour le voisinage est interdit sauf si leur emploi est exceptionnel et réservé à la prévention ou au signalement d'incidents graves ou d'accidents.

### CHAPITRE 6.2. NIVEAUX ACOUSTIQUES

#### ARTICLE 6.2.1. VALEURS LIMITES D'ÉMERGENCE

Niveau de bruit ambiant existant dans les zones à émergence réglementée (incluant le bruit de l'établissement)	Émergence admissible pour la période allant de 7h à 22h, sauf dimanches et jours fériés	Émergence admissible pour la période allant de 22h à 7h, ainsi que les dimanches et jours fériés
Supérieur à 35 dB(A) et inférieur ou égal à 45 dB(A)	6 dB(A)	4 dB (A)
Supérieur à 45 dB(A)	5 dB(A)	3 dB (A)

Les émissions sonores dues aux activités des installations ne doivent pas engendrer une émergence supérieure aux valeurs admissibles fixées dans le tableau ci-dessus, dans les zones à émergence réglementée.

Les zones à émergence réglementée sont définies sur le plan annexé au présent arrêté.

### ARTICLE 6.2.2. NIVEAUX LIMITES DE BRUIT

Les niveaux limites de bruit ne doivent pas dépasser en limite de propriété de l'établissement les valeurs suivantes pour les différentes périodes de la journée :

PERIODES	PERIODE DE JOUR Allant de 7h à 22h, (sauf dimanches et jours fériés)	PERIODE DE NUIT Allant de 22h à 7h, (ainsi que dimanches et jours fériés)
Niveau sonore limite admissible Points L <sub>1</sub> à L <sub>4</sub>	65 dB(A)	55 dB(A)

Les points L<sub>1</sub>, L<sub>2</sub>, L<sub>3</sub> et L<sub>4</sub> sont définis sur le plan annexé au présent arrêté.

## CHAPITRE 6.3. VIBRATIONS

Les dispositifs d'abattage à l'explosif et notamment les charges unitaires mises en œuvre doivent être adaptés à la progression des fronts de taille vers les constructions voisines. A ce titre, l'exploitant définit des plans de tirs adaptés.

Les tirs de mines sont interdits en période nocturne.

### ARTICLE 6.3.1. TIRS DE MINES

Les tirs de mines ne doivent pas être à l'origine de vibrations susceptibles d'engendrer dans les constructions avoisinantes des vitesses particulières pondérées supérieures à 10 mm/s mesurées suivant les trois axes de la construction. Le niveau de pression acoustique de crête généré par les tirs de mines ne doit pas dépasser 125 décibels linéaires en limite du site d'exploitation.

La fonction de pondération du signal mesuré est une courbe continue définie par les points caractéristiques suivants :

Bande de fréquence (en Hertz)	Pondération du signal
1	5
5	1
30	1
80	3/8

On entend par constructions avoisinantes les immeubles occupés ou habités par des tiers ou affectés à toute autre activité humaine et les monuments.

Le respect de la valeur limite ci-dessus est assuré dans les constructions existantes à la date de l'arrêté d'autorisation et dans les immeubles construits après cette date et implantés dans les zones autorisées à la construction par des documents d'urbanisme opposables aux tiers publiés à la date de l'arrêté d'autorisation.

### ARTICLE 6.3.2. PÉRIODES AUTORISÉES

Les tirs de mines ne sont autorisés que du lundi au vendredi de 11h00 à 13h30 sauf en cas d'incident de tir.

La fréquence maximale autorisée est de 5 tirs par mois sans dépasser 2 tirs par semaine.

### **ARTICLE 6.3.3. CAS GÉNÉRAL**

En dehors des tirs de mines, les prescriptions de la circulaire du 23 juillet 1986 relative aux vibrations mécaniques émises dans l'environnement par les installations classées pour la protection de l'environnement sont applicables.

---

## **TITRE 7 - PRÉVENTION DES RISQUES TECHNOLOGIQUES**

---

### **CHAPITRE 7.1. PRINCIPES DIRECTEURS**

L'exploitant prend toutes les dispositions nécessaires pour prévenir les incidents et accidents susceptibles de concerner les installations et pour en limiter les conséquences. Il organise sous sa responsabilité les mesures appropriées, pour obtenir et maintenir cette prévention des risques, dans les conditions normales d'exploitation, les situations transitoires et dégradées, depuis la construction jusqu'à la remise en état du site après l'exploitation.

Il met en place le dispositif nécessaire pour en obtenir l'application et le maintien ainsi que pour détecter et corriger les écarts éventuels.

### **CHAPITRE 7.2. CARACTÉRISATION DES RISQUES**

#### **ARTICLE 7.2.1. INVENTAIRE DES SUBSTANCES OU PRÉPARATIONS DANGEREUSES PRÉSENTES DANS L'ÉTABLISSEMENT**

L'exploitant doit avoir à sa disposition des documents lui permettant de connaître la nature et les risques des substances et préparations dangereuses présentes dans les installations, en particulier les fiches de données de sécurité prévues par l'article R. 231-53 du code du Travail. Les incompatibilités entre les substances et préparations, ainsi que les risques particuliers pouvant découler de leur mise en œuvre dans les installations considérées sont précisés dans ces documents. La conception et l'exploitation des installations en tiennent compte.

#### **ARTICLE 7.2.2. ACCÈS ET CIRCULATION DANS L'ÉTABLISSEMENT**

L'exploitant fixe les règles de circulation applicables à l'intérieur de l'établissement. Les règles sont portées à la connaissance des intéressés par une signalisation adaptée et une information appropriée.

Les voies de circulation et d'accès sont notamment délimitées, maintenues en constant état de propreté et dégagées de tout objet susceptible de gêner le passage. Ces voies sont aménagées pour que les engins des services d'incendie puissent évoluer sans difficulté.

L'ensemble des installations est efficacement clôturé sur la totalité de sa périphérie. La clôture se situe au minimum à 10 m des bords de l'excavation.

#### **ARTICLE 7.2.3. INSTALLATIONS ÉLECTRIQUES – MISE À LA TERRE**

Les installations électriques de l'ensemble du site (installation de broyage, concassage et criblage de produits minéraux naturels et installation de lavage...) doivent être conçues, réalisées et entretenues conformément aux normes en vigueur.

La mise à la terre est effectuée suivant les règles de l'art.

Le matériel électrique est entretenu en bon état et reste en permanence conforme en tout point à ses spécifications techniques d'origine.

Les conducteurs sont mis en place de manière à éviter tout court-circuit.

Une vérification de l'ensemble de l'installation électrique est effectuée au minimum une fois par an par un organisme compétent qui mentionnera très explicitement les défauts relevés dans son rapport. L'exploitant conservera une trace écrite des éventuelles mesures correctives prises.

#### **ARTICLE 7.2.4. TIRS DE MINES**

L'exploitant assure la sécurité des personnes et des biens lors des tirs de mines.

### **CHAPITRE 7.3. PRÉVENTION DES POLLUTIONS ACCIDENTELLES**

#### **ARTICLE 7.3.1. ORGANISATION DE L'ÉTABLISSEMENT**

Une consigne écrite doit préciser les vérifications à effectuer, en particulier pour s'assurer périodiquement de l'étanchéité des dispositifs de rétention, préalablement à toute remise en service après arrêt d'exploitation, et plus généralement aussi souvent que le justifient les conditions d'exploitation.

Les vérifications, les opérations d'entretien et de vidange des rétentions doivent être notées sur un registre spécial tenu à la disposition de l'inspection des installations classées.

#### **ARTICLE 7.3.2. ÉTIQUETAGE DES SUBSTANCES ET PRÉPARATIONS DANGEREUSES**

Les fûts, réservoirs et autres emballages, les récipients fixes de stockage de produits dangereux portent de manière très lisible la dénomination exacte de leur contenu, le numéro et le symbole de danger défini dans la réglementation relative à l'étiquetage des substances et préparations chimiques dangereuses.

A proximité des aires permanentes de stockage de produits dangereux en récipients mobiles, les symboles de danger ou les codes correspondant aux produits doivent être indiqués de façon très lisible.

#### **ARTICLE 7.3.3. RÉTENTIONS**

Tout stockage d'un liquide susceptible de créer une pollution des eaux ou des sols est associé à une capacité de rétention dont le volume est au moins égal à la plus grande des deux valeurs suivantes :

- 100 % de la capacité du plus grand réservoir ;
- 50 % de la capacité totale des réservoirs associés.

Pour les stockages de récipients mobiles de capacité unitaire inférieure ou égale à 250 litres, la capacité de rétention est au moins égale à :

- dans le cas de liquides inflammables, 50 % de la capacité totale des fûts ;
- dans les autres cas, 20 % de la capacité totale des fûts ;
- dans tous les cas, 1000 litres au minimum ou égale à la capacité totale lorsque celle-ci est inférieure à 1000 litres.

La capacité de rétention est étanche aux produits qu'elle pourrait contenir. Elle résiste à la pression statique du produit éventuellement répandu et à l'action physico-chimique des produits pouvant être recueillis. Il en est de même pour son dispositif d'obturation qui est maintenu fermé en permanence.

Les capacités de rétention ne comportent aucun moyen de vidange par simple gravité.

#### **ARTICLE 7.3.4. RÈGLES DE GESTION DES STOCKAGES EN RÉTENTION**

Les réservoirs ou récipients contenant des produits incompatibles ne sont pas associés à une même rétention.

L'exploitant veille à ce que les volumes potentiels de rétention restent disponibles en permanence.

#### **ARTICLE 7.3.5. TRANSPORTS - CHARGEMENTS - DÉCHARGEMENTS**

Des zones adéquates sont aménagées pour le stationnement en sécurité des véhicules de transport de matières dangereuses, en attente de déchargement.

Le transport des produits à l'intérieur de l'établissement est effectué avec les précautions nécessaires pour éviter le renversement accidentel des emballages (arrimage des fûts...).

Le stockage et la manipulation de produits dangereux ou polluants, solides ou liquides (ou liquéfiés) sont effectués sur des aires étanches et aménagées pour la récupération des fuites éventuelles.

#### **ARTICLE 7.3.6. KIT DE PREMIÈRE INTERVENTION**

Des kits de première intervention sont disponibles sur la carrière en cas de pollution accidentelle par les hydrocarbures.

Les produits récupérés en cas d'accident ne peuvent être rejetés et doivent être soit réutilisés, soit éliminés comme les déchets.

Dans le cas d'un déversement accidentel d'hydrocarbures, les terres souillées sont immédiatement excavées et évacuées vers un centre de traitement agréé.

### **CHAPITRE 7.4. MOYENS D'INTERVENTION EN CAS D'ACCIDENT ET ORGANISATION DES SECOURS**

#### **ARTICLE 7.4.1. DÉFINITION GÉNÉRALE DES MOYENS**

L'établissement est doté de moyens adaptés aux risques à défendre et répartis en fonction de la localisation de ceux-ci conformément à l'étude de dangers.

#### **ARTICLE 7.4.2. ENTRETIEN DES MOYENS D'INTERVENTION**

Les équipements sont maintenus en bon état, repérés et facilement accessibles et vérifiés au moins une fois par an.

L'exploitant doit pouvoir justifier, auprès de l'inspection des installations classées, de l'exécution de ces dispositions. Il doit fixer les conditions de maintenance et les conditions d'essais périodiques de ces matériels.

Les dates, les modalités de ces contrôles et les observations constatées doivent être inscrites sur un registre tenu à la disposition des services de la protection civile, d'incendie et de secours et de l'inspection des installations classées.

#### **ARTICLE 7.4.3. CONSIGNES DE SÉCURITÉ**

Sans préjudice des dispositions du code du Travail et du règlement général des industries extractives (RGIE), les modalités d'application des dispositions du présent arrêté sont établies, intégrées dans des procédures générales spécifiques et/ou dans les procédures et instructions de travail, tenues à jour et affichées dans les lieux fréquentés par le personnel.

#### **ARTICLE 7.4.4. CONSIGNES GÉNÉRALES D'INTERVENTION**

Des consignes écrites sont établies pour la mise en œuvre des moyens d'intervention, d'évacuation du personnel et d'appel des secours extérieurs auxquels l'exploitant aura communiqué un exemplaire. Le personnel est entraîné à l'application de ces consignes.

---

## **TITRE 8 - SURVEILLANCE DES ÉMISSIONS ET DE LEURS EFFETS**

---

### **CHAPITRE 8.1. PROGRAMME D'AUTO SURVEILLANCE**

#### **ARTICLE 8.1.1. PRINCIPE ET OBJECTIFS DU PROGRAMME D'AUTO SURVEILLANCE**

Afin de maîtriser les émissions de ses installations et de suivre leurs effets sur l'environnement, l'exploitant définit et met en œuvre sous sa responsabilité un programme de surveillance de ses émissions et de leurs effets dit programme d'auto surveillance. L'exploitant adapte et actualise la nature et la fréquence de cette surveillance pour tenir compte des évolutions de ses installations, de leurs performances par rapport aux obligations réglementaires, et de leurs effets sur l'environnement.

L'exploitant décrit dans un document tenu à la disposition de l'inspection des installations classées les modalités de mesures et de mise en œuvre de son programme de surveillance, y compris les modalités de transmission à l'inspection des installations classées.

Les articles suivants définissent le contenu minimum de ce programme en termes de nature de mesure, de paramètre et de fréquence pour les différentes émissions et pour la surveillance des effets sur l'environnement, ainsi que de fréquence de transmission des données d'auto surveillance.

#### **ARTICLE 8.1.2. REPRÉSENTATIVITÉ ET CONTRÔLE**

Les mesures effectuées sous la responsabilité de l'exploitant doivent être représentatives du fonctionnement des installations surveillées.

Ces mesures sont réalisées sans préjudice des mesures de contrôle réalisées par l'inspection des installations classées en application des dispositions des articles L. 514-5 et L. 514-8 du code de l'environnement. Les dépenses correspondant à l'exécution des analyses, expertises ou contrôles nécessaires sont à la charge de l'exploitant.

### **CHAPITRE 8.2. MODALITÉS D'EXERCICE ET CONTENU DE L'AUTO SURVEILLANCE**

#### **ARTICLE 8.2.1. AUTO SURVEILLANCE DES ÉMISSIONS ATMOSPHÉRIQUES**

##### *Article 8.2.1.1. Réseau de retombées de poussières*

Un réseau approprié de mesures de retombées des poussières dans l'environnement doit être mis en place en périphérie de la carrière.

Les capteurs, choisis par l'exploitant et au nombre minimum de 4, sont disposés et exploités en accord avec l'inspection des installations classées.

Les mesures de retombées de poussières au moyen de ces capteurs sont effectuées une fois par an, pendant 6 mois, de mai à octobre.

Les résultats de mesures sont consignés sur un registre tenu à la disposition de l'inspection des installations classées.

## ARTICLE 8.2.2. AUTO SURVEILLANCE DES REJETS AQUEUX

Les dispositions minimales suivantes sont mises en œuvre :

### *Article 8.2.2.1. Eaux de l'aire étanche*

L'exploitant fait réaliser deux fois par an en sortie des décanteurs déshuileurs prévus à l'article 4.3.3.1 des mesures de la qualité des eaux rejetées dans le milieu naturel. Ces analyses, effectuées sous sa responsabilité et à ses frais, doivent permettre de vérifier le respect des dispositions de l'article 4.3.3.3 pour le paramètre hydrocarbures. Les résultats de ces analyses sont tenus à disposition de l'inspecteur des installations classées.

Les mesures sont réalisées par un organisme extérieur accrédité ou agréé par le ministère en charge de l'inspection des installations classées pour les paramètres considérés.

### *Article 8.2.2.2. Rejet dans le milieu naturel*

L'exploitant fait réaliser deux fois par an, une fois en période de basses eaux et une fois en période de hautes eaux, des mesures de la qualité de l'eau de son rejet issu du bassin de décantation dans le milieu extérieur.

Les analyses des eaux prélevées portent sur les paramètres suivants :

Paramètres	Fréquence	Méthodes de référence
Température	Semestrielle	Normes en vigueur
pH		
Conductivité		
Matières en suspension totales (MEST)		
Demande chimique en oxygène (DCO)		
Hydrocarbures totaux (HCT)		

Ces analyses doivent permettre de vérifier le respect des dispositions de l'article 4.3.3.3. Les résultats de ces analyses sont tenus à disposition de l'inspecteur des installations classées.

L'interprétation des résultats sur une éventuelle dégradation du milieu doit être corrélée avec la qualité et la quantité des eaux rejetées dans le milieu, le jour du prélèvement.

Les mesures sont réalisées par un organisme extérieur accrédité ou agréé par le ministère en charge de l'inspection des installations classées pour les paramètres considérés.

## ARTICLE 8.2.3. AUTO SURVEILLANCE DES NIVEAUX SONORES

### *Article 8.2.3.1. Mesures périodiques*

Une mesure de la situation acoustique est effectuée dans les 6 mois suivant la notification du présent arrêté puis au minimum tous les 3 ans et dès lors que les circonstances l'exigent (notamment lorsque les fronts de taille se rapprochent des zones habitées).

Ces mesures sont effectuées par un organisme ou une personne qualifiée dont le choix sera communiqué préalablement à l'inspection des installations classées. Ces contrôles sont effectués par référence au plan annexé au présent arrêté, indépendamment des contrôles ultérieurs que l'inspecteur des installations classées pourra demander.

## ARTICLE 8.2.4. MESURES DE VIBRATIONS

Les mesures de vibrations sont réalisées une fois par an et renouvelées lorsque les conditions de tirs sont modifiées ou en cas de plainte. Les points de mesure sont choisis et aménagés en accord avec l'inspection des installations classées. Un rapport est produit pour indiquer les caractéristiques techniques de chaque tir ainsi que les résultats des mesures.

Ce rapport est tenu en permanence, durant toute la durée de l'exploitation, à la disposition de l'inspection des installations classées. Un bilan des mesures lui est adressé chaque année.

## **CHAPITRE 8.3. SUIVI, INTERPRÉTATION ET DIFFUSION DES RÉSULTATS**

### **ARTICLE 8.3.1. ACTIONS CORRECTIVES**

L'exploitant suit les résultats des mesures qu'il réalise en application du chapitre 8.2, notamment celles de son programme d'auto surveillance, les analyse et les interprète. Il prend le cas échéant les actions correctives appropriées lorsque des résultats font présager des risques ou inconvénients pour l'environnement ou d'écart par rapport au respect des valeurs réglementaires relatives aux émissions de ses installations ou de leurs effets sur l'environnement.

### **ARTICLE 8.3.2. ANALYSES ET TRANSMISSION DES RÉSULTATS DE L'AUTO SURVEILLANCE**

Les résultats des mesures réalisées en application du chapitre 8.2 sont transmis au préfet dans le mois qui suit leur réception avec les commentaires et propositions d'amélioration si ces résultats montrent des non-conformités aux dispositions du présent arrêté.

Les résultats des mesures réalisées en application du chapitre 8.2 sont conservés pendant toute la durée de la présente autorisation.

## **CHAPITRE 8.4. BILANS PÉRIODIQUES**

### **ARTICLE 8.4.1. SUIVI ANNUEL D'EXPLOITATION – PLAN**

Un plan orienté et réalisé à une échelle adaptée à sa superficie doit être établi chaque année. Il est versé au registre d'exploitation de la carrière et fait apparaître notamment :

- les limites du périmètre sur lequel porte le droit d'exploitation, ses abords dans un rayon de 50 mètres, les noms des parcelles cadastrales concernées ainsi que le bornage,
- la bande de protection des 10 m,
- les bords de la fouille,
- les surfaces défrichées, décapées, en cours d'exploitation, en cours de remise en état et remises en état,
- l'emprise des infrastructures (installations de traitement et de lavage des matériaux, voies d'accès, ouvrages et équipements connexes...), des stocks de matériaux et des terres de découvertes,
- les éventuels cours d'eau et fossés limitrophes de la carrière,
- les courbes de niveau ou cotes d'altitude des points significatifs,
- le positionnement et les hauteurs des fronts,
- les zones de stockages de déchets inertes et terres non polluées provenant de l'activité.

Les surfaces S1, S2 et S3 (cf. chapitre 1.6) des différentes zones (exploitées, en cours d'exploitation, remise en état, en eau...) sont consignées dans une annexe à ce plan. Les écarts par rapport au schéma prévisionnel d'exploitation et de remise en état produit en vue de la détermination des garanties financières sont mentionnés et explicités.



Un rapport annuel d'exploitation présentant les quantités extraites, les volumes d'eau prélevés, la synthèse des contrôles périodiques effectués dans l'année (bruit, poussières, eau..), les accidents et tous les faits marquants de l'exploitation est annexé au plan sus-nommé.

Ce plan et ses annexes sont transmis chaque année avant le 1<sup>er</sup> février à l'inspection des installations classées.

Un exemplaire de ce plan est conservé sur l'emprise de la carrière et tenu à la disposition de l'inspection des installations classées.

Ce plan doit être réalisé, sur demande de l'inspection des installations classées, par un géomètre expert, notamment pour vérifier l'état d'avancement des travaux de remise en état.

#### **ARTICLE 8.4.2. DÉCLARATION ANNUELLE DES ÉMISSIONS POLLUANTES ET DES DÉCHETS**

L'exploitant est tenu de se conformer aux prescriptions de l'arrêté du 31 janvier 2008 relatif au registre et à la déclaration annuelle des émissions polluantes et des déchets.

### **TITRE 9 - ÉCHÉANCES**

Référence article	Thème	Délai/échéance
1.6.3	Document établissant la constitution des garanties financières	A la notification du présent arrêté puis tous les cinq ans ou dès que l'indice TP 01 augmente de plus de 15 %
2.3.1	Information des tiers	A la notification du présent arrêté
2.3.3	Clôtures et barrières	A la notification du présent arrêté
2.3.2	Bornage	A la notification du présent arrêté
5.1.2	Plan de gestion des déchets inertes et des terres non polluées issues de l'activité de la carrière	A la notification du présent arrêté puis révisé tous les 5 ans
8.2.1	Surveillance des émissions atmosphériques	Une fois par an
8.2.2	Surveillance des rejets aqueux en sortie des séparateurs d'hydrocarbures	Deux fois par an
8.2.3	Situation acoustique	6 mois à compter du début de l'exploitation, puis au minimum tous les 3 ans
8.2.4	Mesures de vibrations	Un rapport est effectué tous les ans
8.4.1	- Plan - Annexe des surfaces S <sub>1</sub> , S <sub>2</sub> , S <sub>3</sub> - Rapport annuel d'exploitation	Tous les ans

---

## TITRE 10 - EXÉCUTION DE L'ARRÊTÉ

---

### ARTICLE 10.1.1. ADAPTATION DES PRESCRIPTIONS

L'administration se réserve la faculté de fixer ultérieurement des prescriptions complémentaires que le fonctionnement ou la transformation de cette installation rendrait nécessaire pour la protection de l'environnement et ce, sans que le titulaire puisse prétendre de ce chef à une indemnité ou à un dédommagement quelconque.

### ARTICLE 10.1.2. INSPECTION

Le titulaire de la présente autorisation devra se soumettre à la visite de son site par l'inspection des installations classées, par tous les agents commis à cet effet par l'administration préfectorale en vue d'y faire les constatations qu'ils jugeront nécessaires.

### ARTICLE 10.1.3. PUBLICATION

Le présent arrêté sera notifié à l'exploitant par voie administrative.

Un extrait dudit arrêté, énumérant les prescriptions et faisant connaître que copie dudit arrêté est déposée en mairie et peut y être consulté par tout intéressé, sera affiché à la mairie pendant une durée minimum d'un mois.

Procès verbal de ces formalités sera adressé à la préfecture.

Le même extrait sera affiché en permanence de façon lisible dans l'installation par les soins de l'exploitant.

Un avis sera inséré aux frais de l'exploitant dans deux journaux locaux diffusés dans tout le département.

Ce même avis sera publié au recueil des actes administratifs de la préfecture de la Nièvre.

### ARTICLE 10.1.4.

Une copie du présent arrêté, notifié par voie administrative à M. le président de la société GRANULATS BOURGOGNE AUVERGNE, sera adressée à :

- M. le secrétaire général de la préfecture,
- Mme le maire d'EPIRY,
- M. le maire de MONTREUILLON,
- M. le sous-préfet de CLAMECY,
- M. le sous-préfet de CHATEAU-CHINON,
- Mme la directrice régionale de l'environnement, de l'aménagement et du logement, région Bourgogne,
- M. le lieutenant-colonel, commandant le groupement de gendarmerie de la Nièvre,
- Mme la directrice départementale de la cohésion sociale et de la protection des populations,
- M. le directeur départemental des territoires,
- Mme la directrice régionale des entreprises, de la concurrence, de la consommation, du travail et de l'emploi,

- M. le directeur départemental des services d'incendie et de secours de la Nièvre,
- M. le chef du service interministériel de défense et de protection civile de la Nièvre,
- M. le responsable des subdivisions environnement de la Nièvre, unité territoriale Nièvre-Yonne, DREAL Bourgogne,

chargés, chacun en ce qui le concerne, d'en assurer l'application et l'exécution.

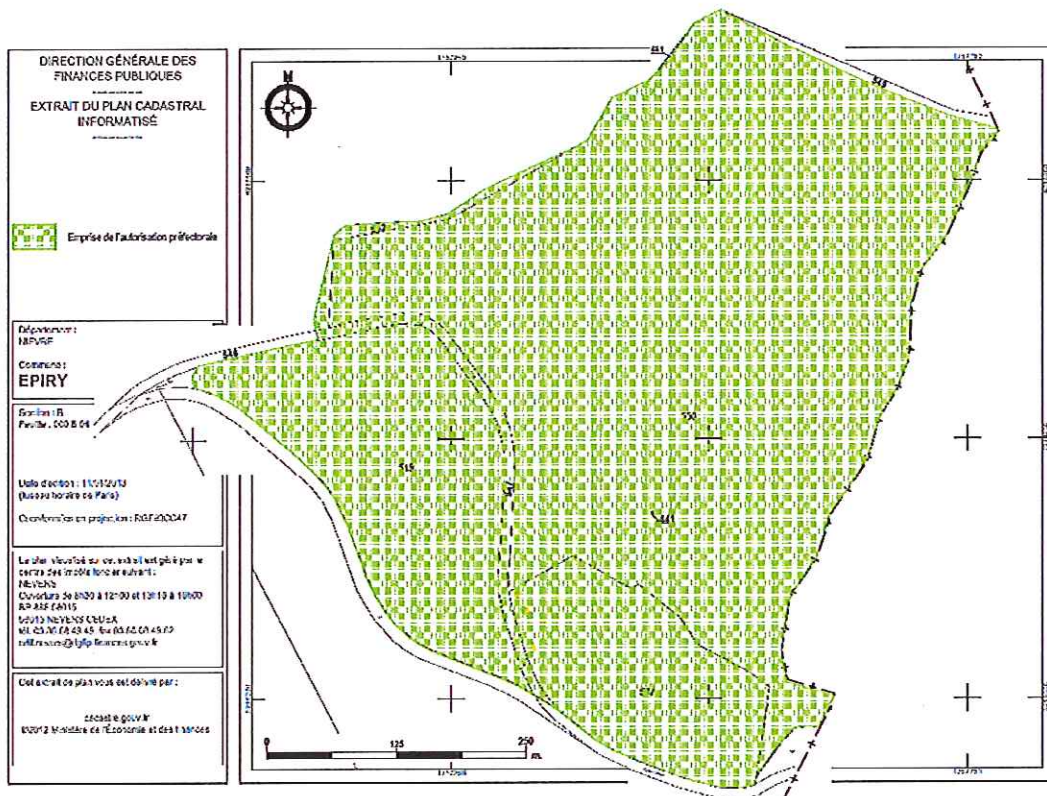
Fait à NEVERS, le 18 JUIN 2013

La préfète

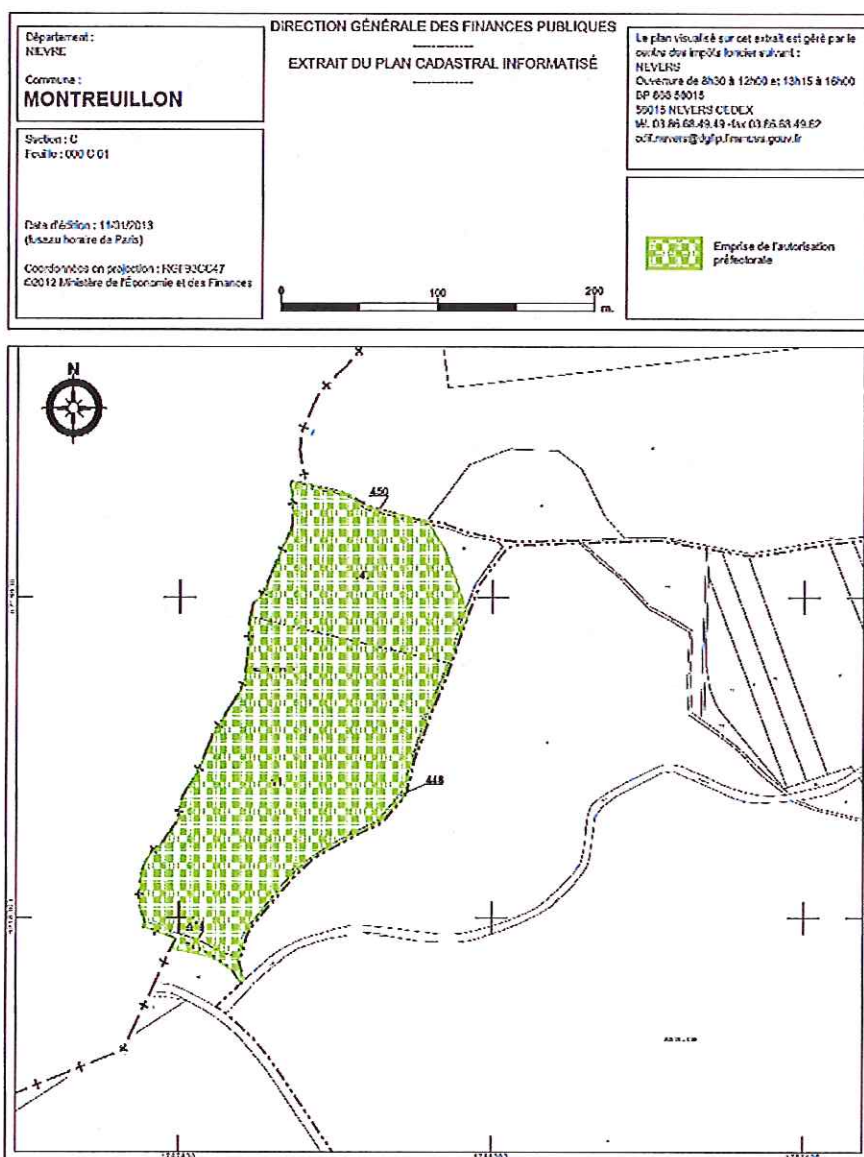
Pour la Préfète  
et par délégation,  
Le Secrétaire Général

Michel PAILLISSÉ

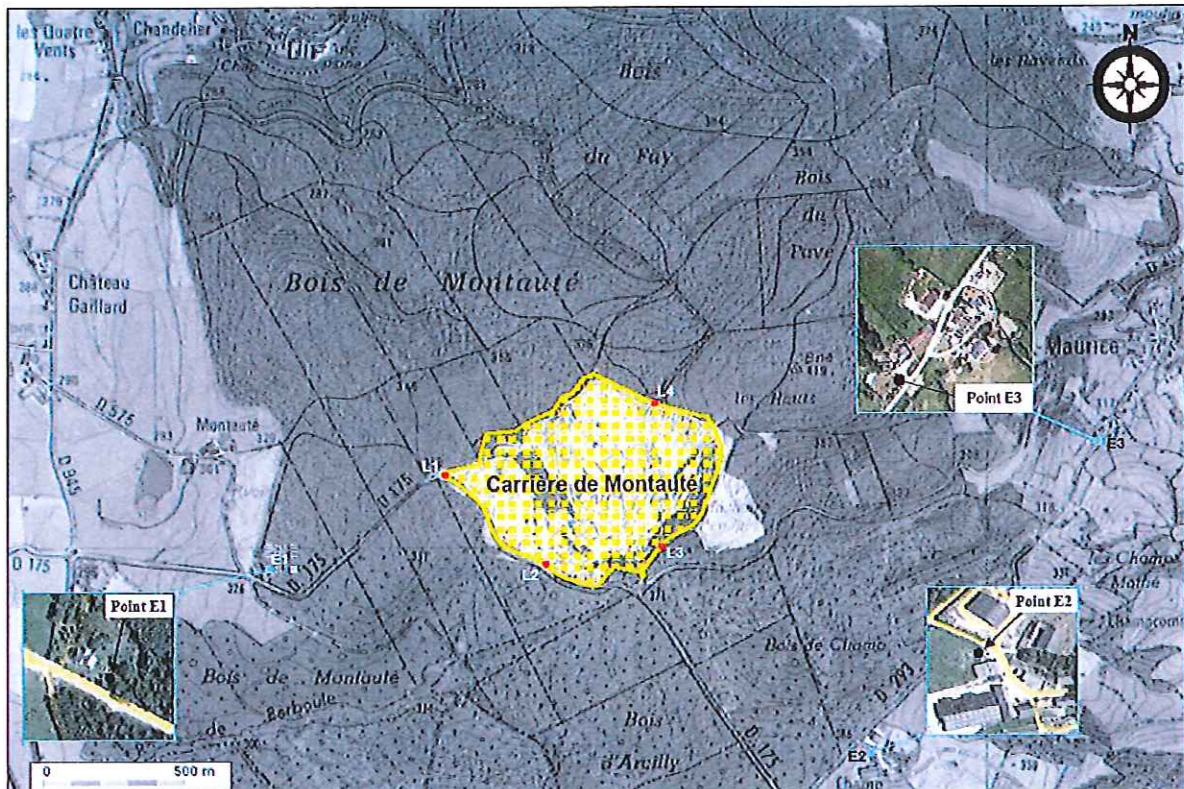
## ANNEXES



Annexe.1 Parcelles cadastrales. Commune d'EPIRY



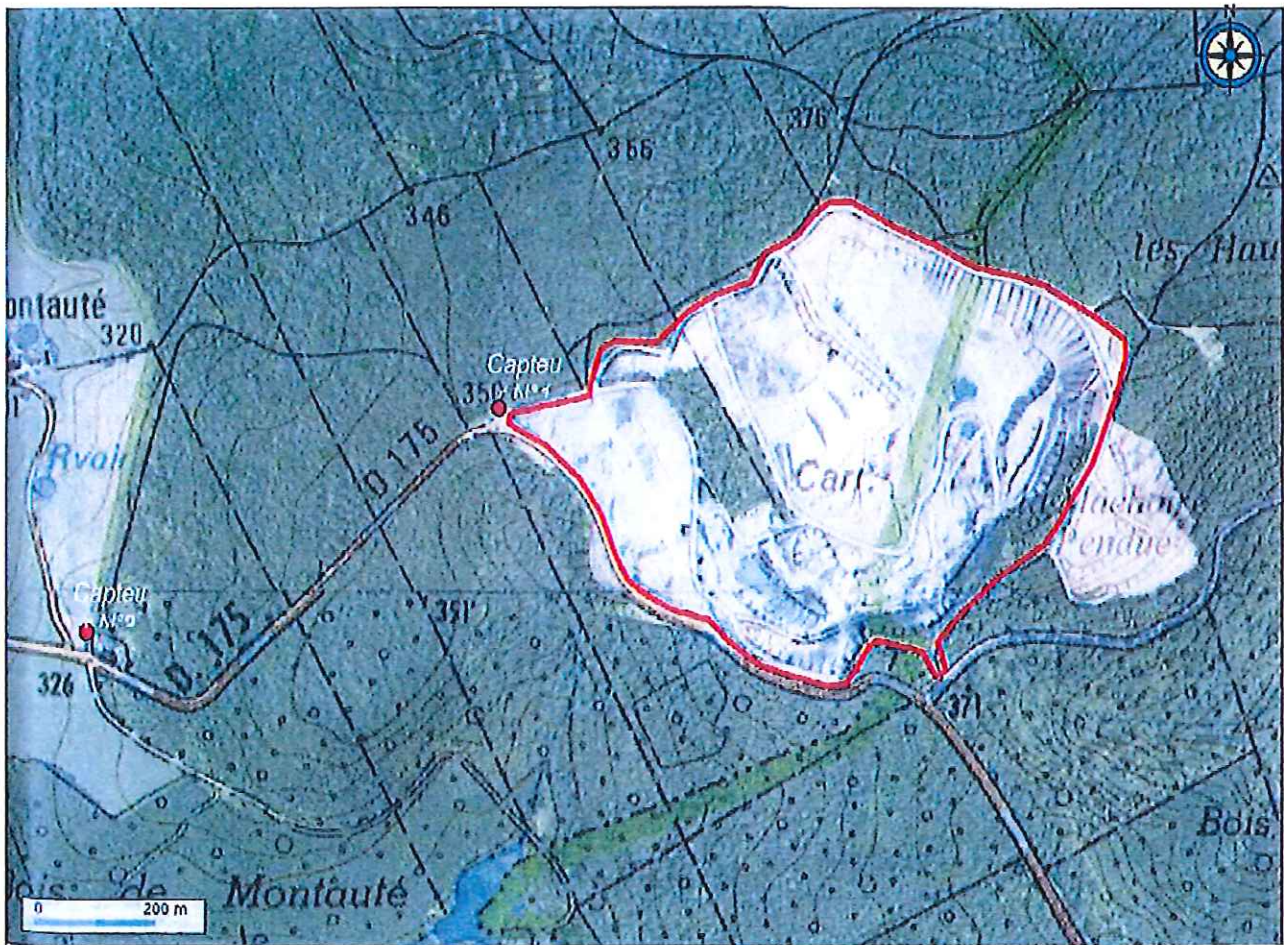
Annexe.2 Parcelles cadastrales. Commune de MONTREUILLON



Annexe.3 Mesures de bruit. (Points L<sub>1</sub> à L<sub>4</sub> en limite de propriété. Points E<sub>1</sub> à E<sub>3</sub> en zone à émergence réglementée)

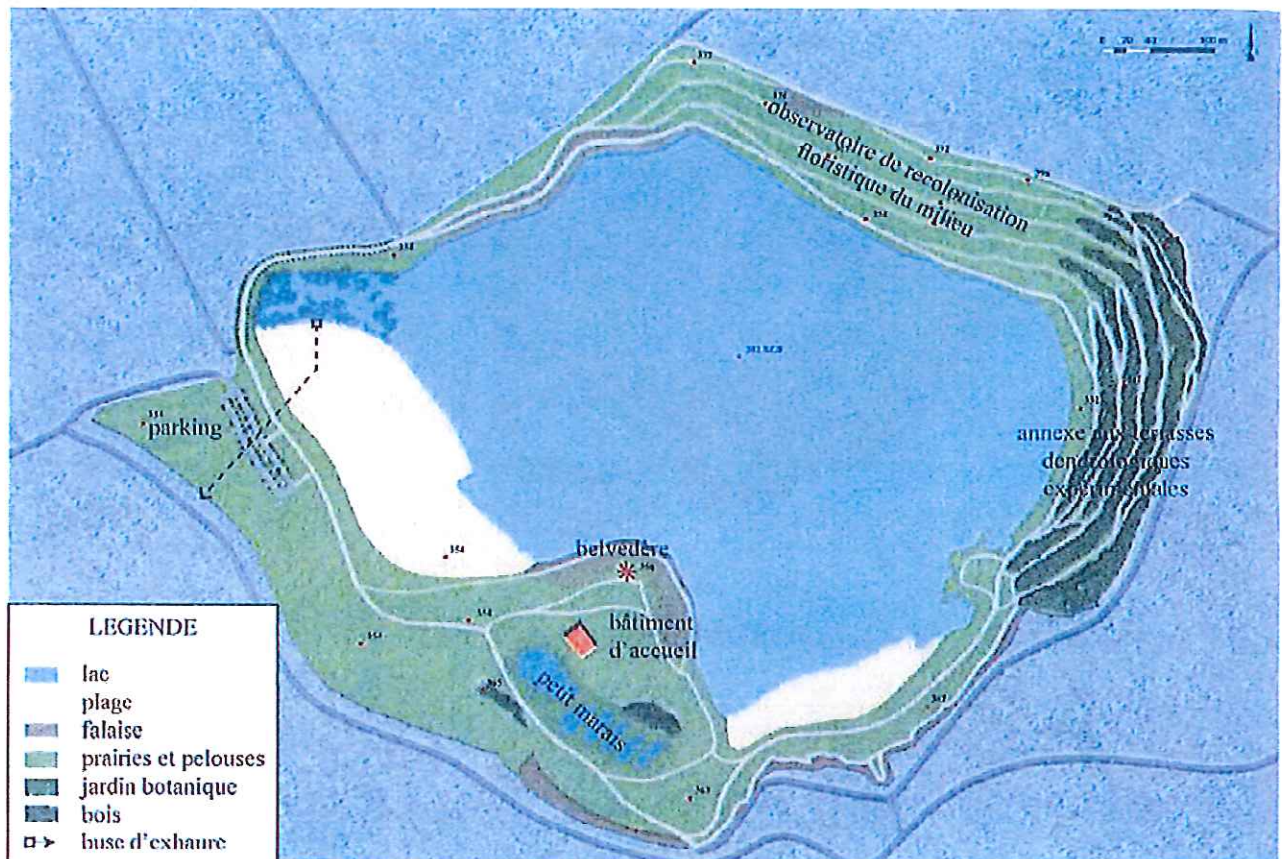


Annexe.4 Plan de situation des plaquettes pour le suivi des retombées de poussières dans l'environnement



Annexe.5 Plan de situation des appareils de mesures de vibrations





Annexe.6 Plan de l'état final

**Garanties financières - Phase 1** Réf dossier : 10km - 05

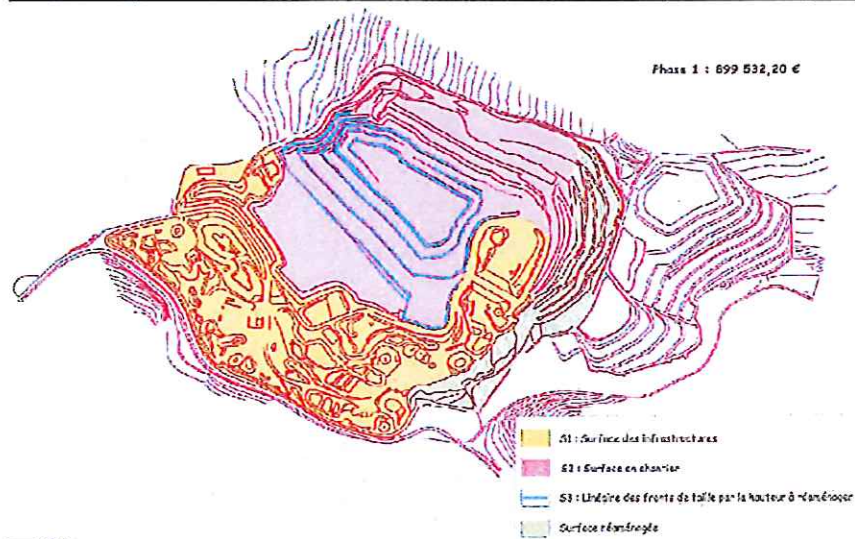
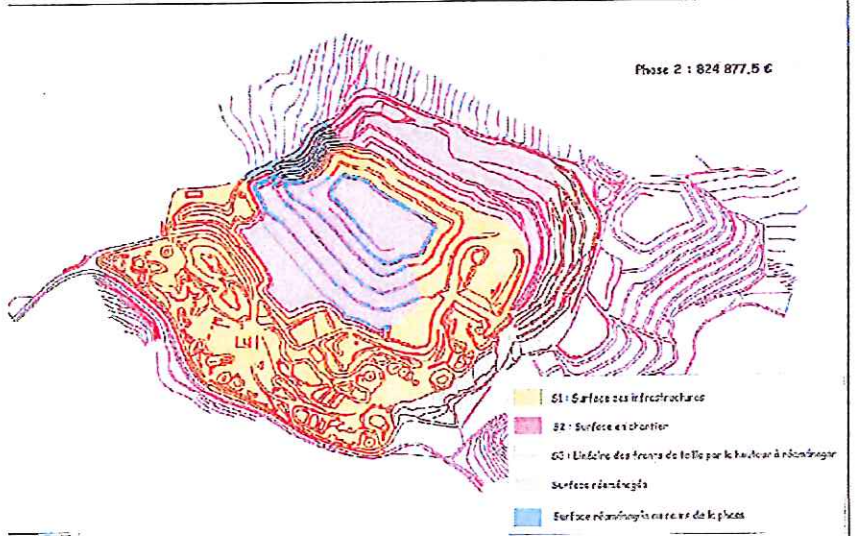


Figure U1 : Garanties financières - Phase 1  
 SCIENCES ENVIRONNEMENT - Dossier n° 2010km05 - Ouvriers de Murat - Dossier de demande

**Garanties financières - Phase 2** Réf dossier : 10km - 06



Annexe.7.a Garanties financières Phases 1+2

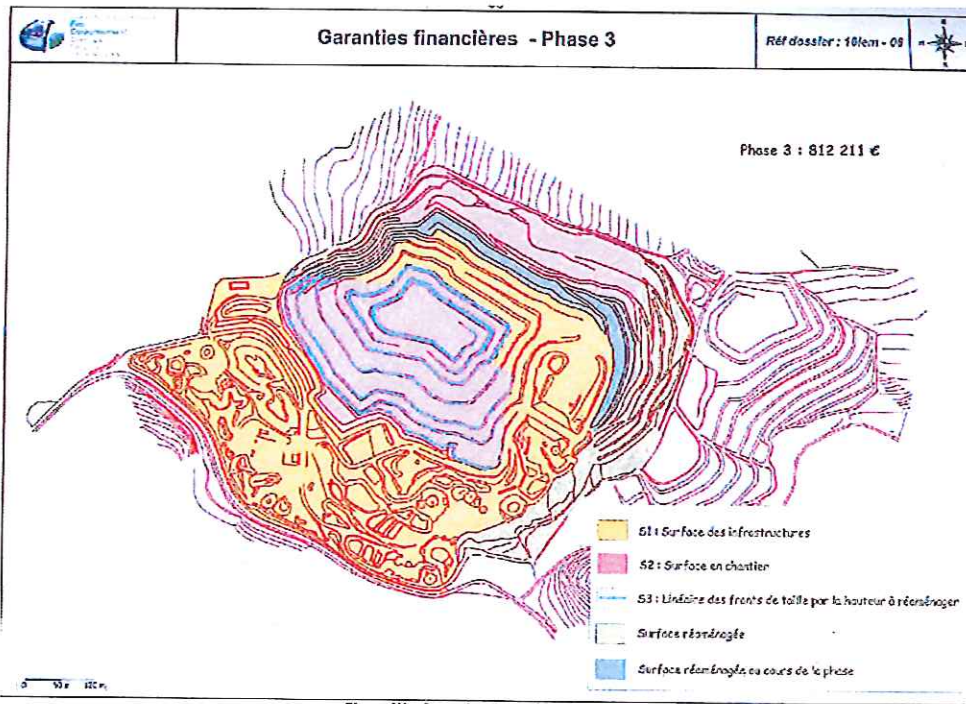
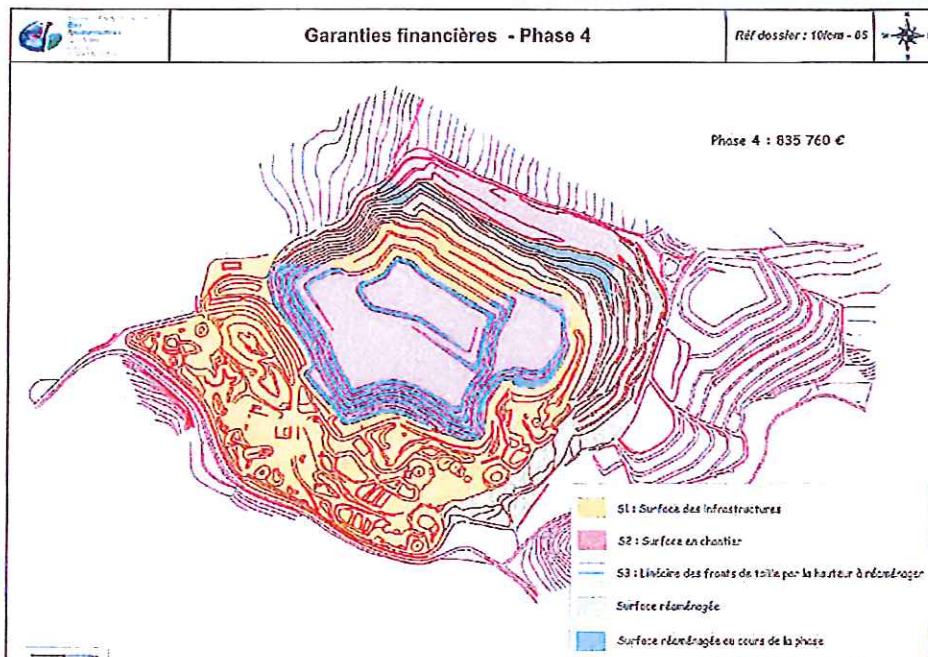


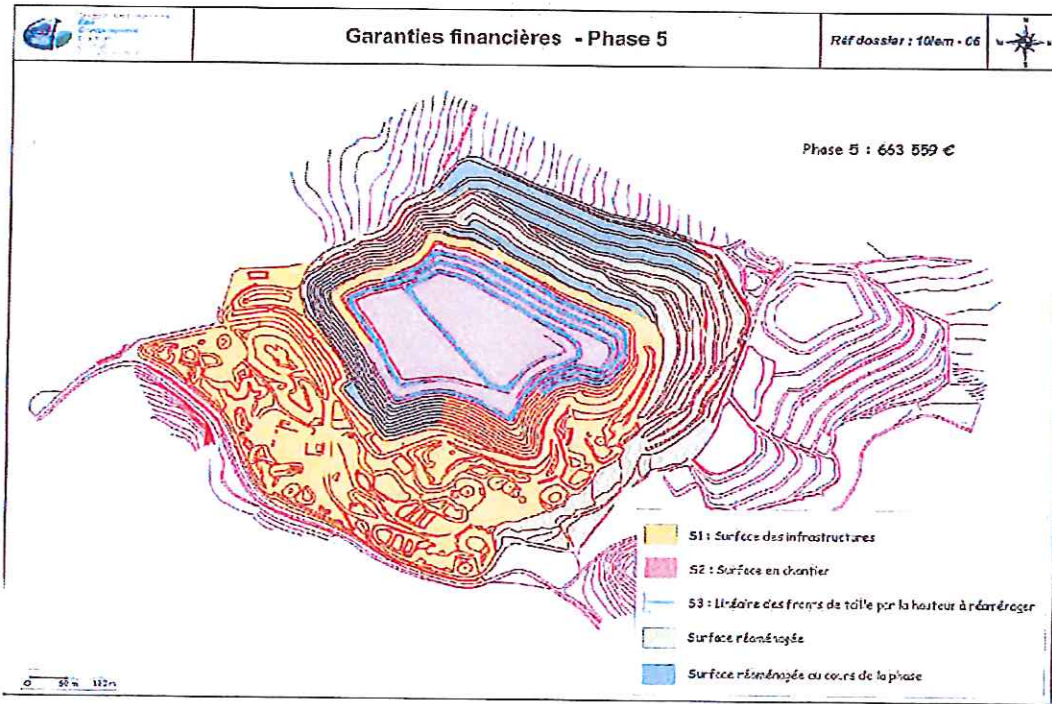
Figure U3 : Garanties financières - Phase 3

SCIENCES ENVIRONNEMENT - Dossier n° 2010/em/03 - Caméra de Mortain - Dossier de demande

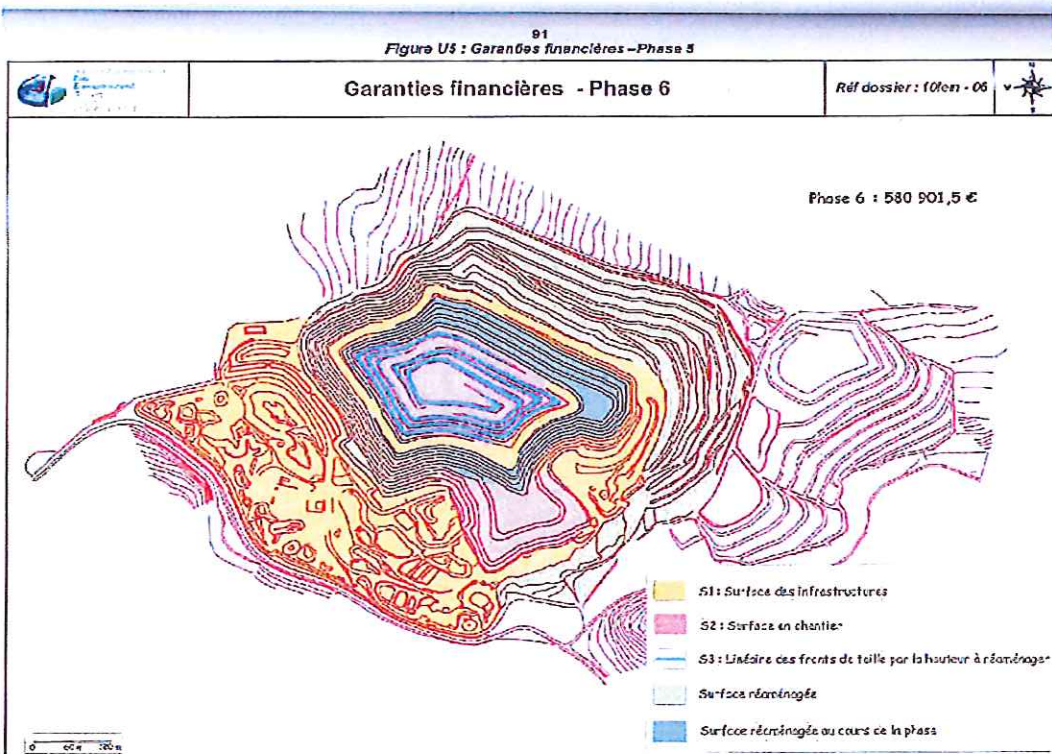
89



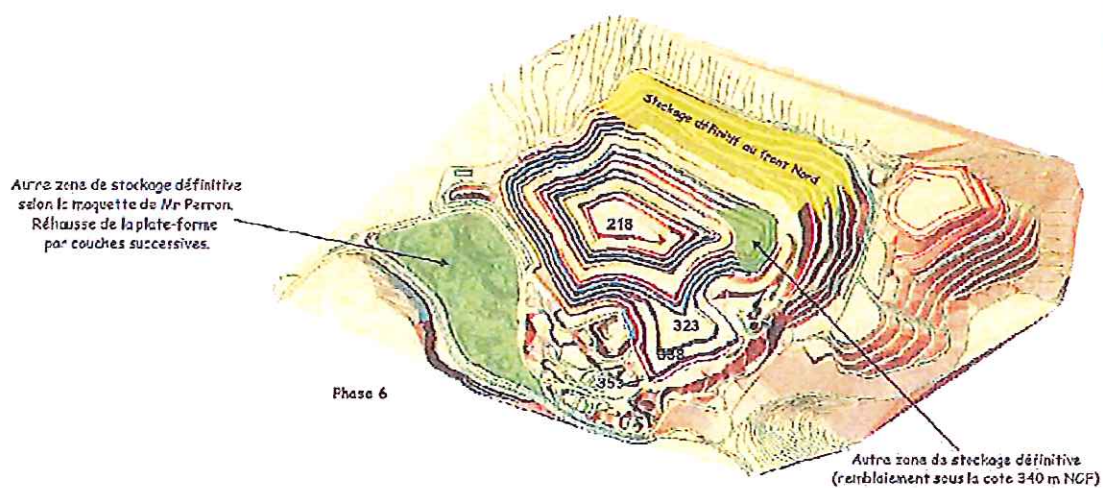
Annexe.7.b Garanties financières phases 3+4



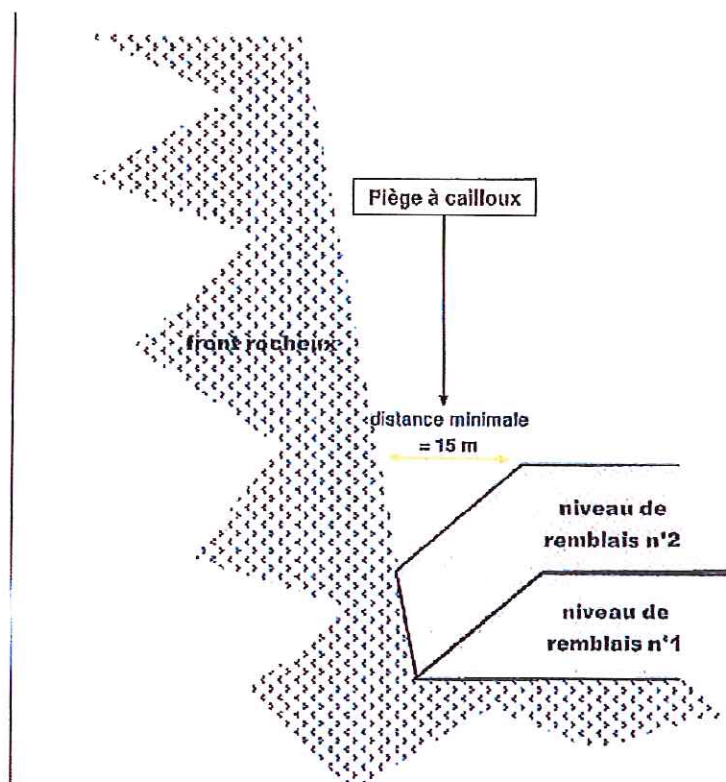
SCIENCES ENVIRONNEMENT – Dossier n° 2010/cm/06 – Carrière de Mortault – Dossier de demande



Annexe.7c Garanties financières phases 5+6



Annexe.8 Autres zones de stockage que la verse Nord



Annexe.9 Constitution de la verse Nord

