



PRÉFECTURE DE LA CHARENTE-MARITIME

Préfecture
Secrétariat général

Arrêté préfectoral n° 15-3071-DRCTE/BAE
du 13 novembre 2015

Direction des relations avec les collectivités territoriales et de
l'environnement

modifiant les prescriptions de fonctionnement des installations
exploitées par la Société rochelaise d'enrobés
sur le territoire de la commune de Périgny

Bureau des affaires environnementales

Le Préfet de Charente-Maritime
Chevalier de l'ordre national du Mérite

Vu le code de l'environnement, notamment son titre 1^{er} du livre V,

Vu la nomenclature des installations classées,

Vu l'arrêté ministériel du 12 décembre 2014 relatif aux conditions d'admission des déchets inertes dans les installations relevant des rubriques 2515, 2516, 2517 et dans les installations de stockage de déchets inertes relevant de la rubrique 2760 de la nomenclature des installations classées (NOR : DEVP1412523A),

Vu l'arrêté ministériel du 2 février 1998 relatif aux prélèvements et à la consommation d'eau ainsi qu'aux émissions de toute nature des installations classées pour la protection de l'environnement soumises à autorisation (NOR : ATEP9870017A),

Vu l'arrêté préfectoral n° 14-1627 du 8 juillet 2014 fixant des prescriptions complémentaires aux installations exploitées par la Société rochelaise d'enrobés sur le territoire de la commune de Périgny,

Vu le porté à connaissance des travaux et aménagements adressé par l'exploitant au préfet le 3 juin 2015,

Vu le rapport et les propositions en date du 24 août 2015 de l'inspection des installations classées,

Vu l'avis en date du 15 octobre 2015 du conseil départemental de l'environnement et des risques sanitaires et technologiques au cours duquel le demandeur a eu la possibilité d'être entendu,

Considérant que l'exploitant n'a pas formulé d'observation sur le projet d'arrêté porté à sa connaissance par courrier du 22 octobre 2015,

Considérant que les modifications apportées aux installations ne peuvent pas être considérées comme substantielles au sens de l'article R. 512-33 du code de l'environnement,

Considérant toutefois qu'il y a lieu d'actualiser les prescriptions de l'arrêté du 8 juillet 2014 susvisé,

Sur proposition du secrétaire général de la préfecture

Arrête

TITRE 1 – PORTÉE DE L'AUTORISATION ET CONDITIONS GÉNÉRALES

CHAPITRE 1.1 BÉNÉFICIAIRE ET PORTÉE DE L'AUTORISATION

ARTICLE 1.1.1. EXPLOITANT TITULAIRE DE L'AUTORISATION

La Société rochelaise d'enrobés dont le siège social est implanté à « Fief de Rez » CD 111 à Périgny (17180) est autorisée sous réserve du respect des prescriptions annexées au présent arrêté, à poursuivre l'exploitation sur le territoire de la commune de Périgny, des installations détaillées dans les articles suivants.

ARTICLE 1.1.2. MODIFICATIONS ET COMPLÉMENTS APPORTÉS AUX PRESCRIPTIONS DES ACTES ANTÉRIEURS

Les dispositions de l'arrêté préfectoral du 8 juillet 2014 susvisé sont abrogées et remplacées par les prescriptions du présent arrêté.

ARTICLE 1.1.3. INSTALLATIONS NON VISÉES PAR LA NOMENCLATURE OU SOUMISES À DÉCLARATION

Les prescriptions du présent arrêté s'appliquent également aux autres installations ou équipements exploités dans l'établissement, qui, mentionnés ou non dans la nomenclature, sont de nature par leur proximité ou leur connexité avec une installation soumise à autorisation à modifier les dangers ou inconvénients de cette installation.

Les dispositions des arrêtés ministériels existants relatifs aux prescriptions générales applicables aux installations classées soumises à déclaration sont applicables aux installations classées soumises à déclaration incluses dans l'établissement dès lors que ces installations ne sont pas régies par le présent arrêté préfectoral d'autorisation.

Les dispositions des arrêtés ministériels existants relatifs aux prescriptions générales applicables aux installations classées soumises à enregistrement sont applicables aux installations classées soumises à enregistrement incluses dans l'établissement dès lors que ces prescriptions générales ne sont pas contraires à celles fixées dans le présent arrêté.

CHAPITRE 1.2 NATURE DES INSTALLATIONS

ARTICLE 1.2.1. LISTE DES INSTALLATIONS CONCERNÉES PAR UNE RUBRIQUE DE LA NOMENCLATURE DES INSTALLATIONS CLASSÉES

Rubrique	Alinéa	Régime (*)	Libellé de la rubrique (activité)	Nature de l'installation	Critère de classement	Seuil du critère	Volume autorisé
2521	1	A	Enrobage au bitume de matériaux routiers (centrale d').	Centrale d'enrobage à chaud fonctionnant au gaz naturel (puissance brûleur : 19 MW) Inframe Flow Mix 220 SP de 240 t/h de capacité de production	/	/	/
2517	2	E	Station de transit de produits minéraux ou de déchets non dangereux inertes autres que ceux visés par d'autres rubriques,	Une station de transit de graves non traités et de béton à concasser : 5 800 m ² + 331 m ² Deux aires comportant des déchets d'enrobés utilisés dans le processus de fabrication : - aire d'agrégats concassés (4 382 m ²) - aire de croûtes à concasser (3 281 m ²)	la superficie de l'aire de transit étant :	□ 10 000 m ² mais ≤ 30 000 m ²	13 794 m ²
2515	1c	D	Installations de broyage, concassage, criblage, ensachage, pulvérisation, nettoyage, tamisage, mélange de pierres, cailloux, minerais et autres produits minéraux naturels ou artificiels ou	Un concasseur mobile de 184 kW de puissance	La puissance installée des installations, étant :	□ 40 kW, mais ≤ 200 kW	184 kW

			de déchets non dangereux inertes, autres que celles visées par d'autres rubriques et par la sous-rubrique 2515-2.				
4801	2	D	Houille, coke, lignite, charbon de bois, goudron, asphalte, brais et matières bitumineuses	Bitume pur : trois dépôts de 80 t Émulsion de bitume : un dépôt de 50 t	La quantité susceptible d'être présente dans l'installation étant :	<input type="checkbox"/> 50 t <input type="checkbox"/> 500 t	290 t

(*) : A : autorisation, E : enregistrement, D : déclaration

ARTICLE 1.2.2. SITUATION DE L'ÉTABLISSEMENT

Les installations autorisées sont situées sur la commune de Périgny sur les parcelles suivantes :

Parcelles	Surface cadastrale de la parcelle	Surface occupée par le site
000 ZL 1	34 244 m ²	34 244 m ²
000 ZL 34	5 080 m ²	5 080 m ²
000 ZL 35	4 860 m ²	4 860 m ²
000 ZL 36	3 710 m ²	3 710 m ²
000 ZL 37	3 780 m ²	3 780 m ²
000 ZL 38	4 940 m ²	4 940 m ²

Les coordonnées Lambert II étendues du centre du site sont : X = 337 006 m et Y = 2 134 418 m

Le plan de situation de l'établissement est annexé au présent arrêté.

ARTICLE 1.2.3. AUTRES LIMITES DE L'AUTORISATION

Article 1.2.3.1. Production annuelle

La production annuelle d'enrobés ne dépasse pas 180 kt.

Article 1.2.3.2. Temps de fonctionnement

La durée annuelle de fonctionnement effectif de la centrale d'enrobage à chaud ne dépasse pas 1 100 heures.

CHAPITRE 1.3 CONFORMITÉ AU DOSSIER DÉPOSÉ PAR L'EXPLOITANT

Les installations et leurs annexes, objet du présent arrêté, sont disposées, aménagées et exploitées conformément aux plans et données techniques contenus dans les différents dossiers déposés par l'exploitant. En tout état de cause, elles respectent par ailleurs les dispositions du présent arrêté, des arrêtés complémentaires et les réglementations autres en vigueur.

CHAPITRE 1.4 DURÉE DE L'AUTORISATION

ARTICLE 1.4.1. DURÉE DE L'AUTORISATION

La présente autorisation cesse de produire effet si l'installation n'a pas été exploitée durant deux années consécutives, sauf cas de force majeure.

CHAPITRE 1.5 MODIFICATIONS ET CESSATION D'ACTIVITÉ

ARTICLE 1.5.1. PORTER À CONNAISSANCE

Toute modification apportée par le demandeur aux installations, à leur mode d'utilisation ou à leur voisinage, et de nature à entraîner un changement notable des éléments du dossier de demande d'autorisation, est portée avant sa réalisation à la connaissance du préfet avec tous les éléments d'appréciation.

ARTICLE 1.5.2. MISE À JOUR DE L'ÉTUDE DE DANGERS

Les études d'impact et de dangers sont actualisées à l'occasion de toute modification substantielle telle que prévue à l'article R. 512-33 du code de l'environnement. Ces compléments sont systématiquement communiqués au préfet qui pourra demander

une analyse critique d'éléments du dossier justifiant des vérifications particulières, effectuée par un organisme extérieur expert dont le choix est soumis à son approbation. Tous les frais engagés à cette occasion sont supportés par l'exploitant.

ARTICLE 1.5.3. ÉQUIPEMENTS ABANDONNÉS

Les équipements abandonnés ne doivent pas être maintenus dans les installations. Toutefois, lorsque leur enlèvement est incompatible avec les conditions immédiates d'exploitation, des dispositions matérielles interdiront leur réutilisation afin de garantir leur mise en sécurité et la prévention des accidents.

ARTICLE 1.5.4. TRANSFERT SUR UN AUTRE EMPLACEMENT

Tout transfert sur un autre emplacement des installations visées sous l'article 1.2 du présent arrêté nécessite une nouvelle demande d'autorisation ou déclaration.

ARTICLE 1.5.5. CHANGEMENT D'EXPLOITANT

Dans le cas où l'établissement change d'exploitant, le successeur fait la déclaration au préfet dans le mois qui suit la prise en charge de l'exploitant.

ARTICLE 1.5.6. CESSATION D'ACTIVITÉ

Lorsqu'une installation classée est mise à l'arrêt définitif, l'exploitant notifie au préfet la date de cet arrêt trois mois au moins avant celui-ci.

La notification prévue ci-dessus indique les mesures prises ou prévues pour assurer, dès l'arrêt de l'exploitation, la mise en sécurité du site. Ces mesures comportent notamment :

- l'évacuation ou l'élimination des produits dangereux et la gestion des déchets présents sur le site ;
- des interdictions ou limitations d'accès au site ;
- la suppression des risques d'incendie et d'explosion ;
- la surveillance des effets de l'installation sur son environnement.

En outre, l'exploitant place le site de l'installation dans un état tel qu'il ne puisse porter atteinte aux intérêts mentionnés à l'article L. 511-1 et qu'il permette un usage futur du site déterminé selon les dispositions de l'article R. 512-39-2 du code de l'environnement.

CHAPITRE 1.6 DÉLAI ET VOIES DE RECOURS

Le présent arrêté est soumis à un contentieux de pleine juridiction.

Il peut être déféré à la juridiction administrative de Poitiers :

1° par les tiers, personnes physiques ou morales, les communes intéressées ou leurs groupements, en raison des inconvénients ou des dangers que le fonctionnement de l'installation présente pour les intérêts mentionnés aux articles L.211-1 et L.511-1 dans un délai d'un an à compter de la publication ou de l'affichage du présent arrêté ;

2° par l'exploitant, dans un délai de deux mois à compter de la date à laquelle la décision lui a été notifiée.

Les tiers qui n'ont acquis ou pris à bail des immeubles ou n'ont élevé des constructions dans le voisinage d'une installation classée que postérieurement à l'affichage ou à la publication de l'arrêté autorisant l'ouverture de cette installation ou atténuant les prescriptions primitives ne sont pas recevables à déférer ledit arrêté à la juridiction administrative.

CHAPITRE 1.7 TEXTES APPLICABLES

Sans préjudice de la réglementation en vigueur, sont notamment applicables à l'établissement les prescriptions qui le concernent des textes cités ci-dessous :

Date	Texte
12/12/2014	Arrêté du 12 décembre 2014 relatif aux conditions d'admission des déchets inertes dans les installations relevant des rubriques 2515, 2516, 2517 et dans les installations de stockage de déchets inertes relevant de la rubrique 2760 de la nomenclature des installations classées
29/02/2012	Arrêté du 29 février 2012 fixant le contenu des registres mentionnés aux articles R. 541-43 et R. 541-46 du code de l'environnement
04/10/2010	Arrêté du 4 octobre 2010 relatif à la prévention des risques accidentels au sein des installations classées pour la protection de l'environnement soumises à autorisation
07/07/2009	Arrêté du 7 juillet 2009 relatif aux modalités d'analyse dans l'air et dans l'eau dans les ICPE et aux normes de référence
31/01/2008	Arrêté du 31 janvier 2008 relatif au registre et à la déclaration annuelle des émissions et des transferts de polluants et des déchets

Date	Texte
29/09/2005	Arrêté du 25 septembre 2005 relatif à l'évaluation et à la prise en compte de la probabilité d'occurrence, de la cinétique, de l'intensité des effets et de la gravité des conséquences des accidents potentiels dans les études de danger des installations classées soumises à autorisation
29/07/2005	Arrêté du 29 juillet 2005 fixant le formulaire de bordereau de suivi de déchets dangereux mentionné à l'article 4 du décret n° 2005-635 du 30 mai 2005
23/01/1997	Arrêté du 23 janvier 1997 relatif à la limitation des bruits émis dans l'environnement par les installations classées pour la protection de l'environnement
19/11/1996	Décret n° 96-1010 du 19 novembre 1996 relatif aux appareils et aux systèmes de protection destinés à être utilisés en atmosphère explosible
31/03/1980	Arrêté du 31 mars 1980 relatif à la réglementation des installations électriques des établissements réglementés au titre de la législation sur les installations classées susceptibles de présenter des risques d'explosion

CHAPITRE 1.8 RESPECT DES AUTRES LÉGISLATIONS ET RÉGLEMENTATIONS

Les dispositions de cet arrêté préfectoral sont prises sans préjudice des autres législations et réglementations applicables, et notamment le code minier, le code civil, le code de l'urbanisme, le code du travail et le code général des collectivités territoriales, la réglementation sur les équipements sous pression.

Les droits des tiers sont et demeurent expressément réservés.

La présente autorisation ne vaut pas permis de construire

TITRE 2 .– GESTION DE L'ÉTABLISSEMENT

CHAPITRE 2.1 EXPLOITATION DES INSTALLATIONS

ARTICLE 2.1.1. OBJECTIFS GÉNÉRAUX

L'exploitant prend toutes les dispositions nécessaires dans la conception l'aménagement, l'entretien et l'exploitation des installations pour :

- limiter la consommation d'eau, et limiter les émissions de polluants dans l'environnement ;
- la gestion des effluents et déchets en fonction de leur caractéristiques, ainsi que la réduction des quantités rejetées ;
- prévenir en toutes circonstances, l'émission, la dissémination ou le déversement, chroniques ou accidentels, directs ou indirects, de matières ou substances qui peuvent présenter des dangers ou inconvénients pour la commodité de voisinage, la santé, la salubrité publique, l'agriculture, la protection de la nature et de l'environnement ainsi que pour la conservation des sites et des monuments.

ARTICLE 2.1.2. CONSIGNES D'EXPLOITATION

L'exploitant établit des consignes d'exploitation pour l'ensemble des installations comportant explicitement les vérifications à effectuer, en conditions d'exploitation normale, en périodes de démarrage, de dysfonctionnement ou d'arrêt momentané de façon à permettre en toutes circonstances le respect des dispositions du présent arrêté.

L'exploitation doit se faire sous la surveillance de personnes nommément désignées par l'exploitant et ayant une connaissance des dangers des produits stockés ou utilisés dans l'installation.

CHAPITRE 2.2 RÉSERVES DE PRODUITS OU MATIÈRES CONSOMMABLES

ARTICLE 2.2.1. RÉSERVES DE PRODUITS

L'établissement dispose de réserves suffisantes de produits ou matières consommables utilisés de manière courante ou occasionnelle pour assurer la protection de l'environnement tels que manches de filtre, produits de neutralisation, liquides inhibiteurs, produits absorbants...

CHAPITRE 2.3 INTÉGRATION DANS LE PAYSAGE - PROPRETE

L'exploitant prend les dispositions appropriées qui permettent d'intégrer l'installation dans le paysage. L'ensemble de l'établissement est maintenu propre et entretenu en permanence, notamment de manière à éviter les amas de matières dangereuses ou polluantes et de poussières. Le matériel de nettoyage est adapté aux risques présentés par les produits et poussières. Les abords de l'établissement placés sous le contrôle de l'exploitant sont aménagés et maintenus en bon état de propreté (peinture, entretien des espaces verts...).

Les véhicules sortant de l'établissement ne doivent pas entraîner d'envols, de dépôts de poussières ou de boues sur les voies de circulation publiques.

CHAPITRE 2.4 DANGER OU NUISANCES NON PRÉVENUS

Tout danger ou nuisance non susceptibles d'être prévenus par les prescriptions du présent arrêté est immédiatement porté à la connaissance du préfet par l'exploitant.

CHAPITRE 2.5 INCIDENTS OU ACCIDENTS

ARTICLE 2.5.1. DÉCLARATION ET RAPPORT

L'exploitant est tenu à déclarer dans les meilleurs délais à l'inspection des installations classées les accidents ou incidents survenus du fait du fonctionnement de son installation qui sont de nature à porter atteinte aux intérêts mentionnés à l'article L.511-1 du code de l'environnement.

Un rapport d'accident ou, sur demande de l'inspection des installations classées, un rapport d'incident est transmis par l'exploitant à l'inspection des installations classées. Il précise notamment les circonstances et les causes de l'accident ou de l'incident, les effets sur les personnes et l'environnement, les mesures prises ou envisagées pour éviter un accident ou un incident similaire et pour en pallier les effets à moyen ou long terme.

Ce rapport est transmis sous 15 jours à l'inspection des installations classées.

CHAPITRE 2.6 DOCUMENTS TENUS À LA DISPOSITION DE L'INSPECTION

L'exploitant doit établir et tenir à jour un dossier comportant les documents suivant :

- le dossier de demande d'autorisation initial,
- les plans tenus à jour,
- les récépissés de déclaration et les prescriptions générales, en cas d'installations soumises à déclaration non couvertes par un arrêté d'autorisation
- les arrêtés préfectoraux relatifs aux installations soumises à autorisation, pris en application de la législation relative aux installations classées pour la protection de l'environnement,
- tous les documents, enregistrements, résultats de vérification et registres répertoriés dans le présent arrêté ; ces documents peuvent être informatisés, mais dans ce cas des dispositions doivent être prises pour la sauvegarde des données.

Ce dossier doit être tenu à la disposition de l'inspection des installations classées sur le site durant 5 années au minimum.

CHAPITRE 2.7 RÉCAPITULATIF DES CONTRÔLES À EFFECTUER ET DES DOCUMENTS À TRANSMETTRE À L'INSPECTION

L'exploitant doit respecter les dispositions suivantes :

Articles	Contrôles à effectuer	Périodicité du contrôle
Art 7.2.2	Contrôle des installations électriques	Annuellement
Art. 9.2.1	Surveillance des rejets atmosphériques	Avant le 1 ^{er} février 2016 puis annuellement ou tous les trois ans selon les composés
Art 9.2.2	Relevé de la consommation d'eau	Mensuellement
Art 9.2.3	Surveillance des rejets aqueux	Annuellement pour les eaux pluviales
Art 9.2.4	Niveaux sonores	Avant le 1 ^{er} février 2016 puis tous les trois ans

Articles	Documents à transmettre	Périodicités / échéances
Art 1.5.6	Notification de mise à l'arrêt définitif	Six mois avant la date de cessation d'activité
Art 9.4	Déclaration annuelle des émissions	Annuellement

TITRE 3 - PRÉVENTION DE LA POLLUTION ATMOSPHÉRIQUE

CHAPITRE 3.1 CONCEPTION DES INSTALLATIONS

ARTICLE 3.1.1. DISPOSITIONS GÉNÉRALES

L'exploitant prend toutes les dispositions nécessaires dans la conception, l'exploitation et l'entretien des installations de manière à limiter les émissions à l'atmosphère, y compris diffuses, notamment par la mise en œuvre de technologies propres, le développement de techniques de valorisation, la collecte sélective et le traitement des effluents en fonction de leurs caractéristiques et de la réduction des quantités rejetées en optimisant notamment l'efficacité énergétique.

L'exploitant prend toutes les dispositions nécessaires dans la conception, l'exploitation et l'entretien des installations de manière à limiter les émissions à l'atmosphère, y compris diffuses, notamment par la mise en œuvre de technologies propres, le

développement de techniques de valorisation, la collecte sélective et le traitement des effluents en fonction de leurs caractéristiques et de la réduction des quantités rejetées en optimisant notamment l'efficacité énergétique.

Les installations de traitement devront être conçues, exploitées et entretenues de manière à réduire à leur minimum les durées d'indisponibilité pendant lesquelles elles ne pourront assurer pleinement leur fonction.

Les installations de traitement d'effluents gazeux doivent être conçues, exploitées et entretenues de manière :

- à faire face aux variations de débit, température et composition des effluents,
- à réduire au minimum leur durée de dysfonctionnement et d'indisponibilité.

Si une indisponibilité est susceptible de conduire à un dépassement des valeurs limites imposées, l'exploitant devra prendre les dispositions nécessaires pour réduire la pollution émise en réduisant ou arrêtant les installations concernées.

Les consignes d'exploitation de l'ensemble des installations comportent explicitement les contrôles à effectuer, en marche normale et à la suite d'un arrêt pour travaux de modification ou d'entretien de façon à permettre en toutes circonstances le respect des dispositions du présent arrêté.

Le brûlage à l'air libre est interdit à l'exclusion des essais incendie. Les produits brûlés sont identifiés en qualité et quantité.

ARTICLE 3.1.2. POLLUTIONS ACCIDENTELLES

Les dispositions appropriées sont prises pour réduire la probabilité des émissions accidentelles et pour que les rejets correspondants ne présentent pas de dangers pour la santé et la sécurité publique. La conception et l'emplacement des dispositifs de sécurité destinés à protéger les appareillages contre une surpression interne devraient être tels que cet objectif soit satisfait, sans pour cela diminuer leur efficacité ou leur fiabilité.

ARTICLE 3.1.3. ODEURS

Les dispositions nécessaires sont prises pour que l'établissement ne soit pas à l'origine de gaz odorants, susceptibles d'incommoder le voisinage, de nuire à la santé ou à la sécurité publique.

À cet effet, les événements des cuves de bitume sont reliés à un système de traitement par lavage des composés volatils.

L'inspection des installations classées peut demander la réalisation d'une campagne d'évaluation de l'impact olfactif de l'installation afin de permettre une meilleure prévention des nuisances.

ARTICLE 3.1.4. VOIES DE CIRCULATION

Sans préjudice des règlements d'urbanisme, l'exploitant doit prendre les dispositions nécessaires pour prévenir les envols de poussières et de matières diverses :

- les voies de circulation et aires de stationnement des véhicules sont aménagées (formes de pente, revêtement, etc.), et convenablement nettoyées,
- Les véhicules sortant de l'installation n'entraînent pas de dépôt de poussière ou de boue sur les voies de circulation. Pour cela des dispositions telles que le lavage des roues des véhicules doivent être prévues en cas de besoin,
- les surfaces où cela est possible sont engazonnées,
- des écrans de végétation sont mis en place le cas échéant.

Des dispositions équivalentes peuvent être prises en lieu et place de celles-ci.

ARTICLE 3.1.5. ÉMISSIONS ET ENVOLS DE POUSSIÈRES

Les stockages de produits pulvérulents sont confinés (récipients, bâtiments fermés) et les installations de manipulation, transvasement, transport de produits pulvérulents sont, sauf impossibilité technique démontrée, munies de dispositifs de capotage et d'aspiration permettant de réduire les envols de poussières. Si nécessaire, les dispositifs d'aspiration sont raccordés à une installation de dépoussiérage en vue de respecter les dispositions du présent arrêté. Les équipements et aménagements correspondants satisfont par ailleurs la prévention des risques d'incendie et d'explosion.

Les points d'accumulation de poussières, tels que les superstructures ou les contreventements, sont nettoyés régulièrement. Les opérations de nettoyage doivent être conduites en limitant au maximum l'envol des poussières.

L'utilisation de dispositifs soufflant de l'air comprimé à des fins de nettoyage est interdite, à l'exclusion de ceux spécialement conçus à cet effet (cabine de dépoussiérage des vêtements de travail, par exemple).

Les poussières recueillies seront recyclées en fabrication.

Les pistes, aires et stockages sont arrosés régulièrement afin d'éviter un envol de poussière.

Des dispositions particulières, tant au niveau de la conception et de la construction (implantation en fonction du vent, des bâtiments alentour, des rideaux d'arbres, etc.) que de l'exploitation de l'installation, sont mises en œuvre de manière à limiter l'émission de poussières.

Les fillers (éléments fins inférieurs à 80 µm) doivent être confinés (sachets, récipients, silos, bâtiments fermés). Le cas échéant, les silos doivent être munis de dispositifs de contrôle de niveau de manière à éviter les débordements. L'air s'échappant de ces silos doit être dépoussiéré.

CHAPITRE 3.2 CONDITIONS DE REJET

ARTICLE 3.2.1. DISPOSITIONS GÉNÉRALES

Les points de rejet dans le milieu naturel doivent être en nombre aussi réduit que possible. Tout rejet non prévu au présent chapitre ou non conforme à ses dispositions est interdit. La dilution des rejets atmosphériques est interdite, sauf lorsqu'elle est nécessaire pour refroidir les effluents en vue de leur traitement avant rejet (protection des filtres à manches...).

Les ouvrages de rejet doivent permettre une bonne diffusion dans le milieu récepteur.

Les rejets à l'atmosphère sont, dans toute la mesure du possible, collectés et évacués, après traitement éventuel, par l'intermédiaire de cheminées pour permettre une bonne diffusion des rejets. L'emplacement de ces conduits est tel qu'il ne peut y avoir à aucun moment siphonnage des effluents rejetés dans les conduits ou prises d'air avoisinant. La forme des conduits, notamment dans leur partie la plus proche du débouché à l'atmosphère, est conçue de façon à favoriser au maximum l'ascension des gaz dans l'atmosphère. La partie terminale de la cheminée peut comporter un convergent réalisé suivant les règles de l'art lorsque la vitesse d'éjection est plus élevée que la vitesse choisie pour les gaz dans la cheminée. Les contours des conduits ne présentent pas de point anguleux et la variation de la section des conduits au voisinage du débouché est continue et lente.

Les poussières, gaz polluants ou odeurs sont, dans la mesure du possible, captés à la source et canalisés, sans préjudice des règles relatives à l'hygiène et à la sécurité des travailleurs.

Les conduits d'évacuation des effluents atmosphériques nécessitant un suivi, dont les points de rejet sont repris ci-après, doivent être aménagés (plate-forme de mesure, orifices, fluides de fonctionnement, emplacement des appareils, longueur droite pour la mesure des particules) de manière à permettre des mesures représentatives des émissions de polluants à l'atmosphère. En particulier les dispositions des normes NF 44-052 et EN 13284-1 sont respectées.

Ces points doivent être aménagés de manière à être aisément accessibles et permettre des interventions en toute sécurité. Toutes les dispositions doivent également être prises pour faciliter l'intervention d'organismes extérieurs à la demande de l'inspection des installations classées.

Les incidents ayant entraîné le fonctionnement d'une alarme et/ou l'arrêt des installations ainsi que les causes de ces incidents et les remèdes apportés sont également consignés dans un registre.

ARTICLE 3.2.2. CONDUITS ET INSTALLATIONS RACCORDÉES

N° de conduit	Installations raccordées	Puissance / capacité	Combustible
1	Tambour sécheur malaxeur	19 MW / 240 t/h	Gaz naturel

ARTICLE 3.2.3. CONDITIONS GÉNÉRALES DE REJET

	Hauteur	Diamètre	Vitesse minimale d'éjection
Conduit N° 1	25 m	1,12 m	8 m/s

ARTICLE 3.2.4. VALEURS LIMITES DES CONCENTRATIONS DANS LES REJETS ATMOSPHÉRIQUES

Les rejets issus des installations doivent respecter les valeurs limites suivantes en concentration, les volumes de gaz étant rapportés :

- à des conditions normalisées de température (273 kelvins) et de pression (101,3 kilopascals) sur gaz humides ;
- à une teneur en O₂ de 15 %.

Paramètres	Concentrations instantanées
Poussières	50 mg/m ³
Oxydes de soufre (exprimés en SO ₂)	300 mg/m ³

Oxydes d'azote (exprimés en NO ₂)	500 mg/m ³
Composés organiques volatils visés à l'annexe III de l'arrêté ministériel du 2 février 1998 susvisé	20 mg/m ³ si le flux est supérieur à 100 g/h
Composés organiques volatils non halogénés visés à l'article 27-7-c de l'arrêté ministériel du 2 février 1998	2 mg/m ³ si le flux est supérieur à 10 g/h

ARTICLE 3.2.5. VALEURS LIMITES DE POLLUANTS REJETÉS

On entend par flux de polluant la masse de polluant rejetée par unité de temps. Les flux de polluants rejetés dans l'atmosphère doivent être inférieurs aux valeurs limites suivantes pour le conduit n° 1 :

Paramètres	Flux horaire
Poussières	1 kg/h
Oxydes de soufre (exprimés en SO ₂)	5 kg/h
Oxydes d'azote (exprimés en NO ₂)	4 kg/h
Composés organiques volatils (COV) totaux non méthaniques	2 kg/h

ARTICLE 3.2.6. MODALITÉS DE SURVEILLANCE DES REJETS ATMOSPHÉRIQUES

Les modalités de surveillance des rejets atmosphériques sont définies à l'article 9.2.1.

TITRE 4 PROTECTION DES RESSOURCES EN EAUX ET DES MILIEUX AQUATIQUES

CHAPITRE 4.1 PRÉLÈVEMENTS ET CONSOMMATIONS D'EAU

ARTICLE 4.1.1. ORIGINE DES APPROVISIONNEMENTS EN EAU

Les prélèvements d'eau dans le milieu qui ne s'avèrent pas liés à la lutte contre un incendie ou aux exercices de secours, sont limités aux quantités suivantes :

Origine de la ressource	Consommation maximale annuelle
Réseau public Forage	5 000 m ³

ARTICLE 4.1.2. PROTECTION DES RÉSEAUX D'EAU ET DES MILIEUX DE PRÉLÈVEMENT

Article 4.1.2.1. Prélèvement d'eau en nappe par forage

4.1.2.1.1 Critères d'implantation et protection de l'ouvrage

Une surface de 5 m x 5 m autour du forage, sera neutralisée de toutes activités ou stockages, et exempte de toute source de pollution.

4.1.2.1.2 Réalisation et équipement de l'ouvrage

La cimentation annulaire est obligatoire, elle se fera sur toute la partie supérieure du forage, jusqu'au niveau du terrain naturel. Elle se fera par injection par le fond, sur au moins 5 cm d'épaisseur. La cimentation devra être réalisée entre le tube et les terrains forés pour colmater les fissures du sol sans que le prétubage ne gêne cette action et devra être réalisée de façon homogène sur toute la hauteur.

Les tubages seront en PVC ou tous autres matériaux équivalents, le cas échéant de type alimentaire, d'au moins 125 mm de diamètre extérieur et de 5 mm d'épaisseur au minimum. Ils seront crépinés en usine.

La protection de la tête du forage assurera la continuité avec le milieu extérieur de l'étanchéité garantie par la cimentation annulaire. Elle comprendra une dalle de propreté en béton de 3 m² minimum centrée sur l'ouvrage, de 0,30 m de hauteur au-dessus du terrain naturel, en pente vers l'extérieur du forage. La tête de forage sera fermée par un regard scellé sur la dalle de propreté muni d'un couvercle amovible fermé à clef et s'élèvera d'au moins 0,50 m au-dessus du terrain naturel.

L'ensemble limitera le risque de destruction du tubage par choc accidentel et empêchera les accumulations d'eau stagnante à proximité immédiate de l'ouvrage.

La pompe ne devra pas être fixée sur le tubage mais sur un chevalement spécifique, les tranchées de raccordement ne devront pas jouer le rôle de drain. La pompe utilisée sera munie d'un clapet de pied interdisant tout retour de fluide vers le forage.

En cas de raccordement à une installation alimentée par un réseau public, un disconnecteur sera installé.

Les installations seront munies d'un dispositif de mesures totalisateur de type volumétrique. Les volumes prélevés mensuellement et annuellement ainsi que le relevé de l'index à la fin de chaque année civile seront indiqués sur un registre tenu à disposition de l'inspection des installations classées.

Le forage sera équipé d'un tube de mesure crépiné permettant l'utilisation d'une sonde de mesure des niveaux.

4.1.2.1.3 Abandon provisoire ou définitif de l'ouvrage

L'abandon de l'ouvrage sera signalé à l'inspection des installations classées en vue de mesures de comblement.

Tout ouvrage abandonné est comblé par des techniques appropriées permettant de garantir l'absence de transfert de pollution et de circulation d'eau entre les différentes nappes d'eau souterraine contenues dans les formations aquifères.

▪ Abandon provisoire :

En cas d'abandon ou d'un arrêt de longue durée, le forage sera déséquipé (extraction de la pompe). La protection de la tête et l'entretien de la zone neutralisée seront assurés.

▪ Abandon définitif :

Dans ce cas, la protection de tête pourra être enlevée et le forage sera comblé de graviers ou de sables propres jusqu'au plus 7 m du sol, suivi d'un bouchon de sobranite jusqu'à - 5 m et le reste sera cimenté (de -5 m jusqu'au sol).

Article 4.1.2.2. Protection des eaux d'alimentation

Un ou plusieurs réservoirs de coupure ou bacs de disconnexion ou tout autre équipement présentant des garanties équivalentes sont installés afin d'isoler les réseaux d'eaux industrielles et pour éviter des retours de substances dans les réseaux d'adduction d'eau publique ou dans les milieux de prélèvement.

CHAPITRE 4.2 COLLECTE DES EFFLUENTS LIQUIDES

ARTICLE 4.2.1. DISPOSITIONS GÉNÉRALES

Tous les effluents aqueux sont canalisés. Tout rejet d'effluent liquide non prévu aux chapitres 4.2 et 4.3 ou non conforme à leurs dispositions est interdit.

A l'exception des cas accidentels où la sécurité des personnes ou des installations serait compromise, il est interdit d'établir des liaisons directes entre les réseaux de collecte des effluents devant subir un traitement ou être détruits et le milieu récepteur.

ARTICLE 4.2.2. PLAN DES RÉSEAUX

Un schéma de tous les réseaux et un plan des égouts sont établis par l'exploitant, régulièrement mis à jour, notamment après chaque modification notable, et datés. Ils sont tenus à la disposition de l'inspection des installations classées ainsi que des services d'incendie et de secours.

Le plan des réseaux d'alimentation et de collecte doit notamment faire apparaître :

- l'origine et la distribution de l'eau d'alimentation,
- les dispositifs de protection de l'alimentation (bac de disconnexion, l'implantation des disconnecteurs ou tout autre dispositif permettant un isolement avec la distribution alimentaire,...)
- les secteurs collectés et les réseaux associés
- les ouvrages de toutes sortes (vannes, compteurs...)
- les ouvrages d'épuration interne avec leur point de contrôle et les points de rejet de toute nature (interne ou au milieu).

ARTICLE 4.2.3. ENTRETIEN ET SURVEILLANCE

Les réseaux de collecte des effluents sont conçus et aménagés de manière à être curables, étanches et résister dans le temps aux actions physiques et chimiques des effluents ou produits susceptibles d'y transiter.

L'exploitant s'assure par des contrôles appropriés et préventifs de leur bon état et de leur étanchéité.

Les différentes canalisations accessibles sont repérées conformément aux règles en vigueur.

Les canalisations de transport de substances et préparations dangereuses à l'intérieur de l'établissement sont aériennes.

ARTICLE 4.2.4. PROTECTION DES RÉSEAUX INTERNES À L'ÉTABLISSEMENT

Les effluents aqueux rejetés par les installations ne sont pas susceptibles de dégrader les réseaux d'égouts ou de dégager des produits toxiques ou inflammables dans ces égouts, éventuellement par mélange avec d'autres effluents.

CHAPITRE 4.3 TYPES D'EFFLUENTS, LEURS OUVRAGES D'ÉPURATION ET LEURS CARACTÉRISTIQUES DE REJET AU MILIEU

ARTICLE 4.3.1. IDENTIFICATION DES EFFLUENTS

L'exploitant est en mesure de distinguer les différentes catégories d'effluents suivants :

- les eaux exclusivement pluviales et eaux non susceptibles d'être polluées,
- les eaux pluviales susceptibles d'être polluées, les eaux polluées lors d'un accident ou d'un incendie (y compris les eaux utilisées pour l'extinction),
- les eaux domestiques : les eaux vannes et les eaux des lavabos.

ARTICLE 4.3.2. COLLECTE DES EFFLUENTS

Les effluents pollués ne contiennent pas de substances de nature à gêner le bon fonctionnement des ouvrages de traitement.

La dilution des effluents est interdite. En aucun cas elle ne doit constituer un moyen de respecter les valeurs seuils de rejets fixés par le présent arrêté. Il est interdit d'abaisser les concentrations en substances polluantes des rejets par simples dilutions autres que celles résultant du rassemblement des effluents normaux de l'établissement ou celles nécessaires à la bonne marche des installations de traitement.

Les rejets directs ou indirects d'effluents dans la (les) nappe(s) d'eaux souterraines ou vers les milieux de surface non visés par le présent arrêté sont interdits.

ARTICLE 4.3.3. GESTION DES OUVRAGES : CONCEPTION, DYSFONCTIONNEMENT

La conception et la performance des installations de traitement des effluents aqueux permettent de respecter les valeurs limites imposées au rejet par le présent arrêté. Elles sont entretenues, exploitées et surveillées de manière à réduire au minimum les durées d'indisponibilité ou à faire face aux variations des caractéristiques des effluents bruts (débit, température, composition...) y compris à l'occasion du démarrage ou d'arrêt des installations.

Si une indisponibilité ou un dysfonctionnement des installations de traitement est susceptible de conduire à un dépassement des valeurs limites imposées par le présent arrêté, l'exploitant prend les dispositions nécessaires pour réduire la pollution émise en limitant ou en arrêtant si besoin les fabrications concernées.

ARTICLE 4.3.4. LOCALISATION DES POINTS DE REJET VISÉS PAR LE PRÉSENT ARRÊTÉ

Les réseaux de collecte des effluents générés par l'établissement aboutissent aux points de rejet qui présentent les caractéristiques suivantes :

Point de rejet	N° 1 :
Nature des effluents	Eaux domestiques
Traitement avant rejet	Micro-station de boues activées à culture bactérienne libre puis filtre à sable
Exutoire	Infiltration

Point de rejet	N° 2 :
Nature des effluents	Eaux pluviales récupérées au droit de la zone imperméabilisée Eaux pluviales issues des toitures des bâtiments
Traitement avant rejet	Deux bassins de rétention en cascade d'un volume total de 998 m ³ (439 m ³ + 559 m ³), suivis d'un ouvrage régulateur de débit de 4,4 l/s puis passage par un séparateur à hydrocarbures
Exutoire	Infiltration dans un bassin situé au sud du site

Point de rejet	N° 3 :
Nature des effluents	Eaux des aires d'entreposage des produits minéraux
Traitement avant rejet	Décantation puis infiltration dans une noue possédant un volume de 1 031 m ³
Exutoire	Infiltration

ARTICLE 4.3.5. AMÉNAGEMENT ET ÉQUIPEMENT DES OUVRAGES DE REJET

Sur le point de rejet n° 2 décrit à l'article 4.3.4, est prévu un point de prélèvement d'échantillons et des points de mesure (débit, température, concentration en polluant, ...).

Ce point est aménagé de manière à être aisément accessible et permettre des interventions en toute sécurité. Toutes les dispositions doivent également être prises pour faciliter les interventions d'organismes extérieurs à la demande de l'inspection des installations classées.

Les agents des services publics, notamment ceux chargés de la police des eaux, doivent avoir libre accès aux dispositifs de prélèvement qui équipent les ouvrages de rejet vers le milieu récepteur.

ARTICLE 4.3.6. CARACTÉRISTIQUES GÉNÉRALES DE L'ENSEMBLE DES REJETS

Les effluents rejetés doivent être exempts :

- de matières flottantes,
- de produits susceptibles de dégager en égout ou dans le milieu naturel directement ou indirectement des gaz ou vapeurs toxiques, inflammables ou odorantes,
- de tous produits susceptibles de nuire à la conservation des ouvrages, ainsi que des matières déposables ou précipitables qui, directement ou indirectement, sont susceptibles d'entraver le bon fonctionnement des ouvrages.

Les effluents doivent également respecter les caractéristiques suivantes :

- Température : inférieure à 30°C
- pH : compris entre 5,5 et 8,5

ARTICLE 4.3.7. GESTION DES EAUX POLLUÉES ET DES EAUX RÉSIDUAIRES INTERNES À L'ÉTABLISSEMENT

Les réseaux de collecte sont conçus pour évacuer séparément chacune des diverses catégories d'eaux polluées issues des activités ou sortant des ouvrages d'épuration interne vers les traitements appropriés avant d'être évacuées vers le milieu récepteur autorisé à les recevoir.

ARTICLE 4.3.8. VALEURS LIMITES D'ÉMISSION DES EAUX PLUVIALES

L'exploitant est tenu de respecter, avant rejet des eaux pluviales en sortie de séparateur d'hydrocarbures, les valeurs limites en concentration ci-dessous définies.

Paramètre	Concentration maximale
Matières en suspension totales (MEST)	35 mg/l
Demande chimique en oxygène (DCO)	125 mg/l
Hydrocarbures totaux	10 mg/l

Tous les ouvrages de collecte et de traitement sont dimensionnés pour accepter les effets d'une précipitation au moins décennale.

ARTICLE 4.3.9. TRAITEMENT DES EAUX DOMESTIQUES

Les eaux domestiques sont traitées par une micro-station de boues activées à culture bactérienne libre, puis infiltrées après passage sur un filtre à sable.

ARTICLE 4.3.10. MODALITÉS DE SURVEILLANCE DES REJETS AQUEUX

Les modalités de surveillance des rejets aqueux sont définies à l'article 9.2.3.

TITRE 5 - DÉCHETS PRODUITS

CHAPITRE 5.1 PRINCIPES DE GESTION

Les dispositions applicables aux déchets inertes reçus et traités sur le site relèvent du titre 8.

Les dispositions applicables aux déchets de toute nature produits par le site relèvent du présent titre

ARTICLE 5.1.1. LIMITATION DE LA PRODUCTION DE DÉCHETS

L'exploitant prend toutes les dispositions nécessaires dans la conception, l'aménagement, et l'exploitation de ses installations pour :

- en priorité, prévenir et réduire la production et la nocivité des déchets, notamment en agissant sur la conception, la fabrication et la distribution des substances et produits et en favorisant le réemploi, diminuer les incidences globales de l'utilisation des ressources et améliorer l'efficacité de leur utilisation ;
- assurer une bonne gestion des déchets de son entreprise en privilégiant, dans l'ordre :

- a) la préparation en vue de la réutilisation ;
- b) le recyclage ;
- c) toute autre valorisation, notamment la valorisation énergétique ;
- d) l'élimination .

Cet ordre de priorité peut être modifié si cela se justifie compte tenu des effets sur l'environnement et la santé humaine, et des conditions techniques et économiques. L'exploitant tient alors les justifications nécessaires à disposition de l'inspection des installations classées.

ARTICLE 5.1.2. SÉPARATION DES DÉCHETS

L'exploitant effectue à l'intérieur de son établissement la séparation des déchets (dangereux ou non) de façon à faciliter leur traitement ou leur élimination dans des filières spécifiques. Les déchets dangereux sont définis par l'article R 541-8 du code de l'environnement

Les huiles usagées doivent être éliminées conformément aux articles R 543-3 à R 543-15 et R 543-40 du code de l'environnement portant réglementation de la récupération des huiles usagées et ses textes d'application (arrêté ministériel du 28 janvier 1999). Elles sont stockées dans des réservoirs étanches et dans des conditions de séparation satisfaisantes, évitant notamment les mélanges avec de l'eau ou tout autre déchet non huileux ou contaminé par des PCB. Les déchets d'emballages industriels sont gérés dans les conditions des articles R. 43-66 à R. 543-72 du code de l'environnement.

Les déchets d'emballages industriels sont gérés dans les conditions des articles R. 43-66 à R. 543-72 du code de l'environnement.

Les piles et accumulateurs usagés doivent être éliminés conformément aux dispositions de l'article R543-131 du code de l'environnement.

Les pneumatiques usagés sont gérés conformément aux dispositions de l'article R. 543-137 à R. 543-151 du code de l'environnement ; ils sont remis à des opérateurs agréés (collecteurs ou exploitants d'installations d'élimination) ou aux professionnels qui utilisent ces déchets pour des travaux publics, de remblaiement, de génie civil ou pour l'ensilage.

Les déchets d'équipements électriques et électroniques sont enlevés et traités selon les dispositions des articles R. 543-195 à R. 543-201 du code de l'environnement.

ARTICLE 5.1.3. EMBALLAGES INDUSTRIELS

Les déchets d'emballages industriels doivent être éliminés dans les conditions des articles R 543-66 à R 543-72 et R 543-74 du code de l'environnement portant application des articles L 541-1 et suivants du code de l'environnement relatifs à l'élimination des déchets et à la récupération des matériaux et relatif, notamment, aux déchets d'emballage dont les détenteurs ne sont pas des ménages.

ARTICLE 5.1.4. CONCEPTION ET EXPLOITATION DES INSTALLATIONS INTERNES DE TRANSIT DES DÉCHETS

Les déchets et résidus produits, entreposés dans l'établissement, avant leur traitement ou leur élimination, doivent l'être dans des conditions ne présentant pas de risques de pollution (prévention d'un lessivage par des eaux météoriques, d'une pollution des eaux superficielles et souterraines, des envols et des odeurs) pour les populations avoisinantes et l'environnement.

En particulier, les déchets susceptibles de contenir des produits polluants doivent être stockés dans des récipients étanches (réservoirs, fûts, bennes,...) en bon état, associés à des rétentions réglementaires ou placés sur des aires étanches aménagées pour la récupération des éventuels liquides épandus.

ARTICLE 5.1.5. DÉCHETS DES SÉPARATEURS HYDROCARBURES

La vidange des boues des séparateurs hydrocarbures est réalisée lorsque le volume des boues atteint 2/3 de la hauteur utile de l'équipement. La périodicité de vidange de ces boues ne peut toutefois pas être inférieure à une fréquence d'une fois par an.

ARTICLE 5.1.6. DÉCHETS GÉRÉS À L'EXTÉRIEUR DE L'ÉTABLISSEMENT

L'exploitant oriente les déchets produits dans des filières propres à garantir les intérêts visés à l'article L. 511-1 et L. 541-1 du code de l'environnement.

Il s'assure que la personne à qui il remet les déchets est autorisée à les prendre en charge et que les installations destinataires des déchets sont régulièrement autorisées à cet effet.

Il fait en sorte de limiter le transport des déchets en distance et en volume.

ARTICLE 5.1.7. DÉCHETS ÉLIMINÉS À L'INTÉRIEUR DE L'ÉTABLISSEMENT

A l'exception des installations spécifiquement autorisées, tout traitement de déchets dans l'enceinte de l'établissement est interdit.

Le mélange de déchets dangereux de catégories différentes, le mélange de déchets dangereux avec des déchets non dangereux et le mélange de déchets dangereux avec des substances, matières ou produits qui ne sont pas des déchets sont interdits.

ARTICLE 5.1.8. TRANSPORT

L'exploitant tient un registre chronologique où sont consignés tous les déchets sortant. Le contenu minimal des informations du registre est fixé en référence à l'arrêté du 29 février 2012 fixant le contenu des registres mentionnés aux articles R. 541-43 et R. 541-46 du code de l'environnement.

Chaque lot de déchets dangereux expédié vers l'extérieur est accompagné du bordereau de suivi défini à l'article R. 541-45 du code de l'environnement.

Les opérations de transport de déchets (dangereux ou non) respectent les dispositions des articles R. 541-49 à R. 541-64 et R. 541-79 du code de l'environnement relatifs à la collecte, au transport, au négoce et au courtage de déchets. La liste mise à jour des transporteurs utilisés par l'exploitant, est tenue à la disposition de l'inspection des installations classées.

L'importation ou l'exportation de déchets ne peut être réalisée qu'après accord des autorités compétentes en application du règlement (CE) n° 1013/2006 du Parlement européen et du Conseil du 14 juin 2006 concernant les transferts de déchets

ARTICLE 5.1.9. DÉCHETS PRODUITS PAR L'ÉTABLISSEMENT

Les principaux déchets générés par le fonctionnement normal des installations sont les suivants :

Type de déchets	Codes des déchets	Nature des déchets	Productions annuelles (à titre indicatif)
Déchets non dangereux	15 01 01	Papiers / Cartons	1,8 tonnes
Déchets non dangereux	20 01 02	Verre	0,08 tonne
Déchets non dangereux	15 01 03	Bois / Palettes	60 palettes
Déchets non dangereux	17 04 07	Ferrailles, pièces mécaniques, outils usagés	2,2 tonnes
Déchets dangereux	13 01	Huiles usagées	800 litres
Déchets non dangereux	16 03 04	Résidus de fabrication	2300 tonnes
Déchets dangereux		Bombes aérosols	0,08 tonne
Déchets dangereux	15 02	Absorbants et emballages souillés	0,7 tonne
Déchets dangereux	13 05 02*	Boues du séparateur	3,2 tonnes

TITRE 6 PRÉVENTION DES NUISANCES SONORES ET DES VIBRATIONS

CHAPITRE 6.1 DISPOSITIONS GÉNÉRALES

ARTICLE 6.1.1. AMÉNAGEMENTS

L'installation est construite, équipée et exploitée de façon que son fonctionnement ne puisse être à l'origine de bruits transmis par voie aérienne ou solidienne, de vibrations mécaniques susceptibles de compromettre la santé ou la sécurité du voisinage ou de constituer une nuisance pour celle-ci.

Les prescriptions de l'arrêté ministériel du 23 janvier 1997 relatif à la limitation des bruits émis dans l'environnement par les installations relevant du livre V – titre I du code de l'environnement, ainsi que les règles techniques annexées à la circulaire du 23 juillet 1986 relative aux vibrations mécaniques émises dans l'environnement par les installations classées sont applicables.

ARTICLE 6.1.2. VÉHICULES ET ENGIN

Les véhicules de transport, les matériels de manutention et les engins de chantier utilisés à l'intérieur de l'établissement, et susceptibles de constituer une gêne pour le voisinage, sont conformes aux dispositions des articles R 571-1 à R 571-24 du code de l'environnement.

ARTICLE 6.1.3. APPAREILS DE COMMUNICATION

L'usage de tous appareils de communication par voie acoustique (sirènes, avertisseurs, haut-parleurs ...) gênants pour le voisinage est interdit sauf si leur emploi est exceptionnel et réservé à la prévention ou au signalement d'incidents graves ou d'accidents.

CHAPITRE 6.2 NIVEAUX ACOUSTIQUES

Les valeurs limites et les mesures sont établies en référence à l'arrêté ministériel du 23 janvier 1997. Ces mesures sont effectuées dans des conditions représentatives du fonctionnement de l'installation sur une durée d'une demi-heure au moins.

ARTICLE 6.2.1. VALEURS LIMITES D'ÉMERGENCE

Niveau de bruit ambiant existant dans les zones à émergence réglementée (incluant le bruit de l'établissement)	Émergence admissible pour la période allant de 7h 00 à 22h 00, sauf dimanches et jours fériés	Émergence admissible pour la période allant de 22h 00 à 7h 00, ainsi que les dimanches et jours fériés
Supérieur à 35 dB(A) et inférieur ou égal à 45 dB(A)	6 dB(A)	4 dB(A)
Supérieur 45 dB(A)	5 dB(A)	3 dB(A)

ARTICLE 6.2.2. NIVEAUX LIMITES DE BRUIT

Les niveaux limites de bruit ne doivent pas dépasser en limite de propriété de l'établissement les valeurs suivantes pour les différentes périodes de la journée :

Points	Période 7h-22h (période diurne) sauf dimanches et jours fériés	Période 22h-7h (période nocturne) et les dimanches et jours fériés
Limite de propriété	70dB(A)	60dB(A)

Les émissions sonores dues aux activités des installations ne doivent pas engendrer une émergence supérieure aux valeurs admissibles fixées dans le tableau figurant à l'article 6.2.1, dans les zones à émergence réglementée.

CHAPITRE 6.3 VIBRATIONS

En cas d'émissions de vibrations mécaniques gênantes pour le voisinage ainsi que pour la sécurité des biens ou des personnes, les points de contrôle, les valeurs des niveaux limites admissibles ainsi que la mesure des niveaux vibratoires émis seront déterminés suivant les spécifications des règles techniques annexées à la circulaire ministérielle n° 23 du 23 juillet 1986 relative aux vibrations mécaniques émises dans l'environnement par les installations classées.

TITRE 7 - PRÉVENTION DES RISQUES TECHNOLOGIQUES

CHAPITRE 7.1 CARACTÉRISATION DES RISQUES

ARTICLE 7.1.1. INVENTAIRE DES MATIÈRES PRÉSENTES DANS L'ÉTABLISSEMENT

L'inventaire et l'état des matières stockées susceptibles d'être présentes dans l'établissement (nature, état physique, quantité, emplacement) en tenant compte des phrases de risques codifiées par la réglementation en vigueur est constamment tenu à jour.

Cet inventaire est tenu à la disposition permanente des services de secours et de l'inspection des installations classées.

ARTICLE 7.1.2. ZONAGE INTERNES À L'ÉTABLISSEMENT

L'exploitant identifie les zones de l'établissement susceptibles d'être à l'origine d'incendie, d'émanations toxiques ou d'explosion de par la présence de substances ou préparations dangereuses stockées ou utilisées ou d'atmosphères nocives ou explosibles pouvant survenir soit de façon permanente ou semi-permanente.

Ces zones sont matérialisées par des moyens appropriés et reportées sur un plan systématiquement tenu à jour.

La nature exacte du risque et les consignes à observer sont indiquées à l'entrée de ces zones et en tant que de besoin rappelées à l'intérieur de celles-ci. Ces consignes sont incluses dans les plans de secours s'ils existent.

CHAPITRE 7.2 INFRASTRUCTURES ET INSTALLATIONS

ARTICLE 7.2.1. ACCÈS ET CIRCULATION DANS L'ÉTABLISSEMENT

L'exploitant fixe les règles de circulation applicables à l'intérieur de l'établissement. Les règles sont portées à la connaissance des intéressés L'exploitant fixe les règles de circulation et de stationnement, applicables à l'intérieur de l'établissement. Les règles sont portées à la connaissance des intéressés par une signalisation adaptée et une information appropriée.

Les voies de circulation et d'accès sont notamment délimitées, maintenues en constant état de propreté et dégagées de tout objet susceptible de gêner le passage. Ces voies sont aménagées pour que les engins des services d'incendie et de secours puissent évoluer sans difficulté.

L'établissement est efficacement clôturé sur la totalité de sa périphérie.

Article 7.2.1.1. Gardiennage et contrôle des accès

Toute personne étrangère à l'établissement ne doit pas avoir libre accès aux installations.

ARTICLE 7.2.2. INSTALLATIONS ÉLECTRIQUES – MISE À LA TERRE

Les installations électriques sont conçues, réalisées et entretenues conformément aux normes en vigueur. La mise à la terre est effectuée suivant les règles de l'art et distincte de celle des installations de protection contre la foudre. Une vérification de l'ensemble de l'installation électrique est effectuée au minimum une fois par an par un organisme compétent qui mentionne très explicitement les défauts relevés dans son rapport. L'exploitant conserve une trace écrite des éventuelles mesures correctives prises.

Article 7.2.2.1. Zones à atmosphère explosible

Les dispositions de l'article 2 de l'arrêté ministériel du 31 mars 1980, portant réglementation des installations électriques des établissements réglementés au titre de la législation sur les installations classées et susceptibles de présenter des risques d'explosion, sont applicables à l'ensemble des zones de risque d'atmosphère explosive de l'établissement. Le plan des zones à risques d'explosion est porté à la connaissance de l'organisme chargé de la vérification des installations électriques.

Le matériel électrique mis en service à partir du 1^{er} janvier 1981 est conforme aux dispositions des articles 3 et 4 de l'arrêté ministériel précité.

Les masses métalliques contenant et/ou véhiculant des produits inflammables et explosibles susceptibles d'engendrer des charges électrostatiques sont mises à la terre et reliées par des liaisons équipotentielles.

ARTICLE 7.2.3. PROTECTION CONTRE LA Foudre

Les installations sur lesquelles une agression par la foudre peut être à l'origine d'événements susceptibles de porter gravement atteinte, directement ou indirectement à la sécurité des installations, à la sécurité des personnes ou à la qualité de l'environnement, sont protégées contre la foudre en application des dispositions réglementaires en vigueur, notamment celles de la section III de l'arrêté du 4 octobre 2010 relatif à la prévention des risques accidentels au sein des installations classées pour la protection de l'environnement soumises à autorisation.

CHAPITRE 7.3 GESTION DES OPÉRATIONS PORTANT SUR DES SUBSTANCES DANGEREUSES

ARTICLE 7.3.1. CONSIGNES D'EXPLOITATION DESTINÉES À PRÉVENIR LES ACCIDENTS

Les opérations comportant des manipulations susceptibles de créer des risques, en raison de leur nature ou de leur proximité avec des installations dangereuses, et la conduite des installations, dont le dysfonctionnement aurait par leur développement des conséquences dommageables pour le voisinage et l'environnement (phases de démarrage et d'arrêt, fonctionnement normal, entretien...) font l'objet de procédures et instructions d'exploitation écrites et contrôlées.

Ces consignes doivent notamment indiquer :

- l'interdiction de fumer;
- l'interdiction de tout brûlage à l'air libre;
- l'interdiction d'apporter du feu sous une forme quelconque à proximité du dépôt;
- l'obligation du « permis d'intervention » ou « permis de feu »
- les procédures d'arrêt d'urgence et de mise en sécurité de l'installation (électricité, ventilation, climatisation, chauffage, fermeture des portes coupe-feu, obturation des écoulements d'égouts notamment),
- les moyens d'extinction à utiliser en cas d'incendie;
- la procédure d'alerte avec les numéros de téléphone du responsable d'intervention de l'établissement, des services d'incendie et de secours.

ARTICLE 7.3.2. VÉRIFICATIONS PÉRIODIQUES

Les installations, appareils et stockages dans lesquels sont mis en œuvre ou entreposés des substances et préparations dangereuses ainsi que les divers moyens de secours et d'intervention font l'objet de vérifications périodiques. Il convient en particulier, de s'assurer du bon fonctionnement de conduite et des dispositifs de sécurité.

ARTICLE 7.3.3. INTERDICTION DE FEUX

Il est interdit d'apporter du feu ou une source d'ignition sous une forme quelconque dans les zones de dangers présentant des risques d'incendie ou d'explosion sauf pour les interventions ayant fait l'objet d'un permis d'intervention spécifique.

ARTICLE 7.3.4. FORMATION DU PERSONNEL

Outre l'aptitude au poste occupé, les différents opérateurs et intervenants sur le site, y compris le personnel intérimaire, reçoivent une formation sur les risques inhérents des installations, la conduite à tenir en cas d'incident ou accident et, sur la mise en œuvre des moyens d'intervention.

ARTICLE 7.3.5. TRAVAUX D'ENTRETIEN ET DE MAINTENANCE

Les travaux de réparation ou d'aménagement conduisant à une augmentation des risques (emploi d'une flamme ou d'une source chaude par exemple) ne peuvent être effectués qu'après délivrance d'un « permis d'intervention » et éventuellement d'un « permis de feu » et en respectant une consigne particulière.

Le « permis d'intervention » et éventuellement le « permis de feu » et la consigne particulière doivent être établis et visés par l'exploitant ou par une personne qu'il aura nommément désignée. Lorsque les travaux sont effectués par une entreprise extérieure, le « permis d'intervention » et éventuellement le « permis de feu » et la consigne particulière relative à la sécurité de l'installation, doivent être signés par l'exploitant et l'entreprise extérieure ou les personnes qu'ils auront nommément désignées. Après la fin des travaux et avant la reprise de l'activité, une vérification des installations doit être effectuée par l'exploitant ou son représentant ou le représentant de l'éventuelle entreprise extérieure.

CHAPITRE 7.4 PRÉVENTION DES POLLUTIONS ACCIDENTELLES

ARTICLE 7.4.1. ORGANISATION DE L'ÉTABLISSEMENT

Une consigne écrite doit préciser les vérifications à effectuer, en particulier pour s'assurer périodiquement de l'étanchéité des dispositifs de rétention, préalablement à toute remise en service après arrêt d'exploitation, et plus généralement aussi souvent que le justifieront les conditions d'exploitation.

ARTICLE 7.4.2. ÉTIQUETAGE DES SUBSTANCES ET PRÉPARATIONS DANGEREUSES

Les fûts, réservoirs et autres emballages, les récipients fixes de stockage de produits dangereux d'un volume supérieur à 800 l portent de manière très lisible la dénomination exacte de leur contenu, le numéro et le symbole de danger défini dans la réglementation relative à l'étiquetage des substances et préparations chimiques dangereuses.

ARTICLE 7.4.3. RÉTENTIONS

Tout stockage fixe ou temporaire d'un liquide susceptible de créer une pollution des eaux ou des sols est associé à une capacité de rétention dont le volume est au moins égal à la plus grande des deux valeurs suivantes :

- 100 % de la capacité du plus grand réservoir,
- 50 % de la capacité des réservoirs associés.

Cette disposition n'est pas applicable aux bassins de traitement des eaux résiduaires.

Pour les stockages de récipients de capacité unitaire inférieure ou égale à 250 litres, la capacité de rétention est au moins égale à :

- dans le cas de liquides inflammables, à l'exception des lubrifiants, 50 % de la capacité totale des fûts,
- dans les autres cas, 20 % de la capacité totale des fûts,
- dans tous les cas, 800 l minimum ou égale à la capacité totale lorsque celle-là est inférieure à 800 l.

La capacité de rétention est étanche aux produits qu'elle pourrait contenir, résiste à l'action physique et chimique des fluides et peut être contrôlée à tout moment. Il en est de même pour son éventuel dispositif d'obturation qui est maintenu fermé en permanence.

Les capacités de rétention ou les réseaux de collecte et de stockage des égouttures et effluents accidentels ne comportent aucun moyen de vidange par simple gravité dans le réseau d'assainissement ou le milieu naturel.

La conception de la capacité est telle que toute fuite survenant sur un réservoir associé y soit récupérée, compte tenu en particulier de la différence de hauteur entre le bord de la capacité et le sommet du réservoir.

Ces capacités de rétention doivent être construites suivant les règles de l'art, en limitant notamment les surfaces susceptibles d'être mouillées en cas de fuite.

Les déchets et résidus produits considérés comme des substances ou préparations dangereuses sont stockés, avant leur revalorisation ou leur élimination, dans des conditions ne présentant pas de risques de pollution (prévention d'un lessivage par les eaux météoriques, d'une pollution des eaux superficielles et souterraines, des envols et des odeurs) pour les populations avoisinantes et l'environnement.

Les stockages temporaires, avant recyclage ou élimination des déchets spéciaux considérés comme des substances ou préparations dangereuses, sont réalisés sur des cuvettes de rétention étanches et aménagées pour la récupération des eaux météoriques.

ARTICLE 7.4.4. RÉSERVOIRS

L'étanchéité des réservoirs associés à la rétention doit pouvoir être contrôlée à tout moment.

Les matériaux utilisés doivent être adaptés aux produits utilisés de manière, en particulier, à éviter toute réaction parasite dangereuse.

ARTICLE 7.4.5. RÈGLES DE GESTION DES STOCKAGES EN RÉTENTION

Les réservoirs ou récipients contenant des produits incompatibles ne sont pas associés à une même rétention.

Le stockage des liquides inflammables, ainsi que des autres produits, toxiques, corrosifs ou dangereux pour l'environnement, n'est autorisé sous le niveau du sol que dans des réservoirs installés en fosse maçonnée ou assimilés, et pour les liquides inflammables dans le respect des dispositions du présent arrêté.

L'exploitant veille à ce que les volumes potentiels de rétention restent disponibles en permanence. A cet effet, l'évacuation des eaux pluviales respectent les dispositions du présent arrêté.

ARTICLE 7.4.6. STOCKAGE SUR LES LIEUX D'EMPLOI

Les matières premières, produits intermédiaires et produits finis considérés comme des substances ou des préparations dangereuses sont limités en quantité stockée et utilisée dans les ateliers au minimum technique permettant leur fonctionnement normal.

ARTICLE 7.4.7. TRANSPORTS - CHARGEMENTS - DÉCHARGEMENTS

Les aires de chargement et de déchargement de véhicules citernes sont étanches et reliées à des rétentions dimensionnées selon les règles de l'art. Des zones adéquates sont aménagées pour le stationnement en sécurité des véhicules de transport de matières dangereuses, en attente de chargement ou de déchargement.

Le transport des produits à l'intérieur de l'établissement est effectué avec les précautions nécessaires pour éviter le renversement accidentel des emballages (arrimage des fûts...).

Le stockage et la manipulation de produits dangereux ou polluants, solides ou liquides (ou liquéfiés) sont effectués sur des aires étanches et aménagées pour la récupération des fuites éventuelles.

ARTICLE 7.4.8. ÉLIMINATION DES SUBSTANCES OU PRÉPARATIONS DANGEREUSES

L'élimination des substances ou préparations dangereuses récupérées en cas d'accident suit prioritairement la filière déchets la plus appropriée. En tout état de cause, leur éventuelle évacuation vers le milieu naturel s'exécute dans des conditions conformes au présent arrêté.

CHAPITRE 7.5 MOYENS D'INTERVENTION EN CAS D'ACCIDENT ET ORGANISATION DES SECOURS

ARTICLE 7.5.1. DÉFINITION GÉNÉRALE DES MOYENS

L'exploitant met en œuvre des moyens d'intervention conformes à l'étude de dangers.

L'établissement est doté de moyens adaptés aux risques à défendre et répartis en fonction de la localisation de ceux-ci conformément à l'analyse des risques définie dans le présent chapitre au paragraphe généralités.

ARTICLE 7.5.2. ENTRETIEN DES MOYENS D'INTERVENTION

Ces équipements sont maintenus en bon état, repérés et facilement accessibles.

L'exploitant doit pouvoir justifier, auprès de l'inspection des installations classées, de l'exécution de ces dispositions. Il doit fixer les conditions de maintenance et les conditions d'essais périodiques de ces matériels.

Les dates, les modalités de ces contrôles et les observations constatées doivent être inscrites sur un registre tenu à la disposition des services de la protection civile, d'incendie et de secours et de l'inspection des installations classées.

ARTICLE 7.5.3. RESSOURCES EN EAU ET MOUSSE

L'établissement doit disposer de ses propres moyens de lutte contre l'incendie adaptés aux risques à défendre, et au minimum les moyens définis ci-après :

- une réserve d'eau contenant a minima 120 m³ avec repère ou dispositif de mesure permettant de s'assurer de la présence permanente de ce niveau d'eau. L'exploitant met en place une consigne ou procédure permettant de s'assurer périodiquement du niveau de remplissage de cette réserve.
- des extincteurs en nombre et en qualité adaptés aux risques, doivent être judicieusement répartis dans l'établissement, bien visibles et facilement accessibles. Les agents d'extinction doivent être appropriés aux risques à combattre et compatibles avec les produits stockés,
- des réserves de sable placées sur le stock de granulats avec une chargeuse à disposition permettant de le transporter,
- d'un moyen permettant d'alerter les services d'incendie et de secours.

ARTICLE 7.5.4. CONSIGNES DE SÉCURITÉ

Sans préjudice des dispositions du code du travail, les modalités d'application des dispositions du présent arrêté sont établies, intégrées dans des procédures générales spécifiques et/ou dans les procédures et instructions de travail, tenues à jour et affichées dans les lieux fréquentés par le personnel.

Ces consignes indiquent notamment :

- l'interdiction d'apporter du feu sous une forme quelconque dans les parties de l'installation qui, en raison des caractéristiques qualitatives et quantitatives des matières mises en œuvre, stockées, utilisées ou produites, sont susceptibles d'être à l'origine d'un sinistre pouvant avoir des conséquences directes ou indirectes sur l'environnement, la sécurité publique ou le maintien en sécurité de l'installation,
- les procédures d'arrêt d'urgence et de mise en sécurité de l'installation (électricité, réseaux de fluides),
- les mesures à prendre en cas de fuite sur un récipient ou une canalisation contenant des substances dangereuses et notamment les conditions d'évacuation des déchets et eaux souillées en cas d'épandage accidentel,
- les moyens d'extinction à utiliser en cas d'incendie,
- la procédure d'alerte avec les numéros de téléphone du responsable d'intervention de l'établissement, des services d'incendie et de secours,
- la procédure permettant, en cas de lutte contre un incendie, d'isoler le site afin de prévenir tout transfert de pollution vers le milieu récepteur.

ARTICLE 7.5.5. CONSIGNES GÉNÉRALES D'INTERVENTION

Des consignes écrites sont établies pour la mise en œuvre des moyens d'intervention, d'évacuation du personnel et d'appel des secours extérieurs auxquels l'exploitant aura communiqué un exemplaire. Le personnel est entraîné à l'application de ces consignes.

L'établissement forme une partie de son personnel au maniement des moyens d'intervention (maniement des extincteurs).

Article 7.5.5.1. Confinement

Les réseaux d'assainissement susceptibles de recueillir l'ensemble des eaux polluées lors d'un accident ou d'un incendie (y compris les eaux d'extinction) sont raccordés à une zone de confinement constituée de deux bassins, étanches aux produits collectés, d'un volume total de 998 m³, avant rejet dans le milieu naturel. La vidange suivra les principes imposés par l'article 4.3.8 traitant des eaux pluviales susceptibles d'être polluées.

TITRE 8 - CONDITIONS PARTICULIÈRES APPLICABLES À CERTAINES INSTALLATIONS DE L'ÉTABLISSEMENT

CHAPITRE 8.1 STOCKAGE DES LIANTS

Les stockages des dépôts de bitume pur (trois cuves verticales de 80 t chacune) et les tuyauteries associées sont maintenues en température par un système électrique. Ce système comporte un dispositif limiteur de la température, indépendant de sa régulation, protégeant contre toute surchauffe anormale des liants.

CHAPITRE 8.2 POSTE D'ENROBAGE – INSTALLATION DE COMBUSTION

Les dispositions du présent chapitre s'appliquent à l'installation de combustion fonctionnant au gaz naturel utilisée dans la centrale d'enrobage, les locaux l'abritant, et la canalisation d'alimentation en combustible.

ARTICLE 8.2.1. LOCAUX

Les locaux sont équipés en partie haute de dispositifs permettant l'évacuation des fumées et gaz de combustion dégagés en cas d'incendie (par exemple lanterneaux en toiture, ouvrants en façade ou tout autre moyen équivalent).

Les commandes d'ouverture manuelle sont placées à proximité des accès. Le système de désenfumage est adapté aux risques particuliers de l'installation. Les locaux où sont utilisés des combustibles susceptibles de provoquer une explosion sont conçus de manière à limiter les effets de l'explosion à l'extérieur du local (évents, parois de faible résistance...).

ARTICLE 8.2.2. VENTILATION

Sans préjudice des dispositions du code du travail, les locaux sont convenablement ventilés pour notamment éviter la formation d'une atmosphère explosible ou nocive.

La ventilation assure en permanence, y compris en cas d'arrêt de l'équipement, notamment en cas de mise en sécurité de l'installation, un balayage de l'atmosphère du local, compatible avec le bon fonctionnement des appareils de combustion, au moyen d'ouvertures en parties haute et basse permettant une circulation efficace de l'air ou par tout autre moyen équivalent.

ARTICLE 8.2.3. ALIMENTATION EN COMBUSTIBLE

Les réseaux d'alimentation en combustible sont conçus et réalisés de manière à réduire les risques en cas de fuite, notamment dans des espaces confinés. Les canalisations sont en tant que de besoin protégées contre les agressions extérieures (corrosion, choc, température excessive...) et repérées par les couleurs normalisées.

Un dispositif de coupure, indépendant de tout équipement de régulation de débit, est placé à l'extérieur des bâtiments, pour permettre d'interrompre l'alimentation en combustible des appareils de combustion. Ce dispositif, clairement repéré et indiqué dans des consignes d'exploitation, est placé :

- dans un endroit accessible rapidement et en toutes circonstances ;
- à l'extérieur et en aval du poste de livraison et/ou du stockage du combustible

Il est parfaitement signalé, maintenu en bon état de fonctionnement et comporte une indication du sens de la manœuvre ainsi que le repérage des positions ouverte et fermée.

La coupure de l'alimentation de gaz est assurée par deux vannes automatiques redondantes, placées en série sur la conduite d'alimentation en gaz. Ces vannes sont asservies chacune à des capteurs de détection de gaz et un pressostat. Ces vannes assurent la fermeture de l'alimentation en combustible gazeux lorsqu'une fuite de gaz est détectée.

Toute la chaîne de coupure automatique (détection, transmission du signal, fermeture de l'alimentation de gaz) est testée périodiquement. La position ouverte ou fermée de ces organes est clairement identifiable par le personnel d'exploitation.

Le parcours des canalisations à l'intérieur des locaux où se trouve l'appareil de combustion est aussi réduit que possible.

Par ailleurs, un organe de coupure rapide équipe l'appareil de combustion au plus près de celui-ci.

La consignation d'un tronçon de canalisation, notamment en cas de travaux, s'effectue selon un cahier des charges précis défini par l'exploitant. Les obturateurs à opercule, non manœuvrables sans fuite possible vers l'atmosphère, sont interdits à l'intérieur des bâtiments.

ARTICLE 8.2.4. DÉTECTION DE GAZ. - DÉTECTION D'INCENDIE

Un dispositif de détection de gaz, déclenchant, selon une procédure préétablie, une alarme en cas de dépassement des seuils de danger, est mis en place. Ce dispositif coupe l'arrivée du combustible et interrompt l'alimentation électrique, à l'exception de l'alimentation des matériels et des équipements destinés à fonctionner en atmosphère explosive, de l'alimentation en très basse tension et de l'éclairage de secours, sans que cette manœuvre puisse provoquer d'arc ou d'étincelle pouvant déclencher une explosion. Un dispositif de détection d'incendie équipe les installations implantées en sous-sol.

L'emplacement des détecteurs est déterminé par l'exploitant en fonction des risques de fuite et d'incendie. Leur situation est repérée sur un plan. Ils sont contrôlés régulièrement et les résultats de ces contrôles sont consignés par écrit. Des étalonnages sont régulièrement effectués.

Toute détection de gaz, au-delà de 30 % de la limite inférieure d'explosivité, conduit à la mise en sécurité de toute installation susceptible d'être en contact avec l'atmosphère explosive, sauf les matériels et équipements dont le fonctionnement pourrait être maintenu en atmosphère explosive.

Cette mise en sécurité est prévue dans les consignes d'exploitation.

CHAPITRE 8.3 DISPOSITIONS APPLICABLES AUX CONDITIONS D'ADMISSION DES DÉCHETS INERTES

Les dispositions du présent chapitre s'appliquent aux installations relevant des rubriques 2515 et 2517 de la nomenclature des installations classées traitant des déchets inertes.

En outre, par « liste des déchets » on entend la liste unique des déchets citée à l'article R. 541-7 du code de l'environnement.

ARTICLE 8.3.1. DÉCHETS INTERDITS

Les installations visées au présent chapitre ne peuvent ni admettre ni stocker :

- des déchets dangereux au sens de l'article R. 541-8 du code de l'environnement, notamment des déchets contenant de l'amiante comme les matériaux de construction contenant de l'amiante, relevant du code 17 06 05* de la liste des déchets, les matériaux géologiques excavés contenant de l'amiante, relevant du code 17 05 03* de la liste des déchets et les agrégats d'enrobé relevant du code 17 06 05* de la liste des déchets ;
- des déchets dont la température est supérieure à 60 °C, à l'exception des retours de chantiers de fabrication d'enrobés produits par l'installation ;
- des déchets liquides ou dont la siccité est inférieure à 30 % ;
- des déchets non pelletables ;

- des déchets pulvérulents, à l'exception de ceux préalablement conditionnés ou traités en vue de prévenir une dispersion sous l'effet du vent ;
- des déchets radioactifs.

ARTICLE 8.3.2. PROCÉDURE D'ACCEPTATION PRÉALABLE

L'exploitant met en place une procédure d'acceptation préalable, décrite ci-dessous, afin de disposer de tous les éléments d'appréciation nécessaires sur la possibilité d'accepter des déchets dans l'installation. Seuls les déchets remplissant l'ensemble des conditions de cette procédure d'acceptation préalable peuvent être admis et stockés sur l'installation.

L'exploitant s'assure, en premier lieu, que les déchets ne sont pas visés à l'article 8.3.1 du présent arrêté.

Si les déchets entrent dans les catégories mentionnées dans l'annexe III du présent arrêté, l'exploitant s'assure :

- qu'ils ont fait l'objet d'un tri préalable selon les meilleures technologies disponibles à un coût économiquement acceptable ;
- que les déchets relevant des codes 17 05 04 et 20 02 02 ne proviennent pas de sites contaminés ;
- que les déchets d'enrobés bitumineux relevant du code 17 03 02 de la liste des déchets ont fait l'objet d'un test montrant qu'ils ne contiennent ni goudron ni amiante.

Si les déchets n'entrent pas dans les catégories mentionnées dans l'annexe III du présent arrêté, l'exploitant s'assure au minimum que les déchets respectent les valeurs limites des paramètres définis en annexe IV.

Il est interdit de procéder à une dilution ou à un mélange de déchets avec d'autres déchets ou produits dans le but de satisfaire aux critères d'admission mentionnés dans le présent article.

ARTICLE 8.3.3. ENREGISTREMENTS - TRAÇABILITÉ

Avant la livraison ou au moment de celle-ci, ou lors de la première d'une série de livraisons d'un même type de déchets, l'exploitant demande au producteur des déchets un document préalable indiquant :

- le nom et les coordonnées du producteur des déchets et, le cas échéant, son numéro SIRET ;
- le nom et les coordonnées des éventuels intermédiaires et, le cas échéant, leur numéro SIRET ;
- le nom et les coordonnées du ou des transporteurs et, le cas échéant, leur numéro SIRET ;
- l'origine des déchets ;
- le libellé ainsi que le code à six chiffres des déchets, en référence à la liste des déchets figurant à l'annexe II de l'article R. 541-8 du code de l'environnement ;
- la quantité de déchets concernée en tonnes.

Le cas échéant, sont annexés à ce document les résultats de l'acceptation préalable mentionnée à l'article 8.3.2.

Ce document est signé par le producteur des déchets et les différents intermédiaires, le cas échéant.

La durée de validité du document précité est d'un an au maximum.

Un exemplaire original de ce document est conservé par l'exploitant pendant au moins trois ans et est tenu à la disposition de l'inspection des installations classées. Lorsqu'elles existent, les copies des annexes sont conservées pendant la même période.

ARTICLE 8.3.4. VÉRIFICATION AVANT ADMISSION DU CHARGEMENT

Avant d'être admis, tout chargement de déchets fait l'objet d'une vérification des documents d'accompagnement par l'exploitant de l'installation.

Un contrôle visuel des déchets est réalisé par l'exploitant à l'entrée de l'installation et lors du déchargement du camion afin de vérifier l'absence de déchet non autorisé.

ARTICLE 8.3.5. ACCUSÉ D'ACCEPTATION

En cas d'acceptation des déchets, l'exploitant délivre un accusé d'acceptation au producteur des déchets en complétant le document prévu à l'article 8.3.3 par les informations minimales suivantes :

- la quantité de déchets admise, exprimée en tonnes ;
- la date et l'heure de l'acceptation des déchets.

ARTICLE 8.3.6. REGISTRE D'ADMISSION

L'exploitant tient à jour un registre d'admission. Outre les éléments visés à l'arrêté du 29 février 2012 sur les registres, il consigne pour chaque chargement de déchets présenté :

- l'accusé d'acceptation des déchets ;
- le résultat du contrôle visuel mentionné à l'article 8.3.4 et, le cas échéant, celui de la vérification des documents d'accompagnement ;
- le cas échéant, le motif de refus d'admission.

Ce registre est conservé pendant au moins trois ans et est tenu à la disposition de l'inspection des installations classées.

TITRE 9 - SURVEILLANCE DES ÉMISSIONS ET DE LEURS EFFETS

CHAPITRE 9.1 PROGRAMME D'AUTO SURVEILLANCE

ARTICLE 9.1.1. PRINCIPE ET OBJECTIFS DU PROGRAMME D'AUTO SURVEILLANCE

Afin de maîtriser les émissions de ses installations et de suivre leurs effets sur l'environnement, l'exploitant définit et met en œuvre sous sa responsabilité un programme de surveillance de ses émissions et de leurs effets dit programme d'auto surveillance. L'exploitant adapte et actualise la nature et la fréquence de cette surveillance pour tenir compte des évolutions de ses installations, de leurs performances par rapport aux obligations réglementaires, et de leurs effets sur l'environnement. L'exploitant décrit dans un document tenu à la disposition de l'inspection des installations classées les modalités de mesures et de mise en œuvre de son programme de surveillance, y compris les modalités de transmission à l'inspection des installations classées.

Les articles suivants définissent le contenu minimum de ce programme en terme de nature de mesure, de paramètres et de fréquence pour les différentes émissions et pour la surveillance des effets sur l'environnement, ainsi que de fréquence de transmission des données d'auto surveillance.

ARTICLE 9.1.2. MESURES COMPARATIVES

Outre les mesures auxquelles il procède sous sa responsabilité, afin de s'assurer du bon fonctionnement des dispositifs de mesure et des matériels d'analyse ainsi que de la représentativité des valeurs mesurées (absence de dérive), l'exploitant fait procéder à des mesures comparatives, selon des procédures normalisées lorsqu'elles existent, par un organisme extérieur différent de l'entité qui réalise habituellement les opérations de mesure du programme d'auto surveillance. Celui-ci doit être accrédité ou agréé par le ministère chargé de l'inspection des installations classées pour les paramètres considérés.

Ces mesures sont réalisées sans préjudice des mesures de contrôle réalisées par l'inspection des installations classées en application des dispositions des articles L 514-5 et L514-8 du code de l'environnement. Cependant, les contrôles inopinés exécutés à la demande de l'inspection des installations classées peuvent, avec l'accord de cette dernière, se substituer aux mesures comparatives.

ARTICLE 9.1.3. CONTRÔLES ET ANALYSES INOPINÉS

Indépendamment des contrôles explicitement prévus dans le présent arrêté, l'inspection des installations classées peut demander, en cas de besoin, la réalisation, inopinée ou non, de prélèvements et analyses d'effluents liquides ou gazeux, de déchets ou de sols ainsi que l'exécution de mesures de niveaux sonores et vibrations. Ils seront exécutés par un organisme tiers qu'il aura choisi à cet effet ou soumis à son approbation s'il n'est pas agréé, dans le but de vérifier, en présence de l'inspection des installations classées en cas de contrôle inopiné, le respect des prescriptions d'un texte réglementaire pris au titre de la législation sur les installations classées. Tous les frais engagés à cette occasion sont supportés par l'exploitant.

Cependant, les contrôles inopinés exécutés à la demande de l'inspection des installations classées peuvent, avec l'accord de cette dernière, se substituer aux mesures comparatives.

CHAPITRE 9.2 MODALITÉS D'EXERCICE ET CONTENU DE L'AUTO SURVEILLANCE

ARTICLE 9.2.1. AUTO SURVEILLANCE DES ÉMISSIONS ATMOSPHÉRIQUES

Article 9.2.1.1. Émissions canalisées

Les mesures portent sur les rejets du conduit n° 1 défini à l'article 3.2.2.

Paramètre	Fréquence
Débit, température, humidité, O ₂ , CO ₂	Annuelle par un organisme agréé
Poussières	

Oxydes de soufre (exprimés en SO ₂)	Avant le 1 ^{er} février 2016 puis tous les trois ans
Oxydes d'azote (exprimés en NO ₂)	
COV totaux (hors méthane)	
COV visés à l'annexe III de l'arrêté du 2 février 1998	
COV non halogénés visés à l'article 27-7-c de l'arrêté ministériel du 2 février 1998	
Hydrocarbures aromatiques polycycliques (HAP)	

Le conduit n° 1 est muni d'un système de mesure en continu des poussières. Les enregistrements de ce système sont tenus, sur site, à la disposition de l'inspection des installations classées.

Article 9.2.1.2. Suivi des retombées de poussières

L'exploitant met en place un réseau permettant de mesurer le suivi des retombées de poussières dans l'environnement. Ce suivi se fera soit par la méthode des plaquettes de dépôt, soit, préférentiellement, par la méthode des jauges de retombées.

Les mesures de retombées de poussières par la méthode des plaquettes de dépôt sont réalisées conformément aux dispositions de la norme NF X 43-007, version décembre 2008.

Les mesures de retombées de poussières par la méthode des jauges de retombées sont réalisées conformément aux dispositions de la norme NF X 43-014, version novembre 2003.

L'exploitant réalise tous les ans un bilan des résultats de mesures de retombées de poussières, avec ses commentaires, qui tiennent notamment compte des conditions météorologiques, des évolutions significatives des valeurs mesurées, des niveaux de production et des superficies susceptibles d'émettre des poussières.

La fréquence des mesures de retombées de poussières est au minimum trimestrielle. Cette périodicité peut être aménagée en fonction des conditions climatiques locales (vitesse moyenne et directions des vents dominants saisonniers, pluviométrie, ensoleillement).

ARTICLE 9.2.2. RELEVÉ DES PRÉLÈVEMENTS D'EAU

Les installations de prélèvement d'eau sont munies d'un dispositif de mesure totalisateur. Ce dispositif est relevé mensuellement. Les résultats sont portés sur un registre qui peut être éventuellement informatisé.

ARTICLE 9.2.3. AUTO SURVEILLANCE DES EAUX

Article 9.2.3.1. Fréquences, et modalités de l'auto surveillance de la qualité des eaux pluviales

Les dispositions minimum suivantes sont mises en œuvre :

Points de rejet n°2 et n°3 En sortie du séparateur hydrocarbures	Seuils et modalités de contrôle
Température Valeur limite Surveillance	< 30°C 1 fois/an par organisme externe agréé
pH Valeur limite Surveillance	Compris entre 5,5 et 8,5 1 fois/an par organisme externe agréé
DCO Valeur limite Surveillance	125 mg/l 1 fois/an par organisme externe agréé
MEST Valeur limite Surveillance	35 mg/l 1 fois/an par organisme externe agréé
Hydrocarbures totaux Valeur limite Surveillance	10 mg/l 1 fois/an par organisme externe agréé

La périodicité de mesure des effluents industriels pourra éventuellement être révisée après accord de l'inspection des installations classées en fonction des résultats obtenus.

ARTICLE 9.2.4. AUTO SURVEILLANCE DES NIVEAUX SONORES

Une mesure de la situation acoustique sera effectuée dans les six mois suivant la mise en service de la nouvelle centrale d'enrobage, puis tous les trois ans.

CHAPITRE 9.3 SUIVI, INTERPRÉTATION ET DIFFUSION DES RÉSULTATS

ARTICLE 9.3.1. ACTIONS CORRECTIVES

L'exploitant suit les résultats de mesures qu'il réalise en application du chapitre 9.2, notamment celles de son programme d'autosurveillance, les analyse et les interprète. Il prend le cas échéant les actions correctives appropriées lorsque des résultats font présager des risques ou inconvénients pour l'environnement ou d'écart par rapport au respect des valeurs réglementaires relatives aux émissions de ses installations ou de leurs effets sur l'environnement.

ARTICLE 9.3.2. ANALYSE ET TRANSMISSION DES RÉSULTATS DE L'AUTO SURVEILLANCE

Les résultats de l'autosurveillance sont tenus à la disposition permanente de l'inspection des installations classées pendant une durée de cinq ans.

L'inspection des installations classées peut en outre demander la transmission périodique de ces rapports ou d'éléments relatifs au suivi et à la maîtrise de certains paramètres, ou d'un rapport annuel.

CHAPITRE 9.4 DÉCLARATION ANNUELLE

Conformément aux dispositions de l'arrêté ministériel du 31 janvier 2008, l'exploitant doit effectuer une déclaration annuelle avant le 1^{er} avril de l'année en cours pour ce qui concerne les données de l'année précédente (eau, air, déchets).

TITRE 10 CONDITIONS D'EXÉCUTION

CHAPITRE 10.1 ÉCHÉANCES

Les dispositions du présent arrêté sont applicables dès leur notification.

CHAPITRE 10.2 PUBLICATION

Conformément aux dispositions de l'article R.512-39 du code de l'environnement, en vue de l'information des tiers :

- une copie du présent arrêté est déposé en mairie de Périgny et peut y être consulté,
- un extrait énumérant notamment les motifs et considérants principaux qui ont fondé la décision ainsi que les prescriptions auxquelles l'installation est soumise est affiché à la mairie pendant une durée minimum d'un mois. Procès-verbal de l'accomplissement de ces formalités est dressé par les soins du maire,
- le même extrait est publié sur le site internet de la préfecture de la Charente-Maritime pour une durée identique,
- le même extrait est affiché en permanence de façon visible dans l'installation par les soins de l'exploitant,
- un avis est inséré, par les soins du préfet et aux frais de l'exploitant, dans deux journaux locaux ou régionaux diffusés dans tout le département.

CHAPITRE 10.3 APPLICATION

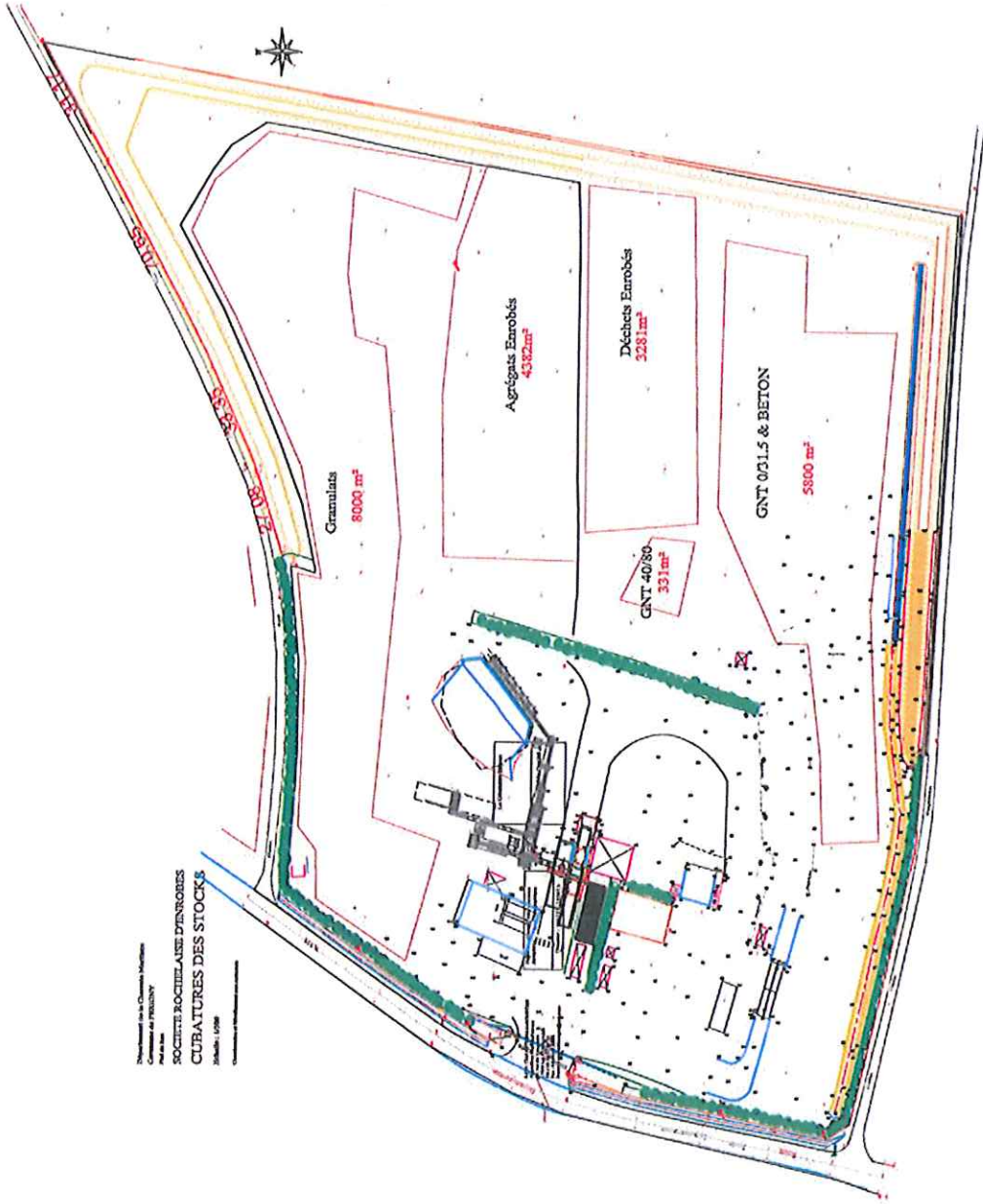
Le secrétaire général de la préfecture, le directeur régional de l'environnement, de l'aménagement et du logement, le maire de Périgny, sont chargés, chacun en ce qui le concerne, de l'exécution du présent arrêté dont une copie sera notifiée à l'exploitant.

La Rochelle, le 13 NOV. 2015

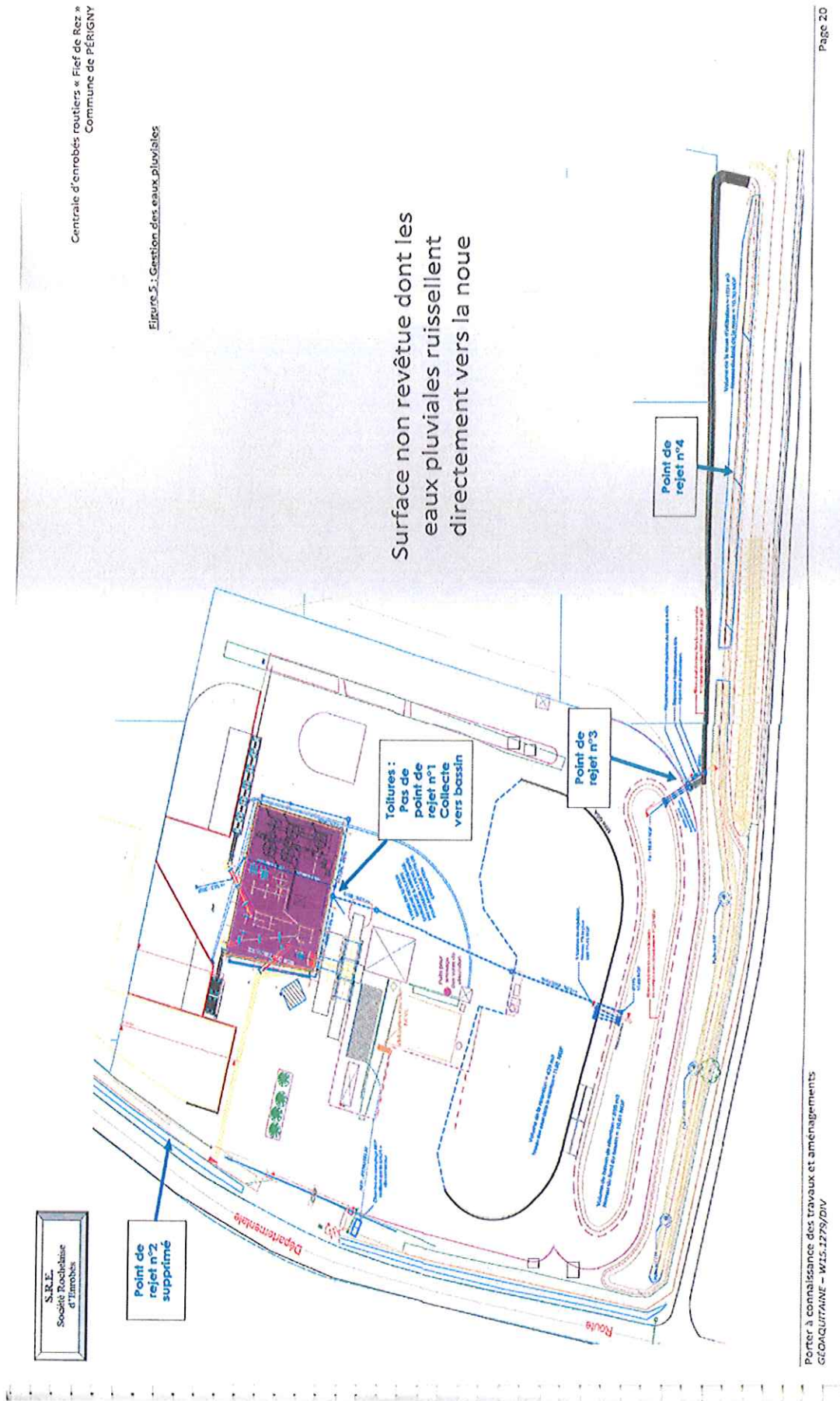
Le préfet
Pour la préfet,
Le secrétaire général

Michel TOURNAIRE

ANNEXE I : PLAN DE SITUATION



ANNEXE II : PLAN DE GESTION DES EAUX PLUVIALES



Centrale d'enrobés routiers « Fief de Rez »
Commune de PÉRIGNY

Figure 5 : Gestion des eaux pluviales

Surface non revêtue dont les
eaux pluviales ruissellent
directement vers la noue

**ANNEXE III LISTE DES DÉCHETS ADMISSIBLES DANS LES
INSTALLATIONS VISÉES AU CHAPITRE 8.3 SANS RÉALISATION DE LA
PROCÉDURE D'ACCEPTATION PRÉALABLE PRÉVUE À L'ARTICLE 8.3.2**

CODE DÉCHET (1)	DESCRIPTION (1)	RESTRICTIONS
17 01 01	Béton	Uniquement les déchets de production et de commercialisation ainsi que les déchets de construction et de démolition ne provenant pas de sites contaminés, triés
17 01 02	Briques	Uniquement les déchets de production et de commercialisation ainsi que les déchets de construction et de démolition ne provenant pas de sites contaminés, triés
17 01 03	Tuiles et céramiques	Uniquement les déchets de production et de commercialisation ainsi que les déchets de construction et de démolition ne provenant pas de sites contaminés, triés
17 01 07	Mélanges de béton, tuiles et céramiques ne contenant pas de substances dangereuses	Uniquement les déchets de construction et de démolition ne provenant pas de sites contaminés, triés
17 02 02	Verre	Sans cadre ou montant de fenêtres
17 03 02	Mélanges bitumineux ne contenant pas de goudron	Uniquement les déchets de production et de commercialisation ainsi que les déchets de construction et de démolition ne provenant pas de sites contaminés, triés
17 05 04	Terres et cailloux ne contenant pas de substance dangereuse	A l'exclusion de la terre végétale, de la tourbe et des terres et cailloux provenant de sites contaminés
20 02 02	Terres et pierres	Provenant uniquement de jardins et de parcs et à l'exclusion de la terre végétale et de la tourbe
10 11 03	Déchets de matériaux à base de fibre de verre	Seulement en l'absence de liant organique
15 01 07	Emballage en verre	Triés
19 12 05	Verre	Triés

(1) Liste unique des déchets citée à l'article R. 541-7 du code de l'environnement

ANNEXE IV CRITÈRES À RESPECTER POUR L'ACCEPTATION DE DÉCHETS NON DANGEREUX INERTES SOUMIS À LA PROCÉDURE D'ACCEPTATION PRÉALABLE PRÉVUE À L'ARTICLE 8.3.2

1° Paramètres à analyser lors du test de lixiviation et valeurs limites à respecter :

Le test de lixiviation à appliquer est le test normalisé NF EN 12457-2.

PARAMÈTRE	VALEUR LIMITE À RESPECTER exprimée en mg/kg de matière sèche
As	0,5
Ba	20
Cd	0,04
Cr total	0,5
Cu	2
Hg	0,01
Mo	0,5
Ni	0,4
Pb	0,5
Sb	0,06
Se	0,1
Zn	4
Chlorure (1)	800
Fluorure	10
Sulfate (1)	1 000 (2)
Indice phénols	1
COT (carbone organique total) sur éluat (3)	500
FS (fraction soluble) (1)	4 000

(1) Si le déchet ne respecte pas au moins une des valeurs fixées pour le chlorure, le sulfate ou la fraction soluble, le déchet peut être encore jugé conforme aux critères d'admission s'il respecte soit les valeurs associées au chlorure et au sulfate, soit celle associée à la fraction soluble.

(2) Si le déchet ne respecte pas cette valeur pour le sulfate, il peut être encore jugé conforme aux critères d'admission si la lixiviation ne dépasse pas les valeurs suivantes : 1 500 mg/l à un ratio L/S = 0,1 l/kg et 6 000 mg/kg de matière sèche à un ratio L/S = 10 l/kg. Il est nécessaire d'utiliser l'essai de percolation NF CEN/TS 14405 pour déterminer la valeur lorsque L/S = 0,1 l/kg dans les conditions d'équilibre initial ; la valeur correspondant à L/S = 10 l/kg peut être déterminée par un essai de lixiviation NF EN 12457-2 ou par un essai de percolation NF CEN/TS 14405 dans des conditions approchant l'équilibre local.

(3) Si le déchet ne satisfait pas à la valeur limite indiquée pour le carbone organique total sur éluat à sa propre valeur de pH, il peut aussi faire l'objet d'un essai de lixiviation NF EN 12457-2 avec un pH compris entre 7,5 et 8,0. Le déchet peut être jugé conforme aux critères d'admission pour le carbone organique total sur éluat si le résultat de cette détermination ne dépasse pas 500 mg/kg de matière sèche.

2° Paramètres à analyser en contenu total et valeurs limites à respecter :

PARAMÈTRE	VALEUR LIMITE À RESPECTER exprimée en mg/kg de déchet sec
COT (carbone organique total)	30 000 (1)
BTEX (benzène, toluène, éthylbenzène et xylènes)	6
PCB (polychlorobiphényles 7 congénères)	1
Hydrocarbures (C10 à C40)	500
HAP (hydrocarbures aromatiques polycycliques)	50

(1) Pour les sols, une valeur limite plus élevée peut être admise, à condition que la valeur limite de 500 mg/kg de matière sèche soit respectée pour le carbone organique total sur éluat, soit au pH du sol, soit pour un pH situé entre 7,5 et 8,0.

