

## PREFET DES PYRENEES-ATLANTIQUES

Direction Régionale de l'Environnement, de  
l'Aménagement et du Logement d'Aquitaine

Unité Territoriale des Pyrénées-Atlantiques  
Antenne de Bayonne

**INSTALLATIONS CLASSEES  
POUR LA PROTECTION DE L'ENVIRONNEMENT**

**ARRETE** complémentaire n° 4708/2014/013  
modifiant les conditions d'exploitation d'une carrière à ciel ouvert de calcaire  
de l'arrêté n° 94/ENV/07 du 20 avril 1994  
exploitée par la société Soubercaze et Fils SARL  
sur le territoire de la commune de Rébénacq au lieu dit « Coustey »

Le préfet des Pyrénées-atlantiques  
Chevalier de la légion d'honneur  
Officier de l'Ordre National du Mérite

- VU le code de l'environnement et notamment son titre 1<sup>er</sup> du livre V ;
- VU l'arrêté ministériel du 22 septembre 1994 relatif aux exploitations de carrières et aux installations de premier traitement des matériaux de carrières ;
- VU l'arrêté ministériel du 9 février 2004 relatif à la détermination du montant des garanties financières de remise en état des carrières prévues par la législation des installations classées ;
- VU l'arrêté ministériel du 23 janvier 1997 modifié, relatif à la limitation des bruits émis dans l'environnement par les installations classées pour la protection de l'environnement ;
- VU l'arrêté préfectoral n° 94/ENV/07 du 20 avril 1994 autorisant la SARL Soubercaze et Fils à étendre l'exploitation d'une carrière à ciel de calcaire sur le territoire de la commune de Rébénacq au lieu dit Coustey ;
- VU l'arrêté préfectoral complémentaire n° 99/IC/161 du 2 juin 1999 relatif à la détermination du montant des garanties financières pour le remise en état d'une carrière à ciel de calcaire sur le territoire de la commune de Rébénacq au lieu dit Coustey ;
- VU l'arrêté préfectoral complémentaire n° 01/IC/467 du 11 janvier 2002 prescrivant les modalités de fin d'exploitation et de remise en état du site ;
- VU la demande en date du 1<sup>er</sup> avril 2014, par laquelle la société Soubercaze et Fils SARL, dont le siège social est situé 8, chemin de Coustey – 64 260 Rébénacq, déclare la modification des conditions d'exploitation de la carrière à ciel ouvert de calcaire, visée par l'arrêté préfectoral n° 94/ENV/07 susvisé ;
- VU le rapport de l'inspecteur de l'environnement en date du 18 août 2014 ;
- VU l'avis émis par la commission départementale de la nature, des paysages et des sites – formation spécialisée des carrières lors de sa réunion du 9 octobre 2014 ;

Considérant que les conditions de remblaiement d'une partie du carreau de la carrière, et les mesures de prescriptions techniques prises pour réduire les éventuels impacts sur la résurgence de l'Oeil du Neez, et de nature à limiter l'impact du projet sur l'environnement ;

Considérant que les modifications des conditions d'exploitation nécessitent la modification du phasage d'exploitation ainsi que l'actualisation du montant des garanties financières pour la remise en état de la carrière ;

Considérant que les conditions de modifications d'exploitation telles qu'elles sont définies dans la demande du 1<sup>er</sup> avril 2014 susvisée, permettent de prévenir les dangers et inconvénients de l'installation pour les intérêts mentionnés à l'article L511-2 du code de l'environnement, notamment pour la commodité du voisinage, pour la santé, la sécurité, la salubrité publique et pour la protection de la nature et de l'environnement ;

Considérant que les conditions d'exploitation nécessitent la modification du phasage d'exploitation ainsi que l'actualisation du montant des garanties financières pour la remise en état de la carrière ;

Considérant que les modifications des conditions d'aménagement et d'exploitation, telles qu'elles sont définies dans la demande du 1<sup>er</sup> avril 2014 susvisée, permettent de prévenir les dangers et inconvénients de l'installation pour les intérêts mentionnés à l'article L.511-2 du code de l'environnement, notamment pour la commodité du voisinage, pour la santé, la sécurité, la salubrité publique et pour la protection de la nature et de l'environnement ;

SUR proposition de la secrétaire générale de la préfecture des Pyrénées-atlantiques ;

## ARRETE

### ARTICLE 1 : OBJET DE L'AUTORISATION

#### 1.1 - Installations autorisées

La société Soubercaze et Fils SARL, dont le siège social est situé 8 chemin de Coustey – 64 260 Rébénacq, est autorisée à exploiter une carrière à ciel ouvert de calcaire et une installation de criblage des matériaux sur le territoire de la commune de Rébénacq au lieu-dit Coustey sous réserve du respect des prescriptions du présent arrêté.

Les activités exercées relèvent de la rubrique suivante de la nomenclature des installations classées pour la protection de l'environnement :

Rubrique	Description	Capacité	Régime
2510-1	Exploitation de carrière	Superficie totale de 136 380 m <sup>2</sup>	A
2515-1-c	Criblage de produits minéraux naturels ou artificiels	Puissance maximale installée de 100 kW	D
2517-3	Station de transit de produits minéraux solides	Superficie de stockage de 9 000 m <sup>2</sup>	D

L'autorisation n'a d'effet que dans les limites des droits de propriétés de l'exploitant et des contrats de forage dont il est titulaire sur les parcelles mentionnées à l'article 2.2.

#### 1.2 - Notion d'établissement

L'établissement est constitué par l'ensemble des installations classées relevant d'un même exploitant situées sur un même site au sens de l'article R 512.13 du code de l'environnement, y compris leurs équipements et activités connexes.

### ARTICLE 2 : CONDITIONS GÉNÉRALES DE L'AUTORISATION

#### 2.1 - Conformité au dossier

L'autorisation délivrée vaut pour une exploitation conforme aux documents et informations figurant dans le dossier de la demande et dans l'étude d'impact, dans la mesure où ils ne sont pas contraires aux dispositions prescrites par le présent arrêté.

La présente autorisation ne vaut pas permis de construire pour les ouvrages et édifices nécessaires à l'exploitation des installations visées à l'article 1.1, ces ouvrages et édifices restent soumis aux dispositions du code de l'urbanisme.

#### 2.2 - Implantation

Conformément au plan joint à la demande, lequel est annexé à l'original du présent arrêté, l'autorisation d'exploiter porte sur les parcelles ci-dessous mentionnées, représentant une superficie totale de 136 380 m<sup>2</sup>.

Commune	Section	N° de parcelle	Surface demandée en m²
REBENACQ	C1	544pp (ex 95pp)	
		96pp	
		102pp	
		103pp	
		104	
		105	
		106	
		107	
		108	
		109	
		110pp	
		538pp (ex 111)	
		542pp (ex 116)	
		117pp	
		134pp	
		135pp	
		136	
		137	
		138pp	
		139pp	
		140	
		141	
		142	
		143	
		144	
		145	
		146	
147			
148			
149			
150pp			
157pp			
Emprise totale			136 380

### 2.3 - Capacité de production et durée

L'autorisation d'exploitation est accordée sous réserve des droits des tiers pour une durée de 30 ans à compter du 20 avril 1994, soit jusqu'au 20 avril 2024. Elle n'a d'effet que dans les limites des droits de propriété du demandeur et des contrats de forage dont il est titulaire.

La production maximale annuelle de matériaux à extraire est de 300 000 tonnes.

L'extraction de matériaux, autres que ceux destinés à la remise en état du site, doit être arrêtée 6 mois au moins avant l'échéance de la présente autorisation.

La remise en état du site affecté par l'exploitation du périmètre autorisé visé à l'article 2.2 doit être achevée 3 mois au moins avant l'échéance de la présente autorisation.

La notification concernant la fin d'exploitation doit être effectuée 6 mois avant la fin de l'autorisation conformément à l'article R512-76 du code de l'environnement.

### 2.4 - Intégration dans le paysage

L'exploitant prend les dispositions appropriées qui permettent d'intégrer l'installation dans le paysage.

L'ensemble des installations est maintenu propre et entretenu en permanence.

Les abords de l'installation, placés sous le contrôle de l'exploitant sont aménagés et maintenus en bon état de propreté.

Les surfaces en dérangement (zones décapées, zones en exploitation, zones en cours de remise en état) sont chacune d'elles limitées au minimum afin de limiter l'impact paysager tout en permettant d'assurer la sécurité des travailleurs et la bonne valorisation du gisement.

Les matériaux stockés sur le site de la carrière ne peuvent être exclusivement que les matériaux du décapage, les matériaux valorisables, les déchets inertes extérieurs avant mise en remblais ou les matériaux nécessaires à la remise en état.

## 2.5 - Réglementations applicables

Sans préjudice des autres législations et réglementations applicables, l'exploitant doit se conformer :

- aux dispositions du code de l'environnement et notamment son livre V ;
- aux dispositions du code minier et des textes pris pour son application relative à la sécurité et à l'hygiène du personnel, à la conservation de la carrière et à la bonne utilisation du gisement ;
- aux dispositions de l'arrêté du 22 septembre 1994 relatif aux exploitations de carrières et aux installations de premier traitement des matériaux de carrières rappelées et complétées par les dispositions du présent arrêté .

## 2.6 - Contrôles et analyses

Indépendamment des contrôles explicitement prévus dans le présent arrêté, dans le but de vérifier le respect des prescriptions d'un texte réglementaire, l'inspection des installations classées peut demander à tout moment que des contrôles spécifiques, des prélèvements et analyses soient effectués par un organisme dont le choix est soumis à son approbation s'il n'est pas agréé à cet effet. Elle peut également demander le contrôle de l'impact sur le milieu récepteur de l'activité de l'établissement.

Les frais occasionnés par ces contrôles, inopinés ou non, sont à la charge de l'exploitant.

# ARTICLE 3 : AMÉNAGEMENTS PRÉLIMINAIRES

## 3.1 - Information du public

L'exploitant est tenu de mettre en place sur chacune des voies d'accès au site, des panneaux indiquant en caractères apparents son identité, la référence de l'autorisation, l'objet des travaux et l'adresse de la mairie où le plan de remise en état du site peut être consulté.

Des panneaux de signalisation de type A14 avec mention « Sortie de carrière », doivent être implantés aux endroits appropriés, notamment de part et d'autre de l'accès au site.

## 3.2 - Bornages

L'exploitant est tenu de placer :

- des bornes matérialisant les sommets du polygone nécessaires à l'identification sur le terrain du périmètre d'autorisation, dont les coordonnées géographiques sont définies selon le système Lambert II étendu ;
- des bornes de nivellement permettant d'établir périodiquement des relevés topographiques du fond de fouille et des différentes zones de remise en état ;
- des bornes de positionnement des limites de l'extraction.

Ces bornes doivent demeurer en place jusqu'à l'achèvement des travaux d'exploitation et de remise en état du site.

## 3.3 - Accès à la voirie publique

L'accès à la voirie publique doit être aménagé de telle sorte qu'il ne crée pas de risque pour la sécurité publique. Il doit être convenablement empierré ou stabilisé sur une largeur suffisante pour éviter la détérioration de la voie empruntée. Ces travaux ne doivent pas gêner l'écoulement des eaux et ne pas modifier les profils en long et en travers de la chaussée et de l'accotement.

## 3.4 - Gestion des eaux de ruissellement

Lorsqu'il existe un risque, un réseau de dérivation empêchant les eaux de ruissellement d'atteindre les zones d'exploitation et la voirie publique doit être mis en place en périphérie de ces zones.

# ARTICLE 4 : ARCHÉOLOGIE PRÉVENTIVE

En cas de découverte archéologique, préhistorique ou paléontologique fortuite, l'exploitant doit, conformément aux termes des articles L531-14 à L531-16 du code du patrimoine, avertir la :

*Direction Régionale des Affaires Culturelles d'Aquitaine  
Service Régional de l'Archéologie  
54 rue Magendie  
33 074 BORDEAUX CEDEX*

afin que toutes les mesures utiles à la sauvegarde et à l'étude des trouvailles puissent être prises.

En particulier, l'exploitant doit :

- signaler immédiatement toute découverte : construction, fosses, sépultures, ... ;
- cesser tous travaux aux environs immédiats de la découverte ;
- conserver les objets retirés et les tenir à la disposition du service régional de l'archéologie ;
- autoriser les visites des représentants mandatés de ce service et permettre les prélèvements scientifiques.

## ARTICLE 5 : CONDUITE DE L'EXPLOITATION

Dans la limite du périmètre fixée à l'article 2.2 - , l'exploitation doit être conduite conformément au schéma d'exploitation et au plan de phasage définis dans le dossier de demande de modification des conditions d'exploitation du 1<sup>er</sup> avril 2014.

### 5.1 - Technique de décapage

Le décapage des terrains est limité aux besoins des travaux d'exploitation et il est réalisé de manière sélective, de façon à ne pas mêler les terres végétales constituant l'horizon humifère aux stériles.

L'horizon humifère et les stériles sont stockés séparément et réutilisés pour la remise en état des lieux.

Ces stocks sont constitués par simple déversement sans circulation sur ces terres ainsi stockées.

En aucun cas, ces terres végétales ne sont évacuées du site.

### 5.2 - Épaisseur d'extraction

L'épaisseur maximale de l'extraction autorisée est de 85 mètres.

La cote minimale de l'extraction ne doit pas être inférieure à + 315 mètres NGF.

### 5.3 - Abattage à l'explosif

L'exploitant est autorisé à procéder à l'abattage de la roche à l'aide d'explosifs suivant les indications d'un plan de tir défini. Celui-ci doit prendre en compte les effets des vibrations émises dans l'environnement et assurer la sécurité du public lors des tirs.

Les tirs de mines ne peuvent avoir lieu que les jours ouvrables entre 9 h et 17h.

### 5.4 - Gradins

L'exploitation sera conduite par gradins successifs d'une hauteur maximale de 15 mètres. En position définitive ces gradins seront inclinés selon une pente maximale de 75°.

La pente maximale du talus de la découverte et des remblais ne dépassera pas 35°.

### 5.5 - Banquettes

En cours d'exploitation, les banquettes devront être aménagées entre les gradins de façon à permettre le passage des engins en toute sécurité et assurer l'équilibre des terrains périphériques. La largeur minimale de ces banquettes sera de 10 mètres.

En fin d'exploitation, lorsque la banquette n'est plus utilisée comme piste, la largeur pourra être ramenée jusqu'à une largeur de 3 mètres.

### 5.6 - Pompage

Le pompage de la nappe phréatique est interdit. Les eaux de ruissellement accumulées en fond de fouille peuvent être pompées et dirigées par un réseau de collecte vers un bassin de décantation avant rejet vers le milieu naturel.

### 5.7 - Stabilité des fronts d'extraction

L'exploitant met en place une surveillance périodique de la stabilité de l'ensemble des fronts de taille.

Toute anomalie constatée, doit être signalée dans les meilleurs délais à l'inspection des installations classées.

## 5.8 - Stockage des matériaux de découverte et des déchets inertes non dangereux

La réalisation de ce stockage respectera notamment les mesures suivantes :

- le remblaiement se fait globalement du nord vers le sud ;
- le fond du stockage est remblayé avec des stériles issus de l'extraction ou du décapage, sur une hauteur minimale de 5m ;
- les déchets extérieurs sont positionnés au-dessus des stériles cités au point ci-dessus ;
- le comblement est réalisé par couches successives n'excédant pas 5 m d'épaisseur, régulièrement compactés ;
- la hauteur maximale du stockage ne dépasse pas la cote de 343 m NGF ;
- le talus du remblai est réalisé selon une pente maximale de 35° avec des gradins d'une hauteur maximale de 5 mètres ;
- le profilage de la plate-forme et des banquettes permet de collecter les eaux de ruissellement en pied de talus pour les collecter par le réseau de collecte vers un bassin de décantation avant rejet vers le milieu naturel. Ce rejet doit répondre aux prescriptions de l'article 8.6.2 - relatif au contrôle de la qualité des eaux ;
- la stabilité est suivie par un système de jalons, permettant de suivre les mouvements d'affaissement et de glissement. Ceux-ci sont contrôlés visuellement chaque semaine et à chaque épisode pluvieux par le directeur technique des travaux. Une fois par an, un géomètre fait le relevé du positionnement géographique de chaque jalon et définit le déplacement. Ce relevé est transmis à l'inspection des installations classées ;
- une étude géotechnique pourra éventuellement être demandée.

## 5.9 - Destination des matériaux

Les matériaux extraits doivent être utilisés conformément aux dispositions du schéma départemental des carrières du département des Pyrénées-Atlantiques, approuvé par arrêté préfectoral du 12 avril 2002.

Les matériaux extraits sont traités sur l'unité de traitement des matériaux présente sur le site.

# ARTICLE 6 : SÉCURITÉ DU PUBLIC

## 6.1 - Clôtures et accès

Durant les heures d'activité, l'accès à la carrière est contrôlé. En dehors des heures ouvrées, l'accès est interdit.

L'accès à toute zone dangereuse des travaux d'exploitation, notamment l'accès au bord de la fouille en cours d'exploitation est interdit par une clôture efficace ou tout autre dispositif équivalent.

Le danger est signalé par des pancartes placées, d'une part sur le ou les chemins d'accès aux abords des travaux, et d'autre part à proximité des zones clôturées.

## 6.2 - Éloignement des excavations

Les bords des excavations sont tenus à distance horizontale d'au moins 10 mètres des limites du périmètre sur lequel porte l'autorisation, ainsi que de l'emprise des éléments de la surface dont l'intégralité conditionne le respect de la sécurité et de la salubrité publique.

Cette bande d'au moins 10 mètres ne doit faire l'objet d'aucune exploitation.

De plus, l'exploitation de la masse doit être arrêtée à compter des bords de la fouille à une distance horizontale telle que compte tenu de la nature et de l'épaisseur tant de la masse exploitée que des terres de recouvrement, l'équilibre des terrains voisins ne soit pas compromis. Cette distance prend en compte la hauteur totale des excavations, la nature et l'épaisseur des différentes couches présentes sur toute cette hauteur.

Le sous cavage est interdit.

# ARTICLE 7 : PLAN D'EXPLOITATION

Un plan à l'échelle adaptée à la superficie de la carrière doit être établi annuellement par l'exploitant où sont reportés :

- les limites du périmètre sur lequel porte le droit d'exploiter ainsi que ses abords dans un rayon de 50 mètres ;
- les clôtures et panneaux de signalisation ;
- les bords de la fouille et les talus ;
- les courbes de niveau et les côtes d'altitude des points significatifs (cote NGF) ;
- les zones en cours d'exploitation ;
- les zones déjà exploitées non remises en état ;

- les zones remises en état ;
- la position des constructions, ouvrages ou infrastructures visés à l'article 6.2 ci-dessus et s'il y a lieu, leur périmètre de protection institué en vertu de réglementations spéciales ;
- les bornes visées à l'article 3.2 et le piquetage du périmètre d'extraction ;
- les pistes et voies de circulation ;
- les zones de stockage des produits finis, des stériles, des terres de découverte ;
- les installations fixes de toute nature (bascales, locaux, installations de traitement, ...).

Ce plan, mis à jour annuellement, est accompagné de toutes indications qualitatives et quantitatives permettant d'assurer le suivi des travaux d'exploitation et de remise en état (dont notamment la surface totale déjà remise en état, la surface remise en état dans l'année précédente...). Il est notamment joint un relevé établi par un géomètre mentionnant le volume des stocks de stériles de découverte et terre végétale présents sur le site.

Une copie de ce plan certifié, daté et signé par l'exploitant et ses annexes est transmise chaque année à l'inspection des installations classées.

## ARTICLE 8 : PRÉVENTION DES POLLUTIONS

### 8.1 - Dispositions générales

L'exploitation se fait sous la surveillance, directe ou indirecte, d'une personne nommément désignée par l'exploitant, ayant une connaissance de la conduite de l'installation, des dangers et inconvénients que l'exploitation induit, des produits utilisés ou stockés dans l'installation et des dispositions à mettre en œuvre en cas d'incident ou d'accident. Les personnes étrangères à l'établissement n'ont pas l'accès libre aux installations.

L'exploitant doit prendre toutes les dispositions nécessaires dans la conduite de l'exploitation pour limiter les risques de pollution des eaux, de l'air ou des sols, ou de nuisance par le bruit, les vibrations et l'impact visuel.

Les voies de circulation internes et aires de stationnement des véhicules sont aménagées et entretenues.

Les voies de circulation publiques doivent être débarrassées de tous gravats ou boue qui ont pu être déposés par les véhicules accédant ou provenant de la carrière.

Toutes précautions doivent être prises pour éviter le déversement dans la fouille de matières fermentescibles dangereuses, d'hydrocarbures et de tout résidu susceptibles de polluer les eaux superficielles et souterraines.

### 8.2 - Prévention des pollutions accidentelles

Les dispositions nécessaires sont prises pour qu'il ne puisse y avoir en utilisation normale ou en cas d'accident, déversement de matières dangereuses ou insalubres vers le milieu naturel, en particulier :

- Le ravitaillement et l'entretien des engins de chantier ainsi que leur stationnement prolongé en dehors des horaires d'activité sont réalisés sur une aire étanche entourée par un caniveau et reliée à un point bas étanche permettant la récupération totale des eaux ou des liquides résiduels, en dehors du périmètre de la carrière. Le système de récupération fait l'objet d'une vidange régulière par une société spécialisée.
- Le ravitaillement des engins à mobilité réduite peut s'effectuer en dehors de l'aire étanche prévue ci-dessus, à condition de disposer à proximité immédiate de produits absorbants pour la récupération des liquides déversés accidentellement.

- Chaque équipement de travail mobile doit être équipé d'un kit de produits absorbants pour hydrocarbures.
- Tout stockage d'un liquide susceptible de créer une pollution des eaux ou des sols est associé à une capacité de rétention dont le volume est au moins égal à la plus grande des deux valeurs suivantes :
  - 100 % de la capacité du plus grand réservoir ;
  - 50 % de la capacité des réservoirs associés.

Lorsque le stockage est constitué exclusivement en récipients de capacité inférieure ou égale à 250 litres, la capacité de rétention peut être réduite à 20 % de la capacité totale des fûts associés sans être inférieure à 1 000 litres ou à la capacité totale lorsqu'elle est inférieure à 1 000 litres.

Les capacités de rétention doivent être placées à l'abri des eaux météoriques.

Ces récipients et stockages comportent en caractère lisible le nom des produits et les symboles de dangers conformément à la réglementation relative à l'étiquetage des substances et préparations chimiques dangereuses.

- Les produits récupérés en cas d'accident ne peuvent être rejetés et doivent être soit réutilisés, soit éliminés comme les déchets. Dans le cas d'un déversement accidentel d'hydrocarbures, les terres souillées sont immédiatement excavées et évacuées vers un centre de traitement agréé.
- L'exploitant constitue un registre des fiches de données de sécurité des produits présents sur le site. Ce registre est tenu à disposition de l'inspection des installations classées et des services d'incendie et de secours.

En cas de pollution accidentelle, l'exploitant informe l'inspection des installations classées, l'ARS et le gestionnaire du captage d'eau potable de « L'Oeil du Neéz ». Il détermine par tous les moyens utiles si ses activités sont à l'origine ou

non de la pollution constatée. Il informe l'inspection des installations classées, l'ARS et le gestionnaire du captage, du résultat de ses investigations et, le cas échéant, des mesures prises ou envisagées.

### 8.3 - Prélèvement d'eau

L'utilisation de l'eau doit être limitée par des systèmes qui en favorisent l'économie.

Toute modification des conditions d'alimentation en eau de l'établissement, ainsi que de projets concernant la réduction des consommations d'eau, devra être portée à la connaissance de l'inspection des installations classées.

Chaque année l'exploitant transmet à l'inspection des installations classées ses consommations d'eau de l'année précédente.

#### 8.3.1 - Usages industriels

Le lavage des matériaux n'est pas autorisé sur le site.

### 8.4 - Collecte des effluents

Les eaux pluviales non susceptibles d'être polluées sont rejetées directement dans le milieu naturel.

Un plan daté des réseaux d'alimentation, de collecte et des rejets est établi par l'exploitant, régulièrement mis à jour, notamment après chaque modification notable. Ce plan doit faire apparaître les secteurs collectés, les branchements, les regards, les postes de relevage, etc. Ce plan est tenu à la disposition de l'inspection des installations classées ainsi que des services d'incendie et de secours.

Les effluents aqueux susceptibles d'être pollués sont collectés puis dirigés soit vers des capacités de récupération étanches, soit vers des installations de traitements (décanteurs-séparateurs d'hydrocarbures) avant leur rejet vers le milieu naturel.

### 8.5 - Traitement des effluents

Les effluents doivent faire l'objet, en tant que de besoin, d'un traitement permettant de respecter les valeurs limites fixées par le présent arrêté.

Les installations de traitement doivent être conçues pour faire face aux variations de débit, de température ou de composition des effluents à traiter.

Les installations de traitement doivent être correctement entretenues. Les principaux paramètres permettant de s'assurer de leur bonne marche, doivent être mesurés périodiquement et portés sur un registre.

### 8.6 - Rejets des effluents

#### 8.6.1 - Les eaux domestiques

Les eaux domestiques sont traitées et évacuées conformément à la réglementation en vigueur sur les dispositifs d'assainissement autonome, dont notamment l'arrêté ministériel du 7 septembre 2009 fixant les prescriptions techniques applicables aux installations d'assainissement non collectif recevant une charge brute de pollution organique inférieure ou égale à 1,2 kg/j de DBO5, ou tout autre texte qui viendrait s'y substituer.

#### 8.6.2 - Les eaux de ruissellement

Afin de limiter les ruissellements sur les surfaces périphériques de la zone d'extraction, les eaux pluviales sont collectées par l'intermédiaire de fossés ou de drains, puis dirigées vers un bassin de décantation.

Les eaux de ruissellement rejetées dans le milieu naturel, ruisseau « Le Neez », doivent respecter les valeurs suivantes :

- pH compris entre 5,5 et 8,5 ;
- température < 30° C ;
- matières en suspension totales (MEST) < à 35 mg/l ;
- demande chimique en oxygène sur effluent non décanté (DCO) < à 125 mg/l ;
- hydrocarbures < à 10 mg/l.

La modification de couleur du milieu récepteur, mesurée en un point représentatif de la zone de mélange selon la norme NF T 90-034, en doit pas dépasser 100 mg Pt/l.



### 8.6.3 - Les eaux souterraines

L'exploitant met en place un réseau de surveillance de la qualité des eaux souterraines, comportant au moins :

- un piézomètre en amont par rapport au sens d'écoulement de la nappe ;
- deux piézomètres en aval par rapport au sens d'écoulement de la nappe.

Les piézomètres doivent être maintenus en bon état, capuchonnés et cadenassés. Leur intégrité et leur accessibilité doivent être garanties quel que soit l'usage du site.

Chaque semestre, l'exploitant fait réaliser des prélèvements et des analyses sur les piézomètres.

Les analyses des prélèvements sont effectuées, par un laboratoire agréé, sur les paramètres suivants :

PARAMETRES
Température
PH
MES
DCO
HCT
Conductivité

Les prélèvements, les conditions d'échantillonnage et les analyses doivent être réalisés selon les règles de l'art et les normes en vigueur. L'eau prélevée doit faire l'objet de mesures des substances pertinentes susceptibles de caractériser une éventuelle pollution de nappe compte tenu de l'activité, actuelle ou passée, de l'installation.

Les résultats d'analyses commentés doivent être transmis à l'inspection des installations classées dans le mois qui suit leur connaissance par l'exploitant. Toute anomalie lui est signalée dans les meilleurs délais. Si ces résultats mettent en évidence une pollution des eaux souterraines, l'exploitant détermine par tous les moyens utiles, si ses activités sont à l'origine ou non de la pollution constatée. Il informe l'inspecteur des installations classées du résultat de ses investigations et, le cas échéant, des mesures prises ou envisagées.

Les modalités de surveillance telles que le nombre et l'emplacement des piézomètres, les paramètres à surveiller, la fréquence des prélèvements, etc. pourront être aménagées ou adaptées, au vu des résultats d'analyses prévus ci-dessus.

## 8.7 - Surveillance de la qualité des effluents

### 8.7.1 - Points de prélèvements et de mesures

Un point de prélèvement d'échantillon et de mesures de la qualité de l'effluent doit être aménagé en sortie des dispositifs de traitement interne, avant rejet vers le milieu naturel,

Ce point est aménagé de manière à être aisément accessible et permettre des interventions en toute sécurité. Toutes dispositions doivent être prises pour faciliter les interventions d'organismes extérieurs à la demande de l'inspection des installations classées et du service en charge de la police des eaux.

### 8.7.2 - Contrôle de la qualité des eaux

L'exploitant doit faire procéder, deux fois par an, par un laboratoire agréé, à une analyse des eaux rejetées vers le milieu naturel. Cette analyse portera sur les paramètres mentionnés à l'article 8.6.2 - ci-dessus. Ces mesures seront accompagnées d'un contrôle de la qualité des eaux souterraines, portant sur les paramètres mentionnés à l'article 8.6.3 - ci-dessus.

Les résultats d'analyses commentés doivent être transmis à l'inspection des installations classées dans le mois qui suit leur connaissance par l'exploitant. Toute anomalie est signalée sans délai.

## 8.8 - Pollution atmosphérique

Il est interdit d'émettre dans l'atmosphère, des fumées épaisses, buées, suies, poussières ou gaz malodorants, toxiques ou corrosifs, susceptibles d'incommoder le voisinage, de nuire à la santé ou à la sécurité publique, à l'agriculture, à la protection de la nature et à l'environnement, ainsi qu'à la conservation des sites et monuments.

L'exploitant doit prendre toutes les dispositions utiles pour éviter l'émission et la propagation des poussières, notamment :

- par la limitation de la vitesse de circulation des camions et engins ;
- les véhicules doivent être conformes aux normes réglementaires de construction ;
- les chemins et voies d'accès doivent être régulièrement entretenus ;
- le nettoyage des roues de chaque véhicule de transport sortant du site ;
- la mise en place d'un système d'arrosage des pistes en période sèche ;
- l'abattement des poussières par brumisation ou capotage ;
- la mise en place d'écran de végétation et d'engazonnement des surfaces où cela est possible.

### 8.8.1 - Retombées de poussières

Un réseau de mesures des retombées de poussières dans l'environnement est mis en place. Il comporte au minimum 4 plaquettes de dépôt implantées autour du périmètre de l'autorisation. Cette implantation tient compte des vents dominants. L'implantation et l'exploitation de ces plaquettes sont conformes à la norme NFX 43-007.

Les mesures de retombées de poussières au moyen de ces capteurs, sont effectuées :

- une fois par mois durant les six mois de la saison estivale ;
- tous les deux mois en dehors de la période estivale.

Les résultats de ces mesures accompagnées de leurs interprétations sont transmis semestriellement à l'inspection des installations classées.

#### 8.8.2 - Dispositifs de limitation d'émission de poussières

Les dispositifs de limitation d'émission des poussières résultant du fonctionnement des installations de traitement des matériaux sont aussi complets et efficaces que possible.

Les stockages extérieurs de produits minéraux solides ou pulvérulents doivent être protégés des vents en mettant en place des écrans, chaque fois que nécessaire, et être stabilisés pour éviter les émissions et les envols de poussières. En cas d'impossibilité de les stabiliser, ils doivent être réalisés sous abri ou en silos.

### 8.9 - Déchets

Toutes dispositions doivent être prises pour limiter les quantités de déchets produits.

Les diverses catégories de déchets sont collectées séparément puis valorisées ou éliminées vers des installations dûment autorisées.

Les déchets produits sur le site (pièces d'usure des engins et installations, etc) doivent être stockés dans des conditions prévenant les risques de pollution (prévention des envols, des infiltrations dans le sol, des odeurs).

Les déchets banals (bois, papiers, verre, plastiques, caoutchouc, etc) et non contaminés par des substances toxiques, peuvent être valorisés ou éliminés dans les mêmes conditions que les ordures ménagères.

Les déchets industriels spéciaux (huiles) doivent être éliminés dans des installations autorisées à les recevoir.

Les déchets produits (déchets ménagers du personnel, chiffons, emballages divers), à l'exception des matériaux de découverte et les stériles, sont stockés dans de petits récipients et évacués selon une filière réglementaire.

Les stockages temporaires, avant recyclage ou élimination, des déchets spéciaux, doivent être réalisés sur une aire de rétention étanche et à l'abri des eaux météoriques.

Tout brûlage à l'air libre est interdit.

Les déchets d'emballage de produits explosifs, sous réserve qu'il n'en résulte pas de gêne notable pour le voisinage ni de risque incendie pour le reste de l'installation, peuvent, après avoir été débarrassés des résidus de produits explosifs qu'ils pourraient contenir, être soit détruits à l'intérieur de la zone de chantier de tir, soit être récupérés pour être éliminés par une filière réglementaire.

Les documents justificatifs de l'élimination des déchets industriels spéciaux sont conservés pendant au moins 3 ans.

### 8.10 - Stockage des déchets inertes et des terres non polluées de la carrière

Les installations de stockage de déchets inertes et de terres non polluées sont construites, gérées et entretenues de manière à assurer leur stabilité physique et à prévenir toute pollution. L'exploitant assure un suivi des quantités et des caractéristiques des matériaux stockés, et établit un plan topographique permettant de localiser les zones de stockage temporaire correspondantes.

L'exploitant s'assure, au cours de l'exploitation de la carrière, que les déchets inertes et les terres non polluées utilisés pour le remblayage et la remise en état de la carrière ou pour la réalisation et l'entretien des pistes de circulation ne sont pas en mesure de dégrader les eaux superficielles et les eaux souterraines.

L'exploitant étudie et veille au maintien de la stabilité de ces dépôts.

### 8.11 - Remblayage

Le remblayage de la carrière ne doit pas nuire à la qualité et au bon écoulement des eaux.

Il ne peut avoir lieu que sur les parcelles prévues dans le dossier de demande de modification du 1<sup>er</sup> avril 2014 déposé par le pétitionnaire.

Les remblaiements avec l'apport de matériaux extérieurs ne pourront être réalisés qu'au-dessus d'une couche de 5 m de stériles issus du périmètre de la carrière. Les matériaux extérieurs sont préalablement triés de manière à garantir l'utilisation des seuls matériaux inertes. Il ne sera admis que :

- les produits de terrassement, code de la nomenclature des déchets : 17 05 04, terres et cailloux. En cas de doute sur le caractère inerte de ces produits, l'exploitant réalise préalablement à l'acceptation un essai de lixiviation et une analyse en application de l'annexe II de l'arrêté du 31 décembre 2004.

Tout autre déchet que celui visé par le code 17 05 04, ci-dessus, est interdit.

Les matériaux ne sont pas bennés directement en fond de fouille. Avant enfouissement, ils subissent un examen visuel et un tri qui permettent de déceler les éléments indésirables. Une benne pour la récupération des refus est présente sur le site.

Les apports extérieurs sont accompagnés d'un bordereau de suivi qui indique : le nom et les coordonnées du transporteur, le libellé ainsi que le numéro à six chiffres des déchets, la date, leur provenance, leur destination, leurs quantités, leurs caractéristiques et les moyens de transport utilisés et qui atteste la conformité des matériaux à leur destination.

L'exploitant tient à jour un registre sur lequel sont répertoriées la provenance, les quantités, les caractéristiques des matériaux et les moyens de transport utilisés ainsi qu'un plan topographique permettant de localiser les zones de remblais correspondant aux données figurant sur le registre.

Au moment de la mise en remblai définitive un contrôle ultime sera réalisé afin d'écarter les matériaux non inertes et les stocker dans une benne pour traitement par les filières agréées à la charge de l'exploitant.

## 8.12 - Plan de gestion des déchets

L'exploitant établit dès la notification du présent arrêté un plan de gestion des déchets inertes et des terres non polluées résultant du fonctionnement de la carrière.

Le plan de gestion contient au moins les éléments suivants :

- la caractérisation des déchets et une estimation des quantités totales de déchets d'extraction qui seront stockés durant la période d'exploitation ;
- la description de l'exploitation générant ces déchets et des traitements ultérieurs auxquels ils sont soumis ;
- en tant que de besoin, la description de la manière dont le dépôt des déchets peut affecter l'environnement et la santé humaine, ainsi que les mesures préventives qu'il convient de prendre pour réduire au minimum les incidences sur l'environnement ;
- la description des modalités d'élimination ou de valorisation de ces déchets ;
- le plan proposé en ce qui concerne la remise en état de l'installation de stockage de déchets ;
- les procédures de contrôle et de surveillance proposées ;
- en tant que de besoin, les mesures de prévention de la détérioration de la qualité de l'eau et en vue de prévenir ou de réduire au minimum la pollution de l'air et du sol ;
- une étude de l'état du terrain de la zone de stockage susceptible de subir des dommages dus à l'installation de stockage de déchets ;
- les éléments issus de l'étude de dangers propres à prévenir les risques d'accident majeur en conformité avec les dispositions prévues par l'arrêté du 19 avril 2010 relatif à la gestion des déchets des industries extractives et applicable aux installations classées pour la protection de l'environnement soumises à autorisation et aux installations de gestion de déchets provenant des mines ou carrières.

Le plan de gestion est révisé par l'exploitant tous les cinq ans et dans le cas d'une modification apportée aux installations, à leur mode d'utilisation ou d'exploitation et de nature à entraîner une modification substantielle des éléments du plan. Il est transmis à l'inspection des installations classées.

## ARTICLE 9 : PRÉVENTION DES RISQUES

### 9.1 - Dispositions générales

#### 9.1.1 - Règles d'exploitation

L'exploitant prend toutes dispositions en vue de maintenir le niveau de sécurité, notamment au niveau des équipements et matériels dont le dysfonctionnement placerait l'installation en situation dangereuse ou susceptible de le devenir.

Toutes dispositions doivent être prises pour éviter les risques d'incendie et d'explosion.

Ces dispositions portent notamment sur :

- la conduite des installations (consignes en situation normale ou cas de crise, essais périodiques) ;
- l'analyse des incidents et anomalies de fonctionnement ;
- la maintenance et la sous-traitance ;
- l'approvisionnement en matériel et en matière ;
- la formation et la définition des tâches du personnel.

Tous les équipements et installations nécessaires à la prévention, à la détection, à l'alerte des secours et à la lutte contre l'incendie ainsi que les installations électriques, font l'objet de vérifications régulières et sont maintenus en bon état de fonctionnement. Les vérifications périodiques de ces matériels sont inscrites sur un registre tenu à la disposition de l'inspection des installations classées.

La norme NFX 08003 relative à l'emploi des couleurs et des signaux de sécurité doit être appliquée conformément à l'arrêté ministériel du 4 août 1982 afin de signaler :

- les moyens de secours ;
- les stockages présentant des risques ;
- les boutons d'arrêt d'urgence ;
- les diverses interdictions.

### 9.1.2 - Équipements importants pour la sécurité

L'exploitant établit et tient à la disposition de l'inspection des installations classées la liste des équipements importants pour la sécurité.

L'établissement doit être pourvu en moyens de lutte contre l'incendie adaptés aux risques encourus en nombre suffisant et correctement répartis sur la surface à protéger.

Les équipements de sécurité et de contrôle et les moyens d'intervention et de secours doivent être maintenus en bon état de service et vérifiés périodiquement.

Les résultats de ces contrôles doivent être consignés sur un registre.

Les procédures de contrôle, d'essais et de maintenance des équipements importants pour la sécurité ainsi que la conduite à tenir dans l'éventualité de leur indisponibilité sont établies par consignes écrites.

### 9.1.3 - Protection incendie

Une réserve d'eau d'au moins 120 m<sup>3</sup>, est implantée à l'entrée du site. Cette réserve doit répondre aux spécifications suivantes :

- un emplacement de 4m x 8m au droit du raccord d'aspiration pour la mise en station de l'engin pompe ;
- l'accès et l'aire d'aspiration doit avoir une portance suffisante pour la circulation de poids lourds et son accessibilité permanente doit être assurée ;
- la hauteur d'aspiration doit être inférieure à 6 mètres, la longueur d'aspiration doit être inférieure à 8 mètres et le point d'aspiration doit permettre de situer la crépine à un minimum de 0,30 mètre de la surface et 0,50 mètre du fond ;
- la pérennité de la ressource doit être assurée pour un volume minimum de 120 m<sup>3</sup>.

## 9.2 - Appareils à pression

Tous les appareils à pression en service dans l'établissement doivent satisfaire aux prescriptions du décret n° 99-1046 du 13 décembre 1999 et de l'arrêté ministériel du 15 mars 2000 modifié relatif à l'exploitation des équipements sous pression.

## ARTICLE 10 : BRUITS ET VIBRATIONS

L'exploitation doit être menée de manière à ne pas être à l'origine de bruits aériens ou de vibrations mécaniques susceptibles de compromettre la santé ou la sécurité du voisinage ou de constituer une gêne pour sa tranquillité.

Les prescriptions suivantes sont applicables aux installations :

- l'arrêté ministériel du 23 janvier 1997, relatif à la limitation des bruits émis dans l'environnement par les installations classées pour la protection de l'environnement ;
- la circulaire du 23 juillet 1986 relative aux vibrations mécaniques émises dans l'environnement par les installations classées pour la protection de l'environnement en dehors des tirs de mine.

### 10.1 - Bruits

#### 10.1.1 - Véhicules et engins

Les véhicules de transport, les matériels de manutention et les engins de chantier utilisés à l'intérieur de la carrière, et susceptibles de constituer une gêne pour le voisinage, doivent être conformes aux dispositions des articles R.571-1 à R.571-24 du code de l'environnement.

#### 10.1.2 - Appareils de communication

L'usage de tous appareils de communication par voie acoustique (sirènes, avertisseurs, haut-parleurs, etc.) gênants pour le voisinage est interdit, sauf si leur emploi est exceptionnel et réservé à la prévention ou au signalement d'incidents graves ou d'accidents.

#### 10.1.3 - Niveaux acoustiques

Les émissions sonores de l'établissement n'engendrent pas une émergence supérieure aux valeurs admissibles fixées dans le tableau ci-après dans les zones à émergence réglementée :

Niveau de bruit ambiant Existant dans les zones à Émergence réglementée (incluant le bruit de l'établissement)	Émergence admissible de 7 h 00 à 22 h00, sauf dimanches et jours fériés
Supérieur à 35 dB (A) et inférieur ou égal à 45 dB (A)	6 dB (A)
Supérieur à 45 dB (A)	5 dB (A)

L'émergence résulte de la comparaison du niveau de bruit ambiant (établissement en fonctionnement) et du bruit résiduel (absence du bruit généré par l'établissement) tels que définis à l'article 2 de l'arrêté ministériel du 23 janvier 1997.

De plus, le niveau de bruit en limite de propriété de l'installation ne devra pas dépasser, lorsqu'elle est en fonctionnement, 70 dB(A) sauf si le bruit résiduel pour la période considérée est supérieur à cette limite.

Dans le cas où le bruit particulier de l'établissement est à tonalité marquée au sens du point 1.9 de l'annexe de l'arrêté ministériel du 23 janvier 1997, de manière établie ou cyclique, sa durée d'apparition ne peut excéder 30 % de la durée de fonctionnement de l'établissement dans chacune des périodes diurne ou nocturne définies dans le tableau ci-dessus.

#### 10.1.4 - Contrôles

Au moins tous les 3 ans, l'exploitant fait réaliser une campagne de mesurage des niveaux d'émission sonore de son établissement par une personne ou un organisme qualifié choisi après accord de l'inspection des installations classées. Cette mesure est réalisée selon la méthode fixée à l'annexe de l'arrêté du 23 janvier 1997 susvisé.

Les résultats et l'interprétation de ces mesures sont transmis à l'inspection des installations classées dans le mois suivant leur réalisation.

Les frais occasionnés par tous ces différents contrôles sont à la charge de l'exploitant.

## 10.2 - Vibrations

### 10.2.1 - Réponse vibratoire

Pour l'application des dispositions de la circulaire n° 23 du 23 juillet 1986 relative aux vibrations mécaniques émises dans l'environnement par les installations classées, toute intervention nécessitant la mise en œuvre de la méthode d'analyse fine de la réponse vibratoire telle que définie dans ladite circulaire, ne peut être effectuée que par un organisme compétent.

### 10.2.2 - Tirs de mines

Les tirs de mines ne doivent pas être à l'origine de vibrations susceptibles d'engendrer dans les constructions avoisinantes (on entend par constructions avoisinantes les immeubles occupés ou habités par des tiers ou affectés à toute autre activité humaine et les monuments) des vitesses particulières pondérées supérieures à 10 mm/s mesurées suivant les trois axes de la construction.

À cet effet, les technologies éprouvées les plus performantes sont utilisées.

La fonction de pondération du signal mesuré est une courbe continue définie par les points caractéristiques suivants :

Bande de Fréquence en Hz	Pondération du signal
1	5
5	1
30	1
80	3/8

### 10.2.3 - Autosurveillance

L'exploitant doit mettre en place une procédure d'autosurveillance des tirs de mines par enregistrement des vibrations et de la surpression. Les enregistrements, les commentaires, le positionnement et les plans de tirs sont conservés dans un registre tenu à la disposition de l'inspecteur des installations classées. Une copie de ce registre est transmise mensuellement à l'inspecteur des installations classées.

L'exploitant devra se conformer aux dispositions du titre « Explosifs » du règlement général des industries extractives.

## ARTICLE 11 : TRANSPORT DES MATÉRIAUX ET CIRCULATION

L'exploitant prend les mesures nécessaires pour que les véhicules sortant du site autorisé à l'article 1.1 ne soient pas à l'origine, sur les voies publiques et leurs abords :

- ni d'envols de poussières ;
- ni de dépôt de poussières, boues ou minéraux, et ce quelles que soient les conditions atmosphériques ;
- ni d'une section dangereuse.

Le matériau extrait doit être transporté dans un état compatible avec les conditions de circulation. L'exploitant doit prendre toutes dispositions pour maintenir les chaussées empruntées pour les besoins de son exploitation en parfait état de propreté.

L'exploitant veille au respect du chargement des véhicules sortant du site, notamment en ce qui concerne le poids total autorisé en charge (PTAC) et le poids total roulant autorisé (PTRA).

Les installations sont accessibles facilement par les services de secours. Les aires de circulation sont aménagées pour que les engins des services d'incendie puissent évoluer sans difficulté.

## ARTICLE 12 : NOTIFICATION DE L'ARRÊT DÉFINITIF DES TRAVAUX

En fin d'exploitation ou s'il est envisagé d'arrêter définitivement les travaux, six mois au moins avant, soit de la date

d'expiration de l'autorisation, soit de la date de fin de remise en état définitive des lieux si elle lui est antérieure, l'exploitant notifie au préfet l'arrêt définitif de son installation en joignant un dossier comprenant le plan à jour des terrains d'emprise de l'installation, ainsi qu'un mémoire sur l'état du site.

Ce mémoire précise les mesures prises ou prévues pour assurer la protection des intérêts visés à l'article L 511-1 du code de l'environnement et comporte en particulier :

- l'évacuation ou l'élimination des produits dangereux, ainsi que des déchets présents sur le site le cas échéant ;
- la dépollution des sols et des eaux souterraines le cas échéant ;
- l'insertion du site de la carrière dans son environnement ;
- la surveillance éventuelle à exercer de l'impact de l'installation sur son environnement ;
- dans la mesure du possible, des photos significatives de l'état du site après réaménagement.

Ce mémoire explicite notamment le respect des prescriptions en matière de remise en état applicables à cette carrière définies aux articles 13.3 et 14 du présent arrêté.

L'exploitant peut déclarer, dans les mêmes conditions que celles précisées ci avant, l'arrêt définitif d'une partie significative de son site autorisé lorsque qu'il y procède à la remise en état définitive des lieux.

La déclaration d'arrêt définitif d'une partie significative du site autorisé, soumise à la police des carrières en application de l'article L342-1 107 du code minier, est obligatoire avant toute utilisation de la partie du site pour une activité autre que celles soumises à ladite police des carrières.

## ARTICLE 13 : ÉTAT FINAL

### 13.1 - Principe

L'exploitant est tenu de remettre le site affecté par son activité dans un état tel qu'il ne s'y manifeste aucun des dangers ou inconvénients mentionnés à l'article L.511 du code de l'environnement en tenant compte des caractéristiques essentielles du milieu environnant.

La remise en état de la carrière doit être coordonnée à l'exploitation conformément au schéma de remise en état et à l'échéancier annexés au présent arrêté. L'exploitant notifie la remise en état de chaque phase au préfet.

Les mesures de remise en état prévues ressortent de l'étude menée sur le site afin d'assurer la sécurité et permettre la revégétalisation :

- L'exploitant doit adresser au préfet, au moins 1 an avant l'échéance de la présente autorisation, un dossier comprenant :
  - la date prévue d'arrêt de l'exploitation et la date prévue pour la fin du réaménagement ;
  - les plans réels ou prévisionnels des installations et des terrains remis en état ;
  - un mémoire sur l'état du site, notamment si celui-ci a fait l'objet d'un remblaiement partiel ou total ;
  - dans la mesure du possible, des photos significatives de l'état du site après réaménagement.

Le mémoire sur l'état du site doit préciser notamment :

- les incidents intervenus au cours de l'exploitation ;
- les conséquences prévisibles de la fin d'activité sur le milieu ;
- les mesures compensatoires et surveillances éventuellement nécessaires afin d'assurer la protection des intérêts visés à l'article L 511.1 du code de l'environnement ;
- l'évacuation et l'élimination des produits dangereux, polluants et déchets ;
- l'éventuelle dépollution des sols et eaux souterraines.
- L'extraction de matériaux, autres que ceux destinés à la remise en état du site, doit être arrêtée 6 mois au moins avant l'échéance de la présente autorisation.
- La remise en état définitive du site affecté par l'exploitation du périmètre autorisé visé à l'article 2.2 doit être achevée 3 mois au moins avant l'échéance de la présente autorisation.

### 13.2 - Notification de remise en état

La conformité des travaux de remise en état est constatée par procès-verbal de récolement établi par l'inspection des installations classées. Toute infraction aux prescriptions relatives aux conditions de remise en état constitue un délit conformément aux dispositions de l'article L.514-11 du code de l'environnement.

### 13.3 - Conditions de remise en état

Conformément aux dispositions de l'étude d'impact, détaillé dans le dossier de demande d'autorisation et du dossier de modification des conditions d'exploitation du 1<sup>er</sup> avril 2014, la remise en état comporte, y compris le nettoyage général du site, les principales dispositions suivantes :

- Carrière et zones de remblais
  - mise en sécurité des fronts de taille ;

- o raccordement des fronts de taille avec les terrains périphériques ;
- o remblaiement partiel de la fosse avec des horizons de découverte et des inertes extérieurs ;
- o décompactage du sol des banquettes et des pistes ;
- o reconstitution d'un substrat terreux d'une épaisseur d'au moins 0,30 m sur les banquettes et les plates-forme ;
- o végétalisation des banquettes avec plantations d'arbres et d'arbustes d'essences locales s'intégrant au milieu environnant ;
- o ensemencement d'herbes des différentes plates-forme ;
- o nettoyage complet du site avec suppression de toutes les structures n'ayant plus d'utilité après remise en état ;
- o suppression de la signalisation spécifique à l'exploitation de la carrière.

## ARTICLE 14 : CONSTITUTION DES GARANTIES FINANCIÈRES

L'exploitant doit remplir l'obligation de constitution de garanties financières prescrite par l'article L516-1 du code de l'environnement dans les conditions suivantes.

### 14.1 - Montant des garanties financières

Compte tenu du phasage d'exploitation et de réaménagement décrit au dossier de demande de modification des conditions d'exploitation du 1<sup>er</sup> avril 2014 et tel que défini à l'article 13 du présent arrêté d'autorisation, le montant des garanties financières retenu est égal au montant maximal nécessaire pour effectuer le réaménagement correspondant à la période considérée. Ce montant est fixé à :

Phase	Période considérée	Montant de référence de la garantie financière (en euros TTC) <i>Pour l'établissement d'un acte de cautionnement, ce montant doit être actualisé suivant le dernier indice TP01 connu</i>	Surface maximale à remettre en état durant la période considérée (en hectares)
1	de la date de notification du présent arrêté au 20 avril 2019	$C_r = 172\ 315$	S1 = 1,66 S2 = 3,52 S3 = 1,055
2	du 20 avril 2019 au 20 avril 2024	$C_r = 243\ 778$	S1 = 2,27 S2 = 5 S3 = 1,52

Le montant des garanties financières inscrit dans le tableau ci-dessus correspond au montant de référence qu'il convient de réactualiser selon les prescriptions de l'article 14.3.

Le document attestant la constitution des garanties financières doit être conforme à l'arrêté ministériel du 1er février 1996 modifié par l'arrêté du 30 avril 1998, et indiquer dans son article 2 le montant maximum du cautionnement correspondant à la période concernée par le cautionnement mentionné dans le tableau ci-dessus.

En toute période, l'exploitant doit être en mesure de justifier l'existence d'une caution solidaire telle que prévue par la réglementation et d'un montant au moins égal à la somme fixée dans le tableau ci-dessus en fonction de la période concernée. Notamment, le document correspondant doit être disponible sur le site de la carrière ou sur un site proche et l'inspection des installations classées peut en demander communication lors de toute visite.

### 14.2 - Augmentation des garanties financières

Toute modification de l'exploitation conduisant à une augmentation du coût de la remise en état nécessite une augmentation du montant des garanties financières.

Toute modification des conditions d'exploitation conduisant à l'augmentation du montant des garanties financières doit être portée sans délai à la connaissance du préfet et ne peut intervenir avant la fixation du montant de celles-ci par arrêté complémentaire et la fourniture de l'attestation correspondante par l'exploitant.

### 14.3 - Renouvellement et actualisation des garanties financières

Compte tenu de la date d'échéance des garanties financières telle qu'elle figure sur le document transmis en début d'exploitation ou à la date d'échéance de tout document postérieur renouvelant ces garanties et au moins 6 mois avant cette date, l'exploitant adresse au préfet un nouveau document conforme à l'arrêté ministériel du 1er février 1996 modifié par l'arrêté du 30 avril 1998, attestant du renouvellement et de l'actualisation éventuelle de ces garanties pour une nouvelle période.

Le montant des garanties financières fixé à l'article 14.1 ci-dessus est indexé sur l'indice TP 01 publié par l'INSEE. L'indice TP 01 de référence est l'indice 616,50 correspondant au mois de mai de l'année 2009.

L'actualisation du montant des garanties financières en fonction de l'évolution de cet indice, interviendra au début de la période de travaux telle que définie à l'article 14.1 ci-dessus. Ce montant est obtenu par application de la méthode d'actualisation précisée à l'annexe III de l'arrêté ministériel du 9 février 2004, à savoir :

$$C_n = C_r \times \frac{Index_n}{Index_r} \times \frac{1 + TVA_n}{1 + TVA_r}$$

$C_r$ : le montant de référence des garanties financières.

$C_n$ : le montant des garanties financières à provisionner l'année  $n$  et figurant dans le document d'attestation de la constitution de garanties financières.

$Index_n$ : indice TP01 au moment de la constitution du document d'attestation de la constitution de garanties financières.

$Index_r$ : indice TP01 de mai 2009 (616,50)

$TVA_n$ : taux de la TVA applicable au moment de la constitution du document d'attestation de la constitution de garanties financières.

$TVA_r$ : taux de la TVA applicable en mai 2009 (0,196).

L'actualisation des garanties financières doit être faite à l'initiative de l'exploitant sans que l'administration ait à le demander. Lorsque cette actualisation n'est pas prise en compte dans toute attestation de renouvellement de garanties financières qui se trouverait concernée, où est prise en compte de façon insuffisante, dans ce cas l'exploitant peut faire l'objet des sanctions administratives prévues à l'article 14.6 ci-dessous.

#### 14.4 - Appel des garanties financières

Le préfet fait appel à l'organisme de caution solidaire ayant fourni l'attestation de garanties financières :

- soit en cas de non-respect des prescriptions du présent arrêté en matière de remise en état après que la mesure de consignation prévue à l'article L514-1 du code de l'environnement ait été rendue exécutoire ;
- soit en cas de disparition juridique de l'exploitant et d'absence de remise en état conforme au présent arrêté.

#### 14.5 - Levée des garanties financières

Lorsque tous les travaux d'extraction sont achevés et la remise en état constatée par un procès verbal de récolement, la levée de l'obligation des garanties financières est faite par arrêté préfectoral pris après avis de la commission départementale de la nature, des paysages et des sites.

#### 14.6 - Sanctions administratives et pénales

L'absence de garanties financières, par défaut de production par l'exploitant de l'attestation de garanties financières initiale ou de l'attestation de renouvellement visée à l'article 14.3 ci-dessus, entraîne la suspension de l'exploitation après mise en œuvre des modalités prévues à l'article L514.1 du code de l'environnement.

Conformément à l'article L514-3 dudit code, pendant la durée de la suspension, l'exploitant est tenu d'assurer à son personnel le paiement des salaires, indemnités et rémunérations de toute nature auxquels il avait droit jusqu'alors.

Toute infraction aux dispositions du présent arrêté relative à la remise en état constitue, après mise en demeure, un délit tel que prévu et réprimé par l'article L514-11 du code de l'environnement.

### ARTICLE 15 : HYGIÈNE ET SÉCURITÉ DES TRAVAILLEURS

L'exploitant est tenu de respecter les dispositions du Règlement Général des Industries Extractives (RGIE) qui lui sont applicables.

### ARTICLE 16 : MODIFICATIONS

Toute modification des conditions d'exploitation de la carrière, à son mode d'utilisation ou à son voisinage, et de nature à entraîner un changement notable des éléments du dossier de demande d'autorisation, doit être portée avant sa réalisation à la connaissance du préfet avec tous les éléments d'appréciation.

### ARTICLE 17 : CHANGEMENT D'EXPLOITANT

Le changement d'exploitant des installations visées au présent arrêté est soumis à autorisation préfectorale préalable. Conformément aux dispositions de l'article R 516-1 du code de l'environnement, le nouvel exploitant doit adresser à



Monsieur le Préfet un dossier de demande d'autorisation de changement d'exploitant comprenant notamment :

- une demande signée conjointement par le cédant et le nouvel exploitant,
- les documents établissant les capacités techniques et financières du nouvel exploitant ;
- la constitution des garanties financières par le nouvel exploitant ;
- l'attestation du nouvel exploitant du droit de propriété ou d'utilisation des terrains, y compris le maintien de façon permanente des accès aux parcelles privées enclavées.

## **ARTICLE 18 : CADUCITÉ**

En application de l'article R 512-38 du code de l'environnement, le présent arrêté cessera de produire effet si l'exploitation n'est pas mise en service dans le délai de 3 ans ou si la carrière n'est pas exploitée durant deux années consécutives, sauf cas de force majeure.

## **ARTICLE 19 : RÉCOLEMENT**

L'exploitant doit procéder, dans un délai d'un an après la notification du présent arrêté préfectoral, au récolement des prescriptions réglementant ses installations. Ce récolement doit conduire pour chaque prescription réglementaire, à vérifier sa compatibilité avec les caractéristiques constructives des installations et les procédures opérationnelles existantes.

Ce récolement, à la charge de l'exploitant et sous sa responsabilité, doit être accompagné le cas échéant d'un échéancier de résorption des écarts, et transmis à l'inspection des installations classées.

Des arrêtés préfectoraux complémentaires, pris après avis de la commission départementale de la nature, des paysages et des sites, peuvent être proposés afin de fixer des prescriptions additionnelles rendues nécessaires pour assurer la protection des intérêts mentionnés à l'article L 511-1 du code de l'environnement.

## **ARTICLE 20 : SANCTIONS**

L'inobservation des dispositions de l'arrêté ministériel du 22 septembre 1994 ou du présent arrêté est passible des sanctions administratives et pénales prévues par le code de l'environnement susvisé.

## **ARTICLE 21 : ACCIDENTS / INCIDENTS**

Tout incident ou accident ayant compromis la sécurité de l'établissement ou du voisinage ou la qualité des eaux doit être consigné sur un registre.

L'exploitant est tenu à déclarer « dans les meilleurs délais » à l'inspection des installations classées les accidents ou incidents survenus du fait du fonctionnement de son installation qui sont de nature à porter atteinte aux intérêts mentionnés à l'article L 511.1 du code de l'environnement.

L'exploitant détermine ensuite les mesures envisagées pour éviter son renouvellement compte tenu de l'analyse des causes et des circonstances de l'accident, et les confirme dans un document transmis sous 15 jours à l'inspection des installations classées, sauf décision contraire de celle-ci.

## **ARTICLE 22 : DROITS DES TIERS**

Les droits des tiers sont et demeurent expressément réservés.

## **ARTICLE 23 : DÉLAIS ET VOIES DE RECOURS**

Le présent arrêté peut être déféré au tribunal administratif de Pau :

- par le demandeur ou l'exploitant dans le délai de 2 mois à compter de la date à laquelle la présente décision leur a été notifiée ;
- par les tiers, personnes physiques ou morales, les communes intéressées ou leurs groupements, dans le délai de 1 an à compter de la publication ou de l'affichage de la présente décision. Toutefois, si la mise en service de l'installation n'est pas intervenue six mois après la publication ou l'affichage de la présente décision, le délai de recours continue à courir jusqu'à l'expiration d'une période de six mois après cette mise en service.



## ARTICLE 24 : ABROGATION DE PRESCRIPTIONS ANTÉRIEURES

Les prescriptions du présent arrêté, à leur date d'effet, se substituent aux prescriptions imposées par les arrêtés préfectoraux ci-dessous référencés :

- arrêté préfectoral d'extension n° 94/ENV/07 du 20 avril 1994 ;
- arrêté préfectoral complémentaire n°99/IC/161 du 2 juin 1999 relatif à la détermination du montant des garanties financières ;
- arrêté préfectoral complémentaire n° 01/IC/467 du 11 janvier 2002.

## ARTICLE 25 : PUBLICITÉ

Une copie de l'arrêté sera déposée à la mairie de Rébénacq et pourra y être consultée.

Un extrait de l'arrêté sera affiché à la mairie de Rébénacq pendant une durée minimum d'un mois ; le procès verbal de l'accomplissement de cette formalité sera dressé par les soins du maire de Rébénacq.

Un extrait de l'arrêté sera affiché en permanence, de façon visible, sur le site de la carrière par les soins du bénéficiaire de l'autorisation.

Un avis sera inséré par les soins de la préfecture et aux frais de l'exploitant dans deux journaux locaux ou régionaux diffusés dans tout le département.

## ARTICLE 26 : NOTIFICATION ET EXÉCUTION

La secrétaire générale de la préfecture des Pyrénées-atlantiques, le maire de Rébénacq, la directrice régionale de l'environnement, de l'aménagement et du logement et les inspecteurs de l'environnement placés sous son autorité, sont chargés, chacun en ce qui le concerne, de l'application du présent arrêté qui sera notifié à la société Soubercaze et Fils.

Fait à Pau le 13 FEV. 2015

Le Préfet

Pour le Préfet et par délégation,  
La Secrétaire Générale,

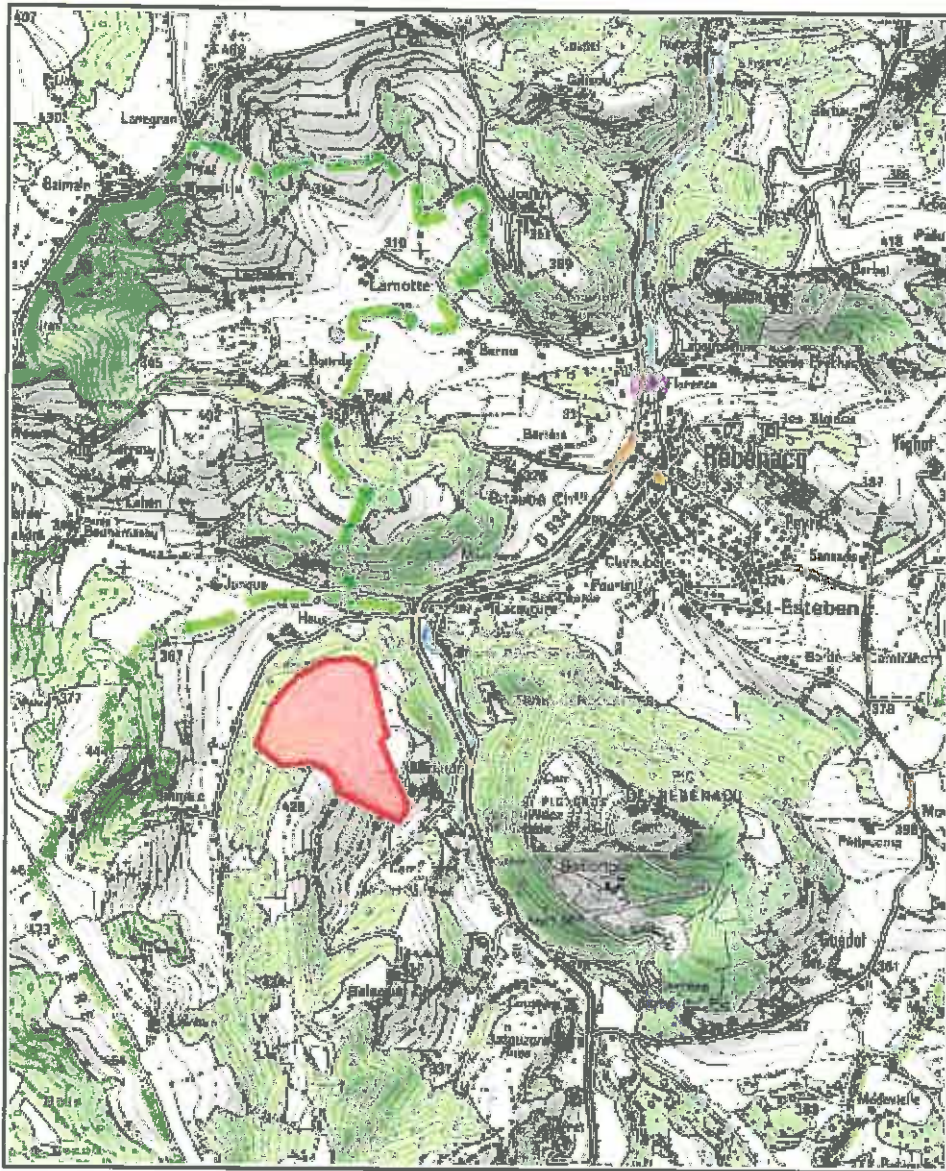
Marie AUBERT



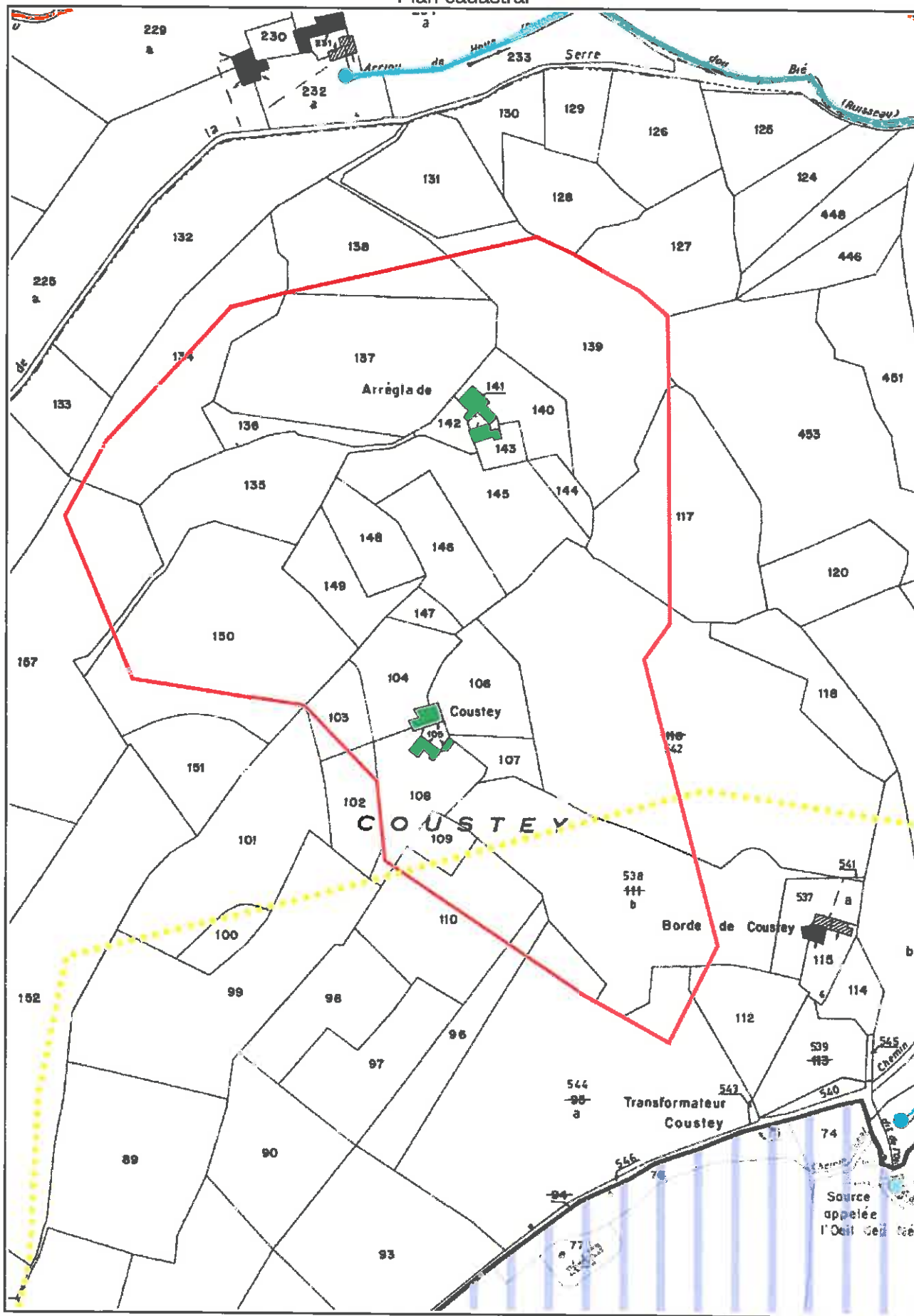
## ANNEXE I : PLANS

- Plan de situation
- Plan cadastral
- Plan de phasage de la carrière
- Plans de phasage des garanties financières
- Schéma de remise en état

# Plan de situation

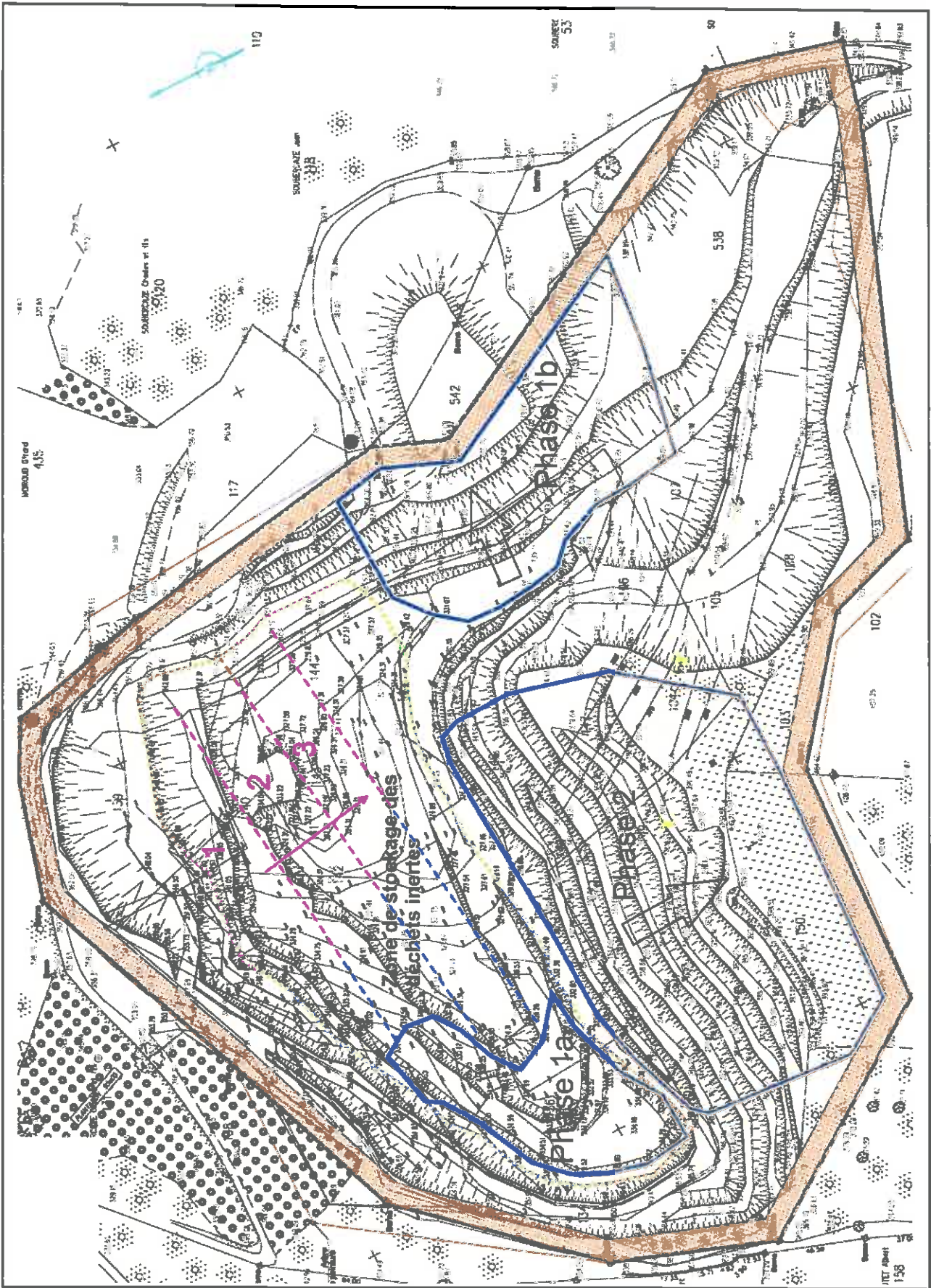


Plan cadastral









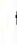


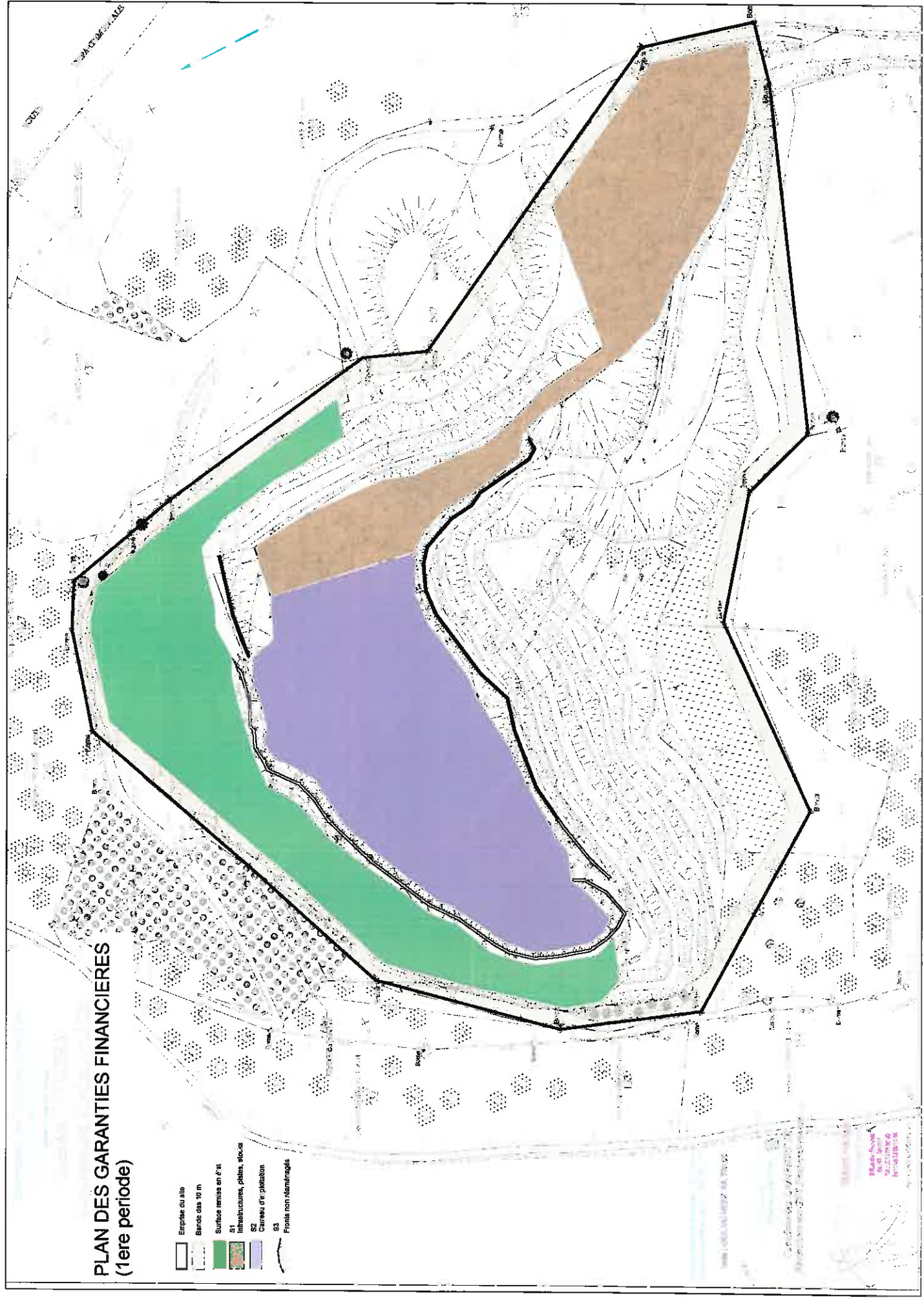
# Plans de phasage des travaux












# PLAN DES GARANTIES FINANCIERES (1ere periode)

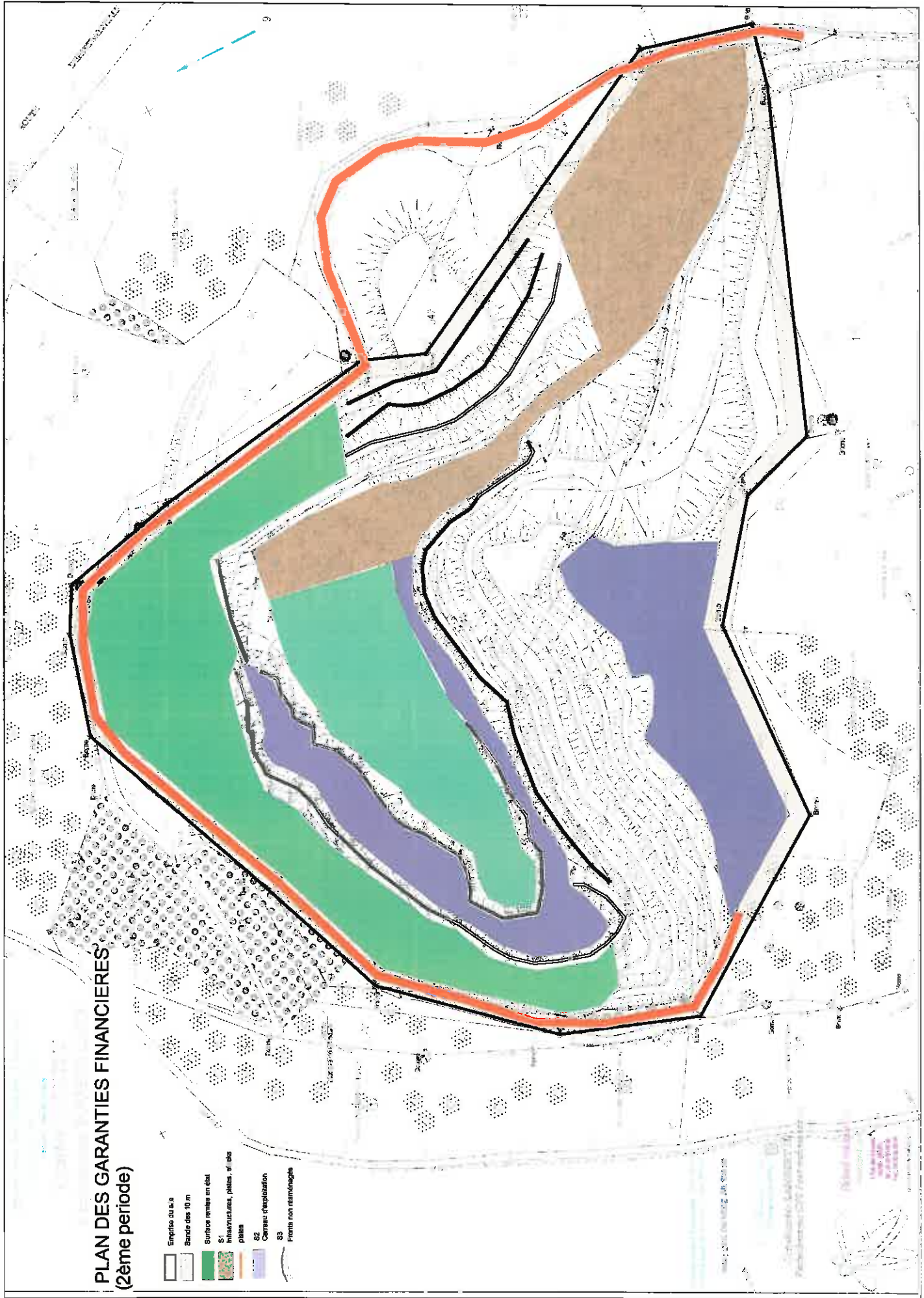
-  Emprise du site
-  Bande des 10 m
-  Surface remise en état
-  S1 Infrastructures, pelles, blocs
-  S2 Carreau d'ex-pédation
-  S3
-  Fronts non démantés



10/01/2018  
 10/01/2018  
 10/01/2018

# PLAN DES GARANTIES FINANCIERES (2ème periode)

-  Enveloppe du a.a
-  Bande des 10 m
-  Surface remise en état
-  S1 Infrastructures, plates, et des piles
-  S2 Carreau d'implantation
-  S3
-  Fronts non raménagés



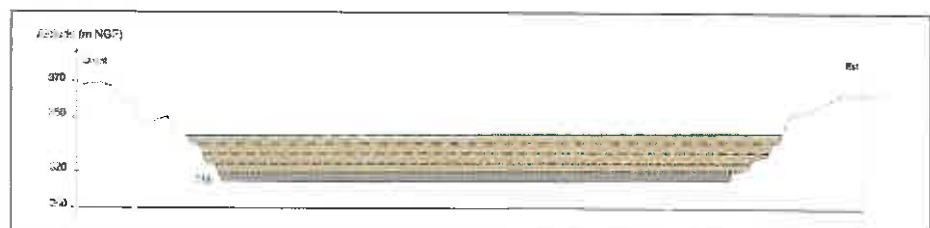
  
 Société de Développement  
 Immobilier  
 1000 Avenue de la  
 Capitale  
 Québec, Québec  
 G1R 5K5  
 Téléphone : (514) 399-1111  
 Télécopieur : (514) 399-1112  
 Courriel : info@sdic.com



## Schéma de remise en état



-  Terre végétale
-  Remblais
-  Stériles de gisement ou découverte



**ANNEXE II : RECAPITULATIF DES FREQUENCES DE CONTROLE**

Société : SOUBERCAZE et Fils SARL

**FREQUENCE DES CONTROLES**

Désignation	Contrôles périodiques (par l'exploitant)	Contrôles par un laboratoire agréé	OBSERVATIONS
Eaux de ruissellement		Deux fois par an	Les résultats des mesures sont à communiquer dès réception par l'exploitant à l'inspection des installations classées
Eaux souterraines		Deux fois par an	Les résultats des mesures sont à communiquer dès réception par l'exploitant à l'inspection des installations classées
Poussières		Neuf contrôles par an	Les résultats des mesures sont à communiquer tous les semestres par l'exploitant à l'inspection des installations classées
Bruit		Tous les trois ans	Les résultats des mesures sont à communiquer dès réception par l'exploitant à l'inspection des installations classées
Vibrations	Autosurveillance à chaque tir de mines		Compte rendu mensuel à transmettre à l'inspection des installations classées

## SOMMAIRE

ARTICLE 1 : OBJET DE L'AUTORISATION.....	2
1.1 - Installations autorisées.....	2
1.2 - Notion d'établissement.....	2
ARTICLE 2 : CONDITIONS GÉNÉRALES DE L'AUTORISATION.....	2
2.1 - Conformité au dossier.....	2
2.2 - Implantation.....	2
2.3 - Capacité de production et durée.....	3
2.4 - Intégration dans le paysage.....	3
2.5 - Réglementations applicables.....	4
2.6 - Contrôles et analyses.....	4
ARTICLE 3 : AMÉNAGEMENTS PRÉLIMINAIRES.....	4
3.1 - Information du public.....	4
3.2 - Bornages.....	4
3.3 - Accès à la voirie publique.....	4
3.4 - Gestion des eaux de ruissellement.....	4
ARTICLE 4 : ARCHÉOLOGIE PRÉVENTIVE.....	4
ARTICLE 5 : CONDUITE DE L'EXPLOITATION.....	5
5.1 - Technique de décapage.....	5
5.2 - Épaisseur d'extraction.....	5
5.3 - Abattage à l'explosif.....	5
5.4 - Gradins.....	5
5.5 - Banquettes.....	5
5.6 - Pompage.....	5
5.7 - Stabilité des fronts d'extraction.....	5
5.8 - Stockage des matériaux de découverte et des déchets inertes non dangereux.....	6
5.9 - Destination des matériaux.....	6
ARTICLE 6 : SÉCURITÉ DU PUBLIC.....	6
6.1 - Clôtures et accès.....	6
6.2 - Éloignement des excavations.....	6
ARTICLE 7 : PLAN D'EXPLOITATION.....	6
ARTICLE 8 : PRÉVENTION DES POLLUTIONS.....	7
8.1 - Dispositions générales.....	7
8.2 - Prévention des pollutions accidentelles.....	7
8.3 - Prélèvement d'eau.....	8
8.4 - Collecte des effluents.....	8
8.5 - Traitement des effluents.....	8
8.6 - Rejets des effluents.....	8
8.7 - Surveillance de la qualité des effluents.....	9
8.8 - Pollution atmosphérique.....	9
8.9 - Déchets.....	10
8.10 - Stockage des déchets inertes et des terres non polluées de la carrière.....	10
8.11 - Remblayage.....	10
8.12 - Plan de gestion des déchets.....	11
ARTICLE 9 : PRÉVENTION DES RISQUES.....	11
9.1 - Dispositions générales.....	11
9.2 - Appareils à pression.....	12
ARTICLE 10 : BRUITS ET VIBRATIONS.....	12
10.1 - Bruits.....	12
10.2 - Vibrations.....	13
ARTICLE 11 : TRANSPORT DES MATÉRIAUX ET CIRCULATION.....	13
ARTICLE 12 : NOTIFICATION DE L'ARRÊT DÉFINITIF DES TRAVAUX.....	13
ARTICLE 13 : ÉTAT FINAL.....	14
13.1 - Principe.....	14
13.2 - Notification de remise en état.....	14
13.3 - Conditions de remise en état.....	14
ARTICLE 14 : CONSTITUTION DES GARANTIES FINANCIÈRES.....	15

<i>14.1 - Montant des garanties financières.....</i>	<i>15</i>
<i>14.2 - Augmentation des garanties financières.....</i>	<i>15</i>
<i>14.3 - Renouvellement et actualisation des garanties financières.....</i>	<i>15</i>
<i>14.4 - Appel des garanties financières.....</i>	<i>16</i>
<i>14.5 - Levée des garanties financières.....</i>	<i>16</i>
<i>14.6 - Sanctions administratives et pénales.....</i>	<i>16</i>
<b>ARTICLE 15 : HYGIÈNE ET SÉCURITÉ DES TRAVAILLEURS.....</b>	<b>16</b>
<b>ARTICLE 16 : MODIFICATIONS.....</b>	<b>16</b>
<b>ARTICLE 17 : CHANGEMENT D'EXPLOITANT.....</b>	<b>16</b>
<b>ARTICLE 18 : CADUCITÉ.....</b>	<b>17</b>
<b>ARTICLE 19 : RÉCOLEMENT.....</b>	<b>17</b>
<b>ARTICLE 20 : SANCTIONS.....</b>	<b>17</b>
<b>ARTICLE 21 : ACCIDENTS / INCIDENTS.....</b>	<b>17</b>
<b>ARTICLE 22 : DROITS DES TIERS.....</b>	<b>17</b>
<b>ARTICLE 23 : DÉLAIS ET VOIES DE RECOURS.....</b>	<b>17</b>
<b>ARTICLE 24 : ABROGATION DE PRESCRIPTIONS ANTÉRIEURES.....</b>	<b>17</b>
<b>ARTICLE 25 : PUBLICITÉ.....</b>	<b>18</b>
<b>ARTICLE 26 : NOTIFICATION ET EXÉCUTION.....</b>	<b>18</b>
<b>ANNEXE I : PLANS.....</b>	<b>19</b>
<b>ANNEXE II : RECAPITULATIF DES FREQUENCES DE CONTROLE.....</b>	<b>26</b>