



PREFET DE LA CHARENTE-MARITIME

Préfecture

Secrétariat Général

Direction des Relations avec les  
Collectivités Territoriales et de  
l'Environnement

Bureau des Affaires Environnementales

**Arrêté préfectoral n° 2012-2526-DRCTE/BAE  
du 19 octobre 2012**

Autorisant la Société VM Automatériels à exploiter  
une installation de dépollution de véhicules hors  
d'usage sur la commune de VÉRINES  
et portant agrément V.H.U

LA PREFETE du département de Charente-Maritime  
Officier de la Légion d'Honneur,  
Officier de l'Ordre National du Mérite,

**Vu** le code de l'environnement et notamment son titre 1<sup>er</sup> du livre V ;

**Vu** la nomenclature des installations classées ;

**Vu** l'arrêté ministériel du 2 mai 2012 relatif aux agréments des exploitants centre VHU ;

**Vu** l'arrêté préfectoral n°84-587-DIR I/4 IC portant autorisation de création d'une activité de récupération de pièces détachées et d'un dépôt de vieux véhicules ;

**Vu** l'arrêté préfectoral n°06-4154 DDDPI/BUE portant agrément de la société VM Automatériels à exploiter des installations de dépollution et de démontage de véhicules hors d'usage sur la commune de Vérines ;

**Vu** la fiche de conclusions de la visite d'inspection 15 mars 2012 ;

**Vu** le rapport de l'inspection des installations classées en date du 27 août 2012 ;

**Vu** l'avis en date du 18 septembre 2012 du Conseil Départemental de l'Environnement, des Risques Sanitaires et Technologiques au cours duquel le demandeur a été entendu ;

**Considérant** qu'aucune observation n'a été formulée par l'exploitant sur le projet d'arrêté porté à sa connaissance par courrier du 20 septembre 2012 ;

**Considérant** que l'inspection des installations classées a mis en exergue que les prescriptions applicables au site devaient être réactualisées ;

**Considérant** qu'en application des dispositions de l'article L512-1 du code de l'environnement, l'autorisation ne peut être accordée que si les dangers ou inconvénients de l'installation peuvent être prévenus par des mesures que spécifie l'arrêté préfectoral ;

**Considérant** que les mesures imposées à l'exploitant sont de nature à prévenir les nuisances et les risques présentés par les installations ;

Sur proposition du Secrétaire général de la préfecture ;

## ARRETE

## TITRE 1 - PORTÉE DE L'AUTORISATION ET CONDITIONS GÉNÉRALES

## CHAPITRE 1.1 BÉNÉFICIAIRE ET PORTÉE DE L'AUTORISATION

## ARTICLE 1.1.1. EXPLOITANT TITULAIRE DE L'AUTORISATION

La société VM Automatériels implantée au lieu-dit « Loiré » à Vérines est autorisée sous réserve du respect des prescriptions annexées au présent arrêté, à exploiter les installations détaillées dans les articles suivants.

## ARTICLE 1.1.2. MODIFICATIONS ET COMPLÉMENTS APPORTÉS AUX PRESCRIPTIONS DES ACTES ANTÉRIEURS

Les prescriptions des arrêtées des 7 décembre 2006, 20 août 1984 et 13 août 1979 sont abrogées et remplacées par les dispositions du présent arrêté.

## ARTICLE 1.1.3. INSTALLATIONS NON VISÉES PAR LA NOMENCLATURE OU SOUMISES À DÉCLARATION

Les prescriptions du présent arrêté s'appliquent également aux autres installations ou équipements exploités dans l'établissement, qui mentionnés ou non à la nomenclature sont de nature par leur proximité ou leur connexité avec une installation soumise à autorisation à modifier les dangers ou inconvénients de cette installation.

Les dispositions des arrêtés ministériels existants relatifs aux prescriptions générales applicables aux installations classées soumises à déclaration sont applicables aux installations classées soumises à déclaration incluses dans l'établissement dès lors que ces installations ne sont pas régies par le présent arrêté préfectoral d'autorisation.

## CHAPITRE 1.2 NATURE DES INSTALLATIONS

## ARTICLE 1.2.1. LISTE DES INSTALLATIONS CONCERNÉES PAR UNE RUBRIQUE DE LA NOMENCLATURE DES INSTALLATIONS CLASSÉES

Rubrique	Alinéa	AS, A, D, NC	Libellé de la rubrique (activité)	Nature de l'installation	Volume autorisé
2712		A	Installation de stockage, dépollution et démontage de véhicules hors d'usage	Les différentes zones dédiées à cette activité sont : - une aire de stockage de V.H.U en attente de dépollution de 1 015 m <sup>2</sup> , - une aire de stockage des véhicules dépollués, - une aire de stockage des pneus, - un hangar couvert avec une aire de dépollution des V.H.U	20 595 m <sup>2</sup>

## ARTICLE 1.2.2. SITUATION DE L'ÉTABLISSEMENT

Les installations autorisées sont situées sur :

Commune	Parcelles
VERINES	Section ZO : parcelles 76, 77, 78 et 79

Les installations citées à l'article 1.2.1 ci-dessus sont reportées sur le plan de situation de l'établissement en annexe 1.

## ARTICLE 1.2.3. AGREMENT DES INSTALLATIONS DE DEPOLLUTION ET DEMONTAGE DE VEHICULES HORS D'USAGE DE LA SOCIÉTÉ VM AUTOMATERIELS À VÉRINES

Agrément n° 1700011 D

La société VM Automatériels à Vérines est agréée pour effectuer la dépollution et le démontage des véhicules hors d'usage.

L'agrément est délivré pour une durée de 6 ans à compter de la date de signature du présent arrêté.

**Article 1.2.3.1. Obligations**

La société VM Automateurs est tenue, dans l'activité pour laquelle elle est agréée à l'article 1.2.3 du présent arrêté, de satisfaire à toutes les obligations mentionnées dans le cahier des charges joint en annexe 2 au présent arrêté.

**Article 1.2.3.2. Affichage**

La société VM Automateurs à Vérines est tenue, d'afficher de façon visible à l'entrée de son installation son numéro d'agrément et la date de fin de validité de celui-ci.

**CHAPITRE 1.3 CONFORMITÉ AU DOSSIER DE DEMANDE D'AUTORISATION**

Les installations et leurs annexes, objet du présent arrêté, sont disposées, aménagées et exploitées conformément aux plans et données techniques contenus dans les différents dossiers déposés par l'exploitant. En tout état de cause, elles respectent par ailleurs les dispositions du présent arrêté, des arrêtés complémentaires et les réglementations autres en vigueur.

**CHAPITRE 1.4 DURÉE DE L'AUTORISATION****ARTICLE 1.4.1. DURÉE DE L'AUTORISATION**

La présente autorisation cesse de produire effet si l'installation n'a pas été exploitée durant deux années consécutives, sauf cas de force majeure.

**CHAPITRE 1.5 GARANTIES FINANCIÈRES**

L'exploitant se conforme à l'arrêté ministériel du 31/05/12 relatif aux modalités de détermination et d'actualisation du montant des garanties financières pour la mise en sécurité des installations classées.

**CHAPITRE 1.6 MODIFICATIONS ET CESSATION D'ACTIVITÉ****ARTICLE 1.6.1. PORTER À CONNAISSANCE**

Toute modification apportée par le demandeur aux installations, à leur mode d'utilisation ou à leur voisinage, et de nature à entraîner un changement notable des éléments du dossier de demande d'autorisation, est portée avant sa réalisation à la connaissance du Préfet avec tous les éléments d'appréciation.

**ARTICLE 1.6.2. ÉQUIPEMENTS ABANDONNÉS**

Les équipements abandonnés ne doivent pas être maintenus dans les installations. Toutefois, lorsque leur enlèvement est incompatible avec les conditions immédiates d'exploitation, des dispositions matérielles interdiront leur réutilisation afin de garantir leur mise en sécurité et la prévention des accidents.

**ARTICLE 1.6.3. TRANSFERT SUR UN AUTRE EMPLACEMENT**

Tout transfert sur un autre emplacement des installations visées sous l'article 1.2 du présent arrêté nécessite une nouvelle demande d'autorisation ou déclaration.

**ARTICLE 1.6.4. CHANGEMENT D'EXPLOITANT**

Dans le cas où l'établissement change d'exploitant, le successeur fait la déclaration au Préfet dans le mois qui suit la prise en charge de l'établissement.

**ARTICLE 1.6.5. CESSATION D'ACTIVITÉ**

En cas d'arrêt définitif d'une installation classée, l'exploitant doit remettre son site dans un état tel qu'il ne s'y manifeste aucun des dangers ou inconvénients mentionnés à l'article L.511-1 du code de l'environnement.

Au moins trois mois avant la mise à l'arrêt définitif, l'exploitant notifie au Préfet la date de cet arrêt dans les conditions fixées par l'article R512-74 du code de l'environnement. La notification doit être accompagnée d'un dossier comprenant le plan à jour des terrains d'emprise de l'installation (ou de l'ouvrage), ainsi qu'un mémoire sur les mesures prises ou prévues pour la remise en état du site et comportant notamment :

1. l'évacuation ou l'élimination des produits dangereux, des matières polluantes susceptibles d'être véhiculées par l'eau ainsi que des déchets présents sur le site,
2. des interdictions ou limitations d'accès au site ;
3. la suppression des risques d'incendie et d'explosion ;
4. la surveillance des effets de l'installation sur son environnement.

En outre, l'exploitant doit placer le site de l'installation dans un état tel qu'il ne puisse porter atteinte aux intérêts mentionnés à l'article L.511-1 et qu'il permette un usage futur du site déterminé selon les dispositions des articles R512-75 et R512-76 du code de l'environnement.

## CHAPITRE 1.7 ARRÊTÉS, CIRCULAIRES, INSTRUCTIONS APPLICABLES

Sans préjudice de la réglementation en vigueur, sont notamment applicables à l'établissement les prescriptions qui le concernent des textes cités ci-dessous :

Dates	Textes
31/05/12	Arrêtés ministériels du 31 mai 2012 relatifs aux garanties financières pour la mise en sécurité des installations classées et des garanties additionnelles en cas de mise en œuvre de mesures de gestion de la pollution des sols et des eaux souterraines
02/05/12	Arrêté du 2 mai 2012 relatif aux agréments des exploitants centre VHU
29/02/12	Arrêté du 29 février 2012 fixant le contenu des registres mentionnés aux articles R. 541-43 et R. 541-46 du code de l'environnement
31/01/08	Arrêté du 31 janvier 2008 relatif au registre et à la déclaration annuelle des émissions polluantes et des déchets.
19/01/05	Arrêté du 19 janvier 2005 relatif aux déclarations annuelles des producteurs de véhicules, des broyeurs agréés et des démolisseurs agréés de véhicules hors d'usage
02/02/98	Arrêté du 2 février 1998 relatif aux prélèvements et à la consommation d'eau ainsi qu'aux émissions de toute nature des installations classées pour la protection de l'environnement soumises à autorisation.
23/01/97	Arrêté du 23 janvier 1997 relatif à la limitation des bruits émis dans l'environnement par les installations classées pour la protection de l'environnement.
10/04/74	Circulaire du 10 avril 1974 relative aux dépôts et activités de récupération de déchets de métaux ferreux et non ferreux

## CHAPITRE 1.8 RESPECT DES AUTRES LÉGISLATIONS ET RÉGLEMENTATIONS

Les dispositions de cet arrêté préfectoral sont prises sans préjudice des autres législations et réglementations applicables, et notamment le code minier, le code civil, le code de l'urbanisme, le code du travail et le code général des collectivités territoriales, la réglementation sur les équipements sous pression.

Les droits des tiers sont et demeurent expressément réservés.

La présente autorisation ne vaut pas permis de construire.

## TITRE 2 – GESTION DE L'ÉTABLISSEMENT

### CHAPITRE 2.1 EXPLOITATION DES INSTALLATIONS

#### ARTICLE 2.1.1. OBJECTIFS GÉNÉRAUX

L'exploitant prend toutes les dispositions nécessaires dans la conception, l'aménagement, l'entretien et l'exploitation des installations pour :

- limiter la consommation d'eau, et limiter les émissions de polluants dans l'environnement ;
- la gestion des effluents et déchets en fonction de leur caractéristiques, ainsi que la réduction des quantités rejetées ;
- prévenir en toutes circonstances, l'émission, la dissémination ou le déversement, chroniques ou accidentels, directs ou indirects, de matières ou substances qui peuvent présenter des dangers ou inconvénients pour la commodité de voisinage, la santé, la salubrité publique, l'agriculture, la protection de la nature et de l'environnement ainsi que pour la conservation des sites et des monuments.

#### ARTICLE 2.1.2. CONSIGNES D'EXPLOITATION

L'exploitant établit des consignes d'exploitation pour l'ensemble des installations comportant explicitement les vérifications à effectuer, en conditions d'exploitation normale, en périodes de démarrage, de dysfonctionnement ou d'arrêt momentané de façon à permettre en toutes circonstances le respect des dispositions du présent arrêté.

### CHAPITRE 2.2 RÉSERVES DE PRODUITS OU MATIÈRES CONSOMMABLES

#### ARTICLE 2.2.1. RÉSERVES DE PRODUITS

L'établissement dispose de réserves suffisantes de produits ou matières consommables utilisés de manière courante ou occasionnelle pour assurer la protection de l'environnement tels que produits absorbants...

## CHAPITRE 2.3 INTÉGRATION DANS LE PAYSAGE

### ARTICLE 2.3.1. PROPRETÉ

Les dispositions appropriées sont prises afin d'intégrer l'établissement dans le paysage.

L'ensemble de l'établissement est maintenu propre et entretenu en permanence, notamment de manière à éviter les amas de matières dangereuses ou polluantes et de poussières. Le matériel de nettoyage est adapté aux risques présentés par les produits et poussières. Les abords de l'établissement placés sous le contrôle de l'exploitant sont aménagés et maintenus en bon état de propreté (peinture, entretien des espaces verts...).

Les véhicules sortant de l'établissement ne doivent pas entraîner d'envols, de dépôts de poussières ou de boues sur les voies de circulation publiques.

## CHAPITRE 2.4 DANGER OU NUISANCES NON PRÉVENUS

Tout danger ou nuisance non susceptible d'être prévenu par les prescriptions du présent arrêté est immédiatement porté à la connaissance du préfet par l'exploitant.

## CHAPITRE 2.5 INCIDENTS OU ACCIDENTS

### ARTICLE 2.5.1. DÉCLARATION ET RAPPORT

L'exploitant est tenu à déclarer dans les meilleurs délais à l'inspection des installations classées les accidents ou incidents survenus du fait du fonctionnement de son installation qui sont de nature à porter atteinte aux intérêts mentionnés à l'article L.511-1 du code de l'environnement.

Un rapport d'accident ou, sur demande de l'inspection des installations classées, un rapport d'incident est transmis par l'exploitant à l'inspection des installations classées. Il précise notamment les circonstances et les causes de l'accident ou de l'incident, les effets sur les personnes et l'environnement, les mesures prises ou envisagées pour éviter un accident ou un incident similaire et pour en pallier les effets à moyen ou long terme.

Ce rapport est transmis sous 15 jours à l'inspection des installations classées.

## CHAPITRE 2.6 DOCUMENTS TENUS À LA DISPOSITION DE L'INSPECTION

L'exploitant doit établir et tenir à jour un dossier comportant les documents suivant :

- les documents ayant servi de base à la rédaction du présent arrêté,
- les plans tenus à jour,
- les récépissés de déclaration et les prescriptions générales, en cas d'installations soumises à déclaration non couvertes par un arrêté d'autorisation
- les arrêtés préfectoraux relatifs aux installations soumises à autorisation, pris en application de la législation relative aux installations classées pour la protection de l'environnement,
- tous les documents, enregistrements, résultats de vérification et registres répertoriés dans le présent arrêté ; ces documents peuvent être informatisés, mais dans ce cas des dispositions doivent être prises pour la sauvegarde des données.

Ce dossier doit être tenu à la disposition de l'inspection des installations classées sur le site durant 5 années au minimum.

## TITRE 3 - PRÉVENTION DE LA POLLUTION ATMOSPHÉRIQUE

### CHAPITRE 3.1 CONCEPTION DES INSTALLATIONS

#### ARTICLE 3.1.1. DISPOSITIONS GÉNÉRALES

L'exploitant prend toutes les dispositions nécessaires dans la conception, l'exploitation et l'entretien des installations de manière à limiter les émissions à l'atmosphère, y compris diffuses, notamment par la mise en œuvre de technologies propres, le développement de techniques de valorisation, la collecte sélective et le traitement des effluents en fonction de leurs caractéristiques et de la réduction des quantités rejetées en optimisant notamment l'efficacité énergétique.

**Le brûlage à l'air libre est interdit à l'exclusion des essais incendie.** Les produits brûlés sont identifiés en qualité et quantité.

#### ARTICLE 3.1.2. POLLUTIONS ACCIDENTELLES

Les dispositions appropriées sont prises pour réduire la probabilité des émissions accidentelles et pour que les rejets correspondants ne présentent pas de dangers pour la santé et la sécurité publique.

### ARTICLE 3.1.3. ODEURS

Les dispositions nécessaires sont prises pour que l'établissement ne soit pas à l'origine de gaz odorants, susceptibles d'incommoder le voisinage, de nuire à la santé ou à la sécurité publique.

## TITRE 4 PROTECTION DES RESSOURCES EN EAUX ET DES MILIEUX AQUATIQUES

### CHAPITRE 4.1 PRÉLÈVEMENTS ET CONSOMMATIONS D'EAU

#### ARTICLE 4.1.1. ORIGINE DES APPROVISIONNEMENTS EN EAU

Les prélèvements d'eau dans le milieu qui ne s'avèrent pas liés à la lutte contre un incendie ou aux exercices de secours, sont limités aux quantités suivantes :

Origine de la ressource	Consommation maximale annuelle
Eau de forage	150 m <sup>3</sup>

L'exploitant prend toutes les dispositions nécessaires dans la conception et l'exploitation des installations pour limiter les flux d'eau.

Les installations de prélèvement d'eau sont munies d'un dispositif de mesure totaliseur de la quantité prélevée.

Ce dispositif est relevé annuellement et discrimine les eaux sanitaires des eaux industrielles. Ces résultats doivent être portés sur un registre éventuellement informatisé tenu à la disposition de l'inspecteur des installations classées.

Toute modification dans les conditions d'alimentation en eau de l'établissement doit être portée à la connaissance de l'inspection des installations classées.

#### ARTICLE 4.1.2. PROTECTION DES RÉSEAUX D'EAU POTABLE ET DES MILIEUX DE PRÉLÈVEMENT

Un ou plusieurs réservoirs de coupure ou bac de disconnection ou tout autre équipement présentant des garanties équivalentes sont installés afin d'isoler les réseaux d'eaux industrielles et pour éviter des retours de substances dans le réseau d'adduction d'eau publique.

Le système de disconnection équipant le raccordement à une nappe d'eau ou au réseau public de distribution d'eau potable, en application du code de la santé publique, destiné à éviter en toute circonstance le retour d'eau pouvant être polluée doivent être vérifiés régulièrement et entretenus.

### CHAPITRE 4.2 COLLECTE DES EFFLUENTS LIQUIDES

#### ARTICLE 4.2.1. DISPOSITIONS GÉNÉRALES

Tous les effluents aqueux sont canalisés. Tout rejet d'effluent liquide non prévu aux chapitres 4.2 et 4.3 ou non conforme à leurs dispositions est interdit.

A l'exception des cas accidentels où la sécurité des personnes ou des installations serait compromise, il est interdit d'établir des liaisons directes entre les réseaux de collecte des effluents devant subir un traitement ou être détruits et le milieu récepteur.

#### ARTICLE 4.2.2. PLAN DES RÉSEAUX

Un schéma de tous les réseaux et un plan des égouts sont établis par l'exploitant, régulièrement mis à jour, notamment après chaque modification notable, et datés. Ils sont tenus à la disposition de l'inspection des installations classées ainsi que des services d'incendie et de secours.

Le plan des réseaux d'alimentation et de collecte doit notamment faire apparaître :

- l'origine et la distribution de l'eau d'alimentation,
- les dispositifs de protection de l'alimentation (dispositif de disconnection...)
- les secteurs collectés et les réseaux associés
- les ouvrages de toutes sortes (vannes, compteurs...)
- les ouvrages d'épuration interne avec leur point de contrôle et les points de rejet de toute nature (interne ou au milieu).

#### ARTICLE 4.2.3. ENTRETIEN ET SURVEILLANCE

Les réseaux de collecte des effluents sont conçus et aménagés de manière à être curables, étanches et résister dans le temps aux actions physiques et chimiques des effluents ou produits susceptibles d'y transiter.

L'exploitant s'assure par des contrôles appropriés et préventifs de leur bon état et de leur étanchéité.

Les canalisations de transport de substances et préparations dangereuses à l'intérieur de l'établissement sont aériennes.

#### ARTICLE 4.2.4. PROTECTION DES RÉSEAUX INTERNES À L'ÉTABLISSEMENT

Les effluents aqueux rejetés par les installations ne sont pas susceptibles de dégrader les réseaux d'égouts ou de dégager des produits toxiques ou inflammables dans ces égouts, éventuellement par mélange avec d'autres effluents.

### CHAPITRE 4.3 TYPES D'EFFLUENTS, LEURS OUVRAGES D'ÉPURATION ET LEURS CARACTÉRISTIQUES DE REJET AU MILIEU

#### ARTICLE 4.3.1. IDENTIFICATION DES EFFLUENTS

L'exploitant est en mesure de distinguer les différentes catégories d'effluents suivants :

1. les **eaux exclusivement pluviales** et eaux non susceptibles d'être polluées,
2. les **eaux pluviales susceptibles d'être polluées**, les eaux polluées lors d'un accident ou d'un incendie (y compris les eaux utilisées pour l'extinction) et **les eaux de lavage de sols**,
3. les **eaux domestiques** : les eaux vannes, les eaux des lavabos et douches.

#### ARTICLE 4.3.2. COLLECTE DES EFFLUENTS

Les effluents pollués ne contiennent pas de substances de nature à gêner le bon fonctionnement des ouvrages de traitement.

La dilution des effluents est interdite. En aucun cas elle ne doit constituer un moyen de respecter les valeurs seuils de rejets fixés par le présent arrêté. Il est interdit d'abaisser les concentrations en substances polluantes des rejets par simples dilutions autres que celles résultant du rassemblement des effluents normaux de l'établissement ou celles nécessaires à la bonne marche des installations de traitement.

**Les rejets directs ou indirects d'effluents dans la (les) nappe(s) d'eaux souterraines ou vers les milieux de surface non visés par le présent arrêté sont interdits.**

#### ARTICLE 4.3.3. LOCALISATION DES POINTS DE REJET VISÉS PAR LE PRÉSENT ARRÊTÉ

Numéros du point de rejet	Nature des effluents	Traitement avant rejet	Milieu récepteur
1	Eaux pluviales collectées sur l'aire de stockage des VHU en attente de dépollution et sur l'aire de stockage des pneus	Débourbeur - séparateur hydrocarbures	Fossé récepteur
2	Eaux pluviales non polluées récupérées sur les toitures	Aucun	Milieu naturel
3	Eaux vannes	Aucun	Fosse vidangée par une entreprise agréée

#### ARTICLE 4.3.4. CONCEPTION, AMÉNAGEMENT ET ÉQUIPEMENT DES OUVRAGES DE REJET

##### *Article 4.3.4.1. Gestion des ouvrages : conception, dysfonctionnement*

La conception, le dimensionnement et la performance des installations de traitement des effluents aqueux permettent de respecter les valeurs limites imposées au rejet par le présent arrêté. Elles sont entretenues, exploitées et surveillées de manière à réduire au minimum les durées d'indisponibilité ou à faire face aux variations des caractéristiques des effluents bruts (débit, température, composition...) y compris à l'occasion du démarrage ou d'arrêt des installations.

Si une indisponibilité ou un dysfonctionnement des installations de traitement est susceptible de conduire à un dépassement des valeurs limites imposées par le présent arrêté, l'exploitant prend les dispositions nécessaires pour réduire la pollution émise en limitant ou en arrêtant si besoin les fabrications concernées.

Les dispositions nécessaires doivent être prises pour limiter les odeurs provenant du traitement des effluents ou dans les canaux à ciel ouvert (conditions anaérobies notamment).

##### *Article 4.3.4.2. Aménagement des points de prélèvements*

Sur les ouvrages de rejet d'effluents liquides n°1 en référence à l'article 4.3.3, est prévu un point de prélèvement d'échantillons.

Ces points sont aménagés de manière à être aisément accessibles et permettre des interventions en toute sécurité. Toutes dispositions doivent également être prises pour faciliter les interventions d'organismes extérieurs à la demande de l'inspection des installations classées.

#### Article 4.3.4.3. Section de mesure

Ces points sont implantés dans une section dont les caractéristiques (rectitude de la conduite à l'amont, qualité des parois, régime d'écoulement) permettent de réaliser des mesures représentatives de manière à ce que la vitesse n'y soit pas sensiblement ralentie par des seuils ou obstacles situés à l'aval et que l'effluent soit suffisamment homogène.

#### ARTICLE 4.3.5. VALEURS LIMITES DES REJETS

Les effluents rejetés doivent être exempts :

- de matières flottantes,
- de produits susceptibles de dégager en égout ou dans le milieu naturel directement ou indirectement des gaz ou vapeurs toxiques, inflammables ou odorantes,
- de tous produits susceptibles de nuire à la conservation des ouvrages, ainsi que des matières déposables ou précipitables qui, directement ou indirectement, sont susceptibles d'entraver le bon fonctionnement des ouvrages.

La température des effluents rejetés doit être inférieure à 30° C et leur pH doit être compris entre 5,5 et 8,5.

Les effluents au niveau du point de rejet 1 doit également respecter les caractéristiques suivantes :

NATURE DES POLLUANTS	CONCENTRATIONS INSTANTANÉES ADMISSIBLES
MEST	< 35 mg/l
DBO <sub>5</sub>	< 30 mg/l
DCO	< 125 mg/l
Plomb	< 0,5 mg/l
Hydrocarbures	< 10 mg/l

#### ARTICLE 4.3.6. GESTION DES EAUX POLLUÉES ET DES EAUX RÉSIDUAIRES INTERNES À L'ÉTABLISSEMENT

Les réseaux de collecte sont conçus pour évacuer séparément chacune des diverses catégories d'eaux polluées issues des activités ou sortant des ouvrages d'épuration interne vers les traitements appropriés avant d'être évacuées vers le milieu récepteur autorisé à les recevoir.

#### ARTICLE 4.3.7. TRAITEMENT DES EAUX DOMESTIQUES

Les eaux domestiques sont traitées et évacuées conformément aux règlements sanitaires en vigueur.

#### ARTICLE 4.3.8. EAUX PLUVIALES SUSCEPTIBLES D'ÊTRE POLLUÉES

Les eaux pluviales polluées et collectées dans les installations sont éliminées vers les filières de traitement des déchets appropriées. En l'absence de pollution préalablement caractérisée, elles pourront être évacuées vers le milieu récepteur dans les limites autorisées par le présent arrêté dans l'article 4.3.5.

Il est interdit d'établir des liaisons directes entre les réseaux de collecte des eaux pluviales et les réseaux de collecte des effluents pollués ou susceptibles d'être pollués.

#### ARTICLE 4.3.9. EAUX DE RUISSELLEMENT DE L'AIRE DE STOCKAGE DES VHU EN ATTENTE DE DEPOLLUTION ET DE L'AIRE DE STOCKAGE DE PNEUMATIQUES

Les eaux de ruissellement des aires de stockage des véhicules en attente de dépollution et des pneumatiques, y compris les eaux de pluie ou les liquides issus de déversements accidentels, sont récupérées et traitées avant leur rejet dans le milieu naturel, notamment par passage dans un séparateur hydrocarbures. Le traitement réalisé doit assurer que le rejet des eaux dans le milieu naturel n'entraînera pas de dégradation de celui-ci et que ces effluents respecteront après traitement les concentrations imposées à l'article 4.3.5 du présent arrêté.

#### ARTICLE 4.3.10. CONTROLES

Les modalités d'auto surveillance sont définis à l'article 9.2 du présent arrêté.

---

## TITRE 5 - DÉCHETS

---

### CHAPITRE 5.1 PRINCIPES DE GESTION

#### ARTICLE 5.1.1. LIMITATION DE LA PRODUCTION DE DÉCHETS

L'exploitant prend toutes les dispositions nécessaires dans la conception, l'aménagement, et l'exploitation de ses installations pour assurer une bonne gestion des déchets de son entreprise et en limiter la production.



### ARTICLE 5.1.2. SÉPARATION DES DÉCHETS

L'exploitant effectue à l'intérieur de son établissement la séparation des déchets (dangereux ou non) de façon à faciliter leur traitement ou leur élimination dans des filières spécifiques.

Les déchets dangereux sont définis par l'article R 541-8 du code de l'environnement.

Les déchets d'emballage visés par les articles R 543-66 à R 543-72 du code de l'environnement sont valorisés par réemploi, recyclage ou toute autre action visant à obtenir des déchets valorisables ou de l'énergie.

Les huiles usagées doivent être éliminées conformément aux articles R 543-3 à R 543-15 et R 543-40 du code de l'environnement portant réglementation de la récupération des huiles usagées et ses textes d'application (arrêté ministériel du 28 janvier 1999). Elles sont stockées dans des réservoirs étanches et dans des conditions de séparation satisfaisantes, évitant notamment les mélanges avec de l'eau ou tout autre déchet non huileux ou contaminé par des PCB. Les huiles usagées doivent être remises à des opérateurs agréés (ramasseurs ou exploitants d'installations d'élimination).

Les piles et accumulateurs usagés doivent être éliminés conformément aux dispositions de l'article R543-131 du code de l'environnement relatif à la mise sur le marché des piles et accumulateurs et à leur élimination.

Les pneumatiques usagés doivent être éliminés conformément aux dispositions de l'article R 543-137 à R 543-151 du code de l'environnement ; ils sont remis à des opérateurs agréés (collecteurs ou exploitants d'installations d'élimination) ou aux professionnels qui utilisent ces déchets pour des travaux publics, de remblaiement, de génie civil ou pour l'ensilage.

Les déchets d'équipements électriques et électroniques sont enlevés et traités selon les dispositions des articles R 543-196 à R 543-201 du code de l'environnement.

### ARTICLE 5.1.3. CONCEPTION ET EXPLOITATION DES INSTALLATIONS INTERNES DE TRANSIT DES DÉCHETS

Les déchets et résidus produits, entreposés dans l'établissement, avant leur traitement ou leur élimination, doivent être dans des conditions ne présentant pas de risques de pollution (prévention d'un lessivage par des eaux météoriques, d'une pollution des eaux superficielles et souterraines, des envols et des odeurs) pour les populations avoisinantes et l'environnement.

**En particulier, les aires de transit de déchets susceptibles de contenir des produits polluants sont réalisées sur des aires étanches et aménagées pour la récupération des éventuels liquides épandus et des eaux météoriques souillées.**

**La quantité de pneumatiques entreposés sur le site ne doit pas dépasser 50 m<sup>3</sup>. Les véhicules hors d'usage dépollués ne sont stockés que sur un seul niveau.**

Dans l'attente de leur élimination, les déchets triés par l'établissement doivent être stockés dans des conditions permettant de prévenir les risques de pollution (prévention d'envols, des ruissellements, des infiltrations dans le sol, des odeurs, ...).

L'exploitant élimine ou fait éliminer les déchets produits dans des conditions propres à garantir les intérêts. Il s'assure que les installations visées à l'article L511-1 du code de l'environnement utilisées pour cette élimination sont régulièrement autorisées à cet effet.

Le chantier sera mis en état de dératissage permanente.

Les factures des produits raticides ou le contrat passé avec une entreprise spécialisée en dératissage seront maintenus à la disposition de l'inspecteur des établissements classés pendant une durée d'un an.

### ARTICLE 5.1.4. DÉCHETS TRAITÉS OU ÉLIMINÉS À L'INTÉRIEUR DE L'ÉTABLISSEMENT

A l'exception des installations spécifiquement autorisées, toute élimination de déchets dans l'enceinte de l'établissement est interdite.

### ARTICLE 5.1.5. DÉCHETS DU SÉPARATEUR HYDROCARBURES

La vidange des boues du séparateur hydrocarbures est réalisée lorsque le volume des boues atteint 2/3 de la hauteur utile de l'équipement. La périodicité de vidange de ces boues ne peut toutefois pas être inférieure à une fréquence d'une fois par an.

Un bilan annuel d'entretien du séparateur hydrocarbures devra être établi et tenu à la disposition de l'inspection des installations classées.

### ARTICLE 5.1.6. TRANSPORT

L'exploitant tient un registre chronologique où sont consignés tous les déchets sortants. Le contenu minimal des informations du registre est fixé en référence à l'arrêté du 29 février 2012 fixant le contenu des registres mentionnés aux articles R. 541-43 et R. 541-46 du code de l'environnement.

Chaque lot de déchets dangereux expédié vers l'extérieur est accompagné du bordereau de suivi défini à l'article R. 541-45 du code de l'environnement.

Les opérations de transport de déchets (dangereux ou non) respectent les dispositions des articles R. 541-49 à R. 541-64 et R. 541-79 du code de l'environnement relatifs à la collecte, au transport, au négoce et au courtage de déchets. La liste mise à jour des transporteurs utilisés par l'exploitant, est tenue à la disposition de l'inspection des installations classées.

L'importation ou l'exportation de déchets (dangereux ou non) ne peut être réalisée qu'après accord des autorités compétentes en application du règlement (CE) n° 1013/2006 du Parlement européen et du Conseil du 14 juin 2006 concernant les transferts de déchets.

## TITRE 6 PRÉVENTION DES NUISANCES SONORES ET DES VIBRATIONS

### CHAPITRE 6.1 DISPOSITIONS GÉNÉRALES

#### ARTICLE 6.1.1. AMÉNAGEMENTS

L'installation est construite, équipée et exploitée de façon que son fonctionnement ne puisse être à l'origine de bruits transmis par voie aérienne ou solidienne, de vibrations mécaniques susceptibles de compromettre la santé ou la sécurité du voisinage ou de constituer une nuisance pour celle-ci.

Les prescriptions de l'arrêté ministériel du 23 janvier 1997 relatif à la limitation des bruits émis dans l'environnement par les installations relevant du livre V – titre I du Code de l'Environnement, ainsi que les règles techniques annexées à la circulaire du 23 juillet 1986 relative aux vibrations mécaniques émises dans l'environnement par les installations classées sont applicables.

#### ARTICLE 6.1.2. VÉHICULES ET ENGINES

Les véhicules de transport, les matériels de manutention et les engins de chantier utilisés à l'intérieur de l'établissement, et susceptibles de constituer une gêne pour le voisinage, sont conformes à la réglementation en vigueur (les engins de chantier doivent répondre aux dispositions du décret n° 95-79 du 23 janvier 1995 et des textes pris pour son application).

#### ARTICLE 6.1.3. APPAREILS DE COMMUNICATION

L'usage de tous appareils de communication par voie acoustique (sirènes, avertisseurs, haut-parleurs...) gênants pour le voisinage est interdit sauf si leur emploi est exceptionnel et réservé à la prévention ou au signalement d'incidents graves ou d'accidents.

### CHAPITRE 6.2 NIVEAUX ACOUSTIQUES

#### ARTICLE 6.2.1. VALEURS LIMITES D'ÉMERGENCE

Niveau de bruit ambiant existant dans les zones à émergence réglementée (incluant le bruit de l'établissement)	Émergence admissible pour la période allant de 7h à 22h, sauf dimanches et jours fériés
Supérieur à 35 dB(A) et inférieur ou égal à 45 dB(A)	6 dB(A)
Supérieur 45 dB(A)	5 dB(A)

#### ARTICLE 6.2.2. NIVEAUX LIMITES DE BRUIT

Le site ne fonctionne que du lundi au vendredi de 9h à 12h et de 14h à 18h et le samedi matin de 9h à 12h. Le dimanche et les jours fériés ne sont pas travaillés.

Les niveaux limites de bruit ne doivent pas dépasser en limite de propriété de l'établissement les valeurs suivantes pour les différentes périodes de la journée :

	PERIODE DE JOUR Allant de 7h à 22h, (sauf dimanches et jours fériés)
Limite de propriété	70 dB(A)

Les émissions sonores dues aux activités des installations ne doivent pas engendrer une émergence supérieure aux valeurs admissibles fixées dans le tableau figurant à l'article 6.2.1, dans les zones à émergence réglementée.

On appelle émergence la différence entre le niveau ambiant, établissement en fonctionnement et le niveau du bruit résiduel lorsque l'établissement est à l'arrêt.

On appelle zones à émergence réglementée :

- l'intérieur des immeubles habités ou occupés par des tiers, existant à la date de l'autorisation et leurs parties extérieures éventuelles les plus proches (cour, jardin, terrasse),
- les zones constructibles, définies par des documents d'urbanisme opposables aux tiers et publiés à la date de l'autorisation
- l'intérieur des immeubles habités ou occupés par des tiers qui ont été implantés après la date de l'arrêté d'autorisation dans les zones constructibles définies ci-dessus et leurs parties extérieures éventuelles les plus proches (cour, jardin, terrasse), à l'exclusion de celles des immeubles implantés dans les zones destinées à recevoir des activités artisanales ou industrielles.

**L'activité en dehors des périodes de jour est interdite.**

### **ARTICLE 6.2.3. CONTROLES**

Les modalités d'auto surveillance sont définies à l'article 9.2 du présent arrêté.

## **TITRE 7 - PRÉVENTION DES RISQUES TECHNOLOGIQUES**

### **CHAPITRE 7.1 PRINCIPES DIRECTEURS**

L'exploitant prend toutes les dispositions nécessaires pour prévenir les incidents et accidents susceptibles de concerner les installations et pour en limiter les conséquences. Il organise sous sa responsabilité les mesures appropriées, pour obtenir et maintenir cette prévention des risques, dans les conditions normales d'exploitation, les situations transitoires et dégradées jusqu'à la remise en état du site après l'exploitation. Il met en place le dispositif nécessaire pour en obtenir l'application et le maintien ainsi que pour détecter et corriger les écarts éventuels.

### **CHAPITRE 7.2 CARACTÉRISATION DES RISQUES**

#### **ARTICLE 7.2.1. INVENTAIRE DES SUBSTANCES OU PRÉPARATIONS DANGEREUSES PRÉSENTES DANS L'ÉTABLISSEMENT**

L'exploitant doit avoir à sa disposition des documents lui permettant de connaître la nature et les risques des substances et préparations dangereuses présentes dans les installations, en particulier les fiches de données de sécurité prévues par l'article R231-53 du code du travail. Les incompatibilités entre les substances et préparations, ainsi que les risques particuliers pouvant découler de leur mise en œuvre dans les installations considérées sont précisés dans ces documents. La conception et l'exploitation des installations en tient compte.

L'inventaire et l'état des stocks des substances ou préparations dangereuses présentes dans l'établissement (nature, état physique et quantité, emplacements) en tenant compte des phrases de risques codifiées par la réglementation en vigueur est constamment tenu à jour.

Cet inventaire est tenu à la disposition permanente des services de secours.

#### **ARTICLE 7.2.2. ZONAGE DES DANGERS INTERNES À L'ÉTABLISSEMENT**

L'exploitant identifie les zones de l'établissement susceptibles d'être à l'origine d'incendie, d'émanations toxiques ou d'explosion de par la présence de substances ou préparations dangereuses stockées ou utilisées ou d'atmosphères nocives ou explosibles pouvant survenir soit de façon permanente ou semi-permanente dans le cadre du fonctionnement normal des installations, soit de manière épisodique avec une faible fréquence et de courte durée.

Ces zones sont matérialisées par des moyens appropriés et reportées sur un plan systématiquement tenu à jour.

La nature exacte du risque (atmosphère potentiellement explosible, etc.) et les consignes à observer sont indiquées à l'entrée de ces zones et en tant que de besoin rappelées à l'intérieur de celles-ci. Ces consignes doivent être incluses dans les plans de secours s'ils existent.

### **CHAPITRE 7.3 INFRASTRUCTURES ET INSTALLATIONS**

#### **ARTICLE 7.3.1. ACCÈS ET CIRCULATION DANS L'ÉTABLISSEMENT**

L'exploitant fixe les règles de circulation applicables à l'intérieur de l'établissement. Les règles sont portées à la connaissance des intéressés par une signalisation adaptée et une information appropriée.

A l'intérieur du chantier, une ou plusieurs voies de circulation seront aménagées à partir de l'entrée en direction des aires de dépôt.

Les voies de circulation et d'accès sont notamment délimitées, maintenues en constant état de propreté et dégagées de tout objet susceptible de gêner le passage. Ces voies sont aménagées pour que les engins des services d'incendie puissent évoluer sans difficulté.

Au moins un accès de secours, judicieusement placé pour éviter d'être exposé aux conséquences d'un accident, est en permanence maintenu accessible de l'extérieur du site pour les moyens d'intervention.

##### **Article 7.3.1.1. Contrôle des accès**

Toute personne étrangère à l'établissement ne doit pas avoir libre accès aux installations.

L'exploitant prend les dispositions nécessaires au contrôle des accès, ainsi qu'à la connaissance permanente des personnes présentes dans l'établissement.

**Un mur de 2 mètres de haut sépare l'établissement de la RN11 et du chemin rural situé au sud.**

**Afin d'en interdire l'accès, le reste du chantier est entouré d'une clôture efficace et résistante d'une hauteur minimale de 2 mètres.**

Dans le cas où la clôture prévue à l'alinéa précédent n'est pas susceptible de masquer le dépôt et compte tenu de l'environnement, cette clôture sera doublée par une haie vive ou un rideau d'arbres à feuilles persistantes.

En l'absence de gardiennage, toutes les issues seront fermées à clef en dehors des heures d'exploitation.

#### **ARTICLE 7.3.2. CARACTÉRISTIQUES DES LOCAUX**

Les bâtiments et locaux sont conçus et aménagés de façon à pouvoir détecter rapidement un départ d'incendie et s'opposer à la propagation d'un incendie.

La stabilité au feu des structures doit être compatible avec les délais d'intervention des services d'incendie et de secours. L'usage des matériaux combustibles est limité au strict minimum indispensable.

La toiture doit être réalisée en éléments incombustibles. Elle doit comporter au moins sur 2 % de sa surface des éléments permettant, en cas d'incendie, l'évacuation des fumées (par exemple, matériaux légers fusibles sous l'effet de la chaleur). Sont obligatoirement intégrés dans ces éléments des exutoires de fumées et de chaleur à commande automatique et manuelle dont la surface est au moins égale à 0.5 % de la surface totale de la toiture. La commande manuelle des exutoires de fumée doit être facilement accessible depuis les issues de secours.

**A l'intérieur des ateliers, les allées de circulation sont aménagées et maintenues constamment dégagées pour faciliter la circulation et l'évacuation du personnel ainsi que l'intervention des secours en cas de sinistre.**

#### **ARTICLE 7.3.3. INSTALLATIONS ÉLECTRIQUES – MISE À LA TERRE**

Les installations électriques doivent être conçues, réalisées et entretenues conformément à la réglementation du travail et le matériel conforme aux normes européennes et françaises qui lui sont applicables.

La mise à la terre est effectuée suivant les règles de l'art et distincte de celle des installations de protection contre la foudre.

Le matériel électrique est entretenu en bon état et reste en permanence conforme en tout point à ses spécifications techniques d'origine.

Les conducteurs sont mis en place de manière à éviter tout court-circuit.

**Une vérification de l'ensemble de l'installation électrique est effectué au minimum une fois par an par un organisme compétent qui mentionnera très explicitement les défauts relevés dans son rapport. L'exploitant conservera une trace écrite des éventuelles mesures correctives prises.**

##### **Article 7.3.3.1. Zones à atmosphère explosible**

Les dispositions de l'article 2 de l'arrêté ministériel du 31 mars 1980, portant réglementation des installations électriques des établissements réglementés au titre de la législation sur les installations classées et susceptibles de présenter des risques d'explosion, sont applicables à l'ensemble des zones de risque d'atmosphère explosive de l'établissement. Le plan des zones à risques d'explosion est porté à la connaissance de l'organisme chargé de la vérification des installations électriques.

Le matériel électrique mis en service à partir du 1er janvier 1981 est conforme aux dispositions des articles 3 et 4 de l'arrêté ministériel précité.

Les masses métalliques contenant et/ou véhiculant des produits inflammables et explosibles susceptibles d'engendrer des charges électrostatiques sont mises à la terre et reliées par des liaisons équipotentielles.

### **CHAPITRE 7.4 GESTION DES OPÉRATIONS PORTANT SUR DES SUBSTANCES DANGEREUSES**

#### **ARTICLE 7.4.1. CONSIGNES D'EXPLOITATION DESTINÉES À PRÉVENIR LES ACCIDENTS**

Les opérations comportant des manipulations dangereuses, en raison de leur nature ou de leur proximité avec des installations dangereuses et la conduite des installations, dont le dysfonctionnement aurait par leur développement des conséquences dommageables pour le voisinage et l'environnement. (phases de démarrage et d'arrêt, fonctionnement normal, entretien...) font l'objet de procédures et instructions d'exploitation écrites et contrôlées.

Ces consignes doivent notamment indiquer :

- l'interdiction de fumer ;
- l'interdiction de tout brûlage à l'air libre ;
- l'interdiction d'apporter du feu sous une forme quelconque à proximité du dépôt ;
- l'obligation du « permis d'intervention » ou « permis de feu » ;
- les procédures d'arrêt d'urgence et de mise en sécurité de l'installation (électricité, ventilation, climatisation, chauffage, fermeture des portes coupe-feu, obturation des écoulements d'égouts notamment) ;

- les moyens d'extinction à utiliser en cas d'incendie ;
- la procédure d'alerte avec les numéros de téléphone du responsable d'intervention de l'établissement, des services d'incendie et de secours.

#### **ARTICLE 7.4.2. VÉRIFICATIONS PÉRIODIQUES**

Les installations, appareils et stockages dans lesquels sont mis en œuvre ou entreposés des substances et préparations dangereuses ainsi que les divers moyens de secours et d'intervention font l'objet de vérifications périodiques. Il convient en particulier, de s'assurer du bon fonctionnement des dispositifs de sécurité.

L'exploitation doit se faire sous la surveillance, directe ou indirecte, d'une personne nommément désignée par l'exploitant et ayant une connaissance de la conduite de l'installation et des dangers et inconvénients des produits utilisés ou stockés dans l'installation.

#### **ARTICLE 7.4.3. INTERDICTION DE FEUX**

Il est interdit d'apporter du feu ou une source d'ignition sous une forme quelconque dans les zones de dangers présentant des risques d'incendie ou d'explosion sauf pour les interventions ayant fait l'objet d'un permis d'intervention spécifique.

#### **ARTICLE 7.4.4. FORMATION DU PERSONNEL**

Outre l'aptitude au poste occupé, les différents opérateurs et intervenants sur le site, y compris le personnel intérimaire, reçoivent une formation sur les risques inhérents des installations, la conduite à tenir en cas d'incident ou accident et, sur la mise en œuvre des moyens d'intervention.

#### **ARTICLE 7.4.5. TRAVAUX D'ENTRETIEN ET DE MAINTENANCE**

Tous travaux d'extension, modification ou maintenance dans les installations ou à proximité des zones à risque inflammable, explosible et toxique sont réalisés sur la base d'un dossier préétabli définissant notamment leur nature, les risques présentés, les conditions de leur intégration au sein des installations ou unités en exploitation et les dispositions de conduite et de surveillance à adopter.

Les travaux font l'objet d'un permis délivré par une personne dûment habilitée et nommément désignée.

### **CHAPITRE 7.5 PRÉVENTION DES POLLUTIONS ACCIDENTELLES**

#### **ARTICLE 7.5.1. ORGANISATION DE L'ÉTABLISSEMENT**

Une consigne écrite doit préciser les vérifications à effectuer, en particulier pour s'assurer périodiquement de l'étanchéité des dispositifs de rétention, préalablement à toute remise en service après arrêt d'exploitation, et plus généralement aussi souvent que le justifieront les conditions d'exploitation.

#### **ARTICLE 7.5.2. ÉTIQUETAGE DES SUBSTANCES ET PRÉPARATIONS DANGEREUSES**

Les fûts, réservoirs et autres emballages, les récipients fixes de stockage de produits dangereux d'un volume supérieur à 800 l portent de manière très lisible la dénomination exacte de leur contenu, le numéro et le symbole de danger défini dans la réglementation relative à l'étiquetage des substances et préparations chimiques dangereuses.

A proximité des aires permanentes de stockage de produits dangereux en récipients mobiles, les symboles de danger ou les codes correspondant aux produits doivent être indiqués de façon très lisible.

#### **ARTICLE 7.5.3. RÉTENTIONS**

Tout stockage fixe ou temporaire d'un liquide susceptible de créer une pollution des eaux ou des sols est associé à une capacité de rétention dont le volume est au moins égal à la plus grande des deux valeurs suivantes :

- 100 % de la capacité du plus grand réservoir,
- 50 % de la capacité des réservoirs associés.

Les réservoirs fixes sont munis de jauges de niveau. Le stockage sous le niveau du sol est interdit. L'étanchéité des réservoirs est contrôlable.

La capacité de rétention est étanche aux produits qu'elle pourrait contenir et résister à l'action physique et chimique des fluides. Il en est de même pour le dispositif d'obturation qui est maintenu fermé en conditions normales.

Pour les stockages de récipients de capacité unitaire inférieure ou égale à 250 litres, la capacité de rétention est au moins égale à :

- dans le cas de liquides inflammables, à l'exception des lubrifiants, 50 % de la capacité totale des fûts,
- dans les autres cas, 20 % de la capacité totale des fûts,

- dans tous les cas, 800 l minimum ou égale à la capacité totale lorsque celle-là est inférieure à 800 l.

Les capacités de rétention ou les réseaux de collecte et de stockage des égouttures et effluents accidentels ne comportent aucun moyen de vidange par simple gravité dans le réseau d'assainissement ou le milieu naturel.

La conception de la capacité est telle que toute fuite survenant sur un réservoir associé y soit récupérée, compte tenu en particulier de la différence de hauteur entre le bord de la capacité et le sommet du réservoir.

Ces capacités de rétention doivent être construites suivant les règles de l'art, en limitant notamment les surfaces susceptibles d'être mouillées en cas de fuite.

Les déchets et résidus produits considérés comme des substances ou préparations dangereuses sont stockés, avant leur revalorisation ou leur élimination, dans des conditions ne présentant pas de risques de pollution (prévention d'un lessivage par les eaux météoriques, d'une pollution des eaux superficielles et souterraines, des envois et des odeurs) pour les populations avoisinantes et l'environnement et placés sur rétention suivant les dimensionnements présentés ci-dessus.

Les stockages temporaires, avant recyclage ou élimination des déchets spéciaux considérés comme des substances ou préparations dangereuses, sont réalisés sur des cuvettes de rétention étanches et aménagées pour la récupération des eaux météoriques.

**Ces dispositions de portée générale visent tout particulièrement les cuves de stockage de fluides issues de l'activité de dépollution de véhicules hors d'usages.**

#### **ARTICLE 7.5.4. RÉSERVOIRS**

L'étanchéité du (ou des) réservoir(s) associé(s) à la rétention doit pouvoir être contrôlée à tout moment.

Les matériaux utilisés doivent être adaptés aux produits utilisés de manière, en particulier, à éviter toute réaction parasite dangereuse.

#### **ARTICLE 7.5.5. RÈGLES DE GESTION DES STOCKAGES EN RÉTENTION**

Les réservoirs ou récipients contenant des produits incompatibles ne sont pas associés à une même rétention.

L'exploitant veille à ce que les volumes potentiels de rétention restent disponibles en permanence. A cet effet, l'évacuation des eaux pluviales respecte les dispositions du présent arrêté.

#### **ARTICLE 7.5.6. TRANSPORTS - CHARGEMENTS – DÉCHARGEMENTS**

Des zones adéquates sont aménagées pour le stationnement en sécurité des véhicules de transport de matières dangereuses, en attente de chargement ou de déchargement.

Le transport des produits à l'intérieur de l'établissement est effectué avec les précautions nécessaires pour éviter le renversement accidentel des emballages.

#### **ARTICLE 7.5.7. ÉLIMINATION DES SUBSTANCES OU PRÉPARATIONS DANGEREUSES**

L'élimination des substances ou préparations dangereuses récupérées en cas d'accident suit prioritairement la filière déchets la plus appropriée. En tout état de cause, leur éventuelle évacuation vers le milieu naturel s'exécute dans des conditions conformes au présent arrêté.

### **CHAPITRE 7.6 MOYENS D'INTERVENTION EN CAS D'ACCIDENT ET ORGANISATION DES SECOURS**

#### **ARTICLE 7.6.1. DÉFINITION GÉNÉRALE DES MOYENS**

L'établissement est doté de moyens adaptés aux risques à défendre et répartis en fonction de la localisation de ceux-ci.

#### **ARTICLE 7.6.2. ENTRETIEN DES MOYENS D'INTERVENTION**

Ces équipements sont maintenus en bon état, repérés et facilement accessibles.

L'exploitant doit pouvoir justifier, auprès de l'inspection des installations classées, de l'exécution de ces dispositions. Il doit fixer les conditions de maintenance et les conditions d'essais périodiques de ces matériels. Les dates, les modalités de ces contrôles et les observations constatées doivent être inscrites sur un registre tenu à la disposition des services de la protection civile, d'incendie et de secours et de l'inspection des installations classées.

#### **ARTICLE 7.6.3. RESSOURCES EN EAU**

L'établissement doit disposer de ses propres moyens de lutte contre l'incendie adaptés aux risques à défendre, et au minimum les moyens définis ci-après :

- d'extincteurs répartis à l'intérieur des locaux, sur les aires extérieures et les lieux présentant des risques spécifiques, à proximité des dégagements, bien visibles et facilement accessibles. Les agents d'extinction doivent être appropriés aux risques à combattre et compatibles avec les produits stockés ;
- d'un moyen permettant d'alerter les services d'incendie et de secours ;
- de plans des locaux facilitant l'intervention des services d'incendie et de secours ;

Ces matériels doivent être maintenus en bon état et vérifiés au moins une fois par an.

Les canalisations constituant le réseau d'incendie sont calculées pour obtenir les débits et pressions nécessaires en n'importe quel emplacement.

Dans le cas d'une ressource en eau incendie extérieure à l'établissement, l'exploitant s'assure de sa disponibilité opérationnelle permanente.

#### **ARTICLE 7.6.4. CONSIGNES DE SÉCURITÉ**

Sans préjudice des dispositions du code du travail, les modalités d'application des dispositions du présent arrêté sont établies, intégrées dans des procédures générales spécifiques et/ou dans les procédures et instructions de travail, tenues à jour et affichées dans les lieux fréquentés par le personnel.

Ces consignes indiquent notamment :

- l'interdiction d'apporter du feu sous une forme quelconque dans les parties de l'installation qui, en raison des caractéristiques qualitatives et quantitatives des matières mises en œuvre, stockées, utilisées ou produites, sont susceptibles d'être à l'origine d'un sinistre pouvant avoir des conséquences directes ou indirectes sur l'environnement, la sécurité publique ou le maintien en sécurité de l'installation,
- les procédures d'arrêt d'urgence et de mise en sécurité de l'installation (électricité, réseaux de fluides),
- les mesures à prendre en cas de fuite sur un récipient ou une canalisation contenant des substances dangereuses et notamment les conditions d'évacuation des déchets et eaux souillées en cas d'épandage accidentel,
- les moyens d'extinction à utiliser en cas d'incendie,
- la procédure d'alerte avec les numéros de téléphone du responsable d'intervention de l'établissement, des services d'incendie et de secours, etc.
- la procédure permettant, en cas de lutte contre un incendie, d'isoler le site afin de prévenir tout transfert de pollution vers le milieu récepteur.

#### **ARTICLE 7.6.5. CONSIGNES GÉNÉRALES D'INTERVENTION**

Des consignes écrites sont établies pour la mise en œuvre des moyens d'intervention, d'évacuation du personnel et d'appel des secours extérieurs auxquels l'exploitant aura communiqué un exemplaire. Le personnel est entraîné à l'application de ces consignes.

L'établissement dispose de personnels formés à la lutte contre les risques identifiés sur le site et au maniement des moyens d'intervention.

#### **ARTICLE 7.6.6. CONFINEMENT DES EAUX D'EXTINCTION**

Toutes mesures sont prises pour recueillir l'ensemble des eaux et écoulements susceptibles d'être pollués lors d'un incendie, y compris les eaux utilisées pour l'extinction, afin que celles-ci soient récupérées ou traitées afin de prévenir toute pollution des sols et des eaux. Les capacités de rétention comportent un point de puisage afin de permettre le pompage des eaux d'extinction incendie.

A cet effet l'ensemble des eaux d'incendie susceptibles d'être polluées sur le site doivent être contenues sur le site, afin d'éviter tout rejet dans le milieu naturel.

**Des dispositifs actionnables en toutes circonstances localement, ou à distance, doivent permettre de diriger les eaux souillées en cas d'extinction d'un incendie, vers ce système de confinement. Leur entretien et leur mise en œuvre est défini par consigne.**

La vidange des eaux collectées dans le dispositif de confinement ne peut être effectué dans le milieu récepteur qu'après contrôle de leur qualité et traitement approprié en cas de non respect des valeurs limites fixées au niveau des eaux exclusivement pluviales.

---

## **TITRE 8 - CONDITIONS PARTICULIÈRES APPLICABLES À CERTAINES INSTALLATIONS DE L'ÉTABLISSEMENT**

---

### **ARTICLE 8.1.1. ATELIER DE DÉPOLLUTION ET AIRE DE STOCKAGE DES VÉHICULES HORS D'USAGES**

Le sol de l'atelier est étanche et incombustible.

La stabilité au feu de la structure de la toiture de l'atelier est d'une demi-heure au minimum.

Les emplacements affectés au démontage et à l'entreposage des moteurs, des pièces susceptibles de contenir des fluides, des pièces métalliques enduites de graisses, des huiles, produits pétroliers, produits chimiques divers sont revêtus de surfaces imperméables. Les pièces graisseuses sont entreposées dans des lieux couverts.

**Les eaux de lavage des sols de l'atelier de démontage et les eaux de ruissellement sur la zone accueillant les véhicules en attente de dépollution transitent par un séparateur hydrocarbures avant rejet éventuel.**

Les emplacements utilisés pour le dépôt des véhicules hors d'usage en attente de dépollution sont aménagés de façon à empêcher toute pénétration dans le sol des différents liquides que ces véhicules peuvent contenir.

**Les véhicules en attente de dépollution et dépollués sont stockés sur un seul niveau.**

Les batteries, les filtres et les condensateurs contenant des polychlorobiphényles (PCB) et des polychloroterphényles (PCT) sont entreposés dans des conteneurs appropriés.

Les fluides extraits des véhicules hors d'usage (carburants, huiles de carters, huiles de boîtes de vitesse, huiles de transmission, huiles hydrauliques, liquides de refroidissement, antigel et de freins, acides de batteries, fluides de circuits d'air conditionné et tout autre fluide contenu dans les véhicules hors d'usage) sont entreposés dans des réservoirs appropriés dans des lieux dotés d'un dispositif de rétention.

La quantité de stériles sera limitée à 300 m<sup>3</sup>. On appelle "stériles" tous les éléments non métalliques pouvant se trouver avec les déchets de métaux et alliages à récupérer; on trouve fréquemment des matières plastiques, des cuirs, crins, bois, fibres textiles, etc., les caoutchoucs (pneumatiques, joints, etc.) n'étant pas considérés comme stériles.

Tout véhicule automobile hors d'usage ne devra pas séjourner en l'état, sur un chantier, plus de 3 mois.

Le demandeur tient le registre de police mentionné à l'article 6 du décret du 14 novembre 1988 susvisé.

#### **ARTICLE 8.1.2. DÉPÔT DE PNEUMATIQUES**

Les pneumatiques usagés sont entreposés dans des conditions propres à prévenir le risque d'incendie. Le dépôt de pneumatiques est limité à 50 m<sup>3</sup>.

**La hauteur de ces piles ne devra pas excéder trois mètres; si celles-ci sont situées à moins de cinq mètres des murs de clôture des propriétés appartenant à des tiers, leur hauteur sera limitée à la hauteur des dits murs, diminuée de un mètre, sans toutefois, en aucun cas, pouvoir dépasser 3 mètres. Dans le cas où le dépôt serait délimité par une clôture non susceptible de s'opposer à la propagation du feu, telle que grillage, palissade, haie, etc., l'éloignement des piles de matières usagées combustibles de la clôture devra être au moins égal à la hauteur des piles.**

### **TITRE 9 - SURVEILLANCE DES ÉMISSIONS ET DE LEURS EFFETS**

#### **CHAPITRE 9.1 PROGRAMME D'AUTO SURVEILLANCE**

##### **ARTICLE 9.1.1. PRINCIPE ET OBJECTIFS DU PROGRAMME D'AUTO SURVEILLANCE**

Afin de maîtriser les émissions de ses installations et de suivre leurs effets sur l'environnement, l'exploitant définit et met en œuvre sous sa responsabilité un programme de surveillance de ses émissions et de leurs effets dit programme d'auto surveillance.

L'exploitant adapte et actualise la nature et la fréquence de cette surveillance pour tenir compte des évolutions de ses installations, de leurs performances par rapport aux obligations réglementaires, et de leurs effets sur l'environnement. L'exploitant décrit dans un document tenu à la disposition de l'inspection des installations classées les modalités de mesures et de mise en œuvre de son programme de surveillance, y compris les modalités de transmission à l'inspection des installations classées.

Les articles suivants définissent le contenu minimum de ce programme en terme de nature de mesure, de paramètres et de fréquence pour les différentes émissions et pour la surveillance des effets sur l'environnement, ainsi que de fréquence de transmission des données d'autosurveillance.

##### **ARTICLE 9.1.2. MESURES COMPARATIVES**

Outre les mesures auxquelles il procède sous sa responsabilité, afin de s'assurer du bon fonctionnement des dispositifs de mesure et des matériels d'analyse ainsi que de la représentativité des valeurs mesurées (absence de dérive), l'exploitant fait procéder à des mesures comparatives, selon des procédures normalisées lorsqu'elles existent, par un organisme extérieur différent de l'entité qui réalise habituellement les opérations de mesure du programme d'auto surveillance.



Celui-ci doit être accrédité ou agréé par le ministère en charge de l'inspection des installations classées pour les paramètres considérés.

Ces mesures sont réalisées sans préjudice des mesures de contrôle réalisées par l'inspection des installations classées en application des dispositions des articles L 514-5 et L514-8 du code de l'environnement.

Cependant, les contrôles inopinés exécutés à la demande de l'inspection des installations classées peuvent, avec l'accord de cette dernière, se substituer aux mesures comparatives.

## CHAPITRE 9.2 MODALITÉS D'EXERCICE ET CONTENU DE L'AUTO SURVEILLANCE

### ARTICLE 9.2.1. RELEVÉ DES PRÉLÈVEMENTS D'EAU

Les installations de prélèvement d'eau de surface sont munies d'un dispositif de mesure totalisateur. Ce dispositif est relevé mensuellement. Les résultats sont portés sur un registre.

### ARTICLE 9.2.2. AUTO SURVEILLANCE DES EAUX

#### *Article 9.2.2.1. Fréquences, et modalités de l'auto surveillance de la qualité des rejets en sortie du séparateur d'hydrocarbures du point de rejets 1*

Les dispositions minimum suivantes sont mises en œuvre :

paramètres	Valeurs limites	Fréquence de contrôle	prélèvements
pH	Entre 5,5 et 8,5	1 fois/an	instantané
MEST	35 mg/l	1 fois/an	instantané
DCO	125 mg/l	1 fois/an	instantané
DBO5	30 mg/l	1 fois/an	instantané
Plomb	0,5 mg/l	1 fois/an	instantané
Hydrocarbures	10 mg/l	1 fois/an	Instantané

#### *Article 9.2.2.2. Auto surveillance des niveaux sonores*

Une mesure de la situation acoustique sera effectuée en cas de plainte ou sur demande de l'inspection des installations classées, par un organisme ou une personne qualifié dont le choix sera communiqué préalablement à l'inspection des installations classées.

## CHAPITRE 9.3 SUIVI, INTERPRÉTATION ET DIFFUSION DES RÉSULTATS

### ARTICLE 9.3.1. ACTIONS CORRECTIVES

L'exploitant suit les résultats de mesures qu'il réalise en application du chapitre 9.2, notamment celles de son programme d'autosurveillance, les analyse et les interprète. Il prend le cas échéant les actions correctives appropriées lorsque des résultats font présager des risques ou inconvénients pour l'environnement ou d'écart par rapport au respect des valeurs réglementaires relatives aux émissions de ses installations ou de leurs effets sur l'environnement.

### ARTICLE 9.3.2. CONSERVATION DES RÉSULTATS DE L'AUTO SURVEILLANCE

Les résultats des mesures effectuées dans le cadre de l'autosurveillance sont tenus à la disposition permanente de l'inspection des installations classées pendant une durée de 10 ans.

L'inspection des installations classées peut en outre demander la transmission périodique de ces rapports ou d'éléments relatifs au suivi et à la maîtrise de certains paramètres, ou d'un rapport annuel.

## CHAPITRE 9.4 DÉCLARATION ANNUELLE

Conformément aux dispositions de l'arrêté ministériel du 31 janvier 2008, l'exploitant doit effectuer une déclaration annuelle avant le 1<sup>er</sup> avril de l'année en cours pour ce qui concerne les données de l'année précédente (eau, air, déchets).

## TITRE 10 – DISPOSITIONS ADMINISTRATIVES

### CHAPITRE 10.1 DÉLAIS ET VOIES DE RECOURS

Le présent arrêté est soumis à un contentieux de pleine juridiction.

Il peut être déféré au Tribunal Administratif de Poitiers :

1° Par les demandeurs ou exploitants, dans un délai de deux mois qui commence à courir du jour où lesdits actes leur ont été notifiés ;

2° Par les tiers, personnes physiques ou morales, les communes intéressées ou leurs groupements, en raison des inconvénients ou des dangers que le fonctionnement de l'installation présente pour les intérêts visés à l'article L.

511-1, dans un délai d'un an à compter de la publication ou de l'affichage desdits actes, ce délai étant, le cas échéant, prolongé jusqu'à la fin d'une période de deux années suivant la mise en activité de l'installation.

Les tiers qui n'ont acquis ou pris à bail des immeubles ou n'ont élevé des constructions dans le voisinage d'une installation classée que postérieurement à l'affichage ou à la publication de l'arrêté autorisant l'ouverture de cette installation ou atténuant les prescriptions primitives ne sont pas recevables à déférer ledit arrêté à la juridiction administrative.

Sous peine d'irrecevabilité du recours contentieux, la contribution pour l'aide juridique de 35 Euros prévue par l'article 1635 bis Q du code général des impôts devra être acquittée.

### CHAPITRE 10.2 PUBLICATION

Conformément aux dispositions réglementaires en vigueur, un extrait du présent arrêté, énumérant les conditions auxquelles l'autorisation est accordée, sera affiché à la mairie pendant une durée minimale d'un mois avec mention de la possibilité pour les tiers de consulter sur place ou à la Préfecture de la Charente-maritime, le texte des prescriptions ; procès-verbal de l'accomplissement de cette formalité sera dressé par les soins du maire.

Le même extrait sera affiché en permanence de façon visible dans l'installation par les soins de bénéficiaire de l'autorisation. Un avis sera inséré, par les soins du Préfet, et aux frais de l'exploitant, dans deux journaux locaux ou régionaux, diffusés dans tout le département.

### CHAPITRE 10.3 APPLICATION

Le Secrétaire général de la Préfecture, le Directeur régional de l'environnement, de l'aménagement et du logement et Monsieur le Maire de Vérines sont chargés, chacun en ce qui le concerne, de l'exécution du présent arrêté dont une copie sera notifiée à l'exploitant.

La Rochelle, le 19 OCT. 2012

La préfète,  
Pour la préfète,  
Le secrétaire général,



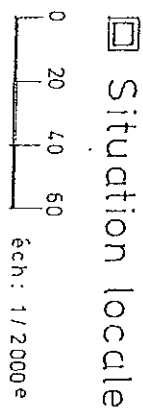
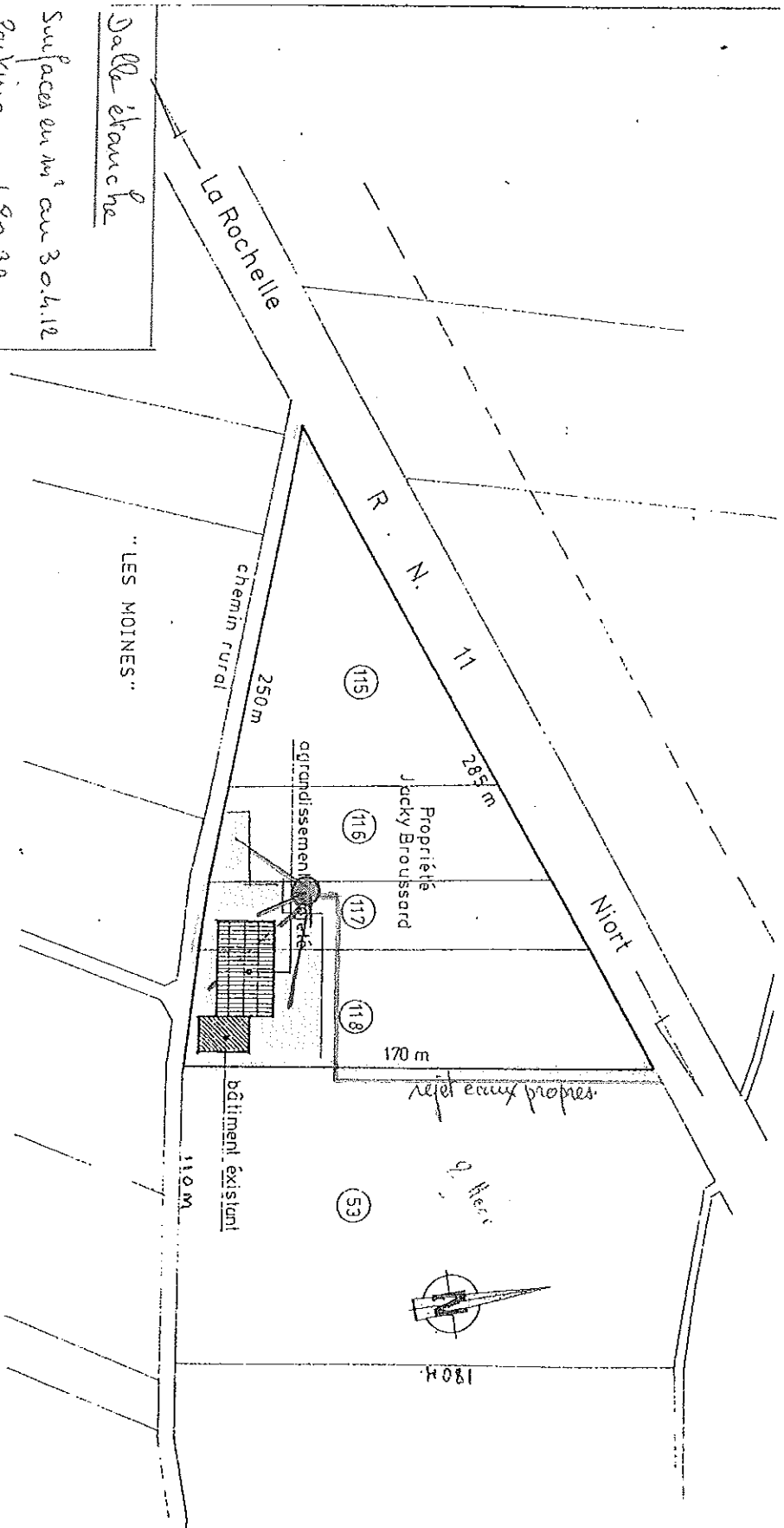
Michel TOURNAIRE

ANNEXE I : PLAN DE SITUATION DE L'ETABLISSEMENT ET DES DIFFERENTES ZONES DE STOCKAGE

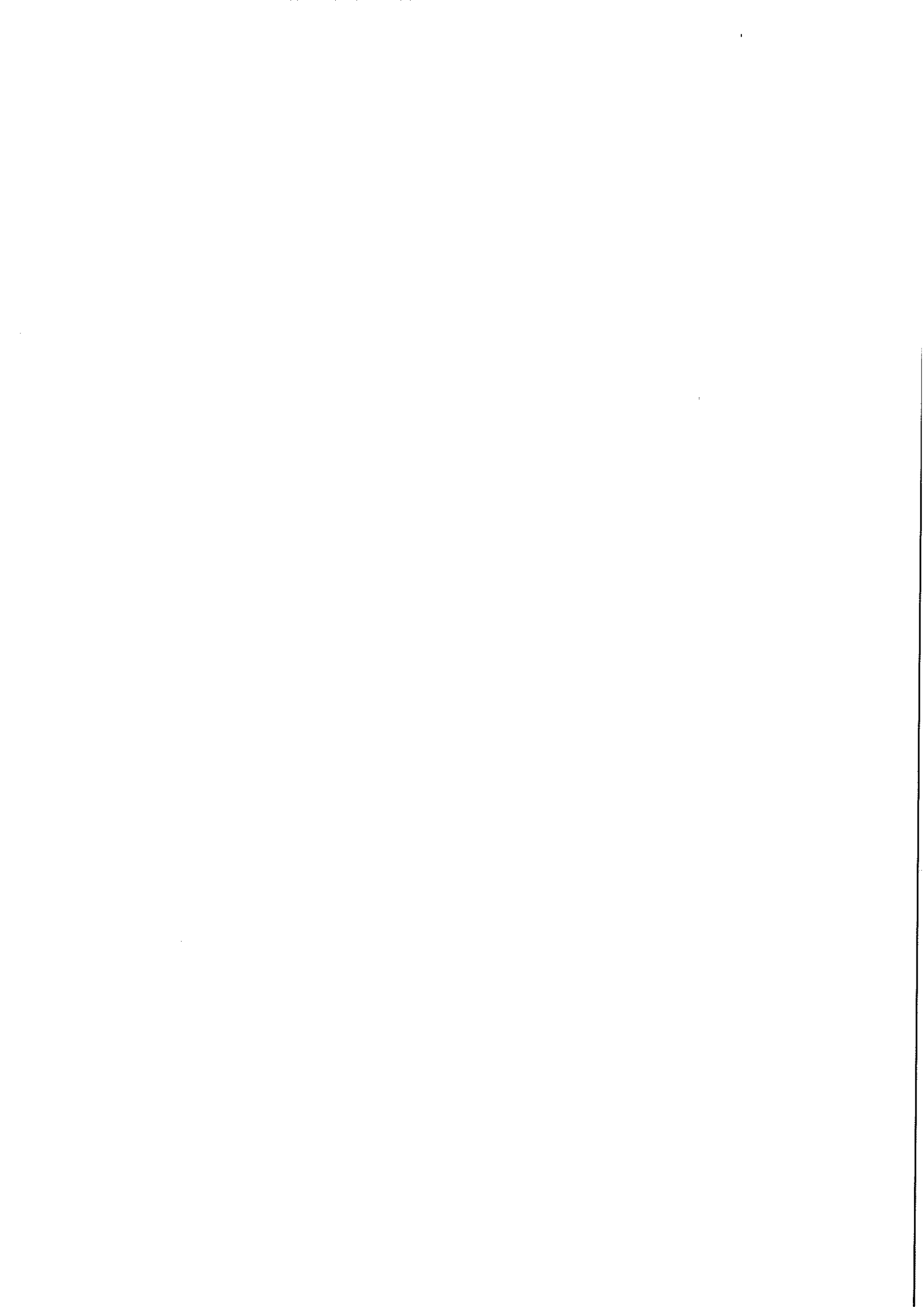
*Dalle ébranchée*

Surfaces en m<sup>2</sup> au 30.4.12

<i>Parking</i>	480,32
<i>attente départ.</i>	1015,00
<i>entrée de Parc</i>	495,06
<i>Parc d'attente</i>	819,00
<i>Parc Fermeville</i>	680,00



- 1 Dalle ébranchée reliée aux 2 séparateurs d'hydrocarbures.
- 2 Double séparateur d'hydrocarbures



**ANNEXE II : CAHIER DES CHARGES ANNEXE A L'AGREMENT N° PR 1700011D DU  
19/10/2012**

1° Les opérations de dépollution suivantes sont réalisées avant tout autre traitement du véhicule hors d'usage :

- les batteries, les pots catalytiques et les réservoirs de gaz liquéfiés sont retirés ;
- les éléments filtrants contenant des fluides, comme, par exemple, les filtres à huiles et les filtres à carburants, sont retirés à moins qu'ils ne soient nécessaires pour la réutilisation du moteur ;
- les composants susceptibles d'exploser, y compris les airbags et les prétensionneurs sont retirés ou neutralisés ;
- les carburants, les huiles de carters, les huiles de transmission, les huiles de boîtes de vitesse, les huiles hydrauliques, les liquides de refroidissement, les liquides antigel et les liquides de freins ainsi que tout autre fluide présent dans le véhicule hors d'usage sont retirés, et stockés séparément le cas échéant, notamment en vue d'être collectés, à moins qu'ils ne soient nécessaires pour la réutilisation des parties de véhicule concernées ;
- le retrait, la récupération et le stockage de l'intégralité des fluides frigorigènes sont obligatoires en vue de leur traitement ;
- les filtres et les condensateurs contenant des polychlorobiphényles (PCB) et des polychloroterphényles (PCT) sont retirés suivant les indications fournies par les constructeurs automobiles sur la localisation de ces équipements dans les modèles de véhicules concernés de leurs marques ;
- les composants recensés comme contenant du mercure sont retirés suivant les indications fournies par les constructeurs automobiles sur la localisation de ces équipements dans les modèles de véhicules concernés de leurs marques ;
- les pneumatiques sont démontés de manière à préserver leur potentiel de réutilisation ou de valorisation.

2° Les éléments suivants sont extraits du véhicule :

- composants métalliques contenant du cuivre, de l'aluminium, du magnésium sauf si le centre VHU peut justifier que ces composants sont séparés du véhicule par un autre centre VHU ou un broyeur agréé ;
- composants volumineux en matière plastique (pare-chocs, tableaux de bord, récipients de fluides, etc.), sauf si le centre VHU peut justifier que ces composants sont séparés du véhicule par un autre centre VHU ou un broyeur agréé de manière à pouvoir réellement être recyclés en tant que matériaux ;
- verre, sauf si le centre VHU peut justifier qu'il est séparé du véhicule par un autre centre VHU, en totalité à partir du 1er juillet 2013.

3° L'exploitant du centre VHU est tenu de contrôler l'état des composants et éléments démontés en vue de leur réutilisation et d'assurer, le cas échéant, leur traçabilité par l'apposition d'un marquage approprié, lorsqu'il est techniquement possible. Les pièces destinées à la réutilisation peuvent être mises sur le marché sous réserve de respecter les réglementations spécifiques régissant la sécurité de ces pièces ou, à défaut, l'obligation générale de sécurité définie par l'article L. 221-1 du code de la consommation.

La vente aux particuliers de composants à déclenchement pyrotechnique est interdite.

Les opérations de stockage sont effectuées de façon à ne pas endommager les composants et éléments réutilisables ou valorisables, ou contenant des fluides.

Seul le personnel du centre VHU est autorisé à accéder aux véhicules hors d'usage avant les opérations de dépollution visées au 1° du présent article.

4° L'exploitant du centre VHU est tenu de ne remettre :

- les véhicules hors d'usage traités préalablement dans ses installations, qu'à un broyeur agréé ou, sous sa responsabilité, à un autre centre VHU agréé ou à toute autre installation de traitement autorisée à cet effet dans un autre Etat membre de la Communauté européenne, dès lors que le transfert transfrontalier des véhicules hors d'usage est effectué dans le respect des dispositions du règlement n° 1013/2006 du Parlement européen et du Conseil du 14 juin 2006 concernant les transferts de déchets ;
- les déchets issus du traitement des véhicules hors d'usage qu'à des installations respectant les dispositions de l'article R. 543-161 du code de l'environnement.

5° L'exploitant du centre VHU est tenu de communiquer chaque année au préfet du département dans lequel l'installation est exploitée, et à l'Agence de l'environnement et de la maîtrise de l'énergie, sous forme électronique à partir de 2013, la déclaration prévue par l'application du 5° de l'article R. 543-164 du code de l'environnement.

Cette déclaration comprend :

- a) Les informations sur les certifications obtenues notamment dans le domaine de l'environnement, de l'hygiène, de la sécurité, du service et de la qualité ;
  - b) Le nombre et le tonnage des véhicules pris en charge ;
  - c) L'âge moyen des véhicules pris en charge ;
  - d) La répartition des véhicules pris en charge par marque et modèle ;
  - e) Le nombre et le tonnage de véhicules hors d'usage préalablement traités remis, directement ou via d'autres centres VHU agréés, à des broyeurs agréés, et répartis par broyeur agréé destinataire ;
  - f) Le tonnage de produits et déchets issus du traitement des véhicules hors d'usage remis à des tiers ;
  - g) Les taux de réutilisation et recyclage et réutilisation et valorisation atteints ;
  - h) Les nom et coordonnées de l'organisme tiers désigné au 15° du présent cahier des charges ;
  - i) Le cas échéant, le nom du ou des réseau(x) de producteur(s) de véhicules dans lequel s'inscrit le centre VHU.
- Lorsqu'un transfert de véhicule(s) hors d'usage est opéré entre deux centres VHU agréés, l'obligation de déclarer au sens du 5° de l'article R. 543-164 pèse sur l'exploitant du premier centre VHU agréé qui a pris en charge le véhicule. Dans ce cas, le deuxième centre VHU agréé a l'obligation de communiquer au premier centre VHU agréé les données nécessaires à ce dernier pour répondre à son obligation de déclarer au sens du 5° de l'article R. 543-164.

La communication de ces informations pour l'année n intervient au plus tard le 31 mars de l'année n + 1.

Le contenu de la déclaration est vérifié et validé par l'organisme tiers désigné au 15° du présent cahier des charges avant le 31 août de l'année n + 1. A partir de 2013, l'organisme tiers réalise également une validation en ligne de la déclaration.

L'Agence de l'environnement et de la maîtrise de l'énergie délivre un récépissé de déclaration. La fourniture de ce récépissé est une des conditions nécessaires au maintien de l'agrément préfectoral.

6° L'exploitant du centre VHU doit tenir à la disposition des opérateurs économiques avec lesquels il collabore, ou avec lesquels il souhaite collaborer, ses performances en matière de réutilisation et recyclage et de réutilisation et valorisation des véhicules hors d'usage.

7° L'exploitant du centre VHU doit tenir à la disposition de l'instance définie à l'article R. 543-157-1 les données comptables et financières permettant à cette instance d'évaluer l'équilibre économique de la filière.

8° L'exploitant du centre VHU est tenu de se conformer aux dispositions de l'article R. 322-9 du code de la route lorsque le véhicule est pris en charge pour destruction, et notamment de délivrer au détenteur du véhicule hors d'usage un certificat de destruction au moment de l'achat.

9° L'exploitant du centre VHU est tenu de constituer, le cas échéant, une garantie financière, dans les conditions prévues à l'article L. 516-1 du code de l'environnement.

10° L'exploitant du centre VHU est tenu de se conformer aux dispositions relatives aux sites de traitement et de stockage des véhicules et des fluides, matériaux ou composants extraits de ces véhicules, suivantes :

- les emplacements affectés à l'entreposage des véhicules hors d'usage sont aménagés de façon à empêcher toute pénétration dans le sol des différents liquides que ces véhicules peuvent contenir ;
- les emplacements affectés à l'entreposage des véhicules hors d'usage non dépollués sont revêtus, pour les zones appropriées comprenant a minima les zones affectées à l'entreposage des véhicules à risque ainsi que les zones affectées à l'entreposage des véhicules en attente d'expertise par les assureurs, de surfaces imperméables avec dispositif de collecte des fuites, décanteurs et épurateurs-dégraisseurs ;
- les emplacements affectés au démontage et à l'entreposage des moteurs, des pièces susceptibles de contenir des fluides, des pièces métalliques enduites de graisses, des huiles, produits pétroliers, produits chimiques divers sont revêtus de surfaces imperméables, lorsque ces pièces et produits ne sont pas eux-mêmes contenus dans des emballages parfaitement étanches et imperméables, avec dispositif de rétention ;

- les batteries, les filtres et les condensateurs contenant des polychlorobiphényles (PCB) et des polychloroterphényles (PCT) sont entreposés dans des conteneurs appropriés ;
- les fluides extraits des véhicules hors d'usage (carburants, huiles de carters, huiles de boîtes de vitesse, huiles de transmission, huiles hydrauliques, liquides de refroidissement, liquides antigel, liquides de freins, acides de batteries, fluides de circuits d'air conditionné et tout autre fluide contenu dans les véhicules hors d'usage) sont entreposés dans des réservoirs appropriés, le cas échéant séparés, dans des lieux dotés d'un dispositif de rétention ;
- les pneumatiques usagés sont entreposés dans des conditions propres à prévenir le risque d'incendie, à favoriser leur réutilisation, leur recyclage ou leur valorisation, et dans les régions concernées par la dengue et autres maladies infectieuses tropicales, à prévenir le risque de prolifération des moustiques ;
- les eaux issues des emplacements affectés au démontage des moteurs et pièces détachées, mentionnées ci-dessus, y compris les eaux de pluie ou les liquides issus de déversements accidentels, sont récupérées et traitées avant leur rejet dans le milieu naturel, notamment par passage dans un décanteur-déshuileur ou tout autre dispositif d'effet jugé équivalent par l'inspection des installations classées ; le traitement réalisé doit assurer que le rejet des eaux dans le milieu naturel n'entraînera pas de dégradation de celui-ci ;
- le demandeur tient le registre de police défini au chapitre Ier du titre II du livre III de la partie réglementaire du code pénal.

11° En application du 12° de l'article R. 543-164 du code de l'environnement susvisé, l'exploitant du centre VHU est tenu de justifier de l'atteinte d'un taux de réutilisation et de recyclage minimum des matériaux issus des véhicules hors d'usage, en dehors des métaux, des batteries et des fluides issus des opérations de dépollution, de 3,5 % de la masse moyenne des véhicules et d'un taux de réutilisation et de valorisation minimum de 5 % de la masse moyenne des véhicules, y compris par le biais d'une coopération avec d'autres centres VHU agréés ;

12° En application du 12° de l'article R. 543-164 du code de l'environnement susvisé, l'exploitant du centre VHU est également tenu de justifier de l'atteinte d'un taux de réutilisation et de recyclage minimum des matériaux issus des véhicules hors d'usage participant à l'atteinte des objectifs fixés à l'article R. 543-160, y compris par le biais d'une coopération avec les autres opérateurs économiques : en particulier, il s'assure que les performances des broyeurs à qui il cède les véhicules hors d'usage qu'il a traités, ajoutées à ses propres performances, permettent l'atteinte des taux mentionnés à l'article R. 543-160 du code de l'environnement.

13° L'exploitant du centre VHU est tenu d'assurer la traçabilité des véhicules hors d'usage, notamment en établissant en trois exemplaires un bordereau de suivi mentionnant les numéros d'ordre des carcasses de véhicules hors d'usage correspondants aux numéros se trouvant dans le livre de police, ainsi que les tonnages associés (modèle en annexe III du présent arrêté). Un exemplaire du bordereau est conservé par le centre VHU, les deux autres exemplaires étant envoyés au broyeur avec le ou les lot(s) de véhicules hors d'usage préalablement traités correspondants.

14° L'exploitant du centre VHU est tenu de disposer de l'attestation de capacité mentionnée à l'article R. 543-99 du code de l'environnement. Cette attestation est de catégorie V conformément à l'annexe I de l'arrêté du 30 juin 2008 susvisé.

15° L'exploitant du centre VHU fait procéder chaque année à une vérification de la conformité de son installation aux dispositions du cahier des charges annexé à son agrément par un organisme tiers accrédité pour un des référentiels suivants :

- vérification de l'enregistrement dans le cadre du système communautaire de management environnemental et d'audit (EMAS) défini par le règlement (CE) n° 761/2001 du Parlement européen et du Conseil du 19 mars 2001 ou certification d'un système de management environnemental conforme à la norme internationale ISO 14001 ;
- certification de service selon le référentiel « traitement et valorisation des véhicules hors d'usage et de leurs composants » déposé par SGS QUALICERT ;
- certification de service selon le référentiel CERTIREC concernant les entreprises du recyclage déposé par le Bureau Veritas Certification.

Les résultats de cette vérification sont transmis au préfet du département dans lequel se situe l'installation.

