



Liberté • Égalité • Fraternité
RÉPUBLIQUE FRANÇAISE

PRÉFECTURE
DES PYRÉNÉES-ATLANTIQUES

DIRECTION
DES COLLECTIVITÉS LOCALES
ET DE L'ENVIRONNEMENT

BUREAU DE
L'ENVIRONNEMENT
ET DES AFFAIRES
CULTURELLES

REF DC.L.E. 3

ARRETE N° 04/IC/509
AUTORISANT LA SOCIETE SPI AERO A EXPLOITER
UNE INSTALLATION DE TRAITEMENT DE METAUX A
MAULEON

Affaire suivie par
Marilys VAN DAELE
☎ 05.59.98.25.42
MVD/AL
Marilys.VANDAELE@pyrenees-atlantiques.pref.gouv.fr

Le Préfet des PYRENEES ATLANTIQUES,
Officier de la légion d'honneur

VU le Code de l'Environnement, son titre 1^{er} du livre V relatif aux Installations Classées pour la Protection de l'Environnement, et notamment ses article L 512-1 et L512-2 ;

VU le décret n° 77-1133 du 21 septembre 1977 modifié pris pour son application et notamment ses articles 10 et 11 ;

VU le décret n°53-578 du 20 mai 1953 modifié relatif à la nomenclature des installations classées ;

VU l'arrêté du 2 février 1998 modifié relatif au prélèvement et à la consommation d'eau ainsi qu'aux émissions de toute nature des installations classées pour la protection de l'environnement soumises à autorisation ;

VU l'arrêté ministériel du 26 septembre 1985 relatif aux ateliers de traitement de surfaces ;

VU le dossier déposé le 25 mars 2004 par lequel la société SPI AERO demande l'autorisation d'exploiter une installation de traitement de métaux, située à MAULEON ;

VU les avis exprimés au cours de l'instruction réglementaire ;

VU le rapport et les conclusions motivées du commissaire enquêteur ;

VU la lettre en date du 08 octobre 2004 par laquelle la société SPI AERO répond aux questions soulevées au cours de l'enquête publique et administrative et à l'analyse faite du dossier par l'inspection des installations classées ;

VU le rapport de l'inspection des installations classées en date du 25 octobre 2004 ;

VU l'avis favorable émis par le Conseil Départemental d'Hygiène dans sa réunion du 18 novembre 2004;

CONSIDERANT que les dangers et inconvénients présentés par le fonctionnement de l'installation vis à vis des intérêts visés à l'article L511-1 du Code de l'Environnement peuvent être prévenus par des prescriptions techniques adéquates ;

CONSIDERANT que mesures spécifiées par le présent arrêté préfectoral et ses annexes constituent les prescriptions techniques susvisées ;

CONSIDERANT que la société SPI AERO peut donc être autorisée à exploiter ses installations de MAULEON sous réserve du respect de celles-ci ;

SUR proposition de M. le Secrétaire Général de la Préfecture des PYRENEES ATLANTIQUES ;

ARRÊTE

ARTICLE 1 : OBJET DE L'AUTORISATION

1.1 - Installations autorisées

La société SPI AERO dont le siège social est situé route d'Alos à TARDETS est autorisée sous réserve du respect des prescriptions annexées au présent arrêté, à exploiter sur le territoire de la commune de MAULEON, au 61 Avenue de Tréville, les installations suivantes dans son établissement de traitement des métaux :

NATURE DE L'ACTIVITE	RUBRIQUE	VOLUME DE L'ACTIVITE	REGIME
Revêtement métallique ou traitement (nettoyage, décapage, conversion, polissage, attaque chimique, etc.) de surfaces (métaux, matières plastiques, semi-conducteurs, etc.) par voie électrolytique ou chimique, à l'exclusion des activités visées en 2564. - 2. Procédés utilisant des liquides sans mise en œuvre de cadmium	2565-2, a	1 ligne de traitement (OAC, OAS + Alodine) avec 7 bains de traitement Total: ± 7000 l	A
Nettoyage, dégraissage, décapage de surfaces (métaux, matières plastiques, etc.) par des procédés utilisant des liquides organohalogénés ou des solvants organiques	2564 - 3	Dégraissage trichloréthylène : 80 l (machine fermée) ; Dégraissage au MEK : 50 l (machine ouverte) ; Dégraissage ultrasons : 0 l solvant (produits lessiviels)	D
Vernis, peinture, apprêt, colle, .. sur support quelconque - 2. Application autre que le « trempé » pulvérisation, enduction	2940.2	12 kg/j	D

A : autorisation D : déclaration

Les installations citées à l'article 1.1 - ci-dessus sont reportées avec leurs références sur le plan de situation de l'usine annexé au présent arrêté

1.2 - Installations connexes non visées à la nomenclature ou soumises à déclaration

Les prescriptions du présent arrêté s'appliquent également aux autres installations ou équipements exploités dans l'établissement, qui mentionnés ou non à la nomenclature sont de nature par leur proximité ou leur connexité avec l'installation soumise à autorisation à modifier les dangers ou inconvénients de cette installation.

Le présent arrêté vaut récépissé de déclaration pour les installations classées soumises à déclaration figurant dans le tableau visé à l'article 1.1 - .

1.3 - Notion d'établissement

L'établissement est constitué par l'ensemble des installations classées relevant d'un même exploitant situées sur un même site au sens de l'article 12 du décret 77-1133 du 21 septembre 1977 modifié, y compris leurs équipements et activités connexes.

ARTICLE 2 : CONDITIONS GENERALES DE L'AUTORISATION

2.1 - Conformité au dossier

Les installations, objet du présent arrêté, sont disposées, aménagées et exploitées conformément aux plans et données techniques contenus dans le dossier déposé par l'exploitant.

2.2 - Rythme de fonctionnement (heures et jours d'ouvertures)

Les installations fonctionnent habituellement cinq jours par semaine de 7 h 00 à 21 h 00 et le samedi de 7 h 00 à 13 h 00.

2.3 - Intégration dans le paysage

L'exploitant prend les dispositions appropriées qui permettent d'intégrer l'installation dans le paysage.

L'ensemble des installations est maintenu propre et entretenu en permanence.

Les abords de l'installation, placés sous le contrôle de l'exploitant sont aménagés et maintenus en bon état de propreté (peinture,...). Les émissaires de rejet et leur périphérie font l'objet d'un soin particulier (plantations, engazonnement,...).

2.4 - Hygiène et sécurité

Le présent arrêté ne dispense pas l'exploitant du respect des dispositions d'hygiène et sécurité pour les personnels travaillant dans l'établissement, fixées notamment par le Code du Travail.

2.5 - Consignes

Les consignes d'exploitation de l'ensemble des installations comportent explicitement les contrôles à effectuer, en marche normale et à la suite d'un arrêt pour travaux de modification ou d'entretien de façon à permettre en toutes circonstances le respect des dispositions du présent arrêté.

2.6 - Réserves de produits ou matières consommables

L'établissement dispose de réserves suffisantes de produits ou matières consommables utilisés de manière courante ou occasionnelle pour assurer la protection de l'environnement tels que manches de filtre, produits de neutralisation, liquides inhibiteurs, produits absorbants...

2.7 - Installations de traitement des effluents

Les installations de traitement sont conçues, exploitées et entretenues de manière à réduire à leur minimum les durées d'indisponibilité pendant lesquelles elles ne peuvent assurer pleinement leur fonction. Si une indisponibilité est susceptible de conduire à un dépassement des valeurs limites imposées, l'exploitant prend les dispositions nécessaires pour réduire la pollution émise en réduisant ou arrêtant si besoin les fabrications concernées.

2.8 - Contrôles, analyses et contrôles inopinés

L'inspection des installations classées peut réaliser ou demander à tout moment la réalisation par un organisme tiers choisi par elle-même, de prélèvements et analyses d'effluents liquides ou gazeux, de déchets ou de sols, l'exécution de mesures de niveaux sonores et vibrations, le contrôle de l'impact de l'activité de l'établissement sur le milieu récepteur. Les frais de prélèvement et d'analyse sont à la charge de l'exploitant.

ARTICLE 3 : RECOLEMENT AUX PRESCRIPTIONS

Sous un an à compter de la notification du présent arrêté, l'exploitant procède à un récolement de l'arrêté préfectoral réglementant ses installations.. Il doit conduire pour chaque prescription réglementaire, à vérifier sa compatibilité avec les caractéristiques constructives des installations et les procédures opérationnelles existantes. Une traçabilité en est tenue. Son bilan accompagné le cas échéant d'un échéancier de résorption des écarts, est transmis à l'inspection des Installations Classées.

L'exploitant met ensuite en place une organisation appropriée permettant de s'assurer en permanence du respect des dispositions de son arrêté d'autorisation.

ARTICLE 4 : MODIFICATIONS

Toute modification apportée par le demandeur à l'installation, à son mode d'utilisation ou à son voisinage, et de nature à entraîner un changement notable des éléments du dossier de demande d'autorisation, doit être portée avant sa réalisation à la connaissance du préfet avec tous les éléments d'appréciation.

ARTICLE 5 : DELAIS DE PRESCRIPTIONS

La présente autorisation, qui ne vaut pas permis de construire, cesse de produire effet si l'installation n'a pas été mise en service dans un délai de trois ans ou n'a pas été exploitée durant deux années consécutives, sauf cas de force majeure.

ARTICLE 6 : INCIDENTS/ACCIDENTS

L'exploitant est tenu à déclarer "dans les meilleurs délais" à l'inspection des installations classées les accidents ou incidents survenus du fait du fonctionnement de son installation qui sont de nature à porter atteinte aux intérêts mentionnés à l'article L511-1 du Code de l'Environnement.

L'exploitant détermine ensuite les mesures envisagées pour éviter son renouvellement compte tenu de l'analyse des causes et des circonstances de l'accident, et les confirme dans un document transmis sous 15 jours à l'inspection des installations classées, sauf décision contraire de celle-ci.

ARTICLE 7 : CESSATION D'ACTIVITES

En cas d'arrêt définitif d'une installation classée, l'exploitant doit remettre son site dans un état tel qu'il ne s'y manifeste aucun des dangers ou inconvénients mentionnés à l'article L 511-1 du Code de l'Environnement.

Au moins un mois avant la mise à l'arrêt définitif, l'exploitant notifie au Préfet la date de cet arrêt. La notification doit être accompagnée d'un dossier comprenant le plan à jour des terrains d'emprise de l'installation, ainsi qu'un mémoire sur les mesures prises ou prévues pour la remise en état du site et comportant notamment :

- 1°) l'évacuation ou l'élimination des produits dangereux, des matières polluantes susceptibles d'être véhiculées par l'eau ainsi que des déchets présents sur le site,
- 2°) la dépollution des sols et des eaux souterraines éventuellement polluées,
- 3°) l'insertion du site de l'installation dans son environnement,
- 4°) en cas de besoin, la surveillance à exercer de l'impact de l'installation sur son environnement.
- 5°) Le démantèlement des installations

ARTICLE 8 : DELAI ET VOIE DE RECOURS

La présente décision peut être déférée au Tribunal Administratif. Le délai de recours est de deux mois pour le demandeur ou l'exploitant, de 4 ans pour les tiers. Ce délai commence à courir du jour où la présente décision a été notifiée.

ARTICLE 8 bis:

Une copie du présent arrêté sera déposée à la mairie de MAULEON et pourra y être consultée par les personnes intéressées.

Un extrait du présent arrêté, énumérant les prescriptions auxquelles l'installation est soumise et faisant connaître qu'une copie dudit arrêté est déposée à la mairie où elle peut être consultée, sera affiché à la mairie pendant une durée minimum d'un mois; procès-verbal de l'accomplissement de cette formalité sera dressé par les soins du maire de MAULEON.

Le même extrait sera affiché en permanence de façon visible dans l'installation par les soins du bénéficiaire de l'autorisation.

En outre, un avis sera publié par les soins du Préfet et aux frais de l'exploitant, dans deux journaux diffusés dans tout le département.

ARTICLE 9 :

M. le Secrétaire Général de la Préfecture,
M. le Sous-Préfet d'OLORON-SAINTE-MARIE
M. le Maire de MAULEON
M. le Chef de Groupe de la Direction régionale de l'Industrie, de la Recherche et de l'Environnement

sont chargés, chacun en ce qui le concerne, de l'exécution du présent arrêté dont une ampliation sera adressée à

- M. le Directeur de la Société SPI AERO
- M. le Directeur départemental de l'équipement
- M. le Directeur départemental de l'agriculture et de la forêt
- M. le Directeur départemental des affaires sanitaires et sociales
- M. le Directeur départemental du travail et de l'emploi
- M. le Directeur départemental des services d'incendie et de secours
- M. le Directeur régional de l'environnement
- M. Le Chef du service interministériel de la défense et de la protection civile
- M. le Directeur Régional des Affaires Culturelles
- MM. les Maires des communes de GOTEIN-LIBARRENX et GARINDEIN.

Fait à PAU, le 15 DEC 2004

LE PREFET,

Pour le Préfet
en son délégué,
Le Secrétaire Général

Jean-Noël HUMBERT

TITRE II : PRÉVENTION DE LA POLLUTION DE L'EAU

ARTICLE 9 : PLAN DES RESEAUX

Un schéma de tous les réseaux et un plan des égouts sont établis par l'exploitant, régulièrement mis à jour, notamment après chaque modification notable, et datés.

Ils sont tenus à la disposition de l'inspection des installations classées ainsi que des services d'incendie et de secours.

Le plan des réseaux d'alimentation et de collecte doit faire apparaître les secteurs collectés, les points de branchement, regards, avaloirs, postes de relevage, postes de mesure, vannes manuelles et automatiques...

ARTICLE 10 : PRELEVEMENTS D'EAU

10.1 - Origine de l'approvisionnement en eau

L'eau utilisée dans l'établissement provient uniquement du réseau public de distribution d'eau potable de la ville de Mauléon.

La consommation d'eau n'excédera pas 2200 m³/an.

10.2 - Relevé des prélèvements d'eau

Les installations de prélèvement d'eau sont munies d'un dispositif de mesure totalisateur. Ce dispositif est relevé hebdomadairement. Ces résultats sont portés sur un registre éventuellement informatisé tenu à la disposition de l'Inspection des Installations Classées.

10.3 - Protection des réseaux d'eau potable et des nappes souterraines

Un ou plusieurs réservoirs de coupure ou bac de disconnexion ou tout autre équipement présentant des garanties équivalentes sont installés afin d'isoler les réseaux d'eaux industrielles et pour éviter des retours de produits dans les réseaux d'eau publique.

ARTICLE 11 : PREVENTION DES POLLUTIONS ACCIDENTELLES

11.1 - Dispositions générales

L'exploitant prend toutes les dispositions nécessaires dans la conception, la construction et l'exploitation des installations pour limiter les risques de pollution accidentelle des eaux ou des sols.

11.2 - Canalisations de transport de fluides

Les canalisations de transport de fluides dangereux ou insalubres et de collecte d'effluents pollués ou susceptibles de l'être sont étanches et résistent à l'action physique et chimique des produits qu'elles sont susceptibles de contenir. Elles doivent être convenablement entretenues et faire l'objet d'examen périodiques appropriés permettant de s'assurer de leur bon état. Sauf exception motivée par des raisons de sécurité ou d'hygiène, les canalisations de transport de fluides dangereux à l'intérieur de l'établissement sont aériennes.

Les différentes canalisations sont repérées conformément aux règles en vigueur.
A l'exception des cas accidentels où la sécurité des personnes ou des installations serait compromise, il est interdit d'établir des liaisons directes entre les réseaux de collecte des effluents devant subir un traitement ou être détruits et le milieu récepteur.

11.3 - Réservoirs

11.3.1 - L'étanchéité des réservoirs contenant des produits polluants ou dangereux est contrôlée périodiquement

11.3.2 - Ces réservoirs sont équipés de manière à pouvoir vérifier leur niveau de remplissage à tout moment et empêcher ainsi les débordements en cours de remplissage.

11.4 - Capacité de rétention

11.4.1 - Tout stockage d'un liquide susceptible de créer une pollution des eaux ou des sols est associé à une capacité de rétention dont le volume est au moins égal à la plus grande des deux valeurs suivantes :

- 100 % de la capacité du plus grand réservoir,
- 50 % de la capacité globale des réservoirs associés.

Cette disposition n'est pas applicable aux bassins de traitement des eaux résiduaires.

Pour les stockages de récipients de capacité unitaire inférieure ou égale à 250 litres, la capacité de rétention est au moins égale à :

- dans le cas de liquides inflammables, à l'exception des lubrifiants, 50 % de la capacité totale des fûts,
- dans les autres cas, 20 % de la capacité totale des fûts,
- dans tous les cas 800 litres minimum ou égale à la capacité totale lorsque celle-là est inférieure à 800 litres.

11.4.2 - La capacité de rétention est étanche aux produits qu'elle pourrait contenir et résiste à l'action physique et chimique des fluides. Il en est de même pour son dispositif d'obturation qui est maintenu fermé.

L'étanchéité du réservoir associé à une capacité de rétention doit pouvoir être contrôlée à tout moment.

Les réservoirs ou récipients contenant des produits incompatibles ne sont pas associés à une même rétention.

Le stockage des liquides inflammables, ainsi que des autres produits, toxiques, corrosifs ou dangereux pour l'environnement, n'est autorisé sous le niveau du sol que dans des réservoirs en fosse maçonnée, ou assimilés, et pour les liquides inflammables, dans les conditions énoncées ci-dessus.

11.4.3 - Les aires de chargement et de déchargement de véhicules citernes sont étanches et en rétention (bordures, surélévation en entrée).

Le transport des produits à l'intérieur de l'établissement est effectué avec les précautions nécessaires pour éviter le renversement accidentel des emballages (arrimage des fûts...)

Le stockage et la manipulation de produits dangereux ou polluants, solides ou liquides sont effectués sur des aires étanches et aménagées pour la récupération des fuites éventuelles.

Les stockages des déchets susceptibles de contenir des produits polluants sont réalisés sur des aires étanches et aménagées pour la récupération des eaux de ruissellement.

ARTICLE 12 : COLLECTE DES EFFLUENTS

12.1 - Réseaux de collecte

12.1.1 - Tous les effluents aqueux sont canalisés.

12.1.2 - Les réseaux de collecte des effluents séparent les eaux pluviales non polluées et les diverses catégories d'eaux polluées.

12.2 - Eaux polluées accidentellement

L'ensemble des eaux polluées lors d'un accident ou d'un incendie, y compris celles utilisées pour l'extinction, doit être recueilli dans un volume formant rétention de 180 m³. Ce volume peut être assuré par le sol du bâtiment rendu étanche (revêtement type résine) et dont les issues seront équipées de seuils surélevés.

ARTICLE 13 : DEFINITION DES REJETS

13.1 - Identification des effluents

Les effluents sont constitués uniquement par :

1. les eaux exclusivement pluviales (toitures : 2000m², parking et voiries 1000 m²),
2. les eaux domestiques : les eaux vannes, les eaux des lavabos et douches,

13.2 - Rejet en nappe

Le rejet direct ou indirect d'effluents, dans les nappes d'eaux souterraines est interdit.

13.3 - Caractéristiques générales des rejets

Les effluents rejetés doivent être exempts :

- de matières flottantes,
- de produits susceptibles de dégager en égout ou dans le milieu naturel directement ou indirectement des gaz ou vapeurs toxiques, inflammables ou odorantes,
- de tous produits susceptibles de nuire à la conservation des ouvrages, ainsi que des matières déposables ou précipitables qui, directement ou indirectement, seraient susceptibles d'entraver le bon fonctionnement des ouvrages.

De plus :

- ils ne doivent pas comporter des substances toxiques, nocives ou néfastes dans des proportions capables d'entraîner la destruction du poisson, de nuire à sa nutrition ou à sa reproduction ou à sa valeur alimentaire,
- ils ne doivent pas provoquer une coloration notable du milieu récepteur, ni être de nature à favoriser la manifestation d'odeurs ou de saveurs.

13.4 - Localisation des points de rejet

Les eaux de ruissellement sont évacuées au fossé (avec toutes les eaux pluviales de la zone), avant rejet au Gave.

Les eaux sanitaires sont rejetées vers le réseau d'assainissement collectif de la zone.

ARTICLE 14 : VALEURS LIMITES DE REJETS

14.1 - Eaux exclusivement pluviales

Le rejet des eaux pluviales ne doit pas contenir plus de :

SUBSTANCES	CONCENTRATIONS (en mg/l)
MES	100
DCO	300
Hydrocarbures totaux	5

14.2 - Eaux de refroidissement

Les eaux de refroidissement sont intégralement recyclées.

14.3 - Eaux domestiques

Les eaux domestiques sont traitées et évacuées conformément aux règlements en vigueur.

14.4 - Eaux usées - eaux résiduaires

La chaîne de traitement fonctionne en circuit fermé : mode « zéro rejets ». Il n'y a pas de rejet d'eaux de process usées ou résiduaires vers l'extérieur.

ARTICLE 15 : CONDITIONS DE REJET

15.1 - Conception et aménagement des ouvrages de rejet

Les points de rejets dans le milieu naturel doivent être en nombre aussi réduit que possible.

Les dispositifs de rejet des effluents liquides sont aménagés de manière à réduire autant que possible la perturbation apportée au milieu récepteur, aux abords du point de rejet, en fonction de l'utilisation de l'eau à proximité immédiate et à l'aval de celui-ci, et à ne pas gêner la navigation.

Ils doivent, en outre, permettre une bonne diffusion des effluents dans le milieu récepteur.

15.2 - Implantation et aménagement des points de prélèvements

Sur chaque ouvrage de rejet d'effluents liquides sont prévus un point de prélèvement d'échantillons et des points de mesure (débit, température, concentration en polluant, ...).

Ces points sont implantés dans une section dont les caractéristiques (rectitude de la conduite à l'amont, qualité des parois, régime d'écoulement) permettent de réaliser des mesures représentatives de manière à ce que la vitesse n'y soit pas sensiblement ralentie par des seuils ou obstacles situés à l'aval et que l'effluent soit suffisamment homogène.

Ces points sont aménagés de manière à être aisément accessibles et permettre des interventions en toute sécurité. Toutes dispositions doivent également être prises pour faciliter les interventions d'organismes extérieurs à la demande de l'inspection des installations classées.

ARTICLE 16 : ATELIERS DE TRAITEMENT DE SURFACE

16.1 - Aménagement des ateliers

Les appareils susceptibles de contenir des acides, des bases ou des sels fondus en solution dans l'eau sont construits conformément aux règles de l'art.

Les matériaux utilisés à leur construction doivent être soit résistants à l'action chimique des liquides contenus soit revêtus sur la surface en contact avec le liquide d'une garniture inattaquable.

En outre, le sol des ateliers où sont stockés, transvasés ou utilisés les liquides contenant des acides, des bases ou des sels est muni d'un revêtement étanche et inattaquable. Il est aménagé de façon à former une cuvette de rétention ou à diriger tout écoulement accidentel vers une cuve de rétention étanche. Le volume des dispositifs de rétention est au moins égal au volume total des cuves de bains de traitement et des capacités de stockage de produits.

Les capacités de rétention sont conçues de sorte qu'en situation accidentelle la présence de produit ne puisse en aucun cas altérer une cuve, une canalisation et les liaisons.

Les circuits de régulation thermique de bains sont construits conformément aux règles de l'art. Les échangeurs de chaleur des bains sont en matériaux capables de résister à l'action chimique des bains.

Le circuit de régulation thermique ne comprendra pas de circuits ouverts.

L'alimentation en eau est munie d'un dispositif susceptible d'arrêter promptement cette alimentation. Ce dispositif doit être proche de l'atelier, clairement reconnaissable et aisément accessible.

16.2 - Exploitation

Le bon état de l'ensemble des installations (cuves de traitement et leurs annexes, stockages, rétentions, canalisations,...) est vérifié périodiquement par l'exploitant, notamment avant et après toute suspension d'activité de l'atelier supérieure à trois semaines et au moins une fois par an. Ces vérifications sont consignées dans un document prévu à cet effet et mis à disposition de l'Inspection des Installations Classées.

Seul le personnel nommément désigné et spécialement formé a accès aux dépôts d'acide chromique et de sels métalliques.

16.3 - Rinçage

Les systèmes de rinçage doivent être conçus et exploités de manière à obtenir un débit d'effluent le plus faible possible.

Le débit d'effluents doit correspondre à un niveau moyen, pour chaque fonction de rinçage de moins de 8 litres par mètre carré de surface traitée.

16.4 - Collecte des eaux

La collecte des eaux a pour but de classer les eaux de diverses origines selon la nature et la concentration des produits qu'elles transportent et de les acheminer vers le traitement dont elles sont justiciables.

Recyclage interne des eaux de lavage :

→ Réseau R1 : traitement des eaux de rinçage sur charbon actifs et résine cationiques et anioniques. Les eaux ainsi traitées seront réutilisées pour les mêmes eaux de rinçage

→ Réseau R2 : traitement des eaux déminéralisées utilisées en rinçage sur charbon actif. Les eaux sont réutilisées en rinçage eau déminéralisée.

Les bains et eaux polluées autres sont éliminés comme des déchets.

16.5 - Règles particulières d'exploitation

Sans préjudice des dispositions réglementaires concernant l'hygiène et la sécurité des travailleurs des consignes de sécurité sont établies et affectées en permanence dans l'atelier.

Ces consignes spécifient notamment :

- la liste de vérifications à effectuer avant la remise en marche de l'atelier après une suspension d'activité ;
- les conditions dans lesquelles sont délivrés les produits toxiques et les précautions à prendre à leur réception, à leur expédition et à leur transport ;
- les opérations nécessaires à l'entretien et à une maintenance ;
- les modalités d'intervention en cas de situations anormales et accidentelles.

L'exploitant s'assure de la connaissance et du respect de ces consignes par son personnel.

Les consignes d'exploitation de l'atelier sont communiquées à l'Inspecteur des Installations Classées qui peut formuler à leur sujet toutes observations de sa compétence.

ARTICLE 17 : CONSEQUENCES DES POLLUTIONS ACCIDENTELLES

En cas de pollution accidentelle provoquée par l'établissement, l'exploitant devra être en mesure de fournir dans les délais les plus brefs, tous les renseignements dont il dispose permettant de déterminer les mesures de sauvegarde à prendre pour ce qui concerne les personnes, la faune, la flore, les ouvrages exposés à cette pollution, en particulier :

1. la toxicité et les effets des produits rejetés,
2. leur évolution et leurs conditions de dispersion dans le milieu naturel,
3. la définition des zones risquant d'être atteintes par des concentrations en polluants susceptibles d'entraîner des conséquences sur le milieu naturel ou les diverses utilisations des eaux,
4. les méthodes de destruction des polluants à mettre en œuvre,
5. les moyens curatifs pouvant être utilisés pour traiter les personnes, la faune ou la flore exposées à cette pollution,
6. les méthodes d'analyses ou d'identification et organismes compétents pour réaliser ces analyses.

Pour cela, l'exploitant constitue un dossier comportant l'ensemble des dispositions prises et des éléments bibliographiques rassemblés pour satisfaire aux 6 points ci-dessus. Ce dossier de lutte contre la pollution des eaux est tenu à la disposition de l'inspection des installations classées et des services chargés de la police des eaux, et régulièrement mis à jour pour tenir compte de l'évolution des connaissances et des techniques.

Les produits récupérés en cas d'accident, les lixiviats et les eaux de ruissellement visées au présent article ne peuvent être rejetés que dans des conditions conformes au présent arrêté ou sont éliminés comme les déchets. En particulier, les produits récupérés en cas d'accident suivent prioritairement la filière déchets.

TITRE III : PRÉVENTION DE LA POLLUTION ATMOSPHERIQUE

ARTICLE 18 : DISPOSITIONS GENERALES

L'exploitant prend toutes les dispositions nécessaires dans la conception et l'exploitation des installations pour réduire la pollution de l'air à la source, notamment en optimisant l'efficacité énergétique.

Les poussières, gaz polluants ou odeurs sont, dans la mesure du possible, captés à la source, canalisés et traités. Sans préjudice des règles relatives à l'hygiène et à la sécurité des travailleurs, les rejets doivent être conformes aux dispositions du présent arrêté.

L'ensemble des installations est nettoyé régulièrement et tenu dans un bon état de propreté.

18.1 - Odeurs

Toutes dispositions sont prises pour que l'établissement ne soit pas à l'origine de gaz odorants, susceptibles d'incommoder le voisinage, de nuire à la santé ou à la sécurité publique.

18.2 - Voies de circulation

Sans préjudice des règles d'urbanisme, l'exploitant prend les dispositions nécessaires pour prévenir les envols de poussières et matières diverses, en particulier, les voies de circulation et aires de stationnement des véhicules sont aménagées (formes de pente, revêtement, etc.) et convenablement nettoyées, les surfaces où cela est possible sont engazonnées.

ARTICLE 19 : CONDITIONS DE REJET

Les points de rejet dans le milieu naturel sont en nombre aussi réduit que possible. Les ouvrages de rejet devront permettre une bonne diffusion des effluents dans l'atmosphère.

Les rejets à l'atmosphère sont dans toute la mesure du possible collectés et évacués après traitement éventuel, par l'intermédiaire de cheminées pour permettre une bonne diffusion des rejets.

La forme des conduits, notamment dans leur partie la plus proche du débouché à l'atmosphère, est conçue de façon à favoriser au maximum l'ascension des gaz dans l'atmosphère. Le débouché des cheminées ne comporte pas d'obstacles à la bonne diffusion des gaz .

Sur chaque canalisation de rejet d'effluent sont prévus des points de prélèvement d'échantillons et des points de mesure (débit, température, concentration en polluant,...).

Ces points sont implantés dans une section dont les caractéristiques (rectitude de la conduite à l'amont, qualité des parois, régime d'écoulement, etc.) permettent de réaliser des mesures représentatives de manière que la vitesse n'y soit pas sensiblement ralentie par des seuils ou obstacles situés à l'aval et que l'effluent soit suffisamment homogène.

Ces points sont aménagés de manière à être aisément accessibles et permettre des interventions en toute sécurité.

ARTICLE 20 : TRAITEMENT DES REJETS ATMOSPHERIQUES

20.1 - Obligation de traitement

Les effluents font l'objet, en tant que de besoin, d'un traitement permettant de respecter les valeurs limites fixées par le présent arrêté. La dilution des rejets atmosphériques est interdite.

20.2 - Conception des installations de traitement

Les installations de traitement sont conçues de manière à faire face aux variations de débit, de température ou de composition des effluents à traiter, en particulier à l'occasion du démarrage ou de l'arrêt des installations.

Les procédés de traitement non susceptibles de conduire à un transfert de pollution sont privilégiés pour l'épuration des effluents.

20.3 - Entretien et suivi des installations de traitement

Les installations de traitement sont correctement entretenues. Les principaux paramètres permettant de s'assurer de leur bonne marche sont mesurés périodiquement.

Les résultats de ces mesures sont consignés et tenus à la disposition de l'inspection des installations classées.

Les incidents ayant entraîné le fonctionnement d'une alarme et/ou l'arrêt des installations ainsi que les causes de ces incidents et les remèdes apportés sont également consignés dans ce registre.

ARTICLE 21 : CONSTITUTION DES INSTALLATIONS

Réf :	Désignation	Exutoires	Hauteurs min. cheminées	Traitements
1	Installations de dégraissage	1 Cheminée	10 m	Condensateur vapeurs sur machine Trichloréthylène
2	Installations d'application et séchage de peinture	1 cheminée par cabine x 2	10 m	Cabines à filtres secs
3	Installations de traitement de surface	2 cheminées	10 m	Dévésiculeurs

21.1 - Valeurs limites de rejet

Les teneurs en polluants avant rejet des gaz et vapeurs doivent être aussi faibles que possible et respecter avant toute dilution les limites fixées comme suit :

Concentrations en mg/Nm ³	Installation n° 1	Installation n° 2	Installation n° 3
Acidité totale en H	--	--	0.5 mg/Nm ³
HF en F	--	--	5 mg/Nm ³
Cr total	--	--	1 mg/Nm ³
Alcalins, exprimés en OH	--	--	10 mg/Nm ³
NO _x (eq. NO ₂)	--	--	100 ppm
Poussières	--	40 mg/Nm ³	--
COV	110 mg/Nm ³	100 mg/Nm ³	--

Les valeurs du tableau correspondent aux conditions suivantes : gaz sec ; température : 273°K ; pression : 101,3 KPa.

21.2 - Mesures

Un contrôle annuel, dont le premier est réalisé sous deux mois à compter de la notification du présent arrêté, permet de s'assurer du respect des rejets des chaînes de traitement aux normes fixées.

Les mesures des débits des effluents sont réalisées en même temps.

Ce contrôle est réalisé par un organisme qualifié.

Le résultat de ces mesures est transmis à l'inspection des installations classées dès que disponible.

ARTICLE 22 : SUIVI ET REDUCTION DES EMISSIONS DE COMPOSES ORGANIQUES VOLATILS (COV)

22.1 - Plan de gestion des solvants

L'exploitant met en place un plan de gestion de solvants, mentionnant notamment les entrées et les sorties de solvants de l'installation. Ce plan est tenu à la disposition de l'inspection des installations classées.

22.2 - Bilan d'émissions de référence

Dans un délai de six mois l'exploitant doit actualiser le bilan de référence des émissions de C.O.V. de ses installations par la fourniture à l'Inspection des Installations Classées des renseignements suivants :

- quantification des flux canalisés et des flux diffus de son usine
- caractérisation des Composés Organiques Volatils rejetés, visés à l'annexe III de l'arrêté ministériel du 2 février 1998 modifié ou présentant une phrase de risque R 45,R 46,R 49,R 60 ou R 61, ou les composés halogénés présentant une phrase de risque R 40 conformément à l'article 59-7° de l'arrêté ministériel du 2 février 1998 modifié.

Le bilan, tel que demandé ci-avant, doit être validé par une série de mesures réalisées par un laboratoire agréé.

22.3 - Conservation des contrôles et autosurveillance

L'ensemble des données prévues au présent article est tenu à la disposition de l'inspection des installations classées pendant une durée minimale de 3 (trois) ans.

TITRE IV : PRÉVENTION DU BRUIT ET DES VIBRATIONS

ARTICLE 23 : CONCEPTION DES INSTALLATIONS

L'installation doit être construite, équipée et exploitée de façon que son fonctionnement ne puisse être à l'origine de bruits aériens ou de vibrations mécaniques susceptibles de compromettre la santé ou la sécurité du voisinage ou de constituer une gêne pour sa tranquillité.

Les prescriptions de :

- l'arrêté ministériel du 23 janvier 1997 relatif à la limitation des bruits émis dans l'environnement par les installations classées pour la protection de l'environnement,
- la circulaire du 23 juillet 1986 relative aux vibrations mécaniques émises dans l'environnement par les installations classées pour la protection de l'environnement, ainsi que les règles techniques qui y sont annexées,

sont applicables à l'installation dans son ensemble.

Les dispositions du présent titre sont applicables au bruit global émis par l'ensemble des activités exercées à l'intérieur de l'établissement, y compris le bruit émis par les véhicules de transport, matériels de manutention et les engins de chantier.

ARTICLE 24 : CONFORMITE DES MATERIELS

Tous les matériels et objets fixes ou mobiles, susceptibles de provoquer des nuisances sonores, ainsi que les dispositifs sonores de protection des biens et des personnes utilisés à l'intérieur de l'établissement doivent être conformes au décret n° 95-79 du 23 janvier 1995 et des arrêtés ministériels pris pour son application.

ARTICLE 25 : APPAREILS DE COMMUNICATION

L'usage de tous appareils de communication par voie acoustique (sirènes, haut-parleurs, avertisseurs ...) gênants pour le voisinage, est interdit, sauf si leur emploi est exceptionnel et réservé à la prévention ou au signalement d'incidents graves ou d'accidents.

ARTICLE 26 : VALEURS LIMITES D'EMISSIONS SONORES

Les émissions sonores de l'installation ne doivent pas engendrer, dans les zones à émergence réglementée, une valeur supérieure à celles fixées ci-après.

Niveau de bruit ambiant existant dans les zones à émergence réglementé (incluant le bruit de l'établissement)	Emergence admissible de 7 h à 22 h, sauf dimanches et jours fériés	Emergence admissible de 22 h à 7 h, et dimanches et jours fériés
Supérieur à 35 dB(A) et inférieur ou égal à 45 dB(A)	6 dB(A)	4 dB(A)
Supérieur à 45 dB(A)	5 dB(A)	3 dB(A)

L'émergence résulte de la comparaison du niveau de bruit ambiant (établissement en fonctionnement) et du bruit résiduel (absence du bruit généré par l'établissement) tels que définis à l'article 2 de l'arrêté ministériel du 23 janvier 1997.

ARTICLE 27 : CONTROLES

L'inspecteur des installations classées peut demander que des contrôles de la situation acoustique soient effectués par un organisme ou une personne qualifiée dont le choix est soumis à son approbation. Une surveillance périodique des émissions sonores en limite de propriété de l'installation classée peut également être demandée par l'inspecteur des installations classées.

ARTICLE 28 : FRAIS OCCASIONNES POUR L'APPLICATION DU PRESENT TITRE

Les frais occasionnés par les mesures prévues au présent titre du présent arrêté sont supportés par l'exploitant. Les résultats de ces mesures doivent être tenus à la disposition de l'inspecteur des installations classées pendant une période minimale de cinq ans.

TITRE V : TRAITEMENT ET ELIMINATION DE DECHETS

ARTICLE 29 : GESTION DES DECHETS GENERALITES

L'exploitant prend toutes les dispositions nécessaires dans la conception et l'exploitation de ses installations pour assurer une bonne gestion des déchets de son entreprise.

A cette fin, il doit, conformément à la partie "déchets" de l'étude d'impact du dossier de demande d'autorisation d'exploiter, successivement:

- limiter à la source la quantité et la toxicité de ses déchets en adoptant des technologies propres;
- trier, recycler, valoriser ses sous-produits de fabrication;
- s'assurer du traitement ou du pré traitement de ses déchets, notamment par voie physico-chimique, biologique ou thermique;
- s'assurer, pour les déchets ultimes dont le volume doit être strictement limité, d'un stockage dans les meilleures conditions possibles.

Les déchets et résidus produits sont stockés, avant leur revalorisation ou leur élimination, dans des conditions ne présentant pas de risques de pollution (prévention d'un lessivage par les eaux météoriques, d'une pollution des eaux superficielles et souterraines, des envois et des odeurs) pour les populations avoisinantes et l'environnement.

Les stockages temporaires, avant recyclage ou élimination des déchets spéciaux, sont réalisés sur des cuvettes de rétention étanches et si possible protégés des eaux météoriques.

Une procédure interne à l'établissement organise la collecte, le tri, le stockage temporaire, le conditionnement, le transport, et le mode d'élimination des déchets

ARTICLE 30 : NATURE DES DECHETS PRODUITS

Référence nomenclature	Nature du déchet	Quantité produite	Filières de traitement
11 01 05	Bains usés	40 m ³ / an	Traitement physico-chimique
14 06 02 et 14 06 03	Solvants et diluants	1500 litres / an	Valorisation
11 01 98 et 11 01 99	Déchets de ressuage	faible	Destruction
15 02 03	Déchets souillés	12 filtres cabines	Destruction
15 01 04	Ferrailles	faible	Recyclage
20 01 01 et 20 01 08	DIB (repas, bureaux, ..)	< 1000 l / semaine	OM - recyclage carton et bois

ARTICLE 31 : CARACTERISATION DES DECHETS

Pour les déchets de type banal non souillés par des substances toxiques ou polluantes (verre, métaux, matières plastiques, minéraux inertes, terres, stériles, caoutchouc, textile, papiers et cartons, bois notamment), une évaluation des tonnages produits est réalisée.

Les déchets spéciaux sont caractérisés par une analyse chimique de la composition globale et par un test de lixiviation selon la norme NF 31 210, pour les déchets solides, boueux ou pâteux.

ARTICLE 32 : ELIMINATION / VALORISATION

Toute incinération à l'air libre ou dans un incinérateur non autorisé au titre de la législation relative aux installations classées, de quelque nature qu'elle soit, est interdite.

32.1 - Déchets spéciaux

Les déchets qui ne peuvent pas être valorisés sont éliminés dans des installations réglementées à cet effet au titre du code de l'Environnement, dans des conditions permettant d'assurer la protection de l'environnement ; l'exploitant est en mesure d'en justifier l'élimination sur demande de l'inspection des installations classées.

Il tiendra à la disposition de l'inspection des installations classées une caractérisation et une quantification de tous les déchets spéciaux générés par ses activités.

Dans ce cadre, il justifiera le caractère ultime au sens du Code de l'Environnement, des déchets mis en décharge.

32.2 - Déchets d'emballage

Les seuls modes d'élimination autorisés pour les déchets d'emballage sont la valorisation par réemploi, recyclage ou toute autre action visant à obtenir des matériaux réutilisables ou de l'énergie.

A cette fin, les détenteurs de déchets d'emballage mentionnés à l'article 1^{er} du décret du 13 juillet 1994 doivent :

- a) Soit procéder eux-mêmes à leur valorisation dans des installations agréées selon les modalités décrites aux articles 6 et 7 du présent décret;
- b) Soit les céder par contrat à l'exploitant d'une installation agréée dans les mêmes conditions;
- c) Soit les céder par contrat à un intermédiaire assurant une activité de transport par route, de négoce ou de courtage de déchets, régie par le décret n° 98-679 du 30 juillet 1998 relatif au transport par route, au négoce et au courtage de déchets.

L'exploitant organise le tri et la collecte de ces déchets à l'intérieur de l'installation de manière à en favoriser la valorisation.

ARTICLE 33 : COMPTABILITE – AUTOSURVEILLANCE

33.1 - Déchets spéciaux

Un registre est tenu sur lequel seront reportées les informations suivantes :

- codification selon la nomenclature officielle annexée au décret 2002-540 du 18 Avril 2002
- type et quantité de déchets produits
- opération ayant généré chaque déchet
- nom des entreprises et des transporteurs assurant les enlèvements de déchets
- date des différents enlèvements pour chaque type de déchets
- nom et adresse des centres d'élimination ou de valorisation
- nature du traitement effectué sur le déchet dans le centre d'élimination ou de valorisation

Ce registre est tenu à la disposition de l'inspection des installations classées.

L'exploitant transmettra à l'Inspection des Installations Classées dans le mois suivant chaque trimestre un bilan trimestriel récapitulatif de l'ensemble des informations indiquées ci-dessus dans les formes prévues en annexe au présent arrêté.

La forme et les moyens de transmission peuvent être modifiés sur demande de l'inspection des installations classées.

33.2 - Déchets d'emballage

L'exploitant tient une comptabilité précise des déchets d'emballage produits et de leur élimination. Ces informations précisent notamment la nature et les quantités des déchets d'emballage éliminés, les modalités de cette élimination et, pour les déchets qui ont été remis à des tiers, les dates correspondantes, l'identité et la référence de l'agrément de ces derniers ainsi que les termes du contrat passé.

TITRE VI : PRÉVENTION DES RISQUES ET SÉCURITÉ

ARTICLE 34 : GENERALITES

34.1 - Clôture de l'établissement

L'établissement est clôturé sur toute sa périphérie. La clôture, d'une hauteur minimale de 2 mètres, est suffisamment résistante pour s'opposer efficacement à l'intrusion d'éléments indésirables.

34.2 - Dispositions constructives

Les locaux abritant l'installation doivent présenter les caractéristiques de réaction et de résistance au feu minimales suivantes :

- murs coupe-feu de degré 2 heures,
- portes intérieures coupe-feu de degré ½ heure et munies d'un ferme porte ou d'un dispositif assurant leur fermeture automatique,
- porte donnant vers l'extérieur pare flammes, de degré ½ heure,
- matériaux de classe MO (incombustibles).

Les locaux doivent être équipés en partie haute de dispositifs permettant l'évacuation des fumées et gaz de combustion dégagés en cas d'incendie (lanterneaux en toiture, ouvrants en façade ou tout autre dispositif équivalent). Les commandes d'ouverture manuelle sont placées à proximité des accès. Le système de désenfumage doit être adapté aux risques particuliers de l'installation.

34.3 - Accès

Les accès à l'établissement sont constamment fermés ou surveillés et seules les personnes autorisées par l'exploitant, et selon une procédure qu'il a définie, sont admises dans l'enceinte de l'établissement.

ARTICLE 35 : SECURITE

35.1 - Localisation des zones à risques

L'exploitant recense, sous sa responsabilité, les parties de l'installation qui, en raison des caractéristiques qualitatives et quantitatives des matières mises en œuvre, stockées, utilisées ou produites, sont susceptibles d'être à l'origine d'un sinistre pouvant avoir des conséquences directes ou indirectes sur l'environnement, la sécurité publique ou le maintien en sécurité de l'installation. Ces zones doivent se trouver à l'intérieur de la clôture de l'établissement

Il tient à jour à la disposition de l'inspection des installations classées un plan de ces zones qui doivent être matérialisées dans l'établissement par des moyens appropriés.

La nature exacte du risque (atmosphère potentiellement explosible, etc.) et les consignes à observer sont indiquées à l'entrée de ces zones et en tant que de besoin rappelées à l'intérieur de celles-ci. Ces consignes doivent être incluses dans le plan de secours s'il existe.

L'exploitant peut interdire, si nécessaire l'accès à ces zones.

35.2 - Produits dangereux

L'exploitant dispose des documents lui permettant de connaître la nature et les risques des produits dangereux présents dans l'installation ; les fiches de données de sécurité prévues dans le code du travail permettent de satisfaire à cette obligation.

A l'intérieur de l'installation classée autorisée, les fûts, réservoirs et autres emballages portent en caractères très lisibles le nom des produits et les symboles de danger conformément, s'il y a lieu, à la réglementation relative à l'étiquetage des substances et préparations chimiques dangereuses.

Les réservoirs contenant des produits incompatibles susceptibles de provoquer des réactions violentes ou de donner naissance à des produits toxiques lorsqu'ils sont mis en contact, doivent être implantés, identifiés et exploités de manière telle qu'il ne soit aucunement possible de mélanger ces produits.

35.3 - Sûreté du matériel électrique

Les installations électriques sont conformes à la réglementation et aux normes en vigueur.

Un contrôle de la conformité et du bon fonctionnement des installations électriques est réalisé annuellement par un organisme indépendant.

Les rapports de contrôle sont tenus à la disposition de l'Inspection des Installations Classées. Ils mentionnent très explicitement les défauts relevés. Il devra être remédié à toute déficience relevée dans les plus brefs délais selon un planning défini par l'exploitant et tenu à la disposition de l'inspection des installations classées.

D'une façon générale les équipements métalliques fixes (cuves, réservoirs, canalisations, ...) doivent être mis à la terre conformément aux règlements et normes applicables.

35.4 - Interdiction des feux

Dans les parties de l'installation, présentant des risques d'incendie ou d'explosion, il est interdit d'apporter du feu sous une forme quelconque, sauf pour la réalisation de travaux ayant fait l'objet d'un "permis de feu". Cette interdiction est affichée en caractères apparents.

35.5 - "Permis de travail" et/ou "permis de feu"

Dans les parties de l'installation présentant des risques d'incendie ou d'explosion, tous les travaux de réparation ou d'aménagement conduisant à une augmentation des risques (emploi d'une flamme ou d'une source chaude, purge des circuits...) ne peuvent être effectués qu'après délivrance d'un "permis de travail" et éventuellement d'un "permis de feu" et en respectant les règles d'une consigne particulière.

Le "permis de travail" et éventuellement le "permis de feu" et la consigne particulière doivent être établis et visés par l'exploitant ou par la personne qu'il aura nommément désignée. Lorsque les travaux sont effectués par une entreprise extérieure, le "permis de travail" et éventuellement le "permis de feu" et la consigne particulière relative à la sécurité de l'installation, doivent être cosignés par l'exploitant et l'entreprise extérieure ou les personnes qu'ils auront nommément désignées.

Après la fin des travaux et avant la reprise de l'activité, une vérification des installations est effectuée par l'exploitant ou son représentant.

35.6 - Formation

L'ensemble du personnel est instruit des risques liés aux produits stockés ou mis en œuvre dans les installations et de la conduite à tenir en cas d'accident.

Une information dans le même sens est fournie au personnel des entreprises extérieures intervenant sur le site.

Le personnel appelé à intervenir dans le cadre du plan de secours est entraîné périodiquement à la mise en œuvre des moyens de lutte contre un incident ou un accident.

L'exploitant tient à la disposition de l'inspection des installations classées les justificatifs des formations délivrées.

35.7 - Protections individuelles

Sans préjudice des dispositions du code du travail, des matériels de protection individuelle, adaptés aux risques présentés par l'installation et permettant l'intervention en cas de sinistre, doivent être conservés à proximité de l'installation. Ces matériels doivent être entretenus et en bon état. Le personnel est formé à l'emploi de ces matériels.

35.8 - Equipements abandonnés

Les équipements abandonnés ne sont pas maintenus dans les unités. Toutefois, lorsque leur enlèvement est incompatible avec les conditions immédiates d'exploitation, des dispositions matérielles interdisent leur réutilisation.

ARTICLE 36 : PROTECTION CONTRE LES AGRESSIONS EXTERNES NATURELLES

36.1 - Protection contre la foudre

36.1.1 - Les installations sur lesquelles une agression par la foudre peuvent être à l'origine d'événements susceptibles de porter gravement atteinte, directement ou indirectement, à la sûreté des installations, à la sécurité des personnes ou à la qualité de l'environnement, doivent être protégées contre la foudre conformément à l'arrêté ministériel du 28 janvier 1993.

36.1.2 - Les dispositifs de protection contre la foudre doivent être conformes à la norme française C 17-100 ou à toute norme en vigueur dans un Etat membre de la Communauté européenne et présentant des garanties de sécurité équivalentes.

La norme est appliquée en prenant en compte la disposition suivante : pour tout équipement, construction, ensemble d'équipements et constructions ne présentant pas une configuration et des contours hors tout géométriquement simples, les possibilités d'agression et la zone de protection doivent être étudiées par la méthode complète de la sphère fictive. Il en est également ainsi pour les réservoirs, tours, cheminées et, plus généralement, pour toutes structures en élévation dont la dimension verticale est supérieure à la somme des deux autres.

Cependant, pour les systèmes de protection à cage maillée, la mise en place de pointes captatrices n'est pas obligatoire.

36.1.3 - L'état des dispositifs de protection contre la foudre fait l'objet, tous les cinq ans, d'une vérification adaptée, le cas échéant, au type de système de protection mis en place. Dans ce cas la procédure est décrite dans un document tenu à la disposition de l'inspection des installations classées.

Cette vérification est également effectuée après l'exécution de travaux sur les bâtiments et structures protégés ou avoisinants susceptibles d'avoir porté atteinte au système de protection contre la foudre mis en place et après tout impact par la foudre constaté sur ces bâtiments ou structures.

Un dispositif de comptage approprié des coups de foudre est installé sur les installations. En cas d'impossibilité d'installer un tel comptage, celle-ci est démontrée.

36.1.4 - Les pièces justificatives du respect des articles ci-dessus sont tenues à la disposition de l'inspection des installations classées.

36.2 - Protection contre le risque inondation

Tout stockage et installation susceptibles d'être à l'origine d'une pollution en cas d'inondation du bâtiment de même que tout équipement sensible à la submersion (réseau, appareillage électrique,...) seront positionnés au minimum trente centimètres au dessus du sol ou à défaut rendus étanches.

ARTICLE 37 : MESURES DE PROTECTION CONTRE L'INCENDIE.

37.1 - Moyens de secours

⇒ L'exploitant s'assure de la disponibilité de deux poteaux incendie (1 interne et 1 externe) permettant d'obtenir un débit total en fonctionnement simultané de 120 m³/h. Dans le cas contraire il mettra en place une réserve de 120 m³ (ou point d'eau équivalent).

⇒ Des extincteurs sont répartis à l'intérieur des locaux, sur les aires extérieures et les lieux présentant des risques spécifiques, à proximité des dégagements, bien visibles et facilement accessibles. Les agents d'extinction doivent être appropriés aux risques à combattre et compatibles avec les produits stockés,

⇒ L'exploitant réalise une réserve de sable meuble et sec en quantité adaptée au risque, sans être inférieure à 100 litres. Il dispose de pelles à proximité,

⇒ Les plans des locaux facilitant l'intervention des services d'incendie et de secours sont affichés près des différents accès.

Ces dispositifs doivent être maintenus en bon état et vérifiés au moins une fois par an.

37.2 - Entraînement

Le personnel appelé à intervenir est entraîné périodiquement au cours d'exercices organisés à la cadence d'une fois par an au minimum, à la mise en œuvre de matériels d'incendie et de secours ainsi qu'à l'exécution de diverses tâches prévues par le plan de secours s'il existe.

Le chef d'établissement propose aux Services Départementaux d'Incendie et de Secours leur participation à un exercice commun annuel.

Au moins une fois par an le personnel d'intervention participe à un exercice ou à une intervention au feu réel.

37.3 - Consignes incendie

Des consignes spéciales précisent :

- L'organisation de l'établissement en cas de sinistre ;
- La composition des équipes d'intervention ;
- La fréquence des exercices ;
- Les dispositions générales concernant l'entretien des moyens d'incendie et de secours ;
- Les modes de transmission et d'alerte ;
- Les moyens d'appel des secours extérieurs et les personnes autorisées à lancer des appels ;
- Les personnes à prévenir en cas de sinistre ;
- L'organisation du contrôle des entrées et du fonctionnement interne en cas de sinistre.

37.4 - Registre incendie

La date des exercices et essais périodiques des matériels d'incendie, ainsi que les observations sont consignées dans un registre d'incendie.

37.5 - Entretien des moyens d'intervention

Les moyens d'intervention et de secours doivent être maintenus en bon état de service et être vérifiés périodiquement. La date et le contenu de ces vérifications sont consignés par écrits et tenus à la disposition de l'inspection des installations classées.

37.6 - Repérage des matériels et des installations

La norme NF X 08 003 relative à l'emploi des couleurs et des signaux de sécurité est appliquée conformément à l'arrêté du 4 août 1982 afin de signaler les emplacements :

- des moyens de secours
 - des stockages présentant des risques
 - des locaux à risques
 - des boutons d'arrêt d'urgence
- ainsi que les diverses interdictions.

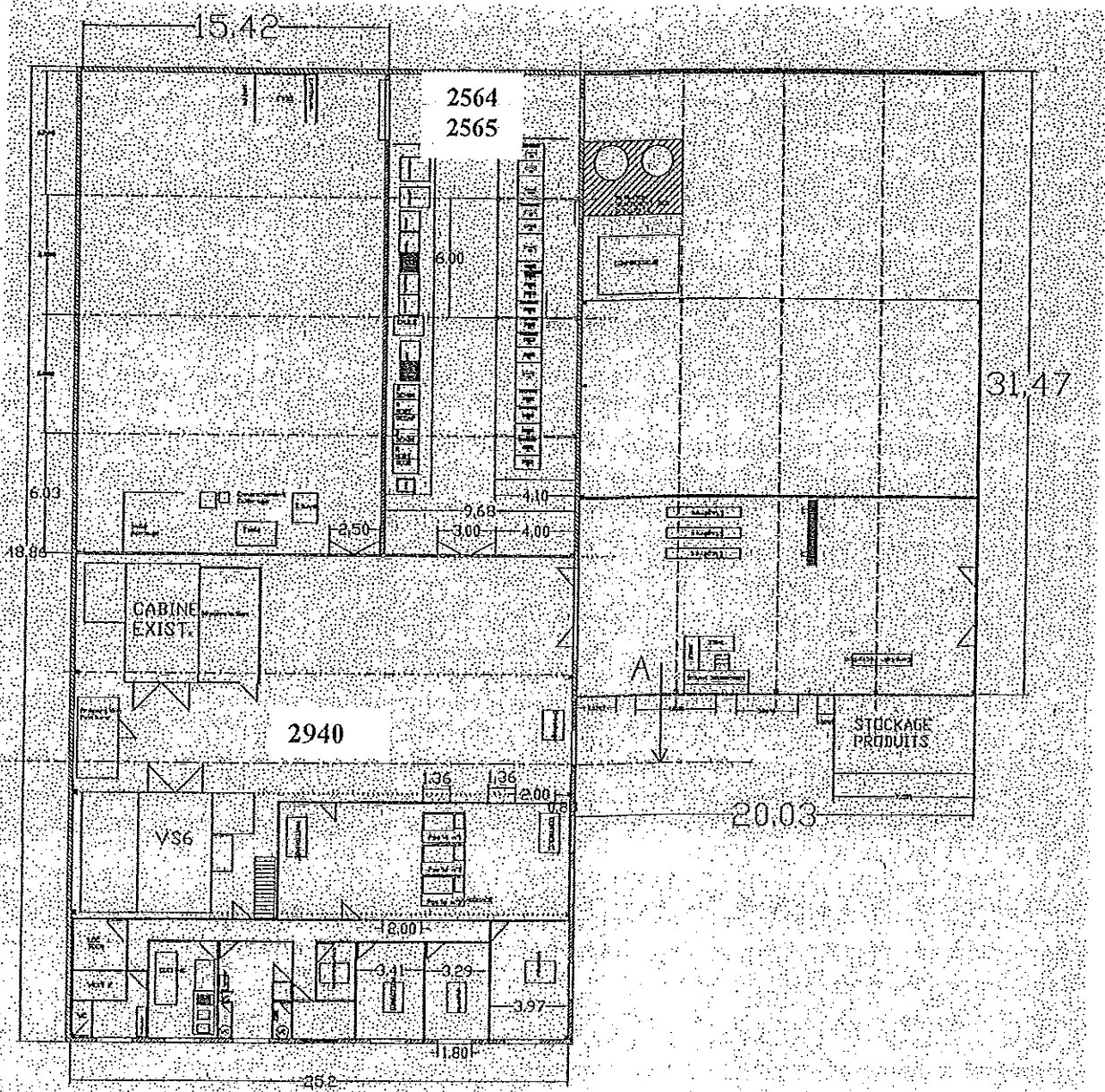
ARTICLE 38 : ORGANISATION DES SECOURS

38.1 - Plan de secours

L'exploitant dispose d'un plan de secours qui définit les mesures d'organisation, les méthodes d'intervention et les moyens qu'il met en œuvre en cas d'accident en vue de protéger le personnel, les populations et l'environnement.

Le plan est transmis au Préfet, au service d'incendie et de secours et à l'inspection des installations classées (en deux exemplaires).

ANNEXE I : PLAN GENERAL DE L'ETABLISSEMENT



ANNEXE II : RECAPITULATIF DES DOCUMENTS ET ENVOIS

A) Documents à tenir à jour et à disposition de l'Inspection des Installations Classées

1) Généralités

- plan de l'établissement
- liste des installations

2) Eau

- plan des réseaux
- registre de consommation d'eau
- relevé des résultats de suivi des installations de traitement
- dossier de lutte « pollution accidentelle »

3) Air

- registre de contrôle des installations
- plan de gestion des solvants

4) Déchets

- registre de suivi des déchets : DIS et emballage

5) Risques

- consignes générales de sécurité
- registres de suivi foudre, A.P., levage, manutention, électricité
- registre exercices incendie

B) Documents ou résultats d'analyses à adresser à l'Inspection des Installations Classées

FREQUENCE	Mensuelle	Trimestrielle	Annuelle	Dès réalisation
1) GENERALITES				
- Récolement aux prescriptions				Sous un an
2) EAU				
- consignes exploitation atelier TS				X
3) AIR				
- bilan des émissions de C.O.V.				Sous six mois
- bilan des rejets			X	
4) BRUIT				
- étude acoustique				X
5) DECHETS				
- déclaration d'élimination déchets spéciaux		X		
- rapport annuel déchets d'emballages			X	
5) RISQUES				
- Plan de secours				X. + maj.

