

PRÉFECTURE
DES PYRÉNÉES-ATLANTIQUES

ARRETE N° 02/IC/78
AUTORISANT LA SOCIETE des Etablissements LABORDE
à exploiter une installation de premier traitement de matériaux
de calcaire sur le territoire de la commune
d'OLORON-SAINTE-MARIE

DIRECTION
DES COLLECTIVITES LOCALES
ET DE L'ENVIRONNEMENT

BUREAU DE
L'ENVIRONNEMENT
ET DES AFFAIRES
CULTURELLES

Affaire suivie par :
Marylis VAN DAELE
RÉF. D.C.L.E. 3
Tél. 05.59.98.25.42
MVD/AL

LE PREFET DES PYRENEES-ATLANTIQUES
Chevalier de la Légion d'Honneur,

VU le Code de l'Environnement et notamment son livre V – article L 511-1 ;

VU le décret n° 77-1133 du 21 septembre 1977 modifié ;

VU l'arrêté ministériel du 22 septembre 1994 relatif aux exploitations de carrière et aux installations de premier traitement des matériaux de carrières ;

VU l'arrêté ministériel du 23 janvier 1997 relatif à la limitation des bruits émis dans l'environnement par les installations classées pour la protection de l'environnement ;

VU la demande du 18 avril 1997 par laquelle la Société des Etablissements LABORDE, sollicite l'autorisation d'exploiter une installation de premier traitement des matériaux de carrière de calcaire sur le territoire de la commune d'OLORON-SAINTE-MARIE ;

VU le dossier joint à la demande précitée ;

VU l'arrêté préfectoral n° 97/IC/177 du 9 juillet 1997 prescrivant une enquête publique dans la commune d'OLORON-SAINTE-MARIE, le rapport et les conclusions du commissaire enquêteur ;

VU le rapport de l'inspecteur des installations classées en date du 6 novembre 2001 ;

.../...

VU l'avis favorable émis par le Conseil départemental d'hygiène le 20 décembre 2001 ;

Considérant qu'aux termes de l'article L 512.1 du Code de l'environnement, l'autorisation ne peut être accordée que si les dangers ou inconvénients de l'installation peuvent être prévenus par des mesures que spécifie l'arrêté préfectoral ;

Considérant que les mesures adoptées en matière de réduction sonore des installations et de rabattement des poussières, permettront de respecter les prescriptions applicables en la matière ;

Considérant également que les mesures imposées à l'exploitant, notamment la collecte des eaux de ruissellement, son traitement et le contrôle, sont de nature à prévenir la pollution des eaux superficielles ;

Considérant que les conditions d'aménagement et d'exploitation, telles qu'elles sont définies par le présent arrêté, permettent de prévenir les dangers et inconvénients de l'installation pour les intérêts mentionnés à l'article L 511-1 du Code de l'Environnement, notamment pour la commodité du voisinage, pour la santé, la sécurité, la salubrité publique et pour la protection de la nature et de l'environnement ;

SUR la proposition de Monsieur le Secrétaire général de la Préfecture ;

ARRETE

ARTICLE 1er

La Société des Établissements LABORDE dont le siège social se situe à PRECHACQ-JOSBAIG (64) est autorisée, sous réserve du respect des prescriptions du présent arrêté à exploiter sur le territoire de la commune d'OLORON SAINTE MARIE, au lieu dit "Binet", les installations suivantes visées par la nomenclature des installations classées.

NATURE DE L'ACTIVITÉ	N°s DE RUBRIQUES	CLASSEMENT
- Broyage, concassage, criblage, nettoyage de pierre, cailloux et autres produits minéraux naturels ou artificiels Puissance installée ; 420 kW	2515-1	Autorisation
- Stockage en réservoirs manufacturés de liquides inflammables fioul et gazole Capacité totale équivalente : 2,2 m3	1432	NC
- Installation de distribution de liquide inflammable Débit maximum équivalent : 0,6 m3/h	1434	NC
- Station de transit de produits minéraux Capacité de stockage : 8 000 m3	2517	NC
- Atelier de réparation et d'entretien de véhicules et d'engins à moteur Surface de l'atelier : 212 m²	2930	NC

N.C : non classable

L'autorisation d'exploiter est accordée sous réserve des droits des tiers. Les installations seront démantelées à l'échéance de l'autorisation de la carrière à ciel ouvert de calcaire autorisée par l'arrêté préfectoral n°92/ENV/28 du 4 décembre 1992, soit le 4 décembre 2022.

ARTICLE 2 : CONDITIONS GÉNÉRALES DE L'AUTORISATION**2.1 - Conformité au dossier de demande d'autorisation**

Sous réserve du respect des prescriptions du présent arrêté, l'établissement est situé et exploité conformément aux plans et descriptifs joints au dossier n°03 64 27 56 de la demande d'autorisation en date du 18 avril 1997.

Les installations citées à l'article 1 ci-dessus sont reportées sur le plan d'état des lieux annexé au présent arrêté.

2.2. - Intégration dans le paysage

L'exploitant doit prendre les dispositions nécessaires pour satisfaire à l'esthétique du site et tient régulièrement à jour un schéma d'aménagement. L'ensemble du site doit être maintenu propre et les bâtiments et installations entretenus en permanence. Les abords de l'établissement, placés sous le contrôle de l'exploitant sont aménagés et maintenus en bon état de propreté. Notamment les émissaires de rejet et leurs périphéries font l'objet d'un soin particulier (plantations, engazonnement....)

2.3 - Contrôles et analyses

Indépendamment des contrôles explicitement prévus dans le présent arrêté, l'inspecteur des installations classées peut demander, en cas de besoin, que des contrôles spécifiques, des prélèvements et analyses soient effectués par un organisme dont le choix est soumis à son approbation s'il n'est pas agréé à cet effet, dans le but de vérifier le respect des prescriptions d'un texte réglementaire. Les frais occasionnés par ces opérations sont à la charge de l'exploitant.

2.4 - Contrôles inopinés

L'inspecteur des installations classées peut demander à tout moment la réalisation, inopinée ou non, par un organisme tiers choisi par lui-même, de prélèvements et analyses d'effluents liquides ou gazeux, de déchets ou de sols ainsi que l'exécution de mesures de niveaux sonores. Il peut également demander le contrôle de l'impact sur le milieu récepteur de l'activité de l'entreprise. Les frais occasionnés par ces contrôles, inopinés ou non, sont à la charge de l'exploitant.

2.5. - Réserves de produits ou matières consommables

L'établissement dispose de réserves suffisantes de produits ou matières consommables utilisés de manière courante ou occasionnelle pour assurer la protection de l'environnement, tels que manches de filtres, produits absorbants....

2.6.- Modifications

Tout projet de modification apporté au mode ou au rythme d'exploitation, à l'implantation du site ou, d'une manière générale à l'organisation, doit être porté à la connaissance du Préfet des Pyrénées Atlantiques avec tous les éléments d'appréciation.

Si cette modification est de nature à entraîner un changement notable des éléments contenus dans le dossier de demande d'autorisation, elle peut conduire au dépôt d'un nouveau dossier de demande d'autorisation.

2.7. - Mise en service

La présente autorisation cessera de produire effet si l'installation classée n'a pas été mise en service dans le délai de trois ans ou n'a pas été exploitée durant deux années consécutives.

2.8. - Changement d'exploitant

Lorsque l'installation change d'exploitant, le nouvel exploitant ou son représentant doit en faire la déclaration au Préfet dans le mois qui suit la prise en charge de l'exploitation.

Cette déclaration doit mentionner, s'il s'agit d'une personne physique, les noms, prénoms et domicile du nouvel exploitant et, s'il s'agit d'une personne morale, sa dénomination ou sa raison sociale, sa forme juridique, l'adresse de son siège social ainsi que la qualité du signataire de la déclaration.

2.9. - Cessation d'activité

Lorsqu'une installation classée est mise à l'arrêt définitif, son exploitant remet son site dans un état tel qu'il ne s'y manifeste aucun des dangers ou inconvénients mentionnés à l'article L 511.1 du Code de l'Environnement susvisé.

L'exploitant qui met à l'arrêt définitif son installation notifie au Préfet la date de cet arrêt, au moins un mois avant celle-ci.

Il est joint à la notification un dossier comprenant le plan à jour des terrains de l'emprise des installations cessant leur activité, ainsi qu'un mémoire sur l'état du site. Le mémoire précise les mesures prises ou prévues pour assurer la protection des intérêts visés à l'article L 511.1 du Code de l'Environnement susvisé et pouvant comporter notamment :

- l'évacuation ou l'élimination des produits dangereux, ainsi que des déchets présents sur le site ;
- la dépollution des sols et des eaux souterraines éventuellement polluées ;
- l'insertion du site dans son environnement ;
- en cas de besoin, la surveillance à exercer de l'impact de l'installation sur son environnement.

ARTICLE 3 - PRÉVENTION DE LA POLLUTION DES EAUX

3.1. - Prélèvements d'eau

3.1.1. - Dispositions Générales

L'exploitant prend toutes les dispositions nécessaires dans la conception et l'exploitation des installations pour limiter les consommations d'eaux.

3.1.2. - Origine de l'approvisionnement en eau

L'eau utilisée dans l'établissement provient de :

- la source Laregue pour l'alimentation de la station de lavage des matériaux
- du réseau public de distribution d'eau potable.

3.1.3. - Relevé des prélèvements d'eau

Les installations de prélèvement d'eau sont munies d'un dispositif de mesure totalisateur. Ce dispositif est relevé hebdomadairement. Ces résultats sont portés sur un registre éventuellement informatisé tenu à la disposition de l'Inspecteur des Installations Classées.

3.1.4. - Protection des réseaux d'eau potable

Un ou plusieurs réservoirs de coupure ou dispositif de disconnection ou tout autre équipement présentant des garanties équivalentes sont installés, en tant que de besoin, pour isoler les réseaux d'eaux industrielles et pour éviter les retours de produits non compatibles avec la potabilité de l'eau dans les réseaux d'eau publique ou dans les nappes souterraines.

3.2. - Prévention des pollutions accidentelles

3.2.1. - Dispositions Générales

L'exploitant prend toutes les dispositions nécessaires dans la conception, la construction et l'exploitation des installations pour limiter les risques de pollution accidentelle des eaux et des sols.

3.2.2. - Canalisations de transport de fluides

Les canalisations de transport de matières dangereuses ou insalubres et de collecte d'effluents pollués ou susceptibles de l'être doivent être étanches et résister à l'action physique et chimique par les produits qu'elles contiennent.

Sauf exception motivée par des raisons de sécurité, d'hygiène ou de technique, les canalisations de transport de fluides dangereux à l'intérieur de l'établissement doivent être aériennes.

Les différentes canalisations doivent être convenablement entretenues et faire l'objet d'examens périodiques appropriés permettant de s'assurer de leur bon état et de leur étanchéité.

Elles doivent être repérées conformément aux règles en vigueur

3.2.3. - Plans des réseaux

Un schéma de tous les réseaux et un plan des égouts doivent être établis par l'exploitant, régulièrement mis à jour, notamment après chaque modification notable, et datés.

Ils seront tenus à la disposition de l'inspection des installations classées ainsi que des services d'incendie et

3.2.4. - Réservoirs

Les réservoirs fixes de produits polluants ou dangereux non soumis à la réglementation des appareils à pression de vapeur ou de gaz, ni à celles relatives au stockage des liquides inflammables doivent satisfaire aux dispositions suivantes :

-si leur pression de service est inférieure à 0,3 bar, ils doivent subir un essai d'étanchéité à l'eau par création d'une surpression égale à 5 cm d'eau,

-si leur pression de service est supérieure à 0,3 bar, les réservoirs doivent :

- porter l'indication de la pression maximale autorisée en service,
- être munis d'un manomètre et d'une soupape ou organe de décharge taré à une pression égale à au plus 1,5 fois la pression en service.

Les essais prévus ci-dessus doivent être renouvelés après toute réparation notable ou dans le cas où le réservoir considéré serait resté vide pendant 24 mois consécutifs.

Ces réservoirs doivent être équipés de manière à pouvoir vérifier leur niveau de remplissage à tout moment et empêcher ainsi les débordements en cours de remplissage.

3.2.5.- Capacité de rétention

Tout stockage d'un liquide susceptible de créer une pollution des eaux ou des sols doit être associé à une capacité de rétention dont le volume doit être au moins égal à la plus grande des deux valeurs suivantes :

- 100% de la capacité du plus grand réservoir,
- 50 % de la capacité globale des réservoirs associés.

Pour les stockages de récipients de capacité unitaire inférieure ou égale à 250 litres, la capacité de rétention doit être au moins égale à :

- dans le cas de liquides inflammables, 50 % de la capacité totale des fûts,
- dans les autres cas, 20 % de la capacité totale des fûts sans être inférieure à 1 000 litres (ou à capacité totale lorsque celle-là est inférieure à 1 000 litres).

Les capacités de rétention doivent être étanches aux produits qu'elles pourraient contenir et résister à l'action physique et chimique des fluides. il en est de même pour leur dispositif d'obturation qui doit être maintenu fermé.

L'étanchéité du (ou des) réservoir associé(s) à une capacité de rétention doit pouvoir être contrôlée à tout moment.

Les réservoirs ou récipients contenant des produits incompatibles ne doivent pas être associés à une même rétention.

Cette disposition ne s'applique pas aux bassins de traitement des eaux résiduaires.

3.2.6. - Conséquences des pollutions accidentelles

En cas de pollution accidentelle provoquée par l'établissement, l'exploitant devra être en mesure de fournir dans les délais les plus brefs, tous les renseignements connus dont il dispose permettant de déterminer les mesures de sauvegarde à prendre pour ce qui concerne les personnes, la faune, la flore, les ouvrages exposés à cette pollution, en particulier :

- 1°) la toxicité et les effets des produits rejetés,
- 2°) leur évolution et leurs conditions de dispersion dans le milieu naturel,
- 3°) la définition des zones risquant d'être atteintes par des concentrations en polluants susceptibles d'entraîner des conséquences sur le milieu naturel ou les diverses utilisations des eaux ;,
- 4°) les méthodes de destruction des polluants à mettre en œuvre,
- 5°) les moyens curatifs pouvant être utilisés pour traiter les personnes, la faune ou la flore exposées à cette pollution,

-6°) les méthodes d'analyses ou d'identification et organismes compétents pour réaliser ces analyses.

Pour cela, l'exploitant doit constituer un dossier comportant l'ensemble des dispositions prises et des éléments bibliographiques rassemblés pour satisfaire aux 6 points ci-dessus. Ce dossier de lutte contre la pollution des eaux doit être tenu à la disposition de l'inspection des installations classées et des services chargés de la police des eaux, et régulièrement mis à jour pour tenir compte de l'évolution des connaissances et des techniques.

3.3 -Collecte des effluents

Tous les effluents aqueux sont canalisés.

Les eaux pluviales et les eaux usées des boues de décantation sont collectées vers un bassin de stockage et de décantation.

Les réseaux d'égouts sont conçus et aménagés pour permettre leur curage. Un système de déconnexion doit permettre leur isolement par rapport à l'extérieur.

Les aires de ravitaillement, d'entretien et de lavage des engins de chantiers sont étanches, entourées par un caniveau et reliées à un point bas étanche permettant la récupération totale des eaux ou des liquides résiduels.

Les collecteurs véhiculant des eaux polluées par des liquides inflammables, ou susceptibles de l'être, sont équipés d'une protection efficace contre le danger de propagation des flammes.

3.4. -Traitement des effluents -

3.4.1 -Obligation de traitement

Les effluents doivent faire l'objet, en tant que de besoin, d'un traitement permettant de respecter les valeurs limites fixées par le présent arrêté.

3.4.2 -Conception des installations de traitement

Les installations de traitement doivent être conçues pour faire face aux variations de débit, de température ou de composition des effluents à traiter, en particulier à l'occasion du démarrage ou de l'arrêt des installations.

3.4.3 - Entretien et suivi des installations de traitement

Les installations de traitement doivent être correctement entretenues. Les principaux paramètres permettant de s'assurer de leur bonne marche doivent être mesurés périodiquement. Les résultats de ces mesures doivent être portés sur un registre tenu à la disposition de l'inspection des installations classées.

3.4.4 - Dysfonctionnements des installations de traitement

Si une indisponibilité ou un dysfonctionnement des installations de traitement est susceptible de conduire à un dépassement des valeurs limites imposées par le présent arrêté, l'exploitant doit prendre les dispositions nécessaires pour réduire la pollution émise en limitant ou en arrêtant si besoin les fabrications concernées

3.5. - Rejets

3.5.1 -Dilution des effluents

Il est interdit d'abaisser les concentrations en substances polluantes des rejets par simples dilutions autres que celles résultant du rassemblement des effluents normaux de l'établissement ou celles nécessaires à la bonne marche des installations de traitement.

3.5.2 - Rejet en nappe

Le rejet direct ou indirect d'effluents même traités, dans la nappe d'eaux souterraine est interdit.

3.5.3. - Caractéristique Générales des rejets

Les effluents rejetés doivent être exempts :

- de matières flottantes
- de produits susceptibles de dégager en égout ou dans le milieu naturel directement ou indirectement des gaz ou vapeurs toxiques, inflammables ou odorantes,
- de tous produits susceptibles de nuire à la conservation des ouvrages, ainsi que des matières déposables ou précipitables qui, directement ou indirectement, seraient susceptibles d'entraver le bon fonctionnement des ouvrages.

De plus :

- ils ne doivent pas comporter des substances toxiques, nocives ou néfastes dans des proportions capables d'entraîner la destruction du poisson, de nuire sa nutrition ou à sa reproduction, ou à sa valeur alimentaire,
- ils ne doivent pas provoquer une coloration notable du milieu récepteur, ni être de nature à favoriser la manifestation d'odeurs ou de saveurs.

3.5.4. - Identification des rejets

Les différentes catégories d'eaux rejetées sont les suivantes :

- rejet n° 1 : les eaux domestiques ;
- rejet n° 2 : les eaux pluviales ;
- rejet n°3 : les eaux de procédés des installations ;

3.6 -Valeurs limites de rejets

3.6.1 -Eaux domestiques (rejet n°1)

Les eaux usées domestiques doivent être traitées et évacuées conformément aux instructions en vigueur concernant l'assainissement individuel.

3.6.2 -Eaux pluviales (rejet n°2)

La surverse des eaux pluviales s'effectue dans le ruisseau de l'Ourtau et doit respecter les concentrations limites suivantes :

SUBSTANCES	CONCENTRATIONS (en mg/l)	MÉTHODE DE MESURE
MES	35	NFT 90105
DCO	125	NFT 90101
HYDROCARBURES	10	NFT 90114

Le pH doit être compris entre 5,5 et 8,5 et la température inférieure à 30°C.

La modification de couleur du milieu récepteur doit être inférieure à 100 mg Pt/l.

Ces valeurs limites sont respectées pour tout échantillon prélevé proportionnellement au débit sur vingt quatre heures, en ce qui concerne les matières en suspension, la demande chimique en oxygène et les hydrocarbures, aucun prélèvement instantané ne doit dépasser le double de ces valeurs limites.

3.6.3 -Eaux de procédés des installations (rejet n°3)

Les eaux de lavage des matériaux sont intégralement recyclées.

Le circuit de recyclage est conçu de telle manière qu'il ne puisse donner lieu à des pollutions accidentelles.

Un dispositif d'arrêt d'alimentation en eau de procédé de l'installation, en cas de rejet accidentel de ces eaux, est prévu.

3.7 - Conditions de rejets

3.7.1 - Conception et aménagement des ouvrages de rejet

Les dispositifs de rejet des effluents liquides doivent être aménagés de manière à réduire autant que possible la perturbation apportée au milieu récepteur, aux abords du point de rejet, en fonction de l'utilisation de l'eau à proximité immédiate et à l'aval de celui-ci.
Ils doivent, en outre, permettre une bonne diffusion des effluents dans le milieu récepteur.

3.7.2 - Points de prélèvements

Sur chaque ouvrage de rejet d'effluents liquides doivent être prévus un point de prélèvement d'échantillons et des points de mesure.

Ces points doivent être implantés dans une section dont les caractéristiques (rectitude de la conduite à l'amont, qualité des parois, régime d'écoulement) permettent de réaliser des mesures représentatives de manière à ce que la vitesse n'y soit pas sensiblement ralentie par des seuils ou obstacles situés à l'aval et que l'effluent soit suffisamment homogène.

Ces points doivent être aménagés de manière à être aisément accessibles et permettre des interventions en toute sécurité. Toutes dispositions doivent également être prises pour faciliter les interventions d'organismes extérieurs à la demande de l'inspection des installations classées et du service chargé de la police des eaux.

3.8 - Contrôle des rejets

Deux fois par an (printemps, automne) l'exploitant doit effectuer des mesures des rejets de ses installations. Les mesures sont effectuées sous sa responsabilité et à ses frais dans les conditions fixées ci-après. Un prélèvement est effectué sur les rejets issus du bassin de décantation des eaux pluviales. Des analyses sont effectuées sur ce prélèvement afin de vérifier le respect des dispositions de l'article 3.6.2 ci-dessus.

Les résultats de ces analyses des rejets sont transmis dans le mois qui suit leur réalisation à l'inspecteur des installations classées.

Ils doivent être accompagnés en tant que de besoin de commentaires sur les causes de dépassement constatés ainsi que sur les actions correctives mise en œuvres ou envisagées.

Afin de s'assurer du bon fonctionnement des dispositifs de mesure et des matériels d'analyse ainsi que de la représentativité des valeurs mesurées (absence de dérive), l'exploitant doit faire procéder au moins une fois par an aux prélèvements, mesures et analyses demandés par un organisme extérieur (laboratoire agréé par le Ministre chargé de l'Environnement).

ARTICLE 4 - PREVENTION DE LA POLLUTION ATMOSPHERIQUE

4.1 - Dispositions Générales

L'exploitant doit prendre les dispositions nécessaires dans la conception et l'exploitation des installations pour éviter l'émission et la propagation des poussières.

Les dispositifs de limitation d'émission de poussières sont aussi complets et efficaces que possible.

L'ensemble des installations est nettoyé régulièrement et tenu dans un bon état de propreté.

4.2 - Odeurs

Toutes dispositions sont prises pour que l'établissement ne soit pas à l'origine de gaz odorants, susceptibles d'incommoder le voisinage, de nuire à la santé ou à la sécurité publique. Les dispositions nécessaires doivent être prises pour limiter les odeurs provenant du traitement des effluents

Les sources potentielles d'odeurs de grande surface (bassins de stockage, de traitement...) difficiles à confiner, doivent être implantées de manière à limiter la gêne pour le voisinage (éloignement...)

Les dispositions nécessaires doivent être prises pour éviter en toute circonstance, l'apparition de conditions anaérobies dans les bassins de stockage ou de traitement, ou dans les canaux à ciel ouvert. Les bassins, canaux, stockage et traitement des boues susceptibles d'émettre des odeurs doivent être couverts autant que possible et si besoin ventilés.

4.3 -Voies de circulation

L'exploitant doit prendre les dispositions nécessaires pour prévenir les envols de poussières et matières diverses :

- les voies de circulation et aires de stationnement des véhicules doivent être aménagées (formes de pente, revêtement, etc) et convenablement nettoyées. Un arrosage des pistes sera mis en place.
- les véhicules sortant de l'installation ne doivent pas entraîner de dépôt de poussière ou de boue sur les voies de circulation. Pour cela, des dispositions telles que le lavage des roues de véhicules et l'humidification des matériaux doivent être prévues en cas de besoin,
- les surfaces où cela est possible doivent être engazonnées,
- des écrans de végétation doivent être prévus

4.3.1. - accès à la voirie

L'accès à la voirie publique est aménagé en accord avec le service gestionnaire compétent, de telle sorte qu'il ne crée pas de risque pour la sécurité publique.

La contribution de l'exploitant à l'entretien et à la remise en état des voiries est réglée conformément à l'article L 131.8 du code de la Voirie routière.

4.4 -Stockages

Les stockages de produits pulvérulents doivent être confinés (récipients, silos, bâtiments fermés) et les installations de manipulation, transvasement, transport de produits pulvérulents doivent être munies de dispositifs de capotage et d'aspiration permettant de réduire les envols de poussières. Si nécessaire, les dispositifs d'aspiration sont raccordés à une installation de dépoussiérage en vue de respecter les dispositions du présent arrêté.

Le stockage à l'air libre devra, si nécessaire, faire l'objet d'une humidification ou d'une pulvérisation d'additifs de manière à limiter les envols par temps sec.

4.5. Rejets

Pour les émissions de poussières captées, canalisées et dépoussiérées, la concentration du rejet doit être inférieure à 30 mg/Nm³.

4.6. - Retombées de poussières

Un réseau approprié de mesure des retombées de poussières dans l'environnement est mis en place. Il comporte 3 appareils de mesure implantés sur les parcelles 530p, 533p et 615.

Les résultats de ces mesures accompagnés de leurs analyses sont transmis semestriellement à l'inspecteur des installations classées.

ARTICLE 5 - PRÉVENTION DU BRUIT ET DES VIBRATIONS

5.1. Construction et exploitation

L'installation doit être construite équipée et exploitée de façon que son fonctionnement ne puisse être à l'origine de bruits aériens ou de vibrations mécaniques susceptibles de compromettre la santé ou la sécurité

Les émissions sonores de l'installation respectent les dispositions de l'arrêté du 23 janvier 1997 relatif à la limitation des bruits émis dans l'environnement par les installations classées pour la protection de l'environnement.

Les vibrations émises respectent les règles techniques annexées à la circulaire n°86.23 du 23 juillet 1986 relative aux vibrations mécaniques émises dans l'environnement par les installations classées. Les mesures sont faites selon la méthodologie définie par cette circulaire.

5.2 -Véhicules et engins de chantier

Les véhicules de transport, les matériels de manutention et les engins de chantier utilisés à l'intérieur de l'établissement, et susceptibles de constituer une gêne pour le voisinage, doivent être conformes à la réglementation en vigueur (les engins de chantier doivent répondre aux dispositions du décret n° 95-79 du 23 janvier 1995 et des textes pris pour son application.

5.3 -Appareils de communication

L'usage de tous appareils de communication par voix acoustique (sirènes, avertisseurs, haut-parleurs, etc...) gênant pour le voisinage est interdit, sauf si leur emploi est exceptionnel et réservé à la prévention ou au signalement d'incidents graves ou d'accidents.

5.4 -Niveaux acoustiques

Les émissions sonores de l'établissement n'engendrent pas une émergence supérieure aux valeurs admissibles fixées dans le tableau ci-après, dans les zones à émergences réglementées :

NIVEAU de bruit ambiant existant dans les zones à émergence réglementée (incluant le bruit de l'établissement)	ÉMERGENCE admissible pour la période allant de 7 heures à 22 heures, sauf dimanches et jours fériés	ÉMERGENCE admissible pour la période allant de 22 heures à 7 heures, ainsi que les dimanches et jours fériés
Supérieur à 35 dB(A) et inférieur ou égal à 45 dB(A)	6 dB(A)	4 dB(A)
Supérieur à 45 dB(A)	5 dB(A)	3 dB(A)

5.5. Contrôles

Une étude acoustique sera réalisée par un organisme ou une personne qualifiés, dans un délai de trois mois à compter de la notification du présent arrêté.

Les mesures seront effectuées dans les zones à émergence réglementée au lieu dit "Larrigau", "Daniel" ainsi qu'en limite de propriété sur les parcelles 577 et 615.

Le choix de l'intervenant sera soumis à l'approbation de l'inspecteur des installations classées. Les frais en sont supportés par l'exploitant.

Les résultats de cette étude acoustique sont transmis dans le mois qui suit leur réalisation à l'inspecteur des installations classées.

L'inspecteur des installations classées peut demander à l'exploitant de procéder à une surveillance périodique de l'émission sonore en limite de propriété de l'installation classée. Les résultats des mesures sont tenus à la disposition de l'inspecteur des installations classées.

ARTICLE 6 - DÉCHETS

6.1 -Généralités

Une procédure interne à l'établissement organise la collecte, le tri, le stockage temporaire, le conditionnement, le transport, et le mode d'élimination des déchets.

6.2 -Stockage

Les déchets et résidus produits doivent être stockés, avant leur revalorisation ou leur élimination, dans des conditions ne présentant pas de risques de pollution pour les populations avoisinantes et l'environnement.

Les stockages temporaires, avant recyclage ou élimination, des déchets spéciaux, doivent être réalisés sur des cuvettes de rétention étanches et si possible, être protégés des eaux météoriques.

6.3 -Élimination

Les déchets ne peuvent être éliminés ou recyclés que dans une installation classée autorisée ou déclarée à cet effet au titre de la législation relative aux installations classées. Il appartient à l'exploitant de s'en assurer et d'apporter la preuve d'une élimination correcte.
Tout brûlage à l'air libre de déchet est interdit.

6.4 -Huiles usagées

Les huiles usagées sont récupérées et évacuées conformément aux dispositions du décret N° 79-982 du 21 novembre 1979 modifié. Elles sont collectées et stockées dans des conditions de séparation suffisante pour éviter tout mélange avec l'eau et les autres déchets non huileux.

6.5 -Emballage

Les seuls modes d'élimination autorisés pour les déchets d'emballages sont la valorisation par réemploi, recyclage ou toute autre action visant à obtenir des matériaux réutilisables ou de l'énergie.

A cette fin les détenteurs de déchets d'emballage mentionnés à l'article 1^{er} du décret du 13 juillet 1994 doivent :

- a) soit procéder eux-mêmes à leur valorisation dans des installations agréées selon les modalités décrites aux article 6 et 7 du présent décret ;
- b) soit les céder par contrat à l'exploitant d'une installation agréée dans les mêmes conditions ;
- c) soit les céder par contrat à un intermédiaire assurant une activité de transport par route, de négoce ou de courtage de déchets, régie par le décret n°98-679 du 30 juillet 1998 relatif au transport par route, au négoce et au courtage de déchets.

L'exploitant organise le tri et la collecte de ces déchets à l'intérieur de l'installation de manière à en favoriser la valorisation.

6.6 -Comptabilité

L'exploitant tient à disposition de l'inspecteur des Installations Classées un registre sur lequel sont mentionnés, pour chaque type de déchet :

- l'origine, la composition, le code de la nomenclature et la quantité éliminée ;
- le nom de l'entreprise chargée de l'enlèvement et la date de l'enlèvement ;
- la destination précise des déchets et leur mode d'élimination.

Les documents justificatifs des opérations ci-dessus, sont également tenus à la disposition de l'inspecteur des Installations Classées.

ARTICLE 7 : SÉCURITÉ

7.1 -Organisation Générale

Toutes dispositions sont prises pour éviter les risques et plus particulièrement ceux d'incendie et d'explosion.

L'établissement est pourvu des moyens d'intervention et de secours appropriés aux risques encourus.

L'exploitant établit et tient à la disposition de l'inspecteur des installations classées, la liste des équipements importants pour la sécurité

7.2 -Règlement Général de sécurité et de consignes

Un règlement général de sécurité fixant le comportement à observer dans l'établissement et traitant, en particulier, des conditions de circulation à l'intérieur de l'établissement, des précautions à observer en ce qui concerne les feux nus, du port du matériel de protection individuelle et de la conduite à tenir en cas d'incendie ou d'accident, est remis à tous les membres du personnel ainsi qu'aux personnes admises à travailler dans l'établissement.

Il est affiché ostensiblement à l'intérieur de l'établissement.

Des consignes générales de sécurité visant à assurer la sécurité des personnes et la protection des installations, à prévenir les accidents et à en limiter les conséquences, sont tenues à la disposition du personnel intéressé dans les locaux ou les emplacements concernés.

Elles spécifient les principes généraux de sécurité à observer, concernant :

- les modes opératoires d'exploitation ;
- le matériel de protection collective ou individuelle et son utilisation ;
- les mesures à prendre en cas d'accident ou d'incendie.

Elles énumèrent les opérations ou manœuvres qui ne peuvent être exécutées qu'avec une autorisation spéciale.

7.3 -Organisation des secours

7.3.1. - Moyens de secours

Les moyens de secours propres à l'établissement et les modes d'intervention sont déterminés en accord avec le Chef du Centre de Secours territorialement compétent. Ils seront portés à la connaissance de l'inspecteur des Installations Classées.

7.3.2 -Contrôle des moyens de secours

Les équipements de sécurité et de contrôle et les moyens d'intervention et de secours doivent être maintenus en bon état de service et être vérifiés au moins une fois par an.

Les résultats de ces vérifications sont portés sur un registre spécial, tenu à la disposition de l'inspecteur des installations classées.

7.4 -Installations électriques

Les installations électriques doivent être réalisées conformément au décret 88-1056 du 14 novembre 1988 relatif à la réglementation du travail.

L'établissement est soumis aux dispositions de l'arrêté du 31 mars 1980 (JO-NC du 30 avril 1980) portant réglementation des installations électriques des établissements réglementés au titre de la législation sur les installations classées et susceptibles de présenter des risques d'explosion.

L'exploitant doit être en mesure de justifier le type de matériel électrique utilisé dans chacun des différents secteurs de l'établissement.

Toutes les installations électriques doivent être entretenues en bon état et doivent être contrôlées, après leur installation ou leur modification par une personne compétente. La périodicité, l'objet et l'étendue des vérifications des installations électriques ainsi que le contenu des rapports relatifs aux dites vérifications sont fixés par l'arrêté du 20 décembre 1988 relatif à la réglementation du travail.

Les résultats de ces vérifications sont tenus à la disposition de l'inspecteur des Installations Classées.

D'une façon générale, les équipements métalliques fixes (cuves, réservoirs, canalisations...) doivent être mis à la terre conformément aux règlements et normes applicables.

7.5. Appareils à pression

Tous les appareils à pression en service dans l'établissement doivent satisfaire aux prescriptions du décret du 2 avril 1926 modifié sur les appareils à pression de vapeur et à celles du décret du 18 avril 1943 modifié sur les appareils à pression de gaz.

7.6. Signalisation

La norme NF X 08 003 relative à l'emploi des couleurs et des signaux de sécurité est appliquée conformément à l'arrêté du 4 août 1982 afin de signaler les emplacements :

- des moyens de secours
- des stockages présentant des risques
- des locaux à risques
- des boutons d'arrêt d'urgence
- ainsi que les diverses interdictions.

7.7 -Incidents et accidents

Tout incident ou accident ayant compromis la sécurité de l'établissement, du voisinage ou la qualité des eaux ou de l'air, devra être consigné sur le registre prévu au point 7.3.2 ci-dessus.

L'exploitant doit déclarer, sans délai, à l'inspecteur des installations classées, les accidents ou incidents survenus du fait du fonctionnement des installations et qui sont de nature à porter atteinte aux intérêts visés à l'article L 511-1 du code de l'environnement.

7.8 -Clôture et accès

Les bassins de décantation seront protégés par une clôture d'une hauteur minimale de deux mètres et suffisamment résistante afin d'en interdire l'accès au public.

Durant les heures d'activité, l'accès à la carrière est contrôlé. En dehors des heures ouvrées, l'accès est interdit.

Le danger est signalé par des pancartes placées sur les chemins d'accès.

ARTICLE 8 - REGISTRES ET TRANSMISSIONS

L'exploitant adresse à l'inspecteur des installations classées :

- au plus tard, quatre mois après la notification du présent arrêté :
- les résultats de l'étude acoustique (article 5.5.)
- tous les six mois :
- les résultats de contrôle des rejets d'eau (article 3.8)
- les résultats de mesures des retombées de poussières (article 4.5.)

En outre, l'exploitant doit tenir à la disposition de l'inspecteur des installations classées, toutes informations concernant :

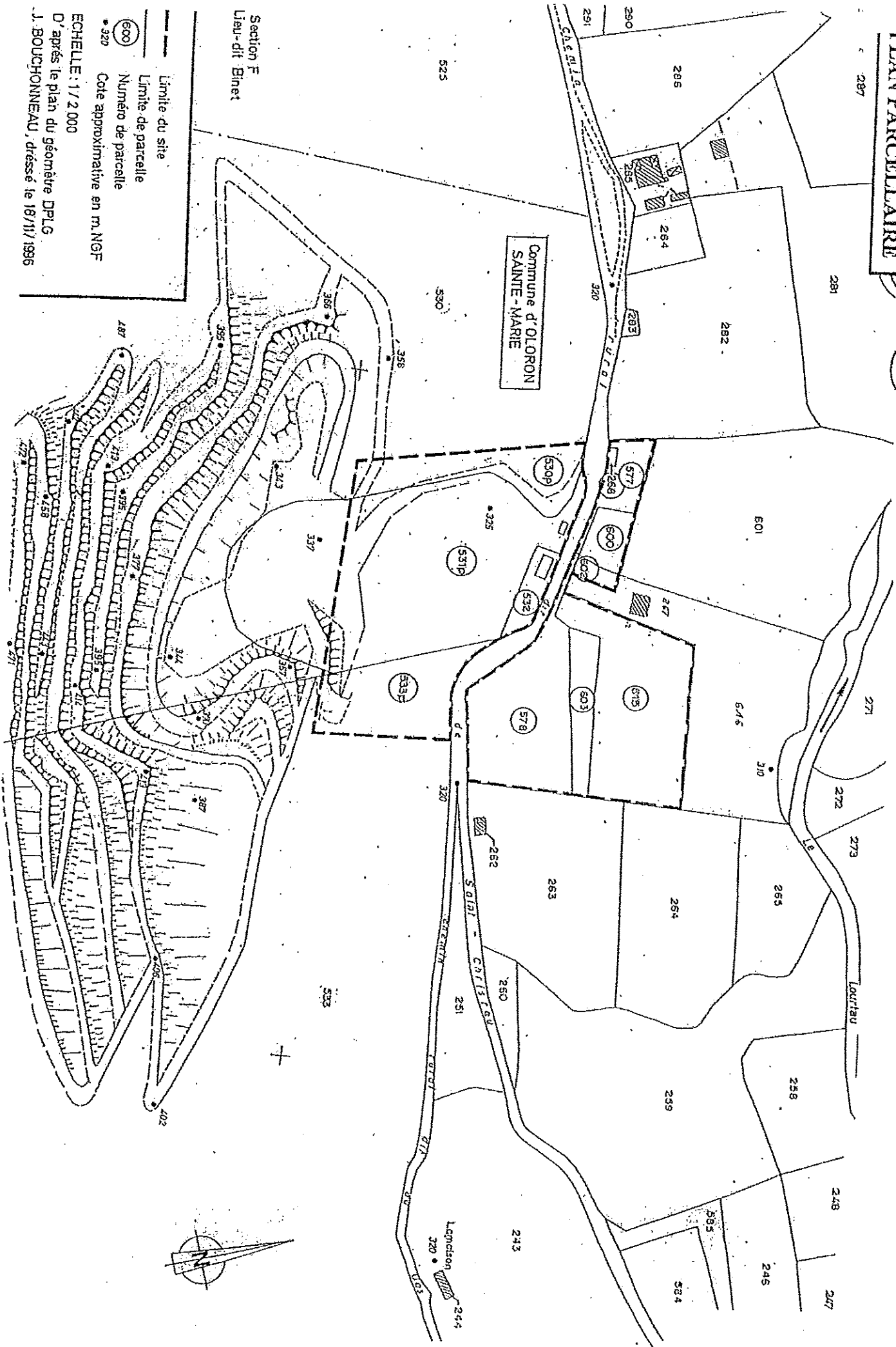
- les relevés des prélèvements d'eau (article 3.1.3.)
- le plan des réseaux (article 3.2.3.)
- le dossier bibliographique concernant les conséquences d'une pollution accidentelle (article 3.2.6.)°
- les mouvements de déchets (article 6.6.)
- la liste des équipements importants pour la sécurité (article 7.1)
- la liste des moyens de secours (article 7.3.1.)
- le contrôle des moyens de secours (article 7.3.2.)
- le contrôle des installations électriques (article 7.4.)
- les incidents et accidents (article 7.7.)

Article 9 – Des arrêtés complémentaires pourront être pris sur proposition de l'inspection des installations classées et après avis du conseil départemental d'hygiène. Ils pourront fixer toutes les prescriptions additionnelles que la protection des intérêts mentionnés à l'article L. 511.1 du Code de l'Environnement rendra nécessaires.

Les conditions fixées ci-dessus ne peuvent en aucun cas, ni à aucune époque, faire obstacle à l'application des dispositions législatives et réglementaires relatives à l'hygiène et à la sécurité des travailleurs, ni être opposées aux mesures qui pourraient être régulièrement ordonnées dans ce but.

Article 10 : La présente autorisation cessera de produire effet lorsque l'installation classée n'aura pas été mise en service dans le délai de trois ans ou n'aura pas été exploitée durant deux années consécutives.

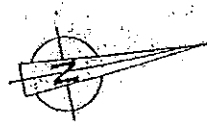
PLAN PARCELLAIRE



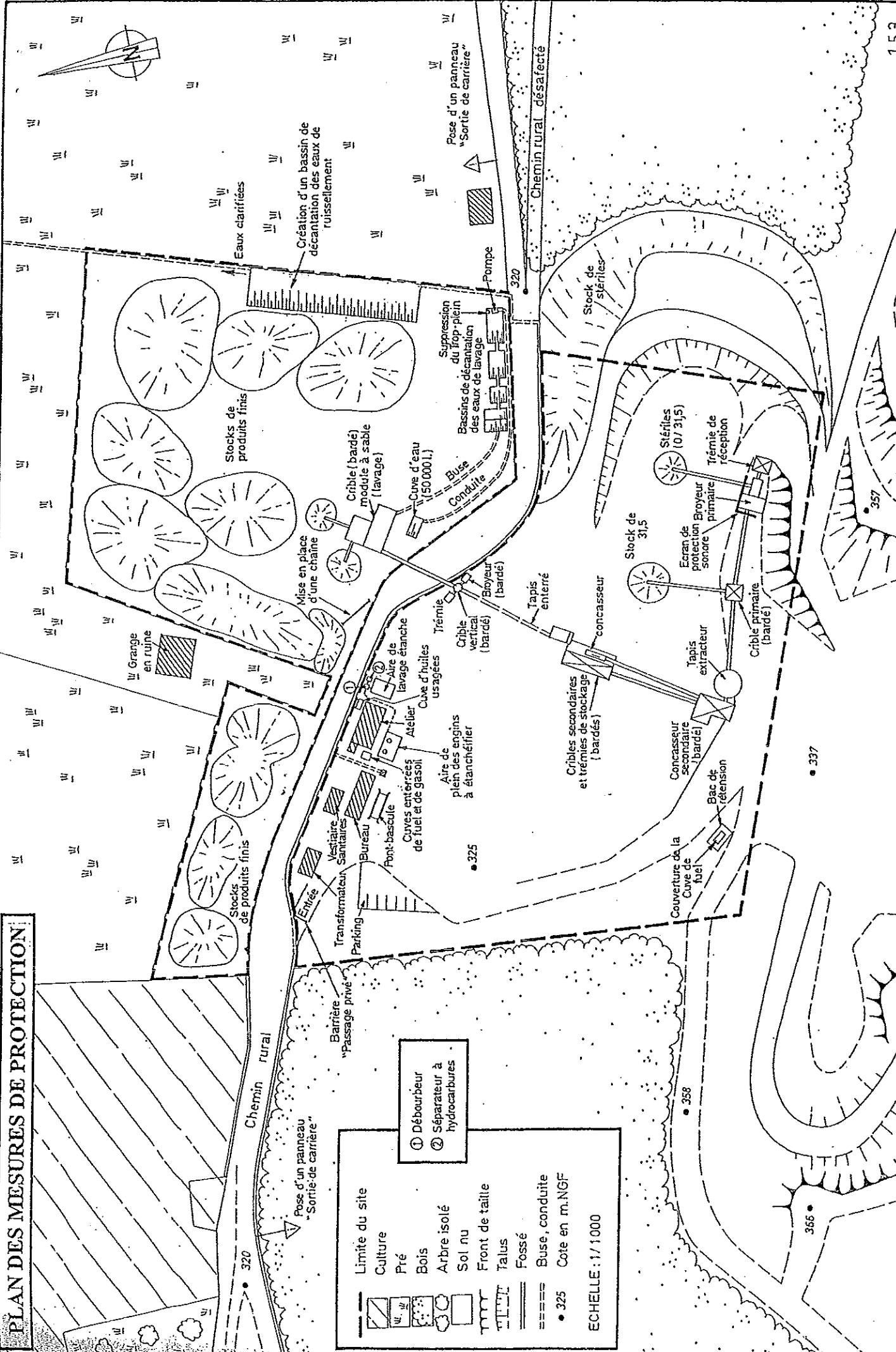
Section F
Lieu-dit Binet

--- Limite du site
--- Limite de parcelle
○ Numéro de parcelle
* 320 Côte approximative en m. NGF

ECHELLE : 1/2 000
D'après le plan du géomètre DPLG
J. BOUCHONNEAU, dressé le 18/11/1996



PLAN DES MESURES DE PROTECTION



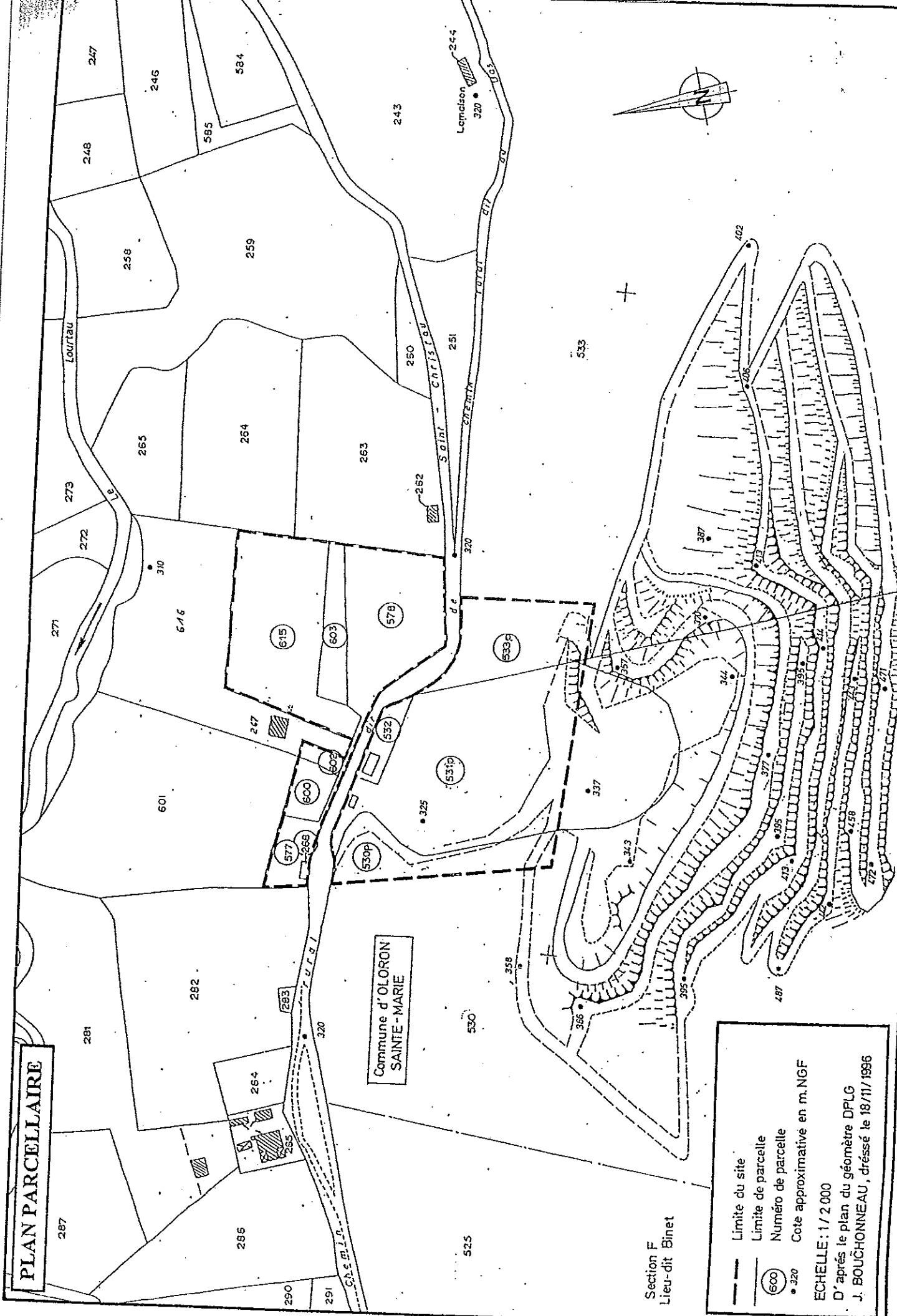
① Débourbeur
 ② Séparateur à hydrocarbures

Limite du site
 Culture
 Pré
 Bois
 Arbre isolé
 Sol nu
 Front de taille
 Talus
 Fossé
 Buse, conduite
 Cote en m. NGF

● 325
 ● 338
 ● 337
 ● 365
 ● 343

ECHELLE : 1/1000

PLAN PARCELLAIRE



Commune d'OLORON
SAINTE - MARIE

Section F
Lieu-dit Binet

- - - Limite du site
 --- Limite de parcelle
 (600) Numéro de parcelle
 • 320 Cote approximative en m.NGF
 ECHELLE: 1 / 2 000
 D'après le plan du géomètre DPLG
 J. BOUCHONNEAU, dressé le 18/11/1996

Article 11 : Toute modification apportée à l'installation, à son mode d'utilisation ou à son voisinage, et de nature à entraîner un changement notable des éléments du dossier de demande d'autorisation, doit être portée avant sa réalisation, à la connaissance du Préfet avec tous les éléments d'appréciation. Une nouvelle demande d'autorisation pourra être exigée.

Tout transfert d'une installation soumise à autorisation sur un autre emplacement nécessitera une nouvelle demande d'autorisation.

Les demandes visées aux deux alinéas précédents sont soumises aux mêmes formalités que la demande d'autorisation primitive.

Article 12 : La présente autorisation est délivrée au seul titre de la loi sur les installations classées. Elle ne dispense pas le bénéficiaire de satisfaire, le cas échéant, aux prescriptions de la réglementation en vigueur en matière de voirie, de permis de construire, etc...

Les droits des tiers sont et demeurent expressément réservés.

Article 13 : Une copie du présent arrêté d'autorisation sera déposée à la mairie et pourra y être consultée par les personnes intéressées.

Un extrait du présent arrêté, énumérant les prescriptions auxquelles l'installation est soumise et faisant connaître qu'une copie dudit arrêté est déposée à la mairie où elle peut être consultée, sera affiché à la mairie pendant une durée minimum d'un mois, procès-verbal de l'accomplissement de cette formalité sera dressé par les soins du maire d'OLORON-SAINTE-MARIE.

Le même extrait sera affiché en permanence de façon visible dans l'installation par les soins du bénéficiaire de l'autorisation.

En outre, un avis sera publié par les soins du Préfet et aux frais de l'exploitant, dans deux journaux diffusés dans tout le département.

Article 14 : Le présent arrêté doit être conservé et présenté par l'exploitant à toute réquisition.

Article 15 : Délai et voie de recours (article L 511-1 du Code de l'Environnement) : la présente décision peut être déférée au tribunal administratif. Le délai de recours est de deux mois pour le demandeur ou l'exploitant. Ce délai commence à courir du jour où la présente décision a été notifiée.

Pour les tiers, ce délai est de 4 ans à compter de la notification ou de la publication de la présente décision.

Article 16 :

- M. le Secrétaire Général de la Préfecture,
- M. le Sous-Préfet d'OLORON-SAINTE-MARIE
- M. le Maire d'OLORON-SAINTE-MARIE
- M. l'Inspecteur des installations classées

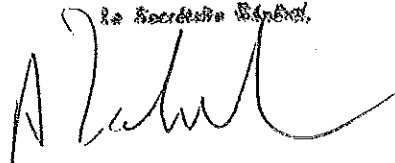
sont chargés, chacun en ce qui le concerne, de l'exécution du présent arrêté, dont une ampliation sera adressée à :

- M. le Directeur de la société des Etablissements LABORDE
- M. le directeur départemental de l'équipement
- M. le directeur départemental de l'agriculture et de la forêt
- M. le directeur départemental des affaires sanitaires et sociales
- M. le directeur départemental des services d'incendie et de secours,
- M. le Directeur Régional de l'Environnement,
- M. le Chef du Service Interministériel de la Défense et de la Protection Civile
- MM. les maires des communes d'EYSUS, ASASP-ARROS, LURBE-SAINT-CHRISTAU

Fait à PAU, le 19 FÉV 2002

Le Préfet,

Pour le PRÉFET et par délégation
Le Secrétaire Général,



Alain ZADILON